

/// PARKSIDE®



Electric Leaf Blower & Vacuum PELSB 2600 A1

(GB) (IE) (NI) (CY)

Electric Leaf Blower & Vacuum

Translation of the original instructions

(DE) (AT) (CH)

Elektro-Laubsauger/-bläser

Originalbetriebsanleitung

(GR) (CY)

Ηλεκτρικός φουσητήρας φύλλων

Μετάφραση του πρωτοτύπου των οδηγιών χρήσης

IAN 486908_2501

(GB) (IE) (NI) (CY)



GB IE NI CY

Before reading, unfold the page containing the illustrations and familiarise yourself with all functions of the device.

GR CY

Πριν ξεκινήσετε την ανάγνωση, ανοίξτε τη σελίδα με τις εικόνες και εξοικειωθείτε με όλες τις λειτουργίες της συσκευής.

DE AT CH

Klappen Sie vor dem Lesen die Seite mit den Abbildungen aus und machen Sie sich anschließend mit allen Funktionen des Gerätes vertraut.

GB/IE/NI/CY Translation of the original instructions	Page	4
GR/CY Μετάφραση του πρωτοτύπου των οδηγιών χρήσης	Σελίδα	23
DE/AT/CH Originalbetriebsanleitung	Seite	45

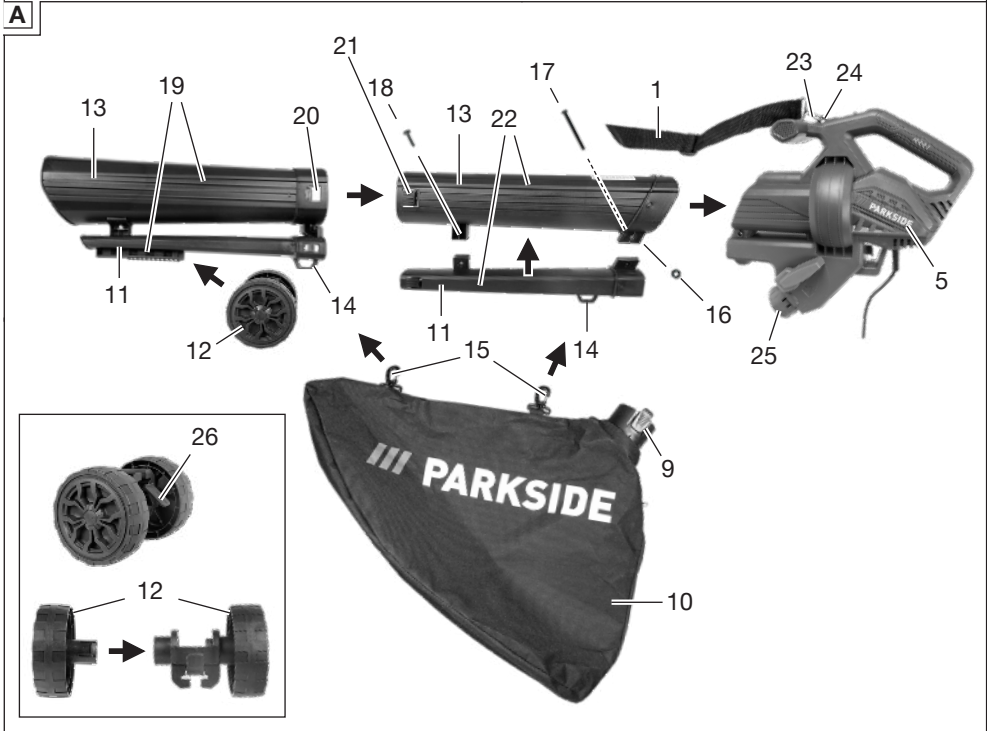
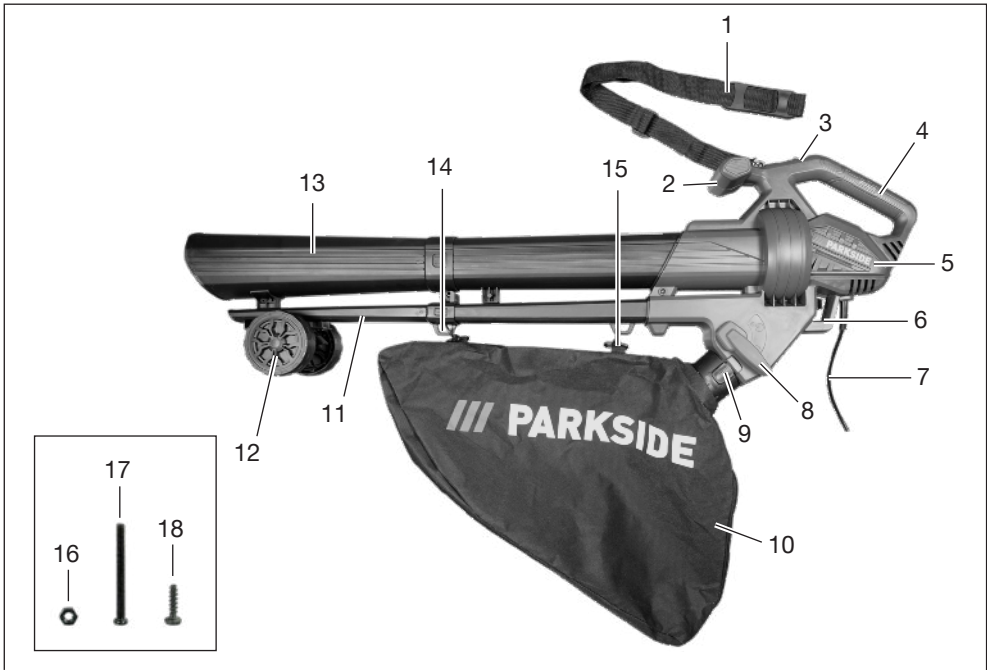


Table of Contents

Introduction..... 4
 Proper use.....4
 Scope of delivery/accessories.....5
 Overview.....5
 Description of functions.....5
 Technical data.....5

Safety information.....6
 Meaning of the safety information..... 6
 Pictograms and symbols..... 6
 Safe operation of your leaf blower..... 7

Preparation..... 15
 Fitting the blower/suction pipe..... 16
 Fitting the wheels..... 16
 Fitting and removing the collection bag..... 16
 Putting on the carrying strap..... 16

Operation..... 16
 Changing the operating mode..... 16
 Switching on and off..... 17
 Setting the rotational speed..... 17
 Working instructions..... 17
 Emptying the collection bag..... 17

Transport..... 18

Cleaning, maintenance and storage..... 18
 Cleaning..... 18
 Maintenance..... 18
 Removing obstructions and blockages..... 18
 Storage..... 18

Disposal/environmental protection..... 18

Troubleshooting..... 19

Service..... 19
 Guarantee..... 19
 Repair service..... 20
 Service Centre..... 21
 Importer..... 21

Spare parts and accessories..... 21

Translation of the original EU declaration of conformity..... 22

Exploded view..... 67

Introduction

Congratulations on purchasing your new electric leaf vacuum/blower (hereafter referred to as device or power tool).

You have chosen a high-quality device. This device was quality-tested and subjected to a final inspection during production, therefore ensuring proper functioning of your device.



The instruction manual forms part of this device. It contains important information on safety, use and disposal. Read the instruction manual carefully. Familiarise yourself with the controls and how to use the device correctly. Use the device only as described and for the stated fields of application. Store the instruction manual carefully and ensure that all documents are handed over in the event that the device is passed on to another user.

Proper use

This device is only intended for the following use:

- Suctioning dry foliage.
- To collect dry leaves/remove them from hard to reach areas (e.g. under vehicles).

The device is intended for use by adults. Children under the age of 16 may not use the device, except under supervision.

Any other use that is not expressly permitted in this instruction manual may pose a serious hazard to the user and result in damage to the device. The operator or user of the machine is responsible for any accidents or personal injury and/or material damage to third parties or their property. The machine is intended to be used by do-it-yourselfers. It was not designed for heavy commercial use. The warranty is void in the case of commercial use. The manufacturer is not liable for damage caused by improper use or incorrect operation.

⚠ DANGER! A leaf vacuum is not a wet vacuum! Please avoid vacuuming wet materials (leaves, dirt, branches, limbs, pinecones, grass, sand, bark mulch/shredded material etc.). Do not vacuum on damp or wet grass. Incorrect use can, under certain circumstances, lead to blockages in the shredding chamber and therefore to reduced performance. The machine may then have to be completely disassembled and cleaned. This work must be carried out by a specialist and is not covered by the warranty.

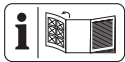
Scope of delivery/accessories

Unpack the device and check that everything is present.

Dispose of the packaging material properly.

- Electric Leaf Blower & Vacuum
- Blower/suction pipe (Front section)
- Blower/suction pipe (Middle section, two-part)
- Wheel set (three-part)
- Carrying strap
- Collection bag
- Assembly materials (Nut, 2x Phillips screw)
- Translation of the original instructions

Overview



The illustrations for the device can be found on the front and back fold-out page.

- 1 Carrying strap
 - 2 T-handle
 - 3 On/Off switch
 - 4 Handle
 - 5 Motor housing
 - 6 Cable strain relief
 - 7 Power cord
 - 8 Mode switch
 - 9 Locking button (Collection bag)
 - 10 Collection bag
 - 11 Blower pipe
 - 12 Wheels
 - 13 Suction pipe
 - 14 Fastening eyelet (Collection bag)
 - 15 Snap hook (Collection bag)
 - 16 Nut
 - 17 Phillips screw, long
 - 18 Phillips screw, short
- (Fig. A)**
- 19 Front section
 - 20 Holder (Front section)
 - 21 Lock (Middle section)
 - 22 Middle section
 - 23 Snap hook (Carrying strap)
 - 24 Fastening eyelet (Carrying strap)

- 25 Ejector opening
- 26 Lock (Wheels)

Description of functions

In suction mode, the vacuumed leaves are shredded to reduce the volume, then blown through the discharge channel and collected in the collection bag.

In blowing mode, foliage can quickly be gathered or blown out of hard to reach areas with the cordless leaf blower.

Please refer to the descriptions below for information on how the operating elements work.

Technical data

Electric Leaf Blower & Vacuum

..... **PELSB 2600 A1**

Rated voltage U 230-240 V~, 50 Hz

Rated input power P 2600 W

No-load rotation speed n_1 12000 min⁻¹

No-load rotation speed n_2 15000 min⁻¹

Weight with accessories ≈3.2 kg

Air volume ≤ 12 m³/min

Chopping rate 10:1

Collection bag 34 l

Protection class II

Protection type IPX0

Sound power level (L_{WA})

– Guaranteed 98 dB

Blowing mode

Air speed ≤ 270 km/h

Sound power level (L_{WA})

– Guaranteed 95.6 dB

– Measured 93.5 dB; K_{WA} = 2.12 dB

Sound pressure level (L_{pA})

..... 80.7 dB; K_{pA} = 3 dB

Vibration a_h

Handle 2.198 m/s²; K = 1.5 m/s²

T-handle 1.61 m/s²; K = 1.5 m/s²

Suction mode

Air speed ≤ 72 km/h

Sound power level (L_{WA})

– Guaranteed 98.2 dB

– Measured 96.2 dB; K_{WA} = 2.01 dB

Sound pressure level (L_{pA}) . 82 dB; K_{pA} = 3 dB

Vibration a_h

Handle 2.489 m/s²; K= 1.5 m/s²
 T-handle 2.273 m/s²; K= 1.5 m/s²

Levels of noise and vibration were determined according to the standards and regulations in the declaration of conformity.

The specified total vibration value and the stated noise emission value have been measured according to a standardised test method and can be used to compare one power tool with another. The specified total vibration value and the stated specified noise emission value can also be used for a provisional assessment of the load.

▲ WARNING! The vibration and noise emissions may deviate from the specified values during actual use of the power tool, depending on how the power tool is being used. Try to keep the exposure to vibrations as low as possible. An example of a measure to reduce vibration exposure is limiting the working hours. All parts of the operating cycle have to be considered while doing so (for example, times when the power tool is switched off and times when it is switched on but running without any load).

Safety information

This section deals with the basic safety instructions for using the device.

Meaning of the safety information

▲ DANGER! If you do not observe this safety instruction, an accident will occur. The result of which is severe bodily injury or death.

▲ WARNING! If you do not observe this safety instruction, an accident may occur. The result of which is likely severe bodily injury or death.

▲ CAUTION! If you do not observe this safety instruction, an accident will occur. The result of which is likely minor or moderate bodily injury.

NOTICE! If you do not observe this safety instruction, an accident will occur. The result of which is possible damage to property.

Pictograms and symbols

Symbols on the device



Attention!
 Read the instruction manual carefully. Familiarise yourself with the controls and how to use the device correctly.



Risk of injury due to ejected parts!
 Keep persons in the vicinity away from the device



Rotating impeller. Keep away from hands!



Attention!
 Disconnect the mains plug before cleaning and maintenance work.



Use hearing protection



Use eye protection



Use a mask



Use foot protection



Do not wear long hair uncovered.
 Use a hair net.



Use of the device in the rain or a damp environment is prohibited.



Pull out mains plug immediately, if the mains cable is damaged, entangled or severed.



Guaranteed sound power level L_{WA} in dB.



Protection class II (double insulation)



Waste electrical and electronic equipment (WEEE) must not be disposed of with domestic waste.



Suction mode



Blowing mode



Keep a safety distance of at least 5 m from other people.

Symbol on the hangtag



For safety reasons, both suction tube sections and the collection bag must be attached before starting the machine!

Safe operation of your leaf blower

IMPORTANT!

- READ THROUGH CAREFULLY BEFORE USE!
- KEEP THIS DOCUMENTATION!



Attention! The following basic safety precautions must be observed while using electrical devices to protect against electric shock, injury and risk of fire:

Instruction

- Read the instruction manual carefully. Familiarise yourself with the controls and how to use the device correctly.
- Children, individuals with limited physical, sensory or mental capabilities, as well as those who have insufficient experience or knowledge or are not familiar with the instructions must never be permitted to use the machine. Local regulations may specify an age restriction for the user.
- Note that the user is responsible for any accidents or risks to others and their property.
- Observe noise protection rules and other local regulations.
- Do not use the machine at altitudes higher than 2000 m.

Preparation

- Never use the device if there are children or animals nearby. People nearby must wear protective clothing.

- The personal protective equipment protects your own health and the health of others and ensures the smooth operation of the machine. Wear suitable work clothing during the entire time the machine is in use:
 - Sturdy shoes with non-slip soles
 - Sturdy, long trousers
 - Gloves
 - Protective goggles
 - Hearing protection
 - Respiratory protection to protect against dust
 - Never use the machine barefooted or wearing open sandals.
 - Do not wear loose hanging clothing or jewellery that could be sucked into the air intake. Wear protective headwear to contain long hair. Keep long hair away from the suction openings.
- Pay attention to people, especially children, pets, open windows, etc. The blown material can be thrown in their direction. Stop working if they are in close proximity. Keep a safety distance of 5 m around you.
- Familiarise yourself with your surroundings and be aware of possible hazards that may be overheard when working.
- Carefully inspect the surface to be cleaned and remove all wires, stones, cans and other foreign bodies.
- Use a rake or broom to remove foreign bodies before operation.
- Operate the machine in a recommended position and only when standing on a solid, flat surface.
- Use all parts of the blowing pipe so that the air-flow can work close to the ground.
- In very dry conditions, lightly moisten the surface or use a sprayer to reduce the build-up of dust.
- Do not work with a damaged or incomplete machine or one which has been converted without the permission of the manufacturer. Before use,

check the safety status of the machine, in particular the power cord and the switch.

- Only use the machine when fully assembled.
- Only use the machine in suction mode if the collection bag is attached. Check the collection bag regularly for wear or damage.
- Never operate the machine with defective protection equipment or faulty protection covers or without any protection equipment. Never operate the machine with a damaged or worn out power cord.
- We recommend that you only operate the machine at reasonable times – not early in the morning or late at night when others may be disturbed.
- Do not operate the machine on a paved surface or a gravel surface where the ejected material could cause injury.
- Always perform a visual inspection prior to use to make sure that the hous-

ing is undamaged. Replace worn or damaged components in sets to ensure balance. Replace damaged or illegible markings.

- Prior to use, always check the power cord and extension cord for signs of damage or wear and tear. If the cord is damaged during use, it must be disconnected from the supply network immediately. **DO NOT TOUCH THE CABLE BEFORE IT HAS BEEN DISCONNECTED FROM THE POWER SUPPLY.** Do not use the device if the cord is damaged or worn.
- Ensure that the mains voltage and mains frequency match the specifications on the rating plate.
- Connect the device only to a power outlet with a residual current device (RCD) of rated residual current no more than 30 mA.
- If the power cord of this device is damaged, it must be replaced by the

manufacturer, their customer service or by a similarly qualified person in order to avoid hazards. contact the service centre.

- Only use extension cables (of type H07RN-F) that are intended for outdoor use and are labelled accordingly. The wire cross section of the extension cable must be at least 2.5 mm². The extension cable must not be longer than 75 m. The coupling of the extension cable must be protected against splash water, must be made of rubber or must be covered with rubber. Always roll out the cable drum completely before use. Check the power cord for damage.
- Use the strain relief provided to attach the extension cable.

Operation

- Pay attention, be aware of what you are doing and take the utmost care when working with the device. Do not use the

device if you are tired or you are under the influence of drugs, alcohol or medication.

- Do not let other people touch the machine or the extension cable. Keep the machine away from people, especially children, and pets.
- Do not switch on the machine if it is held upside down or is not in operating position.
- Avoid starting the machine unintentionally. Make sure the machine is switched off before connecting it to the power supply, picking it up or carrying it. Having your finger on the switch when carrying the machine or connecting the machine to the power supply when it is switched on can cause accidents.
- Never point the machine at others, and in particular, do not point the air jet at the eyes and ears during operation.
- Always ensure secure positioning, particularly on slopes, when working. Al-

ways hold the machine firmly with both hands and only work with a correctly adjusted carrying strap.

- Do not stretch too far and do not lose your balance.
- Keep fingers and feet away from the suction pipe opening and impeller. There is a risk of injury.
- Prolonged use of the machine can lead to blood circulation disorders in the hands caused by vibration. However, you can extend the duration of use by wearing suitable gloves or taking regular breaks.
- Operation of the device in bad weather is to be avoided, especially if there is a risk of lightning. Only work in daylight or where there is good artificial lighting.
- Do not vacuum burning, glowing or smoking materials (e.g. cigarettes, embers etc.), vapours or highly flammable, toxic or explosive substances.
- Stop the machine and remove the plug from the power outlet. Ensure that all moving parts are at a full standstill:
 - When you are not using the machine or when you are transporting or leaving it unattended;
 - When you inspect the machine, clean it or remove blockages;
 - When you perform cleaning or maintenance work, or swap accessories;
 - If the power cord or extension cable is damaged;
 - After contact with foreign objects or if abnormal vibration occurs.
- Do not use the machine in a closed or poorly ventilated area.
- Do not use the machine near flammable liquids or gases. There is a risk of fire or explosion if this advice is not heeded.
- In the event of an accident or malfunction, switch the machine off

immediately, disconnect the mains plug and ensure that all movable parts have stopped moving. Then, check the machine etc. If you have any questions, please contact your dealer.

- Walk at a steady pace, do not run.
- Make sure that the mains voltage matches the details on the type plate.
- Keep the power cord away from the working area and always run it behind the person operating the machine.
- Do not carry the machine by the power cord. Do not use the power cord to pull the plug out of the power outlet. Protect the power cord from heat, oil and sharp edges.
- Damaged cables, couplings and plugs or power cords that do not comply with the regulations must not be used. If the power cord is damaged, immediately remove the plug from the power outlet. Never touch the power cord unless the mains plug has been removed.
- Keep the extension cable away from dangerous moving parts to prevent damage to cables that can lead to contact with live parts.
- Ensure that the in-feed is empty prior to starting the machine.
- Keep your face and body away from the infeed opening.
- Do not allow hands or other body parts or clothing to enter the in-feed or discharge chute, or to be in the vicinity of moving parts.
- Avoid an abnormal body posture. When material is being taken in by the machine, never stand on a higher level than the base of the machine.
- Always maintain your balance to ensure secure footing on slopes. Walk, do not run.
- Do not stand within the ejection zone while operating the machine.
- When feeding material into the machine, ensure

that no metallic objects, stones, bottles, canisters or other foreign objects are taken in.

- Do not allow processed material to accumulate in the ejection zone since this can prevent proper ejection and cause the material to be brought back into the machine via the infeed opening.
- If the machine becomes clogged, turn off the power source and disconnect the machine from the mains supply before freeing any refuse.
- Never operate the machine with defective protective equipment or shields, or without safety equipment, e.g. without the collection bag being connected.
- Keep the power source free of refuse or other accumulated material to prevent it from becoming damaged and avoid a potential fire.
- Do not transport the machine while the power source is running.
- If the cutting mechanism comes into contact with a foreign object or the machine starts to emit unusual noises or vibrate, immediately turn off the power source and wait for the machine to come to a standstill. Disconnect the machine from the power supply, and perform the following steps before re-starting and operating the machine:
 - Investigate for damage;
 - Replace or repair damaged parts;
 - Check for loose parts and tighten as necessary.
- Do not tilt the machine while the power source is running.
- Ensure that you do not connect a damaged power cord to the power supply or touch a damaged cord before it has been disconnected from the power supply since damaged cords pose the risk of coming into contact with live parts.
- Ensure that you do not touch any of the danger-

- ous moving parts before you have unplugged the machine from the power supply, and that the dangerous moving parts have come to a complete standstill.
- Do not vacuum hot, glowing, flammable, explosive or hazardous substances. These include hot ashes, petrol, solvents, acids or alkalis amongst others. Risk of fire and injury.
 - Make sure not to damage the power cord by pulling it over sharp edges, getting it trapped or by pulling on the cord.
 - Never use the power cord to pull the plug out of the outlet or to pull the device. Protect the power cord from heat, oil and sharp edges.
 - Never transport the device while the drive is running.
 - Switch off the device and disconnect the plug from the power outlet. Make sure that all moving parts have come to a complete stop
- when leaving the device,
 - before changing the accessories,
 - before removing obstructions or loosening blockages,
 - before checking the device, cleaning it or performing maintenance work on it.
- If the device starts to vibrate abnormally, an immediate check is required:
 - Examine for loose parts and tighten these,
 - search for signs of damage,
 - replace damaged accessories. For repairs, contact the service centre.

Cleaning, maintenance and storage

- Allow the motor to cool down before storing the device for a longer period.
- Replace worn or damaged parts in the interests of safety. Use only original spare parts and accessories. Using externally produced parts

results in the immediate loss of any warranty claim.

- The device may only be opened by an authorised electrician. Always contact our service centre for repairs.
- Switch the drive off, disconnect the device from the power supply and allow the device to cool off if you want to clean, adjust, store the device or to exchange an accessory part.
- Handle the device with care and keep it clean.
- Store the device out of reach of children.

Residual risks

There will always be residual risks even if you operate this device according to the instructions. The following hazards may occur in connection with the type and design of this device:

- Eye damage if no suitable eye protection is worn.
- Lung damage if suitable respiratory protection is not worn.

- Hearing damage if suitable ear protection is not worn.
- Health injuries resulting from the effect of hand/arm vibration in the event that the tool is used over a longer period of time or is not used and maintained properly.

▲ WARNING! Danger due to electromagnetic field generated while the tool is in operation. Under certain circumstances, this field may negatively affect active or passive medical implants. In order to reduce the danger of serious or fatal injuries, we recommend that individuals who wear medical implants should consult their doctor and the manufacturer of the implant before operating the tool.

Preparation

▲ WARNING! Risk of injury due to unintentional start-up. Do not insert the plug into the outlet until the device is fully prepared for use.

Before operating the device, you must:

- fit the blower or suction pipes,
- fit the collection bag,

▲ WARNING! Risk of injury! When assembling or disassembling the blower pipe, suction pipe or collection bag, the device must

be turned off and all moving parts must have come to a standstill. Disconnect the mains plug before carrying out any work!

Fitting the blower/suction pipe

▲ WARNING! Personal injury! Never use the machine with only one pipe section fitted.

Tools required

- Phillips screwdriver  PH2

Procedure (Fig. A)

1. Push the two-part middle section (22) into the motor housing (5).
2. Attach the middle section (22) to the machine housing (5):
 - Insert the nut (16) into the hole; due to its shape, it can only fit on one side.
 - Insert the long Phillips screw (17) on the other side.
 - Tighten the screw in the nut.

Never attempt to dismantle the middle section (22).
3. Secure the middle section (22) additionally with the short Phillips screw (18) in the hole of the front connection between the suction pipe (13) and blower pipe (11).
4. Connect the front section of the suction pipe (13) and blower pipe (11). The front connection locks into place.
5. Place the front section (19) on the middle section (22). The locks on the middle section (21) engage in the receptacles on the front section (20).

Fitting the wheels

1. Put the wheels (12) together.
2. Press the lock (26) while pushing the wheels (12) onto the front section (19) at the same time.

Fitting and removing the collection bag

▲ WARNING! In suction mode, the machine may only be operated with the collection bag fitted.

Fitting the collection bag (Fig. A)

1. Push the collection bag (10) onto the ejector opening (25) of the motor housing (5). The collection bag (10) locks into place.

2. Hook the snap hook (15) of the collection bag (10) onto the fastening eyelets (14) provided on the blower pipe (11).

Removing the collection bag (Fig. A)

1. Remove the snap hook (15) from the fastening eyelets (14) on the blower pipe (11).
2. Press the locking button (9) on the collection bag (10).
3. Pull the collection bag (10) off the ejector opening (25).

Putting on the carrying strap

▲ WARNING! Never wear the strap diagonally across your shoulder and chest, but only on one shoulder. This allows you to quickly remove the machine from your body in case of danger.

Procedure (Fig. A/C)

1. Place the carrying strap (1) on one shoulder.
2. Adjust the length of the strap so that the snap hook (23) is approximately 10 cm below your hip.
3. Attach the snap hook (23) onto the fastening eyelet (24) to hook in the strap.

Operation

▲ DANGER! Risk of injury! Always wear appropriate protective equipment and work gloves while working with the machine. Make sure that the machine is in working order before each use. Ensure that the collection bag and pipes are installed correctly. Stop using the machine if the on/off switch or mode switch is damaged. Personal protective equipment and a fully functional machine reduce the risk of injuries and accidents.

▲ WARNING! Injury hazard caused by rotating tool. After the machine has been switched off, the impeller continues moving for some time.

Observe noise protection rules and other local regulations.

Changing the operating mode

Suction mode (Fig. B)

1. Slide the mode switch (8) to position .

Blowing mode (Fig. B)

1. Slide the mode switch (8) to position .

Switching on and off

⚠ WARNING! For safety reasons, both suction tube sections and the collection bag must be attached before starting the machine!

Before switching the machine on, make sure that it is not touching any objects. Make sure you are standing securely.

Switching on (Fig. C)

1. Make a loop from the end of the power cord (7) and attach this to the cable strain relief (6).
2. Connect the device to the power supply.
3. Slide the on/off switch (3) to position I.

Switching off (Fig. C)

1. Slide the on/off switch (3) to position 0.
2. Pull the device plug out of the wall outlet if you are leaving the device unattended or if you have finished working.

Setting the rotational speed

(Fig. A)

1. Slide the on/off switch (3) to position I = Lowest speed
2. Slide the on/off switch (3) to position II = Highest speed

Working instructions

⚠ WARNING! This device is only intended for the following use:

- As a blower for piling up dry foliage or blowing it out of hard-to-reach places.
- As a vacuum for vacuuming up dry foliage. The machine also serves as a shredder in suction mode.

The dry leaves are shredded, their volume reduced and prepared for possible composting. The intensity of the shredding depends on the size of the leaves and the residual moisture they contain. Any use other than that which is described above can damage the machine and thus pose a risk to the user.

⚠ WARNING! When working with the machine, take care not to knock it against hard objects that could cause damage. Do not vacuum up solid objects such as stones, branches or branch cuttings, fir cones or similar, as these could damage the machine, especially the shredding unit. **Repairs of this kind are not covered by the warranty.**

Overload protection

The motor switches off automatically in the event of an overload.

Notes

- **NOTICE!** The machine is only ready for operation again once it has cooled down completely.

Procedure

- Switch off the machine.
- Pull out the mains plug.
- Then check whether there is a blockage in the impeller or clogging in the collection bag and remove this (*Removing obstructions and blockages, p. 18*).

Blowing mode

- For best results with the blower, maintain a distance of 5 - 10 cm from the ground.
- Direct the flow of air away from you. Be careful not to catch any heavy objects in the jet of air which could cause injuries or damage.
- Start work with the highest blowing power to quickly collect the leaves lying around. Select a lower blowing power to compact the previously collected pile of leaves.
- Before blowing, use a broom or rake to loosen any leaves stuck to the ground.
- Always hold the machine tight with both hands during operation: Use the handle (4) and T-handle (2) for this.

Suction mode

⚠ WARNING! For safety reasons, all suction pipe sections and the collection bag must be correctly fitted before you start the machine.

- Always hold the machine tight with both hands during operation: Use the handle (4) and T-handle (2) for this.
- Make sure that not too many leaves are sucked in at the same time. This prevents the suction pipe (13) from clogging and blocking the impeller.

Emptying the collection bag

Notes

- The suction capacity is significantly reduced when the collection bag is full.
- Compostable material does not belong in household waste!

- Empty the collection bag when it is full or when the suction power of the machine decreases.

Procedure (Fig. A)

1. Turn off the machine and wait until the impeller has stopped.
2. Disconnect the power cord (7).
3. Remove the collection bag (see *Fitting and removing the collection bag*, p. 16).
4. Open the zip on the collection bag (10).
5. Empty the collection bag (10) completely.
6. Refit the emptied collection bag (10) (see *Fitting and removing the collection bag*, p. 16).

Transport

Notes

- Switch off the device and disconnect the plug from the power outlet. Make sure that all moving parts have come to a complete stop.
- Carry the machine with two hands. Use the handle (4) and T-handle (2) for this.

Cleaning, maintenance and storage

⚠ WARNING! Electric shock! Risk of injury due to unintentional start-up. Protect yourself when performing maintenance or cleaning work. Switch off the device and disconnect the mains plug from the socket.

You should have any repair and maintenance work that is not described in these instructions carried out by our Service Centre. Only use original replacement parts.

Cleaning

⚠ WARNING! Electric shock! Never spray down the device with water.

NOTICE! Risk of damage. Chemical substances may attack the plastic parts of the machine. Do not use any cleaning agents or solvents.

- Keep the ventilation slits, motor housing and handles of the machine clean. Use a damp cloth or brush to do this.
- Clean the collection bag (10) using a brush and, if needed, compressed air.

Maintenance

- Check the device before each use for obvious defects such as loose, worn or damaged parts.
- Check the covers and protective devices for damage and correct fit. Replace these if necessary.

Removing obstructions and blockages

Leaves and fresh plant cuttings may obstruct the machine.

⚠ WARNING! Risk of injury! Pull out the mains plug!

Cleaning the impeller

1. Disassemble the blower/section pipe (see *Fitting the blower/suction pipe*, p. 16).
2. Carefully remove debris or obstructions from the impeller.
3. Check that the impeller rotates easily and is in perfect condition. Replace a defective impeller at our service centre (see *Service Centre*, p. 21).
4. Assemble the blower/section pipe (see *Fitting the blower/suction pipe*, p. 16).

Storage

Always store the device and accessories:

- clean
- dry
- protected against dust
- out of the reach of children

Always allow the machine to cool down prior to storage.

Possible disassembly

- *Removing the collection bag (Fig. A)*, p. 16
- Remove front section (19); Press the locks on the middle section (21); pull the front section off the middle section (22).

Disposal/environmental protection

The device, accessories and packaging should be properly recycled.



Waste electrical and electronic equipment (WEEE) must not be disposed of with domestic waste.

The symbol of the crossed-out wheeled bin means that this product must not be disposed of as unsorted municipal waste at the end of its useful life.

Directive 2012/19/EU on waste electrical and electronic equipment:

Consumers are legally obliged to recycle electrical and electronic equipment in an environmentally sound manner at the end of its life. In this way, environmentally friendly and resource-saving recycling is ensured.

Depending on the implementation in national law, you may have the following options:

- Return to a shop,
 - Hand over to an official collection point,
 - Return to the manufacturer/distributor.
- This does not affect accessories enclosed with the old devices or tools without any electrical components.
- Feed clippings to composting and do not throw them into the refuse bin.

Troubleshooting

The following table will assist you in fixing faults:

Problem	Possible Cause	Remedy
Device does not start	No mains power supply	Check the socket, mains connection cable, plug and fuse and have them repaired by a qualified electrician if necessary.
	On/Off switch (3) is broken	Contact the service centre.
	Defective motor	Contact the service centre.
Device works with interruptions	Internal loose contact	Contact the service centre.
	On/Off switch (3) is broken	Contact the service centre.
Impeller does not move	Foreign body blocking the impeller	<i>Removing obstructions and blockages, p. 18</i>
Low work output	Collection bag (10) is full	Empty collection bag
	Collection bag (10) is dirty	Clean collection bag
	Impeller or blowpipe (11) and/or suction pipe (13) is clogged or blocked	<i>Removing obstructions and blockages, p. 18</i>

Service

Guarantee

Dear Customer,
 This product is provided with a 3 year guarantee from the date of purchase. In case of defects, you have statutory rights against the seller of the product. These statutory rights are not restricted by our guarantee presented below.

Terms of Guarantee

The guarantee period begins on the date of purchase. Please retain the original receipt. This document is required as proof of purchase. If a material or manufacturing defect occurs within three years of the date of purchase of this product, we will repair or replace – at our choice – the product for you free of charge. This guarantee requires the defective product and proof of purchase to be presented within the three-year period

with a brief written description of what constitutes the defect and when it occurred. If the defect is covered by our guarantee, you will receive either the repaired product or a new product. No new guarantee period begins on repair or replacement of the product.

Guarantee Period and Statutory Claims for Defects

The guarantee period is not extended by the guarantee service. This also applies for replaced or repaired parts. Any damages and defects already present at the time of purchase must be reported immediately after unpacking. Repairs arising after expiry of the guarantee period are chargeable.

Guarantee Cover

The product has been carefully produced in accordance with strict quality guidelines and conscientiously checked prior to delivery.

The guarantee applies for all material and manufacturing defects. This guarantee does not extend to cover product parts that are subject to normal wear and may therefore be considered as wearing parts (e.g. Blower pipe, Suction pipe, Collection bag) or to cover damage to breakable parts (e.g. switch).

This guarantee shall be invalid if the product has been damaged, used incorrectly or not maintained. Precise adherence to all of the instructions specified in the operating manual is required for proper use of the product. Intended uses and actions against which the operating manual advises or warns must be categorically avoided.

The product is designed only for private and not commercial use. The guarantee will be invalidated in case of misuse or improper handling, use of force, or interventions not undertaken by our authorised service branch.

Processing in Case of Guarantee

To ensure efficient handling of your query, please follow the directions below:

- Please have the receipt and product number (IAN 486908_2501) ready as proof of purchase for all enquiries.
- Please refer for the product number to the type plate on the product, an engraving on the product, the title page of the operating instructions (bottom left) or the sticker on the back or underside of the product.
- Should functional errors or other defects occur, please initially contact the ser-

vice centre specified below by **telephone** or use the **contact form** available on parkside-diy.com in the category **Service**.

- After consultation with our customer service, a product recorded as defective can be sent postage paid to the service address communicated to you, with the proof of purchase (receipt) and specification of what constitutes the defect and when it occurred. In order to avoid acceptance problems and additional costs, please be sure to use only the address communicated to you. Ensure that the consignment is not sent carriage forward or by bulky goods, express or other special freight. Please send the appliance inc. all accessories supplied at the time of purchase and ensure adequate, safe transport packaging.



You can view and download these and many other manuals on parkside-diy.com. This QR code will take you directly to parkside-diy.com. Select your country and search for the operating instructions via the search mask. You can open your operating instructions by entering the article number (IAN) 486908_2501.

Repair service

For repairs **that are not covered by warranty**, contact the service centre. They will gladly create a cost estimate for you.

- We can only work on devices which are sent in properly packed and with postage paid.
Note: Please send your device cleaned and with an indication of the defect to the address named for the service centre.
- The following are not accepted: devices sent in without prepaid postage, sent as bulky goods, sent as an Express ship-

ment, or devices sent as any other form of special freight.

- We will dispose of defective devices you ship to us free of charge.

Service Centre

GB **Service Great Britain**
Tel.: 0800 051 8970
Contact form on
parkside-diy.com
IAN 486908_2501

IE **Service Ireland**
Tel.: 1800 851251
Contact form on
parkside-diy.com
IAN 486908_2501

NI **Service Northern Ireland**
Tel.: 080 81013435
Contact form on
parkside-diy.com
IAN 486908_2501

CY **Service Cyprus**
Tel.: 8009 4242
Contact form on
parkside-diy.com
IAN 486908_2501

Importer

Please note that the address below is not a service address. Contact the service centre named above first.

Grizzly Tools GmbH & Co. KG
Stockstädter Str. 20
63762 Großostheim
GERMANY
www.grizzlytools.de

Spare parts and accessories

You can get spare parts and accessories from www.grizzlytools.shop. If you have any problems with your order, contact us via our online shop. If you have any other questions, contact: *Service Centre, p. 21*

Pos. nr.	Name	Order No.
1	Carrying strap	91120321
10	Collection bag	91120320
11	Blower pipe	91120319
12	Wheel set	91120317
13	Suction pipe	91120318

Translation of the original EU declaration of conformity

Product: **Electric Leaf Blower & Vacuum**

Model: **PELSB 2600 A1**

Serial number: 000001-127000

The object of the declaration described above is in conformity with the relevant Union harmonisation legislation:

2006/42/EC • 2014/30/EU • 2000/14/EC & 2005/88/EC • 2011/65/EU & (EU) 2015/863

The object of the declaration described above is in conformity with Directive 2011/65/EU of the European Parliament and of the Council of 8 June 2011 on the restriction of the use of certain hazardous substances in electrical and electronic equipment.

To ensure conformity, the following harmonised standards and national standards and regulations have been applied:

**EN 60335-1:2012/A15:2021 • EN 50636-2-100:2014
EN 62233:2008 • EN IEC 55014-1:2021 • EN IEC 55014-2:2021
EN IEC 61000-3-2:2019/A2:2024 • EN 61000-3-3:2013/A2:2021
EN IEC 63000:2018**

In accordance with the Directive 2000/14/EC relating to noise emission, the following is confirmed: Sound power level (L_{WA})

- Measured: 93.5 dB/96.2 dB;
- Guaranteed: 98 dB

Followed conformity assessment procedure according to 2000/14/EC, Annex V.

This declaration of conformity is issued under the sole responsibility of the manufacturer:



Grizzly Tools GmbH & Co. KG
Stockstädter Str. 20
63762 Großostheim
GERMANY
11.07.2025

Christian Frank
Authorised representative of documentation

Πίνακας περιεχομένων

Εισαγωγή.....	23
Προβλεπόμενη χρήση.....	23
Περιεχόμενο παράδοσης/Παραδοτέος εξοπλισμός.....	24
Επισκόπηση.....	24
Περιγραφή λειτουργίας.....	24
Τεχνικά χαρακτηριστικά.....	24
Υποδείξεις ασφάλειας.....	25
Σημασία των υποδείξεων ασφαλείας.....	25
Εικονοσύμβολα και σύμβολα.....	25
Ασφαλής λειτουργία του φυσητήρα φύλλων.....	26
Προετοιμασία.....	36
Τοποθέτηση σωλήνα φυσητήματος/αναρρόφησης.....	37
Συναρμολόγηση τροχών.....	37
Συναρμολόγηση και αποσυναρμολόγηση σάκου συλλογής.....	37
Τοποθέτηση μίαντα μεταφοράς.....	37
Λειτουργία.....	37
Αλλαγή είδους λειτουργίας.....	38
Ενεργοποίηση και Απενεργοποίηση.....	38
Ρύθμιση αριθμού στροφών.....	38
Υποδείξεις λειτουργίας.....	38
Εκκένωση σάκου συλλογής.....	39
Μεταφορά.....	39
Καθαρισμός, συντήρηση και αποθήκευση.....	39
Καθαρισμός.....	39
Συντήρηση.....	39
Διόρθωση των εμφράξεων και των μπλοκαρισμάτων.....	40
Αποθήκευση.....	40
Απόρριψη/Προστασία του περιβάλλοντος.....	40
Αναζήτηση σφαλμάτων.....	41
Σέρβις.....	41
Εγγύηση.....	41
Σέρβις επισκευών.....	43
Κέντρο Σέρβις.....	43
Εισαγωγέας.....	43
Ανταλλακτικά και αξεσουάρ.....	43
Μετάφραση του πρωτοτύπου των δήλωση συμμόρφωσης ΕΕ.....	44
Διευρυμένη εικόνα.....	67

Εισαγωγή

Συγχαρητήρια για την αγορά του νέου σας ηλεκτρικού αναρροφητήρα/φυσητήρα φύλλων (εφεξής καλούμενο «συσκευή» ή «ηλεκτρικό εργαλείο»).

Αποφασίσατε έτσι για την απόκτηση μιας συσκευής υψηλής ποιότητας. Η παρούσα συσκευή ελέγχθηκε κατά τη διαδικασία παραγωγής αναφορικά με την ποιότητα και υποβλήθηκε σε τελικό έλεγχο. Με τον τρόπο αυτό έχει εξασφαλιστεί η ικανότητα λειτουργίας της συσκευής σας.



Οι οδηγίες λειτουργίας είναι τμήμα αυτής της συσκευής. Περιέχουν σημαντικές υποδείξεις για την ασφάλεια, τη χρήση και την απόρριψη. Διαβάστε προσεκτικά τις οδηγίες λειτουργίας. Εξοικειωθείτε με τα στοιχεία χειρισμού και τη σωστή χρήση της συσκευής. Χρησιμοποιείτε τη συσκευή μόνο όπως περιγράφεται και για τους αναφερόμενους τομείς χρήσης. Φυλάτε καλά τις οδηγίες λειτουργίας και παραδώστε όλα τα έγγραφα σε περίπτωση παράδοσης της συσκευής σε τρίτους.

Προβλεπόμενη χρήση

Η συσκευή προβλέπεται αποκλειστικά για την εξής χρήση:

- Αναρρόφηση στεγνών φύλλων.
- Συγκέντρωση στεγνών φύλλων ή/και απομάκρυνσή τους από δυσπρόσιτα σημεία (π.χ. κάτω από οχήματα).

Η συσκευή προορίζεται για χρήση από ενήλικες. Ανήλικοι κάτω των 16 ετών επιτρέπεται να χρησιμοποιούν τη συσκευή μόνο με επίβλεψη.

Κάθε περαιτέρω χρήση που δεν επιτρέπεται ρητά στις παρούσες οδηγίες λειτουργίας μπορεί να θέσει σε κίνδυνο τον χρήστη και να προκαλέσει ζημιές στη συσκευή. Ο χειριστής ή ο χρήστης της συσκευής είναι υπεύθυνος για ατυχήματα ή βλάβες σε άλλους ανθρώπους ή στην ιδιοκτησία τους. Η συσκευή προορίζεται για οικιακή χρήση. Δεν έχει σχεδιαστεί για συνεχή, επαγγελματική χρήση. Στην περίπτωση επαγγελματικής χρήσης ακυρώνεται η εγγύηση. Ο κατασκευαστής δεν αναλαμβάνει καμία ευθύνη για φθορές που οφείλονται σε μη ορθή ή λανθασμένη χρήση.

⚠ ΚΙΝΔΥΝΟΣ! Ο φυσητήρας-απορροφητήρας φύλλων δεν είναι συσκευή υγρής απορ-

ρόφησης! Αποφεύγετε την αναρρόφηση υγρών υλικών (φύλλα, ακαθαρσίες καθώς και κλαράκια, κλαδιά, κουκουνάρια, γρασίδι, χώμα, άμμο, τεμάχια φλοιού/σανό κ.λπ.). Μη διεξάγετε αναρρόφηση σε υγρές ή βρεγμένες επιφάνειες γρασιδιού, χορταριού ή σε λιβάδια. Κατά περίπτωση μια λανθασμένη χρήση μπορεί να οδηγήσει σε εμφράξεις του θαλάμου τεμαχισμού με συνέπεια μειωμένη δυνατότητα απόδοσης. Η συσκευή πρέπει τότε ενδεχομένως να αποσυναρμολογηθεί και να καθαριστεί πλήρως. Αυτή η εργασία πρέπει να διεξαχθεί από εξειδικευμένο προσωπικό και δεν υπόκειται στην εγγύηση.

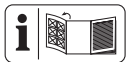
Περιεχόμενο παράδοσης/ Παραδοτέος εξοπλισμός

Αποσκευάστε τη συσκευή και ελέγξτε το περιεχόμενο παράδοσης.

Απορρίψτε τα υλικά συσκευασίας με σωστό τρόπο.

- Ηλεκτρικός φυσητήρας φύλλων
- Σωλήνας φυσήματος/αναρρόφησης (Μπροστινό τμήμα)
- Σωλήνας φυσήματος/αναρρόφησης (Μεσαίο τμήμα, δύο τμημάτων)
- Σετ τροχών (τριών τεμαχίων)
- Ιμάντας μεταφοράς
- Σάκος συλλογής
- Υλικά συναρμολόγησης (Παξιμάδι, 2x Σταυρόβιδα)
- Μετάφραση του πρωτοτύπου των οδηγιών χρήσης

Επισκόπηση



Για τις εικόνες της συσκευής, ανατρέξτε στην μπροστινή και στην πίσω ανοιγόμενη σελίδα.

- 1 Ιμάντας μεταφοράς
- 2 Χειρολαβή σχήματος T
- 3 Διακόπτης ενεργοποίησης/απενεργοποίησης
- 4 Χειρολαβή
- 5 Περιβλήμα κινητήρα
- 6 Ανακούφιση καταπόνησης καλωδίου
- 7 Καλώδιο σύνδεσης δικτύου
- 8 Διακόπτης είδους λειτουργίας
- 9 Κουμπί ασφάλισης (Σάκος συλλογής)
- 10 Σάκος συλλογής
- 11 Σωλήνας φυσήματος
- 12 Τροχοί

- 13 Σωλήνας αναρρόφησης
- 14 Δακτύλιος στερέωσης (Σάκος συλλογής)
- 15 Άγκιστρο (Σάκος συλλογής)
- 16 Παξιμάδι
- 17 Σταυρόβιδα, μακροί
- 18 Σταυρόβιδα, κοντοί

(Εικ. Α)

- 19 Μπροστινό τμήμα
- 20 Υποδοχή (Μπροστινό τμήμα)
- 21 Ασφάλιση (Μεσαίο τμήμα)
- 22 Μεσαίο τμήμα
- 23 Άγκιστρο (Ιμάντας μεταφοράς)
- 24 Δακτύλιος στερέωσης (Ιμάντας μεταφοράς)
- 25 Άνοιγμα εξαγωγής
- 26 Ασφάλιση (Τροχοί)

Περιγραφή λειτουργίας

Στο είδος λειτουργίας Αναρρόφηση τα φύλλα που έχουν αναρροφηθεί τεμαχίζονται για τη μείωση του όγκου, φυσώνται μέσα από το κανάλι εξαγωγής και συλλέγονται στον σάκο συλλογής.

Στο είδος λειτουργίας Φύσημα είναι δυνατό γρήγορο συγκεντρωτικό φύσημα των φύλλων ή απομάκρυνση με φύσημα από δυσπρόσιτα σημεία.

Μπορείτε να βρείτε τη λειτουργία των εξαρτημάτων χειρισμού στις κατωτέρω περιγραφές.

Τεχνικά χαρακτηριστικά

Ηλεκτρικός φυσητήρας φύλλων

.....	PELSB 2600 A1
Ονομαστική τάση U	230-240 V~, 50 Hz
Ονομαστική ισχύς εισόδου P	2600 W
Αριθμός στροφών ρελαντί n_1	12000 min ⁻¹
Αριθμός στροφών ρελαντί n_2	15000 min ⁻¹
Βάρος με εξαρτήματα	≈3,2 kg
Όγκος αέρα	≤ 12 m ³ /min
Ρυθμός τεμαχισμού	10:1
Σάκος συλλογής	34 l
Κατηγορία προστασίας	II
Είδος προστασίας	IPX0
Στάθμη ηχητικής ισχύος (L_{WA})	
- εγγυημένη	98 dB

Είδος λειτουργίας φυσηματος

Ταχύτητα αέρα ≤ 270 km/h

Στάθμη ηχητικής ισχύος (L_{WA})

- εγγυημένη 95,6 dB

- μετρημένη 93,5 dB; $K_{WA}= 2,12$ dB

Στάθμη ηχητικής πίεσης (L_{pA})

..... 80,7 dB; $K_{pA}=3$ dB

Δόνηση a_h

Χειρολαβή 2,198 m/s^2 ; $K= 1,5$ m/s^2

Χειρολαβή σχήματος T

..... 1,61 m/s^2 ; $K= 1,5$ m/s^2

Είδος λειτουργίας αναρρόφησης

Ταχύτητα αέρα ≤ 72 km/h

Στάθμη ηχητικής ισχύος (L_{WA})

- εγγυημένη 98,2 dB

- μετρημένη 96,2 dB; $K_{WA}= 2,01$ dB

Στάθμη ηχητικής πίεσης (L_{pA})

..... 82 dB; $K_{pA}=3$ dB

Δόνηση a_h

Χειρολαβή 2,489 m/s^2 ; $K= 1,5$ m/s^2

Χειρολαβή σχήματος T

..... 2,273 m/s^2 ; $K= 1,5$ m/s^2

Τα επίπεδα θορύβου και κραδασμών είναι σύμφωνα με τα πρότυπα και τους κανονισμούς της δήλωσης συμμόρφωσης.

Η αναγραφόμενη συνολική τιμή δονήσεων και η αναγραφόμενη τιμή εκπομπής θορύβου μετρήθηκαν σύμφωνα με τυποποιημένη διαδικασία ελέγχου και μπορούν να χρησιμοποιηθούν για τη σύγκριση ενός ηλεκτρικού εργαλείου με ένα άλλο. Η αναγραφόμενη συνολική τιμή δονήσεων και η αναγραφόμενη τιμή εκπομπής θορύβου μπορούν να χρησιμοποιηθούν επίσης για προσωρινή εκτίμηση του φορτίου.

▲ ΠΡΟΕΙΔΟΠΟΙΗΣΗ! Οι τιμές δονήσεων και εκπομπής θορύβου ενδέχεται να διαφέρουν από την καθορισμένη τιμή κατά τη χρήση του ηλεκτρικού εργαλείου, ανάλογα με τον τρόπο χρήσης με τον οποίο χρησιμοποιείται το ηλεκτρικό εργαλείο. Προσπαθείτε να διατηρείτε την επιβάρυνση λόγω κραδασμών όσο μικρότερη γίνεται. Παραδειγματικά μετρά για τη μείωση της επιβάρυνσης λόγω δονήσεων είναι ο περιορισμός του χρόνου εργασίας. Εδώ πρέπει να ληφθούν υπόψιν όλα τα στάδια λειτουργίας (για παράδειγμα ο χρόνος κατά τον οποίο το ηλεκτρικό εργαλείο είναι απενεργοποιημένο και ο χρόνος κατά τον οποίο το ηλεκτρικό εργαλείο είναι

μεν ενεργοποιημένο, αλλά λειτουργεί χωρίς επιβάρυνση).

Υποδείξεις ασφάλειας

Αυτή η ενότητα περιέχει τις βασικές υποδείξεις ασφάλειας κατά τη χρήση της συσκευής.

Σημασία των υποδείξεων ασφαλείας

▲ ΚΙΝΔΥΝΟΣ! Αν δεν τηρείτε αυτή την υπόδειξη ασφαλείας, θα προκύψει ατύχημα. Η συνέπεια είναι σοβαρός σωματικός τραυματισμός ή θάνατος.

▲ ΠΡΟΕΙΔΟΠΟΙΗΣΗ! Αν δεν τηρείτε αυτή την υπόδειξη ασφαλείας, ενδέχεται να προκύψει ατύχημα. Η συνέπεια μπορεί να είναι σοβαρός σωματικός τραυματισμός ή θάνατος.

▲ ΠΡΟΣΟΧΗ! Αν δεν τηρείτε αυτή την υπόδειξη ασφαλείας, θα προκύψει ατύχημα. Η συνέπεια μπορεί να είναι ελαφρύς ή μέτριας σοβαρότητας σωματικός τραυματισμός ή θάνατος.

ΥΠΟΔΕΙΞΗ! Αν δεν τηρείτε αυτή την υπόδειξη ασφαλείας, θα προκύψει ατύχημα. Η συνέπεια μπορεί να είναι υλική ζημιά.

Εικονοσύμβολα και σύμβολα

Εικονοσύμβολα επάνω στη συσκευή



Προσοχή!

Διαβάστε προσεκτικά τις οδηγίες λειτουργίας. Εξοικειωθείτε με τα στοιχεία χειρισμού και τη σωστή χρήση της συσκευής.



Κίνδυνος τραυματισμού από κομμάτια που εκσφενδονίζονται!



Διατηρείτε τα παρακείμενα άτομα μακριά από τη συσκευή



Περιστρεφόμενος τροχός με πτερύγιο. Διατηρείτε τα χέρια μακριά!



Προσοχή!

Τραβήξτε το φις από την πρίζα πριν από τις εργασίες καθαρισμού και συντήρησης.



Χρησιμοποιείτε προστασία ακοής



Χρησιμοποιείτε προστατευτικό ματιών



Χρησιμοποιείτε μάσκα



Χρησιμοποιείτε προστασία ποδιών



Μαζεύετε τα μακριά μαλλιά. Χρησιμοποιείτε ένα δίχτυ μαλλιών.



Η χρήση της συσκευής σε βροχή ή υγρό περιβάλλον απαγορεύεται.



Τραβήξτε αμέσως το βύσμα δικτύου, εάν το καλώδιο δικτύου είναι φθαρμένο, μπερδεμένο ή κομμένο.



Εγγυημένη στάθμη ηχητικής ισχύος L_{WA} σε dB.



Κατηγορία προστασίας II (διπλή μόωση)



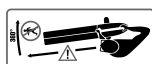
Μην απορρίπτετε τις ηλεκτρικές συσκευές στα οικιακά απορρίμματα.



Είδος λειτουργίας αναρρόφησης



Είδος λειτουργίας φυσήματος



Διατηρείτε απόσταση ασφαλείας τουλάχιστον 5 m από τρίτους.

Εικονοσύμβολα στην ετικέτα



Για λόγους ασφάλειας πρέπει και τα δύο τμήματα σωλήνα αναρρόφησης και ο σάκος συλλογής να είναι συναρμολογημένα προτού εκκινήσετε τη συσκευή!



Ασφαλής λειτουργία του φυσητήρα φύλλων

ΣΗΜΑΝΤΙΚΟ!

- ΔΙΑΒΑΣΤΕ ΠΡΟΣΕΚΤΙΚΑ ΠΡΙΝ ΤΗ ΧΡΗΣΗ!
- ΦΥΛΑΤΕ ΜΑΖΙ ΜΕ ΤΑ ΕΓΓΡΑΦΑ ΣΑΣ!



Προσοχή! Κατά τη χρήση ηλεκτρικών συσκευών, πρέπει να λαμβάνονται τα ακόλουθα βασικά μέτρα ασφαλείας, για την προστασία από ηλεκτροπληξία, κίνδυνο τραυματισμού και πυρκαγιάς:

Εκπαίδευση

- Διαβάστε προσεκτικά τις οδηγίες λειτουργίας. Εξοικειωθείτε με τα στοιχεία χειρισμού και τη σωστή χρήση της συσκευής.
- Η χρήση του μηχανήματος δεν πρέπει ποτέ να επιτραπεί σε παιδιά, σε άτομα με περιορισμένες σωματικές, αισθητηριακές ή νοητικές ικανότητες ή με ανεπαρκή εμπειρία και γνώσεις ή σε άτομα τα οποία δεν έχουν εξοικειωθεί με τις οδηγίες. Οι τοπικές προδια-

γραφές ενδέχεται να ορίζουν ηλικιακό περιορισμό για τους χρήστες.

- Πρέπει να λαμβάνετε υπόψη ότι ο χρήστης φέρει αποκλειστική ευθύνη για ατυχήματα ή κινδύνους έναντι άλλων ατόμων ή της ιδιοκτησίας τους.
- Προσέχετε την οδηγία περί θορύβου και τις τοπικές διατάξεις.
- Μη χρησιμοποιείτε τη συσκευή σε τοποθεσίες με υψόμετρο άνω των 2000 m.

Προετοιμασία

- Ποτέ μη χρησιμοποιείτε τη συσκευή εάν βρίσκονται κοντά παιδιά ή ζώα. Τα άτομα που βρίσκονται κοντά πρέπει να φοράνε προστατευτικό ρουχισμό.
- Οι εξοπλισμοί ατομικής προστασίας προστατεύουν τόσο εσάς όσο και άλλους και διασφαλίζουν την ομαλή λειτουργία της συσκευής. Φοράτε κατάλληλο ρουχισμό εργασίας σε όλη τη διάρκεια χρήσης του μηχανήματος:

- φοράτε ανθεκτικά υποδήματα με αντιολισθητική σόλα
- ανθεκτικό, μακρύ παντελόνι
- γάντια
- Γυαλιά προστασίας
- Προστασία ακοής
- Προστασία για την αναπνοή για προστασία από τη σκόνη
- Μην χρησιμοποιείτε τη συσκευή, εάν δεν φοράτε υποδήματα ή εάν φοράτε σανδάλια.
- Μην φοράτε φαρδιά ρούχα ή κοσμήματα τα οποία θα μπορούσαν να αναρροφηθούν στην είσοδο αέρα. Εάν έχετε μακριά μαλλιά, φοράτε προστατευτικό κάλυμμα κεφαλής. Διατηρείτε τα μακριά μαλλιά μακριά από τα ανοίγματα αναρρόφησης.
- Προσέχετε για άλλα άτομα, ιδιαίτερα παιδιά, κατοικίδια, ανοιχτά παράθυρα κ.λπ. Το υλικό που φυσάται μπορεί να πεταχτεί προς την κατεύθυνσή τους. Διακόψτε την εργασία εάν υπάρχουν άλλα

- άτομα κοντά. Διατηρείτε μια απόσταση ασφαλείας 5 m γύρω-γύρω.
- Να εξοικειώνεστε με το περιβάλλον και να προσέχετε για πιθανούς κινδύνους που ενδεχομένως δεν ακούτε κατά τη διάρκεια της εργασίας.
 - Ελέγξτε την επιφάνεια που θα καθαριστεί προσεκτικά και απομακρύνετε όλα τα σύρματα, τις πέτρες, δοχεία ή άλλα ξένα σώματα.
 - Απομακρύνετε ξένα σώματα πριν από τη λειτουργία με μια τσουγκράνα ή μια σκούπα.
 - Θέτετε σε λειτουργία τη μηχανή σε μια προτεινόμενη θέση και μόνο επάνω σε μια σταθερή, ίσια επιφάνεια.
 - Χρησιμοποιείτε όλα τα εξαρτήματα του σωλήνα φυσημάτων, ώστε το ρεύμα αέρα να μπορεί να λειτουργεί κοντά στο έδαφος.
 - Σε πολύ στεγνές συνθήκες υγραίνετε ελαφρώς την επιφάνεια ή χρησιμοποιείτε μια συσκευή ψεκασμού για να μειώσετε την επιβάρυνση σκόνης.
 - Μην εργάζεστε με τη συσκευή εάν έχει υποστεί ζημιά, εάν δεν είναι πλήρης ή εάν έχει τροποποιηθεί χωρίς την έγκριση του κατασκευαστή. Πριν τη χρήση ελέγχετε την κατάσταση ασφάλειας της συσκευής, ιδιαίτερα του καλωδίου σύνδεσης δικτύου και του διακόπτη.
 - Χρησιμοποιείτε τη συσκευή μόνο εφόσον είναι πλήρως συναρμολογημένη.
 - Χρησιμοποιείτε τη συσκευή στο είδος λειτουργίας Αναρρόφηση μόνο όταν έχει τοποθετηθεί ο σάκος συλλογής. Ελέγχετε τακτικά τον σάκο συλλογής για φθορές ή ζημιές.
 - Ποτέ με χειρίζεστε τη συσκευή με ελαττωματικές διατάξεις ή επικαλύψεις προστασίας ή χωρίς διατάξεις προστασίας. Ποτέ μη χειρίζεστε τη συσκευή με χαλασμένο ή φθαρμένο καλώδιο.
 - Συνιστάται να θέτετε σε λειτουργία το μηχάνημα

μόνο σε λογικές ώρες, όχι νωρίς το πρωί ή αργά το βράδι όταν ενδέχεται να ενοχλούνται άλλοι άνθρωποι.

- Μη θέτετε σε λειτουργία τη μηχανή επάνω σε μια λιθόστρωτη επιφάνεια ή με σκύρο όπου το υλικό που εκτοξεύεται μπορεί να προκαλέσει τραυματισμούς.
- Πριν τη χρήση διεξάγετε πάντα μια οπτική επιθεώρηση ώστε να βεβαιώσετε, ότι το περίβλημα δεν έχει ζημιές. Αντικαθιστάτε φθαρμένα ή χαλασμένα στοιχεία ανά σετ ώστε να διατηρείται η ισορροπία. Αντικαθιστάτε τις φθαρμένες ή μη αναγνώσιμες επιγραφές.
- Πριν από τη χρήση, εξετάζετε πάντα το καλώδιο σύνδεσης και το καλώδιο προέκτασης για σημάδια ζημιάς ή παλαιώσης. Εάν το καλώδιο χαλάσει κατά τη διάρκεια της χρήσης πρέπει να το αποσυνδέσετε αμέσως από το δίκτυο τροφοδοσίας. ΜΗΝ ΑΓΓΙΖΕΤΕ ΤΟ ΚΑΛΩΔΙΟ ΠΡΙΝ ΤΗΝ

ΑΠΟΣΥΝΔΕΣΗ ΤΟΥ ΑΠΟ ΤΟ ΔΙΚΤΥΟ. Μη χρησιμοποιείτε τη συσκευή εάν το καλώδιο έχει χαλάσει ή φθαρεί.

- Φροντίζετε ώστε η τάση δικτύου και η συχνότητα δικτύου να αντιστοιχούν στα στοιχεία που αναγράφονται στην πινακίδα τύπου.
- Συνδέετε τη συσκευή μόνο σε ρευματοδότη με διάταξη προστασίας ρεύματος διαρροής (διακόπτης FI) με το ονομαστικό ρεύμα διαρροής να μην ξεπερνάει τα 30 mA.
- Εάν προκληθεί ζημιά στο καλώδιο σύνδεσης δικτύου αυτής της συσκευής, πρέπει να αντικατασταθεί από τον κατασκευαστή ή το τμήμα εξυπηρέτησης πελατών του ή από ένα παρόμοιο εξειδικευμένο άτομο, προς αποφυγή κινδύνων. Απευθυνθείτε στο Κέντρο σέρβις.
- Χρησιμοποιείτε αποκλειστικά καλώδια επέκτασης (τύπου H07RN-F), τα οποία προορίζονται για χρήση σε εξωτερικούς χώρους και διαθέ-

των αντίστοιχη επισημάνση. Η διατομή σύρματος του καλωδίου επέκτασης πρέπει να ανέρχεται τουλάχιστον σε 2,5 mm². Το καλώδιο επέκταση δεν επιτρέπεται να είναι μακρύτερο από 75 m. Η ζεύξη του καλωδίου επέκτασης πρέπει να προστατεύεται από ψεκαζόμενο νερό, να είναι από καουτσούκ ή να είναι επικαλυμμένη με καουτσούκ. Ξετυλίγεται πάντα πλήρως το τύμπανο περιτύλιξης καλωδίου πριν από τη χρήση. Ελέγχετε το καλώδιο για ζημιές.

- Χρησιμοποιείτε για την τοποθέτηση του καλωδίου προέκτασης την προβλεπόμενη ανακούφιση καταπόνησης.

Λειτουργία

- Να είστε προσεκτικοί, προσέχετε τις ενέργειές σας και εργάζεστε με τη λογική όταν εργάζεστε με τη συσκευή. Μη χρησιμοποιείτε τη συσκευή όταν είστε κουρασμένοι ή υπό την επήρεια ναρκωτικών, αλκοόλ ή φαρμάκων.

- Μην αφήνετε άλλα άτομα να αγγίζουν τη συσκευή ή το καλώδιο επέκταση. Κρατάτε τη συσκευή μακριά από ανθρώπους, κυρίως παιδιά, και κατοικίδια.
- Μην ενεργοποιείτε τη συσκευή εάν την κρατάτε αναποδογυρισμένη ή δεν βρίσκεται σε θέση λειτουργίας.
- Αποφεύγετε μη ηθελημένη θέση σε λειτουργία. Βεβαιώνετε ότι η συσκευή είναι απενεργοποιημένη προτού τη συνδέσετε στην τροφοδοσία ρεύματος, προτού την κρατήσετε ή την μεταφέρετε. Εάν κατά τη μεταφορά της συσκευής έχετε το δάχτυλο στον διακόπτη ή συνδέσετε την ενεργοποιημένη συσκευή στην τροφοδοσία ρεύματος, μπορεί να προκληθούν ατυχήματα.
- Κατά τη διάρκεια της λειτουργίας μην κατευθύνετε τη συσκευή σε άτομα, ιδιαίτερα τη δέσμη αέρα, στα μάτια και τα αφτιά.
- Κατά την εργασία, φροντίζετε για ασφαλή θέ-

ση, ιδιαίτερα σε πλαγιές. Κρατάτε τη συσκευή πάντα και με τα δύο χέρια και να εργάζεστε μόνο με σωστά τοποθετημένο ιμάντα μεταφοράς.

- Μην εκτείνετε πολύ μακριά το σώμα σας και προσέχετε ώστε να μην χάνετε την ισοροπία.
- Διατηρείτε τα δάχτυλα και τα πόδια μακριά από το άνοιγμα σωλήνα αναρρόφησης και τον τροχό με πτερύγια. Υπάρχει κίνδυνος τραυματισμού.
- Μεγαλύτερη χρήση της συσκευής μπορεί να οδηγήσει σε βλάβες στη ροή του αίματος λόγω κραδασμών στα χέρια. Ωστόσο, μέσω κατάλληλων γαντιών ή τακτικών δαλιμμάτων μπορείτε να επιμηκύνετε τη διάρκεια χρήσης.
- Αποφεύγετε λειτουργία της συσκευής σε κακές καιρικές συνθήκες, κυρίως σε κίνδυνο κεραυνών. Να εργάζεστε μόνο στο φως της ημέρας ή σε καλό τεχνητό φωτισμό.
- Μην αναρροφάτε φλεγόμενα, πυρακτωμένα υλι-

κά ή υλικά που βγάζουν καπνό (π.χ. τσιγάρα, θράκα κ.λπ.), ατμούς ή εύφλεκτα, δηλητηριώδη ή εκρηκτικά υλικά.

- Σταματήστε τη μηχανή και απομακρύνετε το βύσμα από την πρίζα. Εξασφαλίζετε ότι τα κινούμενα εξαρτήματα έχουν σταματήσει εντελώς:
 - όταν δεν χρησιμοποιείτε τη συσκευή, όταν τη μεταφέρετε ή την αφήνετε χωρίς επιτήρηση,
 - όταν ελέγχετε τη συσκευή, την καθαρίζετε ή απομακρύνετε μπλοκαρίσματα,
 - όταν διεξάγετε εργασίες καθαρισμού ή συντήρησης ή όταν αντικαθιστάτε αξεσουάρ,
 - όταν το καλώδιο ρεύματος ή προέκτασης έχει υποστεί φθορές,
 - μετά από επαφή με ξένα σώματα ή σε αφύσικους κραδασμούς.
- Μη χρησιμοποιείτε τη συσκευή σε κλειστούς χώρους ή χώρους με κακό αερισμό.

- Μην χρησιμοποιείτε τη συσκευή κοντά σε εύφλεκτα υγρά ή αέρια. Σε περίπτωση μη τήρησης, παρατηρείται κίνδυνος πυρκαγιάς ή έκρηξης.
- Σε περίπτωση ατυχήματος ή δυσλειτουργίας, απενεργοποιήστε άμεσα τη συσκευή, αποσυνδέστε το βύσμα δικτύου και βεβαιωθείτε ότι έχουν ακινητοποιηθεί πλήρως όλα τα κινούμενα εξαρτήματα. Στη συνέχεια, ελέγξτε τη συσκευή. Σε περίπτωση ερωτήσεων, απευθυνθείτε στον έμπορο.
- Προχωράτε αργά, μην τρέχετε.
- Φροντίζετε ώστε η τάση δικτύου να αντιστοιχεί στα στοιχεία που αναγράφονται στην πινακίδα τύπου.
- Κρατάτε το καλώδιο μακριά από τον χώρο εργασίας και οδηγείτε το κατά κανόνα πίσω από το άτομο που χειρίζεται τη συσκευή.
- Μη μεταφέρετε τη συσκευή από το καλώδιο. Μη χρησιμοποιείτε το καλώδιο για να τραβήξετε το βύσμα από την πρίζα. Προστατεύετε το καλώδιο από θερμότητα, λάδι και αιχμηρές άκρες.
- Δεν επιτρέπεται να χρησιμοποιείτε φθαρμένα καλώδια, συμπλέκτες και βύσματα ή καλώδια σύνδεσης που δεν αντιστοιχούν στις προδιαγραφές. Σε περίπτωση ζημιάς του καλωδίου δικτύου, βγάλτε αμέσως το βύσμα από την πρίζα. Σε καμία περίπτωση μην αγγίζετε το καλώδιο δικτύου εάν δεν έχετε τραβήξει το βύσμα δικτύου.
- Το καλώδιο προέκτασης πρέπει να παραμένει μακριά από κινούμενα επικίνδυνα εξαρτήματα προς αποφυγή ζημιών σε καλώδια, τα οποία θα μπορούσαν να οδηγήσουν σε επαφή με ρευματοφόρα μέρη.
- Πριν την ενεργοποίηση της μηχανής εξασφαλίζετε ότι η τροφοδοσία είναι άδεια.
- Διατηρείτε το πρόσωπο και το σώμα σας μακριά από το άνοιγμα πλήρωσης.

- Μην επιτρέπετε τα χέρια, τα λοιπά τμήματα του σώματος ή ο ρουχισμός να εισέρχονται στην τροφοδοσία, στο κανάλι εξαγωγής ή κοντά σε κινούμενα εξαρτήματα.
- Αποφεύγετε τις μη φυσιολογικές στάσεις του σώματος. Κατά την εισαγωγή υλικού ποτέ μην στέκεστε σε ψηλότερο τομέα από αυτόν της μηχανής.
- Διατηρείτε πάντα την ισορροπία σας, ώστε να εργάζεστε με ασφάλεια σε κεκλιμένες επιφάνειες. Μην τρέχετε.
- Κατά τη λειτουργία μην παραμένετε στη ζώνη εκτόξευσης.
- Κατά την εισαγωγή υλικού στη συσκευή να είστε προσεκτικοί ώστε να μην εισέρχονται μεταλλικά τεμάχια, πέτρες, φιάλες, κονσέρβες ή άλλα ξένα αντικείμενα.
- Μην επιτρέπετε να συλλέγεται επεξεργασμένο υλικό στη ζώνη εκτόξευσης διότι αυτό μπορεί να εμποδίσει τη σωστή εκτόξευση και να προκαλέσει επανεισαγωγή του υλικού πάνω από το άνοιγμα πλήρωσης.
- Απενεργοποιήστε την πηγή ενέργειας και αποσυνδέστε το μηχάνημα από το δίκτυο στην περίπτωση που έχει έμφραξη, προτού το απελευθερώσετε από απορρίμματα.
- Ποτέ με χειρίζεστε το μηχάνημα με ελαττωματικές προστατευτικές διατάξεις ή θωρακίσεις ή χωρίς διατάξεις ασφάλειας, όπως είναι ο τοποθετημένος σάκος συλλογής.
- Διατηρείτε την πηγή ενέργειας ελεύθερη από απορρίμματα και άλλες συγκεντρώσεις προς αποφυγή ζημιάς σε αυτήν ή πιθανής πυρκαγιάς.
- Μη μεταφέρετε το μηχάνημα όσο είναι σε λειτουργία η πηγή ενέργειας.
- Απενεργοποιήστε αμέσως την πηγή ρεύματος και περιμένετε μέχρι να σταματήσει εντελώς το μηχάνημα στην περίπτωση που ο μηχανισμός κοπής συναντήσει ένα ξένο αντικείμενο ή εάν το μη-

χάνημα αρχίσει να κάνει ασυνήθιστους θορύβους ή να δονείται. Αποσυνδέετε το μηχάνημα από το δίκτυο και πραγματοποιήστε τα ακόλουθα βήματα προτού επανεκκινήσετε και χειριστείτε το μηχάνημα:

- ελέγξτε για ζημιές,
- αντικαταστήστε ή επισκευάστε φθαρμένα εξαρτήματα,
- ελέγξτε για χαλαρά εξαρτήματα και σφίξτε τα.
- Μη γέρνετε το μηχάνημα όσο είναι σε λειτουργία η πηγή ενέργειας.
- Προσέχετε ώστε να μην συνδέετε φθαρμένα καλώδια στην τροφοδοσία ρεύματος ή να μην αγγίζετε φθαρμένο καλώδιο προτού το αποσυνδέσετε από την τροφοδοσία ρεύματος καθώς τα φθαρμένα καλώδια μπορούν να οδηγήσουν σε επαφή με ρευματοφόρα τμήματα.
- Προσέχετε ώστε να μην αγγίζετε κινούμενα επικίνδυνα εξαρτήματα προτού το μηχάνημα αποσυνδεθεί από τη σύνδεση δι-

κτύου και τα εξαρτήματα αυτά ακινητοποιηθούν πλήρως.

- Μην αναρροφάτε καυτές, πυρακτωμένες, εύφλεκτες, εκρηκτικές ή επιβλαβείς για την υγεία ύλες. Σε αυτές τις ύλες ανήκουν μεταξύ άλλων η καυτή στάχτη, η βενζίνη, τα διαλυτικά, τα οξέα ή τα αλκαλικά διαλύματα. Υπάρχει κίνδυνος πυρκαγιάς και τραυματισμού.
- Προσέξτε ώστε να μην υποστεί ζημιά ο αγωγός σύνδεσης δικτύου λόγω αιχμηρών ακμών, μαγκώματος ή τραβήγματος του καλωδίου.
- Μη χρησιμοποιείτε το καλώδιο σύνδεσης δικτύου για να τραβήξετε το βύσμα σύνδεσης από την πρίζα ή για να τραβήξετε τη συσκευή. Προστατεύετε το καλώδιο σύνδεσης δικτύου από υψηλές θερμοκρασίες, λάδια και αιχμηρές ακμές.
- Ποτέ μη μεταφέρετε τη συσκευή κατά τη διάρκεια λειτουργίας της μετάδοσης κίνησης.

- Απενεργοποιήστε τη συσκευή και αποσυνδέστε το βύσμα σύνδεσης από την πρίζα. Βεβαιωθείτε ότι όλα τα κινούμενα μέρη έχουν ακινητοποιηθεί πλήρως
 - όποτε αφήνετε ανεπιτήρητη τη συσκευή,
 - πριν αλλάξετε αξεσουάρ,
 - προτού απομακρύνετε μπλοκαρίσματα ή εμφράξεις,
 - πριν ελέγξετε, καθαρίσετε ή προχωρήσετε σε εργασία στη συσκευή.
- Σε περίπτωση ασυνήθιστα έντονων δονήσεων της συσκευής, απαιτείται άμεσος έλεγχος:
 - ελέγξτε για χαλαρά εξαρτήματα και σφίξτε τα,
 - αναζητήστε τυχόν βλάβες,
 - αντικαταστήστε αξεσουάρ με βλάβη. Για επισκευές μπορείτε να απευθυνθείτε στο Κέντρο σέρβις.

Καθαρισμός, συντήρηση και αποθήκευση

- Αφήστε τον κινητήρα να κρυώσει πριν αποθηκεύσετε τη συσκευή για μεγαλύτερο χρονικό διάστημα.
- Για λόγους ασφαλείας, αντικαθιστάτε τα φθαρμένα εξαρτήματα ή τα εξαρτήματα που έχουν υποστεί βλάβη. Χρησιμοποιείτε αποκλειστικά γνήσια ανταλλακτικά και αξεσουάρ. Η χρήση ξένων εξαρτημάτων οδηγεί σε άμεση απώλεια της απαιτήσης εγγύησης.
- Το άνοιγμα της συσκευής πρέπει να γίνεται μόνο από εξουσιοδοτημένο ηλεκτρολογικό προσωπικό. Για επισκευές να απευθύνεστε πάντα στο κέντρο του σέρβις μας.
- Απενεργοποιήστε τη μετάδοση κίνησης, αποσυνδέστε τη συσκευή από την τροφοδοσία ρεύματος και αφήστε τη συσκευή να κρυώσει όταν η συσκευή έχει ακινητοποιηθεί για εργασίες καθαρισμού, ρύθμισης, απο-

θήκευσης ή για αντικατάσταση ενός αξεσουάρ.

- Μεταχειρίζεστε τη συσκευή με προσοχή και διατηρείτε την καθαρή.
- Φυλάσσετε τη συσκευή μακριά από παιδιά.

Υπολειπόμενοι κίνδυνοι

Ακόμα και όταν χειρίζεστε αυτή τη συσκευή σύμφωνα με τις προδιαγραφές, υπάρχουν πάντα υπολειπόμενοι κίνδυνοι. Οι ακόλουθοι κίνδυνοι μπορεί να παρατηρηθούν σε συνάρτηση με την κατασκευή και την παραλλαγή της συσκευής:

- Βλάβες στα μάτια, στην περίπτωση που δεν χρησιμοποιείται κατάλληλη προστασία για τα μάτια.
- Βλάβες στους πνεύμονες, στην περίπτωση που δεν χρησιμοποιείται προστασία για την αναπνοή.
- Βλάβες στην ακοή, στην περίπτωση που δεν χρησιμοποιείται κατάλληλη προστασία για την ακοή.
- Προβλήματα υγείας από τους κραδασμούς του χειριού, εάν η μονάδα χρησιμοποιείται για μεγάλο χρονικό διάστημα ή δεν

χρησιμοποιείται και δεν συντηρείται σωστά.

▲ ΠΡΟΕΙΔΟΠΟΙΗΣΗ! Κίνδυνος από ηλεκτρομαγνητικό πεδίο που δημιουργείται κατά τη διάρκεια της λειτουργίας της συσκευής. Το πεδίο μπορεί υπό συγκεκριμένες συνθήκες να επηρεάσει ενεργά ή παθητικά ιατρικά εμφυτεύματα. Για τη μείωση του κινδύνου σοβαρών ή θανατηφόρων τραυματισμών, συνιστούμε στα άτομα με ιατρικά εμφυτεύματα να συμβουλευτούν τον γιατρό τους και τον κατασκευαστή του ιατρικού εμφυτεύματος πριν τη χρήση της συσκευής.

Προετοιμασία

▲ ΠΡΟΕΙΔΟΠΟΙΗΣΗ! Κίνδυνος τραυματισμού από ακούσια εκκίνηση της συσκευής. Συνδέστε το βύσμα σύνδεσης στην πρίζα μόνο, εάν η συσκευή είναι εντελώς έτοιμη για χρήση. Προτού θέσετε σε λειτουργία τη συσκευή πρέπει:

- να συναρμολογήσετε τους σωλήνες φυσημάτων ή αναρρόφησης,
- να συναρμολογήσετε τον σάκο συλλογής,

▲ ΠΡΟΕΙΔΟΠΟΙΗΣΗ! Κίνδυνος τραυματισμού! Κατά τη συναρμολόγηση ή αποσυναρμολόγηση του σωλήνα φυσημάτων, του σωλήνα αναρρόφησης ή του σάκου συλλογής πρέπει η συσκευή να είναι απενεργοποιημένη και να είναι ακινητοποιημένα τα κινούμενα τμήματα. Πριν από κάθε εργασία τραβάτε το φως!

Τοποθέτηση σωλήνα φυσήματος/ αναρρόφησης

▲ ΠΡΟΕΙΔΟΠΟΙΗΣΗ! Βλάβες σε άτομα!

Ποτέ μη χρησιμοποιείτε τη συσκευή με συναρμολογημένο μόνο ένα τμήμα του σωλήνα.

Αναγκαία εργαλεία

- Κατσαβίδι με σταυροειδή εγκοπή ⊕ PH2

Διαδικασία (Εικ. Α)

1. Εισαγάγετε το μεσαίο διπλό τμήμα (22) στο περίβλημα κινητήρα (5).
2. Στερεώστε το μεσαίο τμήμα (22) στο περίβλημα συσκευής (5):
 - Εισαγάγετε το παξιμάδι (16) στην οπή, λόγω σχήματος μπορεί να χωράει μόνο στη μια πλευρά.
 - Ωθήστε μέσα τη μακριά σταυρόβιδα (17) στην άλλη πλευρά.
 - Σφίξτε τη βίδα στο παξιμάδι.

Ποτέ μην προσπαθείτε να αποσυναρμολογήσετε το μεσαίο τμήμα (22).
3. Ασφαλίστε το μεσαίο τμήμα (22) επιπρόσθετα με την κοντή σταυρόβιδα (18) στην οπή της μπροστινής σύνδεσης του σωλήνα αναρρόφησης (13) και του σωλήνα φυσήματος (11).
4. Συνδέστε τα μπροστινά τμήματα του σωλήνα αναρρόφησης (13) και του σωλήνα φυσήματος (11). Η μπροστινή σύνδεση ασφαλίσει.
5. Εισαγάγετε το μπροστινό τμήμα (19) στο μεσαίο τμήμα (22). Οι ασφαλίσεις του μεσαίου τμήματος (21) ασφαλίζουν στις υποδοχές του μπροστινού τμήματος (20).

Συναρμολόγηση τροχών

1. Τοποθετήστε μαζί τους τροχούς (12).
2. Πιέστε την ασφάλεια (26) και ωθήστε του τροχούς (12) ταυτόχρονα στο μπροστινό τμήμα (19).

Συναρμολόγηση και αποσυναρμολόγηση σάκου συλλογής

▲ ΠΡΟΕΙΔΟΠΟΙΗΣΗ! Επιτρέπεται χειρισμός της συσκευής στη λειτουργία αναρρόφησης μόνο εφόσον είναι συναρμολογημένος ο σάκος συλλογής.

Συναρμολόγηση σάκου συλλογής (Εικ. Α)

1. Εισαγάγετε τον σάκο συλλογής (10) στο άνοιγμα εξαγωγής (25) του περιβλήματος κινητήρα (5). Ο σάκος συλλογής (10) ασφαλίσει.

2. Αναρτήστε τα άγκιστρα (15) του σάκου συλλογής (10) στους προβλεπόμενους δακτυλίδιους στερέωσης (14) του σωλήνα φυσήματος (11).

Αφαίρεση σάκου συλλογής (Εικ. Α)

1. Απομακρύνετε τα άγκιστρα (15) από τους δακτυλίδιους στερέωσης (14) στον σωλήνα φυσήματος (11).
2. Πιέστε το κουμπί ασφάλισης (9) στον σάκο συλλογής (10).
3. Απομακρύνετε τον σάκο συλλογής (10) από το άνοιγμα εξαγωγής (25).

Τοποθέτηση ιμάντα μεταφοράς

▲ ΠΡΟΕΙΔΟΠΟΙΗΣΗ! Μην φοράτε ποτέ τη ζώνη διαγώνια στον ώμο και το στήθος, αλλά μόνο στον έναν ώμο. Κατά αυτόν τον τρόπο, μπορείτε να απομακρύνετε τη συσκευή γρήγορα από το σώμα σας σε περίπτωση κινδύνου.

Διαδικασία (Εικ. Α/Σ)

1. Τοποθετήστε τη ζώνη μεταφοράς (1) πάνω από τον έναν ώμο.
2. Ρυθμίστε το μήκος της ζώνης έτσι ώστε το άγκιστρο (23) να βρίσκεται περίπου 10 εκ. κάτω από τον γοφό.
3. Στερεώστε το άγκιστρο (23) στον δακτύλιο στερέωσης (24) για την ανάρτηση της ζώνης.

Λειτουργία


▲ ΚΙΝΔΥΝΟΣ! Κίνδυνος τραυματισμού! Κατά την εργασία με τη συσκευή, φοράτε κατάλληλο ρουχισμό και γάντια εργασίας. Βεβαιώνετε πριν από κάθε χρήση, ότι η συσκευή έχει δυνατότητα λειτουργίας. Βεβαιώνεστε ότι ο σάκος συλλογής και οι σωλήνες έχουν συναρμολογηθεί σωστά. Εάν ένας διακόπτης ενεργο-/απενεργοποίησης ή διακόπτης λειτουργίας έχει ζημιά, δεν επιτρέπεται η συνέχιση της εργασίας με τη συσκευή. Ο ατομικός προστατευτικός εξοπλισμός και μια συσκευή με δυνατότητα λειτουργίας εμποδίζουν τον κίνδυνο τραυματισμών και ατυχημάτων.

▲ ΠΡΟΕΙΔΟΠΟΙΗΣΗ! Κίνδυνος τραυματισμού από το περιστρεφόμενο εργαλείο. Μετά την απενεργοποίηση της συσκευής ο τροχός με πτερύγια συνεχίζει να κινείται λίγο ακόμα.


Προσέχετε την οδηγία περί θορύβου και τις τοπικές διατάξεις.

Αλλαγή είδους λειτουργίας

Είδος λειτουργίας αναρρόφησης (Εικ. Β)

1. Μετακινήστε τον διακόπτη είδους λειτουργίας (8) στη θέση .

Είδος λειτουργίας φυσήματος (Εικ. Β)

1. Μετακινήστε τον διακόπτη είδους λειτουργίας (8) στη θέση .

Ενεργοποίηση και Απενεργοποίηση

▲ ΠΡΟΕΙΔΟΠΟΙΗΣΗ! Για λόγους ασφάλειας πρέπει και τα δύο τμήματα σωλήνα αναρρόφησης και ο σάκος συλλογής να είναι συναρμολογημένα προτού εκκινήσετε τη συσκευή!

Πριν από την ενεργοποίηση, διασφαλίζετε ότι η συσκευή δεν έρχεται σε επαφή με αντικείμενα. Φροντίστε για σωστή έδραση.

Ενεργοποίηση (Εικ. C)

1. Δημιουργήστε με το άκρο του καλωδίου σύνδεσης δικτύου (7) έναν βρόχο και στερεώστε τον στην ανακούφιση καταπόνησης καλωδίου (6).
2. Συνδέστε τη συσκευή στην τάση δικτύου.
3. Ωθήστε τον διακόπτη ενεργοποίησης/ απενεργοποίησης (3) στη θέση I.

Απενεργοποίηση (Εικ. C)

1. Ωθήστε τον διακόπτη ενεργοποίησης/ απενεργοποίησης (3) στη θέση 0.
2. Αποσυνδέστε το βύσμα σύνδεσης της συσκευής από την πρίζα, εάν πρόκειται να αφήσετε ανεπιτήρητη τη συσκευή ή έχετε ολοκληρώσει την εργασία.

Ρύθμιση αριθμού στροφών

(Εικ. Α)

1. Ωθήστε τον διακόπτη ενεργοποίησης/ απενεργοποίησης (3) στη θέση I = χαμηλότερος αριθμός στροφών
2. Ωθήστε τον διακόπτη ενεργοποίησης/ απενεργοποίησης (3) στη θέση II = υψηλότερος αριθμός στροφών

Υποδείξεις λειτουργίας

▲ ΠΡΟΕΙΔΟΠΟΙΗΣΗ! Η συσκευή προβλέπεται αποκλειστικά για την εξής χρήση:

- Ως φυσητήρας για τη συλλογή ξερών φύλλων ή για την απομάκρυνση με φύσημα από δύσκολα προσβάσιμα σημεία.

- Ως διάταξη αναρρόφησης για την αναρρόφηση ξερών, στεγνών φύλλων. Στη λειτουργία αναρρόφησης η συσκευή εξυπηρετεί επίσης ως μηχανή τεμαχισμού.

Τα στεγνά φύλλα κομματιάζονται, ο όγκος τους μειώνεται και γίνεται προετοιμασία για ενδεχόμενη κομποστοποίηση. Η ένταση της διαδικασίας κομματίσματος εξαρτάται από το μέγεθος των φύλλων και της υπολειπόμενης υγρασίας. Οποιαδήποτε διαφορετική χρήση από την ανωτέρω περιγραφόμενη ενδέχεται να προκαλέσει ζημιές στο μηχανήμα και να θέσει το χρήστη σε κίνδυνο.

▲ ΠΡΟΕΙΔΟΠΟΙΗΣΗ! Προσέξτε κατά την εργασία ώστε να μην χτυπάτε με τη συσκευή σε σκληρά αντικείμενα, τα οποία μπορεί να προκαλέσουν ζημιές. Μην αναρροφάτε στερεά σώματα όπως πέτρες, κλαδιά ή κομμάτια κλαδιών, κουκουάρια ή παρόμοια, διότι αυτά θα προκαλέσουν ζημιές στη συσκευή και κυρίως στη διάταξη τεμαχισμού. **Επισκευές αυτού του είδους δεν υπόκεινται στην εγγύηση.**

Προστασία υπερφόρτωσης

Σε περίπτωση υπερφόρτωσης ο κινητήρας απενεργοποιείται αυτόματα.

Υποδείξεις

- **ΥΠΟΔΕΙΞΗ!** Η συσκευή είναι πάλι έτοιμη για λειτουργία μόλις κρυώσει πλήρως.

Διαδικασία

- Απενεργοποιήστε τη συσκευή.
- Αποσυνδέστε το βύσμα δικτύου.
- Τέλος ελέγξτε εάν υπάρχει μπλοκάρισμα του τροχού με πτερύγια ή μια έμφραξη του σάκου συλλογής και διορθώστε τα (*Διόρθωση των εμφράξεων και των μπλοκαρισμάτων, σ. 40*).

Είδος λειτουργίας φυσήματος

- Ένα βέλτιστο αποτέλεσμα κατά τη χρήση του φυσήματος λαμβάνεται με μια απόσταση προς το έδαφος 5 - 10 εκ.
- Να κατευθύνετε τη δέσημα αέρα μακριά από εσάς. Προσέχετε ώστε να μην ανασκάνονται βαριά αντικείμενα με συνέπεια να τραυματιστούν άτομα ή να προκληθούν ζημιές.
- Ξεκινήστε την εργασία με την ανώτερη απόδοση φυσήματος, ώστε να συλλέξετε γρήγορα τα σκορπισμένα φύλλα. Επιλέξτε μια χαμηλότερη απόδοση φυσήματος για να συμπυκνώσετε το σωρό φύλλων που μαζέψατε.

- Πριν το φύσημα ξεκολλήστε με μια σκούπα ή τσουγκράνα φύλλα που έχουν κολλήσει στο δάπεδο.
- Κατά την εργασία, συγκρατείτε τη συσκευή πάντα με τα δύο χέρια: Χρησιμοποιείτε για το σκοπό αυτό τη χειρολαβή (4) και τη χειρολαβή σχήματος T (2).

Είδος λειτουργίας αναρρόφησης

▲ ΠΡΟΕΙΔΟΠΟΙΗΣΗ! Για λόγους ασφαλείας, όλα τα τμήματα σωλήνων και ο σάκος συλλογής πρέπει να έχουν τοποθετηθεί σωστά πριν εκκινήσετε τη συσκευή.

- Κατά την εργασία, συγκρατείτε τη συσκευή πάντα με τα δύο χέρια: Χρησιμοποιείτε για το σκοπό αυτό τη χειρολαβή (4) και τη χειρολαβή σχήματος T (2).
- Προσέξτε ώστε να μην αναρροφώνται ταυτόχρονα πολύ μεγάλες ποσότητες φύλλων. Έτσι αποφεύγετε έμφραξη του σωλήνα αναρρόφησης (13) και μπλοκάρισμα του τροχού με πτερύγια.

Εκκένωση σάκου συλλογής

Υποδείξεις

- Όταν ο σάκος συλλογής είναι γεμάτος, μειώνεται κατά πολύ η απόδοση αναρρόφησης.
- Τα υλικά κομποστοποίησης δεν ανήκουν στα οικιακά απορρίμματα!
- Αδειάζετε το σάκο συλλογής όταν γεμίσει ή μόλις μειωθεί η ισχύς απορρόφησης της συσκευής.

Διαδικασία (Εικ. Α)

1. Απενεργοποιήστε τη συσκευή και περιμένετε να ακινητοποιηθεί ο τροχός με πτερύγια.
2. Τραβήξτε το καλώδιο σύνδεσης δικτύου (7).
3. Αφαιρέστε τον σάκο συλλογής (βλ. *Συναρμολόγηση και αποσυναρμολόγηση σάκου συλλογής*, σ. 37).
4. Ανοίξτε το φερμουάρ στο σάκο συλλογής (10).
5. Αδειάζετε πλήρως τον σάκο συλλογής (10).
6. Επανασυναρμολογήστε τον άδειο σάκο συλλογής (10) (βλ. *Συναρμολόγηση και αποσυναρμολόγηση σάκου συλλογής*, σ. 37).

Μεταφορά

Υποδείξεις

- Απενεργοποιήστε τη συσκευή και αποσυνδέστε το βύσμα σύνδεσης από την πρίζα. Βεβαιωθείτε ότι όλα τα κινούμενα μέρη έχουν ακινητοποιηθεί πλήρως.
- Μεταφέρετε τη συσκευή και με τα δύο χέρια. Χρησιμοποιήστε για το σκοπό αυτό τη χειρολαβή (4) και τη χειρολαβή σχήματος T (2).

Καθαρισμός, συντήρηση και αποθήκευση

▲ ΠΡΟΕΙΔΟΠΟΙΗΣΗ! Ηλεκτροπληξία! Κίνδυνος τραυματισμού από ακούσια εκκίνηση της συσκευής. Προστατευτείτε κατά τις εργασίες συντήρησης και καθαρισμού. Απενεργοποιήστε τη συσκευή και αποσυνδέστε το βύσμα σύνδεσης από την πρίζα.

Οι εργασίες επισκευών και συντήρησης που δεν περιγράφονται στις παρούσες οδηγίες, πρέπει να διεξάγονται από το κέντρο σέρβις μας. Χρησιμοποιείτε μόνο γνήσια εξαρτήματά.

Καθαρισμός

▲ ΠΡΟΕΙΔΟΠΟΙΗΣΗ! Ηλεκτροπληξία! Ποτέ μην ψεκάζετε τη συσκευή με νερό.

ΥΠΟΔΕΙΞΗ! Κίνδυνος ζημιάς. Οι χημικές ουσίες μπορούν να φθείρουν τα πλαστικά μέρη της συσκευής. Μην χρησιμοποιείτε καθαριστικά ή διαλύτες.

- Διατηρείτε τις εγκοπές αερισμού, το περίβλημα κινητήρα και τις λαβές της συσκευής καθαρά. Για τον σκοπό αυτό, χρησιμοποιείτε ένα νωπό πανί ή μια βούρτσα.
- Καθαρίζετε το σάκο συλλογής (10) με μια βούρτσα και επιπλέον, εφόσον απαιτείται, με πεπιεσμένο αέρα.

Συντήρηση

- Πριν από κάθε χρήση, ελέγχετε τη συσκευή για προφανείς ελλείψεις ή φθορές, όπως χαλαρωμένα, φθαρμένα ή ελαττωματικά εξαρτήματα.
- Ελέγξτε τα καλύμματα και τις διατάξεις προστασίας για τυχόν ζημιές και για τη σωστή θέση τους. Αντικαταστήστε τα όπου απαιτείται.

Διόρθωση των εμφράξεων και των μπλοκαρισμάτων

Τα φύλλα και τα φρέσκα τμήματα φυτών μπορεί να προκαλέσουν έμφραξη στη συσκευή.

▲ ΠΡΟΕΙΔΟΠΟΙΗΣΗ! Κίνδυνος τραυματισμού! Αποσυνδέστε το βύσμα δικτύου!

Καθαρισμός τροχού με πτερύγια

1. Αποσυναρμολογήστε τον σωλήνα φυσημάτος/αναρρόφησης (βλ. *Τοποθέτηση σωλήνα φυσημάτος/αναρρόφησης*, σ. 37).
2. Απομακρύνετε προσεκτικά τυχόν υπολείμματα ή εμφράξεις στον τροχό με πτερύγια.
3. Ελέγξτε εάν ο τροχός με πτερύγια μπορεί να περιστραφεί ελεύθερα και εάν βρίσκεται σε άφογη κατάσταση. Αναθέτετε την επισκευή τυχόν ελαττωματικού τροχού με πτερύγια στο κέντρο σέρβις της εταιρείας μας (βλ. *Κέντρο Σέρβις*, σ. 43).
4. Συναρμολογήστε τον σωλήνα φυσημάτος/αναρρόφησης (βλ. *Τοποθέτηση σωλήνα φυσημάτος/αναρρόφησης*, σ. 37).

Αποθήκευση

Αποθηκεύετε πάντα τη συσκευή και τα αξεσουάρ:

- καθαρά
- στεγνά
- προστατευμένα από τη σκόνη
- εκτός εμβέλειας παιδιών

Επιτρέπεται πριν τη φύλαξη η συσκευή να κρύνει.

Πιθανή αποσυναρμολόγηση

- Αφαίρεση σάκου συλλογής (*Εικ. Α*), σ. 37
- Αποσυναρμολόγηση του μπροστινού τμήματος (19): πιέστε τις ασφαλίσεις στο με-

σαίο τμήμα (21). Αφαιρέστε το μπροστινό τμήμα από το μεσαίο τμήμα (22).

Απορριψη/Προστασία του περιβάλλοντος

Οδηγήστε τη συσκευή, τα αξεσουάρ και τη συσκευή σε μια φιλική προς το περιβάλλον ανακύκλωση.



Μην απορρίπτετε τις ηλεκτρικές συσκευές στα οικιακά απορρίμματα.

Το σύμβολο του διαγραμμένου τροχήλατου κάδου σημαίνει ότι το προϊόν αυτό δεν πρέπει να απορρίπτεται ως μη διαλεγμένο αστικό απόβλητο στο τέλος της ωφέλιμης ζωής του.

Οδηγία 2012/19/ΕΕ σχετικά με τα απόβλητα ηλεκτρικού και ηλεκτρονικού εξοπλισμού:

Οι καταναλωτές είναι νομικά υπεύθυνοι να οδηγούν τις ηλεκτρικές και ηλεκτρονικές συσκευές, στο τέλος της διάρκειας ζωής τους, σε μια φιλική προς το περιβάλλον ανακύκλωση. Με τον τρόπο αυτό εξασφαλίζεται μια φιλική προς το περιβάλλον και τους πόρους επαναχρησιμοποίηση. Ανάλογα με την εφαρμογή στο εθνικό δίκαιο, έχετε τις εξής δυνατότητες:

- επιστροφή σε ένα σημείο πώλησης,
- παράδοση σε ένα επίσημο σημείο συλλογής,
- επιστροφή στον κατασκευαστή/υπεύθυνο διάθεσης στην αγορά.

Δεν ισχύει για παρελκόμενα και βοηθητικές διατάξεις χωρίς ηλεκτρικά εξαρτήματα που περιλαμβάνονται στις παλιές συσκευές.

- Χρησιμοποιείτε τα κομμένα υλικά για λιπασματοποίηση και μην τα πετάτε στον κάδο απορριμμάτων.

Αναζήτηση σφαλμάτων

Ο παρακάτω πίνακας θα σας βοηθήσει κατά την αντιμετώπιση μικρών βλαβών:

Πρόβλημα	Πιθανή αιτία	Μέτρο αντιμετώπισης
Δεν είναι δυνατή η εκκίνηση της συσκευής	Δεν υπάρχει τάση δικτύου	Ελέγξτε την πρίζα, το καλώδιο σύνδεσης δικτύου, το βύσμα σύνδεσης, την ασφάλεια, εφόσον απαιτείται, αναθέστε την επισκευή σε ηλεκτρολόγο.
	Ο διακόπτης ενεργο-/απενεργοποίησης (3) είναι ελαττωματικός	Απευθυνθείτε στο Κέντρο σέρβις.
	Κινητήρας ελαττωματικός	Απευθυνθείτε στο Κέντρο σέρβις.
Ελάχιστη απόδοση λειτουργίας	Ο σάκος συλλογής (10) είναι γεμάτος	Άδειασμα του σάκου συλλογής
	Ο σάκος συλλογής (10) είναι βρώμικος	Καθαρισμός του σάκου συλλογής
	Ο τροχός με πτερύγια ή ο σωλήνας φυσήματος (11) ή/και ο σωλήνας αναρρόφησης (13) έχουν έμφραξη ή μπλοκάρισμα	<i>Διόρθωση των εμφράξεων και των μπλοκαρισμάτων, σ. 40</i>
Η συσκευή λειτουργεί με διακοπές	Χαλαρή εσωτερική επαφή	Απευθυνθείτε στο Κέντρο σέρβις.
	Ο διακόπτης ενεργο-/απενεργοποίησης (3) είναι ελαττωματικός	Απευθυνθείτε στο Κέντρο σέρβις.
Ο τροχός με πτερύγια δεν κινείται	Ξένο σώμα μπλοκάρει τον τροχό με πτερύγια	<i>Διόρθωση των εμφράξεων και των μπλοκαρισμάτων, σ. 40</i>

Σέρβις

Εγγύηση

Αξιότιμε πελάτη,

Το παρόν προϊόν διαθέτει 3 χρόνια εγγύηση από την ημερομηνία αγοράς. Σε περίπτωση ελλείψεων σε αυτό το προϊόν έχετε νομικά δικαιώματα έναντι του πωλητή του προϊόντος. Αυτά τα νομικά δικαιώματα δεν περιορίζονται από την κατωτέρω αναφερόμενη εγγύησή μας.

Όροι εγγύησης

Η περίοδος εγγύησης ξεκινάει κατά την ημερομηνία αγοράς. Φυλάσσετε σε ασφαλές σημείο τη γνήσια απόδειξη αγοράς. Αυτό το έγγραφο απαιτείται ως απόδειξη για την αγο-

ρά. Εάν εντός τριών ετών από την ημερομηνία αγοράς αυτού του προϊόντος προκύψει σφάλμα υλικού ή κατασκευής, κατόπιν επιλογής μας, θα το επισκευάσουμε για εσάς δωρεάν ή θα το αντικαταστήσουμε. Η παρούσα εγγύηση προϋποθέτει ότι εντός της περιόδου των τριών ετών θα προσκομίσετε το ελαττωματικό προϊόν και την απόδειξη αγοράς (απόδειξη ταμείου) και θα περιγράψετε εν συντομία γραπτώς πού βρίσκεται η έλλειψη και τότε προέκυψε.

Εάν το ελάττωμα καλύπτεται από την εγγύησή μας, λαμβάνετε το επισκευασμένο προϊόν ή ένα νέο. Με την επισκευή ή την αντικατάσταση του προϊόντος δεν ξεκινάει νέα χρονική περίοδος εγγύησης.

Περίοδος εγγύησης και νομικές απαιτήσεις λόγω ελλείψεων

Ο χρόνος εγγύησης δεν παρατείνεται μέσω της παροχής εγγύησης. Αυτό ισχύει και για εξαρτήματα, τα οποία έχουν αντικατασταθεί και επισκευαστεί. Ενδεχόμενες ήδη υπάρχουσες ζημιές και ελλείψεις κατά την αγορά πρέπει να γνωστοποιηθούν αμέσως μετά το άνοιγμα της συσκευασίας. Μετά τη λήξη του χρόνου εγγύησης, τυχόν εμφανιζόμενες επισκευές χρεώνονται.

Αν κατά τη διάρκεια ισχύος της εμπορικής εγγύησης, η οποία παρέχει επισκευή καταναλωτικού αγαθού, το αγαθό εμφανίσει κάποιο ελάττωμα και ο απαιτούμενος χρόνος επισκευής του υπερβαίνει τις δεκαπέντε (15) εργάσιμες ημέρες, ο καταναλωτής δικαιούται να ζητήσει την προσωρινή αντικατάστασή του για όσο χρόνο διαρκεί η επισκευή.

Εγγύηση

Το προϊόν κατασκευάστηκε σύμφωνα με αυστηρές οδηγίες ποιότητας και ελέγχθηκε προσεκτικά πριν από την αποστολή.

Η εγγύηση ισχύει για σφάλματα υλικού ή κατασκευής. Η παρούσα εγγύηση δεν αφορά εξαρτήματα του προϊόντος τα οποία υπόκεινται σε φυσιολογική φθορά και επομένως θεωρούνται φθειρόμενα εξαρτήματα (π.χ. Σωλήνας φυσιμάτος, Σωλήνας αναρρόφησης, Σάκος συλλογής) ή ζημιές σε εύθραυστα εξαρτήματα (π.χ. Διακόπτης).

Η παρούσα εγγύηση λήγει όταν προκληθεί ζημιά στο προϊόν, όταν γίνει λάθος χειρισμός του ή εάν δεν έχει συντηρηθεί. Για μια κατάλληλη χρήση του προϊόντος πρέπει να τηρούνται επακριβώς οι αναφερόμενες υποδείξεις στις οδηγίες λειτουργίας. Πρέπει οπωσδήποτε να αποφεύγονται σκοποί χρήσης και χειρισμοί που δεν συνιστώνται στις οδηγίες λειτουργίας ή για τους οποίους υπάρχει προειδοποίηση.

Το προϊόν προορίζεται μόνο για ιδιωτική και όχι για επαγγελματική χρήση. Σε περίπτωση κακής μεταχείρισης και ακατάλληλης χρήσης, χρήσης βίας και παρεμβάσεων, οι οποίες δεν διεξήχθησαν από το εξουσιοδοτημένο μας τμήμα σέρβις, η εγγύηση παύει να ισχύει.

Διαδικασία σε περίπτωση εγγύησης

Για να εξασφαλιστεί η γρήγορη επεξεργασία της υπόθεσής σας, τηρείτε τις εξής υποδείξεις:

- Για όλα τα αιτήματα να έχετε πρόχειρη την απόδειξη ταμείου και τον αριθμό προ-

ϊόντος (IAN 486908_2501) ως απόδειξη της αγοράς.

- Μπορείτε να βρείτε τον αριθμό προϊόντος στην πινακίδα τύπου στο προϊόν, σε χάραξη στο προϊόν, στη σελίδα τίτλου των οδηγιών χειρισμού (κάτω αριστερά) ή στο αυτοκόλλητο στην πίσω ή κάτω πλευρά του προϊόντος.
- Εάν προκύψουν σφάλματα λειτουργίας ή λοιπές ελλείψεις, επικοινωνήστε πρώτα με το κατωτέρω αναφερόμενο Κέντρο σέρβις **τηλεφωνικά** ή χρησιμοποιήστε το **έντυπο επικοινωνίας**, το οποίο θα βρείτε στον parkside-diy.com στην κατηγορία **Εξυπηρέτηση**.
- Ένα προϊόν που θεωρείται ελαττωματικό μπορείτε, κατόπιν επικοινωνίας με το Κέντρο σέρβις μας, να το αποστείλετε χωρίς έξοδα αποστολής στη γνωστοποιημένη διεύθυνση σέρβις, επισυνάπτοντας την απόδειξη αγοράς (απόδειξη ταμείου) και αναφέροντας πού βρίσκεται η έλλειψη και πότε προέκυψε. Προς αποφυγή προβλημάτων στην παραλαβή και επιπρόσθετων εξόδων να χρησιμοποιείτε αποκλειστικά τη διεύθυνση που σας έχει δοθεί. Εξασφαλίζετε ότι η αποστολή δεν μπορεί να γίνει με χρέωση του πελάτη, ως ογκώδη, εξπρές ή με άλλου τύπου ειδική αποστολή. Αποστέλλετε το προϊόν μαζί με όλα τα συνοδευτικά αξεσουάρ κατά την αγορά και φροντίστε για επαρκώς ασφαλή συσκευασία μεταφοράς.



PDF ONLINE
parkside-diy.com

Στον ιστότοπο parkside-diy.com μπορείτε να δείτε και να κατεβάσετε αυτό το εγχειρίδιο και πολλά άλλα. Με αυτό τον κωδικό QR μεταβαίνετε απευθείας στο ιστότοπο parkside-diy.com. Επιλέξτε τη χώρα σας και μέσω της μάσκας αναζήτησης αναζητήστε τις οδηγίες χειρισμού. Μέσω καταχώρισης

του αριθμού προϊόντος (IAN) 486908_2501 μπορείτε να ανοίξετε τις οδηγίες χειρισμού.

Σέρβις επισκευών

Για επισκευές που δεν εμπίπτουν στην εγγύηση, απευθυνθείτε στο Κέντρο σέρβις. Ευχαρίστως να σας δώσουμε μια εκτίμηση της δαπάνης.

- Μπορούμε να επεξεργαστούμε μόνο συσκευές που έχουν αποσταλεί επαρκώς συσκευασμένες και με πληρωμένα τέλη. **Υπόδειξη:** Παρακαλούμε να αποστείλετε τη συσκευή σας καθαρή και με αναφορά του ελαττώματος στην αντίστοιχη διεύθυνση του κέντρου σέρβις.
- Δεν παραλαμβάνονται συσκευές που έχουν αποσταλεί πληρωτές στον προορισμό καθώς και συσκευές που έχουν αποσταλεί ως ογκώδη ή εξπρές ή με άλλου τύπου ειδική αποστολή.
- Πραγματοποιούμε την απόρριψη των αποσταλμένων σας ελαττωματικών συσκευών δωρεάν.

Κέντρο Σέρβις

GR Σέρβις Ελλάδα
Tel.: 00800 491824928
Φόρμα επικοινωνίας στο
parkside-diy.com
IAN 486908_2501

CY Σέρβις Κύπρος
Tel.: 8009 4242
Φόρμα επικοινωνίας στο
parkside-diy.com
IAN 486908_2501

Εισαγωγέας

Λάβετε υπόψη ότι η ακόλουθη διεύθυνση δεν είναι διεύθυνση σέρβις. Επικοινωνήστε πρώτα με το ανωτέρω αναφερόμενο κέντρο σέρβις.

Grizzly Tools GmbH & Co. KG
Stockstädter Str. 20
63762 Grobostheim
ΓΕΡΜΑΝΙΑ
www.grizzlytools.de

Ανταλλακτικά και αξεσουάρ

Μπορείτε να λάβετε ανταλλακτικά και αξεσουάρ μέσω του ιστοτόπου www.grizzlytools.shop. Εάν προκύψουν προβλήματα κατά τη διαδικασία παραγγελίας, επικοινωνήστε μαζί μας μέσω του διαδικτυακού μας καταστήματος. Εάν έχετε περισσότερες ερωτήσεις μπορείτε να απευθυνθείτε στο: *Κέντρο Σέρβις, σ. 43*

Θέση nr.	Ονομασία	Αρ. παραγγελίας
1	Ιμάντας μεταφοράς	91120321
10	Σάκος συλλογής	91120320
11	Σωλήνας φυσήματος	91120319
12	Σετ τροχών	91120317
13	Σωλήνας αναρρόφησης	91120318

Μετάφραση του πρωτοτύπου των δήλωση συμμόρφωσης ΕΕ

Προϊόν: **Ηλεκτρικός φυσητήρας φύλλων**

Μοντέλο: **PELSB 2600 A1**

Αριθμός σειράς: 000001-127000

Ο στόχος της δήλωσης που περιγράφεται παραπάνω είναι σύμφωνος με τη σχετική ενωσιακή νομοθεσία εναρμόνισης:

2006/42/EC • 2014/30/EU • 2000/14/EC & 2005/88/EC • 2011/65/EU & (EU) 2015/863

Το ανωτέρω περιγραφόμενο αντικείμενο της δήλωσης είναι σύμφωνο με την οδηγία 2011/65/ΕΥ του Ευρωπαϊκού Κοινοβουλίου και του Συμβουλίου, της 8ης Ιουνίου 2011, σχετικά με τον περιορισμό της χρήσης ορισμένων επικίνδυνων ουσιών σε ηλεκτρικοί και ηλεκτρονικοί εξοπλισμοί.

Για να εξασφαλιστεί η συμμόρφωση, έχουν εφαρμοστεί τα ακόλουθα εναρμονισμένα πρότυπα και εθνικά πρότυπα και κανονισμοί:

**EN 60335-1:2012/A15:2021 • EN 50636-2-100:2014
EN 62233:2008 • EN IEC 55014-1:2021 • EN IEC 55014-2:2021
EN IEC 61000-3-2:2019/A2:2024 • EN 61000-3-3:2013/A2:2021
EN IEC 63000:2018**

Σύμφωνα με την οδηγία 2000/14/EC για τις εκπομπές θορύβου, επιβεβαιώνονται τα ακόλουθα:

Στάθμη ηχητικής ισχύος (L_{WA})

– μετρημένη: 93,5 dB/96,2 dB;

– εγγυημένη: 98 dB

Ακολούθησε τη διαδικασία αξιολόγησης της συμμόρφωσης σύμφωνα με την 2000/14/EC, παράρτημα V.

Η παρούσα δήλωση συμμόρφωσης εκδίδεται με αποκλειστική ευθύνη του κατασκευαστή:



Grizzly Tools GmbH & Co. KG
Stockstädter Str. 20
63762 Grobostheim
GERMANY
11.07.2025

Christian Frank
Εξουσιοδοτημένος αντιπρόσωπος για την
τεκμηρίωση

Inhaltsverzeichnis

Einleitung..... 45
 Bestimmungsgemäße Verwendung..... 45
 Lieferumfang/Zubehör..... 46
 Übersicht..... 46
 Funktionsbeschreibung..... 46
 Technische Daten..... 46

Sicherheitshinweise..... 47
 Bedeutung der Sicherheitshinweise..... 47
 Bildzeichen und Symbole..... 47
 Sicherer Betrieb Ihres Laubbläasers..... 48

Vorbereitung..... 58
 Blas-/Saugrohr montieren..... 58
 Räder montieren..... 58
 Fangsack montieren und demontieren..... 58
 Tragegurt anlegen..... 59

Betrieb..... 59
 Betriebsart wechseln..... 59
 Ein- und Ausschalten..... 59
 Drehzahl einstellen..... 59
 Arbeitshinweise..... 59
 Fangsack entleeren..... 60

Transport..... 60

Reinigung, Wartung und Lagerung..... 61
 Reinigung..... 61
 Wartung..... 61
 Verstopfungen und Blockierungen beseitigen..... 61
 Lagerung..... 61

Entsorgung/Umweltschutz..... 61
 Zusätzliche Entsorgungshinweise für Deutschland..... 62

Fehlersuche..... 62

Service..... 62
 Garantie..... 62
 Reparatur-Service..... 64
 Service-Center..... 64
 Importeur..... 64

Ersatzteile und Zubehör..... 64

Original-EU-Konformitätserklärung..... 65

Explosionszeichnung..... 67

Einleitung

Herzlichen Glückwunsch zum Kauf Ihres neuen Elektro-Laubsaugers/-bläasers (nach-

folgend Gerät oder Elektrowerkzeug genannt).

Sie haben sich damit für ein hochwertiges Gerät entschieden. Dieses Gerät wurde während der Produktion auf Qualität geprüft und einer Endkontrolle unterzogen. Die Funktionsfähigkeit Ihres Gerätes ist somit sichergestellt.



Die Betriebsanleitung ist Bestandteil dieses Geräts. Sie enthält wichtige Hinweise für Sicherheit, Gebrauch und Entsorgung. Lesen Sie die Betriebsanleitung sorgfältig. Machen Sie sich mit den Bedienteilen und dem richtigen Gebrauch des Gerätes vertraut. Benutzen Sie das Gerät nur wie beschrieben und für die angegebenen Einsatzbereiche. Bewahren Sie die Betriebsanleitung gut auf und händigen Sie alle Unterlagen bei Weitergabe des Geräts an Dritte mit aus.

Bestimmungsgemäße Verwendung

Das Gerät ist ausschließlich für folgende Verwendung bestimmt:

- Ansaugen von trockenem Laub.
- Zusammenzutragen von trockenem Laub bzw. entfernen von schlecht zugänglichen Stellen (z. B. unter Fahrzeugen).

Das Gerät ist zum Gebrauch durch Erwachsene bestimmt. Jugendliche über 16 Jahre dürfen das Gerät nur unter Aufsicht benutzen.

Jede andere Verwendung, die in dieser Betriebsanleitung nicht ausdrücklich zugelassen wird, kann eine ernsthafte Gefahr für den Benutzer darstellen und zu Schäden am Gerät führen. Der Bediener oder Nutzer des Geräts ist für Unfälle oder Schäden an anderen Menschen oder deren Eigentum verantwortlich. Das Gerät ist für den Einsatz im Heimwerkerbereich bestimmt. Es wurde nicht für den gewerblichen Dauereinsatz konzipiert. Bei gewerblichem Einsatz erlischt die Garantie. Der Hersteller haftet nicht für Schäden, die durch bestimmungswidrige Verwendung oder falsche Bedienung verursacht wurden.

▲ GEFAHR! Ein Laubsauger ist kein Nass-Sauger! Bitte vermeiden Sie das Ansaugen von nassen Materialien (Laub, Schmutz sowie Zweige, Äste, Tannenzapfen, Gras, Erde, Sand, Rindenmulch/Häckselgut usw.). Sau-

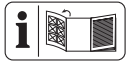
gen Sie nicht auf feuchten oder nassen Rasen-, Gras- oder Wiesenflächen. Fehlanwendungen können unter Umständen zu Verstopfungen in der Häckselkammer und dadurch zu reduzierter Leistungsfähigkeit führen. Das Gerät muss dann unter Umständen komplett zerlegt und gesäubert werden. Diese Arbeit ist von einer Fachkraft durchzuführen und unterliegt nicht der Garantie.

Lieferumfang/Zubehör

Packen Sie das Gerät aus und überprüfen Sie den Lieferumfang. Entsorgen Sie das Verpackungsmaterial ordnungsgemäß.

- Elektro-Laubsauger/-bläser
- Blas-/Saugrohr (Vorderteil)
- Blas-/Saugrohr (Mittelteil, zweiteilig)
- Rad-Set (dreiteilig)
- Tragegurt
- Fangsack
- Montagematerial (Mutter, 2x Kreuzschlitzschraube)
- Originalbetriebsanleitung

Übersicht



Die Abbildungen des Geräts finden Sie auf der vorderen und hinteren Ausklappseite.

- 1 Tragegurt
- 2 T-Handgriff
- 3 Ein-/Ausschalter
- 4 Handgriff
- 5 Motorgehäuse
- 6 Kabelzugentlastung
- 7 Netzanschlussleitung
- 8 Betriebsartschalter
- 9 Verriegelungsknopf (Fangsack)
- 10 Fangsack
- 11 Blasrohr
- 12 Räder
- 13 Saugrohr
- 14 Befestigungsöse (Fangsack)
- 15 Karabinerhaken (Fangsack)
- 16 Mutter
- 17 Kreuzschlitzschraube, lang
- 18 Kreuzschlitzschraube, kurz

(Abb. A)

- 19 Vorderteil
- 20 Aufnahme (Vorderteil)
- 21 Verriegelung (Mittelteil)
- 22 Mittelteil
- 23 Karabinerhaken (Tragegurt)
- 24 Befestigungsöse (Tragegurt)
- 25 Auswurföffnung
- 26 Verriegelung (Räder)

Funktionsbeschreibung

In der Betriebsart Ansaugen wird das angesaugte Laub zur Volumenverringerung zerkleinert, durch den Auswurfkanal geblasen und im Fangsack gesammelt.

In der Betriebsart Blasen lässt sich das Laub schnell zusammenblasen oder aus schwer zugänglichen Orten wegblasen.

Die Funktion der Bedienteile entnehmen Sie bitte den nachfolgenden Beschreibungen.

Technische Daten

Elektro-Laubsauger/-bläser

.....	PELSB 2600 A1
Bemessungsspannung U	230-240 V~, 50 Hz
Bemessungsaufnahme P2600 W
Leerlaufdrehzahl n_1 12000 min ⁻¹
Leerlaufdrehzahl n_2 15000 min ⁻¹
Gewicht mit Zubehör ≈3,2 kg
Luftvolumen ≤ 12 m ³ /min
Häckselrate 10:1
Fangsack34 l
Schutzklasse □ II
Schutzart IPX0
Schallleistungspegel L_{WA}	
– garantiert 98 dB

Betriebsart Blasen

Luftgeschwindigkeit≤ 270 km/h
Schallleistungspegel L_{WA}	
– garantiert 95,6 dB
– gemessen 93,5 dB; $K_{WA}= 2,12$ dB
Schalldruckpegel L_{pA}80,7 dB; $K_{pA}=3$ dB
Vibration a_h	

Handgriff2,198 m/s ² ; $K= 1,5$ m/s ²
T-Handgriff 1,61 m/s ² ; $K= 1,5$ m/s ²

Betriebsart Saugen

Luftgeschwindigkeit≤ 72 km/h
---------------------	----------------

Schalleistungspegel L_{WA}

– garantiert 98,2 dB

– gemessen 96,2 dB; $K_{WA}= 2,01$ dB

Schalldruckpegel L_{pA} 82 dB; $K_{pA}=3$ dB

Vibration a_h

Handgriff 2,489 m/s^2 ; $K= 1,5$ m/s^2

T-Handgriff 2,273 m/s^2 ; $K= 1,5$ m/s^2

Lärm- und Vibrationswerte wurden entsprechend den in der Konformitätserklärung genannten Normen und Bestimmungen ermittelt.

Der angegebene Schwingungsgesamtwert und der angegebene Geräuschemissionswert sind nach einem genormten Prüfverfahren gemessen worden und können zum Vergleich eines Elektrowerkzeugs mit einem anderen verwendet werden. Der angegebene Schwingungsgesamtwert und der angegebene Geräuschemissionswert können auch zu einer vorläufigen Einschätzung der Belastung verwendet werden.

⚠️ WARNUNG! Die Schwingungs- und Geräuschemissionen können während der tatsächlichen Benutzung des Elektrowerkzeugs von dem Angabewert abweichen, abhängig von der Art und Weise, in der das Elektrowerkzeug verwendet wird. Es ist notwendig, Sicherheitsmaßnahmen zum Schutz des Bedieners festzulegen, die auf einer Abschätzung der Schwingungsbelastung während der tatsächlichen Benutzungsbedingungen beruhen (hierbei sind alle Anteile des Betriebszyklus zu berücksichtigen, beispielsweise Zeiten, in denen das Elektrowerkzeug abgeschaltet ist, und solche, in denen es zwar eingeschaltet ist, aber ohne Belastung läuft).

Sicherheitshinweise

Dieser Abschnitt behandelt die grundlegenden Sicherheitshinweise beim Gebrauch des Geräts.

Bedeutung der Sicherheitshinweise

⚠️ GEFAHR! Wenn Sie diesen Sicherheitshinweis nicht befolgen, tritt ein Unfall ein. Die Folge ist schwere Körperverletzung oder Tod.

⚠️ WARNUNG! Wenn Sie diesen Sicherheitshinweis nicht befolgen, tritt möglicherweise ein Unfall ein. Die Folge ist möglicherweise schwere Körperverletzung oder Tod.

⚠️ VORSICHT! Wenn Sie diesen Sicherheitshinweis nicht befolgen, tritt ein Unfall ein. Die Folge ist möglicherweise leichte oder mittelschwere Körperverletzung.

HINWEIS! Wenn Sie diesen Sicherheitshinweis nicht befolgen, tritt ein Unfall ein. Die Folge ist möglicherweise ein Sachschaden.

Bildzeichen und Symbole

Bildzeichen auf dem Gerät



Achtung!

Lesen Sie die Betriebsanleitung sorgfältig. Machen Sie sich mit den Bedienteilen und dem richtigen Gebrauch des Gerätes vertraut.



Verletzungsgefahr durch weggeschleuderte Teile!

Umstehende Personen vom Gerät fernhalten



Rotierendes Flügelrad. Hände fernhalten!



Achtung!

Ziehen Sie den Netzstecker vor Reinigungs- und Wartungsarbeiten.



Gehörschutz benutzen



Augenschutz benutzen



Maske benutzen



Fußschutz benutzen



Lange Haare nicht offen tragen. Benutzen Sie ein Haarnetz.



Die Benutzung des Gerätes bei Regen oder feuchter Umgebung ist verboten.



Ziehen Sie sofort den Netzstecker, wenn das Netzkabel beschädigt, verwickelt oder durchtrennt wurde.



Garantierter Schalleistungspegel L_{WA} in dB.



Schutzklasse II (Doppelisolierung)



Elektrogeräte gehören nicht in den Hausmüll.



Betriebsart Saugen



Betriebsart Blasen



Halten Sie einen Sicherheitsabstand von mind. 5m zu Dritten ein.

Bildzeichen auf dem Hangtag



Aus Sicherheitsgründen müssen beide Saugrohrteile und der Fangsack montiert sein, bevor Sie das Gerät starten!

Sicherer Betrieb Ihres Laubbläasers

WICHTIG!

- VOR GEBRAUCH AUFMERKSAM LESEN!
- FÜR IHRE UNTERLAGEN AUFBEWAHREN!



Achtung! Beim Gebrauch von Elektrogeräten sind zum Schutz gegen elektrischen Schlag, Verletzungs- und Brandgefahr folgende grundsätzliche Sicherheitsmaßnahmen zu beachten:

Unterweisung

- Lesen Sie die Betriebsanleitung sorgfältig. Machen Sie sich mit den Bedienteilen und dem richtigen Gebrauch des Gerätes vertraut.
- Kindern, Personen mit eingeschränkten körperlichen, sensorischen oder geistigen Fähigkeiten oder unzureichender Erfahrung und Wissen oder Personen, welche mit den Anweisungen nicht vertraut sind, darf die Verwendung der Maschine nie gestattet werden. Lokale Vorschriften können eine Altersbeschränkung für den Anwender festlegen.
- Es ist zu beachten, dass der Benutzer selbst für Unfälle oder Gefährdungen gegenüber anderen

Personen oder deren Besitz verantwortlich ist.

- Beachten Sie den Lärm- schutz und örtliche Vor- schriften.
- Verwenden Sie das Gerät nicht in Lagen höher als 2000 m.

Vorbereitung

- Betreiben Sie das Ge- rät niemals, wenn Kin- der oder Tiere in der Nä- he sind. Personen in der Nähe müssen Schutzklei- dung tragen.
- Die persönlichen Schutz- ausrüstungen schützen Ihre eigene und die Ge- sundheit anderer und si- chern den reibungslo- sen Betrieb des Gerätes. Tragen Sie geeignete Ar- beitskleidung während der gesamten Einsatzzeit der Maschine:
 - festes Schuhwerk mit rutschfester Sohle
 - eine robuste, lange Ho- se
 - Handschuhe
 - Schutzbrille
 - Gehörschutz
 - Atemschutz, um sich vor Staub zu schützen

- Benutzen Sie das Gerät nicht, wenn Sie barfuß gehen oder offene San- dalen tragen.
- Tragen Sie keine lose hängenden Kleidung oder Schmuck, die am Lufteingang angesaugt werden könnten. Tra- gen Sie bei langem Haar eine schützende Kopfbedeckung. Hal- ten Sie langes Haar von den Ansaugöffnungen fern.
- Achten Sie auf Perso- nen, insbesondere Kin- der, Haustiere, offene Fenster usw. Das gebla- sene Material kann in ih- re Richtung geschleudert werden. Unterbrechen Sie die Arbeit, wenn die- se sich in der Nähe auf- halten. Halten Sie einen Sicherheitsabstand von 5 m um sich herum ein.
- Machen Sie sich mit Ihrer Umgebung vertraut und achten Sie auf mögliche Gefahren, die beim Ar- beiten unter Umständen überhört werden können.
- Inspizieren Sie die zu rei- nigende Fläche sorgfäl-

- tig und beseitigen Sie alle Drähte, Steine, Dosen und sonstige Fremdkörper.
- Lösen Sie Fremdkörper vor dem Betrieb mit einem Rechen oder einem Besen.
 - Betreiben Sie die Maschine in einer empfohlenen Position und nur auf einer festen, ebenen Oberfläche.
 - Verwenden Sie alle Teile des Blasrohres, damit der Luftstrom nah am Boden arbeiten kann.
 - Befeuchten Sie bei sehr trockenen Bedingungen die Oberfläche leicht oder verwenden Sie ein Sprühgerät, um die Staubbelastung zu verringern.
 - Arbeiten Sie nicht mit einem beschädigten, unvollständigen oder ohne die Zustimmung des Herstellers umgebauten Gerät. Prüfen Sie vor dem Gebrauch den Sicherheitszustand des Gerätes, insbesondere der Netzanschlussleitung und des Schalters.
 - Verwenden Sie das Gerät nur, wenn es vollständig montiert ist.
 - Verwenden Sie das Gerät in der Betriebsart Ansaugen nur, wenn der Fangsack angebracht ist. Überprüfen Sie den Fangsack regelmäßig auf Abnutzungen oder Beschädigungen.
 - Betreiben Sie das Gerät niemals mit fehlerhaften Schutzeinrichtungen oder -abdeckungen oder ohne Schutzeinrichtungen. Betreiben Sie das Gerät niemals mit beschädigtem oder abgenutztem Kabel.
 - Es ist empfohlen, die Maschine nur zu vernünftigen Zeiten zu betreiben – nicht frühmorgens oder spät abends, wenn andere gestört werden könnten.
 - Betreiben Sie die Maschine nicht auf einer gepflasterten Oberfläche oder einer Schotterdecke, bei denen das ausgeworfene Material Verletzungen verursachen könnte.

- Führen Sie vor der Benutzung immer eine visuelle Inspektion durch, um festzustellen, dass das Gehäuse unbeschädigt ist. Ersetzen Sie verschlissene oder beschädigte Komponenten satzweise, um das Gleichgewicht zu bewahren. Ersetzen Sie beschädigte oder unlesbare Beschriftungen.
- Prüfen Sie vor dem Gebrauch immer Anschluss- und Verlängerungsleitung auf Anzeichen von Beschädigung oder Alterung. Falls die Leitung während der Benutzung beschädigt wird, muss Sie sofort vom Versorgungsnetz getrennt werden, **BERÜHREN SIE DIE LEITUNG NICHT, BEVOR SIE VOM NETZ GETRENNT IST**. Benutzen Sie das Gerät nicht, wenn die Leitung beschädigt oder abgenutzt ist.
- Achten Sie darauf, dass Netzspannung und Netzfrequenz mit den Angaben des Typenschildes übereinstimmen.
- Schließen Sie das Gerät nur an eine Steckdose mit Fehlerstrom-Schutzeinrichtung (RCD) mit einem Bemessungsfehlerstrom von nicht mehr als 30 mA an.
- Wenn die Netzanschlussleitung dieses Geräts beschädigt wird, muss sie durch den Hersteller, seinen Kundendienst oder eine ähnlich qualifizierte Person ersetzt werden, um Gefährdungen zu vermeiden. Wenden Sie sich an das Service-Center.
- Verwenden Sie nur Verlängerungskabel (des Typs H07RN-F), die für den Gebrauch im Freien bestimmt sind und entsprechend gekennzeichnet sind. Der Litzenschnitt des Verlängerungskabels muss mindestens 2,5 mm² betragen. Das Verlängerungskabel darf nicht länger als 75 m sein. Die Kuppelung des Verlängerungskabels muss vor Spritzwasser geschützt sein, aus Gummi bestehen oder mit Gummi überzo-

gen sein. Rollen Sie eine Kabeltrommel vor Gebrauch immer ganz ab. Überprüfen Sie das Kabel auf Schäden.

- Verwenden Sie für die Anbringung des Verlängerungskabels die dafür vorgesehene Zugentlastung.

Betrieb

- Seien Sie aufmerksam, achten Sie darauf, was Sie tun, und gehen Sie mit Vernunft an die Arbeit mit dem Gerät. Benutzen Sie das Gerät nicht, wenn Sie müde sind oder unter Einfluss von Drogen, Alkohol oder Medikamenten stehen.
- Lassen Sie andere Personen nicht das Gerät oder das Verlängerungskabel berühren. Halten Sie das Gerät von Menschen, vor allem Kindern, und Haustieren fern.
- Schalten Sie das Gerät nicht ein, wenn es umgekehrt gehalten wird oder sich nicht in Arbeitsposition befindet.
- Vermeiden Sie eine unbeabsichtigte Inbetriebnahme. Vergewissern Sie sich, dass das Gerät ausgeschaltet ist, bevor Sie es an die Stromversorgung anschließen, es aufnehmen oder tragen. Wenn Sie beim Tragen des Gerätes den Finger am Schalter haben oder das Gerät eingeschaltet an die Stromversorgung anschließen, kann dies zu Unfällen führen.
- Richten Sie das Gerät während des Betriebs nicht auf Personen, insbesondere den Luftstrahl nicht auf Augen und Ohren.
- Achten Sie bei der Arbeit auf einen sicheren Stand, insbesondere an Hängen. Halten Sie das Gerät immer mit beiden Händen fest und arbeiten Sie nur mit korrekt eingestelltem Tragegurt.
- Strecken Sie den Körper nicht zu weit und achten Sie darauf, nicht das Gleichgewicht zu verlieren.
- Halten Sie Finger und Füße von der Ansaugrohröffnung und dem Flügel-

rad fern. Es besteht Verletzungsgefahr.

- Eine längere Benutzung des Gerätes kann zu vibrationsbedingten Durchblutungsstörungen der Hände führen. Sie können die Benutzungsdauer jedoch durch geeignete Handschuhe oder regelmäßige Pausen verlängern.
- Vermeiden Sie den Betrieb des Geräts bei schlechtem Wetter, insbesondere Blitzgefahr. Arbeiten Sie nur bei Tageslicht oder guter künstlicher Beleuchtung.
- Saugen Sie keine brennenden, glühenden oder rauchenden Materialien (z. B. Zigaretten, Glut etc.), Dämpfe oder leicht entzündliche, giftige oder explosive Stoffe an.
- Stoppen Sie die Maschine und entfernen Sie den Stecker aus der Steckdose. Stellen Sie sicher, dass alle beweglichen Teile vollständig ausge laufen sind:
 - wenn Sie das Gerät nicht benutzen, es transportieren oder es unbeaufsichtigt lassen;
 - wenn Sie das Gerät kontrollieren, es reinigen oder Blockierungen entfernen;
 - wenn Sie Reinigungs- oder Wartungsarbeiten vornehmen oder Zubehör auswechseln;
 - wenn das Strom- oder Verlängerungskabel beschädigt ist;
 - nach dem Kontakt mit Fremdkörpern oder bei abnormaler Vibration.
- Benutzen Sie das Gerät nicht in geschlossenen oder schlecht belüfteten Räumen.
- Benutzen Sie das Gerät nicht in der Nähe von entzündbaren Flüssigkeiten oder Gasen. Bei Nichtbeachtung besteht Brand- oder Explosionsgefahr.
- Im Fall eines Unfalls oder einer Betriebsstörung, schalten Sie das Gerät sofort aus, ziehen Sie den Netzstecker und vergewissern Sie sich, dass alle beweglichen Teile vollkommen stillstehen.

- Dann überprüfen Sie das Gerät usw. Wenn Sie eine Frage haben, wenden Sie sich bitte an den Händler.
- Gehen Sie im Schrittempo, rennen Sie nicht.
 - Achten Sie darauf, dass die Netzspannung mit den Angaben des Typenschildes übereinstimmt.
 - Halten Sie das Kabel vom Arbeitsbereich fern und führen Sie es grundsätzlich hinter der Bedienungsperson.
 - Tragen Sie das Gerät nicht am Kabel. Benutzen Sie das Kabel nicht, um den Stecker aus der Steckdose zu ziehen. Schützen Sie das Kabel vor Hitze, Öl und scharfen Kanten.
 - Beschädigte Kabel, Kupplung und Stecker oder den Vorschriften nicht entsprechende Anschlussleitungen dürfen nicht verwendet werden. Ziehen Sie bei Beschädigung des Netzkabels sofort den Stecker aus der Steckdose. Berühren Sie auf keinen Fall das Netzkabel, solange der Netzstecker nicht gezogen ist.
 - Halten Sie Verlängerungskabel von beweglichen, gefährlichen Teilen fern, um Beschädigungen an Kabeln zu vermeiden, welche zum Berühren aktiver Teile führen können.
 - Stellen Sie vor dem Start der Maschine sicher, dass die Zuführung leer ist.
 - Halten Sie Ihr Gesicht und Ihren Körper von der Einfüllöffnung fern.
 - Lassen Sie nicht zu, dass sich Hände, andere Körperteile oder Kleidung in der Zuführung, im Auswurfkanal oder in der Nähe bewegter Teile befinden.
 - Vermeiden Sie eine abnormale Körperhaltung. Stehen Sie bei Zuführung von Material niemals auf einer höheren Ebene als der Ebene der Grundfläche der Maschine.
 - Behalten Sie immer das Gleichgewicht, um jederzeit einen sicheren Stand an Hängen zu haben. Gehen, nicht laufen.

- Halten Sie sich beim Betrieb der Maschine nicht in der Auswurfzone auf.
- Achten Sie bei der Zuführung von Material in das Gerät darauf, dass keine Metallstücke, Steine, Flaschen, Büchsen oder andere Fremdoobjekte eingeführt werden.
- Lassen Sie nicht zu, dass sich verarbeitetes Material in der Auswurfzone ansammelt, da dies den ordentlichen Auswurf verhindern kann und eine Wiedereinführung des Materials über die Einfüllöffnung verursachen kann.
- Schalten Sie die Energiequelle ab und trennen Sie die Maschine vom Netz, falls die Maschine verstopft, bevor Sie sie von Unrat befreien.
- Betreiben Sie die Maschine niemals mit defekten Schutzeinrichtungen oder -schirmen oder ohne Sicherheitseinrichtungen, zum Beispiel dem angebrachten Fangsack.
- Halten Sie die Energiequelle von Unrat und anderen Ansammlungen sauber, um eine Beschädigung dieser oder ein mögliches Feuer zu verhindern.
- Transportieren Sie die Maschine nicht, solange die Energiequelle läuft.
- Schalten Sie die Stromquelle sofort ab und warten Sie, bis die Maschine ausgelaufen ist, falls der Schneidmechanismus ein Fremdoobjekt trifft oder wenn die Maschine beginnt, ungewöhnliche Geräusche von sich zu geben oder zu vibrieren. Trennen Sie die Maschine vom Netz und unternehmen Sie die folgenden Schritte, bevor Sie die Maschine neu starten und betreiben:
 - auf Beschädigungen untersuchen;
 - beschädigte Teile ersetzen oder reparieren;
 - auf lose Teile überprüfen und diese festziehen.
- Kippen Sie die Maschine nicht, solange die Energiequelle läuft.

- Beachten Sie, kein beschädigtes Kabel an die Stromversorgung anzuschließen oder ein beschädigtes Kabel zu berühren, bevor es von der Stromversorgung getrennt wurde, da beschädigte Kabel zum Berühren aktiver Teile führen können.
- Beachten Sie, keine sich bewegenden, gefährlichen Teile zu berühren, bevor die Maschine vom Netzanschluss getrennt wurde und die beweglichen, gefährlichen Teile vollständig zum Stillstand gekommen sind.
- Saugen Sie keine heißen, glühenden, brennbaren, explosiven oder gesundheitsgefährdenden Stoffe auf. Dazu zählen unter anderem heiße Asche, Benzin, Lösungsmittel, Säuren oder Laugen. Es besteht Brand- und Verletzungsgefahr.
- Achten Sie darauf, dass die Netzanschlussleitung nicht durch Ziehen über scharfe Kanten, Einklemmen oder Ziehen am Kabel beschädigt wird.
- Benutzen Sie die Netzanschlussleitung nicht, um den Anschlussstecker aus der Steckdose zu ziehen oder um das Gerät zu ziehen. Schützen Sie die Netzanschlussleitung vor Hitze, Öl und scharfen Kanten.
- Transportieren Sie niemals das Gerät, während der Antrieb läuft.
- Schalten Sie das Gerät aus und ziehen Sie den Anschlussstecker aus der Steckdose. Vergewissern Sie sich, dass alle sich bewegenden Teile zum vollständigen Stillstand gekommen sind
 - wann immer Sie das Gerät verlassen,
 - bevor Sie Zubehör wechseln,
 - bevor Sie Blockierungen entfernen oder Verstopfungen beseitigen,
 - bevor Sie das Gerät überprüfen, reinigen oder Arbeiten an ihm durchführen.
- Falls das Gerät anfängt, ungewöhnlich stark zu vi-

brieren, ist eine sofortige Überprüfung erforderlich:

- untersuchen Sie auf lose Teile und befestigen Sie diese,
- suchen Sie nach Beschädigungen,
- tauschen Sie beschädigtes Zubehör. Für Reparaturen wenden Sie sich an das Service-Center.

Reinigung, Wartung und Lagerung

- Lassen Sie den Motor abkühlen, bevor Sie das Gerät für längere Zeit abstellen.
- Ersetzen Sie aus Sicherheitsgründen abgenutzte oder beschädigte Teile. Verwenden Sie ausschließlich Original-Ersatzteile und -Zubehör. Der Einsatz von Fremtteilen führt zum sofortigen Verlust des Garantieanspruchs.
- Das Öffnen des Gerätes ist nur von einer autorisierten Elektrofachkraft auszuführen. Wenden Sie sich für Repa-

raturen immer an unser Service-Center.

- Schalten Sie den Antrieb ab, trennen Sie das Gerät von der Stromversorgung und lassen Sie das Gerät abkühlen, wenn das Gerät zur Reinigung, Einstellung, Lagerung oder zum Austausch eines Zubehörs angehalten ist.
- Behandeln Sie das Gerät mit Sorgfalt und halten Sie es sauber.
- Bewahren Sie das Gerät unzugänglich für Kinder auf.

Restrisiken

Auch wenn Sie dieses Gerät vorschriftsmäßig bedienen, bleiben immer Restrisiken bestehen. Folgende Gefahren können im Zusammenhang mit der Bauweise und Ausführung dieses Gerätes auftreten:

- Augenschäden, falls kein geeigneter Augenschutz getragen wird.
- Lungenschäden, falls kein geeigneter Atemschutz getragen wird.
- Gehörschäden, falls kein geeigneter Gehörschutz getragen wird.

- Gesundheitsschäden, die aus Hand-Arm-Schwingungen resultieren, falls das Gerät über einen längeren Zeitraum verwendet wird oder nicht ordnungsgemäß geführt und gewartet wird.

▲ WARNUNG! Gefahr durch elektromagnetisches Feld, das während das Gerät im Betrieb ist, erzeugt wird. Das Feld kann unter bestimmten Umständen aktive oder passive medizinische Implantate beeinträchtigen. Um die Gefahr von ernsthaften oder tödlichen Verletzungen zu verringern, empfehlen wir Personen mit medizinischen Implantaten ihren Arzt und den Hersteller des medizinischen Implantats zu konsultieren, bevor das Gerät bedient wird.

Vorbereitung

▲ WARNUNG! Verletzungsgefahr durch ungewollt anlaufendes Gerät. Stecken Sie den Anschlussstecker erst dann in die Steckdose, wenn das Gerät vollständig für den Einsatz vorbereitet ist. Bevor Sie das Gerät in Betrieb nehmen, müssen Sie:

- die Blas- oder Saugrohre montieren,
- den Fangsack montieren,

▲ WARNUNG! Verletzungsgefahr! Bei Montage oder Demontage von Blasrohr, Saug-

rohr oder Fangsack muss das Gerät ausgeschaltet sein und die beweglichen Teile stillstehen. Ziehen Sie vor allen Arbeiten den Netzstecker!

Blas-/Saugrohr montieren

▲ WARNUNG! Personenschäden! Verwenden Sie das Gerät niemals mit nur einem montierten Rohrteil.

Notwendige Werkzeuge

- Kreuzschlitz-Schraubendreher  PH2

Vorgehen (Abb. A)

1. Schieben Sie das zweiteilige Mittelteil (22) in das Motorgehäuse (5).
2. Befestigen Sie das Mittelteil (22) am Gerätegehäuse (5):
 - Stecken Sie die Mutter (16) in das Loch, formbedingt kann es nur auf einer Seite passen.
 - Stecken Sie die lange Kreuzschlitzschraube (17) auf der anderen Seite hinein.
 - Ziehen Sie die Schraube in der Mutter fest.

Versuchen Sie niemals das Mittelteil (22) zu demontieren.
3. Sichern Sie das Mittelteil (22) zusätzlich mit der kurzen Kreuzschlitzschraube (18) im Loch der vorderen Verbindung von Saugrohr (13) und Blasrohr (11).
4. Verbinden Sie die Vorderteile von Saugrohr (13) und Blasrohr (11). Die vordere Verbindung rastet ein.
5. Stecken Sie das Vorderteil (19) auf das Mittelteil (22). Die Verriegelungen des Mittelteils (21) rasten in den Aufnahmen des Vorderteils (20) ein.

Räder montieren

1. Stecken Sie die Räder (12) zusammen.
2. Drücken Sie die Verriegelung (26) und schieben Sie die Räder (12) gleichzeitig auf das Vorderteil (19).

Fangsack montieren und demontieren

▲ WARNUNG! Das Gerät darf im Saugbetrieb nur mit montiertem Fangsack betrieben werden.

Fangsack montieren (Abb. A)

1. Schieben Sie den Fangsack (10) auf die Auswurföffnung (25) des Motorgehäuses (5). Der Fangsack (10) rastet ein.

- Hängen Sie die Karabinerhaken (15) des Fangsacks (10) an die dafür vorgesehene Befestigungsösen (14) am Blasrohr (11) ein.

Fangsack demontieren (Abb. A)

- Entfernen Sie die Karabinerhaken (15) von den Befestigungsösen (14) am Blasrohr (11).
- Drücken Sie den Verriegelungsknopf (9) am Fangsack (10).
- Ziehen Sie den Fangsack (10) von der Auswurföffnung (25).

Tragegurt anlegen

▲ WARNUNG! Tragen Sie den Gurt niemals diagonal über Schulter und Brust, sondern nur auf einer Schulter, dadurch können Sie in Gefahr das Gerät schnell vom Körper entfernen.

Vorgehen (Abb. A/C)

- Legen Sie den Tragegurt (1) über eine Schulter.
- Stellen Sie die Gurtlänge so ein, dass sich der Karabinerhaken (23) etwa 10 cm unterhalb der Hüfte befindet.
- Befestigen Sie den Karabinerhaken (23) an der Befestigungsöse (24) zum Einhängen des Gurtes.

Betrieb


▲ GEFAHR! Verletzungsgefahr! Tragen Sie beim Arbeiten mit dem Gerät geeignete Kleidung und Arbeitshandschuhe. Vergewissern Sie sich vor jeder Benutzung, dass das Gerät funktionstüchtig ist. Vergewissern Sie sich, dass der Fangsack und die Rohre richtig montiert sind. Sollte der Ein-/Ausschalter oder Betriebsartschalter beschädigt sein, darf mit dem Gerät nicht mehr gearbeitet werden. Persönliche Schutzausrüstung und ein funktionstüchtiges Gerät vermindern das Risiko von Verletzungen und Unfällen.

▲ WARNUNG! Verletzungsgefahr durch sich drehendes Werkzeug. Nach dem Ausschalten des Gerätes dreht sich das Flügelrad noch einige Zeit weiter.


Beachten Sie den Lärmschutz und örtliche Vorschriften.

Betriebsart wechseln

Betriebsart Saugen (Abb. B)

- Schieben Sie den Betriebsartschalter (8) auf Position .

Betriebsart Blasen (Abb. B)

- Schieben Sie den Betriebsartschalter (8) auf Position .

Ein- und Ausschalten

▲ WARNUNG! Aus Sicherheitsgründen müssen beide Saugrohrteile und der Fangsack montiert sein, bevor Sie das Gerät starten!

Achten Sie vor dem Einschalten darauf, dass das Gerät keine Gegenstände berührt. Achten Sie auf einen sicheren Stand.

Einschalten (Abb. C)

- Formen Sie aus dem Ende der Netzanschlussleitung (7) eine Schlaufe und befestigen Sie diese an der Kabelzugentlastung (6).
- Schließen Sie das Gerät an die Netzspannung an.
- Schieben Sie den Ein-/Ausschalter (3) in Position **I**.

Ausschalten (Abb. C)

- Schieben Sie den Ein-/Ausschalter (3) in Position **0**.
- Ziehen Sie den Anschlussstecker des Geräts aus der Steckdose, wenn Sie das Gerät unbeaufsichtigt lassen oder mit der Arbeit fertig sind.

Drehzahl einstellen

(Abb. A)

- Schieben Sie den Ein-/Ausschalter (3) in Position **I** = niedrigste Drehzahl
- Schieben Sie den Ein-/Ausschalter (3) in Position **II** = höchste Drehzahl

Arbeitshinweise

▲ WARNUNG! Das Gerät ist ausschließlich für folgende Verwendung bestimmt:

- Als Gebläse zum Anhäufen von dürrerem Blattwerk oder zum Wegblasen aus schwer zugänglichen Stellen.
- Als Ansaugwerk zum Ansaugen von dürrerem, trockenem Blattwerk. Bei Saugfunktion dient das Gerät auch als Häcksler. Die trockenen Blätter werden zerkleinert, ihr Volumen verringert und für eine even-

tuelle Kompostierung vorbereitet. Die Intensität der Zerkleinerung hängt von der Größe des Laubes und der noch enthaltenen Restfeuchtigkeit ab. Jede andere als die oben beschriebenen Verwendungen kann zu Schäden an der Maschine führen und eine Gefahr für den Benutzer darstellen.

▲ WARNUNG! Achten Sie beim Arbeiten darauf, nicht mit dem Gerät gegen harte Gegenstände zu stoßen, die Schäden verursachen können. Saugen Sie keine Festkörper wie Steine, Äste oder Astabschnitte, Tannenzapfen oder Ähnliches an, da diese das Gerät, insbesondere das Häckselwerk, beschädigen könnten. **Reparaturen dieser Art unterliegen nicht der Garantie.**

Überlastschutz

Bei Überlastung schaltet der Motor automatisch ab.

Hinweise

- **HINWEIS!** Das Gerät ist erst nach vollständiger Abkühlung wieder betriebsbereit.

Vorgehen

- Schalten Sie das Gerät aus.
- Ziehen Sie den Netzstecker.
- Prüfen Sie anschließend, ob eine Blockierung des Flügelrads oder eine Verstopfung des Fangsacks vorliegt und beseitigen Sie diese (*Verstopfungen und Blockierungen beseitigen*, S. 61).

Betriebsart Blasen

- Ein optimales Ergebnis beim Einsatz des Gebläses erhalten Sie mit einem Abstand zum Boden von 5 - 10 cm.
- Richten Sie den Luftstrahl von sich weg. Achten Sie darauf, keine schweren Gegenstände aufzuwirbeln und so jemanden zu verletzen oder etwas zu beschädigen.
- Beginnen Sie die Arbeit mit der höchsten Blasleistung, um die herumliegenden Blätter rasch zu sammeln. Eine niedrigere Blasleistung wählen Sie, um den zuvor zusammengetragenen Laubhaufen zu verdichten.
- Lösen Sie vor dem Blasen am Boden anhaftende Blätter mit einem Besen oder Rechen.
- Halten Sie das Gerät beim Arbeiten immer mit beiden Händen fest: Benutzen Sie hierzu den Handgriff (4) und den T-Handgriff (2).

Betriebsart Saugen

▲ WARNUNG! Aus Sicherheitsgründen müssen alle Saugrohrteile und der Fangsack korrekt montiert sein, bevor Sie das Gerät starten.

- Halten Sie das Gerät beim Arbeiten immer mit beiden Händen fest: Benutzen Sie hierzu den Handgriff (4) und den T-Handgriff (2).
- Achten Sie darauf, dass nicht zu große Laubmengen gleichzeitig angesaugt werden. So vermeiden Sie, dass das Saugrohr (13) verstopft und das Flügelrad blockiert.

Fangsack entleeren

Hinweise

- Bei vollem Fangsack vermindert sich das Saugvermögen erheblich.
- Kompostierbares Material gehört nicht in den Hausmüll!
- Entleeren Sie den Fangsack, wenn er voll ist oder die Saugleistung des Gerätes nachlässt.

Vorgehen (Abb. A)

1. Schalten Sie das Gerät aus und warten Sie, bis das Flügelrad stillsteht.
2. Ziehen Sie die Netzanschlussleitung (7).
3. Demontieren Sie den Fangsack (siehe *Fangsack montieren und demontieren*, S. 58).
4. Öffnen Sie den Reißverschluss am Fangsack (10).
5. Entleeren Sie den Fangsack (10) vollständig.
6. Montieren Sie den entleerten Fangsack (10) wieder (siehe *Fangsack montieren und demontieren*, S. 58).

Transport

Hinweise

- Schalten Sie das Gerät aus und ziehen Sie den Anschlussstecker aus der Steckdose. Vergewissern Sie sich, dass alle sich bewegenden Teile zum vollständigen Stillstand gekommen sind.
- Tragen Sie das Gerät mit zwei Händen. Nutzen Sie dazu den Handgriff (4) und den T-Handgriff (2).

Reinigung, Wartung und Lagerung

⚠ WARNUNG! Elektrischer Schlag! Verletzungsgefahr durch ungewollt anlaufendes Gerät. Schützen Sie sich bei Wartungs- und Reinigungsarbeiten. Schalten Sie das Gerät aus und ziehen Sie den Anschlussstecker aus der Steckdose. Lassen Sie Instandsetzungsarbeiten und Wartungsarbeiten, die nicht in dieser Anleitung beschrieben sind, von unserem Service-Center durchführen. Verwenden Sie nur Original-Ersatzteile.

Reinigung

⚠ WARNUNG! Elektrischer Schlag! Spritzen Sie das Gerät niemals mit Wasser ab. **HINWEIS!** Beschädigungsgefahr. Chemische Substanzen können die Kunststoffteile des Gerätes angreifen. Verwenden Sie keine Reinigungs- bzw. Lösungsmittel.

- Halten Sie Lüftungsschlitze, Motorgehäuse und Griffe des Gerätes sauber. Verwenden Sie dazu ein feuchtes Tuch oder eine Bürste.
- Reinigen Sie den Fangsack (10) mit einer Bürste und zusätzlich ggf. mit Druckluft.

Wartung

- Kontrollieren Sie das Gerät vor jedem Gebrauch auf offensichtliche Mängel wie lose, abgenutzte oder beschädigte Teile.
- Überprüfen Sie Abdeckungen und Schutzeinrichtungen auf Beschädigungen und korrekten Sitz. Tauschen Sie diese gegebenenfalls aus.

Verstopfungen und Blockierungen beseitigen

Laub und frische Pflanzenabschnitte können ggf. das Gerät verstopfen.

⚠ WARNUNG! Verletzungsgefahr! Netzstecker ziehen!

Flügelrad reinigen

1. Demontieren Sie das Blas-/Saugrohr (siehe *Blas-/Saugrohr montieren*, S. 58).
2. Entfernen Sie vorsichtig Rückstände oder Verstopfungen am Flügelrad.
3. Überprüfen Sie, ob das Flügelrad sich leicht drehen lässt und in einwandfreiem Zustand ist. Lassen Sie ein defektes Flügelrad von unserem Service-Center ersetzen (siehe *Service-Center*, S. 64).

4. Montieren Sie das Blas-/Saugrohr (siehe *Blas-/Saugrohr montieren*, S. 58).

Lagerung

Lagern Sie Gerät und Zubehör stets:

- sauber
 - trocken
 - staubgeschützt
 - außerhalb der Reichweite von Kindern
- Lassen Sie das Gerät vor der Aufbewahrung immer abkühlen.

Mögliche Demontage

- *Fangsack demontieren* (Abb. A), S. 59
- Vorderteil (19) demontieren: Drücken Sie die Verriegelungen am Mittelteil (21); Ziehen Sie das Vorderteil vom Mittelteil (22) ab.

Entsorgung/Umweltschutz

Führen Sie Gerät, Zubehör und Verpackung einer umweltgerechten Wiederverwertung zu.



Elektrogeräte gehören nicht in den Hausmüll.

Das Symbol der durchgestrichenen Mülltonne bedeutet, dass dieses Elektro- bzw. Elektronikgerät am Ende seiner Lebensdauer nicht im Hausmüll entsorgt werden darf, sondern vom Endnutzer einer getrennten Sammlung zugeführt werden muss.

Richtlinie 2012/19/EU über Elektro- und Elektronik-Altgeräte:

Verbraucher sind gesetzlich dazu verpflichtet, Elektro- und Elektronikgeräte am Ende ihrer Lebensdauer einer umweltgerechten Wiederverwertung zuzuführen. Auf diese Weise wird eine umwelt- und ressourcenschonende Verwertung sichergestellt. Je nach Umsetzung in nationales Recht können Sie folgende Möglichkeiten haben:

- an einer Verkaufsstelle zurückgeben,
- an einer offiziellen Sammelstelle abgeben,
- an den Hersteller/Inverkehrbringer zurücksenden.

Nicht betroffen sind den Altgeräten beifügte Zubehörteile und Hilfsmittel ohne Elektrobestandteile.

- Führen Sie Schnittgut der Kompostierung zu und werfen Sie dieses nicht in die Mülltonne.

Zusätzliche Entsorgungshinweise für Deutschland

Das Gerät ist bei eingerichteten Sammelstellen, Wertstoffhöfen oder Entsorgungsbetrieben abzugeben. Zudem sind Vertreiber von Elektro- und Elektronikgeräten sowie Vertreiber von Lebensmitteln zur Rücknahme verpflichtet. LIDL bietet Ihnen Rückgabemöglichkeiten direkt in den Filialen und Märkten an. Rückgabe und Entsorgung sind für Sie kostenfrei.

Beim Kauf eines Neugerätes haben Sie das Recht, ein entsprechendes Altgerät unentgeltlich zurückzugeben.

Zusätzlich haben Sie die Möglichkeit, unabhängig vom Kauf eines Neugerätes, unentgeltlich (bis zu drei) Altgeräte abzugeben, die in keiner Abmessung größer als 25 cm sind. Bitte entnehmen Sie vor der Rückgabe Batterien oder Akkumulatoren, sowie Lampen, die zerstörungsfrei entnommen werden können und führen diese einer separaten Sammlung zu.

Fehlersuche

Die folgende Tabelle hilft Ihnen kleine Störungen zu beseitigen:

Problem	Mögliche Ursache	Maßnahme
Flügelrad bewegt sich nicht	Fremdkörper blockiert Flügelrad	<i>Verstopfungen und Blockierungen beseitigen, S. 61</i>
Gerät arbeitet mit Unterbrechungen	Interner Wackelkontakt	Wenden Sie sich an das Service-Center.
	Ein-/Ausschalter (3) defekt	Wenden Sie sich an das Service-Center.
Gerät startet nicht	Netzspannung fehlt	Steckdose, Netzanschlussleitung, Anschlussstecker, Sicherung prüfen, ggf. Reparatur durch Elektrofachmann.
	Ein-/Ausschalter (3) defekt	Wenden Sie sich an das Service-Center.
	Motor defekt	Wenden Sie sich an das Service-Center.
Geringe Arbeitsleistung	Fangsack (10) ist voll	Fangsack leeren
	Fangsack (10) ist verschmutzt	Fangsack reinigen
	Flügelrad oder Blasrohr (11) bzw. Saugrohr (13) verstopft oder blockiert	<i>Verstopfungen und Blockierungen beseitigen, S. 61</i>

Service

Garantie

Sehr geehrte Kundin, sehr geehrter Kunde, Sie erhalten auf dieses Produkt 3 Jahre Garantie ab Kaufdatum. Im Falle von Mängeln dieses Produkts stehen Ihnen gegen den

Verkäufer des Produkts gesetzliche Rechte zu. Diese gesetzlichen Rechte werden durch unsere im Folgenden dargestellte Garantie nicht eingeschränkt.

Garantiebedingungen

Die Garantiefrist beginnt mit dem Kaufdatum. Bitte bewahren Sie den Original-Kas-

senbon gut auf. Diese Unterlage wird als Nachweis für den Kauf benötigt. Tritt innerhalb von drei Jahren ab dem Kaufdatum dieses Produkts ein Material- oder Fabrikationsfehler auf, wird das Produkt von uns – nach unserer Wahl – für Sie kostenlos repariert oder ersetzt. Diese Garantieleistung setzt voraus, dass innerhalb der Drei-Jahres-Frist das defekte Produkt und der Kaufbeleg (Kassenbon) vorgelegt und schriftlich kurz beschrieben wird, worin der Mangel besteht und wann er aufgetreten ist.

Wenn der Defekt von unserer Garantie gedeckt ist, erhalten Sie das reparierte oder ein neues Produkt zurück. Mit Reparatur oder Austausch des Produkts beginnt kein neuer Garantiezeitraum.

Garantiezeit und gesetzliche Mängelansprüche

Die Garantiezeit wird durch die Gewährleistung nicht verlängert. Dies gilt auch für ersetzte und reparierte Teile. Eventuell schon beim Kauf vorhandene Schäden und Mängel müssen sofort nach dem Auspacken gemeldet werden. Nach Ablauf der Garantiezeit anfallende Reparaturen sind kostenpflichtig.

Garantieumfang

Das Produkt wurde nach strengen Qualitätsrichtlinien sorgfältig produziert und vor Anlieferung gewissenhaft geprüft.

Die Garantieleistung gilt für Material- oder Fabrikationsfehler. Diese Garantie erstreckt sich nicht auf Produktteile, die normaler Abnutzung ausgesetzt sind und daher als Verschleißteile angesehen werden können (z. B. Blasrohr, Saugrohr, Fangsack) oder für Beschädigungen an zerbrechlichen Teilen (z. B. Schalter).

Diese Garantie verfällt, wenn das Produkt beschädigt, nicht sachgemäß benutzt oder nicht gewartet wurde. Für eine sachgemäße Benutzung des Produkts sind alle in der Betriebsanleitung aufgeführten Anweisungen genau einzuhalten. Verwendungszwecke und Handlungen, von denen in der Betriebsanleitung abgeraten oder vor denen gewarnt wird, sind unbedingt zu vermeiden.

Das Produkt ist lediglich für den privaten und nicht für den gewerblichen Gebrauch bestimmt. Bei missbräuchlicher und unsachgemäßer Behandlung, Gewaltanwendung und bei Eingriffen, die nicht von unserer autori-

sierten Service-Niederlassung vorgenommen wurden, erlischt die Garantie.

Abwicklung im Garantiefall

Um eine schnelle Bearbeitung Ihres Anliegens zu gewährleisten, folgen Sie bitte den folgenden Hinweisen:

- Bitte halten Sie für alle Anfragen den Kassenbon und die Artikelnummer (IAN 486908_2501) als Nachweis für den Kauf bereit.
- Die Artikelnummer entnehmen Sie bitte dem Typenschild am Produkt, einer Gravur am Produkt, dem Titelblatt der Bedienungsanleitung (unten links) oder dem Aufkleber auf der Rück- oder Unterseite des Produktes.
- Sollten Funktionsfehler oder sonstige Mängel auftreten, kontaktieren Sie zunächst das nachfolgend benannte Service-Center **telefonisch** oder nutzen Sie unser **Kontaktformular**, das Sie auf parkside-diy.com in der Kategorie **Service** finden.
- Ein als defekt erfasstes Produkt können Sie, nach Rücksprache mit unserem Service-Center unter Beifügung des Kaufbelegs (Kassenbons) und der Angabe, worin der Mangel besteht und wann er aufgetreten ist, für Sie portofrei an die Ihnen mitgeteilte Service-Anschrift übersenden. Um Annahmeprobleme und Zusatzkosten zu vermeiden, benutzen Sie unbedingt nur die Adresse, die Ihnen mitgeteilt wird. Stellen Sie sicher, dass der Versand nicht unfrei, per Sperrgut, Express oder sonstiger Sonderfracht erfolgt. Senden Sie das Produkt bitte inkl. aller beim Kauf mitgelieferten Zubehörteile ein und sorgen Sie für eine ausreichend sichere Transportverpackung.



Auf *parkside-diy.com* können Sie diese und viele weitere Handbücher einsehen und herunterladen. Mit diesem QR-Code gelangen Sie direkt auf *parkside-diy.com*. Wählen Sie Ihr Land aus, und suchen Sie über die Suchmaske nach den Bedienungsanleitungen. Durch Eingabe der Artikelnummer (IAN) 486908_2501 können Sie Ihre Bedienungsanleitung öffnen.

Reparatur-Service

Für Reparaturen, die nicht der Garantie unterliegen, wenden Sie sich an das Service-Center. Dort erhalten Sie gerne einen Kostenvoranschlag.

- Wir können nur Geräte bearbeiten, die ausreichend verpackt und frankiert eingeschickt wurden.

Hinweis: Bitte senden Sie Ihr Gerät gereinigt und mit Hinweis auf den Defekt an

die vom Service-Center genannte Adresse.

- Nicht angenommen werden unfrei eingeschickte Geräte sowie Geräte, die per Sperrgut, Express oder mit sonstiger Sonderfracht versendet wurden.
- Wir entsorgen Ihre eingesendeten, defekten Geräte kostenlos.

Service-Center

DE Service Deutschland
Tel.: 0800 88 55 300
Kontaktformular auf *parkside-diy.com*
IAN 486908_2501

AT Service Österreich
Tel.: 0800 447750
Kontaktformular auf *parkside-diy.com*
IAN 486908_2501

CH Service Schweiz
Tel.: 0800 56 36 01
Kontaktformular auf *parkside-diy.com*
IAN 486908_2501

Importeur

Bitte beachten Sie, dass die folgende Anschrift keine Serviceanschrift ist. Kontaktieren Sie zunächst das oben genannte Service-Center.

Grizzly Tools GmbH & Co. KG
Stockstädter Str. 20
63762 Großostheim
DEUTSCHLAND
www.grizzlytools.de

Ersatzteile und Zubehör

Ersatzteile und Zubehör erhalten Sie unter *www.grizzlytools.shop*. Sollten bei Ihrem Bestellvorgang Probleme auftreten, kontaktieren Sie uns über unseren Online-Shop. Bei weiteren Fragen wenden Sie sich an: Service-Center, S. 64

Pos.-Nr.	Bezeichnung	Best.-Nr.
1	Tragegurt	91120321
10	Fangsack	91120320
11	Blasrohr	91120319
12	Rad-Set	91120317
13	Saugrohr	91120318

Original-EU-Konformitätserklärung

Produkt: **Elektro-Laubsauger/-bläser**

Modell: **PELSB 2600 A1**

Seriennummer: 000001-127000

Der oben beschriebene Gegenstand der Erklärung erfüllt die einschlägigen Harmonisierungsrechtsvorschriften der Union:

2006/42/EG • 2014/30/EU • 2000/14/EG & 2005/88/EG • 2011/65/EU & (EU) 2015/863

Der oben beschriebene Gegenstand der Erklärung erfüllt die Vorschriften der Richtlinie 2011/65/EU des Europäischen Parlaments und des Rates vom 8. Juni 2011 zur Beschränkung der Verwendung bestimmter gefährlicher Stoffe in Elektro- und Elektronikgeräten.

Um die Konformität zu gewährleisten, wurden folgende harmonisierte Normen sowie nationale Normen und Bestimmungen angewendet:

**EN 60335-1:2012/A15:2021 • EN 50636-2-100:2014
 EN 62233:2008 • EN IEC 55014-1:2021 • EN IEC 55014-2:2021
 EN IEC 61000-3-2:2019/A2:2024 • EN 61000-3-3:2013/A2:2021
 EN IEC 63000:2018**

In Übereinstimmung mit der Richtlinie 2000/14/EG über Geräuschemissionen wird Folgendes bestätigt: Schalleistungspegel L_{WA}

- gemessen: 93,5 dB/96,2 dB;
- garantiert: 98 dB

Angewandtes Konformitätsbewertungsverfahren nach 2000/14/EG, Anhang V.

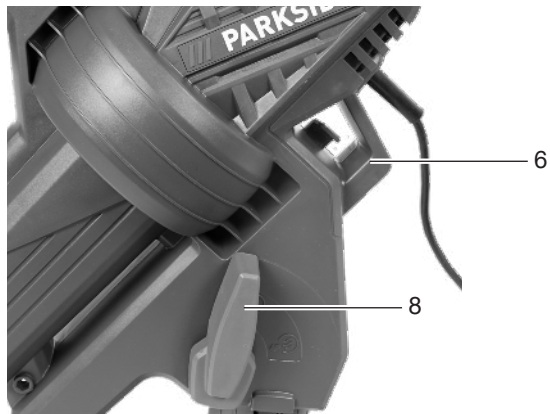
Die alleinige Verantwortung für die Ausstellung dieser Konformitätserklärung trägt der Hersteller:



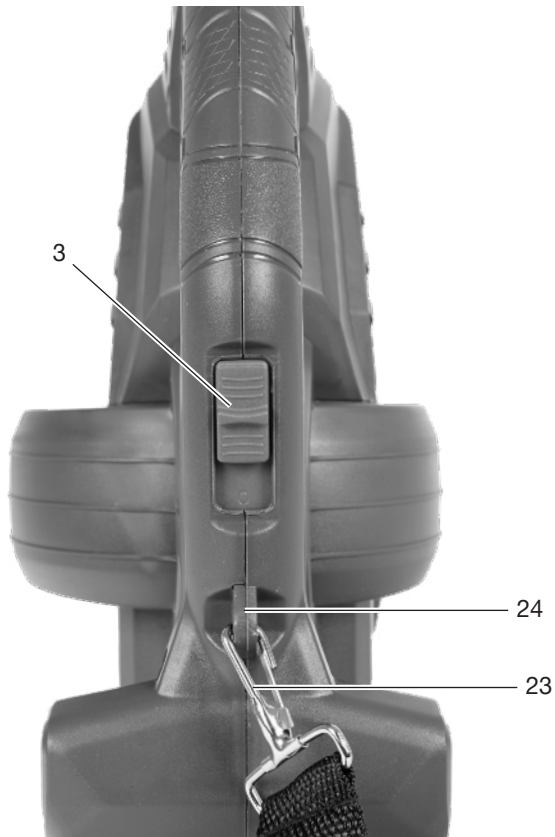
Grizzly Tools GmbH & Co. KG
 Stockstädter Str. 20
 63762 Großostheim
 DEUTSCHLAND
 11.07.2025

Christian Frank
 Dokumentationsbevollmächtigter

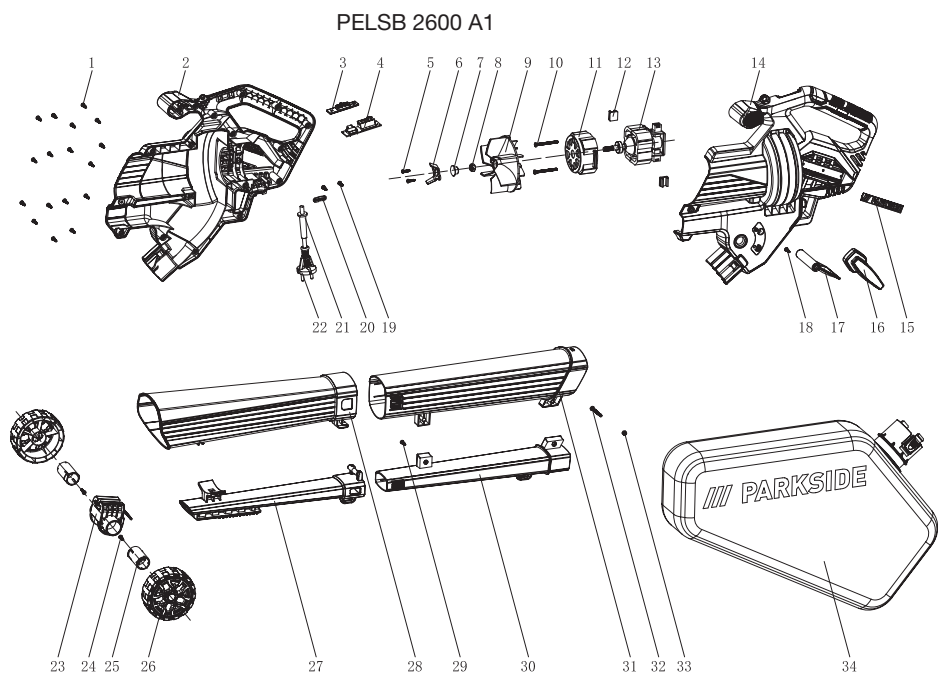
B



C



Explosionszeichnung • Exploded view • Διευρυμένη εικόνα



informativ • informative • ενημερωτικό

Grizzly Tools GmbH & Co. KG

Stockstädter Str. 20
63762 Grobostheim
GERMANY

Stand der Informationen • Last Information

• Έκδοση των πληροφοριών: 04/2025

Ident.-No.: 72042229042025-IE/NI/CY



IAN 486908_2501

