



Cordless Screwdriver Rapidfire 2.2

(HU)

Akkus váltóbit-csavarozó

Eredeti használati utasítás fordítása

(SK)

Aku skrutkovač s vymeniteľnými bitmi

Preklad pôvodného návodu na použitie

(DE) (AT) (CH)

Akku-Wechselbitschrauber

Originalbetriebsanleitung

(SI)

Akumulatorski vijačnik z nastavki

Prevod izvirnih navodil

(CZ)

Aku šroubovák s vyměnitelnými bity

Překlad původního návodu k používání



(HU)

Olvasás előtt kattintson az ábrát tartalmazó oldalra és végezetül ismerje meg a készülék mindegyik funkcióját.

(SI)

Pred branjem odprite stran s slikami in se nato seznanite z vsemi funkcijami naprave.

(SK)

Pred čítaním si odklopte stranu s obrázkami a potom sa oboznámte so všetkými funkciami prístroja.

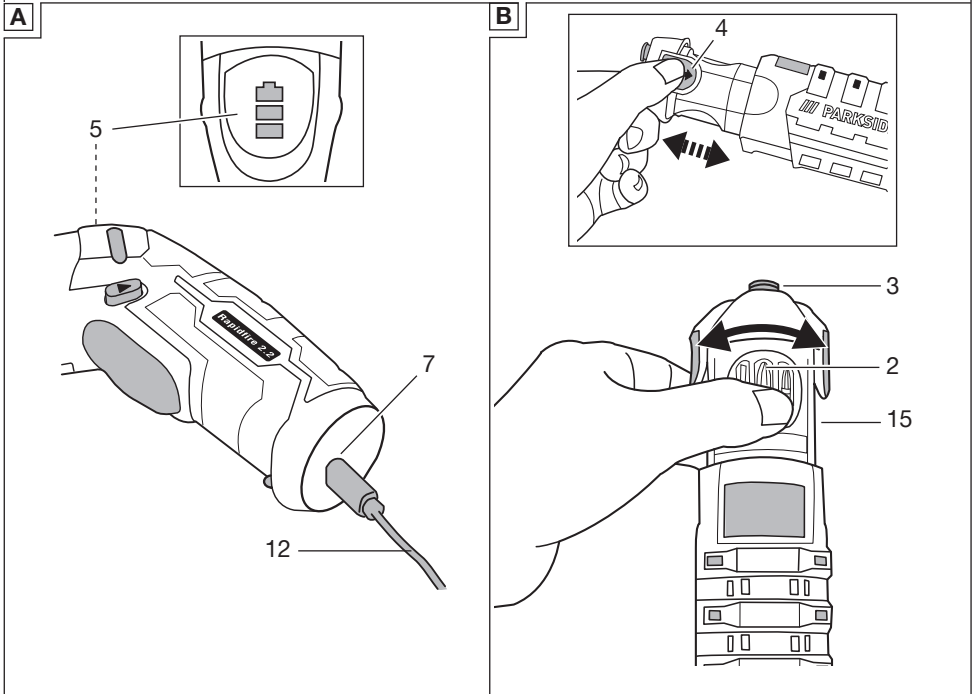
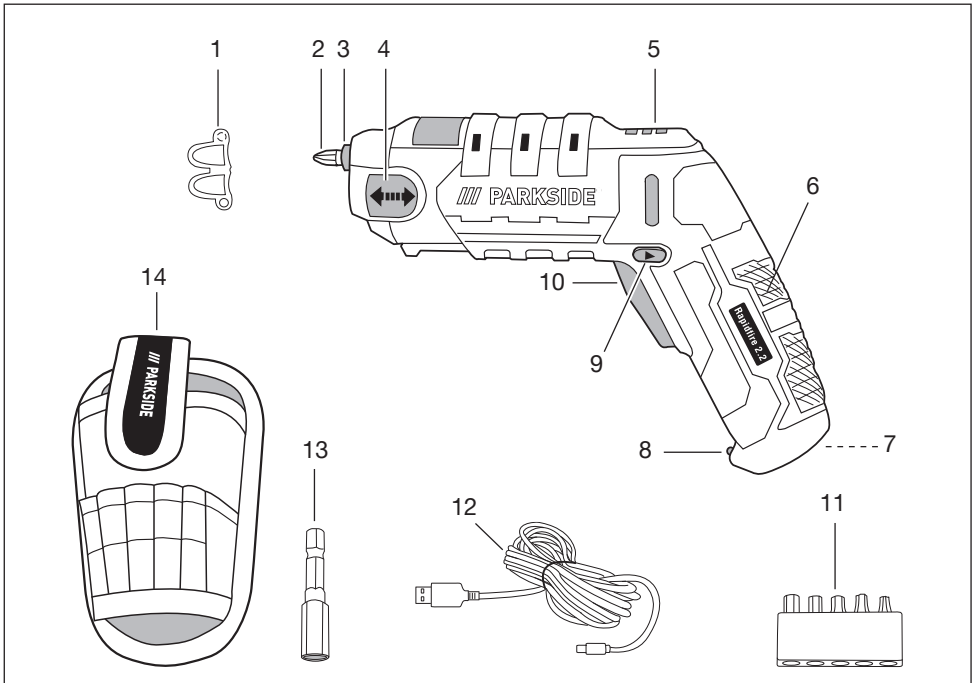
(CZ)

Před čtením si otevřete stranu s obrázky a potom se seznamte se všemi funkcemi přístroje.

(DE) (AT) (CH)

Klappen Sie vor dem Lesen die Seite mit den Abbildungen aus und machen Sie sich anschließend mit allen Funktionen des Gerätes vertraut.

HU	Eredeti használati utasítás fordítása	Oldal	4
SI	Prevod izvirnih navodil	Stran	16
SK	Preklad pôvodného návodu na použitie	Strana	27
CZ	Překlad původního návodu k používání	Strana	38
DE/AT/CH	Originalbetriebsanleitung	Seite	49



Tartalomjegyzék

Bevezető	4
Rendeltetésszerű használat.....	4
A csomag tartalma / Tartozékok.....	4
Áttekintés.....	5
Működés leírása.....	5
Műszaki adatok.....	5
Biztonsági utasítások	5
A biztonsági utasítások jelentése.....	5
Piktogramok és szimbólumok.....	6
Általános elektromos szerszám biztonsági figyelmeztetések.....	6
Csavarozókra vonatkozó biztonsági utasítások.....	8
Beépített akkumulátorral rendelkező készülékekre vonatkozó biztonsági utasítások.....	8
Maradvány-kockázatok.....	8
Előkészítés	9
Szállítási rögzítőelem eltávolítása.....	9
Kezelőelemek.....	9
Betétszám behelyezése és kivétele.....	9
Akkumulátor töltöttségi szintjének ellenőrzése.....	9
Akkumulátor feltöltése.....	9
Üzemeltetés	10
Be- és kikapcsolás.....	10
Szállítás	10
Tisztítás, karbantartás és tárolás	10
Tisztítás.....	10
Karbantartás.....	10
Tárolás.....	10
Ártalmatlanítás/Környezetvédelem	11
Akkumulátorok környezetbarát módon történő ártalmatlanítása.....	11
Pótkatrészek és tartozékok	12
JÓTÁLLÁSI TÁJÉKOZTATÓ	13
Az eredeti EU -megfelelőségi nyilatkozat fordítása	15
Robbantott ábra	61

Bevezető

Gratulálunk az új akkumulátoros cserélhető bit-csavarozó megvásárlásához (a továbbiakban készülék vagy elektromos kéziszerszám).

Vásárlásával kiváló minőségű termék mellett döntött. Ezt a készüléket a gyártás során mi-

nőségi vizsgálatnak és végső ellenőrzésnek vetették alá. Ezáltal biztosított a készülék működőképessége.



A használati útmutató a készülék része. Fontos tudnivalókat tartalmaz a biztonságra, használatra és ártalmatlanításra vonatkozóan. Olvassa el figyelmesen a használati útmutatót. Ismerje meg a kezelőrészeket és a készülék helyes használatát. A készüléket csak a leírtak szerint és a megadott alkalmazási területen használja. Őrizze meg a használati útmutatót és a készülék harmadik személynek történő továbbadása esetén adja át a készülékhez tartozó valamennyi leírást is.

Rendeltetésszerű használat

A készülék kizárólag a következő használatra készült:

- csavarok becsavarozása és kicsavarozása

Kizárólag száraz helyiségekben üzemeltethető.

A készülék minden más, a jelen használati útmutatóban nem kifejezetten engedélyezett használatra komoly veszélyt jelenthet a felhasználó számára és kárt okozhat a készülékben. A készüléket kezelő vagy használó személy felel más személyeknek okozott balesetekért vagy tulajdonukon okozott károkért. A készülék a barkács szektorban történő használatra készült. Nem folyamatos ipari használatra tervezték. Ipari használat esetén a garancia érvényét veszti. A gyártó nem vállal felelősséget a nem rendeltetésszerű használatból vagy helytelen kezelésből eredő károkért.

A csomag tartalma / Tartozékok

Csomagolja ki a készüléket és ellenőrizze a csomag tartalmát.

Ártalmatlanítsa megfelelően a csomagolóanyagot.

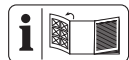
- Akkus váltóbit-csavarozó
- USB-C töltőkábel
- 14x csavar-bit, 25 mm
- mágneses bittartó, 50 mm
- tárolótáska
- Eredeti használati utasítás fordítása

A hálózati egység nem része a csomagnak.

14 bitek:

lapos	⊖	SL	4, 5, 6
csillag	⊕	PZ	1, 2, 3
csillag	⊕	PH	1, 2, 3
belső hatlapfejű ke- rek	⊗	T	15, 20, 25
belső hatlapfejű szögletes	⊙	H	4, 5

Áttekintés



A készülék ábrái az előlő ki-hajtható oldalon találhatóak.

- 1 szállítási rögzítőelem
- 2 csavar-bit
- 3 bitbefogó
- 4 csúszka
- 5 töltésszint-kijelző
- 6 markolat (szigetelt markolat)
- 7 töltőaljzat (nem látható)
- 8 LED-munkavilágítás
- 9 forgásirány-kapcsoló
- 10 be-/kikapcsoló
- 11 tartó (tartalmazza 5x csavar-bit)
- 12 USB-C töltőkábel
- 13 mágneses bittartó
- 14 tárolótáska

B ábra

- 15 bit-cseredob

Működés leírása

A jobb- és balmenetes akkumulátoros cse-rélhető bites csavarozó egy bit-cseredob-bal (9 db 25 mm-es bit helyezhető bele), egy hatszögletű bitbefogóval és egy LED-munka-világítással rendelkezik.

A kezelőelemek funkciója az alábbi leírásban található.

Műszaki adatok

Akkus váltóbit-csavarozó Rapidfire 2.2

Névleges feszültség U	4 V =
Töltési feszültség	5 V =
Töltőáram	2,1 A
Üresjárat fordulatszám n_0	200 min ⁻¹
Forgatónyomaték	7 Nm
Súly (tartalmazza 9x csavar-bit)	≈0,52 kg

Hangnyomásszint (L_{pA}) ... 68,5 dB; $K_{pA}=3$ dB
 Hangerőszint (L_{WA}) 76,5 dB; $K_{WA}=3$ dB
 Rezgés (a_{rh}) 0,502 m/s²; $K=1,5$ m/s²
 akkumulátor Li-ion
 Akkumulátorcellák száma 1
 Kapacitás 2,0 Ah
 Töltési idő (p) 90*
 Hőmérséklet ≤ 50 °C
 – Töltés 4 – 40 °C
 – Üzemeltetés 4 – 50 °C
 – Tárolás 15 – 25 °C
 * Csak az internetes áruházban kapható há-lózzati egységgel.

hálózati egység: lásd *Pótalkatrészek és tartozékok, L. 12*

A zaj- és rezgésszint értékek a megfelelőségi nyilatkozatban megnevezett szabványoknak és előírásoknak megfelelően kerültek meghatározásra.

A megadott rezgés-összérték és a megadott zajkibocsátási érték szabványosított mérési eljárással lett meghatározva és felhasználható az elektromos kéziszerszám egy másik készülékkel történő összehasonlítására. A megadott rezgés-összérték és a megadott zajkibocsátási érték a terhelés előzetes megbecsüléséhez is felhasználható.

▲ FIGYELMEZTETÉS! A rezgés- és zajki-bocsátási értékek az elektromos kéziszerszám tényleges használata során eltérhetnek a megadott értékektől az elektromos kéziszerszám használatától függően kerül megmunkálásra. Próbálja a lehető legalacsonyabb szinten tartani a rezgésterhelést. A rezgésterhelés például a munkaidő korlátozásával csökkenthető. Ebben az esetben a működési ciklus minden részét figyelembe kell venni (például amikor az elektromos kézi-szerszám ki van kapcsolva, és amikor bár be van kapcsolva, de terhelés nélkül fut).

Biztonsági utasítások

Ez a fejezet a készülék használatával kapcsolatos alapvető biztonsági utasításokat tartalmazza.

A biztonsági utasítások jelentése

▲ VESZÉLY! Baleset történik, ha nem tartja be ezt a biztonsági utasítást. Súlyos testi sérülés vagy halál a következménye.

▲ FIGYELMEZTETÉS! Baleset történhet, ha nem tartja be ezt a biztonsági utasítást. Súlyos testi sérülés vagy halál lehet a következménye.

▲ VIGYÁZAT! Baleset történik, ha nem tartja be ezt a biztonsági utasítást. Enyhe vagy közepes fokú testi sérülés lehet a következménye.

MEGJEGYZÉS! Baleset történik, ha nem tartja be ezt a biztonsági utasítást. Anyagi kár lehet a következménye.

Piktogramok és szimbólumok

Szimbólumok a készülékek



Olvassa el a használati útmutatót



Elektromos készülékek nem tartoznak a háztartási hulladékba.

Szimbólumok az akkumulátoron



Az akkumulátorok nem tartoznak a háztartási hulladékba.



Az akkumulátorokat használt akkumulátorok gyűjtőhelyén adhatja le, ahol azok környezetbarát újrahasznosításra kerülnek.

Szimbólumok a használati útmutatóban



Figyelem!

Általános elektromos szerszám biztonsági figyelmeztetések

▲ FIGYELMEZTETÉS! Olvassa el az összes biztonsági figyelmeztetést, utasítást, ábrát és specifikációt, amelyet az elektromos szerszámhoz mellékelünk. Valamennyi felsorolt utasítás figyelmen kívül hagyása áramütéshez, tüzesettség és/vagy súlyos sérüléshez vezethet. **Későbbi hivatkozás céljából mentse el minden figyelmeztetést és utasítást.**

A figyelmeztetésekben említett „elektromos szerszám” kifejezés egy hálózatról működtetett (vezetékes) elektromos szerszámra vagy akkumulátoros (vezeték nélküli) elektromos szerszámra vonatkozik.

1. A MUNKATERÜLET BIZTONSÁGA

a) **Munkaterületét tartsa tisztán és világítsa meg megfelelően.** A rendezetlen

vagy sötét területek baleseteket okozhatnak.

- b) **Ne működtesse az elektromos szerszámokat robbanásveszélyes környezetben, például gyúlékony folyadékok, gázok vagy por jelenlétében.** Az elektromos szerszámok szikrát okoznak, amely meggyújthatja a port vagy a füstöt.
- c) **Az elektromos szerszám működtetése közben tartsa távol a gyerekeket és a nézelődőket.** A figyelmet elvonó tényezők következtében elveszítheti a kontrollt.
- ### 2. ELEKTROMOS BIZTONSÁG
- a) **Az elektromos szerszámok dugaszainak illeszkedniük kell a konnektorhoz. A dugaszt soha semmilyen módon ne mósodítsa. Ne használjon semmilyen adapterdugaszt földelt elektromos szerszámokkal.** A nem módosított dugaszok és a megfelelő konnektorok csökkentik az áramütés kockázatát.
- b) **Egyik testrésze se érjen a földelt felületekhez, pl. csövek, radiátorok, tűzhelyek és hűtőszekrények.** Fokozottan fennáll az áramütés veszélye, ha a teste földelve van.
- c) **Ne tegye ki az elektromos szerszámokat esőnek vagy nedves körülményeknek.** Az elektromos szerszámba kerülő víz növeli az áramütés veszélyét.
- d) **A kábelt ne használja szakszerűtlenül. Soha ne használja a kábelt az elektromos szerszám hordozására, húzására vagy a kihúzásához. A kábelt tartsa távol a hőtől, olajtól, éles szélektől vagy mozgó alkatrészekről.** A sérült vagy összegabalyodott kábelek növelik az áramütés veszélyét.
- e) **A szerszám kültéri működtetésekor, használjon a kültéri használathoz alkalmas hosszabbító kábelt.** A kültéri használatra alkalmas kábel használata csökkenti az áramütés veszélyét.
- f) **Ha az elektromos szerszám nedves helyen történő üzemeltetése elkerülhetetlen, használjon maradékáram-esszővel (RCD) védett tápegységet.** Az RCD eszköz használata csökkenti az áramütés veszélyét.
- ### 3. SZEMÉLYI BIZTONSÁG
- a) **Az elektromos eszköz használata közben maradjon éber, figyeljen arra, hogy mit csinál, és használja a józan eszét. Ha fáradt vagy drog, alkohol vagy**

- gyógyszerek hatása alatt áll, ne használja az elektromos szerszámot.** Egy pillanatnyi figyelmetlenség is elég, hogy a használat közben súlyos személyi sérülést szenvedjen.
- b) **Személyi védőeszköz használata. Mindig viseljen szemvédőt.** A megfelelő körülmények között használt védőfelszerelések, mint például porvédő maszk, csúszásmentes biztonsági cipő, kemény fejtető vagy hallásvédő, csökkentik a személyi sérülések számát.
- c) **Véletlen elindulás megakadályozása. Mielőtt csatlakoztatja az áramforrást és/vagy az akkumulátort, felveszi vagy hordozza a szerszámot, győződjön meg róla, hogy a kapcsoló kikapcsolt helyzetben van.** Az elektromos szerszámok hordozása úgy, hogy az ujjja a kapcsolón van, vagy a bekapcsolt állapotban lévő elektromos szerszámok feszültség alá helyezése balesetveszélyes.
- d) **Az elektromos szerszám bekapcsolása előtt távolítsa el a beállítókulcsot vagy a csavarkulcsot.** Az elektromos szerszám forgó részéhez rögzített csavarkulcs vagy kulcs személyi sérülést okozhat.
- e) **Ne lépje túl a határokat. Mindig ügyeljen a megfelelő alátámasztásra és egyensúlyra.** Így jobban tudja irányítani az elektromos szerszámot váratlan helyzetekben.
- f) **Viseljen megfelelő ruházatot. Ne viseljen laza ruházatot vagy ékszert. Tartsa távol a haját és ruháját a mozgó alkatrésztől.** A lazán illeszkedő ruhák, ékszer vagy hosszú haj beakadhatnak a mozgó alkatrészekbe.
- g) **Ha vannak porelszívó és porgyűjtő berendezések csatlakoztatására szolgáló eszközök, gondoskodjon ezek csatlakoztatásáról és megfelelő használatáról.** A porgyűjtés csökkentheti a porhoz köthető veszélyeket.
- h) **Ne engedje, hogy a szerszámok gyakori használatából fakadó tudás magabiztossá tegye, és figyelmen kívül hagyja a szerszám biztonsági alapelveket.** Egy gondatlan cselekedet a másodperc tört része alatt súlyos sérülést okozhat.
4. **AZ ELEKTROMOS SZERSZÁM HASZNÁLATA ÉS GONDOZÁSA**
- a) **Ne erősítse az elektromos szerszámot. Használja az adott alkalmazáshoz a helyes elektromos szerszámot.** A megfelelő elektromos szerszám jobban és biztonságosabban végzi el a munkát olyan sebességgel, amelyre tervezték.
- b) **Ne használja az elektromos szerszámot, ha a kapcsoló nem kapcsolja be vagy ki.** Minden olyan elektromos szerszám, amelyet nem lehet a kapcsolóval vezérelni, veszélyes, és meg kell javítani.
- c) **Mielőtt bármilyen beállítást végez, tartozékok cserél, vagy tárolja az elektromos szerszámot, húzza ki a dugaszt az áramforrásból és/vagy távolítsa el az akkumulátort az elektromos szerszámól, ha eltávolítható.** Egy ilyen megelőző biztonsági intézkedés lecsökkenti annak az esélyét, hogy az elektromos szerszám véletlenül elinduljon.
- d) **A használaton kívüli elektromos szerszámokat gyermekek elől elzárva tárolja, és ne engedje, hogy az elektromos szerszámot olyan személyek kezeljék, akik nem ismerik az elektromos szerszámot vagy ezt a használati utasítást.** Az elektromos szerszámok képzetlen felhasználók kezében veszélyesek.
- e) **Tartsa karban az elektromos szerszámot és kiegészítőit. Ellenőrizze a mozgó alkatrészek helyzetén a beállítást vagy kötését, az alkatrészek törését és minden más olyan állapotot, amely befolyásolhatja az elektromos szerszám működését. Ha elromlott, javítsa meg az elektromos szerszámot, mielőtt újra használná.** Sok balesetet a nem megfelelően karbantartott elektromos szerszámok okoznak.
- f) **A vágószerszámot tartsa élesen és tisztán.** A megfelelően karbantartott, éles vágóélel rendelkező vágószerszámok kevésbé hajlamosak megakadni, és könnyebben ellenőrizhetők.
- g) **Használja az elektromos szerszámot, a tartozékokat és a szerszám biteket stb. e használati utasításnak megfelelően, figyelembe véve a munkakörülményeket és az elvégzendő munkát.** Az elektromos szerszám rendeltetésétől eltérő műveletekhez történő használata veszélyes helyzetet eredményezhet.

- h) **Tartsa a fogantyúkat és a fogófelületeket szárazon, tisztán, olaj- és zsírmentesen.** A csúszós fogantyúk és fogófelületek nem teszik lehetővé a szerszám biztonságos kezelését és irányítását váratlan helyzetekben.
5. **AZ AKKUMULÁTOROS SZERSZÁM HASZNÁLATA ÉS GONDOZÁSA**
- a) **Csak a gyártó által megadott töltővel töltsé újra.** Egy bizonyos típusú akkumulátorcsomaghoz alkalmas töltő tűzveszélyt okozhat, ha egy másik akkumulátorcsomaggal használja
- b) **Az elektromos szerszámokat csak a kifejezetten erre a célra szolgáló akkumulátorokkal használja.** Minden más akkumulátor csomag használata bal esetet és tüzesetet idézhet elő.
- c) **Amikor az akkumulátor nincs használatban, tartsa távol más fémtárgyaktól, például gemkapcsoktól, érméktől, kulcsoktól, szögektől, csavaroktól vagy más apró fémtárgyaktól, amelyek kapcsolatot teremtenek az egyik csatlakozótól a másikig.** Az akkumulátor pólusainak rövidre zárása égési sérüléseket vagy tüzet okozhat.
- d) **Nem rendeltetészerű körülmények között folyadék spriccelhet ki az akkumulátorból; kerülje az érintkezést. Ha véletlenül hozzáér, öblítse le vízzel. Ha a folyadék szembe kerül, forduljon orvoshoz.** Az akkumulátorból kijutó folyadék irritációt vagy égést okozhat.
- e) **Ne használjon sérült vagy módosított akkumulátort vagy eszközt.** A sérült vagy módosított akkumulátorok kiszámíthatatlanul viselkedhetnek, ami tüzet, robbanást vagy sérülésveszélyt okozhat.
- f) **Ne tegye ki az akkumulátort vagy a szerszámot tűznek vagy túlzott hőmérsékletnek.** Tűznek vagy 130 °C feletti hőmérsékletnek kitéve robbanást okozhat.
- g) **Kövesse az összes töltési utasítást, és ne töltsé az akkumulátorcsomagot vagy a szerszámot a használati utasításban megadott hőmérsékleti tartományon kívül.** A nem megfelelő vagy a megadott tartományon kívüli hőmérsékleten történő töltés károsíthatja az akkumulátort, és növelheti a tűzveszélyt.

6. SZERVÍZ

- a) **Az elektromos szerszámot csak azonos cserealkatrészek felhasználásával, szakképzett szakemberrel javíttassa meg.** Ez biztosítja, hogy az elektromos szerszám biztonsága megmaradjon.
- b) **Soha ne szervizeljen sérült akkumulátor csomagot.** Az akkumulátorok szervizelését csak a gyártó vagy az arra felhatalmazott szervizek végezhetik.

Csavarozókra vonatkozó biztonsági utasítások

- **Tartsa az elektromos szerszámot a szigetelt fogófelületeknél, amikor olyan műveletet végez, ahol a rögzítőelem a rejtett vezetékkel.** A rögzítőelem "feszültség alatt álló" vezetékkel való érintkezése az elektromos szerszám szabadon lévő fémrészeit "feszültség alá helyezheti", és a kezelőt áramütés érheti.

Beépített akkumulátorral rendelkező készülékekre vonatkozó biztonsági utasítások

- **Ne tegye ki a készüléket hosszabb ideig erős napsugárzásnak. Ne helyezze a készüléket fűtőtestre.** A hő kárt tesz az akkumulátorban. Robbanásveszély áll fenn.
- **Töltés előtt hagyja lehűlni a felmelegedett készüléket..**
- **Ne nyissa fel a készüléket, kivéve, ha véglegesen eltávolítja az akkumulátort az ártalmatlanítás előtt. Ügyeljen arra, hogy ne érje mechanikai sérülés az akkumulátort.** Rövidzárlat veszélye áll fenn. Gőzök szivároghatnak ki, amelyek irritálják a légutakat. Gondoskodjon friss levegőről. Panaszok esetén forduljon orvoshoz.

Maradvány-kockázatok

Akkor is mindig maradnak maradvány-kockázatok, ha a készüléket az előírtaknak megfelelően használja. A következő veszélyek léphetnek fel a jelen készülék felépítéséből és kivitelezéséből adódóan:

- Halláskárosodás, ha nem visel megfelelő hallásvédőt.
- A kéz és kar rezgéséből adódó egészségkárosodás, amennyiben a készüléket hosszabb ideig vagy nem megfelelően használja vagy a készülék nincs megfelelően karbantartva.
- Vágási sérülések

▲ FIGYELMEZTETÉS! A készülék működése közben keletkező elektromágneses mező által okozott veszély. A mező adott esetben hátrányosan befolyásolhatja az aktív és passzív orvostechnikai implantátumokat. A súlyos vagy halálós sérülések kockázatának csökkentése érdekében azt javasoljuk az orvostechnikai implantátummal élő személyeknek, hogy a készülék használata előtt kérjék orvosuk vagy az orvosi implantátum gyártójának tanácsát.

Előkészítés

Szállítási rögzítőelem eltávolítása

Az első üzembe helyezés előtt távolítsa el a szállítási rögzítőelemet (1):

1. Hajtsa fel a szállítási rögzítőelemet.
2. Távolítsa el a szállítási rögzítőelemet a bitbefogóról (3).

Kezelőelemek

A készülék első használata előtt ismerje meg a kezelőelemeket.

- **forgásirány-kapcsoló (9)**

MEGJEGYZÉS! Csak akkor nyomja meg a forgásirány-kapcsolót, ha a készülék teljesen leállt!

A kapcsoló iránya hátulról nézve:

- **Balmenet:** Nyomja a forgásirány-kapcsolót balra.
- **Jobbmenet:** Nyomja a forgásirány-kapcsolót jobbra.
- **Középállás:** Állítsa a forgásiránykapcsolót középállásba, hogy biztosítsa a készüléket bekapcsolás ellen.
- **be-/kikapcsoló (10)**
 - Bekapcsolás: nyomja meg
 - Kikapcsolás: engedje el

Betétszerszám behelyezése és kivétele

Lehetséges betétszerszámok

- csavar-bit (2)
- mágneses bittartó (13)

Bit kiválasztása a bit-cseredoból (B ábra)

▲ VIGYÁZAT! Becsípődés okozta sérülésveszély. A csúszkát kizárólag az oldalán fogja meg.

1. Tolja előre a csúszkát (4).

2. Forgassa el a bit-cseredobot (15). A kívánt csavar-bit (2) felül található és egy vonalban van a bitbefogóval (3). A bit-cseredob érezhetően bekattan.
3. Tolja vissza hátra a csúszkát.
- A kiválasztott csavar-bit automatikusan rögzül a bitbefogóban.

Csavar-bit behelyezése

1. Helyezzen egy megfelelő betétszerszámot ütközésig a bitbefogóba (3). A vezető és a mágneses tartó révén a bit szorosan rögzítve van.

Csavar-bit kivétele

1. Az eltávolításhoz húzza ki a betétszerszámot a bitbefogóból (3).

Akkumulátor töltöttségi szintjének ellenőrzése

1. Nyomja meg a be-/kikapcsolót (10).

A töltésszint-kijelző (5) LED-jei jelzik az akkumulátor töltöttségi szintjét.

LED-ek	jelentés
3 LED világít (piros, sárga, zöld)	akkumulátor feltöltve
2 LED világít (piros, sárga)	akkumulátor részben fel van töltve
1 LED világít (piros)	alacsony töltöttségi szint
1 LED villog (piros)	az akkumulátor töltése szükséges A töltöttségi szint 10% alatt van.

2. Töltse fel az akkumulátort, ha a töltésszint-kijelző piros LED-je villog.

Akkumulátor feltöltése

▲ VIGYÁZAT! Kifolyó elektrolitot okozta sérülésveszély. Ne tegye ki az akkumulátort szélsőséges körülményeknek, például hőnek és ütésnek. Ha a szembe vagy bőrre kerül, öblítse le az érintett helyet vízzel vagy semlegesítővel és forduljon orvoshoz.

▲ FIGYELMEZTETÉS! Áramütés okozta sérülésveszély. Az akkumulátort csak száraz helyiségekben töltsse.

MEGJEGYZÉS! Csak a nálunk kapható hálózati egységgel (*Pótalkatrészek és tartozékok, L. 12*) töltsse a készüléket.

Tudnivalók

- A készüléket kizárólag a készüléken lévő jelzésnek megfelelő SELV (Safety Extra

Low Voltage, biztonsági kifesztés) feszültséggel működtesse.

- Töltse fel az akkumulátort az első használat előtt.
- Minden esetben vegye figyelembe az érvényes biztonsági utasításokat, valamint a környezetvédelmi előírásokat és utasításokat.
- A garancia nem vonatkozik a nem megfelelő használatból eredő meghibásodásokra.

Eljárás (A ábra)

1. Csatlakoztassa az USB-C töltőkábelt (12) egy hálózati egységhez.
2. Dugja az USB-C töltőkábelt a készülék töltőaljzatába (7).
3. Csatlakoztassa a hálózati egységet egy csatlakozóaljzathoz.
4. Feltöltést követően válassza le a hálózati egységet a hálózatról.

zöld	sárga	piros	jelentés
—	—	világít	Akkumulátor töltődik
—	világít	világít	akkumulátor részben fel van töltve
világít	világít	világít	Az akkumulátor teljesen fel van töltve
—	villog	—	Az akkumulátor túlmelegedett

Üzemeltetés

Be- és kikapcsolás

Bekapcsolás

1. Válassza ki a forgásirányt a forgásirány-kapcsolóval (9).
2. Nyomja meg és tartsa lenyomva a be-/kikapcsolót (10).
A LED-munkavilágítás (8) világít.

Kikapcsolás

1. Engedje el a be-/kikapcsolót (10).
2. Várja meg, amíg az elektromos kéziszerszám teljesen leáll, mielőtt leteszi azt.
3. Munkaszünetekben: állítsa a forgásirány-kapcsolót (9) középre. Ezzel a megelőző biztonsági intézkedéssel megakadályozható az elektromos kéziszerszám véletlen bekapcsolása.

A LED-munkavilágítás (8) bekapcsolt kapcsolózár esetén is tovább használható. Ehhez nyomja meg a be-/kikapcsolót.

Szállítás

A készülék szállítására vonatkozó utasítások:

- Kapcsolja ki a készüléket. Győződjön meg arról, hogy minden mozgó alkatrész teljesen leállt.
- Mindig a markolatnál (6) fogva vigye a készüléket vagy használja a mellékelt tárolótáskát (14).

Tisztítás, karbantartás és tárolás

A jelen használati útmutatóban nem szereplő javítási és karbantartási munkákat szervizközpontunkkal végeztesse el. Csak eredeti alkatrészeket használjon.

Tisztítás

▲ FIGYELMEZTETÉS! Áramütés! Soha ne fröcskölje le a készüléket vízzel.

MEGJEGYZÉS! Anyagi kár veszélye. Vegyi anyagok kárt tehetnek a készülék műanyag részeiben. Ne használjon tisztító-, ill. oldószereket.

- Tartsa tisztán a készülék szellőzőnyílásait, motorházát és markolatait. Ehhez használjon nedves törlőkendőt vagy keféket.

Karbantartás

A készülék nem igényel karbantartást.

Tárolás

Tárolja a készüléket és a tartozékokat mindig:

- tisztán
- szárazon
- portól védve
- gyermekektől elzárva

Az akkumulátor és a készülék tárolási hőmérséklete 15 °C és 25 °C között van. A tárolás során kerülje a túlzott hideget vagy meleget, hogy az akkumulátor ne veszítsen a teljesítményéből.

Az akkumulátort csak részben feltöltött állapotban tárolja. Hosszabb tárolási idő alatt a töltésszintnek 40-60%-nak kell lennie.

Hosszabb ideig tartó tárolás esetén ellenőrizze kb. 3 havonta az akkumulátor töltöttségét.

gi szintjét. Szükség esetén töltsse fel az akkumulátort.

Ártalmatlanítás/Környezetvédelem

Vegye ki az akkumulátort a készülékből (lásd „Akkumulátor kiszérése ártalmatlanítás céljából”) és juttassa el a készüléket, az akkumulátort, a tartozékokat és a csomagolást környezetbarát újrahasznosításra.



Elektromos készülékek nem tartoznak a háztartási hulladékkba.

Az áthúzott kerek kuka szimbóluma azt jelenti, hogy ezt a terméket élettartama végén nem szabad szelektálatlan települési hulladékként ártalmatlanítani.

Az elektromos és elektronikus berendezések hulladékairól szóló 2012/19/EU irányelv:

A fogyasztókat jogszabály kötelezi arra, hogy az elektromos és elektronikus berendezéseket élettartamuk végén eljuttassák környezetbarát újrahasznosításra. Ilyen módon környezetbarát és erőforrás-kímélő újrahasznosítás biztosítható.

A nemzeti jogba való átültetéstől függően a következő lehetőségek állnak rendelkezésére:

- visszaadás egy értékesítő helyen,
- leadás egy hivatalos gyűjtőhelyen,
- visszaküldés a gyártónak/forgalmazónak.

Ez nem érinti a hulladékká vált készülékek tartozékait és elektromos alkatrészek nélküli segédeszközzeit.

Akkumulátorok környezetbarát módon történő ártalmatlanítása



Ne dobja az akkumulátort a háztartási hulladékba, tűzbe (robbanásveszély) vagy vízbe. A sérült akkumulátorok kárt tehetnek a környezetben és károsak lehetnek az egészségre, ha mérgező gőzök és folyadékok szivárognak ki belőlük.

Ön köteles a meghibásodott vagy elhasznált akkumulátorokat környezetbarát módon ártalmatlanítani.

- Ne nyissa ki az akkumulátorokat és kerülje a mechanikus sérülést. Rövidzárlat ve-

szélye áll fenn és gőzök szivároghatnak ki, amelyek irritálják a légutakat.

- Biztonsági okokból ártalmatlanítás előtt az akkumulátorokat le kell meríteni.
- Ragassza le a pólusokat a rövidzárlat megelőzése érdekében.
- Ártalmatlanítsa az akkumulátorokat üzletben vagy egy gyűjtőhelyen.
- **Sérült akkumulátorok**
Kezelje különös óvatossággal a külsőleg sérült akkumulátorokat!
 - Ne nyúljon pusztá kézzel sérült akkumulátorokhoz.
 - Ha nem tudja leragasztani a pólusokat, helyezze az akkumulátorokat egyenként egy műanyag zacskóba.
 - Helyezze a sérült akkumulátorokat egyenként egy nem gyúlékony, zárható edénybe, amelybe még homok tölthető.
 - Vigye a sérült akkumulátorokat egy szakképzett személyzettel rendelkező gyűjtőhelyre.

Akkumulátor kiszérése ártalmatlanítás céljából

▲ VIGYÁZAT! Sérülésveszély. Kapcsolja be a gépet, amíg az akkumulátor le nem merül. Csak lemerült akkumulátort távolítson el.

Szükséges szerszámok (nincs mellékelve)

- csillagcsavarhúzó
- oldalvágó

Eljárás

1. Csavarozza ki a készülékházon lévő összes keresztornyú csavart egy megfelelő csavarhúzóval.
2. Távolítsa el a csavarokat és nyissa fel a készülékházat.
3. Vágja át egy csípőfogóval először a negatív póluson lévő huzalt (fekete), majd a pozitív póluson lévő huzalt (piros).
4. Távolítsa el a hőmérséklet-érzékelőt az akkumulátorból. Ehhez vegye le a ragasztószalagot (fekete) és húzza ki a hőmérséklet-érzékelőt.
5. Vegye ki az akkumulátort.

Ártalmatlanítsa az akkumulátort a helyi előírásoknak megfelelően.

Pótalkatrészek és tartozékok

Pótalkatrészek és tartozékok az alábbi oldalon állnak rendelkezésre

www.grizzlytools.shop. Ha probléma merül fel a rendelés során, vegye fel velünk a kapcsolatot internetes áruházunkon keresztül. További kérdések esetén forduljon az alábbi helyre: **JÓTÁLLÁSI TÁJÉKOZTATÓ, L. 13**

Poz. sz.	Név	Rendelési sz.
11, 2	tartó (tartalmazza 5× csavar-bit)	91103180
14	tárolótáska	91103181
13	mágneses bittartó	91103182
12	hálózati egység (5 V/2,1 A), USB-C töltőkábel (EU)	80001043
12	hálózati egység (5 V/2.1 A), USB-C töltőkábel (UK)	80001044

JÓTÁLLÁSI TÁJÉKOZTATÓ

A termék megnevezése:	Akkus váltóbit-csavarozó
A termék típusa:	Rapidfire 2.2
Gyártási szám:	487165_2501

A gyártó cégneve, címe, e-mail címe: Grizzly Tools GmbH & Co. KG Stockstädter Straße 20 63762 Großostheim NÉMETORSZÁG E-Mail: service@grizzlytools.de	Szerviz neve, címe, telefonszáma: Magyarország szerviz Tel.: 06800 21647 Kapcsolatfelvételi űrlap: www.parkside-diy.com W+T Környezetvédelmi és Szolgáltató Kft. Dunapart also 138; 2318 Szigetszentmárton Tel.: 0624 456 672
Az importáló/ forgalmazó neve és címe: Lidl Magyarország Kereskedelmi Bt., H-1037 Budapest, Rádl árok 6.	

1. A jótállási idő a Magyarország területén, Lidl Magyarország Kereskedelmi Bt. üzle-tében történt vásárlás napjától számított 3 év, amely jogvesztő. A jótál-lási idő a fogyasztó részére történő átadással, vagy ha az üzembe helyezést a forgalmazó, vagy annak megbízottja végzi, az üzembe helyezés napjával kezdődik.
2. A jótállási igény a jótállási jeggyel és/vagy a vásárlást igazoló blokkal érvé-nyesíthető. A jótállási jegy szabálytalan kiállítása, vagy átadásának elmaradá-sa nem érinti a jótállási kötelezettség-vállalás érvényességét. Kérjük, hogy a vásárlás tényének és időpontjának bizonyítására őrizze meg a pénztári fize-tésnél kapott jótállási jegyet és a vásárlást igazoló blokkot.
3. A vásárlástól számított három munkanapon belül érvényesített csereigény esetén a forgalmazó köteles a terméket kicserélni, feltéve ha a hiba a rendel-tetészerű használatot akadályozza. A jótállási jogokat a termék tulajdono-saként a fogyasztó érvé-nyesítheti az áruházakban, valamint a jótállási tájé-koztatóban feltüntetett szervizekben. (A magyar Polgári Törvénykönyv alapján fogyasztónak minősül a szakmája, önálló foglalkozása vagy üzleti tevékeny-sége körén kívül eljáró természetes személy.)
A jótállás ideje alatt a fogyasztó hibás teljesítés esetén kérheti a termék kija-vítását, kicserélését, vagy ha a termék nem javítható vagy cserélhető, vagy az a forgalma-zónak aránytalan többletköltséggel járna, illetve a fogyasztó kijavításhoz, kicseré-léshez fűződő érdeke alapos ok miatt megszűnt, árszállítást kérhet, vagy elállhat a szerződéstől és visszakérheti a vételárat. A kijavítás során a termékbe csak új alkatrész kerülhet beépítésre.

4. A fogyasztó a hiba felfedezése után a lehető legrövidebb időn belül köteles a hibát bejelenteni és a terméket a jótállási jogok érvényesítése céljából átadni. A hiba fel-fedezésétől számított két hónapon belül bejelentett jótállási igényt időben közölnnek kell tekinteni. A közlés elmaradásából eredő kárért a fogyasztó felelős. A jótállási igény érvényesíthetőségének határideje a termék, vagy fődarabjának kicserélése esetén a csere napján újraindul.
5. A rögzített bekötésű, illetve a 10 kg-nál súlyosabb, vagy tömegközlekedési eszközön nem szállítható terméket az üzemeltetés helyén kell megjavítani. Abban az esetben, ha a javítás a helyszínen nem végezhető el, a termék ki- és visszaszereléséről, valamint szállításáról a forgalmazónak kell gondoskodnia.
6. A jótállás nem áll fenn, ha a hiba a nem rendeltetésszerű használatból, átalakítás-ból, helytelen tárolásból, vagy a használati utasítástól eltérő kezelésből, vagy bármely a vásárlást követő behatásból fakad, vagy elemi kár okozta, és azt a for-galmazó, vagy a szerviz bizonyítja. A jótállás nem vonatkozik a mozgó kopó alkat-részek (világítótestek, gumibroncsok stb.) rendeltetéssze-rű elhasználódására. A szerviz és a forgalmazó a kijavítás során nem felel a terméken a fogyasztó vagy harmadik személyek által tárolt adatokért vagy beállításokért.
7. Fogyasztói jogvita esetén a fogyasztó a megyei (fővárosi) kereskedelmi és iparkamarák mellett működő békéltető testület eljárását is kezdeményezheti. A jótállás a fogyasztó törvényből eredő szavatossági jogait és azok érvénye-síthetőségét nem érinti.

Kijavítást ellenőrző szelvény:

A jótállási igény bejelentésének idő-pontja:	A hiba oka:
Javításra átvétel időpontja:	A hiba javításának módja:
A fogyasztó részére történő visszaadás időpontja:	
A szerviz bélyegzője, kelt és aláírás:	

Kicserélést ellenőrző szelvény:

A jótállási igény bejelentésének időpontja:
Kicserélés időpontja:
A cserélő bolt bélyegzője, kelt és aláírás:

Az eredeti EU -megfelelőségi nyilatkozat fordítása

Termék: **Akkus váltóbit-csavarozó**

Modell: **Rapidfire 2.2**

Sorozatszám: 000001–370000

A fent ismertetett nyilatkozat tárgya megfelel a vonatkozó uniós harmonizációs jogszabályoknak:

2006/42/EC • 2014/30/EU • 2011/65/EU & (EU) 2015/863

E nyilatkozat fent leírt tárgya összhangban van az egyes veszélyes anyagok elektromos és elektronikus berendezésekben való alkalmazásának korlátozásáról szóló, 2011. június 8-i 2011/65/EU európai parlamenti és tanácsi irányelvvel.

A megfelelés biztosítása érdekében a következő harmonizált szabványokat és nemzeti szabványokat és előírásokat alkalmazták:

**EN 62841-1:2015/A11:2022 • EN 62841-2-2:2014/AC:2015 • EN IEC 63000:2018
EN IEC 55014-1:2021 • EN IEC 55014-2:2021 • IEC 62471:2006 • EN 62471:2008
EN IEC 61000-3-2:2019/A2:2024 • EN 61000-3-3:2013/A2:2021**

E megfelelési nyilatkozat a gyártó kizárólagos felelősségére kerül kibocsátásra:



Grizzly Tools GmbH & Co. KG
Stockstädter Str. 20
63762 Großostheim
NÉMETORSZÁG
30.06.2025

Christian Frank
Meghatalmazott képviselő a dokumentációhoz

Kazalo

Uvod	16
Predvidena uporaba.....	16
Obseg dobave/pribor.....	16
Pregled.....	17
Opis delovanja.....	17
Tehnični podatki.....	17
Varnostna navodila	17
Pomen varnostnih napotkov.....	17
Slikovni znaki in simboli.....	18
Splošna varnostna opozorila za električno orodje.....	18
Varnostna navodila za izvijače.....	20
Varnostna navodila za naprave z vgrajenim akumulatorjem.....	20
Preostala tveganja.....	20
Priprava	20
Odstranjevanje transportnih varoval.....	20
Upravljalni deli.....	20
Vstavljanje in odstranjevanje vstavnega orodja.....	21
Preverjanje napoljenosti akumulatorja.....	21
Polnjenje akumulatorja.....	21
Uporaba	22
Vklon in izklop.....	22
Transport	22
Čiščenje, vzdrževanje in shranjevanje	22
Čiščenje.....	22
Vzdrževanje.....	22
shranjevanje.....	22
Odstranjevanje med odpadke/varstvo okolja	22
Odstranjevanje akumulatorjev na okolju prijazen način.....	23
Nadomestni deli in pribor	23
Prevod izvirmika izjave EU o skladnosti	24
Garancijo	25
Eksplozijski pogled	61

Uvod

Iskrene čestitke ob nakupu vašega novega akumulatorskega vijačnika z zamenljivimi nastavki (v nadaljevanju naprava ali električno orodje).

Odločili ste se za kakovostno napravo. Ta naprava je bila preverjena glede kakovosti

med in po koncu proizvodnje. S tem je zagotovljena sposobnost vaše naprave za delovanje.



Navodila za uporabo so sestavni del te naprave. Vsebujejo pomembna navodila glede varnosti, uporabe in odstranjevanja med odpadke. Skrbno preberite navodila za uporabo. Seznanite se z elementi upravljanja in pravilno uporabo naprave. Napravo uporabljajte samo v skladu z opisom in za navedena področja uporabe. Navodila za uporabo skrbno shranite in vso dokumentacijo predajte tretji osebi skupaj z napravo.

Predvidena uporaba

Naprava je predvidena izključno za naslednjo uporabo:

- Privijanje in odvijanje vijakov

Uporaba izključno v suhih prostorih.

Vsaka druga uporaba, ki ni izrecno dovoljena v teh navodilih za uporabo, lahko predstavlja resno nevarnost za uporabnika in povzroči škodo na napravi. Upravljaavec ali uporabnik izdelka je odgovoren za nesreče ali poškodbe drugih oseb ali njihove lastnine. Naprava je predvidena za uporabo v zasebnem gospodinjstvu. Ni bila zasnovana za trajno poslovno uporabo. Pri poslovni uporabi garancija preneha veljati. Proizvajalec ne jamči za škodo, povzročeno zaradi nepredvidene uporabe ali napačnega upravljanja.

Obseg dobave/pribor

Vzemite izdelek iz embalaže in preverite obseg dobave.

Odstranite embalažni material na pravilen način.

- Akumulatorski vijačnik z nastavki
- Polnilni kabel USB-C
- 14x Vijačni nastavek, 25 mm
- Magnetno držalo za nastavke, 50 mm
- Torba za shranjevanje
- Prevod izvirmih navodil

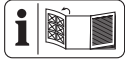
Napajalnik ni v obsegu dobave.

14 Nastavki:

Zareza		SL	4, 5, 6
Križ		PZ	1, 2, 3
Križ		PH	1, 2, 3

Notranji šestrogeljn- nik		T	15, 20, 25
Notranji šestkotnik		H	4, 5

Pregled



Slike naprave najdete na spre-
dnji zloženi strani.

- 1 Transportno varovalo
 - 2 Vijalni nastavek
 - 3 Priključek za nastavke
 - 4 Drsnik
 - 5 prikaz napoljenosti
 - 6 ročaj (izolirana površina ročaja)
 - 7 Polnilna vtičnica (ni vidno)
 - 8 delovna luč LED
 - 9 Stikalo za smer vrtenja
 - 10 stikalo za vklop/izklop
 - 11 držalo (vključno 5x Vijalni nastavek)
 - 12 Polnilni kabel USB-C
 - 13 Magnetno držalo za nastavke
 - 14 Torba za shranjevanje
- slika B**
- 15 Boben za menjavo nastavkov

Opis delovanja

Akumulatorski izvijač z menjalnimi nastavki s tekom v desno/levo ima boben za menjavo nastavkov (9-krat opremljeno s 25 mm nastavki), šestrobo priključek za nastavke in delovno lučko LED.

Funkcije posameznih delov so opisane v nadaljevanju.

Tehnični podatki

Akumulatorski vijak z nastavki

.....	Rapidfire 2.2
Nazivna napetost U	4 V =
Polnilna napetost	5 V =
Polnilni tok	2,1 A
Hitrost v prostem teku n_0	200 min ⁻¹
Maks. vrtilni moment	7 Nm
Teža (vključno 9x Vijalni nastavek) ..	≈0,52 kg
Raven zvočnega tlaka (L_{pA})	
.....	68,5 dB; $K_{pA}=3$ dB

Raven zvočne moči (L_{WA})

.....76,5 dB; $K_{WA}=3$ dB

Vibracije (a_H)0,502 m/s²; $K=1,5$ m/s²

akumulatorLitij-ionski

Število akumulatorskih celic 1

Kapaciteta 2,0 Ah

Čas polnjenja (min.) 90*

Temperatura ≤ 50 °C

– Postopek polnjenja4 – 40 °C

– Delovanje 4 – 50 °C

– Shranjevanje 15 – 25 °C

*Samo v povezavi z napajalnikom, ki je na voljo v spletni trgovini.

Napajalnik: glejte *Nadomestni deli in pribor, str. 23*

Vrednosti hrupa in vibracij so bile določene ustrezno standardom in določbam, navedenim v izjavi o skladnosti.

Navedena skupna vrednost vibracij in navedena vrednost emisij hrupa sta bili izmerjeni po standardiziranem preizkusnem postopku in ju je mogoče uporabiti za primerjavo električnega orodja z drugim električnim orodjem. Navedena skupna vrednost vibracij in navedena vrednost emisij hrupa se lahko uporabita tudi za predčasno oceno obremenitve.

▲ OPOZORILO! Vrednosti vibracij in emisij hrupa lahko med dejansko uporabo električnega orodja odstopajo od navedene vrednosti, odvisno od načina, na katerega se električno orodje uporablja. Poskusite obremenitev z vibracijami ohranjati čim nižjo. Primer ukrepa za zmanjšanje obremenitve z vibracijami je omejitev trajanja dela. Pri tem je treba upoštevati vse dele delovnega cikla (na primer čase, v katerih je električno orodje izklopljeno, in tiste, v katerih je sicer vklopljeno, vendar deluje brez obremenitve).

Varnostna navodila

V tem razdelku so obravnavana osnovna varnostna navodila pri uporabi izdelka.

Pomen varnostnih napotkov

▲ NEVARNOST! Če tega varnostnega navodila ne upoštevate, pride do nesreče. Posledica je huda telesna poškodba ali smrt.

▲ OPOZORILO! Če teh varnostnih navodil ne upoštevate, morda pride do nesreče. Po-

sledica je morebitna huda telesna poškodba ali smrt.

▲ POZOR! Če tega varnostnega navodila ne upoštevate, pride do nesreče. Posledica je morebitna lažja ali zmerna telesna poškodba. **OBVESTILO!** Če tega varnostnega navodila ne upoštevate, pride do nesreče. Posledica je morebitna materialna škoda.

Slikovni znaki in simboli

Slikovne oznake na napravi



Preberite navodila za uporabo



Električne naprave ne spadajo med gospodinjske odpadke.

Slikovne oznake na akumulatorju



Akumulatorji ne spadajo med gospodinjske odpadke.



Oddajte akumulatorje na zbirnem mestu za odpadne baterije za okoljsko primerno predelavo.

Slikovne oznake v navodilih za uporabo



Pozor!

Splošna varnostna opozorila za električno orodje

▲ OPOZORILO! Preberite vsa varnostna opozorila, navodila, slike in specifikacije, priloženi temu električnemu orodju. Neupoštevanje vseh spodnjih navodil lahko povzroči električni udar, požar in/ali resne telesne poškodbe. **Shranite vsa opozorila in navodila za nadaljnjo uporabo.**

Izraz »električno orodje« v opozorilih se nanaša na vaše električno orodje, ki se napaja iz električnega omrežja (prek kabla) ali akumulatorja (brezžično).

1. VARNOST NA DELOVNEM OBMOČJU

- Delovno območje mora biti čisto in dobro osvetljeno.** Neurejena ali temna območja lahko povzročijo nesreče.
- Električnega orodja ne uporabljajte v eksplozivnem okolju, na primer, kjer so prisotni vnetljive tekočine, plin ali prah.** Električna orodja ustvarjajo iskre, ki lahko vžgejo prah ali hlape.

- Med uporabo električnega orodja otroci in navzoči ne smejo biti v bližini.** Zaradi odvratanja pozornosti lahko izgubite nadzor.

2. ELEKTRIČNA VARNOST

- Vtiči električnega orodja se morajo ujemati z vtičnico. Nikoli ne spreminjajte vtiča na noben način. Ne uporabljajte prilagoditvenih vtičev z ozemljenimi električnimi orodji.** Nespremenjeni vtiči in ustrezne vtičnice bodo zmanjšali tveganje električnega udara.
- Izogibajte se telesnemu stiku z ozemljenimi površinami, kot so cevi, radiatorji, štedilniki in hladilniki.** Če je vaše telo ozemljeno, obstaja povečana nevarnost električnega udara.
- Električnega orodja ne izpostavljajte dežju ali mokrim razmeram.** Voda, ki vstopi v električno orodje, poveča tveganje električnega udara.
- Kabla ne uporabljajte za druge namene. Nikoli ne uporabljajte kabla za prenašanje, vlečenje ali izklapljanje električnega orodja. Kabla ne približujte vročini, olju, ostrim robovom ali premikajočim se delom.** Poškodovani ali prepleteni kabli povečajo tveganje električnega udara.
- Ko električno orodje uporabljate na prostem, uporabite podaljšek, primeren za uporabo na prostem.** Če uporabljate kabel, primeren za uporabo na prostem, zmanjšate tveganje električnega udara.
- Če se ne morete izogniti uporabi električnega orodja v vlažnem okolju, uporabite napajalnik, zaščiten z napravo za diferenčni tok (RCD).** Če uporabljate RCD, zmanjšate tveganje električnega udara.

3. OSEBNA VARNOST

- Bodite pozorni pri uporabi električnih orodij, pazite, kaj počnete in uporabite zdrav razum. Ne uporabljajte električnega orodja, ko ste utrujeni ali pod vplivom drog, alkohola ali zdravil.** Trenutek nepazljivosti med uporabo električnega orodja lahko povzroči resne telesne poškodbe.
- Uporabljajte osebno varovalno opremo. Vedno nosite zaščito za oči.** Varovalna oprema, kot so maska za prah, nederseči zaščitni čevlji, trda pokrivala ali za-

- ščita za sluh, ki se uporablja v ustreznih pogojih, bo zmanjšala telesne poškodbe.
- c) **Preprečite nenamerni zagon. Prepričajte se, da je stikalo izklopljeno, preden orodje priključite na vir napajanja in/ali akumulator, dvignite ali nesete.** Če električno orodje nosite s prstom na stikalu ali vklopite električno orodje, ki ima vklopljeno stikalo, lahko pride do nesreče.
- d) **Preden vklopite električno orodje, odstranite morebitne nastavitvene ključke ali montažne ključke.** Montažni ključ ali ključ, ki je ostal pritrjen na vrteči se del električnega orodja, lahko povzroči telesne poškodbe.
- e) **Ne posegajte. Vedno imejte ustrezen položaj in ravnotežje.** To v nepričakovanih situacijah omogoča boljši nadzor nad električnim orodjem.
- f) **Pravilno se oblecite. Ne nosite ohlapnih oblačil ali nakita. Las in oblačil ne približujte premikajočim se delom.** Ohlapna oblačila, nakit ali dolgi lasje se lahko zagrabijo v premikajoče se dele.
- g) **Če so naprave predvidene za priključitev naprav za odsesavanje in zbiranje prahu, se prepričajte, da so te priključene in pravilno uporabljene.** Uporaba zbiralnika prahu lahko zmanjša nevarnosti, povezane s prahom.
- h) **Ne dovolite, da bi vam poznavanje, pridobljeno s pogosto uporabo orodja, omogočilo, da postanete preveč samozavestni in prezrete načela varnosti orodja.** Nepazljivo dejanje lahko povzroči hude telesne poškodbe v delčku sekunde.
4. **UPORABA IN NEGA ELEKTRIČNEGA ORODJA**
- a) **Električnega orodja ne preobremenjujte. Uporabite ustrezno električno orodje za vašo uporabo.** Pravilno električno orodje bo delo opravilo bolje in varnejše s hitrostjo, za katero je bilo zasnovano.
- b) **Ne uporabljajte električnega orodja, če ga s stikalom ni mogoče vklopiti in izklopiti.** Vsako električno orodje, ki ga ni mogoče nadzorovati s stikalom, je nevarno in ga je treba popraviti.
- c) **Pred nastavitvami, menjavo pribora ali shranjevanjem električnega orodja izklopite vtič iz vira napajanja in/ali odstranite akumulator iz električnega orodja, če je snemljiv.** Taki preventivni varnostni ukrepi zmanjšajo tveganje nenamernega vklopa električnega orodja.
- d) **Nedelujoča električna orodja hranite zunaj dosega otrok in ne dovolite, da električno orodje upravljajo osebe, ki ne poznajo električnega orodja ali teh navodil.** Električno orodje je nevarno v rokah neusposobljenih uporabnikov.
- e) **Vzdrževanje orodja in dodatkov. Preverite premikajoče se dele glede pravilne izravnane ali zagodenosti, preloma delov in drugih stanj, ki bi lahko ovirala delovanje električnega orodja. Če je električno orodje poškodovano, pred uporabo poskrbite za popravilo.** Veliko nesreč se zgodi zaradi slabo vzdrževanega električnega orodja.
- f) **Rezalna orodja ohranajte ostra in čista.** Pravilno vzdrževana rezalna orodja z ostrimi rezalnimi robovi se manj zatikajo in jih je lažje nadzorovati.
- g) **Električno orodje, pribor in nastavke za orodje itd. uporabljajte v skladu s temi navodili, pri čemer upoštevajte delovne pogoje in delo, ki ga je treba opraviti.** Uporaba električnega orodja za drugačna opravila od predvidenih lahko povzroči nevarno situacijo.
- h) **Ročaji in prijemalne površine naj bodo suhi, čisti ter brez olja in maščobe.** Spolzki ročaji in prijemalne površine ne omogočajo varne uporabe in nadzora orodja v nepričakovanih situacijah.
5. **UPORABA IN NEGA AKUMULATORSKEGA ORODJA**
- a) **Polnite samo s polnilnikom, ki ga je določil proizvajalec.** Polnilnik, ki je primeren za eno vrsto akumulatorja, lahko pri uporabi z drugim akumulatorjem povzroči nevarnost požara.
- b) **Električna orodja uporabljajte samo s posebej določenimi akumulatorji.** Uporaba drugih akumulatorjev lahko povzroči nevarnost telesnih poškodb in požara.
- c) **Ko akumulatorja ne uporabljate, ga hranite stran od drugih kovinskih predmetov, kot so sponke za papir, kovaneci, ključji, želblji, vijaki ali drugi majhni kovinski predmeti, ki lahko vzpostavijo povezavo z enega pola akumulatorja na drugega.** Kratak stik polov akumulatorja lahko povzroči opekline ali požar.

- d) **V slabih pogojih lahko iz akumulatorja izteče tekočina; izogibajte se stiku. Če do stika pride nenamerno, sperite prizadeto mesto z vodo. Če tekočina pride v oči, dodatno poiščite zdravniško pomoč.** Tekočina, ki izteče iz akumulatorja, lahko povzroči draženje ali opekline.
- e) **Ne uporabljajte akumulatorja ali orodja, ki je poškodovano ali spremenjeno.** Poškodovani ali spremenjeni akumulatorji lahko povzročijo nepredvidljivo vedenje, ki povzroči požar, eksplozijo ali nevarnost telesnih poškodb.
- f) **Akumulatorja ne izpostavljajte ognju ali previsoki temperaturi.** Izpostavljenost ognju ali temperaturi nad 130 °C lahko povzroči eksplozijo.
- g) **Upoštevajte vsa navodila za polnjenje in akumulatorja ali orodja ne polnite zunaj temperaturnega območja, določenega v navodilih.** Nepravilno polnjenje ali polnjenje pri temperaturah zunaj navedenega območja lahko poškoduje akumulator in poveča nevarnost požara.

6. SERVIS

- a) **Poskrbite, da bo vaše električno orodje servisiral/a usposobljena oseba za popravilo, ki bo uporabila samo enake nadomestne dele.** Tako boste zagotovili ohranitev varnosti električnega orodja.
- b) **Nikoli ne servisirajte poškodovanih akumulatorjev.** Akumulatorje sme servisirati samo proizvajalec ali pooblaščen servisierji.

Varnostna navodila za izvijače

- **Električno orodje držite za izolirane prijemalne površine, ko izvajate opravilo, kjer lahko pritrdilni element pride v stik s skritimi žicami.** Pritrdilni elementi, ki pridejo v stik z žico pod napetostjo, lahko prenesejo napetost na izpostavljene kovinske dele električnega orodja, uporabniki pa lahko zadene električni udar.

Varnostna navodila za naprave z vgrajenim akumulatorjem

- **Naprave ne izpostavljajte dalj časa močni sončni svetlobi. Naprave ne odlagajte na radiator.** Vročina akumulatorju škodi. Obstaja nevarnost eksplozije.
- **Pred polnjenjem počakajte, da se segreva naprava ohladi.**

- **Naprave ne odpirajte, razen za trajno odstranitev akumulatorja pred odlaganjem med odpadke. Preprečite mehanske poškodbe akumulatorja.** Obstaja nevarnost kratkega stika. Lahko bi uhajali hlapi, ki dražijo dihala. Poskrbite za sveži zrak. Pri težavah se dodatno posvetujte z zdravnikom.

Preostala tveganja

Tudi če to napravo uporabljate v skladu s predpisi, še vedno obstajajo preostala tveganja. V povezavi z zasnovo in izvedbo te naprave se lahko pojavijo naslednje nevarnosti:

- Okvare sluha, če ne nosite primerne zaščite sluha.
- Zdravstvene težave, ki izhajajo iz prenosa tresljev na dlan in roko, če napravo uporabljate dlje časa ali jo nepravilno vodite in vzdržujete.
- Ureznine.

⚠ OPOZORILO! Nevarnost zaradi elektromagnetnega polja, nastalega med delovanjem naprave. To polje lahko v določenih okoliščinah vpliva na aktivne ali pasivne medicinske vsadke. Da bi zmanjšali nevarnost resnih ali smrtnih telesnih poškodb, se morajo uporabniki z medicinskimi vsadki posvetovati s svojim zdravnikom in proizvajalcem medicinskega vsadka, preden začnejo uporabljati napravo.

Priprava

Odstranjevanje transportnih varoval

Pred prvim zagonom odstranite transportno varovalo (1):

1. Odprite transportno varovalo.
2. Odstranite transportno varovalo z nastavka za vložek (3).

Upravljalni deli

Pred prvo uporabo naprave se seznanite z nastavitvenimi elementi.

- **Stikalo za smer vrtenja (9)**
OBVESTILO! Stikalo za smer vrtenja pritisnite le, ko naprava miruje!
Smer stikala, gledano od zadaj:
 - **Vrtenje v levo:** Stikalo za smer vrtenja potisnite v levo.
 - **Vrtenje v desno:** Stikalo za smer vrtenja potisnite v desno.

- **Sredinski položaj:** Namestite stikalo za smer vrtenja v sredinski položaj, da napravo zavarujete pred vklopom.
- **stikalo za vklop/izklop (10)**
 - Vklp: pritisnite ga
 - Izklop: spustite ga

Vstavljanje in odstranjevanje vstavnega orodja

Možna vstavna orodja so

- Vijlačni nastavek (2)
- Magnetno držalo za nastavke (13)

Izbira nastavka iz bobna za zamenjavo nastavkov (slika B)

▲ POZOR! Nevarnost telesnih poškodb zaradi zagozditve. Drsnik primite izključno na strani.

1. Potisnite drsnik (4) naprej.
2. Zavrtite boben za zamenjavo nastavkov (15). Želeni vijlačni nastavek (2) je zgoraj in je s priključkom za nastavke (3) v eni črti.
Boben za zamenjavo nastavkov se za znavno zaskoči.
3. Potisnite drsnik ponovno nazaj.
Izbrani vijlačni nastavek se samodejno fiksira v priključek za nastavke.

Vstavljanje vijlačnih nastavkov

1. Vtaknite ustrezno vstavno orodje do prislona v priključek za nastavke (3).
Na podlagi vodila in magnetnega držala je nastavek trdno pritrjen.

Odstranjevanje vijlačnega nastavka

1. Za odstranjevanje izvlcite vstavno orodje iz priključka za nastavke (3).

Preverjanje napolnjenosti akumulatorja

1. Pritisnite stikalo za vklop/izklop (10).
Lučke LED prikaza napolnjenosti (5) prikazujejo napolnjenost akumulatorja.

Lučke LED	Pomen
3 LED-lučke svetijo (rdeč, rumen, zelen)	akumulator je napolnjen
2 lučki LED svetita (rdeč, rumen)	akumulator je delno napolnjen

Lučke LED	Pomen
1 lučka LED sveti (rdeč)	Nizka napolnjenost
1 lučka LED utripa (rdeč)	akumulator je treba napolniti Napolnjenost je pod 10 %.

2. Akumulator napolnite, kadar sveti rdeča lučka LED prikaza napolnjenosti.

Polnjenje akumulatorja

▲ POZOR! Nevarnost telesnih poškodb zaradi iztekajoče elektrolitske raztopine. Akumulatorja ne izpostavljajte izrednim pogojem kot toplota in udarci. Pri stiku raztopine z očmi in kožo prizadeta mesta izperite z vodo ali nevtralizatorjem in poiščite zdravniško pomoč.

▲ OPOZORILO! Nevarnost telesnih poškodb zaradi električnega udara. Akumulator polnite samo v suhih prostorih.
OBVESTILO! Napravo polnite samo z našim dobavljivim napajalnikom (*Nadomestni deli in pribor, str. 23*).

Navodila

- Napravo napajajte samo z napajalno napetostjo, skladno s predpisom SELV (Safety Extra Low Voltage, varnostna mala napetost) in oznakami na napravi.
- Akumulator pred prvo uporabo napolnite.
- Upoštevajte veljavna varnostna navodila in določbe ter napotke o varstvu okolja.
- Garancija ne velja za okvare, ki nastanejo zaradi neprimerne uporabe.

Kako ravnati (slika A)

1. Povežite polnilni kabel USB-C (12) z napajalnikom.
2. Vtaknite polnilni kabel USB-C v polnilno vtičnico (7) naprave.
3. Priključite napajalnik v električno vtičnico.
4. Po postopku polnjenja napajalnik ločite od omrežja.

zelen	rumen	rdeč	Pomen
—	—	sveti	akumulator se polni
—	sveti	sveti	akumulator je delno napolnjen

zelen	rumen	rdeč	Pomen
sveti	sveti	sveti	akumulator je dokončno napolnjen
—	utripa	—	Akumulator je pregret

Uporaba

Vklop in izklop

Vklop

1. S stikalom za smer vrtenja (9) izberite smer vrtenja.
2. Pritisnite stikalo za vklop/izklop in ga pri-
držite (10).
Delovna lučka LED (8) sveti.

Izklop

1. Spustite stikalo za vklop/izklop (10).
2. Preden električno orodje odložite, poča-
kajte, da se zaustavi in umiri.
3. Med delovnimi premori: Potisnite stikalo
za smer vrtenja (9) na sredino. S tem pre-
vidnostnim ukrepom preprečite nenamer-
ni zagon električnega orodja.

Delovna lučka LED (8) se lahko uporablja pri aktivirani zapori vklopa. V ta namen pritisnite stikalo za vklop/izklop.

Transport

Navodila za transport naprave:

- Izklopite napravo. Prepričajte se, da so se vsi premični deli popolnoma zaustavili.
- Napravo vedno prenašajte za ročaj (6) ali uporabite torbo za shranjevanje (14), priloženo obsegu dobave.

Čiščenje, vzdrževanje in shranjevanje

Servisna in vzdrževalna dela, ki niso opisana v teh navodilih, prepustite našemu servisnemu centru. Uporabljajte samo originalne nadomestne dele.

Čiščenje

▲ OPOZORILO! Električni udar! Naprave nikoli ne pobrizgajte z vodo.

OBVESTILO! Nevarnost poškodb. Kemične snovi lahko poškodujejo plastične dele naprave. Ne uporabljajte čistil oz. topil.

- Ohranajte prezračevalne reže, ohišje motorja in ročaje naprave čiste. V ta namen uporabite vlažno krpo ali krtačo.

Vzdrževanje

Naprave ni treba vzdrževati.

shranjevanje

Napravo in pribor vedno shranite:

- na čistem
- na suhem
- zaščiteno pred prahom
- zunaj dosega otrok

Temperatura shranjevanja za akumulator in napravo znaša med 15 °C in 25 °C. Med shranjevanjem preprečite izreden mraz ali vročino, da akumulator ne izgubi moči.

Akumulator shranite samo v delno napolnjenem stanju. Med daljšim časom shranjevanja mora biti stanje napolnjenosti med 40 in 60 %.

Pri daljšem obdobju shranjevanja približno vsake 3 mesece preverite napolnjenost akumulatorja. Po potrebi dopolnite akumulator.

Odstranjevanje med odpadke/varstvo okolja

Odstranite akumulator iz naprave (glejte pod »Odstranitev akumulatorja za odstranjevanje med odpadke«) in oddajte napravo, akumulator, pribor in embalažo za predelavo na okolju prijazen način.



Električne naprave ne spadajo med gospodinjske odpadke.

Simbol prečrtanega zabojnika na kolesih pomeni, da tega izdelka po koncu njegove življenjske dobe ne smete odlagati kot nesortirane komunalne odpadke.

Direktiva 2012/19/EU o odpadni električni in elektronski opremi:

potrošniki so po zakonu dolžni reciklirati električno in elektronsko opremo na okolju prijazen način ob koncu njene življenjske dobe. Na ta način je zagotovljeno okolju prijazno in z viri varčno recikliranje.

Odvisno od prenosa Direktive v nacionalno pravo so vam na voljo naslednje možnosti:

- odsluženo napravo lahko oddate na prodajnem mestu,
- ali na uradnem zbirališču,

- ali jo pošljete nazaj proizvajalcu/osebi, ki jo je dala na trg.

To ne velja za pribor in pripomočke za odpadno opremo, če nimajo električnih sestavnih delov.

Odstranjevanje akumulatorjev na okolju prijazen način



Akumulatorja ne zavržite med gospodinjne odpadke, ne mečite ga v ogenj (nevarnost eksplozije) ali v vodo. Poškodovani akumulatorji lahko škodujejo okolju in vašemu zdravju, če uhajajo strupeni hlapi ali tekočine.

Okvarjene ali odslužene akumulatorje ste dolžni odstraniti na okolju prijazen način.

- Akumulatorjev ne odpirajte in preprečite mehanske poškodbe. Obstaja nevarnost kratkega stika in uhajajo lahko hlapi, ki dražijo dihala.
- Pred odstranitvijo je akumulatorje treba iz varnostnih razlogov izprazniti.
- Prelepitate pole, da preprečite kratke stike.
- Akumulatorje odstranite v trgovini ali na zbirališču.
- **Poškodovani akumulatorji**
Z zunanje poškodovanimi akumulatorji ravnajte posebej previdno!
 - Poškodovanih akumulatorjev se ne dotikajte z golimi rokami.

- Če polov ne morete prelepiti, akumulatorje dajte vsakega v svojo plastično vrečko.
- Poškodovane akumulatorje ločeno dajte v negorljivo posodo za zapiranje, ki jo je še mogoče napolniti s peskom.
- Poškodovane akumulatorje oddajte na zbirališču, kjer je prisotno strokovno osebje.

Demontaža akumulatorja za odstranjevanje

⚠ POZOR! Nevarnost telesnih poškodb. Vklonite stroj, da se akumulator izprazni. Odstranjujte samo izpraznjen akumulator.

Potrebno orodje (ni priloženo)

- križni izvijač
- Kleščice ščipalke

Kako ravnati

1. S primernim izvijačem odvijte vse križne vijake na ohišju.
2. Vijake odstranite in odprite ohišje.
3. Potem s kleščami ščipalkami najprej prerežite žico na negativnem polu (črno), nato pa še na pozitivnem polu (rdečo).
4. Odstranite temperaturno tipalo z akumulatorja, tako da odstranite lepilni trak (črn) in izvlečete temperaturno tipalo.
5. Odstranite akumulator.

Akumulator odstranite med odpadke v skladu z lokalnimi predpisi.

Nadomestni deli in pribor

Nadomestne dele in dodatke lahko naročite na www.grizzlytools.shop. Če bi pri postopku naročanja prišlo do težav, se obrnite na nas v naši spletni trgovini. Pri dodatnih vprašanjih se obrnite na *Garancijo, str. 25*

Pol. št.	Ime	Št. naročila
11, 2	držalo (vključno 5x Vijačni nastavek)	91103180
14	Torba za shranjevanje	91103181
13	Magnetno držalo za nastavke	91103182
12	Napajalnik (5 V/2,1 A), Polnilni kabel USB-C (EU)	80001043
12	Napajalnik (5 V/2.1 A), Polnilni kabel USB-C (UK)	80001044

Prevod izvirnika izjave EU o skladnosti

Proizvod: **Akumulatorski vijačnik z nastavki**

Model: **Rapidfire 2.2**

Serijska številka: 000001–370000

Predmet navedene izjave je v skladu z ustrežno zakonodajo Unije o harmonizaciji:

2006/42/EC • 2014/30/EU • 2011/65/EU & (EU) 2015/863

Predmet navedene izjave je v skladu z Direktivo 2011/65/EU Evropskega parlamenta in Sveta z dne 8. junija 2011 o omejevanju uporabe nekaterih nevarnih snovi v električni in elektronski opremi.

Za zagotovitev skladnosti so bili uporabljeni naslednji usklajeni standardi ter nacionalni standardi in predpisi:

**EN 62841-1:2015/A11:2022 • EN 62841-2-2:2014/AC:2015 • EN IEC 63000:2018
EN IEC 55014-1:2021 • EN IEC 55014-2:2021 • IEC 62471:2006 • EN 62471:2008
EN IEC 61000-3-2:2019/A2:2024 • EN 61000-3-3:2013/A2:2021**

Ta izjava o skladnosti se izda na lastno odgovornost proizvajalca:



Grizzly Tools GmbH & Co. KG
Stockstädter Str. 20
63762 Großostheim
NEMČIJA
30.06.2025

Christian Frank
Pooblaščen zastopnik za dokumentacijo

Garancija

Grizzly Tools GmbH & Co. KG

Stockstädter Str. 20, 63762 Großbostheim, NEMČIJA

Servis v Sloveniji

Tel.: 0800 81400

Kontaktni obrazec na

parkside-diy.com

(Birotehnika, Hodošček Renata s.p., Lenda-
vska ULICA 23, 9000 Murska Sobota)

Garancijski list

1. S tem garancijskim listom *Grizzly Tools GmbH & Co. KG, Stockstädter Str. 20, 63762 Großbostheim, Nemčija* jamcimo, da bo izdelek v garancijskem roku ob normalni in pravilni uporabi brezhibno deloval in se zavezuje, da bomo ob izpolnjenih spodaj navedenih pogojih odpravili morebitne pomanjkljivosti in okvare zaradi napak v materialu ali izdelavi oziroma po svoji presoji izdelek zamenjali ali vrnili kupnino.
2. Garancija je veljavna na ozemlju Republike Slovenije.
3. Garancijski rok za proizvod je 36 mesecev od datuma izročitve blaga. Datum izročitve blaga je razviden iz racuna.
4. Če izdelek ne izpolnjuje specifikacij ali nima lastnosti, navedenih v garancijskem listu ali oglaševalskem sporocilu, lahko potrošnik najprej zahteva odpravo napak. O napaki mora potrošnik obvestiti proizvajalca ali pooblaščen servis (kontaktna številka in elektronski naslov navedena zgoraj) in zahtevati odpravo napak. Kupec je dolžan ob uveljavljanju zahtevka predložiti garancijski list in racun, kot potrdilo in dokazilo o nakupu ter dnevu izročitve blaga. Svetujemo vam, da pred tem natančno preberete navodila o sestavi in uporabi izdelka.
5. Rok za odpravo napake je 30 dni od dneva, ko je proizvajalec ali pooblaščen servis prejel zahtevo za odpravo napake. Če napake v tem roku niso odpravljene, mora proizvajalec potrošniku brezplačno zamenjati blago z enakim, novim in brezhibnim blagom. Rok se lahko zaradi narave in kompleksnosti blaga, narave in resnosti neskladnosti ter napora, ki je potreben za dokončanje popravila ali zamenjave podaljša za najkrajši čas, ki je potreben za dokončanje popravila, vendar največ za 15 dni. O številu dni podaljšane roka in

razlogih za podaljšanje mora biti potrošnik obveščen pred potekom 30 dnevnega roka za odpravo napak.

6. Če v roku 30 dni oz. v primeru podaljšanja v roku 45 dni blago ni popravljeno ali blago ni zamenjano z novim, lahko potrošnik od proizvajalca zahteva vracilo celotne kupnine ali zahteva sorazmerno znižanje kupnine. Sorazmerno znižanje kupnine je sorazmerno zmanjšanju vrednosti blaga, ki ga je potrošnik prejel, v primerjavi z vrednostjo, ki bi jo imelo blago, ce bi bilo skladno.
7. Če se neskladnost pojavi v manj kot 30 dneh od dobave blaga, lahko potrošnik ob predložitvi blaga od proizvajalca takoj zahteva vracilo plačanega zneska.
8. Proizvajalec oziroma pooblaščen servis lahko potrošniku za cas popravila blaga, za katero je bila izdana obvezna garancija, zagotovi brezplačno uporabo podobnega blaga. Če proizvajalec potrošniku ne zagotovi nadomestnega blaga v zacasno uporabo, ima potrošnik pravico uveljavljati škodo, ki jo je utrpel, ker blaga ni mogel uporabljati od trenutka, ko je zahteval popravilo ali zamenjavo, do njune izvršitve.
9. Stroške za material, nadomestne dele, delo, prenos in prevoz izdelkov, ki nastanejo pri odpravljanju okvar oziroma nadomestitvi blaga z novim, krije proizvajalec.
10. V primeru zamenjave blaga ali zamenjave bistvenega dela blaga z novim se potrošniku izda nov garancijski list.
11. V primeru, da proizvod popravlja nepooblaščen servis ali nepooblaščen oseba, kupec ne more uveljavljati zahtevkov iz te garancije.
12. Vzroki za okvaro oziroma nedelovanje izdelka morajo biti lastnosti stvari same in ne vzroki, ki so zunaj proizvajalceve oziroma prodajalceve sfere. Kupec ne more uveljavljati zahtevkov iz te garancije, ce se ni držal priloženih navodil za sestavo in uporabo izdelka ali ce je izdelek kakorkoli spremenjen ali nepravilno vzdrževan.
13. Proizvajalec zagotavlja proti placilu popravilo, vzdrževanje blaga, nadomestne

dele in priklopne aparate vsaj tri leta po poteku garancijskega roka,

14. Obrabni deli oz. potrošni material so izzeti iz garancije.
15. Vsi potrebni podatki za uveljavljanje garancije se nahajajo na dveh locenih dokumentih (garancijski list, racun).

Prodajalec:

Lidl Slovenija d.o.o. k.d., Pod lipami 1, SI-1218 Komenda

16. Ta garancija proizvajalca ne izključuje zakonske pravice potrošnika, da zoper prodajalca v primeru neskladnosti blaga brezplačno uveljavlja jamcevalne zahteve. Ta garancija prav tako ne izključuje pravic potrošnika, ki izhajajo iz obveznega jamstva za skladnost blaga.

Obsah

Úvod.....	27
Používanie na určený účel.....	27
Rozsah dodávky/Príslušenstvo.....	27
Prehľad.....	28
Opis funkcie.....	28
Technické údaje.....	28
Bezpečnostné pokyny.....	28
Význam bezpečnostných pokynov.....	28
Piktogramy a symboly.....	29
Všeobecné bezpečnostné upozornenia pre elektrické náradie.....	29
Bezpečnostné pokyny pre skrutkovače.....	31
Bezpečnostné pokyny pre prístroje so zabudovanými akumulátormi.....	31
Zostatkové riziká.....	31
Príprava.....	32
Odobratie prepravnej poistky.....	32
Prvky obsluhy.....	32
Vloženie a vybratie nástroja.....	32
Kontrola stavu nabitia akumulátora.....	32
Nabíjanie akumulátora.....	32
Prevádzka.....	33
Zapnutie a vypnutie.....	33
Preprava.....	33
Čistenie, údržba a skladovanie.....	33
Čistenie.....	33
Údržba.....	33
Skladovanie.....	33
Likvidácia/ochrana životného prostredia.....	34
Akumulátory zlikvidujte ekologicky.....	34
Náhradné diely a príslušenstvo.....	35
Servis.....	35
Garancija.....	35
Opravný servis.....	36
Service-Center.....	36
Importér.....	36
Preklad originálneho vyhlásenia o zhode EÚ.....	37
Rozložený pohľad.....	61

Úvod

Srdečné blahoželanie ku kúpe vášho nového akumulátorového skrutkovača s výmennými

bitmi (v nasledujúcej časti nazývanej prístroj alebo elektrické náradie).

Rozhodli ste sa tým pre vysoko kvalitný prístroj. Tento prístroj bol počas výroby skontrolovaný vzhľadom na kvalitu a podrobný výrobný kontrolu. Tým je zabezpečená funkčná schopnosť prístroja.



Návod na obsluhu je súčasťou tohto prístroja. Obsahuje dôležité pokyny pre bezpečnosť, používanie a likvidáciu. Starostlivo si prečítajte návod na obsluhu. Oboznámte sa s ovládacími dielmi a správnym používaním prístroja. Prístroj používajte iba ako je opísané a na uvedené oblasti použitia. Návod na obsluhu si dobre uschovajte a pri odovzdávaní prístroja tretej osobe dodajte tiež všetky podklady.

Používanie na určený účel

Prístroj je určený výlučne na nasledujúce použitie:

- Zaskrutkovanie a uvoľnenie skrutiek
- Prevádzka výlučne v suchých priestoroch. Každé iné používanie, ktoré nie je v tomto návode na obsluhu výslovne povolené, môže predstavovať vážne nebezpečenstvo pre používateľa a viesť k škodám na prístroji. Obsluhujúca osoba alebo používateľ je zodpovedný za zranenia iných ľudí alebo poškodenia ich majetku. Prístroj je určený na použitie pre domácich majstrov. Nie je koncipovaný na trvalé komerčné nasadenie. Pri komerčnom používaní záruka zaniká. Výrobca neručí za škody, ktoré vzniknú v dôsledku používania v rozpore s určením alebo nesprávnej obsluhy.

Rozsah dodávky/Príslušenstvo

Vybalte prístroj a skontrolujte rozsah dodávky.

Obalový materiál riadne zlikvidujte.

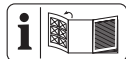
- Aku skrutkovač s vymeniteľnými bitmi
- USB-C nabíjací kábel
- 14× Skrutkovač bit, 25 mm
- Magnetický držiak bitov, 50 mm
- Úložná taška
- Preklad pôvodného návodu na použitie

Sieťová jednotka nie je súčasťou balenia.

14 Bity:

Drážka	⊖	SL	4, 5, 6
Kríž	⊕	PZ	1, 2, 3
Kríž	⊕	PH	1, 2, 3
Vnútorý šesťhran	⊕	T	15, 20, 25
Vnútorý šesťhran	⊙	H	4, 5

Prehľad



Obrázky prístroja nájdete na prednej vyklápacej strane.

- 1 Prepravná poistka
- 2 Skrutkovací bit
- 3 Držiak bitov
- 4 Sane
- 5 indikácia stavu nabitia
- 6 držadlo (izolovaná plocha na uchopenie)
- 7 Nabíjacia zdierka (nie je vidieť)
- 8 LED pracovné svetlo
- 9 Prepínač smeru otáčania
- 10 zapínač/vypínač
- 11 držiak (vrátane 5× Skrutkovací bit)
- 12 USB-C nabíjací kábel
- 13 Magnetický držiak bitov
- 14 Úložná taška

Obr B

- 15 Bubon na výmenu bitov

Opis funkcie

Aku skrutkovač s otáčaním doprava/dola má bubienok bitov (možnosť osadenia 9 bitov 25 mm), šesťhranný držiak bitov a osvetlenie LED.

Funkcia prvkov obsluhy je uvedená v nasledujúcich opisoch.

Technické údaje

Aku skrutkovač s vymeniteľnými bitmi	
.....	Rapidfire 2.2
Menovité napätie U	4 V =
Nabíjacie napätie	5 V =
Nabíjací prúd	2,1 A
Voľnoběžné otáčky n_0	200 min ⁻¹
Max. krútiaci moment	7 Nm
Hmotnosť (vrátane 9× Skrutkovací bit)	
.....	≈0,52 kg

Hladina akustického tlaku (L_{pA})
..... 68,5 dB; $K_{pA}=3$ dB

Hladina akustického výkonu (L_{WA})
.....76,5 dB; $K_{WA}=3$ dB

Vibrácie (a_{RH}) 0,502 m/s²; $K=1,5$ m/s²

akumulátorLiťiovo-iónový

Počet článkov akumulátora 1

Kapacita 2,0 Ah

Čas nabíjania (min.) 90*

Teplota ≤ 50 °C

– Nabíjanie 4 – 40 °C

– Prevádzka 4 – 50 °C

– Skladovanie 15 – 25 °C

* iba v spojení so sieťovou jednotkou dostupnou v internetovom obchode.

Sieťový zdroj: pozri *Náhradné diely a príslušenstvo*, S. 35

Hodnoty hluku a vibrácií boli stanovené podľa noriem a ustanovení uvedených vo vyhlásení o zhode.

Uvedené celkové hodnoty vibrácií a uvedené hodnoty emisií hluku boli memorané podľa normovaného skúšobného postupu a môžu sa použiť na porovnanie jedného elektrického náradia s druhým. Uvedené celkové hodnoty vibrácií a uvedené hodnoty emisií hluku sa môžu použiť tiež na predbežný odhad zaťaženia.

VAROVANIE! Emisie vibrácií a hluku sa môžu počas skutočného používania elektrického náradia odlišovať od uvedených hodnôt, v závislosti od druhu a spôsobu, akým sa elektrické náradie používa. Zaťaženie spôsobené vibráciami sa pokúste udržať tak malé, ako je to možné. Príkladné opatrenie na zníženie zaťaženia vibráciami je obmedzenie pracovného času. Pritom sa zohľadnia všetky podiely cyklu prevádzky (napríklad časy, kedy je elektrické náradie vypnuté a také, kedy je zapnuté, ale bez zaťaženia).

Bezpečnostné pokyny

Tento odsek sa zaoberá základnými bezpečnostnými pokynmi pri používaní prístroja.

Význam bezpečnostných pokynov

NEBEZPEČENSTVO! Keď tento bezpečnostný pokyn nebudete dodržiavať, nastane úraz. Následkom je ťažké telesné poranenie alebo smrť.

⚠ VAROVANIE! Keď tento bezpečnostný pokyn nebudete dodržiavať, môže nastať úraz. Následkom je možné telesné poranenie alebo smrť.

⚠ OPATRNIE! Keď tento bezpečnostný pokyn nebudete dodržiavať, nastane úraz. Následkom je možné ľahké alebo stredne ťažké telesné poranenie.

UPOZORNENIE! Keď tento bezpečnostný pokyn nebudete dodržiavať, nastane úraz. Následkom sú možné vecné škody.

Piktogramy a symboly

Piktogramy na prístroji



Prečítajte si návod na obsluhu



Elektrické prístroje nepatria do domového odpadu.

Piktogramy na akumulátore



Akumulátory nepatria do domového odpadu.



Akumulátory odovzdajte na zberné miesto starých batérií, kde sa ekologicky znovu zhodnotia.

Piktogramy v návode na obsluhu



Pozor!

Všeobecné bezpečnostné upozornenia pre elektrické náradie

⚠ VAROVANIE! Prečítajte si všetky bezpečnostné upozornenia, pokyny, špecifikácie a pozrite si ilustrácie dodané s týmto elektrickým náradím. Nedodržanie ktoréhokoľvek z pokynov uvedených nižšie môže mať za následok úraz elektrickým prúdom, požiar a/alebo ťažké poranenie. **Tieto upozornenia a pokyny starostlivo uschovajte na budúce použitie.**

Pojem „elektrické náradie“ používaný v nasledujúcom texte sa vzťahuje na elektrické náradie napájané zo siete (s prírodným káblom) a na elektrické náradie napájané akumulátorom (bez prírodného kábla).

1. **BEZPEČNOSŤ NA PRACOVISKU**
 - a) **Pracovisko vždy udržiavajte čisté a dobre osvetlené.** Ak je na pracovisku neporiadok a je neosvetlené, môžu vzniknúť pracovné úrazy.
 - b) **Nepoužívajte elektrické náradie vo výbušnom prostredí, napr. tam, kde sa nachádzajú horľavé kvapaliny, plyny alebo prach.** Elektrické náradie vytvára iskry, ktoré by mohli zapáliť prach alebo výpary.
 - c) **Nedovoľte deťom a iným nepovolánym osobám priblížiť sa k vám, keď používate elektrické náradie.** Ak by ste sa nesústredili, môžete stratiť kontrolu nad náradím.
2. **ELEKTRICKÁ BEZPEČNOSŤ**
 - a) **Zástrčka na prírodnom kábli elektrického náradia sa musí zapojiť do zodpovedajúcej zásuvky. Zástrčku nijakým spôsobom neupravujte. S uzemneným elektrickým náradím nepoužívajte žiadne zástrčkové adaptéry.** Neupravované zástrčky a vhodné zásuvky znižujú riziko úrazu elektrickým prúdom.
 - b) **Vyhýbajte sa telesnému kontaktu s uzemnenými povrchmi, ako sú potrubia, vykurovacie telesá, sporáky a chladničky.** Ak je vaše telo uzemnené, hrozí zvýšené riziko úrazu elektrickým prúdom.
 - c) **Nevystavujte elektrické náradie dažďu ani vlhkosti.** Vniknutie vody do elektrického náradia zvyšuje riziko úrazu elektrickým prúdom.
 - d) **Nepoužívajte prírodný kábel na iné než určené účely. Prírodný kábel nikdy nepoužívajte na nosenie elektrického náradia, elektrické náradie zaň neťahajte ani ho zaň nevyberajte zo zásuvky. Prírodný kábel udržiavajte mimo dosahu tepla, oleja, ostrých hrán alebo pohyblivých častí.** Poškodené alebo zamotané prírodné káble zvyšujú riziko úrazu elektrickým prúdom.
 - e) **Keď pracujete s elektrickým náradím vonku, použite predĺžovací kábel vhodný do vonkajšieho prostredia.** Použitie predĺžovacieho kábla do vonkajšieho prostredia znižuje riziko úrazu elektrickým prúdom.
 - f) **Ak s elektrickým náradím musíte pracovať vo vlhkom prostredí, použite na-**

pájanie chránené prúdovým chráničom (RCD). Použitie prúdového chrániča znižuje riziko úrazu elektrickým prúdom.

3. BEZPEČNOSŤ OSÔB

- a) **Sústredte sa na to, čo robíte, a s elektrickým náradím pracujte uvažlivo.** Elektrické náradie nepoužívajte, keď pociťujete únavu, ste pod vplyvom drog, alkoholu alebo liekov. Aj krátka nepozornosť pri používaní elektrického náradia môže zapríčiniť vážne zranenie.
- b) **Používajte osobné ochranné prostriedky. Vždy používajte ochranné okuliare.** Používanie ochranných prostriedkov, ako je maska proti prachu, protišmyková bezpečnostná obuv, prilba alebo chrániče sluchu, v závislosti od príslušných podmienok, znižuje riziko zranenia.
- c) **Zabráňte neúmyselnému zapnutiu elektrického zariadenia. Pred pripojením elektrického náradia k napájaniu a/alebo vložení akumulátora, zdvíhaním alebo prenášaním elektrického náradia dbajte na to, aby bol spínač vo vypnutej polohe.** Ak prenášate elektrické náradie a máte prst na spínači alebo privediete energiu do elektrického náradia, ktoré má zapnutý spínač, môže to spôsobiť nehodu.
- d) **Pred zapnutím elektrického náradia odstráňte nastavovací nástroj alebo kľúč na skrutky.** Kľúč alebo nastavovací nástroj pripojený k otáčajúcej sa časti elektrického náradia môže spôsobiť zranenie.
- e) **Nenačahujte sa. Vždy stojte pevne a udržiavajte rovnováhu.** Elektrické náradie tak budete mať v nepredvídaných situáciách lepšie pod kontrolou.
- f) **Majte oblečený vhodný odev. Nenoste voľné oblečenie ani šperky. Vlasmi ani odevom sa nepribližujte k pohyblivým častiam.** Pohyblivé časti by mohli zachytiť voľné oblečenie, šperky alebo dlhé vlasy.
- g) **Ak je k elektrickému náradíu možné pripojiť zariadenia na odsávanie a zachytávanie prachu, pripojte ich a dbajte na ich správne používanie.** Používanie zachytávania prachu znižuje nebezpečenstvo, ktoré so sebou prach prináša.
- h) **Hoci elektrické náradie často používate, a tak ho dobre poznáte, dávajte si stále pozor a neprehládajte zásady**

bezpečného používania elektrického náradia. Nedbalosť môže viesť v zlomku sekundy k vážnym zraneniam.

4. POUŽÍVANIE A STAROSTLIVOSŤ O ELEKTRICKÉ NÁRADIE

- a) **Elektrické náradie nepreťažujte. Používajte elektrické náradie vhodné na daný typ práce.** Vďaka použitiu vhodného elektrického náradia v súlade s účelom, na ktorý bolo vyrobené, sa vám bude pracovať lepšie a práca bude bezpečnejšia.
- b) **Elektrické náradie nepoužívajte, ak sa spínačom nedá zapnúť a vypnúť.** Elektrické náradie, ktoré sa pomocou spínača nedá ovládať, nie je bezpečné a musíte ho dať opraviť.
- c) **Skôr, ako budete elektrické náradie nastavovať, meniť jeho príslušenstvo alebo ho odložíte, vytiahnite zástrčku z napájania a/alebo z neho vysuňte akumulátor, ak je to možné.** Takéto preventívne opatrenia znižujú riziko neúmyselného zapnutia elektrického náradia.
- d) **Ak elektrické náradie nepoužívate, odložte ho mimo dosahu detí a nedovoľte osobám, ktoré ho nevedia používať alebo nie sú obznamované s týmito pokynmi, elektrické náradie používať.** Elektrické náradie je nebezpečné, ak ho používajú neskusené osoby.
- e) **Elektrické náradie a príslušenstvo udržiavajte v dobrom stave. Skontrolujte, či nie sú pohyblivé časti v nesprávnej polohe alebo zaseknuté, či nie sú niektoré časti poškodené alebo či niečo nebráni chodu elektrického náradia. Ak je elektrické náradie poškodené, nepoužívajte ho, kým nebude opravené.** Veľa nehôd je spôsobených nedostatkovú údržbou elektrického náradia.
- f) **Rezné nástroje udržiavajte ostré a čistíte.** Keď sa rezné nástroje dobre udržiavajú a majú ostré rezné hrany, je menšia pravdepodobnosť, že sa zaseknú, a ľahšie sa s nimi pracuje.
- g) **Elektrické náradie, príslušenstvo, vložené nástroje atď. používajte podľa týchto pokynov. Pri používaní zohľadnite pracovné podmienky a vykonávanú prácu.** Používanie elektrického náradia na inú prácu, než na ktorú sú určené, môže viesť k nebezpečným situáciám.

- h) **Rukováti a úchopové plochy udržiavajte suché a čisté. Dbajte na to, aby neboli znečistené olejom alebo plastickým mazivom.** Šmyklivé rukováti a úchopové plochy neumožňujú bezpečnú manipuláciu a ovládanie náradia v neočakávaných situáciách.
5. **POUŽÍVANIE A STAROSTLIVOSŤ O AKUMULÁTOROVÉ NÁRADIE**
- a) **Dobíjajte len s nabíjačkou, ktorú odporúča výrobca.** Keď sa nabíjačka, ktorá je vhodná pre jeden typ akumulátora, použije na iný akumulátor, môže hroziť nebezpečenstvo požiaru.
- b) **Elektrické náradie používajte len s akumulátormi, ktoré sú preň určené.** Pri použití iných akumulátorov môže hroziť nebezpečenstvo zranenia alebo požiaru.
- c) **Keď akumulátor nepoužívate, majte ho mimo iných kovových predmetov, ako sú spinky na papier, mince, kľúče, klince, skrutky alebo iné malé kovové predmety, ktoré by mohli premostiť svorky akumulátora.** Premostenie svoriek akumulátora môže spôsobiť popálenie alebo požiar.
- d) **Z akumulátora môže pri nesprávnom používaní vytekať kvapalina. Vyhýbajte sa kontaktu s touto kvapalinou. Po náhodnom kontakte opláchnite postihnuté miesto vodou. Ak sa dostane kvapalina z akumulátora do očí, vyhľadajte aj lekársku pomoc.** Kvapalina z akumulátora môže spôsobiť podráždenie pokožky alebo popáleniny.
- e) **Nepoužívajte akumulátor alebo náradie, ktoré je poškodené alebo upravované.** Poškodené alebo upravované akumulátory môžu byť nepredvídateľné, čo môže viesť k vzniku požiaru, výbuchu alebo zraneniu.
- f) **Akumulátor ani náradie nevystavujte pôsobeniu ohňa ani vysokým teplotám.** Vystavenie pôsobeniu ohňa alebo teploty nad 130 °C môže spôsobiť výbuch.
- g) **Dodržujte všetky pokyny na nabíjanie a akumulátor ani nástroj nenabíjajte mimo teplotného rozsahu uvedeného v pokynoch.** Nesprávne nabíjanie alebo nabíjanie pri teplotách mimo stanovené-

ho rozsahu môže akumulátor poškodiť alebo zvýšiť riziko požiaru.

6. SERVIS

- a) **Elektrické náradie si dajte opraviť len kvalifikovanému opravárovi, ktorý používa len originálne náhradné diely.** Vďaka tomu bude elektrické náradie aj naďalej bezpečné.
- b) **Poškodené akumulátory nikdy neopravujte.** Akumulátory môže opravovať len výrobca alebo autorizovaný servis.

Bezpečnostné pokyny pre skrutkovače

- **Pri práci, pri ktorej by mohol upevňovací prvok prísť do kontaktu so skrytou kabelážou, držte elektrické náradie za izolované úchopové plochy.** Ak upevňovacie prvky prídu do kontaktu so „živým“ vodičom, aj kovové časti elektrického náradia sa môžu stať „živými“ (pod napätím) a mohli by používateľovi spôsobiť úraz elektrickým prúdom.

Bezpečnostné pokyny pre prístroje so zabudovanými akumulátormi

- **Nevystavujte prístroj dlhší čas silnému slnečnému žiareniu. Nedávajte prístroj na radiátory.** Teplo škodí akumulátoru. Hrozí nebezpečenstvo vybuchnutia.
- **Zohriaty prístroj nechajte pred nabíjaním vychladnúť.**
- **Prístroj neatvárajte. Môžete ho otvoriť iba vtedy, ak chcete z neho pred likvidáciou vybrať akumulátor. Zabráňte mechanickému poškodeniu akumulátora.** Hrozí nebezpečenstvo skratu. Môžu uniknúť výpary, ktoré dráždia dýchacie cesty. Zabezpečte prísun čerstvého vzduchu. V prípade ťažkostí vyhľadajte lekársku pomoc.

Zostatkové riziká

Aj keď tento prístroj obsluhujete podľa predpisov, vždy zostávajú zvyškové riziká. V súvislosti s konštrukciou a vyhotovením tohto prístroja môžu vzniknúť nasledujúce nebezpečenstvá:

- Poškodenia sluchu, ak sa nenosí vhodná ochrana sluchu.
- Poškodenia zdravia, ktoré sú spôsobené vibráciami na rameno-ruku, ak sa prístroj používa dlhší čas alebo sa riadne nepou-

živa a nevykonáva sa na ňom riadna údržba.

- Rezné poranenia

▲ VAROVANIE! V dôsledku elektromagnetického poľa sa vytvorí nebezpečenstvo, zatiaľ čo je prístroj v prevádzke. Toto pole môže za určitých okolností ovplyvniť aktívne alebo pasívne lekárske implantáty. Aby sa znížilo nebezpečenstvo ťažkých alebo smrteľných zranení, odporúčame osobám s lekáskymi implantátmi, aby sa skôr než začnú prístroj obsluhovať, poradili so svojim lekárom a výrobcom lekárskeho implantátu.

Príprava

Odobratie prepravnej poistky

Pred prvým použitím zariadenia odstráňte prepravnú poistku (1):

1. Odklopte prepravnú poistku.
2. Odoberte prepravnú poistku z držiaka bitov (3).

Prvky obsluhy

Pred prvou prevádzkou prístroja spoznajte prvky obsluhy.

- **Prepínač smeru otáčania (9)**
UPOZORNENIE! Prepínač smeru otáčania stlačte iba vtedy, keď prístroj stojí!
Smer vypínača pozerajúc zozadu:
 - **Otáčanie doľava:** Zatlačte prepínač smeru otáčania doľava.
 - **Otáčanie doprava:** Zatlačte prepínač smeru otáčania doprava.
 - **Stredná poloha:** Prepínač smeru otáčania prepnite do strednej polohy, aby ste zaistili prístroj proti zapnutiu.
- **zapínač/vypínač (10)**
 - Zapnutie: Stlačiť
 - Vypnutie: Pustiť

Vloženie a vybratie nástroja

Možné nástroje sú

- Skrutkovací bit (2)
- Magnetický držiak bitov (13)

Vyberte bit z bubienka bitov na výmenu bitov (Obr B)

▲ OPATRNE! Nebezpečenstvo poranenia zovretím. Posúvač chytajte výlučne na boku.

1. Posuňte posúvač (4) dopredu.

2. Otáčajte bubienok bitov(15). Požadovaný skrutkovací bit 2 je navrchu a je v jednej línii s držiakom bitov (3).
Bubienok bitov citelne zapadne na svoje miesto.
3. Posuňte posúvač späť dozadu.
Vybraný skrutkovací bit sa automaticky zafixuje v držiaku bitov.

Vloženie skrutkovacieho bitu

1. Vložte vhodný nástroj do držiaka bitov (3) až na doraz.
Vedenie a magnetický držiak pevne uchytiť bit.

Odobratie skrutkovacieho bitu

1. Pri vyberaní nástroj vytiahnite z držiaka bitov (3).

Kontrola stavu nabitia akumulátora

1. Stlačte vypínač zap/vyp (10).
LED diódy signalizácie stavu nabitia (5) ukazujú stav nabitia akumulátora.

LED diódy	Význam
Svietia 3 LED (červený, žltý, zelený)	Akumulátor je nabitý
Svietia 2 LED (červený, žltý)	Akumulátor je čiastočne nabitý
Svieti 1 LED (červený)	Stav nabitia je nízky
Bliká 1 LED (červený)	Akumulátor sa musí nabiť Stav nabitia nižší ako 10 %.

2. Nabite akumulátor, keď svieti už iba červená LED signalizácie stavu nabitia.

Nabíjanie akumulátora

▲ OPATRNE! Nebezpečenstvo poranenia v dôsledku unikajúceho roztoku elektrolytu. Akumulátor nevystavujte extrémnym podmienkam, ako sú teplo a nárazy. Pri kontakte s očami a pokožkou vypláchnite zasiahnuté miesta vodou alebo neutralizačnou kvapalinou a vyhľadajte lekársku pomoc.

▲ VAROVANIE! Nebezpečenstvo poranenia v dôsledku zásahu elektrickým prúdom. Akumulátor nabíjajte len v suchých priestoroch.
UPOZORNENIE! Prístroj nabíjajte iba so sieťovým zdrojom (*Náhradné diely a príslušenstvo*, S. 35) dostupným u nás.

Upozornenia

- Prístroj napájajte iba s malým napätím SELV (Safety Extra Low Voltage/bezpečné malé napätie) podľa označenia na ňom.
- Akumulátor pred prvým použitím nabite.
- Dodržiavajte platné bezpečnostné upozornenia, ako aj ustanovenia a pokyny na ochranu životného prostredia.
- Na chyby, ktoré vyplývajú z neodbornej manipulácie, sa záruka nevzťahuje.

Postup (Obr A)

1. Pripojte USB-C nabíjací kábel (12) k sieťovému zdroju.
2. Zapojte USB-C nabíjací kábel do nabíjacej zdiery (7) prístroja.
3. Sieťový zdroj zapojte do zásuvky.
4. Po dokončení nabíjania odpojte sieťový zdroj od siete.

zelený	žltý	červený	Význam
—	—	svieti	Akumulátor sa nabíja
—	svieti	svieti	Akumulátor je čiastočne nabitý
svieti	svieti	svieti	Akumulátor je plne nabitý
—	bliká	—	Prehriaty akumulátor

Prevádzka

Zapnutie a vypnutie

Zapnutie

1. Pomocou prepínača smeru otáčania (9) zvolte smer otáčania.
2. Stlačte vypínač zap/vyp (10) a podržte ho stlačený.
LED pracovné svetlo (8) svieti.

Vypnutie

1. Uvoľnite vypínač zap/vyp (10).
2. Skôr než elektrické náradie odložíte, počkajte, kým sa nezastaví.
3. Pri prestávkach v práci: Prepnete prepínač smeru otáčania (9) do stredy. Toto preventívne opatrenie bráni neúmyselnému spusteniu elektrického náradia.

Pracovné svetlo LED (8) možno naďalej používať, keď je aktívne blokovanie zapnutia. Ak to chcete urobiť, stlačte vypínač zap/vyp ().

Preprava

Pokyny k preprave prístroja:

- Prístroj vypnite. Uistite sa, či sa úplne zastavili všetky pohyblivé diely.
- Prístroj vždy noste za držadlo (6) alebo použite úložnú tašku, ktorá je súčasťou dodávky (14).

Čistenie, údržba a skladovanie

Údržbárske a opravárske práce, ktoré nie sú opísané v tomto návode, nechajte vykonať nášmu servisnému centru. Používajte len originálne náhradné diely.

Čistenie

⚠ VAROVANIE! Zásah elektrickým prúdom! Prístroj nikdy nestriekajte vodou.

UPOZORNENIE! Nebezpečenstvo poškodenia. Chemické látky môžu pôsobiť na plastové diely prístroja. Nepoužívajte žiadne čistiace prostriedky, resp. rozpúšťadlá.

- Vetráciu štrbinu, kryt motora a držadlá prístroja udržiavajte čisté. Na tento účel použite vlhkú utierku alebo kefu.

Údržba

Prístroj si nevyžaduje údržbu.

Skladovanie

Prístroj a príslušenstvo skladujte vždy:

- v čistote
- v suchu
- chránené pred prachom
- mimo dosahu detí

Skladovacia teplota pre akumulátor a prístroj je 15 °C až 25 °C. Počas skladovania zabráňte extrémnemu chladu alebo teplu, aby akumulátor nestratil výkon.

Akumulátor skladujte len v čiastočne nabitom stave. Počas dlhšieho skladovania má byť stav nabitia 40–60 %.

Počas dlhodobého skladovania kontrolujte stav nabitia akumulátora približne každé 3 mesiace. V prípade potreby nabite akumulátor.

Likvidácia/ochrana životného prostredia

Z prístroja vyberte akumulátor (pozri „Demontáž akumulátora na likvidáciu“) a prístroj, akumulátor, príslušenstvo a balenie prineste na ekologické zhodnotenie.



Elektrické prístroje nepatria do domového odpadu.

Symbol preškrtnutého kontajnera na kolieskach znamená, že tento výrobok sa po skončení jeho životnosti nesmie likvidovať ako ne triedený komunálny odpad.

Smernica 2012/19/EÚ o odpade z elektrických a elektronických zariadení:

Spotrebiteľia sú zo zákona povinní elektrické a elektronické zariadenia na konci ich životnosti odovzdať na ekologickú recykláciu. Týmto spôsobom je zabezpečené zhodnotenie šetrné k životnému prostrediu a zdrojom. V závislosti od národných zákonov, máte tieto možnosti:

- vrátenie na predajnom mieste,
- odovzdanie na oficiálnom zbernom mieste,
- zaslanie späť výrobcovi/distribútorovi.

Netýka sa to dielov príslušenstva a pomocných prostriedkov bez elektrických komponentov, pripojených k starým prístrojom.

Akumulátory zlikvidujte ekologicky



Akumulátor neodhadzujte do domového odpadu, ohňa (nebezpečenstvo výbuchu) alebo vody. Poškodené akumulátory môžu škodiť životnému prostrediu a vášmu zdraviu, keď unikajú jedovaté pary alebo kvapaliny.

Poškodené alebo opotrebované akumulátory musíte zlikvidovať ekologicky.

- Akumulátory neotvárajte a zabráňte ich mechanickému poškodeniu. Existuje ne-

bezpečnosť skratu a môžu uniknúť výpary, ktoré dráždia dýchacie cesty.

- Z bezpečnostných dôvodov musia byť akumulátory pred likvidáciou vybité.
- Póly prelepte, aby ste predišli skratu.
- Akumulátory odovzdajte v predajni alebo na zbernom mieste.
- **Poškodené akumulátory**
S poškodenými akumulátormi manipulujte mimoriadne opatrne!
 - Nedotýkajte sa poškodených akumulátorov holými rukami.
 - Ak sa nedajú póly prelepiť, odovzdajte akumulátory jednotlivito v plastovom vrecku.
 - Poškodené akumulátory odovzdajte jednotlivito uložené v nehorľavej uzatvárateľnej nádobe, ktorú je ešte možné naplniť pieskom.
 - Poškodené akumulátory odovzdajte na zbernom mieste s personálom s odbornou spôsobilosťou.

Demontáž akumulátora na likvidáciu

▲ OPATRNĚ! Nebezpečnosť poranenia. Stroj zapnite, kým sa akumulátor nevybije. Vyberajte iba vybitý akumulátor.

Potrebné náradie (nie je súčasťou dodávky)

- krížový skrutkovač
- Bočné cvikacie kliešte

Postup

1. Pomocou vhodného skrutkovača uvoľnite všetky skrutky s krížovou drážkou na kryte.
2. Odoberte skrutky a otvorte kryt.
3. Pomocou bočných cvikacích klieští oddeľte najprv drôt na mínusovom póle (čierny) a potom na plusovom póle (červený).
4. Odoberte snímač teploty z akumulátora uvoľnením lepiacej pásky (čiernej) a vytiahnutím snímača teploty.
5. Vyberte akumulátor.

Akumulátor zlikvidujte podľa miestnych predpisov.

Náhradné diely a príslušenstvo

Náhradné diely a príslušenstvo dostanete na www.grizzlytools.shop. Ak by sa pri objednávaní vyskytli problémy, kontaktujte nás cez náš internetový obchod. V prípade ďalších otázok sa obráťte na: *Service-Center, S. 36*

Poz. č.	Název	Obj. č.
11, 2	držiak (vrátane 5x Skrutkovací bit)	91103180
14	Úložná taška	91103181
13	Magnetický držiak bitov	91103182
12	Sietový zdroj (5 V/2,1 A), USB-C nabíjací kábel (EU)	80001043
12	Sietový zdroj (5 V/2.1 A), USB-C nabíjací kábel (UK)	80001044

Servis

Garancija

Vážená zákazníčka, vážený zákazník,

Na tento výrobok dostávate záruku 3 rokov od dátumu kúpy. V prípade nedostatkov tohto výrobku vám voči predajcovi výrobku prináležia zákonné práva. Tieto zákonné práva nie sú obmedzené našou zárukou opísanou v nasledujúcej časti.

Záručné podmienky

Záručná doba začína s dátumom kúpy. Originálny pokladničný doklad dobre uschovajte. Tento podklad bude potrebný ako doklad o kúpe. Ak sa v rámci tri rokov od dátumu kúpy tohto výrobku vyskytne chyba materiálu alebo výroby, výrobok – podľa našej voľby – pre vás bezplatne opravíme alebo vymeníme. Toto poskytnutie záruky predpokladá, že v rámci trojročnej lehoty sa predloží chybný výrobok a doklad o kúpe (pokladničný doklad) a krátko sa písomne opíše, v čom existuje nedostatok a kedy sa vyskytol.

Ak je chyba pokrytá našou zárukou, dostanete späť opravený alebo nový výrobok. S opravou alebo výmenou výrobku nezačína žiadne nové záručné obdobie.

Záručná doba a zákonné nároky na odstránenie nedostatkov

Záručná doba sa poskytnutím záruky nepredlži. To platí aj pre vymenené a opravené diely. Škody a nedostatky existujúce prípadne už pri kúpe sa musia ihneď pri vybalení ohlásiť. Opravy pripadajúce po uplynutí záručnej doby sú s povinnosťou úhrady.

Rozsah záruky

Výrobok bol starostlivo vyrobený podľa prísnych kvalitatívnych smerníc a pred dodávkou bol svedomito skontrolovaný.

Poskytnutie záruky platí výlučne na chyby materiálu alebo výroby. Táto záruka sa nevzťahuje na časti výrobku, ktoré sú vystavené normálnemu opotrebeniu a preto je možné na ne prihliadať (napr. kapacita akumulátora) ako na rýchlo opotrebitelné diely alebo na poškodenia na rozbitných dieloch (napr. Spínač).

Táto záruka prepadá, keď je výrobok poškodený, neodborne používaný alebo nebola na ňom vykonávaná údržba. Taktiež na škody spôsobené vodou, mrazom, bleskom a ohňom alebo nesprávnou prepravou. Pre odborné používanie výrobku je nutné presne dodržiavať všetky pokyny uvedené v návode na obsluhu. Účelom použitia a manipuláciám, od ktorých sa v návode na obsluhu odrádza alebo pred ktorými sa varuje, je možné bezpodmienečne zabrániť.

Výrobok je určený iba na súkromné a nekomerčné použitie. Pri nesprávnej alebo neodbornej manipulácii, aplikácii násilia a pri záťahoch, ktoré neboli uskutočnené našou autorizovanou servisnou pobočkou, záruka zaniká.

Vybavenie v záručnom prípade

Aby bolo možné zaručiť rýchle vybavenie vašej žiadosti, postupujte podľa nasledujúcich pokynov:

- V prípade akýchkoľvek otázok si pripravte pokladničný doklad a číslo výrobku (IAN 487165_2501) ako doklad o nákupe.
- Číslo výrobku nájdete na typovom štítku na výrobku, gravúre na výrobku, na titulnej stránke návodu na obsluhu (vľavo

(dole) alebo na nálepke na zadnej alebo spodnej strane výrobku.

- Ak by sa mali vyskytnúť funkčné chyby alebo iné nedostatky, kontaktujte najprv **telefonicky** alebo použite náš **kontaktný formulár**, ktorý nájdete na parkside-diy.com v kategórii **Servis** nasledovne uvedené servisné centrum.
- Výrobok zaznamenaný ako chybný môžete po konzultácii s našim servisným centrom zaslať pre vás s oslobodením od poštovného na vám oznámenú servisnú adresu za pripojenia dokladu o kúpe (pokladničný doklad) a informácie, v čom spočíva nedostatok a kedy sa vyskytol. Aby bolo možné zabrániť problémom s prevzatím a prídavným nákladom, použite bezpodmienečne iba adresu, ktorá sa vám oznámi. Zabezpečte, aby sa odoslanie uskutočnilo bez vyplatenia, ako neskladný tovar, expresne alebo ako iná zvláštna zásielka. Výrobok pošlite, prosím, vráť. všetkých súčasne dodaných dielov príslušenstva a postarajte sa o dostatočne bezpečné prepravné balenie.



Na parkside-diy.com si môžete pozrieť a stiahnuť túto a mnohé ďalšie príručky. Týmto

QR kódom sa dostanete priamo na stránku parkside-diy.com. Vyberte svoju krajinu a cez vyhľadávanie si nájdite návody na obsluhu. Po zadaní čísla výrobku (IAN) 487165_2501 si budete môcť otvoriť návod na obsluhu.

Opravný servis

Ohľadom opráv, ktoré **nepodliehajú záruke**, sa obráťte na Servisné centrum. Tam dostanete s ochotou predbežný návrh nákladov.

- Môžeme spracovať iba prístroje, ktoré boli zaslané dostatočne zabalené a ofrankované.

Upozornenie: Váš prístroj pošlite, prosím, vyčistený a s upozornením na chybu na adresu uvedenú Servisným centrom.

- Prístroje zaslané bez úhrady prepravného, ako aj prístroje, ktoré boli zaslané ako veľkorozmerný náklad, expresom alebo s iným špeciálnym prepravným nebudú prevzaté.
- Vaše zaslané chybné prístroje zlikvidujeme bezplatne.

Service-Center



Servis Slovensko

Tel.: 0800 003409

Kontaktný formulár na

parkside-diy.com

IAN 487165_2501

Importér

Zohľadnite, prosím, že nasledujúca adresa nie je servisná adresa. Najprv kontaktujte hore uvedené servisné centrum.

Grizzly Tools GmbH & Co. KG

Stockstädter Str. 20

63762 GroBostheim

NEMECKO

www.grizzlytools.de

Preklad originálneho vyhlásenia o zhode EÚ

Výrobok: **Aku skrutkovač s vymeniteľnými bitmi**

Model: **Rapidfire 2.2**

Sériové číslo: 000001–370000

Uvedený predmet vyhlásenia je v zhode s príslušnými harmonizačnými právnymi predpismi Unie:

2006/42/EC • 2014/30/EU • 2011/65/EU & (EU) 2015/863

Vyššie opísaný predmet vyhlásenia je v zhode so smernicou Európskeho parlamentu a Rady 2011/65/EU z 8. júna 2011 o obmedzení používania určitých nebezpečných látok v elektrických a elektronických zariadeniach.

Na zabezpečenie zhody sa použili tieto harmonizované normy a vnútroštátne normy a predpisy:

**EN 62841-1:2015/A11:2022 • EN 62841-2-2:2014/AC:2015 • EN IEC 63000:2018
EN IEC 55014-1:2021 • EN IEC 55014-2:2021 • IEC 62471:2006 • EN 62471:2008
EN IEC 61000-3-2:2019/A2:2024 • EN 61000-3-3:2013/A2:2021**

Toto vyhlásenie o zhode sa vydáva na výhradnú zodpovednosť výrobcu:



Grizzly Tools GmbH & Co. KG
Stockstädter Str. 20
63762 Großostheim
NEMECKO
30.06.2025

Christian Frank
Splnomocnený zástupca dokumentácie

Obsah

Úvod	38
Použití dle určení.....	38
Rozsah dodávky/příslušenství.....	38
Přehled.....	39
Popis funkce.....	39
Technické údaje.....	39
Bezpečnostní pokyny	39
Význam bezpečnostních pokynů.....	40
Piktogramy a symboly.....	40
Obecná bezpečnostní upozornění pro elektrické nářadí.....	40
Bezpečnostní pokyny pro šroubovák.....	42
Bezpečnostní pokyny pro přístroje s vestavěným akumulátorem.....	42
Zbytková nebezpečí.....	42
Příprava	43
Odstranění přepravních pojistek.....	43
Ovládací části.....	43
Vložení a vyjmutí vyměnitelného nástroje.....	43
Kontrola stavu nabití akumulátoru.....	43
Nabití akumulátoru.....	43
Provoz	44
Zapnutí a vypnutí.....	44
Přeprava	44
Čištění, údržba a skladování	44
Čištění.....	44
Údržba.....	44
Skladování.....	44
Likvidace/ochrana životního prostředí	44
Akumulátory zlikvidujte ekologickým způsobem.....	45
Náhradní díly a příslušenství	45
Servis	46
Záruka.....	46
Oprávněná služba.....	47
Service-Center.....	47
Dovozce.....	47
Překlad původního EU prohlášení o shodě	48
Rozložený pohled	61

Úvod

Blahopřejeme vám k zakoupení vašeho nového akumulátorového ráčnového šroubováku (dále jen přístroj nebo elektrický nástroj). Vybrali jste si vysoce kvalitní přístroj. Tento přístroj byl odzkoušen během výroby na kvalitu a podroben výstupní kontrole. Funkčnost Vašeho přístroje je tím zajištěna.



Návod k obsluze je součástí tohoto přístroje. Obsahuje důležité pokyny pro bezpečnost, použití a likvidaci. Přečtěte si pečlivě návod k obsluze. Seznamte se s ovládacími prvky a správným používáním přístroje. Používejte přístroj pouze tak, jak je popsáno a pro určené oblasti použití. Návod k obsluze dobře uschovejte a v případě předání přístroje třetím osobám předejte veškerou dokumentaci.

Použití dle určení

Přístroj je určen výhradně pro následující použití:

- Zašroubování a povolání šroubů
- Provoz výhradně v suchých místnostech. Jakékoliv jiné použití, které není v tomto návodu k obsluze výslovně povoleno, může vést k poškození přístroje a pro uživatele představovat vážné nebezpečí. Obsluha nebo uživatel zařízení nese zodpovědnost za nehody či škody na jiných osobách nebo jejich majetku. Přístroj je určen pro použití domácími kutily. Není určen pro trvalé komerční využívání. V případě komerčního použití záruka zaniká. Výrobce neručí za škody způsobené nesprávným použitím nebo nesprávnou obsluhou.

Rozsah dodávky/příslušenství

Vybalte přístroj a zkontrolujte rozsah dodávky.

Obalový materiál zlikvidujte správně dle předpisů.

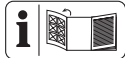
- Aku šroubovák s vyměnitelnými bity
- nabíječ kabel USB C
- 14× šroubovací bit, 25 mm
- magnetický držák bitů, 50 mm
- úložná taška
- Překlad původního návodu k používání

Síťový zdroj není součástí dodávky.

14 bity:

drážka	⊖	SL	4, 5, 6
kříž	⊕	PZ	1, 2, 3
kříž	⊕	PH	1, 2, 3
šroub s kulatou šestihrannou hlavou	⊕	T	15, 20, 25
vnitřní šestihran	●	H	4, 5

Přehled



Obrázky přístroje naleznete na přední výklopné stránce.

- 1 přepravní pojistka
 - 2 šroubovací bit
 - 3 upínač bitu
 - 4 saně
 - 5 ukazatel stavu nabití
 - 6 rukojeť (izolovaný povrch rukojeti)
 - 7 nabíjecí zdířka (není viditelné)
 - 8 pracovní světlo LED
 - 9 přepínač směru otáčení
 - 10 zapínač/vypínač
 - 11 držák (včetně 5x šroubovací bit)
 - 12 nabíjecí kabel USB C
 - 13 magnetický držák bitů
 - 14 úložná taška
- Obr. B**
- 15 buben na výměnu bitů

Popis funkce

Akumulátorový šroubovák s výměnnými bity s možností chodu vpravo/vlevo je vybaven bubnem na výměnu bitů (lze osadit bity 9x 25 mm), šestihranným upínačem bitů a LED pracovním světlem.

Funkce ovládacích prvků naleznete v následujících popisích.

Technické údaje

Aku šroubovák s vyměnitelnými bity
.....Rapidfire 2.2
 Jmenovité napětí U 4 V \equiv
 nabíjecí napětí 5 V \equiv
 nabíjecí proud 2,1 A
 Přístroj otáčky n_0 200 min⁻¹

Max. točivý moment 7 Nm
 Hmotnost (včetně 9x šroubovací bit)
 $\approx 0,52$ kg
 Hladina akustického tlaku (L_{pA})
 68,5 dB; $K_{pA}=3$ dB
 Hladina akustického výkonu (L_{WA})
 76,5 dB; $K_{WA}=3$ dB
 Vibrace (a_{H1}) 0,502 m/s²; $K=1,5$ m/s²
 akumulátor Li-Ion
 počet článků akumulátoru 1
 kapacita 2,0 Ah
 Doba nabíjení (min) 90*
 Teplota ≤ 50 °C
 – Nabíjení 4 – 40 °C
 – Provoz 4 – 50 °C
 – Skladování 15 – 25 °C
 * Pouze ve spojení se síťovým zdrojem dostupným v internetovém obchodě Onlinen-Shop.
 síťový zdroj: viz *Náhradní díly a příslušenství*, str. 45

Hladina hluku a vibrační byla stanovena dle norem a předpisů uvedených v prohlášení o shodě.

Uvedená hodnota vibrací a uvedená hodnota emisí hluku byly změřeny pomocí standardizované zkušební metody a lze je použít k porovnání určitého elektrického nástroje s jiným nástrojem. Uvedená hodnota vibrací a uvedená hodnota emisí hluku mohou být použity také k předběžnému odhadu zatížení.

VAROVÁNÍ! Emise vibrací a emise hluku se mohou během skutečného používání elektrického nástroje lišit od udané hodnoty v závislosti na způsobu, jakým je elektrický nástroj používán a zejména pak podle typu zpracovávaného obrobku. Dle možnosti se snažte udržet co nejnižší zatížení, způsobené vibracemi. Příkladným opatřením ke snížení vibračního zatížení je omezení pracovní doby. Přitom se musí brát v úvahu všechny části pracovního cyklu (například doby, během kterých je elektrický nástroj vypnutý, a ty, ve kterých je sice zapnutý, ale běží bez zátěže).

Bezpečnostní pokyny

V této části jsou popsána základní bezpečnostní opatření při používání přístroje.

Význam bezpečnostních pokynů

▲ NEBEZPEČÍ! Pokud tento bezpečnostní pokyn nedodržíte, dojde k nehodě. Důsledkem je vážné zranění nebo smrt.

▲ VAROVÁNÍ! Pokud tento bezpečnostní pokyn nedodržíte, dojde případně k nehodě. Mohlo by to mít za následek vážné zranění nebo smrt.

▲ UPOZORNĚNÍ! Pokud tento bezpečnostní pokyn nedodržíte, dojde k nehodě. V důsledku může dojít k drobnému nebo středně těžkému ublížení na zdraví.

OZNÁMENÍ! Pokud tento bezpečnostní pokyn nedodržíte, dojde k nehodě. V důsledku může dojít k věcnému poškození.

Piktogramy a symboly

Piktogram na přístroji



Přečtěte si návod k obsluze



Elektrická zařízení nepatří do domácího odpadu.

Piktogram na akumulátoru



Akumulátory nepatří do domácího odpadu.



Akumulátor odevzdejte na sběrném místě pro staré baterie, kde bude recyklován v souladu s předpisy na ochranu životního prostředí.

Piktogramy v návodu k obsluze



Pozor!

Obecná bezpečnostní upozornění pro elektrické nářadí

▲ VAROVÁNÍ! Přečtěte si všechna bezpečnostní upozornění, pokyny, obrázky a technické údaje dodané s tímto elektrickým nářadím. Při nedodržení všech níže uvedených pokynů může dojít k úrazu elektrickým proudem, požáru a/nebo vážnému zranění. **Uschovejte všechna varování a pokyny pro budoucí použití.**

Termín „elektrické nářadí“ ve varováních se vztahuje na vaše elektrické nářadí napájené ze sítě (s napájecím kabelem) nebo nářadí napájené z baterie (bez napájecího kabelu).

1. **BEZPEČNOST PRACOVNÍHO PROSTORU**
 - a) **Udržujte pracovní prostor čistý a dobře osvětlený.** Nepořádek nebo tmavé prostory vedou k nehodám.
 - b) **Neppracujte s elektrickým nářadím ve výbušném prostředí, například v blízkosti hořlavých kapalin, plynů nebo prachu.** Elektrické nářadí vytváří jiskry, které mohou zapálit prach nebo výpary.
 - c) **Při práci s elektrickým nářadím udržujte děti a přihlížející v bezpečné vzdálenosti.** Budete-li rozptylováni, můžete ztratit kontrolu.
2. **ELEKTRICKÁ BEZPEČNOST**
 - a) **Zástrčky elektrického nářadí musí odpovídat zásuvce. Nikdy zástrčku žádným způsobem neupravujte. S uzemněným elektrickým nářadím nepoužívejte žádné adaptérové zástrčky.** Neupravené zástrčky a odpovídající zásuvky snižují riziko úrazu elektrickým proudem.
 - b) **Vyvarujte se tělesného kontaktu s uzemněnými povrchy, jako jsou potrubí, radiátory, sporáky a chladničky.** Pokud je vaše tělo uzemněno, existuje zvýšené riziko úrazu elektrickým proudem.
 - c) **Nevystavujte elektrické nářadí dešti ani moku.** Voda vnikající do elektrického nářadí zvyšuje riziko úrazu elektrickým proudem.
 - d) **Nepoužívejte kabel nedovoleným způsobem. Nikdy nepoužívejte kabel k přenášení, tahání nebo odpojování elektrického nářadí. Udržujte kabel mimo dosah tepla, oleje, ostrých hran nebo pohyblivých částí.** Poškozené nebo zamotané kabely zvyšují riziko úrazu elektrickým proudem.
 - e) **Při práci s elektrickým nářadím venku používejte prodlužovací kabel vhodný pro venkovní použití.** Při použití kabelu vhodného pro venkovní použití se snižuje riziko úrazu elektrickým proudem.
 - f) **Pokud je provoz elektrického nářadí ve vlhkém prostředí nevyhnutelný, použijte zdroj chráněný proudovým chráničem (RCD).** Při použití ochrany RCD se snižuje riziko úrazu elektrickým proudem.
3. **OSOBNÍ BEZPEČNOST**
 - a) **Zůstaňte ve střehu, sledujte, co děláte, a při práci s elektrickým nářadím používejte zdravý rozum. Nepoužívejte elektrické nářadí, jste-li unaveni ne-**

- bo pod vlivem drog, alkoholu nebo léků. Kvůli chvilce nepozornosti při práci s elektrickým náradím může dojít k vážnému zranění.
- b) **Používejte osobní ochranné prostředky. Vždy noste ochranu očí.** Ochranné prostředky, jako je protiprachová maska, protiskluzová bezpečnostní obuv, ochranná přilba nebo chrániče sluchu používané ve vhodných podmínkách, omezují riziko zranění osob.
 - c) **Zabraňte neúmyslnému spuštění. Před připojením ke zdroji napájení a/nebo akumulátoru, zvednutím nebo přenášením náradí se ujistěte, že je vypínač ve vypnuté poloze.** Přenášení elektrického náradí s prstem na spínači nebo manipulace s elektrickým náradím se zapnutým spínačem, může vést k úrazům.
 - d) **Před zapnutím elektrického náradí odstraňte jakýkoliv seřizovací klíč nebo klíč.** Kvůli klíči nebo klíči připevněnému k rotující části elektrického náradí může dojít ke zranění.
 - e) **Nesnažte se s náradím dosáhnout daleko od sebe. Vždy udržujte správný postoj a rovnováhu.** Získáte tak lepší kontrolu nad elektrickým náradím v neočekávaných situacích.
 - f) **Noste vhodný oděv. Nenoste volný oděv nebo šperky. Udržujte své vlasy a oděv mimo pohyblivé součásti.** Volné oblečení, šperky nebo dlouhé vlasy se mohou zachytit v pohyblivých součástech.
 - g) **Pokud jsou k dispozici zařízení pro připojení zařízení k odsávání a sběru prachu, ujistěte se, že jsou připojena a správně používána.** Při použití sběrače prachu se může snížit nebezpečí související s prachem.
 - h) **Nedopustíte, abyste na základě častého používání náradí polevili a ignorovali zásady bezpečnosti náradí.** Při nedbalém používání může během zlomku sekundy dojít k vážnému zranění.
- #### 4. POUŽÍVÁNÍ A PÉČE O ELEKTRICKÉ NÁRADÍ
- a) **Elektrické náradí nepoužívejte za použití síly. Používejte správné elektrické náradí pro danou aplikaci.** Správné elektrické náradí zvládne práci lépe a bezpečněji při rychlosti, pro kterou bylo navrženo.
 - b) **Nepoužívejte elektrické náradí, pokud je nelze zapnout a vypnout vypínačem.** Jakékoliv elektrické náradí, které nelze ovládat vypínačem, je nebezpečné a musí být opraveno.
 - c) **Před seřizováním, výměnou příslušenství nebo před uložením elektrického náradí vytáhněte zástrčku ze zásuvky a/nebo vyjměte z náradí akumulátor, je-li odnímatelný.** Díky takovým preventivním bezpečnostním opatřením se snižuje riziko náhodného spuštění elektrického náradí.
 - d) **Nepoužívané elektrické náradí skladujte mimo dosah dětí a nedovolte osobám, které nejsou obeznámeny s elektrickým náradím nebo s těmito pokyny, aby s elektrickým náradím pracovaly.** Elektrické náradí je v rukou neškolených uživatelů nebezpečné.
 - e) **Na elektrickém náradí a příslušenství provádějte údržbu. Zkontrolujte, zda nejsou pohyblivé části vychýleny nebo zablokovány, zda nejsou zlomené a zda neexistují jiné podmínky, které mohou ovlivnit činnost elektrického náradí. Je-li náradí poškozeno, nechte elektrické náradí před použitím opravit.** Mnoho nehod je způsobeno kvůli nedostatečně udržovanému elektrickému náradí.
 - f) **Řezné nástroje udržujte ostré a čisté.** Řádně udržované řezné nástroje s ostrými řeznými hranami se méně zasekávají a snáze se ovládají.
 - g) **Elektrické náradí, příslušenství, násadce atd. používejte v souladu s těmito pokyny, s ohledem na pracovní podmínky a prováděnou práci.** Použití elektrického náradí k jiným než určeným činnostem může vést k nebezpečné situaci.
 - h) **Udržujte rukojeti a úchopové plochy v suchém a čistém stavu a bez oleje a mastnoty.** Kvůli kluzké rukojeti a úchopovým plochám nelze s nástrojem bezpečně manipulovat a ovládat jej v neočekávaných situacích.
- #### 5. POUŽÍVÁNÍ A ÚDRŽBA AKUMULÁTOROVÉHO NÁRADÍ
- a) **Nabíjejte nástroj pouze nabíječkou specifikovanou výrobcem.** Nabíječka, která je vhodná pro jeden typ akumulátoru

ru, může při použití s jiným akumulátorem způsobit nebezpečí požáru.

- b) **Používejte elektrické nářadí pouze se speciálně označenými akumulátory.** Použití jiných akumulátorů může dojít ke zranění a požáru.
 - c) **Pokud baterii nepoužíváte, uchovávejte ji mimo dosah jiných kovových předmětů, jako jsou kancelářské sponky, mince, klíče, hřebíky, šrouby nebo jiné malé kovové předměty, kvůli nimž může dojít k propojení kontaktů.** Kvůli zkratování svorek akumulátoru může dojít k popáleninám nebo požáru.
 - d) **Za nevhodných podmínek může z akumulátoru unikat kapalina – zabraňte kontaktu s ní. Pokud ke kontaktu náhodou dojde, opláchněte vodou. Pokud se kapalina dostane do očí, vyhledejte navíc lékařskou pomoc.** Kapalina vytékající z baterie může způsobit podráždění nebo popáleniny.
 - e) **Nepoužívejte akumulátor nebo nářadí, které je poškozené nebo upravené.** Poškozené nebo upravené akumulátory mohou vykazovat nepředvídatelné chování vedoucí k požáru, výbuchu nebo riziku zranění.
 - f) **Nevystavujte akumulátor ani nářadí ohni nebo nadměrné teplotě.** Při vystavení ohni nebo teplotě nad 130 °C může dojít k výbuchu.
 - g) **Dodržujte všechny pokyny pro nabíjení a nenabíjejte akumulátor ani nářadí mimo teplotní rozsah uvedený v pokynech.** Při nesprávném nabíjení nebo při teplotách mimo stanovený rozsah může dojít k poškození akumulátoru a zvýšenému riziku požáru.
6. **SERVIS**
- a) **Nechte své elektrické nářadí opravit kvalifikovanou osobou, která použije pouze identické náhradní díly.** Tím bude zachována bezpečnost elektrického nářadí.
 - b) **Poškozené akumulátory nikdy neopravujte.** Servis akumulátorových sad by měl provádět pouze výrobce nebo autorizovaní poskytovatelé servisu.

Bezpečnostní pokyny pro šroubovák

- Při provádění prací, při nichž řezné příslušenství nebo spojovací materiál mů-

že zasáhnout skryté vedení nebo samotný kabel, držte elektrický nástroj. Spojovací materiál, který se dostane do kontaktu s vodičem pod napětím, může napětí přenést na neizolované kovové součásti elektrického nástroje, a obsluha by tak mohla být zasažena elektrickým proudem.

Bezpečnostní pokyny pro přístroje s vestavěným akumulátorem

- **Nevystavujte přístroj po delší dobu silnému slunečnímu záření. Přístroj nepokládejte na topná tělesa.** Vysoká teplota škodí akumulátoru. Hrozí nebezpečí výbuchu.
- **Zahřátý přístroj nechte před nabíjením vychladnout.**
- **Přístroj neotevírejte s výjimkou trvalého odstranění akumulátoru před likvidací. Zabraňte mechanickému poškození akumulátoru.** Hrozí nebezpečí zkratu. Mohou unikat výpary, dráždivý dýchací cesty. Zajistěte přívod čerstvého vzduchu. V případě potíží vyhledejte lékařskou pomoc.

Zbytková nebezpečí

I když tento přístroj používáte správně, existují vždy zbytková rizika. V souvislosti s konstrukčním návrhem a provedením tohoto přístroje mohou vzniknout níže uvedená nebezpečí:

- poškození sluchu, pokud není použita žádná vhodná ochrana sluchu.
- ohrožení zdraví vyplývající z vibrací rukou a paží, pokud se přístroj používá delší dobu nebo není řádně veden a udržován.
- pořezání

⚠ VAROVÁNÍ! Nebezpečí z elektromagnetických polí, která jsou generována během provozu přístroje. Pole může za určitých okolností ovlivňovat aktivní nebo pasivní lékařské implantáty. K omezení nebezpečí vážných nebo smrtelných zranění, doporučujeme osobám s lékařskými implantáty konzultovat svého lékaře a výrobce lékařského implantátu, než budou zařízení obsluhovat.

Příprava

Odstranění přepravních pojistek

Před prvním uvedením do provozu odstraňte přepravní pojistku (1):

1. Vyklopte přepravní pojistku.
2. Odstraňte přepravní pojistku z upínače bitu (3).

Ovládací části

Před prvním uvedením přístroje do provozu se seznámte s ovládacími částmi.

- **přepínač směru otáčení (9)**
OZNÁMENÍ! Spínač směru otáčení stiskněte pouze tehdy, až když je přístroj zastaven!
Směr spínače při pohledu zezadu:
 - **Levotočivý chod:** Stiskněte přepínač směru otáčení doleva.
 - **Pravotočivý chod:** Stiskněte přepínač směru otáčení doprava.
 - **Střední poloha:** Přepínač směru otáčení posuňte do střední polohy k zajištění přístroje proti zapnutí.
- **zapínač/vypínač (10)**
 - Zapnutí: Stiskněte
 - Vypnutí: Pustte

Vložení a vyjmutí vyměnitelného nástroje

Možné vyměnitelné nástroje jsou

- šroubovací bit (2)
- magnetický držák bitů (13)

Výběr bitu z bubnu na výměnu bitů (Obr. B)

▲ UPOZORNĚNÍ! Nebezpečí zranění při skřípnutím. Saně uchopte výhradně ze strany.

1. Posuňte saně (4) dopředu.
2. Otočte buben na výměnu bitů (15). Požadovaný šroubovací bit (2) leží nahoře a je s upínačem bitu (3) v jedné linii. Buben na výměnu bitů citelně zaskočí.
3. Posuňte saně opět dozadu. Vybraný šroubovací bit se automaticky upevní v upínači bitu.

Vložení šroubovacího bitu

1. Nastrčte vhodný vyměnitelný nástroj až na doraz do upínače bitu (3). Díky vedení a magnetickému držáku je bit pevně usazen.

Sejmutí šroubovacího bitu

1. Pro vyjmutí vytáhněte vyměnitelný nástroj z upínače bitů (3).

Kontrola stavu nabití akumulátoru

1. Stiskněte vypínač (10). LED ukazatele stavu nabití (5) indikují stav nabití akumulátoru.

LED	Význam
3 LED svítí (červený, žlutý, zelený)	akumulátor je nabitý
2 LED svítí (červený, žlutý)	akumulátor je částečně nabitý
1 LED svítí (červený)	nízký stav nabití
1 LED bliká (červený)	akumulátor je nutné dobít Stav nabití je pod 10 %.

2. Nabijte akumulátor, když červená LED ukazatele stavu nabití bliká.

Nabití akumulátoru

▲ UPOZORNĚNÍ! Nebezpečí poranění v důsledku unikajícího elektrolytického roztoku. Akumulátor nevystavujte extrémním podmínkám, jako je např. vysoká teplota a náraz. Při vniknutí do očí nebo zasažení pokožky opláchněte postižená místa vodou nebo neutralizačním roztokem a vyhledejte pomoc lékaře.

▲ VAROVÁNÍ! Nebezpečí úrazu elektrickým proudem. Akumulátor nabíjejte pouze v suchých místnostech.

OZNÁMENÍ! Přístroj nabíjejte pouze pomocí námi dodaného síťového zdroje (*Náhradní díly a příslušenství, str. 45*).

Upozornění

- Přístroj napájejte pouze napětím SELV (Safety Extra Low Voltage / bezpečnostní nízké napětí) dle označení na přístroji.
- Před prvním použitím akumulátor nabijte.
- Vždy dodržujte platné bezpečnostní pokyny a také předpisy a pokyny pro ochranu životního prostředí.
- Na závady způsobené neodbornou manipulací se záruka nevztahuje.

Postup (Obr. A)

1. Zapojte nabíjecí kabel USB-C (12) do síťového zdroje.

- Zasuňte nabíjecí kabel USB-C do nabíjecí zdiřky (7) přístroje.
- Síťový zdroj zapojte do zásuvky.
- Po úspěšném ukončení nabíjení odpojte síťový zdroj od sítě.

zelený	žlutý	červený	Význam
—	—	svítí	Akumulátor se nabíjí
—	svítí	svítí	akumulátor je částečně nabitý
svítí	svítí	svítí	Akumulátor je zcela nabitý
—	blikají	—	Akumulátor přehřátý

Provoz

Zapnutí a vypnutí

Zapnutí

- Vyberte pomocí spínače směru otáčení (9) směr otáčení.
- Stiskněte a podržte stisknutý zapínač/vypínač (10).
Pracovní světlo LED (8) svítí.

Vypnutí

- Zapínač/vypínač (10) pusťte.
- Před odložením nástroje počkejte, než se elektrický nástroj úplně zastaví.
- V pracovních přestávkách: Nastavte spínač směru otáčení (9) doprostřed. Tato opatření se zabrání neúmyslnému spuštění elektrického nářadí.

Pracovní světlo LED (8) lze dále používat i při aktivní blokaci zapnutí. K tomu účelu stiskněte zapínač/vypínač.

Přeprava

Upozornění k přepravě přístroje:

- Vypněte přístroj. Ujistěte se, zda se všechny pohyblivé díly zcela zastavily.
- Přístroj vždy přenášejte za rukojeť (6) nebo použijte úložnou tašku (14), která je součástí dodávky.

Čištění, údržba a skladování

Opravné a údržbářské práce, které nejsou popsány v tomto návodu k obsluze, přenechte našemu servisnímu centru. Používejte pouze originální náhradní díly.

Čištění

VAROVÁNÍ! Nebezpečí úrazu elektrickým proudem! Nikdy přístroj neostříkujte vodou. **OZNÁMENÍ!** Nebezpečí poškození. Chemické látky mohou poškodit plastové části přístroje. Nepoužívejte čisticí prostředky ani rozpouštědla.

- Udržujte větrací otvory, kryt motoru a rukojeťi zařízení v čistotě. Použijte za tím účelem vlhký hadřík nebo kartáč.

Údržba

Přístroj je bezúdržbový.

Skladování

Přístroj a příslušenství skladujte vždy:

- čisté
- suché
- chráněné před prachem
- mimo dosah dětí

Skladovací teplota akumulátoru a přístroje je mezi 15 °C až 25 °C. Během skladování zabraňte extrémnímu chladu nebo teplu, aby akumulátor neztratil výkon.

Akumulátor uskladněte v částečně nabitém stavu. Při delším skladování by měl být stav nabití 40-60%.

Během delší doby skladování zkontrolujte cca každé 3 měsíce stav nabití akumulátoru. V případě potřeby akumulátor dobijte.

Likvidace/ochrana životního prostředí

Vyjměte akumulátor z přístroje (viz „Demonťáž akumulátoru za účelem likvidace“) a přístroj, akumulátor, příslušenství a obal odevzdejte k ekologické recyklaci.



Elektrická zařízení nepatří do domácího odpadu.

Symbol přeškrtnuté popelnice na kolečkách znamená, že tento výrobek nesmí být po skončení své životnosti likvidován jako netříděný komunální odpad.

Směrnice 2012/19/EU o odpadních elektrických a elektronických zařízeních (OEEZ):

Spotřebitelé jsou ze zákona povinni recyklovat elektrická a elektronická zařízení na konci jejich životnosti způsobem šetrným k život-

nímu prostředí. Tímto způsobem je zajištěna recyklace šetrná k životnímu prostředí a šetří zdroj.

V závislosti na tom, jak je vše implementováno ve vnitrostátním právu, máte následující možnosti:

- vrátit v prodejně,
- odevzdat na oficiálním sběrném místě,
- zaslat zpět výrobci/distributorovi.

Tento stav se netýká příslušenství starých přístrojů a pomocných prostředků bez elektrických součástí.

Akumulátory zlikvidujte ekologickým způsobem



Akumulátor neodhazujte do domovního odpadu ani do ohně (nebezpečí exploze) či do vody. Poškozené akumulátory mohou při úniku jedovatých výparů či kapalin poškodit životní prostředí a zdraví osob.

Jste povinni zlikvidovat vadné nebo vysloužilé akumulátory ekologickým způsobem.

- Akumulátory neotevírejte a vyhýbejte se mechanickému poškození. Hrozí nebezpečí zkratu, přičemž se mohou uvolňovat výpary dráždivé dýchací cesty.
- Z bezpečnostních důvodů je třeba akumulátory před likvidací vybit.
- Póly přelepte lepicí páskou, aby nedošlo ke zkratu.
- Akumulátory zlikvidujte přes obchod nebo sběrné místo.
- **Poškozené akumulátory**
S akumulátory poškozenými zvenčí zacházejte obzvláště opatrně!

- Poškozených akumulátorů se nedotýkejte holými rukama.
- Pokud póly nemůžete přelepit lepicí páskou, vložte akumulátory jednotlivě do plastového sáčku.
- Poškozené akumulátory vložte jednotlivě do nehořlavé, uzavíratelné nádoby, kterou lze ještě naplnit pískem.
- Poškozené akumulátory odevzdejte do sběrného místa s odborným personálem.

Demontáž akumulátoru za účelem likvidace

⚠ UPOZORNĚNÍ! Nebezpečí zranění. Zapněte přístroj, dokud se akumulátor nevybitje. Demontujte pouze vybitý akumulátor.

Potřebné nástroje (nejsou dodány)

- šroubovák s křížovou drážkou
- boční řezák

Postup

1. Pomocí vhodného šroubováku povolte všechny šrouby s křížovou drážkou na krytu.
 2. Odstraňte šrouby a otevřete kryt.
 3. Bočním řezákem nejprve odřízněte drát na záporném pólu (černý) a poté na kladném pólu (červený).
 4. Vyjměte snímač teploty z akumulátoru povolením lepicí pásky (černá) a vytažením snímače teploty.
 5. Vyjměte akumulátor.
- Akumulátor zlikvidujte v souladu s místními předpisy.

Náhradní díly a příslušenství

Náhradní díly a příslušenství jsou k dostání na webových stránkách

www.grizzlytools.shop. Pokud máte problémy při objednání, kontaktujte nás prostřednictvím našeho online obchodu. V případě dalších dotazů se obraťte na: *Service-Center, str. 47*

Poz. č.	Název	Obj. č.
11, 2	držák (včetně 5× šroubovací bit)	91103180
14	úložná taška	91103181
13	magnetický držák bitů	91103182
12	síťový zdroj (5 V/2,1 A), nabíjecí kabel USB C (EU)	80001043
12	síťový zdroj (5 V/2,1 A), nabíjecí kabel USB C (UK)	80001044

Servis

Záruka

Vážení zákazníci,

na tento výrobek získáváte záruku 3 let od data zakoupení. V případě závad na tomto výrobku máte nárok na zákonná práva vůči prodejci tohoto výrobku. Tato zákonná práva nejsou omezena níže uvedenou zárukou.

Záruční podmínky

Záruční doba začíná datem nákupu. Dobře uschovejte originální pokladní doklad. Tento doklad je potřebný jako doklad o koupi. Dojde-li k vadě materiálu nebo výrobní vadě během tří let od data nákupu tohoto výrobku, opravíme nebo vyměníme Vám výrobek podle našeho uvážení zdarma. Toto záruční plnění vyžaduje, aby vadný výrobek a doklad o koupi (pokladní doklad) byly předloženy během tříleté lhůty a bylo stručně písemně popsáno, o jakou závadu se jedná a kdy k ní došlo.

Pokud je vada kryta naší zárukou, obdržíte zpět opravený nebo nový výrobek. S opravou nebo výměnou výrobku nezačne plynout nová záruční doba.

Záruční doba a zákonné nároky z vad

Záruční doba se záručním plnění neprodouží. To platí také pro vyměněné a opravené díly. Jakákoli poškození nebo vady, které se již v době nákupu vyskytly, je nutné nahlásit ihned po vybalení. Opravy provedené po uplynutí záruční doby jsou za poplatek.

Rozsah záruky

Výrobek byl pečlivě vyroben podle přísných směrnic pro jakost a před dodáním pečlivě zkontrolován.

Záruční plnění platí pro vady materiálu nebo výrobní vady. Tato záruka se nevztahuje na díly výrobku, které jsou vystaveny běžnému opotřebení, a lze je proto považovat za opotřebitelné součásti (např. kapacita akumulátoru) nebo za poškození křehkých částí (např. spínač).

Tato záruka zaniká, pokud je výrobek poškozen, nesprávně používán nebo není udržován. Rovněž na škody způsobené vodou, mrazem, bleskem a ohněm nebo nesprávnou přepravou. Pro správné používání výrobku se musí přesně dodržovat všechny pokyny uvedené v návodu k obsluze. Je nutné se bezpodmínečně vyvarovat použití a jednání, kte-

ré nejsou v tomto návodu k obsluze doporučovány nebo před nimiž se varuje.

Výrobek je určen pouze pro soukromé použití a není určen ke komerčnímu používání. Záruka zaniká v případě hrubého a nesprávného zacházení, použití násilí a zásahů, které nebyly provedeny naší autorizovanou servisní pobočkou.

Vyřízení v záručním případě

V zájmu rychlého zpracování Vašeho požadavku postupujte podle následujících pokynů:

- Pro všechny dotazy si připravte doklad o koupi a číslo položky (např. IAN 487165_2501) jako doklad o nákupu.
- Číslo položky naleznete na typovém štítku na výrobku, na rytině na výrobku, na titulní straně návodu k obsluze (vlevo dole) nebo na nálepce na zadní nebo spodní straně výrobku.
- Pokud se vyskytnou funkční chyby nebo jiné závady, nejprve kontaktujte níže uvedené servisní středisko **telefonicky** nebo použijte náš **kontaktní formulář**, který najdete na stránkách *parkside-diy.com* v kategorii **Servis**.
- Po konzultaci s naším servisním střediskem můžete bezplatně zaslat vadný výrobek na adresu služby, kterou jste obdrželi, s přílohou dokladem o koupi (účtenkou), s uvedením povahy vady a kdy k ní došlo. K zamezení problémů s přijetím a dalším nákladům je bezpodmínečně nutné používat pouze adresu, která Vám byla oznámena. Ujistěte se, že zásilka není zaslaná nevyplaceně, není objemným zbožím, expremem nebo jiným speciálním nákladem. Zašlete výrobek včetně veškerého příslušenství dodaného při nákupu a zajistěte, aby přepravní obal byl dostatečně bezpečný.



Na stránkách *parkside-diy.com* můžete nahlížet do těchto a mnoha dalších příruček a stahovat je. S tímto QR kódem se dostanete přímo na *parkside-diy.com*. Vyberte svou zemi a vyhledejte pomocí vyhledávací masky návody k obsluze. Zadáním čísla položky (IAN) 487165_2501 můžete otevřít svůj návod k obsluze.

Oprávérenská služba

Pro opravy, **kteřé nepodléhají záruce**, se obraťte na servisní středisko. Tam Vám rádi poskytneme odhad nákladů.

- Můžeme přijímat pouze přístroje, které byly při zaslání dostatečně zabaleny a ofrankovány.

Upozornění: Zašlete Váš přístroj vycištěný a s odkazem na závadu na adresu uvedenou v servisním středisku.

- Nepřijmou se přístroje zaslané neoprávněně, přístroje zasílané jako objemné zboží nebo expres zaslané přístroje nebo přístroje odeslané jinou speciální dopravou.
- Vaše odeslané vadné přístroje zlikvidujeme bezplatně.

Service-Center

CZ **Servis Česko**
Tel.: 8000 23611
Kontaktní formulář na
parkside-diy.com
IAN 487165_2501

Dovozce

Upozorňujeme, že následující adresa není servisní adresou. Nejprve kontaktujte výše uvedené servisní středisko.

Grizzly Tools GmbH & Co. KG
Stockstädter Str. 20
63762 Großostheim
NĚMECKO
www.grizzlytools.de

Překlad původního EU prohlášení o shodě

Výrobek: **Aku šroubovák s vyměnitelnými bity**

Model: **Rapidfire 2.2**

Sériové číslo: 000001–370000

Výše popsaný předmět prohlášení je ve shodě s příslušnými harmonizačními právními předpisy Unie:

2006/42/EC • 2014/30/EU • 2011/65/EU & (EU) 2015/863

Výše popsaný předmět prohlášení je ve shodě se směrnicí Evropského parlamentu a Rady 2011/65/EU ze dne 8. června 2011 o omezení používání některých nebezpečných látek v elektrických a elektronických zařízeních.

Pro zajištění shody byly použity následující harmonizované normy a národní normy a předpisy:

**EN 62841-1:2015/A11:2022 • EN 62841-2-2:2014/AC:2015 • EN IEC 63000:2018
EN IEC 55014-1:2021 • EN IEC 55014-2:2021 • IEC 62471:2006 • EN 62471:2008
EN IEC 61000-3-2:2019/A2:2024 • EN 61000-3-3:2013/A2:2021**

Toto prohlášení o shodě vydal na vlastní odpovědnost výrobce:



Grizzly Tools GmbH & Co. KG
Stockstädter Str. 20
63762 Großostheim
NĚMECKO
30.06.2025

Christian Frank
Zplnomocněný zástupce dokumentace

Inhaltsverzeichnis

Einleitung..... 49
 Bestimmungsgemäße Verwendung..... 49
 Lieferumfang/Zubehör..... 49
 Übersicht..... 50
 Funktionsbeschreibung..... 50
 Technische Daten..... 50

Sicherheitshinweise..... 50
 Bedeutung der Sicherheitshinweise..... 51
 Bildzeichen und Symbole..... 51
 Allgemeine Sicherheitshinweise für
 Elektrowerkzeuge..... 51
 Sicherheitshinweise für Schrauber..... 53
 Sicherheitshinweise für Geräte mit
 eingebautem Akku..... 54
 Restrisiken..... 54

Vorbereitung..... 54
 Transportsicherung entfernen..... 54
 Bedienteile..... 54
 Einsatzwerkzeug einsetzen und
 entnehmen..... 54
 Ladezustand des Akkus prüfen..... 55
 Akku aufladen..... 55

Betrieb..... 55
 Ein- und Ausschalten..... 55

Transport..... 55

Reinigung, Wartung und Lagerung..... 56
 Reinigung..... 56
 Wartung..... 56
 Lagerung..... 56

Entsorgung/Umweltschutz..... 56
 Akkus umweltgerecht entsorgen..... 57

Ersatzteile und Zubehör..... 57

Service..... 58
 Garantie..... 58
 Reparatur-Service..... 59
 Service-Center..... 59
 Importeur..... 59

Original-EU-Konformitätserklärung..... 60

Explosionszeichnung..... 61

Einleitung

Herzlichen Glückwunsch zum Kauf Ihres neuen Akku-Wechselbitschraubers (nachfolgend Gerät oder Elektrowerkzeug genannt). Sie haben sich damit für ein hochwertiges Gerät entschieden. Dieses Gerät wurde wäh-

rend der Produktion auf Qualität geprüft und einer Endkontrolle unterzogen. Die Funktionsfähigkeit Ihres Gerätes ist somit sichergestellt.



Die Betriebsanleitung ist Bestandteil dieses Geräts. Sie enthält wichtige Hinweise für Sicherheit, Gebrauch und Entsorgung. Lesen Sie die Betriebsanleitung sorgfältig. Machen Sie sich mit den Bedienteilen und dem richtigen Gebrauch des Gerätes vertraut. Benutzen Sie das Gerät nur wie beschrieben und für die angegebenen Einsatzbereiche. Bewahren Sie die Betriebsanleitung gut auf und händigen Sie alle Unterlagen bei Weitergabe des Geräts an Dritte mit aus.

Bestimmungsgemäße Verwendung

Das Gerät ist ausschließlich für folgende Verwendung bestimmt:

- Eindrehen und Lösen von Schrauben
- Betrieb ausschließlich in trockenen Räumen. Jede andere Verwendung, die in dieser Betriebsanleitung nicht ausdrücklich zugelassen wird, kann eine ernsthafte Gefahr für den Benutzer darstellen und zu Schäden am Gerät führen. Der Bediener oder Nutzer des Geräts ist für Unfälle oder Schäden an anderen Menschen oder deren Eigentum verantwortlich. Das Gerät ist für den Einsatz im Heimwerkerbereich bestimmt. Es wurde nicht für den gewerblichen Dauereinsatz konzipiert. Bei gewerblichem Einsatz erlischt die Garantie. Der Hersteller haftet nicht für Schäden, die durch bestimmungswidrige Verwendung oder falsche Bedienung verursacht wurden.

Lieferumfang/Zubehör






Packen Sie das Gerät aus und überprüfen Sie den Lieferumfang.

Entsorgen Sie das Verpackungsmaterial ordnungsgemäß.

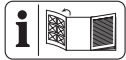
- Akku-Wechselbitschrauber
- USB-C-Ladekabel
- 14x Schraub-Bit, 25 mm
- Magnetischer Bithalter, 50 mm
- Aufbewahrungstasche
- Originalbetriebsanleitung

Das Netzteil ist nicht im Lieferumfang enthalten.

14 Bits:

Schlitz		SL	4, 5, 6
Kreuz		PZ	1, 2, 3
Kreuz		PH	1, 2, 3
Innensechsrund		T	15, 20, 25
Innensechskant		H	4, 5

Übersicht



Die Abbildungen des Geräts finden Sie auf der vorderen Ausklappseite.

- 1 Transportsicherung
 - 2 Schraub-Bit
 - 3 Bit-Aufnahme
 - 4 Schlitten
 - 5 Ladezustandsanzeige
 - 6 Handgriff (isolierte Grifffläche)
 - 7 Ladebuchse (nicht sichtbar)
 - 8 LED-Arbeitslicht
 - 9 Drehrichtungsschalter
 - 10 Ein-/Ausschalter
 - 11 Halter (inklusive 5x Schraub-Bit)
 - 12 USB-C-Ladekabel
 - 13 Magnetischer Bithalter
 - 14 Aufbewahrungstasche
- Abb. B**
- 15 Bitwechsellrommel

Funktionsbeschreibung

Der Akku-Wechselbitschrauber mit Rechts-/ Linkslauf besitzt eine Bit-Wechsellrommel (9-fach bestückbar mit 25 mm Bits), eine Sechskant-Bitaufnahme und ein LED-Arbeitslicht.

Die Funktion der Bedienteile entnehmen Sie bitte den nachfolgenden Beschreibungen.

Technische Daten

Akku-Wechselbitschrauber ... Rapidfire 2.2
 Bemessungsspannung U 4 V =
 Ladespannung 5 V =
 Ladestrom 2,1 A
 Leerlaufdrehzahl n_0 200 min⁻¹
 Max. Drehmoment 7 Nm
 Gewicht (inklusive 9x Schraub-Bit) ..≈0,52 kg
 Schalldruckpegel L_{pA} 68,5 dB; K_{pA} =3 dB

Schalleistungspegel L_{WA}

.....76,5 dB; K_{WA} =3 dB
 Vibration a_h 0,502 m/s²; K =1,5 m/s²
 Akku Li-Ion
 Anzahl der Batteriezellen 1
 Kapazität2,0 Ah
 Ladezeit (Min.) 90*
 Temperatur ≤ 50 °C
 – Ladevorgang 4 – 40 °C
 – Betrieb 4 – 50 °C
 – Lagerung 15 – 25 °C

* Nur in Verbindung mit dem im Online-Shop erhältlichen Netzteil.

Netzteil: siehe *Ersatzteile und Zubehör*, S. 57

Lärm- und Vibrationswerte wurden entsprechend den in der Konformitätserklärung genannten Normen und Bestimmungen ermittelt.

Der angegebene Schwingungsgesamtwert und der angegebene Geräuschemissionswert sind nach einem genormten Prüfverfahren gemessen worden und können zum Vergleich eines Elektrowerkzeugs mit einem anderen verwendet werden. Der angegebene Schwingungsgesamtwert und der angegebene Geräuschemissionswert können auch zu einer vorläufigen Einschätzung der Belastung verwendet werden.

⚠ WARNUNG! Die Schwingungs- und Geräuschemissionen können während der tatsächlichen Benutzung des Elektrowerkzeugs von dem Angabewert abweichen, abhängig von der Art und Weise, in der das Elektrowerkzeug verwendet wird. Es ist notwendig, Sicherheitsmaßnahmen zum Schutz des Bedieners festzulegen, die auf einer Abschätzung der Schwingungsbelastung während der tatsächlichen Benutzungsbedingungen beruhen (hierbei sind alle Anteile des Betriebszyklus zu berücksichtigen, beispielsweise Zeiten, in denen das Elektrowerkzeug abgeschaltet ist, und solche, in denen es zwar eingeschaltet ist, aber ohne Belastung läuft).

Sicherheitshinweise

Dieser Abschnitt behandelt die grundlegenden Sicherheitshinweise beim Gebrauch des Geräts.

Bedeutung der Sicherheitshinweise

⚠ GEFAHR! Wenn Sie diesen Sicherheitshinweis nicht befolgen, tritt ein Unfall ein. Die Folge ist schwere Körperverletzung oder Tod.

⚠ WARNUNG! Wenn Sie diesen Sicherheitshinweis nicht befolgen, tritt möglicherweise ein Unfall ein. Die Folge ist möglicherweise schwere Körperverletzung oder Tod.

⚠ VORSICHT! Wenn Sie diesen Sicherheitshinweis nicht befolgen, tritt ein Unfall ein. Die Folge ist möglicherweise leichte oder mittelschwere Körperverletzung.

HINWEIS! Wenn Sie diesen Sicherheitshinweis nicht befolgen, tritt ein Unfall ein. Die Folge ist möglicherweise ein Sachschaden.

Bildzeichen und Symbole

Bildzeichen auf dem Gerät



Betriebsanleitung lesen



Elektrogeräte gehören nicht in den Hausmüll.

Bildzeichen auf dem Akku



Akkus gehören nicht in den Hausmüll.



Geben Sie Akkus an einer Altbatteriesammelstelle ab, wo sie einer umweltgerechten Wiederverwertung zugeführt werden.

Bildzeichen in der Betriebsanleitung



Achtung!

Allgemeine Sicherheitshinweise für Elektrowerkzeuge

⚠ WARNUNG! Lesen Sie alle Sicherheitshinweise, Anweisungen, Bildbildungen und technischen Daten, mit denen dieses Elektrowerkzeug versehen ist. Versäumnisse bei der Einhaltung der nachfolgenden Anweisungen können elektrischen Schlag, Brand und/oder schwere Verletzungen verursachen. **Bewahren Sie alle Sicherheitshinweise und Anweisungen für die Zukunft auf.**

Der in den Sicherheitshinweisen verwendete Begriff „Elektrowerkzeug“ bezieht sich auf netzbetriebene Elektrowerkzeuge (mit Netzleitung) oder auf akkubetriebene Elektrowerkzeuge (ohne Netzleitung).

1. **Arbeitsplatzsicherheit**
 - a) **Halten Sie Ihren Arbeitsbereich sauber und gut beleuchtet.** Unordnung oder unbeleuchtete Arbeitsbereiche können zu Unfällen führen.
 - b) **Arbeiten Sie mit dem Elektrowerkzeug nicht in explosionsgefährdeter Umgebung, in der sich brennbare Flüssigkeiten, Gase oder Stäube befinden.** Elektrowerkzeuge erzeugen Funken, die den Staub oder die Dämpfe entzünden können.
 - c) **Halten Sie Kinder und andere Personen während der Benutzung des Elektrowerkzeuges fern.** Bei Ablenkung können Sie die Kontrolle über das Elektrowerkzeug verlieren.
2. **Elektrische Sicherheit**
 - a) **Der Anschlussstecker des Elektrowerkzeugs muss in die Steckdose passen. Der Stecker darf in keiner Weise verändert werden. Verwenden Sie keine Adapterstecker gemeinsam mit schutzgeerdeten Elektrowerkzeugen.** Unveränderte Stecker und passende Steckdosen verringern das Risiko eines elektrischen Schlages.
 - b) **Vermeiden Sie Körperkontakt mit geerdeten Oberflächen wie von Rohren, Heizungen, Herden und Kühlschränken.** Es besteht ein erhöhtes Risiko durch elektrischen Schlag, wenn Ihr Körper geerdet ist.
 - c) **Halten Sie das Elektrowerkzeug von Regen oder Nässe fern.** Das Eindringen von Wasser in ein Elektrowerkzeug erhöht das Risiko eines elektrischen Schlages.
 - d) **Zweckentfremden Sie die Anschlussleitung nicht, um das Elektrowerkzeug zu tragen, aufzuhängen oder um den Stecker aus der Steckdose zu ziehen. Halten Sie die Anschlussleitung fern von Hitze, Öl, scharfen Kanten oder sich bewegendem Teilen.** Beschädigte oder verwickelte Anschlussleitungen erhöhen das Risiko eines elektrischen Schlages.

- e) **Wenn Sie mit einem Elektrowerkzeug im Freien arbeiten, verwenden Sie nur Verlängerungsleitungen, die auch für den Außenbereich geeignet sind.** Die Anwendung einer für den Außenbereich geeigneten Verlängerungsleitung verringert das Risiko eines elektrischen Schlag.
- f) **Wenn der Betrieb des Elektrowerkzeuges in feuchter Umgebung nicht vermeidbar ist, verwenden Sie einen Fehlerstromschutzschalter.** Der Einsatz eines Fehlerstromschutzschalters vermindert das Risiko eines elektrischen Schlag.
3. **Sicherheit von Personen**
- a) **Seien Sie aufmerksam, achten Sie darauf, was Sie tun, und gehen Sie mit Vernunft an die Arbeit mit einem Elektrowerkzeug. Benutzen Sie kein Elektrowerkzeug, wenn Sie müde sind oder unter Einfluss von Drogen, Alkohol oder Medikamenten stehen.** Ein Moment der Unachtsamkeit beim Gebrauch des Elektrowerkzeugs kann zu ernsthaften Verletzungen führen.
- b) **Tragen Sie persönliche Schutzausrüstung und immer eine Schutzbrille.** Das Tragen persönlicher Schutzausrüstung, wie Staubmaske, rutschfeste Sicherheitsschuhe, Schutzhelm oder Gehörschutz, je nach Art und Einsatz des Elektrowerkzeugs, verringert das Risiko von Verletzungen.
- c) **Vermeiden Sie eine unbeabsichtigte Inbetriebnahme. Vergewissern Sie sich, dass das Elektrowerkzeug ausgeschaltet ist, bevor Sie es an die Stromversorgung und/oder den Akku anschließen, es aufnehmen oder tragen.** Wenn Sie beim Tragen des Elektrowerkzeugs den Finger am Schalter haben oder das Elektrowerkzeug eingeschaltet an die Stromversorgung anschließen, kann dies zu Unfällen führen.
- d) **Entfernen Sie Einstellwerkzeuge oder Schraubenschlüssel, bevor Sie das Elektrowerkzeug einschalten.** Ein Werkzeug oder Schlüssel, der sich in einem drehenden Teil des Elektrowerkzeugs befindet, kann zu Verletzungen führen.
- e) **Vermeiden Sie eine abnormale Körperhaltung. Sorgen Sie für einen sicheren Stand und halten Sie jederzeit das Gleichgewicht.** Dadurch können Sie das Elektrowerkzeug in unerwarteten Situationen besser kontrollieren.
- f) **Tragen Sie geeignete Kleidung. Tragen Sie keine weite Kleidung oder Schmuck. Halten Sie Haare und Kleidung fern von sich bewegenden Teilen.** Lockere Kleidung, Schmuck oder lange Haare können von sich bewegenden Teilen erfasst werden.
- g) **Wenn Staubabsaug- und -auffangeinrichtungen montiert werden können, sind diese anzuschließen und richtig zu verwenden.** Verwendung einer Staubabsaugung kann Gefährdungen durch Staub verringern.
- h) **Wiegen Sie sich nicht in falscher Sicherheit und setzen Sie sich nicht über die Sicherheitsregeln für Elektrowerkzeuge hinweg, auch wenn Sie nach vielfachem Gebrauch mit dem Elektrowerkzeug vertraut sind.** Achtloses Handeln kann binnen Sekundenbruchteilen zu schweren Verletzungen führen.
4. **Verwendung und Behandlung des Elektrowerkzeugs**
- a) **Überlasten Sie das Elektrowerkzeug nicht. Verwenden Sie für Ihre Arbeit das dafür bestimmte Elektrowerkzeug.** Mit dem passenden Elektrowerkzeug arbeiten Sie besser und sicherer im angegebenen Leistungsbereich.
- b) **Benutzen Sie kein Elektrowerkzeug, dessen Schalter defekt ist.** Ein Elektrowerkzeug, das sich nicht mehr ein- oder ausschalten lässt, ist gefährlich und muss repariert werden.
- c) **Ziehen Sie den Stecker aus der Steckdose und/oder entfernen Sie einen abnehmbaren Akku, bevor Sie Geräteeinstellungen vornehmen, Einsatzwerkzeugteile wechseln oder das Elektrowerkzeug weglegen.** Diese Vorsichtsmaßnahme verhindert den unbeabsichtigten Start des Elektrowerkzeugs.
- d) **Bewahren Sie unbenutzte Elektrowerkzeuge außerhalb der Reichweite von Kindern auf. Lassen Sie keine Personen das Elektrowerkzeug benutzen, die mit diesem nicht vertraut sind oder diese Anweisungen nicht gelesen haben.** Elektrowerkzeuge sind gefährlich, wenn sie von unerfahrenen Personen benutzt werden.

- e) **Pflegen Sie das Elektrowerkzeug und Einsatzwerkzeug mit Sorgfalt. Kontrollieren Sie, ob bewegliche Teile einwandfrei funktionieren und nicht klemmen, ob Teile gebrochen oder so beschädigt sind, dass die Funktion des Elektrowerkzeugs beeinträchtigt ist. Lassen Sie beschädigte Teile vor dem Einsatz des Elektrowerkzeugs reparieren.** Viele Unfälle haben ihre Ursache in schlecht gewarteten Elektrowerkzeugen.
- f) **Halten Sie Schneidwerkzeuge scharf und sauber.** Sorgfältig gepflegte Schneidwerkzeuge mit scharfen Schneidkanten verkleben sich weniger und sind leichter zu führen.
- g) **Verwenden Sie Elektrowerkzeug, Zubehör, Einsatzwerkzeuge usw. entsprechend diesen Anweisungen. Berücksichtigen Sie dabei die Arbeitsbedingungen und die auszuführende Tätigkeit.** Der Gebrauch von Elektrowerkzeugen für andere als die vorgesehenen Anwendungen kann zu gefährlichen Situationen führen.
- h) **Halten Sie Griffe und Griffflächen trocken, sauber und frei von Öl und Fett.** Rutschige Griffe und Griffflächen erlauben keine sichere Bedienung und Kontrolle des Elektrowerkzeugs in unvorhergesehenen Situationen.
5. **Verwendung und Behandlung des Akkuerkzeugs**
- a) **Laden Sie die Akkus nur mit Ladegeräten auf, die vom Hersteller empfohlen werden.** Durch ein Ladegerät, das für eine bestimmte Art von Akkus geeignet ist, besteht Brandgefahr, wenn es mit anderen Akkus verwendet wird.
- b) **Verwenden Sie nur die dafür vorgesehenen Akkus in den Elektrowerkzeugen.** Der Gebrauch von anderen Akkus kann zu Verletzungen und Brandgefahr führen.
- c) **Halten Sie den nicht benutzten Akku fern von Büroklammern, Münzen, Schlüsseln, Nägeln, Schrauben oder anderen kleinen Metallgegenständen, die eine Überbrückung der Kontakte verursachen könnten.** Ein Kurzschluss zwischen den Akkukontakten kann Verbrennungen oder Feuer zur Folge haben.
- d) **Bei falscher Anwendung kann Flüssigkeit aus dem Akku austreten. Vermeiden Sie den Kontakt damit. Bei zufälligem Kontakt mit Wasser abspülen. Wenn die Flüssigkeit in die Augen kommt, nehmen Sie zusätzlich ärztliche Hilfe in Anspruch.** Austretende Akkufflüssigkeit kann zu Hautreizungen oder Verbrennungen führen.
- e) **Benutzen Sie keinen beschädigten oder veränderten Akku.** Beschädigte oder veränderte Akkus können sich unvorhersehbar verhalten und zu Feuer, Explosion oder Verletzungsgefahr führen.
- f) **Setzen Sie einen Akku keinem Feuer oder zu hohen Temperaturen aus.** Feuer oder Temperaturen über 130 °C können eine Explosion hervorrufen.
- g) **Befolgen Sie alle Anweisungen zum Laden und laden Sie den Akku oder das Akkuerkzeug niemals außerhalb des in der Betriebsanleitung angegebenen Temperaturbereichs.** Falsches Laden oder Laden außerhalb des zugelassenen Temperaturbereichs kann den Akku zerstören und die Brandgefahr erhöhen.
6. **Service**
- a) **Lassen Sie Ihr Elektrowerkzeug nur von qualifiziertem Fachpersonal und nur mit Original-Ersatzteilen reparieren.** Damit wird sichergestellt, dass die Sicherheit des Elektrowerkzeugs erhalten bleibt.
- b) **Warten Sie niemals beschädigte Akkus.** Sämtliche Wartung von Akkus sollte nur durch den Hersteller oder bevollmächtigte Kundendienststellen erfolgen.

Sicherheitshinweise für Schrauber

- **Halten Sie das Elektrowerkzeug an den isolierten Griffflächen, wenn Sie Arbeiten ausführen, bei denen die Schraube verborgene Stromleitungen treffen kann.** Der Kontakt der Schraube mit einer spannungsführenden Leitung kann auch metallene Geräteteile unter Spannung setzen und zu einem elektrischen Schlag führen.

Sicherheitshinweise für Geräte mit eingebautem Akku

- **Setzen Sie das Gerät nicht über längere Zeit starker Sonnenstrahlung aus. Legen Sie das Gerät nicht auf Heizkörper.** Hitze schadet dem Akku. Es besteht Explosionsgefahr.
- **Lassen Sie ein erwärmtes Gerät vor dem Laden abkühlen.**
- **Öffnen Sie das Gerät nicht, außer um den Akku vor der Entsorgung dauerhaft zu entfernen. Vermeiden Sie eine mechanische Beschädigung des Akkus.** Es besteht die Gefahr eines Kurzschlusses. Es können Dämpfe austreten, die die Atemwege reizen. Sorgen Sie für Frischluft. Nehmen Sie bei Beschwerden ärztliche Hilfe in Anspruch.

Restrisiken

Auch wenn Sie dieses Gerät vorschriftsmäßig bedienen, bleiben immer Restrisiken bestehen. Folgende Gefahren können im Zusammenhang mit der Bauweise und Ausführung dieses Gerätes auftreten:

- Gehörschäden, falls kein geeigneter Gehörschutz getragen wird.
- Gesundheitsschäden, die aus Hand-Arm-Schwingungen resultieren, falls das Gerät über einen längeren Zeitraum verwendet wird oder nicht ordnungsgemäß geführt und gewartet wird.
- Schnittverletzungen

⚠ WARNUNG! Gefahr durch elektromagnetisches Feld, das während das Gerät im Betrieb ist, erzeugt wird. Das Feld kann unter bestimmten Umständen aktive oder passive medizinische Implantate beeinträchtigen. Um die Gefahr von ernsthaften oder tödlichen Verletzungen zu verringern, empfehlen wir Personen mit medizinischen Implantaten ihren Arzt und den Hersteller des medizinischen Implantats zu konsultieren, bevor das Gerät bedient wird.

Vorbereitung

Transportsicherung entfernen

Entfernen Sie vor der ersten Inbetriebnahme die Transportsicherung (1):

1. Klappen Sie die Transportsicherung auf.
2. Entfernen Sie die Transportsicherung von der Bit-Aufnahme (3).

Bedienteile

Lernen Sie vor dem ersten Betrieb des Geräts die Bedienteile kennen.

- **Drehrichtungsschalter (9)**
HINWEIS! Betätigen Sie den Drehrichtungsschalter nur, wenn das Gerät stillsteht!
Richtung des Schalters von hinten gesehen:
 - **Linkslauf:** Drehrichtungsschalter links drücken.
 - **Rechtslauf:** Drehrichtungsschalter rechts drücken.
 - **Mittelstellung:** Bringen Sie den Drehrichtungsschalter in Mittelstellung, um das Gerät gegen Einschalten zu sichern.
- **Ein-/Ausschalter (10)**
 - Einschalten: Drücken
 - Ausschalten: Loslassen

Einsatzwerkzeug einsetzen und entnehmen

Mögliche Einsatzwerkzeuge sind

- Schraub-Bit (2)
- Magnetischer Bithalter (13)

Bit aus der Bitwechselltrommel wählen (Abb. B)

⚠ VORSICHT! Verletzungsgefahr durch Einklemmen. Greifen Sie den Schlitten ausschließlich an der Seite.

1. Schieben Sie den Schlitten (4) nach vorne.
2. Drehen Sie die Bitwechselltrommel (15). Der gewünschte Schraub-Bit (2) liegt oben und befindet sich mit der Bit-Aufnahme (3) in einer Linie. Die Bitwechselltrommel rastet spürbar ein.
3. Schieben Sie den Schlitten wieder nach hinten.
Der ausgewählte Schraub-Bit wird automatisch in der Bit-Aufnahme fixiert.

Schraub-Bit einsetzen

1. Stecken Sie ein geeignetes Einsatzwerkzeug bis zum Anschlag in die Bit-Aufnahme (3).
Durch die Führung und die magnetische Halterung sitzt der Bit fest.

Schraub-Bit entnehmen

1. Zum Entfernen ziehen Sie das Einsatzwerkzeug aus der Bit-Aufnahme (3).

Ladezustand des Akkus prüfen

- Drücken Sie den Ein-/Ausschalter (10). Die LEDs der Ladezustandsanzeige (5) zeigen den Ladezustand des Akkus.

LEDs	Bedeutung
3 LEDs leuchten (rot, gelb, grün)	Akku geladen
2 LEDs leuchten (rot, gelb)	Akku teilweise geladen
1 LED leuchtet (rot)	Ladezustand niedrig
1 LED blinkt (rot)	Akku muss geladen werden Der Ladezustand liegt bei unter 10%.

- Laden Sie den Akku auf, wenn die rote LED der Ladezustandsanzeige blinkt.

Akku aufladen

▲ VORSICHT! Verletzungsgefahr durch auslaufende Elektrolytlösung. Setzen Sie den Akku nicht extremen Bedingungen wie Wärme und Stoß aus. Spülen Sie bei Augen-Haut-Kontakt die betroffenen Stellen mit Wasser oder Neutralisator und suchen Sie einen Arzt auf.

▲ WARNUNG! Verletzungsgefahr durch Stromschlag. Laden Sie den Akku nur in trockenen Räumen auf.
HINWEIS! Laden Sie das Gerät nur mit dem von uns erhältlichen Netzteil (*Ersatzteile und Zubehör*, S. 57).

Hinweise

- Versorgen Sie das Gerät nur mit SELV (Safety Extra Low Voltage / Sicherheitskleinspannung) entsprechend der Kennzeichnung auf dem Gerät.
- Laden Sie den Akku vor dem ersten Gebrauch auf.
- Beachten Sie die jeweils gültigen Sicherheitshinweise sowie die Bestimmungen und Hinweise zum Umweltschutz.
- Defekte, die durch unsachgemäße Handhabung entstehen, unterliegen nicht der Garantie.

Vorgehen (Abb. A)

- Verbinden Sie das USB-C-Ladekabel (12) mit einem Netzteil.
- Stecken Sie das USB-C-Ladekabel in die Ladebuchse (7) des Gerätes.
- Verbinden Sie das Netzteil mit einer Steckdose.

- Trennen Sie das Netzteil nach erfolgtem Ladevorgang vom Netz.

grün	gelb	rot	Bedeutung
–	–	leuchtet	Akku wird aufgeladen
–	leuchtet	leuchtet	Akku teilweise geladen
leuchtet	leuchtet	leuchtet	Akku ist vollständig aufgeladen
–	blinkt	–	Akku ist überhitzt

Betrieb

Ein- und Ausschalten

Einschalten

- Wählen Sie mit dem Drehrichtungsschalter (9) die Drehrichtung.
- Drücken und halten Sie den Ein-/Ausschalter (10). Das LED-Arbeitslicht (8) leuchtet.

Ausschalten

- Lassen Sie den Ein-/Ausschalter (10) los.
- Warten Sie, bis das Elektrowerkzeug zum Stillstand gekommen ist, bevor Sie es ablegen.
- In Arbeitspausen: Stellen Sie den Drehrichtungsschalter (9) in die Mitte. Diese Vorsichtsmaßnahme verhindert den unbeabsichtigten Start des Elektrowerkzeugs.

Das LED-Arbeitslicht (8) kann bei aktiver Einschaltsperrung weiter benutzt werden. Dazu drücken Sie den Ein-/Ausschalter.

Transport

Hinweise zum Transport des Geräts:

- Schalten Sie das Gerät aus. Vergewissern Sie sich, dass alle sich bewegenden Teile zum vollständigen Stillstand gekommen sind.
- Tragen Sie das Gerät immer am Handgriff (6) oder verwenden Sie die im Lieferumfang enthaltene Aufbewahrungstasche (14).

Reinigung, Wartung und Lagerung

Lassen Sie Instandsetzungsarbeiten und Wartungsarbeiten, die nicht in dieser Anleitung beschrieben sind, von unserem Service-Center durchführen. Verwenden Sie nur Original-Ersatzteile.

Reinigung

▲ WARNUNG! Elektrischer Schlag! Spritzen Sie das Gerät niemals mit Wasser ab. **HINWEIS!** Beschädigungsgefahr. Chemische Substanzen können die Kunststoffteile des Gerätes angreifen. Verwenden Sie keine Reinigungs- bzw. Lösungsmittel.

- Halten Sie Lüftungsschlitze, Motorgehäuse und Griffe des Gerätes sauber. Verwenden Sie dazu ein feuchtes Tuch oder eine Bürste.

Wartung

Das Gerät ist wartungsfrei.

Lagerung

Lagern Sie Gerät und Zubehör stets:

- sauber
- trocken
- staubgeschützt
- außerhalb der Reichweite von Kindern

Die Lagertemperatur für den Akku und das Gerät beträgt zwischen 15 °C und 25 °C. Vermeiden Sie während der Lagerung extreme Kälte oder Hitze, damit der Akku nicht an Leistung verliert.

Lagern Sie den Akku nur im teilgeladenen Zustand. Während einer längeren Lagerung sollte der Ladezustand 40-60% betragen. Prüfen Sie während einer längeren Lagerung den Ladezustand des Akkus etwa alle 3 Monate. Laden Sie den Akku bei Bedarf nach.

Entsorgung/Umweltschutz

Nehmen Sie den Akku aus dem Gerät (siehe "Akku zur Entsorgung demontieren") und führen Sie Gerät, Akku, Zubehör und Verpackung einer umweltgerechten Wiederverwertung zu.



Elektrogeräte gehören nicht in den Hausmüll.

Das Symbol der durchgestrichenen Mülltonne bedeutet, dass dieses Elektro- bzw. Elektronikgerät am Ende seiner Lebensdauer nicht im Hausmüll entsorgt werden darf, sondern vom Endnutzer einer getrennten Sammlung zugeführt werden muss.

Richtlinie 2012/19/EU über Elektro- und Elektronik-Altgeräte:

Verbraucher sind gesetzlich dazu verpflichtet, Elektro- und Elektronikgeräte am Ende ihrer Lebensdauer einer umweltgerechten Wiederverwertung zuzuführen. Auf diese Weise wird eine umwelt- und ressourcenschonende Verwertung sichergestellt. Je nach Umsetzung in nationales Recht können Sie folgende Möglichkeiten haben:

- an einer Verkaufsstelle zurückgeben,
- an einer offiziellen Sammelstelle abgeben,
- an den Hersteller/Inverkehrbringer zurücksenden.

Nicht betroffen sind den Altgeräten beigefügte Zubehörteile und Hilfsmittel ohne Elektrobestandteile.

Zusätzliche Entsorgungshinweise für Deutschland

Das Gerät ist bei eingerichteten Sammelstellen, Wertstoffhöfen oder Entsorgungsbetrieben abzugeben. Zudem sind Vertreiber von Elektro- und Elektronikgeräten sowie Vertreiber von Lebensmitteln zur Rücknahme verpflichtet. LIDL bietet Ihnen Rückgabemöglichkeiten direkt in den Filialen und Märkten an. Rückgabe und Entsorgung sind für Sie kostenfrei.

Beim Kauf eines Neugerätes haben Sie das Recht, ein entsprechendes Altgerät unentgeltlich zurückzugeben.

Zusätzlich haben Sie die Möglichkeit, unabhängig vom Kauf eines Neugerätes, unentgeltlich (bis zu drei) Altgeräte abzugeben, die in keiner Abmessung größer als 25 cm sind. Bitte entnehmen Sie vor der Rückgabe Batterien oder Akkumulatoren (siehe Ausbauanleitung), sowie Lampen, die zerstörungsfrei entnommen werden können und führen diese einer separaten Sammlung zu.

Akkus umweltgerecht entsorgen



Der Akku darf am Ende der Nutzungszeit nicht über den Haushaltsmüll entsorgt werden. Werfen Sie den Akku nicht ins Feuer (Explosionsgefahr) oder ins Wasser. Beschädigte Akkus können der Umwelt und ihrer Gesundheit schaden, wenn giftige Dämpfe oder Flüssigkeiten austreten.

Sie sind verpflichtet, defekte oder ausge-diente Akkus umweltgerecht zu entsorgen.

- Öffnen Sie Akkus nicht und vermeiden Sie eine mechanische Beschädigung. Es besteht die Gefahr eines Kurzschlusses und es können Dämpfe austreten, die die Atemwege reizen.
- Aus Sicherheitsgründen sollten Akkus vor der Entsorgung entladen werden.
- Kleben Sie die Pole ab, um Kurzschlüsse zu vermeiden.
- Entsorgen Sie Akkus über den Handel oder eine Sammelstelle.
- **Beschädigte Akkus**
Behandeln Sie äußerlich beschädigte Akkus besonders vorsichtig!
 - Berühren Sie beschädigte Akkus nicht mit bloßen Händen.
 - Falls Sie die Pole nicht abkleben können, geben Sie Akkus einzeln in eine Plastiktüte.

- Geben Sie beschädigte Akkus einzeln in einen nicht brennbaren, verschleißbaren Behälter, der noch mit Sand gefüllt werden kann.
- Bringen Sie beschädigte Akkus zu einer Sammelstelle mit Fachpersonal.

Akku zur Entsorgung demontieren

⚠ VORSICHT! Verletzungsgefahr. Maschine einschalten bis Akku leer. Nur entladenen Akku demontieren.

Notwendige Werkzeuge (nicht mitgeliefert)

- Kreuzschlitz-Schraubendreher
- Seitenschneider

Vorgehen

1. Lösen Sie mit einem passenden Schraubendreher alle Kreuzschlitzschrauben am Gehäuse.
2. Entfernen Sie die Schrauben und öffnen Sie das Gehäuse.
3. Durchtrennen Sie mit einem Seitenschneider zuerst den Draht am Minuspol (schwarz) und anschließend am Pluspol (rot).
4. Entfernen Sie den Temperaturfühler vom Akku, indem Sie das Klebeband (schwarz) lösen und den Temperaturfühler herausziehen.
5. Entnehmen Sie den Akku.
Entsorgen Sie den Akku gemäß den lokalen Vorschriften.

Ersatzteile und Zubehör

Ersatzteile und Zubehör erhalten Sie unter www.grizzlytools.shop. Sollten bei Ihrem Bestellvorgang Probleme auftreten, kontaktieren Sie uns über unseren Online-Shop. Bei weiteren Fragen wenden Sie sich an: *Service-Center*, S. 59

Pos.-Nr.	Bezeichnung	Best.-Nr.
11, 2	Halter (inklusive 5x Schraub-Bit)	91103180
14	Aufbewahrungstasche	91103181
13	Magnetischer Bithalter	91103182
12	Netzteil (5 V/2,1 A), USB-C-Ladekabel (EU)	80001043
12	Netzteil (5 V/2.1 A), USB-C-Ladekabel (UK)	80001044

Service

Garantie

Sehr geehrte Kundin, sehr geehrter Kunde, Sie erhalten auf dieses Produkt 3 Jahre Garantie ab Kaufdatum. Im Falle von Mängeln dieses Produkts stehen Ihnen gegen den Verkäufer des Produkts gesetzliche Rechte zu. Diese gesetzlichen Rechte werden durch unsere im Folgenden dargestellte Garantie nicht eingeschränkt.

Garantiebedingungen

Die Garantiefrist beginnt mit dem Kaufdatum. Bitte bewahren Sie den Original-Kassenbon gut auf. Diese Unterlage wird als Nachweis für den Kauf benötigt. Tritt innerhalb von drei Jahren ab dem Kaufdatum dieses Produkts ein Material- oder Fabrikationsfehler auf, wird das Produkt von uns – nach unserer Wahl – für Sie kostenlos repariert oder ersetzt. Diese Garantieleistung setzt voraus, dass innerhalb der Drei-Jahres-Frist das defekte Produkt und der Kaufbeleg (Kassenbon) vorgelegt und schriftlich kurz beschrieben wird, worin der Mangel besteht und wann er aufgetreten ist.

Wenn der Defekt von unserer Garantie gedeckt ist, erhalten Sie das reparierte oder ein neues Produkt zurück. Mit Reparatur oder Austausch des Produkts beginnt kein neuer Garantiezeitraum.

Garantiezeit und gesetzliche Mängelansprüche

Die Garantiezeit wird durch die Gewährleistung nicht verlängert. Dies gilt auch für ersetzte und reparierte Teile. Eventuell schon beim Kauf vorhandene Schäden und Mängel müssen sofort nach dem Auspacken gemeldet werden. Nach Ablauf der Garantiezeit anfallende Reparaturen sind kostenpflichtig.

Garantieumfang

Das Produkt wurde nach strengen Qualitätsrichtlinien sorgfältig produziert und vor Anlieferung gewissenhaft geprüft.

Die Garantieleistung gilt für Material- oder Fabrikationsfehler. Diese Garantie erstreckt sich nicht auf Produktteile, die normaler Abnutzung ausgesetzt sind und daher als Verschleißteile angesehen werden können (z. B. Akkukapazität) oder für Beschädigungen an zerbrechlichen Teilen (z. B. Schalter).

Diese Garantie verfällt, wenn das Produkt beschädigt, nicht sachgemäß benutzt oder

nicht gewartet wurde. Ebenso für Schäden durch Wasser, Frost, Blitz und Feuer oder falschen Transport. Für eine sachgemäße Benutzung des Produkts sind alle in der Betriebsanleitung aufgeführten Anweisungen genau einzuhalten. Verwendungszwecke und Handlungen, von denen in der Betriebsanleitung abgeraten oder vor denen gewarnt wird, sind unbedingt zu vermeiden.

Das Produkt ist lediglich für den privaten und nicht für den gewerblichen Gebrauch bestimmt. Bei missbräuchlicher und unsachgemäßer Behandlung, Gewaltanwendung und bei Eingriffen, die nicht von unserer autorisierten Service-Niederlassung vorgenommen wurden, erlischt die Garantie.

Abwicklung im Garantiefall

Um eine schnelle Bearbeitung Ihres Anliegens zu gewährleisten, folgen Sie bitte den folgenden Hinweisen:

- Bitte halten Sie für alle Anfragen den Kassenbon und die Artikelnummer (IAN 487165_2501) als Nachweis für den Kauf bereit.
- Die Artikelnummer entnehmen Sie bitte dem Typenschild am Produkt, einer Gravur am Produkt, dem Titelblatt der Bedienungsanleitung (unten links) oder dem Aufkleber auf der Rück- oder Unterseite des Produktes.
- Sollten Funktionsfehler oder sonstige Mängel auftreten, kontaktieren Sie zunächst das nachfolgend benannte Service-Center **telefonisch** oder nutzen Sie unser **Kontaktformular**, das Sie auf parkside-diy.com in der Kategorie **Service** finden.
- Ein als defekt erfasstes Produkt können Sie, nach Rücksprache mit unserem Service-Center unter Beifügung des Kaufbelegs (Kassenbons) und der Angabe, worin der Mangel besteht und wann er aufgetreten ist, für Sie portofrei an die Ihnen mitgeteilte Service-Anschrift übersenden. Um Annahmeprobleme und Zusatzkosten zu vermeiden, benutzen Sie unbedingt nur die Adresse, die Ihnen mitgeteilt wird. Stellen Sie sicher, dass der Versand nicht unfrei, per Sperrgut, Express oder sonstiger Sonderfracht erfolgt. Senden Sie das Produkt bitte inkl. aller beim Kauf mitgelieferten Zubehörteile ein und sorgen Sie für eine ausreichend sichere Transportverpackung.



Auf *parkside-diy.com* können Sie diese und viele weitere Handbücher einsehen und herunterladen. Mit diesem QR-Code gelangen Sie direkt auf *parkside-diy.com*. Wählen Sie Ihr Land aus, und suchen Sie über die Suchmaske nach den Bedienungsanleitungen. Durch Eingabe der Artikelnummer (IAN) 487165_2501 können Sie Ihre Bedienungsanleitung öffnen.

Reparatur-Service

Für Reparaturen, **die nicht der Garantie unterliegen**, wenden Sie sich an das Service-Center. Dort erhalten Sie gerne einen Kostenvoranschlag.

- Wir können nur Geräte bearbeiten, die ausreichend verpackt und frankiert eingesandt wurden.

Hinweis: Bitte senden Sie Ihr Gerät gereinigt und mit Hinweis auf den Defekt an

die vom Service-Center genannte Adresse.

- Nicht angenommen werden unfrei eingeschickte Geräte sowie Geräte, die per Sperrgut, Express oder mit sonstiger Sonderfracht versendet wurden.
- Wir entsorgen Ihre eingesendeten, defekten Geräte kostenlos.

Service-Center

DE Service Deutschland
Tel.: 0800 88 55 300
Kontaktformular auf
parkside-diy.com
IAN 487165_2501

AT Service Österreich
Tel.: 0800 447750
Kontaktformular auf
parkside-diy.com
IAN 487165_2501

CH Service Schweiz
Tel.: 0800 56 36 01
Kontaktformular auf
parkside-diy.com
IAN 487165_2501

Importeur

Bitte beachten Sie, dass die folgende Anschrift keine Serviceanschrift ist. Kontaktieren Sie zunächst das oben genannte Service-Center.

Grizzly Tools GmbH & Co. KG
Stockstädter Str. 20
63762 Großostheim
DEUTSCHLAND
www.grizzlytools.de

Original-EU-Konformitätserklärung

Produkt: **Akku-Wechselbitschrauber**

Modell: **Rapidfire 2.2**

Seriennummer: 000001–370000

Der oben beschriebene Gegenstand der Erklärung erfüllt die einschlägigen Harmonisierungsrechtsvorschriften der Union:

2006/42/EG • 2014/30/EU • 2011/65/EU & (EU) 2015/863

Der oben beschriebene Gegenstand der Erklärung erfüllt die Vorschriften der Richtlinie 2011/65/EU des Europäischen Parlaments und des Rates vom 8. Juni 2011 zur Beschränkung der Verwendung bestimmter gefährlicher Stoffe in Elektro- und Elektronikgeräten.

Um die Konformität zu gewährleisten, wurden folgende harmonisierte Normen sowie nationale Normen und Bestimmungen angewendet:

**EN 62841-1:2015/A11:2022 • EN 62841-2-2:2014/AC:2015 • EN IEC 63000:2018
EN IEC 55014-1:2021 • EN IEC 55014-2:2021 • IEC 62471:2006 • EN 62471:2008
EN IEC 61000-3-2:2019/A2:2024 • EN 61000-3-3:2013/A2:2021**

Die alleinige Verantwortung für die Ausstellung dieser Konformitätserklärung trägt der Hersteller:

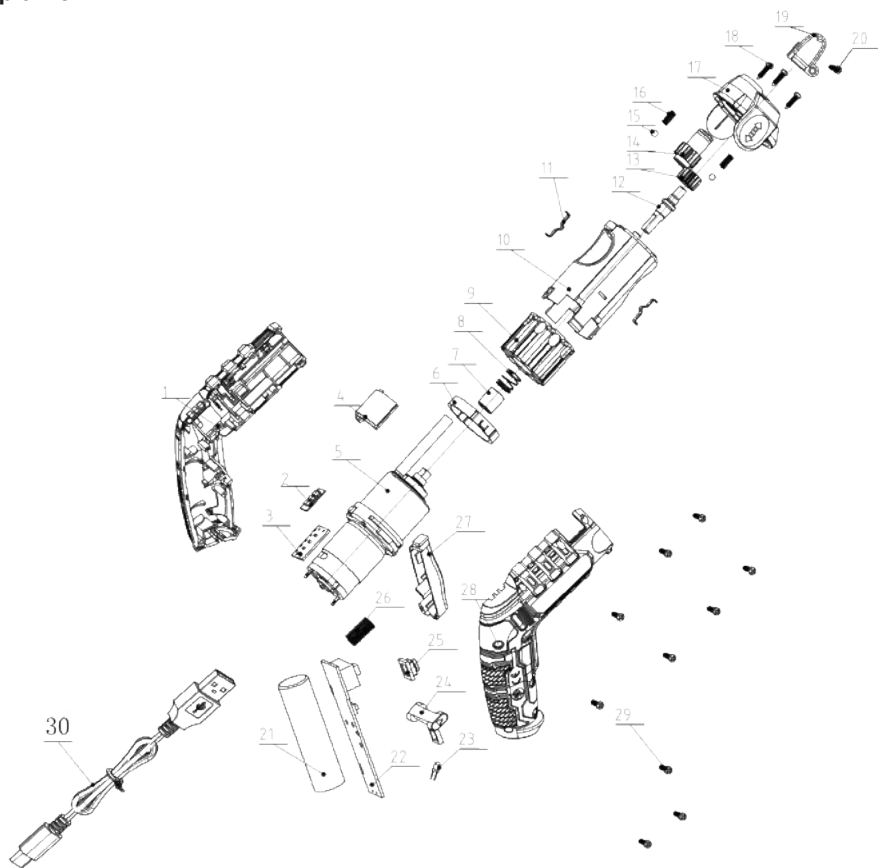


Grizzly Tools GmbH & Co. KG
Stockstädter Str. 20
63762 Großostheim
DEUTSCHLAND
30.06.2025

Christian Frank
Dokumentationsbevollmächtigter

Explosionszeichnung • Robbantott ábra • Eksplozijski pogled • Rozložený pohled • Rozložený pohľad

Rapidfire 2.2



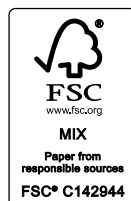
informativ • informativ • informativen • informační • informatívny

Grizzly Tools GmbH & Co. KG

Stockstädter Str. 20
63762 GroBostheim
GERMANY

Stand der Informationen • Információk állása
• Stanje informacij • Stav informací • Stav infor-
mácií: 04/2025

Ident.-No.: 72047012042025-4



IAN 487165_2501

