



IAN 385555_2107

- **Intended use**
This product is not intended for commercial use.
- **Always use undamaged clamping flanges of the right size and proper form for the grinding disk you've selected for use.** The right flange supports the grinding disk and thus minimizes the risk of breaking. Flanges for cutting disks may differ from flanges for grinding disks.
- **Do not use worn down grinding wheels from larger power tools.** Grinding wheel intended for larger power tool is not suitable for the higher speed of a smaller tool and may burst.

Safety instructions for cut-off grinding

- **Avoid your cutting disk from blocking and do not apply too much pressure. Overstressing the cutting disk increases its risk of jamming or blocking and thus the likelihood of kickback or damage to the attachment itself.**
- **Avoid the area directly in front of and behind the area rotating cutting disk.** When moving the cutting disk across your workpiece away from your person, the disk may be hurled in your direction in the event of kickback.
- **Turn off the device is the cutting disk jams or if you wish to interrupt working.** Hold the device calmly and allow all rotating parts to come to a complete stop. Never attempt to pull any rotating parts from the cutting site. This may cause kickback.
- **Do not turn on the device while it is still in the workpiece.** Your cutting disk should reach its full speed before you continue angle grinding. Otherwise the disk may jam, jump back from the workpiece and cause kickback.

GB **User manual**

DIAMOND CUTTING DISC SET (HG04716) / WIRE CUP BRUSH (HG04717) / HOOK & LOOP SANDING PAD SET (HG04718) / CUTTING DISC SET (HG04719) / GRINDING DISC SET (HG09003)

Accessory	Applications
Diamond cutting disc set HG04716	Wet cutting ceramics, tiles, marble slabs, thin granite or similar materials
Full edge disc	Dry cutting concrete, roofing tiles, bricks or similar material.
Segment disc	Universal wet/dry cutting.
Turbo disc	Removing rust, varnish or paint.
Wire cup brush HG04717	Removing rust, varnish or paint.
Hook & loop sanding pad set HG04718	Sanding wood and removing rust from metal.
Cutting disc set HG04719	Cutting metal.
Grinding disc set HG09003	Grinding workpieces and removing rust from metal.

GB

- **Support boards and large workpieces to prevent the risk of kickback due to a jammed cutting disk.** Large workpieces may bend due to their own weight. Support large workpieces on both ends and near the cutting site.
- **Exercise extreme caution when cutting into existing walls and other areas where vision is limited.** Your cutting disk may kickback if it comes into contact with gas, water and electrical lines or other objects.
- **After cutting for 60 to 80 seconds, the machine must be left running idle for 10 seconds to prevent the cutting discs from overheating.**
- **When using this diamond cutting disc, the following instructions must be observed:**
 - Always attach discs clear of radial and axial run-out.
 - Keep to the ideal rotation speed as per manufacturer's specifications.
 - Clamp the material firmly before starting to cut.
 - Do not move the blade back and forth through the material; progress through it steadily in one cut.
 - Do not exert excessive pressure, the weight of the machine is sufficient.
 - Always wear protective headgear.
 - Let the blade cool down at regular intervals.

GB

- **Úvod**
Blahoželáme Vám ke koupi nového výrobku. Rozhodli jste se pro kvalitní výrobek. Před prvními uvedením do provozu se seznámte s výrobkem. K tomu si pozorně přečtěte následující návod k obsluze a bezpečnostní pokyny. Používejte výrobek jen popsaným způsobem a pouze pro uvedené oblasti použití. Ušchovejte si tento návod na bezpečném místě. Všechny podklady vydejte při předání výrobku i s těm osobě.

Bezpečnostní pokyny

- **Všeobecné bezpečnostní pokyny pro potahované kotouče a leštičí nástroje, unášče podložek, řezné kotouče a miskové kartáče**
Brousicí nástroje jsou citlivé na zlomení. Při manipulaci s brousicími nástroji je nevyhnutelně potřebná maximální opatnost.
Zkontrolyjte brousicí nástroje a kartáče před uvedením do provozu na možné poškození.
Nepoužívejte poškozené, špatně napnuté nebo nasazené brousicí nástroje nebo kartáče.
Nástroje na broušení nelze používat po uplynutí doby použitelnosti. Platné datum je uvedeno na nástrojích (s výjimkou brusných papírů).

Průslušenství	Použití
Sada diamantových řezných kotoučů	HG04716
Katouč s plným okrajem	Mokrý řezání keramiky, obkladů, mramorových desek, tenké žuly nebo podobného materiálu.
Segmentový kotouč	Suché řezání betonu, střešních tašek, číhel nebo podobného materiálu.
Turbo kotouč	Univerzální mokré/suché řezání.
Hrncový kartáč	HG04717
Sada brusného tělíska na suchý zip a brusných netkaných textilií	HG04718
Sada řezných kotoučů	HG04719
Hrubovací kotouče	HG09003
Řezání kovu.	
Broušení obrobků a odstraňování rzi z kovu.	

CZ

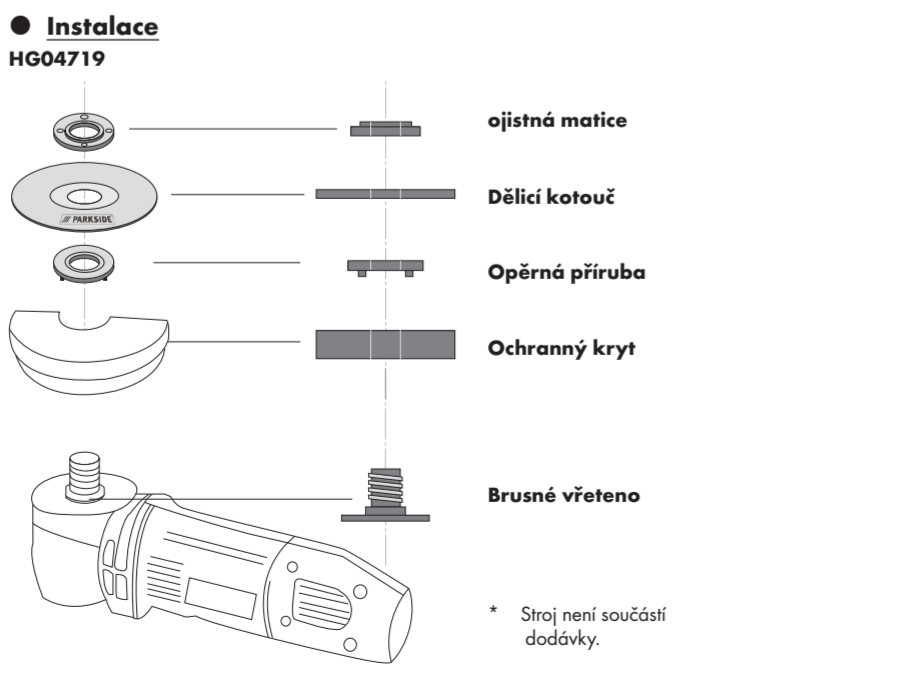
- **Podpírate desky nebo velké obrobky, abyste zamezili riziku zpětného úderu způsobeného zaseknutím řezacím kotoučem.** Velké obrobky by se mohly ohýbat pod svou vlastní hmotností. Obrobek se musí podpořit na dvou stranách a také v blízkosti řezacího kotouče a na hraně.
- **Buďte mimořádně opatrní při „řezání tašek“ do existujících zdí nebo jiných oblastí s možností nahřívání.** Řezanými řezací kotouče může způsobit při řezání do plynových nebo vodních potrubí, elektrických vodičů nebo jiných objektů zpětný náraz.
- **Na 60 až 80 sekund broušení se musí stroj provozovat 10 sekund na volnoběhu, aby se zabránilo přehřátí rozbrušovačích kotoučů.**
- **Při používání diamantových dělicích kotoučů je nezbytné dbát na následující pokyny:**
 - Dělicí kotouče upínat vždy vystředěné do strany i na výšku.
 - Dodržovat počet otáček podle údajů výrobce.
 - Materiál před dělením pevně upnout.
 - Nepoužívat nástrojem v materiálu, proudícím řez klidným pohybem.
 - Nevývíjet síly lok; postupejte hmotnost přístroje.
 - Pracovní jen s ochrannou kulkou.
 - Dělat přestávky pro vychlazení nástroje.

Bezpečnostní pokyny pro broušení smrkovým papírem

- Dodržujte data výrobce o velikosti brusného pásu. Nepoužívejte příliš velké brusné pásy. Brusné pásy, které přetlačují přes brusný talíř, mohou způsobit zranění, zablokování nebo nadržání brusného pásu nebo zpětný náraz.

Bezpečnostní pokyny pro drátěné kartáče

- **Respektujte, že drátěný kartáč ztrácí také během běžného používání kousky dřeva. Nepřetěžujte dráty příliš vysokým přítlakem.** V opačném případě se můžete zranit odletujícími kousky dřeva.
- **Zamete kontakt ochranného krytu a drátěného kartáče, pokud se doporučuje používání ochranného krytu.** Respektujte přitom, že může dojít k zvětšení jeho průměru prostřednictvím přítlaku a odstředivé síly.



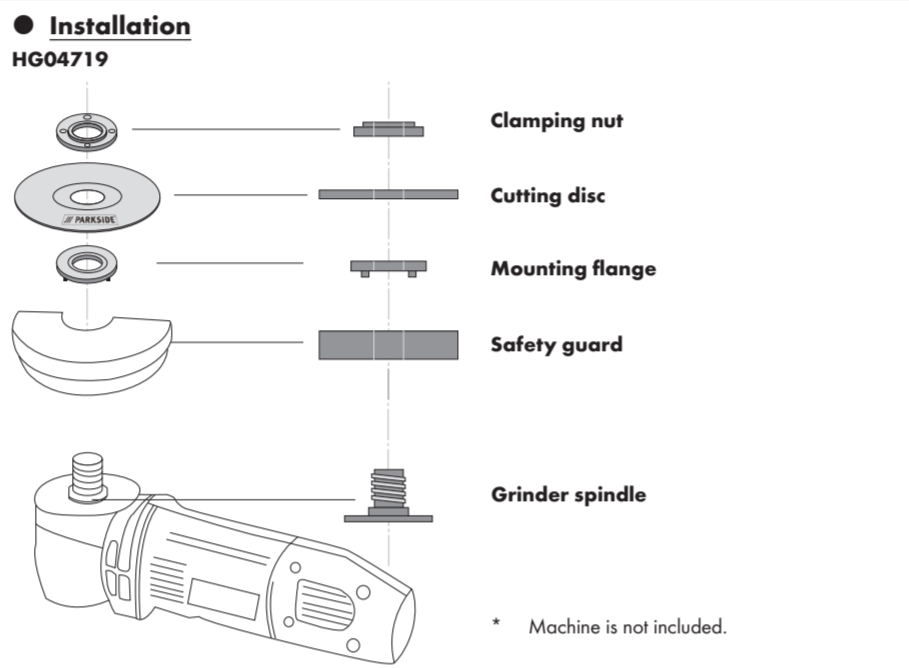
CZ

- BEFORE FIRST USE, FAMILIARIZE YOURSELF WITH THE PRODUCT'S INSTRUCTIONS FOR USE AND SAFETY INSTRUCTIONS. IF YOU GIVE THE PRODUCT TO A THIRD PARTY, YOU MUST INCLUDE ALL DOCUMENTS, SAVE ALL SAFETY INSTRUCTIONS AND INSTRUCTIONS FOR USE FOR FUTURE REFERENCE!

Safety instructions

General safety instructions for coated grinding and buffing tools, driver pads, cutting discs and cup brushes

- Grinding/buffing tools are prone to breakage. Exercise extreme care when handling grinding/buffing tools.
- Check grinding/buffing tools and brushes for damages before use. Do not use any damaged tools or incorrectly assembled grinding/buffing tools or brushes.
- Grinding tools are not allow to be use after the expiration date. The valid date is show on the tools (except sand papers).



GB

Bezpečnostní pokyny pro broušení brusným kotoučem (pokud je potřebné)

- Dodržujte uživatelské pokyny výrobce elektrického nářadí.
- Namontujte před uvedením do provozu všechna ochranná zařízení na stroj.
- Používatí osobní ochranné vybavení podle typu a způsobu používání stroje, jako například ochrana očí a tváře, ochrana sluchu, respirátor, bezpečnostní obvaz, ochranné rukavice nebo jiné ochranné oděvy.
- Provádějte pouze brousicí činnosti, které jsou vhodné pro brousicí nástroj.
- Veďte při řezání brusným kotoučem s ruční bruskou brusný nástroj přímo v řezací šlířbině. Pázor, aby se ruční bruska nezasekla.
- Ruční brusku musíte před odložením na podlahu nebo pracovní stůl vypnout a počkat na úplné zastavení přístroje.

Návod k upnutí

- Upnutí brusného nástroje a kartáče se musí provádět podle návodu na používání brusného nástroje a výrobce stroje.
- Dávajte pozor, aby se kartáče a brousicí nástroje používali pouze na prístrojoch s vhodným upnutím nástroja.
- Praveďte po každom upnutí krátky zkušebný chod. Neprekráčajte prítom vyznačenou maximálnu pracovnú rýchlosť (počet otáčok) brusného nástroja alebo kartáča.

CZ

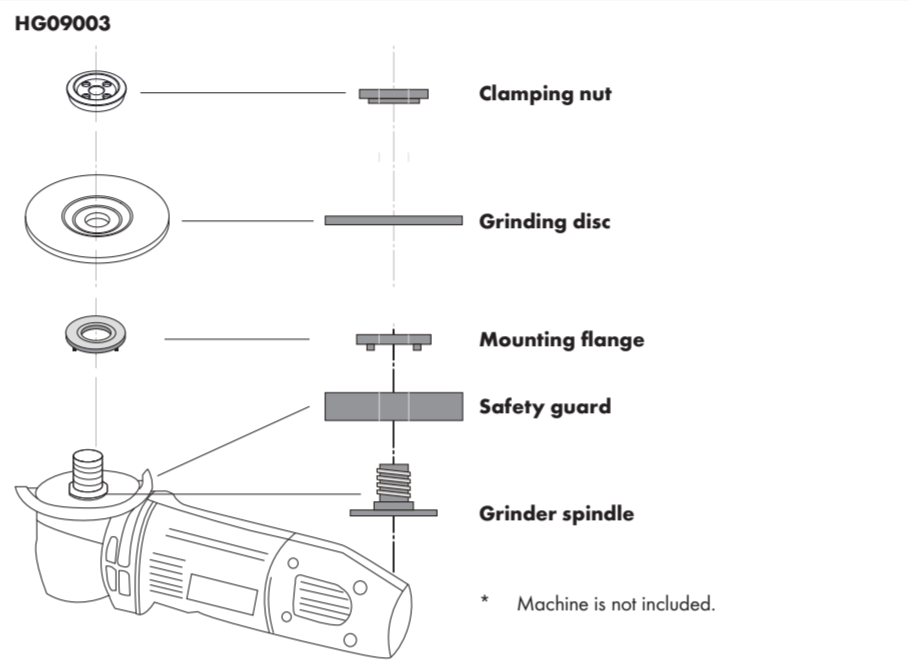
Before using coated grinding and buffing tools, driver pads, cutting discs and cup brushes

- Always check grinding/buffing tools for damages before use.
- Do not use any damaged grinding/buffing tools or brushes.
- Rust buildup or other signs of chemical or mechanical alteration to the fitting equipment of brushes may cause premature failure of the tool.
- Brushes and grinding/buffing tools may not be mounted to machines whose speed exceeds the maximum speed of the brush or grinding/buffing tool.
- Before use, please study the manual of your grinder machine.
- Remove the safety cover before using the cup brushes and the fleece.

Instructions for mounting

- Follow the instructions included with the grinding/buffing tool and those of the machine manufacturer to mount grinding/buffing tools and brushes.
- Make sure to use brushes and grinding/buffing tools only with devices that have an appropriate tool attachment.
- After mounting, always do a small test run. Do not exceed the maximum labelled speed of the grinding/buffing tool or brush.

GB



GB

Bezpečnostní pokyny pro všechny drůbné používání brousicího kotouče k broušení smrkovým papírem, hmožstem s drátěným kartáč, leštiči a řezání brusným kotoučem

- Povolený počet otáček používaného nástroje musí být minimálně stejně vysoký jako maximální počet otáček uvedený na elektrickém nářadí. Přislušenství, které se otáčí rychleji než je povoleno, se může zlomit, uvolnit z elektrického nářadí a způsobit zranění.
- Vnější průměr a kouřluka používaného nástroje musí odpovídat datům o velikosti vašeho elektrického nářadí. Spátné změněné používané nástroje nelze dostatečně zadržet na elektrickém nářadí a způsobit zranění.
- Brusné kotouče, příruba, brusné tělíska nebo jiné příslušenství se musí přesně přizpůsobit používanému elektrickému nářadí.
- Používané nástroje, které nejsou přizpůsobené brusnému vřetenу elektrického nářadí, se otáčí nerovnoměrně, silně vibrují a mohou vést ke ztrátě kontroly.
- Nepoužívejte poškozené pracovní nástroje. Zkontrolujte před každým použitím pracovní nástroje jako brusné kotouče na oddučky a tříhny, brusné tělíska na tříhny, opořební nebo silně opořebávané, drátěné kartáče na prasklé dráty.
- Pokud elektrické nářadí nebo pracovní nástroj upadne, zkontrolujte, zda není poškozen nebo použijte nepoškozený pracovní nástroj. Vy a všechny osoby, které se nachází v blízkosti, byste se měli zdržovat mimo úrovně rotujícího pracovního nástroje, pokud používáte pracovní nástroj.

CZ

- **Význam značek**
 - Nepovoleno pro mokré broušení
 - Nepovoleno pro boční broušení
 - V případě poškození nepoužívat
 - Nepovoleno pro mokré řezání
 - Dodržujte bezpečnostní pokyny
 - Používejte ochranu zraku
 - Noste ochrannou helmu
 - Používejte ochranu sluchu
 - Používejte rukavice
 - Nasadte si masku proti prachu
 - Vyháňte sírovou zátěžku
 - Pouze k hrubému broušení / Pouze k broušení
 - Nevhodné k hrubému broušení
 - Pouze k řezání
 - Nevhodné k řezání
 - Používat pouze k obrábění kovu
- PD 02/2022 Datum výroby: 02/2022

CZ

- The maximum speed of the attachment must be at least as high as that of the power tool. Running attachments at speeds that exceed their maximum rated speed may cause them to break, release from the power tool and cause injury.
- The exterior diameter and thickness of the attachment must correspond to the size requirements of your power tool. Incorrectly measured attachments cannot be sufficiently shielded or controlled.
- Buffing disks, flanges, grinding disks and other equipment must fit exactly on your power tool's reception spindle. Attachments that do not fit exactly on your power tool's reception spindle turn unevenly, vibrate heavily and may cause a loss of control.
- Do not use any damaged attachments. Before use, always check your attachments for damages. Check buffing disks for cracks and tears, grinding disks for tears or high wear, steel brushes for loose or broken wires.
- If you drop a power tool or attachment, check it for damages or use undamaged attachments. You and all people in your vicinity should keep on a different level as the rotating attachment as soon as you have mounted it.

Service instructions for grinding, cutting operation (if applicable)

- Follow the instructions for use provided by the power tool manufacturer.
- Mount all safety attachments to the machine before use.
- Use appropriate personal safety equipment depending on the machine and type of use, such as: Protect face and eye wear, ear protection, respiratory protection, safety shoes, safety gloves and any other necessary protective clothing.
- Use the grinding/buffing tool for appropriate grinding/buffing jobs only.
- For angle grinder work with hand-held grinding tools, insert the cutting tool evenly into the cutting gap. Do not hit the hand-held machine.
- Turn off your hand-held angle grinder and allow it to stop rotating before setting it down on the ground or your workbench.

Service instructions for all types of use

- Safety instructions for grinding, cutting with sandpaper, working with wire brushes, polishing and cut-off grinding
- Do not use any equipment unless expressly intended for use with and recommended by the manufacturer. The ability to successfully mount equipment to your power tool guarantees safe use in no way.

GB

- **Meaning of symbols**
 - Not approved for wet grinding
 - Not approved for side grinding
 - Do not use if damaged
 - Only approved for wet cutting
 - Heed all safety instructions
 - Use protective eyewear
 - Wear a safety helmet
 - Use ear protection
 - Wear safety gloves
 - Use a dust mask
 - Unplug
 - Only for roughing / Only for grinding
 - Not for roughing
 - Only for cutting
 - Not for cutting
 - Not approved for working with metals
- PD 02/2022 Production date: 02/2022

GB

Meaning of symbols

- Vypněte elektrické nářadí, pokud ho musíte přepřevážet nebo. Vase oblécání by se mohlo zachytit do rotujícího pracovního nástroje a pracovní nástroj by vás mohl zranit.
- Nepoužívejte elektrické nářadí v blízkosti hořlavých materiálů. Jiskry by mohly zapálit tyto materiály.
- **Zpětný náraz a příslušné bezpečnostní pokyny**
Zpětný náraz je náhla reakce zaháknutého nebo zablokovaného rotujícího pracovního nástroje, jako například brusného kotouče, brusného talíře, drátěného kartáče a pod. Zpětný náraz je následkem špatného nebo chybného používání elektrického nářadí. K zamezení zpětného nárazu musíte dodržovat následující bezpečnostní pokyny.
- Držte pevně elektrické nářadí a používejte, pokud je to možné, vždy přídržnou rukou elektrického nářadí, abyste dokázali lépe kontrolovat zpětný náraz.
- **Nedávajte prac nepíky do blízkosti rotujúcich pracovných nástrojů.** Pracovní nástroj se může v opačném případě při zpětném nárazu pohybovat po vaší ruce.
- **Zameste tomu, aby se nedostali části vašeho těla do oblasti, kde se pohybuje řezací nářadí při zpětném úderu.** Zpětný náraz vrazí elektrické nářadí do proslabněného brusného kotouče na zablokovaném místě.

CZ

- **Servis**
- **Servis Česká republika**
Tel.: 800606032
E-Mail: owin@lid.cz
- **OPATRNĚ!** Dodržujte bezpečnostní pokyny.
- Beton / síření taška / zdvho
- Mramor / drátěnce / nevhodné pro ocel
- Datum vypršení platnosti: 02/2025
- **Zlikvidování**
Obal se skládá z ekologických materiálů, které můžete zlikvidovat prostřednictvím místních sběrných recyklovatelných materiálů.
- Možnostech likvidace vyložených zábrten se informujte u správy vaší obce nebo města.

CZ

- Turn off the power tool when carrying it around. Your clothing may otherwise become tangled up in the rotating attachment, causing personal injury.
- Do not use the power tool near flammable materials. Sparks may ignite such materials.

Kickback and related safety instructions

- Kickback is a sudden reaction arising when a rotating power tool attachment, such as a grinding disk, buffing disk, wire brush, etc., jams or snags.
- Kickback is the result of improper use of the power tool. Heed the following safety precautions to prevent kickback:
- Always maintain a firm grip on the power tool and use any available additional handle to better control kickback.
- **Keep your hands away from rotating tool attachments at all times.** The power cable may be severed or caught, causing the rotating attachment to come into contact with your hand or arm.
- Allow all tool attachments to come to a complete stop before setting down your power tool. Rotating attachments may come into contact with the surface. This may cause you to lose control of the power tool, leading to injury of yourself or others.

Safety instructions for grinding and cut-off grinding

- **Only use grinding wheels that are approved for use with your power tool and the proper safety cover.** Grinding wheels not approved for use with your power tool may not be shielded sufficiently and are therefore unsafe for use.
- **The grinding surface of centre depressed wheels must be mounted below the plane of the guard lip.** An improperly mounted wheel that projects through the plane of the guard lip cannot be adequately protected.

GB

- **Service Great Britain**
Tel.: 0800509216
E-Mail: owin@lid.co.uk
- **CAUTION!** Pay attention to the safety instructions.
- Concrete / roofing tiles / masonry
- Marble / tiles / not suitable for steel
- Expiry date: 02/2025
- **Disposal**
The packaging is made entirely of recyclable materials, which you may reuse of at local recycling facilities. Contact your local refuse disposal authority for more details of how to dispose of your worn-out product.

GB

Service

- **Prečunite mimořádně opatrně v oblasti rohů, ostrých hran a pod. Zameste tomu, aby vyrazili řezací nástroje z obrobku, a aby se nezasekávali.** Krotující pracovní nástroj se zryhne v rozích, na ostrých hranách nebo po nárazech zaskoknutí. Následkem toho je zpětný náraz nebo ztráta kontroly.
- **Bezpečnostní pokyny k broušení a řezání brusným kotoučem**
■ **Používejte pouze brusné tělíska povolená pro vaše elektrické nářadí a příslušný ochranný kryt.** Brusné tělíska, která nejsou naplánována pro vaše elektrické nářadí, nelze dostatečně zadržet a jsou proto nebezpečné.
- **Brusný povrch středově stlačených kotoučů musí ležet pod rovinnou ochranného břitu.** Nesprávně nainstalovaný brusný kotouč, který vyčnívá přes rovinnou ochranného břitu, nelze dostatečně chránit.
- **Nedávajte prac nepíky do blízkosti rotujúcich pracovných nástrojů.** Pracovní nástroj se může v opačném případě při zpětném nárazu pohybovat po vaší ruce.
- **Zameste tomu, aby se nedostali části vašeho těla do oblasti, kde se pohybuje řezací nářadí při zpětném úderu.** Zpětný náraz vrazí elektrické nářadí do proslabněného brusného kotouče na zablokovaném místě.

CZ

- **Návod na používanie**
- **SÚPRAVA DIAMANTOVÝCH ROZBRUSOVAČÍCH KOTÚČOV (HG04716) / KEFA NA RIAĐ (HG04717) / SÚPRAVA BRÚSNEHO TANIERA NA SUCHÝ ZIP A BRÚSNÝCH NETKANÝCH ZIPS A BRÚSNÝCH NETKANÝCH TEXTÍLIÍ (HG04718) / SÚPRAVA REZNYCH KOTÚČOV (HG04719) / HRUBOVACIE KOTÚČE (HG09003)**
- **Používanie podľa predpisov**
Prístroj není vhodný na podnikateľské účely.
- **Průslušenství**
Súprava diamantových rozbrušovačích kotúčov
■ Katúč s plným okrajom
■ Segmentový rezný kotúč
- **Použitie**
Mokrý rezanie keramiky, dlažby, mramorových platin, tenkého granitu alebo podobného materiálu.
Suché rezanie betónu, škridle, tehál alebo podobného materiálu.
Univerzálna mokrá/suchá rezanie.
Odstraňovanie hrdz, laku alebo farby.
Rezanie dreva a odstraňovanie hrdz z kovu.
Rezanie kovu.
- **Průslušenství**
Súprava rezných kotúčov
Hrubovacie kotáče
- **Použitie**
Brúsenie obrobkov a odstraňovanie hrdz z kovu.

CZ

Výber prvým použitím produktu sa dôverne oboznámte so všetkými obsluhujúcimi a bezpečnostnými pokynmi! PRILUŽITE TIEŽ VŠETKY PODKLADY PRI ODVOZDANÍ PRODUKTU TRETÍM OSOBÁM! USCHOVÁJTE VŠETKY BEZPEČNOSTNÉ POKYNY A UPOZORNENIA PRE MOŽNÉ BUDUCE POUŽITIE!

Bezpečnostné pokyny

Všeobecné bezpečnostné pokyny pre nástroje na kryté brúsenie a leštenie, podložky hnačieho mechanizmu a miskovitých kief

- Brúsenie nástroje sú odlišné od zlomenie. Pri manipulácii s brúsnymi nástrojmi je nevyhnutná maximálna opatnosť.
- Skontrolujte brúsené nástroje a kiefy pred uvedením do prevádzky na možné poškodenie. Nepoužívajte poškodené, zle namontované alebo nasadené brúsené nástroje alebo kiefy.
- Brúsené kofče nesmiete používať po dátume expirácie. Platný dátum nájdete na nástroj (akceptácia brúsneho papiera).
- Manipulujte a transportujte brúsené nástroje s veľkou opatnosťou.
- Brúsené nástroje sa musia uskladiť tak, aby neboli vystavené žiadnemu mechanickému poškodeniu alebo vplyvu životného prostredia (napr. vlhkosti).
- Kefy sa musia uskladiť tak, aby boli chránené proti nasledujúcim vplyvom:
 - Vysoká vlhkosť vzduchu, tepla, voda (alebo iné kvapaliny), kyseliny alebo pary. Zabráňte tiež nízkym teplotám, ktoré by mohli viesť k vzniku kondenzácie na kefách, pokiaľ sa tieto skladujú v oblastiach s vysokými teplotami.
 - Deformácie súčastí kiefy.

Výber nástroja na kryté brúsenie a leštenie, podložiek hnačieho mechanizmu a miskovitých kief pre bezpečné rúkladné postavenie a správne použitie

- Respektujte bezpečnostné pokyny na brúsných nástrojoch a tiež obmedzenia používania alebo bezpečnostné pokyny.

Ukladenie nástroja na kryté brúsenie a leštenie, podložiek hnačieho mechanizmu a miskovitých kief

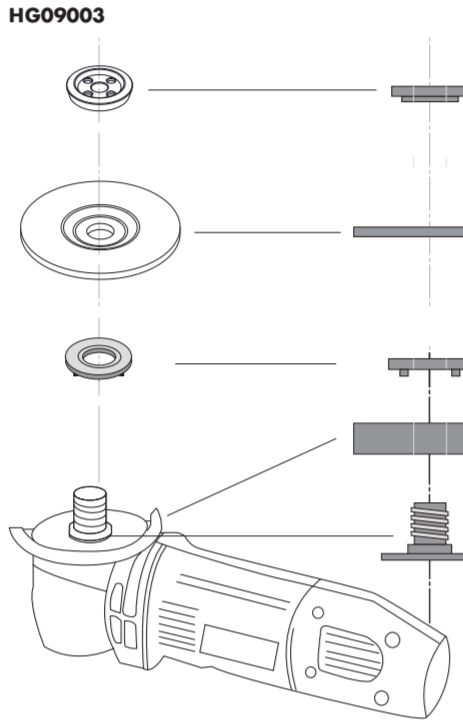
- Manipulujte a transportujte brúsené nástroje s veľkou opatnosťou.
- Brúsené nástroje sa musia uskladiť tak, aby neboli vystavené žiadnemu mechanickému poškodeniu alebo vplyvu životného prostredia (napr. vlhkosti).
- Kefy sa musia uskladiť tak, aby boli chránené proti nasledujúcim vplyvom:
 - Vysoká vlhkosť vzduchu, tepla, voda (alebo iné kvapaliny), kyseliny alebo pary. Zabráňte tiež nízkym teplotám, ktoré by mohli viesť k vzniku kondenzácie na kefách, pokiaľ sa tieto skladujú v oblastiach s vysokými teplotami.
 - Deformácie súčastí kiefy.

Préd použitím nástroja na kryté brúsenie a leštenie, podložiek hnačieho mechanizmu a miskovitých kief

- Brúsené nástroje sa musia podrobiť pred každým uvedením do prevádzky vizuálnej kontrole.
- Nepoužívajte poškodené brúsené nástroje alebo kiefy.
- Hrázne zarobenie alebo iné príznaky chemických alebo mechanických zmien na zásuvnom materiáli kief môžu spôsobiť predčasné zlyhanie kief.
- Kefy a brúsené nástroje sa nemôžu montovať na stroje, ktorých počet otáčok sa nachádza nad maximálnym povoleným počtom otáčok kief alebo brúsnych nástrojov.
- Vedle pri rezaní brúsnym kotúčom s ručnou brúskou brúsný nástroj prijíma o rezacej štrbine. Pozor, aby sa ručná brúška nezaskakla.
- Ruční brúsku musíte pred odladením na podlahu alebo pracovný stôl vypnúť a počkať na úplné zastavenie prístroja.

Návod na upnutie

- Uplatnite brúsené nástroje a kiefy sa musí vykonať podľa návodu na používanie brúsneho nástroja a výrobu zariadenia.



* Stroj nie je súčasťou dodávky.

SK

Vor der Inbetriebnahme der beschichteten Schleif- und Polierwerkzeuge, Stützrollen, Trennscheiben und Topfbürsten

Anleitung zum Aufspannen

- Das Aufspannen von Schleifwerkzeug und Bürsten muss gemäß der Anleitung des Schleifwerkzeug- und des Maschinenherstellers erfolgen.
- Achten Sie darauf, Bürsten und Schleifwerkzeuge nur an Geräten mit passender Werkzeugaufnahme zu verwenden.
- Führen Sie nach jedem Aufspannen einen kurzen Probelauf durch. Überschreiten Sie dabei nicht die gekennzeichnete Arbeitshöchstgeschwindigkeit (Drehzahl) des Schleifwerkzeugs oder der Bürsten.

Schleifbetrieb/Trennschleifbetrieb (falls zutreffend)

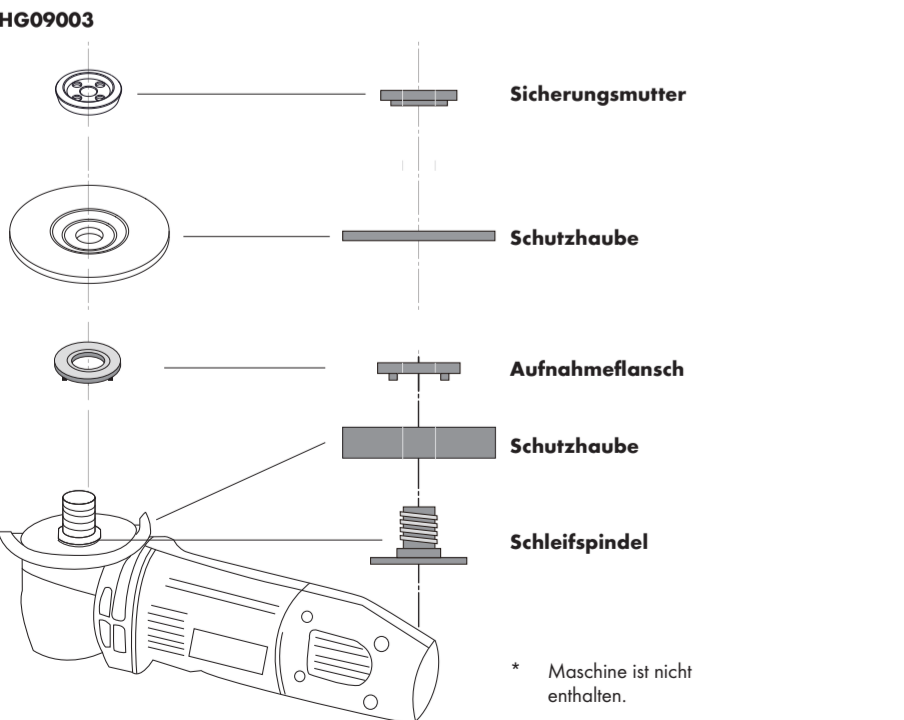
- Beachten Sie die Benutzerhinweise des Elektrowerkzeugherstellers.
- Bringen Sie alle Schutzeinrichtungen vor der Inbetriebnahme an der Maschine an.
- Verwendung persönlicher Schutzausrüstung entsprechend der Maschinen- und Anwendungstypen, wie z. B.: Augen- und Gesichtsschutz, Gehörschutz, Atemschutz, Sicherheitsgürtel, Schutzhandschuhe oder sonstige Schutzkleidung.
- Führen Sie nur Schleifarbeiten durch, die für das Schleifwerkzeug geeignet sind.
- Führen Sie beim Trennschleifen mit Handschleifmaschinen das Schleifwerkzeug gerade in den Trennschnitt ein. Verkanten Sie nicht die Handschleifmaschine.
- Die Handschleifmaschine vor dem Ablagen auf dem Boden oder der Werkbank abschalten und den Stillstand des Geräts abwarten.

Sicherheitshinweise für alle Anwendungen

Sicherheitshinweise zum Schleifen, Sandpapier Schleifen, Arbeiten mit Drahtbürsten, Polieren und Trennschleifen

- Verwenden Sie kein Zubehör, das vom Hersteller nicht speziell für das Elektrowerkzeug vorgesehen und empfohlen wurde. Auch wenn das Zubehör an Ihr Elektrowerkzeug befestigt werden kann, garantiert dies keine sichere Verwendung.

DE/AT/CH



* Maschine ist nicht enthalten.

DE/AT/CH

Brúsené prevádzka/Rezanie brúsnym kotúčom (pokiaľ je potrebné)

- Používajte užívatelské pokyny výrobcu elektrického náradia.
- Namontujte na stroj pred uvedením do prevádzky všetky ochranné zariadenia.
- Používanie osobnej ochranej výbavy podľa typu a spôsobu používania stroja, ako napríklad ochrana očí a tváre, ochrana sluchu, respirátor, bezpečnostné obuv, ochranné rukavice alebo iný ochranný odev.
- Brúsené kofče, príruby, brúsené toniera alebo iné príslušenstvo sa musia presne prispôbiť brúsnemu vretenu vášho elektrického náradia.
- Vykondrovať iba brúsnu činnosť, ktorá je vhodná pre brúsný nástroj.
- Vedle pri rezaní brúsnym kotúčom s ručnou brúskou brúsný nástroj prijíma o rezacej štrbine. Pozor, aby sa ručná brúška nezaskakla.
- Ruční brúsku musíte pred odladením na podlahu alebo pracovný stôl vypnúť a počkať na úplné zastavenie prístroja.

Bezpečnostné pokyny pre všetky možnosti používania

Bezpečnostné pokyny pre brúsenie, brúsenie žmigľovým papierom, činnosť s drôtenými kefkami, leštenie a rezanie brúsnym kotúčom

- Dotýkaťe sa príslušstva, ktoré nebolo špeciálne naplánované a doporučené výrobcom pre elektrické náradie. Ak keď je možné upvenenie príslušenstva k vášmu elektrickému náradziu, nezaujímate to v žiadnom prípade bezpečné používanie.

- Povolený počet otáčok používaného nástroja musí byť minimálne rovnako vysoký ako maximálny počet otáčok uvedený na elektrickom náradí. Príslušenstvo, ktoré sa otáča rýchlejšie než je povolené, sa môže zlomiť, vŕtieť z elektrického náradia o spôsobí zranenie.
- Vonkajší zopár a hrúbka používaného nástroja musia zodpovedať údajom o veľkosti vášho elektrického náradia. Zle zamerané používané nástroje sa nemôžu dostatočne zakryť alebo kontrolovať.

- Brúsené kofče, príruby, brúsené toniera alebo iné príslušenstvo sa musia presne prispôbiť brúsnemu vretenu vášho elektrického náradia. Používanie nástroja, ktoré nie sú prispôbené brúsnemu vretenu elektrického náradia, sa otáčajú nervovome, silne vibrujú a môžu viesť k strate kontoly.
- Nepoužívajte pokličené pracovné nástroje. Skontrolujte pred každým použitím pracovné nástroje ako brúsené kotúče na odľupky a trhliny, brúsené toniera no drhliny, opotrebenie alebo silné opotrebovanie, trhliny alebo na prasknuté drôty. Pokiaľ elektrické náradie alebo pracovný nástroj odpadne, skontrolujte, či nie je poškodený alebo použité nepokojivý pracovný nástroj. Vy o všetky osoby, ktoré sa nachádzajú v blízkosti, by ste sa mali zdržať vami úroveň rotujúceho pracovného nástroja, pokiaľ pracovný nástroj používate.
- Dotýkaťe sieťový kábel v dostatočnej vzdialenosti od rotujúcich nástrojov. Pokiaľ stratie kontaktu so svojim prístrojom, môže sa pretrhnúť alebo zachyť sieťová brúna a vaša ruka alebo paža sa môže dostať do rotujúceho pracovného náradia. Počkajte, kým sa pracovný nástroj úplne nezastaví ešte skôr, než odložíte elektrické náradie. Rotujúci pracovný nástroj sa môže dostať do kontaktu s odkladacou plochou. Môžete tak stratiť kontrolu nad elektrickým nástrojom a zraniť seba alebo iné osoby.

Udržujte sieťový kábel v dostatočnej vzdialenosti od rotujúcich nástrojov. Pokiaľ stratie kontaktu so svojim prístrojom, môže sa pretrhnúť alebo zachyť sieťová brúna a vaša ruka alebo paža sa môže dostať do rotujúceho pracovného náradia. Počkajte, kým sa pracovný nástroj úplne nezastaví ešte skôr, než odložíte elektrické náradie. Rotujúci pracovný nástroj sa môže dostať do kontaktu s odkladacou plochou. Môžete tak stratiť kontrolu nad elektrickým nástrojom a zraniť seba alebo iné osoby.

Dotýkaťe sa príslušstva, ktoré nebolo špeciálne naplánované a doporučené výrobcom pre elektrické náradie. Ak keď je možné upvenenie príslušenstva k vášmu elektrickému náradziu, nezaujímate to v žiadnom prípade bezpečné používanie.

SK

● Význam značiek

	Nepovolené pre mokré brúsenie		Používajte ochranu sluchu
	Nepovolené pre bočné brúsenie		Používajte rukavice
	V prípade poškodenia nepoužívať		Nasadíte si masku proti prachu
	Nepovolené pre mokré rezanie		Vyhliadnite sieťovú zástrčku
	Dodržiavajte bezpečnostné pokyny		Iba na hrubé brúsenie / Iba na brúsenie
	Používajte ochranu zraku		Nevhodné na hrubé brúsenie
	Noste ochrannú prilbu		Iba na rezanie
			Nevhodné na rezanie
			Používajte iba na obrábanie kovu

PD 02/2022 Dátum výroby: 02/2022

SK

Schalten Sie das Elektrowerkzeug ab, während Sie es mit sich herumtragen müssen. Ihre Kleidung könnte sich sonst im drehenden Einsatzwerkzeug verfangen und das Elektrowerkzeug Sie verletzen.

Rückschlag und entsprechende Sicherheitshinweise

Ein Rückschlag ist die plötzliche Reaktion eines rotierenden oder blockierten drehenden Einsatzwerkzeugs, wie z. B. einer Schleifscheibe, Schleifeller, Drahtbürste etc.

Achten Sie darauf, dass jeder, der den Arbeitsbereich betritt, eine entsprechende persönliche Schutzausrüstung trägt. Bruchstücke des Werkstücks oder gebrochene Stücke des Einsatzwerkzeugs können umherfliegen und auch außerhalb des direkten Arbeitsbereichs zu Verletzungen führen.

Halten Sie das Netzkabel von sich drehenden Einsatzwerkzeugen fern. Wenn Sie die Kontrolle über das Gerät verlieren, kann das Netzkabel durchtrennt oder erfasst werden und Ihre Hand oder Ihr Arm in das sich drehende Einsatzwerkzeug geraten.

Warten Sie bis das Einsatzwerkzeug zum völligen Stillstand gekommen ist, bevor Sie das Elektrowerkzeug ablegen. Das sich drehende Einsatzwerkzeug kann in Kontakt mit der Ablagefläche geraten. Sie könnten dadurch die Kontrolle über das Elektrowerkzeug verlieren und sich oder andere verletzen.

Arbeiten Sie besonders vorsichtig im Bereich von Ecken, scharfen Kanten usw.. Verhindern Sie, dass Einsatzwerkzeuge vom Werkstück zurückprallen und verklebten. Das rotierende Einsatzwerkzeug neigt bei Ecken, scharfen Kanten oder wenn es abprallt, sich zu verkleben. Die Folge davon ist ein Rückschlag oder ein Kontrollverlust.

Sicherheitshinweise zum Schleifen und Trennschleifen

- Verwenden Sie ausschließlich die für Ihr Elektrowerkzeug zugelassenen **Schleifkörper** und **die dazugehörige Schutzhaube**, Schleifkörper, die nicht für das Elektrowerkzeug vorgesehen sind, können nicht ausreichend abgedichtet werden und sind deswegen unsicher.
- Die **Schleiffläche von mittig niedergedrückten Scheiben muss unterhalb der Ebene der Schutzlippe montiert sein**. Eine unsachgemäß montierte Scheibe, die durch die Ebene der Schutzlippe reibt, kann nicht ausreichend geschützt werden.

Verwenden Sie ausschließlich die für Ihr Elektrowerkzeug zugelassenen Schleifkörper und die dazugehörige Schutzhaube, Schleifkörper, die nicht für das Elektrowerkzeug vorgesehen sind, können nicht ausreichend abgedichtet werden und sind deswegen unsicher.

Die **Schleiffläche von mittig niedergedrückten Scheiben muss unterhalb der Ebene der Schutzlippe montiert sein**. Eine unsachgemäß montierte Scheibe, die durch die Ebene der Schutzlippe reibt, kann nicht ausreichend geschützt werden.

DE/AT/CH

● Service

DE Service Deutschland
Tel.: 0800 5433 111
E-Mail: owim@tdl.de

AT Service Österreich
Tel.: 0800 292726
E-Mail: owim@tdl.at

CH Service Schweiz
Tel.: 0800562153
E-Mail: owim@tdl.ch

● Entsorgung

Die Verpackung besteht aus umweltfreundlichen Materialien, die Sie über die örtlichen Recyclingstellen entsorgen können.

Möglichkeiten zur Entsorgung des ausgedienten Produkts erfahren Sie bei Ihrer Gemeinde- oder Stadtverwaltung.

DE/AT/CH

- Vypnete osobní ochranné výbavu. Používejte kompletní ochranu tváře, ochranu očí alebo ochranné okuliare. Noste v prípade potreby masku proti prachu a respirátor
- Nepoužívajte elektrické náradie v blízkosti horľavých materiálov. Iskry by mohli zapáliť tieto materiály.

Spätiny náraz je príslušné bezpečnostné pokyny

Spätiny náraz je nežlia reakcia zahákovaneho alebo zablokovaného rotujúceho pracovného nástroja, ako napr. brúsneho kotúča, brúsneho toniera, drôtenej kefy a pod. Spätiny náraz je následkom chybného alebo nesprávneho používania elektrického náradia. Pre zabránenie spätého nárazu musíte dodržiavať nasledujúce bezpečnostné pokyny:

- Drzte pevne elektrické náradie a používajte, pokiaľ je to možné, vždy prídavnú rukoväť elektrického náradia, aby ste dokázali lepšie kontrolovať spätý náraz.
- Neďavajte ruky nikdy do blízkosti rotujúceho pracovného nástroja. Pracovný nástroj sa môže v opačnom prípade pri spätom náraze pohybovať po vašej ruke.

- Zabráňte tomu, aby sa nedostali zašti vášho tela do oblasti, kde sa pohybuje elektrické náradie pri spätom údere.**

Spätiny náraz vrazí elektrické náradie do prostredia pohybu ľavého kotúča na zablokované miesto.

- Presuňte mimoriadne opatne v oblasti rohu, ostrých hrán a pod. Zabráňte tomu, aby vyrážali pracovné nástroje z obrubku, a aby sa nezasekávali. Rotujúci pracovný nástroj sa zvykne v rohoch, na ostrých hranách alebo po nárazoch zasekať! Následkom toho je spätý náraz alebo strata kontroly.

Bezpečnostné pokyny pre brúsenie a rezanie brúsnym kotúčom

- Používajte iba brúsené telesá povolené pre vaše elektrické náradie a príslušný ochranný kryt.** Brúsené telesá, ktoré nie sú naplánované pre vaše elektrické náradie, sa nedajú dostatočne zakryť a sú preto nebezpečné. **Brúsené plocha kotúčov silných ochranných kryt, ktoré presahujú úroveň ochranného lemu, nesprávne namontovaný kryt, ktorý presahuje úroveň ochranného lemu, nie je možné dostatočne chrániť.**

Ochranný kryt musí byť bezpečne namontovaný na elektrickom náradí a nastavený tak, aby sa dosiahla maximálna miera bezpečnosti, to znamená, že len nemiašna možná časť otvoreného brúsneho telesa je nasmerovaná k osobám, ktoré obsluhujú nástroj. Úlohou ochranného krytu je, aby osoby, ktoré obsluhujú nástroj, chránil pred újmami alebo nežiaducimi kontaktom s brúsnym telesom.

Brúsené telesá so sú používať iba v odporúčanych oblastiach používania. Nikdy nemiašete brúsiť napr. bočnú stranu rezacieho kotúča. Rezacie kotúče sú určené na rezanie materiálu pomocou hrany kotúča. Účinný bočný sily môžu zabiť tieto brúsené telesá.

Používajte vždy nepoškodene upínacie príruby so správnou veľkosťou a tvorcom pre vami zvolený brúsný kotúč. Vhodné príruby podporujú brúsný kotúč a znižujú tak nebezpečenstvo prasknutia brúsneho kotúča.

Príruby pre rezacie kotúče sa môžu odlišovať od prírub určených pre iné brúsené kotúče.

Nepoužívajte opotrebované brúsené kotúče z väčšieho elektrického náradia. Brúsný kotúč určený na väčšie elektrické náradie nie je vhodný na výšnej rýchlosti menšieho náradia a môže prasknúť.

Príruby pre rezacie kotúče sa môžu odlišovať od prírub určených pre iné brúsené kotúče.

Nepoužívajte opotrebované brúsené kotúče z väčšieho elektrického náradia. Brúsný kotúč určený na väčšie elektrické náradie nie je vhodný na výšnej rýchlosti menšieho náradia a môže prasknúť.

Príruby pre rezacie kotúče sa môžu odlišovať od prírub určených pre iné brúsené kotúče.

Nepoužívajte opotrebované brúsené kotúče z väčšieho elektrického náradia. Brúsný kotúč určený na väčšie elektrické náradie nie je vhodný na výšnej rýchlosti menšieho náradia a môže prasknúť.

Príruby pre rezacie kotúče sa môžu odlišovať od prírub určených pre iné brúsené kotúče.

Nepoužívajte opotrebované brúsené kotúče z väčšieho elektrického náradia. Brúsný kotúč určený na väčšie elektrické náradie nie je vhodný na výšnej rýchlosti menšieho náradia a môže prasknúť.

Príruby pre rezacie kotúče sa môžu odlišovať od prírub určených pre iné brúsené kotúče.

Nepoužívajte opotrebované brúsené kotúče z väčšieho elektrického náradia. Brúsný kotúč určený na väčšie elektrické náradie nie je vhodný na výšnej rýchlosti menšieho náradia a môže prasknúť.

Príruby pre rezacie kotúče sa môžu odlišovať od prírub určených pre iné brúsené kotúče.

Nepoužívajte opotrebované brúsené kotúče z väčšieho elektrického náradia. Brúsný kotúč určený na väčšie elektrické náradie nie je vhodný na výšnej rýchlosti menšieho náradia a môže prasknúť.

Príruby pre rezacie kotúče sa môžu odlišovať od prírub určených pre iné brúsené kotúče.

Nepoužívajte opotrebované brúsené kotúče z väčšieho elektrického náradia. Brúsný kotúč určený na väčšie elektrické náradie nie je vhodný na výšnej rýchlosti menšieho náradia a môže prasknúť.

Príruby pre rezacie kotúče sa môžu odlišovať od prírub určených pre iné brúsené kotúče.

Nepoužívajte opotrebované brúsené kotúče z väčšieho elektrického náradia. Brúsný kotúč určený na väčšie elektrické náradie nie je vhodný na výšnej rýchlosti menšieho náradia a môže prasknúť.

Príruby pre rezacie kotúče sa môžu odlišovať od prírub určených pre iné brúsené kotúče.

Nepoužívajte opotrebované brúsené kotúče z väčšieho elektrického náradia. Brúsný kotúč určený na väčšie elektrické náradie nie je vhodný na výšnej rýchlosti menšieho náradia a môže prasknúť.

Príruby pre rezacie kotúče sa môžu odlišovať od prírub určených pre iné brúsené kotúče.

Nepoužívajte opotrebované brúsené kotúče z väčšieho elektrického náradia. Brúsný kotúč určený na väčšie elektrické náradie nie je vhodný na výšnej rýchlosti menšieho náradia a môže prasknúť.

Príruby pre rezacie kotúče sa môžu odlišovať od prírub určených pre iné brúsené kotúče.

Nepoužívajte opotrebované brúsené kotúče z väčšieho elektrického náradia. Brúsný kotúč určený na väčšie elektrické náradie nie je vhodný na výšnej rýchlosti menšieho náradia a môže prasknúť.

Príruby pre rezacie kotúče sa môžu odlišovať od prírub určených pre iné brúsené kotúče.

Nepoužívajte opotrebované brúsené kotúče z väčšieho elektrického náradia. Brúsný kotúč určený na väčšie elektrické náradie nie je vhodný na výšnej rýchlosti menšieho náradia a môže prasknúť.

Príruby pre rezacie kotúče sa môžu odlišovať od prírub určených pre iné brúsené kotúče.

Nepoužívajte opotrebované brúsené kotúče z väčšieho elektrického náradia. Brúsný kotúč určený na väčšie elektrické náradie nie je vhodný na výšnej rýchlosti menšieho náradia a môže prasknúť.

Príruby pre rezacie kotúče sa môžu odlišovať od prírub určených pre iné brúsené kotúče.

Nepoužívajte opotrebované brúsené kotúče z väčšieho elektrického náradia. Brúsný kotúč určený na väčšie elektrické náradie nie je vhodný na výšnej rýchlosti menšieho náradia a môže prasknúť.

Príruby pre rezacie kotúče sa môžu odlišovať od prírub určených pre iné brúsené kotúče.

Nepoužívajte opotrebované brúsené kotúče z väčšieho elektrického náradia. Brúsný kotúč určený na väčšie elektrické náradie nie je vhodný na výšnej rýchlosti menšieho náradia a môže prasknúť.

Príruby pre rezacie kotúče sa môžu odlišovať od prírub určených pre iné brúsené kotúče.

Nepoužívajte opotrebované brúsené kotúče z väčšieho elektrického náradia. Brúsný kotúč určený na väčšie elektrické náradie nie je vhodný na výšnej rýchlosti menšieho náradia a môže prasknúť.

Príruby pre rezacie kotúče sa môžu odlišovať od prírub určených pre iné brúsené kotúče.

Nepoužívajte opotrebované brúsené kotúče z väčšieho elektrického náradia. Brúsný kotúč určený na väčšie elektrické náradie nie je vhodný na výšnej rýchlosti menšieho náradia a môže prasknúť.

Príruby pre rezacie kotúče sa môžu odlišovať od prírub určených pre iné brúsené kotúče.

Nepoužívajte opotrebované brúsené kotúče z väčšieho elektrického náradia. Brúsný kotúč určený na väčšie elektrické náradie nie je vhodný na výšnej rýchlosti menšieho náradia a môže prasknúť.

Príruby pre rezacie kotúče sa môžu odlišovať od prírub určených pre iné brúsené kotúče.

Nepoužívajte opotrebované brúsené kotúče z väčšieho elektrického náradia. Brúsný kotúč určený na väčšie elektrické náradie nie je vhodný na výšnej rýchlosti menšieho náradia a môže prasknúť.

Bezpečnostné pokyny pre rezanie brúsnym kotúčom

- Zabráňte zablokovaniu rezacieho kotúča alebo príliš vysokému prítlaku.** Nevýkonávajte žiadne príliš hlboké rezy. Prefrázanie rezacieho kotúča zvyšuje jeho namáhanie a následkom k spráčeniu alebo zablokovaniu a tým i možnosť spätého nárazu alebo zlomenia brúsneho telesa.
- Zaistite oblasť pred a za rotujúcim rezacím kotúčom.** Pokiaľ sa rezacie kotúče v obrábajúcej oblasti môžu spôsobiť pri rezaní do plynných alebo vodných potrubí, elektrických vodičov alebo iných objektov spätý náraz.
- Vypínajte prístroj v prípade, že sa rezací kotúč zasekne, alebo keď chcete prerušiť prácu.** Udržujte prístroj v pohotovostnom režime a počkajte až do úplného zastavenia kotúča. Nikdy sa nepokúšajte vytrhnúť ešte bežiacu rezacie kotúče z rezu. Mohli by spôsobiť spätý náraz.
- Nezapínajte opäť elektrický nástroj, pokiaľ sa tento bude nachádzať v obrubku. Skôr, než začnete s rezaním, musí rezací kotúč dosiahnuť svoj plný počet otáčok.** Kotúče by sa mohli v opačnom prípade zahriať, vyskočiť z obrubku a spôsobiť spätý náraz.

Podoprite dosky alebo veľké obrubky, aby ste zabránili riziku spätého údere spôsobeného zaseknutým rezacím kotúčom. Veľké obrubky by sa mohli odhýbať pod svoju vlastnú hmotnosťou. Obrubok sa musí podporiť na oboch stranách a tiež v blízkosti rezacieho kroku a na hrane.

- Buďte mimoriadne opatrní pri „rezaní ťažiek“ do existujúcich stien alebo iných oblastí s možnosťou nahodnania.** Nepreťažujte dĺžky príliš vysokým prítlakom. V opačnom prípade sa môžete zraní odletujúcimi kúskami drátu.
- Prí používaní diamantových razbušiacich kotúčov bezpodmienečne dodržiavajte tieto pokyny:**
 - Razbušiacie kotúče namontujte vždy tak, aby ich nehádzalo hore-dole a do strán.
 - Dodržiavajte optimálny počet otáčok podľa údajov výrobcu.
 - Materiál, ktorý sa odštiepi pevne upnite.
 - Materiálom nemykajte sem a tam, ale prejdite nim pokypne.
 - Nevyvíjajte silný nátl; postačuje hmotnosť prístroja.
 - Pracujte len a ochrannou maskou.
 - Zaradujte chladiace presťahy.

Bezpečnostné pokyny pre brúsenie žmigľovým papierom

- Dotržiavajte údaje výrobcu o veľkosti brúsneho pásu. Nepoužívajte príliš veľké brúsne