



## **CORDLESS GARDEN SAW 20V PASA 20-Li B2**

(SI)

### **ŽAGA ZA REZANJE VEJ NA AKUMULATOR 20 V**

Prevod originalnega navodila za uporabo

(SK)

### **AKUMULÁTOROVÁ PÍLA NA KONÁRE 20 V**

Preklad originálneho návodu na obsluhu

(CZ)

### **AKU PILKA NA VĚTVE 20 V**

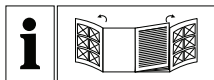
Překlad originálního provozního návodu

(DE) (AT) (CH)

### **AKKU-ASTSÄGE 20 V**

Originalbetriebsanleitung

**IAN 420423\_2204**



SI

Pred branjem obe strani s slikami odprite navzven in se nato seznanite z vsemi funkcijami naprave.

---

CZ

Před čtením si odklopte obě dvě strany s obrázky a potom se seznámte se všemi funkcemi přístroje.

---

SK

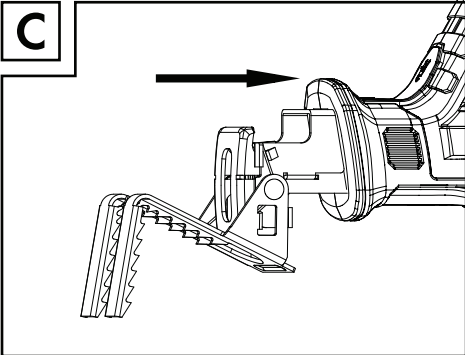
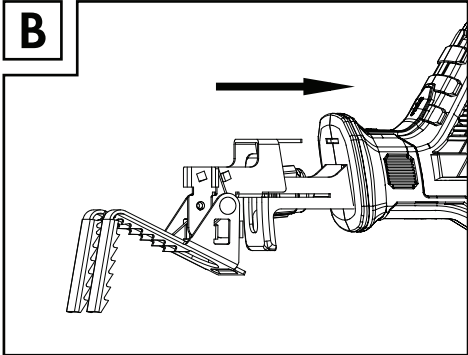
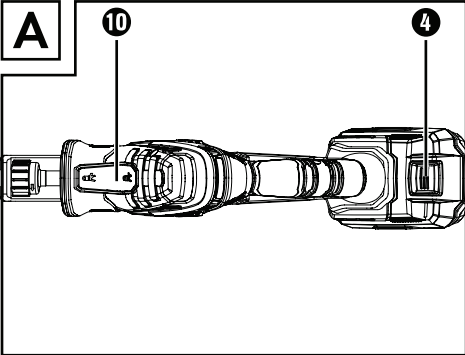
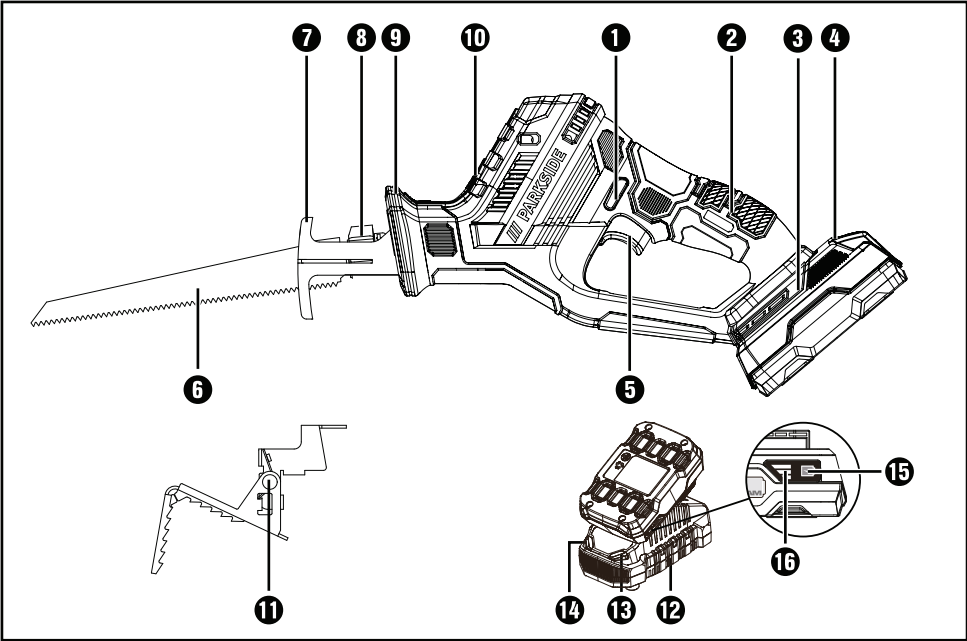
Pred čítaním si odklopte obidve strany s obrázkami a potom sa oboznámte so všetkými funkciami prístroja.

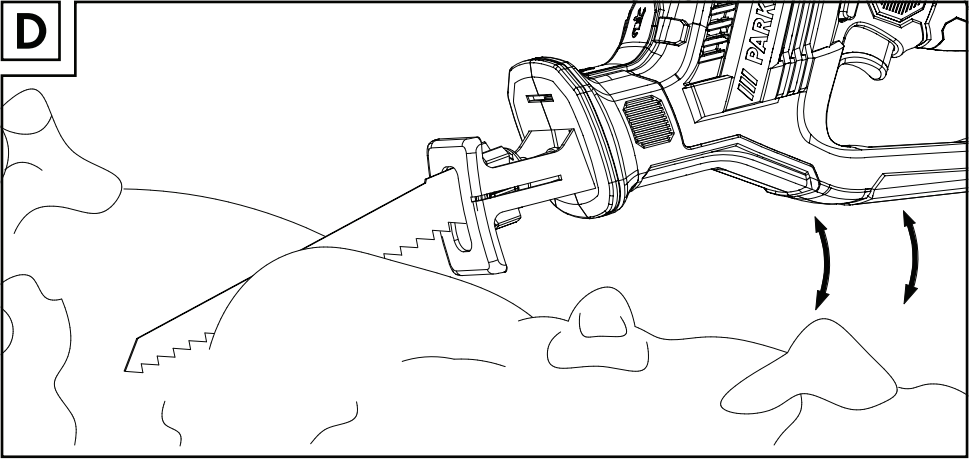
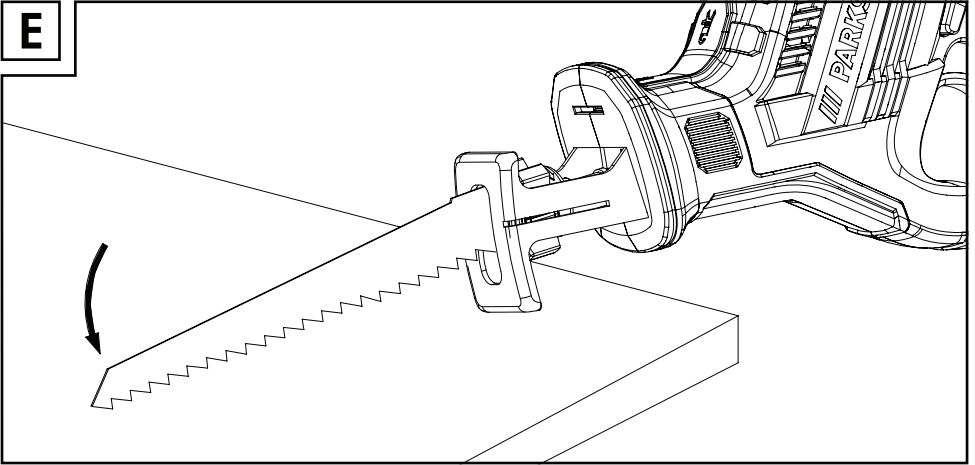
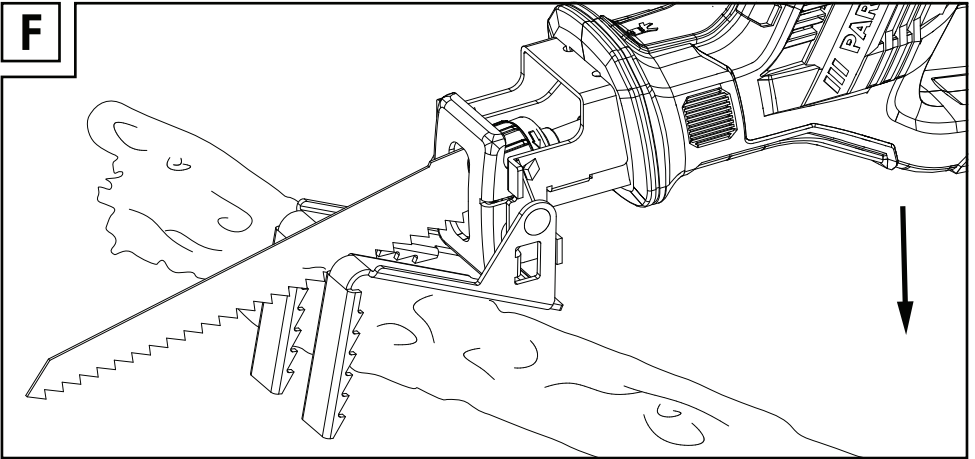
---

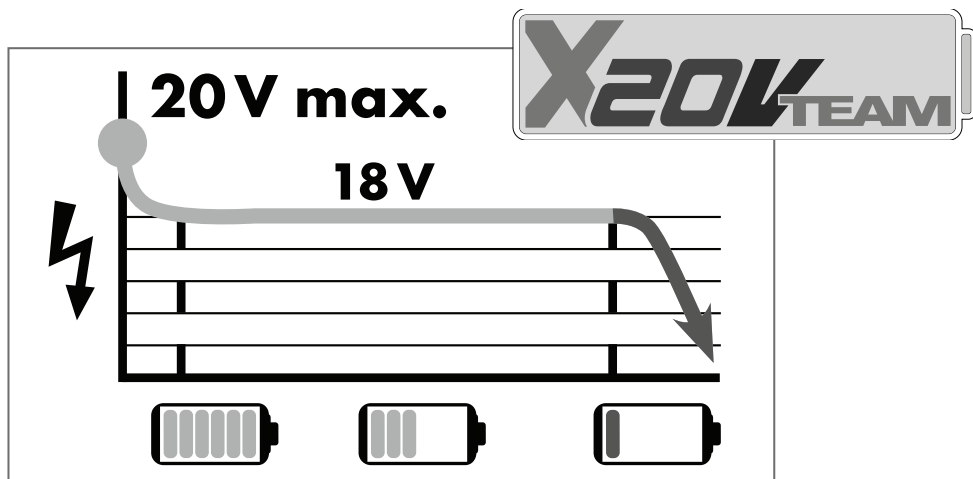
DE AT CH

Klappen Sie vor dem Lesen die beiden Seiten mit den Abbildungen aus und machen Sie sich anschließend mit allen Funktionen des Gerätes vertraut.

SI	Prevod originalnega navodila za uporabo	Stran	1
CZ	Překlad originálního provozního návodu	Strana	15
SK	Preklad originálneho návodu na obsluhu	Strana	29
DE/AT/CH	Originalbetriebsanleitung	Seite	43



**D****E****F**



All Parkside tools and the chargers PLG 20 A1/A4/C1/A2/C2/A3/C3/PDSLГ 20 A1/PLGS 2012 A1 of the X20V Team series are compatible with the PAP 20 A1/A2/A3/B1/B3/PAPS 204 A1/PAPS 208 A1 battery pack.

Charging times Charging currents	max. 2,4 A Charger PLG 20 A1/A4/C1	max. 3,5 A Charger PLG 20 A2/C2	max. 4,5 A Charger PLG 20 A3/C3	max. 4,5 A Charger PDSLГ 20 A1	max. 12,0 A Charger PLGS 2012 A1
<b>2 Ah</b> PAP 20 A1/B1 Battery pack	<u>60 min</u> 2,4 A	<u>45 min</u> 3,5 A	<u>35 min</u> 3,8 A	<u>35 min</u> 3,8 A	<u>35 min</u> 3,8 A
<b>3 Ah</b> PAP 20 A2 Battery pack	<u>90 min</u> 2,4 A	<u>60 min</u> 3,5 A	<u>45 min</u> 4,5 A	<u>45 min</u> 4,5 A	<u>32 min</u> 5,3 A
<b>4 Ah</b> PAP 20 A3/B3 Battery pack	<u>120 min</u> 2,4 A	<u>80 min</u> 3,5 A	<u>60 min</u> 4,5 A	<u>60 min</u> 4,5 A	<u>35 min</u> 7,8 A
<b>4 Ah</b> PAPS 204 A1 Battery pack	<u>120 min</u> 2,4 A	<u>80 min</u> 3,5 A	<u>50 min</u> 4,5 A	<u>50 min</u> 4,5 A	<u>35 min</u> 6,0 A
<b>8 Ah</b> PAPS 208 A1 Battery pack	<u>210 min</u> 2,4 A	<u>165 min</u> 3,5 A	<u>120 min</u> 4,5 A	<u>120 min</u> 4,5 A	<u>45 min</u> 12,0 A

# Kazalo

<b>Uvod</b> .....	<b>2</b>
Predvidena uporaba .....	2
Oprema .....	2
Vsebina kompleta .....	2
Tehnični podatki .....	3
<b>Splošna varnostna navodila za električna orodja</b> .....	<b>4</b>
1. Varnost na delovnem mestu .....	4
2. Električna varnost .....	4
3. Varnost oseb .....	4
4. Uporaba in ravnanje z električnim orodjem .....	5
5. Uporaba in ravnanje z akumulatorskim orodjem .....	5
6. Servis .....	6
Posebna varnostna navodila za sabljaste žage .....	6
Varnostna navodila za polnilnike .....	7
<b>Delovna navodila za žaganje</b> .....	<b>7</b>
Originalni pribor/dodatne naprave .....	7
Informacije o žaginih listih .....	7
<b>Pred prvo uporabo</b> .....	<b>8</b>
Polnjenje akumulatorja .....	8
Vstavljanje akumulatorja/odstranjevanje akumulatorja iz naprave .....	8
Preverjanje stanja akumulatorja .....	8
Vstavljanje/odstranjevanje držalnega loka .....	8
Namestitvev/zamenjava žaginega lista .....	8
<b>Začetek uporabe</b> .....	<b>9</b>
Vklop/izklop .....	9
Načini žaganja .....	9
<b>Vzdrževanje in čiščenje</b> .....	<b>9</b>
<b>Proizvajalec</b> .....	<b>10</b>
<b>Pooblaščen serviser</b> .....	<b>10</b>
<b>Garancijski list</b> .....	<b>10</b>
<b>Odstranjevanje med odpadke</b> .....	<b>11</b>
<b>Izvirna izjava o skladnosti</b> .....	<b>12</b>
<b>Naročilo nadomestnih akumulatorjev</b> .....	<b>13</b>
Telefonsko naročilo .....	13

# ŽAGA ZA REZANJE VEJ NA AKUMULATOR 20 V PASA 20-Li B2

## Uvod

Čestitamo vam ob nakupu nove naprave. Odločili ste se za kakovosten izdelek. Navodila za uporabo so sestavni del tega izdelka. Vsebujejo pomembna navodila za varnost, uporabo in odlaganje izdelka med odpadke. Preden začnete izdelek uporabljati, se seznanite z vsemi navodili za uporabo in varnost. Izdelek uporabljajte le tako, kot je opisano, in samo za navedena področja uporabe. Ob predaji izdelka tretji osebi zraven priložite vso dokumentacijo.

## Predvidena uporaba

Naprava, ki je pravzaprav sabljasta žaga, ima trden omejevalnik (podnožno ploščo) in je predvidena za žaganje lesa, umetnih snovi ter gradbenih materialov. Naprava je primerna za grobo žaganje, ravne in vijugaste reze ter za poravnano rezanje površin. Z montiranim držalnim lokom je naprava primerna za žaganje vej. Upoštevajte informacije o žaginih listih in delovna navodila za žaganje. Vsaka druga uporaba ali sprememba naprave velja za nepredvideno in pomeni bistveno nevarnost nezgod. Proizvajalec ne prevzema nobene odgovornosti za škodo, nastalo zaradi nepredvidene uporabe. Naprava ni predvidena za poslovno uporabo.

## Oprema

- 1 Zapora vklopa
- 2 Ročaj
- 3 Akumulator\*
- 4 Tipka za sprostitvev akumulatorja
- 5 Stikalo za vklop/izklop
- 6 Žagin list
- 7 Podnožna plošča
- 8 Hitrovpenjalna glava
- 9 Zaščita rok
- 10 Nastavek za sprostitvev (držalnega loka)
- 11 Držalni lok
- 12 Hitri polnilnik\*
- 13 Kontrolna lučka LED (rdeča)
- 14 Kontrolna lučka LED (zelena)
- 15 Tipka za stanje akumulatorja
- 16 Lučka LED akumulatorja

## Vsebina kompleta

- 1 žaga za rezanje vej na akumulator 20 V
- 1 držalni lok
- 1 žagin list za sveži les - HCS, 152 x 1 mm, 6 TPI

## OPOMBA

- TPI = teeth per inch = število zobcev na 2,54 cm

- 1 prenosni kovček
- 1 navodila za uporabo

## Tehnični podatki

### Žaga za rezanje vej na akumulator 20 V PASA 20-Li B2

Nazivna napetost	20 V $\equiv$ (enosmerni tok)
Nazivno število hodov v prostem teku	$n_o$ 0–2700 min <sup>-1</sup>
Dolžina hodov	20 mm
Najv. zmogljivost rezanja	60 mm (s čeljustmi za veje) 90 mm (brez čeljusti za veje)
Sprejemni nastavek za žagin list	1/2" (12,7 mm)

### Akumulator PAP 20 B3\*

Vrsta	LITIJ-IONIŠKI
Nazivna napetost	20 V $\equiv$ (enosmerni tok)
Kapaciteta	4,0 Ah
Celic	10

### Hitri polnilnik akumulatorjev PLG 20 C3\*

#### VHOD/Input

Nazivna napetost	230–240 V~, 50 Hz (izmenični tok)
------------------	--------------------------------------

Nazivna poraba moči 120 W

Varovalka (notranja) 3,15 A

#### IZHOD/Output

Nazivna napetost	21,5 V $\equiv$ (enosmerni tok)
Nazivni tok	4,5 A
Trajanje polnjenja	pribl. 60 min
Razred zaščite	II /  (dvojna izolacija)

\* AKUMULATOR IN POLNILNIK NISTA V OBSEGU DOBAVE.

## Vrednosti emisij hrupa

Merilna vrednost hrupa je ugotovljena v skladu z EN 62841. A-vrednotena raven hrupa električnega orodja na mestu uporabnika tipično znaša:

Raven zvočnega tlaka	$L_{pA} = 84,3$ dB (A)
Negotovost	$K_{pA} = 5$ dB
Raven zvočne moči	$L_{WA} = 95,3$ dB (A)
Negotovost	$K_{WA} = 5$ dB

**Nosite zaščito sluha!**

Skupne vrednosti treslajev (vektorska vsota treh smeri), izračunane v skladu z EN 62841:

Žaganje iverne plošče	$a_{h,B} = 7,845$ m/s <sup>2</sup>
Negotovost	$K = 1,5$ m/s <sup>2</sup>
Žaganje lesenih tramov	$a_{h,WB} = 9,154$ m/s <sup>2</sup>
Negotovost	$K = 1,5$ m/s <sup>2</sup>

## OPOMBA

- Navedene skupne vrednosti treslajev in navedene vrednosti emisij hrupa so bile izmerjene s standardiziranim preizkusnim postopkom ter so primerne za medsebojno primerjavo električnih orodij.
- Navedene skupne vrednosti treslajev in navedene vrednosti emisij hrupa se lahko uporabljajo tudi za uvodno oceno izpostavljenosti.

## OPOZORILO!

- Emisije treslajev in hrupa lahko med dejansko uporabo električnega orodja odstopajo od navedenih vrednosti, kar je odvisno od vsakokratnega načina uporabe električnega orodja, še posebej pa od vrste obdelovanja za obdelavo.
- Določiti je treba varnostne ukrepe za zaščito uporabnika na podlagi ocene obremenitve zaradi treslajev pri dejanskih pogojih uporabe (ob tem je treba upoštevati vse dele obratovalnega cikla, na primer čase, ko je električno orodje izklopljeno, ter čase, v katerih je vklopljeno, vendar obratuje brez obremenitve).

## Splošna varnostna navodila za električna orodja

### **⚠ OPOZORILO!**



Preberite vsa varnostna navodila, navodila, slike in tehnične podatke, s katerimi je opremljeno to električno orodje. Nedoslednost pri upoštevanju spodnjih navodil lahko povzroči električni udar, požar in/ali težke telesne poškodbe.

### Vsa varnostna navodila in druga navodila shranite za prihodnjo uporabo.

Izraz »električno orodje«, ki se uporablja v varnostnih navodilih, se nanaša na električna orodja z napajanjem iz električnega omrežja (z električnim kablom) in na električna orodja z akumulatorskim napajanjem (brez električnega kabla).

### 1. Varnost na delovnem mestu

- Svoje delovno območje ohranjajte čisto in dobro osvetljeno. Nered in neosvetljena delovna območja lahko privedejo do nezgod.
- Električnega orodja ne uporabljajte na območju nevarnosti eksplozije, na katerem so goreče tekočine, plini ali prah. Električna orodja ustvarjajo iskre, ki lahko povzročijo vnetje prahu ali hlapov.
- Otrokom in drugim osebam med uporabo električnega orodja ne pustite blizu. Zaradi odvratanja pozornosti lahko izgubite nadzor nad električnim orodjem.

### 2. Električna varnost

- Priključni vtič električnega orodja mora biti primeren za vtičnico. Vtiča ni dovoljeno spreminjati na noben način. Skupaj z zaščitno ozemljenimi električnimi orodji ne uporabljajte vtičev za prilagoditev. Nespremenjeni vtiči in primerne vtičnice zmanjšajo tveganje električnega udara.

- Izogibajte se telesnemu stiku z ozemljenimi površinami, kot so cevi, radiatorji, štedilniki in hladilniki. Če je vaše telo ozemljeno, je povečano tveganje zaradi električnega udara.
- Električnega orodja ne izpostavljajte dežju ali vlagi. Vdor vode v električno orodje poveča tveganje električnega udara.
- Priključnega kabla ne uporabljajte za druge namene, na primer za prenašanje ali obešanje električnega orodja ali za vlečenje vtiča iz vtičnice. Priključnega kabla ne približajte virom vročine, olju, ostrim robovom ali premikajočim se delom. Poškodovani ali zviti priključni kabli povečajo tveganje električnega udara.
- Če z električnim orodjem delate na prostem, uporabljajte samo električne podaljške, ki so odobreni za uporabo na prostem. Uporaba električnega podaljška, primerne za uporabo na prostem, zmanjša tveganje električnega udara.
- Če se uporabi električnega orodja v vlažni okolici ni mogoče izogniti, uporabite zaščitno stikalo za okvarne tokove. Uporaba zaščitnega stikala za okvarne tokove zmanjša tveganje električnega udara.

### 3. Varnost oseb

- Bodite pozorni, pazite, kaj počnete, dela z električnim orodjem se lotite premišljeno. Električnega orodja ne uporabljajte, ko ste utrujeni ali pod vplivom drog, alkohola ali zdravil. Že en sam trenutek nepazljivosti pri uporabi električnega orodja lahko povzroči hude telesne poškodbe.
- Nosite osebno zaščitno opremo in vedno tudi zaščitna očala. Uporaba osebne zaščitne opreme, kot so maska za zaščito pred prahom, neдрseči zaščitni čevlji, zaščitna čelada ali zaščita sluha, odvisno od vrste in uporabe električnega orodja zmanjša tveganje telesnih poškodb.

- c) **Izogibajte se nehotenemu zagonu naprave.** Prepričajte se, da je električno orodje izključeno, preden ga priključite na vir električnega toka in/ali akumulator, ga dvignete ali prenašate. Če pri prenašanju električnega orodja s prstom pritisnete na stikalo ali že vklopljeno električno orodje priključite na oskrbo s tokom, lahko to privede do nezgod.
- d) **Pred vklopom električnega orodja odstranite nastavitvena orodja ali izvijače.** Orodje ali izvijač v vrtečem se delu električnega orodja lahko privede do telesnih poškodb.
- e) **Izogibajte se neobičajni drži telesa.** Poskrbite za varen položaj in vedno ohranajte ravnotežje. Tako lahko električno orodje v nepričakovanih situacijah bolje obvladate.
- f) **Nosite primerna oblačila. Ne nosite ohlapnih oblačil ali nakita.** Lase in oblačila imejte varno oddaljene od premikajočih se delov. Premikajoči se deli lahko zagrabijo ohlapna oblačila, nakit ali dolge lase.
- g) **Če lahko vgradite naprave za sesanje in prestrezanje praha, jih priključite ter jih uporabljajte pravilno.** Uporaba naprave za sesanje praha lahko zmanjša nevarnost zaradi praha.
- h) **Ne bodite iz napačnih razlogov prepričani o lastni varnosti in ne ravnajte drugače, kot je navedeno v pravilih za varno uporabo električnega orodja, tudi če ste električno orodje uporabili že večkrat in imate z njim izkušnje.** Nepazljivo ravnanje lahko v nekaj sekundah povzroči hude telesne poškodbe.
- c) **Potegnite vtič iz vtičnice in/ali odstranite snemljiv akumulator, preden začnete izvajati nastavitve naprave, menjavati delovno orodje in preden električno orodje odložite.** Ta previdnostni ukrep prepreči nehoteni zagon električnega orodja.
- d) **Ko električnih orodij ne uporabljate, jih hranite zunaj dosega otrok.** Osebam, ki z uporabo niso seznanjene ali niso prebrale teh navodil, ne dovolite uporabljati električnega orodja. Električna orodja so nevarna, če jih uporabljajo neizkušene osebe.
- e) **Električna orodja in delovna orodja skrbno vzdržujte.** Preverjajte, ali premični deli orodja delujejo brezhibno in niso zataknjeni ter ali deli niso odlomljeni ali tako poškodovani, da je ovirano delovanje električnega orodja. Pred uporabo električnega orodja poskrbite za popravilo poškodovanih delov. Veliko nezgod nastane zaradi slabo vzdrževanih električnih orodij.
- f) **Rezalna orodja naj bodo ostra in čista.** Skrbno vzdrževana rezalna orodja z ostrimi rezili se manj zatikajo in so lažje vodljiva.
- g) **Električno orodje, pribor, delovno orodje itd. uporabljajte skladno s temi navodili. Pri tem upoštevajte delovne pogoje in vrsto opravila, ki ga izvajate.** Uporaba električnih orodij za nepredvideno uporabo lahko privede do nevarnih situacij.
- h) **Ročaje in površine ročajev vzdržujte suhe, čiste ter brez olja in maščobe.** Drseči ročaji in površine za oprijem ne omogočajo varne uporabe ter obvladovanja električnega orodja v nepredvidljivih situacijah.

#### **4. Uporaba in ravnanje z električnim orodjem**

- a) **Električnega orodja ne preobremenjujte.** Za svoje delo uporabljajte primerno električno orodje. Delo s primernim električnim orodjem v navedenem območju moči je boljše in varnejše.
- b) **Ne uporabljajte električnih orodij z okvarjenim stikalom.** Električno orodje, ki ga več ni mogoče vklopiti ali izklopiti, je nevarno in ga je treba popraviti.

#### **5. Uporaba in ravnanje z akumulatorskim orodjem**

- a) **Akumulatorje polnite samo s polnilniki, ki jih priporoča proizvajalec.** Če polnilnik, ki je namenjen za določeno vrsto akumulatorjev, uporabljate z drugimi vrstami akumulatorjev, obstaja nevarnost požara.

- b) V električnih orodjih uporabljajte samo zanje predvidene akumulatorje. Uporaba drugih akumulatorjev lahko privede do telesnih poškodb in nevarnosti požara.
- c) Akumulator, ki ga ne uporabljate, hranite stran od pisarniških sponk, kovancev, ključev, žbljev, vijakov ali drugih manjših kovinskih predmetov, ki bi lahko povzročili premostitev kontaktov. Kratek stik med kontakti akumulatorja lahko povzroči opekline ali ogenj.
- d) Ob napačni uporabi lahko iz akumulatorja izteče tekočina. Preprečite stik s to tekočino. Ob nenamernem stiku mesto sperite z vodo. Če pride tekočina v stik z očmi, poleg tega poiščite zdravniško pomoč. Iztekajoča akumulatorska tekočina lahko draži kožo ali povzroči opekline.
- e) Ne uporabljajte poškodovanih ali spremenjenih akumulatorjev. Poškodovani ali spremenjeni akumulatorji se lahko obnašajo nepredvidljivo in povzročijo požar, eksplozijo ali nevarnost telesnih poškodb.
- f) Akumulatorja ne izpostavljajte ognju ali previsokim temperaturam. Ogenj ali temperature nad 130 °C (265 °F) lahko povzročijo eksplozijo.
- g) Upoštevajte vsa navodila za polnjenje in akumulatorja ali akumulatorskega orodja nikoli ne polnite zunaj temperaturnega območja, navedenega v navodilih za uporabo. Napačno polnjenje ali polnjenje zunaj dovoljenega temperaturnega območja lahko uniči akumulator in poveča nevarnost požara.



**PREVIDNO! NEVARNOST EKSPLOZIJE!**  
Nikoli ne polnite baterij, ki niso primerne za polnjenje.



**Akumulator zaščitite pred vročino in tudi pred trajnimi vplivi sončne svetlobe, ognja, vode ter vlage.**  
Obstaja nevarnost eksplozije.

## 6. Servis

- a) Električno orodje dajte v popravilo samo usposobljenemu strokovnemu osebju, ki naj uporablja izključno originalne nadomestne dele. S tem zagotovite, da se ohrani varnost električnega orodja.
- b) Poškodovanih akumulatorjev nikoli ne vzdržujte. Vsakršno vzdrževanje akumulatorjev naj izvaja izključno proizvajalec ali pooblaščen servisna služba.

## Posebna varnostna navodila za sabljaste žage

- Obdelovanec pritrdite in pritrdite na stabilno podlago s pomočjo sponk ali na kakšen drug način. Če obdelovanec držite samo z roko ali ob telesu, bo ostal nestabilen, kar lahko povzroči izgubo nadzora.
- Kadar izvajate dela, pri katerih lahko delovno orodje zadene skrite električne napeljave ali električni kabel, prijemajte električno orodje samo za izolirane površine za oprijem. Stik z napeljavo pod napetostjo lahko povzroči prenos napetosti tudi na kovinske dele naprave in privede do električnega udara.
- Nosite masko za zaščito pred prahom!

### OPOZORILO!

- Ne uporabljajte pribora, ki ga ni priporočil PARKSIDE. To lahko povzroči električni udar in ogenj.

## Varnostna navodila za polnilnike

- Otroci od 8. leta starosti naprej in osebe z zmanjšanimi telesnimi, zaznavnimi ali duševnimi sposobnostmi ali s pomanjkljivimi izkušnjami in znanjem smejo to napravo uporabljati le pod nadzorom ali če so bili poučeni o varni uporabi naprave in razumejo nevarnosti, ki izhajajo iz njene uporabe. Otroci se z napravo ne smejo igrati. Otroci brez nadzora ne smejo čistiti ali opravljati uporabniškega vzdrževanja naprave.



Polnilnik je primeren samo za uporabo v zaprtih prostorih.

- Če je električni priključni kabel pri tej napravi poškodovan, ga mora zamenjati proizvajalec, njegova servisna služba ali podobno usposobljena oseba, da ne pride do nevarnosti.

### **⚠ POZOR!**

- ◆ Ta polnilnik lahko polni samo naslednje akumulatorje: PAP 20 A1/PAP 20 A2/PAP 20 A3/PAP 20 B1/PAP 20 B3/PAPS 204 A1/PAPS 208 A1.
- ◆ Veljaven seznam združljivih akumulatorjev najdete na [www.Lidl.de/Akku](http://www.Lidl.de/Akku).

## Delovna navodila za žaganje

- Preverite, da na materialu za obdelavo ni tujkov, kot so žebliji, vijaki itd., in te odstranite.
- Napravo takoj izklopite, če se žagin list **6** zatakne. S primernim orodjem razširite zažagano režo in napravo odstranite iz nje.
- Material žagajte z enakomernim potiskanjem žage.

## Originalni pribor/dodatne naprave

- Uporabljajte samo pribor in dodatne naprave, ki so navedeni v navodilih za uporabo. Uporaba drugih delovnih orodij ali pribora, kot so navedeni v navodilih za uporabo, lahko za vas pomeni nevarnost poškodbe.

## Informacije o žaginih listih

Uporabite lahko kateri koli drugi žagin list, če je opremljen s primernim nastavkom – univerzalnim stebлом 1/2" (12,7 mm). V trgovini so na voljo žagini listi različnih dolžin, optimizirani za posamezne namene uporabe vaše naprave.

### **OPOMBA**

- ▶ TPI = teeth per inch = število zobcev na 2,54 cm

## Pred prvo uporabo

### Polnjenje akumulatorja

#### **⚠ PREVIDNO!**

- ▶ Preden akumulator vzamete iz polnilnika oz. ga vstavite vanj, zmeraj potegnite električni vtič iz vtičnice.

#### **OPOMBA**

- ▶ Akumulatorja nikoli ne polnite, če je temperatura okolice pod 10 °C ali nad 40 °C. Če litij-ionski akumulator hranite dlje časa, morate redno preverjati njegovo napolnjenost. Najprimernejša napolnjenost je med 50 in 80 %. Akumulator naj bo shranjen na hladnem in suhem mestu pri temperaturi okolice med 0 in 50 °C.

- ◆ Akumulator **3** vstavite v hitri polnilnik **12**.
- ◆ Električni vtič vtaknite v električno vtičnico. Kontrolna lučka LED **13** sveti rdeče.
- ◆ Zelena kontrolna lučka LED **14** kaže, da je postopek polnjenja zaključen in je akumulator **3** pripravljen za uporabo.

#### **⚠ POZOR!**

- ◆ Če rdeča kontrolna lučka LED **13** utripa, je akumulator **3** pregret in ga ni mogoče napolniti.
- ◆ Če rdeča in zelena kontrolna lučka LED **13** **14** utripata skupaj, je akumulator **3** okvarjen.
- ◆ Akumulator **3** vstavite v napravo.
- ◆ Hitri polnilnik **12** med dvema zaporednima postopkoma polnjenja izklopite za najmanj 15 minut. V ta namen električni vtič potegnite iz vtičnice.

## Vstavljanje akumulatorja/ odstranjevanje akumulatorja iz naprave

### Vstavljanje akumulatorja

- ◆ Akumulator **3** vstavite v napravo, tako da se zaskoči.

### Odstranjevanje akumulatorja

- ◆ Pritisnite tipko za sprostitvev **4** in akumulator **3** odstranite.

## Preverjanje stanja akumulatorja


- ◆ Za preverjanje stanja akumulatorja pritisnite tipko za stanje akumulatorja **15** (glejte tudi glavno sliko). Stanje se prikaže na lučki LED akumulatorja **16** takole:  
RDEČA/ORANŽNA/ZELENA = napolnjen do konca  
RDEČA/ORANŽNA = srednje napolnjen  
RDEČA = skoraj prazen – akumulator napolnite

## Vstavljanje/odstranjevanje držalnega loka

### Vstavljanje držalnega loka (glejte sliko A–C)

- ◆ Potisnite držalni lok **11** na vodilih podnožne plošče **7** v napravo.

### Odstranitev držalnega loka

- ◆ Stisnite nastavek za sprostitvev  **10** in izvlecite držalni lok **11** naprej iz vodila.

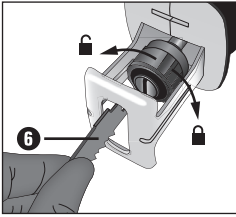
## Namestitvev/zamenjava žaginega lista

Pri nameščanju/menjavanju žaginega lista **6** nosite zaščitne rokavice.

- ◆ Obrnite hitrovpenjalno glavo **8** do konca v smeri puščice in jo držite obrnjeno.
- ◆ Potisnite potreben žagin list **6** do konca v hitrovpenjalno glavo **8**.

#### **⚠ POZOR!**

- ▶ Zobje žaginega lista **6** morajo pri tem kazati navzdol!



- ◆ Hitrovpensjalno glavo **8** spustite; vrtni se mora v svoj izhodišni položaj. Žagin list **6** je zdaj zapahnen.

## Začetek uporabe

### Vklop/izklop

#### Vklop

- ◆ Pritisnite na zaporo vklopa **1**.
- ◆ Pritisnite stikalo za vklop/izklop **5**.

#### Izklop

- ◆ Spustite stikalo za vklop/izklop **5**.

### Načini žaganja

#### A) Delo brez držalnega loka (glejte sliko D)

- Pri večjem premeru vej ali žaganju lesa, umetne snovi in gradbenih materialov delo izvajajte BREZ držalnega loka **11**. Kos za žaganje se mora prilegati podnožni plošči. Pri okroglih obdelovancih žagajte z nihajnim premikanjem naprave.

#### A1) Žaganje na isti ravni

- S prilagodljivimi žaginimi listi lahko štrleče kose obdelovancev, npr. cevi, odžagate neposredno ob zidu, če so žagini listi dovolj dolgi.
1. Položite žagin list **6** neposredno ob steno.
  2. Ob strani pritisnite na napravo in list pognite tako, da se podnožna plošča **7** ob strani prilega steni.
  3. Napravo vklopite in obdelovanec ob nespremenjenem pritiskanju odžagajte.

#### A2) Potopno žaganje (glejte sliko E)

### ⚠ PREVIDNO! NEVARNOST POVRATNEGA UDARCA!

- ▶ Potopne reze je dovoljeno izvajati le v mehkih materialih (lesu ipd.).

1. Položite napravo s spodnjim robom podnožne plošče **7** na obdelovanec. Napravo vklopite.
2. Napravo nagnite naprej in žagin list **6** pogreznite v obdelovanec.
3. Napravo postavite v navpičen položaj in žagajte naprej po črti poteka reza.

#### B) Delo z držalnim lokom (glejte sliko F)

- ◆ Premikajte napravo z rahlim pritiskanjem navzdol.

### Vzdrževanje in čiščenje



**OPOZORILO! NEVARNOST TELESNIH POŠKODB!** Napravo pred vsemi deli na napravi izklopite in odstranite akumulator.

- Pred vsemi deli na napravi vedno prej odstranite žagin list **6**.
- Napravo in prezračevalne reže vedno ohranjajte čiste. V primeru zamašenih prezračevalnih rež grozi pregreteje in/ali poškodba naprave.
- Napravo po zaključku dela očistite.
- V notranjost naprave ne smejo zaiti nobene tekočine. Za čiščenje ohišja uporabljajte krpo. Nikoli ne uporabljajte bencina, topil ali čistil, ki razžirajo umetne snovi.
- Nastavek za žagin list po potrebi očistite s čopičem ali ga spihajte s stisnjenim zrakom.
- Če litij-ionski akumulator hranite dlje časa, morate redno preverjati njegovo napolnjenost. Najprimernejša napolnjenost je med 50 in 80 %. Akumulatorje je najbolje hraniti na hladnem in suhem.

## Proizvajalec

KOMPERNASS HANDELS GMBH  
BURGSTRASSE 21  
44867 BOCHUM  
NEMČIJA  
www.kompernass.com

## Pooblaščeni serviser

**SI** Servis Slovenija  
Tel.: 080 080 917  
E-Mail: kompernass@lidl.si

### **⚠ OPOZORILO!**

- ▶ Svoje naprave dajte v popravilo samo servisni službi ali strokovnjaku za elektro-tehniko, ki naj uporablja le originalne nadomestne dele. S tem zagotovite, da se ohrani varnost naprave.
- ▶ Zamenjavo vtiča ali električnega kabla zmeraj prepustite proizvajalcu naprave ali njegovi servisni službi. S tem zagotovite, da se ohrani varnost naprave.

### **OPOMBA**

- ▶ Nenavedene nadomestne dele (npr. akumulator, stikala ali držalne loke) lahko naročite pri našem telefonskem servisu.

## Garancijski list

1. S tem garancijskim listom KOMPERNASS HANDELS GMBH jamčimo, da bo izdelek v garancijskem roku ob normalni in pravilni uporabi brezhibno deloval in se zavezujemo, da bomo ob izpolnjenih spodaj navedenih pogojih odpravili morebitne pomanjkljivosti in okvare zaradi napak v materialu ali izdelavi oziroma po svoji presoji izdelek zamenjali ali vrnili kupnino.
2. Garancija je veljavna na ozemlju Republike Slovenije.
3. Garancijski rok za proizvod je 3 leta od datuma izročitve blaga. Datum izročitve blaga je razviden iz računa.
4. Če izdelek ne izpolnjuje specifikacij ali nima lastnosti, navedenih v garancijskem listu ali oglaševalskem sporočilu, lahko potrošnik najprej zahteva odpravo napak. O napaki mora potrošnik obvestiti proizvajalca ali pooblaščenega servisa (kontaktna številka in elektronski naslov navedena zgoraj) in zahtevati odpravo napak. Kupec je dolžan ob uveljavljanju zahtevka predložiti garancijski list in račun, kot potrdilo in dokazilo o nakupu ter dnevu izročitve blaga. Svetujemo vam, da pred tem natančno preberete navodila o sestavi in uporabi izdelka.
5. Rok za odpravo napake je 30 dni od dneva, ko je proizvajalec ali pooblaščenega servis prejel zahtevo za odpravo napake. Če napake v tem roku niso odpravljene, mora proizvajalec potrošniku brezplačno zamenjati blago z enakim, novim in brezhibnim blagom. Rok se lahko zaradi narave in kompleksnosti blaga, narave in resnosti neskladnosti ter napora, ki je potreben za dokončanje popravila ali zamenjave podaljša za najkrajši čas, ki je potreben za dokončanje popravila, vendar največ za 15 dni. O številu dni podaljšane roka in razlogih za podaljšanje mora biti potrošnik obveščen pred potekom 30 dnevne roka za odpravo napak.
6. Če v roku 30 dni oz. v primeru podaljšanja v roku 45 dni blago ni popravljeno ali blago ni zamenjano z novim, lahko potrošnik od

proizvajalca zahteva vračilo celotne kupnine ali zahteva sorazmerno znižanje kupnine. Sorazmerno znižanje kupnine je sorazmerno zmanjšanju vrednosti blaga, ki ga je potrošnik prejel, v primerjavi z vrednostjo, ki bi jo imelo blago, če bi bilo skladno.

7. Če se neskladnost pojavi v manj kot 30 dneh od dobave blaga, lahko potrošnik ob predložitvi blaga od proizvajalca takoj zahteva vračilo plačanega zneska.
8. Proizvajalec oziroma pooblaščen servis lahko potrošniku za čas popravila blaga, za katero je bila izdana obvezna garancija, zagotovi brezplačno uporabo podobnega blaga. Če proizvajalec potrošniku ne zagotovi nadomestnega blaga v začasno uporabo, ima potrošnik pravico uveljavljati škodo, ki jo je utrpel, ker blaga ni mogel uporabljati od trenutka, ko je zahteval popravilo ali zamenjavo, do njune izvršitve.
9. Stroške za material, nadomestne dele, delo, prenos in prevoz izdelkov, ki nastanejo pri odpravljanju okvar oziroma nadomestitvi blaga z novim, krije proizvajalec.
10. V primeru zamenjave blaga ali zamenjave bistvenega dela blaga z novim se potrošniku izda nov garancijski list.
11. V primeru, da proizvod popravlja nepooblaščen servis ali nepooblaščen oseba, kupec ne more uveljavljati zahtevkov iz te garancije.
12. Vzroki za okvaro oziroma nedelovanje izdelka morajo biti lastnosti stvari same in ne vzroki, ki so zunaj proizvajalčeve oziroma prodajalčeve sfere. Kupec ne more uveljavljati zahtevkov iz te garancije, če se ni držal priloženih navodil za sestavo in uporabo izdelka ali če je izdelek kakorkoli spremenjen ali nepravilno vzdrževan.
13. Proizvajalec zagotavlja proti plačilu popravilo, vzdrževanje blaga, nadomestne dele in priklopne aparate vsaj tri leta po poteku garancijskega roka.
14. Obrabni deli oz. potrošni material so izvzeti iz garancije.

15. Vsi potrebni podatki za uveljavljanje garancije in podatki, ki identificirajo blago za katerega velja garancija se nahajajo na dveh ločenih dokumentih (garancijski list, račun).

16. Ta garancija proizvajalca ne izključuje zakonske pravice potrošnika, da zoper prodajalca v primeru neskladnosti blaga brezplačno uveljavlja jamčevalne zahtevke. Ta garancija prav tako ne izključuje pravic potrošnika, ki izhajajo iz obveznega jamstva za skladnost blaga.

### Prodajalec:

Lidl Slovenija d.o.o. k.d., Pod lipami 1, SI-1218 Komenda

## Odstranjevanje med odpadke



### Električnih orodij ne zavržite med gospodinjske odpadke!

Ta simbol prečrtanega smetnjaka na kolesih pomeni, da za to napravo velja Direktiva 2012/19/EU. Ta direktiva predpisuje, da naprave po koncu uporabe ni dovoljeno zavreči med običajne gospodinjske odpadke, ampak jo morate oddati na posebnih zbirališčih ali deponijah za odpadke ali pri podjetjih za odstranjevanje odpadkov.

**To odstranjevanje med odpadke je za vas brezplačno. Varujte svoje okolje in odpadke ustrezno odstranite.**

Če vaša odpadna oprema vsebuje osebne podatke, ste sami odgovorni za to, da te podatke izbrišete, preden napravo vrnete.

Če to lahko storite brez uničenja odpadne naprave, iz nje odstranite izrabljene baterije ali akumulatorje ter luči, preden odpadno napravo oddate kot odpadke, in sicer na ustreznem posebnem zbirališču. Pri neodstranljivo vgrajenih akumulatorjih je treba pri odstranjevanju med odpadke navesti, da naprava vsebuje akumulator.



O možnostih za odstranitev  
odsluženega izdelka vprašajte pri  
svoji občinski ali mestni upravi.



### Akumulatorjev ne odvrzite med gospodinjske odpadke!

Okvarjene ali izpraznjene akumulatorje  
je treba v skladu z Direktivo 2006/66/EC  
reciklirati. Baterije/akumulatorje je treba obravna-  
vati kot posebne odpadke in jih je treba oddati na  
ustreznih mestih (v trgovini ali specializirani trgovini  
ali pri javnih komunalnih službah ali podjetjih za  
odstranjevanje odpadkov) za okoljsko ustrezno  
odstranitev. Baterije/akumulatorji lahko vsebujejo  
strupene težke kovine.

Zato baterij/akumulatorjev ne zavržite med gospo-  
dinjske odpadke, ampak jih oddajte na ustreznem  
zbirališču. Baterije/akumulatorje oddajajte samo  
izpraznjene.



Embalaža je iz okolju prijaznih mater-  
ialov. Odvržete jo lahko v lokalne  
smetnjake za reciklažne materiale.



Embalažo odložite med odpadke na  
okoljsko primeren način. Upoštevajte  
oznake na različnih embalažnih materi-  
alih in jih po potrebi ločite med seboj.

Embalažni materiali so označeni s kraticami (a) in  
števkami (b) z naslednjim pomenom: 1-7: umetne  
snovi, 20-22: papir in karton, 80-98: kompozitni  
materiali.

## Izvirna izjava o skladnosti

Mi, podjetje KOMPERNASS HANDELS GMBH in  
odgovorna oseba za dokumentacijo:  
gospod Semi Uguzlu, BURGSTR. 21, 44867  
BOCHUM, NEMČIJA, izjavljamo, da je ta izdelek  
skladen z naslednjimi standardi, normativnimi doku-  
menti in direktivami ES:

**Direktiva o strojih**  
(2006/42/EC)

**Direktiva o elektromagnetni združljivosti**  
(2014/30/EU)

**Direktiva o omejevanju uporabe nevarnih  
snovi**  
(2011/65/EU)\*

\* Za izdajo te izjave o skladnosti je odgovoren izključno  
proizvajalec. Zgoraj opisani predmet izjave izpolnjuje  
predpise Direktive 2011/65/EU Evropskega parla-  
menta in Sveta z dne 8. junija 2011 o omejevanju  
uporabe  
nekaterih nevarnih snovi v električni in elektronski opre-  
mi.

### Uporabljeni harmonizirani standardi

EN 62841-1:2015  
EN 62841-2-11:2016/A1:2020  
EN IEC 55014-1:2021  
EN IEC 55014-2:2021  
EN IEC 63000:2018

**Tip/oznaka naprave:** Žaga za rezanje vej na  
akumulator 20 V PASA 20-Li B2

**Leto izdelave:** 10-2022

**Serijska številka:** IAN 420423\_2204

Bochum, 1. 9. 2022



Semi Uguzlu  
- vodja kakovosti -

Pridržujemo si pravico do tehničnih sprememb  
zaradi razvoja.

## Naročilo nadomestnih akumulatorjev



Če želite naročiti nadomestni akumulator za svojo napravo, lahko to udobno izvedete na internetu na naslovu [www.kompernass.com](http://www.kompernass.com) ali po telefonu.

Ta izdelek bo zaradi omejene zaloge morda v kratkem času razprodan.

### OPOMBA

- ▶ V nekaterih državah spletno naročanje nadomestnih delov ni mogoče. V tem primeru pokličite servisno številko.

### Telefonsko naročilo

**SI** Servis Slovenija Tel.: 080 080 917

Za zagotavljanje hitre obdelave naročila imejte za morebitna vprašanja pripravljeno številko artikla (IAN 420423\_2204) za svojo napravo. Številko artikla najdete na tipski tablici ali na naslovnici teh navodil.



# Obsah

<b>Úvod</b> .....	<b>16</b>
Použití v souladu s určením .....	16
Vybavení .....	16
Rozsah dodávky .....	16
Technické údaje .....	17
<b>Obecné bezpečnostní pokyny pro elektrická nářadí</b> .....	<b>18</b>
1. Bezpečnost na pracovišti .....	18
2. Elektrická bezpečnost .....	18
3. Bezpečnost osob .....	18
4. Použití a údržba elektrického nářadí .....	19
5. Použití akumulátorového nářadí a nakládání s ním .....	19
6. Servis .....	20
Bezpečnostní pokyny specifické pro šavlové pily .....	20
Bezpečnostní pokyny pro nabíječky .....	20
<b>Pracovní pokyny pro řezání</b> .....	<b>21</b>
Originální příslušenství/přídavná zařízení .....	21
Informace k pilovým listům .....	21
<b>Před uvedením do provozu</b> .....	<b>21</b>
Nabíjení akumulátoru .....	21
Vložení akumulátoru do přístroje/jeho vyjmutí z přístroje .....	21
Kontrola stavu akumulátoru .....	22
Vložení/vyjmutí přídržného ramena .....	22
Montáž/výměna pilového listu .....	22
<b>Uvedení do provozu</b> .....	<b>22</b>
Zapnutí/vypnutí .....	22
Metody řezání .....	22
<b>Údržba a čištění</b> .....	<b>23</b>
<b>Záruka společnosti Kompnass Handels GmbH</b> .....	<b>23</b>
<b>Servis</b> .....	<b>24</b>
<b>Dovozce</b> .....	<b>24</b>
<b>Likvidace</b> .....	<b>25</b>
<b>Originální prohlášení o shodě</b> .....	<b>26</b>
<b>Objednání náhradního akumulátoru</b> .....	<b>27</b>
Telefonická objednávka .....	27

## **AKU PILKA NA VĚTVE 20 V PASA 20-Li B2**

### **Úvod**

Blahopřejeme vám k zakoupení vašeho nového přístroje. Rozhodli jste se tím pro vysoce kvalitní výrobek. Součástí tohoto výrobku je návod k obsluze. Obsahuje důležité informace o bezpečnosti, použití a likvidaci. Před použitím výrobku se seznámte se všemi provozními a bezpečnostními pokyny. Výrobek používejte pouze předepsaným způsobem a pro uvedené oblasti použití. Při předávání výrobku třetím osobám předejte spolu s ním i tyto podklady.

### **Použití v souladu s určením**

Přístroj, podle norem šavlová pila, je s pevným dozrazem (základová deska) určen pro řezání dřeva, plastu a stavebních materiálů. Přístroj je vhodný pro hrubé řezání, rovné a zakřivené řezy a oddělování ploch v jedné rovině. S namontovaným přídržným ramenem je přístroj vhodný k řezání větví. Respektujte informace o pilových listech a pracovních pokynech k řezání. Jakékoliv jiné použití nebo úpravy přístroje jsou pokládány za použití v rozporu s určením a mohou způsobovat značná nebezpečí úrazu. Za škody, které vzniknou při použití v rozporu s určením, nepřebírá výrobce odpovědnost. Přístroj není určen pro podnikatelské účely.

### **Vybavení**

- ❶ blokovací tlačítko
- ❷ rukojeť
- ❸ akumulátor\*
- ❹ odjišťovací tlačítko akumulátoru
- ❺ vypínač
- ❻ pilový list
- ❼ základová deska
- ❽ rychloupínací skličidlo
- ❾ ochrana rukou
- ❿ odjištění (přídržné rameno)
- ⓫ přídržné rameno
- ⓬ rychlonabíječka\*
- ⓭ LED kontrolka (červená)
- ⓮ LED kontrolka (zelená)
- ⓯ tlačítko stavu akumulátoru
- ⓰ LED displeje akumulátoru

### **Rozsah dodávky**

- 1 aku pilka na větve 20 V
- 1 přídržné rameno
- 1 pilový list na listí S - HCS, 152 × 1 mm, 6 TPI

### **UPOZORNĚNÍ**

- ▶ TPI = teeth per inch = počet zubů na 2,54 cm

- 1 přenosný kufřík
- 1 návod k obsluze

## Technické údaje

### Aku pilka na větvě 20 V PASA 20-Li B2

Domezovací napětí	20 V $\equiv$ (stejnoseměrný proud)
Jmenovitý počet zdvihů naprázdno	$n_0$ 0-2700 min <sup>-1</sup>
Délka zdvihu	20 mm
Max. řezný výkon	60 mm (s drápem na větvě) 90 mm (bez drápu na větvě)
Upnutí pilového listu	1/2" (12,7 mm)

### Akumulátor PAP 20 B3 \*

Typ	LITHIUM-IONTOVÝ
Domezovací napětí	20 V $\equiv$ (stejnoseměrný proud)
Kapacita články	4,0 Ah 10

### Rychlonabíječka akumulátorů PLG 20 C3 \*

#### VSTUP/Input

Domezovací napětí	230-240 V $\sim$ , 50 Hz (střídavý proud)
Domezovací příkon	120 W
Pojistka (vnitřní)	3,15 A

#### VÝSTUP/Output

Domezovací napětí	21,5 V $\equiv$ (stejnoseměrný proud)
Domezovací proud	4,5 A
Doba nabíjení	cca 60 min
Třída ochrany	II /

\* AKUMULÁTOR A NABÍJEČKA NEJSOU SOUČÁSTÍ DODÁVKY

## Hodnoty emise hluku

Naměřená hodnota hluku stanovená dle EN 62841. Hodnocená hladina hluku A elektrického nářadí na pracovišti uživatele je typicky:

Hladina akustického tlaku	$L_{pA} = 84,3$ dB (A)
Nejistota	$K_{pA} = 5$ dB
Hladina akustického výkonu	$L_{WA} = 95,3$ dB (A)
Nejistota	$K_{WA} = 5$ dB

## Používejte ochranu sluchu!

Celkové hodnoty vibrací (součet vektorů tří směrů) stanoveny v souladu s EN 62841:

Řezání dřevotřísky	$a_{h,B} = 7,845$ m/s <sup>2</sup>
Nejistota	$K = 1,5$ m/s <sup>2</sup>
Řezání dřevěných trámů	$a_{h,WB} = 9,154$ m/s <sup>2</sup>
Nejistota	$K = 1,5$ m/s <sup>2</sup>

## UPOZORNĚNÍ

- Uvedené hodnoty emise vibrací a uvedené hodnoty emise hluku byly měřeny pomocí standardizované zkušební metody a lze je použít pro srovnání elektrického nářadí s jiným nástrojem.
- Uvedené hodnoty emise vibrací a uvedené hodnoty emise hluku lze rovněž použít k předběžnému posouzení zatížení.

## VÝSTRAHA!

- Emise vibrací a hluku se mohou lišit během skutečného používání elektrického nářadí od uvedených hodnot v závislosti na způsobu, kterým se elektrické nářadí používá, zejména na způsobu, jakým je obrobek opracováván.
- Je nutné stanovit bezpečnostní opatření na ochranu obsluhy na základě odhadu zatížení vibracemi za skutečných podmínek používání (přitom se musí zohlednit všechny části provozního cyklu, například časy, kdy je elektrické nářadí vypnuté, a časy, kdy je sice zapnuté, ale běží bez zatížení).

## Obecné bezpečnostní pokyny pro elektrická nářadí

### **⚠ VÝSTRAHA!**



Přečtěte si veškeré bezpečnostní pokyny, instrukce, ilustrace a technická data, jimiž je toto elektrické nářadí opatřeno. Zanedbání dodržování následujících bezpečnostních upozornění a pokynů může vést k úrazu elektrickým proudem, k požáru a/nebo těžkým zraněním.

### Veškerá bezpečnostní upozornění a pokyny uschovejte pro budoucí použití.

Pojem „elektrické nářadí“ užívaný v bezpečnostních pokynech se vztahuje na elektrická nářadí napájená ze sítě (se síťovým kabelem) a na elektrická nářadí napájená akumulátorem (bez síťového kabelu).

### 1. Bezpečnost na pracovišti

- Pracovní prostor udržujte v čistotě a dobře osvětlený. Kvůli nepořádku a neosvětlenému pracovnímu prostoru může dojít k úrazům.
- S elektrickými nářadím nepracujte v prostředí ohroženém výbuchem, ve kterém se nachází hořlavé kapaliny, plyny nebo prach. Elektrické nářadí vytváří jiskry, od nichž se může vznítit prach nebo výpary.
- Nedovoďte dětem ani jiným osobám, aby se přibližovaly k elektrickému nářadí v době, kdy je používáte. V případě odvedení pozornosti můžete ztratit kontrolu nad elektrickými nářadím.

### 2. Elektrická bezpečnost

- Přípojná zástrčka elektrického nářadí musí odpovídat zásuvce. Zástrčka se nesmí žádným způsobem pozměňovat. Nepoužívejte adaptérové zástrčky v kombinaci s uzemněným elektrickým nářadím. Nepozměněné zástrčky a jim odpovídající zásuvky snižují riziko úrazu elektrickým proudem.
- Zabraňte kontaktu těla s uzemněnými povrchy, např. trubek, topení, sporáků a chladniček. Je-li vaše tělo uzemněno, hrozí zvýšené riziko úrazu elektrickým proudem.

- Elektrické nářadí chráňte před deštěm a vlhkostí. Vniknutím vody do elektrického nářadí se zvyšuje riziko úrazu elektrickým proudem.
- Připojovací vedení nepoužívejte v rozporu s jeho určením pro přenášení či zavěšování elektrického nářadí nebo k vytahování zástrčky ze zásuvky. Udržujte připojovací vedení v dostatečné vzdálenosti od zdrojů vysoké teploty, oleje, ostrých hran nebo pohyblivých částí přístroje. Poškozená nebo zapletená připojovací vedení zvyšují riziko úrazu elektrickým proudem.
- Pokud pracujete s elektrickým nářadím venku, používejte pouze taková prodlužovací vedení, jež jsou schválena i pro venkovní použití. Používáním prodlužovacího vedení vhodného pro venkovní použití se snižuje riziko úrazu elektrickým proudem.
- Pokud nelze zabránit provozu elektrického nářadí ve vlhkém prostředí, použijte proudový chránič. Použitím proudového chrániče se snižuje riziko úrazu elektrickým proudem.

### 3. Bezpečnost osob

- Buďte neustále pozorní, sledujte své počínání a k práci s elektrickými nářadím přistupujte s rozumem. Elektrické nářadí nepoužívejte, jste-li unaveni nebo pod vlivem drog, alkoholu či léků. Jediný okamžik nepozornosti při používání elektrického nářadí může způsobit vážná zranění.
- Noste osobní ochranné prostředky a vždy i ochranné brýle. Nošením osobních ochranných prostředků, jako je ochranná maska proti prachu, protiskluzová bezpečnostní obuv, ochranná přilba nebo ochrana sluchu, a to v závislosti na druhu a použití elektrického nářadí, se snižuje riziko zranění.
- Zabraňte neúmyslnému uvedení přístroje do provozu. Než elektrické nářadí zapojíte do elektrické sítě a/nebo připojíte akumulátor nebo než nářadí zvednete či přenesete, ujistěte se, že je vypnuté. Pokud máte při přenášení elektrického nářadí prst na spínači, nebo pokud do sítě zapojíte již zapnuté elektrické nářadí, může dojít k úrazu.

- d) Než elektrické nářadí zapnete, odstraňte seřizovací nástroje nebo šroubováky. Pokud se nástroj nebo šroubovák nachází v otáčející se části elektrického nářadí, může to vést ke zraněním.
  - e) Vyhýbejte se nepřírozenému držení těla. Zajistěte si bezpečnou stabilitu a neustále udržujte rovnováhu. Tak dokážete elektrické nářadí v neočekávaných situacích lépe kontrolovat.
  - f) Noste vhodný oděv. Nenoste volné oblečení ani šperky. Vlasy a oděv udržujte v bezpečné vzdálenosti od pohyblivých částí. Volný a nepřiléhavý oděv, šperky nebo dlouhé vlasy mohou být pohyblivými částmi zachyceny.
  - g) Pokud lze namontovat zařízení pro odsávání a zachytávání prachu, potom se taková zařízení musejí připojit a správně použít. Použitím odsávání prachu se může snížit ohrožení prachem.
  - h) Nenechte se ukolébat falešným pocitem bezpečnosti při nedodržování bezpečnostních předpisů pro elektrická nářadí, i když jste s elektrickým nářadím po několikanásobném použití obeznámeni. Při nepozorné manipulaci může ve zlomku sekundy dojít k vážným zraněním.
- d) Nepoužívaná elektrická nářadí uchovávejte mimo dosah dětí. Nedovolte používat elektrické nářadí osobám, které s ním nejsou obeznámeny nebo které nečetly tento návod. Elektrické nářadí je nebezpečné, manipulují-li s ním nezkušené osoby.
  - e) Údržbu elektrických nářadí a vložného nástroje vykonávejte pečlivě. Zkontrolujte, zda jsou v pořádku pohyblivé části přístroje a zda nejsou sevřené, zda nejsou některé součásti rozbité nebo natolik poškozené, že by funkčnost elektrického nářadí byla omezena. Poškozené části elektrického nářadí nechte před jeho použitím opravit. Řada úrazů má svou příčinu ve špatné údržbě elektrického nářadí.
  - f) Řezné nástroje udržujte v ostrém a čistém stavu. Pečlivě udržované řezné nástroje s ostrými řeznými hranami se méně zasekávají a snáze se vedou.
  - g) Elektrické nářadí, příslušenství, vložné nástroje atd. používejte dle těchto pokynů. Zohledňujte přitom pracovní podmínky a vykonávanou činnost. Použití elektrického nářadí k jiným než určeným účelům může vést ke vzniku nebezpečných situací.
  - h) Udržujte rukojeti a plochy rukojetí suché, čisté a bez oleje a mastnoty. Kluzké rukojeti a plochy rukojetí neumožňují bezpečnou obsluhu a kontrolu elektrického nářadí v neočekávaných situacích.

#### 4. Použití a údržba elektrického nářadí

- a) Elektrické nářadí nepřetěžujte. Pro svou práci používejte elektrické nářadí vhodné k danému účelu. S vhodným elektrickým nářadím se vám bude v uvedeném výkonovém rozsahu pracovat lépe a bezpečněji.
- b) Nepoužívejte elektrické nářadí, jehož vypínač je vadný. Elektrické nářadí, které se již nedá zapnout nebo vypnout, představuje nebezpečí a musí se opravit.
- c) Před nastavováním přístroje, výměnou dílů vložného nástroje nebo odložením elektrického nářadí vytáhněte zástrčku ze zásuvky a/nebo vyjměte vyjímatelný akumulátor. Toto bezpečnostní opatření zabraňuje neúmyslnému spuštění elektrického nářadí.

#### 5. Použití akumulátorového nářadí a nakládání s ním

- a) Akumulátory nabíjejte pouze nabíječkami doporučenými výrobcem. U nabíječky, která je určena pro určitý typ akumulátorů, hrozí nebezpečí vzniku požáru, je-li používána s jinými akumulátory.
- b) S elektrickým nářadím používejte jen akumulátory pro ně určené. Při používání jiných akumulátorů může dojít ke zranění a požáru.
- c) Nepoužívaný akumulátor udržujte v dostatečné vzdálenosti od kancelářských sponek, mincí, klíčů, hřebíků, šroubů a jiných drobných kovových předmětů, které mohou způsobit přemostění kontaktů. Zkrat mezi kontakty akumulátoru může způsobit popáleniny nebo požár.

- d) Při nesprávném použití může z akumulátoru vytéct kapalina. Zabraňte kontaktu s kapalinou akumulátoru. Při náhodném kontaktu opláchněte zasažené místo vodou. Pokud kapalina vnikne do očí, vyhledejte lékařskou pomoc. Kapalina unikající z akumulátoru může způsobit podráždění pokožky nebo popáleniny.
- e) **Nepoužívejte poškozený nebo upravený akumulátor.** Poškozené nebo upravené akumulátory mohou reagovat nepředvídatelně a způsobit požár, výbuch nebo zranění.
- f) **Akumulátor nevystavujte ohni nebo příliš vysokým teplotám.** Oheň nebo teploty nad 130 °C (265 °F) mohou způsobit výbuch.
- g) **Dodržujte všechny pokyny k nabíjení a akumulátor nebo akumulátorový nástroj nikdy nenabíjejte mimo teplotní rozsah uvedený v návodu k obsluze.** Nesprávné nabíjení nebo nabíjení mimo přípustný rozsah teplot může vést ke zničení akumulátoru a zvýšit nebezpečí požáru.



**OPATRNĚ! NEBEZPEČÍ VÝBUCHU!**  
Nikdy nenabíjejte baterie, které nejsou určeny k nabíjení.



**Chraňte akumulátor před horkem, např. také před dlouhodobým slunečním zářením, ohněm, vodou a vlhkostí.** Hrozí nebezpečí výbuchu.

## 6. Servis

- a) **Nechte své elektrické nářadí opravovat pouze kvalifikovanými odborníky a používejte pouze originální náhradní díly.** Tím zajistíte, že zůstane zachována bezpečnost elektrického nářadí.
- b) **Nikdy neprovádějte údržbu u poškozených akumulátorů.** Veškerou údržbu akumulátorů by měl provádět jen výrobce nebo autorizovaný zákaznický servis.

## Bezpečnostní pokyny specifické pro šavlové pily

- **Přípevněte a zajistěte obrobek ke stabilní podložce pomocí svorek nebo jiným způsobem.** Pokud budete obrobek držet pouze rukou nebo u těla, zůstane nestabilní, což může vést ke ztrátě kontroly.
- **Při práci, u které by mohlo dojít ke kontaktu vložného nástroje se skrytým elektrickým vedením, držte elektrické nářadí za izolované plochy rukojeti.** Kontakt s vedením pod napětím může přenést napětí i na kovové díly přístroje, což může vést k zásahu elektrickým proudem.
- **Noste ochrannou masku proti prachu!**

### **VÝSTRAHA!**

- **Nepoužívejte příslušenství, které nebylo doporučeno firmou PARKSIDE.** To může vést k úrazu elektrickým proudem a požáru.

## Bezpečnostní pokyny pro nabíječky

- **Děti ve věku od 8 let a osoby s omezenými fyzickými, smyslovými nebo mentálními schopnostmi či nedostatkem zkušeností a znalostí mohou tento přístroj používat pouze tehdy, pokud jsou pod dohledem nebo byly poučeny o bezpečném používání přístroje a porozuměly z toho vyplývajícímu nebezpečí.** Děti si nesmí s přístrojem hrát. Čištění a uživatelskou údržbu nesmí provádět děti bez dozoru.



Nabíječka je vhodná pouze pro provoz ve vnitřních prostorách.

- Pokud se napájecí kabel tohoto přístroje poškodí, musí jej vyměnit výrobce, jeho zákaznický servis nebo obdobně kvalifikovaná osoba, aby se tak zabránilo nebezpečím.

### **⚠ POZOR!**

- ◆ Tato nabíječka je určena k nabíjení pouze následujících baterií: PAP 20 A1/PAP 20 A2/PAP 20 A3/PAP 20 B1/PAP 20 B3/PAPS 204 A1/PAPS 208 A1.
- ◆ Aktuální seznam kompatibility akumulátorů naleznete na adrese [www.Lidl.de/Akku](http://www.Lidl.de/Akku).

## **Pracovní pokyny pro řezání**

- Zkontrolujte materiál, který se má opracovat, na výskyt cizích těles, jako jsou hřebíky, šrouby atd., a odstraňte je.
- Když se pilový list **6** vzpříčí, přístroj okamžitě vypněte. Rozepřete již nařezanou mezeru vhodným nástrojem a vytáhněte přístroj.
- Řežte materiál stejnoměrným posuvem.

## **Originální příslušenství/přídavná zařízení**

- Používejte výhradně příslušenství a přídavná zařízení, která jsou uvedena v návodu k použití. Používání jiných vložných nástrojů nebo jiného příslušenství, než je uvedeno v návodu k obsluze, pro vás může znamenat nebezpečí úrazu.

## **Informace k pilovým listům**

Můžete však použít také jakýkoliv jiný pilový list, pokud je opatřen vhodným upínáním - univerzální stopka 1/2" (12,7 mm). V obchodě jsou k dostání optimalizované pilové listy v různých délkách a pro každý účel použití přístroje.

### **UPOZORNĚNÍ**

- ▶ TPI = teeth per inch = počet zubů na 2,54 cm

## **Před uvedením do provozu**

### **Nabíjení akumulátoru**

#### **⚠ OPATRNĚ!**

- ▶ Než akumulátor vyjmete z nabíječky, resp. jej do ní vložíte, vytáhněte vždy zástrčku ze sítě.

#### **UPOZORNĚNÍ**

- ▶ Akumulátor nikdy nenabíjejte, je-li okolní teplota nižší než 10 °C nebo vyšší než 40 °C. Pokud je nutné lithium-iontový akumulátor skladovat po delší dobu, musí se pravidelně kontrolovat stav jeho nabití. Optimální stav nabití je mezi 50 a 80 %. Skladujte v chladu a suchu při okolní teplotě mezi 0 °C a 50 °C.

- ◆ Zastrčte akumulátor **3** do rychlonabíječky **12**.
- ◆ Zastrčte síťovou zástrčku do zásuvky. LED kontrolka **13** svítí červeně.
- ◆ Zelená LED kontrolka **14** signalizuje, že je nabíjení ukončené a akumulátor **3** je připravený k použití.

#### **⚠ POZOR!**

- ◆ Jestliže bliká červená LED kontrolka **13**, pak je akumulátor **3** přehřátý a nelze jej nabíjet.
- ◆ Jestliže blikají společně červená a zelená LED kontrolka **13** **14**, pak je akumulátor **3** vadný.
- ◆ Zasuňte akumulátor **3** do přístroje.
- ◆ Rychlonabíječku **12** mezi po sobě následujícími nabíjenými vypněte na dobu minimálně 15 minut. Vytáhněte síťovou zástrčku ze zásuvky.

## **Vložení akumulátoru do přístroje/ jeho vyjmutí z přístroje**

### **Vložení akumulátoru**

- ◆ Akumulátor **3** musí zaskočit do přístroje.

### **Vyjmutí akumulátoru**

- ◆ Stiskněte odjišťovací tlačítko **4** a vyjměte akumulátor **3**.

## Kontrola stavu akumulátoru

- ◆ Pro kontrolu stavu akumulátoru stiskněte tlačítko stavu akumulátoru **15** (viz také hlavní obrázek). Stav se na LED displeji akumulátoru **16** zobrazí takto:  
**ČERVENÁ/ORANŽOVÁ/ZELENÁ** = maximální nabití  
**ČERVENÁ/ORANŽOVÁ** = střední nabití  
**ČERVENÁ** = slabé nabití – akumulátor nabijte

## Vložení/vyjmутí přídržného ramena

### Nasazení přídržného ramena (viz obr. A–C)

- ◆ Zasuňte přídržné rameno přes vedení základové desky **7** do přístroje.

### Odpojení přídržného ramena

- ◆ Stiskněte odjištění **10** a vytáhněte přídržné rameno **11** směrem dopředu z vedení.

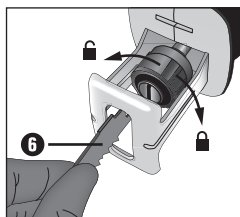
## Montáž/výměna pilového listu

Při vkládání/výměně pilového listu **6** noste ochranné rukavice.

- ◆ Otočte rychloupínacím sklíčidlem **8** úplně ve směru šipky a podržte ho v této poloze.
- ◆ Zatlačte požadovaný pilový list **6** do rychloupínacího sklíčidla **8** až na doraz.

### **⚠ POZOR!**

- ▶ Zuby pilového listu **6** přitom musí směřovat dolů!



- ◆ Uvolněte rychloupínací sklíčidlo **8**, které se musí vrátit do své výchozí polohy. Pilový list **6** je nyní zajištěný.

## Uvedení do provozu

### Zapnutí/vypnutí

#### Zapnutí

- ◆ Stiskněte blokovací tlačítko **1**.
- ◆ Stiskněte vypínač **5**.

#### Vypnutí

- ◆ Pusťte vypínač **5**.

### Metody řezání

#### A) Práce bez přídržného ramena (viz obr. D)

- V případě většího průměru větve nebo řezání dřeva, plastů a stavebních materiálů, pracujte **BEZ** přídržného ramena **11**. Objekt určený k řezání musí doléhat na základovou desku. U obličných obrobků pohybujte přístrojem při řezu kývavým pohybem.

#### A1) Zarovnávaní

- Flexibilními pilovými listy, za předpokladu odpovídající délky, můžete odřezat vyčnívající obrobky, jako jsou např. trubky přímo na stěně.

  1. Přiložte pilový list **6** přímo na stěnu.
  2. Ohněte ho bočním tlakem na přístroj tak, aby základová deska **7** doléhala bočně na stěnu.
  3. Zapněte přístroj a odřežte obrobek konstantním tlakem.

#### A2) Ponorné řezání (viz obr. E)

### **⚠ OPATRNĚ!** **NEBEZPEČÍ ZPĚTNÉHO RÁZU!**

- ▶ Ponorné řezy se smí provádět pouze do měkkých materiálů (dřevo apod.).

1. Nasadte přístroj spodní hranou základové desky **7** na obrobek. Zapněte přístroj.
2. Vyklopte přístroj dopředu a ponořte jej pilovým listem **6** do obrobku.
3. Nastavte přístroj vertikálně a řežte dál podél čáry řezu.

#### B) Práce s přídržným ramenem (viz obr. F)

- ◆ Pohybujte přístrojem mírným tlakem směrem dolů.

## Údržba a čištění



**VÝSTRAHA! NEBEZPEČÍ ZRANĚNÍ!**  
Přístroj před jakoukoli prací na něm vypněte a vyjměte akumulátor.

- Před všemi pracemi na přístroji vytáhněte vždy pilový list **6**.
- Udržujte přístroj a větrací otvory vždy v čistotě. V případě ucpaných větracích otvorů hrozí přehřátí a/nebo poškození přístroje.
- Přístroj po ukončení práce očistěte.
- Dovníř přístroje nesmí vniknout žádné tekutiny. K čištění krytu přístroje použijte hadřík. Nikdy nepoužívejte benzin, rozpouštědla ani čisticí prostředky, které narušují umělou hmotu.
- V případě potřeby vyčistěte upínání pilového listu štětcem nebo je vyfoukejte stlačeným vzduchem.
- Pokud je nutné lithium-iontový akumulátor skladovat po delší dobu, musí se pravidelně kontrolovat stav jeho nabití. Optimální stav nabití je mezi 50 a 80 %. Optimální skladovací klima je chladné a suché.

## Záruka společnosti Kompernass Handels GmbH

Vážená zákaznice, vážený zákazníku,

na tento přístroj získáváte záruku v trvání 3 let od data zakoupení. V případě závad tohoto výrobku máte zákonná práva vůči prodejci výrobku. Tato zákonná práva nejsou omezena naší níže uvedenou zárukou.

### Záruční podmínky

Záruční doba začíná plynout dnem nákupu. Dobře uschovejte pokladní doklad. Tento doklad je potřebný jako důkaz o koupi.

Pokud se do tří let od data zakoupení tohoto výrobku vyskytne vada materiálu nebo výrobní závada, pak Vám podle našeho uvážení výrobek zdarma opravíme, vyměníme nebo uhradíme kupní cenu. Předpokladem této záruky je, že bude během tříleté lhůty předložen vadný přístroj a doklad o koupi (pokladní doklad) a stručně se popíše, v čem závada spočívá a kdy se vyskytla.

Vztahuje-li se na závadu naše záruka, obdržíte zpět buď opravený nebo nový produkt. Opravu nebo výměnou výrobku nezačne plynout nová záruční doba.

Na akumulátor řady X 12 V a X 20 V Team 3 získáváte záruku v trvání 3 let od data zakoupení.

### Záruční doba a zákonné nároky vyplývající ze závad

Záručním plněním se záruční doba neprodlužuje. To platí i pro vyměněné a opravené součásti. Poškození nebo vady vyskytující se případně již při nákupu se musí oznámit ihned po vybalení. Po uplynutí záruční doby podléhají veškeré opravy zpoplatnění.

### Rozsah záruky

Přístroj byl vyroben pečlivě podle přísných směrnic kvality a před expedicí byl svědomitě vyzkoušen.

Záruka se vztahuje na materiálové nebo výrobní vady. Tato záruka se nevztahuje na součásti výrobku, které jsou vystaveny běžnému opotřebení, a proto je lze považovat za spotřební díly, nebo na poškození křehkých součástí, jako jsou např. spínače nebo díly, které jsou vyrobeny ze skla.

Tato záruka zaniká, pokud je výrobek poškozen, nebyl řádně používán nebo udržován. Pro zajištění správného používání výrobku se musí přesně dodržovat všechny pokyny uvedené v návodu k obsluze. Účelům použití a úkonům, které se v návodu k obsluze nedoporučují nebo se před nimi varuje, je třeba se bezpodmínečně vyhnout.

Výrobek je určen pouze pro soukromé účely a ne pro komerční použití. Při nesprávném a neodborném používání, při použití násilí a při zásazích, které nebyly provedeny našimi autorizovanými servisními provozovny, záruční nároky zanikají.

### Záruční lhůta neplatí v těchto případech

- normální opotřebení kapacity akumulátoru
- komerční použití výrobku
- poškození nebo změna výrobku zákazníkem
- nedodržení bezpečnostních předpisů a předpisů údržby, chyby obsluhy
- škody vlivem přírodních živlů

## Vyřízení v případě záruky

Pro zajištění rychlého Vaší žádosti postupujte podle následujících pokynů:

- Pro všechny dotazy mějte připraven pokladní listek a číslo výrobku (IAN) 420423\_2204 jako doklad o koupi.
- Číslo výrobku naleznete na typovém štítku na výrobku, rytině na výrobku, na titulní straně návodu k obsluze (vlevo dole) nebo na nálepce na zadní nebo spodní straně výrobku.
- Pokud by se měly vyskytovat funkční vady nebo jiné závady, kontaktujte nejprve níže uvedené servisní oddělení **telefonicky** nebo **e-mailem**.
- Výrobek, zaevidovaný jako vadný výrobek pak můžete při přiložení dokladu o nákupu (pokladní listek) a při uvedení, v čem spočívá vada a kdy k ní došlo, poslat výrobek pro Vás bez poštovného na adresu, kterou Vám oznámí servis.



Na webových stránkách [www.lidl-service.com](http://www.lidl-service.com) si můžete stáhnout tyto a mnoho dalších příruček, videí o výrobku a instalační software.

Pomocí kódu QR se dostanete přímo na stránku servisu Lidl ([www.lidl-service.com](http://www.lidl-service.com)) a můžete pomocí zadání čísla výrobku (IAN) 420423\_2204 otevřít svůj návod k obsluze.

## ⚠ VÝSTRAHA!

- ▶ **Nechte své přístroje opravit v servisní dílně nebo odborným elektrikářem a pouze za použití originálních náhradních dílů.** Tím se zajistí, že zůstane zachována bezpečnost přístroje.
- ▶ **Výměnu zástrčky nebo síťového kabelu svěřte vždy výrobcí přístroje nebo jeho zákaznickému servisu.** Tím se zajistí, že zůstane zachována bezpečnost přístroje.

## UPOZORNĚNÍ

- ▶ Neuvedené náhradní díly (jako např. akumulátor, spínače nebo přídržné rameno) můžete objednat přes naše call centrum.

## Servis

**CZ** Servis Česko

Tel.: 800143873

E-Mail: [kompernass@lidl.cz](mailto:kompernass@lidl.cz)

IAN 420423\_2204

## Dovozce

Dbejte prosím na to, že následující adresa není adresou servisu. Kontaktujte nejprve uvedený servis.

KOMPERNASS HANDELS GMBH

BURGSTRASSE 21

44867 BOCHUM

NĚMECKO

[www.kompernass.com](http://www.kompernass.com)

## Likvidace



### Nevyhazujte elektrické nářadí do domovního odpadu!

Symbol přeškrtnuté pojízdné popelnice uvedený vedle označuje, že tento přístroj podléhá směrnici č. 2012/19/EU. Tato směrnice uvádí, že tento přístroj se na konci své životnosti nesmí likvidovat s běžným domovním odpadem, ale musí se odevzdat v určených sběrných místech či dvorech nebo podnikních oprávněných k nakládání s odpady.

### Tato likvidace je pro Vás zdarma. Chraňte životní prostředí a zajistěte odbornou likvidaci přístroje.

Pokud váš vysloužilý přístroj obsahuje osobní údaje, jste před odevzdáním přístroje odpovědní za jejich vymazání.

Je-li to možné bez zničení vysloužilého přístroje, vyjměte staré baterie nebo akumulátory a žárovky před odevzdáním přístroje k likvidaci a dopravte je do odděleného sběru. Při likvidaci přístroje s pevně zabudovanými akumulátory je třeba upozornit na to, že přístroj obsahuje akumulátory.



Informace o možnostech likvidace vysloužilého výrobku vám podá obecní nebo městská správa.



### Akumulátory nevyhazujte do domovního odpadu!

Vadné nebo spotřebované akumulátory se musí recyklovat podle směrnice č. 2006/66/EC. S bateriemi/akumulátory je nutné zacházet jako s nebezpečným odpadem, a proto musí být ekologicky zlikvidovány odpovídajícími subjekty (prodejci, specializovaní prodejci, orgány veřejné správy, komerční firmy zabývající se likvidací odpadu). Baterie/akumulátory mohou obsahovat toxické těžké kovy.

Nevyhazujte proto baterie/akumulátory do domovního odpadu, nýbrž je dopravte na sběrné místo tříděného odpadu. Baterie/akumulátory odevzdávejte pouze zcela vybité.



Obal je z ekologických materiálů. Lze ho zlikvidovat v místních recyklačních kontejnerech.



Balení zlikvidujte ekologicky. Dbejte na označení na různých obalových materiálech a v případě potřeby tyto obaly rozřídte. Obalové materiály jsou označeny zkratkami (a) a číslicemi (b) s následujícím významem: 1–7: plasty, 20–22: papír a lepenka, 80–98: kompozitní materiály.

## Originální prohlášení o shodě

My, společnost KOMPENASS HANDELS GMBH, osoba odpovědná za dokumentaci:  
pan Semi Uguzlu, BURGSTR. 21, 44867 BOCHUM, NĚMECKO, tímto prohlašujeme, že tento výrobek  
je ve shodě s následujícími normami, normativními dokumenty a směrnicemi ES:

**Směrnice o strojních zařízeních**  
(2006/42/EC)

**Směrnice o elektromagnetické kompatibilitě**  
(2014/30/EU)

**Směrnice o omezení používání nebezpečných látek (RoHS)**  
(2011/65/EU)\*

\* Výhradní odpovědnost za vystavení tohoto prohlášení o shodě nese výrobce. Výše popsany předmět prohlášení je v souladu s předpisy směrnice č. 2011/65/EU Evropského parlamentu a Rady z 8. června 2011 o omezení používání určitých nebezpečných látek v elektrických a elektronických zařízeních.

### Použité harmonizované normy

EN 62841-1:2015

EN 62841-2-11:2016/A1:2020

EN IEC 55014-1:2021

EN IEC 55014-2:2021

EN IEC 63000:2018

**Typ/označení přístroje:** Aku pilka na větve 20 V PASA 20-Li B2

**Rok výroby:** 10–2022

**Sériové číslo:** IAN 420423\_2204

Bochum, 01.09.2022



Semi Uguzlu  
- manažer kvality -

Technické změny ve smyslu dalšího vývoje jsou vyhrazeny.

## Objednání náhradního akumulátoru



Chcete-li si k přístroji objednat náhradní akumulátor, můžete to pohodlně vyřídit přes internet na webových stránkách [www.kompernass.com](http://www.kompernass.com) nebo telefonicky.

Tento výrobek může být vzhledem k omezenému množství na skladě v krátkém čase vyprodán.

### UPOZORNĚNÍ

- Objednávání náhradních dílů nelze v některých zemích provést on-line. V takovém případě kontaktujte servisní poradenskou linku.

### Telefonická objednávka

**CZ** Servis Česko Tel.: 800143873

Aby bylo zaručeno rychlé zpracování vaší objednávky, připravte si prosím pro všechny poptávky číslo výrobku (IAN 420423\_2204). Číslo výrobku naleznete na typovém štítku nebo na titulním listu tohoto návodu.



# Obsah

<b>Úvod</b> .....	<b>30</b>
Používanie v súlade s určeným účelom .....	30
Vybavenie .....	30
Rozsah dodávky .....	30
Technické údaje .....	31
<b>Všeobecné bezpečnostné pokyny pre elektrické náradie</b> .....	<b>32</b>
1. Bezpečnosť na pracovisku .....	32
2. Elektrická bezpečnosť .....	32
3. Bezpečnosť osôb .....	32
4. Používanie elektrického náradia a manipulácia s ním .....	33
5. Používanie náradia s akumulátorom a manipulácia s ním .....	33
6. Servis .....	34
Bezpečnostné upozornenia špecifické pre šablové píly .....	34
Bezpečnostné pokyny pre nabíjačky .....	34
<b>Pracovné pokyny na pílenie</b> .....	<b>35</b>
Originálne príslušenstvo/prídavné zariadenia .....	35
Informácie o pílových listoch .....	35
<b>Pred uvedením do prevádzky</b> .....	<b>35</b>
Nabíjanie akumulátora .....	35
Vloženie/vybratie akumulátora do/z prístroja .....	36
Kontrola stavu nabitia akumulátora .....	36
Vkladanie/vyberanie držiaka .....	36
Montáž/výmena pílového listu .....	36
<b>Uvedenie do prevádzky</b> .....	<b>36</b>
Zapnutie/vypnutie .....	36
Metódy pílenia .....	36
<b>Údržba a čistenie</b> .....	<b>37</b>
<b>Záruka spoločnosti Kompernass Handels GmbH</b> .....	<b>37</b>
<b>Servis</b> .....	<b>39</b>
<b>Dovozca</b> .....	<b>39</b>
<b>Likvidácia</b> .....	<b>39</b>
<b>Originálne vyhlásenie o zhode</b> .....	<b>40</b>
<b>Objednávanie náhradného akumulátora</b> .....	<b>41</b>
Telefonická objednávka .....	41

## **AKUMULÁTOROVÁ PÍLA NA KONÁRE 20 V PASA 20-Li B2**

### **Úvod**

Srdečne vám gratulujeme ku kúpe vášho nového prístroja. Touto kúpou ste sa rozhodli pre výrobok vysokej kvality. Návod na obsluhu je súčasťou tohto výrobku. Obsahuje dôležité upozornenia týkajúce sa bezpečnosti, používania a likvidácie. Pred použitím výrobku sa oboznámte so všetkými pokynmi na obsluhu a bezpečnostnými pokynmi. Výrobok používajte iba podľa opisu a v uvedených oblastiach použitia. Pri postúpení výrobku tretej osobe odovzdajte spolu s ním aj všetky dokumenty.

### **Používanie v súlade s určeným účelom**

Prístroj, normatívne šablňová píla, je s pevnou zádržkou (základová doska) určená na pílenie dreva, plastu a stavebných materiálov. Prístroj je vhodný na hrubé pílenie, rovné, zakrivené rezy a na zarovnávacie pílenie. S namontovaným držiakom je prístroj vhodný na pílenie konárov. Dodržiavajte informácie o pílových listoch a pracovné pokyny na pílenie. Akýkoľvek iný spôsob používania alebo úprava stroja sa považuje za používanie v rozpore s určeným účelom a sú s ním spojené nebezpečenstvá úrazu. Za škody vzniknuté v dôsledku použitia v rozpore s určeným účelom výrobcu nepreberá žiadnu zodpovednosť. Prístroj nie je určený na komerčné použitie.

### **Vybavenie**

- ❶ Blokovanie zapnutia
- ❷ Rukoväť
- ❸ Akumulátor\*
- ❹ Tlačidlo na odblokovanie akumulátora
- ❺ Spínač ZAP/VYP
- ❻ Pílový list
- ❼ Základová doska
- ❽ Rýchloupínacia hlavica
- ❾ Chránič rúk
- ❿ Odblokovanie (držiak)
- ⓫ Držiak
- ⓬ Rýchlonabíjačka\*
- ⓭ LED kontrolka (červená)
- ⓮ LED kontrolka (zelená)
- ⓯ Tlačidlo stavu nabitia akumulátora
- ⓰ LED displej akumulátora

### **Rozsah dodávky**

- 1 akumulátorová píla na konáre 20 V
- 1 držiak
- 1 pílový list na zeleň - HCS, 152 x 1 mm, 6 TPI

### **UPOZORNENIE**

► TPI = teeth per inch = počet zubov na 2,54 cm

- 1 prenosný kufrík
- 1 návod na obsluhu

## Technické údaje

### Akumulátorová píla na konáre 20 V PASA 20-Li B2

Dimenzačné napätie 20 V  $\text{DC}$  (jednosmerný prúd)

Dimenzačný počet zdvihov pri chode naprázdno  $n_0$  0–2700  $\text{min}^{-1}$

Dĺžka zdvihu 20 mm

Max. rezný výkon 60 mm (s nadstavcom na konáre)  
90 mm (bez nadstavca na konáre)

Upnutie píloveho listu  $\frac{1}{2}$ " (12,7 mm)

### Akumulátor PAP 20 B3\*

Typ LÍTIOVO-IÓNOVÝ

Dimenzačné napätie 20 V  $\text{DC}$  (jednosmerný prúd)

Kapacita 4,0 Ah

Články 10

### Rýchlonabíjačka akumulátora PLG 20 C3\*

#### VSTUP/Input

Dimenzačné napätie 230–240 V  $\sim$ , 50 Hz (striedavý prúd)

Dimenzačný príkon 120 W

Poistka (vnútorná) 3,15 A

#### VÝSTUP/Output

Dimenzačné napätie 21,5 V  $\text{DC}$  (jednosmerný prúd)

Dimenzačný prúd 4,5 A

Čas nabíjania cca 60 min

Trieda ochrany II/ (dvojitá izolácia)

\* AKUMULÁTOR A NABÍJAČKA NIE SÚ SÚČASŤOU DODÁVKY

## Hodnoty emisií hluku

Nameraná hodnota hluku stanovená v súlade s EN 62841. Hladina A zvuku elektrického náradia na mieste používateľa je typicky:

Hladina akustického tlaku  $L_{pA} = 84,3$  dB (A)

Neurčitosť  $K_{pA} = 5$  dB

Hladina akustického výkonu  $L_{WA} = 95,3$  dB (A)

Neurčitosť  $K_{WA} = 5$  dB

## Noste chrániče sluchu!

Celkové hodnoty vibrácií (súčet vektorov troch smerov) zisťované podľa EN 62841:

Pílenie drevotriesky  $a_{h,B} = 7,845$   $\text{m/s}^2$

Neurčitosť  $K = 1,5$   $\text{m/s}^2$

Pílenie drevených trámov  $a_{h,WB} = 9,154$   $\text{m/s}^2$

Neurčitosť  $K = 1,5$   $\text{m/s}^2$

## UPOZORNENIE

- Uvedené celkové hodnoty vibrácií a uvedené hodnoty emisií hluku boli merané podľa normovaného skúšobného postupu a môžu sa použiť na porovnanie jedného elektrického náradia s druhým.
- Uvedené celkové hodnoty vibrácií a uvedené hodnoty emisií hluku sa môžu tiež použiť na predbežný odhad zaťaženia.

## ! VÝSTRAHA!

- Emisie vibrácií a hluku sa môžu líšiť od uvedených hodnôt počas skutočného používania elektrického náradia, a to v závislosti od spôsobu, akým sa elektrické náradie používa, a zvlášť od toho, aký druh obrobku sa obrába.
- Je potrebné stanoviť bezpečnostné opatrenia na ochranu obsluhy, ktoré vychádzajú z odhadu zaťaženia vibráciami počas skutočných podmienok používania (pritom sa musia zohľadniť všetky podiely prevádzkového cyklu, napríklad časy, počas ktorých je elektrické náradie vypnuté, a časy, počas ktorých je elektrické náradie siete zapnuté, ale beží bez zaťaženia).

## Všeobecné bezpečnostné pokyny pre elektrické náradie

### **⚠ VÝSTRAHA!**



Oboznámte sa so všetkými bezpečnostnými pokynmi, upozoreniami, ilustráciami a technickými údajmi, ktoré súvisia s týmto elektrickým náradím. Zanedbania pri dodržiavaní nasledujúcich pokynov môžu mať za následok zásah elektrickým prúdom, požiar a/alebo ťažké poranenia.

### Pre prípad budúceho použitia uschovajte všetky bezpečnostné pokyny a návody.

Pojem „elektrické náradie“ používaný v bezpečnostných pokynoch sa týka elektrického náradia napájaného zo siete (so sieťovým káblom) a elektrického náradia prevádzkovaného s akumulátorom (bez sieťového kábla).

### 1. Bezpečnosť na pracovisku

- Udržiavajte svoje pracovisko čisté a dobre osvetlené. Neporiadok a neosvetlené pracoviská môžu prispieť k úrazom.
- Nepracujte s elektrickým náradím na miestach s nebezpečenstvom výbuchu, na ktorých sa nachádzajú horľavé kvapaliny, plyny alebo horľavý prach. Z elektrického náradia vychádzajú iskry, ktoré môžu tento prach alebo výpary zapáliť.
- Počas používania elektrického náradia zabráňte prístupu detí a iných osôb. Pri odvrátení pozornosti môžete stratiť kontrolu nad elektrickým náradím.

### 2. Elektrická bezpečnosť

- Pripojovacia zástrčka elektrického náradia musí byť vhodná pre danú zásuvku. Zástrčka sa nesmie žiadnym spôsobom modifikovať. Spolu s elektrickým náradím, ktoré má ochranné uzemnenie, nepoužívajte žiadne zásuvkové adaptéry. Nezmenené zástrčky a vhodné zásuvky znižujú riziko zásahu elektrickým prúdom.

- Vyvarujte sa telesnému kontaktu s uzemnenými povrchmi, ako sú potrubia, vykurovacie telesá, sporáky a chladničky. Ak je vaše telo uzemnené, hrozí zvýšené riziko zásahu elektrickým prúdom.
- Chráňte elektrické náradie pred dažďom a vlhkosťou. Vniknutie vody do elektrického náradia zvyšuje riziko zásahu elektrickým prúdom.
- Nepoužívajte pripojovacie vedenie na iné účely, napr. na nosenie, zavesenie elektrického náradia alebo vyťahovanie zástrčky zo zásuvky. Pripojovacie vedenie udržiavajte mimo zdrojov tepla, oleja, ostrých hrán alebo pohybujúcich sa dielov. Poškodené alebo zamotané pripojovacie vedenia zvyšujú riziko zásahu elektrickým prúdom.
- Ak pracujete s elektrickým náradím vonku, používajte len také predĺžovacie vedenia, ktoré sú schválené na vonkajšie použitie. Použitie predĺžovacieho vedenia vhodného do vonkajšieho prostredia znižuje riziko zásahu elektrickým prúdom.
- Ak nie je možné zabrániť prevádzke elektrického náradia vo vlhkom prostredí, použite prúdový chránič. Použitie prúdového chrániča znižuje riziko zásahu elektrickým prúdom.

### 3. Bezpečnosť osôb

- Pracujte opatrne, dávajte pozor na to, čo robíte, a pri práci s elektrickým náradím postupujte s rozvahou. Nepoužívajte elektrické náradie, ak pociťujete únavu alebo ste pod vplyvom drog, alkoholu alebo liekov. Aj okamih nepozornosti pri používaní elektrického náradia môže spôsobiť vážne zranenia.
- Vždy noste osobné ochranné prostriedky a ochranné okuliare. Nosenie osobných ochranných prostriedkov, ako je protiprachová maska, protišmyková bezpečnostná obuv, ochranná prilba alebo chrániče sluchu, podľa druhu a použitia elektrického náradia, znižuje riziko poranení.

- c) Zabráňte neúmyselnému uvedeniu do prevádzky. Pred pripojením elektrického náradia k sieti a/alebo akumulátoru a pred jeho zdvíhaním alebo prenášaním sa presvedčte, že je vypnuté. Ak máte pri prenášaní elektrického náradia prst na spínači alebo ak elektrické náradie zapojíte do zdroja elektrického prúdu zapnuté, môže to viesť k úrazom.
- d) Skôr než zapnete elektrické náradie, odstráňte nastavovacie nástroje alebo skrutkovače. Náradie alebo kľúč, ktorý sa nachádza na otáčajúcej sa časti elektrického náradia, môže spôsobiť zranenia.
- e) Vyhýbajte sa neprirozenému držaniu tela. Majte pevný postoj a neustále udržiavajte rovnováhu. Takto môžete elektrické náradie lepšie ovládať v neočakávaných situáciách.
- f) Noste vhodný odev. Nenoste voľný odev ani šperky. Vlasy a odev udržiavajte v bezpečnej vzdialenosti od pohyblivých dielov. Voľný odev, šperky alebo dlhé vlasy môžu byť zachytené pohybujúcimi sa časťami prístroja.
- g) Ak je možná montáž zariadení na odsávanie a zachytávanie prachu, musia sa pripojiť a správne používať. Používanie odsávania prachu môže zredukovať ohrozenia v dôsledku prachu.
- h) Dávajte si stále pozor a nezanedbávajte bezpečnostné predpisy pre elektrické náradie, aj keď ste sa s ním pri viacnásobnom použití naučili narábať. Neopatrná manipulácia môže v zlomku sekundy viesť k ťažkým poraneniam.
- e) Pred vykonávaním nastavení na prístroji, výmenou vložených nástrojov alebo pred odložením elektrického náradia vytiahnite zástrčku zo zásuvky a/alebo vyberte odobratelný akumulátor. Toto preventívne opatrenie zabráňuje neúmyselnému spusteniu elektrického náradia.
- d) Nepoužívané elektrické náradie uschovávajú mimo dosahu detí. Nedovoľte používať elektrické náradie osobám, ktoré s ním nie sú oboznámené alebo si neprečítali tieto pokyny. Elektrické náradie je nebezpečné, ak ho použijú neskúsené osoby.
- e) O elektrické náradie a vložený nástroj sa dobre starajte. Skontrolujte, či pohyblivé diely fungujú bezchybne a nezasekávajú sa, či niektoré diely nie sú zlomené alebo poškodené tak, že je obmedzená funkcia elektrického náradia. Pred použitím elektrického náradia nechajte opraviť poškodené diely. Mnohé úrazy sú spôsobené nedostatočnou údržbou elektrického náradia.
- f) Rezné nástroje udržiavajte ostré a čisté. Starostlivo udržiavané rezné nástroje s ostrými reznými hranami sa menej zasekávajú a ľahšie sa používajú.
- g) Elektrické náradie, vložené nástroje atď. používajte v súlade s týmito pokynmi. Zohľadnite pritom pracovné podmienky a činnosť, ktorú budete vykonávať. Použitie elektrického náradia na iný ako určený účel použitia môže mať za následok nebezpečné situácie.
- h) Rukoväte a úchopné plochy udržiavajte suché, čisté a bez oleja a tuku. Klzké rukoväte a úchopné plochy neumožňujú bezpečnú obsluhu a kontrolu elektrického náradia v nepredvídateľných situáciách.

#### 4. Používanie elektrického náradia a manipulácia s ním

- a) Elektrické náradie nepreťažujte. Pri práci používajte len elektrické náradie, ktoré je na ňu určené. So správnym elektrickým náradím pracujete lepšie a bezpečnejšie v uvedenom rozsahu jeho výkonu.
- b) Nepoužívajte elektrické náradie s poškodeným spínačom. Elektrické náradie, ktoré sa nedá zapnúť alebo vypnúť, je nebezpečné a musí sa opraviť.

#### 5. Používanie náradia s akumulátorom a manipulácia s ním

- a) Akumulátory nabíjajte len v nabíjačkách, ktoré odporúča výrobca. Pri nabíjačkách, ktoré sú vhodné pre určitý druh akumulátorov, hrozí nebezpečenstvo požiaru, ak sa použijú s inými akumulátormi.

- b) V elektrickom náradí používajte len akumulátory preň určené. Používanie iných akumulátorov môže viesť k poraneniám a nebezpečenstvu požiaru.
- c) Nepoužívaný akumulátor nepribližujte ku kancelárskym sponkám, minciam, kľúčom, klincom, skrutkám alebo iným malým kovovým predmetom, ktoré by mohli spôsobiť premostenie kontaktov. Skrat medzi kontaktmi akumulátora môže spôsobiť popáleniny alebo požiar.
- d) Pri nesprávnom používaní môže z akumulátora vytekať kvapalina. Vyhýbajte sa kontaktu s touto kvapalinou. Pri náhodnom kontakte miesto opláchnite vodou. Ak sa kvapalina z akumulátora dostane do očí, vyhľadajte aj lekársku pomoc. Unikajúca akumulátorová kvapalina môže spôsobiť podráždenie kože alebo popáleniny.
- e) Nepoužívajte poškodený alebo upravený akumulátor. Poškodené alebo upravené akumulátory sa môžu správať nepredvídateľne a môžu spôsobiť požiar či výbuch alebo predstaviť nebezpečenstvo poranenia.
- f) Akumulátor nevystavujte ohňu ani príliš vysokým teplotám. Oheň alebo teploty vyššie ako 130 °C (265 °F) môžu spôsobiť výbuch.
- g) Dodržiavajte všetky pokyny na nabíjanie a akumulátor alebo akumulátorové náradie nikdy nenabíjajte mimo rozsahu teplôt uvedeného v návode na obsluhu. Nesprávne nabíjanie alebo nabíjanie mimo prípustného rozsahu teplôt môže akumulátor zničiť a zvýšiť nebezpečenstvo požiaru.



**POZOR! NEBEZPEČENSTVO VÝBUCHU!** Nikdy nenabíjajte batérie, ktoré nie sú nabíjateľné.



**Chráňte akumulátor pred teplom, napr. aj pred trvalým slnečným žiarením, a pred ohňom, vodou a vlhkosťou.** Hrozí nebezpečenstvo výbuchu.

## 6. Servis

- a) Opravy elektrického náradia zverte len kvalifikovanému odbornému personálu a len s použitím originálnych náhradných dielov. Takto sa zabezpečí, že zostane zachovaná bezpečnosť elektrického náradia.
- b) Nikdy nevykonávajte údržbu na poškodených akumulátoroch. Akúkoľvek údržbu akumulátorov by mal vykonávať iba výrobca alebo splnomocnené zákaznicke servisy.

## Bezpečnostné upozornenia špecifické pre šablové pily

- Pripevnite a zaistite obrobok k stabilnej podložke pomocou svoriek alebo iným spôsobom. Ak budete obrobok držať len rukou alebo pri tele, zostane nestabilný, čo môže viesť k strate kontroly.
- Ak vykonávate práce, pri ktorých môže vložený nástroj naraziť na skryté elektrické vedenia, držte elektrické náradie za izolované úchopné plochy. Kontakt s elektrickým vedením, ktoré je pod napätím, môže viesť pod napätím aj kovové časti prístroja a spôsobí zásah elektrickým prúdom.
- Noste ochrannú protiprachovú masku!

### **⚠ VÝSTRAHA!**

- Nepoužívajte žiadne príslušenstvo, ktoré nebolo odporúčané spoločnosťou PARKSIDE. Môže to viesť k zásahu elektrickým prúdom a požiaru.

## Bezpečnostné pokyny pre nabíjačky

- Tento prístroj môžu používať deti staršie ako 8 rokov, ako aj osoby so zníženými fyzickými, zmyslovými alebo mentálnymi schopnosťami, alebo s nedostatkom skúseností a vedomostí, ak sú pod dohľadom alebo ak boli o bezpečnom používaní prístroja poučené a pochopili súvisiace

nebezpečenstvá. Deti sa s prístrojom nesmú hrať. Deti nesmú vykonávať čistenie ani používateľskú údržbu bez dohľadu.



Nabíjačka je určená len na prevádzku v interiéru.

- Ak sa pripojovací sieťový kábel tohto prístroja poškodí, musí sa nechať vymeniť výrobcom, jeho zákaznickým servisom alebo podobne kvalifikovanou osobou, aby sa predišlo ohrozeniam.

### **⚠ POZOR!**

- ◆ Táto nabíjačka môže nabíjať iba nasledujúce akumulátory: PAP 20 A1/PAP 20 A2/PAP 20 A3/PAP 20 B1/PAP 20 B3/PAPS 204 A1/PAPS 208 A1.
- ◆ Aktuálny zoznam kompatibilných akumulátorov nájdete na stránke [www.Lidl.de/Akku](http://www.Lidl.de/Akku).

## Pracovné pokyny na pílenie

- Skontrolujte výskyt cudzích predmetov v materiáli určenom na obrábanie, ako sú klince, skrutky atď., a odstráňte ich.
- Ak sa pílový list **6** zasekne, prístroj ihneď vypnite. Prepílenú štrbinu rozťahnite pomocou vhodného náradia a prístroj vyťahnite von.
- Materiál píľte rovnomerným posuvom.

## Originálne príslušenstvo/prídavné zariadenia

- Používajte len príslušenstvo a prídavné zariadenia, ktoré sú uvedené v návode na obsluhu. Použitie vložených nástrojov alebo príslušenstva, ktoré nie sú odporúčané v návode na obsluhu, môže pre vás predstavovať nebezpečenstvo poranenia.

## Informácie o pílových listoch

Používať môžete každý pílový list za predpokladu, že je vybavený vhodnou upínacou univerzálnou stopkou 1/2" (12,7 mm). Na každý účel použitia vášho prístroja sa predávajú optimalizované pílové listy rôznych dĺžok.

### **UPOZORNENIE**

- TPI = teeth per inch = počet zubov na 2,54 cm

## Pred uvedením do prevádzky

### Nabíjanie akumulátora

#### **⚠ POZOR!**

- Pred vybratím akumulátora z nabíjačky, resp. pred jeho vložením do nabíjačky vždy vyťahnite sieťovú zástrčku.

### **UPOZORNENIE**

- Nikdy nenabíjajte akumulátor pri teplote okolia nižšej ako 10 °C alebo vyššej ako 40 °C. Pri dlhšom skladovaní lítiovo-iónového akumulátora sa musí pravidelne kontrolovať jeho stav nabitia. Optimálny stav nabitia je medzi 50 a 80 %. Miesto skladovania má byť chladné a suché s teplotou okolia medzi 0 °C a 50 °C.

- ◆ Zastrčte akumulátor **3** do rýchlonabíjačky **12**.
- ◆ Zastrčte sieťovú zástrčku do zásuvky. LED kontrolka **13** svieti na červeno.
- ◆ Zelená LED kontrolka **14** signalizuje, že proces nabíjania bol ukončený a akumulátor **3** je pripravený na použitie.

#### **⚠ POZOR!**

- ◆ Ak červená LED kontrolka **13** bliká, akumulátor **3** je prehriaty a nemôže sa nabíjať.
- ◆ Ak blikajú červená a zelená LED kontrolka **13** **14** súčasne, akumulátor **3** je chybný.
- ◆ Vložte akumulátor **3** do prístroja.
- ◆ Vypnite rýchlonabíjačku **12** medzi dvomi po sebe nasledujúcimi nabíjaniaťmi minimálne na 15 minút. Urobíte to tak, že vyťahnete sieťovú zástrčku.

## Vloženie/vybratie akumulátora do/z prístroja

### Vloženie akumulátora

- ◆ Nechajte akumulátor **3** zaskočiť do prístroja.

### Vybratie akumulátora

- ◆ Stlačte tlačidlo na odblokovanie **4** a vyberte akumulátor **3**.

## Kontrola stavu nabitia akumulátora

- ◆ Na kontrolu stavu nabitia akumulátora stlačte tlačidlo stavu nabitia akumulátora **15** (pozri tiež hlavný obrázok). Stav sa zobrazí na LED displeji akumulátora **16** takto:  
ČERVENÁ/ORANŽOVÁ/ZELENÁ = maximálne nabitie  
ČERVENÁ/ORANŽOVÁ = stredné nabitie  
ČERVENÁ = slabé nabitie – nabiť akumulátor

## Vkladanie/vyberanie držiaka

### Vloženie držiaka (pozri obr. A–C)

- ◆ Zastrčte držiak **11** cez vedenia základovej dosky **7** do prístroja.

### Vybratie držiaka

- ◆ Stlačte odblokovanie  **10** a vyťahnite držiak **11** smerom dopredu z vedenia.

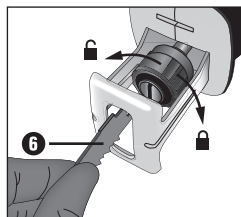
## Montáž/výmena pílového listu

Pri montáži/výmene pílového listu **6** noste ochranné rukavice.

- ◆ Otočte rýchlopínaciu hlavicu **8** úplne v smere šípku a podržte ju otočenú.
- ◆ Zatláčte potrebný pílový list **6** do rýchlopínacej hlavice **8** až na doraz.

### **POZOR!**

- ▶ Zuby pílového listu **6** musia pritom smerovať nadol!



- ◆ Pustíte rýchlopínaciu hlavicu **8**, aby sa vrátila späť do svojej východiskovej polohy. Pílový list je **6** teraz zablokovaný.

## Uvedenie do prevádzky

### Zapnutie/vypnutie

#### Zapnutie

- ◆ Stlačte blokovanie zapnutia **1**.
- ◆ Stlačte spínač ZAP/VYP **5**.

#### Vypnutie

- ◆ Uvoľnite spínač ZAP/VYP **5**.

## Metódy pílenia

### A) Práca bez držiaka (pozri obr. D)

- Pri väčších priemeroch konárov alebo pílení dreva, plastu a stavebných materiálov pracujte **BEZ** držiaka **11**. Pílený kus musí dosadať na základovú dosku. Pri okrúhlych obrobkoch vykonávajte prístrojom kývavý rezný pohyb.

### A1) Zarovnávacie pílenie

- Pomocou flexibilných pílových listov zodpovedajúcej dĺžky môžete odpíliť vyčnievajúce obrobky, napr. rúry, bezprostredne pri stene.
  1. Pílový list **6** priložte priamo k stene.
  2. Bočným tlakom na prístroj ho ohnite tak, aby základová doska **7** priliehala z boku k stene.
  3. Zapnite prístroj a obrobok odpíľte pomocou konštantného tlaku.

**A2) Ponorné pílenie (pozri obr. E)****⚠ POZOR! NEBEZPEČENSTVO SPÄTNÉHO RÁZU!**

- ▶ Ponorné rezy sa smú vykonávať iba do mäkkých materiálov (drevo a i.).

1. Prístroj položte spodnou hranou základovej dosky **7** na obrobok. Zapnite prístroj.
2. Prístroj nakloňte smerom dopredu a vnorte pílový list **6** do obrobku.
3. Prístroj nastavte do zvislej polohy a pílite ďalej pozdĺž línie rezu.

**B) Práca s držiakom (pozri obr. F)**

- ◆ Posúvajte prístroj s ľahkým tlakom nadol.

**Údržba a čistenie**

**VÝSTRAHA! NEBEZPEČENSTVO PORANENIA! Pred akýmikoľvek prácami na prístroji vypnite prístroj a vyberte z neho akumulátor.**

- Pred všetkými prácami na elektrickom náradí odstráňte vždy pílový list **6**.
- Prístroj a vetracie štrbiny udržiavajte vždy v čistom stave. Pri upchatých vetracích štrbinách hrozí prehriatie a/alebo poškodenie prístroja.
- Po ukončení práce prístroj očistite.
- Do vnútra prístroja sa nesmú dostať žiadne tekutiny. Na čistenie krytu používajte utierku. Nikdy nepoužívajte benzín, rozpúšťadlá alebo čistiace prostriedky, ktoré poškadzujú plasty.
- Upnutie pílového listu v prípade potreby vyčistite štetcom alebo ho prefúknite stlačeným vzduchom.
- Pri dlhšom skladovaní lítiovo-iónového akumulátora sa musí pravidelne kontrolovať jeho stav nabitia. Optimálny stav nabitia je medzi 50 a 80 %. Na uskladnenie je najvhodnejšie chladné a suché prostredie.

**Záruka spoločnosti  
Kompennass Handels GmbH**

Vážená zákaznička, vážený zákazník, na tento prístroj máte záruku 3 roky od dátumu zakúpenia. V prípade nedostatkov tohto výrobku máte práva vyplývajúce zo zákona voči predajcovi tohto výrobku. Tieto Vaše práva vyplývajúce zo zákona nie sú obmedzené našou zárukou, uvedenou nižšie.

**Záručné podmienky**

Záručná doba začína plynúť dátumom zakúpenia. Prosím, uschovajte si pokladničný blok. Tento bude potrebný ako dôkaz o zakúpení.

Ak v priebehu troch rokov od dátumu zakúpenia tohto výrobku dôjde k chybe materiálu alebo výrobnnej chybe, výrobok vám – podľa nášho uváženia – bezplatne opravíme, vymeníme alebo uhradíme kúpnu cenu. Podmienkou tohto záručného plnenia je, že počas trojročnej lehoty sa poškodený prístroj a doklad o zakúpení (pokladničný blok) predloží so stručným opisom, v čom spočíva nedostatok prístroja a kedy sa vyskytol.

Ak je chyba pokrytá našou zárukou, zašleme Vám späť opravený alebo nový výrobok. Opravu alebo výmenu výrobku nezačína plynúť žiadna nová záručná doba.

Na box s akumulátorom série X 12 V a X 20 V Team máte záruku 3 roky od dátumu zakúpenia.

**Záručná doba a zákonné nároky na odstránenie chýb**

Záručná doba sa záručným plnením nepredĺži. To platí aj pre vymenené a opravené diely. Poškodenia a chyby zistené prípadne už pri kúpe, sa musia hlásiť okamžite po vybavení. Po uplynutí záručnej doby podliehajú prípadné opravy poplatku.

## Rozsah záruky

Prístroj bol starostlivo vyrobený v súlade s prísnyimi smernicami kvality a pred dodaním bol svedomito preskúšaný.

Záručné plnenie sa vzťahuje na chyby materiálu alebo výrobné chyby. Táto záruka sa nevzťahuje na časti výrobku, ktoré sú vystavené bežnému opotrebovaniu a preto ich možno pokladať za rýchlo opotrebiteľné diely, ani na poškodenia krehkých dielov, ako sú napríklad spínače alebo diely vyrobené zo skla.

Táto záruka zaniká v prípade poškodenia výrobku neodborným používaním alebo neodbornou údržbou. Na správne používanie výrobku sa musia presne dodržiavať všetky pokyny, uvedené v návode na obsluhu. Bezpodmienečne sa musí zabrániť použitiu alebo úkonom, ktoré sa v návode na obsluhu neodporúčajú alebo pred ktorými sa varuje.

Výrobok je určený len na súkromné použitie a nie na priemyselné používanie. Záruka zaniká pri nesprávnom a neodbornom zaobchádzaní, pri použití násilia a pri zásahoch, ktoré neboli vykonané našim autorizovaným servisom.

## Záručná doba neplatí pri

- normálnom opotrebovaní kapacity akumulátora
- komerčnom používaní výrobku
- poškodení alebo zmene výrobku zákazníkom
- nerešpektovaní predpisov týkajúcich sa bezpečnosti a údržby, chybách obsluhy
- škodách v dôsledku elementárnych udalostí

## Vybavenie v prípade záruky

Na zaručenie rýchleho vybavenia Vašej žiadosti postupujte podľa nasledujúcich pokynov:

- Na všetky otázky majte pripravený pokladničný doklad a číslo výrobku (IAN) 420423\_2204 ako doklad o nákupe.
- Číslo výrobku nájdete na typovom štítku na výrobku, na gravúre na výrobku, na titulnej stránke návodu na obsluhu (dole vľavo) alebo ako nálepku na zadnej alebo spodnej strane výrobku.
- Ak dôjde k funkčným poruchám alebo iným nedostatkom, kontaktujte najprv nižšie uvedené servisné oddelenie **telefonicky** alebo **e-mailom**.
- Výrobok, zaevidovaný ako poruchový, môžete potom spolu s dokladom o nákupe (pokladničný blok) a uvedením popisu chyby a dátumu, kedy k nej došlo, bezplatne odoslať na adresu servisného strediska, ktorá Vám bude oznámená.



Na webovej stránke [www.lidl-service.com](http://www.lidl-service.com) si môžete stiahnuť tieto a mnoho ďalších príručiek, videá o výrobkoch a inštalacný softvér.

Pomocou tohto QR-kódu sa dostanete priamo na stránku servisu Lidl ([www.lidl-service.com](http://www.lidl-service.com)) a pomocou zadania čísla výrobku (IAN) 420423\_2204 otvoríte váš návod na obsluhu.

## ⚠ VÝSTRAHA!

- ▶ Opravy prístrojov zverte servisnému stredisku alebo elektrikárovi s odbornou spôsobilosťou a pri opravách použite iba originálne náhradné diely. Tým sa zaistí, že zostane zachovaná bezpečnosť prístroja.
- ▶ Výmenu zástrčky alebo sieťového kábla vždy zverte len výrobcovi prístroja alebo jeho zákazníkemu servisu. Tým sa zaistí, že zostane zachovaná bezpečnosť prístroja.

## UPOZORNENIE

- ▶ Neuvedené náhradné diely (ako je akumulátor, spínač alebo držiak) si môžete objednať prostredníctvom nášho callcentra.

## Servis

**SK** Servis Slovensko  
Tel. 0850 232001  
E-Mail: kompernass@lidl.sk

IAN 420423\_2204

## Dovozca

Majte na pamäti, že nižšie uvedená adresa nie je adresou servisného strediska. Najprv kontaktujte uvedené servisné stredisko.

KOMPERNASS HANDELS GMBH

BURGSTRASSE 21

44867 BOCHUM

NEMECKO

www.kompernass.com

## Likvidácia



### Elektrické náradie neodhadzujte do komunálneho odpadu!

Symbol preškrtnutej odpadovej nádoby na kolieskach upozorňuje, že tento prístroj podľaha smernici č. 2012/19/EU. Táto smernica stanovuje, že tento prístroj po uplynutí doby používania nesmiete zlikvidovať s normálnym domovým odpadom, ale musíte ho odovzdať v špeciálne zriadených zberných miestach, zberných dvoroch alebo v prevádzkach na likvidáciu odpadov.

**Táto likvidácia je pre vás bezplatná. Chráňte životné prostredie a likvidujte odborne.**

Pokiaľ váš starý prístroj obsahuje osobné údaje, máte zodpovednosť vymazať ich skôr, ako ho odovzdáte.

Pokiaľ to je možné bez zničenia starého prístroja, skôr ako starý prístroj odovzdáte na likvidáciu, vyberte staré batérie alebo akumulátory, ako aj svetelné zdroje a odovzdajte ich na samostatný zber. V prípade pevne zabudovaných akumulátorov sa musí pri likvidácii upozorniť na to, že prístroj obsahuje akumulátor.



Informácie o možnostiach likvidácie výrobku, ktorý dôslúžil, získate od svojej obecnej alebo mestskej samosprávy.



Li-ion

### Akumulátory neodhadzujte do komunálneho odpadu!

Chybné alebo použité batérie sa musia recyklovať podľa smernice č. 2006/66/EC. S batériami/akumulátormi sa musí zaobchádzať ako so špeciálnym odpadom, a preto sa musia ekologicky zlikvidovať na zodpovedajúcich miestach (predajca, špecializovaný predajca, verejné miesta na zber odpadu, komerčné podniky zaoberajúce sa likvidáciou odpadu). Batérie/akumulátory môžu obsahovať jedovaté ťažké kovy.

Batérie/akumulátory preto neodhadzujte do domového odpadu, ale odovzdajte ich na samostatný zber. Batérie/akumulátory odovzdajte len vo vybitom stave.



Balenie sa skladá výlučne z materiálov, ktoré neškodia životnému prostrediu. Môžete ho vyhodiť do nádob určených na zber a recykláciu odpadov.



Obal zlikvidujte ekologicky.

Dbajte na označenie na rôznych obalových materiáloch a triedte ich osobitne. Obalové materiály sú označené skratkami (a) a číslicami (b) s nasledujúcim významom: 1–7: plasty, 20–22: papier a lepenka, 80–98: kompozitné materiály.

## Originálne vyhlásenie o zhode

My, spoločnosť KOMPERNASS HANDELS GMBH, osoba zodpovedná za dokumentáciu: pán Semi Uguzlu, BURGSTR. 21, 44867 BOCHUM, DEUTSCHLAND/NEMECKO vyhlasujeme, že tento výrobok je v súlade s nasledujúcimi normami, normatívnymi dokumentmi a smernicami ES:

**Smernica o strojových zariadeniach**  
(2006/42/EC)

**Elektromagnetická kompatibilita**  
(2014/30/EU)

**Smernica o RoHS**  
(2011/65/EU)\*

\* Výhradnú zodpovednosť za vydanie tohto vyhlásenia o zhode nesie výrobca. Vyššie opísaný predmet vyhlásenia je v súlade s predpismi smernice 2011/65/EU Európskeho parlamentu a Rady z 8. júna 2011 o obmedzení používania určitých nebezpečných látok v elektrických a elektronických zariadeniach.

### Aplikované harmonizované normy

EN 62841-1:2015

EN 62841-2-11:2016/A1:2020

EN IEC 55014-1:2021

EN IEC 55014-2:2021

EN IEC 63000:2018

**Typ/označenie prístroja:** Akumulátorová píla na konáre 20 V PASA 20-Li B2

**Rok výroby:** 10–2022

**Sériové číslo:** IAN 420423\_2204

Bochum, 01. 09. 2022



Semi Uguzlu  
– Manažér kvality –

Technické zmeny v zmysle ďalšieho vývoja sú vyhradené.

## Objednávanie náhradného akumulátora



Náhradný akumulátor pre váš prístroj si môžete objednať buď pohodlne na internete na adrese [www.kompernass.com](http://www.kompernass.com), alebo telefonicky.

Tento výrobok sa z dôvodu obmedzených skladových zásob môže v krátkom čase vypredať.

### UPOZORNENIE

- ▶ V niektorých krajinách sa objednávanie náhradných dielov nemôže uskutočniť online. V takom prípade zavolajte na poradenskú linku servisu.

### Telefonická objednávka

**SK** Servis Slovensko Tel. 0850 232001

Pre rýchle spracovanie vašej objednávky majte pri všetkých požiadavkách pripravené číslo výrobku (IAN 420423\_2204) pridelené prístroju. Číslo výrobku nájdete na typovom štítku alebo na titulnej strane tohto návodu.



# Inhaltsverzeichnis

<b>Einleitung</b> .....	<b>44</b>
Bestimmungsgemäßer Gebrauch .....	44
Ausstattung .....	44
Lieferumfang .....	44
Technische Daten .....	45
<b>Allgemeine Sicherheitshinweise für Elektrowerkzeuge</b> .....	<b>46</b>
1. Arbeitsplatzsicherheit .....	46
2. Elektrische Sicherheit .....	46
3. Sicherheit von Personen .....	46
4. Verwendung und Behandlung des Elektrowerkzeugs .....	47
5. Verwendung und Behandlung des Akkuwerkzeugs .....	48
6. Service .....	48
Gerätespezifische Sicherheitshinweise für Säbelsägen .....	48
Sicherheitshinweise für Ladegeräte .....	49
<b>Arbeitshinweise zum Sägen</b> .....	<b>49</b>
Originalzubehör/-zusatzgeräte .....	49
Informationen zu Sägeblättern .....	49
<b>Vor der Inbetriebnahme</b> .....	<b>50</b>
Akku-Pack laden .....	50
Akku-Pack ins Gerät einsetzen/entnehmen .....	50
Akkuzustand prüfen .....	50
Haltebügel einsetzen/entnehmen .....	50
Sägeblatt montieren/wechseln .....	50
<b>Inbetriebnahme</b> .....	<b>51</b>
Ein-/ausschalten .....	51
Sägemethoden .....	51
<b>Wartung und Reinigung</b> .....	<b>51</b>
<b>Garantie der Kompernaß Handels GmbH</b> .....	<b>52</b>
<b>Service</b> .....	<b>53</b>
<b>Importeur</b> .....	<b>53</b>
<b>Entsorgung</b> .....	<b>54</b>
<b>Original-Konformitätserklärung</b> .....	<b>55</b>
<b>Ersatz-Akku-Bestellung</b> .....	<b>56</b>
Telefonische Bestellung .....	56

# AKKU-ASTSÄGE 20 V PASA 20-Li B2

## Einleitung

Wir beglückwünschen Sie zum Kauf Ihres neuen Gerätes. Sie haben sich damit für ein hochwertiges Produkt entschieden. Die Bedienungsanleitung ist Teil dieses Produkts. Sie enthält wichtige Hinweise für Sicherheit, Gebrauch und Entsorgung. Machen Sie sich vor der Benutzung des Produkts mit allen Bedien- und Sicherheitshinweisen vertraut. Benutzen Sie das Produkt nur wie beschrieben und für die angegebenen Einsatzbereiche. Händigen Sie alle Unterlagen bei Weitergabe des Produkts an Dritte mit aus.

## Bestimmungsgemäßer Gebrauch

Das Gerät, normativ eine Säbelsäge, ist mit festem Anschlag (Fußplatte) zum Sägen von Holz, Kunststoff und Baustoffen bestimmt. Das Gerät eignet sich für grobe Sägearbeiten, gerade, kurvige Schnitte und trennt Flächen bündig ab. Mit montiertem Haltebügel ist das Gerät zum Sägen von Ästen geeignet. Beachten Sie die Informationen zu Sägeblättern und Arbeitshinweise zum Sägen. Jede andere Verwendung oder Veränderung der Maschine gilt als nicht bestimmungsgemäß und birgt erhebliche Unfallgefahren. Für aus bestimmungswidriger Verwendung entstandene Schäden übernimmt der Hersteller keine Haftung. Das Gerät ist nicht für den gewerblichen Einsatz bestimmt.

## Ausstattung

- ❶ Einschaltsperr
- ❷ Handgriff
- ❸ Akku-Pack\*
- ❹ Taste zur Entriegelung des Akku-Packs
- ❺ EIN-/AUS-Schalter
- ❻ Sägeblatt
- ❼ Fußplatte
- ❽ Schnellspannfutter
- ❾ Handschutz
- ❿ Entriegelung (Haltebügel)
- ⓫ Haltebügel
- ⓬ Schnellladegerät\*
- ⓭ Kontroll-LED (rot)
- ⓮ Kontroll-LED (grün)
- ⓯ Taste Akkuzustand
- ⓰ Akku-Display-LED

## Lieferumfang

- 1 Akku-Astsäge 20 V
- 1 Haltebügel
- 1 Sägeblatt Grünschnitt - HCS,  
152 x 1 mm, 6TPI

## HINWEIS

- TPI = teeth per inch = die Anzahl der Zähne je 2,54 cm

- 1 Tragekoffer
- 1 Bedienungsanleitung

## Technische Daten

### Akku-Astsäge 20 V PASA 20-Li B2

Bemessungsspannung	20 V $\equiv$ (Gleichstrom)
Bemessungsleerlaufhubzahl	$n_0$ 0–2700 min <sup>-1</sup>
Hublänge	20 mm
Max. Schnittleistung	60 mm (mit Astkralle) 90 mm (ohne Astkralle)
Sägeblattaufnahme	½" (12,7 mm)

### Akku PAP 20 B3\*

Typ	LITHIUM-IONEN
Bemessungsspannung	20 V $\equiv$ (Gleichstrom)
Kapazität	4,0 Ah
Zellen	10

### Akku-Schnellladegerät PLG 20 C3\*

#### INGANG/Input

Bemessungsspannung	230–240 V $\sim$ , 50 Hz (Wechselstrom)
Bemessungsaufnahme	120 W
Sicherung (innen)	3,15 A

#### AUSGANG/Output

Bemessungsspannung	21,5 V $\equiv$ (Gleichstrom)
Bemessungsstrom	4,5 A
Ladedauer	ca. 60 min
Schutzklasse	II/ (Doppelisolierung)

\* AKKU UND LADEGERÄT SIND NICHT IM LIEFERUMFANG ENTHALTEN

### Geräuschemissionswerte

Messwert für Geräusch ermittelt entsprechend EN 62841. Der A-bewertete Geräuschpegel des Elektrowerkzeugs am Ort des Benutzers beträgt typischerweise:

Schalldruckpegel	$L_{pA} = 84,3$ dB (A)
Unsicherheit	$K_{pA} = 5$ dB
Schalleistungspegel	$L_{WA} = 95,3$ dB (A)
Unsicherheit	$K_{WA} = 5$ dB

### Gehörschutz tragen!

Schwingungsgesamtwerte (Vektorsumme dreier Richtungen) ermittelt entsprechend EN 62841:

Sägen von Spanplatte	$a_{h,B} = 7,845$ m/s <sup>2</sup>
Unsicherheit	$K = 1,5$ m/s <sup>2</sup>
Sägen von Holzbalken	$a_{h,WB} = 9,154$ m/s <sup>2</sup>
Unsicherheit	$K = 1,5$ m/s <sup>2</sup>

### HINWEIS

- ▶ Die angegebenen Schwingungsgesamtwerte und die angegebenen Geräuschemissionswerte sind nach einem genormten Prüfverfahren gemessen worden und können zum Vergleich eines Elektrowerkzeugs mit einem anderen verwendet werden.
- ▶ Die angegebenen Schwingungsgesamtwerte und die angegebenen Geräuschemissionswerte können auch zu einer vorläufigen Einschätzung der Belastung verwendet werden.

### WARNUNG!

- ▶ Die Schwingungs- und Geräuschemissionen können während der tatsächlichen Benutzung des Elektrowerkzeugs von den Angabewerten abweichen, abhängig von der Art und Weise, in der das Elektrowerkzeug verwendet wird, insbesondere, welche Art von Werkstück bearbeitet wird.
- ▶ Es ist notwendig, Sicherheitsmaßnahmen zum Schutz des Bedieners festzulegen, die auf einer Abschätzung der Schwingungsbelastung während der tatsächlichen Benutzungsbedingungen beruhen (hierbei sind alle Anteile des Betriebszyklus zu berücksichtigen, beispielsweise Zeiten, in denen das Elektrowerkzeug abgeschaltet ist, und solche, in denen es zwar eingeschaltet ist, aber ohne Belastung läuft).

## Allgemeine Sicherheitshinweise für Elektrowerkzeuge

### **⚠️ WARNUNG!**



Lesen Sie alle Sicherheitshinweise, Anweisungen, Gebildungen und technischen Daten, mit denen dieses Elektrowerkzeug versehen ist. Versäumnisse bei der Einhaltung der nachfolgenden Anweisungen können elektrischen Schlag, Brand und/oder schwere Verletzungen verursachen.

### **Bewahren Sie alle Sicherheitshinweise und Anweisungen für die Zukunft auf.**

Der in den Sicherheitshinweisen verwendete Begriff „Elektrowerkzeug“ bezieht sich auf netzbetriebene Elektrowerkzeuge (mit Netzleitung) und auf akkubetriebene Elektrowerkzeuge (ohne Netzleitung).

### **1. Arbeitsplatzsicherheit**

- a) Halten Sie Ihren Arbeitsbereich sauber und gut beleuchtet. Unordnung und unbeleuchtete Arbeitsbereiche können zu Unfällen führen.
- b) Arbeiten Sie mit dem Elektrowerkzeug nicht in explosionsgefährdeter Umgebung, in der sich brennbare Flüssigkeiten, Gase oder Stäube befinden. Elektrowerkzeuge erzeugen Funken, die den Staub oder die Dämpfe entzünden können.
- c) Halten Sie Kinder und andere Personen während der Benutzung des Elektrowerkzeugs fern. Bei Ablenkung können Sie die Kontrolle über das Elektrowerkzeug verlieren.

### **2. Elektrische Sicherheit**

- a) Der Anschlussstecker des Elektrowerkzeugs muss in die Steckdose passen. Der Stecker darf in keiner Weise verändert werden. Verwenden Sie keine Adapterstecker gemeinsam mit schutzgeerdeten Elektrowerkzeugen. Unveränderte Stecker und passende Steckdosen verringern das Risiko eines elektrischen Schlages.

- b) Vermeiden Sie Körperkontakt mit geerdeten Oberflächen wie von Rohren, Heizungen, Herden und Kühlschränken. Es besteht ein erhöhtes Risiko durch elektrischen Schlag, wenn Ihr Körper geerdet ist.
- c) Halten Sie Elektrowerkzeuge von Regen oder Nässe fern. Das Eindringen von Wasser in ein Elektrowerkzeug erhöht das Risiko eines elektrischen Schlages.
- d) Zweckenfremden Sie die Anschlussleitung nicht, um das Elektrowerkzeug zu tragen, aufzuhängen oder um den Stecker aus der Steckdose zu ziehen. Halten Sie die Anschlussleitung fern von Hitze, Öl, scharfen Kanten oder sich bewegenden Teilen. Beschädigte oder verwickelte Anschlussleitungen erhöhen das Risiko eines elektrischen Schlages.
- e) Wenn Sie mit einem Elektrowerkzeug im Freien arbeiten, verwenden Sie nur Verlängerungsleitungen, die auch für den Außenbereich zugelassen sind. Die Anwendung einer für den Außenbereich geeigneten Verlängerungsleitung verringert das Risiko eines elektrischen Schlages.
- f) Wenn der Betrieb des Elektrowerkzeugs in feuchter Umgebung nicht vermeidbar ist, verwenden Sie einen Fehlerstromschutzschalter. Der Einsatz eines Fehlerstromschutzschalters vermindert das Risiko eines elektrischen Schlages.

### **3. Sicherheit von Personen**

- a) Seien Sie aufmerksam, achten Sie darauf, was Sie tun, und gehen Sie mit Vernunft an die Arbeit mit einem Elektrowerkzeug. Benutzen Sie kein Elektrowerkzeug, wenn Sie müde sind oder unter dem Einfluss von Drogen, Alkohol oder Medikamenten stehen. Ein Moment der Unachtsamkeit beim Gebrauch des Elektrowerkzeugs kann zu ernsthaften Verletzungen führen.
- b) Tragen Sie persönliche Schutzausrüstung und immer eine Schutzbrille. Das Tragen persönlicher Schutzausrüstung, wie Staubmaske, rutschfeste Sicherheitsschuhe, Schutzhelm oder Gehörschutz, je nach Art und Einsatz des Elektrowerkzeugs, verringert das Risiko von Verletzungen.

- c) **Vermeiden Sie eine unbeabsichtigte Inbetriebnahme. Vergewissern Sie sich, dass das Elektrowerkzeug ausgeschaltet ist, bevor Sie es an die Stromversorgung und/oder den Akku anschließen, es aufnehmen oder tragen.** Wenn Sie beim Tragen des Elektrowerkzeugs den Finger am Schalter haben oder das Elektrowerkzeug eingeschaltet an die Stromversorgung anschließen, kann dies zu Unfällen führen.
- d) **Entfernen Sie Einstellwerkzeuge oder Schraubenschlüssel, bevor Sie das Elektrowerkzeug einschalten.** Ein Werkzeug oder Schlüssel, der sich in einem drehenden Teil des Elektrowerkzeugs befindet, kann zu Verletzungen führen.
- e) **Vermeiden Sie eine abnormale Körperhaltung. Sorgen Sie für einen sicheren Stand und halten Sie jederzeit das Gleichgewicht.** Dadurch können Sie das Elektrowerkzeug in unerwarteten Situationen besser kontrollieren.
- f) **Tragen Sie geeignete Kleidung. Tragen Sie keine weite Kleidung oder Schmuck. Halten Sie Haare und Kleidung fern von sich bewegenden Teilen.** Lockere Kleidung, Schmuck oder lange Haare können von sich bewegenden Teilen erfasst werden.
- g) **Wenn Staubabsaug- und -auffangeinrichtungen montiert werden können, sind diese anzuschließen und richtig zu verwenden.** Die Verwendung einer Staubabsaugung kann Gefährdungen durch Staub verringern.
- h) **Wiegen Sie sich nicht in falscher Sicherheit und setzen Sie sich nicht über die Sicherheitsregeln für Elektrowerkzeuge hinweg, auch wenn Sie nach vielfachem Gebrauch mit dem Elektrowerkzeug vertraut sind.** Achtloses Handeln kann binnen Sekundenbruchteilen zu schweren Verletzungen führen.
- b) **Benutzen Sie kein Elektrowerkzeug, dessen Schalter defekt ist.** Ein Elektrowerkzeug, das sich nicht mehr ein- oder ausschalten lässt, ist gefährlich und muss repariert werden.
- c) **Ziehen Sie den Stecker aus der Steckdose und/oder entfernen Sie den abnehmbaren Akku, bevor Sie Geräteeinstellungen vornehmen, Einsatzwerkzeugteile wechseln oder das Elektrowerkzeug weglegen.** Diese Vorsichtsmaßnahme verhindert den unbeabsichtigten Start des Elektrowerkzeugs.
- d) **Bewahren Sie unbenutzte Elektrowerkzeuge außerhalb der Reichweite von Kindern auf. Lassen Sie keine Personen das Elektrowerkzeug benutzen, die mit diesem nicht vertraut sind oder diese Anweisungen nicht gelesen haben.** Elektrowerkzeuge sind gefährlich, wenn sie von unerfahrenen Personen benutzt werden.
- e) **Pflegen Sie Elektrowerkzeuge und Einsatzwerkzeuge mit Sorgfalt. Kontrollieren Sie, ob bewegliche Teile einwandfrei funktionieren und nicht klemmen, ob Teile gebrochen oder so beschädigt sind, dass die Funktion des Elektrowerkzeugs beeinträchtigt ist. Lassen Sie beschädigte Teile vor dem Einsatz des Elektrowerkzeuges reparieren.** Viele Unfälle haben ihre Ursache in schlecht gewarteten Elektrowerkzeugen.
- f) **Halten Sie Schneidwerkzeuge scharf und sauber.** Sorgfältig gepflegte Schneidwerkzeuge mit scharfen Schneidkanten verklemmen sich weniger und sind leichter zu führen.
- g) **Verwenden Sie Elektrowerkzeug, Einsatzwerkzeug, Einsatzwerkzeuge usw. entsprechend diesen Anweisungen. Berücksichtigen Sie dabei die Arbeitsbedingungen und die auszuführende Tätigkeit.** Der Gebrauch von Elektrowerkzeugen für andere als die vorgesehenen Anwendungen kann zu gefährlichen Situationen führen.
- h) **Halten Sie Griffe und Griffflächen trocken, sauber und frei von Öl und Fett.** Rutschige Griffe und Griffflächen erlauben keine sichere Bedienung und Kontrolle des Elektrowerkzeugs in unvorhergesehenen Situationen.

#### **4. Verwendung und Behandlung des Elektrowerkzeugs**

- a) **Überlasten Sie das Elektrowerkzeug nicht. Verwenden Sie für Ihre Arbeit das dafür bestimmte Elektrowerkzeug.** Mit dem passenden Elektrowerkzeug arbeiten Sie besser und sicherer im angegebenen Leistungsbereich.

## 5. Verwendung und Behandlung des Akkuwerkzeugs

- a) Laden Sie die Akkus nur mit Ladegeräten auf, die vom Hersteller empfohlen werden. Durch ein Ladegerät, das für eine bestimmte Art von Akkus geeignet ist, besteht Brandgefahr, wenn es mit anderen Akkus verwendet wird.
- b) Verwenden Sie nur die dafür vorgesehenen Akkus in den Elektrowerkzeugen. Der Gebrauch von anderen Akkus kann zu Verletzungen und Brandgefahr führen.
- c) Halten Sie den nicht benutzten Akku fern von Büroklammern, Münzen, Schlüsseln, Nägeln, Schrauben oder anderen kleinen Metallgegenständen, die eine Überbrückung der Kontakte verursachen könnten. Ein Kurzschluss zwischen den Akkukontakten kann Verbrennungen oder Feuer zur Folge haben.
- d) Bei falscher Anwendung kann Flüssigkeit aus dem Akku austreten. Vermeiden Sie den Kontakt damit. Bei zufälligem Kontakt mit Wasser abspülen. Wenn die Flüssigkeit in die Augen kommt, nehmen Sie zusätzlich ärztliche Hilfe in Anspruch. Austretende Akkufflüssigkeit kann zu Hautreizungen oder Verbrennungen führen.
- e) Benutzen Sie keinen beschädigten oder veränderten Akku. Beschädigte oder veränderte Akkus können sich unvorhersehbar verhalten und zu Feuer, Explosion oder Verletzungsgefahr führen.
- f) Setzen Sie einen Akku keinem Feuer oder zu hohen Temperaturen aus. Feuer oder Temperaturen über 130 °C (265 °F) können eine Explosion hervorrufen.
- g) Befolgen Sie alle Anweisungen zum Laden und laden Sie den Akku oder das Akkuwerkzeug niemals außerhalb des in der Betriebsanleitung angegebenen Temperaturbereichs. Falsches Laden oder Laden außerhalb des zugelassenen Temperaturbereichs kann den Akku zerstören und die Brandgefahr erhöhen.



**VORSICHT! EXPLOSIONSGEFAHR!**  
Laden Sie nicht aufladbare Batterien niemals auf.



Schützen Sie den Akku vor Hitze, z. B. auch vor dauernder Sonneneinstrahlung, Feuer, Wasser und Feuchtigkeit. Es besteht Explosionsgefahr.

## 6. Service

- a) Lassen Sie Ihr Elektrowerkzeug nur von qualifiziertem Fachpersonal und nur mit Original-Ersatzteilen reparieren. Damit wird sichergestellt, dass die Sicherheit des Elektrowerkzeugs erhalten bleibt.
- b) Warten Sie niemals beschädigte Akkus. Sämtliche Wartung von Akkus sollte nur durch den Hersteller oder bevollmächtigte Kundendienststellen erfolgen.

## Gerätespezifische Sicherheitshinweise für Säbelsägen

- Befestigen und sichern Sie das Werkstück mittels Zwingen oder auf andere Art und Weise an einer stabilen Unterlage. Wenn Sie das Werkstück nur mit der Hand oder gegen Ihren Körper halten, bleibt es labil, was zum Verlust der Kontrolle führen kann.
- Halten Sie das Elektrowerkzeug an den isolierten Griffflächen, wenn Sie Arbeiten ausführen, bei denen das Einsatzwerkzeug verborgene Stromleitungen treffen kann. Der Kontakt mit einer spannungsführenden Leitung kann auch metallene Geräteteile unter Spannung setzen und zu einem elektrischen Schlag führen.
- Tragen Sie eine Staubschutzmaske!

### **! WARNUNG!**

- Verwenden Sie kein Zubehör welches nicht von PARKSIDE empfohlen wurde. Dies kann zu elektrischem Schlag und Feuer führen.

## Sicherheitshinweise für Ladegeräte

- Dieses Gerät kann von Kindern ab 8 Jahren und darüber sowie von Personen mit verringerten physischen, sensorischen oder mentalen Fähigkeiten oder Mangel an Erfahrung und Wissen benutzt werden, wenn sie beaufsichtigt oder bezüglich des sicheren Gebrauchs des Gerätes unterwiesen wurden und die daraus resultierenden Gefahren verstehen. Kinder dürfen nicht mit dem Gerät spielen. Reinigung und Benutzer-Wartung dürfen nicht von Kindern ohne Beaufsichtigung durchgeführt werden.



Das Ladegerät ist nur für den Betrieb im Innenbereich geeignet.

- Wenn die Netzanschlussleitung dieses Gerätes beschädigt wird, muss sie durch den Hersteller oder seinen Kundendienst oder eine ähnlich qualifizierte Person ersetzt werden, um Gefährdungen zu vermeiden.

### **⚠ ACHTUNG!**

- ◆ Dieses Ladegerät kann nur die folgenden Batterien laden: PAP 20 A1/PAP 20 A2/PAP 20 A3/PAP 20 B1/PAP 20 B3/PAPS 204 A1/PAPS 208 A1.
- ◆ Eine aktuelle Liste der Akkukompatibilität finden Sie unter [www.Lidl.de/Akku](http://www.Lidl.de/Akku).

## Arbeitshinweise zum Sägen

- Prüfen Sie das zu bearbeitende Material auf Fremdkörper wie Nägel, Schrauben etc. und entfernen Sie diese.
- Schalten Sie das Gerät sofort aus, wenn das Sägeblatt **!** verklemmt. Spreizen Sie den bereits gesägten Spalt mit einem geeigneten Werkzeug und ziehen Sie das Gerät heraus.
- Sägen Sie das Material mit gleichmäßigem Vorschub.

## Originalzubehör/-zusatzgeräte

- Benutzen Sie nur Zubehör und Zusatzgeräte, die in der Gebrauchsanweisung angegeben sind. Der Gebrauch anderer als in der Bedienungsanleitung empfohlener Einsatzwerkzeuge oder anderen Zubehörs kann eine Verletzungsgefahr für Sie bedeuten.

## Informationen zu Sägeblättern

Sie können jedes Sägeblatt verwenden, vorausgesetzt es ist mit der passenden Aufnahme 1/2" (12,7 mm) Universalschaft versehen. Es sind für jeden Einsatzzweck Ihres Gerätes optimierte Sägeblätter in verschiedenen Längen im Handel erhältlich.

### **HINWEIS**

- ▶ TPI = teeth per inch = die Anzahl der Zähne je 2,54 cm

## Vor der Inbetriebnahme

### Akku-Pack laden

#### **⚠ VORSICHT!**

- ▶ Ziehen Sie immer den Netzstecker, bevor Sie den Akku-Pack aus dem Ladegerät nehmen bzw. einsetzen.

#### **HINWEIS**

- ▶ Laden Sie den Akku-Pack nie, wenn die Umgebungstemperatur unterhalb 10 °C oder oberhalb 40 °C liegt. Soll ein Lithium-Ionen-Akku längere Zeit gelagert werden, muss regelmäßig der Ladezustand kontrolliert werden. Der optimale Ladezustand liegt zwischen 50 und 80 %. Das Lagerungsklima soll kühl und trocken sein in einer Umgebungstemperatur zwischen 0 und 50 °C.

- ◆ Stecken Sie den Akku-Pack **3** in das Schnell-Ladegerät **12**.
- ◆ Stecken Sie den Netzstecker in die Steckdose. Die Kontroll-LED **13** leuchtet rot.
- ◆ Die grüne Kontroll-LED **14** signalisiert Ihnen, dass der Ladevorgang abgeschlossen und der Akku-Pack **3** einsatzbereit ist.

#### **⚠ ACHTUNG!**

- ◆ Sollte die rote Kontroll-LED **13** blinken, dann ist der Akku-Pack **3** überhitzt und kann nicht aufgeladen werden.
- ◆ Sollte die rote und grüne Kontroll-LED **13** **14** gemeinsam blinken, dann ist der Akku-Pack **3** defekt.
- ◆ Schieben Sie den Akku-Pack **3** in das Gerät ein.
- ◆ Schalten Sie das Schnellladegerät **12** zwischen aufeinanderfolgenden Ladevorgängen für mindestens 15 Minuten ab. Ziehen Sie dazu den Netzstecker.

### Akku-Pack ins Gerät einsetzen/entnehmen

#### Akku-Pack einsetzen

- ◆ Lassen Sie den Akku-Pack **3** in das Gerät einrasten.

#### Akku-Pack entnehmen

- ◆ Drücken Sie die Taste zur Entriegelung **4** und entnehmen Sie den Akku-Pack **3**.

### Akkuzustand prüfen


- ◆ Drücken Sie zum Prüfen des Akkuzustands die Taste Akkuzustand **10** (siehe auch Hauptabbildung). Der Zustand wird in der Akku-Display-LED **16** wie folgt angezeigt:  
 ROT/ORANGE/GRÜN = maximale Ladung/  
 ROT/ORANGE = mittlere Ladung  
 ROT = schwache Ladung – Akku aufladen

### Haltebügel einsetzen/entnehmen

#### Haltebügel einsetzen (siehe Abb. A–C)

- ◆ Schieben Sie den Haltebügel **11** über die Führungen der Fußplatte **7** in das Gerät.

#### Haltebügel entnehmen

- ◆ Drücken Sie die Entriegelung  **10** und ziehen Sie den Haltebügel **11** nach vorne aus der Führung.

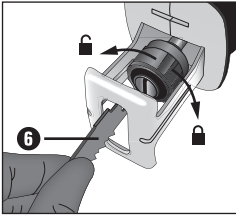
### Sägeblatt montieren/wechseln

Tragen Sie beim Einsetzen/Wechsel des Sägeblattes **6** Schutzhandschuhe.

- ◆ Drehen Sie das Schnellspannfutter **8** vollständig in Pfeilrichtung und halten Sie es gedreht.
- ◆ Drücken Sie das benötigte Sägeblatt **6** bis zum Anschlag in das Schnellspannfutter **8**.

#### **⚠ ACHTUNG!**

- ▶ Die Zähne des Sägeblatts **6** müssen dabei nach unten zeigen!



- ◆ Lassen Sie das Schnellspannfutter **8** los, es muss in seine Ausgangsposition zurückkehren. Das Sägeblatt **6** ist nun verriegelt.

## Inbetriebnahme

### Ein-/ausschalten

#### Einschalten

- ◆ Drücken Sie die Einschaltsperrle **1**.
- ◆ Drücken Sie den EIN-/AUS-Schalter **5**.

#### Ausschalten

- ◆ Lassen Sie den EIN-/AUS-Schalter **5** los.

### Sägemethoden

#### A) Arbeiten ohne Haltebügel (siehe Abb. D)

- Bei größeren Astdurchmessern oder Sägen von Holz, Kunststoff und Baustoffen arbeiten Sie OHNE Haltebügel **11**. Das Sägestück muss an der Fußplatte anliegen. Bewegen Sie das Gerät bei runden Werkstücken im Wiegenschnitt.

#### A1) Bündig sägen

- Mit flexiblen Sägeblättern, entsprechende Länge vorausgesetzt, können Sie hervorstehende Werkstücke wie z. B. Rohre unmittelbar an der Wand absägen.
1. Legen Sie das Sägeblatt **6** direkt an der Wand an.
  2. Biegen Sie es durch seitlichen Druck auf das Gerät so, dass die Fußplatte **7** seitlich an der Wand anliegt.
  3. Schalten Sie das Gerät ein und sägen Sie das Werkstück mit konstantem Druck ab.

#### A2) Tauchsägen (siehe Abb. E)

### ⚠ VORSICHT! RÜCKSCHLAGGEFAHR!

- ▶ Tauchschnitte dürfen nur in weichen Werkstoffen (Holz o. Ä.) durchgeführt werden.

1. Setzen Sie das Gerät mit der Unterkante der Fußplatte **7** auf das Werkstück auf. Schalten Sie das Gerät ein.
2. Kippen Sie das Gerät nach vorn und tauchen mit dem Sägeblatt **6** in das Werkstück ein.
3. Stellen Sie das Gerät senkrecht und sägen Sie weiter entlang der Schnittlinie.

#### B) Arbeiten mit Haltebügel (siehe Abb. F)

- ◆ Bewegen Sie das Gerät mit leichtem Druck nach unten.

## Wartung und Reinigung



### ⚠ WARNUNG! VERLETZUNGSGEFAHR!

Schalten Sie vor allen Arbeiten am Gerät das Gerät aus und entnehmen Sie den Akku.

- Entfernen Sie vor allen Arbeiten am Gerät stets das Sägeblatt **6**.
- Halten Sie das Gerät und die Lüftungsschlitze stets sauber. Bei verstopften Lüftungsschlitzen droht eine Überhitzung und/oder eine Beschädigung des Gerätes.
- Reinigen Sie das Gerät nach Abschluss der Arbeit.
- Es dürfen keine Flüssigkeiten in das Innere des Gerätes gelangen. Verwenden Sie zum Reinigen des Gehäuses ein Tuch. Verwenden Sie niemals Benzin, Lösungsmittel oder Reiniger, die Kunststoff angreifen.
- Reinigen Sie die Sägeblattaufnahme ggf. mit einem Pinsel oder durch Ausblasen mit Druckluft.
- Soll ein Lithium-Ionen-Akku längere Zeit gelagert werden, muss regelmäßig der Ladezustand kontrolliert werden. Der optimale Ladezustand liegt zwischen 50 und 80%. Das optimale Lagerungsklima ist kühl und trocken.

## Garantie der Kompernaß Handels GmbH

Sehr geehrte Kundin, sehr geehrter Kunde,

Sie erhalten auf dieses Gerät 3 Jahre Garantie ab Kaufdatum. Im Falle von Mängeln dieses Produkts stehen Ihnen gegen den Verkäufer des Produkts gesetzliche Rechte zu. Diese gesetzlichen Rechte werden durch unsere im Folgenden dargestellte Garantie nicht eingeschränkt.

### Garantiebedingungen

Die Garantiefrist beginnt mit dem Kaufdatum. Bitte bewahren Sie den Kassenbon gut auf. Dieser wird als Nachweis für den Kauf benötigt.

Tritt innerhalb von drei Jahren ab dem Kaufdatum dieses Produkts ein Material- oder Fabrikationsfehler auf, wird das Produkt von uns – nach unserer Wahl – für Sie kostenlos repariert, ersetzt oder der Kaufpreis erstattet. Diese Garantieleistung setzt voraus, dass innerhalb der Dreijahresfrist das defekte Gerät und der Kaufbeleg (Kassenbon) vorgelegt und schriftlich kurz beschrieben wird, worin der Mangel besteht und wann er aufgetreten ist.

Wenn der Defekt von unserer Garantie gedeckt ist, erhalten Sie das reparierte oder ein neues Produkt zurück. Mit Reparatur oder Austausch des Produkts beginnt kein neuer Garantiezeitraum.

Sie erhalten auf die Akku-Packs der X12V und X20V Team Serie 3 Jahre Garantie ab Kaufdatum.

### Garantiezeit und gesetzliche Mängelansprüche

Die Garantiezeit wird durch die Gewährleistung nicht verlängert. Dies gilt auch für ersetzte und reparierte Teile. Eventuell schon beim Kauf vorhandene Schäden und Mängel müssen sofort nach dem Auspacken gemeldet werden. Nach Ablauf der Garantiezeit anfallende Reparaturen sind kostenpflichtig.

### Garantieumfang

Das Gerät wurde nach strengen Qualitätsrichtlinien sorgfältig produziert und vor Auslieferung gewissenhaft geprüft.

Die Garantieleistung gilt für Material- oder Fabrikationsfehler. Diese Garantie erstreckt sich nicht auf Produktteile, die normaler Abnutzung ausgesetzt sind und daher als Verschleißteile angesehen werden können oder für Beschädigungen an zerbrechlichen Teilen, z. B. Schalter oder Teile, die aus Glas gefertigt sind.

Diese Garantie verfällt, wenn das Produkt beschädigt, nicht sachgemäß benutzt oder gewartet wurde. Für eine sachgemäße Benutzung des Produkts sind alle in der Bedienungsanleitung aufgeführten Anweisungen genau einzuhalten. Verwendungszwecke und Handlungen, von denen in der Bedienungsanleitung abgeraten oder vor denen gewarnt wird, sind unbedingt zu vermeiden.

Das Produkt ist nur für den privaten und nicht für den gewerblichen Gebrauch bestimmt. Bei missbräuchlicher und unsachgemäßer Behandlung, Gewaltanwendung und bei Eingriffen, die nicht von unserer autorisierten Serviceniederlassung vorgenommen wurden, erlischt die Garantie.

### Garantiezeit gilt nicht bei

- normaler Abnutzung der Akkukapazität
- gewerblichen Gebrauch des Produktes
- Beschädigung oder Veränderung des Produktes durch den Kunden
- Missachtung der Sicherheits- und Wartungsvorschriften, Bedienungsfehler
- Schäden durch Elementarereignisse

## Abwicklung im Garantiefall

Um eine schnelle Bearbeitung Ihres Anliegens zu gewährleisten, folgen Sie bitte den folgenden Hinweisen:

- Bitte halten Sie für alle Anfragen den Kassenbon und die Artikelnummer (IAN) 420423\_2204 als Nachweis für den Kauf bereit.
- Die Artikelnummer entnehmen Sie bitte dem Typenschild am Produkt, einer Gravur am Produkt, dem Titelblatt der Bedienungsanleitung (unten links) oder dem Aufkleber auf der Rück- oder Unterseite des Produktes.
- Sollten Funktionsfehler oder sonstige Mängel auftreten, kontaktieren Sie zunächst die nachfolgend benannte Serviceabteilung **telefonisch** oder per **E-Mail**.
- Ein als defekt erfasstes Produkt können Sie dann unter Beifügung des Kaufbelegs (Kassenbon) und der Angabe, worin der Mangel besteht und wann er aufgetreten ist, für Sie portofrei an die Ihnen mitgeteilte Serviceanschrift übersenden.



Auf [www.lidl-service.com](http://www.lidl-service.com) können Sie diese und viele weitere Handbücher, Produktvideos und Installationssoftware herunterladen.

Mit diesem QR-Code gelangen Sie direkt auf die Lidl-Service-Seite ([www.lidl-service.com](http://www.lidl-service.com)) und können mittels der Eingabe der Artikelnummer (IAN) 420423\_2204 Ihre Bedienungsanleitung öffnen.

### ⚠️ WARNUNG!

- ▶ Lassen Sie Ihre Geräte von der Service-stelle oder einer Elektrofachkraft und nur mit Original-Ersatzteilen reparieren. Damit wird sichergestellt, dass die Sicherheit des Gerätes erhalten bleibt.
- ▶ Lassen Sie den Austausch des Steckers oder der Netzleitung immer vom Hersteller des Gerätes oder seinem Kundendienst ausführen. Damit wird sichergestellt, dass die Sicherheit des Gerätes erhalten bleibt.

### HINWEIS

- ▶ Nicht aufgeführte Ersatzteile (wie z. B. Akku, Schalter oder Haltebügel) können Sie über unsere Callcenter bestellen.

## Service

### DE Service Deutschland

Tel.: 0800 5435 111 (Kostenfrei aus dem dt. Festnetz/Mobilfunknetz)  
E-Mail: [kompernass@lidl.de](mailto:kompernass@lidl.de)

### AT Service Österreich

Tel.: 0820 201 222  
E-Mail: [kompernass@lidl.at](mailto:kompernass@lidl.at)

### CH Service Schweiz

Tel.: 0800 56 44 33  
E-Mail: [kompernass@lidl.ch](mailto:kompernass@lidl.ch)

IAN 420423\_2204

## Importeur

Bitte beachten Sie, dass die folgende Anschrift keine Serviceanschrift ist. Kontaktieren Sie zunächst die benannte Servicestelle.

KOMPERNASS HANDELS GMBH  
BURGSTRASSE 21  
44867 BOCHUM  
DEUTSCHLAND  
[www.kompernass.com](http://www.kompernass.com)

## Entsorgung



### Werfen Sie Elektrowerkzeuge nicht in den Hausmüll!

Das nebenstehende Symbol einer durchgestrichenen Mülltonne auf Rädern zeigt an, dass dieses Gerät der Richtlinie 2012/19/EU unterliegt. Diese Richtlinie besagt, dass Sie dieses Gerät am Ende seiner Nutzungszeit nicht mit dem normalen Haushaltsmüll entsorgen dürfen, sondern in speziell eingerichteten Sammelstellen, Wertstoffhöfen oder Entsorgungsbetrieben abgeben müssen.

**Diese Entsorgung ist für Sie kostenfrei. Schonen Sie die Umwelt und entsorgen Sie fachgerecht.**

### Für den deutschen Markt gilt

Beim Kauf eines Neugerätes haben Sie das Recht, das entsprechende Altgerät an Ihren Händler zurückzugeben. Händler von Elektro- und Elektronikgeräten mit einer Verkaufsfläche von mindestens 400 qm sowie Lebensmittelhändler mit einer Verkaufsfläche von mindestens 800 qm, die regelmäßig Elektro- und Elektronikgeräte verkaufen, sind außerdem verpflichtet, bis zu drei Altgeräte unentgeltlich zurückzunehmen, auch ohne dass ein Neugerät gekauft wird, wenn die Altgeräte in keiner Abmessung größer sind als 25 cm. LIDL bietet Ihnen Rücknahmemöglichkeiten direkt in den Filialen und Märkten an. Informieren Sie sich auch bei Ihrem Händler über die Rücknahmemöglichkeiten vor Ort.

Sofern Ihr Altgerät personenbezogene Daten enthält, sind Sie selbst für deren Löschung verantwortlich, bevor Sie es zurückgeben.

Sofern dies ohne Zerstörung des Altgerätes möglich ist, entnehmen Sie die alten Batterien oder Akkus sowie Lampen bevor Sie das Altgerät zur Entsorgung zurückgeben und führen Sie sie einer separaten Sammlung zu. Bei fest eingebauten Akkus ist bei der Entsorgung darauf hinzuweisen, dass das Gerät einen Akku enthält.



Weitere Möglichkeiten zur Entsorgung des ausgedienten Produkts erfahren Sie bei Ihrer Gemeinde- oder Stadtverwaltung.



### Werfen Sie Akkus nicht in den Hausmüll!

Defekte oder verbrauchte Akkus müssen gemäß Richtlinie 2006/66/EG recycelt werden. Batterien/Akkus sind als Sondermüll zu behandeln und müssen daher durch entsprechende Stellen (Händler, Fachhändler, öffentliche kommunale Stellen, gewerbliche Entsorgungsunternehmen) umweltgerecht entsorgt werden. Batterien/Akkus können giftige Schwermetalle enthalten.

Werfen Sie Batterien/Akkus daher nicht in den Hausmüll, sondern führen Sie diese einer separaten Sammlung zu. Geben Sie Batterien/Akkus nur im entladenen Zustand zurück.



Die Verpackung besteht aus umweltfreundlichen Materialien, die Sie über die örtlichen Recyclingstellen entsorgen können.



Entsorgen Sie die Verpackung umweltgerecht. Beachten Sie die Kennzeichnung auf den verschiedenen Verpackungsmaterialien und trennen Sie diese gegebenenfalls gesondert. Die Verpackungsmaterialien sind gekennzeichnet mit Abkürzungen (a) und Ziffern (b) mit folgender Bedeutung: 1–7: Kunststoffe, 20–22: Papier und Pappe, 80–98: Verbundstoffe.

## Original-Konformitätserklärung

Wir, KOMPERNASS HANDELS GMBH, Dokumentenverantwortlicher: Herr Semi Uguzlu, BURGSTR. 21, 44867 BOCHUM, DEUTSCHLAND, erklären hiermit, dass dieses Produkt mit den folgenden Normen, normativen Dokumenten und EG-Richtlinien übereinstimmt:

### Maschinenrichtlinie

(2006/42/EG)

### Elektromagnetische Verträglichkeit

(2014/30/EU)

### RoHS-Richtlinie

(2011/65/EU)\*

\* Die alleinige Verantwortung für die Ausstellung dieser Konformitätserklärung trägt der Hersteller. Der oben beschriebene Gegenstand der Erklärung erfüllt die Vorschriften der Richtlinie 2011/65/EU des Europäischen Parlaments und des Rates vom 8. Juni 2011 zur Beschränkung der Verwendung bestimmter gefährlicher Stoffe in Elektro- und Elektronikgeräten.

### Angewandte harmonisierte Normen

EN 62841-1:2015

EN 62841-2-11:2016/A1:2020

EN IEC 55014-1:2021

EN IEC 55014-2:2021

EN IEC 63000:2018

**Typ/Gerätebezeichnung:** Akku-Astsäge 20 V PASA 20-Li B2

**Herstellungsjahr:** 10-2022

**Seriennummer:** IAN 420423\_2204

Bochum, 01.09.2022



Semi Uguzlu

- Qualitätsmanager -

Technische Änderungen im Sinne der Weiterentwicklung sind vorbehalten.

## Ersatz-Akku-Bestellung



Wenn Sie einen Ersatz-Akku für Ihr Gerät bestellen möchten, so können Sie dies entweder bequem im Internet unter [www.kompernass.com](http://www.kompernass.com) oder telefonisch abwickeln. Dieser Artikel kann aufgrund begrenzter Vorratsmenge nach kurzer Zeit ausverkauft sein.

### HINWEIS

- ▶ Die Bestellung von Ersatzteilen kann in einigen Ländern nicht online vorgenommen werden. Kontaktieren Sie in diesem Fall bitte die Service-Hotline.

### Telefonische Bestellung

- DE** Service Deutschland Tel.: 0800 5435 111 (Kostenfrei aus dem dt. Festnetz/Mobilfunknetz)
- AT** Service Österreich Tel.: 0820 201 222
- CH** Service Schweiz Tel.: 0800 56 44 33

Um eine schnelle Bearbeitung Ihrer Bestellung zu gewährleisten, halten Sie bitte für alle Anfragen die Artikelnummer (IAN 420423\_2204) des Gerätes bereit. Die Artikelnummer entnehmen Sie bitte dem Typenschild oder dem Titelblatt dieser Anleitung.

**KOMPERNASS HANDELS GMBH**

BURGSTRASSE 21

44867 BOCHUM

GERMANY

[www.kompernass.com](http://www.kompernass.com)

Stanje informacij · Stav informací · Stav informácií · Stand der Informationen:  
09/2022 · Ident.-No.: PASA20-LiB2-092022-1

---

IAN 420423\_2204