



## **Cordless Jigsaw 12V PSTKA 12 B3**

LT

### **Akumulatorinis siurapjūklis 12 V**

Originalios naudojimo instrukcijos vertimas

EE

### **Akutikksaag 12 V**

Originaalkasutusjuhendi tõlge

LV

### **Ar akumulatoru darbināms figūrzāģis 12 V**

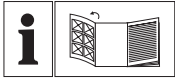
Lietošanas instrukcijas oriģināla tulkojums

DE AT CH

### **Akku-Stichsäge 12 V**

Originalbetriebsanleitung

IAN 391289\_2201



LT

Prieš skaitydami išlankstykite lapą su paveikslėliais ir susipažinkite su visomis prietaiso funkcijomis.

---

LV

Pirms lasīšanas atlokiet lappusi ar attēliem un iepazīstieties ar visām ierīces funkcijām.

---

EE

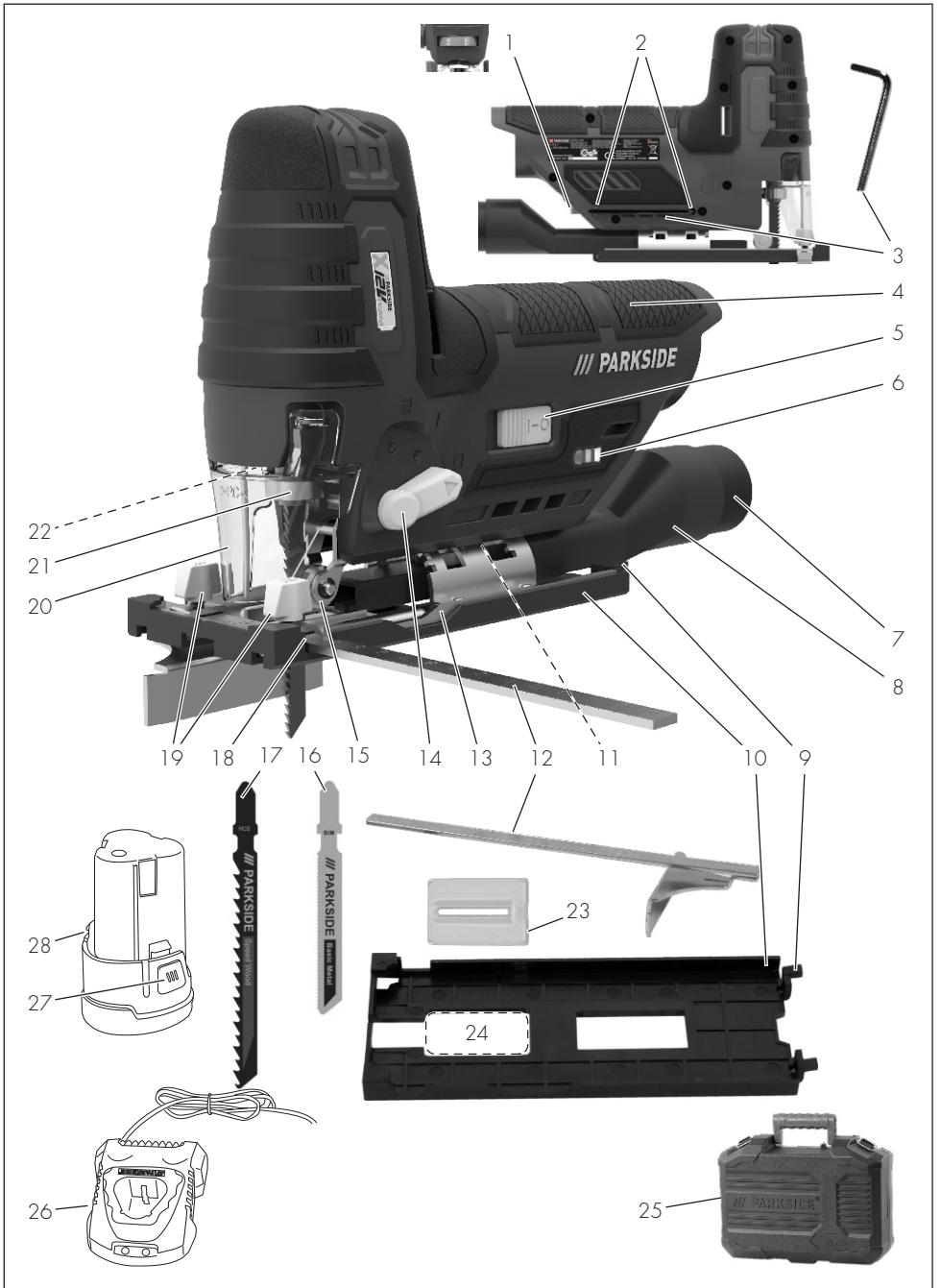
Enne lugemist voltige lahti jooniseid sisaldav leht, seejärel tutvuge seadme kõikide funktsioonidega.

---

DE AT CH

Klappen Sie vor dem Lesen die Seite mit den Abbildungen aus und machen Sie sich anschließend mit allen Funktionen des Gerätes vertraut.

LT	Originalios naudojimo instrukcijos vertimas	Puslapis	4
LV	Lietošanas instrukcijas oriģināla tulkojums	Lappuse	19
EE	Originaalkasutusjuhendi tõlge	Lehekülg	34
DE/AT/CH	Originalbetriebsanleitung	Seite	48



## Turinys

<b>Įvadas.....</b>	<b>4</b>
Naudojimas pagal paskirtį.....	4
Tiekiamas rinkinys ir priedai.....	5
Apžvalga.....	5
Veikimo aprašymas.....	5
Techniniai duomenys.....	5
<b>Saugos nurodymai.....</b>	<b>6</b>
Saugos nurodymų apibūdinimas.....	6
Ženkilai ir simboliai.....	7
Bendrieji elektrinių įrankių saugos įspėjimai.....	7
Švytuoklinių pjūklų naudojimo saugos nurodymai.....	9
Liekamoji rizika.....	10
<b>Paruošimas.....</b>	<b>10</b>
Valdymo elementai.....	10
Pjūklo geležtės montavimas ir išmontavimas.....	10
Šliaužiklio montavimas ir išmontavimas.....	11
Lygiagrečiosios atramos montavimas ir išmontavimas.....	11
Įstrižiniai pjūviai.....	11
Išorinis dulkių siurbimo įrenginys.....	11
Apsauginio gaubto montavimas ir išmontavimas.....	12
Apsaugos nuo pleišėjimo įdėjimas ir išėmimas.....	12
Akumulatoriaus įkrovos lygio patikra.....	12
Akumulatoriaus įkrovimas.....	12
<b>Naudojimas.....</b>	<b>12</b>
Pjovimo patarimai.....	12
Įjungimo blokatorius.....	13
Akumulatoriaus įdėjimas ir išėmimas.....	13
Įjungimas ir išjungimas.....	13
<b>Gabenimas.....</b>	<b>13</b>
<b>Valymas, techninė priežiūra ir laikymas.....</b>	<b>14</b>
Valymas.....	14
Techninė priežiūra.....	14
Laikymas.....	14
<b>Trikčių paieška.....</b>	<b>15</b>
<b>Šalinimas ir aplinkos apsauga.....</b>	<b>15</b>

<b>Paslaugos.....</b>	<b>16</b>
Garantija.....	16
Remonto paslaugos.....	17
Service-Center.....	17
Importuotojas.....	17
<b>Atsarginės dalys ir priedai.....</b>	<b>18</b>
<b>EB atitikties deklaracijos originalo vertimas.....</b>	<b>18</b>
<b>Išskaidytasis brėžinys.....</b>	<b>67</b>

## Įvadas

Sveikiname įsigijus naują akumuliatorinį siaura-pjūklį (toliau vadinamą „prietaisu“ arba „elektriniu įrankiu“).

Jūs pasirinkote aukštos kokybės gaminį. Gaminant šį įrenginį, jo kokybė buvo tikrinama, o pagamintas įrenginys buvo galutinai patikrintas. Taip užtikrinama, kad Jūsų prietaisas nepriešištingai veiks.



Naudojimo instrukcija yra šio prietaiso dalis. Joje pateikta svarbių saugos, naudojimo ir šalinimo nurodymų. Atidžiai perskaitykite naudojimo instrukciją. Susipažinkite su prietaiso valdymo elementais ir tinkamu jo naudojimu. Prietaisą naudokite tik taip, kaip aprašyta ir tik nurodytiems naudojimo tikslams. Būtinai išsaugokite naudojimo instrukciją ir perduodami prietaisą tretiesiems asmenims perduokite ir visus dokumentus.

## Naudojimas pagal paskirtį

Prietaisas skirtas tik toliau nurodytoms reikmėms:

- Plastikui, medienai ir lengviems metalams pjauti, naudojant tvirtą atramą.
- Tiesiems ir lenktiems bei iki 45° nusklembtiems pjūviams (tik medienoje ir plastike) daryti.
- Galima naudoti tik sausose patalpose

Atkreipkite dėmesį į informaciją apie pjovimo diskų tipus.

Prietaisą naudojant bet kokiems kitokiems šioje naudojimo instrukcijoje aiškiai nenurodytiems tikslams, prietaisas gali kelti didelį pavojų nau-

dotojui ir sugesti. Prietaisą valdantis ar jį naudojantis asmuo atsako už nelaimingus atsitikimus ar žalą, padarytą kitiems žmonėms arba jų turtui. Prietaisai skirtas neprofesionaliems naudotojams. Jis neskirtas komerciniams nuolatinio naudojimo tikslams. Naudojant komerciniams tikslams, garantija negalioja. Gamintojas neatsako už žalą, patirtą prietaisą naudojant ne pagal paskirtį arba netinkamai.

Įrankis yra „**X 12 V TEAM**“ serijos dalis, jį galima naudoti su „**X 12 V TEAM**“ serijos akumulatoriais. „**X 12 V TEAM**“ serijos akumulatorius galima įkrauti tik „**X 12 V TEAM**“ serijos krovikliais.

## Tiekiamas rinkinys ir priedai

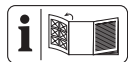
Išpakuokite prietaisą ir patikrinkite tiekiamą rinkinį.

Tinkamai pašalinkite pakuotės medžiagas.

- Akumulatorinis siaurapjūklis 12 V
- 1 Medienos pjūklelis (T144D HCS swiss made)
- 1 Metalo pjūklelis (T118A HSS swiss made)
- 1 Raktas su vidiniu šešiabriauniu
- Apsaugas nuo pleišėjimo (uždėta gamykloje)
- Šliaužiklis (uždėta gamykloje)
- Apsauginis gaubtas (uždėta gamykloje)
- Siurbiamasis atvamzdis (uždėta gamykloje)
- Jungiamoji detalė
- Lygiagrečioji atrama
- Lagaminas
- Originalios instrukcijos vertimas

## Akumulatoriaus ir kroviklio tiekiamame rinkinyje nėra.

## Apžvalga



Prietaiso paveikslėlius rasite priekiniame ir galiniame išskleidžiamajame puslapyje.

- 1 Regulatorius
- 2 Laikiklis ( Raktas su vidiniu šešiabriauniu )
- 3 Raktas su vidiniu šešiabriauniu
- 4 Rankena (izoliuotas suimamasis paviršius)
- 5 Į./išj. jungiklis

- 6 Akumulatoriaus būsenos indikatorius
- 7 Jungiamoji detalė
- 8 Siurbiamasis atvamzdis
- 9 Fiksatorius
- 10 Šliaužiklis
- 11 Vidinis šešiabriaunis varžtas (nesimato)
- 12 Lygiagrečioji atrama
- 13 Atraminė plokštė
- 14 Švytuoklinės eigos jungiklis
- 15 Kreipiamasis ritinėlis
- 16 Metalo pjūklelis
- 17 Medienos pjūklelis
- 18 Lygiagrečiojo ribotuvo lizdas
- 19 Fiksavimo varžtas
- 20 Apsauginis gaubtas
- 21 Griebtuvais
- 22 Šviesos diodų darbinė lemputė
- 23 Apsaugas nuo pleišėjimo
- 24 Šliaužiklio išpjova
- 25 Lagaminas
- 26 Akumulatoriaus kroviklis
- 27 Akumulatoriaus atlaisvinimo mygtukas
- 28 Akumulatorius

## Veikimo aprašymas

Dirbant su siaurapjūkliu, vienoje pusėje įtvirtintas pjovimo diskas pjauna keliamaisiais judesiais. Švytuoklinės eigos metu, papildomai prie vertikalaus pjūklo judesio, kreipiamasis ritinėlis stumia pjovimo diską kaskart judant į viršų ir priekį.

Valdymo elementų paskirtis aprašyta toliau.

## Techniniai duomenys

### Akumulatorinis siaurapjūklis 12 V

..... **PSTKA 12 B3**

Vardinė įtampa  $U$  ..... 12 V ==

Svoris su akumulatoriumi ..... ≈1,6 kg

Dažnis tuščiąja eiga ..... 1500–2800 min<sup>-1</sup>

Eigos ilgis ..... 18 mm

Pjūvio gylis

- Mediena ..... ≤ 70 mm

- Aliuminis ..... ≤ 3 mm

Temperatūra ..... ≤50 °C

- Įkraunant ..... 4 - 40 °C
- Naudojimas ..... -20 - 50 °C
- Lagerung ..... 0 - 45 °C

Įstrižas pjūvis

..... -45°; -22,5°; 0°; 15°; 30°; 45°

Garso slėgio lygis ( $L_{pA}$ ) 77,2 dB(A);  $K_{pA}=5$  dB

Garso galios lygis ( $L_{WA}$ )

- išmatuotas ..... 88,2 dB(A);  $K_{WA}=5$  dB

Vibracija ( $a_h$ )

- Mediena ..... 12,27 m/s<sup>2</sup>;  $K=1,5$  m/s<sup>2</sup>

- Aliuminis ..... 14,67 m/s<sup>2</sup>;  $K=1,5$  m/s<sup>2</sup>

Triukšmo ir vibracijos vertės nustatytos vadovaujantis atitikties deklaracijoje nurodytais standartais ir nuostatomis.

Nurodytos vibracijų bendroji vertė ir spinduliuojamojo triukšmo vertė išmatuotos standartiniu matavimo metodu ir gali būti naudojamos vienam elektriniam įrankiui su kitu palyginti. Nurodytomis vibracijų bendrąja verte ir spinduliuojamojo triukšmo verte taip pat galima vadovautis preliminariai vertinant poveikį.

**▲ ĮSPĖJIMAS!** Praktiškai naudojant elektrinį įrankį, vibracijų spinduliuotė ir spinduliuojamasis triukšmas gali skirtis nuo nurodytos ver-

tės - tai priklauso nuo elektrinio įrankio naudojimo būdo. Įvertinus vibracijų poveikį praktinėmis naudojimo sąlygomis, būtina nustatyti saugos priemones dirbančiajam apsaugoti (čia reikia atsižvelgti į visas įrankio naudojimo ciklo dalis, pvz., laikotarpius, kai elektrinis įrankis yra išjungtas, ir laikotarpius, kai įrankis įjungtas, tačiau veikia nenaudojamas).

### Įkrovimo trukmės

Įrankis yra „**X 12 V TEAM**“ serijos dalis, jį galima naudoti su „**X 12 V TEAM**“ serijos akumulatoriais. „**X 12 V TEAM**“ serijos akumulatorius galima įkrauti tik „**X 12 V TEAM**“ serijos krovikliais.

Rekomenduojame šį įrankį naudoti tik su toliau išvardytais akumulatoriais: PAK 12 A1, PAK 12 A2, PAK 12 B1

Rekomenduojame šiuos akumulatorius įkrauti toliau išvardytais krovikliais: PLGK 12 A1, PLGK 12 A2

Akumulatoriaus ir kroviklio techniniai duomenys: žr. atskirą instrukciją.

Naujausią suderinamų akumuliatorių sąrašą rasite adresu: [www.lidl.de/akku](http://www.lidl.de/akku)

Įkrovimo trukmė (min.)	PAPK 12 A1 PAPK 12 A3	PAPK 12 A2	PAPK 12 B1 PAPK 12 B2 PAPK 12 B3	PAPK 12 D1
PLGK 12 A1	60	60	120	150
PLGK 12 A2	60	60	120	150
PLGK 12 B2	30	45	60	80
PDSLK 12 A1	60	45	60	80

## Saugos nurodymai

Šiame skirsnyje aprašyti pagrindiniai prietaiso naudojimo saugos nurodymai.

**▲ ĮSPĖJIMAS!** Netinkamai elgiantis su akumulatoriumi gali būti sužaloti žmonės ir patirta materialinės žalos. Atkreipkite dėmesį į saugos bei įkrovimo ir tinkamo naudojimo nurodymus, kuriuos rasite savo akumulatoriaus ir **X 12 V TEAM** serijos kroviklio naudojimo instrukcijoje. Išsamų įkrovimo aprašymą ir daugiau informacijos rasite šioje atskiroje naudojimo instrukcijoje.

## Saugos nurodymų apibūdinimas

**▲ PAVOJUS!** Nesilaikant šio saugos nurodymo, įvyks nelaimingas atsitikimas. Naudotojas patirs sunkių arba mirtinų kūno sužalojimų.

**▲ ĮSPĖJIMAS!** Nesilaikant šio saugos nurodymo, gali įvykti nelaimingas atsitikimas. Naudotojas gali patirti sunkių arba mirtinų kūno sužalojimų.

**▲ ATSARGIAI!** Nesilaikant šio saugos nurodymo, įvyks nelaimingas atsitikimas. Naudotojas gali patirti lengvų arba vidutinio sunkumo kūno sužalojimų.

**NUORODA!** Nesilaikant šio saugos nurodymo, įvyks nelaimingas atsitikimas. Dėl to galima patirti materialinės žalos.

## Ženklaai ir simboliai

### Piktogramos ant prietaiso



Įrankis yra „X 12 V TEAM“ serijos dalis, jį galima naudoti su „X 12 V TEAM“ serijos akumulatoriais. „X 12 V TEAM“ serijos akumulatorius galima įkrauti tik „X 12 V TEAM“ serijos krovikliais.



Vadovaukitės naudojimo instrukcija



Elektrinių prietaisų neišmeskite su buitineis atliekomis.

### Piktogramos naudojimo instrukcijoje



Naudokite rankų apsaugą

## Bendrieji elektrinių įrankių saugos išpėjimai

**▲ ĮSPĖJIMAS!** Perskaitykite visus saugos išpėjimus, instrukcijas, iliustracijas ir specifikacijas, pridėdamas prie šio elektrinio įrankio. Jei nesilaikysite visų toliau pateiktų instrukcijų, galite patirti elektros smūgį, sukelti gaisrą ir (arba) sunkiai susižeisti. **Išsaugokite visus išpėjimus ir instrukcijas, kad galėtumėte pasinaudoti ateityje.**

Įspėjimuose vartojama sąvoka „elektrinis įrankis“ reiškia iš tinklo (su laidu) arba iš akumuliatoriaus (be laido) maitinamą elektrinį įrankį.

### 1. DARBO VIETOS SAUGA

- Užtikrinkite, kad darbo vieta būtų švari ir gerai apšviesta.** Netvarkingose ar tamsiose vietose gali įvykti nelaimingi atsitikimai.
- Nedirbkite su elektriniais įrankiais potencialiai sprogioje aplinkoje, pvz., esant degių skysčių, dujų ar dulkių.** Elektriniai įrankiai kelia kibirkštis, nuo kurių gali užsidegti dulksės arba dūmai.

- Dirbdami su elektriniu įrankiu saugokite vaikus ir pašalinius asmenis.** Dėl išsiblaškymo galite nesuvaldyti.

### 2. ELEKTROS SAUGA

- Elektrinių įrankių kištukai turi tikti elektros lizdai. Niekada jokiu būdu nekeiskite kištuko. Nenaudokite adapterio kištukų su įžemintais elektriniais įrankiais.** Nepakeisti kištukai ir tinkami elektros lizdai sumažina elektros smūgio pavojų.
- Venkite kūno sąlyčio su įžemintais paviršiais, pvz., vamzdžiais, radiatoriais, viryklėmis ir šaldytuvais.** Jei įūsų kūnas yra įžemintas, padidėja elektros smūgio pavojus.
- Saugokite elektrinius įrankius nuo lietaus ar drėgmės poveikio.** Jei į elektrinį įrankį patenka vandens, padidėja elektros smūgio pavojus.
- Nenaudokite laido netinkamai. Niekada nenaudokite laido elektriniam įrankiui nešti, traukti ar atjungti. Saugokite laidą nuo karščio, alyvos, aštrių kraštų ar judančių dalių.** Pažeisti arba susipynę laidai padidina elektros smūgio pavojų.
- Jei elektrinį įrankį naudojate lauke, naudokite prailgintuvą, tinkamą naudoti lauke.** Naudojant lauke naudoti tinkamą laidą, sumažėja elektros smūgio pavojus.
- Jei elektrinio įrankio naudojimas drėgnose patalpose yra neišvenigiamas, naudokite maitinimo šaltinį, apsaugotą liekamosios srovės įtaisais (LSI).** Naudojant LSI sumažėja elektros smūgio pavojus.

### 3. ASMENINĖ SAUGA

- Būkite budrūs, žiūrėkite, ką darote, ir dirbdami su elektriniu įrankiu vadovaukitės sveika nuovoka. Nenaudokite elektrinio įrankio, kai esate pavargę arba apsvaigę nuo narkotikų, alkoholio ar vaistų.** Dėl neatsargumo dirbant su elektriniais įrankiais galima rimtai susižeisti.

- b) **Naudokite asmenines apsaugos priemones. Visada dėvėkite akių apsaugos priemones.** Tinkamomis sąlygomis naudojamos apsauginės priemonės, pvz., kaukė nuo dulkių, neslystantis apsauginiai batai, šalmas ar klausos apsauga, padeda sumažinti sužeidimų skaičių.
- c) **Užkirskite kelią netyčiam įjungimui. Prieš prijungdami įrankį prie maitinimo šaltinio ir (arba) akumulatoriaus, imdami jį į rankas arba nešdami, įsitikinkite, kad jungiklis yra išjungtas.** Nešant elektrinius įrankius su pirštu ant jungiklio arba įjungiant elektrinius įrankius su įjungtu jungikliu galimi nelaimingi atsitikimai.
- d) **Prieš įjungdami elektrinį įrankį nuimkite reguliavimo raktus ar veržliarakčius.** Ant besisukančios elektrinio įrankio dalies paliktas veržliarakstis ar raktas gali sužaloti.
- e) **Nesiekite per toli. Visada užtikrinkite, kad būtų tinkamas pagrindas ir būtumėte pusiausvyroje.** Tai leidžia geriau valdyti elektrinį įrankį netikėtose situacijose.
- f) **Tinkamai apsirenkite. Nedėvėkite laisvų drabužių ar papuošalų. Saugokite plaukus ir drabužius nuo judančių dalių.** Laisvi drabužiai, papuošalai ar ilgi plaukai gali būti įtraukti į judančias dalis.
- g) **Jei yra dulkių ištraukimo ir surinkimo įrenginių prijungimo įtaisai, įsitikinkite, kad jie tinkamai prijungti ir naudojami.** Naudojant dulkių nusiurbimo sistemą galima sumažinti su dulkelėmis susijusius pavojus.
- h) **Neleiskite, kad dėl dažno naudojimosi įrankiais įgytos patirties taptumėte pernelyg savimi pasitikintys ir nepaisytumėte įrankių saugos principų.** Neatsargus veiksmai per sekundės dalį gali sukelti rimtų sužalojimų.
4. **ELEKTRINIŲ ĮRANKIŲ NAUDOJIMAS IR PRIEŽIŪRA**
- a) **Nenaudokite elektrinio įrankio su jėga. Darbui naudokite tinkamą elektrinį įrankį.** Tinkamu elektriniu įrankiu atliksite darbą geriau ir saugiau, tokiu greičiu, kuriam jis buvo sukurtas.
- b) **Nenaudokite elektrinio įrankio, jei jungiklis jo neįjungia ir neišjungia.** Bet koks elektrinis įrankis, kurio negalima valdyti jungikliu, yra pavojingas ir turi būti remontuojamas.
- c) **Prieš atlikdami reguliavimą, keisdami priedus ar laikydami elektrinius įrankius, atjunkite kištuką nuo maitinimo šaltinio ir (arba) išimkite akumuliatorių iš elektrinio įrankio, jei jis yra išimamas.** Šios prevencinės saugos priemonės sumažina netyčinio elektrinio įjungimo riziką.
- d) **Laikykite nenaudojamus elektrinius įrankius vaikams nepasiekiamoje vietoje ir neleiskite jais naudotis asmenims, kurie nėra susipažinę su elektriniu įrankiu ar šiomis instrukcijomis.** Neapmokytų naudotojų naudojami elektriniai įrankiai yra pavojingi.
- e) **Prižiūrėkite elektrinius įrankius ir priedus. Patikrinkite, ar judančios dalys nėra neteisingai suderintos arba sujungtos, ar nėra sulūžusių dalių, ar nėra kitų sąlygų, galinčių turėti įtakos elektrinio įrankio veikimui. Jei elektrinis įrankis yra pažeistas, prieš naudodami sutaisykite.** Daug nelaimingų atsitikimų įvyksta dėl netinkamai prižiūrimų elektrinių įrankių.
- f) **Užtikrinkite, kad pjovimo įrankiai būtų aštrūs ir švarūs.** Prižiūrėkite, kad pjovimo įrankiai būtų aštrūs ir švarūs.
- g) **Elektrinį įrankį, priedus, antgalius ir kt. naudokite vadovaudamiesi šiomis instrukcijomis ir atsižvelgdami į darbo sąlygas bei atliekamus darbus.** Naudodami elektrinį įrankį ne pagal paskirtį, galite sukelti pavojingą situaciją.
- h) **Rankenos ir suėmimo paviršiai turi būti sausi, švarūs, be alyvos ir riebalų.** Neįmanoma saugiai dirbti įrankiu ir valdyti jį netikėtose situacijose kai rankenos ir paėmimo paviršiai yra slidūs.

## 5. AKUMULIATORINIO ĮRANKIO NAUDOJIMAS IR PRIEŽIŪRA

- a) **Įkraukite tik gamintojo nurodytu įkrovikliu.** Vienam akumuliatoriaus tipui tinkamas įkroviklis, naudojamas su kito tipo akumuliatoriumi, gali kelti gaisro pavojų.
  - b) **Elektrinius įrankius naudokite tik su specialiai tam skirtais akumuliatoriais.** Naudodami kitus akumuliatorius galite susižeisti ir sukelti gaisrą.
  - c) **Kai akumuliatorius nenaudojamas, laikykite jį atokiau nuo kitų metalinių daiktų, pvz., segtukų, monetų, raktų, vinių, varžtų ar kitų smulkių metalinių daiktų, galinčių sujungti vieną gnybtą su kitu.** Trumpas akumuliatoriaus gnybtų sujungimas gali sukelti nudegimus arba gaisrą.
  - d) **Netinkamai naudojant, iš akumuliatoriaus gali ištekėti skysčiai; venkite sąlyčio. Atsitiktinai prisilietus, nuplaukite vandeniu. Skysčiui patekus į akis, kreipkitės į gydytoją.** Iš akumuliatoriaus išsiliejęs skystis gali sudirginti arba nudeginti.
  - e) **Nenaudokite pažeisto ar pakeisto akumuliatoriaus ar įrankio.** Pažeisti ar pakeisti akumuliatoriai gali veikti nenuspėjamai, todėl gali kilti gaisras, sprogamas ar sužeidimų pavojus.
  - f) **Nepalikite akumuliatoriaus ar įrankio ugnies ar pernelyg aukštos temperatūros poveikyje.** Ugnis arba aukštesnė nei 130 °C temperatūra gali sukelti sprogamą.
  - g) **Laikykites visų įkrovimo instrukcijų ir neįkraukite akumuliatoriaus ar įrankio už instrukcijose nurodyto temperatūros diapazono ribų.** Netinkamas įkrovimas arba įkrovimas už nurodyto temperatūros diapazono ribų gali sugadinti akumuliatorių ir padidinti gaisro pavojų.
6. **APTARNAVIMAS**
- a) **Elektrinio įrankio techninę priežiūrą atlieka kvalifikuotas remontininkas, kuris naudoja tik tapačias at-**

**sargines dalis.** Taip užtikrinama elektrinio įrankio sauga.

- b) **Pažeistų akumuliatorių negalima aptarnauti.** Akumuliatorių blokų techninę priežiūrą turi atlikti tik gamintojas arba įgalioti techninės priežiūros paslaugų teikėjai.

## Švytuoklinių pjūklų naudojimo saugos nurodymai

- **Elektrinį įrankį laikykite už izoliuotų suėmimo paviršių, kai atliekate operaciją, kurios metu pjovimo reikmenys gali liesti paslėptus laidus ir savo laidą.** Pjovimo reikmenys kuriuos liečia įtampą turinį laidą, gali įelektrinti atviras metalines elektrinio įrankio dalis, o operatorių gali išikti elektros smūgis.
- **Naudokite spaustuvus arba kitą patogų metodą, kad pritvirtintumėte ir laikytumėte ruošinį ant stabilios platformos.** Jei ruošinį laikysite ranka arba prispaudę prie kūno, jis bus nestabilus ir galite prarasti kontrolę.
- **Naudokite tik PARKSIDE rekomenduojamus priedus.** Naudodami netinkamus priedus galite patirti elektros smūgį arba sukelti gaisrą.

## Papildomi siaurapjūklių naudojimo saugos nurodymai

- **Rankas laikykite atokiai nuo pjovimo zonos.** Nekiškite rankų po ruošiniu. Prisilietus prie pjovimo disko, kyla pavojus susižaloti.
- **Prie ruošinio glauskite tik įjungtą elektrinį įrankį.** Antraip papildomam darbo įrankiui įstrigus ruošinyje, gali įvykti atatranka.
- **Pasirūpinkite, kad pjaunant pagrindo plokštė būtų gerai prigludusi.** Persikreipęs pjovimo diskas gali lūžti arba sukelti atatranką.
- **Baigę pjauti, elektrinį įrankį išjunkite, o pjovimo diską iš pjūvio vietos ištraukite tik jam visiškai sustojus.** Taip išvengsite atatrankos ir galėsite saugiai padėti elektrinį įrankį.

- **Naudokite tik neapgadintus ir nepriekaištingos būklės pjovimo diskus.** Sulankstyti ar atšipę pjovimo diskai gali lūžti, nekokybiškai pjauti arba sukelti atatrąšką.
- **Išjungę pjūklą, nestabdykite pjovimo disko prispausdami jį šonu prie kokio nors paviršiaus.** Taip tik apgaminsite ar sulaužysite pjovimo diską arba sukelsite atatrąšką.
- **Naudokite tinkamus detektorius, kad nustatytumėte, ar nėra paslėptų tiekimo linijų, arba susisieki su vietine komunalinių paslaugų įmone.** Prisilietimas prie maitinimo laidų gali sukelti gaisrą ir elektros smūgį. Dujų vamzdžių pažeidimas gali sukelti sprogamą. Trūkę vandentiekio vamzdžiai padarys žalą turtui.
- **Visada palaukite, kol elektrinis įrankis visiškai sustoja, ir tik tada padėkite ant žemės.** Taikomas įrankis gali užstrigti ir jūs galite prarasti elektrinio įrankio valdymą.

## Liekamoji rizika

Liekamoji rizika išlieka net ir naudojant šį elektrinį įrankį pagal nurodymus. Dėl šio elektrinio įrenginio sąrankos ir konstrukcijos gali kilti šie pavojai:

- Nenaudojant tinkamų klausos apsaugos priemonių, gali būti pažeista klausa.
- Žalos sveikatai pavojus dėl plaštakų ir rankų vibracijos, jei įrenginys naudojamas ilgesnį laiką, netinkamai naudojamas ar netinkamai techniškai prižiūrimas.
- Pjautiniai sužalojimai

**▲ ĮSPĖJIMAS!** Prietaisui veikiant sukuriama elektromagnetinio lauko keliamas pavojus. Tam tikromis aplinkybėmis šis laukas gali neigiamai paveikti aktyviuosius arba pasyviuosius medicininis implantus. Kad būtų išvengta sunkių arba mirtinų sužalojimų, asmenims su mediciniais implantais prieš naudojant įrankį rekomenduojame pasikonsultuoti su savo gydytoju ir medicininio implanto gamintoju.

## Paruošimas

**▲ ĮSPĖJIMAS!** Pavojus susižaloti prietaisui netikėtai pradėjus veikti. Akumuliatorių į prietaisą įdėkite tik tada, kai įrenginys bus visiškai paruoštas naudoti.

## Valdymo elementai

Prieš pirmą kartą naudodami prietaisą susipažinkite su valdymo elementais.

- **Įj./išj. jungiklis (5)**
  - Įjungimas: Pastumkite į priekį
  - Išjungimas: Patraukite atgal
- **Švytuoklinės eigos jungiklis (14)**  
Pjovimo disko švytavimo nustatymas į 3 padėtis:
  - 0 – pjovimo diskas nešvytuoja
  - 1 – pjovimo diskas šiek tiek švytuoja
  - 2 – pjovimo diskas vidutiniškai švytuoja
- **Regulatorius (1)**  
Nustatykite eigų skaičių 6 pakopomis.

## Pjūklo geležtės montavimas ir išmontavimas



**▲ ATSARGIAI!** Prisilietus prie pjovimo disko, galima susižaloti. Įdėdami pjovimo diską, mūvėkite apsaugines pirštines.

### Sąlygos

- Pjūklelis yra su T formos tvirtinamąja dalimi (vienu jungiamuoju galu), kaip kartu tiekiami pjūkleliai (16/17).
- Pjovimo diskas skirtas atitinkamai medžiagai. Kartu tiekiamas vienas stambiaiantis pjūklelis medienai ir vienas smulkiadantis pjūklelis metalui bei plastikui.
- Pasirūpinkite, kad griebtuvė nebūtų atplaišyti ar kitokių medžiagų likučiai.

### Pjovimo disko montavimas (B pav.)

1. Griebtuvą (21), kiek įmanoma, pasukite į priekį ir laikykite šioje padėtyje.
2. Pjovimo diską (16/17) įdėkite į griebtuvą (21). Įstatydami pjovimo diską pasirūpinkite, kad jo nugarėlė būtų kreipiamąjo ritinėlio (15) griovelyje.

3. Atleiskite griebtuvą (21).
4. Įsitikinkite, kad pjovimo diskas (16/17) gerai įtvirtintas ir dantukai nukreipti pjovimo kryptimi.

### **Pjovimo disko išmontavimas (B pav.)**

1. Tvirtai laikykite pjovimo diską (16/17).
2. Griebtuvą (21), kiek įmanoma, pasukite į priekį ir laikykite šioje padėtyje.
3. Pjovimo diską (16/17) išimkite iš griebtuvo (21).
4. Atleiskite griebtuvą (21).

### **Šliaužiklio montavimas ir išmontavimas**

Apdirbant lengvai subraižomus ruošinio paviršius, rekomenduojame naudoti šliaužiklį (10).

### **Šliaužiklio surinkimas (A pav.)**

1. Uždėkite šliaužiklį (10) priekyje ant atraminės plokštės (13).
2. Šliaužiklio galinėje dalyje esančius fiksatorius (9) užspauskite ant atraminės plokštės (13).

### **Šliaužiklio išrinkimas (A pav.)**

1. Šliaužiklio (10) fiksatorius (9) nustumkite nuo atraminės plokštės (13).
2. Traukdami į priekį, nuimkite šliaužiklį (10) nuo atraminės plokštės (13).

### **Lygiagrečiosios atramos montavimas ir išmontavimas**

Lygiagrečiąją atramą galima sumontuoti abiejose prietaiso pusėse.

### **Lygiagrečiosios atramos montavimas (C pav.)**

1. Jei reikia, atlaisvinkite fiksavimo varžtus (19).
2. Įstumkite lygiagrečiąją atramą (12) į lygiagrečiosios atramos (18) laikiklius.
3. Vėl priveržkite fiksavimo varžtus (19).

### **Lygiagrečiosios atramos išmontavimas (C pav.)**

1. Atlaisvinkite fiksavimo varžtus (19).
2. Ištraukite lygiagrečiąją atramą (12) iš lygiagrečiosios atramos (18) laikiklių.

### **Lygiagrečiojo ribotuvo nustatymas (C pav.)**

1. Atlaisvinkite fiksavimo varžtus (19).
2. Lygiagrečiojo ribotuvo (12) skalę nustatykite taip, kad apsaugo nuo pleišėjimo (23) žymė rodytų norimą pjovimo plotį.
3. Vėl priveržkite fiksavimo varžtus (19).
4. Padarykite bandomąjį pjovimą, patikrinkite pjovimo plotį ir prireikus pakeiskite lygiagrečiojo ribotuvo (12) padėtį.

### **Įstrižiniai pjūviai**

#### **Keitimo**

- Galite nustatyti tokius pjovimo kampus:  $-45^\circ$ ;  $-22,5^\circ$ ;  $0^\circ$ ;  $15^\circ$ ;  $30^\circ$ ;  $45^\circ$
- Norėdami nustatyti  $45^\circ$  pjovimo kampą, išmontuokite apsauginį gaubtą (20) ir apsaugą nuo pleišėjimo (23).

#### **Reikalingi įrankiai**

- Raktas su vidiniu šešiabriauniu (3)

#### **Veiksmai (D pav.)**

1. Išjunkite prietaisą ir išimkite akumuliatorių. Įsitikinkite, kad visos judamosios dalys visiškai sustojo.
2. Išmontuokite pjovimo diską (16/17).
3. Išmontuokite siurbiamąjį atvamzdį (8, E pav.).  
Nustatę vėl galite sumontuoti siurbiamąjį atvamzdį.
4. Raktu su vidiniu šešiabriauniu (3) atlaisvinkite vidinius šešiabriaunius varžtus (11).
5. Nustatykite atraminę plokštę (13) į norimą padėtį.
6. Priveržkite vidinius šešiabriaunius varžtus (11) raktu su vidiniu šešiabriauniu (3).

### **Išorinis dulkių siurbimo įrenginys**

#### **Išorinio dulkių siurbimo įrenginio prijungimas (E pav.)**

1. Įstumkite siurbiamąjį atvamzdį (8) iki galo į bėgelį tarp prietaiso ir atraminės plokštės (13).
2. Prijunkite tinkamą dulkių siurbimo įrenginį (komplekte nėra) prie siurbiamojo atvamzdžio (8).

3. Jei išorinis dulkių siurbimo įrenginys netinka, papildomai naudokite jungiamąją detalę (7).

### Išorinio dulkių siurbimo įrenginio atjungimas (E pav.)

1. Atlaisvinkite dulkių siurbimo įrenginį nuo siurbiamojo atvamzdžio (8) arba jungiamosios detalės (7).
2. Išmontuokite jungiamąją detalę (7) ir siurbiamąjį atvamzdį (8).

## Apsauginio gaubto montavimas ir išmontavimas

### Apsauginio gaubto montavimas

1. Abu apsauginio gaubto (20) laikiklius įspauskite į angas prietaiso korpuse.  
✓ Apsauginis gaubtas užsifiksuoja.

Sumontuotą apsauginį gaubtą galite 90° pakelti aukščiau.

### Apsauginio gaubto išmontavimas

1. Abu apsauginio gaubto (20) laikiklius šiek tiek praskirkite.
2. Apsauginį gaubtą nuimkite į priekį.

## Apsaugos nuo pleišėjimo įdėjimas ir išėmimas

### Apsaugos nuo pleišėjimo įdėjimas

1. Apsaugą nuo pleišėjimo (23) įspauskite į angą (24) šliaužiklyje (10).

### Apsaugos nuo pleišėjimo išėmimas

1. Apsaugą nuo pleišėjimo (23) išspauskite iš angos (24) šliaužiklyje (10).

## Akumulatoriaus įkrovos lygio patikra



Kai įrankis įjungtas, akumulatoriaus būsenos indikatorius (6) rodo akumulatoriaus įkrovos lygį.

**Šviesos diodas šviečia žaliai:** Akumulatorius įkrautas

**Šviesos diodas šviečia geltonai:** akumulatorius iš dalies įkrautas

**Šviesos diodas šviečia raudonai:** mažas įkrovos lygis

## Akumulatoriaus įkrovimas

Žr. ir kroviklio naudojimo instrukciją.

### Keitimo

- Prieš įkraudami, leiskite įkaitusiam akumulatoriui atvėsti.
- Nelaikykite akumulatoriaus ilgą laiką intensyviuose saulės spinduliuose ir nedėkite jo ant radiatorių (maks. 50 °C).

### Akumulatoriaus įkrovimas

1. Kroviklį įjunkite į elektros lizdą.
2. Akumulatorių (28) įstumkite į kroviklio įkrovimo lizdą.
3. Įkrovę akumulatorių, atjunkite kroviklį nuo tinklo.
4. Išimkite akumulatorių iš kroviklio.

## Naudojimas

### Įėjimo patarimai

#### Eigų skaičiaus parinkimas

Norimą eigų skaičių galima sureguliuoti regulatoriumi (1) prietaiso viršuje 6 pakopomis.

#### Švytavimo parinkimas

Kuo didesnis švytavimas, tuo greitesnė darbo pažanga.

Tinkamiausią švytavimą galite nustatyti praktiniu bandymu, atsižvelgdami į toliau pateiktas rekomendacijas:

- Plonomis medžiagoms, kietoms medžiagoms (pvz., metalui) arba lenktiems pjūviams: 0 pakopa
- Nupjautos briaunos bus lygios ir švarios nuštačius silpną švytavimą arba pjaunat be švytavimo: 0 arba 1 pakopa
- Minkštomis medžiagoms (medienai, plastikui ir pan.): 1 arba 2 pakopa

### Įleistiniai pjūklai

#### Sąlygos

- Minkštos medžiagos, pvz., mediena, akylasis betonas, gipskartonis ir pan.
- Nusklembimo kampas: 0°
- Pasirinktas didžiausias eigos dažnis (6 pakopa)
- sumontuotas trumpas pjūklelis

## Veiksmai (F pav.)

1. Prietaiso atraminės plokštės (13) priekinę briauną uždėkite ant ruošinio. Pjovimo diskas (17) noliečia ruošinio.
2. Įjunkite prietaisą. Palaukite, kol bus pasiektas didžiausias eigų skaičius.
3. Įspauskite pjovimo diską (17) į ruošinį, kol atraminė plokštė (13) priglus prie ruošinio.
4. Toliau pjaukite išilgai pjūvio linijos.

## Bendrieji nurodymai

Šiuo eiliškumu dirbsite saugiai su siaurapjūkliu ir pasieksite gerų darbo rezultatų:

1. Įtvirtinkite ruošinį. Mažus ruošinius įtvirtinkite spaustuvuose.
2. Nubrėždami liniją, nustatykite pjovimo disko eigos kryptį.
3. Prietaisą tvirtai laikykite už rankenos.
4. Nustatykite eigų skaičių.
5. Nustatykite nusklembimo kampą.
6. Nustatykite eigos stiprį.
7. Įjunkite prietaisą.
8. Palaukite, kol prietaisas pasieks visą savo eigų skaičių.
9. Atraminę plokštę uždėkite ant ruošinio.
10. Lėtai stumkite prietaisą išilgai nubrėžtos linijos, atraminę plokštę tvirtai spausdami žemyn prie ruošinio.
11. Nespauskite per stipriai pjovimo kryptimi. Leiskite prietaisui dirbti pačiam.
12. Prieš padėdami prietaisą, jį išjunkite ir palaukite, kol jis visiškai sustos.

## Įjungimo blokatorius

Kad būtumėte saugūs, įrankis yra su įjungimo blokatoriumi.

- Akumuliatorių įdėkite tik tada, kai įjungimo / išjungimo jungiklis yra „0“ padėtyje (IŠJ.).
- Jei akumuliatorių įdėsite kai įjungimo / išjungimo jungiklis yra „I“ padėtyje (ĮJN.), įrankis užsiblokuos.

Įjungimo / išjungimo jungiklį (5) pastumkite atgal, į padėtį „0“ (IŠJ.). Įrankį galite įjungti kaip aprašyta.

## Akumuliatoriaus įdėjimas ir išėmimas

**⚠ ĮSPĖJIMAS!** Pavojus susižaloti prietaisui netikėtai pradėjus veikti. Akumuliatorių į prietaisą įdėkite tik tada, kai įrenginys bus visiškai parngtas naudoti.

**NUORODA!** Apgadinimo pavojus! Dėl netinkamo akumuliatoriaus įrankis ir akumuliatorius gali sugesti. Naujausią suderinamų akumuliatorių sąrašą rasite adresu: [www.lidl.de/akku](http://www.lidl.de/akku)

## Akumuliatoriaus įdėjimas (G pav.)

1. Akumuliatorių (28) išilgai kreiptuvo įstumkite į akumuliatoriaus laikiklį rankenoje (4).
- ✓ Akumuliatorius girdimai užsifiksuoja.

## Akumuliatoriaus išėmimas (G pav.)

1. Paspauskite ir laikykite nuspaustą akumuliatoriaus (28) atlaisvinimo mygtuką (27).
2. Ištraukite akumuliatorių iš rankenos (4).

## Įjungimas ir išjungimas

### Įjungimas

1. Įstatykite akumuliatorių (28) į prietaisą.
2. Nustatykite eigų skaičių reguliatoriumi (1).
3. Įjungimo / išjungimo jungiklį (5) pastumkite į priekį, į padėtį „I“ (ĮJN.).

### Išjungimas

1. Įjungimo / išjungimo jungiklį (5) pastumkite atgal, į padėtį „0“ (IŠJ.).
2. Pjovimo diską iš pjūvio vietos ištraukite tik tada, kai jis visiškai sustos.
3. Jei prietaisą paliekate neprižiūrimą ar baigėte darbą, išimkite akumuliatorių iš prietaiso.

## Gabenimas

Prietaiso gabenimo nurodymai:

- Išjunkite prietaisą ir išimkite akumuliatorių. Įsitinkinkite, kad visos judamosios dalys visiškai sustojo.
- Išimkite įstatomą įrankį.
- Prietaisą visada neškite už rankenos.

## Valymas, techninė priežiūra ir laikymas

**⚠ ĮSPĖJIMAS!** Elektros smūgis! Saugokitės atlikdami techninės priežiūros ir valymo darbus. Išjunkite prietaisą.

Šioje instrukcijoje neaprašytus taisymo ir techninės priežiūros darbus paveskite mūsų klientų aptarnavimo tarnybai. Naudokite tik originalias atsargines dalis.

### Valymas

**⚠ ĮSPĖJIMAS!** Elektros smūgis! Ant prietaiso niekada nepurškite vandens.

**NUORODA!** Apgadinimo pavojus. Cheminės medžiagos gali apgadinti plastikinę įrenginio dalis. Nenaudokite valiklių ir (arba) tirpiklių.

- Pasirūpinkite, kad įrankio vėdinimo angos, variklio korpusas ir rankenos būtų švarūs. Juos valykite drėgna šluoste arba šepetėliu.

### Techninė priežiūra

Prietaisui techninės priežiūros nereikia.

### Laikymas

Prietaisą ir priedus visada laikykite:

- švarioje,
- sausoje,
- nedulkėtoje,
- Kartu tiekiamame lagamine (25)
- ir vaikams nepasiekiamoje vietoje.

Akumuliatorių ir įrankį laikykite 0–45 °C temperatūroje. Laikomas akumuliatorius neturi būti veikiamas kraštutinio šalčio arba karščio, kad nesumažėtų jo galia.

Prieš padėdami ilgesniam laikui (pvz., per žiemą), išimkite iš prietaiso akumuliatorių (vado-vaukitės atskira akumuliatoriaus ir kroviklio naudojimo instrukcija).

## Trikčių paieška

Toliau pateikta lentelė padės pašalinti nedideles triktis:

Problema	Galima priežastis	Fehlerbehebung
Prietaisas neįsijungia	Neįdėtas akumuliatorius (28)	Akumuliatoriaus įdėjimas (G pav.), Žr. 13
	Sugedęs įj./išj. jungiklis (5)	Kreipkitės į klientų aptarnavimo tarnybą.
	Išsikrovė akumuliatorius (28)	Įkraukite akumuliatorių (žr. atskirą akumuliatoriaus ir kroviklio naudojimo instrukciją)
	Sugedo variklis	Kreipkitės į klientų aptarnavimo tarnybą.
Prietaisas veikia su pertrūkiais	Viduje atsilaisvino kontaktas	Kreipkitės į klientų aptarnavimo tarnybą.
	Sugedęs įj./išj. jungiklis (5)	Kreipkitės į klientų aptarnavimo tarnybą.
Prietaisas silpnai pjauna	Pjovimo diskas (16/17) netinka apdirbamam ruošiniui	Naudokite tinkamą pjovimo diską (16/17)
	Pjovimo diskas atšipo (16/17)	Įdėkite naują pjovimo diską (16/17)
	Nusilpo akumuliatorius	Įkraukite akumuliatorių (žr. atskirą akumuliatoriaus ir kroviklio naudojimo instrukciją)
	Parinktas netinkamas pjovimo greitis	Priderinkite pjovimo greitį
Pjovimo diskas greitai atšimpa	Pjovimo diskas (16/17) netinka apdirbamam ruošiniui	Naudokite tinkamą pjovimo diską (16/17)
	Ruošinyms per stipriai spaudžiamas	Priderinkite pjovimo greitį
	Per didelis pjovimo greitis	Pjaukite lėčiau

## Šalinimas ir aplinkos apsauga

Išimkite akumuliatorių iš įrankio ir įrankį, akumuliatorių, priedus bei pakuotę atiduokite perdirbti nedarydami žalos aplinkai.



Elektrinių įrankių neišmeskite su buitine atliekomis.



Akumuliatoriaus neišmeskite su buitine atliekomis, nemeskite į ugnį (gali sprogti) ar į vandenį. Iš pažeistų akumuliatorių išsiskyrę nuodingi garai ar skysčiai gali pakenkti aplinkai ir jūsų sveikatai.

Direktyva 2012/19/ES dėl elektros ir elektroninės įrangos atliekų: Panaudoti elektriniai įrankiai turi būti surenkami atskirai ir atiduodami

perdirbti nedarant žalos aplinkai. Priklausomai nuo direktyvos įgyvendinimo šalies teisės aktuose, įrankį galite pašalinti taip:

- **grąžinti pardavimo vietoje:** Maisto produktų platintojai, kurių bendrasis prekybos plotas ne mažesnis nei 800 kvadratinųjų metrų ir kurie keletą kartų per kalendorinius metus ar nuolat prekiauja ir rinkai pateikia elektros ir elektroninę įrangą, privalo nemokamai priimti elektros ir elektroninės įrangos atliekas. Perduodami galutiniam naudotojui naują elektros ar elektroninę įrangą, jie privalo perdavimo vietoje arba netoliese nemokamai priimti galutinio naudotojo seną to paties tipo įrangą, iš esmės atliekančią tas pačias funkcijas kaip ir nauja įranga arba, galutiniam naudotojui pageidaujant, ir neperkant elektros ar elektroninės įrangos mažmeninės prekybos vietoje ar netoliese nemokamai priimti iki trijų kiekvieno tipo senų įrenginių, kurių nėra vienas išorinis matmuo neviršiją 25 centimetrų.
- **pristatyti į oficialią surinkimo vietą:** Įrankį pristatykite į perdirbimo punktą. Naudotas plastikines ir metalines dalis galima išrūšiuoti ir atiduoti perdirbti. Pasiteiraukite apie tai mūsų klientų aptarnavimo tarnyboje.
- **grąžinti gamintojui / platintojui:** Jūsų atsiųstus sugedusius įrankius pašalinsime nemokamai. Pasiteiraukite apie tai mūsų klientų aptarnavimo tarnyboje.
- Atidžiai ištuštinkite alyvos baką ir panaudotą alyvą išmeskite atskirai.

Tai netaikoma senų įrankių priedams ir pagalbinėms priemonėms be elektrinių dalių.

Akumulatorius išmeskite vadovaudamiesi vietos taisyklėmis. Sugedę arba nebetinkamai naudoti akumulatoriai pagal direktyvą 2006/66/EB turi būti perdirbami. Akumulatorius nugabenkite į naudotų baterijų surinkimo punktą ir atiduokite perdirbti nedarydami žalos aplinkai. Informacijos apie tai gali suteikti vietos atliekų tvarkymo įmonė arba mūsų klientų aptarnavimo tarnyba. Išmeskite išsikrovusius akumulatorius. Kad neįvyktų trumpasis jungimas, polių rekomenduojame apkljuoti lipniąja juosta. Neardykite akumulatoriaus.

## Paslaugos

### Garantija

Gerbiamasis pirkėjų,

Šiam prietaisui suteikiama trejų metų garantija nuo pirkimo dienos.

Jeigu būtų nustatomi šio prietaiso defektai, prietaiso pardavėjo atžvilgiu įgyjate įstatyme nustatytas teises. Šių įstatyme nustatytų teisių toliau pateikiama garantija neapriboja.

### Garantijos sąlygos

Garantinis laikotarpis pradedamas skaičiuoti nuo pirkimo dienos. Prašome saugoti parduotuvės kasos čekį. Jis laikomas pirkimo įrodymu.

Jeigu per trejus metus, pradedant nuo šio prietaiso įsigijimo dienos, nustatomas materialinis ar gamybinis defektas, šį prietaisą savo nužiūra mes nemokamai suremontuosime arba pakeisime. Šioje garantijoje nustatyta, kad defektinį prietaisą ir pirkimo įrodymą (kasos čekį) galima pateikti trejųpenkerių metų laikotarpiu bei pridėdant trumpą defekto aprašymą ir nurodant defekto nustatymo datą.

Jeigu nustatomas defektas, kurio atžvilgiu galioja mūsų garantija, jums grąžinamas sumontuotas arba naujas prietaisas. Suremontavus prietaisą ar jį pakeitus naujas garantijos galiojimo laikotarpis nėra nustatomas.

### Garantijos galiojimo trukmė ir įstatyme nustatytos pretenzijos dėl defektų

Garantijos galiojimo trukmės pratęsimas pagal garantijos sąlygas nėra numatytas. Ši nuostata taip pat taikoma pakeistoms ir suremontuotoms dalims. Apie pažeidimus ir defektus, nustatomus iš karto po įsigijimo, turi būti pranešama nedelsiant, kai pirkinys išimamas iš pakuotės. Jeigu remontas atliekamas pasibaigus garantijos galiojimo laikotarpiui, už remontą imamas atlygis.

### Garantijos taikymo apimtis

Prietaisas gaminamas laikantis griežtų kokybės reikalavimų ir rūpestingai patikrinamas prieš jį išsiunčiant.

Garantija apima medžiagų arba gamybos defektus. Ši garantija netaikoma prietaiso dalims, kurios naudojamos įprastai nusidėvi, todėl jas

galima laikyti dylančiomis dalimis (pvz., pjovimo diskai) arba pažeistoms lūžtančioms dalims (pvz., jungiklis, apsauga nuo pleišėjimo).

Garantija nėra taikoma, kai prietaisas pažeidžiamas todėl, kad buvo naudojamas ne pagal paskirtį arba nebuvo atliekama jo techninė priežiūra. Steikiant užtikrinti, kad prietaisas būtų naudojamas pagal paskirtį, privaloma laikytis visų instrukcijų žinyne nurodytų reikalavimų. Privaloma vengti prietaisą naudoti tokiai paskirčiai, apie kurią įspėjama instrukcijų žinyne, arba jį naudoti taip, kaip tame žinyne nerekomenduojama.

Prietaisas skirtas naudoti tik privačioms, o ne pramoninėms reikmėms. Garantija netenka galios, jeigu prietaisas naudojamas netinkamai ir ne pagal paskirtį, su didele jėga ir mūsų įgaliootojo techninės priežiūros centro nenumatytu būdu.

### Naudojimasis garantija

Siekiant greitai patenkinti jūsų prašymą, laikykite šių nuorodų:

- Pateikdami paklausimus turėkite pasiruošę kasos čekį ir identifikavimo numerį (IAN 391289\_2201), kuriais būtų įrodomas prietaiso įsigijimas.
- Gaminio numerį prašome nusirašyti iš gaminio tipo plokštelės su techniniais duomenimis.
- Jeigu nustatytumėte funkcijos triktį arba vienokius ar kitokius defektus, pirmiausia **telefonu** arba **e.laišku** susisiekitė su toliau išvardytais techninės priežiūros centrais. Šios dirbtuvės suteiktų jums išsamią informaciją apie jūsų pretenzijų tenkinimo eigą.
- Jeigu prietaisas būtų pripažintas defektiniu, jums pasikalbėjus su mūsų klientų aptarnavimo tarnyba, pridėjus pirkimo įrodymus (kasos čekį) ir pateikus defekto apibūdinimą bei jo nustatymo datą, galite jį nemokamai nusiųsti į savo pasirinktą techninės priežiūros centrą. Kad nekiltų jokių su gavimu su-

sijusių keblumų ir neatsirastų papildomų išlaidų, naudokite tik jums nurodytą adresą. Pasirūpinkite, kad persiuntimo paštu išlaidos nebūtų neapmokėtos, taip pat prietaisai, siunčiami skubos paštu, didelių gabaritų kroviniams ar kitiems specialios paskirties kroviniams skirtais būdais, nepriimami. Siųsdami prietaisą prašome pridėti visus įsigyjant gautus priedus ir pasirūpinti, kad jie būtų patikimai sudėti į gabenimo pakuotę.

### Remonto paslaugos

Dėl remonto darbų, **kuriems netaikoma garantija**, kreipkitės į klientų aptarnavimo tarnybą. Ji mielai parengs jums išlaidų sąmatą.

- Galime pasirūpinti tik tinkamai supakuotais prietaisais, kurių pašto išlaidos yra apmokėtos.
- **Nurodymas:** nuvalytą prietaisą, nurodę trūkumą, atsiųskite klientų aptarnavimo tarnybos nurodytu adresu.
- Nepriimame prietaisų, už kuriuos reikia mokėti mokesčius, o taip pat didelių gabaritų, kaip skubi siunta ar kitoks specialus krovinytis atsiųstų prietaisų.
- Jūsų atsiųstus sugedusius prietaisus pašalinime nemokamai.

### Service-Center

**LT** Paslaugos Lietuva  
Tel.: 880033144  
E-mail: grizzly@lidl.lt  
**IAN 391289\_2201**

### Importuotojas

Prašome atkreipti dėmesį, kad šis adresas nėra klientų aptarnavimo tarnybos adresas. Pirmiausia susisiekitė su pirmiau nurodyta klientų aptarnavimo tarnyba.

Grizzly Tools GmbH & Co. KG  
Stockstädter Str. 20  
63762 Großostheim  
VOKIETIJA  
www.grizzlytools.de

## Atsarginės dalys ir priedai

**Atsarginių dalių ir priedų galite įsigyti [www.grizzlytools.shop](http://www.grizzlytools.shop).** Jei užsisakant kiltų sunkumų, susisiekite su mumis pašinaudodami mūsų internetine parduotuve. Jei turėtumėte kitų klausimų, kreipkitės į Service-Center, Žr. 17

Poz. Nr.	Pavadinimas	Užsakymo Nr.
8, 7	Siurbiamasis atvamzdis, Jungiamoji detalė	91105855
10	Šliaužiklis	91105854
12	Lygiagrečioji atrama	91105856
16	Metalo pjūklelis (T118A HSS swiss made)	13800403
17	Medienos pjūklelis (T144D HCS swiss made)	13800406
20	Apsauginis gaubtas	91105853
23	Apsaugas nuo pleišėjimo	91106114

## EB atitikties deklaracijos originalo vertimas

Produktas: **Akumuliatorinis siaurapjūklis 12 V**

Modelis: **PSTKA 12 B3**

Serijos numeris: 000001-095000

Pirmiau aprašytas deklaracijos objektas atitinka susijusius derinamuosius Sąjungos teisės aktus:

**2006/42/EC • 2014/30/EU • 2011/65/EU & (EU) 2015/863**

Pirmiau aprašytasis deklaracijos objektas atitinka 2011 m. birželio 8 d. Europos Parlamento ir Tarybos direktyvą 2011/65/EU dėl tam tikrų pavojingų medžiagų elektros ir elektroninėje įrangoje naudojimo apribojimo.

Siekiant užtikrinti atitiktį, taikyti šie darnieji standartai, nacionaliniai standartai ir reglamentai:

**EN 62841-1:2015 • EN 62841-2-11:2016 • EN IEC 63000:2018**

**EN 55014-1:2017/A11:2020 • EN IEC 55014-1:2021**

**EN 55014-2:2015 • EN IEC 55014-2:2021 • IEC 62471:2006**

Ši atitikties deklaracija išduota tik gamintojo atsakomybe:



Grizzly Tools GmbH & Co. KG  
Stockstädter Str. 20  
63762 Großostheim  
VOKIETIJA  
03.07.2022

Christian Frank

Įgaliotasis atstovas dėl dokumentų

## Satura rādītājs

<b>Ievads.....</b>	<b>19</b>
Noteikumiem atbilstīgs lietojums.....	19
Piegādes komplektācija/piederumi.....	20
Pārskats.....	20
Darbības apraksts.....	20
Tehniskie dati.....	20
<b>Drošības norādījumi.....</b>	<b>21</b>
Drošības norādījumu nozīme.....	22
Piktogrammas un simboli.....	22
Vispārīgi elektroinstrumentu drošības brīdinājumi.....	22
Norādījumi attiecībā uz zāģiem, kas pārvietojas uz priekšu un atpakaļ.....	24
Atlikušie riski.....	25
<b>Sagatavošanās.....</b>	<b>25</b>
Vadības elementi.....	25
Zāģa plātnes uzmontēšana un nomontēšana.....	26
Slidkurpes uzmontēšana un nomontēšana.....	26
Paralēlā attūra uzmontēšana un nomontēšana.....	26
Slīpie griezumziemeņi.....	26
Ārējs putekļu nosūcējs.....	27
Aizsargvāka uzmontēšana un nomontēšana.....	27
Skaidu atšķelšanas aizsarga ievietošana un izņemšana.....	27
Akumulatora uzlādes līmeņa pārbaude.....	27
Akumulatora uzlāde.....	27
<b>Darbība.....</b>	<b>28</b>
Norādes par zāģēšanu.....	28
Palaidies bloķētājs.....	28
Akumulatora ievietošana un izņemšana.....	28
Ieslēgšana un izslēgšana.....	29
<b>Transportēšana.....</b>	<b>29</b>
<b>Tīrīšana, apkope un uzglabāšana.....</b>	<b>29</b>
Tīrīšana.....	29
Apkope.....	29
Uzglabāšana.....	29
<b>Kļūdu meklēšana.....</b>	<b>30</b>

<b>Likvidēšana un vides aizsardzība.....</b>	<b>30</b>
--	-----------

<b>Service.....</b>	<b>31</b>
Garantija.....	31
Remonta serviss.....	32
Service-Center.....	32
Importētājs.....	32

<b>Rezerves daļas un piederumi.....</b>	<b>33</b>
---	-----------

<b>ES atbilstības deklarācijas oriģināla tulkojums EK.....</b>	<b>33</b>
--	-----------

<b>Klaidskats.....</b>	<b>67</b>
------------------------	-----------

## Ievads

Apsveicam jūs ar jauna rotzāģa ar akumulatoru iegādi (turpmāk tekstā "ierīce" vai "elektroinstrument").

Iegādājoties šo ierīci, jūs esat izvēlēties augstvērtīgu ierīci. Ierīcei ražošanas procesā tika pārbaudīta kvalitāte un veikta gala kontrole. Tādējādi ir nodrošināta jūsu ierīces darbība.



Lietošanas instrukcija ir šīs ierīces sastāvdaļa. Tajā ir iekļautas svarīgas norādes, kas attiecas uz drošību, ierīces lietošanu un likvidēšanu. Rūpīgi izlasiet lietošanas instrukciju. Iepazīstieties ar ierīces darbības daļām un pareizu lietošanu. Lietojiet ierīci tikai saskaņā ar šeit sniegto aprakstu un tikai norādītajās izmantošanas sfērās. Saglabājiet šo lietošanas instrukciju un, nododot ierīci lietošanā citai personai, iedodiet līdz arī visas ierīces dokumentācijas.

## Noteikumiem atbilstīgs lietojums

Ierīce ir paredzēta vienīgi šādiem pielietojumiem:

- Plastmasas, koksnes un vieglmetāla zāģēšanai uz stingras pamatnes
  - Taisnu un izliektu griezumziemeņu izzāģēšanai līdz 45° (tikai koksne un plastmasā)
  - Darbināšana vienīgi sausās telpās
- Ievērojiet norādījumus attiecībā uz zāģa plātņu veidiem.

Jebkāda cita veida izmantošana, kas šajā lietošanas instrukcijā nav nepārprotami atļauta, var izraisīt bojājumus ierīcē un radīt nopietnu apdraudējumu lietotājam. Ierīce lietotājs vai ekspluatētājs ir atbildīgs par negadījumiem vai zaudējumiem un bojājumiem, kas nodarīti citām personām vai to mantai. Ierīce ir paredzēta izmantošanai mājamatniecības darbos. Tā nav piemērota ilgstošai, profesionālai ekspluatācijai. Lietojot ierīci komerciāliem nolūkiem, garantija tiek anulēta. Ražotājs neatbild par zaudējumiem, kas radušies pēc noteikumiem neatbilstīgas izmantošanas vai nepareizas lietošanas.

Ierīce ir **X 12 V TEAM** sērijas sastāvdaļa, un to var darbināt ar **X 12 V TEAM** sērijas akumulatoriem. **X 12 V TEAM** sērijas akumulatoru uzlādi drīkst veikt tikai ar **X 12 V TEAM** sērijas uzlādes ierīcēm.

## Piegādes komplektācija/ piederumi

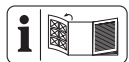
Izsaiņojiet ierīci un pārbaudiet piegādes komplektāciju.

Likvidējiet iepakojuma materiālus atbilstoši noteikumiem.

- Ar akumulatoru darbināms figūrzāģis 12 V
- 1 Zāģa plātne kokam (T1 44D HCS swiss made)
- 1 Zāģa plātne metālam (T1 18A HSS swiss made)
- 1 Atslēga sešstūra dobgala skrūvēm
- Skaidu atšķelšanas aizsargs (iepriekš uzmontēts)
- Slīdkurpe (iepriekš uzmontēts)
- Aizsargvāks (iepriekš uzmontēts)
- Nosūkšanas īscaurule (iepriekš uzmontēts)
- Reduktors
- Paralēlais atturis
- Uzglabāšanas koferis
- Instrukciju tulkojums no oriģinālvalodas

**Akumulators un uzlādes ierīce piegādes komplektācijā nav iekļauti.**

## Pārskats



Ierīces attēli ir atrodami priekšējā un aizmugurējā atlokāmajā lapā.

- 1 Ripulis
- 2 Turētājs ( Atslēga sešstūra dobgala skrūvēm )
- 3 Atslēga sešstūra dobgala skrūvēm
- 4 Rokturis (Izolētā roktura virsma)
- 5 Ieslēgšanas/izslēgšanas slēdzis
- 6 Akumulatora statusa indikators
- 7 Reduktors
- 8 Nosūkšanas īscaurule
- 9 Fiksācijas ķepiņa
- 10 Slīdkurpe
- 11 Sešstūra dobgala skrūve (nav redzams)
- 12 Paralēlais atturis
- 13 Balstplātne
- 14 Svārsta gājienu slēdzis
- 15 Vadruļlītis
- 16 Zāģa plātne metālam
- 17 Zāģa plātne kokam
- 18 Stiprinājums paralēlajam atturim
- 19 Fiksācijas skrūve
- 20 Aizsargvāks
- 21 Spīļpatrona
- 22 LED darba apgaismojums
- 23 Skaidu atšķelšanas aizsargs
- 24 Ierobs slīdkurpē
- 25 Uzglabāšanas koferis
- 26 Akumulatora uzlādes ierīce
- 27 Akumulatora atbloķētājs
- 28 Akumulators

## Darbības apraksts

Figūrzāģa vienā nospiestā zāģa plātnē veic materiāla griešanu ar vertikālas kustības palīdzību. Svārsteida gājienu laikā vadruļlītis papildus vertikālajai zāģēšanas kustībai zāģa plātni katras augšupkustības laikā pārvirza uz priekšu.

Vadības elementu darbība ir izklāstīta turpmākajā aprakstā.

## Tehniskie dati

**Ar akumulatoru darbināms figūrzāģis 12 V ..... PSTKA 12 B3**

Nominālais spriegums U ..... 12 V ==

Svars ar akumulatoru .....  $\approx 1,6$  kg  
 Gājienu skaits tukšgaitas režīmā  
 .....  $1500-2800 \text{ min}^{-1}$   
 Gājienu garums ..... 18 mm  
 Griešanas dziļums  
 - Koksnē .....  $\leq 70$  mm  
 - Alumīnijs .....  $\leq 3$  mm  
 Temperatūra .....  $\leq 50$  °C  
 - Uzlāde ..... 4 - 40 °C  
 - Betrieb ..... -20 - 50 °C  
 - Lagerung ..... 0 - 45 °C  
 Slīpais griezumš  
 ..... -45°; -22,5°; 0°; 15°; 30°; 45°  
 Skaņas spiediena līmenis ( $L_{pA}$ )  
 ..... 77,2 dB(A);  $K_{pA}=5$  dB  
 Skaņas jaudas līmenis ( $L_{WA}$ )  
 - izmērītais ..... 88,2 dB(A);  $K_{WA}=5$  dB  
 Vibrācija ( $a_h$ )  
 - Koksnē .....  $12,27 \text{ m/s}^2$ ;  $K=1,5 \text{ m/s}^2$   
 - Alumīnijs .....  $14,67 \text{ m/s}^2$ ;  $K=1,5 \text{ m/s}^2$   
 Trokšņa un vibrācijas vērtības ir aprēķinātas atbilstoši atbilstības deklarācijā minētajiem standartiem un noteikumiem.  
 Norādītā vibrāciju kopējā vērtība un trokšņu emisijas vērtība ir mērītas atbilstoši standartizētam pārbaudes procesam, un tās var izmantot elektroinstrumenta salīdzināšanai ar citu instrumentu. Norādīto vibrāciju kopējo vērtību un

trokšņu emisijas vērtību var izmantot arī provizorisksai slodzes aprēķināšanai.

**▲ BRĪDINĀJUMS!** Vibrāciju emisija un trokšņu emisija elektriskā instrumenta faktiskās lietošanas laikā var atšķirties no norādītās vērtības atkarībā no tā, kādā veidā elektroinstruments tiek lietots, īpaši no tā, kāda veida materiāls tiek apstrādāts. Lai pasargātu lietotāju, ir jānosaka drošības pasākumi, kas balstās uz vibrāciju radītās slodzes novērtējumu faktisko lietošanas apstākļu laikā (šai sakarā jāņem vērā visi ekspluatācijas cikla aspekti, piemēram, laiks, kad elektroinstruments ir izslēgts un kad tas ir ieslēgts, bet darbojas bez slodzes).

### Uzlādes ilgums

Ierīce ir **X 12 V TEAM** sērijas sastāvdaļa, un to var darbināt ar **X 12 V TEAM** sērijas akumulatoriem. **X 12 V TEAM** sērijas akumulatoru uzlādi drīkst veikt tikai ar **X 12 V TEAM** sērijas uzlādes ierīcēm.

Iesakām šo ierīci darbināt tikai ar šādiem akumulatoriem: PAKP 12 A1, PAKP 12 A2, PAKP 12 B1

Iesakām šo akumulatoru uzlādi veikt ar šādām uzlādes ierīcēm: PLGK 12 A1, PLGK 12 A2

Akumulatoru un uzlādes ierīces tehniskie dati: Skatiet atsevišķo instrukciju.

Aktuālais saraksts attiecībā uz akumulatoru sadarbību ir pieejams vietnē: [www.lidl.de/akku](http://www.lidl.de/akku)

Uzlādes laiks (min.)	PAPK 12 A1 PAPK 12 A3	PAPK 12 A2	PAPK 12 B1 PAPK 12 B2 PAPK 12 B3	PAPK 12 D1
PLGK 12 A1	60	60	120	150
PLGK 12 A2	60	60	120	150
PLGK 12 B2	30	45	60	80
PDSLK 12 A1	60	45	60	80

## Drošības norādījumi

Šajā sadaļā ir izklāstīti svarīgākie drošības norādījumi saistībā ar ierīces lietošanu.

**▲ BRĪDINĀJUMS!** Kaitējuma nodarīšana personām un materiālie zaudējumi, nepareizi apejoties ar ierīci. Ņemiet vērā drošības norādījumus un norādes par uzlādi un pareizu lie-

tošanu, kas ir sniegtas sērijas **X 12 V TEAM** akumulatora un uzlādes ierīces lietošanas instrukcijā. Detalizēts lādēšanas procesa apraksts un papildu informācija ir atrodamā šajā atsevišķajā lietošanas instrukcijā.

## Drošības norādījumu nozīme

**▲ BĪSTAMI!** Neievērojot šo drošības norādījumu, notiek nelaimes gadījums. Sekas ir smagas traumas vai nāves iestāšanās.

**▲ BRĪDINĀJUMS!** Neievērojot šo drošības norādījumu, pastāv iespēja, ka notiks nelaimes gadījums. Sekas ir smagu traumu gūšanas iespējamība vai nāves iestāšanās.

**▲ UZMANĪBU!** Neievērojot šo drošības norādījumu, notiek nelaimes gadījums. Tā rezultātā var tikt gūtas vieglas vai vidēji smagas traumas.

**NORĀDĪJUMS!** Neievērojot šo drošības norādījumu, notiek nelaimes gadījums. Tā rezultātā iespējami materiāli zaudējumi.

## Piktogrammas un simboli

### Simbols uz ierīces



Ierīce ir **X 12 V TEAM** sērijas sastāvdaļa, un to var darbināt ar **X 12 V TEAM** sērijas akumulatoriem. **X 12 V TEAM** sērijas akumulatoru uzlādi drīkst veikt tikai ar **X 12 V TEAM** sērijas uzlādes ierīcēm.



Ievērojiet lietošanas instrukcijas



Elektroierīces nedrīkst izmest sadzīves atkritumos.

### Simbols lietošanas instrukcijā



Izmantojiet roku aizsarglīdzekļus

## Vispārīgi elektroinstrumentu drošības brīdinājumi

**▲ BRĪDINĀJUMS!** Izlasiet visus drošības brīdinājumus, norādījumus, ilustrācijas un specifikācijas, kas pievienoti šim elektroinstrumentam. Visu turpmāk minēto norādījumu neievērošana var izraisīt elektriskās strāvas triecienu, ugunsgrēku un/vai nopietnus ievainojumus. **Saglabājiet visus brīdinājumus un norādījumus turpmākai atsaucei.**

Termins "elektroinstrumenti" brīdinājumos attiecas uz elektroinstrumentu, ko darbina no elektrotīkla (ar vadu), vai elektroinstrumentu, ko darbina no akumulatora (bez vada).

### 1. DARBA ZONAS DROŠĪBA

- Uzturiet darba zonu tīru un labi apgaismotu.** Nefiras vai tumšas zonas veicina nelaimes gadījumus.
- Nedarbiniet elektroinstrumentus sprādzienbīstamā vidē, piemēram, uzliesmojošu šķidrumu, gāzu vai putekļu klātbūtnē.** Elektroinstrumenti rada dzirksteles, kas var aizdedzināt putekļus vai tvaikus.
- Strādājot ar elektroinstrumentu, turiet tālāk bērņus un apkārtējos cilvēkus.** Uzmanības atraušana var izraisīt kontroles zudumu.

### 2. ELEKTRODROŠĪBA

- Elektroinstrumentu kontaktdakšām jāatbilst kontaktligzdai. Nekādā veidā nemodificējiet kontaktdakšu. Neizmantojiet adaptera kontaktdakšas ar iezemētiem (ar zemējumu) elektriskajiem instrumentiem.** Nemodificētas kontaktdakšas un atbilstošas kontaktligzdas samazina elektriskās strāvas triecienu risku.
- Izvairieties no ķermeņa saskares ar iezemētām virsmām, piemēram, caurulēm, radiatoriem, plītiem un ledusskapjiem.** Ja jūsu ķermenis ir iezemēts, pastāv paaugstināts elektrošoka risks.
- Neatstājiet elektroinstrumentus lietus vai mitros apstākļos.** Ūdens iekļūšana elektriskajā instrumentā palielina elektriskās strāvas triecienu risku.
- Neizmantojiet vadu ļaunprātīgi. Nekad neizmantojiet vadu elektroinstrumenta pārnēsāšanai, vilkšanai vai atvienošanai no tīkla. Sargājiet vadu no karstuma, eļļas, asām malām vai kustīgām daļām.** Bojāti vai sajaukti vadi palielina elektriskās strāvas triecienu risku.
- Strādājot ar elektroinstrumentu ārpus telpām, izmantojiet pagarinā-**

**tāju, kas piemērots lietošanai ārpus telpām.** Izmantojot āra lietošanai piemērotu vadu, tiek samazināts elektriskās strāvas trieciena risks.

- f) **Ja elektroinstrumenta lietošana mitrā vietā ir neizbēgama, izmantojiet strāvas padevi, kas aizsargāta ar aizsardzības atslēgšanas ierīci (RCD).** RCD izmantošana samazina elektriskās strāvas trieciena risku.

### 3. PERSONISKĀ DROŠĪBA

- a) **Strādājot ar elektriskajiem instrumentiem, esiet uzmanīgi, vērojiet, ko darāt, un rikoļieties saskaņā ar veselo saprātu. Nelietojiet elektroinstrumentu, ja esat noguris vai esat narkotisko vielu, alkohola vai medikamentu iespaidā.** Neuzmanības mirklis, strādājot ar elektriskajiem instrumentiem, var izraisīt nopietnus miesas bojājumus.
- b) **Lietojiet individuālos aizsardzības līdzekļus. Vienmēr lietojiet acu aizsardzību.** Aizsargaprikojums, piemēram, putekļu maska, neslideni aizsargapavi, aizsargcepure vai dzirdes aizsardzība, ko izmanto piemērotos apstākļos, samazinās personisko traumu skaitu.
- c) **Nepļānotas iedarbināšanas novēršana. Pirms pieslēgšanas strāvas avotam un/vai akumulatoram, kā arī pirms instrumenta pacelšanas vai pārnēsāšanas pārlicinieties, ka slēdzis ir izslēgtā stāvoklī.** Elektrisko instrumentu nēsāšana ar pirkstu uz slēdža vai elektrisko instrumentu, kuriem ir ieslēgts slēdzis, pieslēgšana pie strāvas veicina nelaimes gadījumus.
- d) **Pirms elektroinstrumenta ieslēgšanas noņemiet regulēšanas atslēgu vai uzgriežņu atslēgu.** Uzgriežņu atslēga vai atslēga, kas atstāta pie elektriskā instrumenta rotējošās daļas, var radīt miesas bojājumus.
- e) **Nepārvilksiet pārmēri. Vienmēr satbili nostāieties uz kājām un saglabājiet līdzsvaru.** Tas ļauj labāk kon-

trolēt elektroinstrumentu neparedzētās situācijās.

- f) **Atbilstoši gērbieties. Nenēsājiēt brīvu apģērbu vai rotaslietas. Sargājiēt matus un apģērbu no kustīgām daļām.** Brīvs apģērbs, rotaslietas vai gari mati var tikt ierauti kustīgās daļās.
- g) **Ja ierīces ir paredzētas putekļu nosūces un savākšanas iekārtu pieslēgšanai, pārlicinieties, ka tās ir pieslēgtas un tiek pareizi izmantotas.** Putekļu savākšana var samazināt ar putekļiem saistītos apdraudējumus.
- h) **Neļaujiēt, lai biežā instrumentu lietošanā gūtā pieredze ļautu jums kļūt pašapmierinātiem un ignorēt instrumentu drošības principus.** Neuzmanīga rīcība sekundes daļas laikā var izraisīt smagu traumu.
- ### 4. ELEKTROINSTRUMENTU LIETOŠANA UN APKOPE
- a) **Neiedarbiniet elektroinstrumentu ar spēku. Lietojiet piemērotu elektroinstrumentu savam darbam.** Pareizs elektroinstrumenti paveiks darbu labāk un drošāk tādā ātrumā, kādam tas ir paredzēts.
- b) **Nelietojiet elektroinstrumentu, ja slēdzis to neieslēdz un neizslēdz.** Jebkurš elektroinstrumenti, kuru nevar vadīt ar slēdzi, ir bīstams, un tas ir jāremontē.
- c) **Pirms regulēšanas, piederumu maiņas vai elektroinstrumentu glabāšanas atvienojiet kontaktdakšu no strāvas avota un/vai izņemiet no elektroinstrumenta akumulatoru, ja tas ir noņemams.** Šādi preventīvi drošības pasākumi samazina risku nejauši iedarbināt elektroinstrumentu.
- d) **Nestrādājošus elektroinstrumentus uzglabājiēt bērniem nepieejamā vietā un neļaujiēt ar elektroinstrumentu strādāt personām, kas nav iepazinušās ar elektroinstrumentu vai šīm instrukcijām.** Elektroinstrumenti ir bīstami neapmācītu lietotāju rokās.
- e) **Veiciet elektroinstrumentu un piederumu apkopi. Pārbaudiet, vai**

kustīgās daļas nav nepareizi noregulētas vai montētas, vai tās nav salūzušas, kā arī citus apstākļus, kas var ietekmēt elektroinstrumenta darbību. Ja elektroinstrumentis ir bojāts, pirms lietošanas to remontējiet. Daudzus nelaimes gadījumus izraisa slikti uzturēti elektroinstrumenti.

- f) **Uzturiet griezējinstrumentus asus un tīrus.** Pareizi uzturēti griezējinstrumenti ar asām griezņiem retāk iesprūst un ir vieglāk kontrolējami.
- g) **Lietojiet elektroinstrumentu, piederumus, uzgaļus utt. saskaņā ar šiem norādījumiem, ņemot vērā darba apstākļus un veicamos darbus.** Ja elektroinstrumentu izmanto darbībā, kas atšķiras no paredzētajām, var rasties bīstama situācija.
- h) **Uzturiet rokturus un satveršanas virsmas sausas, tīras un bez eļļas un smērvielām.** Slidenie rokturi un satveršanas virsmas neļauj droši lietot un kontrolēt instrumentu neparedzētās situācijās.

## 5. AKUMULATORA INSTRUMENTU LIETOŠANA UN APKOPE

- a) **Uzlādējiet tikai ar ražotāja norādīto lādētāju.** Lādētājs, kas ir piemērots viena tipa akumulatoriem, var radīt ugunsgrēka risku, ja to izmanto ar cita tipa akumulatoriem.
- b) **Lietojiet elektroinstrumentus tikai ar īpaši paredzētiem akumulatoru komplektiem.** Citu akumulatoru komplektu izmantošana var radīt traumu un ugunsgrēka risku.
- c) **Kad akumulatori netiek lietoti, turiet tos tālāk no citiem metāla priekšmetiem, piemēram, papīra saspurdēm, monētām, atslēgām, naglām, skrūvēm vai citiem maziem metāla priekšmetiem, kas var izveidot savienojumu no viena izvada uz otru.** Akumulatora izvadu īsslēguma var izraisīt apdegumus vai ugunsgrēku.
- d) **Nepareizas darbības gadījumā no akumulatora var izplūst šķidrums;**

izvairieties no kontakta. Ja nejauši notikusi saskare, noskalojiet ar ūdeni. Ja šķidrums nonāk acīs, palīdzības. No akumulatora izplūdušais šķidrums var izraisīt kairinājumu vai apdegumus.

- e) **Neizmantojiet bojātu vai pārveidotu akumulatoru vai instrumentu.** Bojātas vai pārveidotas baterijas var darboties neprognozējami, izraisot ugunsgrēku, sprādzienu vai ievainojumu risku.
- f) **Nepakļaujiet akumulatoru komplektu vai instrumentu ugunij vai pārmērīgai temperatūrai.** Uguns iedarbība vai temperatūra virs 130 °C var izraisīt sprādzienu.
- g) **Ievērojiet visus uzlādes norādījumus un neuzlādējiet akumulatoru vai instrumentu ārpus instrukcijās norādītā temperatūras diapazona.** Nepareiza uzlāde vai uzlāde temperatūrā, kas ir ārpus norādītā diapazona, var sabojāt akumulatoru un palielināt ugunsgrēka risku.

## 6. APKOPE

- a) **Elektroinstrumenta apkopi uzticiet kvalificētam remontstrādniekam, izmantojot tikai identiskas rezerves daļas.** Tādējādi tiks nodrošināta elektroinstrumenta drošība.
- b) **Nekad neveiciet bojātu akumulatoru apkopi.** Akumulatoru apkopi drīkst veikt tikai ar ražotājs vai pilnvaroti servisa palikpoļumu sniedzēji.

## Norādījumi attiecībā uz zāģiem, kas pārvietojas uz priekšu un atpakaļ

- **Turiet elektroinstrumentu ar izolētām satveršanas virsmām, ja veicat darbības, kurās griešanas piederumi var saskarties ar slēptiem vadiem vai savu kabeli.** Ja griešanas piederumi saskaras ar vadu, kas atrodas zem sprieguma, elektroinstrumenta atklātās metāla daļas var būt arī zem sprieguma un izraisīt operatora elektrošoku.

- **Izmantojiet aizspiedņus vai citu praktisku rīku, kā nostiprināt un atbalstīt apstrādājamo detaļu uz stabilas platformas.** Turot apstrādājamo detaļu ar roku vai pie ķermeņa, tā kļūst nestabila un var tikt zaudēta kontrole.
- **Izmantojiet vienīgi tādus piederumus, kurus ir ieteicis PARKSIDE.** Nepiemēroti piederumi var izraisīt strāvas triecienu vai radīt ugunsbīstamību.

### **Papildu drošības norādījumi figūrāģiem**

- **Turiet rokas atstātus no zāģēšanas zonas.** Neķerieties ar rokām zem sagataves. Saskaroties ar zāģa plātni, pastāv risks gūt miesas bojājumus.
- **Virziet elektroinstrumentu pret sagatavi tikai tad, kad instruments ir ieslēgts.** Pretējā gadījumā pastāv atsitienu risks, darba instrumentam iekļūstoties sagatavē.
- **Raugieties, lai balsta plāksne zāģēšanas laikā stabili balstītos pret virsmu.** Slīpi sasverot, zāģa plātne var pārlūzt vai izraisīt atsitienu.
- **Pēc darba pabeigšanas elektroinstrumentu izslēdziet un zāģa plātni no griezuma vietas izņemiet tikai pēc tam, kas tā ir pilnībā apstājusies.** Šādi jūs novērsīsiet atsitienu un varēsiet elektroinstrumentu drošā veidā nolikt malā.
- **Izmantojiet tikai zāģa plātnes, kas nav bojātas un ir labā tehniskā stāvoklī.** Saliekta vai neasa zāģa plātnes var pārlūzt, negatīvi ietekmēt griezumam vai izraisīt atsitienu.
- **Pēc ierīces izslēgšanas neapstādiniet zāģa plātni, no spiežot uz sāniem.** Zāģa plātne var tikt bojāta, pārlūzt vai izraisīt pretsitienu.
- **Izmantojiet piemērotus detektorus, lai noteiktu, vai ir slēptas padeves līnijas, vai sazinieties ar vietējo komunālo pakalpojumu uzņēmumu, lai saņemtu palīdzību.** Saskare ar elektrības kabeļiem var izraisīt ugunsgrēku un elektrošoku. Gāzesvadu bojājumi var izrai-

sīt sprādzieni. Ūdens cauruļu plisumi nodarā kaitējumu īpašumam.

- **Pirms noliekat elektrisko instrumentu, vienmēr pagaidiet, līdz tas ir pilnībā apstājies.** Lietošanas rīks var iestrēgt, un jūs varat zaudēt elektroinstrumenta vadību.

### **Atlikušie riski**

Tomēr arī tad, ja jūs šo elektrisko darbarīku lietojat atbilstoši noteikumiem, vienmēr saglabājas atlikušie riski. Saistībā ar šī elektroinstrumenta konstrukciju un izpildījumu var rasties šādi apdraudējumi:

- dzirdes bojājumi, ja netiek lietota piemēroti dzirdes aizsargi;
- kaitējumi veselībai, kas rodas no roku kustināšanas, ierīci ekspluatējot ilgāku laiku, vai to vadot / apkopjot neatbilstoši norādījumiem.
- grieztas brūces;

**▲ BRĪDINĀJUMS!** Apdraudējums, ko rada elektromagnētiskais lauks, kas rodas ierīces darbības laikā. Lauks zināmos apstākļos var bojāt aktīvos vai pasīvos medicīniskos implantus. Lai samazinātu nopietnu vai nāvējošu traumu gūšanas risku, iesakām cilvēkiem ar medicīniskiem implantiem pirms ierīces izmantošanas konsultēties ar savu ārstu un medicīniskā implanta ražotāju.

### **Sagatavošanās**

**▲ BRĪDINĀJUMS!** Traumu risks, ko var radīt netīša ierīces iedarbināšana. Setzen Sie den Akku erst dann in das Gerät ein, wenn das Gerät vollständig für den Einsatz vorbereitet ist.

### **Vadības elementi**

Pirms ierīces ekspluatācijas iepazīstiet vadības elementus.

- **Ieslēgšanas/izslēgšanas slēdzis (5)**
  - Ieslēgšana: bīdīt uz priekšu
  - Izslēgšana: bīdīt uz aizmuguri
- **Svārsta gājiens slēdzis (14)**  
Zāģa plātnes svārsteveida kustības iestatišana 3 pozīcijas:

- 0 – svārstveida kustība nenotiek
- 1 – maza svārstveida kustība
- 2 – vidēja svārstveida kustība

### • Ripulis (1)

Gājienu skaita iestatīšana 6 pakāpēs.

## Zāga plātnes uzmontēšana un nomontēšana



**⚠ UZMANĪBU!** Miesas bojājumu gūšanas risks, pieskaroties zāga plātnei. Piestiprinot zāga plātņi, valkājiet aizsargcimdus.

### Priekšnosacījumi

- Atļauts izmantot tikai zāga plātnes ar T veida kāta ietvaru (kāts ar vienu balstu), kāds ir piegādes komplektā iekļautajām zāga plātnēm (16/17).
- Zāga plātne ir piemērota apstrādājamajam materiālam. Piegādes komplektā ir iekļauta viena zāga plātne ar rupjiem zobiem zāgēšanai kokā un viena zāga plātne ar smalkiem zobiem zāgēšanai metālā un plastmasā.
- Spilpatronā nav atšķilu vai citu materiāla palieku.

### Zāga plātnes uzmontēšana (B att.)

1. Griežiet spilpatronu (21) tik tālu uz priekšu, cik iespējams, un pieturiet to šajā pozīcijā.
2. Ievietojiet zāga plātņi (16/17) spilpatronā (21). Ievietojot zāga plātņi, pievērsiet uzmanību tam, lai zāga plātnes muguriņa iegultu vadruļļa (15) rievā.
3. Atlaidiet spilpatronu (21).
4. Pārlicinieties, ka zāga plātne (16/17) ir pareizi piestiprināta un zobi ir vērsti zāgēšanas virzienā.

### Zāga plātnes nomontēšana (B att.)

1. Pieturiet (16/17) zāga plātņi.
2. Griežiet spilpatronu (21) tik tālu uz priekšu, cik iespējams, un pieturiet to šajā pozīcijā.
3. Izņemiet zāga plātņi (16/17) no spilpatronas (21).
4. Atlaidiet spilpatronu (21).

## Slidkurpes uzmontēšana un nomontēšana

Strādājot pie sagatavju virsmām, kas ir jutīgas pret skrāpējumiem, darba veikšanai ieteicams izmantot slidkurpi (10).

### Slidkurpes uzmontēšana (A att.)

1. Pielieciet slidkurpi (10) priekšā pie balsta plāksnes (13).
2. Spiediet fiksācijas ķepiņas (9) slidkurpes aizmugurējā daļā pāri balsta plāksnei (13).

### Slidkurpes nomontēšana (A att.)

1. Spiediet slidkurpi (10) pie balsta plāksnes (9) fiksācijas ķepiņām (13).
2. Virzienā uz priekšu nobidiet slidkurpi (10) no balsta plāksnes (13).

## Paralēlā attura uzmontēšana un nomontēšana

Paralēlo atturi var montēt ierīces abās pusēs.

### Paralēlā attura uzmontēšana (C att.)

1. Ja nepieciešams, atlaidiet vaļīgāk fiksācijas skrūves (19).
2. Iebīdiet paralēlo atturi (12) paralēlā attura stiprinājumos (18).
3. Atkal cieši pievelciet fiksācijas skrūves (19).

### Paralēlā attura nomontēšana (C att.)

1. Atlaidiet vaļīgāk fiksācijas skrūves (19).
2. Izvelciet paralēlo atturi (12) no paralēlā attura stiprinājumiem (18).

### Paralēlā attura iestatīšana (C att.)

1. Atlaidiet vaļīgāk fiksācijas skrūves (19).
2. Iestatiet paralēlā attura skalu (12) tā, lai pie skaidu atšķelšanas aizsarga atzīmes (23) varētu nolasiņt vēlamo griezuma platumu.
3. Atkal cieši pievelciet fiksācijas skrūves (19).
4. Veiciet izmēģinājuma griezumu, pārbaudiet griezuma platumu un vajadzības gadījumā izmainiet paralēlā attura novietojumu (12).

## Slīpie griezumi

### Norādes

- Jūs varat iestatīt šādus zāgēšanas leņķus:  $-45^\circ$ ;  $-22,5^\circ$ ;  $0^\circ$ ;  $15^\circ$ ;  $30^\circ$ ;  $45^\circ$

- Lai iestatītu 45 ° zāģēšanas leņķi, nomontējiet aizsargvāku (20) un skaidu atšķelšanas aizsargu (23).

### Nepieciešamie instrumenti

- Atslēga sešstūra dob gala skrūvēm (3)

### Rīcība (D att.)

1. Schalten Sie das Gerät aus und entfernen Sie den Akku. Pārlicinieties, ka visas kustīgās daļas ir pilnībā apstājušās.
2. Nomontējiet zāģa plātni (16/17).
3. Noņemiet nosūkšanas īscaurules (8, E att.). Pēc iestatīšanas nosūkšanas īscaurules varat uzmontēt atpakaļ.
4. Izmantojot atslēgu sešstūra dob gala skrūvēm (11), atskrūvējiet sešstūra dob gala skrūves (3).
5. Noregulējiet balsta plāksni (13) vēlamajā pozīcijā.
6. Pievelciet sešstūra dob gala skrūves 11 ar atslēgu, kas paredzēta sešstūra dob gala skrūvēm (3).

### Ārējs putekļu nosūcējs

#### Ārēja putekļu nosūcēja pieslēgšana (E att.)

1. Nosūkšanas īscauruli (8) līdz galam iebīdīet slīdē starp ierīci un balsta plāksni (13).
2. Savienojiet piemērotu putekļu nosūcēju (nav iekļauts piegādes komplektā) ar nosūkšanas īscauruli (8).
3. Ja ārējais putekļu nosūcējs neder, papildus izmantojiet pāreju (7).

#### Ārējā putekļu nosūcēja noņemšana (E att.)

1. Atvienojiet putekļu nosūcēju no nosūkšanas īscaurules (8) vai pārejas (7).
2. Noņemiet pāreju (7) un nosūkšanas īscauruli (8).

### Aizsargvāka uzmontēšana un nomontēšana

#### Aizsargvāka uzmontēšana

1. Iespiediet abus aizsargvāka turētājus (20) ierīces korpusa ierobos.
- ✓ Aizsargvāks nofiksējas.

Jūs varat uzmontēto aizsargvāku par 90° pacelt uz augšu.

#### Aizsargvāka nomontēšana

1. Viegli atspiediet abus aizsargvāka turētājus (20) vienu otru.
2. Virzienā uz priekšu nobīdīet aizsargvāku.

### Skaidu atšķelšanas aizsarga ievietošana un izņemšana

#### Skaidu atšķelšanas aizsarga ievietošana

1. Iespiediet skaidu atšķelšanas aizsargu (23) ierobā (24) slīdkurpē (10).

#### Skaidu atšķelšanas aizsarga izņemšana

1. Izspiediet skaidu atšķelšanas aizsargu (23) no ieroba (24) slīdkurpē (10).

### Akumulatora uzlādes līmeņa pārbaude



Kamēr ierīce ir ieslēgta, akumulatora statusa indikators (6) rāda akumulatora uzlādes līmeni.

**Gaismas diode deg zaļā krāsā:** akumulatora ir uzlādēts

**Gaismas diode deg dzeltenā krāsā:** akumulators ir daļēji uzlādēts

**Gaismas diode deg sarkanā krāsā:** Zems uzlādes līmenis

### Akumulatora uzlāde

Skatiet arī uzlādes ierīces lietošanas instrukciju.

#### Norādes

- Uzsilušam akumulatoram ļaujiet pirms uzlādes atdzist.
- Nepakļaujiet akumulatoru ilglaicīgai spēcīgu saules staru iedarbībai un nenovietojiet to uz sildelementiem (maks. 50 °C).

#### Akumulatora uzlāde

1. Savienojiet uzlādes ierīci ar kontaktligzdu.
2. Iebīdīet akumulatoru (28) uzlādes ierīces lādēšanas padziļinājumā.
3. Kad uzlāde ir pabeigta, atvienojiet uzlādes ierīci no tīkla.
4. Izvelciet akumulatoru no uzlādes ierīces.

## Darbība

### Norādes par zāgēšanu

#### Gājienu skaita izvēle

Vēlamo gājienu skaitu iespējams regulēt 6 pakāpēs, izmantojot ripuli (1), kas atrodas ierīces virspusē.

#### Svārstveida kustības izvēle

Jo lielāka svārstveida kustība, jo lielāks darba progress. Optimālo svārstveida kustību nosaka, veicot izmēģinājuma gājienu, turklāt spēkā ir šādi ieteikumi:

- Plānam materiālam, cietam materiālam (piemēram, metālam) un liektajam griezumam: 0. pakāpe
- Precīzas un fīras griezumam: 1. pakāpe
- Mīksts materiāls (koksne, plastika u.c.): 1. vai 2. pakāpe

#### Gremdzāgēšana

##### Priekšnosacījumi

- Mīksti materiāli, piemēram, koksne, gāzbetons, ģipškartons u.c.
- Slipā griezumam: 0°
- Izvēlēts maksimālais gājienu skaits (6. pakāpe)
- Uzmontēta īsa zāga plātne

##### Rīcība (F att.)

1. Uzlieciet ierīci uz sagataves tā, lai ierīces balsta plāksnes (13) priekšpusē būtu vērsta pret sagatavi. Zāga plātne (17) nepieskaras sagatavei.
2. Ieslēdziet ierīci. Pagaidiet, līdz ir sasniegts maksimālais gājienu skaits.
3. Spiediet zāga plātni (17) sagatavē, līdz balsta plāksne (13) pieguļ sagatavei.
4. Turpiniet zāgēt pa griezumam līniju.

##### Vispārīgi norādījumi

Ievērojot norādīto secību, darbs ar figūrāzāģi būs drošs un ļaus sasniegt labu darba rezultātu:

1. Iespilējiet sagatavi. Maza izmēra sagatavēm izmantojiet iespīlēšanas ierīci.

2. Iezīmējiet līniju, lai noteiktu virzienu, kurā zāga plātne ir jāvirza.
3. Turiet ierīci stingri aiz roktura.
4. Iestāties gājienu skaitu.
5. Iestāties slipā griezumam leņķi.
6. Iestāties gājienu spēku.
7. Ieslēdziet ierīci.
8. Pagaidiet, līdz ierīce ir sasniegusi maksimālo gājienu skaitu.
9. Novietojiet balsta plāksni uz sagataves.
10. Lēni virziet ierīci pa iepriekš iezīmēto līniju, vienlaikus balsta plāksni stingri spiežot uz leju pret sagatavi.
11. Nepiespiediet pārāk stipri griezumam virzienā. Ļaujiet ierīcei paveikt savu darbu.
12. Pirms ierīci noliekat malā, izslēdziet to un pagaidiet, līdz tā ir pilnībā apstājusies.

### Palaides bloķētājs

Jūsu drošībai ierīce ir aprīkota ar palaides bloķētāju.

- Ievietojiet akumulatoru tikai tad, ja ieslēgšanas/izslēgšanas slēdzis atrodas pozīcijā „0” (IZSL.).
- Ja ievietojat akumulatoru tad, kad ieslēgšanas/izslēgšanas slēdzis atrodas pozīcijā „1” (IESL.), ierīce tiek nobloķēta. Pārbidiet ieslēgšanas/izslēgšanas slēdzi (5) uz atpakaļ pozīcijā „0” (IZSL.). Jūs varat ierīci ieslēgt, kā norādīts aprakstā.

### Akumulatora ievietošana un izņemšana

**▲ BRĪDINĀJUMS!** Traumu risks, ko var radīt netīša ierīces iedarbināšana. Setzen Sie den Akku erst dann in das Gerät ein, wenn das Gerät vollständig für den Einsatz vorbereitet ist. **NORĀDĪJUMS!** Bojājumu risks! Nepareizs akumulatora var nodarīt bojājumus ierīcei un akumulatoram. Atjauninātais saraksts attiecībā uz akumulatoru saderību ir pieejams vietnē: [www.lidl.de/akku](http://www.lidl.de/akku)

### Akumulatora ievietošana (G pav.)

1. Pa vadsliedi iebīdīet akumulatoru (28) akumulatora turētājā, kas atrodas rokturī (4).  
✓ Akumulators dzirdami nofiksējas.

## Akumulatora izņemšana (G pav.)

1. Nospiediet un paturiet nospiestu akumulatora atbloķētāju (27) pie akumulatora (28).
2. Izvelciet akumulatoru no roktura (4).

## Ieslēgšana un izslēgšana

### Ieslēgšana

1. Ievietojiet akumulatoru (28) ierīcē.
2. Ar ripuli iestatiet gājienu skaitu (1).
3. Pārbidiet ieslēgšanas/izslēgšanas slēdzi (5) uz priekšu pozīcijā „1” (IESL.).

### Izslēgšana

1. Pārbidiet ieslēgšanas/izslēgšanas slēdzi (5) uz atpakaļ pozīcijā „0” (IZSL.).
2. Zāģa plātni no griezuma vietas izņemiet tikai pēc tam, kas tā ir pilnībā apstājusies.
3. Ierīci atstājot bez uzraudzības vai ja esat beidzis darbu, izņemiet no ierīces akumulatoru.

## Transportēšana

Norādes par ierīces transportēšanu;

- Schalten Sie das Gerät aus und entfernen Sie den Akku. Pārliedzinieties, ka visas kustīgās daļas ir pilnībā apstājušās.
- Izņemiet ievietojamo darbarīku.
- Vienmēr nesiet ierīci aiz roktura.

## Tīrīšana, apkope un uzglabāšana

**▲ BRĪDINĀJUMS!** Strāvas trieciens! Aizsargājiet sevi apkopes un tīrīšanas darbu izpildes laikā. Izslēdziet ierīci.

Tehniskās apkopes un remonta darbus, kas nav aprakstīti šajā instrukcijā, uzticiet veikt mūsu servisa centra speciālistiem. Izmantojiet tikai oriģinālās rezerves daļas.

### Tīrīšana

**▲ BRĪDINĀJUMS!** Strāvas trieciens! Nekad neapšļakstiet ierīci ar ūdeni.

**NORĀDĪJUMS!** Bojājumu risks! Ķīmiskās vielas var agresīvi iedarboties uz ierīces plastmasas detaļām. Nelietojiet tīrīšanas līdzekļus vai šķīdinātājus.

- Uzturiet tīras ierīces ventilācijas spraugas, motora korpusu un rokturus. Šim nolūkam izmantojiet mitru drānu vai suku.

### Apkope

Ierīcei apkope nav nepieciešama.

### Uzglabāšana

Vienmēr uzglabājiet ierīci un piederumus:

- tīrā stāvoklī;
- sausus;
- no putekļiem aizsargātā vietā;
- Klāt pievienotajā uzglabāšanas koferī (25)
- vietā, kurai nevar piekļūt bērni.

Akumulatora un ierīces uzglabāšanas temperatūras amplitūda ir no 0 °C līdz 45 °C. Uzglabāšanas laikā izvairieties no ekstremāla aukstuma vai karstuma, lai tiktu saglabāta akumulatora veiktspēja.

Pirms ilgākas uzglabāšanas (piemēram, ziemas periodā) izņemiet akumulatoru no ierīces (ņemiet vērā atsevišķo akumulatora un uzlādes ierīces lietošanas instrukciju).

## Kļūdu meklēšana

Tālāk dotā tabula jums palīdzēs mazu traucējumu novēršanā:

Problēma	Iespējamais cēlonis	Fehlerbehebung
Ierīci nevar ieslēgt	Nav ievietots akumulators (28)	Akumulatora ievietošana (G pav.), S. 28
	Bojāts ieslēgšanas/izslēgšanas slēdzis (5)	Vērsieties servisa centrā.
	Izlādējies akumulators (28)	Uzlādējiet akumulatoru (skatiet atsevišķo akumulatora un uzlādes ierīces lietošanas instrukciju)
Ierīce darbojas ar pārtraukumiem	Motora bojājums	Vērsieties servisa centrā.
	Iekšējs valņģis kontakts	Vērsieties servisa centrā.
Maza zāģēšanas jauda	Bojāts ieslēgšanas/izslēgšanas slēdzis (5)	Vērsieties servisa centrā.
	Zāģa plātne (16/17) nav piemērota apstrādājamajai sagatavei	Ievietojiet piemērotu zāģa plātni (16/17)
	Nesas zāģa plātne (16/17)	Ievietojiet jaunu zāģa plātni (16/17)
	Zema akumulatora jauda	Uzlādējiet akumulatoru (skatiet atsevišķo akumulatora un uzlādes ierīces lietošanas instrukciju)
Zāģa plātne ātri kļūst neasa	Nepareizs zāģēšanas ātrums	Izmainiet zāģēšanas ātrumu
	Zāģa plātne (16/17) nav piemērota apstrādājamajai sagatavei	Ievietojiet piemērotu zāģa plātni (16/17)
	Tiek izdarīts pārāk spēcīgs spiedienu	Samaziniet piespiešanas spēku
	Pārāk liels zāģēšanas ātrums	Samaziniet zāģēšanas ātrumu

## Likvidēšana un vides aizsardzība

Išmīkate akumulatoriņū iš ģrankio ir ģrankĵi, akumulatoriņū, priedus bei pakuotē atiduokite perdirbtī nedarydami žalos aplinkai.



Elektriniņū ģrankiņū neišmeskite su buitiņēmis atliekomiņis.



Akumulatoriaus neišmeskite su buitiņēmis atliekomiņis, nemeskite ģ ugnĵi (gali sprogtĵi) ar ģ vandenĵi. Iš pažeistĵū akumulatoriņū išsiskyreņū nuodingi ģarai ar skysĵiai gali pakenkti aplinkai ir ģusū sveikatai.

Direktīva 2012/19/ES par elektrisko un elektronisko iekārtu atkritumiem (EEIA): Panaudoti elektriskie ierīkiem jābūt sūti atsevišķi un jānodrošina atbilstoši atkritumu apsaimniekošanas prasības.

- **grāzinti pardavimo vietoje:** Mais-to produktų platintojai, kurių bendrasis prekybos plotas ne mažesnis nei 800 kvadratinų metrų ir kurie keletą kartų per kalendarinius metus ar nuolat prekiauja ir rinkai pateikia elektros ir elektroninę įrangą, privalo nemokamai priimti elektros ir elektroninės įrangos atliekas. Perduodami galutiniam naudotojui naują elektros ar elektroninę įrangą, jie privalo perdavimo vietoje arba netoliese nemokamai priimti galutinio naudotojo seną to paties tipo įrangą, iš esmės atliekančią tas pačias funkcijas kaip ir nauja įranga arba, galutiniam naudotojui pageidaujant, ir neperkant elektros ar elektroninės įrangos mažmeninės prekybos vietoje ar netoliese nemokamai priimti iki trijų kiekvieno tipo senų įrenginių, kurių nė vienas išorinis matmuo neviršija 25 centimetrų.
- **pristatyti į oficialią surinkimo vietą:** Įrankį pristatykite į perdirbimo punktą. Naudotas plastikines ir metalines dalis galima išrūšiuoti ir atiduoti perdirbti. Pasiteiraukite apie tai mūsų klientų aptarnavimo tarnyboje.
- **grāzinti gamintojui / platintojui:** Jūsų atsiųstus sugedusius įrankius pašalinsime nemokamai. Pasiteiraukite apie tai mūsų klientų aptarnavimo tarnyboje.
- Rūpīgi iztukšojiet eļļas tvertni un izlietoto eļļu izmetiet atsevišķi.

Tai netaikoma senų įrankių priedams ir pagalbinėms priemonėms be elektrinių dalių.

Akumulatorius išmeskite vadovaudamiesi vietos taisyklėmis. Sugedę arba nebetinkamai naudoti akumulatoriai pagal direktyvą 2006/66/EK turi būti perdirbami. Akumulatorius nugabenkite į naudotų baterijų surinkimo punktą ir atiduokite perdirbti nedarydami žalos aplinkai. Informacijos apie tai gali suteikti vietos atliekų tvarkymo įmonė arba mūsų klientų aptarnavimo tarnyba. Išmeskite išsikrovusius akumulatorius. Kad neįvyktų trumpasis jungimas, poliūs rekomenduojame apkljuoti lipniąja juosta. Neardykite akumulatoriaus.

## Service

### Garantija

L. cien. kliente, a. god. klient!

Šai ierīcei jūs saņemat 3 gadu garantiju, sākot no iegādes datuma.

Konstatējot šajā ierīcē defektus, jums attiecībā pret ierīces pārdevēju ir likumīgas tiesības. Mūsu turpmāk izklāstītā garantija šīs likumīgās tiesības neierobežo.

### Garantijas nosacījumi

Garantija sāk darboties dienā, kad ir izdarīts pirkums. Lūdzu, saglabājiet oriģinālo kases čeku. Šis dokuments kalpos kā [pirkuma apliecinājums].

Ja trīs gadu laikā kopš pirkuma datuma ierīcē tiks konstatētas ar materiālu vai ražošanas procesu saistītas kļūmes, mēs jūs ierīci pēc saviem ieskatiem vai nu bez maksas saremontēsīm, vai arī apmainīsim pret jaunu. Šis garantijas pakalpojums paredz, ka trīs gadu laikā bojātā ierīce kopā ar pirkumu apliecināšanu dokumentu (kases čeku) un īsu konstatētā defekta aprakstu, kā arī norādi par laiku, kad defekts ir ticis konstatēts, tiek atsūtīta mums.

Ja konstatētais defekts ietilps garantijas pakalpojumā, jūs saņemsiet atpakaļ saremontētu veco ierīci vai arī jaunu ierīci. Līdz ar ierīces saremontēšanu vai nomainu garantijas darbības laiks nesākas no jauna.

### Garantijas darbības laiks un likumā noteiktās prasības saistībā ar izstrādājuma kvalitāti

Garantijas pakalpojuma sniegšana garantijas darbības laiku nepagarina. Tas attiecas arī uz nomainītām un saremontētā detaļām. Ja bojājumi un trūkumi ierīcē jau ir bijuši pirkuma brīdī, par tiem nekavējoties jāziņo uzreiz pēc ierīces izsaiņošanas. Garantijas darbības laikam beidzoties, visi ar ierīci saistītie remonta darbi tiek veikti par samaksu.

### Garantijas pakalpojuma apjoms

Ierīce ir izgatavota atbilstoši visstingrākajām kvalitātes prasībām un pirms piegādes klientam rūpīgi pārbaudīta.

Garantijas pakalpojums attiecas defektiem, kas saistīti ar materiālu vai ražošanas procesu. Šī

garantija neattiecas uz ierīces daļām, kas ir pakļautas dabiskam nodilumam un tāpēc var tikt pieskaitītas pie dilstošām detaļām (piem., zāģa plātnes), vai uz bojājumiem, kas radušies lūstošās detaļās (piem., slēdži, skaidu atšķelšanas aizsargs).

Šī garantija zaudē savu spēku, ja ierīcei ir nodarīti bojājumi, tā nav lietota atbilstoši noteikumiem vai tai nav veikta apkope. Lai nodrošinātu ierīces lietošanu atbilstoši noteikumiem, ir precīzi jāievēro visi lietošanas instrukcijā sniegtie norādījumi.

Ierīce ir paredzēta vienīgi lietošanai privātmājās vajadzībām, nevis komerciāliem mērķiem. Izmantojot ierīci pretēji paredzētajam pielietojumam un neatbilstoši noteikumiem, iedarbojoties uz ierīci ar spēku un atverot tās korpusu, izņemot, ja to ir darījuši mūsu pilnvarotais servisa filiāles darbinieki, garantija zaudē savu spēku.

### Rīcības procedūra, iestājoties garantijas gadījumam

Lai nodrošinātu ātru jūsu pieprasījuma apstrādi, lūdzam, sekojiet tālāk sniegtajām norādēm.

- Vēršoties pie mums ar jebkāda veida pieprasījumu, sagatavojiet kases čeku un ierīces identifikācijas numuru (IAN 391289\_2201), kas kalpos kā pirkumu apliecināošs dokuments.
- Artikula numuru, lūdzam, skatiet tehnisko datu plāksnītē.
- Konstatējot ierīcē ražošanas brāķi vai cita veida defektus, vispirms sazinieties ar tālāk norādīto servisa struktūrvienību **telefoniski** vai rakstot **e-pastu**. Jūs saņemsiet sīkāku informāciju par tālākajiem rīcības soļiem saistībā ar jūsu iesniegto reklamāciju.
- Ierīce, kurai ir konstatēts defekts, iepriekš konsultējoties ar mūsu klientu apkalpošanas centru un klāt pievienojot pirkumu apliecinājošu dokumentu (kases čeku), kā arī sniedzot īsu defekta raksturojumu un norādot laiku, kad tas tika konstatēts, jānosūta uz jums paziņoto servisa adresi (bezmaksas sūtījums).

Lai izvairītos no problēmām, kas saistītas ar sūtījuma pieņemšanu, un papildu izdevumiem, obligāti norādiet tikai to adresi, kas jums tika paziņota. Pārliecinieties, ka sūtījums netiek noformēts kā sūtījums, par kuru jāmaksā saņēmējam, vai kā lielzmēra prece, ātrās piegādes krava vai cita veida speciālais pārvadājums. Lūdzam, nosūtiet ierīci kopā ar pirkuma brīdi klāt pievienotajiem piederumiem un nodrošiniet pietiekami drošu un izturīgu iepakojumu, kas ir piemērots ierīces pārvadāšanai.

### Remonta serviss

Saistībā ar remontu, **kas neietilpst garantijas pakalpojumā**, vērsieties servisa centrā. Tur jums tiks sastādīta tāme.

- Mēs varam apstrādāt tikai tādas ierīces, kas ir atbilstoši iesaiņotas un kurām ir samaksāta pasta nodeva. **Norāde:** Notīrītu ierīci ar norādi par konstatēto defektu, lūdzam, nosūtiet uz servisa centra norādīto adresi.
- Netiek pieņemtas ierīces, kas ir iesūtītas ar norādi „Vedmaksā jāmaksā saņēmējam”, kā lielgabariņa, steidzama vai cita veida speciāla krava.
- Mēs utilizēsīm jūsu iesūtītās, bojātās ierīces bez maksas.

### Service-Center

**LV** **Service Latvija**  
Tel.: 8000 5808  
E-mail: [grizzly@lidl.lv](mailto:grizzly@lidl.lv)  
**IAN 391289\_2201**

### Importētājs

Lūdzam, ņemiet vērā, ka tālāk norādītā adrese nav servisa adrese. Vispirms sazinieties ar iepriekš minēto servisa centru.

Grizzly Tools GmbH & Co. KG  
Stockstädter Str. 20  
63762 Großostheim  
VÄCIJA  
[www.grizzlytools.de](http://www.grizzlytools.de)

## Rezerves daļas un piederumi

Rezerves daļas un piederumus var pasūtīt vietnē [www.grizzlytools.shop](http://www.grizzlytools.shop). Ja pasūtīšanas laikā jums rodas kādi sarežģījumi, sazinieties ar mums ar tiešsaistes veikala starpniecību. Ja jums rodas papildu jautājumi, vērsieties Service-Center, S. 32

Poz. Nr.	Apzīmējums	Pasūtījuma Nr.
8, 7	Nosūkšanas īscaurule, Reduktors	91105855
10	Slidkurpe	91105854
12	Paralēlais atturis	91105856
16	Zāģa plātne metālam (T118A HSS swiss made)	13800403
17	Zāģa plātne kokam (T144D HCS swiss made)	13800406
20	Aizsargvāks	91105853
23	Skaidu atšķelšanas aizsargs	91106114

## ES atbilstības deklarācijas oriģināla tulkojums EK

Produkts: **Ar akumulatoru darbināms figūrzāģis 12 V**

Modelis: **PSTKA 12 B3**

Sērijas numurs: 000001-095000

Iepriekš aprakstītais deklarācijas priekšmets atbilst attiecīgajam Savienības saskaņošanas tiesību aktam:

**2006/42/EC • 2014/30/EU • 2011/65/EU & (EU) 2015/863**

Iepriekš aprakstītais deklarācijas priekšmets ir saskaņā ar Eiropas Parlamenta un Padomes Direktīvu 2011/65/EU (2011. gada 8. jūnijs) par dažu bīstamu vielu izmantošanas ierobežošanu elektriskās un elektroniskās iekārtās.

Lai nodrošinātu atbilstību, ir piemēroti šādi saskaņotie standarti un valsts standarti un noteikumi:

**EN 62841-1:2015 • EN 62841-2-11:2016 • EN IEC 63000:2018  
EN 55014-1:2017/A11:2020 • EN IEC 55014-1:2021  
EN 55014-2:2015 • EN IEC 55014-2:2021 • IEC 62471:2006**

Šī atbilstības deklarācija ir izdota vienīgi uz šāda ražotāja atbildību:



Grizzly Tools GmbH & Co. KG  
Stockstädter Str. 20  
63762 Großostheim  
VĀCIJA  
03.07.2022

Christian Frank  
Pilnvarotais pārstāvis dokumentācijai

## Sisukord

<b>Sissejuhatus.....</b>	<b>34</b>
Sihipärane kasutamine.....	34
Tarnekomplekt/tarvikud.....	35
Ülevaade.....	35
Funktsiooni kirjeldus.....	35
Tehnilised andmed.....	35
<b>Ohutusjuhised.....</b>	<b>36</b>
Ohutusjuhiste tähendus.....	36
Pildimärgid ja sümbolid.....	37
Elektritööriistade üldised ohutusjuhised.....	37
Edasi ja tagasi liikuvate saagide ohutusjuhised.....	39
Jäakriskid.....	40
<b>Ettevalmistus.....</b>	<b>40</b>
Juhtelemendid.....	40
Saelehe monteerimine ja demonteerimine.....	40
Liugkinga monteerimine ja demonteerimine.....	41
Paralleeltökise monteerimine ja demonteerimine.....	41
Kaldlõiked.....	41
Väline tolmuäratõmbesüsteem.....	41
Kaitsekatte monteerimine ja demonteerimine.....	42
Laastukaitse paigaldamine ja eemaldamine.....	42
Aku laetustaseme kontrollimine.....	42
Aku laadimine.....	42
<b>Kasutamine.....</b>	<b>42</b>
Juhised saagimiseks.....	42
Käivitusstõkis.....	43
Aku paigaldamine ja eemaldamine.....	43
Sisse- ja väljalülitamine.....	43
<b>Transport.....</b>	<b>43</b>
<b>Puhastamine, hooldamine ja ladustamine.....</b>	<b>43</b>
Puhastamine.....	43
Hooldus.....	43
Ladustamine.....	44
<b>Veaotsing.....</b>	<b>44</b>

<b>Jäätmekäitlus/keskkonnakaitse.....</b>	<b>44</b>
<b>Service.....</b>	<b>45</b>
Garantii.....	45
Remonditeenus.....	46
Service-Center.....	46
Importija.....	46
<b>Varuosad ja tarvikud.....</b>	<b>46</b>
<b>Algupärase EÜ vastavusdeklaratsioon tõlge.....</b>	<b>47</b>
<b>Laotusjoonis.....</b>	<b>67</b>

## Sissejuhatus

Õnnitleme teid uue akutiksae ostu puhul (edaspidi nimetatud seade või elektritööriist). Olete sellega otsustanud kvaliteetse seadme kasuks. Selle seadme kvaliteeti on kontrollitud tootmise ajal ja see on läbinud lõpliku kontrolli. Seega on teie seadme toimimine tagatud.



Kasutusjuhend on selle seadme osa. See sisaldab olulisi juhiseid ohutuse, kasutamise ja jäätmekäitluse kohta. Lugege kasutusjuhend hoolikalt läbi. Tutvuge juhtosade ja seadme õige kasutamisega. Kasutage seadet vaid kirjeldatud viisil ja ainult märgitud kasutusala del. Hoidke kasutusjuhend hästi alles ja andke seadme edasiandmisel kolmandale isikule kaasa ka kõik seadme dokumendid.

### Sihipärane kasutamine

Seade on ette nähtud ainult järgmiseks kasutamiseks:

- Plasti, puidu ja kergmetalli saagimine tugeval alusel
- Sirgete ja kõverate lõigete ning kaldlõigete saagimine (ainult puit ja plast) kuni 45°
- Käitamine ainult kuivades ruumides

Järgige saelehetüüpide juhiseid.

Igasugune muul viisil kasutamine, mida selles kasutusjuhendis ei ole selgesõnaliselt lubatud, võib kujutada endast tõsist ohtu kasutajale ja tekitada seadmele kahjustusi. Seadmega töötaja või selle kasutaja vastutab teiste inimestega juhtuvate õnnetuste ja nende varale tekkiva

kahju eest. Seade on ette nähtud kodumajapidamises kasutamiseks. Seade ei ole ette nähtud töenduslikuks püsikasutuseks. Tööendusliku kasutamise korral kaotab garantii kehtivuse. Tootja ei vastuta kahjude eest, mis on põhjustatud mittesihipärasest kasutamisest või valest käsitsemisest.

Seade on seeria **X 12 V TEAM** osa ja seda saab käitada seeria **X 12 V TEAM** akudega. Seeria **X 12 V TEAM** akusid tohib laadida ainult seeria **X 12 V TEAM** laadimiseadmetega.

## Tarnekomplekt/tarvikud

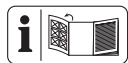
Lülitage seade välja ja kontrollige tarnekomplekti.

Käideldge pakkematerjal nõuetekohaselt.

- Akutikksaag 12 V
- 1 Puidusaeleht (T144D HCS swiss made)
- 1 Metallisaeleht (T118A HSS swiss made)
- 1 Sisekuuskantvõti
- Laastukaitse (eelmonteeritud)
- Liugking (eelmonteeritud)
- Kaitsekate (eelmonteeritud)
- Väljatõmbeotsak (eelmonteeritud)
- Alanev üleminek
- Paralleeltõkis
- Hoiukohver
- algupärase kasutusjuhendi tõlge

**Aku ja laadur ei sisaldu tarnekomplektis.**

## Ülevaade



Olulisemate osade joonised leiata eesmiselt ja tagumiselt lahthipõõratavalt lehest.

- 1 Pöördratas
- 2 Hoidik ( Sisekuuskantvõti )
- 3 Sisekuuskantvõti
- 4 Käepide (isoleeritud haardepind)
- 5 Sisse-/väljalüliti
- 6 Aku olekunäidik
- 7 Alanev üleminek
- 8 Väljatõmbeotsak
- 9 Fiksaatornina
- 10 Liugking

- 11 Sisekuuskantpolt (mittenähtav)
- 12 Paralleeltõkis
- 13 Tald
- 14 Pendelkäigu lüliti
- 15 Juhtrullik
- 16 Metallisaeleht
- 17 Puidusaeleht
- 18 Paralleeltõkise kinnitus
- 19 Kinnituskruvi
- 20 Kaitsekate
- 21 Kinnituspadrin
- 22 LED-töötuli
- 23 Laastukaitse
- 24 Väljalõige liugkingas
- 25 Hoiukohver
- 26 Aku laadimiseseade
- 27 Aku lukustuse vabasti
- 28 Aku

## Funktsiooni kirjeldus

Tikkisael lõikab ühest otsast kinnitatud saeleht üles-alla-liikumiselega. Pendelkäigu korral lükkab juhtrullik saelehte täiendavalt vertikaalsele saagimisliikumisele igal ülespoole käigul ettepoole. Juhtelementide funktsioonid vaadake palun alljärgnevatest kirjeldustest.

## Tehnilised andmed

### Akutikksaag 12 V ..... PSTKA 12 B3

Nominaalpinge  $U$  ..... 12 V =

Kaal koos akuga .....  $\approx 1,6$  kg

Tühikäigu käigusagedus .....  $1500-2800 \text{ min}^{-1}$

Käigu pikkus ..... 18 mm

Lõikesügavus

- Puit .....  $\leq 70$  mm

- Alumiinium .....  $\leq 3$  mm

Temperatuur .....  $\leq 50$  °C

- Laadimisprotsess ..... 4 - 40 °C

- Käitamine ..... -20 - 50 °C

- Lagerung ..... 0 - 45 °C

Kaldlõige . -45°; -22,5°; 0°; 15°; 30°; 45°

Mürarõhutase ( $L_{pA}$ ) ..... 77,2 dB(A);  $K_{pA}=5$  dB

Helivõimsuse tase ( $L_{WA}$ )

- mõõdetud ..... 88,2 dB(A);  $K_{WA}=5$  dB

## Vibratsioon ( $a_n$ )

– Puit ..... 12,27 m/s<sup>2</sup>; K=1,5 m/s<sup>2</sup>

– Alumiinium ..... 14,67 m/s<sup>2</sup>; K=1,5 m/s<sup>2</sup>

Müra- ja vibratsiooniväärtused määrati kooskõlas vastavusdeklaratsioonis nimetatud standardite ja määrustega.

Toodud vibratsiooni koguväärtus ja toodud müra emissiooniväärtus on mõõdetud standardse kontrollmeetodi järgi ja neid võib kasutada ühe elektritööriista võrdlemiseks teisega. Toodud vibratsiooni koguväärtust ja toodud müra emissiooniväärtust saab kasutada ka koormuse ajutiseks hindamiseks.

**▲ HOIATUS!** Vibratsiooni- ja müraemissioonid võivad elektritööriista tegelikul kasutamisel toodud väärtustest erineda, olenevalt viisist, kuidas elektritööriista kasutatakse. Vajalik on kindlaks määrata ohutusmeetmed töötaja kaitseks, mis põhinevad tegelikes kasutustingimustes tekiva vibratsioonikoormuse hindamisel (siinjuu-

res tuleb arvestada kõiki töötsükli osi, näiteks aegu, kui elektritööriist on välja lülitatud ja selliseid, kui see on küll sisse lülitatud aga töötab ilma koormuseta).

## Laadimisajad

Seade on seeria **X 12 V TEAM** osa ja seda saab kasutada seeria **X 12 V TEAM** akudega. Seeria **X 12 V TEAM** akusid tohib laadida ainult seeria **X 12 V TEAM** laadimisseadmetega.

Me soovitame teile kasutada seda seadet ainult järgmistega akudega: PAKP 12 A1, PAKP 12 A2, PAKP 12 B1

Me soovitame teile laadida neid akusid ainult järgmistega laadimisest: PLGK 12 A1, PLGK 12 A2

Aku ja laaduri tehnilised andmed: Vt eraldi juhend.

Aku ühilduvuse aktuaalse loendi leiate aadressilt: [www.lidl.de/akku](http://www.lidl.de/akku)

Laadimisaeg (min)	PAPK 12 A1 PAPK 12 A3	PAPK 12 A2	PAPK 12 B1 PAPK 12 B2 PAPK 12 B3	PAPK 12 D1
PLGK 12 A1	60	60	120	150
PLGK 12 A2	60	60	120	150
PLGK 12 B2	30	45	60	80
PDSLK 12 A1	60	45	60	80

## Ohutusjuhised

See lõik käsitleb põhilisi ohutusjuhiseid seadme kasutamisel.

**▲ HOIATUS!** Isiku- ja varakahjud aku asjatundmatul kasutamisel. Järgige ohutusjuhiseid ja laadimisjuhiseid ning juhiseid korrekse kasutamise kohta, mis on toodud teie **X 12 V TEAM** seeria aku ja laaduri kasutusjuhendis. Laadimisprotsessi üksikasjaliku kirjelduse ja täiendava info leiate sellest eraldi kasutusjuhendist.

## Ohutusjuhiste tähendus

**▲ OHT!** Selle ohutusjuhise eiramisele järgneb õnnetus. Tagajärjeks on raske kehavigastus või surm.

**▲ HOIATUS!** Selle ohutusjuhise eiramisele võib järgneda õnnetus. Tagajärjeks võib olla raske kehavigastus või surm.

**▲ ETTEVAATUST!** Selle ohutusjuhise eiramisele järgneb õnnetus. Tagajärjeks võib olla raske kerge või keskmise raskusastmega kehavigastus.

**MÄRKUS!** Selle ohutusjuhise eiramisele järgneb õnnetus. Tagajärjeks võib olla materiaalne kahju.

## Pildimärgid ja sümbolid

### Piktogrammide seadmel



Seade on seeria **X 12 V TEAM** osa ja seda saab kasutada seeria **X 12 V TEAM** akudega. Seeria **X 12 V TEAM** akusid tohib laadida ainult seeria **X 12 V TEAM** laadimiseseadmetega.



Järgige kasutusinstruktsiooni



Elektriseadmed ei kuulu olmejäätmete hulka.

### Piktogrammide kasutusjuhendis



Kasutage käekaitset

## Elektritööriistade üldised ohutusjuhised

**▲ HOIATUS!** Lugege kõik sellele elektritööriistale lisatud ohutusjuhised, instruktsioonid, joonised ja tehnilised andmed läbi. Alljärgnevate instruktsioonide eiramine võib põhjustada elektrilööki, tulekahju ja/või raskeid vigastusi. **Hoidke kõik ohutusjuhised ja instruktsioonid hilisemaks kasutamiseks alles.**

Ohutusjuhistes kasutatud mõiste „Elektritööriist“ tähendab võrgust käitatavaid elektritööriistu (võrgukaabliga) ja akuga käitatavaid elektritööriistu (ilma võrgukaablit).

### 1. OHUTUS TÖÖKOHAL

- Hoidke oma töökoht puhas ja hästi valgustatud.** Korralagedus ja valgustamata töökohad võivad põhjustada õnnetusi.
- Ärge kasutage elektritööriistu plahvatusohtlikes keskkondades, näiteks tuleohtlike vedelike, gaaside või tolmu läheduses.** Elektritööriistad tekitavad sädemeid, mis võivad tolmu või auru süüdata.
- Hoidke lapsed ja kõrvalised isikud elektritööriista kasutamise ajal**

**eemal.** Tähelepanu hajumisel võite kaotada kontrolli.

### 2. ELEKTRIOHUTUS

- Elektritööriista pistikud peavad sobima pistikupesaga. Pistikut ei tohi mingil viisil muuta. Ärge kasutage adapterpistikuid koos maandatud elektritööriistadega.** Muutmata pistikud ja sobivad pistikupesad vähendavad elektrilöögi riski.
  - Vältige keha kokkupuutumist maandatud osadega, nt torud, raadiaatorid ja jahutusseadmed.** Kui teie keha on maandatud, esineb kõrgendatud elektrilöögi riski.
  - Hoidke elektritööriistad vihmast või niiskusest eemal.** Vee sissetungimine elektritööriista suurendab elektrilöögi riski.
  - Ärge kasutage kaablit mittesihiselt. Ärge kasutage kaablit elektritööriista kandmiseks, riputamiseks või pistiku pistikupesast väljatõmbamiseks. Hoidke kaabel kuumusest, õlist, teravatest servadest või liikuvatest osadest eemal.** Kahjustatud või sassis kaablid suurendavad elektrilöögi riski.
  - Kui töötate elektritööriistaga väljas, kasutage ainult välistingimustes kasutada lubatud pikenduskaableid.** Välistingimustesse sobiva kaabli kasutamine vähendab elektrilöögi riski.
  - Kui elektritööriista kasutamine niiskes keskkonnas ei ole välditav, kasutage rikkevoolukaitset (RCD).** RCD kasutamine vähendab elektrilöögi riski.
- ### 3. ISIKLIK OHUTUS
- Olge tähelepanelikud, jälgige mida te teete ja kasutage elektritööriista arukalt. Ärge kasutage elektritööriista, kui olete väsinud või narkootikumide, alkoholi või ravimite mõju all.** Hetkeline tähelepanematus elektritööriista kasutamisel võib tekitada tõsisid vigastusi.

- b) **Kasutage isikukaitsevahendeid. Kandke alati silmakaitsevahendit.** Isikukaitsevahendite nagu tolumumaski, libisemiskindlate turvajalatsite, kaitsekiivri või kuulmiskaitsevahendi kandmine sobivates tingimustes vähendab inimeste vigastuste riski.
- c) **Vältige soovimatut käivitumist. Enne kui ühendate elektritööriista vooluvõrku ja/või akupakiga, võtate selle kätte või kannate seda, veenduge, et elektritööriist on välja lülitatud.** Kui teil on elektritööriista kandmisel sõrm lülitil või kui ühendate elektritööriista sisselülitatud olekus vooluvõrku, võib see põhjustada õnnetusi.
- d) **Enne kui lülitate elektritööriista sisse, eemaldage seadistusinstrument või kruvikeeraja.** Elektritööriista pöörlevas osas asuv tööriist või võti võib põhjustada vigastusi.
- e) **Käituge arukalt. Tagage ohutu asend ja hoidke igal ajal tasakaalu.** Sellega saate elektritööriista ootamatutes olukordades paremini kontrollida.
- f) **Kandke sobivat riietust. Ärge kandke laia riietust või ehteid. Hoidke juuksed ja riietus liikuvatest osadest eemal.** Liikuvad osad võivad lahtise riietuse, ehted või pikad juuksed kaasa haarata.
- g) **Kui on olemas tolmuäratõmbe- ja kogumisseadised, tuleb need külge ühendada ja neid tuleb õigesti kasutada.** Tolmuäratõmbe kasutamine võib vähendada tolmuist tulenevaid ohtusid.
- h) **Ärge olge endas liiga kindlad ja eirake elektritööriistade ohutusreegleid, seda ka siis, kui te pärast mitmekordset kasutamist elektritööriista juba tunnete.** Tähelepanematu tegetsemine võib sekundi murdosade jooksul põhjustada raskeid vigastusi.
4. **ELEKTRITÖÖRIISTADE KASUTAMINE JA HOOLDUS**
- a) **Ärge rakendage elektritööriista kasutamisel jõudu. Kasutage oma töö jaoks ettenähtud elektritööriista.** Sobiva elektritööriistaga töötate paremini ja ohutumalt antud võimsusvahemikus.
- b) **Ärge kasutage elektritööriista, mille lüliti ei lülita seda sisse ja välja.** Iga elektritööriist, mida ei saa enam lülitiga lülitada, on ohtlik ja tuleb remontida.
- c) **Enne elektritööriista seadistamist, instrumentide vahetamist või elektritööriista ärapanekut tõmmake pistik pistikupesast välja ja/või eemaldage akupakk (kui see on äravõetav).** Sellised ennetavad ohutusmeetmed vähendavad elektritööriista juhusliku käivitumise ohtu.
- d) **Hoidke mittekasutatavaid elektritööriistu lastele kättesaamatus kohas ja ärge lubage elektritööriista või käesolevat kasutusjuhendit mitetundvatel isikutel elektritööriista kasutada.** Elektritööriistad on ohtlikud, kui neid kasutavad kogenematus isikud.
- e) **Hooldage elektritööriistu ja tarvikuid. Kontrollige, kas liikuvad osad talitlevad laimatumalt ja ei kiilu kinni, kas osad on murdunud või nii kahjustatud, et elektritööriista talitus on piiratud. Laske kahjustatud elektritööriist enne kasutamist remontida.** Paljude õnnetuste põhjus peitub halvasti hooldatud elektritööriistades.
- f) **Hoidke löikeinstrumendid teravad ja puhtad.** Hoolikalt hooldatud teravate löikeservadega löikeinstrumendid kiiluvad vähem kinni ja neid on kergem juhtida.
- g) **Kasutage elektritööriista, tarvikuid, instrumente jne vastavalt käesolevatele instruksioonidele võttes arvesse töötingimusi ja tehtavat tööd.** Elektritööriista kasutamine muudel kui ettenähtud töödel võib põhjustada ohtlikke olukordi.
- h) **Hoidke käepidemed ja haardepinnad kuivad, puhtad ning õlist ja määrdest vabad.** Libedad käepidemed ja haardepinnad ei võimalda ohutut käsitsemist ja kontrolli elektritööriista üle ettenägematutes olukordades.

## 5. AKUTÖÖRIISTADE KASUTAMINE JA HOOLDUS

- a) **Laadige ainult tootja poolt soovitava laadimiseseadmega.** Teatud kindlat liiki akupaki jaoks sobiva laadimiseseadme korral esineb tuleoht, kui seda kasutatakse teise akupakiga.
- b) **Kasutage elektritööriistu ainult spetsiaalselt selleks ettenähtud akupakkidega.** Muude akupakkide kasutamine võib põhjustada vigastus- ja tuleohtu.
- c) **Hoidke mittekasutatavad akupakid eemal kirjaklambritest, müntidest, võtmetest, naeltest, kruvidest või teisest väikestest metallsemetest, mis võivad põhjustada kontaktide sildamist.** Akuklemmide lühistamine võib põhjustada põletusi või tulekahju.
- d) **Ebasoodsates tingimustes võib vedelik akust välja voolata; vältige kokkupuudet. Juhuslikul kokkupuutumisel loputage veega. Kui vedelik sattub silma, pöörduge täien-davalt arsti poole.** Väljatungiv akuvedelik võib tekitada nahaärritusi või põletusi.
- e) **Ärge kasutage kahjustatud või muudetud akupakki või tööriista.** Kahjustatud või muudetud akud võivad talitleda ettearvamatult ning tekitada tulekahju, plahvatust või vigastusohtu.
- f) **Ärge laske akupakile või tööriistale mõjuda tulel või kõrgetel temperatuuridel.** Kokkupuude tulega või temperatuurid üle 130 °C võivad põhjustada plahvatuse.
- g) **Järgige kõiki laadimise instruktsioone ja ärge mitte kunagi laadige akupakki või akutööriista väljaspool instruktsioonides märgitud temperatuurivahemikku.** Vale laadimine või laadimine väljaspool lubatud temperatuurivahemikku võib rikkuda akut ja suurendada tuleohtu.

## 6. TEENINDUS

- a) **Laske oma elektritööriista remondida ainult kvalifitseeritud spetsialistidel ja ainult originaalvaruosade-**

**ga.** See tagab elektritööriista ohutuse säilimise.

- b) **Ärge mitte kunagi hooldage kahjustatud akupakke.** Akupakkide hool-dust peaksid tegema ainult tootja või volita-tud klienditeenindusettevõtted.

## Edasi ja tagasi liikuvate saagide ohutusjuhised

- **Kui teostate töid, mille korral löi-keinstrument võivad kokku puutu-da varjatud elektrikaablite või enda juhtmega, siis hoidke elektritöö-riista isoleeritud haardepindadest.** Löikeinstrumentide kokkupuude pingesta-tud kaabliga võib muuta elektritööriista juur-depäasetavad metallosad pingestatuks ja põhjustada operaatorile elektrilöögi.
- **Kinnitage ja kindlustage detail klambritega või mõnel muul viisil stabiilsele alusele.** Kui hoiate detaili ai-nult oma käega või vastu oma keha, jääb detail liikuvaks, mis võib põhjustada kontrol-li kaotamist.
- **Kasutage ainult PARKSIDE poolt soovitatud tarvikuid.** Ebasobiv tarvik võib põhjustada elektrilööki või tulekahju.

## Tikkasaagide täiendavad ohutusjuhised

- **Hoidke käed saagimispiirkonnast eemal.** Ärge pange käsi detaili alla. Saelehega kokkupuutumisel esineb vigastusoht.
- **Juhtige elektritööriist ainult sisselü-litatult vastu detaili.** Vastasel juhul esi-neb tagasilöögi oht, kui instrument haakub detaili sisse.
- **Jälgige, et tald toetub saagimisel kindlalt.** Viltune saeleht võib murduda või tekitada tagasilöögi.
- **Lülitage pärast tööoperatsiooni lõpetamist elektritööriist välja ja tõmmake saeleht löikest välja alles siis, kui see on seiskunud.** Nii väldite tagasilööki ja saate elektritööriista ohutult käest ära panna.
- **Kasutage ainult kahjustamata, lait-matud saelehti.** Kõverad või nürid

saelehed võivad murduda, mõjutada lõiget negatiivselt või põhjustada tagasilööki.

- **Ärge pidurdage saelehte pärast väljalülitamist selle külje vastusurumise teel.** Saeleht võib saada kahjustada, murduda või põhjustada tagasilööki.
- **Kasutage sobivaid detektoreid, et teha kindlaks, kas esineb varjatud kaableid või võtke abi saamiseks ühendust kohaliku elektrivõrguettevõttega.** Kokkupuude elektrikaablitega võib põhjustada tulekahju ja elektrilöögi. Gaasitorude kahjustamine võib põhjustada plahvatuse. Veetorude purunemine põhjustab varalist kahju.
- **Laske elektritööriista enne ärapanekut täielikult jahtuda.** Instrument võib kinni kiiluda ja põhjustada kontrolli kaotamist elektritööriista üle.

## Jääkriskid

Ka siis, kui te kasutate elektritööriista vastavalt ettekirjutustele, püsivad alati jääkohud. Olenevalt selle elektritööriista konstruktsioonist ja teostusest võivad esineda järgmised ohud:

- Kuulmiskahjustused, kui ei kanta sobivat kuulmiskaitsevahendit.
- Tervisekahjustused, mis tulenevad labakäe-käsivarre vibratsioonist, kui seadet kasutatakse pikema ajavahemiku jooksul või seda ei juhiita ja seadet ei hooldata nõuetekohaselt.
- Lõikevigastused

**▲ HOIATUS!** Oht elektromagnetvälja tõttu, mis tekitatakse seadme käitamise ajal. See väli võib teatud juhtudel mõjutada aktiivseid või passiivseid meditsiinilisi implantaate. Tõsiste või surmavate vigastuste ohu vähendamiseks soovitage meditsiiniliste implantaatidega isikutel enne seadme käsitemist konsulteerida oma arsti ja meditsiinilise implantaadi tootjaga.

## Ettevalmistus

**▲ HOIATUS!** Vigastusohu soovimatult käivitava seadme tõttu. Paigaldage aku seadmesse alles siis, kui seade on täielikult kasutamiseks ette valmistatud.

## Juhtelemendid

Tehke endale enne seadme esimest kasutamist juhtelemendid selgeks.

- **Sisse-/väljalüliti (5)**
  - Sisselülitamine: Ettepoole lükkamine
  - Väljalülitamine: Tahapoole tõmbamine
- **Pendelkäigu lüliti (14)**

Saelehe pendelliikumise seadistamine 3 Asendis:

  - 0 – Pendelliikumine puudub
  - 1 – Väike pendelliikumine
  - 2 – Keskmise pendelliikumine
- **Pöördratas (1)**

Käigusageduse seadistamine 6 astmes.

## Saelehe monteerimine ja demonteerimine



**▲ ETTEVAATUST!** Vigastusohu saelehe puudutamisel. Kandke saelehe paigaldamisel kaitsekindaid.

### Eeldused

- Saelehel on T-sabaga kinnitus (ühe nukiga saba) nagu tarnekomplekti kuuluvatel saelehtedel (16/17).
- Saeleht on sobiv vastavale materjalile. Tarnekomplekti kuulub jämedahambaline puidu saeleht ja peenehambaline metalli ja plasti saeleht.
- Kinnituspadrun on kildudest või teistest materjalijääkidest puhas.

### Saelehe monteerimine (joon. B)

1. Keerake kinnituspadrunit (21) nii kaugele kui võimalik ettepoole ja hoidke padrunit selles asendis kinni.
2. Asetage saeleht (16/17) kinnituspadrunisse (21). Jälgige saelehe paigaldamisel, et saelehe selg asub juhtulliku (15) soones.
3. Laske kinnituspadrun (21) lahti.
4. Veenduge, et saeleht (16/17) on korrektselt kinnitatud ja hambad on suunatud lõikesuunas.

### Saelehe demonteerimine (joon. B)

1. Hoidke saelehte (16/17) kinni.

- Keerake kinnituspadrunit (21) nii kaugele kui võimalik ettepoole ja hoidke padrunit selles asendis kinni.
- Võtke saeleht (16/17) kinnituspadrunist (21) välja.
- Laske kinnituspadrunit (21) lahti.

## Liugkinga monteerimine ja demonteerimine

Kriimustamise suhtes tundlikel detailipindadel töötamisel on soovitatav töötada liugkingaga (10).

### Liugkinga monteerimine (joon. A)

- Asetage liugking (10) ees tallale (13).
- Suruge fiksaatorinad (9) liugkinga tagumises osas üle talla (13).

### Liugkinga demonteerimine (joon. A)

- Suruge liugkinga (10) fiksaatorinad (9) tallalt (13) lahti.
- Tõmmake liugking (10) ettepoole tallalt (13) ära.

## Paralleeltökise monteerimine ja demonteerimine

Paralleeltökist saab monteerida seadme mõlemale küljele.

### Paralleeltökise monteerimine (joon. C)

- Vajadusel lõdvestage kinnituskruvid (19).
- Lükake paralleeltökis (12) paralleeltökise kinnitustesse (18).
- Keerake kinnituskruvid (19) uuesti kinni.

### Paralleeltökise demonteerimine (joon. C)

- Lõdvestage kinnituskruvid (19).
- Tõmmake paralleeltökis (12) paralleeltökise kinnitustest (18) välja.

### Paralleeltökise seadistamine (joon. C)

- Lõdvestage kinnituskruvid (19).
- Seadistage paralleeltökise (12) skaala nii, et saate laastukaitse (23) märgistuselt lugeda soovitud lõikelaiuse.
- Keerake kinnituskruvid (19) uuesti kinni.

- Tehke proovilõige, kontrollige lõikelaiust ja korrigeerige vajadusel paralleeltökise (12) asendit.

## Kaldlõiked

### Juhised

- Te saate seadistada järgmisi lõikenurki:  $-45^\circ$ ;  $-22,5^\circ$ ;  $0^\circ$ ;  $15^\circ$ ;  $30^\circ$ ;  $45^\circ$
- Lõikenurga  $45^\circ$  seadistamiseks demonteerige kaitsekate (20) ja laastukaitse (23).

### Vajalikud tööriistad

- Sisekuuskantvõti (3)

### Toimimine (joon. D)

- Lülitage seade välja ja eemaldage aku. Veenduge, et kõik liikuvad osad on täielikult seiskunud.
- Demonteerige saeleht (16/17).
- Eemaldage väljatõmbeotsak (8, joon. E). Väljatõmbeotsaku võite pärast seadistamist monteerida uuesti tagasi.
- Lõdvestage sisekuuskantvõtmega (3) sisekuuskantpoldid (11).
- Seadistage tald (13) soovitud asendisse.
- Keerake sisekuuskantpoldid (11) sisekuuskantvõtmega (3) kinni.

## Väline tolmuäratõmbesüsteem

### Välise tolmu äratõmbesüsteemi ühendamine (joon. E)

- Lükake väljatõmbeotsak (8) kuni tökiseni seadme ja talla (13) vahel siini sisse.
- Ühendage sobiv tolmu äratõmbesüsteem (ei kuulu tarnekomplekti) väljatõmbeotsakuga (8).
- Kui väline tolmu äratõmbesüsteem ei sobi, kasutage täiendavalt ahendit (7).

### Välise tolmu äratõmbesüsteemi eemaldamine (joon. E)

- Vabastage tolmu äratõmbesüsteem väljatõmbeotsakult (8) või ahendilt (7).
- Eemaldage ahendi (7) ja väljatõmbeotsak (8).

## Kaitsekatte monteerimine ja demonteerimine

### Kaitsekatte monteerimine

1. Suruge kaitsekatte (20) mõlemad hoidiku seadme korpusel väljalõigetesse.

✓ Kaitsekate fikseerub.

Monteeritud kaitsekatte võite pöörata 90° võrra ülespoole.

### Kaitsekatte demonteerimine

1. Suruge kaitsekatte (20) mõlemad hoidikud kergelt lahti.
2. Tõmmake kaitsekatte ettepoole ära.

## Laastukaitse paigaldamine ja eemaldamine

### Laastukaitse paigaldamine

1. Suruge laastukaitse (23) liugkingas (10) väljalõikesse (24).

### Laastukaitse eemaldamine

1. Suruge laastukaitse (23) liugkingas (10) väljalõikest (24) välja.

## Aku laetustaseme kontrollimine



Kui sead on sisse lülitatud, näitab aku laetustaseme näidik (6) aku laetustaset.

**LED põleb roheliselt:** Aku laetud

**LED põleb kollaselt:** Aku osaliselt laetud

**LED põleb punaselt:** Laetustaseme madal

## Aku laadimine

Vt laaduri kasutusjuhend.

### Juhised

- Laske soojenenud akul enne laadimist jahtuda.
- Ärge jätke akut pikemaks ajaks tugeva päikese kiirguse kätte ega pange seda küttekahade peale (max. 50 °C).

### Aku laadimine

1. Ühendage laadur pistikupessa.
2. Lükake aku (28) laaduri laadimispeassa.
3. Kui laadimisprotsess on lõppenud, lahutage laadur võrgust.

4. Tõmmake aku laadurist välja.

## Kasutamine

### Juhised saagimiseks

#### Käigusageduse valimine

Soovitud käigusagedust saab seadme ülemisel küljel asuva pöördtrattaga (1) 6 astmes reguleerida.

#### Pendelliikumise valimine

Mida suurem on pendelliikumine, seda kiiremini edeneb töö.

Optimaalse pendelliikumise saab määrata praktilise katsega, kusjuures kehtivad järgmised soovitusused:

- Õhukesele, kõvale materjalile (nt metall) või kõverate lõigete korral: Aste 0
- Kvaliteetsed ja puhtad lõikeservad saavutatakse väikese pendelliikumisega või ilma pendelliikumiseta: Aste 0 või 1.
- Pehme materjal (puit, plast jne): Aste 1 või 2

#### Sukelsaagimine

#### Eeldused

- Pehmed materjalid nagu puit, poorbetoon, kipsplaat jne.
- Faasinurk: 0°
- Maksimalne käigusagedus valitud (aste 6)
- lühike saelett monteeritud

#### Toimimine (joon. F)

1. Asetage seade talla (13) esiservaga detailile. Saelett (17) ei puuduta detaili.
2. Lülitage seade sisse. Oodake, kuni maksimalne käigusagedus on saavutatud.
3. Suruge saelett (17) detaili sisse, kuni tald (13) toetub detailile.
4. Saagige piki lõikejoont edasi.

#### Üldised juhised

Selles järjestuses töötate tikksaega ohutult ja saavutate häid töötulemusi:

1. Kinnitage detail. Väikesete detailide korral kasutage kinnitusrakist.
2. Suuna etteandmiseks, milles saelette juhik takse, märkige joon.
3. Hoidke seadet tugevasti käepidemest kinni.

4. Seadistage käigusagedus.
5. Seadistage faasinurk.
6. Seadistage käigu pikkus.
7. Lülitage seade sisse.
8. Oodake, kuni seade on saavutanud oma täieliku käigusageduse.
9. Asetage tald detailile.
10. Liigutage seadet aeglaselt piki märgitud joont, sealjuures suruge talda tugevasti alla poole detailile.
11. Ärge avaldage löikesuunas liiga suurt survet. Laske seadmel töötada.
12. Enne seadme käest ärapanekut lülitage seade välja ja oodake, kuni seade on täielikult seiskunud.

## Käivitustögis

Teie ohutuse huvides on seadmel käivitustögis.

- Paigaldage aku ainult siis, kui sisse-/väljalüliti asub asendis „0” (VÄLJAS).
- Juhul kui paigaldate aku, kui sisse-/väljalüliti asub asendis „1” (SEES), siis on seade blokeeritud.

Lükake sisse-/väljalüliti (5) tahapoole asendisse „0” (VÄLJAS). Te saate seadme kirjeldatud viisil sisse lülitada.

## Aku paigaldamine ja eemaldamine

**▲ HOIATUS!** Vigastusohu soovimatult käivitava seadme tõttu. Paigaldage aku seadmesse alles siis, kui seade on täielikult kasutamiseks ette valmistatud.

**MÄRKUS!** Kahjustusohu! Vale aku võib seadet ja akut kahjustada. Akude ühilduvuse aktuaalse loendi leiate aadressilt: [www.lidl.de/akku](http://www.lidl.de/akku)

### Aku paigaldamine (G pav.)

1. Lükake aku (28) piki juhtsiini käepidemes aku hoidikusse (4).
- ✓ Aku lukustub kuuldavalt.

### Aku eemaldamine (G pav.)

1. Vajutage ja hoidke aku lukustuse vabastit (27) akul (28).
2. Tõmmake aku käepidemest välja (4).

## Sisse- ja väljalülitamine

### Sisselülitamine

1. Pange aku (28) seadmesse.
2. Seadistage pöödrattaga (1) käigusagedus.
3. Lükake sisse-/väljalüliti (5) ettepoole asendisse „1” (SEES).

### Väljalülitamine

1. Lükake sisse-/väljalüliti (5) tahapoole asendisse „0” (VÄLJAS).
2. Tõmmake saelett alles siis löikest välja, kui see on seiskunud.
3. Kui jätate seadme järelevalveta või olete tööga valmis, võtke aku seadme välja.

## Transport

Juhised seadme transpordiks:

- Lülitage seade välja ja eemaldage aku. Veenduge, et kõik liikuvad osad on täielikult seiskunud.
- Eemaldage instrument.
- Kandke seadet alati käepidemest.

## Puhastamine, hooldamine ja ladustamine

**▲ HOIATUS!** Elektrilöök! Kaitske end hoolde- ja puhastustöödel. Lülitage seade välja. Laske meie teeninduskeskusel teha remondi- ja hooldustöid, mida pole käesolevas juhendis kirjeldatud. Kasutage ainult originaalvaruosi.

### Puhastamine

**▲ HOIATUS!** Elektrilöök! Ärge mitte kunagi pritsige seadet veega.

**MÄRKUS!** Kahjustusohu! Keemilised ained võivad reageerida seadme plastosadega. Ärge kasutage puhastusvahendeid või lahusteid.

- Hoidke seadme tuulutavad, mootori korpus ja käepidemed puhtad. Kasutage selleks niisket lappi või harja.

### Hooldus

Seade on hooldusvaba.

## Ladustamine

Ladustage seadet ja tarvikuid alati:

- puhtana
- kuivalt
- tolmu eest kaitstult
- Tarnekomplekti kuuluvas hoiukohvis (25)
- lastele kättesaamatus kohas

Aku ja seadme hoiutemperatuur on vahemikus 0°C kuni 45°C. Vältige ladustamise ajal äärmist külma või kuumust, et aku võimsus ei väheneks.

Võtke aku enne pikemat ladustamist (nt talveperioodil) seadmest (järgige eraldi aku ja laaduri kasutusjuhendit) välja.

## Veaotsing

Järgnev tabel abistab teid väikeste tõrgete kõrvaldamisel:

Probleem	Võimalik põhjus	Fehlerbehebung
Seade ei käivitu	Aku (28) pole paigaldatud	Aku paigaldamine (G pav.), lk 43
	Sisse/väljalüliti (5) defektne	Pöörduge teeninduskeskusesse.
	Aku (28) tühi	Laadige akut (vt aku ja laaduri eraldi kasutusjuhend)
	Mootor defektne	Pöörduge teeninduskeskusesse.
Seade töötab katkendlikult	Sisemine puudulik kontakt	Pöörduge teeninduskeskusesse.
	Sisse/väljalüliti (5) defektne	Pöörduge teeninduskeskusesse.
Väike saagimisjõudlus	Saeleht (16/17) ei sobi töödeldavale detailile	Paigaldage sobiv saeleht (16/17)
	Saeleht (16/17) nüri	Paigaldage uus saeleht (16/17)
	Aku väike võimsus	Laadige akut (vt aku ja laaduri eraldi kasutusjuhend)
	Vale saagimiskiirus	Sägegeschwindigkeit anpassen
Saeleht läheb kiiresti nüriks	Saeleht (16/17) ei sobi töödeldavale detailile	Paigaldage sobiv saeleht (16/17)
	Rakendatakse liiga suurt survet	Vähendage saagimiskiirust
	Saagimiskiirus liiga suur	Vähendage saagimiskiirust

## Jäätmekäitlus/keskkonnakaitse

Eemaldage seadmest aku ja suunake seade, aku, tarvikud ja pakend keskkonnasõbralikku korduvkasutusse.



Elektrilised seadmed ei kuulu olmejäätmete hulka.



Ärge visake akut olmejäätmete hulka, tulle (plahvatusoht) ega vette. Kahjustunud akud võivad kahjustada keskkonda ja teie tervist, kui mürgised aarud või vedelikud lekivad sellest välja.

Direktiiv 2012/19/EL, elektri- ja elektroonikaseadmetest tekkinud jäätmete (elektroonikaromude) kohta: Kasutatud elektriseadmed tuleb koguda eraldi ja suunata keskkonnasõbralik-

ku korduvkasutusse. Olenevalt rakendamises si-  
seriiklikku õigusesse võivad olla teil järgmised  
võimalused:

- **anda tagasi müügikohta:** Toiduaine-  
te müüjad, kelle müügipind kokku on vähe-  
malt 800 ruutmeetrit, kes pakuvad mitu kor-  
da aastas või püsivalt elektri- ja elektrooni-  
kaseadmeid ja pakuvad neid turule, on ko-  
hustatud vanad elektri- ja elektroonikasead-  
med tasuta tagasi võtma. Nad peavad uue  
elektri- või elektroonikaseadme lõppkasu-  
tajale müümisel võtma lõppkasutaja sama  
liiki kasutatud seadme, mis täidab põhiliselt  
samu funktsioone kui uus seade, müümise  
kohas või selle vahetus läheduses tasuta ta-  
gasi ning ilma elektri- või elektroonikasead-  
me ostuta võtma lõppkasutaja nõudmisel  
tema kuni kolm kasutatud seadet, mille vä-  
limised mõõtmed ei ületa 25 sentimeetrit,  
jaekaubandusettevõttes või selle vahetus lä-  
heduses tasuta tagasi.
- **anda ära ametlikku kogumiskoh-  
ta:** Andke seade jäätmekäitluspunkti. Kasu-  
tatud plast- ja metallosad võib koguda eral-  
di ja nii anda korduvkasutusse. Küsige selle  
kohta meie teeninduskeskusest.
- **saata tagasi tootjale/turustajale:**  
Meile saadetud defektsed seadmete jäät-  
mekäitluse teostame tasuta. Küsige selle  
kohta meie teeninduskeskusest.
- Entleeren Sie den Öltank sorgfältig und  
entsorgen Sie das Altöl getrennt.

Nõue ei puuduta kasutatud seadmete juurde  
kuuluvaid tarvikuid ja elektriliste osadeta abiva-  
hendeid.

Käidelge akud vastavalt kohalikele eeskirjade-  
le. Defektsed või kasutatud akud tuleb vasta-  
valt direktiivile 2006/66/EÜ taaskasutada.  
Andke akud vanade patareide kogumispunkti,  
kus need suunatakse keskkonnasõbralikku kor-  
duvkasutusse. Teavet selle kohta küsige koha-  
likult jäätmekäitlajalt või meie teeninduskesku-  
sest. Käidelge need akud tühjalt. Me soovitame  
poolused kleepklindiga lühise eest kaitseks kinni  
katta. Ärge avage akut.

## Service

### Garantii

Väga austatud klient,  
saate sellele seadmele 3-aastase garantii ala-  
tes ostukuupäevast.

Sellel seadmel ilmnevate puuduste korral on  
teil müüja suhtes seadusega ettenähtud õigu-  
sed. Neid seadusega ettenähtud õigusi meie  
poolt antav garantii ei piira.

### Garantiitingimused

Garantiiaja algust arvestatakse alates ostuku-  
päevast. Palun hoidke originaal-kassatšekk al-  
les. See dokument tõendab vajaduse korral  
teie ostu.

Kui seadmel ilmneb kolme aasta jooksul pä-  
rast selle ostu materjali- või tootmisvigu, lase-  
me me seadme omal valikul ja teie jaoks tasu-  
ta kas parandada või asendada. Selle garan-  
tii täitmise eelduseks on, et esitate meie kolme  
aastase tähtaja jooksul katkise seadme ja ostu-  
dokumendi (kassatšeki) ning lühikirjelduse puu-  
duse ja selle ilmnenise aja kohta.

Kui meie garantii seda defekti katab, saate  
tagasi parandatud seadme või uue seadme.  
Seadme parandamisega või väljavahetamise-  
ga uut garantiiaega ei kehtestata.

### Garantiiaeg ja seaduslikud reklamatsioonid

Garantii täitmisega garantiiaega ei pikenda-  
ta. Sama kehtib ka väljavahetatud ja paranda-  
tud osade kohta. Võimalikest, juba ostu ajal  
olemasolevatest kahjustustest ja puudustest tu-  
leb teada anda kohe pärast seadme lahtipakki-  
mist. Pärast garantiiaja lõppemist ilmnevad pa-  
randustööd on tasuta.

### Garantii maht

Seade on toodetud rangeid kvaliteedinõudeid  
järgides ja on enne väljasaatmist hoolikalt üle  
kontrollitud.

Garantii kehtib materjali- ja tootmisvigade koh-  
ta. See garantii ei laiene seadme osadele, mis  
kuluvad tavakasutuse käigus ning mida seetõttu  
nimetatakse kuluosadeks (nt saechehed) või osa-  
dele, mis on valmistatud kergesti purunevatest  
materjalidest (nt lüliti, laastukaitse).

Garantii ei kehti, kui seadet on kahjustatud, mitte otstarbekohaselt kasutatud, või kui seda ei ole hooldatud. Otstarbekohaseks kasutamiseks peab täpselt järgima kõiki kasutusjuhendis antud juhiseid. Kasutusviise ja käsitsemisi, mida selles kasutusjuhendis ei soovitata, või mille eest hoiatatakse, tuleb kindlasti vältida.

Seade on mõeldud vaid koduses majapidamises, mitte tööstuslikuks kasutamiseks. Garantii kustub vale ja asjatundmatu kasutamise korral, jõu kasutamise ja seadme lahtitegemise korral, mida ei ole tehtud meie teeninduskeskuses.

### Garantii menetlemine

Selleks, et teie probleem leiaks kiire lahenduse, toimige palun alltoodud viisil.

- Hoidke kõikide päringute puhul teie ostu tõendamiseks alles kassatšekk ja seadme IAN-number (IAN 391289\_2201).
- Toote numbri leiate tüübisildilt.
- Talitlusvigade või muude puuduste ilmnemisel võtke kõigepealt ühendust alltoodud teenindusosakonnaga **telefoni** või **e-posti** teel. Seejärel saate lisateavet teie reklamatiooni menetlemise kohta.
- Katkise seadme saate pärast meie kliendi-teenindusega suhtlemist saata tasuta teile teada antud teeninduse aadressile, pannes kaasa ostudokumendi (kassatšeki) ning andmed puuduste olemuse ja ilmnemise aja kohta. Vastuvõtu probleemide ja saatmiskulude ärahoidmiseks kasutage kindlasti teile antud aadressi. Veenduge, et saatmine ei toimuks tasu eest, lahtiselt, kulleriga või muu eritranspordiga. Saatke koos seadmega

palun kõik sellega kaasasolnud tarvikud ja tagage piisavalt kindel transpordipakend.

### Remonditeenus

Muude küsimuste korral **mis ei kuulu garantii alla**, pöörduge palun teeninduskeskusesse. Seal saate hinnapakumuse.

- Me saame remontida ainult selliseid seadmeid, mis on saadetud korralikult pakituna ja mille saatekulud on täielikult tasutud.  
**Juhis:** Saatke seade puhtana ning koos defekti kirjeldusega meie teeninduskeskuse poolt nimetatud aadressil.
- Tasumata saatekuludega seadmeid, ning seadmeid, mis on saadetud lahtiselt, kulleriga või muu eritranspordiga, vastu ei võeta.
- Me käitleme teie poolt saadetud defektsed seadmed tasuta.

### Service-Center



#### Service Eesti

Tel.: 8000 049 109

E-mail: [grizzly@lidl.ee](mailto:grizzly@lidl.ee)

IAN 391289\_2201

### Importija

Pange arvestage, et alltoodud aadress ei ole teeninduse aadress. Võtke kõigepealt ühendust nimetatud teeninduskeskusega.

Grizzly Tools GmbH & Co. KG

Stockstädter Str. 20

63762 Großostheim

SAKSAMAA

[www.grizzlytools.de](http://www.grizzlytools.de)

## Varuosad ja tarvikud

**Varuosi ja tarvikuid saab tellida aadressil [www.grizzlytools.shop](http://www.grizzlytools.shop).** Kui teie tellimusega peaks olema probleeme, võtke ühendust meie veebipoe kaudu. Täiendavate küsimuste korral pöörduge Service-Center, lk 46

Pos.-nr.	Nimetus	Tellimuse nr.
8, 7	Väljatõmbeotsak, Alanev üleminek	91105855
10	Liugking	91105854
12	Paralleeltõkis	91105856
16	Metallisaeleht (T118A HSS swiss made)	13800403

Pos.-nr.	Nimetus	Tellimuse nr.
17	Puidusaeleht (T144D HCS swiss made)	13800406
20	Kaitsekate	91105853
23	Laastukaitse	91106114

## Algupärase EÜ vastavusdeklaratsioon tõlge

Toode: **Akutikksaag 12 V**

Mudel: **PSTKA 12 B3**

Seerianumber: 000001-095000

Eelkirjeldatud deklareeritav toode on kooskõlas asjaomaste liidu ühtlustamisaktidega:

**2006/42/EC • 2014/30/EU • 2011/65/EU & (EU) 2015/863**

Eespool kirjeldatud deklareeritav ese on kooskõlas Euroopa Parlamendi ja nõukogu 8. juuni 2011. aasta direktiiviga 2011/65/EU teatavate ohtlike ainete kasutamise piiramise kohta elektriia elekt-roonikaseadmetes.

Vastavuse tagamiseks on kohaldatud järgmisi ühtlustatud standardeid ning riiklikke standardeid ja eeskirju:

**EN 62841-1:2015 • EN 62841-2-11:2016 • EN IEC 63000:2018  
EN 55014-1:2017/A11:2020 • EN IEC 55014-1:2021  
EN 55014-2:2015 • EN IEC 55014-2:2021 • IEC 62471:2006**

Käesolev vastavusdeklaratsioon on välja antud valmistaja ainuvastutusel:



Grizzly Tools GmbH & Co. KG  
Stockstädter Str. 20  
63762 Großostheim  
SAKSAMAA  
03.07.2022

Christian Frank  
Volitatud esindaja dokumenteerimiseks

# Inhaltsverzeichnis

**Einleitung.....48**  
 Bestimmungsgemäße Verwendung.....48  
 Lieferumfang/Zubehör.....49  
 Übersicht.....49  
 Funktionsbeschreibung.....49  
 Technische Daten.....49

**Sicherheitshinweise..... 50**  
 Bedeutung der Sicherheitshinweise..... 50  
 Bildzeichen und Symbole..... 51  
 Allgemeine Sicherheitshinweise für  
 Elektrowerkzeuge.....51  
 Sicherheitshinweise für hin- und  
 hergehende Sägen..... 54  
 Restrisiken..... 55

**Vorbereitung..... 55**  
 Bedienteile..... 55  
 Sägeblatt montieren und  
 demontieren..... 55  
 Gleitschuh montieren und  
 demontieren..... 55  
 Parallelanschlag montieren und  
 demontieren..... 56  
 Schrägschnitte..... 56  
 Externe Staubabsaugung..... 56  
 Schutzhaube montieren und  
 demontieren..... 57  
 Spanreißschutz einsetzen und  
 entnehmen..... 57  
 Ladezustand des Akkus prüfen..... 57  
 Akku aufladen..... 57

**Betrieb.....57**  
 Hinweise zum Sägen..... 57  
 Anlaufperre..... 58  
 Akku einsetzen und entnehmen..... 58  
 Ein- und Ausschalten..... 58

**Transport..... 58**

**Reinigung, Wartung und  
 Lagerung..... 59**  
 Reinigung..... 59  
 Wartung..... 59  
 Lagerung..... 59

**Fehlersuche..... 60**

**Entsorgung/Umweltschutz..... 60**

**Service..... 61**  
 Garantie..... 61  
 Reparatur-Service..... 62  
 Service-Center..... 62  
 Importeur..... 63

**Ersatzteile und Zubehör..... 63**

**Original-EG-  
 Konformitätserklärung..... 64**

**Explosionszeichnung..... 67**

## Einleitung

Herzlichen Glückwunsch zum Kauf Ihrer neuen Akku-Stichsäge (nachfolgend Gerät oder Elektrowerkzeug genannt).

Sie haben sich damit für ein hochwertiges Gerät entschieden. Dieses Gerät wurde während der Produktion auf Qualität geprüft und einer Endkontrolle unterzogen. Die Funktionsfähigkeit Ihres Gerätes ist somit sichergestellt.



Die Betriebsanleitung ist Bestandteil dieses Geräts. Sie enthält wichtige Hinweise für Sicherheit, Gebrauch und Entsorgung. Lesen Sie die Betriebsanleitung sorgfältig. Machen Sie sich mit den Bedienteilen und dem richtigen Gebrauch des Gerätes vertraut. Benutzen Sie das Gerät nur wie beschrieben und für die angegebenen Einsatzbereiche. Bewahren Sie die Betriebsanleitung gut auf und händigen Sie alle Unterlagen bei Weitergabe des Geräts an Dritte mit aus.

## Bestimmungsgemäße Verwendung

Das Gerät ist ausschließlich für folgende Verwendungen bestimmt:

- Sägen von Kunststoff, Holz und Leichtmetall bei fester Auflage
  - Sägen gerader und kurviger Schnitte sowie Gehrungsschnitte (nur Holz und Kunststoff) bis 45°
  - Betrieb ausschließlich in trockenen Räumen
- Beachten Sie die Hinweise zu Sägeblatttypen. Jede andere Verwendung, die in dieser Betriebsanleitung nicht ausdrücklich zugelassen

wird, kann eine ernsthafte Gefahr für den Benutzer darstellen und zu Schäden am Gerät führen. Der Bediener oder Nutzer des Geräts ist für Unfälle oder Schäden an anderen Menschen oder deren Eigentum verantwortlich. Das Gerät ist für den Einsatz im Heimwerkbereich bestimmt. Es wurde nicht für den gewerblichen Dauereinsatz konzipiert. Bei gewerblichem Einsatz erlischt die Garantie. Der Hersteller haftet nicht für Schäden, die durch bestimmungswidrige Verwendung oder falsche Bedienung verursacht wurden.

Das Gerät ist Teil der Serie **X 12 V TEAM** und kann mit Akkus der **X 12 V TEAM** Serie betrieben werden. Akkus der Serie **X 12 V TEAM** dürfen nur mit Ladegeräten der Serie **X 12 V TEAM** geladen werden.

### Lieferumfang/Zubehör

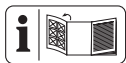
Packen Sie das Gerät aus und überprüfen Sie den Lieferumfang.

Entsorgen Sie das Verpackungsmaterial ordnungsgemäß.

- Akku-Stichsäge 12 V
- 1 Holzsägeblatt (T144D HCS swiss made)
- 1 Metallsägeblatt (T118A HSS swiss made)
- 1 Innensechskantschlüssel
- Spanreißschutz (vormontiert)
- Gleitschuh (vormontiert)
- Schutzhaube (vormontiert)
- Absaugstutzen (vormontiert)
- Reduzierstück
- Parallelanschlag
- Aufbewahrungskoffer
- Originalbetriebsanleitung

**Akku und Ladegerät sind nicht im Lieferumfang enthalten.**

### Übersicht



Die Abbildungen des Geräts finden Sie auf der vorderen und hinteren Ausklappseite.

- 1 Drehrad
- 2 Halter ( Innensechskantschlüssel )
- 3 Innensechskantschlüssel
- 4 Handgriff (isolierte Grifffläche)

- 5 Ein-/Ausschalter
- 6 Akku-Statusanzeige
- 7 Reduzierstück
- 8 Absaugstutzen
- 9 Rastnase
- 10 Gleitschuh
- 11 Innensechskantschraube (nicht sichtbar)
- 12 Parallelanschlag
- 13 Fußplatte
- 14 Pendelhubschalter
- 15 Führungsrolle
- 16 Metallsägeblatt
- 17 Holzsägeblatt
- 18 Aufnahme für Parallelanschlag
- 19 Feststellschraube
- 20 Schutzhaube
- 21 Spannfutter
- 22 LED-Arbeitslicht
- 23 Spanreißschutz
- 24 Aussparung im Gleitschuh
- 25 Aufbewahrungskoffer
- 26 Akku-Ladegerät
- 27 Akku-Entriegelung
- 28 Akku

### Funktionsbeschreibung

Bei der Stichsäge schneidet das einseitig eingespannte Sägeblatt durch eine Hubbewegung. Bei Pendelhub schiebt die Führungsrolle das Sägeblatt zusätzlich zur vertikalen Sägebewegung bei jedem Aufwärtshub nach vorne. Die Funktion der Bedienteile entnehmen Sie bitte den nachfolgenden Beschreibungen.

### Technische Daten

#### Akku-Stichsäge 12 V ..... PSTKA 12 B3

Bemessungsspannung $U$ .....	12 V ==
Gewicht mit Akku .....	≈ 1,6 kg
Leerlaufhubzahl .....	1500-2800 min <sup>-1</sup>
Hublänge .....	18 mm
Schnitttiefe	
- Holz .....	≤ 70 mm
- Aluminium .....	≤ 3 mm
Temperatur .....	≤ 50 °C

- Ladevorgang ..... 4 - 40 °C
- Betrieb ..... -20 - 50 °C
- Lagerung ..... 0 - 45 °C
- Schrägschnitt  
..... -45°; -22,5°; 0°; 15°; 30°; 45°
- Schalldruckpegel ( $L_{pA}$ ) . 77,2 dB(A);  $K_{pA}=5$  dB
- Schallleistungspegel ( $L_{WA}$ )  
- gemessen ..... 88,2 dB(A);  $K_{WA}=5$  dB
- Vibration ( $a_h$ )  
- Holz ..... 12,27 m/s<sup>2</sup>; K=1,5 m/s<sup>2</sup>
- Aluminium ..... 14,67 m/s<sup>2</sup>; K=1,5 m/s<sup>2</sup>

Lärm- und Vibrationswerte wurden entsprechend den in der Konformitätserklärung genannten Normen und Bestimmungen ermittelt. Der angegebene Schwingungsgesamtwert und der angegebene Geräuschemissionswert sind nach einem genormten Prüfverfahren gemessen worden und können zum Vergleich eines Elektrowerkzeugs mit einem anderen verwendet werden. Der angegebene Schwingungsgesamtwert und der angegebene Geräuschemissionswert können auch zu einer vorläufigen Einschätzung der Belastung verwendet werden.

**⚠ WARNUNG!** Die Schwingungs- und Geräuschemissionen können während der tatsächlichen Benutzung des Elektrowerkzeugs von dem Angabewert abweichen, abhängig von

der Art und Weise, in der das Elektrowerkzeug verwendet wird. Es ist notwendig, Sicherheitsmaßnahmen zum Schutz des Bedieners festzulegen, die auf einer Abschätzung der Schwingungsbelastung während der tatsächlichen Benutzungsbedingungen beruhen (hierbei sind alle Anteile des Betriebszyklus zu berücksichtigen, beispielsweise Zeiten, in denen das Elektrowerkzeug abgeschaltet ist, und solche, in denen es zwar eingeschaltet ist, aber ohne Belastung läuft).

**Ladezeiten**

Das Gerät ist Teil der Serie **X 12 V TEAM** und kann mit Akkus der **X 12 V TEAM** Serie betrieben werden. Akkus der Serie **X 12 V TEAM** dürfen nur mit Ladegeräten der Serie **X 12 V TEAM** geladen werden.

Wir empfehlen Ihnen, dieses Gerät ausschließlich mit folgenden Akkus zu betreiben: PAKP 12 A1, PAKP 12 A2, PAKP 12 B1  
Wir empfehlen Ihnen, diese Akkus mit folgenden Ladegeräten zu laden: PLGK 12 A1, PLGK 12 A2

Technische Daten von Akku und Ladegerät: Siehe separate Anleitung.

Eine aktuelle Liste der Akkukompatibilität finden Sie unter: [www.lidl.de/akku](http://www.lidl.de/akku)

Ladezeit (Min.)	PAKP 12 A1 PAKP 12 A3	PAKP 12 A2	PAKP 12 B1 PAKP 12 B2 PAKP 12 B3	PAKP 12 D1
PLGK 12 A1	60	60	120	150
PLGK 12 A2	60	60	120	150
PLGK 12 B2	30	45	60	80
PDSLK 12 A1	60	45	60	80

**Sicherheitshinweise**

Dieser Abschnitt behandelt die grundlegenden Sicherheitshinweise beim Gebrauch des Geräts.

**⚠ WARNUNG!** Personen- und Sachschäden durch unsachgemäßen Umgang mit dem Akku. Beachten Sie die Sicherheitshinweise und Hinweise zum Aufladen und der korrekten Verwendung in der Betriebsanleitung Ihres Akkus und Ladegeräts der Serie **X 12 V TEAM**. Eine de-

taillierte Beschreibung zum Ladevorgang und weitere Informationen finden Sie in dieser separaten Bedienungsanleitung.

**Bedeutung der Sicherheitshinweise**

**⚠ GEFAHR!** Wenn Sie diesen Sicherheitshinweis nicht befolgen, tritt ein Unfall ein. Die Folge ist schwere Körperverletzung oder Tod.

**▲ WARNUNG!** Wenn Sie diesen Sicherheitshinweis nicht befolgen, tritt möglicherweise ein Unfall ein. Die Folge ist möglicherweise schwere Körperverletzung oder Tod.

**▲ VORSICHT!** Wenn Sie diesen Sicherheitshinweis nicht befolgen, tritt ein Unfall ein. Die Folge ist möglicherweise leichte oder mittel-schwere Körperverletzung.

**HINWEIS!** Wenn Sie diesen Sicherheitshinweis nicht befolgen, tritt ein Unfall ein. Die Folge ist möglicherweise ein Sachschaden.

## Bildzeichen und Symbole

### Bildzeichen auf dem Gerät



Das Gerät ist Teil der Serie **X 12 V TEAM** und kann mit Akkus der **X 12 V TEAM** Serie betrieben werden. Akkus der Serie **X 12 V TEAM** dürfen nur mit Ladegeräten der Serie **X 12 V TEAM** geladen werden.



Gebrauchsanweisung beachten



Elektrogeräte gehören nicht in den Hausmüll.

### Bildzeichen in der Betriebsanleitung



Handschutz benutzen

## Allgemeine Sicherheitshinweise für Elektrowerkzeuge

**▲ WARNUNG!** Lesen Sie alle Sicherheitshinweise, Anweisungen, Bilderungen und technischen Daten, mit denen dieses Elektrowerkzeug versehen ist. Versäumnisse bei der Einhaltung der nachfolgenden Anweisungen können elektrischen Schlag, Brand und/oder schwere Verletzungen verursachen. **Bewahren Sie alle Sicherheitshinweise und Anweisungen für die Zukunft auf.**

Der in den Sicherheitshinweisen verwendete Begriff „Elektrowerkzeug“ bezieht sich auf netzbetriebene Elektrowerkzeuge (mit Netzlei-

tung) oder auf akkubetriebene Elektrowerkzeuge (ohne Netzleitung).

### 1. ARBEITSPLATZSICHERHEIT

- a) **Halten Sie Ihren Arbeitsbereich sauber und gut beleuchtet.** Unordnung oder unbeluchtete Arbeitsbereiche können zu Unfällen führen.
- b) **Arbeiten Sie mit dem Elektrowerkzeug nicht in explosionsgefährdeter Umgebung, in der sich brennbare Flüssigkeiten, Gase oder Stäube befinden.** Elektrowerkzeuge erzeugen Funken, die den Staub oder die Dämpfe entzünden können.
- c) **Halten Sie Kinder und andere Personen während der Benutzung des Elektrowerkzeuges fern.** Bei Ablenkung können Sie die Kontrolle über das Elektrowerkzeug verlieren.

### 2. ELEKTRISCHE SICHERHEIT

- a) **Der Anschlussstecker des Elektrowerkzeugs muss in die Steckdose passen. Der Stecker darf in keiner Weise verändert werden. Verwenden Sie keine Adapterstecker gemeinsam mit schutzgeerdeten Elektrowerkzeugen.** Unveränderte Stecker und passende Steckdosen verringern das Risiko eines elektrischen Schlages.
- b) **Vermeiden Sie Körperkontakt mit geerdeten Oberflächen wie von Rohren, Heizungen, Herden und Kühlschränken.** Es besteht ein erhöhtes Risiko durch elektrischen Schlag, wenn Ihr Körper geerdet ist.
- c) **Halten Sie das Elektrowerkzeug von Regen oder Nässe fern.** Das Eindringen von Wasser in ein Elektrowerkzeug erhöht das Risiko eines elektrischen Schlages.
- d) **Zweckentfremden Sie die Anschlussleitung nicht, um das Elektrowerkzeug zu tragen, aufzuhängen oder um den Stecker aus der Steckdose zu ziehen. Halten Sie die Anschlussleitung fern von Hitze, Öl, scharfen Kanten oder sich be-**

**wegenden Geräteteilen.** Beschädigte oder verwickelte Anschlussleitungen erhöhen das Risiko eines elektrischen Schlages.

- e) **Wenn Sie mit dem Elektrowerkzeug im Freien arbeiten, verwenden Sie nur Verlängerungsleitungen, die auch für den Außenbereich geeignet sind.** Die Anwendung einer für den Außenbereich geeigneten Verlängerungsleitung verringert das Risiko eines elektrischen Schlages.
- f) **Wenn der Betrieb des Elektrowerkzeuges in feuchter Umgebung nicht vermeidbar ist, verwenden Sie einen Fehlerstromschutzschalter.** Der Einsatz eines Fehlerstromschutzschalters vermindert das Risiko eines elektrischen Schlages.

### 3. SICHERHEIT VON PERSONEN

- a) **Seien Sie aufmerksam, achten Sie darauf, was Sie tun, und gehen Sie mit Vernunft an die Arbeit mit einem Elektrowerkzeug. Benutzen Sie kein Elektrowerkzeug, wenn Sie müde sind oder unter Einfluss von Drogen, Alkohol oder Medikamenten stehen.** Ein Moment der Unachtsamkeit beim Gebrauch des Elektrowerkzeuges kann zu ernsthaften Verletzungen führen.
- b) **Tragen Sie persönliche Schutzausrüstung und immer eine Schutzbrille.** Das Tragen persönlicher Schutzausrüstung, wie Staubmaske, rutschfeste Sicherheitsschuhe, Schutzhelm oder Gehörschutz, je nach Art und Einsatz des Elektrowerkzeuges, verringert das Risiko von Verletzungen.
- c) **Vermeiden Sie eine unbeabsichtigte Inbetriebnahme. Vergewissern Sie sich, dass das Elektrowerkzeug ausgeschaltet ist, bevor Sie es an die Stromversorgung und/oder den Akku anschließen, es aufnehmen oder tragen.** Wenn Sie beim Tragen des Elektrowerkzeuges den Finger am Schalter haben oder das Elektrowerkzeug

eingeschaltet an die Stromversorgung anschließen, kann dies zu Unfällen führen.

- d) **Entfernen Sie Einstellwerkzeuge oder Schraubenschlüssel, bevor Sie das Elektrowerkzeug einschalten.** Ein Werkzeug oder Schlüssel, der sich in einem drehenden Teil des Elektrowerkzeuges befindet, kann zu Verletzungen führen.
- e) **Vermeiden Sie eine abnormale Körperhaltung. Sorgen Sie für einen sicheren Stand und halten Sie jederzeit das Gleichgewicht.** Dadurch können Sie das Elektrowerkzeug in unerwarteten Situationen besser kontrollieren.
- f) **Tragen Sie geeignete Kleidung. Tragen Sie keine weite Kleidung oder Schmuck. Halten Sie Haare und Kleidung fern von sich bewegenden Teilen.** Lockere Kleidung, Schmuck oder lange Haare können von sich bewegenden Teilen erfasst werden.
- g) **Wenn Staubabsaug- und -auffangeinrichtungen montiert werden können, sind diese anzuschließen und richtig zu verwenden.** Verwendung einer Staubabsaugung kann Gefährdungen durch Staub verringern.
- h) **Wiegen Sie sich nicht in falscher Sicherheit und setzen Sie sich nicht über die Sicherheitsregeln für Elektrowerkzeuge hinweg, auch wenn Sie nach vielfachem Gebrauch mit dem Elektrowerkzeug vertraut sind.** Achtloses Handeln kann binnen Sekundenbruchteilen zu schweren Verletzungen führen.

### 4. VERWENDUNG UND BEHANDLUNG DES ELEKTROWERKZEUGS

- a) **Überlasten Sie das Elektrowerkzeug nicht. Verwenden Sie für Ihre Arbeit das dafür bestimmte Elektrowerkzeug.** Mit dem passenden Elektrowerkzeug arbeiten Sie besser und sicherer im angegebenen Leistungsbereich.
- b) **Benutzen Sie kein Elektrowerkzeug, dessen Schalter defekt ist.** Ein Elektrowerkzeug, das sich nicht mehr ein-

oder ausschalten lässt, ist gefährlich und muss repariert werden.

- c) **Ziehen Sie den Stecker aus der Steckdose und/oder entfernen Sie einen abnehmbaren Akku, bevor Sie Geräteeinstellungen vornehmen, Einsatzwerkzeugteile wechseln oder das Elektrowerkzeug weglegen.** Diese Vorsichtsmaßnahme verhindert den unbeabsichtigten Start des Elektrowerkzeugs.
- d) **Bewahren Sie unbenutzte Elektrowerkzeuge außerhalb der Reichweite von Kindern auf. Lassen Sie keine Personen das Elektrowerkzeug benutzen, die mit diesem nicht vertraut sind oder diese Anweisungen nicht gelesen haben.**  
Elektrowerkzeuge sind gefährlich, wenn sie von unerfahrenen Personen benutzt werden.
- e) **Pflegen Sie das Elektrowerkzeug und Einsatzwerkzeug mit Sorgfalt. Kontrollieren Sie, ob bewegliche Teile einwandfrei funktionieren und nicht klemmen, ob Teile gebrochen oder so beschädigt sind, dass die Funktion des Elektrowerkzeugs beeinträchtigt ist. Lassen Sie beschädigte Teile vor dem Einsatz des Elektrowerkzeugs reparieren.** Viele Unfälle haben ihre Ursache in schlecht gewarteten Elektrowerkzeugen.
- f) **Halten Sie Schneidwerkzeuge scharf und sauber.** Sorgfältig gepflegte Schneidwerkzeuge mit scharfen Schneidkanten verklemmen sich weniger und sind leichter zu führen.
- g) **Verwenden Sie Elektrowerkzeug, Zubehör, Einsatzwerkzeuge usw. entsprechend diesen Anweisungen. Berücksichtigen Sie dabei die Arbeitsbedingungen und die auszuführende Tätigkeit.** Der Gebrauch von Elektrowerkzeugen für andere als die vorgesehenen Anwendungen kann zu gefährlichen Situationen führen.
- h) **Halten Sie Griffe und Griffflächen trocken, sauber und frei von Öl und Fett.** Rutschige Griffe und Griffflächen

erlauben keine sichere Bedienung und Kontrolle des Elektrowerkzeugs in unvorhergesehenen Situationen.

## 5. VERWENDUNG UND BEHANDLUNG DES AKKUWERKZEUGS

- a) **Laden Sie die Akkus nur mit Ladegeräten auf, die vom Hersteller empfohlen werden.** Durch ein Ladegerät, das für eine bestimmte Art von Akkus geeignet ist, besteht Brandgefahr, wenn es mit anderen Akkus verwendet wird.
- b) **Verwenden Sie nur die dafür vorgesehenen Akkus in den Elektrowerkzeugen.** Der Gebrauch von anderen Akkus kann zu Verletzungen und Brandgefahr führen.
- c) **Halten Sie den nicht benutzten Akku fern von Büroklammern, Münzen, Schlüsseln, Nägeln, Schrauben oder anderen kleinen Metallgegenständen, die eine Überbrückung der Kontakte verursachen könnten.** Ein Kurzschluss zwischen den Akkukontakten kann Verbrennungen oder Feuer zur Folge haben.
- d) **Bei falscher Anwendung kann Flüssigkeit aus dem Akku austreten. Vermeiden Sie den Kontakt damit. Bei zufälligem Kontakt mit Wasser abspülen. Wenn die Flüssigkeit in die Augen kommt, nehmen Sie zusätzlich ärztliche Hilfe in Anspruch.** Austretende Akkuflüssigkeit kann zu Hautreizungen oder Verbrennungen führen.
- e) **Benutzen Sie keinen beschädigten oder veränderten Akku.** Beschädigte oder veränderte Akkus können sich unvorhersehbar verhalten und zu Feuer, Explosion oder Verletzungsgefahr führen.
- f) **Setzen Sie einen Akku keinem Feuer oder zu hohen Temperaturen aus.** Feuer oder Temperaturen über 130 °C können eine Explosion hervorrufen.
- g) **Befolgen Sie alle Anweisungen zum Laden und laden Sie den Akku oder das Akkuwerkzeug niemals außerhalb des in der Betriebsanleitung angegebenen Temperaturbereichs.**

**reichs.** Falsches Laden oder Laden außerhalb des zugelassenen Temperaturbereichs kann den Akku zerstören und die Brandgefahr erhöhen.

## 6. SERVICE

- a) **Lassen Sie Ihr Elektrowerkzeug nur von qualifiziertem Fachpersonal und nur mit Original-Ersatzteilen reparieren.** Damit wird sichergestellt, dass die Sicherheit des Elektrowerkzeugs erhalten bleibt.
- b) **Warten Sie niemals beschädigte Akkus.** Sämtliche Wartung von Akkus sollte nur durch den Hersteller oder bevollmächtigte Kundendienststellen erfolgen.

## Sicherheitshinweise für hin- und hergehende Sägen

- **Halten Sie das Elektrowerkzeug an den isolierten Griffflächen, wenn Sie Arbeiten ausführen, bei denen das Einsatzwerkzeug verborgene Stromleitungen oder die eigene Anschlussleitung treffen kann.** Der Kontakt mit einer spannungsführenden Leitung kann auch metallene Geräteteile unter Spannung setzen und zu einem elektrischen Schlag führen.
- **Befestigen und sichern Sie das Werkstück mittels Zwingen oder auf andere Art und Weise an einer stabilen Unterlage.** Wenn Sie das Werkstück nur mit der Hand oder gegen Ihren Körper halten, bleibt es labil, was zum Verlust der Kontrolle führen kann.
- **Verwenden Sie ausschließlich Zubehör, welches von PARKSIDE empfohlen wurde.** Ungeeignetes Zubehör kann zu elektrischem Schlag oder Feuer führen.

## Weiterführende Sicherheitshinweise für Stichsägen

- **Halten Sie die Hände vom Sägebereich fern.** Greifen Sie nicht unter das Werkstück. Bei Kontakt mit dem Sägeblatt besteht Verletzungsgefahr.
- **Führen Sie das Elektrowerkzeug nur eingeschaltet gegen das Werk-**

**stück.** Es besteht sonst die Gefahr eines Rückschlages, wenn sich das Einsatzwerkzeug im Werkstück verhakt.

- **Achten Sie darauf, dass die Fußplatte beim Sägen sicher aufliegt.** Ein verkantetes Sägeblatt kann brechen oder zum Rückschlag führen.
- **Schalten Sie nach Beendigung des Arbeitsvorgangs das Elektrowerkzeug aus und ziehen Sie das Sägeblatt erst dann aus dem Schnitt, wenn dieses zum Stillstand gekommen ist.** So vermeiden Sie einen Rückschlag und können das Elektrowerkzeug sicher ablegen.
- **Verwenden Sie nur unbeschädigte, einwandfreie Sägeblätter.** Verbogene oder unscharfe Sägeblätter können brechen, den Schnitt negativ beeinflussen oder einen Rückschlag verursachen.
- **Bremsen Sie das Sägeblatt nach dem Ausschalten nicht durch seitliches Gegendrücken ab.** Das Sägeblatt kann beschädigt werden, brechen oder einen Rückschlag verursachen.
- **Verwenden Sie geeignete Suchgeräte, um verborgene Versorgungsleitungen aufzuspüren, oder ziehen Sie die örtliche Versorgungsgesellschaft hinzu.** Kontakt mit Elektroleitungen kann zu Feuer und elektrischem Schlag führen. Beschädigung einer Gasleitung kann zur Explosion führen. Eindringen in eine Wasserleitung verursacht Sachbeschädigung.
- **Warten Sie, bis das Elektrowerkzeug zum Stillstand gekommen ist, bevor Sie es ablegen.** Das Einsatzwerkzeug kann sich verhaken und zum Verlust der Kontrolle über das Elektrowerkzeug führen.

## Restrisiken

Auch wenn Sie dieses Elektrowerkzeug vorschriftsmäßig bedienen, bleiben immer Restrisiken bestehen. Folgende Gefahren können im Zusammenhang mit der Bauweise und Ausführung dieses Elektrowerkzeugs auftreten:

- Gehörschäden, falls kein geeigneter Gehörschutz getragen wird.
- Gesundheitsschäden, die aus Hand-Arm-Schwingungen resultieren, falls das Gerät über einen längeren Zeitraum verwendet wird oder nicht ordnungsgemäß geführt und gewartet wird.
- Schnittverletzungen

**⚠ WARNUNG!** Gefahr durch elektromagnetisches Feld, das während das Gerät im Betrieb ist, erzeugt wird. Das Feld kann unter bestimmten Umständen aktive oder passive medizinische Implantate beeinträchtigen. Um die Gefahr von ernsthaften oder tödlichen Verletzungen zu verringern, empfehlen wir Personen mit medizinischen Implantaten ihren Arzt und den Hersteller des medizinischen Implantats zu konsultieren, bevor das Gerät bedient wird.

## Vorbereitung

**⚠ WARNUNG!** Verletzungsgefahr durch ungewollt anlaufendes Gerät. Setzen Sie den Akku erst dann in das Gerät ein, wenn das Gerät vollständig für den Einsatz vorbereitet ist.

## Bedienteile

Lernen Sie vor dem ersten Betrieb des Geräts die Bedienteile kennen.

- **Ein-/Ausschalter (5)**
  - Einschalten: Nach vorne schieben
  - Ausschalten: Nach hinten ziehen
- **Pendelhubschalter (14)**  
Pendelbewegung des Sägeblattes einstellen in 3 Positionen:
  - 0 – Keine Pendelbewegung
  - 1 – Kleine Pendelbewegung
  - 2 – Mittlere Pendelbewegung
- **Drehrad (1)**  
Hubzahl einstellen in 6 Stufen.

## Sägeblatt montieren und demontieren



**⚠ VORSICHT!** Verletzungsgefahr beim Berühren des Sägeblattes. Tragen Sie beim Anbringen des Sägeblattes Schutzhandschuhe.

### Voraussetzungen

- Das Sägeblatt hat eine T-Schaft-Aufnahme (Einnockenschaft) wie die mitgelieferten Sägeblätter (16/17).
- Das Sägeblatt ist für das jeweilige Material geeignet. Mitgeliefert ist ein grobzahntiges Sägeblatt für Holz und ein feinzahntiges Sägeblatt für Metall und Kunststoff.
- Das Spannfutter ist frei von Splintern oder anderen Materialrückständen.

### Sägeblatt montieren (Abb. B)

1. Drehen Sie das Spannfutter (21) so weit wie möglich nach vorne und halten Sie es in dieser Position fest.
2. Setzen Sie das Sägeblatt (16/17) in das Spannfutter (21) ein. Achten Sie beim Einsetzen des Sägeblattes darauf, dass der Sägeblattrücken in der Rille der Führungsrolle (15) liegt.
3. Lassen Sie das Spannfutter (21) los.
4. Stellen Sie sicher, dass das Sägeblatt (16/17) korrekt befestigt ist und die Zähne in die Schnittrichtung zeigen.

### Sägeblatt demontieren (Abb. B)

1. Halten Sie das Sägeblatt (16/17) fest.
2. Drehen Sie das Spannfutter (21) so weit wie möglich nach vorne und halten Sie es in dieser Position fest.
3. Nehmen Sie das Sägeblatt (16/17) aus dem Spannfutter (21).
4. Lassen Sie das Spannfutter (21) los.

## Gleitschuh montieren und demontieren

Bei Arbeiten an kratzempfindlichen Werkstückoberflächen empfiehlt es sich mit Gleitschuh (10) zu arbeiten.

**Gleitschuh montieren (Abb. A)**

1. Setzen Sie den Gleitschuh (10) vorne an der Fußplatte (13) an.
2. Drücken Sie die Rastnasen (9) am hinteren Teil des Gleitschuhs über die Fußplatte (13).

**Gleitschuh demontieren (Abb. A)**

1. Drücken Sie den Gleitschuh (10) an den Rastnasen (9) von der Fußplatte (13).
2. Ziehen Sie den Gleitschuh (10) nach vorne von der Fußplatte (13) ab.

**Parallelanschlag montieren und demontieren**

Der Parallelanschlag kann an beiden Seiten des Gerätes montiert werden.

**Parallelanschlag montieren (Abb. C)**

1. Lockern Sie ggf. die Feststellschrauben (19).
2. Schieben Sie den Parallelanschlag (12) in die Aufnahmen für Parallelanschlag (18).
3. Ziehen Sie die Feststellschrauben (19) wieder fest.

**Parallelanschlag demontieren (Abb. C)**

1. Lockern Sie die Feststellschrauben (19).
2. Ziehen Sie den Parallelanschlag (12) aus den Aufnahmen für Parallelanschlag (18) heraus.

**Parallelanschlag einstellen (Abb. C)**

1. Lockern Sie die Feststellschrauben (19).
2. Stellen Sie die Skala des Parallelanschlags (12) so ein, dass Sie an der Markierung des Spanreißschutzes (23) die gewünschte Schnittbreite ablesen.
3. Ziehen Sie die Feststellschrauben (19) wieder fest.
4. Machen Sie einen Probeschnitt, kontrollieren Sie die Schnittbreite und korrigieren Sie gegebenenfalls die Position des Parallelanschlags (12).

**Schrägschnitte****Hinweise**

- Sie können folgende Schnittwinkel einstellen:

-45°; -22,5°; 0°; 15°; 30°; 45°

- Um einen Schnittwinkel von 45° einzustellen, demontieren Sie die Schutzhaube (20) und den Spanreißschutz (23).

**Notwendige Werkzeuge**

- Innensechskantschlüssel (3)

**Vorgehen (Abb. D)**

1. Schalten Sie das Gerät aus und entfernen Sie den Akku. Vergewissern Sie sich, dass alle sich bewegenden Teile zum vollständigen Stillstand gekommen sind.
2. Demontieren Sie das Sägeblatt (16/17).
3. Entfernen Sie den Absaugstutzen (8, Abb. E).  
Sie können den Absaugstutzen nach der Einstellung wieder montieren.
4. Lockern Sie die Innensechskantschrauben (11) mit dem Innensechskantschlüssel (3).
5. Stellen Sie die Fußplatte (13) auf die gewünschte Position ein.
6. Ziehen Sie die Innensechskantschrauben (11) mit dem Innensechskantschlüssel (3) fest.

**Externe Staubabsaugung****Externe Staubabsaugung anschließen (Abb. E)**

1. Schieben Sie den Absaugstutzen (8) bis zum Anschlag in die Schiene zwischen Gerät und Fußplatte (13).
2. Verbinden Sie eine geeignete Staubabsaugung (nicht mitgeliefert) mit dem Absaugstutzen (8).
3. Passt die externe Staubabsaugung nicht, verwenden Sie zusätzlich das Reduzierstück (7).

**Externe Staubabsaugung abnehmen (Abb. E)**

1. Lösen Sie die Staubabsaugung vom Absaugstutzen (8) bzw. Reduzierstück (7).
2. Entfernen Sie das Reduzierstück (7) und den Absaugstutzen (8).

## Schutzhaube montieren und demontieren

### Schutzhaube montieren

1. Drücken Sie die beiden Halterungen der Schutzhaube (20) in die Aussparungen am Gerätegehäuse.

✓ Die Schutzhaube rastet ein.

Sie können die montierte Schutzhaube um 90° nach oben klappen.

### Schutzhaube demontieren

1. Drücken Sie die beiden Halterungen der Schutzhaube (20) leicht auseinander.
2. Ziehen Sie die Schutzhaube nach vorne ab.

## Spanreißschutz einsetzen und entnehmen

### Spanreißschutz einsetzen

1. Drücken Sie den Spanreißschutz (23) in die Aussparung (24) im Gleitschuh (10).

### Spanreißschutz entnehmen

1. Drücken Sie den Spanreißschutz (23) aus der Aussparung (24) im Gleitschuh (10).

## Ladezustand des Akkus prüfen



Während das Gerät eingeschaltet ist, zeigt die Akku-Statusanzeige (6) den Ladezustand des Akkus.

**LED leuchtet grün:** Akku geladen

**LED leuchtet gelb:** Akku teilweise geladen

**LED leuchtet rot:** Ladezustand niedrig

## Akku aufladen

Siehe auch Betriebsanleitung des Ladegeräts.

### Hinweise

- Lassen Sie einen erwärmten Akku vor dem Laden abkühlen.
- Setzen Sie den Akku nicht über längere Zeit starker Sonneneinstrahlung aus und legen Sie ihn nicht auf Heizkörpern ab (max. 50 °C).

### Akku aufladen

1. Schließen Sie das Ladegerät an eine Steckdose an.

2. Schieben Sie den Akku (28) in den Ladeschacht des Ladegeräts.
3. Nach erfolgtem Ladevorgang trennen Sie das Ladegerät vom Netz.
4. Ziehen Sie den Akku aus dem Ladegerät.

## Betrieb

### Hinweise zum Sägen

#### Hubzahl wählen

Die gewünschte Hubzahl kann über das Drehrad (1) oben am Gerät in 6 Stufen geregelt werden.

#### Pendelbewegung wählen

Je größer die Pendelbewegung, desto schneller der Arbeitsfortschritt.

Die optimale Pendelbewegung kann durch praktischen Versuch ermittelt werden, wobei folgende Empfehlungen gelten:

- Für dünnes Material, hartes Material (z. B. Metall) oder für den Kurvenschnitt: Stufe 0
- Feine und saubere Schnittkanten erzielen Sie mit geringer oder keiner Pendelbewegung: Stufe 0 oder 1.
- Weiches Material (Holz, Plastik usw.): Stufe 1 oder 2

### Tauchsägen

#### Voraussetzungen

- Weiches Materialien wie Holz, Porenbeton, Gipskarton usw.
- Gehrungswinkel: 0°
- Maximale Hubzahl gewählt (Stufe 6)
- kurzes Sägeblatt montiert

#### Vorgehen (Abb. F)

1. Setzen Sie das Gerät mit der Vorderkante der Fußplatte (13) auf das Werkstück. Das Sägeblatt (17) berührt das Werkstück nicht.
2. Schalten Sie das Gerät ein. Warten Sie bis die maximale Hubzahl erreicht ist.
3. Drücken Sie das Sägeblatt (17) in das Werkstück, bis die Fußplatte (13) auf dem Werkstück aufliegt.
4. Sägen Sie weiter entlang der Schnittlinie.

## Allgemeine Hinweise

Mit dieser Reihenfolge arbeiten Sie sicher mit der Stichsäge und erreichen ein gutes Arbeitsergebnis:

1. Spannen Sie das Werkstück ein. Verwenden Sie für kleine Werkstücke eine Spannvorrichtung.
2. Zeichnen Sie eine Linie, um die Richtung vorzugeben, in der das Sägeblatt geführt wird.
3. Halten Sie das Gerät sicher am Handgriff fest.
4. Stellen Sie die Hubzahl ein.
5. Stellen Sie den Gehrungswinkel ein.
6. Stellen Sie die Hubstärke ein.
7. Schalten Sie das Gerät ein.
8. Warten Sie, bis das Gerät seine volle Hubzahl erreicht hat.
9. Setzen Sie die Fußplatte auf das Werkstück.
10. Bewegen Sie das Gerät langsam die vorgezeichnete Linie entlang, wobei Sie die Fußplatte fest nach unten auf Werkstück drücken.
11. Üben Sie nicht zu viel Druck in Schnittrichtung aus. Lassen Sie das Gerät die Arbeit verrichten.
12. Bevor Sie das Gerät ablegen, schalten Sie es aus und warten Sie, bis es vollkommen zum Stillstand gekommen ist.

## Anlaufsperr

Zu Ihrer Sicherheit hat das Gerät eine Anlaufsperr.

- Setzen Sie den Akku nur ein, wenn der Ein-/Ausschalter in Stellung „**O**“ (AUS) steht.
- Falls Sie den Akku einsetzen, wenn der Ein-/Ausschalter in Stellung „**I**“ (EIN) steht, dann ist das Gerät blockiert.  
Schieben Sie den Ein-/Ausschalter (5) nach hinten in Stellung „**O**“ (AUS). Sie können das Gerät wie beschrieben einschalten.

## Akku einsetzen und entnehmen

**▲ WARNUNG!** Verletzungsgefahr durch ungewollt anlaufendes Gerät. Setzen Sie den Ak-

ku erst dann in das Gerät ein, wenn das Gerät vollständig für den Einsatz vorbereitet ist.

**HINWEIS!** Beschädigungsgefahr! Falscher Akku kann Gerät und Akku beschädigen. Eine aktuelle Liste der Akkukompatibilität finden Sie unter: [www.lidl.de/akku](http://www.lidl.de/akku)

### Akku einsetzen (G pav.)

1. Schieben Sie den Akku (28) entlang der Führungsschiene in den Akku-Halter im Handgriff (4).
- ✓ Der Akku verriegelt hörbar.

### Akku entnehmen (G pav.)

1. Drücken und halten Sie die Akku-Entriegelung (27) am Akku (28).
2. Ziehen Sie den Akku aus dem Handgriff (4).

## Ein- und Ausschalten

### Einschalten

1. Setzen Sie den Akku (28) in das Gerät ein.
2. Stellen Sie die Hubzahl mit dem Drehrad ein (1).
3. Schieben Sie den Ein-/Ausschalter (5) nach vorne in Stellung „**I**“ (EIN).

### Ausschalten

1. Schieben Sie den Ein-/Ausschalter (5) nach hinten in Stellung „**O**“ (AUS).
2. Ziehen Sie das Sägeblatt erst dann aus dem Schnitt, wenn dieses zum Stillstand gekommen ist.
3. Entnehmen Sie den Akku aus dem Gerät, wenn Sie das Gerät unbeaufsichtigt lassen oder mit der Arbeit fertig sind.

## Transport

Hinweise zum Transport des Geräts:

- Schalten Sie das Gerät aus und entfernen Sie den Akku. Vergewissern Sie sich, dass alle sich bewegenden Teile zum vollständigen Stillstand gekommen sind.
- Entfernen Sie das Einsatzwerkzeug.
- Tragen Sie das Gerät immer am Handgriff.

## Reinigung, Wartung und Lagerung

**▲ WARNUNG!** Elektrischer Schlag! Schützen Sie sich bei Wartungs- und Reinigungsarbeiten. Schalten Sie das Gerät aus.

Lassen Sie Instandsetzungsarbeiten und Wartungsarbeiten, die nicht in dieser Anleitung beschrieben sind, von unserem Service-Center durchführen. Verwenden Sie nur Original-Ersatzteile.

### Reinigung

**▲ WARNUNG!** Stromschlag! Spritzen Sie das Gerät niemals mit Wasser ab.

**HINWEIS!** Beschädigungsgefahr. Chemische Substanzen können die Kunststoffteile des Gerätes angreifen. Verwenden Sie keine Reinigungs- bzw. Lösungsmittel.

- Halten Sie Lüftungsschlitze, Motorgehäuse und Griffe des Gerätes sauber. Verwenden Sie dazu ein feuchtes Tuch oder eine Bürste.

### Wartung

Das Gerät ist wartungsfrei.

### Lagerung

Lagern Sie Gerät und Zubehör stets:

- sauber
- trocken
- staubgeschützt
- Im mitgelieferten Aufbewahrungskoffer (25)
- außerhalb der Reichweite von Kindern

Die Lagertemperatur für den Akku und das Gerät beträgt zwischen 0 °C und 45 °C. Vermeiden Sie während der Lagerung extreme Kälte oder Hitze, damit der Akku nicht an Leistung verliert.

Nehmen Sie den Akku vor einer längeren Lagerung (z. B. Überwinterung) aus dem Gerät (separate Bedienungsanleitung für Akku und Ladegerät beachten).

## Fehlersuche

Die folgende Tabelle hilft Ihnen kleine Störungen zu beseitigen:

Problem	Mögliche Ursache	Fehlerbehebung
Gerät startet nicht	Akku (28) nicht eingesetzt	Akku einsetzen (G pav.), S. 58
	Ein-/Ausschalter (5) defekt	Wenden Sie sich an das Service-Center.
	Akku (28) entladen	Akku laden (siehe separate Bedienungsanleitung für Akku und Ladegerät)
	Motor defekt	Wenden Sie sich an das Service-Center.
Gerät arbeitet mit Unterbrechungen	Interner Wackelkontakt	Wenden Sie sich an das Service-Center.
	Ein-/Ausschalter (5) defekt	Wenden Sie sich an das Service-Center.
Geringe Sägeleistung	Sägeblatt (16/17) für das zu bearbeitende Werkstück ungeeignet	Geeignetes Sägeblatt (16/17) einsetzen
	Sägeblatt (16/17) stumpf	Isæt en ny savklinge (16/17)
	Geringe Akkuleistung	Akku laden (siehe separate Bedienungsanleitung für Akku und Ladegerät)
	Falsche Sägegeschwindigkeit	Sägegeschwindigkeit anpassen
Sägeblatt wird schnell stumpf	Sägeblatt (16/17) für das zu bearbeitende Werkstück ungeeignet	Geeignetes Sägeblatt (16/17) einsetzen
	Zu viel Druck angewandt	Druck verringern
	Sägegeschwindigkeit zu hoch	Sägegeschwindigkeit verringern

## Entsorgung/ Umweltschutz

Nehmen Sie den Akku aus dem Gerät und führen Sie Gerät, Akku, Zubehör und Verpackung einer umweltgerechten Wiederverwertung zu.



Elektrogeräte gehören nicht in den Hausmüll.



Werfen Sie den Akku nicht in den Hausmüll, ins Feuer (Explosionsgefahr) oder ins Wasser. Beschädigte Akkus können der Umwelt und ihrer Gesundheit schaden, wenn giftige Dämpfe oder Flüssigkeiten austreten.

Richtlinie 2012/19/EU über Elektro- und Elektronik-Altgeräte: Verbrauchte Elektrogeräte müssen getrennt gesammelt und einer umweltge-

rechten Wiederverwertung zugeführt werden. Je nach Umsetzung in nationales Recht können Sie folgende Möglichkeiten haben:

- **an einer Verkaufsstelle zurückgeben:** Vertreiber von Lebensmitteln mit einer Gesamtverkaufsfläche von mindestens 800 m<sup>2</sup>, die mehrmals im Kalenderjahr oder dauerhaft Elektro- und Elektronikgeräte anbieten und auf dem Markt bereitstellen, sind verpflichtet unentgeltlich alte Elektro- und Elektronikgeräte zurückzunehmen. Diese müssen bei der Abgabe eines neuen Elektro- oder Elektronikgerätes an einen Endnutzer ein Altgerät des Endnutzers der gleichen Geräteart, das im Wesentlichen die gleichen Funktionen wie das neue Gerät erfüllt, am Ort der Abgabe oder in unmittelbarer Nähe hierzu unentgeltlich zurückzunehmen sowie ohne Kauf eines Elektro- oder Elektronikgerätes auf Verlangen des Endnutzers bis zu drei Altgeräte pro Geräteart, die in keiner äußeren Abmessung größer als 25 cm sind, im Einzelhandelsgeschäft oder in unmittelbarer Nähe hierzu unentgeltlich zurückzunehmen.
- **an einer offiziellen Sammelstelle abgeben:** Geben Sie das Gerät an einer Verwertungsstelle ab. Die verwendeten Kunststoff- und Metallteile können sortenrein getrennt werden und so einer Wiederverwertung zugeführt werden. Fragen Sie hierzu unser Service-Center.
- **an den Hersteller/Inverkehrbringer zurücksenden:** Die Entsorgung Ihrer defekten, eingesendeten Geräte führen wir kostenlos durch. Fragen Sie hierzu unser Service-Center.
- Entleeren Sie den Öltank sorgfältig und entsorgen Sie das Altöl getrennt.

Nicht betroffen sind den Altgeräten beigelegte Zubehörteile und Hilfsmittel ohne Elektrobe-standteile.

Entsorgen Sie Akkus nach den lokalen Vorschriften. Defekte oder verbrauchte Akkus müssen gemäß Richtlinie 2006/66/EG recycelt werden. Geben Sie Akkus an einer Altbatteriesammelstelle ab, wo sie einer umweltgerechten Wiederverwertung zugeführt werden. Fragen Sie hierzu Ihren lokalen Müllentsorger oder

unser Service-Center. Entsorgen Sie Akkus im entladenen Zustand. Wir empfehlen die Pole mit einem Klebestreifen zum Schutz vor einem Kurzschluss abzudecken. Öffnen Sie den Akku nicht.

## Service

### Garantie

Sehr geehrte Kundin, sehr geehrter Kunde, Sie erhalten auf dieses Produkt 3 Jahre Garantie ab Kaufdatum.

Im Falle von Mängeln dieses Produkts stehen Ihnen gegen den Verkäufer des Produkts gesetzliche Rechte zu. Diese gesetzlichen Rechte werden durch unsere im Folgenden dargestellte Garantie nicht eingeschränkt.

### Garantiebedingungen

Die Garantiefrist beginnt mit dem Kaufdatum. Bitte bewahren Sie den Original-Kassenbon gut auf. Diese Unterlage wird als Nachweis für den Kauf benötigt.

Tritt innerhalb von drei Jahren ab dem Kaufdatum dieses Produkts ein Material- oder Fabrikationsfehler auf, wird das Produkt von uns – nach unserer Wahl – für Sie kostenlos repariert oder ersetzt. Diese Garantieleistung setzt voraus, dass innerhalb der Drei-Jahres-Frist das defekte Produkt und der Kaufbeleg (Kassenbon) vorgelegt und schriftlich kurz beschrieben wird, worin der Mangel besteht und wann er aufgetreten ist.

Wenn der Defekt von unserer Garantie gedeckt ist, erhalten Sie das reparierte oder ein neues Produkt zurück. Mit Reparatur oder Austausch des Produkts beginnt kein neuer Garantiezeitraum.

### Garantiezeit und gesetzliche Mängelansprüche

Die Garantiezeit wird durch die Gewährleistung nicht verlängert. Dies gilt auch für ersetzte und reparierte Teile. Eventuell schon beim Kauf vorhandene Schäden und Mängel müssen sofort nach dem Auspacken gemeldet werden. Nach Ablauf der Garantiezeit anfallende Reparaturen sind kostenpflichtig.

## Garantieumfang

Das Produkt wurde nach strengen Qualitätsrichtlinien sorgfältig produziert und vor Anlieferung gewissenhaft geprüft.

Die Garantieleistung gilt für Material- oder Fabrikationsfehler. Diese Garantie erstreckt sich nicht auf Produktteile, die normaler Abnutzung ausgesetzt sind und daher als Verschleißteile angesehen werden können (z. B. Sägeblätter) oder für Beschädigungen an zerbrechlichen Teilen (z. B. Schalter, Spanreißschutz).

Diese Garantie verfällt, wenn das Produkt beschädigt, nicht sachgemäß benutzt oder nicht gewartet wurde. Für eine sachgemäße Benutzung des Produkts sind alle in der Betriebsanleitung aufgeführten Anweisungen genau einzuhalten. Verwendungszwecke und Handlungen, von denen in der Betriebsanleitung abgeraten oder vor denen gewarnt wird, sind unbedingt zu vermeiden.

Das Produkt ist lediglich für den privaten und nicht für den gewerblichen Gebrauch bestimmt. Bei missbräuchlicher und unsachgemäßer Behandlung, Gewaltanwendung und bei Eingriffen, die nicht von unserer autorisierten Service-Niederlassung vorgenommen wurden, erlischt die Garantie.

## Abwicklung im Garantiefall

Um eine schnelle Bearbeitung Ihres Anliegens zu gewährleisten, folgen Sie bitte den folgenden Hinweisen:

- Bitte halten Sie für alle Anfragen den Kassenbon und die Artikelnummer (IAN 391289\_2201) als Nachweis für den Kauf bereit.
- Die Artikelnummer entnehmen Sie bitte dem Typenschild.
- Sollten Funktionsfehler oder sonstige Mängel auftreten, kontaktieren Sie zunächst das nachfolgend benannte Service-Center **telefonisch** oder per **E-Mail**. Sie erhalten dann weitere Informationen über die Abwicklung Ihrer Reklamation.
- Ein als defekt erfasstes Produkt können Sie, nach Rücksprache mit unserem Service-Center unter Beifügung des Kaufbelegs (Kassenbons) und der Angabe, worin der Mangel besteht und wann er aufgetreten ist, für

Sie portofrei an die Ihnen mitgeteilte Service-Anschrift übersenden. Um Annahmeprobleme und Zusatzkosten zu vermeiden, benutzen Sie unbedingt nur die Adresse, die Ihnen mitgeteilt wird. Stellen Sie sicher, dass der Versand nicht unfrei, per Sperrgut, Express oder sonstiger Sonderfracht erfolgt. Senden Sie das Produkt bitte inkl. aller beim Kauf mitgelieferten Zubehörteile ein und sorgen Sie für eine ausreichend sichere Transportverpackung.

## Reparatur-Service

Für Reparaturen, **die nicht der Garantie unterliegen**, wenden Sie sich an das Service-Center. Dort erhalten Sie gerne einen Kostenvoranschlag.

- Wir können nur Geräte bearbeiten, die ausreichend verpackt und frankiert eingesandt wurden.  
**Hinweis:** Bitte senden Sie Ihr Gerät gereinigt und mit Hinweis auf den Defekt an die vom Service-Center genannte Adresse.
- Nicht angenommen werden unfrei eingeschickte Geräte sowie Geräte, die per Sperrgut, Express oder mit sonstiger Sonderfracht versendet wurden.
- Wir entsorgen Ihre eingesendeten, defekten Geräte kostenlos.

## Service-Center

**DE Service Deutschland**  
Tel.: 0800 54 35 111  
E-Mail: [grizzly@lidl.de](mailto:grizzly@lidl.de)  
**IAN 391289\_2201**

**AT Service Österreich**  
Tel.: 0800 447744  
E-Mail: [grizzly@lidl.at](mailto:grizzly@lidl.at)  
**IAN 391289\_2201**

**CH Service Schweiz**  
Tel.: 0800 56 44 33  
E-Mail: [grizzly@lidl.ch](mailto:grizzly@lidl.ch)  
**IAN 391289\_2201**

## Importeur

Bitte beachten Sie, dass die folgende Anschrift keine Serviceanschrift ist. Kontaktieren Sie zunächst das oben genannte Service-Center.

Grizzly Tools GmbH & Co. KG  
 Stockstädter Str. 20  
 63762 Großostheim  
 DEUTSCHLAND  
[www.grizzlytools.de](http://www.grizzlytools.de)

## Ersatzteile und Zubehör

**Ersatzteile und Zubehör erhalten Sie unter [www.grizzlytools.shop](http://www.grizzlytools.shop).** Sollten bei Ihrem Bestellvorgang Probleme auftreten, kontaktieren Sie uns über unseren Online-Shop. Bei weiteren Fragen wenden Sie sich an das Service-Center, S. 62 .

Pos.-Nr.	Bezeichnung	Best.-Nr.
8, 7	Absaugstutzen, Reduzierstück	91105855
10	Gleitschuh	91105854
12	Parallelanschlag	91105856
16	Metallsägeblatt (T118A HSS swiss made)	13800403
17	Holz sägeblatt (T144D HCS swiss made)	13800406
20	Schutzhaube	91105853
23	Spanreißschutz	91106114

# Original-EG-Konformitätserklärung

Produkt: **Akku-Stichsäge 12 V**

Modell: **PSTKA 12 B3**

Seriennummer: 000001 - 095000

Der oben beschriebene Gegenstand der Erklärung erfüllt die einschlägigen Harmonisierungsrechtsvorschriften der Union:

**2006/42/EG • 2014/30/EU • 2011/65/EU & (EU) 2015/863**

Der oben beschriebene Gegenstand der Erklärung erfüllt die Vorschriften der Richtlinie 2011/65/EU des Europäischen Parlaments und des Rates vom 8. Juni 2011 zur Beschränkung der Verwendung bestimmter gefährlicher Stoffe in Elektro- und Elektronikgeräten.

Um die Konformität zu gewährleisten, wurden folgende harmonisierte Normen sowie nationale Normen und Bestimmungen angewendet:

**EN 62841-1:2015 • EN 62841-2-11:2016 • EN IEC 63000:2018  
EN 55014-1:2017/A11:2020 • EN IEC 55014-1:2021  
EN 55014-2:2015 • EN IEC 55014-2:2021 • IEC 62471:2006**

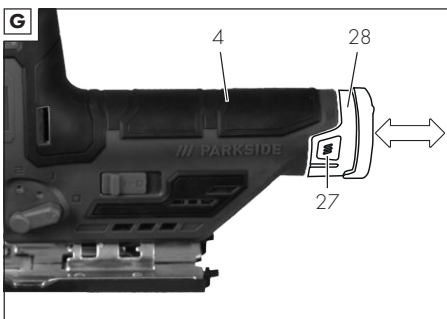
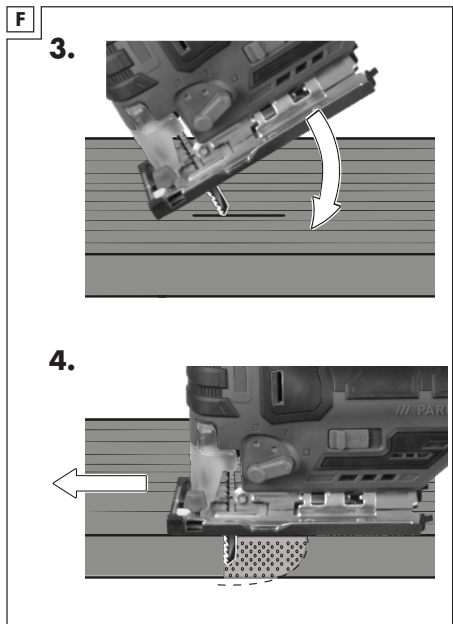
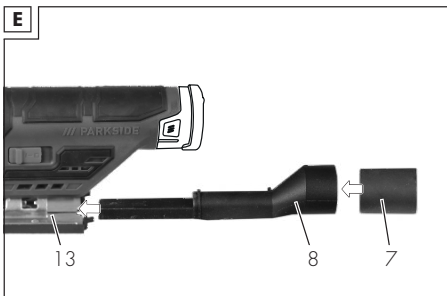
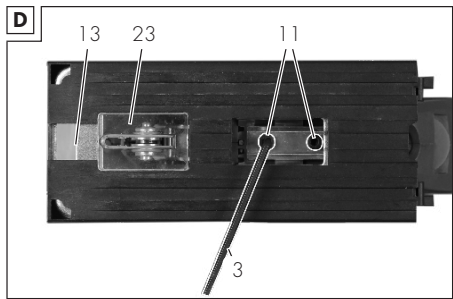
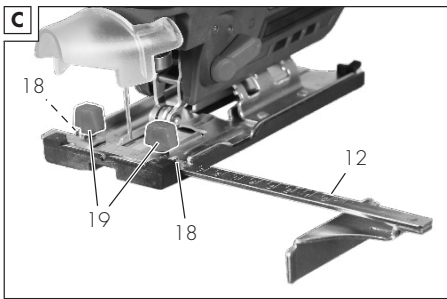
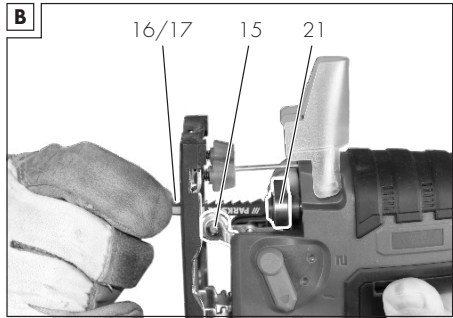
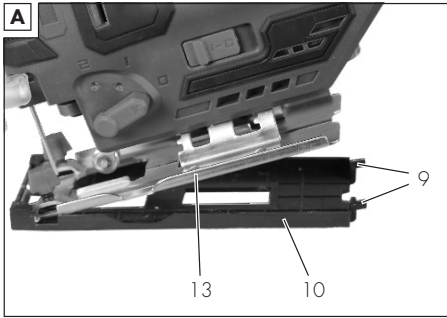
Die alleinige Verantwortung für die Ausstellung dieser Konformitätserklärung trägt der Hersteller:



Grizzly Tools GmbH & Co. KG  
Stockstädter Str. 20  
63762 Großostheim  
DEUTSCHLAND  
03.07.2022

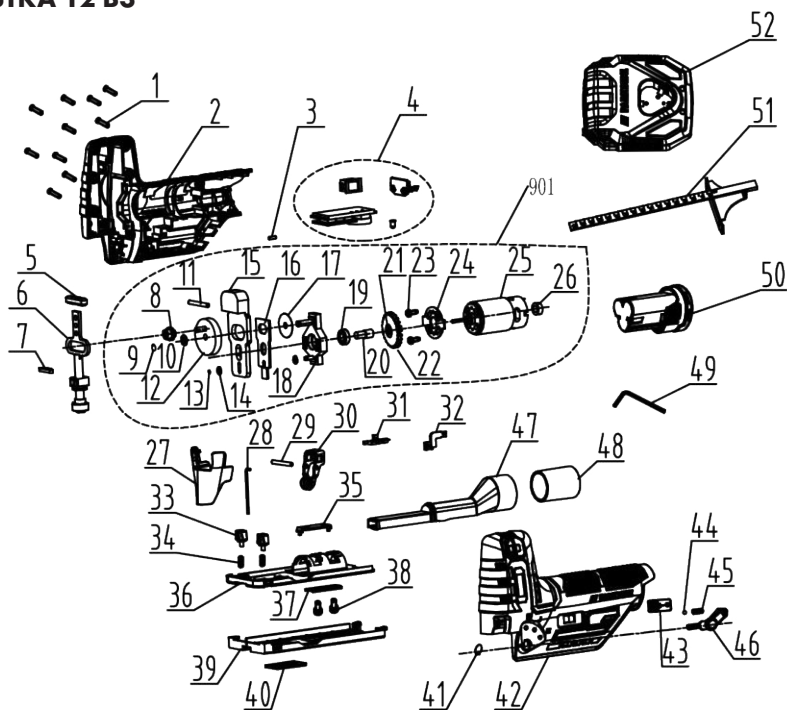
Christian Frank  
Dokumentationsbevollmächtigter





# Explosionszeichnung • Laotusjoonis • Išskaidytasis brėžinys • Klaidskats

PSTKA 12 B3



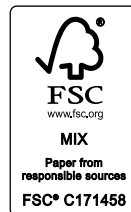
informativ • informatiivne • informatyvus • informativs

**GRIZZLY TOOLS GMBH & CO. KG**

Stockstädter Straße 20  
63762 Großostheim  
GERMANY

Informācijas pobūdis · Teabe lābivaatamise kuupäev · Teksta  
pēdējās pārskatīšanas datums · Stand der Informationen:  
06/2022 · Ident.-No.: 74210401062022-LT/LV

---



IAN 391289\_2201

