



Cordless Water Butt Pump PRPA 12-Li A1

(RO)

**Pompă cu acumulator pentru
butoiul cu apă de ploaie**

Traducerea instrucțiunilor de utilizare originale

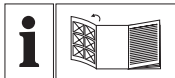
(DE) (AT) (CH)

Akku-Regenfasspumpe

Originalbetriebsanleitung

IAN 473962_2407

(RO)



RO

Înainte de a citi instrucțiunile, priviți imaginile și familiarizați-vă cu toate funcțiile aparatului.

DE AT CH

Klappen Sie vor dem Lesen die Seite mit den Abbildungen aus und machen Sie sich anschließend mit allen Funktionen des Gerätes vertraut.



Cuprins

Introducere.....	4
Utilizarea prevăzută.....	4
Furnitura livrată/accesorii.....	5
Prezentare generală.....	5
Descrierea funcționării.....	5
Date tehnice.....	6
Caracteristici de performanță.....	6
Indicații de siguranță.....	6
Semnificația indicațiilor de siguranță.....	7
Pictograme și simboluri.....	7
Punerea în funcțiune a pompei în condiții de siguranță.....	7
Pregătirea.....	9
Elemente de comandă.....	9
Montarea.....	10
Fixarea unității de operare.....	10
Scurtarea furtunului de conectare.....	10
Amplasarea pompei.....	10
Încărcarea acumulatorului.....	10
Funcționarea.....	11
Înainte de funcționare.....	11
Scufundarea pompei.....	11
Pornirea și oprirea.....	11
Temporizator.....	11
Curățarea, întreținerea și depozitarea.....	12
Curățarea.....	12
Depozitarea.....	12
Întreținere.....	12
Eliminarea/protecția mediului.....	13
Instrucțiuni de eliminare a acumulatorilor.....	13
Piese de schimb și accesorii.....	14
Service.....	14
Garanție.....	14
Reparație-service.....	15
Service-Center.....	16
Importator.....	16

Traducerea originalului declarației de conformitate UE..... 16

Reprezentare explodată.....33

Introducere

Felicitări pentru achiziționarea noii dumneavoastră pompe pentru butoaie cu apă de ploaie (numit în continuare aparat sau sculă electrică).

V-ați decis astfel pentru un aparat de calitate ridicată. Acest aparat a fost verificat în timpul producției cu privire la calitate și a fost supus unui control final. Capacitatea de funcționare a aparatului dumneavoastră este așa dar asigurată.

Nu se poate exclude faptul că, în cazuri individuale, pot exista cantități reziduale de apă pe sau în aparat sau în conductele de furtun. Aceasta nu este o deficiență sau un defect și niciun motiv de îngrijorare.



Instrucțiunile de utilizare sunt parte componentă a acestui aparat. Acestea conțin indicații importante referitoare la siguranța, utilizarea și eliminarea produsului. Citiți cu atenție instrucțiunile de utilizare. Familiarizați-vă cu elementele de operare și utilizarea corectă a aparatului. Aparatul trebuie utilizat numai conform descrierii și pentru domeniile de utilizare indicate. Păstrați cu grijă aceste instrucțiuni de utilizare și predați aparatul către terți însoțit de toate documentele.

Utilizarea prevăzută

Aparatul este destinat exclusiv pentru utilizarea următoare:

- Irigarea grădinilor private.
- Transportul de apă curată și de ploaie la o temperatură de: $\leq 35\text{ }^{\circ}\text{C}$

Orice altă utilizare nespecificată în mod explicit în aceste instrucțiuni de utilizare poate reprezenta un pericol serios pentru utilizator și poate conduce la deteriorarea aparatului. Operatorul sau utilizatorul aparatului este răspunzător accidentele sau daunele produse altor persoane sau proprietății acestora. Aparatul este destinat utilizării în domeniul casnic. Acesta nu a fost conceput pentru utilizarea permanentă industrială. Folosirea aparatului în scop industrial are ca rezultat pierderea garanției. Producătorul nu este responsabil pentru daunele produse ca urmare a utilizării neconforme cu destinația sau a operării greșite.

Aparatul face parte din seria **X 12 V TEAM** și poate fi exploatat cu acumulatorii din seria **X 12 V TEAM**. Încărcarea acumulatorilor din seria **X 12 V TEAM** este permisă numai cu încărcătoare care fac parte din seria **X 12 V TEAM**.

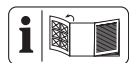
Furnitura livrată/accesorii

Dezambalați aparatul și verificați furnitura livrată.

Eliminați ambalajul în mod regulat.

- Pompă cu acumulator pentru butoiul cu apă de ploaie
- Unitate de operare
- Ghidaj pentru furtun
- Fixarea cu șuruburi
- Adaptor
- Acumulator și încărcător cu instrucțiuni de utilizare
- Traducere a instrucțiunilor originale

Prezentare generală



Veți găsi imaginile aparatului pe pagina pliată din față.

- 1 Manetă
- 2 Câmp de operare

- 3 Indicator stare de încărcare la aparat
 - 4 Tastă pornire/oprire
 - 5 LED de avertizare
 - 6 Tastă (Temporizator)
 - 7 Bucșă
 - 8 Unitate de operare
 - 9 Pompă
 - 10 Evacuare apă
 - 11 Cablu de conectare
 - 12 Clemă pentru cablu
 - 13 Ștecăr
 - 14 Picior pompă
 - 15 Robinet de închidere
 - 16 Cuplaj
 - 17 Piuliță olandeză (Evacuare apă)
 - 18 Țeavă de aluminiu
 - 19 Piuliță olandeză (Ghidaj pentru furtun)
 - 20 Ghidaj pentru furtun
 - 21 Fixarea cu șuruburi
 - 22 Șină de ghidare
 - 23 Furtun de conectare
 - 24 Aerator pentru furtun
 - 25 Racord
 - 26 Acumulator
 - 27 Încărcător
- (Fig. A)**
- 28 Filtru
 - 29 Șurub (Picior pompă)

Descrierea funcționării

Aparatul este echipat cu un temporizator care oprește automat pompa după expirare.

Un ghidaj pentru furtun reglabil pe înălțime cu țeavă din aluminiu poate fi agățat în butoiul pentru apă de ploaie

și permite extragerea comodă a apei printr-un furtun pentru apă.

Robinetul de închidere are funcția unui robinet de apă.

Informații despre funcția elementelor de comandă găsiți în descrierile următoare.

Date tehnice

Pompă cu acumulator pentru butoiul cu apă de ploaie ... PRPA 12-Li A1

Tensiune nominală U 12 V ==

Tip de protecție IPX8

Debit Q_{max} ≤ 1500 l/h

Înălțime de pompare H_{max} ≤ 11 m

Adâncime de scufundare $\leq 0,5$ m

Înălțimea minimă de aspirație 9 cm

Nivelul apei reziduale ≥ 25 mm

Granulație (solide în suspensie aspirabile) $\leq 0,25$ mm

Temperatura apei T_{max} ≤ 35 °C

Acumulator Li-Ion

Temperatură ≤ 50 °C

– Proces de încărcare 4 – 40 °C

– Funcționarea -20 – 50 °C

– Depozitarea 0 – 45 °C

X 12 V TEAM

Aparatul face parte din seria

X 12 V TEAM și poate fi exploata-

tat cu acumuloarele din seria

X 12 V TEAM. Încărcarea acumula-

toarelor din seria **X 12 V TEAM** este

permisă numai cu încărcătoare care

fac parte din seria **X 12 V TEAM**.

Vă recomandăm să exploatați acest

aparat exclusiv cu următoarele acu-

muloare: PPAK 12 A3, PPAK 12 A4,

PPAK 12 B3, PPAK 12 B4,

PPAK 12 D1, PPAK 12 D2,

PPAK 12 5.0 A1

Vă recomandăm să încărcați acest

aparat exclusiv cu următoarele încă-

cătoare: PLGK 12 A2, PLGK 12 A3,

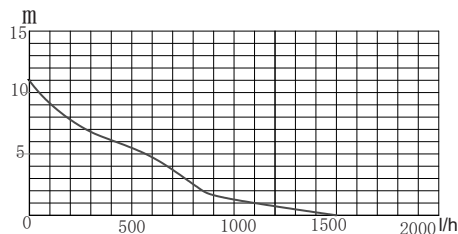
PLGK 12 B2, PDSLK 12 A2,

PLGK 12 6.0 A1

Date tehnice ale acumulatorului și încărcătorului: Vezi instrucțiunea separată.

Caracteristici de performanță

↑ Înălțime de pompare; → Debit



Măsurarea caracteristicilor maxime de performanță se face în condiții optime (de ex., cum ar fi ieșirea dreaptă, directă).

Furtunurile mai înguste pot reduce performanța.

Indicații de siguranță



ATENȚIE! La utilizarea aparatelor electrice se vor respecta următoarele măsuri principale de securitate, pentru protecția împotriva șocului electric și împotriva pericolului de vătămare și incendiu.

AVERTIZARE! Daune asupra persoanelor și bunurilor datorită lucrului necorespunzător cu acumulatorul. Respectați instrucțiunile de siguranță și indicațiile privind încărcarea și utilizarea corectă din instrucțiunile de utilizare ale acumulatorului și încărcătorului dumneavoastră din seria **X 12 V TEAM**. O descriere detaliată privind procesul de încărcare și alte informații puteți găsi în instrucțiunile de utilizare separate.

Semnificația indicațiilor de siguranță

▲ PERICOL! Dacă nu urmați această indicație de siguranță, apare un accident. Urmarea este vătămare corporală gravă sau deces.

▲ AVERTIZARE! Dacă nu urmați această indicație de siguranță, este probabil să apară un accident. Urmarea este probabil vătămare corporală gravă sau deces.

▲ PRECAUȚIE! Dacă nu urmați această indicație de siguranță, apare un accident. Urmarea este probabil vătămare corporală ușoară sau moderată.

OBSERVAȚIE! Dacă nu urmați această indicație de siguranță, apare un accident. Urmarea este probabil o pagubă materială.

Pictograme și simboluri

Pictograme pe aparat



Aparatul face parte din seria **X 12 V TEAM** și poate fi exploatat cu acumulaătoarele din seria **X 12 V TEAM**. Încărcarea acumulaătoarelor din seria **X 12 V TEAM** este permisă numai cu încărcătoare care fac parte din seria **X 12 V TEAM**.



Citiți instrucțiunile de utilizare



Atenție!



Adâncime de scufundare



Suprafață fierbinte



Aparatele electrice nu trebuie eliminate în gunoiul menajer.



Indicator stare încărcare



Tastă pornire/oprire



Temporizator

Pictograme din instrucțiunile de utilizare



Atenție!

Punerea în funcțiune a pompei în condiții de siguranță

Indicații generale

- Citiți cu atenție instrucțiunile de utilizare. Familiarizați-vă cu elementele de reglare și utilizarea corectă a aparatului.
- Este interzisă folosirea aparatului de către copii. Copiii trebuie supravegheați, pentru a împiedica utilizarea aparatului ca jucărie.

Aparatul poate fi exploatat de persoane cu capacități fizice, senzoriale sau mentale reduse, sau a căror experiență sau cunoștințe sunt insuficiente, numai dacă sunt supravegheate sau dacă au fost instruite cu privire

la utilizarea în totală siguranță a aparatului și dacă au înțeles bine riscurile posibile.

Curățarea și mentenanța, care revin în sarcina utilizatorului, nu pot fi efectuate de copii.

- Este interzisă utilizarea acestui aparat de către persoane nefamiliarizate cu instrucțiunile de utilizare.
- Aparatul nu trebuie utilizat la altitudini mai mari de 2000 m.
- Nu se va utiliza pentru apă cu particule abrazive, cum ar fi nisip. Transportul de lichide agresive, abrazive (care șlefuiesc), corozive, inflamabile (de ex. combustibili de motor) sau explozive, apă sărată, detergenți sau alimente nu este permis. Nu este permis ca temperatura lichidului transportat să depășească 35 °C.
- Nu puneți niciodată aparatul în funcțiune atunci când sunt oameni în apă.
- Lubrifiantul care curge ar putea contamina lichidul.

- Nu folosiți aparatul dacă este deteriorat, incomplet sau dacă i-au fost aduse modificări neaprobate de fabricant. Înaintea punerii în funcțiune solicitați verificarea de către un specialist, pentru a determina dacă măsurile de protecție electrice solicitate sunt prezente.

Pregătirea

- Nu folosiți aparatul dacă este deteriorat, incomplet sau dacă i-au fost aduse modificări neaprobate de fabricant.

Funcționarea

- Nu folosiți aparatul în apropierea lichidelor sau gazelor inflamabile. În caz de nerespectare există pericol de incendiu sau explozie.
- Purtați încălțăminte rezistentă pentru protecția împotriva șocurilor electrice.
- Pompa nu trebuie lăsată afară pe vreme geroasă. Depozitați aparatul protejat împotriva înghețului.
- Supravegheați aparatul în timpul funcționării pentru

a detecta la timp funcționarea în gol a pompei.

Curățarea, întreținerea și depozitarea

- Respectați toate instrucțiunile din capitolul următor:
Curățarea, întreținerea și depozitarea, Pag. 12
Toate celelalte manevre, în special deschiderea aparatului, trebuie efectuate de un electrician specialist. În cazul necesității unei reparații, apălați întotdeauna la centrul nostru de service.
- Opriti antrenarea, , scoateți acumulatorul și lăsați aparatul să se răcească, dacă acesta este oprit pentru curățare, reglare, depozitare sau pentru înlocuirea unor accesorii.
- Din motive de siguranță înlocuiți piesele uzate sau deteriorate. Utilizați exclusiv piese de schimb originale și accesorii. Utilizarea de piese de la terți duce la pierderea imediată a dreptului la garanție.

- Păstrați aparatul într-un loc uscat, ferit de accesul copiilor.

Pregătirea

▲ AVERTIZARE! Pericol de vătămare datorită pornirii accidentale a aparatului. Nu introduceți acumulatorul în aparat până când acesta nu este complet pregătit pentru utilizare.

Elemente de comandă

Înainte de prima funcționare a aparatului cunoașteți elementele de comandă.

Tastă pornire/oprire (4)

- Pornirea: Apăsare
- Oprirea: Apăsare

Tastă (6)

Activați cronometrul aparatului.

- 5 min Durată de funcționare: 1× Apăsare
- 10 min Durată de funcționare: 2× Apăsare
- 15 min Durată de funcționare: 3× Apăsare

Robinet de închidere (15)

Utilizați robinetul de închidere pentru a regla debitul.



Robinet de închidere închis: fără debit



Robinet de închidere parțial deschis: debit limitat



Robinet de închidere deschis: debit maxim

Montarea

Montarea ghidajului pentru furtun

Procedură

1. Înșurubați piulița olandeză (17) pe filetul de la ieșirea de apă (10).

Conectarea unității de operare

Procedură

1. Introduceți ștecărul de alimentare (13) în mufa (7).
2. Înșurubați piulița olandeză de pe ștecărul de alimentare (13) pe filetul de pe mufa (7).

Fixarea unității de operare

Procedură

- Posibilitate 1:
Glisați unitatea de operare (8) pe șina de ghidare (22) de pe ghidajul furtunului (20).
- Posibilitate 2:
Atașați unitatea de operare (8) la marginea butoiului pentru apă de ploaie folosind suportul (1).

Scurtarea furtunului de conectare

Procedură

Scurtați furtunul de conectare (23) pentru a evita lungimea excesivă a furtunului.

1. Trageți furtunul de conectare (23) afară din ghidajul furtunului (20).
2. Slăbiți piulița olandeză de pe aeratorul pentru furtun (24).
3. Trageți furtunul de conectare (23) din aeratorul de furtun (24).
4. Scurtați furtunul de conectare (23) la lungimea dorită.
5. Reasamblați aeratorul pentru furtun (24) în ordine inversă.

Amplasarea pompei

Indicații

- Nu utilizați niciodată furtunul de presiune pentru a ține sau a agăța aparatul.
- Lăsați cât mai mult aer posibil să iasă din piciorul pompei atunci când scufundați pompa. Pentru a face acest lucru, țineți pompa înclinată.

Reglarea adâncimii canalului

Interval de reglare: 45-66 cm

1. Desfaceți piulița olandeză (19) de la ghidajul furtunului (20).
2. Reglați tubul de aluminiu (18) la lungimea dorită.
3. Strângeți piulița olandeză (19) de la ghidajul furtunului (20).

Amplasarea pompei

1. Imersați piciorul pompei (14) în rezervorul de apă de ploaie.
2. Atârnați pompa cu ghidajul furtunului (20) pe marginea rezervorului de apă de ploaie.
3. Atașați ghidajul furtunului (20) cu șurubul de fixare (21).

Încărcarea acumulatorului

A se vedea instrucțiunile de utilizare ale încărcătorului.

Indicații

- Lăsați un acumulator încălzit să se răcească înainte de încărcare.
- Nu expuneți acumulatorul la radiația solară puternică un timp mai îndelungat și nu îl plasați pe corpuri de încălzire (max. 50°C).

Încărcarea acumulatorului

1. Scoateți acumulatorul (26) din aparat.
2. Glisați acumulatorul (26) în fanta de încărcare a încărcătorului pentru acumulator (27).

3. Conectați încărcătorul pentru acumulator (27) la o priză.
4. După încheierea procesului de încărcare, deconectați încărcătorul pentru acumulator (27) de la rețea.
5. Scoateți acumulatorul (26) din încărcătorul de acumulator (27).

Funcționarea

Înainte de funcționare

- Aparatul nu este destinat pentru racordare la instalația de alimentare cu apă potabilă.
- Respectați nivelul minim al apei în timpul punerii în funcțiune: 9 cm
- Clătiți aparatul cu apă curată (*Clătirea pompei, Pag. 13*).
- Verificați dacă filtrul din baza pompei (14) este murdar (*Curățarea filtrului, Pag. 12*).

Scufundarea pompei

Indicații

- **▲ AVERTIZARE!** Pericol de șoc electric din cauza cablului de conectare deteriorat. Nu țineți sau nu agățați niciodată aparatul de cablul de conectare (11).
- Robinetul de închidere (15) trebuie să fie deschis în timpul scufundării pentru a asigura aerisirea aparatului.
- În timp, murdăria și nisipul se vor aduna în partea de jos a tamburului, ceea ce ar putea deteriora aparatul. Vă recomandăm să așezați aparatul pe o cărămidă.
- Rețineți adâncimea maximă de scufundare ($\leq 0,5$ m) datorită lungimii furtunului de conectare (23).

Procedură

- Utilizați ghidajul furtunului (20) pentru imersie sau tragere în sus.

- Atârnați ghidajul furtunului (20) pe marginea butoiului pentru apă de ploaie.
Atașați ghidajul furtunului (20) cu șurubul de fixare (21).
- Înfășurați cablul de conectare în exces (11) în jurul aparatului.
Fixați cablul de conectare cu clemele de cablu (12) de partea laterală a pompei.

Pornirea și oprirea

Indicații

- Supravegheați aparatul în timpul funcționării pentru a detecta la timp oprirea automată sau funcționarea pe uscat a pompei și a evita daunele.

Pornirea

1. Introduceți acumulatorul (26) în unitatea de operare (8).
2. Apăsăți tasta de pornire/oprire (4). După un timp necesar aspirației, pompa începe să extragă.

Oprirea

1. Apăsăți tasta de pornire/oprire (4).
2. Scoateți acumulatorul (26) din aparat, dacă lăsați aparatul nesupravegheat sau ați terminat lucrul.

Temporizator

- Temporizatorul poate fi setat numai atunci când aparatul este în funcțiune.
- Durata maximă de funcționare cu temporizatorul activat este: 15 min
- Durata de funcționare setată este afișată prin intermediul LED-urilor de lângă buton (6).
- Aparatul se oprește automat imediat ce a trecut timpul prestabilit.

Setarea temporizatorului

1. Apăsăți butonul (6).
 - 5 min Durată de funcționare: 1 x Apăsare

- 10 min Durată de funcționare:
2x Apăsare
- 15 min Durată de funcționare:
3x Apăsare

Anulare prematură a temporizatorului

1. Apăsați tasta trepte (6) atât de des, până când este activată treapta de lumină dorită.

Curățarea, întreținerea și depozitarea

▲ AVERTIZARE! Pericol de vătămare datorită pomirii accidentale a aparatului. Protejați-vă în cazul lucrărilor de întreținere și curățenie. Opriti aparatul și îndepărtați acumulatorul (26).

Lucrările de întreținere și mentenanță care nu sunt descrise în aceste instrucțiuni de utilizare trebuie efectuate de către centrul nostru de service. Utilizați numai piese de schimb originale.

Curățarea

▲ AVERTIZARE! Șoc electric! Nu stropiți niciodată aparatul cu apă.

OBSERVAȚIE! Pericol de deteriorare. Substanțele chimice pot ataca piesele din plastic ale aparatului. Nu folosiți agenți de curățare resp. solvenți.

- Păstrați curate fantele de aerisire, carcasa motorului și mânerul aparatului. Pentru aceasta, folosiți o cârpă umedă sau o perie.

Depozitarea

Depozitați întotdeauna aparatul și accesoriile:

- curat
- la loc uscat
- protejate împotriva prafului
- ferite de îngheț
- în afara zonei de acțiune a copiilor

- Dacă nu utilizați pompa pentru o perioadă mai lungă de timp, aceasta trebuie curățată și clătită temeinic după ultima utilizare și înainte de o nouă utilizare.

În caz contrar, pot apărea dificultăți de pornire din cauza depunerilor și a reziduurilor.

Înainte de o depozitare pe timp îndelungat (de ex. peste iarnă), scoateți acumulatorul din aparat (respectați manualul separat de operare pentru acumulator și încărcător).

Temperatura de depozitare pentru acumulator și aparat este între 0 °C și 45 °C. Pe perioada depozitării evitați temperaturile extreme, pentru ca acumulatorul să nu își piardă randamentul.

Întreținere

Curățarea filtrului

Aparatul are un filtru (14) pe baza pompei (28) care protejează aparatul de contaminare. În funcție de gradul de contaminare a apei, acesta trebuie verificat ocazional și curățat dacă este necesar.

▲ AVERTIZARE! Pompa nu trebuie să funcționeze fără un filtru (28) și piciorul pompei (14).

Procedură (Fig. A)

1. Scoateți acumulatorul (26) din unitatea de operare (8).
2. Slăbiți piciorul pompei (14) prin rotirea șurubului (29) **în sens antiorar**.
3. Scoateți piciorul pompei (14).
4. Curățați filtrul (28) și piciorul pompei (14) sub jet de apă.
5. Puneți filtrul (28) și piciorul pompei (14) înapoi pe pompă (9).
6. Fixați piciorul pompei (14) prin rotirea șurubului (29) **în sensul acelor de ceasornic**.

Curățarea aeratorului pentru furtun

Procedură

1. Îndepărtați capacul de pe aeratorul de furtun (24).
2. Îndepărtați bila de la aeratorul furtunului (24).
3. Curățați aeratorul furtunului (24) sub jet de apă.
4. Reintroduceți bila.
5. Înlocuiți capacul din nou.

Clătirea pompei

După pomparea apei puternic contaminate, pompa trebuie clătită pentru a preveni acumularea de depuneri în aparat.

Procedură

1. Pompați apă curată, călduță ($\leq 35\text{ }^{\circ}\text{C}$) până când apa pompată este lipsită de murdărie.

Eliminarea/protecția mediului

Scoateți acumulatorul din aparat și predați aparatul, acumulatorul, accesoriile și ambalajul la un centru de reciclare ecologică.



Aparatele electrice nu trebuie eliminate în gunoiul menajer.

Simbolul pubelei cu roți barate cu o cruce înseamnă că acest produs nu trebuie eliminat ca deșeu municipal nesortat la sfârșitul duratei sale de viață utilă.

Directiva 2012/19/EU privind deșeurile de echipamente electrice și electronice:

Consumatorii sunt obligați prin lege să recicleze echipamentele electri-

ce și electronice într-un mod ecologic la sfârșitul duratei de funcționare a acestora. În acest fel, se asigură o reciclare ecologică și cu economie de resurse.

În funcție de transpunerea în legislația națională, este posibil să aveți următoarele opțiuni:

- returnarea la un punct de vânzare,
- predarea la un punct oficial de colectare,
- returnarea producătorului/distribuitorului.

Nu intră în această categorie accesoriile atașate aparatelor vechi și mijloacele auxiliare fără componente electrice.

Instrucțiuni de eliminare a acumulatorilor



Nu aruncați acumulatorul în gunoiul menajer, în foc (pericol de explozie) sau în apă. Acumulatorii deteriorați pot afecta sănătatea și mediul dacă se emană sau se scurg vapori sau lichide toxice.

Eliminați acumulatorii în conformitate cu reglementările locale. Acumulatorii defecti sau consumați trebuie reciclați. Predați acumulatorii la un punct de colectare a bateriilor uzate unde acestea sunt reciclate ecologic. Consultați în acest scop unitatea locală de eliminare a deșeurilor sau centrul nostru de service. Eliminați acumulatorii în stare descărcată. Vă recomandăm să acoperiți polii cu bandă adezivă pentru a preveni scurtcircuitul. Nu deschideți acumulatorul.

Piese de schimb și accesorii

Puteți obține piese de schimb și accesorii de la www.grizzlytools.shop. Dacă apar probleme în timpul procesului dvs. de comandă, contactați-ne prin magazinul nostru online. Pentru întrebări suplimentare adresați-vă către: *Service-Center, Pag. 16*

Poz. nr.	Denumire	Nr. de comandă
8	Unitate de operare	91120241
16	Adaptor	91120244
18+20+23	Țeavă de aluminiu+Ghidaj pentru furtun+Furtun de conectare	91120242
25	Racord	91120243

Service

Garanție

Stimată clientă, stimate client,
Pentru acest produs, primiți 3 ani garanție de la data cumpărării. În caz de deficiențe ale acestui produs, conform legii aveți drepturi față de vânzătorul produsului. Aceste drepturi legale nu sunt limitate de garanția noastră prezentată în cele ce urmează.

Condiții de garanție

Perioada de garanție începe la data cumpărării. Vă rugăm să păstrați bine bonul de casă original. Acest document este necesar ca dovadă pentru cumpărare. Dacă în interval de trei ani de la data cumpărării acestui produs apare un defect de material sau de fabricație, produsul este reparat sau înlocuit - la alegerea noastră - gratuit de către noi. Această garanție presupune ca produsul defect și chitanța de cumpărare (bonul de casă) să fie prezentate în termenul de trei ani și să se descrie pe scurt în scris, în ce constă defectul și momentul apariției acestuia.

În cazul în care defectul este acoperit de garanția noastră, veți primi înapoi

produsul reparat sau un produs nou. Odată cu repararea sau schimbarea produsului nu începe o nouă perioadă de garanție.

Perioada de garanție și cererile de garanție legală

Perioada de garanție nu este prelungită de serviciul de garanție. Acest lucru este valabil și pentru piesele înlocuite și reparate. Orice daune sau defecte deja prezente în momentul achiziției trebuie raportate imediat după despachetare. Reparațiile care au loc după expirarea perioadei de garanție sunt supuse unei taxe.

Domeniul de aplicare a garanției

Produsul a fost produs cu atenție în conformitate cu orientări stricte de calitate și a fost testat cu atenție înainte de livrare.

Garanția se aplică în cazul defectelor de material sau de fabricație. Această garanție nu se referă la piesele produsului, care sunt supuse uzurii normale și de aceea pot fi considerate ca fiind consumabile (de ex. Prefiltru, Inel de etanșare) sau pentru deteriorări la piese fragile.

Această garanție își pierde valabilitatea dacă produsul este deteriorat, a

fost utilizat necorespunzător sau nu a fost întreținut. Pentru a vă asigura că produsul este utilizat corect, toate indicațiile prezentate în instrucțiunile de utilizare trebuie respectate cu strictețe. Utilizările și acțiunile nerecomandate sau asupra cărora se avertizează în instrucțiunile de utilizare trebuie evitate cu orice preț.

Produsul este destinat exclusiv uzului privat și nu pentru uz comercial. Manipularea abuzivă și necorespunzătoare, utilizarea forței și intervențiile care nu au fost efectuate de către cursala noastră de service autorizată vor anula garanția.

Procedura în cazul unei cereri de garanție

Pentru a vă asigura că cererea dumneavoastră este procesată rapid, vă rugăm să urmați instrucțiunile de mai jos:

- Pentru toate solicitările, vă rugăm să aveți la îndemână bonul de casă și numărul articolului (IAN 473962_2407) ca dovadă a achiziției.
- Vă rugăm să consultați plăcuța de identificare de pe produs, o gravură de pe produs, pagina de titlu a instrucțiunilor de operare (în stânga jos) sau autocolantul de pe partea din spate sau de jos a produsului pentru numărul de articol.
- În cazul în care apar erori de funcționare sau alte defecte, contactați mai întâi **telefonic** centrul de service menționat mai jos sau utilizați **formularul de contact**, care se află la parkside-diy.com în categoria **Service**.
- În cazul în care un produs este înregistrat ca fiind defect, îl puteți trimite, cu taxele poștale plătite, la adresa de service care v-a fost furnizată după consultarea Centrului

nostru de service, anexând dovezile de cumpărare (bonul de casă) și precizând care este defectul și când a apărut. Pentru a evita problemele de acceptare și costurile suplimentare, vă rugăm să folosiți numai adresa care vă este furnizată. Asigurați-vă că nu este vorba de o expediție fără costul de transport achitat, de mărfuri voluminoase, de transport expres sau de alte tipuri de transport special. Vă rugăm să expediați produsul, inclusiv toate accesoriile furnizate odată cu achiziția și să vă asigurați că ambalajul este suficient de sigur pentru transport.



Puteți vizualiza și descărca aceste manuale și multe alte manuale la parkside-diy.com. Acest cod QR vă va duce direct la parkside-diy.com. Selectați țara dumneavoastră și căutați instrucțiunile de utilizare prin intermediul măștii de căutare. Puteți deschide instrucțiunile de utilizare introducând numărul articolului (IAN) 473962_2407.

Reparație-service

Pentru reparații, **care nu fac obiectul garanției**, adresați-vă centrului de service. Acolo veți primi o estimare privind costurile.

- Putem procesa numai aparate, care sunt suficient ambalate și ex-

pediate cu transportul plătit. **Indicație:** Vă rugăm să trimiteți aparatul dvs. curățat și cu indicarea defectului către adresa menționată a centrului nostru de service.

- Nu sunt acceptate aparatele expediate în mod necorespunzător, aparate trimise prin mărfuri voluminoase, Express sau cu alte transporturi speciale.
- Noi eliminăm gratuit aparatele defecte, care ne sunt trimise.

Service-Center



Service România

Tel.: 0800 890 605

Formular de contact pe

parkside-diy.com

IAN 473962_2407

Importator

Vă rugăm să aveți în vedere că adresa următoare nu este o adresă de service. Mai întâi contactați centrul de service menționat mai sus.

Grizzly Tools GmbH & Co. KG

Stockstädter Str. 20

63762 Großostheim

GERMANIA

www.grizzlytools.de

Traducerea originalului declarației de conformitate UE

Produs: **Pompă cu acumulator pentru butoiul cu apă de ploaie**

Model: **PRPA 12-Li A1**

Numărul de serie: 000001-024800

Obiectul declarației descris mai sus este în conformitate cu legislația relevantă de armonizare a Uniunii:

2006/42/EC • 2014/30/EU • 2011/65/EU & (EU) 2015/863

Obiectul declarației descris mai sus este conform Directivei 2011/65/EU a Parlamentului European și a Consiliului din 8 iunie 2011 privind restricțiile de utilizare a anumitor substanțe periculoase în echipamentele electrice și electronice.

Pentru a asigura conformitatea, au fost aplicate următoarele standarde armonizate și standarde și reglementări naționale:

EN 60335-1:2012/A16:2023 • EN IEC 60335-2-41:2021/A11:2021

EN 62233:2008 • EN IEC 63000:2018

EN IEC 55014-1:2021 • EN IEC 55014-2:2021

Declarație de conformitate este emisă pe răspunderea exclusivă a producătorului:



Grizzly Tools GmbH & Co. KG

Stockstädter Str. 20

63762 Großostheim

GERMANIA

20.12.2024

Christian Frank

Reprezentant autorizat al documentației

Inhaltsverzeichnis

Einleitung..... 17
 Bestimmungsgemäße Verwendung..... 17
 Lieferumfang/Zubehör..... 18
 Übersicht..... 18
 Funktionsbeschreibung..... 18
 Technische Daten..... 19
 Leistungsdaten..... 19

Sicherheitshinweise..... 19
 Bedeutung der Sicherheitshinweise.....20
 Bildzeichen und Symbole.....20
 Sichere Inbetriebnahme der Pumpe.....20

Vorbereitung..... 22
 Bedienteile.....22
 Montage..... 23
 Bedieneinheit befestigen.....23
 Verbindungsschlauch kürzen..... 23
 Pumpe aufstellen.....23
 Akku aufladen.....23

Betrieb..... 24
 Vor dem Betrieb..... 24
 Eintauchen der Pumpe.....24
 Ein- und Ausschalten..... 24
 Zeitschaltung.....24

Reinigung, Wartung und Lagerung..... 25
 Reinigung..... 25
 Lagerung..... 25
 Wartung..... 25

Entsorgung/Umweltschutz..... 26
 Entsorgungshinweise für Akkus.....26
 Zusätzliche Entsorgungshinweise für Deutschland..... 27

Ersatzteile und Zubehör.....27

Service..... 27
 Garantie..... 27
 Reparatur-Service..... 29
 Service-Center..... 29

Importeur.....29

Original-EU-Konformitätserklärung..... 30
Explosionszeichnung..... 33

Einleitung

Herzlichen Glückwunsch zum Kauf Ihrer neuen Regenfasspumpe (nachfolgend Gerät oder Elektrowerkzeug genannt).

Sie haben sich damit für ein hochwertiges Gerät entschieden. Dieses Gerät wurde während der Produktion auf Qualität geprüft und einer Endkontrolle unterzogen. Die Funktionsfähigkeit Ihres Gerätes ist somit sichergestellt. Es ist nicht auszuschließen, dass sich in Einzelfällen am oder im Gerät bzw. in Schlauchleitungen Restmengen von Wasser befinden. Dies ist kein Mangel oder Defekt und kein Grund zur Besorgnis.



Die Betriebsanleitung ist Bestandteil dieses Geräts. Sie enthält wichtige Hinweise für Sicherheit, Gebrauch und Entsorgung. Lesen Sie die Betriebsanleitung sorgfältig. Machen Sie sich mit den Bedienteilen und dem richtigen Gebrauch des Gerätes vertraut. Benutzen Sie das Gerät nur wie beschrieben und für die angegebenen Einsatzbereiche. Bewahren Sie die Betriebsanleitung gut auf und händigen Sie alle Unterlagen bei Weitergabe des Geräts an Dritte mit aus.

Bestimmungsgemäße Verwendung

Das Gerät ist ausschließlich für folgende Verwendung bestimmt:

- Gartenbewässerung im privaten Garten.

- Förderung von Klar- und Regenwasser mit einer Temperatur von: $\leq 35\text{ }^{\circ}\text{C}$

Jede andere Verwendung, die in dieser Betriebsanleitung nicht ausdrücklich zugelassen wird, kann eine ernsthafte Gefahr für den Benutzer darstellen und zu Schäden am Gerät führen. Der Bediener oder Nutzer des Geräts ist für Unfälle oder Schäden an anderen Menschen oder deren Eigentum verantwortlich. Das Gerät ist für den Einsatz im Heimwerkerbereich bestimmt. Es wurde nicht für den gewerblichen Dauereinsatz konzipiert. Bei gewerblichem Einsatz erlischt die Garantie. Der Hersteller haftet nicht für Schäden, die durch bestimmungswidrige Verwendung oder falsche Bedienung verursacht wurden.

Das Gerät ist Teil der Serie

X 12 V TEAM und kann mit Akkus der **X 12 V TEAM** Serie betrieben werden. Akkus der Serie **X 12 V TEAM** dürfen nur mit Ladegeräten der Serie **X 12 V TEAM** geladen werden.

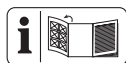
Lieferumfang/Zubehör

Packen Sie das Gerät aus und überprüfen Sie den Lieferumfang.

Entsorgen Sie das Verpackungsmaterial ordnungsgemäß.

- Akku-Regenfasspumpe
- Bedieneinheit
- Schlauchführung
- Schraubbefestigung
- Adapter
- Akku und Ladegerät mit Betriebsanleitung
- Originalbetriebsanleitung

Übersicht



Die Abbildungen des Geräts finden Sie auf der vorderen Ausklappseite.

- 1 Bügel

- 2 Bedienfeld
- 3 Ladezustandsanzeige am Gerät
- 4 Ein-/Aus-Taster
- 5 Warn-LED
- 6 Taste (Zeitschaltung)
- 7 Buchse
- 8 Bedieneinheit
- 9 Pumpe
- 10 Wasserausgang
- 11 Anschlusskabel
- 12 Kabelclip
- 13 Stecker
- 14 Pumpenfuß
- 15 Absperrhahn
- 16 Kupplung
- 17 Überwurfmutter (Wasserausgang)
- 18 Alu-Rohr
- 19 Überwurfmutter (Schlauchführung)
- 20 Schlauchführung
- 21 Schraubbefestigung
- 22 Führungsschiene
- 23 Verbindungsschlauch
- 24 Schlauchbelüfter
- 25 Anschluss
- 26 Akku
- 27 Ladegerät

(Abb. A)

- 28 Filter
- 29 Schraube (Pumpenfuß)

Funktionsbeschreibung

Das Gerät ist mit einer Zeitschaltung ausgestattet, der die Pumpe nach Ablauf automatisch abschaltet.

Ein höhenverstellbare Schlauchführung mit Alu-Rohr kann in das Regenfass eingehängt werden und ermög-

licht die bequeme Wasserentnahme über einen Wasserschlauch. Der Absperrhahn hat die Funktion eines Wasserhahnes. Die Funktion der Bedienteile entnehmen Sie bitte den nachfolgenden Beschreibungen.

Technische Daten

Akku-Regenfasspumpe

..... **PRPA 12-Li A1**

Bemessungsspannung U 12 V =

Schutzart IPX8

Fördermenge Q_{max} ≤ 1500 l/h

Förderhöhe H_{max} ≤ 11 m

Eintauchtiefe $\leq 0,5$ m

Mindesthöhe beim Ansaugen 9 cm

Restwasserhöhe ≥ 25 mm

Korngröße (saugbare Schwebstoffe)

..... $\leq 0,25$ mm

Wassertemperatur T_{max} ≤ 35 °C

Akku Li-Ion

Temperatur ≤ 50 °C

– Ladevorgang 4 – 40 °C

– Betrieb -20 – 50 °C

– Lagerung 0 – 45 °C

X 12 V TEAM

Das Gerät ist Teil der Serie

X 12 V TEAM und kann mit Akkus der

X 12 V TEAM Serie betrieben werden.

Akkus der Serie **X 12 V TEAM**

dürfen nur mit Ladegeräten der Serie

X 12 V TEAM geladen werden.

Wir empfehlen Ihnen, dieses Gerät

ausschließlich mit folgenden Akkus zu

betreiben: PAKP 12 A3, PAKP 12 A4,

PAKP 12 B3, PAKP 12 B4,

PAKP 12 D1, PAKP 12 D2,

PAKP 12 5.0 A1

Wir empfehlen Ihnen, diese Akkus

mit folgenden Ladegeräten zu la-

den: PLGK 12 A2, PLGK 12 A3,

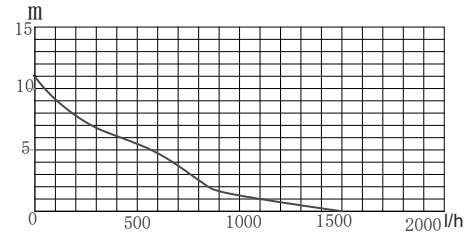
PLGK 12 B2, PDSLK 12 A2,

PLGK 12 6.0 A1

Technische Daten von Akku und Ladegerät: Siehe separate Anleitung.

Leistungsdaten

↑ Förderhöhe; → Fördermenge



Die Messung der maximalen Leistungsdaten erfolgt bei optimalen Bedingungen (z. B. gerader, direkter Ausgang).

Engere Schläuche können die Leistung reduzieren.

Sicherheitshinweise



ACHTUNG! Beim Gebrauch von Elektrogeräten sind zum Schutz gegen elektrischen Schlag, Verletzungs- und Brandgefahr folgende grundsätzliche Sicherheitsmaßnahmen zu beachten.

⚠ WARNUNG! Personen- und Sachschäden durch unsachgemäßen Umgang mit dem Akku. Beachten Sie die Sicherheitshinweise und Hinweise zum Aufladen und der korrekten Verwendung in der Betriebsanleitung Ihres Akkus und Ladegeräts der Serie **X 12 V TEAM**. Eine detaillierte Beschreibung zum Ladevorgang und weitere Informationen finden Sie in dieser separaten Bedienungsanleitung.

Bedeutung der Sicherheitshinweise

▲ GEFAHR! Wenn Sie diesen Sicherheitshinweis nicht befolgen, tritt ein Unfall ein. Die Folge ist schwere Körperverletzung oder Tod.

▲ WARNUNG! Wenn Sie diesen Sicherheitshinweis nicht befolgen, tritt möglicherweise ein Unfall ein. Die Folge ist möglicherweise schwere Körperverletzung oder Tod.

▲ VORSICHT! Wenn Sie diesen Sicherheitshinweis nicht befolgen, tritt ein Unfall ein. Die Folge ist möglicherweise leichte oder mittelschwere Körperverletzung.

HINWEIS! Wenn Sie diesen Sicherheitshinweis nicht befolgen, tritt ein Unfall ein. Die Folge ist möglicherweise ein Sachschaden.

Bildzeichen und Symbole

Bildzeichen auf dem Gerät



Das Gerät ist Teil der Serie **X 12 V TEAM** und kann mit Akkus der **X 12 V TEAM** Serie betrieben werden. Akkus der Serie **X 12 V TEAM** dürfen nur mit Ladegeräten der Serie **X 12 V TEAM** geladen werden.



Betriebsanleitung lesen



Achtung!



Eintauchtiefe



Heiße Oberfläche



Elektrogeräte gehören nicht in den Hausmüll.



Ladezustandsanzeige



Ein-/Aus-Taster



Zeitschaltung

Bildzeichen in der Betriebsanleitung



Achtung!

Sichere Inbetriebnahme der Pumpe Allgemeine Hinweise

- Lesen Sie die Betriebsanleitung sorgfältig. Machen Sie sich mit den Stellteilen und dem richtigen Gebrauch des Gerätes vertraut.
- Das Gerät darf nicht von Kindern verwendet werden. Kinder sind zu beaufsichtigen, um sicherzustellen, dass sie nicht mit dem Gerät spielen. Das Gerät kann von Personen mit verringerten physischen, sensorischen oder mentalen Fähigkeiten oder Mangel an Erfahrung und Wissen, betrieben werden, wenn sie beaufsichtigt oder bezüglich des sicheren Gebrauchs des Gerätes unterwiesen wurden und

die daraus resultierenden Gefahren verstehen.

Reinigung und Benutzer-Wartung dürfen nicht von Kindern durchgeführt werden.

- Personen, die mit der Betriebsanleitung nicht vertraut sind, dürfen das Gerät nicht benutzen.
- Das Gerät darf nicht in Lagen höher als 2000 m verwendet werden.
- Nicht für Wasser mit abrasiven Partikeln wie Sand verwenden. Die Förderung von aggressiven, abrasiven (ab-schabenden), ätzenden, brennbaren (z. B. Motorenkraftstoffe) oder explosiven Flüssigkeiten, Salzwasser, Reinigungsmitteln und Lebensmitteln ist nicht gestattet. Die Temperatur der Förderflüssigkeit darf 35 °C nicht überschreiten.
- Betreiben Sie das Gerät niemals, wenn sich Personen im Wasser befinden.
- Außfließendes Schmiermittel könnte die Flüssigkeit verschmutzen.

- Arbeiten Sie nicht mit einem beschädigten, unvollständigen oder ohne die Zustimmung des Herstellers umgebauten Gerät. Lassen Sie vor Inbetriebnahme durch einen Fachmann prüfen, ob die geforderten elektrischen Schutzmaßnahmen vorhanden sind.

Vorbereitung

- Arbeiten Sie nicht mit einem beschädigten, unvollständigen oder ohne die Zustimmung des Herstellers umgebauten Gerät.

Betrieb

- Benutzen Sie das Gerät nicht in der Nähe von entzündbaren Flüssigkeiten oder Gasen. Bei Nichtbeachtung besteht Brand- oder Explosionsgefahr.
- Tragen Sie zum Schutz gegen elektrischen Schlag festes Schuhwerk.
- Die Pumpe darf bei Frost nicht im Freien bleiben. Lagern Sie das Gerät vor Frost geschützt.

- Beaufsichtigen Sie das Gerät während des Betriebs, um ein Trockenlaufen der Pumpe rechtzeitig zu erkennen.

Reinigung, Wartung und Lagerung

- Beachten Sie alle Hinweise in folgendem Kapitel: *Reinigung, Wartung und Lagerung, S. 25*
Alle darüber hinausgehenden Maßnahmen, insbesondere das Öffnen des Gerätes, sind von einer Elektrofachkraft auszuführen. Wenden Sie sich im Reparaturfall immer an unser Service-Center.
- Schalten Sie den Antrieb ab, entnehmen Sie den Akku und lassen Sie das Gerät abkühlen, wenn das Gerät zur Reinigung, Einstellung, Lagerung oder zum Austausch eines Zubehörs angehalten ist.
- Ersetzen Sie aus Sicherheitsgründen abgenutzte oder beschädigte Teile. Verwenden Sie ausschließlich Original-Ersatzteile und -Zubehör.

Der Einsatz von Fremdteilen führt zum sofortigen Verlust des Garantieanspruchs.

- Bewahren Sie das Gerät an einem trockenen Ort und außerhalb der Reichweite von Kindern auf.

Vorbereitung

▲ WARNUNG! Verletzungsgefahr durch ungewollt anlaufendes Gerät. Setzen Sie den Akku erst dann in das Gerät ein, wenn das Gerät vollständig für den Einsatz vorbereitet ist.

Bedienteile

Lernen Sie vor dem ersten Betrieb des Geräts die Bedienteile kennen.

Ein-/Aus-Taster (4)

- Einschalten: Drücken
- Ausschalten: Drücken


Taste (6)

Aktiviert die Zeitschaltung des Geräts.


- 5 min Laufzeit: 1× Drücken
- 10 min Laufzeit: 2× Drücken
- 15 min Laufzeit: 3× Drücken

Absperrhahn (15)

Mit dem Absperrhahn regeln Sie den Durchfluss.

 Absperrhahn geschlossen: kein Durchfluss

 Absperrhahn teilweise offen: eingeschränkter Durchfluss

 Absperrhahn offen: maximaler Durchfluss

Montage

Schlauchführung montieren

Vorgehen

1. Drehen Sie die Überwurfmutter (17) auf das Gewinde am Wasserausgang (10).

Bedieneinheit verbinden

Vorgehen

1. Drücken Sie den Stecker (13) in die Buchse (7).
2. Drehen Sie die Überwurfmutter am Stecker (13) auf das Gewinde an der Buchse (7).

Bedieneinheit befestigen

Vorgehen

- Möglichkeit 1:
Schieben Sie die Bedieneinheit (8) auf die Führungsschiene (22) an der Schlauchführung (20).
- Möglichkeit 2:
Befestigen Sie die Bedieneinheit (8) mit dem Bügel (1) am Rand des Regenfassens.

Verbindungsschlauch kürzen

Vorgehen

Kürzen Sie den Verbindungsschlauch (23), um eine Überlänge des Schlauches zu vermeiden.

1. Ziehen Sie den Verbindungsschlauch (23) aus der Schlauchführung (20).
2. Lösen Sie die Überwurfmutter am Schlauchbelüfter (24).
3. Ziehen Sie den Verbindungsschlauch (23) aus dem Schlauchbelüfter (24).
4. Kürzen Sie den Verbindungsschlauch (23) auf die gewünschte Länge.

5. Montieren Sie den Schlauchbelüfter (24) wieder in umgekehrter Reihenfolge.

Pumpe aufstellen

Hinweise

- Verwenden Sie niemals den Druckschlauch um das Gerät zu halten oder aufzuhängen.
- Lassen Sie beim Eintauchen der Pumpe möglichst viel Luft aus dem Pumpenfuß entweichen. Halten Sie die Pumpe dazu schräg.

Tauchtiefe einstellen

Verstellbereich: 45-66 cm

1. Lösen Sie die Überwurfmutter (19) an der Schlauchführung (20).
2. Stellen Sie das Alu-Rohr (18) auf die gewünschte Länge ein.
3. Ziehen Sie die Überwurfmutter (19) an der Schlauchführung (20) fest.

Pumpe aufstellen

1. Tauchen Sie den Pumpenfuß (14) in den Regenwasserbehälter.
2. Hängen Sie die Pumpe mit der Schlauchführung (20) an den Rand des Regenwasserbehälters.
3. Befestigen Sie die Schlauchführung (20) mit der Schraubbefestigung (21).

Akku aufladen

Siehe auch Betriebsanleitung des Ladegeräts.

Hinweise

- Lassen Sie einen erwärmten Akku vor dem Laden abkühlen.
- Setzen Sie den Akku nicht über längere Zeit starker Sonneneinstrahlung aus und legen Sie ihn nicht auf Heizkörpern ab (max. 50 °C).

Akku aufladen

1. Nehmen Sie den Akku (26) aus dem Gerät.

- Schieben Sie den Akku (26) in den Ladeschacht des Akku-Ladegerätes (27).
- Schließen Sie das Akku-Ladegerät (27) an eine Steckdose an.
- Nach erfolgtem Ladevorgang trennen Sie das Akku-Ladegerät (27) vom Netz.
- Ziehen Sie den Akku (26) aus dem Akku-Ladegerät (27).

Betrieb

Vor dem Betrieb

- Das Gerät ist nicht zum Anschluss an die Trinkwasserversorgungsanlage geeignet.
- Beachten Sie bei Inbetriebnahme den Mindestwasserstand: 9 cm
- Spülen Sie das Gerät mit klarem Wasser durch (*Pumpe durchspülen*, S. 26).
- Überprüfen Sie den Filter im Pumpenfuß (14) auf Verschmutzung (*Filter reinigen*, S. 25).

Eintauchen der Pumpe

Hinweise

- ▲ WARNUNG!** Stromschlaggefahr durch beschädigtes Anschlusskabel. Achten Sie darauf, das Gerät auf keinen Fall am Anschlusskabel (11) zu halten oder aufzuhängen.
- Beim Eintauchen sollte der Absperrhahn (15) geöffnet sein, um das Entlüften des Geräts zu gewährleisten.
- Am Fassboden sammeln sich im Laufe der Zeit Schmutz und Sand, der das Gerät beschädigen könnte. Wir empfehlen das Gerät auf einen Ziegelstein zu stellen.
- Beachten Sie die maximale Eintauchtiefe ($\leq 0,5$ m) bedingt durch

die Länge des Verbindungsschlau-ches (23).

Vorgehen

- Verwenden Sie zum Eintauchen oder Hochziehen die Schlauchführung (20).
- Hängen Sie die Schlauchführung (20) an den Rand des Regenfasses ein. Befestigen Sie die Schlauchführung (20) mit der Schraubbefestigung (21).
- Wickeln Sie überschüssiges Anschlusskabel (11) um das Gerät. Fixieren Sie das Anschlusskabel mit den Kabelclips (12) an der Seite der Pumpe.

Ein- und Ausschalten

Hinweise

- Beaufsichtigen Sie das Gerät während des Betriebs, um automatisches Abschalten oder Trockenlaufen der Pumpe rechtzeitig zu erkennen und Schäden zu vermeiden.

Einschalten

- Setzen Sie den Akku (26) in die Bedieneinheit (8) ein.
- Drücken Sie den Ein-/Aus-Taster (4).
Nach einer Ansaugzeit beginnt die Pumpe zu fördern.

Ausschalten

- Drücken Sie den Ein-/Aus-Taster (4).
- Entnehmen Sie den Akku (26) aus dem Gerät, wenn Sie das Gerät unbeaufsichtigt lassen oder mit der Arbeit fertig sind.

Zeitschaltung

- Die Zeitschaltung lässt sich nur bei laufendem Gerät einstellen.

- Die maximale Laufzeit mit aktivierter Zeitschaltung beträgt: 15 min
- Die eingestellte Laufzeit wird über die LED's neben der Taste (6) angezeigt.
- Das Gerät schaltet sich automatisch ab, sobald die vorgegebene Zeit abgelaufen ist.

Zeitschaltung einstellen

1. Drücken Sie die Taste (6).
 - 5 min Laufzeit: 1× Drücken
 - 10 min Laufzeit: 2× Drücken
 - 15 min Laufzeit: 3× Drücken

Zeitschaltung vorzeitig abbrechen

1. Drücken Sie die Taste (6) so oft, bis die LED's neben der Taste erlis-chen.

Reinigung, Wartung und Lagerung

▲ WARNUNG! Verletzungsgefahr durch ungewollt anlaufendes Gerät. Schützen Sie sich bei Wartungs- und Reinigungsarbeiten. Schalten Sie das Gerät aus und entfernen Sie den Akku (26). Lassen Sie Instandsetzungsarbeiten und Wartungsarbeiten, die nicht in dieser Anleitung beschrieben sind, von unserem Service-Center durchführen. Verwenden Sie nur Original-Ersatzteile.

Reinigung

▲ WARNUNG! Elektrischer Schlag! Spritzen Sie das Gerät niemals mit Wasser ab.

HINWEIS! Beschädigungsgefahr. Chemische Substanzen können die Kunststoffteile des Gerätes angreifen. Verwenden Sie keine Reinigungs- bzw. Lösungsmittel.

- Halten Sie Lüftungsschlitze, Motorgehäuse und Griffe des Gerätes

sauber. Verwenden Sie dazu ein feuchtes Tuch oder eine Bürste.

Lagerung

Lagern Sie Gerät und Zubehör stets:

- sauber
- trocken
- staubgeschützt
- frostsicher
- außerhalb der Reichweite von Kindern
- Wenn Sie die Pumpe einen längeren Zeitraum nicht benutzen, dann muss sie nach dem letzten Einsatz und vor Neueinsatz gründlich gereinigt und durchgespült werden. Infolge von Ablagerungen und Rückständen kann es ansonsten zu Anlaufschwierigkeiten kommen.

Nehmen Sie den Akku vor einer längeren Lagerung (z. B. Überwinterung) aus dem Gerät (separate Bedienungsanleitung für Akku und Ladegerät beachten).

Die Lagertemperatur für den Akku und das Gerät beträgt zwischen 0 °C und 45 °C. Vermeiden Sie während der Lagerung extreme Kälte oder Hitze, damit der Akku nicht an Leistung verliert.

Wartung

Filter reinigen

Das Gerät besitzt am Pumpenfuß (14) einen Filter (28), der das Gerät vor Verschmutzung schützt. Je nach Verschmutzungsgrad des Wassers sollte er gelegentlich geprüft und bei Bedarf gereinigt werden.

▲ WARNUNG! Das Gerät darf nicht ohne Filter (28) und Pumpenfuß (14) betrieben werden.

Vorgehen (Abb. A)

1. Nehmen Sie den Akku (26) aus der Bedieneinheit (8).

2. Lösen Sie den Pumpenfuß (14), indem Sie die Schraube (29) **gegen den Uhrzeigersinn** drehen.
3. Nehmen Sie den Pumpenfuß (14) ab.
4. Reinigen Sie Filter (28) und Pumpenfuß (14) unter fließendem Wasser.
5. Setzen Sie den Filter (28) und den Pumpenfuß (14) wieder auf die Pumpe (9) auf.
6. Befestigen Sie den Pumpenfuß (14), indem Sie Schraube (29) **im Uhrzeigersinn** drehen.

Schlauchbelüfter reinigen

Vorgehen

1. Entfernen Sie die Kappe am Schlauchbelüfter (24).
2. Entnehmen Sie die Kugel aus dem Schlauchbelüfter (24).
3. Reinigen Sie den Schlauchbelüfter (24) unter fließendem Wasser.
4. Setzen Sie die Kugel wieder ein.
5. Setzen Sie die Kappe wieder auf.

Pumpe durchspülen

Nach der Förderung von stark verschmutztem Wasser muss die Pumpe durchgespült werden, um Ablagerungen im Gerät zu verhindern.

Vorgehen

1. Pumpen Sie lauwarmes, klares Wasser ($\leq 35\text{ °C}$), bis das gepumpte Wasser frei von Verschmutzungen ist.

Entsorgung/ Umweltschutz

Nehmen Sie den Akku aus dem Gerät und führen Sie Gerät, Akku, Zubehör und Verpackung einer umweltgerechten Wiederverwertung zu.



Elektrogeräte gehören nicht in den Hausmüll.

Das Symbol der durchgestrichenen Mülltonne bedeutet, dass dieses Elektro- bzw. Elektronikgerät am Ende seiner Lebensdauer nicht im Hausmüll entsorgt werden darf, sondern vom Endnutzer einer getrennten Sammlung zugeführt werden muss.

Richtlinie 2012/19/EU über Elektro- und Elektronik-Altgeräte:

Verbraucher sind gesetzlich dazu verpflichtet, Elektro- und Elektronikgeräte am Ende ihrer Lebensdauer einer umweltgerechten Wiederverwertung zuzuführen. Auf diese Weise wird eine umwelt- und ressourcenschonende Verwertung sichergestellt. Je nach Umsetzung in nationales Recht können Sie folgende Möglichkeiten haben:

- an einer Verkaufsstelle zurückgeben,
- an einer offiziellen Sammelstelle abgeben,
- an den Hersteller/Inverkehrbringer zurücksenden.

Nicht betroffen sind den Altgeräten beigefügte Zubehörteile und Hilfsmittel ohne Elektrobestandteile.

Entsorgungshinweise für Akkus



Der Akku darf am Ende der Nutzungszeit nicht über den Haushaltsmüll entsorgt werden. Werfen Sie den Akku nicht ins Feuer (Explosionsgefahr) oder ins Wasser. Beschädigte Akkus können der Umwelt und ihrer Gesundheit schaden, wenn giftige Dämpfe oder Flüssigkeiten austreten.

Entsorgen Sie Akkus nach den lokalen Vorschriften. Defekte oder ver-

brauchte Akkus müssen recycelt werden. Geben Sie Akkus an einer Altbatteriesammelstelle ab, wo sie einer umweltgerechten Wiederverwertung zugeführt werden. Fragen Sie hierzu Ihren lokalen Müllentsorger oder unser Service-Center. Entsorgen Sie Akkus im entladenen Zustand. Wir empfehlen die Pole mit einem Klebestreifen zum Schutz vor einem Kurzschluss abzudecken. Öffnen Sie den Akku nicht.

Zusätzliche Entsorgungshinweise für Deutschland

Das Gerät ist bei eingerichteten Sammelstellen, Wertstoffhöfen oder Entsorgungsbetrieben abzugeben. Zudem sind Vertreiber von Elektro- und

Elektronikgeräten sowie Vertreiber von Lebensmitteln zur Rücknahme verpflichtet. LIDL bietet Ihnen Rückgabemöglichkeiten direkt in den Filialen und Märkten an. Rückgabe und Entsorgung sind für Sie kostenfrei.

Beim Kauf eines Neugerätes haben Sie das Recht, ein entsprechendes Altgerät unentgeltlich zurückzugeben. Zusätzlich haben Sie die Möglichkeit, unabhängig vom Kauf eines Neugerätes, unentgeltlich (bis zu drei) Altgeräte abzugeben, die in keiner Abmessung größer als 25 cm sind.

Bitte entnehmen Sie vor der Rückgabe Batterien oder Akkumulatoren, sowie Lampen, die zerstörungsfrei entnommen werden können und führen diese einer separaten Sammlung zu.

Ersatzteile und Zubehör

Ersatzteile und Zubehör erhalten Sie unter www.grizzlytools.shop. Sollten bei Ihrem Bestellvorgang Probleme auftreten, kontaktieren Sie uns über unseren Online-Shop. Bei weiteren Fragen wenden Sie sich an: *Service-Center, S. 29*

Pos.-Nr.	Bezeichnung	Best.-Nr.
8	Bedieneinheit	91120241
16	Adapter	91120244
18+20+23	Alu-Rohr+Schlauchführung+Verbindungsschlauch	91120242
25	Anschluss	91120243

Service

Garantie

Sehr geehrte Kundin, sehr geehrter Kunde,

Sie erhalten auf dieses Produkt 3 Jahre Garantie ab Kaufdatum. Im Falle von Mängeln dieses Produkts stehen Ihnen gegen den Verkäufer des Produkts gesetzliche Rechte zu. Diese gesetzlichen Rechte werden durch unsere im Folgenden dargestellte Garantie nicht eingeschränkt.

Garantiebedingungen

Die Garantiefrist beginnt mit dem Kaufdatum. Bitte bewahren Sie den Original-Kassenbon gut auf. Diese Unterlage wird als Nachweis für den Kauf benötigt. Tritt innerhalb von drei Jahren ab dem Kaufdatum dieses Produkts ein Material- oder Fabrikationsfehler auf, wird das Produkt von uns – nach unserer Wahl – für Sie kostenlos repariert oder ersetzt. Diese Garantieleistung setzt voraus, dass innerhalb der Drei-Jahres-Frist das defekte Produkt und der Kaufbeleg

(Kassenbon) vorgelegt und schriftlich kurz beschrieben wird, worin der Mangel besteht und wann er aufgetreten ist.

Wenn der Defekt von unserer Garantie gedeckt ist, erhalten Sie das reparierte oder ein neues Produkt zurück. Mit Reparatur oder Austausch des Produkts beginnt kein neuer Garantiezeitraum.

Garantiezeit und gesetzliche Mängelansprüche

Die Garantiezeit wird durch die Gewährleistung nicht verlängert. Dies gilt auch für ersetzte und reparierte Teile. Eventuell schon beim Kauf vorhandene Schäden und Mängel müssen sofort nach dem Auspacken gemeldet werden. Nach Ablauf der Garantiezeit anfallende Reparaturen sind kostenpflichtig.

Garantieumfang

Das Produkt wurde nach strengen Qualitätsrichtlinien sorgfältig produziert und vor Anlieferung gewissenhaft geprüft.

Die Garantieleistung gilt für Material- oder Fabrikationsfehler. Diese Garantie erstreckt sich nicht auf Produktteile, die normaler Abnutzung ausgesetzt sind und daher als Verschleißteile angesehen werden können (z. B. Vorfilter, Dichtring) oder für Beschädigungen an zerbrechlichen Teilen.

Diese Garantie verfällt, wenn das Produkt beschädigt, nicht sachgemäß benutzt oder nicht gewartet wurde. Für eine sachgemäße Benutzung des Produkts sind alle in der Betriebsanleitung aufgeführten Anweisungen genau einzuhalten. Verwendungszwecke und Handlungen, von denen in der Betriebsanleitung abgeraten oder vor denen gewarnt wird, sind unbedingt zu vermeiden.

Das Produkt ist lediglich für den privaten und nicht für den gewerblichen Gebrauch bestimmt. Bei missbräuchlicher und unsachgemäßer Behandlung, Gewaltanwendung und bei Eingriffen, die nicht von unserer autorisierten Service-Niederlassung vorgenommen wurden, erlischt die Garantie.

Abwicklung im Garantiefall

Um eine schnelle Bearbeitung Ihres Anliegens zu gewährleisten, folgen Sie bitte den folgenden Hinweisen:

- Bitte halten Sie für alle Anfragen den Kassenbon und die Artikelnummer (IAN 473962_2407) als Nachweis für den Kauf bereit.
- Die Artikelnummer entnehmen Sie bitte dem Typenschild am Produkt, einer Gravur am Produkt, dem Titelblatt der Bedienungsanleitung (unten links) oder dem Aufkleber auf der Rück- oder Unterseite des Produktes.
- Sollten Funktionsfehler oder sonstige Mängel auftreten, kontaktieren Sie zunächst das nachfolgend benannte Service-Center **telefonisch** oder nutzen Sie unser **Kontaktformular**, das Sie auf parksidediy.com in der Kategorie **Service** finden.
- Ein als defekt erfasstes Produkt können Sie, nach Rücksprache mit unserem Service-Center unter Beifügung des Kaufbelegs (Kassenbons) und der Angabe, worin der Mangel besteht und wann er aufgetreten ist, für Sie portofrei an die Ihnen mitgeteilte Service-Anschrift übersenden. Um Annahmeprobleme und Zusatzkosten zu vermeiden, benutzen Sie unbedingt nur die Adresse, die Ihnen mitgeteilt wird. Stellen Sie sicher, dass der Versand nicht unfrei, per Sperr-

gut, Express oder sonstiger Sonderfracht erfolgt. Senden Sie das Produkt bitte inkl. aller beim Kauf mitgelieferten Zubehörteile ein und sorgen Sie für eine ausreichend sichere Transportverpackung.



Auf *parkside-diy.com* können Sie diese und viele weitere Handbücher einsehen und herunterladen. Mit diesem QR-Code gelangen Sie direkt auf *parkside-diy.com*. Wählen Sie Ihr Land aus, und suchen Sie über die Suchmaske nach den Bedienungsanleitungen. Durch Eingabe der Artikelnummer (IAN) 473962_2407 können Sie Ihre Bedienungsanleitung öffnen.

Reparatur-Service

Für Reparaturen, **die nicht der Garantie unterliegen**, wenden Sie sich an das Service-Center. Dort erhalten Sie gerne einen Kostenvoranschlag.

- Wir können nur Geräte bearbeiten, die ausreichend verpackt und frankiert eingeschickt wurden.

Hinweis: Bitte senden Sie Ihr Gerät gereinigt und mit Hinweis auf den Defekt an die vom Service-Center genannte Adresse.

- Nicht angenommen werden unfrei eingeschickte Geräte sowie Geräte, die per Sperrgut, Express oder mit sonstiger Sonderfracht versendet wurden.
- Wir entsorgen Ihre eingesendeten, defekten Geräte kostenlos.

Service-Center

DE Service Deutschland
Tel.: 0800 88 55 300
Kontaktformular auf
parkside-diy.com
IAN 473962_2407

AT Service Österreich
Tel.: 0800 447750
Kontaktformular auf
parkside-diy.com
IAN 473962_2407

CH Service Schweiz
Tel.: 0800 56 36 01
Kontaktformular auf
parkside-diy.com
IAN 473962_2407

Importeur

Bitte beachten Sie, dass die folgende Anschrift keine Serviceanschrift ist. Kontaktieren Sie zunächst das oben genannte Service-Center.

Grizzly Tools GmbH & Co. KG
Stockstädter Str. 20
63762 Großbostheim
DEUTSCHLAND
www.grizzlytools.de

Original-EU-Konformitätserklärung

Produkt: **Akku-Regenfasspumpe**

Modell: **PRPA 12-Li A1**

Seriennummer: 000001-024800

Der oben beschriebene Gegenstand der Erklärung erfüllt die einschlägigen Harmonisierungsrechtsvorschriften der Union:

2006/42/EG • 2014/30/EU • 2011/65/EU & (EU) 2015/863

Der oben beschriebene Gegenstand der Erklärung erfüllt die Vorschriften der Richtlinie 2011/65/EU des Europäischen Parlaments und des Rates vom 8. Juni 2011 zur Beschränkung der Verwendung bestimmter gefährlicher Stoffe in Elektro- und Elektronikgeräten.

Um die Konformität zu gewährleisten, wurden folgende harmonisierte Normen sowie nationale Normen und Bestimmungen angewendet:

**EN 60335-1:2012/A16:2023 • EN IEC 60335-2-41:2021/A11:2021
EN 62233:2008 • EN IEC 63000:2018
EN IEC 55014-1:2021 • EN IEC 55014-2:2021**

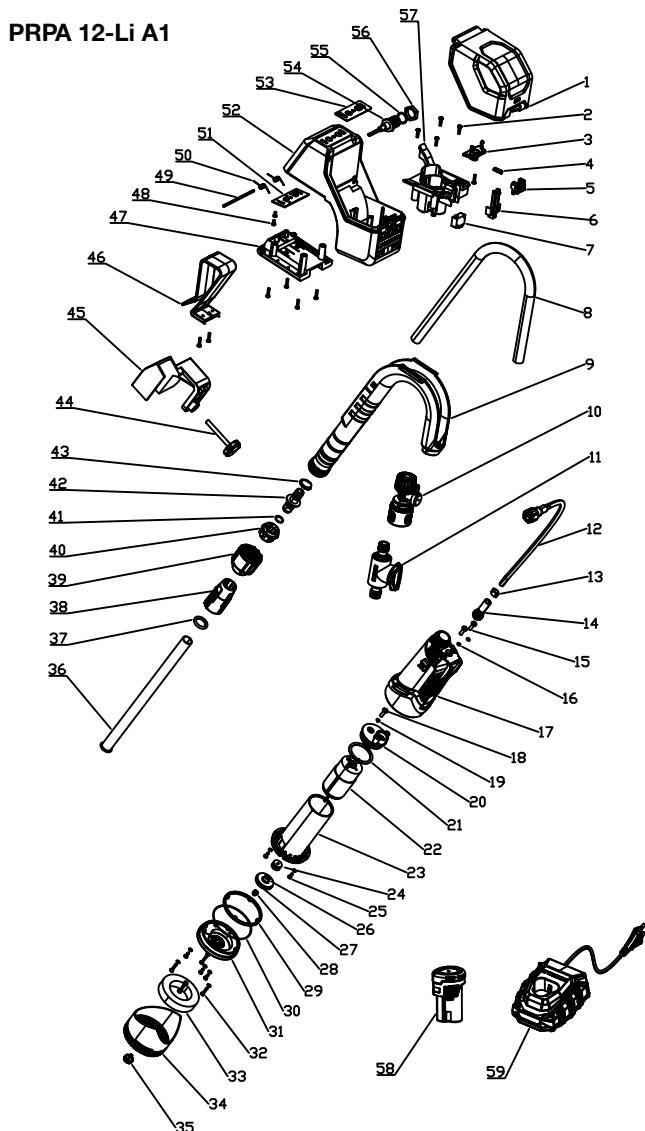
Die alleinige Verantwortung für die Ausstellung dieser Konformitätserklärung trägt der Hersteller:



Grizzly Tools GmbH & Co. KG
Stockstädter Str. 20
63762 Großostheim
DEUTSCHLAND
20.12.2024

Christian Frank
Dokumentationsbevollmächtigter

Explosionszeichnung • Reprezentare explodată



informativ

GRIZZLY TOOLS GMBH & CO. KG

Stockstädter Straße 20

63762 Großostheim

GERMANY

Versiunea informațiilor -

Stand der Informationen: 12/2024

Ident.-No.: 79301602122024-RO



IAN 473962_2407

RO