



## Satin Finishing / Sanding Brush Machine PBSM 1300 A1

(FI)

### Satinointi-/harjahiomakone

Alkuperäisen käyttöohjeen käännös

(PL)

### Maszyna do satynowania / szlifowania szczotką

Tłumaczenie oryginalnej instrukcji obsługi

(SE)

### Kalander/borstslip

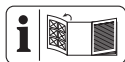
Översättning av bruksanvisning i original

(DE) (AT) (CH)

### Satinier-/ Bürstenschleifmaschine

Originalbetriebsanleitung

IAN 467687\_2407



(FI)

Klappen Sie vor dem Lesen die Seite mit den Abbildungen aus und machen Sie sich anschließend mit allen Funktionen des Gerätes vertraut.

---

(SE)

Klappen Sie vor dem Lesen die Seite mit den Abbildungen aus und machen Sie sich anschließend mit allen Funktionen des Gerätes vertraut.

---

(PL)

Przed przeczytaniem proszę rozłożyć stronę z ilustracjami, a następnie proszę zapoznać się z wszystkimi funkcjami urządzenia.

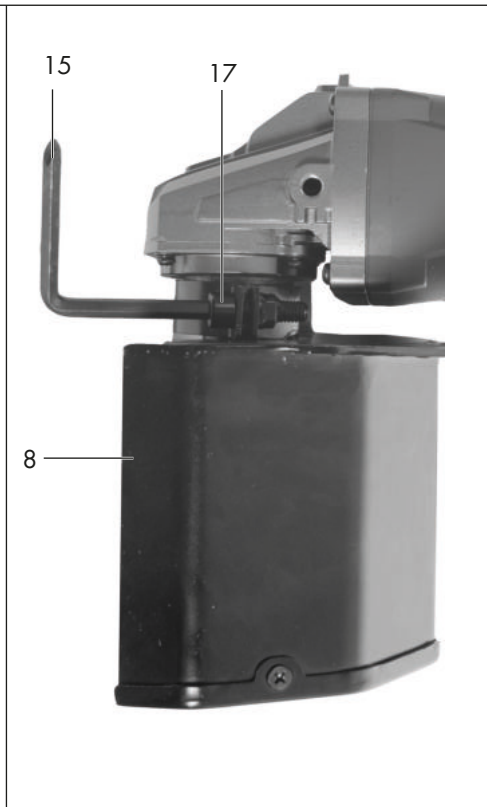
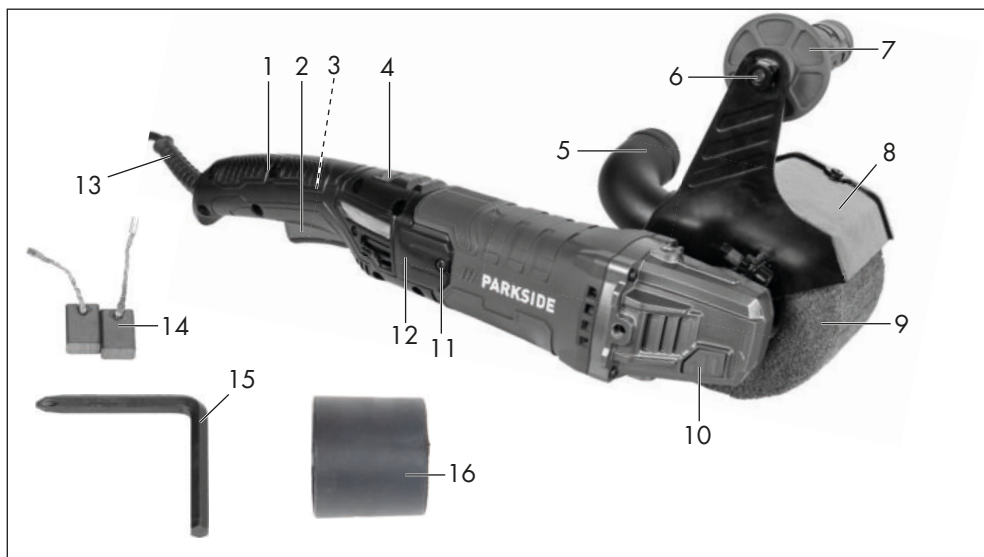
---

(DE) (AT) (CH)

Klappen Sie vor dem Lesen die Seite mit den Abbildungen aus und machen Sie sich anschließend mit allen Funktionen des Gerätes vertraut.

---

FI	Originalbetriebsanleitung	Seite	4
SE	Originalbetriebsanleitung	Seite	19
PL	Tłumaczenie instrukcji oryginalnej	Strona	34
DE/AT/CH	Originalbetriebsanleitung	Seite	52



# Sisällysluettelo

<b>Johdanto</b> .....	<b>4</b>
Määräystenmukainen käyttö.....	4
Toimitussisältö/tarvikkeet.....	5
Yleiskatsaus.....	5
Toiminnan kuvaus.....	5
Tekniset tiedot.....	5
<b>Turvaohjeet</b> .....	<b>6</b>
Turvallisuusohjeiden merkitys.....	6
Kuvat ja symbolit.....	6
Yleiset sähkötyökaluja koskevat turvallisuusvaroitukset.....	6
Hiomista koskevat yleiset varoitukset.....	8
Lisää turvallisuusohjeita.....	10
Jäännösriskit.....	11
<b>Valmistelut</b> .....	<b>12</b>
Hallintalaitteet.....	12
Suojakuvun asentaminen/säätäminen/irrottaminen.....	12
Harjojen asentaminen ja irrottaminen.....	12
Lisäkahvan kiinnittäminen.....	13
Pölynpoiston liittäminen.....	13
Pölynpoiston liittäminen.....	13
<b>Käyttö</b> .....	<b>13</b>
Työskentelyohjeet.....	13
Käynnistäminen ja sammuttaminen.....	13
<b>Kuljetus</b> .....	<b>14</b>
<b>Puhdistus, huolto ja varastointi</b> .....	<b>14</b>
Puhdistus.....	14
Huolto.....	14
Varastointi.....	15
<b>Hävittäminen/ ympäristönsuojelu</b> .....	<b>15</b>
<b>Vianmääritys</b> .....	<b>15</b>
<b>Varaosat ja lisävarusteet</b> .....	<b>16</b>
<b>Huolto</b> .....	<b>16</b>

Takuu.....	16
Korjauspalvelu.....	17
Service-Center.....	18
Maahantuoja.....	18

## Alkuperäisen

### UE-

**vaatimustenmukaisuusvaikutuksen käänös**..... **18**

**Räjätyskuva**..... **71**

## Johdanto

Onnittelumme uuden satinointi-/harjahiomakoneen hankinnasta (jäljempänä laite tai sähkötyökalu). Olet valinnut laadukkaan laitteen. Tämän laitteen laatu on tarkastettu tuotannon aikana ja laitteelle on suoritettu lopputarkastus. Laitteesi toimintakyky on näin varmistettu.



Käyttöohje on osa tätä laitetta. Se sisältää turvallisuutta, käyttöä ja hävittämistä koskevia tärkeitä ohjeita. Lue käyttöohje huolellisesti. Tutustu käyttöosiin ja laitteen oikeaan käyttöön. Käytä laitetta vain kuvatulla tavalla ja vain mainittuihin käyttötarkoituksiin. Säilytä käyttöohje hyvin. Jos luovutat laitteen edelleen kolmannelle osapuolelle, luovuta mukana myös kaikki sitä koskevat asiakirjat.

## Määräystenmukainen käyttö

Suosittelomme näiden akkujen lataamista seuraavilla latauslaitteilla:

- Metallipintojen muokkaus
- Satinointi

Toiminta yksinomaan kuivissa tiloissa. Kaikenlainen muu käyttö, jota ei tässä käyttöohjeessa nimenomaisesti sallita, voi aiheuttaa laitevaurioita ja vakavan vaaran käyttäjälle. Laitteen käyttäjä on vastuussa muille ihmisil-

le aiheutuvista tapaturmista ja heidän omaisuudelleen koituvista vaurioista. Laite on tarkoitettu vain kotikäyttöön. Sitä ei ole suunniteltu jatkuvaan ammattikäyttöön. Laitteen takuu raukeaa, jos sitä käytetään kaupallisissa tarkoituksissa. Valmistaja ei vastaa vahingoista, jotka johtuvat tarkoitussenvastaisesta tai vääränlaisesta käytöstä.

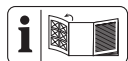
## Toimitussisältö/tarvikkeet

Pura laite pakkauksesta ja tarkasta toimitussisältöä.

Hävitä pakkausmateriaalit asianmukaisesti.

- Satinointi-/harjahiomakone
- Lisäkahva
- Imuliitännät
- Ulkoisen pölynpoiston sovitin
- 2x Sovituskiila
- Harja
- 2x Hiiliharja
- Kuusiokoloavain
- 2x Ruuvi
- Kuusiokoloruuvi
- Aluslevy
- alkuperäisten ohjeiden käännös

## Yleiskatsaus



Laitteen kuvat ovat etu- ja takasivun kääntösivulla.

- 1 Kahva
- 2 Virtakytkin
- 3 Lukitsin
- 4 Kääntöpyörä
- 5 Imuliitännät
- 6 Lisäkahvan kiinnityskohta
- 7 Lisäkahva
- 8 Suojus
- 9 Harja
- 10 Karan lukitus

- 11 Ruuvi (Huoltosuojus)
- 12 Huoltosuojus
- 13 Liitäntäjohto
- 14 Hiiliharja
- 15 Kuusiokoloavain
- 16 Pienennyskappale

### (Kuva A)

- 17 Kuusiokoloruuvi (Suojus)

### (Kuva B)

- 18 Kiinnityskara
- 19 Sovituskiila
- 20 Kuusiokoloruuvi (Harja)
- 21 Aluslevy
- 22 Ruuvi (Lisäosa)
- 23 Lisäosa
- 24 Ruuvi (Imuliitännät)

### (Kuva C)

- 25 Ulkoinen imuletku

### (Kuva D)

- 26 Painejouselle tarkoitettu ura
- 27 Painejousi
- 28 Kosketuskenkä
- 29 Kontaktipistoke
- 30 Säie

## Toiminnan kuvaus

Osien kuvaukset löytyvät jäljempää.

## Tekniset tiedot

### Satinointi-/harjahiomakone

.....**PBSM 1300 A1**

Mitoitusjännite  $U$  .....230 V~, 50 Hz

Nimellinen ottoteho  $P$  .....1300 W

Paino .....  $\approx 3,9$  kg

Tyhjäkäynnin kierrosluku  $n$

.....900–3200  $\text{min}^{-1}$

Harja

- halkaisija .....  $\varnothing 120$  mm

- Kierre ..... M8

Äänenpainetaso ( $L_{pA}$ )

.....83,1 dB;  $K_{pA}=3$  dB

Äänitehotaso ( $L_{WA}$ )

.....94,1 dB;  $K_{WA}=3$  dB

Värähtely ( $a_h$ )

- Kahva ..... 2,36 m/s<sup>2</sup>; 1,5 m/s<sup>2</sup>

- Lisäkahva ..... 2,78 m/s<sup>2</sup>; 1,5 m/s<sup>2</sup>

Melu- ja värinäarvot on määritetty vaatimustenmukaisuusvakuutuksessa nimettyjen standardien ja määräysten mukaan.

Ilmoitettu värinäältistus on mitattu standardoidulla testausmenetelmällä, ja sitä voidaan käyttää sähkötyökalujen keskinäiseen vertaamiseen. Ilmoitettua värinäpäästöarvoa voidaan käyttää myös alustavaan värinäältistuksen arviointiin.

**▲ VAROITUS!** Värinäältistus voi poiketa ilmoitetusta arvosta sähkötyökalun käytön aikana käyttävästä riippuen. On välttämätöntä määrittää käyttäjän turvallisuutta edistävät toimenpiteet, jotka perustuvat altistuksesta tehtyyn arvioon todellisissa käyttöolosuhteissa (tässä on otettava huomioon kaikki käyttöjakson vaiheet, esimerkiksi ajat, jolloin sähkötyökalu on kytketty pois päältä, sekä ajat, jolloin se on päällä, mutta ilman kuormitusta).

## Turvaohjeet

Tämä kappale sisältää laitteen käytössä noudatettavia perustavanlaatuisia turvallisuusohjeita.

## Turvallisuusohjeiden merkitys

**▲ VAARA!** Tämän turvallisuusohjeen noudattamatta jättämisestä seuraa tapaturma. Seurauksena on vaikea ruumiillinen vamma tai kuolema.

**▲ VAROITUS!** Tämän turvallisuusohjeen noudattamatta jättämisestä voi seurata tapaturma. Seurauksena voi olla vaikea ruumiillinen vamma tai kuolema.

**▲ HUOMIO!** Tämän turvallisuusohjeen noudattamatta jättämisestä seuraa tapaturma. Seurauksena voi olla lievä tai keskivaikea ruumiillinen vamma.

**HUOMAUTUS!** Tämän turvallisuusohjeen noudattamatta jättämisestä seuraa tapaturma. Siitä voi seurata esinevahinko.

## Kuvat ja symbolit

### Laitteessa olevat symbolit



Lue käyttöohje



Suojausluokka II (kaksoiseristys)



Käytä silmäsuojainta



Sähkölaitteet eivät kuulu kotilousjätteen sekaan.

## Yleiset sähkötyökaluja koskevat turvallisuusvaroitukset

**▲ VAROITUS!** Lue kaikki toimitetut turvallisuusvaroitukset ja ohjeet.

Varoitusten ja ohjeiden noudattamatta jättäminen saattaa johtaa sähköiskuun, tulipaloon ja/tai vakavaan vammautumiseen. **Tallenna kaikki varoitukset ja ohjeet tulevaa käyttöä varten.**

Varoituksissa käytetty termi ”sähkötyökalu” viittaa verkkovirralla käytettäviin (johdollisiin) sähkötyökaluihin tai akulla käytettäviin (johdottomiin) sähkötyökaluihin.

## 1. TYÖSKENTELYPAIKAN TURVAL- LISUUS

- a) **Pidä työskentelypaikka siistinä ja hyvin valaistuna.** Sotkuiset ja pimeät alueet aiheuttavat onnettomuuksia.
  - b) **Älä käytä sähkötyökaluja räjähdysalttiissa ympäristöissä, kuten ympäristöissä, joissa on syttyviä nesteitä, kaasuja tai pölyä.** Sähkötyökalut luovat kipinöitä, jotka voivat sytyttää pölyn tai kaasut.
  - c) **Pidä lapset ja muut ulkopuoliset poissa, kun käytät sähkötyökalua.** Jos huomiosi herpaantuu, voit menettää työkalun hallinnan.
- ## 2. SÄHKÖTURVALLISUUS
- a) **Sähkötyökalujen pistokkeiden on vastattava pistorasiaa. Älä koskaan muokkaa pistoketta millään tapaa. Älä käytä sovitinpistokkeita maadoitettujen sähkötyökalujen kanssa.** Muokkaamattomat pistokkeet ja niitä vastaavat pistorasiat vähentävät sähköiskun riskiä.
  - b) **Vältä keuhkosketusta maadoitettujen pintojen kanssa, kuten putkien, lämpöpattereiden, liesien ja jääkaappien kanssa.** Sähköiskun riski kasvaa, jos kehosi on maadoitettu.
  - c) **Älä altista sähkötyökaluja sateelle tai kosteudelle.** Jos sähkötyökalun sisään menee vettä, sähköiskun riski kasvaa.
  - d) **Älä käytä johtoa väärin. Älä koskaan käytä johtoa sähkötyökalun kantamiseen, vetämiseen tai pistorasiasta irrottamiseen. Pidä johto poissa lämmönlähteistä, öljystä, terävistä kulmista ja liikkuvista osista.** Vaurioituneet tai solmussa olevat johdot lisäävät sähköiskun riskiä.

- e) **Jos käytät sähkötyökalua ulkona, käytä ulko-olosuhteisiin sopivaa jatkojohtoa.** Ulko-olosuhteisiin sopiva jatkojohto vähentää sähköiskun riskiä.
  - f) **Jos sähkötyökalun käyttöä kosteassa paikassa ei voida välttää, käytä vikavirtasuojakytkimellä suojattua virtalähdettä.** Vikavirtasuojakytkimen käyttö vähentää sähköiskun riskiä.
- ## 3. HENKILÖKOHTAINEN TURVAL- LISUUS
- a) **Pysy valppaana, katso, mitä teet, ja käytä maalaisjärkeä sähkötyökalua käyttäessäsi. Älä käytä sähkötyökalua, kun olet väsynyt taikka huumeiden, alkoholin tai lääkityksen vaikutuksen alaisena.** Huomion herpaantuminen vain hetkeksi sähkötyökalua käyttäessä voi aiheuttaa vakavan henkilövahingon.
  - b) **Käytä henkilönsuojaimia. Käytä aina silmiensuojainta.** Henkilönsuojaimet, kuten pölynsuojain, luistamattomat turvakengät, suojakypärä tai kuulonsuojain asianmukaisia olosuhteita varten, estävät henkilövahinkoja.
  - c) **Estä tahaton käynnistyminen. Varmista, että kytkin on pois päältä-asennossa, ennen kuin liität sähkötyökalun virranlähteeseen ja/tai akkuun taikka nostat tai kannat sitä.** Sähkötyökalujen kantaminen sormi virtapainikkeella tai virran syöttäminen sähkötyökaluille, joiden kytkin on päälle-asennossa, aiheuttaa onnettomuuksia.
  - d) **Poista mahdolliset säätöavaimet tai jakoavaimet, ennen kuin käynnistät sähkötyökalun.** Sähkötyökalun pyöriivään osaan kiinni jätetty säätöavain tai jakoavain saattaa johtaa henkilövahinkoon.

- e) **Älä kurottele. Pidä jalkasi tukevasti maassa ja säilytä tasapainosi kaikkina aikoina.** Tämä mahdollistaa sähkötyökalun paremman hallinnan odottamattomissa tilanteissa.
- f) **Pukeudu asianmukaisesti. Älä käytä löysiä vaatteita tai koruja. Pidä hiuksesi, vaatteesi ja käsiinesi poissa liikkuvista osista.** Löysät vaatteet, korut tai pitkät hiukset voivat jäädä kiinni liikkuviin osiin.
- g) **Jos mukana on pölyn imemiseen ja keräämiseen tarkoitettuja laitteita, varmista, että ne on liitetty ja niitä käytetään asianmukaisesti.** Pölynkeräyslaitteiden käyttö voi vähentää pölyyn liittyviä riskejä.
4. **SÄHKÖTYÖKALUN KÄYTTÖ JA HOITO**
- a) **Älä käytä sähkötyökalua voimalla. Käytä oikeanlaista sähkötyökalua käyttökohteessasi.** Oikeanlainen sähkötyökalu antaa paremman lopputuloksen ja on turvallisempi nopeudella, johon se on suunniteltu.
- b) **Älä käytä sähkötyökalua, jos sitä ei voida käynnistää ja sammuttaa kytkimestä.** Sähkötyökalu, jota ei voida ohjata kytkimellä, on vaarallinen, ja se on korjattava.
- c) **Irrota pistoke virranlähteestä ja/ tai sähkötyökalun akusta ennen kuin teet muokkauksia, vaihdat lisäosia tai laitat sähkötyökalun sivuun.** Tällaiset ennakoivat turvallisuustoimet vähentävät sähkötyökalun tahattoman käynnistymisen riskiä.
- d) **Varastoi käyttämättömät sähkötyökalut lasten ulottumattomille, äläkä anna sellaisten henkilöiden käyttää sähkötyökalua, jotka eivät osaa käyttää sitä tai jot-**

**ka eivät ole lukeneet näitä ohjeita.** Sähkötyökalut ovat vaarallisia kokemattomien käyttäjien käsissä.

- e) **Huolla sähkötyökaluja ja lisäosia. Tarkasta liikkuvien osien yhteensopiminen ja kiinnittyminen, osien mahdollinen rikkoutuminen ja kaikki muut seikat, jotka voivat vaikuttaa sähkötyökalun toimintaan. Jos sähkötyökalu on vaurioitunut, korjaa se ennen käyttöä.** Monet onnettomuudet johtuvat huonosti huolletuista sähkötyökaluista.
- f) **Pidä leikkaavat työkalut terävinä ja puhtaina.** Asialliset huolletut leikkaavat, teräväreunaiset työkalut eivät jää helposti jumiin, ja niitä on helpompi hallita.
- g) **Käytä sähkötyökalua, lisäosia ja teräpaloja yms. näiden ohjeiden mukaisesti ottaen huomioon työskentelyolosuhteet ja kohteena oleva työ.** Sähkötyökalun käyttö tarkoituksenvastaisiin käyttökohteisiin saattaa johtaa vaaralliseen tilanteeseen.
- h) **Pidä kahvat ja tarttumispinnat kuivina, puhtaina sekä öljyttöminä ja rasvattomina.** Liukkaat kahvat ja tarttumispinnat estävät sähkötyökalun turvallisen käsittelyn ja hallinnan odottamattomissa tilanteissa.
5. **HUOLTO**
- a) **Anna pätevän huoltohenkilön huoltaa sähkötyökalusi ja käytä ainoastaan vastaavia varaosia.** Tämä ylläpitää sähkötyökalun turvallisuutta.

## Hiomista koskevat yleiset varoitukset

- Tämä sähkökäyttöinen työkalu on hiomakone. Lue kaikki tämän sähkötyökalun mukana toi-

## **mitetut turvallisuusvaroitukset, ohjeet, kuvitukset ja eritelvät.**

Kaikkien alla lueteltujen ohjeiden noudattamatta jättäminen saattaa johtaa sähköiskuun, tulipaloon ja/ tai vakavaan vammautumiseen.

- **Tätä sähkökäyttöistä työkalua ei suositella hiekkapaperihiontaan, teräsharjaukseen, kiillotukseen, reikien leikkaukseen tai katkaisuun.** Toiminnot, joihin sähkötyökalua ei ole suunniteltu, saattavat aiheuttaa vaaran ja henkilövammoja.
- **Älä muunna tätä sähkötyökalua toimimaan millään sellaisella tavalla, johon työkalun valmistaja ei ole sitä erityisesti suunnitellut ja määritellyt.** Tällainen muutos voi aiheuttaa hallinnan menetyksen ja aiheuttaa vakavia henkilövammoja.
- **Älä käytä tarvikkeita, joita työkalun valmistaja ei ole erityisesti suunnitellut ja määritellyt.** Vaikka tarvike voitaisiin liittää sähkötyökaluusi, se ei takaa turvallista toimintaa.
- **Tarvikkeen nimellinopeuden on oltava vähintään sama kuin sähkötyökaluun merkityn maksiminopeuden.** Tarvikkeet, jotka käyvät nimellinopeuttaan nopeammin, voivat rikkoutua ja sinkoilla.
- **Tarvikkeesi ulkohalkaisijan ja paksuuden on vastattava sähkötyökalusi kapasiteettitietoja.** Virheellisesti mitoitettuja tarvikkeita ei voi suojata tai ohjata riittävästi.
- **Tarvikkeiden kierteisen liittimen on sovittava hiomakoneen kannon kierteisiin. Laipalla asennettavissa tarvikkeissa tarvikkeen tuurnan reiän on sovittava laipan keskityshalkaisijaan.** Tarvikkeet, jotka eivät sovi sähkötyökalun kiintövälineeseen, joutuvat epätas-

apainoon, värähtelevät liiallisesti ja saattavat aiheuttaa hallinnan menetyksen.

- **Älä käytä vahingoittunutta tarviketta. Tarkasta tarvikkeet ennen jokaista käyttöä, kuten hiomalaikat murtumien ja halkeamien varalta, murtumien, repeämien tai liiallisen kulumisen varalta, lankaharja irtonaisten tai murtuneiden metallilankojen varalta. Jos sähkötyökalu tai tarvike pääsee putoamaan, tarkasta se vaurioiden varalta tai asenna vahingoittumaton tarvike. Kun tarvike on tarkastettu ja kiinnitetty, asemoi itsesi ja sivulliset pois pyörivän tarvikkeen tasolta ja käytä sähkötyökalua maksimaalisella kuormittamattomalla nopeudella yhden minuutin ajan. Vahingoittuneet tarvikkeet hajoavat yleensä tämän testiajan aikana.**
- **Käytä henkilönsuojaimia. Käytä käyttötarkoituksesta riippuen kasvosuojusta, silmänsuojaimia tai suojalaseja. Käytä tarvittaessa pölynaamaria, kuulosuojaimia, käsineitä ja verstatasua, joka kykenee pysäyttämään pienet hankaavat tai työkappaleen sirpaleet.** Silmänsuojan on pystyttävä pysäyttämään erilaisten käyttötarkoitusten synnyttämät lentävät pirstaleet. Pölynaamarin tai hengityssuojaimen on kyettävä suodattamaan tietyn käyttötarkoituksen synnyttämät hiukkaset. Pidempiaikainen altistus erittäin kovalle melulle saattaa aiheuttaa kuulonmenetyksen.
- **Pidä sivulliset turvallisen etäisyyden päässä työalueelta. Kaikkien työskentelyalueelle astuvien henkilöiden on käytettävä henkilönsuojaimia.** Työkappaleen tai rikkoutuneen tarvikkeen sirpaleet

saattavat sinkoutua ja aiheuttaa vammoja välittömän käyttöalueen ulkopuolella.

- **Pidä kiinni sähkötyökalun eristetyistä tartuntapinnoista suorittaessasi toimintoa, jossa leikkaustarvike saattaa joutua kosketuksiin piilossa olevan johdotuksen tai oman johtonsa kanssa.** Leikkaustarvikkeet, jotka osuvat jännitteeseen johtoon, saattavat johtaa jännitteen sähkötyökalun paljaisiin metalliosiin ja aiheuttaa käyttäjälle sähköiskun.
- **Sijoita johto pois pyörivän tarvikkeen lähetyviltä.** Jos menetät hallinnan, johto saattaa leikkautua tai takertua ja kätesi tai käsivartesi voi joutua vedetyksi pyörivään tarvikkeeseen.
- **Älä koskaan aseta sähkötyökalua sivuun, ennen kuin tarvike on pysähtynyt täydellisesti.** Pyörivä tarvike voi tarttua pintaan ja vetää sähkötyökalun pois hallinnastasi.
- **Älä anna sähkötyökalun käydä kantaessasi sitä sivullasi.** Tahan kosketus pyörivään tarvikkeeseen voi aiheuttaa vaatetuksen takertumisen ja vetää tarvikkeen kohti kehoasi.
- **Puhdista sähkötyökalun ilmanottoaukot säännöllisesti.** Moottorin tuuletin vetää pölyn kotelon sisään ja metallijauheen liiallinen kertyminen voi aiheuttaa sähköisiä vaaroja.
- **Älä käytä sähkötyökalua syyvien materiaalien lähellä.** Kipinät saattavat sytyttää nämä materiaalit.
- **Älä käytä tarvikkeita, jotka vaativat nestemäisiä jäähdytysaineita.** Vesi tai muu nestemäinen jäähdytysaine saattaa johtaa tappavaan sähkölataukseen tai sähköiskuun.

## Lisää turvallisuusohjeita

- Jos tämän laitteen virtajohto vahingoittuu, johdon saa vaarojen välttämiseksi vaihtaa vain laitteen valmistaja, valmistajan asiakashuolto tai vastaavasti pätevä henkilö. Ota yhteyttä huoltopalveluun.
- **Käytä ainoastaan PARKSIDEn suosittelemia lisäosia.** Sopimatomat lisäosat saattavat aiheuttaa sähköiskun tai tulipalon.

### Hiomista koskevat erityiset varoitukset

- **Käytä vain sähkötyökalulles määriteltyjä laikkatyyppisiä ja valitulle laikalle suunniteltua erityistä suojusta.** Muita kuin sähkötyökalulle suunniteltuja laikkoja ei voi suojata riittävästi ja ne ovat vaarallisia.
- **Keskiosassaan kuopalla olevien laikkojen hiomapinta on asennettava suojahuulen tason alapuolelle.** Väärin asennettua laippaa, joka työntyy ulos suojahuulen tason yläpuolelle, ei voi suojata riittävästi.
- **Suoja on liitettävä turvallisesti sähkötyökaluun ja sijoitettava maksimaalista suojaa varten, jotta pienin määrä laikkaa on paljaana käyttäjää kohti.** Suoja auttaa suojaamaan käyttäjää murtuneen laikan siruilta, tahattomalta kosketukselta laikkaan sekä kipinöiltä, jotka saattavat sytyttää vaatteet.
- **Laikkoja tulee käyttää vain määriteltyihin käyttötarkoituksiin. Esimerkiksi: älä hio katkaisulaikan sivulla.** Hankaavat katkaisulaikat on tarkoitettu kehähiontaan, näihin laikkoihin kohdistetut sivuvoimat voivat aiheuttaa niiden särkymisen.
- **Käytä aina ehjiä laikkalaippoja, jotka ovat kooltaan ja muodol-**

### taan valittuun aikaan sopivia.

Asianmukaiset laikkalaipat tukevat laikkaa ja vähentävät näin laipan rikkoutumisen mahdollisuutta. Takaisulaikkojen laipat saattavat erota hiomalaikkojen laipoista.

- **Älä käytä suurempien sähkötyökalujen kuluneita laikkoja.** Suuremmalle sähkötyökalulle tarkoitettu laikka ei sovellu pienemmän työkalun korkeammalle nopeudelle, vaan se voi haljeta.

### Takaisku ja siihen liittyvät varoitukset

Takaisku on äkillinen reaktio pyörivän laikan, tukilaipan, harjan tai muun tarvikkeen juuttumiseen tai takertumiseen. Juuttuminen tai takertuminen aiheuttaa pyörivän tarvikkeen nopean sakkauksen, joka taas puolestaan pakottaa hallitsemattoman sähkötyökalun pyörimään työkalun pyörimissuuntaan vastakkaiseen suuntaan takertumiskohdassa.

Jos esimerkiksi työkappale aiheuttaa hiomalaikan juuttumisen tai sakkauksen, juuttumiskohtaan saapuva laikan reuna voi pureutua materiaalin pintaan ja aiheuttaa laikan ylösnousun tai takaiskun. Laikka voi joko loikata käyttäjää kohti tai hänestä pois päin, riippuen laikan liikkeen suunnasta juuttumiskohdassa. Hiomalaikat voivat myös rikkoutua näissä olosuhteissa. Takaisku on tulosta sähkötyökalun väärinkäytöstä ja/tai virheellisistä toimintaprosesseista tai -olosuhteista ja se voidaan välttää ryhtymällä asianmukaisiin varotoimiin alla ilmoitetulla tavalla.

- **Pidä molemmin käsin tiukasti sähkötyökalusta ja sijoita kehoasi käsivartesi niin, että voit vastustaa takaiskuvoimia. Käytä aina lisäkahvaa, jos sellainen on olemassa, jotta voisit hallita ta-**

**kaiskuja tai käynnistyksen aikaisia reaktiivisia vääntömomentteja parhaalla mahdollisella tavalla.** Käyttäjä voi hallita reaktiivisia vääntömomentteja ja takaiskuja, jos on ryhdytty asianmukaisiin varotoimiin.

- **Älä koskaan sijoita kättäsi pyörivän tarvikkeen lähelle.** Tarvike saattaa takaiskeytyä käteesi.
- **Älä sijoita kehoasi alueelle, jolle sähkötyökalu tulee siirtymään mahdollisessa takaiskussa.** Takaisku työntää työkalun laikan liikettä vastakkaiseen suuntaan takertumiskohdassa.
- **Toimi erityisen varovasti työstäessäsäi kulmia, teräviä reunoja jne. Vältä tarvikkeen hyppimistä ja takertumista.** Kulmilla, terävillä reunoilla tai hyppimisellä on taipumus aiheuttaa pyörivän tarvikkeen takertumista ja näin hallinnan menetyksen tai takaiskun.
- **Älä liitä moottorisahan puunveistoterää tai hammastettua sahanterää.** Tällaiset terät aiheuttavat usein takaiskuja ja hallinnan menetyksiä.

### Jäännösriskit

Jäännösriski on olemassa siitakin huolimatta, että tätä laitetta käsitellään määräystenmukaisesti. Tämän laitteen rakenteesta tai käytöstä voi aiheutua seuraavia vaaroja:

- Silmävauriot, jos ei käytetä suojeluvälineitä silmäsuojainta.
- Terveyshaitat, jotka aiheutuvat käteen ja käsivarteen kohdistuvasta värinästä, jos laitetta käytetään pitkään taikka jos sitä ei käytetä tai huolleta oikein.
- Terveyshaitat, joiden syynä on:
  - Hiomatyökalujen koskettaminen suojaamattomalla alueella;

- Työkappaleista tai vaurioituneista hiomalaikeista sinkoutuvat osat.

**▲ VAROITUS!** Laitteen käytön aikana syntyvän elektromagneettisen kentän aiheuttamat haitat. Sähkömagneettinen kenttä voi haitata aktiivisia tai passiivisia lääkinnällisiä implantteja. Vakavien ja hengenvaarallisten vaarojen välttämiseksi suosittelemme henkilöitä, joilla on lääkinnällinen implanti, konsultoimaan lääkäriään tai implantin valmistajaa ennen laitteen käyttämistä.

## Valmistelut

**▲ VAROITUS!** Tahattomasti käynnistyvän laitteen aiheuttama loukkaantumisvaara. Liitä liitäntäpistoke pistorasiaan vasta, kun laite on kokonaan valmisteltu käyttöä varten.

## Hallintalaitteet

Tutustu laitteen hallintalaitteisiin ennen ensimmäistä käyttökertaa.

- **Virtakytkin (2)**
  - Päälle kytkeminen: paina
  - Sammuttaminen: vapauta
- **Lukitsin (3)**
  - Virtakytkimen lukitseminen: Painallus
  - Virtakytkimen vapautus: Paina virtakytkintä (2)
- **Kääntöpyörä (4)**  
Kierrosluvun säätäminen 6 tasossa.
- **Karan lukitus (10)**
  - Lukitsee karan käyttötyökalua asennettaessa/irrotettaessa.

## Suojakuvun asentaminen/säätäminen/irrottaminen

**▲ VAROITUS!** Älä koskaan käytä laitetta ilman täysin asennettua suojakupua.

Välttämättömät työkalut ja apuvälineet

- Kuusiokoloavain (15)

### Suojakuvun asentaminen (Kuva A)

1. Aseta suojakupu (8) laitteelle.  
Huomioi aukot laitteen kiinnityksessä.
2. Kierrä suojakupu työskentelyasentoon.
3. Kiristä kuusiokoloruuvi (17).

### Suojakuvun säätäminen (Kuva A)

1. Avaa kuusiokoloruuvi (17).
2. Säädä suojuus (8) siten, etteivät kipinät tai irtoavat osat voi osua käyttäjään tai ympärillä oleviin henkilöihin.

Säädä suojuus (8) siten, etteivät kipinät sytytä mitään palavia, myös ympärillä olevia, osia.

Suojakuvun kiinni olevan sivun on osoitettava aina kohti koneen käyttäjää.

3. Kiristä kuusiokoloruuvi uudelleen.

### Suojakuvun irrottaminen (Kuva A)

1. Avaa kuusiokoloruuvi (17).
2. Vedä suojakupu (8) laitteelta.

## Harjojen asentaminen ja irrottaminen

Välttämättömät työkalut ja apuvälineet

- Kuusiokoloavain (15)

### Harjojen asentaminen (Kuva B)

1. Avaa ruuvit (22) lisäosassa.
2. Poista lisäosa (23) irti suojakuvulta (8).
3. Aseta sovituskilat (19) kiinnityskaranteen (18) uriin ja pidä niistä kiinni.

- Liitä harja (9) kiinnityskaralle.
- Paina karalukitusta (10) ja pidä sitä painettuna.
- Kiinnitä harja kuusiokoloruuvilla (20) ja aluslevyllä (21).
- Voit vapauttaa karan lukituksen (10).
- Kiinnitä lisäosa (23) jälleen ruuveilla (22) suojakuppuun (8).

### Harjojen irrottaminen (Kuva B)

- Avaa ruuvit (22) lisäosassa.
- Poista lisäosa (23) irti suojakuvulta (8).
- Paina karalukitusta (10) ja pidä sitä painettuna.
- Avaa kuusiokoloruuvi (20).
- Voit vapauttaa karan lukituksen (10).
- Poista harja (9).  
Varmista, että sovituskilat (19) eivät häviä.

### Lisäkahvan kiinnittäminen

**▲ VAROITUS!** Loukkaantumisvaara!  
Älä koskaan käytä laitetta ilman lisäkahvaa.

### Menettely (Kuva B)

- Ruuvaa lisäkahva (7) kiinnitykseen (6) suojakuvussa (8).

### Pölynpoiston liittämisen asentaminen

#### Välttämättömät työkalut ja apuvälineet

- Ristipääruuvimeisseli

### Menettely (Kuva B)

- Kiinnitä imuliitäntä (5) mukana tulevilla ruuveilla (24) suojakuppuun (8).

### Pölynpoiston liittämisen

#### Ohjeita

- Varmista, että pölynpoisto on soveltuva, esim. korjaamoimuri. Tavnomaisia kotitalouspölynimureita

ei ole tarkoitettu hiomapölyn imeemiseen. Nämä tiedot löytyvät ulkoisen laitteen käyttöohjeesta.

### Menettely (Kuva C)

- Yritä liittää ulkoinen imuletku (25) (ei sisälly toimitukseen) suoraan imuliitäntään (5).
- Jos se ei onnistu, liitä pienennyskappale (16) imuliitäntään (5). Liitä ulkoinen imuletku (25) pienennyskappaleeseen.
- Pienennyskappale (16) ja ulkoinen imuletku (25) voidaan irrottaa helposti imuliitännästä (5) vetämällä.

## Käyttö

### Työskentelyohjeet

- Älä käytä laitetta ilman ulkoista pölynpoistoa. Pölynpoiston käyttö voi vähentää pölyn aiheuttamia vaaroja. Huolehdi työskentelypaikan hyvästä tuuletuksesta.
- Ohjaa käynnistetty laite työkappaleelle.
- Nosta harja työstämisen jälkeen ylös, ennen kuin sammutat laitteen.
- Käytä työskentelyyn vain ehjiä harjoja hyvien hiomatulosten saavuttamiseksi.
- Työskentele kevyesti ja tasaisesti painaen ja tasaisesti syöttäen. Näin säästät laitetta ja harjaa.
- Tyhjennä pölynimuri hyvissä ajoin, jotta pölynpoistoteho säilyy optimaalisena.

### Käynnistäminen ja sammuttaminen

#### Käynnistäminen

- Valitse kääntöpyörällä (4) kierroslukutaso (1 ... 6).
- Liitä laite verkkojännitteeseen.
- Paina virtakytkintä (2).

4. Odota, kunnes laite on saavuttanut täyden kierroslukunsa.
5. Ohjaa harjat työkappaletta vasten.

### Sammuttaminen

1. Poista harja työkappaleelta.
2. Vapauta virtakytkin (2).
3. Odota, että sähkötyökalu on pysähtynyt, ennen kuin lasket sen pois käsistäsi.
4. Irrota laitteen pistoke pistorasiasta, jos jätät laitteen ilman valvontaa tai kun olet suorittanut työn loppuun.

## Kuljetus

### Ohjeita

- Sammuta laite.
- Varmista, että kaikki liikkuvat osat ovat pysähtyneet täysin.
- Irrota verkkopistoke.
- Irrota käyttötyökalu.
- Kanna laitetta aina kahvasta (1).

## Puhdistus, huolto ja varastointi

**▲ VAROITUS!** Sähköisku! Tahattomasti käynnistyvän laitteen aiheuttama loukkaantumisvaara. Suojaa itseäsi huolto- ja puhdistustöiden aikana. Sammuta laite ja irrota liitäntäpistoke pistorasiasta.

Anna huoltopalvelumme hoitaa korjaus- ja huoltotyöt, joita ei ole mainittu tässä käyttöohjeessa. Käytä vain alkuperäisvaraosia.

### Puhdistus

**▲ VAROITUS!** Sähköisku! Älä koskaan ruiskuta laitetta vedellä.  
**HUOMAUTUS!** Vaurioitumisvaara! Kemialliset aineet voivat vaurioittaa laitteen muoviosia. Älä käytä puhdistus- tai liuotainaineita.

- Pidä laitteen tuuletusaukot, moottorin kotelo ja laitteen kädensijat aina puhtaina. Käytä tähän kosteaa liinaa tai harjaa.

## Huolto

### Hiiliharjojen vaihtaminen

**▲ VAROITUS!** Sähköisku! Kysy alan ammattilaiselta, jos et ole varma siitä, osaatko tehdä työn.

### Kriteerit

- Moottorin teho on laskenut.
- Liiallinen kipinäiden muodostuminen.

### Välttämättömät työkalut

- Ristipääruuvimeisseli

### Menettely (Kuva D)

Kytke laite pois päältä ja irrota verkkopistoke. Anna laitteen jäähtyä. Vaihda aina molemmat hiilet samanlaisesti.

1. Avaa ruuvi (11) huoltosuojuksesta (12) ja poista huoltosuoja (12).
2. Nosta painejousi (27) painejouselle tarkoitettua urasta (26) hiiliharjasta (14).
3. Irrota kontaktipistoke (29) kosketuskengästä (28) ja poista hiiliharja (14) ylöspäin ohjaimesta.
4. Aseta uusi hiiliharja (14) litsilanka (30) ylöspäin ohjaimen.
5. Vedä litsilanka (30) kaarelle ohjaimen sivuttaisen aukon kautta.
6. Työnnä kontaktipistoke (29) kosketuskengälle (28).
7. Aseta painejousi (27) jälleen painejouselle tarkoitettuun uraan (26) hiiliharjassa (14).
8. Kiinnitä huoltosuoja (12) jälleen ruuvilla (11).
9. Toista kohdat 1–8 laitteen toisella puolella.

## Varastointi

Varastoi laite ja siihen kuuluvat tarvikkeet aina:

- puhtaana
- kuivana
- pölyltä suojattuna
- poissa lasten ulottuvilta

## Hävittäminen/ ympäristönsuojelu

Toimita laite, lisävarusteet ja pakkaus ympäristöystävälliseen kierrätykseen.



Sähkölaitteet eivät kuulu kotitalousjätteen sekaan.

Yliviiivun pyörillä varustetun jäteastian symboli tarkoittaa, että tätä tuotetta ei saa hävittää lajittelemattomana

yhdyksuntajätteenä käyttöikänsä lopussa.

### Sähkö- ja elektroniikkaromua käsittelevä direktiivi 2012/19/EU:

Kuluttajilla on lain mukaan velvollisuus toimittaa sähkö- ja elektroniikkalaitteet niiden käyttöikänsä päätyttyä ympäristöystävälliseen kierrätykseen. Näin varmistetaan ympäristöystävällinen ja resursseja säästävä hyötykäyttö.

Aina osaksi kansallista lainsäädäntöön soveltamisesta riippuen voi käytössä olla seuraavat mahdollisuudet:

- palautus myyntipisteeseen,
- toimittaminen viralliseen keräyspisteeseen,
- lähettäminen takaisin valmistajalle/liikkeenlaskijalle.

Tämä ei koske käytöstä otettujen laitteiden tarvikkeita ja apuvälineitä, jotka eivät sisällä sähköosia.

## Vianmääritys

Seuraava taulukko auttaa pienien häiriötilojen ratkaisemisessa:

Ongelma	Mahdollinen syy	Vian korjaus
Laite ei käynnisty	Verkköjännite puuttuu	Tarkasta pistorasia, virtajohto, pistoke ja sulake ja toimita tarvittaessa korjattavaksi sähköalan liikkeeseen.
	Virtakytkimen (2) vika Moottorivika	Ota yhteyttä huoltopalveluun.
Vähäinen tai puuttuva moottoriteho	Hiiliharjat ovat kuluneet	Vaihda hiiliharjat tai ota yhteyttä huoltopalveluun.
Laitteen toiminta keskeytyy välillä	Löysä liitäntä laitteen sisällä	Ota yhteyttä huoltopalveluun.
	Virtakytkimen (2) vika	

## Varaosat ja lisävarusteet

**Varaosia ja lisävarusteita saat osoitteesta [www.grizzlytools.shop](http://www.grizzlytools.shop).** Jos tilauksen yhteydessä ilmenee ongelmia, ota meihin yhteyttä verkkokaupan kautta. Mikäli sinulla on kysyttävää, ota yhteyttä: *Service-Center, S. 18*

Asema-nro.	Nimitys	Tilausnro.
5+16	Imuliitännät + Pienennyskappale	91120027
7	Lisäkahva	91120028
8	Suojus	91120024
9	Harja	91120030
14	2x Hiiliharja	91120025
20+21	Kuusiokoloruuvi (Harja) + Aluslevy	91120023

## Huolto

### Takuu

Arvoisa asiakas

Saat tälle tuotteelle 3 vuoden takuun ostopäivästä lukien. Jos havaitset tässä tuotteessa puutteita, sinulla on lakisääteisiä oikeuksia tuotteen myyjää kohtaan. Seuraavassa esitetty takuumme ei rajoita näitä lakisääteisiä oikeuksia.

### Takuuehdot

Takuuaika alkaa ostopäiväyksestä. Säilytä alkuperäinen kassakuitti hyvin. Tätä asiakirjaa tarvitaan todisteeksi ostosta. Jos kolmen vuoden sisällä tämän tuotteen ostopäiväyksestä lukien esiintyy materiaali- tai valmistusvirheitä, korjaamme tai vaihdamme tuotteen uuteen maksuttomasti valintamme mukaan. Tämä takuu edellyttää, että viallinen tuote ja ostotosite (kassakuitti) esitetään kolmen vuoden määräajan sisällä ja kuvataan lyhyesti kirjallisesti, mikä puute on olemassa ja koska se on havaittu.

Jos takuumme kattaa vian, saat korjatun tai uuden tuotteen takaisin. Tuotteen korjaus tai vaihto ei aloita uutta takuuaikaa.

### Takuuaika ja lakisääteinen puutevastuu

Takuukorjaus ei pidennä takuuaikaa. Tämä koskee myös vaihdettuja ja korjattuja osia. Mahdollisesti jo ostettaessa olemassa olevista vaurioista ja puutteista on ilmoitettava välittömästi pakkauksen avaamisen jälkeen. Takuuajan päättymisen jälkeen suoritettavat korjaukset ovat maksullisia.

### Takuun laajuus

Tuote on valmistettu tiukkojen laatuperiaatteiden mukaisesti huolella ja tarkastettu perusteellisesti ennen toimitusta.

Takuu koskee materiaali- tai valmistusvirheitä. Tämä takuu ei kata tuoteosia, jotka altistuvat normaalille kulumiselle ja joita siksi voidaan pitää kulumisina (esim. Harja, Hiiliharja) taikka särkyvien osien vaurioita (esim. -kytkin).

Tämä takuu ei ole voimassa, jos tuotetta on vahingoitettu, käytetty virheellisesti tai sitä ei ole huollettu. Tuotteen asianmukaista käyttöä varten on kaikkia käyttöohjeessa ilmoitettuja ohjeita noudatettava tarkasti. Käytötarkoituksia ja toimintoja, jotka kielletään käyttöohjeessa tai joista varoitetaan, on ehdottomasti vältettävä.

Tuote on tarkoitettu ainoastaan yksityiskäyttöön, ei kaupalliseen käyttötarkoitukseen. Laitteen vääränlainen tai asiaton käsittely, väkivallan käyttö ja muut kuin valtuutetun huoltopisteen suorittamat korjaukset aiheuttavat takuun raukeamisen.

### Toiminta takuutapauksessa

Jotta asiiasi voitaisiin käsitellä nopeasti, noudata seuraavia ohjeita:

- Pidä kaikissa tiedusteluissa kassakuitti ja tuotenumero (IAN 467687\_2407) valmiina todistena ostosta.
- Tuotenumero löytyy tuotteen tyyppikilvestä, tuotteesta olevasta kaiveruksesta, käyttöohjeen otsikkosivulta (alavasemmalta) tai tarrasta tuotteen taustapuolella tai pohjassa.
- Jos esiintyy toimintahäiriötä tai muita puutteita, ota ensiksi yhteyttä seuraavassa mainittuun huoltopalveluun **puhelimitse** tai käytä **yhteydenottolomakettamme**, joka löytyy osoitteesta *parkside-diy.com* kategoriasta **Huolto**.
- Vialliseksi todetun tuotteen voit toimittaa, asiasta huoltopalvelumme kanssa sovittaessa, liittämällä mukaan ostotosite (kassakuitti) ja tieto siitä, missä vika on ja koska se on esiintynyt, maksutta sinulle ilmoitettuun huolto-osoitteeseen. Vastaanotto-ongelmia ja lisäkuluja välttääksemme pyydämme käyttämään ainoastaan sinulle ilmoitettua osoitetta. Varmista, ettei toimitus tapahdu ilman postimaksua, suurena pakettina, pikälähetystenä tai muuna erikoiskuormana. Lähetä tuote ja kaikki ostettaessa mukana toimitetut tarvikkeosat, ja huolehdi riittävän turvallisesta kuljetuspakkauksesta.

### Korjauspalvelu

Jos kyse on korjaustöistä, **jotka eivät kuulu takuun piiriin**, ota yhteyttä huoltopalveluun. Sieltä saat kustannusarvion.

- Voimme työstää ainoastaan laitteita, jotka on toimitettu meille riittävän hyvin paketoituna ja joiden postimaksu on maksettu. **Ohje:** Lähetä laite puhdistettuna huoltopalveluumme annettuun osoitteeseen ja liitä mukaan selvitys viasta.
- Emme ota vastaan ilman postimaksua lähetettyjä laitteita emmekä laitteita, jotka on lähetetty suurikokoisena pakettina, pikapakettina lähetettyjä tai muuna erikoislähetystenä.
- Hävitämme meille lähetetyt, vialliset laitteet maksutta.



Osoitteessa *parkside-diy.com* voit tarkastella tätä ja monia muita käsikirjoja ja ladata ne itsellesi. Tämän QR-koodin avulla pääset suoraan osoitteeseen *parkside-diy.com*. Valitse maasi ja etsi hakumaskin avulla käyttöohjeita. Voit avata käyttöohjeesi syöttämällä tuotenumeron (IAN) 467687\_2407.

(FI)

## Service-Center

(FI)

### Huolto Suomi

Tel.: 0800 916210

Yhteydenottolomake:

*parkside-diy.com*

**IAN 467687\_2407**

(SE)

### Huolto Ruotsi

Tel.: 020 795 049

Yhteydenottolomake:

*parkside-diy.com*

**IAN 467687\_2407**

## Maahantuoja

Huomaa, ettei seuraava osoite ole huoltoosoite. Ota ensiksi yhteyttä yllä mainittuun "Service-Center".

Grizzly Tools GmbH & Co. KG

Stockstädter Str. 20

63762 Großostheim

SAKSA

*www.grizzlytools.de*

## Alkuperäisen UE-vaatimustenmukaisuusvakuutuksen käännös

Tuote: **Satinointi-/harjahiomakone**

Malli: **PBSM 1300 A1**

Sarjanumero: 000001-076000

Edellä kuvattu vakuutuksen kohde on asiaa koskevan unionin yhdenmukaistamislainsäädännön vaatimusten mukainen:

**2006/42/EC • 2014/30/EU • 2011/65/EU & (EU) 2015/863**

Edellä kuvattu vakuutuksen kohde on tiettyjen vaarallisten aineiden käytön rajoittamisesta sähköja elektroniikkalaitteissa 8 päivänä kesäkuuta 2011 annetun Euroopan parlamentin ja neuvoston direktiivin 2011/65/EU vaatimusten mukainen.

Vaatimustenmukaisuuden varmistamiseksi on sovellettu seuraavia yhdenmukaistettuja standardeja sekä kansallisia standardeja ja määräyksiä:

**EN 60745-1:2009/A11:2010 • EN 60745-2-3:2011/A13:2015  
EN IEC 55014-1:2021 • EN IEC 55014-2:2021 • EN IEC 63000:2018  
EN IEC 61000-3-2-2019/A1:2021 • EN 61000-3-3:2013/A2:2021**

Tämä vaatimustenmukaisuusvakuutus on annettu valmistajan yksinomaisella vastuulla:

**CE** Grizzly Tools GmbH & Co. KG  
Stockstädter Str. 20  
63762 Großostheim  
SAKSA  
20.12.2024



Christian Frank  
Valtuutettu edustaja dokumentointia varten

# Innehållsförteckning

<b>Inledning</b> .....	<b>19</b>
Avsedd användning.....	19
Leveransens innehåll/tillbehör.....	20
Översikt.....	20
Funktionsbeskrivning.....	20
Tekniska data.....	20
<b>Säkerhetsanvisningar</b> .....	<b>21</b>
Säkerhetsanvisningarnas betydelse.....	21
Bildtecken och symboler.....	21
Allmänna säkerhetsvarningar för elverktyg.....	21
Allmänna säkerhetsvarningar för slipning.....	23
Ytterligare säkerhetsinformation.....	25
Restrisker.....	26
<b>Förberedelser</b> .....	<b>27</b>
Manöverdelar.....	27
Montera/ställa in/demontera skyddskåpan.....	27
Montera och demontera borsten.....	27
Montera extrahandtaget.....	28
Montera anslutningen för dammutsuget.....	28
Anslut dammutsuget.....	28
<b>Drift</b> .....	<b>28</b>
Arbetsanvisningar.....	28
Koppla på och stänga av.....	28
<b>Transport</b> .....	<b>29</b>
<b>Rengöring, underhåll och förvaring</b> .....	<b>29</b>
Rengöring.....	29
Underhåll.....	29
Förvaring.....	29
<b>Kassering/miljöskydd</b> .....	<b>29</b>
<b>Felsökning</b> .....	<b>30</b>
<b>Reservdelar och tillbehör</b> .....	<b>31</b>
<b>Service</b> .....	<b>31</b>
Garanti.....	31

Reparationservice.....	32
Service-Center.....	33
Importör.....	33

<b>Översättning av den ursprungliga EU-försäkrans om överensstämmelse</b> .....	<b>33</b>
---	-----------

<b>Sprängskiss</b> .....	<b>71</b>
--------------------------	-----------

## Inledning

Vi gratulerar till köpet av din nya maskin för satinering/borstslipning (hädanefter kallad "produkt" eller "elverktyg").

Du har valt en produkt med hög kvalitet. Den här produkten har kvalitetsprovats under tillverkningsprocessen och genomgått en slutlig kontroll efteråt. Därmed kan produktens funktionsduglighet garanteras.



Manualen är en del av produkten. Den innehåller viktig information om säkerhet, användning och kassering. Läs noga igenom bruksanvisningen. Bekanta dig med manöverelementen och hur du använder produkten på rätt sätt. Använd endast produkten enligt beskrivningarna och i de syften som avses. Ta väl vara på manualen och lämna över all dokumentation tillsammans med produkten om du överlåter den till någon annan person.

## Avsedd användning

Produkten är endast avsedd att användas på följande sätt:

- Ytbearbetning av metall
- Satinering

Drift endast i torra utrymmen.

All typ av användning som inte uttryckligen tillåts i den här manualen kan utgöra en allvarlig risk för användaren och orsaka skador på produk-

ten. Den som arbetar med produkten är ansvarig för ev. olyckor eller skador på människor och deras egendom som orsakas av produkten. Produkten är avsedd för hemmabruk. Den är inte konstruerad för att användas kontinuerligt i yrkesmässigt syfte. Om produkten används kommersiellt upphör garantin att gälla. Tillverkaren ansvarar inte för skador till följd av användningssätt som strider mot föreskrifterna eller till följd av att produkten hanteras på fel sätt.

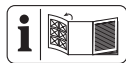
## Leveransens innehåll/ tillbehör

Packa upp produkten och kontrollera att leveransen är komplett.

Kassera förpackningen enligt föreskrifterna.

- Kalander/borstslip
- Extrahandtag
- Utsugningsadapter
- Adapter för extern dammuppsugning
- 2× Fjädersnyckel
- Borste
- 2× Kolborste
- Insexnyckel
- 2× Skruv
- Insexskruv
- Underläggsbricka
- Översättning av bruksanvisning i original

## Översikt



Bilder av produkten finns på den främre och bakre utvinkningssidan.

- 1 Handtag
- 2 På/Av-knapp
- 3 Låsknapp
- 4 Ratt
- 5 Utsugningsadapter

- 6 Fäste för extrahandtaget
- 7 Extrahandtag
- 8 Skyddskåpa
- 9 Borste
- 10 Spindellåsning
- 11 Skruv (Servicekåpa)
- 12 Servicekåpa
- 13 Ström kabel
- 14 Kolborste
- 15 Insexnyckel
- 16 Reduceringsstyck

### (Fig. A)

- 17 Insexskruv (Skyddskåpa)

### (Fig. B)

- 18 Monteringsspindel
- 19 Fjädersnyckel
- 20 Insexskruv (Borste)
- 21 Underläggsbricka
- 22 Skruv (Tillbehör)
- 23 Tillbehör
- 24 Skruv (Utsugningsadapter)

### (Fig. C)

- 25 Extern sugslang

### (Fig. D)

- 26 Spår för tryckfjäder
- 27 Tryckfjäder
- 28 Kontaktsko
- 29 Kontaktplugg
- 30 Kardel

## Funktionsbeskrivning

Hur delarna fungerar beskrivs i följande avsnitt.

## Tekniska data

**Kalander/borstslip ...PBSM 1300 A1**

Märkspänning  $U$  ..... 230 V~, 50 Hz

Uppgiven ineffekt  $P$  ..... 1300 W

Vikt .....  $\approx 3,9$  kg  
 Tomgångsvarvtal n .... 900–3200 min<sup>-1</sup>  
 Borste  
 - diameter .....  $\varnothing 120$  mm  
 - Gänga ..... M8  
 Ljudtrycksnivå ( $L_{pA}$ )  
 ..... 83,1 dB;  $K_{pA}=3$  dB  
 Ljudeffektnivå ( $L_{WA}$ )  
 ..... 94,1 dB;  $K_{WA}=3$  dB  
 Vibration ( $a_h$ )

- Handtag ..... 2,36 m/s<sup>2</sup>; 1,5 m/s<sup>2</sup>  
 - Extrahandtag ..... 2,78 m/s<sup>2</sup>; 1,5 m/s<sup>2</sup>  
 Buller- och vibrationsvärdena har fastställts i enlighet med de standarder och föreskrifter som anges i försäkran om överensstämmelse.

Det angivna vibrationsemissionsvärdet har uppmätts enligt ett standardiserat testförfarande och kan användas för att jämföra ett elverktyg med ett annat. Det angivna vibrationsemissionsvärdet kan även användas för en preliminär bedömning av belastningen.

**▲ WARNING!** Vibrationsemissionsvärdet kan skilja sig från det angivna värdet vid faktisk användning av elverktyget, beroende på hur elverktyget används. Det är nödvändigt att vidta säkerhetsåtgärder för att skydda användaren, som bygger på en uppskattning av exponeringen under de faktiska användningsförhållandena (med beaktande av alla delar av arbetscykeln, t.ex. tider då elverktyget är avstängt och tider då det är påslaget men körs utan belastning).

## Säkerhetsanvisningar

Det här avsnittet innehåller grundläggande säkerhetsanvisningar för användning av produkten.

## Säkerhetsanvisningarnas betydelse

**▲ FARA!** Om den här säkerhetsanvisningen inte följs inträffar en olycka. Följden blir allvarliga personskador eller dödsfall.

**▲ WARNING!** Om den här säkerhetsanvisningen inte följs kan en olycka inträffa. Följden kan bli allvarliga personskador eller dödsfall.

**▲ AKTA!** Om den här säkerhetsanvisningen inte följs inträffar en olycka. Följden kan bli lättare eller medelsvåra personskador.

**OBSERVERA!** Om den här säkerhetsanvisningen inte följs inträffar en olycka. Följden kan bli saksador.

## Bildtecken och symboler

### Symboler på produkten



Läs bruksanvisningen



Skyddsklass II (dubbel isolering)



Använd skyddsglasögon



Elektriska apparater får inte kastas i hushållsavfallet.

## Allmänna säkerhetsvarningar för elverktyg

**▲ WARNING!** Läs alla säkerhetsvarningar och alla instruktioner. Underlåtenhet att följa varningarna och instruktionerna kan resultera i elektriska stötar, brand och/eller allvarliga skador. **Spara alla varningar och instruktioner för framtida referens.**

Termen "elverktyg" i varningarna syftar på ditt nätdrivna (sladd) elverktyg eller batteridrivna (sladdlösa) elverktyg.

## 1. ARBETSOMRÅDETS SÄKERHET

- a) **Se till att arbetsområdet är rent och väl upplyst.** Röriga eller mörka områden leder lättare till olyckor.
- b) **Använd inte elverktyg i explosiv atmosfär, som i närvaro av brandfarliga vätskor, gaser eller damm.** Elverktyg skapar gnistor som kan antända damm eller ångor.
- c) **Håll barn och åskådare borta medan du använder ett elverktyg.** Distractioner kan medföra att du tappar kontrollen.

## 2. ELEKTRISK SÄKERHET

- a) **Elverktygskontakter måste matcha uttaget. Modifiera aldrig kontakten på något sätt. Använd inte några adapterkontakter med jordade elverktyg.** Omodifierade kontakter och matchande uttag minskar risken för elektriska stötar.
- b) **Undvik kroppskontakt med jordade ytor, såsom rör, radiatorer, spisar och kylskåp.** Det finns en ökad risk för elektriska stötar om din kropp är jordad.
- c) **Utsätt inte elverktyg för regn eller våta förhållanden.** Vatten som kommer in i ett elverktyg ökar risken för elektriska stötar.
- d) **Var inte hårdhänt med sladden. Använd aldrig sladden för att bära, dra eller koppla ur elverktyget. Håll sladden borta från värme, olja, vassa kanter eller rörliga delar.** Skadade eller intrasslade sladdar ökar risken för elektriska stötar.
- e) **När du använder ett elverktyg utomhus ska du använda en förlängningsladd som är lämplig för utomhusbruk.** Användning av en sladd som är lämplig för utom-

husbruk minskar risken för elektriska stötar.

- f) **Om det är oundvikligt att använda ett elverktyg på en fuktig plats, ska du använda en jordfelsbrytare (RCD).** Användning av en jordfelsbrytare minskar risken för elektriska stötar.

## 3. PERSONLIG SÄKERHET

- a) **Var uppmärksam, titta på vad du gör och använd sunt förnuft när du använder ett elverktyg. Använd inte ett elverktyg när du är trött eller påverkad av droger, alkohol eller medicin.** Ett ögonblick av bristande uppmärksamhet när du använder elverktyg kan leda till allvarliga personskador.
- b) **Använd personlig skyddsutrustning. Använd alltid ögonskydd.** Skyddsutrustning som dammask, halkfria skyddsskor, hjälm eller hörselskydd som används för lämpliga förhållanden kommer att minska personskador.
- c) **Förhindra oavsiktlig start. Se till att strömbrytaren är i avstängt läge innan du ansluter till strömkällan och/eller batteripaketet, plockar upp eller bär verktyget.** Om du bär elverktyg med fingret på strömbrytaren eller strömsätter elverktyg som har strömbrytaren på ökar risken för olyckor.
- d) **Ta bort eventuell justeringsnyckel eller skiftnyckel innan du sätter på elverktyget.** En skiftnyckel eller en nyckel som sitter kvar på en roterande del av elverktyget kan leda till personskada.
- e) **Överskrid inte dina förmågor. Se till att alltid ha rätt fotfäste och balans.** Detta möjliggör bättre kontroll över elverktyget i oväntade situationer.

- f) **Klä dig på rätt sätt. Bär inte löst sittande kläder eller smycken. Håll ditt hår, kläder och handskar borta från rörliga delar.** Lösa kläder, smycken eller långt hår kan fastna i rörliga delar.
- g) **Om enheter tillhandahålls för anslutning av dammsugnings- och uppsamlingsanläggningar, ska du se till att dessa är anslutna och används på korrekt sätt.** Användning av dammuppsamling kan minska dammrelaterade faror.
4. **ANVÄNDNING OCH SKÖTSEL AV ELVERKTYG**
- a) **Tvinga inte elverket. Använd korrekt elverktyg för ändamålet.** Rätt elverktyg kommer att göra jobbet både bättre och säkrare i den hastighet som det är designat för.
- b) **Använd inte elverket om strömbrytaren inte slår på och av det.** Ett elverktyg som inte kan styras med strömbrytaren är farligt och måste repareras.
- c) **Koppla bort kontakten från strömkällan och/eller batteripaketet från elverket innan du gör några justeringar, byter tillbehör eller förvarar elverktyg.** Sådana förebyggande säkerhetsåtgärder minskar risken för att elverket startas av misstag.
- d) **Förvara elverktyg som inte används utom räckhåll för barn, och låt inte personer som inte är vana att hantera elverket eller dessa instruktioner använda elverket.** Elverktyg är farliga i händerna på utbildade användare.
- e) **Underhåll elverktyg och tillbehör. Kontrollera om rörliga delar är felinriktade eller fastnar, delar som går sönder och andra till-**

**stånd som kan påverka elverktygets funktion. Om elverket är skadat ska det repareras före användning.** Många olyckor orsakas av dåligt underhållna elverktyg.

- f) **Se till att skärverktyg hålls vassa och rena.** Korrekt underhållna skärverktyg med vassa egg är mindre benägna att fastna och är lättare att kontrollera.
- g) **Använd elverket, tillbehören och verktygsbits osv. i enlighet med dessa instruktioner, med hänsyn till arbetsförhållandena och det arbete som ska utföras.** Användning av elverket för andra ändamål än de avsedda kan resultera i farliga situationer.
- h) **Håll handtag och greppytor torra, rena och fria från olja och fett.** Hala handtag och greppytor medger inte säker hantering och kontroll av verktyget i oväntade situationer.
5. **SERVICE**
- a) **Låt en kvalificerad reparatör, som endast använder identiska reservdelar, serva ditt elverktyg.** Detta säkerställer att elverktygets säkerhet upprätthålls.

## Allmänna säkerhetsvarningar för slipning

- **Detta elverktyg är avsett att användas som slipmaskin. Bekanta dig med alla säkerhetsvarningar, instruktioner, bilder och specifikationer som medföljer elverket.** Underlåtenhet att följa alla anvisningar nedan kan leda till elektriska stötar, brand och/eller allvarliga personskador.
- **Arbeten som slipning, stålborstning, polering, håltagning eller kapning får inte utföras med det-**

- ta elverktyg.** Arbeten som elverktyget inte är avsett för kan utgöra en fara och orsaka personskador.
- **Bygg inte om elverktyget så att det fungerar på ett sätt som det inte har konstruerats och specificerats för av tillverkaren.** En sådan ombyggnad kan leda till att du förlorar kontrollen och kan orsaka allvarliga personskador.
  - **Använd inte tillbehör som inte är särskilt framtagna och specificerade av verktygstillverkaren.** Bara för att ett tillbehör kan fästas på ditt elverktyg är detta ingen garanti för säker användning.
  - **Tillbehörets nominella varvtal måste minst motsvara den maximala hastighet som anges på elverktyget.** Tillbehör som körs snabbare än med nominell hastighet kan gå sönder och flyga iväg.
  - **Tillbehörets ytterdiameter och tjocklek måste överensstämma med elverktygets kapacitet.** Felaktigt dimensionerade tillbehör kan inte övervakas eller kontrolleras på ett säkert och lämpligt sätt.
  - **Tillbehör som fästs med gänga måste passa för slipspindelns gänga. Tillbehör som fästs med flänsar måste ha en håldiameter som passar för flänsens håldiameter.** Tillbehör som inte passar ihop med elverktygets monteringsdetaljer kan komma ur balans, vibrera kraftigt och leda till att du tappar kontrollen över verktyget.
  - **Använd inte skadade tillbehör.** Före varje användning ska alla tillbehör kontrolleras med avseende på skador, slipskivan ska kontrolleras på spån och sprickor, ska kontrolleras på sprickor, revor eller kraftigt slitage, stålborsten ska kontrolleras på lösa eller spruckna trådar. Om elverktyget eller tillbehöret faller ned, kontrollera om det är skadat eller montera ett oskadat tillbehör. Efter att ha inspekterat och installerat ett tillbehör, ska du själv och kringstående personer ställa er på behörigt avstånd från det roterande tillbehöret och köra elverktyget med maximal tomgångshastighet i en minut. Skadade tillbehör kommer normalt att gå sönder under denna testtid.
  - **Bär personlig skyddsutrustning. Beroende på användning ska du använda ansiktsskydd eller skyddsglasögon. Vid behov bör du även använda dammask, hörselskydd, handskar och verkstadsförkläde som kan stoppa små delar av slipmedel eller arbetsstycken.** Ögonskyddet måste kunna stoppa flygande delar som uppstår vid olika tillämpningar. Dammasken eller andningsskyddet måste kunna filtrera partiklar uppstår vid den aktuella tillämpningen. Långvarig exponering för högintensivt buller kan orsaka hörselnedsättning.
  - **Håll kringstående personer på säkert avstånd från arbetsområdet. Alla personer som vistas i arbetsområdet måste bära personlig skyddsutrustning.** Fragment av arbetsstycket eller av ett defekt tillbehör kan flyga iväg och orsaka skador utanför det omedelbara arbetsområdet.
  - **Håll elverktyget endast i de isolerade greppytorna när du utför ett arbete där skärtillbehöret kan komma i kontakt med dolda ledningar eller den egna elkabeln.** Skärverktyg som kommer i kontakt med en strömförande ledning kan göra exponerade metalldelar på el-

verktyget strömförande och ge användaren en elektrisk stöt.

- **Placera kabeln på säkert avstånd från det roterande tillbehöret.** Om du förlorar kontrollen kan kabeln skäras av eller fastna och din hand eller arm kan dras in i det roterande tillbehöret.
- **Vänta alltid tills tillbehöret har stannat helt innan du lägger undan elverktyget.** Det roterande tillbehöret kan haka fast i ytan och dra med sig elverktyget.
- **Elverktyget får inte vara igång när du bär det med dig.** Vid oavsiktlig kontakt med det roterande tillbehöret kan kläderna fastna och tillbehöret dras upp mot kroppen.
- **Rengör elverktygets luftventiler regelbundet.** Motorns fläkt drar in dammet i höljet och en kraftig ansamling av metallpulver kan orsaka olyckor.
- **Använd inte elverktyget i närheten av brännbara material.** Gnistor kan antända dessa material.
- **Använd inte tillbehör som kräver flytande kylmedel.** Användning av vatten eller andra flytande kylmedel kan orsaka livsfara eller elektriska stötar.

## Ytterligare säkerhetsinformation

- Om produktens elkabel är skadad måste den bytas ut av tillverkaren, kundtjänsten eller en person med motsvarande kvalifikationer för att undvika olyckor. Kontakta vårt servicecenter.
- **Använd endast tillbehör som rekommenderas av PARKSIDE.** Olämpliga tillbehör kan orsaka elchock eller eldsvåda.

## Specifika säkerhetsvarningar för slipning

- **Använd endast de skivtyper som har specificerats för ditt elverktyg och det specifika skyddet som är utformat för den valda skivan.** Om elverktyget används med skivor som det inte är konstruerat för kan det inte övervakas tillräckligt och är osäkert.
- **Slipytan på centerpressade skivor måste monteras under skyddsläppens plan.** En felaktigt monterad skiva som sticker ut från skyddsläppens plan kan inte övervakas på ett tillräckligt sätt.
- **Skyddet måste vara säkert fastsatt på elverktyget och placerat för maximal säkerhet, så att minsta möjliga del av skivan är exponerad mot användaren.** Skyddet är till för att skydda användaren från skivfragment, oavsiktlig kontakt med skivan och gnistor som kan antända kläder.
- **Skivorna får endast användas för specificerade användningsområden. Till exempel: slipa inte med kapskivans sida.** Slipande kapskivor är avsedda för periferisk slipning. Om dessa kapskivor utsätts för sidokrafter kan de splittras.
- **Använd alltid oskadade skivflänsar som har rätt storlek och form för din valda skiva.** Korrekta skivflänsar ger stöd åt skivan, vilket minskar risken för skivbrott. Flänsar för kapskivor kan skilja sig från flänsar för slipskivor.
- **Använd inte nedslitna skivor från större elverktyg.** En skiva som är avsedd för större elverktyg är inte lämplig för den högre hastigheten hos ett mindre verktyg och kan spricka.

## Kaströrelser och relaterade varningar

Kast är en plötslig reaktion på ett klämt eller fasthakat roterande hjul, stödplatta, borste eller något annat tillbehör. Klämning eller fasthakning orsakar snabb avstängning av det roterande tillbehöret, vilket i sin tur gör att det okontrollerade elverktyget tvingas i motsatt riktning mot tillbehörets rotation vid punkten för bindningen.

Till exempel, om en slipskiva hakar fast eller kläms av arbetsstycket, kan kanten på skivan som går in i klämpunkten gräva sig in i materialets yta och få hjulet att klättra ut eller kastas ut. Hjulet kan antingen hoppa mot eller bort från operatören, beroende på riktningen för hjulets rörelse vid punkten för inklämning. Slipskivor kan också gå sönder under dessa förhållanden.

Kaströrelser är resultatet av felaktig användning av elverktyg och/eller felaktiga användningsprocedurer eller förhållanden och kan undvikas genom att vidta lämpliga försiktighetsåtgärder enligt nedan.

- **Håll ett stadigt grepp med båda händerna om elverktyget och placera kroppen och armarna så att du kan motstå kraften från ett kast. Använd alltid extrahandtaget, om tillgängligt, för maximal kontroll över kast eller vridmomentsreaktion under uppstart.** Användaren kan kontrollera vridmomentsreaktioner eller kastkraft, om lämpliga försiktighetsåtgärder vidtas.
- **Placera aldrig din hand i närheten av det roterande tillbehöret.** Tillbehör kan orsaka kaströrelser över din hand.

- **Stå inte med kroppen i det område där verktyget kommer att röra sig om ett kast uppstår.** Ett kast driver verktyget i motsatt riktning mot skivans rörelse vid den punkt där det fastnar.
- **Var särskilt försiktig vid bearbetning av hörn, vassa kanter osv. Undvik att tillbehöret studsar och fastnar.** Hörn, vassa kanter eller studsande föremål har en tendens att fastna i det roterande tillbehöret och orsaka förlorad kontroll eller kast.
- **Montera inte en sågkedja, träsni-deriblad eller ett tandat sågblad.** Sådana blad ger ofta upphov till kast och förlorad kontroll.

## Restrisker

Även om du använder produkten i enlighet med anvisningarna finns det alltid kvarstående risker. På grund av produktens utformning och konstruktion kan följande risker uppstå:

- Ögonskador om inget lämpligt ögonskydd används.
- Vibrationsskador i händer och armar om produkten används under en längre tid eller inte hanteras eller underhålls på ett korrekt sätt.
- Risk för personskador på grund av att:
  - slipverktygets oskyddade del vidrörs;
  - delar av arbetsstycket eller en skadad slipskiva slungas ut.

**⚠ VARNING!** Risk för elektromagnetiska fält som uppstår när produkten används. Under vissa omständigheter kan detta fält påverka aktiva eller passiva medicinska implantat. För att minska risken för allvarliga eller livsfarliga skador rekommenderar vi att personer med medicinska implantat rådgör med sin läkare och implanta-

tets tillverkare innan de använder el-verktyget.

## Förberedelser

**▲ VARNING!** Risk för personskador om produkten startar av misstag. Sätt inte kontakten i eluttaget förrän produkten är helt redo för drift.

### Manöverdelar

Lär dig hur delarna ser ut och fungerar innan du börjar använda produkten.

- **På/Av-knapp (2)**
  - Slå på: Tryck
  - Stänga av: Släpp
- **Låsknapp (3)**
  - Spärra På/Av-knappen: Tryck
  - Låsa upp På/Av-knappen: Tryck på På/Av-knappen (2)
- **Ratt (4)**  
Ställ in varvtalet i 6 steg.
- **Spindellåsning (10)**
  - Låsning av spindeln vid montering/demontering av insatsverktyget.

### Montera/ställa in/ demontera skyddskåpan

**▲ VARNING!** Använd aldrig produkten utan fullständigt monterad skyddskåpa.

Nödvändiga verktyg och hjälpmedel

- Insexnyckel (15)

#### Montera skyddskåpan (Fig. A)

1. Placera skyddskåpan (8) på produkten.  
Observera urtagningarna på fästet på enheten.
2. Vänd skyddskåpan till arbetsposition.
3. Dra åt insexskruvarna (17) ordentligt.

#### Ställa in skyddskåpan (Fig. A)

1. Lossa insexskruven (17).
2. Ställ in skyddskåpan (8) så att inga gnistor eller lösa delar kan träffa användaren eller personer i närheten.

Ställ in skyddskåpan (8) så att inga gnistor kan antända brännbart material och inte heller omgivande material.

Den stängda sidan av skyddskåpan måste alltid vara vänd mot användaren.

3. Dra åt insexskruven ordentligt igen.

#### Demontera skyddskåpan (Fig. A)

1. Lossa insexskruven (17).
2. Ta av skyddskåpan (8) från produkten.

### Montera och demontera borsten

#### Nödvändiga verktyg och hjälpmedel

- Insexnyckel (15)

#### Montera borsten (Fig. B)

1. Lossa skruvarna (22) på tillbehöret.
2. Ta bort tillbehöret (23) från skyddskåpan (8).
3. Placera fjädernycklarna (19) i spåren på monteringsspindeln (18) och håll dem på plats.
4. Placera borsten (9) på monterings-spindeln.
5. Håll spindellåsningen (10) intryckt.
6. Fäst borsten med insexskruven (20) och brickan (21).
7. Sedan kan du släppa spindellåsningen (10).
8. Sätt tillbaka tillbehöret (23) med skruvarna (22) på skyddskåpan (8).

#### Demontera borsten (Fig. B)

1. Lossa skruvarna (22) på tillbehöret.

2. Ta bort tillbehöret (23) från skyddskåpan (8).
3. Håll spindellåsningen (10) intryckt.
4. Lossa insexskruven (20).
5. Sedan kan du släppa spindellåsningen (10).
6. Ta bort borsten (9) .  
Se till att fjädernycklarna (19) inte tappas bort.

## Montera extrahandtaget

**▲ VARNING!** Risk för personskador! Använd aldrig produkten utan extrahandtaget.

### Tillvägagångssätt (Fig. B)

1. Skruva fast extrahandtaget (7) i fästet (6) på skyddskåpan (8).

## Montera anslutningen för dammsuget

### Nödvändiga verktyg och hjälpmedel

- Stjärnskruvmejsel

### Tillvägagångssätt (Fig. B)

1. Fäst utsugsanslutningen (5) med de medföljande skruvarna (24) på skyddskåpan (8).

## Anslut dammsuget

### Anvisningar

- Kontrollera att dammsuget är lämpligt, använd t.ex. en industridammsugare. En vanlig dammsugare klarar inte att suga upp slipdamm. För mer information se bruksanvisningen till den externa utrustningen.

### Tillvägagångssätt (Fig. C)

- Försök att ansluta den externa sugslangen (25) (ingår inte i leveransen) direkt till utsugningsadaptorn (5).
- Om detta inte fungerar, sätt in reduceringsstycket (16) i utsugningsadaptorn (5). Anslut den externa

sugslangen (25) i till reduceringsstycket.

- Reduceringsstycket (16) och den externa sugslangen (25) kan lätt dras av från utsugningsadaptorn (5).

## Drift

### Arbetsanvisningar

- Använd aldrig produkten utan externt dammsug. Användning av ett dammsug kan minska riskerna som orsakas av damm. Se till att arbetsplatsen är väl ventilerad.
- Produkten ska vara påslagen när den förs mot arbetsstycket.
- Lyft av borsten efter bearbetningen innan du stänger av produkten.
- Arbeta endast med felfria borstar för att uppnå bra slipresultat.
- Arbeta dig framåt i jämn takt med lätt, konstant tryck. På detta sätt skyddar du produkten och borsten.
- Töm dammsugaren i god tid för att få bästa möjliga sugeffekt.

### Koppla på och stänga av

#### Påkoppling

1. Välj ett varvtalssteg (1 ... 6) med vredet (4).
2. Anslut produkten till elnätet.
3. Tryck på På/Av-knappen (2).
4. Vänta tills verktyget kommit upp i fullt varvtal.
5. Flytta borsten mot arbetsstycket.

#### Avstängning

1. Ta bort borsten från arbetsstycket.
2. Släpp På-/Av-knappen (2).
3. Vänta tills elverktyget stannat helt innan du lägger det ifrån dig.
4. Dra ut kontakten ur eluttaget när du lämnar produkten oöversiktad eller när du har avslutat arbetet.

## Transport

### Anvisningar

- Stäng av produkten.
- Kontrollera att alla rörliga delar har stannat helt.
- Dra ut strömkontakten.
- Ta bort insatsverktyget.
- Bär alltid sågen i handtaget (1).

## Rengöring, underhåll och förvaring

**▲ VARNING!** Risk för elektrisk stöt! Risk för personskador om produkten startar av misstag. Rengör och underhåll produkten på ett säkert sätt. Stäng av produkten och dra ut kontakten.

Reparations- och underhållsarbeten som inte beskrivs i den här anvisningen får endast utföras av vårt servicecenter. Använd endast originalreservdelar.

### Rengöring

**▲ VARNING!** Risk för elchock! Spruta aldrig vatten på produkten.

**OBSERVERA!** Skaderisk. Kemiska ämnen kan skada produktens plastdelar. Använd inga rengörings- eller lösningsmedel.

- Håll ventilationsöppningar, motorhus och handtag rena. Använd en fuktig trasa eller en borste.

### Underhåll

#### Byta kolborstar

**▲ VARNING!** Risk för elektrisk stöt! Fråga en fackman om du inte är säker på att du kan utföra detta arbete.

#### Kriterier

- Motorns effekt har avtagit.
- För hög gnistbildning.

### Nödvändiga verktyg

- Stjärnskruvmejsel

#### Tillvägagångssätt (Fig. D)

Stäng av produkten och dra ut strömkontakten. Låt produkten svalna. Byt alltid ut båda kolen samtidigt.

1. Lossa skruven (11) på servicekåpan (12) och ta bort servicekåpan (12).
2. Lyft upp tryckfjäders (27) ur spåret för tryckfjäders (26) på kolborsten (14).
3. Dra av kontaktpluggen (29) från kontaktskon (28) och ta ut kolborsten (14) uppåt ur styrningen.
4. Sätt in en ny kolborste (14) med tråden vänd uppåt (30) i styrningen.
5. Placera tråden (30) i en båge genom styrningens sidoöppning.
6. Skjut kontaktpluggen (29) på kontaktskon (28).
7. Sätt tillbaka tryckfjäders (27) på spåret för tryckfjäders (26) på kolborsten (14).
8. Sätt tillbaka servicekåpan (12) med skruven (11).
9. Upprepa steg 1 till 8 på andra sidan av produkten.

### Förvaring

Förvara produkten och tillbehören alltid på en:

- ren plats
- torr plats
- skyddat mot damm
- utom räckhåll för barn

## Kassering/miljöskydd

Lämna in produkten, tillbehören och förpackningen till miljövänlig återvinning.



Elektriska apparater får inte kastas i hushållsavfallet.

Symbolen med den överkryssade soptunnan på hjul innebär att denna produkt inte får kastas som osorterat kommunalt avfall i slutet av sin livslängd.

### Direktiv 2012/19/EU för hantering av elektriskt och elektroniskt avfall:

Alla som använder elektriska och elektroniska produkter är skyldiga enligt lag att lämna in dem till miljövänlig

återvinning när de inte ska användas längre. På så sätt kan vi skona miljön och spara på våra resurser. Beroende på vilka regler som gäller i ditt land finns följande möjligheter:

- lämna tillbaka produkten till en återförsäljare,
- lämna produkten till en offentlig avfallshanterare,
- skicka tillbaka produkten till tillverkaren eller distributören.

Tillbehör och hjälpmedel till uttjänta produkter som inte innehåller några elektriska delar berörs inte av detta.

## Felsökning

Följande tabell ska hjälpa dig att åtgärda mindre fel:

Problem	Möjlig orsak	Åtgärda fel
Produkten startar inte	Nätspänning saknas	Kontrollera eluttaget, strömkabeln, kontakten och säkringen och låt en elektriker reparera om det behövs.
	På-/Av-knappen (2) är defekt	Kontakta vårt servicecenter.
	Motorn är defekt	
Liten eller ingen motoreffekt	Kolborstar utslitna	Byt ut kolborstarna eller kontakta vårt servicecenter.
Produkten arbetar med avbrott	Glappkontakt i produkten	Kontakta vårt servicecenter.
	På-/Av-knappen (2) är defekt	

## Reservdelar och tillbehör

Reservdelar och tillbehör kan beställas på [www.grizzlytools.shop](http://www.grizzlytools.shop). Kontakta vår webbshop om du har problem med beställningen. För ytterligare frågor, vänligen kontakta: Service-Center, S. 33

Pos. nr.	Benämning	Beställingsnr.
5+16	Utsugningsadapter + Reduceringsstyck	91120027
7	Extrahandtag	91120028
8	Skyddskåpa	91120024
9	Borste	91120030
14	2× Kolborste	91120025
20+21	Insexskruv (Borste) + Underläggsbricka	91120023

## Service

### Garanti

Bästa kund

Denna produkt har en 3 års garanti från inköpsdatumet. Om det visar sig vara något fel på produkten har du lagstadgade rättigheter mot säljaren av produkten. Dina lagstadgade rättigheter begränsas inte av den garanti som beskrivs i följande avsnitt.

### Garantivillkor

Garantitiden börjar vid inköpsdatum. Ta väl vara på originalkvittot. Denna handling krävs som köpebevis. Om ett material- eller tillverkningsfel konstateras på produkten inom tre år från inköpsdatum kommer vi efter eget gottfinnande antingen att reparera eller ersätta produkten utan kostnad för dig. Denna garantiservice kräver att den defekta produkten och köpebeviset (kvittot) uppvisas inom treårsperioden tillsammans med en kortfattad, skriftlig beskrivning av defekten och när den uppstod.

Om felet täcks av vår garanti kommer du att få tillbaka en reparerad eller en ny produkt. Garantitiden börjar inte

om från början för en reparerad eller utbytt produkt.

### Garantitid och lagstadgad reklamationsrätt

Garantitiden förlängs inte för att garantin har utnyttjats. Detta gäller även för utbytta och reparerade delar. Eventuella skador eller defekter som redan fanns vid inköpstillfället måste anmälas omedelbart efter upppackning. Reparationer som utförs efter det att garantitiden har löpt ut är kostnadspliktiga.

### Garantins omfattning

Produkten har tillverkats med omsorg enligt stränga kvalitetskriterier och testats noga före leveransen.

Garantin gäller bara för material- eller fabriktionsfel. Garantin omfattar inte produktdelar som utsätts för normalt slitage och därför kan betraktas som slitdelar (t.ex. Borste, Kolborste) och inte heller för skador på ömtåliga delar (t.ex. brytare).

Garantin gäller inte om produkten medvetet skadas, används på fel sätt eller om underhåll inte har utförts. För att säkerställa att produkten används korrekt måste alla anvisningar i bruks-

anvisningen följas noggrant. Användningar och åtgärder som avråds eller varnas för i bruksanvisningen ska absolut undvikas.

Produkten är endast avsedd för privat bruk och inte för kommersiellt bruk. Garantin upphör att gälla vid felanvändning, felhantering, användning av våld och ingrepp som inte utförts av vår auktoriserade serviceverkstad.

### Behandling av garantiärenden

För att snabbt kunna behandla ditt ärende ber vi dig följa nedanstående anvisningar:

- För alla förfrågningar, vänligen ha kvittot och artikelnummer (IAN 467687\_2407) redo som köpebevis.
- Artikelnumret finns på typskylten på produkten, som en gravyr på produkten, på förstasidan i bruksanvisningen (längst ner till vänster) eller på dekalen på produktens bak- eller undersida.
- Om funktionsfel eller andra defekter uppstår, kontakta först nedanstående servicecenter per **telefon** eller använd vårt **kontaktformulär**, som du hittar på *parkside-diy.com* i kategorin **Service**.
- Om en produkt registreras som defekt kan du skicka den portofritt till den serviceadress som du har fått efter samråd med vårt servicecenter, bifoga köpebeviset (kvittot) och ange vad defekten är och när den uppstod. För att undvika motagningsproblem och extra kostnader ber vi dig att endast använda den angivna adressen. Kontrollera att paketet inte skickas utan porto, som skrymmande, express eller annan specialfrakt. Vänligen skicka produkten inklusive alla tillbehör som medföljde köpet och se till att

förpackningen är tillräckligt säker för transport.

### Reparationservice

Kontakta vårt servicecenter om det krävs reparationer **som inte omfattas av garantin**. Då ger vi dig gärna ett kostnadsförslag.

- Vi kan endast hantera produkter som har skickats in ordentligt förpackade och frankerade.  
**Observera:** Skicka in din rengjorda produkt och information om felet till den adress du får av vårt servicecenter.
- Vi tar inte emot produkter om frakten inte betalats av avsändaren och inte heller produkter som klassas som skrymmande gods eller som skickas med express eller annan specialfrakt.
- Vi tar kostnadsfritt hand om dina returnerade, defekta produkter.



Du kan visa och ladda ner dessa och många andra handböcker på *parkside-diy.com*. Denna QR-kod tar dig direkt till *parkside-diy.com*. Välj ditt land och sök efter bruksanvisningen med hjälp av sökmasken. Du kan öppna din bruksanvisning genom att ange artikelnumret (IAN) 467687\_2407.

## Service-Center

SE

**Service Sverige**  
Tel.: 020 795 049  
Kontaktformulär på  
*parkside-diy.com*  
**IAN 467687\_2407**

FI

**Service Finland**  
Tel.: 0800 916210  
Kontaktformulär på  
*parkside-diy.com*  
**IAN 467687\_2407**

## Importör

Observera att följande adress inte är någon serviceadress. Kontakta först ovannämnda servicecenter.

Grizzly Tools GmbH & Co. KG  
Stockstädter Str. 20  
63762 Großostheim  
TYSKLAND  
[www.grizzlytools.de](http://www.grizzlytools.de)

# Översättning av den ursprungliga EU-försäkran om överensstämmelse

Produkt: **Kalander/borstslip**

Modell: **PBSM 1300 A1**

Serienummer: 000001-076000

Föremålet för försäkran ovan överensstämmer med den relevanta harmoniserade unionslagstiftningen:

**2006/42/EC • 2014/30/EU • 2011/65/EU & (EU) 2015/863**

Föremålet för försäkran ovan överensstämmer med Europaparlamentets och rådets direktiv 2011/65/EU av den 8 juni 2011 om begränsning av användningen av vissa farliga ämnen i elektrisk och elektronisk utrustning.

För att säkerställa överensstämmelse har följande harmoniserade standarder och nationella standarder och föreskrifter tillämpats:

**EN 60745-1:2009/A11:2010 • EN 60745-2-3:2011/A13:2015**  
**EN IEC 55014-1:2021 • EN IEC 55014-2:2021 • EN IEC 63000:2018**  
**EN IEC 61000-3-2-2019/A1:2021 • EN 61000-3-3:2013/A2:2021**

Denna försäkran om överensstämmelse utfärdas på tillverkarens eget ansvar:



Grizzly Tools GmbH & Co. KG  
Stockstädter Str. 20  
63762 Großostheim  
TYSKLAND  
20.12.2024

Christian Frank  
Tillverkarens representant för dokumentation

## Spis treści

<b>Wprowadzenie.....</b>	<b>34</b>
Użytkowanie zgodne z przeznaczeniem.....	35
Zakres dostawy/akcesoria.....	35
Zestawienie.....	35
Opis działania.....	36
Dane techniczne.....	36
<b>Wskazówki dotyczące bezpieczeństwa.....</b>	<b>36</b>
Znaczenie wskazówek dotyczących bezpieczeństwa.....	36
Piktogramy i symbole.....	37
Ogólne ostrzeżenia dotyczące bezpieczeństwa elektronarzędzi.....	37
Wskazówki bezpieczeństwa powszechne dla szlifowania.....	39
Pozostałe uwagi dotyczące bezpieczeństwa.....	41
Ryzyko resztkowe.....	42
<b>Przygotowanie.....</b>	<b>43</b>
Elementy obsługowe.....	43
Montaż/regulacja/demontaż osłony ochronnej.....	43
Montaż i demontaż szczotki.....	44
Montaż dodatkowego uchwyty.....	44
Montaż przyłącza systemu zasysania.....	44
Podłączanie układu zasysania.....	44
<b>Eksploatacja.....</b>	<b>45</b>
Wskazówki dotyczące wykonywania pracy.....	45
Włączanie i wyłączanie.....	45
<b>Transport.....</b>	<b>45</b>
<b>Czyszczenie, konserwacja i przechowywanie.....</b>	<b>45</b>
Czyszczenie.....	46
Konserwacja.....	46
Przechowywanie.....	46

<b>Utylizacja /ochrona środowiska.....</b>	<b>46</b>
<b>Rozwiązywanie problemów.....</b>	<b>47</b>
<b>Części zamienne i akcesoria.....</b>	<b>48</b>
<b>Serwis.....</b>	<b>48</b>
Gwarancja.....	48
Serwis naprawczy.....	49
Service-Center.....	50
Importer.....	50
<b>Tłumaczenie oryginalnej deklaracji zgodności EU.....</b>	<b>51</b>
<b>Widok rozłożony.....</b>	<b>71</b>

## Wprowadzenie

Serdecznie gratulujemy zakupu nowej maszyny do satynowania i szczotkowania (w dalszej części dokumentu określanego jako elektronarzędzie). Zdecydowali się Państwo na zakup urządzenia wysokiej jakości. Urządzenie zostało poddane kontroli jakości w trakcie produkcji oraz kontroli końcowej. Dzięki temu gwarantujemy sprawność Państwa urządzenia.



Instrukcja obsługi jest integralną częścią urządzenia. Zawiera ona ważne wskazówki dotyczące bezpieczeństwa, użytkowania i utylizacji. Należy uważnie przeczytać instrukcję obsługi. Należy zapoznać się z elementami obsługowymi i zasadami prawidłowego użytkowania urządzenia. Z urządzenia należy korzystać tylko zgodnie z opisem i w podanych zakresach użytkowania. Instrukcję obsługi należy dobrze przechowywać, a przekazując urządzenie innym osobom należy dołączyć całą dokumentację.

## Użytkowanie zgodne z przeznaczeniem

Urządzenie jest przeznaczone wyłącznie do następujących celów:

- Obróbka powierzchni metalowych
- Satynowanie

Eksplatacja wyłącznie w suchych pomieszczeniach.

Każdy inny rodzaj zastosowania, który nie został wyraźnie dopuszczony w niniejszej instrukcji obsługi, może stanowić źródło poważnych niebezpieczeństw dla użytkownika oraz prowadzić do uszkodzeń urządzenia. Operator lub użytkownik jest odpowiedzialny za wypadki lub szkody innych osób lub ich własności. Urządzenie jest przeznaczone do użytku prywatnego. Urządzenie nie zostało zaprojektowane do ciągłego użytku komercyjnego. Użytkowanie urządzenia do celów komercyjnych powoduje utratę gwarancji. Producent nie odpowiada za szkody spowodowane użyciem urządzenia w sposób niezgodny z przeznaczeniem lub jego nieprawidłową obsługą.

## Zakres dostawy/akcesoria

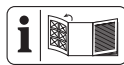
Rozpakować urządzenie i sprawdzić zakres dostawy.

Materiały opakowaniowe należy usuwać zgodnie z przepisami.

- Maszyna do satynowania / szlifowania szczotką
- Dodatkowy uchwyt
- Króciec zasysający
- Złączka dla zewnętrznego układu zasysania
- 2x Klin wpustowy
- Szczotka
- 2x Szczotka węglowa
- Klucz z gniazdem sześciokątnym
- 2x Śruba
- Śruba imbusowa

- Podkładka
- Tłumaczenie instrukcji oryginalnej

## Zestawienie



Ilustracje znajdują się na przedniej i tylnej rozkładanej stronie.

- 1 Rękojeść
- 2 Włącznik/wyłącznik
- 3 Przycisk ustalający
- 4 Pokrętło
- 5 Króciec zasysający
- 6 Mocowanie dodatkowego uchwytu
- 7 Dodatkowy uchwyt
- 8 Osłona ochronna
- 9 Szczotka
- 10 Blokada wrzeczona
- 11 Śruba (Pokrywa serwisowa)
- 12 Pokrywa serwisowa
- 13 Przewód zasilający
- 14 Szczotka węglowa
- 15 Klucz z gniazdem sześciokątnym
- 16 Element redukujący

### (rys. A)

- 17 Śruba imbusowa (Osłona ochronna)

### (rys. B)

- 18 Wrzeczono montażowe
- 19 Klin wpustowy
- 20 Śruba imbusowa (Szczotka)
- 21 Podkładka
- 22 Śruba (Nakładka)
- 23 Nakładka
- 24 Śruba (Króciec zasysający)

### (rys. C)

- 25 Zewnętrzny przewód ssący

### (rys. D)

- 26 Wpust sprężyny dociskowej
- 27 Sprężyna dociskowa
- 28 Oprawa styku
- 29 Wtyk
- 30 Skrętka

## Opis działania

Funkcje elementów obsługowych podano w poniższych opisach.

## Dane techniczne

### Maszyna do satynowania / szlifowania szczotką ..... PBSM 1300 A1

Napięcie znamionowe  $U$

.....230 V~, 50 Hz

Znamionowa moc wejściowa  $P$

..... 1300 W

Ciężar .....  $\approx 3,9$  kg

Prędkość obrotowa biegu jałowego  $n$

..... 900–3200 min<sup>-1</sup>

Szczotka

- średnica .....  $\varnothing 120$  mm

- Gwint ..... M8

Poziom ciśnienia akustycznego ( $L_{pA}$ )

.....83,1 dB;  $K_{pA}=3$  dB

Poziom mocy akustycznej ( $L_{WA}$ )

.....94,1 dB;  $K_{WA}=3$  dB

Wibracje ( $a_h$ )

- Rękojeść .....2,36 m/s<sup>2</sup>; 1,5 m/s<sup>2</sup>

- Dodatkowy uchwyt

.....2,78 m/s<sup>2</sup>; 1,5 m/s<sup>2</sup>

Wartości emisji hałasu i wibracji zostały ustalone zgodnie z normami i przepisami, wyszczególnionymi w deklaracji zgodności.

Podana wartość emisji drgań została zmierzona zgodnie z unormowaną metodą pomiarów i może zostać wykorzystana do porównania tego elektronarzędzia z innym. Podana wartość emisji drgań może zostać użyta także do wstępnego oszacowania stopnia narażenia.

**▲ OSTRZEŻENIE!** Wartość emisji drgań może różnić się w trakcie rzeczywistego użytkowania elektronarzędzia od wartości podanej, w zależności od sposobu użycia elektronarzędzia. Konieczne jest określenie środków bezpieczeństwa w celu ochrony operatora w oparciu o ocenę stopnia narażenia na wibracje w rzeczywistych warunkach użycia (należy uwzględniać wszystkie fazy cyklu eksploatacji, na przykład czas, w którym elektronarzędzie jest wyłączone, oraz czas, w którym urządzenie jest wprawdzie włączone, ale pracuje bez obciążenia).

## Wskazówki dotyczące bezpieczeństwa

W niniejszym rozdziale opisano podstawowe wskazówki dotyczące bezpieczeństwa w ramach użytkowania urządzenia.

### Znaczenie wskazówek dotyczących bezpieczeństwa

**▲ NIEBEZPIECZEŃSTWO!** W przypadku nieprzestrzegania niniejszej wskazówki dotyczącej bezpieczeństwa, dojdzie do wypadku. Jego skutkiem są poważne obrażenia ciała lub zgon.

**▲ OSTRZEŻENIE!** W przypadku nieprzestrzegania niniejszej wskazówki dotyczącej bezpieczeństwa, dojdzie do wypadku. Jego skutkiem mogą być poważne obrażenia ciała lub zgon.

**▲ UWAGA!** W przypadku nieprzestrzegania niniejszej wskazówki dotyczącej bezpieczeństwa, dojdzie do wypadku. Jego skutkiem mogą być lekkie lub średnie obrażenia ciała.

**WSKAZÓWKA!** W przypadku nieprzestrzegania niniejszej wskazówki dotyczącej bezpieczeństwa, dojdzie do wypadku. Jego skutkiem może być szkoda materialna.

## Piktogramy i symbole

### Piktogramy na urządzeniu



Przeczytać instrukcję obsługi



Klasa ochrony II (izolacja podwójna)



Stosować środki ochrony oczu



Urządzeń elektrycznych nie należy wyrzucać razem z odpadami komunalnymi.

## Ogólne ostrzeżenia dotyczące bezpieczeństwa elektronarzędzi

**▲ OSTRZEŻENIE!** Przeczytaj wszystkie ostrzeżenia dotyczące bezpieczeństwa oraz wszystkie instrukcje. Nieprzestrzeganie ostrzeżeń i instrukcji może spowodować porażenie prądem, pożar i/lub poważne obrażenia ciała. **Zachowaj wszystkie ostrzeżenia i instrukcje do wykorzystania w przyszłości.**

Pojęcie „elektonarzędzie” w ostrzeżeniach odnosi się do elektronarzędzia zasilanego sieciowo (przewodowo) lub akumulatorowo (beprzewodowo).

### 1. BEZPIECZEŃSTWO W MIEJSCU PRACY

- a) **Utrzymuj miejsce pracy w czystości oraz dobrze oświetlone.** Nieuporządkowane lub ciemne miejsca sprzyjają wypadkom.
- b) **Nie korzystaj z elektronarzędzi w środowisku zagrożonym wybuchem, np. w obecności łatwo-**

**palnych cieczy, gazów lub pyłów.** Elektronarzędzia wytwarzają iskry, które mogą spowodować zapłon pyłu lub oparów.

- c) **Podczas pracy z elektronarzędziem należy trzymać dzieci i osoby postronne z daleka.** Rozproszenie uwagi może spowodować utratę kontroli nad narzędziem.
- ### 2. BEZPIECZEŃSTWO ELEKTRYCZNE
- a) **Wtyki sieciowe elektronarzędzi muszą pasować do gniazda zasilania. Nigdy nie wolno w żaden sposób modyfikować wtyków sieciowych. Korzystając z uziemionych elektronarzędzi nie wolno używać żadnych wtyczek adaptacyjnych.** Niezmodyfikowane wtyki sieciowe i pasujące gniazda zasilania zmniejszają ryzyko porażenia prądem.
  - b) **Unika kontaktu ciała z uziemionymi powierzchniami, takimi jak rury, grzejniki, piece i lodówki.** Istnieje zwiększone ryzyko porażenia prądem, jeśli ciało jest uziemione.
  - c) **Nie wystawiaj elektronarzędzi na działanie deszczu lub wilgoci.** Woda przedostająca się do elektronarzędzia zwiększa ryzyko porażenia prądem.
  - d) **Nie wolno korzystać z kabla zasilającego niezgodnie z jego przeznaczeniem. Nigdy nie używaj kabla zasilającego do przenoszenia, ciągnięcia lub odłączania elektronarzędzia. Trzymaj kabel zasilający z dala od źródeł ciepła, oleju, ostrych krawędzi lub poruszających się części.** Uszkodzone lub zaplątane kable zasilające zwiększają ryzyko porażenia prądem.

- e) **Podczas pracy z elektronarzędziem na zewnątrz należy stosować kabel zasilający przeznaczony do użytku na zewnątrz.** Użycie kabla zasilającego przeznaczonego do użytku na zewnątrz zmniejsza ryzyko porażenia prądem.
- f) **Jeżeli nie można uniknąć pracy elektronarzędzia w wilgotnym miejscu, należy użyć zasilania zabezpieczonego wyłącznikiem różnicowo-prądowym (RC-D).** Zastosowanie wyłącznika różnicowo-prądowego zmniejsza ryzyko porażenia prądem.
3. **BEZPIECZEŃSTWO OSOBISTE**
- a) **Pracując z elektronarzędziem zachowaj czujność, patrz co robisz i kieruj się zdrowym rozsądkiem. Nie korzystaj z elektronarzędzia, gdy jesteś zmęczony lub pod wpływem narkotyków, alkoholu bądź leków.** Chwila nieuwagi podczas obsługi elektronarzędzia może spowodować poważne obrażenia ciała.
- b) **Stosuj środki ochrony indywidualnej. Zawsze stosuj ochronę oczu.** Sprzęt ochronny, taki jak maska przeciwpyłowa, antypoślizgowe obuwie ochronne, kask lub ochronniki słuchu, stosowane w odpowiednich warunkach, ograniczają obrażenia ciała.
- c) **Zapobiegaj niezamierzonemu uruchomieniu. Przed podłączeniem do źródła zasilania i/lub akumulatora, podniesieniem lub przenoszeniem narzędzia upewnij się, że wyłącznik jest w pozycji wyłączonej.** Przenoszenie elektronarzędzi z palcem na włączniku lub włączanie elektronarzędzi z włączonym włącznikiem sprzyja wypadkom.
- d) **Przed włączeniem elektronarzędzia usuń klucz nastawczy lub klucz maszynowy.** Klucz maszynowy lub klucz pozostawiony na obracającej się części elektronarzędzia może spowodować obrażenia ciała.
- e) **Nie sięgaj zbyt daleko. Utrzymuj właściwą postawę i równowagę przez cały czas.** Umożliwia to lepszą kontrolę nad elektronarzędziem w nieoczekiwanych sytuacjach.
- f) **Ubieraj się odpowiednio. Nie noś luźnej odzieży ani biżuterii. Trzymaj włosy, odzież i rękawice z dala od ruchomych części.** Luźne ubrania, biżuteria lub długie włosy mogą zostać pochwycone przez ruchome części.
- g) **Jeśli na wyposażeniu znajdują się urządzenia do podłączania instalacji odpylających i zbierających, należy dopilnować, aby były one podłączone i właściwie użytkowane.** Stosowanie systemu odpylania może zmniejszyć zagrożenia związane z pyłem.
4. **OBSŁUGA I KONSERWACJA ELEKTRONARZĘDZI**
- a) **Nie należy przeciążać elektronarzędzi. Zawsze używaj odpowiedniego elektronarzędzia do danego zastosowania.** Właściwe elektronarzędzie wykona pracę lepiej i bezpieczniej, w tempie, do którego zostało zaprojektowane.
- b) **Nie korzystaj z elektronarzędzia, jeśli nie ma możliwości włączenia i wyłączenia go przełącznikiem.** Każde elektronarzędzie, które nie może być sterowane za pomocą przełącznika jest niebezpieczne i musi zostać naprawione.
- c) **Przed przystąpieniem do jakichkolwiek regulacji, wymiany ak-**

- cesoriów lub przechowywania elektronarzędzia należy odłączyć wtyk sieciowy od źródła zasilania i/lub akumulator od elektronarzędzia. Takie prewencyjne środki bezpieczeństwa zmniejszają ryzyko przypadkowego uruchomienia elektronarzędzia.
- d) **Nieużywane elektronarzędzia należy przechowywać w miejscu niedostępnym dla dzieci i nie dopuszczać do obsługi elektronarzędzia przez osoby nieobeznane z elektronarzędziem lub niniejszą instrukcją.** Elektronarzędzia są niebezpieczne w rękach nieprzeszkolonych użytkowników.
- e) **Konserwuj elektronarzędzia i akcesoria. Sprawdź elektronarzędzie pod kątem regulowania lub blokowania się ruchomych części, czy nie doszło do ich pęknięcia oraz czy nie występują inne okoliczności, które mogą wpływać na działanie elektronarzędzia. Jeśli elektronarzędzie jest uszkodzone, zleć jego naprawę przed użyciem.** Wiele wypadków jest powodowanych przez złe konserwowane elektronarzędzia.
- f) **Utrzymuj narzędzia tnące ostre i czyste.** Prawidłowo konserwowane narzędzia tnące z ostrymi krawędziami tnącymi są mniej podatne na zakleszczenia i łatwiejsze do kontrolowania.
- g) **Używaj elektronarzędzia, osprzętu, końcówek narzędzi itp. zgodnie z niniejszą instrukcją, uwzględniając warunki pracy i wykonywaną pracę.** Używanie elektronarzędzia do czynności niezgodnych z przeznaczeniem

może prowadzić do niebezpiecznych sytuacji.

- h) **Utrzymuj uchwyty i powierzchnie chwytne suche, czyste i wolne od oleju i smaru.** Śliskie uchwyty i powierzchnie chwytne nie pozwalają na bezpieczną obsługę i kontrolę narzędzia w nieoczekiwanych sytuacjach.
5. **SERWIS**
- a) **Elektronarzędzie powinno być serwisowane przez wykwalifikowanego pracownika serwisu przy użyciu wyłącznie identycznych części zamiennych.** Zapewni to utrzymanie bezpieczeństwa elektronarzędzia.

## Wskazówki bezpieczeństwa powszechne dla szlifowania

- **To narzędzie elektryczne jest przeznaczone do zastosowania jako szlifierka. Przeczytaj wszystkie ostrzeżenia dotyczące bezpieczeństwa, instrukcje, ilustracje i specyfikacje dołączone do tego elektronarzędzia.** Nieprzestrzeganie wszystkich poniższych instrukcji może być przyczyną porażenia prądem, pożaru i/lub poważnych obrażeń.
- **Przy użyciu tego narzędzia elektrycznego nie należy wykonywać takich czynności, jak wygładzanie, szczotkowanie, polerowanie, wycinanie otworów lub cięcie.** Działania, do których elektronarzędzie nie zostało przystosowane, mogą stanowić zagrożenie i powodować obrażenia ciała.
- **Nie modyfikuj tego elektronarzędzia tak, aby działało w sposób, do którego nie zostało konkretnie zaprojektowane i przystosowane przez producenta.** Taka modyfikacja może spowodować

ustratę kontroli i spowodować poważne obrażenia ciała.

- **Nie używaj elementów, które nie są konkretnie zaprojektowane i przystosowane przez producenta narzędzia.** Sama możliwość podłączenia elementu do elektronarzędzia nie zapewnia bezpieczeństwa działania.
- **Prędkość znamionowa elementu musi być co najmniej taka sama jak prędkość maksymalna oznaczona na elektronarzędziu.** Elementy działające szybciej niż prędkość znamionowa mogą pęknąć i zostać odrzucone.
- **Średnica zewnętrzna i grubość elementu musi mieścić się w zakresie wydajności elektronarzędzia.** Elementy o nieprawidłowych wymiarach nie mogą być odpowiednio zabezpieczone ani sterowane.
- **Gwintowany moduł montażowy elementów musi pasować do gwintu wrzeczona szlifierki.** W przypadku elementów montowanych za pomocą kołnierzy średnica otworu elementu musi pasować do średnicy lokalizującej kołnierza. Elementy nie pasujące do sprzętu montażowego elektronarzędzia będą tracić wyważenie, nadmiernie wibrować i mogą spowodować utratę kontroli.
- **Nie używaj uszkodzonego elementu. Przed każdym użyciem sprawdź elementy takie jak ściernica pod kątem odprysków i pęknięć, pod kątem pęknięć, uszkodzeń lub nadmiernego zużycia, szczotka druciana pod kątem poluzowanych lub pękniętych drutów. Jeśli elektronarzędzie lub element upadnie, sprawdź go pod kątem uszko-**

**żeń lub zamontuj nieuszkodzony element. Po sprawdzeniu i zamontowaniu elementu odsuń się razem z osobami dookoła od płaszczyzny obracającego się elementu i uruchom elektronarzędzie z maksymalną prędkością bez obciążenia na minutę.** Uszkodzone elementy normalnie pękną w tym czasie testu.

- **Zakładaj środki ochrony indywidualnej. W zależności od zastosowania używaj osłony twarzy, gogli ochronnych lub okularów ochronnych. Jeśli trzeba, zakładaj maskę przeciwpyłową, ochronniki słuchu, rękawice i fartuch warsztatowy, odporny na małe fragmenty ze ścierania lub detalu.** Ochrona oczu musi powstrzymywać wirujące zanieczyszczenia powodowane przez różne zastosowania. Maskę przeciwpyłową lub respirator musi filtrować cząstki powstające w konkretnym zastosowaniu. Wydłużone narażenie na bardzo intensywny hałas może spowodować utratę słuchu.
- **Osoby postronne muszą znajdować się w bezpiecznej odległości od obszaru roboczego. Każda osoba wchodząca do obszaru roboczego musi zakładać środki ochrony indywidualnej.** Fragmenty detali lub pęknięty element może zostać odrzucony i spowodować obrażenia ciała poza bezpośrednim obszarem działania.
- **Wykonując czynności, które mogą sprawić, że osprzęt tnący zetknie się z ukrytym przewodem lub własnym przewodem, trzymaj narzędzie elektryczne tylko za izolowane powierzchnie chwytne.** Osprzęt tnący mający kontakt z przewodem „pod napięciem” może spowodować, że od-

slonięte metalowe części elektro-narzędzia elektrycznego znajdują się „pod napięciem”, co może być przyczyną porażenia operatora prądem elektrycznym.

- **Umieść przewód z dala od elementu obracającego się.** W przypadku utraty kontroli przewód może zostać przecięty lub zahaczony, a dłoń lub ręka może zostać wciągnięta w obracający się element.
- **Nigdy nie układaj elektronarzędzia, zanim element całkowicie się nie zatrzyma.** Element obracający się może zaczepić o powierzchnię i spowodować utratę kontroli nad elektronarzędziem.
- **Nie uruchamiaj elektronarzędzia, nosząc go przy sobie z boku.** Przypadkowe zetknięcie z obracającym się elementem może spowodować zahaczenie o ubranie i wcięcie elementu w ciało.
- **Regularnie czyść odpowietrzniki elektronarzędzia.** Wentylator silnika wciąga pył do obudowy, a nadmierne nagromadzenie sproszkowanego metalu może spowodować zagrożenia elektryczne.
- **Nie używaj elektronarzędzia w pobliżu materiałów palnych.** Iskry mogą spowodować zapłon tych materiałów.
- **Nie używaj akcesoriów, które wymagają chłodziw w płynie.** Używanie wody lub chłodziw w płynie może spowodować porażenie prądem lub wstrząs.

### **Pozostałe uwagi dotyczące bezpieczeństwa**

- Aby uniknąć zagrożeń spowodowanych uszkodzeniem przewodu zasilającego urządzenia, należy zlecić wymianę przewodu zasilającego producentowi, w jego punk-

cie serwisowym, lub osobie posiadającej podobne kwalifikacje. Należy się zwrócić do Centrum Serwisowego.

- **Używaj wyłącznie akcesoriów zalecanych przez firmę PARKSIDE.** Nieodpowiednie akcesoria mogą spowodować porażenie prądem lub pożar.

### **Wskazówki bezpieczeństwa właściwe dla szlifowania**

- **Używaj tylko typów tarcz przystosowanych do elektronarzędzia oraz właściwych osłon zaprojektowanych do wybranej tarczy.** Tarcze, do których elektronarzędzie nie zostało przystosowane, nie mogą być odpowiednio chronione i są niebezpieczne.
- **Powierzchnia szlifowania tarczy dociskanej na środku musi być zamontowana pod płaszczyznę osłony wargowej.** Nieprawidłowo zamontowana tarcza, która wystaje poza płaszczyznę osłony wargowej, nie może być odpowiednio chroniona.
- **Osłona musi być bezpiecznie zamocowana do elektronarzędzia i umieszczona w sposób zapewniający maksymalne bezpieczeństwo, aby najmniejsza część tarczy była odsłonięta w kierunku operatora.** Osłona pomaga chronić operatora przed pękniętymi fragmentami tarczy, przypadkowym zetknięciem z tarczą i iskrami, które mogą zapalić odzież.
- **Tarcze muszą być używane tylko do określonych zastosowań. Na przykład: nie szlifować stroną tarczy tnącej.** Tarcze tnące są przeznaczone do szlifowania peryferyjnego, siły boczne działające na te tarcze mogą powodować ich rozpadnięcie.

- **Zawsze stosować nieuszkodzone kołnierze tarczy, które mają odpowiedni rozmiar i kształt dla wybranej tarczy.** Kołnierze kół napędowych wspomagają je, zmniejszając możliwość pęknięcia. Kołnierze tarcz tnących mogą różnić się od kołnierzy tarcz szlifierskich.
- **Nie używaj zużytych tarcz większych elektronarzędzi.** Tarcza przeznaczona do większego elektronarzędzia nie jest odpowiednia do wyższej prędkości mniejszego narzędzia i może pęknąć.

### Odbicie i powiązane ostrzeżenia

Odbicie to gwałtowna reakcja przytrzaśniętej lub zahaczonej obracającej się tarczy, podkładki roboczej, szczotki lub innego elementu. Przytrzaśnięcie lub zahaczenie powoduje nagłe wstrzymanie obracającego się elementu, co z kolei doprowadza do niekontrolowanego oddziaływania elektronarzędzia w kierunku przeciwnym do obrotu elementu w punkcie ściskania.

Na przykład, jeśli ściernica zostanie przytrzaśnięta lub zahaczona przez detale, krawędź ściernicy wchodząca w punkt przytrzaśnięcia może wciąć się w powierzchnię materiału, powodując odskoczenie lub odbicie ściernicy. Ściernica może przeskoczyć do operatora lub od niego, w zależności od kierunku jej ruchu w punkcie przytrzaśnięcia. Ściernice mogą również pęknąć w takich warunkach. Odbicie jest efektem niewłaściwego używania elektronarzędzia i/lub nieprawidłowych procedur bądź warunków roboczych, natomiast można go uniknąć przez stosowanie właściwych środków ostrożności, podanych poniżej.

- **Trzymaj elektronarzędzie dobrze dwiema rękami i ustawiaj ciało**

oraz ręce tak, aby wytrzymać siły odbicia. Zawsze korzystaj z dodatkowego uchwytu, jeśli jest, aby zapewnić maksymalną kontrolę nad odbiciem bądź reakcją momentu obrotowego podczas rozruchu. Operator może kontrolować reakcje momentu obrotowego lub siły odbicia, jeśli zastosowano prawidłowe środki ostrożności.

- **Nigdy nie wkładaj ręki obok obracającego się elementu.** Element może odbić w dłoń.
- **Nie ustawiaj ciała w miejscu, gdzie przemieści się elektronarzędzie, jeśli dojdzie do odbicia.** Odbicie przesuwa narzędzie w kierunku przeciwnym do ruchu tarczy w punkcie zahaczenia.
- **Zachowaj szczególną ostrożność podczas pracy w narożnikach, przy ostrych krawędziach itd. Unikaj uderzania i zahaczenia o element.** Narożniki, ostre krawędzie lub uderzanie mają tendencję do zahaczenia obracającego się elementu i powodowania utraty kontroli bądź odbicia.
- **Nie zaczepiaj ostrza snycerskiego łańcucha pilarskiego lub zębatego brzeszczota do cięcia.** Takie ostrza często powodują odbicia i utratę kontroli.

### Ryzyko resztkowe

Nawet w przypadku prawidłowej obsługi urządzenia zawsze istnieje ryzyko resztkowe. Z uwagi na konstrukcję i wariant wykonania urządzenia mogą wystąpić następujące zagrożenia:

- Uszkodzenia oczu w przypadku braku odpowiedniej ochrony oczu.
- Szkody zdrowotne, spowodowane przez przenoszenie drgań na ręce, jeśli urządzenie jest użytkowane przez dłuższy czas lub jest nie-

prawidłowo prowadzone i konserwowane.

- Szkody zdrowotne w wyniku następujących sytuacji:
  - kontakt z narzędziem szlifierskim w nieosłoniętym miejscu;
  - wyrzucenie części obrabianego elementu lub uszkodzonej tarczy szlifierskiej.

**▲ OSTRZEŻENIE!** Zagrożenie generowane przez pole elektromagnetyczne podczas pracy urządzenia. Pole to może w określonych okolicznościach zakłócać pracę aktywnych lub pasywnych implantów medycznych. Aby zmniejszyć niebezpieczeństwo poważnych lub śmiertelnych obrażeń ciała, przed przystąpieniem do obsługi urządzenia przez osoby z implantami medycznymi zalecamy konsultację się z lekarzem i producentem implantu medycznego.

## Przygotowanie

**▲ OSTRZEŻENIE!** Ryzyko obrażeń ciała w wyniku przypadkowego uruchomienia urządzenia. Wtyczkę przyłącza sieciowego należy włożyć w gniazdo wtykowe dopiero wtedy, gdy urządzenie jest całkowicie przygotowane do zastosowania.

## Elementy obsługowe

Przed pierwszym użyciem urządzenia należy się zapoznać z jego elementami obsługowymi.

- **Włącznik/wyłącznik (2)**
  - Włączanie: Wciśnięcie
  - Wyłączanie: Zwolnienie
- **Przycisk ustalający (3)**
  - Blokowanie włącznika / wyłącznika: Wciśnięcie

- Zwolnienie włącznika/wyłącznika: Wciśnięcie włącznika/wyłącznika (2)

- **Pokrętko (4)**  
Ustawianie prędkości obrotowej w 6 stopniach.
- **Blokada wrzeciona (10)**
  - Blokuje wrzeciono podczas montażu/demontażu narzędzia końcowego.

## Montaż/regulacja/demontaż osłony ochronnej

**▲ OSTRZEŻENIE!** Nigdy nie używać urządzenia bez całkowicie zamontowanej osłony ochronnej.

Potrzebne narzędzia i środki pomocnicze

- Klucz z gniazdem sześciokątnym (15)

### Montaż osłony ochronnej (rys. A)

1. Założyć osłonę ochronną (8) na urządzenie.  
Należy zwrócić uwagę na wycięcia w mocowaniu na urządzeniu.
2. Obrócić osłonę ochronną do położenia roboczego.
3. Dokręcić śrubę imbusową (17).

### Ustawianie osłony ochronnej (rys. A)

1. Poluzować śrubę imbusową (17).
2. Osłonę ochronną (8) ustawić w taki sposób, aby iskry lub oddzielone części nie mogły trafić w użytkownika lub osoby znajdujące się w pobliżu.  
Osłonę ochronną (8) ustawić w taki sposób, aby iskry nie mogły zapalić palnych elementów, także tych znajdujących się wokół miejsca pracy.  
Zamknięta strona osłony ochronnej musi być zawsze zwrócona do użytkownika.

3. Ponownie dokręcić śrubę imbusową.

### Demontaż osłony ochronnej (rys. A)

1. Poluzować śrubę imbusową (17).
2. Wykręcić osłonę ochronną (8) z urządzenia.

## Montaż i demontaż szczotki

### Potrzebne narzędzia i środki pomocnicze

- Klucz z gniazdem sześciokątnym (15)

### Montaż szczotki (rys. B)

1. Odkręcić śruby (22) na nasadce.
2. Zdjąć nasadkę z (23) z osłony ochronnej (8).
3. Umieścić kliny (19) we wpustach na wrzecionie montażowym (18) i przytrzymać je.
4. Założyć szczotkę (9) na wrzeciono montażowe.
5. Wcisnąć i przytrzymać blokadę wrzeciona (10).
6. Zamocować szczotkę przy użyciu śruby imbusowej (20) i podkładki (21).
7. Następnie można zwolnić blokadę wrzeciona (10).
8. Ponownie zamocować nasadkę (23) przy użyciu śrub (22) na osłonie ochronnej (8).

### Demontaż szczotki (rys. B)

1. Odkręcić śruby (22) na nasadce.
2. Zdjąć nasadkę z (23) z osłony ochronnej (8).
3. Wcisnąć i przytrzymać blokadę wrzeciona (10).
4. Odkręcić śrubę imbusową (20).
5. Następnie można zwolnić blokadę wrzeciona (10).
6. Zdjąć szczotkę (9).  
Uważać, by nie zgubić klinów wpustowych (19).

## Montaż dodatkowego uchwytu

**▲ OSTRZEŻENIE!** Niebezpieczeństwo obrażeń ciała! Nigdy nie używać urządzenia bez dodatkowego uchwytu.

### Sposób postępowania (rys. B)

1. Wkręcić dodatkowy uchwyt (7) w mocowanie (6) na osłonie ochronnej (8).

## Montaż przyłącza systemu zasysania

### Potrzebne narzędzia i środki pomocnicze

- Wkrętak krzyżakowy

### Sposób postępowania (rys. B)

1. Zamocować króciec zasysający (5) za pomocą załączonych śrub (24) do osłony ochronnej (8).

## Podłączanie układu zasysania

### Wskazówki

- Upewnić się, że układ odsysania pyłu jest odpowiedni, np. odkurzacz warsztatowy. Zwykle odkurzacze domowe nie są przeznaczone do odsysania ścieru. Informacje te można znaleźć w instrukcji obsługi zewnętrznego urządzenia.

### Sposób postępowania (rys. C)

- Spróbować podłączyć zewnętrzny węzowy przewód ssący (25) (nie dostarczono) bezpośrednio do króćca zasysającego (5).
- Jeśli się to nie powiedzie, wetknąć element redukujący (16) w króciec zasysający (5). Podłączyć zewnętrzny węzowy przewód ssący (25) elementu redukującego.
- Element redukujący (16) i zewnętrzny przewód ssący (25) moż-

na w prosty sposób ściągnąć z króćca zasysającego (5).

## **Eksploatacja**

### **Wskazówki dotyczące wykonywania pracy**

- Nie używać urządzenia bez zewnętrznego systemu zasysania pyłu. Stosowanie układu zasysania pyłu pozwala zmniejszyć generowane przez pył. Należy dbać o dobrą wentylację stanowiska pracy.
- Urządzenie przykładać do obrabianego elementu tylko w stanie włączonym.
- Po zakończeniu obróbki i przed wyłączeniem urządzenia podnieść szczotkę.
- Aby uzyskać dobre efekty szlifowania pracować tylko z użyciem szczotek, których stan nie budzi zastrzeżeń.
- Podczas pracy wywierać niewielki i równomierny docisk i stosować równomierny posuw. W ten sposób można ochronić urządzenie i szczotkę.
- Odkurzaczu opróżnić odpowiednio wcześniej, aby zagwarantować optymalną moc ssania.

### **Włączanie i wyłączanie**

#### **Włączanie**

1. Wybrać za pomocą pokrętki (4) stopień prędkości obrotowej (1 ... 6).
2. Podłączyć urządzenie do zasilania sieciowego.
3. Wcisnąć włącznik/wyłącznik (2).
4. Odczekać, aż urządzenie osiągnie swoją maksymalną prędkość obrotową.
5. Szczotkę prowadzić w kierunku do obrabianego elementu.

#### **Wyłączanie**

1. Zdjąć szczotkę z obrabianego elementu.
2. Zwolnić włącznik/ wyłącznik (2).
3. Zanim odłożymy elektronarzędzie należy odczekać do jego całkowitego zatrzymania się.
4. W momencie pozostawienia urządzenia bez nadzoru lub po zakończeniu pracy należy wyciągać wtyczkę urządzenia z gniazda.

## **Transport**

#### **Wskazówki**

- Wyłączyć urządzenie.
- Należy się upewnić, że wszystkie ruchome elementy całkowicie się zatrzymały.
- Wyciągnąć wtyczkę sieciową z gniazda.
- Wyciągnąć narzędzie końcowe.
- Urządzenie należy zawsze trzymać za rękojęść (1).

## **Czyszczenie, konserwacja i przechowywanie**

**▲ OSTRZEŻENIE!** Porażenie elektryczne! Ryzyko obrażeń ciała w wyniku przypadkowego uruchomienia urządzenia. Podczas prac konserwacyjnych i czyszczenia należy się zabezpieczać. Wyłączyć urządzenie i wyciągnąć wtyczkę z gniazda. Wykonanie prac naprawczych i konserwacyjnych, które nie zostały opisane w tej instrukcji, należy powierzać naszym specjalistom z działu serwisowego. Stosować tylko oryginalne części zamienne.

## Czyszczenie

**▲ OSTRZEŻENIE!** Porażenie elektryczne! Nigdy nie spryskiwać urządzenia wodą.

**WSKAZÓWKA!** Ryzyko uszkodzenia. Substancje chemiczne mogą oddziaływać agresywnie na elementy wykonane z tworzywa sztucznego. Nie stosować środków czyszczących wzgl. rozpuszczalników.

- Dbać o czystość i drożność otworów wentylacyjnych, obudowy silnika i uchwytów urządzenia. Używać do tego wilgotnej ściereczki lub szczotki.

## Konserwacja

### Wymiana szczotek węglowych

**▲ OSTRZEŻENIE!** Porażenie elektryczne! W przypadku, gdy nie odważymy się wykonać tych prac samodzielnie, należy się zwrócić do specjalisty.

#### Kryteria

- Zmniejszyła się moc silnika.
- Nadmierna ilość iskier.

#### Potrzebne narzędzia

- Wkrętak krzyżakowy

#### Sposób postępowania (rys. D)

Wyłączyć urządzenie i wyciągnąć wtyczkę z gniazda sieciowego. Poczekać do ostygnięcia urządzenia. Zawsze należy wymieniać dwa elementy węglowe na raz.

1. Poluzować śrubę (11) pokrywy serwisowej (12) i zdjąć pokrywę serwisową(12).
2. Wyjąć sprężynę dociskową (27) z wpustu na sprężynę dociskową (26) szczotki węglowej (14).
3. Wyciągnąć wtyk (29) z oprawy styku (28) i wyjąć szczotkę węglową (14) do góry z prowadnicy.

4. Włożyć nową szczotkę węglową (14) w prowadnicę skrętką (30) do góry.
5. Włożyć skrętkę (30) zagiętą przez boczny otwór prowadnicy.
6. Wsunąć wtyk (29) w oprawę styku (28).
7. Założyć ponownie sprężynę dociskową (27) na wpust sprężyny dociskowej (26) szczotki węglowej (14).
8. Ponownie zamocować pokrywę serwisową (12) za pomocą śruby (11).
9. Powtórzyć czynności od 1 do 8 po drugiej stronie urządzenia.

## Przechowywanie

Urządzenie należy przez cały czas przechowywać w warunkach:

- czystych
- suchych
- zabezpieczonych przed zapyleniem
- poza zasięgiem dzieci

## Utylizacja /ochrona środowiska

Urządzenie, akcesoria i opakowanie należy oddać do ekologicznego punktu recyklingu.



Urządzeń elektrycznych nie należy wyrzucać razem z odpadami komunalnymi.

Symbol przekreślonego kosza na śmieci oznacza, że po zakończeniu okresu użytkowania tego produktu nie wolno wyrzucać jako niesortowanych odpadów komunalnych.

## Dyrektywa 2012/19/UE w sprawie zużytego sprzętu elektrycznego i elektronicznego:

Konsumenci są prawnie zobowiązani po zakończeniu okresu żywotności urządzeń elektrycznych i elektronicznych do ich przekazywania do ponownego przetworzenia zgodnie z zasadami ochrony środowiska. Dzięki temu można zapewnić wykorzystanie urządzeń zgodnie z zasadami ochrony środowiska i ochrony zasobów. W zależności od adaptacji na gruncie prawa krajowego mogą być do wyboru następujące możliwości:

- zwrot w miejscu zakupu,
- zwrot w oficjalnym punkcie zbiórki,
- odesłanie do producenta/podmiotu wprowadzającego produkt na rynek.

Przepisy te nie obejmują akcesoriów i środków pomocniczych dołączonych do starych urządzeń, które nie zawierają elementów elektrycznych. Zużyty sprzęt może mieć szkodliwy wpływ na środowisko i zdrowie ludzi z uwagi na potencjalną zawartość niebezpiecznych substancji, mieszanin oraz części składowych. Gospodarstwo domowe spełnia ważną rolę w przyczynianiu się do ponownego użycia i odzysku surowców wtórnych, w tym recyklingu zużytego sprzętu. Na tym etapie kształtuje się postawy, które wpływają na zachowanie wspólnego dobra jakim jest czyste środowisko naturalne.

## Rozwiązywanie problemów

Poniższa tabeli stanowi pomoc w ramach usuwania błędów:

Problem	Możliwa przyczyna	Sposób usunięcia problemu
Urządzenie nie uruchamia się	Brak napięcia sieciowego	Skontrolować gniazdo, kabel zasilający, wtyczkę i bezpiecznik; w razie potrzeby zlecić naprawę wykwalifikowanemu elektrykowi.
	Uszkodzony włącznik/wyłącznik (2)	Należy się zwrócić do Centrum Serwisowego.
	Uszkodzony silnik	
Niska lub brak mocy silnika	Szczotki węglowe zużyte	Wymienić szczotki węglowe lub zwrócić się do Centrum Serwisowego.
Urządzenie pracuje z przerwami	Chwiejny styk wewnętrzny urządzenia	Należy się zwrócić do Centrum Serwisowego.
	Uszkodzony włącznik/wyłącznik (2)	

## Części zamienne i akcesoria

**Części zamienne i akcesoria można zamówić na stronie**

**www.grizzlytools.shop.** Jeśli w ramach procedury Państwa zamówienia pojawią się problemy, prosimy o kontakt za pośrednictwem naszego sklepu internetowego. W razie kolejnych pytań należy zwracać się do: *Service-Center*, s. 50

Nr stan.	Opis	Nr zamów.
5+16	Króciec zasysający + Element redukujący	91120027
7	Dodatkowy uchwyt	91120028
8	Ostłona ochronna	91120024
9	Szczotka	91120030
14	2x Szczotka węglowa	91120025
20+21	Śruba imbusowa (Szczotka) + Podkładka	91120023

## Serwis

### Gwarancja

Szanowni Klienci,

Na niniejszy produkt udzielamy 3 letniej gwarancji od daty zakupu. W przypadku usterek produktu nabywcy przysługują ustawowe prawa wobec sprzedawcy. Te ustawowe prawa nie są ograniczone przez naszą przedstawioną poniżej gwarancję.

### Warunki gwarancji

Okres gwarancji rozpoczyna się od daty zakupu. Należy dobrze przechować oryginalny paragon. Dokument ten będzie potrzebny jako dowód zakupu. Jeśli w ciągu trzech lat od daty zakupu produktu wystąpi wada materiałowa lub produkcyjna, dokonamy - według własnego uznania - bezpłatnej naprawy lub wymiany produktu. Realizacja świadczenia gwarancyjnego wymaga przekazania w terminie trzech lat wadliwego urządzenia i dowodu zakupu (paragon) oraz pisemnego, krótkiego opisu rodzaju wady i daty jej wystąpienia.

Jeśli nasza gwarancja pokrywa dany defekt, otrzymają Państwo naprawio-

ny lub wymieniony produkt. Naprawa lub wymiana produktu nie rozpoczyna nowego okresu gwarancji.

### Okres gwarancji i roszczenia ustawowe z tytułu wad

Rękojmia nie przedłuża okresu gwarancji. Dotyczy to również części wymienionych lub naprawionych. Wszelkie uszkodzenia lub wady występujące ewentualnie już w chwili zakupu należy zgłosić niezwłocznie po rozpakowaniu. Po upływie okresu gwarancji wszelkie naprawy są wykonywane odpłatnie.

### Zakres gwarancji

Produkt został wyprodukowany starannie zgodnie z surowymi wymogami jakościowymi i przed dostarczeniem został rzetelnie skontrolowany.

Świadczenia gwarancyjne dotyczą wad materiałowych i produkcyjnych. Niniejsza gwarancja nie obejmuje części produktu podlegających normalnemu zużyciu, które należy traktować jako części zużywające się (np. Szczotka, Szczotka węglowa) lub uszkodzeń części delikatnych (np. Przełącznik).

Niniejsza gwarancja traci ważność, jeśli produkt został uszkodzony, był niewłaściwie używany lub nie był konserwowany. W celu prawidłowego użytkowania produktu należy ściśle przestrzegać wszystkich wskazówek zawartych w instrukcji obsługi. Należy bezwzględnie unikać zastosowań i czynności, które są odradzane lub przed którymi ostrzega się w instrukcji obsługi.

Produkt jest przeznaczony jedynie do użytku prywatnego, a nie do użytku profesjonalnego. Gwarancja wygasa w przypadku niezgodnego z przeznaczeniem i niewłaściwego użytkowania, użycia siły oraz ingerencji, które nie zostały wykonane przez nasz autoryzowany serwis.

### Realizacja świadczenia gwarancyjnego

Aby zapewnić szybkie opracowanie Państwa przypadku, należy postępować zgodnie z zamieszczonymi poniżej wskazówkami:

- Na wypadek wszelkich zapytań prosimy o zachowanie paragonu i numeru artykułu (IAN 467687\_2407) jako dowodu zakupu.
- Numer artykułu znaleźć można na tabliczce znamionowej produktu. Może on być również wygrawerowany na produkcie lub znajdować się na stronie tytułowej instrukcji (po lewej stronie na dole) lub na naklejce z tyłu lub na dolnej stronie produktu.
- W razie wystąpienia błędów działania lub innych wad, należy w pierwszej kolejności skontaktować się ze wskazanym poniżej działem serwisowym **telefonicznie** lub wykorzystać nasz **formularz kontaktowy**, dostępny pod adresem

*parkside-diy.com* w kategorii **Serwis**.

- Produkt uznany za wadliwy mogą Państwo bezpłatnie przesłać po konsultacji z naszym działem obsługi klienta na podany adres serwisu, załączając dowód zakupu (paragon) oraz informację, na czym polega wada i kiedy wystąpiła. Aby uniknąć problemów z przyjęciem i dodatkowych kosztów, konieczne jest korzystanie wyłącznie z podanego adresu. Należy upewnić się, że przesyłka nie zostanie przesłana odpłatnie, jako przesyłka wielkogabarytowa, ekspresowa lub też jako inna przesyłka specjalna. Prosimy o odesłanie produktu wraz ze wszystkimi akcesoriami dostarczonymi w chwili zakupu i zapewnienie odpowiednio bezpiecznego opakowania transportowego.

### Serwis naprawczy

W sprawie napraw, **które nie podlegają gwarancji**, należy się zwracać do Centrum Serwisowego. Centrum Serwisowe prześle Państwu odpowiedni kosztorys.

- Możemy naprawiać tylko urządzenia w odpowiednim opakowaniu i przesłane z uregulowaną opłatą pocztową.  
**Wskazówka:** Oczyszczone urządzenie wraz z informacją na temat uszkodzenia należy przysyłać bezpośrednio na adres podany przez Centrum Serwisowe.
- Urządzenia przesłane bez opłaty, jako towary niewymiarowe, w trybie ekspresowym lub w ramach innych typów przesyłek specjalnych, nie będą przyjmowane.
- Przesłane, uszkodzone urządzenia utylizujemy bezpłatnie.



Pod adresem *parkside-diy.com* dostępna jest do wglądu oraz do pobrania niniejsza instrukcja oraz wiele innych instrukcji. Dzięki temu kodowi QR można wejść bezpośrednio na stronę *parkside-diy.com*. Proszę wybrać swój kraj i wyszukiwać na ekranie wyszukiwania instrukcje

obsługi. Po wprowadzeniu numeru artykułu (IAN) 467687\_2407 można otworzyć swoją instrukcję obsługi.

## Service-Center

**PL** **Serwis Polska**  
Tel.: 00800 4912069  
Formularz kontaktowy na  
*parkside-diy.com*  
**IAN 467687\_2407**

## Importer

Uwaga: poniższy adres nie jest adresem działu serwisowego. Najpierw skontaktuj się z podanym wyżej centrum serwisowym.

Grizzly Tools GmbH & Co. KG  
Stockstädter Str. 20  
63762 Großostheim  
NIEMCY  
[www.grizzlytools.de](http://www.grizzlytools.de)

# Tłumaczenie oryginalnej deklaracji zgodności EU

Produkt: **Maszyna do satynowania / szlifowania szczotką**

Model: **PBSM 1300 A1**

Numer serii: 000001-076000

Wymieniony powyżej przedmiot niniejszej deklaracji jest zgodny z odnośnymi wymaganiami unijnego prawodawstwa harmonizacyjnego

**2006/42/EC • 2014/30/EU • 2011/65/EU & (EU) 2015/863**

Opisany powyżej przedmiot deklaracji jest zgodny z dyrektywą Parlamentu Europejskiego i Rady 2011/65/EU z dnia 8 czerwca 2011 r. w sprawie ograniczenia stosowania niektórych niebezpiecznych substancji w sprzęcie elektrycznym i elektronicznym.

Aby zapewnić zgodność, zastosowano następujące normy zharmonizowane oraz normy i przepisy krajowe:

**EN 60745-1:2009/A11:2010 • EN 60745-2-3:2011/A13:2015  
EN IEC 55014-1:2021 • EN IEC 55014-2:2021 • EN IEC 63000:2018  
EN IEC 61000-3-2-2019/A1:2021 • EN 61000-3-3:2013/A2:2021**

Niniejsza deklaracja zgodności wydana zostaje na wyłączną odpowiedzialność producenta:



Grizzly Tools GmbH & Co. KG  
Stockstädter Str. 20  
63762 GroBostheim  
NIEMCY  
20.12.2024

Christian Frank  
Upoważniony przedstawiciel dokumentacji

# Inhaltsverzeichnis

**Einleitung.....52**  
 Bestimmungsgemäße Verwendung..... 52  
 Lieferumfang/Zubehör.....53  
 Übersicht.....53  
 Funktionsbeschreibung.....54  
 Technische Daten.....54

**Sicherheitshinweise..... 54**  
 Bedeutung der Sicherheitshinweise.....54  
 Bildzeichen und Symbole.....54  
 Allgemeine Sicherheitshinweise für Elektrowerkzeuge.....55  
 Gemeinsame Sicherheitshinweise zum Schleifen.....57  
 Weiterführende Sicherheitshinweise.....59  
 Restrisiken.....61

**Vorbereitung..... 61**  
 Bedienteile.....61  
 Schutzhaube montieren/einstellen/demontieren..... 61  
 Bürste montieren und demontieren.....62  
 Zusatzhandgriff montieren.....62  
 Anschluss zur Staubabsaugung montieren.....62  
 Staubabsaugung anschließen.....62

**Betrieb..... 63**  
 Arbeitshinweise.....63  
 Ein- und Ausschalten.....63

**Transport..... 63**

**Reinigung, Wartung und Lagerung..... 63**  
 Reinigung.....64  
 Wartung.....64  
 Lagerung.....64

**Entsorgung/Umweltschutz..... 64**  
 Zusätzliche Entsorgungshinweise für Deutschland.....65

Fehlersuche.....65

**Ersatzteile und Zubehör.....66**

**Service..... 66**  
 Garantie.....66  
 Reparatur-Service.....67  
 Service-Center.....68  
 Importeur.....68

**Original-EU-Konformitätserklärung..... 69**

**Explosionszeichnung..... 71**

## Einleitung

Herzlichen Glückwunsch zum Kauf Ihrer neuen Satinier-/Bürstenschleifmaschine (nachfolgend Gerät oder Elektrowerkzeug genannt). Sie haben sich damit für ein hochwertiges Gerät entschieden. Dieses Gerät wurde während der Produktion auf Qualität geprüft und einer Endkontrolle unterzogen. Die Funktionsfähigkeit Ihres Gerätes ist somit sichergestellt.



Die Betriebsanleitung ist Bestandteil dieses Geräts. Sie enthält wichtige Hinweise für Sicherheit, Gebrauch und Entsorgung. Lesen Sie die Betriebsanleitung sorgfältig. Machen Sie sich mit den Bedienteilen und dem richtigen Gebrauch des Gerätes vertraut. Benutzen Sie das Gerät nur wie beschrieben und für die angegebenen Einsatzbereiche. Bewahren Sie die Betriebsanleitung gut auf und händigen Sie alle Unterlagen bei Weitergabe des Geräts an Dritte mit aus.

## Bestimmungsgemäße Verwendung

Das Gerät ist ausschließlich für folgende Verwendung bestimmt:

- Metalloberflächenbearbeitung
- Satinierung

Betrieb ausschließlich in trockenen Räumen.

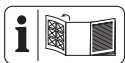
Jede andere Verwendung, die in dieser Betriebsanleitung nicht ausdrücklich zugelassen wird, kann eine ernsthafte Gefahr für den Benutzer darstellen und zu Schäden am Gerät führen. Der Bediener oder Nutzer des Geräts ist für Unfälle oder Schäden an anderen Menschen oder deren Eigentum verantwortlich. Das Gerät ist für den Einsatz im Heimwerkerbereich bestimmt. Es wurde nicht für den gewerblichen Dauereinsatz konzipiert. Bei gewerblichem Einsatz erlischt die Garantie. Der Hersteller haftet nicht für Schäden, die durch bestimmungswidrige Verwendung oder falsche Bedienung verursacht wurden.

### Lieferumfang/Zubehör

Packen Sie das Gerät aus und überprüfen Sie den Lieferumfang. Entsorgen Sie das Verpackungsmaterial ordnungsgemäß.

- Satinier-/Bürstenschleifmaschine
- Zusatzhandgriff
- Absaugstutzen
- Adapter für externe Staubabsaugung
- 2x Passfeder
- Bürste
- 2x Kohlebürste
- Innensechskantschlüssel
- 2x Schraube
- Innensechskantschraube
- Unterlegscheibe
- Originalbetriebsanleitung

### Übersicht



Die Abbildungen des Geräts finden Sie auf der vorderen und hinteren Ausklappseite.

- 1 Handgriff
- 2 Ein-/Ausschalter
- 3 Feststelltaste
- 4 Drehrad
- 5 Absaugstutzen
- 6 Aufnahme für Zusatzhandgriff
- 7 Zusatzhandgriff
- 8 Schutzhaube
- 9 Bürste
- 10 Spindelarretierung
- 11 Schraube (Wartungsabdeckung)
- 12 Wartungsabdeckung
- 13 Netzanschlussleitung
- 14 Kohlebürste
- 15 Innensechskantschlüssel
- 16 Reduzierstück

#### (Abb. A)

- 17 Innensechskantschraube (Schutzhaube)

#### (Abb. B)

- 18 Aufnahmespindel
- 19 Passfeder
- 20 Innensechskantschraube (Bürste)
- 21 Unterlegscheibe
- 22 Schraube (Aufsatz)
- 23 Aufsatz
- 24 Schraube (Absaugstutzen)

#### (Abb. C)

- 25 Externer Saugschlauch

#### (Abb. D)

- 26 Nut für Andruckfeder
- 27 Andruckfeder
- 28 Kontaktschuh
- 29 Kontaktstecker
- 30 Litze

## Funktionsbeschreibung

Die Funktion der Bedienteile entnehmen Sie bitte den nachfolgenden Beschreibungen.

## Technische Daten

### Satinier-/Bürstenschleifmaschine

.....**PBSM 1300 A1**

Bemessungsspannung  $U$

.....230 V~, 50 Hz

Bemessungsaufnahme  $P$  ..... 1300 W

Gewicht .....  $\approx 3,9$  kg

Leerlaufdrehzahl  $n$  .....  $900\text{--}3200 \text{ min}^{-1}$

Bürste

- Durchmesser .....  $\varnothing 120$  mm

- Gewinde ..... M8

Schalldruckpegel  $L_{pA}$

.....83,1 dB;  $K_{pA}=3$  dB

Schallleistungspegel  $L_{WA}$

.....94,1 dB;  $K_{WA}=3$  dB

Vibration  $a_h$

- Handgriff .....  $2,36 \text{ m/s}^2$ ;  $1,5 \text{ m/s}^2$

- Zusatzhandgriff .  $2,78 \text{ m/s}^2$ ;  $1,5 \text{ m/s}^2$

Lärm- und Vibrationswerte wurden entsprechend den in der Konformitätserklärung genannten Normen und Bestimmungen ermittelt.

Der angegebene Schwingungsemissionswert ist nach einem genormten Prüfverfahren gemessen worden und kann zum Vergleich eines Elektrowerkzeugs mit einem anderen verwendet werden. Der angegebene Schwingungsemissionswert kann auch zu einer einleitenden Einschätzung der Aussetzung verwendet werden.

**▲ WARNUNG!** Der Schwingungsemissionswert kann während der tatsächlichen Benutzung des Elektrowerkzeugs sich von dem Angabewert unterscheiden, abhängig von der Art und Weise, in der das Elektrowerkzeug verwendet wird. Es ist not-

wendig, Sicherheitsmaßnahmen zum Schutz der Bedienperson festzulegen, die auf einer Abschätzung der Aussetzung während der tatsächlichen Benutzungsbedingungen beruhen (hierbei sind alle Anteile des Betriebszyklus zu berücksichtigen, beispielsweise Zeiten, in denen das Elektrowerkzeug abgeschaltet ist, und solche, in denen es zwar eingeschaltet ist, aber ohne Belastung läuft).

## Sicherheitshinweise

Dieser Abschnitt behandelt die grundlegenden Sicherheitshinweise beim Gebrauch des Geräts.

### Bedeutung der Sicherheitshinweise

**▲ GEFAHR!** Wenn Sie diesen Sicherheitshinweis nicht befolgen, tritt ein Unfall ein. Die Folge ist schwere Körperverletzung oder Tod.

**▲ WARNUNG!** Wenn Sie diesen Sicherheitshinweis nicht befolgen, tritt möglicherweise ein Unfall ein. Die Folge ist möglicherweise schwere Körperverletzung oder Tod.

**▲ VORSICHT!** Wenn Sie diesen Sicherheitshinweis nicht befolgen, tritt ein Unfall ein. Die Folge ist möglicherweise leichte oder mittelschwere Körperverletzung.

**HINWEIS!** Wenn Sie diesen Sicherheitshinweis nicht befolgen, tritt ein Unfall ein. Die Folge ist möglicherweise ein Sachschaden.

## Bildzeichen und Symbole

### Bildzeichen auf dem Gerät



Betriebsanleitung lesen



Schutzklasse II (Doppelisolierung)



Augenschutz benutzen



Elektrogeräte gehören nicht in den Hausmüll.

## Allgemeine Sicherheitshinweise für Elektrowerkzeuge

**▲ WARNUNG! Lesen Sie alle Sicherheitshinweise und Anweisungen.** Versäumnisse bei der Einhaltung der Sicherheitshinweise und Anweisungen können elektrischen Schlag, Brand und/oder schwere Verletzungen verursachen. **Bewahren Sie alle Sicherheitshinweise und Anweisungen für die Zukunft auf.**

Der in den Sicherheitshinweisen verwendete Begriff „Elektrowerkzeug“ bezieht sich auf netzbetriebene Elektrowerkzeuge (mit Netzkabel) oder auf akkubetriebene Elektrowerkzeuge (ohne Netzkabel).

### 1. Arbeitsplatzsicherheit

- a) **Halten Sie Ihren Arbeitsbereich sauber und gut beleuchtet.** Unordnung oder unbeleuchtete Arbeitsbereiche können zu Unfällen führen.
- b) **Arbeiten Sie mit dem Elektrowerkzeug nicht in explosionsgefährdeter Umgebung, in der sich brennbare Flüssigkeiten, Gase oder Stäube befinden.** Elektrowerkzeuge erzeugen Funken, die den Staub oder die Dämpfe entzünden können.
- c) **Halten Sie Kinder und andere Personen während der Benutzung des Elektrowerkzeuges fern.** Bei Ablenkung können Sie die Kontrolle über das Gerät verlieren.

### 2. Elektrische Sicherheit

- a) **Der Anschlussstecker des Elektrowerkzeugs muss in die Steckdose passen. Der Stecker darf in keiner Weise verändert werden. Verwenden Sie keine Adapterstecker gemeinsam mit schutzgeerdeten Elektrowerkzeugen.** Unveränderte Stecker und passende Steckdosen verringern das Risiko eines elektrischen Schlages.
- b) **Vermeiden Sie Körperkontakt mit geerdeten Oberflächen wie von Rohren, Heizungen, Herden und Kühlschränken.** Es besteht ein erhöhtes Risiko durch elektrischen Schlag, wenn Ihr Körper geerdet ist.
- c) **Halten Sie das Elektrowerkzeug von Regen oder Nässe fern.** Das Eindringen von Wasser in ein Elektrowerkzeug erhöht das Risiko eines elektrischen Schlages.
- d) **Zweckentfremden Sie die Kabel nicht, um das Elektrowerkzeug zu tragen, aufzuhängen oder um den Stecker aus der Steckdose zu ziehen. Halten Sie die Kabel fern von Hitze, Öl, scharfen Kanten oder sich bewegenden Teilen.** Beschädigte oder verwickelte Kabel erhöhen das Risiko eines elektrischen Schlages.
- e) **Wenn Sie mit einem Elektrowerkzeug im Freien arbeiten, verwenden Sie nur Verlängerungsleitungen, die auch für den Außenbereich geeignet sind.** Die Anwendung einer für den Außenbereich geeigneten Verlängerungsleitung verringert das Risiko eines elektrischen Schlages.
- f) **Wenn der Betrieb des Elektrowerkzeuges in feuchter Umgebung nicht vermeidbar ist, verwenden Sie einen Fehlerstrom-**

**schutzschalter.** Der Einsatz eines Fehlerstromschutzschalters vermindert das Risiko eines elektrischen Schlages.

### 3. Sicherheit von Personen

- a) **Seien Sie aufmerksam, achten Sie darauf, was Sie tun, und gehen Sie mit Vernunft an die Arbeit mit einem Elektrowerkzeug. Benutzen Sie kein Elektrowerkzeug, wenn Sie müde sind oder unter Einfluss von Drogen, Alkohol oder Medikamenten stehen.** Ein Moment der Unachtsamkeit beim Gebrauch des Elektrowerkzeugs kann zu ernsthaften Verletzungen führen.
- b) **Tragen Sie persönliche Schutzausrüstung und immer eine Schutzbrille.** Das Tragen persönlicher Schutzausrüstung, wie Staubmaske, rutschfeste Sicherheitsschuhe, Schutzhelm oder Gehörschutz, je nach Art und Einsatz des Elektrowerkzeugs, verringert das Risiko von Verletzungen.
- c) **Vermeiden Sie eine unbeabsichtigte Inbetriebnahme. Vergewissern Sie sich, dass das Elektrowerkzeug ausgeschaltet ist, bevor Sie es an die Stromversorgung und/oder den Akku anschließen, es aufnehmen oder tragen.** Wenn Sie beim Tragen des Elektrowerkzeugs den Finger am Schalter haben oder das Gerät eingeschaltet an die Stromversorgung anschließen, kann dies zu Unfällen führen.
- d) **Entfernen Sie Einstellwerkzeuge oder Schraubenschlüssel, bevor Sie das Elektrowerkzeug einschalten.** Ein Werkzeug oder Schlüssel, der sich in einem drehenden Geräteteil befindet, kann zu Verletzungen führen.

- e) **Vermeiden Sie eine abnormale Körperhaltung. Sorgen Sie für einen sicheren Stand und halten Sie jederzeit das Gleichgewicht.** Dadurch können Sie das Elektrowerkzeug in unerwarteten Situationen besser kontrollieren.
  - f) **Tragen Sie geeignete Kleidung. Tragen Sie keine weite Kleidung oder Schmuck. Halten Sie Haare, Kleidung und Handschuhe fern von sich bewegenden Teilen.** Lockere Kleidung, Schmuck oder lange Haare können von sich bewegenden Teilen erfasst werden.
  - g) **Wenn Staubabsaug- und -auffangeinrichtungen montiert werden können, vergewissern Sie sich, dass diese angeschlossen sind und richtig verwendet werden.** Verwendung einer Staubabsaugung kann Gefährdungen durch Staub verringern.
- ### 4. Verwendung und Behandlung des Elektrowerkzeugs
- a) **Überlasten Sie das Gerät nicht. Verwenden Sie für Ihre Arbeit das dafür bestimmte Elektrowerkzeug.** Mit dem passenden Elektrowerkzeug arbeiten Sie besser und sicherer im angegebenen Leistungsbereich.
  - b) **Benutzen Sie kein Elektrowerkzeug, dessen Schalter defekt ist.** Ein Elektrowerkzeug, das sich nicht mehr ein- oder ausschalten lässt, ist gefährlich und muss repariert werden.
  - c) **Ziehen Sie den Stecker aus der Steckdose und/oder entfernen Sie den Akku, bevor Sie Geräteeinstellungen vornehmen, Zubehörteile wechseln oder das Gerät weglegen.** Diese Vorsichtsmaßnahme verhindert den unbe-

absichtigten Start des Elektrowerkzeugs.

- d) **Bewahren Sie unbenutzte Elektrowerkzeuge außerhalb der Reichweite von Kindern auf. Lassen Sie Personen das Gerät nicht benutzen, die mit diesem nicht vertraut sind oder diese Anweisungen nicht gelesen haben.** Elektrowerkzeuge sind gefährlich, wenn sie von unerfahrenen Personen benutzt werden.
- e) **Pflegen Sie Elektrowerkzeuge mit Sorgfalt. Kontrollieren Sie, ob bewegliche Teile einwandfrei funktionieren und nicht klemmen, ob Teile gebrochen oder so beschädigt sind, dass die Funktion des Elektrowerkzeugs beeinträchtigt ist. Lassen Sie beschädigte Teile vor dem Einsatz des Geräts reparieren.** Viele Unfälle haben ihre Ursache in schlecht gewarteten Elektrowerkzeugen.
- f) **Halten Sie Schneidwerkzeuge scharf und sauber.** Sorgfältig gepflegte Schneidwerkzeuge mit scharfen Schneidkanten verklemmen sich weniger und sind leichter zu führen.
- g) **Verwenden Sie Elektrowerkzeug, Zubehör, Einsatzwerkzeuge usw. entsprechend diesen Anweisungen. Berücksichtigen Sie dabei die Arbeitsbedingungen und die auszuführende Tätigkeit.** Der Gebrauch von Elektrowerkzeugen für andere als die vorgesehenen Anwendungen kann zu gefährlichen Situationen führen.
5. **Service**
- a) **Lassen Sie Ihr Elektrowerkzeug nur von qualifiziertem Fachpersonal und nur mit Original-Ersatzteilen reparieren.** Damit wird

sichergestellt, dass die Sicherheit des Elektrowerkzeugs erhalten bleibt.

## Gemeinsame Sicherheitshinweise zum Schleifen

- **Dieses Elektrowerkzeug ist zu verwenden als Schleifer. Lesen Sie alle Sicherheitshinweise, Anweisungen, Darstellungen und Daten, die Sie mit dem Gerät erhalten.** Wenn Sie nicht alle folgenden Anweisungen beachten, kann es zu elektrischem Schlag, Feuer und/oder schweren Verletzungen kommen.
- **Dieses Elektrowerkzeug ist nicht geeignet zum Sandpapierschleifen, Drahtbürsten, Polieren oder Trennschleifen.** Verwendungen, für die das Elektrowerkzeug nicht vorgesehen ist, können Gefährdungen und Verletzungen verursachen.
- **Verwenden Sie das Elektrowerkzeug nicht für eine Funktion, für die es nicht ausdrücklich konstruiert und von seinem Hersteller vorgesehen ist.** Solch ein Umbau kann zu einem Verlust der Kontrolle und ernsthaften Körperverletzungen führen.
- **Verwenden Sie kein Einsatzwerkzeug, das vom Hersteller nicht speziell für dieses Elektrowerkzeug vorgesehen und empfohlen wurde.** Nur weil Sie das Zubehör an Ihrem Elektrowerkzeug befestigen können, garantiert das keine sichere Verwendung.
- **Die zulässige Drehzahl des Einsatzwerkzeugs muss mindestens so hoch sein wie die auf dem Elektrowerkzeug angegebene Höchstdrehzahl.** Ein Einsatzwerkzeug, das sich schneller als zulässig dreht, kann zerbrechen und umherfliegen.

- **Außendurchmesser und Dicke des Einsatzwerkzeugs müssen den Maßangaben Ihres Elektrowerkzeugs entsprechen.** Falsch bemessene Einsatzwerkzeuge können nicht ausreichend abgeschirmt oder kontrolliert werden.
- **Einsatzwerkzeuge mit Gewindeinsatz müssen genau auf das Gewinde der Schleifspindel passen.** Bei Einsatzwerkzeugen, die mittels Flansch montiert werden, muss der Lochdurchmesser des Einsatzwerkzeuges zum Aufnahmedurchmesser des Flansches passen. Einsatzwerkzeuge, die nicht genau am Elektrowerkzeug befestigt werden, drehen sich ungleichmäßig, vibrieren sehr stark und können zum Verlust der Kontrolle führen.
- **Verwenden Sie keine beschädigten Einsatzwerkzeuge.** Kontrollieren Sie vor jeder Verwendung Einsatzwerkzeuge wie Schleifscheiben auf Abspalterungen und Risse, auf Risse, Verschleiß oder starke Abnutzung, Drahtbürsten auf lose oder gebrochene Drähte. Wenn das Elektrowerkzeug oder das Einsatzwerkzeug herunterfällt, überprüfen Sie, ob es beschädigt ist, oder verwenden Sie ein unbeschädigtes Einsatzwerkzeug. Wenn Sie das Einsatzwerkzeug kontrolliert und eingesetzt haben, halten Sie und in der Nähe befindliche Personen sich außerhalb der Ebene des rotierenden Einsatzwerkzeugs auf und lassen Sie das Gerät eine Minute lang mit Höchstdrehzahl laufen. Beschädigte Einsatzwerkzeuge brechen normalerweise in dieser Testzeit.
- **Tragen Sie persönliche Schutzausrüstung.** Verwenden

**Sie je nach Anwendung Vollgesichtsschutz, Augenschutz oder Schutzbrille. Soweit angemessen, tragen Sie Staubmaske, Gehörschutz, Schutzhandschuhe oder Spezialschürze, die kleine Schleif- und Materialpartikel von Ihnen fernhält.** Die Augen müssen vor herumfliegenden Fremdkörpern geschützt werden, die bei verschiedenen Anwendungen entstehen. Staub- oder Atemschutzmaske müssen den bei der jeweiligen Anwendung entstehenden Staub filtern. Wenn Sie lange lautem Lärm ausgesetzt sind, können Sie einen Hörverlust erleiden.

- **Achten Sie bei anderen Personen auf sicheren Abstand zu Ihrem Arbeitsbereich. Jeder, der den Arbeitsbereich betritt, muss persönliche Schutzausrüstung tragen.** Bruchstücke des Werkstücks oder gebrochener Einsatzwerkzeuge können wegfliegen und Verletzungen auch außerhalb des direkten Arbeitsbereichs verursachen.
- **Halten Sie das Elektrowerkzeug nur an den isolierten Griffflächen, wenn Sie Arbeiten ausführen, bei denen das Einsatzwerkzeug verborgene Stromleitungen oder die eigene Anschlussleitung treffen kann.** Der Kontakt mit einer spannungsführenden Leitung kann auch metallene Geräteteile unter Spannung setzen und zu einem elektrischen Schlag führen.
- **Halten Sie das Netzkabel von sich drehenden Einsatzwerkzeugen fern.** Wenn Sie die Kontrolle über das Gerät verlieren, kann das Netzkabel durchtrennt oder erfasst werden und Ihre Hand oder Ihr Arm in das sich drehende Einsatzwerkzeug geraten.

- **Legen Sie das Elektrowerkzeug niemals ab, bevor das Einsatzwerkzeug völlig zum Stillstand gekommen ist.** Das sich drehende Einsatzwerkzeug kann in Kontakt mit der Ablagefläche geraten, wodurch Sie die Kontrolle über das Elektrowerkzeug verlieren können.
- **Lassen Sie das Elektrowerkzeug nicht laufen, während Sie es tragen.** Ihre Kleidung kann durch zufälligen Kontakt mit dem sich drehenden Einsatzwerkzeug erfasst werden und das Einsatzwerkzeug sich in Ihren Körper bohren.
- **Reinigen Sie regelmäßig die Lüftungsschlitze Ihres Elektrowerkzeugs.** Das Motorgebläse zieht Staub in das Gehäuse, und eine starke Ansammlung von Metallstaub kann elektrische Gefahren verursachen.
- **Verwenden Sie das Elektrowerkzeug nicht in der Nähe brennbarer Materialien.** Funken könnten diese Materialien entzünden.
- **Verwenden Sie keine Einsatzwerkzeuge, die flüssige Kühlmittel erfordern.** Die Verwendung von Wasser oder anderen flüssigen Kühlmitteln kann zu einem elektrischen Schlag führen.

## Weiterführende Sicherheitshinweise

- Wenn die Netzanschlussleitung dieses Geräts beschädigt wird, muss sie durch den Hersteller, seinen Kundendienst oder eine ähnlich qualifizierte Person ersetzt werden, um Gefährdungen zu vermeiden. Wenden Sie sich an das Service-Center.
- **Verwenden Sie ausschließlich Zubehör, welches von PARKSIDE empfohlen wurde.** Ungeeignete

tes Zubehör kann zu elektrischem Schlag oder Feuer führen.

## Besondere Sicherheitshinweise zum Schleifen

- **Verwenden Sie ausschließlich die für Ihr Elektrowerkzeug zugelassenen Schleifkörper und die für diese Schleifkörper vorgesehene Schutzhaube.** Schleifkörper, die nicht für das Elektrowerkzeug vorgesehen sind, können nicht ausreichend abgeschirmt werden und sind unsicher.
- **Gekröpfte Schleifscheiben müssen so montiert werden, dass ihre Schleiffläche nicht über der Ebene des Schutzhaubenrandes hervorsteht.** Eine unsachgemäß montierte Schleifscheibe, die über die Ebene des Schutzhaubenrandes hinausragt, kann nicht ausreichend abgeschirmt werden.
- **Die Schutzhaube muss sicher am Elektrowerkzeug angebracht und für ein Höchstmaß an Sicherheit so eingestellt sein, dass der kleinstmögliche Teil des Schleifkörpers offen zum Bediener zeigt.** Die Schutzhaube hilft, die Bedienerperson vor Bruchstücken, zufälligem Kontakt mit dem Schleifkörper sowie Funken, die Kleidung entzünden könnten, zu schützen.
- **Schleifkörper dürfen nur für die empfohlenen Einsatzmöglichkeiten verwendet werden. Zum Beispiel: Schleifen Sie nie mit der Seitenfläche einer Trennscheibe.** Trennscheiben sind zum Materialabtrag mit der Kante der Scheibe bestimmt. Seitliche Krafteinwirkung auf diese Schleifkörper kann sie zerbrechen.
- **Verwenden Sie immer unbeschädigte Spannflansche in der rich-**

### tigen Größe und Form für die von Ihnen gewählte Schleifscheibe.

Geeignete Flansche stützen die Schleifscheibe und verringern so die Gefahr eines Schleifscheibenbruchs. Flansche für Trennscheiben können sich von den Flanschen für andere Schleifscheiben unterscheiden.

- **Verwenden Sie keine abgenutzten Schleifscheiben von größeren Elektrowerkzeugen.** Eine Schleifscheibe für größere Elektrowerkzeuge ist nicht für die höheren Drehzahlen von kleineren Elektrowerkzeugen ausgelegt und kann brechen.

### Rückschlag und entsprechende Sicherheitshinweise

Rückschlag ist die plötzliche Reaktion infolge eines blockierten oder hakenförmigen drehenden Einsatzwerkzeugs wie Schleifscheibe, Schleifteller, Drahtbürste usw. Verhaken oder Blockieren führt zu einem abrupten Stopp des rotierenden Einsatzwerkzeugs. Dadurch wird ein unkontrolliertes Elektrowerkzeug gegen die Drehrichtung des Einsatzwerkzeugs an der Blockierstelle beschleunigt.

Wenn z. B. eine Schleifscheibe im Werkstück hakt oder blockiert, kann sich die Kante der Schleifscheibe, die in das Werkstück eintaucht, verfangen und dadurch die Schleifscheibe ausbrechen oder einen Rückschlag verursachen. Die Schleifscheibe bewegt sich dann auf die Bedienperson zu oder von ihr weg, je nach Drehrichtung der Scheibe an der Blockierstelle. Hierbei können Schleifscheiben auch brechen.

Ein Rückschlag ist die Folge einer falschen Verwendung des Elektrowerkzeugs und/oder fehlerhaften Arbeitsbedingungen. Er kann durch ge-

eignete Vorsichtsmaßnahmen, wie nachfolgend beschrieben, verhindert werden.

- **Halten Sie das Elektrowerkzeug gut fest und bringen Sie Ihren Körper und Ihre Arme in eine Position, in der Sie die Rückschlagkräfte abfangen können. Verwenden Sie immer den Zusatzgriff, falls vorhanden, um die größtmögliche Kontrolle über Rückschlagkräfte oder Reaktionsmomente beim Hochlauf zu haben.** Die Bedienperson kann durch geeignete Vorsichtsmaßnahmen die Rückschlag- und Reaktionskräfte beherrschen.
- **Bringen Sie Ihre Hand nie in die Nähe sich drehender Einsatzwerkzeuge.** Das Einsatzwerkzeug kann sich beim Rückschlag über Ihre Hand bewegen.
- **Meiden Sie mit Ihrem Körper den Bereich, in den das Elektrowerkzeug bei einem Rückschlag bewegt wird.** Der Rückschlag treibt das Elektrowerkzeug in die Richtung entgegengesetzt zur Bewegung der Schleifscheibe an der Blockierstelle.
- **Arbeiten Sie besonders vorsichtig im Bereich von Ecken, scharfen Kanten usw. Verhindern Sie, dass Einsatzwerkzeuge vom Werkstück zurückprallen und verklemmen.** Das rotierende Einsatzwerkzeug neigt bei Ecken, scharfen Kanten oder wenn es abprallt dazu, sich zu verklemmen. Dies verursacht einen Kontrollverlust oder Rückschlag.
- **Verwenden Sie kein Ketten- oder gezähntes Sägeblatt.** Solche Einsatzwerkzeuge verursachen häufig einen Rückschlag oder den Ver-

lust der Kontrolle über das Elektrowerkzeug.

## Restrisiken

Auch wenn Sie dieses Gerät vorschriftsmäßig bedienen, bleiben immer Restrisiken bestehen. Folgende Gefahren können im Zusammenhang mit der Bauweise und Ausführung dieses Gerätes auftreten:

- Augenschäden, falls kein geeigneter Augenschutz getragen wird.
- Gesundheitsschäden, die aus Hand-Arm-Schwingungen resultieren, falls das Gerät über einen längeren Zeitraum verwendet wird oder nicht ordnungsgemäß geführt und gewartet wird.
- Gesundheitsschäden durch:
  - Berührung der Schleifwerkzeuge im nicht abgedeckten Bereich;
  - Herausschleudern von Teilen aus Werkstücken oder beschädigten Schleifscheiben.

**▲ WARNUNG!** Gefahr durch elektromagnetisches Feld, das während das Gerät im Betrieb ist, erzeugt wird. Das Feld kann unter bestimmten Umständen aktive oder passive medizinische Implantate beeinträchtigen. Um die Gefahr von ernsthaften oder tödlichen Verletzungen zu verringern, empfehlen wir Personen mit medizinischen Implantaten ihren Arzt und den Hersteller des medizinischen Implantats zu konsultieren, bevor das Gerät bedient wird.

## Vorbereitung

**▲ WARNUNG!** Verletzungsgefahr durch ungewollt anlaufendes Gerät. Stecken Sie den Anschlussstecker erst dann in die Steckdose, wenn das Gerät vollständig für den Einsatz vorbereitet ist.

## Bedienteile

Lernen Sie vor dem ersten Betrieb des Geräts die Bedienteile kennen.

- **Ein-/Ausschalter (2)**
  - Einschalten: Drücken
  - Ausschalten: Loslassen
- **Feststelltaste (3)**
  - Ein-/Ausschalter feststellen: Drücken
  - Ein-/Ausschalter freigeben: Ein-/Ausschalter (2) drücken
- **Drehrad (4)**  
Drehzahl einstellen in 6 Stufen.
- **Spindelarretierung (10)**
  - Arretiert die Spindel beim Montieren/Demontieren des Einsatzwerkzeugs.

## Schutzhaube montieren/einstellen/demontieren

**▲ WARNUNG!** Verwenden Sie das Gerät niemals ohne vollständig montierter Schutzhaube. Notwendige Werkzeuge und Hilfsmittel

- Innensechskantschlüssel (15)

### Schutzhaube montieren (Abb. A)

1. Setzen Sie die Schutzhaube (8) auf das Gerät auf.  
Achten Sie auf die Aussparungen an der Aufnahme am Gerät.
2. Drehen Sie die Schutzhaube auf Arbeitsposition.
3. Ziehen Sie die Innensechskantschraube (17) fest an.

### Schutzhaube einstellen (Abb. A)

1. Lockern Sie die Innensechskantschraube (17).
2. Stellen Sie die Schutzhaube (8) so ein, dass der Funkenflug oder abgelöste Teile weder den Anwender noch umstehende Personen treffen können.

Stellen Sie die Schutzhaube (8) so ein, dass der Funkenflug keine brennbaren Teile, auch umliegend, entzündet.

Die geschlossene Seite der Schutzhaube muss stets zum Benutzer zeigen.

3. Ziehen Sie die Innensechskantschraube wieder fest an.

### **Schutzhaube demontieren (Abb. A)**

1. Lockern Sie die Innensechskantschraube (17).
2. Ziehen Sie die Schutzhaube (8) vom Gerät ab.

## **Bürste montieren und demontieren**

### **Notwendige Werkzeuge und Hilfsmittel**

- Innensechskantschlüssel (15)

### **Bürste montieren (Abb. B)**

1. Lösen Sie die Schrauben (22) am Aufsatz.
2. Nehmen Sie den Aufsatz (23) von der Schutzhaube (8) ab.
3. Legen Sie die Passfedern (19) in die Nuten an der Aufnahmespindel (18) und halten Sie diese fest.
4. Stecken Sie die Bürste (9) auf die Aufnahmespindel.
5. Drücken und halten Sie die Spindelarreterierung (10).
6. Befestigen Sie die Bürste mit der Innensechskantschraube (20) und der Unterlegscheibe (21).
7. Sie können die Spindelarreterierung (10) loslassen.
8. Befestigen Sie den Aufsatz (23) wieder mit den Schrauben (22) an der Schutzhaube (8).

### **Bürste demontieren (Abb. B)**

1. Lösen Sie die Schrauben (22) am Aufsatz.

2. Nehmen Sie den Aufsatz (23) von der Schutzhaube (8) ab.
3. Drücken und halten Sie die Spindelarreterierung (10).
4. Lösen Sie die Innensechskantschraube (20).
5. Sie können die Spindelarreterierung (10) loslassen.
6. Entnehmen Sie die Bürste (9). Achten Sie darauf, dass die Passfedern (19) nicht verloren gehen.

## **Zusatzhandgriff montieren**

**▲ WARNUNG!** Verletzungsgefahr! Benutzen Sie das Gerät niemals ohne Zusatzhandgriff.

### **Vorgehen (Abb. B)**

1. Schrauben Sie den Zusatzhandgriff (7) in die Aufnahme (6) an der Schutzhaube (8).

## **Anschluss zur Staubabsaugung montieren**

### **Notwendige Werkzeuge und Hilfsmittel**

- Kreuzschlitz-Schraubendreher

### **Vorgehen (Abb. B)**

1. Befestigen Sie den Absaugstutzen (5) mit den beiliegenden Schrauben (24) an der Schutzhaube (8).

## **Staubabsaugung anschließen**

### **Hinweise**

- Stellen Sie sicher, dass die Staubabsaugung geeignet ist, z. B. Werkstattsauger. Normale Haushaltsstaubsauger sind nicht für das Aufsaugen von Schleifgut geeignet. Diese Informationen finden Sie in der Bedienungsanleitung des externen Gerätes.

### **Vorgehen (Abb. C)**

- Versuchen Sie den externen Saugschlauch (25) (nicht mitgeliefert) di-

rekt an den Absaugstutzen (5) anzuschließen.

- Falls dies nicht gelingt, stecken Sie das Reduzierstück (16) in den Absaugstutzen (5). Schließen Sie den externen Saugschlauch (25) an das Reduzierstück an.
- Das Reduzierstück (16) und der externe Saugschlauch (25) lassen sich einfach vom Absaugstutzen (5) abziehen.

## Betrieb

### Arbeitshinweise

- Benutzen Sie das Gerät nicht ohne externe Staubabsaugung. Die Verwendung einer Staubabsaugung kann Gefährdungen durch Staub verringern. Sorgen Sie für eine gute Belüftung des Arbeitsplatzes.
- Führen Sie das Gerät eingeschaltet an das Werkstück.
- Heben Sie die Bürste nach der Bearbeitung ab, bevor Sie das Gerät ausschalten.
- Arbeiten Sie nur mit einwandfreien Bürsten, um gute Schleifergebnisse zu erhalten.
- Arbeiten Sie mit geringem und gleichmäßigem Anpressdruck und gleichmäßigem Vorschub. So schonen Sie Gerät und Bürste.
- Entleeren Sie den Staubsauger rechtzeitig, um eine optimale Absaugleistung zu gewährleisten.

### Ein- und Ausschalten

#### Einschalten

1. Wählen Sie mit dem Drehrad (4) eine Drehzahlstufe (1 ... 6).
2. Schließen Sie das Gerät an die Netzspannung an.
3. Drücken Sie den Ein-/Ausschalter (2).

4. Warten Sie, bis das Gerät seine volle Drehzahl erreicht hat.
5. Führen Sie die Bürste gegen das Werkstück.

#### Ausschalten

1. Entfernen Sie die Bürste vom Werkstück.
2. Lassen Sie den Ein-/Ausschalter (2) los.
3. Warten Sie, bis das Elektrowerkzeug zum Stillstand gekommen ist, bevor Sie es ablegen.
4. Ziehen Sie den Anschlussstecker des Geräts aus der Steckdose, wenn Sie das Gerät unbeaufsichtigt lassen oder mit der Arbeit fertig sind.

## Transport

### Hinweise

- Schalten Sie das Gerät aus.
- Vergewissern Sie sich, dass alle sich bewegenden Teile zum vollständigen Stillstand gekommen sind.
- Ziehen Sie den Netzstecker.
- Entfernen Sie das Einsatzwerkzeug.
- Tragen Sie das Gerät immer am Handgriff (1).

## Reinigung, Wartung und Lagerung

**▲ WARNUNG!** Elektrischer Schlag! Verletzungsgefahr durch ungewollt anlaufendes Gerät. Schützen Sie sich bei Wartungs- und Reinigungsarbeiten. Schalten Sie das Gerät aus und ziehen Sie den Anschlussstecker aus der Steckdose. Lassen Sie Instandsetzungsarbeiten und Wartungsarbeiten, die nicht in dieser Anleitung beschrieben sind, von unserem Ser-

vice-Center durchführen. Verwenden Sie nur Original-Ersatzteile.

## Reinigung

**▲ WARNUNG!** Elektrischer Schlag! Spritzen Sie das Gerät niemals mit Wasser ab.

*HINWEIS!* Beschädigungsgefahr. Chemische Substanzen können die Kunststoffteile des Gerätes angreifen. Verwenden Sie keine Reinigungs- bzw. Lösungsmittel.

- Halten Sie Lüftungsschlitze, Motorgehäuse und Griffe des Gerätes sauber. Verwenden Sie dazu ein feuchtes Tuch oder eine Bürste.

## Wartung

### Kohlebürsten austauschen

**▲ WARNUNG!** Elektrischer Schlag! Fragen Sie einen Fachmann, wenn Sie sich diese Arbeit nicht zutrauen.

#### Kriterien

- Motorleistung hat abgenommen.
- Übermäßige Funkenbildung.

#### Notwendige Werkzeuge

- Kreuzschlitz-Schraubendreher

#### Vorgehen (Abb. D)

Schalten Sie das Gerät aus und ziehen Sie den Netzstecker. Lassen Sie das Gerät abkühlen. Tauschen Sie immer beide Kohlen auf einmal.

1. Lösen Sie die Schraube (11) der Wartungsabdeckung (12) und nehmen Sie die Wartungsabdeckung (12) ab.
2. Heben Sie die Andruckfeder (27) aus der Nut für die Andruckfeder (26) der Kohlebürste (14).
3. Ziehen Sie den Kontaktstecker (29) vom Kontaktschuh (28) ab und nehmen Sie die Kohlebürste (14) nach oben aus der Führung heraus.

4. Setzen Sie eine neue Kohlebürste (14) mit der Litze (30) nach oben in die Führung ein.
5. Legen Sie die Litze (30) in einem Bogen durch die seitliche Öffnung der Führung.
6. Schieben Sie den Kontaktstecker (29) auf den Kontaktschuh (28) auf.
7. Setzen Sie die Andruckfeder (27) wieder auf die Nut für die Andruckfeder (26) der Kohlebürste (14) auf.
8. Befestigen Sie die Wartungsabdeckung (12) wieder mit der Schraube (11).
9. Wiederholen Sie den Vorgang 1 bis 8 auf der anderen Seite des Gerätes.

## Lagerung

Lagern Sie Gerät und Zubehör stets:

- sauber
- trocken
- staubgeschützt
- außerhalb der Reichweite von Kindern

## Entsorgung/ Umweltschutz

Führen Sie Gerät, Zubehör und Verpackung einer umweltgerechten Wiederverwertung zu.



Elektrogeräte gehören nicht in den Hausmüll.

Das Symbol der durchgestrichenen Mülltonne bedeutet, dass dieses Elektro- bzw. Elektronikgerät am Ende seiner Lebensdauer nicht im Hausmüll entsorgt werden darf, sondern vom Endnutzer einer getrennten Sammlung zugeführt werden muss.

**Richtlinie 2012/19/EU über Elektro- und Elektronik-Altgeräte:**

Verbraucher sind gesetzlich dazu verpflichtet, Elektro- und Elektronikgeräte am Ende ihrer Lebensdauer einer umweltgerechten Wiederverwertung zuzuführen. Auf diese Weise wird eine umwelt- und ressourcenschonende Verwertung sichergestellt. Je nach Umsetzung in nationales Recht können Sie folgende Möglichkeiten haben:

- an einer Verkaufsstelle zurückgeben,
- an einer offiziellen Sammelstelle abgeben,
- an den Hersteller/Inverkehrbringer zurücksenden.

Nicht betroffen sind den Altgeräten beigefügte Zubehörteile und Hilfsmittel ohne Elektrobestandteile.

**Zusätzliche Entsorgungshinweise für Deutschland**

Das Gerät ist bei eingerichteten Sammelstellen, Wertstoffhöfen oder Ent-

sorgungsbetrieben abzugeben. Zudem sind Vertreter von Elektro- und Elektronikgeräten sowie Vertreter von Lebensmitteln zur Rücknahme verpflichtet. LIDL bietet Ihnen Rückgabemöglichkeiten direkt in den Filialen und Märkten an. Rückgabe und Entsorgung sind für Sie kostenfrei.

Beim Kauf eines Neugerätes haben Sie das Recht, ein entsprechendes Altgerät unentgeltlich zurückzugeben. Zusätzlich haben Sie die Möglichkeit, unabhängig vom Kauf eines Neugerätes, unentgeltlich (bis zu drei) Altgeräte abzugeben, die in keiner Abmessung größer als 25 cm sind.

Bitte entnehmen Sie vor der Rückgabe Batterien oder Akkumulatoren, sowie Lampen, die zerstörungsfrei entnommen werden können und führen diese einer separaten Sammlung zu.

**Fehlersuche**

Die folgende Tabelle hilft Ihnen kleine Störungen zu beseitigen:

Problem	Mögliche Ursache	Fehlerbehebung
Gerät startet nicht	Netzspannung fehlt	Steckdose, Netzanschlussleitung, Anschlussstecker, Sicherung prüfen, ggf. Reparatur durch Elektrofachmann.
	Ein-/Ausschalter (2) defekt	Wenden Sie sich an das Service-Center.
	Motor defekt	
Geringe oder fehlende Motorleistung	Kohlebürsten abgenutzt	Kohlebürsten austauschen oder wenden Sie sich an das Service-Center.

Problem	Mögliche Ursache	Fehlerbehebung
Gerät arbeitet mit Unterbrechungen	Interner Wackelkontakt	Wenden Sie sich an das Service-Center.
	Ein-/Ausschalter (2) defekt	

## Ersatzteile und Zubehör

**Ersatzteile und Zubehör erhalten Sie unter [www.grizzlytools.shop](http://www.grizzlytools.shop).** Sollten bei Ihrem Bestellvorgang Probleme auftreten, kontaktieren Sie uns über unseren Online-Shop. Bei weiteren Fragen wenden Sie sich an: *Service-Center*, S. 68

Pos.-Nr.	Bezeichnung	Best.-Nr.
5+16	Absaugstutzen + Reduzierstück	91120027
7	Zusatzhandgriff	91120028
8	Schutzhaube	91120024
9	Bürste	91120030
14	2x Kohlebürste	91120025
20+21	Innensechskantschraube (Bürste) + Unterlegscheibe	91120023

## Service

### Garantie

Sehr geehrte Kundin, sehr geehrter Kunde,

Sie erhalten auf dieses Produkt 3 Jahre Garantie ab Kaufdatum. Im Falle von Mängeln dieses Produkts stehen Ihnen gegen den Verkäufer des Produkts gesetzliche Rechte zu. Diese gesetzlichen Rechte werden durch unsere im Folgenden dargestellte Garantie nicht eingeschränkt.

### Garantiebedingungen

Die Garantiefrist beginnt mit dem Kaufdatum. Bitte bewahren Sie den Original-Kassenbon gut auf. Diese Unterlage wird als Nachweis für den Kauf benötigt. Tritt innerhalb von drei Jahren ab dem Kaufdatum dieses Produkts ein Material- oder Fabrikationsfehler auf, wird das Produkt von uns – nach unserer Wahl – für Sie kostenlos repariert oder ersetzt. Diese Garantieleistung setzt voraus, dass

innerhalb der Drei-Jahres-Frist das defekte Produkt und der Kaufbeleg (Kassenbon) vorgelegt und schriftlich kurz beschrieben wird, worin der Mangel besteht und wann er aufgetreten ist.

Wenn der Defekt von unserer Garantie gedeckt ist, erhalten Sie das reparierte oder ein neues Produkt zurück. Mit Reparatur oder Austausch des Produkts beginnt kein neuer Garantiezeitraum.

### Garantiezeit und gesetzliche Mängelansprüche

Die Garantiezeit wird durch die Gewährleistung nicht verlängert. Dies gilt auch für ersetzte und reparierte Teile. Eventuell schon beim Kauf vorhandene Schäden und Mängel müssen sofort nach dem Auspacken gemeldet werden. Nach Ablauf der Garantiezeit anfallende Reparaturen sind kostenpflichtig.

## Garantieumfang

Das Produkt wurde nach strengen Qualitätsrichtlinien sorgfältig produziert und vor Anlieferung gewissenhaft geprüft.

Die Garantieleistung gilt für Material- oder Fabrikationsfehler. Diese Garantie erstreckt sich nicht auf Produktteile, die normaler Abnutzung ausgesetzt sind und daher als Verschleißteile angesehen werden können (z. B. Bürste, Kohlebürste) oder für Beschädigungen an zerbrechlichen Teilen (z. B. Schalter).

Diese Garantie verfällt, wenn das Produkt beschädigt, nicht sachgemäß benutzt oder nicht gewartet wurde. Für eine sachgemäße Benutzung des Produkts sind alle in der Betriebsanleitung aufgeführten Anweisungen genau einzuhalten. Verwendungszwecke und Handlungen, von denen in der Betriebsanleitung abgeraten oder vor denen gewarnt wird, sind unbedingt zu vermeiden.

Das Produkt ist lediglich für den privaten und nicht für den gewerblichen Gebrauch bestimmt. Bei missbräuchlicher und unsachgemäßer Behandlung, Gewaltanwendung und bei Eingriffen, die nicht von unserer autorisierten Service-Niederlassung vorgenommen wurden, erlischt die Garantie.

## Abwicklung im Garantiefall

Um eine schnelle Bearbeitung Ihres Anliegens zu gewährleisten, folgen Sie bitte den folgenden Hinweisen:

- Bitte halten Sie für alle Anfragen den Kassenbon und die Artikelnummer (IAN 467687\_2407) als Nachweis für den Kauf bereit.
- Die Artikelnummer entnehmen Sie bitte dem Typenschild am Produkt, einer Gravur am Produkt, dem Titelblatt der Bedienungsanleitung

(unten links) oder dem Aufkleber auf der Rück- oder Unterseite des Produktes.

- Sollten Funktionsfehler oder sonstige Mängel auftreten, kontaktieren Sie zunächst das nachfolgend benannte Service-Center **telefonisch** oder nutzen Sie unser **Kontaktformular**, das Sie auf [parksidediy.com](http://parksidediy.com) in der Kategorie **Service** finden.
- Ein als defekt erfasstes Produkt können Sie, nach Rücksprache mit unserem Service-Center unter Beifügung des Kaufbelegs (Kassenbons) und der Angabe, worin der Mangel besteht und wann er aufgetreten ist, für Sie portofrei an die Ihnen mitgeteilte Service-Anschrift übersenden. Um Annahmeprobleme und Zusatzkosten zu vermeiden, benutzen Sie unbedingt nur die Adresse, die Ihnen mitgeteilt wird. Stellen Sie sicher, dass der Versand nicht unfrei, per Sperrgut, Express oder sonstiger Sonderfracht erfolgt. Senden Sie das Produkt bitte inkl. aller beim Kauf mitgelieferten Zubehörteile ein und sorgen Sie für eine ausreichend sichere Transportverpackung.

## Reparatur-Service

Für Reparaturen, **die nicht der Garantie unterliegen**, wenden Sie sich an das Service-Center. Dort erhalten Sie gerne einen Kostenvoranschlag.

- Wir können nur Geräte bearbeiten, die ausreichend verpackt und frankiert eingesandt wurden.  
**Hinweis:** Bitte senden Sie Ihr Gerät gereinigt und mit Hinweis auf den Defekt an die vom Service-Center genannte Adresse.
- Nicht angenommen werden unfrei eingeschickte Geräte sowie Geräte, die per Sperrgut, Express oder mit

sonstiger Sonderfracht versendet wurden.

- Wir entsorgen Ihre eingesendeten, defekten Geräte kostenlos.



Auf *parkside-diy.com* können Sie diese und viele weitere Handbücher einsehen und herunterladen. Mit diesem QR-Code gelangen Sie direkt auf *parkside-diy.com*. Wählen Sie Ihr Land aus, und suchen Sie über die Suchmaske nach den Bedienungsanleitungen. Durch Eingabe der Artikelnummer (IAN) 467687\_2407 können Sie Ihre Bedienungsanleitung öffnen.

## Service-Center

**DE** **Service Deutschland**  
Tel.: 0800 88 55 300  
Kontaktformular auf  
*parkside-diy.com*  
**IAN 467687\_2407**

**AT** **Service Österreich**  
Tel.: 0800 447750  
Kontaktformular auf  
*parkside-diy.com*  
**IAN 467687\_2407**

**CH** **Service Schweiz**  
Tel.: 0800 56 36 01  
Kontaktformular auf  
*parkside-diy.com*  
**IAN 467687\_2407**

## Importeur

Bitte beachten Sie, dass die folgende Anschrift keine Serviceanschrift ist. Kontaktieren Sie zunächst das oben genannte Service-Center.

Grizzly Tools GmbH & Co. KG  
Stockstädter Str. 20  
63762 Großostheim  
DEUTSCHLAND  
*www.grizzlytools.de*

# Original-EU-Konformitätserklärung

Produkt: **Satinier-/Bürstenschleifmaschine**

Modell: **PBSM 1300 A1**

Seriennummer: 000001-076000

Der oben beschriebene Gegenstand der Erklärung erfüllt die einschlägigen Harmonisierungsrechtsvorschriften der Union:

**2006/42/EG • 2014/30/EU • 2011/65/EU & (EU) 2015/863**

Der oben beschriebene Gegenstand der Erklärung erfüllt die Vorschriften der Richtlinie 2011/65/EU des Europäischen Parlaments und des Rates vom 8. Juni 2011 zur Beschränkung der Verwendung bestimmter gefährlicher Stoffe in Elektro- und Elektronikgeräten.

Um die Konformität zu gewährleisten, wurden folgende harmonisierte Normen sowie nationale Normen und Bestimmungen angewendet:

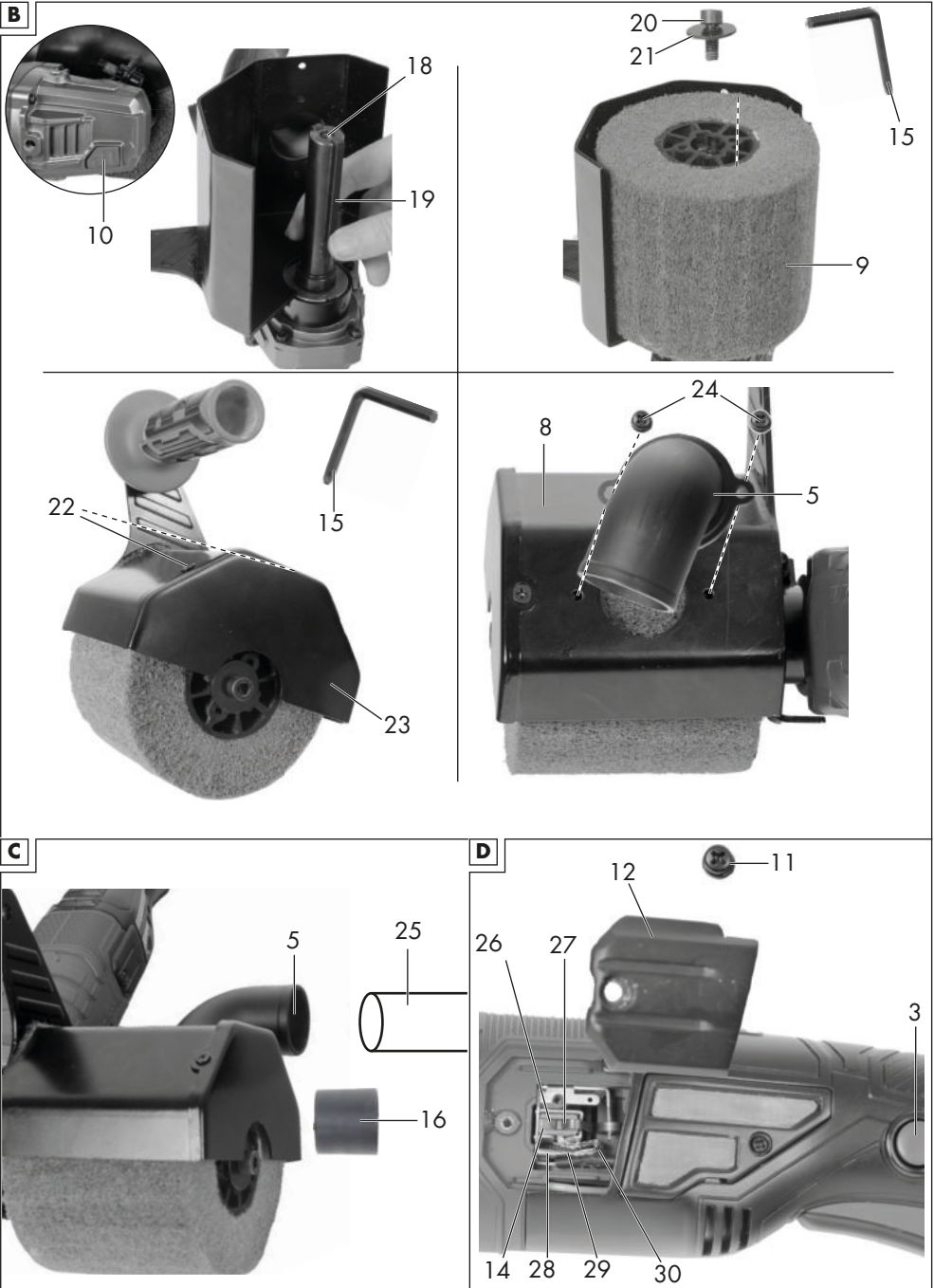
**EN 60745-1:2009/A11:2010 • EN 60745-2-3:2011/A13:2015  
EN IEC 55014-1:2021 • EN IEC 55014-2:2021 • EN IEC 63000:2018  
EN IEC 61000-3-2-2019/A1:2021 • EN 61000-3-3:2013/A2:2021**

Die alleinige Verantwortung für die Ausstellung dieser Konformitätserklärung trägt der Hersteller:

**CE** Grizzly Tools GmbH & Co. KG  
Stockstädter Str. 20  
63762 Großostheim  
DEUTSCHLAND  
20.12.2024

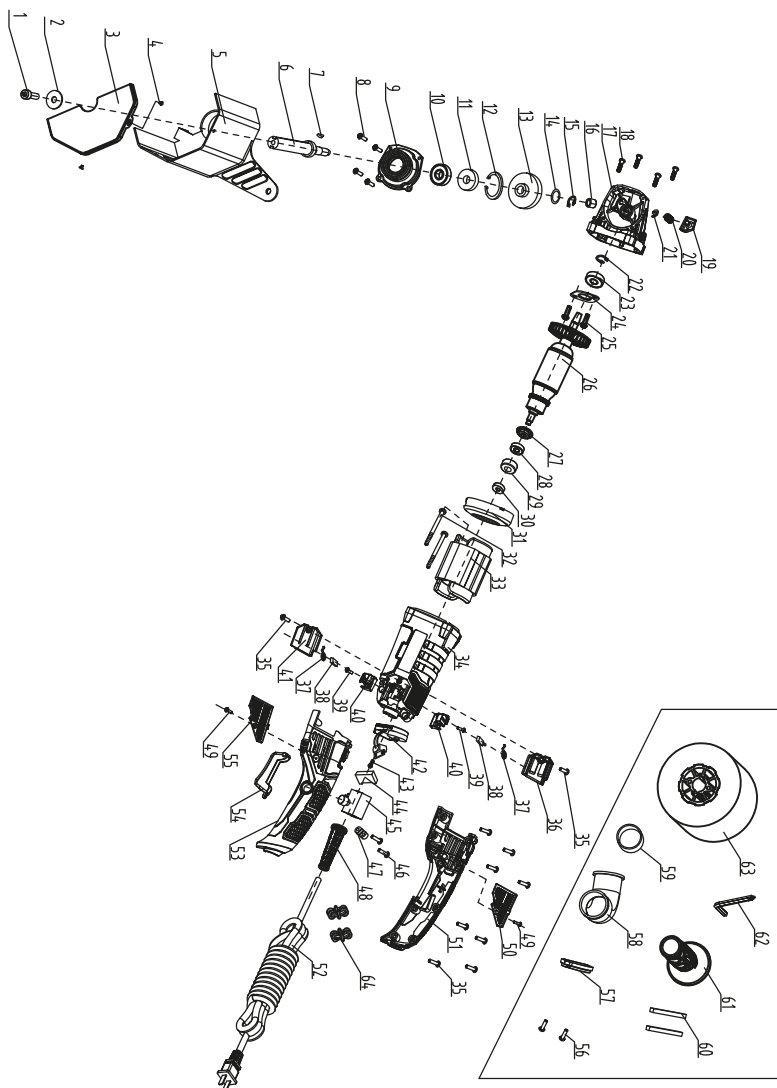


Christian Frank  
Dokumentationsbevollmächtigter



Explosionszeichnung • Sprängskiss • Räjätyskuva • Widok rozłożony

PBSM 1300 A1



informativ • informatiivinen • informacyjny

**GRIZZLY TOOLS GMBH & CO. KG**

Stockstädter Straße 20

63762 Großostheim

GERMANY

Tietojen tila · Informationsstatus · Stan

informacj · Stand der Informationen:

12/2024

Ident.-No.: 72091909122024-FI/SE/PL

---



IAN 467687\_2407

