

/// PARKSIDE®



Chip & Dust Extractor PASA 1200 B2

SI

Odsesovalna naprava

Prevod originalnega navodila za uporabo

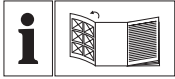
DE AT CH

Absauganlage

Originalbetriebsanleitung

IAN 480684_2410

SI



SI

Pred branjem odprite stran s slikami in se nato seznanite z vsemi funkcijami naprave.

DE AT CH

Klappen Sie vor dem Lesen die Seite mit den Abbildungen aus und machen Sie sich anschließend mit allen Funktionen des Gerätes vertraut.

Kazalo

Uvod	4
Predvidena uporaba.....	4
Obseg dobave/pribor.....	4
Pregled.....	5
Opis delovanja.....	5
Tehnični podatki.....	5
Varnostna navodila	5
Pomen varnostnih napotkov.....	5
Slikovni znaki in simboli.....	5
Varen začetek uporabe.....	6
Priprava	9
Upravljalni elementi.....	9
Namestitev in odstranitev motorne glave.....	9
Namestitev in odstranitev filtrskega vložka/papirnatega filtra.....	9
Namestitev in odstranitev gibke sesalne cevi.....	9
Namestitev in odstranitev priključka gibke cevi.....	9
Namestitev in odstranitev adapterskega kompleta.....	10
Povezava naprave s strojem.....	10
Uporaba	10
Vkllop in izklop.....	10
Transport	10
Čiščenje, vzdrževanje in shranjevanje	10
Čiščenje.....	10
Vzdrževanje.....	10
Shranjevanje.....	10
Odstranjevanje med odpadke/varstvo okolja	11
Iskanje napak	11
Nadomestni deli in pribor	11
Prevod izvirnika izjave EU o skladnosti	12
Garancijo	13
Eksplozijski pogled	31

Uvod

Iskrene čestitke ob nakupu vaše nove sesalne naprave (v nadaljevanju naprava ali električno orodje).

Odločili ste se za kakovostno napravo. Ta naprava je bila preverjena glede kakovosti med in po koncu proizvodnje. S tem je zago-

tovljena sposobnost vaše naprave za delovanje.

Ni mogoče izključiti, da v posameznih primerih na napravi ali v njej oz. v cevnih napeljavah ne ostane nekaj vode. To ni napaka ali okvara in ni razlog za zaskrbljenost.



Navodila za uporabo so sestavni del te naprave. Vsebujejo pomembna navodila glede varnosti, uporabe in odstranjevanja med odpadke. Skrbno preberite navodila za uporabo. Seznanite se z elementi upravljanja in pravilno uporabo naprave. Napravo uporabljajte samo v skladu z opisom in za navedena področja uporabe. Navodila za uporabo skrbno shranite in vso dokumentacijo predajte tretji osebi skupaj z napravo.

Predvidena uporaba

Naprava je predvidena izključno za naslednje vrste uporabe:

- Sesanje v prostoru za prostočasna opravila ali garaži
- Sesanje žagovine, finega praha in odrezkov od struženja

Sesanje gorljivih, eksplozivnih ali zdravju škodljivih snovi je prepovedano.

Vsaka druga uporaba, ki ni izrecno dovoljena v teh navodilih za uporabo, lahko predstavlja resno nevarnost za uporabnika in povzroči škodo na napravi. Upravljevec ali uporabnik izdelka je odgovoren za nesreče ali poškodbe drugih oseb ali njihove lastnine. Naprava je predvidena za uporabo v zasebnem gospodinjstvu. Ni bila zasnovana za trajno poslovno uporabo. Pri poslovni uporabi garancija preneha veljati. Proizvajalec ne jamči za škodo, povzročeno zaradi nepredvidene uporabe ali napačnega upravljanja.

Obseg dobave/pribor

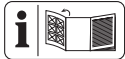
Vzemite izdelek iz embalaže in preverite obseg dobave.

Odstranite embalažni material na pravilen način.

- prevod izvirnih navodil
- motorna glava
- posoda
- Gibka sesalna cev
- Filtrski vložek
- 4x Papirnati filter
- Priključek gibke cevi
- Adapterski komplet (4-delni)

- 2x Objemka gibke cevi

Pregled



Slike naprave najdete na sprednji in zadnji zloženi strani.

(slika A)

- 1 motorna glava
- 2 nosilni ročaj
- 3 držalo (električni priključni kabel)
- 4 električni priključni kabel
- 5 hitra zapora
- 6 posoda
- 7 Gibka sesalna cev
- 8 Objemka gibke cevi
- 9 Priključek gibke cevi
- 10 Adapterski komplet
- 11 priključek za sesanje
- 12 stikalo za vklop/izklop

(slika B)

- 13 Papirnati filter
- 14 Filtrski vložek

Opis delovanja

Naprava ima močen motor.

Napravo je mogoče preprosto transportirati z zložljivim ročajem na motorni glavi.

Funkcije posameznih delov so opisane v nadaljevanju.

Tehnični podatki

Odsesovalna naprava PASA 1200 B2

Nazivna napetost U 220-240 V~, 50-60 Hz

Nazivna vhodna moč P 1200 W

Hitrost v prostem teku n_0 35000 min⁻¹

Največji podtlak 22 kPa

Volumski pretok 215 m³/h

Dolžina električni priključni kabel 2 m

Razred zaščite □ II

Vrsta zaščite IPX0

Teža (vključno s priborom) ≈6,3 kg

Prostornina posode 54 l

Raven zvočnega tlaka (L_{pA})

..... 88 dB; K_{pA} =3 dB

Raven zvočne moči (L_{WA})

..... 101 dB; K_{WA} =3 dB

Vibracije (a_h) ≤2,5 m/s²

Varnostna navodila

V tem razdelku so obravnavana osnovna varnostna navodila pri uporabi izdelka.

Pomen varnostnih napotkov

⚠ NEVARNOST! Če tega varnostnega navodila ne upoštevate, pride do nesreče. Posledica je huda telesna poškodba ali smrt.

⚠ OPOZORILO! Če teh varnostnih navodil ne upoštevate, morda pride do nesreče. Posledica je morebitna huda telesna poškodba ali smrt.

⚠ POZOR! Če tega varnostnega navodila ne upoštevate, pride do nesreče. Posledica je morebitna lažja ali zmerna telesna poškodba. **OBVESTILO!** Če tega varnostnega navodila ne upoštevate, pride do nesreče. Posledica je morebitna materialna škoda.

Slikovni znaki in simboli

Slikovne oznake na napravi



Skrbno preberite navodila za uporabo. Seznanite se z elementi upravljanja in pravilno uporabo naprave.



Uporabljajte zaščito sluha



Uporabljajte masko



Razred zaščite II (dvojna izolacija)



Električne naprave ne spadajo med gospodinjske odpadke.

Varen začetek uporabe



Pozor! Pri uporabi električnih naprav je treba za zaščito pred električnim udarom, nevarnostjo telesnih poškodb in požara upoštevati naslednje temeljne varnostne ukrepe:

- **▲ OPOZORILO!** Sesalno napravo uporabljajte le, če razpolagate z dovolj informacij o uporabi naprave, snoveh za sesanje in njihovi varni odstranitvi. Skrbno uvajanje v uporabo naprave poskrbi za manj napak pri njeni uporabi in manj telesnih poškodb.
- **▲ OPOZORILO!** Ta naprava ni primerna za vsebovanje zdravju škodljivega praha.
- **▲ OPOZORILO!** Ta naprava je predvidena samo za suho uporabo.
- **▲ POZOR!** Ta naprava je predvidena samo za uporabo v notranjih prostorih.

Splošne opombe

- Skrbno preberite navodila za uporabo. Seznanite se

z elementi upravljanja in pravilno uporabo naprave.

- Te naprave ne smejo uporabljati osebe (vključno z otroci) z omejenimi telesnimi, zaznavnimi ali duševnimi sposobnostmi ali osebe z nezadostnimi izkušnjami ali z nezadostnim znanjem. Otroke je treba nadzorovati, da je zagotovljeno, da se ne igrajo z napravo.
- Ne pozabite, da je uporabnik sam odgovoren za nesreče ali nevarnosti, ki se lahko pripetijo drugim osebam ali njihovi lastnini.
- Upoštevajte navodila za zaščito pred hrupom in lokalne predpise.

Priprava

- Pred uporabo naprave vedno preverite priključne in podaljševalne kable, ali so ti morda poškodovani oz. obrabljeni. Če se kabel med uporabo poškoduje, ga morate nemudoma ločiti od električnega omrežja; **KABLA SE NE DOTIKAJTE, DOKLER NI LOČEN OD ELEKTRIČ-**

NEGA OMREŽJA. Naprave ne uporabljajte, če je kabel poškodovan ali obrabljen.

- Pazite, da se napetost in frekvenca električnega omrežja ujemata s podatki na tipski ploščici. Prilagoditev na različne frekvence omrežja poteka samodejno.
- Napravo priključite samo na električno vtičnico z zaščitnim stikalom na diferenčni tok (FI-stikalo) z nazivnim okvarnim tokom, ki ne sme biti večji od 30 mA.
- Priključite napravo na vtičnico, zavarovano najmanj s 16 A.
- Če je električni priključni kabel te naprave poškodovan, ga mora zamenjati proizvajalec, njegova servisna služba ali podobno usposobljena oseba, da ne pride do nevarnosti. Obrnite se na servisno službo.
- Pred uporabo naprave vedno preverite, ali je naprava pravilno sestavljena in ali so filtri v pravilnem položaju. Nikoli ne sesaj-

te brez filtra. Naprava bi se lahko poškodovala.

- Naprave nikoli ne uporabljajte v bližini otrok ali živali. Osebe v bližini morajo nositi zaščitno obleko.

Delovanje

- Bodite pozorni in pazite, kaj počnete, ter se dela z električno napravo lotite razumno. Naprave ne uporabljajte, če ste utrujeni ali pod vplivom drog, alkohola ali zdravil.
- Ljudi in živali ni dovoljeno posesati z napravo.
- Gibke sesalne cevi in šob med delovanjem v nobenem primeru ne usmerjajte proti sebi ali drugim osebam, zlasti ne v oči in ušesa. Obstaja nevarnost telesnih poškodb.
- Šobe in sesalna cev med delom ne smejo priti v višino glave. Obstaja nevarnost telesnih poškodb.
- Ne sesajte vročih, žarečih, gorljivih, eksplozivnih ali zdravju škodljivih snovi. Sem med drugim spadajo vroč pepel, bencin, topila, kisline ali lugi. Ob-

- staja nevarnost požara in telesnih poškodb.
- Pazite, da električnega priključnega kabla ne poškodujete z vlečenjem čez ostre robove, zatakni-tvijo ali vlečenjem za ka-bel.
- Ne uporabljajte električnega priključnega ka-bla, da bi z njim izvlekli priključni vtič iz električne vtičnice ali da bi povlekli napravo. Električni priključni kabel zaščitite pred vročino, oljem in ostrimi robovi.
- Naprave nikoli ne transportirajte med delovanjem pogona.
- Izklopite napravo in izvlecite priključni vtič iz električne vtičnice. Prepričajte se, da so se vsi premični deli popolnoma zaustavili
 - vedno ko napravo zapustite,,
 - pred menjavanjem pribora,,
 - pred odstranjevanjem blokad ali zamašitev,,
 - pred preverjanjem naprave, čiščenjem ali izvajanjem del na napravi.

- Če naprava začne nenavadno močno vibrirati, jo je treba takoj preveriti:
 - preglejte jo glede razrahljanih delov in te pritr-dite,,
 - poiščite poškodbe,
 - poškodovani pribor zamenjajte. Za popravila se obrnite na servisno službo.

Čiščenje, vzdrževanje in shranjevanje

- **▲ POZOR!** To napravo je dovoljeno shranjevati samo v notranjih prostorih.
- Preden napravo shranite za dlje časa, počakajte, da se motor ohladi.
- Obrabljene ali poškodovane dele iz varnostnih razlogov zamenjajte. Uporabljajte izključno originalne nadomestne dele in pribor. Uporaba delov drugih proizvajalcev povzroči takojšnjo izgubo garancijske pravice.
- Napravo sme odpreti samo pooblaščen električar. Za popravila se vedno obrnite na našo servisno službo.
- Izklopite pogon, ločite napravo od vira električ-

nega napajanja in napravo pustite, da se ohladi, če je naprava ustavljena zaradi čiščenja, nastavljanja, shranjevanja ali za zamenjavo dela pribora.

- Z napravo ravnajte skrbno in jo ohranjajte čisto.
- Napravo shranite zunaj dosega otrok.

Priprava

▲ OPOZORILO! Nevarnost telesnih poškodb zaradi nezaželenega zagona naprave. Priključni vtič vtaknite v električno vtičnico šele, ko je naprava dokončno pripravljena za uporabo.

Upravljalni elementi

Pred prvo uporabo naprave se seznanite z nastavitvenimi elementi.

stikalo za vklop/izklop (12)

- Vklp: Stikalo za vklop/izklop (12) preklopite v položaj »I« (VKLOP).
- Izklop: Stikalo za vklop/izklop (12) preklopite v položaj »0« (IZKLOP).

Namestitev in odstranitev motorne glave

Odstranitev motorne glave (slika B)

1. Odprite hitre zapore (5) na posodi (6).
2. Snemite motorno glavo (1).
Odložite motorno glavo (1) z zgornjo stranjo navzdol.

Namestitev motorne glave (slika B)

1. Namestite motorno glavo (1) na posodo (6). Stikalo za vklop/izklop (12) kaže v smeri priključka za sesanje (11).
2. Zaprite hitre zapore (5) na posodi (6).

Namestitev in odstranitev filtrskega vložka/papirnatega filtra

Namestitev filtrskega vložka/papirnatega filtra (slika B/C)

1. Odstranite motorno glavo (1).

2. Povlecite papirnati filter (13) čez filtrski vložek (14). Prepognite presežni del papirnatega filtra (13) v filtrski vložek (14).
3. Nataknite filtrski vložek (14) s papirnatim filtrom (13) na motorno glavo (1).
4. Namestite motorno glavo (1).

Odstranitev filtrskega vložka/papirnatega filtra (slika B/C)

1. Odstranite motorno glavo (1).
2. Povlecite filtrski vložek (14) z motorne glave (1).
3. Odstranite papirnati filter (13) s filtrskega vložka (14).

Namestitev in odstranitev gibke sesalne cevi

Potrebno orodje

(ni priloženo)

- križni izvijač/ viličasti ključ (7 mm)

Namestitev gibke sesalne cevi (slika D)

1. Povlecite objemko gibke cevi (8) čez en konec gibke sesalne cevi (7).
2. Namestite gibko sesalno cev (7) z objemko gibke cevi (8) na priključek za sesanje (11).
3. Trdno privijte objemko gibke cevi (8) s primernim izvijačem.

Odstranitev gibke sesalne cevi (slika D)

1. Odvijte objemko gibke cevi (8) na priključku za sesanje (11) s primernim izvijačem.
2. Povlecite objemko gibke cevi (8) in gibko sesalno cev (7) s priključka za sesanje (11).

Namestitev in odstranitev priključka gibke cevi

Potrebno orodje

(ni priloženo)

- križni izvijač/ viličasti ključ (7 mm)

Namestitev priključka gibke cevi (slika E)

1. Povlecite objemko gibke cevi (8) čez en konec gibke sesalne cevi (7).
2. Namestite konec gibke sesalne cevi (7) z objemko gibke cevi (8) na priključek gibke cevi (9).
3. Trdno privijte objemko gibke cevi (8) s primernim izvijačem.

Odstranitev priključka gibke cevi (slika E)

1. Odvijte objemko gibke cevi (8) na priključku za sesanje (9) s primernim izvijačem.
2. Povlecite objemko gibke cevi (8) in konec gibke sesalne cevi (7) s priključka gibke cevi (9).

Namestitev in odstranitev adapterskega kompleta

Namestitev adapterskega kompleta (slika E)

1. Natakните adapterski komplet (10) na priključek gibke cevi (9).

Odstranitev adapterskega kompleta (slika E)

1. Povlecite adapterski komplet (10) s priključka gibke cevi (9).

Povezava naprave s strojem

1. Odvisno od namena uporabe izberite adapter iz adapterskega kompleta (10) in namestite primerno povezovalno pripravo na gibko sesalno cev (7).
Napravo lahko uporabljate tudi samo s priključkom gibke cevi (9).
2. Priključite za uporabo pripravljeno gibko sesalno cev (7) na primernem mestu stroja za uporabo.

Uporaba

Vklop in izklop

Vklop (slika A)

1. Stikalo za vklop/izklop (12) preklopite v položaj »I« (VKLOP).

Izklop (slika A)

1. Stikalo za vklop/izklop (12) preklopite v položaj »0« (IZKLOP).
2. Ko napravo pustite brez nadzora ali ste končali delo, izvlecite priključni vtič naprave iz električne vtičnice.
3. Ovijte električni priključni kabel (4) okoli držala (3).

Transport

Navodila

- Izklopite napravo.
- Pribor varno shranite na napravi ali ga po potrebi odstranite.

- Izvlecite električni vtič iz električne vtičnice.
- Napravo vedno prenašajte za ročaj (2).

Čiščenje, vzdrževanje in shranjevanje

⚠ OPOZORILO! Električni udar! Nevarnost telesnih poškodb zaradi nezaželenega zagona naprave. Zaščitite se pri vzdrževalnih in čistilnih delih. Izklopite napravo in izvlecite priključni vtič iz električne vtičnice.

Servisna in vzdrževalna dela, ki niso opisana v teh navodilih, prepustite našemu servisnemu centru. Uporabljajte samo originalne domačinske dele.

Čiščenje

Opomba

Nevarnost poškodb. Nepravilno čiščenje lahko napravo poškoduje. Naprave ne pobrižgajte z vodo. Ne uporabljajte ostrih čistil oz. topil.

- Napravo temeljito očistite po vsaki uporabi.
- S krpo redno pobrižite odrezke in prah.
- Napravo redno čistite z vlažno krpo in nekaj mazavega mila.
- Pazite na to, da v notranjost naprave ne more prodreti voda.

Praznjenje posode

(slika B)

1. Odstranite motorno glavo (1).
Odložite motorno glavo (1) z zgornjo stranjo navzdol.
2. Izpraznite posodo (6).
3. Očistite posodo (6), če je umazana.
4. Namestite motorno glavo (1).

Vzdrževanje

Naprave ni treba vzdrževati.

Shranjevanje

Napravo in pribor vedno shranite:

- na čistem
- na suhem
- zaščiteno pred prahom
- zunaj dosega otrok

Navodila

- Pred shranjevanjem napravo očistite (glejte *Čiščenje*, str. 10).

Odstranjevanje med odpadke/varstvo okolja

Napravo, pribor in embalažo oddajte za predelavo na okolju prijazen način.



Električne naprave ne spadajo med gospodinjne odpadke.

Simbol prečrtanega zabojnika na kolesih pomeni, da tega izdelka po koncu njegove življenjske dobe ne smete odlagati kot nesortirane komunalne odpadke.

Direktiva 2012/19/EU o odpadni električni in elektronski opremi:

potrošniki so po zakonu dolžni reciklirati električno in elektronsko opremo na okolju prijazen način ob koncu njene življenjske dobe. Na ta način je zagotovljeno okolju prijazno in z viri varčno recikliranje.

Odvisno od prenosa Direktive v nacionalno pravo so vam na voljo naslednje možnosti:

- odsluženo napravo lahko oddate na prodajnem mestu,
- ali na uradnem zbirališču,
- ali jo pošljete nazaj proizvajalcu/osebi, ki jo je dala na trg.

To ne velja za pribor in pripomočke za odpadno opremo, če nimajo električnih sestavnih delov.

Iskanje napak

Naslednja tabela vam pomaga pri odpravi majhnih motenj:

Težava	Morebiten vzrok	Odpravljanje napak
Naprava se ne zažene	Stikalo za vklop/izklop (12) je izklopljeno	Preverite položaj stikala za vklop/izklop (12).
	Stikalo za vklop/izklop (12) je okvarjeno	Obrnite se na servisno službo.
	Motor je okvarjen	
	Ni električne napetosti	Preverite električno vtičnico, električni priključni kabel, priključni vtič in varovalko, po potrebi naj popravilo izvede električar.
Majhna ali manjkajoča sesalna moč	Objemka gibke cevi (8) je zdrsnila	Objemko gibke cevi (8) namestite pravilno
	Gibka cev (7) je zamašena	Odpravite zamašitve in blokade
	Posoda (6) odprite	Namestitev motorne glave (1)
	Posoda (6) je polna	Posodo (6) izpraznite
	Filter (13,14) je poln ali zamašen	Filter (13,14) izpraznite, očistite ali zamenjajte

Nadomestni deli in pribor

Nadomestne dele in dodatke lahko naročite na www.grizzlytools.shop. Če bi pri postopku naročanja prišlo do težav, se obrnite na nas v naši spletni trgovini. Pri dodatnih vprašanjih se obrnite na *Garancijo*, str. 13

Pol. št.	Ime	Št. naročila
5	hitra zapora	91120299
6	posoda	91120302
7	Gibka sesalna cev	91120303

Pol. št.	Ime	Št. naročila
10	Adapterski komplet	91120301
13	4x Papirnati filter	91120304
14	Filtrski vložek	91120300

Prevod izvirnika izjave EU o skladnosti

Proizvod: **Odsesovalna naprava**

Model: **PASA 1200 B2**

Serijska številka: 000001 - 063000

Predmet navedene izjave je v skladu z ustrežno zakonodajo Unije o harmonizaciji:

2006/42/EC • 2014/30/EU • 2011/65/EU & (EU) 2015/863

Predmet navedene izjave je v skladu z Direktivo 2011/65/EU Evropskega parlamenta in Sveta z dne 8. junija 2011 o omejevanju uporabe nekaterih nevarnih snovi v električni in elektronski opremi.

Za zagotovitev skladnosti so bili uporabljeni naslednji usklajeni standardi ter nacionalni standardi in predpisi:

**EN 60335-1:2012/A15:2021 • EN 60335-2-69:2012
EN IEC 63000:2018 • EN 62233:2008
EN IEC 55014-1:2021 • EN IEC 55014-2:2021
EN IEC 61000-3-2:2019/A1:2021 • EN 61000-3-3:2013/A2:2021**

Ta izjava o skladnosti se izda na lastno odgovornost proizvajalca:



Grizzly Tools GmbH & Co. KG
Stockstädter Str. 20
63762 Großostheim
NEMČIJA
02.05.2025

Christian Frank
Pooblaščen zastopnik za dokumentacijo

Garancija

Grizzly Tools GmbH & Co. KG

Stockstädter Str. 20, 63762 Großostheim, NEMČIJA

Servis v Sloveniji

Tel.: 0800 81400

Kontaktni obrazec na

parkside-diy.com

(Birotehnika, Hodošček Renata s.p., Lenda-
vska ULICA 23, 9000 Murska Sobota)

Garancijski list

1. S tem garancijskim listom *Grizzly Tools GmbH & Co. KG, Stockstädter Str. 20, 63762 Großostheim, Nemčija* jamcimo, da bo izdelek v garancijskem roku ob normalni in pravilni uporabi brezhibno deloval in se zavezuje, da bomo ob izpolnjenih spodaj navedenih pogojih odpravili morebitne pomanjkljivosti in okvare zaradi napak v materialu ali izdelavi oziroma po svoji presoji izdelek zamenjali ali vrnili kupnino.
2. Garancija je veljavna na ozemlju Republike Slovenije.
3. Garancijski rok za proizvod je 36 mesecev od datuma izročitve blaga. Datum izročitve blaga je razviden iz racuna.
4. Če izdelek ne izpolnjuje specifikacij ali nima lastnosti, navedenih v garancijskem listu ali oglaševalskem sporocilu, lahko potrošnik najprej zahteva odpravo napak. O napaki mora potrošnik obvestiti proizvajalca ali pooblaščen servis (kontaktna številka in elektronski naslov navedena zgoraj) in zahtevati odpravo napak. Kupec je dolžan ob uveljavljanju zahtevka predložiti garancijski list in racun, kot potrdilo in dokazilo o nakupu ter dnevu izročitve blaga. Svetujemo vam, da pred tem natančno preberete navodila o sestavi in uporabi izdelka.
5. Rok za odpravo napake je 30 dni od dneva, ko je proizvajalec ali pooblaščen servis prejel zahtevo za odpravo napake. Če napake v tem roku niso odpravljene, mora proizvajalec potrošniku brezplačno zamenjati blago z enakim, novim in brezhibnim blagom. Rok se lahko zaradi narave in kompleksnosti blaga, narave in resnosti neskladnosti ter napora, ki je potreben za dokončanje popravila ali zamenjave podaljša za najkrajši čas, ki je potreben za dokončanje popravila, vendar največ za 15 dni. O številu dni podaljšane roka in

razlogih za podaljšanje mora biti potrošnik obveščen pred potekom 30 dnevnega roka za odpravo napak.

6. Če v roku 30 dni oz. v primeru podaljšanja v roku 45 dni blago ni popravljeno ali blago ni zamenjano z novim, lahko potrošnik od proizvajalca zahteva vracilo celotne kupnine ali zahteva sorazmerno znižanje kupnine. Sorazmerno znižanje kupnine je sorazmerno zmanjšanju vrednosti blaga, ki ga je potrošnik prejel, v primerjavi z vrednostjo, ki bi jo imelo blago, ce bi bilo skladno.
7. Če se neskladnost pojavi v manj kot 30 dneh od dobave blaga, lahko potrošnik ob predložitvi blaga od proizvajalca takoj zahteva vracilo placanega zneska.
8. Proizvajalec oziroma pooblaščen servis lahko potrošniku za cas popravila blaga, za katero je bila izdana obvezna garancija, zagotovi brezplačno uporabo podobnega blaga. Če proizvajalec potrošniku ne zagotovi nadomestnega blaga v zacasno uporabo, ima potrošnik pravico uveljavljati škodo, ki jo je utrpel, ker blaga ni mogel uporabljati od trenutka, ko je zahteval popravilo ali zamenjavo, do njune izvršitve.
9. Stroške za material, nadomestne dele, delo, prenos in prevoz izdelkov, ki nastanejo pri odpravljanju okvar oziroma nadomestitvi blaga z novim, krije proizvajalec.
10. V primeru zamenjave blaga ali zamenjave bistvenega dela blaga z novim se potrošniku izda nov garancijski list.
11. V primeru, da proizvod popravlja nepooblaščen servis ali nepooblaščen oseba, kupec ne more uveljavljati zahtevkov iz te garancije.
12. Vzroki za okvaro oziroma nedelovanje izdelka morajo biti lastnosti stvari same in ne vzroki, ki so zunaj proizvajalceve oziroma prodajalceve sfere. Kupec ne more uveljavljati zahtevkov iz te garancije, ce se ni držal priloženih navodil za sestavo in uporabo izdelka ali ce je izdelek kakorkoli spremenjen ali nepravilno vzdrževan.
13. Proizvajalec zagotavlja proti placilu popravilo, vzdrževanje blaga, nadomestne

dele in priklopne aparate vsaj tri leta po poteku garancijskega roka,

14. Obrabni deli oz. potrošni material so izvzeti iz garancije.
15. Vsi potrebni podatki za uveljavljanje garancije se nahajajo na dveh locenih dokumentih (garancijski list, racun).

Prodajalec:

Lidl Slovenija d.o.o. k.d., Pod lipami 1, SI-1218 Komenda

16. Ta garancija proizvajalca ne izključuje zakonske pravice potrošnika, da zoper prodajalca v primeru neskladnosti blaga brezplačno uveljavlja jamcevalne zahteve. Ta garancija prav tako ne izključuje pravic potrošnika, ki izhajajo iz obveznega jamstva za skladnost blaga.

Inhaltsverzeichnis

Einleitung	15
Bestimmungsgemäße Verwendung.....	15
Lieferumfang/Zubehör.....	16
Übersicht.....	16
Funktionsbeschreibung.....	16
Technische Daten.....	16
Sicherheitshinweise	16
Bedeutung der Sicherheitshinweise.....	16
Bildzeichen und Symbole.....	16
Sichere Inbetriebnahme.....	17
Vorbereitung	20
Bedienteile.....	20
Motorkopf montieren und demontieren.....	21
Filterpatrone/Papierfilter montieren und demontieren.....	21
Absaugschlauch montieren und demontieren.....	21
Schlauchanschluss montieren und demontieren.....	21
Adapter-Set montieren und demontieren.....	21
Gerät mit Maschine verbinden.....	21
Betrieb	22
Ein- und Ausschalten.....	22
Transport	22
Reinigung, Wartung und Lagerung	22
Reinigung.....	22
Wartung.....	22
Lagerung.....	22
Entsorgung/Umweltschutz	22
Zusätzliche Entsorgungshinweise für Deutschland.....	23
Fehlersuche	23
Service	23
Garantie.....	23
Reparatur-Service.....	24
Service-Center.....	25
Importeur.....	25
Ersatzteile und Zubehör	25
Original-EU-Konformitätserklärung	26
Explosionszeichnung	31

Einleitung

Herzlichen Glückwunsch zum Kauf Ihrer neuen Absauganlage (nachfolgend Gerät oder Elektrowerkzeug genannt).

Sie haben sich damit für ein hochwertiges Gerät entschieden. Dieses Gerät wurde während der Produktion auf Qualität geprüft und einer Endkontrolle unterzogen. Die Funktionsfähigkeit Ihres Gerätes ist somit sichergestellt.

Es ist nicht auszuschließen, dass sich in Einzelfällen am oder im Gerät bzw. in Schlauchleitungen Restmengen von Wasser befinden. Dies ist kein Mangel oder Defekt und kein Grund zur Besorgnis.



Die Betriebsanleitung ist Bestandteil dieses Geräts. Sie enthält wichtige Hinweise für Sicherheit, Gebrauch und Entsorgung. Lesen Sie die Betriebsanleitung sorgfältig. Machen Sie sich mit den Bedienteilen und dem richtigen Gebrauch des Gerätes vertraut. Benutzen Sie das Gerät nur wie beschrieben und für die angegebenen Einsatzbereiche. Bewahren Sie die Betriebsanleitung gut auf und händigen Sie alle Unterlagen bei Weitergabe des Geräts an Dritte mit aus.

Bestimmungsgemäße Verwendung

Das Gerät ist ausschließlich für folgende Verwendungen bestimmt:

- Absaugen im Hobbyraum oder Garage
- Absaugen von Sägespänen, Feinstaub und Drechselspänen

Das Aufsaugen von brennbaren, explosiven oder gesundheitsgefährdenden Stoffen ist verboten.

Jede andere Verwendung, die in dieser Betriebsanleitung nicht ausdrücklich zugelassen wird, kann eine ernsthafte Gefahr für den Benutzer darstellen und zu Schäden am Gerät führen. Der Bediener oder Nutzer des Geräts ist für Unfälle oder Schäden an anderen Menschen oder deren Eigentum verantwortlich. Das Gerät ist für den Einsatz im Heimwerkerbereich bestimmt. Es wurde nicht für den gewerblichen Dauereinsatz konzipiert. Bei gewerblichem Einsatz erlischt die Garantie. Der Hersteller haftet nicht für Schäden, die durch bestimmungswidrige Verwendung oder falsche Bedienung verursacht wurden.

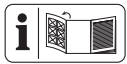
Lieferumfang/Zubehör

Packen Sie das Gerät aus und überprüfen Sie den Lieferumfang.

Entsorgen Sie das Verpackungsmaterial ordnungsgemäß.

- Originalbetriebsanleitung
- Motorkopf
- Behälter
- Absaugschlauch
- Filterpatrone
- 4x Papierfilter
- Schlauchanschluss
- Adapter-Set (4-teilig)
- 2x Schlauchschelle

Übersicht



Die Abbildungen des Geräts finden Sie auf der vorderen und hinteren Ausklappseite.

(Abb. A)

- 1 Motorkopf
- 2 Tragegriff
- 3 Halter (Netzanschlussleitung)
- 4 Netzanschlussleitung
- 5 Schnellverschluss
- 6 Behälter
- 7 Absaugschlauch
- 8 Schlauchschelle
- 9 Schlauchanschluss
- 10 Adapter-Set
- 11 Anschluss Saugen
- 12 Ein-/Ausschalter

(Abb. B)

- 13 Papierfilter
- 14 Filterpatrone

Funktionsbeschreibung

Das Gerät besitzt einen kraftvollen Motor. Mit dem klappbaren Tragegriff am Motorkopf lässt sich das Gerät einfach transportieren. Die Funktion der Bedienteile entnehmen Sie bitte den nachfolgenden Beschreibungen.

Technische Daten

AbsauganlagePASA 1200 B2
 Bemessungsspannung U
 220-240 V~, 50-60 Hz
 Bemessungsaufnahme P 1200 W

Leerlaufdrehzahl n_0 35000 min⁻¹
 Maximaler Unterdruck 22 kPa
 Volumenstrom 215 m³/h
 Länge Netzanschlussleitung 2 m
 Schutzklasse II
 Schutzart IPX0
 Gewicht (einschließlich Zubehör) ≈6,3 kg
 Behältervolumen 54 l
 Schalldruckpegel L_{pA} 88 dB; K_{pA} =3 dB
 Schalleistungspegel L_{WA} 101 dB; K_{WA} =3 dB
 Vibration a_H ≤2,5 m/s²

Sicherheitshinweise

Dieser Abschnitt behandelt die grundlegenden Sicherheitshinweise beim Gebrauch des Geräts.

Bedeutung der Sicherheitshinweise

⚠ GEFAHR! Wenn Sie diesen Sicherheitshinweis nicht befolgen, tritt ein Unfall ein. Die Folge ist schwere Körperverletzung oder Tod.

⚠ WARNUNG! Wenn Sie diesen Sicherheitshinweis nicht befolgen, tritt möglicherweise ein Unfall ein. Die Folge ist möglicherweise schwere Körperverletzung oder Tod.

⚠ VORSICHT! Wenn Sie diesen Sicherheitshinweis nicht befolgen, tritt ein Unfall ein. Die Folge ist möglicherweise leichte oder mittelschwere Körperverletzung.

HINWEIS! Wenn Sie diesen Sicherheitshinweis nicht befolgen, tritt ein Unfall ein. Die Folge ist möglicherweise ein Sachschaden.

Bildzeichen und Symbole

Bildzeichen auf dem Gerät



Lesen Sie die Betriebsanleitung sorgfältig. Machen Sie sich mit den Bedienteilen und dem richtigen Gebrauch des Gerätes vertraut.



Gehörschutz benutzen



Maske benutzen



Schutzklasse II (Doppelisolierung)



Elektrogeräte gehören nicht in den Hausmüll.

Sichere Inbetriebnahme



Achtung! Beim Gebrauch von Elektrogeräten sind zum Schutz gegen elektrischen Schlag, Verletzungs- und Brandgefahr folgende grundsätzliche Sicherheitsmaßnahmen zu beachten:

- **▲ WARNUNG!** Benutzen Sie die Absauganlage nur, wenn Sie ausreichende Informationen für den Gebrauch der Anlage, die abzusaugenden Stoffe und für deren sichere Beseitigung erhalten haben. Eine sorgfältige Einweisung verringert Fehlbedienung und Verletzungen.
- **▲ WARNUNG!** Dieses Gerät ist nicht für die Aufnahme von gesundheitsgefährdendem Staub geeignet.

- **▲ WARNUNG!** Dieses Gerät ist nur zur Trockenanwendung bestimmt.
- **▲ VORSICHT!** Dieses Gerät ist nur für den Gebrauch in Innenräumen bestimmt.

Allgemeine Hinweise

- Lesen Sie die Betriebsanleitung sorgfältig. Machen Sie sich mit den Bedienteilen und dem richtigen Gebrauch des Gerätes vertraut.
- Dieses Gerät darf nicht von Personen (einschließlich Kinder) mit eingeschränkten körperlichen, sensorischen oder geistigen Fähigkeiten oder mit mangelnder Erfahrung und mangelnden Kenntnissen benutzt werden. Kinder sind zu beaufsichtigen, um sicherzustellen, dass sie nicht mit dem Gerät spielen.
- Es ist zu beachten, dass der Benutzer selbst für Unfälle oder Gefährdungen gegenüber anderen Personen oder deren Besitz verantwortlich ist.

- Beachten Sie den Lärm- schutz und örtliche Vor- schriften.

Vorbereitung

- Prüfen Sie vor dem Ge- brauch immer Anschluss- und Verlängerungslei- tung auf Anzeichen von Beschädigung oder Al- terung. Falls die Leitung während der Benutzung beschädigt wird, muss Sie sofort vom Versor- gungsnetz getrennt wer- den, **BERÜHREN SIE DIE LEITUNG NICHT, BE- VOR SIE VOM NETZ GE- TRENNT IST**. Benutzen Sie das Gerät nicht, wenn die Leitung beschädigt oder abgenutzt ist.
- Achten Sie darauf, dass Netzspannung und Netz- frequenz mit den Anga- ben des Typenschildes übereinstimmen. Die An- passung an die verschie- denen Netzfrequenzen erfolgt automatisch.
- Schließen Sie das Gerät nur an eine Steckdose mit Fehlerstrom-Schutz- einrichtung (RCD) mit einem Bemessungsfehler-

strom von nicht mehr als 30 mA an.

- Schließen Sie das Gerät an eine Steckdose an, die mit mindestens 16 A ab- gesichert ist.
- Wenn die Netzanschluss- leitung dieses Geräts be- schädigt wird, muss sie durch den Hersteller, sei- nen Kundendienst oder eine ähnlich qualifizierte Person ersetzt werden, um Gefährdungen zu ver- meiden. Wenden Sie sich an das Service-Center.
- Prüfen Sie immer vor Ge- brauch des Geräts, ob das Gerät korrekt zusam- mengebaut ist und die Filter in der richtigen Po- sition sind. Saugen Sie niemals ohne Filter. Das Gerät könnte beschädigt werden.
- Betreiben Sie das Ge- rät niemals, wenn Kin- der oder Tiere in der Nä- he sind. Personen in der Nähe müssen Schutzklei- dung tragen.

Betrieb

- Seien Sie aufmerksam, achten Sie darauf, was Sie tun, und gehen Sie

mit Vernunft an die Arbeit mit dem Gerät. Benutzen Sie das Gerät nicht, wenn Sie müde sind oder unter Einfluss von Drogen, Alkohol oder Medikamenten stehen.

- Menschen und Tiere dürfen mit dem Gerät nicht abgesaugt werden.
- Richten Sie Saugschlauch und Düsen während des Betriebs keinesfalls auf sich selbst oder andere Personen, insbesondere nicht auf Augen und Ohren. Es besteht Verletzungsgefahr.
- Düsen und Saugrohr dürfen beim Arbeiten nicht in Kopfhöhe kommen. Es besteht Verletzungsgefahr.
- Saugen Sie keine heißen, glühenden, brennbaren, explosiven oder gesundheitsgefährdenden Stoffe auf. Dazu zählen unter anderem heiße Asche, Benzin, Lösungsmittel, Säuren oder Laugen. Es besteht Brand- und Verletzungsgefahr.
- Achten Sie darauf, dass die Netzanschlussleitung nicht durch Ziehen über scharfe Kanten, Einklemmen oder Ziehen am Kabel beschädigt wird.
- Benutzen Sie die Netzanschlussleitung nicht, um den Anschlussstecker aus der Steckdose zu ziehen oder um das Gerät zu ziehen. Schützen Sie die Netzanschlussleitung vor Hitze, Öl und scharfen Kanten.
- Transportieren Sie niemals das Gerät, während der Antrieb läuft.
- Schalten Sie das Gerät aus und ziehen Sie den Anschlussstecker aus der Steckdose. Vergewissern Sie sich, dass alle sich bewegenden Teile zum vollständigen Stillstand gekommen sind
 - wann immer Sie das Gerät verlassen,
 - bevor Sie Zubehör wechseln,
 - bevor Sie Blockierungen entfernen oder Verstopfungen beseitigen,
 - bevor Sie das Gerät überprüfen, reinigen oder Arbeiten an ihm durchführen.

- Falls das Gerät anfängt, ungewöhnlich stark zu vibrieren, ist eine sofortige Überprüfung erforderlich:
 - untersuchen Sie auf lose Teile und befestigen Sie diese,
 - suchen Sie nach Beschädigungen,
 - tauschen Sie beschädigtes Zubehör. Für Reparaturen wenden Sie sich an das Service-Center.

Reinigung, Wartung und Lagerung

- **▲ VORSICHT!** Dieses Gerät darf nur in Innenräumen aufbewahrt werden.
- Lassen Sie den Motor abkühlen, bevor Sie das Gerät für längere Zeit abstellen.
- Ersetzen Sie aus Sicherheitsgründen abgenutzte oder beschädigte Teile. Verwenden Sie ausschließlich Original-Ersatzteile und -Zubehör. Der Einsatz von Fremdteilen führt zum sofortigen Verlust des Garantieanspruchs.

- Das Öffnen des Gerätes ist nur von einer autorisierten Elektrofachkraft auszuführen. Wenden Sie sich für Reparaturen immer an unser Service-Center.
- Schalten Sie den Antrieb ab, trennen Sie das Gerät von der Stromversorgung und lassen Sie das Gerät abkühlen, wenn das Gerät zur Reinigung, Einstellung, Lagerung oder zum Austausch eines Zubehörteils angehalten ist.
- Behandeln Sie das Gerät mit Sorgfalt und halten Sie es sauber.
- Bewahren Sie das Gerät unzugänglich für Kinder auf.

Vorbereitung

▲ WARNUNG! Verletzungsgefahr durch ungewollt anlaufendes Gerät. Stecken Sie den Anschlussstecker erst dann in die Steckdose, wenn das Gerät vollständig für den Einsatz vorbereitet ist.

Bedienteile

Lernen Sie vor dem ersten Betrieb des Geräts die Bedienteile kennen.

Ein-/Ausschalter (12)

- Einschalten: Bringen Sie den Ein-/Ausschalter (12) in Stellung „I“ (EIN).
- Ausschalten: Bringen Sie den Ein-/Ausschalter (12) in Stellung „0“ (AUS).

Motorkopf montieren und demontieren

Motorkopf demontieren (Abb. B)

1. Entriegeln Sie die Schnellverschlüsse (5) am Behälter (6).
2. Nehmen Sie den Motorkopf (1) ab. Legen Sie den Motorkopf (1) mit der Oberseite nach unten ab.

Motorkopf montieren (Abb. B)

1. Setzen Sie den Motorkopf (1) auf den Behälter (6). Der Ein-/Ausschalter (12) zeigt zum Anschluss Saugen (11).
2. Verriegeln Sie die Schnellverschlüsse (5) am Behälter (6).

Filterpatrone/Papierfilter montieren und demontieren

Filterpatrone/Papierfilter montieren (Abb. B/C)

1. Demontieren Sie den Motorkopf (1).
2. Ziehen Sie den Papierfilter (13) über die Filterpatrone (14). Stülpen Sie den Überhang des Papierfilters (13) in die Filterpatrone (14).
3. Stecken Sie die Filterpatrone (14) mit Papierfilter (13) auf den Motorkopf (1).
4. Montieren Sie den Motorkopf (1).

Filterpatrone/Papierfilter demontieren (Abb. B/C)

1. Demontieren Sie den Motorkopf (1).
2. Ziehen Sie die Filterpatrone (14) von dem Motorkopf (1) ab.
3. Entfernen Sie den Papierfilter (13) von der Filterpatrone (14).

Absaugschlauch montieren und demontieren

Notwendige Werkzeuge

(nicht mitgeliefert)

- Kreuzschlitz-Schraubendreher/ Maulschlüssel (7 mm)

Absaugschlauch montieren (Abb. D)

1. Ziehen Sie eine Schlauchschelle (8) über ein Ende des Absaugschlauches (7).
2. Montieren Sie den Absaugschlauch (7) mit der Schlauchschelle (8) an den Anschluss Saugen (11).
3. Schrauben Sie die Schlauchschelle (8) mit einem passenden Schraubendreher fest.

Absaugschlauch demontieren (Abb. D)

1. Schrauben Sie die Schlauchschelle (8) am Anschluss Saugen (11) mit einem passenden Schraubendreher auf.
2. Ziehen Sie die Schlauchschelle (8) und den Absaugschlauch (7) vom Anschluss Saugen (11) ab.

Schlauchanschluss montieren und demontieren

Notwendige Werkzeuge

(nicht mitgeliefert)

- Kreuzschlitz-Schraubendreher/ Maulschlüssel (7 mm)

Schlauchanschluss montieren (Abb. E)

1. Ziehen Sie eine Schlauchschelle (8) über das Ende des Absaugschlauches (7).
2. Montieren Sie das Ende des Absaugschlauches (7) mit der Schlauchschelle (8) auf den Schlauchanschluss (9).
3. Schrauben Sie die Schlauchschelle (8) mit einem passenden Schraubendreher fest.

Schlauchanschluss demontieren (Abb. E)

1. Schrauben Sie die Schlauchschelle (8) am Schlauchanschluss (9) mit einem passenden Schraubendreher auf.
2. Ziehen Sie die Schlauchschelle (8) und das Ende vom Absaugschlauch (7) vom Schlauchanschluss (9) ab.

Adapter-Set montieren und demontieren

Adapter-Set montieren (Abb. E)

1. Stecken Sie das Adapter-Set (10) auf den Schlauchanschluss (9).

Adapter-Set demontieren (Abb. E)

1. Ziehen Sie das Adapter-Set (10) vom Schlauchanschluss (9) ab.

Gerät mit Maschine verbinden

1. Wählen Sie je nach Anwendung einen Adapter aus dem Adapter-Set (10) aus und montieren Sie die geeignete Verbindungsmöglichkeit auf den Absaugschlauch (7).
Sie können das Gerät auch nur mit dem Schlauchanschluss (9) verwenden.
2. Schließen Sie den einsatzbereiten Absaugschlauch (7) an der geeigneten Stelle der zu verwendenden Maschine an.

Betrieb

Ein- und Ausschalten

Einschalten (Abb. A)

1. Bringen Sie den Ein-/Ausschalter (12) in Stellung „I“ (EIN).

Ausschalten (Abb. A)

1. Bringen Sie den Ein-/Ausschalter (12) in Stellung „0“ (AUS).
2. Ziehen Sie den Anschlussstecker des Geräts aus der Steckdose, wenn Sie das Gerät unbeaufsichtigt lassen oder mit der Arbeit fertig sind.
3. Wickeln Sie die Netzanschlussleitung (4) um die Halterung (3).

Transport

Hinweise

- Schalten Sie das Gerät aus.
- Verstauen Sie Zubehör sicher am Gerät oder entfernen Sie es gegebenenfalls.
- Ziehen Sie den Netzstecker.
- Tragen Sie das Gerät immer am Tragegriff (2).

Reinigung, Wartung und Lagerung

⚠ WARNUNG! Elektrischer Schlag! Verletzungsgefahr durch ungewollt anlaufendes Gerät. Schützen Sie sich bei Wartungs- und Reinigungsarbeiten. Schalten Sie das Gerät aus und ziehen Sie den Anschlussstecker aus der Steckdose. Lassen Sie Instandsetzungsarbeiten und Wartungsarbeiten, die nicht in dieser Anleitung beschrieben sind, von unserem Service-Center durchführen. Verwenden Sie nur Original-Ersatzteile.

Reinigung

Hinweis

Beschädigungsgefahr. Nicht sachgemäße Reinigung kann das Gerät beschädigen. Spritzen Sie das Gerät nicht mit Wasser ab. Verwenden Sie keine scharfen Reinigungs- bzw. Lösungsmittel.

- Reinigen Sie das Gerät nach jedem Einsatz.
- Wischen Sie regelmäßig mit einem Tuch Späne und Staub ab.

- Reinigen Sie das Gerät regelmäßig mit einem feuchten Tuch und etwas Schmierseife.
- Achten Sie darauf, dass kein Wasser in das Geräteinnere gelangen kann.

Behälter leeren

(Abb. B)

1. Demontieren Sie den Motorkopf (1). Legen Sie den Motorkopf (1) mit der Oberseite nach unten ab.
2. Leeren Sie den Behälter (6).
3. Reinigen Sie den Behälter (6), falls schmutzig.
4. Montieren Sie den Motorkopf (1).

Wartung

Das Gerät ist wartungsfrei.

Lagerung

Lagern Sie Gerät und Zubehör stets:

- sauber
- trocken
- staubgeschützt
- außerhalb der Reichweite von Kindern

Hinweise

- Reinigen Sie das Gerät vor der Aufbewahrung (siehe *Reinigung*, S. 22).

Entsorgung/Umweltschutz

Führen Sie Gerät, Zubehör und Verpackung einer umweltgerechten Wiederverwertung zu.



Elektrogeräte gehören nicht in den Hausmüll.

Das Symbol der durchgestrichenen Mülltonne bedeutet, dass dieses Elektro- bzw. Elektronikgerät am Ende seiner Lebensdauer nicht im Hausmüll entsorgt werden darf, sondern vom Endnutzer einer getrennten Sammlung zugeführt werden muss.

Richtlinie 2012/19/EU über Elektro- und Elektronik-Altgeräte:

Verbraucher sind gesetzlich dazu verpflichtet, Elektro- und Elektronikgeräte am Ende ihrer Lebensdauer einer umweltgerechten Wiederverwertung zuzuführen. Auf diese Weise wird eine umwelt- und ressourcenschonende Verwertung sichergestellt.

Je nach Umsetzung in nationales Recht können Sie folgende Möglichkeiten haben:

- an einer Verkaufsstelle zurückgeben,
- an einer offiziellen Sammelstelle abgeben,
- an den Hersteller/Inverkehrbringer zurücksenden.

Nicht betroffen sind den Altgeräten beigelegte Zubehörteile und Hilfsmittel ohne Elektrobestandteile.

Zusätzliche Entsorgungshinweise für Deutschland

Das Gerät ist bei eingerichteten Sammelstellen, Wertstoffhöfen oder Entsorgungsbetrieben abzugeben. Zudem sind Vertreiber von Elektro- und Elektronikgeräten sowie Vertreiber von Lebensmitteln zur Rücknahme ver-

pflichtet. LIDL bietet Ihnen Rückgabemöglichkeiten direkt in den Filialen und Märkten an. Rückgabe und Entsorgung sind für Sie kostenfrei.

Beim Kauf eines Neugerätes haben Sie das Recht, ein entsprechendes Altgerät unentgeltlich zurückzugeben.

Zusätzlich haben Sie die Möglichkeit, unabhängig vom Kauf eines Neugerätes, unentgeltlich (bis zu drei) Altgeräte abzugeben, die in keiner Abmessung größer als 25 cm sind. Bitte entnehmen Sie vor der Rückgabe Batterien oder Akkumulatoren, sowie Lampen, die zerstörungsfrei entnommen werden können und führen diese einer separaten Sammlung zu.

Fehlersuche

Die folgende Tabelle hilft Ihnen kleine Störungen zu beseitigen:

Problem	Mögliche Ursache	Fehlerbehebung
Gerät startet nicht	Ein-/Ausschalter (12) ausgeschaltet	Position des Ein-/Ausschalters (12) überprüfen
	Ein-/Ausschalter (12) defekt	Wenden Sie sich an das Service-Center.
	Motor defekt	
	Netzspannung fehlt	Steckdose, Netzanschlussleitung, Anschlussstecker, Sicherung prüfen, ggf. Reparatur durch Elektrofachmann.
Geringe oder fehlende Saugleistung	Schlauchschele (8) verrutscht	Schlauchschele (8) richtig montieren
	Schlauch (7) verstopft	Verstopfungen und Blockierungen beseitigen
	Behälter (6) offen	Motorkopf (1) montieren
	Behälter (6) voll	Behälter (6) leeren
	Filter (13,14) voll oder zuge-setzt	Filter (13,14) leeren, reinigen oder ersetzen

Service

Garantie

Sehr geehrte Kundin, sehr geehrter Kunde, Sie erhalten auf dieses Produkt 3 Jahre Garantie ab Kaufdatum. Im Falle von Mängeln dieses Produkts stehen Ihnen gegen den Verkäufer des Produkts gesetzliche Rechte zu. Diese gesetzlichen Rechte werden durch unsere im Folgenden dargestellte Garantie nicht eingeschränkt.

Garantiebedingungen

Die Garantiefrist beginnt mit dem Kaufdatum. Bitte bewahren Sie den Original-Kassenbon gut auf. Diese Unterlage wird als Nachweis für den Kauf benötigt. Tritt innerhalb von drei Jahren ab dem Kaufdatum dieses Produkts ein Material- oder Fabrikationsfehler auf, wird das Produkt von uns – nach unserer Wahl – für Sie kostenlos repariert oder ersetzt. Diese Garantieleistung setzt voraus, dass innerhalb der Drei-Jahres-Frist das defekte Produkt und der Kaufbeleg

(Kassenbon) vorgelegt und schriftlich kurz beschrieben wird, worin der Mangel besteht und wann er aufgetreten ist.

Wenn der Defekt von unserer Garantie gedeckt ist, erhalten Sie das reparierte oder ein neues Produkt zurück. Mit Reparatur oder Austausch des Produkts beginnt kein neuer Garantiezeitraum.

Garantiezeit und gesetzliche Mängelansprüche

Die Garantiezeit wird durch die Gewährleistung nicht verlängert. Dies gilt auch für ersetzte und reparierte Teile. Eventuell schon beim Kauf vorhandene Schäden und Mängel müssen sofort nach dem Auspacken gemeldet werden. Nach Ablauf der Garantiezeit anfallende Reparaturen sind kostenpflichtig.

Garantieumfang

Das Produkt wurde nach strengen Qualitätsrichtlinien sorgfältig produziert und vor Anlieferung gewissenhaft geprüft.

Die Garantieleistung gilt für Material- oder Fabrikationsfehler. Diese Garantie erstreckt sich nicht auf Produktteile, die normaler Abnutzung ausgesetzt sind und daher als Verschleißteile angesehen werden können (z. B. Filter) oder für Beschädigungen an zerbrechlichen Teilen .

Diese Garantie verfällt, wenn das Produkt beschädigt, nicht sachgemäß benutzt oder nicht gewartet wurde. Für eine sachgemäße Benutzung des Produkts sind alle in der Betriebsanleitung aufgeführten Anweisungen genau einzuhalten. Verwendungszwecke und Handlungen, von denen in der Betriebsanleitung abgeraten oder vor denen gewarnt wird, sind unbedingt zu vermeiden.

Das Produkt ist lediglich für den privaten und nicht für den gewerblichen Gebrauch bestimmt. Bei missbräuchlicher und unsachgemäßer Behandlung, Gewaltanwendung und bei Eingriffen, die nicht von unserer autorisierten Service-Niederlassung vorgenommen wurden, erlischt die Garantie.

Abwicklung im Garantiefall

Um eine schnelle Bearbeitung Ihres Anliegen zu gewährleisten, folgen Sie bitte den folgenden Hinweisen:

- Bitte halten Sie für alle Anfragen den Kassenbon und die Artikelnummer (IAN 480684_2410) als Nachweis für den Kauf bereit.
- Die Artikelnummer entnehmen Sie bitte dem Typenschild am Produkt, einer Gra-

vor am Produkt, dem Titelblatt der Bedienungsanleitung (unten links) oder dem Aufkleber auf der Rück- oder Unterseite des Produktes.

- Sollten Funktionsfehler oder sonstige Mängel auftreten, kontaktieren Sie zunächst das nachfolgend benannte Service-Center **telefonisch** oder nutzen Sie unser **Kontaktformular**, das Sie auf parkside-diy.com in der Kategorie **Service** finden.
- Ein als defekt erfasstes Produkt können Sie, nach Rücksprache mit unserem Service-Center unter Beifügung des Kaufbelegs (Kassenbons) und der Angabe, worin der Mangel besteht und wann er aufgetreten ist, für Sie portofrei an die Ihnen mitgeteilte Service-Anschrft übersenden. Um Annahmeprobleme und Zusatzkosten zu vermeiden, benutzen Sie unbedingt nur die Adresse, die Ihnen mitgeteilt wird. Stellen Sie sicher, dass der Versand nicht unfrei, per Sperrgut, Express oder sonstiger Sonderracht erfolgt. Senden Sie das Produkt bitte inkl. aller beim Kauf mitgelieferten Zubehörteile ein und sorgen Sie für eine ausreichend sichere Transportverpackung.



Auf parkside-diy.com können Sie diese und viele weitere Handbücher einsehen und herunterladen. Mit diesem QR-Code gelangen Sie direkt auf parkside-diy.com. Wählen Sie Ihr Land aus, und suchen Sie über die Suchmaske nach den Bedienungsanleitungen. Durch Eingabe der Artikelnummer (IAN) 480684_2410 können Sie Ihre Bedienungsanleitung öffnen.

Reparatur-Service

Für Reparaturen, **die nicht der Garantie unterliegen**, wenden Sie sich an das Ser-

vice-Center. Dort erhalten Sie gerne einen Kostenvoranschlag.

- Wir können nur Geräte bearbeiten, die ausreichend verpackt und frankiert eingesandt wurden.

Hinweis: Bitte senden Sie Ihr Gerät gereinigt und mit Hinweis auf den Defekt an die vom Service-Center genannte Adresse.

- Nicht angenommen werden unfrei eingeschickte Geräte sowie Geräte, die per Sperrgut, Express oder mit sonstiger Sonderfracht versendet wurden.
- Wir entsorgen Ihre eingesendeten, defekten Geräte kostenlos.

Service-Center

DE **Service Deutschland**
Tel.: 0800 88 55 300
Kontaktformular auf
parkside-diy.com
IAN 480684_2410

AT **Service Österreich**
Tel.: 0800 447750
Kontaktformular auf
parkside-diy.com
IAN 480684_2410

CH **Service Schweiz**
Tel.: 0800 56 36 01
Kontaktformular auf
parkside-diy.com
IAN 480684_2410

Importeur

Bitte beachten Sie, dass die folgende Anschrift keine Serviceanschrift ist. Kontaktieren Sie zunächst das oben genannte Service-Center.

Grizzly Tools GmbH & Co. KG
Stockstädter Str. 20
63762 Großostheim
DEUTSCHLAND
www.grizzlytools.de

Ersatzteile und Zubehör

Ersatzteile und Zubehör erhalten Sie unter www.grizzlytools.shop. Sollten bei Ihrem Bestellvorgang Probleme auftreten, kontaktieren Sie uns über unseren Online-Shop. Bei weiteren Fragen wenden Sie sich an: *Service-Center*, S. 25

Pos.-Nr.	Bezeichnung	Best.-Nr.
5	Schnellverschluss	91120299
6	Behälter	91120302
7	Absaugschlauch	91120303
10	Adapter-Set	91120301
13	4x Papierfilter	91120304
14	Filterpatrone	91120300

Original-EU-Konformitätserklärung

Produkt: **Absauganlage**

Modell: **PASA 1200 B2**

Seriennummer: 000001 - 063000

Der oben beschriebene Gegenstand der Erklärung erfüllt die einschlägigen Harmonisierungsrechtsvorschriften der Union:

2006/42/EG • 2014/30/EU • 2011/65/EU & (EU) 2015/863

Der oben beschriebene Gegenstand der Erklärung erfüllt die Vorschriften der Richtlinie 2011/65/EU des Europäischen Parlaments und des Rates vom 8. Juni 2011 zur Beschränkung der Verwendung bestimmter gefährlicher Stoffe in Elektro- und Elektronikgeräten.

Um die Konformität zu gewährleisten, wurden folgende harmonisierte Normen sowie nationale Normen und Bestimmungen angewendet:

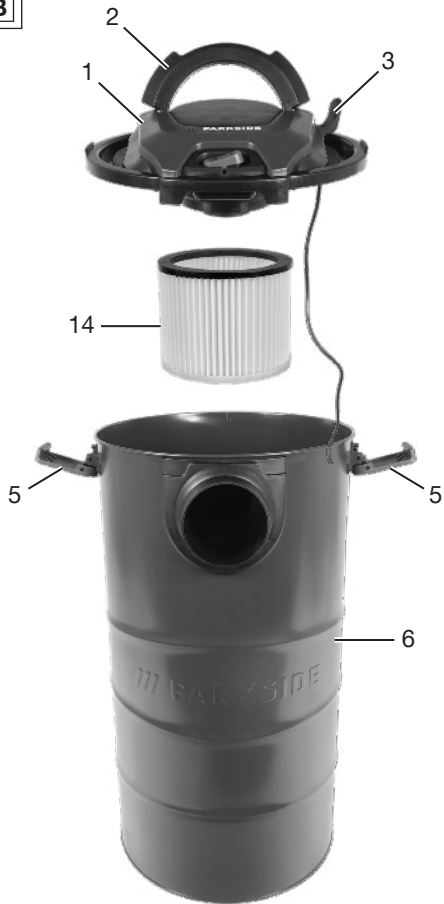
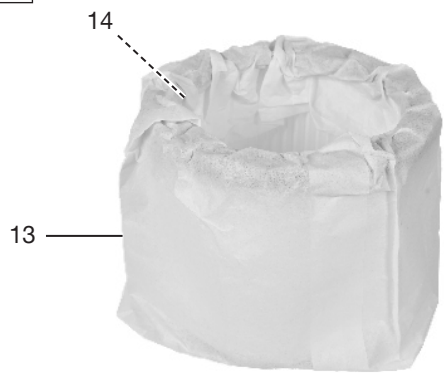
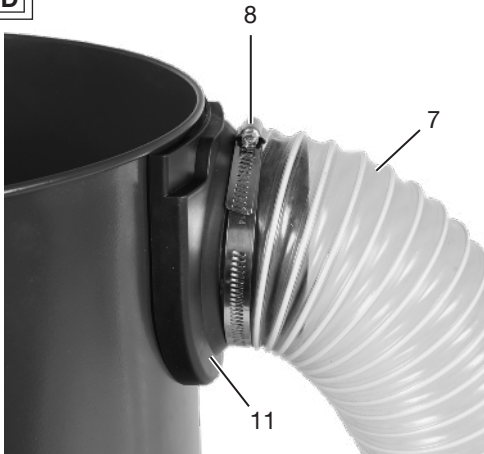
**EN 60335-1:2012/A15:2021 • EN 60335-2-69:2012
EN IEC 63000:2018 • EN 62233:2008
EN IEC 55014-1:2021 • EN IEC 55014-2:2021
EN IEC 61000-3-2:2019/A1:2021 • EN 61000-3-3:2013/A2:2021**

Die alleinige Verantwortung für die Ausstellung dieser Konformitätserklärung trägt der Hersteller:



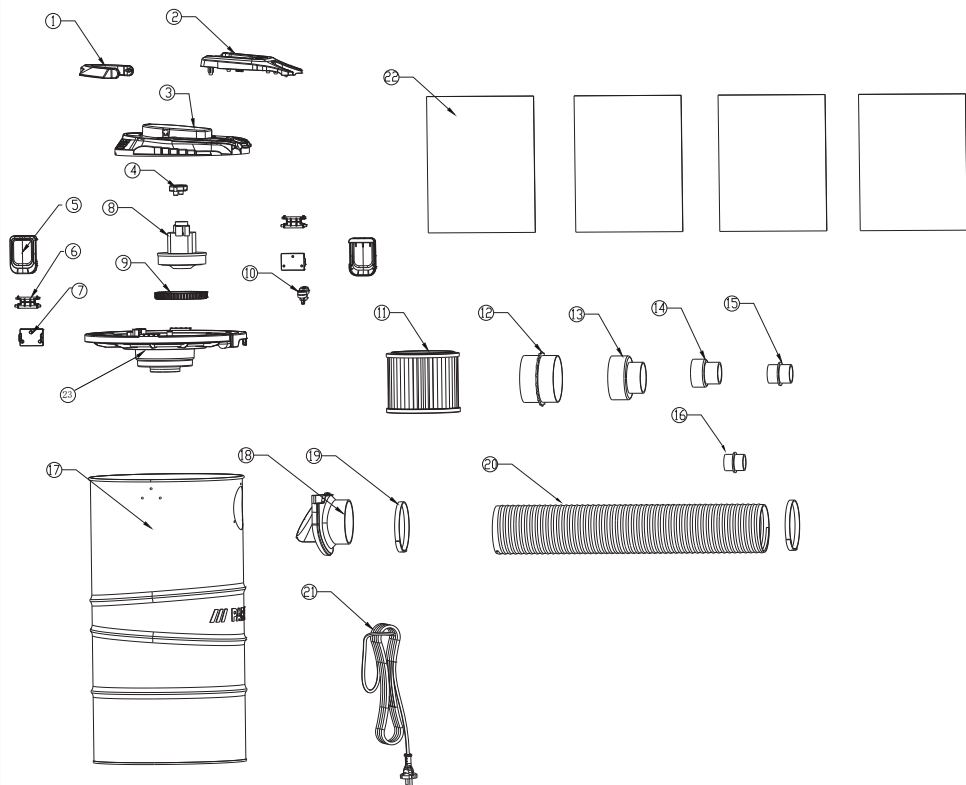
Grizzly Tools GmbH & Co. KG
Stockstädter Str. 20
63762 Grobostheim
DEUTSCHLAND
02.05.2025

Christian Frank
Dokumentationsbevollmächtigter

B**C****D****E**

Explosionszeichnung • Eksplozijski pogled

PASA 1200 B2



informativ • informativen

GRIZZLY TOOLS GMBH & CO. KG

Stockstädter Straße 20

63762 Großostheim

GERMANY

Stav informací · Stand der Informationen: 01/2025

Ident.-No.: 72031257012025-SI



IAN 480684_2410

