



Cordless Jigsaw 12V PSTKA 12 B3

BG

Акумулаторен прободен трион 12 V

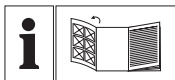
Превод на оригиналното ръководство за експлоатация

DE AT CH

Akku-Stichsäge 12 V

Originalbetriebsanleitung

IAN 391289_2201

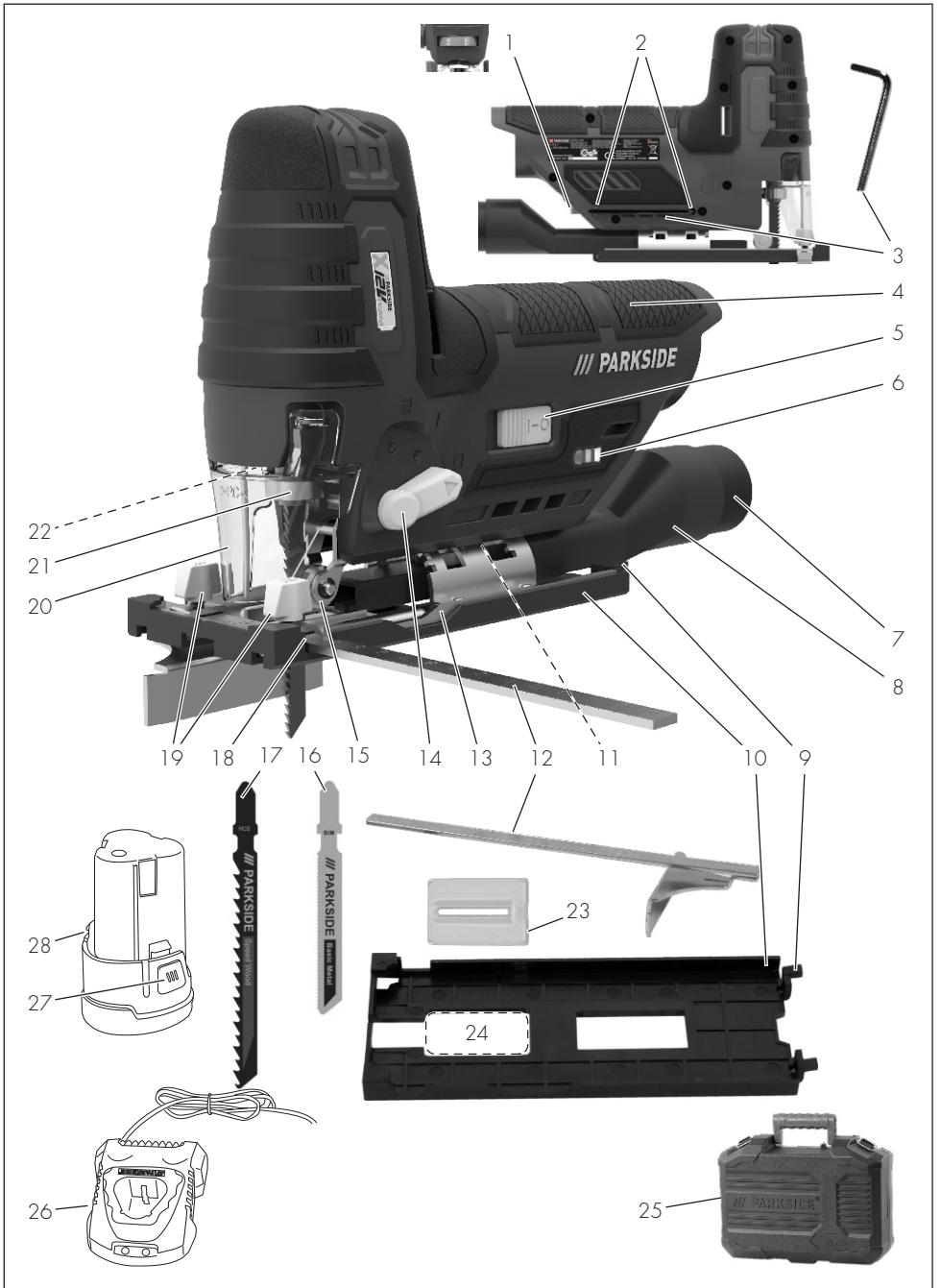


BG

Преди да прочетете отворете страницата с фигурите и след това се запознайте с всички функции на уреда.

DE AT CH

Klappen Sie vor dem Lesen die Seite mit den Abbildungen aus und machen Sie sich anschließend mit allen Funktionen des Gerätes vertraut.



Съдържание

Въведение.....	4
Употреба по предназначение.....	4
Окомплектовка на доставката/ принадлежности.....	5
Преглед.....	5
Описание на функциите.....	6
Технически данни.....	6
Указания за безопасност.....	7
Значение на указанията за безопасност.....	7
Пиктограми и символи.....	7
Общи предупреждения за безопасност на електроинструментите.....	7
Указания за безопасност за реверсивни триони.....	10
Остатъчни рискове.....	11
Подготовка.....	11
Контролни елементи.....	11
Монтаж и демонтаж на ножовката.....	12
Монтаж и демонтаж на опорния накрайник.....	12
Монтаж и демонтаж на успоредния ограничител.....	12
Коси разрези.....	13
Външно прахоизсмукващо приспособление.....	13
Монтаж и демонтаж на предпазния капак.....	13
Поставяне и сваляне на защитата от стружки.....	13
Проверка на степента на зареждане на батерията.....	14
Зареждане на батерията.....	14
Експлоатация.....	14
Указания за рязане.....	14
Блокировка за пускане.....	15
Поставяне и сваляне на акумулаторната батерия.....	15
Включване и изключване.....	15
Транспорт.....	15
Почистване, техническа поддръжка и съхранение.....	15
Почистване.....	16
Поддръжка.....	16

Съхранение.....	16
Търсене на грешки.....	16
Предаване за отпадъци/ Опазване на околната среда.....	17
Сервизно обслужване.....	18
Garantie BG.....	18
Ремонтен сервиз / извънгаранционно обслужване.....	19
Сервизен център.....	19
Вносител.....	19
Резервни части и аксесоари.....	20
Превод на оригиналната съответствие на ЕО.....	20
Разглобен вид.....	39

Въведение

Поздравления за покупката на Вашия нов акумулаторен прободен трион (наричан долу уред или електроинструмент).

Вие сте избрали един висококачествен уред. Този уред е бил проверяван относно качеството по време на производството и е бил подложен на крайна проверка. По този начин функционалността на Вашия уред е гарантирана.



Ръководството за експлоатация е неразделна част от този уред. То съдържа важни указания за безопасността, употребата и извърлянето на уреда. Прочетете внимателно ръководството за експлоатация. Запознайте се с частите за управление и правилната употреба на уреда. Използвайте уреда само както е описано и за посочените области на приложение. Пазете добре ръководството за експлоатация и предайте всички документи заедно с уреда при препредаването му на трети лица.

Употреба по предназначение

Уредът е предназначен единствено за следните приложения:

- Рязане на пластмаса, дърво и лек метал при стабилна упора

- Рязане на прави и извити срезове, както и за срезове до 45° (само дърво и пластмасата)
- Експлоатация само в сухи помещения

Спазвайте указанията за отделните видове ножове за прободни триони.

Всяка друга употреба, която не е допусната изрично в това ръководство за експлоатация, може да представлява сериозна опасност за потребителя и доведе до щети по уреда. Операторът или потребителят на уреда е отговорен за злополуки или щети за други лица или тяхната собственост. Уредът е предназначен за дейности тип „домашен майстор“. Той не е конструиран за промишлена употреба. При комерсиална употреба, гаранцията е невалидна. Производителят не носи отговорност за щети в резултат на употреба не по предназначение или неправилно обслужване.

Уредът е част от серията **X 12 V TEAM** и може да се използва с батерии от серията **X 12 V TEAM**. Акумулаторните батерии от серията **X 12 V TEAM** трябва да се зареждат само със зарядни устройства от серията **X 12 V TEAM**.

Окомплектовка на доставката/ принадлежности

Разопакувайте уреда и проверете окомплектовката на доставката.

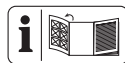
Изхвърлете опаковъчния материал по подходящ начин.

- Акумулаторен прободен трион 12 V
- 1 Ножовка за дърво (T144D HCS swiss made)
- 1 Ножовка за метал (T118A HSS swiss made)
- 1 Шестостенен ключ
- Защита от стружки (предварително монтиран)
- Опорен накрайник (предварително монтиран)
- Предпазен капак (предварително монтиран)
- Щуцер за изсмукване (предварително монтиран)

- редуциращ елемент
- Успореден ограничител
- Куфар за съхранение
- Превод на оригиналната инструкция

Батерията и зарядното не са включени.

Преглед



Изображенията на уреда ще намерите върху предната и задната разгъващи се страници.

- 1 Водещо колело
- 2 Държач (Шестостенен ключ)
- 3 Шестостенен ключ
- 4 Ръкохватка (изолирана повърхност за хващане)
- 5 Превключвател за включване/изключване
- 6 Индикатор за статуса на батерията
- 7 редуциращ елемент
- 8 Щуцер за изсмукване
- 9 Фиксираща втулка
- 10 Опорен накрайник
- 11 Винт с вътрешен шестостен (не се вижда)
- 12 Успореден ограничител
- 13 Основна плоча
- 14 Превключвател за махален ход
- 15 Водеща ролка
- 16 Ножовка за метал
- 17 Ножовка за дърво
- 18 Държач на успоредния ограничител
- 19 Фиксиращ винт
- 20 Предпазен капак
- 21 Затегателен патронник
- 22 Светодиодна работна светлина
- 23 Защита от стружки
- 24 Изрез в опорния накрайник
- 25 Куфар за съхранение
- 26 Зарядно устройство за батерия
- 27 Бутон за деблокиране на батерията
- 28 Акумулаторна батерия

Описание на функциите

При прободния трион едностранно фиксираната ножовка реже чрез ходово движение. При ход на махалото водещата ролка избутва ножовката допълнително към вертикалното режещо движение напред при всеки ход нагоре.

Функцията на контролните елементи ще откриете в следващите описания.

Технически данни

Акумулаторен прободен трион 12 V

..... **PSTKA 12 V3**

Номинално напрежение U 12 V ==

Тегло с батерия $\approx 1,6$ kg

Брой удари на празен ход

..... $1500-2800 \text{ min}^{-1}$

Дължина на хода 18 mm

Дълбочина на рязане

- Дърво ≤ 70 mm

- Алюминий ≤ 3 mm

Температура ≤ 50 °C

- Процес на зареждане 4 - 40 °C

- Експлоатация -20 - 50 °C

- Lagerung 0 - 45 °C

наклонен рязане

..... $-45^\circ; -22,5^\circ; 0^\circ; 15^\circ; 30^\circ; 45^\circ$

Ниво на звуково налягане (L_{pA})

..... 77,2 dB(A); $K_{pA}=5$ dB

Ниво на звукова мощност (L_{WA})

- измерено 88,2 dB(A); $K_{WA}=5$ dB

Вибрации (a_h)

- Дърво $12,27 \text{ m/s}^2$; $K=1,5 \text{ m/s}^2$

- Алюминий $14,67 \text{ m/s}^2$; $K=1,5 \text{ m/s}^2$

Стойностите на шума и вибрациите са определени според нормите и предписанията в декларацията за съответствие.

Посочената обща стойност на вибрациите и посочената стойност на шумовите емисии

са измерени по стандартизиран метод на изпитване и могат да бъдат използвани за сравнение на един електрически инструмент с друг. Посочената обща стойност на вибрациите и посочената стойност на шумовите емисии може също да се използва за предварителна оценка на натоварването.

▲ ПРЕДУПРЕЖДЕНИЕ! Емисиите на вибрациите и шума по време на действителната употреба на електроинструмента могат да се различават от посочените стойности в зависимост от начина, по който се използва електроинструментът. Необходимо е да се определят предохранителни мерки за защита на обслужващото лице въз основа на натоварването с вибрации при действителна употреба (тук следва да се вземат под внимание всички етапи на работния цикъл, напр. време, в което електрическият инструмент е изключен, и време, когато е включен, но работи без натоварване).

Времена за зареждане

Уредът е част от серията **X 12 V TEAM** и може да се използва с батерии от серията **X 12 V TEAM**. Акумулаторните батерии от серията **X 12 V TEAM** трябва да се зареждат само със зарядни устройства от серията **X 12 V TEAM**.

Препоръчваме Ви да използвате този уред само със следните акумулаторни батерии: PAK 12 A1, PAK 12 A2, PAK 12 B1

Препоръчваме Ви да зареждате тези акумулаторни батерии със следните зарядни устройства: PLGK 12 A1, PLGK 12 A2

Технически характеристики на батерията и зарядното устройство: Вижте отделното ръководство.

Актуален списък на съвместимите акумулаторни батерии ще намерите на: www.lidl.de/akku

Време за зареждане (мин.)	PAPK 12 A1 PAPK 12 A3	PAPK 12 A2	PAPK 12 B1 PAPK 12 B2 PAPK 12 B3	PAPK 12 D1
PLGK 12 A1	60	60	120	150
PLGK 12 A2	60	60	120	150
PLGK 12 B2	30	45	60	80
PDSLK 12 A1	60	45	60	80

Указания за безопасност

Този раздел описва основните указания за безопасност при използването на уреда.

▲ ПРЕДУПРЕЖДЕНИЕ! Наранявания на хора и материални щети поради неправилно боравене с акумулаторната батерия. Спазвайте указанията за безопасност и указанията за зареждане и правилна употреба, посочени в ръководството за експлоатация на акумулаторната батерия и зарядното устройство от серия **X 12 V TEAM**. Подробно описание на процеса на зареждане и допълнителна информация ще намерите в настоящото отделно ръководство за потребителя.

Значение на указанията за безопасност

▲ ОПАСНОСТ! Ако не спазвате това указание за безопасност, ще се случи злополука. Последствието е тежко телесно нараняване или смърт.

▲ ПРЕДУПРЕЖДЕНИЕ! Ако не спазвате това указание за безопасност, е възможно да се случи злополука. Последствието е вероятно тежко телесно нараняване или смърт.

▲ ПОВИШЕНО ВНИМАНИЕ! Ако не спазвате това указание за безопасност, ще се случи злополука. Последствието е вероятно леко или средно тежко телесно нараняване.

УКАЗАНИЕ! Ако не спазвате това указание за безопасност, ще се случи злополука. Последствието е вероятна материална щета.

Пиктограми и символи

Символи върху уреда



Уредът е част от серията **X 12 V TEAM** и може да се използва с батерии от серията **X 12 V TEAM**. Акумулаторните батерии от серията **X 12 V TEAM** трябва да се зареждат само със зарядни устройства от серията **X 12 V TEAM**.



Спазвайте инструкциите за употреба



Електроуредите не се изхвърлят с битовите отпадъци.

Символи в ръководството за експлоатация



Използвайте защита за ръцете

Общи предупреждения за безопасност на електроинструментите

▲ ПРЕДУПРЕЖДЕНИЕ! Прочетете всички предупреждения за безопасност, инструкции, илюстрации и спецификации, предоставени с този електроинструмент. Неспазването на всички инструкции, изброени по-долу, може да доведе до токов удар, пожар и/или сериозно нараняване. **Запазете всички предупреждения и инструкции за бъдещи справки.**

Терминът "електроинструмент" в предупрежденията се отнася до вашия електроинструмент, захранван от мрежата (с кабел), или

електроинструмент, захранван от акумулаторна батерия (безжичен).

1. БЕЗОПАСНОСТ НА РАБОТНОТО МЯСТО

- a) **Поддържайте работното място чисто и добре осветено.** Задръстенияте или тъмни зони са предпоставка за инциденти.
- b) **Не работете с електроинструменти във взривоопасна атмосфера, например при наличие на запалими течности, газове или прах.** Електроинструментите създават искри, които могат да възпламенят праха или изпаренията.
- c) **Докато работите с електроинструмента, не допускайте деца и странични лица.** Разсейването може да доведе до загуба на контрол.

2. ЕЛЕКТРИЧЕСКА БЕЗОПАСНОСТ

- a) **Щепселите на електроинструментите трябва да съответстват на контакта. Никога не модифицирайте щепсела по какъвто и да е начин. Не използвайте адаптери със заземени електроинструменти.** Немодифицираните щепсели и подходящите контакти ще намалят риска от токов удар.
- b) **Избягвайте контакт на тялото със заземени повърхности, като тръби, радиатори, печки и хладилници.** Съществува повишен риск от токов удар, ако тялото ви е заземено.
- c) **Не излагайте електроинструментите на дъжд или влага.** Навлизането на вода в електроинструмента увеличава риска от токов удар.
- d) **Не злоупотребявайте с кабела. Никога не използвайте кабела за пренасяне, дърпане или изключване на електроинструмента. Дръжте кабела далеч от топлина, масло, остри ръбове или движещи се части.** Повредените или заплетени кабели увеличават риска от токов удар.

- e) **Когато работите с електроинструмент на открито, използвайте удължител, подходящ за употреба на открито.** Използването на кабел, подходящ за употреба на открито, намалява риска от токов удар.
 - f) **Ако работата с електроинструмента на влажно място е неизбежна, използвайте захранване, защитено с устройство за защита от остатъчен ток (RCD).** Използването на RCD намалява риска от токов удар.
- ## 3. ЛИЧНА БЕЗОПАСНОСТ
- a) **Бъдете нащрек, внимавайте какво правите и използвайте здрав разум, когато работите с електроинструмент. Не използвайте електроинструмента, когато сте уморени или под въздействието на наркотици, алкохол или медикаменти.** Момент на невнимание по време на работа с електроинструменти може да доведе до сериозни телесни повреди.
 - b) **Използвайте лични предпазни средства. Винаги носете предпазни очила.** Защитното оборудване, като противопрахова маска, нехлъзгащи се предпазни обувки, твърда шапка или антифони, използвано при подходящи условия, ще намали нараняванията.
 - c) **Предотвратяване на неволно стартиране. Уверете се, че превключвателят е в изключено положение, преди да свързвате към източника на захранване и/или акумулаторната батерия, да вдигате или пренасяте инструмента.** Пренасянето на електроинструменти с пръст върху превключвателя или включването на електроинструменти, чийто превключвател е включен, води до инциденти.
 - d) **Преди да включите електроинструмента, извадете всички регулаторни ключове или гаечни ключове.** Гаечен ключ или ключ, оставен прикрепен към въртяща се част на електроин-

струмента, може да доведе до нараняване.

- e) **Не превишавайте възможностите си. Поддържайте правилна стойка и равновесие през цялото време.** Това позволява по-добър контрол на електроинструмента в неочаквани ситуации.
 - f) **Облечете се подходящо. Не носете свободни дрехи или бижута. Дръжте косата и дрехите си далеч от движещите се части.** Свободни дрехи, бижута или дълга коса могат да попаднат в движещите се части.
 - g) **Ако са предвидени устройства за свързване на съоръжения за извличане и събиране на прах, уверете се, че те са свързани и се използват правилно.** Използването на прахоуловители може да намали опасностите, свързани с праха.
 - h) **Не позволявайте на познанието, придобито от честото използване на инструментите, да ви позволи да станете самодоволни и да пренебрегнете принципите за безопасност на инструментите.** Едно невнимателно действие може да доведе до тежки наранявания в рамките на част от секундата.
4. **ИЗПОЛЗВАНЕ И ГРИЖА ЗА ЕЛЕКТРОИНСТРУМЕНТА**
- a) **Не насилвайте електроинструмента. Използвайте подходящия електроинструмент за вашето приложение.** Правилният електроинструмент ще свърши работата по-добре и по-безопасно със скоростта, за която е проектиран.
 - b) **Не използвайте електроинструмента, ако превключвателят не го включва и изключва.** Всеки електроинструмент, който не може да се управлява с превключвателя, е опасен и трябва да се ремонтира.
 - c) **Преди да извършвате каквито и да било настройки, да сменяте аксесоари или да съхранявате**

електроинструментите, изключете щепсела от източника на захранване и/или извадете акумулаторната батерия, ако се изважда, от електроинструмента. Тези превантивни мерки за безопасност намаляват риска от случайно стартиране на електроинструмента.

- d) **Съхранявайте неработещите електроинструменти на място, недостъпно за деца, и не позволявайте на лица, които не са запознати с електроинструмента или с тези инструкции, да работят с него.** Електрическите инструменти са опасни в ръцете на необучени потребители.
- e) **Поддържане на електроинструменти и аксесоари. Проверявайте за разминаване или свързване на движещите се части, счупване на части и всякакви други условия, които могат да повлияят на работата на електроинструмента. Поправете електроинструмента преди употреба, ако е повреден.** Много злополуки се причиняват от лошо поддържани електроинструменти.
- f) **Поддържайте режещите инструменти остри и чисти.** Правилно поддържаните режещи инструменти с остри режещи ръбове е по-малко вероятно да се заклещат и са по-лесни за управление.
- g) **Използвайте електроинструмента, принадлежностите, накрайниците и т.н. в съответствие с тези инструкции, като се съобразявате с условията на работа и извършваната работа.** Използването на електроинструмента за операции, различни от предвидените, може да доведе до опасна ситуация.
- h) **Поддържайте дръжките и повърхностите за хващане сухи, чисти и без масла и мазнини.** Хлъзгавите дръжки и повърхности за хващане не позволяват безопасно боравене и управление на инструмента в неочаквани ситуации.

5. **ИЗПОЛЗВАНЕ И ГРИЖА ЗА АКУМУЛАТОРНИТЕ ИНСТРУМЕНТИ**
- a) **Зареждайте само със зарядното устройство, посочено от производителя.** Зарядното устройство, което е подходящо за един тип акумулаторна батерия, може да създаде риск от пожар, когато се използва с друг тип акумулаторна батерия.
- b) **Използвайте електроинструменти само със специално предназначени за целта комплекти акумулаторни батерии.** Използването на други акумулаторни батерии може да доведе до риск от нараняване и пожар.
- c) **Когато акумулаторната батерия не се използва, я дръжте далеч от други метални предмети, като кламери, монети, ключове, пирони, винтове или други малки метални предмети, които могат да се свържат от една клемма към друга.** Съединяването накъсо на клемите на акумулаторната батерия може да доведе до изгаряния или пожар.
- d) **При неблагоприятни условия от акумулаторната батерия може да се изхвърли течност; избягвайте контакт с нея. При случаен контакт изплакнете с вода. Ако течността попадне в очите, допълнително потърсете медицинска помощ.** Течността, изхвърлена от акумулаторната батерия, може да причини дразнене или изгаряния.
- e) **Не използвайте пакет акумулаторни батерии или инструмент, които са повредени или модифицирани.** Повредени или модифицирани акумулаторни батерии могат да имат непредсказуемо поведение, което да доведе до пожар, експлозия или риск от нараняване.
- f) **Не излагайте акумулаторната батерия или инструмента на огън или прекомерна температура.** Излагането на огън или на температура над 130 °C може да предизвика експлозия.

- g) **Спазвайте всички инструкции за зареждане и не зареждайте акумулаторната батерия или инструмента извън температурния диапазон, посочен в инструкциите.** Неправилното зареждане или зареждането при температури извън посочения диапазон може да повреди акумулаторната батерия и да увеличи риска от пожар.
6. **СЕРВИЗНО ОБСЛУЖВАНЕ**
- a) **Възложете сервизното обслужване на електроинструмента на квалифициран сервизен специалист, който използва само идентични резервни части.** По този начин ще се гарантира безопасността на електроинструмента.
- b) **Никога не обслужвайте повредени акумулаторни батерии.** Сервизното обслужване на акумулаторните батерии трябва да се извършва само от производителя или от оторизирани сервиси.

Указания за безопасност за реверсивни триони

- **Дръжте електроинструмента за изолираните повърхности за захващане, когато извършвате операция, при която режещият накрайник могат да влязат в контакт със скрито окабеляване или собствения кабел.** Режещият накрайник се допират до проводник под напрежение, което може да направи откритите метални части на електроинструмента "под напрежение" и да причини на оператора токов удар.
- **Използвайте скоби или друг практичен начин за закрепване и поддържане на обработвания детайл върху стабилна платформа.** Държането на детайла с ръка или срещу тялото го прави нестабилен и може да доведе до загуба на контрол.
- **Използвайте единствено принадлежности, които са препоръчани.**

ни от PARKSIDE. Неподходящи принадлежности могат да доведат до токов удар или пожар.

Други указания за безопасност за прободни триони

- **Пазете ръцете си от областта на рязане.** Не бъркайте под обработвания детайл. При контакт с ножа съществува опасност от нараняване.
- **Поднасяйте електроинструмента само включен към обработвания детайл.** В противен случай съществува опасност от откат, ако сменяемият инструмент се заклинни в обработвания детайл.
- **Внимавайте за това, основната плоча при рязане винаги да приляга плътно.** Наклонен нож може да се счупи или да доведе до откат.
- **След приключване на работния процес изключете електроинструмента и извадете ножовката от разреза едва тогава, когато тя е достигнала състояние на покой.** По този начин предотвратявате откат и може да оставите електроинструмента по безопасен начин.
- **Използвайте само неувредени, безупречни ножовки.** Изкривени или изтъпени ножовки могат да се счупят, да повлияят отрицателно на рязането или да предизвикат откат.
- **След изключване не спирайте ножовката чрез страничен натиск.** Ножовката може да се повреди, счупи или да предизвика откат.
- **Използвайте подходящи детектори, за да определите дали има скрити захранващи линии, или се свържете с местната компания за комунални услуги за съдействие.** Контактът с електрически кабели може да причини пожар и токов удар. Повреждането на газопроводите може да доведе до експлозия. Счупването на водопроводни тръби причинява материални щети.
- **Винаги изчакайте пълното спиране на електроинструмента, преди**

да го оставите. Инструментът за приложение може да заседне и да изгубите контрол над електроинструмента.

Остатъчни рискове

Дори и при употреба съгласно указанията на този електроуред, винаги остават остатъчни рискове. Следните опасности могат да настъпят във връзка с изпълнението и изработването на този електроуред:

- Увреждане на слуха ако не се носи подходящо оборудване за предпазване на слуха.
- Увреждане на здравето, произтичащо от вибрации ръка-рамо, ако уредът се използва за по-дълъг период от време или не се използва и поддържа правилно.
- Нараняване чрез порязване

▲ ПРЕДУПРЕЖДЕНИЕ! Опасност от електромагнитното поле, което се генерира докато уредът е в експлоатация. При определени обстоятелства това поле може да повлияе отрицателно на активни или пасивни медицински импланти. За да се намали опасността от сериозни или смъртоносни наранявания, ние препоръчваме на лицата с медицински импланти да се консултират със своя лекар или производителя на медицинския имплант, преди да използват уреда.

Подготовка

▲ ПРЕДУПРЕЖДЕНИЕ! Опасност от нараняване в резултат на неволно включване на уреда. Поставете акумулаторната батерия в уреда едва тогава, когато уредът е напълно готов за употреба.

Контролни елементи

Запознайте се с контролните елементи преди да пуснете уреда в експлоатация за първи път.

- **Превключвател за включване/изключване (5)**
 - Включване: Преместване напред
 - Изключване: Издърпване назад

• Превключвател за махален ход (14)

Настройка на махалното движение на ножовката в 3 Позиции:

- 0 – Без махално движение
- 1 – Малко махално движение
- 2 – Средно махално движение

• Водещо колело (1)

Настройка на броя на ходовете на 6 степени.

Монтаж и демонтаж на ножовката



▲ ПОВИШЕНО

ВНИМАНИЕ! Опасност от нараняване при докосване на ножовката. При поставянето на ножовката носете предпазни ръкавици.

Условия

- Ножовката има Т-образен захват (нож с една шийка), като например доставените ножовки (16/17).
- Ножовката е подходяща за съответния материал. Доставен е нож с големи зъби за дърво и нож с фини зъби за метал и пластмаса.
- Затегателният патронник е чист от трески или други остатъци от материал.

Монтаж на ножовката (Фиг. В)

1. Завъртете затягащия патронник (21) колкото е възможно напред и го задръжте в това положение.
2. Поставете ножовката (16/17) в затегателния патронник (21). Когато поставяте ножовката се уверете, че гърбът на ножовката е в жлеба на направляващата ролка (15).
3. Освободете затягащия патронник (21).
4. Уверете се, че ножовката (16/17) е правилно закрепена и зъбите са насочени в посоката на рязане.

Демонтаж на ножовката (Фиг. В)

1. Дръжте здраво ножовката (16/17).
2. Завъртете затягащия патронник (21) колкото е възможно напред и го задръжте в това положение.

3. Извадете ножовката (16/17) от затегателния патронник (21).

4. Освободете затягащия патронник (21).

Монтаж и демонтаж на опорния накрайник

Когато работите върху чувствителни към надраскване повърхности на детайла, се препоръчва да работите с опорен накрайник (10)

Монтаж на опорния накрайник (Фиг. А)

1. Поставете опорния накрайник (10) в предната част на основната плоча (13).
2. Натиснете заключващите втулки (9) в задната част на опорния накрайник над основната плоча (13).

Демонтаж на опорния накрайник (Фиг. А)

1. Натиснете опорния накрайник (10) върху заключващите втулки (9) на основната плоча (13).
2. Извадете опорния накрайник (10) напред от основната плоча (13).

Монтаж и демонтаж на успоредния ограничител

Успоредният ограничител може да бъде монтиран от двете страни на устройството.

Монтаж на успоредния ограничител (Фиг. С)

1. Ако е необходимо разхлабете фиксиращите винтове (19).
2. Вкарайте успоредния ограничител (12) в държачите за успореден ограничител (18).
3. Затегнете отново фиксиращите винтове (19).

Демонтаж на успоредния ограничител (Фиг. С)

1. Разхлабете фиксиращите винтове (19).
2. Издърпайте успоредния ограничител (12) от държачите за успореден ограничител (18).

Регулиране на успоредния ограничител (Фиг. С)

1. Разхлабете фиксиращите винтове (19).
2. Настройте скалата на успоредния ограничител (12) така, че да можете да отчитате върху маркировката на защитата от стружки (23) желаната ширина на рязане.
3. Затегнете отново фиксиращите винтове (19).
4. Направете пробен разрез, проверете ширината на рязане и при нужда коригирайте позицията на успоредния ограничител (12).

Коси разрези

Указания

- Можете да настроите следните ъгли на рязане: -45° ; $-22,5^\circ$; 0° ; 15° ; 30° ; 45°
- За да настроите ъгъл на рязане от 45° , демонтирайте предпазния капак (20) и защитата от стружки (23).

Необходими инструменти

- Шестостенен ключ (3)

Процедура (Фиг. D)

1. Изключете уреда и извадете акумулаторната батерия. Уверете се, че всички движещи се части са достигнали състояние на пълен покой.
2. Монтирайте ножовката (16/17).
3. Отстранете щуцера за изсмукване (8, Фиг. E).
Можете да монтирате щуцера за изсмукване отново след настройката.
4. Разхлабете шестостенните винтове (11) с шестостенния ключ (3).
5. Настройте основната плоча (13) на желаната позиция.
6. Затегнете шестостенните винтове (11) с шестостенния ключ (3).

Външно прахоизсмукващо приспособление

Свързване на външно прахоизсмукващо приспособление (Фиг. E)

1. Вкарайте щуцера за изсмукване (8) до упор в релсата между уреда и основната плоча (13).
2. Свържете подходящо прахоизсмукващо приспособление (не се предоставя) с щуцера за изсмукване (8).
3. Ако външното прахоизсмукващо приспособление не пасва, използвайте допълнително понижаващия преходник (7).

Сваляне на външно прахоизсмукващо приспособление (Фиг. E)

1. Освободете прахоизсмукващото приспособление от щуцера за изсмукване (8) или понижаващия преходник (7).
2. Отстранете понижаващия преходник (7) и щуцера за изсмукване (8).

Монтаж и демонтаж на предпазния капак

Монтаж на предпазния капак

1. Натиснете двата държача на предпазния капак (20) във вдлъбнатините на корпуса на устройството.
✓ Предпазният капак се фиксира с счакване.

Можете да сгънете монтирания предпазен капак нагоре на 90° .

Демонтаж на предпазния капак

1. Натиснете леко двата държача на предпазния капак (20).
2. Издърпайте предпазния капак напред.

Поставяне и сваляне на защитата от стружки

Поставяне на защитата от стружки

1. Натиснете защитата от стружки (23) в канала (24) в опорния кракрайник (10).

Сваляне на защита от стружки

1. Натиснете защитата от стружки (23) от канала (24) в опорния кракрайник (10).

Проверка на степента на зареждане на батерията



Докато уредът е включен, индикаторът за състоянието на акумулаторната батерия (6) показва степента на зареждане на батерията.

Светодиодът свети зелено: Батерията е заредена

Светодиодът свети жълто: Батерията е заредена частично

Светодиодът свети червено: ниско състояние на зареждане

Зареждане на батерията

Вж. също ръководството за експлоатация на зарядното устройство.

Указания

- Оставете загряла батерия да се охлади преди зареждане.
- Не излагайте батерията за по-дълго време на силно слънчево лъчение и не я поставяйте върху отоплителни тела (макс. 50°C).

Зареждане на батерията

1. Включете зарядното устройство в контакта.
2. Вкарайте батерията (28) в отвора за зареждане на зарядното устройство.
3. След процеса на зареждане изключете зарядното устройство от мрежата.
4. Извадете батерията от зарядното устройство.

Експлоатация

Указания за рязане

Избор на брой ходове

Желаният брой ходове може да се регулира на 6 степени чрез водещото колело (1) отгоре върху уреда.

Избор на махално движение

Колкото е по-голямо махалното движение, толкова по-бърз е работният напредък.

Оптималното махално движение може да се определи чрез практически опит, при което са в сила следните препоръки:

- За тънък материал, твърд материал (напр. метал) или за заоблено изрязване: Степен 0
- Фини и чисти режещи ръбове могат да бъдат постигнати с малко или никакво махално движение: Степен 0 или 1.
- Мек материал (дърво, пластмаса и т.н.): Степен 1 или 2

Потъващи срезове

Условия

- Меки материали като дърво, порест бетон, гипсокартон и др.
- Ъгъл на скосяване: 0°
- Избран максимален брой ходове (Степен 6)
- монтирана къса ножовка

Процедура (Фиг. F)

1. Поставете уреда с предния ръб на основната плоча (13) върху детайла. Ножовката (17) не докосва детайла.
2. Включете уреда. Изчакайте до достигане на максималния брой ходове.
3. Натиснете ножовката (17) да влезе в детайла, докато опорната плоча (13) легне върху детайла.
4. Режете напред по линията на разреза.

Общи указания

С тази последователност ще работите безопасно с прободния трион и ще постигнете добър работен резултат:

1. Затегнете обработвания детайл. За малки детайли използвайте затегателно приспособление.
2. Начертайте линия, за да посочите посоката, в която се ръководи ножовката.
3. Дръжте уреда здраво за дръжката.
4. Настройте броя на ходовете.
5. Настройте ъгъла на скосяване.
6. Настройте големината на хода.
7. Включете уреда.
8. Изчакайте, докато уредът достигне своя максимален брой ходове.

9. Поставете опорната плоча върху обработвания детайл.
10. Бавно преместете устройството по маркираната линия, като натиснете пълно основната плоча надолу към детайла.
11. Не упражнявайте прекалено голям натиск в посоката на рязане. Оставете устройството да свърши работата.
12. Преди да оставите устройството, изключете го и изчакайте, докато спре да се движи.

Блокировка за пускане

За Вашата безопасност уредът разполага с блокировка за пускане.

- Поставяйте акумулаторната батерия, само когато превключвателят за включване/изключване се намира в позиция „0“ (ИЗКЛ).
- Ако поставите акумулаторната батерия, когато превключвателят за включване/изключване се намира в позиция „I“ (ВКЛ.), тогава уредът блокира. Преместете превключвателя за включване/изключване (5) назад в положение „0“ (ИЗКЛ.). Можете да включите уреда по описания начин.

Поставяне и сваляне на акумулаторната батерия

▲ ПРЕДУПРЕЖДЕНИЕ! Опасност от нараняване в резултат на неволно включване на уреда. Поставете акумулаторната батерия в уреда едва тогава, когато уредът е напълно готов за употреба.

УКАЗАНИЕ! Опасност от повреда! Грешна акумулаторна батерия може да повреди уреда и батерията. Актуален списък на съвместимите акумулаторни батерии ще намерите на: www.lidl.de/akku

Поставяне на акумулаторната батерия (Фиг. G)

1. Плъзнете батерията (28) по водещата шина в държача за акумулаторна батерия в дръжката (4).
✓ Акумулаторната батерия се фиксира с отчетливо щракване.

Изваждане на акумулаторната батерия (Фиг. G)

1. Натиснете и задръжте блокировката на акумулаторната батерия (27) върху батерията (28).
2. Извадете акумулаторната батерия от дръжката (4).

Включване и изключване

Включване

1. Поставете батерията (28) в уреда.
2. Настройте броя на ходовете с водещото колело (1).
3. Преместете превключвателя за включване/изключване (5) напред в положение „I“ (ВКЛ.).

Изключване

1. Преместете превключвателя за включване/изключване (5) назад в положение „0“ (ИЗКЛ.).
2. Извадете ножовката от разреза едва тогава, когато тя е достигнала състояние на покой.
3. Ако оставяте уреда без наблюдение или сте готови с работата, извадете батерията от уреда.

Транспорт

Указания за транспорт на уреда:

- Изключете уреда и извадете акумулаторната батерия. Уверете се, че всички движещи се части са достигнали състояние на пълен покой.
- Отстранете работния инструмент.
- Винаги носете уреда за ръкохватката.

Почистване, техническа поддръжка и съхранение

▲ ПРЕДУПРЕЖДЕНИЕ! Токов удар! Плазете се при работи по поддръжката и почистването. Изключете уреда.

Нека ремонтни дейности и дейности по поддръжката, които не са описани в това ръководство, бъдат извършвани от нашия сервизен център за поддръжка. Използвайте само оригинални резервни части.

Почистване

▲ ПРЕДУПРЕЖДЕНИЕ! Токов удар. Никога не пръскайте уреда с вода.

УКАЗАНИЕ! Опасност от повреда. Химическите субстанции могат да повредят пластмасовите части на уреда. Не използвайте почистващи препарати или разтворители.

- Поддържайте вентилационните отвори, корпуса на мотора и ръкохватките на уреда чисти. За целта използвайте влажна кърпа или четка.

Поддръжка

Уредът не се нуждае от поддръжка.

Търсене на грешки

Таблицата по-долу ще ви помогне да отстраните малки неизправности:

Проблем	Възможна причина	Отстраняване на проблема
Уредът не стартира	Батерията (28) не е поставена	Поставяне на акумулаторната батерия (Фиг. G), Стр. 15
	Дефектен превключвател за включване/изключване (5)	Обърнете се към сервизния център.
	Батерията (28) е изтощена	Заредете батерията (вижте отделното ръководство за експлоатация за батерията и зарядното устройство)
	Повреден мотор	Обърнете се към сервизния център.
Уредът работи с прекъсвания	Вътрешен несигурен контакт	Обърнете се към сервизния център.
	Дефектен превключвател за включване/изключване (5)	Обърнете се към сервизния център.

Съхранение

Съхранявайте уреда и принадлежностите ваши:

- чисти
- на сухо
- защитени от прах
- В предоставения куфар за съхранение (25)
- извън досега на деца

Акумулаторната батерия и устройството трябва да се съхраняват при температура между 0°C и 45°C. По време на съхранение избягвайте екстремен студ или горещина, за да не загуби батерията своя капацитет.

Преди по-продължително съхранение (напр. презимуване) извадете батерията от уреда (спазвайте отделните инструкции за експлоатация на батерията и зарядното устройство).

Проблем	Възможна причина	Отстраняване на проблема
Ниска мощност на рязане	Ножовката (16/17) не е подходяща за обработвания детайл	Поставете подходяща ножовка за прободен трион (16/17)
	Изтъпена ножовка (16/17)	Поставете нова ножовка (16/17)
	Ниска мощност на акумулаторната батерия	Заредете батерията (вижте отделното ръководство за експлоатация за батерията и зарядното устройство)
	Грешна скорост на рязане	Настройте скоростта на ножовката
Ножовката се изтъпява бързо	Ножовката (16/17) не е подходяща за обработвания детайл	Поставете подходяща ножовка за прободен трион (16/17)
	Прилага се прекалено голям натиск	Намалете натиска
	Скоростта на ножовката е твърде висока	Намалете скоростта на ножовката

Предаване за отпадъци/Опазване на околната среда

Извадете акумулаторната батерия от уреда и предайте уреда, акумулаторната батерия, принадлежностите и опаковката за екологосъобразно рециклиране.



Електрическите уреди не трябва да се изхвърлят с битовите отпадъци.



Не изхвърляйте батерията в домашната смет, в огън (опасност от експлозия) или във вода. Повредени батерии могат да навредят на околната среда и вашето здраве, ако излизат отровни изпарения или течности.

Директива 2012/19/ЕС относно отпадъци от електрическо и електронно оборудване (ОЕЕО): Използваните електроуреди трябва да се събират отделно и да се

предават за екологично рециклиране. В зависимост от прилагането в националното законодателство, имате следните опции:

- **връщане на място на продажба:**

Търговците на хранителни продукти с обща търговска площ от минимум 800 квадратни метра, които многократно през календарната година или постоянно предлагат и пускат на пазара електрически и електронни уреди, са задължени да взимат обратно безплатно старите електрически и електронни уреди. При предаването на нов електрически или електронен уред на краен потребител те трябва да вземат обратно безплатно стар уред на крайния потребител от същия вид, който по същество изпълнява същите функции като новия уред, на мястото на предаване или в непосредствена близост до него, както и без закупуване на електрически или електронен уред по искане на крайния потребител те трябва да вземат обратно безплатно до три стари уреда от всеки вид уреди, които нямат външен размер по-голям от 25 сантиметра, в магазина за търговия на

дребно или в непосредствена близост до него.

- **предаване в официален събира-телен пункт:** Предайте уреда на пункт за вторични суровини. Използваните пластмасови и метални части могат да бъдат разделени по видове и така да бъдат предадени за рециклиране. За целта попитайте нашия сервизен център.
- **изпращане обратно към производителя/дистрибутора:** Ние ще извършим безплатно изхвърлянето на Вашите повредени уреди, които ни изпратите. За целта попитайте нашия сервизен център.
- Entleeren Sie den Öltank sorgfältig und entsorgen Sie das Altöl getrennt.

От това изискване не са засегнати прикрепените към старите уреди принадлежности и помощни средства без електрически съставни части.

Изхвърлете батериите съгласно местните предписания. Дефектни или употребявани акумулаторни батерии трябва да се рециклират съгласно директива 2006/66/ЕО. Предайте батериите в пункт за събиране на стари батерии, където те ще бъдат рециклирани по щадящ околната среда начин. За целта попитайте Вашата местна фирма за събиране на отпадъци или наш сервизен център. Изхвърляйте батериите в изтощено състояние. С цел защита от късо съединение препоръчваме да покриете полюсите с лепенки. Не отваряйте батерията.

Сервизно обслужване

Garantie BG

Уважаема г-жо Клиент, Уважаеми г-н Клиент, за този продукт получавате 3 години гаранция от датата на покупката. В случай на несъответствие на продукта с договора за продажба Вие имате законно право да предявите рекламация пред продавача на продукта при условията и в сроковете, определени в глава трета, раздел II и III и глава четвърта от Закона за предоставяне на цифрово съдържание и цифрови услуги и за продажба на стоки (ЗПЦСЦУПС)*.

Вашите права, произтичащи от посочените разпоредби, не се ограничават от нашата по-долу представена търговска гаранция, не са свързани с разходи за потребителите и независимо от нея продавачът на продукта отговаря за липсата на съответствие на потребителската стока с договора за продажба съгласно ЗПЦСЦУПС.

Гаранционни условия

Гаранционният срок е 3 години от датата на получаване на стоката. Пазете добре оригиналната касова бележка. Този документ е необходим като доказателство за покупката. Ако в рамките на три години от датата на закупуване на този продукт се появи дефект на материала или производствен дефект, продуктът ще бъде безплатно ремонтиран или заменен. Гаранцията предполага в рамките на тригодишния гаранционен срок да се представят дефектния уред, касовата бележка (касовият бон), както и всички други документи, установяващи наличието на дефект и писмено да се обясни в какво се състои дефектът и кога е възникнал. Ако дефектът е покрит от нашата гаранция, Вие ще получите обратно ремонтирания или нов продукт. В случай на замяна на дефектна стока първоначалните гаранционен срок и гаранционни условия се запазват. В случай на ремонт на дефектна стока, срокът на ремонта се прибавя към гаранционния срок. За евентуално наличните и установени повреди и дефекти още при покупката трябва да се съобщи веднага след разопаковането. Евентуалните ремонти след изтичане на гаранционния срок са срещу заплащане. Ремонът или замяната на продукта не породжат нова гаранция.

Обхват на гаранцията

Уредът е произведен грижливо според строгите изисквания за качество и добросъвестно изпитан преди доставка. Гаранцията важи за дефекти на материала или производствени дефекти. Гаранцията не обхваща консумативите, както и частите на продукта, които подлежат на нормално износване, поради което могат да бъдат разглеждани като бързо износващи се части (напр. ножове)

или повредите на чупливи части (напр. превключвател, предпазител от стружки). Гаранцията отпада, ако уредът е повреден поради неправилно използване или в резултат на неосъществяване на техническа поддръжка. За правилната употреба на продукта трябва точно да се спазват всички указания в упътването за експлоатация. Предназначението и действията, които не се препоръчват от упътването за експлоатация или за които то предупреждава, трябва задължително да се избягват. Продуктът е предназначен само за частна, а не за професионална употреба. При злоупотреба и неправилно третиране, употреба на сила и при интервенции, които не са извършени от клона на нашия оторизиран сервиз, гаранцията отпада.

Процедура при гаранционен случай

За да се гарантира бърза обработка на Вашия случай, следвайте следните указания:

- За всички запитвания, моля, подгответе касовия бон и каталожния номер (IAN 391289_2201) като доказателство за покупката.
- Вземете артикулния номер от фабричната табелка.
- При възникване на функционални или други дефекти първо се свържете по телефона или чрез имейл с долупосочения сервизен отдел. След това ще получите допълнителна информация за уреждането на Вашата reklamacija.
- След съгласуване с нашия сервиз можете да изпратите дефектния продукт на посочения Ви адрес на сервиза безплатно за Вас, като приложите касовата бележка (касовия бон) и посочите писмено в какво се състои дефектът и кога е възникнал. За да се избегнат проблеми с приемането и допълнителни разходи, задължително използвайте само адреса, който Ви е посочен. Осигурете изпращането да не е като експресен товар или като друг специален товар. Изпратете уреда заедно с всички принадлежности, доставени при покупката, и осигурете достатъчно сигурна транспортна опаковка.

Ремонтен сервиз / извънгаранционно обслужване

Ремонти извън гаранцията можете да възложите на клона на нашия сервиз срещу заплащане. Той с удоволствие ще Ви направи предварителна калкулация.

- Можем да обработваме само уреди, които са достатъчно опаковани и изпратени с платени транспортни разходи.
- **Внимание:** Изпратете Вашия уред на клона на нашия сервиз почистен и с указание за дефекта.
- Уредите, предмет на извънгаранционно обслужване, изпратени с неплатени транспортни разходи – с наложен платеж, като експресен или друг специален товар – не се приемат.
- Ние ще извършим безплатно изхвърлянето на изпратените от Вас дефектни уреди.

Сервизен център

BG Сервизно обслужване България
 рия
 Тел.: 00800 111 4920
 Е-мейл: grizzly@lidl.bg
 IAN 391289_2201

Вносител

Моля, имайте предвид, че следващия адрес не е адрес на сервиза. Първо се свържете с посочения по-горе сервизен център.

Grizzly Tools GmbH & Co. KG
 Stockstädter Str. 20
 63762 Großostheim
 ГЕРМАНИЯ
www.grizzlytools.de

* Като физическо лице – потребител, независимо от настоящата търговска гаранция, Вие се ползвате от правата на законовата гаранция, предоставена от Закона за предоставяне на цифрово съдържание и цифрови услуги и за продажбата на стоки /ЗП-ЦСЦУПС/. По-специално Вие имате право при несъответствие на стоката да бъде извършен ремонт или замяна по Ваш избор, освен ако това е невъзможно или е свързано с непропорционално големи разходи за продавача. Вие имате право на пропорцио-

нално намаляване на цената или на разваляне на договора при наличие на условията на чл. 33, ал. 3 от ЗПЦСЦУПС. Условията

и сроковете на законовата гаранция са регламентирани в глава трета, раздел II и III и глава четвърта на ЗПЦСЦУПС

Резервни части и аксесоари

Резервни части и аксесоари ще получите на www.grizzlytools.shop. Ако в процеса на поръчка възникнат проблеми, свържете се с нас през нашия онлайн магазин. При допълнителни въпроси обърнете се към *Сервизен център, Стр. 19*

Позиция №	Наименование	Поръчков №
8, 7	Щуцер за изсмукване, редуциращ елемент	91105855
10	Опорен кракрайник	91105854
12	Успореден ограничител	91105856
16	Ножовка за метал (T118A HSS swiss made)	13800403
17	Ножовка за дърво (T144D HCS swiss made)	13800406
20	Предпазен капак	91105853
23	Защита от стружки	91106114

Превод на оригиналната съответствие на ЕО

Продукт: **Акумулаторен прободен трион 12 V**

Модел: **PSTKA 12 B3**

Сериен номер: 000001-095000

Предметът на декларацията, описан по-горе, отговаря на съответното законодателство на Съюза за хармонизация:

2006/42/ЕС • 2014/30/EU • 2011/65/EU & (EU) 2015/863

Обектът на декларацията, който е описан по-горе, е в съответствие с Директива 2011/65/EU на Европейския парламент и на Съвета от 8 юни 2011 г. относно ограничаването на употребата на определени опасни вещества в електрическото и електронното оборудване.

За да се осигури съответствие, са приложени следните хармонизирани стандарти и национални стандарти и разпоредби:

**EN 62841-1:2015 • EN 62841-2-11:2016 • EN IEC 63000:2018
EN 55014-1:2017/A11:2020 • EN IEC 55014-1:2021
EN 55014-2:2015 • EN IEC 55014-2:2021 • IEC 62471:2006**

За настоящата декларация за съответствие отговорност носи единствено производителят:



Grizzly Tools GmbH & Co. KG
Stockstädter Str. 20
63762 Großostheim
ГЕРМАНИЯ
03.07.2022

Christian Frank

Упълномощен представител за документация

Inhaltsverzeichnis

Einleitung.....21
 Bestimmungsgemäße Verwendung.....21
 Lieferumfang/Zubehör..... 22
 Übersicht.....22
 Funktionsbeschreibung..... 22
 Technische Daten..... 22

Sicherheitshinweise..... 23
 Bedeutung der Sicherheitshinweise..... 23
 Bildzeichen und Symbole..... 24
 Allgemeine Sicherheitshinweise für Elektrowerkzeuge.....24
 Sicherheitshinweise für hin- und hergehende Sägen..... 27
 Restrisiken..... 28

Vorbereitung..... 28
 Bedienteile..... 28
 Sägeblatt montieren und demontieren..... 28
 Gleitschuh montieren und demontieren..... 28
 Parallelschlag montieren und demontieren..... 29
 Schrägschnitte..... 29
 Externe Staubabsaugung..... 29
 Schutzhaube montieren und demontieren..... 30
 Spanreißschutz einsetzen und entnehmen.....30
 Ladezustand des Akkus prüfen..... 30
 Akku aufladen..... 30

Betrieb.....30
 Hinweise zum Sägen.....30
 Anlaufsperr..... 31
 Akku einsetzen und entnehmen..... 31
 Ein- und Ausschalten..... 31

Transport..... 31

Reinigung, Wartung und Lagerung..... 32
 Reinigung.....32
 Wartung..... 32
 Lagerung..... 32

Fehlersuche..... 32

Entsorgung/Umweltschutz..... 33

Service..... 34
 Garantie..... 34
 Reparatur-Service..... 35
 Service-Center.....35
 Importeur..... 35

Ersatzteile und Zubehör.....35

Original-EG-Konformitätserklärung..... 36

Explosionszeichnung..... 39

Einleitung

Herzlichen Glückwunsch zum Kauf Ihrer neuen Akku-Stichsäge (nachfolgend Gerät oder Elektrowerkzeug genannt).

Sie haben sich damit für ein hochwertiges Gerät entschieden. Dieses Gerät wurde während der Produktion auf Qualität geprüft und einer Endkontrolle unterzogen. Die Funktionsfähigkeit Ihres Gerätes ist somit sichergestellt.



Die Betriebsanleitung ist Bestandteil dieses Geräts. Sie enthält wichtige Hinweise für Sicherheit, Gebrauch und Entsorgung. Lesen Sie die Betriebsanleitung sorgfältig. Machen Sie sich mit den Bedienteilen und dem richtigen Gebrauch des Gerätes vertraut. Benutzen Sie das Gerät nur wie beschrieben und für die angegebenen Einsatzbereiche. Bewahren Sie die Betriebsanleitung gut auf und händigen Sie alle Unterlagen bei Weitergabe des Geräts an Dritte mit aus.

Bestimmungsgemäße Verwendung

Das Gerät ist ausschließlich für folgende Verwendungen bestimmt:

- Sägen von Kunststoff, Holz und Leichtmetall bei fester Auflage
 - Sägen gerader und kurviger Schnitte sowie Gehrungsschnitte (nur Holz und Kunststoff) bis 45°
 - Betrieb ausschließlich in trockenen Räumen
- Beachten Sie die Hinweise zu Sägeblatttypen. Jede andere Verwendung, die in dieser Betriebsanleitung nicht ausdrücklich zugelassen

wird, kann eine ernsthafte Gefahr für den Benutzer darstellen und zu Schäden am Gerät führen. Der Bediener oder Nutzer des Geräts ist für Unfälle oder Schäden an anderen Menschen oder deren Eigentum verantwortlich. Das Gerät ist für den Einsatz im Heimwerkerbereich bestimmt. Es wurde nicht für den gewerblichen Dauereinsatz konzipiert. Bei gewerblichem Einsatz erlischt die Garantie. Der Hersteller haftet nicht für Schäden, die durch bestimmungswidrige Verwendung oder falsche Bedienung verursacht wurden.

Das Gerät ist Teil der Serie **X 12 V TEAM** und kann mit Akkus der **X 12 V TEAM** Serie betrieben werden. Akkus der Serie **X 12 V TEAM** dürfen nur mit Ladegeräten der Serie **X 12 V TEAM** geladen werden.

Lieferumfang/Zubehör

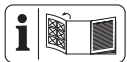
Packen Sie das Gerät aus und überprüfen Sie den Lieferumfang.

Entsorgen Sie das Verpackungsmaterial ordnungsgemäß.

- Akku-Stichsäge 12 V
- 1 Holzsägeblatt (T144D HCS swiss made)
- 1 Metallsägeblatt (T118A HSS swiss made)
- 1 Innensechskantschlüssel
- Spanreißschutz (vormontiert)
- Gleitschuh (vormontiert)
- Schutzhaube (vormontiert)
- Absaugstutzen (vormontiert)
- Reduzierstück
- Parallelanschlag
- Aufbewahrungskoffer
- Originalbetriebsanleitung

Akku und Ladegerät sind nicht im Lieferumfang enthalten.

Übersicht



Die Abbildungen des Geräts finden Sie auf der vorderen und hinteren Ausklappseite.

- 1 Drehrad
- 2 Halter (Innensechskantschlüssel)
- 3 Innensechskantschlüssel
- 4 Handgriff (isolierte Grifffläche)

- 5 Ein-/Ausschalter
- 6 Akku-Statusanzeige
- 7 Reduzierstück
- 8 Absaugstutzen
- 9 Rastnase
- 10 Gleitschuh
- 11 Innensechskantschraube (nicht sichtbar)
- 12 Parallelanschlag
- 13 Fußplatte
- 14 Pendelhubschalter
- 15 Führungsrolle
- 16 Metallsägeblatt
- 17 Holzsägeblatt
- 18 Aufnahme für Parallelanschlag
- 19 Feststellschraube
- 20 Schutzhaube
- 21 Spannfutter
- 22 LED-Arbeitslicht
- 23 Spanreißschutz
- 24 Aussparung im Gleitschuh
- 25 Aufbewahrungskoffer
- 26 Akku-Ladegerät
- 27 Akku-Entriegelung
- 28 Akku

Funktionsbeschreibung

Bei der Stichsäge schneidet das einseitig eingespannte Sägeblatt durch eine Hubbewegung. Bei Pendelhub schiebt die Führungsrolle das Sägeblatt zusätzlich zur vertikalen Sägebewegung bei jedem Aufwärtshub nach vorne. Die Funktion der Bedienteile entnehmen Sie bitte den nachfolgenden Beschreibungen.

Technische Daten

Akku-Stichsäge 12 V PSTKA 12 B3

Bemessungsspannung U	12 V ==
Gewicht mit Akku	≈ 1,6 kg
Leerlaufhubzahl	1500–2800 min ⁻¹
Hublänge	18 mm
Schnitttiefe	
- Holz	≤ 70 mm
- Aluminium	≤ 3 mm
Temperatur	≤ 50 °C

- Ladevorgang 4 - 40 °C
- Betrieb -20 - 50 °C
- Lagerung 0 - 45 °C
- Schrägschnitt
..... -45°; -22,5°; 0°; 15°; 30°; 45°
- Schalldruckpegel (L_{pA}) . 77,2 dB(A); $K_{pA}=5$ dB
- Schallleistungspegel (L_{WA})
- gemessen 88,2 dB(A); $K_{WA}=5$ dB
- Vibration (a_h)
- Holz 12,27 m/s²; K=1,5 m/s²
- Aluminium 14,67 m/s²; K=1,5 m/s²

Lärm- und Vibrationswerte wurden entsprechend den in der Konformitätserklärung genannten Normen und Bestimmungen ermittelt. Der angegebene Schwingungsgesamtwert und der angegebene Geräuschemissionswert sind nach einem genormten Prüfverfahren gemessen worden und können zum Vergleich eines Elektrowerkzeugs mit einem anderen verwendet werden. Der angegebene Schwingungsgesamtwert und der angegebene Geräuschemissionswert können auch zu einer vorläufigen Einschätzung der Belastung verwendet werden.

⚠ WARNUNG! Die Schwingungs- und Geräuschemissionen können während der tatsächlichen Benutzung des Elektrowerkzeugs von dem Angabewert abweichen, abhängig von

der Art und Weise, in der das Elektrowerkzeug verwendet wird. Es ist notwendig, Sicherheitsmaßnahmen zum Schutz des Bedieners festzulegen, die auf einer Abschätzung der Schwingungsbelastung während der tatsächlichen Benutzungsbedingungen beruhen (hierbei sind alle Anteile des Betriebszyklus zu berücksichtigen, beispielsweise Zeiten, in denen das Elektrowerkzeug abgeschaltet ist, und solche, in denen es zwar eingeschaltet ist, aber ohne Belastung läuft).

Ladezeiten

Das Gerät ist Teil der Serie **X 12 V TEAM** und kann mit Akkus der **X 12 V TEAM** Serie betrieben werden. Akkus der Serie **X 12 V TEAM** dürfen nur mit Ladegeräten der Serie **X 12 V TEAM** geladen werden.

Wir empfehlen Ihnen, dieses Gerät ausschließlich mit folgenden Akkus zu betreiben: PAKP 12 A1, PAKP 12 A2, PAKP 12 B1
Wir empfehlen Ihnen, diese Akkus mit folgenden Ladegeräten zu laden: PLGK 12 A1, PLGK 12 A2

Technische Daten von Akku und Ladegerät: Siehe separate Anleitung.
Eine aktuelle Liste der Akkukompatibilität finden Sie unter: www.lidl.de/akku

Ladezeit (Min.)	PAKP 12 A1 PAKP 12 A3	PAKP 12 A2	PAKP 12 B1 PAKP 12 B2 PAKP 12 B3	PAKP 12 D1
PLGK 12 A1	60	60	120	150
PLGK 12 A2	60	60	120	150
PLGK 12 B2	30	45	60	80
PDSLK 12 A1	60	45	60	80

Sicherheitshinweise

Dieser Abschnitt behandelt die grundlegenden Sicherheitshinweise beim Gebrauch des Geräts.

⚠ WARNUNG! Personen- und Sachschäden durch unsachgemäßen Umgang mit dem Akku. Beachten Sie die Sicherheitshinweise und Hinweise zum Aufladen und der korrekten Verwendung in der Betriebsanleitung Ihres Akkus und Ladegeräts der Serie **X 12 V TEAM**. Eine de-

taillierte Beschreibung zum Ladevorgang und weitere Informationen finden Sie in dieser separaten Bedienungsanleitung.

Bedeutung der Sicherheitshinweise

⚠ GEFAHR! Wenn Sie diesen Sicherheitshinweis nicht befolgen, tritt ein Unfall ein. Die Folge ist schwere Körperverletzung oder Tod.

⚠️ WARNUNG! Wenn Sie diesen Sicherheitshinweis nicht befolgen, tritt möglicherweise ein Unfall ein. Die Folge ist möglicherweise schwere Körperverletzung oder Tod.

⚠️ VORSICHT! Wenn Sie diesen Sicherheitshinweis nicht befolgen, tritt ein Unfall ein. Die Folge ist möglicherweise leichte oder mittel-schwere Körperverletzung.

HINWEIS! Wenn Sie diesen Sicherheitshinweis nicht befolgen, tritt ein Unfall ein. Die Folge ist möglicherweise ein Sachschaden.

Bildzeichen und Symbole

Bildzeichen auf dem Gerät



Das Gerät ist Teil der Serie **X 12 V TEAM** und kann mit Akkus der **X 12 V TEAM** Serie betrieben werden. Akkus der Serie **X 12 V TEAM** dürfen nur mit Ladegeräten der Serie **X 12 V TEAM** geladen werden.



Gebrauchsanweisung beachten



Elektrogeräte gehören nicht in den Hausmüll.

Bildzeichen in der Betriebsanleitung



Handschutz benutzen

Allgemeine Sicherheitshinweise für Elektrowerkzeuge

⚠️ WARNUNG! Lesen Sie alle Sicherheitshinweise, Anweisungen, Bilderungen und technischen Daten, mit denen dieses Elektrowerkzeug versehen ist. Versäumnisse bei der Einhaltung der nachfolgenden Anweisungen können elektrischen Schlag, Brand und/oder schwere Verletzungen verursachen. **Bewahren Sie alle Sicherheitshinweise und Anweisungen für die Zukunft auf.**

Der in den Sicherheitshinweisen verwendete Begriff „Elektrowerkzeug“ bezieht sich auf netzbetriebene Elektrowerkzeuge (mit Netzlei-

tung) oder auf akkubetriebene Elektrowerkzeuge (ohne Netzleitung).

1. ARBEITSPLATZSICHERHEIT

- a) **Halten Sie Ihren Arbeitsbereich sauber und gut beleuchtet.** Unordnung oder unbeluchtete Arbeitsbereiche können zu Unfällen führen.
- b) **Arbeiten Sie mit dem Elektrowerkzeug nicht in explosionsgefährdeter Umgebung, in der sich brennbare Flüssigkeiten, Gase oder Stäube befinden.** Elektrowerkzeuge erzeugen Funken, die den Staub oder die Dämpfe entzünden können.
- c) **Halten Sie Kinder und andere Personen während der Benutzung des Elektrowerkzeuges fern.** Bei Ablenkung können Sie die Kontrolle über das Elektrowerkzeug verlieren.

2. ELEKTRISCHE SICHERHEIT

- a) **Der Anschlussstecker des Elektrowerkzeugs muss in die Steckdose passen. Der Stecker darf in keiner Weise verändert werden. Verwenden Sie keine Adapterstecker gemeinsam mit schutzgeerdeten Elektrowerkzeugen.** Unveränderte Stecker und passende Steckdosen verringern das Risiko eines elektrischen Schlages.
- b) **Vermeiden Sie Körperkontakt mit geerdeten Oberflächen wie von Rohren, Heizungen, Herden und Kühlschränken.** Es besteht ein erhöhtes Risiko durch elektrischen Schlag, wenn Ihr Körper geerdet ist.
- c) **Halten Sie das Elektrowerkzeug von Regen oder Nässe fern.** Das Eindringen von Wasser in ein Elektrowerkzeug erhöht das Risiko eines elektrischen Schlages.
- d) **Zweckentfremden Sie die Anschlussleitung nicht, um das Elektrowerkzeug zu tragen, aufzuhängen oder um den Stecker aus der Steckdose zu ziehen. Halten Sie die Anschlussleitung fern von Hitze, Öl, scharfen Kanten oder sich be-**

wegenden Geräteteilen. Beschädigte oder verwickelte Anschlussleitungen erhöhen das Risiko eines elektrischen Schlages.

- e) **Wenn Sie mit dem Elektrowerkzeug im Freien arbeiten, verwenden Sie nur Verlängerungsleitungen, die auch für den Außenbereich geeignet sind.** Die Anwendung einer für den Außenbereich geeigneten Verlängerungsleitung verringert das Risiko eines elektrischen Schlages.
- f) **Wenn der Betrieb des Elektrowerkzeuges in feuchter Umgebung nicht vermeidbar ist, verwenden Sie einen Fehlerstromschutzschalter.** Der Einsatz eines Fehlerstromschutzschalters vermindert das Risiko eines elektrischen Schlages.

3. SICHERHEIT VON PERSONEN

- a) **Seien Sie aufmerksam, achten Sie darauf, was Sie tun, und gehen Sie mit Vernunft an die Arbeit mit einem Elektrowerkzeug. Benutzen Sie kein Elektrowerkzeug, wenn Sie müde sind oder unter Einfluss von Drogen, Alkohol oder Medikamenten stehen.** Ein Moment der Unachtsamkeit beim Gebrauch des Elektrowerkzeuges kann zu ernsthaften Verletzungen führen.
- b) **Tragen Sie persönliche Schutzausrüstung und immer eine Schutzbrille.** Das Tragen persönlicher Schutzausrüstung, wie Staubmaske, rutschfeste Sicherheitsschuhe, Schutzhelm oder Gehörschutz, je nach Art und Einsatz des Elektrowerkzeuges, verringert das Risiko von Verletzungen.
- c) **Vermeiden Sie eine unbeabsichtigte Inbetriebnahme. Vergewissern Sie sich, dass das Elektrowerkzeug ausgeschaltet ist, bevor Sie es an die Stromversorgung und/oder den Akku anschließen, es aufnehmen oder tragen.** Wenn Sie beim Tragen des Elektrowerkzeuges den Finger am Schalter haben oder das Elektrowerkzeug

eingeschaltet an die Stromversorgung anschließen, kann dies zu Unfällen führen.

- d) **Entfernen Sie Einstellwerkzeuge oder Schraubenschlüssel, bevor Sie das Elektrowerkzeug einschalten.** Ein Werkzeug oder Schlüssel, der sich in einem drehenden Teil des Elektrowerkzeuges befindet, kann zu Verletzungen führen.
 - e) **Vermeiden Sie eine abnormale Körperhaltung. Sorgen Sie für einen sicheren Stand und halten Sie jederzeit das Gleichgewicht.** Dadurch können Sie das Elektrowerkzeug in unerwarteten Situationen besser kontrollieren.
 - f) **Tragen Sie geeignete Kleidung. Tragen Sie keine weite Kleidung oder Schmuck. Halten Sie Haare und Kleidung fern von sich bewegenden Teilen.** Lockere Kleidung, Schmuck oder lange Haare können von sich bewegenden Teilen erfasst werden.
 - g) **Wenn Staubabsaug- und -auffangeinrichtungen montiert werden können, sind diese anzuschließen und richtig zu verwenden.** Verwendung einer Staubabsaugung kann Gefährdungen durch Staub verringern.
 - h) **Wiegen Sie sich nicht in falscher Sicherheit und setzen Sie sich nicht über die Sicherheitsregeln für Elektrowerkzeuge hinweg, auch wenn Sie nach vielfachem Gebrauch mit dem Elektrowerkzeug vertraut sind.** Achtloses Handeln kann binnen Sekundenbruchteilen zu schweren Verletzungen führen.
- ### 4. VERWENDUNG UND BEHANDLUNG DES ELEKTROWERKZEUGS
- a) **Überlasten Sie das Elektrowerkzeug nicht. Verwenden Sie für Ihre Arbeit das dafür bestimmte Elektrowerkzeug.** Mit dem passenden Elektrowerkzeug arbeiten Sie besser und sicherer im angegebenen Leistungsbereich.
 - b) **Benutzen Sie kein Elektrowerkzeug, dessen Schalter defekt ist.** Ein Elektrowerkzeug, das sich nicht mehr ein-

oder ausschalten lässt, ist gefährlich und muss repariert werden.

- c) **Ziehen Sie den Stecker aus der Steckdose und/oder entfernen Sie einen abnehmbaren Akku, bevor Sie Geräteeinstellungen vornehmen, Einsatzwerkzeugteile wechseln oder das Elektrowerkzeug weglegen.** Diese Vorsichtsmaßnahme verhindert den unbeabsichtigten Start des Elektrowerkzeugs.
- d) **Bewahren Sie unbenutzte Elektrowerkzeuge außerhalb der Reichweite von Kindern auf. Lassen Sie keine Personen das Elektrowerkzeug benutzen, die mit diesem nicht vertraut sind oder diese Anweisungen nicht gelesen haben.**
Elektrowerkzeuge sind gefährlich, wenn sie von unerfahrenen Personen benutzt werden.
- e) **Pflegen Sie das Elektrowerkzeug und Einsatzwerkzeug mit Sorgfalt. Kontrollieren Sie, ob bewegliche Teile einwandfrei funktionieren und nicht klemmen, ob Teile gebrochen oder so beschädigt sind, dass die Funktion des Elektrowerkzeugs beeinträchtigt ist. Lassen Sie beschädigte Teile vor dem Einsatz des Elektrowerkzeugs reparieren.** Viele Unfälle haben ihre Ursache in schlecht gewarteten Elektrowerkzeugen.
- f) **Halten Sie Schneidwerkzeuge scharf und sauber.** Sorgfältig gepflegte Schneidwerkzeuge mit scharfen Schneidkanten verklemmen sich weniger und sind leichter zu führen.
- g) **Verwenden Sie Elektrowerkzeug, Zubehör, Einsatzwerkzeuge usw. entsprechend diesen Anweisungen. Berücksichtigen Sie dabei die Arbeitsbedingungen und die auszuführende Tätigkeit.** Der Gebrauch von Elektrowerkzeugen für andere als die vorgesehenen Anwendungen kann zu gefährlichen Situationen führen.
- h) **Halten Sie Griffe und Griffflächen trocken, sauber und frei von Öl und Fett.** Rutschige Griffe und Griffflächen

erlauben keine sichere Bedienung und Kontrolle des Elektrowerkzeugs in unvorhergesehenen Situationen.

5. VERWENDUNG UND BEHANDLUNG DES AKKUWERKZEUGS

- a) **Laden Sie die Akkus nur mit Ladegeräten auf, die vom Hersteller empfohlen werden.** Durch ein Ladegerät, das für eine bestimmte Art von Akkus geeignet ist, besteht Brandgefahr, wenn es mit anderen Akkus verwendet wird.
- b) **Verwenden Sie nur die dafür vorgesehenen Akkus in den Elektrowerkzeugen.** Der Gebrauch von anderen Akkus kann zu Verletzungen und Brandgefahr führen.
- c) **Halten Sie den nicht benutzten Akku fern von Büroklammern, Münzen, Schlüsseln, Nägeln, Schrauben oder anderen kleinen Metallgegenständen, die eine Überbrückung der Kontakte verursachen könnten.** Ein Kurzschluss zwischen den Akkukontakten kann Verbrennungen oder Feuer zur Folge haben.
- d) **Bei falscher Anwendung kann Flüssigkeit aus dem Akku austreten. Vermeiden Sie den Kontakt damit. Bei zufälligem Kontakt mit Wasser abspülen. Wenn die Flüssigkeit in die Augen kommt, nehmen Sie zusätzlich ärztliche Hilfe in Anspruch.** Austretende Akkuflüssigkeit kann zu Hautreizungen oder Verbrennungen führen.
- e) **Benutzen Sie keinen beschädigten oder veränderten Akku.** Beschädigte oder veränderte Akkus können sich unvorhersehbar verhalten und zu Feuer, Explosion oder Verletzungsgefahr führen.
- f) **Setzen Sie einen Akku keinem Feuer oder zu hohen Temperaturen aus.** Feuer oder Temperaturen über 130 °C können eine Explosion hervorrufen.
- g) **Befolgen Sie alle Anweisungen zum Laden und laden Sie den Akku oder das Akkuwerkzeug niemals außerhalb des in der Betriebsanleitung angegebenen Temperaturbereichs.**

reichs. Falsches Laden oder Laden außerhalb des zugelassenen Temperaturbereichs kann den Akku zerstören und die Brandgefahr erhöhen.

6. SERVICE

- a) **Lassen Sie Ihr Elektrowerkzeug nur von qualifiziertem Fachpersonal und nur mit Original-Ersatzteilen reparieren.** Damit wird sichergestellt, dass die Sicherheit des Elektrowerkzeugs erhalten bleibt.
- b) **Warten Sie niemals beschädigte Akkus.** Sämtliche Wartung von Akkus sollte nur durch den Hersteller oder bevollmächtigte Kundendienststellen erfolgen.

Sicherheitshinweise für hin- und hergehende Sägen

- **Halten Sie das Elektrowerkzeug an den isolierten Griffflächen, wenn Sie Arbeiten ausführen, bei denen das Einsatzwerkzeug verborgene Stromleitungen oder die eigene Anschlussleitung treffen kann.** Der Kontakt mit einer spannungsführenden Leitung kann auch metallene Geräteteile unter Spannung setzen und zu einem elektrischen Schlag führen.
- **Befestigen und sichern Sie das Werkstück mittels Zwingen oder auf andere Art und Weise an einer stabilen Unterlage.** Wenn Sie das Werkstück nur mit der Hand oder gegen Ihren Körper halten, bleibt es labil, was zum Verlust der Kontrolle führen kann.
- **Verwenden Sie ausschließlich Zubehör, welches von PARKSIDE empfohlen wurde.** Ungeeignetes Zubehör kann zu elektrischem Schlag oder Feuer führen.

Weiterführende Sicherheitshinweise für Stichsägen

- **Halten Sie die Hände vom Sägebereich fern.** Greifen Sie nicht unter das Werkstück. Bei Kontakt mit dem Sägeblatt besteht Verletzungsgefahr.
- **Führen Sie das Elektrowerkzeug nur eingeschaltet gegen das Werk-**

stück. Es besteht sonst die Gefahr eines Rückschlages, wenn sich das Einsatzwerkzeug im Werkstück verhakt.

- **Achten Sie darauf, dass die Fußplatte beim Sägen sicher aufliegt.** Ein verkantetes Sägeblatt kann brechen oder zum Rückschlag führen.
- **Schalten Sie nach Beendigung des Arbeitsvorgangs das Elektrowerkzeug aus und ziehen Sie das Sägeblatt erst dann aus dem Schnitt, wenn dieses zum Stillstand gekommen ist.** So vermeiden Sie einen Rückschlag und können das Elektrowerkzeug sicher ablegen.
- **Verwenden Sie nur unbeschädigte, einwandfreie Sägeblätter.** Verbogene oder unscharfe Sägeblätter können brechen, den Schnitt negativ beeinflussen oder einen Rückschlag verursachen.
- **Bremsen Sie das Sägeblatt nach dem Ausschalten nicht durch seitliches Gegendrücken ab.** Das Sägeblatt kann beschädigt werden, brechen oder einen Rückschlag verursachen.
- **Verwenden Sie geeignete Suchgeräte, um verborgene Versorgungsleitungen aufzuspüren, oder ziehen Sie die örtliche Versorgungsgesellschaft hinzu.** Kontakt mit Elektroleitungen kann zu Feuer und elektrischem Schlag führen. Beschädigung einer Gasleitung kann zur Explosion führen. Eindringen in eine Wasserleitung verursacht Sachbeschädigung.
- **Warten Sie, bis das Elektrowerkzeug zum Stillstand gekommen ist, bevor Sie es ablegen.** Das Einsatzwerkzeug kann sich verhaken und zum Verlust der Kontrolle über das Elektrowerkzeug führen.

Restrisiken

Auch wenn Sie dieses Elektrowerkzeug vorschriftsmäßig bedienen, bleiben immer Restrisiken bestehen. Folgende Gefahren können im Zusammenhang mit der Bauweise und Ausführung dieses Elektrowerkzeugs auftreten:

- Gehörschäden, falls kein geeigneter Gehörschutz getragen wird.
- Gesundheitsschäden, die aus Hand-Arm-Schwingungen resultieren, falls das Gerät über einen längeren Zeitraum verwendet wird oder nicht ordnungsgemäß geführt und gewartet wird.
- Schnittverletzungen

▲ WARNUNG! Gefahr durch elektromagnetisches Feld, das während des Betriebs, erzeugt wird. Das Feld kann unter bestimmten Umständen aktive oder passive medizinische Implantate beeinträchtigen. Um die Gefahr von ernsthaften oder tödlichen Verletzungen zu verringern, empfehlen wir Personen mit medizinischen Implantaten ihren Arzt und den Hersteller des medizinischen Implantats zu konsultieren, bevor das Gerät bedient wird.

Vorbereitung

▲ WARNUNG! Verletzungsgefahr durch ungewollt anlaufendes Gerät. Setzen Sie den Akku erst dann in das Gerät ein, wenn das Gerät vollständig für den Einsatz vorbereitet ist.

Bedienteile

Lernen Sie vor dem ersten Betrieb des Geräts die Bedienteile kennen.

- **Ein-/Ausschalter (5)**
 - Einschalten: Nach vorne schieben
 - Ausschalten: Nach hinten ziehen
- **Pendelhubschalter (14)**
Pendelbewegung des Sägeblattes einstellen in 3 Positionen:
 - 0 – Keine Pendelbewegung
 - 1 – Kleine Pendelbewegung
 - 2 – Mittlere Pendelbewegung
- **Drehrad (1)**
Hubzahl einstellen in 6 Stufen.

Sägeblatt montieren und demontieren



▲ VORSICHT! Verletzungsgefahr beim Berühren des Sägeblattes. Tragen Sie beim Anbringen des Sägeblattes Schutzhandschuhe.

Voraussetzungen

- Das Sägeblatt hat eine T-Schaft-Aufnahme (Einnockenschaft) wie die mitgelieferten Sägeblätter (16/17).
- Das Sägeblatt ist für das jeweilige Material geeignet. Mitgeliefert ist ein grobzahntiges Sägeblatt für Holz und ein feinzahntiges Sägeblatt für Metall und Kunststoff.
- Das Spannfutter ist frei von Splittern oder anderen Materialrückständen.

Sägeblatt montieren (Abb. B)

1. Drehen Sie das Spannfutter (21) so weit wie möglich nach vorne und halten Sie es in dieser Position fest.
2. Setzen Sie das Sägeblatt (16/17) in das Spannfutter (21) ein. Achten Sie beim Einsetzen des Sägeblattes darauf, dass der Sägeblattrücken in der Rille der Führungsrolle (15) liegt.
3. Lassen Sie das Spannfutter (21) los.
4. Stellen Sie sicher, dass das Sägeblatt (16/17) korrekt befestigt ist und die Zähne in die Schnittrichtung zeigen.

Sägeblatt demontieren (Abb. B)

1. Halten Sie das Sägeblatt (16/17) fest.
2. Drehen Sie das Spannfutter (21) so weit wie möglich nach vorne und halten Sie es in dieser Position fest.
3. Nehmen Sie das Sägeblatt (16/17) aus dem Spannfutter (21).
4. Lassen Sie das Spannfutter (21) los.

Gleitschuh montieren und demontieren

Bei Arbeiten an kratzempfindlichen Werkstückoberflächen empfiehlt es sich mit Gleitschuh (10) zu arbeiten.

Gleitschuh montieren (Abb. A)

1. Setzen Sie den Gleitschuh (10) vorne an der Fußplatte (13) an.
2. Drücken Sie die Rastnasen (9) am hinteren Teil des Gleitschuhs über die Fußplatte (13).

Gleitschuh demontieren (Abb. A)

1. Drücken Sie den Gleitschuh (10) an den Rastnasen (9) von der Fußplatte (13).
2. Ziehen Sie den Gleitschuh (10) nach vorne von der Fußplatte (13) ab.

Parallelanschlag montieren und demontieren

Der Parallelanschlag kann an beiden Seiten des Gerätes montiert werden.

Parallelanschlag montieren (Abb. C)

1. Lockern Sie ggf. die Feststellschrauben (19).
2. Schieben Sie den Parallelanschlag (12) in die Aufnahmen für Parallelanschlag (18).
3. Ziehen Sie die Feststellschrauben (19) wieder fest.

Parallelanschlag demontieren (Abb. C)

1. Lockern Sie die Feststellschrauben (19).
2. Ziehen Sie den Parallelanschlag (12) aus den Aufnahmen für Parallelanschlag (18) heraus.

Parallelanschlag einstellen (Abb. C)

1. Lockern Sie die Feststellschrauben (19).
2. Stellen Sie die Skala des Parallelanschlags (12) so ein, dass Sie an der Markierung des Spanreißschutzes (23) die gewünschte Schnittbreite ablesen.
3. Ziehen Sie die Feststellschrauben (19) wieder fest.
4. Machen Sie einen Probeschnitt, kontrollieren Sie die Schnittbreite und korrigieren Sie gegebenenfalls die Position des Parallelanschlags (12).

Schrägschnitte**Hinweise**

- Sie können folgende Schnittwinkel einstellen:

–45°; –22,5°; 0°; 15°; 30°; 45°

- Um einen Schnittwinkel von 45° einzustellen, demontieren Sie die Schutzhaube (20) und den Spanreißschutz (23).

Notwendige Werkzeuge

- Innensechskantschlüssel (3)

Vorgehen (Abb. D)

1. Schalten Sie das Gerät aus und entfernen Sie den Akku. Vergewissern Sie sich, dass alle sich bewegenden Teile zum vollständigen Stillstand gekommen sind.
2. Demontieren Sie das Sägeblatt (16/17).
3. Entfernen Sie den Absaugstutzen (8, Abb. E).
Sie können den Absaugstutzen nach der Einstellung wieder montieren.
4. Lockern Sie die Innensechskantschrauben (11) mit dem Innensechskantschlüssel (3).
5. Stellen Sie die Fußplatte (13) auf die gewünschte Position ein.
6. Ziehen Sie die Innensechskantschrauben (11) mit dem Innensechskantschlüssel (3) fest.

Externe Staubabsaugung**Externe Staubabsaugung anschließen (Abb. E)**

1. Schieben Sie den Absaugstutzen (8) bis zum Anschlag in die Schiene zwischen Gerät und Fußplatte (13).
2. Verbinden Sie eine geeignete Staubabsaugung (nicht mitgeliefert) mit dem Absaugstutzen (8).
3. Passt die externe Staubabsaugung nicht, verwenden Sie zusätzlich das Reduzierstück (7).

Externe Staubabsaugung abnehmen (Abb. E)

1. Lösen Sie die Staubabsaugung vom Absaugstutzen (8) bzw. Reduzierstück (7).
2. Entfernen Sie das Reduzierstück (7) und den Absaugstutzen (8).

Schutzhaube montieren und demontieren

Schutzhaube montieren

1. Drücken Sie die beiden Halterungen der Schutzhaube (20) in die Aussparungen am Gerätegehäuse.
✓ Die Schutzhaube rastet ein.

Sie können die montierte Schutzhaube um 90° nach oben klappen.

Schutzhaube demontieren

1. Drücken Sie die beiden Halterungen der Schutzhaube (20) leicht auseinander.
2. Ziehen Sie die Schutzhaube nach vorne ab.

Spanreißschutz einsetzen und entnehmen

Spanreißschutz einsetzen

1. Drücken Sie den Spanreißschutz (23) in die Aussparung (24) im Gleitschuh (10).

Spanreißschutz entnehmen

1. Drücken Sie den Spanreißschutz (23) aus der Aussparung (24) im Gleitschuh (10).

Ladezustand des Akkus prüfen



Während das Gerät eingeschaltet ist, zeigt die Akku-Statusanzeige (6) den Ladezustand des Akkus.

LED leuchtet grün: Akku geladen

LED leuchtet gelb: Akku teilweise geladen

LED leuchtet rot: Ladezustand niedrig

Akku aufladen

Siehe auch Betriebsanleitung des Ladegeräts.

Hinweise

- Lassen Sie einen erwärmten Akku vor dem Laden abkühlen.
- Setzen Sie den Akku nicht über längere Zeit starker Sonneneinstrahlung aus und legen Sie ihn nicht auf Heizkörpern ab (max. 50 °C).

Akku aufladen

1. Schließen Sie das Ladegerät an eine Steckdose an.

2. Schieben Sie den Akku (28) in den Ladeschacht des Ladegeräts.
3. Nach erfolgtem Ladevorgang trennen Sie das Ladegerät vom Netz.
4. Ziehen Sie den Akku aus dem Ladegerät.

Betrieb

Hinweise zum Sägen

Hubzahl wählen

Die gewünschte Hubzahl kann über das Drehrad (1) oben am Gerät in 6 Stufen geregelt werden.

Pendelbewegung wählen

Je größer die Pendelbewegung, desto schneller der Arbeitsfortschritt.

Die optimale Pendelbewegung kann durch praktischen Versuch ermittelt werden, wobei folgende Empfehlungen gelten:

- Für dünnes Material, hartes Material (z. B. Metall) oder für den Kurvenschnitt: Stufe 0
- Feine und saubere Schnittkanten erzielen Sie mit geringer oder keiner Pendelbewegung: Stufe 0 oder 1.
- Weiches Material (Holz, Plastik usw.): Stufe 1 oder 2

Tauchsägen

Voraussetzungen

- Weiches Materialien wie Holz, Porenbeton, Gipskarton usw.
- Gehrungswinkel: 0°
- Maximale Hubzahl gewählt (Stufe 6)
- kurzes Sägeblatt montiert

Vorgehen (Abb. F)

1. Setzen Sie das Gerät mit der Vorderkante der Fußplatte (13) auf das Werkstück. Das Sägeblatt (17) berührt das Werkstück nicht.
2. Schalten Sie das Gerät ein. Warten Sie bis die maximale Hubzahl erreicht ist.
3. Drücken Sie das Sägeblatt (17) in das Werkstück, bis die Fußplatte (13) auf dem Werkstück aufliegt.
4. Sägen Sie weiter entlang der Schnittlinie.

Allgemeine Hinweise

Mit dieser Reihenfolge arbeiten Sie sicher mit der Stichsäge und erreichen ein gutes Arbeitsergebnis:

1. Spannen Sie das Werkstück ein. Verwenden Sie für kleine Werkstücke eine Spannvorrichtung.
2. Zeichnen Sie eine Linie, um die Richtung vorzugeben, in der das Sägeblatt geführt wird.
3. Halten Sie das Gerät sicher am Handgriff fest.
4. Stellen Sie die Hubzahl ein.
5. Stellen Sie den Gehrungswinkel ein.
6. Stellen Sie die Hubstärke ein.
7. Schalten Sie das Gerät ein.
8. Warten Sie, bis das Gerät seine volle Hubzahl erreicht hat.
9. Setzen Sie die Fußplatte auf das Werkstück.
10. Bewegen Sie das Gerät langsam die vorgezeichnete Linie entlang, wobei Sie die Fußplatte fest nach unten auf Werkstück drücken.
11. Üben Sie nicht zu viel Druck in Schnittrichtung aus. Lassen Sie das Gerät die Arbeit verrichten.
12. Bevor Sie das Gerät ablegen, schalten Sie es aus und warten Sie, bis es vollkommen zum Stillstand gekommen ist.

Anlaufsperr

Zu Ihrer Sicherheit hat das Gerät eine Anlaufsperr.

- Setzen Sie den Akku nur ein, wenn der Ein-/Ausschalter in Stellung „**O**“ (AUS) steht.
- Falls Sie den Akku einsetzen, wenn der Ein-/Ausschalter in Stellung „**I**“ (EIN) steht, dann ist das Gerät blockiert.
Schieben Sie den Ein-/Ausschalter (5) nach hinten in Stellung „**O**“ (AUS). Sie können das Gerät wie beschrieben einschalten.

Akku einsetzen und entnehmen

▲ WARNUNG! Verletzungsgefahr durch ungewollt anlaufendes Gerät. Setzen Sie den Ak-

ku erst dann in das Gerät ein, wenn das Gerät vollständig für den Einsatz vorbereitet ist.

HINWEIS! Beschädigungsgefahr! Falscher Akku kann Gerät und Akku beschädigen. Eine aktuelle Liste der Akkukompatibilität finden Sie unter: www.lidl.de/akku

Akku einsetzen (Фиг. G)

1. Schieben Sie den Akku (28) entlang der Führungsschiene in den Akku-Halter im Handgriff (4).
- ✓ Der Akku verriegelt hörbar.

Akku entnehmen (Фиг. G)

1. Drücken und halten Sie die Akku-Entriegelung (27) am Akku (28).
2. Ziehen Sie den Akku aus dem Handgriff (4).

Ein- und Ausschalten

Einschalten

1. Setzen Sie den Akku (28) in das Gerät ein.
2. Stellen Sie die Hubzahl mit dem Drehrad ein (1).
3. Schieben Sie den Ein-/Ausschalter (5) nach vorne in Stellung „**I**“ (EIN).

Ausschalten

1. Schieben Sie den Ein-/Ausschalter (5) nach hinten in Stellung „**O**“ (AUS).
2. Ziehen Sie das Sägeblatt erst dann aus dem Schnitt, wenn dieses zum Stillstand gekommen ist.
3. Entnehmen Sie den Akku aus dem Gerät, wenn Sie das Gerät unbeaufsichtigt lassen oder mit der Arbeit fertig sind.

Transport

Hinweise zum Transport des Geräts:

- Schalten Sie das Gerät aus und entfernen Sie den Akku. Vergewissern Sie sich, dass alle sich bewegenden Teile zum vollständigen Stillstand gekommen sind.
- Entfernen Sie das Einsatzwerkzeug.
- Tragen Sie das Gerät immer am Handgriff.

Reinigung, Wartung und Lagerung

⚠ WARNUNG! Elektrischer Schlag! Schützen Sie sich bei Wartungs- und Reinigungsarbeiten. Schalten Sie das Gerät aus.

Lassen Sie Instandsetzungsarbeiten und Wartungsarbeiten, die nicht in dieser Anleitung beschrieben sind, von unserem Service-Center durchführen. Verwenden Sie nur Original-Ersatzteile.

Reinigung

⚠ WARNUNG! Stromschlag! Spritzen Sie das Gerät niemals mit Wasser ab.

HINWEIS! Beschädigungsgefahr. Chemische Substanzen können die Kunststoffteile des Gerätes angreifen. Verwenden Sie keine Reinigungs- bzw. Lösungsmittel.

- Halten Sie Lüftungsschlitze, Motorgehäuse und Griffe des Gerätes sauber. Verwenden Sie dazu ein feuchtes Tuch oder eine Bürste.

Wartung

Das Gerät ist wartungsfrei.

Lagerung

Lagern Sie Gerät und Zubehör stets:

- sauber
- trocken
- staubgeschützt
- Im mitgelieferten Aufbewahrungskoffer (25)
- außerhalb der Reichweite von Kindern

Die Lagertemperatur für den Akku und das Gerät beträgt zwischen 0 °C und 45 °C. Vermeiden Sie während der Lagerung extreme Kälte oder Hitze, damit der Akku nicht an Leistung verliert.

Nehmen Sie den Akku vor einer längeren Lagerung (z. B. Überwinterung) aus dem Gerät (separate Bedienungsanleitung für Akku und Ladegerät beachten).

Fehlersuche

Die folgende Tabelle hilft Ihnen kleine Störungen zu beseitigen:

Problem	Mögliche Ursache	Fehlerbehebung
Gerät startet nicht	Akku (28) nicht eingesetzt	Akku einsetzen (Фиг. G), S. 31
	Ein-/Ausschalter (5) defekt	Wenden Sie sich an das Service-Center.
	Akku (28) entladen	Akku laden (siehe separate Bedienungsanleitung für Akku und Ladegerät)
	Motor defekt	Wenden Sie sich an das Service-Center.
Gerät arbeitet mit Unterbrechungen	Interner Wackelkontakt	Wenden Sie sich an das Service-Center.
	Ein-/Ausschalter (5) defekt	Wenden Sie sich an das Service-Center.

Problem	Mögliche Ursache	Fehlerbehebung
Geringe Sägeleistung	Sägeblatt (16/17) für das zu bearbeitende Werkstück ungeeignet	Geeignetes Sägeblatt (16/17) einsetzen
	Sägeblatt (16/17) stumpf	Isæt en ny savklinge (16/17)
	Geringe Akkuleistung	Akku laden (siehe separate Bedienungsanleitung für Akku und Ladegerät)
Sägeblatt wird schnell stumpf	Falsche Sägegeschwindigkeit	Sägegeschwindigkeit anpassen
	Sägeblatt (16/17) für das zu bearbeitende Werkstück ungeeignet	Geeignetes Sägeblatt (16/17) einsetzen
	Zu viel Druck angewandt	Druck verringern
	Sägegeschwindigkeit zu hoch	Sägegeschwindigkeit verringern

Entsorgung/ Umweltschutz

Nehmen Sie den Akku aus dem Gerät und führen Sie Gerät, Akku, Zubehör und Verpackung einer umweltgerechten Wiederverwertung zu.



Elektrogeräte gehören nicht in den Hausmüll.



Werfen Sie den Akku nicht in den Hausmüll, ins Feuer (Explosionsgefahr) oder ins Wasser. Beschädigte Akkus können der Umwelt und ihrer Gesundheit schaden, wenn giftige Dämpfe oder Flüssigkeiten austreten.

Richtlinie 2012/19/EU über Elektro- und Elektronik-Altgeräte: Verbrauchte Elektrogeräte müssen getrennt gesammelt und einer umweltgerechten Wiederverwertung zugeführt werden. Je nach Umsetzung in nationales Recht können Sie folgende Möglichkeiten haben:

- **an einer Verkaufsstelle zurückgeben:** Vertreiber von Lebensmitteln mit einer Gesamtverkaufsfläche von mindestens 800 m², die mehrmals im Kalenderjahr oder dauerhaft Elektro- und Elektronikgeräte anbieten und auf dem Markt bereitstellen, sind verpflichtet unentgeltlich alte Elektro- und Elektronikgeräte zurückzunehmen. Diese müssen bei der Abgabe eines neu-

en Elektro- oder Elektronikgerätes an einen Endnutzer ein Altgerät des Endnutzers der gleichen Geräteart, das im Wesentlichen die gleichen Funktionen wie das neue Gerät erfüllt, am Ort der Abgabe oder in unmittelbarer Nähe hierzu unentgeltlich zurückzunehmen sowie ohne Kauf eines Elektro- oder Elektronikgerätes auf Verlangen des Endnutzers bis zu drei Altgeräte pro Geräteart, die in keiner äußeren Abmessung größer als 25 cm sind, im Einzelhandelsgeschäft oder in unmittelbarer Nähe hierzu unentgeltlich zurückzunehmen.

- **an einer offiziellen Sammelstelle abgeben:** Geben Sie das Gerät an einer Verwertungsstelle ab. Die verwendeten Kunststoff- und Metallteile können sortenrein getrennt werden und so einer Wiederverwertung zugeführt werden. Fragen Sie hierzu unser Service-Center.
- **an den Hersteller/Inverkehrbringer zurücksenden:** Die Entsorgung Ihrer defekten, eingesendeten Geräte führen wir kostenlos durch. Fragen Sie hierzu unser Service-Center.
- Entleeren Sie den Öltank sorgfältig und entsorgen Sie das Altöl getrennt.

Nicht betroffen sind den Altgeräten beigefügte Zubehörteile und Hilfsmittel ohne Elektrobestandteile.

Entsorgen Sie Akkus nach den lokalen Vorschriften. Defekte oder verbrauchte Akkus müs-

sen gemäß Richtlinie 2006/66/EG recycelt werden. Geben Sie Akkus an einer Altbatteriesammelstelle ab, wo sie einer umweltgerechten Wiederverwertung zugeführt werden. Fragen Sie hierzu Ihren lokalen Müllentsorger oder unser Service-Center. Entsorgen Sie Akkus im entladenen Zustand. Wir empfehlen die Pole mit einem Klebestreifen zum Schutz vor einem Kurzschluss abzudecken. Öffnen Sie den Akku nicht.

Service

Garantie

Sehr geehrte Kundin, sehr geehrter Kunde, Sie erhalten auf dieses Produkt 3 Jahre Garantie ab Kaufdatum.

Im Falle von Mängeln dieses Produkts stehen Ihnen gegen den Verkäufer des Produkts gesetzliche Rechte zu. Diese gesetzlichen Rechte werden durch unsere im Folgenden dargestellte Garantie nicht eingeschränkt.

Garantiebedingungen

Die Garantiefrist beginnt mit dem Kaufdatum. Bitte bewahren Sie den Original-Kassenbonn gut auf. Diese Unterlage wird als Nachweis für den Kauf benötigt.

Tritt innerhalb von drei Jahren ab dem Kaufdatum dieses Produkts ein Material- oder Fabrikationsfehler auf, wird das Produkt von uns – nach unserer Wahl – für Sie kostenlos repariert oder ersetzt. Diese Garantieleistung setzt voraus, dass innerhalb der Drei-Jahres-Frist das defekte Produkt und der Kaufbeleg (Kassenbonn) vorgelegt und schriftlich kurz beschrieben wird, worin der Mangel besteht und wann er aufgetreten ist.

Wenn der Defekt von unserer Garantie gedeckt ist, erhalten Sie das reparierte oder ein neues Produkt zurück. Mit Reparatur oder Austausch des Produkts beginnt kein neuer Garantiezeitraum.

Garantiezeit und gesetzliche Mängelansprüche

Die Garantiezeit wird durch die Gewährleistung nicht verlängert. Dies gilt auch für ersetzte und reparierte Teile. Eventuell schon beim Kauf vorhandene Schäden und Mängel müssen so-

fort nach dem Auspacken gemeldet werden. Nach Ablauf der Garantiezeit anfallende Reparaturen sind kostenpflichtig.

Garantieumfang

Das Produkt wurde nach strengen Qualitätsrichtlinien sorgfältig produziert und vor Anlieferung gewissenhaft geprüft.

Die Garantieleistung gilt für Material- oder Fabrikationsfehler. Diese Garantie erstreckt sich nicht auf Produktteile, die normaler Abnutzung ausgesetzt sind und daher als Verschleißteile angesehen werden können (z. B. Sägeblätter) oder für Beschädigungen an zerbrechlichen Teilen (z. B. Schalter, Spanreißschutz).

Diese Garantie verfällt, wenn das Produkt beschädigt, nicht sachgemäß benutzt oder nicht gewartet wurde. Für eine sachgemäße Benutzung des Produkts sind alle in der Betriebsanleitung aufgeführten Anweisungen genau einzuhalten. Verwendungszwecke und Handlungen, von denen in der Betriebsanleitung abgeraten oder vor denen gewarnt wird, sind unbedingt zu vermeiden.

Das Produkt ist lediglich für den privaten und nicht für den gewerblichen Gebrauch bestimmt. Bei missbräuchlicher und unsachgemäßer Behandlung, Gewaltanwendung und bei Eingriffen, die nicht von unserer autorisierten Service-Niederlassung vorgenommen wurden, erlischt die Garantie.

Abwicklung im Garantiefall

Um eine schnelle Bearbeitung Ihres Anliegens zu gewährleisten, folgen Sie bitte den folgenden Hinweisen:

- Bitte halten Sie für alle Anfragen den Kassenbonn und die Artikelnummer (IAN 391289_2201) als Nachweis für den Kauf bereit.
- Die Artikelnummer entnehmen Sie bitte dem Typenschild.
- Sollten Funktionsfehler oder sonstige Mängel auftreten, kontaktieren Sie zunächst das nachfolgend benannte Service-Center **telefonisch** oder per **E-Mail**. Sie erhalten dann weitere Informationen über die Abwicklung Ihrer Reklamation.
- Ein als defekt erfasstes Produkt können Sie, nach Rücksprache mit unserem Service-Cen-

ter unter Beifügung des Kaufbelegs (Kassenbons) und der Angabe, worin der Mangel besteht und wann er aufgetreten ist, für Sie portofrei an die Ihnen mitgeteilte Service-Anschrift übersenden. Um Annahmeprobleme und Zusatzkosten zu vermeiden, benutzen Sie unbedingt nur die Adresse, die Ihnen mitgeteilt wird. Stellen Sie sicher, dass der Versand nicht unfrei, per Sperrgut, Express oder sonstiger Sonderfracht erfolgt. Senden Sie das Produkt bitte inkl. aller beim Kauf mitgelieferten Zubehörteile ein und sorgen Sie für eine ausreichend sichere Transportverpackung.

Reparatur-Service

Für Reparaturen, **die nicht der Garantie unterliegen**, wenden Sie sich an das Service-Center. Dort erhalten Sie gerne einen Kostenvoranschlag.

- Wir können nur Geräte bearbeiten, die ausreichend verpackt und frankiert eingesandt wurden.

Hinweis: Bitte senden Sie Ihr Gerät gereinigt und mit Hinweis auf den Defekt an die vom Service-Center genannte Adresse.

- Nicht angenommen werden unfrei eingeschickte Geräte sowie Geräte, die per

Sperrgut, Express oder mit sonstiger Sonderfracht versendet wurden.

- Wir entsorgen Ihre eingesendeten, defekten Geräte kostenlos.

Service-Center

DE Service Deutschland
Tel.: 0800 54 35 111
E-Mail: grizzly@lidl.de
IAN 391289_2201

AT Service Österreich
Tel.: 0800 447744
E-Mail: grizzly@lidl.at
IAN 391289_2201

CH Service Schweiz
Tel.: 0800 56 44 33
E-Mail: grizzly@lidl.ch
IAN 391289_2201

Importeur

Bitte beachten Sie, dass die folgende Anschrift keine Serviceanschrift ist. Kontaktieren Sie zunächst das oben genannte Service-Center.

Grizzly Tools GmbH & Co. KG
Stockstädter Str. 20
63762 Großostheim
DEUTSCHLAND
www.grizzlytools.de

Ersatzteile und Zubehör

Ersatzteile und Zubehör erhalten Sie unter www.grizzlytools.shop. Sollten bei Ihrem Bestellvorgang Probleme auftreten, kontaktieren Sie uns über unseren Online-Shop. Bei weiteren Fragen wenden Sie sich an das Service-Center, S. 35.

Pos.-Nr.	Bezeichnung	Best.-Nr.
8, 7	Absaugstutzen, Reduzierstück	91105855
10	Gleitschuh	91105854
12	Parallelanschlag	91105856
16	Metallsägeblatt (T118A HSS swiss made)	13800403
17	Holz-sägeblatt (T144D HCS swiss made)	13800406
20	Schutzhaube	91105853
23	Spanreißschutz	91106114

Original-EG-Konformitätserklärung

Produkt: **Akku-Stichsäge 12 V**

Modell: **PSTKA 12 B3**

Seriennummer: 000001 - 095000

Der oben beschriebene Gegenstand der Erklärung erfüllt die einschlägigen Harmonisierungsrechtsvorschriften der Union:

2006/42/EG • 2014/30/EU • 2011/65/EU & (EU) 2015/863

Der oben beschriebene Gegenstand der Erklärung erfüllt die Vorschriften der Richtlinie 2011/65/EU des Europäischen Parlaments und des Rates vom 8. Juni 2011 zur Beschränkung der Verwendung bestimmter gefährlicher Stoffe in Elektro- und Elektronikgeräten.

Um die Konformität zu gewährleisten, wurden folgende harmonisierte Normen sowie nationale Normen und Bestimmungen angewendet:

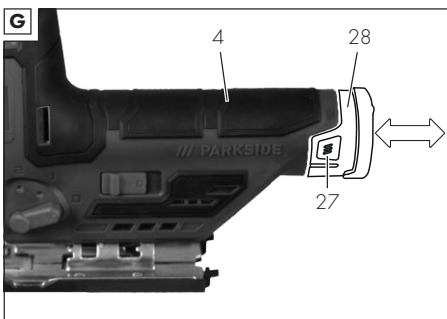
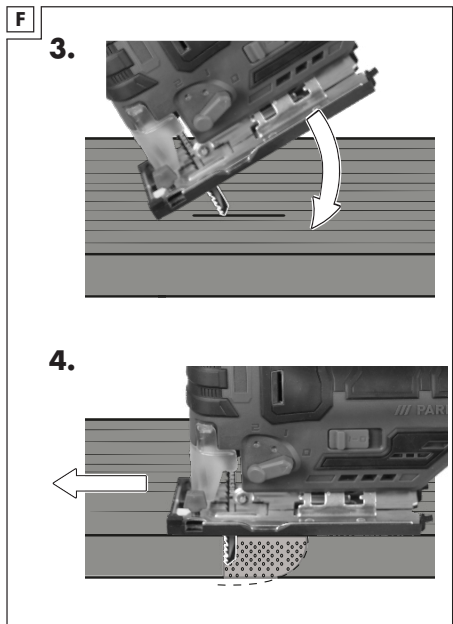
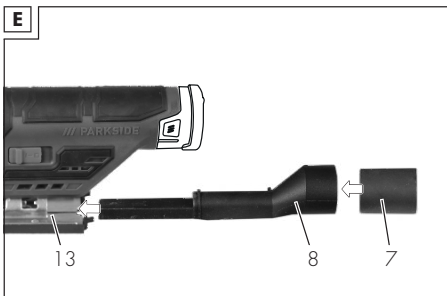
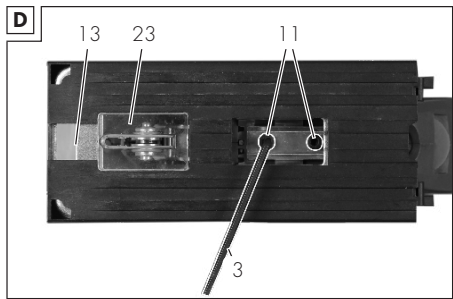
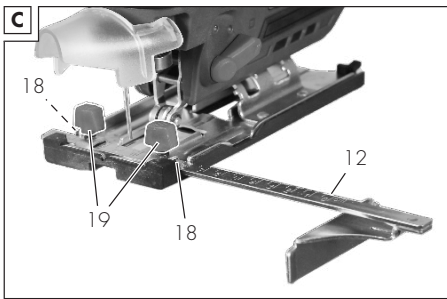
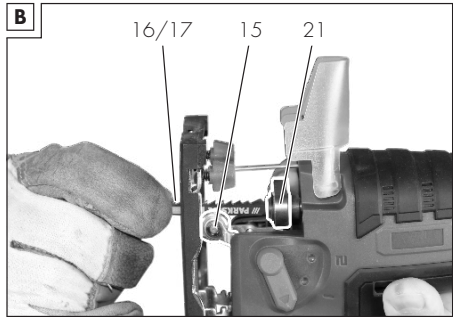
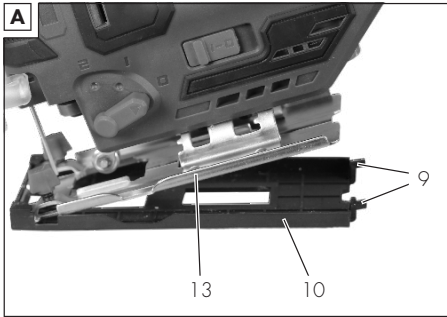
**EN 62841-1:2015 • EN 62841-2-11:2016 • EN IEC 63000:2018
EN 55014-1:2017/A11:2020 • EN IEC 55014-1:2021
EN 55014-2:2015 • EN IEC 55014-2:2021 • IEC 62471:2006**

Die alleinige Verantwortung für die Ausstellung dieser Konformitätserklärung trägt der Hersteller:



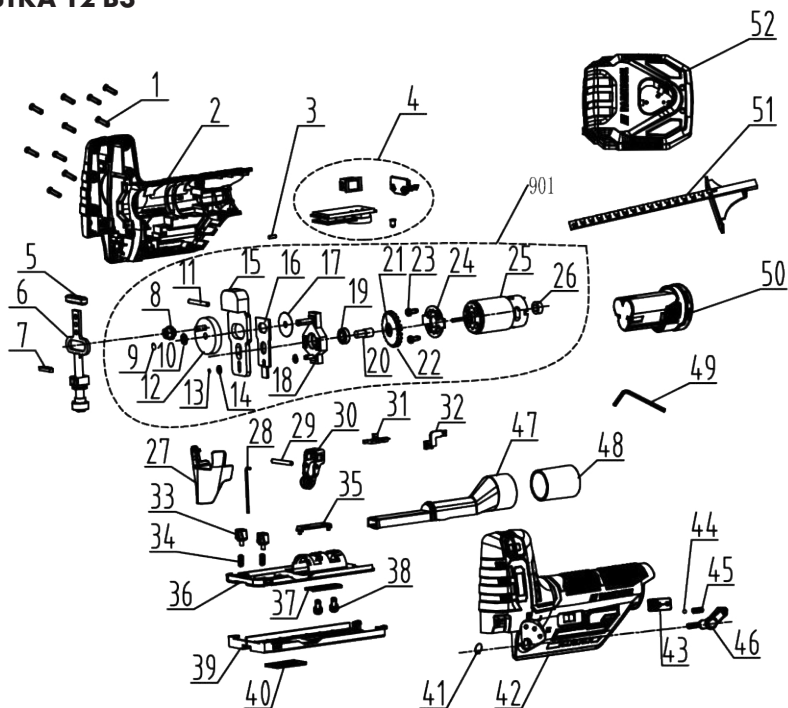
Grizzly Tools GmbH & Co. KG
Stockstädter Str. 20
63762 Großostheim
DEUTSCHLAND
03.07.2022

Christian Frank
Dokumentationsbevollmächtigter



Explosionszeichnung • Разглобен вид

PSTKA 12 B3



informativ • информативен

GRIZZLY TOOLS GMBH & CO. KG

Stockstädter Straße 20

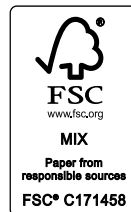
63762 Großostheim

GERMANY

Актуалност на информацията ·

Stand der Informationen: 06/2022

Ident.-No.: 74210405062022-BG



IAN 391289_2201

BG