



Cultivador de gasolina para jardín PBGK 1400 E5

ES

Cultivador de gasolina para jardín

Traducción del manual de instrucciones original

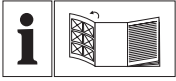
DE AT CH

Benzin-Gartenkultivator

Originalbetriebsanleitung

IAN 465797_2404

ES



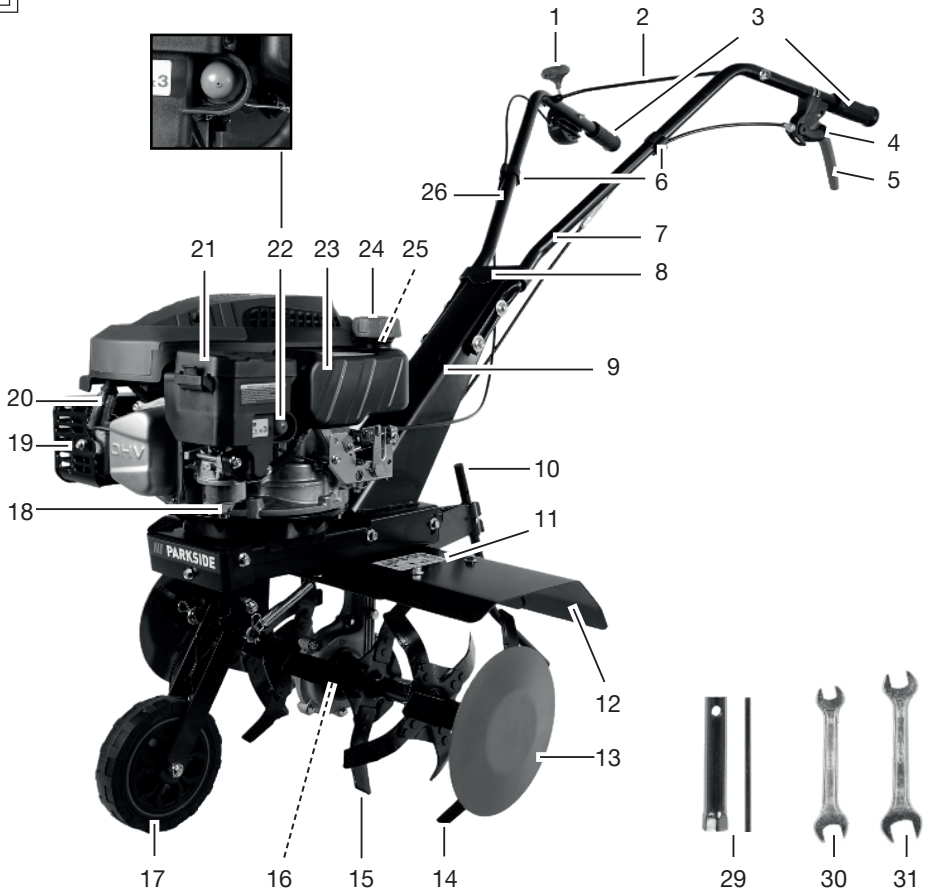
ES

Antes de empezar a leer abra la página que contiene las imágenes y, en seguida, familiarícese con todas las funciones del dispositivo.

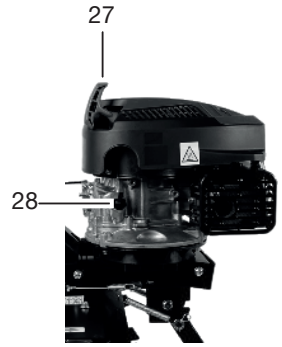
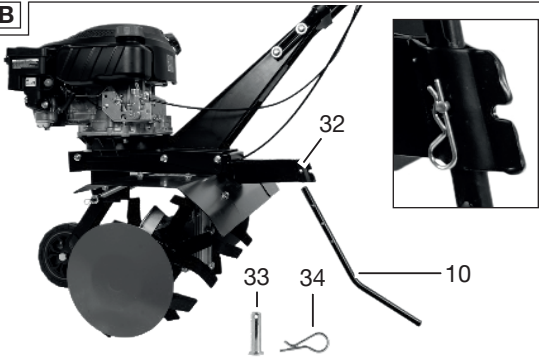
DE AT CH

Klappen Sie vor dem Lesen die Seite mit den Abbildungen aus und machen Sie sich anschließend mit allen Funktionen des Gerätes vertraut.

A



B



Índice de contenido

Introducción.....	4
Usado previsto.....	5
Volumen de suministro/accesorios.....	5
Vista general.....	5
Descripción del funcionamiento.....	6
Datos técnicos.....	6
Indicaciones de seguridad.....	7
Significado de las indicaciones de seguridad.....	7
Gráficos y símbolos.....	7
Indicaciones de seguridad de la motoazada de gasolina para jardín.....	9
Riesgos residuales.....	14
Preparación.....	14
Dispositivos de seguridad.....	14
Montar y ajustar la rueda.....	14
Montar la limitación de profundidad.....	15
Montar y ajustar el manillar.....	15
Montar la ampliación de la chapa de protección:.....	16
Montar la ampliación de cuchillas.....	16
Montar la protección de las cuchillas.....	16
Rellenar aceite de motor.....	17
Comprobar el nivel de aceite.....	17
Rellenar gasolina.....	17
Funcionamiento.....	18
Indicaciones de trabajo.....	18
Ajustar la posición de trabajo.....	19
Encendido y apagado.....	19
Laboreo del suelo.....	19
Remover el suelo.....	20
Transporte.....	20
Limpieza, mantenimiento y almacenamiento.....	21
Limpieza.....	21
Mantenimiento.....	22

Almacenamiento.....	25
Localización de averías.....	26
Eliminación/protección del medio ambiente.....	27
Servicio.....	28
Garantía.....	28
Servicio de reparación.....	29
Service-Center.....	30
Importador.....	30
Piezas de repuesto y accesorios.....	30
Traducción de la declaración UE de conformidad.....	31
Vista explosionada.....	60

Introducción

Enhorabuena por la compra de su nueva motoazada de gasolina para jardín. (en adelante, denominado aparato o herramienta eléctrica).

Ha adquirido un aparato de alta calidad. Durante la producción del aparato se ha revisado su calidad y se le ha realizado una inspección final. Por lo tanto, la capacidad de funcionamiento de su aparato queda garantizada.



Este manual de instrucciones es parte de este aparato. Contiene indicaciones importantes para la seguridad, uso y desecho del producto. Lea atentamente el manual de instrucciones. Familiarícese con los controles y el uso correcto del aparato. Utilice exclusivamente el aparato como se describe y para los campos de aplicación especificados. Conserve el manual de instrucciones y entregue toda la documentación si traspasa este aparato a un tercero.

Uso previsto

El aparato está previsto exclusivamente para el uso siguiente:

- Cavar y triturar terrones de tierra gruesos
- Incorporación de abono, turba y compost en zonas domésticas

El aparato está destinado para ser utilizado por adultos. Los menores que superen los 16 años de edad pueden utilizar el aparato solo bajo supervisión.

Cualquier otro uso que no esté expresamente permitido en este manual de instrucciones puede suponer un serio peligro para el usuario y provocar daños en el aparato. El operador o usuario del aparato será responsable de los accidentes o daños causados a otras personas o sus propiedades. El aparato está destinado al uso doméstico. No se ha concebido para uso industrial prolongado. Si se le da un uso profesional, se anulará la garantía. El fabricante no se responsabiliza de los daños derivados de un uso erróneo o distinto del previsto.

Volumen de suministro/ accesorios

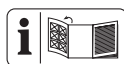
Desembale el aparato y compruebe el volumen de suministro.

Deseche el material de embalaje según corresponda.

- Cultivador de gasolina para jardín
- Manillar izquierda/derecha
- Soporte de manillar (premontado)
- Puente del manillar
- Accesorios de montaje Manillar:
 - 1× Tornillo (Puente del manillar)
 - 2× Tornillo
 - 4× Arandela
 - 2× Tuerca
- Travesaño, 2× Tuerca

- Limitación de profundidad, Perno, Pasador
 - Rueda
 - Accesorios de montaje Rueda:
 - 1× Tornillo
 - 1× Tuerca
 - 2× Arandela
 - 2× Pasador
 - 2× Resorte
 - Cuchilla-Ampliación izquierda/derecha
 - 2× Funda protectora de la cuchilla
 - Accesorios de montaje Cuchilla/ Funda protectora de la cuchilla:
 - 6× Perno
 - 6× Pasador
 - Chapa protectora-Ampliación izquierda/derecha
 - Accesorios de montaje Chapa protectora:
 - 6× Tornillo
 - 6× Tuerca
 - 2× Soportes para cable
 - Llave de boca SW10/13
 - Llave de boca SW13/16
 - Llave de bujía de encendido
 - Traducción del manual original
- Combustible y aceite de motor no incluidos en el volumen de suministro.

Vista general



En las páginas desplegables delantera y trasera encontrará ilustraciones del aparato.

(Fig. A)

- 1 Palanca del acelerador
- 2 Travesaño
- 3 Empuñadura derecha/izquierda
- 4 Desbloqueo (Palanca de embrague)
- 5 Palanca de embrague
- 6 Soportes para cable

- 7 Manillar izquierda
- 8 Puente del manillar
- 9 Soporte de manillar
- 10 Limitación de profundidad
- 11 Chapa protectora
- 12 Chapa protectora-Ampliación
- 13 Funda protectora de la cuchilla
- 14 Cuchilla-Ampliación
- 15 Cuchilla picadora
- 16 Eje motriz
- 17 Rueda
- 18 Gasolina-Válvula de salida
- 19 Protección del tubo de escape
- 20 Capuchón de la bujía de encendido
- 21 Depósito del filtro de aire
- 22 Bomba de gasolina (cebador)
- 23 Depósito de combustible
- 24 Tapa del depósito
- 25 Tubuladura de llenado
- 26 Manillar derecha
- 27 Asa del arrancador con cuerda del estárter
- 28 Tapa del depósito de aceite con varilla del nivel de aceite
- 29 Llave de bujía de encendido
- 30 Llave de boca SW10/13
- 31 Llave de boca SW13/16

(Fig. B)

- 32 Bastidor del aparato
- 33 Perno
- 34 Pasador

(Fig. C)

- 35 Tuerca
- 36 Tornillos (Puente del manillar)
- 37 Arandela
- 38 Tornillos (Manillar)

(Fig. D)

- 39 Tornillos (Chapa protectora)

(Fig. E)

- 40 Tornillos (Rueda)
- 41 Tuerca (Rueda)

- 42 Resorte

(Fig. H)

- 43 Filtro de aire fino
- 44 Filtro de aire grueso

(Fig. I)

- 45 Bujía de encendido

Descripción del funcionamiento

La motoazada manual de jardín está equipada con un motor de gasolina de 4 tiempos con refrigeración por aire. Como dispositivo de corte, el aparato cuenta con 6 rodillos de corte giratorios y endurecidos que penetran automáticamente en el suelo.

El funcionamiento de los elementos de mando se describe en las siguientes páginas.

Datos técnicos

Cultivador de gasolina para jardín

..... **PBGK 1400 E5**

Cilindrada 144,3 cm³

Potencia 2,5 kW

Máx. número de revoluciones

..... 3600 min⁻¹

Combustible

..... Gasolina (Octanaje 95-98)

Volumen Depósito de gasolina 0,8 l

Aceite del motorSAE 15W-40

Volumen Depósito de aceite del motor

..... 0,5 l

Bujía de encendidoTorch F5RTC

diámetro Cuchilla picadora ... 255 mm

Cantidad Cuchilla picadora 24

Anchura de trabajo360/600 mm

Profundidad de trabajo ≤ 260 mm
 Peso ≈ 31 kg
 Nivel de presión acústica (L_{pA})
 $80,1$ dB; $K_{pA}=3$ dB
 Nivel de potencia acústica (L_{WA})
 – garantizado 93 dB
 – medido 92 dB; $K_{WA}=1,79$ dB
 Vibración (a_h)
 derecha $5,79$ m/s²; $K_{WA}=1,5$ m/s²
 izquierda $5,20$ m/s²; $K_{WA}=1,5$ m/s²
 El valor de emisión de dióxido de carbono (CO₂) determinado por un procedimiento de homologación de la UE para este aparato es: $1227,14$ g/kWh

Los valores de ruido y vibración se han obtenido según la normativa y disposiciones indicadas en la declaración de conformidad.

El valor de emisión de vibraciones y el valor de emisiones sonoras indicados se obtienen mediante la medición en un procedimiento de ensayo normalizado y se pueden utilizar para hacer una comparación entre una herramienta y otra. El valor de emisión de vibraciones y el valor de emisiones sonoras indicados también pueden utilizarse para una evaluación preliminar de la carga.

▲ ¡ADVERTENCIA! Los valores de emisión de vibraciones y sonoras reales pueden variar frente a los valores indicados cuando se hace un uso real de la herramienta, dependiendo del tipo y forma en que se utiliza la herramienta. Deberán tomarse medidas de seguridad para proteger al operador basadas en una estimación de la vibración bajo condiciones de uso reales (deberán tenerse en cuenta todas las partes del ciclo de trabajo, por ejemplo, el tiempo durante el cual la herramienta está apagada, y

cuando está encendida funcionando sin carga).

Indicaciones de seguridad

En este apartado se presentan las indicaciones de seguridad básicas para utilizar el aparato.

Significado de las indicaciones de seguridad

▲ ¡PELIGRO! Si no sigue esta indicación de seguridad, se producirá accidentes. El resultado es una lesión grave o la muerte.

▲ ¡ADVERTENCIA! Si no sigue esta indicación de seguridad, es posible que se produzca un accidente. El resultado es posiblemente una lesión grave o la muerte.

▲ ¡PRECAUCIÓN! Si no sigue esta indicación de seguridad, se producirá accidentes. El resultado es posiblemente una lesión de gravedad leve o media.

¡NOTA IMPORTANTE! Si no sigue esta indicación de seguridad, se producirá accidentes. El resultado es posiblemente un daño material.

Gráficos y símbolos

Símbolos gráficos sobre el aparato



¡Atención!



Lea las instrucciones de uso



Utilice guantes de protección



Utilice protección para los pies



Utilice protección ocular



Utilice protección auditiva



¡Peligro de lesiones por la proyección de piezas!



Mantenga alejadas a las personas en las inmediaciones del aparato



¡Peligro de lesión porque la herramienta está en movimiento! Mantener alejados los pies y las manos.



Precaución: ¡La gasolina es inflamable!



No repostar con el motor en marcha.



Mantener alejado del fuego y de fuentes de ignición; no fumar.



Prohibido retirar o manipular los dispositivos de protección y de seguridad.



Mantenga a los transeúntes y niños alejados del aparato.



Advertencia, peligro de asfixia



Advertencia, sustancias inflamables



Antes de realizar las tareas de mantenimiento, apagar el motor y retirar el enchufe de la bujía de encendido.



Cuidado. ¡Superficies calientes! Peligro de quemaduras



Presione 3 veces la bomba de gasolina.



Depósito de combustible

ROZ 95
ROZ 98

Especificación Combustible



Dimensiones Rodillo porta-cuchillas



Nivel de potencia acústica garantizado L_{WA} en dB.



Dirección de rotación

Gráficos en el manillar



Activar la palanca de arranque:

START+FAST = Arrancar el motor

IDLE+SLOW = Marcha en vacío

STOP = Apagar el motor



Encender el aparato (ON):
Tirar de la barra de arranque

Apagar aparato (OFF):
Soltar la barra de arranque

Símbolo en la etiqueta colgante



COLD/WARM START

Gráficos en el manual de instrucciones



Altamente inflamable



Tóxico



Peligroso para el medio ambiente

Indicaciones de seguridad de la motoazada de gasolina para jardín

Indicaciones generales de seguridad

▲ ¡ADVERTENCIA! ¡Peligro de lesiones! El incumplimiento de las instrucciones y de las indicaciones de seguridad puede provocar incendios y/o lesiones graves. Lea todas las indicaciones de seguridad e instrucciones.

- Lea atentamente el manual de instrucciones. Familiarícese con los diferentes ajustes y con el uso correcto del aparato.
- El aparato solo puede ser utilizado por personas que cuenten con la formación apropiada.
- Este aparato no está previsto para ser utilizado por personas con limitaciones físicas, sensoriales o psíquicas, ni con falta de experiencia o falta de conocimientos, a no ser

que estén supervisadas por una persona que se responsabilice de la seguridad o estén instruidas en cómo se utiliza el aparato.

- Deberá supervisar que los niños no juegan con el aparato.
- Esté atento y tenga cuidado con lo que hace, utilice el sentido común al trabajar. No utilice el aparato si está cansado, enfermo o bajo la influencia de las drogas, alcohol o medicamentos. Un simple descuido al usar el aparato puede provocar graves lesiones.
- Si tiene dudas a la hora de utilizar el aparato y sobre las operaciones prohibidas, solicite que se lo expliquen.
- No permita nunca que niños u otras personas que no hayan leído el manual de instrucciones utilicen el aparato. En las disposiciones locales puede estar establecida la edad mínima del usuario.
- Nunca trabaje cuando haya personas, especialmente niños, o animales cerca.
- Tenga en cuenta que el usuario es responsable de los accidentes con otras personas o de los daños sobre las propiedades de estas.
- Cumpla con las restricciones para emisión de ruidos y las normas locales.

Preparación

- Al trabajar con la máquina se debe llevar calzado de seguridad.
- Asegúrese de que las empuñaduras están secas y limpias. ¡Cuidado al ir marcha atrás, existe peligro de tropezar!
- No utilice el aparato cerca de líquidos inflamables o gases. Si no se respeta este requisito, existe peligro de incendio o de explosión.

- Preste atención a los peligros especiales cuando trabaje en suelos difíciles (pedregosos, duros o similares).
- Póngase el equipo de protección individual y lleve siempre las gafas de protección. Llevar el equipo de protección individual como zapatos de seguridad antideslizantes, casco o protección auditiva reducen el riesgo de sufrir lesiones.
- Lleve siempre ropa de trabajo apropiada, como calzado resistente con suela antideslizante y pantalones largos y resistentes. No utilice el aparato si va descalzo o lleve sandalias abiertas. La ropa holgada, las joyas o el cabello largo pueden resultar atrapados por los componentes móviles. Utilizar ropa apropiada reduce el riesgo de sufrir lesiones.
- Revise todo el terreno donde va a utilizar el aparato y retire las piedras, palos, alambres u otros objetos que pudieran quedar atrapados y salir lanzados.
- **▲ ¡ADVERTENCIA!** ¡Peligro de explosión! La gasolina es altamente inflamable. El fuego o las explosiones pueden provocar quemaduras graves:
 - Conserve la gasolina únicamente en los depósitos previstos para ello.
 - Reposte solo al aire libre y no fume mientras está repostando.
 - Rellene siempre con gasolina antes de arrancar el motor. Mientras el motor está en funcionamiento o si el aparato está caliente, no se puede abrir la tapa del depósito ni rellenar gasolina.
 - Si se ha derramado gasolina no intente arrancar el motor. Debe-

rá apartar el aparato del lugar donde se ha derramado la gasolina. No arranque el aparato hasta que todos los gases de la gasolina se hayan evaporado.

- Por motivos de seguridad, deben sustituirse el depósito de combustible y el tapón de cierre del depósito (con regularidad). Contacte para ello con un taller especializado.
- Cambie los silenciadores defectuosos.
- Antes de su utilización, se debe comprobar siempre visualmente si la herramienta de corte, los pernos de fijación y la unidad de corte completa presentan desgaste o deterioro. Para evitar desequilibrios, las herramientas y los pernos desgastados o dañados deben sustituirse siempre por conjuntos.
- Tenga cuidado al utilizar aparatos con varias herramientas de corte, ya que el movimiento de una cuchilla puede provocar la rotación del resto de cuchillas.
- Utilice únicamente repuestos y accesorios que hayan sido suministrados y recomendados por el fabricante. El uso de piezas externas puede provocar lesiones y conllevar a la pérdida inmediata de los derechos de garantía.

Funcionamiento

▲ ¡ADVERTENCIA! ¡Peligro de intoxicación! Los gases de escape del aparato contienen sustancias tóxicas. No inhalar los gases.

- No deje el motor funcionando en espacios cerrados. Los gases de escape son peligrosos y contienen monóxido de carbono, un gas inodoro y tóxico. Haga funcionar el aparato solo en zonas exteriores bien ventiladas.

- Trabaje únicamente en buenas condiciones de iluminación o proporcione una iluminación artificial adecuada.
- Evite utilizar la máquina con condiciones meteorológicas adversas, en particular, si existe peligro de tormenta eléctrica.
- Evite daños en el aparato. No aplique pesos adicionales y no tire del aparato sobre superficies sólidas como baldosas o escaleras.
- Evite adoptar posiciones corporales anormales. Procure estar en una posición segura y mantenga siempre el equilibrio. Procure estar siempre en una posición segura, sobre todo si hay pendientes. Así, en situaciones inesperadas, podrá controlar mejor el aparato.
 - Trabaje siempre perpendicularmente a la pendiente, nunca hacia arriba o hacia abajo.
 - Extreme sus precauciones cuando cambie la dirección en la pendiente.
 - No trabaje en pendientes demasiado inclinadas.
- Mueva el aparato únicamente al ritmo de la marcha.
- Extreme sus precauciones cuando gire el aparato o lo acerque hacia usted.
- Pare el motor y desconecte la bujía si el aparato golpea un objeto extraño. Compruebe posibles daños en el aparato. Haga reparar cualquier avería antes de volver a poner en marcha y hacer funcionar el aparato.
- Nunca utilice el aparato con los dispositivos de protección o rejillas de protección dañados o sin los dispositivos de protección instalados, p. ej., protectores antichoque y/o dispositivos de recogida

de hierba. Así se garantiza que la seguridad del aparato sigue intacta.

- No cambie el ajuste básico del motor o no lo gire demasiado.
- Arranque con cuidado el motor siguiendo las instrucciones del fabricante y asegúrese de que los pies están a una distancia suficiente de la herramienta de corte. Existe peligro de lesiones.
- No se debe inclinar el aparato al iniciar o arrancar el motor, a no ser que sea necesario elevarlo durante la operación. En este caso, incline el aparato solo hasta donde sea absolutamente necesario y levante únicamente el lado alejado del usuario.
- No ponga nunca las manos o los pies en las piezas giratorias o debajo de las mismas. Un simple descuido al usar el aparato puede provocar lesiones graves.
- Nunca levante o tire del aparato con el motor en marcha.
- Apague el motor, desconecte el enchufe de la bujía de encendido, extraiga la llave de encendido (si está presente) y asegúrese de que todas las piezas en movimiento estén paradas:
 - antes de deshacer bloqueos o eliminar obstrucciones en la abertura de expulsión;
 - antes de revisar, limpiar o trabajar en el aparato;
 - cuando haya tocado un cuerpo extraño. Observe si el aparato presenta algún daño y realice las reparaciones necesarias antes de volver a arrancarlo y seguir trabajando;
 - si el aparato comienza a vibrar muy fuerte, más de lo normal, reviselo inmediatamente.
- cuando deje el aparato;
- antes de repostar.
- No deje nunca el aparato en el puesto de trabajo sin vigilancia.
- No trabaje con un aparato deteriorado, incompleto o si se ha remodelado sin la autorización del fabricante. En particular, no trabaje con el aparato si faltan los dispositivos de seguridad o presentan daños. El uso de aparatos para aplicaciones distintas de las previstas puede provocar situaciones peligrosas.
- La válvula de mariposa debe estar cerrada cuando el motor marcha en inercia. Si la máquina tiene una llave de paso de gasolina, ciérrela después de los trabajos.
- Tenga en cuenta que el aparato puede saltar inesperadamente hacia arriba o hacia delante si el conjunto picador choca con obstáculos enterrados como piedras grandes, raíces o tocones de árboles.
- Evite el contacto con combustible caliente, aceite, gases de la combustión y superficies calientes. No toque el motor ni el silenciador. Estas piezas se ponen extremadamente calientes durante el funcionamiento. Siguen calientes un tiempo después del apagado del equipo. Deje que se enfríe el motor antes de cualquier trabajo de mantenimiento o ajuste.
- Para evitar cortes, no encienda el aparato si no se encuentra en la posición de trabajo.
- El aparato no puede utilizarse para triturar piedras. Existe el peligro de dañar el aparato.

Limpieza, mantenimiento y almacenamiento

- Desconecte el motor antes de limpiar, reparar, inspeccionar o ajustar el aparato y asegúrese de que se han detenido todas las piezas móviles. Desconecte el cable de encendido y aléjelo de la bujía para evitar un arranque accidental.
- Asegúrese de que todas las tuercas, pernos y tornillos estén siempre apretados para que el aparato esté en condiciones de funcionamiento seguro. Muchos accidentes tienen su origen en aparatos que no han recibido un mantenimiento correcto.
- No guarde nunca el aparato con gasolina en el depósito dentro de un edificio donde los vapores de la gasolina puedan entrar en contacto con fuego abierto o chispas o puedan encenderse.
- Deje enfriar el motor antes de guardar el aparato en espacios cerrados. Existe peligro de incendio.
- Para evitar el peligro de incendio, mantenga el motor, el tubo de escape y la zona alrededor del depósito de gasolina libre de restos de plantas o grasa (aceite del motor) que pueda salir.
- Por razones de seguridad, cambie las piezas desgastadas o dañadas.
- Si es necesario vaciar el depósito de gasolina, hágalo al aire libre.
- Manipule el aparato con cuidado. Para poder trabajar mejor y con más seguridad, mantenga las herramientas afiladas y limpias. Siga las instrucciones de mantenimiento.
- No intente reparar el aparato usted mismo, a no ser que disponga de la formación necesaria. Cualquier trabajo que no se indique en este manual de instrucciones solo puede ser realizado por los servicios de atención al cliente autorizados por nosotros.
- Conserve el aparato en un lugar seco y fuera del alcance de los niños. Los aparatos son peligrosos si son utilizados por personas no experimentadas.
- No retire ni manipule ningún dispositivo de protección y manténgalos en buen estado. Revise los dispositivos de protección regularmente para comprobar su buen funcionamiento. Compruebe si hay fugas en el aparato.
- Si el aparato hace ruidos extraños o vibra de forma anormal, apague inmediatamente el motor, desconecte el cable de encendido y busque la causa. Los ruidos o vibraciones inusuales son siempre una señal de advertencia.
- Realice regularmente un mantenimiento del aparato. Compruebe si las piezas móviles están desalineadas o bloqueadas. Compruebe que las piezas no estén rotas ni presenten ninguna otra condición que pueda afectar al funcionamiento del aparato. Si el aparato está dañado, hágalo reparar antes de volver a utilizarlo. Muchos accidentes se deben a un mantenimiento inadecuado de los equipos.
- Si se produce un bloqueo de las cuchillas picadoras provocado por un cuerpo extraño, apague el aparato y retire el conector de la bujía. Antes de poner de nuevo en funcionamiento el aparato, retire el cuerpo extraño (p. ej., raíz).
- Retire con regularidad las plantas y restos de raíces que puedan haber en la zona del eje motriz. De esta

manera se evita sobrecargar y dañar el aparato.

- No moje ni rocíe nunca el aparato con agua u otro líquido. Mantenga las empuñaduras secas, limpias y sin acúmulos de suciedad. Limpie el aparato tras cada uso.
- **Utilice sólo accesorios recomendados por PARKSIDE.** Los accesorios inadecuados pueden causar una descarga eléctrica o un incendio.

Riesgos residuales

Incluso aunque esta herramienta se maneje con precaución, existen siempre riesgos residuales. Debido a su diseño y ejecución, esta herramienta puede presentar los siguientes peligros:

- Daños oculares, si no se utilizan gafas de protección.
- Daños en los pulmones, si no se utiliza mascarilla adecuada.
- Daños auditivos, si no se lleva una protección adecuada para los oídos.
- Daños en la salud provocados por las vibraciones en manos y brazos, si el aparato se utiliza por un periodo prolongado o si no se utiliza y se mantiene correctamente.
- Abrasiones
- Lesiones por cortes
- Lesiones por piezas en movimiento o superficies calientes.

⚠ ¡ADVERTENCIA! Peligro por el campo electromagnético generado mientras el dispositivo está en funcionamiento. En determinadas circunstancias este campo puede afectar a implantes médicos activos o pasivos. Para reducir el peligro de lesiones graves o mortales, recomendamos a las personas que tengan implantes médicos que consulten a su

médico y al fabricante de los implantes médicos antes de utilizar la máquina.

Preparación

⚠ ¡ADVERTENCIA! Peligro de lesiones debido a la puesta en marcha involuntaria del aparato. Realice los trabajos en el aparato solo con el motor apagado y las cuchillas paradas. No arranque el motor hasta que el aparato esté completamente preparado para su uso.

Solo realice aquellos trabajos para los que se considera capacitado. Si no está seguro, diríjase a un especialista o contacte directamente con nuestro servicio de atención al cliente.

Antes del primer uso:

¡Llenar los depósitos correspondientes con aceite y gasolina!

Dispositivos de seguridad

Para la protección del usuario y el equipo están disponibles los siguientes dispositivos de seguridad:

- **Desbloqueo (4)**
 - Bloquea la palanca de embrague (5) contra un accionamiento involuntario.
 - Desbloqueo: Presionar hacia abajo

Protección del tubo de escape (19)

Evita que las manos o materiales inflamables entren en contacto con el tubo de escape caliente.

Montar y ajustar la rueda

Accesorios necesarios

- Rueda (17)
Accesorios de montaje:
 - Tornillo (40)
 - Tuerca (41)
- 2× resortes (42)
Accesorios de montaje:

- 2x Pasador (34)
- 2x Arandela (37)
- Llave de boca SW10/13 (30)
- Llave de boca SW13/16 (31)

Procedimiento (Fig. E)

1. Coloque la rueda (17) desde abajo en el hueco del bastidor.
2. Apriete la rueda (17) con tornillo (40) y tuerca (41).
3. Meta un resorte (42) a la derecha y a la izquierda en el hueco del bastidor. Asegure los resortes con arandela (37) y pasador (34). Los resortes bloquean el soporte de la rueda en la posición de trabajo o de transporte.

Ajustar posiciones de rueda (Fig. F)

1. Retire la rueda (17) del juego picador y hágala encajar en el rebaje que desee.
 - **Trabajo:** Girar la rueda hacia arriba.
 - **Transporte:** Girar la rueda hacia abajo.
2. Incline el aparato hacia delante durante el transporte para que el juego de picado no toque el suelo. A continuación, puede tirar del aparato o empujarlo hasta la siguiente ubicación.

Montar la limitación de profundidad

Monte la limitación de profundidad (10) para reforzar la estabilidad del aparato.

Accesorios necesarios

- Limitación de profundidad (10)
Accesorios de montaje:
 - Perno (33)
 - Pasador (34)

Procedimiento (Fig. B)

1. Haga deslizar la limitación de profundidad (10) desde abajo en el hueco del bastidor (32).
2. La limitación de profundidad (10) se puede ajustar en tres alturas (véase *Ajustar la posición de trabajo*, p. 19).
3. Fije la limitación de profundidad (10) con perno (33) y pasador (34).

Montar y ajustar el manillar

Si el montaje se ha efectuado correctamente, los extremos de los mangos del manillar apuntan hacia fuera de la parte delantera del aparato (véase figura 7/26).

Accesorios necesarios

- Travesaño (2)
Accesorios de montaje:
 - 2x Tuerca (35)
- Puente del manillar (8)
Accesorios de montaje:
 - Tornillo (36)
- Manillar izquierda (7)
- Manillar derecha (26)
Accesorios de montaje:
 - 2x Tuerca (35)
 - 2x Arandela (37)
 - 2x Tornillo (38)
- 2x Soportes para cable (6)
- Llave de boca SW10/13 (30)
- Llave de boca SW13/16 (31)

Montar el manillar (Fig. C)

1. Fije primero el travesaño (2) entre el manillar izquierdo (7) y el manillar derecho (26).
2. Inserte para ello los extremos del travesaño (2) en los orificios del manillar (7/26). Rosque una tuerca (35) en cada extremo y apriétele.
3. Deslice ambos manillares (7/26) por el puente del manillar (8). Ase-

gúrese de que ambos cables pasen cruzados y por encima de las barras del manillar.

4. Fije el puente del manillar (8) con el tornillo (36) al soporte del manillar (9).
5. Fije a continuación ambos manillares (7/26).
6. Inserte un tornillo (38) con arandela (37) a través de cada uno de los orificios del manillar y del soporte del manillar y fíjelo con arandela (37) y tuerca (35).
7. Apriete la unión atornillada con la llave de boca (30/31).
8. Fije los cables a cada barra de manillar con un sujetacables (6).

Ajustar altura del manillar (Fig. G)

- Afloje los tornillos a ambos lados del bastidor del aparato.
- Ajuste la altura de manillar deseada.
- Vuelva a apretar ambos tornillos.

Montar la ampliación de la chapa de protección:

▲ ¡PRECAUCIÓN! ¡Peligro de lesiones! No utilice nunca el aparato sin la ampliación de chapa de protección montada a ambos lados.

Tras su correcto montaje, no se deben retirar nunca ya ambas ampliaciones de chapa de protección (12).

Accesorios necesarios

- 2× Chapa protectora-Ampliación (12)
Accesorios de montaje:
 - 6× Tuerca (35)
 - 6× Tornillo (39)
- Llave de boca SW10/13 (30)
- Llave de boca SW13/16 (31)

Procedimiento (Fig. D)

1. Coloque la ampliación de la chapa de protección (12) sobre la chapa de protección existente (11).

2. Fije la ampliación de la chapa de protección (12) con tres tornillos (39) y tuercas (35).
3. Repita el proceso en el lado contrario.

Montar la ampliación de cuchillas

Al realizar el montaje de la ampliación de cuchillas, tenga en cuenta el sentido correcto de giro. Las cuchillas no son simétricas y, por eso, no pueden ser intercambiadas entre derecha e izquierda. Las cuchillas deben montarse en el sentido de giro correcto.

Accesorios necesarios

- 2× Cuchilla-Ampliación (14)
Accesorios de montaje:
 - 2× Perno (33)
 - 2× Pasador (34)

Procedimiento (Fig. D)

1. Inserte la ampliación de las cuchillas (14) en el eje de cuchillas pre-montado, de modo que el filo de las cuchillas (15) apunte hacia el sentido de giro del juego de pica-do.
2. Deslice los dos ejes de cuchillas uno contra el otro. Compruebe que los orificios coincidan.
3. Fije la ampliación de las cuchillas (14) con perno (33) y pasador(34).
4. Repita el proceso en el lado contrario.

Montar la protección de las cuchillas

Indicaciones

▲ ¡PRECAUCIÓN! ¡Peligro de lesiones! No utilice nunca el aparato sin la protección de la cuchilla montada a ambos lados.

Accesorios necesarios

- 2x Funda protectora de la cuchilla (13)
- Accesorios de montaje:
 - 2x Perno (33)
 - 2x Pasador (34)

Procedimiento (Fig. D)

1. Deslice la protección de las cuchillas (13) en el eje de las cuchillas y asegúrese de que los orificios estén alineados.
2. Introduzca un perno (33) por los orificios del eje de cuchillas y fíjelo con un pasador (34).
3. Repita el proceso en el lado contrario.

Rellenar aceite de motor

Nota

Coloque el aparato sobre un suelo plano.

Procedimiento

1. Desenrosque la tapa del depósito de aceite con varilla de medición del aceite (28)
2. Añada aceite de motor en el depósito de aceite. El depósito de aceite tiene capacidad para 0,5 l. Utilice siempre aceite de marca.
3. Enrosque de nuevo la tapa del depósito de aceite con varilla de medición del aceite (28)

Comprobar el nivel de aceite

Nota

Antes de cada uso del aparato, compruebe siempre el nivel de aceite y añada aceite de motor hasta alcanzar la marca inferior.

Procedimiento

1. Desenrosque la tapa del depósito de aceite con varilla de medición del aceite (28).

2. Limpie la tapa del depósito de aceite con varilla de medición (28) con un paño limpio.
3. Enrosque completamente de nuevo la tapa del depósito de aceite con varilla de medición (28).
4. Desenrosque la tapa del depósito de aceite con varilla de medición (28) y compruebe el nivel de aceite en la misma después de sacarla.

El nivel de aceite debe estar entre la marca de mínimo y máximo (máximo: 0,5 l de aceite de motor en el depósito de aceite).



5. Limpie el aceite de motor que pueda haberse derramado.
6. Cierre de nuevo la tapa del depósito de aceite con varilla de medición (28).

Rellenar gasolina



Altamente inflamable



Tóxico



Peligroso para el medio ambiente

⚠ ¡ADVERTENCIA! Peligro de lesiones. La gasolina es inflamable, perjudicial para la salud y el medio ambiente.

Indicaciones

- Almacene la gasolina solo en los recipientes previstos para ello.
- Reposte únicamente en el exterior y nunca con el motor en marcha o caliente.
- Abra con cuidado la tapa del depósito para poder reducir el exceso de presión.
- No fume durante el repostaje.

- Evite el contacto con la piel y la inhalación de vapores.
- Elimine la gasolina derramada.
- Mantenga alejada la gasolina de chispas, llamas abiertas y otras fuentes de encendido.
- Deseche los restos de gasolina respetando el medio ambiente (véase *Eliminación/protección del medio ambiente*, p. 27).
- No utilice mezclas de gasolina/diésel.
- Utilice gasolina normal o gasolina súper sin plomo. Si utiliza combustible bio, no debe contener más de un 10 % de etanol en la mezcla.
- Utilice exclusivamente gasolina nueva y limpia.
- No guarde la gasolina durante más de un mes para evitar que su calidad se deteriore.

Procedimiento

1. Desenrosque la tapa del depósito (24).
2. Añada gasolina hasta el borde inferior de la tubuladura de llenado (25). No llene el depósito de gasolina por completo para dejar que la gasolina tenga espacio para expandirse.
3. Elimine los restos de gasolina que queden en la tapa del depósito (24).
4. Vuelva a cerrar la tapa del depósito (24).

Funcionamiento

Indicaciones de trabajo

▲ ¡ADVERTENCIA! Peligro de lesión por la cuchilla picadora. Durante el trabajo, sujete firmemente el aparato siempre con las dos manos y preste atención a sus pies.

▲ ¡ADVERTENCIA! Peligro de quemaduras. No toque el engranaje, puede calentarse después de largos períodos de trabajo.

▲ ¡ADVERTENCIA! Peligro de lesiones. Tras apagar el aparato, la cuchilla sigue girando durante unos segundos. No toque la cuchilla en marcha.

▲ ¡PRECAUCIÓN! Peligro de lesiones. Precaución al ir marcha atrás.

▲ ¡PRECAUCIÓN! Peligro de daños. Una inclinación excesiva puede hacer que se salga el aceite o p. ej.: que penetre en el carburador y en la cámara de combustión.

Indicaciones

- No use nunca el aparato sin dispositivos de protección.
- Antes de usar el aparato, compruebe siempre que todos los tornillos, tuercas, pernos y otras fijaciones estén bien asegurados y que los dispositivos de protección y las cubiertas de protección están bien colocados en su lugar. Los adhesivos gastados o dañados deben sustituirse.

Procedimiento

- Nunca levante o tire del aparato con el motor en marcha.
- Levante el aparato para transportarlo por superficies firmes como, por ejemplo, baldosas o escaleras.
- Guíe el aparato a la velocidad de la marcha por el suelo por un camino lo más recto posible.
- Si las cuchillas entran en contacto con un cuerpo extraño, pare de inmediato el motor. Espere hasta que se detenga la cuchilla y compruebe si el aparato presenta daños. Retome el trabajo si el aparato no presenta ningún daño.
- Limpie el aparato tras cada uso (véase *Limpieza*, p. 21).

Ajustar la posición de trabajo

Indicaciones

- La limitación de profundidad (10) fija la profundidad de trabajo y ayuda a regular la dirección y la velocidad del aparato.
- Al subir la limitación de profundidad, el aparato se ralentiza y aumenta la profundidad de trabajo.
- Al bajar la limitación de profundidad aumenta la velocidad y se reduce la profundidad de trabajo.

Procedimiento (Fig. B)

1. Retire perno (33) y pasador (34) de la limitación de profundidad (10).
2. La limitación de profundidad (10) se puede ajustar en tres alturas. Elija la posición deseada.
3. Fije de nuevo la limitación de profundidad con perno y pasador.

Encendido y apagado

▲ ¡ADVERTENCIA! Peligro de lesiones. La gasolina es inflamable. Arranque el motor al menos a 3 metros de distancia del lugar donde lo ha llenado. Existe peligro de incendio.

▲ ¡PRECAUCIÓN! Peligro de lesiones. Cuando encienda el aparato, colóquese detrás de él.

▲ ¡ADVERTENCIA! Peligro de daños. Compruebe con regularidad el nivel de gasolina y aceite (véase *Comprobar el nivel de aceite*, p. 17) y rellene cuando sea oportuno.

Arrancar el motor

1. Mueva la rueda (17) hacia arriba hasta que el bloqueo encaje en el rebaje previsto (véase *Montar y ajustar la rueda*, p. 14).
2. Ajuste la palanca del acelerador (1) en **START+FAST** ➤.

3. Presione la bomba de combustible (22) **3x** 🔊.
4. Arranque el motor tirando de la cuerda del arrancador (27).
5. Primero tire suavemente hasta que note resistencia, luego tire con fuerza hasta el final. Repita este proceso hasta que arranque el motor.
6. Si el motor no arranca después de diez intentos, véase *Localización de averías*, p. 26.
7. Espere aproximadamente 1 minuto hasta que el motor se haya calentado.
8. Presione el desbloqueo(4) de la palanca de embrague (5) hacia abajo.
9. Tire de la palanca de embrague (5) hacia arriba y manténgala.
10. La cuchilla picadora (15) arranca.

Parar el motor

1. Suelte la palanca de embrague (5) para apagar el juego de picado (15).
2. Ajuste la palanca del acelerador (1) en **STOP**, para detener el motor.

Indicaciones

Después de la última operación, deje el aparato en marcha al ralentí durante uno o dos minutos, palanca del acelerador (1) en **IDLE+SLOW** ➤, para que se enfríe un poco el motor.

Laboreo del suelo

Función

- Desmenuzar el suelo
- Excavar el suelo
- Preparar el lecho de siembra
- Retirar restos de plantas

Indicaciones

- La profundidad de trabajo óptima está entre 100-150 mm.

- No utilice el aparato si el suelo está demasiado seco (suelo polvoriento y que no puede absorber el agua).
- Riegue el suelo unos días antes. Asegúrese de que el suelo no esté demasiado mojado. Se pueden formar protuberancias.
- Espere uno o dos días después de una lluvia intensa hasta que la tierra se haya secado un poco.
- Una superficie cultivada correctamente y utilizada inmediatamente después del laboreo favorece el crecimiento de las plantas al retener la humedad en el suelo.
- La profundidad de trabajo real viene determinada por el tipo de suelo y las condiciones de trabajo. Para ciertos suelos, una sola pasada es suficiente para alcanzar la profundidad deseada. Con otros suelos, la profundidad deseada sólo se consigue después de dos o tres pasadas. En este caso, se debe volver a bajar el ajuste de profundidad antes de cada operación. Los pasos de trabajo deben realizarse alternativamente a lo largo y a lo ancho.
- No trabaje la tierra demasiado profundamente durante la primera pasada. Conduzca el aparato un poco más rápido por el suelo si éste salta o da tirones.
- Mueva el manillar hacia delante y hacia atrás hasta que el aparato se desplace de nuevo hacia delante cuando el aparato se detenga y se clave en un punto.
- Retire las piedras enterradas.

Remover el suelo

- Un suelo demasiado duro puede provocar daños en la cuchilla o en otros componentes.

- Al remover o cavar en las zonas donde crecen las plantas se eliminan las malas hierbas y se afloja la tierra.
- La profundidad de trabajo óptima es de 50 mm.

Transporte

Indicaciones

- Pare el motor, separe el conector de la bujía y espere hasta que se detenga la cuchilla.
- No transporte el aparato del revés ni lo incline para evitar la fuga de combustible.
- Mientras esté transportándolo, mantenga una distancia de seguridad con respecto a otras personas.
- Tenga en cuenta el peso del aparato durante el transporte y no se exceda.
- Antes de transportar el aparato de un sitio a otro, vacíe el depósito de combustible con una bomba de succión de gasolina. No vacíe el depósito de gasolina en estancias cerradas, cerca de fuego o mientras se está fumando. Los vapores del gas pueden provocar explosiones o incendio.
- Use guantes durante el transporte y evite el contacto con partes peligrosas (por ejemplo, motor caliente, cuchilla).
- Procure que el aparato no se golpee con obstáculos durante el transporte o que estos no caigan sobre el aparato. No coloque ningún objeto sobre el aparato y no ate nada al mismo.

Procedimiento (Fig. F)

1. Mueva la rueda (17) hacia abajo hasta que el bloqueo encaje en

- el rebaje previsto (véase *Montar y ajustar la rueda*, p. 14).
- Sujete siempre el aparato firmemente por ambas empuñaduras (3) e inclínelo hacia delante hasta que la máquina descansa sobre la rueda (17).
 - Tire o empuje del aparato lentamente al ritmo de la marcha. El aparato debe empujarse en superficies lisas y uniformes y tirar de él en superficies con baches.

Limpieza, mantenimiento y almacenamiento

⚠ ¡ADVERTENCIA! Peligro de lesiones debido a la puesta en marcha involuntaria del aparato. Realice los trabajos de mantenimiento y limpieza con el motor apagado y con el capuchón de la bujía de encendido (20) retirado.

⚠ ¡ADVERTENCIA! ¡Peligro de quemaduras! Antes de hacer trabajos de mantenimiento o limpieza espere hasta que el aparato se haya enfriado. Los elementos del motor están calientes.

Los trabajos de reparación y mantenimiento que no están descritos en estas instrucciones han de llevarse a cabo por nuestro centro de servicio. Utilice exclusivamente piezas de repuesto originales.

Indicaciones generales



Utilice guantes de protección

- Coloque una base debajo del aparato.
- Procure que haya otra persona sujetando el aparato porque existe el peligro de que vuelque.

- Nunca incline el aparato con el depósito de gasolina o de aceite lleno hacia un lado ni hacia delante. El motor podría sufrir daños y la garantía se pierde.

Limpieza

⚠ ¡ADVERTENCIA! Peligro de daños. Nunca rocíe el aparato con agua.

Nota

Peligro de daños. Las sustancias químicas pueden dañar las partes del aparato que son de plástico. No utilice detergentes o disolventes.

Limpiar después del uso

- No utilice agua para limpiar el motor ya que podría ensuciar el sistema de gasolina.
- Mantenga limpias las ranuras de ventilación, la carcasa del motor y las empuñaduras del aparato. Para ello utilice un trapo húmedo o un cepillo.
- En especial, limpie la cubierta del motor y las ranuras de ventilación.
- Para evitar el peligro de incendio mantenga el motor y el tubo de escape libres restos de plantas o lubricante que pueda salir.
- No utilice objetos duros o afilados para la limpieza. Podría dañar el aparato.
- Retire los restos de plantas que hayan quedado en las ruedas, las ranuras de ventilación, la abertura de expulsión y la zona de las cuchillas con un palo de madera o plástico.

Limpieza del filtro de aire

Nota

El filtro de aire de dos piezas consta de

- Filtro de aire fino (43)
- Filtro de aire grueso (44)

Nunca utilice el aparato sin el filtro de aire. De lo contrario, el polvo y la suciedad entrarían en el motor y esto podría provocar daños en la máquina.

Retirar los filtros de aire (Fig. H)

1. Abra la caja del filtro de aire (21) manteniendo pulsado el desbloqueo y abriendo la tapa.
2. Extraiga los dos filtros de aire (43/44).

Limpia/sustituir los filtros de aire

1. Limpie los dos filtros de aire (43/44) con una solución jabonosa.
2. Deje que los filtros de aire (43/44) se sequen. Embadurne los filtros de aire (43/44) con unas gotas de aceite de motor limpio.
3. Cambie el filtro de aire (43/44) defectuoso por uno nuevo.

Introducir los filtros de aire (Fig. H)

1. Coloque los dos filtros de aire (43/44) en la caja del filtro de aire (21).
2. Cierre de nuevo la caja del filtro de aire (21) colocando la tapa. Encaja de manera audible.

Mantenimiento

▲ ¡ADVERTENCIA! Peligro de lesiones. Un montaje incorrecto puede provocar lesiones graves.

Indicaciones

- Antes de cualquier uso, controle el aparato para ver si presenta desperfectos visibles como pueden ser piezas sueltas, desgastadas o dañadas. Compruebe el asiento firme de todas las tuercas, pernos y tornillos.
- Revise las cubiertas y dispositivos de protección para ver si tienen desperfectos y si están en la posición correcta. Si es necesario, cámbielos.

La empresa no asume ninguna responsabilidad por los daños origina-

dos por nuestros aparatos, si tales daños se deben a una reparación indebida o al uso de piezas no originales, o si se deben a un uso no conforme al previsto.

Cambiar el aceite del motor

Herramientas necesarias y medios auxiliares

- Bomba de aceite (no incluido)

Indicaciones

- Cambie el aceite del motor solo cuando el depósito de gasolina esté vacío y el motor caliente.
- Realice el primer cambio de aceite del motor después de aproximadamente 5 horas de servicio; después, cada 50 horas de servicio o una vez al año.
- Elimine los aceites usados de acuerdo con la normativa medioambiental (véase *Eliminación/protección del medio ambiente*, p. 27).

Procedimiento

1. Extraiga el capuchón de la bujía de encendido (20) (véase *Mantenimiento de la bujía de encendido*, p. 22).
2. Abra la tapa del depósito de aceite con varilla de medición del aceite (28).
3. Bombe el aceite del motor con una bomba de aceite.
4. Rellene el aceite del motor (véase *Rellenar aceite de motor*, p. 17).

Mantenimiento de la bujía de encendido

Nota

Las bujías de encendido desgastadas o un ángulo de encendido demasiado grande conllevan la reducción de potencia del motor.



Herramientas necesarias y medios auxiliares (no incluido)

- Cepillo de alambre
- Galga de espesor (disponible en comercios especializados)

Accesorios necesarios

- Llave de bujía de encendido (29)

Procedimiento (Fig. I)

1. Retire el enchufe de la bujía de encendido (20) tirando y girando simultáneamente de la bujía (45).
2. Monte  la bujía (45) con la llave para bujías (29).
3. Revise el ángulo de encendido con ayuda de una galga de espesor. El ángulo de encendido debe ser de 0,7-0,8 mm.
4. Si es necesario, ajuste el ángulo doblando ligeramente el electrodo de masa de la bujía.
5. Limpie la bujía (45) con un cepillo suave de alambre.
6. Monte  la bujía de encendido limpia y ajustada (par de apriete recomendado: 20 Nm).
7. Si la bujía está dañada, sustitúyala por una nueva.

Cambiar la cuchilla

Si la cuchilla está desafilada, se puede volver a afilar en un taller especializado. Si la cuchilla está dañada o desequilibrada, deberá sustituirse.

▲ ¡ADVERTENCIA! ¡Peligro de lesión por las cuchillas!. Utilice guantes cuando trabaje con la cuchilla.

Indicaciones

- El depósito de aceite y de gasolina deben estar vacíos.
- El aparato cuenta con 6 cuchillas de corte (2 simples y 2 dobles) que pueden cambiarse fácilmente por parejas.
- Sustituya siempre los dos pares de cuchillas al mismo tiempo para evi-

tar daños debidos al desequilibrio del aparato.

- Asegúrese de que la cuchilla gira en la dirección correcta. El canto biselado de la cuchilla debe apuntar hacia el suelo en el sentido de marcha de la cuchilla. El sentido de marcha está indicado con una flecha en la carcasa del aparato.

Procedimiento (Fig. D)

1. Retire la funda protectora de la cuchilla (13). Para ello, tire del pasador (34) del perno (33) y extráigalo.
2. Retire la ampliación de las cuchillas (14) del eje de la cuchilla picadora (15). Para ello, tire del pasador (34) del perno (33) y extráigalo.
3. Retire la cuchilla picadora (15) del eje motriz (16). Para ello, tire del pasador (34) del perno (33) y extráigalo.
4. Limpie el eje motriz (16) con aceite biodegradable.
5. Introduzca la nueva cuchilla picadora (15) sobre el eje motriz (16) de forma que los orificios del eje de la cuchilla coincidan con los orificios del eje motriz. Vuelva a fijar la cuchilla picadora con el perno y pasador.
6. Deslice la ampliación de las cuchillas (14) en el eje de la cuchilla picadora (15) y asegúrese de que los orificios estén alineados. Fije la ampliación de las cuchillas con el perno y pasador.
7. Deslice la protección de las cuchillas (13) en el eje de la cuchilla de la ampliación de cuchillas (14) y asegúrese de que los orificios estén alineados. Fije la funda de la cuchilla con el perno y pasador.
8. Monte los pasadores de los pernos de forma que se cierren contra el sentido de marcha de la cuchilla.

9. Repita el proceso en el lado contrario.

Ajustar el carburador

El carburador viene ajustado de fábrica para alcanzar la potencia óptima. Si hubiese necesidad de reajustarlo, llévelo a un taller especializado para que proceda a ajustarlo.

Intervalos de mantenimiento

Lleve a cabo regularmente los trabajos de mantenimiento indicados en la siguiente tabla. Con el mantenimiento regular de su aparato se alarga su vida útil. Además conseguirá un rendimiento de corte óptimo y evitará accidentes.

Trabajos de mantenimiento	Antes de cada uso	Después de cada uso	Después de 5 horas de funcionamiento	Después de 8 horas de funcionamiento	Después de 50 horas de funcionamiento	Anualmente
Comprobar y apretar tornillos, tuercas y pernos	x					
Revisar el nivel de aceite del motor/gasolina y rellenar aceite del motor/gasolina si es necesario	x			x		
Limpiar los elementos de control/zona alrededor del silenciador		x		x		
Cambiar el aceite del motor			x		x	x
Limpieza del filtro de aire*						x
Limpiar/ajustar/sustituir la bujía de encendido				x		x
Limpiar/comprobar las cuchillas	x	x				
Afilar las cuchillas						x
Limpiar el sistema de refrigeración de aire*						x

*Sustitúyalo más a menudo si hay mucho polvo o suciedad

Almacenamiento

Almacene siempre el aparato:

- limpio
- seco
- protegido contra el polvo
- fuera del alcance de los niños
- Deje enfriar el motor antes de guardar el aparato en espacios cerrados.
- No envuelva el aparato en bolsas de nylon, ya que puede acumularse la humedad.
- No guarde nunca el aparato con gasolina en el depósito dentro de un edificio donde los vapores de la gasolina puedan entrar en contacto con fuego abierto o chispas o puedan encenderse.
- Para el almacenamiento del combustible, utilice recipientes adecuados y autorizados.

Almacenamiento durante el invierno

▲ ¡PRECAUCIÓN! Los restos de combustible en el carburador pueden provocar problemas de encendido o daños permanentes en el aparato.

- El depósito de gasolina debe estar vacío.

- Vacíe el depósito siempre al aire libre.

Procedimiento

1. Vacíe la gasolina a través de la válvula de vaciado de gasolina (18) en un recipiente adecuado.
2. Arranque el motor y déjelo en marcha hasta que se apague por falta de gasolina.
3. Cambie el aceite del motor (véase *Cambiar el aceite del motor*, p. 22).
4. Los aceites usados y los restos de gasolina deben eliminarse siempre de acuerdo con la normativa medioambiental (véase *Eliminación/protección del medio ambiente*, p. 27).

Conservar el motor

1. Extraiga la bujía de encendido (45) (véase *Mantenimiento de la bujía de encendido*, p. 22).
2. Añada una cucharada de aceite del motor a través de la abertura de la bujía de encendido en el compartimento del motor.
3. Tire varias veces lentamente de la cuerda del arrancador (27) para que el aceite se reparta por el interior del motor.
4. Vuelva a atornillar firmemente la bujía de encendido (45).

Localización de averías

La siguiente tabla le ayudará a eliminar las pequeñas averías:

Problema	Posible causa	Subsanación del fallo
El aparato no arranca	Hay muy poca gasolina en el depósito	Rellenar gasolina
	Secuencia de arranque incorrecta	Observar las instrucciones de arranque del motor (véase <i>Funcionamiento</i> , p. 18)
	El conector de la bujía (20) no está colocado correctamente	Colocar bujía (véase <i>Mantenimiento de la bujía de encendido</i> , p. 22)
	Bujía de encendido cubierta de hollín (45)	Limpiar la bujía de encendido, ajustarla o cambiarla (véase <i>Mantenimiento de la bujía de encendido</i> , p. 22)
	Carburador, boquillas del carburador sucias, mezcla del combustible no ajustada correctamente	Subsanar el fallo en un taller especializado
El motor arranca, pero el aparato no funciona a plena potencia	Filtro de aire (43/44) sucio	(43/44) Limpiar o cambiar el filtro de aire (véase <i>Limpieza del filtro de aire</i> , p. 21)
	Carburador, boquillas del carburador sucias, mezcla del combustible no ajustada correctamente	Subsanar el fallo en un taller especializado
El motor se apaga	Carburador, boquillas del carburador sucias, mezcla del combustible no ajustada correctamente	Subsanar el fallo en un taller especializado
	Bujía de encendido cubierta de hollín (45)	Limpiar la bujía de encendido, ajustarla o cambiarla (véase <i>Mantenimiento de la bujía de encendido</i> , p. 22)

Problema	Posible causa	Subsanación del fallo
El motor se sobrecalienta	Aberturas de ventilación obstruidas	Limpiar las aberturas de ventilación
	Bujía de encendido errónea (45)	Sustituir la bujía de encendido (45) (véase <i>Mantenimiento de la bujía de encendido</i> , p. 22)
	Hay muy poco aceite en el motor	Añada aceite de motor (véase <i>Rellenar aceite de motor</i> , p. 17)
El motor echa humo	Filtro de aire (43/44) sucio	(43/44) Limpiar o cambiar el filtro de aire (véase <i>Limpieza del filtro de aire</i> , p. 21)
	Demasiado aceite en el motor	Comprobar el nivel de aceite (véase <i>Comprobar el nivel de aceite</i> , p. 17)
El aparato salta	Suelo demasiado duro	Regar el suelo
	Cuchilla (15) dañada	Cambiar la cuchilla
	Cuchilla (15) montada incorrectamente	Montar correctamente la cuchilla (15)
La cuchilla (15) no gira	Suelo demasiado duro	Regar el suelo
	Daños en reductora	Subsanar el fallo en un taller especializado
El motor funciona con dificultad	Suelo demasiado duro	Regar el suelo
Ruidos, traqueteo o vibraciones inusuales	Daños en reductora	Subsanar el fallo en un taller especializado

Eliminación/ protección del medio ambiente

Deseche el aparato según las disposiciones locales. Para más información, póngase en contacto con las autoridades pertinentes.

- No tire el aceite usado o los restos de combustible a las canalizaciones o al desagüe. Elimine el aceite usado y los restos de combustible respetando el medio ambiente,

llévelo a un punto de recogida de desechos.

- Lleve el aparato, los accesorios y el embalaje a un lugar para que procedan a reciclarlo respetando el medio ambiente.
- Las máquinas no se tiran a la basura doméstica.
- Vacíe con cuidado el depósito de gasolina y aceite y lleve el aparato a un punto de reciclaje.
- Deseche los recipientes vacíos de aceite y combustible de forma respetuosa con el medio ambiente.

- Las piezas de plástico y metal utilizadas pueden separarse según el material y llevarse a un punto de reciclaje.
- Si tiene más preguntas, póngase en contacto con el Centro de servicio.

Servicio

Garantía

Estimada/o cliente:

Este producto tiene una garantía de 3 años a partir de la fecha de compra. En caso de defectos en este producto, tiene derechos legales contra el vendedor del producto. Estos derechos legales no están limitados por nuestra garantía que se detalla a continuación.

Condiciones de la garantía

El plazo de la garantía empieza a partir de la fecha de compra. Guarde el recibo de caja original, ya que se necesita como comprobante de compra. Si se produce un defecto de material o de fabricación en el plazo de tres años a partir de la fecha de compra de este producto, procederemos a la reparación o sustitución del producto, según consideremos oportuno, sin cargo alguno para usted. Para poder hacer uso de la garantía, es necesario presentar el aparato defectuoso y el comprobante de compra (recibo de caja) en el plazo de tres años y entregar una breve descripción por escrito de la naturaleza del defecto y de cuándo se produjo. Si nuestra garantía cubre el defecto, recibirá el producto reparado o uno nuevo. La reparación o sustitución del producto no supone un nuevo inicio del periodo de garantía.

Periodo de garantía y reclamaciones por defectos legales

La garantía no prolonga el periodo de garantía. Esto también se aplica a piezas repuestas o reparadas. Cualquier daño o defecto ya presente en el momento de la compra debe ser comunicado inmediatamente después de desembalar el producto. Transcurrido el periodo de garantía, cualquier reparación está sujeta a costes.

Alcance de la garantía

El producto ha sido fabricado cuidadosamente según las más estrictas normas de calidad y ha sido sometido a pruebas exhaustivas antes de su entrega.

La garantía cubre los fallos de material o de fabricación. Esta garantía no cubre las piezas del producto sujetas al desgaste normal y que, por lo tanto, pueden considerarse piezas de desgaste (p. ej.: Cuchilla) o los daños en las piezas frágiles.

Esta garantía queda anulada si el producto ha sido dañado, utilizado indebidamente o no se ha mantenido correctamente. Para garantizar el uso adecuado del producto, es imprescindible respetar estrictamente todas las instrucciones que figuran en el manual de instrucciones. Se debe evitar a toda costa cualquier uso o acción desaconsejada o advertida en el manual de instrucciones.

El producto está previsto exclusivamente para su uso particular y no para un uso profesional. La garantía desaparece en caso de manipulación inadecuada, uso de la fuerza e intervenciones no realizadas por nuestro centro de servicio autorizado.

Tramitación en caso de reclamación de garantía

Con el fin de garantizar una rápida tramitación de su solicitud, le rogamos que siga las siguientes instrucciones:

- Para cualquier consulta, conserve el recibo de caja y el número de artículo (IAN 465797_2404) como comprobante de su compra.
- El número del artículo figura en la placa de características del producto, en un grabado en el producto, en la portada de su manual de instrucciones (parte inferior a la izquierda) o en la pegatina situada en la parte posterior o inferior del producto.
- Si se producen errores de funcionamiento u otros defectos, póngase en contacto con el centro de servicio que se indica a continuación **por teléfono** O utilice nuestro **formulario de contacto**, que puede encontrar en *parkside-diy.com* en la sección **Servicio**.
- Después de consultar con nuestro centro de servicio, puede enviar un producto que haya sido identificado como defectuoso a la dirección de servicio que se le ha proporcionado, con el franqueo pagado, junto con el comprobante de compra (recibo de caja) e indicando en qué consiste el defecto y cuándo se produjo. Para evitar problemas de aceptación y costes adicionales, utilice únicamente la dirección que se le ha comunicado. Asegúrese de que el envío no se realiza a portes debidos, por mercancías voluminosas, exprés u otro tipo de carga especial. Por favor, envíe el producto con todos los accesorios suministrados con la compra y asegúrese de que el embalaje de

transporte es suficientemente seguro.



En *parkside-diy.com* puede consultar y descargar este y muchos otros manuales. Con este código QR accederá directamente a *parkside-diy.com*. Seleccione su país y, a través de la interfaz de búsqueda, busque los manuales de instrucciones que desee. Introduciendo el número de artículo (IAN) 465797_2404, podrá abrir el manual de instrucciones.

Servicio de reparación

Para las reparaciones **no cubiertas por la garantía**, póngase en contacto con el centro de servicio. Estarán encantados de proporcionarle un presupuesto.

- Solo podemos procesar equipos que hayan sido suficientemente empaquetados y franqueados.
Nota: Envíe su aparato limpio y con una nota de los defectos a la dirección indicada por el centro de servicio.
- No se aceptarán los aparatos enviados a portes debidos, por mercancías voluminosas, envíos exprés o con otro tipo de carga especial.
- Nos deshacemos de forma gratuita de los aparatos defectuosos devueltos.

Service-Center

Servicio España

Tel.: 900 994 940

Formulario de contacto en

parkside-diy.com

IAN 465797_2404

Importador

Por favor, tenga en cuenta que la siguiente dirección no es una dirección de servicio técnico. Póngase en contacto con la dirección del centro de servicio mencionada arriba.

Grizzly Tools GmbH & Co. KG

Stockstädter Str. 20

63762 Großostheim

ALEMANIA

www.grizzlytools.de

Piezas de repuesto y accesorios

Encontrará piezas de repuesto y accesorios en www.grizzlytools.shop. Si surgen problemas durante el proceso de pedido, por favor, póngase en contacto con nosotros a través de nuestra tienda online. Si tiene más preguntas, póngase en contacto con: *Service-Center*, p. 30

Pos. n°	Nombre	N° de pedido
1	Palanca del acelerador (incl. Cable Bowden)	91120183
5	Palanca de embrague	91120186
10	Limitación de profundidad	91120181
12	Chapa protectora-Ampliación izquierda/derecha	91120177 91120178
17	Rueda	91120179
24	Tapa del depósito	91095871
42	Resorte	91120176
45	Bujía de encendido	91095878

Traducción de la declaración UE de conformidad

Producto: **Cultivador de gasolina para jardín**

Modelo: **PBGK 1400 E5**

Número de serie: 000001 – 011000

El objeto de la declaración descrita anteriormente es conforme con la legislación de armonización pertinente de la Unión:

**2006/42/EC • 2014/30/EU • 2000/14/EC & 2005/88/EC
• 2011/65/EU & (EU) 2015/863**

El objeto de la declaración descrito anteriormente es conforme a la Directiva 2011/65/EU del Parlamento Europeo y del Consejo, de 8 de junio de 2011, sobre restricciones a la utilización de determinadas sustancias peligrosas en aparatos eléctricos y electrónicos.

Para garantizar la conformidad, se han aplicado las siguientes normas armonizadas así como las normas y reglamentos nacionales:

**EN 709:1997+A4 • EN 709+A4/AC:2012
EN ISO 14982:2009 • EN IEC 63000:2018**

De acuerdo con la Directiva sobre emisiones sonoras 2000/14/EC, se confirma lo siguiente: Nivel de potencia acústica (L_{WA})

– medido: 92 dB;

– garantizado: 93 dB

Se ha seguido el procedimiento de evaluación de la conformidad según el anexo VI de la Directiva 2000/14/EC.

Organismo notificado: TÜV Rheinland LGA Products GmbH • NB: 0197 • Tillystrasse 2 • 90431 Nürnberg • Deutschland

La presente declaración de conformidad se expide bajo la exclusiva responsabilidad del fabricante:



Grizzly Tools GmbH & Co. KG
Stockstädter Str. 20
63762 Großostheim
ALEMANIA
06.12.2024

Christian Frank
Representante autorizado para la documentación

Inhaltsverzeichnis

Einleitung	32
Bestimmungsgemäße Verwendung.....	33
Lieferumfang/Zubehör.....	33
Übersicht.....	33
Funktionsbeschreibung.....	34
Technische Daten.....	34
Sicherheitshinweise	35
Bedeutung der Sicherheitshinweise.....	35
Bildzeichen und Symbole.....	35
Sicherheitshinweise für den Benzin-Gartenkultivator.....	37
Restrisiken.....	41
Vorbereitung	42
Sicherheitseinrichtungen.....	42
Rad montieren und einstellen.....	42
Tiefenbegrenzung montieren.....	43
Lenker montieren und einstellen.....	43
Schutzblech-Verbreiterung montieren.....	44
Messer-Erweiterung montieren.....	44
Messerschutz montieren.....	44
Motoröl einfüllen.....	44
Ölstand kontrollieren.....	45
Benzin einfüllen.....	45
Betrieb	46
Arbeitshinweise.....	46
Arbeitsposition einstellen.....	46
Ein- und Ausschalten.....	46
Boden bestellen.....	47
Boden auflockern.....	48
Transport	48
Reinigung, Wartung und Lagerung	48
Reinigung.....	49
Wartung.....	49
Lagerung.....	52
Fehlersuche	53

Entsorgung/Umweltschutz	55
Zusätzliche Entsorgungshinweise für Deutschland.....	55
Service	55
Garantie.....	55
Reparatur-Service.....	57
Service-Center.....	57
Importeur.....	57
Ersatzteile und Zubehör	58
Original-EU-Konformitätserklärung	59
Explosionszeichnung	60

Einleitung

Herzlichen Glückwunsch zum Kauf Ihres neuen Benzin-Gartenkultivators (nachfolgend Gerät oder Elektrowerkzeug genannt).

Sie haben sich damit für ein hochwertiges Gerät entschieden. Dieses Gerät wurde während der Produktion auf Qualität geprüft und einer Endkontrolle unterzogen. Die Funktionsfähigkeit Ihres Gerätes ist somit sichergestellt.



Die Betriebsanleitung ist Bestandteil dieses Geräts. Sie enthält wichtige Hinweise für Sicherheit, Gebrauch und Entsorgung. Lesen Sie die Betriebsanleitung sorgfältig. Machen Sie sich mit den Bedienteilen und dem richtigen Gebrauch des Gerätes vertraut. Benutzen Sie das Gerät nur wie beschrieben und für die angegebenen Einsatzbereiche. Bewahren Sie die Betriebsanleitung gut auf und händigen Sie alle Unterlagen bei Weitergabe des Geräts an Dritte mit aus.

Bestimmungsgemäße Verwendung

Das Gerät ist ausschließlich für folgende Verwendung bestimmt:

- Hacken und Zerkleinern grobscholligen Bodens
- Einarbeitung von Dünger, Torf und Kompost im häuslichen Bereich

Das Gerät ist zum Gebrauch durch Erwachsene bestimmt. Jugendliche über 16 Jahre dürfen das Gerät nur unter Aufsicht benutzen.

Jede andere Verwendung, die in dieser Betriebsanleitung nicht ausdrücklich zugelassen wird, kann eine ernsthafte Gefahr für den Benutzer darstellen und zu Schäden am Gerät führen. Der Bediener oder Nutzer des Geräts ist für Unfälle oder Schäden an anderen Menschen oder deren Eigentum verantwortlich. Das Gerät ist für den Einsatz im Heimwerkerbereich bestimmt. Es wurde nicht für den gewerblichen Dauereinsatz konzipiert. Bei gewerblichem Einsatz erlischt die Garantie. Der Hersteller haftet nicht für Schäden, die durch bestimmungswidrige Verwendung oder falsche Bedienung verursacht wurden.

Lieferumfang/Zubehör

Packen Sie das Gerät aus und überprüfen Sie den Lieferumfang.

Entsorgen Sie das Verpackungsmaterial ordnungsgemäß.

- Benzin-Gartenkultivator
- Lenker links/rechts
- Lenkeraufnahme (vormontiert)
- Lenkerbrücke
- Montagezubehör Lenker:
 - 1× Schraube (Lenkerbrücke)
 - 2× Schraube
 - 4× Unterlegscheibe
 - 2× Mutter
- Querstrebe, 2× Mutter

- Tiefenbegrenzung, Bolzen, Splint
 - Rad
 - Montagezubehör Rad:
 - 1× Schraube
 - 1× Mutter
 - 2× Unterlegscheibe
 - 2× Splint
 - 2× Feder
 - Messer-Erweiterung links/rechts
 - 2× Messerschutz
 - Montagezubehör Messer/Messerschutz:
 - 6× Bolzen
 - 6× Splint
 - Schutzblech-Verbreiterung links/rechts
 - Montagezubehör Schutzblech:
 - 6× Schraube
 - 6× Mutter
 - 2× Kabelhalter
 - Maulschlüssel SW10/13
 - Maulschlüssel SW13/16
 - Zündkerzenschlüssel
 - Originalbetriebsanleitung
- Kraftstoff und Motoröl nicht im Lieferumfang enthalten.

Übersicht



Die Abbildungen des Geräts finden Sie auf der vorderen und hinteren Ausklappseite.

(Abb. A)

- 1 Gashebel
- 2 Querstrebe
- 3 Handgriff rechts/links
- 4 Entriegelung (Kupplungshebel)
- 5 Kupplungshebel
- 6 Kabelhalter
- 7 Lenker links
- 8 Lenkerbrücke
- 9 Lenkeraufnahme

- 10 Tiefenbegrenzung
- 11 Schutzblech
- 12 Schutzblech-Verbreiterung
- 13 Messerschutz
- 14 Messer-Erweiterung
- 15 Hackmesser
- 16 Antriebswelle
- 17 Rad
- 18 Benzin-Ablassventil
- 19 Auspuffschutz
- 20 Zündkerzenstecker
- 21 Luftfilterbox
- 22 Benzinpumpe (Primer)
- 23 Kraftstofftank
- 24 Tankdeckel
- 25 Einfüllstutzen
- 26 Lenker rechts
- 27 Startergriff mit Starterseil
- 28 Öltankkappe mit Ölmesstab
- 29 Zündkerzenschlüssel
- 30 Maulschlüssel SW10/13
- 31 Maulschlüssel SW13/16

(Abb. B)

- 32 Geräterahmen
- 33 Bolzen
- 34 Splint

(Abb. C)

- 35 Mutter
- 36 Schrauben (Lenkerbrücke)
- 37 Unterlegscheibe
- 38 Schrauben (Lenker)

(Abb. D)

- 39 Schrauben (Schutzblech)

(Abb. E)

- 40 Schrauben (Rad)
- 41 Mutter (Rad)

- 42 Feder

(Abb. H)

- 43 Luftfilter fein
- 44 Luftfilter grob

(Abb. I)

- 45 Zündkerze

Funktionsbeschreibung

Der handgeführte Gartenkultivator ist mit einem 4-Takt-Benzinmotor mit Luftkühlung ausgestattet. Als Schneideinrichtung besitzt das Gerät 6 rotierende, gehärtete Messerwalzen, die selbsttätig in den Boden eindringen. Die Funktion der Bedienteile entnehmen Sie bitte den nachfolgenden Beschreibungen.

Technische Daten

Benzin-Gartenkultivator

.....	PBGK 1400 E5
Motorhubraum	144,3 cm ³
Leistung	2,5 kW
Max. Drehzahl	3600 min ⁻¹
Kraftstoff	Benzin (Oktanzahl 95-98)
Volumen Benzintank	0,8 l
Motoröl	SAE 15W-40
Volumen Motoröltank	0,5 l
Zündkerze	Torch F5RTC
Durchmesser Hackmesser	255 mm
Anzahl Hackmesser	24
Arbeitsbreite	360/600 mm
Arbeitstiefe	≤260 mm
Gewicht	≈31 kg
Schalldruckpegel L_{pA}	
.....	80,1 dB; $K_{pA}=3$ dB
Schalleistungspegel L_{WA}	
- garantiert	93 dB
- gemessen	92 dB; $K_{WA}=1,79$ dB
Vibration a_h	
rechts	5,79 m/s ² ; $K_{WA}=1,5$ m/s ²
links	5,20 m/s ² ; $K_{WA}=1,5$ m/s ²

Der durch ein EU-Typgenehmigungsverfahren ermittelte Kohlendioxid-Emissionswert (CO₂) beträgt für dieses Gerät: 1227,14 g/kWh

Lärm- und Vibrationswerte wurden entsprechend den in der Konformitätserklärung genannten Normen und Bestimmungen ermittelt.

Der angegebene Schwingungsgesamtwert und der angegebene Geräuschemissionswert sind nach einem genormten Prüfverfahren gemessen worden und können zum Vergleich eines Gerätes mit einem anderen verwendet werden. Der angegebene Schwingungsgesamtwert und der angegebene Geräuschemissionswert können auch zu einer vorläufigen Einschätzung der Belastung verwendet werden.

▲ WARNUNG! Die Schwingungs- und Geräuschemissionen können während der tatsächlichen Benutzung des Gerätes von dem Angabewert abweichen, abhängig von der Art und Weise, in der das Gerät verwendet wird. Es ist notwendig, Sicherheitsmaßnahmen zum Schutz des Bedieners festzulegen, die auf einer Abschätzung der Schwingungsbelastung während der tatsächlichen Benutzungsbedingungen beruhen (hierbei sind alle Anteile des Betriebszyklus zu berücksichtigen, beispielsweise Zeiten, in denen das Gerät abgeschaltet ist, und solche, in denen es zwar eingeschaltet ist, aber ohne Belastung läuft).

Sicherheitshinweise

Dieser Abschnitt behandelt die grundlegenden Sicherheitshinweise beim Gebrauch des Geräts.

Bedeutung der Sicherheitshinweise

▲ GEFAHR! Wenn Sie diesen Sicherheitshinweis nicht befolgen, tritt ein Unfall ein. Die Folge ist schwere Körperverletzung oder Tod.

▲ WARNUNG! Wenn Sie diesen Sicherheitshinweis nicht befolgen, tritt möglicherweise ein Unfall ein. Die Folge ist möglicherweise schwere Körperverletzung oder Tod.

▲ VORSICHT! Wenn Sie diesen Sicherheitshinweis nicht befolgen, tritt ein Unfall ein. Die Folge ist möglicherweise leichte oder mittelschwere Körperverletzung.

HINWEIS! Wenn Sie diesen Sicherheitshinweis nicht befolgen, tritt ein Unfall ein. Die Folge ist möglicherweise ein Sachschaden.

Bildzeichen und Symbole

Bildzeichen auf dem Gerät



Achtung!



Betriebsanleitung lesen



Schutzhandschuhe benutzen



Fußschutz benutzen



Augenschutz benutzen



Gehörschutz benutzen



Verletzungsgefahr durch weggeschleuderte Teile!



Umstehende Personen vom Gerät fernhalten



Verletzungsgefahr durch sich drehendes Werkzeug! Füße und Hände fernhalten.



Vorsicht - Benzin ist brennbar!



Nicht bei laufendem Motor tanken.



Keine offene Flamme; Feuer, offene Zündquelle und Rauchen verboten.



Schutzvorrichtungen und Sicherheitseinrichtungen entfernen oder manipulieren verboten.



Umstehende Personen und Kinder von Gerät fernhalten.



Warnung vor Erstickungsgefahr



Warnung vor feuergefährlichen Stoffen



Vor Wartungsarbeiten Motor ausschalten und Zündkerzenstecker ziehen.



Vorsicht - Heiße Flächen! Verbrennungsgefahr



Drücken Sie 3x die Benzinpumpe.

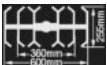


Kraftstofftank

ROZ 95

ROZ 98

Spezifikation Kraftstoff



Abmessungen Messerwalze



Garantierter Schallleistungspegel L_{WA} in dB.



Drehrichtung

Bildzeichen auf den Lenkern



Starthebel bedienen:

START+FAST = Motor starten

IDLE+SLOW = Leerlauf

STOP = Motor abstellen



Gerät einschalten (ON): Startbügel heranziehen

Gerät ausschalten (OFF): Startbügel loslassen

Bildzeichen auf dem Hangtag



Bildzeichen in der Betriebsanleitung



Hochentzündlich



Giftig



Umweltgefährdend

Sicherheitshinweise für den Benzin-Gartenkultivator

Allgemeine Sicherheitshinweise

▲ WARNUNG! Verletzungsgefahr! Versäumnisse bei der Einhaltung der Sicherheitshinweise und Anweisungen können Brand und/oder schwere Verletzungen verursachen. Lesen Sie alle Sicherheitshinweise und Anweisungen.

- Lesen Sie die Betriebsanleitung sorgfältig. Machen Sie sich mit den Einstellmöglichkeiten und dem richtigen Gebrauch des Gerätes vertraut.
- Das Gerät darf nur von ausreichend geschulten Personen betrieben werden.
- Dieses Gerät ist nicht dafür bestimmt, durch Personen mit eingeschränkten physischen, sensorischen oder geistigen Fähigkeiten benutzt zu werden. Ebenso dürfen Personen ohne Erfahrung im Um-

gang mit diesem Gerät oder mangelndem Wissen über dieses Gerät, dieses Gerät nicht benutzen. Es sei denn, sie werden durch eine für ihre Sicherheit zuständige Person beaufsichtigt oder erhalten von ihr Anweisungen, wie das Gerät zu benutzen ist.

- Kinder müssen beaufsichtigt werden, um sicherzustellen, dass sie nicht mit dem Gerät spielen.
- Seien Sie aufmerksam, achten Sie darauf, was Sie tun und gehen Sie mit Vernunft an die Arbeit. Benutzen Sie das Gerät nicht, wenn Sie müde oder krank sind oder unter dem Einfluss von Drogen, Alkohol oder Medikamenten stehen. Ein Moment der Unachtsamkeit beim Gebrauch des Gerätes kann zu ernsthaften Verletzungen führen.
- Lassen Sie sich bei Unsicherheiten im Gebrauch des Gerätes und über verbotene Betätigungen angemessen schulen.
- Erlauben Sie niemals Kindern oder anderen Personen, die die Betriebsanleitung nicht kennen, das Gerät zu benutzen. Örtliche Bestimmungen können das Mindestalter des Benutzers festlegen.
- Arbeiten Sie niemals, während Personen, insbesondere Kinder oder Tiere in der Nähe sind.
- Denken Sie daran, dass der Benutzer für Unfälle mit anderen Personen oder Schäden an deren Eigentum verantwortlich ist.
- Beachten Sie den Lärmschutz und örtliche Vorschriften.

Vorbereitung

- Bei der Arbeit mit der Maschine sollten Sicherheitsschuhe getragen werden.
- Achten Sie darauf, dass die Griffe trocken und sauber sind. Achtung

beim Rückwärtsgehen, es besteht Stolpergefahr!

- Benutzen Sie das Gerät nicht in der Nähe von entzündbaren Flüssigkeiten oder Gasen. Bei Nichtbeachtung besteht Brand oder Explosionsgefahr.
- Achten Sie auf besondere Gefahren beim Arbeiten auf schwierigen (steinigen, harten oder ähnlichen) Böden.
- Tragen Sie persönliche Schutzausrüstung und immer eine Schutzbrille. Das Tragen persönlicher Schutzausrüstung, wie rutschfeste Sicherheitsschuhe, Schutzhelm oder Gehörschutz, verringert das Risiko von Verletzungen.
- Tragen Sie geeignete Arbeitskleidung wie festes Schuhwerk mit rutschfester Sohle und eine robuste, lange Hose. Benutzen Sie das Gerät nicht, wenn Sie barfuß gehen oder offene Sandalen tragen. Lockere Kleidung, Schmuck oder lange Haare können von sich bewegenden Teilen erfasst werden. Das Tragen geeigneter Kleidung verringert das Risiko von Verletzungen.
- Überprüfen Sie vollständig das Gelände, auf dem das Gerät eingesetzt wird und entfernen Sie alle Steine, Stöcke, Drähte oder andere Fremdkörper, die erfasst und weggeschleudert werden können.
- **⚠ WARNUNG!** Explosionsgefahr! Benzin ist hochgradig entflammbar. Feuer oder Explosionen können zu schweren Verbrennungen führen:
 - Bewahren Sie Benzin nur in den dafür vorgesehenen Behältern auf.
 - Tanken Sie nur im Freien und rauchen Sie nicht während des Einfüllvorgangs.
- Füllen Sie Benzin immer vor dem Starten des Motors ein. Während der Motor läuft oder bei heißem Gerät darf der Tankdeckel nicht geöffnet oder Benzin nachgefüllt werden.
- Ist Benzin übergelaufen, darf kein Versuch unternommen werden, den Motor zu starten. Entfernen Sie das Gerät von der benzinverschmutzten Fläche. Vermeiden Sie jeglichen Zündversuch bis sich die Benzindämpfe verflüchtigt haben.
- Aus Sicherheitsgründen müssen Kraftstofftank und Tankverschluss (regelmäßig) ausgetauscht werden. Wenden Sie sich dazu an eine Fachwerkstatt.
- Ersetzen Sie defekte Schalldämpfer.
- Vor dem Gebrauch ist immer durch Sichtkontrolle zu prüfen, ob die Schneidwerkzeuge, Befestigungsbolzen und die gesamte Schneideinrichtung abgenutzt oder beschädigt sind. Zur Vermeidung einer Unwucht dürfen abgenutzte oder beschädigte Werkzeuge und Bolzen nur satzweise ausgetauscht werden.
- Seien Sie vorsichtig bei Geräten mit mehreren Schneidwerkzeugen, da die Bewegung eines Messers zur Rotation der übrigen Messer führen kann.
- Benutzen Sie nur Ersatz- und Zubehörteile, die vom Hersteller geliefert und empfohlen werden. Der Einsatz von Fremdteilen kann zu Verletzungen führen und führt zum sofortigen Verlust des Garantiespruches.

Betrieb

▲ WARNUNG! Vergiftungsgefahr! Die Abgase des Geräts enthalten giftige Substanzen. Abgase nicht einatmen.

- Lassen Sie den Motor nie in geschlossenen Räumen laufen. Die Abgase sind gefährlich und enthalten Kohlenstoffmonoxid, ein geruchloses und giftiges Gas. Bedienen Sie dieses Gerät nur in einem gut belüfteten Außenbereich.
- Arbeiten Sie nur bei guten Lichtverhältnissen oder sorgen Sie für eine entsprechende künstliche Beleuchtung.
- Vermeiden Sie es die Maschine bei schlechten Wetterbedingungen zu betreiben, besonders bei Blitzgefahr.
- Vermeiden Sie Beschädigungen am Gerät. Bringen Sie keine Zusatzgewichte an und ziehen Sie das Gerät nicht über festen Untergrund wie Fliesen oder Treppen.
- Vermeiden Sie eine abnormale Körperhaltung. Sorgen Sie für einen sicheren Stand und halten Sie jederzeit das Gleichgewicht. Achten Sie immer auf einen sicheren Stand an Hängen. Dadurch können Sie das Gerät in unerwarteten Situationen besser kontrollieren.
 - Arbeiten Sie immer quer zum Hang, niemals auf- oder abwärts.
 - Seien Sie besonders vorsichtig, wenn Sie die Fahrtrichtung am Hang ändern.
 - Arbeiten Sie nicht an übermäßig steilen Hängen.
- Führen Sie das Gerät nur im Schritttempo.
- Seien Sie besonders vorsichtig, wenn Sie das Gerät wenden oder zu sich heranziehen.
- Halten Sie den Motor an und trennen Sie die Zündkerze, wenn das Gerät auf ein Fremdobjekt trifft. Prüfen Sie das Gerät auf Beschädigungen. Lassen Sie einen Schaden reparieren, bevor Sie das Gerät erneut starten und bedienen.
- Benutzen Sie niemals das Gerät mit beschädigten Schutzeinrichtungen oder Schutzgittern oder ohne angebaute Schutzeinrichtungen, z. B. Prallschutz und/oder Grasfangeinrichtungen. Damit wird sichergestellt, dass die Sicherheit des Gerätes erhalten bleibt.
- Ändern Sie nicht die Grundeinstellung des Motors oder überdrehen Sie ihn nicht.
- Starten Sie den Motor vorsichtig entsprechend den Herstelleranweisungen und achten Sie auf ausreichenden Abstand der Füße zu dem Schneidwerkzeug. Es besteht Verletzungsgefahr.
- Beim Starten oder Anlassen des Motors darf das Gerät nicht gekippt werden, es sei denn, das Gerät muss bei dem Vorgang angehoben werden. In diesem Fall kippen Sie das Gerät nur so weit, wie es unbedingt erforderlich ist und heben Sie nur die vom Benutzer abgewandte Seite hoch.
- Führen Sie niemals Hände oder Füße an oder unter sich drehende Teile. Ein Moment der Unachtsamkeit bei Benutzung des Gerätes kann zu schweren Verletzungen führen.
- Heben oder tragen Sie niemals das Gerät mit laufendem Motor.
- Stellen Sie den Motor ab, ziehen Sie den Zündkerzenstecker ab, ziehen Sie den Zündschlüssel (falls vorhanden) und vergewissern Sie

sich, dass alle beweglichen Teile still stehen:

- bevor Sie Blockierungen lösen oder Verstopfungen in der Auswurföffnung beseitigen;
- bevor Sie das Gerät überprüfen, reinigen oder daran arbeiten;
- wenn ein Fremdkörper getroffen wurde. Suchen Sie nach Beschädigungen am Gerät und führen Sie die erforderlichen Reparaturen durch, bevor Sie erneut starten und mit dem Gerät arbeiten;
- wenn das Gerät anfängt, ungewöhnlich stark zu vibrieren, ist eine sofortige Überprüfung erforderlich.
- wenn Sie das Gerät verlassen;
- bevor Sie nachtanken.
- Hinterlassen Sie das Gerät nie unbeaufsichtigt am Arbeitsplatz.
- Arbeiten Sie nicht mit einem beschädigten, unvollständigen oder ohne die Zustimmung des Herstellers umgebauten Gerät. Arbeiten Sie insbesondere nicht mit beschädigten oder fehlenden Sicherheitseinrichtungen. Der Gebrauch von Geräten für andere als die vorgesehenen Anwendungen kann zu gefährlichen Situationen führen.
- Beim Nachlaufen des Motors ist die Drosselklappe zu schließen. Falls die Maschine einen Benzinabsperrhahn besitzt, ist dieser nach dem Arbeiten zu schließen.
- Machen Sie sich bewusst, dass das Gerät unerwartet nach oben oder nach vorne springen kann, wenn der Hacksatz auf vergrabene Hindernisse wie große Steine, Wurzeln oder Baumstümpfe trifft.
- Vermeiden Sie Kontakt mit heißem Kraftstoff, Öl, Rauchgasen und heißen Oberflächen. Berühren Sie

nicht den Motor oder den Schalldämpfer. Diese Teile werden beim Betrieb extrem heiß. Sie sind auch für kurze Zeit heiß, nachdem die Einheit ausgeschaltet wurde. Lassen Sie den Motor vor Wartungsarbeiten oder Einstellungen abkühlen.

- Schalten Sie zur Vermeidung von Schnittverletzungen das Gerät nicht ein, wenn es sich nicht in Arbeitsposition befindet.
- Das Gerät darf nicht zum Zerkleinern von Steinen verwendet werden. Es besteht die Gefahr, das Gerät zu beschädigen.

Reinigung, Wartung und Lagerung

- Schalten Sie den Motor vor einer Reinigung, Reparatur, Inspektion oder Anpassung des Geräts ab und stellen Sie sicher, dass alle Teile in Bewegung angehalten wurden. Trennen Sie das Zündkabel und positionieren es von der Zündkerze weg, um einen zufälligen Start zu verhindern.
- Achten Sie stets darauf, dass alle Muttern, Bolzen und Schrauben fest angezogen sind, damit sich das Gerät in einem sicheren Betriebszustand befindet. Viele Unfälle haben ihre Ursache in schlecht gewarteten Geräten.
- Bewahren Sie niemals das Gerät mit Benzin im Tank innerhalb eines Gebäudes auf, in dem möglicherweise Benzindämpfe mit offener Feuer oder Funken in Berührung kommen oder sich entzünden können.
- Lassen Sie den Motor abkühlen, bevor Sie das Gerät in geschlossenen Räumen abstellen. Es besteht Brandgefahr.
- Um Brandgefahr zu vermeiden, halten Sie Motor, Auspuff und den

Bereich um den Benzintank frei von Pflanzenresten oder austretendem Schmierstoff (Motoröl).

- Ersetzen Sie aus Sicherheitsgründen abgenutzte oder beschädigte Teile.
- Falls der Benzintank zu entleeren ist, sollte dies im Freien erfolgen.
- Behandeln Sie Ihr Gerät mit Sorgfalt. Halten Sie die Werkzeuge scharf und sauber, um besser und sicherer arbeiten zu können. Befolgen Sie die Wartungsvorschriften.
- Versuchen Sie nicht, das Gerät selbst zu reparieren, es sei denn, Sie besitzen hierfür eine Ausbildung. Sämtliche Arbeiten, die nicht in dieser Betriebsanleitung angegeben werden, dürfen nur von Kundendienststellen ausgeführt werden, die von uns ermächtigt sind.
- Bewahren Sie das Gerät an einem trockenen Ort und außerhalb der Reichweite von Kindern auf. Geräte sind gefährlich, wenn sie von unerfahrenen Personen benutzt werden.
- Entfernen oder manipulieren Sie keine Schutzvorrichtungen und halten Sie diese in Stand. Prüfen Sie die Schutzvorrichtungen regelmäßig auf Funktionsfähigkeit. Prüfen Sie das Gerät auf Undichtigkeiten.
- Sollte das Gerät ungewöhnliche Geräusche machen oder ungewöhnlich vibrieren, schalten Sie den Motor sofort ab, trennen Sie das Zündkabel und finden Sie die Ursache. Ungewöhnliche Geräusche oder Vibrationen sind grundsätzlich ein Warnzeichen.
- Warten Sie das Gerät regelmäßig. Prüfen Sie, ob Teile in Bewegung falsch ausgerichtet oder blockiert

sind. Prüfen Sie die Teile auf Bruch oder ob ein anderer Zustand vorliegt, der den Betrieb des Geräts beeinflussen könnte. Lassen Sie das Gerät nach einem Schaden vor dem erneuten Einsatz reparieren. Viele Unfälle werden durch unzureichend gewartete Ausrüstung verursacht.

- Falls es zu einer Blockierung der Hackmesser durch einen Fremdkörper kommt, schalten Sie das Gerät aus und ziehen Sie den Zündkerzenstecker ab. Entfernen Sie den Fremdkörper (z. B. Wurzel), bevor Sie das Gerät wieder in Betrieb nehmen.
- Entfernen Sie regelmäßig Pflanzen und Wurzelreste im Bereich der Antriebswelle. Sie vermeiden damit eine Überlastung und Beschädigung des Gerätes.
- Begießen oder bespritzen Sie das Gerät auf keinen Fall mit Wasser oder einer anderen Flüssigkeit. Halten Sie die Lenker trocken, sauber und frei von Ablagerungen. Reinigen Sie das Gerät nach jedem Einsatz.
- **Verwenden Sie ausschließlich Zubehör, welches von PARKSIDE empfohlen wurde.** Ungeeignetes Zubehör kann zu elektrischem Schlag oder Feuer führen.

Restrisiken

Auch wenn Sie dieses Gerät vorschriftsmäßig bedienen, bleiben immer Restrisiken bestehen. Folgende Gefahren können im Zusammenhang mit der Bauweise und Ausführung dieses Gerätes auftreten:

- Augenschäden, falls kein geeigneter Augenschutz getragen wird.
- Lungenschäden, falls kein geeigneter Atemschutz getragen wird.

- Gehörschäden, falls kein geeigneter Gehörschutz getragen wird.
- Gesundheitsschäden, die aus Hand-Arm-Schwingungen resultieren, falls das Gerät über einen längeren Zeitraum verwendet wird oder nicht ordnungsgemäß geführt und gewartet wird.
- Schürfwunden
- Schnittverletzungen
- Verletzungen durch bewegliche Teile oder heiße Oberflächen.

▲ WARNUNG! Gefahr durch elektromagnetisches Feld, das während das Gerät im Betrieb ist, erzeugt wird. Das Feld kann unter bestimmten Umständen aktive oder passive medizinische Implantate beeinträchtigen. Um die Gefahr von ernsthaften oder tödlichen Verletzungen zu verringern, empfehlen wir Personen mit medizinischen Implantaten ihren Arzt und den Hersteller des medizinischen Implantats zu konsultieren, bevor das Gerät bedient wird.

Vorbereitung

▲ WARNUNG! Verletzungsgefahr durch ungewollt anlaufendes Gerät. Nehmen Sie Arbeiten am Gerät nur bei abgeschaltetem und stillstehendem Messer vor. Stellen Sie den Motor erst dann an, wenn das Gerät vollständig für den Einsatz vorbereitet ist. Führen Sie nur Arbeiten aus, die Sie sich selbst zutrauen. Bei Unsicherheiten wenden Sie sich an einen Fachmann oder direkt an unseren Service.

**Vor dem ersten Gebrauch:
Die jeweiligen Tanks mit Öl und Benzin befüllen!**

Sicherheitseinrichtungen

Zum Schutz des Benutzers und des Geräts gibt es folgende Sicherheitseinrichtungen:

- **Entriegelung (4)**
 - Sperrt den Kupplungshebel (5) gegen unbeabsichtigte Betätigung.
 - Entsperrt: Nach unten drücken

Auspuffschutz (19)

Es verhindert, dass Hände oder brennbare Materialien mit einem heißen Auspuff in Kontakt kommen.

Rad montieren und einstellen

Benötigtes Zubehör

- Rad (17)
 - Montagezubehör:
 - Schraube (40)
 - Mutter (41)
- 2x Feder (42)
 - Montagezubehör:
 - 2x Splint (34)
 - 2x Unterlegscheibe (37)
- Maulschlüssel SW10/13 (30)
- Maulschlüssel SW13/16 (31)

Vorgehen (Abb. E)

1. Setzen Sie das Rad (17) von unten in die Rahmenöffnung.
2. Befestigen Sie das Rad (17) mit Schraube (40) und Mutter (41).
3. Hängen Sie jeweils eine Feder (42) rechts und links in die Rahmenöffnung. Sichern Sie die Federn mit Unterlegscheibe (37) und Splint (34). Die Federn verriegeln die Radhalterung in Arbeits- oder Transportstellung.

Rad-Positionen einstellen (Abb. F)

1. Ziehen Sie das Rad (17) vom Hacksatz weg und lassen Sie es in der gewünschten Aussparung einrasten.

- **Arbeiten:** Rad nach oben klappen.
 - **Transport:** Rad nach unten klappen.
2. Kippen Sie das Gerät während des Transports nach vorne, damit der Hacksatz den Boden nicht berührt. Sie können das Gerät so zum nächsten Ort ziehen oder schieben.

Tiefenbegrenzung montieren

Montieren Sie die Tiefenbegrenzung (10), um die Stabilität des Geräts zu verstärken.

Benötigtes Zubehör

- Tiefenbegrenzung (10)
Montagezubehör:
 - Bolzen (33)
 - Splint (34)

Vorgehen (Abb. B)

1. Schieben Sie die Tiefenbegrenzung (10) von unten in die Rahmenöffnung (32).
2. Die Tiefenbegrenzung (10) lässt sich in drei Höhen einstellen (siehe *Arbeitsposition einstellen*, S. 46).
3. Befestigen Sie die Tiefenbegrenzung (10) mit Bolzen (33) und Splint (34).

Lenker montieren und einstellen

Bei richtiger Montage zeigen die Griffenden der Lenker (7/26) von der Gerätevorderseite weg.

Benötigtes Zubehör

- Querstrebe (2)
Montagezubehör:
 - 2× Mutter (35)
- Lenkerbrücke (8)
Montagezubehör:
 - Schraube (36)

- Lenker links (7)
- Lenker rechts (26)
Montagezubehör:
 - 2× Mutter (35)
 - 2× Unterlegscheibe (37)
 - 2× Schraube (38)
- 2× Kabelhalter (6)
- Maulschlüssel SW10/13 (30)
- Maulschlüssel SW13/16 (31)

Lenker montieren (Abb. C)

1. Befestigen Sie zuerst die Querstrebe (2) zwischen Lenker links (7) und Lenker rechts (26).
2. Stecken Sie dazu die Enden der Querstrebe (2) durch die Löcher an den Lenkern (7/26). Drehen Sie jeweils eine Mutter (35) auf die Enden und ziehen Sie fest.
3. Schieben Sie die beiden Lenker (7/26) durch die Lenkerbrücke (8). Beachten Sie dabei, dass beide Kabel überkreuz und über die Lenkstangen verlaufen.
4. Befestigen Sie die Lenkerbrücke (8) mit der Schraube (36) an der Lenkeraufnahme (9).
5. Befestigen Sie anschließend die beiden Lenker (7/26).
6. Stecken Sie jeweils eine Schraube (38) mit Unterlegscheibe (37) durch die Löcher an Lenkstangen und Lenkeraufnahme und sichern Sie mit Unterlegscheibe (37) und Mutter (35).
7. Ziehen Sie die Schraubverbindung mit den Maulschlüsseln (30/31) fest.
8. Fixieren Sie die Kabel an beiden Lenkstangen mit jeweils einem Kabelhalter (6).

Lenkerhöhe einstellen (Abb. G)

- Lösen Sie die Schrauben beidseitig am Geräterahmen.
- Stellen Sie die gewünschte Lenkerhöhe ein.

- Ziehen Sie beide Schrauben wieder fest.

Schutzblech-Verbreiterung montieren

▲ VORSICHT! Verletzungsgefahr!
Benutzen Sie das Gerät niemals ohne beidseitig montierte Schutzblech-Verbreiterung.

Nach erfolgter Montage dürfen beide Schutzblech-Verbreiterungen (12) nicht mehr entfernt werden.

Benötigtes Zubehör

- 2x Schutzblech-Verbreiterung (12)
Montagezubehör:
 - 6x Mutter (35)
 - 6x Schraube (39)
- Maulschlüssel SW10/13 (30)
- Maulschlüssel SW13/16 (31)

Vorgehen (Abb. D)

1. Legen Sie die Schutzblech-Verbreiterung (12) auf das vorhandene Schutzblech (11).
2. Befestigen Sie die Schutzblech-Verbreiterung (12) mit drei Schrauben (39) und Muttern (35).
3. Wiederholen Sie den Vorgang auf der gegenüberliegenden Seite.

Messer-Erweiterung montieren

Achten Sie bei der Montage der Messer-Erweiterung auf die richtige Drehrichtung. Die Messer sind nicht symmetrisch und können somit nicht von rechts nach links vertauscht werden. Die Messer müssen in richtiger Drehrichtung montiert werden.

Benötigtes Zubehör

- 2x Messer-Erweiterung (14)
Montagezubehör:
 - 2x Bolzen (33)
 - 2x Splint (34)

Vorgehen (Abb. D)

1. Setzen Sie die Messer-Erweiterung (14) so in die vormontierte Messerwelle, dass der Schliff der Messer (15) in Drehrichtung des Hacksatzes zeigt.
2. Schieben Sie beide Messerwellen ineinander. Achten Sie darauf, dass die Bohrungen übereinstimmen.
3. Befestigen Sie die Messer-Erweiterung (14) mit Bolzen (33) und Splint (34).
4. Wiederholen Sie den Vorgang auf der gegenüberliegenden Seite.

Messerschutz montieren

Hinweise

▲ VORSICHT! Verletzungsgefahr!
Benutzen Sie das Gerät niemals ohne beidseitig montierten Messerschutz.

Benötigtes Zubehör

- 2x Messerschutz (13)
Montagezubehör:
 - 2x Bolzen (33)
 - 2x Splint (34)

Vorgehen (Abb. D)

1. Schieben Sie den Messerschutz (13) in die Messerwelle und achten Sie darauf, dass die Bohrungen übereinstimmen.
2. Stecken Sie einen Bolzen (33) durch die Löcher der Messerwellen und fixieren Sie mit einem Splint (34).
3. Wiederholen Sie den Vorgang auf der gegenüberliegenden Seite.

Motoröl einfüllen

Hinweis

Stellen Sie das Gerät auf einen ebenen Boden.

Vorgehen

1. Drehen Sie die Öltankkappe mit Ölmesstab (28) ab.

2. Füllen Sie Motoröl in den Öltank. Der Öltank fasst 0,5 l Motoröl. Verwenden Sie Markenöl.
3. Schließen Sie die Öltankkappe mit Ölmesstab (28) wieder.

Ölstand kontrollieren

Hinweis

Prüfen Sie vor jedem Benutzen des Gerätes den Ölstand und füllen Sie vor Erreichen des unteren Markierungspunktes Motoröl nach.

Vorgehen

1. Drehen Sie die Öltankkappe mit Ölmesstab (28) ab.
2. Wischen Sie die Öltankkappe mit Ölmesstab (28) mit einem sauberen Lappen ab.
3. Drehen Sie die Öltankkappe mit Ölmesstab (28) wieder komplett ein.
4. Drehen Sie die Öltankkappe mit Ölmesstab (28) ab und lesen Sie nach dem Herausziehen den Ölstand am Ölmesstab ab.
Der Ölstand muss sich in dem markierten Feld zwischen Minimum- und Maximummarke (Maximum: 0,5 l Motoröl im Öltank) befinden.
5. Wischen Sie eventuell verschüttetes Motoröl ab.
6. Schließen Sie die Öltankkappe mit Ölmesstab (28) wieder.



Benzin einfüllen



Hochentzündlich



Giftig



Umweltgefährdend

⚠️ WARNUNG! Verletzungsgefahr. Benzin ist entflammbar, gesundheits- und umweltschädlich.

Hinweise

- Benzin nur in dafür vorgesehenen Behälter aufbewahren.
- Tanken nur im Freien und niemals bei laufendem oder heißem Motor.
- Tankdeckel vorsichtig öffnen, damit sich Überdruck abbauen kann.
- Beim Tanken nicht rauchen.
- Hautkontakt und das Einatmen der Dämpfe vermeiden.
- Verschüttetes Benzin entfernen.
- Benzin von Funken, offenen Flammen und anderen Zündquellen fernhalten.
- Benzinreste umweltgerecht entsorgen (siehe *Entsorgung/ Umweltschutz*, S. 55).
- Verwenden Sie kein Benzin/ Öl-Gemisch.
- Verwenden Sie bleifreies Normal- oder Superbenzin. Beim Einsatz von Bio-Kraftstoff darf nicht mehr als 10 % Ethanol beigemischt sein.
- Verwenden Sie nur sauberes, frisches Benzin.
- Lagern Sie Benzin nicht länger als einen Monat, da sich seine Qualität verschlechtert.

Vorgehen

1. Schrauben Sie den Tankdeckel (24) ab.
2. Füllen Sie Benzin bis zur Unterkante des Einfüllstutzens (25) ein. Füllen Sie den Benzintank nicht ganz voll, damit das Benzin Platz zum Ausdehnen hat.
3. Wischen Sie um den Tankdeckel (24) Benzinreste ab.
4. Schließen Sie den Tankdeckel (24) wieder.

Betrieb

Arbeitshinweise

▲ WARNUNG! Verletzungsgefahr durch das Hackmesser. Halten Sie das Gerät während der Arbeit immer mit beiden Händen gut fest und achten Sie auf Ihre Füße.

▲ WARNUNG! Verbrennungsgefahr. Getriebe nicht berühren - es kann nach längeren Arbeiten heiß werden.

▲ WARNUNG! Verletzungsgefahr. Nach dem Ausschalten des Gerätes dreht sich das Messer noch für einige Sekunden. Berühren Sie das laufende Messer nicht.

▲ VORSICHT! Verletzungsgefahr. Vorsicht beim Rückwärtsgehen.

▲ VORSICHT! Beschädigungsgefahr. Durch übermäßiges Kippen kann Öl auslaufen oder z. B. in Vergaser und Brennraum gelangen.

Hinweise

- Betreiben Sie das Gerät niemals ohne Schutzeinrichtungen.
- Prüfen Sie immer vor Gebrauch des Geräts, ob alle Schrauben, Muttern, Bolzen und anderen Befestigungen gut gesichert sind, und dass die Schutzeinrichtungen und Schutzabdeckungen an Ort und Stelle sind. Abgenutzte oder beschädigte Aufkleber müssen ersetzt werden.

Vorgehen

- Heben oder ziehen Sie das Gerät niemals mit laufendem Motor.
- Heben Sie das Gerät zum Transport über feste Oberflächen wie Fliesen oder Treppen an.
- Führen Sie das Gerät im Schrittempo in möglichst geraden Bahnen durch den Boden.

- Sollten die Messer mit einem Fremdkörper in Berührung kommen, stellen Sie den Motor sofort ab. Warten Sie den Stillstand des Messers ab und prüfen Sie das Gerät auf Beschädigungen. Nehmen Sie die Arbeit nur bei einem unbeschädigten Gerät wieder auf.
- Reinigen Sie das Gerät nach jedem Einsatz (siehe *Reinigung*, S. 49).

Arbeitsposition einstellen

Hinweise

- Die Tiefenbegrenzung (10) stellt die Arbeitstiefe ein und unterstützt bei der Richtungs- und Geschwindigkeitsregulierung des Geräts.
- Anheben der Tiefenbegrenzung bremst das Gerät ab und vergrößert die Arbeitstiefe.
- Absenken der Tiefenbegrenzung erhöht die Geschwindigkeit und reduziert die Arbeitstiefe.

Vorgehen (Abb. B)

1. Entfernen Sie Bolzen (33) und Splint (34) von der Tiefenbegrenzung (10).
2. Die Tiefenbegrenzung (10) lässt sich in drei Höhen einstellen. Wählen Sie die gewünschte Position.
3. Fixieren Sie die Tiefenbegrenzung wieder mit Bolzen und Splint.

Ein- und Ausschalten


▲ WARNUNG! Verletzungsgefahr. Benzin ist entflammbar. Starten Sie den Motor mindestens 3 m vom Befüllungsort entfernt. Es besteht Brandgefahr.

▲ VORSICHT! Verletzungsgefahr. Stehen Sie beim Starten hinter dem Gerät.

▲ WARNUNG! Beschädigungsgefahr. Kontrollieren Sie regelmäßig Benzin und Ölstand (siehe *Ölstand*

kontrollieren, S. 45) und füllen Sie rechtzeitig nach.

Motor starten

1. Stellen Sie das Rad (17) nach oben, bis die Arretierung in der dafür vorgesehenen Aussparung einrastet (siehe *Rad montieren und einstellen*, S. 42).
2. Stellen Sie den Gashebel (1) auf **START+FAST** ➔.
3. Drücken Sie die Kraftstoffpumpe (22) **3x** .
4. Starten Sie den Motor mithilfe des Seilzugstarters (27).
5. Ziehen Sie zuerst vorsichtig, bis Sie einen Widerstand spüren, dann mit Kraft bis zum Ende. Wiederholen Sie diesen Vorgang, bis der Motor anspringt.
6. Sollte der Motor nach zehn Versuchen nicht angesprungen sein, siehe *Fehlersuche*, S. 53.
7. Warten Sie etwa 1 Minute, bis der Motor warm gelaufen ist.
8. Drücken Sie die Entriegelung (4) am Kupplungshebel (5) nach unten.
9. Ziehen Sie den Kupplungshebel (5) nach oben und halten ihn.
10. Die Rotation der Hackmesser (15) startet.

Motor stoppen

1. Lassen Sie den Kupplungshebel (5) los, um die Hackmesser (15) anzuhalten.
2. Stellen Sie den Gashebel (1) auf **STOP**, um den Motor zu stoppen.

Hinweise

Lassen Sie das Gerät nach dem letzten Arbeitsgang noch ein bis zwei Minuten im Leerlauf, Gashebel (1) auf **IDLE+SLOW** ➔ laufen, damit der Motor etwas abkühlt.

Boden bestellen

Funktion

- Boden umbrechen
- Boden umgraben
- Saatbeet vorbereiten
- Pflanzenreste entfernen

Hinweise

- Optimale Arbeitstiefe liegt bei 100-150 mm.
- Verwenden Sie das Gerät nicht, wenn der Boden zu trocken ist (Boden der staubt und kein Wasser aufnehmen kann).
- Wässern Sie den Boden einige Tage davor. Beachten Sie, dass der Boden nicht zu nass ist. Es können sich Klumpen bilden.
- Warten Sie nach schweren Regenfällen ein oder zwei Tage, bis der Boden etwas angetrocknet ist.
- Eine ordnungsgemäß bearbeitet und unmittelbar nach dem Bestellen genutzte Fläche fördert das Wachstum von Pflanzen, da die Feuchtigkeit im Boden gehalten wird.
- Die tatsächliche Arbeitstiefe wird durch die Bodenart und die Arbeitsbedingungen bestimmt. Bei bestimmten Böden reicht ein Arbeitsgang aus, um die gewünschte Tiefe zu erreichen. Bei anderen Böden wird die gewünschte Tiefe erst nach zwei oder drei Arbeitsgängen erreicht. In diesem Fall sollte die Tiefeneinstellung vor jedem Arbeitsgang erneut abgesenkt werden. Die Arbeitsgänge sollten jeweils abwechselnd in der Länge und in der Breite durchgeführt werden.
- Bearbeiten Sie den Boden beim ersten Arbeitsgang nicht zu tief. Fahren Sie das Gerät etwas

- schneller über den Boden, wenn das Gerät springt oder ruckelt.
- Bewegen Sie den Lenker hin und her bis sich das Gerät wieder nach vorne bewegt, wenn das Gerät anhält und sich an einer Stelle eingräbt.
- Entfernen Sie ausgegrabene Steine.

Boden auflockern

- Zu harter Boden kann zu Beschädigungen des Messers oder anderer Bauteile führen.
- Das Lockern oder Graben in den Bereichen wachsender Pflanzen entfernt Unkraut und lockert den Boden auf.
- Die optimale Arbeitstiefe liegt unter 50 mm.

Transport

Hinweise

- Schalten Sie den Motor aus, ziehen Sie den Zündkerzenstecker und warten Sie den Stillstand des Messers ab.
- Transportieren Sie das Gerät nicht kopfüber und kippen Sie das Gerät nicht, um ein Auslaufen von Kraftstoff zu verhindern.
- Halten Sie beim Transport einen Sicherheitsabstand zu Dritten ein.
- Beachten Sie das Gewicht des Gerätes und übernehmen Sie sich nicht.
- Vor einem Transport zwischen zwei Einsatzorten leeren Sie den Benzintank mit einer Benzinabsaugpumpe. Leeren Sie den Benzintank nicht in geschlossenen Räumen, in der Nähe von Feuer oder beim Rauchen. Gasdämpfe können Explosionen oder Feuer verursachen.

- Tragen Sie beim Transport Handschuhe und vermeiden Sie es in Berührung mit gefährlichen Teilen zu kommen (z. B. heißer Motor, Messer).
- Sorgen Sie dafür, dass das Gerät beim Transport nicht an Hindernisse stößt oder diese auf das Gerät fallen können. Legen Sie keine Gegenstände auf das Gerät und lehnen Sie nichts an das Gerät an.

Vorgehen (Abb. F)

1. Stellen Sie das Rad (17) nach unten, bis die Arretierung in der dafür vorgesehenen Aussparung einrastet (siehe *Rad montieren und einstellen*, S. 42).
2. Halten Sie das Gerät immer an beiden Handgriffen (3) fest und kippen es nach vorne, bis die Maschine auf dem Rad (17) steht.
3. Ziehen oder schieben Sie das Gerät langsam im Schrittempo. Auf glattem und ebenem Untergrund sollte das Gerät geschoben, auf holprigem Untergrund besser gezogen werden.

Reinigung, Wartung und Lagerung

▲ WARNUNG! Verletzungsgefahr durch ungewollt anlaufendes Gerät. Führen Sie Reinigungs- und Wartungsarbeiten grundsätzlich bei ausgeschaltetem Motor und gezogenem Zündkerzenstecker (20) durch.

▲ WARNUNG! Verbrennungsgefahr! Lassen Sie das Gerät vor allen Reinigungs- und Reinigungsarbeiten abkühlen. Elemente des Motors sind heiß.

Lassen Sie Instandsetzungsarbeiten und Wartungsarbeiten, die nicht in dieser Anleitung beschrieben sind,

von unserem Service-Center durchführen. Verwenden Sie nur Original-Ersatzteile.

Allgemeine Hinweise



Schutzhandschuhe benutzen

- Legen Sie eine Unterlage unter das Gerät.
- Sorgen Sie dafür, dass eine zweite Person das Gerät hält, da die Gefahr des Zurückklappens besteht.
- Kippen Sie das Gerät nie mit gefülltem Benzin- oder Öltank zur Seite oder nach vorne! Der Motor wird dadurch beschädigt und die Garantie erlischt.

Reinigung

▲ WARNUNG! Beschädigungsgefahr! Spritzen Sie das Gerät niemals mit Wasser ab.

Hinweis

Beschädigungsgefahr. Chemische Substanzen können die Kunststoffteile des Gerätes angreifen. Verwenden Sie keine Reinigungs- bzw. Lösungsmittel.

Nach dem Betrieb reinigen

- Verwenden Sie zum Reinigen des Motors kein Wasser, es könnte die Kraftstoffanlage verunreinigen.
- Halten Sie Lüftungsschlitze, Motorgehäuse und Griffe des Gerätes sauber. Verwenden Sie dazu ein feuchtes Tuch oder eine Bürste.
- Reinigen Sie insbesondere die Motorabdeckung und Lüftungsöffnungen.
- Um Brandgefahr zu vermeiden, halten Sie Motor und Auspuff frei von Pflanzenresten oder austretendem Schmierstoff.
- Verwenden Sie zur Reinigung keine harten oder spitzen Gegenstände.

de. Sie könnten das Gerät beschädigen.

- Entfernen Sie anhaftende Pflanzenreste mit einem Holz- oder Plastikstück von den Rädern, den Lüftungsöffnungen, der Auswurföffnung und dem Messerbereich.

Luftfilter reinigen

Hinweis

Der zweiteilige Luftfilter besteht aus

- Luftfilter fein (43)
- Luftfilter grob (44)

Betreiben Sie das Gerät nie ohne Luftfilter. Staub und Schmutz gelangen sonst in den Motor und führen zu Schäden.

Luftfilter herausnehmen (Abb. H)

1. Öffnen Sie die Luftfilterbox (21), indem Sie die Entriegelung gedrückt halten und den Deckel aufklappen.
2. Nehmen Sie beide Luftfilter (43/44) heraus.

Luftfilter reinigen/austauschen

1. Reinigen Sie beide Luftfilter (43/44) in Seifenlösung.
2. Lassen Sie die Luftfilter (43/44) trocknen. Kneten Sie einige Tropfen frisches Motoröl in die Luftfilter (43/44) ein.
3. Tauschen Sie defekte Luftfilter (43/44) gegen einen neuen zweiteiligen Luftfilter aus.

Luftfilter einsetzen (Abb. H)

1. Setzen Sie beide Luftfilter (43/44) in die Luftfilterbox (21) ein.
2. Verschließen Sie die Luftfilterbox (21) wieder, indem Sie den Deckel zuklappen. Er rastet hörbar ein.

Wartung

▲ WARNUNG! Verletzungsgefahr. Eine unsachgemäße Montage kann zu schweren Verletzungen führen.

Hinweise

- Kontrollieren Sie das Gerät vor jedem Gebrauch auf offensichtliche Mängel wie lose, abgenutzte oder beschädigte Teile. Prüfen Sie den festen Sitz aller Muttern, Bolzen und Schrauben.
- Überprüfen Sie Abdeckungen und Schutzeinrichtungen auf Beschädigungen und korrekten Sitz. Tauschen Sie diese gegebenenfalls aus.

Wir haften nicht für durch unsere Geräte hervorgerufene Schäden, sofern diese durch unsachgemäße Reparatur oder den Einsatz von Nicht-Originalteilen bzw. durch nicht bestimmungsgemäßen Gebrauch verursacht werden.

Motoröl wechseln

Notwendige Werkzeuge und Hilfsmittel

- Ölpumpe (nicht mitgeliefert)

Hinweise

- Führen Sie den Motorölwechsel bei leerem Benzintank und warmen Motor durch.
- Führen Sie den ersten Motorölwechsel nach etwa 5 Betriebsstunden durch, danach alle 50 Betriebsstunden oder jährlich.
- Entsorgen Sie das Altöl umweltgerecht (siehe *Entsorgung/ Umweltschutz*, S. 55).

Vorgehen

1. Ziehen Sie den Zündkerzenstecker (20) ab (siehe *Zündkerze warten*, S. 50).
2. Öffnen Sie die Öltankkappe mit Ölmesstab (28).
3. Pumpen Sie das Motoröl mit einer Ölpumpe ab.
4. Füllen Sie Motoröl nach (siehe *Motoröl einfüllen*, S. 44).

Zündkerze warten

Hinweis

Verschlossene Zündkerzen oder ein zu großer Zündabstand führen zu einer Leistungsreduzierung des Motors.

Notwendige Werkzeuge und Hilfsmittel (nicht mitgeliefert)

- Drahtbürste
- Fühlerlehre (im Fachhandel erhältlich)

Benötigtes Zubehör

- Zündkerzenschlüssel (29)

Vorgehen (Abb. I)

1. Entfernen Sie den Zündkerzenstecker (20) durch gleichzeitiges Ziehen und Drehen von der Zündkerze (45).
2. Drehen \cup Sie die Zündkerze (45) mit dem Zündkerzenschlüssel (29) heraus.
3. Prüfen Sie den Zündabstand mit Hilfe einer Fühlerlehre. Der Zündabstand muss 0,7-0,8 mm betragen.
4. Stellen Sie den Abstand gegebenenfalls ein, indem Sie die Masse-Elektrode der Zündkerze vorsichtig biegen.
5. Reinigen Sie die Zündkerze (45) mit einer weichen Drahtbürste.
6. Drehen \cup Sie die gereinigte und eingestellte Zündkerze wieder ein (empfohlenes Anzugsdrehmoment 20 Nm).
7. Tauschen Sie eine beschädigte Zündkerze gegen eine Ersatzzündkerze aus.

Messer austauschen

Ist das Messer stumpf, so kann es von einer Fachwerkstätte nachgeschliffen werden. Ist das Messer beschädigt oder zeigt eine Unwucht, so muss es ausgewechselt werden.

⚠ WARNUNG! Verletzungsgefahr durch Messer. Tragen Sie beim Umgang mit dem Messer Handschuhe.

Hinweise

- Öl- und Benzintank müssen entleert sein.
- Das Gerät ist mit 6 Messern (2 einzelne und 2 doppelte) ausgestattet, die problemlos paarweise zu wechseln sind.
- Tauschen Sie immer beide Messerpaare gleichzeitig aus, um Schäden durch Unwucht am Gerät zu vermeiden.
- Achten Sie auf die korrekte Drehrichtung der Messer. Die abgeschrägte Kante der Messer muss in Laufrichtung der Messer Richtung Boden zeigen. Die Laufrichtung ist mit einem Pfeil auf dem Gerätegehäuse angegeben.

Vorgehen (Abb. D)

1. Entfernen Sie den Messerschutz (13). Ziehen Sie dazu den Splint (34) vom Bolzen (33) und nehmen ihn ab.
2. Entfernen Sie die Messer-Erweiterung (14) von der Messerwelle der Hackmesser (15). Ziehen Sie dazu den Splint (34) vom Bolzen (33) und nehmen ihn ab.
3. Entfernen Sie die Hackmesser (15) von der Antriebswelle (16). Ziehen Sie dazu den Splint (34) vom Bolzen (33) und nehmen ihn ab.
4. Reinigen Sie die Antriebswelle (16) mit biologisch abbaubarem Öl.
5. Schieben Sie die neuen Hackmesser (15) so auf die Antriebswelle

(16), dass die Bohrungen von Messerwelle und Antriebswelle übereinstimmen. Befestigen Sie die Hackmesser wieder mit Bolzen und Splint.

6. Schieben Sie die Messer-Erweiterung (14) so in die Messerwelle der Hackmesser (15), dass die Bohrungen übereinstimmen. Befestigen Sie die Messer-Erweiterung wieder mit Bolzen und Splint.
7. Schieben Sie den Messerschutz (13) so in die Messerwelle der Messer-Erweiterung (14), dass die Bohrungen übereinstimmen. Befestigen Sie den Messerschutz wieder mit Bolzen und Splint.
8. Montieren Sie die Splinte der Bolzen so, dass sie gegen die Laufrichtung der Messer schließen.
9. Wiederholen Sie den Vorgang auf der gegenüberliegenden Seite.

Vergaser einstellen

Der Vergaser wurde werkseitig auf optimale Leistung voreingestellt. Sollten Nacheinstellungen erforderlich sein, lassen Sie die Einstellungen durch eine Fachwerkstatt durchführen.

Wartungsintervalle

Führen Sie die in der nachfolgenden Tabelle aufgeführten Wartungsarbeiten regelmäßig durch. Durch regelmäßige Wartung Ihres Gerätes wird die Lebensdauer des Gerätes verlängert. Sie erreichen zudem optimale Schnittleistungen und vermeiden Unfälle.

Wartungsarbeiten	Vor jedem Gebrauch	Nach jedem Gebrauch	Nach 5 Betriebsstunden	Nach 8 Betriebsstunden	Nach 50 Betriebsstunden	Jährlich
Schrauben, Muttern, Bolzen prüfen und anziehen	x					
Motorölstand/ Benzinstand kontrollieren und bei Bedarf Motoröl/Benzin nachfüllen	x			x		
Bedienungselemente/Bereich um Schalldämpfer reinigen		x		x		
Motoröl wechseln			x		x	x
Luftfilter reinigen*						x
Zündkerze reinigen/einstellen/austauschen				x		x
Messer reinigen/prüfen	x	x				
Messer schärfen						x
Luftkühlungssystem reinigen*						x

*Bei hohem Staubaufkommen oder starker Verschmutzung öfter austauschen

Lagerung

Lagern Sie Gerät und Zubehör stets:

- sauber
- trocken
- staubgeschützt
- außerhalb der Reichweite von Kindern

- Lassen Sie den Motor abkühlen, bevor Sie das Gerät in geschlossenen Räumen abstellen.
- Umhüllen Sie das Gerät nicht mit Nylonsäcken, da sich Feuchtigkeit bilden könnte.
- Bewahren Sie niemals das Gerät mit Benzin im Tank innerhalb eines Gebäudes auf, in dem möglicherweise Benzindämpfe mit offenem Feuer oder Funken in Berührung

kommen oder sich entzünden können.

- Verwenden Sie zur Aufbewahrung des Kraftstoffs geeignete und zulässige Behälter.

Lagerung während der Winterpause

▲ VORSICHT! Kraftstoffreste im Vergaser können zu Startproblemen oder permanenten Schäden am Gerät führen.

- Der Benzintank muss entleert sein.
- Leeren Sie den Tank immer im Freien.

Vorgehen

1. Lassen Sie das Benzin über das Benzin-Ablassventil (18) in einen geeigneten Behälter ablaufen.
2. Starten Sie den Motor und lassen Sie ihn so lange laufen, bis er aus Mangel an Benzin ausgeht.

3. Führen Sie einen Ölwechsel durch (siehe *Motoröl wechseln*, S. 50).
4. Entsorgen Sie Altöl und Benzinreste umweltgerecht (siehe *Entsorgung/Umweltschutz*, S. 55).

Motor konservieren

1. Drehen Sie die Zündkerze (45) heraus (siehe *Zündkerze warten*, S. 50).
2. Füllen Sie einen Esslöffel Motoröl durch die Zündkerzenöffnung in den Motorraum.
3. Ziehen Sie den Startergriff mit Starterseil (27) bei gezogenem Startbügel mehrmals langsam zum Verteilen des Öls im Inneren des Motors.
4. Schrauben Sie die Zündkerze (45) wieder fest.

Fehlersuche

Die folgende Tabelle hilft Ihnen kleine Störungen zu beseitigen:

Problem	Mögliche Ursache	Fehlerbehebung
Gerät startet nicht	Zu wenig Benzin im Benzintank	Benzin einfüllen
	Falsche Startreihenfolge	Anweisungen zum Starten des Motors beachten (siehe <i>Betrieb</i> , S. 46)
	Zündkerzenstecker (20) nicht richtig aufgesetzt	Zündkerze aufstecken (siehe <i>Zündkerze warten</i> , S. 50)
	Verrußte Zündkerze (45)	Zündkerze reinigen, einstellen oder ersetzen (siehe <i>Zündkerze warten</i> , S. 50)
	Vergaser, -düsen verschmutzt, falsch eingestellte Vergasermischung	Fehler durch eine Fachwerkstatt beheben lassen

Problem	Mögliche Ursache	Fehlerbehebung
Motor startet, Gerät läuft aber nicht mit voller Leistung	Verschmutzter Luftfilter (43/44)	Luftfilter (43/44) reinigen oder austauschen (siehe <i>Luftfilter reinigen</i> , S. 49)
	Vergaser, -düsen verschmutzt, falsch eingestellte Vergasermischung	Fehler durch eine Fachwerkstatt beheben lassen
Motor setzt aus	Vergaser, -düsen verschmutzt, falsch eingestellte Vergasermischung	Fehler durch eine Fachwerkstatt beheben lassen
	Verrußte Zündkerze (45)	Zündkerze reinigen, einstellen oder ersetzen (siehe <i>Zündkerze warten</i> , S. 50)
Motor wird überhitzt	Lüftungsöffnungen verstopft	Lüftungsöffnungen reinigen
	Falsche Zündkerze (45)	Zündkerze (45) wechseln (siehe <i>Zündkerze warten</i> , S. 50)
	Zu wenig Motoröl im Motor	Motoröl nachfüllen (siehe <i>Motoröl einfüllen</i> , S. 44)
Motor qualmt	Verschmutzter Luftfilter (43/44)	Luftfilter (43/44) reinigen oder austauschen (siehe <i>Luftfilter reinigen</i> , S. 49)
	Zu viel Motoröl im Motor	Motorölstand kontrollieren (siehe <i>Ölstand kontrollieren</i> , S. 45)
Gerät hüpft	Boden zu hart	Boden wässern
	Messer (15) beschädigt	Messer wechseln
	Messer (15) falsch montiert	Messer (15) korrekt einbauen
Messer (15) rotiert nicht	Boden zu hart	Boden wässern
	Getriebebeschaden	Fehler durch eine Fachwerkstatt beheben lassen
Motor arbeitet schwer	Boden zu hart	Boden wässern
Abnorme Geräusche, Klappern oder Vibrationen	Getriebebeschaden	Fehler durch eine Fachwerkstatt beheben lassen

Entsorgung/ Umweltschutz

Zusätzliche Entsorgungshinweise für Deutschland

Das Gerät ist bei eingerichteten Sammelstellen, Wertstoffhöfen oder Entsorgungsbetrieben abzugeben. Zudem sind Vertreiber von Elektro- und Elektronikgeräten sowie Vertreiber von Lebensmitteln zur Rücknahme verpflichtet. LIDL bietet Ihnen Rückgabemöglichkeiten direkt in den Filialen und Märkten an. Rückgabe und Entsorgung sind für Sie kostenfrei.

Beim Kauf eines Neugerätes haben Sie das Recht, ein entsprechendes Altgerät unentgeltlich zurückzugeben. Zusätzlich haben Sie die Möglichkeit, unabhängig vom Kauf eines Neugerätes, unentgeltlich (bis zu drei) Altgeräte abzugeben, die in keiner Abmessung größer als 25 cm sind.

Bitte entnehmen Sie vor der Rückgabe Batterien oder Akkumulatoren, sowie Lampen, die zerstörungsfrei entnommen werden können und führen diese einer separaten Sammlung zu. Entsorgen Sie das Gerät nach örtlichen Vorschriften. Für weitere Informationen erkundigen Sie sich bitte bei Ihrer zuständigen Verwaltung.

- Geben Sie Altöl und Benzinreste nicht in die Kanalisation oder in den Abfluss. Entsorgen Sie Altöl und Benzinreste umweltgerecht - geben Sie diese an einer Entsorgungsstelle ab.
- Führen Sie Gerät, Zubehör und Verpackung einer umweltgerechten Wiederverwertung zu.
- Maschinen gehören nicht in den Hausmüll.

- Entleeren Sie Öl- und Benzintanks sorgfältig und geben Sie Ihr Gerät an einer Verwertungsstelle ab.
- Entsorgen Sie leere Öl- und Kraftstoffbehälter umweltgerecht.
- Die verwendeten Kunststoff- und Metallteile können sortenrein getrennt werden und so einer Wiederverwendung zugeführt werden.
- Bei weiteren Fragen wenden Sie sich an das Service-Center.

Service

Garantie

Sehr geehrte Kundin, sehr geehrter Kunde,

Sie erhalten auf dieses Produkt 3 Jahre Garantie ab Kaufdatum. Im Falle von Mängeln dieses Produkts stehen Ihnen gegen den Verkäufer des Produkts gesetzliche Rechte zu. Diese gesetzlichen Rechte werden durch unsere im Folgenden dargestellte Garantie nicht eingeschränkt.

Garantiebedingungen

Die Garantiefrist beginnt mit dem Kaufdatum. Bitte bewahren Sie den Original-Kassenbon gut auf. Diese Unterlage wird als Nachweis für den Kauf benötigt. Tritt innerhalb von drei Jahren ab dem Kaufdatum dieses Produkts ein Material- oder Fabrikationsfehler auf, wird das Produkt von uns – nach unserer Wahl – für Sie kostenlos repariert oder ersetzt. Diese Garantieleistung setzt voraus, dass innerhalb der Drei-Jahres-Frist das defekte Produkt und der Kaufbeleg (Kassenbon) vorgelegt und schriftlich kurz beschrieben wird, worin der Mangel besteht und wann er aufgetreten ist.

Wenn der Defekt von unserer Garantie gedeckt ist, erhalten Sie das re-

parierte oder ein neues Produkt zurück. Mit Reparatur oder Austausch des Produkts beginnt kein neuer Garantiezeitraum.

Garantiezeit und gesetzliche Mängelansprüche

Die Garantiezeit wird durch die Gewährleistung nicht verlängert. Dies gilt auch für ersetzte und reparierte Teile. Eventuell schon beim Kauf vorhandene Schäden und Mängel müssen sofort nach dem Auspacken gemeldet werden. Nach Ablauf der Garantiezeit anfallende Reparaturen sind kostenpflichtig.

Garantieumfang

Das Produkt wurde nach strengen Qualitätsrichtlinien sorgfältig produziert und vor Anlieferung gewissenhaft geprüft.

Die Garantieleistung gilt für Material- oder Fabrikationsfehler. Diese Garantie erstreckt sich nicht auf Produktteile, die normaler Abnutzung ausgesetzt sind und daher als Verschleißteile angesehen werden können (z. B. Messer) oder für Beschädigungen an zerbrechlichen Teilen.

Diese Garantie verfällt, wenn das Produkt beschädigt, nicht sachgemäß benutzt oder nicht gewartet wurde. Für eine sachgemäße Benutzung des Produkts sind alle in der Betriebsanleitung aufgeführten Anweisungen genau einzuhalten. Verwendungszwecke und Handlungen, von denen in der Betriebsanleitung abgeraten oder vor denen gewarnt wird, sind unbedingt zu vermeiden.

Das Produkt ist lediglich für den privaten und nicht für den gewerblichen Gebrauch bestimmt. Bei missbräuchlicher und unsachgemäßer Behandlung, Gewaltanwendung und bei Eingriffen, die nicht von unserer autorisierten Service-Niederlassung vorge-

nommen wurden, erlischt die Garantie.

Abwicklung im Garantiefall

Um eine schnelle Bearbeitung Ihres Anliegens zu gewährleisten, folgen Sie bitte den folgenden Hinweisen:

- Bitte halten Sie für alle Anfragen den Kassenbon und die Artikelnummer (IAN 465797_2404) als Nachweis für den Kauf bereit.
- Die Artikelnummer entnehmen Sie bitte dem Typenschild am Produkt, einer Gravur am Produkt, dem Titelblatt der Bedienungsanleitung (unten links) oder dem Aufkleber auf der Rück- oder Unterseite des Produktes.
- Sollten Funktionsfehler oder sonstige Mängel auftreten, kontaktieren Sie zunächst das nachfolgend benannte Service-Center **telefonisch** oder nutzen Sie unser **Kontaktformular**, das Sie auf parksidediy.com in der Kategorie **Service** finden.
- Ein als defekt erfasstes Produkt können Sie, nach Rücksprache mit unserem Service-Center unter Beifügung des Kaufbelegs (Kassenbons) und der Angabe, worin der Mangel besteht und wann er aufgetreten ist, für Sie portofrei an die Ihnen mitgeteilte Service-Anschrift übersenden. Um Annahmeprobleme und Zusatzkosten zu vermeiden, benutzen Sie unbedingt nur die Adresse, die Ihnen mitgeteilt wird. Stellen Sie sicher, dass der Versand nicht unfrei, per Sperrgut, Express oder sonstiger Sonderfracht erfolgt. Senden Sie das Produkt bitte inkl. aller beim Kauf mitgelieferten Zubehörteile ein und sorgen Sie für eine ausreichend sichere Transportverpackung.



Auf *parkside-diy.com* können Sie diese und viele weitere Handbücher einsehen und herunterladen. Mit diesem QR-Code gelangen Sie direkt auf *parkside-diy.com*. Wählen Sie Ihr Land aus, und suchen Sie über die Suchmaske nach den Bedienungsanleitungen. Durch Eingabe der Artikelnummer (IAN) 465797_2404 können Sie Ihre Bedienungsanleitung öffnen.

Reparatur-Service

Für Reparaturen, **die nicht der Garantie unterliegen**, wenden Sie sich an das Service-Center. Dort erhalten Sie gerne einen Kostenvoranschlag.

- Wir können nur Geräte bearbeiten, die ausreichend verpackt und frankiert eingesandt wurden.

Hinweis: Bitte senden Sie Ihr Gerät gereinigt und mit Hinweis auf den Defekt an die vom Service-Center genannte Adresse.

- Nicht angenommen werden unfrei eingeschickte Geräte sowie Geräte, die per Sperrgut, Express oder mit sonstiger Sonderfracht versendet wurden.
- Wir entsorgen Ihre eingesendeten, defekten Geräte kostenlos.

Service-Center

DE Service Deutschland
Tel.: 0800 88 55 300
Kontaktformular auf
parkside-diy.com
IAN 465797_2404

AT Service Österreich
Tel.: 0800 447750
Kontaktformular auf
parkside-diy.com
IAN 465797_2404

CH Service Schweiz
Tel.: 0800 56 36 01
Kontaktformular auf
parkside-diy.com
IAN 465797_2404

Importeur

Bitte beachten Sie, dass die folgende Anschrift keine Serviceanschrift ist. Kontaktieren Sie zunächst das oben genannte Service-Center.

Grizzly Tools GmbH & Co. KG
Stockstädter Str. 20
63762 GroBostheim
DEUTSCHLAND
www.grizzlytools.de

Ersatzteile und Zubehör

Ersatzteile und Zubehör erhalten Sie unter www.grizzlytools.shop. Sollten bei Ihrem Bestellvorgang Probleme auftreten, kontaktieren Sie uns über unseren Online-Shop. Bei weiteren Fragen wenden Sie sich an: *Service-Center, S. 57*

Pos.-Nr.	Bezeichnung	Best.-Nr.
1	Gashebel (einschl. Bowdenzug)	91120183
5	Kupplungshebel	91120186
10	Tiefenbegrenzung	91120181
12	Schutzblech-Verbreiterung links/rechts	91120177 91120178
17	Rad	91120179
24	Tankdeckel	91095871
42	Feder	91120176
45	Zündkerze	91095878

Original-EU-Konformitätserklärung

Produkt: **Benzin-Gartenkultivator**

Modell: **PBGK 1400 E5**

Seriennummer: 000001 – 011000

Der oben beschriebene Gegenstand der Erklärung erfüllt die einschlägigen Harmonisierungsrechtsvorschriften der Union:

**2006/42/EG • 2014/30/EU • 2000/14/EG & 2005/88/EG
• 2011/65/EU & (EU) 2015/863**

Der oben beschriebene Gegenstand der Erklärung erfüllt die Vorschriften der Richtlinie 2011/65/EU des Europäischen Parlaments und des Rates vom 8. Juni 2011 zur Beschränkung der Verwendung bestimmter gefährlicher Stoffe in Elektro- und Elektronikgeräten.

Um die Konformität zu gewährleisten, wurden folgende harmonisierte Normen sowie nationale Normen und Bestimmungen angewendet:

**EN 709:1997+A4 • EN 709+A4/AC:2012
EN ISO 14982:2009 • EN IEC 63000:2018**

In Übereinstimmung mit der Richtlinie 2000/14/EG über Geräuschemissionen wird Folgendes bestätigt: Schalleistungspegel L_{WA}

– gemessen: 92 dB;

– garantiert: 93 dB

Angewandtes Konformitätsbewertungsverfahren nach 2000/14/EG, Anhang VI.
Notifizierte Stelle: TÜV Rheinland LGA Products GmbH • NB: 0197 • Tillystrasse 2 • 90431 Nürnberg • Deutschland

Die alleinige Verantwortung für die Ausstellung dieser Konformitätserklärung trägt der Hersteller:

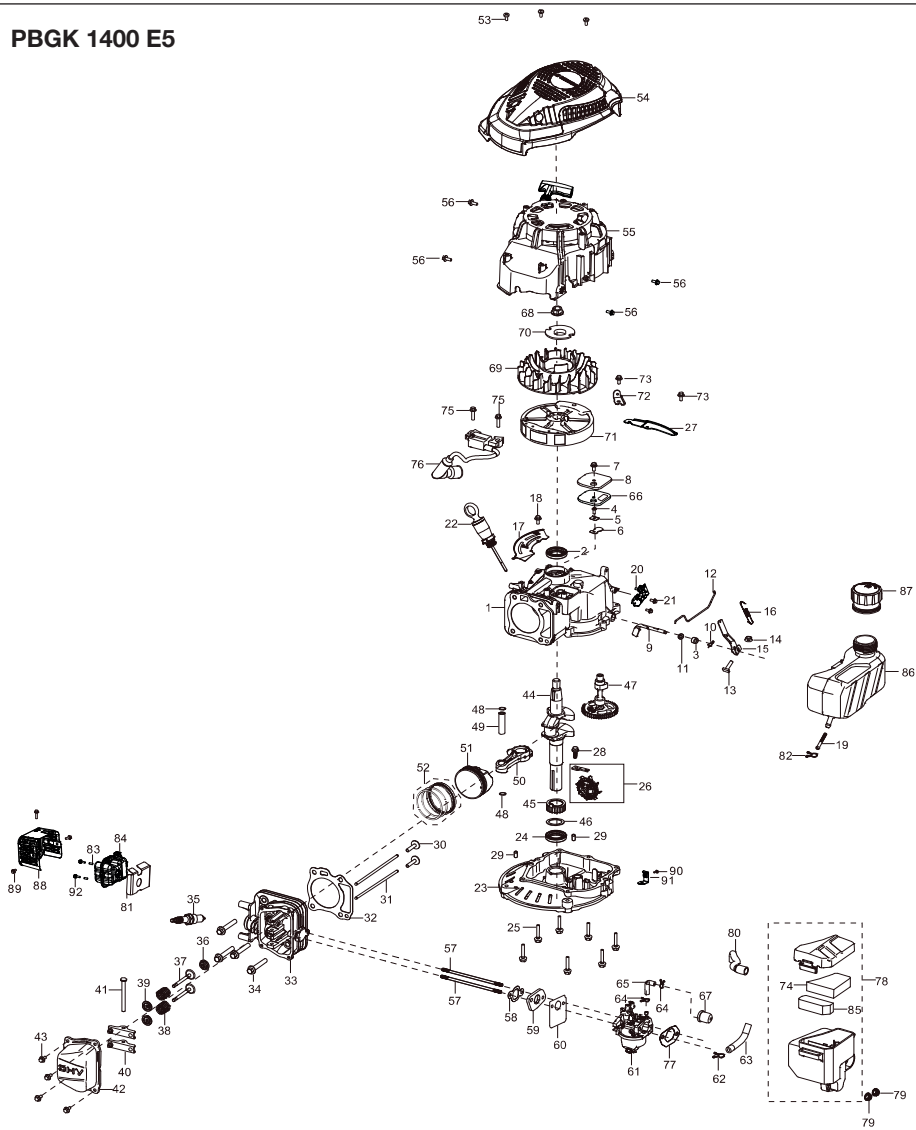
CE Grizzly Tools GmbH & Co. KG
Stockstädter Str. 20
63762 Großostheim
DEUTSCHLAND
06.12.2024



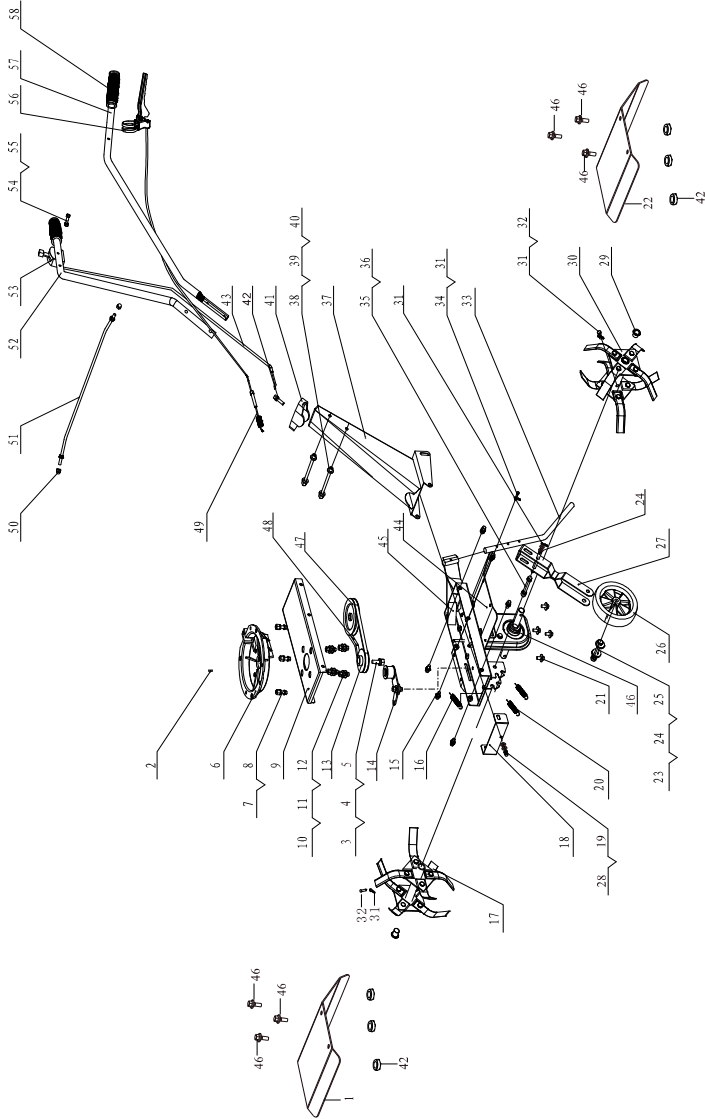
Christian Frank
Dokumentationsbevollmächtigter

Explosionszeichnung • Vista explosionada

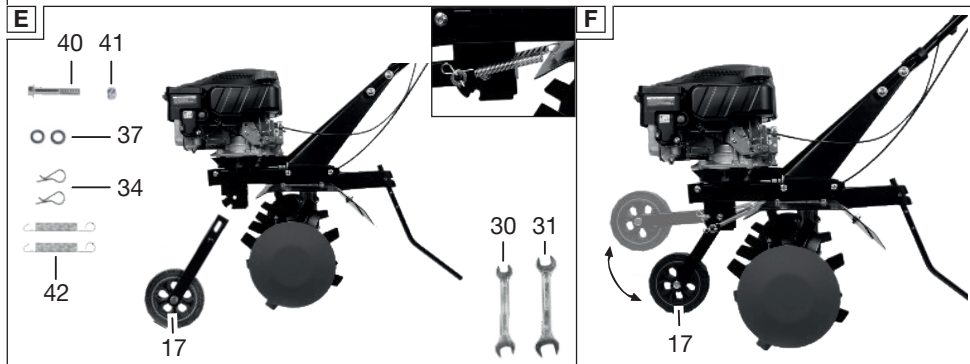
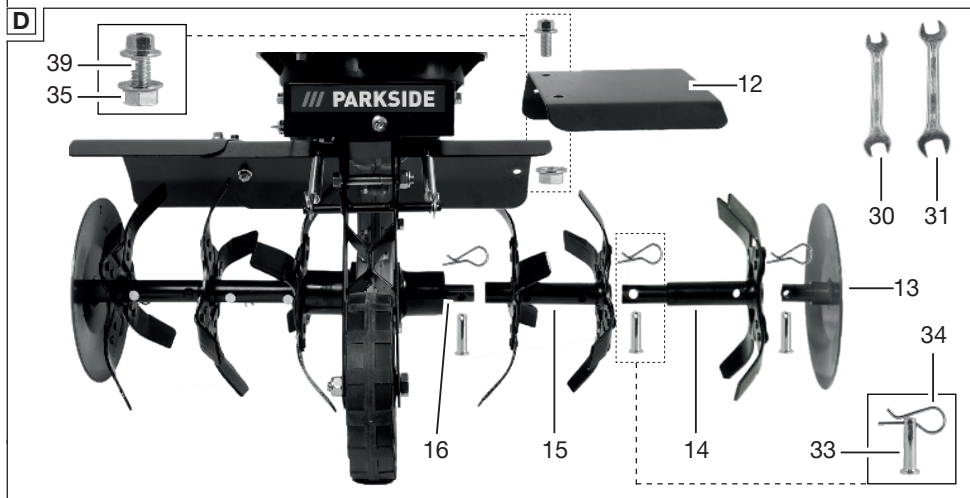
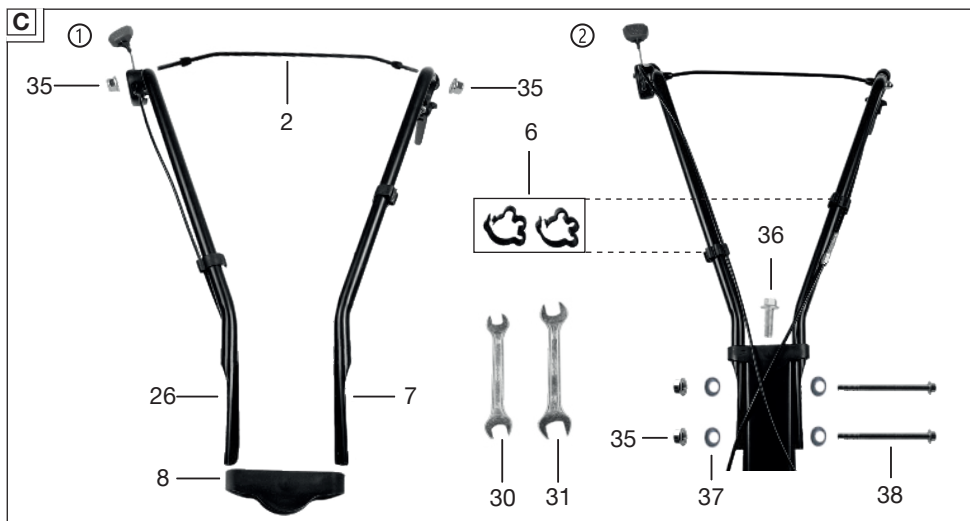
PBGK 1400 E5



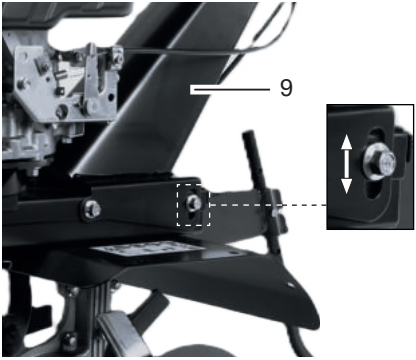
PBGK 1400 E5



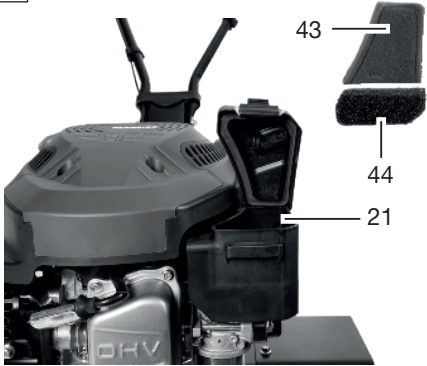
informativ • informativo



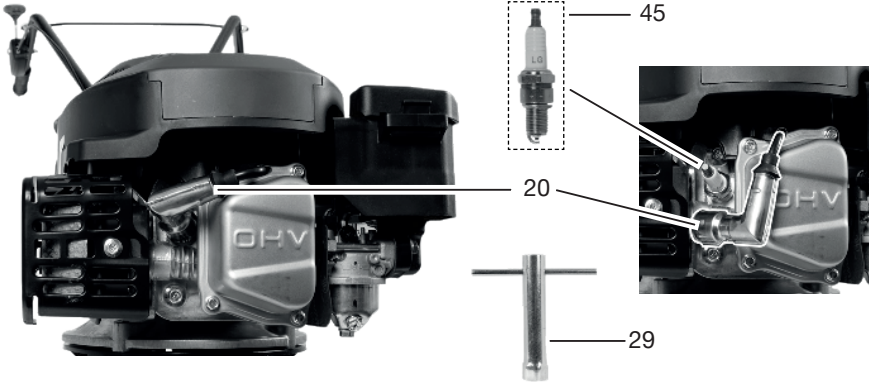
G



H



I



GRIZZLY TOOLS GMBH & CO. KG

Stockstädter Straße 20

63762 Großostheim

GERMANY

Estado de las informaciones ·

Stand der Informationen: 10/2024

Ident.-No.: 73021302102024-ES



IAN 465797_2404

ES