



## HOSE REEL

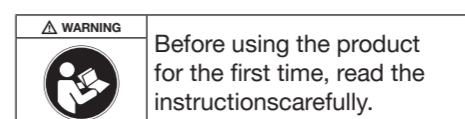
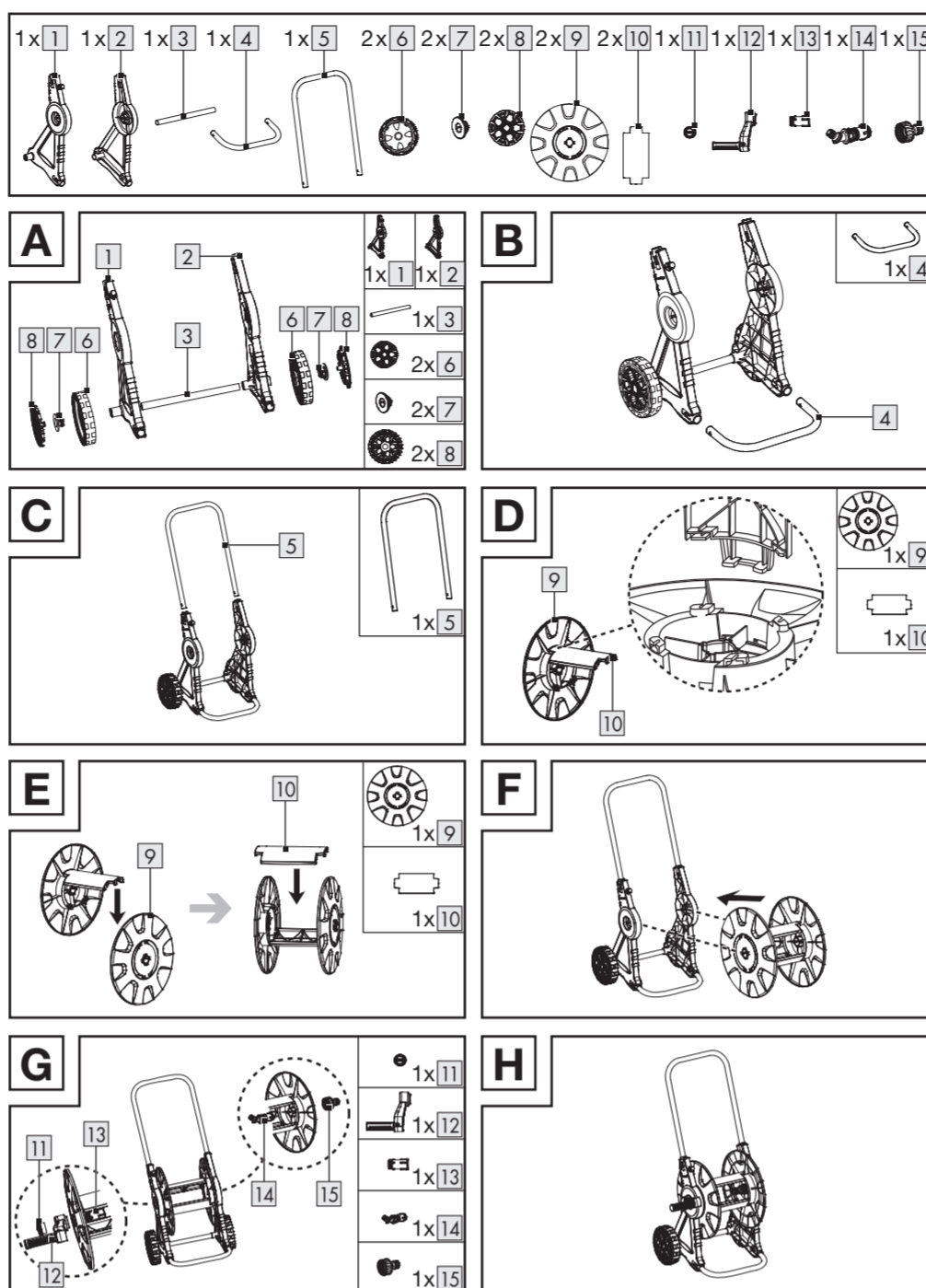
**GB**  
**HOSE REEL**  
Operation and safety notes

**HU**  
**TÖMLŐKOCSI**  
Kezelési és biztonsági utalások

**DE AT CH**  
**SCHLAUCHWAGEN**  
Bedienungs- und Sicherheitshinweise

IAN 471895\_2407

**HU**



## HOSE REEL

### ● Introduction

We congratulate you on the purchase of your new product. You have chosen a high quality product. Familiarise yourself with the product before using it for the first time. In addition, please carefully refer to the operating instructions and the safety advice below. Only use the product as instructed and only for the indicated field of application. Keep these instructions in a safe place. If you pass the product on to anyone else, please ensure that you also pass on all the documentation with it.

### ● Intended use

The product is not intended for commercial use. The product can hold a hose (½" – 13 mm) with a total length of 30 m or a hose (¾" – 19 mm) with a total length 16 m.

### ● Technical data

Max. working pressure:	4 bar
------------------------	-------

### ⚠ Safety advice

- Make yourself familiar with all the operating instructions and safety advice for the product before installation. If you pass the product on to anyone else, please ensure that you also pass on all the documentation with it.
- CAUTION! DANGER OF INJURY! KEEP THE PRODUCT OUT OF THE HANDS OF CHILDREN.**
- THIS PRODUCT IS NOT A TOY!** This product must not be used by children.

- DANGER TO LIFE AND RISK OF ACCIDENTS FOR INFANTS AND CHILDREN!** Never leave children unsupervised with the packaging materials. Danger of suffocation. Keep out of the reach of children.
- CAUTION! RISK OF INJURY!** Ensure that all parts are undamaged and have been assembled appropriately. Risk of injury exists if assembled incorrectly. Damaged parts can affect safety and function.
- Have the installation done by experienced persons only.
- Never block the hose end with your fingers or other objects during use.
- To avoid frost damage, store the hose trolley dry during winter.
- CAUTION! DANGER OF SLIPPING!** Ensure that the ground near the hose trolley is flat and is kept as dry as possible.
- Turn the tap into the off position when the hose trolley is not in use.
- Do not direct the water jet towards electrical equipment!
- Do not direct the water jet towards persons or animals!
- The product is not suitable for delivering drinking water.

### ● Assembly

- Fig. A – H

### ● Using the hose trolley

- Attach the quick-release connector of your already on the water tap pre-mounted hose to the external end of the hose coupling 13. The hose trolley is now connected to the tap.
- Now connect the other length of ½" hose (to be wound on to the drum) to the inner end of the two-way hose coupling 14.
- Rotate the hand crank 12 clockwise to roll up the hose.

- Pull on the ½" hose to unroll it slowly.

### ● Maintenance, cleaning and care

- Clean the product using a slightly moist, fluff-free cloth.

### ● Disposal

The packaging is made entirely of recyclable materials, which you may dispose of at local recycling facilities.

Contact your local refuse disposal authority for more details of how to dispose of your worn-out product.

### ● Warranty

The product has been manufactured to strict quality guidelines and meticulously examined before delivery. In the event of material or manufacturing defects you have legal rights against the retailer of this product. Your legal rights are not limited in any way by our warranty detailed below.

The warranty for this product is 3 years from the date of purchase. The warranty period begins on the date of purchase. Keep the original sales receipt in a safe location as this document is required as proof of purchase.

Any damage or defects already present at the time of purchase must be reported without delay after unpacking the product.

Should the product show any fault in materials or manufacture within 3 years from the date of purchase, we will repair or replace it – at our choice – free of charge to you. The warranty period is not extended as a result of a claim being granted. This also applies to replaced and repaired parts.

This warranty becomes void if the product has been damaged, or used or maintained improperly.

The warranty covers material or manufacturing defects. This warranty does not cover product parts subject to normal wear and tear, thus considered consumables (e.g. batteries, rechargeable batteries, tubes, cartridges), nor damage to fragile parts, e.g. switches or glass parts.

### Warranty claim procedure

So that your request can be processed quickly, please observe the following instructions:

For all inquiries, please have the receipt and item number (e.g., IAN 471895\_2407) ready as proof of purchase.

The article number can be taken from the identification label on the product, engraving on the product, the front cover of your manual (at the bottom left), or the sticker on the back or bottom of the product.

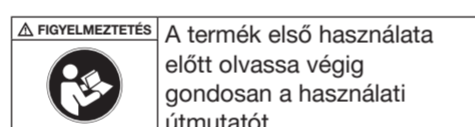
If malfunctions or other defects arise, first contact the service department indicated below by phone or email.

You can then send a product recorded as defective to the communicated service address postage-free, making sure to enclose proof of purchase (receipt) and information on the details of the defect and when it occurred.

You can download and view this and numerous other manuals at parkside-diy.com. This QR code takes you directly to parkside-diy.com. Choose your country and use the search screen to search for the operating instructions. Entering the item number (IAN) 471895\_2407 takes you to the operating instructions for your item.

### Service

**GB** Service Great Britain  
Tel.: 08000569216  
E-Mail: owim@lidl.co.uk



## TÖMLŐKOCSI

### ● Bevezető

Gratulálunk új termékének vásárlása alkalmából. Ezzel egy magas minőségű termék mellett döntött. Az első üzembevétel előtt ismerkedjen meg a készülékkel. Ehhez figyelmesen olvassa el a következő Használati utasítást és a biztonsági tudnivalókat. A terméket csak a leírtak szerint és a megadott felhasználási területeken alkalmazza. Őrizze meg ezt az útmutatót egy biztos helyen. A termék harmadik félnek történő továbbadása esetén mellékelje a termék a teljes dokumentációját is.

### ● Rendeltetésszerű használat

A termék üzleti használatra nem alkalmas. A termék egy tömlő (½" – 13 mm) szállítására alkalmas, amelynek teljes hossza 30 m lehet, illetve (¾" – 19 mm), amelynek teljes hossza 16 m lehet.

### ● Műszaki adatok

Maximális működési nyomás:	4 bar
----------------------------	-------

### ⚠ Biztonsági utasítások

- A termék összeszerelése előtt ismerkedjen meg a kezelési és biztonsági utasításokkal. Ha a terméket egy harmadik személynek továbbadja, adja mellé annak a teljes dokumentációját is.
- VIGYÁZAT! SÉRÜLÉSVESZÉLY! A TERMÉK GYERMEKEK KEZÉBE NEM VALÓ.**
- A TERMÉK NEM JÁTÉKSZER!** A terméket gyermekek nem használhatják.

- ÉLET- ÉS BALESETVESZÉLY GYERMEKEK, KISGYERMEK SZÁMÁRA!** A gyermekeket soha ne hagyja magára a csomagolóanyagokkal. Fulladásveszély áll fenn. A gyermekek gyakran alábecsülik a veszélyeket. Tartsa a gyermekeket a terméktől mindig távol.
- VIGYÁZAT! SÉRÜLÉSVESZÉLY!** Győződjön meg arról, hogy minden rész sértetlenül és szakszerűen van felszerelve. A nem megfelelő összeszerelés sérüléshez vezethet. A sérült alkatrészek befolyásolhatják a biztonságot és a működést.
- Az összeszerelést csakis szakemberrel végeztesse!
- Használat közben ne zárja le a tömlőnyílást az ujjaival vagy tárgyakkal.
- Hogy elkerülje a fagykárokat, a tömlőkocsit télen száraz állapotban tárolja.
- VIGYÁZAT! CSÚSZÁSVESZÉLY!** Gondoskodjon arról, hogy a tömlőkocsi közelében a talaj egyenletes és lehetőleg száraz legyen.
- Zárja el a vízcapot, ha nem használja a tömlőkocsit.
- Ne irányítsa a vízugarat elektromos berendezésekre!
- A vízugarat soha ne irányítsa emberekre vagy állatokra!
- A termék ivóvízellátásra nem alkalmas.

### ● Összeszerelés

- A-H ábra

### ● A tömlőkocsi használata

- Csatlakoztassa a vízcsapnál előszerelt tömlőn lévő gyorscsatlakozót a tömlőcsatlakozó 13 külső végére. A tömlőkocsit ezzel összekötötte a vízcappal.

- Most csatlakoztassa a ½" méretű tömlő másik (dobra felcsévélt) végét a kétutas tömlőcsatlakozó 14 belső oldalához.
- Fordítsa el a kézikart 12 az óramutató járásával egyező irányba a tömlő felcsévéeléséhez.
- Húzza meg a ½" méretű tömlőt, és csévélje le lassan.

### ● Karbantartás, tisztítás és ápolás

- A tisztítást egy enyhén megnedvesített, szőszmentes ruhával végezze.

### ● Mentésítés

A csomagolás környezetbarát anyagokból készült, amelyeket a helyi újrahasznosító helyeken adhat le ártalmatlanítás céljából.

A kiszolgált termék megsemmisítési lehetőségeiről lakóhelye illetékes önkormányzatánál tájékozódhat.

### ● Garancia

A terméket gondosan, szigorú minőségi előírások betartásával gyártottuk, és a szállítás előtt gondosan ellenőriztük. Biztonságos helyen őrizze meg az eredeti eladójával szemben törvényes jogok illetik meg. Az Ön törvényes jogait az általunk alább meghatározott garancia semmilyen módon nem korlátozza.

Erre a termékre 3 év garanciát adunk a vásárlás dátumától számítva. A garancia idő a vásárlás dátumával kezdődik. Biztonságos helyen őrizze meg az eredeti vásárlói bizonylatot, mert ez a dokumentum szükséges a vásárlás bizonyításához.

A vásárláskor fennálló károkat és hiányosságokat a termék kicsomagolása után haladéktalanul jelezze.

Ha ezen a terméken a vásárlástól számított 3 éven belül anyag- vagy gyártási hibát észlel, választásunk szerint ingyenesen megjavítjuk vagy kicseréljük a terméket. A garancia idő nem hosszabbodik meg a helyette nyújtott szavatossági igény által. Ez a kicserélt vagy javított alkatrészekre is érvényes.

A garancia megszűnik, ha a terméket megrongálták, ill. nem szakszerűen kezelték vagy végezték a karbantartást.

A garancia az anyag- és gyártási hibákra vonatkozik. Ez a garancia nem terjed ki azokra a termékalkatrészekre, amelyek normál kopásnak vannak kitéve, és ezért gyorsan kopó alkatrészeknek minősülnek (pl. elemekre, akkumulátorokra, tömlőkre, tintapatronokra), illetve a törékeny alkatrészek sérülésére, pl. kapcsolókra vagy üveg alkatrészekre.

### Garanciális ügyek lebonyolítása

Megkeresése gyors feldolgozásához kérjük, kövesse az alábbi utasításokat:

Megkeresés esetén kérjük, mindig készítse elő a pénztárblokkot és a termékszámot (pl. IAN 471895\_2407) a vásárlás igazolására.

A termékszámot kérjük, olvassa le a típustábláról, a termékben elhelyezett gravírozásból, az útmutató címlapjáról (alul a bal oldalon), vagy a termék hátsó vagy alsó oldalán található matricáról.



Működési hiba vagy egyéb hiányosság fellépése esetén először vegye fel a kapcsolatot a következőkben felsorolt szervizek valamelyikével telefonon, vagy e-mailen.

A hibásnak ítélt terméket a pénztárblokk és a hiba leírásának és keletkezési idejének megjelölésével, díjmentesen küldheti el az Ön számára kijelölt szerviz címére.

A parkside-diy.com oldalon ezt és számos további kézikönyvet tud megtekinteni és letölteni. Ezzel a QR-kóddal közvetlenül a parkside-diy.com oldalra jut. Válassza ki az országot, és a keresőfelületen keresse meg a használati útmutatókat. A termékszám (IAN) 471895\_2407 beírásával juthat el az Ön termékének használati útmutatójához.

#### Szerviz

 **Szerviz Magyarország**  
Tel.: 0680021536  
E-mail:owim@lidl.hu

 <b>WARNUNG</b>	Lesen Sie die Anleitung vor der ersten Benutzung des Produkts sorgfältig durch.
	

### SCHLAUCHWAGEN

#### ● Einleitung

Wir beglückwünschen Sie zum Kauf Ihres neuen Produkts. Sie haben sich damit für ein hochwertiges Produkt entschieden. Machen Sie sich vor der ersten Inbetriebnahme mit dem Produkt vertraut. Lesen Sie hierzu aufmerksam die nachfolgende Bedienungsanleitung und die Sicherheitshinweise. Benutzen Sie das Produkt nur wie beschrieben und für die angegebenen Einsatzbereiche. Bewahren Sie diese Anleitung an einem sicheren Ort auf. Händigen Sie alle Unterlagen bei Weitergabe des Produktes an Dritte mit aus.

#### ● Bestimmungsgemäße Verwendung


Das Produkt ist nicht für den gewerblichen Einsatz bestimmt. Das Produkt kann einen Schlauch (½" – 13 mm) mit einer Gesamtlänge von 30 m tragen oder einem Schlauch (¾" - 19 mm) mit einer Gesamtlänge von 16 m.

#### ● Technische Daten

Max. Betriebsdruck:	4 bar
---------------------	-------

#### Sicherheitshinweise




- Machen Sie sich vor der Montage des Produkts mit allen Bedien- und Sicherheitshinweisen vertraut. Händigen Sie alle Unterlagen bei Weitergabe des Produkts an Dritte mit aus.
- **VORSICHT! VERLETZUNGSGEFAHR!** DAS PRODUKT GEHÖRT NICHT IN KINDERHÄNDE.

- **DIESES PRODUKT IST KEIN SPIELZEUG!** Dieses Produkt sollte nicht von Kindern benutzt werden.
- **LEBENS- UND UNFALLGEFAHR FÜR KLEINKINDER UND KINDER!** Lassen Sie Kinder niemals unbeaufsichtigt mit Verpackungsmaterial. Es besteht Erstickungsgefahr. Kinder unterschätzen häufig die Gefahren. Halten Sie Kinder stets vom Produkt fern.
- **VORSICHT! VERLETZUNGSGEFAHR!** Stellen Sie sicher, dass alle Teile unbeschädigt und sachgerecht montiert sind. Bei unsachgemäßer Montage besteht Verletzungsgefahr. Beschädigte Teile können die Sicherheit und Funktion beeinflussen.
- Lassen Sie die Montage nur durch fachkundige Personen durchführen!
- Verschließen Sie die Schlauchöffnung während des Gebrauchs nicht mit Ihren Fingern oder mit Gegenständen.
- Um Frostschäden zu vermeiden, lagern Sie den Schlauchwagen während des Winters trocken.
- **VORSICHT! RUTSCHGEFAHR!** Stellen Sie sicher, dass der Boden in der Nähe des Schlauchwagens flach ist und möglichst trocken gehalten wird.
- Drehen Sie den Wasserhahn zu, wenn der Schlauchwagen nicht in Gebrauch ist.
- Richten Sie den Wasserstrahl nicht auf Elektrogeräte!
- Richten Sie den Wasserstrahl nicht auf Personen oder Tiere!
-  Das Produkt ist nicht zur Lieferung von Trinkwasser geeignet.

#### ● Montage

- Abb. A bis H

#### ● Schlauchwagen verwenden

- Schließen Sie die Schlauch-Schnell-Kupplung Ihres am Wasserhahn vormontierten Schlauches an das äußere Ende der Schlauchkupplung  an. Der Schlauchwagen ist jetzt mit dem Wasserhahn verbunden.
- Verbinden Sie nun das andere Ende des ½" -Schlauches (der auf die Trommel gerollt wird) mit der Innenseite der Zwei-Wege-Schlauchkupplung .
- Drehen Sie die Handkurbel  im Uhrzeigersinn, um den Schlauch aufzurollen.
- Ziehen Sie am ½" -Schlauch, um ihn langsam abzurollen.

#### ● Wartung, Reinigung und Pflege

- Verwenden Sie zur Reinigung ein leicht angefeuchtetes, fusselfreies Tuch.

#### ● Entsorgung

Die Verpackung besteht aus umweltfreundlichen Materialien, die Sie über die örtlichen Recyclingstellen entsorgen können.

Möglichkeiten zur Entsorgung des ausgedienten Produkts erfahren Sie bei Ihrer Gemeinde- oder Stadtverwaltung.

#### ● Garantie

Das Produkt wurde nach strengen Qualitätsrichtlinien hergestellt und vor der Auslieferung sorgfältig geprüft. Im Falle von Material- oder Herstellungsfehlern haben Sie gegenüber dem Verkäufer des Produkts gesetzliche Rechte. Ihre gesetzlichen Rechte werden in keiner Weise durch unsere unten aufgeführte Garantie eingeschränkt.

Die Garantie für dieses Produkt beträgt 3 Jahre ab Kaufdatum. Die Garantiezeit beginnt mit dem Kaufdatum. Bewahren Sie den Originalkaufbeleg an einem sicheren Ort auf, da dieses Dokument als Nachweis des Kaufs erforderlich ist.

Alle Schäden oder Mängel, die bereits zum Zeitpunkt des Kaufs vorhanden sind, müssen unverzüglich nach dem Auspacken des Produkts gemeldet werden.

Sollte das Produkt innerhalb von 3 Jahren ab Kaufdatum einen Material- oder Herstellungsfehler aufweisen, werden wir es – nach unserer Wahl – kostenlos für Sie reparieren oder ersetzen. Die Garantiezeit verlängert sich durch einen stattgegebenen Gewährleistungsanspruch nicht. Dies gilt auch für ersetzte und reparierte Teile.

Diese Garantie erlischt, wenn das Produkt beschädigt oder unsachgemäß verwendet oder gewartet wurde.

Die Garantie deckt Material- und Herstellungsfehler ab. Diese Garantie erstreckt sich weder auf Produktteile, die normalem Verschleiß unterliegen, und somit als Verschleißteile gelten (z. B. Batterien, Akkus, Schläuche, Farbpatronen), noch auf Schäden an zerbrechlichen Teilen, z. B. Schalter oder Teile aus Glas.

#### Abwicklung im Garantiefall

Um eine schnelle Bearbeitung Ihres Anliegens zu gewährleisten, folgen Sie bitte den folgenden Hinweisen:

Bitte halten Sie für alle Anfragen den Kassenbon und die Artikelnummer (z. B. IAN 471895\_2407) als Nachweis für den Kauf bereit.

Die Artikelnummer entnehmen Sie bitte dem Typenschild am Produkt, einer Gravur am Produkt, dem Titelblatt Ihrer Anleitung (unten links) oder dem Aufkleber auf der Rück- oder Unterseite des Produktes.

HU

DE/AT/CH

DE/AT/CH

Sollten Funktionsfehler oder sonstige Mängel auftreten kontaktieren Sie zunächst die nachfolgend benannte Serviceabteilung telefonisch oder per EMail.

Ein als defekt erfasstes Produkt können Sie dann unter Beifügung des Kaufbelegs (Kassenbon) und der Angabe, worin der Mangel besteht und wann er aufgetreten ist, für Sie portofrei an die Ihnen mitgeteilte Service Anschrift übersenden.

Auf parkside-diy.com können Sie diese und viele weitere Handbücher einsehen und herunterladen. Mit diesem QR-Code gelangen Sie direkt auf parkside-diy.com. Wählen Sie Ihr Land aus, und suchen Sie über die Suchmaske nach den Bedienungsanleitungen. Mittels Eingabe der Artikelnummer (IAN) 471895\_2407 gelangen Sie zur Bedienungsanleitung für Ihren Artikel.

#### Service

 **Service Deutschland**  
Tel.: 0800 5435 111  
E-Mail:owim@lidl.de

 **Service Österreich**  
Tel.: 0800 292726  
E-Mail:owim@lidl.at

 **Service Schweiz**  
Tel.: 0800562153  
E-Mail:owim@lidl.ch

IAN 471895\_2407

**OWIM GmbH & Co. KG**  
Stiftsbergstraße 1  
74167 Neckarsulm  
GERMANY

Model No.: HG09868

Version: 01/2025



DE/AT/CH