

**DIAMOND TILE DRILL & BLADE SET PADS 5 A1**

GB CY  
**DIAMOND TILE DRILL & BLADE SET**  
 Assembly, operation and safety notes

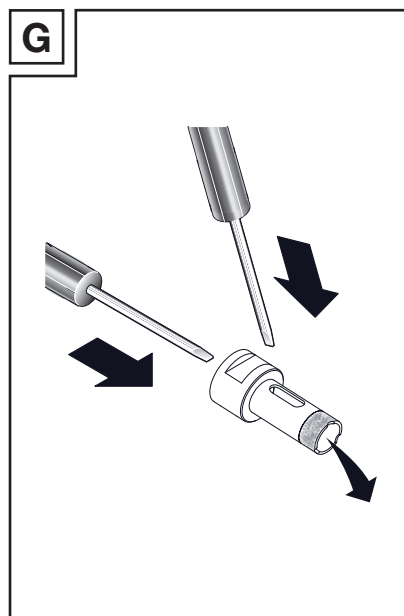
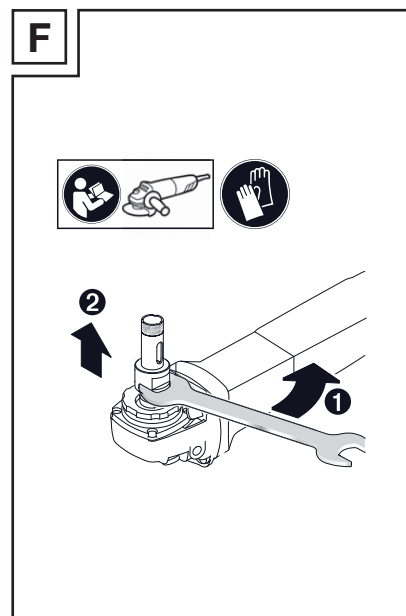
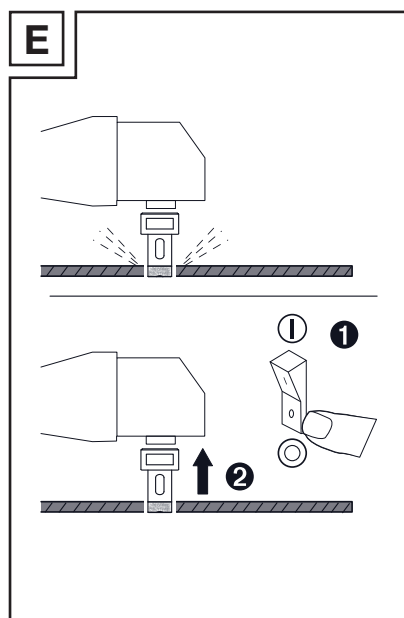
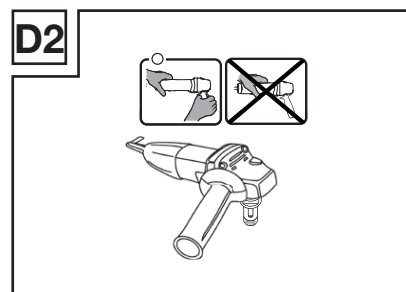
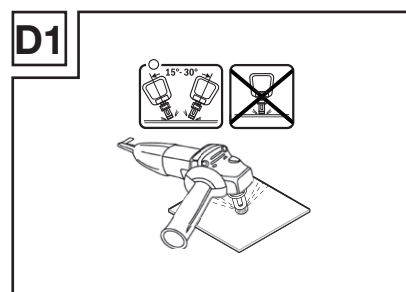
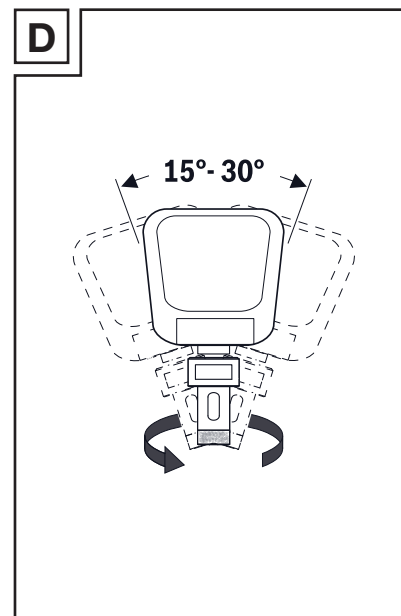
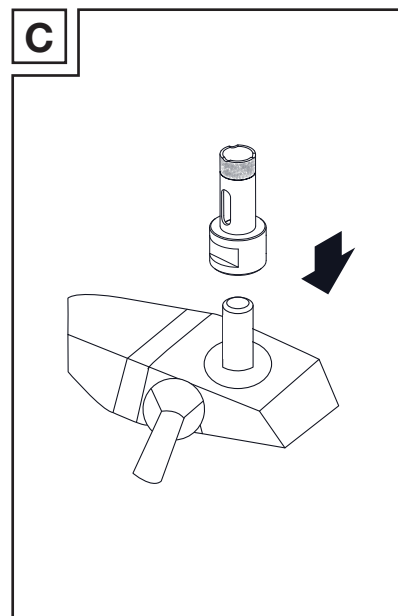
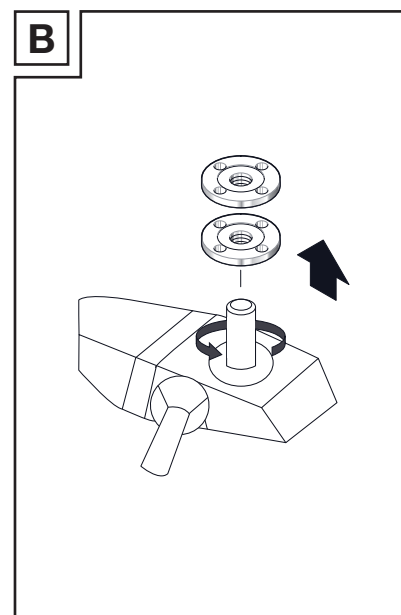
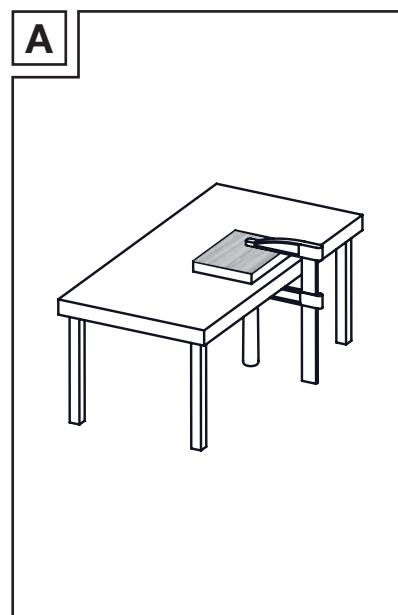
HR  
**KOVČEG ZA ALAT ZA PLOČICE**  
 Montaža, rad i sigurnosne napomene

BG  
**КУФАР С ИНСТРУМЕНТИ ЗА ПЛОЧКИ**  
 Бележки за сглобяване, работа и безопасност

DE AT CH  
**FLIESEN-WERKZEUGKOFFER**  
 Montage-, Bedienungs- und Sicherheitshinweise

IAN 488319\_2501

HR BG



**DIAMOND TILE DRILL & BLADE SET**

● **Introduction**

We congratulate you on the purchase of your new product. You have chosen a high quality product. Familiarise yourself with the product before using it for the first time. In addition, please carefully refer to the operating instructions and the safety advice below. Only use the product as instructed and only for the indicated field of application. Keep these instructions in a safe place. If you pass the product on to anyone else, please ensure that you also pass on all the documentation with it.

● **Intended use (disc)**

**(Diamond drill bits)**

This product is designed for dry drilling using standard angle grinders with an M14 mount (dry drilling of porcelain stoneware, granite, marble, and similar materials). This product is intended for use in private households only and is not designed for commercial use.

● **Scope of delivery**

- 5 x Diamond drill bits (6 mm/8 mm/20 mm/35 mm/68 mm)
- 1 x Turbo diamond cup wheel, 125 x 22.2 mm
- 1 x „Segments“ diamond cutting disc, 125 x 1.2 x 22.2 mm
- 1 x „Cross-cut segments“ diamond cutting disc, 125 x 1.2 x 22.2 mm
- 1 x Grinding finger, 10 mm

● **Technical data**

Diameter:	6 mm/8 mm/20 mm/35 mm/68 mm
Max. Rated speed:	13,300 rpm
Working depth:	approx. 35 mm

Diameter	Cutting speed
6 mm	4.1 m/s
8 mm	5.5 m/s
20 mm	13.9 m/s
35 mm	24.4 m/s
68 mm	47.3 m/s

Turbo disc	
Dimensions:	Ø 125 mm × Ø 22.23 mm × 1.2 mm
Bore:	Ø 22.23 mm
Segments (thickness x height):	1.6 mm × 10 mm
Diamond dispersion:	13 % (JR3)
Pushing force:	12 kg
Bending strength:	7 kg
Max. speed:	80 m/s (12200 min <sup>-1</sup> )

Segment disc	
Dimensions:	Ø 125 mm × Ø 22.23 mm × 1.2 mm
Bore:	Ø 22.23 mm
Segments (thickness x height x length):	5 mm × 8 mm × 23/34 mm
Diamond dispersion:	16 % (JR3)
Pushing force:	13 kg
Bending strength:	7 kg
Max. speed:	80 m/s (12200 min <sup>-1</sup> )

Cross-cut segments	
Dimensions:	Ø 125 mm × Ø 22.23 mm × 1.2 mm
Bore:	Ø 22.23 mm
Segments (thickness x height x length):	1.6 mm × 10 mm × continuous
Diamond dispersion:	16 % (JR3)
Pushing force:	13 kg
Bending strength:	7 kg
Max. speed:	80 m/s (12200 min <sup>-1</sup> )



## Safety instructions

BEFORE FIRST USE, FAMILIARIZE YOURSELF WITH THE PRODUCT'S INSTRUCTIONS FOR USE AND SAFETY INSTRUCTIONS! IF YOU GIVE THE PRODUCT TO A THIRD PARTY, YOU MUST INCLUDE ALL DOCUMENTS. SAVE ALL SAFETY INSTRUCTIONS AND INSTRUCTIONS FOR USE FOR FUTURE REFERENCE!

- WARNING!** Stay away from Child

### ⚠️ WARNING! DANGER TO LIFE AND RISK OF INJURY FOR INFANTS AND CHILDREN!

- Never leave children unattended with the packaging material. The packaging material poses a suffocation hazard. Children frequently underestimate the dangers.
- Always keep the product out of the reach of children. This product is not a toy. Children are not able to understand the risks involved in handling the product.
- Keep your work area clean and well lit. Cluttered and poorly lit work areas can lead to accidents.
- Move the angle grinder in circular motions when using it with the product to prevent the product from overheating (Fig. D1).
- Always hold the angle grinder firmly with both hands during use to ensure stability when drilling (Fig. D2).
- Make sure the angle grinder is suitable for use with a diamond drill bit.

### ● General safety instructions for cutting discs

- Cutting discs are prone to breakage. Exercise extreme care when handling cutting tools.
- Check cutting discs for damages before use. Do not use any damaged discs or incorrectly assembled cutting discs.
- Cutting discs are not allowed to be used after the expiration date. The valid date is shown on the discs.

### ● Selecting cutting discs for proper use

- Heed all safety instructions belonging to the cutting discs as well as the notes on proper use or safety instructions.

GB/CY

GB/CY

- Select the appropriate cutting disc depending on the application:

Cutting disc	Application
Turbo disc	Concrete, masonry & tiles
Segment disc	Levelling / removing / cleaning concrete / plaster / screed / tile adhesive
Cross-cut segments	For fast and clean cut (dry or wet cutting) in hard porcelain stoneware (up to 1.2 cm) / hard granite

### ● Storing cutting discs

- Handle and transport cutting discs with care.
- Store cutting discs so that they are not exposed to mechanical stress or damaging environmental factors (i.e. moisture).

### ● Before using cutting discs

- Always check cutting discs for damages before use.
- Do not use any damaged cutting discs.
- Rust build-up or other signs of chemical or mechanical alteration to the fitting equipment may cause premature failure of the cutting discs.
- Cutting discs may not be mounted to machines whose speed exceeds the maximum speed of the cutting discs.
- Before use, please study the manual of your power tools.

### ● Instructions for mounting

- Following the instructions included with the cutting disc and those of the machine manufacturer to mount cutting discs.
- Make sure to use cutting discs only with devices that have an appropriate tool attachment.
- After mounting, always do a small test run. Do not exceed the maximum labelled speed of the cutting disc.

### ● Cutting operation

- Follow the instructions for use provided by the power tool manufacturer.
- Mount all safety attachments to the machine before use.
- Use appropriate personal safety equipment depending on the machine and type of use, such as: protect face and eye wear, ear protection, respiratory protection, safety shoes, safety gloves and any other necessary protective clothing.
- Use the cutting disc for appropriate cutting jobs only.

- For angle grinder work with hand-held grinding tools, insert the cutting disc evenly into the cutting gap. Do not tilt the handheld machine.
- Turn off your hand-held angle grinder and allow it to stop rotating before setting it down on the ground or your workbench.

### ● Safety instructions for all types of use

#### Safety instructions for cut-off grinding

- Do not use any equipment not expressly intended for use with and recommended by the manufacturer. The ability to successfully mount equipment to your power tool guarantees safe use in no way.
- The maximum speed of the attachment must be at least as high as that of the power tool. Running attachments at speeds that exceed their maximum rated speed may cause them to break, release from the power tool and cause injury.
- The exterior diameter and thickness of the attachment must correspond to the size requirements of your power tool. Incorrectly measured attachments cannot be sufficiently shielded or controlled.
- Cutting discs must fit exactly on your power tool's reception spindle. Attachments that do not fit exactly on your power tool's reception spindle turn unevenly, vibrate heavily and may cause a loss of control.
- Do not use any damaged attachments. Before use, always check your attachments for damages. Check cutting discs for cracks and tears.
- If you drop a power tool or attachment, check it for damages or use undamaged attachments. You and all people in your vicinity should keep on a different level as the rotating attachment as soon as you have mounted it.
- Wear personal protective clothing. If necessary, wear a full protective mask, eye protection or safety glasses. If necessary, wear a dust mask, ear protection, protective gloves or a protective apron to shield yourself from cutting and material particles. Safety glasses shield your eyes from airborne foreign objects that may develop during many types of work. A dust mask or respiratory protection filter dust. Extended exposure to loud noises may lead to hearing loss.
- Make sure that anyone who enters your workspace is wearing appropriate personal protective clothing. Broken pieces of the object you are working on or broken pieces from your tool attachments may fly around and cause injury even outside your direct working vicinity.
- Keep the power cable away from all rotating tool attachments. If you lose control of the device, the power cable may be severed or caught, causing the rotating attachment to come into contact with your hand or arm.

GB/CY

GB/CY

- Allow all tool attachments to come to a complete stop before setting down your power tool. Rotating attachments may come into contact with the surface. This may cause you to lose control of the power tool, leading to injury of yourself or others.
- Turn off the power tool when carrying it about. Your clothing may otherwise become tangled up in the rotating attachment, causing personal injury.
- Do not use the power tool near flammable materials. Sparks may ignite such materials.

### ● Kickback and related safety instructions

Kickback is a sudden reaction arising when a rotating power tool attachment, such as a cutting disc, snags or jams.

Kickback is the result of improper use of the power tool. Heed the following safety precautions to prevent kickback:

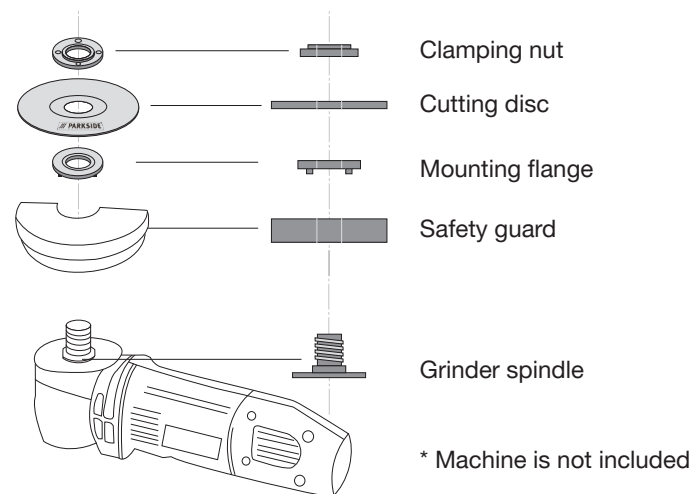
- Always maintain a firm grip on the power tool and use any available additional handle to better control kickback.
- **Keep your hands away from rotating tool attachments at all times.** The attachment may come into contact with your hand in case of kickback.
- **Keep your body out of the area that the power tool would enter in case of kickback.** In case of kickback, your power tool will jump in the direction opposite to that in which the cutting disc is moving.
- **Exercise extreme caution when working on corners, sharp edges, etc. Prevent your tool attachments from jumping back from the workpiece and jamming.** The rotating tool attachment tends to jam when working on corners, sharp edges or when it jumps back from the workpiece. This leads to loss of control or kickback.

### ● Safety instructions for cut-off grinding

- **The safety cover must be attached to the power tool and adjusted so that maximum safety is guaranteed, that is, as little of the cutting disc as possible is open toward the operating individual.** The purpose of the safety cover is to shield the operating individual from broken pieces or accidental contact to the cutting disc.
- Cutting discs are intended to cut materials using the disc edge only. Applying pressure to the side of the disc may cause it to break.
- **Always use undamaged clamping flanges of the right size and proper form for the cutting disc you have selected for use. The right flange supports the cutting disc and thus minimizes the risk of it breaking.** Flanges for cutting discs may differ from flanges for grinding discs.

- **Avoid your cutting disc from blocking and do not apply too much pressure. Do not make excessively deep cuts.** Overstressing the cutting disc increases its risk of jamming or blocking and thus the likelihood of kickback or damage to the attachment itself.
- **Avoid the area directly in front of and behind the rotating cutting disc.** When moving the cutting disc across your workpiece away from your person, the tool may be hurled in your direction in the event of kickback.
- **Turn off the device if the cutting disc jams or if you wish to interrupt working.** Hold the device calmly and allow all rotating parts to come to a complete stop. Never attempt to pull any rotating parts from the cutting site. This may cause kickback.
- **Do not turn on the device while it is still in the workpiece.** Your cutting disc should reach its full speed before you continue angle grinding. Otherwise the disc may jam, jump back from the workpiece and cause kickback.
- **Support boards and large workpiece to prevent the risk of kickback due to a jammed cutting disc.** Large workpieces may bend due to their own weight. Support large workpieces on both ends and near the cutting site.
- **Exercise extreme caution when cutting into existing walls and other areas where vision is limited.** Your cutting disc may kickback if it comes into contact with gas, water and electrical lines or other objects.

### ● Installation



GB/CY

GB/CY

### ● Meaning of symbols

	Not approved for wet grinding/cutting		Only approved for working with metals
	Not approved for side grinding/cutting		Only approved for working with aluminium
	Only approved for wet cutting		Not approved for working with steel
	Do not use if damaged		Tiles
	Heed all safety instructions		Marble
	Use protective eyewear		Roofing tiles
	Wear a safety helmet		Masonry
	Use ear protection		Concrete
	Wear safety gloves		Porcelain stoneware
	Use a dust mask		Granite
	Unplug		For use with an angle grinder.
	Not for roughing		Please read the instructions for the angle grinder!
	Only for cutting		Safety information Instructions for use

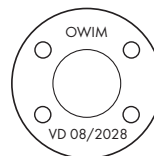
### ● Disposal

The packaging is made entirely of recyclable materials, which you may dispose of at local recycling facilities. Contact your local refuse disposal authority for more details of how to dispose of your worn-out product.

### ● Service

- Service Great Britain**  
Tel.: 08000569216  
E-Mail: owim@lidl.co.uk
- Service Cyprus**  
Tel.: 8009 4211  
E-Mail: owim@lidl.com.cy

Expiry date: 08/2028  
Production date: 08/2025



GB/CY

GB/CY

## KOVČEG ZA ALAT ZA PLOČICE

### ● Uvod

Čestitamo vam na kupnji novog proizvoda. Time ste se odlučili za jedan vrlo kvalitetan proizvod. Prije prvog stavljanja u pogon, upoznajte se sa proizvodom. Za to pomno pročitajte slijedeće upute za uporabu i sigurnost. Koristite ovaj proizvod u skladu s navedenim uputama te u navedene svrhe. Sačuvajte ove upute na jednom sigurnom mjestu. U slučaju davanja proizvoda trećim osobama, izručite također svu pripadajuću dokumentaciju.

### ● Predviđena upotreba (disk)

#### (Dijamantne krune za bušenje)

Ovaj je proizvod dizajniran za suho bušenje kutnim brusilicama s prihvatom M14 (suho bušenje keramičkih površina, granita, mramora i sličnih materijala). Proizvod je namijenjen samo za upotrebu u privatnim kućanstvima, a ne za komercijalnu upotrebu.

### ● Sadržaj isporuke

5 x dijamantnih krune za bušenje (6 mm / 8 mm / 20 mm / 35 mm / 68 mm)  
1 x dijamantni brusni lonac Turbo, 125 x 22,2 mm  
1 x dijamantni rezni disk „Segmenti”, 125 x 1,2 x 22,2 mm  
1 x dijamantni rezni disk „Križni segmenti”, 125 x 1,2 x 22,2 mm  
1 x brusni list, 10 mm

### ● Tehnički podaci

Promjer:	6 mm/8 mm/20 mm/35 mm/68 mm
Maks. nazivna brzina:	13,300 o/min
Radna dubina:	oko 35 mm

Promjer	Brzina rezanja
6 mm	4,1 m/s
8 mm	5,5 m/s
20 mm	13,9 m/s
35 mm	24,4 m/s
68 mm	47,3 m/s

Turbo disk	
Dimenzije:	Ø 125 mm × Ø 22,23 mm × 1,2 mm
Provrst:	Ø 22,23 mm
Segmenti (debljina x visina):	1,6 mm × 10 mm
Dijamantna disperzija:	13 % (JR3)
Potisna sila:	12 kg
Otpornost na savijanje:	7 kg
Maks. brzina:	80 m/s (12200 min <sup>-1</sup> )

Segmentirani disk	
Dimenzije:	Ø 125 mm × Ø 22,23 mm × 1,2 mm
Provrst:	Ø 22,23 mm
Segmenti (debljina x visina x duljina):	5 mm × 8 mm × 23/34 mm
Dijamantna disperzija:	16 % (JR3)
Potisna sila:	13 kg
Otpornost na savijanje:	7 kg
Maks. brzina:	80 m/s (12200 min <sup>-1</sup> )

Križni segmenti	
Dimenzije:	Ø 125 mm × Ø 22,23 mm × 1,2 mm
Provrst:	Ø 22,23 mm
Segmenti (debljina x visina x duljina):	1,6 mm × 10 mm × kontinuirano
Dijamantna disperzija:	16 % (JR3)
Potisna sila:	13 kg
Otpornost na savijanje:	7 kg
Maks. brzina:	80 m/s (12200 min <sup>-1</sup> )

HR

HR



## Sigurnosne napomene

PRIJE PRVE UPOTREBE, UPOZNAJTE SE S UPUTAMA ZA RUKOVANJE I UPUTAMA ZA SIGURNOST PROIZVODA! KADA OVAJ PROIZVOD PROSLJEĐUJETE DRUGIM OSOBAMA, PRILOŽITE I SVU DOKUMENTACIJU. SAČUVAJTE SVE SIGURNOSNE UPUTE I UPUTE ZA UPOTREBU RADI BUDUĆIH POTREBA!

-  **UPOZORENJE!** Proizvod držite dalje od djece

### ⚠ UPOZORENJE! OPASNOST ZA ŽIVOT I RIZIK OD NESREĆA ZA DOJENČAD I DJECU!

- Ne ostavljajte djecu bez nadzora s ambalažnim materijalom. Ambalažni materijal predstavlja opasnost od gušenja. Djeca često podcjenjuju opasnosti.
- Proizvod uvijek držite izvan dohvata djece. Ovaj proizvod nije igračka. Djeca nisu u stanju razumjeti rizike povezane s rukovanjem proizvodom.
- Radno područje održavajte čistim i dobro osvijetljenim. Zatrpana i loše osvijetljena radna područja mogu dovesti do nesreća.
- Pomičite kutnu brusilicu kružnim pokretima pri korištenju proizvoda kako biste spriječili njegovo pregrijavanje (sl. D1).
- Uvijek čvrsto držite kutnu brusilicu objema rukama tijekom korištenja kako biste osigurali stabilnost pri bušenju (sl. D2).
- Osigurajte da je kutna brusilica prikladna za korištenje s dijamantnom krunom za bušenje.

### ● Opće sigurnosne napomene za rezne diskove

- Rezni diskovi skloni su lomljenju. Budite iznimno oprezni pri rukovanju reznim alatima.
- Prije upotrebe uvijek provjerite jesu li rezni diskovi oštećeni. Ne koristite oštećene ili neispravno sastavljene rezne diskove.
- Rezni diskovi ne smiju se koristiti nakon datuma isteka. Datum valjanosti prikazan je na diskovima.

### ● Odabir reznih diskova za pravilnu upotrebu

- Pridržavajte se svih sigurnosnih uputa koje se odnose na rezne diskove, kao i napomena o pravilnoj upotrebi i sigurnosnih uputa.

- Odabir prikladnog reznog diska u skladu s namjenom:

Rezni disk	Namjena
Turbo disk	Beton, zidni elementi i pločice
Segmentirani disk	Niveliranje/uklanjanje/čišćenje betona / žbuke / estriha / ljepila za pločice
Križni segmenti	Za brz i uredan rez (moguće suho ili mokro rezanje) tvrde keramike (do 1,2 cm) / granita

### ● Skladištenje reznih diskova

- Pažljivo rukujte reznim diskovima i pažljivo ih transportirajte.
- Skladištite rezne diskove tako da nisu izloženi mehaničkom opterećenju ili štetnim čimbenicima okoline (npr. vlazi).

### ● Prije upotrebe reznih diskova

- Uvijek prije potrebe provjerite jesu li rezni diskovi oštećeni.
- Ne upotrebljavajte oštećene rezne diskove.
- Nakupine hrđe ili drugi znakovi kemijskih ili mehaničkih promjena na opremi mogu uzrokovati prijevremeni kvar reznih diskova.
- Rezni diskovi ne smiju se montirati na strojeve čija brzina prelazi maksimalnu brzinu za rezne diskove.
- Prije uporabe obvezno proučite priručnik električnih alata.

### ● Upute za montažu

- Slijedite upute priložene uz rezne diskove i upute proizvođača stroja kako biste montirali rezne diskove.
- Pazite da koristite rezne diskove samo s uređajima koji imaju odgovarajući nastavak za alat.
- Nakon postavljanja uvijek izvedite malu probnu radnju. Nemojte prekoračiti maksimalnu označenu brzinu reznog diska.

### ● Tijekom rada

- Poštujte upute za upotrebu koje je priložio proizvođač električnog alata.
- Montirajte sve sigurnosne nastavke na stroj prije korištenja.
- Nosite odgovarajuću osobnu zaštitnu opremu ovisno o stroju i vrsti upotrebe poput: zaštita lica i očiju, zaštita za uši, zaštita za dišne organe, zaštitne cipele, zaštitne rukavice te sva druga potrebna zaštitna oprema.
- Upotrebljavajte rezne diskove isključivo za prikladne poslove rezanja.

HR

HR

- Kod rada s kutnom brusilicom i ručnim brusnim alatima, umetnite rezni disk ravnomjerno u otvor za rezanje. Ne naginjite ručni stroj.
- Isključite ručnu kutnu brusilicu i pričekajte da se potpuno zaustavi okretati prije nego li je odložite na tlo ili radni stol.

## ● Sigurnosne upute za sve vrste upotrebe

### Sigurnosne napomene za abrazivno rezanje

- Nemojte koristiti nikakvu opremu koja nije izričito namijenjena za upotrebu i preporučena od strane proizvođača. Mogućnost uspješnog postavljanja opreme na električni alat ni na koji način ne jamči sigurnu upotrebu.
- Najveća brzina nastavka mora biti najmanje jednaka brzini električnog alata. Rad nastavaka pri brzinama koje prekoračuju najvišu nazivnu brzinu može uzrokovati lomljenje nastavaka, otpuštanje nastavaka s električnog alata i ozljede.
- Vanjski promjer i debljina nastavka moraju odgovarati zahtjevima veličine električnog alata. Neispravno izmjereni nastavci ne mogu se dovoljno zaštititi ili kontrolirati.
- Rezni diskovi moraju potpuno odgovarati prihvatnom vretenu električnog alata. Nastavci koji ne odgovaraju prihvatnom vretenu električnog alata okreću se neravnomjerno, snažno vibriraju i mogu uzrokovati gubitak kontrole.
- Nemojte upotrebljavati oštećene nastavke. Prije upotrebe provjerite jesu li nastavci oštećeni. Provjerite jesu li rezni diskovi napuknuti ili pohabani.
- Ako vam ispadne električni alat ili nastavak, provjerite da nema oštećenja ili upotrebljavajte neoštećene nastavke. Vi i sve osobe u vašoj blizini morate biti u drugoj ravnini u odnosu na rotirajući nastavak čim ga postavite.
- Nosite osobnu zaštitnu opremu. Ako je potrebno, nosite punu zaštitnu masku, zaštitu za oči ili zaštitne naočale. Ako je potrebno, nosite masku za prašinu, zaštitu za uši, zaštitne rukavice ili zaštitnu pregaču kako biste se zaštitili od rezanja i čestica materijala. Zaštitne naočale štite oči od stranih tijela u zraku koja se mogu pojaviti tijekom mnogih vrsta rada. Maska za prašinu ili zaštita dišnih organa filtriraju prašinu. Produljena izloženost glasnoj buci može dovesti do gubitka sluha.
- Pobrinite se da svatko tko ulazi u radni prostor nosi odgovarajuću osobnu zaštitnu odjeću. Slomljeni komadi predmeta na kojem radite ili slomljeni komadi nastavka za alat mogu biti odbačeni i uzrokovati ozljede, čak i izvan neposredne radne blazine.
- Držite kabel napajanja dalje od svih rotirajućih nastavaka alata. Ako izgubite kontrolu nad uređajem, kabel napajanja može se presjeći ili zahvatiti i uzrokovati da rotirajući nastavak dođe u kontakt s vašom šakom ili rukom.

- Pustite da se svi nastavci alata potpuno zaustave prije nego što odložite električni alat. Rotirajući nastavci mogu doći u dodir s površinom. Zbog toga možete izgubiti kontrolu nad električnim alatom, što može dovesti do ozljeda vas ili drugih osoba.
- Isključite električni alat prije nošenja. U protivnom bi vam se odjeća mogla zapetljati u rotirajući nastavak i uzrokovati tjelesne ozljede.
- Nemojte koristiti električni alat u blizini zapaljivih materijala. Iskre mogu zapaliti takve materijale.

## ● Povratni udar i povezane sigurnosne upute

Povratni udar je iznenadna reakcija koja nastaje kada rotirajući nastavak električnog alata, poput reznog diska, zapne ili zaglavi.

Povratni udar je rezultat neodgovarajuće upotrebe električnog alata.

Pridržavajte se sljedećih mjera opreza kako biste spriječili povratni udar:

- Uvijek čvrsto držite električni alat i koristite bilo koju dostupnu dodatnu ručku za bolju kontrolu povratnog udarca.
- **Uvijek držite ruke dalje od rotirajućih nastavaka alata.** U slučaju povratnog udara, nastavak može doći u kontakt s rukom.
- **Držite tijelo izvan područja u koje bi električni alat ušao u slučaju povratnog udara.** U slučaju povratnog udara, električni alat će biti odbačen u smjeru suprotnom od smjera prema kojem se rezni disk kreće.
- **Budite iznimno oprezni kada radite na uglovima, oštrim rubovima itd. Spriječite odbacivanje nastavka alata s obratka i zaglavljivanje.** Rotirajući nastavak alata ima tendenciju zaglavljivanja kada radite na uglovima, oštrim rubovima ili kada odskače od obratka. To dovodi do gubitka kontrole ili povratnog udara.

## ● Sigurnosne napomene za abrazivno rezanje

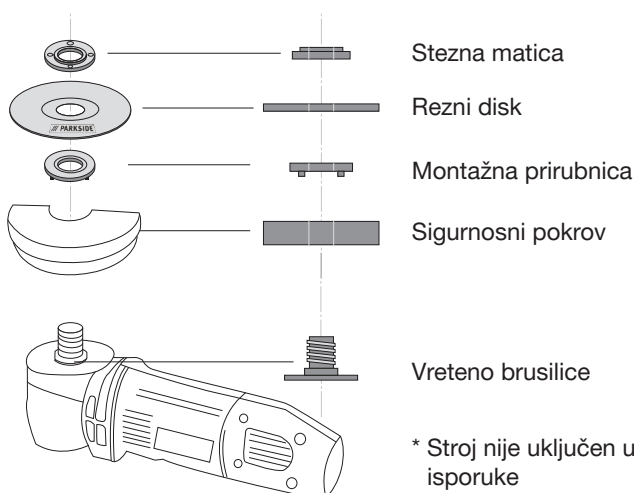
- **Zaštitni pokrov mora biti pričvršćen na električni alat i podešen tako da osigurava maksimalnu sigurnost, odnosno treba osigurati da je što manji dio reznog diska otvoren prema osobi koja upravlja alatom.** Svrha zaštitnog pokrova je zaštititi rukovatelja od lomova dijelova ili slučajnog kontakta s reznim diskom.
- Rezni diskovi namijenjeni su za rezanje materijala isključivo korištenjem ruba diska. Primjena pritiska na stranu diska može dovesti do njegovog pucanja.
- **Uvijek upotrebljavajte neoštećene stezne prirubnice ispravne veličine i oblika za brusni disk kojeg ste odabrali. Ispravna prirubnica podupire rezni disk i time smanjuje rizik od njegovog pucanja.** Prirubnice za rezne diskove mogu se razlikovati od drugih prirubnica za brusne diskove.

HR

HR

- **Izbjegavajte zapinjanje reznog diska i nemojte primjenjivati preveliku silu. Nemojte praviti preduboke rezove.** Prevelik pritisak na rezni disk povećava rizik od zaglavljivanja ili blokiranja, a to može dovesti do povratnog udara ili oštećenja samog nastavka.
- **Izbjegavajte područje ispred i iza rotirajuće reznog diska.** Kada pomičete rezni disk preko obratka u smjeru od sebe, alat može biti odbačen prema vama u slučaju povratnog udara.
- **Isključite uređaj ako se rezni disk zaglavi ili ako želite prekinuti rad.** Mirno držite uređaj i pričekajte da se svi rotirajući dijelovi potpuno zaustave. Nemojte pokušavati izvlačiti rotirajuće dijelove s mjesta rezanja. To može izazvati povratni udar.
- **Nemojte uključivati uređaj dok je još na obratku.** Vaš rezni disk mora postići punu brzinu prije nego što nastavite s kutnim brušenjem. U protivnom bi se disk mogao zaglaviti, iskočiti iz obratka ili izazvati povratni udar.
- **Osigurajte ploče i velike obratke kako biste spriječili rizik od povratnog udara zbog zaglavljivanja reznih diskova.** Veliki obratci mogu se saviti pod vlastitom težinom. Osigurajte velike obratke na oba kraja i blizu mjesta rezanja.
- **Budite iznimno oprezni pri rezanju u postojeće zidove i druga područja s ograničenim vidom.** Vaš rezni disk može se odbiti u slučaju dodira s plinom, vodom, električnim vodovima ili drugim predmetima.

## ● Ugradnja



## ● Značenje simbola

	Proizvod nije odobren za mokro brušenje/rezanje		Proizvod je odobren isključivo za rad s metalima
	Proizvod nije odobren za bočno brušenje/rezanje		Proizvod je odobren isključivo za rad s aluminijem
	Proizvod je odobren samo za mokro rezanje		Proizvod nije odobren za rad sa čelikom
	Ne upotrebljavajte proizvod ako je oštećen		Pločice
	Pridržavajte se svih sigurnosnih uputa		Mramor
	Nosite zaštitne naočale		Krovni crjepovi
	Nosite zaštitnu kacigu		Zidani zidovi
	Nosite zaštitu za uši		Beton
	Nosite zaštitne rukavice		Keramika
	Upotrebljavajte masku za zaštitu od prašine		Granit
	Isključite iz strujnog napajanja		Za upotrebu s kutnom brusilicom.
	Nije prikladno za grubo brušenje		Pročitajte upute za upotrebu kutne brusilice!
	Proizvod je predviđen samo za rezanje.		Informacije o sigurnosti Upute za upotrebu

HR

HR

## ● Zbrinjavanje

Ambalaža se sastoji od ekološki neškodljivih materijala koje možete zbrinuti na lokalnim mjestima za reciklažu.

O mogućnostima zbrinjavanja dotrajalog proizvoda možete se raspitati kod vaše općinske ili gradske uprave.

## ● Jamstvo

Ovaj proizvod je pažljivo proizveden prema strogim smjernicama kvalitete i temeljito je ispitan prije isporuke. U slučaju pogreške u materijalu ili izradi, imate zakonska prava protiv prodavatelja proizvoda. Vaša zakonska prava ni na koji način nisu ograničena našom garancijom navedenom u nastavku. Garancija za ovaj proizvod je 2 godine od datuma kupnje. Garantni rok počinje s datumom kupovine. Čuvajte originalni račun na sigurnom mjestu jer je ovaj dokument potreban kao dokaz kupnje.

Sva oštećenja ili nedostaci koji su već prisutni u trenutku kupnje moraju se prijaviti odmah nakon raspakiranja proizvoda.

Ako se u roku od 2 godine od datuma kupnje pokaže da je proizvod neispravan u materijalu ili izradi, mi ćemo ga, po našem izboru, besplatno popraviti ili zamijeniti. Garantni rok se ne produljuje odobrenim zahtjevom za garanciju. To vrijedi i za zamijenjene i popravljene dijelove.

Ova garancija ne vrijedi ako je proizvod bio oštećen ili nepropisno korišten ili održavan.

Garancija pokriva greške u materijalu i proizvodnji. Ova se garancija ne odnosi na dijelove proizvoda koji su podložni uobičajenom habanju, te se stoga smatraju potrošnim dijelovima (npr. baterije, punjive baterije, crijeva, spremnici s tintom), niti na oštećenja lomljivih dijelova, npr. prekidača ili dijelova od stakla.

U slučaju manjeg popravka jamstveni rok se produljuje onoliko koliko je kupac bio lišen uporabe stvari.

Međutim, kad je zbog neispravnosti stvari izvršena njezina zamjena ili njezin bitni popravak, jamstveni rok počinje teći ponovno od zamjene, odnosno od vraćanja popravljene stvari.

Ako je zamijenjen ili bitno popravljen samo neki dio stvari, jamstveni rok počinje teći ponovno samo za taj dio.

## ● Postupak u slučaju koji je pokriven jamstvom

Kako bismo osigurali brzu obradu vašeg zahtjeva, slijedite upute u nastavku: Za sve upite kao dokaz o kupnji pripremite račun i broj artikla (npr. IAN 488319\_2501).

Broj artikla možete pronaći na tipskoj pločici na proizvodu, gravuri na proizvodu, naslovnici vaših uputa (dolje lijevo) ili naljepnici na stražnjoj i donjoj strani proizvoda.

Ako se pojave funkcionalni kvarovi ili drugi nedostaci, prvo se obratite servisnoj odjelu koji je naveden u nastavku telefonski ili e-poštom.

Proizvod za koji je utvrđen kvar, uz prilaganje potvrde o kupnji (računa) i informacijama o nedostacima i kada su nastali, možete poslati na adresu servisa kojega ste obavijestili bez poštarine.

Ove i mnoge druge priručnike možete pregledati i preuzeti na stranici parkside-diy.com. Ovaj QR kod vodi vas izravno na našu stranicu parkside-diy.com. Odaberite svoju zemlju i putem tražilice potražite upute za uporabu. Unosom broja artikla (IAN) 488319\_2501 dospjet ćete do uputa za uporabu za svoj artikl.

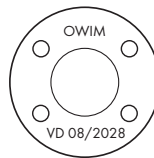


## ● Servis

HR Servis Hrvatska  
Tel.: 0800806355  
E-Mail:owim@lidl.hr

Datum isteka: 08/2028

Datum proizvodnje 08/2025



HR

HR

## КУФАР С ИНСТРУМЕНТИ ЗА ПЛОЧКИ

### ● Увод

Поздравяваме Ви с покупката на този нов продукт. Вие избрахте висококачествен продукт. Преди първия пуск се запознайте с продукта. За целта внимателно прочетете упътването за обслужване и инструкциите за безопасност. Използвайте продукта само съгласно описанието и за посочените области на употреба. Съхранявайте настоящото упътване на сигурно място. При предоставяне на продукта на трети лица предавайте с него и цялата документация.

### ● Употреба по предназначение (диск)

#### (Диамантени свредла)

Този продукт е предназначен за сухо пробиване с употребата на стандартни ъглошлийфове с монтажен елемент М14 (сухо пробиване на порцеланови изделия, гранит, мрамор и подобни материали). Продуктът е предназначен само за употреба в частни домакинства и не е проектиран за търговска употреба.

### ● Обхват на доставка

5 x Диамантени свредла (6 mm/8 mm/20 mm/35 mm/68 mm)  
1 x Турбо диамантен чашковиден диск, 125 x 22,2 mm  
1 x „Сегментен“ диамантен режещ диск, 125 x 1,2 x 22,2 mm  
1 x Диамантен режещ диск със „сегменти за напречно рязане“, 125 x 1,2 x 22,2 mm  
1 x Шлифовъчен палец, 10 mm

### ● Технически данни

Диаметър:	6 mm/8 mm/20 mm/35 mm/68 mm
Макс. Номинална скорост:	13 300 об/мин
Работна дълбочина:	прибл. 35 mm

Диаметър	Скорост на рязане
6 mm	4,1 m/s
8 mm	5,5 m/s
20 mm	13,9 m/s
35 mm	24,4 m/s
68 mm	47,3 m/s

Турбо диск	
Размери:	Ø 125 mm × Ø 22,23 mm × 1,2 mm
Отвор:	Ø 22,23 mm
Сегменти (дебелина x височина):	1,6 mm × 10 mm
Дисперсия на диаманта:	13 % (JR3)
Сила на натиск:	12 kg
Сила на огъване:	7 kg
Макс. скорост:	80 m/s (12 200 min <sup>-1</sup> )

Сегментен диск	
Размери:	Ø 125 mm × Ø 22,23 mm × 1,2 mm
Отвор:	Ø 22,23 mm
Сегменти (дебелина x височина x дължина):	5 mm × 8 mm × 23/34 mm
Дисперсия на диаманта:	16 % (JR3)
Сила на натиск:	13 kg
Сила на огъване:	7 kg
Макс. скорост:	80 m/s (12 200 min <sup>-1</sup> )

Сегменти за напречно рязане	
Размери:	Ø 125 mm × Ø 22,23 mm × 1,2 mm
Отвор:	Ø 22,23 mm
Сегменти (дебелина x височина x дължина):	1,6 mm × 10 mm × непрекъснатата
Дисперсия на диаманта:	16 % (JR3)
Сила на натиск:	13 kg
Сила на огъване:	7 kg
Макс. скорост:	80 m/s (12 200 min <sup>-1</sup> )

BG

BG

## **Инструкции за безопасност**

ПРЕДИ ПЪРВАТА УПОТРЕБА СЕ ЗАПОЗНАЙТЕ С ИНСТРУКЦИИТЕ ЗА УПОТРЕБА И БЕЗОПАСНОСТ НА ПРОДУКТА! КОГАТО ПРЕДОСТАВЯТЕ ТОЗИ ПРОДУКТ НА ТРЕТА СТРАНА, ТРЯБВА ДА ПРЕДАДЕТЕ ВСИЧКИ ДОКУМЕНТИ. ЗАПАЗЕТЕ ВСИЧКИ ИНСТРУКЦИИ ЗА БЕЗОПАСНОСТ И ИНСТРУКЦИИТЕ ЗА УПОТРЕБА ЗА БЪДЕЩИ СПРАВКИ!

-  **ПРЕДУПРЕЖДЕНИЕ!** Стойте далеч от деца

### **ПРЕДУПРЕЖДЕНИЕ! ОПАСНОСТ ЗА ЖИВОТА И РИСК ОТ НАРАНЯВАНЕ ЗА БЕБЕТА И ДЕЦА!**

- Никога не оставяйте деца без надзор в близост до опаковъчните материали. Опаковъчните материали носят риск от задушаване. Децата често подценяват опасността.
- Винаги дръжте продукта далеч от деца. Този продукт не е играчка. Децата не са в състояние да разберат опасностите, свързани с боравенето с този продукт.
- Поддържайте своята работна зона чиста и добре осветена. Разхвърляни и лошо осветени работни зони могат да доведат до злополуки.
- Движете ъглошлийфа с кръгови движения, когато го използвате с продукта, за да предотвратите прегряване на продукта (Фиг. D1).
- Винаги дръжте ъглошлийфа здраво с две ръце по време на употреба, за да осигурите стабилност при пробиване (Фиг. D2).
- Уверете се, че ъглошлийфът е подходящ за употреба с диамантено свредло.

### ● **Общи инструкции за безопасност за режещи дискове**

- Режещите дискове могат да се счупят. Упражнявайте голямо внимание, когато работите с режещи инструменти.
- Проверявайте режещите дискове за повреди преди употреба. Не използвайте повредени дискове или неправилно монтирани режещи дискове.
- Не се разрешава употребата на режещи дискове след изтичане на срока на годност. Срокът за употреба е показан върху дисковете.

### ● **Избиране на режещи дискове за правилна употреба**

- Спазвайте всички инструкции за безопасност, свързани с режещите дискове, както и бележките за правилна употреба или инструкциите за безопасност.
- Избирайте подходящия режещ диск в зависимост от приложението:

Режещ диск	Приложение
Турбо диск	Бетон, зидария и плочки
Сегментен диск	Изравняване / премахване / почистване на бетон / мазилка / замазка / лепило за плочки
Сегменти за напречно рязане	За бързо и чисто рязане (сухо или мокро рязане) в твърди порцеланови изделия (до 1,2 cm) / твърд гранит

### ● **Съхраняване на режещите дискове**

- Боравете с и транспортирайте режещите дискове внимателно.
- Съхранявайте режещите дискове така, че да не са изложени на механично напрежение или да бъдат повредени от фактори свързани с околната среда (напр. влага).

### ● **Преди употреба на режещите дискове**

- Винаги проверявайте режещите дискове за повреди преди употреба.
- Не използвайте повредени режещи дискове.
- Натрупването на ръжда или други признаци на химическа или механична промяна по монтажното оборудване може да причини преждевременна повреда на режещите дискове.
- Режещите дискове не могат да се монтират към машини, чиято скорост надвишава максималната скорост на режещите дискове.
- Преди употреба прочетете ръководството на своите електроинструменти.

### ● **Монтажни инструкции**

- Следвайте инструкциите, придружаващи режещия диск и тези на производителя на машината, за да монтирате режещи дискове.
- Уверете се, че използвате режещите дискове само с устройства, които имат подходяща приставка за инструменти.
- След монтаж винаги извършвайте малко пробно пускане. Не превишавайте максималната скорост обозначена на етикета на режещия диск.

BG

BG

### ● **Операция по отрязване**

- Следвайте инструкциите за употреба, предоставени от производителя на електроинструмента.
- Монтирайте всички предпазни приставки към машината преди употреба.
- Използвайте подходящи лични предпазни средства в зависимост от машината и вида на употреба, като например: предпазни средства за лице и очи, предпазни средства за уши, предпазни средства за дихателни пътища, предпазни обувки, предпазни ръкавици и всяко друго необходимо предпазно облекло.
- Използвайте режещия диск само за подходящи дейности свързани с рязане.
- За работа на ъглошлийф с портативни шлифовъчни инструменти вмъкнете режещия диск равномерно в междината на среза. Не накланяйте портативната машина.
- Изключете своя портативен ъглошлийф и го оставете да спре да се върти, преди да го оставите на земята или на своята работна маса.

### ● **Инструкции за безопасност за всички видове употреба**

#### **Инструкции за безопасност за шлифоване с отрязване**

- Не използвайте никое оборудване, което не е изрично препоръчано за употреба с това от производителя. Възможността за успешно монтиране на оборудване към вашия електрически инструмент не гарантира безопасна употреба по никакъв начин.
- Максималната скорост на приставката трябва да бъде най-малко толкова висока като тази на електрическия инструмент. Работа с приставки със скорости, които надвишават максималната им номинална скорост, може да доведе до тяхното счупване, освобождаване от електрическия инструмент и причиняване на нараняване.
- Външният диаметър и дебелината на приставката трябва да отговарят на изискванията за размер на вашия електрически инструмент. Неправилно оразмерени приставки не могат да бъдат достатъчно защитени или управлявани.
- Режещите дискове трябва да пасват точно на приемния шпиндел на вашия електроинструмент. Приставките, които не пасват точно на шпиндела на вашия електроинструмент, се въртят неравномерно, вибрират силно и могат да доведат до загуба на контрол.
- Не използвайте повредени приставки. Преди употреба винаги проверявайте своите приставки за повреди. Проверявайте режещите дискове за пукнатини и разкъсване.

- Ако изпуснете електрически инструмент или приставка, проверете ги за повреди или използвайте неповредени приставки. Вие и всички хора в близост трябва да останете на различно ниво от въртящата се приставка веднага след като я монтирате.
- Използвайте лично предпазно облекло. Ако е необходимо, носете пълна предпазна маска, защита за очите или предпазни очила. Ако е необходимо, носете маска срещу прах, антифони, предпазни ръкавици или предпазна престилка, за да се защитите от рязането и частици от материала. Предпазните щитове защитават очите от пренасяни по въздуха чужди частици, които могат да възникнат при много типове работа. Маската срещу прах или филтър за защита на дихателните пътища срещу прах. Продължителното излагане на силен шум може да доведе до загуба на слуха.
- Уверете се, че всеки, който влиза във вашето работно пространство носи лично предпазно облекло. Счупени парчета от предмета, върху който работите, или счупени парчета от вашите приставки за инструменти могат да летят наоколо и да причинят нараняване дори извън непосредствената ви работна близост.
- Дръжте захранващия кабел далеч от въртящите се приставки на инструмента. Ако загубите контрол над устройството, захранващият кабел може да се скъса или да се захване, което да доведе до контакт на въртящата се приставка с ръката или рамото ви.
- Позволявайте на всички приставки на инструмента да спрат напълно, преди да оставите своя електрически инструмент. Въртящите се приставки могат да влязат в контакт с повърхността. Това може да причини загуба на контрол на електрическия инструмент водеща до нараняване на вас или други хора.
- Изключвайте електрическия инструмент, когато го пренасяте. Вашето облекло може в противен случай да бъде увлечено от въртящата се приставка, което може да причини персонално нараняване.
- Не използвайте електрическия инструмент близо до възпламеняеми материали. Искри могат да запалят такива материали.

### ● **Откат и свързани инструкции за безопасност**

Откатът е внезапна реакция произтичаща от въртяща се приставка на инструмент като режещ диск и др., засядане или заяждане.

Откатът е резултат от неправилна употреба на електрическия инструмент. Спазвайте следните предпазни мерки за безопасност, за да предотвратите откат:

BG

BG

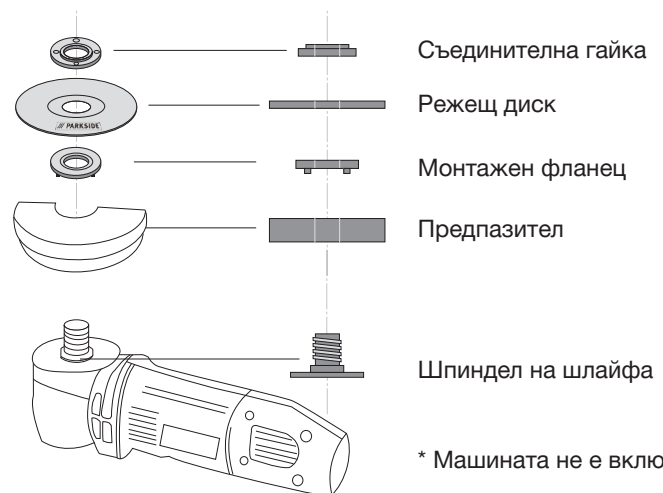
- Винаги дръжте здраво електрическия инструмент и използвайте всички налични допълнителни ръкохватки за по-добър контрол на отката.
- Дръжте ръцете си далеч от въртящите се приставки на инструмента по всяко време. Приставката може да влезе в контакт с ръката ви в случай на откат.
- Дръжте тялото си извън зоната, в която може да се придвижи електрически инструмент в случай на откат. В случай на откат вашият електрически инструмент ще отскочи в посока противоположна на тази, в която се движи режещият диск.
- Упражнявайте изключително внимание, когато работите в ъгли, по остри ръбове и др. Предотвратете отскачането назад на приставките на инструмента от детайла и заклиняването. Въртящата се приставка на инструмента е склонна да заседне, когато работите върху ъгли, остри ръбове или когато отскочи назад от детайла. Това води до загуба на контрол или откат.

#### ● Инструкции за безопасност за шлифване с отрязване

- Предпазният капак трябва да бъде монтиран към електроинструмента и регулиран така, че да се гарантира максимална безопасност, т.е. възможно най-малка част от режещия диск да е отворена към обслужващия персонал. Предназначението на предпазния капак е да предпази обслужващия персонал от счупени парчета или случаен контакт с режещия диск.
- Режещите дискове са предназначени за рязане на материали с употреба само на ръба на диска. Прилагането на натиск върху страничната повърхност на диска може да причини неговото счупване.
- Винаги използвайте неповредени затягащи фланци с правилния размер и форма за избрания от вас режещ диск. Правилният фланец поддържа режещия диск и с това ограничава до минимум риска от неговото счупване. Фланците на режещите дискове могат да се различават от фланците за шлифовъчни дискове.
- Предотвратявайте блокиране на своя режещ диск и не прилагайте твърде силен натиск. Не правете прекомерно дълбоки срезове. Прекомерното натоварване на режещия диск увеличава риска от заклиняване или блокиране и по този начин вероятността от откат или повреда на самата приставка.

- Избягвайте зоната непосредствено пред или зад въртящия се режещ диск. Когато движите режещия диск по детайла далеч от себе си, инструментът може да бъде изхвърлен във вашата посока в случай на откат.
- Изключвайте устройството, ако режещият диск се заклини или ако желаете да прекъснете работата. Задръжте устройството спокойно и оставете всички въртящи се части да спрат напълно. Никога не се опитвайте да издърпате въртящите се части от мястото на среза. Това може да причини откат.
- Не включвайте устройството, докато то е все още в детайла. Вашият режещ диск трябва да достигне своята пълна скорост, преди да продължите ъгловото шлайфане. В противен случай дискът може да заседне, да отскочи от детайла и да причини откат.
- Подпирайте дъските и големите детайли, за да предотвратите риск от откат поради заклинен режещ диск. Големите детайли могат да се огънат поради собственото си тегло. Подпирайте големите детайли от двете страни и близо до мястото на рязане.
- Бъдете изключително внимателни когато режете в съществуващи стени и други области с ограничена видимост. Вашият режещ диск може да отскочи назад, ако влезе в контакт с газове, водопроводни и електрически линии или други предмети.

#### ● Инсталиране



BG

BG

#### ● Значение на символите

	Не е одобрен за мокро шлифване/рязане		Одобрен само за работа с метали
	Не е одобрен за странично шлифване/рязане		Одобрен само за работа с алуминий
	Одобрен само за мокро шлифване		Не е одобрен за работа със стомана
	Не използвайте, ако е повреден		Плочки
	Спазвайте всички инструкции за безопасност		Мрамор
	Използвайте предпазни очила		Керемиди
	Носете предпазна каска		Зидария
	Използвайте предпазни средства за ушите		Бетон
	Носете предпазни ръкавици		Порцеланови изделия
	Използвайте маска против прах		Гранит
	Изключване от контакта		За употреба с ъглошлайф.
	Не е предназначен за придаване на грапавост		Моля, прочетете инструкциите за ъглошлайфа!
	Само за рязане		Информация за безопасност Инструкции за употреба

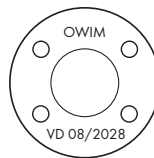
#### ● Изхвърляне

Опаковката е изработена от екологични материали, които може да предадете в местните пунктове за рециклиране. Относно възможностите за отстраняване на излезлия от употреба продукт като отпадък се информирайте от Вашата общинска или градска управа.

#### ● Сервиз

Сервиз България  
Телефон: 008001184975  
Е-мейл: owim@lidl.bg

Срок на годност: 08/2028  
Дата на производство: 08/2025



BG

BG

## FLIESEN-WERKZEUGKOFFER

### ● Einleitung

Wir beglückwünschen Sie zum Kauf Ihres neuen Produkts. Sie haben sich damit für ein hochwertiges Produkt entschieden. Machen Sie sich vor der ersten Inbetriebnahme mit dem Produkt vertraut. Lesen Sie hierzu aufmerksam die nachfolgende Bedienungsanleitung und die Sicherheitshinweise. Benutzen Sie das Produkt nur wie beschrieben und für die angegebenen Einsatzbereiche. Bewahren Sie diese Anleitung an einem sicheren Ort auf. Händigen Sie alle Unterlagen bei Weitergabe des Produktes an Dritte mit aus.

### ● Bestimmungsgemäße Verwendung (Scheibe)

#### (Diamant-Bohrkronen)

Das Produkt ist für die Verwendung mit gängigen Winkelschleifern mit M14-Aufnahme zum Trockenbohren konzipiert (zum Trockenbohren von Feinsteinzeug, Granit, Marmor und ähnlichen Materialien). Dieses Produkt ist nur zur Verwendung in privaten Haushalten und nicht für die gewerbliche Nutzung vorgesehen.

### ● Lieferumfang

5 x Diamant-Bohrkronen (6 mm/8 mm/20 mm/35 mm/68 mm)  
1 x Diamant-Schleiftopf Turbo 125 x 22,2 mm  
1 x Diamant-Trennscheibe „Segmente“ 125 x 1,2 x 22,2 mm  
1 x Diamant-Trennscheibe „Kreuzsegmente“ 125 x 1,2 x 22,2 mm  
1 x Schleiffinger 10 mm

### ● Technische Daten

Durchmesser:	6 mm/8 mm/20 mm/35 mm/68 mm
Max. Nennzahl:	13300 U/min
Arbeitstiefe:	ca. 35 mm

Durchmesser	Schneidgeschwindigkeit
6 mm	4,1 m/s
8 mm	5,5 m/s
20 mm	13,9 m/s
35 mm	24,4 m/s
68 mm	47,3 m/s

Turboscheibe	
Maße:	Ø 125 mm × Ø 22,23 mm × 1,2 mm
Bohrung:	Ø 22,23 mm
Segmente (Dicke × Höhe):	1,6 mm × 10 mm
Diamant-Dispersion:	13 % (JR3)
Drückende Kraft:	12 kg
Biegefestigkeit:	7 kg
Max. Geschwindigkeit:	80 m/s (12200 min <sup>-1</sup> )

Segmentscheibe	
Maße:	Ø 125 mm × Ø 22,23 mm × 1,2 mm
Bohrung:	Ø 22,23 mm
Segmente (Dicke × Höhe × Länge):	5 mm × 8 mm × 23/34 mm
Diamant-Dispersion:	16 % (JR3)
Drückende Kraft:	13 kg
Biegefestigkeit:	7 kg
Max. Geschwindigkeit:	80 m/s (12200 min <sup>-1</sup> )

Kreuzsegmente	
Maße:	Ø 125 mm × Ø 22,23 mm × 1,2 mm
Bohrung:	Ø 22,23 mm
Segmente (Dicke × Höhe × Länge):	1,6 mm × 10 mm × durchgehend
Diamant-Dispersion:	16 % (JR3)
Drückende Kraft:	13 kg
Biegefestigkeit:	7 kg
Max. Geschwindigkeit:	80 m/s (12200 min <sup>-1</sup> )

DE/AT/CH

DE/AT/CH

## ⚠ Sicherheitshinweise

MACHEN SIE SICH VOR DER ERSTEN BENUTZUNG DES PRODUKTS MIT ALLEN BEDIEN-UND SICHERHEITSHINWEISEN VERTRAUT! HÄNDIGEN SIE ALLE UNTERLAGEN BEI WEITERGABE DES PRODUKTS AN DRITTE EBENFALLS MIT AUS! BEWAHREN SIE ALLE SICHERHEITSHINWEISE UND ANWEISUNGEN FÜR DIE ZUKUNFT AUF!

- ⚠ **WARNUNG!** Von Kindern fernhalten

### ⚠ **WARNUNG! LEBENS- UND UNFALLGEFAHR FÜR KLEINKINDER UND KINDER!**

- Lassen Sie Kinder niemals unbeaufsichtigt mit dem Verpackungsmaterial. Es besteht Erstickungsgefahr durch Verpackungsmaterial. Kinder unterschätzen häufig die Gefahren.
- Halten Sie Kinder stets vom Produkt fern. Dieses Produkt ist kein Spielzeug, es gehört nicht in Kinderhände. Kinder können die Gefahren, die im Umgang mit dem Produkt entstehen, nicht erkennen.
- Halten Sie Ihren Arbeitsbereich sauber und gut beleuchtet. Unordnung und unbeleuchtete Arbeitsbereiche können zu Unfällen führen.
- Drehen Sie den Winkelschleifer bei der Verwendung mit dem Produkt in kreisenden Bewegungen, um zu verhindern, dass das Produkt überhitzt (Abb. D1).
- Halten Sie den Winkelschleifer bei der Verwendung immer mit beiden Händen fest, um Stabilität beim Bohren zu gewährleisten (Abb. D2).
- Achten Sie darauf, dass der Winkelschleifer selbst mit einer Diamant-Bohrkrone verwendet werden kann.

### ● Allgemeine Sicherheitshinweise für Trennscheiben

- Trennscheiben sind bruchempfindlich. Äußerste Sorgfalt ist beim Umgang mit Trennscheiben zwingend erforderlich.
- Kontrollieren Sie Trennscheiben vor der Inbetriebnahme auf Beschädigungen. Verwenden Sie keine beschädigten, falsch eingespannten bzw. eingesetzten Trennscheiben.
- Trennscheiben dürfen nach Ablauf des Verfallsdatums nicht mehr verwendet werden. Angaben zum Verfallsdatum finden Sie auf dem Werkzeug.

### ● Auswahl von Trennscheiben für einen ordnungsgemäßen Gebrauch

- Beachten Sie die Sicherheitshinweise auf den Trennscheiben sowie die Verwendungsbeschränkungen oder Sicherheitshinweise.
- Wählen Sie je nach Anwendungsfall die geeignete Trennscheibe aus.

Trennscheibe	Anwendung
Turboscheibe	Beton, Mauerwerk & Fliesen
Segmentscheibe	Nivellieren / Abtragen / Reinigen von Beton / Putz / Estrich / Fliesenkleber
Kreuzsegmente	Einen schnellen und sauberen Schnitt (Trocken- und Nassschnitt möglich) in hartes Feinsteinzeug (bis 1,2 cm) / harten Granite

### ● Lagerung von Trennscheiben

- Trennscheiben sind mit Vorsicht zu behandeln und zu transportieren.
- Trennscheiben sind so zu lagern, dass sie keinen mechanischen Beschädigungen oder Umwelteinflüssen (z. B. Feuchtigkeit) ausgesetzt sind.

### ● Vor der Inbetriebnahme der Trennscheiben

- Trennscheiben sind vor jeder Inbetriebnahme einer Sichtprüfung zu unterziehen.
- Verwenden Sie keine beschädigten Trennscheiben.
- Rostverfärbungen oder andere Anzeichen chemischer oder mechanischer Veränderungen am Besteckungsmaterial kann vorzeitiges Versagen der Trennscheiben verursachen.
- Trennscheiben dürfen nicht auf Maschinen montiert werden, deren Drehzahl über der höchstzulässigen Drehzahl der Trennscheibe liegt.
- Lesen Sie vor dem Gebrauch die Bedienungsanleitung Ihres Elektrowerkzeugs durch.

### ● Anleitung zum Aufspannen

- Das Aufspannen der Trennscheibe muss gemäß der Anleitung des Maschinenherstellers erfolgen.
- Achten Sie darauf, Trennscheiben nur an Geräten mit passender Werkzeugaufnahme zu verwenden.
- Führen Sie nach jedem Aufspannen einen kurzen Probelauf durch. Überschreiten Sie dabei nicht die gekennzeichnete Arbeitshöchstgeschwindigkeit (Drehzahl) der Trennscheibe.

DE/AT/CH

DE/AT/CH

## ● Trennschleifbetrieb

- Beachten Sie die Benutzerhinweise des Elektrowerkzeugherstellers.
- Bringen Sie alle Schutzeinrichtungen vor der Inbetriebnahme an die Maschine an.
- Verwendung persönlicher Schutzausrüstung entsprechend der Maschinen- und Anwendungsart, wie z. B.: Augen- und Gesichtsschutz, Gehörschutz, Atemschutz, Sicherheitsschuhe, Schutzhandschuhe oder sonstige Schutzkleidung.
- Führen Sie nur Schneidarbeiten durch, die für die Trennscheibe geeignet sind.
- Führen Sie beim Winkelschleifen mit Handschleifmaschinen die Trennscheibe gerade in den Trennschlitz ein. Verkanten Sie nicht die Handschleifmaschine.
- Den Hand-Winkelschleifer vor dem Ablegen auf dem Boden oder der Werkbank abschalten und den Stillstand des Geräts abwarten.

## ● Sicherheitshinweise für alle Anwendungen

### Sicherheitshinweise zum Trennschleifen

- Verwenden Sie kein Zubehör, das vom Hersteller nicht speziell für das Elektrowerkzeug vorgesehen und empfohlen wurde. Auch wenn das Zubehör an Ihr Elektrowerkzeug befestigt werden kann, garantiert dies keine sichere Verwendung.
- Die zulässige Drehzahl des Einsatzwerkzeugs muss mindestens genauso hoch sein wie die auf dem Elektrowerkzeug angegebene Höchstdrehzahl. Zubehör, das sich schneller dreht als zulässig ist, kann zerbrechen, sich vom Elektrowerkzeug lösen und zu Verletzungen führen.
- Außendurchmesser und Dicke des Einsatzwerkzeugs müssen den Größenangaben Ihres Elektrowerkzeugs entsprechen. Falsch bemessene Einsatzwerkzeuge können nicht ausreichend abgeschirmt oder kontrolliert werden.
- Trennscheiben müssen exakt auf die Aufnahmespindel Ihres Elektrowerkzeugs passen. Einsatzwerkzeuge, die nicht genau auf die Aufnahmespindel des Elektrowerkzeugs passen, drehen sich ungleichmäßig, vibrieren sehr stark und können zu Verlust der Kontrolle führen.
- Verwenden Sie keine beschädigten Einsatzwerkzeuge. Kontrollieren Sie vor jeder Verwendung Trennscheiben auf Risse und Verschleiß.

- Wenn das Elektrowerkzeug oder das Einsatzwerkzeug herunterfällt, überprüfen Sie, ob es beschädigt ist, oder verwenden Sie ein unbeschädigtes Einsatzwerkzeug. Sie und alle in der Nähe befindlichen Personen, sollten sich außerhalb der Ebene des rotierenden Einsatzwerkzeugs halten, sobald Sie das Einsatzwerkzeug eingesetzt haben.
- Tragen Sie persönliche Schutzausrüstung. Verwenden Sie je nach Anwendung einen Vollgesichtsschutz, Augenschutz oder eine Schutzbrille. Tragen Sie soweit erforderlich eine Staubmaske, Gehörschutz, Schutzhandschuhe oder eine Spezialschürze, die Schneid- und Materialpartikel von Ihnen fernhalten. Mit der Schutzbrille schützen Sie Ihre Augen vor herumfliegenden Fremdkörpern, die bei verschiedenen Anwendungen entstehen können. Die Staub- oder Atemschutzmaske filtert den bei der Anwendung entstehenden Staub. Wenn Sie lange lautem Lärm ausgesetzt sind, können Sie einen Hörverlust erleiden.
- Achten Sie darauf, dass jeder, der den Arbeitsbereich betritt, eine entsprechende persönliche Schutzausrüstung trägt. Bruchstücke des Werkstücks oder gebrochene Stücke des Einsatzwerkzeugs können umherfliegen und auch außerhalb des direkten Arbeitsbereichs zu Verletzungen führen.
- Halten Sie das Netzkabel von sich drehenden Einsatzwerkzeugen fern. Wenn Sie die Kontrolle über das Gerät verlieren, kann das Netzkabel durchtrennt oder erfasst werden und Ihre Hand oder Ihr Arm in das sich drehende Einsatzwerkzeug geraten.
- Warten Sie, bis das Einsatzwerkzeug zum völligen Stillstand gekommen ist, bevor Sie das Elektrowerkzeug ablegen. Das sich drehende Einsatzwerkzeug kann in Kontakt mit der Ablagefläche geraten. Sie könnten dadurch die Kontrolle über das Elektrowerkzeug verlieren und sich oder andere verletzen.
- Schalten Sie das Elektrowerkzeug ab, während Sie es mit sich herumtragen müssen. Ihre Kleidung könnte sich sonst im drehenden Einsatzwerkzeug verfangen und das Einsatzwerkzeug Sie verletzen.
- Verwenden Sie das Elektrowerkzeug nicht in der Nähe von brennbaren Materialien. Funken können diese Materialien entzünden.

## ● Rückschlag und entsprechende Sicherheitshinweise

Ein Rückschlag ist die plötzliche Reaktion eines hakenden oder blockierten drehenden Einsatzwerkzeugs, wie z. B. eine Trennscheibe.

Ein Rückschlag ist die Folge eines falschen oder fehlerhaften Gebrauchs des Elektrowerkzeugs. Befolgen Sie folgende Vorsichtsmaßnahmen, um einen Rückschlag zu verhindern:

DE/AT/CH

DE/AT/CH

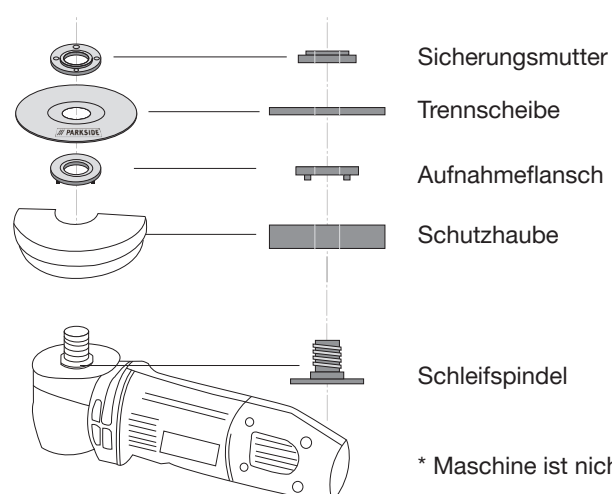
- Halten Sie das Elektrowerkzeug gut fest und verwenden Sie, falls vorhanden, immer den Zusatzgriff Ihres Elektrowerkzeugs, um den Rückschlag besser kontrollieren zu können.
- **Bringen Sie Ihre Hand nie in die Nähe sich drehender Einsatzwerkzeuge.** Das Einsatzwerkzeug kann sich sonst bei einem Rückschlag über Ihre Hand bewegen.
- **Meiden Sie mit Ihrem Körper den Bereich, in den das Elektrowerkzeug bei einem Rückschlag bewegt wird.** Der Rückschlag treibt das Elektrowerkzeug in die Richtung entgegengesetzt zur Bewegung der Trennscheibe an der Blockierstelle.
- **Arbeiten Sie besonders vorsichtig im Bereich von Ecken, scharfen Kanten usw. Verhindern Sie, dass Einsatzwerkzeuge vom Werkstück zurückprallen und verklemmen.** Das rotierende Einsatzwerkzeug neigt dazu, bei Ecken, scharfen Kanten oder wenn es abprallt, sich zu verklemmen. Die Folge davon ist ein Rückschlag oder ein Kontrollverlust.

## ● Sicherheitshinweise zum Trennschleifen

- **Die Schutzhaube muss sicher am Elektrowerkzeug angebracht werden und so eingestellt sein, dass ein Höchstmaß an Sicherheit erreicht wird, d. h., der kleinstmögliche Teil der Trennscheibe zeigt offen zur Person, die das Werkzeug bedient.** Aufgabe der Schutzhaube ist es, die Person, die das Werkzeug bedient, vor Bruchstücken oder vor zufälligem Kontakt mit der Trennscheibe zu schützen.
- Trennscheiben sind zum Materialabtrag mit der Kante der Scheibe bestimmt. Seitliche Krafteinwirkung auf diese Trennscheiben kann sie zerbrechen.
- **Verwenden Sie immer unbeschädigte Spannflansche in der richtigen Größe und Form für die von Ihnen gewählte Trennscheibe. Geeignete Flansche stützen die Trennscheibe und verringern so die Gefahr eines Trennscheibenbruchs.** Flansche für Trennscheiben können sich von den Flanschen für Schleifscheiben unterscheiden.
- **Vermeiden Sie ein Blockieren der Trennscheiben oder zu hohen Anpressdruck. Führen Sie keine übermäßig tiefen Schnitte aus.** Eine Überlastung der Trennscheibe erhöht deren Beanspruchung und die Anfälligkeit zum Verkanten oder Blockieren und damit die Möglichkeit eines Rückschlags oder Bruchs des Einsatzwerkzeugs.
- **Meiden Sie den Bereich vor und hinter der rotierenden Trennscheibe.** Wenn Sie die Trennscheibe im Werkstück von sich wegbewegen, kann im Fall eines Rückschlags das Elektrowerkzeug mit der sich drehenden Scheibe direkt auf Sie zugeschleudert werden.

- **Schalten Sie das Gerät aus, falls sich die Trennscheibe verklemmt haben sollte oder Sie die Arbeit unterbrechen wollen.** Halten Sie das Gerät ruhig und warten Sie bis zum völligen Stillstand der Scheibe. Versuchen Sie nie, die noch laufende Trennscheiben aus dem Schnitt zu ziehen. Sie könnten sonst einen Rückschlag verursachen.
- **Schalten Sie das Elektrowerkzeug nicht wieder ein, solange es sich im Werkstück befindet.** Die Trennscheibe sollte erst ihre volle Drehzahl erreicht haben, bevor Sie den Schnitt fortsetzen. Die Scheiben könnten andernfalls verhaken, aus dem Werkstück springen oder einen Rückschlag verursachen.
- **Stützen Sie Platten oder große Werkstück ab, um das Risiko eines Rückschlags durch eine eingeklemmte Trennscheibe zu vermindern.** Große Werkzeugstücke können sich unter ihrem eigenen Gewicht durchbiegen. Das Werkstück muss auf beiden Seiten der Scheibe abgestützt werden, und zwar sowohl in der Nähe des Trennschnitts als auch an der Kante.
- **Seien Sie besonders vorsichtig bei „Taschenschnitten“ in bestehende Wände oder andere nicht einsehbare Bereiche.** Die eintauchende Trennscheibe kann beim Schneiden in Gas- oder Wasserleitungen, elektrische Leitungen oder anderen Objekten, einen Rückschlag verursachen.

## ● Montage



DE/AT/CH

DE/AT/CH

## ● Bedeutung von Kennzeichnungen

	Nicht zulässig für Nassschleifen/-trennen		Nur für die Bearbeitung von Metall verwenden
	Nicht zulässig für Seitenschleifen/-trennen		Nur für die Bearbeitung von Aluminium verwenden
	Nur zulässig für Nassschnitt		Nicht für die Bearbeitung von Stahl verwenden
	Nicht benutzen, falls beschädigt		Fliesen
	Sicherheitshinweise beachten		Marmor
	Augenschutz benutzen		Dachziegel
	Schutzhelm tragen		Mauerwerk
	Gehörschutz benutzen		Beton
	Handschuhe benutzen		Feinsteinzeug
	Staubmaske anlegen		Granite
	Netzstecker ziehen		Zur Verwendung mit einem Winkelschleifer.
	Nicht zum Schrubben		Bitte lesen Sie die Anweisungen des Winkelschleifers!
	Nut zum Trennen		Sicherheitshinweise Handlungsanweisungen

## ● Entsorgung

Die Verpackung besteht aus umweltfreundlichen Materialien, die Sie über die örtlichen Recyclingstellen entsorgen können. Möglichkeiten zur Entsorgung des ausgedienten Produkts erfahren Sie bei Ihrer Gemeinde- oder Stadtverwaltung.

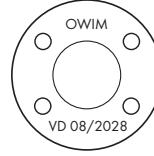
## ● Service

**DE Service Deutschland**  
Tel.: 0800 5435 111  
E-Mail: owim@lidl.de

**AT Service Österreich**  
Tel.: 0800 292726  
E-Mail: owim@lidl.at

**CH Service Schweiz**  
Tel.: 0800562153  
E-Mail: owim@lidl.ch

Verfallsdatum: 08/2028  
Herstellungsdatum: 08/2025



DE/AT/CH

DE/AT/CH



PDF ONLINE  
parkside-diy.com

IAN 488319\_2501  
OWIM GmbH & Co. KG  
Stiftsbergstraße 1  
74167 Neckarsulm  
GERMANY



Model No.: HG13398  
Version: 08/2025