

/// PARKSIDE®



Cordless Drywall Screwdriver PTBSA 20-Li A1

(RO)

**Mașină de înșurubat pentru
materiale pentru construcții
uscate, cu acumulator**

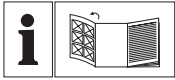
Traducerea instrucțiunilor de utilizare originale

(DE) (AT) (CH)

Akku-Trockenbauschrauber
Originalbetriebsanleitung

IAN 476212_2407

(RO)

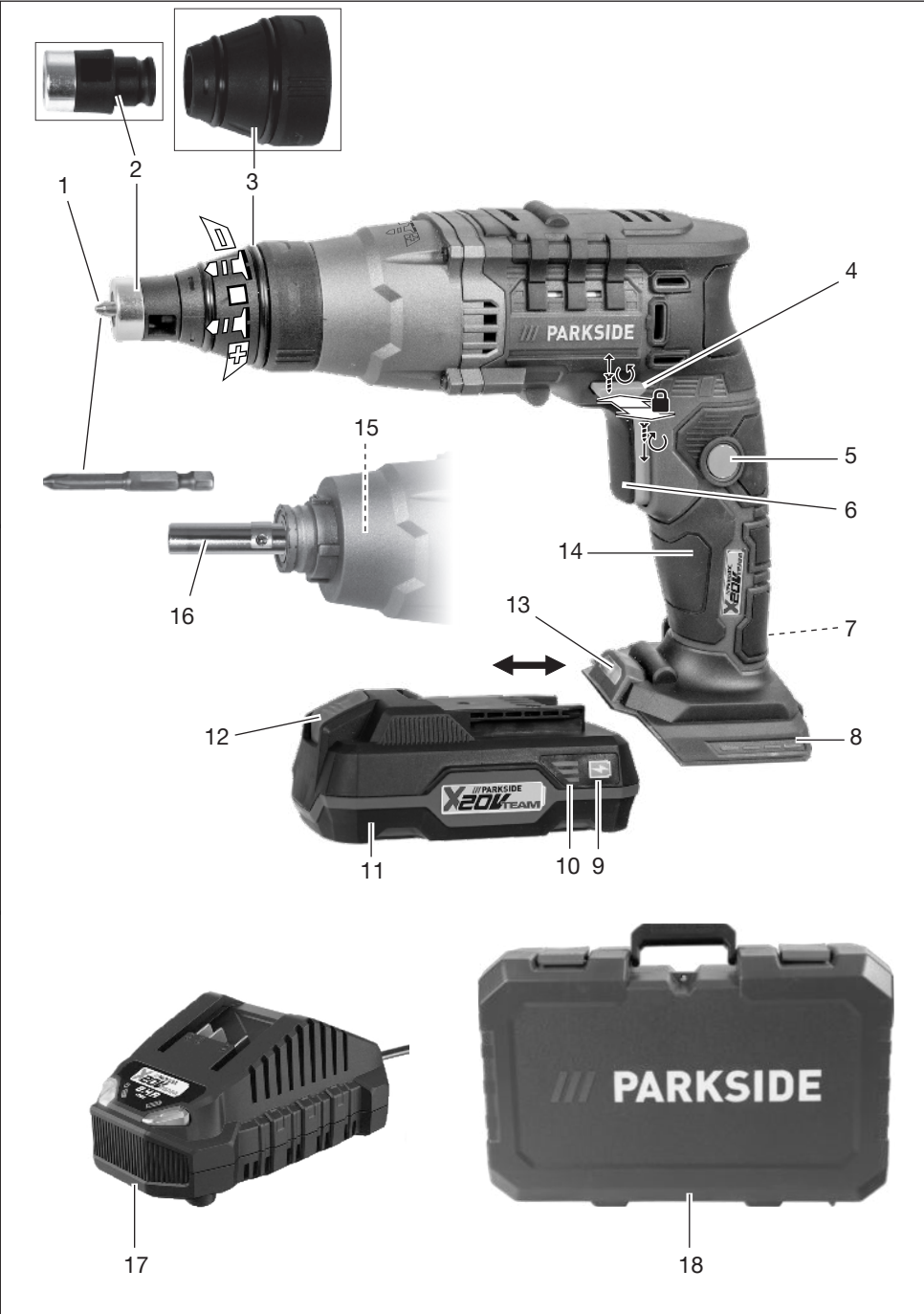


RO

Înainte de a citi instrucțiunile, priviți imaginile și familiarizați-vă cu toate funcțiile aparatului.

DE AT CH

Klappen Sie vor dem Lesen die Seite mit den Abbildungen aus und machen Sie sich anschließend mit allen Funktionen des Gerätes vertraut.



Cuprins

Introducere.....	4
Utilizarea prevăzută.....	4
Furnitura livrată/accesorii.....	5
Prezentare generală.....	5
Descrierea funcționării.....	5
Date tehnice.....	5
X 20 V TEAM.....	6
Indicații de siguranță.....	6
Semnificația indicațiilor de siguranță.....	7
Pictograme și simboluri.....	7
Avertismente generale de siguranță pentru unelte electrice.....	7
Avertismente de siguranță pentru șurubelnițe.....	10
Riscuri reziduale.....	11
Pregătirea.....	11
Elemente de comandă.....	11
Montarea și demontarea sculei interschimbabile.....	11
Verificarea stării de încărcare a acumulatorului.....	12
Încărcarea acumulatorului.....	12
Funcționarea.....	13
Instrucțiuni de lucru.....	13
Introducerea și scoaterea acumulatorului.....	13
Pornirea și oprirea.....	13
Transport.....	13
Curățarea, întreținerea și depozitarea.....	14
Curățarea.....	14
Întreținere.....	14
Depozitarea.....	14
Eliminarea/protecția mediului.....	14
Instrucțiuni de eliminare a acumulatorilor.....	15
Piese de schimb și accesorii.....	15
Service.....	15
Garanție.....	15

Reparație-service.....	17
Service-Center.....	17
Importator.....	17

Traducerea originalului declarației de conformitate UE..... 18

Reprezentare explodată.....37

Introducere

Felicitări pentru achiziția noii dumneavoastră șurubelnițe cu acumulator pentru construcții uscate (numit în continuare aparat sau sculă electrică). V-ați decis astfel pentru un aparat de calitate ridicată. Acest aparat a fost verificat în timpul producției cu privire la calitate și a fost supus unui control final. Capacitatea de funcționare a aparatului dumneavoastră este așa-dar asigurată.



Instrucțiunile de utilizare sunt parte componentă a acestui aparat. Acestea conțin indicații importante referitoare la siguranța, utilizarea și eliminarea produsului. Citiți cu atenție instrucțiunile de utilizare. Familiarizați-vă cu elementele de operare și utilizarea corectă a aparatului. Aparatul trebuie utilizat numai conform descrierii și pentru domeniile de utilizare indicate. Păstrați cu grijă aceste instrucțiuni de utilizare și predați aparatul către terți însoțit de toate documentele.

Utilizarea prevăzută

Aparatul este destinat exclusiv pentru utilizarea următoare:

- Înșurubarea și desfacerea șuruburilor

Funcționare numai în încăperi uscate. Orice altă utilizare nespacificată în mod explicit în aceste instrucțiuni de utilizare poate reprezenta un pericol serios pentru utilizator și poate con-

duce la deteriorarea aparatului. Operatorul sau utilizatorul aparatului este răspunzător accidentele sau daunele produse altor persoane sau proprietății acestora. Aparatul este destinat utilizării în domeniul casnic. Acesta nu a fost conceput pentru utilizarea permanentă industrială. Folosirea aparatului în scop industrial are ca rezultat pierderea garanției. Producătorul nu este responsabil pentru daunele produse ca urmare a utilizării neconforme cu destinația sau a operării greșite.

Aparatul face parte din seria **X 20 V TEAM** și poate fi exploatat cu acumuloarele din seria **X 20 V TEAM**. Încărcarea acumuloarelor din seria **X 20 V TEAM** este permisă numai cu încărcătoare care fac parte din seria **X 20 V TEAM**.

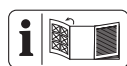
Furnitura livrată/accesorii

Dezambalați aparatul și verificați furnitura livrată.

Eliminați ambalajul în mod regulamentar.

- Mașină de înșurubat pentru materiale pentru construcții uscate, cu acumulator
- Bit pentru șurub (63 mm: ⊕ PH2)
- Port-vârf
- Valiză de transport
- Traducere a instrucțiunilor originale
- Adaptor magazie cu instrucțiuni de utilizare
- Acumulator și încărcător cu instrucțiuni de utilizare

Prezentare generală



Veți găsi imaginile aparatului pe pagina pliată din față.

- 1 Bit pentru șurub
- 2 Manșon opritor
- 3 Manșon de reglare

- 4 Comutator al sensului de rotație
- 5 Buton de blocare
- 6 Întrerupător de pornire/oprire
- 7 Clemă curea
- 8 Suport de acumulator
- 9 Tastă (Indicator stare încărcare)
- 10 Indicator stare încărcare
- 11 Acumulator
- 12 Deblocare-acumulator
- 13 Lampă LED de lucru
- 14 Mâner (suprafață de prindere izolată)
- 15 Prindere unelte
- 16 Port-vârf
- 17 Încărcător
- 18 Valiză de transport

Descrierea funcționării

Mașina de găurit și înșurubat pentru construcții uscate este echipată cu un ambreiaj care decuplează transmisia de la axul de lucru atunci când este atins un cuplu maxim preselectat. Informații despre funcția elementelor de comandă găsiți în descrierile următoare.

Date tehnice

Mașină de înșurubat pentru materiale pentru construcții uscate, cu acumulator PTBSA 20-Li A1
 Tensiune nominală U 20 V ~
 Greutate cu acumulator (20 V, 2 Ah) ≈1,55 kg
 Turație la mersul în gol n_0
 0–4000 min⁻¹
 Cuplu max. 15 Nm
 Prindere unelte
 1/4" (6,35 mm) Hexagonal
 Nivel de presiune acustică (L_{pA})
 81,3 dB; K_{pA} =3 dB

Nivel de putere acustică (L_{WA})
 89,3 dB; $K_{WA}=3$ dB
 Vibrație (a_n) 1,219 m/s²; $K=1,5$ m/s²
 Acumulator Li-Ion
 Temperatură ≤50 °C
 – Proces de încărcare 4 – 40 °C
 – Funcționarea -20 – 50 °C
 – Depozitarea 0 – 45 °C
 Acumulator PARKSIDE Performance
 Smart Smart PAPS 204 A1/
 Smart PAPS 208 A1/
 Smart PAPS 2012 A1
 – bandă de frecvență
 2400–2483,5 MHz
 – transmite putere ≤ 20 dBm

Valorile zgomotului și ale vibrațiilor au fost determinate conform normelor și dispozițiilor numite în declarația de conformitate.

Valoarea totală specificată a vibrației și valoarea specificată a emisiei de zgomot a fost măsurată în conformitate cu o procedură de verificare standardizată și pot fi utilizate pentru compararea unei scule electrice cu o altă unealtă. Valoarea totală specificată a vibrației și valoarea specificată a emisiei de zgomot poate fi utilizată și pentru estimarea preliminară a încărcăturii.

▲ AVERTIZARE! Emisiile de vibrații și de zgomot pot diferi de valoarea indicată în timpul utilizării propriu-zise a sculei electrice, în funcție de felul și modul în care scula electrică este utilizată, îndeosebi ce tip de piesă este prelucrată. Este necesară stabilirea măsurilor de siguranță pentru protecția operatorului, care se bazează pe o evaluare a solicitării la vibrație în timpul condițiilor propriu-zise de utilizare (aici trebuie luate în considerare toate părțile ciclului de exploatare, de exemplu momentele în care scula electrică este decuplată și cele în ca-

re, deși este cuplată, funcționează fără sarcină).

X 20 V TEAM

Aparatul face parte din seria **X 20 V TEAM** și poate fi exploatat cu acumuloarele din seria **X 20 V TEAM**. Încărcarea acumuloarelor din seria **X 20 V TEAM** este permisă numai cu încărcătoare care fac parte din seria **X 20 V TEAM**.

Vă recomandăm să exploatați acest aparat exclusiv cu următoarele acumuloare: PAP 20 B1, PAP 20 B3, Smart PAPS 204 A1, Smart PAPS 208 A1, Smart PAPS 2012 A1

Vă recomandăm să încărcăți acest aparat exclusiv cu următoarele încărcătoare: PLG 20 A3, PLG 20 A4, PLG 20 C1, PLG 20 C2, PLG 20 C3, PLG 201 A1, PDSL 20 A1, PDSL 20 B1, PDSL 20 B2, Smart PLGS 2012 A1

Date tehnice ale acumulatorului și încărcătorului: Vezi instrucțiunea separată.

Indicații de siguranță

Această secțiune tratează indicațiile de siguranță de bază la utilizarea aparatului.

▲ AVERTIZARE! Daune asupra persoanelor și bunurilor datorită lucrului necorespunzător cu acumulatorul. Respectați instrucțiunile de siguranță și indicațiile privind încărcarea și utilizarea corectă din instrucțiunile de utilizare ale acumulatorului și încărcătorului dumneavoastră din seria **X 20 V TEAM**. O descriere detaliată privind procesul de încărcare și alte informații puteți găsi în instrucțiunile de utilizare separate.

Semnificația indicațiilor de siguranță

▲ PERICOL! Dacă nu urmați această indicație de siguranță, apare un accident. Urmarea este vătămare corporală gravă sau deces.

▲ AVERTIZARE! Dacă nu urmați această indicație de siguranță, este probabil să apară un accident. Urmarea este probabil vătămare corporală gravă sau deces.

▲ PRECAUȚIE! Dacă nu urmați această indicație de siguranță, apare un accident. Urmarea este probabil vătămare corporală ușoară sau moderată.

OBSERVAȚIE! Dacă nu urmați această indicație de siguranță, apare un accident. Urmarea este probabil o pagubă materială.

Pictograme și simboluri

Pictograme pe aparat



Aparatul face parte din seria **X 20 V TEAM** și poate fi exploatat cu acumulaătoarele din seria **X 20 V TEAM**. Încărcarea acumulaătoarelor din seria **X 20 V TEAM** este permisă numai cu încărcătoare care fac parte din seria **X 20 V TEAM**.



Citiți instrucțiunile de utilizare



Aparatele electrice nu trebuie eliminate în gunoiul menajer.

Pictograme din instrucțiunile de utilizare



Atenție!

Avertismente generale de siguranță pentru unelte electrice

▲ AVERTIZARE! Citiți toate avertismentele de siguranță, instrucțiunile, ilustrațiile și specificațiile furnizate împreună cu această unealtă electrică. Nerespectarea tuturor instrucțiunilor enumerate mai jos poate avea ca rezultat șoc electric, incendiu și/sau vătămare gravă. **Păstrați toate avertismentele și instrucțiunile pentru referințe ulterioare.**

Termenul „unealtă electrică” din avertismente se referă la unealta electrică cu alimentare de la rețeaua electrică (cu fir) sau la unealta electrică cu acumulatori (fără fir).

1. SIGURANȚA ZONEI DE LUCRU

- a) **Păstrați zona de lucru curată și bine luminată.** Zonele dezordonate sau întunecate favorizează accidentele.
 - b) **Nu folosiți uneltele electrice în atmosfere explozive, cum ar fi în prezența unor lichide, gaze sau pulberi inflamabile.** Uneltele electrice creează scânteii care pot aprinde pulberea sau vaporii.
 - c) **Țineți copiii și persoanele prezente la distanță atunci când folosiți o unealtă electrică.** Distragerea atenției poate cauza pierderea controlului.
- ### 2. SIGURANȚA ELECTRICĂ
- a) **Ștecherul uneltei electrice trebuie să se potrivească cu priza. Nu modificați niciodată ștecherul în niciun fel. Nu utilizați ștechere adaptoare cu unelte electrice împământate (legare la pământ).** Ștecherele nemodificate și prizele potrivite vor reduce riscul de șoc electric.

- b) **Evitați contactul corpului cu suprafețele împământate sau legate la pământ, cum ar fi țevi, radiatoare, cuptoare și frigider.** Există un risc crescut de șoc electric atunci când corpul dumneavoastră este legat la pământ sau împământat.
- c) **Nu expuneți uneltele electrice la ploaie sau condiții de umiditate.** Apa care intră într-o unealtă electrică va crește riscul de șoc electric.
- d) **Nu suprasolicitați cablul. Nu folosiți niciodată cablul pentru a transporta, trage sau scoate din priză unealta electrică. Țineți cablul departe de căldură, ulei, margini ascuțite sau piese în mișcare.** Cablurile deteriorate sau încurcate cresc riscul de șoc electric.
- e) **Atunci când folosiți o unealtă electrică în aer liber, utilizați un prelungitor adecvat pentru utilizare în aer liber.** Utilizarea unui cablu adecvat pentru exterior reduce riscul de șoc electric.
- f) **În cazul în care este inevitabilă utilizarea unei unelte electrice într-o locație cu umezeală, utilizați o sursă de alimentare protejată de un dispozitiv de curent rezidual (RCD).** Utilizarea unui dispozitiv de curent rezidual reduce riscul de șoc electric.
3. **SIGURANȚA PERSONALĂ**
- a) **Rămâneți în alertă, urmăriți ceea ce faceți și folosiți simțul rațional atunci când folosiți o unealtă electrică. Nu folosiți o unealtă electrică în timp ce sunteți obosit sau sub influența drogurilor, alcoolului sau a medicamentelor.** Un moment de neatenție în timpul utilizării uneltelor electrice poate avea ca rezultat vătămări corporale grave.
- b) **Utilizați echipament individual de protecție. Purtați întotdeauna protecție pentru ochi.** Echipamentul de protecție, cum ar fi o mască de praf, pantofi de siguranță antiderapați, cască de protecție sau protecție auditivă, utilizat în condiții adecvate, va reduce vătămrile corporale.
- c) **Preveniți pornirea neintenționată. Asigurați-vă că comutatorul de încărcare este în poziția oprit înainte de conecta la sursa de alimentare și/sau la pachetul de acumulatori, de a ridica sau de a transporta unealta.** Transportarea uneltelor electrice cu degetul pe comutatorul de încărcare sau pe alimentarea cu energie a uneltelor electrice care au întrerupătorul pornit facilitează producerea accidentelor.
- d) **Îndepărtați orice cheie de reglare înainte de a porni unealta electrică.** O cheie fixă sau o altă cheie lăsată atașată pe o parte rotativă a uneltei electrice poate provoca vătămări corporale.
- e) **Nu vă întindeți prea mult. Păstrați-vă în permanentă echilibrul și poziția corectă a picioarelor.** Acest lucru permite un control mai bun al uneltei electrice în situații neprevăzute.
- f) **Îmbrăcați-vă corespunzător. Nu purtați haine largi sau bijuterii. Țineți-vă părul și hainele departe de piesele în mișcare.** Hainele largi, bijuteriile sau părul lung pot fi prinse în piesele în mișcare.
- g) **În cazul în care sunt prevăzute dispozitive pentru conectarea instalațiilor de aspirare și colectare a prafului, asigurați-vă că**

- acestea sunt conectate și utilizate în mod corespunzător. Utilizarea colectării prafului poate reduce pericolele legate de praf.
- h) **Nu lăsați ca obișnuința dobândită în urma utilizării frecvente a uneltelor să vă permită să deveniți încrezător și să ignorați principiile de siguranță a uneltelor.** O acțiune neglijentă poate provoca vătămări grave într-o fracțiune de secundă.
4. **UTILIZAREA ȘI ÎNGRIJIREA UNELTELOR ELECTRICE**
- a) **Nu forțați unealta electrică. Folosiți unealta electrică potrivită pentru aplicația dumneavoastră.** Uneltele electrice corecte vor face treaba mai bine și mai sigur, la viteza pentru care au fost proiectate.
- b) **Nu utilizați unealta electrică dacă comutatorul de încărcare nu o pornește și nu o oprește.** Orice unealtă electrică care nu poate fi controlată cu ajutorul comutatorului de încărcare este periculoasă și trebuie reparată.
- c) **Deconectați ștecherul de la sursa de alimentare și/sau scoateți pachetul de acumulatori, dacă este detașabil, din unealta electrică înainte de a face orice reglaje, de a schimba accesorii sau de a depozita uneltele electrice.** Astfel de măsuri preventive de siguranță reduc riscul de pornire accidentală a uneltei electrice.
- d) **Nu depozitați uneltele electrice nefolosite la îndemâna copiilor și nu permiteți persoanelor, care nu sunt familiarizate cu unealta electrică sau cu aceste instrucțiuni, să folosească unealta electrică.** Uneltele electrice sunt periculoase dacă se află în mâinile unor utilizatori neinstruiți.
- e) **Întreținerea uneltelor electrice și a accesoriilor. Verificați ca piesele în mișcare să nu fie alinierte necorespunzător sau blocate, să nu existe piese rupte și orice altă stare care ar putea afecta funcționarea uneltei electrice. Dacă este deteriorată, reparați unealta electrică înainte de utilizare.** Multe accidente sunt cauzate de uneltele electrice întreținute necorespunzător.
- f) **Păstrați uneltele de tăiere ascuțite și curate.** Uneltele de tăiere întreținute corespunzător, cu muchii de tăiere ascuțite, sunt mai puțin susceptibile de a se bloca și sunt mai ușor de controlat.
- g) **Folosiți unealta electrică, accesoriile și cuțitele acesteia etc. în conformitate cu aceste instrucțiuni, ținând cont de condițiile de lucru și de lucrările care urmează să fie efectuate.** Utilizarea uneltei electrice pentru operațiuni diferite de cele prevăzute ar putea duce la o situație periculoasă.
- h) **Păstrați mânerul și suprafețele de prindere uscate, curate și fără ulei și grăsime.** Mânerul și suprafețele de prindere alunecoase nu permit manevrarea și controlul sigur al uneltei în situații neprevăzute.
5. **UTILIZAREA ȘI ÎNGRIJIREA UNELTELOR CU ACUMULATORI**
- a) **Reîncărcați numai cu încărcătorul specificat de producător.** Un încărcător care este potrivit pentru un tip de pachet de acumulatori poate crea un risc de incendiu, atunci când este utilizat cu un alt pachet de acumulatori.
- b) **Folosiți uneltele electrice numai cu pachetele de acumulatori special concepute.** Utilizarea ori-

- căror altor acumulatori poate crea un risc de vătămare și de incendiu.
- c) **Atunci când pachetul de acumulatori nu este utilizat, păstrați-l departe de alte obiecte metalice, cum ar fi agrafe de hârtie, mone-de, chei, cuie, șuruburi sau alte obiecte metalice mici, care pot face o conexiune de la un terminal la altul.** Scurtcircuitarea terminalelor acumulatorului poate provoca arsuri sau incendii.
- d) **În condiții de utilizare incorectă, din acumulator poate ieși lichid; evitați contactul cu acesta. În caz de contact accidental, spălați cu apă. În cazul în care lichidul intră în contact cu ochii, solicitați în plus și asistență medicală.** Lichidul scurs din acumulator poate provoca iritații sau arsuri.
- e) **Nu utilizați un pachet de acumulatori sau o unealtă care este deteriorată sau modificată.** Acumulatorii deteriorați sau modificați pot avea un comportament imprevizibil, ceea ce poate duce la incendii, explozii sau risc de rănire.
- f) **Nu expuneți un pachet de acumulatori sau o unealtă la foc sau la temperaturi excesive.** Expunerea la foc sau la temperaturi de peste 130 °C poate provoca o explozie.
- g) **Respectați toate instrucțiunile de încărcare și nu încărcați pachetul de acumulatori sau unealta în afara intervalului de temperatură specificat în instrucțiuni.** Încărcarea necorespunzătoare sau la temperaturi în afara intervalului specificat poate deteriora acumulatorul și crește riscul de incendiu.

6. SERVICE

- a) **Trimiteti unealta electrică pentru reparații la o persoană calificată, care să efectueze reparații folosind numai piese de schimb identice.** Acest lucru va asigura menținerea siguranței uneltei electrice.
- b) **Nu reparați niciodată pachete de acumulatori deteriorați.** Întreținerea pachetelor de acumulatori trebuie efectuată numai de către producător sau de către furnizorii de service autorizați.

Avertismente de siguranță pentru șurubelnițe

- **Țineți unealta electrică de suprafețele de prindere izolate atunci când efectuați o operațiune în care elementul de fixare poate intra în contact cu cabluri ascunse.** Elementele de fixare care intră în contact cu un cablu „sub tensiune” pot face ca părțile metalice expuse ale uneltei electrice să fie „sub tensiune” și acest lucru poate provoca un șoc electric operatorului.
- **Asigurați piesa de prelucrat.** O piesa de prelucrat fixată cu dispozitive de prindere sau într-o menghină este ținută mai sigur decât cu mâna dumneavoastră.
- **Așteptați întotdeauna până când unealta electrică se oprește complet înainte de a o lăsa jos.** Unealta folosită se poate bloca și vă poate face să pierdeți controlul acesteia.
- **Țineți unealta electrică în siguranță.** Când strângeți și slăbiți șuruburile, fiți pregătit pentru reacții de cuplu ridicat temporar.
- **Folosiți detectoare adecvate pentru a determina dacă există**

cabluri de alimentare ascunse sau contactați compania locală de utilități pentru asistență.

Contactul cu cablurile electrice poate provoca incendii și șocuri electrice. Deteriorarea conductelor de gaz poate duce la explozie. Ruperea conductelor de apă provoacă daune materiale.

- **Utilizați numai accesoriile recomandate de PARKSIDE.** Accesoriile nepotrivite pot provoca șocuri electrice sau incendii.

Riscuri reziduale

Și dacă operați acest aparat conform prevederilor, există întotdeauna riscuri reziduale. Următoarele pericole pot apărea raportat la modul constructiv și varianta de execuție a acestui aparat:

- Afecțiuni auditive, dacă nu se poartă antifoane adecvate.
- Probleme de sănătate care rezultă din vibrațiile mână-braț, în cazul în care aparatul este utilizat pe o perioadă mai lungă de timp sau dacă nu este ghidat și întreținut în mod corespunzător.
- Răniri prin tăiere

▲ AVERTIZARE! Pericol din cauza câmpului electromagnetic generat în timpul funcționării aparatului. Câmpul poate influența în anumite condiții implanturile medicale active sau pasive. Pentru a diminua pericolul vătămărilor serioase sau mortale, recomandăm persoanelor cu implanturi medicale să se consulte cu medicul lor și cu producătorul implantului medical, înainte de a utiliza scula electrică.

Pregătirea

▲ AVERTIZARE! Pericol de vătămare datorită pornirii accidentale a apa-

ratului. Nu introduceți acumulatorul în aparat până când acesta nu este complet pregătit pentru utilizare.

Elemente de comandă

Înainte de prima funcționare a aparatului cunoașteți elementele de comandă.

- **Comutator al sensului de rotație (4)**

OBSERVAȚIE! Acționați comutatorul sensului de rotație numai atunci când aparatul este oprit!

Sens de rotație văzut din spate:

- **Stânga** Înșurubarea șurubului
- **Centru** Blocare cuplare
- **Dreapta** Înșurubarea șurubului

- **Înterupător de pornire/oprire (6)**

- Pornirea: Apăsarea
- Reglarea continuă a vitezei: Cu cât apăsați butonul de pornire/oprire mai departe, cu atât este mai mare turația.

- Oprirea: Eliberarea

- **Buton de blocare (5)**

- Fixarea înterupătorului de pornire/oprire: Apăsarea
- Eliberarea înterupătorului de pornire/oprire: Apăsarea înterupătorului de pornire/oprire (6)

- **Manșon de reglare (3)**

Sens de rotație văzut din spate.



Rotiți ☺ : Creșterea adâncimii de înșurubare



Rotiți ☹ : Reducerea adâncimii de înșurubare

Montarea și demontarea sculei interschimbabile

Indicații

- Prindere unelte (15):
1/4" (6,35 mm) Hexagonal

Montarea suportului pentru biți și a bitului pentru șurub

1. Scoateți manșonul de oprire (2) și manșonul de reglare (3).
2. Introduceți suportul pentru biți (16) în prinderea uneltei (15).
3. Introduceți bitului pentru șurub (1) în suportul pentru biți.
4. Introduceți manșonul de reglare (3) și manșonul de oprire (2).

Înlocuirea bitului pentru șurub

1. Trageți de manșonul de oprire (2).
2. Schimbați bitul pentru șurub (1).
3. Introduceți manșonul de oprire (2).

Demontarea suportului pentru biți și a bitului pentru șurub

1. Scoateți manșonul de oprire (2) și manșonul de reglare (3).
2. Scoateți bitul pentru șurub (1) din suportul pentru bit.
3. Trageți bitul pentru burghiu (16) din prinderea uneltei (15).
4. Introduceți manșonul de reglare (3) și manșonul de oprire (2).

Verificarea stării de încărcare a acumulatorului

LED-uri	Semnificație
roșu, oranj, verde	Acumulator încărcat
roșu, oranj	Acumulator parțial încărcat
roșu	Acumulatorul trebuie încărcat

1. Apăsăți butonul (9) aflat lângă indicatorul stării de încărcare (10) pe acumulatorul (11). LED-urile indicatorului stării de încărcare indică starea de încărcare a acumulatorului.
2. Încărcați acumulatorul (11) dacă mai este aprins numai LED-ul roșu al indicatorului stării de încărcare (10).

Încărcarea acumulatorului

A se vedea instrucțiunile de utilizare ale încărcătorului.

Indicații

- Lăsați un acumulator încălzit să se răcească înaintea încărcării.
- Nu expuneți acumulatorul la radiația solară puternică un timp mai îndelungat și nu îl plasați pe corpuri de încălzire (max. 50°C).

Încărcarea acumulatorului

1. Scoateți acumulatorul (11) din aparat.
2. Glisați acumulatorul (11) în fanta de încărcare a încărcătorului pentru acumulator (17).
3. Conectați încărcătorul pentru acumulator (17) la o priză.
4. După încheierea procesului de încărcare, deconectați încărcătorul pentru acumulator (17) de la rețea.
5. Scoateți acumulatorul (11) din încărcătorul de acumulator (17).

LED-urile de control de pe încărcător (17):

verde	roșu	Semnificația
luminea-ză	—	<ul style="list-style-type: none"> • Acumulatorul este complet încărcat • pregătit (niciun acumulator introdus)
—	luminea-ză	Acumulatorul se încarcă
—	clipește	Acumulator supraîncălzit
clipește	clipește	Acumulator defect

Funcționarea

Instrucțiuni de lucru

Indicații generale

- Din cauza cuplajului, bitul pentru șurub se rotește numai când șurubul exercită presiune asupra acestuia.
- Apăsați mai întâi bitul pentru șurub pe capul șurubului înainte de a porni aparatul.
- Butonul de blocare este prevăzut pentru a funcționa cu adaptor magazie (disponibil ca accesoriu).

Înșurubarea șuruburilor cu limitator de adâncime

- Începeți cu adâncime de înșurubare redusă. Măriți adâncimea de înșurubare treptat, până când obțineți adâncimea dorită.
- Deșurubarea șuruburilor nu este posibilă cu un limitator de adâncime.

Înșurubarea și deșurubarea șuruburilor fără opritor de adâncime

- Trageți de manșonul de oprire (2).
- Înșurubați și deșurubați șuruburile cu atenție. Nu există o limită de cuplu.

Introducerea și scoaterea acumulatorului

▲ AVERTIZARE! Pericol de vătămare datorită pornirii accidentale a aparatului. Nu introduceți acumulatorul în aparat până când acesta nu este complet pregătit pentru utilizare.

OBSERVAȚIE! Pericol de deteriorare! Un acumulator greșit poate deteriora aparatul și acumulatorul.

Introducerea acumulatorului

1. Împingeți acumulatorul (11) de-a lungul șinei de ghidare în suportul acestuia (8).

Acumulatorul se blochează cu zgomot.

Îndepărtarea acumulatorului

1. Apăsați și mențineți apăsat dispozitivul de deblocare a acumulatorului (12) pe acesta (11).
2. Scoateți acumulatorul din suportul acestuia (8).

Pornirea și oprirea

Pornirea

1. Selectați direcția de rotație cu ajutorul comutatorului sensului de rotație (4).
2. Apăsați și mențineți apăsat întrerupătorul de pornire/oprire (6). Lumina de lucru cu LED (13) luminează.
3. Blocarea întrerupătorului de pornire/oprire (6): Apăsați butonul de blocare (5), dacă întrerupătorul de pornire/oprire este apăsat până la opritor.

Oprirea

1. Întrerupător de pornire/oprire blocat: Apăsați întrerupătorul de pornire/oprire (6).
2. Eliberați întrerupătorul de pornire/oprire (6).
3. Înainte de a lăsa deoparte scula electrică, așteptați să se oprească.
4. În pauzele de lucru: Poziționați comutatorul sensului de rotație (4) în centru. Această măsură de precauție împiedică pornirea neintenționată a unelei electrice.
5. Scoateți acumulatorul (11) din aparat, dacă lăsați aparatul nesupravegheat sau ați terminat lucrul.

Transport

Indicații

- Opriiți aparatul.

- Asigurați-vă că toate piesele mobile au ajuns în stare de repaus complet.
- Îndepărtați acumulatorul.
- Scoateți scula interschimbabilă.
- Purtați aparatul întotdeauna de mână (14).

Curățarea, întreținerea și depozitarea

▲ AVERTIZARE! Pericol de vătămare datorită pornirii accidentale a aparatului. Protejați-vă în cazul lucrărilor de întreținere și curățenie. Opriti aparatul și îndepărtați acumulatorul (11).

Lucrările de întreținere și mentenanță care nu sunt descrise în aceste instrucțiuni de utilizare trebuie efectuate de către centrul nostru de service. Utilizați numai piese de schimb originale.

Curățarea

▲ AVERTIZARE! Șoc electric! Nu stropiți niciodată aparatul cu apă. **OBSERVAȚIE!** Pericol de deteriorare. Substanțele chimice pot ataca piesele din plastic ale aparatului. Nu folosiți agenți de curățare resp. solvenți.

- Păstrați curate fantele de aerisire, carcasa motorului și mânerul aparatului. Pentru aceasta, folosiți o cârpă umedă sau o perie.

Întreținere

Aparatul nu necesită întreținere.

Depozitarea

Depozitați întotdeauna aparatul și accesoriile:

- curat
- la loc uscat
- protejate împotriva prafului
- în afara zonei de acțiune a copiilor

Aparate cu acumulator:

- Temperatura de depozitare pentru acumulator și aparat este între 0 °C și 45 °C. Pe perioada depozitării evitați temperaturile extreme, pentru ca acumulatorul să nu își piardă randamentul.
- Înainte de o depozitare pe timp îndelungat (de ex. peste iarnă), scoateți acumulatorul din aparat (respectați manualul separat de operare pentru acumulator și încărcător).

Eliminarea/protecția mediului

Scoateți acumulatorul din aparat și predați aparatul, acumulatorul, accesoriile și ambalajul la un centru de reciclare ecologică.



Aparatele electrice nu trebuie eliminate în gunoiul menajer.

Simbolul pubelei cu roți barate cu o cruce înseamnă că acest produs nu trebuie eliminat ca deșeu municipal nesortat la sfârșitul duratei sale de viață utilă.

Directiva 2012/19/EU privind deșeurile de echipamente electrice și electronice:

Consumatorii sunt obligați prin lege să recycleze echipamentele electrice și electronice într-un mod ecologic la sfârșitul duratei de funcționare a acestora. În acest fel, se asigură o reciclare ecologică și cu economie de resurse.

În funcție de transpunerea în legislația națională, este posibil să aveți următoarele opțiuni:

- returnarea la un punct de vânzare,
- predarea la un punct oficial de colectare,

- returnarea producătorului/distribuito-
torului.

Nu intră în această categorie accesorii-
le atașate aparatelor vechi și mijloa-
cele auxiliare fără componente electri-
ce.

Instrucțiuni de eliminare a acumulatorilor



Nu aruncați acumulatorul în
gunoiul menajer, în foc (pericol
de explozie) sau în apă. Acu-
mulatorii deteriorați pot afec-
ta sănătatea și mediul dacă se
emană sau se scurg vapori sau
lichide toxice.

Eliminați acumulatorii în conformita-
te cu reglementările locale. Acumula-
torii defecti sau consumați trebuie re-
ciclați. Predați acumuloarele la un
punct de colectare a bateriilor uza-
te unde acestea sunt reciclate eco-
logic. Consultați în acest scop unita-
tea locală de eliminare a deșeurilor
sau centrul nostru de service. Elimina-
nați acumulatorii în stare descărcată.
Vă recomandăm să acoperiți polii cu
bandă adezivă pentru a preveni scurt-
circuitul. Nu deschideți acumulatorul.

Piese de schimb și accesorii

Puteți obține piese de schimb și accesorii de la www.grizzlytools.shop. Da-
că apar probleme în timpul procesului dvs. de comandă, contactați-ne prin ma-
gazinul nostru online. Pentru întrebări suplimentare adresați-vă către: *Service-
Center, Pag. 17*

Poz. nr.	Pag. 37*	Denumire	Nr. de co- mandă
2, 3, 16	1-9	Manșon opritor, Manșon de reglare, Port- vârf	91110366
		Adaptor-magazie PMA 55 A1	91120173

*Reprezentare explodată

Service

Garanție

Stimată clientă, stimate client,
Pentru acest produs, primiți 3 ani ga-
ranție de la data cumpărării. În caz
de deficiențe ale acestui produs, con-
form legii aveți drepturi față de vânză-
torul produsului. Aceste drepturi lega-
le nu sunt limitate de garanția noastră
prezentată în cele ce urmează.

Condiții de garanție

Perioada de garanție începe la data
cumpărării. Vă rugăm să păstrați bine
bonul de casă original. Acest docu-

ment este necesar ca dovadă pentru
cumpărare. Dacă în interval de trei ani
de la data cumpărării acestui produs
apare un defect de material sau de
fabricație, produsul este reparat sau
înlocuit - la alegerea noastră - gratu-
it de către noi. Această garanție pre-
supune ca produsul defect și chitan-
ța de cumpărare (bonul de casă) să
fie prezentate în termenul de trei ani și
să se descrie pe scurt în scris, în ce
constă defectul și momentul apariției
acestui.

În cazul în care defectul este acoperit
de garanția noastră, veți primi înapoi
produsul reparat sau un produs nou.

Odată cu repararea sau schimbarea produsului nu începe o nouă perioadă de garanție.

Perioada de garanție și cererile de garanție legală

Perioada de garanție nu este prelungită de serviciul de garanție. Acest lucru este valabil și pentru piesele înlocuite și reparate. Orice daune sau defecte deja prezente în momentul achiziției trebuie raportate imediat după despachetare. Reparațiile care au loc după expirarea perioadei de garanție sunt supuse unei taxe.

Domeniul de aplicare a garanției

Produsul a fost produs cu atenție în conformitate cu orientări stricte de calitate și a fost testat cu atenție înainte de livrare.

Garanția se aplică în cazul defectelor de material sau de fabricație. Această garanție nu se referă la piesele produsului, care sunt supuse uzurii normale și de aceea pot fi considerate ca fiind consumabile (de ex. Bit pentru șurub) sau pentru deteriorări la piese fragile. Această garanție își pierde valabilitatea dacă produsul este deteriorat, a fost utilizat necorespunzător sau nu a fost întreținut. Pentru a vă asigura că produsul este utilizat corect, toate indicațiile prezentate în instrucțiunile de utilizare trebuie respectate cu strictețe. Utilizările și acțiunile nerecomandate sau asupra cărora se avertizează în instrucțiunile de utilizare trebuie evitate cu orice preț.

Produsul este destinat exclusiv uzului privat și nu pentru uz comercial. Manipularea abuzivă și necorespunzătoare, utilizarea forței și intervențiile care nu au fost efectuate de către cursala noastră de service autorizată vor anula garanția.

Procedura în cazul unei cereri de garanție

Pentru a vă asigura că cererea dumneavoastră este procesată rapid, vă rugăm să urmați instrucțiunile de mai jos:

- Pentru toate solicitările, vă rugăm să aveți la îndemână bonul de casă și numărul articolului (IAN 476212_2407) ca dovadă a achiziției.
- Vă rugăm să consultați plăcuța de identificare de pe produs, o gravură de pe produs, pagina de titlu a instrucțiunilor de operare (în stânga jos) sau autocolantul de pe partea din spate sau de jos a produsului pentru numărul de articol.
- În cazul în care apar erori de funcționare sau alte defecte, contactați mai întâi **telefonic** centrul de service menționat mai jos sau utilizați **formularul de contact**, care se află la parkside-diy.com în categoria **Service**.
- În cazul în care un produs este înregistrat ca fiind defect, îl puteți trimite, cu taxele poștale plătite, la adresa de service care v-a fost furnizată după consultarea Centrului nostru de service, anexând dovida de cumpărare (bonul de casă) și precizând care este defectul și când a apărut. Pentru a evita problemele de acceptare și costurile suplimentare, vă rugăm să folosiți numai adresa care vă este furnizată. Asigurați-vă că nu este vorba de o expediție fără costul de transport achitat, de mărfuri voluminoase, de transport expres sau de alte tipuri de transport special. Vă rugăm să expediați produsul, inclusiv toate accesoriile furnizate odată cu achiziția și să vă asigurați că am-

balajul este suficient de sigur pentru transport.



Puteți vizualiza și descărca aceste manuale și multe alte manuale la parkside-diy.com. Acest cod QR vă va duce direct la parkside-diy.com. Selectați țara dumneavoastră și căutați instrucțiunile de utilizare prin intermediul măștii de căutare. Puteți deschide instrucțiunile de utilizare introducând numărul articolului (IAN) 476212_2407.

Reparație-service

Pentru reparații, **care nu fac obiectul garanției**, adresați-vă centrului de service. Acolo veți primi o estimare privind costurile.

- Putem procesa numai aparate, care sunt suficient ambalate și ex-

pediate cu transportul plătit. **Indicație:** Vă rugăm să trimiteți aparatul dvs. curățat și cu indicarea defectului către adresa menționată a centrului nostru de service.

- Nu sunt acceptate aparatele expediate în mod necorespunzător, aparate trimise prin mărfuri voluminoase, Express sau cu alte transporturi speciale.
- Noi eliminăm gratuit aparatele defecte, care ne sunt trimise.

Service-Center

RO **Service România**
Tel.: 0800 890 605
Formular de contact pe
parkside-diy.com
IAN 476212_2407

Importator

Vă rugăm să aveți în vedere că adresa următoare nu este o adresă de service. Mai întâi contactați centrul de service menționat mai sus.

Grizzly Tools GmbH & Co. KG
Stockstädter Str. 20
63762 Grobostheim
GERMANIA
www.grizzlytools.de

Traducerea originalului declarației de conformitate UE

Produs: **Mașină de înșurubat pentru materiale pentru construcții uscate, cu acumulator**

Model: **PTBSA 20-Li A1**

Numărul de serie: 000001–070000

Obiectul declarației descris mai sus este în conformitate cu legislația relevantă de armonizare a Uniunii:

**2006/42/EC • 2014/30/EU • 2011/65/EU & (EU) 2015/863
Produs cu baterie Smart PAPS 204 A1/
Smart PAPS 208 A1/Smart PAPS 2012 A1: 2014/53/EU**

Obiectul declarației descris mai sus este conform Directivei 2011/65/EU a Parlamentului European și a Consiliului din 8 iunie 2011 privind restricțiile de utilizare a anumitor substanțe periculoase în echipamentele electrice și electronice.

Pentru a asigura conformitatea, au fost aplicate următoarele standarde armonizate și standarde și reglementări naționale:

**EN 62841-1:2015/A11:2022 • EN 62841-2-2:2014 • EN IEC 63000:2018
EN IEC 55014-1:2021 • EN IEC 55014-2:2021
IEC 62471:2006 • EN 62471:2008
Produs cu baterie Smart PAPS 204 A1/
Smart PAPS 208 A1/Smart PAPS 2012 A1:
EN 301 489-1 V2.2.3:2019 • EN 301 489-17 V3.3.1:2024
EN 300 328 V2.2.2:2019 • EN 50663:2017**

Declarație de conformitate este emisă pe răspunderea exclusivă a producătorului:

CE Grizzly Tools GmbH & Co. KG
Stockstädter Str. 20
63762 Großostheim
GERMANIA
13.01.2025



Christian Frank
Reprezentant autorizat al documentației

Inhaltsverzeichnis

Einleitung..... 19
 Bestimmungsgemäße Verwendung..... 19
 Lieferumfang/Zubehör..... 20
 Übersicht..... 20
 Funktionsbeschreibung..... 20
 Technische Daten..... 20
 X 20 V TEAM..... 21

Sicherheitshinweise..... 21
 Bedeutung der Sicherheitshinweise..... 21
 Bildzeichen und Symbole..... 22
 Allgemeine Sicherheitshinweise für Elektrowerkzeuge..... 22
 Sicherheitshinweise für Schrauber..... 25
 Restrisiken..... 26

Vorbereitung..... 26
 Bedienteile..... 26
 Einsatzwerkzeug montieren und demontieren..... 27
 Ladezustand des Akkus prüfen..... 27
 Akku aufladen..... 27

Betrieb..... 28
 Arbeitshinweise..... 28
 Akku einsetzen und entnehmen..... 28
 Ein- und Ausschalten..... 28

Transport..... 29

Reinigung, Wartung und Lagerung..... 29
 Reinigung..... 29
 Wartung..... 29
 Lagerung..... 29

Entsorgung/Umweltschutz..... 29
 Entsorgungshinweise für Akkus..... 30

Ersatzteile und Zubehör..... 31

Service..... 31
 Garantie..... 31

Reparatur-Service..... 32
 Service-Center..... 33
 Importeur..... 33

Original-EU-Konformitätserklärung..... 34
Explosionszeichnung..... 37

Einleitung

Herzlichen Glückwunsch zum Kauf Ihres neuen Akku-Trockenbohrschraubers (nachfolgend Gerät oder Elektrowerkzeug genannt).

Sie haben sich damit für ein hochwertiges Gerät entschieden. Dieses Gerät wurde während der Produktion auf Qualität geprüft und einer Endkontrolle unterzogen. Die Funktionsfähigkeit Ihres Gerätes ist somit sichergestellt.



Die Betriebsanleitung ist Bestandteil dieses Geräts. Sie enthält wichtige Hinweise für Sicherheit, Gebrauch und Entsorgung. Lesen Sie die Betriebsanleitung sorgfältig. Machen Sie sich mit den Bedienteilen und dem richtigen Gebrauch des Gerätes vertraut. Benutzen Sie das Gerät nur wie beschrieben und für die angegebenen Einsatzbereiche. Bewahren Sie die Betriebsanleitung gut auf und händigen Sie alle Unterlagen bei Weitergabe des Geräts an Dritte mit aus.

Bestimmungsgemäße Verwendung

Das Gerät ist ausschließlich für folgende Verwendung bestimmt:

- Eindrehen und Lösen von Schrauben

Betrieb ausschließlich in trockenen Räumen.

Jede andere Verwendung, die in dieser Betriebsanleitung nicht ausdrücklich zugelassen wird, kann eine ernst-

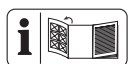
hafte Gefahr für den Benutzer darstellen und zu Schäden am Gerät führen. Der Bediener oder Nutzer des Geräts ist für Unfälle oder Schäden an anderen Menschen oder deren Eigentum verantwortlich. Das Gerät ist für den Einsatz im Heimwerkerbereich bestimmt. Es wurde nicht für den gewerblichen Dauereinsatz konzipiert. Bei gewerblichem Einsatz erlischt die Garantie. Der Hersteller haftet nicht für Schäden, die durch bestimmungswidrige Verwendung oder falsche Bedienung verursacht wurden. Das Gerät ist Teil der Serie **X 20 V TEAM** und kann mit Akkus der **X 20 V TEAM** Serie betrieben werden. Akkus der Serie **X 20 V TEAM** dürfen nur mit Ladegeräten der Serie **X 20 V TEAM** geladen werden.

Lieferumfang/Zubehör

Packen Sie das Gerät aus und überprüfen Sie den Lieferumfang. Entsorgen Sie das Verpackungsmaterial ordnungsgemäß.

- Akku-Trockenbauschrauber
- Schraub-Bit (63 mm: ⊕ PH2)
- Bithalter
- Aufbewahrungskoffer
- Originalbetriebsanleitung
- Magazin-Aufsatz mit Betriebsanleitung
- Akku und Ladegerät mit Betriebsanleitung

Übersicht



Die Abbildungen des Geräts finden Sie auf der vorderen Ausklappseite.

- 1 Schraub-Bit
- 2 Anschlaghülse
- 3 Einstellhülse
- 4 Drehrichtungsschalter
- 5 Feststelltaste

- 6 Ein-/Ausschalter
- 7 Gürtelclip
- 8 Akku-Halter
- 9 Taste (Ladezustandsanzeige)
- 10 Ladezustandsanzeige
- 11 Akku
- 12 Akku-Entriegelung
- 13 LED-Arbeitslicht
- 14 Handgriff (isolierte Grifffläche)
- 15 Werkzeugaufnahme
- 16 Bithalter
- 17 Ladegerät
- 18 Aufbewahrungskoffer

Funktionsbeschreibung

Der Trockenbauschrauber ist mit einer Kupplung ausgerüstet, die bei Erreichen einer vorgewählten Schraubtiefe den Antrieb von der Arbeitsspindel entkoppelt.

Die Funktion der Bedienteile entnehmen Sie bitte den nachfolgenden Beschreibungen.

Technische Daten

Akku-Trockenbauschrauber

..... **PTBSA 20-Li A1**

Bemessungsspannung U 20 V ==

Gewicht mit Akku (20 V, 2 Ah)

..... ≈ 1,55 kg

Leerlaufdrehzahl n_0 0–4000 min⁻¹

Max. Drehmoment 15 Nm

Werkzeugaufnahme

..... 1/4" (6,35 mm) Innensechskant

Schalldruckpegel L_{pA}

..... 81,3 dB; K_{pA} =3 dB

Schalleistungspegel L_{WA}

..... 89,3 dB; K_{WA} =3 dB

Vibration a_h 1,219 m/s²; K =1,5 m/s²

Akku Li-Ion

Temperatur ≤ 50 °C

- Ladevorgang 4 – 40 °C
 - Betrieb -20 – 50 °C
 - Lagerung 0 – 45 °C
- PARKSIDE Performance Smart
 Akku Smart PAPS 204 A1/
 Smart PAPS 208 A1/
 Smart PAPS 2012 A1
- Frequenzband 2400–2483,5 MHz
 - Sendeleistung ≤ 20 dBm

Lärm- und Vibrationswerte wurden entsprechend den in der Konformitätserklärung genannten Normen und Bestimmungen ermittelt.

Der angegebene Schwingungsgesamtwert und der angegebene Geräuschemissionswert sind nach einem genormten Prüfverfahren gemessen worden und können zum Vergleich eines Elektrowerkzeugs mit einem anderen verwendet werden. Der angegebene Schwingungsgesamtwert und der angegebene Geräuschemissionswert können auch zu einer vorläufigen Einschätzung der Belastung verwendet werden.

▲ WARNUNG! Die Schwingungs- und Geräuschemissionen können während der tatsächlichen Benutzung des Elektrowerkzeugs von dem Angabewert abweichen, abhängig von der Art und Weise, in der das Elektrowerkzeug verwendet wird. Es ist notwendig, Sicherheitsmaßnahmen zum Schutz des Bedieners festzulegen, die auf einer Abschätzung der Schwingungsbelastung während der tatsächlichen Benutzungsbedingungen beruhen (hierbei sind alle Anteile des Betriebszyklus zu berücksichtigen, beispielsweise Zeiten, in denen das Elektrowerkzeug abgeschaltet ist, und solche, in denen es zwar eingeschaltet ist, aber ohne Belastung läuft).

X 20 V TEAM

Das Gerät ist Teil der Serie **X 20 V TEAM** und kann mit Akku der **X 20 V TEAM** Serie betrieben werden. Akku der Serie **X 20 V TEAM** dürfen nur mit Ladegeräten der Serie **X 20 V TEAM** geladen werden.

Wir empfehlen Ihnen, dieses Gerät ausschließlich mit folgenden Akkus zu betreiben: PAP 20 B1, PAP 20 B3, Smart PAPS 204 A1, Smart PAPS 208 A1, Smart PAPS 2012 A1

Wir empfehlen Ihnen, diese Akkus mit folgenden Ladegeräten zu laden: PLG 20 A3, PLG 20 A4, PLG 20 C1, PLG 20 C2, PLG 20 C3, PLG 201 A1, PDSL 20 A1, PDSL 20 B1, PDSL 20 B2, Smart PLGS 2012 A1
 Technische Daten von Akku und Ladegerät: Siehe separate Anleitung.

Sicherheitshinweise

Dieser Abschnitt behandelt die grundlegenden Sicherheitshinweise beim Gebrauch des Geräts.

▲ WARNUNG! Personen- und Sachschäden durch unsachgemäßen Umgang mit dem Akku. Beachten Sie die Sicherheitshinweise und Hinweise zum Aufladen und der korrekten Verwendung in der Betriebsanleitung Ihres Akkus und Ladegeräts der Serie **X 20 V TEAM**. Eine detaillierte Beschreibung zum Ladevorgang und weitere Informationen finden Sie in dieser separaten Bedienungsanleitung.

Bedeutung der Sicherheitshinweise

▲ GEFAHR! Wenn Sie diesen Sicherheitshinweis nicht befolgen, tritt ein Unfall ein. Die Folge ist schwere Körperverletzung oder Tod.

▲ WARNUNG! Wenn Sie diesen Sicherheitshinweis nicht befolgen, tritt möglicherweise ein Unfall ein. Die Folge ist möglicherweise schwere Körperverletzung oder Tod.

▲ VORSICHT! Wenn Sie diesen Sicherheitshinweis nicht befolgen, tritt ein Unfall ein. Die Folge ist möglicherweise leichte oder mittelschwere Körperverletzung.

HINWEIS! Wenn Sie diesen Sicherheitshinweis nicht befolgen, tritt ein Unfall ein. Die Folge ist möglicherweise ein Sachschaden.

Bildzeichen und Symbole

Bildzeichen auf dem Gerät



Das Gerät ist Teil der Serie **X 20 V TEAM** und kann mit Akkus der **X 20 V TEAM** Serie betrieben werden. Akkus der Serie **X 20 V TEAM** dürfen nur mit Ladegeräten der Serie **X 20 V TEAM** geladen werden.



Betriebsanleitung lesen



Elektrogeräte gehören nicht in den Hausmüll.

Bildzeichen in der Betriebsanleitung



Achtung!

Allgemeine Sicherheitshinweise für Elektrowerkzeuge

▲ WARNUNG! Lesen Sie alle Sicherheitshinweise, Anweisungen, Bilderungen und technischen Daten, mit denen dieses Elektrowerkzeug versehen ist. Versäumnisse bei der Einhaltung der nachfolgenden Anweisungen können elek-

trischen Schlag, Brand und/oder schwere Verletzungen verursachen.

Bewahren Sie alle Sicherheitshinweise und Anweisungen für die Zukunft auf.

Der in den Sicherheitshinweisen verwendete Begriff „Elektrowerkzeug“ bezieht sich auf netzbetriebene Elektrowerkzeuge (mit Netzleitung) oder auf akkubetriebene Elektrowerkzeuge (ohne Netzleitung).

1. **Arbeitsplatzsicherheit**
 - a) **Halten Sie Ihren Arbeitsbereich sauber und gut beleuchtet.** Unordnung oder unbeleuchtete Arbeitsbereiche können zu Unfällen führen.
 - b) **Arbeiten Sie mit dem Elektrowerkzeug nicht in explosionsgefährdeter Umgebung, in der sich brennbare Flüssigkeiten, Gase oder Stäube befinden.** Elektrowerkzeuge erzeugen Funken, die den Staub oder die Dämpfe entzünden können.
 - c) **Halten Sie Kinder und andere Personen während der Benutzung des Elektrowerkzeuges fern.** Bei Ablenkung können Sie die Kontrolle über das Elektrowerkzeug verlieren.
2. **Elektrische Sicherheit**
 - a) **Der Anschlussstecker des Elektrowerkzeugs muss in die Steckdose passen. Der Stecker darf in keiner Weise verändert werden. Verwenden Sie keine Adapterstecker gemeinsam mit schutzgeerdeten Elektrowerkzeugen.** Unveränderte Stecker und passende Steckdosen verringern das Risiko eines elektrischen Schlages.
 - b) **Vermeiden Sie Körperkontakt mit geerdeten Oberflächen wie von Rohren, Heizungen, Herden und Kühlschränken.** Es besteht

ein erhöhtes Risiko durch elektrischen Schlag, wenn Ihr Körper geerdet ist.

- c) **Halten Sie das Elektrowerkzeug von Regen oder Nässe fern.** Das Eindringen von Wasser in ein Elektrowerkzeug erhöht das Risiko eines elektrischen Schlages.
 - d) **Zweckentfremden Sie die Anschlussleitung nicht, um das Elektrowerkzeug zu tragen, aufzuhängen oder um den Stecker aus der Steckdose zu ziehen. Halten Sie die Anschlussleitung fern von Hitze, Öl, scharfen Kanten oder sich bewegenden Teilen.** Beschädigte oder verwickelte Anschlussleitungen erhöhen das Risiko eines elektrischen Schlages.
 - e) **Wenn Sie mit einem Elektrowerkzeug im Freien arbeiten, verwenden Sie nur Verlängerungsleitungen, die auch für den Außenbereich geeignet sind.** Die Anwendung einer für den Außenbereich geeigneten Verlängerungsleitung verringert das Risiko eines elektrischen Schlages.
 - f) **Wenn der Betrieb des Elektrowerkzeuges in feuchter Umgebung nicht vermeidbar ist, verwenden Sie einen Fehlerstromschutzschalter.** Der Einsatz eines Fehlerstromschutzschalters vermindert das Risiko eines elektrischen Schlages.
3. **Sicherheit von Personen**
- a) **Seien Sie aufmerksam, achten Sie darauf, was Sie tun, und gehen Sie mit Vernunft an die Arbeit mit einem Elektrowerkzeug. Benutzen Sie kein Elektrowerkzeug, wenn Sie müde sind oder unter Einfluss von Drogen, Alkohol oder Medikamenten stehen.** Ein Moment der Unachtsamkeit

beim Gebrauch des Elektrowerkzeugs kann zu ernsthaften Verletzungen führen.

- b) **Tragen Sie persönliche Schutzausrüstung und immer eine Schutzbrille.** Das Tragen persönlicher Schutzausrüstung, wie Staubmaske, rutschfeste Sicherheitsschuhe, Schutzhelm oder Gehörschutz, je nach Art und Einsatz des Elektrowerkzeugs, verringert das Risiko von Verletzungen.
- c) **Vermeiden Sie eine unbeabsichtigte Inbetriebnahme. Vergewissern Sie sich, dass das Elektrowerkzeug ausgeschaltet ist, bevor Sie es an die Stromversorgung und/oder den Akku anschließen, es aufnehmen oder tragen.** Wenn Sie beim Tragen des Elektrowerkzeugs den Finger am Schalter haben oder das Elektrowerkzeug eingeschaltet an die Stromversorgung anschließen, kann dies zu Unfällen führen.
- d) **Entfernen Sie Einstellwerkzeuge oder Schraubenschlüssel, bevor Sie das Elektrowerkzeug einschalten.** Ein Werkzeug oder Schlüssel, der sich in einem drehenden Teil des Elektrowerkzeugs befindet, kann zu Verletzungen führen.
- e) **Vermeiden Sie eine abnormale Körperhaltung. Sorgen Sie für einen sicheren Stand und halten Sie jederzeit das Gleichgewicht.** Dadurch können Sie das Elektrowerkzeug in unerwarteten Situationen besser kontrollieren.
- f) **Tragen Sie geeignete Kleidung. Tragen Sie keine weite Kleidung oder Schmuck. Halten Sie Haare und Kleidung fern von sich bewegenden Teilen.** Lockere Kleidung, Schmuck oder lange Haare

können von sich bewegenden Teilen erfasst werden.

- g) **Wenn Staubabsaug- und -auf-fangeinrichtungen montiert werden können, sind diese anzuschließen und richtig zu verwenden.** Verwendung einer Staubabsaugung kann Gefährdungen durch Staub verringern.
- h) **Wiegen Sie sich nicht in falscher Sicherheit und setzen Sie sich nicht über die Sicherheitsregeln für Elektrowerkzeuge hinweg, auch wenn Sie nach vielfachem Gebrauch mit dem Elektrowerkzeug vertraut sind.** Achtloses Handeln kann binnen Sekundenbruchteilen zu schweren Verletzungen führen.
4. **Verwendung und Behandlung des Elektrowerkzeugs**
- a) **Überlasten Sie das Elektrowerkzeug nicht. Verwenden Sie für Ihre Arbeit das dafür bestimmte Elektrowerkzeug.** Mit dem passenden Elektrowerkzeug arbeiten Sie besser und sicherer im angegebenen Leistungsbereich.
- b) **Benutzen Sie kein Elektrowerkzeug, dessen Schalter defekt ist.** Ein Elektrowerkzeug, das sich nicht mehr ein- oder ausschalten lässt, ist gefährlich und muss repariert werden.
- c) **Ziehen Sie den Stecker aus der Steckdose und/oder entfernen Sie einen abnehmbaren Akku, bevor Sie Geräteeinstellungen vornehmen, Einsatzwerkzeugteile wechseln oder das Elektrowerkzeug weglegen.** Diese Vorsichtsmaßnahme verhindert den unbeabsichtigten Start des Elektrowerkzeugs.
- d) **Bewahren Sie unbenutzte Elektrowerkzeuge außerhalb der Reichweite von Kindern auf. Lassen Sie keine Personen das Elektrowerkzeug benutzen, die mit diesem nicht vertraut sind oder diese Anweisungen nicht gelesen haben.** Elektrowerkzeuge sind gefährlich, wenn sie von unerfahrenen Personen benutzt werden.
- e) **Pflegen Sie das Elektrowerkzeug und Einsatzwerkzeug mit Sorgfalt. Kontrollieren Sie, ob bewegliche Teile einwandfrei funktionieren und nicht klemmen, ob Teile gebrochen oder so beschädigt sind, dass die Funktion des Elektrowerkzeugs beeinträchtigt ist. Lassen Sie beschädigte Teile vor dem Einsatz des Elektrowerkzeugs reparieren.** Viele Unfälle haben ihre Ursache in schlecht gewarteten Elektrowerkzeugen.
- f) **Halten Sie Schneidwerkzeuge scharf und sauber.** Sorgfältig gepflegte Schneidwerkzeuge mit scharfen Schneidkanten verklemmen sich weniger und sind leichter zu führen.
- g) **Verwenden Sie Elektrowerkzeug, Zubehör, Einsatzwerkzeuge usw. entsprechend diesen Anweisungen. Berücksichtigen Sie dabei die Arbeitsbedingungen und die auszuführende Tätigkeit.** Der Gebrauch von Elektrowerkzeugen für andere als die vorgesehenen Anwendungen kann zu gefährlichen Situationen führen.
- h) **Halten Sie Griffe und Griffflächen trocken, sauber und frei von Öl und Fett.** Rutschige Griffe und Griffflächen erlauben keine sichere Bedienung und Kontrolle des Elektrowerkzeugs in unvorhergesehenen Situationen.

5. **Verwendung und Behandlung des Akkuwerkzeugs**
- a) **Laden Sie die Akkus nur mit Ladegeräten auf, die vom Hersteller empfohlen werden.** Durch ein Ladegerät, das für eine bestimmte Art von Akkus geeignet ist, besteht Brandgefahr, wenn es mit anderen Akkus verwendet wird.
 - b) **Verwenden Sie nur die dafür vorgesehenen Akkus in den Elektrowerkzeugen.** Der Gebrauch von anderen Akkus kann zu Verletzungen und Brandgefahr führen.
 - c) **Halten Sie den nicht benutzten Akku fern von Büroklammern, Münzen, Schlüsseln, Nägeln, Schrauben oder anderen kleinen Metallgegenständen, die eine Überbrückung der Kontakte verursachen könnten.** Ein Kurzschluss zwischen den Akkukontakten kann Verbrennungen oder Feuer zur Folge haben.
 - d) **Bei falscher Anwendung kann Flüssigkeit aus dem Akku austreten. Vermeiden Sie den Kontakt damit. Bei zufälligem Kontakt mit Wasser abspülen. Wenn die Flüssigkeit in die Augen kommt, nehmen Sie zusätzlich ärztliche Hilfe in Anspruch.** Austretende Akkufflüssigkeit kann zu Hautreizungen oder Verbrennungen führen.
 - e) **Benutzen Sie keinen beschädigten oder veränderten Akku.** Beschädigte oder veränderte Akkus können sich unvorhersehbar verhalten und zu Feuer, Explosion oder Verletzungsgefahr führen.
 - f) **Setzen Sie einen Akku keinem Feuer oder zu hohen Temperaturen aus.** Feuer oder Temperaturen

über 130 °C können eine Explosion hervorrufen.

- g) **Befolgen Sie alle Anweisungen zum Laden und laden Sie den Akku oder das Akkuwerkzeug niemals außerhalb des in der Betriebsanleitung angegebenen Temperaturbereichs.** Falsches Laden oder Laden außerhalb des zugelassenen Temperaturbereichs kann den Akku zerstören und die Brandgefahr erhöhen.
6. **Service**
- a) **Lassen Sie Ihr Elektrowerkzeug nur von qualifiziertem Fachpersonal und nur mit Original-Ersatzteilen reparieren.** Damit wird sichergestellt, dass die Sicherheit des Elektrowerkzeugs erhalten bleibt.
 - b) **Warten Sie niemals beschädigte Akkus.** Sämtliche Wartung von Akkus sollte nur durch den Hersteller oder bevollmächtigte Kundendienststellen erfolgen.

Sicherheitshinweise für Schrauber

- **Halten Sie das Elektrowerkzeug an den isolierten Griffflächen, wenn Sie Arbeiten ausführen, bei denen die Schraube verborgene Stromleitungen treffen kann.** Der Kontakt der Schraube mit einer spannungsführenden Leitung kann auch metallene Geräteteile unter Spannung setzen und zu einem elektrischen Schlag führen.
- **Sichern Sie das Werkstück.** Ein mit Spannvorrichtungen oder Schraubstock festgehaltenes Werkstück ist sicherer gehalten als mit Ihrer Hand.
- **Warten Sie, bis das Elektrowerkzeug zum Stillstand gekommen ist, bevor Sie es ablegen.** Das

Einsatzwerkzeug kann sich verhalten und zum Verlust der Kontrolle über das Elektrowerkzeug führen.

- **Halten Sie das Elektrowerkzeug gut fest.** Beim Festziehen und Lösen von Schrauben können kurzzeitig hohe Reaktionsmomente auftreten.
- **Verwenden Sie geeignete Suchgeräte, um verborgene Versorgungsleitungen aufzuspüren, oder ziehen Sie die örtliche Versorgungsgesellschaft hinzu.** Kontakt mit Elektroleitungen kann zu Feuer und elektrischem Schlag führen. Beschädigung einer Gasleitung kann zur Explosion führen. Eindringen in eine Wasserleitung verursacht Sachbeschädigung.
- **Verwenden Sie ausschließlich Zubehör, welches von PARKSIDE empfohlen wurde.** Ungeeignetes Zubehör kann zu elektrischem Schlag oder Feuer führen.

Restrisiken

Auch wenn Sie dieses Gerät vorschriftsmäßig bedienen, bleiben immer Restrisiken bestehen. Folgende Gefahren können im Zusammenhang mit der Bauweise und Ausführung dieses Gerätes auftreten:

- Gehörschäden, falls kein geeigneter Gehörschutz getragen wird.
- Gesundheitsschäden, die aus Hand-Arm-Schwingungen resultieren, falls das Gerät über einen längeren Zeitraum verwendet wird oder nicht ordnungsgemäß geführt und gewartet wird.
- Schnittverletzungen

▲ WARNUNG! Gefahr durch elektromagnetisches Feld, das während des Betriebes des Gerätes im Betrieb ist, erzeugt wird. Das Feld kann unter bestimmten Umständen aktive oder passive medizinische

Implantate beeinträchtigen. Um die Gefahr von ernsthaften oder tödlichen Verletzungen zu verringern, empfehlen wir Personen mit medizinischen Implantaten ihren Arzt und den Hersteller des medizinischen Implantats zu konsultieren, bevor das Gerät bedient wird.

Vorbereitung

▲ WARNUNG! Verletzungsgefahr durch ungewollt anlaufendes Gerät. Setzen Sie den Akku erst dann in das Gerät ein, wenn das Gerät vollständig für den Einsatz vorbereitet ist.

Bedienteile

Lernen Sie vor dem ersten Betrieb des Gerätes die Bedienteile kennen.

- **Drehrichtungsschalter (4)**
HINWEIS! Betätigen Sie den Drehrichtungsschalter nur, wenn das Gerät stillsteht!
Richtung des Schalters von hinten gesehen:
 - **Links** Schraube eindrehen
 - **Mitte** Einschaltsperr
 - **Rechts** Schraube ausdrehen
- **Ein-/Ausschalter (6)**
 - Einschalten: Drücken
 - Drehzahl stufenlos regulieren: Je weiter Sie den Ein-/Ausschalter drücken, desto höher ist die Drehzahl.
 - Ausschalten: Loslassen
- **Feststelltaste (5)**
 - Ein-/Ausschalter feststellen: Drücken
 - Ein-/Ausschalter freigeben: Ein-/Ausschalter (6) drücken
- **Einstellhülse (3)**
Drehrichtung von hinten gesehen.



↻ drehen: Schraubtiefe erhöhen



↺ drehen: Schraubtiefe verringern

Einsatzwerkzeug montieren und demontieren

Hinweise

- Werkzeugaufnahme (15): ¼" (6,35 mm) Innensechskant

Bithalter und Schraub-Bit montieren

1. Ziehen Sie die Anschlaghülse (2) und die Einstellhülse (3) ab.
2. Stecken Sie den Bithalter (16) in die Werkzeugaufnahme (15).
3. Stecken Sie das Schraub-Bit (1) in den Bithalter.
4. Stecken Sie die Einstellhülse (3) und die Anschlaghülse (2) auf.

Schraub-Bit wechseln

1. Ziehen Sie die Anschlaghülse (2) ab.
2. Wechseln Sie das Schraub-Bit (1).
3. Stecken Sie die Anschlaghülse (2) auf.

Bithalter und Schraub-Bit demontieren

1. Ziehen Sie die Anschlaghülse (2) und die Einstellhülse (3) ab.
2. Ziehen Sie das Schraub-Bit (1) aus dem Bithalter.
3. Ziehen Sie den Bithalter (16) aus der Werkzeugaufnahme (15).
4. Stecken Sie die Einstellhülse (3) und die Anschlaghülse (2) auf.

Ladezustand des Akkus prüfen

LEDs	Bedeutung
rot, orange, grün	Akku geladen
rot, orange	Akku teilweise geladen
rot	Akku muss geladen werden

1. Drücken Sie die Taste (9) neben der Ladezustandsanzeige (10) am Akku (11). Die LEDs der Ladezustandsanzeige zeigen den Ladezustand des Akkus.
2. Laden Sie den Akku (11) auf, wenn nur noch die rote LED der Ladezustandsanzeige (10) leuchtet.

Akku aufladen

Siehe auch Betriebsanleitung des Ladegeräts.

Hinweise

- Lassen Sie einen erwärmten Akku vor dem Laden abkühlen.
- Setzen Sie den Akku nicht über längere Zeit starker Sonneneinstrahlung aus und legen Sie ihn nicht auf Heizkörpern ab (max. 50 °C).

Akku aufladen

1. Nehmen Sie den Akku (11) aus dem Gerät.
2. Schieben Sie den Akku (11) in den Ladeschacht des Akku-Ladegerätes (17).
3. Schließen Sie das Akku-Ladegerät (17) an eine Steckdose an.
4. Nach erfolgtem Ladevorgang trennen Sie das Akku-Ladegerät (17) vom Netz.
5. Ziehen Sie den Akku (11) aus dem Akku-Ladegerät (17).

Kontroll-LEDs auf dem Ladegerät (17)

grün	rot	Bedeutung
leuchtet	—	<ul style="list-style-type: none"> • Akku ist vollständig aufgeladen • bereit (kein Akku eingelegt)
—	leuchtet	Akku wird aufgeladen
—	blinkt	Akku ist überhitzt
blinkt	blinkt	Akku ist defekt

Betrieb

Arbeitshinweise

Allgemeine Hinweise

- Wegen der Kupplung dreht sich das Schraub-Bit erst, wenn es Druck auf die Schraube ausübt.
- Drücken Sie erst das Schraub-Bit auf den Schraubenkopf bevor Sie das Gerät einschalten.
- Die Feststelltaste ist für den Betrieb mit Magazinaufsatz (als Zubehör erhältlich) vorgesehen.

Schrauben eindrehen mit Tiefenanschlag

- Beginnen Sie mit geringer Schraubtiefe. Erhöhen Sie die Schraubtiefe stückweise, bis Sie die gewünschte Schraubtiefe erhalten.
- Schrauben ausdrehen ist mit Tiefenanschlag nicht möglich.

Schrauben ein- und ausdrehen ohne Tiefenanschlag

- Ziehen Sie die Anschlaghülse (2) ab.
- Drehen Sie die Schrauben vorsichtig ein und aus. Es gibt keine Drehmomentbegrenzung.

Akku einsetzen und entnehmen

⚠ WARNUNG! Verletzungsgefahr durch ungewollt anlaufendes Gerät. Setzen Sie den Akku erst dann in das Gerät ein, wenn das Gerät vollständig für den Einsatz vorbereitet ist.

HINWEIS! Beschädigungsgefahr! Falscher Akku kann Gerät und Akku beschädigen.

Akku einsetzen

1. Schieben Sie den Akku (11) entlang der Führungsschiene in den Akku-Halter (8).
Der Akku verriegelt hörbar.

Akku entnehmen

1. Drücken und halten Sie die Akku-Entriegelung (12) am Akku (11).
2. Ziehen Sie den Akku aus dem Akku-Halter (8).

Ein- und Ausschalten

Einschalten

1. Wählen Sie mit dem Drehrichtungsschalter (4) die Drehrichtung.
2. Drücken und halten Sie den Ein-/Ausschalter (6).
Das LED-Arbeitslicht (13) leuchtet.
3. Ein-/Ausschalter (6) feststellen:
Drücken Sie die Feststelltaste (5), wenn der Ein-/Ausschalter bis zum Anschlag gedrückt ist.

Ausschalten

1. Ein-/Ausschalter festgestellt: Drücken Sie Ein-/Ausschalter (6).
2. Lassen Sie den Ein-/Ausschalter (6) los.
3. Warten Sie, bis das Elektrowerkzeug zum Stillstand gekommen ist, bevor Sie es ablegen.
4. In Arbeitspausen: Stellen Sie den Drehrichtungsschalter (4) in die Mitte. Diese Vorsichtsmaßnahme

verhindert den unbeabsichtigten Start des Elektrowerkzeugs.

- Entnehmen Sie den Akku (11) aus dem Gerät, wenn Sie das Gerät unbeaufsichtigt lassen oder mit der Arbeit fertig sind.

Transport

Hinweise

- Schalten Sie das Gerät aus.
- Vergewissern Sie sich, dass alle sich bewegenden Teile zum vollständigen Stillstand gekommen sind.
- Entfernen Sie den Akku.
- Entfernen Sie das Einsatzwerkzeug.
- Tragen Sie das Gerät immer am Handgriff (14).

Reinigung, Wartung und Lagerung

▲ WARNUNG! Verletzungsgefahr durch ungewollt anlaufendes Gerät. Schützen Sie sich bei Wartungs- und Reinigungsarbeiten. Schalten Sie das Gerät aus und entfernen Sie den Akku (11). Lassen Sie Instandsetzungsarbeiten und Wartungsarbeiten, die nicht in dieser Anleitung beschrieben sind, von unserem Service-Center durchführen. Verwenden Sie nur Original-Ersatzteile.

Reinigung

▲ WARNUNG! Elektrischer Schlag! Spritzen Sie das Gerät niemals mit Wasser ab.

HINWEIS! Beschädigungsgefahr. Chemische Substanzen können die Kunststoffteile des Gerätes angreifen. Verwenden Sie keine Reinigungs- bzw. Lösungsmittel.

- Halten Sie Lüftungsschlitze, Motorgehäuse und Griffe des Gerätes sauber. Verwenden Sie dazu ein feuchtes Tuch oder eine Bürste.

Wartung

Das Gerät ist wartungsfrei.

Lagerung

Lagern Sie Gerät und Zubehör stets:

- sauber
- trocken
- staubgeschützt
- außerhalb der Reichweite von Kindern

Geräte mit Akku:

- Die Lagertemperatur für den Akku und das Gerät beträgt zwischen 0 °C und 45 °C. Vermeiden Sie während der Lagerung extreme Kälte oder Hitze, damit der Akku nicht an Leistung verliert.
- Nehmen Sie den Akku vor einer längeren Lagerung (z. B. Überwinterung) aus dem Gerät (separate Bedienungsanleitung für Akku und Ladegerät beachten).

Entsorgung/ Umweltschutz

Nehmen Sie den Akku aus dem Gerät und führen Sie Gerät, Akku, Zubehör und Verpackung einer umweltgerechten Wiederverwertung zu.



Elektrogeräte gehören nicht in den Hausmüll.

Das Symbol der durchgestrichenen Mülltonne bedeutet, dass dieses Elektro- bzw. Elektronikgerät am Ende seiner Lebensdauer nicht im Hausmüll entsorgt werden darf, sondern vom Endnutzer einer getrennten Sammlung zugeführt werden muss.

Richtlinie 2012/19/EU über Elektro- und Elektronik-Altgeräte:

Verbraucher sind gesetzlich dazu verpflichtet, Elektro- und Elektronikgeräte am Ende ihrer Lebensdauer einer umweltgerechten Wiederverwertung zuzuführen. Auf diese Weise wird eine umwelt- und ressourcenschonende Verwertung sichergestellt. Je nach Umsetzung in nationales Recht können Sie folgende Möglichkeiten haben:

- an einer Verkaufsstelle zurückgeben,
- an einer offiziellen Sammelstelle abgeben,
- an den Hersteller/Inverkehrbringer zurücksenden.

Nicht betroffen sind den Altgeräten beigelegte Zubehörteile und Hilfsmittel ohne Elektrobestandteile.

Zusätzliche Entsorgungshinweise für Deutschland

Das Gerät ist bei eingerichteten Sammelstellen, Wertstoffhöfen oder Entsorgungsbetrieben abzugeben. Zudem sind Vertreiber von Elektro- und Elektronikgeräten sowie Vertreiber von Lebensmitteln zur Rücknahme verpflichtet. LIDL bietet Ihnen Rückgabemöglichkeiten direkt in den Filialen und Märkten an. Rückgabe und Entsorgung sind für Sie kostenfrei. Beim Kauf eines Neugerätes haben Sie das Recht, ein entsprechendes Altgerät unentgeltlich zurückzugeben.

Zusätzlich haben Sie die Möglichkeit, unabhängig vom Kauf eines Neugerätes, unentgeltlich (bis zu drei) Altgeräte abzugeben, die in keiner Abmessung größer als 25 cm sind.

Bitte entnehmen Sie vor der Rückgabe Batterien oder Akkumulatoren, sowie Lampen, die zerstörungsfrei entnommen werden können und führen diese einer separaten Sammlung zu.

Entsorgungshinweise für Akkus



Der Akku darf am Ende der Nutzungszeit nicht über den Haushaltsmüll entsorgt werden. Werfen Sie den Akku nicht ins Feuer (Explosionsgefahr) oder ins Wasser. Beschädigte Akkus können der Umwelt und ihrer Gesundheit schaden, wenn giftige Dämpfe oder Flüssigkeiten austreten.

Entsorgen Sie Akkus nach den lokalen Vorschriften. Defekte oder verbrauchte Akkus müssen recycelt werden. Geben Sie Akkus an einer Altbatteriesammelstelle ab, wo sie einer umweltgerechten Wiederverwertung zugeführt werden. Fragen Sie hierzu Ihren lokalen Müllentsorger oder unser Service-Center. Entsorgen Sie Akkus im entladenen Zustand. Wir empfehlen die Pole mit einem Klebestreifen zum Schutz vor einem Kurzschluss abzudecken. Öffnen Sie den Akku nicht.

Ersatzteile und Zubehör

Ersatzteile und Zubehör erhalten Sie unter www.grizzlytools.shop. Sollten bei Ihrem Bestellvorgang Probleme auftreten, kontaktieren Sie uns über unseren Online-Shop. Bei weiteren Fragen wenden Sie sich an: *Service-Center, S. 33*

Pos.-Nr.	S. 37*	Bezeichnung	Best.-Nr.
2, 3, 16	1–9	Anschlaghülse, Einstellhülse, Bithalter	91110366
		Magazin-Aufsatz PMA 55 A1	91120173

*Explosionszeichnung

Service

Garantie

Sehr geehrte Kundin, sehr geehrter Kunde,

Sie erhalten auf dieses Produkt 3 Jahre Garantie ab Kaufdatum. Im Falle von Mängeln dieses Produkts stehen Ihnen gegen den Verkäufer des Produkts gesetzliche Rechte zu. Diese gesetzlichen Rechte werden durch unsere im Folgenden dargestellte Garantie nicht eingeschränkt.

Garantiebedingungen

Die Garantiefrist beginnt mit dem Kaufdatum. Bitte bewahren Sie den Original-Kassenbon gut auf. Diese Unterlage wird als Nachweis für den Kauf benötigt. Tritt innerhalb von drei Jahren ab dem Kaufdatum dieses Produkts ein Material- oder Fabrikationsfehler auf, wird das Produkt von uns – nach unserer Wahl – für Sie kostenlos repariert oder ersetzt. Diese Garantieleistung setzt voraus, dass innerhalb der Drei-Jahres-Frist das defekte Produkt und der Kaufbeleg (Kassenbon) vorgelegt und schriftlich kurz beschrieben wird, worin der Mangel besteht und wann er aufgetreten ist.

Wenn der Defekt von unserer Garantie gedeckt ist, erhalten Sie das reparierte oder ein neues Produkt zu-

rück. Mit Reparatur oder Austausch des Produkts beginnt kein neuer Garantiezeitraum.

Garantiezeit und gesetzliche Mängelansprüche

Die Garantiezeit wird durch die Gewährleistung nicht verlängert. Dies gilt auch für ersetzte und reparierte Teile. Eventuell schon beim Kauf vorhandene Schäden und Mängel müssen sofort nach dem Auspacken gemeldet werden. Nach Ablauf der Garantiezeit anfallende Reparaturen sind kostenpflichtig.

Garantieumfang

Das Produkt wurde nach strengen Qualitätsrichtlinien sorgfältig produziert und vor Anlieferung gewissenhaft geprüft.

Die Garantieleistung gilt für Material- oder Fabrikationsfehler. Diese Garantie erstreckt sich nicht auf Produktteile, die normaler Abnutzung ausgesetzt sind und daher als Verschleißteile angesehen werden können (z. B. Schraub-Bit) oder für Beschädigungen an zerbrechlichen Teilen.

Diese Garantie verfällt, wenn das Produkt beschädigt, nicht sachgemäß benutzt oder nicht gewartet wurde. Für eine sachgemäße Benutzung des Produkts sind alle in der Betriebsanleitung aufgeführten Anweisungen genau einzuhalten. Verwendungszwe-

cke und Handlungen, von denen in der Betriebsanleitung abgeraten oder vor denen gewarnt wird, sind unbedingt zu vermeiden.

Das Produkt ist lediglich für den privaten und nicht für den gewerblichen Gebrauch bestimmt. Bei missbräuchlicher und unsachgemäßer Behandlung, Gewaltanwendung und bei Eingriffen, die nicht von unserer autorisierten Service-Niederlassung vorgenommen wurden, erlischt die Garantie.

Abwicklung im Garantiefall

Um eine schnelle Bearbeitung Ihres Anliegens zu gewährleisten, folgen Sie bitte den folgenden Hinweisen:

- Bitte halten Sie für alle Anfragen den Kassenbon und die Artikelnummer (IAN 476212_2407) als Nachweis für den Kauf bereit.
- Die Artikelnummer entnehmen Sie bitte dem Typenschild am Produkt, einer Gravur am Produkt, dem Titelblatt der Bedienungsanleitung (unten links) oder dem Aufkleber auf der Rück- oder Unterseite des Produktes.
- Sollten Funktionsfehler oder sonstige Mängel auftreten, kontaktieren Sie zunächst das nachfolgend benannte Service-Center **telefonisch** und nutzen Sie unser **Kontaktformular**, das Sie auf parkside-diy.com in der Kategorie **Service** finden.
- Ein als defekt erfasstes Produkt können Sie, nach Rücksprache mit unserem Service-Center unter Beifügung des Kaufbelegs (Kassenbons) und der Angabe, worin der Mangel besteht und wann er aufgetreten ist, für Sie portofrei an die Ihnen mitgeteilte Service-Anschrift übersenden. Um Annahmeprobleme und Zusatzkosten zu vermei-

den, benutzen Sie unbedingt nur die Adresse, die Ihnen mitgeteilt wird. Stellen Sie sicher, dass der Versand nicht unfrei, per Sperrgut, Express oder sonstiger Sonderfracht erfolgt. Senden Sie das Produkt bitte inkl. aller beim Kauf mitgelieferten Zubehörteile ein und sorgen Sie für eine ausreichend sichere Transportverpackung.



Auf parkside-diy.com können Sie diese und viele weitere Handbücher einsehen und herunterladen. Mit diesem QR-Code gelangen Sie direkt auf parkside-diy.com. Wählen Sie Ihr Land aus, und suchen Sie über die Suchmaske nach den Bedienungsanleitungen. Durch Eingabe der Artikelnummer (IAN) 476212_2407 können Sie Ihre Bedienungsanleitung öffnen.

Reparatur-Service

Für Reparaturen, **die nicht der Garantie unterliegen**, wenden Sie sich an das Service-Center. Dort erhalten Sie gerne einen Kostenvoranschlag.

- Wir können nur Geräte bearbeiten, die ausreichend verpackt und frankiert eingeschickt wurden.

Hinweis: Bitte senden Sie Ihr Gerät gereinigt und mit Hinweis auf den Defekt an die vom Service-Center genannte Adresse.

- Nicht angenommen werden unfrei eingeschickte Geräte sowie Geräte, die per Sperrgut, Express oder mit sonstiger Sonderfracht versendet wurden.
- Wir entsorgen Ihre eingesendeten, defekten Geräte kostenlos.

Service-Center

DE **Service Deutschland**
Tel.: 0800 88 55 300
Kontaktformular auf
parkside-diy.com
IAN 476212_2407

AT **Service Österreich**
Tel.: 0800 447750
Kontaktformular auf
parkside-diy.com
IAN 476212_2407

CH **Service Schweiz**
Tel.: 0800 56 36 01
Kontaktformular auf
parkside-diy.com
IAN 476212_2407

Importeur

Bitte beachten Sie, dass die folgende Anschrift keine Serviceanschrift ist. Kontaktieren Sie zunächst das oben genannte Service-Center.

Grizzly Tools GmbH & Co. KG
Stockstädter Str. 20
63762 Großostheim
DEUTSCHLAND
www.grizzlytools.de

Original-EU-Konformitätserklärung

Produkt: **Akku-Trockenbauschrauber**

Modell: **PTBSA 20-Li A1**

Seriennummer: 000001–070000

Der oben beschriebene Gegenstand der Erklärung erfüllt die einschlägigen Harmonisierungsrechtsvorschriften der Union:


**2006/42/EG • 2014/30/EU • 2011/65/EU & (EU) 2015/863
Produkt mit Akku Smart PAPS 204 A1/
Smart PAPS 208 A1/Smart PAPS 2012 A1: 2014/53/EU**

Der oben beschriebene Gegenstand der Erklärung erfüllt die Vorschriften der Richtlinie 2011/65/EU des Europäischen Parlaments und des Rates vom 8. Juni 2011 zur Beschränkung der Verwendung bestimmter gefährlicher Stoffe in Elektro- und Elektronikgeräten.

Um die Konformität zu gewährleisten, wurden folgende harmonisierte Normen sowie nationale Normen und Bestimmungen angewendet:

**EN 62841-1:2015/A11:2022 • EN 62841-2-2:2014 • EN IEC 63000:2018
EN IEC 55014-1:2021 • EN IEC 55014-2:2021
IEC 62471:2006 • EN 62471:2008
Produkt mit Akku Smart PAPS 204 A1/
Smart PAPS 208 A1/Smart PAPS 2012 A1:
EN 301 489-1 V2.2.3:2019 • EN 301 489-17 V3.3.1:2024
EN 300 328 V2.2.2:2019 • EN 50663:2017**

Die alleinige Verantwortung für die Ausstellung dieser Konformitätserklärung trägt der Hersteller:

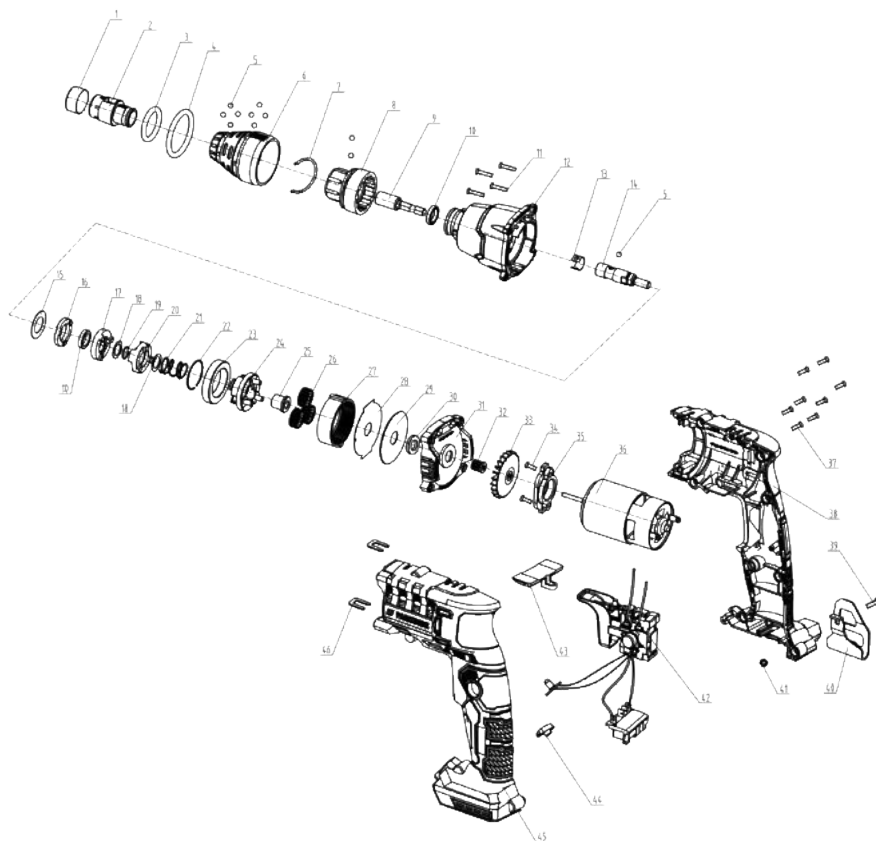
 Grizzly Tools GmbH & Co. KG
Stockstädter Str. 20
63762 Großostheim
DEUTSCHLAND
13.01.2025



Christian Frank
Dokumentationsbevollmächtigter

Explosionszeichnung • Reprezentare explodată

PTBSA 20-Li A1



informativ

GRIZZLY TOOLS GMBH & CO. KG

Stockstädter Straße 20

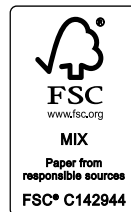
63762 Großostheim

GERMANY

Versiunea informațiilor -

Stand der Informationen: 12/2024

Ident.-No.: 72046412122024-RO



IAN 476212_2407

RO