



Cepillo recargable / Pialla ricaricabile PHA 12 B2

ES

Cepillo recargable

Traducción del manual de instrucciones original

GB MT

Cordless Planer

Translation of the original instructions

IT MT

Pialla ricaricabile

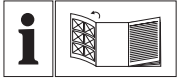
Traduzione delle istruzioni d'uso originali

DE AT CH

Akku-Hobel

Originalbetriebsanleitung

IAN 385630_2107



ES

Antes de empezar a leer abra la página que contiene las imágenes y, en seguida, familiarícese con todas las funciones del dispositivo.

IT MT

Prima di leggere aprire la pagina con le immagini e prendere confidenza con le diverse funzioni dell'apparecchio.

GB MT

Before reading, unfold the page containing the illustrations and familiarise yourself with all functions of the device.

DE AT CH

Klappen Sie vor dem Lesen die Seite mit den Abbildungen aus und machen Sie sich anschließend mit allen Funktionen des Gerätes vertraut.

ES	Traducción del manual de instrucciones original	Página	4
IT/MT	Traduzione delle istruzioni d'uso originali	Pagina	18
GB/MT	Translation of the original instructions	Page	32
DE/AT/CH	Originalbetriebsanleitung	Seite	45

Índice de contenido

Introducción.....	4
Uso previsto.....	4
Volumen de suministro/accesorios.....	5
Vista general.....	5
Descripción del funcionamiento.....	5
Datos técnicos.....	5
Indicaciones de seguridad.....	6
Significado de las indicaciones de seguridad.....	7
Símbolos gráficos sobre el aparato.....	7
Advertencias de seguridad generales de la herramienta eléctrica.....	7
Instrucciones de seguridad para cepilladoras.....	10
Preparación.....	10
Elementos de control.....	11
Ajustar el expulsor de virutas.....	11
Invertir o cambiar la cuchilla de cepillado.....	11
Cargar la batería.....	12
Funcionamiento.....	13
Revisar el nivel de carga de la batería.....	13
Insertar/retirar la batería.....	13
Indicaciones de trabajo.....	13
Encendido y apagado.....	14
Limpieza, mantenimiento y almacenamiento.....	14
Limpieza.....	14
Mantenimiento.....	14
Almacenamiento.....	14
Eliminación/protección del medio ambiente.....	15
Servicio.....	15
Garantía.....	15
Servicio de reparación.....	16
Service-Center.....	16
Importador.....	16
Piezas de repuesto y accesorios.....	17
Traducción de la declaración CE de conformidad.....	17
Vista explosionada.....	60

Introducción

Enhorabuena por la compra de su nuevo Cepillo a batería (en adelante, denominado aparato o herramienta eléctrica).

Ha adquirido un aparato de alta calidad. Durante la producción del aparato se ha revisado su calidad y se le ha realizado una inspección final. Por lo que la capacidad de funcionamiento de su aparato queda garantizada.



Este manual de instrucciones es parte de este aparato. Contiene indicaciones importantes para la seguridad, uso y desecho del producto. Lea atentamente el manual de instrucciones. Familiarícese con los controles y el uso correcto del aparato. Utilice exclusivamente el aparato como se describe y para los campos de aplicación especificados. Conserve el manual de instrucciones y entregue toda la documentación si traspasa este aparato a un tercero.

Uso previsto

El aparato está previsto exclusivamente para los usos siguientes:

- Cepillado de materiales de madera –por ejemplo, vigas y tablas–, biselado de los bordes o cepillado de rebajes.

Las piezas de trabajo solo pueden trabajarse si están sujetadas de manera suficiente.

Cualquier otro uso que no esté expresamente permitido en este manual de instrucciones puede suponer un serio peligro para el usuario y provocar daños en el aparato. El operador o usuario del aparato será responsable de los accidentes o daños causados a otras personas o sus propiedades. El aparato está destinado al uso doméstico. No se ha concebido para uso industrial prolongado. Si se le da un uso profesional, se anulará la garantía. El fabricante no se responsabiliza de los daños derivados de un uso erróneo o distinto del previsto.



Este aparato forma parte de la Serie **PAR-KSIDE X 12 V TEAM** y puede utilizarse con baterías de la serie **PARKSIDE X 12 V TEAM**. Las baterías de la serie **PAR-**

KSIDE X 12 V TEAM solo pueden cargarse con cargadores de la serie **PARKSIDE X 12 V TEAM**.

Volumen de suministro/ accesorios

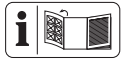
Desembale el aparato y compruebe el volumen de suministro.

Deseche el material de embalaje según corresponda.

- Cepillo recargable
- Accesorio direccional
- Adaptador para la aspiración de virutas
- Llave de boca
- Llave Allen
- Maletín
- Manual

La batería y el cargador no están incluidos.

Vista general



En las páginas desplegables de la lanterna y trasera encontrará ilustraciones del aparato.

- 1 Ajuste de la profundidad de arranque de viruta (Botón giratorio)
- 2 Empuñadura adicional (Empuñaduras aisladas)
- 3 Indicador de estado de la batería
- 4 Ranuras de ventilación
- 5 Bloqueo de encendido
- 6 Interruptor de encendido/apagado
- 7 Empuñadura (Empuñaduras aisladas)
- 8 Batería
- 9 Desbloqueo de la batería
- 10 Base del cepillo
- 11 Llave de boca
- 12 Llave Allen
- 13 Expulsor de virutas
- 14 Accesorio direccional
- 15 Adaptador para la aspiración de virutas
- 16 Protección de la cuchilla de cepillado plegable

Fig. A

- 17 Placa de sujeción
- 18 Cuchillas de cepillado
- 19 Portacuchillas
- 20 Eje de la cuchilla
- 21 Ranura en V
- 22 Tornillo Allen
- 23 Tornillo prisionero

Descripción del funcionamiento

El dispositivo tiene un eje de cepillado giratorio equipado con dos cuchillas de cepillado. El dispositivo es adecuado para el cepillado de vigas y tablas, biselado de bordes y rebajado. El funcionamiento de los elementos de mando se describe en las siguientes páginas.

Datos técnicos

Cepillo recargable	PHA 12 B2
Tensión nominal U	12 V \equiv
Tipo de protección	IPX0
Peso con batería	1,6 kg
Régimen de ralentí n_0	14500 min^{-1}
Anchura de cepillado	≤ 56 mm
Profundidad del arranque de virutas - óptimo	0 - 2 mm 0 - 1,2 mm
Profundidad de rebajo	0 - 17 mm
Nivel de presión acústica (L_{pA})	79,4 dB(A); $K_{pA}=3$ dB
Nivel de potencia acústica (L_{WA})	
- medido	90,4 dB(A); $K_{WA}=3$ dB
Vibración (a_h)	3,546 m/s^2 ; $K=1,5$ m/s^2
Temperatura	max. 50 °C
- Funcionamiento	-20 - 50 °C
- Procedimiento de carga	4 - 40 °C
- Almacenamiento	0 - 45 °C

Los valores de ruido y vibración se han obtenido según la normativa y disposiciones indicadas en la declaración de conformidad.

El valor de emisión de vibraciones y el valor de emisiones sonoras indicados se obtienen mediante la medición en un procedimiento de ensayo normalizado y se pueden utilizar para hacer una comparación entre una herramienta eléctrica y otra. El valor de emisión de vibraciones y el valor de emisiones sonoras indicados también pueden utilizarse para una evaluación preliminar de la carga.

⚠ ¡ADVERTENCIA! Los valores de emisión de vibraciones y sonoras reales pueden variar frente a los valores indicados cuando se hace un uso real de la herramienta electrónica, dependiendo del tipo y forma en que se utiliza la herramienta. Intente minimizar la exposición a las vibraciones en la medida de lo posible. Una medida para reducir la tensión por las vibraciones es, por ejemplo, limitar el tiempo de trabajo. En este sentido, se deben tener en cuenta todas las fases del ciclo de trabajo (por ejemplo, los tiempos en los que el apar-

to está desconectado y aquellos en los que está encendido, pero funciona sin carga).

Tiempos de carga

Este aparato forma parte de la Serie **PARKSIDE X 12 V TEAM** y puede utilizarse con baterías de la serie **PARKSIDE X 12 V TEAM**. Las baterías de la serie **PARKSIDE X 12 V TEAM** solo pueden cargarse con cargadores de la serie **PARKSIDE X 12 V TEAM**.

Le recomendamos utilizar este aparato únicamente con las siguientes baterías:

PAPK 12 A1, PAPK 12 A2, PAPK 12 B1

Le recomendamos cargar estas baterías con los siguientes cargadores: PLGK 12 A1, PLGK 12 A2

Datos técnicos de la batería y el cargador: Consultar las instrucciones separadas.

Encontrará una lista actual de la compatibilidad de la batería en: www.lidl.de/akku

Tiempo de carga (min)	PAPK 12 A1 PAPK 12 A3	PAPK 12 A2	PAPK 12 B1 PAPK 12 B2 PAPK 12 B3	PAPK 12 D1
PLGK 12 A1	60	60	120	150
PLGK 12 A2	60	60	120	150
PLGK 12 B2	30	45	60	80
PDSLK 12 A1	60	45	60	80

Indicaciones de seguridad

En este apartado se presentan las indicaciones de seguridad básicas para utilizar el aparato.

⚠ ¡ADVERTENCIA! Lea las instrucciones con cuidado antes de su uso. Guarde el manual de instrucciones para futuras consultas.

¡ATENCIÓN! Al hacer uso de herramientas eléctricas, deberán tenerse en cuenta las siguientes medidas de seguridad fundamentales para protegerse contra descargas eléctricas, peligro de lesiones o de incendio.

Este aparato no debe ser utilizado por niños. Este aparato puede ser utilizado por personas con capacidades físicas, sensoriales o mentales reducidas o que carezcan de experiencia

y conocimientos, siempre que sean supervisadas o instruidas sobre el uso seguro del aparato y sean capaces de entender los peligros que puede ocasionar. Los niños no deben jugar con el aparato.

⚠ ¡ADVERTENCIA! Una manipulación inadecuada de la batería puede producir daños personales y materiales. Observe las indicaciones de seguridad y las indicaciones de carga y de uso correcto que aparecen en las instrucciones de funcionamiento de su batería y cargador de la serie **PARKSIDE X 12 V TEAM**. Para una descripción más detallada sobre el proceso de carga y para más información, consulte este manual de instrucciones separado.

Significado de las indicaciones de seguridad

⚠ ¡PELIGRO! Si no sigue esta indicación de seguridad, se producirá accidentes. El resultado es una lesión grave o la muerte.

⚠ ¡ADVERTENCIA! Si no sigue esta indicación de seguridad, es posible que se produzca un accidente. El resultado es posiblemente una lesión grave o la muerte.

⚠ ¡PRECAUCIÓN! Si no sigue esta indicación de seguridad, se producirá accidentes. El resultado es posiblemente una lesión de gravedad leve o media.

¡NOTA IMPORTANTE! Si no sigue esta indicación de seguridad, se producirá accidentes. El resultado es posiblemente un daño material.

Símbolos gráficos sobre el aparato



Este aparato es parte de la serie **PARKSIDE X 12 V TEAM**.



¡Atención!



Siga las instrucciones de uso



Utilice protección ocular



Utilice máscara



Utilice protección para las manos.



Escala, ajuste de la profundidad de arranque de viruta



Sentido de avance de las cuchillas de cepillado.



Los aparatos eléctricos no deben tirarse a la basura doméstica.

Advertencias de seguridad generales de la herramienta eléctrica

⚠ ¡ADVERTENCIA! Lea todas las advertencias de seguridad, instrucciones, ilustraciones y

especificaciones proporcionadas con esta herramienta eléctrica. Si no se siguen todas las instrucciones incluidas más abajo puede producirse una descarga eléctrica, un incendio y/o lesiones graves. **Guarde todas las advertencias e instrucciones para referencia futura.**

El término "herramienta eléctrica" en las advertencias se refiere a su herramienta eléctrica operada con corriente de la red eléctrica (con cable eléctrico), o su herramienta eléctrica operada con baterías (sin cable eléctrico).

1. SEGURIDAD DEL ÁREA DE TRABAJO

- a) **Mantenga el área de trabajo limpia y bien iluminada.** Las áreas abarrotadas u oscuras favorecen los accidentes.
- b) **No opere las herramienta eléctricas en atmósferas explosivas tales como en presencia de líquidos, gases o polvo inflamables.** Las herramientas eléctricas producen chispas que pueden incendiar el polvo o los gases.
- c) **Mantenga alejados a los niños y personas en el área cuando esté operando una herramienta eléctrica.** Las distracciones pueden hacer que pierda el control.

2. SEGURIDAD ELÉCTRICA

- a) **Las clavijas de las herramientas eléctricas tienen que coincidir con el enchufe. Nunca modifique la clavija de ninguna forma. No utilice ningún adaptador con herramientas conectadas a tierra.** Las clavijas originales no modificadas y los enchufes adecuados reducen el riesgo de descarga eléctrica.
- b) **Evite el contacto entre su cuerpo y las superficies conectadas a tierra, como tubos, radiadores, cables y refrigeradores.** Existe un mayor riesgo de descarga eléctrica si su cuerpo está conectado a tierra.
- c) **No exponga las herramientas eléctricas a la lluvia o ambientes húmedos.** Si el agua penetra en una herramienta

ta eléctrica aumenta el riesgo de descarga eléctrica.

d) **No maltrate el cable. Nunca use el cable para cargar, jalar o desconectar la herramienta eléctrica. Mantenga alejado el cable del calor, aceite, bordes afilados o partes móviles.** Los cables dañados o enredados aumentan el riesgo de descarga eléctrica.

e) **Al usar una herramienta eléctrica en exteriores, utilice una extensión adecuada para uso en exteriores.** Utilizar un cable adecuado para exteriores reduce el riesgo de descarga eléctrica.

f) **Si es inevitable utilizar una herramienta eléctrica en una ubicación húmeda, utilice una fuente protegida con un dispositivo de corriente residual (RCD).** Utilizar un RCD reduce el riesgo de descarga eléctrica.

3. SEGURIDAD PERSONAL

a) **Manténgase alerta, fíjese en lo que está haciendo, y utilice el sentido común cuando esté utilizando una herramienta eléctrica. No utilice una herramienta eléctrica cuando esté cansado o bajo los efectos de drogas, alcohol o medicamentos.**

Un momento de distracción al operar herramientas eléctricas pueden tener como resultado graves lesiones físicas.

b) **Utilice equipo de protección personal. Siempre utilice protección para los ojos.** Utilizar equipo protector, como una máscara antipolvo, calzado de seguridad antideslizante, un casco, o protección auditiva para lograr las condiciones apropiadas reduce la posibilidad de lesiones personales.

c) **Evite un arranque involuntario. Asegúrese de que el interruptor está en la posición de apagado antes de conectar la fuente de energía y/o el paquete de baterías, y antes de recoger o cargar la herramienta.** Cargar las herramientas eléctricas con su dedo puesto en el interruptor o conectar

la energía a herramientas eléctricas que tienen el interruptor encendido aumenta la posibilidad de tener accidentes.

d) **Retire cualquier llave de ajuste o llave inglesa antes de encender la herramienta eléctrica.** Una llave inglesa o una llave que se haya dejado pegada a una parte giratoria de la herramienta eléctrica puede ocasionar lesiones personales.

e) **No se extralimite. Mantenga una posición y un balance adecuados en todo momento.** Esto permite un mejor control de la herramienta eléctrica en situaciones inesperadas.

f) **Vista ropa adecuada. No utilice ropa suelta o joyas. Mantenga su cabello y su ropa lejos de las partes móviles.** Las prendas de vestir sueltas, las joyas o el cabello largo pueden quedar atrapados en las partes móviles.

g) **Si se proporcionan dispositivos para la conexión de extracción de polvo e instalaciones de recolección, asegúrese de que estén conectados y se utilicen adecuadamente.** La utilización de recolección de polvo puede reducir los riesgos relacionados con este.

h) **No permita que la familiaridad obtenida por el uso frecuente de las herramientas lo vuelva descuidado y le haga ignorar los principios de seguridad de herramientas.** Una acción descuidada puede causar lesiones graves en una fracción de segundo.

4. USO Y CUIDADO DE LAS HERRAMIENTAS ELÉCTRICAS

a) **No fuerce la herramienta eléctrica. Utilice la herramienta eléctrica correcta para su aplicación.** La herramienta eléctrica correcta hará el trabajo mejor y con más seguridad al ritmo para el cual fue diseñada.

b) **No utilice la herramienta eléctrica si el interruptor no la enciende y apaga.** Cualquier herramienta eléctrica

que no pueda controlarse con el interruptor es peligrosa y tiene que repararse.

- c) **Desconecte la clavija de la fuente de energía y/o el paquete de baterías de la herramienta eléctrica, si este es desmontable, antes de hacer cualquier ajuste, cambiar accesorios o almacenar las herramientas eléctricas.** Estas medidas preventivas de seguridad reducen el riesgo de arrancar accidentalmente la herramienta eléctrica.
- d) **Almacene las herramientas eléctricas que no utilice fuera del alcance de los niños, y no permita a personas que no estén familiarizadas con las herramientas eléctricas o estas instrucciones que operen dichas herramientas.** Las herramientas eléctricas son peligrosas en manos de usuarios no capacitados.
- e) **Proporcione mantenimiento a las herramientas eléctricas y sus accesorios. Revise si hay desalineaciones de partes de conexión o móviles, roturas de partes y cualquier otra condición que pueda afectar la operación de la herramienta eléctrica. Si está dañada, mande a reparación la herramienta antes de usarla.** Muchos accidentes son causados por herramientas eléctricas con mal mantenimiento.
- f) **Mantenga las herramientas de corte afiladas y limpias.** Las herramientas de corte con un buen mantenimiento y filos de corte bien afilados tienden menos a atorarse y son más fáciles de controlar.
- g) **Utilice la herramienta eléctrica, sus accesorios y brocas, etc. de acuerdo con estas instrucciones, tomando en cuenta las condiciones de trabajo y el trabajo que se va a realizar.** Utilizar la herramienta eléctrica para operaciones distintas a las que está destinada podría ocasionar una situación de riesgo.
- h) **Mantenga las manijas y las superficies de agarre secas, limpias y sin**

aceite o grasa. Las manijas y superficies de agarre resbalosas no permiten un manejo y control seguro de la herramienta en situaciones inesperadas.

5. USO Y CUIDADO DE LA HERRAMIENTA DE BATERÍAS

- a) **Recargue solamente con el cargador especificado por el fabricante.** Un cargador que es adecuado para un tipo de paquete de baterías puede crear un riesgo de incendio si se usa con otro paquete de baterías.
- b) **Utilice las herramientas eléctricas solamente con los paquetes de baterías diseñados específicamente.** El uso de cualquier otro paquete de baterías puede crear un riesgo de lesiones e incendio.
- c) **Cuando no se esté usando el paquete de baterías, manténgalo alejado de otros objetos metálicos, como clips para papel, monedas, llaves, clavos, tornillos u otros objetos de metal pequeños que puedan hacer una conexión de una terminal a otra.** Hacer un corto circuito entre las terminales de la batería puede causar quemaduras o un incendio.
- d) **En condiciones inadecuadas puede salir líquido de la batería; evite el contacto. Si entra en contacto con él accidentalmente, enjuague con agua. Si el líquido entra en contacto con los ojos, también busque ayuda médica.** El líquido expulsado de la batería puede causar irritación o quemaduras.
- e) **No utilice un paquete de baterías o una herramienta que estén dañados o modificados.** Las baterías dañadas o modificadas pueden tener un comportamiento impredecible y ocasionar incendios, explosiones o un riesgo de lesiones.
- f) **No exponga un paquete de baterías o una herramienta al fuego o a temperatura excesiva.** La exposi-

ción al fuego o temperaturas superiores a 130 °C pueden causar explosiones.

- g) **Siga todas las instrucciones de carga y no cargue el paquete de baterías o la herramienta fuera del rango de temperatura especificado en las instrucciones.** Cargar de manera inadecuada o a temperaturas fuera del rango especificado puede dañar la batería e incrementar el riesgo de incendio.
6. **SERVICIO**
- a) **Lleve su herramienta eléctrica a servicio con una persona calificada para realizar reparaciones y que utilice solamente refacciones idénticas.** Esto asegurará que se mantenga la seguridad de la herramienta eléctrica.
- b) **Nunca dé servicio a paquetes de baterías dañados.** El servicio a los paquetes de baterías solo debe realizarlo el fabricante o proveedores de servicios autorizados.

Instrucciones de seguridad para cepilladoras

- **Espera que la cortadora se detenga antes de depositar la herramienta.** Una cortadora giratoria expuesta puede atorarse en la superficie, ocasionando una posible pérdida del control y graves lesiones.
- **Utilice abrazaderas u otra forma práctica para asegurar y apoyar la pieza de trabajo en una plataforma estable.** Sostener la pieza de trabajo en sus manos o contra el cuerpo la deja inestable y puede ocasionar la pérdida del control.
- **Al trabajar, siempre sostenga la cepilladora de tal forma que su base quede asentada de forma plana contra la pieza de trabajo.** De lo contrario, la cepilladora podría resbalarse y causar lesiones.
- **Solo ponga en contacto la herramienta eléctrica con la pieza de trabajo cuando esté encendida.** De lo contrario hay peligro de una patada hacia

atrás si la herramienta de corte se atora en la pieza de trabajo.

- **No permita que el eyector de virutas entre en contacto con sus manos.** Puede recibir lesiones por partes giratorias.
- **Nunca cepille sobre objetos de metal, clavos o tornillos.** Las cuchillas y los ejes de las mismas podrían dañarse y causar un aumento en vibraciones.
- **Puede producirse polvo peligroso durante el trabajo.** Utilice una máscara antipolvo y una extracción de polvo externa.
- **Revise la hoja regularmente para ver si no tiene daños.** Utilice solamente hojas afiladas y sin daños.
- Mantenga limpias las aberturas de ventilación.
- Apague el aparato y extraiga la batería. Asegúrese de que todas las piezas en movimiento se han parado completamente:
 - cada vez que deje el aparato,;
 - antes de retirar bloques u obstrucciones,;
 - antes de revisar, limpiar o trabajar en el aparato,;
 - para revisar el dispositivo por daños después de tener contacto con un objeto extraño,;
 - para revisar el dispositivo inmediatamente si comienza a vibrar excesivamente.
- **Por razones de seguridad reemplace las piezas gastadas o dañadas.** Utilice solo refacciones y accesorios originales.
- **Utilice solo accesorios recomendados por PARKSIDE.** Los accesorios inadecuados pueden causar una descarga eléctrica o un incendio.

Preparación

⚠ ¡ADVERTENCIA! Peligro de lesiones debido a la puesta en marcha involuntaria del apa-

rato. No coloque la batería en el aparato hasta que el aparato esté completamente preparado para su uso.

Elementos de control

Antes de poner en funcionamiento el aparato por primera vez, familiarícese con los elementos de control.

Ajuste de la profundidad de arranque de viruta

- Para ajustar la profundidad de arranque de viruta (1) se usa un botón giratorio.
- La profundidad de arranque de viruta puede ajustarse entre 0 y 2 mm.
- El valor óptimo de la profundidad de arranque de viruta está entre 0 y 1,2 mm (área verde de la escala en el botón giratorio).

Ajustar el expulsor de virutas

Posibilidades

Existen 3 opciones para ajustar el expulsor de virutas:

- Expulsión de virutas en ambos lados sin accesorio en el expulsor
- Expulsión de virutas en uno de los lados con accesorio direccional
- Aspiración con 2 adaptadores de aspiración de polvo.
Se recomienda la aspiración de polvo cuando existe generación de polvo.

Colocar el accesorio direccional

El accesorio direccional (14) puede colocarse en ambos lados.

1. Introduzca el accesorio direccional hasta el tope en el lateral del expulsor de virutas (13) que debe cerrarse.
Las ranuras en el expulsor de virutas aseguran la posición correcta.

Montar el adaptador de aspiración

El adaptador de aspiración puede colocarse de ambos lados.

1. Deslice el adaptador de aspiración de polvo (15) con la abertura hacia abajo (Π) en el expulsor de virutas (13).

2. Conecte el adaptador de aspiración de polvo con una manguera de aspiración (por ejemplo, el aspirador en seco y húmedo de PARKSIDE).
3. Asegúrese de que el sistema de aspiración de polvo sea adecuado para el material que va a cepillar. Puede encontrar la información correspondiente en el manual de instrucciones del sistema externo.

Invertir o cambiar la cuchilla de cepillado

⚠ ¡ADVERTENCIA! Peligro de lesiones debido a la puesta en marcha involuntaria del aparato. Extraiga la batería del aparato.

⚠ ¡PRECAUCIÓN! ¡Lesiones por cortes! No toque la cuchilla de cepillado por los bordes de corte.

Indicaciones

- Las cuchillas de cepillado tienen dos filos y se les puede dar la vuelta.
- Sustituya las cuchillas de cepillado o deles la vuelta siempre por parejas.
- ¡No afile las cuchillas de cepillado!
- Siempre cambie las cuchillas de cepillado una detrás de la otra. Así podrá utilizar la cuchilla que sigue montada para orientarse durante la instalación de la nueva cuchilla de cepillado.
- Cuchillas de cepillado de repuesto, consulte *Piezas de repuesto y accesorios*, p. 17.

Desmontaje de la cuchilla de cepillado (fig. A)

1. Ponga el ajuste de profundidad de arranque de virutas (1) en **0**.
2. Afloje los tornillos hexagonales (22) con la llave de boca (11).
3. Baje la protección de la cuchilla de cepillado (16) y empuje lateralmente el portacuchillas (19) con las cuchillas de cepillado (20) y la placa de sujeción (18) fuera del eje de la cuchilla (17)
Para retirarla, empújela con un pequeño trozo de madera.

- Desmonte el portacuchillas (19) la cuchilla de cepillado (18) y la placa de sujeción (17)

Si las partes no se separan por sí solas, puede deberse a la resina.

Ahora puede girar o cambiar la cuchilla de cepillado.

Montaje de la cuchilla de cepillado (fig. A)

- Si es necesario, limpie el portacuchillas (19) la cuchilla de cepillado (18) y la placa de sujeción (17)
- Coloque la placa de sujeción (17) con los salientes hacia arriba en una superficie.
- Coloque la cuchilla de cepillado (18) en la placa de sujeción (17). La cuchilla queda en los salientes superiores. La tuerca queda en los salientes inferiores.
- Coloque el portacuchillas (19) sobre la cuchilla de cepillado (18) y la placa de sujeción (17). Los tornillos hexagonales (22) apuntan hacia arriba. Los orificios encajan en los salientes redondeados.
- Atornille los tornillos hexagonales (22) completamente en el portacuchillas (19) y empújelo lateralmente junto con la cuchilla de cepillado (18) y la placa de sujeción (17) hacia el eje de la cuchilla (20). Los tornillos hexagonales apuntan al frente.
- Apriete los tornillos hexagonales (22) a mano.
- Alinee la cuchilla de cepillado (18).

Alinear la cuchilla de cepillado (fig. A)

Objetivo: La cuchilla de cepillado debe estar situada en el centro del portacuchillas (19) y a ras de la base del cepillo (10).

- Con ayuda de los tornillos (18), ajuste la altura de la cuchilla de cepillado. Para hacerlo, gire los tornillos prisioneros (23) con la llave Allen (12) (direcciones, si la mirada está dirigida hacia la base del cepillo (10)).

↻ : ↓

↻ : ↑

Para levantar la cuchilla de cepillado, es posible que tenga que soltar un poco los tornillos hexagonales (22).

- Compruebe que la cuchilla de cepillado (18) esté a ras de la base del cepillo colocando una tablilla de madera sobre ambas partes de la base del cepillo. La cuchilla de cepillado debe tocar la tablilla de madera uniformemente. Compruebe también en dirección transversal.
- Sujete el portacuchillas (19) con la cuchilla de cepillado (18) y la placa de sujeción (17) en el centro del eje de la cuchilla (20) con los tornillos hexagonales (22).
- Después de apretar los tornillos hexagonales (22), compruebe que la cuchilla de cepillado (18) se encuentra a ras de la base (10).

Si la cuchilla de cepillado no está a ras de la base: repita el proceso.

Cargar la batería

Consulte también el manual de instrucciones del cargador.

Indicaciones

- Si la batería está caliente, deje que se enfríe antes de cargarla.
- No exponga la batería durante mucho tiempo a una fuerte irradiación solar y no lo deposite sobre radiadores (máx. 50 °C).

Cargar la batería

- Conecte el cargador a un enchufe.
- Introduzca la batería (8) en el receptáculo del cargador.
- Cuando se haya cargado retire el cargador de la corriente.
- Saque la batería del cargador.

Funcionamiento

Revisar el nivel de carga de la batería



Mientras el aparato está encendido, el indicador de nivel de carga (3) muestra el nivel de carga de la batería.

El LED está iluminado en verde: Batería cargada

El LED se ilumina en amarillo: Batería parcialmente cargada

El LED se ilumina en rojo: Bajo nivel de carga

Insertar/retirar la batería

⚠ ¡ADVERTENCIA! Peligro de lesiones debido a la puesta en marcha involuntaria del aparato. No coloque la batería en el aparato hasta que el aparato esté completamente preparado para su uso.

¡NOTA IMPORTANTE! ¡Peligro de daños! No colocar la batería correcta en el aparato puede dañar el aparato y la batería. Encontrará una lista actual de la compatibilidad de la batería en: www.lidl.de/akku

Insertar la batería

1. Deslice la batería (8) a lo largo del carril guía para introducirla en el soporte de la batería (7).

La batería encaja de manera audible.

Retirar la batería

1. Presione y mantenga presionado el desbloqueo de la batería (9) en la batería (8).
2. Saque la batería de la empuñadura (7).

Indicaciones de trabajo

⚠ ¡ADVERTENCIA! ¡Riesgo para la salud! El polvo de madera puede causar problemas de salud como reacciones respiratorias o cáncer. Póngase una mascarilla de protección respiratoria y conecte un sistema externo de aspiración de polvo.

Indicaciones para el cepillado

- **Profundidad del arranque de virutas**
Comience con una profundidad de arranque de virutas baja. La profundidad óptima depende de dos factores:
 - Dureza de la madera:
Madera más dura → menos profundidad de arranque
 - Anchura de cepillado:
anchura de cepillado más grande → menos profundidad de arranque
- Con bajo avance y presión sobre el centro de la base del cepillo se obtienen superficies de alta calidad.
- Una velocidad de avance demasiado alta reduce el acabado de la superficie y puede provocar una rápida obstrucción del expulsor de virutas.
- Solo las cuchillas de cepillado afiladas proporcionan un buen rendimiento de corte y protegen la máquina. Gire o cambie las cuchillas de cepillado cuando el rendimiento de corte disminuya.

Indicaciones para bordes biselados

La ranura en V (21) situada en la parte delantera de la base del cepillo (10) permite acharflanar aristas.

- Coloque el aparato con la ranura en V sobre el borde de la pieza de trabajo y hágalo avanzar a lo largo de dicho borde.

Indicaciones para el rebajado (fig. B)

- La protección de las cuchillas de cepillado plegable (16) permite cepillar rebajos con una profundidad máxima de 17 mm.
- Es más fácil cepillar las primeras pasadas de un rebajo a lo largo de un tope paralelo. Usar un listón, por ejemplo, puede ser de gran utilidad. Posteriormente, el borde cepillado sirve como tope.
- El aparato no cuenta con ningún tope de profundidad. Por lo tanto, compruebe regularmente si se ha alcanzado la profundidad deseada. Disminuya la profundidad de arranque cuando esté cerca de alcanzar la profundidad deseada.

Encendido y apagado

Preparación

1. Fije y asegure a una superficie estable la pieza de trabajo, utilizando abrazaderas u otros medios.
2. La profundidad del arranque de viruta se ajusta con el selector giratorio (1).
3. Póngase una mascarilla de protección respiratoria y conecte un sistema externo de aspiración de polvo.
4. Inserte la batería en el aparato.

Encender

1. Sujete el aparato por el mango (7) y la empuñadura adicional (2) (superficies aisladas).
2. Levante el aparato.
3. Presione el bloqueo de encendido (5).
4. Presione el interruptor de encendido/apagado (6).
5. Suelte el bloqueo de encendido (5).
6. Espere hasta que el aparato haya alcanzado la velocidad máxima.

Ahora puede guiar el aparato con la parte delantera de la base del cepillo (10) primero contra la pieza de trabajo.

Apagar

1. Levante el aparato.
2. Suelte el interruptor de encendido/apagado (6).
3. Espere a que el eje de la cuchilla se haya detenido antes de retirar la herramienta eléctrica.
Puede colocar el aparato de lado para evitar dañar la superficie.
4. Cuando deje el aparato desatendido o cuando termine de trabajar, retire la batería.

Limpieza, mantenimiento y almacenamiento

⚠ ¡ADVERTENCIA! ¡Descarga eléctrica! Protéjase durante los trabajos de mantenimiento y limpieza. Apague el aparato.

Los trabajos de reparación y mantenimiento que no están descritos en estas instrucciones han de llevarse a cabo por nuestro centro de servicio. Utilice exclusivamente piezas de repuesto originales.

Limpieza

¡NOTA IMPORTANTE! ¡Peligro de daños! Una limpieza incorrecta puede dañar el aparato. Nunca rocíe el aparato con agua. Nunca lave el aparato bajo un chorro de agua. No utilice detergentes o disolventes fuertes. Mantenga siempre el aparato limpio.

Limpieza después del funcionamiento

1. Retire la batería
2. Mantenga limpias las ranuras de ventilación (4).
3. Limpie el aparato con un cepillo suave o un trapo ligeramente húmedo.
4. Limpie con regularidad el expulsor de virutas (13) con una herramienta adecuada (por ejemplo, con una madera o con aire comprimido).

Mantenimiento

El aparato no necesita mantenimiento.

Almacenamiento

Almacene siempre el aparato:

- limpio
- seco
- protegido contra el polvo
- fuera del alcance de los niños

La temperatura de almacenamiento de la batería y el aparato oscila entre 0 °C y 45 °C. Durante el almacenamiento, evite el frío o calor extremos para que la batería no pierda potencia.

Cuando vaya a almacenar el aparato durante un largo periodo de tiempo (p. ej., durante el invierno), retire la batería (observe las instrucciones de uso separadas para la batería y el cargador).

Eliminación/protección del medio ambiente

Extraiga la batería del aparato. Lleve el aparato, la batería, los accesorios y el embalaje a un punto verde para su reciclaje.

Puede encontrar las instrucciones para la eliminación de la batería en el manual de instrucciones separado de la batería y el cargador. Si tiene alguna duda sobre la eliminación de las mismas, póngase en contacto con su entidad local de eliminación de residuos o con el Centro de Servicios.



Los aparatos eléctricos no deben tirarse a la basura doméstica.

directiva 2012/19/UE sobre residuos de aparatos eléctricos y electrónicos (RAEE): Los aparatos eléctricos y electrónicos usados deben eliminarse por separado y reciclarse de forma respetuosa con el medio ambiente. Dependiendo de las normas estatales, puede tener las siguientes opciones:

- devolverlo a un punto de venta,
- a un punto de recogida oficial,
- devolver al fabricante/distribuidor.

Esto no afecta a los accesorios y a otros medios sin componentes electrónicos.

Servicio

Garantía

Estimada clienta, estimado cliente:

Por este aparato se le concede una garantía de 3 años a partir de la fecha de compra.

En caso de defectos de este producto, le corresponden derechos legales contra el vendedor del producto. Estos derechos no serán limitados por la garantía expuesta a continuación.

Condiciones de garantía

El plazo de garantía empieza con la fecha de compra. Por favor, conserve bien el resguardo de caja original. Este documento se necesitará como prueba de la compra.

Si dentro del plazo de tres años después de la fecha de compra del aparato se detecta un defecto de material o fabricación, según nuestra elección, el producto será reparado o sustituido gratuitamente. Esta prestación de garantía presupone entregar el aparato defectuoso y el comprobante de compra (resguardo de caja) dentro del plazo de los tres años, describiendo brevemente por escrito en qué consiste el defecto y cuándo se detectó.

Si el defecto está cubierto por nuestra garantía, le devolveremos el aparato reparado o uno nuevo. Con la reparación o la sustitución del producto no se inicia un nuevo período de garantía.

Periodo de garantía y exigencias legales en caso de defectos

El período de garantía no será prolongado por la prestación de garantía. Esto se aplica igualmente a las partes sustituidas y reparadas. Daños y defectos ya existentes eventualmente al comprar el aparato, tienen que ser notificados inmediatamente después de haberlo desempacado. Las reparaciones a efectuar al cabo del período de garantía están sujetas a pago.

Volumen de la garantía

El aparato fue producido cuidadosamente según las directivas estrictas de la calidad y examinado concienzudamente antes de la entrega.

La prestación de garantía tiene validez para defectos de material o fabricación. Esta garantía no se extiende a partes del producto que están sometidas a un desgaste natural y, por lo tanto, pueden ser consideradas como piezas de desgaste (p. ej., cuchillas de cepillado), o a daños en partes frágiles (p. ej., interruptor).

Esta garantía caduca si el producto fue dañado, utilizado impropiaemente o no sometido a mantenimiento. Para un uso apropiado del producto, se han de cumplir exactamente todas las indicaciones contenidas en las instrucciones

de manejo. Se tienen que evitar absolutamente fines de aplicación y manejos, de los cuales desaconsejan o advierten las instrucciones de servicio.

El producto está previsto solamente para el uso privado y no comercial. La garantía caducará en el caso de un tratamiento abusivo e impropio, uso de la fuerza o manipulaciones que no fueron efectuadas por una filial de servicio autorizada.

Gestión en caso de garantía

Para garantizar una gestión rápida de su reclamación, le rogamos seguir las siguientes indicaciones:

- Para todas las consultas, tenga preparado por favor el resguardo de caja y el número de identificación (IAN 385630_2107) como prueba de la compra.
- Por favor, saque el número de artículo de la placa de características.
- Si surgen fallas en el funcionamiento o cualquier defecto, contacte primeramente a la sección de servicio indicada a continuación por **teléfono** o vía **E-Mail**. Se le darán otras informaciones acerca de la gestión de su reclamación.
- Tras consultar con nuestro servicio de post-venta, un aparato identificado como defectuoso puede ser enviado libre de franqueo a la dirección de servicio ya conocida por usted, adjuntando el comprobante de compra (resguardo de caja) e indicando en qué consiste el defecto y cuándo surgió. Para evitar problemas de recepción y costes adicionales, utilice de todas maneras sólo la dirección que se le comunicará. Asegúrese de que el envío no se efectúe sin franqueo, como mercancía voluminosa, exprés

u otro tipo de transporte especial. Envíe por favor el aparato incluyendo todos los accesorios entregados con la compra y garantice un embalaje de transporte lo suficientemente seguro.

Servicio de reparación

Para las reparaciones **no cubiertas por la garantía**, póngase en contacto con el centro de servicio. Estarán encantados de proporcionarle un presupuesto.

- Solo podemos procesar equipos que hayan sido suficientemente empaquetados y franqueados.

Nota: Envíe su aparato limpio y con una nota de los defectos a la dirección indicada por el centro de servicio.

- No se aceptarán los aparatos enviados a portes debidos, por mercancías voluminosas, envíos exprés o con otro tipo de carga especial.
- Nos deshacemos de forma gratuita de los aparatos defectuosos devueltos.

Service-Center

ES

Servicio España

Tel.: 900 984 989

E-Mail.: grizzly@lidl.es

IAN 385630_2107

Importador

Por favor, tenga en cuenta que la siguiente dirección no es una dirección de servicio técnico. Póngase en contacto con la dirección del centro de servicio mencionada arriba.

Grizzly Tools GmbH & Co. KG

Stockstädter Str. 20

63762 Großostheim

ALEMANIA

www.grizzlytools.de

Piezas de repuesto y accesorios

Encontrará piezas de repuesto y accesorios en www.grizzlytools.shop. Si surgen problemas durante el proceso de pedido, por favor, póngase en contacto con nosotros a través de nuestra tienda online. Si tiene más preguntas, póngase en contacto con el Service-Center, p. 16.

Pos. n°	Nombre	N° de pedido
15	Adaptador para la aspiración de virutas	91105331
14	Accesorio direccional	91105332
11, 12	Llave de boca, Llave Allen	91105333
18	Cuchillas de cepillado	91105334

Traducción de la declaración CE de conformidad

Producto: **Cepillo recargable**

Modelo: **PHA 12 B2**

Número de serie: 000001-088000

El objeto de la declaración descrita anteriormente es conforme con la legislación de armonización pertinente de la Unión:

2006/42/CE • 2014/30/UE • 2011/65/UE & (UE) 2015/863

El objeto de la declaración descrito anteriormente es conforme a la Directiva 2011/65/UE del Parlamento Europeo y del Consejo, de 8 de junio de 2011, sobre restricciones a la utilización de determinadas sustancias peligrosas en aparatos eléctricos y electrónicos.

Para garantizar la conformidad, se han aplicado las siguientes normas armonizadas así como las normas y reglamentos nacionales:

**EN 62841-1:2015 • EN 62841-2-14:2015 • EN IEC 63000:2018
EN 55014-1:2017/A11:2020 • EN 55014-2:2015
EN IEC 55014-1:2021 • EN IEC 55014-2:2021**

La presente declaración de conformidad se expide bajo la exclusiva responsabilidad del fabricante:



Grizzly Tools GmbH & Co. KG
Stockstädter Str. 20
63762 Großostheim
ALEMANIA
15.01.2022

Christian Frank
Representante autorizado para la documentación

Indice

Introduzione.....	18
Usò conforme.....	18
Materiale in dotazione/accessori.....	19
Panoramica.....	19
Descrizione del funzionamento.....	19
Dati tecnici.....	19
Avvertenze di sicurezza.....	20
Significato delle avvertenze di sicurezza.....	21
Pittogrammi sull'apparecchio.....	21
Avvertenze di sicurezza generali elettrotensile.....	21
Istruzioni di sicurezza per le pialle.....	24
Preparazione.....	24
Elementi di comando.....	24
Impostazione espulsione trucioli.....	25
Invertire o sostituire le lame di piallatura.....	25
Caricamento della batteria.....	26
Funzionamento.....	26
Verifica dello stato di carica della batteria.....	26
Inserimento e rimozione della batteria.....	26
Avvertenze per l'utilizzo.....	27
Accensione e spegnimento.....	27
Pulizia, manutenzione e conservazione.....	28
Pulizia.....	28
Manutenzione.....	28
Conservazione.....	28
Smaltimento/rispetto dell'ambiente.....	28
Assistenza.....	28
Garanzia.....	28
Servizio di riparazione.....	30
Service-Center.....	30
Importatore.....	30
Ricambi e accessori.....	30
Traduzione delle dichiarazioni CE di conformità originale.....	31
Vista esplosa.....	60

Introduzione

Complimenti per l'acquisto di questa nuova pialla a batteria (di seguito apparecchio o elettrotensile).

Avete optato per un apparecchio di alta qualità. La qualità di questo apparecchio è stata verificata durante la produzione, poi l'apparecchio è stato sottoposto ad un controllo finale. Pertanto la funzionalità dell'apparecchio è garantita.



Il manuale d'uso è parte integrante del presente apparecchio. Esse contengono indicazioni importanti per la sicurezza, l'uso e lo smaltimento. Leggere attentamente il manuale d'uso. Acquisire familiarità con i comandi e con l'uso corretto dell'apparecchio. Utilizzare l'apparecchio solo come descritto e per i settori d'impiego previsti. Conservare il manuale d'uso e, in caso di cessione dell'apparecchio a terzi, consegnare anche tutti i documenti correlati.

Uso conforme

L'apparecchio è destinato esclusivamente al seguente uso:

- Piallatura, smussatura dei bordi e piallatura di intagli in materiali di legno, ad es. tavole o assi.

È possibile lavorare i pezzi solo se fissati in modo sufficientemente saldo.

Qualsiasi altro impiego non espressamente consentito nel presente manuale d'uso può causare danni all'apparecchio e rappresentare un serio pericolo per l'utilizzatore. L'utilizzatore od operatore dell'apparecchio è responsabile di eventuali incidenti o danni ad altre persone o alla loro proprietà. L'apparecchio è adatto all'uso per piccoli lavori domestici. Non è stato concepito per l'impiego aziendale prolungato. Un eventuale utilizzo aziendale comporta l'estinzione della garanzia. Il produttore non si fa carico di eventuali danni causati da un uso improprio o da un azionamento errato.



L'apparecchio è parte della serie **PARKSIDE X 12 V TEAM** e può essere utilizza-

to con le batterie della serie **PARKSIDE X 12 V TEAM**. Le batterie della serie **PARKSIDE X 12 V TEAM** possono essere caricate solo con i caricabatterie della serie **PARKSIDE X 12 V TEAM**.

Materiale in dotazione/ accessori

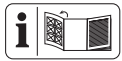
Estrarre l'apparecchio dalla confezione e controllare il materiale fornito.

Smaltire il materiale di imballaggio ai sensi della normativa vigente.

- Piaffa ricaricabile
- Inserto di direzione
- Adattatore di aspirazione polvere
- Chiave fissa
- Chiave a brugola esagonale
- Valigetta
- Istruzioni

La batteria e il caricabatteria non compresi nella confezione.

Panoramica



Le figure dell'apparecchio si trovano nelle pagine apribili anteriore e posteriore.

- 1 Impostazione profondità truciolo (Pulsante girevole)
- 2 Impugnatura supplementare (Superficie di presa isolata)
- 3 Indicatore di stato batteria
- 4 Fori di aerazione
- 5 Blocco accensione
- 6 Interruttore On/Off
- 7 Impugnatura (Superficie di presa isolata)
- 8 Batteria
- 9 Sblocco batteria
- 10 Piano di piallatura
- 11 Chiave fissa
- 12 Chiave a brugola esagonale
- 13 Espulsione trucioli
- 14 Inserto di direzione
- 15 Adattatore di aspirazione polvere
- 16 Protezione della lama di piallatura rientrante

Fig. A

- 17 Piastra di bloccaggio
- 18 Lame di piallatura
- 19 Portalame
- 20 Albero portalame
- 21 Scanalatura a V
- 22 Vite esagonale
- 23 Vite senza testa

Descrizione del funzionamento

L'apparecchio è dotato di un albero di piallatura rotante con due lame di piallatura.

L'apparecchio è indicato per piallare travi e assi, smussare angoli e realizzare intagli.

La seguente descrizione illustra il funzionamento dei componenti.

Dati tecnici

Piaffa ricaricabile	PHA 12 B2
Tensione nominale U	12 V \approx
Grado di protezione	IPX0
Peso con batteria	1,6 kg
Regime minimo n_0	14500 min^{-1}
Larghezza di piallatura	≤ 56 mm
Profondità del truciolo -ottimale	0 - 2 mm 0 - 1,2 mm
Altezza di taglio	0 - 17 mm
Livello di pressione acustica (L_{pA})	79,4 dB(A); $K_{pA}=3$ dB
Livello di potenza acustica (L_{WA})	
- misurato	90,4 dB(A); $K_{WA}=3$ dB
Vibrazione (a_h)	3,546 m/s^2 ; $K=1,5$ m/s^2
Temperatura	max. 50 °C
-Funzionamento	-20 - 50 °C
-Processo di carica	4 - 40 °C
-Conservazione	0 - 45 °C

I valori relativi alla rumorosità e alle vibrazioni sono stati determinati in base alle norme e alle disposizioni indicate nella dichiarazione di conformità.

Il valore complessivo di vibrazione indicato e il valore sulle emissioni rumorose riportato sono stati misurati secondo una procedura di controllo regolata da norme e possono essere utilizzati per il confronto fra un utensile elettrico e un altro. Il valore complessivo di vibrazione indicato e il valore sulle emissioni rumorose riportato possono essere utilizzati anche per una stima temporanea del carico.

⚠ AVVERTIMENTO! Le emissioni sulle vibrazioni e la rumorosità possono differire dai valori indicati durante l'uso effettivo dell'elettrotensile, in base alla tipologia e la modalità in cui si utilizza l'elettrotensile, in particolare quale tipo di pezzo viene lavorato. Cercare di limitare il più possibile l'esposizione alle vibrazioni. Un esempio di misura per ridurre l'esposizione alle vibrazioni è la limitazione del tempo di lavoro. In tal senso, occorre tenere conto di tutte le componenti del ciclo operativo (ad esempio i momenti in cui

l'elettrotensile è spento e quelli in cui è acceso, ma opera senza carico).

Tempi di caricamento

L'apparecchio è parte della serie **PARKSIDE X 12 V TEAM** e può essere utilizzato con le batterie della serie **PARKSIDE X 12 V TEAM**. Le batterie della serie **PARKSIDE X 12 V TEAM** possono essere caricate solo con i caricabatterie della serie **PARKSIDE X 12 V TEAM**.

Consigliamo di utilizzare questo apparecchio esclusivamente con le seguenti batterie: PAKP 12 A1, PAKP 12 A2, PAKP 12 B1

Consigliamo di caricare queste batterie con i seguenti caricabatterie: PLGK 12 A1, PLGK 12 A2

Dati tecnici di batteria e caricabatteria: vedere le istruzioni separate.

Un elenco aggiornato della compatibilità della batteria è disponibile al link: www.lidl.de/akku

Tempo di carica (min.)	PAKP 12 A1 PAKP 12 A3	PAKP 12 A2	PAKP 12 B1 PAKP 12 B2 PAKP 12 B3	PAKP 12 D1
PLGK 12 A1	60	60	120	150
PLGK 12 A2	60	60	120	150
PLGK 12 B2	30	45	60	80
PDSLK 12 A1	60	45	60	80

Avvertenze di sicurezza

Questa sezione contiene le avvertenze di sicurezza fondamentali per l'uso dell'apparecchio.

⚠ AVVERTIMENTO! Leggere attentamente le istruzioni per l'uso prima dell'utilizzo. Conservare le istruzioni per l'uso ai fini di una ulteriore consultazione.

ATTENZIONE! Durante l'uso di elettrotensili si devono osservare le seguenti misure di sicurezza fondamentali come protezione contro scossa elettrica, pericolo di lesioni e incendi. Questo apparecchio non può essere utilizzato da bambini. L'uso di questo apparecchio da persone con capacità fisiche, sensoriali o mentali ridotte o prive di esperienza e conoscenza è consentito solo sotto vigilanza oppure a condizione che tali persone siano state istruite

in merito a un uso sicuro dell'apparecchio e siano in grado di comprenderne i pericoli. Non consentire ai bambini di giocare con l'apparecchio.

⚠ AVVERTIMENTO! L'uso inadeguato della batteria può causare danni a persone e cose. Rispettare le avvertenze di sicurezza e le indicazioni per la ricarica e l'uso corretto riportate nel manuale d'uso della batteria e del caricabatteria della serie **PARKSIDE X 12 V TEAM**. Una descrizione dettagliata sul processo di carica e altre informazioni sono riportate nelle istruzioni per l'uso accluse separatamente.

Significato delle avvertenze di sicurezza

⚠ PERICOLO! Se non si seguono queste avvertenze di sicurezza, si verifica un incidente. La conseguenza è una grave lesione o la morte.

⚠ AVVERTIMENTO! Se non si seguono queste avvertenze di sicurezza, si può verificare un incidente. La conseguenza può essere una grave lesione o la morte.

⚠ ATTENZIONE! Se non si seguono queste avvertenze di sicurezza, si verifica un incidente. La conseguenza può essere una lieve o media lesione.

NOTA! Se non si seguono queste avvertenze di sicurezza, si verifica un incidente. La conseguenza può essere un danno materiale.

Pittogrammi sull'apparecchio



Questo apparecchio fa parte della serie **PARKSIDE X 12 V TEAM**.



Attenzione!



Rispettare le istruzioni per l'uso



Utilizzare la protezione per gli occhi



Utilizzare la mascherina



Utilizzare la protezione della mano



Scala, impostazione profondità truciolo



Senso di rotazione lame di piallatura



Gli apparecchi elettrici non devono essere smaltiti con i rifiuti domestici.

Avvertenze di sicurezza generali elettrotensile

⚠ AVVERTIMENTO! Leggere tutte le avvertenze di sicurezza, istruzioni, illustrazioni e specifiche fornite con questo elettrotensile. In ca-

so di inosservanza delle istruzioni seguenti, potrebbero verificarsi scariche elettriche, incendi e/o lesioni gravi. **Conservare tutte le avvertenze e le istruzioni per poterle consultare in futuro.**

Il termine "elettrotensile" usato nelle avvertenze si riferisce al proprio utensile elettrico alimentato a corrente (via cavo) o batterie (senza cavo).

1. **SICUREZZA DELL'AREA DI LAVORO**
 - a) **Mantenere l'area di lavoro pulita e ben illuminata.** Le aree disordinate e scure stimolano gli incidenti.
 - b) **Non utilizzare gli elettrotensili in atmosfere esplosive, ad esempio in presenza di liquidi infiammabili, gas o polveri.** Gli elettrotensili emettono fiammelle che possono infiammare la polvere o i fumi.
 - c) **Tenere lontani i bambini ed eventuali altre persone presenti mentre si adopera l'elettrotensile.** Le distrazioni possono causare perdite di controllo.
2. **SICUREZZA ELETTRICA**
 - a) **Le spine dell'elettrotensile devono combaciare con le prese di corrente. Non modificare mai in alcun modo la spina. Non usare adattatori con gli elettrotensili a terra (massa).** Spine non modificate e prese corrette riducono il rischio di scossa elettrica.
 - b) **Evitare il contatto con superfici a terra o massa, come condutture, radiatori, piani cottura e frigoriferi.** Sussiste un rischio maggiore di scossa elettrica se il proprio corpo è a terra o massa.
 - c) **Non esporre gli elettrotensili alla pioggia o umidità.** Infiltrazioni di acqua nell'elettrotensile possono accrescere il rischio di scossa elettrica.
 - d) **Non usare scorrettamente il cavo. Non usare mai il cavo per trasportare, tirare o staccare dalla corrente l'elettrotensile. Tenere il cavo lontano da fonti di calore, olio, spigoli vivi o parti in movimento.** Cavi

danneggiati o impigliati possono accrescere il rischio di scossa elettrica.

- e) **Quando si adopera un elettro-utensile all'esterno, utilizzare un cavo di prolunga idoneo per l'uso all'esterno.** Usare un cavo idoneo per l'uso esterno riduce il rischio di scossa elettrica.
 - f) **Se non è possibile evitare di usare un elettro-utensile in una zona umida, usare un'alimentazione protetta con dispositivo a corrente residua (RCD).** Usare un RCD riduce il rischio di scossa elettrica.
3. **SICUREZZA PERSONALE**
- a) **Stare vigili, osservare ciò che si sta facendo e usare il buon senso quando si adopera l'elettro-utensile. Non usare un elettro-utensile se si è stanchi o sotto l'influsso di sostanze stupefacenti, alcol o medicinali.** Un attimo di distrazione mentre si adoperano elettro-utensili può provocare lesioni personali gravi.
 - b) **Usare dispositivi di protezione individuali. Indossare sempre una protezione oculare.** Usare dispositivi di protezione, come una mascherina antipolvere, calzature di sicurezza antiscivolo, caschi rigidi o protezione acustica alle condizioni appropriate riduce il rischio di lesioni personali.
 - c) **Evitare l'accensione involontaria. Assicurarsi che l'interruttore sia in posizione di spegnimento prima di attaccarlo alla corrente elettrica e/o pacco batterie, sollevare o trasportare l'utensile.** Trasportare elettro-utensili con le dita sull'interruttore o strumenti a corrente con l'interruttore acceso accresce gli incidenti.
 - d) **Prima di accendere l'elettro-utensile rimuovere tutte le chiavi e chiavi di fissaggio.** Una chiave o una chavetta rimaste inserite in una parte rotante di un elettro-utensile può causare lesioni personali.

- e) **Non sporgersi eccessivamente. Mantenere sempre equilibrio e una base ben solidi.** In tal modo sarà più facile controllare l'elettro-utensile in caso di situazioni inattese.
- f) **Indossare abiti idonei. Non indossare abiti larghi o gioielli. Tenere i capelli e gli abiti lontani dalle parti in movimento.** Abiti larghi, gioielli o capelli lunghi potrebbero rimanere impigliati nelle parti in movimento.
- g) **In caso di dispositivi in dotazione da collegare per l'aspirazione di polveri e raccolta, assicurarsi che siano collegati e usati in modo appropriato.** Usare un raccoglitore di polvere può ridurre i rischi correlati alle polveri.
- h) **Non consentire che la familiarità acquisita con l'uso frequente di utensili faccia sì che si diventi eccessivamente sicuri di sé e si ignorino i principi di sicurezza.** Un'azione inavvertita può causare lesioni gravi in una frazione di secondo.

4. USO E MANUTENZIONE DELL'ELETTROUTENSILE

- a) **Non forzare l'elettro-utensile. Usare l'elettro-utensile corretto per la propria applicazione.** Usando l'elettro-utensile corretto, le operazioni risulteranno migliori e più sicure al ritmo per il quale è stato sviluppato.
- b) **Non usare l'elettro-utensile se l'interruttore non si accende e spegne.** Un elettro-utensile che non può essere controllato con l'interruttore è pericoloso e va riparato.
- c) **Prima di praticare regolazioni, cambiare accessori o conservare l'elettro-utensile, staccare la spina dalla presa di corrente e/o rimuovere il pacco batterie, se rimovibile, dall'elettro-utensile.** Tali misure preventive riducono il rischio di accensione involontaria dell'elettro-utensile.

- d) **Conservare elettrotensili in pausa fuori dalla portata dei bambini e non consentire a persone che non conoscono l'elettrotensile o le presenti istruzioni di adoperare l'elettrotensile.** Gli elettrotensili sono pericolosi se nelle mani di utenti non esperti.
- e) **Praticare manutenzione sugli elettrotensili e gli accessori. Verificare che non vi siano disallineamenti o inceppamento di parti mobili, rotture di parti o altre condizioni che possano compromettere il funzionamento dell'elettrotensile. Se danneggiato, far riparare l'elettrotensile prima di usarlo.**
Molti incidenti sono causati da elettrotensili non sottoposti a regolare manutenzione.
- f) **Mantenere gli utensili di taglio affilati e puliti.** Gli strumenti di taglio correttamente curati con spigoli affilati sono meno soggetti all'inceppamento e più facili da controllare.
- g) **Usare l'elettrotensile, gli accessori e i porta punte ecc. nel rispetto delle presenti istruzioni, considerano le condizioni operative e le attività da eseguire.** L'uso di questo elettrotensile per operazioni diverse da quelle previste può provocare situazioni pericolose.
- h) **Mantenere i manici e le superfici di presa pulite, asciutte e prive di olio e grasso.** Manici e superfici di presa scivolose non consentono una gestione e un controllo sicuri dell'utensile in condizioni inattese.
5. **USO E MANUTENZIONE DELL'UTENSILE A BATTERIA**
- a) **Ricaricare solo con il caricabatterie specificato dal produttore.** Un carica-batterie idoneo per un tipo di pacco batterie potrebbe causare rischio di incendio se usato con un altro pacco batterie.
- b) **Usare gli elettrotensili solo con i pacchi batterie appositamente sviluppati.** L'uso di pacchi batterie diversi

potrebbe causare rischio di lesioni o incendio.

- c) **Quando il pacco batterie non è in uso, conservarlo lontano da altri oggetti metallici, come graffette, monete, chiavi, chiodi, viti o altri oggetti metallici che possono provocare collegamenti fra un terminale e l'altro.** Un corto circuito fra i terminali della batteria può causare ustioni o incendi.
- d) **In caso di uso non conforme, dalla batteria potrebbe uscire del liquido. Evitarne il contatto. In caso di contatto accidentale, risciacquare con acqua. In caso di contatto del liquido con gli occhi, consultare un medico.** Liquido fuoriuscito dalla batteria può causare irritazioni o ustioni.
- e) **Non usare un pacco batteria o strumento danneggiato o modificato.** Le batterie danneggiate o modificate possono provocare comportamenti imprevedibili e causare incendi, esplosioni o rischio di lesioni.
- f) **Non esporre un pacco batterie o lo strumento al fuoco o a temperature eccessive.** L'esposizione al fuoco o a temperature superiori ai 130°C può causare esplosioni.
- g) **Rispettare tutte le istruzioni di ricarica e non caricare il pacco batterie o lo strumento al di fuori dell'intervallo di temperatura specificato nelle istruzioni.** Il caricamento improprio o a temperature al di fuori dei limiti specificati può danneggiare la batteria e accrescere il rischio di incendio.
6. **ASSISTENZA**
- a) **Far eseguire la manutenzione sul proprio elettrotensile da parte di personale di riparazione qualificato e usando solo pezzi di ricambio identici.** Ciò garantirà il mantenimento della sicurezza dell'elettrotensile.
- b) **Non riparare mai pacchi batterie danneggiati.** L'assistenza su pacchi bat-

teria va effettuata solo a cura del produttore o di addetti all'assistenza autorizzati.

Istruzioni di sicurezza per le pialle

- **Attendere che la lama si fermi prima di abbassare l'utensile.** Una lama rotante esposta potrebbe impegnare la superficie e provocare perdita di controllo o lesioni gravi.
- **Utilizzare morse o simili ausili per assicurare e supportare il pezzo da lavorare su una piattaforma stabile.** Reggere il pezzo con le mani o contro il copro lo rende instabile e può causare perdita di controllo.
- **Durante le operazioni, reggere la piallatrice sempre in modo tale che la sua piastra sia posata in modo piano rispetto al pezzo da lavorare.** In caso contrario potrebbe scivolare e provocare lesioni.
- **Portare l'elettrotensile in contatto con il pezzo solo quando acceso.** In caso contrario sussiste pericolo di contraccolpo se l'utensile di taglio si inceppa nel pezzo.
- **Non consentire che l'espulsore di trucioli entri in contatto con le proprie mani.** Sussiste rischio di lesioni per le parti rotanti.
- **Non piallare mai oggetti metallici, chiodi o viti.** Le lame e i portalamme possono danneggiarsi e causare più vibrazioni.
- **Durante il lavoro potrebbe formarsi polvere pericolosa.** Indossare una mascherina di protezione e utilizzare un aspiratore di polvere esterno.
- **Ispezionare regolarmente la lama per escludere la presenza di danni.** Utilizzare solo lame affilate e non danneggiate.
- Mantenere pulite le aperture di ventilazione.
- Spegnerne l'apparecchio e rimuovere la batteria. Assicurarsi che tutte le parti mobili siano completamente ferme:

- prima di allontanarsi dall'apparecchio,
- prima di eliminare le cause di blocco o intasamento,
- prima di ispezionare l'apparecchio, pulirlo o effettuarvi degli interventi,
- di ispezionare l'utensile per escludere danni dopo il contatto con oggetti estranei,
- di ispezionare immediatamente l'oggetto se inizia a vibrare in modo eccessivo.
- **Per motivi di sicurezza, sostituire pezzi usurati o danneggiati.** Utilizzare solo pezzi di ricambio e accessori originali.
- **Utilizzare solo accessori raccomandati da PARKSIDE.** Accessori non idonei possono causare scarica elettrica o incendi.

Preparazione

⚠ AVVERTIMENTO! Pericolo di lesioni a causa di un avviamento accidentale dell'apparecchio. Installare la batteria nell'apparecchio solo quando l'apparecchio è completamente pronto per l'uso.

Elementi di comando

Familiarizzare con i comandi prima di mettere in funzione l'apparecchio per la prima volta.

Impostazione profondità truciolo

- Per impostare la profondità truciolo (1) usare un pulsante girevole.
- La profondità dei trucioli è regolabile tra 0 e 2 mm.
- La profondità ottimale dei trucioli è compresa tra 0 e 1,2 mm (intervallo verde della scala sul pulsante girevole).

Impostazione espulsione trucioli

Possibilità

Vi sono 3 possibilità per impostare l'espulsione trucioli:

- Espulsione trucioli bilaterale senza inserimento nell'espulsione trucioli
- Espulsione trucioli monolaterale con inserto di direzione
- Aspirazione con adattatore di aspirazione
L'aspirazione è consigliata se cade la polvere.

Inserimento inserto di direzione

L'inserto di direzione (14) può essere inserito da entrambi i lati.

1. Scorrere l'inserto di direzione fino alla battuta dal lato nell'espulsione trucioli (13) che deve essere chiusa.
Per la posizione corretta provvedono scanalature nell'espulsione trucioli.

Inserire adattatore aspirazione polvere

L'adattatore di aspirazione polvere può essere inserito da entrambi i lati.

1. Inserire l'attacco per aspirazione polvere (15) con l'apertura verso il basso (π) nell'espulsione trucioli (13).
2. Collegare l'attacco per aspirazione polvere con un tubo di aspirazione flessibile (ad es. aspirapolvere/liquidi di PARKSIDE).
3. Verificare che l'aspirazione di polvere sia indicata al materiale in lavorazione. Queste informazioni si trovano nelle istruzioni per l'uso dell'apparecchio esterno.

Invertire o sostituire le lame di piallatura

▲ AVVERTIMENTO! Pericolo di lesioni a causa di un avviamento accidentale dell'apparecchio. Rimuovere la batteria dall'apparecchio.

▲ ATTENZIONE! Lesioni da taglio! Non afferrare la lama di piallatura dai bordi di taglio.

Avvertenze

- Le lame di piallatura hanno due taglienti e possono essere ruotate.
- Sostituire e invertire le lame di piallatura sempre in coppia.
- Non affilare le lame di piallatura!
- Sostituire le lame di piallatura sempre in sequenza. In tal modo durante il montaggio della nuova lama di piallatura è possibile orientare la nuova lama di piallatura su quella montata.
- Lama di piallatura di ricambio: vedere *Ricambi e accessori*, V. 30.

Smontaggio della lama di piallatura (Fig. A)

1. Impostare la profondità di truciolo (1) su **0**.
2. Allentare la vite esagonale (22) con la chiave fissa combinata (11).
3. Abbassare la protezione della lama di piallatura (16) e inserire il portalame (19) lateralmente all'albero portalame (18) con la lama di piallatura (17) e la piastra di bloccaggio (20).
Utilizzare un piccolo pezzo in legno per l'estrazione.
4. Scomporre il portalame (19), la lama di piallatura (18) e la piastra di bloccaggio (17).
Se le parti non si disincastano autonomamente, possono essere resinificate.
È possibile ora invertire o sostituire la lama di piallatura.

Montaggio della lama di piallatura (Fig. A)

1. Pulire eventualmente il portalame (19), la lama di piallatura (18) e la piastra di bloccaggio (17).
2. Disporre la piastra di bloccaggio (17) con i naselli verso l'alto su una base.
3. Disporre la lama di piallatura (18) sulla piastra di bloccaggio (17). Il tagliente si trova sui naselli alti. La scanalatura si trova sui naselli bassi.
4. Disporre il portalame (19) sulla lama di piallatura (18) e sulla piastra di bloccaggio

- (17). Le viti esagonali (22) sono rivolte verso l'alto. I fori si adattano ai naselli rotondi.
5. Ruotare le viti esagonali (22) completamente sul portalame e far scorrere il portalame (19) con la lama di piallatura (18) e la piastra di bloccaggio (17) di lato nell'albero portalame (20).
Le viti esagonali sono rivolte in avanti.
 6. Stringere nuovamente a mano le viti esagonali (22).
 7. Orientare la lama di piallatura (18).

Orientamento della lama di piallatura (Fig. A)

Obiettivo: La lama di piallatura si colloca al centro del portalame (19) e a filo con il piano di piallatura (10).

1. Regolare l'altezza della lama di piallatura (18). A tal scopo orientare le viti senza testa (23) con la chiave a brugola (12) (direzioni, se si guarda verso il piano di piallatura (10)).

↻ : ↓

↻ : ↑

- Per sollevare la lama di piallatura, occorre allentare leggermente le viti esagonali (22).
2. Verificare se la lama di piallatura (18) è a filo con il piano di piallatura disponendo i pannelli di legno sulle due parti del piano di piallatura. La lama di piallatura deve arrivare a battuta in modo omogeneo rispetto alla tavoletta di legno. Verificare anche la direzione trasversale.
 3. Serrare il portalame (19) con la lama di piallatura (18) e la piastra di bloccaggio (17) al centro nell'albero portalame (20) con le viti esagonali (22).
 4. Dopo aver stretto le viti esagonali (22), verificare se la lama di piallatura (18) è a filo con il piano di piallatura (10)!
Se la lama di piallatura non è a filo con il piano di piallatura: Ripetere la procedura.

Caricamento della batteria

Vedere anche il manuale d'uso del caricabatteria.

Avvertenze

- Prima di ricaricare una batteria surriscaldata aspettare che si raffreddi.
- Non esporre la batteria a radiazioni solari intense per un tempo prolungato e non appoggiarla sui caloriferi (max. 50 °C).

Caricamento della batteria

1. Collegare il caricabatteria ad una presa elettrica.
2. Inserire la batteria (8) nel vano del caricabatteria.
3. Quando la batteria è completamente carica, scollegare il caricabatteria dalla rete elettrica.
4. Estrarre la batteria dal caricabatteria.

Funzionamento

Verifica dello stato di carica della batteria



Mentre l'apparecchio è acceso, l'indicatore di carica della batteria (3) segnala lo stato di carica della batteria.

LED acceso con luce verde: batteria caricata

LED acceso con luce gialla: batteria parzialmente caricata

LED acceso con luce rossa: carica bassa

Inserimento e rimozione della batteria

⚠ AVVERTIMENTO! Pericolo di lesioni a causa di un avviamento accidentale dell'apparecchio. Installare la batteria nell'apparecchio solo quando l'apparecchio è completamente pronto per l'uso.

NOTA! Pericolo di danneggiamento! Una batteria sbagliata può danneggiarsi e danneggiare l'apparecchio. Un elenco aggiornato della compatibilità della batteria è disponibile al link: www.lidl.de/akku

Inserimento della batteria

1. Fare scivolare la batteria (8) lungo la guida nell'impugnatura (7) nell'apposito supporto.

La batteria si blocca in modo udibile.

Rimozione della batteria

1. Premere e mantenere premuto il dispositivo di sblocco (9) della batteria (8).
2. Estrarre la batteria dall'impugnatura (7).

Avvertenze per l'utilizzo

▲ AVVERTIMENTO! Pericolo per la salute! La polvere di pietra può causare danni alla salute come reazioni alle vie respiratorie o tumori. Indossare la maschera di protezione respiratoria e collegare un'aspirazione di polvere esterna.

Indicazioni per la piallatura

• Profondità del truciolo

Iniziare con una profondità del truciolo ridotta. La profondità del truciolo ottimale dipende da due fattori:

- Durezza del legno:
legno duro → profondità del truciolo minore
- Larghezza di piallatura:
larghezza di piallatura maggiore → profondità del truciolo minore
- Superfici di alta qualità si ottengono con un avanzamento e una pressione ridotti al centro sul piano di piallatura.
- Un avanzamento troppo elevato riduce la qualità della superficie e può causare una rapida occlusione dell'espulsione trucioli.
- Solo lame di piallatura affilate danno buone prestazioni di taglio e sono delicate sull'apparecchio. Sostituire o girare le lame di piallatura se le prestazioni di taglio risultano scadenti.

Indicazioni per la smussatura dei bordi

La scanalatura a V (21) nella parte anteriore del piano di piallatura (10) consente la smussatura dei bordi.

- Collocare l'apparecchio con la scanalatura a V sul bordo del pezzo e spostarlo lungo il bordo del pezzo in lavorazione.

Avvertenze per gli intagli (Fig. B)

- La protezione della lama di piallatura rientrante (16) consente di piallare intagli di profondità massima pari a 17 mm.
- Le prime traiettorie di un intaglio sono piallabili più facilmente su una battuta parallela. A tal fine è adatta ad esempio una listellatura. In seguito il bordo piallato serve come battuta.
- L'apparecchio non ha un finecorsa di profondità. Controllare quindi regolarmente se è raggiunta la profondità desiderata. Ridurre la profondità di piallatura se la profondità desiderata è quasi raggiunta.

Accensione e spegnimento

Preparazione

1. Fissare e assicurare il pezzo da lavorare tramite morsetti oppure in altro modo ad una base stabile.
2. La profondità di truciolo viene impostata con il pulsante girevole (1).
3. Indossare la maschera di protezione respiratoria e collegare un'aspirazione di polvere esterna.
4. Inserire la batteria nell'apparecchio.

Accensione

1. Tenere l'apparecchio dall'impugnatura (7) e dall'impugnatura aggiuntiva (2) (superfici per l'impugnatura isolate).
2. Sollevare l'apparecchio.
3. Premere il blocco accensione (5).
4. A tal fine premere l'interruttore on/off (6).
5. Rilasciare il blocco accensione (5).
6. Attendere che l'apparecchio abbia raggiunto il numero di giri nominale.

È ora possibile condurre l'apparecchio con la parte anteriore del piano di piallatura (10) inizialmente contro il pezzo in lavorazione.

Spegnimento

1. Sollevare l'apparecchio.
2. Per spegnere, rilasciare l'interruttore di accensione/spegnimento (6).

3. Attendere l'arresto dell'albero portalamina prima di deporre l'utensile elettrico. È possibile deporre l'apparecchio sul lato affinché la base non venga danneggiata.
4. Quando si lascia l'apparecchio incustodito o al termine del lavoro, togliere la batteria dall'apparecchio.

Pulizia, manutenzione e conservazione

▲ AVVERTIMENTO! Scossa elettrica! Proteggersi durante i lavori di manutenzione e pulizia. Spegnerne l'apparecchio.

Per i lavori di riparazione e manutenzione non descritti nelle presenti istruzioni richiedere l'intervento del nostro centro di assistenza. Usare solo ricambi originali.

Pulizia

NOTA! Pericolo di danneggiamento! Una pulizia inadeguata può danneggiare l'apparecchio. Non spruzzare mai acqua sull'apparecchio. Non pulire mai l'apparecchio sotto l'acqua corrente. Non utilizzare detersivi o solventi aggressivi.

Tenere sempre pulito l'apparecchio.

Pulizia dopo il funzionamento

1. Rimuovere la batteria.
2. Tenere pulite i fori di aerazione (4).
3. Pulire l'apparecchio con una spazzola morbida o un panno leggermente umido.
4. Pulire regolarmente l'apertura di scarico trucioli (13) con un utensile adeguato (ad es. un pezzo di legno o con aria compressa).

Manutenzione

L'apparecchio non richiede manutenzione.

Conservazione

L'apparecchio e gli accessori vanno conservati sempre:

- puliti
- asciutti
- protetti dalla polvere
- fuori dalla portata dei bambini

La temperatura di conservazione per la batteria e l'apparecchio è compresa tra 0 °C e 45 °C. Durante lo stoccaggio evitare condizioni estreme di freddo o caldo che comportino una perdita di autonomia della batteria.

Prima di una conservazione prolungata (ad es. durante il periodo invernale) rimuovere la batteria dall'apparecchio (rispettando le istruzioni per l'uso separate per batteria e caricabatteria).

Smaltimento/rispetto dell'ambiente

Rimuovere la batteria dall'apparecchio. Smaltire l'apparecchio, la batteria, gli accessori e l'imballaggio in modo da garantirne il corretto riciclaggio nel rispetto dell'ambiente.

Per le istruzioni sullo smaltimento della batteria, consultare le istruzioni per l'uso della batteria e del caricabatterie accluse separatamente.

Per domande sullo smaltimento, rivolgersi al proprio servizio di smaltimento rifiuto o al centro di assistenza.



Gli apparecchi elettrici non devono essere smaltiti con i rifiuti domestici.

Direttiva 2012/19/UE sui rifiuti di apparecchiature elettriche ed elettroniche (RAEE): I dispositivi elettrici ed elettronici usati devono essere raccolti separatamente e riciclati secondo procedure ecologicamente corrette. A seconda del recepimento nel diritto nazionale, le possibilità sono le seguenti:

- restituzione al punto vendita,
- conferimento ad un centro di raccolta ufficiale,
- restituzione al produttore/commerciante.

Tali disposizioni non contemplano gli accessori e i dispositivi ausiliari privi di componenti elettrici, a corredo dell'apparecchio da smaltire.

Assistenza

Garanzia

Gentile cliente, su questo apparecchio Le viene concessa una

garanzia di 3 anni a partire dalla data di acquisto.

In caso di difetti di questo prodotto può avanzare diritti legali nei confronti del venditore del prodotto. Tali diritti legali non vengono limitati dalla nostra garanzia qui di seguito rappresentata.

Condizioni di garanzia

Il termine di garanzia inizia con la data di acquisto. La preghiamo di conservare in un luogo sicuro lo scontrino fiscale originale. Questo documento viene richiesto come prova d'acquisto.

Qualora subentrasse un difetto di materiale o di fabbricazione entro tre anni a partire dalla data di acquisto di questo prodotto, il prodotto verrà riparato o sostituito - a nostra discrezione - gratuitamente da noi. Questa prestazione di garanzia presuppone che venga presentato entro il termine di tre anni l'apparecchio difettoso e la prova d'acquisto (scontrino fiscale) e descritto brevemente per iscritto in che cosa consiste il difetto e quando si è verificato.

Se il difetto è coperto dalla nostra garanzia, riceverà il prodotto riparato oppure un prodotto nuovo. Con la riparazione o la sostituzione del prodotto non inizia un nuovo periodo di garanzia.

Tempo di garanzia e diritti legali per vizi della cosa

Il periodo di garanzia non viene prolungato. Questo vale anche per parti sostituite e riparate. Difetti e vizi presenti già al momento dell'acquisto devono essere segnalati immediatamente dopo la rimozione dall'imballaggio. Riparazioni che accorrono dopo il periodo di garanzia sono a pagamento.

Volume di garanzia

L'apparecchio è stato prodotto accuratamente secondo severe direttive di qualità e controllato con coscienza prima della consegna.

La prestazione di garanzia vale per difetti di materiale o di fabbricazione. Questa garanzia non si estende ai componenti del prodotto che sono soggetti a normale usura e che quindi possono essere visti come parti di usura (ad es. lama di piallatura) oppure per danneggiamenti delle parti fragili (ad es. pulsante).

Questa garanzia decade se il prodotto è stato danneggiato, non usato correttamente o non mantenuto. Per un uso corretto del prodotto devono essere osservate tutte le indicazioni riportate nelle istruzioni per l'uso. Destinazioni d'uso e azioni sconsigliate nelle istruzioni d'uso o dalle quali si viene avvertiti, sono tassativamente da evitare.

Il prodotto è destinato solo per i privati e non per uso commerciale. In caso di uso improprio, esercizio della forza e interventi non effettuati dalla nostra filiale di assistenza tecnica autorizzata, decade la garanzia.

Svolgimento in caso di garanzia

Per garantire una rapida elaborazione della Sua pratica, La preghiamo di seguire le seguenti indicazioni:

- Per tutte le richieste tenere a portata di mano lo scontrino fiscale e il codice di identificazione (IAN 385630_2107) come prova d'acquisto.
- I codici articolo sono riportati sulla targhetta del tipo.
- Nel caso in cui si dovessero verificare difetti funzionali o altri vizi, La preghiamo di contattare **telefonticamente** o per **e-mail**. Riceverà ulteriori informazioni sullo svolgimento del Suo reclamo.
- Un prodotto rilevato come difettoso può essere inviato con porto franco all'indirizzo di assistenza comunicato, previa consultazione del nostro servizio di assistenza tecnica, allegando la prova d'acquisto (scontrini fiscali) e l'indicazione, in che cosa consiste il difetto e quando si è verificato. Per evitare problemi di accettazione e costi aggiuntivi, usare tassativamente solo l'indirizzo che Le è stato comunicato. Assicurarsi che la spedizione non avvenga in porto assegnato, con merce ingombrante, corriere espresso o altro carico speciale. Spedire l'apparecchio inclusi tutti gli accessori forniti insieme al momento dell'acquisto e garantire un imballaggio di trasporto sufficientemente sicuro.

Servizio di riparazione

Per le riparazioni **non coperte dalla garanzia** rivolgersi al centro di assistenza, dove potrete ottenere un preventivo.

- Accettiamo solo apparecchi imballati sufficientemente e inviati a spese del cliente.
Nota: inviare l'apparecchio pulito e indicando il difetto all'indirizzo del centro di assistenza indicato.
- Non si accettano apparecchi inviati a carico del destinatario, tramite contrassegno, corriere espresso o altri invii speciali.
- Ci occuperemo di smaltire gratuitamente gli apparecchi difettosi che ci vengono spediti.

Service-Center

IT Assistenza Italia
Tel.: 02 36003201
E-Mail.: grizzly@lidl.it
IAN 385630_2107

MT Assistenza Malta
Tel.: 80062230
E-Mail.: grizzly@lidl.com.mt
IAN 385630_2107

Importatore

Si tenga presente che l'indirizzo indicato di seguito non è l'indirizzo del centro di assistenza. Per prima cosa contattare il centro di assistenza summenzionato.

Grizzly Tools GmbH & Co. KG
Stockstädter Str. 20
63762 Großostheim
GERMANIA
www.grizzlytools.de

Ricambi e accessori

Pezzi di ricambio e accessori sono reperibili al sito www.grizzlytools.shop. Qualora sorgessero problemi durante l'ordinazione, si prega di contattarci tramite il nostro negozio online. Per ulteriori domande, rivolgersi al Service-Center, V. 30

Pos. nr.	Designazione	No. d'ordine
15	Adattatore di aspirazione polvere	91105331
14	Inserto di direzione	91105332
11, 12	Chiave fissa, Chiave a brugola esagonale	91105333
18	Lame di piattatura	91105334

Traduzione delle dichiarazione CE di conformità originale

Prodotto: **Pialla ricaricabile**
 Modello: **PHA 12 B2**
 Numero di serie: 000001-088000

L'oggetto della dichiarazione di cui sopra è conforme alla pertinente normativa di armonizzazione dell'Unione:

2006/42/CE • 2014/30/UE • 2011/65/UE & (UE) 2015/863

L'oggetto della dichiarazione di cui sopra è conforme alla direttiva 2011/65/UE del Parlamento europeo e del Consiglio dell'8 giugno 2011, sulla restrizione dell'uso di determinate sostanze pericolose nelle apparecchiature elettriche ed elettroniche.

Per garantire la conformità, sono state applicate le seguenti norme armonizzate e le norme e i regolamenti nazionali:

**EN 62841-1:2015 • EN 62841-2-14:2015 • EN IEC 63000:2018
 EN 55014-1:2017/A11:2020 • EN 55014-2:2015
 EN IEC 55014-1:2021 • EN IEC 55014-2:2021**

La presente dichiarazione di conformità è rilasciata sotto la responsabilità esclusiva del fabbricante:



Grizzly Tools GmbH & Co. KG
 Stockstädter Str. 20
 63762 Großostheim
 GERMANIA
 15.01.2022

Christian Frank
 Mandatario della documentazione

Table of Contents

Introduction.....	32
Proper use.....	32
Scope of delivery/accessories.....	33
Overview.....	33
Description of functions.....	33
Technical data.....	33
Safety information.....	34
Meaning of the safety information.....	34
Symbols on the device.....	35
General Power Tool Safety Warnings.....	35
Safety instructions for planers.....	37
Preparation.....	38
Control elements.....	38
Configuring the shavings ejector.....	38
Rotating or replacing the planer blades.....	38
Charging the battery.....	39
Operation.....	39
Checking the charge status of the battery.....	39
Inserting and removing the battery.....	39
Working instructions.....	40
Switching on and off.....	40
Cleaning, maintenance and storage.....	41
Cleaning.....	41
Maintenance.....	41
Storage.....	41
Disposal/environmental protection.....	41
Service.....	41
Guarantee.....	41
Repair service.....	42
Service Centre.....	43
Importer.....	43
Spare parts and accessories.....	43
Translation of the original EC declaration of conformity.....	44
Exploded view.....	60

Introduction

Congratulations on purchasing your new cordless planer (hereafter referred to as device or power tool).

You have chosen a high-quality device. This device was quality-tested and subjected to a final inspection during production, therefore ensuring proper functioning of your device.



The instruction manual forms part of this device. It contains important information on safety, use and disposal. Read the instruction manual carefully. Familiarise yourself with the controls and how to use the device correctly. Use the device only as described and for the stated fields of application. Store the instruction manual carefully and ensure that all documents are handed over in the event that the device is passed on to another user.

Proper use

This machine is only intended for the following use:

- Planing, chamfering and rebating wood materials, such as beams and boards. Workpieces may only be processed if they are secured appropriately.

Any other use that is not expressly permitted in this instruction manual may pose a serious hazard to the user and result in damage to the device. The operator or user of the machine is responsible for any accidents or personal injury and/or material damage to third parties or their property. The machine is intended to be used by do-it-yourselfers. It was not designed for heavy commercial use. The warranty is void in the case of commercial use. The manufacturer is not liable for damage caused by improper use or incorrect operation.



The device is part of the **PARKSIDE X 12 V TEAM** series and can be operated with batteries of the **PARKSIDE X 12 V TEAM** series. Batteries of the **PARKSIDE X 12 V TEAM** series may only

be charged using chargers of the **PARKSIDE X 12 V TEAM** series.

Scope of delivery/ accessories

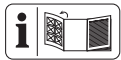
Unpack the device and check that everything is present.

Dispose of the packaging material properly.

- Cordless Planer
- Directional insert
- Dust extraction adapter
- Open-end wrench
- Allen key
- Storage case
- Instructions

The rechargeable battery and charger are not included in delivery.

Overview



The illustrations for the device can be found on the front and back fold-out page.

- 1 Cutting depth adjustment (Rotary knob)
- 2 Additional handle (Insulated gripping surface)
- 3 Battery status indicator
- 4 Ventilation holes
- 5 Switch lock
- 6 On/Off switch
- 7 Handle (Insulated gripping surface)
- 8 Rechargeable battery
- 9 Battery release
- 10 Planer sole
- 11 Open-end wrench
- 12 Allen key
- 13 Shavings ejector
- 14 Directional insert
- 15 Dust extraction adapter
- 16 Retractable planer blade guard
- 17 Clamping plate
- 18 Planer blades
- 19 Blade holder
- 20 Blade shaft
- 21 V-groove
- 22 Hexagon bolt
- 23 Grub screw

Description of functions

The device has a rotating planer shaft equipped with two planer blades. The device is suitable for planing beams and boards, beveling edges and creating rebates.

Please refer to the descriptions below for information on how the operating elements work.

Technical data

Cordless Planer	PHA 12 B2
Rated voltage U	12 V \equiv
Protection type	IPX0
Weight with battery	1.6 kg
Idle speed n_0	14500 min^{-1}
Planer width	≤ 56 mm
Cutting depth - optimal	0 - 2 mm 0 - 1,2 mm
Rebate depth	0 - 17 mm
Sound pressure level (L_{pA})	79.4 dB(A); $K_{pA}=3$ dB
Sound power level (L_{WA})	
- Measured	90.4 dB(A); $K_{WA}=3$ dB
Vibration (a_h)	3.546 m/s^2 ; $K=1.5$ m/s^2
Temperature	max. 50 °C
- Operating	-20 - 50 °C
- Charging process	4 - 40 °C
- Storage	0 - 45 °C

Levels of noise and vibration were determined according to the standards and regulations in the declaration of conformity.

The specified total vibration value and the stated noise emission value have been measured according to a standardised test method and can be used to compare one power tool with another. The specified total vibration value and the stated specified noise emission value can also be used for a provisional assessment of the load.

⚠ WARNING! The vibration and noise emissions may deviate from the specified values during actual use of the power tool, depending on how the power tool is being used. Try to keep the exposure to vibrations as low as possible. An example of a measure to reduce vibration exposure is limiting the working hours. All parts of the operating cycle have to be considered while doing so (for example, times when the power tool is switched off and times when it is switched on but running without any load).

Charging time

The device is part of the **PARKSIDE X 12 V TEAM** series and can be op-

erated with batteries of the **PARKSIDE X 12 V TEAM** series. Batteries of the **PARKSIDE X 12 V TEAM** series may only be charged using chargers of the **PARKSIDE X 12 V TEAM** series.

We recommend that you operate this appliance with the following batteries only: PAKP 12 A1, PAKP 12 A2, PAKP 12 B1

We recommend charging these batteries with the following chargers: PLGK 12 A1, PLGK 12 A2

Rechargeable battery and charger technical data: See separate manual.

An up-to-date list of battery compatibility can be found at: www.lidl.de/akku

Charging time (min.)	PAPK 12 A1 PAPK 12 A3	PAPK 12 A2	PAPK 12 B1 PAPK 12 B2 PAPK 12 B3	PAPK 12 D1
PLGK 12 A1	60	60	120	150
PLGK 12 A2	60	60	120	150
PLGK 12 B2	30	45	60	80
PDSLK 12 A1	60	45	60	80

Safety information

This section deals with the basic safety instructions for using the device.

⚠ WARNING! Read the instruction manual carefully before use. Keep the instruction manual for subsequent consultation.

CAUTION! The following basic safety precautions must be observed while using power tools to protect against electric shock, injury and risk of fire.

This machine must not be used by children. This machine can be used by individuals with reduced physical, sensory or mental abilities or a lack of experience and knowledge if they are supervised or have been instructed in the safe use of the machine and understand the resulting hazards. Children must never play with the device.

⚠ WARNING! Injury and property damage due to improper handling of battery. Observe the safety information and notes on charging and proper use as shown in the instruction

manual for your battery and charger from the series **PARKSIDE X 12 V TEAM**. A detailed description of the charging process and further information can be found in these separate operating instructions.

Meaning of the safety information

⚠ DANGER! If you do not observe this safety instruction, an accident will occur. The result of which is severe bodily injury or death.

⚠ WARNING! If you do not observe this safety instruction, an accident may occur. The result of which is likely severe bodily injury or death.

⚠ CAUTION! If you do not observe this safety instruction, an accident will occur. The result of which is likely minor or moderate bodily injury.

NOTICE! If you do not observe this safety instruction, an accident will occur. The result of which is possible damage to property.

Symbols on the device



This device is part of the series
PARKSIDE X 12 V TEAM.



Caution!



Observe the operating instructions



Use eye protection



Use a mask



Use hand protection



Scale, cutting depth adjustment



Direction of travel of planer blade



Electrical devices must not be disposed of with domestic waste.

General Power Tool Safety Warnings

▲ WARNING! Read all safety warnings, instructions, illustrations and specifications provided with this power tool. Failure to follow all instructions listed below may result in electric shock, fire and/or serious injury. **Save all warnings and instructions for future reference.**

The term “power tool” in the warnings refers to your mains-operated (corded) power tool or battery-operated (cordless) power tool.

1. WORK AREA SAFETY

- a) **Keep work area clean and well lit.** Cluttered or dark areas invite accidents.
- b) **Do not operate power tools in explosive atmospheres, such as in the presence of flammable liquids, gases or dust.** Power tools create sparks which may ignite the dust or fumes.
- c) **Keep children and bystanders away while operating a power tool.** Distractions can cause you to lose control.

2. ELECTRICAL SAFETY

- a) **Power tool plugs must match the outlet. Never modify the plug in any way. Do not use any adapter plugs with earthed (grounded) power tools.** Unmodified plugs and matching outlets will reduce risk of electric shock.
 - b) **Avoid body contact with earthed or grounded surfaces, such as pipes, radiators, ranges and refrigerators.** There is an increased risk of electric shock if your body is earthed or grounded.
 - c) **Do not expose power tools to rain or wet conditions.** Water entering a power tool will increase the risk of electric shock.
 - d) **Do not abuse the cord. Never use the cord for carrying, pulling or unplugging the power tool. Keep cord away from heat, oil, sharp edges or moving parts.** Damaged or entangled cords increase the risk of electric shock.
 - e) **When operating a power tool outdoors, use an extension cord suitable for outdoor use.** Use of a cord suitable for outdoor use reduces the risk of electric shock.
 - f) **If operating a power tool in a damp location is unavoidable, use a residual current device (RCD) protected supply.** Use of an RCD reduces the risk of electric shock.
- ### 3. PERSONAL SAFETY
- a) **Stay alert, watch what you are doing and use common sense when operating a power tool. Do not use a power tool while you are tired or under the influence of drugs, alcohol or medication.** A moment of inattention while operating power tools may result in serious personal injury.
 - b) **Use personal protective equipment. Always wear eye protection.** Protective equipment such as a dust mask, non-skid safety shoes, hard hat or hearing

protection used for appropriate conditions will reduce personal injuries.

- c) **Prevent unintentional starting. Ensure the switch is in the off-position before connecting to power source and/or battery pack, picking up or carrying the tool.** Carrying power tools with your finger on the switch or energising power tools that have the switch on invites accidents.
 - d) **Remove any adjusting key or wrench before turning the power tool on.** A wrench or a key left attached to a rotating part of the power tool may result in personal injury.
 - e) **Do not overreach. Keep proper footing and balance at all times.** This enables better control of the power tool in unexpected situations.
 - f) **Dress properly. Do not wear loose clothing or jewellery. Keep your hair and clothing away from moving parts.** Loose clothes, jewellery or long hair can be caught in moving parts.
 - g) **If devices are provided for the connection of dust extraction and collection facilities, ensure these are connected and properly used.** Use of dust collection can reduce dust-related hazards.
 - h) **Do not let familiarity gained from frequent use of tools allow you to become complacent and ignore tool safety principles.** A careless action can cause severe injury within a fraction of a second.
4. **POWER TOOL USE AND CARE**
- a) **Do not force the power tool. Use the correct power tool for your application.** The correct power tool will do the job better and safer at the rate for which it was designed.
 - b) **Do not use the power tool if the switch does not turn it on and off.** Any power tool that cannot be controlled with the switch is dangerous and must be repaired.

- c) **Disconnect the plug from the power source and/or remove the battery pack, if detachable, from the power tool before making any adjustments, changing accessories, or storing power tools.** Such preventive safety measures reduce the risk of starting the power tool accidentally.
 - d) **Store idle power tools out of the reach of children and do not allow persons unfamiliar with the power tool or these instructions to operate the power tool.** Power tools are dangerous in the hands of untrained users.
 - e) **Maintain power tools and accessories. Check for misalignment or binding of moving parts, breakage of parts and any other condition that may affect the power tool's operation. If damaged, have the power tool repaired before use.** Many accidents are caused by poorly maintained power tools.
 - f) **Keep cutting tools sharp and clean.** Properly maintained cutting tools with sharp cutting edges are less likely to bind and are easier to control.
 - g) **Use the power tool, accessories and tool bits etc. in accordance with these instructions, taking into account the working conditions and the work to be performed.** Use of the power tool for operations different from those intended could result in a hazardous situation.
 - h) **Keep handles and grasping surfaces dry, clean and free from oil and grease.** Slippery handles and grasping surfaces do not allow for safe handling and control of the tool in unexpected situations.
5. **BATTERY TOOL USE AND CARE**
- a) **Recharge only with the charger specified by the manufacturer.** A charger that is suitable for one type of battery pack may create a risk of fire when used with another battery pack.

- b) **Use power tools only with specifically designated battery packs.** Use of any other battery packs may create a risk of injury and fire.
- c) **When battery pack is not in use, keep it away from other metal objects, like paper clips, coins, keys, nails, screws or other small metal objects, that can make a connection from one terminal to another.** Shorting the battery terminals together may cause burns or a fire.
- d) **Under abusive conditions, liquid may be ejected from the battery; avoid contact. If contact accidentally occurs, flush with water. If liquid contacts eyes, additionally seek medical help.** Liquid ejected from the battery may cause irritation or burns.
- e) **Do not use a battery pack or tool that is damaged or modified.** Damaged or modified batteries may exhibit unpredictable behaviour resulting in fire, explosion or risk of injury.
- f) **Do not expose a battery pack or tool to fire or excessive temperature.** Exposure to fire or temperature above 130 °C may cause explosion.
- g) **Follow all charging instructions and do not charge the battery pack or tool outside the temperature range specified in the instructions.** Charging improperly or at temperatures outside the specified range may damage the battery and increase the risk of fire.
- 6. **SERVICE**
 - a) **Have your power tool serviced by a qualified repair person using only identical replacement parts.** This will ensure that the safety of the power tool is maintained.
 - b) **Never service damaged battery packs.** Service of battery packs should only be performed by the manufacturer or authorized service providers.

Safety instructions for planers

- **Wait for the cutter to stop before setting the tool down.** An exposed rotating cutter may engage the surface leading to possible loss of control and serious injury.
- **Use clamps or another practical way to secure and support the workpiece to a stable platform.** Holding the workpiece by your hand or against the body leaves it unstable and may lead to loss of control.
- **While working, always hold the planer in such a way that the planer base plate lies flat against the workpiece.** Otherwise the planer could slip and cause injury.
- **Only bring the power tool into contact with the workpiece when switched on.** Otherwise there is danger of kickback if the cutting tool jams in the workpiece.
- **Do not allow the chip ejector to come into contact with your hands.** You may be injured by rotating parts.
- **Never plane over metal objects, nails or screws.** Cutters and cutter shafts could become damaged and cause increased vibration.
- **Hazardous dust may occur during work.** Wear a dust mask and use external dust extraction.
- **Check the blade regularly for damage.** Only use sharp, undamaged blades.
- Keep the ventilation openings clean.
- Switch off the device and remove the rechargeable battery. Make sure that all moving parts have come to a complete stop:
 - when leaving the device,,
 - before removing obstructions or loosening blockages,,
 - before checking the device, cleaning it or performing maintenance work on it,
 - to check the device for damage after contact with a foreign object,

- to check the device immediately if it starts to vibrate excessively.
- **For safety reasons, replace worn or damaged parts.** Only use original spare parts and accessories.
- **Only use accessories recommended by PARKSIDE.** Unsuitable accessories may cause electric shock or fire.

Preparation

⚠ WARNING! Risk of injury due to unintentional start-up. Do not insert the rechargeable battery into the device until the device is fully prepared for use.

Control elements

Familiarise yourself with the operating elements before using the device for the first time.

Cutting depth adjustment

- A rotary knob can be used to adjust the cutting depth (1).
- The depth of cut can be adjusted to between 0 and 2 mm.
- The best cutting depth is between 0 and 1.2 mm (green section of the scale on the rotary knob).

Configuring the shavings ejector

Options

There are 3 options for configuring the shavings ejector:

- Ejection of shavings on both sides without insert in the shavings ejector
- Ejection of shavings on one side with directional insert
- Extraction with dust extraction adapter
Extraction is recommended if dust is to be expected.

Inserting the directional insert

The directional insert (14) can be inserted from both sides.

1. Push the directional insert as far as it goes into the shavings ejector (13) from the side that you want to close off.

There are grooves in the shavings ejector to ensure correct positioning.

Inserting the dust extraction adapter

The dust extraction adapter can be inserted from both sides.

1. Push the dust extraction adapter (15) with the opening pointing downwards (□) into the shavings ejector (13).
2. Connect the dust extraction adapter to a suction hose (e.g. PARKSIDE wet/dry vacuum).
3. Make sure that the dust extraction system is suitable for the material to be cut. This information can be found in the operating instructions of the external device.

Rotating or replacing the planer blades

⚠ WARNING! Risk of injury due to unintentional start-up. Remove the rechargeable battery from the device.

⚠ CAUTION! Cutting injuries! Do not hold the planer blade by its cutting edges.

Notes

- The blades have two cutting edges, which can be turned around.
- Always rotate or replace the planer blades in pairs.
- Do not attempt to sharpen the planer blades!
- Always change the planer blades one after the other. In this way, you can use the one that is still installed to guide you during fitting.
- For replacement planer blades, see *Spare parts and accessories*, p. 43.

Dismantling the planer blade (fig. A)

1. Set the cutting depth adjustment (1) to **0**.
2. Release the hexagon bolts (22) with the open-end spanner (11).
3. Lower the planer blade guard (16) and slide the blade holder (19) with the planer

blade (18) and clamping plate (17) sideways out of the blade shaft (20).

Use a small piece of wood to push it out.

4. Disassemble the blade holder (19), planer blade (18) and clamping plate (17).

If the parts do not come apart by themselves, they may be covered in resin.

You can now rotate or replace the planer blade.

Assembling the planer blade (fig. A)

1. Clean the blade holder (19), planer blade (18) and clamping plate (17) if required.
2. Place the clamping plate (17) on a surface with the lugs facing up.
3. Place the planer blade (18) onto the clamping plate (17). The blade edge should be on the top lugs. The groove should be on the lower lugs.
4. Place the blade holder (19) onto the planer blade (18) and clamping plate (17). The hexagon bolts (22) should point upwards. The holes fit over the round lugs.
5. Turn the hexagon bolts (22) completely towards the blade holder (19) and slide the blade holder along with the planer blades (18) and clamping plate (17) sideways into the blade shaft (20).

The hexagon bolts should point forwards.

6. Tighten the hexagon bolts (22) by hand.
7. Align the planer blade (18).

Aligning the planer blade (fig. A)

Goal: The planer blade must be at the centre in the blade holder (19) and flush with the planer sole (10).

1. Adjust the height of the planer blade (18). Turn the grub screws (23) with the hex key (12) (directions when looking at the planer sole (10)).

↺ : ↓

↻ : ↑

To lift the planer blade, you may need to loosen the hexagon screws (22) slightly.

2. Check that the planer blade (18) is flush with the planer sole by placing a small piece of wood over both parts of the planer

sole. The planer blades must touch the piece of wood evenly. Also check in the transverse direction.

3. Clamp the blade holder (19) with planer blades (18) and clamping plate (17) centrally in the blade shaft (20) firmly using the hexagon bolts (22).
4. After tightening the hexagon bolts (22), check whether the planer blade (18) is flush with the planer sole (10)! If the planer blade is not flush with the planer sole: Repeat the process.

Charging the battery

See also the charger instruction manual.

Notes

- If warm, allow the battery to cool before charging.
- Do not expose the battery to direct sunlight for long periods and do not place it on a radiator (max. 50°C).

Charging the battery

1. Plug the charger into a socket.
2. Slide the battery (8) into the charging slot of the charger.
3. Once charging is complete, disconnect the charger from the mains supply.
4. Remove the battery from the charger.

Operation

Checking the charge status of the battery



When the device is on, the battery status indicator (3) displays the battery charge level.

LED illuminated green: Battery charged

LED illuminated yellow: Battery partially charged

LED illuminated red: Battery low

Inserting and removing the battery

⚠ WARNING! Risk of injury due to unintentional start-up. Do not insert the rechargeable

battery into the device until the device is fully prepared for use.

NOTICE! Risk of damage! An incorrect battery can damage the device and battery. An up-to-date list of battery compatibility can be found at: www.lidl.de/akku

Inserting the rechargeable battery

1. Push the battery (8) along the guide into the battery holder in the handle (7).
You will hear the battery click into place.

Removing the rechargeable battery

1. Press and hold the battery release (9) on the battery (8).
2. Remove the battery from the handle (7).

Working instructions

▲ WARNING! Danger to health! Dust from wood can cause damage to health such as respiratory reactions or cancer. Wear a respiratory mask and attach an external dust extraction system.

Information on planing

• Cutting depth

Start with a low cutting depth. The optimal cutting depth depends on two factors:

- Wood hardness:
Hard wood → lower cutting depth
- Planing width:
Larger planing width → lower cutting depth
- You can obtain high-quality surfaces with a low feed rate and by placing pressure in the middle of the planer sole.
- Too high a feed rate reduces the surface quality and can quickly clog the shavings ejector.
- Only sharp planer blades can achieve good cutting performance and also protect the device. Rotate or replace the planer blades if cutting performance drops.

Information on chamfering edges

The V-groove (21) at the front of the planer sole (10) is for chamfering edges.

- Place the device's V-groove on the edge of the workpiece and guide the device along the edge.

Information on planing rebates (fig. B)

- The retractable planer blade guard (16) allows you to plane rebates with a maximum depth of 17 mm.
- The first strips of a rebate are easier to plane along a parallel stop. A slot of wood, for example, can be helpful. Afterwards, the planed edge serves as a stop.
- The device does not have a depth stop. You should therefore check regularly whether the desired depth has been achieved. Reduce the cutting depth once the desired depth has almost been achieved.

Switching on and off

Preparation

1. Fasten and secure the workpiece by means of clamps or with another method on a stable base.
2. Set the cutting depth with the rotary knob for cutting depth adjustment (1).
3. Wear a respiratory mask and attach an external dust extraction system.
4. Place the rechargeable battery into the device.

Switching on

1. Hold the device by the handle (7) and the auxiliary handle (2) (insulated gripping surfaces).
2. Lift the device.
3. Press the switch lock (5).
4. Press the On/Off switch (6).
5. Release the switch lock (5).
6. Wait until the device has reached full speed.

You can first move the device with the front part of the planer sole (10) against the workpiece.

Switching off

1. Lift the device.
2. To turn it off, release the on/off switch (6).

3. Wait for the blade shaft to come to a stop before putting the power tool down.
You can place the device on its side to protect the surface underneath.
4. Remove the rechargeable battery from the device if you are leaving the device unattended or if you have finished working.

Cleaning, maintenance and storage

⚠ WARNING! Electric shock! Protect yourself when performing maintenance or cleaning work. Turn off the device.

You should have any repair and maintenance work that is not described in these instructions carried out by our Service Centre. Only use original replacement parts.

Cleaning

NOTICE! Risk of damage! Improper cleaning can damage the device. Never spray down the device with water. Do not clean the device under running water. Do not use any abrasive cleaning agents or solvents.

Always keep the device clean.

Cleaning after operation

1. Remove the rechargeable battery.
2. Keep the ventilation openings (4) clean.
3. Clean the device with a soft brush or a slightly damp cloth.
4. Clean the shavings ejector (13) regularly using an appropriate tool (e.g. a piece of wood, or using compressed air).

Maintenance

The device is maintenance free.

Storage

Always store the device and accessories:

- clean
- dry
- protected against dust
- out of the reach of children

The storage temperature for the rechargeable battery and the device is between 0°C and

45°C. Avoid extreme cold or heat during storage to ensure the battery output is not adversely affected.

Remove the rechargeable battery from the device before storing the device (see the separate operating instructions for the battery and charger).

Disposal/ environmental protection

Remove the rechargeable battery from the device. Recycle the device, battery, accessories and packaging in an environmentally-friendly manner.

Instructions on how to dispose of the rechargeable battery can be found in the separate instruction manual for your battery and charger.

If you have any questions regarding disposal, contact your local waste management provider or the service centre.



Electrical devices must not be disposed of with domestic waste.

Directive 2012/19/EU on waste electrical and electronic equipment (WEEE): Waste electrical and electronic devices must be collected separately for disposal and recycled in an environmentally sound manner. Depending on the implementation in national law, you may have the following options:

- Return to a shop,
- Hand over to an official collection point,
- Return to the manufacturer/distributor.

This does not affect accessories enclosed with the old devices or tools without any electrical components.

Service

Guarantee

Dear Customer,

This product is provided with a 3 year guarantee from the date of purchase.

In case of defects, you have statutory rights against the seller of the product. These statutory rights are not restricted by our guarantee presented below.

Terms of Guarantee

The guarantee period begins on the date of purchase. Please retain the original receipt. This document is required as proof of purchase.

If a material or manufacturing defect occurs within three years of the date of purchase of this product, we will repair or replace – at our choice – the product for you free of charge. This guarantee requires the defective product and proof of purchase to be presented within the three-year period with a brief written description of what constitutes the defect and when it occurred.

If the defect is covered by our guarantee, you will receive either the repaired product or a new product. No new guarantee period begins on repair or replacement of the product.

Guarantee Period and Statutory Claims for Defects

The guarantee period is not extended by the guarantee service. This also applies for replaced or repaired parts. Any damages and defects already present at the time of purchase must be reported immediately after unpacking. Repairs arising after expiry of the guarantee period are chargeable.

Guarantee Cover

The product has been carefully produced in accordance with strict quality guidelines and conscientiously checked prior to delivery.

The guarantee applies for all material and manufacturing defects. This guarantee does not extend to cover product parts that are subject to normal wear and may therefore be considered as wearing parts (e.g. planer blade) or to cover damage to breakable parts (e.g. switch).

This guarantee shall be invalid if the product has been damaged, used incorrectly or not maintained. Precise adherence to all of the instructions specified in the operating manual is required for proper use of the product. Intended uses and actions against which the operat-

ing manual advises or warns must be categorically avoided.

The product is designed only for private and not commercial use. The guarantee will be invalidated in case of misuse or improper handling, use of force, or interventions not undertaken by our authorised service branch.

Processing in Case of Guarantee

To ensure efficient handling of your query, please follow the directions below:

- Please have the receipt and identification number (IAN 385630_2107) ready as proof of purchase for all enquiries.
- Please find the item number on the rating plate.
- Should functional errors or other defects occur, please initially contact the service department specified below by **telephone** or by **e-mail**. You will then receive further information on the processing of your complaint.
- After consultation with our customer service, a product recorded as defective can be sent postage paid to the service address communicated to you, with the proof of purchase (receipt) and specification of what constitutes the defect and when it occurred. In order to avoid acceptance problems and additional costs, please be sure to use only the address communicated to you. Ensure that the consignment is not sent carriage forward or by bulky goods, express or other special freight. Please send the appliance inc. all accessories supplied at the time of purchase and ensure adequate, safe transport packaging.

Repair service

For repairs **that are not covered by warranty**, contact the service centre. They will gladly create a cost estimate for you.

- We can only work on devices which are sent in properly packed and with postage paid.

Note: Please send your device cleaned and with an indication of the defect to the address named for the service centre.

- The following are not accepted: devices sent in without prepaid postage, sent as bulky goods, sent as an Express shipment, or devices sent as any other form of special freight.
- We will dispose of defective devices you ship to us free of charge.

Service Centre

GB Service Great Britain
 Tel.: 0800 404 7657
 E-Mail.: grizzly@lidl.co.uk
IAN 385630_2107

MT Service Malta
 Tel.: 80062230
 E-Mail.: grizzly@lidl.com.mt
IAN 385630_2107

Importer

Please note that the address below is not a service address. Contact the service centre named above first.

Grizzly Tools GmbH & Co. KG
 Stockstädter Str. 20
 63762 Großostheim
 GERMANY
www.grizzlytools.de

Spare parts and accessories

You can get spare parts and accessories from www.grizzlytools.shop. If you have any problems with your order, contact us via our online shop. If you have any other questions, contact the Service Centre, p. 43

Pos. nr.	Name	Name
15	Dust extraction adapter	91105331
14	Directional insert	91105332
11, 12	Open-end wrench, Allen key	91105333
18	Planer blades	91105334

Translation of the original EC declaration of conformity

Product: **Cordless Planer**

Model: **PHA 12 B2**

Serial number: 000001 - 088000

The object of the declaration described above is in conformity with the relevant Union harmonisation legislation:

2006/42/EC • 2014/30/EU • 2011/65/EU & (EU) 2015/863

The object of the declaration described above is in conformity with Directive 2011/65/EU of the European Parliament and of the Council of 8 June 2011 on the restriction of the use of certain hazardous substances in electrical and electronic equipment.

To ensure conformity, the following harmonised standards and national standards and regulations have been applied:

**EN 62841-1:2015 • EN 62841-2-14:2015 • EN IEC 63000:2018
EN 55014-1:2017/A11:2020 • EN 55014-2:2015
EN IEC 55014-1:2021 • EN IEC 55014-2:2021**

This declaration of conformity is issued under the sole responsibility of the manufacturer:



Grizzly Tools GmbH & Co. KG
Stockstädter Str. 20
63762 Großostheim
GERMANY
15.01.2022

Christian Frank
Authorised representative of documenta-
tion

Inhaltsverzeichnis

Einleitung.....45
 Bestimmungsgemäße Verwendung.....45
 Lieferumfang/Zubehör.....46
 Übersicht.....46
 Funktionsbeschreibung.....46
 Technische Daten.....46

Sicherheitshinweise.....47
 Bedeutung der Sicherheitshinweise.....47
 Bildzeichen auf dem Gerät.....48
 Allgemeine Sicherheits-hinweise für Elektro-werkzeuge.....48
 Sicherheitshinweise für Hobel.....51

Vorbereitung.....51
 Bedienteile.....52
 Spanauswurf einrichten.....52
 Hobelmesser wenden oder tauschen.....52
 Akku aufladen.....53

Betrieb.....53
 Ladezustand des Akkus prüfen.....53
 Akku einsetzen und entnehmen.....53
 Arbeitshinweise.....54
 Ein- und Ausschalten.....54

Reinigung, Wartung und Lagerung.....55
 Reinigung.....55
 Wartung.....55
 Lagerung.....55

Entsorgung/Umweltschutz.....55

Service.....56
 Garantie.....56
 Reparatur-Service.....57
 Service-Center.....57
 Importeur.....57

Ersatzteile und Zubehör.....57

Original-EG-Konformitätserklärung.....58

Explosionszeichnung.....60

Einleitung

Herzlichen Glückwunsch zum Kauf Ihres neuen Akku-Hobels (nachfolgend Gerät oder Elektrowerkzeug genannt).

Sie haben sich damit für ein hochwertiges Gerät entschieden. Dieses Gerät wurde während der Produktion auf Qualität geprüft und einer Endkontrolle unterzogen. Die Funktionsfähigkeit Ihres Gerätes ist somit sichergestellt.



Die Betriebsanleitung ist Bestandteil dieses Geräts. Sie enthält wichtige Hinweise für Sicherheit, Gebrauch und Entsorgung. Lesen Sie die Betriebsanleitung sorgfältig. Machen Sie sich mit den Bedienteilen und dem richtigen Gebrauch des Gerätes vertraut. Benutzen Sie das Gerät nur wie beschrieben und für die angegebenen Einsatzbereiche. Bewahren Sie die Betriebsanleitung gut auf und händigen Sie alle Unterlagen bei Weitergabe des Geräts an Dritte mit aus.

Bestimmungsgemäße Verwendung

Das Gerät ist ausschließlich für folgende Verwendung bestimmt:

- Hobeln, anfasen und falzen von Holzwerkstoffen wie z. B. Balken und Bretter. Werkstücke dürfen nur bearbeitet werden, wenn Sie ausreichend befestigt sind.

Jede andere Verwendung, die in dieser Betriebsanleitung nicht ausdrücklich zugelassen wird, kann eine ernsthafte Gefahr für den Benutzer darstellen und zu Schäden am Gerät führen. Der Bediener oder Nutzer des Geräts ist für Unfälle oder Schäden an anderen Menschen oder deren Eigentum verantwortlich. Das Gerät ist für den Einsatz im Heimwerkerbereich bestimmt. Es wurde nicht für den gewerblichen Dauereinsatz konzipiert. Bei gewerblichem Einsatz erlischt die Garantie. Der Hersteller haftet nicht für Schäden, die durch bestimmungswidrige Verwendung oder falsche Bedienung verursacht wurden.



Das Gerät ist Teil der Serie **PARKSIDE X 12 V TEAM** und kann mit Akkus der **PARKSIDE X 12 V TEAM** Serie betrieben werden. Akkus der Serie **PARKSIDE X 12 V TEAM** dürfen nur mit Ladegeräten der

Serie **PARKSIDE X 12 V TEAM** geladen werden.

Lieferumfang/Zubehör

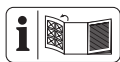
Packen Sie das Gerät aus und überprüfen Sie den Lieferumfang.

Entsorgen Sie das Verpackungsmaterial ordnungsgemäß.

- Akku-Hobel
- Richtungseinsatz
- Staubabsaugadapter
- Maulschlüssel
- Innensechskantschlüssel
- Aufbewahrungskoffer
- Betriebsanleitung

Akku und Ladegerät sind nicht im Lieferumfang enthalten.

Übersicht



Die Abbildungen des Geräts finden Sie auf der vorderen und hinteren Ausklappseite.

- 1 Spantiefeneinstellung (Drehknopf)
- 2 Zusatzhandgriff (isolierte Grifffläche)
- 3 Akku-Statusanzeige
- 4 Lüftungsöffnungen
- 5 Einschaltsperr
- 6 Ein-/Ausschalter
- 7 Handgriff (isolierte Grifffläche)
- 8 Akku
- 9 Akku-Entriegelung
- 10 Hobelsohle
- 11 Maulschlüssel
- 12 Innensechskantschlüssel
- 13 Spanauswurf
- 14 Richtungseinsatz
- 15 Staubabsaugadapter
- 16 versenkbarer Hobelmesser-Schutz

Abb. A

- 17 Klemmplatte
- 18 Hobelmesser
- 19 Messeraufnahme
- 20 Messerwelle

- 21 V-Nut
- 22 Sechskantschraube
- 23 Madenschraube

Funktionsbeschreibung

Das Gerät hat eine rotierende Hobelwelle mit zwei Hobelmessern. Das Gerät eignet sich zum Hobeln von Balken und Brettern, Abschrägen von Kanten und zum Falzen.

Die Funktion der Bedienteile entnehmen Sie bitte den nachfolgenden Beschreibungen.

Technische Daten

Akku-Hobel	PHA 12 B2
Bemessungsspannung U	12 V \equiv
Schutzart	IPX0
Gewicht mit Akku	1,6 kg
Leerlaufdrehzahl n_0	14500 min^{-1}
Hobelbreite	≤ 56 mm
Spantiefe	0 - 2 mm
-optimal	0 - 1,2 mm
Falztiefe	0 - 17 mm
Schalldruckpegel (L_{pA})	79,4 dB(A); $K_{pA}=3$ dB
Schalleistungspegel (L_{WA})	
- gemessen	90,4 dB(A); $K_{WA}=3$ dB
Vibration (a_h)	3,546 m/s^2 ; $K=1,5$ m/s^2
Temperatur	max. 50 °C
-Betrieb	-20 - 50 °C
-Ladevorgang	4 - 40 °C
-Lagerung	0 - 45 °C

Lärm- und Vibrationswerte wurden entsprechend den in der Konformitätserklärung genannten Normen und Bestimmungen ermittelt.

Der angegebene Schwingungsgesamtwert und der angegebene Geräuschemissionswert sind nach einem genormten Prüfverfahren gemessen worden und können zum Vergleich eines Elektrowerkzeugs mit einem anderen verwendet werden. Der angegebene Schwingungsgesamtwert und der angegebene Geräuschemissionswert können auch zu einer vorläufigen Einschätzung der Belastung verwendet werden.

⚠️ WARNUNG! Die Schwingungs- und Geräuschemissionen können während der tatsächlichen Benutzung des Elektrowerkzeugs von dem Angabewert abweichen, abhängig von der Art und Weise, in der das Elektrowerkzeug verwendet wird. Versuchen Sie, die Belastung durch Vibrationen so gering wie möglich zu halten. Beispielhafte Maßnahmen zur Verringerung der Vibrationsbelastung ist die Begrenzung der Arbeitszeit. Dabei sind alle Anteile des Betriebszyklus zu berücksichtigen (beispielsweise Zeiten, in denen das Elektrowerkzeug abgeschaltet ist, und solche, in denen es zwar eingeschaltet ist, aber ohne Belastung läuft).

Ladezeiten

Das Gerät ist Teil der Serie **PARKSIDE X 12 V TEAM** und kann mit Akkus der

Ladezeit (Min.)	PAPK 12 A1 PAPK 12 A3	PAPK 12 A2	PAPK 12 B1 PAPK 12 B2 PAPK 12 B3	PAPK 12 D1
PLGK 12 A1	60	60	120	150
PLGK 12 A2	60	60	120	150
PLGK 12 B2	30	45	60	80
PDSLK 12 A1	60	45	60	80

Sicherheitshinweise

Dieser Abschnitt behandelt die grundlegenden Sicherheitshinweise beim Gebrauch des Geräts.

⚠️ WARNUNG! Lesen Sie die Betriebsanleitung vor Gebrauch sorgfältig. Bewahren Sie die Betriebsanleitung zum Nachlesen auf.

ACHTUNG! Beim Gebrauch von Elektrowerkzeugen sind zum Schutz gegen elektrischen Schlag, Verletzungs- und Brandgefahr folgende grundsätzliche Sicherheitsmaßnahmen zu beachten.

Dieses Gerät darf nicht von Kindern benutzt werden. Dieses Gerät kann von Personen mit verringerten physischen, sensorischen oder mentalen Fähigkeiten oder Mangel an Erfahrung und Wissen benutzt werden, wenn sie beaufsichtigt oder bezüglich des sicheren Gebrauchs des Gerätes unterwiesen wurden und

PARKSIDE X 12 V TEAM Serie betrieben werden. Akkus der Serie **PARKSIDE X 12 V TEAM** dürfen nur mit Ladegeräten der Serie **PARKSIDE X 12 V TEAM** geladen werden.

Wir empfehlen Ihnen, dieses Gerät ausschließlich mit folgenden Akkus zu betreiben: PAPK 12 A1, PAPK 12 A2, PAPK 12 B1
Wir empfehlen Ihnen, diese Akkus mit folgenden Ladegeräten zu laden: PLGK 12 A1, PLGK 12 A2

Technische Daten von Akku und Ladegerät: Siehe separate Anleitung.
Eine aktuelle Liste der Akkukompatibilität finden Sie unter: www.lidl.de/akku

die daraus resultierenden Gefahren verstehen. Kinder dürfen nicht mit dem Gerät spielen.

⚠️ WARNUNG! Personen- und Sachschäden durch unsachgemäßen Umgang mit dem Akku. Beachten Sie die Sicherheitshinweise und Hinweise zum Aufladen und der korrekten Verwendung in der Betriebsanleitung Ihres Akkus und Ladegeräts der Serie **PARKSIDE X 12 V TEAM**. Eine detaillierte Beschreibung zum Ladevorgang und weitere Informationen finden Sie in dieser separaten Bedienungsanleitung.

Bedeutung der Sicherheitshinweise

⚠️ GEFAHR! Wenn Sie diesen Sicherheitshinweis nicht befolgen, tritt ein Unfall ein. Die Folge ist schwere Körperverletzung oder Tod.

⚠️ WARNUNG! Wenn Sie diesen Sicherheitshinweis nicht befolgen, tritt möglicherweise

se ein Unfall ein. Die Folge ist möglicherweise schwere Körperverletzung oder Tod.

▲ VORSICHT! Wenn Sie diesen Sicherheitshinweis nicht befolgen, tritt ein Unfall ein. Die Folge ist möglicherweise leichte oder mittel-schwere Körperverletzung.

HINWEIS! Wenn Sie diesen Sicherheitshinweis nicht befolgen, tritt ein Unfall ein. Die Folge ist möglicherweise ein Sachschaden.

Bildzeichen auf dem Gerät

 Dieses Gerät ist Teil der Serie **PARKSIDE X 12 V TEAM**.



Achtung!



Gebrauchsanweisung beachten



Augenschutz benutzen



Maske benutzen



Handschutz benutzen



Skala, Spantiefeneinstellung



Laufriichtung Hobelmesser



Elektrogeräte gehören nicht in den Hausmüll.

Allgemeine Sicherheitshinweise für Elektrowerkzeuge

▲ WARNUNG! Lesen Sie alle Sicherheitshinweise, Anweisungen, Bilderungen und technischen Daten, mit denen dieses Elektrowerkzeug versehen ist. Versäumnisse bei der Einhaltung der nachfolgenden Anweisungen können elektrischen Schlag, Brand und/oder schwere Verletzungen verursachen. **Bewahren Sie alle Sicherheitshinweise und Anweisungen für die Zukunft auf.**

Der in den Sicherheitshinweisen verwendete Begriff „Elektrowerkzeug“ bezieht sich auf

netzbetriebene Elektrowerkzeuge (mit Netzleitung) oder auf akkubetriebene Elektrowerkzeuge (ohne Netzleitung).

1. **ARBEITSPLATZSICHERHEIT**
 - a) **Halten Sie Ihren Arbeitsbereich sauber und gut beleuchtet.** Unordnung oder unbeleuchtete Arbeitsbereiche können zu Unfällen führen.
 - b) **Arbeiten Sie mit dem Elektrowerkzeug nicht in explosionsgefährdeter Umgebung, in der sich brennbare Flüssigkeiten, Gase oder Stäube befinden.** Elektrowerkzeuge erzeugen Funken, die den Staub oder die Dämpfe entzünden können.
 - c) **Halten Sie Kinder und andere Personen während der Benutzung des Elektrowerkzeuges fern.** Bei Ablenkung können Sie die Kontrolle über das Elektrowerkzeug verlieren.
2. **ELEKTRISCHE SICHERHEIT**
 - a) **Der Anschlussstecker des Elektrowerkzeugs muss in die Steckdose passen. Der Stecker darf in keiner Weise verändert werden. Verwenden Sie keine Adapterstecker gemeinsam mit schutzgeerdeten Elektrowerkzeugen.** Unveränderte Stecker und passende Steckdosen verringern das Risiko eines elektrischen Schlages.
 - b) **Vermeiden Sie Körperkontakt mit geerdeten Oberflächen wie von Rohren, Heizungen, Herden und Kühlschränken.** Es besteht ein erhöhtes Risiko durch elektrischen Schlag, wenn Ihr Körper geerdet ist.
 - c) **Halten Sie das Elektrowerkzeug von Regen oder Nässe fern.** Das Eindringen von Wasser in ein Elektrowerkzeug erhöht das Risiko eines elektrischen Schlages.
 - d) **Zweckfremden Sie die Anschlussleitung nicht, um das Elektrowerkzeug zu tragen, aufzuhängen oder um den Stecker aus der Steckdose zu ziehen. Halten Sie die Anschlussleitung fern von Hitze, Öl, scharfen Kanten oder sich be-**

wegenden Geräteteilen. Beschädigte oder verwickelte Anschlussleitungen erhöhen das Risiko eines elektrischen Schlages.

- e) **Wenn Sie mit dem Elektrowerkzeug im Freien arbeiten, verwenden Sie nur Verlängerungsleitungen, die auch für den Außenbereich geeignet sind.** Die Anwendung einer für den Außenbereich geeigneten Verlängerungsleitung verringert das Risiko eines elektrischen Schlages.
 - f) **Wenn der Betrieb des Elektrowerkzeuges in feuchter Umgebung nicht vermeidbar ist, verwenden Sie einen Fehlerstromschutzschalter.** Der Einsatz eines Fehlerstromschutzschalters vermindert das Risiko eines elektrischen Schlages.
3. **SICHERHEIT VON PERSONEN**
- a) **Seien Sie aufmerksam, achten Sie darauf, was Sie tun, und gehen Sie mit Vernunft an die Arbeit mit einem Elektrowerkzeug. Benutzen Sie kein Elektrowerkzeug, wenn Sie müde sind oder unter Einfluss von Drogen, Alkohol oder Medikamenten stehen.** Ein Moment der Unachtsamkeit beim Gebrauch des Elektrowerkzeugs kann zu ernsthaften Verletzungen führen.
 - b) **Tragen Sie persönliche Schutzausrüstung und immer eine Schutzbrille.** Das Tragen persönlicher Schutzausrüstung, wie Staubmaske, rutschfeste Sicherheitsschuhe, Schutzhelm oder Gehörschutz, je nach Art und Einsatz des Elektrowerkzeugs, verringert das Risiko von Verletzungen.
 - c) **Vermeiden Sie eine unbeabsichtigte Inbetriebnahme. Vergewissern Sie sich, dass das Elektrowerkzeug ausgeschaltet ist, bevor Sie es an die Stromversorgung und/oder den Akku anschließen, es aufnehmen oder tragen.** Wenn Sie beim Tragen des Elektrowerkzeugs den Finger am Schalter haben oder das Elektrowerkzeug

eingeschaltet an die Stromversorgung anschließen, kann dies zu Unfällen führen.

- d) **Entfernen Sie Einstellwerkzeuge oder Schraubenschlüssel, bevor Sie das Elektrowerkzeug einschalten.** Ein Werkzeug oder Schlüssel, der sich in einem drehenden Teil des Elektrowerkzeugs befindet, kann zu Verletzungen führen.
 - e) **Vermeiden Sie eine abnormale Körperhaltung. Sorgen Sie für einen sicheren Stand und halten Sie jederzeit das Gleichgewicht.** Dadurch können Sie das Elektrowerkzeug in unerwarteten Situationen besser kontrollieren.
 - f) **Tragen Sie geeignete Kleidung. Tragen Sie keine weite Kleidung oder Schmuck. Halten Sie Haare und Kleidung fern von sich bewegenden Teilen.** Lockere Kleidung, Schmuck oder lange Haare können von sich bewegenden Teilen erfasst werden.
 - g) **Wenn Staubabsaug- und -auffangeinrichtungen montiert werden können, sind diese anzuschließen und richtig zu verwenden.** Verwendung einer Staubabsaugung kann Gefährdungen durch Staub verringern.
 - h) **Wiegen Sie sich nicht in falscher Sicherheit und setzen Sie sich nicht über die Sicherheitsregeln für Elektrowerkzeuge hinweg, auch wenn Sie nach vielfachem Gebrauch mit dem Elektrowerkzeug vertraut sind.** Achtloses Handeln kann binnen Sekundenbruchteilen zu schweren Verletzungen führen.
4. **VERWENDUNG UND BEHANDLUNG DES ELEKTROWERKZEUGS**
- a) **Überlasten Sie das Elektrowerkzeug nicht. Verwenden Sie für Ihre Arbeit das dafür bestimmte Elektrowerkzeug.** Mit dem passenden Elektrowerkzeug arbeiten Sie besser und sicherer im angegebenen Leistungsbereich.
 - b) **Benutzen Sie kein Elektrowerkzeug, dessen Schalter defekt ist.** Ein Elektrowerkzeug, das sich nicht mehr ein-

oder ausschalten lässt, ist gefährlich und muss repariert werden.

- c) **Ziehen Sie den Stecker aus der Steckdose und/oder entfernen Sie einen abnehmbaren Akku, bevor Sie Geräteeinstellungen vornehmen, Einsatzwerkzeugteile wechseln oder das Elektrowerkzeug weglegen.** Diese Vorsichtsmaßnahme verhindert den unbeabsichtigten Start des Elektrowerkzeugs.
- d) **Bewahren Sie unbenutzte Elektrowerkzeuge außerhalb der Reichweite von Kindern auf. Lassen Sie keine Personen das Elektrowerkzeug benutzen, die mit diesem nicht vertraut sind oder diese Anweisungen nicht gelesen haben.** Elektrowerkzeuge sind gefährlich, wenn sie von unerfahrenen Personen benutzt werden.
- e) **Pflegen Sie das Elektrowerkzeug und Einsatzwerkzeug mit Sorgfalt. Kontrollieren Sie, ob bewegliche Teile einwandfrei funktionieren und nicht klemmen, ob Teile gebrochen oder so beschädigt sind, dass die Funktion des Elektrowerkzeugs beeinträchtigt ist. Lassen Sie beschädigte Teile vor dem Einsatz des Elektrowerkzeugs reparieren.** Viele Unfälle haben ihre Ursache in schlecht gewarteten Elektrowerkzeugen.
- f) **Halten Sie Schneidwerkzeuge scharf und sauber.** Sorgfältig gepflegte Schneidwerkzeuge mit scharfen Schneidkanten verklemmen sich weniger und sind leichter zu führen.
- g) **Verwenden Sie Elektrowerkzeug, Zubehör, Einsatzwerkzeuge usw. entsprechend diesen Anweisungen. Berücksichtigen Sie dabei die Arbeitsbedingungen und die ausführende Tätigkeit.** Der Gebrauch von Elektrowerkzeugen für andere als die vorgesehenen Anwendungen kann zu gefährlichen Situationen führen.
- h) **Halten Sie Griffe und Griffflächen trocken, sauber und frei von Öl**

und Fett. Rutschige Griffe und Griffflächen erlauben keine sichere Bedienung und Kontrolle des Elektrowerkzeugs in unvorhergesehenen Situationen.

5. VERWENDUNG UND BEHANDLUNG DES AKKUWERKZEUGS

- a) **Laden Sie die Akkus nur mit Ladegeräten auf, die vom Hersteller empfohlen werden.** Durch ein Ladegerät, das für eine bestimmte Art von Akku geeignet ist, besteht Brandgefahr, wenn es mit anderen Akkus verwendet wird.
- b) **Verwenden Sie nur die dafür vorgesehenen Akkus in den Elektrowerkzeugen.** Der Gebrauch von anderen Akkus kann zu Verletzungen und Brandgefahr führen.
- c) **Halten Sie den nicht benutzten Akku fern von Büroklammern, Münzen, Schlüsseln, Nägeln, Schrauben oder anderen kleinen Metallgegenständen, die eine Überbrückung der Kontakte verursachen könnten.** Ein Kurzschluss zwischen den Akkukontakten kann Verbrennungen oder Feuer zur Folge haben.
- d) **Bei falscher Anwendung kann Flüssigkeit aus dem Akku austreten. Vermeiden Sie den Kontakt damit. Bei zufälligem Kontakt mit Wasser abspülen. Wenn die Flüssigkeit in die Augen kommt, nehmen Sie zusätzlich ärztliche Hilfe in Anspruch.** Austretende Akkuflüssigkeit kann zu Hautreizungen oder Verbrennungen führen.
- e) **Benutzen Sie keinen beschädigten oder veränderten Akku.** Beschädigte oder veränderte Akkus können sich unvorhersehbar verhalten und zu Feuer, Explosion oder Verletzungsgefahr führen.
- f) **Setzen Sie einen Akku keinem Feuer oder zu hohen Temperaturen aus.** Feuer oder Temperaturen über 130 °C können eine Explosion hervorrufen.
- g) **Befolgen Sie alle Anweisungen zum Laden und laden Sie den Akku oder das Akkuwerkzeug niemals außerhalb des in der Betriebsanlei-**

temperaturbereichs. Falsches Laden oder Laden außerhalb des zugelassenen Temperaturbereichs kann den Akku zerstören und die Brandgefahr erhöhen.

6. SERVICE

- a) **Lassen Sie Ihr Elektrowerkzeug nur von qualifiziertem Fachpersonal und nur mit Original-Ersatzteilen reparieren.** Damit wird sichergestellt, dass die Sicherheit des Elektrowerkzeugs erhalten bleibt.
- b) **Warten Sie niemals beschädigte Akkus.** Sämtliche Wartung von Akkus sollte nur durch den Hersteller oder bevollmächtigte Kundendienststellen erfolgen.

Sicherheitshinweise für Hobel

- **Warten Sie den Stillstand der Messerwelle ab, bevor Sie das Elektrowerkzeug ablegen.** Eine freiliegende rotierende Messerwelle kann sich mit der Oberfläche verhaken und zum Verlust der Kontrolle sowie zu schweren Verletzungen führen.
- **Befestigen und sichern Sie das Werkstück mittels Zwingen oder auf eine andere Art und Weise an einer stabilen Unterlage.** Wenn Sie das Werkstück nur mit der Hand oder gegen Ihren Körper halten, bleibt es labil, was zum Verlust der Kontrolle führen kann.
- **Halten Sie das Elektrowerkzeug immer so, dass es beim Arbeiten flach auf dem zu bearbeitenden Werkstück aufliegt.** Das Elektrowerkzeug kann sich sonst verkippen und es kann zu Verletzungen kommen.
- **Führen Sie das Elektrowerkzeug nur eingeschaltet gegen das Werkstück.** Es besteht sonst die Gefahr eines Rückschlags, wenn sich das Einsatzwerkzeug im Werkstück verhakt.
- **Greifen Sie nicht mit den Händen in den Spanauswurf.** Sie können sich an rotierenden Teilen verletzen.

- **Hobeln Sie nie über Metallgegenstände, Nägel oder Schrauben.** Messer und Messerwelle können beschädigt werden und zu erhöhten Vibrationen führen.
- **Beim Arbeiten können gesundheitsgefährdende Stäube entstehen.** Tragen Sie eine Atemschutzmaske und schließen Sie eine externe Staubabsaugung an.
- **Prüfen Sie die Hobelmesser regelmäßig auf Beschädigungen.** Verwenden Sie nur scharfe, unbeschädigte Hobelmesser.
- Halten Sie die Lüftungsöffnungen frei.
- Schalten Sie das Gerät aus und entfernen Sie den Akku. Vergewissern Sie sich, dass alle sich bewegenden Teile zum vollständigen Stillstand gekommen sind:
 - wann immer Sie das Gerät verlassen,
 - bevor Sie Blockierungen entfernen oder Verstopfungen beseitigen,
 - bevor Sie das Gerät überprüfen, reinigen oder Arbeiten an ihm durchführen,
 - nach Berühren eines Fremdkörpers, um die Maschine auf Beschädigungen zu überprüfen,
 - zur sofortigen Überprüfung, wenn die Maschine beginnt, übermäßig stark zu vibrieren.
- **Ersetzen Sie aus Sicherheitsgründen abgenutzte oder beschädigte Teile.** Verwenden Sie ausschließlich Original-Ersatzteile und -Zubehör.
- **Verwenden Sie ausschließlich Zubehör welches von PARKSIDE empfohlen wurde.** Ungeeignetes Zubehör kann zu elektrischem Schlag oder Feuer führen.

Vorbereitung

▲ WARNUNG! Verletzungsgefahr durch ungewollt anlaufendes Gerät. Setzen Sie den Akku erst dann in das Gerät ein, wenn das Gerät vollständig für den Einsatz vorbereitet ist.

Bedienteile

Lernen Sie vor dem ersten Betrieb des Geräts die Bedienteile kennen.

Spantiefeneinstellung

- Zur Spantiefeneinstellung (1) dient ein Drehknopf.
- Die Spantiefe ist zwischen 0 und 2 mm einstellbar.
- Die optimale Spantiefe liegt zwischen 0 und 1,2 mm (grüner Bereich der Skala am Drehknopf).

Spanauswurf einrichten

Möglichkeiten

Es gibt 3 Möglichkeiten den Spanauswurf einzurichten:

- Beidseitiger Spanauswurf ohne Einsatz im Spanauswurf
- Einseitiger Spanauswurf mit Richtungseinsatz
- Absaugung mit Staubabsaugadapter
Die Absaugung ist empfohlen, wenn Staub anfällt.

Richtungseinsatz einsetzen

Der Richtungseinsatz (14) kann von beiden Seiten eingesetzt werden.

1. Schieben Sie den Richtungseinsatz bis zum Anschlag von der Seite in den Spanauswurf (13), die verschlossen werden soll.
Für die richtige Lage sorgen Nuten im Spanauswurf.

Staubabsaugadapter einsetzen

Der Staubabsaugadapter kann von beiden Seiten eingesetzt werden.

1. Schieben Sie den Staubabsaugadapter (15) mit der Öffnung nach unten (□) in den Spanauswurf (13).
2. Verbinden Sie den Staubabsaugadapter mit einem Saugschlauch (z. B. Nass-Trocken-Sauger von PARKSIDE).
3. Achten Sie darauf, dass die Staubabsaugung für den zu bearbeitenden Werkstoff geeignet ist. Diese Informationen finden Sie in der Bedienungsanleitung des externen Gerätes.

Hobelmesser wenden oder tauschen

⚠ WARNUNG! Verletzungsgefahr durch ungewollt anlaufendes Gerät. Nehmen Sie den Akku aus dem Gerät.

⚠ VORSICHT! Schnittverletzungen! Fassen Sie das Hobelmesser nicht an den Schneidkanten an.

Hinweise

- Die Hobelmesser haben zwei Schneiden und können gewendet werden.
- Ersetzen oder wenden Sie die Hobelmesser immer paarweise.
- Schärfen Sie die Hobelmesser nicht!
- Wechseln Sie die Hobelmesser immer nacheinander. So können Sie sich bei der Montage des neuen Hobelmessers am noch montierten orientieren.
- Ersatz-Hobelmesser siehe *Ersatzteile und Zubehör*, S. 57.

Hobelmesser demontieren (Abb. A)

1. Stellen Sie die Spantiefeneinstellung (1) auf **0**.
2. Lösen Sie die Sechskantschrauben (22) mit dem Maulschlüssel (11).
3. Versenken Sie den Hobelmesser-Schutz (16) und schieben Sie die Messeraufnahme (19) mit Hobelmesser (18) und Klemmplatte (17) seitlich aus der Messerwelle (20). Verwenden Sie zum Herausschieben ein kleines Holzstück.
4. Zerlegen Sie Messeraufnahme (19), Hobelmesser (18) und Klemmplatte (17).
Wenn die Teile nicht von selbst auseinander fallen, sind sie evtl. verharzt.

Sie können das Hobelmesser jetzt wenden oder tauschen.

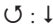
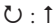
Hobelmesser montieren (Abb. A)

1. Reinigen Sie gegebenenfalls Messeraufnahme (19), Hobelmesser (18) und Klemmplatte (17).
2. Legen Sie die Klemmplatte (17) mit den Nasen nach oben auf eine Unterlage.

- Legen Sie das Hobelmesser (18) auf die Klemmplatte (17). Die Schneide liegt an den hohen Nasen. Die Nut liegt auf den niedrigen Nasen.
- Legen Sie die Messeraufnahme (19) auf das Hobelmesser (18) und die Klemmplatte (17). Die Sechskantschrauben (22) zeigen nach oben. Die Löcher passen auf die runden Nasen.
- Drehen Sie die Sechskantschrauben (22) komplett an die Messeraufnahme (19) und schieben Sie die Messeraufnahme mit Hobelmesser (18) und Klemmplatte (17) seitlich in die Messerwelle (20) ein. Die Sechskantschrauben zeigen nach vorne.
- Ziehen Sie die Sechskantschrauben (22) handfest an.
- Richten Sie das Hobelmesser (18) aus.

Hobelmesser ausrichten (Abb. A)

Ziel: Das Hobelmesser sitzt mittig in der Messeraufnahme (19) und bündig mit der Hobelsohle (10).

- Verstellen Sie das Hobelmesser (18) in der Höhe. Drehen Sie dazu die Madenschrauben (23) mit dem Innensechskantschlüssel (12) (Richtungen, wenn Blick auf Hobelsohle (10)).
 : ↓
 : ↑
 Um das Hobelmesser zu heben, müssen Sie evtl. die Sechskantschrauben (22) ein wenig lösen.
- Prüfen Sie, ob das Hobelmesser (18) bündig mit der Hobelsohle sitzt, indem Sie ein Holzbrettchen über beide Teile der Hobelsohle legen. Das Hobelmesser muss gleichmäßig am Holzbrettchen anstoßen. Prüfen Sie auch in Querrichtung.
- Spannen Sie die Messeraufnahme (19) mit Hobelmesser (18) und Klemmplatte (17) mittig in der Messerwelle (20) mit den Sechskantschrauben (22) fest.
- Kontrollieren Sie nach dem Festziehen der Sechskantschrauben (22), ob das Hobel-

messer (18) bündig mit der Hobelsohle (10) sitzt!

Wenn das Hobelmesser nicht bündig mit der Hobelsohle sitzt: Wiederholen Sie den Vorgang.

Akku aufladen

Siehe auch Betriebsanleitung des Ladegeräts.

Hinweise

- Lassen Sie einen erwärmten Akku vor dem Laden abkühlen.
- Setzen Sie den Akku nicht über längere Zeit starker Sonneneinstrahlung aus und legen Sie ihn nicht auf Heizkörpern ab (max. 50 °C).

Akku aufladen

- Schließen Sie das Ladegerät an eine Steckdose an.
- Schieben Sie den Akku (8) in den Ladeschacht des Ladegerätes.
- Nach erfolgtem Ladevorgang trennen Sie das Ladegerät vom Netz.
- Ziehen Sie den Akku aus dem Ladegerät.

Betrieb

Ladezustand des Akkus prüfen



Während das Gerät eingeschaltet ist, zeigt die Akku-Statusanzeige (3) den Ladezustand des Akkus.

LED leuchtet grün: Akku geladen

LED leuchtet gelb: Akku teilweise geladen

LED leuchtet rot: Ladezustand niedrig

Akku einsetzen und entnehmen

▲ WARNUNG! Verletzungsgefahr durch ungewollt anlaufendes Gerät. Setzen Sie den Akku erst dann in das Gerät, wenn das Gerät vollständig für den Einsatz vorbereitet ist.

HINWEIS! Beschädigungsgefahr! Falscher Akku kann Gerät und Akku beschädigen. Eine aktuelle Liste der Akkukompatibilität finden Sie unter: www.lidl.de/akku

Akku einsetzen

1. Schieben Sie den Akku (8) entlang der Führungsschiene in den Akku-Halter im Handgriff (7).

Der Akku verriegelt hörbar.

Akku entnehmen

1. Drücken und halten Sie die Akku-Entriegelung (9) am Akku (8).
2. Ziehen Sie den Akku aus dem Handgriff (7).

Arbeitshinweise

▲ WARNUNG! Gesundheitsgefahr! Holzstaub kann Gesundheitsschäden wie Atemwegsreaktionen oder Krebs auslösen. Tragen Sie eine Atemschutzmaske und schließen Sie eine externe Staubabsaugung an.

Hinweise zum Hobeln

• Spantiefe

Beginnen Sie mit geringer Spantiefe. Die optimale Spantiefe hängt von zwei Faktoren ab:

- Härte des Holzes:
Härteres Holz → geringere Spantiefe
- Hobelbreite:
größere Hobelbreite → geringere Spantiefe
- Hochwertige Oberflächen erhalten Sie mit geringem Vorschub und Druck mittig auf die Hobelsohle.
- Zu hoher Vorschub mindert die Oberflächengüte und kann zur schnellen Verstopfung des Spanauswurfes führen.
- Nur scharfe Hobelmesser bringen gute Schnittleistung und schonen das Gerät. Wenden bzw. tauschen Sie die Hobelmesser, wenn die Schnittleistung nachlässt.

Hinweise zum Kanten anfasen

Die V-Nut (21) im vorderen Teil der Hobelsohle (10) ermöglicht das Anfasen von Kanten.

- Setzen Sie das Gerät mit der V-Nut auf die Werkstückkante auf und führen Sie das Gerät an der Werkstückkante entlang.

Hinweise zum Falzen (Abb. B)

- Der versenkbare Hobelmesser-Schutz (16) erlaubt es Falze mit einer maximalen Tiefe von 17 mm zu hobeln.
- Die ersten Bahnen eines Falzes lassen sich leichter an einem Parallelanschlag entlang hobeln. Dazu eignet sich z. B. eine Latte. Danach dient die gehobelte Kante als Anschlag.
- Das Gerät hat keinen Tiefenanschlag. Kontrollieren Sie deshalb regelmäßig, ob die gewünschte Tiefe erreicht ist. Verringern Sie die Spantiefe, wenn die gewünschte Tiefe fast erreicht ist.

Ein- und Ausschalten

Vorbereitung

1. Befestigen und sichern Sie das Werkstück mittels Zwingen oder auf eine andere Art und Weise an einer stabilen Unterlage.
2. Stellen mit dem Drehknopf zur Spantiefeneinstellung (1) die Spantiefe ein.
3. Tragen Sie eine Atemschutzmaske und schließen Sie eine externe Staubabsaugung an.
4. Setzen Sie den Akku in das Gerät ein.

Einschalten

1. Halten Sie das Gerät am Handgriff (7) und am Zusatzhandgriff (2) (isolierte Griffflächen).
2. Heben Sie das Gerät an.
3. Drücken Sie die Einschaltsperrle (5).
4. Drücken Sie den Ein-/Ausschalter (6).
5. Lassen Sie die Einschaltsperrle (5) los.
6. Warten Sie, bis das Gerät die volle Drehzahl erreicht hat.

Sie können das Gerät jetzt mit dem vorderen Teil der Hobelsohle (10) zuerst gegen das Werkstück führen.

Ausschalten

1. Heben Sie das Gerät an.
2. Lassen Sie den Ein-/Ausschalter (6) los.

- Warten Sie den Stillstand der Messerwelle ab, bevor Sie das Elektrowerkzeug ablegen.
Sie können das Gerät auf der Seite ablegen, damit der Untergrund nicht beschädigt wird.
- Entnehmen Sie den Akku aus dem Gerät, wenn Sie das Gerät unbeaufsichtigt lassen oder mit der Arbeit fertig sind.

Reinigung, Wartung und Lagerung

▲ WARNUNG! Elektrischer Schlag! Schützen Sie sich bei Wartungs- und Reinigungsarbeiten. Schalten Sie das Gerät aus. Lassen Sie Instandsetzungsarbeiten und Wartungsarbeiten, die nicht in dieser Anleitung beschrieben sind, von unserem Service-Center durchführen. Verwenden Sie nur Original-Ersatzteile.

Reinigung

HINWEIS! Beschädigungsgefahr! Nicht sachgemäße Reinigung kann das Gerät beschädigen. Spritzen Sie das Gerät niemals mit Wasser ab. Reinigen Sie das Gerät nicht unter fließendem Wasser. Verwenden Sie keine scharfen Reinigungs- bzw. Lösungsmittel. Halten Sie das Gerät stets sauber.

Reinigung nach dem Betrieb

- Entfernen Sie den Akku.
- Halten Sie die Lüftungsöffnungen (4) sauber.
- Reinigen Sie das Gerät mit einer weichen Bürste oder einem leicht feuchten Tuch.
- Reinigen Sie den Spanauswurf (13) regelmäßig mit einem geeigneten Werkzeug (z. B. einem Stück Holz oder mit Druckluft).

Wartung

Das Gerät ist wartungsfrei.

Lagerung

Lagern Sie Gerät und Zubehör stets:

- sauber
- trocken

- staubgeschützt
- außerhalb der Reichweite von Kindern

Die Lagertemperatur für den Akku und das Gerät beträgt zwischen 0 °C und 45 °C. Vermeiden Sie während der Lagerung extreme Kälte oder Hitze, damit der Akku nicht an Leistung verliert.

Nehmen Sie den Akku vor einer längeren Lagerung (z. B. Überwinterung) aus dem Gerät (separate Bedienungsanleitung für Akku und Ladegerät beachten).

Entsorgung/ Umweltschutz

Nehmen Sie den Akku aus dem Gerät. Führen Sie Gerät, Akku, Zubehör und Verpackung einer umweltgerechten Wiederverwertung zu. Entsorgungshinweise für den Akku finden Sie in der separaten Betriebsanleitung von Akku und Ladegerät.

Falls Sie Fragen zur Entsorgung haben, wenden Sie sich an Ihren lokalen Abfallentsorger oder das Service-Center.



Elektrogeräte gehören nicht in den Hausmüll.

Richtlinie 2012/19/EU über Elektro- und Elektronik-Altgeräte: Elektro- und Elektronik-Altgeräte müssen getrennt gesammelt und einer umweltgerechten Wiederverwertung zugeführt werden. Je nach Umsetzung in nationales Recht können Sie folgende Möglichkeiten haben:

- an einer Verkaufsstelle zurückgeben,
- an einer offiziellen Sammelstelle abgeben,
- an den Hersteller/Inverkehrbringer zurücksenden.

Nicht betroffen sind den Altgeräten beigefügte Zubehörteile und Hilfsmittel ohne Elektrobestandteile.

Service

Garantie

Sehr geehrte Kundin, sehr geehrter Kunde, Sie erhalten auf dieses Produkt 3 Jahre Garantie ab Kaufdatum.

Im Falle von Mängeln dieses Produkts stehen Ihnen gegen den Verkäufer des Produkts gesetzliche Rechte zu. Diese gesetzlichen Rechte werden durch unsere im Folgenden dargestellte Garantie nicht eingeschränkt.

Garantiebedingungen

Die Garantiefrist beginnt mit dem Kaufdatum. Bitte bewahren Sie den Original-Kassenbonnut auf. Diese Unterlage wird als Nachweis für den Kauf benötigt.

Tritt innerhalb von drei Jahren ab dem Kaufdatum dieses Produkts ein Material- oder Fabrikationsfehler auf, wird das Produkt von uns – nach unserer Wahl – für Sie kostenlos repariert oder ersetzt. Diese Garantieleistung setzt voraus, dass innerhalb der Drei-Jahres-Frist das defekte Produkt und der Kaufbeleg (Kassenbonnut) vorgelegt und schriftlich kurz beschrieben wird, worin der Mangel besteht und wann er aufgetreten ist.

Wenn der Defekt von unserer Garantie gedeckt ist, erhalten Sie das reparierte oder ein neues Produkt zurück. Mit Reparatur oder Austausch des Produkts beginnt kein neuer Garantiezeitraum.

Garantiezeit und gesetzliche Mängelansprüche

Die Garantiezeit wird durch die Gewährleistung nicht verlängert. Dies gilt auch für ersetzte und reparierte Teile. Eventuell schon beim Kauf vorhandene Schäden und Mängel müssen sofort nach dem Auspacken gemeldet werden. Nach Ablauf der Garantiezeit anfallende Reparaturen sind kostenpflichtig.

Garantieumfang

Das Produkt wurde nach strengen Qualitätsrichtlinien sorgfältig produziert und vor Anlieferung gewissenhaft geprüft.

Die Garantieleistung gilt für Material- oder Fabrikationsfehler. Diese Garantie erstreckt sich nicht auf Produktteile, die normaler Abnutzung

ausgesetzt sind und daher als Verschleißteile angesehen werden können (z. B. Hobelmesser) oder für Beschädigungen an zerbrechlichen Teilen (z. B. Schalter).

Diese Garantie verfällt, wenn das Produkt beschädigt, nicht sachgemäß benutzt oder nicht gewartet wurde. Für eine sachgemäße Benutzung des Produkts sind alle in der Betriebsanleitung aufgeführten Anweisungen genau einzuhalten. Verwendungszwecke und Handlungen, von denen in der Betriebsanleitung abgeraten oder vor denen gewarnt wird, sind unbedingt zu vermeiden.

Das Produkt ist lediglich für den privaten und nicht für den gewerblichen Gebrauch bestimmt. Bei missbräuchlicher und unsachgemäßer Behandlung, Gewaltanwendung und bei Eingriffen, die nicht von unserer autorisierten Service-Niederlassung vorgenommen wurden, erlischt die Garantie.

Abwicklung im Garantiefall

Um eine schnelle Bearbeitung Ihres Anliegens zu gewährleisten, folgen Sie bitte den folgenden Hinweisen:

- Bitte halten Sie für alle Anfragen den Kassenbonnut und die Artikelnummer (IAN 385630_2107) als Nachweis für den Kauf bereit.
- Die Artikelnummer entnehmen Sie bitte dem Typenschild.
- Sollten Funktionsfehler oder sonstige Mängel auftreten, kontaktieren Sie zunächst das nachfolgend benannte Service-Center **telefonisch** oder per **E-Mail**. Sie erhalten dann weitere Informationen über die Abwicklung Ihrer Reklamation.
- Ein als defekt erfasstes Produkt können Sie, nach Rücksprache mit unserem Service-Center unter Beifügung des Kaufbelegs (Kassenbons) und der Angabe, worin der Mangel besteht und wann er aufgetreten ist, für Sie portofrei an die Ihnen mitgeteilte Service-Anschrift übersenden. Um Annahmeprobleme und Zusatzkosten zu vermeiden, benutzen Sie unbedingt nur die Adresse, die Ihnen mitgeteilt wird. Stellen Sie sicher, dass der Versand nicht unfrei, per Sperrgut, Express oder sonstiger Sonderfracht er-

folgt. Senden Sie das Produkt bitte inkl. aller beim Kauf mitgelieferten Zubehörteile ein und sorgen Sie für eine ausreichend sichere Transportverpackung.

Reparatur-Service

Für Reparaturen, **die nicht der Garantie unterliegen**, wenden Sie sich an das Service-Center. Dort erhalten Sie gerne einen Kostenvoranschlag.

- Wir können nur Geräte bearbeiten, die ausreichend verpackt und frankiert eingesandt wurden.
Hinweis: Bitte senden Sie Ihr Gerät gereinigt und mit Hinweis auf den Defekt an die vom Service-Center genannte Adresse.
- Nicht angenommen werden unfrei eingeschickte Geräte sowie Geräte, die per Sperrgut, Express oder mit sonstiger Sonderfracht versendet wurden.
- Wir entsorgen Ihre eingesendeten, defekten Geräte kostenlos.

Service-Center

DE Service Deutschland
Tel.: 0800 54 35 111
E-Mail.: grizzly@lidl.de
IAN 385630_2107

AT Service Österreich
Tel.: 0820 201 222
E-Mail.: grizzly@lidl.at
IAN 385630_2107

CH Service Schweiz
Tel.: 0842 665566 (0,08 CHF/Min., Mobilfunk max. 0,40 CHF/Min)
E-Mail.: grizzly@lidl.ch
IAN 385630_2107

Importeur

Bitte beachten Sie, dass die folgende Anschrift keine Serviceanschrift ist. Kontaktieren Sie zunächst das oben genannte Service-Center.

Grizzly Tools GmbH & Co. KG
Stockstädter Str. 20
63762 Großostheim
DEUTSCHLAND
www.grizzlytools.de

Ersatzteile und Zubehör

Ersatzteile und Zubehör erhalten Sie unter www.grizzlytools.shop. Sollten bei Ihrem Bestellvorgang Probleme auftreten, kontaktieren Sie uns über unseren Online-Shop. Bei weiteren Fragen wenden Sie sich an das Service-Center, S. 57

Pos.-Nr.	Bezeichnung	Best.-Nr.
15	Staubabsaugadapter	91105331
14	Richtungseinsatz	91105332
11, 12	Maulschlüssel, Innensechskantschlüssel	91105333
18	Hobelmesser	91105334

Original-EG-Konformitätserklärung

Produkt: **Akku-Hobel**

Modell: **PHA 12 B2**

Seriennummer: 000001-088000

Der oben beschriebene Gegenstand der Erklärung erfüllt die einschlägigen Harmonisierungsrechtsvorschriften der Union:

2006/42/EG • 2014/30/EU • 2011/65/EU & (EU) 2015/863

Der oben beschriebene Gegenstand der Erklärung erfüllt die Vorschriften der Richtlinie 2011/65/EU des Europäischen Parlaments und des Rates vom 8. Juni 2011 zur Beschränkung der Verwendung bestimmter gefährlicher Stoffe in Elektro- und Elektronikgeräten.

Um die Konformität zu gewährleisten, wurden folgende harmonisierte Normen sowie nationale Normen und Bestimmungen angewendet:

**EN 62841-1:2015 • EN 62841-2-14:2015 • EN IEC 63000:2018
EN 55014-1:2017/A11:2020 • EN 55014-2:2015
EN IEC 55014-1:2021 • EN IEC 55014-2:2021**

Die alleinige Verantwortung für die Ausstellung dieser Konformitätserklärung trägt der Hersteller:

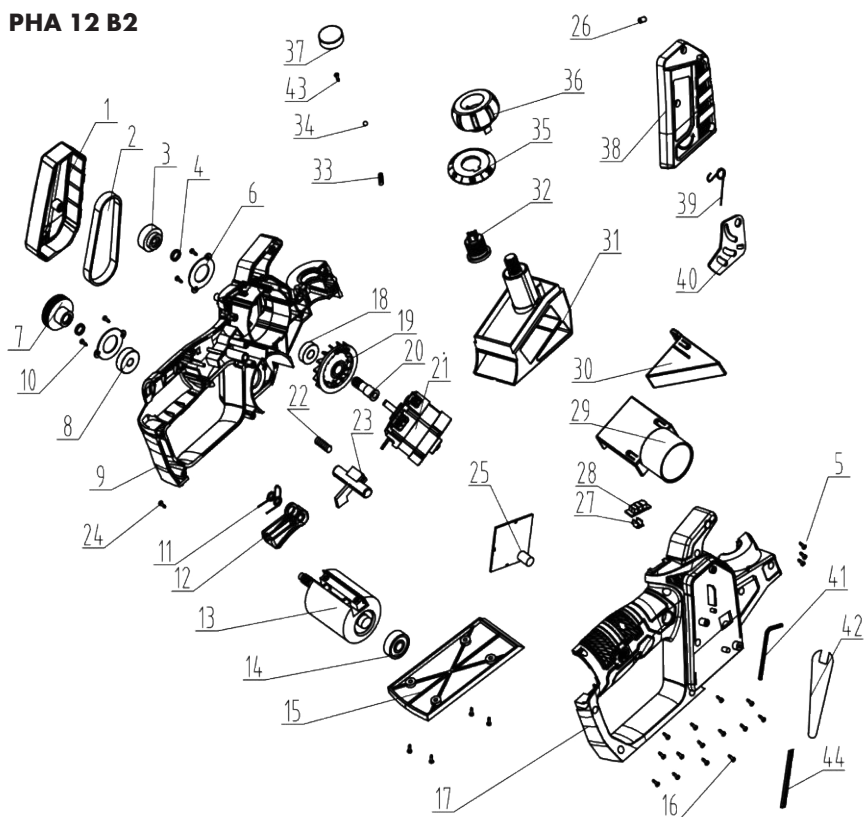


Grizzly Tools GmbH & Co. KG
Stockstädter Str. 20
63762 Großostheim
DEUTSCHLAND
15.01.2022

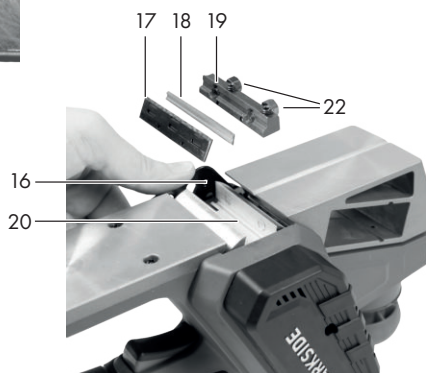
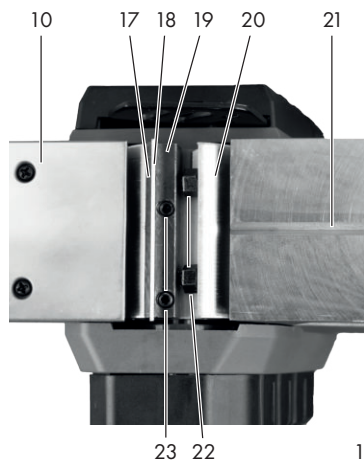
Christian Frank
Dokumentationsbevollmächtigter

Explosionszeichnung • Exploded view • Vista esplosa • Vista explosionada

PHA 12 B2



informativ • informative • informativo

A**B**

GRIZZLY TOOLS GMBH & CO. KG

Stockstädter Straße 20
63762 Großostheim
GERMANY

Estado de las informaciones · Versione delle
informazioni · Last Information Update
Stand der Informationen: 11/2021
Ident.-No.: 71001001112021-ES/IT



IAN 385630_2107