

4V CORDLESS SCREWDRIVER PAS 4 D7

GB

4V CORDLESS SCREWDRIVER

User manual
Translation of the original instructions

PL

4 V WKREŹARKA AKUMULATORSKA

Instrukcja obsługi
Tłumaczenie instrukcji oryginalnej

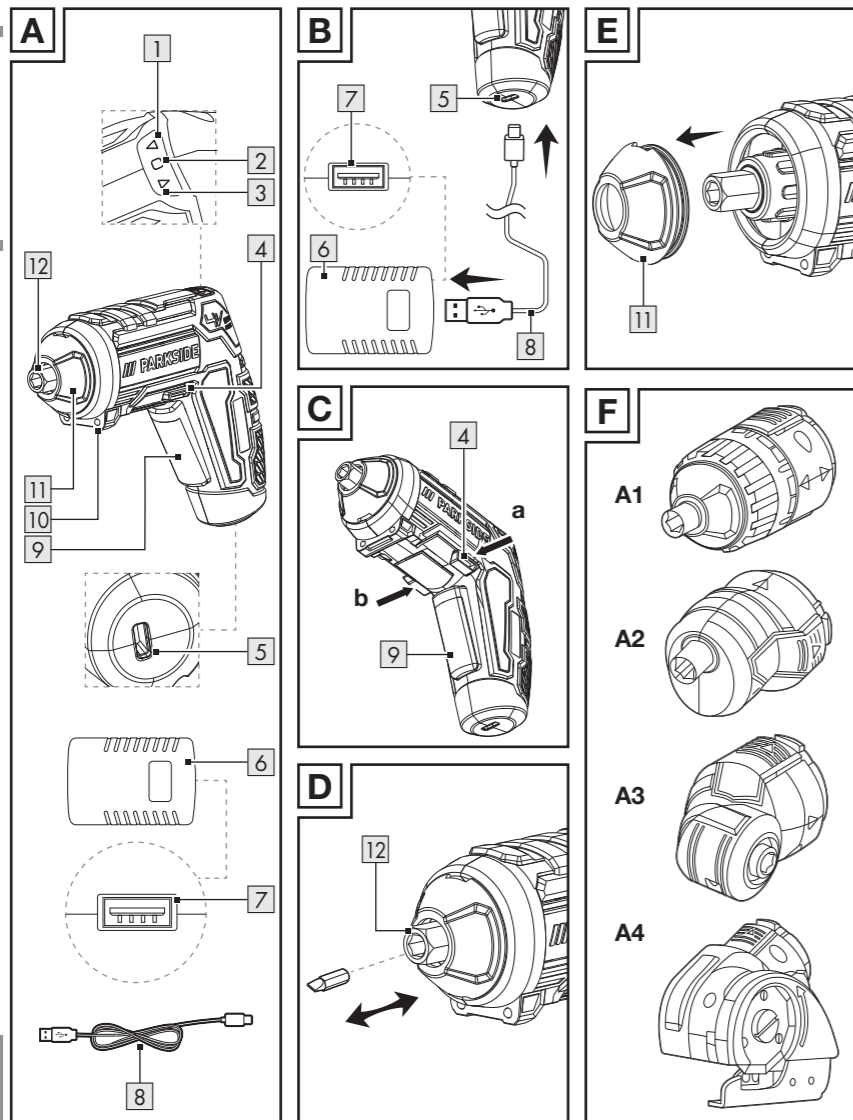
DE AT CH

4 V AKKU-SCHRAUBER

Bedienungsanleitung
Originalbetriebsanleitung

PL

IAN 504705_2501



Warnings and symbols used
The following warnings are used in the user manual and on the packaging:

- WARNING!** This symbol in combination with the signal word "Warning" marks a medium-risk hazard that if not prevented could result in death or serious injury.
- CAUTION!** This symbol in combination with the signal word "Caution" marks a low-risk hazard that if not prevented could result in minor or moderate injury.
- NOTE:** This symbol in combination with "Note" provides additional useful information.
- Danger – risk of electric shock!**
- Alternating current/voltage
- Direct current/voltage
- Symbol for a Protection Class II product
- Use the product in dry indoor spaces only.
- This symbol means that the operating instructions must be observed when using the product.

Li-Ion	Lithium-Ion battery
n₀	No-load speed
	Protect the rechargeable battery from heat and continuous intense sunlight.
	Protect the rechargeable battery from fire.
	Protect the rechargeable battery from water and moisture.
min⁻¹	Revolutions per minute
CE	CE mark indicates conformity with relevant EU directives applicable for this product.
	Safety information
	Instructions for use

4V CORDLESS SCREWDRIVER

Introduction

We congratulate you on the purchase of your new product. You have chosen a high quality product. The instructions for use are part of the product. They contain important information concerning safety, use and disposal. Before using the product, please familiarise yourself with all of the safety information and instructions for use. Only use the product as described and for the specified applications. If you pass the product on to anyone else, please ensure that you also pass on all the documentation with it.

Intended use

- This product is designed for screwing in and out screws.
- Always use the correct accessory tools (attachments and bits) according to the intended use! Observe the technical

requirements of this product (see "Technical data") when purchasing and using accessory tools!

- The LED work light [10] on this product is intended to illuminate the immediate work area.
- Any other use or modification of the product are considered improper use and can result in hazards such as death, life-threatening injuries and damage.
- The manufacturer is not liable for any damages caused by improper use.
- The product is not intended for commercial or similar uses.

Scope of delivery

WARNING!

The product and the packaging are not children's toys! Children must not play with plastic bags, sheets and small parts! There is a danger of choking and suffocation!

- 1 4V Cordless screwdriver
- 1 USB cable
- 26 Bits
- 1 Bit holder
- 1 Carrying case
- 1 User manual

Description of parts

(Fig. A)

- 1 Direction indicator ▲ (tighten screws)/battery status LED (green colour)
- 2 Battery status LED (yellow colour)
- 3 Direction indicator ▼ (loosen screws)/battery status LED (red colour)

- 4 Rotation direction switch
- 5 USB socket (Type C)
- 6 Charger *
- 7 USB port (Type A)
- 8 USB cable
- 9 Switch trigger
- 10 LED work light
- 11 Front cover
- 12 Bit holder

Technical data

4V Cordless screwdriver

Model:	HG10759
Rated voltage:	4 V \equiv
Rechargeable battery (built-in):	Lithium-Ion
Number of cells:	1
Capacity:	1.5 Ah
No-load speed n ₀ :	200 min ⁻¹
Torque:	Max. 10 N m
Bit holder:	6.35 mm (1/4")

* Charger is not included. Customers can obtain this charger via www.optimex-shop.com.

Use only the following charger to charge the cordless tool ** :

Information	Value
Manufacturer's name or trade mark, commercial registration number and address:	OWIM GmbH & Co. KG HRA 721742 Stiftsbergstraße 1, 74167 Neckarsulm, GERMANY
Model identifier:	HG06825 (VDE plug) HG06825-BS (BS plug)

Information	Value	Unit
Input voltage:	100–240	V~
Input AC frequency:	50/60	Hz
Output voltage:	5.0	V \equiv
Output current:	1.7	A
Output power:	8.5	W
Average active efficiency:	78.2	%
No-load power consumption:	< 0.1	W
Input current:	0.3	A
Protection class:	II/□ (double insulation)	
Connection type:	USB (Type A)	
Charging time:	approx. 60	min

Recommended ambient temperature

While charging:	+4 °C to +40 °C
During operation:	0 °C to +40 °C
During storage:	0 °C to +50 °C

Noise emission value

The measured values have been determined in accordance with EN 62841. The A-rated noise level of the power tool is typically as follows:

Sound pressure level L _{PA} :	60.37 dB
Sound power level L _{WA} :	71.37 dB
Uncertainty K _{pAWA} :	3 dB

Vibration emission value

Vibration total values (triaxial vector sum) determined according to EN 62841:

Vibration emission value a _h :	< 2.5 m/s ²
Uncertainty K:	1.5 m/s ²

WARNING!

- The vibration and noise emissions during actual use of the power tool can differ from the declared values depending on the manner in which the tool is used, especially what kind of workpiece is processed.
- Try to minimise exposure to vibration and noise. Examples of measures to reduce vibration include wearing gloves when using the tool and limiting working time. All parts of the operating cycle must be taken into account (e.g. times when the power tool is switched off and when it is running idle in addition to the trigger time).

NOTE

- The declared vibration total value and the declared noise emission value have been measured in accordance with a standard test method and may be used for comparing one tool with another.
- The declared total vibration value and the declared noise emission value may also be used for a preliminary assessment of exposure.

Safety instructions

General power tool safety warnings

WARNING!

- Read all safety warnings, instructions, illustrations and specifications provided with this power tool. Failure to follow all instructions listed below may result in electric shock, fire and/or serious injury.

Save all warnings and instructions for future reference.

The term "power tool" in the warnings refers to your mains-operated (corded) power tool or battery-operated (cordless) power tool.

Work area safety

- Keep work area clean and well lit.** Cluttered or dark areas invite accidents.

- Do not operate power tools in explosive atmospheres, such as in the presence of flammable liquids, gases or dust.** Power tools create sparks which may ignite the dust or fumes.
- Keep children and bystanders away while operating a power tool.** Distractions can cause you to lose control.

Electrical safety

- Power tool plugs must match the outlet. Never modify the plug in any way. Do not use any adapter plugs with earthed (grounded) power tools.** Unmodified plugs and matching outlets will reduce risk of electric shock.
- Avoid body contact with earthed or grounded surfaces, such as pipes, radiators, ranges and refrigerators.** There is an increased risk of

electric shock if your body is earthed or grounded.

- Do not expose power tools to rain or wet conditions.** Water entering a power tool will increase the risk of electric shock.
- Do not abuse the cord. Never use the cord for carrying, pulling or unplugging the power tool. Keep cord away from heat, oil, sharp edges or moving parts.** Damaged or entangled cords increase the risk of electric shock.
- When operating a power tool outdoors, use an extension cord suitable for outdoor use.** Use of a cord suitable for outdoor use reduces the risk of electric shock.
- If operating a power tool in a damp location is unavoidable, use a residual current device (RCD)**

protected supply. Use of an RCD reduces the risk of electric shock.

Personal safety

- Stay alert, watch what you are doing and use common sense when operating a power tool.** Do not use a power tool while you are tired or under the influence of drugs, alcohol or medication. A moment of inattention while operating power tools may result in serious personal injury.
- Use personal protective equipment. Always wear eye protection.** Protective equipment such as dust mask, non-skid safety shoes, hard hat, or hearing protection used for appropriate conditions will reduce personal injuries.
- Prevent unintentional starting. Ensure the switch is in the**

off-position before connecting to power source and/or battery pack, picking up or carrying the tool. Carrying power tools with your finger on the switch or energising power tools that have the switch on invites accidents.

- Remove any adjusting key or wrench before turning the power tool on.** A wrench or a key left attached to a rotating part of the power tool may result in personal injury.
- Do not overreach. Keep proper footing and balance at all times.** This enables better control of the power tool in unexpected situations.
- Dress properly. Do not wear loose clothing or jewellery. Keep your hair, clothing and gloves away from moving**

parts. Loose clothes, jewellery or long hair can be caught in moving parts.

- If devices are provided for the connection of dust extraction and collection facilities, ensure these are connected and properly used.** Use of dust collection can reduce dust-related hazards.
- Do not let familiarity gained from frequent use of tools allow you to become complacent and ignore tool safety principles.** A careless action can cause severe injury within a fraction of a second.

Power tool use and care

- Do not force the power tool. Use the correct power tool for your application.** The correct power tool will do the job better and safer at the rate for which it was designed.

- Do not use the power tool if the switch does not turn it on and off.** Any power tool that cannot be controlled with the switch is dangerous and must be repaired.
- Disconnect the plug from the power source and/or the battery pack, if detachable, before making any adjustments, changing accessories, or storing power tools.** Such preventive safety measures reduce the risk of starting the power tool accidentally.
- Store idle power tools out of the reach of children and do not allow persons unfamiliar with the power tool or these instructions to operate the power tool.** Power tools are dangerous in the hands of untrained users.

** Charger is not included. Customers can obtain this charger via www.optimex-shop.com.

NOTE

This product contains a Li-Ion rechargeable battery and is therefore subject to hazardous materials regulation. Users may transport the product with built-in rechargeable battery on roads or by sea without special requirements.

The packaging and marking is subject to special requirements when it is transported by third parties (e.g. airline, courier, carrier). A hazardous materials expert must be consulted when transported by third parties.

● Disposal

The packaging is made entirely of recyclable materials, which you may dispose of at local recycling facilities.



Observe the marking of the packaging materials for waste separation, which are marked with abbreviations (a) and numbers (b) with following meaning: 1–7: plastics/20–22: paper and fibreboard/80–98: composite materials.

Product:



Contact your local refuse disposal authority for more details of how to dispose of your worn-out product.



To help protect the environment, please dispose of the product properly when it has reached the end of its useful life and not in the household waste. Information on collection points and their opening hours can be obtained from your local authority.

Faulty or used batteries/rechargeable batteries must be recycled. Return the batteries/rechargeable batteries and/or the product to the available collection points.



Environmental damage through incorrect disposal of the batteries/rechargeable batteries!

Batteries/rechargeable batteries may not be disposed of with the usual domestic waste. They may contain toxic heavy metals and are subject to

hazardous waste treatment rules and regulations. The chemical symbols for heavy metals are as follows: Cd = cadmium, Hg = mercury, Pb = lead. That is why you should dispose of used batteries/rechargeable batteries at a local collection point.

● Warranty

The product has been manufactured to strict quality guidelines and meticulously examined before delivery. In the event of material or manufacturing defects you have legal rights against the retailer of this product. Your legal rights are not limited in any way by our warranty detailed below.

The warranty for this product is 3 years from the date of purchase. The warranty period begins on the date of purchase. Keep the original sales receipt in a safe location as this document is required as proof of purchase.

Any damage or defects already present at the time of purchase must be reported without delay after unpacking the product.

Should the product show any fault in materials or manufacture within 3 years from the date of purchase, we will repair or replace it – at our choice – free of charge to you. The warranty period is not extended as a result of a claim being granted. This also applies to replaced and repaired parts.

This warranty becomes void if the product has been damaged, or used or maintained improperly.

The warranty covers material or manufacturing defects. This warranty does not cover product parts subject to normal wear and tear, thus considered consumables (e.g. batteries, tubes, cartridges), nor damage to fragile parts, e.g. switches or glass parts.

● Warranty claim procedure

So that your request can be processed quickly, please observe the following instructions:

For all inquiries, please have the receipt and item number (IAN 504705_2501) ready as proof of purchase. The article number can be taken from the identification label on the product, engraving on the product, the front cover of your manual (at the bottom left), or the sticker on the back or bottom of the product.

If malfunctions or other defects arise, first contact the service department indicated below by phone or email.

You can then send a product recorded as defective to the communicated service address postage-free, making sure to enclose proof of purchase (receipt) and information on the details of the

defect and when it occurred.



PDF ONLINE
parksid-diy.com

You can download and view this and numerous other manuals at parksid-diy.com. This QR code takes you directly to parksid-diy.com. Choose your country and use the search screen to search for the operating instructions. Entering the item number (IAN) 504705_2501 takes you to the operating instructions for your item.

● Service

Service
Great Britain
Tel.: 0800 0569216
E-Mail: owim@lidl.co.uk

● EU declaration of conformity

See last page.

Używane ostrzeżenia i symbole²

W tej instrukcji i na opakowaniu używane są poniższe ostrzeżenia:



OSTRZEŻENIE! Ten symbol ze słowem „Ostrzeżenie” wskazuje na zagrożenie o średnim stopniu ryzyka, które, jeśli się go nie uniknie, spowoduje śmiertelne lub poważne obrażenia.



OSTROŻNIE! Ten symbol ze słowem „Ostrożnie” wskazuje na zagrożenie o niskim stopniu ryzyka, które, jeśli się go nie uniknie, spowoduje małe lub umiarkowane obrażenia.



RADA: Ten symbol ze słowem „Rada” zawiera dalsze użyteczne informacje.



Niebezpieczeństwo – ryzyko porażenia prądem!



Prąd przemienny/napięcie przemiennie



Prąd stały/napięcie stałe



Symbol dla produktu ze stopniem ochrony II



Produkt stosować tylko w pomieszczeniach suchych.



Ten symbol oznacza, że podczas użytkowania produktu należy przestrzegać instrukcji obsługi.



Li-Ion Akumulator litowo-jonowy



n₀ Prędkość biegu jałowego



Chronić akumulator przed gorącym i bezpośrednim działaniem promieni słonecznych.



Chronić akumulator przed ogniem.



Chronić akumulator przed wodą i wilgocią.



min⁻¹ Obroty na minutę



Znak CE potwierdza zgodność z dyrektywami UE mającymi zastosowanie do produktu.



Instrukcje bezpieczeństwa
Instrukcje

GB

GB

GB

GB

GB

GB

GB

GB

PL

PL

PL

PL

4 V WKREŃTARKA AKUMULATOROWA

● Wstęp

Gratulujemy Państwu zakupu nowego produktu. Tym samym zdecydowali się Państwo na zakup produktu wysokiej jakości. Instrukcja obsługi jest częścią tego produktu. Zawiera ona ważne wskazówki dotyczące bezpieczeństwa, użytkowania i utylizacji. Przed pierwszym użyciem produktu należy zapoznać się ze wszystkimi wskazówkami dotyczącymi obsługi i bezpieczeństwa. Używać produktu wyłącznie zgodnie z jego poniżej opisanym przeznaczeniem. W przypadku przekazania produktu innej osobie należy dołączyć do niego całą jego dokumentację.

● Użytkowanie zgodne z przeznaczeniem

- Ten produkt jest przeznaczony

do dokręcania i odkręcania śrub. Narzędzi wkładanych (nasadek i grotów) używać zawsze zgodnie z przeznaczeniem! Przy zakupie i użyciu narzędzi wkładanych przestrzegać wymagań technicznych produktu (patrz akapit „Dane techniczne”). Oświetlenie LED miejsca pracy [10] tego produktu zostało zaprojektowane do bezpośredniego oświetlenia obszaru roboczego. Inne zastosowania lub modyfikacje produktu są uważane za niewłaściwe i mogą powodować zagrożenia, takie jak śmierć, obrażenia i uszkodzenia. Producent nie ponosi odpowiedzialności za szkody powstałe w wyniku użycia produktu niezgodnie z jego przeznaczeniem.

- Produkt nie jest przeznaczony do użytku komercyjnego lub podobnego.

● Zakres dostawy

⚠ OSTRZEŻENIE!

Produkt i materiały opakowaniowe nie są zabawkami dla dzieci! Dzieci nie mogą bawić się plastikowymi torbami, foliami i drobnymi częściami! Istnieje niebezpieczeństwo uduszenia się!

- 1 4 V Wkrętarka akumulatorowa
- 1 Kabel USB
- 26 Grotów
- 1 Uchwyt grotów
- 1 Torba transportowa
- 1 Instrukcja obsługi

● Opis części

(Rys. A)

- 1 Wskaźnik kierunku obrotów ▲ (dokręcanie śrub)/dioda LED stanu naładowania akumulatora (kolor zielony)

- 2 Dioda LED stanu naładowania akumulatora (kolor żółty)
- 3 Wskaźnik kierunku obrotów ▼ (odkręcanie śrub)/dioda LED stanu naładowania akumulatora (kolor czerwony)
- 4 Przełącznik kierunku obrotów
- 5 Złącze USB (typu C)
- 6 Ładowarka *
- 7 Złącze USB (typu A)
- 8 Kabel USB
- 9 Przełącznik zasilania
- 10 Oświetlenie LED miejsca pracy
- 11 Osłona przednia
- 12 Uchwyt grotów

● Dane techniczne

4 V Wkrętarka akumulatorowa

Model:	HG10759
Napięcie znamionowe:	4 V ===

* Ładowarki nie ma w wyposażeniu. Klienci mogą kupić tę ładowarkę na stronie www.optimex-shop.com.

Akumulator (zintegrowany):	Litowo-jonowy
Liczba ogniw:	1
Pojemność:	1,5 Ah
Prędkość biegu jałowego n ₀ :	200 min ⁻¹
Moment obrotowy:	Maks. 10 N m
Uchwyt bitów:	6,35 mm (1/4")

Do ładowania narzędzia akumulatorowego należy używać wyłącznie następującej ładowarki ** :

Informacje	Wartość
Nazwa lub znak towarowy producenta, numer rejestru handlowego i adres:	OWIM GmbH & Co. KG HRA 721742 Stiftsbergstraße 1, 74167 Neckarsulm, NIEMCY
Identyfikator modelu:	HG06825 (wtyczka VDE) HG06825-BS (wtyczka BS)

Informacje	Wartość	Jednostka
Napięcie wejściowe:	100–240	V~
Wejściowa częstotliwość prądu przemiennego:	50/60	Hz
Napięcie wyjściowe:	5,0	V ===
Prąd wyjściowy:	1,7	A
Moc wyjściowa:	8,5	W
Średnia sprawność podczas pracy:	78,2	%
Zużycie energii w stanie bez obciążenia:	< 0,1	W
Prąd wejściowy:	0,3	A
Stopień ochronności:	II/□ (podwójna izolacja)	
Rodzaj złącza:	USB (typ A)	
Czas ładowania:	ok. 60	min

** Ładowarki nie ma w wyposażeniu. Klienci mogą kupić tę ładowarkę na stronie www.optimex-shop.com.

Zalecana temperatura otoczenia

Podczas ładowania:	+4 °C do +40 °C
Podczas pracy:	0 °C do +40 °C
Podczas przechowywania:	0 °C do +50 °C

Wartości emisji hałasu

Zmierzone wartości zostały określone zgodnie z normą EN 62841. Ważony poziom A hałasu elektronarzędzia wynosi zazwyczaj:

Poziom ciśnienia akustycznego L _{pA} :	60,37 dB
Poziom mocy akustycznej L _{WA} :	71,37 dB
Niepewność K _{pA/WA} :	3 dB

Wartości emisji drgań

Wartości całkowite drgań (suma wektorowa trzech kierunków), określone zgodnie z normą EN 62841:

Przykręcanie

Wartość emisji drgań a _h :	< 2,5 m/s ²
Niepewność K:	1,5 m/s ²

⚠ OSTRZEŻENIE!

Emisje drgań i hałasu podczas rzeczywistego użytkowania elektronarzędzia mogą odbiegać od podanych wartości, zależnie od sposobu używania elektronarzędzia, a w szczególności od rodzaju obrabianego przedmiotu.

⚠ OSTRZEŻENIE!

Starać się minimalizować wpływ wibracji i hałasu. Przykładowe środki zmniejszające narażenie się na drgania obejmują noszenie rękawic podczas używania narzędzia i ograniczenie czasu pracy. W takim przypadku należy wziąć pod uwagę wszystkie fazy cyklu operacyjnego (na przykład czas, w którym elektronarzędzie jest wyłączone i te, w których jest włączone, ale działa bez obciążenia).

RADA

Podane całkowite wartości drgań i określone wartości emisji hałasu zostały zmierzone zgodnie ze znormalizowaną metodą badań i mogą być użyte do porównania jednego elektronarzędzia z drugim. Podane wartości całkowite drgań i określone wartości emisji hałasu mogą być również wykorzystane do wstępnej oceny obciążenia.

Instrukcje bezpieczeństwa

● Ogólne instrukcje bezpieczeństwa dla uchwytów elektronarzędzi

⚠ OSTRZEŻENIE!

Przeczytać wszystkie instrukcje bezpieczeństwa, ilustracje i dane techniczne dostarczone z tym elektronarzędziem. Nieprzestrzeganie poniższych instrukcji może spowodować porażenie prądem, pożar i/lub poważne obrażenia.

Zachować wszystkie instrukcje bezpieczeństwa oraz instrukcje użytkowania do przyszłego wglądu.

Użyty w instrukcji bezpieczeństwa termin

PL

PL

PL

PL

PL

PL

PL

PL

PL

PL

PL

PL

„elektronarzędzie” odnosi się do elektronarzędzi zasilanych z sieci (z przewodem zasilającym) i elektronarzędzi zasilanych z akumulatora (bez przewodu zasilającego).

Bezpieczeństwo pracy

- Miejsce pracy powinno być czyste i dobrze oświetlone.** Nieuporządkowane lub nieoświetlone obszary robocze mogą prowadzić do wypadków.
- Nie należy pracować z elektronarzędziem w środowisku potencjalnie wybuchowym, w którym znajdują się łatwopalne ciecze, gazy lub pyły.** Elektronarzędzia generują iskry, które mogą zapalić pył lub opary.
- Podczas korzystania z elektronarzędzia trzymać z daleka dzieci i inne osoby.** W przypadku rozproszenia uwagi można

utracić kontrolę nad elektronarzędziem.

Bezpieczeństwo elektryczne

- Wtyczka elektronarzędzia musi pasować do gniazda. Wtyczki nie wolno w żaden sposób zmieniać. Z elektrycznie uziemionymi elektronarzędziami nie używać wtyczek przejściowych.** Niezmodyfikowane wtyczki i dopasowane gniazda zmniejszają ryzyko porażenia prądem.
- Unikać kontaktu ciała z uziemionymi powierzchniami, takimi jak rury, grzejniki, piece i lodówki.** Jeśli ciało jest uziemione, istnieje zwiększone ryzyko porażenia prądem.
- Elektronarzędzia należy chronić przed deszczem i wilgocią.** Wnikanie wody do elektronarzędzia

zwiększa ryzyko porażenia prądem.

- Nie używać kabla zasilającego do przenoszenia elektronarzędzia, zawieszania lub odłączania od gniazda ściennego. Kabel zasilający trzymać z dala od źródeł ciepła, oleju, ostrych krawędzi lub ruchomych części urządzenia.** Uszkodzone lub splątane kable zasilające zwiększają ryzyko porażenia prądem.
- Podczas pracy z elektronarzędziem na zewnątrz należy używać wyłącznie przedłużaczy przystosowanych do użytku na zewnątrz.** Używanie przedłużacza przystosowanego do użytku na zewnątrz zmniejsza ryzyko porażenia prądem.
- Jeśli działanie elektronarzędzia w wilgotnym otoczeniu jest nieuniknione,**

należy zastosować zasilanie z zabezpieczeniem różnicowooprądowym. Zastosowanie wyłącznika różnicowo-prądowego zmniejsza ryzyko porażenia prądem.

Bezpieczeństwo osób

- Zawsze zwracać uwagę na to, co się robi i zachowywać rozsądek podczas pracy z elektronarzędziem.** Nie używać elektronarzędzia będąc zmęczonym lub pod wpływem narkotyków, alkoholu albo leków. Chwila nieuwagi podczas używania elektronarzędzia może spowodować poważne obrażenia.
- Nosić sprzęt ochrony osobistej i zawsze okulary ochronne.** Noszenie osobistego sprzętu ochronnego, takiego jak maska przeciwpyłowa, antypoślizgowe

obuwie ochronne, kask ochronny lub ochrona słuchu, w zależności od rodzaju i zastosowania elektronarzędzi, zmniejsza ryzyko obrażeń.

- Unikać niezamierzonego uruchomienia. Przed przeniesieniem, podniesieniem lub podłączeniem do źródła zasilania upewnić się, że elektronarzędzia jest wyłączone.** Trzymanie palca na przełączniku podczas przenoszenia lub przenoszenie włączonego elektronarzędzia to zaproszenie do wypadku.
- Przed włączeniem elektronarzędzia usunąć narzędzia regulacyjne lub klucze.** Narzędzie lub klucz umieszczony w obracającej się części elektronarzędzia może spowodować obrażenia.

e) **Unikać nieprawidłowej postawy. Upewnić się, że stopy są bezpieczne i zachowywać równowagę przez cały czas.** Pozwala to lepiej kontrolować elektronarzędzie w nieoczekiwanych sytuacjach.

f) **Nosić odpowiednią odzież. Nie nosić luźnej odzieży ani biżuterii. Włosy i odzież należy trzymać z dala od ruchomych części.** Luźne ubranie, biżuteria lub długie włosy mogą zostać pochwycone przez ruchome części.

g) **Jeśli istnieje możliwość zainstalowania odpylaczy lub urządzeń do gromadzenia pyłu, to muszą być one podłączone i używane prawidłowo.** Używanie odpylacza może zmniejszyć zagrożenie pyłem.

h) **Nie dopuszczać, aby wiedza zdobyta podczas częstego używania elektronarzędzia była przyczyną utraty czujności i ignorowania zasad bezpieczeństwa dotyczących elektronarzędzi.** Nieostrożne działanie może w ułamku sekundy doprowadzić do poważnych obrażeń.

Używanie i konserwacja elektronarzędzia

- Nie przeciążać elektronarzędzia. Używać elektronarzędzia odpowiedniego do wykonywanej pracy.** Odpowiednie elektronarzędzie wykona zadanie lepiej i bezpieczniej w zakresie, do którego zostało zaprojektowane.
- Nie używać elektronarzędzia, którego przełącznik jest uszkodzony.** Elektronarzędzie,

którego nie można włączyć lub wyłączyć, jest niebezpieczne i musi być naprawione.

- Przed dokonaniem regulacji urządzenia, wymianą narzędzia wkładanego lub odłożeniem elektronarzędzia należy odłączyć wtyczkę od gniazdka ściennego i/ lub wyjąć wymienny akumulator.** To zabezpieczenie chroni przed niezamierzonym uruchomieniem elektronarzędzia.
- Nieużywane elektronarzędzia trzymać w miejscu niedostępnym dla dzieci. Nie pozwalać, aby elektronarzędzie było używane przez osoby, które nie znają tego elektronarzędzia lub nie przeczytały niniejszej instrukcji.** Elektronarzędzia są niebezpieczne, gdy są używane przez

niedoświadczonych ludzi.

- Zachowywać ostrożność podczas używania elektronarzędzi i narzędzi wkładanych. Sprawdzać, czy części ruchome działają prawidłowo i nie zacinają się, czy nie są zepsute lub uszkodzone w stopniu, wykluczającym poprawne funkcjonowanie elektronarzędzia. Przed użyciem elektronarzędzia należy naprawić uszkodzone części.** Wiele wypadków spowodowanych jest przez złe konserwowane elektronarzędzia.
- Narzędzia tnące muszą być ostre i czyste.** Starannie konserwowane narzędzia tnące o ostrych krawędziach tnących są mniej podatne na zakle-

szczenie i łatwiejsze w prowadzeniu.

- Elektronarzędzia, akcesoria, narzędzia wkładane, itp. powinny być używane zgodnie z tymi instrukcjami.** Pod uwagę należy brać warunki i pracę, jaką należy wykonać. Używanie elektronarzędzi do innych celów niż zamierzone może prowadzić do niebezpiecznych sytuacji.
- Uchwyty i rękojeści utrzymywać w stanie suchym, czystym i wolnym od oleju i smaru.** Śliskie uchwyty i powierzchnie chwytające nie zapewniają bezpiecznej obsługi i kontroli elektronarzędzia w nieprzewidzianych sytuacjach.

Używanie i obsługa narzędzia bezprzewodowego

- Akumulatory ładować tylko za pomocą ładowarek zalecanych przez**

producenta. Ładowarka odpowiednia dla określonego typu akumulatora może spowodować pożar podczas używania z innym akumulatorem.

- W elektronarzędziach używać tylko odpowiednich akumulatorów.** Użycie innych akumulatorów może spowodować obrażenia lub pożar.
- Nieużywany akumulator należy trzymać z dala od spinaczy, monet, kluczy, gwoździ, śrub lub innych małych metalowych przedmiotów, które mogłyby spowodować zwarcie styków.** Zwarcie między stykami akumulatora może spowodować oparzenia lub pożar.
- Nieprawidłowo używany akumulatora może spowodować wycieki płynu. Unikać kontaktu z płynem. W razie przypad-**

kowego kontaktu splukać wodą. Jeśli płyn dostanie się do oczu, zasięgnąć dodatkowej pomocy medycznej. Wyciekający z akumulatora płyn może spowodować podrażnienie skóry lub poparzenia.


e) **Nie używać uszkodzonego lub zmodyfikowanego akumulatora.** Uszkodzone lub zmienione akumulatory mogą zachowywać się w nieprzewidywany sposób i spowodować pożar, wybuch lub obrażenia.

f) **Nie narażać akumulatora na działanie ognia ani innych źródeł ciepła.** Ogień lub temperatura powyżej 130 °C może spowodować wybuch.

g) **Przestrzegać wszystkich instrukcji ładowania i nigdy nie ładować akumulatora ani narzędzia bezprzewodowego poza zakresem tem-**

PL

peratur podanym w instrukcji obsługi. Nieprawidłowe ładowanie lub ładowanie poza dopuszczalnym zakresem temperatur może zniszczyć akumulator i zwiększa ryzyko pożaru.



OSTROŻNIE! ZAGROŻENIE WYBUCEM! Nigdy nie ładować baterii jednorazowych.

Chronić akumulator przed ciepłem, np. również od bezpośredniego światła słonecznego, ognia, wody i wilgoci.

Stwarza to niebezpieczeństwo wybuchu.

Serwis

- Elektronarzędzie powinno być naprawiane tylko przez wykwalifi-**

PL

kowany personel i tylko z użyciem oryginalnych części zamiennych. Zapewnia to utrzymanie bezpieczeństwa elektronarzędzia.

- Nigdy nie serwisować uszkodzonych akumulatorów.** Wszystkie czynności związane z konserwacją akumulatorów powinny być wykonywane wyłącznie przez producenta lub autoryzowane centrum serwisowe.

Instrukcje bezpieczeństwa dla wkrętarek

- Elektronarzędzie należy trzymać za izolowane powierzchnie uchwytu podczas wykonywania prac, w których śruba może stykać się z ukrytym okablowaniem.** Kontakt śruby z przewodem pod napięciem może spowodować przeniesienie napięcia na metalowe

PL

części urządzenia i porażenie prądem.

- Zabezpieczać obrabiany przedmiot.** Obrabiany przedmiot jest trzymany pewniej w przyrządzenie lub w imadle niż za pomocą dłoni.
- Mocno trzymać elektronarzędzie.** Podczas dokręcania i odkręcania śrub może na krótko wystąpić opór.
- Wyłączyć produkt natychmiast, jeśli narzędzie zostanie zablokowane podczas użytkowania.** Należy być przygotowanym na silny opór, ponieważ może on spowodować odrzut.
- Podczas przerw w pracy, w czasie transportu lub przechowywania urządzenia przełącznik zmiany kierunku obrotów zawsze ustawiać w pozycji środkowej (zablokowany).** Zapobiega to niezamierzonemu uruchomieniu elektronarzędzia.

PL

Redukcja wibracji i hałasu

Ograniczyć czas użytkowania, korzystać z trybów niskiego poziomu wibracji i niskiego poziomu hałasu oraz nosić osobiste wyposażenie ochronne, aby zmniejszyć wibracje i hałas.

Poniższe środki pomagają zmniejszyć ryzyko związane z drganiami i hałasem:

- Używać produktu tylko zgodnie z jego przeznaczeniem i zgodnie z opisem w tej instrukcji.
- Upewnić się, że produkt jest w dobrym stanie i dobrze utrzymany.
- Używać narzędzi wkładanych odpowiednich dla tego produktu i upewniać się, że są w dobrym stanie.
- Trzymać produkt bezpiecznie za uchwyty lub powierzchnie chwytne.
- Utrzymywać produkt zgodnie z instrukcjami i zapewniać odpo-

PL

wiednie smarowanie (jeśli dotyczy).

- Planować pracę tak, aby produkty o wysokiej wibracji były używane przez dłuższy okres czasu.

Zachowanie w sytuacjach awaryjnych

Zapoznać się z użytkowaniem tego produktu z pomocą niniejszej instrukcji obsługi. Zapamiętać instrukcje bezpieczeństwa i stosować się do nich. Pomaga to uniknąć ryzyka i niebezpieczeństw.

- Zawsze zachowywać czujność korzystając z tego produktu, aby wcześniej wykryć niebezpieczeństwo i podjąć odpowiednie działania. Szybka interwencja może zapobiec poważnym obrażeniom i uszkodzeniu mienia.
- W przypadku awarii należy natychmiast wyłączyć produkt i odłączyć go od zasilania. Przed ponownym uruchomieniem produkt powinien

PL

zostać sprawdzony przez wykwalifikowanego technika i naprawiony w razie potrzeby.

Instrukcje bezpieczeństwa dla ładowarek

- Urządzenie może być używane przez dzieci w wieku powyżej 8 lat i osoby o ograniczonych zdolnościach fizycznych, zmysłowych lub umysłowych lub braku doświadczenia i wiedzy, pod warunkiem, że takie osoby są nadzorowane lub pouczone o bezpiecznym użyciu**


PL

urządzenia i wynikających z niego niebezpieczeństwach. Dzieci nie powinny bawić się urządzeniem. Czyszczenia i prac konserwacyjnych nie mogą przeprowadzać dzieci pozostawione bez nadzoru.

- Nie ładować baterii jednorazowych.** Naruszenie tej rady prowadzi do zagrożeń.
- Części elektryczne chronić przed wilgocią. Nigdy nie**

PL

zanurzać w wodzie lub innych płynach, aby uniknąć porażenia prądem. Nie trzymać urządzenia pod bieżącą wodą. Postępować zgodnie z instrukcjami dotyczącymi czyszczenia, konserwacji i naprawy.

 **Urządzenie nadaje się tylko do użytku w pomieszczeniach.**

Inne zagrożenia

Nawet jeśli używasz tego produktu poprawnie, istnieje potencjalne ryzyko obrażeń ciała i uszkodzenia mienia. Następujące niebezpieczeństwa mogą

PL

wystąpić w związku ze strukturą i konstrukcją tego produktu, w tym między innymi:

- Uszkodzenia zdrowia wynikające z emisji drgań, jeśli produkt jest używany przez dłuższy czas, niewłaściwie obsługiwany i konserwowany.
- Urazy i uszkodzenia mienia spowodowane przez wadliwe narzędzia tnące lub nagłe uderzenie w ukryty przedmiot podczas użytkowania.
- Ryzyko obrażeń i szkód materialnych spowodowanych przez latające przedmioty.

PL

RADA

- Ten produkt wytwarza pole elektromagnetyczne podczas pracy! W pewnych okolicznościach pole to może mieć wpływ na aktywne lub pasywne implanty medyczne! Aby zmniejszyć niebezpieczeństwo poważnych lub śmiertelnych obrażeń, przed użyciem produktu zaleca się, aby osoby z implantami medycznymi skonsultowały się z lekarzem i producentem implantu medycznego!

Użytkowanie

- Informacje o akumulatorze**
- Zintegrowany akumulator jest częściowo naładowany w chwili dostawy. Akumulatory litowo-jonowe można ładować

PL

w dowolnym momencie bez wpływu na ich żywotność. Przerwanie procesu ładowania nie powoduje uszkodzenia akumulatora.

- Ten produkt zawiera wbudowany akumulator, który nie jest niewymienialny przez użytkownika. Usunięcie lub wymiana akumulatora musi być wykonana przez producenta, autoryzowany serwis lub osobę o odpowiednich kwalifikacjach w celu uniknięcia zagrożenia. Podczas utylizacji tego produktu należy pamiętać, że ten produkt zawiera baterię.
- Jeśli czerwona dioda LED stanu naładowania akumulatora ^[3] miga podczas użytkowania, poziom naładowania akumulatora jest niższy niż 10 % jego pojemności. Akumulator musi zostać doładowany.

PL

Nigdy nie ładować produktu w temperaturze otoczenia poniżej +4 °C lub powyżej +40 °C. Przechowywać w chłodnym i suchym miejscu, a temperatura otoczenia powinna wynosić od 0 °C do +50 °C.

Rozpocznianie ładowania

(Rys. B)

RADA

- Dioda LED stanu naładowania akumulatora świeci przez ok. 10 sekund po naciśnięciu przełącznika zasilania ^[9].
- To są przybliżone wartości stanu naładowania i stanu akumulatora.
- Podczas ładowania można używać oświetlenia LED miejsca pracy ^[10]. Uchwyt lekko nagrzewa się podczas ładowania i jest to normalne zjawisko.

PL

PL

PL

PL

PL

PL

PL

PL

PL

PL

PL

PL

Entfernen Sie Staub nach jedem Gebrauch und vor der Lagerung.

□ Vor der Reinigung oder Durchführung von Wartungsarbeiten:

- Stellen Sie den Drehrichtungsumschalter **4** in die mittlere Position. Dies verhindert ein unbeabsichtigtes Einschalten.
- Entfernen Sie das USB-Kabel **8**.
- Entfernen Sie den Schraubbit.
- Ziehen Sie das Ladegerät **6** aus der Steckdose.

□ Reinigen Sie das Produkt mit einem trockenen Tuch. Verwenden Sie für schwer zugängliche Stellen eine weiche Bürste.

□ Entfernen Sie insbesondere Schmutz und Staub von den Lüftungsöffnungen mit einem Tuch und einer weichen Bürste.

● **Wartung**

- Vor und nach jedem Gebrauch: Prüfen Sie das Produkt und die Schraubbits auf Verschleiß und Beschädigungen. Erneuern Sie bei Bedarf das Zubehör (siehe „Bits wechseln“). Beachten Sie die technischen Anforderungen (siehe „Technische Daten“).

● **Lagerung**

- Stellen Sie den Drehrichtungsumschalter **4** in die mittlere Position. Dies verhindert ein unbeabsichtigtes Einschalten.
- Lagern Sie das Produkt in einem trockenen Innenraum, geschützt vor direkter Sonneneinstrahlung.

● **Transport**

HINWEIS

- ▶ Der integrierte Li-Ionen-Akku darf ausschließlich von geschultem oder qualifiziertem Personal entnommen werden. Um den Akku aus dem Gehäuse zu entnehmen, muss der Akku leer sein und die Schrauben des Gehäuses müssen gelöst werden. Die Akkuanschlüsse müssen einzeln getrennt und isoliert werden.

HINWEIS

- ▶ Dieses Produkt enthält einen wiederaufladbaren Li-Ionen-Akku und unterliegt daher der gesetzlichen Regelungen zu Gefahrstoffen. Das Produkt mit integriertem Akku kann ohne besondere Anforderungen auf der Straße und auf See transportiert werden.
- ▶ Die Verpackung und Kennzeichnung unterliegt beim Transport durch Drittanbieter (z. B. Fluglinie, Kurier, Spediteur) besonderen Anforderungen. Beim Transport durch Drittanbieter muss ein Experte für Gefahrgut konsultiert werden.

● **Entsorgung**

Die Verpackung besteht aus umweltfreundlichen Materialien, die Sie über die örtlichen Recyclingstellen entsorgen können.



Beachten Sie die Kennzeichnung der Verpackungsmaterialien bei der Abfalltrennung, diese sind gekennzeichnet mit Abkürzungen (a) und Nummern (b) mit folgender Bedeutung: 1–7: Kunststoffe/ 20–22: Papier und Pappe/ 80–98: Verbundstoffe.

Produkt:



Möglichkeiten zur Entsorgung des ausgedienten Produkts erfahren Sie bei Ihrer Gemeinde- oder Stadtverwaltung.



Werfen Sie Ihr Produkt, wenn es ausgedient hat, im Interesse des Umweltschutzes nicht in den Hausmüll, sondern führen Sie es einer fachgerechten Entsorgung zu. Über Sammelstellen und deren Öffnungszeiten können Sie sich bei Ihrer zuständigen Verwaltung informieren.

Defekte oder verbrauchte Batterien/Akkus müssen recycelt werden. Geben Sie Batterien/Akkus und/oder das Produkt über die angebotenen Sammelrichtungen zurück.



Umweltschäden durch falsche Entsorgung der Batterien/Akkus!

Batterien/Akkus dürfen nicht über den Hausmüll entsorgt werden. Sie können giftige

Schwermetalle enthalten und unterliegen der Sondermüllbehandlung. Die chemischen Symbole der Schwermetalle sind wie folgt: Cd = Cadmium, Hg = Quecksilber, Pb = Blei. Geben Sie deshalb verbrauchte Batterien/Akkus bei einer kommunalen Sammelstelle ab.

● **Garantie**

Das Produkt wurde nach strengen Qualitätsrichtlinien hergestellt und vor der Auslieferung sorgfältig geprüft. Im Falle von Material- oder Herstellungsfehlern haben Sie gegenüber dem Verkäufer des Produkts gesetzliche Rechte. Ihre gesetzlichen Rechte werden in keiner Weise durch unsere unten aufgeführte Garantie eingeschränkt.

Die Garantie für dieses Produkt beträgt 3 Jahre ab Kaufdatum. Die Garantiezeit beginnt mit dem Kaufdatum. Bewahren Sie den Originalkaufbeleg an einem sicheren Ort auf, da dieses Dokument als Nachweis des

Kaufs erforderlich ist.

Alle Schäden oder Mängel, die bereits zum Zeitpunkt des Kaufs vorhanden sind, müssen unverzüglich nach dem Auspacken des Produkts gemeldet werden.

Sollte das Produkt innerhalb von 3 Jahren ab Kaufdatum einen Material- oder Herstellungsfehler aufweisen, werden wir es – nach unserer Wahl – kostenlos für Sie reparieren oder ersetzen. Die Garantiezeit verlängert sich durch einen stattgegebenen Gewährleistungsanspruch nicht. Dies gilt auch für ersetzte und reparierte Teile.

Diese Garantie erlischt, wenn das Produkt beschädigt oder unsachgemäß verwendet oder gewartet wurde.

Die Garantie deckt Material- und Herstellungsfehler ab. Diese Garantie erstreckt sich weder auf Produktteile, die normalem Verschleiß unterliegen, und somit als Verschleißteile gelten (z. B. Batterien, Schläu-

che, Farbpatronen), noch auf Schäden an zerbrechlichen Teilen, z. B. Schalter oder Teile aus Glas.

● **Abwicklung im Garantiefall**

Um eine schnelle Bearbeitung Ihres Anliegens zu gewährleisten, folgen Sie bitte den folgenden Hinweisen:

Bitte halten Sie für alle Anfragen den Kassenbon und die Artikelnummer (IAN 504705_2501) als Nachweis für den Kauf bereit.

Die Artikelnummer entnehmen Sie bitte dem Typenschild am Produkt, einer Gravur am Produkt, dem Titelblatt Ihrer Anleitung (unten links) oder dem Aufkleber auf der Rück- oder Unterseite des Produktes.

Sollten Funktionsfehler oder sonstige Mängel auftreten kontaktieren Sie zunächst die nachfolgend benannte Serviceabteilung telefonisch oder per EMail.

Ein als defekt erfasstes

Produkt können Sie dann unter Beifügung des Kaufbelegs (Kassenbon) und der Angabe, worin der Mangel besteht und wann er aufgetreten ist, für Sie portofrei an die Ihnen mitgeteilte Service Anschrift übersenden.



PDF ONLINE
parkside-diy.com

Auf parkside-diy.com können Sie diese und viele weitere Handbücher einsehen und herunterladen. Mit diesem QR-Code gelangen Sie direkt auf parkside-diy.com. Wählen Sie Ihr Land aus, und suchen Sie über die Suchmaske nach den Bedienungsanleitungen. Mittels Eingabe der Artikelnummer (IAN) 504705_2501 gelangen Sie zur Bedienungsanleitung für Ihren Artikel.

● **Service**

- DE **Service Deutschland**
Tel.: 0800 5435 111
E-Mail: owim@lidl.de
- AT **Service Österreich**
Tel.: 0800 292726
E-Mail: owim@lidl.at
- CH **Service Schweiz**
Tel.: 0800 562153
E-Mail: owim@lidl.ch

● **EU-Konformitätserklärung**

Siehe letzte Seite.

DE/AT/CH

DE/AT/CH

DE/AT/CH

DE/AT/CH

DE/AT/CH

DE/AT/CH

DE/AT/CH

DE/AT/CH

DE/AT/CH

DE/AT/CH

DE/AT/CH

● EU declaration of conformity

EU DECLARATION OF CONFORMITY (No 504705_2501)	
IAN:	504705_2501
Product identification:	"PARKSIDE" Cordless Screwdriver
Model Number:	HG10759

The object of the declaration described above is in conformity with the relevant Union harmonisation legislation:

Directive 2006/42/EC
Directive 2014/30/EU
Directive 2011/65/EU and all related amendments

References to the relevant harmonised standards used or references to the other technical specifications in relation to which conformity is declared:

N° / Parts
Directive 2006/42/EC
EN 62841-1:2015
EN 62841-2-2:2014
EN ISO 12100:2010
Directive 2014/30/EU
EN 55014-1:2017/A11:2020
EN 55014-2:1997/A2:2008
EN IEC 55014-1:2021
EN IEC 55014-2:2021
EN 61000-3-2:2014
EN IEC 61000-3-2:2019/A1:2021
EN 61000-3-3:2013/A2:2021

The object of the declaration described above is in conformity with Directive 2011/65/EU of the European Parliament and of the Council of 8 June 2011 on the restriction of the use of certain hazardous substances in electrical and electronic equipment:

N° / Parts
EN IEC 63000:2018

Keeper of the technical documentation: OWIM GmbH & Co.KG

Signed for and on behalf of:

OWIM GmbH & Co. KG, Stiftsbergstraße 1, 74167 Neckarsulm, Germany

This declaration of conformity is issued under the sole responsibility of the manufacturer.

Translation of the original declaration of conformity

Neckarsulm	16.05.2025	<i>ppa. Jens Buchheim</i>	<i>ppa. Dr. Thorsten Maier</i>
Place	Date	ppa. Jens Buchheim Authorised Signatory	ppa. Dr. Thorsten Maier Authorised Signatory

● Deklaracja zgodności UE

DEKLARACJA ZGODNOŚCI UE (nr. 504705_2501)	
IAN:	504705_2501
Nazwa produktu:	"PARKSIDE" Wkrętarka akumulatorowa
Oznaczenie modelu:	HG10759

Opisany powyżej przedmiot niniejszej deklaracji jest zgodny z odnośnymi wymaganiami unijnego prawodawstwa harmonizacyjnego:

Dyrektywa 2006/42/WE
Dyrektywa 2014/30/EU
Dyrektywa 2011/65/UE wraz ze wszystkimi poprawkami

Odniesienia do odpowiednich norm zharmonizowanych lub do innych specyfikacji technicznych, w stosunku do których deklarowana jest zgodność:

Nr / Części
Dyrektywa 2006/42/WE
EN 62841-1:2015
EN 62841-2-2:2014
EN ISO 12100:2010
Dyrektywa 2014/30/EU
EN 55014-1:2017/A11:2020
EN 55014-2:1997/A2:2008
EN IEC 55014-1:2021
EN IEC 55014-2:2021
EN 61000-3-2:2014
EN IEC 61000-3-2:2019/A1:2021
EN 61000-3-3:2013/A2:2021

Opisany powyżej przedmiot deklaracji jest zgodny z dyrektywą Parlamentu Europejskiego i Rady 2011/65/UE z dnia 8 czerwca 2011 r. w sprawie ograniczenia stosowania niektórych niebezpiecznych substancji w sprzęcie elektrycznym i elektronicznym:

Nr / Części
EN IEC 63000:2018

Osoba odpowiedzialna za dokumentację techniczną: OWIM GmbH & Co.KG

Podpisano w imieniu:

OWIM GmbH & Co. KG, Stiftsbergstraße 1, 74167 Neckarsulm, Niemcy

Niniejsza deklaracja zgodności wydana zostaje na wyłączną odpowiedzialność producenta.

Tłumaczenie oryginalnej deklaracji zgodności

Neckarsulm	16.05.2025	<i>ppa. Jens Buchheim</i>	<i>ppa. Dr. Thorsten Maier</i>
Miejsce	Data	ppa. Jens Buchheim Prokurent	ppa. Dr. Thorsten Maier Prokurent

● EU-Konformitätserklärung

EU-KONFORMITÄTSERKLÄRUNG (Nr. 504705_2501)	
IAN:	504705_2501
Produkt-Identifikation:	"PARKSIDE" Akku-Schrauber
Modellnummer:	HG10759

Der oben beschriebene Gegenstand der Erklärung erfüllt die einschlägigen Harmonisierungsvorschriften der Union:

Richtlinie 2006/42/EG
Richtlinie 2014/30/EU
Richtlinie 2011/65/EU mit allen dazugehörigen Änderungen

Angabe der einschlägigen harmonisierten Normen oder der anderen technischen Spezifikationen, für die die Konformität erklärt wird:

Nr. / Teile
Richtlinie 2006/42/EG
EN 62841-1:2015
EN 62841-2-2:2014
EN ISO 12100:2010
Richtlinie 2014/30/EU
EN 55014-1:2017/A11:2020
EN 55014-2:1997/A2:2008
EN IEC 55014-1:2021
EN IEC 55014-2:2021
EN 61000-3-2:2014
EN IEC 61000-3-2:2019/A1:2021
EN 61000-3-3:2013/A2:2021

Der Gegenstand der oben beschriebenen Erklärung steht im Einklang mit der Richtlinie 2011/65/EU des Europäischen Parlaments und des Rates vom 8. Juni 2011 zur Beschränkung der Verwendung bestimmter gefährlicher Stoffe in Elektro- und Elektronikgeräten:

Nr. / Teile
EN IEC 63000:2018

Person, die die technische Dokumentation aufbewahrt: OWIM GmbH & Co.KG

Unterzeichnet für und im Namen von:

OWIM GmbH & Co. KG, Stiftsbergstraße 1, 74167 Neckarsulm, Deutschland

Diese Konformitätserklärung wird unter der alleinigen Verantwortung des Herstellers ausgestellt.

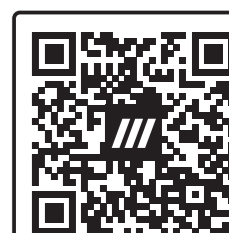
Original-Konformitätserklärung

Neckarsulm	16.05.2025	<i>ppa. Jens Buchheim</i>	<i>ppa. Dr. Thorsten Maier</i>
Ort	Datum	ppa. Jens Buchheim Prokurist	ppa. Dr. Thorsten Maier Prokurist



IAN 504705_2501
OWIM GmbH & Co. KG
Stiftsbergstraße 1
74167 Neckarsulm
GERMANY

Model No.: HG10759
Version: 08/2025



PDF ONLINE
parkside-diy.com