

**/// PARKSIDE®**



## **Electric Leaf Blower & Vacuum    PELSB 2600 A1**

**LV**  
**Elektriskais lapu pūtējs/sūcējs**  
Originalios instrukcijas vertimas

**DE AT CH**  
**Elektro-Laubsauger/-bläser**  
Originalbetriebsanleitung

**EE**  
**Elektriline leheimur/-puhur**  
Algupärased kasutusjuhendi tõlge

**IAN 486908\_2501**

**LV**



LV

Pirms lasīšanas atlokiet lappusi ar attēliem un iepazīstieties ar visām ierīces funkcijām.

---

EE

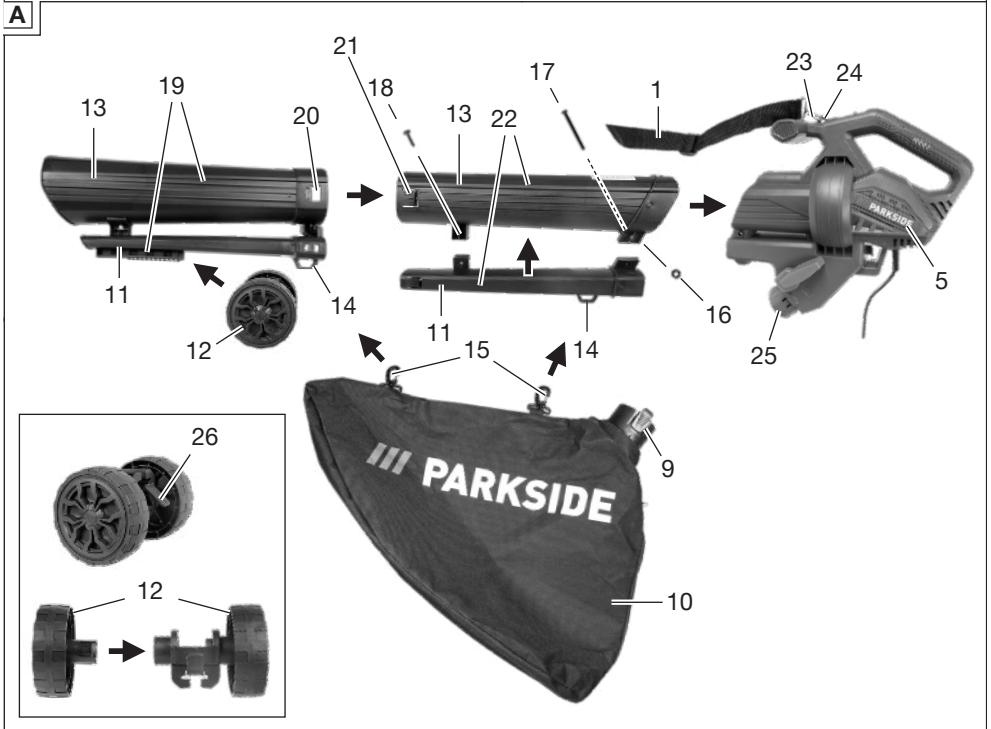
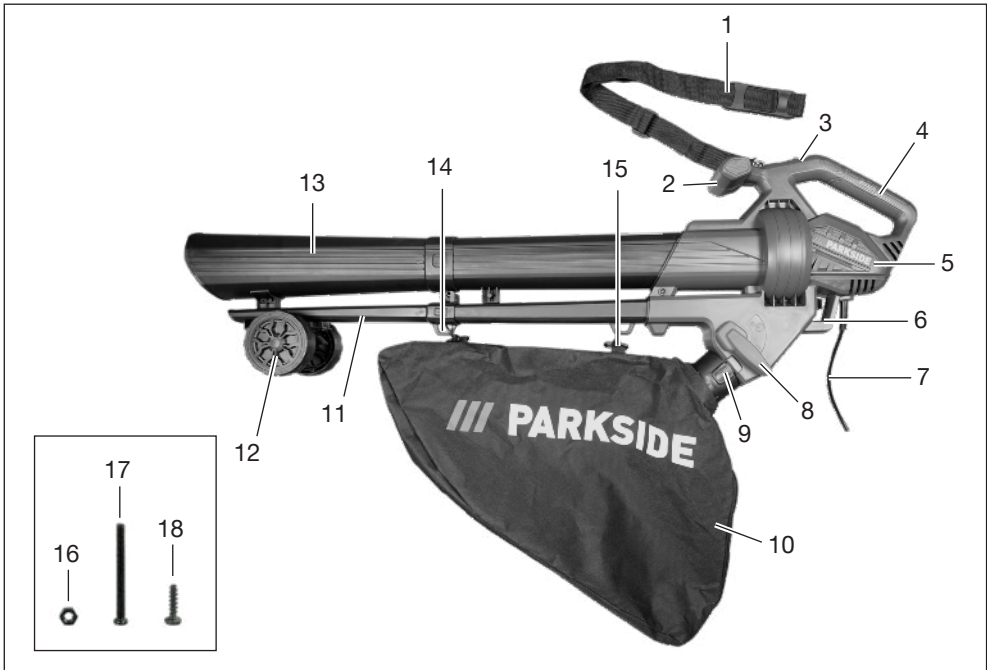
Enne lugemist voltige lahti jooniseid sisaldav leht, seejärel tutvuge seadme kõikide funktsioonidega.

---

DE AT CH

Klappen Sie vor dem Lesen die Seite mit den Abbildungen aus und machen Sie sich anschließend mit allen Funktionen des Gerätes vertraut.

LV	Originalios instrukcijas vertimas	Lapaspuse	4
EE	Algupärase kasutusjuhendi tõlge	Lehekülg	23
DE/AT/CH	Originalbetriebsanleitung	Seite	41



## Satura rādītājs

<b>Ievads</b> .....	<b>4</b>
Noteikumiem atbilstīgs lietojums.....	4
Piegādes komplektācija/piederumi.....	5
Pārskats.....	5
Darbības apraksts.....	5
Tehniskie dati.....	5
<b>Drošības norādījumi</b> .....	<b>6</b>
Drošības norādījumu nozīme.....	6
Piktogrammas un simboli.....	6
Droša lapu pūtēja ekspluatācija.....	7
<b>Sagatavošanās</b> .....	<b>16</b>
Pūšanas/sūkšanas caurules montāža.....	16
Riteņu uzstādīšana.....	16
Savācējmaisa uzmontēšana un nomontēšana.....	16
Atbalsta siksnas uzlikšana.....	16
<b>Darbība</b> .....	<b>16</b>
Darba režīma pārslēgšana.....	17
Ieslēgšana un izslēgšana.....	17
Apgrīzietu skaita regulēšana.....	17
Darba norādījumi.....	17
Savācējmaisa iztukšošana.....	18
<b>Transportēšana</b> .....	<b>18</b>
<b>Tīrīšana, apkope un uzglabāšana</b> .....	<b>18</b>
Tīrīšana.....	18
Apkope.....	18
Nosprostojumu un bloķējumu likvidācija.....	18
Uzglabāšana.....	18
<b>Likvidēšana un vides aizsardzība</b> .....	<b>19</b>
<b>Kļūdu meklēšana</b> .....	<b>19</b>
<b>Service</b> .....	<b>20</b>
Garantija.....	20
Remonta serviss.....	21
Service-Center.....	21
Importētājs.....	21
<b>Rezerves daļas un piederumi</b> .....	<b>22</b>
<b>ES atbilstības deklarācijas oriģināla tulkojums</b> .....	<b>22</b>
<b>Klaidskats</b> .....	<b>63</b>

## Ievads

Apsveicam jūs ar jauna elektriskā lapu sūcēja/pūtēja iegādi (turpmāk tekstā "ierīce" vai "elektroinstruments").

legādājoties šo ierīci, jūs esat izvēlējies augstvērtīgu ierīci. Ierīcei ražošanas procesā tika pārbaudīta kvalitāte un veikta gala kontrole. Tādējādi ir nodrošināta jūsu ierīces darbība.



Lietošanas instrukcija ir šīs ierīces sastāvdaļa. Tajā ir iekļautas svarīgas norādes, kas attiecas uz drošību, ierīces lietošanu un likvidēšanu. Rūpīgi izlasiet lietošanas instrukciju. Iepazīstieties ar ierīces vadības elementiem un pareizu tās lietošanu. Lietojiet ierīci tikai saskaņā ar šeit sniegto aprakstu un tikai norādītajās izmantošanas sfērās. Saglabājiet šo lietošanas instrukciju un, nododot ierīci lietošanā citai personai, iedodiet līdzī ar visas ierīces dokumentācijas.

## Noteikumiem atbilstīgs lietojums

Ierīce ir paredzēta vienīgi šādam pielietojumam:

- Sausu lapu iesūkšana.
- Sausu lapu savākšanai vai izpūšanai no vietām ar apgrūtinātu piekļuvi (piemēram, zem transportlīdzekļiem).

Ierīci paredzēts lietot pieaugušajiem. Jaunieši, kuri ir vecāki par 16 gadiem, drīkst strādāt ar ierīci vienīgi tad, ja tiek uzraudzīti.

Jebkāda cita veida izmantošana, kas šajā lietošanas instrukcijā nav nepārprotami atļauta, var izraisīt bojājumus ierīcē un radīt nopietnu apdraudējumu lietotājam. Ierīces lietotājs vai ekspluatētājs ir atbildīgs par negadījumiem vai zaudējumiem un bojājumiem, kas nodarīti citām personām vai to mantai. Ierīce ir paredzēta izmantošanai mājamatniecības darbos. Tā nav piemērota ilgstošai, profesionālai ekspluatācijai. Lietojot ierīci komerciāli nolūkiem, garantija tiek anulēta. Ražotājs neatbild par zaudējumiem, kas radušies pēc noteikumiem neatbilstīgas izmantošanas vai nepareizas lietošanas.

**▲ BĪSTAMI!** Lapu sūcējs nav slapja materiāla uzsūkšanas ierīce! Izvairieties no slapju materiālu (lapu, netīrumu, zaru, žagaru, egļu čiekuru, zāles, augsnes, smilšu, mizu mulčas/sakapātu materiālu utt.) iesūkšanas. Neveiciet sūkšanu slapjos vai mitros mauriņos, zālienos vai pļavās. Nepareiza izmantošana zināmos apstākļos var izraisīt nosprostojumus smalcināšanas nodalījumā, tādējādi samazinot ierīces veiktspēju. Tādā gadījumā ierīce ir pilnībā jāizjauc un jāiztīra. Šis darbs

ir jāveic kvalificētam elektriķim, un tas nav iekļauts garantijas pakalpojumā.

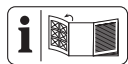
## Piegādes komplektācija/piederumi

Izsaīņojiet ierīci un pārbaudiet piegādes komplektāciju.

Likvidējiet iepakojuma materiālus atbilstoši noteikumiem.

- Elektriskais lapu pūtējs/sūcējs
- Pūšanas/sūkšanas caurule (Priekšējā daļa)
- Pūšanas/sūkšanas caurule (Vidusdaļa, divdaļīgs)
- Riteņu komplekts (trīsdaļīgs)
- Atbalsta sikсна
- Savācējmaiss
- Montāžas materiāli (Uzgrieznis, 2x Skrūve ar krustveida rievām)
- Instrukciju tulkojums no oriģinālvalodas

## Pārskats



Ierīces attēli ir atrodami priekšējā un aizmugurējā atlokāmajā lapā.

- 1 Atbalsta sikсна
- 2 T-veida rokturis
- 3 Ieslēgšanas/izslēgšanas slēdzis
- 4 Rokturis
- 5 Motora korpuss
- 6 Kabeļa stiepes atslodotājs
- 7 Strāvas kabelis
- 8 Darba režīma pārslēdzējs
- 9 Bloķēšanas poga (Savācējmaiss)
- 10 Savācējmaiss
- 11 Pūšanas caurule
- 12 Riteņi
- 13 Sūcējcaurule
- 14 Stiprinājuma cilpa (Savācējmaiss)
- 15 Karabīnes āķis (Savācējmaiss)
- 16 Uzgrieznis
- 17 Skrūve ar krustveida rievām, gara
- 18 Skrūve ar krustveida rievām, īsa

### (A att.)

- 19 Priekšējā daļa
- 20 Ietvere (Priekšējā daļa)

- 21 Fiksators (Vidusdaļa)
- 22 Vidusdaļa
- 23 Karabīnes āķis (Atbalsta sikсна)
- 24 Stiprinājuma cilpa (Atbalsta sikсна)
- 25 Izpūtes atvere
- 26 Fiksators (Riteņi)

## Darbības apraksts

Iesūkšanas režīmā iesūktās lapas tiek samalcinātas, lai samazinātu tilpumu, pēc tam iepūstas izmetes kanālā un uzkrātas savācējmaissā.

Pūtes režīmā lapas var ātri sapūst vienuviet vai izpūst no grūti pieejamām vietām.

Vadības elementu darbība ir izklāstīta turpmākajā aprakstā.

## Tehniskie dati

### Elektriskais lapu pūtējs/sūcējs

..... **PELSB 2600 A1**

Nominālais spriegums  $U$  ..230-240 V~, 50 Hz

Nominālā ieejas jauda  $P$  ..... 2600 W

Apgrīzietņu skaits tukšgaitā  $n_1$  . 12000 min<sup>-1</sup>

Apgrīzietņu skaits tukšgaitā  $n_2$  . 15000 min<sup>-1</sup>

Svars ar piederumi ..... ≈3,2 kg

Gaisa tilpums ..... ≤ 12 m<sup>3</sup>/min

Smalcināšanas ātrums ..... 10:1

Savācējmaiss ..... 34 l

Aizsardzības klase ..... II

Aizsardzības veids ..... IPX0

Skaņas jaudas līmenis ( $L_{WA}$ )

– garantētais ..... 98 dB

### Pūtes režīms

Gaisa pūšanas ātrums ..... ≤ 270 km/h

Skaņas jaudas līmenis ( $L_{WA}$ )

– garantētais ..... 95,6 dB

– izmērītais ..... 93,5 dB;  $K_{WA}$ = 2,12 dB

Skaņas spiediena līmenis ( $L_{pA}$ )

..... 80,7 dB;  $K_{pA}$ =3 dB

Vibrācija  $a_h$

Rokturis ..... 2,198 m/s<sup>2</sup>;  $K$ = 1,5 m/s<sup>2</sup>

T-veida rokturis ..... 1,61 m/s<sup>2</sup>;  $K$ = 1,5 m/s<sup>2</sup>

### Sūkšanas režīms

Gaisa pūšanas ātrums ..... ≤ 72 km/h

Skaņas jaudas līmenis ( $L_{WA}$ )

– garantētais ..... 98,2 dB

– izmērītais ..... 96,2 dB;  $K_{WA}$ = 2,01 dB

Skaņas spiediena līmenis ( $L_{pA}$ )  
 ..... 82 dB;  $K_{pA}=3$  dB

Vibrācija  $a_h$

Rokturis ..... 2,489 m/s<sup>2</sup>;  $K=1,5$  m/s<sup>2</sup>

T-veida rokturis ..... 2,273 m/s<sup>2</sup>;  $K=1,5$  m/s<sup>2</sup>

Trokšņa un vibrācijas vērtības ir aprēķinātas atbilstoši atbilstības deklarācijā minētajiem standartiem un noteikumiem.

Norādītā vibrāciju kopējā vērtība un trokšņu emisijas vērtība ir mērītas atbilstoši standartizētam pārbaudes procesam, un tās var izmantot elektroinstrumenta salīdzināšanai ar citu instrumentu. Norādīto vibrāciju kopējo vērtību un trokšņu emisijas vērtību var izmantot arī provizorisksai slodzes aprēķināšanai.

**▲ BRĪDINĀJUMS!** Vibrāciju emisija un trokšņu emisija elektriskā instrumenta faktiskās lietošanas laikā var atšķirties no norādītās vērtības atkarībā no tā, kādā veidā elektroinstrumenti tiek lietoti, īpaši no tā, kāda veida materiāls tiek apstrādāts. Lai pasargātu lietotāju, ir jānosaka drošības pasākumi, kas balstās uz vibrāciju radītās slodzes novērtējumu faktisko lietošanas apstākļu laikā (šai sakarā jāņem vērā visi ekspluatācijas cikla aspekti, piemēram, laiks, kad elektroinstrumenti ir izslēgti un kad tas ir ieslēgts, bet darbojas bez slodzes).

## Drošības norādījumi

Šajā sadaļā ir izklāstīti svarīgākie drošības norādījumi saistībā ar ierīces lietošanu.

### Drošības norādījumu nozīme

**▲ BĪSTAMI!** Neievērojot šo drošības norādījumu, notiek nelaimes gadījums. Sekas ir smagas traumas vai nāves iestāšanās.

**▲ BRĪDINĀJUMS!** Neievērojot šo drošības norādījumu, pastāv iespēja, ka notiks nelaimes gadījums. Sekas ir smagu traumu gūšanas iespējamība vai nāves iestāšanās.

**▲ UZMANĪBU!** Neievērojot šo drošības norādījumu, notiek nelaimes gadījums. Tā rezultātā var tikt gūtas vieglas vai vidēji smagas traumas.

**NORĀDĪJUMS!** Neievērojot šo drošības norādījumu, notiek nelaimes gadījums. Tā rezultātā iespējami materiāli zaudējumi.

## Piktogrammas un simboli

### Piktogrammas uz ierīces



Uzmanību!

Rūpīgi izlasiet lietošanas instrukciju. Iepazīstieties ar ierīces vadības elementiem un pareizu tās lietošanu.



Savainojumu gūšanas risks gaisā izmetu detaļu dēļ!

Neļaujiet apkārt esošajiem cilvēkiem tuvojies ierīcei!



Rotējošs lāpstiņu rats. Turiet rokas drošā attālumā!



Uzmanību!

Pirms tīrīšanas un apkopes darbiem atvienojiet strāvas kontaktdakšu.



Lietot dzirdes aizsargus



Lietot acu aizsargus



Lietot masku



Lietot kāju aizsarglīdzekļus



Sasieniet garus matus. Lietojiet matu tīkliņu.



Aizliegts izmantot ierīci lietus laikā vai mitrā vidē.



Nekavējoties atvienojiet tīkla spraudni, ja tīkla kabelis ir bojāts, samudzināts vai pārgriezts.



Garantētais skaņas jaudas līmenis  $L_{WA}$  (dB).



Aizsardzības klase II (divkārša izolācija)



Elektroierīces nedrīkst izmest sadzīves atkritumos.



Sūkšanas režīms



Pūtes režīms



Ievērojiet vismaz 5 m drošības attālumu līdz citiem cilvēkiem.

### Simboli uz piekariņa



Drošības apsvērumu dēļ abām sūkšanas caurulēs daļām un savācējmaisam jābūt uzstādītiem, pirms iedarbināt ierīci.

## Droša lapu pūtēja ekspluatācija

### SVARĪGI!

- PIRMS LIETOŠANAS UZMANĪGI IZLASĪT!
- SAGLABĀT SAVĀM DOKUMENTĀCIJĀM!



Ievērībai! Izmantojot elektroierīces, jāievēro šādi drošības noteikumi, lai novērstu elektrošoku, traumu un ugunsgrēka risku:

### Instruēšana

- Rūpīgi izlasiet lietošanas instrukciju. Iepazīstieties ar ierīces vadības ele-

mentiem un pareizu tās lietošanu.

- Nekādā gadījumā nedrīkst atļaut šo ierīci lietot bērniem, personām ar ierobežotām fiziskām, sensorām vai garīgām spējām, kā arī personām ar nepietiekamu pieredzi un zināšanām vai personām, kuras nav iepazinušās ar lietošanas norādījumiem. Atbilstoši vietējiem noteikumiem ierīces lietotājiem var būt noteikts vecuma ierobežojums.
- Jāņem vērā, ka lietotājs pats atbild par negadījumiem vai apdraudējuma radīšanu attiecībā pret citām personām vai viņu īpašumu.
- Nemiet vērā noteikumus par trokšņa izolāciju un vietējos noteikumus.
- Nelietojiet ierīci augstumā virs 2000 m.

### Sagatavošanās darbam

- Nekad nelietojiet ierīci, ja tuvumā atrodas bērni vai dzīvnieki. Tuvumā esošajiem cilvēkiem jāvalkā aizsargapģērbs.

- Individuālie aizsardzības līdzekļi aizsargās jūsu un citu cilvēku veselību un nodrošinās netraucētu ierīces darbību. Valkājiet piemērotu darba apģērbu visu ierīces izmantošanas laiku:
  - slēgtus apavus ar neslīdošām zolēm,
  - izturīgas, garas bikses,
  - cimdus,
  - aizsargbrilles,
  - dzirdes aizsargus,
  - respiratoru, lai pasargātu sevi no putekļu iedarbības.
  - Nelietojiet ierīci, pārvietojoties basām kājām vai valkājot vaļējas sandales.
  - Nevalkājiet plandošu apģērbu vai rotaslietas, kas var tikt iesūktas gaisa ieplūdes atverē. Garus matus paslēpiet zem aizsargājošas galvassegas. Turiet garus matus atstatus no iesūkšanas atveres.
  - Pievērsiet uzmanību cilvēkiem, jo īpaši bērniem, mājdzīvniekiem, atvērtiem logiem utt. Izpūstais materiāls var tikt izsviests viņu virzienā. Pārtrauciet darbu, ja tie atrodas jūsu tuvumā. Ievērojiet drošības attālumu 5 m rādiusā ap jums.
- Apskatiet apkārtnes teritoriju un pievērsiet uzmanību iespējamiem apdraudējumiem, kurus zināmos apstākļos varat nepamanīt darba laikā.
- Rūpīgi apskatiet attīrāmo platību un savāciet visas stieples, akmeņus, skārdenes un citus svešķermeņus.
- Pirms ierīces darbināšanas ar grābekli vai slotu savāciet svešķermeņus.
- Darbiniet ierīci ieteiktajā stāvoklī un tikai uz cietas un līdzenas virsmas.
- Izmantojiet visas pūšanas caurules daļas, lai gaisa plūsma darbotos tuvu zemes virsmai.
- Ja ir ļoti sauss, nedaudz samitriniet virsmu vai izmantojiet smidzinātāju, lai samazinātu putekļu veidošanos.
- Nestrādājiet ar bojātu, nepilnīgi nokomplektētu vai bez ražotāja piekrišanas pārbūvētu ierīci.

- ci. Pirms lietošanas pārbaudiet ierīces drošības stāvokli, it īpaši elektrības pieslēguma vadu un slēdzi.
- Izmantojiet ierīci tikai tad, kad tā ir pilnībā samontēta.
  - Iesūkšanas režīmā izmantojiet ierīci tikai ar pievienotu savākšanas maisu. Regulāri pārbaudiet savācējmaisu, vai tas nav nolietojies vai bojāts.
  - Nekad nedarbiniet ierīci ar bojātām aizsargietaisēm vai aizsargpārsegumiem vai bez aizsargietaisēm. Nekad nedarbiniet ierīci ar bojātu vai nolietoto kabeli.
  - Ierīci ieteicams darbināt tikai saprātīgos laikos - nelietojiet to agri no rīta vai vēlu vakarā, lai netraucētu citus cilvēkus.
  - Nelietojiet šo ierīci uz bruģētas vai ar šķembām klātas virsmas, uz kuras izsviestais materiāls var nodarīt miesas bojājumus.
  - Pirms ierīces lietošanas vienmēr veiciet vizuālu ierīces pārbaudi, lai noteiktu, vai korpuss ir bez bojājumiem. Nomainiet nodilušus vai bojātus komponentus pa komplektiem, lai saglabātu līdzsvaru ierīces darbības laikā. Nomainiet bojātus vai plāksnītes ar nesalasāmiem uzrakstiem.
  - Pirms lietošanas vienmēr pārbaudiet, vai pieslēguma vadam un pagarinātājam nav bojājuma vai nolietojuma pazīmju. Ja vads tiek bojāts ierīces lietošanas laikā, tas nekavējoties ir jāatvieno no elektrotīkla. **NEPIESKARIETIES VADAM, PIRMS TAS NAV ATVIENOTS NO ELEKTROTĪKLA.** Nelietojiet ierīci, ja vads ir bojāts vai nolietots.
  - Pievērsiet uzmanību tam, lai tīkla spriegums un tīkla frekvence atbilstu datu plāksnītē norādītajiem parametriem.
  - Pieslēdziet ierīci tikai pie tādas kontaktligzdas, kurai ir uzstādīta noplūdstrāvas aizsargierīce (FI slēdzis) ar aprēķi-

nāto noplūdes strāvu līdz 30 mA.

- Ja šīs ierīces strāvas vads ir bojāts, lai novērstu iespējamu apdraudējumu, tas jānomaina pie ražotāja, ražotāja klientu apkalpošanas centrā vai pie personas ar līdzvērtīgu kvalifikāciju. Vērsieties servisa centrā.
- Izmantojiet tikai tādu pagarinājuma kabeli (tips H07RN-F), kas paredzēts lietošanai ārpus telpām un ir atbilstoši marķēts. Pagarinājuma kabeļa dzīslu šķērsriezums nedrīkst būt mazāks par 2,5 mm<sup>2</sup>. Pagarinājuma kabeļa garums nedrīkst pārsniegt 75 m. Pagarinājuma kabeļa savienojums jāšargā no ūdens šļakstiem, tam jābūt izgatavotam no gumijas vai pārvilkta ar gumiju. Pirms lietošanas vienmēr līdz galam attiniet kabeļa spoli. Pārbaudiet, vai kabelim nav bojājumu.
- Pagarinājuma kabeļa pievienošanai izmantojiet šim mērķim paredzēto stiepes atslogotāju.

## Darbība

- Rīkojieties pārdomāti, pievērsiet uzmanību tam, ko darāt, un strādājiet ar ierīci apdomīgi. Neestrādājiet ar ierīci, ja esat noguris vai lietojis narkotikas, alkoholu vai medikamentus.
- Neļaujiet citiem cilvēkiem pieskarties ierīcei vai pagarinājuma kabelim. Glabājiet ierīci tā, lai tai nevarētu piekļūt cilvēki, it īpaši bērni, un mājdzīvnieki.
- Neieslēdziet ierīci, ja tā tiek turēta otrādi vai neatrodas darba pozīcijā.
- Nepieļaujiet nejaušu ierīces iedarbināšanu. Pirms pievienojat ierīci pie strāvas tīkla, paceļat vai nesat instrumentu, pārlicinieties, ka tā ir izslēgta. Ja, nesot ierīci, pirksts atrodas uz slēdža vai pie strāvas tīkla tiek pievienota ieslēgta ierīce, var notikt negadījumi.
- Darbības laikā nevērsiet ierīci uz cilvēkiem, jo īpaši sargājiet no gaisa strūkļas acis un ausis.

- Darba laikā pievērsiet uzmanību stabilai stājai, it sevišķi, strādājot nogāzēs. Ierīci vienmēr turiet ar abām rokām un strādājiet tikai ar pareizi noregulētu atbalsta siksnu.
- Nesalieciet ķermeni pārāk tālu uz priekšu un raugieties, lai nezaudētu līdzsvaru.
- Netuviniet pirkstus un kājas iesūkšanas caurules atverei un lāpstiņu ratam. Pastāv traumu gūšanas risks.
- Ilgstoši lietojot ierīci, rokās var rasties vibrācijas izraisīti asinsrites traucējumi. Tomēr jūs varat pagarināt ierīces lietošanas laiku, lietojot piemērotus cimodus vai regulāri ievērojot pārtraukumus.
- Izvairieties no ierīces lietošanas sliktos laikapstākļos, jo īpaši tad, ja pastāv zibens spērienu risks. Strādājiet tikai dienasgaismā vai labā mākslīgajā apgaismojumā.
- Neiesūciet degošus, kvēlojošus vai dūmojošus materiālus (piem., cigaretes, gruzdošus priekšmetus utt.), tvaikus vai viegli uzliesmojošas, indīgas vai eksplozīvas vielas.
- Apturiet ierīci un atvienojiet kontaktspraudni no kontaktligzdas. Pārliedzieties, ka visas ierīces kustīgās daļas ir pilnībā apstājušās:
  - kad neizmantojat, transportējat vai atstājat ierīci bez uzraudzības;
  - kad pārbaudāt vai tīrāt iekārtu, vai novēršat nosprostojumus tajā;
  - kad veicat tīrīšanas vai tehniskās apkopes darbus vai nomaināt iekārtas piederumus;
  - ja ir bojāts strāvas vai pagarinātāja kabelis;
  - pēc saskares ar svešķermeņiem vai pārmērīgas vibrācijas konstatēšanas;
- Nelietojiet ierīci slēgtās vai nepietiekami vēdināmās telpās.
- Nelietojiet ierīci viegli uzliesmojošu šķidrums vai gāzu tuvumā. Neievērojot šos norādījumus, pastāv

- aizdeģšanās vai sprādziena risks.
- Negadījuma vai darbības traucējumu gadījumā nekavējoties izslēdziet ierīci, izvelciet tīkla kontaktdakšu un pārlicinieties, vai visas kustīgās daļas ir pilnībā apstājušās. Pēc tam pārbaudiet ierīci utt. Ja rodas jautājumi, sazinieties ar izplatītāju.
  - Pārvietojieties soļu ātrumā, neskrieniet.
  - Pievērsiet uzmanību tam, lai tīkla spriegums atbilstu datu plāksnītē norādītajam spriegumam.
  - Kabelis nedrīkst atrasties darba zonā, un tam vienmēr jāvirzās aiz ierīces lietotāja.
  - Nevelciet iekārtu aiz kabeļa. Neizmantojiet kabeli kontaktspraudņa atvienošanai no kontaktligzdas. Sargiet kabeli no karstuma, eļļas un asām šķautnēm.
  - Nedrīkst izmantot bojātu kabeli, savienojumu un kontaktdakšu vai drošības noteikumiem neatbilstošus pieslēguma vadus. Tīkla kabeļa bojājuma gadījumā nekavējoties izņemiet kontaktspraudni no kontaktligzdas. Nekādā gadījumā nepieskarieties tīkla kabelim, kamēr kontaktdakša nav izņemta no tīkla rozetes.
  - Sargājiet pagarinātājus no kustīgām, bīstamām ierīces daļām, lai novērstu bojājumu rašanos kabeļos, kas var izraisīt pieskaršanos spriegumaktīvām daļām.
  - Pirms ierīces palaides pārlicinieties, ka padevējs ir tukšs.
  - Turiet seju un ķermeni atstatus no iepildes atveres.
  - Nepieļaujiet roku, citu ķermeņa daļu vai apģērba atrašanos padevējā, izmetes kanālā vai kustīgu detaļu tuvumā.
  - Izvairieties no nedabīgas ķermeņa pozas. Materiāla padeves laikā nestāviet augstāk par ierīces pamatvirsmas līmeni.
  - Vienmēr saglabājiet līdzsvaru, lai strādājot nogāzēs, jums pastāvīgi būtu

- stabila stāja. Pārvietojieties ejot, neskrieniet.
- Ierīces darbības laikā nestāviet izmetes zonā.
  - Ievadot materiālu ierīcē, sekojiet tam, lai ierīcē netiktu ievadīti metāla gabali, akmeņi, pudeles, ieliktni vai citi svešķermeņi.
  - Nepieļaujiet, ka izmetes zonā uzkrājas liels daudzums pārstrādātā materiāla, jo tas var traucēt pareizai materiāla izsviešanai un izraisīt atkārtotu materiāla ievadi caur iepildes atveri.
  - Ja ierīce ir nosprostojusies, izslēdziet elektroenerģijas avotu un atvienojiet ierīci no elektrotīkla, pirms sākat to attīrīt no netīrumiem.
  - Nekad nelietojiet ierīci ar bojātām aizsargierīcēm vai aizsargpārsegiem vai bez drošības ierīcēm, piemēram, bez piestiprināta savācējmaisa.
  - Nodrošiniet, lai uz elektroenerģijas avota nekrātos netīrumi vai citi nosēdumi, tādējādi novēršot bojājumu rašanos tajā vai iespējamu aizdegšanos.
  - Netransportējiet ierīci, kamēr ir ieslēgts elektroenerģijas avots.
  - Nekavējoties izslēdziet strāvas avotu un pagaidiet, līdz ierīce ir pilnībā apstājusies, ja griezmehānisms trāpa kādam svešķermenim vai ja ierīces darbības laikā rodas netipiski trokšņi vai tā sāk vibrēt. Pirms ierīces atkārtotas ieslēgšanas un darbināšanas atvienojiet to no elektrotīkla un veiciet šādas darbības:
    - pārbaudiet, vai ierīcē nav bojājumu;
    - nomainiet vai salabojiet bojātās detaļas;
    - pārbaudiet, vai nav vaļīgu detaļu, un pievelciet tās.
  - Nesagāziet ierīci, kamēr ir ieslēgts elektroenerģijas avots.
  - Uzmanieties, ka strāvapgādes tīklam nepievienojat bojātu kabeli vai nepieskarieties bojātam kabelim, pirms tas nav atvienots no elektroapgādes tīkla, jo bojāti kabeli var izraisīt pieskaršanos

- spriegumaktīvām ierīces daļām.
- Uzmanieties, ka nepieskarieties kustīgām, bīstamam ierīces daļām, pirms ierīce nav atvienota no elektrotīkla un kustīgās, bīstamās ierīces daļas nav pilnībā apstājušās.
  - Neuzsūciet karstas, kvēlojošas, degošas, eksplozīvas vai veselībai kaitīgas vielas. Pie tādām pieder arī karsti pelni, benzīns, šķīdinātāji, skābes vai sārmi. Pastāv aizdegšanās un traumu gūšanas risks.
  - Raugieties, lai netiktu sabojāts strāvas kabelis, velkot to pāri asām šķautnēm, iespīlējot vai velkot aiz kabeļa.
  - Neizmantojiet strāvas kabeli spraudņa izvilkšanai no kontaktligzdas vai ierīces pārvietošanai. Sargiet strāvas kabeli no karstuma, eļļas un asām malām.
  - Nekad netransportējiet ierīci, kamēr darbojas piedziņa.
  - Izslēdziet ierīci un atvienojiet no kontaktligzdas

pieslēguma spraudni. Pārliedzinieties, ka visas kustīgās detaļas ir pilnībā apstājušās

- vienmēr, kad dodaties prom no ierīces,,
- pirms piederuma nomaiņas,,
- pirms iesprūdušu objektu izņemšanas vai nosprostojumu likvidēšanas,,
- pirms ierīces pārbaudes, tīrīšanas vai darbu veikšanas pie tās..
- Ja ierīce sāk pārmērīgi stipri vibrēt, nekavējoties jāveic tās pārbaude:
  - pārbaudiet, vai detaļas nav kļuvušas vaļīgas, un nostipriniet tās,
  - pārbaudiet, vai nav bojājumu,
  - nomainiet bojātos piederumus. Ja ierīcei nepieciešams remonts, vērsieties servisa centrā.

### **Tīrīšana, apkope un uzglabāšana**

- Pirms novietojat ierīci glabāšanā uz ilgāku laiku, ļaujiet atdzist motoram.
- Drošības apsvērumu dēļ nomainiet nolietotās vai

bojātās daļas. Izmantojiet vienīgi oriģinālās rezerves daļas un piederumus. Citu ražotāju detaļu izmantošana nekavējoties anulē tiesības uz garantijas pakalpojuma saņemšanu.

- Ierīci drīkst atvērt tikai sertificēti elektroiekārtu speciālisti. Remonta nepieciešamības gadījumā lūdzam vienmēr vērsties mūsu servisa centrā.
- Ja ierīces darbība tiek apturēta, lai veiktu tās tīrīšanu un regulēšanu vai lai novietotu to glabāšanā vai nomainītu tās piederumu, izslēdziet piedziņu, atvienojiet ierīci no barošanas un ļaujiet ierīcei atdzist.
- Apejieties ar ierīci rūpīgi un uzturiet to tīru.
- Glabājiet ierīci bērniem nepieejamā vietā.

### **Nenovērstie riski**

Arī tad, ja jūs šo ierīci lietojat atbilstoši noteikumiem, vienmēr saglabājas nenovērstie riski. Saistībā ar šīs ierīces konstrukciju un ver-

siju var rasties šādi apdraudējumi:

- Acu bojājumi, ja netiek lietoti piemēroti acu aizsargi.
- Plaušu bojājumi, ja netiek lietots piemērots respirators.
- Dzirdes bojājumi, ja netiek lietoti piemēroti dzirdes aizsargi.
- Kaitējumi veselībai, kas rodas no roku kustināšanas, ierīci darbinot ilgāku laiku, vai to vadot / apkopojot neatbilstoši norādījumiem.

**▲ BRĪDINĀJUMS!** Apdraudējums, ko rada elektromagnētiskais lauks, kas rodas ierīces darbības laikā. Lauks zināmos apstākļos var bojāt aktīvos vai pasīvos medicīniskos implantus. Lai mazinātu nopietnu vai nāvējošu traumu gūšanas risku, iesakām cilvēkiem ar medicīniskiem implantiem pirms ierīces izmantošanas konsultēties ar savu ārstu un medicīniskā implanta ražotāju.

## Sagatavošanās

**▲ BRĪDINĀJUMS!** Traumu risks, ierīcei nekontrolēti ieslēdzoties. Iespraudiet pieslēguma spraudni kontaktligzdā tikai tad, kad ierīce ir pilnībā sagatavota darbam.

Pirms uzsākat ierīces ekspluatāciju,

- ir jāuzstāda pūšanas vai sūcējcaurules;
- ir jāuzstāda savācējmaiss.

**▲ BRĪDINĀJUMS!** Savainojumu risks! Uzstādot vai demontējot pūšanas cauruli, sūkšanas cauruli vai savācējmaisu, ierīcei ir jābūt izslēgtai un kustīgajām daļām jāatrodas miera stāvoklī. Pirms jebkura veida darbiem atvienojiet kontaktdakšu no elektrofikla!

### Pūšanas/sūkšanas caurules montāža

**▲ BRĪDINĀJUMS!** Miesas bojājumi! Nekad neizmantojiet ierīci tikai ar vienu uzmontētu caurules daļu.

#### Nepieciešamie instrumenti

- Krustiņskrūvgriezis ⊕ PH2

#### Rīcība (A att.)

1. Iebīdīet divdaļīgo vidusdaļu (22) motora korpusā (5).
2. Piestipriniet vidusdaļu (22) pie ierīces korpusa (5):
  - Ievietojiet uzgriezni (16) atverē, savas formas dēļ tas var derēt tikai vienā pusē.
  - Iespraudiet garo skrūvi ar krustveida rievām (17) otrajā pusē.
  - Stingri pievelciet skrūvi uzgrieznī. Nekad nemēģiniet vidusdaļu (22) nomontēt.
3. Papildus nostipriniet vidusdaļu (22) ar īso skrūvi ar krustveida rievām (18) sūcējcaurules (13) un pūšanas caurules (11) priekšējā savienojuma atverē.
4. Savienojiet sūcējcaurules (13) un pūšanas caurules (11) priekšējās daļas. Priekšējais savienojums nofiksējas.
5. Uzspraudiet priekšējo daļu (19) uz vidusdaļas (22). Vidusdaļas fiksatori (21) nofiksējas priekšējās daļas ietverēs (20).

### Riteņu uzstādīšana

1. Saspraudiet kopā riteņus (12).
2. Nospiediet fiksatoru (26) un vienlaikus uzbīdīet riteņus (12) uz priekšējās daļas (19).

## Savācējmaisa uzmontēšana un nomontēšana

**▲ BRĪDINĀJUMS!** Sūkšanas režīmā ierīci drīkst izmantot tikai ar piestiprinātu savācējmaisu.

#### Savācējmaisa uzmontēšana (A att.)

1. Uzbīdīet savācējmaisu (10) uz motora korpusa (5) izpūtes atveres (25). Savācējmaiss (10) nofiksējas.
2. Iekabiniet savācējmaisa (10) karabīnes āķus (15) tiem paredzētajās stiprinājuma cilpās (14) pie pūšanas caurules (11).

#### Savācējmaisa nomontēšana (A att.)

1. Atkabiniet karabīnes āķus (15) no stiprinājuma cilpām (14) pie pūšanas caurules (11).
2. Nospiediet bloķēšanas pogu (9) pie savācējmaisa (10).
3. Novelciet savācējmaisu (10) no izpūtes atveres (25).

### Atbalsta siksnas uzlikšana

**▲ BRĪDINĀJUMS!** Nekad nenovietojiet siksnu diagonāli pāri plecam un krūtīm, bet gan tikai uz viena pleca, jo šādi jūs apdraudējuma gadījumā ātri varēsiet atvīzīt ierīci nost no ķermeņa.

#### Rīcība (A/C att.)

1. Uzlieciet atbalsta siksnu (1) uz viena pleca.
2. Noregulējiet siksnas garumu tā, lai karabīnes āķis (23) atrastos apmēram 10 cm zem gūžas.
3. Nostipriniet karabīnes āķi (23) siksnas iekāršanai paredzētajā stiprinājuma cilpā (24).

## Darbība


**▲ BĪSTAMI!** Savainojumu risks! Strādājot ar ierīci, valkājiet piemērotu apģērbu un darba cimdus. Ikreiz pirms lietošanas pārlicinieties, vai ierīce ir darba kārtībā. Pārlicinieties, ka savācējmaiss un caurules ir pareizi uzmontēti. Ja ieslēgšanas/izslēgšanas slēdzis vai darba režīmu pārslēdzējs ir bojāts, ar ierīci vairs nedrīkst strādāt. Individuālie aizsardzības līdzekļi un darba kārtībā esoša ierīce samazina savainojumu un negadījumu risku.

**▲ BRĪDINĀJUMS!** Traumu risks, ko rada ro-tējošs darbarīks. Pēc ierīces izslēgšanas lāp-stiņu rats vēl kādu laiku turpina griezties.


Ņemiet vērā noteikumus par trokšņa izolāciju un vietējos noteikumus.

## Darba režīma pārslēgšana

### Sūkšanas režīms (B att.)

1. Pārbīdīet darba režīma pārslēdzēju (8) pozīcijā .

### Pūtes režīms (B att.)

1. Pārbīdīet darba režīma pārslēdzēju (8) pozīcijā .

## Ieslēgšana un izslēgšana

**▲ BRĪDINĀJUMS!** Drošības apsvērumu dēļ abām sūkšanas caurules daļām un savācēj-maisam jābūt uzstādītiem, pirms iedarbināt ierīci.

Pirms ieslēgšanas pārliecinieties, vai ierīce nesaskaras ar citiem priekšmetiem. Raugiet, lai jūsu stāja būtu stabila.

### Ieslēgšana (C att.)

1. Izveidojiet no gala pagarinātājkabelim, cilpu un nostipriniet to pie kabeļa stiepes atslogotāja (6).
2. Pievienojiet ierīci tīkla spriegumam.
3. Pārbīdīet ieslēgšanas/izslēgšanas slēdzi (3) pozīcijā I.

### Izslēgšana (C att.)

1. Pārbīdīet ieslēgšanas/izslēgšanas slēdzi (3) pozīcijā 0.
2. Ierīci atstājot bez uzraudzības vai ja esat beidzis darbu, atvienojiet ierīces pieslē-guma spraudni no kontaktlīdzes.

## Apgriezienu skaita regulēšana

### (A att.)

1. Pārbīdīet ieslēgšanas/izslēgšanas slē-dzi (3) pozīcijā I = minimālais apgriezienu skaits
2. Pārbīdīet ieslēgšanas/izslēgšanas slēdzi (3) pozīcijā II = maksimālais apgriezienu skaits

## Darba norādījumi

**▲ BRĪDINĀJUMS!** Ierīce ir paredzēta vienīgi šādam pielietojumam:

- kā ventilatoru, kas sapūš kaudzē sausas lapas vai izpūš tās no grūti pieejamām vietām.

- kā iesūkšanas ierīci, kas iesūc sausas, sakalnušas lapas. Strādājot iesūkšanas re-žīmā, ierīce darbojas arī kā smalcinātājs. Sausās lapas tiek sasmalcinātas, sama-zinot tilpumu un sagatavojot iespējamai kompostēšanai. Smalcināšanas intensi-tāte ir atkarīga lapu lieluma un lapās at-likušā mitruma daudzuma. Jebkāds cits izmantošanas veids, kas atšķiras no ie-priekš minētajiem, var sabojāt iekārtu un apdraudēt lietotāju.

**▲ BRĪDINĀJUMS!** Strādājot ar ierīci, uz-manieties, lai nepiegrūstu ierīci pie cietiem priekšmetiem, kas var radīt bojājumus. Ne-iesūciet cietus priekšmetus, piemēram, ak-meņus, zarus vai sprunguļus, egļu čiekurus vai tamlīdzīgus priekšmetus, jo tie var sabo-jāt ierīci, ir īpaši smalcināšanas mehānismu. **Šāda veida remonts neietilpst garantijas pakalpojumā.**

### Aizsardzība pret pārslodzi

Pārslodzes gadījumā motors automātiski iz-slēdzas.

### Norādes

- **NORĀDĪJUMS!** Ierīce ir atkal gatava turp-mānai lietošanai tikai pēc pilnīgas atdžiša-nas.

### Rīcība

- Izslēdziet ierīci.
- Atvienojiet kontaktdakšu no elektrotīkla.
- Pēc tam pārbaudiet, vai lāpstiņu rats un savācējmaisns nav nosprostoti. Ja tie ir nosprostoti, novērsiet nosprostojumu (*Nosprostojumu un bloķējumu likvidācija, S. 18*).

### Pūtes režīms

- Optimālu darba rezultātu ar ventilatoru ie-gūsiet, turot 5–10 cm atstatumā no ze-mes.
- Vērsiet gaisa plūsmu prom no sevis. Raugieties, lai nepaceltu gaisā smagus priekšmetus un tādējādi kādu nesavaino-tu vai kaut ko nesabojātu.
- Sāciet darbu ar maksimālo pūtes jaudu, lai ātri savāktu izklīdētas lapas. Zemā-ku pūtes jaudu izvēlieties, lai sablīvētu ie-priekš savāktās lapu kaudzītes.
- Pirms pūtes procesa ar slotu vai grābekli paceliet lapas, kas cieši turas pie zemes.
- Strādājot ar ierīci, vienmēr stingri turiet to ar abām rokām. Šim nolūkam izmantojiet rokturi (4) un T veida rokturi (2).

## Sūkšanas režīms

**▲ BRĪDINĀJUMS!** Drošības apsvērumu dēļ visām sūkšanas caurules daļām un savācējmaisam jābūt pareizi uzstādītiem, pirms iedarbināt ierīci.

- Strādājot ar ierīci, vienmēr stingri turiet to ar abām rokām. Šim nolūkam izmantojiet rokturi (4) un T veida rokturi (2).
- Uzmaniet, lai vienlaikus netiktu iesūkts pārāk liels daudzums lapu. Tā jūs nepieļausiet iedarboties savācējcaurules (13) nosprostošanos un lāpstiņu rata nobloķēšanos.

## Savācējmaisa iztukšošana

### Norādes

- Kad savācējmaiss ir pilns, ievērojami samazinās sūkšanas jauda.
- Kompostējamo materiālu nedrīkst izmest sadzīves atkritumos!
- Iztukšojiet savācējmaisu, ja tas ir pilns vai samazinās ierīces iesūkšanas jauda.

### Rīcība (A att.)

1. Izslēdziet ierīci un pagaidiet, kamēr lāpstiņu rats apstājas.
2. Atvienojiet tīkla pieslēguma vadu (7).
3. Noņemiet savācējmaisu (skatīt *Savācējmaisa uzmontēšana un nomontēšana*, S. 16).
4. Atveriet savācējmaisa (10) rāvējslēdzēju.
5. Pilnībā iztukšojiet savācējmaisu (10).
6. Uzstādiet iztukšoto savācējmaisu (10) atpakaļ (skatīt *Savācējmaisa uzmontēšana un nomontēšana*, S. 16).

## Transportēšana

### Norādes

- Izslēdziet ierīci un atvienojiet no kontaktligzdas pieslēguma spraudni. Pārliecinieties, ka visas kustīgās detaļas ir pilnībā apstājušās.
- Nesiet ierīci ar abām rokām. Šim nolūkam izmantojiet rokturi (4) un T-veida rokturi (2).

## Tīrīšana, apkope un uzglabāšana

**▲ BRĪDINĀJUMS!** Strāvas trieciens! Traumu risks, ierīcei nekontrolēti ieslēdzoties. Aizsargājiet sevi apkopes un tīrīšanas darbu izpil-

des laikā. Izslēdziet ierīci un atvienojiet no kontaktligzdas pieslēguma spraudni.

Tehniskās apkopes un remonta darbus, kas nav aprakstīti šajā instrukcijā, uzticiet veikt mūsu servisa centra speciālistiem. Izmantojiet tikai oriģinālās rezerves daļas.

### Tīrīšana

**▲ BRĪDINĀJUMS!** Strāvas trieciens! Nekad neapšļakstiet ierīci ar ūdeni.

**NORĀDĪJUMS!** Bojājumu risks! Ķīmiskās vielas var agresīvi iedarboties uz ierīces plastmasas detaļām. Nelietojiet tīrīšanas līdzekļus vai šķīdinātājus.

- Uzturiet tīras ierīces ventilācijas spraugas, motora korpusu un rokturus. Šim nolūkam izmantojiet mitru drānu vai suku.
- Savācējmaisa (10) tīrīšanai izmantojiet suku un, ja nepieciešams, papildus arī saspiešu gaisu.

### Apkope

- Pirms katras lietošanas reizes pārbaudiet, vai ierīcei nav acīmredzamu defektu, piemēram, vaļīgas, nolietotas vai bojātas detaļas.
- Pārbaudiet, vai pārsegumi un drošības ierīcēm nav bojājumu un vai tās ir stingri nostiprinātas. Ja nepieciešams, nomainiet tos.

### Nosprostojumu un bloķējumu likvidācija

Lapas un zaļu augu fragmenti var nosprostot ierīci.

**▲ BRĪDINĀJUMS!** Savainojumu risks! Atvienojiet tīkla kontaktdakšu!

### Lāpstiņu rata tīrīšana

1. Noņemiet pūšanas/sūkšanas cauruli (skatīt *Pūšanas/sūkšanas caurules montāža*, S. 16).
2. Uzmanīgi notīriet lapu paliekas vai likvidējiet nosprostojumus uz lāpstiņu rata.
3. Pārbaudiet, vai lāpstiņu rats griežas viegli un ir nevainojamā stāvoklī. Bojātu lāpstiņu ratu lūdziet nomainīt mūsu servisa centrā (skatīt *Service-Center*, S. 21).
4. Uzstādiet pūšanas/sūkšanas cauruli (skatīt *Pūšanas/sūkšanas caurules montāža*, S. 16).

### Uzglabāšana

Vienmēr uzglabājiet ierīci n-piederumus:

- tīrā stāvoklī;

- sausus;
- no putekļiem aizsargātā vietā;
- vietā, kurai nevar piekļūt bērni.

Pirms uzglabāšanas vienmēr ļaujiet ierīcei atdzist.

### Iespējamā nomontēšana

- *Savācējmaisā nomontēšana (A att.), S. 16*
- Priekšējās daļas (19) nomontēšana: nospiediet fiksatorus pie vidusdaļas (21); nobīdīet priekšējo daļu no vidusdaļas (22).

## Likvidēšana un vides aizsardzība

Ierīci, piederumus un iepakojumu nododiet atreizējai pārstrādei videi draudzīgā veidā.



Elektroierīces nedrīkst izmest sadzīves atkritumos.

Pārsvītrotās atkritumu tvertnes ar riteņiem simbols nozīmē, ka šo izstrādājumu nedrīkst izmest kā nešķirotus sadzīves atkritumus, bezdoties tā derīguma termiņam.

### Eiropas Direktīva 2012/19/ES par elektrisko un elektronisko iekārtu atkritumiem:

Ar likumu ir noteikts, ka patērētājiem elektroniskās ierīces un elektroierīces pēc to kalpošanas laika beigām ir jānodod vides nekaitīgai atkārtotai pārstrādei. Šādi tiek nodrošināta apkārtējo vidi un resursus saudzējoša pārstrāde.

Atkarībā no direktīvas ieviešanas nacionālo normatīvajos aktos varat izvēlēties kādu no šīm iespējām:

- atgriešana atpakaļ tirgotājam,
  - nodošana oficiālā elektrisko un elektronisko atkritumu savākšanas punktā,
  - nosūtīšana atpakaļ ražotājam/izplatītājam.
- Tas neattiecas uz nolietoto ierīču piederumiem un palīg līdzekļiem, kas nesatur elektrotehniskas sastāvdaļas.
- Noplauto zāli pārstrādājiet kompostā, un neizmetiet to atkritumu tvertnē.

## Kļūdu meklēšana

Tālāk dotā tabula jums palīdzēs mazu traucējumu novēršanā:

Simptomas	Iespējamie cēloņi	Novēršana
Ierīce darbojas ar pārtraukumiem	Iekšējs vaļīgs kontakts	Vērsieties servisa centrā.
	Bojāts ieslēgšanas/izslēgšanas slēdzis (3)	Vērsieties servisa centrā.
Ierīci nevar ieslēgt	Nav tīkla sprieguma	Pārbaudiet kontaktligzdu, strāvas kabeli, vadu, kontaktdakšu un drošinātāju. Ja nepieciešams, uzticiet remontu elektrotehnikas speciālistam.
	Bojāts ieslēgšanas/izslēgšanas slēdzis (3)	Vērsieties servisa centrā.
	Motora bojājums	Vērsieties servisa centrā.
Lāpstīņu rats negriežas	Svešķermeņi bloķē lāpstīņu ratu	<i>Nosprostojumu un bloķējumu likvidācija, S. 18</i>

Simptomas	Iespējamie cēloņi	Novēršana
Zems darba ražīgums	Savācējmais (10) ir pilns	Iztukšojiet savācējmaisu
	Savācējmais (10) ir netīrs	Iztīriet savācējmaisu
	Lāpstīņu rats vai pūšanas caurule (11), vai sūcējcaurule (13) ir nosprostota vai bloķēta	<i>Nosprostošanu un bloķējumu likvidācija, S. 18</i>

## Service

### Garantija

Ļ. cien. kliente, a. god. klient!

Šim produktam jūs saņemat 3 gadu garantiju, skaitot no iegādes datuma. Konstatējot šajā produktā defektus, jums attiecībā pret produktu pārdevēju ir likumā noteiktas tiesības. Mūsu turpmāk izklāstītā garantija šīs likumīgās tiesības neierobežo.

#### Garantijas nosacījumi

Garantija sāk darboties dienā, kad ir veikts pirkums. Lūdzu, saglabājiet oriģinālo kases čeku. Šis dokuments kalpos kā pirkuma apliecinājums. Ja trīs gadu laikā kopš pirkuma datuma produktā tiks konstatētas ar materiālu vai ražošanas procesu saistītas kļūmes, mēs produktu pēc saviem ieskatiem vai nu bez maksas saremontēsim, vai arī apmaiņsim pret jaunu. Šis garantijas pakalpojums paredz, ka trīs gadu laikā bojātā ierīce kopā ar pirkumu apliecināšanu dokumentu (kases čeku) un īsu konstatētā defekta aprakstu, kā arī norādi par laiku, kad defekts ir ticis konstatēts, tiek atsūtīta mums.

Ja konstatētais defekts ietilps garantijas pakalpojumā, jūs saņemsiet atpakaļ saremontētu veco produktu vai arī jaunu produktu. Līdz ar produkta saremontēšanu vai nomainīšanu garantijas darbības laiks nesākas no jauna.

#### Garantijas darbības laiks un prasības saistībā ar produkta kvalitāti

Garantijas pakalpojuma sniegšana garantijas darbības laiku nepagarina. Tas attiecas arī uz nomainītām un saremontētām detaļām. Ja bojājumi un trūkumi produktā ir bijuši jau pirkuma brīdī, par tiem nekavējoties jāziņo uzreiz pēc produkta izsaiņošanas. Garantijas darbības laikam beidzoties, visi ar produktu saistītie remonta darbi tiek veikti par maksu.

### Garantijas pakalpojuma apjoms

Produkts ir izgatavots atbilstoši visstingrākajām kvalitātes prasībām un pirms piegādes klientam rūpīgi pārbaudīts.

Garantijas pakalpojums attiecas uz defektiem, kas saistīti ar materiālu vai ražošanas procesu. Šī garantija neattiecas uz produkta daļām, kas ir pakļautas dabiskam nodilumam un tāpēc var tikt pieskaitītas pie dilstošām detaļām (piem., Pūšanas caurule, Sūcējcaurule, Savācējmais), vai uz bojājumiem, kas radušies lūstošās detaļās (piem., slēdzis). Šī garantija zaudē savu spēku, ja produktam ir nodarīti bojājumi, tas nav lietots atbilstoši noteikumiem vai tam nav veikta apkope. Lai nodrošinātu produkta lietošanu atbilstoši noteikumiem, ir precīzi jāievēro visi lietošanas instrukcijā sniegtie norādījumi. Obligāti jāizvairās no tādiem produkta izmantošanas mērķiem un darbībām, no kuru veikšanas lietošanas instrukcijā tiek aicināts atturēties un par kurām tiek brīdināts.

Produkts ir paredzēta vienīgi lietošanai privātām vajadzībām, nevis komerciāliem mērķiem. Izmantojot produktu pretēji paredzētajam pielietojumam un neatbilstoši noteikumiem, iedarbojoties uz produktu ar spēku un atverot tā korpusu, izņemot, ja to ir darījuši mūsu pilnvarotais servisa filiāles darbinieki, garantija zaudē savu spēku.

#### Rīcības procedūra, iestājoties garantijas gadījumam

Lai nodrošinātu ātru jūsu pieprasījuma apstrādi, lūdzu, sekojiet tālāk sniegtajām norādēm:

- Vēršoties pie mums ar jebkāda veida pieprasījumu, sagatavojiet kases čeku un artikula numuru (IAN 486908\_2501), kas kalpos kā pirkumu apliecināošs dokuments.
- Artikula numuru, lūdzu, skatiet tehnisko datu plāksnītē uz produkta, gravējumā uz produkta, lietošanas instrukcijas titullapā

(apakšā kreisajā pusē) vai uzlīmē, kas atrodas produkta aizmugurē vai apakšpusē.

- Konstatējot produktā ražošanas brāķi vai cita veida defektus, vispirms sazinieties ar tālāk norādīto servisa struktūrvienību **telefoniski** vai izmantojiet mūsu **saziņas veidlapu**, kas ir pieejama *parkside-diy.com* sadaļā **Serviss**.
- Produkts, kuram ir konstatēts defekts, iepriekš konsultējoties ar mūsu klientu apkalpošanas centru un klāt pievienojot pirkumu apliecināšanu dokumentu (kases čeku), kā arī sniedzot īsu defekta raksturojumu un norādot laiku, kad tas tika konstatēts, jānosūta uz jums paziņoto servisa adresi (bezmaksas sūtījums). Lai izvairītos no problēmām, kas saistītas ar sūtījuma pieņemšanu, un papildu izdevumiem, obligāti norādiet tikai to adresi, kas jums tika paziņota. Pārliecinieties, ka sūtījums netiek noformēts kā sūtījums, par kuru jāmaksā saņēmējam, vai kā lielizmēra prece, ātrās piegādes krava vai cita veida speciālais pārvadājums. Lūdzu, nosūtiet produktu kopā ar pirkuma brīdī klāt pievienotajiem piederumiem un nodrošiniet pietiekami drošu un izturīgu iepakojumu, kas ir piemērots produkta pārvadāšanai.



Vietnē *parkside-diy.com* apskatei un lejupielādei ir pieejama šī un vēl virkne citu

rokasgrāmatu. Ar šī kvadrātkoda palīdzību jūs varat atvērt vietni *parkside-diy.com*. Izvēlieties savu valsti un, izmantojot meklēšanas funkciju, sameklējiet lietošanas instrukcijas. Ievadot artikula numuru (IAN) 486908\_2501, jūs varēsit atvērt lietošanas instrukciju.

## Remonta serviss

Saistībā ar remontu, **kas neietilpst garantijas pakalpojumā**, vērsieties servisa centrā. Tur jums tiks sastādīta tāme.

- Mēs varam apstrādāt tikai tādas ierīces, kas ir atbilstoši iesaiņotas un kurām ir samaksāta pasta nodeva.  
**Norāde:** Notīrītu ierīci ar norādi par konstatēto defektu, lūdzu, nosūtiet uz servisa centra norādīto adresi.
- Netiek pieņemtas ierīces, kas ir iesūtītas ar norādi „Vedmaksā jāmaksā saņēmējam”, kā lielgabarīta, steidzama vai cita veida speciāla krava.
- Mēs likvidēsim jūsu iesūtītās, bojātās ierīces bez maksas.

## Service-Center

**LV** **Service Latvija**  
Tel.: 8000 0040  
Kontaktformu par  
*parkside-diy.com*  
**IAN 486908\_2501**

## Importētājs

Lūdzu, ņemiet vērā, ka tālāk norādītā adrese nav servisa adrese. Vispirms sazinieties ar iepriekš minēto servisa centru.

Grizzly Tools GmbH & Co. KG  
Stockstädter Str. 20  
63762 Großostheim  
VÄCIJA  
[www.grizzlytools.de](http://www.grizzlytools.de)

## Rezerves daļas un piederumi

Rezerves daļas un piederumus var pasūtīt vietnē [www.grizzlytools.shop](http://www.grizzlytools.shop). Ja pasūtīšanas laikā jums rodas kādi sarežģījumi, sazinieties ar mums ar tiešsaistes veikala starpniecību. Ja jums rodas papildu jautājumi, vērsieties šeit: *Service-Center, S. 21*

Poz. Nr.	Apzīmējums	Pasūtījuma Nr.
1	Atbalsta sikсна	91120321
10	Savācējmaiss	91120320
11	Pūšanas caurule	91120319
12	Rīteņu komplekts	91120317
13	Sūcējcaurule	91120318

## ES atbilstības deklarācijas oriģināla tulkojums

Produkts: **Elektriskais lapu pūtējs/sūcējs**

Modelis: **PELSB 2600 A1**

Sērijas numurs: 000001-127000

Iepriekš aprakstītais deklarācijas priekšmets atbilst attiecīgajam Savienības saskaņošanas tiesību aktam:

**2006/42/EC • 2014/30/EU • 2000/14/EC & 2005/88/EC • 2011/65/EU & (EU) 2015/863**

Iepriekš aprakstītais deklarācijas priekšmets ir saskaņā ar Eiropas Parlamenta un Padomes Direktīvu 2011/65/EU (2011. gada 8. jūnijs) par dažu bīstamu vielu izmantošanas ierobežošanu elektriskās un elektroniskās iekārtās.

Lai nodrošinātu atbilstību, ir piemēroti šādi saskaņotie standarti un valsts standarti un noteikumi:

**EN 60335-1:2012/A15:2021 • EN 50636-2-100:2014  
EN 62233:2008 • EN IEC 55014-1:2021 • EN IEC 55014-2:2021  
EN IEC 61000-3-2:2019/A2:2024 • EN 61000-3-3:2013/A2:2021  
EN IEC 63000:2018**

Saskaņā ar Trokšņa emisijas direktīvu 2000/14/EC tiek apstiprināts:

Skaņas jaudas līmenis ( $L_{WA}$ )

– izmērītais: 93,5 dB/96,2 dB;

– garantētais: 98 dB

Izpildīta atbilstības novērtēšanas procedūra saskaņā ar 2000/14/EC V pielikumu.

Šī atbilstības deklarācija ir izdota vienīgi uz šāda ražotāja atbildību:



Grizzly Tools GmbH & Co. KG  
Stockstädter Str. 20  
63762 Großostheim  
VÄCIJA  
11.07.2025

Christian Frank  
Pilnvarotais pārstāvis dokumentācijai

## Sisukord

<b>Sissejuhatus</b> .....	<b>23</b>
Sihipärane kasutamine.....	23
Tarnekomplekt/tarvikud.....	24
Ülevaade.....	24
Funktsiooni kirjeldus.....	24
Tehnilised andmed.....	24
<b>Ohutusjuhised</b> .....	<b>25</b>
Ohutusjuhiste tähendus.....	25
Pildimärgid ja sümbolid.....	25
Teie lehepuhuri ohutu käitamine.....	26
<b>Ettevalmistus</b> .....	<b>34</b>
Puhumis-/imemistoru monteerimine.....	34
Rastate monteerimine.....	34
Kogumiskoti monteerimine ja demonteerimine.....	34
Kanderihma kinnitamine.....	35
<b>Kasutamine</b> .....	<b>35</b>
Töörežiimi vahetamine.....	35
Sisse- ja väljalülitamine.....	35
Pöörlemissageduse seadistamine.....	35
Tööjuhised.....	35
Kogumiskoti tühendamise.....	36
<b>Transport</b> .....	<b>36</b>
<b>Puhastamine, hooldamine ja ladustamine</b> .....	<b>36</b>
Puhastamine.....	36
Hooldus.....	36
Ummistuste ja takistuste kõrvaldamine.....	37
Ladustamine.....	37
<b>Jäätmekäitlus/keskkonnakaitse</b> .....	<b>37</b>
<b>Veaotsing</b> .....	<b>37</b>
<b>Service</b> .....	<b>38</b>
Garantii.....	38
Remonditeenus.....	39
Service-Center.....	39
Importija.....	39
<b>Varuosad ja tarvikud</b> .....	<b>40</b>
<b>Algupärase EL vastavusdeklaratsioon tõlge</b> .....	<b>40</b>
<b>Laotusjoonis</b> .....	<b>63</b>

## Sissejuhatus

Õnnitleme teid uue elektrilise leheimuri/-puhuri ostu puhul (edaspidi nimetatud seade või elektritööriist).

Olete sellega otsustanud kvaliteetse seadme kasuks. Selle seadme kvaliteeti on kontrollitud tootmise ajal ja see on läbinud lõpliku kontrolli. Seega on teie seadme toimimine tagatud.



Kasutusjuhend on selle seadme osa. See sisaldab olulisi juhiseid ohutuse, kasutamise ja jäätmekäitluse kohta. Lugege kasutusjuhend hoolikalt läbi. Tutvuge juhtosade ja seadme õige kasutamisega. Kasutage seadet vaid kirjeldatud viisil ja ainult märgitud kasutus-aladel. Hoidke kasutusjuhend hästi alles ja andke seadme edasiandmisel kolmandale isikule kaasa ka kõik seadme dokumendid.

### Sihipärane kasutamine

Seade on ette nähtud ainult järgmiseks kasutamiseks:

- Kuivade puulehtede imemine.
- Kuivade puulehtede kokku pühkimiseks või eemaldamiseks halvasti ligipääsetavatest kohtadest (nt söidukite all).

Seade on ette nähtud kasutamiseks täiskasvanutele. Üle 16-aastased noorukid tohivad seadet kasutada ainult järelevalve all.

Igasugune muul viisil kasutamine, mida selles kasutusjuhendis ei ole selgesõnaliselt lubatud, võib kujutada endast tõsist ohtu kasutajale ja tekitada seadmele kahjustusi. Seadmega töötaja või selle kasutaja vastutab teiste inimestega juhtuvate õnnetuste ja nende varale tekkiva kahju eest. Seade on ette nähtud kodumajapidamises kasutamiseks. Seade ei ole ette nähtud töönduslikuks püskasutuseks. Tööndusliku kasutamise korral kaotab garantii kehtivuse. Tootja ei vastuta kahjude eest, mis on põhjustatud mittesihipärasest kasutamisest või valest käsitsemisest.

**▲ OHT!** Leheimur ei ole märgimur! Palun vältige märgade materjalide (puulehtede, mustuse ning raagude, okste, kuusekõbide, rohu, pinnase, liiva, puukooremulsti/hekseldatud materjali jne) imemist. Ärge imege niisketel või märgadel muru-, rohu- või aasapindadel. Väärkasutused võivad mõnedel juhtudel põhjustada purustuskambri ummistumist ja sellega tootlikkuse vähendamist. Seade tuleb siis mõnedel juhtudel täielikult lahti võtta ja puhastada. Selle töö peab teostama spetsialist ja see ei kuulu garantii alla.

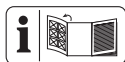
## Tarnekomplekt/tarvikud

Lülitage seade välja ja kontrollige tarnekomplekti.

Käideldge pakkematerjal nõuetekohaselt.

- Elektriline leheimur/-puhur
- Puhumis-/imemistoru (Esiosa)
- Puhumis-/imemistoru (Keskosa, kaheosaline)
- Rataste kompleks (kolmeosaline)
- Kanderihm
- Kogumiskott
- Montaažimaterjal (Mutter, 2x Ristpeapolt)
- Algupärase kasutusjuhendi tõlg

## Ülevaade



Olulisemate osade joonised leiata eesmiselt ja tagumiselt lahtipööratavalt lehelst.

- 1 Kanderihm
- 2 T-käepide
- 3 Sisse-/väljalüliti
- 4 Käepide
- 5 Mootorikorpus
- 6 Kaabli tõmbetõkis
- 7 Toitejuhe
- 8 Töörežiimi lüliti
- 9 Lukustusnupp (Kogumiskott)
- 10 Kogumiskott
- 11 Puhumistoru
- 12 Rattad
- 13 Imemistoru
- 14 Kinnitusaas (Kogumiskott)
- 15 Karabiin (Kogumiskott)
- 16 Mutter
- 17 Ristpeapolt, pikk
- 18 Ristpeapolt, lühike

### (joon. A)

- 19 Esiosa
- 20 Kinnitus (Esiosa)
- 21 Lukusti (Keskosa)
- 22 Keskosa
- 23 Karabiin (Kanderihm)
- 24 Kinnitusaas (Kanderihm)
- 25 Väljaviskeava
- 26 Lukusti (Rattad)

## Funktsiooni kirjeldus

Imemise töörežiimis kokkuimatud puulehed mahu vähendamiseks peenestatakse, puhutakse väljaviskekanalisse ja kogutakse kogumiskotti.

Puhumise töörežiimis saab puulehed kiiresti kokku koguda või raskesti lipipääsetavatest kohtadest ära puhuda.

Juhtelementide funktsioonid vaadake palun alljärgnevatest kirjeldustest.

## Tehnilised andmed

### Elektriline leheimur/-puhur

..... **PELSB 2600 A1**

Nimipinge  $U$  ..... 230-240 V~, 50 Hz

Nimisisendvõimsus  $P$  ..... 2600 W

Tühikäigu pöörlemisagedus  $n_1$  12000 min<sup>-1</sup>

Tühikäigu pöörlemisagedus  $n_2$  15000 min<sup>-1</sup>

Kaal koos tarvikutega ..... ≈3,2 kg

Õhu vooluhulk ..... ≤ 12 m<sup>3</sup>/min

Hekseldusaste ..... 10:1

Kogumiskott ..... 34 l

Kaitseklass ..... □ II

Kaitseaste ..... IPX0

Helivõimsuse tase ( $L_{WA}$ )

– garanteeritud ..... 98 dB

### Puhumise töörežiim

Õhu kiirus ..... ≤ 270 km/h

Helivõimsuse tase ( $L_{WA}$ )

– garanteeritud ..... 95,6 dB

– mõõdetud ..... 93,5 dB;  $K_{WA}=2,12$  dB

Mürarõhutase ( $L_{pA}$ ) ..... 80,7 dB;  $K_{pA}=3$  dB

Vibratsioon  $a_H$

Käepide ..... 2,198 m/s<sup>2</sup>;  $K=1,5$  m/s<sup>2</sup>

T-käepide ..... 1,61 m/s<sup>2</sup>;  $K=1,5$  m/s<sup>2</sup>

### Imemise töörežiim

Õhu kiirus ..... ≤ 72 km/h

Helivõimsuse tase ( $L_{WA}$ )

– garanteeritud ..... 98,2 dB

– mõõdetud ..... 96,2 dB;  $K_{WA}=2,01$  dB

Mürarõhutase ( $L_{pA}$ ) ..... 82 dB;  $K_{pA}=3$  dB

Vibratsioon  $a_H$

Käepide ..... 2,489 m/s<sup>2</sup>;  $K=1,5$  m/s<sup>2</sup>

T-käepide ..... 2,273 m/s<sup>2</sup>;  $K=1,5$  m/s<sup>2</sup>

Müra- ja vibratsiooniväärtused määrati kooskõlas vastavusdeklaratsioonis nimetatud standardite ja määrustega.

Toodud vibratsiooni koguväärtus ja toodud müra emissiooniväärtus on mõõdetud standardse kontrollmeetodi järgi ja neid võib kasutada ühe elektritööriista võrdlemiseks teisega. Toodud vibratsiooni koguväärtust ja toodud müra emissiooniväärtust saab kasutada ka koormuse ajutiseks hindamiseks.

**▲ HOIATUS!** Vibratsiooni- ja müraemissioonid võivad elektritööriista tegelikul kasutamisel toodud väärtustest erineda, olenevalt viisist, kuidas elektritööriista kasutatakse. Vajalik on kindlaks määrata ohutusmeetmed töötaja kaitseks, mis põhinevad tegelikes kasutustingimustes tekkiva vibratsioonikoormuse hindamisel (siinjuures tuleb arvestada kõiki töotsükli osi, näiteks aegu, kui elektritööriist on välja lülitatud ja selliseid, kui see on küll sisse lülitatud aga töötab ilma koormuseta).

## Ohutusjuhised

See lõik käsitleb põhilisi ohutusjuhiseid seadme kasutamisel.

### Ohutusjuhiste tähendus

**▲ OHT!** Selle ohutusjuhise eiramisele järgneb õnnetus. Tagajärjeks on raske kehavigastus või surm.

**▲ HOIATUS!** Selle ohutusjuhise eiramisele võib järgneda õnnetus. Tagajärjeks võib olla raske kehavigastus või surm.

**▲ ETTEVAATUST!** Selle ohutusjuhise eiramisele järgneb õnnetus. Tagajärjeks võib olla raske kerge või keskmise raskusastmega kehavigastus.

**MÄRKUS!** Selle ohutusjuhise eiramisele järgneb õnnetus. Tagajärjeks võib olla materiaalne kahju.

### Pildimärgid ja sümbolid

#### Piktogrammide seadmel



Tähelepanu!  
Lugege kasutusjuhend hoolikalt läbi.  
Tutvuge juhtosade ja seadme õige kasutamisega.



Vigastusohu eemale paiskuvate osade tõttu!  
Hoidke kõrvalised isikud seadmest eemal



Pöörlev tiivik. Hoidke käed eemal!



Tähelepanu!  
Enne puhastus- ja hooldustöid tõmmake toitejuhe välja.



Kasutage kõrvaklappe



Kasutage silmade kaitsevahendit



Kasutage maski



Kasutage jalakaitset



Ärge kandke pikki juukseid lahtiselt. Kasutage juuksevõrku.



Seadme kasutamine vihma ajal või niiskes keskkonnas on keelatud.



Kui võrgukaabel sai kahjustada, läks sassi või lõigati läbi, tõmmake kohe-  
selt võrgupistik välja.



Garanteeritud helivõimsuse tase  
L<sub>WA</sub> dB.



Kaitseklass II (topeltisolatsioon)



Elektriseadmed kuulu olmejäätmete hulka.



Imemise töörežiim



Puhumise töörežiim



Hoidke kõrvalistest isikutest vähemalt 5-meetrist ohutut distantsi.

#### Piktogrammide seadmel



Turvakaalutlustel peavad mõlemad inimestoru osad ja kogumiskott olema monteeritud, enne kui seadme käivitatakse!



## Teie lehepuhuri ohutu käitamine

### TÄHTIS!

- ENNE KASUTAMIST LUGEGE TÄHELEPANELIKULT LÄBI!
- HOIDKE OMA DOKUMENTIDES ALAL!



Tähelepanu! Elektriseadmete kasutamisel tuleb kaitseks elektrilöögi, vigastus- ja tuleohu eest järgida järgmisi põhimõttelisi ohutusmeetmeid:

### Instrueerimine

- Lugege kasutusjuhend hoolikalt läbi. Tutvuge juhtosade ja seadme õige kasutamisega.
- Lastel, piiratud kehaliste, sensorsete või vaimsete võimete või ebapiisava kogemuse ja teadmistega või instruksioone mitтетundvatel isikutel ei tohi mitte kunagi masina ka-

sutamist lubada. Kohalikud eeskirjad võivad kasutajale seada vanusepiirangu.

- Arvestage, et teiste inimestega juhtuda võivate õnnetuste või nende vara kahjustamise eest vastutab kasutaja ise.
- Järgige mürakaitse ja kohalikke eeskirju.
- Ärge kasutage seadet kõrgemates kohtades kui 2000 m üle merepinna.

### Ettevalmistus

- Ärge mitte kunagi käitage seadet, kui selle läheduses on lapsi või loomi. Läheduses asuvad isikud peavad kandma kaitseriietust.
- Isikukaitsevahendid kaitsevad teie enda ja teiste isikute tervist ning tagavad seadme tõrgeteta käitamise. Kandke sobivat tööriietust masina kogu kasutusaja jooksul:
  - libisemiskindla tallaga tugevad jalatsid
  - tugevad pikad püksid
  - kindad
  - kaitseprillid
  - kuulmiskaitsevahend

- respiraator enda tolmu eest kaitsmiseks
- Ärge kasutage sea-det, kui käite paljajalu või kannate lahtisi san-daale.
- Ärge kandke lahtist rip-puvat riietust või eh-teid, mis võidakse tõm-mata õhu sissetõmbe-avasse. Pikkade juuste korral kandke kaitsvat peakatet. Hoidke pikad juuksed imemisavadest eemal.
- Jälgige inimesi, iseära-nis lapsi, koduloomi, lah-tisi aknaid jne. Puhutatavat materjali võidakse paisa-ta nende suunas. Kui nad viibivad läheduses, kat-kestage töö. Hoidke en-da ümber 5 m ohutut dis-tantsi.
- Tutvuge enda ümbrusega ja jälgige võimalikke oh-te, mida te ei pruugi töö-tamisel mõnedel juhtudel kuulda.
- Kontrollige puhastatavat pinda hoolikalt ja kõrval-dage kõik traadid, kivid, purgid ja muud võõrke-had.
- Vabastage enne käitamist võõrkehad reha või harja-ga.
- Käitage masinat soovita-tud asendis ja ainult tu-geval tasasel pinnal.
- Kasutage puhumistoru kõiki osi, et õhuvooluga saaks töötada maapinna lähedal.
- Väga kuivade tingimus-te korral niisutage kergelt pinda või kasutage tol-mukoormuse vähenda-miseks pihustusseadet.
- Ärge töötage kahjustatud, mittetäielikku või tootja nõusolekuta ümberehita-tud seadmega. Kontrolli-ge enne seadme kasuta-mist selle ohutust, eelkõi-ge toitejuhet ja lülitit.
- Kasutage seadet ainult siis, kui see on täielikult monteeritud.
- Kasutage seadet imemise töörežiimis ainult siis, kui kogumiskott on paigalda-tud. Kontrollige kogumis-kotil regulaarselt kulumu-se või kahjustuste puudu-mist.
- Ärge mitte kunagi käitage seadet vigaste kaitsesea-diste või - katetega või il-

- ma kaitseseadisteta. Ärge mitte kunagi käitage seadet kahjustatud või kulunud kaabliga.
- Soovitav on masinat käitada ainult mõistlikel aegadel – mitte varahommikuti või hilja õhtuti, kui teisi võidakse segada.
  - Ärge käitage masinat silutisega pinnal või kruusakattel, mille korral ülespaiskuv materjal võib põhjustada vigastusi.
  - Teostage enne kasutamist alati visuaalne ülevaatus, veendumaks, et korpus on kahjustamata. Tasakaalu säilitamiseks asendage kulunud või kahjustatud komponendid komplektina. Asendage kahjustatud või loetamatud kirjed.
  - Kontrollige enne kasutamist alati ühenduskaabli ja pikenduskaabli kahjustuste või vananemise tunnuste esinemist. Kui juhe saab kasutamise ajal kahjustada, tuleb see koheselt toitevõrgust lahutada, **ÄRGE PUUDUTAGE SEDA ENNE VÕRGUST LAHUTAMIST**. Ärge kasutage seadet, kui juhe on kahjustatud või kulunud.
  - Jälgige, et võrgupinge ja võrgusagedus vastavad tüübisildil toodud andmetele.
  - Ühendage seade ainult mitte üle 30 mA nominaalse rikkevooluga rikkevoolu kaitseseadisega (FI-lüliti) varustatud pistikupesasse.
  - Kui selle seadme toitejuhe saab kahjustada, tuleb see ohtude vältimiseks lasta tootjal või tootja klienditeenindusel või muul sarnase kvalifikatsiooniga isikul vahetada. Pöörduge teeninduskeskusesse.
  - Kasutage ainult selliseid pikenduskaableid (tüüp H07RN-F), mis on ette nähtud välistingimustes kasutamiseks ja vastavalt tähistatud. Pikenduskaabli soone ristlõikepindala peab olema vähemalt 2,5 mm<sup>2</sup>. Pikenduskaabel ei tohi olla pikem kui 75 m. Pikenduskaabli liitmik peab olema kaitstud pritsmete eest, valmistatud kummist või

olema kummiga kaetud. Kerige kaabel kaablitrumlilt enne kasutamist alati täielikult maha. Kontrollige kaablil kahjustuste puudumist.

- Kasutage pikenduskaabli paigaldamiseks selleks ette nähtud tõmbetõkist.

### Käitamine

- Olge tähelepanelik, jälgige mida te teete ja töötageseadmega arukalt. Ärge kasutage seadet, kui olete väsinud või uimastite, alkoholi või ravimite mõju all.
- Ärge laske teistel inimestel seadet või pikenduskaablit puudutada. Hoidke seade inimestest, eelkõige lastest, ja koduloomadest eemal.
- Ärge lülitage seadet sisse, kui hoiate seda ümberpööratult või kui see ei asu tööasendis.
- Vältige soovimatut kasutuselevõtmist. Veenduge enne seadme vooluvõrku ühendamist, üles tõstmist või kandmist, et seade on välja lülitatud. Kui te hoiate seadet kandes sõrme

lülitil või ühendate sisse lülitatud seadme vooluvõrku, võib see tekitada õnnetusi.

- Ärge suunake seadet käitamise ajal inimestele, iseäranis õhujuga silmadele ja kõrvadele.
- Jälgige töö juures ohutut asendit, iseäranis kallakutel. Hoidke seadet alati mõlema käega kinni ja töötage ainult korrektselt seadistatud kanderihmaga.
- Ärge sirutage keha liiga kaugele ja jälgige, et te ei kaotaks tasakaalu.
- Hoidke sõrmed ja jalad sisseimemistoru avast ja tiivikust eemal. Esineb vigastusohu.
- Seadme pikem kasutamine võib tekitada kätel vibratsioonist tingitud revervarustushäireid. Kasutuskestust saate siiski sobivate kinnaste või regulaarsete pausidega pikendada.
- Vältige seadme käitamist halva ilma, iseäranis äikeseohu korral. Töötage ainult päevalguses või

- hea kunstliku valgustuse korral.
- Ärge imege põlevaid, hõõguvaid või suitsevaid materjale (nt sigarette, hõõguvat sütt jne), aurusid või kergesti süttivaid, mürgiseid või plahvatusohtlikke aineid.
  - Peatage masin ja eemaldage pistik pistikupesast. Veenuge, et kõik liikuvad osad on täielikult seiskunud:
    - kui te seadet ei kasuta, seda transpordite või jätate selle järelevalveta;
    - kui te seadet kontrollite, puhastate või eemaldate takistusi;
    - kui te teete puhastus- või hooldustöid või vahetate tarvikuid;
    - kui toite- või pikenduskaabel on kahjustatud;
    - pärast võõrkehade kokkupuutumist või ebanormaalse vibratsiooni korral.
  - Ärge kasutage seadet suletud või halvasti tuulutatud ruumides.
  - Ärge kasutage seadet süttivate vedelike või gaaside läheduses. Eiramisel esineb tulekahju- või plahvatusoht.
  - Õnnetuse või talitlushäire korral lülitage seade koheselt välja, tõmmake võrgupistik välja ja veenduge, et kõik liikuvad osad on täielikult seiskunud. Siis kontrollige seadet jne. Küsimuste korral pöörduge palun müügiesindaja poole.
  - Käige kõnnikiirusel, ärge tormake.
  - Jälgige, et võrgupinge vastaks tüübisildil toodud andmetele.
  - Hoidke kaabel töötsoonist eemal ja hoidke seda põhimõtteliselt töötaja taga.
  - Ärge kandke seadet kaablist hoides. Ärge kasutage kaablit pistiku pistikupesast väljatõmbamiseks. Kaitske kaablit kuumuse, õli ja teravate servade eest.
  - Kahjustunud kaablit, liitmikku ja pistikut või eeskirjadele mittevastavaid ühendusjuhtmeid ei tohi kasutada. Võrgukaabli kahjustuse korral tõmma-

- ke pistik koheselt pistiku-  
pesast välja. Ärge mitte  
mingil juhul võrgukaablit  
seni puudutage, kuni võr-  
gupistik ei ole pistikupe-  
sast eemaldatud.
- Hoidke kaablite kahjus-  
tuste vältimiseks piken-  
duskaabel liikuvatest,  
ohtlikest osadest eemal,  
mis võiksid põhjustada  
aktiivsete osade puudu-  
tamist.
  - Veenduge enne masina  
käivitamist, et etteande-  
seadis on tühi.
  - Hoidke oma nägu ja oma  
keha täiteavast eemal.
  - Ärge tekitage olukorda,  
et teie käed, teised ke-  
haosad või riietus asub  
etteandeseadis, välja-  
viskekanalis või liikuvate  
osade läheduses.
  - Vältige ebanormaalselt  
kehahoiakut. Ärge mater-  
jali etteandmisel mitte ku-  
nagi seiske kõrgemal ta-  
sandil kui masina põhi-  
pinna tasand.
  - Hoidke alati tasakaalu,  
et igal ajal omada ohutut  
asendit kallakutel. Käige,  
ärge jookskes.
  - Ärge viibige masina käita-  
misel väljavisketsoonis.
  - Jälgige materjali sead-  
messe etteandmisel, et  
metallitükke, kivisid, pu-  
deleid, purke või teisi  
võõraid objekte ei juhi-  
taks sisse.
  - Ärge laske töödeldud  
materjalil koguneda välja-  
visketsooni, sest see võib  
takistada korrektset väl-  
javiset ja põhjustada ma-  
terjali uuesti sissejuhti-  
mist täiteava kaudu.
  - Kui masin seiskub, lüli-  
tage enne ummistumisel  
prahist vabastamist ener-  
giaallikas välja ja lahutage  
masin võrgust.
  - Ärge mitte kunagi käituge  
masinat defektsete turva-  
seadiste või -sirmidega  
või ilma kaitseseadisteta,  
näiteks paigaldamata ko-  
gumiskotita.
  - Hoidke energiaallikas  
prahist ja muust kogune-  
nud mustusest puhas, et  
vältida nende kahjusta-  
mist või võimalikku tule-  
kahju.
  - Ärge transportige masinat  
seni, kuni energiaallikas  
töötab.

- Kui löikemehhanism tabab võõrast objekti või kui masin hakkab tegema ebaharilikku müra või vibreerima, siis lülitage vooluallikas koheselt välja ja oodake, kuni masin on seiskunud. Lahutage masin võrgust ta teostage enne masina uuesti käivitamist ja käitamist järgmised sammud:
  - kontrollige kahjustuste puudumist;
  - asendage või remonti-ge kahjustatud osad;
  - kontrollige lahtiste osade puudumist ja pingutage need.
- Ärge masinat kallutage, seni kuni energiaallikas töötab.
- Jälgige, et te ei ühenda kahjustatud kaablit vooluvarustusega või ei puuduta kahjustatud kaablit enne, kui see on vooluvarustusest lahutatud, sest kahjustatud kaabel võib tekitada aktiivsete osade puudutamist.
- Jälgige, et te ei puuduta liikuvaid ohtlikke osi, enne kui masin on võrguühendusest lahutatud ja liikuvad ohtlikud osad on täielikult seiskunud.
- Ärge imege kuumi, hõõguvaid, põlevaid, plahvatusohtlikke või tervistkahjustavaid aineid. Nende hulka kuuluvad muuhulgas kuum tuhk, bensiin, lahustid, happed või leelised. Esineb tulekahju- ja vigastusoht.
- Jälgige, et võrguühenduskaabel ei saaks kahjustada selle tõmbamisest üle teravate servade, kinnikiilumisest või kaablist tõmbamisel.
- Ärge kasutage ühenduspistiku pistikupesast väljatõmbamiseks või seadme tõmbamiseks toitejuhett. Kaitske toitejuhett kuumuse, õli ja teravate servade eest.
- Ärge mitte kunagi transportige seadet ajal, kui ajam töötab.
- Lülitage seade välja ja tõmmake ühenduspistik pistikupesast välja. Veenduge, et kõik liikuvad osad on täielikult seiskunud
  - alati kui te eemaldute seadme juurest,

- enne tarvikute vahetamist,
- enne takistuste eemaldamist või ummistuste kõrvaldamist,
- enne seadme kontrollimist, puhastamist või seadmel tööde teostamist.
- Kui seade hakkab ebaharilikult tugevasti vibreerima, on vajalik kohene kontrollimine:
  - kontrollige lahtiste osade puudumist ja kinnitagede need,
  - kontrollige kahjustuste puudumist,
  - vahetage kahjustatud tarvikud. Remontide korral pöörduge teeninduskeskusesse.

### **Puhastamine, hooldamine ja ladustamine**

- Enne seadme pikemaks ajaks käest ärapanekut laske mootoril jahtuda.
- Asendage turvakaalutlustel kulunud või kahjustatud osad. Kasutage ainult originaalvaruosi ja tarvikuid. Teiste tootjate osade kasutamise korral kao-

tab garantii kohe kehtivusse.

- Seadet tohib avada ainult volitatud elektrikalisik. Pöörduge remontide korral alati meie teeninduskeskusesse.
- Kui seade on puhastamiseks, seadistamiseks, ladustamiseks või tarviku vahetamiseks peatatud, siis lülitage ajam välja, lahutage seade vooluvärstusest ja laske seadmel jahtuda.
- Käsitsege seadet hoolikalt ja hoidke see puhas.
- Hoidke seadet lastele kättesaamatus kohas.

### **Jääkriskid**

Ka selle seadme eeskirjades kohasel käsitsemisel säilivad alati jääkriskid. Olevalt selle seadme konstruktsioonist ja teostusest võivad esineda järgmised ohud:

- Silmakahjustused, kui ei kanta sobivat silmade kaitsevahendit.
- Kopsukahjustused, kui ei kanta sobivat respiraatorit.

- Kuulmiskahjustused, kui ei kanta sobivat kuulmis-kaitsevahendit.
- Tervisekahjustused, mis tulenevad labakäe-käsi-varre vibratsioonist, kui seadet kasutatakse pike-ma ajavahemiku jooksul või seda ei juhita ja seadet ei hooldata nõueteko-haselt.

**▲ HOIATUS!** Oht elektro-magnetvälja tõttu, mis teki-tatakse seadme käitamise ajal. See väli võib teatud juhtudel mõjutada aktiiv-seid või passiivseid mediti-siinilisi implantaate. Tõsis-te või surmavate vigastus-te ohu vähendamiseks soo- vitame meditsiiniliste imp-lantaatidega isikul tel enne seadme käsitsemist kon-sul teerida oma arsti ja me-ditsiinilise implantaadi toot-jaga.

## Ettevalmistus

**▲ HOIATUS!** Vigastusohu soovimatult käivi-tuva seadme tõttu. Ühendage ühenduspistik pistikupessa alles siis, kui seade on kasuta-miseks täielikult ette valmistatud.

Enne seadme kasutusele võtmist peate te:

- monteerima puhumis- või imemistorud,
- monteerima kogumiskoti,

**▲ HOIATUS!** Vigastusohu! Puhumistoru, imemistoru või kogumiskoti montaažil või de-montaažil peab seade olema välja lülitatud ja

liikuvad osad peavad seisma. Tõmmake en-ne kõiki töid võrgupistik välja!

## Puhumis-/imemistoru monteerimine

**▲ HOIATUS!** Isikukahjud! Ärge mitte kunagi kasutage seadet ainult ühe monteeritud toru-osaga.

### Vajalikud tööriistad

- Ristpeakruvikeeraja ⊕ PH2

### Toimimine (joon. A)

1. Lükake kaheosaline keskosa (22) mootorikorpusesse (5).
2. Kinnitage keskosa (22) seadme korpusele (5):
  - Asetage mutter (16) avasse, kujust tingitult saab see sobida ainult ühele kül-jel.
  - Asetage pikk ristpeapolt (17) teisel kül-jel sisse.
  - Keerake polt mutris kinni.
 Ärge mitte kunagi proovige keskosa (22) demonteerida.
3. Kinnitage keskosa (22) täiendavalt lühi-kese ristpeapoldiga (18) imemistoru (13) ja puhumistoru (11) eesmise ühenduse avas.
4. Ühendage imemistoru (13) ja puhumisto-ru (11) esiosad. Eesmine ühendus fiksee-rub.
5. Asetage esiosa (19) keskosale (22). Kes-osa (21) lukustid fikseeruvad esiosa (20) kinnitustesse.

## Rataste monteerimine

1. Pange rattad (12) kokku.
2. Vajutage lukustit (26) ja lükake rattad (12) samaaegselt esiosale (19).

## Kogumiskoti monteerimine ja demonteerimine

**▲ HOIATUS!** Seadet tohib imemisrežiimis käitada ainult monteeritud kogumiskotiga.

### Kogumiskoti monteerimine (joon. A)

1. Lükake kogumiskott (10) väljaviskeava-le (25) mootorikorpusel (5). Kogumiskott (10) fikseerub.
2. Kinnitage karabiinihaak (15) kogumiskoti (10) selleks ettenähtud kinnitusaasadesse (14) puhumistorul (11).

### Kogumiskoti demonteerimine (joon. A)

1. Eemaldage karabiinihaak (15) kinnitusaasadelt (14) puhumistorul (11).
2. Vajutage lukustusnuppu (9) kogumiskotil (10).
3. Tõmmake kogumiskott (10) väljaviskeavalt (25).

### Kanderihma kinnitamine

**▲ HOIATUS!** Ärge mitte kunagi kandke rihma diagonaalselt üle öla ja rinna, vaid ainult ühel ülal, nii saate seadme ohu korral kiiresti oma kehalt eemaldada.

#### Toimimine (joon. A/C)

1. Asetage kanderihm (1) üle ühe öla.
2. Seadistage rihma pikkus selliselt, et karabiinihaak (23) asub umbes 10 cm puusast alpool.
3. Kinnitage karabiinihaak (23) rihma kinnitamiseks kinnitusaasa (24) külge.

### Kasutamine

**▲ OHT!** Vigastusoht! Kandke seadmega töötamisel sobivat riietust ja töökindaid. Veenduge enne iga kasutamist, et seade on töökorras. Veenduge, et kogumiskott ja torud on õigesti monteeritud. Kui sisse-/väljalüliti või töörežiimi lüliti peaksid olema kahjustatud, ei tohi seadmega enam töötada. Isiku-kaitsvahendid ja töökorras seade vähendavad vigastuste ja õnnetuste riski.

**▲ HOIATUS!** Pöörlevast tööriistast tulenev vigastusoht. Pärast seadme väljalülitamist pöörleb tiivik veel mõnda aega edasi. Järgige mürakaitse- ja kohalikke eeskirju.

### Töörežiimi vahetamine

#### Imemise töörežiim (joon. B)

1. Lükake töörežiimi lüliti (8) asendisse .

#### Puhumise töörežiim (joon. B)

1. Lükake töörežiimi lüliti (8) asendisse .

### Sisse- ja väljalülitamine

**▲ HOIATUS!** Turvakaalutlustel peavad mõlemad imemistoru osad ja kogumiskott olema monteeritud, enne kui seadme käivitatakse! Jälgige enne sisselülitamist, et seade ei puuduta esemeid. Hoidke stabiilset asendit.

### Sisselülitamine (joon. C)

1. Moodustage võrguühenduskaabli otsast aas ja kinnitage see kaabli tõmbetõkisele (6).
2. Ühendage seade võrgupingega.
3. Lükake sisse-/väljalüliti (3) asendisse I.

#### Väljalülitamine (joon. C)

1. Lükake sisse-/väljalüliti (3) asendisse 0.
2. Kui jätate seadme järelevalveta või olete tööga valmis, tõmmake seadme ühenduspistik pistikupesast välja.

### Pöörlemissageduse seadistamine

#### (joon. A)

1. Lükake sisse-/väljalüliti (3) asendisse I = madalaim pöörlemissagedus
2. Lükake sisse-/väljalüliti (3) asendisse II = kõrgeim pöörlemissagedus

### Tööjuhised

**▲ HOIATUS!** Seade on ette nähtud ainult järgmiseks kasutamiseks:

- Puhurina kuivade lehtede hunnikusse kogumiseks või ärapuhumiseks raskesti ligipääsetavatest kohtadest.
- Imemis-seadmena kuivanud, kuivade puulehtede imemiseks. Imemisfunktsiooni juures kasutatakse seadet ka hekseldina. Kuivad lehed peenestatakse, nende mahutu vähendatakse ja nad valmistatakse või-malikuks komposteerimiseks ette. Peenestamise intensiivsus oleneb puulehtede suurusest ja nendes veel sisalduvast jääkniskusest. Igasugune muu kui ülalpool kirjeldatud kasutamine võib põhjustada masinale kahjustusi ja kujutada endast kasutajale ohtu.

**▲ HOIATUS!** Järgige töötamisel, et te ei lööks seadet vastu kõvasid esemeid, mis võivad põhjustada kahjustusi. Ärge imege kõvasid kehi nagu kive, oksa või oksajuppe, kuusekäbisid või muud sarnast, sest need võivad seadet, iseäranis hekseldit kahjustada. **Seda liiki remondid ei kuulu garantii alla.**

#### Ülekoormuskaitse

Ülekoormuse korral lülitub mootor automaatselt välja.

#### Juhised

- **MÄRKUS!** Seade on uuesti kasutusvalmis alles pärast täielikku jahtumist.

## Toimimine

- Lülitage seade välja.
- Tõmmake võrgupistik välja.
- Kontrollige seejärel tiivikul takistuse või kogumiskoti ummistumist ja kõrvaldage need (*Ummistuste ja takistuste kõrvaldamine, lk 37*).

## Puhumise töörežiim

- Optimaalse tulemuse puhuri kasutamisel saavutate maapinnast 5 - 10 cm kaugusel.
- Suunake õhujuga endast eemale. Jälgige, et ei keerutata üles raskeid esemeid ja nii ei vigastata kedagi või ei kahjustata midagi.
- Alustage töötamist suurima puhumisvõimsusega, et ümberringi asuvad lehed kiiresti kokku koguda. Madalam puhumisvõimsus valige eelnevalt kokku kogutud lehehunnikute tihendamiseks.
- Vabastage enne puhumist maapinnale külgejäänud lehed harja või rehaga.
- Hoidke seadet töötamisel alati mõlema käega kinni: Kasutage selleks käepidet (4) ja T-käepidet (2).

## Imemise töörežiim

- ▲ HOIATUS!** Turvakaalutlustel peavad kõik imemistoru osad ja kogumiskott olema enne seadme käivitamist korrektselt monteeritud.
- Hoidke seadet töötamisel alati mõlema käega kinni: Kasutage selleks käepidet (4) ja T-käepidet (2).
  - Jälgige, et samaaegselt ei imeta liiga suuri puulehtede koguseid. Nii väldite imemistoru (13) ummistumist ja tiiviku blokeerumist.

## Kogumiskoti tühjendamine

### Juhised

- Täis kogumiskoti korral imemisjõudlus väheneb oluliselt.
- Komposteeruv materjal ei kuulu olmejäätmete hulka!
- Tühjendage kogumiskott, kui see on täis või kui seadme imivõimsus väheneb.

### Toimimine (joon. A)

1. Lülitage seade välja ja oodake, kuni tiivik on seiskunud.
2. Tõmmake võrguühendusjuhe (7) välja.
3. Demonteerige kogumiskott (vaadake *Kogumiskoti monteerimine ja demonteerimine, lk 34*).

4. Avage kogumiskoti (10) tõmblukk.
5. Tühjendage kogumiskott (10) täielikult.
6. Monteerige tühjendatud kogumiskott (10) (vaadake *Kogumiskoti monteerimine ja demonteerimine, lk 34*uuesti tagasi).

## Transport

### Juhised

- Lülitage seade välja ja tõmmake ühenduspistik pistikupesast välja. Veenduge, et kõik liikuvad osad on täielikult seiskunud.
- Kandke seadet kahe käega. Kasutage selleks käepidet (4) ja T-käepidet (2).

## Puhastamine, hooldamine ja ladustamine

**▲ HOIATUS!** Elektrilöökl! Vigastusoht soovimatult käivitava seadme tõttu. Kaitske end hooldus- ja puhastustöödel. Lülitage seade välja ja tõmmake ühenduspistik pistikupesast välja.

Laske remondi- ja hooldustööd, mida pole käesolevas juhendis kirjeldatud, teostada meie teeninduskeskusel. Kasutage ainult originaalvaruosi.

### Puhastamine

**▲ HOIATUS!** Elektrilöökl! Ärge mitte kunagi pritsige seadet veega.

**MÄRKUS!** Kahjustusoht. Keemilised ained võivad reageerida seadme plastosadega. Ärge kasutage puhastusvahendeid või lahusteid.

- Hoidke seadme õhutuspilud, mootori korpus ja käepidemed puhtad. Kasutage selleks niisket lappi või harja.
- Puhastage kogumiskotti (10) harjaga ja vajadusel täiendavalt suruõhuga.

### Hooldus

- Kontrollige enne iga kasutamist seadmel nähtavate puuduste nagu lahtiste, kulu- nud või kahjustatud osade puudumist.
- Kontrollige katetel ja kaitseseadistel kahjustuste puudumist ja korrektselt kinnitust. Vajaduse korral vahetage need välja.

## Ummistuste ja takistuste kõrvaldamine

Puulehed ja värsked taimeosad võivad seadme ummistada.

**▲ HOIATUS!** Vigastusohu! Tõmmake võrgupistik välja!

### Tiiviku puhastamine

1. Demonteerige puhumis-/imemistoru (vaadake *Puhumis-/imemistoru monteerimine*, lk 34).
2. Eemaldage ettevaatlikult tiivikut jäägid või ummistused.
3. Kontrollige, kas tiivikut saab kergelt keerata ja tiivik on laitmatu seisundis. Laske defektne tiivik meie teeninduskeskuses asendada (vaadake *Service-Center*, lk 39).
4. Monteerige imemis-/puhumistoru (vaadake *Puhumis-/imemistoru monteerimine*, lk 34).

### Ladustamine

Ladustage seadet ja tarvikuid alati:

- puhtana
- kuivalt
- tolmu eest kaitstult
- lastele kättesaamatus kohas

Laske seadmel enne hoiustamist alati jahtuda.

### Võimalik demontaaž

- *Kogumiskoti demonteerimine (joon. A)*, lk 35

- Esiosa (19) demonteerimine: Vajutage lukusteid keskosal (21); Tõmmake esiosa keskosalt (22) ära.

## Jäätmekäitlus/keskkonnakaitse

Suunake seade, tarvikud ja pakend keskkonnasõbralikku korduvkasutusse.



Elektriseadmed kuulu olmejäätmete hulka.

Välja kriipsutatud ratastega prügikasti sümbol tähendab, et seda toodet ei tohi kasutusaja lõppedes sorteerimata olmejäätmetena ära visata.

### Kasutatud elektri- ja elektroonikaseadmete direktiiv 2012/19/EU:

Tarbijad on seadusega kohustatud suunama elektri- ja elektroonikaseadmed nende kasutuse lõpul keskkonnasõbralikku korduvkasutusse. Sellisel viisil tagatakse keskkonda ja ressursse säästev taaskasutamine. Olenevalt rakendamises siseriiklikku õigusesse võivad olla teil järgmised võimalused:

- anda tagasi müügikohta,
- anda ära ametlikku kogumiskohta,
- saata tagasi tootjale/turustajale tagasi.

Nõue ei puuduta kasutatud seadmete juurde kuuluvaid tarvikuid ja elektriliste osadeta abivahendeid.

- Viige lõikmed kompostimisele ja ärge visake neid prügikonteinerisse.

## Veaotsing

Järgnev tabel abistab teid väikeste tõrgete kõrvaldamisel:

Tundemärk	Võimalikud põhjused	Meetmed
Seade ei käivitu	Võrgupinge puudub	Kontrollige pistikupesaga, toitejuhet, ühenduspistikut, kaitsmeid ning laske vajaduse korral elektrilaisikul remontida.
	Sisse/väljalüliti (3) defektne	Pöörduge teeninduskeskusesse.
	Mootor defektne	Pöörduge teeninduskeskusesse.

Tundemärk	Võimalikud põhjused	Meetmed
Seade töötab katkendlikult	Sisemine puudulik kontakt	Pöörduge teeninduskeskusesse.
	Sisse/väljalüliti (3) defektne	Pöörduge teeninduskeskusesse.
Tiivik ei liigu	Võõrkeha blokeerib tiiviku	<i>Ummistuste ja takistuste kõrvaldamine, lk 37</i>
Väike tööjõudlus	Kogumiskott (10) on täis	Kogumiskoti tühjendamine
	Kogumiskott (10) on mustunud	Kogumiskoti puhastamine
	Tiivik või puhumistoru (11) või imemistoru (13) ummistunud või blokeeritud	<i>Ummistuste ja takistuste kõrvaldamine, lk 37</i>

## Service

### Garantii

Väga austatud klient,

Te saate sellele tootele garantii 3 aastat alates ostukuupäevast. Sellel tootel ilmnevate puuduste korral on teil müüja suhtes seadusega ettenähtud õigused. Neid seadusega ettenähtud õigusi meie poolt antav järgnev garantii ei piira.

### Garantiitingimused

Garantiaeg algab ostukuupäevast. Palun hoidke kassatšeki originaal hästi alles. See dokument on vajalik teie ostu tõendina. Kui kolme aasta jooksul alates selle toote ostukuupäevast ilmnevad tootel materjali- või tootmisvead, siis toode meie valikul kas remonditakse või asendatakse tasuta. Selle garantii täitmise eelduseks on, et esitate meie kolme aastase tähtaja jooksul defektse toote ja ostudokumendi (kassatšeki) ning lühikirjelduse puuduse ja selle ilmumise aja kohta.

Kui defekt on meie garantiiga kaetud, saate tagasi remonditud või uue toote. Toote remontimisel või väljavahetamisel ei alga uus garantiiaeg.

### Garantiiaeg ja seaduslikud reklamatsioonid

Garantii täimisega garantiiaega ei pikendata. Sama kehtib ka väljavahetatud ja remonditud osade kohta. Võimalikest, juba ostu ajal olemasolevatest kahjustustest ja puudustest tuleb teada anda kohe pärast seadme pakendamist.

dist väljavõtmist.. Pärast garantiiaja möödumist teostatavad remondid on tasulised.

### Garantii maht

Toode on toodetud rangeid kvaliteedinõudeid järgides ja on enne tarnimist hoolikalt üle kontrollitud.

Garantii kehtib materjali- või tootmisvigade kohta. See garantii ei laiene toote osadele, mis kuluvad tavakasutuse käigus ja mida võidakse vaadelda seetõttu kui kuluvasi (nt Puhumistoru, Imemistoru, Kogumiskott) või kergesti purunevate osade kahjustustele (nt lüliti).

Garantii ei kehti, kui toode on kahjustatud, seda on mittesihipäraselt kasutatud või kui seda ei ole hooldatud. Toote sihipäraseks kasutamiseks tuleb täpselt järgida kõiki selles kasutusjuhendis toodud instruksioone. Kasutusotstarvet ja toiminguid, mida selles kasutusjuhendis ei soovitata või mille eest hoitatakse, tuleb tingimata vältida.

Toode on ette nähtud üksnes isiklikuks ja mitte-töenduslikuks kasutamiseks. Garantii kaotab kehtivuse vale ja asjatundmatu käsitsemise korral, jõu kasutamise ja toimingute korral, mida ei ole teostatud meie volitatud teenindusesinduses.

### Garantiijuhtumi menetlemine

Teie probleemi kireks lahendamiseks järgige palun järgmisi juhiseid:

- Palun hoidke kõikide päringute jaoks alles kassatšekk ja toote number (IAN 486908\_2501), mis tõendab teie ostu.

- Toote numbrit vaadake palun toote tüübisildiit, tootele tehtud graveeringu näol, teie kasutusjuhendi tiitellehelt (all vasakul) või toote tagaküljel või alumisel küljel olevalt kleebiselt.
- Kui tootel ilmnevad talitlusvead või muud puudused, võtke kõigepealt ühendust alljärgnevalt nimetatud teeninduskeskusega **telefoni** või kasutage meie **kontaktvormi**, mille leiате lehelt *parkside-diy.com* kategoorias **Teenus** teel.
- Defektseks hinnatud toote saate kokkuleppel meie teeninduskeskusega tasuta saata teile teavitatud teeninduse aadressil, lisades ostudokumendi (kassatšeki) ja selgituse, milles puudus seisneb ning millel see ilmnes. Vastuvõtu probleemide ja saatmiskulude vältimiseks kasutage tingimata ainult teile antud aadressi. Veenduge, et saatmine ei toimuks tasu eest, lahtiselt, kulleriga või muu eritranspordiga. Saatke koos tootega palun kõik osut tarnekomplekti kuuluvad sellega kaasasolnud tarvikud ja tagage piisavalt kindel transpordipakend.



Lehelt *parkside-diy.com* saate vaadata ja alla laadida selle ja palju teisi käsiraama-

tuid. Selle QR-koodiga liigute otse lehele *parkside-diy.com*. Valige oma riik ja otsige otsingumaski abil kasutusjuhendeid. Toote numbrit (IAN) 486908\_2501 sisestamisega saata avada oma kasutusjuhendi.

## Remonditeenus

Muude küsimuste korral **mis ei kuulu garanti alla**, pöörduge palun teeninduskeskusesse. Sealt saate hinnapakumuse.

- Me saame remontida ainult selliseid seadmed, mis on saadetud korralikult pakituna ja mille saatekulud on täielikult tasutud.  
**Juhis:** Saatke seade puhtana ning koos defekti kirjeldusega meie teeninduskeskuse poolt nimetatud aadressil.
- Tasumata saatekuludega seadmeid, ning seadmeid, mis on saadetud lahtiselt, kulleriga või muu eritranspordiga, vastu ei võeta.
- Me käitleme teie poolt saadetud defektseid seadmed tasuta.

## Service-Center

**EE** **Service Eesti**  
Tel.: 8000 049 141  
Kontaktvorm veebilehel  
*parkside-diy.com*  
**IAN 486908\_2501**

## Importija

Pange arvestage, et alltoodud aadress ei ole teeninduse aadress. Võtke kõigepealt ühendust nimetatud teeninduskeskusega.

Grizzly Tools GmbH & Co. KG  
Stockstädter Str. 20  
63762 Großostheim  
SAKSAMAA  
[www.grizzlytools.de](http://www.grizzlytools.de)

## Varuosad ja tarvikud

**Varuosi ja tarvikuid saab tellida aadressil [www.grizzlytools.shop](http://www.grizzlytools.shop).** Kui teie tellimusega peaks olema probleeme, võtke ühendust meie veebipoe kaudu. Täiendavate küsimuste korral pöörduge: *Service-Center, lk 39*

Pos.-nr.	Nimetus	Tellimuse nr.
1	Kanderihm	91120321
10	Kogumiskott	91120320
11	Puhumistoru	91120319
12	Rataste komplekt	91120317
13	Imemistoru	91120318

## Algupärase EL vastavusdeklaratsioon tõlge

Toode: **Elektriline leheimur/-puhur**

Mudel: **PELSB 2600 A1**

Seerianumber: 000001-127000

Eelkirjeldatud deklareeritav toode on kooskõlas asjaomaste liidu ühtlustamisaktidega:

**2006/42/EC • 2014/30/EU • 2000/14/EC & 2005/88/EC • 2011/65/EU & (EU) 2015/863**

Eespool kirjeldatud deklareeritav ese on kooskõlas Euroopa Parlamendi ja nõukogu 8. juuni 2011. aasta direktiiviga 2011/65/EU teatavate ohtlike ainete kasutamise piiramise kohta elektri- ja elektroonikaseadmetes.

Vastavuse tagamiseks on kohaldatud järgmisi ühtlustatud standardeid ning riiklikke standardeid ja eeskirju:

**EN 60335-1:2012/A15:2021 • EN 50636-2-100:2014  
EN 62233:2008 • EN IEC 55014-1:2021 • EN IEC 55014-2:2021  
EN IEC 61000-3-2:2019/A2:2024 • EN 61000-3-3:2013/A2:2021  
EN IEC 63000:2018**

Vastavalt müratasemidirektiivile 2000/14/EC kinnitatakse järgmist: Helivõimsuse tase ( $L_{WA}$ )

– mõõdetud: 93,5 dB/96,2 dB;

– garanteeritud: 98 dB

Järgitud vastavushindamise protseduur vastavalt 2000/14/EC lisale V.

Käesolev vastavusdeklaratsioon on välja antud valmistaja ainuvastutusel:



Grizzly Tools GmbH & Co. KG  
Stockstädter Str. 20  
63762 Großbostheim  
SAKSAMAA  
11.07.2025

Christian Frank  
Volitatud esindaja dokumenteerimiseks

# Inhaltsverzeichnis

**Einleitung**..... 41  
 Bestimmungsgemäße Verwendung..... 41  
 Lieferumfang/Zubehör..... 42  
 Übersicht..... 42  
 Funktionsbeschreibung..... 42  
 Technische Daten..... 42

**Sicherheitshinweise**..... 43  
 Bedeutung der Sicherheitshinweise..... 43  
 Bildzeichen und Symbole..... 43  
 Sicherer Betrieb Ihres Laubbläasers..... 44

**Vorbereitung**..... 54  
 Blas-/Saugrohr montieren..... 54  
 Räder montieren..... 54  
 Fangsack montieren und demontieren..... 54  
 Tragegurt anlegen..... 55

**Betrieb**..... 55  
 Betriebsart wechseln..... 55  
 Ein- und Ausschalten..... 55  
 Drehzahl einstellen..... 55  
 Arbeitshinweise..... 55  
 Fangsack entleeren..... 56

**Transport**..... 56

**Reinigung, Wartung und Lagerung**..... 57  
 Reinigung..... 57  
 Wartung..... 57  
 Verstopfungen und Blockierungen beseitigen..... 57  
 Lagerung..... 57

**Entsorgung/Umweltschutz**..... 57  
 Zusätzliche Entsorgungshinweise für Deutschland..... 58

**Fehlersuche**..... 58

**Service**..... 58  
 Garantie..... 58  
 Reparatur-Service..... 60  
 Service-Center..... 60  
 Importeur..... 60

**Ersatzteile und Zubehör**..... 60

**Original-EU-Konformitätserklärung**..... 61

**Explosionszeichnung**..... 63

## Einleitung

Herzlichen Glückwunsch zum Kauf Ihres neuen Elektro-Laubsaugers/-bläasers (nach-

folgend Gerät oder Elektrowerkzeug genannt).

Sie haben sich damit für ein hochwertiges Gerät entschieden. Dieses Gerät wurde während der Produktion auf Qualität geprüft und einer Endkontrolle unterzogen. Die Funktionsfähigkeit Ihres Gerätes ist somit sichergestellt.



Die Betriebsanleitung ist Bestandteil dieses Geräts. Sie enthält wichtige Hinweise für Sicherheit, Gebrauch und Entsorgung. Lesen Sie die Betriebsanleitung sorgfältig. Machen Sie sich mit den Bedienteilen und dem richtigen Gebrauch des Gerätes vertraut. Benutzen Sie das Gerät nur wie beschrieben und für die angegebenen Einsatzbereiche. Bewahren Sie die Betriebsanleitung gut auf und händigen Sie alle Unterlagen bei Weitergabe des Geräts an Dritte mit aus.

## Bestimmungsgemäße Verwendung

Das Gerät ist ausschließlich für folgende Verwendung bestimmt:

- Ansaugen von trockenem Laub.
- Zusammenzutragen von trockenem Laub bzw. entfernen von schlecht zugänglichen Stellen (z. B. unter Fahrzeugen).

Das Gerät ist zum Gebrauch durch Erwachsene bestimmt. Jugendliche über 16 Jahre dürfen das Gerät nur unter Aufsicht benutzen.

Jede andere Verwendung, die in dieser Betriebsanleitung nicht ausdrücklich zugelassen wird, kann eine ernsthafte Gefahr für den Benutzer darstellen und zu Schäden am Gerät führen. Der Bediener oder Nutzer des Geräts ist für Unfälle oder Schäden an anderen Menschen oder deren Eigentum verantwortlich. Das Gerät ist für den Einsatz im Heimwerkerbereich bestimmt. Es wurde nicht für den gewerblichen Dauereinsatz konzipiert. Bei gewerblichem Einsatz erlischt die Garantie. Der Hersteller haftet nicht für Schäden, die durch bestimmungswidrige Verwendung oder falsche Bedienung verursacht wurden.

**▲ GEFAHR!** Ein Laubsauger ist kein Nass-Sauger! Bitte vermeiden Sie das Ansaugen von nassen Materialien (Laub, Schmutz sowie Zweige, Äste, Tannenzapfen, Gras, Erde, Sand, Rindenmulch/Häckselgut usw.). Sau-

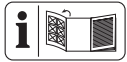
gen Sie nicht auf feuchten oder nassen Rasen-, Gras- oder Wiesenflächen. Fehlanwendungen können unter Umständen zu Verstopfungen in der Häckselkammer und dadurch zu reduzierter Leistungsfähigkeit führen. Das Gerät muss dann unter Umständen komplett zerlegt und gesäubert werden. Diese Arbeit ist von einer Fachkraft durchzuführen und unterliegt nicht der Garantie.

### Lieferumfang/Zubehör

Packen Sie das Gerät aus und überprüfen Sie den Lieferumfang. Entsorgen Sie das Verpackungsmaterial ordnungsgemäß.

- Elektro-Laubsauger/-bläser
- Blas-/Saugrohr (Vorderteil)
- Blas-/Saugrohr (Mittelteil, zweiteilig)
- Rad-Set (dreiteilig)
- Tragegurt
- Fangsack
- Montagematerial (Mutter, 2x Kreuzschlitzschraube)
- Originalbetriebsanleitung

### Übersicht



Die Abbildungen des Geräts finden Sie auf der vorderen und hinteren Ausklappseite.

- 1 Tragegurt
- 2 T-Handgriff
- 3 Ein-/Ausschalter
- 4 Handgriff
- 5 Motorgehäuse
- 6 Kabelzugentlastung
- 7 Netzanschlussleitung
- 8 Betriebsartschalter
- 9 Verriegelungsknopf (Fangsack)
- 10 Fangsack
- 11 Blasrohr
- 12 Räder
- 13 Saugrohr
- 14 Befestigungsöse (Fangsack)
- 15 Karabinerhaken (Fangsack)
- 16 Mutter
- 17 Kreuzschlitzschraube, lang
- 18 Kreuzschlitzschraube, kurz

(Abb. A)

- 19 Vorderteil
- 20 Aufnahme (Vorderteil)
- 21 Verriegelung (Mittelteil)
- 22 Mittelteil
- 23 Karabinerhaken (Tragegurt)
- 24 Befestigungsöse (Tragegurt)
- 25 Auswurföffnung
- 26 Verriegelung (Räder)

### Funktionsbeschreibung

In der Betriebsart Ansaugen wird das angesaugte Laub zur Volumenverringerung zerkleinert, durch den Auswurfkanal geblasen und im Fangsack gesammelt.

In der Betriebsart Blasen lässt sich das Laub schnell zusammenblasen oder aus schwer zugänglichen Orten wegblasen.

Die Funktion der Bedienteile entnehmen Sie bitte den nachfolgenden Beschreibungen.

### Technische Daten

#### Elektro-Laubsauger/-bläser

.....	<b>PELSB 2600 A1</b>
Bemessungsspannung $U$	230-240 V~, 50 Hz
Bemessungsaufnahme $P$	.....2600 W
Leerlaufdrehzahl $n_1$	..... 12000 min <sup>-1</sup>
Leerlaufdrehzahl $n_2$	..... 15000 min <sup>-1</sup>
Gewicht mit Zubehör	..... ≈3,2 kg
Luftvolumen	..... ≤ 12 m <sup>3</sup> /min
Häckselrate	..... 10:1
Fangsack	.....34 l
Schutzklasse	..... □ II
Schutzart	..... IPX0
Schallleistungspegel $L_{WA}$	
– garantiert	..... 98 dB

#### Betriebsart Blasen

Luftgeschwindigkeit	.....≤ 270 km/h
Schallleistungspegel $L_{WA}$	
– garantiert	..... 95,6 dB
– gemessen	..... 93,5 dB; $K_{WA}= 2,12$ dB
Schalldruckpegel $L_{pA}$	.....80,7 dB; $K_{pA}=3$ dB
Vibration $a_h$	

Handgriff	.....2,198 m/s <sup>2</sup> ; K= 1,5 m/s <sup>2</sup>
T-Handgriff	..... 1,61 m/s <sup>2</sup> ; K= 1,5 m/s <sup>2</sup>

#### Betriebsart Saugen

Luftgeschwindigkeit	.....≤ 72 km/h
---------------------	----------------

Schalleistungspegel  $L_{WA}$

– garantiert ..... 98,2 dB

– gemessen ..... 96,2 dB;  $K_{WA}= 2,01$  dB

Schalldruckpegel  $L_{pA}$  ..... 82 dB;  $K_{pA}=3$  dB

Vibration  $a_h$

Handgriff ..... 2,489  $m/s^2$ ;  $K= 1,5$   $m/s^2$

T-Handgriff ..... 2,273  $m/s^2$ ;  $K= 1,5$   $m/s^2$

Lärm- und Vibrationswerte wurden entsprechend den in der Konformitätserklärung genannten Normen und Bestimmungen ermittelt.

Der angegebene Schwingungsgesamtwert und der angegebene Geräuschemissionswert sind nach einem genormten Prüfverfahren gemessen worden und können zum Vergleich eines Elektrowerkzeugs mit einem anderen verwendet werden. Der angegebene Schwingungsgesamtwert und der angegebene Geräuschemissionswert können auch zu einer vorläufigen Einschätzung der Belastung verwendet werden.

**⚠️ WARNUNG!** Die Schwingungs- und Geräuschemissionen können während der tatsächlichen Benutzung des Elektrowerkzeugs von dem Angabewert abweichen, abhängig von der Art und Weise, in der das Elektrowerkzeug verwendet wird. Es ist notwendig, Sicherheitsmaßnahmen zum Schutz des Bedieners festzulegen, die auf einer Abschätzung der Schwingungsbelastung während der tatsächlichen Benutzungsbedingungen beruhen (hierbei sind alle Anteile des Betriebszyklus zu berücksichtigen, beispielsweise Zeiten, in denen das Elektrowerkzeug abgeschaltet ist, und solche, in denen es zwar eingeschaltet ist, aber ohne Belastung läuft).

## Sicherheitshinweise

Dieser Abschnitt behandelt die grundlegenden Sicherheitshinweise beim Gebrauch des Geräts.

### Bedeutung der Sicherheitshinweise

**⚠️ GEFAHR!** Wenn Sie diesen Sicherheitshinweis nicht befolgen, tritt ein Unfall ein. Die Folge ist schwere Körperverletzung oder Tod.

**⚠️ WARNUNG!** Wenn Sie diesen Sicherheitshinweis nicht befolgen, tritt möglicherweise ein Unfall ein. Die Folge ist möglicherweise schwere Körperverletzung oder Tod.

**⚠️ VORSICHT!** Wenn Sie diesen Sicherheitshinweis nicht befolgen, tritt ein Unfall ein. Die Folge ist möglicherweise leichte oder mittelschwere Körperverletzung.

**HINWEIS!** Wenn Sie diesen Sicherheitshinweis nicht befolgen, tritt ein Unfall ein. Die Folge ist möglicherweise ein Sachschaden.

## Bildzeichen und Symbole

### Bildzeichen auf dem Gerät



Achtung!

Lesen Sie die Betriebsanleitung sorgfältig. Machen Sie sich mit den Bedienteilen und dem richtigen Gebrauch des Gerätes vertraut.



Verletzungsgefahr durch weggeschleuderte Teile!

Umstehende Personen vom Gerät fernhalten



Rotierendes Flügelrad. Hände fernhalten!



Achtung!

Ziehen Sie den Netzstecker vor Reinigungs- und Wartungsarbeiten.



Gehörschutz benutzen



Augenschutz benutzen



Maske benutzen



Fußschutz benutzen



Lange Haare nicht offen tragen. Benutzen Sie ein Haarnetz.



Die Benutzung des Gerätes bei Regen oder feuchter Umgebung ist verboten.



Ziehen Sie sofort den Netzstecker, wenn das Netzkabel beschädigt, verwickelt oder durchtrennt wurde.



Garantierter Schalleistungspegel  $L_{WA}$  in dB.



Schutzklasse II (Doppelisolierung)



Elektrogeräte gehören nicht in den Hausmüll.



Betriebsart Saugen



Betriebsart Blasen



Halten Sie einen Sicherheitsabstand von mind. 5m zu Dritten ein.

#### Bildzeichen auf dem Hangtag



Aus Sicherheitsgründen müssen beide Saugrohrteile und der Fangsack montiert sein, bevor Sie das Gerät starten!

## Sicherer Betrieb Ihres Laubbläasers

### WICHTIG!

- VOR GEBRAUCH AUFMERKSAM LESEN!
- FÜR IHRE UNTERLAGEN AUFBEWAHREN!



**Achtung!** Beim Gebrauch von Elektrogeräten sind zum Schutz gegen elektrischen Schlag, Verletzungs- und Brandgefahr folgende grundsätzliche Sicherheitsmaßnahmen zu beachten:

### Unterweisung

- Lesen Sie die Betriebsanleitung sorgfältig. Machen Sie sich mit den Bedienteilen und dem richtigen Gebrauch des Gerätes vertraut.
- Kindern, Personen mit eingeschränkten körperlichen, sensorischen oder geistigen Fähigkeiten oder unzureichender Erfahrung und Wissen oder Personen, welche mit den Anweisungen nicht vertraut sind, darf die Verwendung der Maschine nie gestattet werden. Lokale Vorschriften können eine Altersbeschränkung für den Anwender festlegen.
- Es ist zu beachten, dass der Benutzer selbst für Unfälle oder Gefährdungen gegenüber anderen

Personen oder deren Besitz verantwortlich ist.

- Beachten Sie den Lärm- schutz und örtliche Vor- schriften.
- Verwenden Sie das Gerät nicht in Lagen höher als 2000 m.

### **Vorbereitung**

- Betreiben Sie das Ge- rät niemals, wenn Kin- der oder Tiere in der Nä- he sind. Personen in der Nähe müssen Schutzklei- dung tragen.
- Die persönlichen Schutz- ausrüstungen schützen Ihre eigene und die Ge- sundheit anderer und si- chern den reibungslo- sen Betrieb des Gerätes. Tragen Sie geeignete Ar- beitskleidung während der gesamten Einsatzzeit der Maschine:
  - festes Schuhwerk mit rutschfester Sohle
  - eine robuste, lange Ho- se
  - Handschuhe
  - Schutzbrille
  - Gehörschutz
  - Atemschutz, um sich vor Staub zu schützen
- Benutzen Sie das Gerät nicht, wenn Sie barfuß gehen oder offene San- dalen tragen.
- Tragen Sie keine lose hängenden Kleidung oder Schmuck, die am Lufteingang angesaugt werden könnten. Tra- gen Sie bei langem Haar eine schützende Kopfbedeckung. Hal- ten Sie langes Haar von den Ansaugöffnungen fern.
- Achten Sie auf Perso- nen, insbesondere Kin- der, Haustiere, offene Fenster usw. Das gebla- sene Material kann in ih- re Richtung geschleudert werden. Unterbrechen Sie die Arbeit, wenn die- se sich in der Nähe auf- halten. Halten Sie einen Sicherheitsabstand von 5 m um sich herum ein.
- Machen Sie sich mit Ihrer Umgebung vertraut und achten Sie auf mögliche Gefahren, die beim Ar- beiten unter Umständen überhört werden können.
- Inspizieren Sie die zu rei- nigende Fläche sorgfäl-

- tig und beseitigen Sie alle Drähte, Steine, Dosen und sonstige Fremdkörper.
- Lösen Sie Fremdkörper vor dem Betrieb mit einem Rechen oder einem Besen.
  - Betreiben Sie die Maschine in einer empfohlenen Position und nur auf einer festen, ebenen Oberfläche.
  - Verwenden Sie alle Teile des Blasrohres, damit der Luftstrom nah am Boden arbeiten kann.
  - Befeuchten Sie bei sehr trockenen Bedingungen die Oberfläche leicht oder verwenden Sie ein Sprühgerät, um die Staubbelastung zu verringern.
  - Arbeiten Sie nicht mit einem beschädigten, unvollständigen oder ohne die Zustimmung des Herstellers umgebauten Gerät. Prüfen Sie vor dem Gebrauch den Sicherheitszustand des Gerätes, insbesondere der Netzanschlussleitung und des Schalters.
  - Verwenden Sie das Gerät nur, wenn es vollständig montiert ist.
  - Verwenden Sie das Gerät in der Betriebsart Ansaugen nur, wenn der Fangsack angebracht ist. Überprüfen Sie den Fangsack regelmäßig auf Abnutzungen oder Beschädigungen.
  - Betreiben Sie das Gerät niemals mit fehlerhaften Schutzeinrichtungen oder -abdeckungen oder ohne Schutzeinrichtungen. Betreiben Sie das Gerät niemals mit beschädigtem oder abgenutztem Kabel.
  - Es ist empfohlen, die Maschine nur zu vernünftigen Zeiten zu betreiben – nicht frühmorgens oder spät abends, wenn andere gestört werden könnten.
  - Betreiben Sie die Maschine nicht auf einer gepflasterten Oberfläche oder einer Schotterdecke, bei denen das ausgeworfene Material Verletzungen verursachen könnte.

- Führen Sie vor der Benutzung immer eine visuelle Inspektion durch, um festzustellen, dass das Gehäuse unbeschädigt ist. Ersetzen Sie verschlissene oder beschädigte Komponenten satzweise, um das Gleichgewicht zu bewahren. Ersetzen Sie beschädigte oder unlesbare Beschriftungen.
- Prüfen Sie vor dem Gebrauch immer Anschluss- und Verlängerungsleitung auf Anzeichen von Beschädigung oder Alterung. Falls die Leitung während der Benutzung beschädigt wird, muss Sie sofort vom Versorgungsnetz getrennt werden, **BERÜHREN SIE DIE LEITUNG NICHT, BEVOR SIE VOM NETZ GETRENNT IST**. Benutzen Sie das Gerät nicht, wenn die Leitung beschädigt oder abgenutzt ist.
- Achten Sie darauf, dass Netzspannung und Netzfrequenz mit den Angaben des Typenschildes übereinstimmen.
- Schließen Sie das Gerät nur an eine Steckdose mit Fehlerstrom-Schutzeinrichtung (RCD) mit einem Bemessungsfehlerstrom von nicht mehr als 30 mA an.
- Wenn die Netzanschlussleitung dieses Geräts beschädigt wird, muss sie durch den Hersteller, seinen Kundendienst oder eine ähnlich qualifizierte Person ersetzt werden, um Gefährdungen zu vermeiden. Wenden Sie sich an das Service-Center.
- Verwenden Sie nur Verlängerungskabel (des Typs H07RN-F), die für den Gebrauch im Freien bestimmt sind und entsprechend gekennzeichnet sind. Der Litzenschnitt des Verlängerungskabels muss mindestens 2,5 mm<sup>2</sup> betragen. Das Verlängerungskabel darf nicht länger als 75 m sein. Die Kuppelung des Verlängerungskabels muss vor Spritzwasser geschützt sein, aus Gummi bestehen oder mit Gummi überzo-

gen sein. Rollen Sie eine Kabeltrommel vor Gebrauch immer ganz ab. Überprüfen Sie das Kabel auf Schäden.

- Verwenden Sie für die Anbringung des Verlängerungskabels die dafür vorgesehene Zugentlastung.

### **Betrieb**

- Seien Sie aufmerksam, achten Sie darauf, was Sie tun, und gehen Sie mit Vernunft an die Arbeit mit dem Gerät. Benutzen Sie das Gerät nicht, wenn Sie müde sind oder unter Einfluss von Drogen, Alkohol oder Medikamenten stehen.
- Lassen Sie andere Personen nicht das Gerät oder das Verlängerungskabel berühren. Halten Sie das Gerät von Menschen, vor allem Kindern, und Haustieren fern.
- Schalten Sie das Gerät nicht ein, wenn es umgekehrt gehalten wird oder sich nicht in Arbeitsposition befindet.
- Vermeiden Sie eine unbeabsichtigte Inbetriebnahme. Vergewissern Sie sich, dass das Gerät ausgeschaltet ist, bevor Sie es an die Stromversorgung anschließen, es aufnehmen oder tragen. Wenn Sie beim Tragen des Gerätes den Finger am Schalter haben oder das Gerät eingeschaltet an die Stromversorgung anschließen, kann dies zu Unfällen führen.
- Richten Sie das Gerät während des Betriebs nicht auf Personen, insbesondere den Luftstrahl nicht auf Augen und Ohren.
- Achten Sie bei der Arbeit auf einen sicheren Stand, insbesondere an Hängen. Halten Sie das Gerät immer mit beiden Händen fest und arbeiten Sie nur mit korrekt eingestelltem Tragegurt.
- Strecken Sie den Körper nicht zu weit und achten Sie darauf, nicht das Gleichgewicht zu verlieren.
- Halten Sie Finger und Füße von der Ansaugrohröffnung und dem Flügel-

rad fern. Es besteht Verletzungsgefahr.

- Eine längere Benutzung des Gerätes kann zu vibrationsbedingten Durchblutungsstörungen der Hände führen. Sie können die Benutzungsdauer jedoch durch geeignete Handschuhe oder regelmäßige Pausen verlängern.
- Vermeiden Sie den Betrieb des Geräts bei schlechtem Wetter, insbesondere Blitzgefahr. Arbeiten Sie nur bei Tageslicht oder guter künstlicher Beleuchtung.
- Saugen Sie keine brennenden, glühenden oder rauchenden Materialien (z. B. Zigaretten, Glut etc.), Dämpfe oder leicht entzündliche, giftige oder explosive Stoffe an.
- Stoppen Sie die Maschine und entfernen Sie den Stecker aus der Steckdose. Stellen Sie sicher, dass alle beweglichen Teile vollständig ausge laufen sind:
  - wenn Sie das Gerät nicht benutzen, es transportieren oder es unbeaufsichtigt lassen;
  - wenn Sie das Gerät kontrollieren, es reinigen oder Blockierungen entfernen;
  - wenn Sie Reinigungs- oder Wartungsarbeiten vornehmen oder Zubehör auswechseln;
  - wenn das Strom- oder Verlängerungskabel beschädigt ist;
  - nach dem Kontakt mit Fremdkörpern oder bei abnormaler Vibration.
- Benutzen Sie das Gerät nicht in geschlossenen oder schlecht belüfteten Räumen.
- Benutzen Sie das Gerät nicht in der Nähe von entzündbaren Flüssigkeiten oder Gasen. Bei Nichtbeachtung besteht Brand- oder Explosionsgefahr.
- Im Fall eines Unfalls oder einer Betriebsstörung, schalten Sie das Gerät sofort aus, ziehen Sie den Netzstecker und verwarnen Sie sich, dass alle beweglichen Teile vollkommen stillstehen.

- Dann überprüfen Sie das Gerät usw. Wenn Sie eine Frage haben, wenden Sie sich bitte an den Händler.
- Gehen Sie im Schrittempo, rennen Sie nicht.
  - Achten Sie darauf, dass die Netzspannung mit den Angaben des Typenschildes übereinstimmt.
  - Halten Sie das Kabel vom Arbeitsbereich fern und führen Sie es grundsätzlich hinter der Bedienungsperson.
  - Tragen Sie das Gerät nicht am Kabel. Benutzen Sie das Kabel nicht, um den Stecker aus der Steckdose zu ziehen. Schützen Sie das Kabel vor Hitze, Öl und scharfen Kanten.
  - Beschädigte Kabel, Kupplung und Stecker oder den Vorschriften nicht entsprechende Anschlussleitungen dürfen nicht verwendet werden. Ziehen Sie bei Beschädigung des Netzkabels sofort den Stecker aus der Steckdose. Berühren Sie auf keinen Fall das Netzkabel, solange der Netzstecker nicht gezogen ist.
  - Halten Sie Verlängerungskabel von beweglichen, gefährlichen Teilen fern, um Beschädigungen an Kabeln zu vermeiden, welche zum Berühren aktiver Teile führen können.
  - Stellen Sie vor dem Start der Maschine sicher, dass die Zuführung leer ist.
  - Halten Sie Ihr Gesicht und Ihren Körper von der Einfüllöffnung fern.
  - Lassen Sie nicht zu, dass sich Hände, andere Körperteile oder Kleidung in der Zuführung, im Auswurfkanal oder in der Nähe bewegter Teile befinden.
  - Vermeiden Sie eine abnormale Körperhaltung. Stehen Sie bei Zuführung von Material niemals auf einer höheren Ebene als der Ebene der Grundfläche der Maschine.
  - Behalten Sie immer das Gleichgewicht, um jederzeit einen sicheren Stand anhängen zu haben. Gehen, nicht laufen.

- Halten Sie sich beim Betrieb der Maschine nicht in der Auswurfzone auf.
- Achten Sie bei der Zuführung von Material in das Gerät darauf, dass keine Metallstücke, Steine, Flaschen, Büchsen oder andere Fremdoobjekte eingeführt werden.
- Lassen Sie nicht zu, dass sich verarbeitetes Material in der Auswurfzone ansammelt, da dies den ordentlichen Auswurf verhindern kann und eine Wiedereinführung des Materials über die Einfüllöffnung verursachen kann.
- Schalten Sie die Energiequelle ab und trennen Sie die Maschine vom Netz, falls die Maschine verstopft, bevor Sie sie von Unrat befreien.
- Betreiben Sie die Maschine niemals mit defekten Schutzeinrichtungen oder -schirmen oder ohne Sicherheitseinrichtungen, zum Beispiel dem angebrachten Fangsack.
- Halten Sie die Energiequelle von Unrat und anderen Ansammlungen sauber, um eine Beschädigung dieser oder ein mögliches Feuer zu verhindern.
- Transportieren Sie die Maschine nicht, solange die Energiequelle läuft.
- Schalten Sie die Stromquelle sofort ab und warten Sie, bis die Maschine ausgelaufen ist, falls der Schneidmechanismus ein Fremdoobjekt trifft oder wenn die Maschine beginnt, ungewöhnliche Geräusche von sich zu geben oder zu vibrieren. Trennen Sie die Maschine vom Netz und unternehmen Sie die folgenden Schritte, bevor Sie die Maschine neu starten und betreiben:
  - auf Beschädigungen untersuchen;
  - beschädigte Teile ersetzen oder reparieren;
  - auf lose Teile überprüfen und diese festziehen.
- Kippen Sie die Maschine nicht, solange die Energiequelle läuft.

- Beachten Sie, kein beschädigtes Kabel an die Stromversorgung anzuschließen oder ein beschädigtes Kabel zu berühren, bevor es von der Stromversorgung getrennt wurde, da beschädigte Kabel zum Berühren aktiver Teile führen können.
- Beachten Sie, keine sich bewegenden, gefährlichen Teile zu berühren, bevor die Maschine vom Netzanschluss getrennt wurde und die beweglichen, gefährlichen Teile vollständig zum Stillstand gekommen sind.
- Saugen Sie keine heißen, glühenden, brennbaren, explosiven oder gesundheitsgefährdenden Stoffe auf. Dazu zählen unter anderem heiße Asche, Benzin, Lösungsmittel, Säuren oder Laugen. Es besteht Brand- und Verletzungsgefahr.
- Achten Sie darauf, dass die Netzanschlussleitung nicht durch Ziehen über scharfe Kanten, Einklemmen oder Ziehen am Kabel beschädigt wird.
- Benutzen Sie die Netzanschlussleitung nicht, um den Anschlussstecker aus der Steckdose zu ziehen oder um das Gerät zu ziehen. Schützen Sie die Netzanschlussleitung vor Hitze, Öl und scharfen Kanten.
- Transportieren Sie niemals das Gerät, während der Antrieb läuft.
- Schalten Sie das Gerät aus und ziehen Sie den Anschlussstecker aus der Steckdose. Vergewissern Sie sich, dass alle sich bewegenden Teile zum vollständigen Stillstand gekommen sind
  - wann immer Sie das Gerät verlassen,
  - bevor Sie Zubehör wechseln,
  - bevor Sie Blockierungen entfernen oder Verstopfungen beseitigen,
  - bevor Sie das Gerät überprüfen, reinigen oder Arbeiten an ihm durchführen.
- Falls das Gerät anfängt, ungewöhnlich stark zu vi-

brieren, ist eine sofortige Überprüfung erforderlich:

- untersuchen Sie auf lose Teile und befestigen Sie diese,
- suchen Sie nach Beschädigungen,
- tauschen Sie beschädigtes Zubehör. Für Reparaturen wenden Sie sich an das Service-Center.

### **Reinigung, Wartung und Lagerung**

- Lassen Sie den Motor abkühlen, bevor Sie das Gerät für längere Zeit abstellen.
- Ersetzen Sie aus Sicherheitsgründen abgenutzte oder beschädigte Teile. Verwenden Sie ausschließlich Original-Ersatzteile und -Zubehör. Der Einsatz von Fremtteilen führt zum sofortigen Verlust des Garantieanspruchs.
- Das Öffnen des Gerätes ist nur von einer autorisierten Elektrofachkraft auszuführen. Wenden Sie sich für Repa-

raturen immer an unser Service-Center.

- Schalten Sie den Antrieb ab, trennen Sie das Gerät von der Stromversorgung und lassen Sie das Gerät abkühlen, wenn das Gerät zur Reinigung, Einstellung, Lagerung oder zum Austausch eines Zubehörs angehalten ist.
- Behandeln Sie das Gerät mit Sorgfalt und halten Sie es sauber.
- Bewahren Sie das Gerät unzugänglich für Kinder auf.

### **Restrisiken**

Auch wenn Sie dieses Gerät vorschriftsmäßig bedienen, bleiben immer Restrisiken bestehen. Folgende Gefahren können im Zusammenhang mit der Bauweise und Ausführung dieses Gerätes auftreten:

- Augenschäden, falls kein geeigneter Augenschutz getragen wird.
- Lungenschäden, falls kein geeigneter Atemschutz getragen wird.
- Gehörschäden, falls kein geeigneter Gehörschutz getragen wird.

- Gesundheitsschäden, die aus Hand-Arm-Schwingungen resultieren, falls das Gerät über einen längeren Zeitraum verwendet wird oder nicht ordnungsgemäß geführt und gewartet wird.

**▲ WARNUNG!** Gefahr durch elektromagnetisches Feld, das während das Gerät im Betrieb ist, erzeugt wird. Das Feld kann unter bestimmten Umständen aktive oder passive medizinische Implantate beeinträchtigen. Um die Gefahr von ernsthaften oder tödlichen Verletzungen zu verringern, empfehlen wir Personen mit medizinischen Implantaten ihren Arzt und den Hersteller des medizinischen Implantats zu konsultieren, bevor das Gerät bedient wird.

## Vorbereitung

**▲ WARNUNG!** Verletzungsgefahr durch ungewollt anlaufendes Gerät. Stecken Sie den Anschlussstecker erst dann in die Steckdose, wenn das Gerät vollständig für den Einsatz vorbereitet ist. Bevor Sie das Gerät in Betrieb nehmen, müssen Sie:

- die Blas- oder Saugrohre montieren,
- den Fangsack montieren,

**▲ WARNUNG!** Verletzungsgefahr! Bei Montage oder Demontage von Blasrohr, Saug-

rohr oder Fangsack muss das Gerät ausgeschaltet sein und die beweglichen Teile stillstehen. Ziehen Sie vor allen Arbeiten den Netzstecker!

## Blas-/Saugrohr montieren

**▲ WARNUNG!** Personenschäden! Verwenden Sie das Gerät niemals mit nur einem montierten Rohrteil.

### Notwendige Werkzeuge

- Kreuzschlitz-Schraubendreher ⊕ PH2

### Vorgehen (Abb. A)

1. Schieben Sie das zweiteilige Mittelteil (22) in das Motorgehäuse (5).
2. Befestigen Sie das Mittelteil (22) am Gerätegehäuse (5):
  - Stecken Sie die Mutter (16) in das Loch, formbedingt kann es nur auf einer Seite passen.
  - Stecken Sie die lange Kreuzschlitzschraube (17) auf der anderen Seite hinein.
  - Ziehen Sie die Schraube in der Mutter fest.

Versuchen Sie niemals das Mittelteil (22) zu demontieren.
3. Sichern Sie das Mittelteil (22) zusätzlich mit der kurzen Kreuzschlitzschraube (18) im Loch der vorderen Verbindung von Saugrohr (13) und Blasrohr (11).
4. Verbinden Sie die Vorderteile von Saugrohr (13) und Blasrohr (11). Die vordere Verbindung rastet ein.
5. Stecken Sie das Vorderteil (19) auf das Mittelteil (22). Die Verriegelungen des Mittelteils (21) rasten in den Aufnahmen des Vorderteils (20) ein.

## Räder montieren

1. Stecken Sie die Räder (12) zusammen.
2. Drücken Sie die Verriegelung (26) und schieben Sie die Räder (12) gleichzeitig auf das Vorderteil (19).

## Fangsack montieren und demontieren

**▲ WARNUNG!** Das Gerät darf im Saugbetrieb nur mit montiertem Fangsack betrieben werden.

### Fangsack montieren (Abb. A)

1. Schieben Sie den Fangsack (10) auf die Auswurföffnung (25) des Motorgehäuses (5). Der Fangsack (10) rastet ein.

- Hängen Sie die Karabinerhaken (15) des Fangsacks (10) an die dafür vorgesehene Befestigungsösen (14) am Blasrohr (11) ein.

### Fangsack demontieren (Abb. A)

- Entfernen Sie die Karabinerhaken (15) von den Befestigungsösen (14) am Blasrohr (11).
- Drücken Sie den Verriegelungsknopf (9) am Fangsack (10).
- Ziehen Sie den Fangsack (10) von der Auswurföffnung (25).

### Tragegurt anlegen

**▲ WARNUNG!** Tragen Sie den Gurt niemals diagonal über Schulter und Brust, sondern nur auf einer Schulter, dadurch können Sie in Gefahr das Gerät schnell vom Körper entfernen.

### Vorgehen (Abb. A/C)

- Legen Sie den Tragegurt (1) über eine Schulter.
- Stellen Sie die Gurtlänge so ein, dass sich der Karabinerhaken (23) etwa 10 cm unterhalb der Hüfte befindet.
- Befestigen Sie den Karabinerhaken (23) an der Befestigungsöse (24) zum Einhängen des Gurtes.

## Betrieb


**▲ GEFAHR!** Verletzungsgefahr! Tragen Sie beim Arbeiten mit dem Gerät geeignete Kleidung und Arbeitshandschuhe. Vergewissern Sie sich vor jeder Benutzung, dass das Gerät funktionstüchtig ist. Vergewissern Sie sich, dass der Fangsack und die Rohre richtig montiert sind. Sollte der Ein-/Ausschalter oder Betriebsartschalter beschädigt sein, darf mit dem Gerät nicht mehr gearbeitet werden. Persönliche Schutzausrüstung und ein funktionstüchtiges Gerät vermindern das Risiko von Verletzungen und Unfällen.

**▲ WARNUNG!** Verletzungsgefahr durch sich drehendes Werkzeug. Nach dem Ausschalten des Gerätes dreht sich das Flügelrad noch einige Zeit weiter.


Beachten Sie den Lärmschutz und örtliche Vorschriften.

## Betriebsart wechseln

### Betriebsart Saugen (Abb. B)

- Schieben Sie den Betriebsartschalter (8) auf Position .

### Betriebsart Blasen (Abb. B)

- Schieben Sie den Betriebsartschalter (8) auf Position .

## Ein- und Ausschalten

**▲ WARNUNG!** Aus Sicherheitsgründen müssen beide Saugrohrteile und der Fangsack montiert sein, bevor Sie das Gerät starten!

Achten Sie vor dem Einschalten darauf, dass das Gerät keine Gegenstände berührt. Achten Sie auf einen sicheren Stand.

### Einschalten (Abb. C)

- Formen Sie aus dem Ende des Verlängerungskabels eine Schlaufe und befestigen Sie diese an der Kabelzugentlastung (6).
- Schließen Sie das Gerät an die Netzspannung an.
- Schieben Sie den Ein-/Ausschalter (3) in Position **I**.

### Ausschalten (Abb. C)

- Schieben Sie den Ein-/Ausschalter (3) in Position **0**.
- Ziehen Sie den Anschlussstecker des Geräts aus der Steckdose, wenn Sie das Gerät unbeaufsichtigt lassen oder mit der Arbeit fertig sind.

## Drehzahl einstellen

### (Abb. A)

- Schieben Sie den Ein-/Ausschalter (3) in Position **I** = niedrigste Drehzahl
- Schieben Sie den Ein-/Ausschalter (3) in Position **II** = höchste Drehzahl

## Arbeitshinweise

**▲ WARNUNG!** Das Gerät ist ausschließlich für folgende Verwendung bestimmt:

- Als Gebläse zum Anhäufen von dürrerem Blattwerk oder zum Wegblasen aus schwer zugänglichen Stellen.
- Als Ansaugwerk zum Ansaugen von dürrerem, trockenem Blattwerk. Bei Saugfunktion dient das Gerät auch als Häcksler. Die trockenen Blätter werden zerkleinert, ihr Volumen verringert und für eine even-

tuelle Kompostierung vorbereitet. Die Intensität der Zerkleinerung hängt von der Größe des Laubes und der noch enthaltenen Restfeuchtigkeit ab. Jede andere als die oben beschriebenen Verwendungen kann zu Schäden an der Maschine führen und eine Gefahr für den Benutzer darstellen.

**▲ WARNUNG!** Achten Sie beim Arbeiten darauf, nicht mit dem Gerät gegen harte Gegenstände zu stoßen, die Schäden verursachen können. Saugen Sie keine Festkörper wie Steine, Äste oder Astabschnitte, Tannenzapfen oder Ähnliches an, da diese das Gerät, insbesondere das Häckselwerk, beschädigen könnten. **Reparaturen dieser Art unterliegen nicht der Garantie.**

### Überlastschutz

Bei Überlastung schaltet der Motor automatisch ab.

### Hinweise

- **HINWEIS!** Das Gerät ist erst nach vollständiger Abkühlung wieder betriebsbereit.

### Vorgehen

- Schalten Sie das Gerät aus.
- Ziehen Sie den Netzstecker.
- Prüfen Sie anschließend, ob eine Blockierung des Flügelrads oder eine Verstopfung des Fangsacks vorliegt und beseitigen Sie diese (*Verstopfungen und Blockierungen beseitigen*, S. 57).

### Betriebsart Blasen

- Ein optimales Ergebnis beim Einsatz des Gebläses erhalten Sie mit einem Abstand zum Boden von 5 - 10 cm.
- Richten Sie den Luftstrahl von sich weg. Achten Sie darauf, keine schweren Gegenstände aufzuwirbeln und so jemanden zu verletzen oder etwas zu beschädigen.
- Beginnen Sie die Arbeit mit der höchsten Blasleistung, um die herumliegenden Blätter rasch zu sammeln. Eine niedrigere Blasleistung wählen Sie, um den zuvor zusammengetragenen Laubhaufen zu verdichten.
- Lösen Sie vor dem Blasen am Boden anhaftende Blätter mit einem Besen oder Rechen.
- Halten Sie das Gerät beim Arbeiten immer mit beiden Händen fest: Benutzen Sie hierzu den Handgriff (4) und den T-Handgriff (2).

### Betriebsart Saugen

**▲ WARNUNG!** Aus Sicherheitsgründen müssen alle Saugrohrteile und der Fangsack korrekt montiert sein, bevor Sie das Gerät starten.

- Halten Sie das Gerät beim Arbeiten immer mit beiden Händen fest: Benutzen Sie hierzu den Handgriff (4) und den T-Handgriff (2).
- Achten Sie darauf, dass nicht zu große Laubmengen gleichzeitig angesaugt werden. So vermeiden Sie, dass das Saugrohr (13) verstopft und das Flügelrad blockiert.

### Fangsack entleeren

#### Hinweise

- Bei vollem Fangsack vermindert sich das Saugvermögen erheblich.
- Kompostierbares Material gehört nicht in den Hausmüll!
- Entleeren Sie den Fangsack, wenn er voll ist oder die Saugleistung des Gerätes nachlässt.

#### Vorgehen (Abb. A)

1. Schalten Sie das Gerät aus und warten Sie, bis das Flügelrad stillsteht.
2. Ziehen Sie die Netzanschlussleitung (7).
3. Demontieren Sie den Fangsack (siehe *Fangsack montieren und demontieren*, S. 54).
4. Öffnen Sie den Reißverschluss am Fangsack (10).
5. Entleeren Sie den Fangsack (10) vollständig.
6. Montieren Sie den entleerten Fangsack (10) wieder (siehe *Fangsack montieren und demontieren*, S. 54).

### Transport

#### Hinweise

- Schalten Sie das Gerät aus und ziehen Sie den Anschlussstecker aus der Steckdose. Vergewissern Sie sich, dass alle sich bewegenden Teile zum vollständigen Stillstand gekommen sind.
- Tragen Sie das Gerät mit zwei Händen. Nutzen Sie dazu den Handgriff (4) und den T-Handgriff (2).

## Reinigung, Wartung und Lagerung

**⚠ WARNUNG!** Elektrischer Schlag! Verletzungsgefahr durch ungewollt anlaufendes Gerät. Schützen Sie sich bei Wartungs- und Reinigungsarbeiten. Schalten Sie das Gerät aus und ziehen Sie den Anschlussstecker aus der Steckdose. Lassen Sie Instandsetzungsarbeiten und Wartungsarbeiten, die nicht in dieser Anleitung beschrieben sind, von unserem Service-Center durchführen. Verwenden Sie nur Original-Ersatzteile.

### Reinigung

**⚠ WARNUNG!** Elektrischer Schlag! Spritzen Sie das Gerät niemals mit Wasser ab.  
*HINWEIS!* Beschädigungsgefahr. Chemische Substanzen können die Kunststoffteile des Gerätes angreifen. Verwenden Sie keine Reinigungs- bzw. Lösungsmittel.

- Halten Sie Lüftungsschlitze, Motorgehäuse und Griffe des Gerätes sauber. Verwenden Sie dazu ein feuchtes Tuch oder eine Bürste.
- Reinigen Sie den Fangsack (10) mit einer Bürste und zusätzlich ggf. mit Druckluft.

### Wartung

- Kontrollieren Sie das Gerät vor jedem Gebrauch auf offensichtliche Mängel wie lose, abgenutzte oder beschädigte Teile.
- Überprüfen Sie Abdeckungen und Schutzeinrichtungen auf Beschädigungen und korrekten Sitz. Tauschen Sie diese gegebenenfalls aus.

### Verstopfungen und Blockierungen beseitigen

Laub und frische Pflanzenabschnitte können ggf. das Gerät verstopfen.

**⚠ WARNUNG!** Verletzungsgefahr! Netzstecker ziehen!

#### Flügelrad reinigen

1. Demontieren Sie das Blas-/Saugrohr (siehe *Blas-/Saugrohr montieren*, S. 54).
2. Entfernen Sie vorsichtig Rückstände oder Verstopfungen am Flügelrad.
3. Überprüfen Sie, ob das Flügelrad sich leicht drehen lässt und in einwandfreiem Zustand ist. Lassen Sie ein defektes Flügelrad von unserem Service-Center ersetzen (siehe *Service-Center*, S. 60).

4. Montieren Sie das Blas-/Saugrohr (siehe *Blas-/Saugrohr montieren*, S. 54).

### Lagerung

Lagern Sie Gerät und Zubehör stets:

- sauber
  - trocken
  - staubgeschützt
  - außerhalb der Reichweite von Kindern
- Lassen Sie das Gerät vor der Aufbewahrung immer abkühlen.

### Mögliche Demontage

- *Fangsack demontieren* (Abb. A), S. 55
- Vorderteil (19) demontieren: Drücken Sie die Verriegelungen am Mittelteil (21); Ziehen Sie das Vorderteil vom Mittelteil (22) ab.

## Entsorgung/Umweltschutz

Führen Sie Gerät, Zubehör und Verpackung einer umweltgerechten Wiederverwertung zu.



Elektrogeräte gehören nicht in den Hausmüll.

Das Symbol der durchgestrichenen Mülltonne bedeutet, dass dieses Elektro- bzw. Elektronikgerät am Ende seiner Lebensdauer nicht im Hausmüll entsorgt werden darf, sondern vom Endnutzer einer getrennten Sammlung zugeführt werden muss.

### Richtlinie 2012/19/EU über Elektro- und Elektronik-Altgeräte:

Verbraucher sind gesetzlich dazu verpflichtet, Elektro- und Elektronikgeräte am Ende ihrer Lebensdauer einer umweltgerechten Wiederverwertung zuzuführen. Auf diese Weise wird eine umwelt- und ressourcenschonende Verwertung sichergestellt. Je nach Umsetzung in nationales Recht können Sie folgende Möglichkeiten haben:

- an einer Verkaufsstelle zurückgeben,
- an einer offiziellen Sammelstelle abgeben,
- an den Hersteller/Inverkehrbringer zurücksenden.

Nicht betroffen sind den Altgeräten beifügte Zubehörteile und Hilfsmittel ohne Elektrobestandteile.

- Führen Sie Schnittgut der Kompostierung zu und werfen Sie dieses nicht in die Mülltonne.

## Zusätzliche Entsorgungshinweise für Deutschland

Das Gerät ist bei eingerichteten Sammelstellen, Wertstoffhöfen oder Entsorgungsbetrieben abzugeben. Zudem sind Vertreiber von Elektro- und Elektronikgeräten sowie Vertreiber von Lebensmitteln zur Rücknahme verpflichtet. LIDL bietet Ihnen Rückgabemöglichkeiten direkt in den Filialen und Märkten an. Rückgabe und Entsorgung sind für Sie kostenfrei.

Beim Kauf eines Neugerätes haben Sie das Recht, ein entsprechendes Altgerät unentgeltlich zurückzugeben.

Zusätzlich haben Sie die Möglichkeit, unabhängig vom Kauf eines Neugerätes, unentgeltlich (bis zu drei) Altgeräte abzugeben, die in keiner Abmessung größer als 25 cm sind. Bitte entnehmen Sie vor der Rückgabe Batterien oder Akkumulatoren, sowie Lampen, die zerstörungsfrei entnommen werden können und führen diese einer separaten Sammlung zu.

## Fehlersuche

Die folgende Tabelle hilft Ihnen kleine Störungen zu beseitigen:

Problem	Mögliche Ursache	Maßnahme
Flügelrad bewegt sich nicht	Fremdkörper blockiert Flügelrad	<i>Verstopfungen und Blockierungen beseitigen, S. 57</i>
Gerät arbeitet mit Unterbrechungen	Interner Wackelkontakt	Wenden Sie sich an das Service-Center.
	Ein-/Ausschalter (3) defekt	Wenden Sie sich an das Service-Center.
Gerät startet nicht	Netzspannung fehlt	Steckdose, Netzanschlussleitung, Anschlussstecker, Sicherung prüfen, ggf. Reparatur durch Elektrofachmann.
	Ein-/Ausschalter (3) defekt	Wenden Sie sich an das Service-Center.
	Motor defekt	Wenden Sie sich an das Service-Center.
Geringe Arbeitsleistung	Fangsack (10) ist voll	Fangsack leeren
	Fangsack (10) ist verschmutzt	Fangsack reinigen
	Flügelrad oder Blasrohr (11) bzw. Saugrohr (13) verstopft oder blockiert	<i>Verstopfungen und Blockierungen beseitigen, S. 57</i>

## Service

### Garantie

Sehr geehrte Kundin, sehr geehrter Kunde, Sie erhalten auf dieses Produkt 3 Jahre Garantie ab Kaufdatum. Im Falle von Mängeln dieses Produkts stehen Ihnen gegen den

Verkäufer des Produkts gesetzliche Rechte zu. Diese gesetzlichen Rechte werden durch unsere im Folgenden dargestellte Garantie nicht eingeschränkt.

### Garantiebedingungen

Die Garantiefrist beginnt mit dem Kaufdatum. Bitte bewahren Sie den Original-Kas-

senbon gut auf. Diese Unterlage wird als Nachweis für den Kauf benötigt. Tritt innerhalb von drei Jahren ab dem Kaufdatum dieses Produkts ein Material- oder Fabrikationsfehler auf, wird das Produkt von uns – nach unserer Wahl – für Sie kostenlos repariert oder ersetzt. Diese Garantieleistung setzt voraus, dass innerhalb der Drei-Jahres-Frist das defekte Produkt und der Kaufbeleg (Kassenbon) vorgelegt und schriftlich kurz beschrieben wird, worin der Mangel besteht und wann er aufgetreten ist.

Wenn der Defekt von unserer Garantie gedeckt ist, erhalten Sie das reparierte oder ein neues Produkt zurück. Mit Reparatur oder Austausch des Produkts beginnt kein neuer Garantiezeitraum.

### Garantiezeit und gesetzliche Mängelansprüche

Die Garantiezeit wird durch die Gewährleistung nicht verlängert. Dies gilt auch für ersetzte und reparierte Teile. Eventuell schon beim Kauf vorhandene Schäden und Mängel müssen sofort nach dem Auspacken gemeldet werden. Nach Ablauf der Garantiezeit anfallende Reparaturen sind kostenpflichtig.

### Garantieumfang

Das Produkt wurde nach strengen Qualitätsrichtlinien sorgfältig produziert und vor Anlieferung gewissenhaft geprüft.

Die Garantieleistung gilt für Material- oder Fabrikationsfehler. Diese Garantie erstreckt sich nicht auf Produktteile, die normaler Abnutzung ausgesetzt sind und daher als Verschleißteile angesehen werden können (z. B. Blasrohr, Saugrohr, Fangsack) oder für Beschädigungen an zerbrechlichen Teilen (z. B. Schalter).

Diese Garantie verfällt, wenn das Produkt beschädigt, nicht sachgemäß benutzt oder nicht gewartet wurde. Für eine sachgemäße Benutzung des Produkts sind alle in der Betriebsanleitung aufgeführten Anweisungen genau einzuhalten. Verwendungszwecke und Handlungen, von denen in der Betriebsanleitung abgeraten oder vor denen gewarnt wird, sind unbedingt zu vermeiden.

Das Produkt ist lediglich für den privaten und nicht für den gewerblichen Gebrauch bestimmt. Bei missbräuchlicher und unsachgemäßer Behandlung, Gewaltanwendung und bei Eingriffen, die nicht von unserer autori-

sierten Service-Niederlassung vorgenommen wurden, erlischt die Garantie.

### Abwicklung im Garantiefall

Um eine schnelle Bearbeitung Ihres Anliegens zu gewährleisten, folgen Sie bitte den folgenden Hinweisen:

- Bitte halten Sie für alle Anfragen den Kassenbon und die Artikelnummer (IAN 486908\_2501) als Nachweis für den Kauf bereit.
- Die Artikelnummer entnehmen Sie bitte dem Typenschild am Produkt, einer Gravur am Produkt, dem Titelblatt der Bedienungsanleitung (unten links) oder dem Aufkleber auf der Rück- oder Unterseite des Produktes.
- Sollten Funktionsfehler oder sonstige Mängel auftreten, kontaktieren Sie zunächst das nachfolgend benannte Service-Center **telefonisch** oder nutzen Sie unser **Kontaktformular**, das Sie auf [parkside-diy.com](http://parkside-diy.com) in der Kategorie **Service** finden.
- Ein als defekt erfasstes Produkt können Sie, nach Rücksprache mit unserem Service-Center unter Beifügung des Kaufbelegs (Kassenbons) und der Angabe, worin der Mangel besteht und wann er aufgetreten ist, für Sie portofrei an die Ihnen mitgeteilte Service-Anschrift übersenden. Um Annahmeprobleme und Zusatzkosten zu vermeiden, benutzen Sie unbedingt nur die Adresse, die Ihnen mitgeteilt wird. Stellen Sie sicher, dass der Versand nicht unfrei, per Sperrgut, Express oder sonstiger Sonderfracht erfolgt. Senden Sie das Produkt bitte inkl. aller beim Kauf mitgelieferten Zubehörteile ein und sorgen Sie für eine ausreichend sichere Transportverpackung.



Auf *parkside-diy.com* können Sie diese und viele weitere Handbücher einsehen und herunterladen. Mit diesem QR-Code gelangen Sie direkt auf *parkside-diy.com*. Wählen Sie Ihr Land aus, und suchen Sie über die Suchmaske nach den Bedienungsanleitungen. Durch Eingabe der Artikelnummer (IAN) 486908\_2501 können Sie Ihre Bedienungsanleitung öffnen.

### Reparatur-Service

Für Reparaturen, die nicht der Garantie unterliegen, wenden Sie sich an das Service-Center. Dort erhalten Sie gerne einen Kostenvoranschlag.

- Wir können nur Geräte bearbeiten, die ausreichend verpackt und frankiert eingesandt wurden.

**Hinweis:** Bitte senden Sie Ihr Gerät gereinigt und mit Hinweis auf den Defekt an

die vom Service-Center genannte Adresse.

- Nicht angenommen werden unfrei eingeschickte Geräte sowie Geräte, die per Sperrgut, Express oder mit sonstiger Sonderfracht versendet wurden.
- Wir entsorgen Ihre eingesendeten, defekten Geräte kostenlos.

### Service-Center

**DE Service Deutschland**  
Tel.: 0800 88 55 300  
Kontaktformular auf *parkside-diy.com*  
**IAN 486908\_2501**

**AT Service Österreich**  
Tel.: 0800 447750  
Kontaktformular auf *parkside-diy.com*  
**IAN 486908\_2501**

**CH Service Schweiz**  
Tel.: 0800 56 36 01  
Kontaktformular auf *parkside-diy.com*  
**IAN 486908\_2501**

### Importeur

Bitte beachten Sie, dass die folgende Anschrift keine Serviceanschrift ist. Kontaktieren Sie zunächst das oben genannte Service-Center.

Grizzly Tools GmbH & Co. KG  
Stockstädter Str. 20  
63762 Großostheim  
DEUTSCHLAND  
*www.grizzlytools.de*

## Ersatzteile und Zubehör

**Ersatzteile und Zubehör erhalten Sie unter *www.grizzlytools.shop*.** Sollten bei Ihrem Bestellvorgang Probleme auftreten, kontaktieren Sie uns über unseren Online-Shop. Bei weiteren Fragen wenden Sie sich an: *Service-Center*, S. 60

Pos.-Nr.	Bezeichnung	Best.-Nr.
1	Tragegurt	91120321
10	Fangsack	91120320
11	Blasrohr	91120319
12	Rad-Set	91120317
13	Saugrohr	91120318

# Original-EU-Konformitätserklärung

Produkt: **Elektro-Laubsauger/-bläser**

Modell: **PELSB 2600 A1**

Seriennummer: 000001-127000

Der oben beschriebene Gegenstand der Erklärung erfüllt die einschlägigen Harmonisierungsrechtsvorschriften der Union:

**2006/42/EG • 2014/30/EU • 2000/14/EG & 2005/88/EG • 2011/65/EU & (EU) 2015/863**

Der oben beschriebene Gegenstand der Erklärung erfüllt die Vorschriften der Richtlinie 2011/65/EU des Europäischen Parlaments und des Rates vom 8. Juni 2011 zur Beschränkung der Verwendung bestimmter gefährlicher Stoffe in Elektro- und Elektronikgeräten.

Um die Konformität zu gewährleisten, wurden folgende harmonisierte Normen sowie nationale Normen und Bestimmungen angewendet:

**EN 60335-1:2012/A15:2021 • EN 50636-2-100:2014  
 EN 62233:2008 • EN IEC 55014-1:2021 • EN IEC 55014-2:2021  
 EN IEC 61000-3-2:2019/A2:2024 • EN 61000-3-3:2013/A2:2021  
 EN IEC 63000:2018**

In Übereinstimmung mit der Richtlinie 2000/14/EG über Geräuschemissionen wird Folgendes bestätigt: Schalleistungspegel  $L_{WA}$

- gemessen: 93,5 dB/96,2 dB;
- garantiert: 98 dB

Angewandtes Konformitätsbewertungsverfahren nach 2000/14/EG, Anhang V.

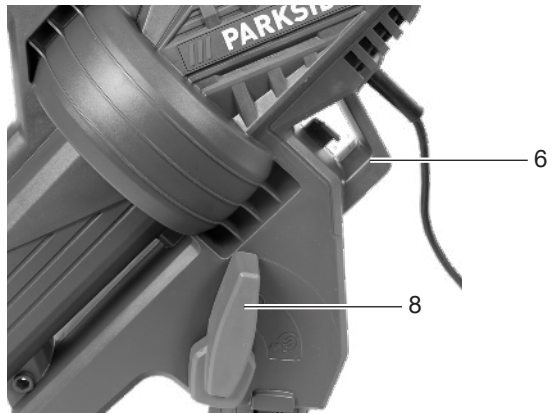
Die alleinige Verantwortung für die Ausstellung dieser Konformitätserklärung trägt der Hersteller:



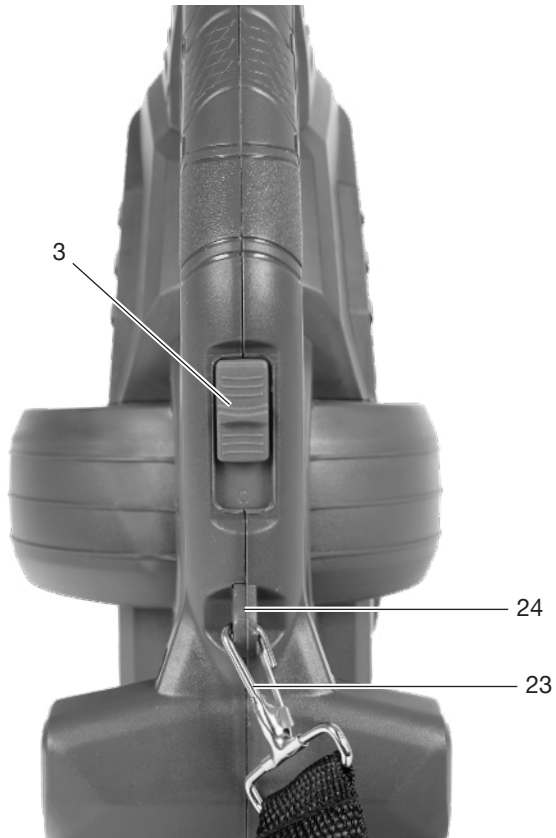
Grizzly Tools GmbH & Co. KG  
 Stockstädter Str. 20  
 63762 Großostheim  
 DEUTSCHLAND  
 11.07.2025

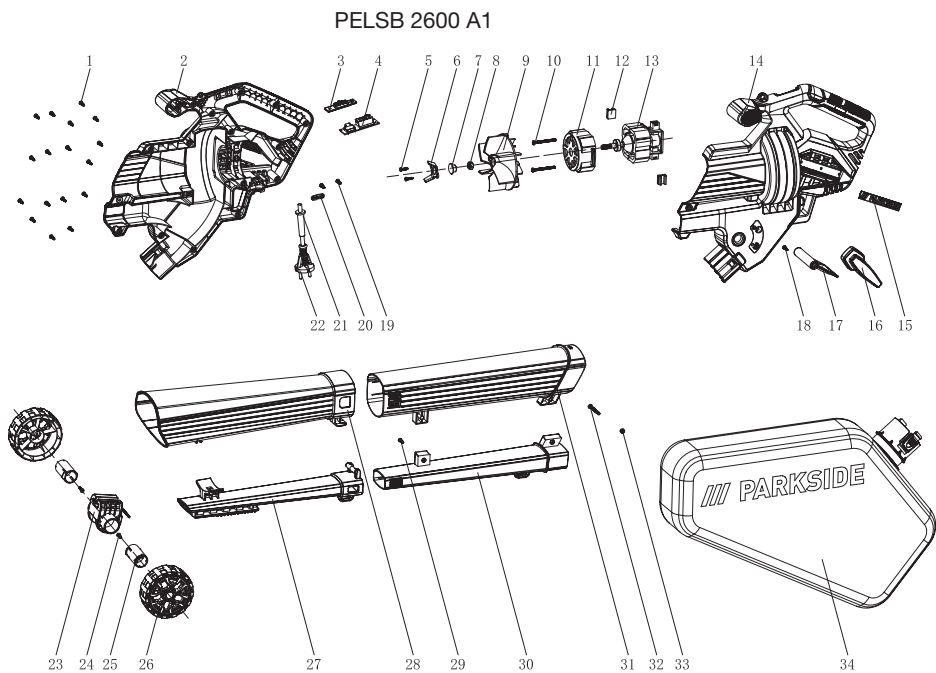
Christian Frank  
 Dokumentationsbevollmächtigter

**B**



**C**





informativ • informatiivne • informatīvs

**Grizzly Tools GmbH & Co. KG**

Stockstädter Str. 20  
63762 GroBostheim  
GERMANY

Stand der Informationen • Teabe lābivaatamise  
kuupāev • Teksta pēdējās pārskatīšanas datums:  
04/2025

Ident.-No.: 72042226042025-LV

---



IAN 486908\_2501

LV