



Tondeuse thermique PBM 132 B1

FR

Tondeuse thermique

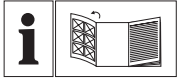
Traduction des instructions d'origine

DE AT CH

Benzin-Rasenmäher

Originalbetriebsanleitung

IAN 384572_2107



FR
Avant de lire le mode d'emploi, ouvrez la page contenant les illustrations et familiarisez-vous ensuite avec toutes les fonctions de l'appareil.

DE AT CH
Klappen Sie vor dem Lesen die Seite mit den Abbildungen aus und machen Sie sich anschließend mit allen Funktionen des Gerätes vertraut.

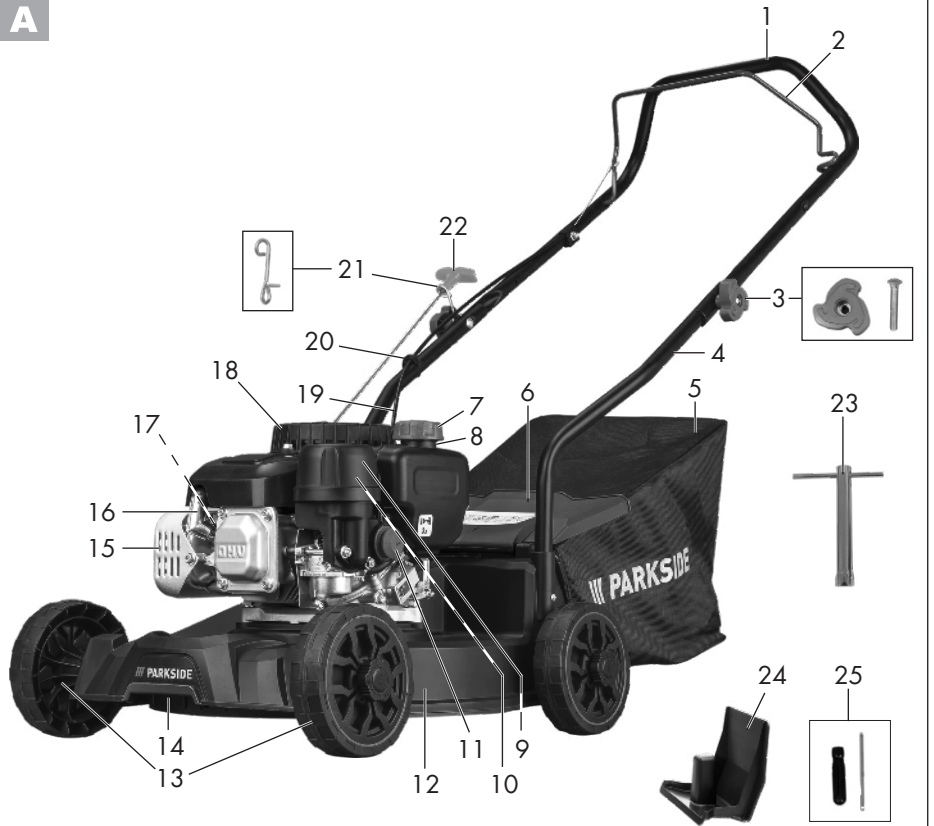
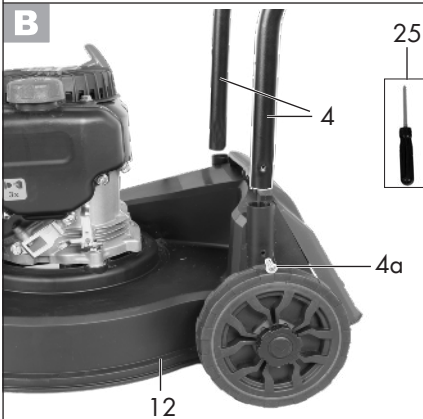
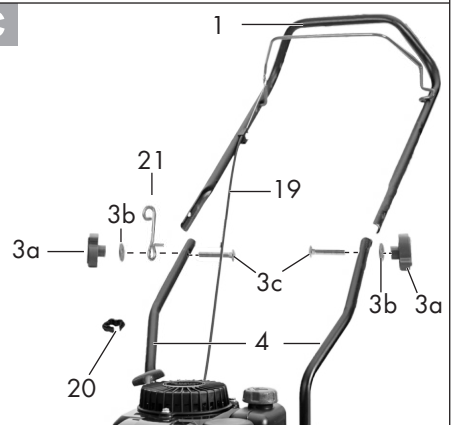
A**B****C**

Table des matières

Introduction	4	Stockage.....	20
Utilisation conforme	5	Consignes générales de stockage	20
Description générale	5	Replier l'appareil	21
Matériel livré	5	Stockage pendant la pause hivernale	21
Aperçu	5	Transport	21
Description fonctionnelle	6	Recyclage/Protection de	
Dispositifs de protection	6	l'environnement.....	21
Caractéristiques techniques	6	Pièces de rechange/Accessoires..	22
Consignes de sécurité.....	7	Diagnostic de pannes	23
Pictogrammes/symboles	7	Garantie	24
Consignes générales de sécurité	8	Service Réparations	26
Mise en service	12	Service-Center.....	26
Monter le longeron inférieur	12	Importeur	26
Monter le longeron de poignée.....	12	Traduction de la déclaration de	
Monter la corde de lanceur	12	conformité CE originale	50
Monter les roues	12	Vue éclatée	53
Démonter/monter le bac à herbe	13		
Kit de paillage.....	13		
Mettre de l'huile de moteur.....	13		
Contrôler le niveau d'huile	14		
Mettre de l'essence.....	14		
Utilisation	14		
Démarrer/arrêter le moteur	15		
Tondre	15		
Consignes de travail.....	15		
Consignes générales de travail	15		
Différence entre tonte et paillage de			
la pelouse	16		
Régler la hauteur de coupe	16		
Vider le bac à herbe	17		
Nettoyage et maintenance	17		
Nettoyage et travaux généraux de			
maintenance.....	17		
Remplacer le filtre à air	18		
Entretien de la bougie d'allumage.....	18		
Changer l'huile de moteur.....	18		
Remplacer la lame	19		
Régler le carburateur	19		
Intervalles de maintenance	20		

Introduction

Nous vous félicitons pour l'achat de votre nouvel appareil. Vous avez ainsi opté pour un produit de grande qualité.

La qualité de cet appareil a été contrôlée au cours de la production, et il a été soumis à un contrôle final. Le bon fonctionnement de votre appareil est ainsi garanti.



Le mode d'emploi fait partie intégrante du produit. Il contient des informations importantes sur la sécurité, l'utilisation et la mise au rebut. Avant d'utiliser l'appareil, familiarisez-vous avec toutes les consignes d'utilisation et de sécurité. Utilisez l'appareil uniquement de la façon décrite et pour les domaines d'applications indiqués. Veillez à bien conserver le mode d'emploi et à remettre l'ensemble des documents en cas de cession de l'appareil à des tierces personnes.

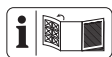
Utilisation conforme

L'appareil est uniquement destiné à tondre les pelouses et l'herbe en milieu domestique. Cet appareil n'est pas conçu pour une utilisation commerciale. Une utilisation commerciale annule la garantie.

Toute autre utilisation qui n'est pas expressément préconisée dans ce mode d'emploi peut entraîner des dommages à l'appareil et constituer un sérieux danger pour l'utilisateur. L'appareil est destiné à être utilisé par des adultes. L'utilisation de cet appareil est interdite aux enfants et aux personnes qui ne se sont pas familiarisés avec le contenu de ce mode d'emploi.

L'opérateur ou l'utilisateur est responsable des accidents ou des dommages causés aux autres personnes ou à leurs biens.

Description générale



Vous trouverez la représentation des fonctions les plus importantes sur le volet rabattable au recto et au verso.

Matériel livré

Retirez prudemment l'appareil de l'emballage et vérifiez si les pièces suivantes sont complètes :

- tondeuse thermique
- 2x longeron inférieur
- accessoires pour le montage du longeron de poignée
- bac à herbe
- serre-câbles
- clé à bougie
- Kit de paillage
- Tournevis
- guide rapide
- mode d'emploi



Le tournevis fourni peut être utilisé à la fois comme tournevis plat et comme tournevis cruciforme. Vous pouvez modifier la variante de vissage en permutant la poignée.

Aperçu



- 1 Longeron de poignée
- 2 Arceau de sécurité
- 3 Accessoires de montage, longeron de poignée
- 4 Longeron inférieur
- 5 Bac à herbe
- 6 Chicane
- 7 Bouchon de réservoir
- 8 Tubulure de remplissage
- 9 Boîtier du filtre à air
- 10 Filtre à air (non visible)
- 11 Pompe à carburant (bouton d'amorçage)
- 12 Carter de la tondeuse
- 13 Roues
- 14 Poignée de l'appareil
- 15 Protection de l'échappement
- 16 Cosse de bougie
- 17 Bougie d'allumage (non visible)
- 18 Capot du moteur avec ouïes de ventilation (protection des doigts)
- 19 Câble Bowden
- 20 Serre-câbles
- 21 Guidage de la corde de lanceur
- 22 Poignée de démarreur avec corde de lanceur
- 23 Clé à bougie
- 24 Kit de paillage
- 25 Tournevis



4a Vis cruciforme



- 3a Écrou de poignée
- 3b Rondelle
- 3c Vis

- E** 26 Dispositif de suspension pour le bac à herbe
5a Poignée de transport
- G** 27 Capuchon du réservoir d'huile avec jauge à huile
- J** 28 Position de hauteur de coupe
13a Vis de roue
13b Rondelle de sécurité
- M** 29 Lame
30 Vis de lame
31 Broche de moteur
32 Rondelle de serrage
- N** 33 Vis de vidange d'huile

Description fonctionnelle

L'appareil est entraîné par un moteur puissant à 4 temps (Zongshen 132cc Easy Start).

L'appareil est doté d'un carter robuste en plastique, d'un bac à herbe et d'un longeron de poignée pliant.

Pour savoir quelles fonctions remplissent les éléments de commande, veuillez vous reporter aux descriptions suivantes.

A Dispositifs de protection

2 Arceau de sécurité

L'appareil s'arrête en relâchant l'arceau de sécurité.

15 Protection de l'échappement

empêche que les mains ou des matériaux inflammables entrent en contact avec l'échappement très chaud.

6 Chicane

protège l'utilisateur contre la projection de pièces et contre un contact involontaire avec la lame en cas de tonte sans bac à herbe.

Caractéristiques techniques

Tondeuse thermique.... PBM 132 B1

Moteur.....	Zongshen 132cc Easy Start
Cylindrée du moteur.....	132 cm ³ (cc)
Puissance.....	1,8 kW (2,45 PS)
Régime max. (n ₀).....	2850 min ⁻¹
Couple de serrage de la lame.....	45 Nm
Capacité du réservoir d'essence.....	0,85 l
Indice d'octane.....	95-98
Capacité du réservoir d'huile de moteur.....	0,4 l
Bougie d'allumage.....	Torch F5RTC
Rayon de coupe.....	∅ 41 cm
Hauteur de coupe.....	3 niveaux, 25-65 mm
Volume du bac à herbe.....	40 l
Poids (avec bac à herbe, réservoir vide).....	14,6 kg
Niveau de pression acoustique (L _{pA}).....	74,5 dB(A); K _{pA} = 1,84 dB
Niveau de puissance acoustique (L _{WA}) mesuré.....	94,5 dB(A); K _{WA} = 1,84 dB garanti
Niveau de puissance acoustique (L _{WA}) garanti.....	96 dB(A)
Vibration sur la poignée (a _h).....	3,9 m/s ² ; K = 2,0 m/s ²

Les valeurs sonores et de vibration ont été déterminées selon les normes et réglementations citées dans la déclaration de conformité.

La valeur d'émission des vibrations indiquée a été calculée selon une méthode d'essai standardisée et peut être utilisée comme moyen de comparaison entre un appareil et un autre.

La valeur d'émission des vibrations indiquée peut aussi être utilisée comme moyen d'estimation de l'exposition.



Avvertimento : La valeur d'émission des vibrations peut être différente de la valeur indiquée au cours

de la réelle utilisation de l'appareil, indépendamment de la façon et de la manière dont l'appareil est utilisé. Essayez de maintenir aussi faible que possible la contrainte que constituent les vibrations. Mesures à titre d'exemple pour réduire la contrainte que constituent les vibrations : porter des gants lors de l'utilisation de l'outil et limiter le temps de travail. Il faut à ce titre tenir compte de toutes les parties du cycle d'exploitation (par exemple les temps au cours desquels l'outil électroportatif est éteint, et ceux au cours desquels il est certes allumé, mais fonctionne hors charge).

Consignes de sécurité

Ce paragraphe traite les directives de sécurité fondamentales à respecter pendant l'utilisation de l'appareil.

Pictogrammes/symboles

Pictogrammes sur l'appareil



Prudence !



Lire le mode d'emploi



Risque de blessures par projection de pièces



Éloigner les personnes de l'appareil



Risque de blessure lié aux lames tranchantes ! Avertissement : Tenez les mains et les pieds éloignés de la lame



Prudence - Vapeurs nocives !



Ne pas exploiter l'appareil dans des locaux fermés



Prudence - L'essence est inflammable !



Ne pas fumer et se tenir éloigner des sources de chaleur

Ne pas remplir en carburant lorsque le moteur est en marche.



N'exposez pas l'appareil à l'humidité. Ne travaillez pas sous la pluie.



Attention ! Marche à vide de la lame de la tondeuse



Éteignez le moteur avant de vous éloigner de l'appareil.



Ne tondez jamais lorsque des animaux et des personnes, en particulier des enfants, se trouvent à proximité.



Avant les travaux de maintenance, éteindre le moteur et retirer la cosse de bougie



Attention - Surfaces chaudes !
Risque de brûlure



Portez une protection oculaire et auditive



Information sur le niveau sonore L_{WA} en dB



Danger ! Tenez les mains et les pieds éloignés

Pictogramme du bouchon de réservoir :



max. 10 % d'éthanol

Pictogrammes sur le capuchon du réservoir d'huile :

OIL Information sur la tubulure de remplissage de l'huile

Pictogrammes sur la pompe à essence :



Appuyer 3x sur la pompe à essence (bouton d'amorçage) avant le démarrage.

Symboles sur le moteur :



Lire la notice d'utilisation



Avertissement de substances inflammables



Prudence - Vapeurs nocives !
Ne pas exploiter l'appareil dans des locaux fermés

10W30 

Prudence ! Avant le démarrage, contrôler le niveau d'huile. Utilisez de l'huile de moteur 10W30

Pictogrammes sur le longeron de poignée :



Allumer l'appareil (ON) : tirer sur l'arceau de sécurité

Éteindre l'appareil (OFF) : relâcher l'arceau de sécurité

Symboles sur la vis de roue :



Dévisser la vis de roue
Fixer la vis de roue

Symboles dans le mode d'emploi



Pictogramme de danger avec informations de prévention des dommages aux personnes ou des dégâts matériels.



Pictogramme d'obligation avec informations de prévention des dommages.



Pour démarrer l'appareil, positionnez-vous derrière lui.



Pictogramme d'indication avec des informations portant sur la meilleure manipulation de l'appareil.



Lire le mode d'emploi



Portez des gants lorsque vous manipulez la lame.



extrêmement inflammable



toxique



polluant

Consignes générales de sécurité



AVERTISSEMENT! Veuillez lire toutes les consignes de sécurité et instructions. Le non-respect des consignes de sécurité et des instructions peut entraîner un incendie et/ou des blessures graves.

Remarques :

- Lisez attentivement le mode d'emploi. Familiarisez-vous avec les options de réglage et l'utilisation correcte de l'appareil.
- En cas d'incertitude sur l'utilisation de

l'appareil ou sur les manœuvres interdites, suivez une formation appropriée.

- Soyez attentif et prenez garde à ce que vous faites, commencez le travail raisonnablement. N'utilisez pas l'appareil si vous êtes fatigué, malade, sous l'influence de l'alcool, de drogues ou de médicaments. Un moment d'inattention lors de l'utilisation de l'appareil peut entraîner de graves blessures.
- Cet appareil n'est pas destiné à être utilisé par des personnes ayant des capacités physiques, sensorielles ou mentales limitées ; De même, des personnes inexpérimentées dans la manipulation de cet appareil ou ne connaissant pas suffisamment cet appareil ne doivent pas l'utiliser ; Sauf si elles sont supervisées par une personne responsable de leur sécurité ou qu'elles reçoivent de cette personne les directives concernant l'utilisation de l'appareil.
- Les enfants doivent être surveillés pour vérifier qu'ils ne jouent pas avec l'appareil.
- N'autorisez jamais l'utilisation de l'appareil par des enfants ou d'autres personnes n'ayant pas pris connaissance de la mode d'emploi. La législation locale permet de déterminer l'âge minimum de l'utilisateur.
- Ne tondez jamais lorsque des animaux et des personnes, en particulier des enfants, se trouvent à proximité. Une distraction peut vous faire perdre le contrôle de l'appareil.
- N'oubliez pas que l'utilisateur est responsable de tout accident impliquant des personnes ou leurs biens.
- Respectez la protection sonore et les directives locales.

Mesures préparatoires :

- Portez toujours des chaussures antidérapantes et des pantalons longs lors de la tonte. Ne tondez pas pieds nus ou chaussés de sandales. Des vêtements amples, des bijoux ou des cheveux longs peuvent être happés par les pièces mobiles. Le port de vêtements adaptés réduit les risques de blessures.
- Vérifiez le terrain sur lequel l'appareil sera utilisé, et éliminez tous les objets (p.ex. pierres, bâtons, câbles, jouets) susceptibles d'être happés et projetés.
- **Avertissement** : L'essence est extrêmement inflammable. Un feu ou des explosions peuvent provoquer des brûlures graves :
 - conservez l'essence uniquement dans des récipients prévus à cet effet ;
 - faites le plein uniquement en plein air et ne fumez pas pendant le remplissage ;
 - faites toujours le plein d'essence avant de démarrer le moteur. Pendant que le moteur tourne ou si l'appareil est encore très chaud, il ne faut pas ouvrir le bouchon de réservoir ni rajouter de l'essence.
 - si de l'essence a débordé, il ne faut jamais tenter de démarrer le moteur. Au lieu de cela, il faut éloigner l'appareil de la surface souillée par l'essence. Il faut éviter toute tentative d'allumage tant que les vapeurs d'essence ne se sont pas volatilisées ;
 - pour des raisons de sécurité, il faut remplacer le bouchon du réservoir d'essence et autres bouchons endommagés.
- Remplacez un silencieux endommagé.
- Avant l'utilisation, il est nécessaire de toujours vérifier visuellement si les outils de coupe, les boulons de fixation et tout le dispositif de coupe sont usés ou endommagés. Pour éviter un déséquilibre, les outils et boulons usés ou

endommagés doivent être remplacés uniquement par jeux.

- Soyez prudent avec les appareils dotés de plusieurs outils de coupe, car le mouvement d'une lame peut entraîner la rotation de l'autre lame.
- Utilisez uniquement des accessoires et pièces de rechange livrés et recommandés par le fabricant. L'utilisation de pièces étrangères peut provoquer des blessures et donne lieu à la perte immédiate du droit à la garantie.

Manipulation :

- Ne laissez jamais le moteur à combustion tourner dans des locaux fermés dans lesquels du monoxyde de carbone dangereux peut s'accumuler.
- Tondez uniquement en plein jour ou avec un bon éclairage artificiel. Une zone de travail non éclairée peut être source d'accidents.
- N'utilisez pas l'appareil en cas de risque de foudre. Risque d'électrocution.
- Attention ! Les gaz d'échappement de la tondeuse contiennent des substances nocives.
- Évitez de mettre en service la machine en cas de mauvaises conditions météorologiques, plus particulièrement lorsqu'il y a un risque de foudre.
- Dans la mesure du possible, évitez d'utiliser l'appareil sur une herbe mouillée.
- Veillez toujours à être bien stable, notamment dans les pentes, les décharges, les fossés ou digues. Cela permet de mieux contrôler l'appareil dans des situations inattendues.
 - Travaillez toujours en biais sur les pentes, jamais vers le haut ou le bas.
 - Soyez particulièrement prudent lorsque vous changez de direction sur une pente.
- Ne tondez jamais sur des pentes excessivement pentues (maximum 10°).
- Conduisez l'appareil uniquement à l'allure de marche.
- Soyez particulièrement prudent lorsque vous retournez l'appareil ou le tirez vers vous.
- Arrêtez l'outil de coupe si l'appareil doit être retourné pour le transport sur des surfaces autres que de l'herbe et lorsque l'appareil doit être déplacé depuis et vers la zone à tondre.
- N'utilisez jamais l'appareil s'il présente des dispositifs de protection ou grilles de protection endommagés ou sans les dispositifs de protection installés, par ex. chicane et/ou dispositifs de ramassage de l'herbe. Ainsi, la sécurité de l'appareil est garantie.
- Ne modifiez pas le réglage du régulateur du moteur et ne le faites pas tourner d'une manière excessive. Vous pourriez endommager l'appareil.
- Mettez prudemment l'appareil en marche conformément aux instructions du fabricant. Veillez à ce que vos pieds soient à une distance suffisante de l'outil de coupe. Risque de blessures.
- Lors du démarrage ou du maintien en fonctionnement du moteur, l'appareil ne doit pas être basculé à moins qu'il ne doive être levé pendant la procédure. Dans ce cas, basculez l'appareil uniquement jusqu'au niveau impérativement nécessaire et soulevez uniquement le côté opposé à l'utilisateur.
- Ne démarrez pas le moteur lorsque vous vous trouvez devant l'ouverture d'éjection.
- Allumez le moteur selon les instructions et seulement si vos pieds sont à une distance sécuritaire des outils de coupe.
- Ne passez jamais les mains ou les pieds sur ou sous les pièces en rota-

tion. Restez toujours éloigné de l'ouverture d'éjection. Un moment d'inattention lors de l'utilisation de l'appareil peut entraîner de graves blessures.

- Ne soulevez et ne portez jamais l'appareil lorsque le moteur tourne.
- Éteignez le moteur, détachez la cosse de bougie, retirez la clé de contact si elle est présente et assurez-vous que toutes les pièces mobiles se sont immobilisées :
 - avant de supprimer des blocages ou obstructions dans l'ouverture d'éjection ;
 - avant de vérifier l'appareil, de le nettoyer ou de travailler dessus ;
 - si un corps étranger a été heurté. Vérifiez la présence de dégâts sur l'appareil et effectuez les réparations nécessaires avant de le redémarrer et de l'utiliser ;
 - si l'appareil commence à vibrer de manière inhabituellement forte, il faut le vérifier immédiatement.
 - lorsque vous vous éloignez de l'appareil ;
 - avant de refaire le plein.
- Ne laissez jamais l'appareil sans surveillance sur le poste de travail.
- Ne travaillez jamais lorsque l'appareil est endommagé, incomplet ou lorsqu'il a été modifié sans l'accord du fabricant. L'utilisation d'appareils pour d'autres applications que celles prévues peut provoquer des situations dangereuses.
- N'utilisez pas l'appareil en cas de risque de foudre. Risque d'électrocution
- Au démarrage du moteur, le clapet d'étranglement doit être fermé. Si le moteur est équipé d'un robinet d'arrêt de l'essence, celui-ci doit être fermé après la tonte.

Maintenance et stockage :

- Vérifiez que tous les écrous, boulons et vis sont serrés à fond et que l'appareil

se trouve dans un état de travail sûr. Beaucoup d'accidents ont pour origine des appareils mal entretenus.

- Ne rangez jamais l'appareil avec un réservoir contenant de l'essence dans un bâtiment dans lequel des vapeurs d'essence risquent d'entrer en contact avec une flamme nue ou des étincelles.
- Laissez le moteur refroidir avant de ranger l'appareil dans des locaux fermés. Risque d'incendie.
- Pour éviter un risque d'incendie, enlevez du moteur, de l'échappement et de la zone autour du réservoir d'essence l'herbe, les feuilles ou le cambouis (huile de moteur) qui a fui.
- Vérifiez régulièrement l'usure ou la perte de fonctionnalité du dispositif de ramassage de l'herbe.
- Pour des raisons de sécurité, remplacez les pièces usées ou endommagées. Remplacez un silencieux endommagé.
- S'il faut vider le réservoir d'essence, cela doit être fait en plein air.
- Veuillez manipuler votre appareil avec soin. Maintenez les outils affûtés et propres pour pouvoir travailler mieux et de manière plus sûre. Veuillez suivre les prescriptions d'entretien.
- Ne tentez pas de réparer l'appareil vous-même, sauf si vous avez été formé à cette fin. Tous les travaux qui ne figurent pas dans le présent mode d'emploi ne pourront être réalisés que par les services après-vente agréés par nos soins.
- Conservez l'appareil dans un endroit sec et hors de portée des enfants. Les appareils sont dangereux si des personnes inexpérimentées s'en servent.
- Les systèmes de sécurité ou équipements de la tondeuse ne doivent être ni manipulés ni désactivés. L'utilisateur ne doit modifier ni manipu-

ler aucun réglage scellé destiné à la régulation du régime moteur.

Mise en service



Prudence ! Risque de blessure lié à la lame qui tourne. Tous les travaux sur l'appareil doivent être effectués uniquement lorsque le moteur est arrêté et la lame à l'arrêt complet.

Avant d'allumer l'appareil, vous devez

- retirer toutes les sécurités de transport,
- monter l'armature de poignée,
- monter les roues
- remplir le moteur d'huile,
- mettre de l'essence,
- si nécessaire, monter le bac à herbe,
- si nécessaire, régler la hauteur de coupe.

B Monter le longeron inférieur



Prenez garde à ne pas écraser le câble Bowden (A 19) lors du montage de l'armature du guidon.

1. Dévissez les deux vis cruciformes (4a) sur chacun des longerons inférieurs (4).
2. Poussez les longerons inférieurs (4) dans le logement sur le carter de la tondeuse (12).

Le longeron inférieur (4) avec le guidage de la corde de lanceur (21) prémonté doit être insérer dans le logement à droite sur le carter de la tondeuse (12) dans le sens de la marche.

3. Fixez les longerons inférieurs (4) avec respectivement une vis cruciforme (4a). Pour cela, vous pouvez utiliser le tournevis (25) fourni.

C Monter le longeron de poignée



Avant de monter le longeron de poignée, démontez le cas échéant les écrous de poignée (3a) et les vis (3c), avec les rondelles (3b) et le guidage de la corde de lanceur (21), des longerons inférieurs (4).

1. Placez le longeron de poignée (1) sur les longerons inférieurs (4).
2. Faites passer des deux côtés une vis (3c) dans le trou de perçage sur les armatures du guidon.
3. Insérez respectivement une rondelle (3b) sur les vis (3c).
4. Vissez les écrous de poignée (3a) sur les vis (3c).

Sur le côté droit de la tondeuse, le guidage de la corde de lanceur (21) entre la rondelle (3b) et le longeron de poignée (1) doit être placé sur la vis (3c).

5. Fixez le câble Bowden (19) avec le serre-câbles (A 20) sur le longeron inférieur (4).

D Monter la corde de lanceur

1. Tirez lentement la corde de lanceur sur la poignée du démarreur (22) vers le longeron.
2. Accrochez la corde de lanceur dans le guidage de la corde de lanceur (21).
3. Relâchez l'arceau de sécurité (2).

J Monter les roues

Montez d'abord les longerons, car l'accès à la vis cruciforme (4a) pour le montage du longeron sera plus difficile avec une roue montée.

Vous sélectionnez la hauteur de coupe en positionnant les roues. L'appareil possède 3 positions possibles :

65 mm - hauteur de coupe haute
→ position inférieure de hauteur de coupe (28)

45 mm - hauteur de coupe moyenne
→ position moyenne de hauteur de coupe (28)

25 mm - hauteur de coupe basse
→ position haute de hauteur de coupe (28)

1. Fixez les quatre roues (13) respectivement avec la vis de roue (13a) et la rondelle de sécurité (13b) en dessous sur la position de hauteur de coupe (28) souhaitée.

Sélectionnez la même position de hauteur de coupe (28) pour les quatre roues !

i Pour le montage des roues, veillez à utiliser pour les repères «L» et «R» présents sur le carter de la tondeuse (12) la vis de roue (13a) portant le même repère sur la tête de vis.

Les vis de roue (13a) à gauche («L») sur la tondeuse sont fixées dans le sens antihoraire ☺ afin qu'elles ne se détachent pas toutes seules pendant l'utilisation.

E Démontez/monter le bac à herbe



Attention : Ne pas utiliser l'appareil sans le bac à herbe entièrement installé ou sans chicane. Risque de blessures !

Installer le bac à herbe sur l'appareil :

1. Soulevez la chicane arrière (6).
2. Attrapez le bac à herbe (5) par la poignée (5a).

3. Accrochez le bac à herbe (5) sur la suspension du bac à herbe (26) prévue à cet effet à l'arrière de l'appareil.
4. Installez la chicane (6), elle maintient le bac à herbe (5) en position.

Démonter le bac à herbe :

5. Soulevez la chicane (6).
6. Sortez le bac à herbe (5) par la poignée (5a).

F Kit de paillage

Mettre le kit de paillage en place

1. Enlevez le bac à herbe s'il est installé.
2. Soulevez la chicane (6).
3. Introduisez le kit de paillage (24) à la verticale, avec le bord inférieur sur l'appareil.
4. Enfoncez le kit de paillage (24) par le bord inférieur, puis par le bord supérieur dans l'ouverture d'éjection.
5. Rabattez la chicane (6) sur le kit de paillage (24).

Retirer le kit de paillage

1. Soulevez la chicane (6).
2. Saisissez le kit de paillage (24).
3. Inclinez le kit de paillage (24) légèrement vers l'avant.
4. Tirez d'abord le bord inférieur du kit de paillage (24) hors de l'appareil.
5. Retirez le kit de paillage (24).

G Mettre de l'huile de moteur



Placez l'appareil sur un sol plat.

1. Dévissez le capuchon du réservoir d'huile avec jauge à huile (27).
2. Versez de l'huile de moteur dans le réservoir d'huile. Le réservoir d'huile a une contenance de 0,4 l d'huile de moteur. Utilisez une huile de marque.

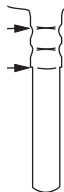
3. Refermez le capuchon du réservoir d'huile (27).

Contrôler le niveau d'huile

1. Dévissez le capuchon du réservoir d'huile avec jauge à huile (27).
2. Essuyez la jauge à huile (27) avec un chiffon propre.
3. Revissez entièrement le capuchon du réservoir d'huile avec jauge à huile (27).

4. Dévissez le capuchon du réservoir d'huile avec jauge à huile (27) et lisez le niveau d'huile sur la jauge à huile après l'avoir ressortie.

Le niveau d'huile doit se situer dans la zone identifiée entre les repères Minimum et Maximum (maximum: 0,4 l d'huile de moteur dans le réservoir d'huile).



5. Essuyez l'huile de moteur éventuellement renversée.
6. Refermez le capuchon du réservoir d'huile (27).

- ouvrir prudemment le bouchon de réservoir afin que la surpression puisse se dissiper ;
- ne pas fumer pendant le remplissage en carburant ;
- éviter le contact cutané et l'inhalation des vapeurs ;
- retirer l'essence renversée ;
- tenir l'essence éloignée des étincelles, des flammes nues et d'autres sources d'inflammation.
- éliminer les restes d'essence en respectant l'environnement (voir „Recyclage/Protection de l'environnement“).



- N'utilisez pas de mélange essence-huile.
- Utilisez exclusivement comme carburant de l'essence ordinaire sans plomb ou du super ; en cas d'utilisation de biocarburant, seuls des carburants contenant moins de 10 % d'éthanol peuvent être utilisés.
- Utilisez uniquement de l'essence propre et neuve.
- Ne stockez pas l'essence plus d'un mois, car sa qualité se détériore.

i Avant chaque tonte, vérifiez le niveau d'huile et faites l'appoint avant que l'huile de moteur n'atteigne le point inférieur du repère.

H Mettre de l'essence



Avertissement ! L'essence est inflammable, nocive pour la santé et l'environnement :

- conservez l'essence dans des récipients prévus à cet effet ;
- remplir d'essence uniquement à l'air libre et jamais lorsque le moteur tourne ou lorsqu'il est chaud ;

1. Dévissez le bouchon de réservoir (A 7).
2. Versez de l'essence jusqu'au bord inférieur de la tubulure de remplissage (8). Ne remplissez pas complètement le réservoir d'essence afin que l'essence ait de la place pour se dilater.
3. Essuyez les restes d'essence autour du bouchon de réservoir.
4. Refermez le bouchon de réservoir.

Utilisation



Une certaine nuisance sonore émise par cet appareil n'est pas exclue.

Effectuez les travaux bruyants à des moments autorisés et appropriés. Le cas échéant, respectez les heures de repos et limitez la durée du travail au strict nécessaire. Un appareil de protection auditive approprié doit être porté pour votre sécurité et celle des personnes à proximité.

I Démarrer/arrêter le moteur



Avvertissement ! L'essence est inflammable. Démarrez le moteur à au moins 3 mètres du lieu de remplissage. Risque d'incendie.



Démarrez l'appareil sur un sol stable, plat et si possible, pas dans de l'herbe haute. Assurez-vous que l'outil de coupe ne touche aucun objet ni le sol.



Pour votre sécurité : Pour démarrer l'appareil, positionnez-vous derrière lui.



Contrôlez régulièrement l'essence et le niveau d'huile (voir „Contrôler le niveau d'huile“) et faites à temps l'appoint en huile.

Démarrage à froid :

- Appuyez 3x sur la pompe à essence (11) (bouton d'amorçage).
- Tirez l'arceau de sécurité (2) vers le longeron de poignée (1) et maintenez-le.
- Tirez sur la poignée du démarreur (22).
- Lorsque le moteur démarre, relâchez lentement la poignée du démarreur



dans le guidage de la corde de lanceur (21).



Il n'est pas nécessaire d'appuyer sur le bouton d'amorçage (11) en cas de **démarrage à chaud**.



Si vous appuyez trop souvent sur le bouton d'amorçage, une trop grande quantité d'essence arrivera dans le carburateur et le moteur sera difficile à démarrer.

Arrêter le moteur :

- Relâchez l'arceau de sécurité (2). Le moteur s'éteint et la lame est ralentie.

Dispositif d'arrêt de la lame :

Contrôlez régulièrement le dispositif d'arrêt de la lame :

- Relâchez l'arceau de sécurité (2). Le moteur s'éteint et la lame est ralentie.

La lame doit s'arrêter au bout de 7 secondes.

I Tondre

- Allumez le moteur (voir „Démarrer/arrêter le moteur“).
- Pendant la tonte, maintenez fermement le longeron de poignée (1) et l'arceau de sécurité (2) avec les deux mains.

Consignes de travail

Consignes générales de travail

- Dans la mesure du possible, tondez de l'herbe sèche afin de préserver la couche herbeuse.
- Régalez la hauteur de coupe de sorte que l'appareil ne soit pas surchargé.

- Conduisez l'appareil à l'allure de marche et le plus possible en bandes droites. Pour une tonte impeccable, les bandes doivent toujours se chevaucher de quelques centimètres.
- Ne vous déplacez pas à reculons.
- Travaillez toujours en biais sur les pentes.
- Si les lames devaient entrer en contact avec un corps étranger, arrêtez immédiatement le moteur. Attendez l'arrêt complet de la lame et vérifiez la présence de dommages sur l'appareil. Reprenez le travail uniquement si l'appareil n'est pas endommagé.
- Éteignez l'appareil lors des pauses plus longues et pour le transport, et attendez toujours l'arrêt complet de la lame.
- Nettoyez l'appareil après chaque utilisation comme décrit dans le chapitre „Nettoyage et maintenance“.

Différence entre tonte et paillage de la pelouse

En utilisant le kit de paillage (24), l'herbe coupée n'est pas récupérée dans un bac de ramassage, mais déchiquetée et répartie sur la pelouse. Les nutriments contenus dans l'herbe coupée sont ainsi décomposés par les organismes vivant dans le sol et forment un cycle nutritif. Une pelouse paillée doit par conséquent être bien plus rarement traitée avec un engrais.

En principe, la pelouse doit être tondu relativement souvent, de sorte que seule une faible quantité de paillage reste sur la pelouse.

Le mieux est donc de pailler la pelouse au moins une fois par semaine et de régler la tondeuse de manière à ce que la pelouse ne soit paillée que sur 40 % environ de sa hauteur totale. Dans le cas où du

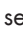
paillage est encore présent sur la pelouse (par exemple à la première coupe de l'année de la pelouse ou en cas de forte croissance), il est recommandé de travailler avec le bac à herbe (5).

J Régler la hauteur de coupe

L'appareil possède 3 positions de réglage de hauteur de coupe :

- 65 mm** - hauteur de coupe haute
- 45 mm** - hauteur de coupe moyenne
- 25 mm** - hauteur de coupe basse

1. Desserrez la vis de roue (13a).
2. Retirez la roue (13). Faites attention à ne pas perdre la rondelle de sécurité (13b).
3. Fixez à nouveau la roue (13) dans le sens inverse sur la position de hauteur de coupe (28) souhaitée. 3 positions sont possibles.
4. Répétez les étapes 1 à 3 pour les autres roues.

i Les vis de roue (13a) à gauche («L») sur la tondeuse sont fixées dans le sens antihoraire  afin qu'elles ne se détachent pas toutes seules pendant l'utilisation.

La hauteur de coupe correcte pour une pelouse décorative est d'environ 30 à 45 mm, pour une pelouse utilitaire d'environ 40 à 65 mm.

i Une hauteur de coupe élevée doit être choisie pour la première coupe de la saison.

E Vider le bac à herbe

1. Arrêtez le moteur et attendez l'arrêt complet de la lame.
2. Soulevez la chicane arrière (6).
3. Sortez le bac à herbe (5).
4. Pour le vider, attrapez le bac à herbe (5) par la poignée de transport (5a) et par l'arrière (voir également «Recyclage/Protection de l'environnement»).
5. Remontez le bac à herbe.

Nettoyage et maintenance



Faites effectuer les travaux de réparation et de maintenance qui ne sont pas mentionnés dans ce mode d'emploi par un atelier spécialisé. Utilisez uniquement des pièces de rechange d'origine. Risque d'accident ! Effectuez en principe les travaux de maintenance et de nettoyage lorsque le moteur est coupé et la cosse de bougie débranchée. Risque de blessures !

Avant tout travail de maintenance et de nettoyage, laissez refroidir l'appareil. Des éléments du moteur sont brûlants. Risque de brûlures !



Portez des gants lorsque vous manipulez la lame.

Nettoyage et travaux généraux de maintenance

Travaux de nettoyage et de maintenance sous l'appareil :



Placez un support sous la tondeuse thermique.

1. Repliez le longeron de poignée supérieur (1)
2. Basculez l'appareil en arrière de manière à ce que la bougie d'allumage pointe vers le haut.



Demandez à une autre personne de tenir l'appareil, afin d'éviter qu'il ne bascule vers l'avant.



Ne basculez pas l'appareil sur le côté ou vers l'avant. Les liquides de service peuvent fuir et le moteur peut être endommagé.

- L'appareil doit toujours rester propre. Pour le nettoyage, utilisez une brosse ou un chiffon, mais aucun produit de nettoyage ou solvant agressif. Pour le nettoyage du moteur, n'utilisez pas d'eau. Cela pourrait polluer le système de carburation.
- Après la tonte, retirez les adhérences de résidus végétaux avec un bout de bois ou de plastique. Nettoyez en particulier le capot du moteur avec ouïes de ventilation (protection des doigts) (A 18), l'ouverture d'éjection et la zone de la lame. N'utilisez pas d'objets durs ou pointus, car ceux-ci peuvent endommager l'appareil.
- Avant chaque utilisation, contrôlez l'appareil pour trouver des défauts tels que des pièces détachées, usées ou endommagées. Vérifiez que tous les écrous,

boulons et vis sont bien serrés.

- Vérifiez les caches et les dispositifs de protection (A 2, 7, 15) du point de vue des dégradations et de la bonne tenue. Si nécessaire, remplacez-les.

K Remplacer le filtre à air

- ! N'utilisez jamais l'appareil sans filtre à air. Sinon, de la poussière et de la saleté pénètrent dans le moteur et entraînent des dégradations.

Retirer le filtre à air

1. Détachez la cosse de bougie (L 16) (voir „Entretien de la bougie d'allumage“).
2. Ouvrez le carter de filtre à air (9) en tournant le couvercle dans le sens antihoraire et en le retirant alors par le haut (fermeture à baïonnette).
3. Sortez le filtre à air (10).
4. Nettoyez le filtre à air (10) dans une solution savonneuse.
5. Laissez sécher le filtre à air (10). Malaxez quelques gouttes d'huile de moteur neuve dans le filtre à air.
6. Remplacez un filtre à air défectueux par un filtre à air neuf (voir „Pièces de rechange/Accessoires“).

Placer le filtre à air

1. Insérez le filtre à air (10) dans le boîtier du filtre à air (9).
2. Refermez le carter de filtre à air (9) en reposant le couvercle et en le tournant dans le sens horaire.

L Entretien de la bougie d'allumage

- i Une bougie d'allumage usée ou un écart excessif entre les électrodes provoque une baisse de puissance du moteur.

1. Détachez la cosse de bougie (16) de la bougie d'allumage (17) en tirant et en tournant simultanément.
2. Dévissez la bougie d'allumage (17) **dans le sens anti-horaire** à l'aide de la clé à bougie fournie (23).
3. Vérifiez l'écart entre les électrodes à l'aide d'une jauge d'épaisseur (en vente dans le commerce spécialisé). L'écart entre les électrodes doit être de 0,7 à 0,8 mm.
4. Réglez le cas échéant l'écart en incurvant prudemment l'électrode de masse de la bougie d'allumage.
5. Nettoyez la bougie (17) d'allumage à l'aide d'une brosse métallique.
6. Insérez la bougie d'allumage après l'avoir nettoyée et réglée, ou remplacez une bougie d'allumage abîmée par une bougie d'allumage de rechange (couple de serrage recommandé 20 Nm, déterminé avec clé dynamométrique) (voir „Pièces de rechange/Accessoires“).

Changer l'huile de moteur

- ! Effectuez la vidange de l'huile de moteur lorsque le réservoir d'essence est vide et le moteur chaud.

- i • Effectuez la première vidange de l'huile de moteur au bout d'environ 5 heures de service, puis toutes les 50 heures de service ou une fois par an.
- Éliminez l'huile usagée en respectant l'environnement (voir „Recyclage/Protection de l'environnement“).

1. Détachez la cosse de bougie (L 16) (voir „Entretien de la bougie d'allumage“).

2. Ouvrez le capuchon du réservoir d'huile (**G** 27).
3. Pompez l'huile de moteur avec une pompe à huile (non fournie).
4. Ajoutez de l'huile de moteur (voir „Remplir d'huile de moteur“).

i La tondeuse est équipée d'une vis de vidange d'huile (**N** 33) placée sur la tête du moteur. Lors d'une vidange par la vis de vidange d'huile, l'huile de moteur peut salir le carter de la tondeuse, c'est pourquoi nous recommandons de réaliser la vidange de l'huile de moteur décrite ci-dessus à l'aide d'une pompe à huile.

M Remplacer la lame



Un mauvais montage peut entraîner de graves blessures.



**Ne basculez jamais la tondeuse sur le côté ou vers l'avant lorsque les réservoirs d'essence ou d'huile sont remplis !
Cela endommagera le moteur et annulera la garantie.**

Contrôlez l'usure et les détériorations de la lame. Remplacez une lame émoussée ou endommagée !



Faites toujours affûter une lame émoussée par un atelier spécialisé car il peut réaliser un examen du déséquilibre.



Portez des gants lorsque vous manipulez la lame.



Dès que vous avez dévissé une fois la vis de lame (30), vous devez remplacer la rondelle de serrage (32).



Le couple de serrage de la lame s'élève à 45 Nm.

1. Détachez la cosse de bougie (**L** 16).
2. Basculez l'appareil en arrière de manière à ce que la bougie d'allumage pointe vers le haut.
3. Utilisez des gants solides et retenez la lame (29). Tournez la vis de lame (30) sur la broche de moteur (31) dans le sens antihoraire à l'aide d'une clé à molette.
4. Insérez la lame neuve en procédant dans le sens inverse.
Veillez à ce que la lame soit bien positionnée et qu'elle repose à fleur sur la broche de moteur.
La rondelle de serrage (32) doit être positionnée entre la vis de lame et la lame.
5. Resserrez la lame à 45 Nm.

Régler le carburateur

Le carburateur a été réglé en usine pour fournir une performance optimale. Si des réglages sont nécessaires ultérieurement (voir „Diagnostic de pannes“), faites-les réaliser par un atelier spécialisé.

Intervalles de maintenance

Effectuez à intervalles réguliers les travaux de maintenance énoncés dans le tableau. Un entretien régulier de l'appareil en allongera la durée de vie. En outre, vous obtiendrez des rendements de coupe optimaux et éviterez des accidents.

Travaux de maintenance (voir „Nettoyage et maintenance“)	avant	après	au bout des 5 premières heures	au bout de 8 heures	au bout de 50 heures	annuel- lement
	le travail					
Vérifier et resserrer les vis, écrous et boulons	✓					
Contrôler le niveau d'huile de moteur/le niveau d'essence et le cas échéant, faire l'appoint en huile de moteur/essence	✓			✓		
Nettoyer les éléments de commande/la zone autour du silencieux		✓		✓		
Changer l'huile de moteur			✓		✓	✓
Remplacer le filtre à air ^a						✓
Nettoyer/régler/remplacer la bougie d'allumage				✓		✓
Nettoyer/contrôler, aiguïser la lame		✓				✓
Nettoyer le système de refroidissement de l'air ^a						✓

^a remplacer plus souvent en cas de formation importante de poussière ou d'un fort encrassement

Stockage

Consignes générales de stockage



Ne stockez pas l'appareil avec un bac à herbe rempli. Par temps chaud, l'herbe se met à fermenter sous l'effet de la chaleur. Risque d'incendie.

- Nettoyez et entretenez l'appareil avant de le stocker.
- Laissez le moteur refroidir avant de ranger l'appareil dans des locaux fermés.
- Pour conserver le carburant, utilisez des récipients adaptés et autorisés.
- Conservez l'appareil dans un endroit sec et protégé de la poussière et hors de portée des enfants.

- N'enveloppez pas l'appareil dans des sacs en nylon car de l'humidité et de la moisissure pourraient se former.

C Replier l'appareil

Pour un rangement peu encombrant, vous pouvez replier le longeron de poignée.

1. Retirez le bac à herbe (A 5).
2. Décrochez la corde de lanceur (A 22).
3. Ouvrez les tendeurs rapides (3a) sur le longeron supérieur (1). Les leviers de serrage rapides (3a), les rondelles (3b) et les vis (3c) peuvent rester en place.
4. Pliez le longeron de poignée (1) vers le bas. Le câble Bowden (19) ne doit pas être coincé.

Stockage pendant la pause hivernale



Le non-respect des consignes de stockage peut occasionner des problèmes de démarrage ou des dégâts irréversibles s'il reste du carburant dans le carburateur.

1. Démarrez le moteur et laissez-le tourner jusqu'à ce qu'il s'éteigne par manque d'essence.
2. Effectuez une vidange (voir „Changer l'huile de moteur“).
3. Préservez le moteur :
 - dévissez la bougie d'allumage (L 17) (voir „Nettoyage et maintenance“);
 - versez une cuillère à soupe d'huile de moteur dans l'ouverture de la bougie d'allumage dans le compartiment moteur ;
 - tirez lentement la poignée du démarreur avec corde de lanceur

(L 22) plusieurs fois pour répartir l'huile dans le moteur ;

- revissez solidement la bougie d'allumage (L 17).
4. Éliminez l'huile usagée et les restes d'essence en respectant l'environnement (voir „Recyclage/Protection de l'environnement“).



Le réservoir d'essence ne doit pas être vidé si vous ajoutez à l'essence un additif pour carburants (voir „Pièces de rechange“).

Transport

- Lors du transport, l'appareil doit être éteint et la cosse de bougie (A 16) débranchée.
- Pendant le transport, portez des gants et évitez d'entrer en contact avec des parties dangereuses (par ex. moteur chaud, lame).
- Lors du transport, maintenez une distance de sécurité avec les autres.
- Pour éviter une fuite de carburant, ne transportez pas l'appareil la tête en bas et ne le basculez pas.
- Avant le transport entre deux lieux d'utilisation, videz le réservoir de carburant avec une pompe d'aspiration à carburant. Ne videz pas le réservoir de carburant dans des espaces fermés, à proximité d'un feu ou en fumant. Les vapeurs de gaz peuvent provoquer des explosions ou un incendie.

Recyclage/Protection de l'environnement



Le produit est recyclable, est soumis à une responsabilité élargie du fabricant et est collecté dans le cadre du tri sélectif.



Portez le carton à un point de recyclage.

- Introduisez l'appareil, les accessoires et l'emballage dans un circuit de recyclage respectueux de l'environnement.
 - Vidangez soigneusement le réservoir d'essence et le réservoir d'huile et rapportez votre appareil à un service de valorisation. Il est possible de trier les pièces en plastique et métalliques par matières et de les introduire ainsi dans un circuit de recyclage.
- Remettez l'huile usagée et les restes d'essence à un point de collecte et ne les jetez pas dans la canalisation ou dans l'écoulement.
- Pour cela, veuillez vous adresser à notre centre de service après-vente.
- Nous effectuons gratuitement la mise au rebut de votre appareil défectueux retourné.
- Éliminez les restes de coupe non pas avec les déchets ménagers, mais jetez-les avec le compost ou répartissez-les comme paillage sous des arbustes et des arbres.

Pièces de rechange/Accessoires

Vous obtiendrez des pièces de rechange et accessoires à l'adresse www.grizzlytools.shop

Si vous avez des problèmes lors du passage de la commande, merci d'utiliser le formulaire de contact. Pour toute autre question, adressez-vous au „Service-Center“ (voir page 26).

Position Notice d'utilisation	Position Vue éclatée	Désignation	N° de commande
A 1,2	22,30	Longeron de poignée avec arceau de sécurité	91106017
A 19	31	Câble Bowden	91106018
A 4	23,24,35	Longerons inférieurs	91106015
A 13	3,15,41,43,46,48	Roue (jeu), gauche	91106178
	3,15,41,43,47,48	Roue (jeu), droite	91106179
A 5	36,44	Bac à herbe	91106020
A 3	15,28,29	Accessoires de montage, longeron de poignée	91106016
M 29-32	3,16-19	Lame/vis de lame/broche de lame/rondelle de serrage	13700459
A 25	49	Tournevis (plat)	91106180

Diagnostic de pannes

Problème	Cause possible	Dépannage
Le moteur ne démarre pas	Pas assez d'essence dans le réservoir d'essence	Mettre de l'essence
	Ordre de démarrage erroné	Suivre les instructions de démarrage du moteur (voir „Utilisation“)
	Cosse de bougie (L 16) mal enfichée Bougie d'allumage couverte de suie	Emboîter la cosse de bougie; Nettoyer, régler ou remplacer la bougie d'allumage (voir „voir „Nettoyage et maintenance““)
	Carburateur mal réglé	Faire régler le carburateur par un atelier spécialisé
Le moteur démarre, mais l'appareil ne fonctionne pas à pleine puissance	Filtre à air (K 10) encrassé	Remplacer le filtre à air (voir „Nettoyage et maintenance““)
	Carburateur mal réglé	Faire régler le carburateur par un atelier spécialisé
Le moteur tousse, cale	Carburateur mal réglé	Faire régler le carburateur par un atelier spécialisé
	Bougie d'allumage (L 17) couverte de suie	Nettoyer, régler ou remplacer les bougies d'allumage (voir „Nettoyage et maintenance““)
Le moteur surchauffe	Ouïes de ventilation (A 18) obstruées	Nettoyer les ouïes de ventilation
	Mauvaise bougie d'allumage (L 17)	Remplacer la bougie d'allumage
	Trop peu d'huile de moteur dans le moteur	Remplir d'huile de moteur (voir „Mise en service““)
Le moteur fume	Filtre à air (K 10) encrassé	Remplacer le filtre à air (voir „Nettoyage et maintenance““)
	Trop peu d'huile de moteur dans le moteur	Remplir d'huile de moteur (voir „Mise en service““)
Résultat du travail non satisfaisant ou moteur surchargé	Herbe trop courte ou trop haute	Modifier la hauteur de coupe (voir „Régler la hauteur de coupe““)
	Lame émoussée	voir „Remplacer la lame““)
	Lame bloquée par de l'herbe, bac à herbe plein, ouverture d'éjection obstruée	Retirer l'herbe (voir „Nettoyage et maintenance““)

Problème	Cause possible	Dépannage
La lame ne tourne pas	Lame bloquée par de l'herbe	Retirer l'herbe
	Lame incorrectement montée	Monter correctement la lame (voir „Remplacer la lame“)
Bruits anormaux, cliquetis ou vibrations	Lame incorrectement montée	voir „Remplacer la lame“)
	Lame endommagée	

Garantie

Chère cliente, cher client,

Ce produit bénéficie d'une garantie de 3 ans, valable à compter de la date d'achat.

En cas de manques constatés sur ce produit, vous disposez des droits légaux contre le vendeur du produit. Ces droits légaux ne sont pas limités par notre garantie présentée par la suite.

Article L217-4 du Code de la consommation

Le vendeur livre un bien conforme au contrat et répond des défauts de conformité existant lors de la délivrance.

Il répond également des défauts de conformité résultant de l'emballage, des instructions de montage ou de l'installation lorsque celle-ci a été mise à sa charge par le contrat ou a été réalisée sous sa responsabilité.

Article L217-5 du Code de la consommation

Le bien est conforme au contrat :

1° S'il est propre à l'usage habituellement attendu d'un bien semblable et, le cas échéant :

- s'il correspond à la description donnée par le vendeur et posséder les qualités que celui-ci a présentées à l'acheteur sous forme d'échantillon ou de modèle ;

- s'il présente les qualités qu'un acheteur peut légitimement attendre eu égard aux déclarations publiques faites par le vendeur, par le producteur ou par son représentant, notamment dans la publicité ou l'étiquetage ;

2° Ou s'il présente les caractéristiques définies d'un commun accord par les parties ou être propre à tout usage spécial recherché par l'acheteur, porté à la connaissance du vendeur et que ce dernier a accepté.

Article L217-16 du Code de la consommation

Lorsque l'acheteur demande au vendeur, pendant le cours de la garantie commerciale qui lui a été consentie lors de l'acquisition ou de la réparation d'un bien meuble, une remise en état couverte par la garantie, toute période d'immobilisation d'au moins sept jours vient s'ajouter à la durée de la garantie qui restait à courir. Cette période court à compter de la demande d'intervention de l'acheteur ou de la mise à disposition pour réparation du bien en cause, si cette mise à disposition est postérieure à la demande d'intervention.

Indépendamment de la garantie commerciale souscrite, le vendeur reste tenu des défauts de conformité du bien et des vices rédhibitoires dans les conditions prévues

aux articles L217-4 à L217-13 du Code de la consommation et aux articles 1641 à 1648 et 2232 du Code Civil.

Article L217-12 du Code de la consommation

L'action résultant du défaut de conformité se prescrit par deux ans à compter de la délivrance du bien.

Conditions de garantie

Le délai de garantie débute avec la date d'achat. Veuillez conserver soigneusement le ticket de caisse original. En effet, ce document vous sera réclamé comme preuve d'achat. Si un défaut de matériel ou un défaut de fabrication se présente au cours des trois ans suivant la date d'achat de ce produit, nous réparons gratuitement ou remplaçons ce produit - selon notre choix. Cette garantie suppose que l'appareil défectueux et le justificatif d'achat (ticket de caisse) nous soient présentés durant cette période de trois ans et que la nature du manque et la manière dont celui-ci est apparu soient explicités par écrit dans un bref courrier.

Si le défaut est couvert par notre garantie, le produit vous sera retourné, réparé ou remplacé par un neuf. Aucune nouvelle période de garantie ne débute à la date de la réparation ou de l'échange du produit.

Durée de garantie et demande légale en dommages-intérêts

La durée de garantie n'est pas prolongée par la garantie. Ce point s'applique aussi aux pièces remplacées et réparées. Les dommages et les manques éventuellement constatés dès l'achat doivent immédiatement être signalés après le déballage. A l'expiration du délai de garantie les réparations occasionnelles sont à la charge de l'acheteur.

Volume de la garantie

L'appareil a été fabriqué avec soin, selon de sévères directives de qualité et il a été entièrement contrôlé avant la livraison.

La garantie s'applique aux défauts de matériel ou aux défauts de fabrication.

Cette garantie ne s'applique pas aux consommables. Les pièces d'usure sont remplacées pendant les deux premières années à compter de la date d'achat.

Cette garantie prend fin si le produit endommagé n'a pas été utilisé ou entretenu d'une façon conforme. Pour une utilisation appropriée du produit, il faut impérativement respecter toutes les instructions citées dans le manuel de l'opérateur. Les actions et les domaines d'utilisation déconseillés dans la notice d'utilisation ou vis-à-vis desquels une mise en garde est émise, doivent absolument être évités.

Le produit est conçu uniquement pour un usage privé et non pour un usage industriel. En cas d'emploi impropre et incorrect, de recours à la force et d'interventions entreprises et non autorisées par notre succursale, la garantie prend fin.

Les pièces détachées indispensables à l'utilisation du produit sont disponibles pendant la durée de la garantie du produit.

Article 1641 du Code civil

Le vendeur est tenu de la garantie à raison des défauts cachés de la chose vendue qui la rendent impropre à l'usage auquel on la destine, ou qui diminuent tellement cet usage que l'acheteur ne l'aurait pas acquise, ou n'en aurait donné qu'un moindre prix, s'il les avait connus.

Article 1648 1er alinéa du Code civil

L'action résultant des vices rédhibitoires doit être intentée par l'acquéreur dans un délai de deux ans à compter de la découverte du vice.

Marche à suivre dans le cas de garantie

Pour garantir un traitement rapide de votre demande, veuillez suivre les instructions suivantes :

- Tenez vous prêt à présenter, sur demande, le ticket de caisse et le numéro d'identification (IAN 384572_2107) comme preuve d'achat.
- Vous trouverez le numéro d'article sur la plaque signalétique.
- Si des pannes de fonctionnement ou d'autres manques apparaissent, prenez d'abord contact, par **téléphone** ou par **e-Mail**, avec le service après-vente dont les coordonnées sont indiquées ci-dessous. Vous recevrez alors des renseignements supplémentaires sur le déroulement de votre réclamation.
- En cas de produit défectueux vous pouvez, après contact avec notre service clients, envoyer le produit, franco de port à l'adresse de service après-vente indiquée, accompagné du justificatif d'achat (ticket de caisse) et en indiquant quelle est la nature du défaut et quand celui-ci s'est produit. Pour éviter des problèmes d'acceptation et des frais supplémentaires, utilisez absolument seulement l'adresse qui vous est donnée. Assurez-vous que l'expédition ne se fait pas en port dû, comme marchandises encombrantes, envoi express ou autre taxe spéciale. Veuillez renvoyer l'appareil, y compris tous les accessoires livrés lors de l'achat et prenez toute mesure pour avoir un emballage de transport suffisamment sûr.

Service Réparations

Vous pouvez, contre paiement, faire exécuter par notre service, des réparations **qui ne font pas partie de la garantie**. Nous vous enverrons volontiers un devis estimatif.

Nous ne pouvons traiter que des appareils qui ont été correctement emballés et qui ont envoyés suffisamment affranchis.

Attention: veuillez renvoyer à notre agence de service votre appareil nettoyé et avec une note indiquant le défaut constaté. Les appareils envoyés en port dû - comme marchandises encombrantes, en envoi express ou avec toute autre taxe spéciale ne seront pas acceptés. Nous exécutons gratuitement la mise aux déchets de vos appareils défectueux renvoyés.

Service-Center

Service France

Tel.: 0800 919270

E-Mail: grizzly@lidl.fr**IAN 384572_2107**

Importeur

Veuillez noter que l'adresse suivante n'est pas une adresse de service après-vente. Contactez d'abord le service après-vente cité plus haut.

Grizzly Tools GmbH & Co. KG

Stockstädter Straße 20

63762 Grobostheim

ALLEMAGNE

www.grizzlytools.de

Inhalt

Einleitung	27	Schnitthöhe einstellen	39
Bestimmungsgemäße		Grasfangkorb entleeren	39
Verwendung	28	Reinigung und Wartung	39
Allgemeine Beschreibung	28	Reinigung und allgemeine	
Lieferumfang.....	28	Wartungsarbeiten	40
Übersicht	28	Luffilter austauschen.....	40
Funktionsbeschreibung	29	Zündkerze warten	40
Schutzeinrichtungen	29	Motoröl wechseln.....	41
Technische Daten	29	Messer austauschen	41
Sicherheitshinweise	30	Vergaser einstellen	42
Bildzeichen/Symbole	30	Wartungsintervalle	43
Allgemeine Sicherheitshinweise.....	31	Lagerung	43
Inbetriebnahme	34	Allgemeine Lagerungshinweise	43
Unteren Holm montieren	35	Gerät zusammenklappen	44
Griffholm montieren.....	35	Lagerung während der Winterpause .	44
Starterseil montieren	35	Transport	44
Räder montieren	35	Entsorgung/Umweltschutz	45
Grasfangkorb de-/montieren	36	Ersatzteile/Zubehör	45
Mulchkit.....	36	Fehlersuche	46
Motoröl einfüllen.....	36	Garantie	47
Ölstand kontrollieren	36	Reparatur-Service	48
Benzin einfüllen	37	Service-Center	48
Bedienung	37	Importeur	48
Motor starten/stoppen	37	Original-EG-	
Mähen.....	38	Konformitätserklärung	51
Arbeitshinweise	38	Explosionszeichnung	53
Allgemeine Arbeitshinweise.....	38		
Unterschied Rasenmähen und			
Rasenmulchen.....	38		

Einleitung

Herzlichen Glückwunsch zum Kauf Ihres neuen Gerätes. Sie haben sich damit für ein hochwertiges Gerät entschieden. Dieses Gerät wurde während der Produktion auf Qualität geprüft und einer Endkontrolle unterzogen. Die Funktionsfähigkeit Ihres Gerätes ist somit sichergestellt.



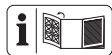
Die Betriebsanleitung ist Bestandteil dieses Gerätes. Sie enthält wichtige Hinweise für Sicherheit, Gebrauch und Entsorgung. Machen Sie sich vor der Benutzung des Gerätes mit allen Bedien- und Sicherheitshinweisen vertraut. Benutzen Sie das Gerät nur wie beschrieben und für die angegebenen Einsatzbereiche. Bewahren Sie die Betriebsanleitung gut auf und händigen Sie alle Unterlagen bei Weitergabe des Gerätes an Dritte mit aus.

Bestimmungsgemäße Verwendung

Das Gerät ist nur für das Mähen von Rasen- und Grasflächen im häuslichen Bereich bestimmt. Dieses Gerät ist nicht zur gewerblichen Nutzung geeignet. Bei gewerblichem Einsatz erlischt die Garantie. Jede andere Verwendung, die in dieser Betriebsanleitung nicht ausdrücklich zugelassen wird, kann zu Schäden am Gerät führen und eine ernsthafte Gefahr für den Benutzer darstellen.

Das Gerät ist zum Gebrauch durch Erwachsene bestimmt. Kinder sowie Personen, die mit dieser Betriebsanleitung nicht vertraut sind, dürfen das Gerät nicht benutzen. Der Bediener oder Nutzer ist für Unfälle oder Schäden an anderen Menschen oder deren Eigentum verantwortlich.

Allgemeine Beschreibung



Die Abbildung der wichtigsten Funktionsteile finden Sie auf der vorderen und hinteren Ausklappseite.

Lieferumfang

Nehmen Sie das Gerät vorsichtig aus der Packung und prüfen Sie, ob die nachfolgenden Teile vollständig sind:

- Benzin-Rasenmäher
- 2x Unterer Holm
- Montagezubehör für den Griffholm
- Grasfangkorb
- Kabelklemme
- Zündkerzenschlüssel
- Mulchkit
- Schraubendreher
- Kurzanleitung
- Betriebsanleitung



Der mitgelieferte Schraubendreher kann sowohl als Schlitz- als auch als Kreuzschlitz-Schraubendreher verwendet werden. Sie können durch Umstecken des Griffs die Schraubvariante wechseln.

Übersicht



- 1 Griffholm
- 2 Sicherheitsbügel
- 3 Montagezubehör, Griffholm
- 4 Unterer Holm
- 5 Grasfangkorb
- 6 Prallschutz
- 7 Tankdeckel
- 8 Einfüllstutzen
- 9 Luffilterbox
- 10 Luffilter (nicht sichtbar)
- 11 Benzinpumpe (Primer)
- 12 Rasenmähergehäuse
- 13 Räder
- 14 Gerätegriff
- 15 Auspuffschutz
- 16 Zündkerzenstecker
- 17 Zündkerze (nicht sichtbar)
- 18 Motorabdeckung mit Lüftungsöffnungen (Fingerschutz)
- 19 Bowdenzug
- 20 Kabelklemme
- 21 Starterseil-Führung
- 22 Startergriff mit Starterseil
- 23 Zündkerzenschlüssel
- 24 Mulchkit
- 25 Schraubendreher



- 4a Kreuzschlitzschraube



- 3a Griffmutter
- 3b Unterlegscheibe
- 3c Schraube



- 26 Aufhängung Grasfangkorb
- 5a Tragegriff

G 27 Öltankkappe mit Ölmesstab

J 28 Position Schnitthöhe
13a Radschraube
13b Sicherheitsscheibe

M 29 Messer
30 Messerschraube
31 Motorspindel
32 Spannscheibe

N 33 Ölablassschraube

Funktionsbeschreibung

Das Gerät wird mit einem leistungsfähigen 4-Takt-Motor (Zongshen 132cc Easy Start) angetrieben.

Das Gerät ist mit einem robusten Kunststoffgehäuse, einem Grasfangkorb und einem zusammenklappbaren Griffholm ausgestattet. Die Funktion der Bedienteile entnehmen Sie bitte den nachfolgenden Beschreibungen.

A Schutzeinrichtungen

2 Sicherheitsbügel

Bei Loslassen des Sicherheitsbügels stoppt das Gerät.

15 Auspuffschutz

verhindert, dass Hände oder brennbare Materialien mit einem heißen Auspuff in Kontakt kommen.

6 Prallschutz

schützt die Bedienperson vor weggeschleuderten Teilen und vor unbeabsichtigter Messerberührung, wenn ohne Grasfangkorb gemäht wird.

Technische Daten

Benzin-Rasenmäher PBM 132 B1

Motor Zongshen 132cc Easy Start
Motorhubraum 132 cm³ (cc)
Leistung 1,8 kW (2,45 PS)
Max. Drehzahl (n_0) 2850 min⁻¹
Anzugsdrehmoment Messer 45 Nm
Volumen Benzintank 0,85 l
Oktanzahl 95-98
Volumen Motoröltank 0,4 l
Zündkerze Torch F5RTC
Schnittkreis \varnothing 41 cm
Schnitthöhe 3-stufig, 25-65 mm
Volumen Grasfangkorb 40 l
Gewicht (inkl. Grasfangkorb,
mit leerem Tank) 14,6 kg
Schalldruckpegel

(L_{pA}) 74,5 dB(A); K_{pA} = 1,84 dB
Schalleistungspegel (L_{WA})
gemessen 94,5 dB(A); K_{WA} = 1,84 dB
garantiert 96 dB(A)
Vibration am Handgriff
(a_h) 3,9 m/s²; K = 2,0 m/s²

Lärm- und Vibrationswerte wurden entsprechend den in der Konformitätserklärung genannten Normen und Bestimmungen ermittelt.

Der angegebene Schwingungsemissionswert ist nach einem genormten Prüfverfahren gemessen worden und kann zum Vergleich eines Gerätes mit einem anderen verwendet werden.

Der angegebene Schwingungsemissionswert kann auch zu einer einleitenden Einschätzung der Aussetzung verwendet werden.



Warnung: Der Schwingungsemissionswert kann sich während der tatsächlichen Benutzung des Gerätes von dem Angabewert

unterscheiden, abhängig von der Art und Weise, in der das Gerät verwendet wird.

Versuchen Sie, die Belastung durch Vibrationen so gering wie möglich zu halten. Beispielhafte Maßnahmen zur Verringerung der Vibrationsbelastung sind das Tragen von Handschuhen beim Gebrauch des Werkzeugs und die Begrenzung der Arbeitszeit. Dabei sind alle Anteile des Betriebszyklus zu berücksichtigen (beispielsweise Zeiten, in denen das Elektrowerkzeug abgeschaltet ist, und solche, in denen es zwar eingeschaltet ist, aber ohne Belastung läuft).

Sicherheitshinweise

Dieser Abschnitt behandelt die grundlegenden Sicherheitsvorschriften bei der Arbeit mit dem Gerät.

Bildzeichen/Symbole

Bildzeichen auf dem Gerät



Vorsicht!



Betriebsanleitung lesen



Verletzungsgefahr durch weggeschleuderte Teile



Umstehende Personen von dem Gerät fernhalten



Verletzungsgefahr durch scharfe Messer! Warnung: Hände und Füße vom Messer fernhalten



Vorsicht - Giftige Dämpfe!
Gerät nicht in geschlossenen Räumen betreiben



Vorsicht - Benzin ist brennbar!
Nicht rauchen und Wärmequellen fernhalten.
Nicht bei laufendem Motor Tanken.



Setzen Sie das Gerät nicht der Feuchtigkeit aus. Arbeiten Sie nicht bei Regen.



Achtung! Nachlauf des Rasenmähermessers



Stellen Sie den Motor ab, wenn Sie das Gerät verlassen.



Mähen Sie niemals, während Personen, besonders Kinder oder Tiere in der Nähe sind.



Vor Wartungsarbeiten Motor ausschalten und Zündkerzenstecker ziehen



Vorsicht - Heiße Flächen!
Verbrennungsgefahr



Tragen Sie Augen- und Gehörschutz.



Angabe des Schallleistungspegels
 L_{WA} in dB



Gefahr!
Hände und Füße fernhalten

Bildzeichen Tankdeckel:



max. 10% Ethanol

Bildzeichen an der Öltankkappe:

OIL Hinweis auf Öleinfüllstutzen

Bildzeichen an der Benzinpumpe:



Benzinpumpe (Primer) vor dem Start 3x drücken.

Bildzeichen auf dem Motor:



Betriebsanleitung lesen



Warnung vor feuergefährlichen Stoffen

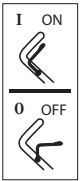


Vorsicht - Giftige Dämpfe!
Gerät nicht in geschlossenen Räumen betreiben

10W30 

Vorsicht! Vor dem Start Ölstand prüfen.
Verwenden Sie 10W30 Motoröl

Bildzeichen am Griffholm:



Gerät einschalten (ON):
Sicherheitsbügel heranziehen

Gerät ausschalten (OFF):
Sicherheitsbügel loslassen

Bildzeichen auf der Radschraube:



Radschraube lösen
Radschraube befestigen

Symbole in der Betriebsanleitung



Gefahrenzeichen mit Angaben zur Verhütung von Personen- oder Sachschäden



Gebotszeichen mit Angaben zur Verhütung von Schäden



Stehen Sie hinter dem Gerät, wenn Sie es starten.



Hinweiszeichen mit Informationen zum besseren Umgang mit dem Gerät



Betriebsanleitung lesen



Tragen Sie beim Umgang mit dem Messer Handschuhe.



hochentzündlich



giftig



umweltgefährdend

Allgemeine Sicherheitshinweise



WARNUNG! Lesen Sie alle Sicherheitshinweise und Anweisungen. Versäumnisse bei der Einhaltung der Sicherheitshinweise und Anweisungen können Brand und/oder schwere Verletzungen verursachen.

Hinweise:

- Lesen Sie die Betriebsanleitung sorgfältig. Machen Sie sich mit den Einstellmöglichkeiten und dem richtigen Gebrauch des Gerätes vertraut.
- Lassen Sie sich bei Unsicherheiten im Gebrauch des Gerätes und über verbotene Betätigungen angemessen schulen.
- Seien Sie aufmerksam, achten Sie darauf, was Sie tun und gehen Sie mit Vernunft an die Arbeit. Benutzen Sie das Gerät nicht, wenn Sie müde oder krank sind oder unter dem Einfluss von Drogen, Alkohol oder Medikamenten stehen. Ein Moment der Unachtsamkeit beim Gebrauch des Gerätes kann zu ernsthaften Verletzungen führen.
- Dieses Gerät ist nicht dafür bestimmt, durch Personen mit eingeschränkten physischen, sensorischen oder geistigen Fähigkeiten benutzt zu werden; Ebenso dürfen Personen ohne Erfah-

rung im Umgang mit diesem Gerät oder mangeldem Wissen über dieses Gerät, dieses Gerät nicht benutzen; Es sei denn, sie werden durch eine für ihre Sicherheit zuständige Person beaufsichtigt oder erhalten von ihr Anweisungen, wie das Gerät zu benutzen ist.

- Kinder müssen beaufsichtigt werden, um sicherzustellen, dass sie nicht mit dem Gerät spielen.
- Erlauben Sie niemals Kindern oder anderen Personen, die die Betriebsanleitung nicht kennen, das Gerät zu benutzen. Örtliche Bestimmungen können das Mindestalter des Benutzers festlegen.
- Mähen Sie niemals, während Personen, besonders Kinder oder Tiere in der Nähe sind. Bei Ablenkung können Sie die Kontrolle über das Gerät verlieren.
- Denken Sie daran, dass der Benutzer für Unfälle mit anderen Personen oder deren Eigentum verantwortlich ist.
- Beachten Sie den Lärmschutz und örtliche Vorschriften.

Vorbereitende Maßnahmen:

- Während des Mähens sind immer rutschfestes Schuhwerk und lange Hosen zu tragen. Mähen Sie nicht barfußig oder in leichten Sandalen. Lockere Kleidung, Schmuck oder lange Haare können von sich bewegenden Teilen erfasst werden. Das Tragen geeigneter Kleidung verringert das Risiko von Verletzungen.
- Überprüfen Sie das Gelände, auf dem das Gerät eingesetzt wird und entfernen Sie alle Gegenstände (z. B. Steine, Stöcke, Drähte, Spielzeug), die erfasst und weggeschleudert werden können.
- **Warnung:** Benzin ist hochgradig entflammbar. Feuer oder Explosionen können zu schweren Verbrennungen führen:

- bewahren Sie Benzin nur in den dafür vorgesehenen Behältern auf;
- tanken Sie nur im Freien und rauchen Sie nicht während des Einfüllvorgangs;
- Benzin ist vor dem Starten des Motors einzufüllen. Während der Motor läuft oder bei heißem Gerät darf der Tankdeckel nicht geöffnet oder Benzin nachgefüllt werden;
- falls Benzin übergelaufen ist, darf kein Versuch unternommen werden, den Motor zu starten. Stattdessen ist das Gerät von der benzinverschmutzten Fläche zu entfernen. Jeglicher Zündversuch ist zu vermeiden, bis sich die Benzindämpfe verflüchtigt haben;
- aus Sicherheitsgründen sind Benzintank- und andere Tankdeckel bei Beschädigung auszutauschen.

- Ersetzen Sie defekte Schalldämpfer.
- Vor dem Gebrauch ist immer durch Sichtkontrolle zu prüfen, ob die Schneidwerkzeuge, Befestigungsbolzen und die gesamte Schneideinrichtung abgenutzt oder beschädigt sind. Zur Vermeidung einer Unwucht dürfen abgenutzte oder beschädigte Werkzeuge und Bolzen nur satzweise ausgetauscht werden.
- Seien Sie vorsichtig bei Geräten mit mehreren Schneidwerkzeugen, da die Bewegung eines Messers zur Rotation der übrigen Messer führen kann.
- Benutzen Sie nur Ersatz- und Zubehöreile, die vom Hersteller geliefert und empfohlen werden. Der Einsatz von Fremdteilen kann zu Verletzungen führen und führt zum sofortigen Verlust des Garantieanspruches.

Handhabung:

- Lassen Sie den Verbrennungsmotor nicht in geschlossenen Räumen laufen, in denen sich gefährliches Kohlenmono-

xid sammeln kann.

- Mähen Sie nur bei Tageslicht oder bei guter künstlicher Beleuchtung. Ein unbeleuchteter Arbeitsbereich kann zu Unfällen führen.
- Arbeiten Sie nicht mit dem Gerät bei Blitzschlaggefahr. Gefahr durch elektrischen Schlag.
- Achtung! Die Abgase des Rasenmähers enthalten giftige Substanzen.
- Vermeiden Sie es die Maschine bei schlechten Wetterbedingungen zu betreiben, besonders bei Blitzgefahr.
- Vermeiden Sie, wenn möglich, den Einsatz des Gerätes bei nassem Gras.
- Achten Sie immer auf einen sicheren Stand, besonders an Hängen, Müllhaldden, Gräben oder Deichen. Dadurch können Sie das Gerät in unerwarteten Situationen besser kontrollieren.
 - Arbeiten Sie immer quer zum Hang, niemals auf- oder abwärts.
 - Seien Sie besonders vorsichtig, wenn Sie die Fahrtrichtung am Hang ändern.
 - Mähen Sie nicht an übermäßig steilen Hängen (maximal 10°).
- Führen Sie das Gerät nur im Schrittempo.
- Seien Sie besonders vorsichtig, wenn Sie das Gerät umkehren oder es zu sich heranziehen.
- Halten Sie das Schneidwerkzeug an, wenn das Gerät gekippt werden muss, zum Transport über andere Flächen als Gras und wenn das Gerät von und zu der zu mähenden Fläche bewegt wird.
- Benutzen Sie niemals das Gerät mit beschädigten Schutzeinrichtungen oder Schutzgittern oder ohne angebaute Schutzeinrichtungen, z. B. Prallschutz und/oder Grasfangeinrichtungen. Damit wird sichergestellt, dass die Sicherheit des Gerätes erhalten bleibt.
- Ändern Sie nicht die Reglereinstellung des Motors oder überdrehen Sie ihn nicht. Sie

könnten das Gerät beschädigen.

- Starten Sie das Gerät mit Vorsicht, entsprechend den Herstelleranweisungen. Achten Sie auf ausreichenden Abstand der Füße zu dem Schneidwerkzeug. Es besteht Verletzungsgefahr.
- Beim Starten oder Anlassen des Motors darf das Gerät nicht gekippt werden, es sei denn, das Gerät muss bei dem Vorgang angehoben werden. In diesem Fall kippen Sie das Gerät nur so weit, wie es unbedingt erforderlich ist und heben Sie nur die vom Benutzer abgewandte Seite hoch.
- Starten Sie den Motor nicht, wenn Sie vor der Auswurföffnung stehen.
- Schalten Sie den Motor nach Anweisung ein und nur dann, wenn Ihre Füße in sicherem Abstand von den Schneidwerkzeugen sind.
- Führen Sie niemals Hände oder Füße an oder unter sich drehende Teile. Halten Sie sich immer entfernt von der Auswurföffnung. Ein Moment der Unachtsamkeit bei Benutzung des Gerätes kann zu schweren Verletzungen führen.
- Heben oder tragen Sie niemals das Gerät mit laufendem Motor.
- Stellen Sie den Motor ab, ziehen Sie den Zündkerzenstecker ab, ziehen Sie den Zündschlüssel, wenn vorhanden und vergewissern Sie sich, dass alle beweglichen Teile still stehen:
 - bevor Sie Blockierungen lösen oder Verstopfungen in der Auswurföffnung beseitigen;
 - bevor Sie das Gerät überprüfen, reinigen oder daran arbeiten;
 - wenn ein Fremdkörper getroffen wurde. Suchen Sie nach Beschädigungen am Gerät und führen Sie die erforderlichen Reparaturen durch, bevor Sie erneut starten und mit dem Gerät arbeiten;
 - falls das Gerät anfängt, ungewöhn-

lich stark zu vibrieren, ist eine sofortige Überprüfung erforderlich.

- wenn Sie das Gerät verlassen;
- bevor Sie nachtanken.
- Hinterlassen Sie das Gerät nie unbeaufsichtigt am Arbeitsplatz.
- Arbeiten Sie nicht mit einem beschädigten, unvollständigen oder ohne die Zustimmung des Herstellers umgebauten Gerät. Der Gebrauch von Geräten für andere als die vorgesehenen Anwendungen kann zu gefährlichen Situationen führen.
- Beim Auslaufen des Motors ist die Drosselklappe zu schließen. Falls der Motor einen Benzinabsperrhahn besitzt, ist dieser nach dem Mähen zu schließen.

Wartung und Lagerung:

- Sorgen Sie dafür, dass alle Muttern, Bolzen und Schrauben fest angezogen sind und das Gerät in einem sicheren Arbeitszustand ist. Viele Unfälle haben ihre Ursache in schlecht gewarteten Geräten.
- Bewahren Sie niemals das Gerät mit Benzin im Benzintank innerhalb eines Gebäudes auf, in dem möglicherweise Benzindämpfe mit offenem Feuer oder Funken in Berührung kommen können.
- Lassen Sie den Motor abkühlen, bevor Sie das Gerät in geschlossenen Räumen abstellen. Es besteht Brandgefahr.
- Um Brandgefahr zu vermeiden, halten Sie Motor, Auspuff und den Bereich um den Benzintank frei von Gras, Blättern oder austretendem Fett (Motoröl).
- Prüfen Sie regelmäßig die Grasfangeinrichtung auf Verschleiß oder Verlust der Funktionsfähigkeit.
- Ersetzen Sie aus Sicherheitsgründen abgenutzte oder beschädigte Teile. Ersetzen Sie defekte Schalldämpfer.
- Falls der Benzintank zu entleeren ist, sollte dies im Freien erfolgen.

- Behandeln Sie Ihr Gerät mit Sorgfalt. Halten Sie die Werkzeuge scharf und sauber, um besser und sicherer arbeiten zu können. Befolgen Sie die Wartungsvorschriften.
- Versuchen Sie nicht, das Gerät selbst zu reparieren, es sei denn, Sie besitzen hierfür eine Ausbildung. Sämtliche Arbeiten, die nicht in dieser Betriebsanleitung angegeben werden, dürfen nur von Kundendienststellen ausgeführt werden, die von uns ermächtigt sind.
- Bewahren Sie das Gerät an einem trockenen Ort und außerhalb der Reichweite von Kindern auf. Geräte sind gefährlich, wenn sie von unerfahrenen Personen benutzt werden.
- Die Sicherheitssysteme oder Einrichtungen des Rasenmähers dürfen nicht manipuliert oder deaktiviert werden. Der Benutzer sollte jegliche versiegelten Einstellungen zur Motordrehzahlregelung weder ändern noch manipulieren.

Inbetriebnahme



Vorsicht! Verletzungsgefahr durch rotierendes Messer. Nehmen Sie Arbeiten am Gerät nur bei abgeschaltetem und stillstehendem Messer vor.

- Bevor Sie das Gerät starten, müssen Sie
- alle Transportsicherungen entfernen,
 - das Griffgestänge montieren,
 - Räder montieren
 - Motoröl einfüllen,
 - Benzin einfüllen,
 - ggf. den Grasfangkorb montieren,
 - ggf. die Schnitthöhe einstellen.

B Unteren Holm montieren

! Achten Sie darauf, dass bei der Montage der Griffgestänge der Bowdenzug (A 19) nicht gequetscht wird.

1. Drehen Sie die beiden Kreuzschlitzschrauben (4a) jeweils aus den unteren Holmen (4).
2. Stecken Sie die unteren Holme (4) in die Aufnahme am Rasenmähergehäuse (12).

Der untere Holm (4) mit der vormontierten Starterseil-Führung (21) muss in die rechte am Rasenmähergehäuse (12) in Fahrtrichtung betrachtet.

3. Befestigen Sie die unteren Holme (4) mit jeweils einer Kreuzschlitzschraube (4a). Hierzu können Sie den mitgelieferten Schraubendreher (25) verwenden.

C Griffholm montieren

i Demontieren Sie vor der Griffholm-Montage ggf. die Griffmuttern (3a) und die Schrauben (3c), zusammen mit den Unterlegscheiben (3b) und der Starterseil-Führung (21), von den unteren Holmen (4).

1. Setzen Sie den Griffholm (1) auf die unteren Holme (4).
2. Schieben Sie beidseitig eine Schraube (3c) durch die Bohrlöcher an den Griffgestängen.
3. Schieben Sie jeweils eine Unterlegscheibe (3b) auf die Schrauben (3c).
4. Drehen Sie die Griffmuttern (3a) auf die Schrauben (3c).

An der rechten Seite des Rasenmähers muss die Starterseil-Führung (21) zwischen der Unterlegscheibe (3b) und

dem Griffholm (1) auf der Schraube (3c) platziert werden.

5. Befestigen Sie den Bowdenzug (19) mit Hilfe der Kabelklemme (A 20) am unteren Holm (4).

D Starterseil montieren

1. Ziehen Sie langsam das Starterseil am Startergriff (22) in Richtung Holm.
2. Hängen Sie das Starterseil in die Starterseil-Führung (21) ein.
3. Lassen Sie den Sicherheitsbügel (2) los.

J Räder montieren

Montieren Sie zunächst die Holme, da der Zugang zur Kreuzschlitzschraube (4a) für die Holm-Montage durch ein montiertes Rad erschwert wird.

Durch die Positionierung der Räder wählen Sie die Schnitthöhe. Das Gerät besitzt 3 mögliche Positionen:

65 mm - große Schnitthöhe
→ untere Position Schnitthöhe (28)

45 mm - mittlere Schnitthöhe
→ mittlere Position Schnitthöhe (28)

25 mm - geringe Schnitthöhe
→ obere Position Schnitthöhe (28)

Befestigen Sie die vier Räder (13) jeweils mit der Radschraube (13a) und untergelegter Sicherheitsscheibe (13b) an der gewünschten Position Schnitthöhe (28).

Wählen Sie für alle vier Räder dieselbe Position Schnitthöhe (28)!

i Beachten Sie für die Rad-Montage, dass Sie bei der Markierung „L“ und „R“ auf dem Rasenmähergehäuse (12) jeweils die Radschraube (13a) mit der identischen

Markierung auf dem Schraubenkopf verwenden.

Die Radschrauben (13a) links („L“) am Mäher werden gegen den Uhrzeigersinn ↺ befestigt, damit sie sich während des Betriebs nicht selbstständig lösen.

E **Grasfangkorb de-/montieren**



Achtung: Gerät nicht ohne vollständig angebrachten Grasfangkorb oder ohne Prallschutz betreiben. Verletzungsgefahr!

Grasfangkorb am Gerät anbringen:

1. Heben Sie den hinteren Prallschutz (6) an.
2. Fassen Sie den Grasfangkorb (5) am Tragegriff (5a).
3. Hängen Sie den Grasfangkorb (5) in die dafür vorgesehene Grasfangkorb-Aufhängung (26) an der Rückseite des Gerätes ein.
4. Legen Sie den hinteren Prallschutz (6) ab, er hält den Grasfangkorb (5) in Position.

Grasfangkorb demontieren:

5. Heben Sie den hinteren Prallschutz (6) an.
6. Nehmen Sie den Grasfangkorb (5) am Tragegriff (5a) heraus.

F **Mulchkit**

Mulchkit einsetzen

1. Entfernen Sie den Grasfangkorb, falls eingesetzt.
2. Heben Sie den Prallschutz (6) an.
3. Setzen Sie das Mulchkit (24) hochkant, mit der Unterkante am Gerät an.

4. Drücken Sie das Mulchkit (24) mit der Unterkante und anschließend mit der Oberkante in die Auswurföffnung ein.
5. Klappen Sie den Prallschutz (6) auf das Mulchkit (24).

Mulchkit entnehmen

1. Heben Sie den Prallschutz (6) an.
2. Greifen Sie das Mulchkit (24).
3. Neigen Sie das Mulchkit (24) leicht nach vorne.
4. Ziehen Sie die Unterkante des Mulchkits (24) zuerst aus dem Gerät.
5. Entfernen Sie das Mulchkit (24).

G **Motoröl einfüllen**



Stellen Sie das Gerät auf ebenen Boden.

1. Drehen Sie die Öltankkappe mit Ölmesstab (27) ab.
2. Füllen Sie Motoröl in den Öltank. Der Öltank fasst 0,4 l Motoröl. Verwenden Sie Markenöl.
3. Schließen Sie die Öltankkappe mit Ölmesstab (27) wieder.

Ölstand kontrollieren

1. Drehen Sie die Öltankkappe mit Ölmesstab (27) ab.
2. Wischen Sie die Öltankkappe mit Ölmesstab (27) mit einem sauberen Lappen ab.
3. Drehen Sie die Öltankkappe mit Ölmesstab (27) wieder komplett ein.
4. Drehen Sie die Öltankkappe mit Ölmesstab (27) ab und lesen Sie nach dem Herausziehen den Ölstand am Ölmesstab ab. Der Ölstand muss sich in dem markierten Feld zwischen Minimum- und Maximummarke (Maxi-



mum: 0,4 l Motoröl im Öltank) befinden.

5. Wischen Sie eventuell verschüttetes Motoröl ab.
6. Schließen Sie die Öltankkappe mit Ölmesstab (27) wieder.



Prüfen Sie vor jedem Mähen den Ölstand und füllen Sie vor Erreichen des unteren Markierungspunktes Motoröl nach.

H Benzin einfüllen



Warnung! Benzin ist entflammbar, gesundheits- und umweltschädlich:

- Benzin in dafür vorgesehenen Behältern aufbewahren;
- Tanken nur im Freien und niemals bei laufendem oder heißem Motor;
- Tankdeckel vorsichtig öffnen, damit sich Überdruck abbauen kann;
- beim Tanken nicht rauchen;
- Hautkontakt und das Einatmen der Dämpfe vermeiden;
- verschüttetes Benzin entfernen;
- Benzin von Funken, offenen Flammen und anderen Zündquellen fernhalten;
- Benzinreste umweltgerecht entsorgen (siehe „Entsorgung/Umweltschutz“).



- Verwenden Sie kein Benzin-/Öl-Gemisch.
- Verwenden Sie bleifreies Normal- oder Superbenzin; bei Einsatz von Bio-Kraftstoff darf nicht mehr als 10% Ethanol beigemischt sein.
- Verwenden Sie nur sauberes, frisches Benzin.
- Lagern Sie Benzin nicht länger

als einen Monat, da sich seine Qualität verschlechtert.

1. Schrauben Sie den Tankdeckel (A 7) ab.
2. Füllen Sie Benzin bis zur Unterkante des Einfüllstutzens (8) ein. Füllen Sie den Benzintank nicht ganz voll, damit das Benzin Platz zum Ausdehnen hat.
3. Wischen Sie um den Tankdeckel Benzinreste ab.
4. Schließen Sie den Tankdeckel wieder.

Bedienung



Eine gewisse Lärmbelastung durch dieses Gerät ist nicht vermeidbar. Verlegen Sie lärmintensive Arbeiten auf zugelassene und dafür bestimmte Zeiten. Halten Sie sich ggf. an Ruhezeiten und beschränken Sie die Arbeitsdauer auf das Notwendigste. Zu Ihrem persönlichen Schutz und Schutz in der Nähe befindlicher Personen ist ein geeigneter Gehörschutz zu tragen.



Motor starten/stoppen



Warnung! Benzin ist entflammbar. Starten Sie den Motor mindestens 3 m vom Befüllungsort entfernt. Es besteht Brandgefahr.



Starten Sie das Gerät auf festem, ebenem Boden, möglichst nicht in hohem Gras. Vergewissern Sie sich, dass das Schneidwerkzeug weder Gegenstände noch den Boden berührt.



Zu Ihrer Sicherheit: Stehen Sie hinter dem Gerät, wenn Sie es starten.

i Kontrollieren Sie regelmäßig Benzin und Ölstand (siehe „Ölstand kontrollieren“) und füllen Sie rechtzeitig nach.

Kaltstart:

1. Drücken Sie 3x die Benzinpumpe (11) (Primer).
2. Ziehen Sie den Sicherheitsbügel (2) in Richtung Griffholm (1) und halten Sie ihn.
3. Ziehen Sie am Startergriff mit Starterseil (22).
4. Wenn der Motor startet, lassen Sie den Startergriff langsam in die Starterseil-Führung (21) zurückgleiten.



i Bei einem **Warmstart** ist das Drücken der Benzinpumpe (Primer) (11) nicht notwendig.

! Wenn der Primer zu oft gedrückt wird, gelangt zu viel Benzin in den Vergaser und der Motor ist schwierig zu starten.

Motor stoppen:

- Lassen Sie den Sicherheitsbügel (2) los. Der Motor schaltet ab und das Messer wird abgebremst.

Messerstoppvorrichtung:

Überprüfen Sie regelmäßig die Messerstoppvorrichtung:

- Lassen Sie den Sicherheitsbügel (2) los. Der Motor schaltet ab und das Messer wird abgebremst.

Das Messer muss innerhalb von 7 Sekunden stoppen.

I Mähen

1. Starten Sie den Motor (siehe „Motor starten/stoppen“).
2. Halten Sie den Griffholm (1) und den Sicherheitsbügel (2) beim Mähen mit beiden Händen fest.

Arbeitshinweise

Allgemeine Arbeitshinweise

- Mähen Sie möglichst trockenen Rasen, um die Grasnarbe zu schonen.
- Stellen Sie die Schnitthöhe so ein, dass das Gerät nicht überlastet wird.
- Führen Sie das Gerät im Schrittempo in möglichst geraden Bahnen. Für ein lückenloses Mähen sollten sich die Bahnen immer um wenige Zentimeter überlappen.
- Bewegungen Sie sich nicht rückwärts.
- Arbeiten Sie an Hängen immer quer zum Hang.
- Sollten die Messer mit einem Fremdkörper in Berührung kommen, stellen Sie den Motor sofort ab. Warten Sie den Stillstand des Messers ab und prüfen Sie das Gerät auf Beschädigungen. Nehmen Sie die Arbeit nur bei einem unbeschädigten Gerät wieder auf.
- Schalten Sie in längeren Arbeitspausen und zum Transport das Gerät aus und warten Sie den Stillstand des Messers ab.
- Reinigen Sie das Gerät nach jedem Einsatz wie im Kapitel „Reinigung und Wartung“ beschrieben.

Unterschied Rasenmähen und Rasenmulchen

Bei der Verwendung des Mulchkits (24) wird der Grasschnitt nicht in einem Fangkorb aufgefangen, sondern zerkleinert und

auf dem Rasen verteilt. Die Nährstoffe, die im Rasenschnitt enthalten sind, werden somit durch Bodenorganismen abgebaut und bilden einen Nährstoffkreislauf. Gemulchter Rasen muss daher wesentlich seltener gedüngt werden.


Grundsätzlich gilt, dass der Rasen relativ oft gemäht werden muss, sodass nur in geringen Mengen Mulch auf dem Rasen verbleibt. Am besten ist es daher, den Rasen mindestens einmal in der Woche zu mulchen und den Mäher so einzustellen, dass nur ca. 40% der Gesamthöhe des Rasens als Mulch anfallen. Falls der Mulch sichtbar auf der Rasenfläche liegen bleibt (zum Beispiel beim ersten Rasenschnitt des Jahres oder bei starkem Wachstum), sollte mit dem Grasfangkorb (5) gearbeitet werden.

J Schnitthöhe einstellen

Das Gerät besitzt 3 Positionen zur Einstellung der Schnitthöhe:

- 65 mm** - große Schnitthöhe
- 45 mm** - mittlere Schnitthöhe
- 25 mm** - geringe Schnitthöhe

1. Lösen Sie die Radschraube (13a).
2. Nehmen Sie das Rad (13) ab. Achten Sie darauf, dass Ihnen die Sicherheits-scheibe (13b) nicht verloren geht.
3. Befestigen Sie das Rad (13) wieder in umgekehrter Reihenfolge an der gewünschten Position Schnitthöhe (28). Es sind 3 Positionen möglich.
4. Wiederholen Sie die Schritte 1 - 3 mit den anderen Rädern.

i Die Radschrauben (13a) links („L“) am Mäher werden gegen den Uhrzeigersinn  befestigt, damit sie sich während des Betriebs nicht selbstständig lösen.

Die richtige Schnitthöhe beträgt bei einem Zierrasen etwa 30 - 45 mm, bei einem Nutzasen etwa 40 - 65 mm.

i Für den ersten Schnitt in der Saison sollte eine hohe Schnitthöhe gewählt werden.

E Grasfangkorb entleeren

1. Stoppen Sie den Motor und warten Sie den Stillstand des Messers ab.
2. Heben Sie den hinteren Prallschutz (6) an.
3. Nehmen Sie den Grasfangkorb (5) heraus.
4. Zum Entleeren fassen Sie den Grasfangkorb (5) am Tragegriff (5a) und hinten am Grasfangkorb an (siehe auch „Entsorgung/Umweltschutz“).
5. Montieren Sie den Grasfangkorb wieder.

Reinigung und Wartung



Lassen Sie Instandsetzungsarbeiten und Wartungsarbeiten, die nicht in dieser Betriebsanleitung beschrieben sind, von einer Fachwerkstatt durchführen. Benutzen Sie nur originale Ersatzteile. Es besteht Unfallgefahr! Führen Sie Wartungs- und Reinigungsarbeiten grundsätzlich bei ausgeschaltetem Motor und gezogenem Zündkerzenstecker durch. Es besteht Verletzungsgefahr! Lassen Sie das Gerät vor allen Wartungs- und Reinigungsarbeiten abkühlen. Elemente des Motors sind heiß. Es besteht Verbrennungsgefahr!



Tragen Sie beim Umgang mit dem Messer Handschuhe.

Reinigung und allgemeine Wartungsarbeiten

Reinigungs- und Wartungsarbeiten an der Geräteunterseite:



Legen Sie eine Unterlage unter den Benzin-Rasenmäher.

1. Klappen Sie den oberen Griffholm (1) ein.
2. Kippen Sie das Gerät nach hinten, sodass die Zündkerze nach oben ragt.



Sorgen Sie dafür, dass eine zweite Person das Gerät hält, da die Gefahr des Zurückkippens besteht.



Kippen Sie das Gerät nicht auf die Seite oder nach vorne. Betriebsflüssigkeiten können auslaufen und der Motor kann beschädigt werden.

- Halten Sie das Gerät stets sauber. Verwenden Sie zum Reinigen eine Bürste oder ein Tuch, aber keine scharfen Reinigungs- oder Lösungsmittel. Verwenden Sie zum Reinigen des Motors kein Wasser, es könnte die Kraftstoffanlage verunreinigen.
- Entfernen Sie nach dem Mähen anhaftende Pflanzenreste mit einem Holz- oder Plastikstück. Reinigen Sie insbesondere die Motorabdeckung mit Lüftungsöffnungen (Fingerschutz) (A 18), die Auswurföffnung und den Messerbereich. Verwenden Sie keine harten oder spitzen Gegenstände, diese könnten das Gerät beschädigen.
- Kontrollieren Sie das Gerät vor jedem Gebrauch auf offensichtliche Mängel

wie lose, abgenutzte oder beschädigte Teile. Prüfen Sie den festen Sitz aller Muttern, Bolzen und Schrauben.

- Überprüfen Sie Abdeckungen und Schutzeinrichtungen (A 2, 7, 15) auf Beschädigungen und korrekten Sitz. Tauschen Sie diese gegebenenfalls aus.



Luftfilter austauschen



Betreiben Sie das Gerät nie ohne Luftfilter. Staub und Schmutz gelangen sonst in den Motor und führen zu Schäden.

Luftfilter herausnehmen

1. Ziehen Sie den Zündkerzenstecker (L 16) ab (siehe „Zündkerze warten“).
2. Öffnen Sie die Luftfilterbox (9), indem Sie den Deckel gegen den Uhrzeigersinn drehen und dann nach oben abnehmen (Bajonettverschluss).
3. Nehmen Sie den Luftfilter (10) heraus.
4. Reinigen Sie den Luftfilter (10) in Seifenlösung.
5. Lassen Sie den Luftfilter (10) trocknen. Kneten Sie einige Tropfen frisches Motoröl in den Luftfilter (10) ein.
6. Tauschen Sie einen defekten Luftfilter (10) gegen einen neuen Luftfilter (10) aus (siehe „Ersatzteile/Zubehör“).

Luftfilter einsetzen

1. Setzen Sie den Luftfilter (10) in die Luftfilterbox (9) ein.
2. Verschließen die Luftfilterbox (9) wieder, indem Sie den Deckel aufsetzen und im Uhrzeigersinn drehen.




Zündkerze warten




Verschlossene Zündkerzen oder ein zu großer Zündabstand führen zu einer Leistungsreduzierung des Motors.

1. Ziehen Sie den Zündkerzenstecker (16) durch gleichzeitiges Ziehen und Drehen von der Zündkerze (17) ab.
2. Schrauben Sie die Zündkerze (17) **gegen den Uhrzeigersinn** mit dem beiliegenden Zündkerzenschlüssel (23) heraus.
3. Prüfen Sie den Zündabstand mit Hilfe einer Fühlerlehre (im Fachhandel erhältlich). Der Zündabstand muss 0,7-0,8 mm betragen.
4. Stellen Sie den Abstand gegebenenfalls ein, indem Sie die Masse-Elektrode der Zündkerze vorsichtig biegen.
5. Reinigen Sie die Zündkerze (17) mit einer Drahtbürste.
6. Setzen Sie die gereinigte und eingestellte Zündkerze ein oder tauschen Sie eine beschädigte Zündkerze gegen eine Ersatzzündkerze aus (empfohlenes Anzugsdrehmoment 20 Nm, mit Drehmomentschlüssel ermittelt) (siehe „Ersatzteile/Zubehör“).

Motoröl wechseln

 Führen Sie den Motorölwechsel bei leerem Benzintank und warmem Motor durch.

-  • Führen Sie den ersten Motorölwechsel nach etwa 5 Betriebsstunden, danach alle 50 Betriebsstunden oder jährlich durch.
- Entsorgen Sie das Altöl umweltgerecht (siehe „Entsorgung/Umweltschutz“).

1. Ziehen Sie den Zündkerzenstecker (L 16) ab (siehe „Zündkerze warten“).
2. Öffnen Sie die Öltankkappe mit Ölmesstab (G 27).
3. Pumpen Sie das Motoröl mit einer

Ölpumpe (nicht im Lieferumfang enthalten) ab.

4. Füllen Sie Motoröl nach (siehe „Motoröl einfüllen“).



Der Mäher besitzt eine Ölablassschraube (N 33) am Motorkopf. Durch einen Motorölwechsel über die Ölablassschraube kann das Rasenmähergehäuse mit Motoröl verschmutzt werden, deshalb empfehlen wir den oben beschriebenen Motorölwechsel mit Hilfe einer Ölpumpe.



Messer austauschen



Eine unsachgemäße Montage kann zu schweren Verletzungen führen.



Kippen Sie den Mäher nie mit gefülltem Benzin- oder Öltank zur Seite oder nach vorne! Der Motor wird dadurch beschädigt und die Garantie erlischt.

Prüfen Sie das Messer auf Abnutzung und Beschädigungen. Tauschen Sie ein stumpfes oder beschädigtes Messer aus!



Lassen Sie ein stumpfes Messer immer von einer Fachwerkstatt nachschleifen, da diese eine Unwuchtprüfung vornehmen kann.



Tragen Sie beim Umgang mit dem Messer Handschuhe.



Sobald Sie die Messerschraube (30) einmal gelöst haben, müssen Sie die Spanscheibe (32) austauschen.

i Der Anzugsdrehmoment des Messers beträgt 45 Nm.

1. Ziehen Sie den Zündkerzenstecker (L 16) ab.
2. Kippen Sie das Gerät nach hinten, so dass die Zündkerze nach oben ragt.
3. Benutzen Sie feste Handschuhe und halten Sie das Messer (29) fest. Drehen Sie die Messerschraube (30) gegen den Uhrzeigersinn mit Hilfe eines Schraubenschlüssels von der Motorspindel (31).
4. Bauen Sie das neue Messer in umgekehrter Reihenfolge wieder ein. Achten Sie darauf, dass das Messer richtig positioniert ist und bündig an der Motorspindel anliegt. Zwischen Messerschraube und Messer muss die Spannscheibe (32) positioniert sein.
5. Ziehen Sie das Messer mit 45 Nm fest.

Vergaser einstellen

Der Vergaser wurde werkseitig auf optimale Leistung voreingestellt. Sollten Nacheinstellungen erforderlich sein (siehe „Fehlersuche“) lassen Sie die Einstellungen durch eine Fachwerkstatt durchführen.

Wartungsintervalle

Führen Sie die in der Tabelle aufgeführten Wartungsarbeiten regelmäßig durch. Durch regelmäßige Wartung wird die Lebensdauer des Gerätes verlängert. Sie erreichen zudem optimale Schnittleistungen und vermeiden Unfälle.

Wartungsarbeiten (siehe „Reinigung und Wartung“)	vor	nach	nach ersten 5 Std.	nach 8 Std.	nach 50 Std.	jähr- lich
	der Arbeit					
Schrauben, Muttern, Bolzen prüfen und anziehen	✓					
Motorölstand/Benzinstand kontrollieren und bei Bedarf Motoröl/Benzin nachfüllen	✓			✓		
Bedienungselemente/Bereich um Schalldämpfer reinigen		✓		✓		
Motoröl wechseln			✓		✓	✓
Luffilter austauschen ^a						✓
Zündkerze reinigen/einstellen/austauschen				✓		✓
Messer reinigen/prüfen schärfen		✓				✓
Luftkühlungssystem reinigen ^a						✓

^a bei hohem Staubaufkommen oder starker Verschmutzung öfter austauschen

Lagerung

Allgemeine Lagerungshinweise



Lagern Sie das Gerät nicht mit gefülltem Grasfangkorb. Bei heißem Wetter beginnt das Gras unter Wärmeentwicklung zu gären. Es besteht Brandgefahr.

- Reinigen und warten Sie das Gerät vor der Lagerung.
- Lassen Sie den Motor abkühlen, bevor Sie das Gerät in geschlossenen Räumen abstellen.
- Verwenden Sie zur Aufbewahrung des Kraftstoffs geeignete und zulässige Behälter.
- Bewahren Sie das Gerät an einem trockenen und staubgeschützten Ort auf, außerhalb der Reichweite von Kindern.
- Umhüllen Sie das Gerät nicht mit Ny-


lonsäcken, da sich Feuchtigkeit und Schimmel bilden könnten.

C **Gerät zusammenklappen**

Zur platzsparenden Aufbewahrung können Sie den Griffholm einklappen.

1. Nehmen Sie den Grasfangkorb (A 5) ab.
2. Hängen Sie den Startergriff mit Starterseil (A 22) aus.
3. Lockern Sie die Griffmutter (3a) am Griffholm (1). Griffmutter (3a), Unterscheibe (3b) und Schrauben (3c) können montiert bleiben.
4. Klappen Sie den Griffholm (1) nach unten. Der Bowdenzug (19) darf dabei nicht eingeklemmt werden.

Lagerung während der Winterpause

 Ein Nichtbeachten der Lagerungshinweise kann durch Kraftstoffreste im Vergaser zu Startproblemen oder permanenten Schäden führen.

1. Starten Sie den Motor und lassen Sie ihn so lange laufen, bis er aus Mangel an Benzin ausgeht.
2. Führen Sie einen Ölwechsel durch (siehe „Motoröl wechseln“).
3. Konservieren Sie den Motor:
 - Drehen Sie die Zündkerze (L 17) heraus (siehe „Reinigung und Wartung“);
 - füllen Sie einen Esslöffel Motoröl durch die Zündkerzenöffnung in den Motorraum;
 - ziehen Sie den Startergriff mit Starterseil (I 22) mehrmals langsam

zum Verteilen des Öls im Innern des Motors;

- schrauben Sie die Zündkerze (L 17) wieder fest.
4. Entsorgen Sie Altöl und Benzinreste umweltgerecht (siehe „Entsorgung/Umweltschutz“).



Der Benzintank muss nicht entleert werden, wenn Sie dem Benzin einen Kraftstoffzusatz zusetzen (siehe „Ersatzteile“).

Transport

- Beim Transport muss das Gerät ausgeschaltet und der Zündkerzenstecker (A 16) gezogen sein.
- Tragen Sie beim Transport Handschuhe und vermeiden Sie in Berührung mit gefährlichen Teilen zu kommen (z. B. heißer Motor, Messer).
- Halten Sie beim Transport einen Sicherheitsabstand zu Dritten ein.
- Transportieren Sie das Gerät nicht kopfüber und kippen Sie das Gerät nicht, um ein Auslaufen von Kraftstoff zu verhindern.
- Vor einem Transport zwischen zwei Einsatzorten leeren Sie den Benzintank mit einer Benzinabsaugpumpe. Leeren Sie den Benzintank nicht in geschlossenen Räumen, in der Nähe von Feuer oder beim Rauchen. Gasdämpfe können Explosionen oder Feuer verursachen.

Entsorgung/ Umweltschutz

- Führen Sie Gerät, Zubehör und Verpackung einer umweltgerechten Wiederverwertung zu.
 - Entleeren Sie den Benzin- und Öltank sorgfältig und geben Sie Ihr Gerät an einer Verwertungsstelle ab. Die verwendeten Kunststoff- und Metallteile können sortenrein getrennt werden und so einer Wiederverwertung zugeführt werden.
 - Geben Sie Altöl und Benzinreste an einer Entsorgungsstelle ab und schützen diese nicht in die Kanalisation oder in den Abfluss.
 - Fragen Sie hierzu unser Service-Center.
- Die Entsorgung Ihrer defekten, eingesetzten Geräte führen wir kostenlos durch.
- Werfen Sie geschnittenes Gras nicht in die Mülltonne, sondern führen Sie es der Kompostierung zu oder verteilen Sie es als Mulchschicht unter Sträuchern und Bäumen.

Ersatzteile/Zubehör

**Ersatzteile und Zubehör erhalten Sie unter
www.grizzlytools.shop**

Sollten Sie Probleme mit dem Bestellvorgang haben, verwenden Sie bitte das Kontaktformular. Bei weiteren Fragen wenden Sie sich an das „Service-Center“ (siehe Seite 48).

Position Betriebsanleitung	Position Explosionszeichnung	Bezeichnung	Bestell-Nr.
A 1,2	22,30	Griffholm mit Sicherheitsbügel	91106017
A 19	31	Bowdenzug	91106018
A 4	23,24,35	Untere Holme	91106015
A 13	3,15,41,43,46,48	Rad (Set), links	91106178
	3,15,41,43,47,48	Rad (Set), rechts	91106179
A 5	36,44	Grasfangkorb	91106020
A 3	15,28,29	Montagezubehör, Griffholm	91106016
M 29-32	3,16-19	Messer/Messerschraube/Messerspindel/Spannscheibe	13700459
A 25	49	Schraubendreher (Schlitz)	91106180

Fehlersuche

Problem	Mögliche Ursache	Fehlerbehebung
Motor startet nicht	Zu wenig Benzin im Benzintank	Benzin einfüllen
	Falsche Startreihenfolge	Anweisungen zum Starten des Motors beachten (siehe „Bedienung“)
	Zündkerzenstecker (L 16) nicht richtig aufgesteckt Verrußte Zündkerze	Zündkerzenstecker aufstecken Zündkerze reinigen, einstellen oder ersetzen (siehe „Reinigung und Wartung“)
	Falsch eingestellter Vergaser	Vergaser durch eine Fachwerkstatt einstellen lassen
Motor startet, Gerät läuft aber nicht mit voller Leistung	Verschmutzter Luftfilter (K 10)	Luftfilter ersetzen (siehe „Reinigung und Wartung“)
	Falsch eingestellter Vergaser	Vergaser von einer Fachwerkstatt einstellen lassen
Motor stottert, stockt	Falsch eingestellter Vergaser	Vergaser von einer Fachwerkstatt einstellen lassen
	Verrußte Zündkerze (L 17)	Zündkerzen reinigen, einstellen oder ersetzen (siehe „Reinigung und Wartung“)
Motor wird überhitzt	Lüftungsöffnungen (A 18) verstopft	Lüftungsöffnungen reinigen
	Falsche Zündkerze (L 17)	Zündkerze wechseln
	Zu wenig Motoröl im Motor	Motoröl einfüllen (siehe „Inbetriebnahme“)
Motor qualmt	Verschmutzter Luftfilter (K 10)	Luftfilter ersetzen (siehe „Reinigung und Wartung“)
	Zu wenig Motoröl im Motor	Motoröl einfüllen (siehe „Inbetriebnahme“)
Arbeitsergebnis nicht zufriedenstellend oder Motor arbeitet schwer	Gras zu kurz oder zu hoch	Schnitthöhe ändern (siehe „Schnitthöhe einstellen“)
	Messer stumpf	siehe „Messer austauschen“
	Messer durch Gras blockiert, Grasfangkorb voll, Auswurföffnung verstopft	Gras entfernen (siehe „Reinigung und Wartung“)
Messer rotiert nicht	Messer durch Gras blockiert	Gras entfernen
	Messer nicht korrekt montiert	Messer korrekt montieren (siehe „Messer austauschen“)
Abnorme Geräusche, Klappern oder Vibrationen	Messer nicht korrekt montiert	siehe „Messer austauschen“
	Messer beschädigt	

Garantie

Sehr geehrte Kundin, sehr geehrter Kunde, Sie erhalten auf dieses Gerät 3 Jahre Garantie ab Kaufdatum.

Im Falle von Mängeln dieses Gerätes stehen Ihnen gegen den Verkäufer des Gerätes gesetzliche Rechte zu. Diese gesetzlichen Rechte werden durch unsere im Folgenden dargestellte Garantie nicht eingeschränkt.

Garantiebedingungen

Die Garantiefrist beginnt mit dem Kaufdatum. Bitte bewahren Sie den Original-Kassenbon gut auf. Diese Unterlage wird als Nachweis für den Kauf benötigt.

Tritt innerhalb von drei Jahren ab dem Kaufdatum dieses Gerätes ein Material- oder Fabrikationsfehler auf, wird das Gerät von uns – nach unserer Wahl – für Sie kostenlos repariert oder ersetzt. Diese Garantieleistung setzt voraus, dass innerhalb der Drei-Jahres-Frist das defekte Gerät und der Kaufbeleg (Kassenbon) vorgelegt und schriftlich kurz beschrieben wird, worin der Mangel besteht und wann er aufgetreten ist.

Wenn der Defekt von unserer Garantie gedeckt ist, erhalten Sie das reparierte oder ein neues Gerät zurück. Mit Reparatur oder Austausch des Gerätes beginnt kein neuer Garantiezeitraum.

Garantiezeit und gesetzliche Mängelansprüche

Die Garantiezeit wird durch die Gewährleistung nicht verlängert. Dies gilt auch für ersetzte und reparierte Teile. Eventuell schon beim Kauf vorhandene Schäden und Mängel müssen sofort nach dem Auspacken gemeldet werden. Nach Ablauf der Garantiezeit anfallende Reparaturen sind kostenpflichtig.

Garantieumfang

Das Gerät wurde nach strengen Qualitätsrichtlinien sorgfältig produziert und vor Anlieferung gewissenhaft geprüft.

Die Garantieleistung gilt für Material- oder Fabrikationsfehler. Diese Garantie erstreckt sich nicht auf Geräteteile, die normaler Abnutzung ausgesetzt sind und daher als Verschleißteile angesehen werden können (z. B. Schneideinrichtung, Zündkerze, Luftfilter, Starterseil) oder für Beschädigungen an zerbrechlichen Teilen (z. B. Schalter). Diese Garantie verfällt, wenn das Gerät beschädigt, nicht sachgemäß benutzt oder nicht gewartet wurde. Für eine sachgemäße Benutzung des Gerätes sind alle in der Betriebsanleitung aufgeführten Anweisungen genau einzuhalten. Verwendungszwecke und Handlungen, von denen in der Betriebsanleitung abgeraten oder vor denen gewarnt wird, sind unbedingt zu vermeiden.

Das Gerät ist lediglich für den privaten und nicht für den gewerblichen Gebrauch bestimmt. Bei missbräuchlicher und unsachgemäßer Behandlung, Gewaltanwendung und bei Eingriffen, die nicht von unserer autorisierten Service-Niederlassung vorgenommen wurden, erlischt die Garantie.

Abwicklung im Garantiefall

Um eine schnelle Bearbeitung Ihres Anliegens zu gewährleisten, folgen Sie bitte den folgenden Hinweisen:

- Bitte halten Sie für alle Anfragen den Kassenbon und die Identifikationsnummer (IAN 384572_2107) als Nachweis für den Kauf bereit.
- Die Artikelnummer entnehmen Sie bitte dem Typenschild.
- Sollten Funktionsfehler oder sonstige Mängel auftreten, kontaktieren Sie zunächst die nachfolgend benannte Serviceabteilung **telefonisch** oder per

E-Mail. Sie erhalten dann weitere Informationen über die Abwicklung Ihrer Reklamation.

- Ein als defekt erfasstes Gerät können Sie, nach Rücksprache mit unserem Kundenservice, unter Beifügung des Kaufbelegs (Kassenbons) und der Angabe, worin der Mangel besteht und wann er aufgetreten ist, für Sie portofrei an die Ihnen mitgeteilte Service-Anschrift übersenden. Um Annahmeprobleme und Zusatzkosten zu vermeiden, benutzen Sie unbedingt nur die Adresse, die Ihnen mitgeteilt wird. Stellen Sie sicher, dass der Versand nicht unfrei, per Sperrgut, Express oder sonstiger Sonderfracht erfolgt. Senden Sie das Gerät bitte inkl. aller beim Kauf mitgelieferten Zubehörteile ein und sorgen Sie für eine ausreichend sichere Transportverpackung.

Reparatur-Service

Sie können Reparaturen, **die nicht der Garantie unterliegen**, gegen Berechnung von unserer Service-Niederlassung durchführen lassen. Sie erstellt Ihnen gerne einen Kostenvoranschlag.

Wir können nur Geräte bearbeiten, die ausreichend verpackt und frankiert eingeschickt wurden.

Achtung: Bitte senden Sie Ihr Gerät gereinigt und mit Hinweis auf den Defekt an unsere Service-Niederlassung.

Nicht angenommen werden unfrei eingeschickte Geräte und Geräte, die per Sperrgut, Express oder mit sonstiger Sonderfracht eingeschickt werden.

Die Entsorgung Ihrer defekten, eingesendeten Geräte führen wir kostenlos durch.

Service-Center

DE Service Deutschland
Tel.: 0800 54 35 111
E-Mail: grizzly@lidl.de
IAN 384572_2107

AT Service Österreich
Tel.: 0820 201 222
(0,15 EUR/Min.)
E-Mail: grizzly@lidl.at
IAN 384572_2107

CH Service Schweiz
Tel.: 0842 665566
(0,08 CHF/Min.,
Mobilfunk max. 0,40 CHF/Min.)
E-Mail: grizzly@lidl.ch
IAN 384572_2107

Importeur

Bitte beachten Sie, dass die folgende Anschrift keine Serviceanschrift ist. Kontaktieren Sie zunächst das oben genannte Service-Center.

Grizzly Tools GmbH & Co. KG

Stockstädter Straße 20
D-63762 Großostheim
DEUTSCHLAND
www.grizzlytools.de



Traduction de la déclaration de conformité CE originale

Nous certifions par la présente que le

**Tondeuse thermique
de construction PBM 132 B1**

Numéro de série

000001 - 130000

est conforme aux directives UE actuellement en vigueur :

**2006/42/EC • 2014/30/EU • 2000/14/EC & 2005/88/EC
2011/65/EU* & (EU) 2015/863**

En vue de garantir la conformité les normes harmonisées ainsi que les normes et décisions nationales suivantes ont été appliquées :

**EN ISO 5395-1:2013/A1:2018 • EN ISO 5395-2:2013/A2:2017
EN ISO 14982:2009 • EN IEC 63000:2018**

Nous certifions également conformément à la directive sur les émissions de bruit

2000/14/EC que : Niveau de puissance acoustique

garanti : 96 dB(A)

mesuré : 94,5 dB(A)

Procédé d'évaluation de la conformité appliqué selon l'annexe VI / 2000/14/EC & 2005/88/EC

Bureau déclaré: TÜV Süd Industrie Service GmbH,

Westendstrasse 199, 80686 München, Deutschland, NB 0036

Le fabricant assume seul la responsabilité d'établir la présente déclaration de conformité :



Grizzly Tools GmbH & Co. KG
Stockstädter Straße 20
63762 Großostheim,
Germany, 20.12.2021

Christian Frank
Chargé de documentation

* L'objet de la déclaration décrit ci-dessus est conforme aux dispositions de la directive 2011/65/UE du Parlement Européen et du Conseil du 8 juin 2011 sur la limitation de l'utilisation de certaines substances dangereuses dans les équipements électriques et électroniques

DE

AT

CH

Original-EG- Konformitätserklärung

Hiermit bestätigen wir, dass der

Benzin-Rasenmäher

Modell PBM 132 B1

Seriennummer

000001 - 130000

folgenden einschlägigen EU-Richtlinien in ihrer jeweils gültigen Fassung entspricht:

**2006/42/EG • 2014/30/EU • 2000/14/EG & 2005/88/EG
2011/65/EU*& (EU) 2015/863**

Um die Übereinstimmung zu gewährleisten, wurden folgende harmonisierte Normen sowie nationale Normen und Bestimmungen angewendet:

**EN ISO 5395-1:2013/A1:2018 • EN ISO 5395-2:2013/A2:2017
EN ISO 14982:2009 • EN IEC 63000:2018**

Zusätzlich wird entsprechend der Geräuschemissionsrichtlinie 2000/14/EG bestätigt:

Schalleistungspegel:

Garantiert: 96 dB(A);

Gemessen: 94,5 dB(A)

Angewandetes Konformitätsbewertungsverfahren entsprechend Anh. VI /

2000/14/EG und 2005/88/EG

Benannte Stelle: NB 0036; TÜV SÜD Industrie Service GmbH,

Westendstrasse 199, 80686 München, Germany

Die alleinige Verantwortung für die Ausstellung dieser Konformitätserklärung trägt der Hersteller:



Grizzly Tools GmbH & Co. KG

Stockstädter Straße 20

63762 Großostheim

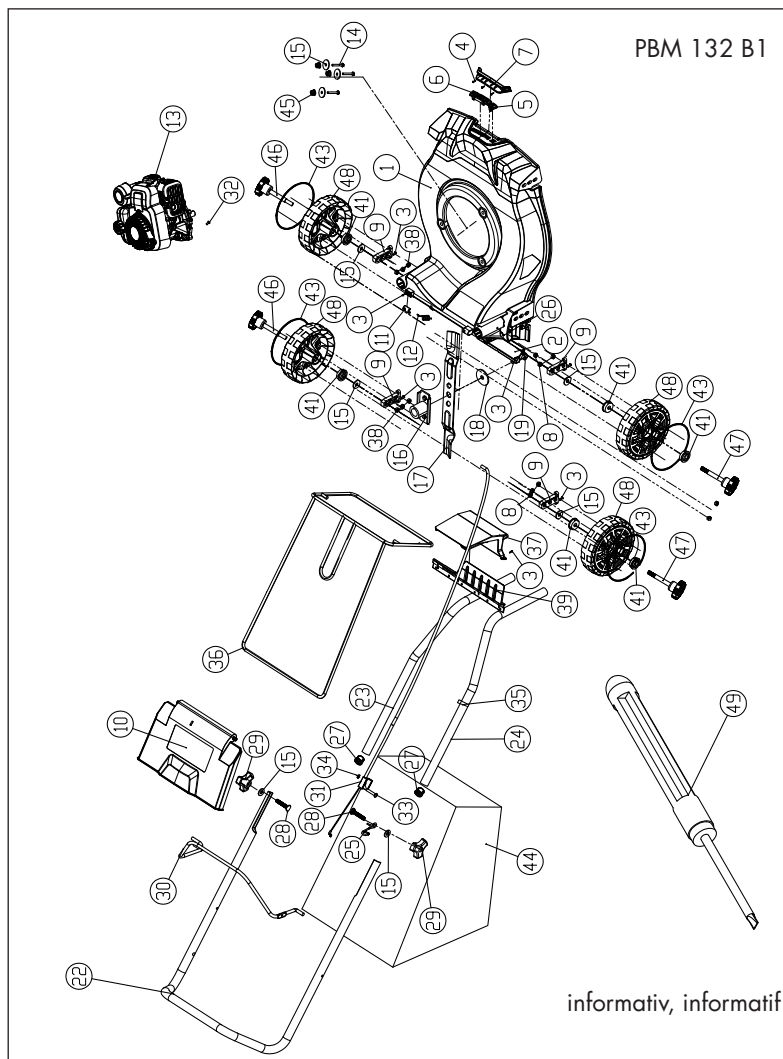
Germany

20.12.2021

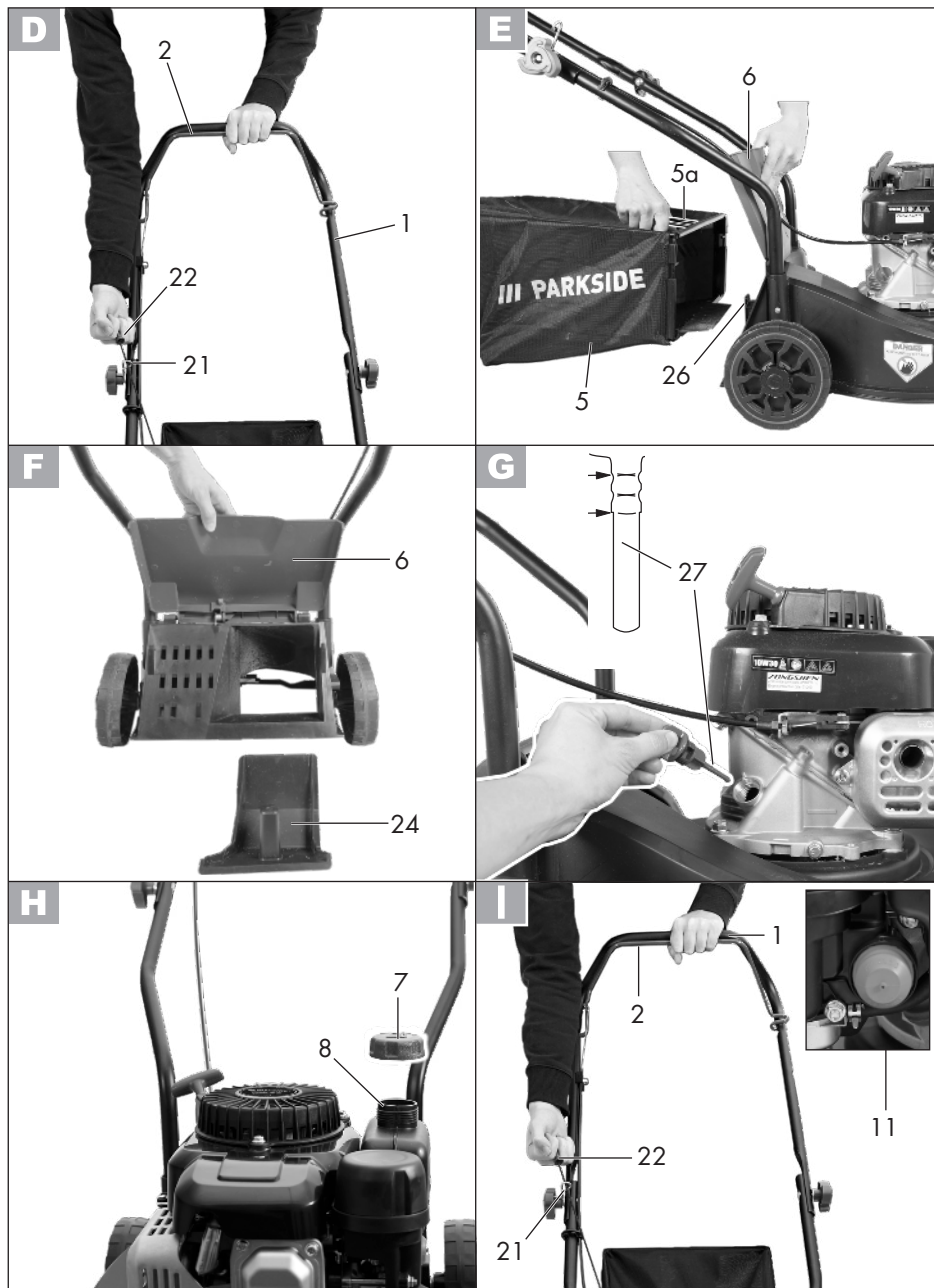
Christian Frank
Dokumentationsbevollmächtigter

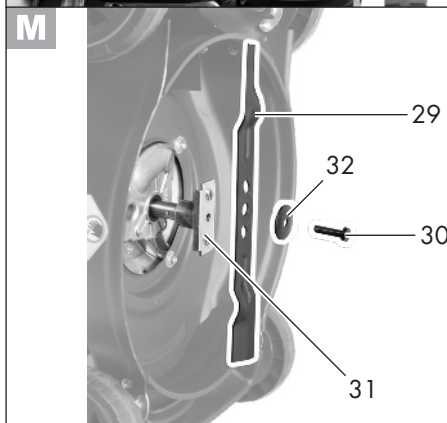
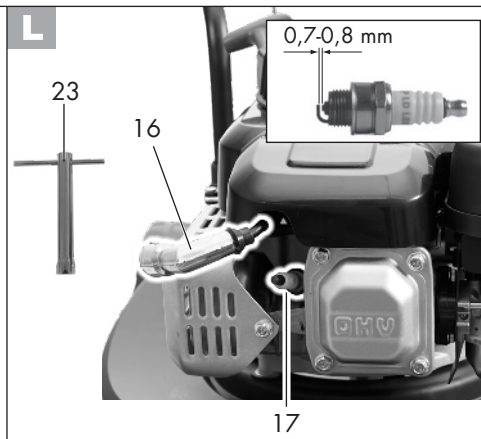
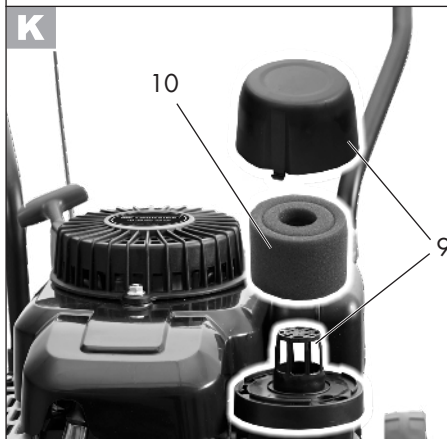
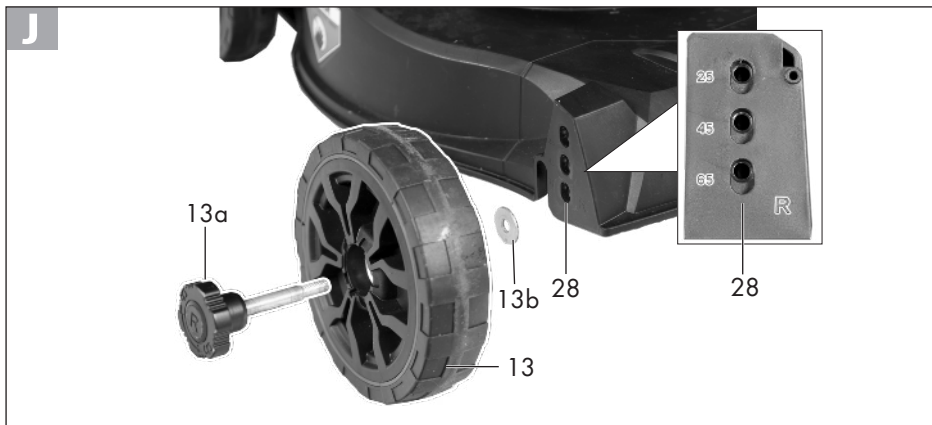
* Der oben beschriebene Gegenstand der Erklärung erfüllt die Vorschriften der Richtlinie 2011/65/EU des Europäischen Parlaments und des Rates vom 8. Juni 2011 zur Beschränkung der Verwendung bestimmter gefährlicher Stoffe in Elektro- und Elektronikgeräten.

Explosionszeichnung • Vue éclatée



20211118_rev02_ts





GRIZZLY TOOLS GMBH & CO. KG

Stockstädter Straße 20
63762 Großostheim
GERMANY

Version des informations · Stand der Informationen:
11/2021 · Ident.-No.: 89420247112021-2



IAN 384572_2107



2 ○