



Lijadora de cepillo y satinadora / Levigratrice a rullo PSM 1300 A1

(ES)

Lijadora de cepillo y satinadora

Traducción del manual de instrucciones original

(GB) (MT)

Satin Finishing / Sanding Brush Machine

Translation of the original instructions

(IT) (MT)

Levigratrice a rullo

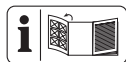
Traduzione delle istruzioni d'uso originali

(DE) (AT) (CH)

Satinier-/ Bürstenschleifmaschine

Originalbetriebsanleitung

IAN 467687_2407



(ES)

Antes de empezar a leer abra la página que contiene las imágenes y, en seguida, familiarícese con todas las funciones del dispositivo.

(IT) (MT)

Prima di leggere aprire la pagina con le immagini e prendere confidenza con le diverse funzioni dell'apparecchio.

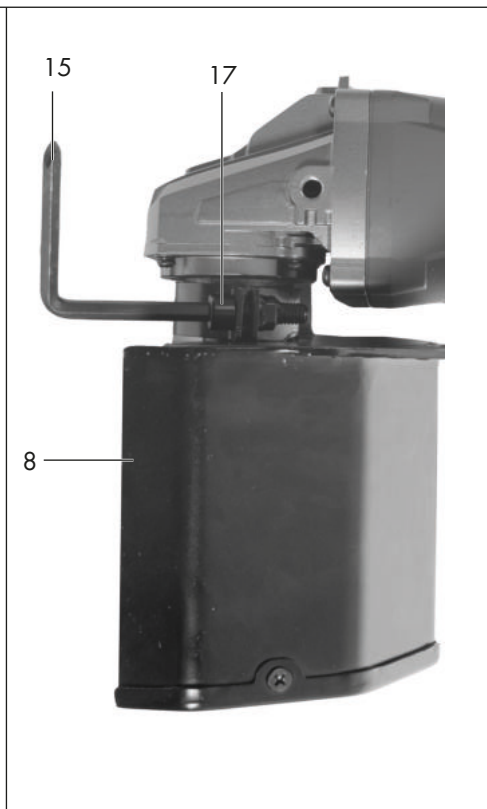
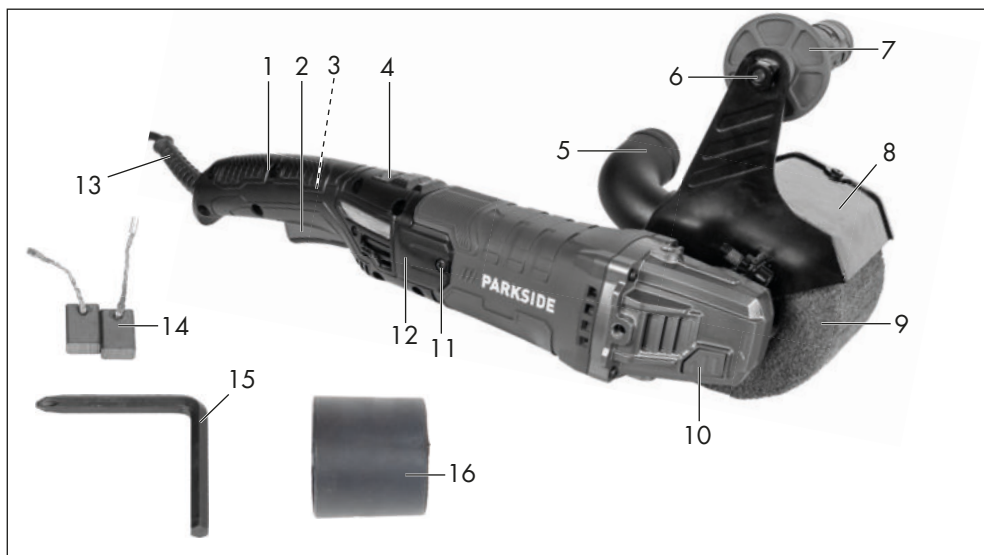
(MT) (GB)

Before reading, unfold the page containing the illustrations and familiarise yourself with all functions of the device.

(DE) (AT) (CH)

Klappen Sie vor dem Lesen die Seite mit den Abbildungen aus und machen Sie sich anschließend mit allen Funktionen des Gerätes vertraut.

ES	Traducción del manual original	Página	4
IT/MT	Traduzione delle istruzioni originali	Pagina	21
GB/MT	Translation of the original instructions	Page	38
DE/AT/CH	Originalbetriebsanleitung	Seite	54



Índice de contenido

Introducción.....	4
Usado previsto.....	5
Volumen de suministro/accesorios.....	5
Vista general.....	5
Descripción del funcionamiento.....	6
Datos técnicos.....	6
Indicaciones de seguridad.....	6
Significado de las indicaciones de seguridad.....	6
Gráficos y símbolos.....	7
Advertencias de seguridad generales de la herramienta eléctrica.....	7
Advertencias de seguridad comunes para el amolado.....	9
Advertencias de seguridad adicionales.....	11
Riesgos residuales.....	12
Preparación.....	13
Elementos de control.....	13
Montaje/ajuste/desmontaje de la cubierta de protección.....	13
Montar y desmontar el cepillo.....	14
Montar la empuñadura adicional.....	14
Montar la conexión para la aspiración de polvo.....	14
Conectar la aspiración de polvo.....	14
Funcionamiento.....	15
Indicaciones de trabajo.....	15
Encendido y apagado.....	15
Transporte.....	15
Limpieza, mantenimiento y almacenamiento.....	15
Limpieza.....	15
Mantenimiento.....	16
Almacenamiento.....	16

Eliminación/protección del medio ambiente.....	16
Localización de averías.....	17
Piezas de repuesto y accesorios.....	17
Servicio.....	18
Garantía.....	18
Servicio de reparación.....	19
Service-Center.....	19
Importador.....	20
Traducción de la declaración UE de conformidad.....	20
Vista explosionada.....	75

Introducción

Enhorabuena por la compra de su nueva satinadora/lijadora de cepillo (en adelante, denominado aparato o herramienta eléctrica).

Ha adquirido un aparato de alta calidad. Durante la producción del aparato se ha revisado su calidad y se le ha realizado una inspección final. Por lo tanto, la capacidad de funcionamiento de su aparato queda garantizada.



Este manual de instrucciones es parte de este aparato. Contiene indicaciones importantes para la seguridad, uso y desecho del producto. Lea atentamente el manual de instrucciones. Familiarícese con los controles y el uso correcto del aparato. Utilice exclusivamente el aparato como se describe y para los campos de aplicación especificados. Conserve el manual de instrucciones y entregue toda la documentación si traspasa este aparato a un tercero.

Uso previsto

El aparato está previsto exclusivamente para el uso siguiente:

- Tratamiento de superficies metálicas
- Acabado satinado

Funcionamiento exclusivamente en espacios secos.

Cualquier otro uso que no esté expresamente permitido en este manual de instrucciones puede suponer un serio peligro para el usuario y provocar daños en el aparato. El operador o usuario del aparato será responsable de los accidentes o daños causados a otras personas o sus propiedades. El aparato está destinado al uso doméstico. No se ha concebido para uso industrial prolongado. Si se le da un uso profesional, se anulará la garantía. El fabricante no se responsabiliza de los daños derivados de un uso erróneo o distinto del previsto.

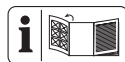
Volumen de suministro/ accesorios

Desembale el aparato y compruebe el volumen de suministro.

Deseche el material de embalaje según corresponda.

- Lijadora de cepillado/satinado
- Empuñadura adicional
- Tubo de aspiración
- Adaptador para la aspiración externa de polvo
- 2x Chaveta
- Cepillo
- 2x Escobilla de carbón
- Llave Allen
- 2x Tornillo
- Tornillo Allen
- Arandela
- Traducción del manual original

Vista general



En las páginas desplegadas delantera y trasera encontrará ilustraciones del aparato.

- 1 Empuñadura
 - 2 Interruptor de encendido/apagado
 - 3 Tecla de bloqueo
 - 4 Rueda giratoria
 - 5 Tubo de aspiración
 - 6 Alojamiento para empuñadura adicional
 - 7 Empuñadura adicional
 - 8 Cubierta de protección
 - 9 Cepillo
 - 10 Bloqueo del husillo
 - 11 Tornillo (Cubierta de mantenimiento)
 - 12 Cubierta de mantenimiento
 - 13 Cable de conexión eléctrica
 - 14 Escobilla de carbón
 - 15 Llave Allen
 - 16 Racor de reducción
- (Fig. A)**
- 17 Tornillo Allen (Cubierta de protección)
- (Fig. B)**
- 18 Husillo de alojamiento
 - 19 Chaveta
 - 20 Tornillo Allen (Cepillo)
 - 21 Arandela
 - 22 Tornillo (Accesorio)
 - 23 Accesorio
 - 24 Tornillo (Tubo de aspiración)
- (Fig. C)**
- 25 Manguera de aspiración externa
- (Fig. D)**

- 26 Ranura para muelle de compresión
- 27 Muelle de compresión
- 28 Zapata de contacto
- 29 Ficha de contacto
- 30 Cordón

Descripción del funcionamiento

El funcionamiento de los elementos de mando se describe en las siguientes páginas.

Datos técnicos

Lijadora de cepillado/satinado

.....**PBSM 1300 A1**

Tensión nominal U 230 V~, 50 Hz

Potencia nominal de entrada P

..... 1300 W

Peso $\approx 3,9$ kg

Velocidad de giro en vacío n

..... 900–3200 min⁻¹

Cepillo

- diámetro $\varnothing 120$ mm

- Rosca M8

Nivel de presión acústica (L_{pA})

..... 83,1 dB; $K_{pA}=3$ dB

Nivel de potencia acústica (L_{WA})

..... 94,1 dB; $K_{WA}=3$ dB

Vibración (a_h)

- Empuñadura 2,36 m/s²; 1,5 m/s²

- Empuñadura adicional

..... 2,78 m/s²; 1,5 m/s²

Los valores de ruido y vibración se han obtenido según la normativa y disposiciones indicadas en la declaración de conformidad.

El valor de emisión de vibraciones indicado se mide mediante un procedimiento de ensayo normalizado y se puede utilizar para hacer una comparación entre herramientas eléctricas. El valor de emisión de vibraciones in-

dicado también se puede utilizar para hacer una estimación preliminar de la exposición.

▲ ¡ADVERTENCIA! En condiciones de uso real, el valor de emisión de vibraciones puede diferir del valor indicado, dependiendo de la forma en que se utilice la herramienta eléctrica. Deberán tomarse medidas de seguridad para proteger al operador basadas en una estimación de la exposición bajo condiciones de uso reales (deberán tenerse en cuenta todas las partes del ciclo de trabajo, por ejemplo, el tiempo durante el cual la herramienta eléctrica está apagada, y cuando está encendida funcionando sin carga).

Indicaciones de seguridad

En este apartado se presentan las indicaciones de seguridad básicas para utilizar el aparato.

Significado de las indicaciones de seguridad

▲ ¡PELIGRO! Si no sigue esta indicación de seguridad, se producirá accidentes. El resultado es una lesión grave o la muerte.

▲ ¡ADVERTENCIA! Si no sigue esta indicación de seguridad, es posible que se produzca un accidente. El resultado es posiblemente una lesión grave o la muerte.

▲ ¡PRECAUCIÓN! Si no sigue esta indicación de seguridad, se producirá accidentes. El resultado es posiblemente una lesión de gravedad leve o media.

¡NOTA IMPORTANTE! Si no sigue esta indicación de seguridad, se produ-

dirá accidentes. El resultado es posiblemente un daño material.

Gráficos y símbolos

Símbolos gráficos sobre el aparato



Lea las instrucciones de uso



Clase de protección II (doble aislamiento)



Utilice protección ocular



Los aparatos eléctricos no deben tirarse a la basura doméstica.

Advertencias de seguridad generales de la herramienta eléctrica

▲ ¡ADVERTENCIA! Lea todas las advertencias de seguridad y todas las instrucciones. Si no se siguen todas las advertencias e instrucciones puede producirse una descarga eléctrica, un incendio y/o lesiones graves. **Guarde todas las advertencias e instrucciones para referencia futura.**

El término "herramienta eléctrica" en las advertencias se refiere a su herramienta eléctrica operada con corriente de la red eléctrica (con cable eléctrico), o su herramienta eléctrica operada con baterías (sin cable eléctrico).

1. SEGURIDAD DEL ÁREA DE TRABAJO

- Mantenga el área de trabajo limpia y bien iluminada.** Las áreas abarrotadas u oscuras favorecen los accidentes.
- No opere la herramienta eléctricas en atmósferas explosivas tales como en presencia de líquidos, gases o polvo inflamables.** Las herramientas eléctricas

producen chispas que pueden incendiar el polvo o los gases.

- Mantenga alejados a los niños y personas en el área cuando esté operando una herramienta eléctrica.** Las distracciones pueden hacer que pierda el control.

2. SEGURIDAD ELÉCTRICA

- Las clavijas de las herramientas eléctricas tienen que coincidir con el enchufe. Nunca modifique la clavija de ninguna forma. No utilice ningún adaptador con herramientas conectadas a tierra.** Las clavijas originales no modificadas y los enchufes adecuados reducen el riesgo de descarga eléctrica.
- Evite el contacto entre su cuerpo y las superficies conectadas a tierra, como tubos, radiadores, cables y refrigeradores.** Existe un mayor riesgo de descarga eléctrica si su cuerpo está conectado a tierra.
- No exponga las herramientas eléctricas a la lluvia o ambientes húmedos.** Si el agua penetra en una herramienta eléctrica aumenta el riesgo de descarga eléctrica.
- No maltrate el cable. Nunca use el cable para cargar, jalar o desconectar la herramienta eléctrica. Mantenga alejado el cable del calor, aceite, bordes afilados o partes móviles.** Los cables dañados o enredados aumentan el riesgo de descarga eléctrica.
- Al usar una herramienta eléctrica en exteriores, utilice una extensión adecuada para uso en exteriores.** Utilizar un cable adecuado para exteriores reduce el riesgo de descarga eléctrica.
- Si es inevitable utilizar una herramienta eléctrica en una ubica-**

ción húmeda, utilice una fuente protegida con un dispositivo de corriente residual (RCD). Utilizar un RCD reduce el riesgo de descarga eléctrica.

3. SEGURIDAD PERSONAL

- a) **Manténgase alerta, fíjese en lo que está haciendo, y utilice el sentido común cuando esté utilizando una herramienta eléctrica. No utilice una herramienta eléctrica cuando esté cansado o bajo los efectos de drogas, alcohol o medicamentos.** Un momento de distracción al operar herramientas eléctricas pueden tener como resultado graves lesiones físicas.
- b) **Utilice equipo de protección personal. Siempre utilice protección para los ojos.** Utilizar equipo protector, como una máscara anti-polvo, calzado de seguridad antideslizante, un casco, o protección auditiva para lograr las condiciones apropiadas reduce la posibilidad de lesiones personales.
- c) **Evite un arranque involuntario. Asegúrese de que el interruptor está en la posición de apagado antes de conectar la fuente de energía y/o el paquete de baterías, y antes de recoger o cargar la herramienta.** Cargar las herramientas eléctricas con su dedo puesto en el interruptor o conectar la energía a herramientas eléctricas que tienen el interruptor encendido aumenta la posibilidad de tener accidentes.
- d) **Retire cualquier llave de ajuste o llave inglesa antes de encender la herramienta eléctrica.** Una llave inglesa o una llave que se haya dejado pegada a una parte girato-

ria de la herramienta eléctrica puede ocasionar lesiones personales.

- e) **No se extralimite. Mantenga una posición y un balance adecuados en todo momento.** Esto permite un mejor control de la herramienta eléctrica en situaciones inesperadas.
 - f) **Vista ropa adecuada. No utilice ropa suelta o joyas. Mantenga su cabello y su ropa y guantes lejos de las partes móviles.** Las prendas de vestir sueltas, las joyas o el cabello largo pueden quedar atrapados en las partes móviles.
 - g) **Si se proporcionan dispositivos para la conexión de extracción de polvo e instalaciones de recolección, asegúrese de que estén conectados y se utilicen adecuadamente.** La utilización de recolección de polvo puede reducir los riesgos relacionados con este.
- ### 4. USO Y CUIDADO DE LAS HERRAMIENTAS ELÉCTRICAS
- a) **No fuerce la herramienta eléctrica. Utilice la herramienta eléctrica correcta para su aplicación.** La herramienta eléctrica correcta hará el trabajo mejor y con más seguridad al ritmo para el cual fue diseñada.
 - b) **No utilice la herramienta eléctrica si el interruptor no la enciende y apaga.** Cualquier herramienta eléctrica que no pueda controlarse con el interruptor es peligrosa y tiene que repararse.
 - c) **Desconecte la clavija de la fuente de energía y/o el paquete de baterías de la herramienta eléctrica antes de hacer cualquier ajuste, cambiar accesorios o almacenar las herramientas eléctricas.** Estas medidas preventivas

de seguridad reducen el riesgo de arrancar accidentalmente la herramienta eléctrica.

- d) **Almacene las herramientas eléctricas que no utilice fuera del alcance de los niños, y no permita a personas que no estén familiarizadas con las herramientas eléctricas o estas instrucciones que operen dichas herramientas.** Las herramientas eléctricas son peligrosas en manos de usuarios no capacitados.
- e) **Proporcione mantenimiento a las herramientas eléctricas y sus accesorios. Revise si hay desalineaciones de partes de conexión o móviles, roturas de partes y cualquier otra condición que pueda afectar la operación de la herramienta eléctrica. Si está dañada, mande a reparación la herramienta antes de usarla.** Muchos accidentes son causados por herramientas eléctricas con mal mantenimiento.
- f) **Mantenga las herramientas de corte afiladas y limpias.** Las herramientas de corte con un buen mantenimiento y filos de corte bien afilados tienden menos a atorarse y son más fáciles de controlar.
- g) **Utilice la herramienta eléctrica, sus accesorios y brocas, etc. de acuerdo con estas instrucciones, tomando en cuenta las condiciones de trabajo y el trabajo que se va a realizar.** Utilizar la herramienta eléctrica para operaciones distintas a las que está destinada podría ocasionar una situación de riesgo.
- h) **Mantenga las manijas y las superficies de agarre secas, limpias y sin aceite o grasa.** Las manijas y superficies de agarre resbalos

no permiten un manejo y control seguro de la herramienta en situaciones inesperadas.

5. SERVICIO

- a) **Lleve su herramienta eléctrica a servicio con una persona calificada para realizar reparaciones y que utilice solamente refacciones idénticas.** Esto asegurará que se mantenga la seguridad de la herramienta eléctrica.

Advertencias de seguridad comunes para el amolado

- **Esta herramienta eléctrica está diseñada para ser usada como amoladora. Lea todas las advertencias de seguridad, instrucciones, ilustraciones y especificaciones proporcionadas con esta herramienta eléctrica.** Si no se siguen todas las instrucciones incluidas más abajo, puede producirse una descarga eléctrica, un incendio y/o lesiones graves.
- **No está recomendada para trabajos como, por ejemplo, lijado, cepillado con alambre, pulido, corte de orificios o recortes.** Usar la herramienta eléctrica de un modo distinto al previsto puede representar un peligro y causar lesiones personales.
- **No realice conversiones en la herramienta eléctrica para hacerla funcionar de manera distinta a la especificada y prevista por el fabricante.** Esta clase de modificaciones puede causar pérdidas de control y lesiones graves.
- **No use accesorios distintos a los especificados y previstos por el fabricante de la herramienta.** Incluso si dichos accesorios pueden acoplarse a la herramienta, esto no significa que su uso sea seguro.

- **La velocidad nominal del accesorio debe ser al menos igual a la velocidad máxima especificada en la herramienta.** Los accesorios que funcionan a una velocidad superior a su velocidad de trabajo pueden romperse y salir despedidos.
- **El diámetro exterior y el grosor de su accesorio deben ajustarse a la capacidad nominal de la herramienta eléctrica.** Los accesorios con un tamaño inadecuado no pueden protegerse o controlarse correctamente.
- **El montaje roscado de los accesorios debe coincidir con la rosca del eje de la amoladora. Para los accesorios montados mediante bridas, el orificio de fijación del accesorio debe coincidir con el diámetro de fijación de la brida.** Los accesorios que no encajan en el soporte de montaje de la herramienta perderán su equilibrio, vibrarán excesivamente y pueden ocasionar una pérdida de control.
- **No utilice accesorios dañados. Antes de cada uso, inspeccione el aparato para comprobar que los discos abrasivos no presentan grietas o astillas; la ausencia de grietas, desgaste o roturas en el ; o la presencia de cerdas rotas o sueltas en el cepillo de alambre. Si la herramienta eléctrica o el accesorio caen, compruebe que no se han producido daños y coloque un accesorio en buen estado si es necesario. Tras inspeccionar e instalar un accesorio, colóquese fuera del alcance del accesorio que gira y ponga en marcha la herramienta a la velocidad máxima sin carga de trabajo durante un minuto.** Los accesorios dañados se romperán durante el tiempo de prueba.
- **Utilice equipo de protección personal. Según el tipo de aplicación, deberá usar máscara protectora o gafas de seguridad. Si es preciso, use mascarilla antipolvo, protección acústica, guantes y mandil de trabajo resistente a los pequeños fragmentos abrasivos y virutas.** La protección ocular debe proteger frente a las virutas que salen despedidas en las diferentes aplicaciones. La mascarilla antipolvo o respirador debe proteger frente a las partículas filtrantes que genera la aplicación en cuestión. La exposición continuada a un sonido de alta intensidad puede producir pérdidas auditivas.
- **Mantenga a las terceras personas alejadas del área de trabajo. Toda persona que acceda al área de trabajo debe utilizar equipo de protección personal.** Las virutas de la pieza de trabajo o de un accesorio roto pueden salir despedidas y causar lesiones más allá de la zona de trabajo inmediata.
- **Sostenga la herramienta eléctrica únicamente por las superficies de agarre aisladas cuando realice trabajos donde el accesorio de corte podría entrar en contacto con cables ocultos o su propio cable.** Los accesorios de corte que entran en contacto con un cable "bajo tensión" pueden hacer que las partes metálicas expuestas de la herramienta eléctrica estén "bajo tensión" y podrían provocar una descarga eléctrica al operador.
- **Coloque el cable alejado del accesorio rotatorio.** En caso de pér-

didada de control, el cable puede cortarse o engancharse en la mano y ser arrastrado hacia el accesorio giratorio.

- **Espere siempre a que el accesorio se detenga por completo antes de dejar la herramienta.** El accesorio giratorio puede agarrarse a la superficie y arrastrar la herramienta fuera de control.
- **No ponga en funcionamiento la herramienta mientras la lleva a su lado.** El contacto accidental con el accesorio giratorio puede hacer que se enganche a la ropa y atraer el accesorio hasta el cuerpo.
- **Limpie regularmente las salidas de aire de la herramienta.** El ventilador del motor succiona el polvo dentro de la carcasa y la acumulación excesiva de polvo metálico puede ocasionar peligro eléctrico.
- **No utilice la herramienta eléctrica cerca de materiales inflamables.** Las chispas podrían prender el material.
- **No use accesorios que requieran refrigerantes líquidos.** El uso de agua o de otros refrigerantes líquidos puede producir electrocuciones o descargas.

Advertencias de seguridad adicionales

- Si se daña el cable de conexión eléctrica de este aparato, deberá ser sustituido por el fabricante, su servicio de atención al cliente o una persona con cualificación similar para evitar peligros. Diríjase al centro de servicio.
- **Utilice solo accesorios recomendados por PARKSIDE.** Los accesorios inadecuados pueden causar una descarga eléctrica o un incendio.

Advertencias de seguridad específicas para el amolado

- **Use únicamente discos de los tipos especificados para la herramienta y la protección diseñada para el disco escogido.** Los discos distintos a los previstos para la herramienta no pueden protegerse adecuadamente y su uso no es seguro.
- **La superficie de amolado de los discos con hueco en el centro debe montarse por debajo del nivel del borde de protección.** Un disco montado de forma inadecuada y que sobresale del nivel del borde de protección no puede protegerse adecuadamente.
- **La protección debe sujetarse a la herramienta de forma segura y estar debidamente colocada, de manera que el disco quede expuesto al operario lo menor posible.** La protección mantiene al operario a salvo de las virutas desprendidas del disco, del contacto accidental con el mismo y de las chispas que podrían incendiar su ropa.
- **Los discos han de usarse únicamente para las aplicaciones especificadas. Por ejemplo, no amole con el lado de un disco de corte.** Los discos de corte abrasivos están diseñados para el amolado con el exterior, las fuerzas aplicadas a los lados pueden hacer que el disco se rompa.
- **Use siempre bridas de disco con el tamaño y forma adecuados para el disco escogido.** Las bridas de disco adecuadas sostienen el disco y reducen la posibilidad de que se rompa. Las bridas para los discos de corte pueden ser dife-

rentes a las de los discos de amolado.

- **No utilice discos desgastados de herramientas más grandes.** Los discos diseñados para herramientas más grandes no son adecuados para la alta velocidad de una herramienta más pequeña y pueden romperse.

Retroceso y advertencias relacionadas

El retroceso es una reacción súbita ante el atrapamiento o atascamiento del disco, del soporte de apoyo, del cepillo o de cualquier otro accesorio. El pinzamiento o enganche provoca que el accesorio giratorio se atasque rápidamente, lo que a su vez hace que la herramienta se mueva descontroladamente en dirección opuesta al giro del accesorio en el punto de atasco.

Por ejemplo, si un disco abrasivo queda atrapado o enganchado en la pieza de trabajo, el borde del disco que penetra en el punto de pinzamiento puede perforar la superficie del material levantando o repeliendo el disco. El disco puede saltar hacia el usuario o en dirección opuesta, según el movimiento del disco en el punto de pinzamiento. Los discos abrasivos también pueden romperse bajo estas condiciones.

El retroceso es el resultado de un mal uso de la herramienta o de un procedimiento o condiciones de trabajo incorrectos y puede evitarse tomando precauciones adecuadas como las expuestas a continuación.

- **Sujete la herramienta firmemente con ambas manos y coloque el cuerpo y los brazos adecuadamente para resistir el retroceso. Si se incluye, use siempre la empuñadura adicional para**

controlar al máximo el retroceso o la reacción de giro durante el arranque. Tomando las medidas adecuadas, el usuario puede controlar correctamente la reacción de giro o de retroceso.

- **Nunca coloque la mano cerca del accesorio giratorio.** El retroceso puede golpear su mano.
- **No coloque el cuerpo en el área donde puede producirse el retroceso de la herramienta.** El retroceso impulsará la herramienta en la dirección opuesta al giro del disco en el punto de agarre.
- **Tenga especial cuidado al trabajar en esquinas, bordes afilados, etc. Evite que el accesorio rebote o se enganche.** Las esquinas, los bordes afilados y el movimiento de rebote pueden ocasionar que el accesorio giratorio quede atrapado y se produzca un retroceso o la pérdida de control de la herramienta.
- **No coloque hojas de motosierra para tallar madera u hojas de sierra dentadas.** Dichas hojas producen retroceso frecuente y pérdida de control.

Riesgos residuales

Incluso aunque esta herramienta se maneje con precaución, existen siempre riesgos residuales. Debido a su diseño y ejecución, esta herramienta puede presentar los siguientes peligros:

- Daños oculares, si no se utilizan gafas de protección.
- Daños en la salud provocados por las vibraciones en manos y brazos, si el aparato se utiliza por un periodo prolongado o si no se utiliza y se mantiene correctamente.
- Perjuicios para la salud provocados por:

- entrar en contacto con la herramienta de lijado en la zona no cubierta;
- expulsión de partes de las piezas de trabajo o discos abrasivos dañados.

⚠ ¡ADVERTENCIA! Peligro por el campo electromagnético generado mientras el dispositivo está en funcionamiento. En determinadas circunstancias este campo puede afectar a implantes médicos activos o pasivos. Para reducir el peligro de lesiones graves o mortales, recomendamos a las personas que tengan implantes médicos que consulten a su médico y al fabricante de los implantes médicos antes de utilizar la máquina.

Preparación

⚠ ¡ADVERTENCIA! Peligro de lesiones debido a la puesta en marcha involuntaria del aparato. No conecte el enchufe a la toma de corriente hasta que el aparato esté completamente preparado para su uso.

Elementos de control

Antes de poner en funcionamiento el aparato por primera vez, familiarícese con los elementos de control.

- **Interruptor de encendido/apagado (2)**
 - Encender: Presionar
 - Apagar: Soltar
- **Tecla de bloqueo (3)**
 - Fijar el interruptor de encendido/apagado: Presionar
 - Liberar el interruptor de encendido/apagado: Pulse el botón de encendido/apagado (2)

- **Rueda giratoria (4)**
Ajustar el número de revoluciones en 6 niveles.
- **Bloqueo del husillo (10)**
 - Bloquea el husillo al montar/desmontar la herramienta intercambiable.

Montaje/ajuste/desmontaje de la cubierta de protección

⚠ ¡ADVERTENCIA! No utilice nunca el aparato sin la cubierta de protección montada completamente. Herramientas necesarias y medios auxiliares

- Llave Allen (15)

Montar la cubierta de protección (Fig. A)

1. Coloque la cubierta de protección (8) sobre el aparato.
Preste atención a las ranuras del alojamiento del aparato.
2. Gire la cubierta de protección a la posición de trabajo.
3. Apriete firmemente el tornillo Allen (17).

Ajustar la cubierta de protección (Fig. A)

1. Afloje el tornillo Allen (17).
2. Ajuste la cubierta de protección (8) de tal manera que las chispas o las piezas que se desprendan no alcancen al usuario ni a las personas que estén en las inmediaciones.
Ajuste la cubierta de protección (8) de tal manera que las chispas que salten no enciendan ninguna pieza inflamable, incluidas las que se encuentren en las proximidades.
La cara cerrada de la cubierta de protección ha de estar dirigida hacia el usuario.
3. Apriete firmemente de nuevo el tornillo Allen.

Desmontar la cubierta de protección (Fig. A)

1. Afloje el tornillo Allen (17).
2. Retire la cubierta de protección (8) del aparato.

Montar y desmontar el cepillo

Herramientas necesarias y medios auxiliares

- Llave Allen (15)

Montar el cepillo (Fig. B)

1. Suelte los tornillos (22) del accesorio.
2. Retire el accesorio (23) de la cubierta de protección (8).
3. Coloque las chavetas (19) en las ranuras del husillo de alojamiento (18) y sujételas.
4. Inserte el cepillo (9) en el husillo de alojamiento.
5. Presione y mantenga presionado el bloqueo del husillo (10).
6. Fije el cepillo con el tornillo Allen (20) y la arandela (21).
7. Ahora ya puede soltar el bloqueo de husillo (10).
8. Fije de nuevo el accesorio (23) con los tornillos (22) en la cubierta de protección (8).

Desmontar el cepillo (Fig. B)

1. Suelte los tornillos (22) del accesorio.
2. Retire el accesorio (23) de la cubierta de protección (8).
3. Presione y mantenga presionado el bloqueo del husillo (10).
4. Suelte el tornillo Allen (20).
5. Ahora ya puede soltar el bloqueo de husillo (10).
6. Retire el cepillo (9).
Procure que no se pierdan las chavetas (19).

Montar la empuñadura adicional

▲ ¡ADVERTENCIA! ¡Peligro de lesiones! No utilice nunca el aparato sin la empuñadura adicional.

Procedimiento (Fig. B)

1. Atornille la empuñadura adicional (7) en el alojamiento (6) de la cubierta de protección (8).

Montar la conexión para la aspiración de polvo

Herramientas necesarias y medios auxiliares

- Destornillador para tornillos de estrella

Procedimiento (Fig. B)

1. Fije el tubo de aspiración (5) con los tornillos suministrados (24) en la cubierta de protección (8).

Conectar la aspiración de polvo

Indicaciones

- Asegúrese de que la aspiración de polvo es apropiada. Utilice, por ejemplo, un aspirador de taller. Los aspiradores domésticos no son apropiados para aspirar piezas lijadas. Puede encontrar la información correspondiente en el manual de instrucciones del sistema externo.

Procedimiento (Fig. C)

- Intente conectar la manguera de aspiración externa (25) (no incluido) directamente en el tubo de aspiración (5).
- Si esto no funciona, introduzca el racor de racor de reducción (16) en el tubo de aspiración (5). Conecte la manguera de aspiración externa (25) al racor de reducción.

- El racor de reducción (16) y la manguera de aspiración externa (25) se pueden retirar fácilmente del tubo de aspiración (5).

Funcionamiento

Indicaciones de trabajo

- No utilice el aparato sin aspiración de polvo externa. Si se utiliza la aspiración de polvo, se pueden reducir los peligros provocados por el polvo. Procure que el lugar de trabajo esté bien ventilado.
- Lleve el aparato hacia la pieza de trabajo cuando esté en funcionamiento.
- Al terminar el trabajo, levante el cepillo antes de apagar el aparato.
- Trabaje únicamente con cepillos en perfecto estado para obtener buenos resultados de lijado.
- Trabaje ejerciendo poca presión y de manera continua, avanzando de manera constante. Así protege el aparato y el cepillo.
- Vacíe el aspirador en su debido momento para asegurar la óptima capacidad de aspiración.

Encendido y apagado

Encender

1. Seleccione un nivel de velocidad (1 ... 6) con la rueda giratoria (4).
2. Conecte el aparato a la red eléctrica.
3. Presione el interruptor de encendido/apagado (2).
4. Espere hasta que el aparato haya alcanzado su velocidad completa.
5. Guíe el cepillo contra la pieza de trabajo.

Apagar

1. Retire el cepillo de la pieza de trabajo.

2. Suelte el interruptor de encendido/apagado (2).
3. Espere hasta que la herramienta electrónica se pare antes de soltarla.
4. Desenchufe el aparato de la toma de corriente si lo deja sin vigilancia o si ha terminado de trabajar.

Transporte

Indicaciones

- Apague el aparato.
- Asegúrese de que todas las piezas en movimiento se hayan detenido completamente.
- Extraiga la clavija de alimentación.
- Retire el accesorio.
- Transporte el aparato siempre por el mango (1).

Limpieza, mantenimiento y almacenamiento

▲ ¡ADVERTENCIA! ¡Descarga eléctrica! Peligro de lesiones debido a la puesta en marcha involuntaria del aparato. Protéjase durante los trabajos de mantenimiento y limpieza. Apague el aparato y desenchúfelo de la corriente eléctrica.

Los trabajos de reparación y mantenimiento que no están descritos en estas instrucciones han de llevarse a cabo por nuestro centro de servicio. Utilice exclusivamente piezas de repuesto originales.

Limpieza

▲ ¡ADVERTENCIA! ¡Descarga eléctrica! Nunca rocíe el aparato con agua.

¡NOTA IMPORTANTE! ¡Peligro de daños! Las sustancias químicas pue-

den dañar las partes del aparato que son de plástico. No utilice detergentes o disolventes.

- Mantenga limpias las ranuras de ventilación, la carcasa del motor y las empuñaduras del aparato. Para ello utilice un trapo húmedo o un cepillo.

Mantenimiento

Cambiar las escobillas de carbón

▲ ¡ADVERTENCIA! ¡Descarga eléctrica! Pregunte a un especialista si no se atreve a hacer este trabajo.

Crterios

- La potencia del motor se ha reducido.
- Producción excesiva de chispas.

Herramientas necesarias

- Destornillador para tornillos de estrella

Procedimiento (Fig. D)

Apague el aparato y desenchúfelo de la corriente eléctrica. Deje que el aparato se enfríe.

Cambie siempre ambos carbones al mismo tiempo.

1. Suelte el tornillo (11) de la tapa de mantenimiento (12) y extraiga la tapa de mantenimiento (12).
2. Levante el muelle de compresión (27) de la ranura prevista para el muelle de compresión (26) de la escobilla de carbón (14).
3. Extraiga la ficha de contacto (29) de la zapata de contacto (28) y extraiga la escobilla de carbón (14) de la guía tirando de ella hacia arriba.
4. Introduzca en la guía una nueva escobilla de carbón (14) con el cordón (30) hacia arriba.
5. Coloque el cordón (30) en un arco a través de la abertura lateral de la guía.

6. Coloque la ficha de contacto (29) sobre la zapata de contacto (28).
7. Vuelva a colocar el muelle de compresión (27) sobre la ranura del muelle de compresión (26) de la escobilla de carbón (14).
8. Vuelva a fijar la cubierta de mantenimiento (12) con el tornillo (11).
9. Repita los pasos del 1 al 8 en el otro lado del aparato.

Almacenamiento

Almacene siempre el aparato:

- limpio
- seco
- protegido contra el polvo
- fuera del alcance de los niños

Eliminación/ protección del medio ambiente

Lleve el aparato, los accesorios y el embalaje a un lugar para que procedan a reciclarlo respetando el medio ambiente.



Los aparatos eléctricos no deben tirarse a la basura doméstica.

El símbolo del contenedor de basura tachado significa que este producto no debe eliminarse como residuo municipal sin clasificar al final de su vida útil.

Directiva 2012/19/UE sobre residuos de aparatos eléctricos y electrónicos:

Los consumidores tienen la obligación legal de reciclar los aparatos eléctricos y electrónicos de forma ecológica al final de su vida útil. De este modo, se garantiza un reciclaje respetuoso con el medio ambiente y con los recursos.

Dependiendo de las normas estatales, puede tener las siguientes opciones:

- devolverlo a un punto de venta,
- entregarlo a un punto de recogida oficial,

- devolver al fabricante/distribuidor. Esto no afecta a los accesorios y a otros medios sin componentes electrónicos.

Localización de averías

La siguiente tabla le ayudará a eliminar las pequeñas averías:

Problema	Posible causa	Subsanación del error
El aparato no arranca	Falta tensión de alimentación	Compruebe la toma de corriente, el cable de red, el enchufe de conexión, el fusible y, si es necesario, hágalos reparar por parte de un electricista cualificado.
	Interruptor de encendido/apagado (2) defectuoso	Diríjase al centro de servicio.
	Motor defectuoso	
Potencia de motor baja o inexistente	Cepillos de carbón desgastados	Sustituya las escobillas de carbón o diríjase al centro de servicio.
El aparato funciona con interrupciones	Contacto flojo en el interior	Diríjase al centro de servicio.
	Interruptor de encendido/apagado (2) defectuoso	

Piezas de repuesto y accesorios

Encontrará piezas de repuesto y accesorios en www.grizzlytools.shop. Si surgen problemas durante el proceso de pedido, por favor, póngase en contacto con nosotros a través de nuestra tienda online. Si tiene más preguntas, póngase en contacto con: *Service-Center*, p. 19

Pos. n°	Nombre	N° de pedido
5+16	Tubo de aspiración + Racor de reducción	91120027
7	Empuñadura adicional	91120028
8	Cubierta de protección	91120024
9	Cepillo	91120030
14	2x Escobilla de carbón	91120025
20+21	Tornillo Allen (Cepillo) + Arandela	91120023

Servicio

Garantía

Estimada/o cliente:

Este producto tiene una garantía de 3 años a partir de la fecha de compra. En caso de defectos en este producto, tiene derechos legales contra el vendedor del producto. Estos derechos legales no están limitados por nuestra garantía que se detalla a continuación.

Condiciones de la garantía

El plazo de la garantía empieza a partir de la fecha de compra. Guarde el recibo de caja original, ya que se necesita como comprobante de compra. Si se produce un defecto de material o de fabricación en el plazo de tres años a partir de la fecha de compra de este producto, procederemos a la reparación o sustitución del producto, según consideremos oportuno, sin cargo alguno para usted. Para poder hacer uso de la garantía, es necesario presentar el aparato defectuoso y el comprobante de compra (recibo de caja) en el plazo de tres años y entregar una breve descripción por escrito de la naturaleza del defecto y de cuándo se produjo.

Si nuestra garantía cubre el defecto, recibirá el producto reparado o uno nuevo. La reparación o sustitución del producto no supone un nuevo inicio del periodo de garantía.

Periodo de garantía y reclamaciones por defectos legales

La garantía no prolonga el periodo de garantía. Esto también se aplica a piezas repuestas o reparadas. Cualquier daño o defecto ya presente en el momento de la compra debe ser comunicado inmediatamente después de desembalar el producto.

Transcurrido el periodo de garantía, cualquier reparación está sujeta a costes.

Alcance de la garantía

El producto ha sido fabricado cuidadosamente según las más estrictas normas de calidad y ha sido sometido a pruebas exhaustivas antes de su entrega.

La garantía cubre los fallos de material o de fabricación. Esta garantía no cubre las piezas del producto sujetas al desgaste normal y que, por lo tanto, pueden considerarse piezas de desgaste (p. ej.: Cepillo, Escobilla de carbón) o los daños en las piezas frágiles (p. ej.: interruptor).

Esta garantía queda anulada si el producto ha sido dañado, utilizado indebidamente o no se ha mantenido correctamente. Para garantizar el uso adecuado del producto, es imprescindible respetar estrictamente todas las instrucciones que figuran en el manual de instrucciones. Se debe evitar a toda costa cualquier uso o acción desaconsejada o advertida en el manual de instrucciones.

El producto está previsto exclusivamente para su uso particular y no para un uso profesional. La garantía desaparece en caso de manipulación inadecuada, uso de la fuerza e intervenciones no realizadas por nuestro centro de servicio autorizado.

Tramitación en caso de reclamación de garantía

Con el fin de garantizar una rápida tramitación de su solicitud, le rogamos que siga las siguientes instrucciones:

- Para cualquier consulta, conserve el recibo de caja y el número de artículo (IAN 467687_2407) como comprobante de su compra.

- El número del artículo figura en la placa de características del producto, en un grabado en el producto, en la portada de su manual de instrucciones (parte inferior a la izquierda) o en la pegatina situada en la parte posterior o inferior del producto.
- Si se producen errores de funcionamiento u otros defectos, póngase en contacto con el centro de servicio que se indica a continuación **por teléfono** O utilice nuestro **formulario de contacto**, que puede encontrar en *parkside-diy.com* en la sección **Servicio**.
- Después de consultar con nuestro centro de servicio, puede enviar un producto que haya sido identificado como defectuoso a la dirección de servicio que se le ha proporcionado, con el franqueo pagado, junto con el comprobante de compra (recibo de caja) e indicando en qué consiste el defecto y cuándo se produjo. Para evitar problemas de aceptación y costes adicionales, utilice únicamente la dirección que se le ha comunicado. Asegúrese de que el envío no se realiza a portes debidos, por mercancías voluminosas, exprés u otro tipo de carga especial. Por favor, envíe el producto con todos los accesorios suministrados con la compra y asegúrese de que el embalaje de transporte es suficientemente seguro.

Servicio de reparación

Para las reparaciones **no cubiertas por la garantía**, póngase en contacto con el centro de servicio. Estarán en-

cantados de proporcionarle un presupuesto.

- Solo podemos procesar equipos que hayan sido suficientemente empaquetados y franqueados.
Nota: Envíe su aparato limpio y con una nota de los defectos a la dirección indicada por el centro de servicio.
- No se aceptarán los aparatos enviados a portes debidos, por mercancías voluminosas, envíos exprés o con otro tipo de carga especial.
- Nos deshacemos de forma gratuita de los aparatos defectuosos devueltos.



En *parkside-diy.com* puede consultar y descargar este y muchos otros manuales. Con este código QR accederá directamente a *parkside-diy.com*. Seleccione su país y, a través de la interfaz de búsqueda, busque los manuales de instrucciones que desee. Introduciendo el número de artículo (IAN) 467687_2407, podrá abrir el manual de instrucciones.

Service-Center



Servicio España

Tel.: 900 994 940

Formulario de contacto en

parkside-diy.com

IAN 467687_2407

Importador

Por favor, tenga en cuenta que la siguiente dirección no es una dirección de servicio técnico. Póngase en contacto con la dirección del centro de servicio mencionada arriba.

Grizzly Tools GmbH & Co. KG
 Stockstädter Str. 20
 63762 Großostheim
 ALEMANIA
www.grizzlytools.de

Traducción de la declaración UE de conformidad

Producto: **Lijadora de cepillado/satinado**

Modelo: **PBSM 1300 A1**

Número de serie: 000001-076000

El objeto de la declaración descrita anteriormente es conforme con la legislación de armonización pertinente de la Unión:

2006/42/EC • 2014/30/EU • 2011/65/EU & (EU) 2015/863

El objeto de la declaración descrito anteriormente es conforme a la Directiva 2011/65/EU del Parlamento Europeo y del Consejo, de 8 de junio de 2011, sobre restricciones a la utilización de determinadas sustancias peligrosas en aparatos eléctricos y electrónicos.

Para garantizar la conformidad, se han aplicado las siguientes normas armonizadas así como las normas y reglamentos nacionales:

**EN 60745-1:2009/A11:2010 • EN 60745-2-3:2011/A13:2015
 EN IEC 55014-1:2021 • EN IEC 55014-2:2021 • EN IEC 63000:2018
 EN IEC 61000-3-2-2019/A1:2021 • EN 61000-3-3:2013/A2:2021**

La presente declaración de conformidad se expide bajo la exclusiva responsabilidad del fabricante:



Grizzly Tools GmbH & Co. KG
 Stockstädter Str. 20
 63762 Großostheim
 ALEMANIA
 20.12.2024

Christian Frank
 Representante autorizado para la documentación

Indice

Introduzione..... 21
 Uso conforme.....22
 Materiale in dotazione/accessori..... 22
 Panoramica..... 22
 Descrizione del funzionamento.....23
 Dati tecnici.....23

Avvertenze di sicurezza..... 23
 Significato delle avvertenze di sicurezza..... 23
 Pittogrammi e simboli.....24
 Avvertenze di sicurezza generali elettrodomestico.....24
 Avvertenze di sicurezza comuni per molatura.....26
 Ulteriori avvertenze di sicurezza..... 28
 Rischi residui..... 29

Preparazione..... 30
 Elementi di comando..... 30
 Montaggio/regolazione/smottaggio della calotta protettiva.....30
 Montaggio e smottaggio della spazzola.....30
 Montare l'impugnatura supplementare..... 31
 Montaggio dell'attacco per l'aspirazione della polvere.....31
 Collegamento dell'aspirazione della polvere.....31

Funzionamento..... 31
 Avvertenze per l'utilizzo.....31
 Accensione e spegnimento.....32

Trasporto..... 32

Pulizia, manutenzione e conservazione.....32
 Pulizia.....32
 Manutenzione.....33
 Conservazione.....33

Smaltimento/rispetto dell'ambiente.....33
Ricerca degli errori..... 34
Ricambi e accessori..... 34
Assistenza..... 35
 Garanzia..... 35
 Servizio di riparazione..... 36
 Service-Center..... 36
 Importatore.....36

Traduzione delle dichiarazioni UE di conformità originale..... 37
Vista esplosa..... 75

Introduzione

Complimenti per l'acquisto di questa nuova lucidatrice/levigatrice a spazzola (di seguito apparecchio o elettrodomestico).

Avete optato per un apparecchio di alta qualità. La qualità di questo apparecchio è stata verificata durante la produzione, in seguito l'apparecchio è stato sottoposto ad un controllo finale. Pertanto, la funzionalità dell'apparecchio è garantita.



Il manuale d'uso è parte integrante del presente apparecchio. Esse contengono importanti avvertenze sulla sicurezza, l'uso e lo smaltimento. Leggere attentamente il manuale d'uso. Acquisire familiarità con i comandi e con l'uso corretto dell'apparecchio. Utilizzare l'apparecchio solo come descritto e per i settori d'impiego previsti. Conservare il manuale d'uso e, in caso di cessione dell'apparecchio a terzi, consegnare anche tutti i documenti correlati.

Uso conforme

L'apparecchio è destinato esclusivamente al seguente uso:

- Lavorazione di superfici in metallo
- Satinatura

Funzionamento solo in ambienti asciutti.

Qualsiasi altro impiego non espressamente consentito nel presente manuale d'uso può causare danni all'apparecchio e rappresentare un serio pericolo per l'utilizzatore. L'utilizzatore od operatore dell'apparecchio è responsabile di eventuali incidenti o danni ad altre persone o alla loro proprietà. L'apparecchio è adatto all'uso per piccoli lavori domestici. Non è stato concepito per l'impiego aziendale prolungato. Un eventuale utilizzo aziendale comporta l'estinzione della garanzia. Il produttore non si fa carico di eventuali danni causati da un uso improprio o da un azionamento errato.

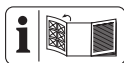
Materiale in dotazione/ accessori

Estrarre l'apparecchio dalla confezione e controllare il materiale fornito. Smaltire il materiale di imballaggio ai sensi della normativa vigente.

- Levigatrice a rullo per satinatura e spazzolatura
- Impugnatura supplementare
- Raccordo di aspirazione
- Adattatore per aspirazione polvere esterna
- 2× Linguetta di aggiustamento
- Spazzola
- 2× Spazzola di carbone
- Chiave a brugola esagonale
- 2× Vite
- Vite a esagono cavo
- Rondella

- Traduzione delle istruzioni originali

Panoramica



Le figure dell'apparecchio si trovano nelle pagine apribili anteriore e posteriore.

- 1 Impugnatura
- 2 Interruttore di accensione/spegnimento
- 3 Tasto di blocco
- 4 Rotella
- 5 Raccordo di aspirazione
- 6 Alloggiamento per impugnatura supplementare
- 7 Impugnatura supplementare
- 8 Calotta protettiva
- 9 Spazzola
- 10 Arresto mandrino
- 11 Vite (Coperchio di manutenzione)
- 12 Coperchio di manutenzione
- 13 Cavo di alimentazione
- 14 Spazzola di carbone
- 15 Chiave a brugola esagonale
- 16 Riduttore

(Fig. A)

- 17 Vite a esagono cavo (Calotta protettiva)

(Fig. B)

- 18 Mandrino di supporto
- 19 Linguetta di aggiustamento
- 20 Vite a esagono cavo (Spazzola)
- 21 Rondella
- 22 Vite (Accessorio)
- 23 Accessorio
- 24 Vite (Raccordo di aspirazione)

(Fig. C)

- 25 Tubo di aspirazione flessibile esterno
- (Fig. D)**
- 26 Scanalatura per molla di compressione
- 27 Molla di compressione
- 28 Pattino di contatto
- 29 Connettore di contatto
- 30 Cavetto

Descrizione del funzionamento

La seguente descrizione illustra il funzionamento dei componenti.

Dati tecnici

Levigatrice a rullo per satinatura e spazzolaturaPBSM 1300 A1

Tensione nominale U ... 230 V~, 50 Hz
 Potenza nominale di ingresso P

..... 1300 W

Peso $\approx 3,9$ kg

Numero di giri a vuoto n
 900–3200 min^{-1}

Spazzola

- diametro $\varnothing 120$ mm

- Filettatura M8

Livello di pressione acustica (L_{pA})
 83,1 dB; $K_{pA}=3$ dB

Livello di potenza acustica (L_{WA})
 94,1 dB; $K_{WA}=3$ dB

Vibrazione (a_h)

- Impugnatura 2,36 m/s^2 ; 1,5 m/s^2

- Impugnatura supplementare
 2,78 m/s^2 ; 1,5 m/s^2

I valori relativi alla rumorosità e alle vibrazioni sono stati determinati in base alle norme e alle disposizioni indicate nella dichiarazione di conformità.

Il valore sulle vibrazioni emesse indicato è stato misurato seguendo una procedura di controllo regolata da norme e può essere utilizzato

per il confronto di un utensile elettrico con un altro. Il valore sulle vibrazioni emesse indicato può anche essere utilizzato per una valutazione preliminare dell'esposizione.

▲ AVVERTIMENTO! Durante l'impiego effettivo dell'utensile elettrico, il valore sulle vibrazioni emesse può scostarsi dal valore indicato, in base al modo in cui esso viene utilizzato. È necessario stabilire misure di sicurezza per la tutela dell'utente che si basino su una valutazione dell'esposizione alle condizioni d'uso effettive (che includano tutti i fattori del ciclo d'impiego, fra cui, ad esempio, i tempi di riposo dell'utensile elettrico e quelli in cui è acceso, ma senza carico).

Avvertenze di sicurezza

Questa sezione contiene le avvertenze di sicurezza fondamentali per l'uso dell'apparecchio.

Significato delle avvertenze di sicurezza

▲ PERICOLO! Se non si seguono queste avvertenze di sicurezza, si verifica un incidente. La conseguenza è una grave lesione o la morte.

▲ AVVERTIMENTO! Se non si seguono queste avvertenze di sicurezza, si può verificare un incidente. La conseguenza può essere una grave lesione o la morte.

▲ ATTENZIONE! Se non si seguono queste avvertenze di sicurezza, si verifica un incidente. La conseguenza può essere una lieve o media lesione.
NOTA! Se non si seguono queste avvertenze di sicurezza, si verifica un in-

cidente. La conseguenza può essere un danno materiale.

Pittogrammi e simboli

Pittogrammi sull'apparecchio



Leggere le istruzioni per l'uso



Classe di protezione II (doppio isolamento)



Utilizzare la protezione per gli occhi



Gli apparecchi elettrici non devono essere smaltiti con i rifiuti domestici.

Avvertenze di sicurezza generali elettrodomestico

▲ AVVERTIMENTO! Leggere tutte le avvertenze di sicurezza e le istruzioni. In caso di inosservanza delle avvertenze e istruzioni, potrebbero verificarsi scariche elettriche, incendi e/o lesioni gravi. **Conservare tutte le avvertenze e le istruzioni per poterle consultare in futuro.**

Il termine "elettrodomestico" usato nelle avvertenze si riferisce al proprio utensile elettrico alimentato a corrente (via cavo) o batterie (senza cavo).

1. SICUREZZA DELL'AREA DI LAVORO

- a) **Mantenere l'area di lavoro pulita e ben illuminata.** Le aree disordinate e scure stimolano gli incidenti.
- b) **Non utilizzare gli elettrodomestici in atmosfere esplosive, ad esempio in presenza di liquidi infiammabili, gas o polveri.** Gli elettrodomestici emettono fiammelle che possono infiammare la polvere o i fumi.
- c) **Tenere lontani i bambini ed eventuali altre persone pre-**

senti mentre si adopera l'elettrodomestico. Le distrazioni possono causare perdite di controllo.

2. SICUREZZA ELETTRICA

- a) **Le spine dell'elettrodomestico devono combaciare con le prese di corrente. Non modificare mai in alcun modo la spina. Non usare adattatori con gli elettrodomestici a terra (massa).** Spine non modificate e prese corrette riducono il rischio di scossa elettrica.
- b) **Evitare il contatto con superfici a terra o massa, come condutture, radiatori, piani cottura e frigoriferi.** Sussiste un rischio maggiore di scossa elettrica se il proprio corpo è a terra o massa.
- c) **Non esporre gli elettrodomestici alla pioggia o umidità.** Infiltrazioni di acqua nell'elettrodomestico possono accrescere il rischio di scossa elettrica.
- d) **Non usare scorrettamente il cavo. Non usare mai il cavo per trasportare, tirare o staccare dalla corrente l'elettrodomestico. Tenere il cavo lontano da fonti di calore, olio, spigoli vivi o parti in movimento.** Cavi danneggiati o impigliati possono accrescere il rischio di scossa elettrica.
- e) **Quando si adopera un elettrodomestico all'esterno, utilizzare un cavo di prolunga idoneo per l'uso all'esterno.** Usare un cavo idoneo per l'uso esterno riduce il rischio di scossa elettrica.
- f) **Se non è possibile evitare di usare un elettrodomestico in una zona umida, usare un'alimentazione protetta con dispositivo a corrente residua (RCD).** Usare un RCD riduce il rischio di scossa elettrica.

3. SICUREZZA PERSONALE

- a) **Stare vigili, osservare ciò che si sta facendo e usare il buon senso quando si adopera l'elettro utensile. Non usare un elettro utensile se si è stanchi o sotto l'influsso di sostanze stupefacenti, alcol o medicinali.** Un attimo di disattenzione mentre si adoperano elettro utensili può provocare lesioni personali gravi.
- b) **Usare dispositivi di protezione individuali. Indossare sempre una protezione oculare.** Usare dispositivi di protezione, come mascherina antipolvere, calzature di sicurezza antiscivolo, caschi rigidi o protezione acustica alle condizioni appropriate riduce il rischio di lesioni personali.
- c) **Evitare l'accensione involontaria. Assicurarsi che l'interruttore sia in posizione di spegnimento prima di attaccarlo alla corrente elettrica e/o pacco batterie, sollevare o trasportare l'utensile.** Trasportare elettro utensili con le dita sull'interruttore o strumenti a corrente con l'interruttore acceso accresce gli incidenti.
- d) **Prima di accendere l'elettro utensile rimuovere tutte le chiavi e chiavi di fissaggio.** Una chiave o una chiavetta rimaste inserite in una parte rotante di un elettro utensile può causare lesioni personali.
- e) **Non sporgersi eccessivamente. Mantenere sempre equilibrio e una base ben solidi.** In tal modo sarà più facile controllare l'elettro utensile in caso di situazioni inattese.
- f) **Indossare abiti idonei. Non indossare abiti larghi o gioielli. Tenere i capelli, gli abiti e i guanti**

lontani dalle parti in movimento.

Abiti larghi, gioielli o capelli lunghi potrebbero rimanere impigliati nelle parti in movimento.

- g) **In caso di dispositivi in dotazione da collegare per l'aspirazione di polveri e raccolta, assicurarsi che siano collegati e usati in modo appropriato.** Usare un raccoglitore di polvere può ridurre i rischi correlati alle polveri.
- ### 4. USO E MANUTENZIONE DELL'ELETTROUTENSILE
- a) **Non forzare l'elettro utensile. Usare l'elettro utensile corretto per la propria applicazione.** Usando l'elettro utensile corretto, le operazioni risulteranno migliori e più sicure al ritmo per il quale è stato sviluppato.
- b) **Non usare l'elettro utensile se l'interruttore non si accende e spegne.** Un elettro utensile che non può essere controllato con l'interruttore è pericoloso e va riparato.
- c) **Prima di praticare regolazioni, cambiare accessori o conservare l'elettro utensile, staccare la spina dalla presa di corrente e/o il pacco batterie dall'elettro utensile.** Tali misure preventive riducono il rischio di accensione involontaria dell'elettro utensile.
- d) **Conservare elettro utensili in pausa fuori dalla portata dei bambini e non consentire a persone che non conoscono l'elettro utensile o le presenti istruzioni di adoperare l'elettro utensile.** Gli elettro utensili sono pericolosi se nelle mani di utenti non esperti.
- e) **Praticare manutenzione sugli elettro utensili e gli accessori.**

Verificare che non vi siano disallineamenti o inceppamenti di parti mobili, rotture di parti o altre condizioni che possano compromettere il funzionamento dell'elettrotensile.

Se danneggiato, far riparare l'elettrotensile prima di usarlo. Molti incidenti sono causati da elettrotensili non sottoposti a regolare manutenzione.

- f) **Mantenere gli utensili di taglio affilati e puliti.** Gli strumenti di taglio correttamente curati con spigoli affilati sono messo soggetti all'inceppamento e più facili da controllare.
- g) **Usare l'elettrotensile, gli accessori e i porta punte ecc. nel rispetto delle presenti istruzioni, considerano le condizioni operative e le attività da eseguire.** L'uso di questo elettrotensile per operazioni diverse da quelle previste può provocare situazioni pericolose.
- h) **Mantenere i manici e le superfici di presa pulite, asciutte e prive di olio e grasso.** Manici e superfici di presa scivolose non consentono una gestione e un controllo sicuri dell'utensile in condizioni inattese.

5. ASSISTENZA

- a) **Far eseguire la manutenzione sul proprio elettrotensile da parte di personale di riparazione qualificato e usando solo pezzi di ricambio identici.** Ciò garantirà il mantenimento della sicurezza dell'elettrotensile.

Avvertenze di sicurezza comuni per molatura

- **Questo elettrotensile è concepito per funzionare come una**

mola. Leggere tutte le avvertenze di sicurezza, istruzioni, illustrazioni e specifiche fornite con questo elettrotensile. In caso di inosservanza delle istruzioni seguenti, potrebbero verificarsi scariche elettriche, incendi e/o lesioni gravi.

- **Non eseguire con questo elettrotensile operazioni quali smerigliatura, spazzolatura, levigatura o realizzazione di fori o tagli.** Operazioni per le quali l'elettrotensile non è stato progettato possono creare un pericolo e causare lesioni personali.
- **Non trasformare questo elettrotensile affinché funzioni in un modo per il quale non sia stato appositamente progettato e specificato dal produttore dell'utensile.** Tale trasformazione può tradursi in una perdita di controllo e comportare lesioni personali.
- **Non usare accessori non appositamente progettati e specificati dal produttore dell'utensile.** Il fatto che un accessorio possa essere fissato all'elettrotensile non ne garantisce di per sé un funzionamento sicuro.
- **La velocità nominale dell'accessorio dev'essere almeno pari alla velocità massima indicata sull'elettrotensile.** Gli accessori che girano a velocità maggiore di quella nominale possono rompersi ed essere scagliati in giro.
- **Il diametro esterno e lo spessore dell'accessorio devono essere compatibili con la potenza nominale dell'elettrotensile.** Gli accessori di dimensioni non corrette non possono essere protetti o controllati adeguatamente.

- **Il filetto utilizzato per il montaggio degli accessori deve combaciare con il filetto del mandrino della mola. Nel caso di accessori montati tramite flange, il foro dell'albero dell'accessorio deve essere adatto al diametro della sede della flangia.** Gli accessori che non coincidono con le dimensioni del gruppo di fissaggio dell'elettrotensile gireranno in modo non bilanciato, vibreranno eccessivamente e possono causare la perdita del controllo sull'utensile.
- **Non usare accessori danneggiati. Prima dell'uso esaminare gli accessori, ad esempio cercare eventuali cricche e scheggiature nei dischi abrasivi, , setole staccate o spezzate nella spazzola metallica.** Se l'elettrotensile o l'accessorio cade a terra, esaminarlo alla ricerca di danni o montare un accessorio integro. Dopo aver esaminato e montato un accessorio, l'operatore e i presenti dovranno posizionarsi lontano dal piano dell'accessorio rotante; poi bisogna far funzionare l'elettrotensile alla massima velocità senza carico per un minuto. Se un accessorio è danneggiato, normalmente si rompe durante questa prova.
- **Usare dispositivi di protezione individuali. A seconda dell'applicazione, utilizzare uno schermo facciale oppure occhiali di sicurezza con o senza fascia elastica. Se necessario, utilizzare una maschera antipolvere, protettori auricolari, guanti e un grembiule da officina in grado di arrestare piccoli frammenti del disco abrasivo o del pezzo in lavorazione.** La protezione per gli occhi deve essere in grado di arrestare le particelle sospese generate da varie applicazioni. La maschera antipolvere o il facciale filtrante devono essere in grado di filtrare le particelle generate dall'applicazione del caso. L'esposizione prolungata al rumore molto intenso può causare perdita dell'udito.
- **Mantenere i presenti a distanza di sicurezza dall'area di lavoro. Chiunque acceda all'area di lavoro deve usare dispositivi di protezione individuali.** I frammenti del pezzo in lavorazione o di un accessorio rotto possono essere scagliati in giro e causare lesioni al di là dell'area di lavoro diretta.
- **Reggere l'elettrotensile solo dalle superfici di impugnatura isolate quando si eseguono lavori in cui l'accessorio di taglio potrebbe entrare in contatto con cavi nascosti o con il proprio cavo.** Accessori di taglio che entrano in contatto con un cavo in funzione possono esporre parti in metallo dell'elettrotensile e dare all'utente una scarica elettrica.
- **Posizionare il cavo di alimentazione lontano dall'accessorio in rotazione.** Se si perde il controllo, il cavo di alimentazione può venire tagliato o restare impigliato e la mano o il braccio possono essere tirati verso l'accessorio in rotazione.
- **Non riporre mai l'elettrotensile prima che l'accessorio si sia arrestato completamente.** L'accessorio in rotazione può incidere la superficie causando la perdita del controllo sull'elettrotensile.
- **Non mantenere in funzione l'elettrotensile mentre lo si tra-**

sporta. Il contatto accidentale con l'accessorio in rotazione può far sì che questo resti impigliato negli indumenti e venga trascinato verso il proprio corpo.

- **Pulire regolarmente le prese d'aria dell'elettrotensile.** In caso contrario la ventola del motore potrebbe risucchiare la polvere all'interno dell'alloggiamento e l'accumulo eccessivo di polvere di metallo potrebbe causare pericoli elettrici.
- **Non mettere in funzione l'elettrotensile vicino a materiali infiammabili.** Le scintille potrebbero far prendere fuoco a questi materiali.
- **Non usare accessori che richiedono refrigeranti liquidi.** L'uso di acqua o altri refrigeranti liquidi può causare elettrocuzione o scosse elettriche.

Ulteriori avvertenze di sicurezza

- Se il cavo di collegamento di questo apparecchio è danneggiato, deve essere sostituito dal produttore o dal suo servizio clienti o da una persona qualificata per evitare pericoli. rivolgersi al centro di assistenza.
- **Utilizzare solo accessori consigliati da PARKSIDE.** Accessori non idonei possono causare incendi o scariche elettriche.

Avvertenze di sicurezza specifiche per molatura

- **Usare solo i tipi di disco specificati per l'elettrotensile e la protezione appositamente progettata per il disco scelto.** I dischi per i quali l'elettrotensile non è stato progettato non possono essere

protetti adeguatamente e non sono sicuri.

- **La superficie di rettifica dei dischi con incavo centrale deve essere montata al disotto del piano del bordo di protezione.** Un disco montato in modo non corretto e che sporga attraverso il piano del bordo di protezione non può essere protetto adeguatamente.
- **La protezione va fissata saldamente all'elettrotensile e regolata per garantire la massima sicurezza, facendo in modo che verso l'operatore resti scoperta la minore superficie possibile del disco.** La protezione aiuta a salvaguardare l'operatore dai frammenti di un disco che si è spezzato, dal contatto accidentale con il disco e da scintille che potrebbero dare fuoco agli indumenti.
- **I dischi devono essere usati solo per le applicazioni specificate. Ad esempio: non rettificare con il lato di un disco di taglio.** I dischi di taglio abrasivi sono pensati per la rettifica periferica, le forze laterali applicate a questi dischi possono causarne la rottura.
- **Utilizzare sempre flange per disco di misura e forma corrette per il disco scelto.** Le flange per disco corrette sostengono il disco riducendo la possibilità che si rompa. Le flange per dischi di taglio possono essere diverse da quelle per i dischi di rettifica.
- **Non usare dischi usurati di elettrotensili più grandi.** Un disco destinato ad un elettrotensile più grande non è adatto alla maggiore velocità di un utensile piccolo e può spezzarsi.

Contraccolpo e relative avvertenze

Il contraccolpo è una reazione improvvisa all'impigliamento o intrappolamento del disco abrasivo, del disco di supporto, della spazzola o di qualsiasi altro accessorio in rotazione. L'impigliamento o l'intrappolamento causano un rapido blocco dell'accessorio rotante, che a sua volta fa sì che l'elettrotensile senza controllo sia spinto nella direzione opposta alla rotazione dell'accessorio nel punto di blocco. Ad esempio, se un disco abrasivo si impiglia o resta intrappolato nel pezzo, il bordo del disco che entra nel punto di impigliamento può conficcarsi nella superficie del materiale causando la fuoriuscita o il rimbalzo del disco. Il disco può saltare verso l'operatore o in direzione opposta, a seconda della direzione del movimento del disco nel punto di impigliamento. In queste condizioni i dischi abrasivi possono anche rompersi. Il contraccolpo è il risultato di un uso improprio dell'elettrotensile e/o di procedure o condizioni operative non corrette e può essere evitato adottando precauzioni adeguate come spiegato di seguito.

- **Mantenere saldamente la presa sull'elettrotensile con entrambe le mani e posizionare il corpo e le braccia in modo da poter sostenere i contraccolpi. Se è presente un'impugnatura supplementare, usarla sempre per ottenere il massimo controllo sui contraccolpi e sulle reazioni da coppia durante l'avviamento.** Se si prendono precauzioni adeguate, l'operatore può controllare le reazioni da coppia o i contraccolpi.
- **Non avvicinare mai le mani all'accessorio in rotazione.**

L'accessorio potrebbe avere un contraccolpo colpendo le mani.

- **Non posizionare il corpo nella zona in cui si sposterebbe l'elettrotensile in caso di contraccolpo.** Il contraccolpo spingerà l'utensile in direzione opposta al movimento del disco nel punto di impigliamento.
- **Prestare particolare attenzione quando si lavorano angoli, bordi vivi ecc. Non fare rimbalzare né impigliare l'accessorio.** Gli angoli, i bordi i vivi o i rimbalzi tendono a causare l'intrappolamento dell'accessorio rotante e causano perdita di controllo o contraccolpi.
- **Non fissare all'utensile una lama da intaglio per sega a catena o una lama dentata.** Le lame di questo tipo causano contraccolpi frequenti e perdita di controllo.

Rischi residui

Anche utilizzando l'apparecchio in modo conforme, rimangono dei rischi residui. I seguenti pericoli possono verificarsi in funzione del modello e del tipo di apparecchio:

- Danni agli occhi, in caso di mancato utilizzo di un'adeguata protezione oculare.
- Danni alla salute derivanti dalle vibrazioni della mano e del braccio, qualora l'apparecchio venga utilizzato per un periodo di tempo prolungato o il suo uso e la sua manutenzione non siano effettuati in modo conforme.
- Danni alla salute dovuti a:
 - contatto con gli utensili di levigatura in un'area non coperta;
 - protezione di parti di pezzi in lavorazione o di mole danneggiate.

▲ AVVERTIMENTO! Pericolo di campo elettromagnetico generato durante il funzionamento dell'apparecchio. In presenza di determinate condizioni, questo campo può danneggiare i dispositivi medici attivi e passivi. Per ridurre il rischio di lesioni gravi o mortali, raccomandiamo alle persone che portano dispositivi medici di consultare il proprio medico e il costruttore dello stesso prima dell'utilizzo dell'apparecchio.

Preparazione

▲ AVVERTIMENTO! Pericolo di lesioni a causa di un avviamento accidentale dell'apparecchio. Inserire la spina di alimentazione nella presa solo quando l'apparecchio è completamente pronto per l'uso.

Elementi di comando

Familiarizzare con i comandi prima di mettere in funzione l'apparecchio per la prima volta.

- **Interruttore di accensione/spengimento (2)**
 - Accensione: premere
 - Spegnimento: rilasciare
- **Tasto di blocco (3)**
 - Bloccare l'interruttore di accensione/spengimento: premere
 - Rilasciare l'interruttore di accensione/spengimento: Premere l'interruttore di accensione/spengimento (2)
- **Rotella (4)**
Regolazione del numero di giri in 6 livelli.
- **Arresto mandrino (10)**
 - Blocca il mandrino durante il montaggio/lo smontaggio dell'utensile ad inserto.

Montaggio/regolazione/smontaggio della calotta protettiva

▲ AVVERTIMENTO! Non utilizzare mai l'apparecchio senza aver montato la calotta protettiva.

Utensile e accessori necessari

- Chiave a brugola esagonale (15)

Montaggio della calotta protettiva (Fig. A)

1. Posizionare la calotta protettiva (8) sull'apparecchio.
Prestare attenzione alle scanalature sull'alloggiamento dell'apparecchio.
2. Ruotare la calotta protettiva fino alla posizione di lavoro.
3. Stringere le viti a brugola (17).

Regolazione della calotta protettiva (Fig. A)

1. Allentare le viti a brugola (17).
2. Regolare la calotta protettiva (8) in modo tale che le scintille o le parti distaccate non possano raggiungere l'utilizzatore o le persone circostanti.
Regolare la calotta protettiva (8) in modo tale che le scintille non possano accendere parti infiammabili, anche nelle circostanze.

Il lato chiuso della calotta protettiva deve essere sempre orientato verso l'utente.

3. Stringere di nuovo le viti a brugola.

Smontaggio della calotta protettiva (Fig. A)

1. Allentare le viti a brugola (17).
2. Estrarre la calotta protettiva (8) dall'apparecchio.

Montaggio e smontaggio della spazzola

Utensile e accessori necessari

- Chiave a brugola esagonale (15)

Montaggio della spazzola (Fig. B)

1. Allentare le viti (22) sull'accessorio.
2. Estrarre l'accessorio (23) dalla calotta protettiva (8).
3. Mettere le linguette di aggiustamento (19) nelle scanalature sul mandrino di supporto (18) e fissarle.
4. Inserire la spazzola (9) nel mandrino di supporto.
5. Premere e mantenere premuto l'arresto mandrino (10).
6. Fissare la spazzola con la vite a brugola (20) e la piastra di supporto (21).
7. È possibile rilasciare il blocco mandrino (10).
8. Fissare di nuovo l'alzata (23) con le viti (22) sulla calotta protettiva (8).

Smontaggio della spazzola (Fig. B)

1. Allentare le viti (22) sull'accessorio.
2. Estrarre l'accessorio (23) dalla calotta protettiva (8).
3. Premere e mantenere premuto l'arresto mandrino (10).
4. Allentare le viti a brugola (20).
5. È possibile rilasciare il blocco mandrino (10).
6. Rimuovere la spazzola (9).
Verificare che le linguette di aggiustamento (19) non vadano perse.

Montare l'impugnatura supplementare

▲ AVVERTIMENTO! Pericolo di lesioni! Non utilizzare mai l'apparecchio senza l'impugnatura supplementare.

Procedura (Fig. B)

1. Avvitare l'impugnatura supplementare (7) nell'alloggiamento (6) sulla calotta protettiva (8).

Montaggio dell'attacco per l'aspirazione della polvere**Utensile e accessori necessari**

- Cacciavite a croce

Procedura (Fig. B)

1. Fissare il raccordo di aspirazione (5) con le viti in dotazione (24) sulla calotta protettiva (8).

Collegamento dell'aspirazione della polvere**Avvertenze**

- Assicurarsi che il dispositivo per aspirare la polvere sia adatto, ad es., un aspirapolvere da officina. Un normale aspirapolvere per uso domestico non è adatto all'aspirazione della polvere di levigatura. Queste informazioni si trovano nelle istruzioni per l'uso dell'apparecchio esterno.

Procedura (Fig. C)

- Tentare di collegare il tubo di aspirazione flessibile esterno (25) (non fornito) direttamente al raccordo di aspirazione (5).
- Se non vi si riesce, inserire il riduttore (16) nel raccordo di aspirazione (5). Collegare il tubo di aspirazione flessibile esterno (25) al riduttore.
- Il riduttore (16) e il tubo di aspirazione flessibile esterno (25) possono essere staccati facilmente dal raccordo di aspirazione (5).

Funzionamento**Avvertenze per l'utilizzo**

- Non utilizzare l'apparecchio senza l'aspirazione della polvere esterna. Il ricorso all'aspirazione della polvere può ridurre i danni dovuti alla

polvere. Assicurarsi che vi sia una buona aerazione dei luoghi di lavoro.

- Portare l'apparecchio verso il pezzo da lavorare solo dopo averlo acceso.
- Dopo la lavorazione sollevare la spazzola, prima di spegnere l'apparecchio.
- Per ottenere buoni risultati, lavorare solo con spazzole in perfette condizioni.
- Lavorare con una pressione di contatto ridotta e uniforme e un avanzamento uniforme. In questo modo, si preservano l'apparecchio e la spazzola.
- Svuotare l'aspirapolvere per tempo in modo da garantire una capacità di aspirazione ottimale.

Accensione e spegnimento

Accensione

1. Mediante l'apposita rotella (4) selezionare un livello di numero di giri (1 ... 6).
2. Collegare l'apparecchio all'alimentazione.
3. A tal fine premere l'interruttore on/off (2).
4. Attendere che il dispositivo abbia raggiunto il massimo numero di giri.
5. Guidare la spazzola verso il pezzo da lavorare.

Spegnimento

1. Rimuovere la spazzola dal pezzo da lavorare.
2. Per spegnere, rilasciare l'interruttore di accensione/spegnimento (2).
3. Prima di appoggiare l'utensile elettrico, attendere che si sia arrestato.

4. Quando si lascia l'apparecchio incustodito o al termine del lavoro, staccare la spina dell'apparecchio dalla presa.

Trasporto

Avvertenze

- Spegnere l'apparecchio.
- Assicurarsi che tutte le parti mobili siano completamente ferme.
- Estrarre la spina di alimentazione.
- Rimuovere l'utensile a inserto.
- Trasportare l'apparecchio sempre reggendolo dall'impugnatura (1).

Pulizia, manutenzione e conservazione

▲ AVVERTIMENTO! Scossa elettrica! Pericolo di lesioni a causa di un avviamento accidentale dell'apparecchio. Proteggersi durante i lavori di manutenzione e pulizia. Spegnere l'apparecchio ed estrarre la spina di alimentazione dalla presa. Per i lavori di riparazione e manutenzione non descritti nelle presenti istruzioni chiedere l'intervento del nostro Centro Assistenza. Usare solo componenti originali.

Pulizia

▲ AVVERTIMENTO! Scossa elettrica! Non spruzzare mai acqua sull'apparecchio.

NOTA! Pericolo di danneggiamento. Le sostanze chimiche possono aggredire i componenti in materiale sintetico dell'apparecchio. Non utilizzare detergenti o solventi.

- Garantire una costante pulizia delle fessure di aerazione, dell'alloggiamento del motore e delle impugnature dell'apparecchio. A tale scopo

utilizzare un panno umido o una spazzola.

Manutenzione

Sostituzione delle spazzole di carbone

▲ AVVERTIMENTO! Scossa elettrica! Rivolgersi ad un esperto, se non si è sicuri delle operazioni.

Criteria

- La potenza motore è diminuita.
- Formazione eccessiva di scintille.

Utensili necessari

- Cacciavite a croce

Procedura (Fig. D)

Spegnere l'apparecchio ed estrarre la spina. Lasciarlo raffreddare. Sostituire ogni volta entrambe le spazzole.

1. Rimuovere la vite (11) del coperchio di manutenzione e (12) il coperchio stesso (12).
2. Sollevare la molla di compressione (27) dalla scanalatura per la molla di compressione (26) della spazzola di carbone (14).
3. Estrarre il connettore di contatto (29) dal pattino di contatto (28) ed estrarre la spazzola di carbone (14) verso l'alto dalla guida.
4. Inserire una nuova spazzola di carbone (14) con il cavetto (30) verso l'alto nella guida.
5. Inserire il cavetto (30) ad arco attraverso l'apertura laterale della guida.
6. Far scorrere il connettore di contatto (29) sul pattino di contatto (28).
7. Rimettere la molla di compressione (27) sulla scanalatura per la molla di compressione (26) della spazzola di carbone (14).
8. Fissare di nuovo il coperchio di manutenzione (12) con la vite (11).

9. Ripetere le operazioni da 1 a 8 sull'altro lato dell'apparecchio.

Conservazione

L'apparecchio e gli accessori vanno conservati sempre:

- puliti
- asciutti
- protetti dalla polvere
- fuori dalla portata dei bambini

Smaltimento/rispetto dell'ambiente

Smaltire l'apparecchio, gli accessori e l'imballaggio in modo da garantire il corretto riciclaggio nel rispetto dell'ambiente.



Gli apparecchi elettrici non devono essere smaltiti con i rifiuti domestici.

Il simbolo del contenitore di spazzatura mobile barrato indica che questo prodotto non deve essere smaltito come rifiuto urbano non differenziato al termine della sua vita utile.

Direttiva 2012/19/UE sui rifiuti di apparecchiature elettriche ed elettroniche:

Il consumatore è tenuto per legge al corretto riciclaggio nel rispetto dell'ambiente degli apparecchi elettrici ed elettronici al termine della loro vita utile. In questo modo si garantisce che vengano riciclati nel rispetto dell'ambiente e delle risorse.

A seconda del recepimento nel diritto nazionale, le possibilità sono le seguenti:

- restituzione a un punto vendita
- conferimento a un centro di raccolta ufficiale,
- restituzione al produttore/commerciante.

Tali disposizioni non contemplano gli accessori e i dispositivi ausiliari pri-

vi di componenti elettrici a corredo dell'apparecchio da smaltire.

Ricerca degli errori

La tabella che segue aiuta a risolvere piccoli guasti:

Problema	Possibile causa	Soluzione
L'apparecchio non si accende	Manca la tensione di rete	Ispezionare la presa, il cavo di alimentazione, la spina di collegamento, il fusibile ed eventualmente farli riparare dall'elettricista.
	Interruttore on/off (2) difettoso	Rivolgersi al centro di assistenza.
	Motore difettoso	
Prestazioni del motore basse o assenti	Spazzole di carbone usurate	Sostituire le spazzole di carbone oppure rivolgersi al centro di assistenza.
Nell'apparecchio si verificano interruzioni	Contatto difettoso interno	Rivolgersi al centro di assistenza.
	Interruttore on/off (2) difettoso	

Ricambi e accessori

Pezzi di ricambio e accessori sono reperibili qui www.grizzlytools.shop.

Qualora sorgessero problemi durante l'ordinazione, si prega di contattarci tramite il nostro negozio online. Per ulteriori domande, rivolgersi al: *Service-Center*, p. 36

Pos. nr.	Designazione	No. d'ordine
5+16	Raccordo di aspirazione + Riduttore	91120027
7	Impugnatura supplementare	91120028
8	Calotta protettiva	91120024
9	Spazzola	91120030
14	2x Spazzola di carbone	91120025
20+21	Vite a esagono cavo (Spazzola) + Rondella	91120023

Assistenza

Garanzia

Gentile cliente,

Il prodotto gode di una garanzia di 3 anni dalla data di acquisto. In caso di difetti del prodotto, al cliente spettano diritti legali verso il venditore del prodotto. Questi diritti legali non sono limitati dalla garanzia descritta di seguito.

Condizioni di garanzia

Il termine di garanzia decorre dalla data di acquisto. Conservare lo scontrino originale in buono stato. Tale documento è necessario come prova d'acquisto. Se entro tre anni dalla data di acquisto di questo prodotto dovessero emergere difetti di fabbricazione o del materiale, il prodotto viene a nostra discrezione ripartito o sostituito a titolo gratuito. Questa garanzia presuppone che il prodotto difettoso venga presentato entro il termine di tre anni unitamente allo scontrino d'acquisto (scontrino) con una breve descrizione del difetto e di quando si è riscontrato.

Se il difetto è coperto dalla nostra garanzia, si riceverà l'apparecchio riparato o un prodotto nuovo. Il periodo di garanzia non si rinnova con la riparazione o la sostituzione del prodotto.

Periodo di garanzia e diritti legali di reclamo per vizi

Il periodo di garanzia non viene prolungato dalla prestazione della garanzia. Ciò si applica anche ai pezzi sostituiti e riparati. Danni e difetti eventualmente presenti già al momento dell'acquisto devono essere segnalati subito dopo il disimballaggio. Le riparazioni effettuate dopo la scadenza del periodo di garanzia sono a pagamento.

Copertura della garanzia

Il prodotto è stato prodotto con cura sulla base di rigorose direttive di qualità ed è stato controllato scrupolosamente prima della consegna.

La garanzia viene prestata esclusivamente per difetti del materiale o di fabbricazione. La presente garanzia non si estende a parti del prodotto esposte a normale usura e che pertanto vengono considerate pezzi soggetti a usura (ad es. Spazzola, Spazzola di carbone) oppure a danni a parti fragili (Interruttore ad es.).

La garanzia decade se il prodotto è stato danneggiato, non è stato utilizzato adeguatamente o non è stato sottoposto a manutenzione. Per un impiego adeguato del prodotto occorre attenersi strettamente a tutte le istruzioni riportate nel manuale di istruzioni. Evitare assolutamente impieghi e azioni che nelle istruzioni per l'uso vengono espressamente sconsigliati o dai quali viene messo in guardia.

Il prodotto è concepito esclusivamente per l'uso privato e non è destinato a quello commerciale. La garanzia in caso di trattamento scorretto, uso di violenza e interventi non eseguiti dalla nostra filiale di assistenza autorizzata.

Procedimento in caso di intervento in garanzia

Per assicurare un rapido disbrigo del caso, si prega di attenersi alle seguenti indicazioni:

- Per tutte le richieste tenere pronti lo scontrino e il codice articolo (ad es. IAN 467687_2407) come prova d'acquisto.
- Il codice articolo è riportato sulla targhetta applicata sul prodotto, inciso sul prodotto, riportato sulla pagina iniziale delle Istruzioni per l'uso (in basso a sinistra) o

sull'adesivo sul retro o il fondo del prodotto.

- Se dovessero presentarsi errori di funzionamento o altri difetti, per prima cosa mettersi in contatto **te-
lefonicamente** oppure utilizzare il **modulo di contatto** disponibile su *parkside-diy.com* alla voce **Assistenza** con il Centro di assistenza indicato di seguito.
- D'intesa con il nostro Centro di assistenza, allegando la prova d'acquisto (scontrino) e indicando in cosa consiste il difetto e quando si è presentato, si potrà spedire franco di porto il prodotto registrato come difettoso all'indirizzo del servizio di assistenza che verrà comunicato. Per evitare problemi di accettazione e spese aggiuntive, utilizzare esclusivamente l'indirizzo comunicato. Assicurarsi che la spedizione non avvenga non affrancata, come merce ingombrante, per espresso o come altra spedizione speciale. Si prega di inviare il prodotto insieme a tutti gli accessori consegnati all'acquisto e di assicurarsi che l'imballaggio per il trasporto sia sufficientemente sicuro.

Servizio di riparazione

Per le riparazioni **non coperte dalla garanzia** rivolgersi al centro di assistenza, dove potrete ottenere un preventivo.

- Accettiamo solo apparecchi imballati sufficientemente e inviati a spese del cliente.

Nota: inviare l'apparecchio pulito e indicando il difetto all'indirizzo del centro di assistenza indicato.

- Non si accettano apparecchi inviati a carico del destinatario, tramite contrassegno, corriere espresso o altri invii speciali.

- Ci occuperemo di smaltire gratuitamente gli apparecchi difettosi che ci vengono spediti.



Su *parkside-diy.com* è possibile consultare e scaricare questo e tanti altri manuali. Scansionando questo codice QR si apre direttamente *parkside-diy.com*. Selezionare il proprio Paese e con la funzione di ricerca cercare le istruzioni per l'uso. Inserendo il codice articolo (IAN) 467687_2407 si aprono le istruzioni per l'uso.

Service-Center

IT Assistenza Italia
Tel.: 800 172663
Modulo di contatto su
parkside-diy.com
IAN 467687_2407

MT Assistenza Malta
Tel.: 800 65168
Modulo di contatto su
parkside-diy.com
IAN 467687_2407

Importatore

Si tenga presente che l'indirizzo indicato di seguito non è l'indirizzo del centro di assistenza. Per prima cosa contattare il centro di assistenza summenzionato.

Grizzly Tools GmbH & Co. KG
Stockstädter Str. 20
63762 Großostheim
GERMANIA
www.grizzlytools.de

Traduzione delle dichiarazione UE di conformità originale

Prodotto: **Levigatrice a rullo per satinatura e spazzolatura**

Modello: **PBSM 1300 A1**

Numero di serie: 000001-076000

L'oggetto della dichiarazione di cui sopra è conforme alla pertinente normativa di armonizzazione dell'Unione:

2006/42/EC • 2014/30/EU • 2011/65/EU & (EU) 2015/863

L'oggetto della dichiarazione di cui sopra è conforme alla direttiva 2011/65/EU del Parlamento europeo e del Consiglio dell'8 giugno 2011, sulla restrizione dell'uso di determinate sostanze pericolose nelle apparecchiature elettriche ed elettroniche.

Per garantire la conformità, sono state applicate le seguenti norme armonizzate e le norme e i regolamenti nazionali:

**EN 60745-1:2009/A11:2010 • EN 60745-2-3:2011/A13:2015
EN IEC 55014-1:2021 • EN IEC 55014-2:2021 • EN IEC 63000:2018
EN IEC 61000-3-2-2019/A1:2021 • EN 61000-3-3:2013/A2:2021**

La presente dichiarazione di conformità è rilasciata sotto la responsabilità esclusiva del fabbricante:



Grizzly Tools GmbH & Co. KG
Stockstädter Str. 20
63762 Großostheim
GERMANIA
20.12.2024

Christian Frank
Mandatario della documentazione

Table of Contents

Introduction.....38
 Proper use.....38
 Scope of delivery/accessories.....39
 Overview.....39
 Description of functions.....39
 Technical data.....39
Safety information..... 40
 Meaning of the safety information..... 40
 Pictograms and symbols.....40
 General Power Tool Safety Warnings..... 40
 Safety warnings common for grinding..... 42
 Additional safety instructions.....44
 Residual risks..... 45
Preparation.....46
 Control elements..... 46
 Fitting/adjusting/removing the guard cover..... 46
 Attaching and removing the brush..... 46
 Fitting the auxiliary handle..... 47
 Fitting the connection for dust extraction..... 47
 Connecting dust extraction..... 47
Operation.....47
 Working instructions..... 47
 Switching on and off..... 47
Transport..... 48
Cleaning, maintenance and storage.....48
 Cleaning..... 48
 Maintenance.....48
 Storage.....49
Disposal/environmental protection..... 49
Troubleshooting.....49
Spare parts and accessories.....50
Service.....50

Guarantee.....50
 Repair service.....51
 Service Centre.....52
 Importer.....52

Translation of the original EU declaration of conformity.....53

Exploded view.....75

Introduction

Congratulations on purchasing your new satin finishing/brush sanding machine (hereafter referred to as device or power tool).

You have chosen a high-quality device. This device was quality-tested and subjected to a final inspection during production, therefore ensuring proper functioning of your device.



The instruction manual forms part of this device. It contains important information on safety, use and disposal. Read the instruction manual carefully. Familiarise yourself with the controls and how to use the device correctly. Use the device only as described and for the stated fields of application. Store the instruction manual carefully and ensure that all documents are handed over in the event that the device is passed on to another user.

Proper use

This device is only intended for the following use:

- Metal surface treatment
- Satin finish

Only operate in dry areas.

Any other use that is not expressly permitted in this instruction manual may pose a serious hazard to the user and result in damage to the device. The operator or user of the

machine is responsible for any accidents or personal injury and/or material damage to third parties or their property. The machine is intended to be used by do-it-yourselfers. It was not designed for heavy commercial use. The warranty is void in the case of commercial use. The manufacturer is not liable for damage caused by improper use or incorrect operation.

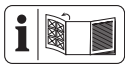
Scope of delivery/ accessories

Unpack the device and check that everything is present.

Dispose of the packaging material properly.

- Satin Finishing / Sanding Brush Machine
- Auxiliary handle
- Suction nozzle
- Adapter for external dust extraction
- 2x Feather key
- Brush
- 2x Carbon brush
- Hex key
- 2x Screw
- Hexagon socket screw
- Washer
- Translation of the original instructions

Overview



The illustrations for the device can be found on the front and back fold-out page.

- 1 Handle
- 2 On/Off switch
- 3 Lock button
- 4 Rotary dial
- 5 Suction nozzle
- 6 Holder for auxiliary handle
- 7 Auxiliary handle

- 8 Guard cover
- 9 Brush
- 10 Spindle lock
- 11 Screw (Service panel)
- 12 Service panel
- 13 Power cord
- 14 Carbon brush
- 15 Hex key
- 16 Reducer piece

(Fig. A)

- 17 Hexagon socket screw (Guard cover)

(Fig. B)

- 18 Uptake spindle
- 19 Feather key
- 20 Hexagon socket screw (Brush)
- 21 Washer
- 22 Screw (Attachment)
- 23 Attachment
- 24 Screw (Suction nozzle)

(Fig. C)

- 25 External suction hose

(Fig. D)

- 26 Groove for pressure spring
- 27 Pressure spring
- 28 Contact shoe
- 29 Contact plug
- 30 Wire

Description of functions

Please refer to the descriptions below for information on how the operating elements work.

Technical data

Satin Finishing / Sanding Brush Machine **PBSM 1300 A1**
 Rated voltage *U* 230 V~, 50 Hz
 Rated input power *P* 1300 W

Weight ≈3.9 kg
 No-load rotation speed n
 900–3200 min⁻¹
 Brush
 - diameter ∅120 mm
 - Thread M8
 Sound pressure level (L_{pA})
 83.1 dB; K_{pA}=3 dB
 Sound power level (L_{WA})
 94.1 dB; K_{WA}=3 dB
 Vibration (a_h)
 - Handle 2.36 m/s²; 1.5 m/s²
 - Auxiliary handle . 2.78 m/s²; 1.5 m/s²
 Levels of noise and vibration were determined according to the standards and regulations in the declaration of conformity.
 The vibration emission value has been measured according to a standardised testing method and may be used for comparison with another power tool. The indicated vibration emission value may also be used for an introductory assessment of the exposure.
▲ WARNING! The vibration emission value whilst actually using the power tool may vary from the given values depending on the type and way in which the power tool is used. Safety measures for the protection of the operator are to be determined that are based on an estimate of the exposure under real operating conditions (for this, all parts of the operating cycle are to be taken into account, for example, times in which the power tool is turned off, and those during which it is turned on but running without a load).

Safety information

This section deals with the basic safety instructions for using the device.

Meaning of the safety information

▲ DANGER! If you do not observe this safety instruction, an accident will occur. The result of which is severe bodily injury or death.

▲ WARNING! If you do not observe this safety instruction, an accident may occur. The result of which is likely severe bodily injury or death.

▲ CAUTION! If you do not observe this safety instruction, an accident will occur. The result of which is likely minor or moderate bodily injury.

NOTICE! If you do not observe this safety instruction, an accident will occur. The result of which is possible damage to property.

Pictograms and symbols

Symbols on the device



Read the instruction manual



Protection class II (double insulation)



Use eye protection



Waste electrical and electronic equipment (WEEE) must not be disposed of with domestic waste.

General Power Tool Safety Warnings

▲ WARNING! Read all safety warnings and all instructions. Failure to follow the warnings and instructions may result in electric shock, fire and/

or serious injury. **Save all warnings and instructions for future reference.**

The term “power tool” in the warnings refers to your mains-operated (corded) power tool or battery-operated (cordless) power tool.

1. WORK AREA SAFETY

- a) **Keep work area clean and well lit.** Cluttered or dark areas invite accidents.
- b) **Do not operate power tools in explosive atmospheres, such as in the presence of flammable liquids, gases or dust.** Power tools create sparks which may ignite the dust or fumes.
- c) **Keep children and bystanders away while operating a power tool.** Distractions can cause you to lose control.

2. ELECTRICAL SAFETY

- a) **Power tool plugs must match the outlet. Never modify the plug in any way. Do not use any adapter plugs with earthed (grounded) power tools.** Unmodified plugs and matching outlets will reduce risk of electric shock.
- b) **Avoid body contact with earthed or grounded surfaces, such as pipes, radiators, ranges and refrigerators.** There is an increased risk of electric shock if your body is earthed or grounded.
- c) **Do not expose power tools to rain or wet conditions.** Water entering a power tool will increase the risk of electric shock.
- d) **Do not abuse the cord. Never use the cord for carrying, pulling or unplugging the power tool. Keep cord away from heat, oil, sharp edges or moving parts.** Damaged or entangled cords increase the risk of electric shock.

- e) **When operating a power tool outdoors, use an extension cord suitable for outdoor use.** Use of a cord suitable for outdoor use reduces the risk of electric shock.
 - f) **If operating a power tool in a damp location is unavoidable, use a residual current device (RCD) protected supply.** Use of an RCD reduces the risk of electric shock.
- 3. PERSONAL SAFETY**
- a) **Stay alert, watch what you are doing and use common sense when operating a power tool. Do not use a power tool while you are tired or under the influence of drugs, alcohol or medication.** A moment of inattention while operating power tools may result in serious personal injury.
 - b) **Use personal protective equipment. Always wear eye protection.** Protective equipment such as dust mask, non-skid safety shoes, hard hat, or hearing protection used for appropriate conditions will reduce personal injuries.
 - c) **Prevent unintentional starting. Ensure the switch is in the off-position before connecting to power source and/or battery pack, picking up or carrying the tool.** Carrying power tools with your finger on the switch or energising power tools that have the switch on invites accidents.
 - d) **Remove any adjusting key or wrench before turning the power tool on.** A wrench or a key left attached to a rotating part of the power tool may result in personal injury.
 - e) **Do not overreach. Keep proper footing and balance at all times.** This enables better control of the

power tool in unexpected situations.

- f) **Dress properly. Do not wear loose clothing or jewellery. Keep your hair and, clothing and gloves away from moving parts.** Loose clothes, jewellery or long hair can be caught in moving parts.

- g) **If devices are provided for the connection of dust extraction and collection facilities, ensure these are connected and properly used.** Use of dust collection can reduce dust-related hazards.

4. POWER TOOL USE AND CARE

- a) **Do not force the power tool. Use the correct power tool for your application.** The correct power tool will do the job better and safer at the rate for which it was designed.
- b) **Do not use the power tool if the switch does not turn it on and off.** Any power tool that cannot be controlled with the switch is dangerous and must be repaired.
- c) **Disconnect the plug from the power source and/or the battery pack from the power tool before making any adjustments, changing accessories, or storing power tools.** Such preventive safety measures reduce the risk of starting the power tool accidentally.
- d) **Store idle power tools out of the reach of children and do not allow persons unfamiliar with the power tool or these instructions to operate the power tool.** Power tools are dangerous in the hands of untrained users.
- e) **Maintain power tools and accessories. Check for misalignment or binding of moving parts,**

breakage of parts and any other condition that may affect the power tool's operation. If damaged, have the power tool repaired before use. Many accidents are caused by poorly maintained power tools.

- f) **Keep cutting tools sharp and clean.** Properly maintained cutting tools with sharp cutting edges are less likely to bind and are easier to control.
- g) **Use the power tool, accessories and tool bits etc. in accordance with these instructions, taking into account the working conditions and the work to be performed.** Use of the power tool for operations different from those intended could result in a hazardous situation.
- h) **Keep handles and grasping surfaces dry, clean and free from oil and grease.** Slippery handles and grasping surfaces do not allow for safe handling and control of the tool in unexpected situations.

5. SERVICE

- a) **Have your power tool serviced by a qualified repair person using only identical replacement parts.** This will ensure that the safety of the power tool is maintained.

Safety warnings common for grinding

- **This power tool is intended to function as a grinder. Read all safety warnings, instructions, illustrations and specifications provided with this power tool.** Failure to follow all instructions listed below may result in electric shock, fire and/or serious injury.

- **Operations such as sanding, wire brushing, polishing, hole cutting or cutting off are not to be performed with this power tool.** Operations for which the power tool was not designed may create a hazard and cause personal injury.
- **Do not convert this power tool to operate in a way which is not specifically designed and specified by the tool manufacturer.** Such a conversion may result in a loss of control and cause serious personal injury.
- **Do not use accessories which are not specifically designed and specified by the tool manufacturer.** Just because the accessory can be attached to your power tool, it does not assure safe operation.
- **The rated speed of the accessory must be at least equal to the maximum speed marked on the power tool.** Accessories running faster than their rated speed can break and fly apart.
- **The outside diameter and the thickness of your accessory must be within the capacity rating of your power tool.** Incorrectly sized accessories cannot be adequately guarded or controlled.
- **Threaded mounting of accessories must match the grinder spindle thread. For accessories mounted by flanges, the arbour hole of the accessory must fit the locating diameter of the flange.** Accessories that do not match the mounting hardware of the power tool will run out of balance, vibrate excessively and may cause loss of control.
- **Do not use a damaged accessory. Before each use inspect the accessory such as abrasive wheels for chips and cracks, for cracks, tear or excess wear, wire brush for loose or cracked wires. If power tool or accessory is dropped, inspect for damage or install an undamaged accessory. After inspecting and installing an accessory, position yourself and bystanders away from the plane of the rotating accessory and run the power tool at maximum no-load speed for one minute.** Damaged accessories will normally break apart during this test time.
- **Wear personal protective equipment. Depending on application, use face shield, safety goggles or safety glasses. As appropriate, wear dust mask, hearing protectors, gloves and workshop apron capable of stopping small abrasive or workpiece fragments.** The eye protection must be capable of stopping flying debris generated by various applications. The dust mask or respirator must be capable of filtering particles generated by the particular application. Prolonged exposure to high intensity noise may cause hearing loss.
- **Keep bystanders a safe distance away from work area. Anyone entering the work area must wear personal protective equipment.** Fragments of workpiece or of a broken accessory may fly away and cause injury beyond immediate area of operation.
- **Hold the power tool by insulated gripping surfaces only, when performing an operation where the cutting accessory may con-**

- tact hidden wiring or its own cord.** Cutting accessories contacting a “live” wire may make exposed metal parts of the power tool “live” and could give the operator an electric shock.
- **Position the cord clear of the spinning accessory.** If you lose control, the cord may be cut or snagged and your hand or arm may be pulled into the spinning accessory.
 - **Never lay the power tool down until the accessory has come to a complete stop.** The spinning accessory may grab the surface and pull the power tool out of your control.
 - **Do not run the power tool while carrying it at your side.** Accidental contact with the spinning accessory could snag your clothing, pulling the accessory into your body.
 - **Regularly clean the power tool’s air vents.** The motor’s fan will draw the dust inside the housing and excessive accumulation of powdered metal may cause electrical hazards.
 - **Do not operate the power tool near flammable materials.** Sparks could ignite these materials.
 - **Do not use accessories that require liquid coolants.** Using water or other liquid coolants may result in electrocution or shock.

Additional safety instructions

- If the power cord of this device is damaged, it must be replaced by the manufacturer, their customer service or by a similarly qualified person in order to avoid hazards. Contact the service centre.

- **Only use accessories recommended by PARKSIDE.** Unsuitable accessories may cause electric shock or fire.

Safety warnings specific for grinding

- **Use only wheel types that are specified for your power tool and the specific guard designed for the selected wheel.** Wheels for which the power tool was not designed cannot be adequately guarded and are unsafe.
- **The grinding surface of centre depressed wheels must be mounted below the plane of the guard lip.** An improperly mounted wheel that projects through the plane of the guard lip cannot be adequately protected.
- **The guard must be securely attached to the power tool and positioned for maximum safety, so the least amount of wheel is exposed towards the operator.** The guard helps to protect the operator from broken wheel fragments, accidental contact with wheel and sparks that could ignite clothing.
- **Wheels must be used only for specified applications. For example: do not grind with the side of cut-off wheel.** Abrasive cut-off wheels are intended for peripheral grinding, side forces applied to these wheels may cause them to shatter.
- **Always use undamaged wheel flanges that are of correct size and shape for your selected wheel.** Proper wheel flanges support the wheel thus reducing the possibility of wheel breakage. Flanges for cut-off wheels may be different from grinding wheel flanges.

- **Do not use worn down wheels from larger power tools.** A wheel intended for larger power tool is not suitable for the higher speed of a smaller tool and may burst.

Kickback and related warnings

Kickback is a sudden reaction to a pinched or snagged rotating wheel, backing pad, brush or any other accessory. Pinching or snagging causes rapid stalling of the rotating accessory which in turn causes the uncontrolled power tool to be forced in the direction opposite of the accessory’s rotation at the point of the binding. For example, if an abrasive wheel is snagged or pinched by the workpiece, the edge of the wheel that is entering into the pinch point can dig into the surface of the material causing the wheel to climb out or kick out. The wheel may either jump toward or away from the operator, depending on direction of the wheel’s movement at the point of pinching. Abrasive wheels may also break under these conditions.

Kickback is the result of power tool misuse and/or incorrect operating procedures or conditions and can be avoided by taking proper precautions as given below.

- **Maintain a firm grip with both hands on the power tool and position your body and arms to allow you to resist kickback forces. Always use auxiliary handle, if provided, for maximum control over kickback or torque reaction during start-up.** The operator can control torque reactions or kickback forces, if proper precautions are taken.
- **Never place your hand near the rotating accessory.** Accessory may kickback over your hand.

- **Do not position your body in the area where power tool will move if kickback occurs.** Kickback will propel the tool in direction opposite to the wheel’s movement at the point of snagging.
- **Use special care when working corners, sharp edges, etc. Avoid bouncing and snagging the accessory.** Corners, sharp edges or bouncing have a tendency to snag the rotating accessory and cause loss of control or kickback.
- **Do not attach a saw chain wood-carving blade or toothed saw blade.** Such blades create frequent kickback and loss of control.

Residual risks

There will always be residual risks even if you operate this device according to the instructions. The following hazards may occur in connection with the type and design of this device:

- Eye damage if no suitable eye protection is worn.
- Health injuries resulting from the effect of hand/arm vibration in the event that the tool is used over a longer period of time or is not used and maintained properly.
- Damage to health as a result of:
 - touching the area of the grinding tool which is not covered;
 - ejection of parts of workpieces or damaged grinding discs.

⚠ WARNING! Danger due to electromagnetic field generated while the tool is in operation. Under certain circumstances, this field may negatively affect active or passive medical implants. In order to reduce the danger of serious or fatal injuries, we recommend that individuals who wear medical implants should consult their

doctor and the manufacturer of the implant before operating the tool.

Preparation

▲ WARNING! Risk of injury due to unintentional start-up. Do not insert the plug into the outlet until the device is fully prepared for use.

Control elements

Familiarise yourself with the operating elements before using the device for the first time.

- **On/Off switch (2)**
 - Switching on: Press
 - Switching off: Release
- **Lock button (3)**
 - Lock the on/off switch: Press
 - Unlock the on/off switch: Press the on/off switch (2)
- **Rotary dial (4)**
Set the rotational speed in 6 increments.
- **Spindle lock (10)**
 - Locks the spindle when attaching/removing the attachment tool.

Fitting/adjusting/removing the guard cover

▲ WARNING! Never use the device without the guard cover fully fitted.

Tools and aids required

- Hex key (15)

Fitting the guard cover (Fig. A)

1. Place the guard cover (8) on the device.
Pay attention to the recesses in the holder on the device.
2. Turn the guard cover to the working position.
3. Tighten the hexagon socket screw (17) firmly.

Adjusting the guard cover (Fig. A)

1. Loosen the hexagon socket screw (17).
2. Adjust the guard cover (8) so that any sparks or detached parts cannot hit either the user or any bystanders.

Position the guard cover (8) so that the sparks do not ignite any combustible parts, including those in the surroundings.

The closed side of the guard cover must always face the user.

3. Tighten the hexagon socket screw firmly again.

Removing the guard cover (Fig. A)

1. Loosen the hexagon socket screw (17).
2. Pull the guard cover (8) off the device.

Attaching and removing the brush

Tools and aids required

- Hex key (15)

Attaching the brush (Fig. B)

1. Loosen the screws (22) on the attachment.
2. Remove the attachment (23) from the guard cover (8).
3. Place the feather keys (19) in the grooves on the uptake spindle (18) and hold them in place.
4. Place the brush (9) on the uptake spindle.
5. Press and hold the spindle lock (10).
6. Fasten the brush with the hexagon socket screw (20) and washer (21).
7. You can release the spindle lock (10).
8. Reattach the attachment (23) to the guard cover (22) using the screws (8).

Removing the brush (Fig. B)

1. Loosen the screws (22) on the attachment.
2. Remove the attachment (23) from the guard cover (8).
3. Press and hold the spindle lock (10).
4. Loosen the hexagon socket screw (20).
5. You can release the spindle lock (10).
6. Remove the brush (9).
Make sure that the feather keys (19) are not lost.

Fitting the auxiliary handle

▲ WARNING! Risk of injury! Never use the device without the auxiliary handle.

Procedure (Fig. B)

1. Screw the auxiliary handle (7) into the holder (6) on the guard cover (8).

Fitting the connection for dust extraction

Tools and aids required

- Phillips screwdriver

Procedure (Fig. B)

1. Attach the suction nozzles (5) to the guard cover (24) using the enclosed screws (8).

Connecting dust extraction

Notes

- Ensure that the dust extraction system is suitable, e.g. workshop vacuum cleaner. Normal household vacuum cleaners are not suitable for vacuuming sanding material. This information can be found in the operating instructions of the external device.

Procedure (Fig. C)

- Try connecting the external suction hose (25) (not included) directly to the suction nozzle (5).
- If this does not work, insert the reducer piece (16) into the suction nozzle (5). Connect the external suction hose (25) to the reducer piece.
- The reducer piece (16) and external suction hose (25) can be easily pulled off the suction nozzle (5).

Operation

Working instructions

- Do not use the device without external dust extraction. Use of dust extraction can reduce hazards caused by dust. Make sure that the workplace is well ventilated.
- Move the device against the workpiece once it is switched on.
- Lift off the brush after working before switching off the device.
- Only work with brushes in perfect condition to achieve good sanding results.
- Work with low and even pressure and even forward pressure. This will protect the device and brush.
- Empty the vacuum cleaner regularly in order to ensure optimal suction.

Switching on and off

Switching on

1. Use the rotary wheel (4) to select a speed level (1 ... 6).
2. Connect the device to the power supply.
3. Press the On/Off switch (2).
4. Wait until the device has reached full speed.

5. Guide the brush against the work-piece.

Switching off

1. Remove the brush from the work-piece.
2. To turn it off, release the on/off switch (2).
3. Wait until the power tool has stopped before placing it down.
4. Pull the device plug out of the wall outlet if you are leaving the device unattended or if you have finished working.

Transport

Notes

- Turn off the device.
- Make sure that all moving parts have come to a complete stop.
- Pull out the mains plug.
- Remove the attachment tool.
- Always carry the device by the handle (1).

Cleaning, maintenance and storage

▲ WARNING! Electric shock! Risk of injury due to unintentional start-up. Protect yourself when performing maintenance or cleaning work. Switch off the device and disconnect the mains plug from the socket. You should have any repair and maintenance work that is not described in these instructions carried out by our Service Centre. Only use original replacement parts.

Cleaning

▲ WARNING! Electric shock! Never spray down the device with water.

NOTICE! Risk of damage. Chemical substances may attack the plastic parts of the machine. Do not use any cleaning agents or solvents.

- Keep the ventilation slits, motor housing and handles of the machine clean. Use a damp cloth or brush to do this.

Maintenance

Replacing carbon brushes

▲ WARNING! Electric shock! If you are not sure about doing this, ask a qualified specialist.

Criteria

- The motor performance has deteriorated.
- Excessive sparking.

Tools required

- Phillips screwdriver

Procedure (Fig. D)

Switch off the tool and unplug the mains plug. Allow the tool to cool down.

Always replace both carbon brushes at the same time.

1. Loosen the screw (11) on the service panel (12) and remove the service panel (12).
2. Lift the pressure spring (27) out of the groove for the pressure spring (26) of the carbon brush (14).
3. Pull the contact plug (29) off the contact shoe (28) and remove the carbon brush (14) upwards from the guide.
4. Insert a new carbon brush (14) into the guide with the stranded wire (30) facing upwards.
5. Place the stranded wire (30) in an arc through the side opening of the guide.
6. Push the contact plug (29) onto the contact shoe (28).

7. Replace the pressure spring (27) in the groove for the pressure spring (26) for the carbon brush (14).
8. Replace the service panel (12) and fasten with the screw (11).
9. Repeat steps 1 to 8 on the other side of the tool.

Storage

Always store the device and accessories:

- clean
- dry
- protected against dust
- out of the reach of children

Disposal/ environmental protection

The device, accessories and packaging should be properly recycled.



Waste electrical and electronic equipment (WEEE) must not be disposed of with domestic waste.

The symbol of the crossed-out wheeled bin means that this product must not be disposed of as unsorted municipal waste at the end of its useful life.

Directive 2012/19/EU on waste electrical and electronic equipment:

Consumers are legally obliged to recycle electrical and electronic equipment in an environmentally sound manner at the end of its life. In this way, environmentally friendly and resource-saving recycling is ensured. Depending on the implementation in national law, you may have the following options:

- Return to a shop,
- Hand over to an official collection point,
- Return to the manufacturer/distributor.

This does not affect accessories enclosed with the old devices or tools without any electrical components.

Troubleshooting

The following table will assist you in fixing faults:

Problem	Possible cause	Error correction
Device does not start	No mains power supply	Check the socket, mains connection cable, plug and fuse and have them repaired by a qualified electrician if necessary.
	On/Off switch (2) is broken	Contact the service centre.
	Defective motor	
Low or no motor power	Worn out carbon brushes	Replace carbon brushes or contact the Service Centre.

Problem	Possible cause	Error correction
Device works with inter-ruptions	Internal loose contact	Contact the service centre.
	On/Off switch (2) is broken	

Spare parts and accessories

You can get spare parts and accessories from www.grizzlytools.shop. If you have any problems with your order, contact us via our online shop. If you have any other questions, contact: *Service Centre, p. 52*

Pos. nr.	Name	Order No.
5+16	Suction nozzle + Reducer piece	91120027
7	Auxiliary handle	91120028
8	Guard cover	91120024
9	Brush	91120030
14	2× Carbon brush	91120025
20+21	Hexagon socket screw (Brush) + Washer	91120023

Service

Guarantee

Dear Customer,

This product is provided with a 3 year guarantee from the date of purchase. In case of defects, you have statutory rights against the seller of the product. These statutory rights are not restricted by our guarantee presented below.

Terms of Guarantee

The guarantee period begins on the date of purchase. Please retain the original receipt. This document is required as proof of purchase. If a material or manufacturing defect occurs within three years of the date of purchase of this product, we will repair or replace – at our choice – the product for you free of charge. This guarantee requires the defective product and proof of purchase to be presented within the three-year period with a brief written description of what con-

stitutes the defect and when it occurred.

If the defect is covered by our guarantee, you will receive either the repaired product or a new product. No new guarantee period begins on repair or replacement of the product.

Guarantee Period and Statutory Claims for Defects

The guarantee period is not extended by the guarantee service. This also applies for replaced or repaired parts. Any damages and defects already present at the time of purchase must be reported immediately after unpacking. Repairs arising after expiry of the guarantee period are chargeable.

Guarantee Cover

The product has been carefully produced in accordance with strict quality guidelines and conscientiously checked prior to delivery.

The guarantee applies for all material and manufacturing defects. This

guarantee does not extend to cover product parts that are subject to normal wear and may therefore be considered as wearing parts (e.g. Brush, Carbon brush) or to cover damage to breakable parts (e.g. switch).

This guarantee shall be invalid if the product has been damaged, used incorrectly or not maintained. Precise adherence to all of the instructions specified in the operating manual is required for proper use of the product. Intended uses and actions against which the operating manual advises or warns must be categorically avoided.

The product is designed only for private and not commercial use. The guarantee will be invalidated in case of misuse or improper handling, use of force, or interventions not undertaken by our authorised service branch.

Processing in Case of Guarantee

To ensure efficient handling of your query, please follow the directions below:

- Please have the receipt and product number (IAN 467687_2407) ready as proof of purchase for all enquiries.
- Please refer for the product number to the type plate on the product, an engraving on the product, the title page of the operating instructions (bottom left) or the sticker on the back or underside of the product.
- Should functional errors or other defects occur, please initially contact the service centre specified below by **telephone** or use the **contact form** available on *parkside-diy.com* in the category **Service**.

- After consultation with our customer service, a product recorded as defective can be sent postage paid to the service address communicated to you, with the proof of purchase (receipt) and specification of what constitutes the defect and when it occurred. In order to avoid acceptance problems and additional costs, please be sure to use only the address communicated to you. Ensure that the consignment is not sent carriage forward or by bulky goods, express or other special freight. Please send the appliance inc. all accessories supplied at the time of purchase and ensure adequate, safe transport packaging.

Repair service

For repairs **that are not covered by warranty**, contact the service centre. They will gladly create a cost estimate for you.

- We can only work on devices which are sent in properly packed and with postage paid.
Note: Please send your device cleaned and with an indication of the defect to the address named for the service centre.
- The following are not accepted: devices sent in without prepaid postage, sent as bulky goods, sent as an Express shipment, or devices sent as any other form of special freight.
- We will dispose of defective devices you ship to us free of charge.



You can view and download these and many other manuals on *parkside-diy.com*. This QR code will take you directly to *parkside-diy.com*. Select your country and search for the operating instructions via the search mask. You can open your operating instructions by entering the article number (IAN) 467687_2407.

Service Centre

GB **Service Great Britain**
Tel.: 0800 051 8970
Contact form on
parkside-diy.com
IAN 467687_2407

MT **Service Malta**
Tel.: 800 65168
Contact form on
parkside-diy.com
IAN 467687_2407

Importer

Please note that the address below is not a service address. Contact the service centre named above first.

Grizzly Tools GmbH & Co. KG
Stockstädter Str. 20
63762 GroBostheim
GERMANY
www.grizzlytools.de

Translation of the original EU declaration of conformity

Product: **Satin Finishing / Sanding Brush Machine**

Model: **PBSM 1300 A1**

Serial number: 000001–076000

The object of the declaration described above is in conformity with the relevant Union harmonisation legislation:

2006/42/EC • 2014/30/EU • 2011/65/EU & (EU) 2015/863

The object of the declaration described above is in conformity with Directive 2011/65/EU of the European Parliament and of the Council of 8 June 2011 on the restriction of the use of certain hazardous substances in electrical and electronic equipment.

To ensure conformity, the following harmonised standards and national standards and regulations have been applied:

**EN 60745-1:2009/A11:2010 • EN 60745-2-3:2011/A13:2015
 EN IEC 55014-1:2021 • EN IEC 55014-2:2021 • EN IEC 63000:2018
 EN IEC 61000-3-2-2019/A1:2021 • EN 61000-3-3:2013/A2:2021**

This declaration of conformity is issued under the sole responsibility of the manufacturer:

C E Grizzly Tools GmbH & Co. KG
 Stockstädter Str. 20
 63762 Großostheim
 GERMANY
 20.12.2024



Christian Frank
 Authorised representative of documentation

Inhaltsverzeichnis

Einleitung	54
Bestimmungsgemäße Verwendung.....	54
Lieferumfang/Zubehör.....	55
Übersicht.....	55
Funktionsbeschreibung.....	56
Technische Daten.....	56
Sicherheitshinweise	56
Bedeutung der Sicherheitshinweise.....	56
Bildzeichen und Symbole.....	56
Allgemeine Sicherheitshinweise für Elektrowerkzeuge.....	57
Gemeinsame Sicherheitshinweise zum Schleifen.....	59
Weiterführende Sicherheitshinweise.....	61
Restrisiken.....	63
Vorbereitung	63
Bedienteile.....	63
Schutzhaube montieren/einstellen/ demonstrieren.....	63
Bürste montieren und demonstrieren.....	64
Zusatzhandgriff montieren.....	64
Anschluss zur Staubabsaugung montieren.....	64
Staubabsaugung anschließen.....	64
Betrieb	65
Arbeitshinweise.....	65
Ein- und Ausschalten.....	65
Transport	65
Reinigung, Wartung und Lagerung	65
Reinigung.....	66
Wartung.....	66
Lagerung.....	66
Entsorgung/Umweltschutz	66
Zusätzliche Entsorgungshinweise für Deutschland.....	67

Fehlersuche	67
Ersatzteile und Zubehör	68
Service	68
Garantie.....	68
Reparatur-Service.....	69
Service-Center.....	70
Importeur.....	70
Original-EU- Konformitätserklärung	71
Explosionszeichnung	75

Einleitung

Herzlichen Glückwunsch zum Kauf Ihrer neuen Satinier-/Bürstenschleifmaschine (nachfolgend Gerät oder Elektrowerkzeug genannt).

Sie haben sich damit für ein hochwertiges Gerät entschieden. Dieses Gerät wurde während der Produktion auf Qualität geprüft und einer Endkontrolle unterzogen. Die Funktionsfähigkeit Ihres Gerätes ist somit sichergestellt.



Die Betriebsanleitung ist Bestandteil dieses Geräts. Sie enthält wichtige Hinweise für Sicherheit, Gebrauch und Entsorgung. Lesen Sie die Betriebsanleitung sorgfältig. Machen Sie sich mit den Bedienteilen und dem richtigen Gebrauch des Gerätes vertraut. Benutzen Sie das Gerät nur wie beschrieben und für die angegebenen Einsatzbereiche. Bewahren Sie die Betriebsanleitung gut auf und händigen Sie alle Unterlagen bei Weitergabe des Geräts an Dritte mit aus.

Bestimmungsgemäße Verwendung

Das Gerät ist ausschließlich für folgende Verwendung bestimmt:

- Metalloberflächenbearbeitung
- Satinierung

Betrieb ausschließlich in trockenen Räumen.

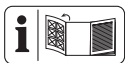
Jede andere Verwendung, die in dieser Betriebsanleitung nicht ausdrücklich zugelassen wird, kann eine ernsthafte Gefahr für den Benutzer darstellen und zu Schäden am Gerät führen. Der Bediener oder Nutzer des Geräts ist für Unfälle oder Schäden an anderen Menschen oder deren Eigentum verantwortlich. Das Gerät ist für den Einsatz im Heimwerkerbereich bestimmt. Es wurde nicht für den gewerblichen Dauereinsatz konzipiert. Bei gewerblichem Einsatz erlischt die Garantie. Der Hersteller haftet nicht für Schäden, die durch bestimmungswidrige Verwendung oder falsche Bedienung verursacht wurden.

Lieferumfang/Zubehör

Packen Sie das Gerät aus und überprüfen Sie den Lieferumfang. Entsorgen Sie das Verpackungsmaterial ordnungsgemäß.

- Satinier-/Bürstenschleifmaschine
- Zusatzhandgriff
- Absaugstutzen
- Adapter für externe Staubabsaugung
- 2x Passfeder
- Bürste
- 2x Kohlebürste
- Innensechskantschlüssel
- 2x Schraube
- Innensechskantschraube
- Unterlegscheibe
- Originalbetriebsanleitung

Übersicht



Die Abbildungen des Geräts finden Sie auf der vorderen und hinteren Ausklappseite.

- 1 Handgriff
- 2 Ein-/Ausschalter
- 3 Feststelltaste
- 4 Drehrad
- 5 Absaugstutzen
- 6 Aufnahme für Zusatzhandgriff
- 7 Zusatzhandgriff
- 8 Schutzhaube
- 9 Bürste
- 10 Spindelarretierung
- 11 Schraube (Wartungsabdeckung)
- 12 Wartungsabdeckung
- 13 Netzanschlussleitung
- 14 Kohlebürste
- 15 Innensechskantschlüssel
- 16 Reduzierstück

(Abb. A)

- 17 Innensechskantschraube (Schutzhaube)

(Abb. B)

- 18 Aufnahmespindel
- 19 Passfeder
- 20 Innensechskantschraube (Bürste)
- 21 Unterlegscheibe
- 22 Schraube (Aufsatz)
- 23 Aufsatz
- 24 Schraube (Absaugstutzen)

(Abb. C)

- 25 Externer Saugschlauch

(Abb. D)

- 26 Nut für Andruckfeder
- 27 Andruckfeder
- 28 Kontaktschuh
- 29 Kontaktstecker
- 30 Litze

Funktionsbeschreibung

Die Funktion der Bedienteile entnehmen Sie bitte den nachfolgenden Beschreibungen.

Technische Daten

Satinier-/Bürstenschleifmaschine

.....**PBSM 1300 A1**

Bemessungsspannung U

.....230 V~, 50 Hz

Bemessungsaufnahme P 1300 W

Gewicht $\approx 3,9$ kg

Leerlaufdrehzahl n 900–3200 min⁻¹

Bürste

- Durchmesser $\varnothing 120$ mm

- GewindeM8

Schalldruckpegel L_{pA}

.....83,1 dB; $K_{pA}=3$ dB

Schallleistungspegel L_{WA}

.....94,1 dB; $K_{WA}=3$ dB

Vibration a_h

- Handgriff2,36 m/s²; 1,5 m/s²

- Zusatzhandgriff . 2,78 m/s²; 1,5 m/s²

Lärm- und Vibrationswerte wurden entsprechend den in der Konformitätserklärung genannten Normen und Bestimmungen ermittelt.

Der angegebene Schwingungsemissionswert ist nach einem genormten Prüfverfahren gemessen worden und kann zum Vergleich eines Elektrowerkzeugs mit einem anderen verwendet werden. Der angegebene Schwingungsemissionswert kann auch zu einer einleitenden Einschätzung der Aussetzung verwendet werden.

▲ WARNUNG! Der Schwingungsemissionswert kann während der tatsächlichen Benutzung des Elektrowerkzeugs sich von dem Angabewert unterscheiden, abhängig von der Art und Weise, in der das Elektrowerkzeug verwendet wird. Es ist not-

wendig, Sicherheitsmaßnahmen zum Schutz der Bedienperson festzulegen, die auf einer Abschätzung der Aussetzung während der tatsächlichen Benutzungsbedingungen beruhen (hierbei sind alle Anteile des Betriebszyklus zu berücksichtigen, beispielsweise Zeiten, in denen das Elektrowerkzeug abgeschaltet ist, und solche, in denen es zwar eingeschaltet ist, aber ohne Belastung läuft).

Sicherheitshinweise

Dieser Abschnitt behandelt die grundlegenden Sicherheitshinweise beim Gebrauch des Geräts.

Bedeutung der Sicherheitshinweise

▲ GEFAHR! Wenn Sie diesen Sicherheitshinweis nicht befolgen, tritt ein Unfall ein. Die Folge ist schwere Körperverletzung oder Tod.

▲ WARNUNG! Wenn Sie diesen Sicherheitshinweis nicht befolgen, tritt möglicherweise ein Unfall ein. Die Folge ist möglicherweise schwere Körperverletzung oder Tod.

▲ VORSICHT! Wenn Sie diesen Sicherheitshinweis nicht befolgen, tritt ein Unfall ein. Die Folge ist möglicherweise leichte oder mittelschwere Körperverletzung.

HINWEIS! Wenn Sie diesen Sicherheitshinweis nicht befolgen, tritt ein Unfall ein. Die Folge ist möglicherweise ein Sachschaden.

Bildzeichen und Symbole

Bildzeichen auf dem Gerät



Betriebsanleitung lesen



Schutzklasse II (Doppelisolierung)



Augenschutz benutzen



Elektrogeräte gehören nicht in den Hausmüll.

Allgemeine Sicherheitshinweise für Elektrowerkzeuge

▲ WARNUNG! Lesen Sie alle Sicherheitshinweise und Anweisungen. Versäumnisse bei der Einhaltung der Sicherheitshinweise und Anweisungen können elektrischen Schlag, Brand und/oder schwere Verletzungen verursachen. **Bewahren Sie alle Sicherheitshinweise und Anweisungen für die Zukunft auf.**

Der in den Sicherheitshinweisen verwendete Begriff „Elektrowerkzeug“ bezieht sich auf netzbetriebene Elektrowerkzeuge (mit Netzkabel) oder auf akkubetriebene Elektrowerkzeuge (ohne Netzkabel).

1. Arbeitsplatzsicherheit

- a) **Halten Sie Ihren Arbeitsbereich sauber und gut beleuchtet.** Unordnung oder unbeleuchtete Arbeitsbereiche können zu Unfällen führen.
- b) **Arbeiten Sie mit dem Elektrowerkzeug nicht in explosionsgefährdeter Umgebung, in der sich brennbare Flüssigkeiten, Gase oder Stäube befinden.** Elektrowerkzeuge erzeugen Funken, die den Staub oder die Dämpfe entzünden können.
- c) **Halten Sie Kinder und andere Personen während der Benutzung des Elektrowerkzeuges fern.** Bei Ablenkung können Sie die Kontrolle über das Gerät verlieren.

2. Elektrische Sicherheit

- a) **Der Anschlussstecker des Elektrowerkzeugs muss in die Steckdose passen. Der Stecker darf in keiner Weise verändert werden. Verwenden Sie keine Adapterstecker gemeinsam mit schutzgeerdeten Elektrowerkzeugen.** Unveränderte Stecker und passende Steckdosen verringern das Risiko eines elektrischen Schlages.
- b) **Vermeiden Sie Körperkontakt mit geerdeten Oberflächen wie von Rohren, Heizungen, Herden und Kühlschränken.** Es besteht ein erhöhtes Risiko durch elektrischen Schlag, wenn Ihr Körper geerdet ist.
- c) **Halten Sie das Elektrowerkzeug von Regen oder Nässe fern.** Das Eindringen von Wasser in ein Elektrowerkzeug erhöht das Risiko eines elektrischen Schlages.
- d) **Zweckentfremden Sie die Kabel nicht, um das Elektrowerkzeug zu tragen, aufzuhängen oder um den Stecker aus der Steckdose zu ziehen. Halten Sie die Kabel fern von Hitze, Öl, scharfen Kanten oder sich bewegenden Teilen.** Beschädigte oder verwickelte Kabel erhöhen das Risiko eines elektrischen Schlages.
- e) **Wenn Sie mit einem Elektrowerkzeug im Freien arbeiten, verwenden Sie nur Verlängerungsleitungen, die auch für den Außenbereich geeignet sind.** Die Anwendung einer für den Außenbereich geeigneten Verlängerungsleitung verringert das Risiko eines elektrischen Schlages.
- f) **Wenn der Betrieb des Elektrowerkzeuges in feuchter Umgebung nicht vermeidbar ist, verwenden Sie einen Fehlerstrom-**

schutzschalter. Der Einsatz eines Fehlerstromschutzschalters vermindert das Risiko eines elektrischen Schlages.

3. Sicherheit von Personen

- a) **Seien Sie aufmerksam, achten Sie darauf, was Sie tun, und gehen Sie mit Vernunft an die Arbeit mit einem Elektrowerkzeug. Benutzen Sie kein Elektrowerkzeug, wenn Sie müde sind oder unter Einfluss von Drogen, Alkohol oder Medikamenten stehen.** Ein Moment der Unachtsamkeit beim Gebrauch des Elektrowerkzeugs kann zu ernsthaften Verletzungen führen.
- b) **Tragen Sie persönliche Schutzausrüstung und immer eine Schutzbrille.** Das Tragen persönlicher Schutzausrüstung, wie Staubmaske, rutschfeste Sicherheitsschuhe, Schutzhelm oder Gehörschutz, je nach Art und Einsatz des Elektrowerkzeugs, verringert das Risiko von Verletzungen.
- c) **Vermeiden Sie eine unbeabsichtigte Inbetriebnahme. Vergewissern Sie sich, dass das Elektrowerkzeug ausgeschaltet ist, bevor Sie es an die Stromversorgung und/oder den Akku anschließen, es aufnehmen oder tragen.** Wenn Sie beim Tragen des Elektrowerkzeugs den Finger am Schalter haben oder das Gerät eingeschaltet an die Stromversorgung anschließen, kann dies zu Unfällen führen.
- d) **Entfernen Sie Einstellwerkzeuge oder Schraubenschlüssel, bevor Sie das Elektrowerkzeug einschalten.** Ein Werkzeug oder Schlüssel, der sich in einem drehenden Geräteteil befindet, kann zu Verletzungen führen.

- e) **Vermeiden Sie eine abnormale Körperhaltung. Sorgen Sie für einen sicheren Stand und halten Sie jederzeit das Gleichgewicht.** Dadurch können Sie das Elektrowerkzeug in unerwarteten Situationen besser kontrollieren.
 - f) **Tragen Sie geeignete Kleidung. Tragen Sie keine weite Kleidung oder Schmuck. Halten Sie Haare, Kleidung und Handschuhe fern von sich bewegenden Teilen.** Lockere Kleidung, Schmuck oder lange Haare können von sich bewegenden Teilen erfasst werden.
 - g) **Wenn Staubabsaug- und -auffangeinrichtungen montiert werden können, vergewissern Sie sich, dass diese angeschlossen sind und richtig verwendet werden.** Verwendung einer Staubabsaugung kann Gefährdungen durch Staub verringern.
- ### 4. Verwendung und Behandlung des Elektrowerkzeugs
- a) **Überlasten Sie das Gerät nicht. Verwenden Sie für Ihre Arbeit das dafür bestimmte Elektrowerkzeug.** Mit dem passenden Elektrowerkzeug arbeiten Sie besser und sicherer im angegebenen Leistungsbereich.
 - b) **Benutzen Sie kein Elektrowerkzeug, dessen Schalter defekt ist.** Ein Elektrowerkzeug, das sich nicht mehr ein- oder ausschalten lässt, ist gefährlich und muss repariert werden.
 - c) **Ziehen Sie den Stecker aus der Steckdose und/oder entfernen Sie den Akku, bevor Sie Geräteeinstellungen vornehmen, Zubehörteile wechseln oder das Gerät weglegen.** Diese Vorsichtsmaßnahme verhindert den unbe-

absichtigten Start des Elektrowerkzeugs.

- d) **Bewahren Sie unbenutzte Elektrowerkzeuge außerhalb der Reichweite von Kindern auf. Lassen Sie Personen das Gerät nicht benutzen, die mit diesem nicht vertraut sind oder diese Anweisungen nicht gelesen haben.** Elektrowerkzeuge sind gefährlich, wenn sie von unerfahrenen Personen benutzt werden.
- e) **Pflegen Sie Elektrowerkzeuge mit Sorgfalt. Kontrollieren Sie, ob bewegliche Teile einwandfrei funktionieren und nicht klemmen, ob Teile gebrochen oder so beschädigt sind, dass die Funktion des Elektrowerkzeugs beeinträchtigt ist. Lassen Sie beschädigte Teile vor dem Einsatz des Geräts reparieren.** Viele Unfälle haben ihre Ursache in schlecht gewarteten Elektrowerkzeugen.
- f) **Halten Sie Schneidwerkzeuge scharf und sauber.** Sorgfältig gepflegte Schneidwerkzeuge mit scharfen Schneidkanten verklemmen sich weniger und sind leichter zu führen.
- g) **Verwenden Sie Elektrowerkzeug, Zubehör, Einsatzwerkzeuge usw. entsprechend diesen Anweisungen. Berücksichtigen Sie dabei die Arbeitsbedingungen und die auszuführende Tätigkeit.** Der Gebrauch von Elektrowerkzeugen für andere als die vorgesehenen Anwendungen kann zu gefährlichen Situationen führen.
5. Service
- a) **Lassen Sie Ihr Elektrowerkzeug nur von qualifiziertem Fachpersonal und nur mit Original-Ersatzteilen reparieren.** Damit wird

sichergestellt, dass die Sicherheit des Elektrowerkzeugs erhalten bleibt.

Gemeinsame Sicherheitshinweise zum Schleifen

- **Dieses Elektrowerkzeug ist zu verwenden als Schleifer. Lesen Sie alle Sicherheitshinweise, Anweisungen, Darstellungen und Daten, die Sie mit dem Gerät erhalten.** Wenn Sie nicht alle folgenden Anweisungen beachten, kann es zu elektrischem Schlag, Feuer und/oder schweren Verletzungen kommen.
- **Dieses Elektrowerkzeug ist nicht geeignet zum Sandpapierschleifen, Drahtbürsten, Polieren oder Trennschleifen.** Verwendungen, für die das Elektrowerkzeug nicht vorgesehen ist, können Gefährdungen und Verletzungen verursachen.
- **Verwenden Sie das Elektrowerkzeug nicht für eine Funktion, für die es nicht ausdrücklich konstruiert und von seinem Hersteller vorgesehen ist.** Solch ein Umbau kann zu einem Verlust der Kontrolle und ernsthaften Körperverletzungen führen.
- **Verwenden Sie kein Einsatzwerkzeug, das vom Hersteller nicht speziell für dieses Elektrowerkzeug vorgesehen und empfohlen wurde.** Nur weil Sie das Zubehör an Ihrem Elektrowerkzeug befestigen können, garantiert das keine sichere Verwendung.
- **Die zulässige Drehzahl des Einsatzwerkzeugs muss mindestens so hoch sein wie die auf dem Elektrowerkzeug angegebene Höchstdrehzahl.** Ein Einsatzwerkzeug, das sich schneller als zulässig dreht, kann zerbrechen und umherfliegen.

- **Außendurchmesser und Dicke des Einsatzwerkzeugs müssen den Maßangaben Ihres Elektrowerkzeugs entsprechen.** Falsch bemessene Einsatzwerkzeuge können nicht ausreichend abgeschirmt oder kontrolliert werden.
- **Einsatzwerkzeuge mit Gewindeinsatz müssen genau auf das Gewinde der Schleifspindel passen.** Bei Einsatzwerkzeugen, die mittels Flansch montiert werden, muss der Lochdurchmesser des Einsatzwerkzeuges zum Aufnahmedurchmesser des Flansches passen. Einsatzwerkzeuge, die nicht genau am Elektrowerkzeug befestigt werden, drehen sich ungleichmäßig, vibrieren sehr stark und können zum Verlust der Kontrolle führen.
- **Verwenden Sie keine beschädigten Einsatzwerkzeuge.** Kontrollieren Sie vor jeder Verwendung Einsatzwerkzeuge wie Schleifscheiben auf Abspalterungen und Risse, auf Risse, Verschleiß oder starke Abnutzung, Drahtbürsten auf lose oder gebrochene Drähte. Wenn das Elektrowerkzeug oder das Einsatzwerkzeug herunterfällt, überprüfen Sie, ob es beschädigt ist, oder verwenden Sie ein unbeschädigtes Einsatzwerkzeug. Wenn Sie das Einsatzwerkzeug kontrolliert und eingesetzt haben, halten Sie und in der Nähe befindliche Personen sich außerhalb der Ebene des rotierenden Einsatzwerkzeugs auf und lassen Sie das Gerät eine Minute lang mit Höchstdrehzahl laufen. Beschädigte Einsatzwerkzeuge brechen normalerweise in dieser Testzeit.
- **Tragen Sie persönliche Schutzausrüstung.** Verwenden

Sie je nach Anwendung Vollgesichtsschutz, Augenschutz oder Schutzbrille. Soweit angemessen, tragen Sie Staubmaske, Gehörschutz, Schutzhandschuhe oder Spezialschürze, die kleine Schleif- und Materialpartikel von Ihnen fernhält. Die Augen müssen vor herumfliegenden Fremdkörpern geschützt werden, die bei verschiedenen Anwendungen entstehen. Staub- oder Atemschutzmaske müssen den bei der jeweiligen Anwendung entstehenden Staub filtern. Wenn Sie lange lautem Lärm ausgesetzt sind, können Sie einen Hörverlust erleiden.

- **Achten Sie bei anderen Personen auf sicheren Abstand zu Ihrem Arbeitsbereich. Jeder, der den Arbeitsbereich betritt, muss persönliche Schutzausrüstung tragen.** Bruchstücke des Werkstücks oder gebrochener Einsatzwerkzeuge können wegfliegen und Verletzungen auch außerhalb des direkten Arbeitsbereichs verursachen.
- **Halten Sie das Elektrowerkzeug nur an den isolierten Griffflächen, wenn Sie Arbeiten ausführen, bei denen das Einsatzwerkzeug verborgene Stromleitungen oder die eigene Anschlussleitung treffen kann.** Der Kontakt mit einer spannungsführenden Leitung kann auch metallene Geräteteile unter Spannung setzen und zu einem elektrischen Schlag führen.
- **Halten Sie das Netzkabel von sich drehenden Einsatzwerkzeugen fern.** Wenn Sie die Kontrolle über das Gerät verlieren, kann das Netzkabel durchtrennt oder erfasst werden und Ihre Hand oder Ihr Arm in das sich drehende Einsatzwerkzeug geraten.

- **Legen Sie das Elektrowerkzeug niemals ab, bevor das Einsatzwerkzeug völlig zum Stillstand gekommen ist.** Das sich drehende Einsatzwerkzeug kann in Kontakt mit der Ablagefläche geraten, wodurch Sie die Kontrolle über das Elektrowerkzeug verlieren können.
- **Lassen Sie das Elektrowerkzeug nicht laufen, während Sie es tragen.** Ihre Kleidung kann durch zufälligen Kontakt mit dem sich drehenden Einsatzwerkzeug erfasst werden und das Einsatzwerkzeug sich in Ihren Körper bohren.
- **Reinigen Sie regelmäßig die Lüftungsschlitze Ihres Elektrowerkzeugs.** Das Motorgebläse zieht Staub in das Gehäuse, und eine starke Ansammlung von Metallstaub kann elektrische Gefahren verursachen.
- **Verwenden Sie das Elektrowerkzeug nicht in der Nähe brennbarer Materialien.** Funken könnten diese Materialien entzünden.
- **Verwenden Sie keine Einsatzwerkzeuge, die flüssige Kühlmittel erfordern.** Die Verwendung von Wasser oder anderen flüssigen Kühlmitteln kann zu einem elektrischen Schlag führen.

Weiterführende Sicherheitshinweise

- Wenn die Netzanschlussleitung dieses Geräts beschädigt wird, muss sie durch den Hersteller, seinen Kundendienst oder eine ähnlich qualifizierte Person ersetzt werden, um Gefährdungen zu vermeiden. Wenden Sie sich an das Service-Center.
- **Verwenden Sie ausschließlich Zubehör, welches von PARKSIDE empfohlen wurde.** Ungeeignete

tes Zubehör kann zu elektrischem Schlag oder Feuer führen.

Besondere Sicherheitshinweise zum Schleifen

- **Verwenden Sie ausschließlich die für Ihr Elektrowerkzeug zugelassenen Schleifkörper und die für diese Schleifkörper vorgesehene Schutzhaube.** Schleifkörper, die nicht für das Elektrowerkzeug vorgesehen sind, können nicht ausreichend abgeschirmt werden und sind unsicher.
- **Gekröpfte Schleifscheiben müssen so montiert werden, dass ihre Schleiffläche nicht über der Ebene des Schutzhaubenrandes hervorsteht.** Eine unsachgemäß montierte Schleifscheibe, die über die Ebene des Schutzhaubenrandes hinausragt, kann nicht ausreichend abgeschirmt werden.
- **Die Schutzhaube muss sicher am Elektrowerkzeug angebracht und für ein Höchstmaß an Sicherheit so eingestellt sein, dass der kleinstmögliche Teil des Schleifkörpers offen zum Bediener zeigt.** Die Schutzhaube hilft, die Bedienerperson vor Bruchstücken, zufälligem Kontakt mit dem Schleifkörper sowie Funken, die Kleidung entzünden könnten, zu schützen.
- **Schleifkörper dürfen nur für die empfohlenen Einsatzmöglichkeiten verwendet werden. Zum Beispiel: Schleifen Sie nie mit der Seitenfläche einer Trennscheibe.** Trennscheiben sind zum Materialabtrag mit der Kante der Scheibe bestimmt. Seitliche Krafteinwirkung auf diese Schleifkörper kann sie zerbrechen.
- **Verwenden Sie immer unbeschädigte Spannflansche in der rich-**

tigen Größe und Form für die von Ihnen gewählte Schleifscheibe.

Geeignete Flansche stützen die Schleifscheibe und verringern so die Gefahr eines Schleifscheibenbruchs. Flansche für Trennscheiben können sich von den Flanschen für andere Schleifscheiben unterscheiden.

- **Verwenden Sie keine abgenutzten Schleifscheiben von größeren Elektrowerkzeugen.** Eine Schleifscheibe für größere Elektrowerkzeuge ist nicht für die höheren Drehzahlen von kleineren Elektrowerkzeugen ausgelegt und kann brechen.

Rückschlag und entsprechende Sicherheitshinweise

Rückschlag ist die plötzliche Reaktion infolge eines blockierten oder hakenförmigen drehenden Einsatzwerkzeugs wie Schleifscheibe, Schleifteller, Drahtbürste usw. Verhaken oder Blockieren führt zu einem abrupten Stopp des rotierenden Einsatzwerkzeugs. Dadurch wird ein unkontrolliertes Elektrowerkzeug gegen die Drehrichtung des Einsatzwerkzeugs an der Blockierstelle beschleunigt.

Wenn z. B. eine Schleifscheibe im Werkstück hakt oder blockiert, kann sich die Kante der Schleifscheibe, die in das Werkstück eintaucht, verfangen und dadurch die Schleifscheibe ausbrechen oder einen Rückschlag verursachen. Die Schleifscheibe bewegt sich dann auf die Bedienperson zu oder von ihr weg, je nach Drehrichtung der Scheibe an der Blockierstelle. Hierbei können Schleifscheiben auch brechen.

Ein Rückschlag ist die Folge einer falschen Verwendung des Elektrowerkzeugs und/oder fehlerhaften Arbeitsbedingungen. Er kann durch ge-

eignete Vorsichtsmaßnahmen, wie nachfolgend beschrieben, verhindert werden.

- **Halten Sie das Elektrowerkzeug gut fest und bringen Sie Ihren Körper und Ihre Arme in eine Position, in der Sie die Rückschlagkräfte abfangen können. Verwenden Sie immer den Zusatzgriff, falls vorhanden, um die größtmögliche Kontrolle über Rückschlagkräfte oder Reaktionsmomente beim Hochlauf zu haben.** Die Bedienperson kann durch geeignete Vorsichtsmaßnahmen die Rückschlag- und Reaktionskräfte beherrschen.
- **Bringen Sie Ihre Hand nie in die Nähe sich drehender Einsatzwerkzeuge.** Das Einsatzwerkzeug kann sich beim Rückschlag über Ihre Hand bewegen.
- **Meiden Sie mit Ihrem Körper den Bereich, in den das Elektrowerkzeug bei einem Rückschlag bewegt wird.** Der Rückschlag treibt das Elektrowerkzeug in die Richtung entgegengesetzt zur Bewegung der Schleifscheibe an der Blockierstelle.
- **Arbeiten Sie besonders vorsichtig im Bereich von Ecken, scharfen Kanten usw. Verhindern Sie, dass Einsatzwerkzeuge vom Werkstück zurückprallen und verklemmen.** Das rotierende Einsatzwerkzeug neigt bei Ecken, scharfen Kanten oder wenn es abprallt dazu, sich zu verklemmen. Dies verursacht einen Kontrollverlust oder Rückschlag.
- **Verwenden Sie kein Ketten- oder gezähntes Sägeblatt.** Solche Einsatzwerkzeuge verursachen häufig einen Rückschlag oder den Ver-

lust der Kontrolle über das Elektrowerkzeug.

Restrisiken

Auch wenn Sie dieses Gerät vorschriftsmäßig bedienen, bleiben immer Restrisiken bestehen. Folgende Gefahren können im Zusammenhang mit der Bauweise und Ausführung dieses Gerätes auftreten:

- Augenschäden, falls kein geeigneter Augenschutz getragen wird.
- Gesundheitsschäden, die aus Hand-Arm-Schwingungen resultieren, falls das Gerät über einen längeren Zeitraum verwendet wird oder nicht ordnungsgemäß geführt und gewartet wird.
- Gesundheitsschäden durch:
 - Berührung der Schleifwerkzeuge im nicht abgedeckten Bereich;
 - Herausschleudern von Teilen aus Werkstücken oder beschädigten Schleifscheiben.

▲ WARNUNG! Gefahr durch elektromagnetisches Feld, das während das Gerät im Betrieb ist, erzeugt wird. Das Feld kann unter bestimmten Umständen aktive oder passive medizinische Implantate beeinträchtigen. Um die Gefahr von ernsthaften oder tödlichen Verletzungen zu verringern, empfehlen wir Personen mit medizinischen Implantaten ihren Arzt und den Hersteller des medizinischen Implantats zu konsultieren, bevor das Gerät bedient wird.

Vorbereitung

▲ WARNUNG! Verletzungsgefahr durch ungewollt anlaufendes Gerät. Stecken Sie den Anschlussstecker erst dann in die Steckdose, wenn das Gerät vollständig für den Einsatz vorbereitet ist.

Bedienteile

Lernen Sie vor dem ersten Betrieb des Geräts die Bedienteile kennen.

- **Ein-/Ausschalter (2)**
 - Einschalten: Drücken
 - Ausschalten: Loslassen
- **Feststelltaste (3)**
 - Ein-/Ausschalter feststellen: Drücken
 - Ein-/Ausschalter freigeben: Ein-/Ausschalter (2) drücken
- **Drehrad (4)**
Drehzahl einstellen in 6 Stufen.
- **Spindelarretierung (10)**
 - Arretiert die Spindel beim Montieren/Demontieren des Einsatzwerkzeugs.

Schutzhaube montieren/einstellen/demontieren

▲ WARNUNG! Verwenden Sie das Gerät niemals ohne vollständig montierter Schutzhaube. Notwendige Werkzeuge und Hilfsmittel

- Innensechskantschlüssel (15)

Schutzhaube montieren (Abb. A)

1. Setzen Sie die Schutzhaube (8) auf das Gerät auf.
Achten Sie auf die Aussparungen an der Aufnahme am Gerät.
2. Drehen Sie die Schutzhaube auf Arbeitsposition.
3. Ziehen Sie die Innensechskantschraube (17) fest an.

Schutzhaube einstellen (Abb. A)

1. Lockern Sie die Innensechskantschraube (17).
2. Stellen Sie die Schutzhaube (8) so ein, dass der Funkenflug oder abgelöste Teile weder den Anwender noch umstehende Personen treffen können.

Stellen Sie die Schutzhaube (8) so ein, dass der Funkenflug keine brennbaren Teile, auch umliegend, entzündet.

Die geschlossene Seite der Schutzhaube muss stets zum Benutzer zeigen.

3. Ziehen Sie die Innensechskantschraube wieder fest an.

Schutzhaube demontieren (Abb. A)

1. Lockern Sie die Innensechskantschraube (17).
2. Ziehen Sie die Schutzhaube (8) vom Gerät ab.

Bürste montieren und demontieren

Notwendige Werkzeuge und Hilfsmittel

- Innensechskantschlüssel (15)

Bürste montieren (Abb. B)

1. Lösen Sie die Schrauben (22) am Aufsatz.
2. Nehmen Sie den Aufsatz (23) von der Schutzhaube (8) ab.
3. Legen Sie die Passfedern (19) in die Nuten an der Aufnahmespindel (18) und halten Sie diese fest.
4. Stecken Sie die Bürste (9) auf die Aufnahmespindel.
5. Drücken und halten Sie die Spindelarreterierung (10).
6. Befestigen Sie die Bürste mit der Innensechskantschraube (20) und der Unterlegscheibe (21).
7. Sie können die Spindelarreterierung (10) loslassen.
8. Befestigen Sie den Aufsatz (23) wieder mit den Schrauben (22) an der Schutzhaube (8).

Bürste demontieren (Abb. B)

1. Lösen Sie die Schrauben (22) am Aufsatz.

2. Nehmen Sie den Aufsatz (23) von der Schutzhaube (8) ab.
3. Drücken und halten Sie die Spindelarreterierung (10).
4. Lösen Sie die Innensechskantschraube (20).
5. Sie können die Spindelarreterierung (10) loslassen.
6. Entnehmen Sie die Bürste (9). Achten Sie darauf, dass die Passfedern (19) nicht verloren gehen.

Zusatzhandgriff montieren

▲ WARNUNG! Verletzungsgefahr! Benutzen Sie das gerät niemals ohne Zusatzhandgriff.

Vorgehen (Abb. B)

1. Schrauben Sie den Zusatzhandgriff (7) in die Aufnahme (6) an der Schutzhaube (8).

Anschluss zur Staubabsaugung montieren

Notwendige Werkzeuge und Hilfsmittel

- Kreuzschlitz-Schraubendreher

Vorgehen (Abb. B)

1. Befestigen Sie den Absaugstutzen (5) mit den beiliegenden Schrauben (24) an der Schutzhaube (8).

Staubabsaugung anschließen

Hinweise

- Stellen Sie sicher, dass die Staubabsaugung geeignet ist, z. B. Werkstattsauger. Normale Haushaltsstaubsauger sind nicht für das Aufsaugen von Schleifgut geeignet. Diese Informationen finden Sie in der Bedienungsanleitung des externen Gerätes.

Vorgehen (Abb. C)

- Versuchen Sie den externen Saugschlauch (25) (nicht mitgeliefert) di-

rekt an den Absaugstutzen (5) anzuschließen.

- Falls dies nicht gelingt, stecken Sie das Reduzierstück (16) in den Absaugstutzen (5). Schließen Sie den externen Saugschlauch (25) an das Reduzierstück an.
- Das Reduzierstück (16) und der externe Saugschlauch (25) lassen sich einfach vom Absaugstutzen (5) abziehen.

Betrieb

Arbeitshinweise

- Benutzen Sie das Gerät nicht ohne externe Staubabsaugung. Die Verwendung einer Staubabsaugung kann Gefährdungen durch Staub verringern. Sorgen Sie für eine gute Belüftung des Arbeitsplatzes.
- Führen Sie das Gerät eingeschaltet an das Werkstück.
- Heben Sie die Bürste nach der Bearbeitung ab, bevor Sie das Gerät ausschalten.
- Arbeiten Sie nur mit einwandfreien Bürsten, um gute Schleifergebnisse zu erhalten.
- Arbeiten Sie mit geringem und gleichmäßigem Anpressdruck und gleichmäßigem Vorschub. So schonen Sie Gerät und Bürste.
- Entleeren Sie den Staubsauger rechtzeitig, um eine optimale Absaugleistung zu gewährleisten.

Ein- und Ausschalten

Einschalten

1. Wählen Sie mit dem Drehrad (4) eine Drehzahlstufe (1 ... 6).
2. Schließen Sie das Gerät an die Netzspannung an.
3. Drücken Sie den Ein-/Ausschalter (2).

4. Warten Sie, bis das Gerät seine volle Drehzahl erreicht hat.
5. Führen Sie die Bürste gegen das Werkstück.

Ausschalten

1. Entfernen Sie die Bürste vom Werkstück.
2. Lassen Sie den Ein-/Ausschalter (2) los.
3. Warten Sie, bis das Elektrowerkzeug zum Stillstand gekommen ist, bevor Sie es ablegen.
4. Ziehen Sie den Anschlussstecker des Geräts aus der Steckdose, wenn Sie das Gerät unbeaufsichtigt lassen oder mit der Arbeit fertig sind.

Transport

Hinweise

- Schalten Sie das Gerät aus.
- Vergewissern Sie sich, dass alle sich bewegenden Teile zum vollständigen Stillstand gekommen sind.
- Ziehen Sie den Netzstecker.
- Entfernen Sie das Einsatzwerkzeug.
- Tragen Sie das Gerät immer am Handgriff (1).

Reinigung, Wartung und Lagerung

▲ WARNUNG! Elektrischer Schlag! Verletzungsgefahr durch ungewollt anlaufendes Gerät. Schützen Sie sich bei Wartungs- und Reinigungsarbeiten. Schalten Sie das Gerät aus und ziehen Sie den Anschlussstecker aus der Steckdose. Lassen Sie Instandsetzungsarbeiten und Wartungsarbeiten, die nicht in dieser Anleitung beschrieben sind, von unserem Ser-

vice-Center durchführen. Verwenden Sie nur Original-Ersatzteile.

Reinigung

▲ WARNUNG! Elektrischer Schlag! Spritzen Sie das Gerät niemals mit Wasser ab.

HINWEIS! Beschädigungsgefahr. Chemische Substanzen können die Kunststoffteile des Gerätes angreifen. Verwenden Sie keine Reinigungs- bzw. Lösungsmittel.

- Halten Sie Lüftungsschlitze, Motorgehäuse und Griffe des Gerätes sauber. Verwenden Sie dazu ein feuchtes Tuch oder eine Bürste.

Wartung

Kohlebürsten austauschen

▲ WARNUNG! Elektrischer Schlag! Fragen Sie einen Fachmann, wenn Sie sich diese Arbeit nicht zutrauen.

Kriterien

- Motorleistung hat abgenommen.
- Übermäßige Funkenbildung.

Notwendige Werkzeuge

- Kreuzschlitz-Schraubendreher

Vorgehen (Abb. D)

Schalten Sie das Gerät aus und ziehen Sie den Netzstecker. Lassen Sie das Gerät abkühlen. Tauschen Sie immer beide Kohlen auf einmal.

1. Lösen Sie die Schraube (11) der Wartungsabdeckung (12) und nehmen Sie die Wartungsabdeckung (12) ab.
2. Heben Sie die Andruckfeder (27) aus der Nut für die Andruckfeder (26) der Kohlebürste (14).
3. Ziehen Sie den Kontaktstecker (29) vom Kontaktschuh (28) ab und nehmen Sie die Kohlebürste (14) nach oben aus der Führung heraus.

4. Setzen Sie eine neue Kohlebürste (14) mit der Litze (30) nach oben in die Führung ein.
5. Legen Sie die Litze (30) in einem Bogen durch die seitliche Öffnung der Führung.
6. Schieben Sie den Kontaktstecker (29) auf den Kontaktschuh (28) auf.
7. Setzen Sie die Andruckfeder (27) wieder auf die Nut für die Andruckfeder (26) der Kohlebürste (14) auf.
8. Befestigen Sie die Wartungsabdeckung (12) wieder mit der Schraube (11).
9. Wiederholen Sie den Vorgang 1 bis 8 auf der anderen Seite des Gerätes.

Lagerung

Lagern Sie Gerät und Zubehör stets:

- sauber
- trocken
- staubgeschützt
- außerhalb der Reichweite von Kindern

Entsorgung/ Umweltschutz

Führen Sie Gerät, Zubehör und Verpackung einer umweltgerechten Wiederverwertung zu.



Elektrogeräte gehören nicht in den Hausmüll.

Das Symbol der durchgestrichenen Mülltonne bedeutet, dass dieses Elektro- bzw. Elektronikgerät am Ende seiner Lebensdauer nicht im Hausmüll entsorgt werden darf, sondern vom Endnutzer einer getrennten Sammlung zugeführt werden muss.

Richtlinie 2012/19/EU über Elektro- und Elektronik-Altgeräte:

Verbraucher sind gesetzlich dazu verpflichtet, Elektro- und Elektronikgeräte am Ende ihrer Lebensdauer einer umweltgerechten Wiederverwertung zuzuführen. Auf diese Weise wird eine umwelt- und ressourcenschonende Verwertung sichergestellt. Je nach Umsetzung in nationales Recht können Sie folgende Möglichkeiten haben:

- an einer Verkaufsstelle zurückgeben,
- an einer offiziellen Sammelstelle abgeben,
- an den Hersteller/Inverkehrbringer zurücksenden.

Nicht betroffen sind den Altgeräten beigefügte Zubehörteile und Hilfsmittel ohne Elektrobestandteile.

Zusätzliche Entsorgungshinweise für Deutschland

Das Gerät ist bei eingerichteten Sammelstellen, Wertstoffhöfen oder Ent-

sorgungsbetrieben abzugeben. Zudem sind Vertreter von Elektro- und Elektronikgeräten sowie Vertreter von Lebensmitteln zur Rücknahme verpflichtet. LIDL bietet Ihnen Rückgabemöglichkeiten direkt in den Filialen und Märkten an. Rückgabe und Entsorgung sind für Sie kostenfrei.

Beim Kauf eines Neugerätes haben Sie das Recht, ein entsprechendes Altgerät unentgeltlich zurückzugeben. Zusätzlich haben Sie die Möglichkeit, unabhängig vom Kauf eines Neugerätes, unentgeltlich (bis zu drei) Altgeräte abzugeben, die in keiner Abmessung größer als 25 cm sind.

Bitte entnehmen Sie vor der Rückgabe Batterien oder Akkumulatoren, sowie Lampen, die zerstörungsfrei entnommen werden können und führen diese einer separaten Sammlung zu.

Fehlersuche

Die folgende Tabelle hilft Ihnen kleine Störungen zu beseitigen:

Problem	Mögliche Ursache	Fehlerbehebung
Gerät startet nicht	Netzspannung fehlt	Steckdose, Netzanschlussleitung, Anschlussstecker, Sicherung prüfen, ggf. Reparatur durch Elektrofachmann.
	Ein-/Ausschalter (2) defekt	Wenden Sie sich an das Service-Center.
	Motor defekt	
Geringe oder fehlende Motorleistung	Kohlebürsten abgenutzt	Kohlebürsten austauschen oder wenden Sie sich an das Service-Center.

Problem	Mögliche Ursache	Fehlerbehebung
Gerät arbeitet mit Unterbrechungen	Interner Wackelkontakt	Wenden Sie sich an das Service-Center.
	Ein-/Ausschalter (2) defekt	

Ersatzteile und Zubehör

Ersatzteile und Zubehör erhalten Sie unter www.grizzlytools.shop. Sollten bei Ihrem Bestellvorgang Probleme auftreten, kontaktieren Sie uns über unseren Online-Shop. Bei weiteren Fragen wenden Sie sich an: *Service-Center, S. 70*

Pos.-Nr.	Bezeichnung	Best.-Nr.
5+16	Absaugstutzen + Reduzierstück	91120027
7	Zusatzhandgriff	91120028
8	Schutzhaube	91120024
9	Bürste	91120030
14	2x Kohlebürste	91120025
20+21	Innensechskantschraube (Bürste) + Unterlegscheibe	91120023

Service

Garantie

Sehr geehrte Kundin, sehr geehrter Kunde,

Sie erhalten auf dieses Produkt 3 Jahre Garantie ab Kaufdatum. Im Falle von Mängeln dieses Produkts stehen Ihnen gegen den Verkäufer des Produkts gesetzliche Rechte zu. Diese gesetzlichen Rechte werden durch unsere im Folgenden dargestellte Garantie nicht eingeschränkt.

Garantiebedingungen

Die Garantiefrist beginnt mit dem Kaufdatum. Bitte bewahren Sie den Original-Kassenbon gut auf. Diese Unterlage wird als Nachweis für den Kauf benötigt. Tritt innerhalb von drei Jahren ab dem Kaufdatum dieses Produkts ein Material- oder Fabrikationsfehler auf, wird das Produkt von uns – nach unserer Wahl – für Sie kostenlos repariert oder ersetzt. Diese Garantieleistung setzt voraus, dass

innerhalb der Drei-Jahres-Frist das defekte Produkt und der Kaufbeleg (Kassenbon) vorgelegt und schriftlich kurz beschrieben wird, worin der Mangel besteht und wann er aufgetreten ist.

Wenn der Defekt von unserer Garantie gedeckt ist, erhalten Sie das reparierte oder ein neues Produkt zurück. Mit Reparatur oder Austausch des Produkts beginnt kein neuer Garantiezeitraum.

Garantiezeit und gesetzliche Mängelansprüche

Die Garantiezeit wird durch die Gewährleistung nicht verlängert. Dies gilt auch für ersetzte und reparierte Teile. Eventuell schon beim Kauf vorhandene Schäden und Mängel müssen sofort nach dem Auspacken gemeldet werden. Nach Ablauf der Garantiezeit anfallende Reparaturen sind kostenpflichtig.

Garantieumfang

Das Produkt wurde nach strengen Qualitätsrichtlinien sorgfältig produziert und vor Anlieferung gewissenhaft geprüft.

Die Garantieleistung gilt für Material- oder Fabrikationsfehler. Diese Garantie erstreckt sich nicht auf Produktteile, die normaler Abnutzung ausgesetzt sind und daher als Verschleißteile angesehen werden können (z. B. Bürste, Kohlebürste) oder für Beschädigungen an zerbrechlichen Teilen (z. B. Schalter).

Diese Garantie verfällt, wenn das Produkt beschädigt, nicht sachgemäß benutzt oder nicht gewartet wurde. Für eine sachgemäße Benutzung des Produkts sind alle in der Betriebsanleitung aufgeführten Anweisungen genau einzuhalten. Verwendungszwecke und Handlungen, von denen in der Betriebsanleitung abgeraten oder vor denen gewarnt wird, sind unbedingt zu vermeiden.

Das Produkt ist lediglich für den privaten und nicht für den gewerblichen Gebrauch bestimmt. Bei missbräuchlicher und unsachgemäßer Behandlung, Gewaltanwendung und bei Eingriffen, die nicht von unserer autorisierten Service-Niederlassung vorgenommen wurden, erlischt die Garantie.

Abwicklung im Garantiefall

Um eine schnelle Bearbeitung Ihres Anliegens zu gewährleisten, folgen Sie bitte den folgenden Hinweisen:

- Bitte halten Sie für alle Anfragen den Kassenbon und die Artikelnummer (IAN 467687_2407) als Nachweis für den Kauf bereit.
- Die Artikelnummer entnehmen Sie bitte dem Typenschild am Produkt, einer Gravur am Produkt, dem Titelblatt der Bedienungsanleitung

(unten links) oder dem Aufkleber auf der Rück- oder Unterseite des Produktes.

- Sollten Funktionsfehler oder sonstige Mängel auftreten, kontaktieren Sie zunächst das nachfolgend benannte Service-Center **telefonisch** oder nutzen Sie unser **Kontaktformular**, das Sie auf parksidediy.com in der Kategorie **Service** finden.
- Ein als defekt erfasstes Produkt können Sie, nach Rücksprache mit unserem Service-Center unter Beifügung des Kaufbelegs (Kassenbons) und der Angabe, worin der Mangel besteht und wann er aufgetreten ist, für Sie portofrei an die Ihnen mitgeteilte Service-Anschrift übersenden. Um Annahmeprobleme und Zusatzkosten zu vermeiden, benutzen Sie unbedingt nur die Adresse, die Ihnen mitgeteilt wird. Stellen Sie sicher, dass der Versand nicht unfrei, per Sperrgut, Express oder sonstiger Sonderfracht erfolgt. Senden Sie das Produkt bitte inkl. aller beim Kauf mitgelieferten Zubehörteile ein und sorgen Sie für eine ausreichend sichere Transportverpackung.

Reparatur-Service

Für Reparaturen, **die nicht der Garantie unterliegen**, wenden Sie sich an das Service-Center. Dort erhalten Sie gerne einen Kostenvoranschlag.

- Wir können nur Geräte bearbeiten, die ausreichend verpackt und frankiert eingesandt wurden.
Hinweis: Bitte senden Sie Ihr Gerät gereinigt und mit Hinweis auf den Defekt an die vom Service-Center genannte Adresse.
- Nicht angenommen werden unfrei eingeschickte Geräte sowie Geräte, die per Sperrgut, Express oder mit

sonstiger Sonderfracht versendet wurden.

- Wir entsorgen Ihre eingesendeten, defekten Geräte kostenlos.



Auf *parkside-diy.com* können Sie diese und viele weitere Handbücher einsehen und herunterladen. Mit diesem QR-Code gelangen Sie direkt auf *parkside-diy.com*. Wählen Sie Ihr Land aus, und suchen Sie über die Suchmaske nach den Bedienungsanleitungen. Durch Eingabe der Artikelnummer (IAN) 467687_2407 können Sie Ihre Bedienungsanleitung öffnen.

Service-Center

DE **Service Deutschland**
Tel.: 0800 88 55 300
Kontaktformular auf
parkside-diy.com
IAN 467687_2407

AT **Service Österreich**
Tel.: 0800 447750
Kontaktformular auf
parkside-diy.com
IAN 467687_2407

CH **Service Schweiz**
Tel.: 0800 56 36 01
Kontaktformular auf
parkside-diy.com
IAN 467687_2407

Importeur

Bitte beachten Sie, dass die folgende Anschrift keine Serviceanschrift ist. Kontaktieren Sie zunächst das oben genannte Service-Center.

Grizzly Tools GmbH & Co. KG
Stockstädter Str. 20
63762 Großostheim
DEUTSCHLAND
www.grizzlytools.de

Original-EU-Konformitätserklärung

Produkt: **Satinier-/Bürstenschleifmaschine**

Modell: **PBSM 1300 A1**

Seriennummer: 000001-076000

Der oben beschriebene Gegenstand der Erklärung erfüllt die einschlägigen Harmonisierungsrechtsvorschriften der Union:

2006/42/EG • 2014/30/EU • 2011/65/EU & (EU) 2015/863

Der oben beschriebene Gegenstand der Erklärung erfüllt die Vorschriften der Richtlinie 2011/65/EU des Europäischen Parlaments und des Rates vom 8. Juni 2011 zur Beschränkung der Verwendung bestimmter gefährlicher Stoffe in Elektro- und Elektronikgeräten.

Um die Konformität zu gewährleisten, wurden folgende harmonisierte Normen sowie nationale Normen und Bestimmungen angewendet:

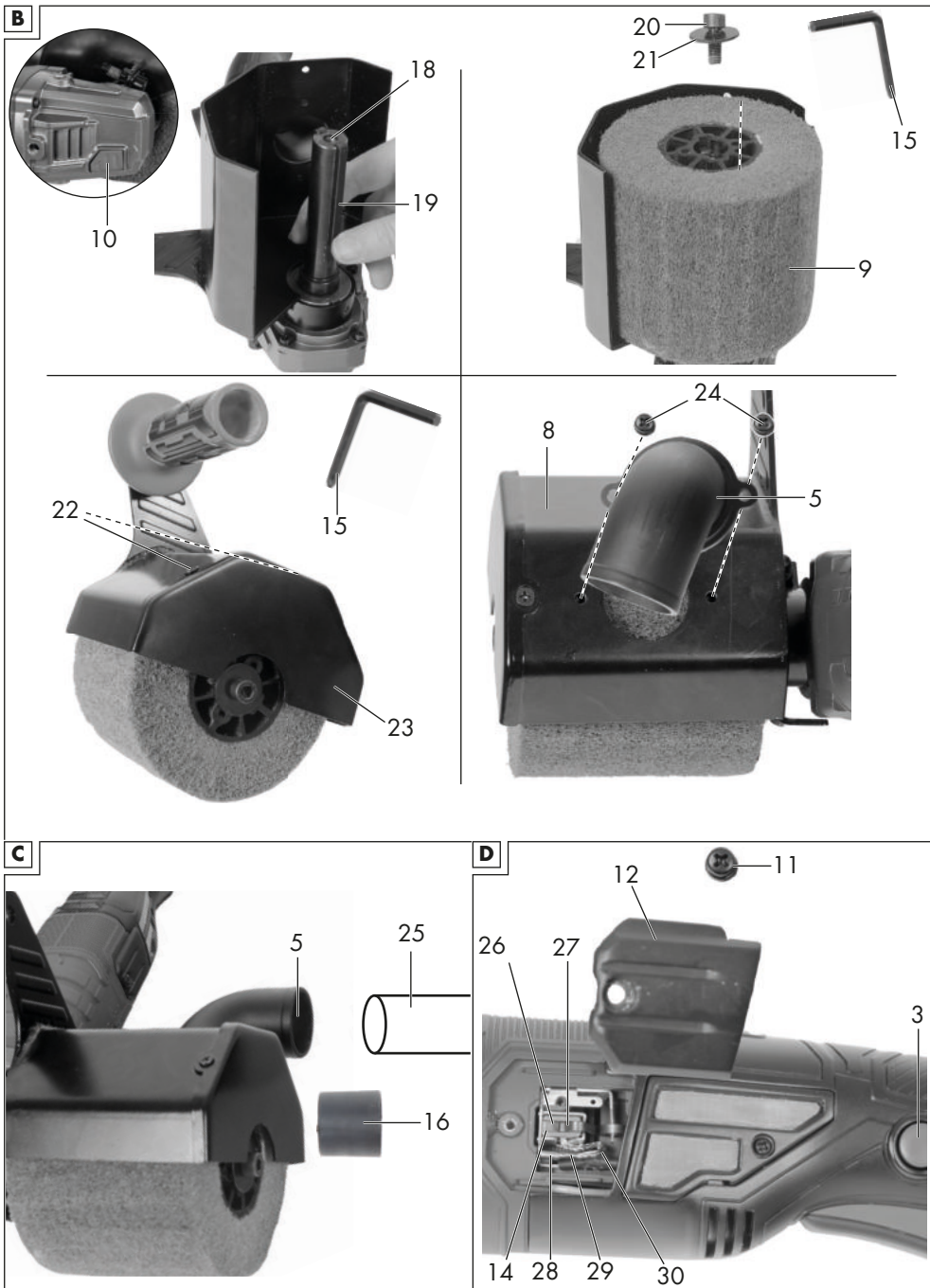
**EN 60745-1:2009/A11:2010 • EN 60745-2-3:2011/A13:2015
EN IEC 55014-1:2021 • EN IEC 55014-2:2021 • EN IEC 63000:2018
EN IEC 61000-3-2-2019/A1:2021 • EN 61000-3-3:2013/A2:2021**

Die alleinige Verantwortung für die Ausstellung dieser Konformitätserklärung trägt der Hersteller:

CE Grizzly Tools GmbH & Co. KG
Stockstädter Str. 20
63762 Großostheim
DEUTSCHLAND
20.12.2024

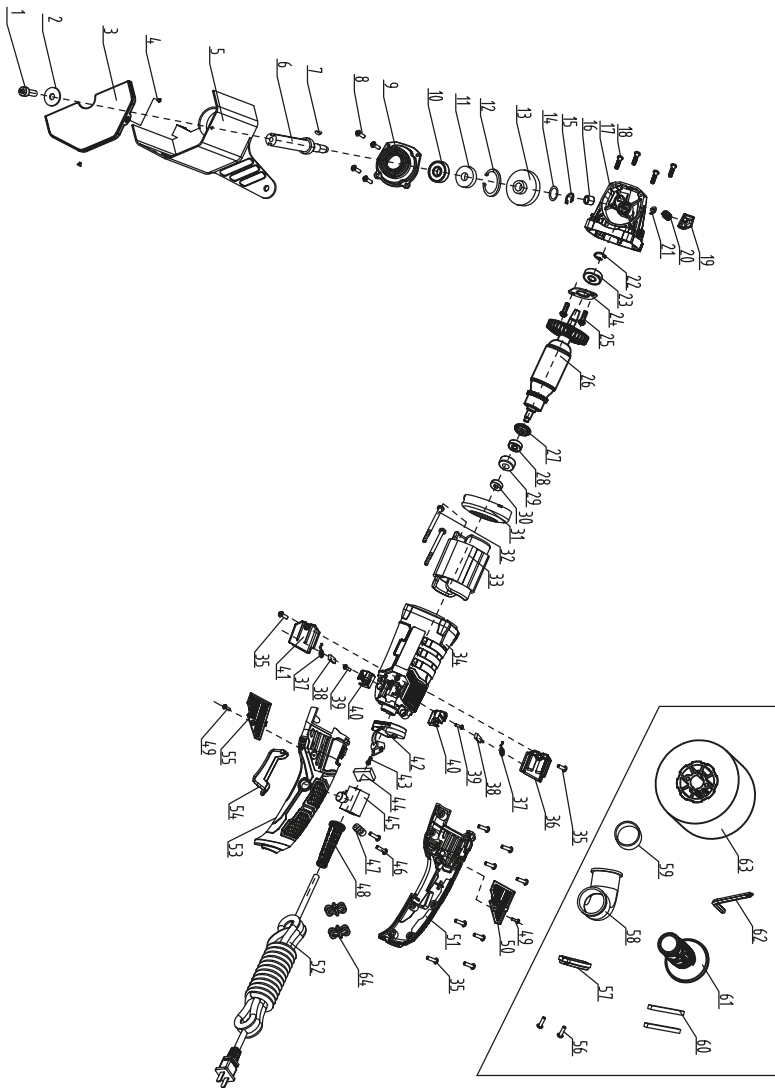


Christian Frank
Dokumentationsbevollmächtigter



Explosionszeichnung • Exploded view • Vista esplosa • Vista explosionada

PBSM 1300 A1



informativ • informative • informativo

GRIZZLY TOOLS GMBH & CO. KG

Stockstädter Straße 20
63762 Großostheim
GERMANY

Estado de las informaciones · Versione
delle informazioni · Last Information
Update · Stand der Informationen:
12/2024
Ident.-No.: 72091911122024-ES/IT



IAN 467687_2407