

PDF ONLINE
parkside-diy.com

HOCHDRUCKREINIGER PHD 135 G6

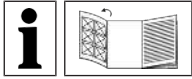


HOCHDRUCKREINIGER

Bedienungs- und Sicherheitshinweise

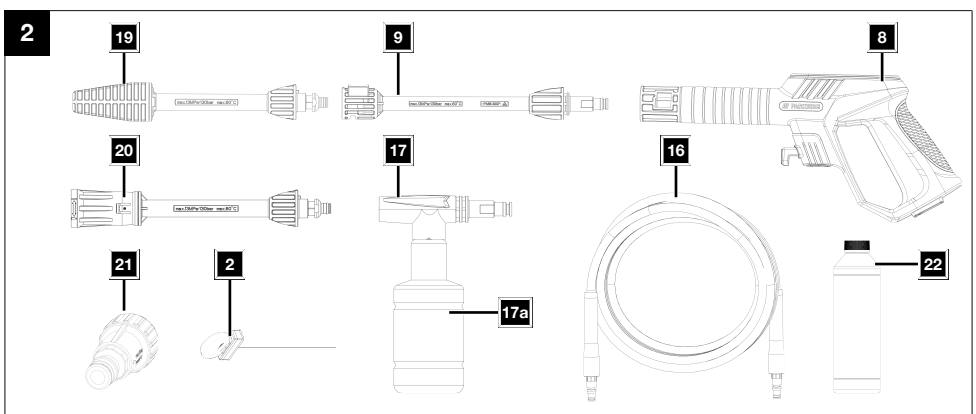
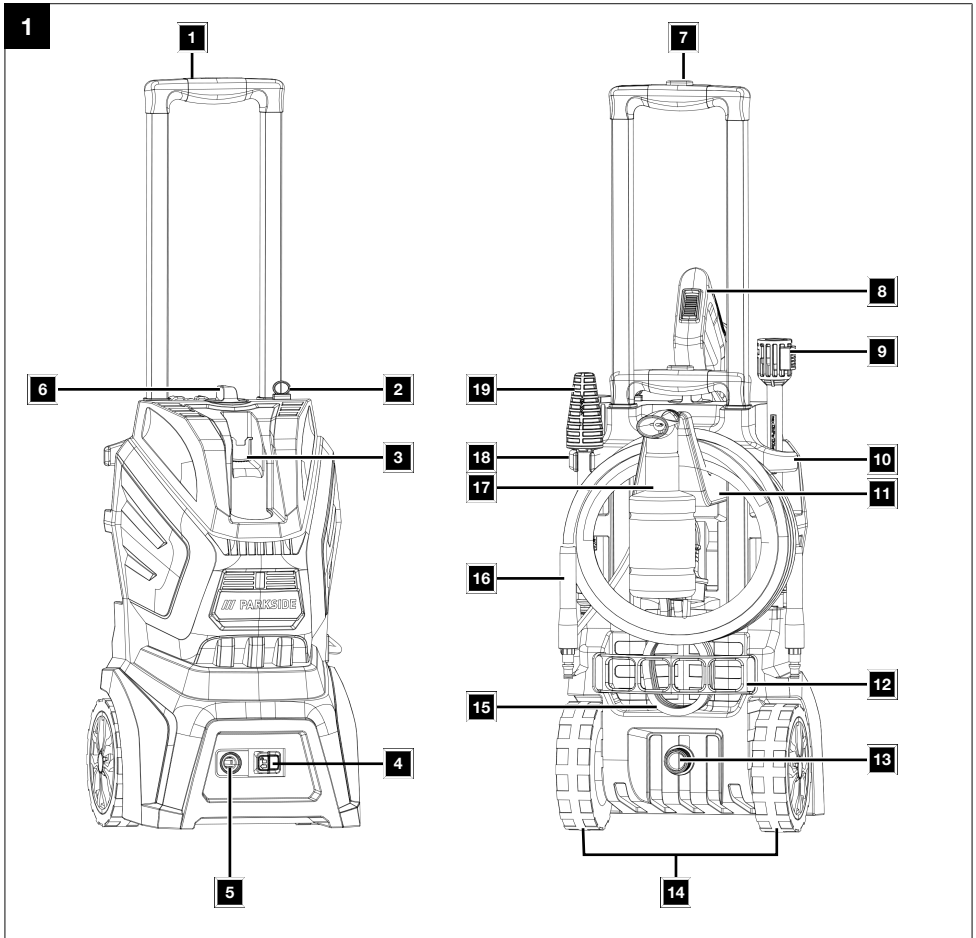
Originalbetriebsanleitung

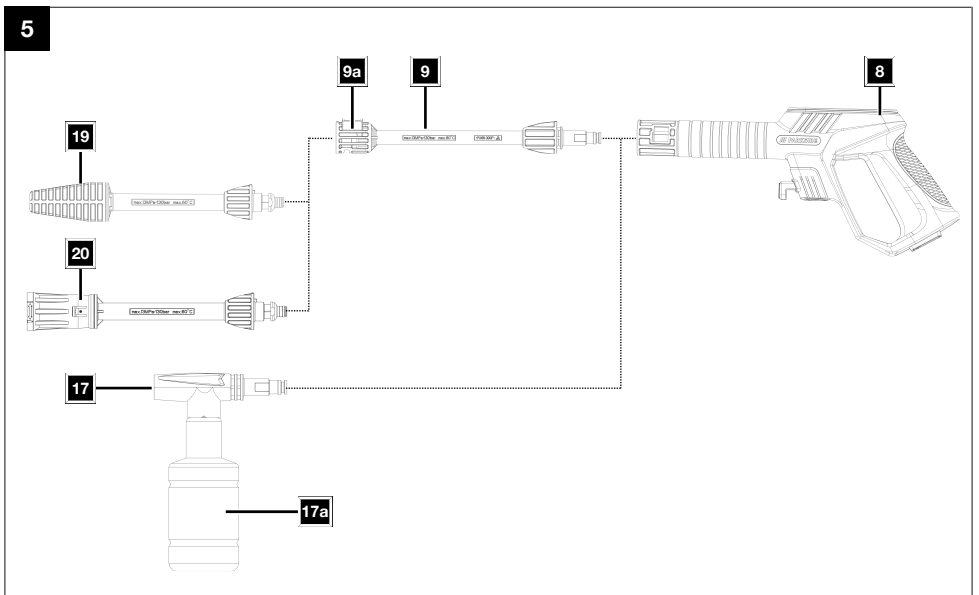
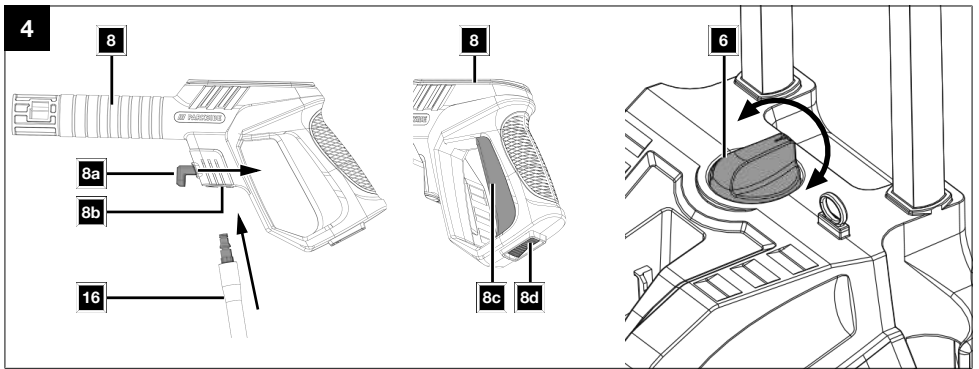
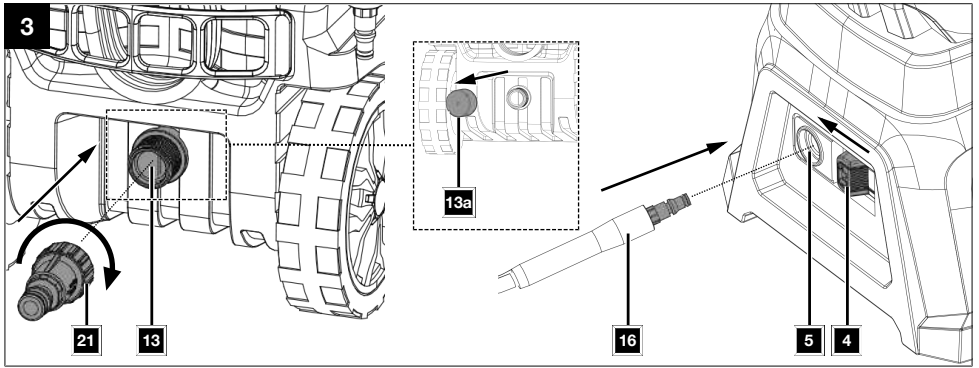
WARNUNG: VOR GEBRAUCH SORGFÄLTIG LESEN UND FÜR DEN SPÄTEREN GEBRAUCH SICHER AUFBEWAHREN.



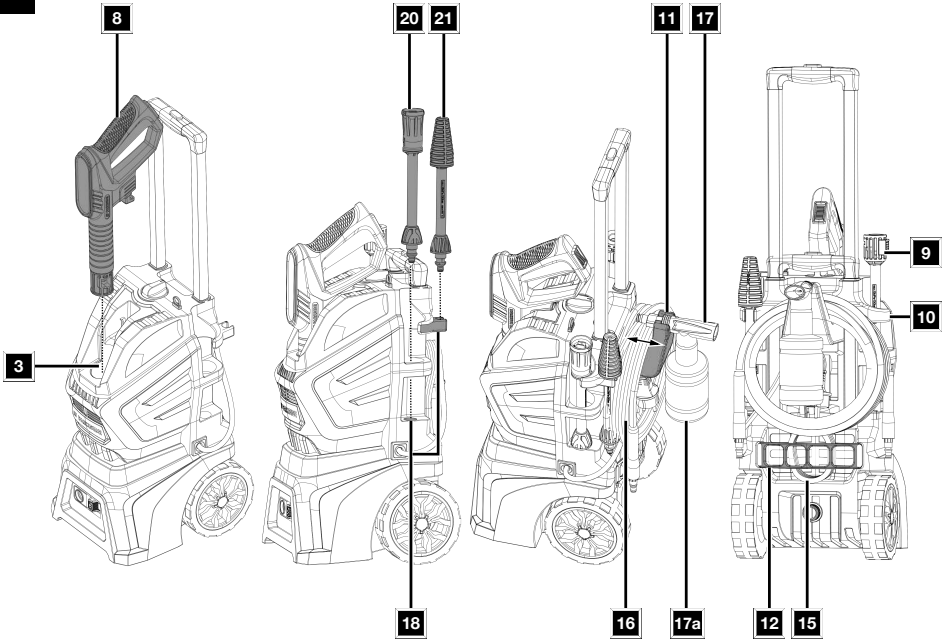
DE AT CH

Klappen Sie vor dem Lesen die Seite mit den Abbildungen aus und machen Sie sich anschließend mit allen Funktionen des Produkts vertraut.

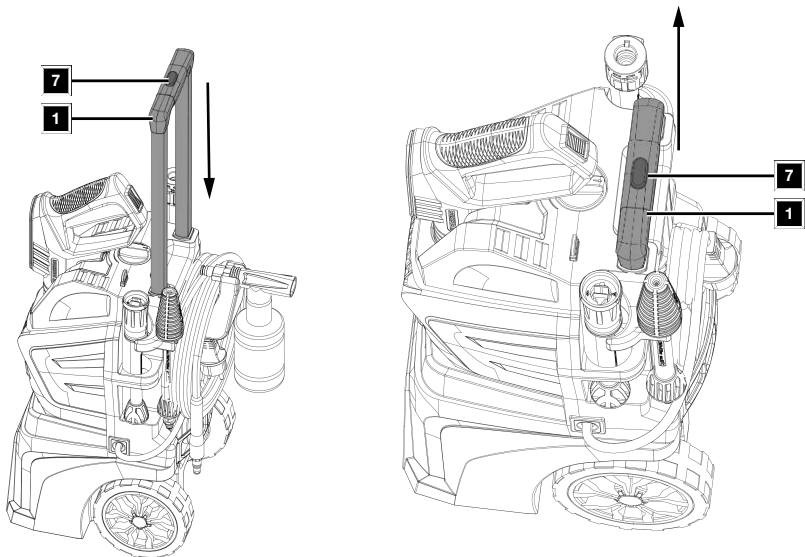




6



7











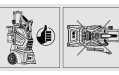





Inhaltsverzeichnis

1	Erklärung der Symbole auf dem Produkt.....	2
2	Einleitung	3
3	Produktbeschreibung (Abb. 1-7).....	3
4	Lieferumfang (Abb. 2).....	3
5	Bestimmungsgemäße Verwendung	3
6	Sicherheitshinweise	4
7	Technische Daten	6
8	Auspacken	7
9	Montage.....	7
10	Vor Inbetriebnahme.....	7
11	Bedienung.....	8
12	Reinigung und Wartung	10
13	Transport (Abb. 1, 7)	10
14	Lagerung (Abb. 6).....	10
15	Elektrischer Anschluss	11
16	Reparatur und Ersatzteilbestellung	11
17	Entsorgung und Wiederverwertung	12
18	Störungsabhilfe	13
19	EU-Konformitätserklärung	13
20	Garantiekunde	14
21	Explosionszeichnung	16

1 Erklärung der Symbole auf dem Produkt

Die Verwendung von Symbolen in diesem Handbuch soll Ihre Aufmerksamkeit auf mögliche Risiken lenken. Die Sicherheitssymbole und Erklärungen, die diese begleiten, müssen genau verstanden werden. Die Warnungen selbst beseitigen keine Risiken und können korrekte Maßnahmen zum Verhüten von Unfällen nicht ersetzen.

	<p>Vor Inbetriebnahme Bedienungsanleitung und Sicherheitshinweise lesen und beachten!</p>		<p>Einstellung der variablen Düse.</p>
	<p>Tragen Sie eine Schutzbrille.</p>		<p>Entriegelung für den Anschluss des Hochdruckschlauchs.</p>
	<p>Tragen Sie einen Gehörschutz.</p>		<p>Einschaltsperr (Spritzpistole)</p>
	<p>Das Produkt darf nicht unmittelbar an das öffentliche Trinkwassernetz angeschlossen werden.</p>		<p>Wartungs-, Umrüst-, Einstell- und Reinigungsarbeiten nur bei ausgeschaltetem Produkt und gezogenerm Netzstecker durchführen!</p>
	<p>Hochdruckstrahl nicht auf Personen, Tiere, aktive elektrische Ausrüstung oder auf das Produkt selbst richten.</p>		<p>Schutzklasse II (Doppelisolierung).</p>
	<p>Betreiben Sie das Produkt nur in stehender, niemals in liegender Position.</p>		<p>Garantierter Schalleistungspegel des Produkts.</p>
	<p>Düsenreinigungsnadel.</p>		<p>Das Produkt entspricht den geltenden europäischen Richtlinien.</p>

2 Einleitung

Hersteller:

Sheppach GmbH
Günzburger Straße 69
D-89335 Ichenhausen

Verehrter Kunde

Wir wünschen Ihnen viel Freude und Erfolg beim Arbeiten mit Ihrem neuen Produkt.

Hinweis:

Der Hersteller dieses Produkts haftet nach dem geltenden Produkthaftungsgesetz nicht für Schäden, die an diesem Produkt oder durch dieses Produkt entstehen bei:

- Unsachgemäßer Behandlung
- Nichtbeachtung der Bedienungsanleitung
- Reparaturen durch Dritte, nicht autorisierte Fachkräfte
- Einbau und Austausch von nicht originalen Ersatzteilen
- Nicht bestimmungsgemäßer Verwendung
- Ausfällen der elektrischen Anlage bei Nichtbeachtung der elektrischen Vorschriften und VDE-Bestimmungen 0100, DIN 57113 / VDE0113.

Beachten Sie:

Die Bedienungsanleitung ist Bestandteil dieses Produkts.

Sie enthält wichtige Hinweise, wie Sie mit dem Produkt sicher, fachgerecht und wirtschaftlich arbeiten, wie Sie Gefahren vermeiden, Reparaturkosten sparen, Ausfallzeiten verringern und die Zuverlässigkeit und Lebensdauer des Produkts erhöhen. Zusätzlich zu den Sicherheitsbestimmungen dieser Bedienungsanleitung müssen Sie unbedingt die für den Betrieb des Produkts geltenden Vorschriften Ihres Landes beachten.

Machen Sie sich vor der Benutzung des Produkts mit allen Bedien- und Sicherheitshinweisen vertraut. Betreiben Sie das Produkt nur wie beschrieben und für die angegebenen Einsatzbereiche. Bewahren Sie die Bedienungsanleitung gut auf und händigen Sie alle Unterlagen bei Weitergabe des Produkts an Dritte mit aus.

3 Produktbeschreibung (Abb. 1-7)

1. Handgriff
2. Düsenreinigungsnadel
3. Halterung (Spritzpistole)
4. Entriegelung (Hochdruckschlauch)
5. Anschluss (Hochdruckschlauch)
6. Ein-/Ausschalter
7. Entriegelungsknopf (Handgriff)
8. Spritzpistole
- 8a. Entriegelung
- 8b. Anschluss
- 8c. Einschalthebel
- 8d. Einschaltsperr
9. Lanze
10. Halterung (Lanze)
11. Halterung (Hochdruckschlauch)
12. Halterung (Netzanschlussleitung)
13. Wasseranschluss
- 13a. Abdeckkappe
14. Räder
15. Netzanschlussleitung
16. Hochdruckschlauch
17. Schaumdüse (mit Ansaugschlauch)
- 17a. Reinigungsmittelbehälter
18. Halterung (Düsen)
19. Turbodüse
20. Variable Düse
21. Kupplung (Wasseranschluss)
- 21a. Filter
22. Reinigungsmittel

4 Lieferumfang (Abb. 2)

Pos.	Anzahl	Bezeichnung
2.	1 x	Düsenreinigungsnadel
8.	1 x	Spritzpistole
9.	1 x	Lanze
16.	1 x	Hochdruckschlauch
17.	1 x	Schaumdüse (mit Ansaugschlauch)
19.	1 x	Turbodüse
20.	1 x	Variable Düse
21.	1 x	Kupplung (Wasseranschluss)
22.	1 x	Reinigungsmittel
	1 x	Hochdruckreiniger
	1 x	Bedienungsanleitung

5 Bestimmungsgemäße Verwendung

Der Hochdruckreiniger wird verwendet:

- zum Reinigen von Maschinen, Fahrzeugen, Bauwerken, Werkzeugen, Fassaden, Terrassen, Gartengeräten usw. mit Hochdruckwasserstrahl.
- mit Originalzubehörteilen und Ersatzteilen.
- unter Beachtung der Herstellerangaben des zu reinigenden Objektes.

Das Produkt darf nur nach seiner Bestimmung verwendet werden. Jede weitere darüberhinausgehende Verwendung ist nicht bestimmungsgemäß. Für daraus hervorgerufene Schäden oder Verletzungen aller Art haftet der Benutzer/Bediener und nicht der Hersteller.

Bestandteil der bestimmungsgemäßen Verwendung ist auch die Beachtung der Sicherheitshinweise, sowie die Montageanleitung und Betriebshinweise in der Bedienungsanleitung.

Personen, die das Produkt verwenden und warten, müssen mit dieser vertraut und über mögliche Gefahren unterrichtet sein.

Veränderungen an dem Produkt schließen eine Haftung des Herstellers und daraus entstehende Schäden gänzlich aus.

Das Produkt darf nur mit Originalteilen und Originalzubehör des Herstellers betrieben werden.

Die Sicherheits-, Arbeits- und Wartungsvorschriften des Herstellers sowie die in den Technischen Daten angegebenen Abmessungen müssen eingehalten werden.

Bitte beachten Sie, dass unsere Produkte bestimmungsgemäß nicht für den gewerblichen, handwerklichen oder industriellen Einsatz konstruiert wurden. Wir übernehmen keine Gewährleistung, wenn das Produkt in Gewerbe-, Handwerks- oder Industriebetrieben sowie bei gleichzusetzenden Tätigkeiten eingesetzt wird.

Erklärung der Signalwörter in der Bedienungsanleitung

GEFAHR

Signalwort zur Kennzeichnung einer unmittelbar bevorstehenden Gefährdungssituation, die, wenn sie nicht vermieden wird, den Tod oder eine schwere Verletzung zur Folge hat.

WARNUNG

Signalwort zur Kennzeichnung einer möglichen Gefährdungssituation, die, wenn sie nicht vermieden wird, den Tod oder eine schwere Verletzung zur Folge haben könnte.

VORSICHT

Signalwort zur Kennzeichnung einer möglichen Gefährdungssituation, die, wenn sie nicht vermieden wird, eine geringfügige oder mäßige Verletzung zur Folge haben könnte.

ACHTUNG

Signalwort zur Kennzeichnung einer möglichen Gefährdungssituation, die, wenn sie nicht vermieden wird, Sachschäden am Produkt oder Eigentum/Besitz zur Folge haben könnte.

6 Sicherheitshinweise

Bewahren Sie alle Sicherheitshinweise und Anweisungen für die Zukunft auf.

Der in den Sicherheitshinweisen verwendete Begriff „Elektrowerkzeug“ bezieht sich auf netzbetriebene Elektrowerkzeuge (mit Netzleitung) oder auf akkubetriebene Elektrowerkzeuge (ohne Netzleitung).

WARNUNG

Lesen Sie alle Sicherheitshinweise, Anweisungen, Gebildungen und technischen Daten, mit denen dieses Elektrowerkzeug versehen ist.

Versäumnisse bei der Einhaltung der nachfolgenden Anweisungen können elektrischen Schlag, Brand und/oder schwere Verletzungen verursachen.

6.1 Allgemeine Sicherheitshinweise

- Das Produkt darf nicht von Kindern benutzt werden. Kinder sind zu beaufsichtigen, um sicherzustellen, dass sie nicht mit dem Produkt spielen. Dieses Produkt kann von Personen mit verringerten physischen, sensorischen oder mentalen Fähigkeiten oder Mangel an Erfahrung und Wissen benutzt werden, wenn sie beaufsichtigt oder bezüglich des sicheren Gebrauchs des Produkts unterwiesen wurden und die daraus resultierenden Gefahren verstehen. Kinder dürfen nicht mit dem Produkt spielen. Reinigung und Benutzer-Wartung dürfen nicht von Kindern ohne Beaufsichtigung durchgeführt werden.
- Personen, die mit der Betriebsanleitung nicht vertraut sind, dürfen das Produkt nicht benutzen.

WARNUNG

Hochdruckreiniger dürfen nicht von Kindern oder nicht unterwiesenen Personen betrieben werden.

- Bei Auftreten einer Störung oder eines Defektes während des Betriebes ist das Produkt sofort auszuschalten und der Netzstecker zu ziehen. Anschließend lesen Sie das Kapitel Störungsabhilfe.

6.2 Arbeiten mit dem Produkt

VORSICHT

So vermeiden Sie Unfälle und Verletzungen:

Hochdruckreiniger können bei unsachgemäßem Gebrauch gefährlich sein. Der Strahl darf nicht auf Personen, Tiere, aktive elektrische Ausrüstung oder das Produkt selbst gerichtet werden.

WARNUNG

Dieses Produkt wurde für die Verwendung der vom Hersteller gelieferten oder empfohlenen Reinigungsmittel entwickelt. Die Verwendung von anderen Reinigungsmitteln oder Chemikalien kann die Sicherheit des Produkts beeinträchtigen.

WARNUNG

Während der Anwendung des Produkts können sich Aerosole bilden. Das Einatmen von Aerosolen kann gesundheitsgefährdend sein.

WARNUNG

In Abhängigkeit von der Anwendung können Sprühdüsen mit Schutzabdeckung für das Produkt verwendet werden, wodurch die Emission von wasserhaltigem Aerosol stark verringert wird. Nicht bei allen Anwendungen ist die Verwendung einer solchen Einrichtung zulässig. Wenn Sprühdüsen mit Schutzabdeckung für den Schutz gegen Aerosole nicht anwendbar sind, kann in Abhängigkeit vom Reinigungsumfeld eine Atemschutzmaske der Klasse FFP2 oder gleichwertig erforderlich sein.

- Benutzen Sie das Produkt nur stehend und auf einem ebenen und stabilen Untergrund.
- Richten Sie den Strahl nicht auf sich selbst oder andere, um Kleidung oder Schuhwerk zu reinigen.
- Tragen Sie zum Schutz vor zurückspritzendem Wasser oder Schmutz geeignete Schutzkleidung und eine Schutzbrille.
- Verwenden Sie das Produkt nicht, wenn sich andere Personen in Reichweite befinden, es sei denn, sie tragen Schutzkleidung.
- Ergreifen Sie geeignete Maßnahmen, um Kinder vom laufenden Produkt fernzuhalten.
- Benutzen Sie das Produkt nicht in der Nähe von entzündbaren Flüssigkeiten oder Gasen. Bei Nichtbeachtung besteht Brand- oder Explosionsgefahr.
- Versprühen Sie keine brennbaren Flüssigkeiten. Es besteht Explosionsgefahr.
- Wenn Sie mit Reinigungsmittel in Kontakt kommen, spülen Sie mit reichlich reinem Wasser.

- Bewahren Sie das Produkt an einem trockenen Ort und außerhalb der Reichweite von Kindern auf.

VORSICHT

So vermeiden Sie Schäden am Produkt und eventuell daraus resultierende Personenschäden:

- Arbeiten Sie nicht mit einem beschädigten, unvollständigen oder ohne die Zustimmung des Herstellers umgebauten Produkt. Lassen Sie vor Inbetriebnahme durch einen Fachmann prüfen, dass die geforderten elektrischen Schutzmaßnahmen vorhanden sind.
- Nehmen Sie das Produkt nicht in Betrieb, wenn die Netzanschlusssleitung, der Wasserzulauf oder andere wichtige Teile wie der Hochdruckschlauch oder die Spritzpistole beschädigt bzw. undicht sind.
- Schützen Sie das Produkt vor Frost und Trockenlaufen.
- Hochdruckschläuche, Armaturen und Kupplungen sind wichtig für die Produktsicherheit. Verwenden Sie nur vom Hersteller empfohlene Hochdruckschläuche, Armaturen und Kupplungen.
- Verwenden Sie zur Sicherstellung der Produktsicherheit nur Original-Ersatzteile vom Hersteller oder vom Hersteller freigegebene Ersatzteile.
- Das Öffnen des Produktes ist nur von einer autorisierten Elektrofachkraft auszuführen. Wenden Sie sich im Reparaturfall immer an unser Service-Center.

6.3 Elektrische Sicherheit

VORSICHT

So vermeiden Sie Unfälle und Verletzungen durch elektrischen Schlag:

- Bei Verwendung einer Verlängerungsleitung müssen Stecker und Kupplung wasserdicht sein.

VORSICHT

Ungeeignete Verlängerungsleitungen können gefährlich sein. Es besteht die Gefahr von Personenschäden durch elektrischen Schlag.

- Halten Sie das Produkt von Regen oder Nässe fern. Das Eindringen von Wasser in das Produkt erhöht das Risiko eines elektrischen Schlages.
- Achten Sie vor Inbetriebnahme darauf, dass die Netzspannung mit der Betriebsspannung auf dem Typenschild übereinstimmt.
- Der Netzanschluss muss von einem erfahrenen Elektriker vorgenommen werden und die Anforderungen von IEC 60364-1 erfüllen.

- Elektroanschlüsse müssen in Übereinstimmung mit allen örtlich und national geltenden Vorschriften von einem Elektriker vorgenommen werden.
- Verwenden Sie einen Fehlerstromschutzschalter mit einem Auslösestrom von 30 mA oder weniger.
- Prüfen Sie vor jedem Gebrauch das Produkt, die Netzanschlussleitung und den Stecker auf Beschädigungen.
- Wenn die Netzanschlussleitung dieses Produkts beschädigt wird, muss sie durch den Hersteller oder seinen Kundendienst oder eine ähnlich qualifizierte Person ersetzt werden, um Gefährdungen zu vermeiden.
- Benützen Sie das Kabel nicht, um den Stecker aus der Steckdose zu ziehen. Schützen Sie das Kabel vor Hitze, Öl und scharfen Kanten.
- Tragen oder befestigen Sie das Produkt nicht an der Netzanschlussleitung.
- Ungeeignete Verlängerungskabel können gefährlich sein. Wenn ein Verlängerungskabel verwendet wird, muss es für den Außeneinsatz geeignet sein, und die Verbindung muss trocken sein und oberhalb des Bodens liegen. Es ist empfohlen, hierzu eine Kabeltrommel zu verwenden, die die Steckdose mindestens 60 mm über dem Boden hält. Überprüfen Sie das Kabel auf Schäden.
- Ziehen Sie vor allen Arbeiten am Produkt, in Arbeitspausen, Reinigung und bei Nichtgebrauch den Netzstecker aus der Steckdose.
- Verlängerungsleitungen dürfen keinen geringeren Querschnitt besitzen als $2 \times 2,5 \text{ mm}^2$.
- Tragen Sie zum Schutz gegen elektrischen Schlag festes Schuhwerk.
- Betreiben Sie zum Schutz gegen elektrischen Schlag das Produkt ausschließlich in aufrechter, stehender Position.
- Schalten Sie das Produkt aus, wenn Sie es unbeaufsichtigt lassen.

Restrisiken

Das Elektrowerkzeug ist nach dem Stand der Technik und den anerkannten sicherheitstechnischen Regeln gebaut. Dennoch können beim Arbeiten einzelne Restrisiken auftreten.


- Gefährdung der Gesundheit durch Strom bei Verwendung nicht ordnungsgemäßer Elektro-Anschlussleitungen.
- Des Weiteren können trotz aller getroffener Vorkehrungen nicht offensichtliche Restrisiken bestehen.
- Restrisiken können minimiert werden, wenn die „Sicherheitshinweise“ und die „Bestimmungsgemäße Verwendung“, sowie die Bedienungsanleitung insgesamt beachtet werden.
- Vermeiden Sie eine unbeabsichtigte Inbetriebsetzung des Produkts.

- Halten Sie Ihre Hände vom Arbeitsbereich fern, wenn das Produkt in Betrieb ist.
- Unbeabsichtigte Inbetriebsetzung des Produktes.
- Halten Sie die vorgegebenen Wartungs- und Sicherheitshinweise der Bedienungsanleitung ein.

WARNUNG

Dieses Elektrowerkzeug erzeugt während des Betriebes ein elektromagnetisches Feld. Dieses Feld kann unter bestimmten Umständen aktive oder passive medizinische Implantate beeinträchtigen. Um die Gefahr von ernsthaften oder tödlichen Verletzungen zu verringern, empfehlen wir Personen mit medizinischen Implantaten ihren Arzt und den Hersteller vom medizinischen Implantat zu konsultieren, bevor das Elektrowerkzeug bedient wird.

7 Technische Daten

Bemessungsspannung	220-240 V~/ 50/60 Hz
Nennleistung	1800 W
Schutzklasse	II /  (Doppelisolierung)
Schutzart	IPX5
Länge Netzanschlussleitung	5 m
Länge Hochdruckschlauch	7 m
Bemessungsdruck/ Arbeitsdruck (p)	100 bar (10 Mpa)
Max. zulässiger Druck (p max)	135 bar (13,5 Mpa)
Max. Zuluftdruck (p max)	12 bar (1,2 Mpa)
Wasserdurchflussmenge (Q)	6,0 l/min
Max. Durchflussmenge (Q _{max})	7,0 l/min
Max. Zulufttemperatur (T in max)	50°C
Gewicht (inkl. Zubehör)	9,0 kg

Technische Änderungen vorbehalten!

WARNUNG

Lärm kann gravierende Auswirkungen auf Ihre Gesundheit haben. Übersteigt der Maschinenlärm 85 dB, tragen Sie und Personen, die sich in der Nähe befinden bitte einen geeigneten Gehörschutz.

Information zur Geräuscentwicklung nach den einschlägigen Normen (EN 60335-2-79) gemessen:

Geräuschkennwerte

Schalldruckpegel L_{pA}	74,6 dB
Messunsicherheit K_{pA}	3 dB
Schalleistungspegel L_{wA}	88,3 dB
Schalleistungspegel garantiert L_{wA}	92 dB
Messunsicherheit K_{wA}	3 dB

Vibrationskennwerte

Vibration a_h	2,5 m/s ²
Messunsicherheit K	1,5 m/s ²

Der angegebene Schwingungsgesamtwert und der angegebene Geräuschemissionswert sind nach einem genormten Prüfverfahren gemessen worden und können zum Vergleich eines Elektrowerkzeugs mit einem anderen verwendet werden.

Der angegebene Geräuschemissionswert und der angegebene Schwingungsgesamtwert können auch zu einer vorläufigen Einschätzung der Belastung verwendet werden.

WARNUNG

Die Geräuschemissionen und der Schwingungsemissionswert können während der tatsächlichen Benutzung des Elektrowerkzeugs von den Angabewerten abweichen, abhängig von der Art und Weise, in der das Elektrowerkzeug verwendet wird, insbesondere, welche Art von Werkstück bearbeitet wird.

Versuchen Sie, die Belastung so gering wie möglich zu halten. Beispielhafte Maßnahmen: die Begrenzung der Arbeitszeit. Dabei sind alle Anteile des Betriebszyklus zu berücksichtigen (beispielsweise Zeiten, in denen das Elektrowerkzeug abgeschaltet ist, und solche, in denen es zwar eingeschaltet ist, aber ohne Belastung läuft).

8 Auspacken

WARNUNG

Produkt und Verpackungsmaterialien sind kein Kinderspielzeug!

Kinder dürfen nicht mit Kunststoffbeuteln, Folien und Kleinteilen spielen! Es besteht Verschluckungs- und Erstickungsgefahr!

- Öffnen Sie die Verpackung und nehmen Sie das Produkt vorsichtig heraus.
- Entfernen Sie das Verpackungsmaterial sowie Verpackungs- und Transportsicherungen (falls vorhanden).

- Überprüfen Sie, ob der Lieferumfang vollständig ist.
- Kontrollieren Sie das Produkt und die Zubehörteile auf Transportschäden. Etwaige Schäden sofort dem Transportunternehmen melden, mit dem das Produkt angeliefert wurde. Spätere Reklamationen werden nicht anerkannt.
- Bewahren Sie die Verpackung nach Möglichkeit bis zum Ablauf der Garantiezeit auf.
- Machen Sie sich vor dem Einsatz anhand der Bedienungsanleitung mit dem Produkt vertraut.
- Verwenden Sie bei Zubehör sowie Verschleiß- und Ersatzteilen nur Originalteile. Ersatzteile erhalten Sie bei Ihrem Fachhändler.
- Geben Sie bei Bestellungen unsere Artikelnummern sowie Typ und Baujahr des Produkts an.

9 Montage

WARNUNG

Verletzungsgefahr!

Stecken Sie den Netzstecker erst in die Steckdose, wenn das Produkt für den Einsatz vorbereitet ist.

- Stellen Sie das Produkt auf eine ebene, gerade Fläche (Kippsicher).

9.1 Kupplung (21) für den Wasseranschluss (13) anschließen (Abb. 3)

1. Entfernen Sie die Abdeckkappe (13a) auf dem Wasseranschluss (13).
Bewahren Sie die Abdeckkappe (13a) auf.
2. Schrauben Sie die Kupplung (21) auf den Wasseranschluss (13).

10 Vor Inbetriebnahme

WARNUNG

Verletzungsgefahr!

Stecken Sie den Netzstecker erst in die Steckdose, wenn das Produkt für den Einsatz vorbereitet ist.

Hinweise:

Schalten Sie das Produkt ab und ziehen Sie den Stecker aus der Steckdose, wenn Sie Zubehör installieren oder entfernen.

Gemäß gültiger Vorschriften darf das Produkt nie ohne Systemtrenner am Trinkwassernetz betrieben werden. Es ist ein geeigneter Systemtrenner gemäß EN 12729 Typ BA zu verwenden.

Wasser, das durch einen Systemtrenner geflossen ist, wird als nicht trinkbar eingestuft.

Ein Systemtrenner ist im Fachhandel erhältlich.

Ein Systemtrenner (Rückflussverhinderer) verhindert den Rückfluss von Wasser und Reinigungsmittel in die Trinkwasserleitung.

- Verwenden Sie einen handelsüblichen ½" Gartenschlauch mit mindestens 5m Länge für den Wasserlauf. Eine Länge von 30m ist nicht zu überschreiten.

10.1 Hochdruckschlauch (16) anschließen/entfernen (Abb. 1, 3, 4)

Anschließen:

1. Bringen Sie einen Kupplungsstecker des Hochdruckschlauchs (16) an dem Anschluss (5) am Hochdruckreiniger an.
2. Schließen Sie den Kupplungsstecker des Hochdruckschlauchs (16) an den Anschluss (8b) der Spritzpistole (8) an.
Der Kupplungsstecker rastet hörbar ein.

Hinweis:

Schalten Sie das Produkt immer aus bevor Sie den Hochdruckschlauch entfernen.

Entfernen:

1. Betätigen Sie die Entriegelung (8a) an der Spritzpistole (8) und ziehen den Hochdruckschlauch (16) heraus.
2. Betätigen Sie die Entriegelung (4) am Hochdruckreiniger und ziehen den Hochdruckschlauch (16) aus dem Anschluss (5) heraus.

10.2 Lanze (9) anschließen/entfernen (Abb. 1, 2)

Anschließen:

1. Führen Sie das Ende der Lanze (9) in den dafür vorhergesehenen Anschluss der Spritzpistole (8) ein.
2. Drücken Sie die Lanze (9) fest in den Anschluss der Spritzpistole (8) ein und drehen Sie die Lanze (9) im Uhrzeigersinn, bis sie sicher mit der Spritzpistole (8) verbunden ist.

Entfernen:

1. Drücken Sie die Lanze (9) fest in den Anschluss der Spritzpistole (8) ein und drehen Sie sie gegen den Uhrzeigersinn.
2. Ziehen Sie die Lanze (9) nach vorne ab.

10.3 Aufsatz wählen (Abb. 2)

Wählen Sie den geeigneten Aufsatz (17/19/20) für Ihre zu verrichtende Arbeit aus:

• Schaumdüse (17):

Die Schaumdüse (17) ist besonders nützlich für das Reinigen von Fahrzeugen, Fassaden oder anderen stark verschmutzten Oberflächen, wo eine gründliche Vorbehandlung durch Schaum notwendig ist.

• Turbodüse (19):

Die Turbodüse (19) eignet sich mit ihrem rotierenden Wasserstrahl besonders zum Entfernen von hartnäckigem Schmutz.

• Variable Düse (20):

Die variable Düse (20) eignet sich mit ihrem Flachstrahl besonders für Flächenreinigungen. Durch Drehen der Düsenspitze können Sie die Breite des Wasserstrahls einstellen.

10.4 Aufsätze (17/19/20) anschließen/entfernen (Abb. 5, 6)

- Wählen Sie den geeigneten Aufsatz (17/19/20) für Ihre zu verrichtende Arbeit aus.
- Um die Turbodüse (19), Variable Düse (20) oder die Schaumdüse (17) zu verwenden setzen Sie die Lanze (9) auf die Spritzpistole (8) wie unter 10.2 beschrieben auf.
- Aufsätze (17/19/20), die Sie nicht verwenden, können Sie in den jeweiligen Halterungen (11/18) aufbewahren.

Anschließen:

Schaumdüse (17) / Turbodüse (19) / Variable Düse (20)

1. Setzen Sie den geeigneten Aufsatz (17/19/20) auf die Lanze (9) auf und drehen Sie den Aufsatz bis dieser hörbar einrastet.

Entfernen:

Schaumdüse (17) / Turbodüse (19) / Variable Düse (20)

1. Drücken Sie die Entriegelung (9a) am vorderen Ende der Lanze (9) und ziehen Sie den Aufsatz (17/19/20) nach vorne ab.

11 Bedienung

ACHTUNG

Vor der Inbetriebnahme das Produkt unbedingt komplett montieren!

ACHTUNG

Betreiben Sie das Produkt nur im stehender, niemals in liegender Position.

GEFAHR

Sollte das Produkt umfallen, schalten Sie es sofort aus und trennen Sie es vom Stromnetz!

Es besteht Gefahr durch elektrischen Schlag!

Bringen Sie erst jetzt das Produkt wieder in aufrechte, stehende Position.

Warten Sie zu Ihrer eigenen Sicherheit ca. fünf Minuten, bis Sie den elektrischen Anschluss wieder herstellen!

WARNUNG

Beachten Sie die Rückstoßkraft des austretenden Wasserstrahles.

Sorgen Sie für einen sicheren Stand und halten Sie die Spritzpistole gut fest.

Sie können sonst sich oder andere Personen verletzen!

WARNUNG

Bei Undichtigkeiten im Wassersystem schalten Sie das Produkt sofort aus und trennen Sie das Produkt sofort vom Stromnetz.

Es besteht Gefahr durch einen elektrischen Schlag! Beginnen Sie erneut mit dem Anschließen der Wasseranschlüsse.

Hinweis:

Betreiben Sie das Produkt nicht mit geschlossenem Wasserhahn. Ein Trockenlauf führt zu einer Beschädigung des Produktes.

11.1 Verwenden von Reinigungsmitteln (Abb. 2)

Hinweis:

Verwenden Sie nur Reinigungsmittel, die für das Produkt zugelassen sind.

1. Entfernen Sie die Schaumdüse (17) vom Reinigungsmittelbehälter (17a).
2. Befüllen Sie den Reinigungsmittelbehälter (17a) mit geeignetem Reinigungsmittel (22).
3. Montieren Sie die Schaumdüse (17) auf dem Reinigungsbehälter (22) und schließen Sie die Schaumdüse (17) wie unter 10.4 beschrieben an der Lanze (9) an.
Das Reinigungsmittel wird automatisch angesaugt.

11.2 Produkt ein-/ausschalten (Abb. 3, 4)

Einschalten

1. Verbinden Sie einen Gartenschlauch mit Schnellkupplung* mit der Kupplung (21) am Wasseranschluss (13).
2. Nehmen Sie die Netzanschlussleitung (15) aus der Halterung (12) und wickeln Sie die Netzanschlussleitung (15) ab.
3. Stecken Sie den Netzstecker in die Steckdose.
4. Öffnen Sie den Wasserhahn vollständig.
5. Schalten Sie das Produkt am Ein-/Ausschalter (6) ein.
Schalten Sie das Produkt immer erst dann ein, wenn Sie alle Wasseranschlüsse angeschlossen haben und diese dicht sind.
Der Motor schaltet sich ein, bis der notwendige Druck aufgebaut ist.
Nach Druckaufbau schaltet sich der Motor ab.
6. Entsperrn Sie den Einschalthebel (8c), indem Sie die Einschaltsperrle (8d) betätigen.
7. Drücken Sie den Einschalthebel (8c) der Spritzpistole (8).
Der Motor startet automatisch.
8. Durch Loslassen des Einschalthebels (8c) schaltet sich das Produkt ab, der Hochdruck im System bleibt erhalten.

Ausschalten

1. Schalten Sie das Produkt am Ein-/Ausschalter (6) aus.
2. Ziehen Sie den Netzstecker aus der Steckdose.
3. Schließen Sie den Wasserhahn.
4. Trennen Sie den Hochdruckreiniger von der Wasserversorgung.
5. Drücken Sie den Einschalthebel (8c) der Spritzpistole (8), um den vorhandenen Druck im System abzubauen.
6. Sperren Sie den Einschalthebel (8c), indem Sie die Einschaltsperrle (8d) betätigen.
7. Wickeln Sie die Netzanschlussleitung (15) auf und verstauen Sie sie in der Halterung (12).

* = nicht zwingend im Lieferumfang enthalten!

11.3 Betrieb beenden

1. Spülen Sie nach dem Arbeiten mit Reinigungsmitteln das System mit klarem Wasser.
Entfernen Sie hierzu die Schaumdüse (17).
2. Schalten Sie das Produkt wie unter 11.2 beschrieben aus.
3. Wickeln Sie die Netzanschlussleitung (15) auf und verstauen Sie sie in der Halterung (12).
4. Entfernen Sie den Hochdruckschlauch (16) wie unter 10.1 beschrieben.

5. Nehmen Sie den Aufsatz wie unter 10.4 beschrieben von der Lanze (9) ab.
6. Verstauen Sie die Spritzpistole (8) und die Lanze (9) in die dafür vorhergesehenen Halterungen (3/10) (Abb. 6).

12 Reinigung und Wartung

WARNUNG

Lassen Sie Instandsetzungsarbeiten und Wartungsarbeiten, die nicht in dieser Bedienungsanleitung beschrieben sind, von einer Fachwerkstatt durchführen. Benutzen Sie nur originale Ersatzteile.

Es besteht Unfallgefahr! Führen Sie Wartungs- und Reinigungsarbeiten grundsätzlich bei ausgeschaltetem Motor durch und ziehen Sie den Netzstecker. Es besteht Verletzungsgefahr! Lassen Sie das Produkt vor allen Wartungs- und Reinigungsarbeiten abkühlen. Elemente des Motors sind heiß. Es besteht Verletzungs- und Verbrennungsgefahr!

Das Produkt kann unerwartet starten und dadurch zu Verletzungen führen.

- Schalten Sie das Produkt vor allen Reinigungs- und Wartungsarbeiten aus.
- Lassen Sie das Produkt auskühlen.
- Ziehen Sie den Netzstecker!

12.1 Reinigung

WARNUNG

Spritzen Sie das Produkt nicht mit Wasser ab und reinigen Sie es nicht unter fließendem Wasser. Es besteht Gefahr von Stromschlag und das Produkt könnte beschädigt werden.

- Halten Sie Schutzvorrichtungen, Luftschlitze und Motorenhäuser so staub- und schmutzfrei wie möglich. Reiben Sie das Produkt mit einem sauberen Tuch* ab oder blasen Sie es mit Druckluft* bei niedrigem Druck aus. Wir empfehlen, dass Sie das Produkt direkt nach jeder Benutzung reinigen.
- Tauchen Sie das Produkt zur Reinigung keinesfalls in Wasser oder andere Flüssigkeiten.
- Reinigen Sie das Produkt regelmäßig mit einem feuchten Tuch* und etwas Schmierseife. Verwenden Sie keine Reinigungs- oder Lösungsmittel; diese könnten die Kunststoffteile des Produkts angreifen. Achten Sie darauf, dass kein Wasser in das Produktinnere gelangen kann.

- Halten Sie das Produkt stets sauber, trocken und frei von Öl oder Schmierfetten. Entfernen Sie Staub nach jedem Gebrauch und vor der Lagerung.

* = nicht zwingend im Lieferumfang enthalten!

12.1.1 Düse reinigen (Abb. 2)

1. Fremdkörper in verstopften Düsen (17/19/20) können Sie mit der Düsenreinigungsnadel (2) entfernen.
2. Spülen Sie die Düsen (17/19/20) mit Wasser nach, um mögliche Fremdkörper zu beseitigen.

12.1.2 Siebeinsatz reinigen (Abb. 1, 2)

1. Reinigen Sie den Siebeinsatz, der zwischen der Kupplung (21) und dem Wasseranschluss (13) verbaut ist, in regelmäßigen Abständen.
2. Schrauben Sie hierfür die Kupplung (21) von dem Wasseranschluss (13) ab.
3. Reinigen Sie den Siebeinsatz mit der Düsenreinigungsnadel (2).

12.2 Wartung

Das Produkt ist wartungsfrei.

Im Inneren dieses Produkts befinden sich keine Teile, die vom Benutzer repariert werden können. Wenden Sie sich an eine qualifizierte Fachkraft, um das Produkt überprüfen und instand setzen zu lassen.

- Kontrollieren Sie das Produkt vor jedem Gebrauch auf offensichtliche Mängel wie lose, abgenutzte oder beschädigte Teile.

13 Transport (Abb. 1, 7)

1. Zum Transportieren des Produkts trennen Sie es vom Stromnetz und stellen es an einem anderen dafür vorgesehenen Bereich auf.
2. Das Produkt darf nur an dem dafür vorhergesehenen Handgriff (1) und über die Räder (14) transportiert werden.
3. Sie können den Handgriff (1) über den Entriegelungsknopf (7) in der Höhe verstellen.
4. Heben Sie das Produkt zum Transport über Treppen oder Hindernissen an.
5. Um Beschädigungen und Verletzungen zu verhindern, ist das Produkt beim Transport in Fahrzeugen gegen Umkippen und Verrutschen zu sichern.

14 Lagerung (Abb. 6)

Lagern Sie das Produkt und dessen Zubehör an einem dunklen, trockenen und frostfreien sowie für Kinder unzugänglichen Ort.

Die optimale Lagertemperatur liegt zwischen 5°C und 30°C.

Bewahren Sie das Produkt in der Originalverpackung auf.

Decken Sie das Produkt ab, um es vor Staub oder Feuchtigkeit zu schützen. Bewahren Sie die Bedienungsanleitung bei dem Produkt auf.

- Aufsätze (17/19/20), die Sie nicht verwenden, können Sie in den jeweiligen Halterungen (11/18) aufbewahren.
 - Verstauen Sie die Spritzpistole (8) und die Lanze (9) in die dafür vorhergesehenen Halterungen (3/10).
 - Den Hochdruckschlauch (16) können Sie auf der Halterung (11) aufbewahren.
1. Entfernen Sie hierfür gegebenenfalls die Schaumdüse (17) aus der Halterung (11).
 2. Ziehen Sie die Halterung (11) heraus.
 3. Wickeln Sie den Hochdruckschlauch (16) auf und verstauen den Hochdruckschlauch (16) auf der Halterung (11).
 4. Setzen die Schaumdüse (17) wieder in die Halterung (11) ein.

15 Elektrischer Anschluss

Der installierte Elektromotor ist betriebsfertig angeschlossen. Der Anschluss entspricht den einschlägigen VDE- und DIN-Bestimmungen. Der kundenseitige Netzanschluss sowie die verwendete Verlängerungsleitung müssen diesen Vorschriften entsprechen.

- Das Produkt erfüllt die Anforderungen der EN 61000-3-11 und unterliegt Sonderanschlussbedingungen. Das heißt, dass eine Verwendung an beliebigen frei wählbaren Anschlusspunkten nicht zulässig ist.
- Das Produkt kann bei ungünstigen Netzverhältnissen zu vorübergehenden Spannungsschwankungen führen.
- Das Produkt ist ausschließlich zur Verwendung an Anschlusspunkten vorgesehen, die
 - a) eine maximale zulässige Netzimpedanz „Z“ ($Z_{\max.} = 0,471 \Omega$) nicht überschreiten, oder
 - b) die eine Dauerstrombelastbarkeit des Netzes von mindestens 100 A je Phase haben.
- Sie müssen als Benutzer sicherstellen, wenn nötig in Rücksprache mit Ihrem Energieversorgungsunternehmen, dass Ihr Anschlusspunkt, an dem Sie das Produkt betreiben möchten, eine der beiden genannten Anforderungen a) oder b) erfüllt.

15.1 Schadhafte Elektro-Anschlussleitungen

An elektrischen Anschlussleitungen entstehen oft Isolationsschäden.

Ursachen hierfür können sein:

- Druckstellen, wenn Anschlussleitungen durch Fenster oder Türspalten geführt werden,

- Knickstellen durch unsachgemäße Befestigung oder Führung der Anschlussleitung,
- Schnittstellen durch Überfahren der Anschlussleitung,
- Isolationsschäden durch Herausreißen aus der Wandsteckdose,
- Risse durch Alterung der Isolation.

Solch schadhafte elektrische Anschlussleitungen dürfen nicht verwendet werden und sind aufgrund der Isolationsschäden lebensgefährlich.

Elektrische Anschlussleitungen regelmäßig auf Schäden überprüfen. Achten Sie darauf, dass beim Überprüfen die Anschlussleitung nicht am Stromnetz hängt.

Elektrische Anschlussleitungen müssen den einschlägigen VDE- und DIN-Bestimmungen entsprechen. Verwenden Sie nur Anschlussleitungen mit gleicher Kennzeichnung.

Ein Aufdruck der Typenbezeichnung auf dem Anschlusskabel ist Vorschrift.

Sicherheitshinweise für den Austausch beschädigter oder defekter Netzanschlussleitungen Anschlussart Y

Wenn ein Ersatz der Netzanschlussleitung erforderlich ist, ist dies vom Hersteller oder seinem Vertreter auszuführen, um Sicherheitsgefährdungen zu vermeiden.

15.2 Wichtige Hinweise

Bei Überlastung des Motors schaltet dieser selbständig ab. Nach einer Abkühlzeit (zeitlich unterschiedlich) lässt sich der Motor wieder einschalten.

15.3 Wechselstrommotor

Anschlüsse und Reparaturen der elektrischen Ausrüstung dürfen nur von einer Elektro-Fachkraft durchgeführt werden.

- Die Netzspannung muss 220 V – 240V- betragen.
- Verlängerungsleitungen bis 25 m Länge müssen einen Querschnitt von 1,5 Quadratmillimeter aufweisen.

16 Reparatur und Ersatzteilbestellung

Nach Reparatur oder Wartung vergewissern Sie sich, ob alle sicherheitstechnischen Teile angebracht und in einwandfreiem Zustand sind. Verletzungsgefährdende Teile vor anderen Personen und Kindern unzugänglich aufbewahren.

ACHTUNG

Laut Produkthaftungsgesetz wird nicht für Schäden gehaftet, die durch unsachgemäße Reparaturen oder durch Nichtverwendung von Originalersatzteilen verursacht werden.

Beauftragen Sie einen Kundendienst oder eine autorisierte Fachkraft. Entsprechendes gilt auch für Zubehörteile.

Ersatzteile und Zubehör erhalten Sie in unserem Service-Center. Scannen Sie hierzu den QR-Code auf der Titelseite.

Anschlüsse und Reparaturen

Anschlüsse und Reparaturen der elektrischen Ausrüstung dürfen nur von einer Elektro-Fachkraft durchgeführt werden.

16.1 Ersatzteilbestellung

Bei der Ersatzteilbestellung sollten folgende Angaben gemacht werden:

- Modellbezeichnung
- Artikelnummer
- Daten des Typenschildes

Ersatzteile / Zubehör

Variable Düse – Artikel-Nr.:	3907727003
Turbodüse – Artikel-Nr.:	7907701717
Schaumdüse mit Reinigungsmittelbehälter – Artikel-Nr.:	7907701714
Spritzpistole – Artikel-Nr.:	7907701716

17 Entsorgung und Wiederverwertung

Hinweise zur Verpackung



Die Verpackungsmaterialien sind recycelbar. Bitte Verpackungen umweltgerecht entsorgen.

Hinweise zum Elektro- und Elektronikgerätegesetz (ElektroG)



Elektro- und Elektronik-Altgeräte gehören nicht in den Hausmüll, sondern sind einer getrennten Erfassung bzw. Entsorgung zuzuführen!

- Altbatterien oder -akkus, welche nicht fest im Altgerät verbaut sind, müssen vor Abgabe zerstörungsfrei entnommen werden! Deren Entsorgung wird über das Batteriegesetz geregelt.
- Besitzer bzw. Nutzer von Elektro- und Elektronikgeräten sind nach deren Gebrauch gesetzlich zur Rückgabe verpflichtet.

- Der Endnutzer trägt die Eigenverantwortung für das Löschen seiner personenbezogenen Daten auf dem zu entsorgenden Altgerät!
- Das Symbol der durchgestrichenen Mülltonne bedeutet, dass Elektro- und Elektronikaltgeräte nicht über den Hausmüll entsorgt werden dürfen.
- Elektro- und Elektronikaltgeräte können bei folgenden Stellen unentgeltlich abgegeben werden:
 - Öffentlich-rechtliche Entsorgungs- bzw. Sammelstellen (z. B. kommunale Bauhöfe)
 - LIDL bietet Ihnen Rückgabemöglichkeiten direkt in den Filialen und Märkten an. Rückgabe und Entsorgung sind für Sie kostenfrei.
 - Bis zu drei Elektroaltgeräte pro Geräteart, mit einer Kantenlänge von maximal 25 Zentimetern, können Sie ohne vorherigen Erwerb eines Neugerätes vom Hersteller kostenfrei bei diesem abgeben oder einer anderen autorisierten Sammelstelle in Ihrer Nähe zuführen.
 - Weitere ergänzende Rücknahmebedingungen der Hersteller und Vertrieber erfahren Sie beim jeweiligen Kundenservice.
- Im Falle der Anlieferung eines neuen Elektrogerätes durch den Hersteller an einen privaten Haushalt, kann dieser die unentgeltliche Abholung des Elektroaltgerätes, auf Nachfrage vom Endnutzer, veranlassen. Setzen Sie sich hierzu mit dem Kundenservice des Herstellers in Verbindung.
- Diese Aussagen gelten nur für Geräte, die in den Ländern der Europäischen Union installiert und verkauft werden und die der Europäischen Richtlinie 2012/19/EU unterliegen. In Ländern außerhalb der Europäischen Union können davon abweichende Bestimmungen für die Entsorgung von Elektro- und Elektronik-Altgeräten gelten.

18 Störungsabhilfe

Störung	Mögliche Ursache	Abhilfe
Produkt läuft nicht.	Produkt ausgeschaltet. Ein-/Ausschalter ausgeschaltet.	Schalten Sie das Produkt am Ein-/Ausschalter ein.
	Beschädigte Netzanschlussleitung.	Schalten Sie das Produkt aus und trennen Sie es vom Netz. Netzanschlussleitung auf Beschädigung kontrollieren. Gegebenenfalls Netzanschlussleitung von einer autorisierten Fachkraft ersetzen lassen.
	Fehlerhafte Spannungsversorgung.	Kontrollieren Sie die elektrische Anlage auf Übereinstimmung mit den Angaben auf dem Typenschild.
Produkt hat keinen Druck.	Leitungsdruckabfall.	Kontrollieren Sie die Wasserversorgung.
Starke Druckschwankungen.	Düse verschmutzt oder verstopft.	Spülen Sie die Düse mit Wasser. Reinigen Sie bei Bedarf die Düsenbohrung mit der Düsenreinigungsnadel.
Undichtigkeit im Wassersystem.	Anschlüsse nicht richtig montiert.	Schalten Sie das Produkt aus und trennen Sie es vom Netz. Schließen Sie das Produkt erneut an die Wasserleitungen an.

19 EU-Konformitätserklärung

Originalkonformitätserklärung

Hersteller:

Scheppach GmbH
Günzburger Straße 69
D-89335 Ichenhausen

Wir erklären in alleiniger Verantwortung, dass das hier beschriebene Produkt mit den geltenden Richtlinien und Normen übereinstimmt.

Marke: **Parkside**
Art.-Bezeichnung: **HOCHDRUCKREINIGER – PHD 135 G6**
Art.-Nr. 3907730974-3907730980, 39077309915, 39077309959
IAN-Nr. 471853_2407
Serien-Nr. 01001 – 196439

EU-Richtlinien:

2006/42/EG, 2014/30/EU, 2000/14/EG & 2005/88/EG, 2011/65/EU*

* Der oben beschriebene Gegenstand der Erklärung erfüllt die Vorschriften der Richtlinie 2011/65/EU des Europäischen Parlaments und des Rates vom 8. Juni 2011 zur Beschränkung der Verwendung bestimmter gefährlicher Stoffe in Elektro- und Elektronikgeräten.

2000/14/EG_2005/88/EG – Anhang: V

Garantierter
Schallleistungspegel (L_{WA}): 92 dB
Gemessener
Schallleistungspegel (L_{WA}): 88,3 dB

Angewandte Normen:

EN 60335-1:2012/A15:2021;
EN 60335-2-79:2012; EN 62233:2008;
EN 55014-1:2021; EN 55014-2:2021;
EN 61000-3-2:2019/A1:2021;
EN 61000-3-3:2013/A2:2021

Dokumentationsbevollmächtigter:

Tobias Ihle
Günzburger Str. 69
D-89335 Ichenhausen
Ichenhausen, 05.11.2024



Simon Schünk
Division Manager Product Center



Andreas Pecher
Head of Project Management

Garantiekunde

Sehr geehrte Kundin, sehr geehrter Kunde,

unsere Produkte unterliegen einer strengen Qualitätskontrolle. Sollte dieses Gerät dennoch einmal nicht einwandfrei funktionieren, bedauern wir dies sehr und bitten Sie, sich an unseren Servicedienst unter der auf dieser Garantiekunde angegebenen Adresse zu wenden. Gern stehen wir Ihnen auch telefonisch über die unten angegebene Servicenummer zur Verfügung. Für die Geltendmachung von Garantieansprüchen gilt Folgendes:

- Diese Garantiebedingungen regeln zusätzliche Garantieleistungen. Ihre gesetzlichen Gewährleistungsansprüche werden von dieser Garantie nicht berührt. Unsere Garantieleistung ist für Sie kostenlos.
- Die Garantieleistung erstreckt sich ausschließlich auf Mängel, die auf Material- oder Herstellungsfehler zurückzuführen sind und ist auf die Behebung dieser Mängel bzw. den Austausch des Gerätes beschränkt. Bitte beachten Sie, dass unsere Geräte bestimmungsgemäß nicht für den gewerblichen, handwerklichen oder industriellen Einsatz konstruiert wurden. Ein Garantievertrag kommt daher nicht zustande, wenn das Gerät in Gewerbe-, Handwerks- oder Industriebetrieben sowie bei gleichzusetzenden Tätigkeiten eingesetzt wird. Von unserer Garantie sind ferner Ersatzleistungen für Transportschäden, Schäden durch Nichtbeachtung der Montageanleitung oder aufgrund nicht fachgerechter Installation, Nichtbeachtung der Gebrauchsanleitung (wie durch z. B. Anschluss an eine falsche Netzspannung oder Stromart), missbräuchliche oder unsachgemäße Anwendungen (wie z. B. Überlastung des Gerätes oder Verwendung von nicht zugelassenen Einsatzwerkzeugen oder Zubehör), Nichtbeachtung der Wartungs- und Sicherheitsbestimmungen, Eindringen von Fremdkörpern in das Gerät (wie z. B. Sand, Steine oder Staub), Gewaltanwendung oder Fremdeinwirkungen (wie z. B. Schäden durch Herunterfallen) sowie durch verwendungsgemäßen, üblichen Verschleiß ausgeschlossen.

Der Garantieanspruch erlischt, wenn an dem Gerät bereits Eingriffe vorgenommen wurden.

- Die Garantiezeit beträgt 3 Jahre und beginnt mit dem Kaufdatum des Gerätes. Garantieansprüche sind vor Ablauf der Garantiezeit innerhalb von zwei Wochen, nachdem Sie den Defekt erkannt haben, geltend zu machen. Die Geltendmachung von Garantieansprüchen nach Ablauf der Garantiezeit ist ausgeschlossen. Die Reparatur oder der Austausch des Gerätes führt weder zu einer Verlängerung der Garantiezeit noch wird eine neue Garantiezeit durch diese Leistung für das Gerät oder für etwaige eingebaute Ersatzteile in Gang gesetzt. Dies gilt auch bei Einsatz eines Vor-Ort-Services.
- Für die Geltendmachung Ihres Garantieanspruches wenden Sie sich bitte an die unten angegebene Service-Adresse. Sofern die Reklamation innerhalb der Garantiezeit liegt, werden wir Ihnen einen Retourenschein zur Verfügung stellen, mit dem Sie Ihr defektes Gerät kostenfrei an uns zurücksenden können. Beschreiben Sie uns bitte den Reklamationsgrund möglichst genau. Ist der Defekt des Gerätes von unserer Garantieleistung erfasst, erhalten Sie umgehend ein repariertes oder neues Gerät zurück.

Selbstverständlich beheben wir gegen Erstattung der Kosten auch gerne Defekte am Gerät, die vom Garantiumfang nicht oder nicht mehr erfasst sind. Dazu senden Sie das Gerät bitte an unsere Serviceadresse.

Abwicklung im Garantiefall

Um eine schnelle Bearbeitung Ihres Anliegens zu gewährleisten, folgen Sie bitte den folgenden Hinweisen:

- Bitte halten Sie für alle Anfragen den Kassenbon und die Artikelnummer (z. B. IAN 471853_2407) als Nachweis für den Kauf bereit.
- Die Artikelnummer entnehmen Sie bitte dem Typenschild am Produkt, einer Gravur am Produkt, dem Titelblatt Ihrer Anleitung (unten links) oder dem Aufkleber auf der Rück- oder Unterseite des Produktes.
- Sollten Funktionsfehler oder sonstige Mängel auftreten, kontaktieren Sie zunächst die nachfolgend benannte Serviceabteilung telefonisch oder per E-Mail.
- Ein als defekt erfasstes Produkt können Sie dann unter Beifügung des Kaufbelegs (Kassenbon) und der Angabe, worin der Mangel besteht und wann er aufgetreten ist, für Sie portofrei an die Ihnen mitgeteilte Service Anschrift übersenden.
- Auf parkside-diy.com können Sie diese und viele weitere Handbücher einsehen und herunterladen. Mit diesem QR-Code gelangen Sie direkt auf parkside-diy.com. Wählen Sie Ihr Land aus, und suchen Sie über die Suchmaske nach den Bedienungsanleitungen. Mittels Eingabe der Artikelnummer (IAN) 471853_2407 gelangen Sie zur Bedienungsanleitung für Ihren Artikel.

Servicekontakt (DE):

Name: Scheppach GmbH
Günzburger Str. 69
DE - 89335 Ichenhausen
Telefon: 00800 4003 4003
E-Mail: service.DE@scheppach.com
Sitz: Deutschland

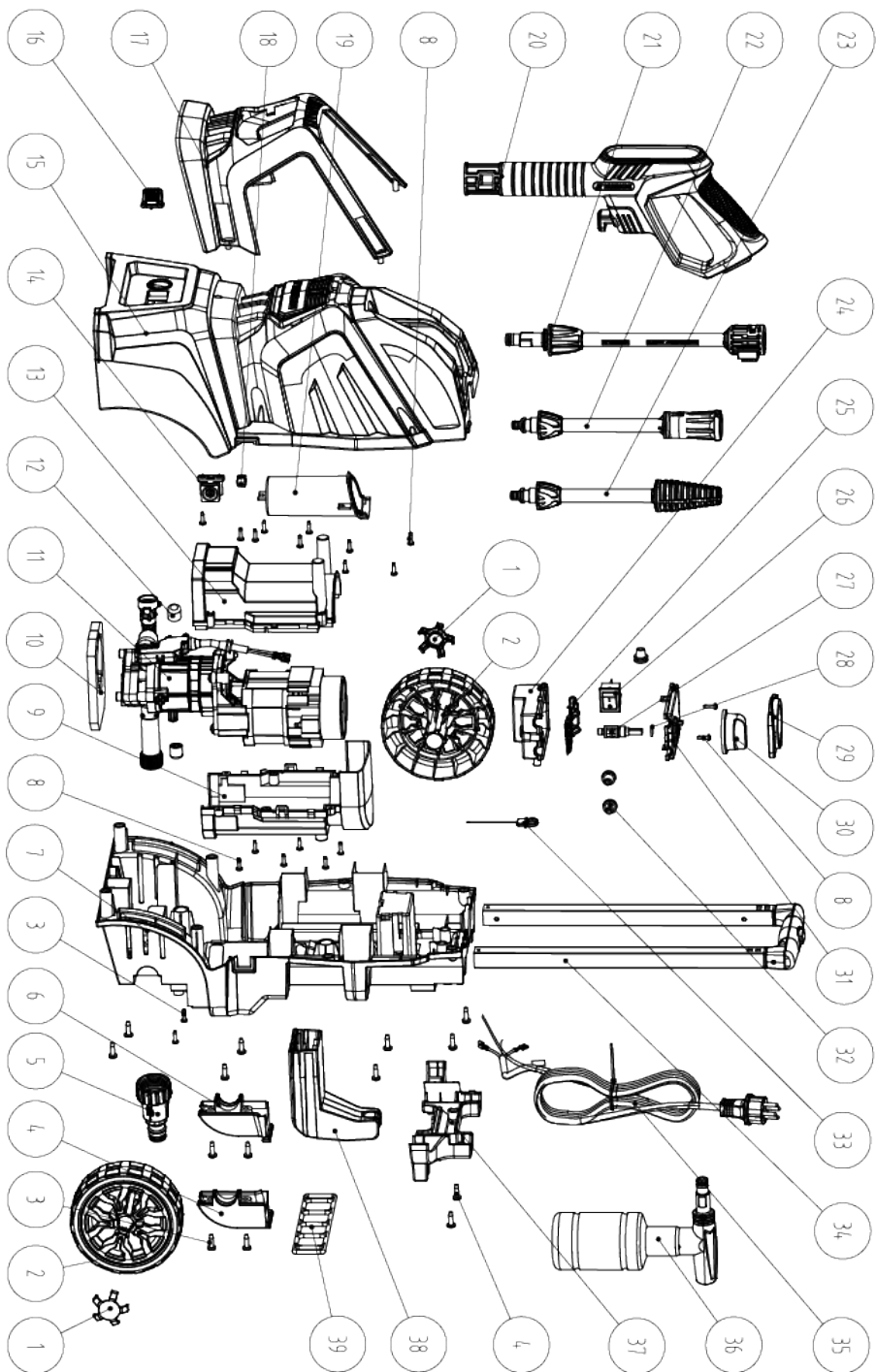
Servicekontakt (CH):

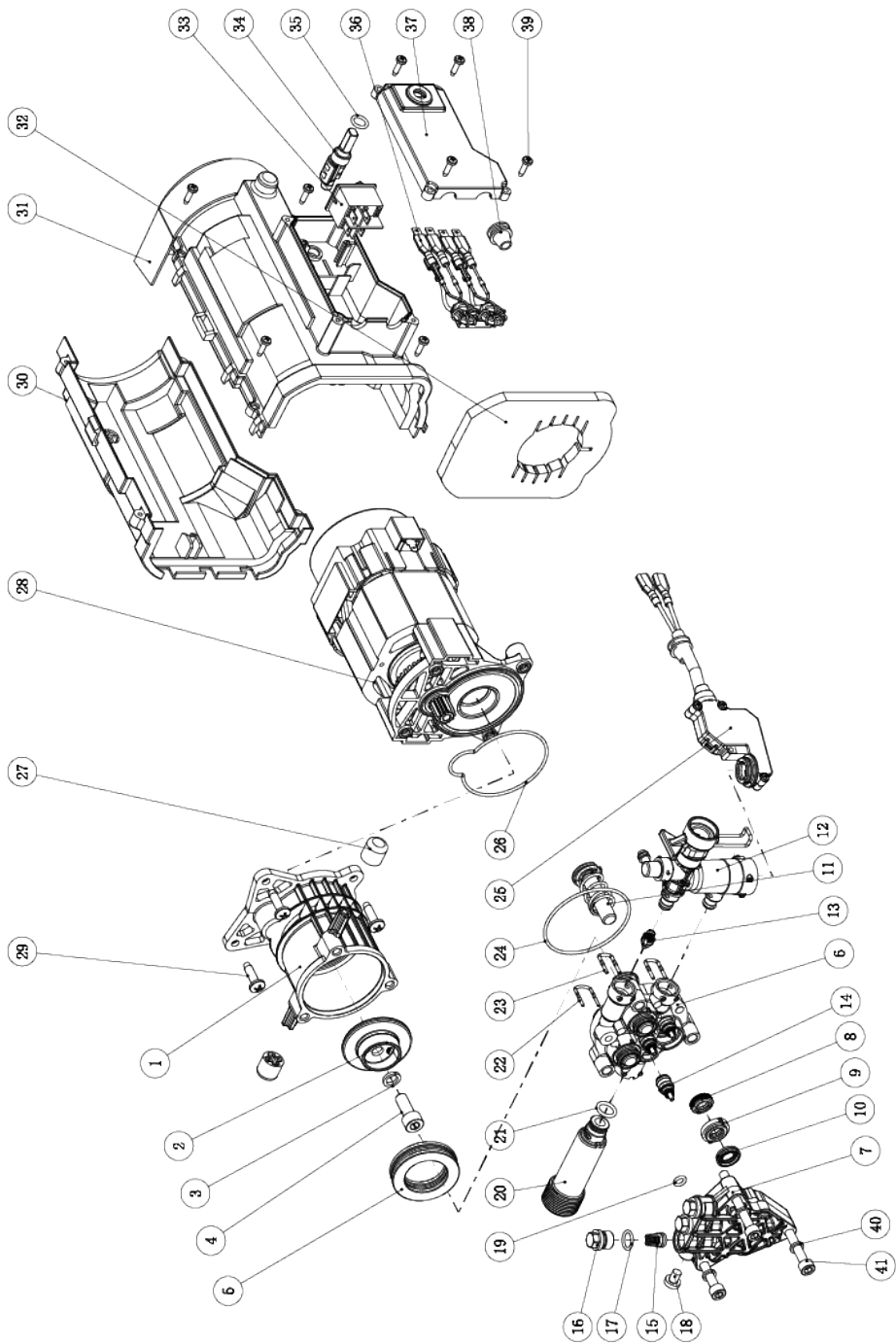
Name: Klaus-Häberlin AG
Industriestraße 6
CH - 8610 Uster
Telefon: 00800 4003 4003
E-Mail: service.CH@scheppach.com
Sitz: Schweiz

Servicekontakt (AT):

Name: Gausch Hubert
Bairisch Kölldorf 267
AT - 8344 Bad Gleichenberg
Telefon: 00800 4003 4003
E-Mail: service.AT@scheppach.com
Sitz: Österreich







Notizen



SCHEPPACH GMBH
Günzburger Str. 69
D-89335 Ichenhausen



Stand der Informationen
Update: 11/2024 · Ident.-No.: 471853_2407_3907730974