

/// PARKSIDE®



Cordless Jigsaw & Sabre Saw PSSSA 20-Li B2

GB CY

Cordless Jigsaw & Sabre Saw

Translation of the original instructions

DE AT CH

Akku-Stich- und Säbelsäge

Originalbetriebsanleitung

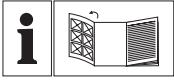
GR CY

Επαναφορτιζόμενη σέγα και σπαθοσέγα

Μετάφραση των αυθεντικών οδηγιών λειτουργίας

IAN 449865_2310

GR CY



GB CY

Before reading, unfold the page containing the illustrations and familiarise yourself with all functions of the device.

GR CY

Πριν ξεκινήσετε την ανάγνωση, ανοίξτε τη σελίδα με τις εικόνες και εξοικειωθείτε με όλες τις λειτουργίες της συσκευής.

DE AT CH

Klappen Sie vor dem Lesen die Seite mit den Abbildungen aus und machen Sie sich anschließend mit allen Funktionen des Gerätes vertraut.

GB/CY	Translation of the original instructions	Page	4
GR/CY	Μετάφραση των αυθεντικών οδηγιών λειτουργίας	Σελίδα	21
DE/AT/CH	Originalbetriebsanleitung	Seite	40

Table of Contents

Introduction..... 4
 Proper use.....4
 Scope of delivery/accessories.....5
 Overview.....5
 Description of functions.....5
 Technical data.....5
Safety information..... 7
 Meaning of the safety information.....7
 Pictograms and symbols.....7
 General Power Tool Safety Warnings.....8
 Safety information for reciprocating saws.....10
 Residual risks.....11
Preparation..... 12
 Control elements.....12
 Change working mode.....12
 Attaching and removing the saw blade.....12
 Charging the battery.....13
 Checking the battery charge level.....13
Operation..... 13
 Information on sawing.....13
 Inserting and removing the battery.....14
 Switching on and off.....14
Transport..... 15
Cleaning, maintenance and storage..... 15
 Cleaning.....15
 Maintenance.....15
 Storage.....15
Disposal/environmental protection..... 15
 Disposal instructions for rechargeable batteries.....16
Troubleshooting..... 16
Service..... 17

Guarantee.....17
 Repair service.....18
 Service Centre.....18
 Importer.....18

Spare parts and accessories..... 19

Translation of the original EC declaration of conformity..... 19

Exploded view.....59

Introduction

Congratulations on purchasing your new cordless jigsaw and reciprocating saw (hereafter referred to as device or power tool).

You have chosen a high-quality device. This device was quality-tested and subjected to a final inspection during production, therefore ensuring proper functioning of your device.



The instruction manual forms part of this device. It contains important information on safety, use and disposal. Read the instruction manual carefully. Familiarise yourself with the controls and how to use the device correctly. Use the device only as described and for the stated fields of application. Store the instruction manual carefully and ensure that all documents are handed over in the event that the device is passed on to another user.

Proper use

This device is only intended for the following uses:

- Sawing plastic, wood and light metal with firm support
- Only operate in dry areas.

Please note the information on saw blade types.

Any other use that is not expressly permitted in this instruction manual may pose a serious hazard to the user and result in damage to the device. The operator or user of the machine is responsible for any accidents or personal injury and/or material damage to third parties or their property. The machine is intended to be used by do-it-yourselfers. It was not designed for heavy commercial use. The warranty is void in the case of commercial use. The manufacturer is not liable for damage caused by improper use or incorrect operation.

The device is part of the **X 20 V TEAM** series and can be operated with batteries of the **X 20 V TEAM** series. Batteries of the **X 20 V TEAM** series may only be charged using chargers of the **X 20 V TEAM** series.

Scope of delivery/ accessories

Unpack the device and check that everything is present. Dispose of the packaging material properly.

- Cordless Jigsaw & Sabre Saw 20V
- Wood saw blade
 - 1 × HCS / T144D
 - 1 × HCS / SE644D
- Metal saw blade
 - 1 × HSS / T118A
 - 1 × BIM / SE922AF
- Storage case
- Translation of the original instructions

The rechargeable battery and charger are not included in delivery.

Overview



The illustrations for the device can be found on the front and back fold-out page.

- 1 Release
- 2 Switch lock
- 3 On/Off switch
- 4 Handle
- 5 Metal saw blade
- 6 Battery holder
- 7 Rotary wheel
- 8 Footplate
- 9 Wood saw blade
- 10 Chuck
- 11 Pendulum stroke switch
- 12 LED work light
- 13 Metal saw blade
- 14 Wood saw blade
- 15 Battery release
- 16 Battery
- 17 Charge level indicator
- 18 Button
- 19 Charger

Description of functions

The sabre and reciprocating saw is a hand-held saw with a saw blade that moves back and forth.

Please refer to the descriptions below for information on how the operating elements work.

Technical data

Cordless Jigsaw & Sabre Saw 20V PSSSA 20-Li B2
 Rated voltage *U* 20 V =
 Weight with battery 20 V, 2 Ah ... ≈ 2.2 kg
 Idle stroke rate 800–3000 min⁻¹

- Stroke length 20 mm
- Cutting depth (wood)
 - Jigsaw ≤ 50 mm
 - Sabre Saw ≤ 100 mm
- Cutting depth (metal)
 - Jigsaw ≤ 4 mm
 - Sabre Saw ≤ 50 mm
- Sound pressure level (L_{pA})
..... 84.3 dB; $K_{pA}=5$ dB
- Sound power level (L_{WA})
 - Measured 95.3 dB; $K_{WA}=5$ dB
- Vibration (a_h) (Jigsaw)
 - wood 9.21 m/s²; $K=1.5$ m/s²
 - metal 10.36 m/s²; $K=1.5$ m/s²
- Vibration (a_h) (Sabre Saw)
 - wood 8.68 m/s²; $K=1.5$ m/s²
 - wooden beam . 7.79 m/s²; $K=1.5$ m/s²
- Battery Li-Ion
- Temperature ≤50 °C
 - Charging 4 - 40 °C
 - Operation -20 - 50 °C
 - Storage 0 - 45 °C
- PARKSIDE Performance Smart battery
- Smart PAPS 204 A1/Smart PAPS 208 A1
 - frequency band 2400-2483.5 MHz
 - transmitted power ≤ 20 dBm

Levels of noise and vibration were determined according to the standards and regulations in the declaration of conformity. The specified total vibration value and the stated noise emission value have been measured according to a standardised test method and can be used to compare one power tool with another. The specified total vibration value and the stated specified noise emission value can also be

used for a provisional assessment of the load.

▲ WARNING! The vibration and noise emissions may deviate from the specified values during actual use of the power tool, depending on how the power tool is being used. Try to keep the exposure to vibrations as low as possible. An example of a measure to reduce vibration exposure is limiting the working hours. All parts of the operating cycle have to be considered while doing so (for example, times when the power tool is switched off and times when it is switched on but running without any load).

Charging time

The device is part of the **X 20 V TEAM** series and can be operated with batteries of the **X 20 V TEAM** series. Batteries of the **X 20 V TEAM** series may only be charged using chargers of the **X 20 V TEAM** series.

We recommend that you operate this appliance with the following batteries only: PAP 20 B1, PAP 20 B3, Smart PAPS 204 A1, Smart PAPS 208 A1

We recommend charging these batteries with the following chargers: PLG 20 A3, PLG 20 A4, PLG 20 C1, PLG 20 C2, PLG 20 C3, PLG 201 A1, PDSL G 20 A1, PDSL G 20 B1, Smart PLGS 2012 A1

Rechargeable battery and charger technical data: See separate manual.

The charging time is influenced by factors such as the temperature of the environment and the battery, as well as the mains voltage applied, and may therefore deviate from the specified values.

Charging time (min.)	PAP 20 A1 PAP 20 A2 PAP 20 B1	PAP 20 A3 PAP 20 B3 Smart PAPS 204 A1	Smart PAPS 208 A1
PLG 20 A1 PLG 20 A4 PLG 20 C1	60	120	240
PLG 20 C2	45	80	165
PLG 20 A2 PLG 20 A3 PLG 20 C3 PDSLГ 20 A1 PDSLГ 20 B1	35	60	120
PLG 201 A1	135	250	500
Smart PLGS 2012 A1	35	45	50

Safety information

This section deals with the basic safety instructions for using the device.

▲ WARNING! Injury and property damage due to improper handling of battery. Observe the safety information and notes on charging and proper use as shown in the instruction manual for your battery and charger from the series **X 20 V TEAM**. A detailed description of the charging process and further information can be found in these separate operating instructions.

Meaning of the safety information

▲ DANGER! If you do not observe this safety instruction, an accident will occur. The result of which is severe bodily injury or death.

▲ WARNING! If you do not observe this safety instruction, an accident may occur. The result of which is likely severe bodily injury or death.

▲ CAUTION! If you do not observe this safety instruction, an accident will occur. The result of which is likely minor or moderate bodily injury.

NOTICE! If you do not observe this safety instruction, an accident will occur. The result of which is possible damage to property.

Pictograms and symbols

Symbols on the device



The device is part of the **X 20 V TEAM** series and can be operated with batteries of the **X 20 V TEAM** series. Batteries of the **X 20 V TEAM** series may only be charged using chargers of the **X 20 V TEAM** series.



Waste electrical and electronic equipment (WEEE) must not be disposed of with domestic waste.



Attention!



Read the instruction manual



Use hearing protection



Use eye protection



Use a mask



Use protective gloves



Rotary wheel

← less/more →



Automatic dust fan

General Power Tool Safety Warnings

▲ WARNING! Read all safety warnings, instructions, illustrations and specifications provided with this power tool. Failure to follow all instructions listed below may result in electric shock, fire and/or serious injury. **Save all warnings and instructions for future reference.**

The term “power tool” in the warnings refers to your mains-operated (corded) power tool or battery-operated (cordless) power tool.

1. WORK AREA SAFETY

- a) **Keep work area clean and well lit.** Cluttered or dark areas invite accidents.
- b) **Do not operate power tools in explosive atmospheres, such as in the presence of flammable liquids, gases or dust.**
Power tools create sparks which may ignite the dust or fumes.
- c) **Keep children and bystanders away while operating a power tool.** Distractions can cause you to lose control.

2. ELECTRICAL SAFETY

- a) **Power tool plugs must match the outlet. Never modify the plug in any way. Do not use any adapter plugs with earthed (grounded) power tools.** Unmodified plugs and matching outlets will reduce risk of electric shock.
 - b) **Avoid body contact with earthed or grounded surfaces, such as pipes, radiators, ranges and refrigerators.** There is an increased risk of electric shock if your body is earthed or grounded.
 - c) **Do not expose power tools to rain or wet conditions.** Water entering a power tool will increase the risk of electric shock.
 - d) **Do not abuse the cord. Never use the cord for carrying, pulling or unplugging the power tool. Keep cord away from heat, oil, sharp edges or moving parts.** Damaged or entangled cords increase the risk of electric shock.
 - e) **When operating a power tool outdoors, use an extension cord suitable for outdoor use.** Use of a cord suitable for outdoor use reduces the risk of electric shock.
 - f) **If operating a power tool in a damp location is unavoidable, use a residual current device (RCD) protected supply.** Use of an RCD reduces the risk of electric shock.
- ### 3. PERSONAL SAFETY
- a) **Stay alert, watch what you are doing and use common sense when operating a power tool. Do not use a power tool while you are tired or under the influ-**

- ence of drugs, alcohol or medication.** A moment of inattention while operating power tools may result in serious personal injury.
- b) **Use personal protective equipment. Always wear eye protection.** Protective equipment such as a dust mask, non-skid safety shoes, hard hat or hearing protection used for appropriate conditions will reduce personal injuries.
- c) **Prevent unintentional starting. Ensure the switch is in the off-position before connecting to power source and/or battery pack, picking up or carrying the tool.** Carrying power tools with your finger on the switch or energising power tools that have the switch on invites accidents.
- d) **Remove any adjusting key or wrench before turning the power tool on.** A wrench or a key left attached to a rotating part of the power tool may result in personal injury.
- e) **Do not overreach. Keep proper footing and balance at all times.** This enables better control of the power tool in unexpected situations.
- f) **Dress properly. Do not wear loose clothing or jewellery. Keep your hair and clothing away from moving parts.** Loose clothes, jewellery or long hair can be caught in moving parts.
- g) **If devices are provided for the connection of dust extraction and collection facilities, ensure these are connected and properly used.** Use of dust collection can reduce dust-related hazards.
- h) **Do not let familiarity gained from frequent use of tools allow you to become complacent and ignore tool safety principles.** A careless action can cause severe injury within a fraction of a second.
4. **POWER TOOL USE AND CARE**
- a) **Do not force the power tool. Use the correct power tool for your application.** The correct power tool will do the job better and safer at the rate for which it was designed.
- b) **Do not use the power tool if the switch does not turn it on and off.** Any power tool that cannot be controlled with the switch is dangerous and must be repaired.
- c) **Disconnect the plug from the power source and/or remove the battery pack, if detachable, from the power tool before making any adjustments, changing accessories, or storing power tools.** Such preventive safety measures reduce the risk of starting the power tool accidentally.
- d) **Store idle power tools out of the reach of children and do not allow persons unfamiliar with the power tool or these instructions to operate the power tool.** Power tools are dangerous in the hands of untrained users.
- e) **Maintain power tools and accessories. Check for misalignment or binding of moving parts, breakage of parts and any other condition that may affect the power tool's operation. If damaged, have the power tool repaired before**

- use.** Many accidents are caused by poorly maintained power tools.
- f) **Keep cutting tools sharp and clean.** Properly maintained cutting tools with sharp cutting edges are less likely to bind and are easier to control.
- g) **Use the power tool, accessories and tool bits etc. in accordance with these instructions, taking into account the working conditions and the work to be performed.** Use of the power tool for operations different from those intended could result in a hazardous situation.
- h) **Keep handles and grasping surfaces dry, clean and free from oil and grease.** Slippery handles and grasping surfaces do not allow for safe handling and control of the tool in unexpected situations.
5. **BATTERY TOOL USE AND CARE**
- a) **Recharge only with the charger specified by the manufacturer.** A charger that is suitable for one type of battery pack may create a risk of fire when used with another battery pack.
- b) **Use power tools only with specifically designated battery packs.** Use of any other battery packs may create a risk of injury and fire.
- c) **When battery pack is not in use, keep it away from other metal objects, like paper clips, coins, keys, nails, screws or other small metal objects, that can make a connection from one terminal to another.** Shorting the battery terminals together may cause burns or a fire.
- d) **Under abusive conditions, liquid may be ejected from the**

battery; avoid contact. If contact accidentally occurs, flush with water. If liquid contacts eyes, additionally seek medical help. Liquid ejected from the battery may cause irritation or burns.

- e) **Do not use a battery pack or tool that is damaged or modified.** Damaged or modified batteries may exhibit unpredictable behaviour resulting in fire, explosion or risk of injury.
- f) **Do not expose a battery pack or tool to fire or excessive temperature.** Exposure to fire or temperature above 130 °C may cause explosion.
- g) **Follow all charging instructions and do not charge the battery pack or tool outside the temperature range specified in the instructions.** Charging improperly or at temperatures outside the specified range may damage the battery and increase the risk of fire.
6. **SERVICE**
- a) **Have your power tool serviced by a qualified repair person using only identical replacement parts.** This will ensure that the safety of the power tool is maintained.
- b) **Never service damaged battery packs.** Service of battery packs should only be performed by the manufacturer or authorized service providers.

Safety information for reciprocating saws

- **Hold the power tool by insulated gripping surfaces, when performing an operation where the cutting accessory may contact hidden wiring.** Cutting ac-

cessories contacting a "live" wire may make exposed metal parts of the power tool "live" and could give the operator an electric shock.

- **Use clamps or another practical way to secure and support the workpiece to a stable platform.** Holding the workpiece by your hand or against the body leaves it unstable and may lead to loss of control.
- **Only use accessories recommended by PARKSIDE.** Unsuitable accessories may cause electric shock or fire.

Further safety instructions for reciprocating saws

- **Keep hands away from the sawing area.** Do not reach underneath the workpiece. Upon contact with the saw blade there is a risk of injury.
- **Only when the power tool is turned on should the sawing blade be moved against the workpiece.** Otherwise, there is a risk of kickback if the attachment tools jam in the workpiece.
- **Make sure that the footplate is secure during sawing.** A tilted saw blade may break or cause a kickback.
- **After you have finished work, turn the power tool off and do not pull the saw blade out of the cut until it has come to a standstill.** In this way you will avoid any kickback and can safely put down the power tool.
- **Use only undamaged saw blades in perfect condition.** Bent or blunt saw blades can break, adversely affect the cut or cause kickback.
- **Do not brake the saw blade after switching the device off**

by applying side pressure. The saw blade may be damaged, break or cause a kickback.

- **Do not touch any objects or the ground with the saw running.** There is a risk of kickback.
- **Hold the power tool tightly with both hands while working and ensure a secure footing.** The power tool is guided more securely with both hands.
- **Switch the appliance off immediately if the sawing blade jams. Force apart the saw cut and pull the saw blade out carefully.** This can lead to loss of control over the power tool.
- **Use suitable detectors to determine if there are hidden supply lines or contact the local utility company for assistance.** Contact with electric cables can cause fire and electric shock. Damaging gas lines can lead to explosion. Breaking water pipes causes property damage.
- **Always wait until the power tool has come to a complete stop before placing it down.** The application tool can jam and cause you to lose control of the power tool.

Residual risks

There will always be residual risks even if you operate this power tool according to the instructions. The following hazards may occur in connection with the type and design of this power tool:

- Hearing damage if suitable ear protection is not worn.
- Health injuries resulting from the effect of hand/arm vibration in the event that the tool is used over a longer period of time or is not used and maintained properly.

- Cutting injuries



⚠ WARNING! Danger due to electromagnetic field generated while the tool is in operation. Under certain circumstances, this field may negatively affect active or passive medical implants. In order to reduce the danger of serious or fatal injuries, we recommend that individuals who wear medical implants should consult their doctor and the manufacturer of the implant before operating the machine.

Preparation

⚠ WARNING! Risk of injury due to unintentional start-up. Only insert the rechargeable battery into the device once the device is fully prepared for use.

Control elements

Familiarise yourself with the operating elements before using the device for the first time.

- **Switch lock (2)**
 - Locks the on/off switch against unintentional operation.
 - Unlocking: Press
- **On/Off switch (3)**
 - Switching on: Press
 - Switching off: Release
- **Pendulum stroke switch (11)**
Set pendulum stroke movement of the saw blade in 2 positions:
 -  - no pendulum movement
 -  - pendulum movement

Change working mode

Requirements

- Battery removed

Sabre saw to reciprocating saw (Fig. A)

1. Press the release (1) and unfold the tool.

2. Let go of the release (1) and unfold the tool to a 90° angle until there is an audible click.

Reciprocating saw to sabre saw (Fig. A)

1. Press the release (1) and folder the tool up.
2. Let go of the release (1) and fold the tool to a 90° angle until there is an audible click.

Attaching and removing the saw blade



⚠ CAUTION! Risk of injury when touching the saw blade. Wear protective gloves when handling the saw blade.

Requirements

- The saw blade has a T-shank mount (single lug shank) like the supplied saw blades (5/9).
or
The saw blade has a 1/2" universal mount like the supplied saw blades (13/14).
- The saw blade is suitable for the respective material. The scope of delivery for the tool includes two large-toothed saw blades for wood and two fine-toothed saw blades for metal and plastic.
- Keep the chuck free of splinters or other material residue.

Installing the saw blade (Fig. B)

1. Turn the chuck (10) as far forward as possible and hold it firmly in this position.
2. Place the saw blade (5/9/13/14) into the chuck (10).
3. Release the chuck (10).
4. Make sure that the saw blade (5/9/13/14) is attached correctly and the

teeth are pointing in the cutting direction.

Removing the saw blade (Fig. B)

1. Hold the saw blade (5/9/13/14) firmly.
2. Turn the chuck (10) as far forward as possible and hold it firmly in this position.
3. Remove the saw blade (5/9/13/14) from the chuck (10).
4. Release the chuck (10).

Charging the battery

See also the charger instruction manual.

Notes

- If warm, allow the battery to cool before charging.
- Do not expose the battery to direct sunlight for long periods and do not place it on a radiator (max. 50°C).

Charging the battery

1. Remove the battery (16) from the device.
2. Push the battery (16) into the charging slot of the battery charger (19).
3. Connect the battery charger (19) to a power outlet.
4. After charging, disconnect the battery charger (19) from the mains.
5. Pull the battery (16) out of the battery charger (19).

Checking the battery charge level

LEDs	Meaning
red, orange, green	Battery charged
red, orange	Battery partially charged
red	Battery needs to be charged

1. Press the button (18) next to the charge level indicator button (17) on the battery (16).
The LEDs of the charge level indicator show how much charge remains in the battery.
2. Charge the battery (16) when only the red LED on the charge level indicator (17) is illuminated.

Operation

Information on sawing

Selecting a stroke rate

The stroke rate can be adjusted in 6 steps with the rotary wheel (7). Start with a low stroke rate. As a rule of thumb:

Material	Stroke rate
Hard	Low
Soft	High

Selecting pendulum motion

Work progress is faster when pendulum motion is activated.

Optimal pendulum motion can be established through practice; the following settings are recommended:

- Thin material, hard material (e.g. metal) **☹ deactivated**
- Curved cut
- Fine and clean cut edges

Soft material (wood, plastic, etc.) **☺ activated**

Plunge sawing

Requirements

- Soft materials such as wood, aerated concrete, plasterboard etc.
- Maximum stroke rate selected (level 6)
- Short saw blade mounted

Procedure (Fig. D)

1. Place the device with the front edge of the footplate (8) on the workpiece. The saw blade (9) does not touch the workpiece.
2. Turn the device on. Wait until the maximum stroke rate has been reached.
3. Press the saw blade (9) into the workpiece until the footplate (8) rests on the workpiece.
4. Continue sawing along the cutting line.

General Information

- Before sawing the workpiece, check for hidden foreign objects such as nails or screws. These must be removed.
- Switch the appliance off immediately if the saw blade jams. Force apart the saw cut and pull the saw blade out carefully.
- Always stand to the side of the saw when working.
- Avoid over-stressing the device while working.

With this order, you work safely with the tool and achieve a good result:

1. Clamp the workpiece. Use a clamping device for small workpieces.
2. Draw a line to specify the direction in which the saw blade is guided.
3. Hold the device securely by the handle.
4. Set the stroke rate.
5. Set the stroke strength.
6. Turn the device on.
7. Wait until the device has reached its full stroke rate.
8. Place the footplate on the workpiece.
9. Slowly move the device along the marked line, pressing the footplate firmly down onto the workpiece.
10. Do not apply too much pressure in the cutting direction. Let the device do the work.

11. Before shutting down the device, switch it off and wait for it to come to a complete standstill.

Inserting and removing the battery

⚠ WARNING! Risk of injury due to unintentional start-up. Only insert the rechargeable battery into the device once the device is fully prepared for use.

NOTICE! Risk of damage! An incorrect battery can damage the device and battery.

Inserting the battery (Fig. C)

1. Push the battery (16) along the guide into the battery holder (6).
You will hear the battery click into place.

Removing the battery (Fig. C)

1. Press and hold the battery release (15) on the battery (16).
2. Pull the battery out of the battery holder (6).

Switching on and off

Requirements

- Battery inserted.
- Stroke rate set.

Switching on

1. Press the unlock button (2).
2. Press and hold the On/off switch (3).
The LED work light (12) lights up.
3. Wait until the device has reached its full stroke rate.

You can guide the device with the baseplate (8) against the workpiece.

Switching off

1. To turn it off, release the on/off switch (3).
The LED work light (12) goes out.
2. Do not pull the saw blade out of the cut until it has come to a standstill.

- Remove the rechargeable battery (16) from the device if you are leaving the device unattended or if you have finished working.

Transport

Notes

- Turn off the device.
- Make sure that all moving parts have come to a complete stop.
- Remove the rechargeable battery.
- Remove the attachment tool.
- Always carry the device by the handle (4).

Cleaning, maintenance and storage

▲ WARNING! Risk of injury due to unintentional start-up. Protect yourself when performing maintenance or cleaning work. Switch off the device and remove the battery (16).

You should have any repair and maintenance work that is not described in these instructions carried out by our Service Centre. Only use original replacement parts.

Cleaning

▲ WARNING! Electric shock! Never spray down the device with water.

NOTICE! Risk of damage. Chemical substances may attack the plastic parts of the machine. Do not use any cleaning agents or solvents.

- Keep the ventilation slits, motor housing and handles of the machine clean. Use a damp cloth or brush to do this.

Maintenance

The device is maintenance free.

Storage

Always store the device and accessories:

- clean
- dry
- protected against dust
- out of the reach of children

The storage temperature for the rechargeable battery and the device is between 0 °C and 45 °C. Avoid extreme cold or heat during storage to ensure the battery output is not adversely affected.

Remove the rechargeable battery from the device before storing the device (see the separate operating instructions for the battery and charger).

Disposal/ environmental protection

Remove the battery from the device and recycle the device, battery, accessories and packaging in an environmentally-friendly manner.



Waste electrical and electronic equipment (WEEE) must not be disposed of with domestic waste.

The symbol of the crossed-out wheeled bin means that this product must not be disposed of as unsorted municipal waste at the end of its useful life.

Directive 2012/19/EU on waste electrical and electronic equipment:

Consumers are legally obliged to recycle electrical and electronic equipment in an environmentally sound manner at the end of its life. In this way, environmentally friendly and resource-saving recycling is ensured.

Depending on the implementation in national law, you may have the following options:

- Return to a shop,
- Hand over to an official collection point,
- Return to the manufacturer/distributor.

This does not affect accessories enclosed with the old devices or tools without any electrical components.

Disposal instructions for rechargeable batteries



Do not throw batteries into domestic waste, fire (risk of explosion) or water. Damaged batteries can harm the environment and your health if poisonous fumes or liquids escape.

Dispose of the batteries according to local standards. Defective or used batteries must be recycled in accordance with Directive 2006/66/EC. Hand in the batteries at a used battery collection point where they are recycled in an environmentally friendly manner. For more information, please contact your local waste management provider or our service centre. Dispose of batteries in a discharged state. We recommend covering the contacts with an adhesive strip to protect against short circuits. Do not open the battery.

Troubleshooting

The following table will assist you in fixing faults:

Problem	Possible cause	Fehlerbehebung
Gerät startet nicht	Rechargeable battery (16) not inserted	<i>Inserting the battery (Fig. C), p. 14</i>
	On/Off switch (3) is broken	contact the service centre.
	Rechargeable battery (16) discharged	Charge the battery (see the separate operating instructions for the rechargeable battery and charger)
	Defective motor	contact the service centre.
Device works with interruptions	Internal loose contact	contact the service centre.
	On/Off switch (3) is broken	contact the service centre.

Problem	Possible cause	Fehlerbehebung
Poor sawing performance	Saw blade (5/9/13/14) unsuitable for the workpiece to be processed	Use a suitable saw blade (5/9/13/14)
	Saw blade (5/9/13/14) blunt	Use a new saw blade (5/9/13/14)
	Low battery power	Charge the battery (see the separate operating instructions for the rechargeable battery and charger)
	Incorrect sawing speed	Adjust sawing speed
Saw blade quickly becomes blunt	Saw blade (5/9/13/14) unsuitable for the workpiece to be processed	Use a suitable saw blade (5/9/13/14)
	Too much pressure applied	Reduce the pressure
	Sawing speed too high	Reduce the sawing speed

Service

Guarantee

Dear Customer,
 This product is provided with a 3 year guarantee from the date of purchase. In case of defects, you have statutory rights against the seller of the product. These statutory rights are not restricted by our guarantee presented below.

Terms of Guarantee

The guarantee period begins on the date of purchase. Please retain the original receipt. This document is required as proof of purchase.

If a material or manufacturing defect occurs within three years of the date of purchase of this product, we will repair or replace – at our choice – the product for you free of charge. This guarantee requires the defective product and proof of purchase to be presented within the three-year period with a brief written description of what constitutes the defect and when it occurred.

If the defect is covered by our guarantee, you will receive either the repaired product or a new product. No new guarantee period begins on repair or replacement of the product.

Guarantee Period and Statutory Claims for Defects

The guarantee period is not extended by the guarantee service. This also applies for replaced or repaired parts. Any damages and defects already present at the time of purchase must be reported immediately after unpacking. Repairs arising after expiry of the guarantee period are chargeable.

Guarantee Cover

The product has been carefully produced in accordance with strict quality guidelines and conscientiously checked prior to delivery.

The guarantee applies for all material and manufacturing defects. This guarantee does not extend to cover product parts that are subject to normal wear and may

therefore be considered as wearing parts or to cover damage to breakable parts. This guarantee shall be invalid if the product has been damaged, used incorrectly or not maintained. Precise adherence to all of the instructions specified in the operating manual is required for proper use of the product. Intended uses and actions against which the operating manual advises or warns must be categorically avoided.

The product is designed only for private and not commercial use. The guarantee will be invalidated in case of misuse or improper handling, use of force, or interventions not undertaken by our authorised service branch.

Processing in Case of Guarantee

To ensure efficient handling of your query, please follow the directions below:

- Please have the receipt and identification number (IAN 449865_2310) ready as proof of purchase for all enquiries.
- Please find the item number on the rating plate.
- Should functional errors or other defects occur, please initially contact the service department specified below by **telephone** or by **e-mail**. You will then receive further information on the processing of your complaint.
- After consultation with our customer service, a product recorded as defective can be sent postage paid to the service address communicated to you, with the proof of purchase (receipt) and specification of what constitutes the defect and when it occurred. In order to avoid acceptance problems and additional costs, please be sure to use only the address communicated to you. Ensure that the consignment is not sent carriage forward or by bulky goods,

express or other special freight. Please send the appliance inc. all accessories supplied at the time of purchase and ensure adequate, safe transport packaging.

Repair service

For repairs **that are not covered by warranty**, contact the service centre. They will gladly create a cost estimate for you.

- We can only work on devices which are sent in properly packed and with postage paid.

Note: Please send your device cleaned and with an indication of the defect to the address named for the service centre.

- The following are not accepted: devices sent in without prepaid postage, sent as bulky goods, sent as an Express shipment, or devices sent as any other form of special freight.
- We will dispose of defective devices you ship to us free of charge.

Service Centre

GB Service Great Britain
 Tel.: 0800 404 7657
 E-mail: grizzly@lidl.co.uk
IAN 449865_2310

CY Service Cyprus
 Tel.: 8009 4241
 E-mail: grizzly@lidl.com.cy
IAN 449865_2310

Importer

Please note that the address below is not a service address. Contact the service centre named above first.

Grizzly Tools GmbH & Co. KG
 Stockstädter Str. 20
 63762 Großostheim
 GERMANY
www.grizzlytools.de

Spare parts and accessories

You can get spare parts and accessories from www.grizzlytools.shop. If you have any problems with your order, contact us via our online shop. If you have any other questions, contact the Service Centre, p. 18

Pos. nr.	Name	Order No.
5	Metal saw blade HSS / T118A	13800403
9	Wood saw blade HCS / T144D	13800406
13	Metal saw blade BIM / SE922AF	13800405
14	Wood saw blade HCS / SE644D	13800404

Translation of the original EC declaration of conformity

Product: **Cordless Jigsaw & Sabre Saw 20V**

Model: **PSSSA 20-Li B2**

Serial number: 000001-027000

The object of the declaration described above is in conformity with the relevant Union harmonisation legislation:

2006/42/EC • 2014/30/EU • 2011/65/EU & (EU) 2015/863
Product with battery Smart PAPS 204 A1/
Smart PAPS 208 A1: 2014/53/EU

The object of the declaration described above is in conformity with Directive 2011/65/EU of the European Parliament and of the Council of 8 June 2011 on the restriction of the use of certain hazardous substances in electrical and electronic equipment.

To ensure conformity, the following harmonised standards and national standards and regulations have been applied:

EN 62841-1:2015 • EN 62841-2-11:2016/A1:2020
EN IEC 55014-1:2021 • EN IEC 55014-2:2021
IEC 62471:2006
Product with battery Smart PAPS 204 A1/Smart PAPS 208 A1:
EN 301 489-1 V2.2.3:2019 • Draft EN 301 489-17 V3.2.5:2022
EN 300 328 V2.2.2:2019 • EN 50663:2017

This declaration of conformity is issued under the sole responsibility of the manufacturer:



Grizzly Tools GmbH & Co. KG
 Stockstädter Str. 20
 63762 Großostheim
 GERMANY
 04.03.2024

Christian Frank
 Authorised representative of documentation

Πίνακας περιεχομένων

Εισαγωγή.....	21
Προβλεπόμενη χρήση.....	22
Περιεχόμενο παράδοσης/ Παραδοτέος εξοπλισμός.....	22
Επισκόπηση.....	22
Περιγραφή λειτουργίας.....	22
Τεχνικά χαρακτηριστικά.....	23
Υποδείξεις ασφάλειας.....	24
Σημασία των υποδείξεων ασφαλείας.....	24
Εικονοσύμβολα και σύμβολα.....	25
Γενικές προειδοποιήσεις ασφαλείας ηλεκτρικών εργαλείων.....	25
Υποδείξεις ασφαλείας για παλινδρομικά κινούμενες σέγες.....	29
Υπολειπόμενοι κίνδυνοι.....	30
Προετοιμασία.....	30
Εξαρτήματα χειρισμού.....	30
Αλλαγή κατάστασης λειτουργίας.....	31
Συναρμολόγηση και αποσυναρμολόγηση πριονολάμας.....	31
Φόρτιση συσσωρευτή.....	31
Έλεγχος κατάστασης φόρτισης του συσσωρευτή.....	32
Λειτουργία.....	32
Υποδείξεις για την κοπή.....	32
Τοποθέτηση και αφαίρεση συσσωρευτή.....	33
Ενεργοποίηση και Απενεργοποίηση.....	33
Μεταφορά.....	34
Καθαρισμός, συντήρηση και αποθήκευση.....	34
Καθαρισμός.....	34
Συντήρηση.....	34
Αποθήκευση.....	34
Απόρριψη/Προστασία του περιβάλλοντος.....	34

Οδηγίες απόρριψης για
συσσωρευτές..... 35

Αναζήτηση σφάλματος..... 35

Σέρβις..... 36

Εγγύηση..... 36

Σέρβις επισκευών..... 37

Κέντρο Σέρβις..... 38

Εισαγωγέας..... 38

Ανταλλακτικά και αξεσουάρ..... 38

Μετάφραση του πρωτοτύπου των δηλώσεων συμμόρφωσης ΕΚ..... 39

Διευρυμένη εικόνα..... 59

Εισαγωγή

Συγχαρητήρια για την αγορά της νέας σας επαναφορτιζόμενης σέγας και σπαθόσεγας (εφεξής καλούμενο «συσσκευή» ή «ηλεκτρικό εργαλείο»).

Αποφασίσατε έτσι για την απόκτηση μιας συσκευής υψηλής ποιότητας. Η παρούσα συσκευή ελέγχθηκε κατά τη διαδικασία παραγωγής αναφορικά με την ποιότητα και υποβλήθηκε σε τελικό έλεγχο. Με τον τρόπο αυτό έχει εξασφαλιστεί η ικανότητα λειτουργίας της συσκευής σας.



Οι οδηγίες λειτουργίας είναι τμήμα αυτής της συσκευής. Περιέχουν σημαντικές υποδείξεις για την ασφάλεια, τη χρήση και την απόρριψη. Διαβάστε προσεκτικά τις οδηγίες λειτουργίας. Εξοικειωθείτε με τα στοιχεία χειρισμού και τη σωστή χρήση της συσκευής. Χρησιμοποιείτε τη συσκευή μόνο όπως περιγράφεται και για τους αναφερόμενους τομείς χρήσης. Φυλάτε καλά τις οδηγίες λειτουργίας και παραδώστε όλα τα έγγραφα σε περίπτωση παράδοσης της συσκευής σε τρίτους.

Προβλεπόμενη χρήση

Η συσκευή προβλέπεται αποκλειστικά για τις εξής χρήσεις:

- Πριόνισμα πλαστικού, ξύλου και ελαφρών μετάλλων επάνω σε σταθερή βάση
- Λειτουργία αποκλειστικά σε στεγνούς χώρους.

Λάβετε υπόψη τις υποδείξεις για τους τύπους πριονολαμών.

Κάθε περαιτέρω χρήση που δεν επιτρέπεται ρητά στις παρούσες οδηγίες λειτουργίας μπορεί να θέσει σε κίνδυνο τον χρήστη και να προκαλέσει ζημιές στη συσκευή. Ο χειριστής ή ο χρήστης της συσκευής είναι υπεύθυνος για ατυχήματα ή βλάβες σε άλλους ανθρώπους ή στην ιδιοκτησία τους. Η συσκευή προορίζεται για οικιακή χρήση. Δεν έχει σχεδιαστεί για συνεχή, επαγγελματική χρήση. Στην περίπτωση επαγγελματικής χρήσης ακυρώνεται η εγγύηση. Ο κατασκευαστής δεν αναλαμβάνει καμία ευθύνη για φθορές που οφείλονται σε μη ορθή ή λανθασμένη χρήση.

Ο συσκευή είναι τμήμα της σειράς **X 20 V TEAM** και λειτουργεί με συσσωρευτές της σειράς **X 20 V TEAM**. Οι συσσωρευτές της σειράς **X 20 V TEAM** επιτρέπεται να φορτίζονται μόνο με συσκευές φόρτισης της σειράς **X 20 V TEAM**.

Περιεχόμενο παράδοσης/ Παραδοτέος εξοπλισμός

Αποσυσκευάστε τη συσκευή και ελέγξτε το περιεχόμενο παράδοσης.

Απορρίψτε τα υλικά συσκευασίας με σωστό τρόπο.

- Επαναφορτιζόμενη σέγα και σπαθοσέγα 20 V
- Πριονόλαμα για ξύλο
 - 1 × HCS / T144D
 - 1 × HCS / SE644D
- Πριονόλαμα μετάλλου

1 × HSS / T118A
1 × BIM / SE922AF

- Βαλτισάκι φύλαξης
- Μετάφραση του πρωτοτύπου των οδηγιών χρήσης

Ο συσσωρευτής και ο φορτιστής δεν περιλαμβάνονται στη συσκευασία παράδοσης.

Επισκόπηση



Οι απεικονίσεις της συσκευής βρίσκονται στην μπροστινή και πίσω ανοιγόμενη σελίδα.

- 1 Απασφάλιση
- 2 Φραγή ενεργοποίησης
- 3 Διακόπτης ενεργοποίησης/απενεργοποίησης
- 4 Χειρολαβή
- 5 Πριονόλαμα μετάλλου
- 6 Βάση μπαταρίας
- 7 Περιστρεφόμενος τροχός
- 8 Πλάκα πέδιλου
- 9 Πριονόλαμα για ξύλο
- 10 Τσοκ
- 11 Διακόπτης ρύθμισης ταλάντωσης
- 12 Λυχνία εργασίας LED
- 13 Πριονόλαμα μετάλλου
- 14 Πριονόλαμα για ξύλο
- 15 Απασφάλιση μπαταρίας
- 16 Μπαταρία
- 17 Ένδειξη κατάστασης φόρτισης
- 18 Πλήκτρο
- 19 Φορτιστής

Περιγραφή λειτουργίας

Η σέγα και η σπαθοσέγα είναι μια χειροκίνητη σέγα με μια πριονόλαμα που κινείται πέρα - δώθε.

Μπορείτε να βρείτε τη λειτουργία των εξαρτημάτων χειρισμού στις κατωτέρω περιγραφές.

Τεχνικά χαρακτηριστικά

Επαναφορτιζόμενη σέγα και σπαθοσέγα 20 V PSSSA 20-Li B2

Όνομαστική τάση U 20 V ==

Βάρος με συσσωρευτή 20 V, 2 Ah

..... $\approx 2,2$ kg

Αριθμός διαδρομών ρελαντί

..... 800–3000 min⁻¹

Μήκος τάλαντωσης 20 mm

Βάθος κοπής (ξύλο)

- Σέγα ≤ 50 mm

- Σπαθοσέγα ≤ 100 mm

Βάθος κοπής (μέταλλο)

- Σέγα ≤ 4 mm

- Σπαθοσέγα ≤ 50 mm

Στάθμη ηχητικής πίεσης (L_{pA})

..... 84,3 dB; $K_{pA}=5$ dB

Στάθμη ηχητικής ισχύος (L_{WA})

- μετρημένη 95,3 dB; $K_{WA}=5$ dB

Δόνηση (a_h) (Σέγα)

- ξύλο 9,21 m/s²; $K=1,5$ m/s²

- μέταλλο 10,36 m/s²; $K=1,5$ m/s²

Δόνηση (a_h) (Σπαθοσέγα)

- ξύλο 8,68 m/s²; $K=1,5$ m/s²

- ξύλινο δοκάρι ...7,79 m/s²; $K=1,5$ m/s²

Μπαταρία Li-Ion

Θερμοκρασία ≤ 50 °C

- Διαδικασία φόρτισης 4 – 40 °C

- Λειτουργία -20 – 50 °C

- Αποθήκευση 0 – 45 °C

Μπαταρία PARKSIDE Performance Smart

Smart PAPS 204 A1/Smart PAPS 208 A1

- ζώνη συχνοτήτων .2400–2483,5 MHz

- ισχύς εκπομπής ≤ 20 dBm

Τα επίπεδα θορύβου και κραδασμών είναι

σύμφωνα με τα πρότυπα και τους κανονι-

σμούς της δήλωσης συμμόρφωσης.

Η αναγραφόμενη συνολική τιμή δονήσεων και η αναγραφόμενη τιμή εκπομπής θορύβου μετρήθηκαν σύμφωνα με τυποποιημένη διαδικασία ελέγχου και μπορούν να χρησιμοποιηθούν για τη σύγκριση ενός ηλεκτρικού εργαλείου με ένα άλλο. Η αναγραφόμενη συνολική τιμή δονήσεων και η αναγραφόμενη τιμή εκπομπής θορύβου μπορούν να χρησιμοποιηθούν επίσης για προσωρινή εκτίμηση του φορτίου.

▲ ΠΡΟΕΙΔΟΠΟΙΗΣΗ! Οι τιμές δονήσεων και εκπομπής θορύβου ενδέχεται να διαφέρουν από την καθορισμένη τιμή κατά τη χρήση του ηλεκτρικού εργαλείου, ανάλογα με τον τρόπο χρήσης με τον οποίο χρησιμοποιείται το ηλεκτρικό εργαλείο. Προσπαθείτε να διατηρείτε την επιβάρυνση λόγω κραδασμών όσο μικρότερη γίνεται. Παραδειγματικά μετρά για τη μείωση της επιβάρυνσης λόγω δονήσεων είναι ο περιορισμός του χρόνου εργασίας. Εδώ πρέπει να ληφθούν υπόψιν όλα τα στάδια λειτουργίας (για παράδειγμα ο χρόνος κατά τον οποίο το ηλεκτρικό εργαλείο είναι απενεργοποιημένο και ο χρόνος κατά τον οποίο το ηλεκτρικό εργαλείο είναι μεν ενεργοποιημένο, αλλά λειτουργεί χωρίς επιβάρυνση).

Χρόνοι φόρτισης

Ο συσκευή είναι τμήμα της σειράς **X 20 V TEAM** και λειτουργεί με συσσωρευτές της σειράς **X 20 V TEAM**. Οι συσσωρευτές της σειράς **X 20 V TEAM** επιτρέπεται να φορτίζονται μόνο με συσκευές φόρτισης της σειράς **X 20 V TEAM**.

Σας συστήνουμε να θέτετε σε λειτουργία την παρούσα συσκευή αποκλειστικά με τους εξής συσσωρευτές: PAP 20 B1, PAP 20 B3, Smart PAPS 204 A1, Smart PAPS 208 A1

Σας συστήνουμε να φορτίζετε αυτούς τους συσσωρευτές με τις εξής συσκευές φόρτισης: PLG 20 A3,

PLG 20 A4, PLG 20 C1, PLG 20 C2,
PLG 20 C3, PLG 201 A1, PDSLГ 20 A1,
PDSLГ 20 B1, Smart PLGS 2012 A1

Τεχνικά χαρακτηριστικά συσσωρευτή και
σασκευής φόρτισης: Δείτε τις ξεχωριστές
οδηγίες.

Ο χρόνος φόρτισης επηρεάζεται μεταξύ
άλλων από παράγοντες όπως είναι η θερ-
μοκρασία του περιβάλλοντος και του συσ-
σωρευτή καθώς και από την υφιστάμενη
τάση δικτύου και για αυτό το λόγο ενδέχεται
να αποκλίει από τις αναφερόμενες τι-
μές.

Χρόνος φόρτισης (ελάχ.)	PAP 20 A1 PAP 20 A2 PAP 20 B1	PAP 20 A3 PAP 20 B3 Smart PAPS 204 A1	Smart PAPS 208 A1
PLG 20 A1 PLG 20 A4 PLG 20 C1	60	120	240
PLG 20 C2	45	80	165
PLG 20 A2 PLG 20 A3 PLG 20 C3 PDSLГ 20 A1 PDSLГ 20 B1	35	60	120
PLG 201 A1	135	250	500
Smart PLGS 2012 A1	35	45	50

Υποδείξεις ασφαλείας

Αυτή η ενότητα περιέχει τις βασικές υπο-
δείξεις ασφαλείας κατά τη χρήση της συ-
σκευής.

▲ ΠΡΟΕΙΔΟΠΟΙΗΣΗ! Βλάβες σε άτο-
μα και υλικές ζημιές λόγω ακατάλληλης με-
ταχείρισης του συσσωρευτή. Λαμβάνετε
υπόψη τις υποδείξεις ασφαλείας και τις
οδηγίες σχετικά με τη φόρτιση και τη σω-
στή χρήση που αναφέρονται στις οδηγί-
ες λειτουργίας του συσσωρευτή και του
φορτιστή της σειράς **X 20 V TEAM**. Θα
βρείτε μια λεπτομερή περιγραφή για τη
διαδικασία φόρτισης και περισσότερες
πληροφορίες στις ξεχωριστές οδηγίες χει-
ρισμού.

Σημασία των υποδείξεων ασφαλείας

▲ ΚΙΝΔΥΝΟΣ! Αν δεν τηρείτε αυτή την
υπόδειξη ασφαλείας, θα προκύψει ατύχη-
μα. Η συνέπεια είναι σοβαρός σωματικός
τραυματισμός ή θάνατος.

▲ ΠΡΟΕΙΔΟΠΟΙΗΣΗ! Αν δεν τηρείτε
αυτή την υπόδειξη ασφαλείας, ενδέχεται
να προκύψει ατύχημα. Η συνέπεια μπο-
ρεί να είναι σοβαρός σωματικός τραυματι-
σμός ή θάνατος.

▲ ΠΡΟΣΟΧΗ! Αν δεν τηρείτε αυτή την
υπόδειξη ασφαλείας, θα προκύψει ατύχη-
μα. Η συνέπεια μπορεί να είναι ελαφρύς ή
μέτριας σοβαρότητας σωματικός τραυματι-
σμός ή θάνατος.

ΥΠΟΔΕΙΞΗ! Αν δεν τηρείτε αυτή την υπόδειξη ασφαλείας, θα προκύψει ατύχημα. Η συνέπεια μπορεί να είναι υλική ζημιά.

Εικονοσύμβολα και σύμβολα

Εικονοσύμβολα επάνω στη συσκευή



Ο συσκευή είναι τμήμα της σειράς **X 20 V TEAM** και λειτουργεί με συσσωρευτές της σειράς **X 20 V TEAM**. Οι συσσωρευτές της σειράς **X 20 V TEAM** επιτρέπεται να φορτίζονται μόνο με συσκευές φόρτισης της σειράς **X 20 V TEAM**.



Μην απορρίπτετε τις ηλεκτρικές συσκευές στα οικιακά απορρίμματα.



Προσοχή!



Διαβάστε τις οδηγίες λειτουργίας



Χρησιμοποιείτε προστασία ακοής



Χρησιμοποιείτε προστατευτικό ματιών



Χρησιμοποιείτε μάσκα



Χρησιμοποιείτε γάντια ασφαλείας



Περιστρεφόμενος τροχός
← λιγότερο / περισσότερο →



Αυτόματος φυσητήρας σκόνης

Γενικές προειδοποιήσεις ασφαλείας ηλεκτρικών εργαλείων

▲ ΠΡΟΕΙΔΟΠΟΙΗΣΗ! Διαβάστε όλες τις προειδοποιήσεις ασφαλείας, τις οδηγίες, τις απεικονίσεις

και τις προδιαγραφές που παρέχονται μαζί με αυτό το ηλεκτρικό εργαλείο. Σε περίπτωση μη τήρησης όλων των οδηγιών που αναγράφονται παρακάτω, παρατηρείται κίνδυνος ηλεκτροπληξίας, πυρκαγιάς ή/και σοβαρών τραυματισμών. **Φυλάσσετε όλες τις προειδοποιήσεις και οδηγίες για μελλοντική χρήση.**

Ο όρος «Ηλεκτρικό εργαλείο» στις προειδοποιήσεις αφορά στο ηλεκτρικό εργαλείο που λειτουργεί με σύνδεση (ενσύρματα) στο ηλεκτρικό δίκτυο ή που λειτουργεί με μπαταρία (ασύρματα).

1. **ΑΣΦΑΛΕΙΑ ΧΩΡΟΥ ΕΡΓΑΣΙΑΣ**
 - a) **Διατηρείτε τον χώρο εργασίας καθαρό και καλά φωτισμένο.** Οι ακατάστατοι ή σκοτεινοί χώροι αυξάνουν τον κίνδυνο ατυχήματος.
 - b) **Μην λειτουργείτε ηλεκτρικά εργαλεία σε εκρήξιμες ατμόσφαιρες, όπως υπό την παρουσία εύφλεκτων υγρών, αερίων ή σκόνης.** Από τα ηλεκτρικά εργαλεία εξέρχονται σπινθήρες, από τους οποίους μπορούν να αναφλεγούν η σκόνη ή οι αναθυμιάσεις.
 - c) **Κατά τον χειρισμό ενός ηλεκτρικού εργαλείου, κρατάτε τα παιδιά και τους παρευρισκόμενους σε απόσταση ασφαλείας.** Τυχόν περισπασμοί ενδέχεται να σας κάνουν να χάσετε τον έλεγχο.
2. **ΗΛΕΚΤΡΙΚΗ ΑΣΦΑΛΕΙΑ**
 - a) **Τα βύσματα ηλεκτρικών εργαλείων πρέπει να είναι κατάλληλα για την εκάστοτε πρίζα. Μην τροποποιείτε ποτέ το βύσμα με οποιονδήποτε τρόπο. Μην χρησιμοποιείτε προσαρμογείς βυσμάτων με γειωμένα ηλεκτρικά εργαλεία.** Τα μη τροποποιημένα βύσματα και οι κατάλληλες πρίζες μειώνουν τον κίνδυνο ηλεκτροπληξίας.

- b) **Αποφεύγετε την σωματική επαφή με γειωμένες επιφάνειες, όπως σωλήνες, θερμομανιέρες, θερμαντικά σώματα και ψυγεία.** Σε περίπτωση γείωσης του σώματος, παρατηρείται αυξημένος κίνδυνος ηλεκτροπληξίας.
- c) **Μην αφήνετε τα ηλεκτρικά εργαλεία να είναι εκτεθειμένα σε βροχή ή υγρές συνθήκες.** Τυχόν είσοδος νερού σε ένα ηλεκτρικό εργαλείο θα αυξήσει τον κίνδυνο ηλεκτροπληξίας.
- d) **Μην ασκείτε βία στο καλώδιο. Μην χρησιμοποιείτε ποτέ το καλώδιο για μεταφορά, τράβηγμα ή αποσύνδεση του ηλεκτρικού εργαλείου. Φυλάσσετε το καλώδιο μακριά από υψηλές θερμοκρασίες, λάδι, αιχμηρά αντικείμενα ή κινούμενα εξαρτήματα.** Τυχόν κατεστραμμένα ή μπερδεμένα καλώδια θα αυξήσουν τον κίνδυνο ηλεκτροπληξίας.
- e) **Σε περίπτωση χρήσης ενός ηλεκτρικού εργαλείου σε εξωτερικό χώρο, χρησιμοποιείτε καλώδιο επέκτασης που να είναι κατάλληλο για χρήση σε εξωτερικούς χώρους.** Η χρήση καλωδίου που να είναι κατάλληλο για χρήση σε εξωτερικούς χώρους μειώνει τον κίνδυνο ηλεκτροπληξίας.
- f) **Εάν δεν μπορεί να αποφευχθεί η λειτουργία ενός ηλεκτρικού εργαλείου σε σημείο με υγρασία, χρησιμοποιείτε μια παροχή που να προστατεύεται από διάταξη προστασίας ρεύματος διαρροής (RCD).** Με τη χρήση μιας διάταξης RCD μειώνεται ο κίνδυνος ηλεκτροπληξίας.
3. **ΑΤΟΜΙΚΗ ΑΣΦΑΛΕΙΑ**
- a) **Να είστε σε εγρήγορση, να είστε προσεκτικοί και να χρησι-**

μπορείτε κοινή λογική κατά τη χρήση ενός ηλεκτρικού εργαλείου. Μην χρησιμοποιείτε ηλεκτρικές συσκευές εάν είστε κουρασμένοι, υπό της επήρεια ναρκωτικών, αλκοόλ ή φαρμάκων.

Μια στιγμή απροσεξίας κατά τη λειτουργία ηλεκτρικών εργαλείων αρκεί για να παρατηρηθούν σοβαροί ατομικοί τραυματισμοί.

- b) **Χρησιμοποιείτε εξοπλισμό ατομικής προστασίας. Χρησιμοποιείτε πάντα προστατευτικό για τα μάτια.** Ο προστατευτικός εξοπλισμός, όπως μια μάσκα σκόνης, αντιολισθητικά παπούτσια ασφαλείας, κράνος ή προστατευτικά ακοής που χρησιμοποιούνται στις κατάλληλες συνθήκες, μειώνουν τον κίνδυνο ατομικών τραυματισμών.
- c) **Αποφεύγετε την ακούσια εκκίνηση. Πριν από τη σύνδεση στην πηγή ρεύματος ή/και τη συστοιχία μπαταριών, καθώς και πριν από τη μεταφορά του εργαλείου, διασφαλίζετε ότι ο διακόπτης βρίσκεται στη θέση απενεργοποίησης.** Η μεταφορά ηλεκτρικών εργαλείων με το δάχτυλο να βρίσκεται στον διακόπτη ή η παροχή ρεύματος σε ηλεκτρικά εργαλεία με ενεργοποιημένο διακόπτη αυξάνει τον κίνδυνο ατυχημάτων.
- d) **Απομακρύνετε τυχόν κλειδιά ρύθμισης ή λοιπά κλειδιά πριν από την ενεργοποίηση του ηλεκτρικού εργαλείου.** Ένα κλειδί που παραμένει συνδεδεμένο σε ένα περιστρεφόμενο εξάρτημα του ηλεκτρικού εργαλείου μπορεί να προκαλέσει τραυματισμό.
- e) **Διατηρείτε την ισορροπία σας. Πατάτε σταθερά και διατηρείτε πάντα την ισορροπία σας.** Κάτι

- τέτοιον καθιστά δυνατό τον καλύτερο έλεγχο του ηλεκτρικού εργαλείου σε απροσδόκητες καταστάσεις.
- f) **Χρησιμοποιείτε κατάλληλο ρουχισμό. Μην φοράτε φαρδιά ρούχα ή κοσμήματα. Κρατάτε τα μαλλιά και τα ρούχα μακριά από κινούμενα εξαρτήματα.** Τυχόν φαρδιά ρούχα, κοσμήματα ή μακριά μαλλιά ενδέχεται να πιαστούν σε κινούμενα εξαρτήματα.
- g) **Εάν παρέχονται συσκευές για τη σύνδεση διατάξεων αναρρόφησης και συλλογής σκόνης, διασφαλίζετε ότι είναι έχουν συνδεθεί και ότι χρησιμοποιούνται σωστά.** Με τη χρήση διατάξεων συλλογής σκόνης μπορούν να μειωθούν οι κίνδυνοι που σχετίζονται με τη σκόνη.
- h) **Μην επαναπαύεστε λόγω της εξοικείωσης που αποκτήσατε από τη συχνή χρήση εργαλείων και μην αγνοείτε τις αρχές ασφαλείας εργαλείων.** Λόγω μιας απρόσπεκτης ενέργειας μπορεί να προκληθεί σοβαρός τραυματισμός εντός κλασμάτων του δευτερολέπτου.
4. **ΧΡΗΣΗ ΚΑΙ ΦΡΟΝΤΙΔΑ ΗΛΕΚΤΡΙΚΩΝ ΕΡΓΑΛΕΙΩΝ**
- a) **Μην ασκείτε βία στο ηλεκτρικό εργαλείο. Χρησιμοποιείτε το σωστό ηλεκτρικό εργαλείο.** Το σωστό ηλεκτρικό εργαλείο θα κάνει τη δουλειά καλύτερα και ασφαλέστερα στον ρυθμό για τον οποίο σχεδιάστηκε.
- b) **Μην χρησιμοποιείτε το ηλεκτρικό εργαλείο εάν δεν ενεργοποιείται και απενεργοποιείται από τον διακόπτη.** Οποιοδήποτε ηλεκτρικό εργαλείο, ο χειρισμός του οποίου δεν είναι δυνατός με τον διακόπτη, είναι επικίνδυνο και πρέπει να επισκευαστεί.
- c) **Αποσυνδέετε το βύσμα από την πηγή ρεύματος ή/και αφαιρείτε τη συστοιχία μπαταριών, εφόσον είναι δυνατή η αφαίρεση, από το ηλεκτρικό εργαλείο πριν από οποιαδήποτε ρύθμιση, αλλαγή εξαρτημάτων ή αποθήκευση ηλεκτρικών εργαλείων.** Με αυτά τα προληπτικά μέτρα μειώνεται ο κίνδυνος ακούσιας εκκίνησης του ηλεκτρικού εργαλείου.
- d) **Αποθηκεύετε τα ηλεκτρικά εργαλεία που δεν χρησιμοποιούνται μακριά από παιδιά και μην επιτρέπετε σε άτομα που δεν είναι εξοικειωμένα με το ηλεκτρικό εργαλείο ή τις παρούσες οδηγίες να χειρίζονται το ηλεκτρικό εργαλείο.** Τα ηλεκτρικά εργαλεία είναι επικίνδυνα στα χέρια μη εκπαιδευμένων χρηστών.
- e) **Συντηρείτε τα ηλεκτρικά εργαλεία και τα εξαρτήματα.** Ελέγχετε για τυχόν εσφαλμένη ευθυγράμμιση ή προσάρτηση κινούμενων εξαρτημάτων, θραύση εξαρτημάτων και κάθε άλλη κατάσταση που μπορεί να επηρεάσει αρνητικά τη λειτουργία του ηλεκτρικού εργαλείου. Σε περίπτωση βλάβης, αναθέστε την επισκευή του ηλεκτρικού εργαλείου πριν από τη χρήση. Πολλά ατυχήματα οφείλονται σε κακή συντήρηση των ηλεκτρικών εργαλείων.
- f) **Διατηρείτε τα εργαλεία κοπής αιχμηρά και καθαρά.** Τα σωστά συντηρημένα εργαλεία κοπής με αιχμηρές ακμές κοπής είναι λιγότερο πιθανό να κολλήσουν και ελέγχονται ευκολότερα.
- g) **Χρησιμοποιείτε το ηλεκτρικό εργαλείο, τα εξαρτήματα, τις μύτες κ.λπ. σύμφωνα με τις παρού-**

σες οδηγίες, συνυπολογίζοντας τις συνθήκες εργασίας και την εργασία προς εκτέλεση. Η χρήση του ηλεκτρικού εργαλείου για εργασίες διαφορετικές από τις προβλεπόμενες μπορεί να οδηγήσει σε επικίνδυνες καταστάσεις.

- h) **Διατηρείτε τις λαβές και τις σχετικές επιφάνειες στεγνές, καθαρές και χωρίς λάδια και γράσο.** Οι ολισθηρές λαβές και οι σχετικές επιφάνειες αποτρέπουν τον ασφαλή χειρισμό και έλεγχο του εργαλείου σε απρόβλεπτες καταστάσεις.

5. ΧΡΗΣΗ ΚΑΙ ΦΡΟΝΤΙΔΑ ΕΡΓΑΛΕΙΩΝ ΜΕ ΜΠΑΤΑΡΙΑ

- a) **Η επαναφόρτιση πρέπει να εκτελείται αποκλειστικά με τον φορτιστή που ορίζεται από τον κατασκευαστή.** Ένας φορτιστής που είναι κατάλληλος για έναν τύπο συστοιχίας μπαταριών μπορεί να προκαλέσει κίνδυνο πυρκαγιάς όταν χρησιμοποιείται με άλλη συστοιχία μπαταριών.
- b) **Χρησιμοποιείτε ηλεκτρικά εργαλεία αποκλειστικά με τις προβλεπόμενες συστοιχίες μπαταριών.** Η χρήση οποιασδήποτε άλλης συστοιχίας μπαταριών μπορεί να προκαλέσει κίνδυνο τραυματισμού και πυρκαγιάς.
- c) **Όταν δεν χρησιμοποιείται η συστοιχία μπαταριών, διατηρείτε την μακριά από άλλα μεταλλικά αντικείμενα, όπως συνδετήρες, κέρματα, κλειδιά, καρφιά, βίδες ή άλλα μικρά μεταλλικά αντικείμενα, που θα μπορούσαν να δημιουργήσουν σύνδεση μεταξύ των ακροδεκτών.** Το βραχυκύκλωμα των ακροδεκτών της μπαταρίας μεταξύ τους μπορεί να οδηγήσει σε εγκαύματα ή πυρκαγιά.

- d) **Σε περίπτωση κακών συνθηκών χρήσης, ενδέχεται να εκτοξευτεί υγρό από την μπαταρία. Αποφεύγετε την επαφή. Σε περίπτωση ακούσιας επαφής, ξεπλύνετε με νερό. Σε περίπτωση επαφής του υγρού με τα μάτια, ζητήστε πρόσθετα ιατρική βοήθεια.** Το εκτοξευόμενο υγρό από την μπαταρία ενδέχεται να προκαλέσει ερεθισμούς ή εγκαύματα.

- e) **Μην χρησιμοποιείτε συστοιχίες μπαταριών ή εργαλεία που έχουν υποστεί ζημιά ή τροποποίηση.** Οι κατεστραμμένες ή τροποποιημένες μπαταρίες ενδέχεται να παρουσιάσουν απρόβλεπτη συμπεριφορά με αποτέλεσμα να παρατηρηθεί πυρκαγιά, έκρηξη ή κίνδυνος τραυματισμού.

- f) **Μην αφήνετε μια συστοιχία μπαταριών ή ένα εργαλείο να εκτεθεί σε φωτιά ή υπερβολικές θερμοκρασίες.** Σε περίπτωση έκθεσης σε φωτιά ή θερμοκρασίες άνω των 130 °C, ενδέχεται να παρατηρηθεί έκρηξη.

- g) **Ακολουθείτε τις οδηγίες φόρτισης και μην φορτίζετε τη συστοιχία μπαταρίας ή το εργαλείο εκτός του καθορισμένου στις οδηγίες εύρους θερμοκρασίας.** Η φόρτιση με ακατάλληλο τρόπο ή σε θερμοκρασίες εκτός του καθορισμένου εύρους μπορεί να προκαλέσει ζημιά στην μπαταρία και να αυξησει τον κίνδυνο πυρκαγιάς.

6. Σ'ΕΡΒΙΣ

- a) **Αναθέτετε το service του ηλεκτρικού εργαλείου σε εξειδικευμένο επισκευαστή που χρησιμοποιεί αποκλειστικά πανομοιότυπα ανταλλακτικά.** Κατά αυτόν τον τρόπο, διασφαλίζετε τη διατήρηση των

επιπέδων ασφαλείας του ηλεκτρικού εργαλείου.

- b) **Μην αναθέτετε ποτέ το service κατεστραμμένων συστοιχιών μπαταριών.** Το service συστοιχιών μπαταριών επιτρέπεται να εκτελείται αποκλειστικά από τον κατασκευαστή ή εξουσιοδοτημένους παρόχους service.

Υποδείξεις ασφαλείας για παλινδρομικά κινούμενες σέγες

- **Κρατάτε το ηλεκτρικό εργαλείο από τις μονωμένες επιφάνειες λαβής κατά την εκτέλεση εργασιών όπου το εξάρτημα κοπής ενδέχεται να έρθουν σε επαφή με κρυφές καλωδιώσεις.** Η επαφή των εξαρτημάτων κοπής με ένα ηλεκτροφόρο καλώδιο μπορεί να καταστήσει τα εκτεθειμένα μεταλλικά μέρη του ηλεκτρικού εργαλείου ηλεκτροφόρα και να προκαλέσει ηλεκτροπληξία στον χειριστή.
- **Χρησιμοποιείτε σφιγκτήρες ή άλλον πρακτικό τρόπο για να στερεώσετε και να στηρίξετε το υλικό προς επεξεργασία σε μια σταθερή πλατφόρμα.** Εάν συγκρατείτε το υλικό προς επεξεργασία με το χέρι σας ή με το σώμα σας, θα είναι ασταθές και μπορεί να προκύψει απώλεια ελέγχου.
- **Χρησιμοποιείτε αποκλειστικά εξαρτήματα που προτείνονται από την PARKSIDE.** Τα ακατάλληλα εξαρτήματα μπορεί να προκαλέσουν ηλεκτροπληξία ή πυρκαγιά.

Περαιτέρω υποδείξεις ασφαλείας για παλινδρομικά κινούμενες σέγες

- **Κρατάτε τα χέρια μακριά από την περιοχή της λεπίδας.** Μην πιάνετε κάτω από το τεμάχιο επεξεργασί-

ας. Κατά την επαφή με τη λεπίδα προιονιού, υπάρχει κίνδυνος τραυματισμού.

- **Οδηγείτε το ηλεκτρικό εργαλείο μόνο ενεργοποιημένο προς το τεμάχιο επεξεργασίας.** Αλλιώς, υπάρχει κίνδυνος αντεπιστροφής, αν το εργαλείο εφαρμογής πιαστεί στο τεμάχιο επεξεργασίας.
- **Βεβαιωθείτε ότι η πλάκα πέδιλου εδράζεται σωστά κατά την κοπή.** Μια κεκλιμένη λεπίδα προιονιού μπορεί να σπάσει ή να οδηγήσει σε αντεπιστροφή.
- **Μετά την ολοκλήρωση της εργασίας, απενεργοποιήστε το ηλεκτρικό εργαλείο και τραβήξτε την λεπίδα προιονιού από το σημείο κοπής μόνο αφού αυτή έχει σταματήσει εντελώς.** Έτσι, αποφεύγετε την αντεπιστροφή και μπορείτε να αποθέσετε με ασφάλεια το ηλεκτρικό εργαλείο.
- **Χρησιμοποιείτε μόνο μη φθαρμένες λεπίδες σε άψογη κατάσταση.** Λυγισμένες ή στομωμένες λεπίδες προιονιού μπορεί να σπάσουν, να επηρεάσουν αρνητικά την κοπή ή να προκαλέσουν αντεπιστροφή.
- **Μην φρενάρτε την λεπίδα προιονιού μετά την απενεργοποίηση μέσω πλευρικής αντιπίεσης.** Η λεπίδα προιονιού μπορεί να πάθει ζημιά, να σπάσει ή να προκαλέσει αντεπιστροφή.
- **Χρησιμοποιείτε σφιγκτήρες ή άλλον πρακτικό τρόπο για να στερεώσετε και να στηρίξετε το υλικό προς επεξεργασία σε μια σταθερή πλατφόρμα.** Εάν συγκρατείτε το υλικό προς επεξεργασία με το χέρι σας ή με το σώμα σας, θα είναι ασταθές και μπορεί να προκύψει απώλεια ελέγχου.

- **Μην αγγίζετε αντικείμενα ή το δάπεδο με τη λεπίδα σε λειτουργία.** Υπάρχει κίνδυνος ανεπιπιστροφής.
- **Κρατάτε το ηλεκτρικό εργαλείο σταθερά με τα δύο χέρια κατά την εργασία και φροντίζετε να στέκεστε καλά.** Το ηλεκτρικό εργαλείο οδηγείται με μεγαλύτερη ασφάλεια με τα δύο χέρια.
- **Απενεργοποιήστε αμέσως τη συσκευή, εάν η λεπίδα έχει μπλοκάρει. Ανοίξτε την τομή και τραβήξτε προσεκτικά έξω την λεπίδα.** Μπορεί να υπάρξει απώλεια ελέγχου μέσω του ηλεκτρικού εργαλείου.
- **Χρησιμοποιείτε κατάλληλους ανιχνευτές για να προσδιορίσετε εάν υπάρχουν κρυφοί αγωγοί παροχής ή επικοινωνήστε με την τοπική επιχείρηση κοινής ωφελείας για βοήθεια.** Η επαφή με ηλεκτρικά καλώδια μπορεί να προκαλέσει πυρκαγιά και ηλεκτροπληξία. Ζημιά στις γραμμές αερίου μπορεί να επιφέρει έκρηξη. Η θραύση σωλήνων νερού προκαλεί ζημιά στην ιδιοκτησία.
- **Περιμένετε πάντα μέχρι το ηλεκτρικό εργαλείο να σταματήσει εντελώς προτού το αποθέσετε.** Το εργαλείο εφαρμογής μπορεί να μπλοκάρει και να σας κάνει να χάσετε τον έλεγχο του ηλεκτρικού εργαλείου.

Υπολειπόμενοι κίνδυνοι

Ακόμα και όταν χειρίζεστε αυτό το ηλεκτρικό εργαλείο σύμφωνα με τις προδιαγραφές, οι υπολειπόμενοι κίνδυνοι παραμένουν. Οι ακόλουθοι κίνδυνοι μπορεί να εμφανιστούν σε σχέση με την κατασκευή και την έκδοση αυτού του ηλεκτρικού εργαλείου:

- Βλάβες στην ακοή, στην περίπτωση που δεν χρησιμοποιείται κατάλληλη προστασία για την ακοή.

- Προβλήματα υγείας από τους κραδασμούς του χεριού, εάν η μονάδα χρησιμοποιείται για μεγάλο χρονικό διάστημα ή δεν χρησιμοποιείται και δεν συνηθίζεται σωστά.
- Τραυματισμοί από κοπή

▲ ΠΡΟΕΙΔΟΠΟΙΗΣΗ! Κίνδυνος από ηλεκτρομαγνητικό πεδίο που δημιουργείται κατά τη διάρκεια της λειτουργίας της συσκευής. Το πεδίο μπορεί υπό συγκεκριμένες συνθήκες να επηρεάσει ενεργά ή παθητικά ιατρικά εμφυτεύματα. Για τη μείωση του κινδύνου σοβαρών ή θανατηφόρων τραυματισμών, συνιστούμε στα άτομα με ιατρικά εμφυτεύματα να συμβουλευτούν τον γιατρό τους και τον κατασκευαστή του ιατρικού εμφυτεύματος πριν τη χρήση της συσκευής.

Προετοιμασία

▲ ΠΡΟΕΙΔΟΠΟΙΗΣΗ! Κίνδυνος τραυματισμού από ακούσια εκκίνηση της συσκευής. Τοποθετήστε τον συσσωρευτή στη συσκευή μόνο, εάν η συσκευή είναι εντελώς έτοιμη για τη χρήση.

Εξαρτήματα χειρισμού

Γνωρίστε πριν από την πρώτη λειτουργία της συσκευής τα στοιχεία χειρισμού της.

- **Φραγή ενεργοποίησης (2)**
 - Μπλοκάρει τον διακόπτη ενεργο-/απενεργοποίησης έναντι μη ηθελημένης ενεργοποίησης.
 - Απασφάλιση: Πίεση
- **Διακόπτης ενεργοποίησης/απενεργοποίησης (3)**
 - Ενεργοποίηση: Πίεση
 - Απενεργοποίηση: Αποδέσμευση
- **Διακόπτης ρύθμισης ταλάντωσης (11)**
 - Ρύθμιση της κίνησης ταλάντωσης της πριονολάμας σε 2 θέσεις:

- **ϕ** - Καμία κίνηση ταλάντωσης
- **⌘** - Κίνηση ταλάντωσης

Αλλαγή κατάστασης λειτουργίας

Προϋποθέσεις

- Συσσωρευτής έχει αφαιρεθεί

Σέγα σε σπαθόσεγα (Εικ. Α)

1. Πιέστε το πλήκτρο απασφάλισης (1) και ανοίξτε τη συσκευή.
2. Αφήστε το πλήκτρο απασφάλισης (1) και ανοίξτε τη συσκευή σε γωνία 90°, μέχρι να ασφαλίσει με ήχο.

Σπαθόσεγα σε σέγα (Εικ. Α)

1. Πιέστε το πλήκτρο απασφάλισης (1) και κλείστε τη συσκευή.
2. Αφήστε το πλήκτρο απασφάλισης (1) και κλείστε τη συσκευή σε γωνία 90°, μέχρι να ασφαλίσει με ήχο.

Συναρμολόγηση και αποσυναρμολόγηση πριονολάμας



⚠ ΠΡΟΣΟΧΗ! Υπάρχει κίνδυνος τραυματισμού σε περίπτωση επαφής με την πριονολάμα. Φοράτε προστατευτικά γάντια όταν χειρίζεστε την πριονοκορδέλα.

Προϋποθέσεις

- Η πριονολάμα έχει μια υποδοχή στελέχους σχήματος T (στέλεχος έκκεντρων) όπως οι παρεχόμενες πριονολάμες (5/9).
ή
Η πριονολάμα έχει μια υποδοχή γενικής χρήσης 1/2" όπως οι παρεχόμενες πριονολάμες (13/14).
- Η πριονολάμα ενδείκνυται για το εκάστοτε υλικό. Η συσκευή παραδίδεται με δύο πριονολάμες με μεγάλη οδόντωση για την κοπή ξύλου και δύο πριονολάμες με λεπτή οδόντωση για την κοπή μετάλλου και πλαστικού.

νολάμες με λεπτή οδόντωση για την κοπή μετάλλου και πλαστικού.

- Το τσοκ δεν πρέπει να φέρει θραύσματα ή άλλα κατάλοιπα υλικών.

Συναρμολόγηση πριονολάμας (Εικ. Β)

1. Περιστρέψτε το τσοκ (10) προς τα εμπρός όσο το δυνατόν περισσότερο και κρατήστε το στη θέση αυτή.
2. Τοποθετήστε την πριονολάμα (5/9/13/14) μέσα στο τσοκ (10).
3. Απελευθερώστε το τσοκ (10).
4. Εξασφαλίστε ότι η πριονολάμα (5/9/13/14) είναι στερεωμένη σωστά και ότι τα κοπτικά δόντια είναι στραμμένα προς την κατεύθυνση κοπής.

Αποσυναρμολόγηση πριονολάμας (Εικ. Β)

1. Κρατάτε σφιχτά την πριονολάμα (5/9/13/14).
2. Περιστρέψτε το τσοκ (10) προς τα εμπρός όσο το δυνατόν περισσότερο και κρατήστε το στη θέση αυτή.
3. Αφαιρέστε την πριονολάμα (5/9/13/14) από το τσοκ (10).
4. Απελευθερώστε το τσοκ (10).

Φόρτιση συσσωρευτή

Δείτε επίσης τις οδηγίες λειτουργίας της συσκευής φόρτισης.

Υποδείξεις

- Επιτρέπεται ένας θερμός συσσωρευτής να κρύνει πριν τη φόρτιση.
- Μην εκθέτετε το συσσωρευτή για μεγάλο χρονικό διάστημα σε ηλιακή ακτινοβολία και μην τον αποθέτετε επάνω σε θερμαντικά σώματα (μέγ. 50°C).

Φόρτιση συσσωρευτή

1. Απομακρύνετε το συσσωρευτή (16) από τη συσκευή.
2. Ωθήστε τον συσσωρευτή (16) στην υποδοχή φόρτισης του φορτιστή συσσωρευτή (19).

3. Συνδέστε τον φορτιστή συσσωρευτή (19) σε μια πρίζα.
4. Μετά από επιτυχή διαδικασία φόρτισης, αποσυνδέστε τον φορτιστή συσσωρευτή (19) από το δίκτυο.
5. Τραβήξτε το συσσωρευτή (16) από τον φορτιστή συσσωρευτή (19).

Έλεγχος κατάστασης φόρτισης του συσσωρευτή

LED Σημασία

κόκκινος, κόκκινος, Συσσωρευτής φορτισμένος
πράσινος

κόκκινος, κόκκινος Συσσωρευτής μερικώς φορτισμένος

κόκκινος Ο συσσωρευτής χρειάζεται φόρτιση

1. Πατήστε το πλήκτρο (18) δίπλα στην ένδειξη κατάστασης φόρτισης (17) στο συσσωρευτή (16).
Οι λυχνίες LED της ένδειξης κατάστασης φόρτισης δείχνουν την κατάσταση φόρτισης του συσσωρευτή.
2. Φορτίζετε τον συσσωρευτή (16), όταν ανάβει μόνο η κόκκινη λυχνία LED της ένδειξης κατάστασης φόρτισης (17).

Λειτουργία

Υποδείξεις για την κοπή

Επιλογή αριθμού διαδρομών

Ο αριθμός διαδρομών μπορεί να ρυθμιστεί με τον περιστρεφόμενο τροχό (7) σε 6 βαθμίδες. Ξεκινήστε με χαμηλό αριθμό διαδρομών. Ισχύει η ακόλουθη εμπειροτεχνική μέθοδος:

Υλικό Αριθμός διαδρομών

σκληρό	χαμηλός
μαλακό	υψηλός

Επιλογή κίνησης ταλάντωσης

Με ενεργοποιημένη την κίνηση ταλάντωσης η πρόοδος εργασίας είναι ταχύτερη. Η βέλτιστη κίνηση ταλάντωσης μπορεί να προσδιοριστεί με πρακτική δοκιμή, εφαρμόζοντας τις ακόλουθες συστάσεις:

- Λεπτά υλικά, σκληρά υλικά (π.χ. μέταλλα)
- Καμπύλη κοπή
- Λεπτές και καθαρές ακμές κοπής

☹ απενεργοποιημένη

Μαλακά υλικά (ξύλο, πλαστικό κ.ά.)

☒ ενεργοποιημένη

Πριόνισμα βύθισης

Προϋποθέσεις

- Μαλακά υλικά όπως ξύλο, πορομπετόν, γυψοσανίδες κ.α.
- Επελέγη ο μέγιστος αριθμός ταλαντώσεων (Βαθμίδα 6)
- Έχει συναρμολογηθεί η κονή πριονόλαμα

Διαδικασία (Εικ. D)

1. Τοποθετήστε τη συσκευή με την μπροστινή ακμή της πλάκας πέδilu (8) επάνω στο τεμάχιο επεξεργασίας. Η πριονόλαμα (9) δεν αγγίζει το τεμάχιο επεξεργασίας.
2. Ενεργοποιήστε τη συσκευή. Περιμένετε μέχρι να επιτευχθεί ο μέγιστος αριθμός διαδρομών.
3. Πιέστε την πριονόλαμα (9) μέσα στο τεμάχιο επεξεργασίας μέχρι η πλάκα πέδilu (8) να ακουμπάει επάνω στο τεμάχιο επεξεργασίας.
4. Συνεχίστε να πριονίζετε κατά μήκος της γραμμής κοπής.

Γενικές υποδείξεις

- Ελέγξτε πριν την κοπή του τεμαχίου επεξεργασίας για κρυμμένα ξένα σώματα όπως καρφιά ή βίδες. Απομακρύνετε τα.

- Απενεργοποιήστε αμέσως τη συσκευή, εάν έχει μπλοκάρει η λεπίδα. Ανοίξτε την κοπή και τραβήξτε έξω προσεκτικά την λεπίδα.
- Κατά την εργασία να στέκεστε πάντα στα πλάγια της σέγας.
- Αποφεύγετε την υπερβολική καταπόνηση της συσκευής κατά τη διάρκεια της εργασίας.

Με αυτή τη σειρά εργάζεστε με ασφάλεια με τη συσκευή και επιτυγχάνετε ένα καλό αποτέλεσμα εργασίας:

1. Στερεώστε το κατεργαζόμενο τεμάχιο. Για μικρά κατεργαζόμενα τεμάχια, χρησιμοποιήστε μια διάταξη στερέωσης.
2. Σχεδιάστε μια γραμμή για να καθορίσετε την πορεία της πριονόλαμας.
3. Κρατάτε πάντα τη συσκευή σφιχτά από τη χειρολαβή.
4. Ρυθμίστε τον αριθμό διαδρομών.
5. Ρυθμίστε την ένταση ταλάντωσης.
6. Ενεργοποιήστε τη συσκευή.
7. Περιμένετε έως ότου η συσκευή φτάσει στον πλήρη αριθμό διαδρομών.
8. Τοποθετήστε την πλάκα πέδιλου επάνω στο τεμάχιο επεξεργασίας.
9. Μετακινείτε τη συσκευή αργά κατά μήκος της σχεδιασμένης γραμμής, πιέζοντας την πλάκα πέδιλου σταθερά προς τα κάτω επάνω στο κατεργαζόμενο τεμάχιο.
10. Μην ασκείτε υπερβολική δύναμη προς την κατεύθυνση της κοπής. Αφήστε τη συσκευή να εκτελέσει την εργασία.
11. Προτού απομακρύνετε τη συσκευή, απενεργοποιήστε την και περιμένετε να ακινητοποιηθεί πλήρως.

Τοποθέτηση και αφαίρεση συσσωρευτή

▲ ΠΡΟΕΙΔΟΠΟΙΗΣΗ! Κίνδυνος τραυματισμού από ακούσια εκκίνηση της συσκευής. Τοποθετήστε τον συσσωρευτή στη

συσκευή μόνο, εάν η συσκευή είναι εντελώς έτοιμη για τη χρήση.
ΥΠΟΔΕΙΞΗ! Κίνδυνος ζημιάς! Λάθος συσσωρευτής μπορεί να προκαλέσει ζημιά στη συσκευή και τον συσσωρευτή.

Τοποθέτηση συσσωρευτή (Εικ. C)

1. Ωθήστε το συσσωρευτή (16) κατά μήκος της ράγας οδήγησης μέσα στη συγκράτηση συσσωρευτή (6).
Ο συσσωρευτής ασφαλίζει με χαρακτηριστικό ήχο.

Αφαίρεση συσσωρευτή (Εικ. C)

1. Πατήστε και κρατήστε πατημένη την απασφάλιση συσσωρευτή (15) στον συσσωρευτή (16).
2. Απομακρύνετε το συσσωρευτή από τη συγκράτηση συσσωρευτή (6).

Ενεργοποίηση και Απενεργοποίηση

Προϋποθέσεις

- Συσσωρευτής τοποθετημένοι/τοποθετημένος.
- Αριθμός διαδρομών ρυθμισμένος.

Ενεργοποίηση

1. Πιέστε το πλήκτρο απασφάλισης (2).
2. Πατήστε και κρατήστε το διακόπτη ενεργο-/απενεργοποίησης (3) πατημένο.
Η λυχνία λειτουργίας LED (12) ανάβει.
3. Περιμένετε έως ότου η συσκευή φτάσει στον πλήρη αριθμό διαδρομών.

Μπορείτε να οδηγήσετε τη συσκευή με την πλάκα πέδιλου (8) κόντρα στο τεμάχιο επεξεργασίας.

Απενεργοποίηση

1. Αφήστε το διακόπτη ενεργο-/απενεργοποίησης (3).
Η λυχνία λειτουργίας LED (12) σβήνει.
2. Τραβήξτε την πριονόλαμα από το σημείο κοπής μόνο όταν αυτή έχει σταματήσει εντελώς.

3. Απομακρύνετε τον συσσωρευτή (16) από τη συσκευή εάν πρόκειται να αφήσετε ανεπιτήρητη τη συσκευή ή έχετε ολοκληρώσει την εργασία.

Μεταφορά

Υποδείξεις

- Απενεργοποιήστε τη συσκευή.
- Βεβαιωθείτε ότι όλα τα κινούμενα μέρη έχουν ακινητοποιηθεί πλήρως.
- Απομακρύνετε τον συσσωρευτή.
- Απομακρύνετε το πρόσθετο εργαλείο.
- Μεταφέρετε τη συσκευή πάντα από τη χειρολαβή (4).

Καθαρισμός, συντήρηση και αποθήκευση

▲ ΠΡΟΕΙΔΟΠΟΙΗΣΗ! Κίνδυνος τραυματισμού από ακούσια εκκίνηση της συσκευής. Προστατευτείτε κατά τις εργασίες συντήρησης και καθαρισμού. Απενεργοποιήστε τη συσκευή και απομακρύνετε το συσσωρευτή (16).

Οι εργασίες επισκευών και συντήρησης που δεν περιγράφονται στις παρούσες οδηγίες, πρέπει να διεξάγονται από το κέντρο σέρβις μας. Χρησιμοποιείτε μόνο γνήσια εξαρτήματα.

Καθαρισμός

▲ ΠΡΟΕΙΔΟΠΟΙΗΣΗ! Ηλεκτροπληξία! Ποτέ μην ψεκάζετε τη συσκευή με νερό. **ΥΠΟΔΕΙΞΗ!** Κίνδυνος ζημιάς. Οι χημικές ουσίες μπορούν να φθείρουν τα πλαστικά μέρη της συσκευής. Μην χρησιμοποιείτε καθαριστικά ή διαλύτες.

- Διατηρείτε τις εγκοπές αερισμού, το περίβλημα κινητήρα και τις λαβές της συσκευής καθαρά. Για τον σκοπό αυ-

τό, χρησιμοποιείτε ένα νωπό πανί ή μια βούρτσα.

Συντήρηση

Η συσκευή δεν απαιτεί συντήρηση.

Αποθήκευση

Αποθηκεύετε πάντα τη συσκευή και τα αξεσουάρ:

- καθαρά
- στεγνά
- προστατευμένα από τη σκόνη
- εκτός εμβέλειας παιδιών

Η θερμοκρασία αποθήκευσης για τον συσσωρευτή και τη συσκευή κυμαίνεται μεταξύ 0°C και 45°C. Κατά τη διάρκεια της αποθήκευσης, αποφεύγετε το υπερβολικό ψύχος ή ζέστη, ώστε ο συσσωρευτής να μην χάσει την απόδοση του.

Σε περίπτωση μακροχρόνιας αποθήκευσης (π.χ. χειμερινή περίοδος), αφαιρέστε τον συσσωρευτή από τη συσκευή (λάβετε υπόψη τις ξεχωριστές οδηγίες λειτουργίας για τον συσσωρευτή και τον φορτιστή).

Απόρριψη/Προστασία του περιβάλλοντος

Αφαιρέστε τον συσσωρευτή από τη συσκευή και βεβαιωθείτε ότι η συσκευή, ο συσσωρευτής, τα εξαρτήματα και η συσκευασία ανακυκλώνονται με φιλικό προς το περιβάλλον τρόπο.



Μην απορρίπτετε τις ηλεκτρικές συσκευές στα οικιακά απορρίμματα.

Το σύμβολο του διαγραμμένου τροχήλατου κάδου σημαίνει ότι το προϊόν αυτό δεν πρέπει να απορρίπτεται ως μη διαλεγμένο αστικό απόβλητο στο τέλος της ωφέλιμης ζωής του.

Οδηγία 2012/19/ΕΕ σχετικά με τα απόβλητα ηλεκτρικού και ηλεκτρονικού εξοπλισμού:

Οι καταναλωτές είναι νομικά υπεύθυνοι να οδηγούν τις ηλεκτρικές και ηλεκτρονικές συσκευές, στο τέλος της διάρκειας ζωής τους, σε μια φιλική προς το περιβάλλον ανακύκλωση. Με τον τρόπο αυτό εξασφαλίζεται μια φιλική προς το περιβάλλον και τους πόρους επαναχρησιμοποίηση. Ανάλογα με την εφαρμογή στο εθνικό δικαίο, έχετε τις εξής δυνατότητες:

- επιστροφή σε ένα σημείο πώλησης,
- παράδοση σε ένα επίσημο σημείο συλλογής,
- επιστροφή στον κατασκευαστή/υπεύθυνο διάθεσης στην αγορά.

Δεν ισχύει για παρελκόμενα και βοηθητικές διατάξεις χωρίς ηλεκτρικά εξαρτήματα που περιλαμβάνονται στις παλιές συσκευές.

Οδηγίες απόρριψης για συσσωρευτές



Μην απορρίψετε τον συσσωρευτή στα οικιακά απορρίμματα, στη φωτιά (κίνδυνος έκρηξης) ή στο νερό. Οι φθαρμένοι συσσωρευτές μπορεί να είναι επιβλαβείς για το περιβάλλον και την υγεία σας, εάν εξέλθουν δηλητηριώδεις ατμοί ή υγρά.

Απορρίψτε τους συσσωρευτές σύμφωνα με τις τοπικές προδιαγραφές. Οι ελαττωματικοί ή χρησιμοποιημένοι συσσωρευτές πρέπει να ανακυκλώνονται σύμφωνα με την Οδηγία 2006/66/ΕΚ. Παραδίδετε τους συσσωρευτές σε ένα σημείο συλλογής παλιών μπαταριών, όπου μπορούν να οδηγηθούν σε μια φιλική προς το περιβάλλον ανακύκλωση. Ρωτήστε σχετικά την τοπική επιχείρηση διαχείρισης απορριμμάτων ή το κέντρο σέρβις. Απορρίψτε τους συσσωρευτές σε εκφορτισμένη κατάσταση. Συστήνουμε να καλύπτετε τους πόλους με μια αυτοκόλλητη ταινία για την προστασία από βραχυκύκλωμα. Μην ανοίξετε το συσσωρευτή.

Αναζήτηση σφάλματος

Ο παρακάτω πίνακας θα σας βοηθήσει κατά την αντιμετώπιση μικρών βλαβών:

Πρόβλημα	Πιθανή αιτία	Αποκατάσταση σφαλμάτων
Δεν είναι δυνατή η εκκίνηση της συσκευής	Ο συσσωρευτής (16) δεν έχει τοποθετηθεί	Τοποθέτηση συσσωρευτή (Εικ. C), σ. 33
	Ο διακόπτης ενεργο-/απενεργοποίησης (3) είναι ελαττωματικός	Απευθυνθείτε στο Κέντρο σέρβις.
	Ο συσσωρευτής (16) είναι εκφορτισμένος	Φορτίστε τον συσσωρευτή (βλέπε τις ξεχωριστές οδηγίες λειτουργίας για τον συσσωρευτή και τον φορτιστή)
	Κινητήρας ελαττωματικός	Απευθυνθείτε στο Κέντρο σέρβις.

Πρόβλημα	Πιθανή αιτία	Αποκατάσταση σφαλμάτων
Η συσκευή λειτουργεί με διακοπές	Χαλαρή εσωτερική επαφή	Απευθυνθείτε στο Κέντρο σέρβις.
	Ο διακόπτης ενεργο-/απενεργοποίησης (3) είναι ελαττωματικός	Απευθυνθείτε στο Κέντρο σέρβις.
Ελάχιστη απόδοση κοπής	Ακατάλληλη πριονολάμα (5/9/13/14) για το τεμάχιο προς επεξεργασία	Τοποθετήστε κατάλληλη πριονολάμα (5/9/13/14)
	Πριονολάμα (5/9/13/14) στομωμένη	Τοποθετήστε νέα πριονολάμα (5/9/13/14)
	Ελάχιστη απόδοση συσσωρευτή	Φορτίστε τον συσσωρευτή (βλέπε τις ξεχωριστές οδηγίες λειτουργίας για τον συσσωρευτή και τον φορτιστή)
	Λάθος ταχύτητα κοπής	Προσαρμόστε την ταχύτητα κοπής
Η πριονολάμα στομώνει γρήγορα	Ακατάλληλη πριονολάμα (5/9/13/14) για το τεμάχιο προς επεξεργασία	Τοποθετήστε κατάλληλη πριονολάμα (5/9/13/14)
	Εφαρμόστηκε πολύ πίεση	Μειώστε την πίεση
	Ταχύτητα κοπής πολύ υψηλή	Μειώστε την ταχύτητα κοπής

Σέρβις

Εγγύηση

Αξιότιμη πελάτισσα, αξιότιμη πελάτη, για τη συσκευή αυτή σας προσφέρουμε εγγύηση 3 ετών από την ημερομηνία της αγοράς.

Σε περίπτωση ελαττωμάτων αυτού του προϊόντος, έχετε απέναντι του πωλητή τα νόμιμα δικαιώματα. Αυτά τα νόμιμα δικαιώματα δεν περιορίζονται από την επακόλουθη εγγύησή μας.

Όροι εγγύησης

Η προθεσμία της εγγύησης αρχίζει από την ημερομηνία της αγοράς. Παρακαλούμε να φυλάξετε καλά την απόδειξη αγοράς. Θα σας χρειαστεί εάν θελήσετε να

αποδείξετε την ημερομηνία και την αγορά της συσκευής.

Εάν παρουσιαστεί ελάττωμα υλικού ή κατασκευής στο προϊόν αυτό εντός τριών ετών από την ημερομηνία αγοράς, θα σας επισκευάσουμε ή θα σας αντικαταστήσουμε δωρεάν το προϊόν αυτό, με δική μας επιλογή. Αυτή η παροχή εγγύησης προϋποθέτει πως εντός της τριετούς προθεσμίας θα μας προσκομιστεί η ελαττωματική συσκευή και η απόδειξη αγοράς και μία γραπτή περιγραφή του ελαττώματος και της ημερομηνίας που πρωτοπαρουσιάστηκε.

Εάν το ελάττωμα καλύπτεται από την εγγύησή μας, θα σας επιστραφεί ή το επισκευασμένο ή ένα νέο προϊόν. Με την αντικατάσταση της συσκευής ξεκινάει μια νέα χρονική περίοδος εγγύησης. Με την

επισκευή της συσκευής δεν ξεκινάει νέα χρονική περίοδος εγγύησης.

Διάρκεια εγγύησης και νόμιμες αξιώσεις για ελαττώματα

Η διάρκεια της εγγύησης δεν επεκτείνεται από την παροχή εγγύησης. Αυτό ισχύει και για αντικαταστημένα και επισκευασμένα εξαρτήματα. Ενδεχόμενα ελαττώματα που διαπιστώνονται κατά την αγορά, πρέπει να δηλωθούν αμέσως μετά το ξεπακετάρισμα. Για όλες τις επισκευές που καθίστανται απαραίτητες μετά τη λήξη της εγγύησης επιβαρύνεστε με τις σχετικές δαπάνες.

Έκταση της εγγύησης

Η συσκευή κατασκευάστηκε βάσει αυστηρών κριτηρίων ποιότητας και ελέγχθηκε ευσυνειδήτητα πριν την παράδοσή της.

Η εγγύηση ισχύει για ελαττώματα στο υλικό ή στην κατασκευή. Αυτή η εγγύηση δεν συμπεριλαμβάνει τμήματα του προϊόντος που υφίστανται κοινή φθορά και θεωρούνται ως αναλώσιμα ή εύθραυστα τμήματα του προϊόντος.

Αυτή η εγγύηση εκπίπτει σε περίπτωση που η συσκευή υπέστη βλάβη, δεν χρησιμοποιήθηκε ή δεν συντηρήθηκε σωστά. Για σωστή χρήση του προϊόντος πρέπει να ακολουθούνται όλες οι υποδείξεις που αναφέρονται στις οδηγίες χρήσης. Να αποφεύγονται οπωσδήποτε οι χρήσεις και πράξεις που δεν συνιστώνται στις Οδηγίες χρήσης ή για τις οποίες ισχύουν ειδικές προειδοποιήσεις.

Το προϊόν προορίζεται μόνο για ιδιωτική και όχι για επαγγελματική χρήση. Σε περίπτωση καταχρηστικού και λάθος χειρισμού, άσκησης βίας και επεμβάσεων που δεν εκτελούνται από συμβεβλημένο συνεργείο μας, εκπίπτει η εγγύηση.

Διακανονισμός σε περίπτωση εγγύησης

Προς εξασφάλιση ταχείας επεξεργασίας παρακαλούμε να ακολουθήσετε τις επόμενες υποδείξεις:

- Για όλα τα αιτήματα να έχετε πρόχειρα την απόδειξη αγοράς και τον αριθμό προϊόντος (IAN 449865_2310) ως αποδεικτικό στοιχείο για την αγορά.
- Τον αριθμό προϊόντος θα τον βρείτε στην ετικέτα στοιχείων της συσκευής.
- Εάν παρουσιαστούν σφάλματα λειτουργίας ή άλλα ελαττώματα, επικοινωνήστε πρώτα με το πιο κάτω αναφερόμενο τμήμα εξυπηρέτησης πελατών τηλεφωνικά ή με e-mail. Εκεί θα σας δοθούν περισσότερες πληροφορίες για τον διακανονισμό.
- Ένα ως ελαττωματικό καταχωρημένο προϊόν μπορείτε, μετά από συνενόηση με το τμήμα μας εξυπηρέτησης πελατών, να το στείλετε, με δική μας επιβάρυνση με τα ταχυδρομικά, επισυνάπτοντας την απόδειξη αγοράς και στοιχεία για το ελάττωμα και την ημερομηνία που παρουσιάστηκε, στη διεύθυνση του σέρβις μας που σας κοινοποιήθηκε. Προς αποφυγή προβλημάτων παραλαβής και πρόσθετων δαπανών, παρακαλούμε να χρησιμοποιήσετε μόνο τη διεύθυνση που σας κοινοποιήθηκε. Σιγουρευτείτε πως η αποστολή δεν έγινε χωρίς πληρωμή των ταχυδρομικών τελών, σαν ογκώδες αντικείμενο, σαν εξπρές, ή με άλλο ειδικό τρόπο. Στείλτε τη συσκευή μαζί με όλα τα αξεσουάρ που σας παραδόθηκαν κατά την αγορά και φροντίστε για ασφαλή συσκευασία.

Σέρβις επισκευών

Για επισκευές που δεν εμπίπτουν στην εγγύηση, απευθυνθείτε στο Κέντρο

ντρο σέρβις. Ευχαρίστως να σας δώσουμε μια εκτίμηση της δαπάνης.

- Μπορούμε να επεξεργαστούμε μόνο συσκευές που έχουν αποσταλεί επαρκώς συσκευασμένες και με πληρωμένα τέλη.

Υπόδειξη: Παρακαλούμε να αποστείλετε τη συσκευή σας καθαρή και με αναφορά του ελαττώματος στην αντίστοιχη διεύθυνση του κέντρου σέρβις.

- Δεν παραλαμβάνονται συσκευές που έχουν αποσταλεί πληρωτές στον προορισμό καθώς και συσκευές που έχουν αποσταλεί ως ογκώδη ή εξπρές ή με άλλου τύπου ειδική αποστολή.
- Πραγματοποιούμε την απόρριψη των απεσταλμένων σας ελαττωματικών συσκευών δωρεάν.

Κέντρο Σέρβις

GR Σέρβις Ελλάδα
Tel.: 00800 490826606
E-mail: grizzly@lidl.gr
IAN 449865_2310

CY Σέρβις Κύπρος
Tel.: 8009 4241
E-mail: grizzly@lidl.com.cy
IAN 449865_2310

Εισαγωγέας

Λάβετε υπόψη ότι η ακόλουθη διεύθυνση δεν είναι διεύθυνση σέρβις. Επικοινωνήστε πρώτα με το ανωτέρω αναφερόμενο κέντρο σέρβις.

Grizzly Tools GmbH & Co. KG
Stockstädter Str. 20
63762 Grobostheim
GERMANIA
www.grizzlytools.de

Ανταλλακτικά και αξεσουάρ

Μπορείτε να λάβετε ανταλλακτικά και αξεσουάρ μέσω του ιστοτόπου www.grizzlytools.shop. Εάν προκύψουν προβλήματα κατά τη διαδικασία παραγγελίας, επικοινωνήστε μαζί μας μέσω του διαδικτυακού μας καταστήματος. Εάν έχετε περισσότερες ερωτήσεις μπορείτε να απευθυνθείτε στο Κέντρο Σέρβις, σ. 38

Θέση nr.	Ονομασία	Αρ. παραγγελίας
5	Πριονόλαμα μετάλλου HSS / T118A	13800403
9	Πριονόλαμα για ξύλο HCS / T144D	13800406
13	Πριονόλαμα μετάλλου BIM / SE922AF	13800405
14	Πριονόλαμα για ξύλο HCS / SE644D	13800404

Μετάφραση του πρωτοτύπου των δήλωση συμμόρφωσης ΕΚ

Προϊόν: **Επαναφορτιζόμενη σέγα και σπαθοσέγα 20 V**

Μοντέλο: **PSSSA 20-Li B2**

Αριθμός σειράς: 000001-027000

Ο στόχος της δήλωσης που περιγράφεται παραπάνω είναι σύμφωνος με τη σχετική ενωσιακή νομοθεσία εναρμόνισης:

2006/42/EC • 2014/30/EU • 2011/65/EU & (EU) 2015/863

**Προϊόν με μπαταρία Smart PAPS 204 A1/
Smart PAPS 208 A1: 2014/53/EU**

Το ανωτέρω περιγραφόμενο αντικείμενο της δήλωσης είναι σύμφωνο με την οδηγία 2011/65/EU του Ευρωπαϊκού Κοινοβουλίου και του Συμβουλίου, της 8ης Ιουνίου 2011, σχετικά με τον περιορισμό της χρήσης ορισμένων επικίνδυνων ουσιών σε ηλεκτρικό και ηλεκτρονικό εξοπλισμό.

Για να εξασφαλιστεί η συμμόρφωση, έχουν εφαρμοστεί τα ακόλουθα εναρμονισμένα πρότυπα και εθνικά πρότυπα και κανονισμοί:

EN 62841-1:2015 • EN 62841-2-11:2016/A1:2020

EN IEC 55014-1:2021 • EN IEC 55014-2:2021

IEC 62471:2006

Προϊόν με μπαταρία Smart PAPS 204 A1/Smart PAPS 208 A1:

EN 301 489-1 V2.2.3:2019 • Draft EN 301 489-17 V3.2.5:2022

EN 300 328 V2.2.2:2019 • EN 50663:2017

Η παρούσα δήλωση συμμόρφωσης εκδίδεται με αποκλειστική ευθύνη του κατασκευαστή:

CE Grizzly Tools GmbH & Co. KG
Stockstädter Str. 20
63762 Großostheim
GERMANIA
04.03.2024



Christian Frank

Εξουσιοδοτημένος αντιπρόσωπος για την τεκμηρίωση

Inhaltsverzeichnis

Einleitung.....40

Bestimmungsgemäße Verwendung.....	40
Lieferumfang/Zubehör.....	41
Übersicht.....	41
Funktionsbeschreibung.....	41
Technische Daten.....	41

Sicherheitshinweise..... 43

Bedeutung der Sicherheitshinweise.....	43
Bildzeichen und Symbole.....	43
Allgemeine Sicherheitshinweise für Elektrowerkzeuge.....	44
Sicherheitshinweise für hin- und hergehende Sägen.....	47
Restrisiken.....	48

Vorbereitung..... 49

Bedienteile.....	49
Arbeitsmodus wechseln.....	49
Sägeblatt montieren und demontieren.....	49
Akku aufladen.....	50
Ladezustand des Akkus prüfen.....	50

Betrieb.....50

Hinweise zum Sägen.....	50
Akku einsetzen und entnehmen.....	51
Ein- und Ausschalten.....	51

Transport..... 52

Reinigung, Wartung und Lagerung..... 52

Reinigung.....	52
Wartung.....	52
Lagerung.....	52

Entsorgung/Umweltschutz..... 52

Zusätzliche Entsorgungshinweise für Deutschland.....	53
Entsorgungshinweise für Akkus.....	53

Fehlersuche.....54

Service..... 54

Garantie.....	54
Reparatur-Service.....	56
Service-Center.....	56
Importeur.....	56

Ersatzteile und Zubehör..... 56

Original-EG-Konformitätserklärung..... 57

Explosionszeichnung..... 59

Einleitung

Herzlichen Glückwunsch zum Kauf Ihrer neuen Akku-Stich- und Säbelsäge (nachfolgend Gerät oder Elektrowerkzeug genannt).

Sie haben sich damit für ein hochwertiges Gerät entschieden. Dieses Gerät wurde während der Produktion auf Qualität geprüft und einer Endkontrolle unterzogen. Die Funktionsfähigkeit Ihres Gerätes ist somit sichergestellt.



Die Betriebsanleitung ist Bestandteil dieses Geräts. Sie enthält wichtige Hinweise für Sicherheit, Gebrauch und Entsorgung. Lesen Sie die Betriebsanleitung sorgfältig. Machen Sie sich mit den Bedienteilen und dem richtigen Gebrauch des Gerätes vertraut. Benutzen Sie das Gerät nur wie beschrieben und für die angegebenen Einsatzbereiche. Bewahren Sie die Betriebsanleitung gut auf und händigen Sie alle Unterlagen bei Weitergabe des Geräts an Dritte mit aus.

Bestimmungsgemäße Verwendung

Das Gerät ist ausschließlich für folgende Verwendungen bestimmt:

- Sägen von Kunststoff, Holz und Leichtmetall bei fester Auflage
- Betrieb ausschließlich in trockenen Räumen.

Beachten Sie die Hinweise zu Sägeblatttypen.

Jede andere Verwendung, die in dieser Betriebsanleitung nicht ausdrücklich zugelassen wird, kann eine ernsthafte Gefahr für den Benutzer darstellen und zu Schäden am Gerät führen. Der Bediener oder Nutzer des Geräts ist für Unfälle oder Schäden an anderen Menschen oder deren Eigentum verantwortlich. Das Gerät ist für den Einsatz im Heimwerkerbereich bestimmt. Es wurde nicht für den gewerblichen Dauereinsatz konzipiert. Bei gewerblichem Einsatz erlischt die Garantie. Der Hersteller haftet nicht für Schäden, die durch bestimmungswidrige Verwendung oder falsche Bedienung verursacht wurden.

Das Gerät ist Teil der Serie

X 20 V TEAM und kann mit Akkus der **X 20 V TEAM** Serie betrieben werden. Akkus der Serie **X 20 V TEAM** dürfen nur mit Ladegeräten der Serie **X 20 V TEAM** geladen werden.

Lieferumfang/Zubehör

Packen Sie das Gerät aus und überprüfen Sie den Lieferumfang.

Entsorgen Sie das Verpackungsmaterial ordnungsgemäß.

- Akku-Stich- und Säbelsäge 20 V
- Holzsägeblatt
1 × HCS / T144D
1 × HCS / SE644D
- Metallsägeblatt
1 × HSS / T118A
1 × BIM / SE922AF
- Aufbewahrungskoffer
- Originalbetriebsanleitung

Akku und Ladegerät sind nicht im Lieferumfang enthalten.

Übersicht



Die Abbildungen des Geräts finden Sie auf der vorderen und hinteren Ausklappseite.

- 1 Entriegelung
- 2 Einschaltsperr
- 3 Ein-/Ausschalter
- 4 Handgriff
- 5 Metallsägeblatt
- 6 Akku-Halter
- 7 Drehrad
- 8 Fußplatte
- 9 Holzsägeblatt
- 10 Spannfutter
- 11 Pendelhubschalter
- 12 LED-Arbeitslicht
- 13 Metallsägeblatt
- 14 Holzsägeblatt
- 15 Akku-Entriegelung
- 16 Akku
- 17 Ladezustandsanzeige
- 18 Taste
- 19 Ladegerät

Funktionsbeschreibung

Die Stich- und Säbelsäge ist eine handgeführte Säge mit einem sich hin- und herbewegenden Sägeblatt.

Die Funktion der Bedienteile entnehmen Sie bitte den nachfolgenden Beschreibungen.

Technische Daten

Akku-Stich- und Säbelsäge 20 V
 **PSSSA 20-Li B2**
 Bemessungsspannung U 20 V =
 Gewicht mit Akku 20 V, 2 Ah $\approx 2,2$ kg
 Leerlaufhubzahl 800–3000 min^{-1}
 Hublänge 20 mm

Schnitttiefe (Holz)

- Stichsäge ≤ 50 mm
- Säbelsäge ≤ 100 mm

Schnitttiefe (Metall)

- Stichsäge ≤ 4 mm
- Säbelsäge ≤ 50 mm

Schalldruckpegel L_{pA} .. 84,3 dB; K_{pA} =5 dB

Schallleistungspegel L_{WA}

- gemessen 95,3 dB; K_{WA} =5 dB

Vibration a_h (Stichsäge)

- Holz 9,21 m/s²; K=1,5 m/s²
- Metall 10,36 m/s²; K=1,5 m/s²

Vibration a_h (Säbelsäge)

- Holz 8,68 m/s²; K=1,5 m/s²
- Holzbalken 7,79 m/s²; K=1,5 m/s²

Akku Li-Ion

Temperatur ≤50 °C

- Ladevorgang 4 - 40 °C
- Betrieb -20 - 50 °C
- Lagerung 0 - 45 °C

PARKSIDE Performance Smart Akku

- Smart PAPS 204 A1/Smart PAPS 208 A1
- Frequenzband 2400-2483,5 MHz
- Sendeleistung ≤ 20 dBm

Lärm- und Vibrationswerte wurden entsprechend den in der Konformitätserklärung genannten Normen und Bestimmungen ermittelt.

Der angegebene Schwingungsgesamtwert und der angegebene Geräuschemmissionswert sind nach einem genormten Prüfverfahren gemessen worden und können zum Vergleich eines Elektrowerkzeugs mit einem anderen verwendet werden. Der angegebene Schwingungsgesamtwert und der angegebene Geräuschemmissionswert können auch zu einer vorläufigen Einschätzung der Belastung verwendet werden.

⚠ WARNUNG! Die Schwingungs- und Geräuschemissionen können während der tatsächlichen Benutzung des Elektrowerkzeugs von dem Angabewert abweichen, abhängig von der Art und Weise, in der das Elektrowerkzeug verwendet wird. Es ist notwendig, Sicherheitsmaßnahmen zum Schutz des Bedieners festzulegen, die auf einer Abschätzung der Schwingungsbelastung während der tatsächlichen Nutzungsbedingungen beruhen (hierbei sind alle Anteile des Betriebszyklus zu berücksichtigen, beispielsweise Zeiten, in denen das Elektrowerkzeug abgeschaltet ist, und solche, in denen es zwar eingeschaltet ist, aber ohne Belastung läuft).

Ladezeiten

Das Gerät ist Teil der Serie **X 20 V TEAM** und kann mit Akkus der **X 20 V TEAM** Serie betrieben werden. Akkus der Serie **X 20 V TEAM** dürfen nur mit Ladegeräten der Serie **X 20 V TEAM** geladen werden.

Wir empfehlen Ihnen, dieses Gerät ausschließlich mit folgenden Akkus zu betreiben: PAP 20 B1, PAP 20 B3, Smart PAPS 204 A1, Smart PAPS 208 A1

Wir empfehlen Ihnen, diese Akkus mit folgenden Ladegeräten zu laden: PLG 20 A3, PLG 20 A4, PLG 20 C1, PLG 20 C2, PLG 20 C3, PLG 201 A1, PDSLGL 20 A1, PDSLGL 20 B1, Smart PLGS 2012 A1

Technische Daten von Akku und Ladegerät: Siehe separate Anleitung.

Die Ladezeit wird u.a. durch Faktoren wie Temperatur der Umgebung und des Akkus, sowie der anliegenden Netzspannung beeinflusst und kann ggf. von den angegebenen Werten abweichen.

Ladezeit (Min.)	PAP 20 A1 PAP 20 A2 PAP 20 B1	PAP 20 A3 PAP 20 B3 Smart PAPS 204 A1	Smart PAPS 208 A1
PLG 20 A1 PLG 20 A4 PLG 20 C1	60	120	240
PLG 20 C2	45	80	165
PLG 20 A2 PLG 20 A3 PLG 20 C3 PDSLГ 20 A1 PDSLГ 20 B1	35	60	120
PLG 201 A1	135	250	500
Smart PLGS 2012 A1	35	45	50

Sicherheitshinweise

Dieser Abschnitt behandelt die grundlegenden Sicherheitshinweise beim Gebrauch des Geräts.

▲ WARNUNG! Personen- und Sachschäden durch unsachgemäßen Umgang mit dem Akku. Beachten Sie die Sicherheitshinweise und Hinweise zum Aufladen und der korrekten Verwendung in der Betriebsanleitung Ihres Akkus und Ladegeräts der Serie **X 20 V TEAM**. Eine detaillierte Beschreibung zum Ladevorgang und weitere Informationen finden Sie in dieser separaten Bedienungsanleitung.

Bedeutung der Sicherheitshinweise

▲ GEFAHR! Wenn Sie diesen Sicherheitshinweis nicht befolgen, tritt ein Unfall ein. Die Folge ist schwere Körperverletzung oder Tod.

▲ WARNUNG! Wenn Sie diesen Sicherheitshinweis nicht befolgen, tritt möglicherweise ein Unfall ein. Die Folge ist

möglicherweise schwere Körperverletzung oder Tod.

▲ VORSICHT! Wenn Sie diesen Sicherheitshinweis nicht befolgen, tritt ein Unfall ein. Die Folge ist möglicherweise leichte oder mittelschwere Körperverletzung.

HINWEIS! Wenn Sie diesen Sicherheitshinweis nicht befolgen, tritt ein Unfall ein. Die Folge ist möglicherweise ein Sachschaden.

Bildzeichen und Symbole

Bildzeichen auf dem Gerät



Das Gerät ist Teil der Serie **X 20 V TEAM** und kann mit Akkus der **X 20 V TEAM** Serie betrieben werden. Akkus der Serie **X 20 V TEAM** dürfen nur mit Ladegeräten der Serie **X 20 V TEAM** geladen werden.



Elektrogeräte gehören nicht in den Hausmüll.



Achtung!



Betriebsanleitung lesen



Gehörschutz benutzen



Augenschutz benutzen



Maske benutzen



Schutzhandschuhe benutzen



Drehrad

← weniger / mehr →



Automatisches Staubgebläse

Allgemeine Sicherheitshinweise für Elektrowerkzeuge

▲ WARNUNG! Lesen Sie alle Sicherheitshinweise, Anweisungen, Bilderungen und technischen Daten, mit denen dieses Elektrowerkzeug versehen ist. Versäumnisse bei der Einhaltung der nachfolgenden Anweisungen können elektrischen Schlag, Brand und/oder schwere Verletzungen verursachen. **Bewahren Sie alle Sicherheitshinweise und Anweisungen für die Zukunft auf.**

Der in den Sicherheitshinweisen verwendete Begriff „Elektrowerkzeug“ bezieht sich auf netzbetriebene Elektrowerkzeuge (mit Netzleitung) oder auf akkubetriebene Elektrowerkzeuge (ohne Netzleitung).

1. Arbeitsplatzsicherheit

- a) **Halten Sie Ihren Arbeitsbereich sauber und gut beleuchtet.** Unordnung oder unbeleuchtete Arbeitsbereiche können zu Unfällen führen.
- b) **Arbeiten Sie mit dem Elektrowerkzeug nicht in explosionsgefährdeter Umgebung, in der**

sich brennbare Flüssigkeiten, Gase oder Stäube befinden.

Elektrowerkzeuge erzeugen Funken, die den Staub oder die Dämpfe entzünden können.

- c) **Halten Sie Kinder und andere Personen während der Benutzung des Elektrowerkzeuges fern.** Bei Ablenkung können Sie die Kontrolle über das Elektrowerkzeug verlieren.
- ### 2. Elektrische Sicherheit
- a) **Der Anschlussstecker des Elektrowerkzeugs muss in die Steckdose passen. Der Stecker darf in keiner Weise verändert werden. Verwenden Sie keine Adapterstecker gemeinsam mit schutzgeerdeten Elektrowerkzeugen.** Unveränderte Stecker und passende Steckdosen verringern das Risiko eines elektrischen Schlages.
 - b) **Vermeiden Sie Körperkontakt mit geerdeten Oberflächen wie von Rohren, Heizungen, Herden und Kühlschränken.** Es besteht ein erhöhtes Risiko durch elektrischen Schlag, wenn Ihr Körper geerdet ist.
 - c) **Halten Sie das Elektrowerkzeug von Regen oder Nässe fern.** Das Eindringen von Wasser in ein Elektrowerkzeug erhöht das Risiko eines elektrischen Schlages.
 - d) **Zweckentfremden Sie die Anschlussleitung nicht, um das Elektrowerkzeug zu tragen, aufzuhängen oder um den Stecker aus der Steckdose zu ziehen. Halten Sie die Anschlussleitung fern von Hitze, Öl, scharfen Kanten oder sich bewegenden Teilen.** Beschädigte oder verwickelte Anschlussleitungen

erhöhen das Risiko eines elektrischen Schlages.

- e) **Wenn Sie mit einem Elektrowerkzeug im Freien arbeiten, verwenden Sie nur Verlängerungsleitungen, die auch für den Außenbereich geeignet sind.** Die Anwendung einer für den Außenbereich geeigneten Verlängerungsleitung verringert das Risiko eines elektrischen Schlages.
 - f) **Wenn der Betrieb des Elektrowerkzeuges in feuchter Umgebung nicht vermeidbar ist, verwenden Sie einen Fehlerstromschutzschalter.** Der Einsatz eines Fehlerstromschutzschalters vermindert das Risiko eines elektrischen Schlages.
3. **Sicherheit von Personen**
- a) **Seien Sie aufmerksam, achten Sie darauf, was Sie tun, und gehen Sie mit Vernunft an die Arbeit mit einem Elektrowerkzeug. Benutzen Sie kein Elektrowerkzeug, wenn Sie müde sind oder unter Einfluss von Drogen, Alkohol oder Medikamenten stehen.** Ein Moment der Unachtsamkeit beim Gebrauch des Elektrowerkzeugs kann zu ernsthaften Verletzungen führen.
 - b) **Tragen Sie persönliche Schutzausrüstung und immer eine Schutzbrille.** Das Tragen persönlicher Schutzausrüstung, wie Staubmaske, rutschfeste Sicherheitsschuhe, Schutzhelm oder Gehörschutz, je nach Art und Einsatz des Elektrowerkzeugs, verringert das Risiko von Verletzungen.
 - c) **Vermeiden Sie eine unbeabsichtigte Inbetriebnahme. Vergewissern Sie sich, dass das Elektrowerkzeug ausgeschaltet ist, bevor Sie es an die Strom-**

versorgung und/oder den Akku anschließen, es aufnehmen oder tragen. Wenn Sie beim Tragen des Elektrowerkzeugs den Finger am Schalter haben oder das Elektrowerkzeug eingeschaltet an die Stromversorgung anschließen, kann dies zu Unfällen führen.

- d) **Entfernen Sie Einstellwerkzeuge oder Schraubenschlüssel, bevor Sie das Elektrowerkzeug einschalten.** Ein Werkzeug oder Schlüssel, der sich in einem drehenden Teil des Elektrowerkzeugs befindet, kann zu Verletzungen führen.
- e) **Vermeiden Sie eine abnormale Körperhaltung. Sorgen Sie für einen sicheren Stand und halten Sie jederzeit das Gleichgewicht.** Dadurch können Sie das Elektrowerkzeug in unerwarteten Situationen besser kontrollieren.
- f) **Tragen Sie geeignete Kleidung. Tragen Sie keine weite Kleidung oder Schmuck. Halten Sie Haare und Kleidung fern von sich bewegenden Teilen.** Lockere Kleidung, Schmuck oder lange Haare können von sich bewegenden Teilen erfasst werden.
- g) **Wenn Staubabsaug- und -auffangeinrichtungen montiert werden können, sind diese anzuschließen und richtig zu verwenden.** Verwendung einer Staubabsaugung kann Gefährdungen durch Staub verringern.
- h) **Wiegen Sie sich nicht in falscher Sicherheit und setzen Sie sich nicht über die Sicherheitsregeln für Elektrowerkzeuge hinweg, auch wenn Sie nach vielfachem Gebrauch mit dem Elektrowerkzeug vertraut sind.**

Achtloses Handeln kann binnen Sekundenbruchteilen zu schweren Verletzungen führen.

4. Verwendung und Behandlung des Elektrowerkzeugs

- a) **Überlasten Sie das Elektrowerkzeug nicht. Verwenden Sie für Ihre Arbeit das dafür bestimmte Elektrowerkzeug.** Mit dem passenden Elektrowerkzeug arbeiten Sie besser und sicherer im angegebenen Leistungsbereich.
- b) **Benutzen Sie kein Elektrowerkzeug, dessen Schalter defekt ist.** Ein Elektrowerkzeug, das sich nicht mehr ein- oder ausschalten lässt, ist gefährlich und muss repariert werden.
- c) **Ziehen Sie den Stecker aus der Steckdose und/oder entfernen Sie einen abnehmbaren Akku, bevor Sie Geräteeinstellungen vornehmen, Einsatzwerkzeugteile wechseln oder das Elektrowerkzeug weglegen.** Diese Vorsichtsmaßnahme verhindert den unbeabsichtigten Start des Elektrowerkzeugs.
- d) **Bewahren Sie unbenutzte Elektrowerkzeuge außerhalb der Reichweite von Kindern auf. Lassen Sie keine Personen das Elektrowerkzeug benutzen, die mit diesem nicht vertraut sind oder diese Anweisungen nicht gelesen haben.** Elektrowerkzeuge sind gefährlich, wenn sie von unerfahrenen Personen benutzt werden.
- e) **Pflegen Sie das Elektrowerkzeug und Einsatzwerkzeug mit Sorgfalt. Kontrollieren Sie, ob bewegliche Teile einwandfrei funktionieren und nicht klemmen, ob Teile gebrochen oder so beschädigt sind, dass die**

Funktion des Elektrowerkzeugs beeinträchtigt ist. Lassen Sie beschädigte Teile vor dem Einsatz des Elektrowerkzeugs reparieren. Viele Unfälle haben ihre Ursache in schlecht gewarteten Elektrowerkzeugen.

- f) **Halten Sie Schneidwerkzeuge scharf und sauber.** Sorgfältig gepflegte Schneidwerkzeuge mit scharfen Schneidkanten verklemmen sich weniger und sind leichter zu führen.
 - g) **Verwenden Sie Elektrowerkzeug, Zubehör, Einsatzwerkzeuge usw. entsprechend diesen Anweisungen. Berücksichtigen Sie dabei die Arbeitsbedingungen und die auszuführende Tätigkeit.** Der Gebrauch von Elektrowerkzeugen für andere als die vorgesehenen Anwendungen kann zu gefährlichen Situationen führen.
 - h) **Halten Sie Griffe und Griffflächen trocken, sauber und frei von Öl und Fett.** Rutschige Griffe und Griffflächen erlauben keine sichere Bedienung und Kontrolle des Elektrowerkzeugs in unvorhergesehenen Situationen.
- #### 5. Verwendung und Behandlung des Akkuwerkzeugs
- a) **Laden Sie die Akkus nur mit Ladegeräten auf, die vom Hersteller empfohlen werden.** Durch ein Ladegerät, das für eine bestimmte Art von Akkus geeignet ist, besteht Brandgefahr, wenn es mit anderen Akkus verwendet wird.
 - b) **Verwenden Sie nur die dafür vorgesehenen Akkus in den Elektrowerkzeugen.** Der Gebrauch von anderen Akkus kann zu Verletzungen und Brandgefahr führen.

- c) **Halten Sie den nicht benutzten Akku fern von Büroklammern, Münzen, Schlüsseln, Nägeln, Schrauben oder anderen kleinen Metallgegenständen, die eine Überbrückung der Kontakte verursachen könnten.** Ein Kurzschluss zwischen den Akkukontakten kann Verbrennungen oder Feuer zur Folge haben.
- d) **Bei falscher Anwendung kann Flüssigkeit aus dem Akku austreten. Vermeiden Sie den Kontakt damit. Bei zufälligem Kontakt mit Wasser abspülen. Wenn die Flüssigkeit in die Augen kommt, nehmen Sie zusätzlich ärztliche Hilfe in Anspruch.** Austretende Akkufflüssigkeit kann zu Hautreizungen oder Verbrennungen führen.
- e) **Benutzen Sie keinen beschädigten oder veränderten Akku.** Beschädigte oder veränderte Akkus können sich unvorhersehbar verhalten und zu Feuer, Explosion oder Verletzungsgefahr führen.
- f) **Setzen Sie einen Akku keinem Feuer oder zu hohen Temperaturen aus.** Feuer oder Temperaturen über 130 °C können eine Explosion hervorrufen.
- g) **Befolgen Sie alle Anweisungen zum Laden und laden Sie den Akku oder das Akkuwerkzeug niemals außerhalb des in der Betriebsanleitung angegebenen Temperaturbereichs.** Falsches Laden oder Laden außerhalb des zugelassenen Temperaturbereichs kann den Akku zerstören und die Brandgefahr erhöhen.

6. Service

- a) **Lassen Sie Ihr Elektrowerkzeug nur von qualifiziertem Fachpersonal und nur mit Original-Ersatzteilen reparieren.** Damit wird sichergestellt, dass die Sicherheit des Elektrowerkzeugs erhalten bleibt.
- b) **Warten Sie niemals beschädigte Akkus.** Sämtliche Wartung von Akkus sollte nur durch den Hersteller oder bevollmächtigte Kundendienststellen erfolgen.

Sicherheitshinweise für hin- und hergehende Sägen

- **Halten Sie das Elektrowerkzeug an den isolierten Griffflächen, wenn Sie Arbeiten ausführen, bei denen das Einsatzwerkzeug verborgene Stromleitungen treffen kann.** Der Kontakt mit einer spannungsführenden Leitung kann auch metallene Geräteteile unter Spannung setzen und zu einem elektrischen Schlag führen.
- **Befestigen und sichern Sie das Werkstück mittels Zwingen oder auf andere Art und Weise an einer stabilen Unterlage.** Wenn Sie das Werkstück nur mit der Hand oder gegen Ihren Körper halten, bleibt es labil, was zum Verlust der Kontrolle führen kann.
- **Verwenden Sie ausschließlich Zubehör, welches von PARKSIDE empfohlen wurde.** Ungeeignetes Zubehör kann zu elektrischem Schlag oder Feuer führen.

Weiterführende Sicherheitshinweise für hin- und hergehende Sägen

- **Halten Sie die Hände vom Sägebereich fern.** Greifen Sie nicht unter das Werkstück. Bei Kontakt mit

dem Sägeblatt besteht Verletzungsgefahr.

- **Führen Sie das Elektrowerkzeug nur eingeschaltet gegen das Werkstück.** Es besteht sonst die Gefahr eines Rückschlages, wenn sich das Einsatzwerkzeug im Werkstück verankert.
- **Achten Sie darauf, dass die Fußplatte beim Sägen sicher aufliegt.** Ein verankertes Sägeblatt kann brechen oder zum Rückschlag führen.
- **Schalten Sie nach Beendigung des Arbeitsvorgangs das Elektrowerkzeug aus und ziehen Sie das Sägeblatt erst dann aus dem Schnitt, wenn dieses zum Stillstand gekommen ist.** So vermeiden Sie einen Rückschlag und können das Elektrowerkzeug sicher ablegen.
- **Verwenden Sie nur unbeschädigte, einwandfreie Sägeblätter.** Verbogene oder unscharfe Sägeblätter können brechen, den Schnitt negativ beeinflussen oder einen Rückschlag verursachen.
- **Bremsen Sie das Sägeblatt nach dem Ausschalten nicht durch seitliches Gegendrücken ab.** Das Sägeblatt kann beschädigt werden, brechen oder einen Rückschlag verursachen.
- **Berühren Sie keine Gegenstände oder den Erdboden mit der laufenden Säge.** Es besteht Rückschlaggefahr.
- **Halten Sie das Elektrowerkzeug beim Arbeiten fest mit beiden Händen und sorgen Sie für einen sicheren Stand.** Das Elektrowerkzeug wird mit zwei Händen sicherer geführt.

- **Schalten Sie das Gerät sofort aus, wenn das Sägeblatt verankert. Spreizen Sie den Sägechnitt und ziehen Sie das Sägeblatt vorsichtig heraus.** Es kann zum Verlust der Kontrolle über das Elektrowerkzeug führen.
- **Verwenden Sie geeignete Suchgeräte, um verborgene Versorgungsleitungen aufzuspüren, oder ziehen Sie die örtliche Versorgungsgesellschaft hinzu.** Kontakt mit Elektroleitungen kann zu Feuer und elektrischem Schlag führen. Beschädigung einer Gasleitung kann zur Explosion führen. Eindringen in eine Wasserleitung verursacht Sachbeschädigung.
- **Warten Sie, bis das Elektrowerkzeug zum Stillstand gekommen ist, bevor Sie es ablegen.** Das Einsatzwerkzeug kann sich verhaken und zum Verlust der Kontrolle über das Elektrowerkzeug führen.

Restrisiken

Auch wenn Sie dieses Elektrowerkzeug vorschriftsmäßig bedienen, bleiben immer Restrisiken bestehen. Folgende Gefahren können im Zusammenhang mit der Bauweise und Ausführung dieses Elektrowerkzeugs auftreten:

- Gehörschäden, falls kein geeigneter Gehörschutz getragen wird.
- Gesundheitsschäden, die aus Hand-Arm-Schwingungen resultieren, falls das Gerät über einen längeren Zeitraum verwendet wird oder nicht ordnungsgemäß geführt und gewartet wird.
- Schnittverletzungen

⚠ WARNUNG! Gefahr durch elektromagnetisches Feld, das während das Gerät im Betrieb ist, erzeugt wird. Das Feld



kann unter bestimmten Umständen aktive oder passive medizinische Implantate beeinträchtigen. Um die Gefahr von ernsthaften oder tödlichen Verletzungen zu verringern, empfehlen wir Personen mit medizinischen Implantaten ihren Arzt und den Hersteller des medizinischen Implantats zu konsultieren, bevor das Gerät bedient wird.

Vorbereitung

▲ WARNUNG! Verletzungsgefahr durch ungewollt anlaufendes Gerät. Setzen Sie den Akku erst dann in das Gerät ein, wenn das Gerät vollständig für den Einsatz vorbereitet ist.

Bedienteile

Lernen Sie vor dem ersten Betrieb des Geräts die Bedienteile kennen.

- **Einschaltsperr (2)**
 - Sperrt den Ein-/Ausschalter gegen unbeabsichtigte Betätigung.
 - Entsperren: Drücken
- **Ein-/Ausschalter (3)**
 - Einschalten: Drücken
 - Ausschalten: Loslassen
- **Pendelhubschalter (11)**
Pendelhubbewegung des Sägeblattes einstellen in 2 Positionen:
 -  - Keine Pendelbewegung
 -  - Pendelbewegung

Arbeitsmodus wechseln

Voraussetzungen

- Akku entnommen

Stich- zu Säbelsäge (Abb. A)

1. Drücken Sie die Entriegelung (1) und klappen Sie das Gerät auseinander.
2. Lassen Sie die Entriegelung (1) los und klappen Sie das Gerät im 90° Winkel auf, bis es hörbar einrastet.

Säbel- zu Stichsäge (Abb. A)

1. Drücken Sie die Entriegelung (1) und klappen Sie das Gerät zusammen.
2. Lassen Sie die Entriegelung (1) los und klappen Sie das Gerät im 90° Winkel zu, bis es hörbar einrastet.

Sägeblatt montieren und demontieren



▲ VORSICHT! Verletzungsgefahr beim Berühren des Sägeblattes. Tragen Sie beim Umgang mit dem Sägeblatt Schutzhandschuhe.

Voraussetzungen

- Das Sägeblatt hat eine T-Schaft-Aufnahme (Einnockenschaft) wie die mitgelieferten Sägeblätter (5/9).
oder
Das Sägeblatt hat eine 1/2" Universal-Aufnahme wie die mitgelieferten Sägeblätter (13/14).
- Das Sägeblatt ist für das jeweilige Material geeignet. Zum Lieferumfang des Geräts gehören zwei grobzahnige Sägeblätter für Holz und zwei feinzahnige Sägeblätter für Metall und Kunststoff.
- Halten Sie das Spannfutter frei von Splintern oder anderen Materialrückständen.

Sägeblatt montieren (Abb. B)

1. Drehen Sie das Spannfutter (10) so weit wie möglich nach vorne und halten Sie es in dieser Position fest.
2. Setzen Sie das Sägeblatt (5/9/13/14) in das Spannfutter (10) ein.
3. Lassen Sie das Spannfutter (10) los.
4. Stellen Sie sicher, dass das Sägeblatt (5/9/13/14) korrekt befestigt ist und die Zähne in die Schnittrichtung zeigen.

Sägeblatt demontieren (Abb. B)

1. Halten Sie das Sägeblatt (5/9/13/14) fest.
2. Drehen Sie das Spannfutter (10) so weit wie möglich nach vorne und halten Sie es in dieser Position fest.
3. Nehmen Sie das Sägeblatt (5/9/13/14) aus dem Spannfutter (10).
4. Lassen Sie das Spannfutter (10) los.

Akku aufladen

Siehe auch Betriebsanleitung des Ladegeräts.

Hinweise

- Lassen Sie einen erwärmten Akku vor dem Laden abkühlen.
- Setzen Sie den Akku nicht über längere Zeit starker Sonneneinstrahlung aus und legen Sie ihn nicht auf Heizkörpern ab (max. 50 °C).

Akku aufladen

1. Nehmen Sie den Akku (16) aus dem Gerät.
2. Schieben Sie den Akku (16) in den Ladeschacht des Akku-Ladegerätes (19).
3. Schließen Sie das Akku-Ladegerät (19) an eine Steckdose an.
4. Nach erfolgtem Ladevorgang trennen Sie das Akku-Ladegerät (19) vom Netz.
5. Ziehen Sie den Akku (16) aus dem Akku-Ladegerät (19).

Ladezustand des Akkus prüfen

LEDs	Bedeutung
rot, orange, grün	Akku geladen
rot, orange	Akku teilweise geladen
rot	Akku muss geladen werden

1. Drücken Sie die Taste (18) neben der Ladezustandsanzeige (17) am Akku (16).
Die LEDs der Ladezustandsanzeige zeigen den Ladezustand des Akkus.
2. Laden Sie den Akku (16) auf, wenn nur noch die rote LED der Ladezustandsanzeige (17) leuchtet.

Betrieb

Hinweise zum Sägen

Hubzahl wählen

Die Hubzahl kann mit dem Drehrad (7) in 6 Stufen eingestellt werden. Beginnen Sie mit einer niedrigen Hubzahl. Es gilt folgende Faustregel:

Material	Hubzahl
hart	niedrig
weich	hoch

Pendelbewegung wählen

Mit aktivierter Pendelbewegung ist der Arbeitsfortschritt schneller.

Die optimale Pendelbewegung kann durch praktischen Versuch ermittelt werden, wobei folgende Empfehlungen gelten:

- Dünnes Material, hartes Material (z. B. Metall) **☹ deaktiviert**
- Kurvenschnitt
- Feine und saubere Schnittkanten

Weiches Material (Holz, **☺ aktiviert** Plastik usw.)

Tauchsägen

Voraussetzungen

- Weiches Materialien wie Holz, Porenbeton, Gipskarton usw.
- Maximale Hubzahl gewählt (Stufe 6)
- kurzes Sägeblatt montiert

Vorgehen (Abb. D)

1. Setzen Sie das Gerät mit der Vorderkante der Fußplatte (8) auf das Werkstück. Das Sägeblatt (9) berührt das Werkstück nicht.
2. Schalten Sie das Gerät ein. Warten Sie bis die maximale Hubzahl erreicht ist.
3. Drücken Sie das Sägeblatt (9) in das Werkstück, bis die Fußplatte (8) auf dem Werkstück aufliegt.
4. Sägen Sie weiter entlang der Schnittlinie.
8. Setzen Sie die Fußplatte auf das Werkstück.
9. Bewegen Sie das Gerät langsam die vorgezeichnete Linie entlang, wobei Sie die Fußplatte fest nach unten auf Werkstück drücken.
10. Üben Sie nicht zu viel Druck in Schnittrichtung aus. Lassen Sie das Gerät die Arbeit verrichten.
11. Bevor Sie das Gerät ablegen, schalten Sie es aus und warten Sie, bis es vollkommen zum Stillstand gekommen ist.

Allgemeine Hinweise

- Prüfen Sie vor dem Sägen das Werkstück auf verborgene Fremdkörper wie Nägel oder Schrauben. Entfernen Sie diese.
- Schalten Sie das Gerät sofort aus, wenn das Sägeblatt verkantet. Spreizen Sie den Sägeschnitt und ziehen Sie das Sägeblatt vorsichtig heraus.
- Stellen Sie sich beim Arbeiten immer seitlich zur Säge.
- Vermeiden Sie die Überbeanspruchung des Gerätes während der Arbeit.

Mit dieser Reihenfolge arbeiten Sie sicher mit dem Gerät und erreichen ein gutes Arbeitsergebnis:

1. Spannen Sie das Werkstück ein. Verwenden Sie für kleine Werkstücke eine Spannvorrichtung.
2. Zeichnen Sie eine Linie, um die Richtung vorzugeben, in der das Sägeblatt geführt wird.
3. Halten Sie das Gerät sicher am Handgriff fest.
4. Stellen Sie die Hubzahl ein.
5. Stellen Sie die Hubstärke ein.
6. Schalten Sie das Gerät ein.
7. Warten Sie, bis das Gerät seine volle Hubzahl erreicht hat.

Akku einsetzen und entnehmen

▲ WARNUNG! Verletzungsgefahr durch ungewollt anlaufendes Gerät. Setzen Sie den Akku erst dann in das Gerät ein, wenn das Gerät vollständig für den Einsatz vorbereitet ist.

HINWEIS! Beschädigungsgefahr! Falscher Akku kann Gerät und Akku beschädigen.

Akku einsetzen (Abb. C)

1. Schieben Sie den Akku (16) entlang der Führungsschiene in den Akku-Halter (6).
- Der Akku verriegelt hörbar.

Akku entnehmen (Abb. C)

1. Drücken und halten Sie die Akku-Entriegelung (15) am Akku (16).
2. Ziehen Sie den Akku aus dem Akku-Halter (6).

Ein- und Ausschalten

Voraussetzungen

- Akku eingesetzt.
- Hubzahl eingestellt.

Einschalten

1. Drücken Sie die Entsperrtaste (2).
 2. Drücken und halten Sie den Ein-/Ausschalter (3).
- Die LED-Arbeitsleuchte (12) leuchtet.

3. Warten Sie, bis das Gerät seine volle Hubzahl erreicht hat.

Sie können das Gerät mit der Fußplatte (8) gegen das Werkstück führen.

Ausschalten

1. Lassen Sie den Ein-/Ausschalter (3) los.
Die LED-Arbeitsleuchte (12) erlischt.
2. Ziehen Sie das Sägeblatt erst dann aus dem Schnitt, wenn dieses zum Stillstand gekommen ist.
3. Entnehmen Sie den Akku (16) aus dem Gerät, wenn Sie das Gerät unbeaufsichtigt lassen oder mit der Arbeit fertig sind.

Transport

Hinweise

- Schalten Sie das Gerät aus.
- Vergewissern Sie sich, dass alle sich bewegenden Teile zum vollständigen Stillstand gekommen sind.
- Entfernen Sie den Akku.
- Entfernen Sie das Einsatzwerkzeug.
- Tragen Sie das Gerät immer am Handgriff (4).

Reinigung, Wartung und Lagerung

▲ WARNUNG! Verletzungsgefahr durch ungewollt anlaufendes Gerät. Schützen Sie sich bei Wartungs- und Reinigungsarbeiten. Schalten Sie das Gerät aus und entfernen Sie den Akku (16). Lassen Sie Instandsetzungsarbeiten und Wartungsarbeiten, die nicht in dieser Anleitung beschrieben sind, von unserem Service-Center durchführen. Verwenden Sie nur Original-Ersatzteile.

Reinigung

▲ WARNUNG! Elektrischer Schlag! Spritzen Sie das Gerät niemals mit Wasser ab.

HINWEIS! Beschädigungsgefahr. Chemische Substanzen können die Kunststoffteile des Gerätes angreifen. Verwenden Sie keine Reinigungs- bzw. Lösungsmittel.

- Halten Sie Lüftungsschlitze, Motorgehäuse und Griffe des Gerätes sauber. Verwenden Sie dazu ein feuchtes Tuch oder eine Bürste.

Wartung

Das Gerät ist wartungsfrei.

Lagerung

Lagern Sie Gerät und Zubehör stets:

- sauber
- trocken
- staubgeschützt
- außerhalb der Reichweite von Kindern

Die Lagertemperatur für den Akku und das Gerät beträgt zwischen 0 °C und 45 °C. Vermeiden Sie während der Lagerung extreme Kälte oder Hitze, damit der Akku nicht an Leistung verliert.

Nehmen Sie den Akku vor einer längeren Lagerung (z. B. Überwinterung) aus dem Gerät (separate Bedienungsanleitung für Akku und Ladegerät beachten).

Entsorgung/ Umweltschutz

Nehmen Sie den Akku aus dem Gerät und führen Sie Gerät, Akku, Zubehör und Verpackung einer umweltgerechten Wiederverwertung zu.



Elektrogeräte gehören nicht in den Hausmüll.

Das Symbol der durchgestrichenen Mülltonne bedeutet, dass dieses Elektro- bzw. Elektronikgerät am Ende seiner Lebensdauer nicht im Hausmüll entsorgt werden darf, sondern vom Endnutzer einer getrennten Sammlung zugeführt werden muss.

Richtlinie 2012/19/EU über Elektro- und Elektronik-Altgeräte:

Verbraucher sind gesetzlich dazu verpflichtet, Elektro- und Elektronikgeräte am Ende ihrer Lebensdauer einer umweltgerechten Wiederverwertung zuzuführen. Auf diese Weise wird eine umwelt- und ressourcenschonende Verwertung sichergestellt.

Je nach Umsetzung in nationales Recht können Sie folgende Möglichkeiten haben:

- an einer Verkaufsstelle zurückgeben,
- an einer offiziellen Sammelstelle abgeben,
- an den Hersteller/Inverkehrbringer zurücksenden.

Nicht betroffen sind den Altgeräten beigefügte Zubehörteile und Hilfsmittel ohne Elektrobestandteile.

Zusätzliche Entsorgungshinweise für Deutschland

Das Gerät ist bei eingerichteten Sammelstellen, Wertstoffhöfen oder Entsorgungsbetrieben abzugeben. Zudem sind Vertreter von Elektro- und Elektronikgeräten sowie Vertreter von Lebensmitteln zur Rücknahme verpflichtet. LIDL bietet Ihnen Rückgabemöglichkeiten direkt in den Filialen und Märkten an. Rückgabe und Entsorgung sind für Sie kostenfrei.

Beim Kauf eines Neugerätes haben Sie das Recht, ein entsprechendes Altgerät unentgeltlich zurückzugeben.

Zusätzlich haben Sie die Möglichkeit, unabhängig vom Kauf eines Neugerätes, unentgeltlich (bis zu drei) Altgeräte abzugeben, die in keiner Abmessung größer als 25 cm sind.

Bitte entnehmen Sie vor der Rückgabe Batterien oder Akkumulatoren, die nicht vom Altgerät umschlossen sind, sowie Lampen, die zerstörungsfrei entnommen werden können und führen diese einer separaten Sammlung zu.

Entsorgungshinweise für Akkus



Der Akku darf am Ende der Nutzungszeit nicht über den Hausmüll entsorgt werden. Werfen Sie den Akku nicht ins Feuer (Explosionsgefahr) oder ins Wasser. Beschädigte Akkus können der Umwelt und ihrer Gesundheit schaden, wenn giftige Dämpfe oder Flüssigkeiten austreten.

Entsorgen Sie Akkus nach den lokalen Vorschriften. Defekte oder verbrauchte Akkus müssen gemäß Richtlinie 2006/66/EG recycelt werden. Geben Sie Akkus an einer Altbatteriesammelstelle ab, wo sie einer umweltgerechten Wiederverwertung zugeführt werden. Fragen Sie hierzu Ihren lokalen Müllentsorger oder unser Service-Center. Entsorgen Sie Akkus im entladenen Zustand. Wir empfehlen die Pole mit einem Klebestreifen zum Schutz vor einem Kurzschluss abzudecken. Öffnen Sie den Akku nicht.

Fehlersuche

Die folgende Tabelle hilft Ihnen kleine Störungen zu beseitigen:

Problem	Mögliche Ursache	Fehlerbehebung
Gerät startet nicht	Akku (16) nicht eingesetzt	Akku einsetzen (Abb. C), S. 51
	Ein-/Ausschalter (3) defekt	Wenden Sie sich an das Service-Center.
	Akku (16) entladen	Akku laden (siehe separate Bedienungsanleitung für Akku und Ladegerät)
	Motor defekt	Wenden Sie sich an das Service-Center.
Gerät arbeitet mit Unterbrechungen	Interner Wackelkontakt	Wenden Sie sich an das Service-Center.
	Ein-/Ausschalter (3) defekt	Wenden Sie sich an das Service-Center.
Geringe Sägeleistung	Sägeblatt (5/9/13/14) für das zu bearbeitende Werkstück ungeeignet	Geeignetes Sägeblatt (5/9/13/14) einsetzen
	Sägeblatt (5/9/13/14) stumpf	Neues Sägeblatt (5/9/13/14) einsetzen
	Geringe Akkuleistung	Akku laden (siehe separate Bedienungsanleitung für Akku und Ladegerät)
	Falsche Sägegeschwindigkeit	Sägegeschwindigkeit anpassen
Sägeblatt wird schnell stumpf	Sägeblatt (5/9/13/14) für das zu bearbeitende Werkstück ungeeignet	Geeignetes Sägeblatt (5/9/13/14) einsetzen
	Zu viel Druck angewandt	Druck verringern
	Sägegeschwindigkeit zu hoch	Sägegeschwindigkeit verringern

Service

Garantie

Sehr geehrte Kundin, sehr geehrter Kunde, Sie erhalten auf dieses Produkt 3 Jahre Garantie ab Kaufdatum.

Im Falle von Mängeln dieses Produkts stehen Ihnen gegen den Verkäufer des Pro-

dukts gesetzliche Rechte zu. Diese gesetzlichen Rechte werden durch unsere im Folgenden dargestellte Garantie nicht eingeschränkt.

Garantiebedingungen

Die Garantiefrist beginnt mit dem Kaufdatum. Bitte bewahren Sie den Original-Kas-

senbon gut auf. Diese Unterlage wird als Nachweis für den Kauf benötigt. Tritt innerhalb von drei Jahren ab dem Kaufdatum dieses Produkts ein Material- oder Fabrikationsfehler auf, wird das Produkt von uns – nach unserer Wahl – für Sie kostenlos repariert oder ersetzt. Diese Garantieleistung setzt voraus, dass innerhalb der Drei-Jahres-Frist das defekte Produkt und der Kaufbeleg (Kassenbon) vorgelegt und schriftlich kurz beschrieben wird, worin der Mangel besteht und wann er aufgetreten ist.

Wenn der Defekt von unserer Garantie gedeckt ist, erhalten Sie das reparierte oder ein neues Produkt zurück. Mit Reparatur oder Austausch des Produkts beginnt kein neuer Garantiezeitraum.

Garantiezeit und gesetzliche Mängelansprüche

Die Garantiezeit wird durch die Gewährleistung nicht verlängert. Dies gilt auch für ersetzte und reparierte Teile. Eventuell schon beim Kauf vorhandene Schäden und Mängel müssen sofort nach dem Auspacken gemeldet werden. Nach Ablauf der Garantiezeit anfallende Reparaturen sind kostenpflichtig.

Garantieumfang

Das Produkt wurde nach strengen Qualitätsrichtlinien sorgfältig produziert und vor Anlieferung gewissenhaft geprüft.

Die Garantieleistung gilt für Material- oder Fabrikationsfehler. Diese Garantie erstreckt sich nicht auf Produktteile, die normaler Abnutzung ausgesetzt sind und daher als Verschleißteile angesehen werden können oder für Beschädigungen an zerbrechlichen Teilen.

Diese Garantie verfällt, wenn das Produkt beschädigt, nicht sachgemäß benutzt oder nicht gewartet wurde. Für eine sachgemäße Benutzung des Produkts sind alle in der Betriebsanleitung aufgeführten Anweisun-

gen genau einzuhalten. Verwendungszwecke und Handlungen, von denen in der Betriebsanleitung abgeraten oder vor denen gewarnt wird, sind unbedingt zu vermeiden.

Das Produkt ist lediglich für den privaten und nicht für den gewerblichen Gebrauch bestimmt. Bei missbräuchlicher und unsachgemäßer Behandlung, Gewaltanwendung und bei Eingriffen, die nicht von unserer autorisierten Service-Niederlassung vorgenommen wurden, erlischt die Garantie.

Abwicklung im Garantiefall

Um eine schnelle Bearbeitung Ihres Anliegens zu gewährleisten, folgen Sie bitte den folgenden Hinweisen:

- Bitte halten Sie für alle Anfragen den Kassenbon und die Artikelnummer (IAN 449865_2310) als Nachweis für den Kauf bereit.
- Die Artikelnummer entnehmen Sie bitte dem Typenschild.
- Sollten Funktionsfehler oder sonstige Mängel auftreten, kontaktieren Sie zunächst das nachfolgend benannte Service-Center **telefonisch** oder per **E-Mail**. Sie erhalten dann weitere Informationen über die Abwicklung Ihrer Reklamation.
- Ein als defekt erfasstes Produkt können Sie, nach Rücksprache mit unserem Service-Center unter Beifügung des Kaufbelegs (Kassenbons) und der Angabe, worin der Mangel besteht und wann er aufgetreten ist, für Sie portofrei an die Ihnen mitgeteilte Service-Anschrift übersenden. Um Annahmeprobleme und Zusatzkosten zu vermeiden, benutzen Sie unbedingt nur die Adresse, die Ihnen mitgeteilt wird. Stellen Sie sicher, dass der Versand nicht unfrei, per Sperrgut, Express oder sonstiger Sonderfracht erfolgt. Senden Sie das Pro-

dukt bitte inkl. aller beim Kauf mitgelieferten Zubehörteile ein und sorgen Sie für eine ausreichend sichere Transportverpackung.

Reparatur-Service

Für Reparaturen, **die nicht der Garantie unterliegen**, wenden Sie sich an das Service-Center. Dort erhalten Sie gerne einen Kostenvoranschlag.

- Wir können nur Geräte bearbeiten, die ausreichend verpackt und frankiert eingeschickt wurden.

Hinweis: Bitte senden Sie Ihr Gerät gereinigt und mit Hinweis auf den Defekt an die vom Service-Center genannte Adresse.

- Nicht angenommen werden unfrei eingeschickte Geräte sowie Geräte, die per Sperrgut, Express oder mit sonstiger Sonderfracht versendet wurden.
- Wir entsorgen Ihre eingesendeten, defekten Geräte kostenlos.

Service-Center

DE Service Deutschland
Tel.: 0800 54 35 111
E-Mail: grizzly@lidl.de
IAN 449865_2310

AT Service Österreich
Tel.: 0800 447744
E-Mail: grizzly@lidl.at
IAN 449865_2310

CH Service Schweiz
Tel.: 0800 56 44 33
E-Mail: grizzly@lidl.ch
IAN 449865_2310

Importeur

Bitte beachten Sie, dass die folgende Anschrift keine Serviceanschrift ist. Kontaktieren Sie zunächst das oben genannte Service-Center.

Grizzly Tools GmbH & Co. KG
Stockstädter Str. 20
63762 Großostheim
DEUTSCHLAND
www.grizzlytools.de

Ersatzteile und Zubehör

Ersatzteile und Zubehör erhalten Sie unter www.grizzlytools.shop.

Sollten bei Ihrem Bestellvorgang Probleme auftreten, kontaktieren Sie uns über unseren Online-Shop. Bei weiteren Fragen wenden Sie sich an das Service-Center, S. 56.

Pos.-Nr.	Bezeichnung	Best.-Nr.
5	Metallsägeblatt HSS / T118A	13800403
9	Holzsägeblatt HCS / T144D	13800406
13	Metallsägeblatt BIM / SE922AF	13800405
14	Holzsägeblatt HCS / SE644D	13800404

Original-EG-Konformitätserklärung

Produkt: **Akku-Stich- und Säbelsäge 20 V**

Modell: **PSSSA 20-Li B2**

Seriennummer: 000001-027000

Der oben beschriebene Gegenstand der Erklärung erfüllt die einschlägigen Harmonisierungsrechtsvorschriften der Union:

**2006/42/EG • 2014/30/EU • 2011/65/EU & (EU) 2015/863
Produkt mit Akku Smart PAPS 204 A1/Smart PAPS 208 A1: 2014/53/EU**

Der oben beschriebene Gegenstand der Erklärung erfüllt die Vorschriften der Richtlinie 2011/65/EU des Europäischen Parlaments und des Rates vom 8. Juni 2011 zur Beschränkung der Verwendung bestimmter gefährlicher Stoffe in Elektro- und Elektronikgeräten.

Um die Konformität zu gewährleisten, wurden folgende harmonisierte Normen sowie nationale Normen und Bestimmungen angewendet:

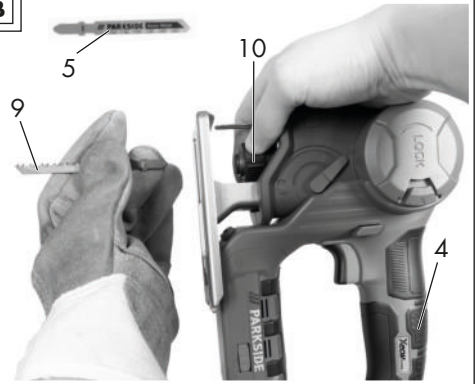
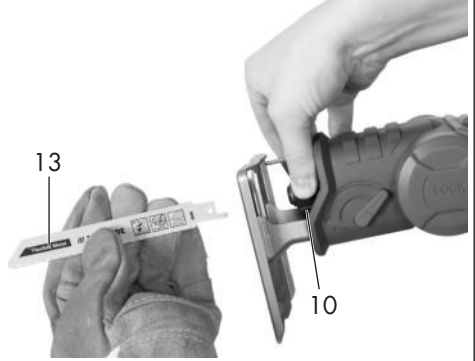
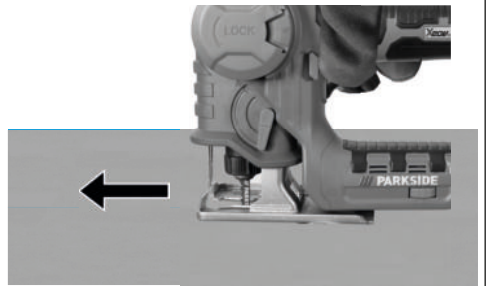
**EN 62841-1:2015 • EN 62841-2-11:2016/A1:2020
EN IEC 55014-1:2021 • EN IEC 55014-2:2021
IEC 62471:2006
Produkt mit Akku Smart PAPS 204 A1/Smart PAPS 208 A1:
EN 301 489-1 V2.2.3:2019 • Draft EN 301 489-17 V3.2.5:2022
EN 300 328 V2.2.2:2019 • EN 50663:2017**

Die alleinige Verantwortung für die Ausstellung dieser Konformitätserklärung trägt der Hersteller:

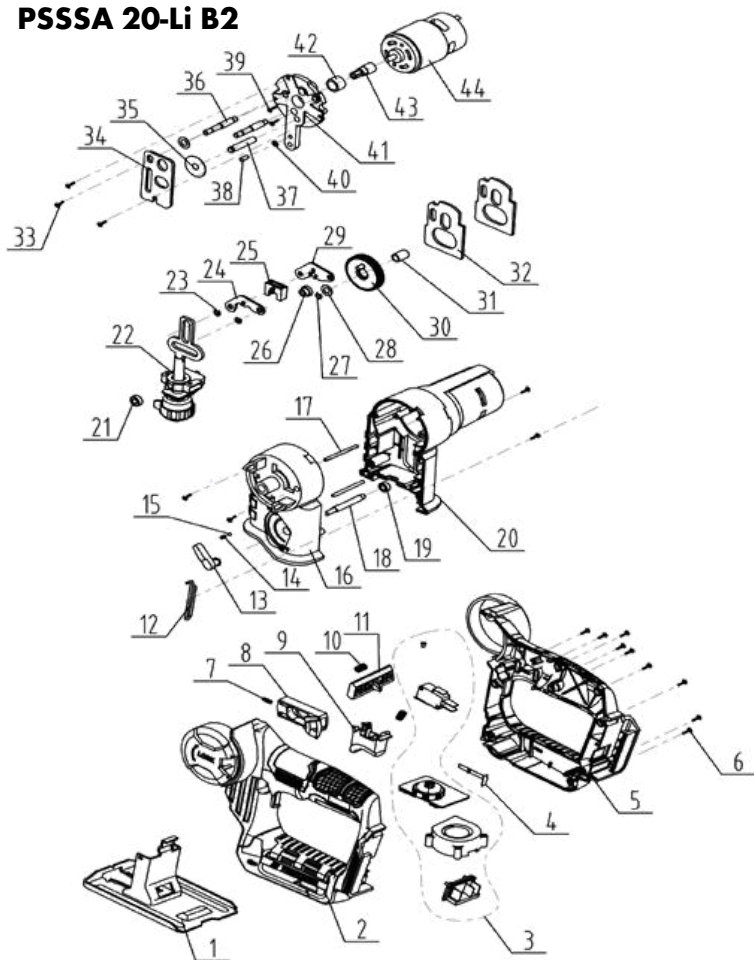
CE Grizzly Tools GmbH & Co. KG
Stockstädter Str. 20
63762 Großostheim
DEUTSCHLAND
04.03.2024



Christian Frank
Dokumentationsbevollmächtigter

A**B****C****D**

PSSSA 20-Li B2

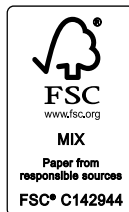


informativ • informative • ενημερωτικό

GRIZZLY TOOLS GMBH & CO. KG

Stockstädter Straße 20
63762 Großostheim
GERMANY

Last Information Update · Έκδοση των πληροφοριών ·
Stand der Informationen: 01/2024
Ident.-No.: 74209931012024-GR/CY



IAN 449865_2310

