



Cordless LED Work Light 20 V PLHLA 20-Li A1

(FI)

Akkukäyttöinen led-käsivalaisin 20 V

Alkuperäisen käyttöohjeen käännös

(PL)

Akumulatorowa lampa ręczna LED 20 V

Tłumaczenie oryginalnej instrukcji obsługi

(SE)

Batteridriven LED-ficklampa 20 V

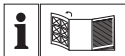
Översättning av bruksanvisning i original

(DE) (AT) (CH)

Akku-LED-Handlampe 20 V

Originalbetriebsanleitung

IAN 361690_2010



FI

Käännä ennen lukemista kuvallinen sivu esiin ja tutustu seuraavaksi laitteen kaikkiin toimintoihin.

SE

Vik ut bildsidan och ha den till hands när du läser igenom anvisningarna och gör dig bekant med apparatens / maskinens funktioner.

PL

Przed przeczytaniem proszę rozłożyć stronę z ilustracjami, a następnie proszę zapoznać się z wszystkimi funkcjami urządzenia.

DE AT CH

Klappen Sie vor dem Lesen die Seite mit den Abbildungen aus und machen Sie sich anschließend mit allen Funktionen des Gerätes vertraut.

| | | | |
|----------|--|--------|----|
| FI | Alkuperäisen käyttöohjeen käännös | Sivu | 4 |
| SE | Översättning av bruksanvisning i original | Sidan | 12 |
| PL | Tłumaczenie oryginalnej instrukcji obsługi | Strona | 20 |
| DE/AT/CH | Originalbetriebsanleitung | Seite | 29 |

A**B****C**

Sisältö

| | |
|--|----------|
| Johdanto | 4 |
| Määräystenmukainen käyttö | 4 |
| Yleinen kuvaus | 5 |
| Toimitussisältö..... | 5 |
| Toiminnon kuvaus..... | 5 |
| Yleiskuva | 5 |
| Tekniset tiedot | 5 |
| Turvallisuusohjeet | 6 |
| Symbolit ja kuvat | 6 |
| Turvallisuusohjeet akkukäyttöisille lampuille..... | 6 |
| Huoltopalvelu | 7 |
| Akkukäyttöisiä laitteita koskevia erityisiä turvallisuusohjeita | 7 |
| Käyttö | 7 |
| Akun irrottaminen / paikalleen asettaminen | 7 |
| Akun lataustilan tarkastaminen .. | 7 |

| | |
|--|-----------|
| Päälle kytkeminen/ sammuttaminen..... | 8 |
| Työskentelyohjeet | 8 |
| Akkukäyttöisen LED-käsisivalaisimen kääntäminen..... | 8 |
| Akkukäyttöisen LED-käsisivalaisimen ripustaminen | 8 |
| Huolto | 8 |
| Puhdistaminen | 8 |
| Säilytys | 8 |
| Hävittäminen / ympäristönsuojelu | 8 |
| Varaosat/Tarvikkeet | 9 |
| Takuu | 9 |
| Korjauspalvelu | 11 |
| Huoltopalvelu | 11 |
| Maahantuoja | 11 |
| Alkuperäisen EY-vaatimustenmukaisuusvakuutuksen käännös | 39 |
| Räjähdyssiirustus | 44 |

Johdanto

Sydämellinen onnittelumme uuden laitteen hankinnasta. Olet valinnut laadukkaan laitteen. Tämän laitteen laatu on tarkastettu tuotannon aikana ja laitteelle on suoritettu lopputarkastus. Näin laitteesi toimintakyky on taattu.



Käyttöohje on osa tätä laitetta. Se sisältää turvallisuutta, käyttöä ja hävittämistä koskevia tärkeitä ohjeita. Tutustu ennen laitteen

käyttöä kaikkiin käyttö- ja turvallisuusohjeisiin. Käytä laitetta vain kuvatulla tavalla ja vain mainittuihin käyttötarkoituksiin.

Säilytä käyttöohje hyvin ja luovuta mukana kaikki tuotetta koskevat asiakirjat, kun luovutat laitteen edelleen.

Määräystenmukainen käyttö

Tehokas akkukäyttöinen LED-käsisivalaisin kirkkaalla, tasaisella työvalolla soveltuu kuivien, huo-

nosti valaistujen sisätilojen, esim. harrastustilojen, valaisemiseen. Käsivalaisinta ei ole tarkoitettu tilan valaistukseen.

Akkukäyttöinen LED-käsivalaisin on erikoistuote ja sen rakenne sekä asennettu akku kestävät äärimmäisiä fysikaalisia kuormituksia ($1,0 \text{ m}^2/\text{s}^3$; 200 - 2000 Hz) värinän muodossa. Laite soveltuu vain normaaliin käyttöön sisätiloissa. Tätä laitetta ei ole tarkoitettu kaupallisiin käyttötarkoituksiin

Laite kuuluu Parkside X 20 V TEAM-sarjaan ja sitä voidaan käyttää Parkside X 20 V TEAM-sarjan akkujen kanssa. Akut saa ladata ainoastaan Parkside X 20 V TEAM-sarjan latauslaitteilla.

i Akkukäyttöinen LED-käsivalaisin soveltuu vain normaaliin käyttöön

Yleinen kuvaus



Tärkeimpien osien kuvat löytyvät käänntösivuilta.

Toimitussisältö

Poista laite pakkauksesta ja tarkasta, ettei toimituksesta puutu mitään:

- Akkukäyttöinen led-käsivalaisin
- Käyttöohje

Poista pakkausmateriaali määräysten mukaisesti.



Akku ja laturi eivät kuulu toimitukseen.

Toiminnon kuvaus

Käyttöosien toiminto selostetaan seuraavissa kuvauksissa.

A Yleiskuva

- 1 Valopää
- 2 Kierrettävä koukku
- 3 Lataustilanäytön painike
- 4 Lataustilanäytön merkkivalo
- 5 Akku
- 6 Vapautuspainike
- 7 Virtakytkin

Tekniset tiedot

Akkukäyttöinen led-käsivalaisin PLHLA 20-Li A1
 Nimellisjännite U 20 V \equiv
 Virta kork. 0,15 A
 Nimellisteho P_{max} 3 W
 Lamppujen (LED)
 lukumäärä 1 x 3 W
 Valovirta 280 lm
 Suojausluokka III \triangleleft III
 Kotelointiluokka IP20



Huomio! Ajankohtainen luettelo akkujen yhteensopivuudesta löytyy osoitteesta:
www.lidl.de/akku

Turvallisuusohjeet

Symbolit ja kuvat

Laitteessa olevat kuvat:



Sähkölaitteet eivät kuulu kotitalousjätteen sekaan.



Suojaluokka III

=== DC-jännite



Tämä laite on osa Parkside X 20 V TEAM-sarjaa



Älä katso valonlähteeseen.

Symbolit ohjeessa:



Varoitusmerkki ja ohjeet henkilö- ja esinevahinkojen ehkäisemiseksi



Huomiomerkki ja tietoja laitteen paremman käsittelyyn

Pakkauksessa olevat symbolit



Hävitä pakkaus ja tuote ympäristöstä väkijäätteeksi.



Kierrätysymboli: Aaltopahvi

Turvallisuusohjeet akkukäyttöisille lamppuille

- **Älä peitä laitetta käytön aikana.** Laite lämpenee käytön aikana ja voi aiheuttaa palovammoja.
- **Älä katso suoraan valokeilaan. Älä suuntaa valokeilaa henkilöitä tai eläimiä kohti.**
- **Alle 14-vuotiaat lapset eivät saa käyttää lampua.**
- **Älä anna lasten käyttää laitetta.** Lapset voivat vahingossa sokaista itsensä tai muita henkilöitä.
- **Tarkista laitekiinnityksen pysyvä pitävyys.** Laitteen putoaminen voi aiheuttaa loukkaantumisvaaran.

- Tämän laitteen valonlähdettä ei voi vaihtaa. Kun valolähde on saavuttanut käyttöikänsä pään, koko laite on vaihdettava uuteen.
- **Valaisinkotelo suojaa tahattomalta aktiivisten osien kosketukselta.** Älä avaa koteloa.

Huoltopalvelu

- **Anna sähkötyökalu aina pätevän ammattihenkilöstön korjattavaksi alkuperäisvaraosin.** Näin varmistetaan, että laite säilyy turvallisena.

Akkukäyttöisiä laitteita koskevia erityisiä turvallisuusohjeita

- **Varmista, että laite on kytketty pois päältä, ennen kuin asetat akun paikoilleen.** On olemassa tapaturmavaara, jos akku asetetaan päälle kytkettyyn sähkötyökaluun.
- **Älä käytä mitään tarvikkeita, joita PARKSIDE ei ole suositellut.** Niiden

käyttö saattaa johtaa sähköiskuun tai tulipalloon.



Noudata turvallisuusohjeita sekä latauksesta ja oikeasta käytöstä annettuja ohjeita, jotka löytyvät Parkside X 20 V TEAM -sarjan akun ja latauslaitteen käyttöohjeesta. Yksityiskohtainen kuvaus lataustapahtumasta ja muita tietoja löytyy tästä erillisestä käyttöohjeesta.

Käyttö

A Akun irrottaminen / paikalleen asettaminen

1. Irrota akku (5) laitteesta painamalla akussa olevaa vapautuspainiketta (6) ja vedä akku irti.
2. Aseta akku (5) paikalleen työntämällä akku ohjauksiskoa pitkin laitteeseen. Se lukittuu kuuluvasti paikoilleen.

A Akun lataustilan tarkastaminen

Lataustilan näyttö (4) ilmoittaa akun (5) lataustilan.

Paina akussa olevaa lataustilanäytön painiketta (3). Akun lataustila näytetään vastaavien LED-valojen syttymisellä.

punainen-keltainen-vihreä => akku ladattu täyteen

punainen-keltainen => akku ladattu n. puolilleen

punainen => akku on ladattava

A Päälle kytkeminen/sammuttaminen

1. **Kytke päälle** painamalla virtakytkintä (7).
2. **Sammuta** painamalla virtakytkintä (7).

Työskentelyohjeet



Älä katso valonlähteeseen.

B Akkukäyttöisen LED-käsivalaisimen kääntäminen

Kääntyvä valopää (1) voidaan säätää 12 eri valaistuskulmaan.

C Akkukäyttöisen LED-käsivalaisimen ripustaminen

Kierrettävän koukun (2) avulla voidaan akkukäyttöinen LED-käsivalo ripustaa silmukoihin tai tankoihin.

Käännä tätä varten kierrettävä koukku (2) ulos.

Huolto

Laitte ei vaadi huoltoa.

Puhdistaminen



Sammuta laite ennen puhdistusta ja poista akku laitteesta.

- Puhdista laite kuivalla, pehmeällä liinalla, jotta LED-valon suoja ei naarmuunnu, ja käytä laitteen rakoihin siveellintä.
- **Älä** käytä voimakkaita puhdistus- tai liuotinaaineita. Ne voivat vaurioittaa laitteen korjauskelvottomaksi.
- **Älä** käytä vettä tai metallisia apuvälineitä. On olemassa oikosulun vaara.

Säilytys

Lataa akku täysin ja poista se laitteesta, jos varastoit laitteet pidemmäksi aikaa.

Hävittäminen / ympäristönsuojelu

Poista akku laitteesta ja toimita laite, akku, lisävarusteet ja pakkaus ympäristöystävälliseen keräykseen.



Sähkölaitteet eivät kuulu kotitalousjätteisiin.

- Toimita laite paikalliseen keräyspisteeseen. Laitteen muovi- ja metalliosat voidaan erottaa omiin kierrätysastioihin. Lisätietoja saat huolto- palvelustamme.
- Hävitämme ilmaiseksi meille lähetetyt vialliset laitteet.

Varaosat/Tarvikkeet

Tarvikkeita saat osoitteesta
www.grizzlytools-service.eu

Jos tilauksen kanssa ilmenee ongelmia, käytä yhteydenotolomaketta. Mikäli sinulla on kysyttävää, ota yhteyttä asiakaspalveluun (ks. sivu 11).

Takuu

Arvoisa asiakas
Tämän laitteen takuu on 3 vuotta ostopäivästä. Jos havaitset tässä tuotteessa puutteita, sinulla on lakisääteisiä oikeuksia tuotteen myyjää kohtaan. Seuraavassa esitetty takuumme ei rajoita näitä lakisääteisiä oikeuksia.

Takuuehdot

Takuuaika alkaa ostopäiväyksestä. Säilytä alkuperäinen kassakuitti hyvin. Tätä asiakirjaa tarvitaan todisteeksi ostosta. Jos kolmen vuoden sisällä tämän tuotteen ostopäiväyksestä lukien esiintyy materiaali- tai valmistusvirheitä, korjaamme tai vaihdamme tuotteen uuteen maksuttomasti valintamme mukaan. Tämä takuu edellyttää, että viallinen laite ja ostotosite (kassakuitti) esitetään kolmen vuoden määräajan sisällä ja kuvataan lyhyesti kirjallisesti, mikä puute on olemassa ja koska se on havaittu. Jos takuumme kattaa vian, saat korjatun tai uuden tuotteen takaisin. Tuotteen korjaus tai vaihto ei aloita uutta takuuaikaa.

Takuuaika ja lakisääteisen puutevastuu

Takuukorjaus ei pidennä takuuaikaa. Tämä koskee myös vaihdettuja ja korjattuja osia. Mahdollisesti jo ostettaessa

olemassa olevista vaurioista ja puutteista on ilmoitettava välittömästi pakkauksen avaamisen jälkeen. Takuuajan päätymisen jälkeen suoritettavat korjaukset ovat maksullisia.

Takuun laajuus

Laitte on valmistettu tiukkojen laatuperiaatteiden mukaisesti huolella ja tarkastettu perusteellisesti ennen toimitusta.

Takuu koskee materiaali- tai valmistusvirheitä. Tämä takuu ei kata tuoteosia, jotka altistuvat normaalille kulutukselle ja joita siksi voidaan pitää kuluvin osina, taikka särkyvien osien (esim. kytkimet) vaurioita.

Tämä takuu raukeaa, jos tuotetta on vahingoitettu, käytetty virheellisesti tai sitä ei ole huollettu. Tuotteen asianmukaisesta käytöstä varten on kaikkia käyttöohjeessa ilmoitettuja ohjeita noudatettava tarkasti. Käyttötarkoituksia ja toimintoja, jotka kielletään käyttöohjeessa tai joista varoitetaan, on ehdottomasti vältettävä.

Tuote on tarkoitettu ainoastaan yksityiskäyttöön, ei kaupalliseen käyttötarkoitukseen. Laitteen vääränlainen tai asiaton käsittely, väkivallan käyttö ja muut kuin valtuutetun huoltopisteen suorittamat korjaukset aiheuttavat takuun raukeamisen.

Toiminta takuutapauksessa

Jotta asiiasi voitaisiin käsitellä nopeasti, noudata seuraavia ohjeita:

- Pidä kaikissa tiedusteluissa kassakuitti ja tunnusnumero (IAN 361690_2010) valmiina todisteena ostosta.
- Tuotenumero löytyy tyyppikilvestä.
- Jos esiintyy toimintahäiriöitä tai muita puutteita, ota ensiksi yhteyttä seuraavassa mainittuun huolto-osastoon puhelimitse tai sähköpostitse. Saat sitten lisää tietoja valituksesi käsittelystä.
- Vialliseksi todetun tuotteen voit toimittaa, asiasta asiakaspalvelumme kanssa sovittaessa, liittämällä mukaan ostosite (kassakuitti) ja tieto siitä, missä vika on ja koska se on esiintynyt, maksutta sinulle ilmoitettuun huolto-osoitteeseen. Vastanotto-ongelmia ja lisäkuluja välttääksemme pyydämme käyttämään ainoastaan sinulle ilmoitettua osoitetta. Varmista, ettei toimitus tapahdu ilman postimaksua, suurena pakettina, pikalähetyksenä tai muuna erikoiskuormana. Lähetä laite ja kaikki ostettaessa mukana toimitetut tarvikkeosat, ja huolehdi riittävän turvallisesta kuljetuspakkauksesta.

Korjauspalvelu

Huoltotyöryhtiömme suorittavat korjaukset, jotka eivät kuulu takuun piiriin, maksua vastaan. Ne laativat mielellään kustannusarvion.

Voimme työstää ainoastaan laitteita, jotka on toimitettu meille riittävästi paketoituna ja postimaksut maksettuna.

Huomio:Lähetä laite puhdistettuna huolto-työryhtiöömme ja liitä mukaan huomautus viasta.

Emme ota vastaan ilman postimaksua lähetettyjä laitteita, suurikokoisena pakettina tai pikapakettina lähetettyjä tai muuna erikoislähettyksenä lähetettyjä laitteita.

Hävitämme ilmaiseksi meille lähetetyt vialliset laitteet.

Huoltopalvelu

FI

Huolto Suomi

Tel.: 0942453024

E-Mail: grizzly@lidl.fi

IAN 361690_2010

SE

Huolto Ruotsi

Tel.: 0770 930739

E-Mail: grizzly@lidl.se

IAN 361690_2010

Maahantuoja

Huomaa, ettei seuraava osoite ole huolto-osoite. Ota ensiksi yhteyttä yllä mainittuun huoltopalveluun.

Grizzly Tools GmbH & Co. KG

Stockstädter Straße 20

63762 Großostheim

Germany

www.grizzlytools-service.eu

Innehållsförteckning

| | |
|--|-----------|
| Introduction | 12 |
| Avsedd användning | 12 |
| Allmän beskrivning..... | 13 |
| Leveransomfattning | 13 |
| Funktionsbeskrivning | 13 |
| Översikt..... | 13 |
| Tekniska data | 13 |
| Säkerhetsinformation..... | 14 |
| Symboler och bilder | 14 |
| Säkerhetsinformation för sladdlösa lampor | 14 |
| Service..... | 15 |
| Speciella säkerhetsanvisningar för sladdlösa produkter | 15 |
| Operation | 15 |
| Sätta in och ta ut batteriet | 15 |
| Kontroll av ackumulatorns laddningsstatus..... | 16 |
| Slå På/Av..... | 16 |
| Arbetsinstruktioner | 16 |
| Svänga den sladdlösa LED-handlampan..... | 16 |
| Hänga upp den sladdlösa LED-handlampan..... | 16 |
| Underhåll..... | 16 |
| Rengöring | 16 |
| Förvaring..... | 16 |
| Avfallshantering och miljöskydd..... | 17 |
| Tillbehör | 17 |
| Garanti | 17 |
| Reparationservice..... | 19 |
| Service-Center | 19 |
| Importör | 19 |
| Oversættelse af den originale CE-konformitetserklæring.. | 40 |
| Sprängskiss | 44 |

Introduction

Gratulerar till köpet av den nya produkten. Du har valt en förstklassig produkt.

Denna produkt har kvalitetskontrollerats under tillverkningen och genomgått slutavsyning. Därmed är funktionaliteten hos produkten säkerställd.



Bruksanvisningen är en del av denna produkt och innehåller viktig information avseende säkerhet, användning och skrotning. Innan du börjar använda produkten måste du göra dig förtrogen med alla användnings- och säkerhetsinstruktioner. Använd produkten endast på beskrivet sätt och inom angivna användningsområden. Förvara bruksanvisningen väl och lämna med alla underlag om produkten övertas av någon annan.

Avsedd användning

Denna kraftfulla sladdlösa LED-handlampa ger en ljus, jämn arbetsbelysning och är lämplig för att belysa torra, dåligt upplysta områden inomhus, till exempel hobbyverkstäder. Handlampan är inte avsedd som rumsbelysning.

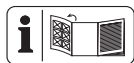
På grund av sin robusta konstruktion är denna LED-handlampa med sitt inbyggda uppladdningsbara batteri en specialprodukt som tål extrema fysiska belastningar ($1,0 \text{ m}^2/\text{s}^3 \cdot 200 - 2000 \text{ Hz}$) i form av vibrationer. Produkten är endast lämplig för normal användning inomhus. Produkten är inte avsedd för kommersiell användning.

Produkten är en del av serien Parkside X 20 V TEAM och kan drivas med batterier i modellserie Parkside X 20 V TEAM. Batterierna får bara laddas med laddare i modellserie Parkside X 20 V TEAM.



Denna sladdlösa LED-handlampa är endast lämplig för normal användning

Allmän beskrivning



Illustrationerna återfinns på främre och bakre fliken.

Leveransomfattning

Packa upp maskinen och kontrollera att den är komplett:

- Batteridrivna LED-ficklampa
- Bruksanvisning

Avfallshantera emballaget korrekt.



Batteri och laddare ingår inte.

Funktionsbeskrivning

Hur delarna fungerar beskrivs i följande avsnitt.



Översikt

- 1 Lyshuvud
- 2 Vridkrok
- 3 Knapp för laddningsindikator
- 4 LED-laddningsindikator
- 5 Uppladdningsbart batteri
- 6 Upplåsningsknapp
- 7 På/Av-knapp

Tekniska data

Batteridrivna LED-ficklampa

| | |
|-----------------------------------|-------------------------|
| | PLHLA 20-Li A1 |
| Märkspänning U | 20 V \equiv |
| Ström..... | ca. 0,15 A |
| Märkeffekt P_{max} | 3 W |
| Antal lampor (LED)..... | 1 x 3 W |
| Ljusflöde..... | 280 lm |
| Skyddsklass..... | III \triangleleft III |
| Skyddstyp | IP20 |



Se upp! En aktuell lista över kompatibla batterier finns på:
www.lidl.de/akku

Säkerhetsinformation

Symboler och bilder

Symboler på maskinen:



Elektriska apparater hör inte hemma bland hushållsavfallet.



Skyddsklass III

== DC-spänning



Produkten ingår i modellserie Parkside X 20 V TEAM



Titta inte in i ljuskällan.

Bildsymboler i bruksanvisningen:



Risksymbol med uppgifter om förebyggande av person- eller sakskador.



Hänvisningstecken med information om hur man bättre kan använda maskinen.

Symboler på förpackningen



Tänk på miljön när du kasserar förpackning och produkten.



Återvinningsymbol: Wellpapp

Säkerhetsinformation för sladdlösa lampor

- **Täck inte över produkten när den är tänd.** Lampan blir varm när den lyser och kan orsaka brännskador.
- **Titta inte in i ljusstrålen. Rikta inte ljusstrålen direkt mot andra personer eller djur.**
- **Barn under 14 år får inte använda lampan.**
- **Låt inte barn använda produkten.** De kan bländas andra personer eller sig själva av misstag.
- **Kontrollera att hållaren sitter fast ordentligt.** Risk för personskador när produkten faller ner.

- Produktens ljuskälla är inte utbytbar. När ljuskällan har nått slutet av sin livslängd måste hela produkten bytas ut.
- **Lampans kapsling skyddar mot oavsiktlig kontakt med aktiva delar.** Öppna inte kapslingen.

Service

- **Elverktyg får endast repareras av specialister och endast med original reservdelar.** Detta säkerställer att produktens säkerhet bibehålls.

Speciella säkerhetsanvisningar för sladdlösa produkter

- **Försäkra dig om att produkten är avstängd innan du sätter in batteriet.** Risk för olyckor om ett batteri sätts in i ett elverktyg som är påslaget.
- **Använd inte tillbehör som inte har rekommenderats av PARKSIDE.** Elchock eller brand kan vara följden.



Följ säkerhetsanvisningarna och instruktionerna för laddning och användning i bruksanvisningen till batteriet och laddaren i modellserie Parkside X 20 V TEAM. En utförlig beskrivning av laddningsprocessen och ytterligare information finns i denna separata bruksanvisning.

Operation

A Sätta in och ta ut batteriet

1. För att ta ur ackumulatorn (5) ur maskinen: tryck på upplåsningsknappen (6) på ackumulatorn och dra ut ackumulatorn.
2. För batteriet (5) längs produktens styrskena när du sätter in det. Batteriet ska klicka fast.

A Kontroll av ackumulatorns laddningsstatus

Laddningsindikeringen (4) anger laddningsstatus för ackumulatören (5).

Tryck på knappen laddningsindikator (3) på batteriet. Batteriets laddningsnivå visas genom att respektive LED tänds.

- röd-gul-grön** => Batteriet fullladdat
- röd-gul** => Batteriet laddat till cirka hälften
- röd** => Batteriet måste laddas

A Slå På/Av

1. Tryck in På-/Av-knappen (7) för att **slå på produkten**.
2. Tryck in På-/Av-knappen (7) för att **slå från produkten**.

Arbetsinstruktioner



Titta inte in i ljuskällan.

B Svänga den sladdlösa LED-handlampan

Det svängbara lyshuvudet (1) kan ställas in på 12 olika belysningsvinklar.

C Hänga upp den sladdlösa LED-handlampan

Vridkroken (2) används för att hänga upp den sladdlösa LED-handlampan på öglor eller stavar.
Fäll ut vridkroken (2) för att göra detta.

Underhåll

Produkten är underhållsfri.

Rengöring



Stäng av produkten och ta ut batteriet innan du rengör den.

- Torka av produkten med en torr, mjuk trasa för att inte repa lampskärmen, använd en pensel för att rengöra öppningarna på produkten.
- Använd **inga** starka rengörings- eller lösningsmedel. Då kan produkten skadas så att den inte går att reparera.
- Använd **inte** vatten eller metallföremål. Risk för kortslutning.

Förvaring

Ta ut batteriet och ladda upp det fullständigt innan du lagrar produkten en längre tid.

Avfallshantering och miljöskydd

Ta ur ackumulatort från produkten och lämna in apparaten, ackumulatort, tillbehören och förpackningen till återvinningscentral.



Elektriska apparater hör inte hemma bland hushållsavfallet.

- Lämna in elverktyget och laddaren till en återvinningsanläggning. Produktens plast- och metalldelar kan källsorteras och återvinnas separat. Kontakta vårt servicecenter om du har några frågor.
- Vi tar kostnadsfritt hand om skrotningen av defekta apparater som Du skickar in till oss.

Tillbehör

Tillbehör kan beställas på www.grizzlytools-service.eu

Använd kontaktformuläret om det uppstår problem med beställningen. Kontakta ”Service-Center” för övriga frågor (se sidan 19).

Garanti

Bästa kund!

På denna produkt lämnar vi 3 års garanti efter inköpsdatumet. I händelse av defekter hos denna produkt omfattas du av lagstadgade rättigheter gentemot säljaren av produkten. Dessa rättigheter begränsas inte av vår nedan beskrivna garanti.

Garantivillkor

Garantitiden börjar löpa per inköpsdatumet. Vänligen förvara originalkassakvittot väl. Det behövs som köpbevis.

Om ett material- eller fabriktionsfel uppträder inom tre år från inköpsdatumet för denna produkt, reparerar eller byter vi ut - efter vårt gottfinnande - produkten kostnadsfritt för dig. Detta garantiåtagande förutsätter att den defekta produkten och inköpsdokumentet (kassakvittot) visas upp inom treårsperioden med en kortfattad beskrivning över vari felet består och när det uppstod.

Om defekten täcks av vår garanti, erhåller du den reparerade eller en ny produkt i retur. Ingen ny garantiperiod börjar löpa vid reparation eller utbyte av produkten.

Garantitid och lagstadgade garantianspråk

Garantitiden förlängs inte om garantiåtagandet tas i anspråk. Detta gäller även för ersatta och reparerade delar. Skador och brister som ev. fanns redan vid köpet måste anmälas omedelbart efter uppackning. Reparationer som utförs efter garantitidens utgång debiteras.

Garantiomfattning

Produkten har tillverkats med omsorg enligt strikta kvalitetsdirektiv och den har kontrollerats noggrant före utleverans.

Garantin avser material- eller tillverkningsfel. Denna garanti omfattar inte produktdelar som är utsatta för ett normalt slitage och därför kan betraktas som förbrukningsdelar eller skador på ömtåliga delar (t.ex. brytare).

Denna garanti upphör att gälla om produkten har skadats, ej använts på ändamålsenligt sätt eller ej underhållits. Alla de instruktioner som anges i manualen skall följas exakt för en korrekt användning av produkten. Användningsändamål och hantering, som manualen avråder ifrån eller varnar för, skall ovillkorligen undvikas. Produkten är avsedd enbart för privat bruk, ej för kommersiellt bruk. Vid missbruk och felaktig

behandling, utövande av våld och vid ingrepp som inte har gjorts av vårt auktoriserade servicekontor, upphör garantin att gälla.

Rutiner vid garantiärenden

För att ditt ärende skall kunna behandlas snabbt, ber vi dig tänka på följande:

- Vid alla kontakter ber vi dig ha kassakvittot och artikelnumret (IAN 361690_2010) till hands som köpbevis.
- Artikelnumret anges på typskylten, en graverad platta.
- Om funktionsfel eller andra defekter uppstår: vänligen kontakta först nedanstående serviceavdelning per **telefon** eller **e-post**. Du får då information om hur reklamationen går till.
- Efter samråd med vår kundtjänst kan du skicka in en produkt som har konstaterats defekt till den meddelade serviceadressen portofritt och med bifogande av köpdokumentet (kassakvittot) och uppgift om vari felet består och när det uppstod. För undvikande av mottagningsproblem och extrakostnader ber vi dig använda dig uteslutande av den meddelade adressen. Kontrollera att försändelsen

inte skickas ofrankerad, som skrymmande gods, express eller med annan specialfrakt. Skicka in produkten med samtliga tillbehör som du fick med vid köpet, och tänk på att emballera väl inför transporten.

Reparationservice

Du kan låta utföra reparationer **som inte omfattas av garantin** genom vårt servicekontor mot debitering. Vi tar gärna fram ett kostnadsförslag.

Vi kan ta hand enbart om produkter som har skickats in tillräckligt väl emballerade och frankerade.

OBS: Skicka in produkten i rengjort skick och med information om defekten till vårt servicekontor.

Produkter som har skickats in ofrankerade, som skrymmande gods, express eller annan specialfrakt, accepteras ej.

Vi tar kostnadsfritt hand om skrotningen av dina defekta, inskickade produkter.

Service-Center



Service Sverige

Tel.: 0770 930739

E-Mail: grizzly@lidl.se

IAN 361690_2010



Service Finland

Tel.: 0942453024

E-Mail: grizzly@lidl.fi

IAN 361690_2010

Importör

Observera att följande adress inte är någon serviceadress - kontakta först ovannämnda servicecenter.

Grizzly Tools GmbH & Co. KG

Stockstädter Straße 20

63762 Großostheim

TYSKLAND

www.grizzlytools-service.eu

Spis treści

| | |
|--|-----------|
| Wstęp | 20 |
| Przeznaczenie | 21 |
| Opis ogólny | 21 |
| Zawartość opakowania | 21 |
| Opis działania | 21 |
| Przegląd | 21 |
| Dane techniczne | 21 |
| Zasady bezpieczeństwa | 22 |
| Symbole i piktogramy | 22 |
| Instrukcje bezpieczeństwa dotyczące lamp akumulatorowych .. | 23 |
| Serwis | 23 |
| Specjalne zasady bezpieczeństwa dotyczące urządzeń zasilanych akumulatorami | 23 |
| Obsługa | 24 |
| Wkładanie i wyjmowanie akumulatora | 24 |
| Sprawdzanie stanu naładowania akumulatora | 24 |
| Włączanie i wyłączenie | 24 |
| Odchylanie ręcznej latarki akumulatorowej LED | 25 |
| Zawieszanie akumulatorowego reflektora LED | 25 |
| Konserwacja | 25 |
| Oczyszczanie | 25 |
| Przechowywanie | 25 |
| Usuwanie i ochrona środowiska | 25 |
| Akcesoria | 26 |
| Gwarancja | 26 |
| Serwis naprawczy | 28 |
| Service-Center | 28 |
| Importer | 28 |
| Tłumaczenie oryginalnej deklaracji zgodności WE .. | 41 |
| Rysunek samorozwijający | 44 |

Wstęp

Gratulujemy zakupu nowego urządzenia. Zdecydowali się Państwo na zakup wartościowego produktu. Niniejsze urządzenie sprawdzono w trakcie produkcji pod kątem jakości, a także dokonano jego kontroli ostatecznej. W ten sposób zapewniona jest jego sprawność.



Instrukcja obsługi jest częścią składową produktu. Zawiera ona ważne wskazówki dotyczące bezpieczeństwa, eksploatacji i utylizacji. Przed rozpoczęciem użytkowania produktu należy się zapoznać ze wszystkimi wskazówkami dotyczącymi obsługi i bezpieczeństwa. Produkt należy użytkować tylko zgodnie z opisem i podanym przeznaczeniem. Instrukcję należy przechowywać starannie, a w przypadku przekazania produktu osobom trzecim należy dostarczyć nabywcy kompletną dokumentację.



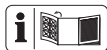
Akumulatorowa latarka ręczna LED jest przeznaczona jedynie do normalnego użytku

Przeznaczenie

Wydajna, akumulatorowa latarka ręczna LED z jasnym równomiernym światłem roboczym jest przeznaczona do oświetlania suchych, słabo oświetlonych pomieszczeń takich jak na przykład warsztaty majsterkowiczów. Latarka ręczna nie służy do oświetlania pomieszczeń.

Akumulatorowa latarka ręczna LED to specjalny produkt, który jest w stanie wytrzymać w zależności od rodzaju, podobnie jak zamontowany akumulator, ekstremalne zewnętrzne mechaniczne czynniki wpływu ($1,0 \text{ m}^2/\text{s}^3$; 200 - 2000 Hz) w postaci wstrząsów. Urządzenie jest przeznaczone wyłącznie do normalnego użytku w pomieszczeniach. Niniejsze urządzenie nie jest przeznaczone do użytku profesjonalnego. Urządzenie jest częścią serii Parkside X 20 V TEAM i może być zasilane za pomocą akumulatorów serii Parkside X 20 V TEAM. Akumulatory można ładować tylko za pomocą ładowarek z serii Parkside X 20 V TEAM.

Opis ogólny



Ilustracje znajdują się na rozkładanej stronie.

Zawartość opakowania

Rozpakuj urządzenie i sprawdź, czy jest ono kompletne. Prawidłowo posegreguj i usuń materiały opakowania.

- Akumulatorowa latarka ręczna LED
- Instrukcja obsługi



Akumulator i ładowarka nie są zawarte w zestawie.

Opis działania


Funkcje elementów urządzenia są podane w poniższym opisie.

A Przegląd

- 1 Głowica lampy
- 2 Obrotowy haczyk
- 3 Przycisk wskaźnika stanu naładowania akumulatora
- 4 Wskaźnik poziomu naładowania LED
- 5 Akumulator
- 6 Przycisk zwalniający
- 7 Włacznik/wyłącznik

Dane techniczne

Akumulatorowa latarka ręczna LED PLHLA 20-Li A1
 Napięcie nominalne U 20 V ==
 Natężenie ok. 0,15 A
 Moc znamionowa
 P_{max} 3 W
 Liczba żarówek
 (LED) 1 x 3 W

Strumień świetlny 280 lm
 Klasa zabezpieczenia III 
 Typ zabezpieczenia IP20



Uwaga! Aktualna lista kompatybilnych akumulatorów znajduje się na stronie: www.lidl.de/akku

Zasady bezpieczeństwa

Symbole i piktogramy

Symbole na urządzeniu:



Urządzeń elektrycznych nie należy wyrzucać razem z odpadami domowymi



Klasa zabezpieczenia III (podwójna izolacja)

== Prąd stały



To urządzenie należy do serii Parksidex X 20 V TEAM.



Nie patrzeć w kierunku źródła światła.

Symbole w instrukcji obsługi



Symbol niebezpieczeństwa z informacjami na temat ochrony osób i zapobiegania szkodom materialnym.



Znak informacyjny ze wskazówkami ułatwiającymi posługiwanie się urządzeniem.

Symbole na opakowaniu



Opakowanie i produkt utylizuj zgodnie z zasadami ekologii.



Symbol przydatności do recyklingu: Tektura falista

Instrukcje bezpieczeństwa dotyczące lamp akumulatorowych

- **W trakcie pracy nie należy zakrywać urządzenia.** W trakcie pracy urządzenie nagrzewa się i może powodować oparzenia.
- **Nie patrz w promień świetlny.** Nie kieruj promienia świetlnego na osoby lub zwierzęta.
- **Dzieci poniżej 14 roku życia nie mogą użytkować latarki.**
- **Nie zezwalać dzieciom na korzystanie z urządzenia.** Mogłyby one przypadkowo oślepić inne osoby lub siebie.
- **Sprawdź trwałość zamocowania urządzenia.** Istnieje ryzyko obrażeń ciała w wyniku upadku urządzenia.
- Nie ma możliwości wymiany źródła światła niniejszego urządzenia. Gdy źródło światła osiągnie kres swojej ży-

wotności, należy wymienić całe urządzenie.

- **Obudowa lampy chroni przed przypadkowym kontaktem z aktywnymi elementami.** Nie otwierać obudowy.

Serwis

- **Zlecaj naprawy narzędzia elektrycznego tylko wykwalifikowanemu personelowi i tylko z użyciem oryginalnych części zamiennych.** Pozwoli to zachować bezpieczeństwo użytkowania narzędzia elektrycznego.

Specjalne zasady bezpieczeństwa dotyczące urządzeń zasilanych akumulatorami

- **Upewnij się, że urządzenie jest wyłączone podczas instalowania akumulatora.** Instalowanie akumulatora w

urządzeniu elektrycznym podłączonym do sieci elektrycznej może spowodować wypadek.

- **Nie używaj akcesoriów, które nie są zalecane przez PARKSIDE.** Może to spowodować porażenie elektryczne lub pożar.



Przestrzegaj zasad bezpieczeństwa, ładowania i prawidłowego użytkowania, podanych w instrukcji obsługi akumulatora i ładowarki serii Parkside X 20 V TEAM. Szczegółowy opis procesu ładowania i dalsze informacje można znaleźć w tej oddzielnej instrukcji obsługi.

Obsługa

A Wkładanie i wyjmowanie akumulatora

1. Aby włożyć akumulator (5) do urządzenia, wsuń akumulator do urządzenia po przewodnicy. Musi się on słyszalnie zablokować.

2. Aby wyjąć akumulator (5) z urządzenia, naciśnij zwalniacz akumulatora i wyciągnij akumulator z urządzenia.

A Sprawdzenie stanu naładowania akumulatora

Wskaźnik naładowania (4) pokazuje stan naładowania akumulatora (5).

Wcisnąć przycisk wskaźnika stanu naładowania (3) na akumulatorze. Stan naładowania akumulatora sygnalizowany jest zaświeceniem się odpowiedniej diody LED.

czzerwono-żółto-zielona

=> Akumulator w pełni naładowany.

czzerwono-żółta

=> Akumulatora naładowany w ok. połowie.

czzerwona=> Należy naładować akumulator.

A Włączanie i wyłączenie

1. Aby włączyć naciśnij włącznik/wyłącznik (7).
2. W celu **wyłączenia** urządzenia należy wcisnąć włącznik/wyłącznik (7).

Instrukcje pracy



Nie patrzeć w kierunku źródła światła.



Odchylenie ręcznej latarki akumulatorowej LED

Pochylną głowicę latarki (1) można ustawiać pod 12 różnymi kątami oświetlenia.



Zawieszanie akumulatorowego reflektora LED

Dzięki obrotowemu haczykowi (2) można zawieszать akumulatorową latarkę ręczną na zaczepach lub prętach. W tym celu należy rozłożyć obrotowy haczyk (2).

Konserwacja

Akumulatorowa lampa robocza LED nie wymaga konserwacji.

Oczyszczani



Przed rozpoczęciem czyszczenia należy wyłączyć urządzenie i wyciągnąć z niego akumulator.

- Urządzenie należy czyścić suchą, miękką szmatką, aby nie zarysować osłony latarki LED. Do czyszczenia szczelin w urządzeniu należy wyko-

rzystać pędzelek.

- Nie stosuj silnych środków myjących ani rozpuszczalników. Mogłoby to spowodować nieodwracalne uszkodzenie urządzenia.
- Nie używaj wody ani metalowych narzędzi. Niebezpieczeństwo zwarcia.

Przechowywanie

Przed dłuższym przechowywaniem wyjmij akumulator z urządzenia i całkowicie go naładuj.

Usuwanie i ochrona środowiska

Wyciągnąć akumulator z urządzenia i przekazać urządzenie oraz opakowanie do ekologicznego recyklingu odpadów. Instrukcje dotyczące utylizacji akumulatora można znaleźć w osobnej instrukcji obsługi.



Urządzeń elektrycznych nie należy wyrzucać razem z odpadami domowymi

- Oddaj urządzenie w punkcie recyklingowym. Użyte w produkcji urządzenia elementy z tworzyw sztucznych i metalu można od siebie oddzielić i poddać osobnej utylizacji. Zwróć się po poradę do naszego Centrum Serwisowego.

- Utylizację przestanych nam uszkodzonych urządzeń przeprowadzamy bezpłatnie.

Akcesoria

Akcesoria można zakupić na
www.grizzlytools-service.eu

W przypadku problemów z zamawianiem należy skorzystać z formularza kontaktowego.

W razie kolejnych pytań należy zwracać się do „Service-Center” (patrz strona 28).

Gwarancja

Szanowna Klientko, Szanowny Kliencie,
 na niniejszy artykuł udzielamy 3-letniej gwarancji od daty zakupu. W przypadku wad tego produktu przysługują Państwu ustawowe prawa w stosunku do sprzedawcy produktu. Prawa te nie są ograniczone przez naszą przedstawioną niżej gwarancję.

Warunki gwarancji

Okres gwarancji rozpoczyna się z datą zakupu. Prosimy zachować oryginalny paragon. Będzie on potrzebny jako dowód zakupu. Jeśli w okresie trzech lat od daty zakupu tego produktu wystąpi wada materiałowa lub fabryczna, produkt zostanie – wedle naszego wyboru – bezpłatnie naprawiony lub wymieniony. Gwarancja zakłada, że w okresie trzech lat uszkodzone urządzenie zostanie przesłane wraz z dowodem zakupu (paragonem) z krótkim opisem, gdzie wystąpiła wada i kiedy się pojawiła. Jeśli defekt jest objęty naszą gwarancją, otrzymają Państwo z powrotem naprawiony lub nowy produkt. Wraz z wymianą urządzenia lub ważnej części, zgodnie z art. 581 § 1 aktualnej wersji Kodeksu cywilnego, okres gwarancji rozpoczyna się od nowa.

Okres gwarancji i ustawowe roszczenia z tytułu wad

Okres gwarancji nie wydłuża się z powodu świadczenia gwarancyjnego. Obowiązuje to również dla wymienionych lub naprawionych części. Ewentualne uszkodzenia i wady istniejące już w momencie zakupu należy zgłosić bezzwłocznie po rozpakowaniu. Naprawy przypadające po upływie okresu gwarancji są odpłatne.

Zakres gwarancji

Urządzenie wyprodukowano z zachowaniem staranności zgodnie z surowymi normami jakościowymi i dokładnie sprawdzono przed wysyłką.

Świadczenia gwarancyjne dotyczą wyłącznie wad materiałowych i produkcyjnych. Niższa gwarancja nie obejmuje normalnego zużycia części szybko zużywających się. Gwarancja przepada, jeśli produkt został uszkodzony, nie był zgodnie z przeznaczeniem użytkowany i konserwowany. Gwarancja nie dotyczy również szkód związanych z zalaniem, mrozem, uderzeniem pioruna, pożarem lub niewłaściwym transportem. Użytkowanie zgodnie z przeznaczeniem wiąże się z przestrzeganiem wszystkich wskazówek zawartych w instrukcji obsługi. Należy bezwzględnie unikać zastosowań

i działań, których odradza się lub przed którymi ostrzega się w instrukcji obsługi.

Produkt jest przeznaczony do użytku prywatnego, a nie komercyjnego. W przypadku niewłaściwego i nieodpowiedniego obchodzenia się z urządzeniem, stosowania „na siłę” i zabiegów, które nie zostały przeprowadzone przez nasz autoryzowany oddział, gwarancja wygasa.

Realizacja w przypadkach objętych gwarancją

Aby zagwarantować szybkie przetworzenie Państwa sprawy, prosimy o przestrzeganie poniższych wskazówek:

- W przypadku wszelkich zapytań prosimy o przygotowanie paragonu i numeru identyfikacyjnego jako dowodu zakupu (IAN 361690_2010).
- Numer artykułu znajduje się na tabliczce znamionowej.
- W przypadku wystąpienia usterek lub innych wad prosimy o skontaktowanie się z wymienionym niżej działem serwisowym **telefonicznie** lub **mailowo**. Uzyskają Państwo wówczas szczegółowe informacje na temat realizacji reklamacji.
- Uszkodzony produkt mogą Państwo wysłać po skontaktowaniu się z naszym działem obsługi klienta,

złączając dowód zakupu (paragon) i określając, na czym polega wada i kiedy wystąpiła, bezpłatnie na podany adres serwisu. Aby uniknąć problemów z odbiorem i dodatkowych kosztów, prosimy o wysłanie przesyłki na adres, który Państwu podano. Należy się upewnić, żeby wysyłka nie nastąpiła odpłatnie, jako ponadwymiarowa, ekspresowo lub na innych specjalnych warunkach. Prosimy o przestanie urządzenia wraz ze wszystkimi częściami wyposażenia otrzymanymi przy zakupie i zadbanie o wystarczająco bezpieczne opakowanie.

Serwis naprawczy

Naprawy, **które nie są objęte gwarancją**, można zlecić odpłatnie w naszym oddziale serwisowym. Serwis sporządzi Państwu kosztorys naprawy. Podejmujemy się wyłącznie naprawy urządzeń, które zostały prawidłowo zapakowane i ofrankowane.

Uwaga: Prosimy o przestanie czystego urządzenia ze wskazaniem usterki.

Urządzenia przestane dla nas odpłatnie, jako przesyłka ponadwymiarowa, ekspresowa lub na innych warunkach specjalnych, nie zostaną odebrane.

Utylizację przestanych do nas uszkodzonych urządzeń przeprowadzamy bezpłatnie.

Service-Center

PL Serwis Polska
 Tel.: 22 397 4996
 E-Mail: grizzly@lidl.pl
 IAN 361690_2010

Importer

Prosimy mieć na uwadze, że poniższy adres nie jest adresem serwisu. Prosimy o kontakt z wymienionym wyżej centrum serwisowym.

Grizzly Tools GmbH & Co. KG

Stockstädter Straße 20
 DE-63762 Großostheim
 NIEMCY

www.grizzlytools-service.eu

Inhalt

| | |
|--------------------------------------|-----------|
| Einleitung | 29 |
| Bestimmungsgemäße | |
| Verwendung | 29 |
| Allgemeine Beschreibung .. | 30 |
| Lieferumfang | 30 |
| Funktionsbeschreibung | 30 |
| Übersicht | 30 |
| Technische Daten | 30 |
| Sicherheitshinweise | 31 |
| Symbole und Bildzeichen | 31 |
| Sicherheitshinweise für Akku- | |
| Lampen | 31 |
| Service | 32 |
| Spezielle Sicherheitshinweise | |
| für Akkugeräte | 32 |
| Betrieb | 33 |
| Akku entnehmen / einsetzen ... | 33 |
| Ladezustand des Akkus prüfen. | 33 |
| Ein-/Ausschalten | 33 |
| Arbeitshinweise | 33 |
| Akku-LED-Handlampe | |
| schwenken | 33 |
| Akku-LED-Handlampe | |
| aufhängen | 33 |
| Wartung | 33 |
| Reinigung | 34 |
| Lagerung | 34 |
| Entsorgung / | |
| Umweltschutz | 34 |
| Zubehör | 34 |
| Garantie | 35 |
| Reparatur-Service | 36 |
| Service-Center | 37 |
| Importeur | 37 |
| Original- | |
| EG-Konformitätserklärung | 42 |
| Explosionszeichnung | 44 |

Einleitung

Herzlichen Glückwunsch zum Kauf Ihres neuen Gerätes. Sie haben sich damit für ein hochwertiges Gerät entschieden. Dieses Gerät wurde während der Produktion auf Qualität geprüft und einer Endkontrolle unterzogen. Die Funktionsfähigkeit Ihres Gerätes ist somit sichergestellt.



Die Betriebsanleitung ist Bestandteil dieses Gerätes. Sie enthält wichtige Hinweise für Sicherheit, Gebrauch und Entsorgung. Machen Sie sich vor der Benutzung des Gerätes mit allen Bedien- und Sicherheitshinweisen vertraut. Benutzen Sie das Gerät nur wie beschrieben und für die angegebenen Einsatzbereiche. Bewahren Sie die Betriebsanleitung gut auf und händigen Sie alle Unterlagen bei Weitergabe des Gerätes an Dritte mit aus.

Bestimmungsgemäße Verwendung

Die leistungsstarke Akku-LED-Handlampe mit hellem, gleichmäßigem Arbeitslicht eignet sich zum Ausleuchten trockener, schlecht beleuchteter Innenbereiche, wie zum Beispiel Hobbywerkstätten. Die Hand-

lampe dient nicht zur Raumbelichtung.

Die Akku-LED-Handlampe ist ein Spezialprodukt und hält bauartbedingt ebenso wie der eingebaute Akku extremen physikalischen Beanspruchungen ($1,0 \text{ m}^2/\text{s}^3$; 200 - 2000 Hz) in Form von Erschütterungen stand. Das Gerät ist nur für den normalen Betrieb im Innenraum geeignet. Dieses Gerät ist nicht zur gewerblichen Nutzung geeignet.

Das Gerät ist Teil der Serie Parkside X 20 V TEAM und kann mit Akkus der Parkside X 20 V TEAM Serie betrieben werden. Die Akkus dürfen nur mit Ladegeräten der Serie Parkside X 20 V TEAM geladen werden.

 Die Akku-LED-Handlampe ist nur für den normalen Betrieb geeignet

Allgemeine Beschreibung


 Die Abbildungen finden Sie auf der Ausklappseite.

Lieferumfang

Packen Sie das Gerät aus und kontrollieren Sie, ob es vollständig ist.

- Akku-LED-Handlampe
- Betriebsanleitung

Entsorgen Sie das Verpackungsmaterial ordnungsgemäß.

 **Akku und Ladegerät sind nicht im Lieferumfang enthalten.**

Funktionsbeschreibung

Die Funktion der Bedienteile entnehmen Sie bitte den nachfolgenden Beschreibungen.

A Übersicht

- 1 Leuchtkopf
- 2 drehbarer Haken
- 3 Taste zur Ladezustandsanzeige
- 4 LED-Ladezustandsanzeige
- 5 Akku
- 6 Entriegelungstaste
- 7 Ein-/Ausschalter

Technische Daten

Akku-LED-Handlampe PLHLA 20-Li A1
 Nennspannung U 20 V \equiv
 Strom ca. 0,15 A
 Bemessungsleistung P_{max} ... 3 W
 Anzahl der
 Lampen (LED) 1 x 3 W
 Lichtstrom 280 lm
 Schutzklasse III \triangle
 Schutzart IP20





Achtung! Eine aktuelle Liste der Akkukompatibilität finden Sie unter: www.lidl.de/akku

Sicherheitshinweise

Symbole und Bildzeichen

Bildzeichen auf dem Gerät:

 Elektrogeräte gehören nicht in den Hausmüll.

 Schutzklasse III

 Gleichspannung



Dieses Gerät ist Teil des Parkside X 20 V TEAM.

 Nicht in die aktive Lichtquelle starren


Symbole in der Betriebsanleitung:

 **Gefahrenzeichen mit Angaben zur Verhütung von Personen- oder Sachschäden**

 Hinweiszeichen mit Informationen zum

besseren Umgang mit dem Gerät

Symbole auf der Verpackung

 Bitte entsorgen Sie Verpackung und Produkt umweltschonend.

 Recyclingsymbol: Wellpappe

Sicherheitshinweise für Akku-Lampen

- **Decken Sie das Gerät während des Betriebs nicht ab.** Das Gerät erwärmt sich während des Betriebs und es kann zu Verbrennungen führen.
- **Blicken Sie nicht in den Lichtstrahl. Richten Sie den Lichtstrahl nicht auf Personen oder Tiere.**
- **Kinder unter 14 Jahren dürfen die Lampe nicht benutzen**
- **Lassen Sie Kinder das Gerät nicht benutzen.** Sie könnten andere Per-

sonen oder sich selbst unbeabsichtigt blenden.

- **Prüfen Sie eine dauerhafte Haltbarkeit der Geräbefestigung.** Es besteht Verletzungsgefahr durch Herunterfallen des Geräts.
- Die Lichtquelle dieses Geräts ist nicht ersetzbar. Wenn die Lichtquelle ihr Lebensdauern erreicht hat, ist das gesamte Gerät zu ersetzen.
- **Das Leuchtgehäuse schützt vor der unbeabsichtigten Berührung aktiver Teile.** Öffnen Sie das Gehäuse nicht.

Service

- **Lassen Sie Ihr Elektrowerkzeug nur von qualifiziertem Fachpersonal und nur mit Original-Ersatzteilen reparieren.** Damit wird sichergestellt, dass die Sicherheit des Gerätes erhalten bleibt.

Spezielle Sicherheitshinweise für Akkugeräte

- **Stellen Sie sicher, dass das Gerät ausgeschaltet ist, bevor Sie den Akku einsetzen.** Das Einsetzen eines Akkus in ein Elektrowerkzeug, das eingeschaltet ist, kann zu Unfällen führen.
- **Verwenden Sie kein Zubehör, welches nicht von PARKSIDE empfohlen wurde.** Dies kann zu elektrischem Schlag oder Feuer führen.



Beachten Sie die Sicherheitshinweise und Hinweise zum

Aufladen und der korrekten Verwendung, die in der Betriebsanleitung Ihres Akkus und Ladegeräts der Serie Parkside X 20 V TEAM gegeben sind. Eine detaillierte Beschreibung zum Ladevorgang und weitere Informationen finden Sie in dieser separaten Bedienungsanleitung.

Betrieb

A Akku entnehmen / einsetzen

1. Zum Einsetzen des Akkus (5) schieben Sie den Akku entlang der Führungsschiene in das Gerät. Er rastet hörbar ein.
2. Zum Herausnehmen des Akkus (5) aus dem Gerät drücken Sie die Entriegelungstasten (6) am Akku und ziehen den Akku heraus.

A Ladezustand des Akkus prüfen

Die Ladezustandsanzeige (4) signalisiert den Ladezustand des Akkus (5).

Drücken Sie die Taste zur Ladezustandsanzeige (3) am Akku. Der Ladezustand des Akkus wird durch Aufleuchten der entsprechenden LED-Leuchte angezeigt.

rot-gelb-grün

=> Akku vollgeladen

rot-gelb

=> Akku ca. zur Hälfte geladen

rot =>

Akku muss geladen werden

A Ein-/Ausschalten

1. Zum **Einschalten** drücken Sie den Ein-/Ausschalter (7).
2. Zum **Ausschalten** drücken Sie den Ein-/Ausschalter (7).

Arbeitshinweise



Nicht in die Lichtquelle blicken.



Akku-LED-Handlampe schwenken

Der neigbare Leuchtkopf (1) kann in 12 verschiedene Beleuchtungswinkel eingestellt werden.



Akku-LED-Handlampe aufhängen

Mit Hilfe des drehbaren Hakens (2) können Sie das Akku-LED-Handlicht an Ösen oder Stangen aufhängen. Klappen Sie hierzu den drehbaren Haken (2) aus.

Wartung

Das Gerät ist wartungsfrei.

Reinigung



Schalten Sie das Gerät vor der Reinigung aus und nehmen Sie den Akku aus dem Gerät.

- Reinigen Sie das Gerät mit einem trockenen, weichen Tuch, um die LED-Licht-Abdeckung nicht zu verkratzen und einem Pinsel für die Spalten am Gerät.
- Verwenden Sie **keine** scharfen Reinigungs- bzw. Lösungsmittel. Sie könnten das Gerät damit irreparabel beschädigen.
- Verwenden Sie **kein** Wasser oder metallische Hilfsmittel. Es besteht die Gefahr eines Kurzschlusses.

Lagerung

Nehmen Sie den Akku vor einer längeren Lagerung aus dem Gerät und laden Sie ihn vollständig auf.

Entsorgung / Umweltschutz

Nehmen Sie den Akku aus dem Gerät und führen Sie Gerät und Verpackung einer umweltgerechten Wiederverwertung zu. Entsorgungshinweise zum Akku finden Sie in der separaten Betriebsanleitung.



Elektrogeräte gehören nicht in den Hausmüll.

- Geben Sie das Gerät und das Ladegerät an einer Verwertungsstelle ab. Die verwendeten Kunststoff- und Metallteile können sortenrein getrennt werden und so einer Wiederverwertung zugeführt werden. Fragen Sie hierzu unser Service-Center.
- Die Entsorgung Ihrer defekten, eingesendeten Geräte führen wir kostenlos durch.

Zubehör

Zubehör erhalten Sie unter www.grizzlytools-service.eu

Sollten Sie Probleme mit dem Bestellvorgang haben, verwenden Sie bitte das Kontaktformular. Bei weiteren Fragen wenden Sie sich an das „Service-Center“ (siehe Seite 37).

Garantie

Sehr geehrte Kundin,
sehr geehrter Kunde,
Sie erhalten auf diesen
Artikel 3 Jahre Garantie ab
Kaufdatum.

Im Falle von Mängeln dieses
Produkts stehen Ihnen gegen
den Verkäufer des Produkts
gesetzliche Rechte zu. Diese ge-
setzlichen Rechte werden durch
unsere im Folgenden dargestellte
Garantie nicht eingeschränkt.

Garantiebedingungen

Die Garantiefrist beginnt mit
dem Kaufdatum. Bitte bewahren
Sie den Original-Kassenbon
gut auf. Diese Unterlage wird
als Nachweis für den Kauf
benötigt.

Tritt innerhalb von drei Jahren
ab dem Kaufdatum dieses Pro-
dukts ein Material- oder Fabrika-
tionsfehler auf, wird das Produkt
von uns – nach unserer Wahl
– für Sie kostenlos repariert oder
ersetzt. Diese Garantieleistung
setzt voraus, dass innerhalb der
Drei-Jahres-Frist das defekte Ge-
rät und der Kaufbeleg
(Kassenbon) vorgelegt und
schriftlich kurz beschrieben
wird, worin der Mangel besteht
und wann er aufgetreten ist.
Wenn der Defekt von unserer
Garantie gedeckt ist, erhalten
Sie das reparierte oder ein
neues Produkt zurück. Mit
Reparatur oder Austausch des

Produkts beginnt kein neuer Ga-
rantiezeitraum.

Garantiezeit und gesetz- liche Mängelansprüche

Die Garantiezeit wird durch die
Gewährleistung nicht verlän-
gert. Dies gilt auch für ersetzte
und reparierte Teile. Eventuell
schon beim Kauf vorhandene
Schäden und Mängel müssen
sofort nach dem Auspacken
gemeldet werden. Nach Ablauf
der Garantiezeit anfallende Re-
paraturen sind kostenpflichtig.

Garantieumfang

Das Gerät wurde nach strengen
Qualitätsrichtlinien sorgfältig
produziert und vor Anlieferung
gewissenhaft geprüft.

Die Garantieleistung gilt
ausschließlich für Material-
oder Fabrikationsfehler. Diese
Garantie erstreckt sich nicht
auf die normale Abnutzung
von Verschleißteilen. Diese
Garantie verfällt, wenn das
Produkt beschädigt, nicht
sachgemäß benutzt oder nicht
gewartet wurde. Ebenso für
Schäden durch Wasser, Frost,
Blitz und Feuer oder falschen
Transport. Für eine sachgemäße
Benutzung des Produkts sind
alle in der Betriebsanleitung
aufgeführten Anweisungen
genau einzuhalten.
Verwendungszwecke und
Handlungen, von denen in der

Betriebsanleitung abgeraten oder vor denen gewarnt wird, sind unbedingt zu vermeiden. Das Produkt ist lediglich für den privaten und nicht für den gewerblichen Gebrauch bestimmt. Bei missbräuchlicher und unsachgemäßer Behandlung, Gewaltanwendung und bei Eingriffen, die nicht von unserer autorisierten Service-Niederlassung vorgenommen wurden, erlischt die Garantie.

Abwicklung im Garantiefall

Um eine schnelle Bearbeitung Ihres Anliegens zu gewährleisten, folgen Sie bitte den folgenden Hinweisen:

- Bitte halten Sie für alle Anfragen den Kassenbon und die Identifikationsnummer (IAN 361690_2010) als Nachweis für den Kauf bereit.
- Die Artikelnummer entnehmen Sie bitte dem Typenschild.
- Sollten Funktionsfehler oder sonstige Mängel auftreten, kontaktieren Sie zunächst die nachfolgend benannte Serviceabteilung **telefonisch** oder per **E-Mail**. Sie erhalten dann weitere Informationen über die Abwicklung Ihrer Reklamation.
- Ein als defekt erfasstes Gerät können Sie, nach Rücksprache mit unserem Kundenservice, unter Beifügung des

Kaufbelegs (Kassenbons) und der Angabe, worin der Mangel besteht und wann er aufgetreten ist, für Sie portofrei an die Ihnen mitgeteilte Service-Anschrift übersenden. Um Annahmeprobleme und Zusatzkosten zu vermeiden, benutzen Sie unbedingt nur die Adresse, die Ihnen mitgeteilt wird. Stellen Sie sicher, dass der Versand nicht unfrei, per Sperrgut, Express oder sonstiger Sonderfracht erfolgt. Senden Sie das Gerät bitte inkl. aller beim Kauf mitgelieferten Zubehörteile ein und sorgen Sie für eine ausreichend sichere Transportverpackung.

Reparatur-Service

Sie können Reparaturen, **die nicht der Garantie unterliegen**, gegen Berechnung von unserer Service-Niederlassung durchführen lassen. Sie erstellt Ihnen gerne einen Kostenvoranschlag. Wir können nur Geräte bearbeiten, die ausreichend verpackt und frankiert eingeschickt wurden.

Achtung: Bitte senden Sie Ihr Gerät gereinigt und mit Hinweis auf den Defekt an unsere Service-Niederlassung. Nicht angenommen werden unfrei, per Sperrgut, Express oder mit sonstiger Sonderfracht eingeschickte Geräte.

Die Entsorgung Ihrer defekten, eingesendeten Geräte führen wir kostenlos durch.

Service-Center

DE Service Deutschland
Tel.: 0800 54 35 111
E-Mail: grizzly@lidl.de
IAN 361690_2010

AT Service Österreich
Tel.: 0820 201 222
(0,15 EUR/Min.)
E-Mail: grizzly@lidl.at
IAN 361690_2010

CH Service Schweiz
Tel.: 0842 665566
(0,08 CHF/Min., Mobilfunk max. 0,40 CHF/Min.)
E-Mail: grizzly@lidl.ch
IAN 361690_2010

Importeur

Bitte beachten Sie, dass die folgende Anschrift keine Serviceanschrift ist. Kontaktieren Sie zunächst das oben genannte Service-Center.

**Grizzly Tools
GmbH & Co. KG**
Stockstädter Straße 20
63762 Großostheim
Deutschland
www.grizzlytools-service.eu



Alkuperäisen EY-vaatimustenmukaisuusvakuutuksen käännös

Täten vakuutamme, että
**Akkukäyttöinen led-käsivalaisin
mallisarja PLHLA 20-Li A1**
Sarjanumero: 000001 – 143000

vastaa seuraavia asiaankuuluvia ja voimassaolevia EU-direktiivejä:

2014/30/EU • 2014/35/EU • 2011/65/EU* & (EU) 2015/863

Yhdenmukaisuuden saavuttamiseksi on käytetty seuraavia harmonisoituja standardeja, kansallisia standardeja sekä määräyksiä:

**EN 60598-1:2015/A1:2018 • EN 60598-2-8: 2013
EN 62493:2015 • EN IEC 55015:2019/A11:2020
EN IEC 63000:2018 • EN 61547:2009 • IEC 62471:2006**

Valmistaja on yksinomaisessa vastuussa tämän vaatimustenmukaisuusvakuutuksen laatimisesta (21)**:



Grizzly Tools GmbH & Co. KG
Stockstädter Straße 20
63762 Großostheim
Germany
20.05.2021

Christian Frank
Asiakirjavastuullinen

* *Föremålet som beskrivs ovan överensstämmer med föreskrifterna i Europaparlamentet och rådets direktiv 2011/65/EU från 8 juni 2011 om begränsning av vissa farliga ämnen i elektrisk och elektronisk utrustning*

** *CE-merkinnän myöntämisyöden kaksi viimeistä numeroa.*



Översättning av originalet av försäkran om överensstämmelse

Härmed bekräftar vi, att
Batteridrivna LED-ficklampa
Serie PLHLA 20-Li A1
Serienummer: 000001 – 143000

har klassificerats och stämplats i enlighet med gällande EU-riktlinjer:

2014/30/EU • 2014/35/EU • 2011/65/EU* & (EU) 2015/863

För att fastställa överensstämmelsen användes följande harmoniserade normer samt nationella standarder och bestämmelser:

EN 60598-1:2015/A1:2018 • EN 60598-2-8: 2013
EN 62493:2015 • EN IEC 55015:2019/A11:2020
EN IEC 63000:2018 • EN 61547:2009 • IEC 62471:2006

Tillverkaren bär hela ansvaret för utformningen av denna konformitetsförklaring (21)**:



Grizzly Tools GmbH & Co. KG
Stockstädter Straße 20
63762 Großostheim
Germany
20.05.2021

Christian Frank
Dokumentationsombud

* Föremålet som beskrivs ovan överensstämmer med föreskrifterna i Europaparlamentet och rådets direktiv 2011/65/EU från 8 juni 2011 om begränsning av vissa farliga ämnen i elektrisk och elektronisk utrustning

** De två sista siffrorna för det år som CE-märkningen gjordes.



Tłumaczenie oryginalnej deklaracji zgodności WE

Niniejszym oświadczamy, że konstrukcja

Akumulatorowa lampa ręczna LED

serii produkcyjna PLHLA 20-Li A1

Número de série: 000001 – 143000

spełnia wymogi odpowiednich Dyrektyw UE w ich aktualnie obowiązującym brzmieniu:

2014/30/EU • 2014/35/EU • 2011/65/EU* & (EU) 2015/863

W celu zapewnienia zgodności z powyższymi dyrektywami zastosowano następujące normy harmonizujące oraz normy i przepisy krajowe:

**EN 60598-1:2015/A1:2018 • EN 60598-2-8: 2013
EN 62493:2015 • EN IEC 55015:2019/A11:2020
EN IEC 63000:2018 • EN 61547:2009 • IEC 62471:2006**

Wyłącznie odpowiedzialność za wystawienie tej deklaracji zgodności ponosi producent (21)**:



Grizzly Tools GmbH & Co. KG
Stockstädter Straße 20
63762 Großostheim
Germany
20.05.2021

Christian Frank
Osoba upoważniona do
sporządzania dokumentacji
technicznej

* Wyżej opisany przedmiot deklaracji spełnia wymogi dyrektywy 2011/65/UE Parlamentu Europejskiego i Rady z dnia 8 czerwca 2011 r. w sprawie ograniczenia stosowania niektórych niebezpiecznych substancji w sprzęcie elektrycznym i elektronicznym.

** Dwie ostatnie cyfry roku nadania znaku CE.



Original- EG-Konformitätserklärung

Hiermit bestätigen wir, dass die
Akku-LED-Handlampe
Modell PLHLA 20-Li A1
Seriennummer: 000001 – 143000

folgenden einschlägigen EU-Richtlinien in ihrer jeweils gültigen Fassung entspricht:

2014/30/EU • 2014/35/EU • 2011/65/EU* & (EU) 2015/863

Um die Übereinstimmung zu gewährleisten, wurden folgende harmonisierte Normen sowie nationale Normen und Bestimmungen angewendet:

EN 60598-1:2015/A1:2018 • EN 60598-2-8: 2013
EN 62493:2015 • EN IEC 55015:2019/A11:2020
EN IEC 63000:2018 • EN 61547:2009 • IEC 62471:2006

Die alleinige Verantwortung für die Ausstellung dieser Konformitätserklärung (21)** trägt der Hersteller:



Grizzly Tools GmbH & Co. KG
Stockstädter Straße 20
63762 Großostheim
Germany
20.05.2021

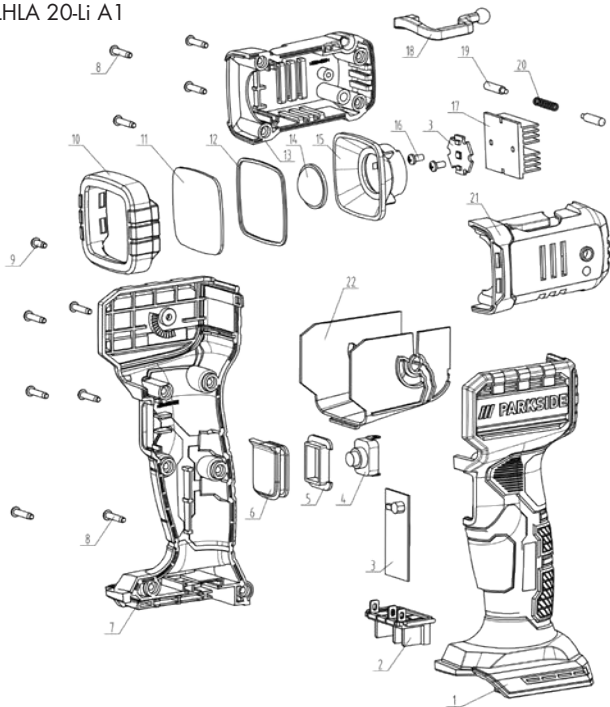
Christian Frank
Dokumentationsbevollmächtigter

* Der oben beschriebene Gegenstand der Erklärung erfüllt die Vorschriften der Richtlinie 2011/65/EU des Europäischen Parlaments und des Rates vom 8. Juni 2011 zur Beschränkung der Verwendung bestimmter gefährlicher Stoffe in Elektro- und Elektronikgeräten.

** Die beiden letzten Ziffern des Jahres, in dem die CE-Kennzeichnung angebracht wurde

Räjähdyssiirustus • Sprängskiss Rysunek samorozwijający • Explosionszeichnung

PLHLA 20-Li A1



informatiivinen • informativ • pouczający

20210407_rev02_ts

GRIZZLY TOOLS GMBH & CO. KG

Stockstädter Straße 20
DE-63762 Großostheim
GERMANY

Tietojen tila · Informationsstatus · Stan informacij ·

Stand der Informationen: 02/2021

Ident.-No.: 72091111022021-FI/SE/PL



IAN 361690_2010

FI SE PL