



Sierra de calar pendular / Seghetto a pendolo PPSTK 550 A1

IT MT

Seghetto a pendolo

Traduzione delle istruzioni d'uso originali

GB MT

Jigsaw

Translation of the original instructions

PT

Serra de recortes

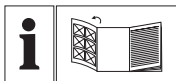
Tradução do manual de instruções original

DE AT CH

Pendelhubstichsäge

Originalbetriebsanleitung

IAN 448843_2304



IT MT

Prima di leggere aprire la pagina con le immagini e prendere confidenza con le diverse funzioni dell'apparecchio.

PT

Antes de começar a ler abra na página com as imagens e, de seguida, familiarize-se com todas as funções do aparelho.

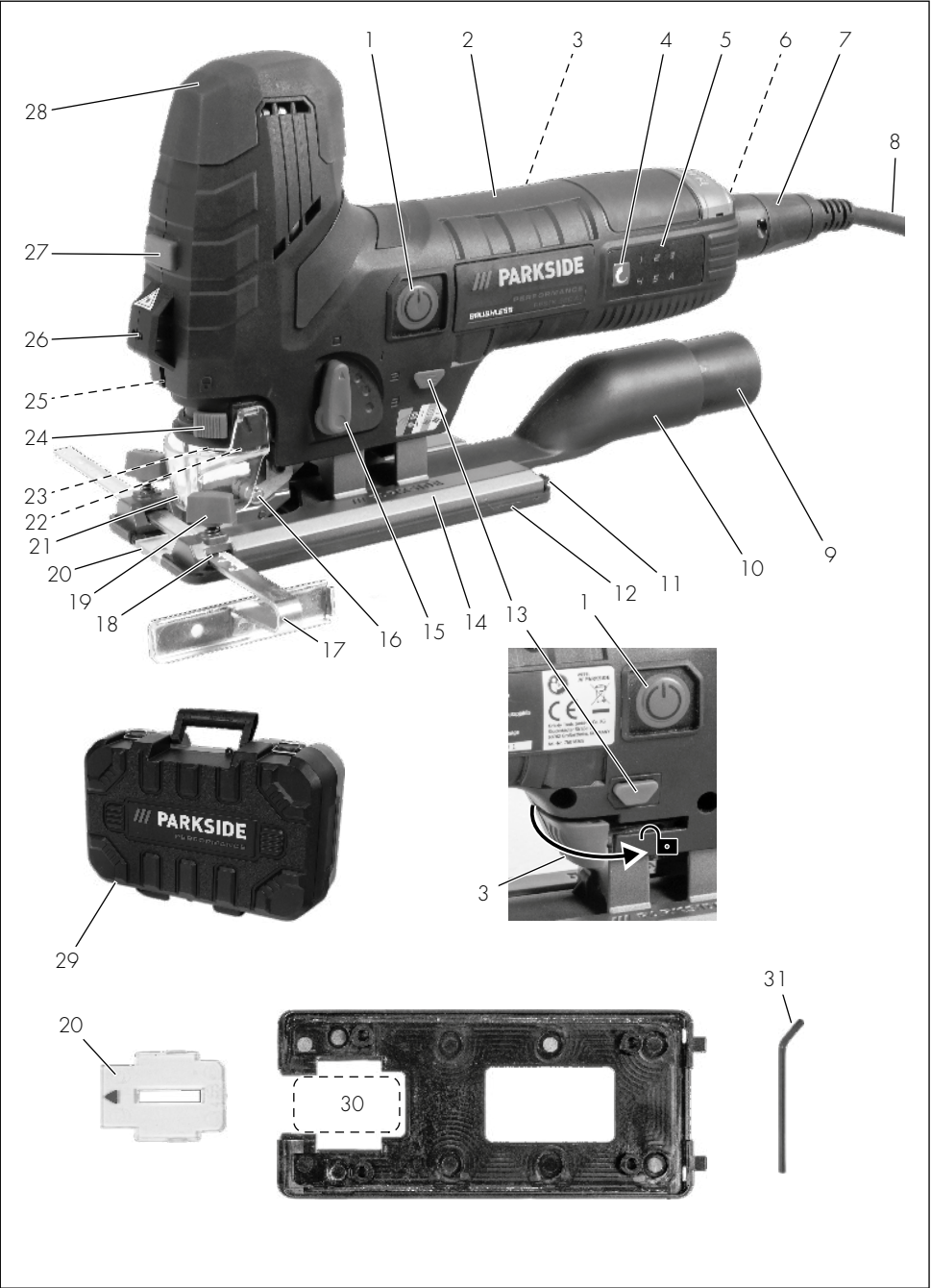
GB MT

Before reading, unfold the page containing the illustrations and familiarise yourself with all functions of the device.

DE AT CH

Klappen Sie vor dem Lesen die Seite mit den Abbildungen aus und machen Sie sich anschließend mit allen Funktionen des Gerätes vertraut.

IT/MT	Traduzione delle istruzioni d'uso originali	Pagina	4
PT	Tradução do manual de instruções original	Página	22
GB/MT	Translation of the original instructions	Page	40
DE/AT/CH	Originalbetriebsanleitung	Seite	56



Indice

Introduzione..... 4
 Uso conforme..... 5
 Materiale in dotazione/
 accessori..... 5
 Panoramica..... 5
 Descrizione del funzionamento..... 6
 Dati tecnici..... 6

Avvertenze di sicurezza..... 6
 Significato delle avvertenze di
 sicurezza..... 7
 Pittogrammi e simboli..... 7
 Avvertenze di sicurezza generali
 elettroutensile..... 7
 Avvertenze di sicurezza per la
 segatura alternata..... 10
 Avvertenze di sicurezza per l'uso
 del laser..... 11
 Rischi residui..... 11

Preparazione..... 11
 Elementi di comando..... 11
 Montaggio e smontaggio del
 pattino..... 12
 Montare e smontare la piastra di
 base..... 12
 Montaggio e smontaggio della
 lama..... 13
 Utilizzare la battuta parallela..... 13
 Aspirazione esterna..... 13
 Montaggio e smontaggio della
 calotta protettiva..... 14
 Montaggio e smontaggio della
 protezione da trucioli..... 14

Funzionamento..... 14
 Indicazioni per il taglio..... 14
 Accensione e spegnimento..... 15
 Regolazione del laser..... 15

Trasporto..... 16

**Pulizia, manutenzione e
 conservazione..... 16**
 Pulizia..... 16

Manutenzione..... 16
 Conservazione..... 16

Ricerca degli errori..... 17

**Smaltimento/rispetto
 dell'ambiente..... 17**

Assistenza..... 18
 Garanzia..... 18
 Servizio di riparazione..... 19
 Service-Center..... 19
 Importatore..... 19

Ricambi e accessori..... 20

**Traduzione delle dichiarazioni
 CE di conformità originale..... 21**

Vista esplosa..... 75

Introduzione

Complimenti per l'acquisto di questo nuovo gattuccio (di seguito apparecchio o elettroutensile).

Avete optato per un apparecchio di alta qualità. La qualità di questo apparecchio è stata verificata durante la produzione, in seguito l'apparecchio è stato sottoposto ad un controllo finale. Pertanto, la funzionalità dell'apparecchio è garantita.



Il manuale d'uso è parte integrante del presente apparecchio. Esse contengono importanti avvertenze sulla sicurezza, l'uso e lo smaltimento. Leggere attentamente il manuale d'uso. Acquisire familiarità con i comandi e con l'uso corretto dell'apparecchio. Utilizzare l'apparecchio solo come descritto e per i settori d'impiego previsti. Conservare il manuale d'uso e, in caso di cessione dell'apparecchio a terzi, consegnare anche tutti i documenti correlati.

Uso conforme

L'apparecchio è destinato esclusivamente ai seguenti usi:

- Esecuzione di tagli di plastica, legno e metalli leggeri con supporto rigido
- Esecuzione di tagli dritti e curvi
- Funzionamento solo in ambienti asciutti.

Rispettare le avvertenze sui tipi di lama. Qualsiasi altro impiego non espressamente consentito nel presente manuale d'uso può causare danni all'apparecchio e rappresentare un serio pericolo per l'utilizzatore. L'utilizzatore od operatore dell'apparecchio è responsabile di eventuali incidenti o danni ad altre persone o alla loro proprietà. L'apparecchio è adatto all'uso per piccoli lavori domestici. Non è stato concepito per l'impiego aziendale prolungato. Un eventuale utilizzo aziendale comporta l'estinzione della garanzia. Il produttore non si fa carico di eventuali danni causati da un uso improprio o da un azionamento errato.

Materiale in dotazione/ accessori

Estrarre l'apparecchio dalla confezione e controllare il materiale fornito.

Smaltire il materiale di imballaggio ai sensi della normativa vigente.

- Seghetto a pendolo
- Protezione da trucioli (premontato)
- Pattino (premontato)
- Calotta protettiva (premontato)
- Raccordo di aspirazione (premontato)
- Riduttore
- Battuta parallela
- Chiave a brugola esagonale
- Traduzione delle istruzioni originali

Panoramica



Le figure dell'apparecchio si trovano nelle pagine apribili anteriore e posteriore.

- 1 Interruttore On/Off
- 2 Impugnatura (Superficie di presa isolata)
- 3 Leva
- 4 Tasto numero di corse
- 5 Visualizzazione numero di corse
- 6 Attacco dell'apparecchio
- 7 Spina dell'apparecchio
- 8 Cavo di alimentazione
- 9 Riduttore
- 10 Raccordo di aspirazione
- 11 Nasello di arresto
- 12 Pattino
- 13 Interruttore (funzione di soffiaggio polvere)
- 14 Piastra di base
- 15 Interruttore per corsa a pendolo
- 16 Rullo di guida
- 17 Battuta parallela
- 18 Alloggiamento (Battuta parallela)
- 19 Vite di fermo
- 20 Protezione da trucioli
- 21 Calotta protettiva
- 22 Portautensile (non visibile)
- 23 Luce di lavoro a LED (non visibile)
- 24 Sblocco (Portautensile)
- 25 Laser
- 26 Regolazione (Laser)
- 27 Commutatore
- 28 Impugnatura supplementare (Superficie di presa isolata)
- 29 Valigetta

- 30 Fessura nel pattino
- 31 Chiave a brugola esagonale
- ▣
- 32 Lama (non fornito)
- 33 Guida della lama
- 34 Vite a esagono cavo
- 35 Foro

Descrizione del funzionamento

Nella sega a gattuccio, la lama serrata su un lato taglia mediante uno spostamento verticale. Nella corsa a pendolo il rullo guida sposta in avanti la lama ai fini dello spostamento verticale della sega ad ogni corsa in avanti.

La seguente descrizione illustra il funzionamento dei componenti.

Dati tecnici

Seghetto a pendolo PPSTK 550 A1

- Tensione nominale U 230 V~, 50 Hz
- Potenza nominale P 550 W
- Lunghezza Cavo di alimentazione 5 m
- Classe di protezione
..... ▣ II (doppio isolamento)
- Peso 2,9 kg
- Numero di corse a vuoto ... 0-3800 min⁻¹
- Lunghezza della corsa 26 mm
- Profondità di taglio
- legno ≤ 120 mm
- metallo non ferroso ≤ 10 mm
- Livello di pressione acustica (L_{pA})
..... 101,3 dB; $K_{pA}=5$ dB
- Livello di potenza acustica (L_{WA})
- misurato 109,3 dB; $K_{WA}=3$ dB
- Vibrazione (a_h), legno
- Impugnatura 10,286 m/s²; $K=1,5$ m/s²
- Impugnatura supplementare
..... 11,292 m/s²; $K=1,5$ m/s²

Vibrazione (a_h), metallo

- Impugnatura 10,251 m/s²; $K=1,5$ m/s²
- Impugnatura supplementare
..... 12,558 m/s²; $K=1,5$ m/s²

I valori relativi alla rumorosità e alle vibrazioni sono stati determinati in base alle norme e alle disposizioni indicate nella dichiarazione di conformità.

Il valore complessivo di vibrazione indicato e il valore sulle emissioni rumorose riportato sono stati misurati secondo una procedura di controllo regolata da norme e possono essere utilizzati per il confronto fra un utensile elettrico e un altro. Il valore complessivo di vibrazione indicato e il valore sulle emissioni rumorose riportato possono essere utilizzati anche per una stima temporanea del carico.

▲ AVVERTIMENTO! Le emissioni sulle vibrazioni e la rumorosità possono differire dai valori indicati durante l'uso effettivo dell'elettrotensile, in base alla tipologia e la modalità in cui si utilizza l'elettrotensile, in particolare quale tipo di pezzo viene lavorato. Cercare di limitare il più possibile l'esposizione alle vibrazioni. Un esempio di misura per ridurre l'esposizione alle vibrazioni è la limitazione del tempo di lavoro. In tal senso, occorre tenere conto di tutte le componenti del ciclo operativo (ad esempio i momenti in cui l'elettrotensile è spento e quelli in cui è acceso, ma opera senza carico).

Avvertenze di sicurezza

Questa sezione contiene le avvertenze di sicurezza fondamentali per l'uso dell'apparecchio.

Significato delle avvertenze di sicurezza

▲ PERICOLO! Se non si seguono queste avvertenze di sicurezza, si verifica un incidente. La conseguenza è una grave lesione o la morte.

▲ AVVERTIMENTO! Se non si seguono queste avvertenze di sicurezza, si può verificare un incidente. La conseguenza può essere una grave lesione o la morte.

▲ ATTENZIONE! Se non si seguono queste avvertenze di sicurezza, si verifica un incidente. La conseguenza può essere una lieve o media lesione.

NOTA! Se non si seguono queste avvertenze di sicurezza, si verifica un incidente. La conseguenza può essere un danno materiale.

Pittogrammi e simboli

Pittogrammi sull'apparecchio



Leggere le istruzioni per l'uso



LASER 2
P max. < 1 mW · λ · 650 nm
EN 60825-1: 2014



Avvertenza di raggio laser! Non guardare il raggio! Laser classe 2



Classe di protezione II (doppio isolamento)



Gli apparecchi elettrici non devono essere smaltiti con i rifiuti domestici.



Interruttore On/Off



Visualizzazione numero di corse



Tasto numero di corse

Simboli nelle istruzioni per l'uso



Utilizzare guanti di protezione

Avvertenze di sicurezza generali elettrotensile

▲ AVVERTIMENTO! Leggere tutte le avvertenze di sicurezza, istruzioni, illustrazioni e specifiche fornite con questo elettrotensile. In caso di inosservanza delle istruzioni seguenti, potrebbero verificarsi scariche elettriche, incendi e/o lesioni gravi. **Conservare tutte le avvertenze e le istruzioni per poterle consultare in futuro.**

Il termine "elettrotensile" usato nelle avvertenze si riferisce al proprio utensile elettrico alimentato a corrente (via cavo) o batterie (senza cavo).

1. **SICUREZZA DELL'AREA DI LAVORO**
 - a) **Mantenere l'area di lavoro pulita e ben illuminata.** Le aree disordinate e scure stimolano gli incidenti.
 - b) **Non utilizzare gli elettrotensili in atmosfere esplosive, ad esempio in presenza di liquidi infiammabili, gas o polveri.** Gli elettrotensili emettono fiammelle che possono infiammare la polvere o i fumi.
 - c) **Tenere lontani i bambini ed eventuali altre persone presenti mentre si adopera l'elettrotensile.** Le distrazioni possono causare perdite di controllo.
2. **SICUREZZA ELETTRICA**
 - a) **Le spine dell'elettrotensile devono combaciare con le prese di corrente. Non modificare mai in alcun modo la spina.**

- Non usare adattatori con gli elettroutensili a terra (massa).** Spine non modificate e prese corrette riducono il rischio di scossa elettrica.
- b) **Evitare il contatto con superfici a terra o massa, come condutture, radiatori, piani cottura e frigoriferi.** Sussiste un rischio maggiore di scossa elettrica se il proprio corpo è a terra o massa.
- c) **Non esporre gli elettroutensili alla pioggia o umidità.** Infiltrazioni di acqua nell'elettroutensile possono accrescere il rischio di scossa elettrica.
- d) **Non usare scorrettamente il cavo. Non usare mai il cavo per trasportare, tirare o staccare dalla corrente l'elettroutensile. Tenere il cavo lontano da fonti di calore, olio, spigoli vivi o parti in movimento.** Cavi danneggiati o impigliati possono accrescere il rischio di scossa elettrica.
- e) **Quando si adopera un elettroutensile all'esterno, utilizzare un cavo di prolunga idoneo per l'uso all'esterno.** Usare un cavo idoneo per l'uso esterno riduce il rischio di scossa elettrica.
- f) **Se non è possibile evitare di usare un elettrointensile in una zona umida, usare un'alimentazione protetta con dispositivo a corrente residua (RCD).** Usare un RCD riduce il rischio di scossa elettrica.
3. **SICUREZZA PERSONALE**
- a) **Stare vigili, osservare ciò che si sta facendo e usare il buon senso quando si adopera l'elettroutensile. Non usare un elettroutensile se si è stanchi o sotto l'influsso di sostanze stupefacenti, alcol o medicinali.** Un attimo di disattenzione mentre si adoperano elettroutensili può provocare lesioni personali gravi.
- b) **Usare dispositivi di protezione individuali. Indossare sempre una protezione oculare.** Usare dispositivi di protezione, come una mascherina antipolvere, calzature di sicurezza antiscivolo, caschi rigidi o protezione acustica alle condizioni appropriate riduce il rischio di lesioni personali.
- c) **Evitare l'accensione involontaria. Assicurarsi che l'interruttore sia in posizione di spegnimento prima di attaccarlo alla corrente elettrica e/o pacco batterie, sollevare o trasportare l'utensile.** Trasportare elettroutensili con le dita sull'interruttore o strumenti a corrente con l'interruttore acceso accresce gli incidenti.
- d) **Prima di accendere l'elettroutensile rimuovere tutte le chiavi e chiavi di fissaggio.** Una chiave o una chiavetta rimaste inserite in una parte rotante di un elettroutensile può causare lesioni personali.
- e) **Non sporgersi eccessivamente. Mantenere sempre equilibrio e una base ben solidi.** In tal modo sarà più facile controllare l'elettroutensile in caso di situazioni inattese.
- f) **Indossare abiti idonei. Non indossare abiti larghi o gioielli. Tenere i capelli e gli abiti lontani dalle parti in movimento.** Abiti larghi, gioielli o capelli lunghi potrebbero rimanere impigliati nelle parti in movimento.

- g) **In caso di dispositivi in dotazione da collegare per l'aspirazione di polveri e raccolta, assicurarsi che siano collegati e usati in modo appropriato.** Usare un raccoglitore di polvere può ridurre i rischi correlati alle polveri.
- h) **Non consentire che la familiarità acquisita con l'uso frequente di utensili faccia sì che si diventi eccessivamente sicuri di sé e si ignorino i principi di sicurezza.** Un'azione inavvertita può causare lesioni gravi in una frazione di secondo.
4. **USO E MANUTENZIONE DELL'ELETTROUTENSILE**
- a) **Non forzare l'elettROUTENSILE. Usare l'elettROUTENSILE corretto per la propria applicazione.** Usando l'elettROUTENSILE corretto, le operazioni risulteranno migliori e più sicure al ritmo per il quale è stato sviluppato.
- b) **Non usare l'elettROUTENSILE se l'interruttore non si accende e spegne.** Un elettROUTENSILE che non può essere controllato con l'interruttore è pericoloso e va riparato.
- c) **Prima di praticare regolazioni, cambiare accessori o conservare l'elettROUTENSILE, staccare la spina dalla presa di corrente e/o rimuovere il pacco batterie, se rimovibile, dall'elettROUTENSILE.** Tali misure preventive riducono il rischio di accensione involontaria dell'elettROUTENSILE.
- d) **Conservare elettROUTENSILI in pausa fuori dalla portata dei bambini e non consentire a persone che non conoscono l'elettROUTENSILE o le presenti istruzioni di adoperare l'elettROUTENSILE.** Gli elettROUTENSILI sono pericolosi se nelle mani di utenti non esperti.
- e) **Praticare manutenzione sugli elettROUTENSILI e gli accessori. Verificare che non vi siano disallineamenti o inceppamento di parti mobili, rotture di parti o altre condizioni che possano compromettere il funzionamento dell'elettROUTENSILE. Se danneggiato, far riparare l'elettROUTENSILE prima di usarlo.** Molti incidenti sono causati da elettROUTENSILI non sottoposti a regolare manutenzione.
- f) **Mantenere gli utensili di taglio affilati e puliti.** Gli strumenti di taglio correttamente curati con spigoli affilati sono messo soggetti all'inceppamento e più facili da controllare.
- g) **Usare l'elettROUTENSILE, gli accessori e i porta punte ecc. nel rispetto delle presenti istruzioni operative e le attività da eseguire.** L'uso di questo elettROUTENSILE per operazioni diverse da quelle previste può provocare situazioni pericolose.
- h) **Mantenere i manici e le superfici di presa pulite, asciutte e prive di olio e grasso.** Manici e superfici di presa scivolose non consentono una gestione e un controllo sicuri dell'utensile in condizioni inattese.
5. **ASSISTENZA**
- a) **Far eseguire la manutenzione sul proprio elettROUTENSILE da parte di personale di riparazione qualificato e usando solo pezzi di ricambio identici.** Ciò ga-

rantirà il mantenimento della sicurezza dell'elettrotensile.

Avvertenze di sicurezza per la segatura alternata

- **Reggere l'elettrotensile solo dalle superfici di impugnatura isolate quando si eseguono lavori in cui l'accessorio di taglio potrebbero entrare in contatto con cavi nascosti o con il proprio cavo.** L'accessorio di taglio che entrano in contatto con un cavo in funzione possono esporre parti in metallo dell'elettrotensile e dare all'utente una scarica elettrica.
- **Utilizzare morse o simili per assicurare e supportare il pezzo da lavorare su una piattaforma stabile.** Reggere il pezzo da lavorare con le mani o contro il corpo lo rende instabile e può causare perdita di controllo.
- Se il cavo di alimentazione di questo apparecchio è danneggiato, deve essere sostituito con uno specifico cavo di allacciamento reperibile presso il produttore o il suo servizio clienti. *Ricambi e accessori, p. 20*
- **Utilizzare solo accessori consigliati da PARKSIDE.** Accessori non idonei possono causare incendi o scariche elettriche.

Ulteriori avvertenze di sicurezza per la segatura alternata

- **Tenere le mani lontane dalla zona di lavoro.** Non posizionare le mani sotto il pezzo da lavorare. Al contatto con la lama sussiste il pericolo di lesioni.
- **Portare l'utensile elettrico verso il pezzo da lavorare solo dopo aver acceso l'utensile stesso.** Se l'utensile a inserto si inceppa nel pez-

zo da lavorare, sussiste il rischio di contraccolpi.

- **Assicurarsi che durante il taglio la piastra di base aderisca in modo sicuro.** Una lama smussata può rompersi o causare un contraccolpo.
- **Al termine del lavoro, spegnere l'utensile elettrico e rimuovere la lama dal taglio solo quando questa si è fermata.** Così si evitano contraccolpi ed è possibile deporre l'utensile elettrico in modo sicuro.
- **Utilizzare solo lame non danneggiate e in perfetto stato.** Le lame piegate o non affilate possono rompersi, influire negativamente sul taglio o causare un contraccolpo.
- **Non frenare la lama dopo lo spegnimento dell'apparecchio esercitando una contropressione laterale.** La lama potrebbe danneggiarsi, rompersi o causare un contraccolpo.
- **Utilizzare morse o simili per assicurare e supportare il pezzo da lavorare su una piattaforma stabile.** Reggere il pezzo da lavorare con le mani o contro il corpo lo rende instabile e può causare perdita di controllo.
- **Non toccare altri oggetti o il terreno con la sega in funzione.** Pericolo di contraccolpo.
- **Durante il suo utilizzo, tenere saldamente l'utensile elettrico con entrambe le mani e assumere una posizione stabile.** Con due mani è possibile manovrare l'elettrotensile in modo più sicuro.
- **Spegnere immediatamente l'apparecchio se la lama si inceppa. Allargare il taglio e rimuovere la lama con cautela.**

Può causare la perdita di controllo sull'elettrotensile.

- **Utilizzare rilevatori idonei per determinare se vi sono cavi di alimentazione nascosti o contattare la società elettrica locale per assistenza.** Il contatto con cavi elettrici può causare incendi o scariche elettriche. Il danneggiamento dei tubi del gas può portare a esplosioni. La rottura delle condutture dell'acqua causa danni materiali.
- **Aspettare sempre che l'elettrotensile si sia fermato completamente prima di riparlo.** L'accessorio inserito può incastrarsi e far perdere il controllo dell'elettrotensile.

Avvertenze di sicurezza per l'uso del laser

- Attenzione: radiazione laser. Non guardare il raggio laser. Classe laser 2
- Non orientare il laser su superfici riflettenti.
- I contrassegni e l'avvertenza si trovano sulla parte anteriore del dispositivo.

Rischi residui

Anche utilizzando l'elettrotensile in modo conforme, permangono dei rischi residui. I seguenti pericoli possono verificarsi in funzione del modello e del tipo di elettrotensile:

- Danni all'udito, in caso di mancato utilizzo di un'apposita protezione acustica.
- Danni alla salute derivanti dalle vibrazioni della mano e del braccio, qualora l'apparecchio venga utilizzato per un periodo di tempo prolungato o il suo uso e la sua manutenzione non siano effettuati in modo conforme.
- Lesioni da taglio

⚠ AVVERTIMENTO! Pericolo di campo elettromagnetico generato durante il funzionamento dell'apparecchio. In presenza di determinate condizioni, questo campo può danneggiare i dispositivi medici attivi e passivi. Per ridurre il rischio di lesioni gravi o mortali, raccomandiamo alle persone che portano dispositivi medici di consultare il proprio medico e il costruttore dello stesso prima dell'utilizzo dell'apparecchio.

Preparazione

⚠ AVVERTIMENTO! Pericolo di lesioni a causa di un avviamento accidentale dell'apparecchio. Inserire la spina di alimentazione nella presa solo quando l'apparecchio è completamente pronto per l'uso.

Elementi di comando

Familiarizzare con i comandi prima di mettere in funzione l'apparecchio per la prima volta.

🕒 Interruttore On/Off (1)

- I due interruttori On/Off funzionano in modo indipendente l'uno dall'altro.
- Accensione: Premere due volte a breve distanza l'una dall'altra (< 0,5 s)
- Spegnimento: Premere durante il funzionamento.

Interruttore per corsa a pendolo (15)

Regolare la corsa di oscillazione della lama in 4 posizioni:

- 0 - Nessuna corsa di oscillazione
- 1 - Corsa di oscillazione breve
- 2 - Corsa di oscillazione media
- 3 - Corsa di oscillazione grande

Tasto numero di corse (4); Visualizzazione numero di corse (5)

Impostare il numero di corse in 5 livelli e Automatico:

- **1** numero di corse più basso
- **5** numero di corse più alto
- **A** numero di corse automaticamente adeguato al carico

Interruttore (funzione di soffiaggio polvere) (13)

Funzione soffiatore per linea di taglio senza trucioli; direzione vista dal retro



Laser (25) + Luce di lavoro a LED (23)

Con il commutatore (27) è possibile cambiare le diverse modalità operative:

Off → Laser + Luce di lavoro a LED → Luce di lavoro a LED → Laser → Off...

Alla successiva messa in funzione l'apparecchio torna nella modalità operativa in cui era attiva alla rimozione dell'alimentazione di energia.

Guida della lama (☐ 33)

La guida della lama si può regolare più stretta o più larga con la vite a esagono cavo (34). Se la guida della lama è ben regolata, la lama della sega non si piegherà di lato.

- Utensili necessari: Chiave a brugola esagonale (31).
- Sulla destra della piastra di base (14), vista da dietro, si trova un foro (35) per la chiave a brugola. In tal modo è possibile girare la vite a esagono cavo senza rimuovere la piastra di base.
- ⤴ Regolare la guida della lama più larga
- ⤵ Regolare la guida della lama più stretta

Montaggio e smontaggio del pattino

In caso di lavori su superfici di pezzi sensibili ai graffi si consiglia di lavorare con il pattino (12).

Montare il pattino (Fig. A)

1. Applicare il pattino (12) sulla parte anteriore della piastra di base (14).
2. Premere i naselli di arresto (11) sul retro del pattino sopra la piastra di base (14).

Smontare il pattino (Fig. A)

1. Premere il pattino (12) sui naselli di arresto (11) della piastra di base (14).
2. Sollevare il pattino (12) verso la parte anteriore della piastra di base (14).

Montare e smontare la piastra di base

Avvertenze

- Non lavorare mai senza piastra di base!
- Se la piastra di base è smontata, è più facile inserire lame corte o regolare la guida della lama.

Smontare la piastra di base

1. Spegner l'apparecchio ed estrarre la spina di alimentazione dalla presa. Assicurarsi che tutte le parti mobili siano completamente ferme.
2. Sbloccare la piastra di base (14) con la leva (3).
3. Rimuovere la piastra di base (14) verso il basso.

Montare la piastra di base

1. Portare la leva (3) in posizione "sbloccata" ☐.
2. Inserire la piastra di base (14) nell'apparecchio dal basso.
3. Bloccare la piastra di base (14) con la leva (3).

Montaggio e smontaggio della lama



⚠ ATTENZIONE! Pericolo di lesioni al contatto con la lama. Indossare guanti protettivi quando si maneggia la lama.

Requisiti

- La lama ha un alloggiamento albero a T (attacco a camma singola).
- La lama è indicata per il rispettivo materiale.
- Il portautensile è privo di schegge o altri residui di materiale.

Montare la lama

1. Impostare la guida della lama (33) su una regolazione larga in modo da farci entrare la lama (32).
2. Ruotare il più possibile lo sblocco del portautensile (24). Mantenere ferma questa posizione dello sblocco.
3. Inserire la lama (32/) nel portautensile (22).
4. Rilasciare lo sblocco del portautensile (24).
5. Assicurarsi che la lama (32) sia fissata correttamente e che i denti siano rivolti in direzione di taglio.
6. Impostare la guida della lama (33) su una regolazione stretta in modo che la guida della lama tocchi quasi la lama (32). Durante il funzionamento la lama non deve strisciare.

Smontare la lama

Tenere l'apparecchio in modo che l'espulsione della lama non ferisca persone nelle vicinanze.

1. Tenere ben salda la lama (32).
2. Ruotare il più possibile lo sblocco del portautensile (24).
La lama (32) viene espulsa.

Qualora la lama non venisse espulsa: tenere lo sblocco del portautensile ed estrarre la lama dal portautensile stesso.

3. Rilasciare lo sblocco del portautensile (24).

Utilizzare la battuta parallela

La battuta parallela può essere montata su ambo i lati dell'apparecchio.

Montare la battuta parallela

1. Se necessario, allentare le viti di fissaggio (19).
2. Inserire la battuta parallela (17) negli alloggiamenti (18).
3. Stringere nuovamente le viti di fissaggio (19).

Smontare la battuta parallela

1. Allentare le viti di regolazione (19).
2. Estrarre la battuta parallela (17) dagli alloggiamenti (18).

Regolare la battuta parallela

1. Allentare le viti di regolazione (19).
2. Regolare la scala della battuta parallela (17) in modo che dal segno dell'alloggiamento (18) si rilevi la larghezza di taglio desiderata.
3. Stringere nuovamente le viti di fissaggio (19).
4. Effettuare un taglio di prova, controllare la larghezza di taglio ed eventualmente correggere la posizione della battuta parallela (17).

Aspirazione esterna

Requisiti

- La calotta protettiva (21) è montata.

Collegare l'aspirazione esterna

1. Disattivare la funzione di soffiaggio della polvere (13).
2. Spostare il raccordo di aspirazione (10) fino all'arresto nei binari tra

l'apparecchio e la piastra di base (14).

3. Collegare un aspirapolvere adeguato (non fornito) al raccordo di aspirazione (10).
4. Se l'aspirazione esterna non si inserisce, utilizzare all'occorrenza il riduttore (9).

Smontare l'aspirazione esterna

1. Allentare l'aspirazione della polvere dal raccordo di aspirazione (10) o il riduttore (9).
2. Rimuovere il riduttore (9).
3. Rimuovere il raccordo di aspirazione (10).

Montaggio e smontaggio della calotta protettiva

Montare la calotta protettiva

1. Premere i due supporti della calotta protettiva (21) nelle apposite sedi sull'alloggiamento dell'apparecchio. La calotta protettiva si arresta.

La calotta protettiva può essere alzata di 90° verso l'alto.

Smontare la calotta protettiva

1. Premere i due supporti della calotta protettiva (21) tirandoli leggermente in direzione opposta.
2. Sollevare la calotta protettiva in avanti.

Montaggio e smontaggio della protezione da trucioli

Montare la protezione da trucioli

1. Premere la protezione da trucioli (20) nella scanalatura (30) del pattino (12).

Smontare la protezione da trucioli

1. Premere la protezione da trucioli (20) dalla scanalatura (30) del pattino (12).

Funzionamento

Indicazioni per il taglio

Selezionare il numero di corse

Con il tasto numero di giri (4) è possibile regolare il numero di corse in 5 livelli. Iniziare con un numero di corse basso. Vale la seguente regola generale:

Materiale	numero di corse
duro	ridotto
morbido	alto

Se il numero di corse è impostato su Automatico **A**, l'apparecchio adegua il numero di corse in base alla durezza del materiale.

Selezionare la corsa di oscillazione

Maggiore è la corsa di oscillazione, più rapido è il progresso del lavoro. L'ampiezza ottimale della corsa di oscillazione può essere calcolata mediante tentativi, osservando le seguenti raccomandazioni:

- Per materiale sottile, materiale duro (ad es. metallo) o per il taglio curvo: Livello 0
- I bordi di taglio fini e puliti si ottengono con una oscillazione bassa o assente: Livello 0 o 1.
- Materiale morbido (legno, plastica ecc.): Livello 2 o 3

L'etichetta adesiva mostra esempi di impostazione:



- 0 Metallo
- 1 Tubo di plastica
- 2 Legno sottile
- 3 Legno spesso

Tagli a immersione

Requisiti

- Materiali morbidi quali legno, calcestruzzo poroso, cartongesso ecc.
- montare una lama corta

Procedura

1. Appoggiare l'apparecchio al pezzo in lavorazione con il bordo anteriore della piastra di base (14). La lama (32) non tocca il pezzo in lavorazione.
2. Accendere l'apparecchio. Attendere il raggiungimento del numero di corse massimo.
3. Premere la lama (32) nel pezzo in lavorazione finché la piastra base (14) non poggia sul pezzo in lavorazione.
4. Continuare a tagliare lungo la linea di taglio.

Indicazioni generali

Con questa sequenza si può lavorare in sicurezza con il gattuccio e raggiungere un buon risultato di lavoro:

1. Fissare il pezzo in lavorazione. Utilizzare un dispositivo di serraggio per pezzi da lavorare piccoli.
2. Disegnare una linea per predefinire la direzione che deve prendere la lama da sega.
3. Tenere saldamente l'apparecchio dall'impugnatura.
4. Impostare il numero di corse.
5. Impostare l'ampiezza della corsa.
6. Accendere l'apparecchio.
7. Attendere che il dispositivo abbia raggiunto il numero di corse massimo.
8. Posizionare la piastra di base sul pezzo da lavorare.
9. Spostare il dispositivo lentamente lungo la linea predefinita, premendo la piastra di base saldamente sul pezzo in lavorazione.

10. Non esercitare troppa pressione in direzione di taglio. Lasciare che il dispositivo svolga il lavoro.
11. Prima di riporre l'apparecchio, spegnerlo e attendere che si sia fermato completamente.

Accensione e spegnimento

Accensione

1. Inserire il connettore nella presa. La luce di lavoro a LED (23) e il laser (25) tornano nella modalità operativa in cui era attiva alla rimozione dell'alimentazione di energia.
2. Impostare il numero di corse con l'apposito tasto (4).
3. Premere un interruttore On/Off (1) brevemente per due volte di seguito (< 0,5 s).
4. Attendere che il dispositivo abbia raggiunto il numero di corse massimo.

Spegnimento

1. Premere un interruttore On/Off (1).
2. Rimuovere la lama della sega dal taglio solo dopo che questa si è fermata.
3. Quando si lascia l'apparecchio incustodito o al termine del lavoro, staccare la spina dell'apparecchio dalla presa.

Regolazione del laser

Utensili necessari

- Cacciavite sottile (non fornito)

Requisiti

- La protezione da trucioli è montata.

Procedura

1. **▲ ATTENZIONE!** Pericolo di lesioni! Smontare la lama.
2. Collegare l'apparecchio all'alimentazione.
3. Premere il commutatore (27) finché il laser non si illumina.

- Inserire il cacciavite sottile nell'apertura per la regolazione (26).
- Girare il cacciavite verso destra per spostare la linea del laser verso sinistra e viceversa. Allineare la linea del laser al centro della tacca sulla protezione da trucioli (20).

Trasporto

Indicazioni per il trasporto dell'apparecchio:

- Spegnere l'apparecchio ed estrarre la spina di alimentazione dalla presa. Assicurarsi che tutte le parti mobili siano completamente ferme.
- Rimuovere l'utensile a inserto.
- Trasportare l'apparecchio sempre reggendolo dall'impugnatura (2).

Pulizia, manutenzione e conservazione

⚠ AVVERTIMENTO! Scossa elettrica! Pericolo di lesioni a causa di un avviamento accidentale dell'apparecchio. Proteggersi durante i lavori di manutenzione e pulizia. Spegnere l'apparecchio ed estrarre la spina di alimentazione dalla presa. Per i lavori di riparazione e manutenzione non descritti nelle presenti istruzioni chie-

dere l'intervento del nostro Centro Assistenza. Usare solo componenti originali.

Pulizia

⚠ AVVERTIMENTO! Scossa elettrica! Non spruzzare mai acqua sull'apparecchio.

NOTA! Pericolo di danneggiamento.

Le sostanze chimiche possono aggredire i componenti in materiale sintetico dell'apparecchio. Non utilizzare detersivi o solventi.

- Garantire una costante pulizia delle fessure di aerazione, dell'alloggiamento del motore e delle impugnature dell'apparecchio. A tale scopo utilizzare un panno umido o una spazzola.

Manutenzione

L'apparecchio non richiede manutenzione.

Conservazione

L'apparecchio e gli accessori vanno conservati sempre:

- puliti
- asciutti
- protetti dalla polvere
- Nella valigetta di conservazione fornita in dotazione (29)
- fuori dalla portata dei bambini

Ricerca degli errori

La tabella che segue aiuta a risolvere piccoli guasti:

Problema	Possibile causa	Soluzione
L'apparecchio non si accende	Manca la tensione di rete	Ispezionare la presa, il cavo di alimentazione, la spina di collegamento, il fusibile ed eventualmente farli riparare dall'elettricista.
	Interruttore On/Off (1) difettoso	rivolgerti al centro di assistenza.
	Motore difettoso	rivolgerti al centro di assistenza.
Nell'apparecchio si verificano interruzioni	Contatto difettoso interno	rivolgerti al centro di assistenza.
	Interruttore On/Off (1) difettoso	rivolgerti al centro di assistenza.
Potenza di taglio limitata	Lama (32) non adatta al pezzo da lavorare	Inserire una lama (32) adatta
	Lama (32) non affilata	Inserire una lama (32) nuova
	Velocità di taglio errata	Adeguare la velocità di taglio
In breve tempo la lama non è più affilata	Lama (32) non adatta al pezzo da lavorare	Inserire una lama (32) adatta
	Pressione esercitata eccessiva	Ridurre la pressione
	Velocità di taglio eccessiva	Ridurre la velocità di taglio

Smaltimento/rispetto dell'ambiente

Smaltire l'apparecchio, gli accessori e l'imballaggio in modo da garantirne il corretto riciclaggio nel rispetto dell'ambiente.



Gli apparecchi elettrici non devono essere smaltiti con i rifiuti domestici.

Il simbolo del contenitore di spazzatura mobile barrato indica che questo prodotto non deve essere smaltito come rifiuto urba-

no non differenziato al termine della sua vita utile.

Direttiva 2012/19/UE sui rifiuti di apparecchiature elettriche ed elettroniche:

Il consumatore è tenuto per legge al corretto riciclaggio nel rispetto dell'ambiente degli apparecchi elettrici ed elettronici al termine della loro vita utile. In questo modo si garantisce che vengano riciclati nel rispetto dell'ambiente e delle risorse.

A seconda del recepimento nel diritto nazionale, le possibilità sono le seguenti:

- restituzione a un punto vendita

- conferimento a un centro di raccolta ufficiale,
- restituzione al produttore/commerciante.

Tali disposizioni non contemplano gli accessori e i dispositivi ausiliari privi di componenti elettrici a corredo dell'apparecchio da smaltire.

Assistenza

Garanzia

Gentile cliente, su questo apparecchio Le viene concessa una garanzia di 5 anni a partire dalla data di acquisto.

In caso di difetti di questo prodotto può avanzare diritti legali nei confronti del venditore del prodotto. Tali diritti legali non vengono limitati dalla nostra garanzia qui di seguito rappresentata.

Condizioni di garanzia

Il termine di garanzia inizia con la data di acquisto. La preghiamo di conservare in un luogo sicuro lo scontrino fiscale originale. Questo documento viene richiesto come prova d'acquisto.

Qualora subentrasse un difetto di materiale o di fabbricazione entro cinque anni a partire dalla data di acquisto di questo prodotto, il prodotto verrà riparato o sostituito – a nostra discrezione - gratuitamente da noi. Questa prestazione di garanzia presuppone che venga presentato entro il termine di cinque anni l'apparecchio difettoso e la prova d'acquisto (scontrino fiscale) e descritto brevemente per iscritto in che cosa consiste il difetto e quando si è verificato.

Se il difetto è coperto dalla nostra garanzia, riceverà il prodotto riparato oppure un prodotto nuovo. Con la riparazione o la sostituzione del prodotto non inizia un nuovo periodo di garanzia.

Tempo di garanzia e diritti legali per vizi della cosa

Il periodo di garanzia non viene prolungato. Questo vale anche per parti sostituite e riparate. Difetti e vizi presenti già al momento dell'acquisto devono essere segnalati immediatamente dopo la rimozione dall'imballaggio. Riparazioni che accorrono dopo il periodo di garanzia sono a pagamento.

Volume di garanzia

L'apparecchio è stato prodotto accuratamente secondo severe direttive di qualità e controllato con coscienza prima della consegna.

La prestazione in garanzia vale per difetti del materiale o di fabbricazione. Questa garanzia non si estende a componenti del prodotto esposti a normale logorio, che possono pertanto essere considerati come componenti soggetti a usura. La garanzia non si estende altresì a danni che si verificano su componenti delicati nonché danni derivanti dal trasporto o altri incidenti..

Questa garanzia decade se il prodotto è stato danneggiato, non usato correttamente o non mantenuto. Lo stesso vale in caso di danni dovuti ad acqua, gelo, fulmini e incendi o trasporto errato. Per un uso corretto del prodotto devono essere osservate tutte le indicazioni riportate nelle istruzioni per l'uso. Destinazioni d'uso e azioni sconsigliate nelle istruzioni d'uso o dalle quali si viene avvertiti, sono tassativamente da evitare.

Il prodotto è destinato solo per i privati e non per uso commerciale. In caso di uso improprio, esercizio della forza e interventi non effettuati dalla nostra filiale di assistenza tecnica autorizzata, decade la garanzia.

Svolgimento in caso di garanzia

Per garantire una rapida elaborazione della Sua pratica, La preghiamo di seguire le seguenti indicazioni:

- Per tutte le richieste tenere a portata di mano lo scontrino fiscale e il codice di identificazione (IAN 448843_2304) come prova d'acquisto.
- I codici articolo sono riportati sulla targhetta del tipo.
- Nel caso in cui si dovessero verificare difetti funzionali o altri vizi, La preghiamo di contattare **telefonticamente** o per **e-mail**. Riceverà ulteriori informazioni sullo svolgimento del Suo reclamo.
- Un prodotto rilevato come difettoso può essere inviato con porto franco all'indirizzo di assistenza comunicato, previa consultazione del nostro servizio di assistenza tecnica, allegando la prova d'acquisto (scontrini fiscali) e l'indicazione, in che cosa consiste il difetto e quando si è verificato. Per evitare problemi di accettazione e costi aggiuntivi, usare tassativamente solo l'indirizzo che Le è stato comunicato. Assicurarsi che la spedizione non avvenga in porto assegnato, con merce ingombrante, corriere espresso o altro carico speciale. Spedire l'apparecchio inclusi tutti gli accessori forniti insieme al momento dell'acquisto e garantire un imballaggio di trasporto sufficientemente sicuro.

Servizio di riparazione

Per le riparazioni **non coperte dalla garanzia** rivolgersi al centro di assistenza, dove potrete ottenere un preventivo.

- Accettiamo solo apparecchi imballati sufficientemente e inviati a spese del cliente.
Nota: inviare l'apparecchio pulito e indicando il difetto all'indirizzo del centro di assistenza indicato.
- Non si accettano apparecchi inviati a carico del destinatario, tramite contrassegno, corriere espresso o altri invii speciali.
- Ci occuperemo di smaltire gratuitamente gli apparecchi difettosi che ci vengono spediti.

Service-Center

IT Assistenza Italia
Tel.: 800781188
E-mail: grizzly@lidl.it
IAN 448843_2304

MT Assistenza Malta
Tel.: 80062230
E-mail: grizzly@lidl.com.mt
IAN 448843_2304

Importatore

Si tenga presente che l'indirizzo indicato di seguito non è l'indirizzo del centro di assistenza. Per prima cosa contattare il centro di assistenza summenzionato.

Grizzly Tools GmbH & Co. KG
Stockstädter Str. 20
63762 Großostheim
GERMANIA
www.grizzlytools.de

Ricambi e accessori

Pezzi di ricambio e accessori sono reperibili al sito

www.grizzlytools.shop. Qualora sorgessero problemi durante l'ordinazione, si prega di contattarci tramite il nostro negozio online. Per ulteriori domande, rivolgersi al Service-Center, p. 19

Pos. nr.	p. 75 ¹	Designazione	No. d'ordine
8	35	Cavo di alimentazione (H07RN-F 2×1,5 mm ²), 5 m	91120001
12	56	Pattino	91120006
14	44, 45	Piastra di base	91120003
9, 10	57, 58	Riduttore, Raccordo di aspirazione	91120007
17	46	Battuta parallela	91120004
21	14	Calotta protettiva	91120000
20	51	Protezione da trucioli	91120005
31	36	Chiave a brugola esagonale	91120002

¹ Vista esplosa

Traduzione delle dichiarazioni CE di conformità originale

Prodotto: **Seghetto a pendolo**

Modello: **PPSTK 550 A1**

Numero di serie: 000001-035000

L'oggetto della dichiarazione di cui sopra è conforme alla pertinente normativa di armonizzazione dell'Unione:

2006/42/EC • 2014/30/EU • 2011/65/EU & (EU) 2015/863

L'oggetto della dichiarazione di cui sopra è conforme alla direttiva 2011/65/EU del Parlamento europeo e del Consiglio dell'8 giugno 2011, sulla restrizione dell'uso di determinate sostanze pericolose nelle apparecchiature elettriche ed elettroniche.

Per garantire la conformità, sono state applicate le seguenti norme armonizzate e le norme e i regolamenti nazionali:

**EN 62841-1:2015/A11:2022 • EN 62841-2-11:2016/A1:2020
 EN IEC 63000:2018 • EN IEC 55014-1:2021 • EN IEC 55014-2:2021
 EN IEC 61000-3-2:2019/A1:2021 • EN 61000-3-3:2013/A2:2021
 EN 61010-1:2010/A1:2019 • EN 60825-1:2014/A11:2021
 IEC 62471:2006**

La presente dichiarazione di conformità è rilasciata sotto la responsabilità esclusiva del fabbricante:

CE Grizzly Tools GmbH & Co. KG
 Stockstädter Str. 20
 63762 Großostheim
 GERMANIA
 30.12.2023



Christian Frank
 Mandatario della documentazione

Índice

Introdução..... 22

Utilização correta.....	23
Material fornecido/acessórios.....	23
Vista geral.....	23
Descrição do funcionamento.....	24
Dados técnicos.....	24

Indicações de segurança..... 24

Significado das indicações de segurança.....	24
Pictogramas e símbolos.....	25
Avisos gerais de segurança sobre ferramentas elétricas.....	25
Indicações de segurança para serras de vaivém.....	28
Instruções de segurança para o manuseamento do laser.....	29
Riscos residuais.....	29

Preparação..... 29

Elementos de comando.....	29
Montar e desmontar o bloco deslizante.....	30
Montar e desmontar a placa de base.....	30
Montar e desmontar a lâmina de serra.....	31
Utilizar o batente paralelo.....	31
Dispositivo de aspiração externa de poeiras.....	32
Montar e desmontar a tampa de proteção.....	32
Montar e desmontar a proteção contra rompimento.....	32

Operação..... 32

Instruções para serrar.....	32
Ligar e desligar.....	33
Ajustar o laser.....	34

Transporte..... 34

Limpeza, manutenção e armazenamento..... 34

Limpeza.....	34
--------------	----

Manutenção.....	34
Armazenamento.....	34

Localização de erros..... 35

Eliminação/proteção do ambiente..... 35

Assistência..... 36

Garantia.....	36
Assistência de reparação.....	37
Service-Center.....	37
Importador.....	37

Peças sobresselentes e acessórios..... 38

Tradução do original da declaração de conformidade CE..... 39

Vista explodida..... 75

Introdução

Muitos parabéns pela aquisição da sua nova serra de recortes (seguidamente designado de aparelho ou ferramenta elétrica).

Acabou de adquirir um aparelho de elevada qualidade. A qualidade deste aparelho foi verificada durante a produção, sendo o mesmo submetido a uma verificação final. A funcionalidade do seu aparelho está assim assegurada.



Este manual de instruções faz parte integrante deste aparelho. Contém indicações importantes em relação à segurança, utilização e eliminação. Leia o manual de instruções com atenção. Familiarize-se com os comandos e a utilização correta do aparelho. Utilize o aparelho apenas como descrito e para a utilização indicada. Guarde bem o manual de instruções e entregue todos os documentos no momento da entrega do aparelho a terceiros.

Utilização correta

O aparelho destina-se exclusivamente à seguinte utilização:

- Serrar plástico, madeira e metais leves com suporte fixo
- Fazer cortes a direito e em curva
- Operar exclusivamente em espaços interiores secos.

Respeite as indicações constantes do capítulo «Tipo de lâminas de serra».

Qualquer outra utilização que não seja expressamente permitida, neste manual de instruções, pode representar um grave perigo para o utilizador e resultar em danos para o aparelho. O operador ou utilizador do aparelho é responsável pelos acidentes ou danos causados a terceiros ou aos seus bens. O aparelho destina-se para os trabalhos de bricolage. Não foi concebido para uma utilização comercial contínua. A garantia expira em caso de se tratar de uma utilização comercial. O fabricante não se responsabiliza por danos causados pela utilização não conforme com os fins previstos ou operação incorreta.

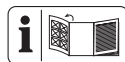
Material fornecido/ acessórios

Desembale o aparelho e verifique o material fornecido.

Elimine o material de embalagem adequadamente.

- Serra de recortes
- Proteção contra rompimento (pré-montado)
- Bloco deslizante (pré-montado)
- Tampa de proteção (pré-montado)
- Tubos de aspiração (pré-montado)
- Redutor
- Batente paralelo
- Chave sextavada
- tradução do manual original

Vista geral



As figuras do aparelho encontram-se no desdobrável dianteiro e traseiro.

- 1 Botão Ligar/Desliga
- 2 Punho (superfície do punho isolada)
- 3 Alavanca
- 4 Botão de número de ciclos
- 5 Indicação de número de ciclos
- 6 Conexão do aparelho
- 7 Ficha do aparelho
- 8 Cabo de alimentação
- 9 Redutor
- 10 Tubos de aspiração
- 11 Saliência de engate
- 12 Bloco deslizante
- 13 Interruptor (Função de sopro de poeiras)
- 14 Placa de base
- 15 Interruptor de curso pendular
- 16 Rolo guia
- 17 Batente paralelo
- 18 Apoio (Batente paralelo)
- 19 Parafuso de fixação
- 20 Proteção contra rompimento
- 21 Tampa de proteção
- 22 Mandril (não visível)
- 23 Luz de trabalho LED (não visível)
- 24 Desbloqueio (Mandril)
- 25 Laser
- 26 Ajuste (Laser)
- 27 Comutador
- 28 Pega adicional (superfície do punho isolada)
- 29 Mala de transporte
- 30 Saliência no bloco deslizante

31 Chave sextavada



32 Lâmina de serra (não fornecido)

33 Guia da lâmina de serra

34 Parafuso sextavado interno

35 Orifício

Descrição do funcionamento

Com a serra vertical, a lâmina de serra, que está presa de um lado, corta através de um movimento de elevação. Com o curso pendular, o rolo guia empurra a lâmina de serra para a frente em cada curso ascendente, para além do movimento de serragem vertical.

A função dos elementos de comando pode ser consultada nas seguintes descrições.

Dados técnicos

Serra de recortesPPSTK 550 A1

Tensão nominal U 230 V~, 50 Hz

Potência nominal P 550 W

Comprimento Cabo de alimentação ...5 m

Classe de proteção

.....  II (isolamento duplo)

Peso2,9 kg

Número de cursos de marcha em vazio

.....0-3800 min⁻¹

Comprimento do curso 26 mm

Profundidade de corte

- madeira ≤ 120 mm

- metal não ferroso ≤ 10 mm

Nível de pressão sonora (L_{pA})

..... 101,3 dB; K_{pA} =5 dB

Nível de potência sonora (L_{WA})

- medido 109,3 dB; K_{WA} =3 dB

Vibração (a_h), madeira

- Punho 10,286 m/s²; K =1,5 m/s²

- Pega adicional

..... 11,292 m/s²; K =1,5 m/s²

Vibração (a_h), metal

- Punho 10,251 m/s²; K =1,5 m/s²

- Pega adicional

..... 12,558 m/s²; K =1,5 m/s²

Os valores de ruído e vibração foram determinados de acordo com as normas e determinações especificadas na declaração de conformidade.

O valor total de vibrações indicado e o valor de emissões de ruídos indicado foram medidos de acordo com um processo de verificação normalizado e podem, em comparação com uma ferramenta elétrica, ser utilizados com outro. O valor total de vibrações indicado e o valor de emissões de ruídos indicado podem ser utilizados como estimativa provisória do esforço.

▲ ATENÇÃO! Os valores de emissão de vibrações e de ruídos podem divergir dos valores de indicação durante a utilização efetiva da ferramenta elétrica, dependendo do modo em que a ferramenta elétrica é utilizada. É necessário determinar medidas de segurança para o operador que se baseiam na estimativa das vibrações durante as condições de utilização reais (devem ser consideradas todas as partes do ciclo de operação, por exemplo, as horas em que a ferramenta elétrica está desligada e quando está ligada mas se encontra em funcionamento sem carga).

Indicações de segurança

Esta secção contém as indicações básicas de segurança ao utilizar o aparelho.

Significado das indicações de segurança

▲ PERIGO! Se não cumprir esta indicação de segurança, ocorre um acidente. A

consequência são ferimentos físicos graves ou morte.

⚠ ATENÇÃO! Se não cumprir esta indicação de segurança, pode ocorrer um acidente. A consequência podem ser ferimentos físicos graves ou a morte.

⚠ CUIDADO! Se não cumprir esta indicação de segurança, ocorre um acidente. A consequência podem ser ferimentos físicos ligeiros ou médios.

AVISO! Se não cumprir esta indicação de segurança, ocorre um acidente. A consequência podem ser os danos materiais.

Pictogramas e símbolos

Pictogramas no aparelho



Ler manual de instruções



LASER 2
P max.: < 1 mW · λ · 650 nm
EN 60825-1: 2014



Aviso de raio laser! Não olhar diretamente para o raio! Classe de laser 2



Classe de proteção II (isolamento duplo)



Os aparelhos elétricos não devem ser eliminados no lixo doméstico.



Botão Ligar/Desliga



Indicação de número de ciclos



Botão de número de ciclos

Pictogramas no manual de instruções



Utilizar luvas de proteção

Avisos gerais de segurança sobre ferramentas elétricas

⚠ ATENÇÃO! Leia todos os avisos de segurança, instruções, ilustrações e especificações fornecidas com esta ferramenta elétrica. O não cumprimento de todas as instruções listadas abaixo pode resultar em choque elétrico, incêndio e/ou ferimentos graves. **Guarde todos os avisos e instruções para referência futura.**

O termo "ferramenta elétrica" nos avisos refere-se à sua ferramenta elétrica alimentada a eletricidade (com cabo) ou ferramenta elétrica alimentada a bateria (sem fio).

1. SEGURANÇA NA ÁREA DE TRABALHO

- Mantenha a área de trabalho limpa e bem iluminada.** Áreas desorganizadas ou escuras são propícias a causar acidentes.
- Não deve utilizar ferramentas elétricas em atmosferas explosivas, tais como na presença de líquidos inflamáveis, gases ou pó.** As ferramentas elétricas criam faíscas que podem incendiar o pó ou os fumos.
- Mantenha as crianças e os transeuntes afastados enquanto opera uma ferramenta elétrica.** Distrações podem provocar a perda de controlo.

2. SEGURANÇA ELÉTRICA

- As fichas das ferramentas elétricas devem corresponder à tomada. Nunca deve modificar de forma alguma a ficha. Não utilize fichas adaptadoras com ferramentas elétricas ligadas à terra (aterradas).** As fichas não modificadas e as tomadas correspon-

dentos reduzirão o risco de choque elétrico.

- b) **Evite o contacto do corpo com superfícies ligadas à terra ou aterradas, tais como tubos, radiadores, gamas e refrigeradores.** Existe um risco acrescido de choque elétrico se o seu corpo estiver ligado à terra ou aterrado.
 - c) **Não exponha as ferramentas elétricas a chuva ou a condições húmidas.** A entrada de água numa ferramenta elétrica irá aumentar o risco de choque elétrico.
 - d) **Não deve danificar o cabo. Nunca deve utilizar o cabo para transportar, puxar ou deslizar a ferramenta elétrica. Mantenha o cabo longe do calor, óleo, arestas afiadas ou peças móveis.** Os cabos danificados ou enredados aumentam o risco de choque elétrico.
 - e) **Quando utilizar uma ferramenta elétrica no exterior, utilize um cabo de extensão adequado para utilização no exterior.** A utilização de um cabo adequado para utilização no exterior reduz o risco de choque elétrico.
 - f) **Se o funcionamento de uma ferramenta elétrica num local húmido for inevitável, utilize um dispositivo de corrente residual (RCD) de alimentação protegida.** A utilização de um dispositivo de corrente residual (RCD) reduz o risco de choque elétrico.
3. **SEGURANÇA PESSOAL**
- a) **Preste atenção, observe o que está a fazer e opere uma ferramenta elétrica com bom senso. Não utilize uma ferramenta elétrica enquanto estiver**

cansado ou sob a influência de drogas, álcool ou medicação.

Um momento de desatenção durante a operação de ferramentas elétricas pode provocar danos corporais graves.

- b) **Utilize equipamento de proteção pessoal. Utilize sempre proteção ocular.** O equipamento de proteção, como máscara de proteção contra o pó, calçado de segurança antiderrapante, capacete ou proteção auditiva utilizados em condições apropriadas reduzirão os danos corporais.
- c) **Evite o arranque não intencional. Certifique-se de que o interruptor de carga está na posição de desligado antes de ligar à fonte de alimentação e/ou bateria, de pegar ou transportar a ferramenta.** Transportar ferramentas elétricas com o dedo no interruptor de carga ou ligar à alimentação ferramentas elétricas que tenham o interruptor de carga ligado é propício a causar acidentes.
- d) **Remova qualquer chave de ajuste ou chave inglesa antes de ligar a ferramenta elétrica.** Uma chave inglesa ou uma chave deixada encaixada a uma peça rotativa da ferramenta elétrica pode resultar em danos corporais.
- e) **Não exceda os limites. Mantenha sempre os pés bem apoiados e o equilíbrio adequado.** Isto permite um melhor controlo da ferramenta elétrica em situações inesperadas.
- f) **Vista-se adequadamente. Não use roupas largas ou joias. Mantenha o seu cabelo e roupas longe de peças móveis.** Rou-

pas largas, joias ou cabelo comprido podem ser apanhados em peças móveis.

g) **Se forem fornecidos dispositivos para a ligação de instalações de extração e recolha de pó, certifique-se de que estes estão ligados e são devidamente utilizados.** A utilização de recolha de pó pode reduzir os perigos relacionados com o pó.

h) **Não deixe que a familiaridade adquirida com a utilização frequente de ferramentas lhe permita tornar-se complacente e ignorar os princípios de segurança das ferramentas.** Uma ação descuidada pode causar ferimentos graves numa fração de segundo.

4. UTILIZAÇÃO E CUIDADOS COM AS FERRAMENTAS ELÉTRICAS

a) **Não force a ferramenta elétrica. Utilize a ferramenta elétrica adequada para a sua aplicação.** A ferramenta elétrica adequada irá fazer o trabalho melhor, e de uma forma mais segura, ao ritmo para o qual foi concebida.

b) **Não utilize a ferramenta elétrica se o interruptor de carga não a ligar ou desligar.** Qualquer ferramenta elétrica que não possa ser controlada com o interruptor de carga é perigosa e deve ser reparada.

c) **Desligue a ficha da fonte de alimentação e/ou remova a bateria, se esta for removível, da ferramenta elétrica antes de fazer quaisquer ajustes, trocar acessórios, ou armazenar ferramentas elétricas.** Tais medidas preventivas de segurança reduzem o

risco de arranque accidental da ferramenta elétrica.

d) **Armazene ferramentas elétricas paradas fora do alcance das crianças e não permita que pessoas não familiarizadas com a ferramenta elétrica ou com estas instruções possam operar a ferramenta elétrica.**

As ferramentas elétricas são perigosas nas mãos de utilizadores inexperientes.

e) **Faça a manutenção das ferramentas elétricas e dos acessórios. Verifique se há desajustamento ou ligação de peças móveis, rutura de peças e qualquer outra condição que possam afetar o funcionamento da ferramenta elétrica. Se estiver danificada, mande reparar a ferramenta elétrica antes de a utilizar.**

Muitos acidentes são causados devido a ferramentas elétricas com uma má manutenção.

f) **Mantenha as ferramentas de corte afiadas e limpas.** As ferramentas de corte com arestas cortantes afiadas, com a devida manutenção, têm menos probabilidades de se ligarem e são mais fáceis de controlar.

g) **Utilize a ferramenta elétrica, acessórios e pontas da ferramenta, etc., de acordo com estas instruções, tendo em conta as condições de trabalho e o trabalho a realizar.** A utilização da ferramenta elétrica para operações diferentes das pretendidas pode resultar numa situação perigosa.

h) **Mantenha as pegas e as superfícies de agarrar secas, limpas e livres de óleo e gordura.** As pegas e as superfícies de agarrar es-

corregadias não permitem um manuseamento e controlo seguros da ferramenta em situações inesperadas.

5. SERVIÇO DE MANUTENÇÃO

- a) **O serviço de manutenção da sua ferramenta elétrica deve ser efetuado por um técnico de reparação qualificado, utilizando apenas peças de substituição idênticas.** Isto garantirá que a segurança da ferramenta elétrica seja assegurada.

Indicações de segurança para serras de vaivém

- **Segure a ferramenta elétrica pelas superfícies de prensão isoladas sempre que executar uma operação em que o acessório de corte possa entrar em contacto com fios ocultos ou com o próprio cabo.** Acessórios de corte em contacto com um fio sob tensão podem colocar as peças metálicas expostas da ferramenta elétrica sob tensão, podendo provocar um choque elétrico ao operador.
- **Utilize grampos ou outra forma prática para proteger e apoiar a peça numa plataforma estável.** Segurar a peça pela mão ou contra o corpo deixa-a instável e pode levar à perda de controlo.
- Se o cabo de ligação de rede deste aparelho estiver danificado, deve ser substituído por um cabo de ligação especial, disponível junto do fabricante ou do seu serviço de apoio ao cliente. *Peças sobresselentes e acessórios, Pág. 38*
- **Utilize apenas acessórios recomendados pela PARKSIDE.** Acessórios inadequados podem causar choques elétricos ou incêndio.

Indicações de segurança suplementares para serras de vaivém

- **Mantenha as mãos afastadas da área de serragem.** Não coloque as mãos por baixo da peça de trabalho. Existe perigo de ferimentos em caso de contacto com a lâmina de serra.
- **Conduza a ferramenta elétrica contra a peça de trabalho apenas em estado ligado.** Caso contrário, existe perigo de um contragolpe, caso a ferramenta elétrica fique presa na peça de trabalho.
- **Ao serrar, certifique-se sempre de que a placa de base assenta de forma segura.** Uma lâmina de serra mal posicionada pode partir ou descrever um contragolpe.
- **Desligue a ferramenta elétrica após o processo de trabalho e retire a lâmina de serra do corte apenas quando esta estiver completamente parada.** Assim evita um contragolpe e pode pousar a ferramenta elétrica em segurança.
- **Utilize apenas lâminas de serras não danificadas e em estado impecável.** As lâminas de serras deformadas ou pouco afiadas podem partir, influenciar de forma negativa o corte ou causar um contragolpe.
- **Não trave a lâmina de serra, após desativação, pressionando de lado.** A lâmina de serra pode ficar danificada, partir ou descrever um contragolpe.
- **Utilize grampos ou outra forma prática para proteger e apoiar a peça numa plataforma estável.** Segurar a peça pela mão ou contra o corpo deixa-a instável e pode levar à perda de controlo.

- **Não toque em objetos ou no chão com a serra em funcionamento.** Existe perigo de contragolpe.
- **Durante o trabalho, segure a ferramenta elétrica com as duas mãos e certifique-se de que está numa posição estável.** A ferramenta elétrica é conduzida de forma segura com as duas mãos.
- **Desligue imediatamente o aparelho caso a lâmina de serra fique presa. Separe o corte da serra e puxe a lâmina de serra cuidadosamente para fora.** Pode ocorrer o descontrolo da ferramenta elétrica.
- **Utilize detetores adequados para determinar se existem linhas de alimentação ocultas ou contacte a empresa de serviços local para efetuar a assistência.** O contacto com fios elétricos pode causar incêndio e choque elétrico. Danificar as linhas de gás pode causar uma explosão. A rutura de tubos de água causa danos materiais.
- **Espera sempre até que a ferramenta elétrica tenha parado completamente antes de a colocar para baixo.** A ferramenta de aplicação pode bloquear e provocar a perda de controlo da ferramenta elétrica.

Instruções de segurança para o manuseamento do laser

- Atenção: Radiação laser não olhar diretamente para o raio Classe laser 2
- Não direcionar o laser para superfícies refletoras.
- Identificações e indicações de aviso encontram-se na parte dianteira do aparelho.

Riscos residuais

Mesmo que a ferramenta elétrica seja manuseada de acordo com as instruções, mantêm-se alguns riscos residuais. Relativamente à construção e à versão desta ferramenta elétrica podem surgir os seguintes perigos:

- Lesões auditivas, caso não seja utilizada uma proteção auditiva adequada.
- Problemas de saúde, originados pelas vibrações na mão e no braço, se o aparelho for utilizado por um longo período de tempo ou se não for utilizado corretamente e a manutenção não for realizada devidamente.
- Ferimentos por corte

⚠ ATENÇÃO! Perigo devido ao campo eletromagnético gerado enquanto o aparelho está em funcionamento. O campo pode, em determinadas situações, influenciar ativa ou passivamente implantes médicos. Para reduzir o risco de ferimentos graves ou mortais, recomendamos que as pessoas com implantes médicos consultem o seu médico e o fabricante dos implantes médicos antes de o aparelho ser operado.

Preparação

⚠ ATENÇÃO! Perigo de ferimentos devido ao arranque involuntário do aparelho. Não ligue a ficha de ligação à tomada até que o aparelho esteja completamente preparado para ser utilizado.

Elementos de comando

Antes de operar o aparelho, familiarize-se com os elementos de comando.

🔘 Botão Ligar/Desliga (1)

- Os dois botões Ligar/desligar funcionam de forma independente entre si.
- Ligar: Pressionar duas vezes seguidas, de forma rápida (< 0,5 s)

- Desligar: Pressionar durante o funcionamento.

Interruptor de curso pendular (15)

Ajustar o movimento pendular da lâmina de serra em 4 posições:

- 0 - Sem movimento pendular
- 1 - Movimento pendular pequeno
- 2 - Movimento pendular médio
- 3 - Movimento pendular grande

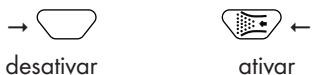
Botão de número de ciclos (4); Indicação de número de ciclos (5)

Ajustar o número de cursos em 5 níveis de modo automático:

- **1** Número de cursos mais baixo
- **5** Número de cursos mais elevado
- **A** Número de cursos adaptado automaticamente à carga

Interruptor (Função de sopro de poeiras) (13)

Função de ventilador para linha de corte sem aparas; sentido de corte visto por trás



Laser (25) + Luz de trabalho LED (23)

Utilize o comutador (27) para alternar entre os diferentes modos de funcionamento: De → Laser + Luz de trabalho LED → Luz de trabalho LED → Laser → De...

Na colocação em funcionamento seguinte, o aparelho volta ao modo de funcionamento que estava ativo quando foi desligado da fonte de alimentação.

Guia da lâmina de serra (33)

A guia da lâmina de serra pode ser apertada ou alargada com um parafuso sextavado interior (34). Uma guia de lâmina de serra bem ajustada garante que a lâmina de serra não dobra para o lado.

- Ferramentas necessárias: Chave sextavada (31).

- No lado direito da placa de base, visto a partir de trás, (14) existe um orifício (35) para a chave sextavada interior. É assim possível rodar o parafuso sextavado interior sem retirar a placa de base.

- ↺ Alargar a guia da lâmina de serra
- ↻ Apertar a guia da lâmina de serra

Montar e desmontar o bloco deslizante

Nos trabalhos a realizar em superfícies de peças de trabalho sensíveis a riscos, recomenda-se o trabalho com bloco deslizante (12).

Montar o bloco deslizante (Fig. A)

1. Coloque o bloco deslizante à frente (12), na placa de base (14).
2. Comprima as saliências de engate (11) na parte posterior do bloco deslizante por cima da placa de base (14).

Desmontar o bloco deslizante (Fig. A)

1. Solte o bloco deslizante (12) nas saliências de engate (11) da placa de base (14).
2. Puxe o bloco deslizante para a frente (12), separando-o da placa de base (14).

Montar e desmontar a placa de base

Indicações

- Nunca trabalhe sem placa de base!
- Se a placa de base estiver desmontada é mais fácil montar lâminas de serra mais pequenas ou mais fácil ajustar a referida guia.


Desmontar a placa de base

1. Desligue o aparelho e retire a ficha da tomada. Certifique-se de que todas as

peças móveis estão completamente imobilizadas.

2. Soltar a placa de base (14) com uma alavanca (3).
3. Retire a placa de base (14) para baixo.

Monte a placa de base

1. Coloque a alavanca (3) na posição "desbloquear" .
2. Coloque a placa de base (14) a partir de baixo no aparelho.
3. Bloqueie a placa de base (14) com a alavanca (3).

Montar e desmontar a lâmina de serra



⚠ CUIDADO! Perigo de ferimentos em caso de contacto com a lâmina de serra. Use luvas de proteção durante o manuseamento da lâmina de serra.

Requisitos

- A lâmina de serra possui um eixo em T (eixo de came).
- A lâmina de serra é adequada para o respetivo material.
- Garantir que o mandril está isento de farpas ou outros materiais residuais.

Montar a lâmina de serra

1. Ajuste a guia da lâmina de serra (33) de modo a caber a lâmina de serra (32).
2. Rode o mais possível o dispositivo de desbloqueio do mandril (24). Mantenha o dispositivo de desbloqueio nesta posição.
3. Coloque a lâmina de serra (32) no mandril (22).
4. Solte o dispositivo de desbloqueio do mandril (24).

5. Certifique-se de que a lâmina de serra (32) está corretamente afixada e os dentes apontam no sentido de corte.
6. Aperte a guia da lâmina de serra (33) de modo a deixar a guia da lâmina de serra *junto* da lâmina de serra (32). Durante o funcionamento, a lâmina de serra não deve roçar.

Desmontar a lâmina de serra

Segure o aparelho de modo a não ferir ninguém que se encontre próximo com a lâmina de serra ejetada.

1. Fixe a lâmina de serra (32).
2. Rode o mais possível o dispositivo de desbloqueio do mandril (24).
A lâmina de serra (32) é ejetada.
Se a lâmina de serra não for ejetada: Prenda o dispositivo de desbloqueio do Mandril e puxe a lâmina de serra para fora do mandril.
3. Solte o dispositivo de desbloqueio do mandril (24).

Utilizar o batente paralelo

O batente paralelo pode ser montado de ambos os lados do aparelho.

Montar o batente paralelo

1. Caso necessário, soltar os parafusos de fixação (19).
2. Desloque o batente paralelo (17) para os respetivos alojamentos (18).
3. Volte a apertar os parafusos de fixação (19).

Desmontar o batente paralelo

1. Solte os parafusos de fixação (19).
2. Puxe o batente paralelo (17) para fora dos alojamentos (18).

Ajustar o batente paralelo

1. Solte os parafusos de fixação (19).
2. Ajuste a escala de batente paralelo (17) de modo a que seja possível ler a largura de corte pretendida nas saliências da placa de base (18).

- Volte a apertar os parafusos de fixação (19).
- Faça um corte de teste, controle a largura de corte e corrija a posição do batente paralelo, caso necessário (17).

Dispositivo de aspiração externa de poeiras

Requisitos

- A tampa de proteção (21) está montada.

Conectar o dispositivo de aspiração externa de poeiras

- Desative a função de sopragem de poeiras (13).
- Desloque o bocal de aspiração (10) até ao batente na calha entre o aparelho e a placa de base (14).
- Ligue um dispositivo de aspiração de poeiras adequado (não fornecido) ao tubo de aspiração (10).
- Se o dispositivo de aspiração externa de poeiras não encaixa, utilize adicionalmente o redutor (9).

Retirar o dispositivo de aspiração externa de poeiras

- Solte o dispositivo de aspiração de poeiras do bocal de aspiração (10) ou do redutor (9).
- Remova o redutor (9).
- Remova o bocal de aspiração (10).

Montar e desmontar a tampa de proteção

Montar a tampa de proteção

- Insira as duas saliências da tampa de proteção (21) nos entalhes do corpo do aparelho.
A tampa de proteção engata.
Pode rebater a tampa de proteção montada 90° para cima.

Desmontar a tampa de proteção

- Afaste ligeiramente as duas saliências da tampa de proteção (21).
- Retire a tampa de proteção, puxando-a para a frente.

Montar e desmontar a proteção contra rompimento

Montar a proteção contra rompimento

- Insira a proteção para corte limpo (20) no entalhe (30) no bloco deslizante (12).

Desmontar a proteção contra rompimento

- Empurre a proteção para corte limpo (20) para fora do entalhe (30) no bloco deslizante (12).

Operação

Instruções para serrar

Selecionar o número de cursos

O número de ciclos pode ser ajustado em 5 níveis com o botão de número de ciclos (4). Comece com um número de cursos reduzido. Aplica-se a seguinte regra:

Material	Número de cursos
duro	baixo
macio	elevado

Se estiver ajustado o número de cursos automático **A**, o número de cursos do aparelho é adaptado à dureza dos materiais.

Selecionar o movimento pendular

Quanto maior for o movimento pendular, mais rápido é o progresso do trabalho.

O movimento pendular ideal pode ser determinado por tentativas práticas, recomendando-se o seguinte:

- Material fino, material duro (p. ex. metal) ou corte angular: Nível 0
- As arestas de corte mais finas e limpas são conseguidas com um movimento pendular inferior ou inexistente: Nível 0 ou 1.
- Material macio (madeira, plástico, etc.): Nível 2 ou 3

A etiqueta mostra exemplos de ajuste:



- 0 Metais
- 1 Tubo de plástico
- 2 Madeira fina
- 3 Madeira espessa

Serra circular

Requisitos

- Materiais macios como madeira, betão celular, gesso cartonado e afins.
- lâmina de serra curta montada

Procedimento

1. Coloque o aparelho com o canto dianteiro da placa de base (14) sobre a peça de trabalho. A lâmina de serra (32) não toca na peça de trabalho.
2. Ligue o aparelho. Aguarde até ser atingido o número máximo de cursos.
3. Pressione a lâmina de serra (32) na peça de trabalho até a placa de base (14) assentar sobre a peça de trabalho.
4. Continue a serrar ao longo da linha de corte.

Indicações gerais

Com esta sequência trabalha em segurança com a serra vertical e atinge um bom resultado de trabalho:

1. Fixe a peça de trabalho. Para peças de trabalho pequenas, utilize um dispositivo de fixação.
2. Trace uma linha, para indicar a direção na qual pretende levar a lâmina de serra.
3. Segure bem o aparelho pelo punho.
4. Ajuste o número de cursos.
5. Ajuste a intensidade de curso.
6. Ligue o aparelho.
7. Aguarde até que o aparelho atinja o seu número total de cursos.
8. Coloque a placa de base na peça de trabalho.
9. Mova o aparelho lentamente ao longo da linha previamente traçada, comprimindo a placa de base com força para baixo na peça de trabalho.
10. Não exerça demasiada pressão no sentido de corte. Deixe que o aparelho realize o trabalho.
11. Antes de pousar o aparelho, desligue-o e aguarde até à sua completa imobilização.

Ligar e desligar

Ligar

1. Insira a ficha de ligação na tomada. A luz de serviço LED (23) e o laser (25) voltam ao modo de funcionamento que estava ativo quando foi desligado da fonte de alimentação.
2. Ajuste o número de ciclos com o botão de número de ciclos (4).
3. Pressione o botão Ligar/Desligar (1) duas vezes, de forma breve e seguida (< 0,5 s).
4. Aguarde até que o aparelho atinja o seu número total de cursos.

Desligar

1. Pressione um botão Ligar/Desligar (1).
2. Retire a lâmina de serra do corte quando esta estiver completamente parada.
3. Retire a ficha de ligação do aparelho da tomada, se deixar o aparelho sem vigilância ou quando terminar o trabalho.

Ajustar o laser

Ferramentas necessárias

- Chave de fendas com lâmina estreita (não fornecido)

Requisitos

- A proteção contra rompimento está montada.

Procedimento

1. **▲ CUIDADO!** Perigo de ferimentos! Desmonte a lâmina de serra.
2. Ligue o aparelho à tensão de rede.
3. Pressione o comutador (27) até o laser acender.
4. Insira uma pequena chave de fendas estreita na abertura para ajuste (26).
5. Rode a chave de parafusos para a direita para deslocar a linha do laser para a esquerda e vice-versa. Alinhe a linha do laser com o centro da marcação da proteção contra rompimento (20).

Transporte

Instruções sobre o transporte da unidade:

- Desligue o aparelho e retire a ficha da tomada. Certifique-se de que todas as peças móveis estão completamente imobilizadas.
- Remova a ferramenta utilizada.

- Transporte o aparelho sempre pelo punho (2).

Limpeza, manutenção e armazenamento

▲ ATENÇÃO! Choque elétrico! Perigo de ferimentos devido ao arranque involuntário do aparelho. Proteja-se durante os trabalhos de manutenção e limpeza. Desligue o aparelho e retire a ficha de ligação da tomada.

Os trabalhos de reparação e de manutenção que não estão descritos neste manual, devem ser realizados pelo nosso centro de assistência. Utilize apenas peças de substituição originais.

Limpeza

▲ ATENÇÃO! Choque elétrico! Nunca limpe o aparelho com jato de água.

AVISO! Perigo de danos. As substâncias químicas podem danificar as peças de plástico do aparelho. Não utilize soluções de limpeza nem solventes.

- Mantenha a ranhura de ventilação, o corpo do motor e os punhos do aparelho limpos. Utilize um pano húmido ou uma escova.

Manutenção

O aparelho não necessita de manutenção.

Armazenamento

Armazenar sempre o aparelho e os acessórios:

- limpos
- secos
- protegidos do pó
- Em mala de transporte fornecida (29)
- fora do alcance de crianças

Localização de erros

A seguinte tabela ajuda-o a eliminar pequenas falhas:

Problema	Possível causa	Resolução da avaria
O aparelho não liga	Ausência de tensão de rede	Verificar a tomada, o cabo de ligação à rede, ficha de ligação e o fusível, se necessário, solicitar a reparação a um electricista.
	Interruptor ligar/desligar (1) danificado	Entre em contacto com o centro de assistência técnica.
	Motor danificado	Entre em contacto com o centro de assistência técnica.
Aparelho trabalha com interrupções	Mau contacto interior	Entre em contacto com o centro de assistência técnica.
	Interruptor ligar/desligar (1) danificado	Entre em contacto com o centro de assistência técnica.
Desempenho de corte reduzido	Lâmina de serra (32) inadequada para a peça de trabalho a trabalhar	Colocar uma lâmina de serra (32) adequada
	Lâmina de serra (32) romba	Colocar uma lâmina de serra (32) nova
	Velocidade da serra errada	Adaptar a velocidade da serra
A lâmina de serra fica romba rapidamente	Lâmina de serra (32) inadequada para a peça de trabalho a trabalhar	Colocar uma lâmina de serra (32) adequada
	Demasiada pressão exercida	Reduzir pressão
	Velocidade da serra demasiado elevada	Reduzir a velocidade da serra

Eliminação/proteção do ambiente

O aparelho, os acessórios e a embalagem devem ser entregues no ecoponto respetivo.



Os aparelhos elétricos não devem ser eliminados no lixo doméstico.

O símbolo do contentor de lixo barrado com uma cruz significa que este produto não deve ser eliminado como resíduo municipal não seleccionado no fim da sua vida útil.

Diretiva 2012/19/UE relativa a Resíduos de Equipamentos Eléctricos e Electrónicos:

Os consumidores são legalmente obrigados a entregar os seus equipamentos eléctricos e electrónicos em fim de vida para

que seja feita uma reciclagem sustentável dos mesmos. Desta forma é garantida uma reciclagem sustentável do ponto de vista ambiental e de economia dos recursos.

Dependendo da implementação no direi- to nacional podem existir as seguintes opções:

- a entrega num ponto de venda,
- a entrega num ecoponto oficial,
- a devolução ao fabricante ou distribuidor.

Estas premissas não se aplicam a acessórios e meios auxiliares sem componentes elétricos.

Assistência

Garantia

Prezada cliente, prezado cliente, Este aparelho tem uma garantia de 5 anos a contar a partir da data da compra.

Em caso de deficiências verificadas neste produto, estão à sua disposição direitos legais face ao vendedor. Estes direitos legais não são restritos pela nossa garantia a seguir descrita.

Termos de garantia

O período de garantia começa a contar da data da compra. Mantenha guardado o talão de compra original. Esse documento é exigido como comprovativo de compra.

Se no decorrer de cinco anos a partir da data de aquisição deste produto, ocorrer uma falha de material ou defeito de fabrico, o produto será substituído ou reparado gratuitamente, de acordo com a nossa escolha. Esta garantia exige que o dispositivo defeituoso e o talão de compra (recibo) sejam apresentados no decorrer de um prazo de cinco anos e que seja breve-

mente descrito por escrito, qual o defeito e quando é que ele ocorreu.

Se o defeito for coberto pela nossa garantia é coberta, receberá de volta o produto reparado ou um novo produto. Com a substituição do aparelho inicia-se um novo prazo de garantia. Com a reparação do aparelho não se inicia nenhum novo prazo de garantia.

Período de garantia e reclamações legais por defeitos

O período de garantia não é prolongado pela prestação de garantia. Isto também se aplica às peças substituídas e reparadas. Quaisquer danos e defeitos eventualmente existentes verificados na altura da compra deverão ser comunicados imediatamente após se ter desembalado o produto. Após decorrido o período de garantia, as reparações necessárias estão sujeitas a pagamento.

Âmbito da garantia

O aparelho foi cuidadosamente produzido de acordo com diretivas de qualidade rigorosas e devidamente testado antes da entrega.

A prestação de garantia aplica-se a falhas de material ou defeitos de fabrico. Esta garantia não cobre os componentes do produto que estão sujeitos a desgaste normal e que são portanto consideradas como peças de desgaste, nem os danos causados nas partes frágeis.

Esta garantia caduca, se o produto for danificado ou se não for devidamente usado ou conservado. O mesmo se aplica a danos causados por água, geada, raios, incêndio ou transporte incorreto. Para uma correta utilização do produto, deverão ser cumpridas todas as indicações descritas no manual de instruções. Deverão ser impreterivelmente evitados os usos e as ações desaconselhados no manual de ins-

truções, ou para os quais são feitas advertências.

Este produto foi concebido unicamente para uso privado e não é indicado para uso comercial. A garantia é anulada em caso de uso abusivo e inadequado, do uso de força, e em caso de intervenções que não tenham sido realizadas pela nossa estação de serviço autorizada.

Procedimento em caso de reclamação de garantia

Para assegurar um processamento rápido da sua reclamação, siga por favor as seguintes instruções:

- Mantenha à mão o talão de compra e o número de identificação (IAN 448843_2304), como comprovativo da compra.
- Pode consultar o número do artigo na placa de identificação.
- Se ocorrerem erros na funcionalidade ou outros defeitos, contate imediatamente por telefone ou e-mail o departamento de serviços a seguir designado. Receberá informações adicionais acerca do processamento da sua reclamação.
- Após consulta do nosso serviço de atendimento a clientes, pode enviar-nos um produto defeituoso com despesas de envio gratuitas para si, mediante a anexação do talão de compra (receptivo) e indicando onde e quando surgiu o defeito, para o endereço de serviço que lhe for comunicado. Para evitar problemas de receção e custos adicionais, use apenas o endereço que lhe for comunicado. Certifique-se de que o envio não foi enviado livre de

franquia, através de serviço de transporte de mercadorias pesadas, serviço de envio expresso, ou qualquer outro serviço de envio especial. Envie o aparelho incluindo todas as peças acessórias fornecidas aquando efetuada a compra e use uma embalagem de transporte suficientemente segura.

Assistência de reparação

Para reparações, **não abrangidas pela garantia**, queira dirigir-se ao centro de assistência. Pode obter um orçamento.

- Apenas processar aparelhos que tenham sido suficientemente embalados e franqueados.

Indicação: Não serão aceites aparelhos enviados sem franquia, ou envios, volumosos, enviados por correio expresso ou fretes especiais.

- Eliminamos gratuitamente os seus aparelhos devolvidos e defeituosos.
- Eliminamos gratuitamente os seus aparelhos devolvidos e defeituosos.

Service-Center

PT **Assistência Portugal**
Tel.: 800849000
E-mail: grizzly@lidl.pt
IAN 448843_2304

Importador

Tenha presente que a morada seguinte não é a morada da assistência técnica. Comece por contactar o centro de assistência técnica acima indicado.

Grizzly Tools GmbH & Co. KG
Stockstädter Str. 20
63762 Grobostheim
ALEMANHA
www.grizzlytools.de

Peças sobresselentes e acessórios

Para mais informação sobre peças sobresselentes e acessórios, consultar www.grizzlytools.shop. Se ocorrerem problemas durante o seu processo de encomenda, contacte-nos por favor através da nossa loja online. Caso tenha mais dúvidas, consulte o Service-Center, Pág. 37

Pos. nº	Pág. 75 ¹	Nome	N.º de encomenda
8	35	Cabo de alimentação (H07RN-F 2×1,5 mm ²), 5 m	91120001
12	56	Bloco deslizante	91120006
14	44, 45	Placa de base	91120003
9, 10	57, 58	Redutor, Tubos de aspiração	91120007
17	46	Batente paralelo	91120004
21	14	Tampa de proteção	91120000
20	51	Proteção contra rompimento	91120005
31	36	Chave sextavada	91120002

¹ Vista explodida

Tradução do original da declaração de conformidade CE

Produto: **Serra de recortes**

Modelo: **PPSTK 550 A1**

Número da série: 000001-035000

O objeto da declaração acima descrito está em conformidade com a legislação de harmonização da União aplicável:

2006/42/EC • 2014/30/EU • 2011/65/EU & (EU) 2015/863

O objecto da declaração acima mencionada está em conformidade com a Directiva 2011/65/EU do Parlamento Europeu e do Conselho, de 8 de Junho de 2011, relativa à restrição do uso de determinadas substâncias perigosas em equipamentos eléctricos e electrónicos.

Para assegurar a conformidade, foram aplicadas as seguintes normas harmonizadas e normas e regulamentos nacionais:

**EN 62841-1:2015/A11:2022 • EN 62841-2-11:2016/A1:2020
EN IEC 63000:2018 • EN IEC 55014-1:2021 • EN IEC 55014-2:2021
EN IEC 61000-3-2:2019/A1:2021 • EN 61000-3-3:2013/A2:2021
EN 61010-1:2010/A1:2019 • EN 60825-1:2014/A11:2021
IEC 62471:2006**

Esta declaração de conformidade é emitida sob a exclusiva responsabilidade do fabricante:



Grizzly Tools GmbH & Co. KG
Stockstädter Str. 20
63762 Großostheim
ALEMANHA
30.12.2023

Christian Frank
Mandatário para documentação

Table of Contents

Introduction..... 40

Proper use..... 40
 Scope of delivery/accessories..... 41
 Overview..... 41
 Description of functions..... 42
 Technical data..... 42

Safety information..... 42

Meaning of the safety information..... 42
 Pictograms and symbols..... 43
 General Power Tool Safety Warnings..... 43
 Safety information for reciprocating saws..... 45
 Safety instructions for handling the laser..... 46
 Residual risks..... 46

Preparation..... 47

Control elements..... 47
 Attaching and removing the slide shoe..... 47
 Attaching and removing the footplate..... 47
 Attaching and removing the saw blade..... 48
 Using the parallel guide..... 48
 External dust extraction..... 49
 Attaching and removing the protective cover..... 49
 Attaching and removing the splinter guard..... 49

Operation..... 49

Information on sawing..... 49
 Switching on and off..... 50
 Adjusting the laser..... 50

Transport..... 51

Cleaning, maintenance and storage..... 51

Cleaning..... 51
 Maintenance..... 51

Storage..... 51

Troubleshooting..... 51

Disposal/environmental protection..... 52

Service..... 52

Guarantee..... 52
 Repair service..... 53
 Service Centre..... 54
 Importer..... 54

Spare parts and accessories..... 54

Translation of the original EC declaration of conformity..... 55

Exploded view..... 75

Introduction

Congratulations on purchasing your new jigsaw (hereafter referred to as device or power tool).

You have chosen a high-quality device. This device was quality-tested and subjected to a final inspection during production, therefore ensuring proper functioning of your device.



The instruction manual forms part of this device. It contains important information on safety, use and disposal. Read the instruction manual carefully. Familiarise yourself with the controls and how to use the device correctly. Use the device only as described and for the stated fields of application. Store the instruction manual carefully and ensure that all documents are handed over in the event that the device is passed on to another user.

Proper use

This device is only intended for the following uses:

- Sawing plastic, wood and light metal with firm support

- Sawing straight and curved cuts
 - Only operate in dry areas.
- Please note the information on saw blade types.

Any other use that is not expressly permitted in this instruction manual may pose a serious hazard to the user and result in damage to the device. The operator or user of the machine is responsible for any accidents or personal injury and/or material damage to third parties or their property. The machine is intended to be used by do-it-yourselfers. It was not designed for heavy commercial use. The warranty is void in the case of commercial use. The manufacturer is not liable for damage caused by improper use or incorrect operation.

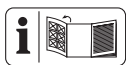
Scope of delivery/ accessories

Unpack the device and check that everything is present.

Dispose of the packaging material properly.

- Jigsaw
- Splinter guard (pre-assembled)
- Slide shoe (pre-assembled)
- Guard cover (pre-assembled)
- Suction nozzle (pre-assembled)
- Reducer piece
- Parallel guide
- Hex key
- Translation of the original instructions

Overview



The illustrations for the device can be found on the front and back fold-out page.

- 1 On/Off button
- 2 Handle (Insulated gripping surface)
- 3 Lever

- 4 Stroke rate button
 - 5 Stroke rate display
 - 6 Device connection
 - 7 Device plug
 - 8 Power cord
 - 9 Reducer piece
 - 10 Suction nozzle
 - 11 Notch
 - 12 Slide shoe
 - 13 Switch (dust blower function)
 - 14 Footplate
 - 15 Pendulum stroke switch
 - 16 Guide roller
 - 17 Parallel guide
 - 18 Mount (Parallel guide)
 - 19 Retaining screw
 - 20 Splinter guard
 - 21 Guard cover
 - 22 Chuck (not visible)
 - 23 LED work light (not visible)
 - 24 Release (Chuck)
 - 25 Laser
 - 26 Adjustment (Laser)
 - 27 Changeover switch
 - 28 Auxiliary handle (Insulated gripping surface)
 - 29 Storage case
 - 30 Recess in slide shoe
 - 31 Hex key
- B**
- 32 Saw blade (not included)
 - 33 Saw blade guide
 - 34 Hexagon socket screw
 - 35 Hole

Description of functions

With the jigsaw, the saw blade clamped on one side cuts via a stroke movement. With the pendulum stroke, the guide roller moves the saw blade forwards during every upstroke in addition to the vertical saw movement.

Please refer to the descriptions below for information on how the operating elements work.

Technical data

Jigsaw PPSTK 550 A1

Rated voltage U 230 V~, 50 Hz

Rated output P 550 W

Length Power cord 5 m

Protection class .. II (double insulation)

Weight 2.9 kg

Idle stroke rate 0-3800 min⁻¹

Stroke length 26 mm

Cutting depth

- wood ≤ 120 mm

- non-ferrous metal ≤ 10 mm

Sound pressure level (L_{pA})

..... 101.3 dB; K_{pA} =5 dB

Sound power level (L_{WA})

- Measured 109.3 dB; K_{WA} =3 dB

Vibration (a_h), wood

- Handle 10.286 m/s²; K =1.5 m/s²

- Auxiliary handle

..... 11.292 m/s²; K =1.5 m/s²

Vibration (a_h), metal

- Handle 10.251 m/s²; K =1.5 m/s²

- Auxiliary handle

..... 12.558 m/s²; K =1.5 m/s²

Levels of noise and vibration were determined according to the standards and regulations in the declaration of conformity.

The specified total vibration value and the stated noise emission value have been measured according to a standardised test method and can be used to compare

one power tool with another. The specified total vibration value and the stated specified noise emission value can also be used for a provisional assessment of the load.

▲ WARNING! The vibration and noise emissions may deviate from the specified values during actual use of the power tool, depending on how the power tool is being used. Try to keep the exposure to vibrations as low as possible. An example of a measure to reduce vibration exposure is limiting the working hours. All parts of the operating cycle have to be considered while doing so (for example, times when the power tool is switched off and times when it is switched on but running without any load).

Safety information

This section deals with the basic safety instructions for using the device.

Meaning of the safety information

▲ DANGER! If you do not observe this safety instruction, an accident will occur. The result of which is severe bodily injury or death.

▲ WARNING! If you do not observe this safety instruction, an accident may occur. The result of which is likely severe bodily injury or death.

▲ CAUTION! If you do not observe this safety instruction, an accident will occur. The result of which is likely minor or moderate bodily injury.

NOTICE! If you do not observe this safety instruction, an accident will occur. The result of which is possible damage to property.

Pictograms and symbols

Symbols on the device



Read the instruction manual



LASER 2
P max.: < 1 mW · λ · 650 nm
EN 60825-1: 2014

Laser radiation warning! Do not look into the beam! Laser class 2



Protection class II (double insulation)



Waste electrical and electronic equipment (WEEE) must not be disposed of with domestic waste.



On/Off button



Stroke rate display



Stroke rate button

Symbols used in the instruction manual



Use protective gloves

General Power Tool Safety Warnings

▲ WARNING! Read all safety warnings, instructions, illustrations and specifications provided with this power tool. Failure to follow all instructions listed below may result in electric shock, fire and/or serious injury. **Save all warnings and instructions for future reference.**

The term “power tool” in the warnings refers to your mains-operated (corded) power tool or battery-operated (cordless) power tool.

1. **WORK AREA SAFETY**
 - a) **Keep work area clean and well lit.** Cluttered or dark areas invite accidents.
 - b) **Do not operate power tools in explosive atmospheres, such as in the presence of flammable liquids, gases or dust.** Power tools create sparks which may ignite the dust or fumes.
 - c) **Keep children and bystanders away while operating a power tool.** Distractions can cause you to lose control.
2. **ELECTRICAL SAFETY**
 - a) **Power tool plugs must match the outlet. Never modify the plug in any way. Do not use any adapter plugs with earthed (grounded) power tools.** Unmodified plugs and matching outlets will reduce risk of electric shock.
 - b) **Avoid body contact with earthed or grounded surfaces, such as pipes, radiators, ranges and refrigerators.** There is an increased risk of electric shock if your body is earthed or grounded.
 - c) **Do not expose power tools to rain or wet conditions.** Water entering a power tool will increase the risk of electric shock.
 - d) **Do not abuse the cord. Never use the cord for carrying, pulling or unplugging the power tool. Keep cord away from heat, oil, sharp edges or moving parts.** Damaged or entangled cords increase the risk of electric shock.
 - e) **When operating a power tool outdoors, use an extension cord suitable for outdoor use.**

Use of a cord suitable for outdoor use reduces the risk of electric shock.

- f) **If operating a power tool in a damp location is unavoidable, use a residual current device (RCD) protected supply.** Use of an RCD reduces the risk of electric shock.

3. PERSONAL SAFETY

- a) **Stay alert, watch what you are doing and use common sense when operating a power tool. Do not use a power tool while you are tired or under the influence of drugs, alcohol or medication.** A moment of inattention while operating power tools may result in serious personal injury.
- b) **Use personal protective equipment. Always wear eye protection.** Protective equipment such as a dust mask, non-skid safety shoes, hard hat or hearing protection used for appropriate conditions will reduce personal injuries.
- c) **Prevent unintentional starting. Ensure the switch is in the off-position before connecting to power source and/or battery pack, picking up or carrying the tool.** Carrying power tools with your finger on the switch or energising power tools that have the switch on invites accidents.
- d) **Remove any adjusting key or wrench before turning the power tool on.** A wrench or a key left attached to a rotating part of the power tool may result in personal injury.
- e) **Do not overreach. Keep proper footing and balance at all times.** This enables better control

of the power tool in unexpected situations.

- f) **Dress properly. Do not wear loose clothing or jewellery. Keep your hair and clothing away from moving parts.** Loose clothes, jewellery or long hair can be caught in moving parts.
- g) **If devices are provided for the connection of dust extraction and collection facilities, ensure these are connected and properly used.** Use of dust collection can reduce dust-related hazards.
- h) **Do not let familiarity gained from frequent use of tools allow you to become complacent and ignore tool safety principles.** A careless action can cause severe injury within a fraction of a second.
- ### 4. POWER TOOL USE AND CARE
- a) **Do not force the power tool. Use the correct power tool for your application.** The correct power tool will do the job better and safer at the rate for which it was designed.
- b) **Do not use the power tool if the switch does not turn it on and off.** Any power tool that cannot be controlled with the switch is dangerous and must be repaired.
- c) **Disconnect the plug from the power source and/or remove the battery pack, if detachable, from the power tool before making any adjustments, changing accessories, or storing power tools.** Such preventive safety measures reduce the risk of starting the power tool accidentally.
- d) **Store idle power tools out of the reach of children and do**

not allow persons unfamiliar with the power tool or these instructions to operate the power tool. Power tools are dangerous in the hands of untrained users.

- e) **Maintain power tools and accessories. Check for misalignment or binding of moving parts, breakage of parts and any other condition that may affect the power tool's operation. If damaged, have the power tool repaired before use.** Many accidents are caused by poorly maintained power tools.
 - f) **Keep cutting tools sharp and clean.** Properly maintained cutting tools with sharp cutting edges are less likely to bind and are easier to control.
 - g) **Use the power tool, accessories and tool bits etc. in accordance with these instructions, taking into account the working conditions and the work to be performed.** Use of the power tool for operations different from those intended could result in a hazardous situation.
 - h) **Keep handles and grasping surfaces dry, clean and free from oil and grease.** Slippery handles and grasping surfaces do not allow for safe handling and control of the tool in unexpected situations.
5. **SERVICE**
- a) **Have your power tool serviced by a qualified repair person using only identical replacement parts.** This will ensure that the safety of the power tool is maintained.

Safety information for reciprocating saws

- **Hold the power tool by insulated gripping surfaces, when performing an operation where the cutting accessory may contact hidden wiring or its own cord.** Cutting accessories contacting a "live" wire may make exposed metal parts of the power tool "live" and could give the operator an electric shock.
- **Use clamps or another practical way to secure and support the workpiece to a stable platform.** Holding the workpiece by your hand or against the body leaves it unstable and may lead to loss of control.
- If the power cord of this device is damaged, it must be replaced with a specific power cord, which may be obtained from the manufacturer or their customer service representative. *Spare parts and accessories, p. 54*
- **Only use accessories recommended by PARKSIDE.** Unsuitable accessories may cause electric shock or fire.

Further safety instructions for reciprocating saws

- **Keep hands away from the sawing area.** Do not reach underneath the workpiece. Upon contact with the saw blade there is a risk of injury.
- **Only when the power tool is turned on should the sawing blade be moved against the workpiece.** Otherwise, there is a risk of kickback if the attachment tools jam in the workpiece.
- **Make sure that the footplate is secure during sawing.** A tilted

saw blade may break or cause a kickback.

- **After you have finished work, turn the power tool off and do not pull the saw blade out of the cut until it has come to a standstill.** In this way you will avoid any kickback and can safely put down the power tool.
- **Use only undamaged saw blades in perfect condition.** Bent or blunt saw blades can break, adversely affect the cut or cause kickback.
- **Do not brake the saw blade after switching the device off by applying side pressure.** The saw blade may be damaged, break or cause a kickback.
- **Use clamps or another practical way to secure and support the workpiece to a stable platform.** Holding the workpiece by your hand or against the body leaves it unstable and may lead to loss of control.
- **Do not touch any objects or the ground with the saw running.** There is a risk of kickback.
- **Hold the power tool tightly with both hands while working and ensure a secure footing.** The power tool is guided more securely with both hands.
- **Switch the appliance off immediately if the sawing blade jams. Force apart the saw cut and pull the saw blade out carefully.** This can lead to loss of control over the power tool.
- **Use suitable detectors to determine if there are hidden supply lines or contact the local utility company for assistance.** Contact with electric cables can cause fire and electric shock. Damaging gas lines

can lead to explosion. Breaking water pipes causes property damage.

- **Always wait until the power tool has come to a complete stop before placing it down.** The application tool can jam and cause you to lose control of the power tool.

Safety instructions for handling the laser

- Caution: Laser radiation - Do not look into the beam - Laser class 2
- Do not aim the laser at reflective surfaces.
- Markings and warnings are located on the front of the device.

Residual risks

There will always be residual risks even if you operate this power tool according to the instructions. The following hazards may occur in connection with the type and design of this power tool:

- Hearing damage if suitable ear protection is not worn.
- Health injuries resulting from the effect of hand/arm vibration in the event that the tool is used over a longer period of time or is not used and maintained properly.
- Cutting injuries

⚠ WARNING! Danger due to electromagnetic field generated while the tool is in operation. Under certain circumstances, this field may negatively affect active or passive medical implants. In order to reduce the danger of serious or fatal injuries, we recommend that individuals who wear medical implants should consult their doctor and the manufacturer of the implant before operating the machine.

Preparation

▲ WARNING! Risk of injury due to unintentional start-up. Do not insert the plug into the outlet until the device is fully prepared for use.

Control elements

Familiarise yourself with the operating elements before using the device for the first time.

Ⓞ On/Off button (1)

- The two On/Off buttons function independently of each other.
- Switching on: Press twice in quick succession (< 0.5 s)
- Switching off: Press during operation.

Pendulum stroke switch (15)

Set pendulum movement of the saw blade in 4 positions:

- 0 - No pendulum motion
- 1 - Small pendulum motion
- 2 - Medium pendulum motion
- 3 - Large pendulum motion

Stroke rate button (4); Stroke rate display (5)

Set the stroke rate in 5 levels and automatic:

- **1** lowest stroke rate
- **5** highest stroke rate
- **A** automatic stroke rate adapted to the load

Switch (dust blower function) (13)

Blower function for chip-free cutting line; direction seen from the rear



Laser (25) + LED work light (23)

With the changeover switch (27) you can switch between the different operating modes:

Off → Laser + LED work light → LED work light → Laser → Off...

During the next initial start-up, the device returns to the operating mode that was active before the power supply was disconnected.

Saw blade guide (Ⓡ 33)

The saw blade guide can be made narrower or wider using the hexagon socket screw (34). A well-adjusted saw blade guide ensures that the saw blade does not bend to the side.

- Tools required: Hex key (31).
- There is a hole (14) for the hex key on the right side of the footplate (35) when viewed from the rear. This allows the hexagon socket screw to be turned without removing the footplate.
- ↺ Saw blade guide wider
- ↻ Saw blade guide narrower

Attaching and removing the slide shoe

When working on scratch-sensitive workpieces, working with the slide shoe (12) is recommended.

Assembling the slide shoe (Fig. A)

1. Place the slide shoe (12) on the front of the footplate (14).
2. Press the notches (11) on the back of the slide shoe over the footplate (14).

Disassembling the slide shoe (Fig. A)

1. Press the slide shoe (12) on the notches (11) away from the footplate (14).
2. Pull the slide shoe (12) forward, away from the footplate (14) and off.

Attaching and removing the footplate

Notes


- Never work without a footplate!

- When the footplate is removed, it is easier to insert short saw blades or adjust the saw blade guide.

Removing the footplate

1. Switch off the device and disconnect the plug from the power outlet. Make sure that all moving parts have come to a complete stop.
2. Unlock the footplate (14) with the lever (3).
3. Remove the foot plate (14) downwards.

Attaching the footplate

1. Move the lever (3) to the "unlocked" position .
2. Place the footplate (14) on the tool from below.
3. Lock the footplate (14) with the lever (3).

Attaching and removing the saw blade



⚠ CAUTION! Risk of injury when touching the saw blade. Wear protective gloves when handling the saw blade.

Requirements

- The saw blade has a T-shank mount (single lug shank).
- The saw blade is suitable for the material used.
- The chuck is free of splinters or other material residue.

Installing the saw blade

1. Adjust the saw blade guide (33) so widely that the saw blade (32) passes through.
2. Turn the release of the chuck (24) as far as possible. Keep the release of the chuck fixed in this position.

3. Place the saw blade (32) into the chuck (22).
4. Release the release of the chuck (24) los.
5. Make sure that the saw blade (32) is attached correctly and the teeth are pointing in the cutting direction.
6. Adjust the saw blade guide (33) so tightly that the saw blade guide is *almost* in contact with the saw blade (32) anliegt. The saw blade should not touch during operation.

Removing the saw blade

Hold the device in a way that no persons in the vicinity are injured by the ejected saw blade.

1. Hold the saw blade (32) firmly.
2. Turn the release of the chuck (24) as far as possible.

The saw blade (32) is ejected.

If the saw blade is not ejected: Hold the release of the chuck and pull the saw blade from the chuck.

3. Release the release of the chuck (24) los.

Using the parallel guide

The parallel guide can be fitted on both sides of the tool.

Fitting the parallel guide

1. Loosen the retaining screws (19) if necessary.
2. Push the parallel guide (17) into the holders (18).
3. Retighten the retaining screws (19).

Removing the parallel guide

1. Loosen the retaining screws (19).
2. Pull the parallel guide (17) out of the holders (18).

Adjusting the parallel guide

1. Loosen the retaining screws (19).

2. Set the scale on the parallel guide (17) so that you can read the desired cutting width on the mount (18) marking.
3. Retighten the retaining screws (19).
4. Make a test cut, check the cutting width and correct the position of the parallel guide (17) if necessary.

External dust extraction

Requirements

- The protective cover (21) is mounted.

Connecting external dust extraction ☐

1. Disable the dust blower function (13).
2. Slide the suction connector (10) as far as it will go into the guide rail between the device and footplate (14).
3. Connect a suitable dust extraction (not included) to the suction nozzle (10).
4. If the external dust extractor does not fit, use the additional reducer (9).

Removing the external dust extraction ☐

1. Remove the dust extraction from the suction connector (10) or reducer (9).
2. Remove the reducer piece (9).
3. Remove the suction connector (10).

Attaching and removing the protective cover

Attaching the protective cover

1. Press the two holders on the protective cover (21) into the recesses on the device housing.

The protective cover clicks into place.

You can fold the fitted protective cover up by 90°.

Removing the protective cover

1. Carefully press the two holders on the protective cover (21) apart.
2. Pull the protective cover to the front.

Attaching and removing the splinter guard

Attaching the splinter guard

1. Press the tension tear protection (20) into the recess (30) in the slide shoe (12).

Removing the splinter guard

1. Press the tension tear protection (20) out of the recess (30) in the slide shoe (12).

Operation

Information on sawing

Selecting a stroke rate

The stroke rate can be adjusted in 5 steps with the stroke rate button (4). Start with a low stroke rate. As a rule of thumb:

Material	Stroke rate
Hard	Low
Soft	High

If the automatic stroke rate **A** is set, the device adjusts the stroke rate to the hardness of the material.

Selecting the pendulum motion

The larger the pendulum motion, the faster your progress.

The optimal pendulum motion can be established through practice; the following settings are recommended:

- For thin material, hard material (e.g. metal) or for cutting curves: Level 0
- Fine and clean cutting edges can be achieved with little or no pendulum motion: Level 0 or 1.
- Soft material (wood, plastic, etc.): Level 2 or 3

The label shows examples on the setting:



- 0 Metal
- 1 Plastic pipe
- 2 Thin wood
- 3 Thick wood

Plunge sawing

Requirements

- Soft materials such as wood, aerated concrete, plasterboard etc.
- Short saw blade mounted

Procedure

1. Place the device with the front edge of the footplate (14) on the workpiece. The saw blade (32) does not touch the workpiece.
2. Turn the device on. Wait until the maximum stroke rate has been reached.
3. Press the saw blade (32) into the workpiece until the footplate (14) rests on the workpiece.
4. Continue sawing along the cutting line.

General Information

With this order, you work safely with the sabre saw and achieve a good result:

1. Clamp the workpiece. Use a clamping device for small workpieces.
2. Draw a line to specify the direction in which the saw blade is guided.
3. Hold the device securely by the handle.
4. Set the stroke rate.
5. Set the stroke strength.
6. Turn the device on.
7. Wait until the device has reached its full stroke rate.
8. Place the footplate on the workpiece.
9. Slowly move the device along the marked line, pressing the footplate firmly down onto the workpiece.
10. Do not apply too much pressure in the cutting direction. Let the device do the work.

11. Before shutting down the device, switch it off and wait for it to come to a complete standstill.

Switching on and off

Switching on

1. Insert the plug in the socket. The LED work light (23) and laser (25) return to the operating mode that was active when the power supply was disconnected.
2. Set the stroke rate with the stroke rate button (4).
3. Press an On/Off button (1) twice in quick succession (< 0.5 s).
4. Wait until the device has reached its full stroke rate.

Switching off

1. Press an On/Off button (1).
2. Do not pull the sawblade out of the cut until it has come to a standstill.
3. Pull the device plug out of the wall outlet if you are leaving the device unattended or if you have finished working.

Adjusting the laser

Tools required

- Slotted screwdriver with narrow blade (not included)

Requirements

- Der splinter guard is mounted.

Procedure

1. **▲ CAUTION!** Risk of injury! Remove the saw blade.
2. Connect the device to the power supply.
3. Press the changeover switch (27) until the laser lights up.
4. Slide the narrow slotted screwdriver into the opening for adjustment (26).
5. Move the screwdriver to the right to move the laser line to the left and vice

versa. Align the laser line centrally to the marking on the splinter guard (20).

Transport

Information on transporting the device:

- Switch off the device and disconnect the plug from the power outlet. Make sure that all moving parts have come to a complete stop.
- Remove the attachment tool.
- Always carry the device by the handle (2).

Cleaning, maintenance and storage

▲ WARNING! Electric shock! Risk of injury due to unintentional start-up. Protect yourself when performing maintenance or cleaning work. Switch off the device and disconnect the mains plug from the socket. You should have any repair and maintenance work that is not described in these

instructions carried out by our Service Centre. Only use original replacement parts.

Cleaning

- ▲ WARNING!** Electric shock! Never spray down the device with water. **NOTICE!** Risk of damage. Chemical substances may attack the plastic parts of the machine. Do not use any cleaning agents or solvents.
- Keep the ventilation slits, motor housing and handles of the machine clean. Use a damp cloth or brush to do this.

Maintenance

The device is maintenance free.

Storage

Always store the device and accessories:

- clean
- dry
- protected against dust
- In the case provided (29)
- out of the reach of children

Troubleshooting

The following table will assist you in fixing faults:

Problem	Possible cause	Error correction
Device does not start	No mains power supply	Check the socket, mains connection cable, plug and fuse and have them repaired by a qualified electrician if necessary.
	On/Off button (1) defective	contact the service centre.
	Defective motor	contact the service centre.
Device works with interruptions	Internal loose contact	contact the service centre.
	On/Off button (1) defective	contact the service centre.

Problem	Possible cause	Error correction
Poor sawing performance	Saw blade (32) unsuitable for the workpiece to be processed	Use a suitable saw blade (32)
	Saw blade (32) blunt	Use a new saw blade (32)
	Incorrect sawing speed	Adjust sawing speed
Saw blade quickly becomes blunt	Saw blade (32) unsuitable for the workpiece to be processed	Use a suitable saw blade (32)
	Too much pressure applied	Reduce the pressure
	Sawing speed too high	Reduce the sawing speed

Disposal/ environmental protection

The device, accessories and packaging should be properly recycled.



Waste electrical and electronic equipment (WEEE) must not be disposed of with domestic waste.

The symbol of the crossed-out wheeled bin means that this product must not be disposed of as unsorted municipal waste at the end of its useful life.

Directive 2012/19/EU on waste electrical and electronic equipment:

Consumers are legally obliged to recycle electrical and electronic equipment in an environmentally sound manner at the end of its life. In this way, environmentally friendly and resource-saving recycling is ensured.

Depending on the implementation in national law, you may have the following options:

- Return to a shop,
- Hand over to an official collection point,

- Return to the manufacturer/distributor. This does not affect accessories enclosed with the old devices or tools without any electrical components.

Service

Guarantee

Dear Customer,

This product is provided with a 5 year guarantee from the date of purchase.

In case of defects, you have statutory rights against the seller of the product.

These statutory rights are not restricted by our guarantee presented below.

Terms of Guarantee

The guarantee period begins on the date of purchase. Please retain the original receipt. This document is required as proof of purchase.

If a material or manufacturing defect occurs within five years of the date of purchase of this product, we will repair or replace – at our choice – the product for you free of charge. This guarantee requires the defective product and proof of purchase to be presented within the five-year period with a brief written description of what constitutes the defect and when it occurred.

If the defect is covered by our guarantee, you will receive either the repaired product or a new product. No new guarantee period begins on repair or replacement of the product.

Guarantee Period and Statutory Claims for Defects

The guarantee period is not extended by the guarantee service. This also applies for replaced or repaired parts. Any damages and defects already present at the time of purchase must be reported immediately after unpacking. Repairs arising after expiry of the guarantee period are chargeable.

Guarantee Cover

The product has been carefully produced in accordance with strict quality guidelines and conscientiously checked prior to delivery.

The guarantee applies for all material and manufacturing defects. This guarantee does not extend to cover product parts that are subject to normal wear and may therefore be considered as wearing parts or to cover damage to breakable parts . This guarantee shall be invalid if the product has been damaged, used incorrectly or not maintained. Neither does it extend to damage resulting from water, frost, lightning and fire or improper transport. Precise adherence to all of the instructions specified in the operating manual is required for proper use of the product. Intended uses and actions against which the operating manual advises or warns must be categorically avoided.

The product is designed only for private and not commercial use. The guarantee will be invalidated in case of misuse or improper handling, use of force, or interventions not undertaken by our authorised service branch.

Processing in Case of Guarantee

To ensure efficient handling of your query, please follow the directions below:

- Please have the receipt and identification number (IAN 448843_2304) ready as proof of purchase for all enquiries.
- Please find the item number on the rating plate.
- Should functional errors or other defects occur, please initially contact the service department specified below by **telephone** or by **e-mail**. You will then receive further information on the processing of your complaint.
- After consultation with our customer service, a product recorded as defective can be sent postage paid to the service address communicated to you, with the proof of purchase (receipt) and specification of what constitutes the defect and when it occurred. In order to avoid acceptance problems and additional costs, please be sure to use only the address communicated to you. Ensure that the consignment is not sent carriage forward or by bulky goods, express or other special freight. Please send the appliance inc. all accessories supplied at the time of purchase and ensure adequate, safe transport packaging.

Repair service

For repairs **that are not covered by warranty** , contact the service centre. They will gladly create a cost estimate for you.

- We can only work on devices which are sent in properly packed and with postage paid.

Note: Please send your device cleaned and with an indication of the defect to the address named for the service centre.

- The following are not accepted: devices sent in without prepaid postage, sent as bulky goods, sent as an Express shipment, or devices sent as any other form of special freight.
- We will dispose of defective devices you ship to us free of charge.

Service Centre

GB Service Great Britain
 Tel.: 0800 404 7657
 E-mail: grizzly@lidl.co.uk
IAN 448843_2304

MT Service Malta
 Tel.: 80062230
 E-mail: grizzly@lidl.com.mt
IAN 448843_2304

Importer

Please note that the address below is not a service address. Contact the service centre named above first.

Grizzly Tools GmbH & Co. KG
 Stockstädter Str. 20
 63762 Großostheim
 GERMANY
www.grizzlytools.de

Spare parts and accessories

You can get spare parts and accessories from www.grizzlytools.shop. If you have any problems with your order, contact us via our online shop. If you have any other questions, contact the *Service Centre*, p. 54

Pos. nr.	p. 75 ¹	Name	Order No.
8	35	Power cord (H07RN-F 2×1.5 mm ²), 5 m	91120001
12	56	Slide shoe	91120006
14	44, 45	Footplate	91120003
9, 10	57, 58	Reducer piece, Suction nozzle	91120007
17	46	Parallel guide	91120004
21	14	Guard cover	91120000
20	51	Splinter guard	91120005
31	36	Hex key	91120002

¹ Exploded view

Translation of the original EC declaration of conformity

Product: **Jigsaw**

Model: **PPSTK 550 A1**

Serial number: 000001-035000

The object of the declaration described above is in conformity with the relevant Union harmonisation legislation:

2006/42/EC • 2014/30/EU • 2011/65/EU & (EU) 2015/863

The object of the declaration described above is in conformity with Directive 2011/65/EU of the European Parliament and of the Council of 8 June 2011 on the restriction of the use of certain hazardous substances in electrical and electronic equipment.

To ensure conformity, the following harmonised standards and national standards and regulations have been applied:

**EN 62841-1:2015/A11:2022 • EN 62841-2-11:2016/A1:2020
 EN IEC 63000:2018 • EN IEC 55014-1:2021 • EN IEC 55014-2:2021
 EN IEC 61000-3-2:2019/A1:2021 • EN 61000-3-3:2013/A2:2021
 EN 61010-1:2010/A1:2019 • EN 60825-1:2014/A11:2021
 IEC 62471:2006**

This declaration of conformity is issued under the sole responsibility of the manufacturer:



Grizzly Tools GmbH & Co. KG
 Stockstädter Str. 20
 63762 Großostheim
 GERMANY
 30.12.2023

Christian Frank
 Authorised representative of documentation

Inhaltsverzeichnis

Einleitung.....56

Bestimmungsgemäße Verwendung.....	57
Lieferumfang/Zubehör.....	57
Übersicht.....	57
Funktionsbeschreibung.....	58
Technische Daten.....	58

Sicherheitshinweise..... 58

Bedeutung der Sicherheitshinweise.....	58
Bildzeichen und Symbole.....	59
Allgemeine Sicherheitshinweise für Elektrowerkzeuge.....	59
Sicherheitshinweise für hin- und hergehende Sägen.....	62
Sicherheitshinweise zum Umgang mit dem Laser.....	63
Restrisiken.....	63

Vorbereitung..... 64

Bedienteile.....	64
Gleitschuh montieren und demontieren.....	64
Fußplatte montieren und demontieren.....	65
Sägeblatt montieren und demontieren.....	65
Parallelanschlag verwenden.....	65
Externe Staubabsaugung.....	66
Schutzhaube montieren und demontieren.....	66
Spannrißschutz montieren und demontieren.....	66

Betrieb.....66

Hinweise zum Sägen.....	66
Ein- und Ausschalten.....	67
Laser justieren.....	68

Transport..... 68

Reinigung, Wartung und Lagerung..... 68

Reinigung.....	68
----------------	----

Wartung.....	68
Lagerung.....	69

Fehlersuche.....69

Entsorgung/Umweltschutz..... 69

Zusätzliche Entsorgungshinweise für Deutschland.....	70
--	----

Service..... 70

Garantie.....	70
Reparatur-Service.....	71
Service-Center.....	72
Importeur.....	72

Ersatzteile und Zubehör..... 72

Original-EG-Konformitätserklärung..... 73

Explosionszeichnung.....75

Einleitung

Herzlichen Glückwunsch zum Kauf Ihrer neuen Stichsäge (nachfolgend Gerät oder Elektrowerkzeug genannt).

Sie haben sich damit für ein hochwertiges Gerät entschieden. Dieses Gerät wurde während der Produktion auf Qualität geprüft und einer Endkontrolle unterzogen. Die Funktionsfähigkeit Ihres Gerätes ist somit sichergestellt.



Die Betriebsanleitung ist Bestandteil dieses Geräts. Sie enthält wichtige Hinweise für Sicherheit, Gebrauch und Entsorgung. Lesen Sie die Betriebsanleitung sorgfältig. Machen Sie sich mit den Bedienteilen und dem richtigen Gebrauch des Gerätes vertraut. Benutzen Sie das Gerät nur wie beschrieben und für die angegebenen Einsatzbereiche. Bewahren Sie die Betriebsanleitung gut auf und händigen Sie alle Unterlagen bei Weitergabe des Geräts an Dritte mit aus.

Bestimmungsgemäße Verwendung

Das Gerät ist ausschließlich für folgende Verwendungen bestimmt:

- Sägen von Kunststoff, Holz und Leichtmetall bei fester Auflage
- Sägen gerader und kurviger Schnitte
- Betrieb ausschließlich in trockenen Räumen.

Beachten Sie die Hinweise zu Sägeblatttypen.

Jede andere Verwendung, die in dieser Betriebsanleitung nicht ausdrücklich zugelassen wird, kann eine ernsthafte Gefahr für den Benutzer darstellen und zu Schäden am Gerät führen. Der Bediener oder Nutzer des Geräts ist für Unfälle oder Schäden an anderen Menschen oder deren Eigentum verantwortlich. Das Gerät ist für den Einsatz im Heimwerkerbereich bestimmt. Es wurde nicht für den gewerblichen Dauereinsatz konzipiert. Bei gewerblichem Einsatz erlischt die Garantie. Der Hersteller haftet nicht für Schäden, die durch bestimmungswidrige Verwendung oder falsche Bedienung verursacht wurden.

Lieferumfang/Zubehör

Packen Sie das Gerät aus und überprüfen Sie den Lieferumfang.

Entsorgen Sie das Verpackungsmaterial ordnungsgemäß.

- Pendelhubstichsäge
- Spanreißschutz (vormontiert)
- Gleitschuh (vormontiert)
- Schutzhaube (vormontiert)
- Absaugstutzen (vormontiert)
- Reduzierstück
- Parallelanschlag
- Innensechskantschlüssel
- Originalbetriebsanleitung

Übersicht



Die Abbildungen des Geräts finden Sie auf der vorderen und hinteren Ausklappseite.

- 1 Ein-/Austaster
- 2 Handgriff (isolierte Grifffläche)
- 3 Hebel
- 4 Hubzahltaaste
- 5 Hubzahlanzeige
- 6 Geräteanschluss
- 7 Gerätestecker
- 8 Netzanschlussleitung
- 9 Reduzierstück
- 10 Absaugstutzen
- 11 Rastnase
- 12 Gleitschuh
- 13 Schalter (Staubblasfunktion)
- 14 Fußplatte
- 15 Pendelhubschalter
- 16 Führungsrolle
- 17 Parallelanschlag
- 18 Aufnahme (Parallelanschlag)
- 19 Feststellschraube
- 20 Spanreißschutz
- 21 Schutzhaube
- 22 Spannfutter (nicht sichtbar)
- 23 LED-Arbeitslicht (nicht sichtbar)
- 24 Entriegelung (Spannfutter)
- 25 Laser
- 26 Justierung (Laser)
- 27 Umschalter
- 28 Zusatzhandgriff (isolierte Grifffläche)
- 29 Aufbewahrungskoffer
- 30 Aussparung im Gleitschuh
- 31 Innensechskantschlüssel

- Ⓜ
- 32 Sägeblatt (nicht mitgeliefert)
- 33 Sägeblattführung
- 34 Innensechskantschraube
- 35 Loch

Funktionsbeschreibung

Bei der Stichsäge schneidet das einseitig eingespannte Sägeblatt durch eine Hubbewegung. Bei Pendelhub schiebt die Führungsrolle das Sägeblatt zusätzlich zur vertikalen Sägebewegung bei jedem Aufwärtshub nach vorne.

Die Funktion der Bedienteile entnehmen Sie bitte den nachfolgenden Beschreibungen.

Technische Daten

Pendelhubstichsäge

..... **PPSTK 550 A1**

Bemessungsspannung U ..230 V~, 50 Hz

Bemessungsleistung P 550 W

Länge Netzanschlussleitung5 m

Schutzklasse Ⓜ II (Doppelisolierung)

Gewicht 2,9 kg

Leerlaufhubzahl0-3800 min⁻¹

Hublänge 26 mm

Schnitttiefe

- Holz ≤ 120 mm

- Nichteisenmetall ≤ 10 mm

Schalldruckpegel L_{pA} 101,3 dB; K_{pA} =5 dB

Schallleistungspegel L_{WA}

- gemessen 109,3 dB; K_{WA} =3 dB

Vibration $a_{h, Holz}$

- Handgriff 10,286 m/s²; K =1,5 m/s²

- Zusatzhandgriff

..... 11,292 m/s²; K =1,5 m/s²

Vibration $a_{h, Metall}$

- Handgriff 10,251 m/s²; K =1,5 m/s²

- Zusatzhandgriff

..... 12,558 m/s²; K =1,5 m/s²

Lärm- und Vibrationswerte wurden entsprechend den in der Konformitätserklärung genannten Normen und Bestimmungen ermittelt.

Der angegebene Schwingungsgesamtwert und der angegebene Geräuschemissionswert sind nach einem genormten Prüfverfahren gemessen worden und können zum Vergleich eines Elektrowerkzeugs mit einem anderen verwendet werden. Der angegebene Schwingungsgesamtwert und der angegebene Geräuschemissionswert können auch zu einer vorläufigen Einschätzung der Belastung verwendet werden.

▲ WARNUNG! Die Schwingungs- und Geräuschemissionen können während der tatsächlichen Benutzung des Elektrowerkzeugs von dem Angabewert abweichen, abhängig von der Art und Weise, in der das Elektrowerkzeug verwendet wird. Es ist notwendig, Sicherheitsmaßnahmen zum Schutz des Bedieners festzulegen, die auf einer Abschätzung der Schwingungsbelastung während der tatsächlichen Benutzungsbedingungen beruhen (hierbei sind alle Anteile des Betriebszyklus zu berücksichtigen, beispielsweise Zeiten, in denen das Elektrowerkzeug abgeschaltet ist, und solche, in denen es zwar eingeschaltet ist, aber ohne Belastung läuft).

Sicherheitshinweise

Dieser Abschnitt behandelt die grundlegenden Sicherheitshinweise beim Gebrauch des Geräts.

Bedeutung der Sicherheitshinweise

▲ GEFAHR! Wenn Sie diesen Sicherheitshinweis nicht befolgen, tritt ein Unfall ein. Die Folge ist schwere Körperverletzung oder Tod.

▲ WARNUNG! Wenn Sie diesen Sicherheitshinweis nicht befolgen, tritt möglicherweise ein Unfall ein. Die Folge ist möglicherweise schwere Körperverletzung oder Tod.

▲ VORSICHT! Wenn Sie diesen Sicherheitshinweis nicht befolgen, tritt ein Unfall ein. Die Folge ist möglicherweise leichte oder mittelschwere Körperverletzung.

HINWEIS! Wenn Sie diesen Sicherheitshinweis nicht befolgen, tritt ein Unfall ein. Die Folge ist möglicherweise ein Sachschaden.

Bildzeichen und Symbole

Bildzeichen auf dem Gerät



Betriebsanleitung lesen



LASER 2
P max.: < 1 mW · λ · 650 nm
EN 60825-1: 2014



Warnung vor Laserstrahl! Nicht in den Strahl blicken! Laser Klasse 2



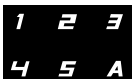
Schutzklasse II (Doppelisolierung)



Elektrogeräte gehören nicht in den Hausmüll.



Ein-/Austaster



Hubzahlanzeige



Hubzahltaaste

Bildzeichen in der Betriebsanleitung



Schutzhandschuhe benutzen

Allgemeine Sicherheitshinweise für Elektrowerkzeuge

▲ WARNUNG! Lesen Sie alle Sicherheitshinweise, Anweisungen, **Bebilderungen und technischen Daten, mit denen dieses Elektrowerkzeug versehen ist.** Versäumnisse bei der Einhaltung der nachfolgenden Anweisungen können elektrischen Schlag, Brand und/oder schwere Verletzungen verursachen. **Bewahren Sie alle Sicherheitshinweise und Anweisungen für die Zukunft auf.**

Der in den Sicherheitshinweisen verwendete Begriff „Elektrowerkzeug“ bezieht sich auf netzbetriebene Elektrowerkzeuge (mit Netzleitung) oder auf akkubetriebene Elektrowerkzeuge (ohne Netzleitung).

1. **Arbeitsplatzsicherheit**
 - a) **Halten Sie Ihren Arbeitsbereich sauber und gut beleuchtet.** Unordnung oder unbeleuchtete Arbeitsbereiche können zu Unfällen führen.
 - b) **Arbeiten Sie mit dem Elektrowerkzeug nicht in explosionsgefährdeter Umgebung, in der sich brennbare Flüssigkeiten, Gase oder Stäube befinden.** Elektrowerkzeuge erzeugen Funken, die den Staub oder die Dämpfe entzünden können.
 - c) **Halten Sie Kinder und andere Personen während der Benutzung des Elektrowerkzeuges fern.** Bei Ablenkung können Sie die Kontrolle über das Elektrowerkzeug verlieren.
2. **Elektrische Sicherheit**
 - a) **Der Anschlussstecker des Elektrowerkzeugs muss in die Steckdose passen. Der Stecker darf in keiner Weise verändert**

- werden. Verwenden Sie keine Adapterstecker gemeinsam mit schutzgeerdeten Elektrowerkzeugen.** Unveränderte Stecker und passende Steckdosen verringern das Risiko eines elektrischen Schlages.
- b) **Vermeiden Sie Körperkontakt mit geerdeten Oberflächen wie von Rohren, Heizungen, Herden und Kühlschränken.** Es besteht ein erhöhtes Risiko durch elektrischen Schlag, wenn Ihr Körper geerdet ist.
- c) **Halten Sie das Elektrowerkzeug von Regen oder Nässe fern.** Das Eindringen von Wasser in ein Elektrowerkzeug erhöht das Risiko eines elektrischen Schlages.
- d) **Zweckentfremden Sie die Anschlussleitung nicht, um das Elektrowerkzeug zu tragen, aufzuhängen oder um den Stecker aus der Steckdose zu ziehen. Halten Sie die Anschlussleitung fern von Hitze, Öl, scharfen Kanten oder sich bewegenden Teilen.** Beschädigte oder verwickelte Anschlussleitungen erhöhen das Risiko eines elektrischen Schlages.
- e) **Wenn Sie mit einem Elektrowerkzeug im Freien arbeiten, verwenden Sie nur Verlängerungsleitungen, die auch für den Außenbereich geeignet sind.** Die Anwendung einer für den Außenbereich geeigneten Verlängerungsleitung verringert das Risiko eines elektrischen Schlages.
- f) **Wenn der Betrieb des Elektrowerkzeuges in feuchter Umgebung nicht vermeidbar ist, verwenden Sie einen Fehlerstromschutzschalter.** Der Einsatz eines Fehlerstromschutzschalters vermindert das Risiko eines elektrischen Schlages.
3. **Sicherheit von Personen**
- a) **Seien Sie aufmerksam, achten Sie darauf, was Sie tun, und gehen Sie mit Vernunft an die Arbeit mit einem Elektrowerkzeug. Benutzen Sie kein Elektrowerkzeug, wenn Sie müde sind oder unter Einfluss von Drogen, Alkohol oder Medikamenten stehen.** Ein Moment der Unachtsamkeit beim Gebrauch des Elektrowerkzeugs kann zu ernsthaften Verletzungen führen.
- b) **Tragen Sie persönliche Schutzausrüstung und immer eine Schutzbrille.** Das Tragen persönlicher Schutzausrüstung, wie Staubmaske, rutschfeste Sicherheitsschuhe, Schutzhelm oder Gehörschutz, je nach Art und Einsatz des Elektrowerkzeugs, verringert das Risiko von Verletzungen.
- c) **Vermeiden Sie eine unbeabsichtigte Inbetriebnahme. Vergewissern Sie sich, dass das Elektrowerkzeug ausgeschaltet ist, bevor Sie es an die Stromversorgung und/oder den Akku anschließen, es aufnehmen oder tragen.** Wenn Sie beim Tragen des Elektrowerkzeugs den Finger am Schalter haben oder das Elektrowerkzeug eingeschaltet an die Stromversorgung anschließen, kann dies zu Unfällen führen.
- d) **Entfernen Sie Einstellwerkzeuge oder Schraubenschlüssel, bevor Sie das Elektrowerkzeug einschalten.** Ein Werkzeug oder Schlüssel, der sich in einem drehenden Teil des Elektrowerkzeugs befindet, kann zu Verletzungen führen.

- e) **Vermeiden Sie eine abnormale Körperhaltung. Sorgen Sie für einen sicheren Stand und halten Sie jederzeit das Gleichgewicht.** Dadurch können Sie das Elektrowerkzeug in unerwarteten Situationen besser kontrollieren.
- f) **Tragen Sie geeignete Kleidung. Tragen Sie keine weite Kleidung oder Schmuck. Halten Sie Haare und Kleidung fern von sich bewegenden Teilen.** Lockere Kleidung, Schmuck oder lange Haare können von sich bewegenden Teilen erfasst werden.
- g) **Wenn Staubabsaug- und -auffangeinrichtungen montiert werden können, sind diese anzuschließen und richtig zu verwenden.** Verwendung einer Staubabsaugung kann Gefährdungen durch Staub verringern.
- h) **Wiegen Sie sich nicht in falscher Sicherheit und setzen Sie sich nicht über die Sicherheitsregeln für Elektrowerkzeuge hinweg, auch wenn Sie nach vielfachem Gebrauch mit dem Elektrowerkzeug vertraut sind.** Achtloses Handeln kann binnen Sekundenbruchteilen zu schweren Verletzungen führen.
4. **Verwendung und Behandlung des Elektrowerkzeugs**
- a) **Überlasten Sie das Elektrowerkzeug nicht. Verwenden Sie für Ihre Arbeit das dafür bestimmte Elektrowerkzeug.** Mit dem passenden Elektrowerkzeug arbeiten Sie besser und sicherer im angegebenen Leistungsbereich.
- b) **Benutzen Sie kein Elektrowerkzeug, dessen Schalter defekt ist.** Ein Elektrowerkzeug, das sich nicht mehr ein- oder ausschalten lässt, ist gefährlich und muss repariert werden.
- c) **Ziehen Sie den Stecker aus der Steckdose und/oder entfernen Sie einen abnehmbaren Akku, bevor Sie Geräteeinstellungen vornehmen, Einsatzwerkzeugteile wechseln oder das Elektrowerkzeug weglegen.** Diese Vorsichtsmaßnahme verhindert den unbeabsichtigten Start des Elektrowerkzeugs.
- d) **Bewahren Sie unbenutzte Elektrowerkzeuge außerhalb der Reichweite von Kindern auf. Lassen Sie keine Personen das Elektrowerkzeug benutzen, die mit diesem nicht vertraut sind oder diese Anweisungen nicht gelesen haben.** Elektrowerkzeuge sind gefährlich, wenn sie von unerfahrenen Personen benutzt werden.
- e) **Pflegen Sie das Elektrowerkzeug und Einsatzwerkzeug mit Sorgfalt. Kontrollieren Sie, ob bewegliche Teile einwandfrei funktionieren und nicht klemmen, ob Teile gebrochen oder so beschädigt sind, dass die Funktion des Elektrowerkzeugs beeinträchtigt ist. Lassen Sie beschädigte Teile vor dem Einsatz des Elektrowerkzeugs reparieren.** Viele Unfälle haben ihre Ursache in schlecht gewarteten Elektrowerkzeugen.
- f) **Halten Sie Schneidwerkzeuge scharf und sauber.** Sorgfältig gepflegte Schneidwerkzeuge mit scharfen Schneidkanten verklemmen sich weniger und sind leichter zu führen.
- g) **Verwenden Sie Elektrowerkzeug, Zubehör, Einsatzwerkzeuge usw. entsprechend die-**

sen Anweisungen. Berücksichtigen Sie dabei die Arbeitsbedingungen und die auszuführende Tätigkeit. Der Gebrauch von Elektrowerkzeugen für andere als die vorgesehenen Anwendungen kann zu gefährlichen Situationen führen.

h) **Halten Sie Griffe und Griffflächen trocken, sauber und frei von Öl und Fett.** Rutschige Griffe und Griffflächen erlauben keine sichere Bedienung und Kontrolle des Elektrowerkzeugs in unvorhergesehenen Situationen.

5. Service

a) **Lassen Sie Ihr Elektrowerkzeug nur von qualifiziertem Fachpersonal und nur mit Original-Ersatzteilen reparieren.** Damit wird sichergestellt, dass die Sicherheit des Elektrowerkzeugs erhalten bleibt.

Sicherheitshinweise für hin- und hergehende Sägen

- **Halten Sie das Elektrowerkzeug an den isolierten Griffflächen, wenn Sie Arbeiten ausführen, bei denen das Einsatzwerkzeug verborgene Stromleitungen oder die eigene Anschlussleitung treffen kann.** Der Kontakt mit einer spannungsführenden Leitung kann auch metallene Geräteteile unter Spannung setzen und zu einem elektrischen Schlag führen.
- **Befestigen und sichern Sie das Werkstück mittels Zwingen oder auf andere Art und Weise an einer stabilen Unterlage.** Wenn Sie das Werkstück nur mit der Hand oder gegen Ihren Körper halten, bleibt es labil, was zum Verlust der Kontrolle führen kann.

- Wenn die Netzanschlussleitung dieses Gerätes beschädigt ist, muss sie durch eine besondere Anschlussleitung ersetzt werden, die vom Hersteller oder seinem Kundendienst erhältlich ist. *Ersatzteile und Zubehör, S. 72*
- **Verwenden Sie ausschließlich Zubehör, welches von PARKSIDE empfohlen wurde.** Ungeeignetes Zubehör kann zu elektrischem Schlag oder Feuer führen.

Weiterführende Sicherheitshinweise für hin- und hergehende Sägen

- **Halten Sie die Hände vom Sägebereich fern.** Greifen Sie nicht unter das Werkstück. Bei Kontakt mit dem Sägeblatt besteht Verletzungsgefahr.
- **Führen Sie das Elektrowerkzeug nur eingeschaltet gegen das Werkstück.** Es besteht sonst die Gefahr eines Rückschlages, wenn sich das Einsatzwerkzeug im Werkstück verankert.
- **Achten Sie darauf, dass die Fußplatte beim Sägen sicher aufliegt.** Ein verankertes Sägeblatt kann brechen oder zum Rückschlag führen.
- **Schalten Sie nach Beendigung des Arbeitsvorgangs das Elektrowerkzeug aus und ziehen Sie das Sägeblatt erst dann aus dem Schnitt, wenn dieses zum Stillstand gekommen ist.** So vermeiden Sie einen Rückschlag und können das Elektrowerkzeug sicher ablegen.
- **Verwenden Sie nur unbeschädigte, einwandfreie Sägeblätter.** Verbogene oder unscharfe Sägeblätter können brechen, den Schnitt negativ beeinflussen oder einen Rückschlag verursachen.

- **Bremsen Sie das Sägeblatt nach dem Ausschalten nicht durch seitliches Gegendrücken ab.** Das Sägeblatt kann beschädigt werden, brechen oder einen Rückschlag verursachen.
- **Befestigen und sichern Sie das Werkstück mittels Zwingen oder auf andere Art und Weise an einer stabilen Unterlage.** Wenn Sie das Werkstück nur mit der Hand oder gegen Ihren Körper halten, bleibt es labil, was zum Verlust der Kontrolle führen kann.
- **Berühren Sie keine Gegenstände oder den Erdboden mit der laufenden Säge.** Es besteht Rückschlaggefahr.
- **Halten Sie das Elektrowerkzeug beim Arbeiten fest mit beiden Händen und sorgen Sie für einen sicheren Stand.** Das Elektrowerkzeug wird mit zwei Händen sicherer geführt.
- **Schalten Sie das Gerät sofort aus, wenn das Sägeblatt verkantet. Spreizen Sie den Sägeschnitt und ziehen Sie das Sägeblatt vorsichtig heraus.** Es kann zum Verlust der Kontrolle über das Elektrowerkzeug führen.
- **Verwenden Sie geeignete Suchgeräte, um verborgene Versorgungsleitungen aufzuspüren, oder ziehen Sie die örtliche Versorgungsgesellschaft hinzu.** Kontakt mit Elektroleitungen kann zu Feuer und elektrischem Schlag führen. Beschädigung einer Gasleitung kann zur Explosion führen. Eindringen in eine Wasserleitung verursacht Sachbeschädigung.
- **Warten Sie, bis das Elektrowerkzeug zum Stillstand ge-**

kommen ist, bevor Sie es ablegen. Das Einsatzwerkzeug kann sich verhaken und zum Verlust der Kontrolle über das Elektrowerkzeug führen.

Sicherheitshinweise zum Umgang mit dem Laser

- Warnung vor Laserstrahl! Nicht in den Strahl blicken! Laser Klasse 2
- Richten Sie den Laser nicht auf reflektierende Oberflächen.
- Kennzeichnungen und Warnhinweis befinden sich an der Vorderseite des Geräts.

Restrisiken

Auch wenn Sie dieses Elektrowerkzeug vorschriftsmäßig bedienen, bleiben immer Restrisiken bestehen. Folgende Gefahren können im Zusammenhang mit der Bauweise und Ausführung dieses Elektrowerkzeugs auftreten:

- Gehörschäden, falls kein geeigneter Gehörschutz getragen wird.
- Gesundheitsschäden, die aus Hand-Arm-Schwingungen resultieren, falls das Gerät über einen längeren Zeitraum verwendet wird oder nicht ordnungsgemäß geführt und gewartet wird.
- Schnittverletzungen

▲ WARNUNG! Gefahr durch elektromagnetisches Feld, das während das Gerät im Betrieb ist, erzeugt wird. Das Feld kann unter bestimmten Umständen aktive oder passive medizinische Implantate beeinträchtigen. Um die Gefahr von ernsthaften oder tödlichen Verletzungen zu verringern, empfehlen wir Personen mit medizinischen Implantaten ihren Arzt und den Hersteller des medizinischen Implantats zu konsultieren, bevor das Gerät bedient wird.

Vorbereitung

▲ WARNUNG! Verletzungsgefahr durch ungewollt anlaufendes Gerät. Stecken Sie den Anschlussstecker erst dann in die Steckdose, wenn das Gerät vollständig für den Einsatz vorbereitet ist.

Bedienteile

Lernen Sie vor dem ersten Betrieb des Geräts die Bedienteile kennen.

Ein-/Austaster (1)

- Die beiden Ein-/Austaster funktionieren unabhängig voneinander.
- Einschalten: Zweimal schnell hintereinander drücken (< 0,5 s)
- Ausschalten: Während des Betriebs drücken.

Pendelhubschalter (15)

Pendelbewegung des Sägeblattes einstellen in 4 Positionen:

- 0 – Keine Pendelbewegung
- 1 – Kleine Pendelbewegung
- 2 – Mittlere Pendelbewegung
- 3 – Große Pendelbewegung

Hubzahl taste (4); Hubzahlanzeige (5)

Hubzahl einstellen in 5 Stufen und Automatik:

- **1** niedrigste Hubzahl
- **5** höchste Hubzahl
- **A** automatische Hubzahl angepasst an die Belastung

Schalter (Staubblasfunktion) (13)

Gebläsefunktion für spanfreie Schnittlinie; Richtung von hinten gesehen



Laser (25) + LED-Arbeitslicht (23)

Mit dem Umschalter (27) wechseln Sie zwischen den verschiedenen Betriebsmodi:

Aus → Laser + LED-Arbeitslicht → LED-Arbeitslicht → Laser → Aus...

Bei der nächsten Inbetriebnahme kehrt das Gerät in den Betriebsmodus zurück, der beim Trennen von der Energieversorgung aktiv war.

Sägeblattführung (16) 33

Die Sägeblattführung lässt sich mit der Innensechskantschraube (34) enger oder weiter stellen. Eine gut eingestellte Sägeblattführung sorgt dafür, dass sich das Sägeblatt nicht zur Seite biegt.

- Notwendige Werkzeuge: Innensechskantschlüssel (31).
- Auf der von hinten gesehen rechten Seite der Fußplatte (14) befindet sich ein Loch (35) für den Innensechskantschlüssel. So kann die Innensechskantschraube gedreht werden ohne die Fußplatte abzunehmen.
- ↻ Sägeblattführung weiter stellen
- ↺ Sägeblattführung enger stellen

Gleitschuh montieren und demontieren

Bei Arbeiten an kratzempfindlichen Werkstückoberflächen empfiehlt es sich mit Gleitschuh (12) zu arbeiten.

Gleitschuh montieren (Abb. A)

1. Setzen Sie den Gleitschuh (12) vorne an der Fußplatte (14) an.
2. Drücken Sie die Rastnasen (11) am hinteren Teil des Gleitschuhs über die Fußplatte (14).

Gleitschuh demontieren (Abb. A)

1. Drücken Sie den Gleitschuh (12) an den Rastnasen (11) von der Fußplatte (14).

- Ziehen Sie den Gleitschuh (12) nach vorne von der Fußplatte (14) ab.

Fußplatte montieren und demontieren


Hinweise

- Arbeiten Sie niemals ohne Fußplatte!
- Wenn die Fußplatte demontiert ist, können Sie leichter kurze Sägeblätter einsetzen oder die Sägeblattführung einstellen.

Fußplatte demontieren

- Schalten Sie das Gerät aus und ziehen Sie den Anschlussstecker aus der Steckdose. Vergewissern Sie sich, dass alle sich bewegenden Teile zum vollständigen Stillstand gekommen sind.
- Entriegeln Sie die Fussplatte (14) mit dem Hebel (3).
- Nehmen Sie die Fussplatte (14) nach unten ab.

Fußplatte montieren

- Bringen Sie den Hebel (3) in Stellung „entriegelt“ .
- Stecken Sie die Fussplatte (14) von unten auf das Gerät.
- Verriegeln Sie die Fussplatte (14) mit dem Hebel (3).

Sägeblatt montieren und demontieren



▲ VORSICHT! Verletzungsgefahr beim Berühren des Sägeblattes. Tragen Sie beim Umgang mit dem Sägeblatt Schutzhandschuhe.

Voraussetzungen

- Das Sägeblatt hat eine T-Schaft-Aufnahme (Einnockenschaft).
- Das Sägeblatt ist für das jeweilige Material geeignet.

- Das Spannfutter ist frei von Splintern oder anderen Materialrückständen.

Sägeblatt montieren

- Stellen Sie die Sägeblattführung (33) so weit, dass das Sägeblatt (32) hineinpasst.
- Drehen Sie die Entriegelung des Spannfutters (24) so weit wie möglich. Halten Sie sie die Entriegelung in dieser Position.
- Setzen Sie das Sägeblatt (32) in das Spannfutter (22) ein.
- Lassen Sie die Entriegelung des Spannfutters (24) los.
- Stellen Sie sicher, dass das Sägeblatt (32) korrekt befestigt ist und die Zähne in die Schnittrichtung zeigen.
- Stellen Sie die Sägeblattführung (33) so eng, dass die Sägeblattführung *beinahe* am Sägeblatt (32) anliegt. Das Sägeblatt darf im Betrieb nicht schleifen.

Sägeblatt demontieren

Halten Sie das Gerät so, dass keine Personen in der Nähe durch das ausgeworfene Sägeblatt verletzt werden.

- Halten Sie das Sägeblatt (32) fest.
- Drehen Sie die Entriegelung des Spannfutters (24) so weit wie möglich. Das Sägeblatt (32) wird ausgeworfen. Falls das Sägeblatt nicht ausgeworfen wird: Halten Sie die Entriegelung des Spannfutters und ziehen Sie das Sägeblatt aus dem Spannfutter.
- Lassen Sie die Entriegelung des Spannfutters (24) los.

Parallelanschlag verwenden

Der Parallelanschlag kann an beiden Seiten des Gerätes montiert werden.

Parallelanschlag montieren

1. Lockern Sie ggf. die Feststellschrauben (19).
2. Schieben Sie den Parallelanschlag (17) in die Aufnahmen (18).
3. Ziehen Sie die Feststellschrauben (19) wieder fest.

Parallelanschlag demontieren

1. Lockern Sie die Feststellschrauben (19).
2. Ziehen Sie den Parallelanschlag (17) aus den Aufnahmen (18).

Parallelanschlag einstellen

1. Lockern Sie die Feststellschrauben (19).
2. Stellen Sie die Skala des Parallelanschlags (17) so ein, dass Sie an der Markierung an der Aufnahme (18) die gewünschte Schnittbreite ablesen.
3. Ziehen Sie die Feststellschrauben (19) wieder fest.
4. Machen Sie einen Probeschnitt, kontrollieren Sie die Schnittbreite und korrigieren Sie gegebenenfalls die Position des Parallelanschlags (17).

Externe Staubabsaugung

Voraussetzungen

- Die Schutzhaube (21) ist montiert.

Externe Staubabsaugung anschließen

1. Deaktivieren Sie die Staubblasfunktion (13).
2. Schieben Sie den Absaugstutzen (10) bis zum Anschlag in die Schiene zwischen Gerät und Fußplatte (14).
3. Verbinden Sie eine geeignete Staubabsaugung (nicht mitgeliefert) mit dem Absaugstutzen (10).
4. Passt die externe Staubabsaugung nicht, verwenden Sie zusätzlich das Reduzierstück (9).

Externe Staubabsaugung abnehmen

1. Lösen Sie die Staubabsaugung vom Absaugstutzen (10) bzw. Reduzierstück (9).
2. Entfernen Sie das Reduzierstück (9).
3. Entfernen Sie den Absaugstutzen (10).

Schutzhaube montieren und demontieren

Schutzhaube montieren

1. Drücken Sie die beiden Halterungen der Schutzhaube (21) in die Aussparungen am Gerätegehäuse.
Die Schutzhaube rastet ein.

Sie können die montierte Schutzhaube um 90° nach oben klappen.

Schutzhaube demontieren

1. Drücken Sie die beiden Halterungen der Schutzhaube (21) leicht auseinander.
2. Ziehen Sie die Schutzhaube nach vorne ab.

Spanreißschutz montieren und demontieren

Spanreißschutz montieren

1. Drücken Sie den Spanreißschutz (20) in die Aussparung im Gleitschuh (30).

Spanreißschutz demontieren

1. Drücken Sie den Spanreißschutz (20) aus der Aussparung im Gleitschuh (30).

Betrieb

Hinweise zum Sägen

Hubzahl wählen

Die Hubzahl kann mit der Hubzahltaaste (4) in 5 Stufen eingestellt werden. Beginnen Sie mit einer niedrigen Hubzahl. Es gilt folgende Faustregel:

Material	Hubzahl
hart	niedrig
weich	hoch

Ist die Hubzahl-Automatik **A** eingestellt, wird die Hubzahl vom Gerät an die Härte des Materials angepasst.

Pendelbewegung wählen

Je größer die Pendelbewegung, desto schneller der Arbeitsfortschritt. Die optimale Pendelbewegung kann durch praktischen Versuch ermittelt werden, wobei folgende Empfehlungen gelten:

- Für dünnes Material, hartes Material (z. B. Metall) oder für den Kurvenschnitt: Stufe 0
- Feine und saubere Schnittkanten erzielen Sie mit geringer oder keiner Pendelbewegung: Stufe 0 oder 1.
- Weiches Material (Holz, Plastik usw.): Stufe 2 oder 3

Beispiele zeigt das Label an der Einstellung:



- 0 Metall
- 1 Kunststoffrohr
- 2 dünnes Holz
- 3 dickes Holz

Tauchsägen

Voraussetzungen

- Weiches Materialien wie Holz, Porenbeton, Gipskarton usw.
- kurzes Sägeblatt montiert

Vorgehen

1. Setzen Sie das Gerät mit der Vorderkante der Fußplatte (14) auf das Werkstück. Das Sägeblatt (32) berührt das Werkstück nicht.

2. Schalten Sie das Gerät ein. Warten Sie bis die maximale Hubzahl erreicht ist.
3. Drücken Sie das Sägeblatt (32) in das Werkstück, bis die Fußplatte (14) auf dem Werkstück aufliegt.
4. Sägen Sie weiter entlang der Schnittlinie.

Allgemeine Hinweise

Mit dieser Reihenfolge arbeiten Sie sicher mit der Stichsäge und erreichen ein gutes Arbeitsergebnis:

1. Spannen Sie das Werkstück ein. Verwenden Sie für kleine Werkstücke eine Spannvorrichtung.
2. Zeichnen Sie eine Linie, um die Richtung vorzugeben, in der das Sägeblatt geführt wird.
3. Halten Sie das Gerät sicher am Handgriff fest.
4. Stellen Sie die Hubzahl ein.
5. Stellen Sie die Hubstärke ein.
6. Schalten Sie das Gerät ein.
7. Warten Sie, bis das Gerät seine volle Hubzahl erreicht hat.
8. Setzen Sie die Fußplatte auf das Werkstück.
9. Bewegen Sie das Gerät langsam die vorgezeichnete Linie entlang, wobei Sie die Fußplatte fest nach unten auf Werkstück drücken.
10. Üben Sie nicht zu viel Druck in Schnittrichtung aus. Lassen Sie das Gerät die Arbeit verrichten.
11. Bevor Sie das Gerät ablegen, schalten Sie es aus und warten Sie, bis es vollkommen zum Stillstand gekommen ist.

Ein- und Ausschalten

Einschalten

1. Stecken Sie den Anschlussstecker in die Steckdose.

LED-Arbeitslicht (23) und Laser (25) kehren in den Betriebsmodus zurück, der beim Trennen von der Energieversorgung aktiv war.

2. Stellen Sie die Hubzahl mit der Hubzahl Taste ein (4).
3. Drücken Sie einen Ein-/Austaster (1) zwei mal kurz hintereinander (< 0,5 s).
4. Warten Sie, bis das Gerät seine volle Hubzahl erreicht hat.

Ausschalten

1. Drücken Sie einen Ein-/Austaster (1).
2. Ziehen Sie das Sägeblatt erst dann aus dem Schnitt, wenn dieses zum Stillstand gekommen ist.
3. Ziehen Sie den Anschlussstecker des Geräts aus der Steckdose, wenn Sie das Gerät unbeaufsichtigt lassen oder mit der Arbeit fertig sind.

Laser justieren

Notwendige Werkzeuge

- Schlitzschraubendreher mit schmaler Klinge (nicht mitgeliefert)

Voraussetzungen

- Der Spanreißschutz ist montiert.

Vorgehen

1. **▲ VORSICHT!** Verletzungsgefahr! Demontieren Sie das Sägeblatt.
2. Schließen Sie das Gerät an die Netzspannung an.
3. Drücken Sie den Umschalter (27), bis der Laser leuchtet.
4. Schieben Sie den schmalen Schlitzschraubendreher in die Öffnung zur Justierung (26).
5. Bewegen Sie den Schraubendreher nach rechts, um die Laserlinie nach links zu schieben und umgekehrt. Richten Sie die Laserlinie mittig zur Markierung am Spanreißschutz (20) aus.

Transport

Hinweise zum Transport des Geräts:

- Schalten Sie das Gerät aus und ziehen Sie den Anschlussstecker aus der Steckdose. Vergewissern Sie sich, dass alle sich bewegenden Teile zum vollständigen Stillstand gekommen sind.
- Entfernen Sie das Einsatzwerkzeug.
- Tragen Sie das Gerät immer am Handgriff (2).

Reinigung, Wartung und Lagerung

▲ WARNUNG! Elektrischer Schlag! Verletzungsgefahr durch ungewollt anlaufendes Gerät. Schützen Sie sich bei Reinigungs- und Reinigungsarbeiten. Schalten Sie das Gerät aus und ziehen Sie den Anschlussstecker aus der Steckdose.

Lassen Sie Instandsetzungsarbeiten und Wartungsarbeiten, die nicht in dieser Anleitung beschrieben sind, von unserem Service-Center durchführen. Verwenden Sie nur Original-Ersatzteile.

Reinigung

▲ WARNUNG! Elektrischer Schlag! Spritzen Sie das Gerät niemals mit Wasser ab.

HINWEIS! Beschädigungsgefahr. Chemische Substanzen können die Kunststoffteile des Gerätes angreifen. Verwenden Sie keine Reinigungs- bzw. Lösungsmittel.

- Halten Sie Lüftungsschlitze, Motorgehäuse und Griffe des Gerätes sauber. Verwenden Sie dazu ein feuchtes Tuch oder eine Bürste.

Wartung

Das Gerät ist wartungsfrei.

Lagerung

Lagern Sie Gerät und Zubehör stets:

- sauber
- trocken
- staubgeschützt
- Im mitgelieferten Aufbewahrungskoffer (29)
- außerhalb der Reichweite von Kindern

Fehlersuche

Die folgende Tabelle hilft Ihnen kleine Störungen zu beseitigen:

Problem	Mögliche Ursache	Fehlerbehebung
Gerät startet nicht	Netzspannung fehlt	Steckdose, Netzanschlussleitung, Anschlussstecker, Sicherung prüfen, ggf. Reparatur durch Elektrofachmann.
	Ein-/Austaster (1) defekt	Wenden Sie sich an das Service-Center.
	Motor defekt	Wenden Sie sich an das Service-Center.
Gerät arbeitet mit Unterbrechungen	Interner Wackelkontakt	Wenden Sie sich an das Service-Center.
	Ein-/Austaster (1) defekt	Wenden Sie sich an das Service-Center.
Geringe Sägeleistung	Sägeblatt (32) für das zu bearbeitende Werkstück ungeeignet	Geeignetes Sägeblatt (32) einsetzen
	Sägeblatt (32) stumpf	Neues Sägeblatt (32) einsetzen
	Falsche Sägegeschwindigkeit	Sägegeschwindigkeit anpassen
Sägeblatt wird schnell stumpf	Sägeblatt (32) für das zu bearbeitende Werkstück ungeeignet	Geeignetes Sägeblatt (32) einsetzen
	Zu viel Druck angewandt	Druck verringern
	Sägegeschwindigkeit zu hoch	Sägegeschwindigkeit verringern

Entsorgung/ Umweltschutz

Führen Sie Gerät, Zubehör und Verpackung einer umweltgerechten Wiederverwertung zu.



Elektrogeräte gehören nicht in den Hausmüll.

Das Symbol der durchgestrichenen Mülltonne bedeutet, dass dieses Elektro- bzw. Elektronikgerät am Ende seiner Lebens-

dauer nicht im Hausmüll entsorgt werden darf, sondern vom Endnutzer einer getrennten Sammlung zugeführt werden muss.

Richtlinie 2012/19/EU über Elektro- und Elektronik-Altgeräte:

Verbraucher sind gesetzlich dazu verpflichtet, Elektro- und Elektronikgeräte am Ende ihrer Lebensdauer einer umweltgerechten Wiederverwertung zuzuführen. Auf diese Weise wird eine umwelt- und ressourcenschonende Verwertung sichergestellt.

Je nach Umsetzung in nationales Recht können Sie folgende Möglichkeiten haben:

- an einer Verkaufsstelle zurückgeben,
- an einer offiziellen Sammelstelle abgeben,
- an den Hersteller/Inverkehrbringer zurücksenden.

Nicht betroffen sind den Altgeräten beigefügte Zubehörteile und Hilfsmittel ohne Elektrobestandteile.

Zusätzliche Entsorgungshinweise für Deutschland

Das Gerät ist bei eingerichteten Sammelstellen, Wertstoffhöfen oder Entsorgungsbetrieben abzugeben. Zudem sind Vertreiber von Elektro- und Elektronikgeräten sowie Vertreiber von Lebensmitteln zur Rücknahme verpflichtet. LIDL bietet Ihnen Rückgabemöglichkeiten direkt in den Filialen und Märkten an. Rückgabe und Entsorgung sind für Sie kostenfrei.

Beim Kauf eines Neugerätes haben Sie das Recht, ein entsprechendes Altgerät unentgeltlich zurückzugeben.

Zusätzlich haben Sie die Möglichkeit, unabhängig vom Kauf eines Neugerätes, unentgeltlich (bis zu drei) Altgeräte abzugeben, die in keiner Abmessung größer als 25 cm sind.

Bitte entnehmen Sie vor der Rückgabe Batterien oder Akkumulatoren, die nicht vom Altgerät umschlossen sind, sowie Lampen, die zerstörungsfrei entnommen werden können und führen diese einer separaten Sammlung zu.

Service

Garantie

Sehr geehrte Kundin, sehr geehrter Kunde, Sie erhalten auf dieses Produkt 5 Jahre Garantie ab Kaufdatum.

Im Falle von Mängeln dieses Produkts stehen Ihnen gegen den Verkäufer des Produkts gesetzliche Rechte zu. Diese gesetzlichen Rechte werden durch unsere im Folgenden dargestellte Garantie nicht eingeschränkt.

Garantiebedingungen

Die Garantiefrist beginnt mit dem Kaufdatum. Bitte bewahren Sie den Original-Kassenbon gut auf. Diese Unterlage wird als Nachweis für den Kauf benötigt.

Tritt innerhalb von fünf Jahren ab dem Kaufdatum dieses Produkts ein Material- oder Fabrikationsfehler auf, wird das Produkt von uns – nach unserer Wahl – für Sie kostenlos repariert oder ersetzt. Diese Garantieleistung setzt voraus, dass innerhalb der Fünf-Jahres-Frist das defekte Produkt und der Kaufbeleg (Kassenbon) vorgelegt und schriftlich kurz beschrieben wird, worin der Mangel besteht und wann er aufgetreten ist.

Wenn der Defekt von unserer Garantie gedeckt ist, erhalten Sie das reparierte oder ein neues Produkt zurück. Mit Reparatur oder Austausch des Produkts beginnt kein neuer Garantiezeitraum.

Garantiezeit und gesetzliche Mängelansprüche

Die Garantiezeit wird durch die Gewährleistung nicht verlängert. Dies gilt auch für ersetzte und reparierte Teile. Eventuell schon beim Kauf vorhandene Schäden und Mängel müssen sofort nach dem Auspacken gemeldet werden. Nach Ablauf der Garantiezeit anfallende Reparaturen sind kostenpflichtig.

Garantieumfang

Das Produkt wurde nach strengen Qualitätsrichtlinien sorgfältig produziert und vor Anlieferung gewissenhaft geprüft.

Die Garantieleistung gilt für Material- oder Fabrikationsfehler. Diese Garantie erstreckt sich nicht auf Produktteile, die normaler Abnutzung ausgesetzt sind und daher als Verschleißteile angesehen werden können oder für Beschädigungen an zerbrechlichen Teilen.

Diese Garantie verfällt, wenn das Produkt beschädigt, nicht sachgemäß benutzt oder nicht gewartet wurde. Ebenso für Schäden durch Wasser, Frost, Blitz und Feuer oder falschen Transport. Für eine sachgemäße Benutzung des Produkts sind alle in der Betriebsanleitung aufgeführten Anweisungen genau einzuhalten. Verwendungszwecke und Handlungen, von denen in der Betriebsanleitung abgeraten oder vor denen gewarnt wird, sind unbedingt zu vermeiden.

Das Produkt ist lediglich für den privaten und nicht für den gewerblichen Gebrauch bestimmt. Bei missbräuchlicher und unsachgemäßer Behandlung, Gewaltanwendung und bei Eingriffen, die nicht von unserer autorisierten Service-Niederlassung vorgenommen wurden, erlischt die Garantie.

Abwicklung im Garantiefall

Um eine schnelle Bearbeitung Ihres Anliegens zu gewährleisten, folgen Sie bitte den folgenden Hinweisen:

- Bitte halten Sie für alle Anfragen den Kassenbon und die Artikelnummer (IAN 448843_2304) als Nachweis für den Kauf bereit.
- Die Artikelnummer entnehmen Sie bitte dem Typenschild.
- Sollten Funktionsfehler oder sonstige Mängel auftreten, kontaktieren Sie zunächst das nachfolgend benannte Service-Center **telefonisch** oder per **E-Mail**. Sie erhalten dann weitere Informationen über die Abwicklung Ihrer Reklamation.
- Ein als defekt erfasstes Produkt können Sie, nach Rücksprache mit unserem Service-Center unter Beifügung des Kaufbelegs (Kassenbons) und der Angabe, worin der Mangel besteht und wann er aufgetreten ist, für Sie portofrei an die Ihnen mitgeteilte Service-Anschrift übersenden. Um Annahmeprobleme und Zusatzkosten zu vermeiden, benutzen Sie unbedingt nur die Adresse, die Ihnen mitgeteilt wird. Stellen Sie sicher, dass der Versand nicht unfrei, per Sperrgut, Express oder sonstiger Sonderfracht erfolgt. Senden Sie das Produkt bitte inkl. aller beim Kauf mitgelieferten Zubehörteile ein und sorgen Sie für eine ausreichend sichere Transportverpackung.

Reparatur-Service

Für Reparaturen, **die nicht der Garantie unterliegen**, wenden Sie sich an das Service-Center. Dort erhalten Sie gerne einen Kostenvoranschlag.

- Wir können nur Geräte bearbeiten, die ausreichend verpackt und frankiert eingekauft wurden.

Hinweis: Bitte senden Sie Ihr Gerät gereinigt und mit Hinweis auf den Defekt an die vom Service-Center genannte Adresse.

- Nicht angenommen werden unfrei eingeschickte Geräte sowie Geräte, die per Sperrgut, Express oder mit sonstiger Sonderfracht versendet wurden.
- Wir entsorgen Ihre eingesendeten, defekten Geräte kostenlos.

Service-Center

DE Service Deutschland
 Tel.: 0800 54 35 111
 E-Mail: grizzly@lidl.de
IAN 448843_2304

AT Service Österreich
 Tel.: 0800 447744
 E-Mail: grizzly@lidl.at
IAN 448843_2304

CH Service Schweiz
 Tel.: 0800 56 44 33
 E-Mail: grizzly@lidl.ch
IAN 448843_2304

Importeur

Bitte beachten Sie, dass die folgende Anschrift keine Serviceanschrift ist. Kontaktieren Sie zunächst das oben genannte Service-Center.

Grizzly Tools GmbH & Co. KG
 Stockstädter Str. 20
 63762 Großostheim
 DEUTSCHLAND
www.grizzlytools.de

Ersatzteile und Zubehör

Ersatzteile und Zubehör erhalten Sie unter www.grizzlytools.shop.

Sollten bei Ihrem Bestellvorgang Probleme auftreten, kontaktieren Sie uns über unseren Online-Shop. Bei weiteren Fragen wenden Sie sich an das Service-Center, S. 72.

Pos.-Nr.	S. 75 ¹	Bezeichnung	Best.-Nr.
8	35	Netzanschlussleitung (H07RN-F 2×1,5 mm ²), 5 m	91120001
12	56	Gleichschuh	91120006
14	44, 45	Fußplatte	91120003
9, 10	57, 58	Reduzierstück, Absaugstutzen	91120007
17	46	Parallelanschlag	91120004
21	14	Schutzhaube	91120000
20	51	Spanreißschutz	91120005
31	36	Innensechskantschlüssel	91120002

¹ Explosionszeichnung

Original-EG-Konformitätserklärung

Produkt: **Pendelhubstichsäge**

Modell: **PPSTK 550 A1**

Seriennummer: 000001-035000

Der oben beschriebene Gegenstand der Erklärung erfüllt die einschlägigen Harmonisierungsrechtsvorschriften der Union:

2006/42/EG • 2014/30/EU • 2011/65/EU & (EU) 2015/863

Der oben beschriebene Gegenstand der Erklärung erfüllt die Vorschriften der Richtlinie 2011/65/EU des Europäischen Parlaments und des Rates vom 8. Juni 2011 zur Beschränkung der Verwendung bestimmter gefährlicher Stoffe in Elektro- und Elektronikgeräten.

Um die Konformität zu gewährleisten, wurden folgende harmonisierte Normen sowie nationale Normen und Bestimmungen angewendet:

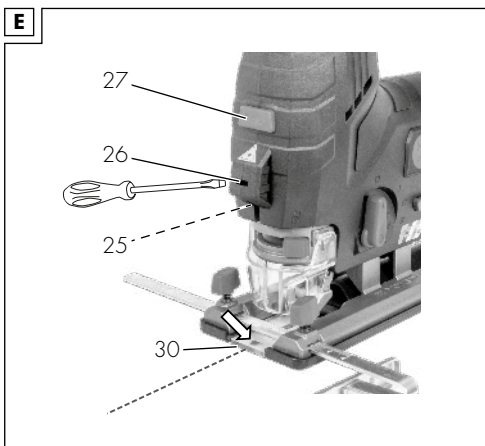
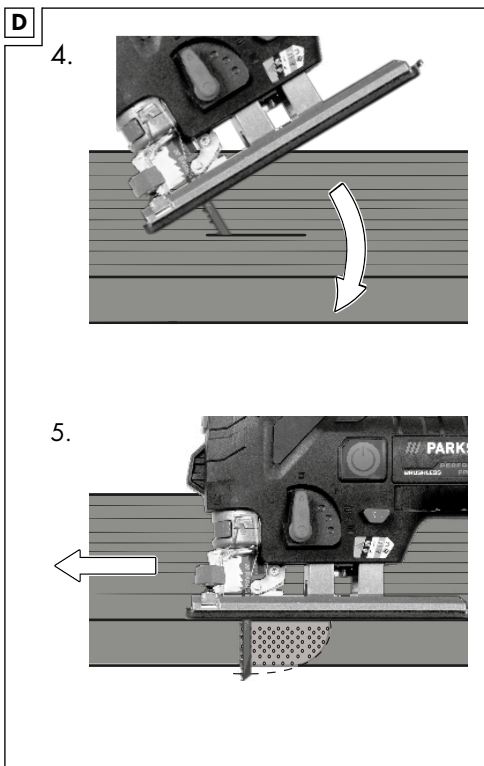
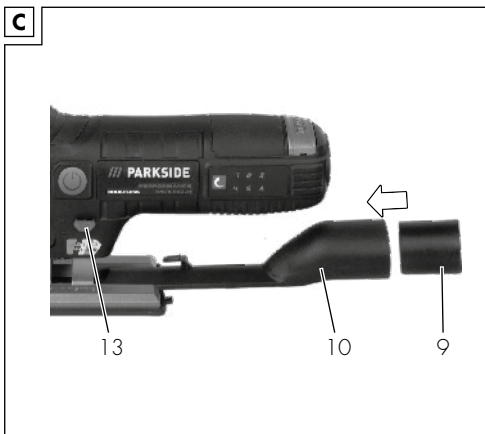
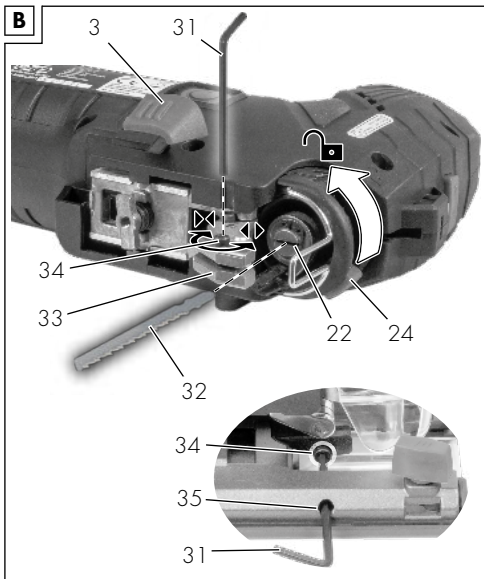
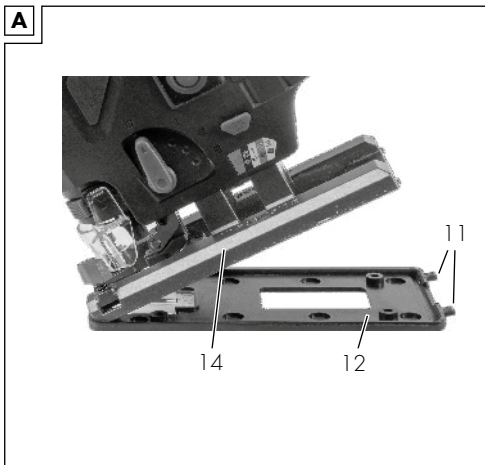
**EN 62841-1:2015/A11:2022 • EN 62841-2-11:2016/A1:2020
 EN IEC 63000:2018 • EN IEC 55014-1:2021 • EN IEC 55014-2:2021
 EN IEC 61000-3-2:2019/A1:2021 • EN 61000-3-3:2013/A2:2021
 EN 61010-1:2010/A1:2019 • EN 60825-1:2014/A11:2021
 IEC 62471:2006**

Die alleinige Verantwortung für die Ausstellung dieser Konformitätserklärung trägt der Hersteller:

CE Grizzly Tools GmbH & Co. KG
 Stockstädter Str. 20
 63762 Großostheim
 DEUTSCHLAND
 30.12.2023

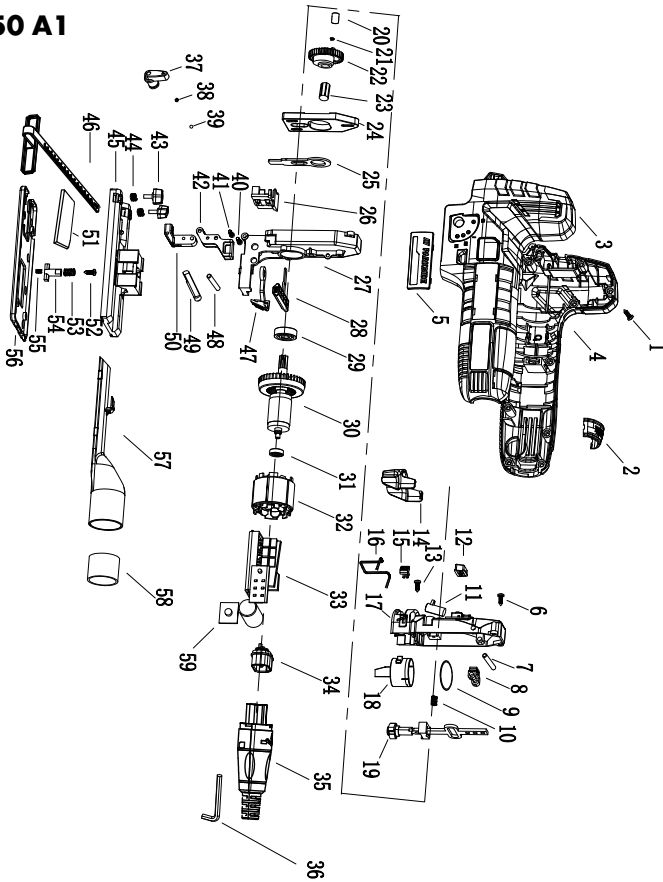


Christian Frank
 Dokumentationsbevollmächtigter



Explosionszeichnung • Exploded view • Vista esplosa • Vista
explodida

PPSTK 550 A1



informativ • informative • informativo

GRIZZLY TOOLS GMBH & CO. KG

Stockstädter Straße 20
63762 Großostheim
GERMANY

Versione delle informazioni · Estado das
informações · Last Information Update ·
Stand der Informationen: 11/2023
Ident.-No.: 75018371112023-IT/PT



IAN 448843_2304