



Carpet Cleaner PPWS 10 A1

(HR)

Usisavač za pranje

Prijevod originalnih uputa za uporabu

(DE) (AT) (CH)

Waschsauger

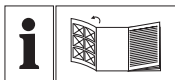
Originalbetriebsanleitung

(BG)

Измиваща прахосмукачка

Превод на оригиналното ръководство за експлоатация

IAN 476128_2407



HR

Prije nego što pročitate tekst, otvorite stranicu sa slikama i upoznajte se na osnovu toga sa svim funkcijama uređaja.

BG

Преди да прочетете отворете страницата с фигурите и след това се запознайте с всички функции на уреда.

DE AT CH

Klappen Sie vor dem Lesen die Seite mit den Abbildungen aus und machen Sie sich anschließend mit allen Funktionen des Gerätes vertraut.

HR	Prijevod originalnih uputa za uporabu	Stranica	4
BG	Превод на оригиналното ръководство за експлоатация	Страница	18
DE/AT/CH	Originalbetriebsanleitung	Seite	36



Sadržaj

Uvod	4
Namjenska uporaba.....	4
Opseg isporuke/pribor.....	5
Pregled.....	5
Opis rada.....	5
Tehnički podaci.....	6
Sigurnosne napomene	6
Značenje sigurnosnih napomena.....	6
Slikovne oznake i simboli.....	6
Sigurno puštanje u rad.....	7
Priprema	10
Upravljački dijelovi.....	10
Stavljanje i skidanje usisnog crijeva / crijeva za prskanje.....	10
Stavljanje i skidanje nastavaka.....	10
Montiranje dodatne ručke.....	10
Pogon	11
Metode čišćenja.....	11
Punjenje spremnika za čistu vodu.....	11
Uključivanje i isključivanje.....	11
Pražnjenje spremnika za prljavu vodu.....	12
Pražnjenje spremnika za čistu vodu.....	12
Transport	12
Čišćenje, održavanje i skladištenje	12
Čišćenje.....	12
Održavanje.....	13
Skladištenje.....	13
Zbrinjavanje / zaštita okoliša	13
Servis	14
Garancija.....	14
Servis popravka.....	15
Service-Center.....	15
Uvoznik.....	16
Rezervni dijelovi i pribor	16

Prijevod originalne EU izjave o sukladnosti	17
Eksplodirani pogled	53

Uvod

Srdačno čestitamo na kupnji vašeg novog uređaja za usisavanje i pranje (u daljnjem tekstu uređaj ili električni alat).

Time ste se odlučili za vrlo kvalitetan proizvod. Ovaj uređaj je tijekom proizvodnje provjeren u pogledu kvalitete i podvrgnut krajnjoj kontroli. Funkcionalnost Vašeg uređaja time je jamčena.

Ne može se isključiti, da se u pojedinim slučajevima na ili u uređaju, odnosno u cjevovodima nalaze preostale količine vode. To nije nedostatak ili defekt i ne predstavlja razlog za brigu.



Upute za uporabu predstavljaju sastavni dio ovog uređaja. One sadrže važne napomene za sigurnost, rukovanje i zbrinjavanje. Pažljivo pročitajte upute za uporabu. Upoznajte se s upravljačkim dijelovima i ispravnim načinom uporabe uređaja. Uređaj koristite samo na opisani način i za navedena područja primjene. Dobro sačuvajte upute za uporabu i u slučaju predaje uređaja trećim osobama, predajte i svu dokumentaciju. Izjava o sukladnosti za ovaj proizvod dostupna je na internet stranici www.lidl.hr.

Namjenska uporaba

Uređaj je namijenjen isključivo za sljedeću namjenu:

- Pranje i usisavanje tepiha, presvlaka i sličnih tekstilnih materijala

Ovaj uređaj je prikladan i za uporabu u hotelima, školama, trgovinama, uređima i sl.

Usisavanje zapaljivih, eksplozivnih ili štetnih tvari je zabranjeno.

Svaka druga uporaba, koja u ovim uputama za uporabu nije izričito dopuštena, može predstavljati ozbilju opasnost za korisnika i dovesti do oštećenja uređaja. Operater ili korisnik uređaja odgovorni su za nesreće, štete i ozljede drugih ljudi i njihovog vlasništva. Uređaj je namijenjen za uporabu u uradi-sam okruženjima. Nije koncipiran za trajni pogon u gospodarskim okruženjima. U slučaju komercijalne uporabe jamstvo prestaje važiti. Proizvođač ne jamči za štete uzrokovane protunamjenskom ili pogrešnom uporabom.

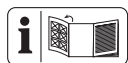
Opseg isporuke/pribor

Raspakirajte uređaj i provjerite opseg isporuke.

Materijal ambalaže zbrinite na odgovarajući način.

- Usisavač za pranje
- Spremnik za prljavu vodu
- Usisna cijev
 - D ručka
- Usisno crijevo
- Mlaznica za fuge
- Mlaznica za pranje presvlaka
- Mlaznica za pranje tepiha
- Nastavak za tepihe i jastuke (100 ml)
- Prijevod originalnih uputa

Pregled



Ilustracije uređaja nalaze se na prednjoj preklopnoj stranici.

- 1 Usisna cijev
- 2 Brzi zateznik
- 3 D ručka

- 4 Sigurnosna utičnica
- 5 Poluga za prskanje
- 6 Ručka
- 7 Deblokada (Crijevo za prskanje)
- 8 Crijevo za prskanje
- 9 Usisno crijevo
- 10 Ručka za prenošenje
- 11 Držać (Usisna cijev, Usisno crijevo)
- 12 Spremnik za čistu vodu
- 13 Držać pribora
- 14 Prekidač za uključivanje / isključivanje (Pumpa za prskanje)
- 15 Prekidač za uključivanje / isključivanje (Usisna turbina)
- 16 Kotač
- 17 Poklopac (spremnika za vodu)
- 18 Spremnik za prljavu vodu
- 19 kotačić
- 20 Priključak crijeva za prskanje
- 21 Priključak za usisavanje
- 22 Mlaznica za pranje tepiha
- 23 Deblokada (Nastavak za tepihe)
- 24 Nastavak za tepihe
- 25 Mlaznica za pranje presvlaka
- 26 Mlaznica za fuge
- 27 Oznaka **MAX**
- 28 Držać (Priključni kabel)
- 29 Priključni kabel
- 30 Sito za čistu vodu
- 31 Nastavak za tepihe i jastuke

Opis rada

Uređajem za usisavanje i pranje možete temeljito mokro očistiti tepihe, presvlake i slične tekstilne materijale. Mješavina vode i sredstva za čišćenje raspršuje se iz spremnika čiste vode na površinu koju treba očistiti. Ta se


voda usisava iz vlakana gotovo istovremeno s prljavštinom i završava u spremniku za prljavu vodu. To znači da se tekstil tijekom mokrog čišćenja ne natapa.

Usisna turbina i pumpa za prskanje mogu se koristiti neovisno jedno o drugom.

Rad upravljačkih elemenata opisan je u nastavku.

Tehnički podaci

Usisavač za pranje PPWS 10 A1

Nazivni napon <i>U</i> 220–240 V~, 50–60 Hz
Nazivna snaga <i>P</i> 1250 W
Duljina Priključni kabel 7,5 m
Razred zaštite  II (dvostruka izolacija)
Vrsta zaštite IPX4
Težina 8,6 kg
Težina (uključujući pribor) 10,8 kg
Duljina (Usisno crijevo) 2,5 m
Mlaz zraka 74 L/s
Maksimalni podtlak 24,2 kPa
Zapremnina	
–Spremnik za čistu vodu 9 l
– Spremnik za prljavu vodu 9 l
Temperatura čiste vode ≤50 °C
Tlak prskanja 2 bar
Protok prskanja 1 l/min
Razina zvučnog tlaka (L_{pA}) 78 dB; $K_{pA}=2$ dB
Vibracija (a_h) ≤2,50 m/s ²

Sigurnosne napomene



POZOR! Prilikom uporabe električnih uređaja u svrhu zaštite od strujnog udara, te opasnosti od ozljeda i požara treba obratiti pozornost na sljedeće osnovne sigurnosne mjere.



OPREZ



UPOZORENJE: Mogućnost strujnog udara! Ne otvarati kućište proizvoda!

Značenje sigurnosnih napomena

▲ OPASNOST! Ako ne poštujuete ovu sigurnosnu napomenu, doći će do nesreće. Posljedica je teška tjelesna ozljeda ili smrt.

▲ UPOZORENJE! Ako ne poštujuete ovu sigurnosnu napomenu, doći će možda do nesreće. Posljedica može biti tjelesna ozljeda ili smrt.

▲ OPREZ! Ako ne poštujuete ovu sigurnosnu napomenu, doći će do nesreće. Posljedica može biti lakša ili srednje teška ozljeda tijela.

NAPOMENA! Ako ne poštujuete ovu sigurnosnu napomenu, doći će do nesreće. Posljedica može biti predmetna šteta.

Slikovne oznake i simboli

Slikovne oznake na uređaju



Pažljivo pročitajte upute za uporabu. Upoznajte se s upravljačkim dijelovima i ispravnim načinom uporabe uređaja.



Razred zaštite II (dvostruka izolacija)



Prekidač za uključivanje / isključivanje (Usisna turbina)



Prekidač za uključivanje / isključivanje (Pumpa za prskanje)



MAX Zapremnina, Spremnik za čistu vodu: 9 l

♦ MAX 50°C/122°F Temperatura čiste vode:
≤50 °C



Električni uređaji ne spadaju u kućni otpad.

Simboli u uputama za uporabu



▲ OPREZ! Prije uporabe uređaja pročitajte upute.

Sigurno puštanje u rad

▲ UPOZORENJE! Uređaj koristite samo onda, kada ste primili dostatne informacije za uporabu uređaja. Pažljiva uputa smanjuje neispravan rad i ozljede.

▲ OPREZ! Ovaj uređaj je namijenjen samo za uporabu u unutrašnjosti prostorija.

▲ OPREZ! Uređaj čuvajte isključivo u unutrašnjosti prostorija.

Opće napomene

- Pažljivo pročitajte upute za uporabu. Upoznajte se s upravljačkim dijelovima i ispravnim načinom uporabe uređaja.
- Uređaj ne smiju koristiti djeca. Djecu treba nadzirati kako bi se osiguralo da se ne igraju uređajem.

Uređaj smiju koristiti osobe sa smanjenim fizičkim, senzornim ili mentalnim sposobnostima ili pomanjkanjem iskustva i znanja ako su pod nadzorom, ili su primile upute za sigurnu uporabu uređaja i razumiju opasnosti koje proizlaze iz uporabe uređaja.

Čišćenje i korisničko održavanje ne smiju obavljati djeca.

- Trebate imati na umu da je korisnik sam odgovoran za nezgode ili opasnosti za druge osobe ili njihovu imovinu.
- Pridržavajte se propisa o zaštiti od buke i mjesnih propisa.

Priprema

- Prije uporabe treba pregledati priključni i produžni kabel kako bi se ustanovilo postoje li naznake oštećenja ili istrošenosti. Ako se kabel tijekom rada ošteti, odmah ga odvojite od strujne mreže, **NE DIRAJTE KABEL DOK NIJE ODVOJEN OD MREŽE.** Ne koristite ure-

đaj, ako je kabel oštećen ili istrošen.

- Pazite da mrežni napon i frekvencija odgovaraju podacima navedenima na tipskoj pločici. Prilagodba različitim mrežnim frekvencijama odvija se automatski.
- Priključite uređaj na utičnicu sa zaštitnom strujnom sklopkom (FI-sklopkom) s naponom struje kvara ne većim od 30 mA.
- Spojite uređaj na utičnicu s osiguračem od najmanje 16 A.
- Ako dođe do oštećenja priključnog kabela ovoga uređaja, isti mora zamijeniti proizvođač, servis za kupce ili slična kvalificirana osoba, kako bi se izbjegle opasnosti. Obratite se servisnom centru.
- Uređaj nikada ne koristite kada su u blizini djeca ili životinje. Osobe u blizini moraju nositi zaštitnu odjeću.

Pogon

- Uređaj nije usisivač. Uređaj ne koristite kao usi-

sivač za usisavanje suhe prljavštine.

Ne usisajte veću količinu tekućine, nego što ste rasprskali.

- Uvijek budite pažljivi, pazite na ono što radite, i razumno rukujte uređajem. Uređaj ne koristite ako ste umorni ili pod utjecajem droga, alkohola ili lijekova.
- Uređajem se ne smiju usisavati ljudi i životinje.
- Nikada ne usmjeravajte usisno crijevo i mlaznice prema sebi ili drugim osobama tijekom rada, osobito ne prema očima i ušima. Postoji opasnost od ozljeda.
- Mlaznice i usisna cijev ne smiju biti u razini glave tijekom rada. Postoji opasnost od ozljeda.
- Ne usisavajte vruće, užarene, zapaljive, eksplozivne ili štetne tvari. U to spadaju između ostalog vrući pepeo, benzin, otapala, kiseline i lužine. Postoji opasnost od požara i ozljeda.
- Provjerite da se mrežni kabel ne ošteti povlače-

njem preko oštrih rubova, stiskanjem ili povlačenjem kabela.

- Ne koristite priključni kabel da biste utikač izvlačili iz utičnice ili za povlačenje samog uređaja. Mrežni priključni kabel zaštitite od topline, ulja i oštrih bridova.
- Nikada ne transportirajte uređaj, dok pogon radi.
- Isključite uređaj i izvucite utikač iz utičnice. Provjerite da su svi pokretni dijelovi potpuno zaustavljeni
 - uvijek kada napustite uređaj,
 - prije zamjene pribora,
 - prije otpuštanja blokada ili odstranjivanja začepljenja,
 - prije provjere, čišćenja ili radova na uređaju.
- Ako uređaj počne neuobičajeno vibrirati, potrebna je hitna provjera:
 - provjerite ima li labavih dijelova i pričvrstite ih,
 - potražite oštećenja,
 - zamijenite oštećeni pribor. Za popravke se

obratite servisnom centru.

Čišćenje, održavanje i skladištenje

- Ostavite motor da se ohladi, prije nego ga odložite na duže vrijeme.
- Iz sigurnosnih razloga zamijenite istrošene ili oštećene dijelove. Koristite isključivo originalne rezervne dijelove i pribor. Uporaba drugih dijelova uzrokovat će trenutni gubitak jamstvenih prava.
- Otvaranje uređaja obavezno mora izvršiti ovlaštenu stručnjak električar. Za popravke obavezno se obratite našem servisnom centru.
- Isključite pogon, odvojite uređaj od napajanja i ostavite uređaj da se ohladi ako ste ga zaustavili radi čišćenja, podešavanja, skladištenja ili zamjene pribora.
- Uređajem rukujte pažljivo i držite ga čistim.
- Uređaj čuvajte izvan dohvata djece.

Priprema

▲ UPOZORENJE! Opasnost od ozljeda zbog neželjenog pokretanja uređaja. Priključni utikač u utičnicu umetnite tek kada je uređaj potpuno spreman za rad.

Upravljački dijelovi

Prije prvog pogona uređaja upoznajte njegove upravljačke dijelove.

Prekidač za uključivanje / isključivanje Usisavanje (15)

- Uključivanje i isključivanje usisne turbine.
- Može se upravljati nogom.

Prekidač za uključivanje / isključivanje Prskanje (14)

- Uključivanje i isključivanje pumpe za prskanje.
- Može se upravljati nogom.

Poluga za prskanje (5)

- Poluga za prskanje radi samo kada je pumpa za prskanje uključena.
- Pritisnite: Mlaznica prska vodu iz spremnika.

Stavljanje i skidanje usisnog crijeva / crijeva za prskanje

Napomene

- Oba kraja usisnog crijeva / crijeva za prskanje su ista.
- Usisno crijevo / crevo za prskanje obično može ostati instalirano.

Stavljanje usisnog crijeva / crijeva za prskanje

1. Čvrsto pričvrstite usisno crijevo (9) na priključak (21) na uređaju / ručki.
2. Pričvrstite crijevo za prskanje (8) na priključak (20) na uređaju / ručki.

Crijevo za prskanje će kliknuti kad sjedne na mjesto.

Skidanje usisnog crijeva / crijeva za prskanje

1. Pritisnite i držite deblokadu (7) na crijevu za prskanje (8).
2. Izvucite crijevo za prskanje (8) s priključka (20).
3. Izvucite usisno crijevo (9) s priključka (21).

Stavljanje i skidanje nastavaka

Isporučeni nastavci



- Usisna cijev (1): s držačem za dodatni nastavak
- Mlaznica za pranje tepiha (22)
- Mlaznica za pranje presvlaka (25)
- Mlaznica za fuge (26)

Napomene

- Držači za nastavke nalaze se na dršci i na usisnoj cijevi.
- Zbog cijevi za prskanje, dodaci se mogu montirati samo u jednom položaju.

Postupak

Smjer gledanja za okretanje: Gledano odostraga.

1. Okrenite  sigurnosnu utičnicu do kraja.
2. Umetnite nastavak u držač s utorom okrenutim prema gore.
3. Osigurajte nastavak: Okrenite  sigurnosnu utičnicu do kraja ($\approx 1/2$ okretaja).
4. Provjerite nasjeda li nastavak čvrsto u držaču.

Montiranje dodatne ručke

1. Otpustite brzi zateznik (2) na dodatnoj ručki (3).
2. Gurnite dodatnu ručku (3) na usisnu cijev (1) do odgovarajuće visine.

Na raspolaganju stoji više stupnja blokade.

3. Zatvorite brzi zateznik (2) na dodatnoj ručki (3).
4. Dodatna ručka (3) sada je čvrsto fiksirana.

Pogon

Metode čišćenja

Napomene

- Sredstvo za čišćenje
 - Prije primjene na neupadljivom mjestu ispitajte eventualan utjecaj na boju i postojanost na vlagu površine.
 - Ovisno o stupnju zaprljanja: 100-200 ml
 - Za osjetljive tkanine koristite manji udio deterdženta
- Prethodno poprskajte jako zaprljana područja otopinom za čišćenje i ostavite da djeluje nekoliko minuta prije usisavanja. Da biste to učinili, samo uključite pumpu za prskanje.
- Radite od svjetla prema sjeni.
- Radite od očišćenog do neočišćenog područja.
- Pustite da se očišćena površina potpuno osuši prije hodanja po njoj ili stavljanja namještaja. To će spriječiti otiske od pritiska ili mrlje od hrđe.
- Za promjenu položaja uređaja tijekom usisavanja, uhvatite ručku (10).

Tepih

- Mlaznica: Mlaznica za pranje tepiha

Normalno zaprljanje

- Prskanje otopine za čišćenje i usisavanje u jednom koraku.
- Ponovno usisavanje bez prskanja skraćuje vrijeme sušenja.

Jako prljavo

- Raspršite otopinu za čišćenje dok je usisna turbina isključena. Pustite da djeluje nekoliko minuta.
- Zatim očistite kao da je normalno prljavo.

Presvlake

- Mlaznica: Mlaznica za pranje presvlaka

Napomene

- Za osjetljive tkanine: Koristite manje sredstava za čišćenje

Punjenje spremnika za čistu vodu

Napomene

- Kapacitet spremnika za čistu vodu: 9 l
- Temperatura vode: ≤ 50 °C
- Spremnik za čistu vodu ne punite preko nosioca s oznakom **MAX**
- Ovisno o jačini zaprljanja, dodajte 100 do 200 ml sredstva za čišćenje tepiha i presvlaka (31)
- Upotrijebite spremnik za prljavu vodu (18) za punjenje spremnika za čistu vodu (12).

Uključivanje i isključivanje

Pretpostavke

- Uređaj je pripremljen za rad.
- Poklopac spremnika za prljavu vodu (17) je ispravno postavljen. Inače uređaj ne može usisavati punom snagom.

Napomene

- Prilikom usisavanja uvijek pazite da se spremnik prljave vode ne prelije.
- Usisna turbina i pumpa za prskanje imaju odvojene prekidače za uključivanje / isključivanje.

Uključivanje

1. Uklonite priključni kabel (29) skroz iz držača (28).

2. Utaknite mrežni utikač u odgovarajuću utičnicu.
3. Postavite prekidač za uključivanje / isključivanje (14/15) u položaj „I“ (UKLJUČENO).

Isključivanje

1. Postavite prekidač za uključivanje / isključivanje (14/15) u položaj „0“ (ISKLJUČENO).
2. Izvucite utikač iz utičnice kada uređaj ostavljate bez nadzora ili kada ste završili s radom.

Pražnjenje spremnika za prljavu vodu

Napomene

- Spremnik za prljavu vodu (18) možete ukloniti iz uređaja poput kante koristeći ručku.
- Prljavu vodu izlijte u odgovarajući odvod.

Pražnjenje spremnika za čistu vodu

Napomene

- Spremnik za čistu vodu ne možete izravno isprazniti.

Postupak

1. Uključite usisnu turbinu (15).
2. Držite usisnu cijev (1) bez mlaznice u spremniku za čistu vodu (Spremnik za vodu).
3. Usisajte vodu iz spremnika za čistu vodu (Spremnik za vodu).
Ako ima ostataka, upotrijebite mlaznicu za fuge (26).

Transport

Napomene o transportu uređaja:

- Isključite uređaj i izvucite utikač iz utičnice. Provjerite da su svi pokretni dijelovi potpuno zaustavljeni.
- Nosite uređaj koristeći ručku za nošenje (10).

- Usisno crijevo (9) i usisna cijev (1) mogu se pohraniti u držač (11).
- Nastavci se mogu pohraniti u držač pribora (13).

Čišćenje, održavanje i skladištenje

▲ UPOZORENJE! Strujni udar!

Opasnost od ozljeda zbog neželjenog pokretanja uređaja. Zaštitite se tijekom radova održavanja i čišćenja. Isključite uređaj i izvucite priključni utikač iz utičnice.

Radove na održavanju i popravke koji nisu opisani u ovim uputama za uporabu mora obaviti naš servisni centar. Koristite samo originalne rezervne dijelove.

Čišćenje

Napomene

- Opasnost od oštećenja. Ne prskajte uređaj vodom.
- Opasnost od oštećenja. Kemijske tvari mogu oštetiti plastične dijelove uređaja. Ne koristite agresivna sredstva za čišćenje niti otapala.
- Prije svake uporabe provjerite uređaj kako biste ustanovili očigledne nedostatke kao što je npr. neispravan mrežni kabel, i iste dajte popraviti ili zamijeniti.

Postupak

1. Ispraznite spremnik za čistu vodu (12) i spremnik za prljavu vodu (18).
2. Očistite spremnik za čistu vodu (12) i spremnik za prljavu vodu (18) vlažnom krpom.

Ispiranje uređaja

Napomene

- Isperite uređaj nakon svake uporabe.

- Isperite bez deterdženata i samo čistom vodom iz slavine.
- Isperite sve dijelove koje ste koristili tijekom rada.

Postupak

1. Napunite približno 2 l vode iz slavine u spremnik za čistu vodu (12).
2. Uključite pumpu za prskanje.
3. Držite mlaznicu iznad odvoda.
4. Pritisnite i držite polugu za prskanje (5) sve dok voda više ne izlazi.
5. Isključite pumpu za prskanje.

Čišćenje sita za čistu vodu

1. ↻ Odvrtite sito za čistu vodu (30) iz spremnika za čistu vodu (12).
2. Isperite sito za čistu vodu (30) čistom vodom.
3. ↻ Zavrnite sito za čistu vodu (30) u navoj u spremniku za čistu vodu (12).

Održavanje

Uređaj ne treba održavati.

Skladištenje

Skladištite uređaj i pribor uvijek:

- čisto
- suho
- zaštićeno od prašine
- zaštićeno od mraza
- izvan dohvata djece

Pretpostavke

- *Pražnjenje spremnika za prljavu vodu, S. 12*
- *Pražnjenje spremnika za čistu vodu, S. 12*
- *Ispiranje uređaja, S. 12*
- *Čišćenje sita za čistu vodu, S. 13*

Priprema uređaja za skladištenje

1. Namotajte mrežni kabel (29) na držač (28).

2. Stavite usisno crijevo (9), usisnu cijev (1) i montiranu mlaznicu u držače (11).
3. Umetnite preostale mlaznice u držače pribora (13).

Zbrinjavanje / zaštita okoliša

Uređaj, pribor i ambalažu reciklirajte na ekološki prihvatljiv način.



Električni uređaji ne spadaju u kućni otpad.

Simbol prekrížene kante za smeće na kotačićima znači da se ovaj proizvod ne smije odlagati kao nerazvrstani komunalni otpad na kraju njegovog vijeka trajanja.

Smjernica 2012/19/EU o električnim i elektronskim starim uređajima:

Potrošači imaju zakonsku obvezu električne i elektronske uređaje na kraju njihovog radnog vijeka zbrinuti kroz ekološki ispravnu reciklažu. Na taj način se osigurava iskorištavanje neškodljivo za okoliš i resurse. Ovisno o tome koje se nacionalno pravo primjenjuje možete imati sljedeće mogućnosti:

- vratiti na prodajno mjesto,
- predati na službenom sabirnom mjestu,
- poslati natrag proizvođaču/distributeru.

To se ne odnosi na dijelove pribora priložene starim uređajima, niti na pomoćne dijelove bez elektronskih sastavnih dijelova.

Zbrinjavanje boce za sredstvo za čišćenje

- Ostaci proizvoda moraju se zbrinuti u skladu s Direktivom o otpadu

2008/98/EZ te nacionalnim i regionalnim propisima. Za ovaj se proizvod ne može navesti šifra otpada prema Europskom katalogu otpada (AVV) budući da je samo namjena od strane potrošača ta koja dopušta njegovu dodjelu. Šifra otpada utvrđuje se unutar EU u dogovoru s tvrtkom za zbrinjavanje otpada.

- Nekontaminirana ambalaža može se reciklirati.
- Ambalažu koja se ne može očistiti mora se zbrinuti na isti način kao i proizvod.

Servis

Garancija

Dragi kupci,

Na ovaj proizvod dobivate jamstvo u trajanju od 5 godina od datuma kupnje. U slučaju nedostataka ovog proizvoda u odnosu na prodavača proizvoda imate zakonska prava. Ta zakonska prava se ne ograničavaju preko našeg u nastavku navedenog jamstva.

Uvjeti jamstva

Jamstveni rok započinje danom kupnje. Molimo dobro sačuvajte originalni blagajnički račun. Ovaj dokument je potreban radi dokaza kupnje. Ako unutar pet godina od datuma kupnje ovog proizvoda dođe do pogreške u materijalu ili u izradi, mi ćemo proizvod - po našem izboru - besplatno popraviti ili zamijeniti. Ovo jamstvo pretpostavlja, da unutar petogodišnjeg roka neispravan uređaj i dokaz o kupnji (blagajnički račun) predložite i pismeno ukratko opišete u čemu se sastoji greška i kada se pojavila. Ako je kvar pokriven našim jamstvom, primiti ćete popravljene ili novi proizvod. Popravkom ili zamjenom pro-

izvoda ne započinje novi vremenski rok jamstva.

Jamstveni rok i zakonska prava za nedostatke

Jamstveni rok zbog jamstva neće biti produžen. To vrijedi i za zamijenjene i popravljene dijelove. Eventualno već za vrijeme kupnje prisutne štete i nedostaci moraju biti javljene odmah nakon raspakiranja. Popravci nakon isteka jamstvenog roka se moraju platiti.

Opseg jamstva

Proizvod je proizveden sukladno stroгим smjernicama za kvalitetu i prije isporuke je brižljivo kontroliran.

Jamstvo vrijedi za greške u materijalu ili u izradi. Ovo jamstvo se ne odnosi na dijelove proizvoda, koji su izloženi normalnom trošenju i stoga se mogu smatrati potrošnim dijelovima niti na oštećenje lomljivih dijelova.

Ovo jamstvo propada, kada dođe do oštećenja ili nenamjenske uporabe proizvoda ili kada se ne vrši održavanje proizvoda. Za namjensku uporabu proizvoda morate točno poštivati sve naputke navedene u uputama za uporabu. Namjenske uporabe i radnje, koje se u uputama za uporabu izričito ne preporučuju ili na koje se upozorava, obavezno trebate izbjegavati.

Proizvod je namijenjen samo za privatnu, a ne za komercijalnu uporabu. Jamstvo prestaje vrijediti u slučaju zlouporabe i nestručnog rukovanja, upotrebe sile i intervencija koje nije izvršio naš ovlašteni servis.

Obrada u slučaju jamstvenog zahtjeva

Da bi bila osigurana brza obrada Vašeg problema, molimo slijedite ove napomene:

- Molimo da za sve upite blagajnički račun i broj artikla (npr.

IAN 476128_2407) držite pripremljene kao dokaz o kupnji.

- Broj artikla možete pronaći na tipskoj ploči proizvoda, na gravuri na proizvodu, na naslovnoj stranici uputa za uporabu (dolje lijevo) ili na naljepnici na stražnjoj ili donjoj strani proizvoda.
- Ako dođe do funkcionalnih grešaka ili drugih nedostataka, molimo prvo **telefonski** ili koristite naš **obrazac za kontakt**, koji možete pronaći na parkside-diy.com u kategoriji **Usluga** kontaktirajte servisni centar naveden u nastavku.
- Nakon konzultacije s našim servisnim centrom, proizvod koji je evidentiran kao neispravan, uz prilažanje računa o kupnji (račun) s naznakom o kakvom se kvaru radi i kada je nastao, možete besplatno poslati na adresu servisa koju ste dobili. U svrhu izbjegavanja problema prijema i dodatnih troškova obavezno koristite samo adresu koju ćemo Vam priopćiti. Uvjerite se da pošiljka nije skupna, glomazna, ekspresna ili neka druga posebna roba. Molimo Vas da proizvod pošaljete zajedno sa svim prilikom kupnje priloženim dijelovima pribora i da se pobrinete za dovoljno sigurnu transportnu ambalažu.



Ove i mnoge druge priručnike možete pogledati i preuzeti na parkside-diy.com. Ovaj QR kôd vodi vas izravno na parkside-diy.com. Odaberite svoju državu i potražite upute za uporabu pomoću obrasca za pretraživanje. Unosom broja artikla (IAN) 476128_2407 možete otvoriti svoje upute za uporabu.

Servis popravka

Za popravke **koji nisu obuhvaćeni jamstvom**, obratite se servisnom centru. Tamo će Vam rado izraditi predračun troškova.

- Možemo obraditi samo uređaje, koji su dovoljno pakirani i koji su poslani uz plaćanje poštarine. **Napomena:** Molimo pošaljite nam Vaš uređaj očišćen uz opis nedostataka na adresu navedenu od strane servisnog centra.
- Neće biti primljeni uređaji koji se šalju uz obavezu plaćanja - ekspresno ili drugim oblicima slanja.
- Mi zbrinjavamo vaše poslane defektne uređaje besplatno.

Service-Center



Servis Hrvatska

Tel.: 0800 805933

Kontakt obrazac na

parkside-diy.com

IAN 476128_2407

Uvoznik

Molimo obratite pozornost na to, da sljedeća adresa nije servisna adresa. Prvo kontaktirajte gore navedeni servisni centar.

Grizzly Tools GmbH & Co. KG
 Stockstädter Str. 20
 63762 Großostheim
 NJEMAČKA
www.grizzlytools.de

Rezervni dijelovi i pribor

Rezervne dijelove i pribor dostupni su na www.grizzlytools.shop. Ukoliko u postupku vaše narudžbe dođe do problema, molimo kontaktirajte nas preko naše online trgovine. U slučaju dodatnih pitanja obratite se: *Service-Center*, S. 15

Poz. br.	1	Ime	Narudžba br
1	16	Usisna cijev	91120211
3	15	D ručka	91120210
6	14	Ručka	91120209
9	13	Usisno crijevo (2,5 m)	91120208
10	1	Ručka za prenošenje	91120200
16	12	2 × Kotač	91120207
17	2	Poklopac (spremnika za vodu)	91120201
18	3	Spremnik za prijavu vodu	91120202
19	5	2 × kotačić	91120203
22	19, 19.1	Mlaznica za pranje tepiha	91120214
25	18, 18.1	Mlaznica za pranje presvlaka	91120213
26	17	Mlaznica za fuge	91120212
28	11	Držać (Priključni kabel)	91120206
31	20	Nastavak za tepihe i jastuke (100 ml)	30990030

¹ Eksplozirani pogled, S. 53

Prijevod originalne EU izjave o sukladnosti

Proizvod: **Usisavač za pranje**

Model: **PPWS 10 A1**

Serijski broj: 000001-030000

Predmet navedene izjave u skladu je s mjerodavnim zakonodavstvom Unije o usklađivanju:

2006/42/EC • 2014/30/EU • 2011/65/EU & (EU) 2015/863

Gore opisan predmet izjave u skladu je s Direktivom 2011/65/EU Europskog parlamenta i Vijeća od 8. lipnja 2011. O ograničavanju uporabe određenih opasnih tvari u električnoj i elektroničkoj opremi.

Kako bi se osigurala sukladnost, primijenjeni su sljedeći usklađeni standardi, kao i nacionalni standardi i propisi:

**EN 60335-1:2012+A11:2014+AC:2014+A13:2017+A1:2019+A14:2019
+A2:2019+A15:2021+A16:2023 • EN 60335-2-68:2012
EN 62233:2008 • EN IEC 55014-1:2021
EN IEC 55014-2:2021 • EN IEC 63000:2018
EN IEC 61000-3-2:2019+A1:2021
EN 61000-3-3:2013+A1:2019+A2:2021**

Ova izjava sukladnosti izdaje se na isključivu odgovornost proizvođača:



Grizzly Tools GmbH & Co. KG
Stockstädter Str. 20
63762 Großostheim
NJEMAČKA
14.02.2025

Christian Frank
Ovlašteni predstavnik za dokumentaciju

Съдържание

Въведение.....	18
Употреба по предназначение.....	19
Окомплектовка на доставката/ принадлежности.....	19
Преглед.....	19
Описание на функциите.....	20
Технически данни.....	20
Указания за безопасност.....	20
Значение на указанията за безопасност.....	21
Пиктограми и символи.....	21
Безопасно въвеждане в експлоатация.....	21
Подготовка.....	25
Контролни елементи.....	25
Монтаж и демонтаж на засмукващ/пръскащ маркуч.....	25
Монтаж и демонтаж на приставки.....	25
Монтаж на допълнителната ръкохватка.....	26
Експлоатация.....	26
Методи за почистване.....	26
Напълнете резервоара за чиста вода.....	27
Включване и изключване.....	27
Изпразване на резервоара за мръсна вода.....	27
Изпразване на резервоар за чиста вода.....	27
Транспорт.....	28
Почистване, техническа поддръжка и съхранение.....	28
Почистване.....	28
Поддръжка.....	29
Съхранение.....	29
Предаване за отпадъци/ Опазване на околната среда.....	29
Сервизно обслужване.....	30

Гаранция.....	30
Гаранция.....	31
Ремонтен сервиз / извънгаранционно обслужване.....	33
Сервизен център.....	33
Вносител.....	33

Резервни части и принадлежности..... 34

Превод на оригиналната съответствие на ЕС..... 35

Разглобен вид..... 53

Въведение

Сърдечни поздравления за покупката на Вашия нова перяща прахосмукачка (наричан по-долу уред или електроинструмент).

Вие сте избрали един висококачествен уред. Този уред е бил проверяван относно качеството по време на производството и е бил подложен на крайна проверка. По този начин функционалността на Вашия уред е гарантирана.

Не е изключено, в отделни случаи върху или вътре в уреда или в маркучите да се намират остатъчни количества вода. Това не е повреда или дефект и не е причина за тревога.



Ръководството за експлоатация е неразделна част от този уред. То съдържа важни указания за безопасността, употребата и изхвърлянето на уреда. Прочетете внимателно ръководството за експлоатация. Запознайте се с частите за управление и правилната употреба на уреда. Използвайте уреда само както е описано и за посочените области на приложение. Пазете

добре ръководството за експлоатация и предайте всички документи заедно с уреда при препредаването му на трети лица.

Употреба по предназначение

Уредът е предназначен единствено за следната употреба:

- Вакуумно почистване на килими, тапицерии и подобни текстилни тъкани

Този уред е подходящ също и за употреба в хотели, училища, магазини, офиси и други подобни.

Изсмукването на запалими, експлозивни или опасни за здравето материали е забранено.

Всяка друга употреба, която не е допусната изрично в това ръководство за експлоатация, може да представлява сериозна опасност за потребителя и доведе до щети по уреда. Операторът или потребителят на уреда е отговорен за злополуки или щети за други лица или тяхната собственост. Уредът е предназначен за дейности тип „домашен майстор“. Той не е конструиран за промишлена употреба. При комерсиална употреба, гаранцията е невалидна. Производителят не носи отговорност за щети в резултат на употреба не по предназначение или неправилно обслужване.

Окомплектовка на доставката/ принадлежности

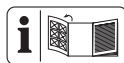
Разопаковайте уреда и проверете окомплектовката на доставката.

Изхвърлете опаковъчния материал по подходящ начин.

- Измиваща прахосмукачка
- Резервоар за мръсна вода
- Смукателна тръба

- Дръжка
- Засмукващ маркуч
- Дюза за фуги
- Накрайник за миене на тапицерия
- Накрайник за пране на килими
- Препарат за почистване на килими и тапицерии (100 ml)
- Превод на оригиналната инструкция

Преглед



Изображенията на уреда ще намерите върху предната разгъваща се страница.

- 1 Смукателна тръба
- 2 Приспособление за бързо стягане
- 3 Дръжка
- 4 Гнездо за предпазител
- 5 Лост за пръскане
- 6 Ръкохватка
- 7 Бутон за деблокиране (Маркуч за пръскане)
- 8 Маркуч за пръскане
- 9 Засмукващ маркуч
- 10 Дръжка за носене
- 11 Гнездо (Смукателна тръба, Засмукващ маркуч)
- 12 Резервоар за чиста вода
- 13 Държач за принадлежности
- 14 Превключвател за включване/ изключване (Помпа за пръскане)
- 15 Превключвател за включване/ изключване (Смукателна турбина)
- 16 Колело
- 17 Капак (резервоар за вода)
- 18 Резервоар за мръсна вода

- 19 Направляващо колелце
- 20 Връзка пръскач маркуч
- 21 Връзка за изсмукване
- 22 Накрайник за пране на килими
- 23 Отключване (Накрайник за килим)
- 24 Накрайник за килим
- 25 Накрайник за миене на тапицерия
- 26 Дюза за фуги
- 27 Маркировка **MAX**
- 28 Държач (Мрежови захранващ кабел)
- 29 Мрежови захранващ кабел
- 30 Цедка за чиста вода
- 31 Препарат за почистване на килими и тапицерии

Описание на функциите

Можете да използвате прахосмукачка за цялостно мокро почистване на килими, тапицерии и подобни текстилни материали. Сместа от вода и почистващ препарат се напръсква от резервоар за прясна вода върху повърхността, която трябва да се почисти. Тази вода се изсмуква от влакното почти едновременно с мръсотията и се озовава в резервоара за мръсна вода. Това означава, че текстилът не се наксива по време на мокро почистване. Смукателната турбина и пръскащата помпа могат да се използват независимо.

Функцията на контролните елементи ще откриете в следващите описания.

Технически данни

Измиваща прахосмукачка

.....**PPWS 10 A1**

Номинално напрежение U

..... 220–240 V~, 50–60 Hz

Номинална входна мощност P

..... 1250 W

Дължина Мрежови захранващ кабел

..... 7,5 m

Клас на защита

..... \square II (двойната изолация)

Вид защита

..... IPX4

Тегло

..... 8,6 kg

Тегло (вкл. принадлежности)

..... 10,8 kg

Дължина (Засмукващ маркуч) 2,5 m

Въздушен поток

..... 74 L/s

Максимално ниско налягане

..... 24,2 kPa

Обем

– Резервоар за чиста вода

..... 9 l

– Резервоар за мръсна вода

..... 9 l

Температура на чистата вода

..... ≤ 50 °C

Налягане на пръскане

..... 2 bar

Скорост на пръскане

..... 1 l/min

Ниво на звуково налягане L_{pA}

..... 78 dB; $K_{pA}=2$ dB

Вибрации a_h

..... $\leq 2,50$ m/s²

Указания за безопасност



ВНИМАНИЕ! При употреба на електроуреди трябва да се спазват следните основни мерки за защита срещу токов удар и опасност от нараняване и пожар.

Значение на указанията за безопасност

▲ ОПАСНОСТ! Ако не спазвате това указание за безопасност, ще се случи злополука. Последствието е тежко телесно нараняване или смърт.

▲ ПРЕДУПРЕЖДЕНИЕ! Ако не спазвате това указание за безопасност, е възможно да се случи злополука. Последствието е вероятно тежко телесно нараняване или смърт.

▲ ПОВИШЕНО ВНИМАНИЕ! Ако не спазвате това указание за безопасност, ще се случи злополука. Последствието е вероятно леко или средно тежко телесно нараняване. **УКАЗАНИЕ!** Ако не спазвате това указание за безопасност, ще се случи злополука. Последствието е вероятна материална щета.

Пиктограми и символи

Символи върху уреда



Прочетете внимателно ръководството за експлоатация. Запознайте се с частите за управление и правилната употреба на уреда.



Клас на защита II (двойната изолация)



Превключвател за включване/изключване (Смукателна турбина)



Превключвател за включване/изключване (Помпа за пръскане)



MAX Обем, Резервоар за чиста вода: 9 l

• MAX 50°C/122°F Температура на чистата вода: ≤50 °C



Електроуредите не се изхвърлят с битовите отпадъци.

Символи в ръководството за експлоатация



▲ ПОВИШЕНО ВНИМАНИЕ! Преди използване на уреда прочетете инструкциите.

Безопасно въвеждане в експлоатация

▲ ПРЕДУПРЕЖДЕНИЕ! Използвайте уреда само ако сте получили достатъчно информация за употребата на уреда. Внимателният инструктаж намалява грешките при работа и нараняванията.

▲ ПОВИШЕНО ВНИМАНИЕ! Този уред е предназначен само за употреба в закрити помещения.

▲ ПОВИШЕНО ВНИМАНИЕ! Съхранявайте уреда единствено в закрити помещения.

Общи указания

- Прочетете внимателно ръководството за експлоатация. Запознайте се с частите за уп-

равление и правилната употреба на уреда.

- Уредът не трябва да се използва от деца. Децата трябва да бъдат наблюдавани, за да е сигурно, че не играят с уреда. Уредът може да се използва от лица с намалени физически, сетивни или умствени възможности или липса на опит и знания, само ако те са под наблюдение или са били инструктирани относно безопасната употреба на уреда и разбират произлизащите от това опасности. Почистването и поддръжката от потребителя не трябва да се извършват от деца.
- Трябва да се вземе под внимание това, че самият потребител отговаря за инциденти или опасности спрямо други лица или тяхната собственост.
- Спазвайте разпоредбите за шума и местните разпоредби.

Подготовка

- Преди употреба винаги проверявайте свързващия кабел и удължаващия кабел за признаци на повреда или за остаряване. Ако проводникът се повреди по време на употреба, той незабавно трябва да бъде изключен от захранващата мрежа. **НЕ ДОКОСВАЙТЕ ПРОВОДНИКА ПРЕДИ ДА Е ИЗКЛЮЧЕН ОТ МРЕЖАТА.** Не използвайте уреда, ако проводникът е повреден или износен.
- Внимавайте за това захранващото напрежение и честота да съответства на данните върху типовата табелка. Адаптирането към различните мрежови честоти става автоматично.
- Включвайте уреда само в контакт с дефектнотокова защита (FI прекъсвач) със задействащ ток не повече от 30 mA.
- Свързвайте уреда към контакт, който е подсигурен с минимум 16 A.

- Ако мрежовият хранващ кабел на този уред е повреден, той трябва да бъде заменен от производителя, неговия отдел за обслужване на клиенти или от подобно квалифицирано лице, за да се избегнат щети. Обърнете се към сервизния център.
- Никога не работете с уреда, докато близо до него има деца или животни. Намиращите се в близост лица трябва да носят предпазно облекло.

Експлоатация

- Уредът не е прахосмукачка. Не използвайте уреда като прахосмукачка за изсмукване на сухи замърсявания. Не изсмуквайте повече течност, отколкото сте разпръскали.
- Бъдете концентрирани, следете внимателно действията си и постъпвайте разумно при работа с уреда. Не използвайте уреда, когато сте уморени или под влиянието на наркотични вещества, алкохол или медикаменти.
- Хора и животни не бива да се изсмукват с уреда.
- В никакъв случай не насочвайте засмукващия маркуч и крайниците по време на работа към самите себе си или други лица, особено към очите и ушите. Съществува опасност от нараняване.
- Крайниците и смукателната тръба не бива да се повдигат на височината на главата при работа. Съществува опасност от нараняване.
- Не изсмуквайте горещи, тлеещи, запалими, експлозивни или опасни за здравето материали. Това включва например гореща пепел, бензин, разтворители, киселини или основи. Съществува опасност от пожар и нараняване.
- Внимавайте мрежовият хранващ кабел да не бъде повреден поради дърпане върху остри

- ръбове, заклещване или дърпане за кабела.
- Не използвайте хранващия кабел за изваждане на щепсела от контакта или за теглене на уреда. Пазете мрежовия хранващ кабел от горещина, мазнина и остри ръбове.
 - Никога не транспортирайте уреда, докато задвижването работи.
 - Изключете уреда и извадете щепсела от контакта. Уверете се, че всички движещи се части са достигнали състояние на пълен покой
 - когато оставяте уреда без надзор,
 - преди да сменяте принадлежности,
 - преди да отстранявате блокажи или запушвания,
 - преди да проверявате, почиствате или работите по уреда.
 - В случай че уредът започне да вибрира необичайно силно, е необходимо незабавна проверка:
 - проверете за разхлабени части и ги затегнете,
 - огледайте за повреди,
 - сменете повредените включени принадлежности. За ремонт се обърнете към сервизния център.

Почистване, техническа поддръжка и съхранение

- Оставете двигателя да се охлади, преди да приберете уреда за съхранение.
- От съображения за безопасност сменяйте износените или повредените части. Използвайте единствено оригинални резервни части и принадлежности. Употребата на части от друг производител води до незабавно отпадане на гаранцията.
- Уредът може да бъде отварян само от упълномощен електротехник. Винаги се обръщайте към нашия сервизен център за ремонт.

- Изключете задвижването, изключете уреда от електрозахранването и оставете уреда да се охлади, когато уредът бива спиран за почистване, настройване, съхранение или смяна на принадлежност.
- Работете внимателно с уреда и го поддържайте чист.
- Съхранявайте уреда на място, което не може да бъде достигнато от деца.

Подготовка

▲ ПРЕДУПРЕЖДЕНИЕ! Опасност от нараняване в резултат на неволно включване на уреда. Включете щепсела в контакта, едва когато уредът е напълно готов за употреба.

Контролни елементи

Запознайте се с контролните елементи преди да пуснете уреда в експлоатация за първи път.

Превключвател за включване/изключване Изсмукване (15)

- Включване и изключване на смукателната турбина.
- Може да се управлява с крак.

Превключвател за включване/изключване Спрей (14)

- Включване и изключване на пръскащата помпа.
- Може да се управлява с крак.

Лост за пръскане (5)

- Лостът за пръскане работи само когато пръскащата помпа е включена.
- Натискане: Дюзата пръска вода от резервоара.

Монтаж и демонтаж на засмукващ/пръскащ маркуч

Указания

- Двата края на маркуча за засмукване/пръскане са еднакви.
- Обикновено маркучът за всмукване/впръскване може да остане монтиран.

Монтиране на засмукващ/пръскащ маркуч

1. Поставете засмукващия маркуч (9) здраво към изхода (21) на уреда/ръкохватката.
2. Вкарайте пръскащия маркуч (8) върху връзката (20) на уреда/ръкохватката.
Маркучът за пръскане щраква на място.

Демонтиране на засмукващ/пръскащ маркуч

1. Натиснете и задръжте деблокирането (7) върху пръскащия маркуч (8).
2. Издърпайте пръскащия маркуч (8) от връзката (20) далеч.
3. Издърпайте засмукващия маркуч (9) от връзката (21).

Монтаж и демонтаж на приставки

Доставени приставки

- Смукателна тръба (1): с гнездо за друг накрайник
- Накрайник за пране на килими (22)
- Накрайник за миене на тапицерия (25)



- Дюза за фуги (26)

Указания

- Държачите за приставки са разположени на дръжката и на смукателната тръба.
- Поради линията за пръскане, приставките могат да се монтират само в едно положение.

Процедура

Посока на гледане за завъртания:
Погледнато отзад върху държача.

1. Завъртете  гнездото на предпазителя докрай.
2. Поставете приставката в държача с жлеба нагоре.
3. Закрепете приставката: Завъртете  заключващата втулка, докато спре ($\approx 1/2$ оборот).
4. Проверете дали приспособлението е здраво закрепено в гнездото.

Монтаж на допълнителната ръкохватка

1. Разхлабете бързото освобождаване (2) на допълнителната ръкохватка (3).
2. Преместете допълнителната ръкохватката (3) върху засмукващата тръба (1) в желаната позиция. Възможни са няколко стъпени на фиксиране.
3. Разхлабете приспособлението за бързо освобождаване (2) на допълнителната ръкохватка (3).
4. Допълнителната ръкохватка (3) е фиксирана здраво.

Експлоатация

Методи за почистване

Указания

- Почистващи препарати

- Преди третирането проверете на незабележимо място за промяна на цвета и устойчивост на влажност на повърхността.
- В зависимост от замърсяването: 100-200 ml
- За чувствителни тъкани използвайте по-ниска пропорция перилен препарат
- Напръскайте силно замърсените зони с почистващ разтвор предварително и го оставете да подейства за няколко минути, преди да изсмучете. За да направите това, просто включете пръскащата помпа.
- Работете от светлина към сянка.
- Работете от почистената към непочистената област на разпространение.
- Оставете почистената повърхност да изсъхне напълно, преди да ходите по нея или да разполагате мебели. Това ще предотврати точки на натиск или петна от ръжда.
- За да промените позицията на устройството по време на изсмукване, хванете дръжката (10).

Килим

- Дюза: Накрайник за пране на килими

Нормално замърсяване

- Напръскайте върху почистващия разтвор и почистете с прахосмучкачка в една стъпка.
- Повтарящото се всмукване без пръскане съкращава времето за сушене.

Силно замърсяване

- Напръскайте почистващия разтвор с изключена смукателна турбина. Оставете да подейства за няколко минути.

- След това почистете както при нормално замърсяване.

Тапицерия

- Дюза: Накрайник за миене на тапицерия

Указания

- За чувствителни материали: Използвайте по-малко почистващи препарати

Напълнете резервоара за чиста вода

Указания

- Капацитет на резервоара за чиста вода: 9 l
- Температура на водата: ≤ 50 °C
- Напълнете резервоара за чиста вода не повече от маркировката **MAX**
- В зависимост от замърсяването, използвайте 100 до 200 ml почистващ препарат за килими и тапицерии (31)
- Използвайте резервоара за мръсна вода (18) около резервоара за чиста вода (12) за запълване.

Включване и изключване

Условия

- Уредът е подготвен за работа.
- Капакът на резервоара за мръсна вода (17) е поставен правилно. В противен случай уредът не може да изсмуква с пълна мощност.

Указания

- При засмукване, винаги се уверявайте, че резервоарът за мръсна вода не прелива.
- Смукателната турбина и пръскащата помпа имат отделни превключватели за включване/изключване.

Включване

1. Извадете захранващия кабел (29) напълно от държача (28).
2. Включете щепсела в подходящ контакт.
3. Поставете превключвателя за включване/изключване (14/15) в позиция „I“ (ВКЛ).

Изключване

1. Поставете превключвателя за включване/изключване (14/15) в позиция „0“ (ИЗКЛ).
2. Изтеглете щепсела на захранващия кабел от контакта, ако оставяте уреда без наблюдение или сте готови с работата.

Изпразване на резервоара за мръсна вода

Указания

- Можете да използвате резервоара за мръсна вода (18) като кофа, извадете го от устройството за дръжката.
- Излейте мръсната вода в подходящ канал.

Изпразване на резервоар за чиста вода

Указания

- Не можете да изпразните директно резервоара за прясна вода.

Процедура

1. Включете смукателната турбина (15).
2. Задръжте смукателната тръба (1) без дюза в резервоара за чиста вода (Резервоар за вода).
3. Изсмучете водата от резервоара за чиста вода (Резервоар за вода) далеч.
За възможни остатъци вземете дюзата за фуги (26).

Транспорт

Указания за транспорт на уреда:

- Изключете уреда и извадете щепсела от контакта. Уверете се, че всички движещи се части са достигнали състояние на пълен покой.
- Носете уреда за дръжката за носене (10).
- Засмукващият маркуч (9) и смукателната тръба (1) могат да бъдат приборани в гнездото (11).
- Приставките могат да се съхраняват в (13) държача на аксесоара.

Почистване, техническа поддръжка и съхранение

▲ ПРЕДУПРЕЖДЕНИЕ! Токов удар! Опасност от нараняване в резултат на неволно включване на уреда. Пазете се при работи по поддръжката и почистването. Изключете уреда и извадете щепсела от контакта.

Нека ремонтни дейности и дейности по поддръжката, които не са описани в това ръководство, бъдат извършвани от нашия сервизен център за поддръжка. Използвайте само оригинални резервни части.

Почистване

Указания

- Опасност от повреда. Не пръскайте уреда с вода.
- Опасност от повреда. Химическите субстанции могат да повредят пластмасовите части на уреда. Не използвайте агресивни

почистващи препарати или разтворители.

- Проверете уреда преди всяка употреба за очевидни дефекти, като напр. повреден мрежови захранващ кабел и организирайте неговия ремонт или смяна.

Процедура

1. Изпразнете резервоара за чиста вода (12) и резервоара за отпадъчна вода (18).
2. Изпразнете резервоара за чиста вода (12) и резервоара за мръсна вода (18).

Изплакване на уреда

Указания

- Изплаквайте уреда добре след всяка употреба.
- Изплакнете без почистващ препарат и само с чиста чешмяна вода.
- Изплакнете всички части, които сте използвали при работа.

Процедура

1. Напълнете припл. 2 литра вода в резервоара за прясна вода (12).
2. Включете пръскащата помпа.
3. Дръжте дюзата над изход за източване.
4. Натиснете лоста за пръскане (5), докато свърши водата.
5. Изключете пръскащата помпа.

Почистване на цедката за чиста вода

1. ↻ Завъртете цедката за прясна вода (30) от резервоара за прясна вода (12).
2. Изплакнете цедката за прясна вода (30) с чиста вода.
3. ↻ Завъртете цедката за прясна вода (30) в резбата в резервоара за прясна вода (12).

Поддръжка

Уредът не се нуждае от поддръжка.

Съхранение

Съхранявайте уреда и принадлежностите винаги:

- чисти
- на сухо
- защитени от прах
- защитени от замръзване
- извън досега на деца

Условия

- Изпразване на резервоара за мръсна вода, Стр. 27
- Изпразване на резервоар за чиста вода, Стр. 27
- Изплакване на уреда, Стр. 28
- Почистване на цедката за чиста вода, Стр. 28

Подготовка на уреда за съхранение

1. Навийте мрежовия захранващ кабел (29) върху държача (28).
2. Поставете засмукващия маркуч (9), смукателна тръба (1) и дюза, когато са монтирани в държачите (11).
3. Поставете останалите дюзи в държачите за аксесоари (13).

Предаване за отпадъци/Опазване на околната среда

Предайте уреда, принадлежностите и опаковката за екологосъобразно рециклиране.



Електроуредите не се изхвърлят с битовите отпадъци.

Символът на зачеркнатия контейнер с колелца означава, че този

продукт не трябва да се изхвърля като несортирани битови отпадъци в края на ползния му живот.

Директива 2012/19/ЕС относно отпадъците от електрическо и електронно оборудване:

Потребителите за законово задължени да предават електронните уреди в края на техния полезен живот за екологосъобразно рециклиране. По този начин се гарантира екологосъобразно и щадящо ресурси предаване за отпадъци.

В зависимост от прилагането в националното законодателство, имате следните опции:

- връщане на място на продажба,
- предаване в официален събирателен пункт,
- изпращане обратно към производителя/дистрибутора.

От това изискване не са засегнати прикрепените към старите уреди принадлежности и помощни средства без електрически съставни части.

Изхвърляне на бутилката за почистващ препарат

- Остатъците от продукти трябва да се изхвърлят при спазването на Директивата за отпадъците 2008/98/ЕО, както и на националните и регионалните разпоредби. За този продукт не може да се посочи кодов номер на отпадъци съгласно Европейския каталог на отпадъците (AVV), тъй като само предназначението от потребителя позволява да бъде присвоен такъв. Кодовият номер на отпадъците се определя в рамките на ЕС след консултация с фирмата за изхвърляне на отпадъци.

- Незамърсените опаковки могат да се предадат за рециклиране.
- Опаковките, които не могат да се почистят, трябва да се изхвърлят по същия начин като продукта.

Сервизно обслужване

Гаранция

Уважаема г-жо Клиент, уважаеми г-н Клиент,

За този продукт получавате 5 години гаранция от датата на покупката. В случай на дефекти в този продукт, имате законни права спрямо продавача на продукта. Тези законови права не са ограничени от нашата гаранция, както е посочено по-долу.

Гаранционни условия

Гаранционният период започва да тече от датата на покупката. Моля, пазете оригиналния касов бон на сигурно място. Този документ се изисква като доказателство за покупка. Ако в рамките на пет години от датата на закупуване на този продукт възникне дефект в материала или изработката, продуктът – по наш избор – ще бъде ремонтиран или сменен безплатно за Вас. Тази гаранционна услуга предполага в рамките на петгодишния срок трябва да ни бъдат представени повреденият уред и доказателство за закупуването (касов бон), както и кратко писмено описание, в какво се състои повредата и кога е възникнала.

Ако повредата се покрива от нашата гаранция, ще получите ремонтация или нов продукт обратно. С ремонта или смяната на продукта

не започва нов гаранционен период.

Гаранционен срок и законови рекламации за дефекти

Гаранцията не удължава гаранционния срок. Това важи и за сменени или ремонтирани части. Възникнали евентуално още при покупката повреди или дефекти трябва да бъдат съобщени веднага след разопаковане. Извършените след изтичане на гаранционния срок ремонти се заплащат.

Обхват на гаранцията

Продуктът е внимателно произведен в съответствие със строги указания за качество и внимателно проверен преди доставката.

Гаранционната услуга важи за материални дефекти и производствени грешки. Тази гаранция не покрива части от продукта, които са предмет на нормално износване и следователно може да се считат за износващи се части или повреди на чупливи части .

Тази гаранция отпада, ако продуктът е бил повреден, бил е използван неправилно или не е бил поддържан. За правилното използване на продукта всички посочени в ръководството за експлоатация инструкции трябва да се спазват точно. Предназначения и действия, които не са препоръчани в ръководството за експлоатация или за които е предупредено изрично, задължително трябва да се избягват.

Продуктът е предназначен само за лична, а не за търговска употреба. Гаранцията отпада в случай на злоупотреба и неправилно боравене, използване на сила и интервенции, които не са били извършени от нашия оторизиран сервиз.

Обработка при гаранционен случай

За да се гарантира бърза обработка на вашата заявка, моля, следвайте указанията по-долу:

- За всички запитвания, моля, подгответе касовия бон и каталожния номер (IAN476128_2407) като доказателство за покупката.
- Каталожният номер ще намерите върху типовата табелка на продукта, гравирани върху продукта, на заглавната страница на ръководство за работа (долу вляво) или на стикера на гърба или отдолу на продукта.
- При възникнали функционални грешки или други повреди, моля, свържете се първо с посочения по-долу сервизен център **по телефона** или използвайте нашата **форма за контакт**, която можете да намерите на *parkside-diy.com* в категория **Обслужване**.
- След консултация с нашия сервизен център, вие можете да изпратите дефектен продукт на посочения ви сервизен адрес безплатно, като приложите касовата бележка (касова бележка) и опишете подробности за естеството на дефекта и кога е възникнал. За да избегнете проблеми с приемането и допълнителни разходи, е необходимо да използвате само адреса, който ви е даден. Уверете се, че пратката не е изпратена до поискване, като обемна, експресна или друг вид специална пратка. Моля, изпратете продукта с всички включени към него принадлежности при покупката и се погрижете за достатъч-

но сигурна транспортна опаковка.

Гаранция

Уважаема г-жо Клиент, Уважаеми г-н Клиент, за този продукт получавате 5 години гаранция от датата на покупката. В случай на несъответствие на продукта с договора за продажба Вие имате законно право да предявите рекламация пред продавача на продукта при условията и в сроковете, определени в глава трета, раздел II и III и глава четвърта от Закона за предоставяне на цифрово съдържание и цифрови услуги и за продажба на стоки (ЗПЦС-ЦУПС)*.

Вашите права, произтичащи от посочените разпоредби, не се ограничават от нашата по-долу представена търговска гаранция, не са свързани с разходи за потребителите и независимо от нея продавачът на продукта отговаря за липсата на съответствие на потребителската стока с договора за продажба съгласно ЗПЦСЦУПС.

Гаранционни условия

Гаранционният срок е 5 години от датата на получаване на стоката. Пазете добре оригиналната касова бележка. Този документ е необходим като доказателство за покупката. Ако в рамките на пет години от датата на закупуване на този продукт се появи дефект на материала или производствен дефект, продуктът ще бъде безплатно ремонтиран или заменен. Гаранцията предполага в рамките на петгодишния гаранционен срок да се представят дефектният уред, касовата бележка (касовият бон), както и всички други документи, установя-

ващи наличието на дефект и писмено да се обясни в какво се състои дефектът и кога е възникнал. Ако дефектът е покрит от нашата гаранция, Вие ще получите обратно ремонтирания или нов продукт. В случай на замяна на дефектна стока първоначалните гаранционен срок и гаранционни условия се запазват. В случай на ремонт на дефектна стока, срокът на ремонта се прибавя към гаранционния срок. За евентуално наличните и установени повреди и дефекти още при покупката трябва да се съобщат веднага след разопаковането. Евентуалните ремонти след изтичане на гаранционния срок са срещу заплащане.

Ремонтът или замяната на продукта не поражда нова гаранция.

Обхват на гаранцията

Уредът е произведен грижливо според строгите изисквания за качество и добросъвестно изпитан преди доставка. Гаранцията важи за дефекти на материала или производствени дефекти. Гаранцията не обхваща консумативите, както и частите на продукта, които подлежат на нормално износване, поради което могат да бъдат разглеждани като бързо износващи се части или повредите на чупливи части. Гаранцията отпада, ако уредът е повреден поради неправилно използване или в резултат на неосъществяване на техническа поддръжка. За правилната употреба на продукта трябва точно да се спазват всички указания в упътването за експлоатация. Предназначение и действия, които не се препоръчват от упътването за експлоатация или за които то предупреждава, трябва задължително да се

избягват. Продуктът е предназначен само за частна, а не за професионална употреба. При злоупотреба и неправилно третиране, употреба на сила и при интервенции, които не са извършени от клона на нашия оторизиран сервиз, гаранцията отпада.

Процедура при гаранционен случай

За да се гарантира бърза обработка на Вашия случай, следвайте следните указания:

- За всички запитвания, моля, подгответе касовия бон и каталожния номер (IAN 476128_2407) като доказателство за покупката.
- Вземете артикулния номер от фабричната табелка.
- При възникване на функционални или други дефекти първо се свържете по телефона или чрез имейл с долупосочения сервизен отдел. След това ще получите допълнителна информация за уреждането на Вашата reklamacija.
- След съгласуване с нашия сервиз можете да изпратите дефектния продукт на посочения Ви адрес на сервиза безплатно за Вас, като приложите касовата бележка (касовия бон) и посочите писмено в какво се състои дефектът и кога е възникнал. За да се избегнат проблеми с приемането и допълнителни разходи, задължително използвайте само адреса, който Ви е посочен. Осигурете изпращането да не е като експресен товар или като друг специален товар. Изпратете уреда заедно с всички принадлежности, доставени при покуп-

ката, и осигурете достатъчно сигурна транспортна опаковка.

* Като физическо лице – потребител, независимо от настоящата търговска гаранция, Вие се ползвате от правата на законовата гаранция, предоставена от Закона за предоставяне на цифрово съдържание и цифрови услуги и за продажбата на стоки /ЗПЦСЦУПС/. По-специално Вие имате право при несъответствие на стоката да бъде извършен ремонт или замяна по Ваш избор, освен ако това е невъзможно или е свързано с непропорционално големи разходи за продавача. Вие имате право на пропорционално намаляване на цената или на разваляне на договора при наличие на условията на чл. 33, ал. 3 от ЗПЦСЦУПС. Условията и сроковете на законовата гаранция са регламентирани в глава трета, раздел II и III и в глава четвърта на ЗПЦСЦУПС



На parkside-diy.com можете да видите и изтеглите тези и много други ръководства. Този QR код Ви отвежда директно до parkside-diy.com. Изберете Вашата държава и потърсете ръководства за експлоатация, като използвате формата за търсене. Чрез въвеждане на артикулния

номер (IAN) 476128_2407 можете да отворите Вашата инструкция за експлоатация.

Ремонтен сервиз / извънгаранционно обслужване

Ремонти извън гаранцията можете да възложите на клона на нашия сервиз срещу заплащане. Той с удоволствие ще Ви направи предварителна kalkulация.

- Можем да обработваме само уреди, които са достатъчно опаковани и изпратени с платени транспортни разходи.
Внимание: Изпратете Вашия уред на клона на нашия сервиз почистен и с указание за дефекта.
- Уредите, предмет на извънгаранционно обслужване, изпратени с неплатени транспортни разходи – с наложен платеж, като експресен или друг специален товар – не се приемат.
- Ние ще изхвърлим изпратените от Вас дефектни уреди безплатно.

Сервизен център

BG Сервизно обслужване България
Тел.: 00800 118 4980
Формуляр за контакт на parkside-diy.com
IAN 476128_2407

Вносител

Моля, имайте предвид, че следващия адрес не е адрес на сервиза. Първо се свържете с посочения по-горе сервизен център.

Grizzly Tools GmbH & Co. KG
Stockstädter Str. 20
63762 Großostheim
GERМАНИЯ
www.grizzlytools.de

Резервни части и принадлежности

Резервни части и принадлежности можете да намерите на www.grizzlytools.shop. Ако в процеса на поръчка възникнат проблеми, свържете се с нас през нашия онлайн магазин. Ако имате други въпроси, обърнете се към: *Сервизен център, Стр. 33*

Позиция №	1	Наименование	Поръч-ков №
1	16	Смукателна тръба	91120211
3	15	Дръжка	91120210
6	14	Ръкохватка	91120209
9	13	Засмукващ маркуч (2,5 m)	91120208
10	1	Дръжка за носене	91120200
16	12	2 × Колело	91120207
17	2	Капак (резервоар за вода)	91120201
18	3	Резервоар за мръсна вода	91120202
19	5	2 × Направляващо колелце	91120203
22	19, 19.1	Накрайник за пране на килими	91120214
25	18, 18.1	Накрайник за миене на тапицерия	91120213
26	17	Дюза за фуги	91120212
28	11	Държач (Мрежови захранващ кабел)	91120206
31	20	Препарат за почистване на килими и тапицерии (100 ml)	30990030

¹ Разглобен вид, Стр. 53

Превод на оригиналната съответствие на ЕС

Продукт: **Измиваща прахосмукачка**

Модел: **PPWS 10 A1**

Сериен номер: 000001–030000

Предметът на декларацията, описан по-горе, отговаря на съответното законодателство на Съюза за хармонизация:

2006/42/EC • 2014/30/EU • 2011/65/EU & (EU) 2015/863

Обектът на декларацията, който е описан по-горе, е в съответствие с Директива 2011/65/EU на Европейския парламент и на Съвета от 8 юни 2011 г. относно ограничението на употребата на определени опасни вещества в електрическото и електронното оборудване.

За да се осигури съответствие, са приложени следните хармонизирани стандарти и национални стандарти и разпоредби:

**EN 60335-1:2012+A11:2014+AC:2014+A13:2017+A1:2019+A14:2019
+A2:2019+A15:2021+A16:2023 • EN 60335-2-68:2012
EN 62233:2008 • EN IEC 55014-1:2021
EN IEC 55014-2:2021 • EN IEC 63000:2018
EN IEC 61000-3-2:2019+A1:2021
EN 61000-3-3:2013+A1:2019+A2:2021**

За настоящата декларация за съответствие отговорност носи единствено производителят:

C E Grizzly Tools GmbH & Co. KG
Stockstädter Str. 20
63762 Großostheim
ГЕРМАНИЯ
14.02.2025



Christian Frank
Упълномощен представител за документация

Inhaltsverzeichnis

Einleitung	36
Bestimmungsgemäße Verwendung.....	36
Lieferumfang/Zubehör.....	37
Übersicht.....	37
Funktionsbeschreibung.....	37
Technische Daten.....	38
Sicherheitshinweise	38
Bedeutung der Sicherheitshinweise.....	38
Bildzeichen und Symbole.....	38
Sichere Inbetriebnahme.....	39
Vorbereitung	42
Bedienteile.....	42
Saug-/Sprühschlauch montieren und demontieren.....	43
Aufsätze montieren und demontieren.....	43
Zusatzhandgriff montieren.....	43
Betrieb	43
Reinigungsmethoden.....	43
Frischwassertank füllen.....	44
Ein- und Ausschalten.....	44
Schmutzwassertank leeren.....	44
Frischwassertank leeren.....	45
Transport	45
Reinigung, Wartung und Lagerung	45
Reinigung.....	45
Wartung.....	46
Lagerung.....	46
Entsorgung/Umweltschutz	46
Service	47
Garantie.....	47
Reparatur-Service.....	49
Service-Center.....	49
Importeur.....	49
Ersatzteile und Zubehör	50
Original-EU- Konformitätserklärung	51

Explosionszeichnung	53
----------------------------------	-----------

Einleitung

Herzlichen Glückwunsch zum Kauf Ihres neuen Waschsaugers (nachfolgend Gerät oder Elektrowerkzeug genannt).

Sie haben sich damit für ein hochwertiges Gerät entschieden. Dieses Gerät wurde während der Produktion auf Qualität geprüft und einer Endkontrolle unterzogen. Die Funktionsfähigkeit Ihres Gerätes ist somit sichergestellt.

Es ist nicht auszuschließen, dass sich in Einzelfällen am oder im Gerät bzw. in Schlauchleitungen Restmengen von Wasser befinden. Dies ist kein Mangel oder Defekt und kein Grund zur Besorgnis.



Die Betriebsanleitung ist Bestandteil dieses Geräts. Sie enthält wichtige Hinweise für Sicherheit, Gebrauch und Entsorgung. Lesen Sie die Betriebsanleitung sorgfältig. Machen Sie sich mit den Bedienteilen und dem richtigen Gebrauch des Gerätes vertraut. Benutzen Sie das Gerät nur wie beschrieben und für die angegebenen Einsatzbereiche. Bewahren Sie die Betriebsanleitung gut auf und händigen Sie alle Unterlagen bei Weitergabe des Geräts an Dritte mit aus.

Bestimmungsgemäße Verwendung

Das Gerät ist ausschließlich für folgende Verwendung bestimmt:

- Waschsaugen von Teppichböden, Polstern und ähnlichen textilen Stoffen

Dieses Gerät ist auch geeignet für den Gebrauch in Hotels, Schulen, Läden, Büros und Ähnliches.

Das Aufsaugen von brennbaren, explosiven oder gesundheitsgefährdenden Stoffen ist verboten.

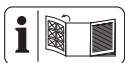
Jede andere Verwendung, die in dieser Betriebsanleitung nicht ausdrücklich zugelassen wird, kann eine ernsthafte Gefahr für den Benutzer darstellen und zu Schäden am Gerät führen. Der Bediener oder Nutzer des Geräts ist für Unfälle oder Schäden an anderen Menschen oder deren Eigentum verantwortlich. Das Gerät ist für den Einsatz im Heimwerkerbereich bestimmt. Es wurde nicht für den gewerblichen Dauereinsatz konzipiert. Bei gewerblichem Einsatz erlischt die Garantie. Der Hersteller haftet nicht für Schäden, die durch bestimmungswidrige Verwendung oder falsche Bedienung verursacht wurden.

Lieferumfang/Zubehör

Packen Sie das Gerät aus und überprüfen Sie den Lieferumfang. Entsorgen Sie das Verpackungsmaterial ordnungsgemäß.

- Waschsauger
- Schmutzwassertank
- Saugrohr
 - D-Griff
- Saugschlauch
- Fugendüse
- Polster-Waschdüse
- Teppich-Waschdüse
- Teppich- und Polsterreiniger (100 ml)
- Originalbetriebsanleitung

Übersicht



Die Abbildungen des Geräts finden Sie auf der vorderen Ausklappseite.

- 1 Saugrohr
- 2 Schnellspanner
- 3 D-Griff

- 4 Sicherungsbuchse
- 5 Sprühhebel
- 6 Handgriff
- 7 Entriegelung (Sprühschlauch)
- 8 Sprühschlauch
- 9 Saugschlauch
- 10 Tragegriff
- 11 Aufnahme (Saugrohr, Saugschlauch)
- 12 Frischwassertank
- 13 Zubehöraufnahme
- 14 Ein-/Ausschalter (Sprühpumpe)
- 15 Ein-/Ausschalter (Saugturbine)
- 16 Rad
- 17 Deckel (Wassertank)
- 18 Schmutzwassertank
- 19 Lenkrolle
- 20 Anschluss Sprühschlauch
- 21 Anschluss Saugen
- 22 Teppich-Waschdüse
- 23 Entriegelung (Teppicheinsatz)
- 24 Teppicheinsatz
- 25 Polster-Waschdüse
- 26 Fugendüse
- 27 Markierung **MAX**
- 28 Halter (Netzanschlussleitung)
- 29 Netzanschlussleitung
- 30 Frischwasser-Sieb
- 31 Teppich- und Polsterreiniger

Funktionsbeschreibung

Mit einem Waschsauger können Sie Teppiche, Polster und ähnliche textile Stoffe gründlich nassreinigen. Das Gemisch aus Wasser und Reinigungsmittel wird aus einem Frischwasser-Tank auf die zu reinigende Fläche gesprüht. Fast gleichzeitig wird dieses Wasser mit dem

Schmutz aus der Faser gesaugt und landet im Schmutzwassertank. Dadurch werden Textilien bei der Nassreinigung nicht durchnässt.

Saugturbine und Sprühpumpe können unabhängig voneinander verwendet werden.

Die Funktion der Bedienteile entnehmen Sie bitte den nachfolgenden Beschreibungen.

Technische Daten

Waschsauger PPWS 10 A1

Bemessungsspannung <i>U</i> 220–240 V~, 50–60 Hz
Bemessungsaufnahme <i>P</i> 1250 W
Länge Netzanschlussleitung 7,5 m
Schutzklasse	▣ II (Doppelisolierung)
Schutzart IPX4
Gewicht 8,6 kg
Gewicht (einschließlich Zubehör) 10,8 kg
Länge (Saugschlauch) 2,5 m
Luftstrom 74 L/s
Maximaler Unterdruck 24,2 kPa
Volumen	
– Frischwassertank 9 l
– Schmutzwassertank 9 l
Frischwassertemperatur ≤50 °C
Sprühdruck 2 bar
Sprührate 1 l/min
Schalldruckpegel <i>L_{pA}</i>	
.....	78 dB; <i>K_{pA}</i> =2 dB
Vibration <i>a_h</i> ≤2,50 m/s ²

Sicherheitshinweise



ACHTUNG! Beim Gebrauch von Elektrogeräten sind zum Schutz gegen elektrischen Schlag, Verletzungs- und Brandgefahr folgende grundsätzliche Sicherheitsmaßnahmen zu beachten.

Bedeutung der Sicherheitshinweise

▲ GEFAHR! Wenn Sie diesen Sicherheitshinweis nicht befolgen, tritt ein Unfall ein. Die Folge ist schwere Körperverletzung oder Tod.

▲ WARNUNG! Wenn Sie diesen Sicherheitshinweis nicht befolgen, tritt möglicherweise ein Unfall ein. Die Folge ist möglicherweise schwere Körperverletzung oder Tod.

▲ VORSICHT! Wenn Sie diesen Sicherheitshinweis nicht befolgen, tritt ein Unfall ein. Die Folge ist möglicherweise leichte oder mittelschwere Körperverletzung.

HINWEIS! Wenn Sie diesen Sicherheitshinweis nicht befolgen, tritt ein Unfall ein. Die Folge ist möglicherweise ein Sachschaden.

Bildzeichen und Symbole

Bildzeichen auf dem Gerät



Lesen Sie die Betriebsanleitung sorgfältig. Machen Sie sich mit den Bedienteilen und dem richtigen Gebrauch des Gerätes vertraut.



Schutzklasse II (Doppelisolierung)



Ein-/Ausschalter (Saugturbine)



Ein-/Ausschalter (Sprühpumpe)



MAX Volumen, Frischwassertank: 9 l

♦ MAX 50°C/122°F Frischwassertemperatur: ≤50 °C



Elektrogeräte gehören nicht in den Hausmüll.

Bildzeichen in der Betriebsanleitung



▲ VORSICHT! Lesen Sie vor Benutzen des Geräts die Anweisungen.

Sichere Inbetriebnahme

▲ WARNUNG! Benutzen Sie das Gerät nur, wenn Sie ausreichende Informationen für den Gebrauch des Geräts erhalten haben. Eine sorgfältige Einweisung verringert Fehlbedienung und Verletzungen.

▲ VORSICHT! Dieses Gerät ist nur für den Gebrauch in Innenräumen bestimmt.

▲ VORSICHT! Lagern Sie das Gerät ausschließlich in Innenräumen.

Allgemeine Hinweise

- Lesen Sie die Betriebsanleitung sorgfältig. Machen Sie sich mit den Bedienteilen und dem richtigen Gebrauch des Gerätes vertraut.
- Das Gerät darf nicht von Kindern verwendet wer-

den. Kinder sind zu beaufsichtigen, um sicherzustellen, dass sie nicht mit dem Gerät spielen. Das Gerät kann von Personen mit verringerten physischen, sensorischen oder mentalen Fähigkeiten oder Mangel an Erfahrung und Wissen, betrieben werden, wenn sie beaufsichtigt oder bezüglich des sicheren Gebrauchs des Gerätes unterwiesen wurden und die daraus resultierenden Gefahren verstehen. Reinigung und Benutzer-Wartung dürfen nicht von Kindern durchgeführt werden.

- Es ist zu beachten, dass der Benutzer selbst für Unfälle oder Gefährdungen gegenüber anderen Personen oder deren Besitz verantwortlich ist.
- Beachten Sie den Lärmschutz und örtliche Vorschriften.

Vorbereitung

- Prüfen Sie vor dem Gebrauch immer Anschluss- und Verlängerungslei-

tung auf Anzeichen von Beschädigung oder Alterung. Falls die Leitung während der Benutzung beschädigt wird, muss Sie sofort vom Versorgungsnetz getrennt werden, **BERÜHREN SIE DIE LEITUNG NICHT, BEVOR SIE VOM NETZ GETRENNT IST**. Benutzen Sie das Gerät nicht, wenn die Leitung beschädigt oder abgenutzt ist.

- Achten Sie darauf, dass Netzspannung und Netzfrequenz mit den Angaben des Typenschildes übereinstimmen. Die Anpassung an die verschiedenen Netzfrequenzen erfolgt automatisch.
- Schließen Sie das Gerät nur an eine Steckdose mit Fehlerstrom-Schutzeinrichtung (RCD) mit einem Bemessungsfehlerstrom von nicht mehr als 30 mA an.
- Schließen Sie das Gerät an eine Steckdose an, die mit mindestens 16 A abgesichert ist.
- Wenn die Netzanschlussleitung dieses Geräts be-

schädigt wird, muss sie durch den Hersteller, seinen Kundendienst oder eine ähnlich qualifizierte Person ersetzt werden, um Gefährdungen zu vermeiden. Wenden Sie sich an das Service-Center.

- Betreiben Sie das Gerät niemals, wenn Kinder oder Tiere in der Nähe sind. Personen in der Nähe müssen Schutzkleidung tragen.

Betrieb

- Das Gerät ist kein Staubsauger. Verwenden Sie das Gerät nicht wie einen Staubsauger zum Aufsaugen von trockenem Schmutz. Saugen Sie nicht mehr Flüssigkeit auf, als Sie versprüht haben.
- Seien Sie aufmerksam, achten Sie darauf, was Sie tun, und gehen Sie mit Vernunft an die Arbeit mit dem Gerät. Benutzen Sie das Gerät nicht, wenn Sie müde sind oder unter Einfluss von Drogen, Alkohol oder Medikamenten stehen.

- Menschen und Tiere dürfen mit dem Gerät nicht abgesaugt werden.
- Richten Sie Saugschlauch und Düsen während des Betriebs keinesfalls auf sich selbst oder andere Personen, insbesondere nicht auf Augen und Ohren. Es besteht Verletzungsgefahr.
- Düsen und Saugrohr dürfen beim Arbeiten nicht in Kopfhöhe kommen. Es besteht Verletzungsgefahr.
- Saugen Sie keine heißen, glühenden, brennbaren, explosiven oder gesundheitsgefährdenden Stoffe auf. Dazu zählen unter anderem heiße Asche, Benzin, Lösungsmittel, Säuren oder Laugen. Es besteht Brand- und Verletzungsgefahr.
- Achten Sie darauf, dass die Netzanschlussleitung nicht durch Ziehen über scharfe Kanten, Einklemmen oder Ziehen am Kabel beschädigt wird.
- Benutzen Sie die Netzanschlussleitung nicht, um den Anschlussstecker aus der Steckdose zu ziehen oder um das Gerät zu ziehen. Schützen Sie die Netzanschlussleitung vor Hitze, Öl und scharfen Kanten.
- Transportieren Sie niemals das Gerät, während der Antrieb läuft.
- Schalten Sie das Gerät aus und ziehen Sie den Anschlussstecker aus der Steckdose. Vergewissern Sie sich, dass alle sich bewegenden Teile zum vollständigen Stillstand gekommen sind
 - wann immer Sie das Gerät verlassen,
 - bevor Sie Zubehör wechseln,
 - bevor Sie Blockierungen entfernen oder Verstopfungen beseitigen,
 - bevor Sie das Gerät überprüfen, reinigen oder Arbeiten an ihm durchführen.
- Falls das Gerät anfängt, ungewöhnlich stark zu vibrieren, ist eine sofortige Überprüfung erforderlich:

- untersuchen Sie auf lose Teile und befestigen Sie diese,
- suchen Sie nach Beschädigungen,
- tauschen Sie beschädigtes Zubehör. Für Reparaturen wenden Sie sich an das Service-Center.

Reinigung, Wartung und Lagerung

- Lassen Sie den Motor abkühlen, bevor Sie das Gerät für längere Zeit abstellen.
- Ersetzen Sie aus Sicherheitsgründen abgenutzte oder beschädigte Teile. Verwenden Sie ausschließlich Original-Ersatzteile und -Zubehör. Der Einsatz von Fremdteilen führt zum sofortigen Verlust des Garantieanspruchs.
- Das Öffnen des Gerätes ist nur von einer autorisierten Elektrofachkraft auszuführen. Wenden Sie sich für Reparaturen immer an unser Service-Center.

- Schalten Sie den Antrieb ab, trennen Sie das Gerät von der Stromversorgung und lassen Sie das Gerät abkühlen, wenn das Gerät zur Reinigung, Einstellung, Lagerung oder zum Austausch eines Zubehörs angehalten ist.
- Behandeln Sie das Gerät mit Sorgfalt und halten Sie es sauber.
- Bewahren Sie das Gerät unzugänglich für Kinder auf.

Vorbereitung

▲ WARNUNG! Verletzungsgefahr durch ungewollt anlaufendes Gerät. Stecken Sie den Anschlussstecker erst dann in die Steckdose, wenn das Gerät vollständig für den Einsatz vorbereitet ist.

Bedienteile

Lernen Sie vor dem ersten Betrieb des Geräts die Bedienteile kennen.

Ein-/Ausschalter Saugen (15)

- Ein- und Ausschalten der Saugturbinen.
- Kann mit dem Fuß bedient werden.

Ein-/Ausschalter Sprühen (14)

- Ein- und Ausschalten der Sprühpumpe.
- Kann mit dem Fuß bedient werden.

Sprühhebel (5)

- Der Sprühhebel funktioniert nur dann, wenn die Sprühpumpe eingeschaltet ist.

- Drücken: Die Düse versprüht Wasser aus dem Tank.

Saug-/Sprühschlauch montieren und demontieren

Hinweise

- Beide Enden des Saug-/Sprühschlauchs sind gleich.
- Normalerweise kann der Saug-/Sprühschlauch montiert bleiben.

Saug-/Sprühschlauch montieren

1. Stecken Sie den Saugschlauch (9) fest auf den Anschluss (21) am Gerät/Handgriff.
2. Stecken Sie den Sprühschlauch (8) auf den Anschluss (20) am Gerät/Handgriff.
Der Sprühschlauch rastet mit einem „Klick“ ein.

Saug-/Sprühschlauch demontieren

1. Drücken und halten Sie die Entriegelung (7) am Sprühschlauch (8).
2. Ziehen Sie den Sprühschlauch (8) vom Anschluss (20) ab.
3. Ziehen Sie den Saugschlauch (9) vom Anschluss (21) ab.

Aufsätze montieren und demontieren

Mitgelieferte Aufsätze

- Saugrohr (1): mit Aufnahme für einen weiteren Aufsatz
- Teppich-Waschdüse (22)
- Polster-Waschdüse (25)
- Fugendüse (26)

Hinweise

- Aufnahmen für Aufsätze befinden sich am Handgriff und am Saugrohr.
- Wegen der Sprühleitung können die Aufsätze nur in einer Lage montiert werden.

Vorgehen

Blickrichtung für Drehungen: Von hinten auf die Aufnahme.

1. Drehen ☺ Sie die Sicherungsbuchse bis zum Anschlag.
2. Stecken Sie den Aufsatz mit der Nut nach oben in die Aufnahme.
3. Sichern Sie den Aufsatz: Drehen ☺ Sie die Sicherungsbuchse bis zum Anschlag ($\approx 1/2$ Umdrehung).
4. Prüfen Sie, ob der Aufsatz fest in der Aufnahme sitzt.

Zusatzhandgriff montieren

1. Lösen Sie den Schnellspanner (2) am Zusatzhandgriff (3).
2. Schieben Sie den Zusatzhandgriff (3) auf das Saugrohr (1) auf die für Sie passende Höhe. Es sind mehrere Raststufen möglich.
3. Schließen Sie den Schnellspanner (2) am Zusatzhandgriff (3).
4. Der Zusatzhandgriff (3) ist nun fest fixiert.

Betrieb

Reinigungsmethoden

Hinweise

- Reinigungsmittel
 - Vor der Behandlung an unauffälliger Stelle auf Farbechtheit und Nässebeständigkeit der Oberfläche prüfen.
 - Je nach Verschmutzung: 100-200 ml
 - Bei empfindlichen Stoffen geringerer Reinigungsmittelanteil
- Besprühen Sie stark verschmutzte Stellen vorher mit Reinigungslösung und lassen Sie es vor dem absaugen einige Minuten einwirken. Schalten Sie dazu nur die Sprühpumpe ein.

- Arbeiten Sie vom Licht zum Schatten.
- Arbeiten Sie von der gereinigten zur nicht gereinigten Fläche.
- Lassen Sie die gereinigte Fläche vollständig abtrocknen, bevor Sie diese begehen oder mit Möbeln bestellen. So verhindern Sie Druckstellen oder Rostflecken.
- Greifen Sie das Gerät zum Verändern der Position während des Saugens am Tragegriff (10).

Teppich

- Düse: Teppich-Waschdüse

Normale Verschmutzung

- Reinigungslösung aufsprühen und absaugen in einem Arbeitsgang.
- Nochmaliges Absaugen ohne Aufsprühen verkürzt die Trockenzeit.

Starke Verschmutzung

- Reinigungslösung aufsprühen bei ausgeschalteter Saugturbine. Einige Minuten einwirken lassen.
- Anschließend wie bei normaler Verschmutzung reinigen.

Polster

- Düse: Polster-Waschdüse

Hinweise

- Bei empfindlichen Stoffen: Reinigungsmittel geringer dosieren

Frischwassertank füllen

Hinweise

- Fassungsvermögen des Frischwassertanks: 9 l
- Wassertemperatur: ≤ 50 °C
- Füllen Sie den Frischwassertank höchstens bis zur Nase mit der Markierung **MAX**
- Verwenden Sie je nach Verschmutzung 100 bis 200 ml Teppich- und Polsterreiniger (31)

- Verwenden Sie den Schmutzwassertank (18) um den Frischwassertank (12) zu füllen.

Ein- und Ausschalten

Voraussetzungen

- Das Gerät ist für den Betrieb vorbereitet.
- Der Deckel des Schmutzwassertanks (17) ist richtig aufgelegt. Sonst kann das Gerät nicht mit voller Leistung saugen.

Hinweise

- Achten Sie beim Saugen immer darauf, dass der Schmutzwassertank nicht überläuft.
- Saugturbine und Sprühpumpe haben getrennte Ein-/Ausschalter.

Einschalten

1. Entfernen Sie die Netzanschlussleitung (29) vollständig vom Halter (28).
2. Stecken Sie den Netzstecker in eine geeignete Steckdose.
3. Bringen Sie den Ein-/Ausschalter (14/15) in Stellung „I“ (EIN).

Ausschalten

1. Bringen Sie beide Ein-/Ausschalter (14/15) in Stellung „0“ (AUS).
2. Ziehen Sie den Anschlussstecker aus der Steckdose, wenn Sie das Gerät unbeaufsichtigt lassen oder mit der Arbeit fertig sind.

Schmutzwassertank leeren

Hinweise

- Sie können den Schmutzwassertank (18) wie einen Eimer am Henkel aus dem Gerät nehmen.
- Schütten Sie das Schmutzwasser in einen geeigneten Abfluss.

Frischwassertank leeren

Hinweise

- Sie können den Frischwassertank nicht direkt ausleeren.

Vorgehen

1. Schalten Sie die Saugturbine ein (15).
2. Halten Sie das Saugrohr (1) ohne Düse in den Frischwassertank (Wassertank).
3. Saugen Sie das Wasser aus dem Frischwassertank (Wassertank) ab. Für mögliche Reste nehmen Sie die Fugendüse (26).

Transport

Hinweise zum Transport des Geräts:

- Schalten Sie das Gerät aus und ziehen Sie den Anschlussstecker aus der Steckdose. Vergewissern Sie sich, dass alle sich bewegenden Teile zum vollständigen Stillstand gekommen sind.
- Tragen Sie das Gerät am Tragegriff (10).
- Saugschlauch (9) und Saugrohr (1) können in der Aufnahme (11) verstaubt werden.
- Aufsätze können in der Zubehöraufnahme (13) verstaubt werden.

Reinigung, Wartung und Lagerung

▲ WARNUNG! Elektrischer Schlag! Verletzungsgefahr durch ungewollt anlaufendes Gerät. Schützen Sie sich bei Wartungs- und Reinigungsarbeiten. Schalten Sie das Gerät aus und ziehen Sie den Anschlussstecker aus der Steckdose. Lassen Sie Instandsetzungsarbeiten und Wartungsarbeiten, die nicht in dieser Anleitung

beschrieben sind, von unserem Service-Center durchführen. Verwenden Sie nur Original-Ersatzteile.

Reinigung

Hinweise

- Beschädigungsgefahr. Spritzen Sie das Gerät nicht mit Wasser ab.
- Beschädigungsgefahr. Chemische Substanzen können die Kunststoffteile des Gerätes angreifen. Verwenden Sie keine scharfen Reinigungs- bzw. Lösungsmittel.
- Kontrollieren Sie das Gerät vor jedem Gebrauch auf offensichtliche Mängel wie z. B. eine defekte Netzanschlussleitung und lassen Sie diese reparieren oder ersetzen.

Vorgehen

1. Leeren Sie den Frischwassertank (12) und den Schmutzwassertank (18).
2. Reinigen Sie den Frischwassertank (12) und den Schmutzwassertank (18) mit einem feuchten Lappen.

Gerät durchspülen

Hinweise

- Spülen Sie das Gerät nach jedem Gebrauch durch.
- Spülen Sie ohne Reinigungsmittel und ausschließlich mit sauberem Leitungswasser.
- Spülen Sie alle Teile, die Sie im Betrieb verwendet haben.

Vorgehen

1. Füllen Sie ca. 2 l Leitungswasser in den Frischwassertank (12).
2. Schalten Sie die Sprühpumpe ein.
3. Halten Sie die Düse über einen Abfluss.
4. Drücken Sie den Sprühhebel (5), bis kein Wasser mehr kommt.
5. Schalten Sie die Sprühpumpe aus.

Frischwasser-Sieb reinigen

1. ↻ Drehen Sie das Frischwasser-Sieb (30) aus dem Frischwassertank (12).
2. Spülen Sie das Frischwassersieb (30) mit klarem Wasser.
3. ↻ Drehen Sie das Frischwasser-Sieb (30) in das Gewinde im Frischwassertank (12).

Wartung

Das Gerät ist wartungsfrei.

Lagerung

Lagern Sie Gerät und Zubehör stets:

- sauber
- trocken
- staubgeschützt
- frostsicher
- außerhalb der Reichweite von Kindern

Voraussetzungen

- *Schmutzwassertank leeren, S. 44*
- *Frischwassertank leeren, S. 45*
- *Gerät durchspülen, S. 45*
- *Frischwasser-Sieb reinigen, S. 46*

Gerät für die Lagerung vorbereiten

1. Wickeln Sie die Netzanschlussleitung (29) am Halter (28) auf.
2. Legen Sie Saugschlauch (9), Saugrohr (1) und eine Düse in montiertem Zustand in die Aufnahmen (11).
3. Stecken Sie restlichen Düsen in die Zubehöraufnahmen (13).

Entsorgung/ Umweltschutz

Führen Sie Gerät, Zubehör und Verpackung einer umweltgerechten Wiederverwertung zu.



Elektrogeräte gehören nicht in den Hausmüll.

Das Symbol der durchgestrichenen Mülltonne bedeutet, dass dieses Elektro- bzw. Elektronikgerät am Ende seiner Lebensdauer nicht im Hausmüll entsorgt werden darf, sondern vom Endnutzer einer getrennten Sammlung zugeführt werden muss.

Richtlinie 2012/19/EU über Elektro- und Elektronik-Altgeräte:

Verbraucher sind gesetzlich dazu verpflichtet, Elektro- und Elektronikgeräte am Ende ihrer Lebensdauer einer umweltgerechten Wiederverwertung zuzuführen. Auf diese Weise wird eine umwelt- und ressourcenschonende Verwertung sichergestellt. Je nach Umsetzung in nationales Recht können Sie folgende Möglichkeiten haben:

- an einer Verkaufsstelle zurückgeben,
- an einer offiziellen Sammelstelle abgeben,
- an den Hersteller/Inverkehrbringer zurücksenden.

Nicht betroffen sind den Altgeräten beigefügte Zubehörteile und Hilfsmittel ohne Elektrobestandteile.

Zusätzliche Entsorgungshinweise für Deutschland

Das Gerät ist bei eingerichteten Sammelstellen, Wertstoffhöfen oder Entsorgungsbetrieben abzugeben. Zudem sind Vertrieber von Elektro- und Elektronikgeräten sowie Vertrieber von Lebensmitteln zur Rücknahme verpflichtet. LIDL bietet Ihnen Rückgabemöglichkeiten direkt in den Filialen und Märkten an. Rückgabe und Entsorgung sind für Sie kostenfrei.

Beim Kauf eines Neugerätes haben Sie das Recht, ein entsprechendes Altgerät unentgeltlich zurückzugeben. Zusätzlich haben Sie die Möglichkeit, unabhängig vom Kauf eines Neugerätes, unentgeltlich (bis zu drei) Altgeräte abzugeben, die in keiner Abmessung größer als 25 cm sind.

Bitte entnehmen Sie vor der Rückgabe Batterien oder Akkumulatoren, die nicht vom Altgerät umschlossen sind, sowie Lampen, die zerstörungsfrei entnommen werden können und führen diese einer separaten Sammlung zu. Sofern dies ohne Zerstörung des alten Elektro- oder Elektronikgerätes möglich ist, entnehmen Sie diesem bitte alte Batterien oder Akkus sowie Altlampen, bevor sie es zur Entsorgung zurückgeben, und führen diese einer separaten Sammlung zu.

Entsorgung der Reinigungsmittelflasche

- Produktreste sind unter Beachtung der Abfallrichtlinie 2008/98/EG sowie nationalen und regionalen Vorschriften zu entsorgen. Für dieses Produkt kann keine Abfallschlüssel-Nummer gemäß europäischem Abfallkatalog (AVV) festgelegt werden, da erst der Verwendungszweck durch den Verbraucher eine Zuordnung erlaubt. Die Abfallschlüssel-Nummer ist innerhalb der EU in Absprache mit dem Entsorger festzulegen.
- Nicht kontaminierte Verpackungen können einem Recycling zugeführt werden.
- Nicht reinigungsfähige Verpackungen sind wie der Stoff zu entsorgen.

Service

Garantie

Sehr geehrte Kundin, sehr geehrter Kunde,

Sie erhalten auf dieses Produkt 5 Jahre Garantie ab Kaufdatum. Im Falle von Mängeln dieses Produkts stehen Ihnen gegen den Verkäufer des Produkts gesetzliche Rechte zu. Diese gesetzlichen Rechte werden durch unsere im Folgenden dargestellte Garantie nicht eingeschränkt.

Garantiebedingungen

Die Garantiefrist beginnt mit dem Kaufdatum. Bitte bewahren Sie den Original-Kassenbon gut auf. Diese Unterlage wird als Nachweis für den Kauf benötigt. Tritt innerhalb von fünf Jahren ab dem Kaufdatum dieses Produkts ein Material- oder Fabrikationsfehler auf, wird das Produkt von uns – nach unserer Wahl – für Sie kostenlos repariert oder ersetzt. Diese Garantieleistung setzt voraus, dass innerhalb der Fünf-Jahres-Frist das defekte Produkt und der Kaufbeleg (Kassenbon) vorgelegt und schriftlich kurz beschrieben wird, worin der Mangel besteht und wann er aufgetreten ist.

Wenn der Defekt von unserer Garantie gedeckt ist, erhalten Sie das reparierte oder ein neues Produkt zurück. Mit Reparatur oder Austausch des Produkts beginnt kein neuer Garantiezeitraum.

Garantiezeit und gesetzliche Mängelansprüche

Die Garantiezeit wird durch die Gewährleistung nicht verlängert. Dies gilt auch für ersetzte und reparierte Teile. Eventuell schon beim Kauf vorhandene Schäden und Mängel müssen sofort nach dem Auspacken gemeldet

werden. Nach Ablauf der Garantiezeit anfallende Reparaturen sind kostenpflichtig.

Garantieumfang

Das Produkt wurde nach strengen Qualitätsrichtlinien sorgfältig produziert und vor Anlieferung gewissenhaft geprüft.

Die Garantieleistung gilt für Material- oder Fabrikationsfehler. Diese Garantie erstreckt sich nicht auf Produktteile, die normaler Abnutzung ausgesetzt sind und daher als Verschleißteile angesehen werden können oder für Beschädigungen an zerbrechlichen Teilen .

Diese Garantie verfällt, wenn das Produkt beschädigt, nicht sachgemäß benutzt oder nicht gewartet wurde. Für eine sachgemäße Benutzung des Produkts sind alle in der Betriebsanleitung aufgeführten Anweisungen genau einzuhalten. Verwendungszwecke und Handlungen, von denen in der Betriebsanleitung abgeraten oder vor denen gewarnt wird, sind unbedingt zu vermeiden.

Das Produkt ist lediglich für den privaten und nicht für den gewerblichen Gebrauch bestimmt. Bei missbräuchlicher und unsachgemäßer Behandlung, Gewaltanwendung und bei Eingriffen, die nicht von unserer autorisierten Service-Niederlassung vorgenommen wurden, erlischt die Garantie.

Abwicklung im Garantiefall

Um eine schnelle Bearbeitung Ihres Anliegens zu gewährleisten, folgen Sie bitte den folgenden Hinweisen:

- Bitte halten Sie für alle Anfragen den Kassenbon und die Artikelnummer (IAN 476128_2407) als Nachweis für den Kauf bereit.
- Die Artikelnummer entnehmen Sie bitte dem Typenschild am Produkt,

einer Gravur am Produkt, dem Titelblatt der Bedienungsanleitung (unten links) oder dem Aufkleber auf der Rück- oder Unterseite des Produktes.

- Sollten Funktionsfehler oder sonstige Mängel auftreten, kontaktieren Sie zunächst das nachfolgend benannte Service-Center **telefonisch** oder nutzen Sie unser **Kontaktformular**, das Sie auf parkside-diy.com in der Kategorie **Service** finden.
- Ein als defekt erfasstes Produkt können Sie, nach Rücksprache mit unserem Service-Center unter Beifügung des Kaufbelegs (Kassenbons) und der Angabe, worin der Mangel besteht und wann er aufgetreten ist, für Sie portofrei an die Ihnen mitgeteilte Service-Anschrift übersenden. Um Annahmeprobleme und Zusatzkosten zu vermeiden, benutzen Sie unbedingt nur die Adresse, die Ihnen mitgeteilt wird. Stellen Sie sicher, dass der Versand nicht unfrei, per Sperrgut, Express oder sonstiger Sonderfracht erfolgt. Senden Sie das Produkt bitte inkl. aller beim Kauf mitgelieferten Zubehörteile ein und sorgen Sie für eine ausreichend sichere Transportverpackung.



Auf *parkside-diy.com* können Sie diese und viele weitere Handbücher einsehen und herunterladen. Mit diesem QR-Code gelangen Sie direkt auf *parkside-diy.com*. Wählen Sie Ihr Land aus, und suchen Sie über die Suchmaske nach den Bedienungsanleitungen. Durch Eingabe der Artikelnummer (IAN) 476128_2407 können Sie Ihre Bedienungsanleitung öffnen.

Reparatur-Service

Für Reparaturen, **die nicht der Garantie unterliegen**, wenden Sie sich an das Service-Center. Dort erhalten Sie gerne einen Kostenvoranschlag.

- Wir können nur Geräte bearbeiten, die ausreichend verpackt und frankiert eingesandt wurden.

Hinweis: Bitte senden Sie Ihr Gerät gereinigt und mit Hinweis auf den Defekt an die vom Service-Center genannte Adresse.

- Nicht angenommen werden unfrei eingeschickte Geräte sowie Geräte, die per Sperrgut, Express oder mit sonstiger Sonderfracht versendet wurden.
- Wir entsorgen Ihre eingesendeten, defekten Geräte kostenlos.

Service-Center

DE Service Deutschland
Tel.: 0800 88 55 300
Kontaktformular auf
parkside-diy.com
IAN 476128_2407

AT Service Österreich
Tel.: 0800 447750
Kontaktformular auf
parkside-diy.com
IAN 476128_2407

CH Service Schweiz
Tel.: 0800 56 36 01
Kontaktformular auf
parkside-diy.com
IAN 476128_2407

Importeur

Bitte beachten Sie, dass die folgende Anschrift keine Serviceanschrift ist. Kontaktieren Sie zunächst das oben genannte Service-Center.

Grizzly Tools GmbH & Co. KG
Stockstädter Str. 20
63762 GroBostheim
DEUTSCHLAND
www.grizzlytools.de

Ersatzteile und Zubehör

Ersatzteile und Zubehör erhalten Sie unter www.grizzlytools.shop. Sollten bei Ihrem Bestellvorgang Probleme auftreten, kontaktieren Sie uns über unseren Online-Shop. Bei weiteren Fragen wenden Sie sich an: *Service-Center, S. 49*

Pos.-Nr.	1	Bezeichnung	Best.-Nr.
1	16	Saugrohr	91120211
3	15	D-Griff	91120210
6	14	Handgriff	91120209
9	13	Saugschlauch (2,5 m)	91120208
10	1	Tragegriff	91120200
16	12	2 × Rad	91120207
17	2	Deckel (Wassertank)	91120201
18	3	Schmutzwassertank	91120202
19	5	2 × Lenkrolle	91120203
22	19, 19.1	Teppich-Waschdüse	91120214
25	18, 18.1	Polster-Waschdüse	91120213
26	17	Fugendüse	91120212
28	11	Halter (Netzanschlussleitung)	91120206
31	20	Teppich- und Polsterreiniger (100 ml)	30990030

¹ Explosionszeichnung, S. 53

Original-EU-Konformitätserklärung

Produkt: **Waschsauger**

Modell: **PPWS 10 A1**

Seriennummer: 000001-030000

Der oben beschriebene Gegenstand der Erklärung erfüllt die einschlägigen Harmonisierungsrechtsvorschriften der Union:

2006/42/EG • 2014/30/EU • 2011/65/EU & (EU) 2015/863

Der oben beschriebene Gegenstand der Erklärung erfüllt die Vorschriften der Richtlinie 2011/65/EU des Europäischen Parlaments und des Rates vom 8. Juni 2011 zur Beschränkung der Verwendung bestimmter gefährlicher Stoffe in Elektro- und Elektronikgeräten.

Um die Konformität zu gewährleisten, wurden folgende harmonisierte Normen sowie nationale Normen und Bestimmungen angewendet:

**EN 60335-1:2012+A11:2014+AC:2014+A13:2017+A1:2019+A14:2019
+A2:2019+A15:2021+A16:2023 • EN 60335-2-68:2012
EN 62233:2008 • EN IEC 55014-1:2021
EN IEC 55014-2:2021 • EN IEC 63000:2018
EN IEC 61000-3-2:2019+A1:2021
EN 61000-3-3:2013+A1:2019+A2:2021**

Die alleinige Verantwortung für die Ausstellung dieser Konformitätserklärung trägt der Hersteller:

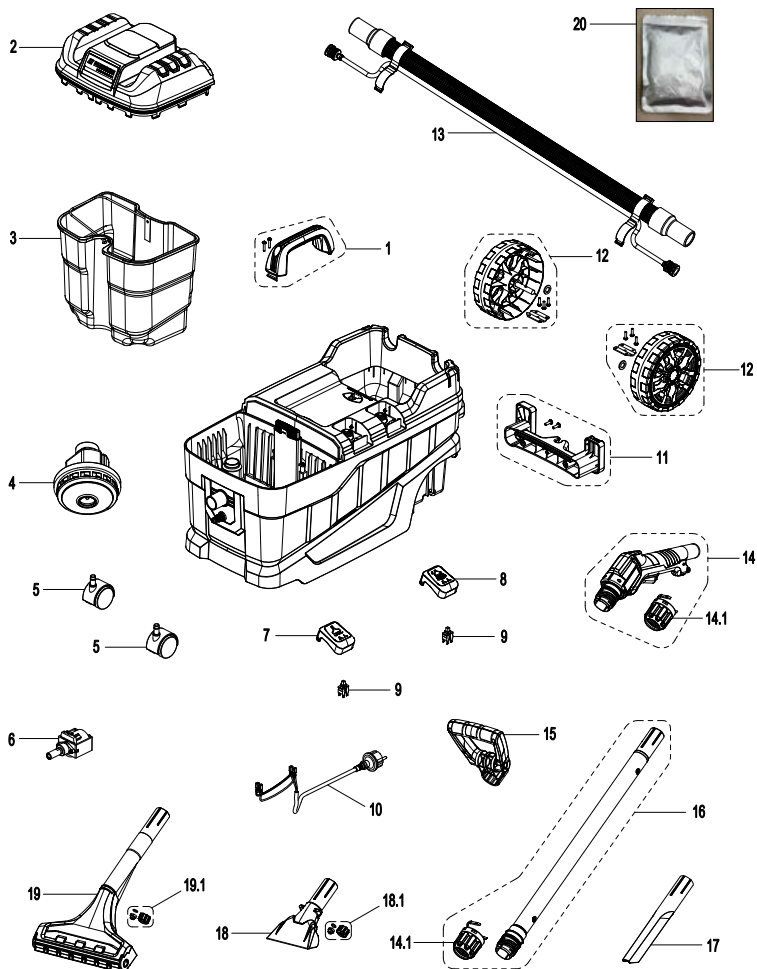
CE Grizzly Tools GmbH & Co. KG
Stockstädter Str. 20
63762 Großostheim
DEUTSCHLAND
14.02.2025



Christian Frank
Dokumentationsbevollmächtigter

Explosionszeichnung • Eksplodirani pogled • Разглобен вид

PPWS 10 A1



informativ • informativno • информативен

GRIZZLY TOOLS GMBH & CO. KG

Stockstädter Straße 20

63762 Großostheim

GERMANY

Stanje informacija · Актуалност на
информацията · Stand der Informationen:

11/2024

Ident.-No.: 75041183112024-HR/BG



IAN 476128_2407

