

/// PARKSIDE



DISCOS DE CORTE DE DIAMANTE/DISCOS DE CORTE PARA METAL/DISCOS DE CORTE DE ALUMÍNIO

PT	DISCOS DE CORTE DE DIAMANTE/DISCOS DE CORTE PARA METAL/DISCOS DE CORTE DE ALUMÍNIO	DE AT CH
	Instruções de utilização e de segurança	DIAMANT-TRENNSCHEIBEN/ METALL-TRENNSCHEIBEN/ ALUMINIUM-TRENNSCHEIBEN Bedienungs- und Sicherheitshinweise

GB MT	DIAMOND CUTTING DISCS/ METAL CUTTING DISCS/ ALUMINIUM CUTTING DISCS
	Operation and safety notes

IAN 445948_2307	PT
-----------------	-----------

- Usar medidas de proteção pessoal de acordo com o tipo de utilização, como p.ex.: Proteção ocular, facial, auricular, respiratório, sapatos de proteção, luvas de proteção e outra roupa de proteção.

- Realize apenas trabalhos de corte que são adequadas para os discos de corte.

- Ao cortar em ângulo com rebarbadoras manuais, insira o disco de corte diretamente na abertura de corte. Não deformar a lixadora.
- Desligar lixadeira ângulo e esperar pela sua paragem antes de colocar a lixadeira no chão ou no balcão de trabalho.

Indicações de segurança para todos os tipos de utilização

Indicações de segurança para cortar

- Não utilizar acessórios que não foram indicados e recomendados pelo fabricante para as respetivas ferramentas elétricas. Mesmo que os

acessórios podem ser fixos na sua ferramenta elétrica não significa que a utilização seja segura.

- A rotação permitida pelas ferramentas de trabalho que pretende usar deve ser igual à da rotação máxima permitida indicada nas ferramentas elétricas. Os acessórios que dispõem de uma rotação mais rápida do que a permitida, podem partir e soltar-se das ferramentas elétricas e, por conseguinte, causar ferimentos.
- O diâmetro externo e a espessura das ferramentas de trabalho devem estar conforme as indicações de tamanho das suas ferramentas elétricas. As ferramentas de trabalho que têm dimensões incorretas não são protegidas e controladas o suficiente.
- Os discos de corte devem caber exatamente no mandril da sua ferramenta elétrica. As ferramentas de trabalho que não são fixadas com precisão no mandril da ferramenta elétrica, dispõem de uma rotação irregular, vibram com muita força e podem provocar um descontrolo.

PT	PT
----	----

● Significado da marcação			
	Não é permitido lixar/cortar em estado molhado		Utilizar proteção auricular
	Não é permitido para lixar/cortar na lateral		Utilizar luvas
	Apenas permitido para o corte molhado		Colocar uma máscara contra pó
	Não utilizar se está danificado		Tirar a ficha de alimentação
	Respeitar as indicações de segurança		Não serve para desbastar
	Utilizar proteção ocular		Apenas para separar
	Utilizar capacete de proteção		Apenas utilizar para trabalhos com metal

PT	PT
----	----

GB/MT	GB/MT
-------	-------

● Before using cutting discs

- Always check cutting discs for damages before use.
- Do not use any damaged cutting discs.
- Rust build-up or other signs of chemical or mechanical alteration to the fitting equipment may cause premature failure of the cutting discs.
- Cutting discs may not be mounted to machines whose speed exceeds the maximum speed of the cutting discs.
- Before use, please study the manual of your power tools.

● Instructions for mounting

- Following the instructions included with the cutting disc and those of the machine manufacturer to mount cutting discs.
- Make sure to use cutting discs only with devices that have an appropriate tool attachment.
- After mounting, always do a small test run. Do not exceed the maximum labelled speed of the cutting disc.

● Cutting operation

- Follow the instructions for use provided by the power tool manufacturer.
- Mount all safety attachments to the machine before use.
- Use appropriate personal safety equipment depending on the machine and type of use, such as: protect face and eye wear, ear protection, respiratory protection, safety shoes, safety gloves and any other necessary protective clothing.
- Use the cutting disc for appropriate cutting jobs only.
- For angle grinder work with hand-held grinding tools, insert the cutting disc evenly into the cutting gap. Do not tilt the hand-held machine.
- Turn off your hand-held angle grinder and allow it to stop rotating before setting it down on the ground or your workbench.

DISCOS DE CORTE DE DIAMANTE/DISCOS DE CORTE PARA METAL/DISCOS DE CORTE DE ALUMÍNIO

● Introdução

Damos-lhe os parabéns pela aquisição do seu novo produto. Acabou de adquirir um produto de grande qualidade. Familiarize-se com o aparelho antes da primeira colocação em funcionamento. Para tal, leia atentamente este manual de instruções e as indicações de segurança. Utilize o produto apenas como descrito e para as áreas de aplicação indicadas. Armazene este manual em um lugar seguro. Se entregar este produto a terceiros, entregue também todos os documentos.

● Utilização adequada

- Este produto não se destina à utilização comercial.

● Acessórios

HG11251	Conjunto de discos de corte de diamante:	
	2×	Disco turbo
	1×	Disco de segmento
	1×	Disco diamantado contínuo
HG11252	11×	Conjunto de discos de corte
HG11253	4×	Disco de corte de alumínio

HG11252	11×	Conjunto de discos de corte
HG11253	4×	Disco de corte de alumínio

PT	PT
----	----

pó que se produz em cada utilização. Se estiver exposto a muito barulho por um período longo pode sofrer uma perda de audição.

- Confirme que todas as pessoas que acedem à zona de trabalho, utilizam equipamento pessoal de proteção apropriado. Peças partidas da máquina ou das ferramentas de trabalho podem voar e causar ferimentos fora da zona de trabalho.
- Manter o cabo de alimentação fora do alcance das ferramentas de trabalho em rotação. No caso de perder o controlo do aparelho o cabo da alimentação pode enrolar-se na sua mão ou no braço e assim pode ser atingida pela ferramenta de trabalho e se cortar.

- Antes de par a ferramenta elétrica para o lado, espere até a ferramenta de trabalho esteja completamente parada. A ferramenta de trabalho em rotação pode entrar em contacto com a superfície. Desta forma pode perder o controle da ferramenta elétrica e magoar-se ou magoar os outros.

● Dados técnicos

Disco turbo	HG11251
Medidas:	Ø 115 mm × Ø 22,23 mm × 1,2 mm
Perfuração:	Ø 22,23 mm
Segmento [Espessura × Altura]:	2 mm × 7,5 mm
Dispersão dos diamantes:	18 % [JR3]
Força de pressão:	14 kg
Resistência à flexão:	7 kg
Velocidade máx.:	80 m/s (13300 min ⁻¹)

Disco de segmento	HG11251
Medidas:	Ø 115 mm × Ø 22,23 mm × 1,2 mm
Perfuração:	Ø 22,23 mm
Segmento [Espessura × Altura × Comprimento]:	2 mm × 7,3 mm × 34 mm
Dispersão dos diamantes:	18 % [JR3]
Força de pressão:	14 kg
Resistência à flexão:	7 kg
Velocidade máx.:	80 m/s (13300 min ⁻¹)

Disco de corte	HG11252
Medidas:	Ø 115 mm × Ø 22,23 mm × 1,2 mm
Perfuração:	Ø 22,23 mm
Velocidade máx.:	80 m/s (13300 min ⁻¹)

- Desliga a ferramenta elétrica quando tem de leva-la para um lado e outro. A sua roupa pode ficar presa na parte rotativa da ferramenta de trabalho e pode causar ferimentos.
- Não utilize a ferramenta elétrica na proximidade de materiais inflamáveis. As faiscas podem incendiar estes materiais.

● Ricochete e indicações de segurança adequadas

O ricochete é uma reação súbita que é provocado por uma ferramenta de trabalho em rotação que ficou presa ou bloqueado, como p. ex., um disco de corte. O ricochete é o resultado de um manuseamento incorreto ou defeituoso da ferramenta elétrica. Segue as seguintes medidas de proteção para evitar um ricochete:

- Segurar bem a ferramenta elétrica e, se for o caso, utilizar sempre a alavanca da sua ferramenta elétrica para controlar melhor o ricochete.

● **Nunca ponha as mãos nas proximidades das ferramentas de trabalho enquanto esses estão a girar.** No caso de um ricochete a ferramenta de trabalho pode ir pelas suas mãos.

● **Evite estar na zona para onde a ferramenta elétrica pode ser projetada no caso de um ricochete.** O ricochete faz com que a ferramenta elétrica seja lançada para a direção oposta a do movimento do disco de corte começando no sítio do bloqueio.

● **Trabalhe com muito cuidado nas zonas dos cantos, arestas afiadas etc. Evite que a ferramenta de trabalho ressalte da peça a trabalhar porque pode ficar entalada.** A ferramenta de trabalho em rotação tem tendência de ficar entalado em cantos e em arestas afiados ou quando ressalta. A consequência disso é um ricochete ou uma perda de controlo.

DIAMOND CUTTING DISCS/ METAL CUTTING DISCS/ ALUMINIUM CUTTING DISCS

● Introduction

We congratulate you on the purchase of your new product. You have chosen a high quality product. Familiarise yourself with the product before using it for the first time. In addition, please carefully refer to the operating instructions and the safety advice below. Only use the product as instructed and only for the indicated field of application. Keep these instructions in a safe place. If you pass the product on to anyone else, please ensure that you also pass on all the documentation with it.

● Intended use

- This product is not intended for commercial use.

● Accessories

HG11251	Diamond cutting disc set:	
	2×	Turbo disc
	1×	Segment disc
	1×	Full rim disc
HG11252	11×	Cutting disc set
HG11253	4×	Aluminium cutting disc

Disco diamantado contínuo	HG11251
Medidas:	Ø 115 mm × Ø 22,23 mm × 1,2 mm
Perfuração:	Ø 22,23 mm
Segmento [Espessura × Altura × Comprimento]:	2 mm × 5 mm × contínuo
Dispersão dos diamantes:	18 % [JR3]
Força de pressão:	14 kg
Resistência à flexão:	7 kg
Velocidade máx.:	80 m/s (13300 min ⁻¹)

Disco de corte	HG11252
Medidas:	Ø 115 mm × Ø 22,23 mm × 1,2 mm
Perfuração:	Ø 22,23 mm
Velocidade máx.:	80 m/s (13300 min ⁻¹)

Disco de corte de alumínio	HG11253
Medidas:	Ø 115 mm × Ø 22,23 mm × 1,2 mm
Perfuração:	Ø 22,23 mm
Velocidade máx.:	80 m/s (12250 min ⁻¹)

Disco de corte de alumínio	HG11253
Medidas:	Ø 115 mm × Ø 22,23 mm × 1,2 mm
Perfuração:	Ø 22,23 mm
Velocidade máx.:	80 m/s (12250 min ⁻¹)

- Indicações de segurança para cortar**
 - A capa de proteção deve estar colocada corretamente na ferramenta elétrica e configurada de tal maneira que atinge o nível máximo de segurança, ou seja, a parte mais pequena do disco de corte deve ficar virada para o operador.** O objetivo da capa de proteção é de proteger a pessoas que está a utilizar a ferramenta contra peças partidas ou contra contacto imprevisto com o disco de corte.
 - O disco de corte foi concebido para a remoção de material utilizando o canto do disco. A força lateral em cima do disco de corte pode partir o objeto a lixar.

- Utilize sempre flanges de tensão que não estejam danificadas e que tenham o tamanho e a forma correta em relação ao disco de corte selecionado. As flanges adequadas suportam o disco de corte e reduzem o perigo de uma quebra do disco de corte.** A flange para o disco de corte é diferente da flange para o disco de lixa.
- Evitar bloquear os discos de corte ou criar uma pressão de contacto muito alta. Não efetue cortes muito fundos. A sobrecarga do disco de corte aumenta a probabilidade de surgir um ricochete ou uma quebra da ferramenta de trabalho.**

Disco de corte	HG11252
Medidas:	Ø 115 mm × Ø 22,23 mm × 1,2 mm
Bore:	Ø 22,23 mm
Segments [thickness × height × length]:	2 mm × 5 mm × continuous
Diamond dispersion:	18 % [JR3]
Pressing pressure:	14 kg
Bending strength:	7 kg
Max. speed:	80 m/s (13,300 min ⁻¹)

Turbo disc	HG11251
Dimensions:	Ø 115 mm × Ø 22.23 mm × 1.2 mm
Bore:	Ø 22.23 mm
Segments (thickness × height):	2 mm × 7.5 mm
Diamond dispersion:	18 % [JR3]
Pressing pressure:	14 kg
Bending strength:	7 kg
Max. speed:	80 m/s (13,300 min ⁻¹)

Segment disc	HG11251
Dimensions:	Ø 115 mm × Ø 22.23 mm × 1.2 mm
Bore:	Ø 22.23 mm
Segments (thickness × height × length):	2 mm × 7.3 mm × 34 mm
Diamond dispersion:	18 % [JR3]
Pressing pressure:	14 kg
Bending strength:	7 kg
Max. speed:	80 m/s (13,300 min ⁻¹)

Indicações de segurança

ANTES DA PRIMEIRA UTILIZAÇÃO DO PRODUTO LER AS INSTRUÇÕES DE OPERAÇÃO E SEGURANÇA COM ATENÇÃO! SE ESTE PRODUTO FOR DADO A TERCEIROS, OS DOCUMENTOS DO PRODUTO DEVEM SER DADOS TAMBÉM! GUARDAR TODAS AS INSTRUÇÕES DE SEGURANÇA E INDICAÇÕES PARA O FUTURO!

● Indicações gerais de segurança para discos de corte

- Os disco de corte são frágeis. É absolutamente necessário ter um cuidado minucioso com os discos de corte.

- Antes da utilização verifique se os discos de corte apresentam danos. Não utilize discos de corte que estejam danificados ou colocados e fixos de forma não correta.

PT	PT
----	----

● **Evite a zona à frente e por trás do disco de corte em rotação.** Quando afastar de si o disco de corte este pode, no caso de um ricochete, lançar o disco em rotação diretamente na sua direção.

- Desligar o aparelho quando o disco de corte estiver entalado ou quando quiser interromper o trabalho.** Segurar o aparelho calmamente e esperar que o disco fica completamente parado. Nunca tentar tirar o disco do corte enquanto este estiver em rotação. Caso contrário, pode provocar um ricochete.
- Não volte a ligar a ferramenta elétrica enquanto essa estiver colocada na peça a trabalhar.** O disco de corte deve atingir a rotação completa antes de continuar o corte. Os discos poderiam enganchar, saltar da peça ou causar um revés.

● **Apoiar as placas ou as peças grandes a fim de reduzir o risco de revés através de um disco de corte entalado.** As peças grandes podem dobrar-se devido ao seu próprio peso. A peça a trabalhar deve ser apoiada em ambos lados do disco, perto do corte e da borda.

- Tenha muito cuidado ao efetuar “cortes de imersão” em paredes já existentes ou em áreas não visíveis.** O disco de corte pode provocar um revés quando cortar em canos de gás e água, ligações elétricas ou em outros objetos.

PT	PT
----	----

Full rim disc	HG11251
Dimensions:	Ø 115 mm × Ø 22.23 mm × 1.2 mm
Bore:	Ø 22.23 mm
Segments (thickness × height × length):	2 mm × 5 mm × continuous
Diamond dispersion:	18 % [JR3]
Pressing pressure:	14 kg
Bending strength:	7 kg
Max. speed:	80 m/s (13,300 min ⁻¹)

Cutting disc	HG11252
Dimensions:	Ø 115 mm × Ø 22.23 mm × 1.2 mm
Bore:	Ø 22.23 mm
Max. speed:	80 m/s (13,300 min ⁻¹)

Aluminium cutting disc	HG11253
Dimensions:	Ø 115 mm × Ø 22.23 mm × 1.2 mm
Bore:	Ø 22.23 mm
Max. speed:	80 m/s (12,250 min ⁻¹)

● Armazenamento dos discos de corte

- Tenha cuidado ao utilizar e transportar os discos de corte.
- Os discos de corte devem ser armazenados de forma que ficam protegidas contra danos mecânicos e influências ambientais (p. ex. humidade).

● Antes do funcionamento dos discos de corte

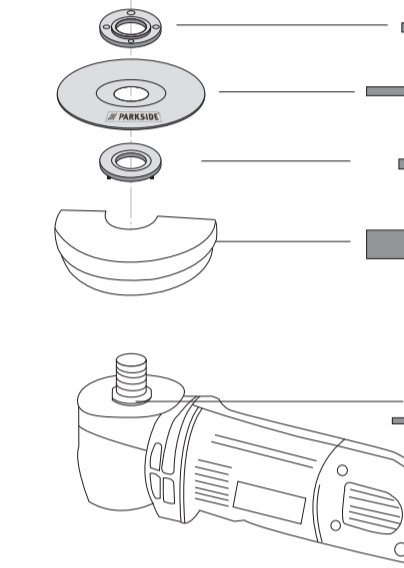
- Os discos de corte devem ser verificados visualmente antes de cada utilização.
- Não utilize discos de corte que estão danificados.
- A ferrugem ou outros sinais de alterações químicas ou mecânicas da ferragem pode causar uma falha antecipada dos discos de corte.
- Os discos de corte não podem ser montados em máquinas cuja rotação é superior à rotação máxima do disco de corte.

● Operação do disco de corte

- Respeite o manual de instruções do fabricante das ferramentas elétricas.
- Antes da utilização coloque todos os dispositivos de proteção na máquina.

PT	PT
----	----

● Instalação



- Antes da utilização leia o manual de instruções da sua ferramenta elétrica.

● Instruções de tensão

- A fixação do disco de corte deve ser realizada de acordo com as instruções do fabricante da máquina.
- Tenha o cuidado de utilizar os discos de corte apenas em aparelhos adequados para fixar ferramentas.
- Sempre quando fixar os respetivos acessórios realize um breve teste. Não ultrapassar a velocidade máxima de trabalho (rotação) indicada nos discos de corte.

● Operação do disco de corte

- Respeite o manual de instruções do fabricante das ferramentas elétricas.
- Antes da utilização coloque todos os dispositivos de proteção na máquina.

● Safety instructions

BEFORE FIRST USE, FAMILIARIZE YOURSELF WITH THE PRODUCT'S INSTRUCTIONS FOR USE AND SAFETY INSTRUCTIONS! IF YOU GIVE THE PRODUCT TO A THIRD PARTY, YOU MUST INCLUDE ALL DOCUMENTS. SAVE ALL SAFETY INSTRUCTIONS AND INSTRUCTIONS FOR USE FOR FUTURE REFERENCE!

● General safety instructions for cutting discs

- Cutting discs are prone to breakage. Exercise extreme care when handling cutting tools.
- Check cutting discs for damages before use. Do not use any damaged discs or incorrectly assembled cutting discs.
- Cutting discs are not allowed to be used after the expiration date. The valid date is shown on the discs.

● Selecting cutting discs for proper use

- Heed all safety instructions belonging to the cutting discs as well as the notes on proper use or safety instructions.
- Select the appropriate cutting disc depending on the application:

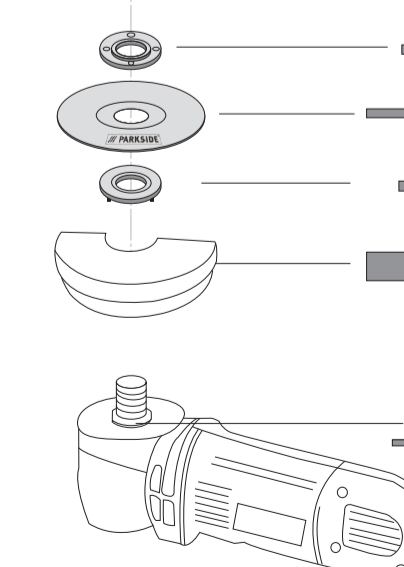
Cutting disc	Application
Turbo disc	<ul style="list-style-type: none">Wet cutting Dry cutting
Segment disc	Dry cutting concrete, roofing tiles, bricks or similar material
Full rim disc	Wet cutting
Cutting disc	Cutting metal
Aluminium cutting disc	Cutting aluminium

● Storing cutting discs

- Handle and transport cutting discs with care.
- Store cutting discs so that they are not exposed to mechanical stress or damaging environmental factors (i.e. moisture).

GB/MT	GB/MT
-------	-------

● Installation



GB/MT	GB/MT
-------	-------

GB/MT	GB/MT
-------	-------

Clamping nut	
Cutting disc	
Mounting flange	
Safety guard	
Grinder spindle	

- Machine is not included

GB/MT	GB/MT
-------	-------

GB/MT	GB/MT
-------	-------

GB/MT	GB/MT
-------	-------

GB/MT	GB/MT
-------	-------

● Meaning of symbols

	Not approved for wet grinding/cutting		Use ear protection
	Not approved for side grinding/cutting		Wear safety gloves
	Only approved for wet cutting		Use a dust mask
	Do not use if damaged		Unplug
	Heed all safety instructions		Not for roughing
	Use protective eyewear		Only for cutting
	Wear a safety helmet		Only approved for working with metals

	Only approved for working with aluminium
	Not approved for working with steel
	Tiles
	Marble
	Roofing tiles
	Masonry
	Concrete

● Disposal

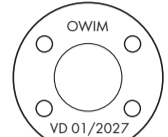
The packaging is made entirely of recyclable materials, which you may dispose of at local recycling facilities.

Contact your local refuse disposal authority for more details of how to dispose of your worn-out product.

● Service

GB **Service Great Britain**
Tel.: 0800 0569216
E-Mail: owim@lidl.co.uk
MT **Service Malta**
Tel.: 8006 2960
E-Mail: owim@lidl.com.mt

Expiry date: 01/2027
Production date: 01/2024



DIAMANT-TRENNSCHEIBEN/ METALL-TRENNSCHEIBEN/ ALUMINIUM- TRENNSCHEIBEN

● Einleitung

Wir beglückwünschen Sie zum Kauf Ihres neuen Produkts. Sie haben sich damit für ein hochwertiges Produkt entschieden. Machen Sie sich vor der ersten Inbetriebnahme mit dem Produkt vertraut. Lesen Sie hierzu aufmerksam die nachfolgende Bedienungsanleitung und die Sicherheitshinweise. Benutzen Sie das Produkt nur wie beschrieben und für die angegebenen Einsatzbereiche. Bewahren Sie diese Anleitung an einem sicheren Ort auf. Händigen Sie alle Unterlagen bei Weitergabe des Produktes an Dritte mit aus.

● Bestimmungsgemäße Verwendung

- Das Produkt ist nicht für den gewerblichen Einsatz bestimmt.

● Zubehör

HG11251	Diamant-Trennscheiben-Set:
2x	Turboscheibe
1x	Segmenttscheibe
1x	Vollrandscheibe
HG11252	11x Trennscheiben-Set
HG11253	4x Aluminium-Trennscheibe

● Technische Daten

Turboscheibe	HG11251
Maße:	Ø 115 mm × Ø 22,23 mm × 1,2 mm
Bohrung:	Ø 22,23 mm
Segmente (Dicke × Höhe):	2 mm × 7,5 mm
Diamant-Dispersion:	18 % (JR3)
Drückende Kraft:	14 kg
Biegefestigkeit:	7 kg
Max. Geschwindigkeit:	80 m/s (13 300 min ⁻¹)

Segmenttscheibe	HG11251
Maße:	Ø 115 mm × Ø 22,23 mm × 1,2 mm
Bohrung:	Ø 22,23 mm
Segmente (Dicke × Höhe × Länge):	2 mm × 7,3 mm × 34 mm
Diamant-Dispersion:	18 % (JR3)
Drückende Kraft:	14 kg
Biegefestigkeit:	7 kg
Max. Geschwindigkeit:	80 m/s (13 300 min ⁻¹)

Vollrandscheibe	HG11251
Maße:	Ø 115 mm × Ø 22,23 mm × 1,2 mm
Bohrung:	Ø 22,23 mm
Segmente (Dicke × Höhe × Länge):	2 mm × 5 mm × durchgehend
Diamant-Dispersion:	18 % (JR3)
Drückende Kraft:	14 kg
Biegefestigkeit:	7 kg
Max. Geschwindigkeit:	80 m/s (13 300 min ⁻¹)

Trennscheibe	HG11252
Maße:	Ø 115 mm × Ø 22,23 mm × 1,2 mm
Bohrung:	Ø 22,23 mm
Max. Geschwindigkeit:	80 m/s (13 300 min ⁻¹)

Aluminium-Trennscheibe	HG11253
Maße:	Ø 115 mm × Ø 22,23 mm × 1,2 mm
Bohrung:	Ø 22,23 mm
Max. Geschwindigkeit:	80 m/s (12 250 min ⁻¹)

▲ Sicherheitshinweise

MACHEN SIE SICH VOR DER ERSTEN BENUTZUNG DES PRODUKTS MIT ALLEN BEDIEN- UND SICHERHEITSHINWEISEN VERTRAUT! HÄNDIGEN SIE ALLE UNTERLAGEN BEI WEITERGABE DES PRODUKTS AN DRITTE EBENFALLS MIT AUSI BEWAHREN SIE ALLE SICHERHEITS- HINWEISE UND ANWEISUNGEN FÜR DIE ZUKUNFT AUF!

● Allgemeine Sicherheitshinweise für Trennscheiben

- Trennscheiben sind bruchempfindlich. Äußerste Sorgfalt ist beim Umgang mit Trennscheiben zwingend erforderlich.
- Kontrollieren Sie Trennscheiben vor der Inbetriebnahme auf Beschädigungen. Verwenden Sie keine beschädigten, falsch eingespannten bzw. eingesetzten Trennscheiben.

- Trennscheiben dürfen nach Ablauf des Verfallsdatums nicht mehr verwendet werden. Angaben zum Verfallsdatum finden Sie auf den Werkzeugen.

● Auswahl von Trennscheiben für einen ordnungsgemäßen Gebrauch

- Beachten Sie die Sicherheitshinweise auf den Trennscheiben sowie die Verwendungsbeschränkungen oder Sicherheitshinweise.
- Wählen Sie je nach Anwendungsfall die geeignete Trennscheibe aus:

Trennscheibe	Anwendung
Turboscheibe	<ul style="list-style-type: none"> Nassschnitt Trockenschnitt
Segmenttscheibe	Trockenschnitten von Beton, Dachziegeln, Ziegelsteinen oder ähnlichem Material
Vollrandscheibe	Nassschnitt
Trennscheibe	Schneiden von Metall
Aluminium-Trennscheibe	Schneiden von Aluminium

GB/MT

GB/MT

DE/AT/CH

DE/AT/CH

DE/AT/CH

DE/AT/CH

● Lagerung von Trennscheiben

- Trennscheiben sind mit Vorsicht zu behandeln und zu transportieren.
- Trennscheiben sind so zu lagern, dass sie keinen mechanischen Beschädigungen oder Umwelteinflüssen (z. B. Feuchtigkeit) ausgesetzt sind.

● Vor der Inbetriebnahme der Trennscheiben

- Trennscheiben sind vor jeder Inbetriebnahme einer Sichtprüfung zu unterziehen.
- Verwenden Sie keine beschädigten Trennscheiben.
- Rostverfärbungen oder andere Anzeichen chemischer oder mechanischer Veränderungen am Besteckungsmaterial kann vorzeitiges Versagen der Trennscheiben verursachen.
- Trennscheiben dürfen nicht auf Maschinen montiert werden, deren Drehzahl über der höchstzulässigen Drehzahl der Trennscheibe liegt.

- Lesen Sie vor dem Gebrauch die Bedienungsanleitung Ihres Elektrowerkzeugs durch.

● Anleitung zum Aufspannen

- Das Aufspannen der Trennscheibe muss gemäß der Anleitung des Maschinenherstellers erfolgen.
- Achten Sie darauf, Trennscheiben nur an Geräten mit passender Werkzeugaufnahme zu verwenden.
- Führen Sie nach jedem Aufspannen einen kurzen Probelauf durch. Überschreiten Sie dabei nicht die gekennzeichnete Arbeitshöchstgeschwindigkeit (Drehzahl) der Trennscheibe.

● Trennschleifbetrieb

- Beachten Sie die Benutzerhinweise des Elektrowerkzeugsherstellers.
- Bringen Sie alle Schutzvorrichtungen vor der Inbetriebnahme an die Maschine an.

- Verwendung persönlicher Schutzausrüstung entsprechend der Maschinen- und Anwendungsart, wie z. B.: Augen- und Gesichtsschutz, Gehörschutz, Atemschutz, Sicherheitsschuhe, Schutzhandschuhe oder sonstige Schutzkleidung.
- Führen Sie nur Schneidarbeiten durch, die für die Trennscheibe geeignet sind.
- Führen Sie beim Winkelschleifen mit Handschleifmaschinen die Trennscheibe gerade in den Trennspalt ein. Verkanten Sie nicht die Handschleifmaschine.
- Den Hand-Winkelschleifer vor dem Ablegen auf dem Boden oder der Werkbank abschalten und den Stillstand des Geräts abwarten.

● Sicherheitshinweise für alle Anwendungen

- Sicherheitshinweise zum Trennschleifen**
 - Verwenden Sie kein Zubehör, das vom Hersteller nicht speziell für das Elektrowerkzeug vorgesehen und empfohlen wurde. Auch wenn das Zubehör an Ihr Elektrowerkzeug

befestigt werden kann, garantiert dies keine sichere Verwendung.

- Die zulässige Drehzahl des Einsatzwerkzeugs muss mindestens genauso hoch sein wie die auf dem Elektrowerkzeug angegebene Höchstzahl. Zubehör, das sich schneller dreht als zulässig ist, kann zerbrechen, sich vom Elektrowerkzeug lösen und zu Verletzungen führen.
- Außendurchmesser und Dicke des Einsatzwerkzeugs müssen den Größenangaben Ihres Elektrowerkzeugs entsprechen. Falsch bemessene Einsatzwerkzeuge können nicht ausreichend abgeschirmt oder kontrolliert werden.
- Trennscheiben müssen exakt auf die Aufnahmespindel Ihres Elektrowerkzeugs passen. Einsatzwerkzeuge, die nicht genau auf die Aufnahmespindel des Elektrowerkzeugs passen, drehen sich ungleichmäßig, vibrieren sehr stark und können zu Verlust der Kontrolle führen.

- Verwenden Sie keine beschädigten Einsatzwerkzeuge. Kontrollieren Sie vor jeder Verwendung Trennscheiben auf Risse und Verschleiß.
- Wenn das Elektrowerkzeug oder das Einsatzwerkzeug herunterfällt, überprüfen Sie, ob es beschädigt ist, oder verwenden Sie ein unbeschädigtes Einsatzwerkzeug. Sie und alle in der Nähe befindlichen Personen, sollten sich außerhalb des direkten Arbeitsbereichs zu Verletzungen führen.
- Halten Sie das Netzkabel von sich drehenden Einsatzwerkzeugen fern. Wenn Sie die Kontrolle über das Gerät verlieren, kann das Netzkabel durchtrennt oder erfasst werden und Ihre Hand oder Ihr Arm in das sich drehende Einsatzwerkzeug geraten.
- Warten Sie, bis das Einsatzwerkzeug zum völligen Stillstand gekommen ist, bevor Sie das Elektrowerkzeug ablegen. Das sich drehende Einsatzwerkzeug kann in Kontakt mit der Ablagefläche geraten. Sie

Staub- oder Atemschutzmaske filtert den bei der Anwendung entstehenden Staub. Wenn Sie lange lauten Lärm ausgesetzt sind, können Sie einen Hörverlust erleiden.

- Achten Sie darauf, dass jeder, der den Arbeitsbereich betritt, eine entsprechende persönliche Schutzausrüstung trägt. Bruchstücke des Werkstücks oder gebrochene Stücke des Einsatzwerkzeugs können umherfliegen und auch außerhalb des direkten Arbeitsbereichs zu Verletzungen führen.
- Halten Sie das Netzkabel von sich drehenden Einsatzwerkzeugen fern. Wenn Sie die Kontrolle über das Gerät verlieren, kann das Netzkabel durchtrennt oder erfasst werden und Ihre Hand oder Ihr Arm in das sich drehende Einsatzwerkzeug geraten.
- Warten Sie, bis das Einsatzwerkzeug zum völligen Stillstand gekommen ist, bevor Sie das Elektrowerkzeug ablegen. Das sich drehende Einsatzwerkzeug kann in Kontakt mit der Ablagefläche geraten. Sie

könnten dadurch die Kontrolle über das Elektrowerkzeug verlieren und sich oder andere verletzen.

- Schalten Sie das Elektrowerkzeug ab, während Sie es mit sich herumtragen müssen. Ihre Kleidung könnte sich sonst im drehenden Einsatzwerkzeug verfangen und das Einsatzwerkzeug Sie verletzen.
- Verwenden Sie das Elektrowerkzeug nicht in der Nähe von brennbaren Materialien. Funken können diese Materialien entzünden.

● Rückschlag und entsprechende Sicherheitshinweise

Ein Rückschlag ist die plötzliche Reaktion eines hakenden oder blockierten drehenden Einsatzwerkzeugs, wie z. B. eine Trennscheibe. Ein Rückschlag ist die Folge eines falschen oder fehlerhaften Gebrauchs des Elektrowerkzeugs. Befolgen Sie folgende Vorsichtsmaßnahmen um einen Rückschlag zu verhindern:

- Halten Sie das Elektrowerkzeug gut fest und verwenden Sie, falls vorhanden, immer den Zusatzgriff Ihres Elektrowerkzeugs, um den Rückschlag besser kontrollieren zu können.
- Bringen Sie Ihre Hand nie in die Nähe sich drehender Einsatzwerkzeuge.** Das Einsatzwerkzeug kann sich sonst bei einem Rückschlag über Ihre Hand bewegen.
- Meiden Sie mit Ihrem Körper den Bereich, in den das Elektrowerkzeug bei einem Rückschlag bewegt wird.** Der Rückschlag treibt das Elektrowerkzeug in die Richtung entgegengesetzt zur Bewegung der Trennscheibe an der Blockierstelle.
- Arbeiten Sie besonders vorsichtig im Bereich von Ecken, scharfen Kanten usw. Verhindern Sie, dass Einsatzwerkzeuge vom Werkstück zurückprallen und verkleben.** Das rotierende Einsatzwerkzeug neigt bei Ecken,

scharfen Kanten oder wenn es abprallt, sich zu verkleben. Die Folge davon ist ein Rückschlag oder ein Kontrollverlust.

● Sicherheitshinweise zum Trennschleifen

- Die Schutzhaube muss sicher am Elektrowerkzeug angebracht werden und so eingestellt sein, dass ein Höchstmaß an Sicherheit erreicht wird, d. h., der kleinstmögliche Teil der Trennscheibe zeigt offen zur Person, die das Werkzeug bedient.** Aufgabe der Schutzhaube ist es, die Person, die das Werkzeug bedient, vor Bruchstücken oder vor zufälligem Kontakt mit der Trennscheibe zu schützen.
- Trennscheiben sind zum Materialabtrag mit der Kante der Scheibe bestimmt. Seitliche Kräfteinwirkung auf diese Trennscheiben kann sie zerbrechen.

- Verwenden Sie immer unbeschädigte Spannflansche in der richtigen Größe und Form für die von Ihnen gewählte Trennscheibe. Geeignete Flansche stützen die Trennscheibe und verringern so die Gefahr eines Trennscheibenbruchs.** Flansche für Trennscheiben können sich von den Flanschen für Schleifscheiben unterscheiden.
- Vermeiden Sie ein Blockieren der Trennscheiben oder zu hohen Anpressdruck. Führen Sie keine übermäßig tiefen Schnitte aus. Eine Überlastung der Trennscheibe erhöht deren Beanspruchung und die Anfälligkeit zum Verkanten oder Blockieren und damit die Möglichkeit eines Rückschlags oder Bruchs des Einsatzwerkzeugs.**

- Meiden Sie den Bereich vor und hinter der rotierenden Trennscheibe.** Wenn Sie die Trennscheibe im Werkstück von sich wegbewegen, kann im Fall eines Rückschlags das Elektrowerkzeug mit der sich drehenden Scheibe direkt auf Sie zugeschleudert werden.
- Schalten Sie das Gerät aus, falls sich die Trennscheibe verklemt haben sollte oder Sie die Arbeit unterbrechen wollen.** Halten Sie das Gerät ruhig und warten Sie bis zum völligen Stillstand der Scheibe. Versuchen Sie nie, die noch laufende Trennscheiben aus dem Schnitt zu ziehen. Sie könnten sonst einen Rückschlag verursachen.
- Schalten Sie das Elektrowerkzeug nicht wieder ein, solange es sich im Werkstück befindet.** Die Trennscheibe sollte erst ihre volle Drehzahl erreicht haben, bevor Sie den Schnitt fortsetzen. Die Scheiben könnten ebenfalls verhaken, aus dem Werkstück springen oder einen Rückschlag verursachen.

- Stützen Sie Platten oder große Werkstück ab, um das Risiko eines Rückschlags durch eine eingeklemmte Trennscheibe zu vermindern.** Große Werkzeugstücke können sich unter ihrem eigenen Gewicht durchbiegen. Das Werkstück muss auf beiden Seiten der Scheibe abgestützt werden und zwar sowohl in der Nähe des Trennschnitts als auch an der Kante.
- Seien Sie besonders vorsichtig bei „Taschenschnitten“ in bestehende Wände oder andere nicht einsehbare Bereiche.** Die eintauchende Trennscheibe kann beim Schneiden in Gas- oder Wasserleitungen, elektrische Leitungen oder anderen Objekten, einen Rückschlag verursachen.

DE/AT/CH

DE/AT/CH

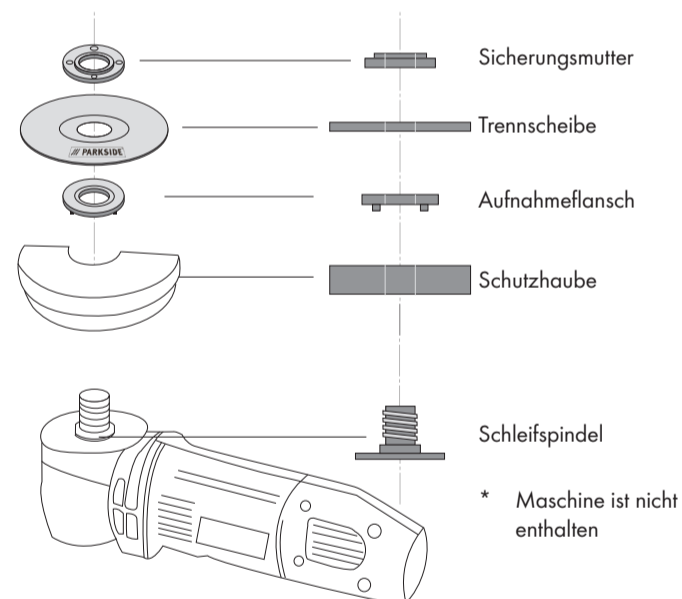
DE/AT/CH

DE/AT/CH

DE/AT/CH

DE/AT/CH

● Montage



● Bedeutung von Kennzeichnungen

	Nicht zulässig für Nassschleifen/-trennen		Gehörschutz benutzen
	Nicht zulässig für Seitenschleifen/-trennen		Handschuhe benutzen
	Nur zulässig für Nassschnitt		Staubmaske anlegen
	Nicht benutzen, falls beschädigt		Netzstecker ziehen
	Sicherheitshinweise beachten		Nicht zum Schruppen
	Augenschutz benutzen		Nur zum Trennen
	Schutzhelm tragen		Nur für die Bearbeitung von Metall verwenden

	Nur für die Bearbeitung von Aluminium verwenden
	Nicht für die Bearbeitung von Stahl verwenden
	Fiesen
	Marmor
	Dachziegel
	Mauerwerk
	Beton

● Entsorgung

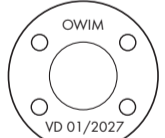
Die Verpackung besteht aus umweltfreundlichen Materialien, die Sie über die örtlichen Recyclingstellen entsorgen können.

Möglichkeiten zur Entsorgung des ausgedienten Produkts erfahren Sie bei Ihrer Gemeinde- oder Stadtverwaltung.

● Service

DE **Service Deutschland**
Tel.: 0800 5435 111
E-Mail: owim@lidl.de
AT **Service Österreich**
Tel.: 0800 292726
E-Mail: owim@lidl.at
CH **Service Schweiz**
Tel.: 0800 562153
E-Mail: owim@lidl.ch

Verfallsdatum: 01/2027
Herstellungsdatum: 01/2024



DE/AT/CH

DE/AT/CH

DE/AT/CH



IAN 445948_2307
OWIM GmbH & Co. KG
Sifflbergstraße 1
74167 Neckarsulm
GERMANY

Model No.: HG11251/
HG11252/
HG11253
Version: 01/2024

