

/// PARKSIDE®



Cordless Drywall Screwdriver PTBSA 20-Li A1

(FI)

Akkukäyttöinen ruuvinväännin

Alkuperäisen käyttöohjeen käännös

(DE) (AT) (CH)

Akku-Trockenbauschrauber

Originalbetriebsanleitung

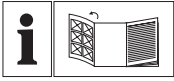
(SE)

Batteridrivnen gipsskruvdragare

Översättning av bruksanvisning i original

IAN 476212_2407

(FI) (SE)



FI

Käännä ennen lukemista kuvallinen sivu esiin ja tutustu seuraavaksi laitteen kaikkiin toimintoihin.

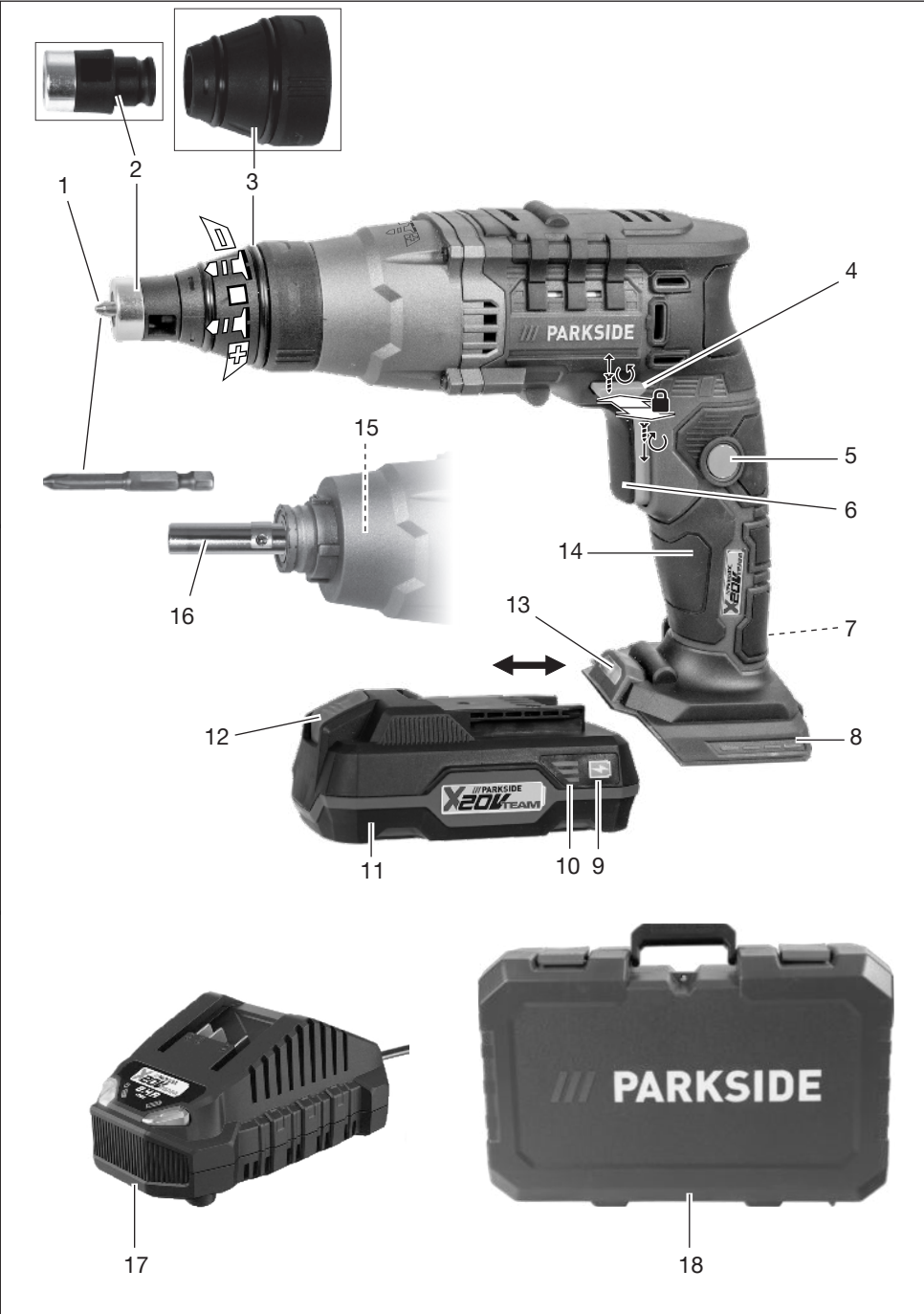
SE

Vik ut bildsidan och ha den till hands när du läser igenom anvisningarna och gör dig bekant med apparatens / maskinens funktioner.

DE AT CH

Klappen Sie vor dem Lesen die Seite mit den Abbildungen aus und machen Sie sich anschließend mit allen Funktionen des Gerätes vertraut.

FI	Alkuperäisen käyttöohjeen käännös	Sivu	4
SE	Översättning av bruksanvisning i original	Sidan	18
DE/AT/CH	Originalbetriebsanleitung	Seite	32



Sisällysluettelo

Johdanto	4
Määräystenmukainen käyttö.....	4
Toimitussisältö/tarvikkeet.....	5
Yleiskatsaus.....	5
Toiminnan kuvaus.....	5
Tekniset tiedot.....	5
X 20 V TEAM.....	6
Turvaohjeet	6
Turvallisuusohjeiden merkitys.....	6
Kuvat ja symbolit.....	7
Yleiset sähkötyökaluja koskevat turvallisuusvaroitukset.....	7
Ruuvimeisseleitä koskevat varoitukset.....	10
Jäännösriskit.....	10
Valmistelut	10
Hallintalaitteet.....	10
Käyttötyökalun asentaminen ja irrottaminen.....	11
Akun lataustilan tarkastaminen.....	11
Akun lataaminen.....	11
Käyttö	12
Työskentelyohjeet.....	12
Akun asettaminen ja irrottaminen.....	12
Käynnistäminen ja sammuttaminen.....	12
Kuljetus	13
Puhdistus, huolto ja varastointi	13
Puhdistus.....	13
Huolto.....	13
Varastointi.....	13
Hävittäminen/ ympäristönsuojelu	13
Akkujen hävittämisohteet.....	14
Varaosat ja lisävarusteet	14
Huolto	14
Takuu.....	14
Korjauspalvelu.....	16

Service-Center.....	16
Maahantuoja.....	16

Alkuperäisen

UE-

vaatimustenmukaisuusvaikutuksen käänös..... **17**

Räjätyskuva..... **49**

Johdanto

Onnittelumme uuden akkukäyttöisen väliseinäruuvinvääntimen hankinnasta (jäljempänä laite tai sähkötyökalu).

Olet valinnut laadukkaan laitteen. Tämän laitteen laatu on tarkastettu tuotannon aikana ja laitteelle on suoritettu lopputarkastus. Laitteesi toimintakyky on näin varmistettu.



Käyttöohje on osa tätä laitetta. Se sisältää turvallisuutta, käyttöä ja hävittämistä koskevia tärkeitä ohjeita. Lue käyttöohje huolellisesti. Tutustu käyttöosiin ja laitteen oikeaan käyttöön. Käytä laitetta vain kuvatulla tavalla ja vain mainittuihin käyttötarkoituksiin. Säilytä käyttöohje hyvin. Jos luovutat laitteen edelleen kolmannelle osapuolelle, luovuta mukana myös kaikki sitä koskevat asiakirjat.

Määräystenmukainen käyttö

Suosittellemme näiden akkujen lataamista seuraavilla latauslaitteilla:

- Ruuvien ruuvaus ja irrotus

Toiminta yksinomaan kuivissa tiloissa.

Kaikenlainen muu käyttö, jota ei tässä käyttöohjeessa nimenomaisesti sallita, voi aiheuttaa laitevaurioita ja vakavan vaaran käyttäjälle. Laitteen käyttäjä on vastuussa muille ihmisille aiheutuvista tapaturmista ja heidän omaisuudelleen koituvista vaurioista. Laite on tarkoitettu vain kotikäyt-

töön. Sitä ei ole suunniteltu jatkuvaan ammattikäyttöön. Laitteen takuu raukeaa, jos sitä käytetään kaupallisissa tarkoituksissa. Valmistaja ei vastaa vahingoista, jotka johtuvat tarkoitussenvastaisesta tai vääränlaisesta käytöstä.

Laitte kuuluu **X 20 V TEAM** -sarjaan ja sitä voidaan käyttää **X 20 V TEAM** -sarjan akuilla. **X 20 V TEAM** -sarjan akut saa ladata ainoastaan **X 20 V TEAM** -sarjan latauslaitteilla.

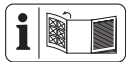
Toimitussisältö/tarvikkeet

Pura laite pakkauksesta ja tarkasta toimitussisältö.

Hävität pakkausmateriaalit asianmukaisesti.

- Akkukäyttöinen ruuvinväännin
- Ruuvauskärki (63 mm: \oplus PH2)
- Ruuvauskärjen pidin
- Säilytyslaukku
- alkuperäisten ohjeiden käännös
- Makasiiniosaa ja käyttöohje
- Akku ja latauslaite käyttöohjeineen

Yleiskatsaus



Laitteen kuvat ovat etusivun kääntösivulla.

- 1 Ruuvauskärki
- 2 Rajoitinholkki
- 3 Asetusholkki
- 4 Pyörimissuunnan valintakytkin
- 5 Lukitsin
- 6 Virtakytkin
- 7 Vyöpidike
- 8 Akkupidike
- 9 Painike (Lataustilan näyttö)
- 10 Lataustilan näyttö
- 11 Akku
- 12 Akun vapautus
- 13 LED-työvalo

- 14 Kahva (eristetty kahvapinta)
- 15 Työkaluistukka
- 16 Ruuvauskärjen pidin
- 17 Latauslaite
- 18 Säilytyslaukku

Toiminnan kuvaus

Väliseinäruuvinväännin on varustettu kytkimellä, joka irrottaa käyttölaitteen työkarasta, kun esivalittu ruuvaussyvyys on saavutettu.

Osien kuvaukset löytyvät jäljempää.

Tekniset tiedot

Akkukäyttöinen ruuvinväännin

..... **PTBSA 20-Li A1**

Mitoitusjännite U 20 V ==
Paino akun kanssa (20 V, 2 Ah)

..... $\approx 1,55$ kg

Tyhjäkäynnin kierrosluku n_0

..... 0–4000 min⁻¹

Enimmäisvääntömomentti 15 Nm

Työkaluistukka

..... 1/4" (6,35 mm) Kuusiokolo

Äänenpainetaso (L_{pA})

..... 81,3 dB; $K_{pA}=3$ dB

Äänitehotaso (L_{WA})

..... 89,3 dB; $K_{WA}=3$ dB

Värähtely (a_h) . 1,219 m/s²; $K=1,5$ m/s²

Akku Li-Ion

Lämpötila ≤ 50 °C

– Lataaminen 4 – 40 °C

– Käyttö –20 – 50 °C

– Varastointi 0 – 45 °C

PARKSIDE Performance Äly-

käs akku Smart PAPS 204 A1/

Smart PAPS 208 A1/

Smart PAPS 2012 A1

– taajuusalue 2400–2483,5 MHz

– lähetetty teho ≤ 20 dBm

Melu- ja värähtelyarvot on määritetty vaatimustenmukaisuusvakuutuksessa

nimettyjen standardien ja määräysten mukaan.

Ilmoitettu tärinän kokonaisarvo ja ilmoitettu melupäästöarvo on mitattu standardoidulla testausmenetelmällä, ja niitä voidaan käyttää sähkötyökalujen keskinäiseen vertaamiseen. Ilmoitettua tärinän kokonaisarvoa ja ilmoitettua melupäästöarvoa voidaan käyttää myös kuormituksen ennakoivaan arviointiin.

▲ VAROITUS! Sähkötyökalun todellisessa käytössä tärinä- ja melupäästöt voivat poiketa ilmoitetuista arvoista sähkötyökalun käytöstä ja käyttötavasta riippuen. On välttämätöntä määrittää käyttäjän turvallisuutta edistävät toimenpiteet, jotka perustuvat värähtelyaltistuksesta tehtyyn arviointiin todellisissa käyttöolosuhteissa (tässä on otettava huomioon kaikki käyttöjakson vaiheet, esimerkiksi ajat, jolloin sähkötyökalu on kytketty pois päältä, sekä ajat, jolloin se on päällä, mutta ilman kuormitusta).

X 20 V TEAM

Laitte kuuluu **X 20 V TEAM** -sarjaan ja sitä voidaan käyttää **X 20 V TEAM** -sarjan akuilla. **X 20 V TEAM** -sarjan akut saa ladata ainoastaan **X 20 V TEAM** -sarjan latauslaitteilla.

Suosittelimme tämän laitteen käyttöä ainoastaan seuraavilla akuilla: PAP 20 B1, PAP 20 B3, Smart PAPS 204 A1, Smart PAPS 208 A1, Smart PAPS 2012 A1

Suosittelimme näiden akkujen lataamista seuraavilla latauslaitteilla: PLG 20 A3, PLG 20 A4, PLG 20 C1, PLG 20 C2, PLG 20 C3, PLG 201 A1, PDSLGL 20 A1, PDSLGL 20 B1, PDSLGL 20 B2, Smart PLGS 2012 A1

Akun ja laturin tekniset tiedot: katso erilliset ohjeet.

Turvaohjeet

Tämä kappale sisältää laitteen käytössä noudatettavia perustavanlaatuisia turvallisuusohjeita.

▲ VAROITUS! Akun epäasianmukaisesta käytöstä aiheutuvat henkilö- ja esinevahingot. Noudata turvallisuusohjeita sekä latauksesta ja oikeasta käytöstä annettuja ohjeita, jotka löytyvät **X 20 V TEAM** -sarjan akun ja latauslaitteen käyttöohjeesta. Yksityiskohtainen kuvaus lataustapahtumasta ja muita tietoja löytyy tästä erillisestä käyttöohjeesta.

Turvallisuusohjeiden merkitys

▲ VAARA! Tämän turvallisuusohjeen noudattamatta jättämisestä seuraa tapaturma. Seurauksena on vaikea ruumiillinen vamma tai kuolema.

▲ VAROITUS! Tämän turvallisuusohjeen noudattamatta jättämisestä voi seurata tapaturma. Seurauksena voi olla vaikea ruumiillinen vamma tai kuolema.

▲ HUOMIO! Tämän turvallisuusohjeen noudattamatta jättämisestä seuraa tapaturma. Seurauksena voi olla lievä tai keskivaikea ruumiillinen vamma.

HUOMAUTUS! Tämän turvallisuusohjeen noudattamatta jättämisestä seuraa tapaturma. Siitä voi seurata esinevahinko.

Kuvat ja symbolit

Laitteessa olevat symbolit



Laitte kuuluu **X 20 V TEAM** -sarjaan ja sitä voidaan käyttää **X 20 V TEAM** -sarjan akuilla. **X 20 V TEAM** -sarjan akut saa ladata ainoastaan **X 20 V TEAM** -sarjan latauslaitteilla.



Lue käyttöohje



Sähkölaitteet eivät kuulu kotitalousjätteen sekaan.

Käyttöohjeessa olevat symbolit



Huomio!

Yleiset sähkötyökaluja koskevat turvallisuusvaroitukset

▲ VAROITUS! Lue kaikki tämän sähkötyökalun mukana toimitetut turvallisuusvaroitukset, ohjeet, kuvitukset ja eritelvät. Kaikkien alla lueteltujen ohjeiden noudattamatta jättäminen saattaa johtaa sähköiskuun, tulipaloon ja/tai vakavaan vammautumiseen. **Tallenna kaikki varoitukset ja ohjeet tulevaa käyttöä varten.**

Varoituksissa käytetty termi ”sähkötyökalu” viittaa verkkovirralla käytettävään (johdollisiin) sähkötyökaluihin tai akulla käytettäviin (johdottomiin) sähkötyökaluihin.

1. TYÖSKENTELYPAIKAN TURVALLISUUS

- Pidä työskentelypaikka siistinä ja hyvin valaistuna.** Sotkuiset ja pimeät alueet aiheuttavat onnettomuuksia.
- Älä käytä sähkötyökaluja räjähdysalttiissa ympäristöissä, kuten**

ympäristöissä, joissa on syttyviä nesteitä, kaasuja tai pölyä. Sähkötyökalut luovat kipinöitä, jotka voivat sytyttää pölyn tai kaasut.

- Pidä lapset ja muut ulkopuoliset poissa, kun käytät sähkötyökalua.** Jos huomiosi herpaantuu, voit menettää työkalun hallinnan.

2. SÄHKÖTURVALLISUUS

- Sähkötyökalujen pistokkeiden on vastattava pistorasiaa. Älä koskaan muokkaa pistoketta millään tapaa. Älä käytä sovitinpistokkeita maadoitettujen sähkötyökalujen kanssa.** Muokkaamattomat pistokkeet ja niitä vastaavat pistorasiat vähentävät sähköiskun riskiä.
- Vältä keho kosketusta maadoitettujen pintojen kanssa, kuten putkien, lämpöpattereiden, liesien ja jääkaappien kanssa.** Sähköiskun riski kasvaa, jos kehosi on maadoitettu.
- Älä altista sähkötyökaluja saasteelle tai kosteudelle.** Jos sähkötyökalun sisään menee vettä, sähköiskun riski kasvaa.
- Älä käytä johtoa väärin. Älä koskaan käytä johtoa sähkötyökalun kantamiseen, vetämiseen tai pistorasiasta irrottamiseen. Pidä johto poissa lämmönlähteistä, öljystä, terävistä kumlamista ja liikkuvista osista.** Vaurioituneet tai solmussa olevat johdot lisäävät sähköiskun riskiä.
- Jos käytät sähkötyökalua ulkona, käytä ulko-olosuhteisiin sopivaa jatkojohtoa.** Ulko-olosuhteisiin sopiva jatkojohto vähentää sähköiskun riskiä.
- Jos sähkötyökalun käyttöä kosteassa paikassa ei voida välttää, käytä vikavirtasuojakytkimellä suojattua virtalähdettä.** Vikavir-

tasuojakytkimen käyttö vähentää sähköiskun riskiä.

3. HENKILÖKOHAINEN TURVALLISUUS

- a) **Pysy valppaana, katso, mitä teet, ja käytä maalaisjärkeä sähkötyökalua käyttäessäsi. Älä käytä sähkötyökalua, kun olet väsynyt taikka huumeiden, alkoholin tai lääkityksen vaikutuksen alaisena.** Huomion herpaantuminen vain hetkeksi sähkötyökalua käyttäessä voi aiheuttaa vakavan henkilövahingon.
- b) **Käytä henkilönsuojaimia. Käytä aina silmiensuojainta.** Henkilönsuojaimet, kuten pölynsuojain, luistamattomat turvakengät, suojakypärä tai kuulonsuojain asianmukaisia olosuhteita varten, estävät henkilövahinkoja.
- c) **Estä tahaton käynnistyminen. Varmista, että kytkin on pois päältä-asennossa, ennen kuin liität sähkötyökalun virranlähteeseen ja/tai akkuun taikka nostat tai kannat sitä.** Sähkötyökalujen kantaminen sormi virtapainikkeella tai virran syöttäminen sähkötyökaluille, joiden kytkin on päälle-asennossa, aiheuttaa onnettomuuksia.
- d) **Poista mahdolliset säätöavaimet tai jakoavaimet, ennen kuin käynnistät sähkötyökalun.** Sähkötyökalun pyörivään osaan kiinni jätetty säätöavain tai jakoavain saattaa johtaa henkilövahinkoon.
- e) **Älä kurottele. Pidä jalkasi tukevasti maassa ja säilytä tasapainosi kaikkina aikoina.** Tämä mahdollistaa sähkötyökalun paremman hallinnan odottamattomissa tilanteissa.
- f) **Pukeudu asianmukaisesti. Älä käytä löysiä vaatteita tai koruja. Pidä hiuksesi ja vaatteesi poissa**

liikkuvista osista. Löysät vaatteet, korut tai pitkät hiukset voivat jäädä kiinni liikkuviin osiin.

- g) **Jos mukana on pölyn imemiseen ja keräämiseen tarkoitettuja laitteita, varmista, että ne on liitetty ja niitä käytetään asianmukaisesti.** Pölynkeräyslaitteiden käyttö voi vähentää pölyyn liittyviä riskejä.
- h) **Älä tuudittaudu turvallisuuden tunteeseen ja jätä työkalujen turvallisuusohjeita huomioimatta, vaikka olisitkin käyttänyt sähkötyökaluja usein.** Varomaton toimi saattaa aiheuttaa vakavan vamman sekunnin murto-osassa.
- ### 4. SÄHKÖTYÖKALUN KÄYTTÖ JA HOITO
- a) **Älä käytä sähkötyökalua voimalla. Käytä oikeanlaista sähkötyökalua käyttökohteessasi.** Oikeanlainen sähkötyökalu antaa paremman lopputuloksen ja on turvallisempi nopeudella, johon se on suunniteltu.
- b) **Älä käytä sähkötyökalua, jos sitä ei voida käynnistää ja sammuttaa kytkimestä.** Sähkötyökalu, jota ei voida ohjata kytkimellä, on vaarallinen, ja se on korjattava.
- c) **Irrota pistoke virranlähteestä ja/ tai irrota akku, jos se on irrotettavissa, ennen kuin teet muutoksia, vaihdat lisäosia tai laitat sähkötyökalun sivuun.** Tällaiset ennakoivat turvallisuustoimet vähentävät sähkötyökalun tahattoman käynnistymisen riskiä.
- d) **Varastoi käyttämättömät sähkötyökalut lasten ulottumattomille, äläkä anna sellaisten henkilöiden käyttää sähkötyökalua, jotka eivät osaa käyttää sitä tai jotka eivät ole lukeneet näitä ohjeita.** Sähkötyökalut ovat vaarallisia kokemattomien käyttäjien käsissä.

- e) **Huolla sähkötyökaluja ja lisäosia.** Tarkasta liikkuvien osien yhteensopiminen ja kiinnittymisen, osien mahdollinen rikkoutuminen ja kaikki muut seikat, jotka voivat vaikuttaa sähkötyökalun toimintaan. Jos sähkötyökalu on vaurioitunut, korjaa se ennen käyttöä. Monet onnettomuudet johtuvat huonosti huolletuista sähkötyökaluista.
- f) **Pidä leikkaavat työkalut terävänä ja puhtaina.** Asialliset huolletut leikkaavat, teräväreunaiset työkalut eivät jää helposti jumiin, ja niitä on helpompi hallita.
- g) **Käytä sähkötyökalua, lisäosia ja teräpaloja yms. näiden ohjeiden mukaisesti ottaen huomioon työskentelyolosuhteet ja kohteena oleva työ.** Sähkötyökalun käyttö tarkoituksenvastaisiin käyttökohteisiin saattaa johtaa vaaralliseen tilanteeseen.
- h) **Pidä kahvat ja tarttumispinnat kuivina, puhtaina sekä öljyttöminä ja rasvattomina.** Liukkaat kahvat ja tarttumispinnat estävät sähkötyökalun turvallisen käsittelyn ja hallinnan odottamattomissa tilanteissa.
5. **AKKUTYÖKALUN KÄYTTÖ JA HOITO**
- a) **Lataa akku ainoastaan valmistajan määrittelemällä laturilla.** Laturi, joka sopii yhdenlaiseen akkuun, saattaa aiheuttaa tulipaloriskin toisenlaisen akun kanssa käytettynä.
- b) **Käytä sähkötyökaluja ainoastaan erityisesti niille tarkoitettujen akkujen kanssa.** Toisenlaisten akkujen käyttö saattaa aiheuttaa vahinko- ja tulipaloriskin.
- c) **Kun akkua ei käytetä, pidä se poissa muista metalliesineistä,**

kuten klemmareista, kolikoista, avaimista, nauloista, ruuveista tai muista pienistä metalliesineistä, jotka saattavat muodostaa yhteyden liittimestä toiseen. Akun liittimien oikominen saattaa aiheuttaa palovammoja tai tulipalon.

- d) **Väärissä olosuhteissa akusta saattaa purkautua nestettä; välttä kosketusta.** Jos kosketat nestettä vahingossa, huuhtelee vedellä. Jos neste joutuu silmien kanssa kosketuksiin, käänny lisäksi lääkärin puoleen. Akusta purkautuva neste saattaa aiheuttaa ärsytystä tai palovammoja.
- e) **Älä käytä akkua tai työkalua, joka on vaurioitunut tai jota on muokattu.** Vaurioituneet tai muokatut akut saattavat käyttäytyä arvaamattomasti ja johtaa tulipaloon, räjähdykseen tai vammautumisiin.
- f) **Älä altista akkua tai työkalua tullelle tai korkeille lämpötiloille.** Altistuminen tullelle tai yli 130 °C:n lämpötiloille saattaa aiheuttaa räjähdyksen.
- g) **Noudata kaikkia lataamista koskevia ohjeita. Älä lataa akkua tai työkalua ohjeissa määritellyn lämpötila-alueen ulkopuolella.** Epäasianmukainen lataaminen tai lataaminen määritellyn lämpötila-alueen ulkopuolella saattaa vahingoittaa akkua ja nostaa tulipaloriskiä.
6. **HUOLTO**
- a) **Anna pätevän huoltohenkilön huoltaa sähkötyökalusi ja käytä ainoastaan vastaavia varaosia.** Tämä ylläpitää sähkötyökalun turvallisuutta.
- b) **Älä koskaan huolla vaurioituneita akkuja.** Akkuja saa huoltaa ai-

noastaan valmistaja tai valtuutettu huoltopalveluidentarjoaja.

Ruuvimeisseleitä koskevat varoitukset

- **Pidä kiinni sähkötyökalun eristetyistä tartuntapinnoista suorittaessasi toimintoa, jossa kiinnittimeen saattaa joutua kosketuksiin piilossa olevan johdotuksen.** Kiinnittimet, jotka osuvat jännitteeseen johtoon, saattavat johtaa jännitteen sähkötyökalun paljaisiin metalliosiin ja aiheuttaa käyttäjälle sähköiskun.
- **Varmista työkappaleen kiinnitys.** Kädellä pidettynä työkappale ei pysy luotettavasti paikallaan. Siksi se kannattaa kiinnittää ruuvipenkin tai puristimien avulla.
- **Odota aina kunnes sähkötyökalu on pysähtynyt kokonaan, ennen kuin laitat sen sivuun.** Lisäosa saattaa jumittua, minkä seurauksena voit menettää sähkötyökalun hallinnan.
- **Pidä sähkötyökalusta turvallisesti kiinni.** Varaudu väliaikaisiin ja voimakkaisiin vääntömomenteihin, kun kiristät tai löysäät ruuveja.
- **Käytä soveltuvia ilmaisimia määrittelemään, onko työkohteessasi piilossa olevia virtalinjoja, tai ole asiasta yhteydessä paikalliseen sähköyhtiöön.** Sähköjohtoihin osuminen saattaa aiheuttaa tulipalon ja sähköiskun. Vaurioituneet kaasuohdot saattavat aiheuttaa räjähdyksen. Vesijohtojen rikkoutuminen aiheuttaa omaisuusvahinkoja.
- **Käytä ainoastaan PARKSIDEN suosittelemia lisäosia.** Sopimatomat lisäosat saattavat aiheuttaa sähköiskun tai tulipalon.

Jäännösriskit

Jäännösriski on olemassa siitakin huolimatta, että tätä laitetta käsitellään määräystenmukaisesti. Tämän laitteen rakenteesta tai käytöstä voi aiheutua seuraavia vaaroja:

- Kuulovauriot, jos työskentelyn aikana ei käytetä soveltuvia kuulosuojaimia.
- Terveyshaitat, jotka aiheutuvat käteen ja käsivarteen kohdistuvasta tärinästä, jos laitetta käytetään pitkään taikka jos sitä ei käytetä tai huolleta oikein.
- Viiltovammat

▲ VAROITUS! Laitteen käytön aikana syntyvän elektromagneettisen kentän aiheuttamat haitat. Sähkömagneettinen kenttä voi haitata aktiivisia tai passiivisia lääkinnällisiä implantteja. Vakavien ja hengenvaarallisten vaarojen välttämiseksi suosittelemme henkilöitä, joilla on lääkinnällinen implantti, konsultoimaan lääkäriään tai implantin valmistajaa ennen laitteen käyttämistä.

Valmistelut

▲ VAROITUS! Tahattomasti käynnistyvän laitteen aiheuttama loukkaantumisvaara. Aseta akku laitteeseen vasta, kun laite on kokonaan valmisteltu käyttöä varten.

Hallintalaitteet

Tutustu laitteen hallintalaitteisiin ennen ensimmäistä käyttökertaa.

- **Pyörimissuunnan valintakytkin (4)**

HUOMAUTUS! Käytä pyörimissuunnan kytkintä vain, kun laite seisoo!

Kytkimen suunta takaa katsottaessa:

- **Vasemmalla** Ruuvin ruuvaaminen kiinni
- **Keskellä** Käynnistyslukko
- **Oikealla** Ruuvin ruuvaaminen irti
- **Virtakytkin (6)**
 - Käynnistäminen: Painaminen
 - Kierrosluvun säätäminen portaattomasti: Vääntömomentti kasvaa sitä enemmän, mitä pidemmälle virtakytkintä painetaan.
 - Sammuttaminen: Vapautus
- **Lukitsin (5)**
 - Virtakytkimen lukitseminen: Painallus
 - Virtakytkimen vapautus: Paina virtakytkintä (6)
- **Asetusholkki (3)**
Kiertosuunta takaa katsottaessa.



Kierrä ↺ : Ruuvaussyvyys lisääntyy



Kierrä ↻ : Ruuvaussyvyys vähenee

Käyttötyökalun asentaminen ja irrottaminen

Ohjeita

- Työkaluistukka (15):
1/4" (6,35 mm) Kuusiokolo

Ruuvauskärjen pitimen ja ruuvauskärjen asentaminen

1. Vedä rajoitinholkki (2) ja asetusholkki (3) irti.
2. Aseta ruuvauskärjen pidin (16) työkalukiinnitykseen (15).
3. Aseta ruuvauskärki (1) ruuvauskärjen pitimeen.
4. Aseta asetusholkki (3) ja rajoitinholkki (2) paikoilleen.

Ruuvauskärjen vaihtaminen

1. Vedä rajoitinholkki (2) irti.
2. Vaihda ruuvauskärki (1).
3. Aseta rajoitinholkki (2) paikoilleen.

Ruuvauskärjen pitimen ja ruuvauskärjen irrottaminen

1. Vedä rajoitinholkki (2) ja asetusholkki (3) irti.
2. Vedä ruuvauskärki (1) pois ruuvauskärjen pitimestä.
3. Vedä ruuvauskärjen pidin (16) työkalukiinnityksestä (15).
4. Aseta asetusholkki (3) ja rajoitinholkki (2) paikoilleen.

Akun lataustilan tarkastaminen

LEDit	Merkitys
punainen, oranssi, vihreä	Akku ladattu
punainen, oranssi	Akku osittain ladattu
punainen	Akku on ladattava
1. Paina painiketta (9) lataustilanäytön (10) vieressä akussa (11). Lataustilanäytön LEDit näyttävät akun lataustilan.	
2. Lataa akku (11), kun enää vain lataustilan näytön (10) punainen LED-valo palaa.	

Akun lataaminen

Katso myös latauslaitteen käyttöohje.

Huomautuksia

- Anna lämmenneen akun jäähtyä ennen latausta.
- Älä altista akkua pitkään voimakkaalle auringonpaisteelle äläkä aseta sitä lämpöpattereiden päälle (enint. 50 °C).

Akun lataaminen

1. Irrota akku (11) laitteesta.
2. Työnnä akku (11) latauslaitteen (17) latauskuiluun.
3. Liitä akkulatauslaite (17) pistorasiin.

4. Kun lataustapahtuma on suoritettu, irrota akkulatauslaite (17) sähköverkosta.
5. Vedä akku (11) pois akkulatauslaitteesta (17).

Ohjausledit laturissa (17)

vihreä	punainen	Merkitys
palaa	—	<ul style="list-style-type: none"> • Akku on ladattu täyteen • valmis (Akkua ei laitteessa)
—	palaa	Akkua ladataan
—	vilkkuu	Akku on ylikuumentunut
vilkkuu	vilkkuu	Akku on viallinen

Käyttö

Työskentelyohjeet

Yleisiä ohjeita

- Kytkimestä johtuen ruuvauskärki pyörii vasta sitten, kun ruuvia painetaan.
- Paina ruuvauskärkeä ruuvinpäähän ennen kuin kytket laitteen päälle.
- Lukitsin on tarkoitettu käytettäväksi makasiinilisäosan (saatavana lisävarusteena) kanssa.

Ruuvin ruuvaaminen kiinni syvyysvasteella

- Aloita vähäisellä ruuvaussyvyydellä. Nosta ruuvaussyvyyttä vaiheittain, kunnes olet saavuttanut halutun ruuvaussyvyyden.
- Ruuvien ulosruuvaaminen ei ole mahdollista syvyysvasteella.

Ruuvien ruuvaaminen kiinni ja irti ilman syvyysvastetta

- Vedä rajoitinholkki (2) irti.
- Kierrä ruuvit varovasti kiinni/irti. Vääntömomenttia ei ole rajoitettu.

Akun asettaminen ja irrottaminen

▲ VAROITUS! Tahattomasti käynnistytvän laitteen aiheuttama loukkaantumisvaara. Aseta akku laitteeseen vasta, kun laite on kokonaan valmisteltu käyttöä varten.

HUOMAUTUS! Vaurioitumisvaara! Väärä akku voi vahingoittaa laitetta ja akkua.

Akun asettaminen paikoilleen

1. Työnnä akku (11) ohjauksiskoa pitkin akkupidikkeeseen (8). Akku lukittuu kuuluvasti.

Akun irrottaminen

1. Paina akun vapautuspainetta (12) akussa (11) ja pidä sitä painettuna.
2. Vedä akku ulos akkupidikkeestä (8).

Käynnistäminen ja sammuttaminen

Käynnistäminen

1. Valitse pyörimissuunnan kytkimellä (4) pyörimissuunta.
2. Paina virtakytkintä (6) ja pidä sitä painettuna. LED-työvalo (13) palaa.
3. Virtakytkimen (6) lukitseminen: paina lukitsinta (5), kun virtakytkin on painettu pohjaan.

Sammuttaminen

1. Virtakytkin lukittu: Paina virtakytkintä (6).
2. Vapauta virtakytkin (6).
3. Odota, että sähkötyökalu on pysähtynyt, ennen kuin lasket sen pois käsistäsi.
4. Työtäuoilla: Aseta pyörimissuunnan valintakytkin (4) keskelle. Tällä varotoimenpiteellä estetään sähkötyökalun tahaton käynnistyminen.

5. Irrota laitteen akku (11), jos jätät laitteen ilman valvontaa tai kun olet suorittanut työn loppuun.

Kuljetus

Ohjeita

- Sammuta laite.
- Varmista, että kaikki liikkuvat osat ovat pysähtyneet täysin.
- Poista akku.
- Irrota käyttötyökalu.
- Kanna laitetta aina kahvasta (14).

Puhdistus, huolto ja varastointi

▲ VAROITUS! Tahattomasti käynnistyvän laitteen aiheuttama loukkaantumisvaara. Suojaa itsesi huolto- ja puhdistustöiden aikana. Sammuta laite ja poista akku (11).

Anna huoltopalvelumme hoitaa korjaus- ja huoltotyöt, joita ei ole mainittu tässä käyttöohjeessa. Käytä vain alkuperäisvaraosia.

Puhdistus

▲ VAROITUS! Sähköisku! Älä koskaan ruiskuta laitetta vedellä.

HUOMAUTUS! Vaurioitumisvaara! Kemialliset aineet voivat vaurioittaa laitteen muoviosia. Älä käytä puhdistus- tai liuotainaineita.

- Pidä laitteen tuuletusaukot, moottorin kotelo ja laitteen kädensijat aina puhtaina. Käytä tähän kosteaa liinaa tai harjaa.

Huolto

Laite ei vaadi huoltoa.

Varastointi

Varastoi laite ja siihen kuuluvat tarvikkeet aina:

- puhtaana

- kuivana
- pölyltä suojattuna
- poissa lasten ulottuvilta

Laitteet, joissa on akku:

- Akun ja laitteen varastointilämpötila on 0 °C – 45 °C. Vältä varastointia äärimmäisen kylmissä tai kuumissa lämpötiloissa, jotta akku ei menetä tehoaan.
- Irrota akku ennen pitkäaikaista varastointia (esim. talveksi) laitteesta (huomioi akun ja laturin erillinen käyttöohje).

Hävittäminen/ ympäristönsuojelu

Poista akku laitteesta ja toimita laite, akku, lisävarusteet ja pakkaus ympäristöystävälliseen kierrätykseen.



Sähkölaitteet eivät kuulu kotitalousjätteen sekaan.

Yliiviivatun pyörillä varustetun jäteastian symboli tarkoittaa, että tätä tuotetta ei saa hävittää lajittelemattomana yhdyskuntajätteenä käyttöikänsä lopussa.

Sähkö- ja elektroniikkaromua käsittelevä direktiivi 2012/19/EU:

Kuluttajilla on lain mukaan velvollisuus toimittaa sähkö- ja elektroniikkalaitteet niiden käyttöiän päätyttyä ympäristöystävälliseen kierrätykseen. Näin varmistetaan ympäristöystävällinen ja resursseja säästävä hyötykäyttö.

Aina osaksi kansallista lainsäädäntöön soveltamisesta riippuen voi käytössä olla seuraavat mahdollisuudet:

- palautus myyntipisteeseen,
- toimittaminen viralliseen keräyspisteeseen,

- lähettäminen takaisin valmistajalle/ liikkeeseenlaskijalle.

Tämä ei koske käytöstä otettujen laitteiden tarvikkeita ja apuvälineitä, jotka eivät sisällä sähköosia.

Akkujen hävittämisohjeet



Älä heitä akkua kotitalousjätteisiin, avotuleen (räjähdysvaara) tai veteen. Vioittuneet akut voivat aiheuttaa haittaa ympäristölle ja ihmisten terveydelle, jos niistä vuotaa myrkyllisiä höyryjä tai nesteitä.

Hävitä akut paikallisten määräysten mukaisesti. Vialliset tai käytetyt akut on kierrätettävä. Vie akut vanhoille akuille tarkoitettuun keräyspisteeseen, josta ne toimitetaan ympäristöstävälliseen kierrätykseen. Lisätietoja saat paikalliselta jätehuoltoyritykseltä tai huoltopalvelustamme. Hävitettävien akkujen lataustilan on oltava tyhjä. Suosittelemme peittämään navat teipillä oikosululta suojaamiseksi. Älä avaa akkua.

Varaosat ja lisävarusteet

Varaosia ja lisävarusteita saat osoitteesta www.grizzlytools.shop. Jos tilauksen yhteydessä ilmenee ongelmia, ota meihin yhteyttä verkkokaupan kautta. Mikäli sinulla on kysyttävää, ota yhteyttä: *Service-Center, S. 16*

Ase-ma-nro.	S. 49*	Nimitys	Tilausnro.
2, 3, 16	1-9	Rajoitinholkki, Asetusholkki, Ruuvauskärjen pidin	91110366
		Makasiinilisäosa PMA 55 A1	91120173

*Räjäytyskuva

Huolto

Takuu

Arvoisa asiakas

Saat tälle tuotteelle 3 vuoden takuun ostopäivästä lukien. Jos havaitset tässä tuotteessa puutteita, sinulla on lakisääteisiä oikeuksia tuotteen myyjää kohtaan. Seuraavassa esitetty takuumme ei rajoita näitä lakisääteisiä oikeuksia.

Takuuehdot

Takuuaika alkaa ostopäiväyksestä. Säilytä alkuperäinen kassakuitti hyvin. Tätä asiakirjaa tarvitaan todisteeksi ostosta. Jos kolmen vuoden sisällä tämän tuotteen ostopäiväyksestä lukien esiintyy materiaali- tai valmistus-

virheitä, korjaamme tai vaihdamme tuotteen uuteen maksuttomasti valintamme mukaan. Tämä takuu edellyttää, että viallinen tuote ja ostotosite (kassakuitti) esitetään kolmen vuoden määräajan sisällä ja kuvataan lyhyesti kirjallisesti, mikä puute on olemassa ja koska se on havaittu.

Jos takuumme kattaa vian, saat korjatun tai uuden tuotteen takaisin. Tuotteen korjaus tai vaihto ei aloita uutta takuu-aikaa.

Takuuaika ja lakisääteinen puutevastuu

Takuukorjaus ei pidennä takuu-aikaa. Tämä koskee myös vaihdettuja ja korjattuja osia. Mahdollisesti jo ostettaessa olemassa olevista vaurioista ja

puutteista on ilmoitettava välittömästi pakkauksen avaamisen jälkeen. Takuuajan päättymisen jälkeen suoritettavat korjaukset ovat maksullisia.

Takuun laajuus

Tuote on valmistettu tiukkojen laatu-periaatteiden mukaisesti huolella ja tarkastettu perusteellisesti ennen toimitusta.

Takuu koskee materiaali- tai valmistusvirheitä. Tämä takuu ei kata tuotteesia, jotka altistuvat normaalille kulutukselle ja joita siksi voidaan pitää kuluvina osina (esim. Ruuvauskärki) taikka särkyvien osien vaurioita.

Tämä takuu ei ole voimassa, jos tuotetta on vahingoitettu, käytetty virheellisesti tai sitä ei ole huollettu.

Tuotteen asianmukaista käyttöä varten on kaikkia käyttöohjeessa ilmoitettuja ohjeita noudatettava tarkasti. Käyttötarkoituksia ja toimintoja, jotka kielletään käyttöohjeessa tai joista varoitetaan, on ehdottomasti vältettävä.

Tuote on tarkoitettu ainoastaan yksityiskäyttöön, ei kaupalliseen käyttötarkoitukseen. Laitteen vääränlainen tai asiaton käsittely, väkivallan käyttö ja muut kuin valtuutetun huoltopisteen suorittamat korjaukset aiheuttavat takuun raukeamisen.

Toiminta takuutapauksessa

Jotta asiiasi voitaisiin käsitellä nopeasti, noudata seuraavia ohjeita:

- Pidä kaikissa tiedusteluissa kassakuitti ja tuotenumero (IAN 476212_2407) valmiina todistena ostosta.
- Tuotenumero löytyy tuotteen tyyppikilvestä, tuotteesta olevasta kai-verruksesta, käyttöohjeen otsikkosivulta (alavasemmalta) tai tarrasta tuotteen taustapuolella tai pohjassa.
- Jos esiintyy toimintahäiriöitä tai muita puutteita, ota ensiksi yhteyt-

tä seuraavassa mainittuun huoltopalveluun **puhelimitse** tai käytä **yhteydenottomakettamme**, joka löytyy osoitteesta *parkside-diy.com* kategoriasta **Huolto**.

- Vialliseksi todetun tuotteen voit toimittaa, asiasta huoltopalvelumme kanssa sovittaessa, liittämällä mukaan ostotosite (kassakuitti) ja tieto siitä, missä vika on ja koska se on esiintynyt, maksutta sinulle ilmoitettuun huolto-osoitteeseen. Vastaanotto-ongelmia ja lisäkuluja välttääksemme pyydämme käyttämään ainoastaan sinulle ilmoitettua osoitetta. Varmista, ettei toimitus tapahdu ilman postimaksua, suurena pakettina, pikalähetyksenä tai muuna erikoiskuormana. Lähetä tuote ja kaikki ostettaessa mukana toimitetut tarvikkeosat, ja huolehdi riittävän turvallisesta kuljetuspakkauksesta.



Osoitteessa *parkside-diy.com* voit tarkastella tätä ja monia muita käsikirjoja ja ladata ne itsellesi. Tämän QR-koodin avulla pääset suoraan osoitteeseen *parkside-diy.com*. Valitse maasi ja etsi hakumaskin avulla käyttöohjeita. Voit avata käyttöohjeesi syöttämällä tuotenumeron (IAN) 476212_2407.

Korjauspalvelu

Jos kyse on korjaustöistä, **jotka eivät kuulu takuun piiriin**, ota yhteyttä huoltopalveluun. Sieltä saat kustannusarvion.

- Voimme työstää ainoastaan laitteita, jotka on toimitettu meille riittävän hyvin paketoituna ja joiden postimaksu on maksettu.
Ohje: Lähetä laite puhdistettuun huoltopalveluumme annettuun osoitteeseen ja liitä mukaan selvitys viasta.
- Emme ota vastaan ilman postimaksua lähetettyjä laitteita emmekä laitteita, jotka on lähetetty suurikokoisena pakettina, pikapakettina lähetettyjä tai muuna erikoislähetysenä.
- Hävitämme meille lähetetyt, vialliset laitteet maksutta.

Service-Center

FI

Huolto Suomi

Tel.: 0800 916210
Yhteydenottolomake:
parkside-diy.com
IAN 476212_2407

SE

Huolto Ruotsi

Tel.: 020 795 049
Yhteydenottolomake:
parkside-diy.com
IAN 476212_2407

Maahantuojalla

Huomaa, ettei seuraava osoite ole huoltoosoite. Ota ensiksi yhteyttä yllä mainittuun ”Service-Center”.

Grizzly Tools GmbH & Co. KG
Stockstädter Str. 20
63762 Grobostheim
SAKSA
www.grizzlytools.de

Alkuperäisen UE-vaatimustenmukaisuusvakuutuksen käännös

Tuote: **Akkukäyttöinen ruuvinväännin**

Malli: **PTBSA 20-Li A1**

Sarjanumero: 000001-070000

Edellä kuvattu vakuutuksen kohde on asiaa koskevan unionin yhdenmukaistamislainsäädännön vaatimusten mukainen:

**2006/42/EC • 2014/30/EU • 2011/65/EU & (EU) 2015/863
Tuote akulla Smart PAPS 204 A1/
Smart PAPS 208 A1/Smart PAPS 2012 A1: 2014/53/EU**

Edellä kuvattu vakuutuksen kohde on tiettyjen vaarallisten aineiden käytön rajoittamisesta sähköjä elektroniikkalaitteissa 8 päivänä kesäkuuta 2011 annetun Euroopan parlamentin ja neuvoston direktiivin 2011/65/EU vaatimusten mukainen.

Vaatimustenmukaisuuden varmistamiseksi on sovellettu seuraavia yhdenmukaistettuja standardeja sekä kansallisia standardeja ja määräyksiä:

**EN 62841-1:2015/A11:2022 • EN 62841-2-2:2014 • EN IEC 63000:2018
EN IEC 55014-1:2021 • EN IEC 55014-2:2021
IEC 62471:2006 • EN 62471:2008**

**Tuote akulla Smart PAPS 204 A1/Smart PAPS 208 A1/Smart PAPS 2012 A1:
EN 301 489-1 V2.2.3:2019 • EN 301 489-17 V3.3.1:2024
EN 300 328 V2.2.2:2019 • EN 50663:2017**

Tämä vaatimustenmukaisuusvakuutus on annettu valmistajan yksinomaisella vastuulla:



Grizzly Tools GmbH & Co. KG
Stockstädter Str. 20
63762 Großostheim
SAKSA
13.01.2025

Christian Frank
Valtuutettu edustaja dokumentointia varten

Innehållsförteckning

Inledning	18
Avsedd användning.....	18
Leveransens innehåll/tillbehör.....	19
Översikt.....	19
Funktionsbeskrivning.....	19
Tekniska data.....	19
X 20 V TEAM.....	20
Säkerhetsanvisningar	20
Säkerhetsanvisningarnas betydelse.....	20
Bildtecken och symboler.....	21
Allmänna säkerhetsvarningar för elverktyg.....	21
Säkerhetsvarningar för skruvmejsel.....	24
Restrisker.....	24
Förberedelser	24
Manöverdelar.....	24
Montera och demontera insatsverktyget.....	25
Kontrollera batteriets laddningsnivå.....	25
Ladda batteriet.....	25
Drift	26
Arbetsanvisningar.....	26
Sätta in och ta ut batteriet.....	26
Koppla på och stänga av.....	26
Transport	26
Rengöring, underhåll och förvaring	27
Rengöring.....	27
Underhåll.....	27
Förvaring.....	27
Kassering/miljöskydd	27
Anvisningar för bortskaffande av uppladdningsbara batterier.....	28
Reservdelar och tillbehör	28
Service	28
Garanti.....	28
Reparationservice.....	29

Service-Center.....	30
Importör.....	30

Översättning av den ursprungliga EU-försäkran om överensstämmelse	31
Sprängskiss	49

Inledning

Tack för köpet av din nya batteridrivna gipsskruvdragare (hädanefter kallad "produkt" eller "elverktyg").

Du har valt en produkt med hög kvalitet. Den här produkten har kvalitetsprovats under tillverkningsprocessen och genomgått en slutlig kontroll efteråt. Därmed kan produktens funktionsduglighet garanteras.



Manualen är en del av produkten. Den innehåller viktig information om säkerhet, användning och kassering. Läs noga igenom bruksanvisningen. Bekanta dig med manöverelementen och hur du använder produkten på rätt sätt. Använd endast produkten enligt beskrivningarna och i de syften som avses. Ta väl vara på manualen och lämna över all dokumentation tillsammans med produkten om du överlåter den till någon annan person.

Avsedd användning

Produkten är endast avsedd att användas på följande sätt:

- Skruva i och lossa skruvar
- Drift endast i torra utrymmen.

All typ av användning som inte uttryckligen tillåts i den här manualen kan utgöra en allvarlig risk för användaren och orsaka skador på produkten. Den som arbetar med produkten är ansvarig för ev. olyckor eller skador på människor och deras egendom

som orsakas av produkten. Produkten är avsedd för hemmabruk. Den är inte konstruerad för att användas kontinuerligt i yrkesmässigt syfte. Om produkten används kommersiellt upphör garantin att gälla. Tillverkaren ansvarar inte för skador till följd av användningssätt som strider mot föreskrifterna eller till följd av att produkten hanteras på fel sätt.

Produkten ingår i serie **X 20 V TEAM** och kan användas med batterier i serie **X 20 V TEAM**. Batterierna i serie **X 20 V TEAM** får bara laddas med laddare i serie **X 20 V TEAM**.

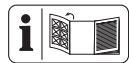
Leveransens innehåll/ tillbehör

Packa upp produkten och kontrollera att leveransen är komplett.

Kassera förpackningen enligt föreskrifterna.

- Batteridriven gipsskruvdragare
- Skruvbits (63 mm: \oplus PH2)
- Bitshållare
- Förvaringsväska
- Översättning av bruksanvisning i original
- Magasintillsats med bruksanvisning
- Batteri och laddare med bruksanvisning

Översikt



Illustrationerna av enheten finns på utvickningssidan längst fram.

- 1 Skruvbits
- 2 Stopphylsa
- 3 Justeringshylsa
- 4 Riktningssomkopplare
- 5 Låsknapp
- 6 På/Av-knapp
- 7 Bältesklämma

- 8 Batterihållare
- 9 Knapp (Laddningsindikator)
- 10 Laddningsindikator
- 11 Laddbart batteri
- 12 Batteriupplåsning
- 13 LED-arbetsbelysning
- 14 Handtag (isolerad greppyta)
- 15 Verktygsfäste
- 16 Bitshållare
- 17 Laddare
- 18 Förvaringsväska

Funktionsbeskrivning

Gipsskruvdragaren är utrustad med en koppling som frikopplar drivenheten från arbetsspindeln när ett förinställt skruvdjup har uppnåtts.

Hur delarna fungerar beskrivs i följande avsnitt.

Tekniska data

Batteridriven gipsskruvdragare

.....	PTBSA 20-Li A1
Märkspänning U	20 V \approx
Vikt med uppladdningsbart batteri (20 V, 2 Ah)	$\approx 1,55$ kg
Tomgångsvarvtal n_0	0–4000 min^{-1}
Max vridmoment	15 Nm
Verktygsfäste $\frac{1}{4}$ " (6,35 mm) Insexkant	
Ljudtrycksnivå (L_{pA})	81,3 dB; $K_{pA}=3$ dB
Ljudeffektnivå (L_{WA})	89,3 dB; $K_{WA}=3$ dB
Vibration (a_h) ..	1,219 m/s^2 ; $K=1,5$ m/s^2
Laddbart batteri	Li-Ion
Temperatur	≤ 50 °C
– Laddningsprocess	4 – 40 °C
– Användning	–20 – 50 °C
– Förvaring	0 – 45 °C

Smart batteri från PARKSIDE
Performance Smart PAPS 204 A1/
Smart PAPS 208 A1/
Smart PAPS 2012 A1

– frekvensband2400–2483,5 MHz
– utsänd effekt ≤ 20 dBm

Information om buller- och vibrationsvärden finns i de standarder och bestämmelser som anges i försäkran om överensstämmelse.

De totala vibrations- och bulleremissionsvärden som anges har uppmätts med en standardiserad mätmetod och kan användas för att jämföra olika elverktyg med varandra. De totala vibrations- och bulleremissionsvärden som anges kan även användas för en preliminär uppskattning av exponeringen.

▲ VARNING! De faktiska vibrations- och bulleremissionsvärden som uppstår när man arbetar kan avvika från de värden som anges beroende på hur elverktyget används i praktiken. För att skydda användaren är det nödvändigt att bestämma säkerhetsåtgärder som baseras på en uppskattning av vibrationsbelastningen under de faktiska användningsförhållandena (alla delar av driftscykeln måste räknas med, till exempel även när elverktyget är avstängt och när det är påkopplat, men körs utan belastning).

X 20 V TEAM

Produkten ingår i serie **X 20 V TEAM** och kan användas med batterier i serie **X 20 V TEAM**. Batterierna i serie **X 20 V TEAM** får bara laddas med laddare i serie **X 20 V TEAM**.

Vi rekommenderar att denna produkt endast används med följande batterier: PAP 20 B1, PAP 20 B3, Smart PAPS 204 A1,

Smart PAPS 208 A1,
Smart PAPS 2012 A1

Vi rekommenderar att ladda dessa batterier med följande laddare: PLG 20 A3, PLG 20 A4, PLG 20 C1, PLG 20 C2, PLG 20 C3, PLG 201 A1, PDSLGL 20 A1, PDSLGL 20 B1, PDSLGL 20 B2, Smart PLGS 2012 A1
Tekniska data för batteri och laddare: Se separat anvisning.

Säkerhetsanvisningar

Det här avsnittet innehåller grundläggande säkerhetsanvisningar för användning av produkten.

▲ VARNING! Person- och sakskaador på grund av felaktig hantering av batteriet. Följ säkerhetsanvisningarna och instruktionerna för laddning och användning i bruksanvisningarna till batteriet och laddaren i modellserie **X 20 V TEAM**. En detaljerad beskrivning av laddningsprocessen och ytterligare information finns i denna separata bruksanvisning.

Säkerhetsanvisningarnas betydelse

▲ FARA! Om den här säkerhetsanvisningen inte följs inträffar en olycka. Följden blir allvarliga personskador eller dödsfall.

▲ VARNING! Om den här säkerhetsanvisningen inte följs kan en olycka inträffa. Följden kan bli allvarliga personskador eller dödsfall.

▲ AKTA! Om den här säkerhetsanvisningen inte följs inträffar en olycka. Följden kan bli lättare eller medelsvåra personskador.

OBSERVERA! Om den här säkerhetsanvisningen inte följs inträffar en olycka. Följden kan bli sakskaador.

Bildtecken och symboler

Symboler på produkten



Produkten ingår i serie **X 20 V TEAM** och kan användas med batterier i serie **X 20 V TEAM**. Batterierna i serie **X 20 V TEAM** får bara laddas med laddare i serie **X 20 V TEAM**.



Läs bruksanvisningen



Elektriska apparater får inte kastas i hushållsavfallet.

Symboler i bruksanvisningen



Se upp!

Allmänna säkerhetsvarningar för elverktyg

▲ WARNING! Läs alla säkerhetsvarningar, instruktioner, illustrationer och specifikationer som medföljer detta elverktyg. Underlåtenhet att följa alla instruktioner som anges nedan kan resultera i elektriska stötar, brand och/eller allvarliga skador. **Spara alla varningar och instruktioner för framtida referens.**

Termen "elverktyg" i varningarna syftar på ditt nätdrivna (sladd) elverktyg eller batteridrivna (sladdlösa) elverktyg.

1. ARBETSOMRÅDETS SÄKERHET

- a) **Se till att arbetsområdet är rent och väl upplyst.** Röriga eller mörka områden leder lättare till olyckor.
- b) **Använd inte elverktyg i explosiv atmosfär, som i närvaro av brandfarliga vätskor, gaser eller damm.** Elverktyg skapar gnistor som kan antända damm eller ångor.

- c) **Håll barn och åskådare borta medan du använder ett elverktyg.** Distractioner kan medföra att du tappar kontrollen.

2. ELEKTRISK SÄKERHET

- a) **Elverktygskontakter måste matcha uttaget. Modifiera aldrig kontakten på något sätt. Använd inte några adapterkontakter med jordade elverktyg.** Omodifierade kontakter och matchande uttag minskar risken för elektriska stötar.
- b) **Undvik kroppskontakt med jordade ytor, såsom rör, radiatorer, spisar och kylskåp.** Det finns en ökad risk för elektriska stötar om din kropp är jordad.
- c) **Utsätt inte elverktyg för regn eller våta förhållanden.** Vatten som kommer in i ett elverktyg ökar risken för elektriska stötar.
- d) **Var inte hårdhänt med sladden. Använd aldrig sladden för att bära, dra eller koppla ur elverktyget. Håll sladden borta från värme, olja, vassa kanter eller rörliga delar.** Skadade eller intrasslade sladdar ökar risken för elektriska stötar.
- e) **När du använder ett elverktyg utomhus ska du använda en förlängningssladd som är lämplig för utomhusbruk.** Användning av en sladd som är lämplig för utomhusbruk minskar risken för elektriska stötar.
- f) **Om det är oundvikligt att använda ett elverktyg på en fuktig plats, ska du använda en jordfelsbrytare (RCD).** Användning av en jordfelsbrytare minskar risken för elektriska stötar.

3. PERSONLIG SÄKERHET

- a) **Var uppmärksam, titta på vad du gör och använd sunt förnuft när du använder ett elverktyg. Använd inte ett elverktyg när du är trött eller påverkad av droger, alkohol eller medicin.** Ett ögonblick av bristande uppmärksamhet när du använder elverktyg kan leda till allvarliga personskador.
- b) **Använd personlig skyddsutrustning. Använd alltid ögonskydd.** Skyddsutrustning som en dammask, halkfria skyddsskor, hjälm eller hörselskydd som används för lämpliga förhållanden kommer att minska personskador.
- c) **Förhindra oavsiktlig start. Se till att strömbrytaren är i avstängt läge innan du ansluter till strömkällan och/eller batteripaketet, plockar upp eller bär verktyget.** Om du bär elverktyg med fingret på strömbrytaren eller strömsätter elverktyg som har strömbrytaren på ökar risken för olyckor.
- d) **Ta bort eventuell justeringsnyckel eller skiftnyckel innan du sätter på elverktyget.** En skiftnyckel eller en nyckel som sitter kvar på en roterande del av elverktyget kan leda till personskada.
- e) **Överskrid inte dina förmågor. Se till att alltid ha rätt fotfäste och balans.** Detta möjliggör bättre kontroll över elverktyget i oväntade situationer.
- f) **Klä dig på rätt sätt. Bär inte löst sittande kläder eller smycken. Håll ditt hår och kläder borta från rörliga delar.** Lösa kläder, smycken eller långt hår kan fastna i rörliga delar.
- g) **Om enheter tillhandahålls för anslutning av dammsugnings- och uppsamlingsanläggningar, ska**

du se till att dessa är anslutna och används på korrekt sätt. Användning av dammuppsamling kan minska dammrelaterade faror.

- h) **Låt inte din vana vid frekvent användning av verktyg göra att du blir oförsiktig och ignorerar verktygets säkerhetsprinciper.** En vårdslös handling kan orsaka allvarlig skada inom en bråkdel av en sekund.
- ### 4. ANVÄNDNING OCH SKÖTSEL AV ELVERKTYG
- a) **Tvinga inte elverktyget. Använd korrekt elverktyg för ändamålet.** Rätt elverktyg kommer att göra jobbet både bättre och säkrare i den hastighet som det är designat för.
 - b) **Använd inte elverktyget om strömbrytaren inte slår på och av det.** Ett elverktyg som inte kan styras med strömbrytaren är farligt och måste repareras.
 - c) **Koppla bort kontakten från strömkällan och/eller ta bort batteripaketet, om det är avtagbart, från elverktyget innan du gör några justeringar, byter tillbehör eller förvarar elverktyg.** Sådana förebyggande säkerhetsåtgärder minskar risken för att elverktyget startas av misstag.
 - d) **Förvara elverktyg som inte används utom räckhåll för barn, och låt inte personer som inte är vana att hantera elverktyget eller dessa instruktioner använda elverktyget.** Elverktyg är farliga i händerna på utbildade användare.
 - e) **Underhåll elverktyg och tillbehör. Kontrollera om rörliga delar är felinriktade eller fastnar, delar som går sönder och andra tillstånd som kan påverka elverk-**

- tygets funktion. Om elverktyget är skadat ska det repareras före användning.** Många olyckor orsakas av dåligt underhållna elverktyg.
- f) **Se till att skärverktyg hålls vassa och rena.** Korrekt underhållna skärverktyg med vassa eggar är mindre benägna att fastna och är lättare att kontrollera.
- g) **Använd elverktyget, tillbehören och verktygsbits osv. i enlighet med dessa instruktioner, med hänsyn till arbetsförhållandena och det arbete som ska utföras.** Användning av elverktyget för andra ändamål än de avsedda kan resultera i farliga situationer.
- h) **Håll handtag och greppytor torra, rena och fria från olja och fett.** Hala handtag och greppytor medger inte säker hantering och kontroll av verktyget i oväntade situationer.
5. **ANVÄNDNING OCH SKÖTSEL AV BATTERIVERKTYG**
- a) **Ladda endast med den laddare som specificerats av tillverkaren.** En laddare som är lämplig för en typ av batteripaket kan skapa brandrisk när den används med ett annat batteripaket.
- b) **Elverktyg ska endast användas med specifikt avsedda batteripaket.** Användning av andra batteripaket kan medföra risk för skador och brand.
- c) **När batteripaketet inte används ska det hållas borta från andra metallföremål, som gem, mynt, nycklar, spikar, skruvar eller andra små metallföremål som kan skapa en anslutning från en batteripol till en annan.** Kortslutning av batteripolerna kan orsaka brännskador eller brand.
- d) **Om batteriet hanteras oförsiktigt kan vätska läcka från batteriet. Undvik då kontakt. Om kontakt sker av misstag ska du spola med vatten. Om vätska kommer i kontakt med ögonen ska du även uppsöka sjukvården.** Vätska som sprutas ut från batteriet kan orsaka irritation eller brännskador.
- e) **Använd inte ett batteripaket eller ett verktyg som är skadat eller modifierat.** Skadade eller modifierade batterier kan uppvisa oföretsägbart beteende som kan leda till brand, explosion eller risk för skada.
- f) **Utsätt inte ett batteripaket eller ett verktyg för eld eller för höga temperaturer.** Exponering för eld eller temperaturer över 130 °C kan orsaka explosion.
- g) **Följ alla laddningsinstruktioner och ladda inte batteripaketet eller verktyget utanför det temperaturintervall som anges i instruktionerna.** Felaktig laddning eller vid temperaturer som ligger utanför det specificerade intervallet kan skada batteriet och öka risken för brand.
6. **SERVICE**
- a) **Låt en kvalificerad reparatör, som endast använder identiska reservdelar, serva ditt elverktyg.** Detta säkerställer att elverktygets säkerhet upprätthålls.
- b) **Utför aldrig service på skadade batteripaket.** Service av batteripaket bör endast utföras av tillverkaren eller auktoriserade serviceleverantörer.

Säkerhetsvarningar för skruvmejsel

- **Håll elverktyget i dess isolerade greppytor när du utför ett arbetsmoment där Fästelementen kan komma i kontakt med dolda ledningar.** Fästelementen som kommer i kontakt med en strömförande ledning kan göra exponerade metalldelar på elverktyget strömförande och ge användaren en elektrisk stöt.
- **Säkra arbetsstycket.** Ett arbetsstycke som är fastspänt i en uppspanningsanordning eller ett skruvstycke hålls säkrare än med handen.
- **Vänta alltid tills elverktyget har stannat helt innan du lägger ner det.** Tillsatsverktyget kan fastna och få dig att tappa kontrollen över elverktyget.
- **Håll elverktyget i ett säkert grepp.** Var beredd på de höga vridmoment som tillfälligt uppstår när skruvar dras åt eller lossas.
- **Använd lämpliga detektorer för att avgöra om det finns dolda matningsledningar eller kontakta det lokala elbolaget för hjälp.** Kontakt med elkablar kan orsaka eldsvåda och elchocker. Om gasledningar skadas kan det leda till explosion. Brott på vattenledningar orsakar materiella skador.
- **Använd endast tillbehör som rekommenderas av PARKSIDE.** Olämpliga tillbehör kan orsaka elchock eller eldsvåda.

Restrisker

Även om du använder produkten i enlighet med anvisningarna finns det alltid kvarstående risker. På grund av

produktens utformning och konstruktion kan följande risker uppstå:

- Hörselskador om inget lämpligt hörselskydd används.
- Vibrationskador i händer och armar om produkten används under en längre tid eller inte hanteras eller underhålls på ett korrekt sätt.
- Skärsår

▲ VARNING! Risk för elektromagnetiska fält som uppstår när produkten används. Under vissa omständigheter kan detta fält påverka aktiva eller passiva medicinska implantat. För att minska risken för allvarliga eller livsfarliga skador rekommenderar vi att personer med medicinska implantat rådgör med sin läkare och implantatets tillverkare innan de använder elverktyget.

Förberedelser

▲ VARNING! Risk för personskador om produkten startar av misstag. Sätt inte in batteriet i produkten förrän den är helt redo för drift.

Manöverdelar

Lär dig hur delarna ser ut och fungerar innan du börjar använda produkten.

- **Riktningssomkopplare (4)**
OBSERVERA! Använd riktningssomkopplaren endast när produkten står stilla!
Omkopplarens riktning sedd bakifrån:
 - **Vänster** Skruva in skruven
 - **Mitt** Inkopplingsspär
 - **Höger** Skruva ut skruven
- **På/Av-knapp (6)**
 - Påkoppling: Tryck
 - Steglös varvtalsreglering: Ju längre du trycker på På/Av-

knappen, desto högre blir varvtalet.

- Avstängning: Släpp
- **Låsknapp (5)**
 - Spärra På/Av-knappen: Tryck
 - Låsa upp På/Av-knappen: Tryck på På/Av-knappen (6)
- **Justeringshylsa (3)**
Rotationsriktning sedd bakifrån.



↻ vrid: Öka skruvdjupet



↻ vrid: Minska skruvdjupet

Montera och demontera insatsverktyget

Anvisningar

- Verktögsfäste (15):
1/4" (6,35 mm) Insexkant

Montera bitshållare och skruvbits

1. Dra av stopphylsan (2) och justeringshylsan (3).
2. Sätt i bitshållaren (16) i verktygsfästet (15).
3. Sätt i skruvmejselbitsen (1) i bitshållaren.
4. Sätt på justeringshylsan (3) och stopphylsan (2).

Byta skruvmejselbitsen

1. Dra av stopphylsan (2).
2. Byt ut skruvmejselbitsen (1).
3. Sätt på stopphylsan (2).

Demontera bitshållaren och skruvmejselbitsen

1. Dra av stopphylsan (2) och justeringshylsan (3).
2. Dra ut skruvmejselbitsen (1) ur bitshållaren.
3. Dra ut bitshållaren (16) ur verktygsfästet (15).
4. Sätt på justeringshylsan (3) och stopphylsan (2).

Kontrollera batteriets laddningsnivå

Lysdioderna	Betydelse
röd, orange, grön	Batteriet är laddat
röd, orange	Batteriet är delvis laddat
röd	Batteriet måste laddas

1. Tryck på knappen (9) bredvid laddningsindikatorn (10) på batteriet (11).
Laddningsindikatorns lysdioder visar batteriets laddningsnivå.
2. Ladda batteriet (11) när endast den röda lysdioden på laddningsindikatorn (10) lyser.

Ladda batteriet

Se även laddarens bruksanvisning.

Anvisningar

- Låt ett varmt batteri svalna innan du laddar det.
- Utsätt inte batteriet för starkt solljus under en längre tid och placera det inte på värmeelement (max. 50 °C).

Ladda batteriet

1. Ta ut batteriet (11) ur produkten.
2. Skjut in batteriet (11) i laddningsfacket på laddaren (17).
3. Anslut laddaren (17) till ett eluttag.
4. Bryt strömmen till laddaren (17) när batteriet är färdigladdat.
5. Dra ut batteriet (11) ur laddaren (17).

Kontroll lysdioder på laddaren (17)

grön	röd	Betydelse
lyser	—	<ul style="list-style-type: none"> • Batteriet är helt laddat • redo (inget batteri isatt)
—	lyser	Batteriet laddas

grön	röd	Betydelse
—	blinkar	Batteriet är överhettat
blinkar	blinkar	Batteriet är defekt

Drift

Arbetsanvisningar

Allmänna anvisningar

- På grund av kopplingen vrids skruvmejselbitsen först när ett tryck utövas på skruven.
- Tryck först in skruvmejselbitsen på skruvhuvudet innan du slår på produkten.
- Låsknappen är avsedd för användning med ett magasintillbehör (finns som tillbehör).

Skruva i skruvar med djupstoppet

- Börja med ett lågt skruvdjup. Öka skruvdjupet bit för bit tills du uppnår önskat skruvdjup.
- Det går inte att skruva loss skruvar med djupstopp.

Skruva i och ur skruvar utan djupstopp

- Dra av stopphylsan (2).
- Skruva försiktigt i och ur skruvarna. Det finns ingen vridmomentgräns.

Sätta in och ta ut batteriet

▲ VARNING! Risk för personskador om produkten startar av misstag. Sätt inte in batteriet i produkten förrän den är helt redo för drift.

OBSERVERA! Risk för saksador! Ett felaktigt batteri kan skada produkten och batteriet.

Sätta in batteriet

1. Skjut in batteriet (11) längs styrskenan i batterihållaren (8). Batteriet låses hörbart.

Ta ut batteriet

1. Tryck och håll in batteriutlösaren (12) på batteriet (11).
2. Dra ut batteriet ur batterihållaren (8).

Koppla på och stänga av

Påkoppling

1. Välj rotationsriktning med riktningssomkopplaren (4).
2. Håll På-/Av-knappen (6) intryckt. LED-arbetslampan (13) lyser.
3. Spärra På-/Av-knappen (6): tryck på låsknappen (5) när På-/Av-knappen tryckts fram till stoppet.

Avstängning

1. På-/Av-knappen är spärrad: Tryck på På-/Av-knappen (6).
2. Släpp På-/Av-knappen (6).
3. Vänta tills elverktyget stannat helt innan du lägger det ifrån dig.
4. Vid arbetspauser: Koppla riktningssomkopplaren (4) till mittläget. Denna försiktighetsåtgärd förhindrar att elverktyget slås på oavsiktligt.
5. Ta ut batteriet (11) ur produkten när du lämnar produkten obevakad eller när du har avslutat arbetet.

Transport

Anvisningar

- Stäng av produkten.
- Kontrollera att alla rörliga delar har stannat helt.
- Ta bort batteriet.
- Ta bort insatsverktyget.
- Bär alltid sägen i handtaget (14).

Rengöring, underhåll och förvaring

▲ VARNING! Risk för personskador om produkten startar av misstag. Rengör och underhåll produkten på ett säkert sätt. Stäng av produkten och ta ut batteriet (11).

Reparations- och underhållsarbeten som inte beskrivs i den här anvisningen får endast utföras av vårt servicecenter. Använd endast originalreservdelar.

Rengöring

▲ VARNING! Risk för elchock! Spruta aldrig vatten på produkten.

OBSERVERA! Skaderisk. Kemiska ämnen kan skada produktens plastdelar. Använd inga rengörings- eller lösningsmedel.

- Håll ventilationsöppningar, motorhus och handtag rena. Använd en fuktig trasa eller en borste.

Underhåll

Produkten är underhållsfri.

Förvaring

Förvara produkten och tillbehören alltid på en:

- ren plats
- torr plats
- skyddat mot damm
- utom räckhåll för barn

Produkt med uppladdningsbart batteri:

- Förvaringstemperaturen för batteriet och produkten ligger mellan 0 °C och 45 °C. Undvik extrem kyla eller värme under förvaringen för att förhindra att batteriet förlorar i kapacitet.
- Om du tänker förvara produkten under en längre tid (t.ex. över vintern) ska du ta ut batteriet (följ den

separata bruksanvisningen för batteriet och laddaren).

Kassering/miljöskydd

Ta ut batteriet och lämna in produkten, tillbehören och förpackningen till miljövänlig återvinning.



Elektriska apparater får inte kastas i hushållsavfallet.

Symbolen med den överkryssade soptunnan på hjul innebär att denna produkt inte får kastas som osorterat kommunalt avfall i slutet av sin livslängd.

Direktiv 2012/19/EU för hantering av elektriskt och elektroniskt avfall:

Alla som använder elektriska och elektroniska produkter är skyldiga enligt lag att lämna in dem till miljövänlig återvinning när de inte ska användas längre. På så sätt kan vi skona miljön och spara på våra resurser.

Beroende på vilka regler som gäller i ditt land finns följande möjligheter:

- lämna tillbaka produkten till en återförsäljare,
- lämna produkten till en offentlig avfallshanterare,
- skicka tillbaka produkten till tillverkaren eller distributören.

Tillbehör och hjälpmedel till uttjänta produkter som inte innehåller några elektriska delar berörs inte av detta.

Anvisningar för bortskaffande av uppladdningsbara batterier



Kasta inte batteriet bland hushållssoporna, i en eld (explosionsrisk) eller i vatten. Skadade batterier kan skada miljön och människors hälsa om giftiga ångor eller vätskor tränger ut.

Avfallshantera batterierna enligt lokala bestämmelser. Defekta eller för-

brukade batterier måste återvinnas. Lämna in batterierna till en batteriinsamling så att de kan återvinnas på ett miljövänligt sätt. Kontakta ditt lokala avfallshanteringsföretag eller vårt servicecenter om du har några frågor. Lämna endast in urladdade batterier till återvinning. Vi rekommenderar att sätta en tejpbit över batteripolerna som skydd mot kortslutning. Öppna inte batteriet.

Reservdelar och tillbehör

Reservdelar och tillbehör kan beställas på www.grizzlytools.shop. Kontakta vår webbshop om du har problem med beställningen. För ytterligare frågor, vänligen kontakta: *Service-Center, S. 30*

Pos. nr.	S. 49*	Benämning	Beställningsnr.
2, 3, 16	1-9	Stopphylsa, Justeringshylsa, Bitshållare	91110366
		Magasintillsats PMA 55 A1	91120173

*Sprängskiss

Service

Garanti

Bästa kund

Denna produkt har en 3 års garanti från inköpsdatumet. Om det visar sig vara något fel på produkten har du lagstadgade rättigheter mot säljaren av produkten. Dina lagstadgade rättigheter begränsas inte av den garanti som beskrivs i följande avsnitt.

Garantivillkor

Garantitiden börjar vid inköpsdatum. Ta väl vara på originalkvittot. Denna handling krävs som köpebevis. Om ett material- eller tillverkningsfel konstateras på produkten inom tre år från inköpsdatum kommer vi efter eget gottfinnande antingen att reparera eller ersätta produkten utan kostnad för

dig. Denna garantiservice kräver att den defekta produkten och köpebeviset (kvittot) uppvisas inom treårsperioden tillsammans med en kortfattad, skriftlig beskrivning av defekten och när den uppstod.

Om felet täcks av vår garanti kommer du att få tillbaka en reparerad eller en ny produkt. Garantitiden börjar inte om från början för en reparerad eller utbytt produkt.

Garantitid och lagstadgad reklamationsrätt

Garantitiden förlängs inte för att garantin har utnyttjats. Detta gäller även för utbytta och reparerade delar. Eventuella skador eller defekter som redan fanns vid inköpstillfället måste anmälas omedelbart efter upppackning. Reparationer som utförs efter

det att garantitiden har löpt ut är kostnadspliktiga.

Garantins omfattning

Produkten har tillverkats med omsorg enligt stränga kvalitetskriterier och testats noga före leveransen.

Garantin gäller bara för material- eller fabriktionsfel. Garantin omfattar inte produktdelar som utsätts för normalt slitage och därför kan betraktas som slitedelar (t.ex. Skruvbits) och inte heller för skador på ömtåliga delar.

Garantin gäller inte om produkten medvetet skadas, används på fel sätt eller om underhåll inte har utförts. För att säkerställa att produkten används korrekt måste alla anvisningar i bruksanvisningen följas noggrant. Användningar och åtgärder som avråds eller varnas för i bruksanvisningen ska absolut undvikas.

Produkten är endast avsedd för privat bruk och inte för kommersiellt bruk. Garantin upphör att gälla vid felanvändning, felhantering, användning av våld och ingrepp som inte utförts av vår auktoriserade serviceverkstad.

Behandling av garantiärenden

För att snabbt kunna behandla ditt ärende ber vi dig följa nedanstående anvisningar:

- För alla förfrågningar, vänligen ha kvittot och artikelnummer (IAN 476212_2407) redo som köpebevis.
- Artikelnumret finns på typskylten på produkten, som en gravyr på produkten, på förstasidan i bruksanvisningen (längst ner till vänster) eller på dekalen på produktens bak- eller undersida.
- Om funktionsfel eller andra defekter uppstår, kontakta först nedanstående servicecenter per **telefon** eller använd vårt **kontaktformulär**,

som du hittar på *parkside-diy.com* i kategorin **Service**.

- Om en produkt registreras som defekt kan du skicka den portofritt till den serviceadress som du har fått efter samråd med vårt servicecenter, bifoga köpebeviset (kvittot) och ange vad defekten är och när den uppstod. För att undvika motagningsproblem och extra kostnader ber vi dig att endast använda den angivna adressen. Kontrollera att paketet inte skickas utan porto, som skrymmande, express eller annan specialfrakt. Vänligen skicka produkten inklusive alla tillbehör som medföljde köpet och se till att förpackningen är tillräckligt säker för transport.



Du kan visa och ladda ner dessa och många andra handböcker på *parkside-diy.com*. Denna QR-kod tar dig direkt till *parkside-diy.com*. Välj ditt land och sök efter bruksanvisningen med hjälp av sökmasken. Du kan öppna din bruksanvisning genom att ange artikelnumret (IAN) 476212_2407.

Reparationservice

Kontakta vårt servicecenter om det krävs reparationer **som inte omfattas**

av garantin. Då ger vi dig gärna ett kostnadsförslag.

- Vi kan endast hantera produkter som har skickats in ordentligt förpackade och frankerade.
Observera: Skicka in din rengjorda produkt och information om felet till den adress du får av vårt servicecenter.
- Vi tar inte emot produkter om frakten inte betalats av avsändaren och inte heller produkter som klassas som skrymmande gods eller som skickas med express eller annan specialfrakt.
- Vi tar kostnadsfritt hand om dina returnerade, defekta produkter.

Service-Center

SE

Service Sverige

Tel.: 020 795 049
Kontaktformulär på
parkside-diy.com
IAN 476212_2407

FI

Service Finland

Tel.: 0800 916210
Kontaktformulär på
parkside-diy.com
IAN 476212_2407

Importör

Observera att följande adress inte är någon serviceadress. Kontakta först ovannämnda servicecenter.

Grizzly Tools GmbH & Co. KG
Stockstädter Str. 20
63762 Großostheim
TYSKLAND
www.grizzlytools.de

Översättning av den ursprungliga EU-försäkran om överensstämmelse

Produkt: **Batteridrivnen gipsskruvdragare**

Modell: **PTBSA 20-Li A1**

Serienummer: 000001-070000

Föremålet för försäkran ovan överensstämmer med den relevanta harmoniserade unionslagstiftningen:

2006/42/EC • 2014/30/EU • 2011/65/EU & (EU) 2015/863
Produkt med batteri Smart PAPS 204 A1/
Smart PAPS 208 A1/Smart PAPS 2012 A1: 2014/53/EU

Föremålet för försäkran ovan överensstämmer med Europaparlamentets och rådets direktiv 2011/65/EU av den 8 juni 2011 om begränsning av användningen av vissa farliga ämnen i elektrisk och elektronisk utrustning.

För att säkerställa överensstämmelse har följande harmoniserade standarder och nationella standarder och föreskrifter tillämpats:

EN 62841-1:2015/A11:2022 • EN 62841-2-2:2014 • EN IEC 63000:2018
EN IEC 55014-1:2021 • EN IEC 55014-2:2021
IEC 62471:2006 • EN 62471:2008
Produkt med batteri Smart PAPS 204 A1/
Smart PAPS 208 A1/Smart PAPS 2012 A1:
EN 301 489-1 V2.2.3:2019 • EN 301 489-17 V3.3.1:2024
EN 300 328 V2.2.2:2019 • EN 50663:2017

Denna försäkran om överensstämmelse utfärdas på tillverkarens eget ansvar:



Grizzly Tools GmbH & Co. KG
 Stockstädter Str. 20
 63762 Großostheim
 TYSKLAND
 13.01.2025

Christian Frank
 Tillverkarens representant för dokumentation

Inhaltsverzeichnis

Einleitung.....32
 Bestimmungsgemäße Verwendung..... 32
 Lieferumfang/Zubehör.....33
 Übersicht.....33
 Funktionsbeschreibung.....33
 Technische Daten.....33
 X 20 V TEAM..... 34

Sicherheitshinweise..... 34
 Bedeutung der Sicherheitshinweise.....34
 Bildzeichen und Symbole.....35
 Allgemeine Sicherheitshinweise für Elektrowerkzeuge.....35
 Sicherheitshinweise für Schrauber.....38
 Restrisiken.....39

Vorbereitung..... 39
 Bedienteile.....39
 Einsatzwerkzeug montieren und demontieren..... 40
 Ladezustand des Akkus prüfen.....40
 Akku aufladen.....40

Betrieb..... 41
 Arbeitshinweise.....41
 Akku einsetzen und entnehmen.....41
 Ein- und Ausschalten.....41

Transport..... 42

Reinigung, Wartung und Lagerung..... 42
 Reinigung.....42
 Wartung.....42
 Lagerung.....42

Entsorgung/Umweltschutz..... 42
 Entsorgungshinweise für Akkus.....43

Ersatzteile und Zubehör..... 44

Service..... 44
 Garantie.....44

Reparatur-Service..... 45
 Service-Center..... 46
 Importeur.....46

Original-EU-Konformitätserklärung..... 47
Explosionszeichnung..... 49

Einleitung

Herzlichen Glückwunsch zum Kauf Ihres neuen Akku-Trockenbohrschraubers (nachfolgend Gerät oder Elektrowerkzeug genannt). Sie haben sich damit für ein hochwertiges Gerät entschieden. Dieses Gerät wurde während der Produktion auf Qualität geprüft und einer Endkontrolle unterzogen. Die Funktionsfähigkeit Ihres Gerätes ist somit sichergestellt.



Die Betriebsanleitung ist Bestandteil dieses Geräts. Sie enthält wichtige Hinweise für Sicherheit, Gebrauch und Entsorgung. Lesen Sie die Betriebsanleitung sorgfältig. Machen Sie sich mit den Bedienteilen und dem richtigen Gebrauch des Gerätes vertraut. Benutzen Sie das Gerät nur wie beschrieben und für die angegebenen Einsatzbereiche. Bewahren Sie die Betriebsanleitung gut auf und händigen Sie alle Unterlagen bei Weitergabe des Geräts an Dritte mit aus.

Bestimmungsgemäße Verwendung

Das Gerät ist ausschließlich für folgende Verwendung bestimmt:

- Eindrehen und Lösen von Schrauben

Betrieb ausschließlich in trockenen Räumen.

Jede andere Verwendung, die in dieser Betriebsanleitung nicht ausdrücklich zugelassen wird, kann eine ernst-

hafte Gefahr für den Benutzer darstellen und zu Schäden am Gerät führen. Der Bediener oder Nutzer des Geräts ist für Unfälle oder Schäden an anderen Menschen oder deren Eigentum verantwortlich. Das Gerät ist für den Einsatz im Heimwerkerbereich bestimmt. Es wurde nicht für den gewerblichen Dauereinsatz konzipiert. Bei gewerblichem Einsatz erlischt die Garantie. Der Hersteller haftet nicht für Schäden, die durch bestimmungswidrige Verwendung oder falsche Bedienung verursacht wurden.

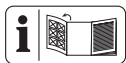
Das Gerät ist Teil der Serie **X 20 V TEAM** und kann mit Akkus der **X 20 V TEAM** Serie betrieben werden. Akkus der Serie **X 20 V TEAM** dürfen nur mit Ladegeräten der Serie **X 20 V TEAM** geladen werden.

Lieferumfang/Zubehör

Packen Sie das Gerät aus und überprüfen Sie den Lieferumfang. Entsorgen Sie das Verpackungsmaterial ordnungsgemäß.

- Akku-Trockenbauschrauber
- Schraub-Bit (63 mm: ⊕ PH2)
- Bithalter
- Aufbewahrungskoffer
- Originalbetriebsanleitung
- Magazin-Aufsatz mit Betriebsanleitung
- Akku und Ladegerät mit Betriebsanleitung

Übersicht



Die Abbildungen des Geräts finden Sie auf der vorderen Ausklappseite.

- 1 Schraub-Bit
- 2 Anschlaghülse
- 3 Einstellhülse
- 4 Drehrichtungsschalter
- 5 Feststelltaste

- 6 Ein-/Ausschalter
- 7 Gürtelclip
- 8 Akku-Halter
- 9 Taste (Ladezustandsanzeige)
- 10 Ladezustandsanzeige
- 11 Akku
- 12 Akku-Entriegelung
- 13 LED-Arbeitslicht
- 14 Handgriff (isolierte Grifffläche)
- 15 Werkzeugaufnahme
- 16 Bithalter
- 17 Ladegerät
- 18 Aufbewahrungskoffer

Funktionsbeschreibung

Der Trockenbauschrauber ist mit einer Kupplung ausgerüstet, die bei Erreichen einer vorgewählten Schraubtiefe den Antrieb von der Arbeitsspindel entkoppelt.

Die Funktion der Bedienteile entnehmen Sie bitte den nachfolgenden Beschreibungen.

Technische Daten

Akku-Trockenbauschrauber

.....	PTBSA 20-Li A1
Bemessungsspannung U	20 V =
Gewicht mit Akku (20 V, 2 Ah) \approx 1,55 kg
Leerlaufdrehzahl n_0	0–4000 min ⁻¹
Max. Drehmoment	15 Nm
Werkzeugaufnahme 1/4" (6,35 mm) Innensechskant
Schalldruckpegel L_{pA}81,3 dB; K_{pA} =3 dB
Schalleistungspegel L_{WA}89,3 dB; K_{WA} =3 dB
Vibration a_h	1,219 m/s ² ; K =1,5 m/s ²
Akku	Li-Ion
Temperatur	\leq 50 °C

- Ladevorgang 4 – 40 °C
 - Betrieb -20 – 50 °C
 - Lagerung 0 – 45 °C
- PARKSIDE Performance Smart
 Akku Smart PAPS 204 A1/
 Smart PAPS 208 A1/
 Smart PAPS 2012 A1
- Frequenzband 2400–2483,5 MHz
 - Sendeleistung ≤ 20 dBm

Lärm- und Vibrationswerte wurden entsprechend den in der Konformitätserklärung genannten Normen und Bestimmungen ermittelt.

Der angegebene Schwingungsgesamtwert und der angegebene Geräuschemissionswert sind nach einem genormten Prüfverfahren gemessen worden und können zum Vergleich eines Elektrowerkzeugs mit einem anderen verwendet werden. Der angegebene Schwingungsgesamtwert und der angegebene Geräuschemissionswert können auch zu einer vorläufigen Einschätzung der Belastung verwendet werden.

▲ WARNUNG! Die Schwingungs- und Geräuschemissionen können während der tatsächlichen Benutzung des Elektrowerkzeugs von dem Angabewert abweichen, abhängig von der Art und Weise, in der das Elektrowerkzeug verwendet wird. Es ist notwendig, Sicherheitsmaßnahmen zum Schutz des Bedieners festzulegen, die auf einer Abschätzung der Schwingungsbelastung während der tatsächlichen Benutzungsbedingungen beruhen (hierbei sind alle Anteile des Betriebszyklus zu berücksichtigen, beispielsweise Zeiten, in denen das Elektrowerkzeug abgeschaltet ist, und solche, in denen es zwar eingeschaltet ist, aber ohne Belastung läuft).

X 20 V TEAM

Das Gerät ist Teil der Serie **X 20 V TEAM** und kann mit Akku der **X 20 V TEAM** Serie betrieben werden. Akkus der Serie **X 20 V TEAM** dürfen nur mit Ladegeräten der Serie **X 20 V TEAM** geladen werden.

Wir empfehlen Ihnen, dieses Gerät ausschließlich mit folgenden Akkus zu betreiben: PAP 20 B1, PAP 20 B3, Smart PAPS 204 A1, Smart PAPS 208 A1, Smart PAPS 2012 A1

Wir empfehlen Ihnen, diese Akkus mit folgenden Ladegeräten zu laden: PLG 20 A3, PLG 20 A4, PLG 20 C1, PLG 20 C2, PLG 20 C3, PLG 201 A1, PDSLГ 20 A1, PDSLГ 20 B1, PDSLГ 20 B2, Smart PLGS 2012 A1
 Technische Daten von Akku und Ladegerät: Siehe separate Anleitung.

Sicherheitshinweise

Dieser Abschnitt behandelt die grundlegenden Sicherheitshinweise beim Gebrauch des Geräts.

▲ WARNUNG! Personen- und Sachschäden durch unsachgemäßen Umgang mit dem Akku. Beachten Sie die Sicherheitshinweise und Hinweise zum Aufladen und der korrekten Verwendung in der Betriebsanleitung Ihres Akkus und Ladegeräts der Serie **X 20 V TEAM**. Eine detaillierte Beschreibung zum Ladevorgang und weitere Informationen finden Sie in dieser separaten Bedienungsanleitung.

Bedeutung der Sicherheitshinweise

▲ GEFAHR! Wenn Sie diesen Sicherheitshinweis nicht befolgen, tritt ein Unfall ein. Die Folge ist schwere Körperverletzung oder Tod.

▲ WARNUNG! Wenn Sie diesen Sicherheitshinweis nicht befolgen, tritt möglicherweise ein Unfall ein. Die Folge ist möglicherweise schwere Körperverletzung oder Tod.

▲ VORSICHT! Wenn Sie diesen Sicherheitshinweis nicht befolgen, tritt ein Unfall ein. Die Folge ist möglicherweise leichte oder mittelschwere Körperverletzung.

HINWEIS! Wenn Sie diesen Sicherheitshinweis nicht befolgen, tritt ein Unfall ein. Die Folge ist möglicherweise ein Sachschaden.

Bildzeichen und Symbole

Bildzeichen auf dem Gerät



Das Gerät ist Teil der Serie **X 20 V TEAM** und kann mit Akkus der **X 20 V TEAM** Serie betrieben werden. Akkus der Serie **X 20 V TEAM** dürfen nur mit Ladegeräten der Serie **X 20 V TEAM** geladen werden.



Betriebsanleitung lesen



Elektrogeräte gehören nicht in den Hausmüll.

Bildzeichen in der Betriebsanleitung



Achtung!

Allgemeine Sicherheitshinweise für Elektrowerkzeuge

▲ WARNUNG! Lesen Sie alle Sicherheitshinweise, Anweisungen, Bebilderungen und technischen Daten, mit denen dieses Elektrowerkzeug versehen ist. Versäumnisse bei der Einhaltung der nachfolgenden Anweisungen können elek-

trischen Schlag, Brand und/oder schwere Verletzungen verursachen. **Bewahren Sie alle Sicherheitshinweise und Anweisungen für die Zukunft auf.**

Der in den Sicherheitshinweisen verwendete Begriff „Elektrowerkzeug“ bezieht sich auf netzbetriebene Elektrowerkzeuge (mit Netzleitung) oder auf akkubetriebene Elektrowerkzeuge (ohne Netzleitung).

1. Arbeitsplatzsicherheit

- a) **Halten Sie Ihren Arbeitsbereich sauber und gut beleuchtet.** Unordnung oder unbeleuchtete Arbeitsbereiche können zu Unfällen führen.
- b) **Arbeiten Sie mit dem Elektrowerkzeug nicht in explosionsgefährdeter Umgebung, in der sich brennbare Flüssigkeiten, Gase oder Stäube befinden.** Elektrowerkzeuge erzeugen Funken, die den Staub oder die Dämpfe entzünden können.
- c) **Halten Sie Kinder und andere Personen während der Benutzung des Elektrowerkzeugs fern.** Bei Ablenkung können Sie die Kontrolle über das Elektrowerkzeug verlieren.

2. Elektrische Sicherheit

- a) **Der Anschlussstecker des Elektrowerkzeugs muss in die Steckdose passen. Der Stecker darf in keiner Weise verändert werden. Verwenden Sie keine Adapterstecker gemeinsam mit schutzgeerdeten Elektrowerkzeugen.** Unveränderte Stecker und passende Steckdosen verringern das Risiko eines elektrischen Schlages.
- b) **Vermeiden Sie Körperkontakt mit geerdeten Oberflächen wie von Rohren, Heizungen, Herden und Kühlschränken.** Es besteht

- ein erhöhtes Risiko durch elektrischen Schlag, wenn Ihr Körper gefährdet ist.
- c) **Halten Sie das Elektrowerkzeug von Regen oder Nässe fern.** Das Eindringen von Wasser in ein Elektrowerkzeug erhöht das Risiko eines elektrischen Schlages.
- d) **Zweckentfremden Sie die Anschlussleitung nicht, um das Elektrowerkzeug zu tragen, aufzuhängen oder um den Stecker aus der Steckdose zu ziehen. Halten Sie die Anschlussleitung fern von Hitze, Öl, scharfen Kanten oder sich bewegenden Teilen.** Beschädigte oder verwickelte Anschlussleitungen erhöhen das Risiko eines elektrischen Schlages.
- e) **Wenn Sie mit einem Elektrowerkzeug im Freien arbeiten, verwenden Sie nur Verlängerungsleitungen, die auch für den Außenbereich geeignet sind.** Die Anwendung einer für den Außenbereich geeigneten Verlängerungsleitung verringert das Risiko eines elektrischen Schlages.
- f) **Wenn der Betrieb des Elektrowerkzeugs in feuchter Umgebung nicht vermeidbar ist, verwenden Sie einen Fehlerstromschutzschalter.** Der Einsatz eines Fehlerstromschutzschalters vermindert das Risiko eines elektrischen Schlages.
3. **Sicherheit von Personen**
- a) **Seien Sie aufmerksam, achten Sie darauf, was Sie tun, und gehen Sie mit Vernunft an die Arbeit mit einem Elektrowerkzeug. Benutzen Sie kein Elektrowerkzeug, wenn Sie müde sind oder unter Einfluss von Drogen, Alkohol oder Medikamenten stehen.** Ein Moment der Unachtsamkeit beim Gebrauch des Elektrowerkzeugs kann zu ernsthaften Verletzungen führen.
- b) **Tragen Sie persönliche Schutzausrüstung und immer eine Schutzbrille.** Das Tragen persönlicher Schutzausrüstung, wie Staubmaske, rutschfeste Sicherheitsschuhe, Schutzhelm oder Gehörschutz, je nach Art und Einsatz des Elektrowerkzeugs, verringert das Risiko von Verletzungen.
- c) **Vermeiden Sie eine unbeabsichtigte Inbetriebnahme. Vergewissern Sie sich, dass das Elektrowerkzeug ausgeschaltet ist, bevor Sie es an die Stromversorgung und/oder den Akku anschließen, es aufnehmen oder tragen.** Wenn Sie beim Tragen des Elektrowerkzeugs den Finger am Schalter haben oder das Elektrowerkzeug eingeschaltet an die Stromversorgung anschließen, kann dies zu Unfällen führen.
- d) **Entfernen Sie Einstellwerkzeuge oder Schraubenschlüssel, bevor Sie das Elektrowerkzeug einschalten.** Ein Werkzeug oder Schlüssel, der sich in einem drehenden Teil des Elektrowerkzeugs befindet, kann zu Verletzungen führen.
- e) **Vermeiden Sie eine abnormale Körperhaltung. Sorgen Sie für einen sicheren Stand und halten Sie jederzeit das Gleichgewicht.** Dadurch können Sie das Elektrowerkzeug in unerwarteten Situationen besser kontrollieren.
- f) **Tragen Sie geeignete Kleidung. Tragen Sie keine weite Kleidung oder Schmuck. Halten Sie Haare und Kleidung fern von sich bewegenden Teilen.** Lockere Kleidung, Schmuck oder lange Haare

können von sich bewegenden Teilen erfasst werden.

- g) **Wenn Staubabsaug- und -auf-fangeinrichtungen montiert werden können, sind diese anzuschließen und richtig zu verwenden.** Verwendung einer Staubabsaugung kann Gefährdungen durch Staub verringern.
- h) **Wiegen Sie sich nicht in falscher Sicherheit und setzen Sie sich nicht über die Sicherheitsregeln für Elektrowerkzeuge hinweg, auch wenn Sie nach vielfachem Gebrauch mit dem Elektrowerkzeug vertraut sind.** Achtloses Handeln kann binnen Sekundenbruchteilen zu schweren Verletzungen führen.
4. **Verwendung und Behandlung des Elektrowerkzeugs**
- a) **Überlasten Sie das Elektrowerkzeug nicht. Verwenden Sie für Ihre Arbeit das dafür bestimmte Elektrowerkzeug.** Mit dem passenden Elektrowerkzeug arbeiten Sie besser und sicherer im angegebenen Leistungsbereich.
- b) **Benutzen Sie kein Elektrowerkzeug, dessen Schalter defekt ist.** Ein Elektrowerkzeug, das sich nicht mehr ein- oder ausschalten lässt, ist gefährlich und muss repariert werden.
- c) **Ziehen Sie den Stecker aus der Steckdose und/oder entfernen Sie einen abnehmbaren Akku, bevor Sie Geräteeinstellungen vornehmen, Einsatzwerkzeugteile wechseln oder das Elektrowerkzeug weglegen.** Diese Vorsichtsmaßnahme verhindert den unbeabsichtigten Start des Elektrowerkzeugs.
- d) **Bewahren Sie unbenutzte Elektrowerkzeuge außerhalb der Reichweite von Kindern auf. Lassen Sie keine Personen das Elektrowerkzeug benutzen, die mit diesem nicht vertraut sind oder diese Anweisungen nicht gelesen haben.** Elektrowerkzeuge sind gefährlich, wenn sie von unerfahrenen Personen benutzt werden.
- e) **Pflegen Sie das Elektrowerkzeug und Einsatzwerkzeug mit Sorgfalt. Kontrollieren Sie, ob bewegliche Teile einwandfrei funktionieren und nicht klemmen, ob Teile gebrochen oder so beschädigt sind, dass die Funktion des Elektrowerkzeugs beeinträchtigt ist. Lassen Sie beschädigte Teile vor dem Einsatz des Elektrowerkzeugs reparieren.** Viele Unfälle haben ihre Ursache in schlecht gewarteten Elektrowerkzeugen.
- f) **Halten Sie Schneidwerkzeuge scharf und sauber.** Sorgfältig gepflegte Schneidwerkzeuge mit scharfen Schneidkanten verklemmen sich weniger und sind leichter zu führen.
- g) **Verwenden Sie Elektrowerkzeug, Zubehör, Einsatzwerkzeuge usw. entsprechend diesen Anweisungen. Berücksichtigen Sie dabei die Arbeitsbedingungen und die auszuführende Tätigkeit.** Der Gebrauch von Elektrowerkzeugen für andere als die vorgesehenen Anwendungen kann zu gefährlichen Situationen führen.
- h) **Halten Sie Griffe und Griffflächen trocken, sauber und frei von Öl und Fett.** Rutschige Griffe und Griffflächen erlauben keine sichere Bedienung und Kontrolle des Elektrowerkzeugs in unvorhergesehenen Situationen.

5. Verwendung und Behandlung des Akkuwerkzeugs

- a) **Laden Sie die Akkus nur mit Ladegeräten auf, die vom Hersteller empfohlen werden.** Durch ein Ladegerät, das für eine bestimmte Art von Akkus geeignet ist, besteht Brandgefahr, wenn es mit anderen Akkus verwendet wird.
- b) **Verwenden Sie nur die dafür vorgesehenen Akkus in den Elektrowerkzeugen.** Der Gebrauch von anderen Akkus kann zu Verletzungen und Brandgefahr führen.
- c) **Halten Sie den nicht benutzten Akku fern von Büroklammern, Münzen, Schlüsseln, Nägeln, Schrauben oder anderen kleinen Metallgegenständen, die eine Überbrückung der Kontakte verursachen könnten.** Ein Kurzschluss zwischen den Akkukontakten kann Verbrennungen oder Feuer zur Folge haben.
- d) **Bei falscher Anwendung kann Flüssigkeit aus dem Akku austreten. Vermeiden Sie den Kontakt damit. Bei zufälligem Kontakt mit Wasser abspülen. Wenn die Flüssigkeit in die Augen kommt, nehmen Sie zusätzlich ärztliche Hilfe in Anspruch.** Austretende Akkuflüssigkeit kann zu Hautreizungen oder Verbrennungen führen.
- e) **Benutzen Sie keinen beschädigten oder veränderten Akku.** Beschädigte oder veränderte Akkus können sich unvorhersehbar verhalten und zu Feuer, Explosion oder Verletzungsgefahr führen.
- f) **Setzen Sie einen Akku keinem Feuer oder zu hohen Temperaturen aus.** Feuer oder Temperaturen

über 130 °C können eine Explosion hervorrufen.

- g) **Befolgen Sie alle Anweisungen zum Laden und laden Sie den Akku oder das Akkuwerkzeug niemals außerhalb des in der Betriebsanleitung angegebenen Temperaturbereichs.** Falsches Laden oder Laden außerhalb des zugelassenen Temperaturbereichs kann den Akku zerstören und die Brandgefahr erhöhen.
- ## 6. Service
- a) **Lassen Sie Ihr Elektrowerkzeug nur von qualifiziertem Fachpersonal und nur mit Original-Ersatzteilen reparieren.** Damit wird sichergestellt, dass die Sicherheit des Elektrowerkzeugs erhalten bleibt.
 - b) **Warten Sie niemals beschädigte Akkus.** Sämtliche Wartung von Akkus sollte nur durch den Hersteller oder bevollmächtigte Kundendienststellen erfolgen.

Sicherheitshinweise für Schrauber

- **Halten Sie das Elektrowerkzeug an den isolierten Griffflächen, wenn Sie Arbeiten ausführen, bei denen die Schraube verborgene Stromleitungen treffen kann.** Der Kontakt der Schraube mit einer spannungsführenden Leitung kann auch metallene Geräteteile unter Spannung setzen und zu einem elektrischen Schlag führen.
- **Sichern Sie das Werkstück.** Ein mit Spannvorrichtungen oder Schraubstock festgehaltenes Werkstück ist sicherer gehalten als mit Ihrer Hand.
- **Warten Sie, bis das Elektrowerkzeug zum Stillstand gekommen ist, bevor Sie es ablegen.** Das

Einsatzwerkzeug kann sich verhalten und zum Verlust der Kontrolle über das Elektrowerkzeug führen.

- **Halten Sie das Elektrowerkzeug gut fest.** Beim Festziehen und Lösen von Schrauben können kurzzeitig hohe Reaktionsmomente auftreten.
- **Verwenden Sie geeignete Suchgeräte, um verborgene Versorgungsleitungen aufzuspüren, oder ziehen Sie die örtliche Versorgungsgesellschaft hinzu.** Kontakt mit Elektroleitungen kann zu Feuer und elektrischem Schlag führen. Beschädigung einer Gasleitung kann zur Explosion führen. Eindringen in eine Wasserleitung verursacht Sachbeschädigung.
- **Verwenden Sie ausschließlich Zubehör, welches von PARKSIDE empfohlen wurde.** Ungeeignetes Zubehör kann zu elektrischem Schlag oder Feuer führen.

Restrisiken

Auch wenn Sie dieses Gerät vorschriftsmäßig bedienen, bleiben immer Restrisiken bestehen. Folgende Gefahren können im Zusammenhang mit der Bauweise und Ausführung dieses Gerätes auftreten:

- Gehörschäden, falls kein geeigneter Gehörschutz getragen wird.
- Gesundheitsschäden, die aus Hand-Arm-Schwingungen resultieren, falls das Gerät über einen längeren Zeitraum verwendet wird oder nicht ordnungsgemäß geführt und gewartet wird.
- Schnittverletzungen

▲ WARNUNG! Gefahr durch elektromagnetisches Feld, das während das Gerät im Betrieb ist, erzeugt wird. Das Feld kann unter bestimmten Umständen aktive oder passive medizinische

Implantate beeinträchtigen. Um die Gefahr von ernsthaften oder tödlichen Verletzungen zu verringern, empfehlen wir Personen mit medizinischen Implantaten ihren Arzt und den Hersteller des medizinischen Implantats zu konsultieren, bevor das Gerät bedient wird.

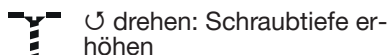
Vorbereitung

▲ WARNUNG! Verletzungsgefahr durch ungewollt anlaufendes Gerät. Setzen Sie den Akku erst dann in das Gerät ein, wenn das Gerät vollständig für den Einsatz vorbereitet ist.

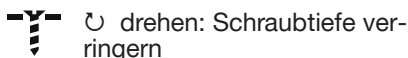
Bedienteile

Lernen Sie vor dem ersten Betrieb des Geräts die Bedienteile kennen.

- **Drehrichtungsschalter (4)**
HINWEIS! Betätigen Sie den Drehrichtungsschalter nur, wenn das Gerät stillsteht!
Richtung des Schalters von hinten gesehen:
 - **Links** Schraube eindrehen
 - **Mitte** Einschaltsperr
 - **Rechts** Schraube ausdrehen
- **Ein-/Ausschalter (6)**
 - Einschalten: Drücken
 - Drehzahl stufenlos regulieren: Je weiter Sie den Ein-/Ausschalter drücken, desto höher ist die Drehzahl.
 - Ausschalten: Loslassen
- **Feststelltaste (5)**
 - Ein-/Ausschalter feststellen: Drücken
 - Ein-/Ausschalter freigeben: Ein-/Ausschalter (6) drücken
- **Einstellhülse (3)**
Drehrichtung von hinten gesehen.



↕ drehen: Schraubtiefe erhöhen



↕ drehen: Schraubtiefe verringern

Einsatzwerkzeug montieren und demontieren

Hinweise

- Werkzeugaufnahme (15):
¼" (6,35 mm) Innensechskant

Bithalter und Schraub-Bit montieren

1. Ziehen Sie die Anschlaghülse (2) und die Einstellhülse (3) ab.
2. Stecken Sie den Bithalter (16) in die Werkzeugaufnahme (15).
3. Stecken Sie das Schraub-Bit (1) in den Bithalter.
4. Stecken Sie die Einstellhülse (3) und die Anschlaghülse (2) auf.

Schraub-Bit wechseln

1. Ziehen Sie die Anschlaghülse (2) ab.
2. Wechseln Sie das Schraub-Bit (1).
3. Stecken Sie die Anschlaghülse (2) auf.

Bithalter und Schraub-Bit demonstrieren

1. Ziehen Sie die Anschlaghülse (2) und die Einstellhülse (3) ab.
2. Ziehen Sie das Schraub-Bit (1) aus dem Bithalter.
3. Ziehen Sie den Bithalter (16) aus der Werkzeugaufnahme (15).
4. Stecken Sie die Einstellhülse (3) und die Anschlaghülse (2) auf.

Ladezustand des Akkus prüfen

LEDs	Bedeutung
rot, orange, grün	Akku geladen
rot, orange	Akku teilweise geladen
rot	Akku muss geladen werden

1. Drücken Sie die Taste (9) neben der Ladezustandsanzeige (10) am Akku (11).
Die LEDs der Ladezustandsanzeige zeigen den Ladezustand des Akkus.
2. Laden Sie den Akku (11) auf, wenn nur noch die rote LED der Ladezustandsanzeige (10) leuchtet.

Akku aufladen

Siehe auch Betriebsanleitung des Ladegeräts.

Hinweise

- Lassen Sie einen erwärmten Akku vor dem Laden abkühlen.
- Setzen Sie den Akku nicht über längere Zeit starker Sonneneinstrahlung aus und legen Sie ihn nicht auf Heizkörpern ab (max. 50 °C).

Akku aufladen

1. Nehmen Sie den Akku (11) aus dem Gerät.
2. Schieben Sie den Akku (11) in den Ladeschacht des Akku-Ladegeräts (17).
3. Schließen Sie das Akku-Ladegerät (17) an eine Steckdose an.
4. Nach erfolgtem Ladevorgang trennen Sie das Akku-Ladegerät (17) vom Netz.
5. Ziehen Sie den Akku (11) aus dem Akku-Ladegerät (17).

Kontroll-LEDs auf dem Ladegerät (17)

grün	rot	Bedeutung
leuchtet	—	<ul style="list-style-type: none"> • Akku ist vollständig aufgeladen • bereit (kein Akku eingelegt)
—	leuchtet	Akku wird aufgeladen
—	blinkt	Akku ist überhitzt
blinkt	blinkt	Akku ist defekt

Betrieb

Arbeitshinweise

Allgemeine Hinweise

- Wegen der Kupplung dreht sich das Schraub-Bit erst, wenn es Druck auf die Schraube ausübt.
- Drücken Sie erst das Schraub-Bit auf den Schraubenkopf bevor Sie das Gerät einschalten.
- Die Feststelltaste ist für den Betrieb mit Magazinaufsatz (als Zubehör erhältlich) vorgesehen.

Schrauben eindrehen mit Tiefenanschlag

- Beginnen Sie mit geringer Schraubtiefe. Erhöhen Sie die Schraubtiefe stückweise, bis Sie die gewünschte Schraubtiefe erhalten.
- Schrauben ausdrehen ist mit Tiefenanschlag nicht möglich.

Schrauben ein- und ausdrehen ohne Tiefenanschlag

- Ziehen Sie die Anschlaghülse (2) ab.
- Drehen Sie die Schrauben vorsichtig ein und aus. Es gibt keine Drehmomentbegrenzung.

Akku einsetzen und entnehmen

▲ WARNUNG! Verletzungsgefahr durch ungewollt anlaufendes Gerät. Setzen Sie den Akku erst dann in das Gerät ein, wenn das Gerät vollständig für den Einsatz vorbereitet ist. *HINWEIS!* Beschädigungsgefahr! Falscher Akku kann Gerät und Akku beschädigen.

Akku einsetzen

1. Schieben Sie den Akku (11) entlang der Führungsschiene in den Akku-Halter (8).
Der Akku verriegelt hörbar.

Akku entnehmen

1. Drücken und halten Sie die Akku-Entriegelung (12) am Akku (11).
2. Ziehen Sie den Akku aus dem Akku-Halter (8).

Ein- und Ausschalten

Einschalten

1. Wählen Sie mit dem Drehrichtungsschalter (4) die Drehrichtung.
2. Drücken und halten Sie den Ein-/Ausschalter (6).
Das LED-Arbeitslicht (13) leuchtet.
3. Ein-/Ausschalter (6) feststellen: Drücken Sie die Feststelltaste (5), wenn der Ein-/Ausschalter bis zum Anschlag gedrückt ist.

Ausschalten

1. Ein-/Ausschalter festgestellt: Drücken Sie Ein-/Ausschalter (6).
2. Lassen Sie den Ein-/Ausschalter (6) los.
3. Warten Sie, bis das Elektrowerkzeug zum Stillstand gekommen ist, bevor Sie es ablegen.
4. In Arbeitspausen: Stellen Sie den Drehrichtungsschalter (4) in die Mitte. Diese Vorsichtsmaßnahme

verhindert den unbeabsichtigten Start des Elektrowerkzeugs.

- Entnehmen Sie den Akku (11) aus dem Gerät, wenn Sie das Gerät unbeaufsichtigt lassen oder mit der Arbeit fertig sind.

Transport

Hinweise

- Schalten Sie das Gerät aus.
- Vergewissern Sie sich, dass alle sich bewegenden Teile zum vollständigen Stillstand gekommen sind.
- Entfernen Sie den Akku.
- Entfernen Sie das Einsatzwerkzeug.
- Tragen Sie das Gerät immer am Handgriff (14).

Reinigung, Wartung und Lagerung

▲ WARNUNG! Verletzungsgefahr durch ungewollt anlaufendes Gerät. Schützen Sie sich bei Wartungs- und Reinigungsarbeiten. Schalten Sie das Gerät aus und entfernen Sie den Akku (11). Lassen Sie Instandsetzungsarbeiten und Wartungsarbeiten, die nicht in dieser Anleitung beschrieben sind, von unserem Service-Center durchführen. Verwenden Sie nur Original-Ersatzteile.

Reinigung

▲ WARNUNG! Elektrischer Schlag! Spritzen Sie das Gerät niemals mit Wasser ab.

HINWEIS! Beschädigungsgefahr. Chemische Substanzen können die Kunststoffteile des Gerätes angreifen. Verwenden Sie keine Reinigungs- bzw. Lösungsmittel.

- Halten Sie Lüftungsschlitze, Motorgehäuse und Griffe des Gerätes sauber. Verwenden Sie dazu ein feuchtes Tuch oder eine Bürste.

Wartung

Das Gerät ist wartungsfrei.

Lagerung

Lagern Sie Gerät und Zubehör stets:

- sauber
- trocken
- staubgeschützt
- außerhalb der Reichweite von Kindern

Geräte mit Akku:

- Die Lagertemperatur für den Akku und das Gerät beträgt zwischen 0 °C und 45 °C. Vermeiden Sie während der Lagerung extreme Kälte oder Hitze, damit der Akku nicht an Leistung verliert.
- Nehmen Sie den Akku vor einer längeren Lagerung (z. B. Überwinterung) aus dem Gerät (separate Bedienungsanleitung für Akku und Ladegerät beachten).

Entsorgung/ Umweltschutz

Nehmen Sie den Akku aus dem Gerät und führen Sie Gerät, Akku, Zubehör und Verpackung einer umweltgerechten Wiederverwertung zu.



Elektrogeräte gehören nicht in den Hausmüll.

Das Symbol der durchgestrichenen Mülltonne bedeutet, dass dieses Elektro- bzw. Elektronikgerät am Ende seiner Lebensdauer nicht im Hausmüll entsorgt werden darf, sondern vom Endnutzer einer getrennten Sammlung zugeführt werden muss.

Richtlinie 2012/19/EU über Elektro- und Elektronik-Altgeräte:

Verbraucher sind gesetzlich dazu verpflichtet, Elektro- und Elektronikgeräte am Ende ihrer Lebensdauer einer umweltgerechten Wiederverwertung zuzuführen. Auf diese Weise wird eine umwelt- und ressourcenschonende Verwertung sichergestellt. Je nach Umsetzung in nationales Recht können Sie folgende Möglichkeiten haben:

- an einer Verkaufsstelle zurückgeben,
- an einer offiziellen Sammelstelle abgeben,
- an den Hersteller/Inverkehrbringer zurücksenden.

Nicht betroffen sind den Altgeräten beigefügte Zubehörteile und Hilfsmittel ohne Elektrobestandteile.

Zusätzliche Entsorgungshinweise für Deutschland

Das Gerät ist bei eingerichteten Sammelstellen, Wertstoffhöfen oder Entsorgungsbetrieben abzugeben. Zudem sind Vertreiber von Elektro- und Elektronikgeräten sowie Vertreiber von Lebensmitteln zur Rücknahme verpflichtet. LIDL bietet Ihnen Rückgabemöglichkeiten direkt in den Filialen und Märkten an. Rückgabe und Entsorgung sind für Sie kostenfrei. Beim Kauf eines Neugerätes haben Sie das Recht, ein entsprechendes Altgerät unentgeltlich zurückzugeben.

Zusätzlich haben Sie die Möglichkeit, unabhängig vom Kauf eines Neugerätes, unentgeltlich (bis zu drei) Altgeräte abzugeben, die in keiner Abmessung größer als 25 cm sind.

Bitte entnehmen Sie vor der Rückgabe Batterien oder Akkumulatoren, sowie Lampen, die zerstörungsfrei entnommen werden können und führen diese einer separaten Sammlung zu.

Entsorgungshinweise für Akkus



Der Akku darf am Ende der Nutzungszeit nicht über den Hausmüll entsorgt werden. Werfen Sie den Akku nicht ins Feuer (Explosionsgefahr) oder ins Wasser. Beschädigte Akkus können der Umwelt und ihrer Gesundheit schaden, wenn giftige Dämpfe oder Flüssigkeiten austreten.

Entsorgen Sie Akkus nach den lokalen Vorschriften. Defekte oder verbrauchte Akkus müssen recycelt werden. Geben Sie Akkus an einer Altbatteriesammelstelle ab, wo sie einer umweltgerechten Wiederverwertung zugeführt werden. Fragen Sie hierzu Ihren lokalen Müllentsorger oder unser Service-Center. Entsorgen Sie Akkus im entladenen Zustand. Wir empfehlen die Pole mit einem Klebestreifen zum Schutz vor einem Kurzschluss abzudecken. Öffnen Sie den Akku nicht.

Ersatzteile und Zubehör

Ersatzteile und Zubehör erhalten Sie unter www.grizzlytools.shop. Sollten bei Ihrem Bestellvorgang Probleme auftreten, kontaktieren Sie uns über unseren Online-Shop. Bei weiteren Fragen wenden Sie sich an: *Service-Center, S. 46*

Pos.-Nr.	S. 49*	Bezeichnung	Best.-Nr.
2, 3, 16	1-9	Anschlaghülse, Einstellhülse, Bithalter	91110366
		Magazin-Aufsatz PMA 55 A1	91120173

*Explosionszeichnung

Service

Garantie

Sehr geehrte Kundin, sehr geehrter Kunde,

Sie erhalten auf dieses Produkt 3 Jahre Garantie ab Kaufdatum. Im Falle von Mängeln dieses Produkts stehen Ihnen gegen den Verkäufer des Produkts gesetzliche Rechte zu. Diese gesetzlichen Rechte werden durch unsere im Folgenden dargestellte Garantie nicht eingeschränkt.

Garantiebedingungen

Die Garantiefrist beginnt mit dem Kaufdatum. Bitte bewahren Sie den Original-Kassenbon gut auf. Diese Unterlage wird als Nachweis für den Kauf benötigt. Tritt innerhalb von drei Jahren ab dem Kaufdatum dieses Produkts ein Material- oder Fabrikationsfehler auf, wird das Produkt von uns – nach unserer Wahl – für Sie kostenlos repariert oder ersetzt. Diese Garantieleistung setzt voraus, dass innerhalb der Drei-Jahres-Frist das defekte Produkt und der Kaufbeleg (Kassenbon) vorgelegt und schriftlich kurz beschrieben wird, worin der Mangel besteht und wann er aufgetreten ist.

Wenn der Defekt von unserer Garantie gedeckt ist, erhalten Sie das reparierte oder ein neues Produkt zu-

rück. Mit Reparatur oder Austausch des Produkts beginnt kein neuer Garantiezeitraum.

Garantiezeit und gesetzliche Mängelansprüche

Die Garantiezeit wird durch die Gewährleistung nicht verlängert. Dies gilt auch für ersetzte und reparierte Teile. Eventuell schon beim Kauf vorhandene Schäden und Mängel müssen sofort nach dem Auspacken gemeldet werden. Nach Ablauf der Garantiezeit anfallende Reparaturen sind kostenpflichtig.

Garantieumfang

Das Produkt wurde nach strengen Qualitätsrichtlinien sorgfältig produziert und vor Anlieferung gewissenhaft geprüft.

Die Garantieleistung gilt für Material- oder Fabrikationsfehler. Diese Garantie erstreckt sich nicht auf Produktteile, die normaler Abnutzung ausgesetzt sind und daher als Verschleißteile angesehen werden können (z. B. Schraub-Bit) oder für Beschädigungen an zerbrechlichen Teilen.

Diese Garantie verfällt, wenn das Produkt beschädigt, nicht sachgemäß benutzt oder nicht gewartet wurde. Für eine sachgemäße Benutzung des Produkts sind alle in der Betriebsanleitung aufgeführten Anweisungen genau einzuhalten. Verwendungszwe-

cke und Handlungen, von denen in der Betriebsanleitung abgeraten oder vor denen gewarnt wird, sind unbedingt zu vermeiden.

Das Produkt ist lediglich für den privaten und nicht für den gewerblichen Gebrauch bestimmt. Bei missbräuchlicher und unsachgemäßer Behandlung, Gewaltanwendung und bei Eingriffen, die nicht von unserer autorisierten Service-Niederlassung vorgenommen wurden, erlischt die Garantie.

Abwicklung im Garantiefall

Um eine schnelle Bearbeitung Ihres Anliegens zu gewährleisten, folgen Sie bitte den folgenden Hinweisen:

- Bitte halten Sie für alle Anfragen den Kassenbon und die Artikelnummer (IAN 476212_2407) als Nachweis für den Kauf bereit.
- Die Artikelnummer entnehmen Sie bitte dem Typenschild am Produkt, einer Gravur am Produkt, dem Titelblatt der Bedienungsanleitung (unten links) oder dem Aufkleber auf der Rück- oder Unterseite des Produktes.
- Sollten Funktionsfehler oder sonstige Mängel auftreten, kontaktieren Sie zunächst das nachfolgend benannte Service-Center **telefonisch** oder nutzen Sie unser **Kontaktformular**, das Sie auf parkside-diy.com in der Kategorie **Service** finden.
- Ein als defekt erfasstes Produkt können Sie, nach Rücksprache mit unserem Service-Center unter Beifügung des Kaufbelegs (Kassenbons) und der Angabe, worin der Mangel besteht und wann er aufgetreten ist, für Sie portofrei an die Ihnen mitgeteilte Service-Anschrift übersenden. Um Annahmeprobleme und Zusatzkosten zu vermei-

den, benutzen Sie unbedingt nur die Adresse, die Ihnen mitgeteilt wird. Stellen Sie sicher, dass der Versand nicht unfrei, per Sperrgut, Express oder sonstiger Sonderfracht erfolgt. Senden Sie das Produkt bitte inkl. aller beim Kauf mitgelieferten Zubehörteile ein und sorgen Sie für eine ausreichend sichere Transportverpackung.



Auf parkside-diy.com können Sie diese und viele weitere Handbücher einsehen und herunterladen. Mit diesem QR-Code gelangen Sie direkt auf parkside-diy.com. Wählen Sie Ihr Land aus, und suchen Sie über die Suchmaske nach den Bedienungsanleitungen. Durch Eingabe der Artikelnummer (IAN) 476212_2407 können Sie Ihre Bedienungsanleitung öffnen.

Reparatur-Service

Für Reparaturen, **die nicht der Garantie unterliegen**, wenden Sie sich an das Service-Center. Dort erhalten Sie gerne einen Kostenvoranschlag.

- Wir können nur Geräte bearbeiten, die ausreichend verpackt und frankiert eingesandt wurden.
Hinweis: Bitte senden Sie Ihr Gerät gereinigt und mit Hinweis auf den Defekt an die vom Service-Center genannte Adresse.

DE AT CH

- Nicht angenommen werden unfrei eingeschickte Geräte sowie Geräte, die per Sperrgut, Express oder mit sonstiger Sonderfracht versendet wurden.
- Wir entsorgen Ihre eingesendeten, defekten Geräte kostenlos.

Service-Center

DE **Service Deutschland**
Tel.: 0800 88 55 300
Kontaktformular auf
parkside-diy.com
IAN 476212_2407

AT **Service Österreich**
Tel.: 0800 447750
Kontaktformular auf
parkside-diy.com
IAN 476212_2407

CH **Service Schweiz**
Tel.: 0800 56 36 01
Kontaktformular auf
parkside-diy.com
IAN 476212_2407

Importeur

Bitte beachten Sie, dass die folgende Anschrift keine Serviceanschrift ist. Kontaktieren Sie zunächst das oben genannte Service-Center.

Grizzly Tools GmbH & Co. KG
Stockstädter Str. 20
63762 Grobostheim
DEUTSCHLAND
www.grizzlytools.de

Original-EU-Konformitätserklärung

Produkt: **Akku-Trockenbauschrauber**

Modell: **PTBSA 20-Li A1**

Seriennummer: 000001-070000

Der oben beschriebene Gegenstand der Erklärung erfüllt die einschlägigen Harmonisierungsrechtsvorschriften der Union:

**2006/42/EG • 2014/30/EU • 2011/65/EU & (EU) 2015/863
Produkt mit Akku Smart PAPS 204 A1/
Smart PAPS 208 A1/Smart PAPS 2012 A1: 2014/53/EU**

Der oben beschriebene Gegenstand der Erklärung erfüllt die Vorschriften der Richtlinie 2011/65/EU des Europäischen Parlaments und des Rates vom 8. Juni 2011 zur Beschränkung der Verwendung bestimmter gefährlicher Stoffe in Elektro- und Elektronikgeräten.

Um die Konformität zu gewährleisten, wurden folgende harmonisierte Normen sowie nationale Normen und Bestimmungen angewendet:

**EN 62841-1:2015/A11:2022 • EN 62841-2-2:2014 • EN IEC 63000:2018
EN IEC 55014-1:2021 • EN IEC 55014-2:2021
IEC 62471:2006 • EN 62471:2008
Produkt mit Akku Smart PAPS 204 A1/
Smart PAPS 208 A1/Smart PAPS 2012 A1:
EN 301 489-1 V2.2.3:2019 • EN 301 489-17 V3.3.1:2024
EN 300 328 V2.2.2:2019 • EN 50663:2017**

Die alleinige Verantwortung für die Ausstellung dieser Konformitätserklärung trägt der Hersteller:

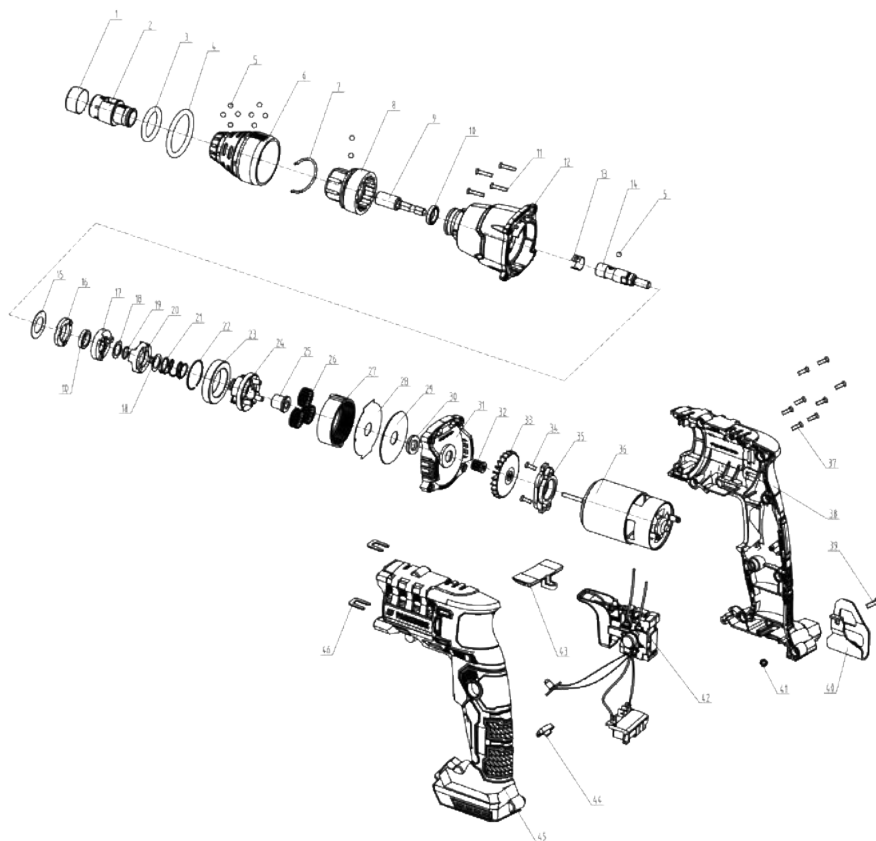
CE Grizzly Tools GmbH & Co. KG
Stockstädter Str. 20
63762 Großostheim
DEUTSCHLAND
13.01.2025



Christian Frank
Dokumentationsbevollmächtigter

Explosionszeichnung • Sprängskiss • Räjätyskuva

PTBSA 20-Li A1



informativ • informatiivinen

GRIZZLY TOOLS GMBH & CO. KG

Stockstädter Straße 20

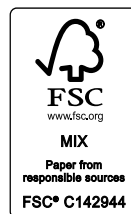
63762 Großostheim

GERMANY

Tietojen tila · Informationsstatus ·

Stand der Informationen:12/2024

Ident.-No.: 72046408122024-FI/SE



IAN 476212_2407

