



## Cordless Caulking Gun PKPA 20-Li A1

(BG)

### Акумулаторна преса за флакони

Превод на оригиналното ръководство за експлоатация

(DE) (AT) (CH)

### Akku-Kartuschenpresse

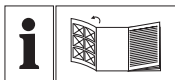
Originalbetriebsanleitung

(GR)

### Επαναφορτιζόμενο πιστόλι σιλικόνης

Μετάφραση των αυθεντικών οδηγιών  
λειτουργίας

IAN 463832\_2404



(BG)

Преди да прочетете отворете страницата с фигурите и след това се запознайте с всички функции на уреда.

---

(GR)

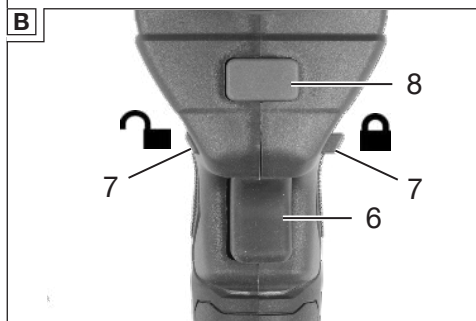
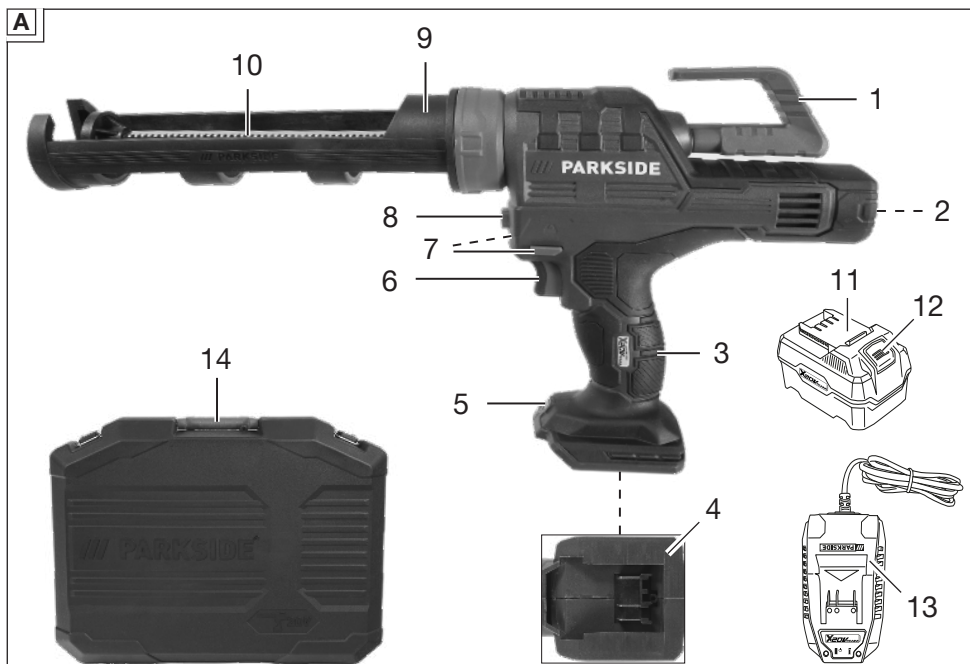
Πριν ξεκινήσετε την ανάγνωση, ανοίξτε τη σελίδα με τις εικόνες και εξοικειωθείτε με όλες τις λειτουργίες της συσκευής.

---

(DE) (AT) (CH)

Klappen Sie vor dem Lesen die Seite mit den Abbildungen aus und machen Sie sich anschließend mit allen Funktionen des Gerätes vertraut.

BG	Превод на оригиналното ръководство за експлоатация	Страница	4
GR	Μετάφραση των αυθεντικών οδηγιών λειτουργίας	Σελίδα	22
DE/AT/CH	Originalbetriebsanleitung	Seite	38



# Съдържание

<b>Въведение.....</b>	<b>4</b>
Употреба по предназначение.....	4
Окомплектовка на доставката/ принадлежности.....	5
Преглед.....	5
Описание на функциите.....	5
Технически данни.....	5
<b>Указания за безопасност.....</b>	<b>7</b>
Значение на указанията за безопасност.....	7
Пиктограми и символи.....	8
Общи предупреждения за безопасност на електроинструментите.....	8
<b>Подготовка.....</b>	<b>11</b>
Контролни елементи.....	11
Поставяне/изваждане на касета.....	12
Поставяне и сваляне на акумулатора.....	12
<b>Експлоатация.....</b>	<b>12</b>
Указания за работа.....	12
Определяне количеството на уплътнителя.....	13
Включване и изключване.....	13
Предупреждение при претоварване.....	14
<b>Транспорт.....</b>	<b>14</b>
<b>Почистване, техническа поддръжка и съхранение.....</b>	<b>14</b>
Почистване.....	14
Поддръжка.....	14
Съхранение.....	14
<b>Предаване за отпадъци/ Опазване на околната среда.....</b>	<b>15</b>
Инструкции за изхвърляне на акумулаторни батерии.....	15
<b>Търсене на грешки.....</b>	<b>16</b>
<b>Сервизно обслужване.....</b>	<b>16</b>
Гаранция.....	16

Гаранция.....	17
Ремонтен сервиз / извънгаранционно обслужване.....	19
Сервизен център.....	20
Вносител.....	20

<b>Резервни части и принадлежности.....</b>	<b>20</b>
---------------------------------------------	-----------

<b>Превод на оригиналната съответствие на ЕС.....</b>	<b>21</b>
-------------------------------------------------------	-----------

<b>Разглобен вид.....</b>	<b>53</b>
---------------------------	-----------

## Въведение

С нея Вие сте избрали един висококачествен уред. Този уред е бил проверяван относно качеството по време на производството и е бил подложен на крайна проверка. По този начин функционалността на Вашия уред е гарантирана.



Ръководството за експлоатация е неразделна част от този уред. То съдържа важни указания за безопасността, употребата и изхвърлянето на уреда. Прочетете внимателно ръководството за експлоатация. Запознайте се с частите за управление и правилната употреба на уреда. Използвайте уреда само както е описано и за посочените области на приложение. Пазете добре ръководството за експлоатация и предайте всички документи заедно с уреда при препредаването му на трети лица.

## Употреба по предназначение

Уредът е предназначен единствено за следните приложения:

- За нанасяне на акрил, силикон и други уплътнители и лепила.

Всяка друга употреба, която не е допусната изрично в това ръководство за експлоатация, може да представлява сериозна опасност за потребителя и доведе до щети по уреда. Операторът или потребителят на уреда е отговорен за злополуки или щети за други лица или тяхната собственост. Уредът е предназначен за дейности тип „домашен майстор“. Той не е конструиран за промишлена употреба. При комерсиална употреба, гаранцията е невалидна. Производителят не носи отговорност за щети в резултат на употреба не по предназначение или неправилно обслужване.

Уредът е част от серията **X 20 V TEAM** и може да се използва с батерии от серията **X 20 V TEAM**. Акумулаторните батерии от серията **X 20 V TEAM** трябва да се зареждат само със зарядни устройства от серията **X 20 V TEAM**.

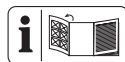
### Окомплектовка на доставката/ принадлежности

Разпаковайте уреда и проверете окомплектовката на доставката. Изхвърлете опаковъчния материал по подходящ начин.

- Акумулаторна преса за флакони
- Цилиндрична поставка за картуша (монтиран предварително)
- Куфар за съхранение
- Превод на оригиналната инструкция

**Акумулаторните батерии и зарядното устройство не са включени в обхвата на доставката.**

## Преглед



Изображенията на уреда ще намерите върху предната разгъваща се страница.

### (Фиг. А)

- 1 Дръжка
- 2 Въртящ се регулатор
- 3 Ръкохватка
- 4 Държач за акумулатор
- 5 LED осветление
- 6 Превключвател за включване/ изключване
- 7 Ръчка за спиране
- 8 Бутон за деблокиране
- 9 Цилиндрична поставка за картуша
- 10 Бутало
- 11 Акумулатор
- 12 Бутон за деблокиране на акумулатора
- 13 Зарядно устройство
- 14 Куфар за съхранение

## Описание на функциите

Буталото във вътрешността на картуша изтласква продукта от дюзата. Уредът има 6-степенна, регулируема скорост на подаване.

Функцията на контролните елементи ще откриете в следващите описания.

## Технически данни

**Акумулаторна преса за флакони**  
 ..... РКРА 20-Li A1  
 Номинално напрежение  $U \dots 20 \text{ V} \approx$   
 Уредаобороти на празен ход  $n_0$   
 .....  $23000 \text{ min}^{-1}$   
 Скорост на подаване .....  $0-28 \text{ mm/s}$   
 Сила на натиск .....  $5000 \text{ N}$

Ниво на звуково налягане  $L_{PA}$   
 ..... 69,8 dB;  $K_{PA}=3$  dB  
 Ниво на звукова мощност  $L_{WA}$   
 ..... 77,8 dB;  $K_{WA}=3$  dB  
 Вибрации  $a_h$   
 ..... =0,485 m/s<sup>2</sup>;  $K=1,5$  m/s<sup>2</sup>  
 Тегло (без акумулаторна батерия)  
 ..... ≈1,6 kg  
 Температура ..... max. 50 °C  
 –Процес на зареждане ..... 4–40 °C  
 –Съхранение ..... -20-50 °C  
 –Експлоатация ..... 0–45 °C

Продукт с батерия  
 Smart PAPS 204 A1/  
 Smart PAPS 208 A1:  
 честотна лента ..... 2400–2483,5 MHz  
 предавана мощност ..... ≤20 dBm

Стойностите на шума и вибрациите са определени според нормите и предписанията в декларацията за съответствие.

Посочената обща стойност на вибрациите и посочената стойност на шумовите емисии са измерени по стандартизиран метод на изпитване и могат да бъдат използвани за сравнение на един електрически инструмент с друг. Посочената обща стойност на вибрациите и посочената стойност на шумовите емисии може също да се използва за предварителна оценка на натоварването.

**▲ ПРЕДУПРЕЖДЕНИЕ!** Емисиите на вибрациите и шума по време на действителната употреба на електроинструмента могат да се различават от посочените стойности в зависимост от начина, по който

се използва електроинструментът. Необходимо е да се определят предпазителни мерки за защита на обслужващото лице въз основа на натоварването с вибрации при действителна употреба (тук следва да се вземат под внимание всички етапи на работния цикъл, напр. време, в което електрическият инструмент е изключен, и време, когато е включен, но работи без натоварване).

### Времена за зареждане

Уредът е част от серията **X 20 V TEAM** и може да се използва с батерии от серията **X 20 V TEAM**. Акумулаторните батерии от серията **X 20 V TEAM** трябва да се зареждат само със зарядни устройства от серията **X 20 V TEAM**.

Препоръчваме Ви да използвате този уред само със следните акумулаторни батерии: PAP 20 B1, PAP 20 B3, Smart PAPS 204 A1, Smart PAPS 208 A1

Препоръчваме Ви да зареждате тези акумулаторни батерии със следните зарядни устройства: PLG 20 A3, PLG 20 A4, PLG 20 C1, PLG 20 C2, PLG 20 C3, PLG 201 A1, PDSLГ 20 A1, PDSLГ 20 B1, Smart PLGS 2012 A1

Технически характеристики на батерията и зарядното устройство: Вижте отделното ръководство. Времето за зареждане се влияе от фактори като температурата на околната среда и акумулатора, както и мрежовото напрежение, и следователно може да се отклонява от посочените стойности.

Време за зареждане (мин.)	PAP 20 A1 PAP 20 A2 PAP 20 B1	PAP 20 A3 PAP 20 B3 Smart PAPS 204 A1	Smart PAPS 208 A1
PLG 20 A1 PLG 20 A4 PLG 20 C1	60	120	240
PLG 20 C2	45	80	165
PLG 20 A2 PLG 20 A3 PLG 20 C3 PDSLГ 20 A1 PDSLГ 20 B1	35	60	120
PLG 201 A1	135	250	500
Smart PLGS 2012 A1	35	45	50

## Указания за безопасност

Този раздел описва основните указания за безопасност при използването на уреда.

**▲ ПРЕДУПРЕЖДЕНИЕ!** Наранявания на хора и материални щети поради неправилно боравене с акумулаторната батерия. Спазвайте указанията за безопасност и указанията за зареждане и правилна употреба, посочени в ръководството за експлоатация на акумулаторната батерия и зарядното устройство от серия **X 20 V TEAM**. Подробно описание на процеса на зареждане и допълнителна информация ще намерите в настоящото отделно ръководство за потребителя.

### Значение на указанията за безопасност

**▲ ОПАСНОСТ!** Ако не спазвате това указание за безопасност, ще се случи злополука. Последствието е тежко телесно нараняване или смърт.

**▲ ПРЕДУПРЕЖДЕНИЕ!** Ако не спазвате това указание за безопасност, е възможно да се случи злополука. Последствието е вероятно тежко телесно нараняване или смърт.

**▲ ПОВИШЕНО ВНИМАНИЕ!** Ако не спазвате това указание за безопасност, ще се случи злополука. Последствието е вероятно леко или средно тежко телесно нараняване. **УКАЗАНИЕ!** Ако не спазвате това указание за безопасност, ще се случи злополука. Последствието е вероятна материална щета.

## Пиктограми и символи

### Символи върху уреда



Прочетете внимателно ръководството за експлоатация. Запознайте се с частите за управление и правилната употреба на уреда.



Уредът е част от серията **X 20 V TEAM** и може да се използва с батерии от серията **X 20 V TEAM**. Акумулаторните батерии от серията **X 20 V TEAM** трябва да се зареждат само със зарядни устройства от серията **X 20 V TEAM**.



Електроуредите не се извърлят с битовите отпадъци.

## Общи предупреждения за безопасност на електроинструментите

**▲ ПРЕДУПРЕЖДЕНИЕ!** Прочетете всички предупреждения за безопасност, инструкции, илюстрации и спецификации, предоставени с този електроинструмент. Неспазването на всички инструкции, изброени по-долу, може да доведе до токов удар, пожар и/или сериозно нараняване. **Запазете всички предупреждения и инструкции за бъдещи справки.**

Терминът "електроинструмент" в предупрежденията се отнася до вашия електроинструмент, захранван от мрежата (с кабел), или електроинструмент, захранван от акумулаторна батерия (безжичен).

### 1. БЕЗОПАСНОСТ НА РАБОТНОТО МЯСТО

- a) Поддържайте работното място чисто и добре осветено.

Задръстените или тъмни зони са предпоставка за инциденти.

- b) **Не работете с електроинструменти във взривоопасна атмосфера, например при наличие на запалими течности, газове или прах.** Електроинструментите създават искри, които могат да възпламенят праха или изпаренията.
- c) **Докато работите с електроинструмента, не допускате деца и странични лица.** Разсейването може да доведе до загуба на контрол.

### 2. ЕЛЕКТРИЧЕСКА БЕЗОПАСНОСТ

- a) **Щепселите на електроинструментите трябва да съответстват на контакта. Никога не модифицирайте щепсела по какъвто и да е начин. Не използвайте адаптери със заземени електроинструменти.** Немодифицираните щепсели и подходящите контакти ще намалят риска от токов удар.
- b) **Избягвайте контакт на тялото със заземени повърхности, като тръби, радиатори, печки и хладилници.** Съществува повишен риск от токов удар, ако тялото ви е заземено.
- c) **Не излагайте електроинструментите на дъжд или влага.** Навлизането на вода в електроинструмента увеличава риска от токов удар.
- d) **Не злоупотребявайте с кабела. Никога не използвайте кабела за пренасяне, дърпане или изключване на електроинструмента. Дръжте кабела далеч от топлина, масло, остри ръбове или движещи се части.** Повредените или заплетени ка-

бели увеличават риска от токов удар.

- e) **Когато работите с електроинструмент на открито, използвайте удължител, подходящ за употреба на открито.** Използването на кабел, подходящ за употреба на открито, намалява риска от токов удар.
  - f) **Ако работата с електроинструмента на влажно място е неизбежна, използвайте защитно устройство за защита от остатъчен ток (RCD).** Използването на RCD намалява риска от токов удар.
3. **ЛИЧНА БЕЗОПАСНОСТ**
- a) **Бъдете нащрек, внимавайте какво правите и използвайте здрав разум, когато работите с електроинструмент. Не използвайте електроинструмента, когато сте уморени или под въздействието на наркотици, алкохол или медикаменти.** Момент на невнимание по време на работа с електроинструменти може да доведе до сериозни телесни повреди.
  - b) **Използвайте лични предпазни средства. Винаги носете предпазни очила.** Защитното оборудване, като противопрахова маска, нехлъзгащи се предпазни обувки, твърда шапка или антифони, използвано при подходящи условия, ще намали нараняванията.
  - c) **Предотвратяване на неволно стартиране. Уверете се, че превключвателят е в изключено положение, преди да свързвате към източника нахранване и/или акумулаторната батерия, да вдигате или пренасяте инструмента. Прена-**

сянето на електроинструменти с пръст върху превключвателя или включването на електроинструменти, чийто превключвател е включен, води до инциденти.

- d) **Преди да включите електроинструмента, извадете всички регулиращи ключове или гаечни ключове.** Гаечен ключ или ключ, оставен прикрепен към въртяща се част на електроинструмента, може да доведе до нараняване.
- e) **Не превишавайте възможностите си. Поддържайте правилна стойка и равновесие през цялото време.** Това позволява по-добър контрол на електроинструмента в неочаквани ситуации.
- f) **Облечете се подходящо. Не носете свободни дрехи или бижута. Дръжте косата и дрехите си далеч от движещите се части.** Свободни дрехи, бижута или дълга коса могат да попаднат в движещите се части.
- g) **Ако са предвидени устройства за свързване на съоръжения за извличане и събиране на прах, уверете се, че те са свързани и се използват правилно.** Използването на прахоуловители може да намали опасностите, свързани с праха.
- h) **Не позволявайте на познанието, придобито от честото използване на инструментите, да ви позволи да станете самодоволни и да пренебрегнете принципите за безопасност на инструментите.** Едно невнимателно действие може да доведе до тежки наранявания в рамките на част от секундата.

#### 4. ИЗПОЛЗВАНЕ И ГРИЖА ЗА ЕЛЕКТРОИНСТРУМЕНТА

- a) **Не насилвайте електроинструмента. Използвайте подходящия електроинструмент за вашето приложение.** Правилният електроинструмент ще свърши работата по-добре и по-безопасно със скоростта, за която е проектиран.
- b) **Не използвайте електроинструмента, ако превключвателят не го включва и изключва.** Всеки електроинструмент, който не може да се управлява с превключвателя, е опасен и трябва да се ремонтира.
- c) **Преди да извършвате каквито и да било настройки, да сменяте аксесоари или да съхранявате електроинструментите, изключете щепсела от източника на захранване и/или извадете акумулаторната батерия, ако се изважда, от електроинструмента.** Тези превантивни мерки за безопасност намаляват риска от случайно стартиране на електроинструмента.
- d) **Съхранявайте неработещите електроинструменти на място, недостъпно за деца, и не позволявайте на лица, които не са запознати с електроинструмента или с тези инструкции, да работят с него.** Електрическите инструменти са опасни в ръцете на необучени потребители.
- e) **Поддържане на електроинструменти и аксесоари. Проверявайте за разминаване или свързване на движещите се части, счупване на части и всякакви други условия, които могат да повлияят на рабо-**

тата на електроинструмента. Поправете електроинструмента преди употреба, ако е повреден. Много злополуки се причиняват от лошо поддържани електроинструменти.

- f) **Поддържайте режещите инструменти остри и чисти.** Правилно поддържаните режещи инструменти с остри режещи ръбове е по-малко вероятно да се заклеят и са по-лесни за управление.
  - g) **Използвайте електроинструмента, принадлежностите, накрайниците и т.н. в съответствие с тези инструкции, като се съобразявате с условията на работа и извършваната работа.** Използването на електроинструмента за операции, различни от предвидените, може да доведе до опасна ситуация.
  - h) **Поддържайте дръжките и повърхностите за хващане сухи, чисти и без масла и мазнини.** Хлъзгавите дръжки и повърхности за хващане не позволяват безопасно боравене и управление на инструмента в неочаквани ситуации.
- #### 5. ИЗПОЛЗВАНЕ И ГРИЖА ЗА АКУМУЛАТОРНИТЕ ИНСТРУМЕНТИ
- a) **Зареждайте само със зарядното устройство, посочено от производителя.** Зарядното устройство, което е подходящо за един тип акумулаторна батерия, може да създаде риск от пожар, когато се използва с друг тип акумулаторна батерия.
  - b) **Използвайте електроинструменти само със специално предназначени за целта комплекти акумулаторни батерии.**

- Използването на други акумулаторни батерии може да доведе до риск от нараняване и пожар.
- c) **Когато акумулаторната батерия не се използва, я дръжте далеч от други метални предмети, като кламери, монети, ключове, пирони, винтове или други малки метални предмети, които могат да се свържат от една клемма към друга.** Съединяването на клемите на акумулаторната батерия може да доведе до изгаряния или пожар.
  - d) **При неблагоприятни условия от акумулаторната батерия може да се изхвърли течност; избягвайте контакт с нея. При случаен контакт изплакнете с вода. Ако течността попадне в очите, допълнително потърсете медицинска помощ.** Течността, изхвърлена от акумулаторната батерия, може да причини дразнене или изгаряния.
  - e) **Не използвайте пакет акумулаторни батерии или инструмент, които са повредени или модифицирани.** Повредени или модифицирани акумулаторни батерии могат да имат непредсказуемо поведение, което да доведе до пожар, експлозия или риск от нараняване.
  - f) **Не излагайте акумулаторната батерия или инструмента на огън или прекомерна температура.** Излагането на огън или на температура над 130°C може да предизвика експлозия.
  - g) **Спазвайте всички инструкции за зареждане и не зареждайте акумулаторната батерия или инструмента извън температурния диапазон, посочен в**

**инструкциите.** Неправилното зареждане или зареждането при температури извън посочения диапазон може да повреди акумулаторната батерия и да увеличи риска от пожар.

## 6. СЕРВИЗНО ОБСЛУЖВАНЕ

- a) **Възложете сервизното обслужване на електроинструмента на квалифициран сервизен специалист, който използва само идентични резервни части.** По този начин ще се гарантира безопасността на електроинструмента.
- b) **Никога не обслужвайте повредени акумулаторни батерии.** Сервизното обслужване на акумулаторните батерии трябва да се извършва само от производителя или от оторизирани сервизи.

## Подготовка

**▲ ПРЕДУПРЕЖДЕНИЕ!** Опасност от нараняване в резултат на неволно включване на уреда. Поставете акумулаторната батерия в уреда едва тогава, когато уредът е напълно готов за употреба.

## Контролни елементи

Запознайте се с контролните елементи преди да пуснете уреда в експлоатация за първи път.

### Въртящ се регулатор

#### (Фиг. С)

Уредът има 6-степенна, регулируема скорост на подаване. С въртящия се регулатор (2) можете да изберете степен на скоростта.

- **Повишаване на скоростта на подаване:** Завъртете в посока 6

- **Понижаване на скоростта на подаване:** Завъртете в посока 1

### **Блокировка срещу включване**

#### **(Фиг. В)**

Блокировката срещу включване предотвратява непреднамерено задействие на превключвателя за включване/изключване (6).

- **Освободете блокировката срещу включване:** Натиснете ръчката за спиране (7) от дясната страна навътре
- **Използвайте блокировката срещу включване:** Натиснете ръчката за спиране (7) от лявата страна навътре

### **LED осветление**

#### **(Фиг. А)**

Работната LED осветление (5) се включва и изключва автоматично заедно с уреда.

В случай на претоварване светодиодната работна светлина (5) светва в червено.

### **Поставяне/изваждане на касета**

#### **Указания**

- Използвайте само касети с вместимост 300 ml.
- Проверявайте всяка касета за пробиви и повреди, преди да я поставите в уреда.
- Използвайте само касети, които са в отлично състояние. В противен случай уредът може да бъде повреден.
- Отстранете полепналия материал от пукнатите касети.

#### **Поставяне на касета (Фиг. D)**

1. Дръпнете дръжката (1) назад, докато държите бутона за деблокиране (8) натиснат.
2. Поставете картуша.

3. Избутайте дръжката (1) внимателно напред, докато буталото (10) и картушът се докоснат. През това време дръжте бутона за деблокиране (8) натиснат.

#### **Изваждане на касета (Фиг. D)**

1. Дръпнете дръжката (1) назад, докато държите бутона за деблокиране (8) натиснат.
2. Извадете картуша.

### **Поставяне и сваляне на акумулатора**

**▲ ПРЕДУПРЕЖДЕНИЕ!** Опасност от нараняване в резултат на неволно включване на уреда. Поставете акумулаторната батерия в уреда едва тогава, когато уредът е напълно готов за употреба.

**УКАЗАНИЕ!** Опасност от повреда! Грешен акумулатор може да повреди уреда и акумулатора.

#### **Поставяне на акумулатора**

##### **(Фиг. А)**

1. Плъзнете акумулатора (11) по водещата шина в държача за акумулатора (4). Акумулаторът се фиксира с отчетливо щракване.

#### **Изваждане на акумулатора**

##### **(Фиг. А)**

1. Натиснете и задръжте блокировката на акумулатора (12) върху акумулатора (11).
2. Извадете акумулатора от държача на акумулатора (4).

## **Експлоатация**

### **Указания за работа**

**▲ ПОВИШЕНО ВНИМАНИЕ!** Риск от нараняване поради заклещени пръсти. Не докосвайте буталото, докато уредът работи.

- Носете предпазни очила.
- Дръжте вентилационните отвори свободни, за да предпазите уреда от прегряване и повреда.
- Сменете касетата, когато буталото достигне предния край и двигателят премине на празен ход.

#### **Буталото не може да се извади**

1. Завъртете въртящия се регулатор (2) на 1.
2. Натиснете за кратко превключвателя за включване/изключване.
3. След като моторът отново е изключен, опитайте да издърпате буталото (10).
4. Повторете процеса, докато буталото (10) е изцяло извадено.

#### **Определяне количеството на уплътнителя**

Фактори, влияещи върху количеството на уплътнителя:

- Диаметър на отвора на дюзата
- Скорост на подаване
- Вид уплътнител
- Температура

#### **Процедура (Фиг. А/С)**

1. Първо отрежете малко от върха на дюзата и тествайте отделянето на количеството уплътнител със следните стъпки. Отрежете по-голяма част от върха на дюзата, ако отделянето на уплътнител в края все още не е достатъчно.
2. В началото поставете въртящия се регулатор (2) на 1.
3. Включете уреда (вж. *Включване и изключване*, Стр. 13).
4. Увеличавайте бавно скоростта на подаване, като внимавате за отделеното количество уплътнител.

5. Изключете уреда (вж. *Включване и изключване*, Стр. 13), когато сте готови с определянето на отделянето на уплътнител или желаете да приключите работата с уреда.

#### **Включване и изключване**

##### **Указания**

- Буталото (10) избутва уплътнителя от уреда веднага след включването му.
- Можете да регулирате безстепенно скоростта на подаване с превключвателя за включване/изключване (6). Колкото повече натискате превключвателя за включване/изключване (6), толкова по-висока е скоростта на подаване.

##### **Включване (Фиг. А/В)**

1. Уверете се, че акумулаторната батерия не е поставена! (вж. *Поставяне и сваляне на акумулатора*, Стр. 12).
2. Уверете се, че блокировката срещу включване е освободена (вж. *Блокировка срещу включване*, Стр. 12).
3. Натиснете превключвателя за включване/изключване (6).

##### **Изключване (Фиг. А/В)**

1. Освободете превключвателя за включване/изключване (6).
2. Преди продължително съхранение: Извадете акумулаторната батерия (вж. *Поставяне и сваляне на акумулатора*, Стр. 12) и използвайте блокировката срещу включване (вж. *Блокировка срещу включване*, Стр. 12).

## Предупреждение при претоварване

В случай на претоварване светодиодната работна светлина (5) светва в червено.

### Процедура (Фиг. А/В)

1. Изключете уреда (вж. *Включване и изключване, Стр. 13*).
2. Оставете уреда да се охлади напълно.
3. Включете уреда отново (вж. *Включване и изключване, Стр. 13*).

## Транспорт

Указания за транспорт на уреда:

- Изключете уреда.
- Уверете се, че всички движещи се части са достигнали състояние на пълен покой.
- Винаги носете уреда за ръкохватката (3) или използвайте включения в окомплектовката на доставката куфар за съхранение (14).

## Почистване, техническа поддръжка и съхранение

**▲ ПРЕДУПРЕЖДЕНИЕ!** Опасност от нараняване в резултат на неволно включване на уреда. Пазете се при работи по поддръжката и почистването. Изключете уреда и извадете акумулатора (11).

Нека ремонтни дейности и дейности по поддръжката, които не са описани в това ръководство, бъдат извършвани от нашия сервизен

център за поддръжка. Използвайте само оригинални резервни части.

## Почистване

**▲ ПРЕДУПРЕЖДЕНИЕ!** Токов удар! Никога не пръскайте уреда с вода.

**УКАЗАНИЕ!** Опасност от повреда. Химическите субстанции могат да повредят пластмасовите части на уреда. Не използвайте почистващи препарати или разтворители.

- Поддържайте вентилационните отвори, корпуса на мотора и ръкохватките на уреда чисти. За целта използвайте влажна кърпа или четка.
- След всяка употреба почиствайте цилиндричната поставка за картуша (9) и буталото (10). Отстранете остатъците от лепило и уплътнител.

## Поддръжка

Уредът не се нуждае от поддръжка.

## Съхранение

Съхранявайте уреда и принадлежностите винаги:

- чисти
- на сухо
- защитени от прах
- В предоставения куфар за съхранение (14)
- извън досега на деца

Акумулаторът и устройството трябва да се съхраняват при температури между 0°C и 45°C. По време на съхранение избягвайте екстремно студ или горещина, за да не загуби акумулаторът своя капацитет.

Преди по-продължително съхранение (напр. презимуване) извадете акумулатора от уреда (спазвайте отделните инструкции за експлоа-

тация на акумулатора и зарядното устройство).

Съхранявайте акумулатора в частично заредено състояние. Състоянието на зареждане при по-продължителен период на съхранение трябва да е 40-60%.

По време на по-продължителен период на съхранение проверявайте на около всеки 3 месеца състоянието на акумулатора. Презаредете акумулатора, ако е необходимо.

## Предаване за отпадъци/Опазване на околната среда

Извадете акумулаторната батерия от уреда и предайте уреда, акумулаторната батерия, принадлежностите и опаковката за екологосъобразно рециклиране.



Електроуредите не се изхвърлят с битовите отпадъци.

Символът на зачеркнатия контейнер с колелца означава, че този продукт не трябва да се изхвърля като несортирани битови отпадъци в края на полезния му живот.

### Директива 2012/19/ЕС относно отпадъците от електрическо и електронно оборудване:

Потребителите за законово задължени да предават електронните уреди в края на техния ползван живот за екологосъобразно рециклиране. По този начин се гарантира

екологосъобразно и щадящо ресурси предаване за отпадъци. В зависимост от прилагането в националното законодателство, имате следните опции:

- връщане на място на продажба,
- предаване в официален събирателен пункт,
- изпращане обратно към производителя/дистрибутора.

От това изискване не са засегнати прикрепените към старите уреди принадлежности и помощни средства без електрически съставни части.

## Инструкции за изхвърляне на акумулаторни батерии



Не изхвърляйте батерията в домашната смет, в огън (опасност от експлозия) или във вода. Повредени батерии могат да навредят на околната среда и вашето здраве, ако излизат отровни изпарения или течности.

Изхвърляйте акумулатори съгласно местните предписания. Дефектни или изразходвани акумулатори трябва да се рециклират. Предайте акумулаторите в пункт за събиране на стари акумулатори, където те ще бъдат рециклирани по щадящ околната среда начин. За целта попитайте Вашата местна фирма за събиране на отпадъци или наш сервизен център. Изхвърляйте акумулаторите в разрежено състояние. С цел защита от късо съединение препоръчваме да покриете полюсите с лепенки. Не отваряйте акумулатора.

## Търсене на грешки

Таблицата по-долу ще ви помогне да отстраните малки неизправности:

Проблем	Възможна причина	Отстраняване на проблема
Уредът не стартира	Превключвателят за включване/изключване (6) е изключен	Проверете позицията на превключвателя за включване/изключване (6)
	Дефектен превключвател за включване/изключване (6)	Обърнете се към сервизния център.
	Повреден двигател	
Не се отделя уплътнител	Върхът на дюзата не е отрязан правилно	Отрежете върха на дюзата, така че да пасне
	Дюзата е запушена с втвърден материал	Премахване на втвърдения материал
	Картушът е повреден	Смяна на касета
	Уплътнителят е твърд	Загрейте материала, докато омекне

## Сервизно обслужване

### Гаранция

Уважаема г-жо Клиент, уважаеми г-н Клиент,

За този продукт получавате 3 години гаранция от датата на покупката. В случай на дефекти в този продукт, имате законни права спрямо продавача на продукта. Тези законови права не са ограничени от нашата гаранция, както е посочено по-долу.

### Гаранционни условия

Гаранционният период започва да тече от датата на покупката. Моля, пазете оригиналния касов бон на сигурно място. Този документ се изисква като доказателство за покупка. Ако в рамките на три години от датата на закупуване на този

продукт възникне дефект в материала или изработката, продуктът – по наш избор – ще бъде ремонтиран или сменен безплатно за Вас. Тази гаранционна услуга предполага в рамките на тригодишния срок трябва да ни бъдат представени повреденият уред и доказателство за закупуването (касов бон), както и кратко писмено описание, в какво се състои повредата и кога е възникнала.

Ако повредата се покрива от нашата гаранция, ще получите ремонта или нов продукт обратно. С ремонта или смяната на продукта не започва нов гаранционен период.

### Гаранционен срок и законови рекламации за дефекти

Гаранцията не удължава гаранционния срок. Това важи и за сменени или ремонтирани части. Възник-

нали евентуално още при покупката повреди или дефекти трябва да бъдат съобщени веднага след разопаковане. Извършените след изтичане на гаранционния срок ремонти се заплащат.

### Обхват на гаранцията

Продуктът е внимателно произведен в съответствие със строги указания за качество и внимателно проверен преди доставката.

Гаранционната услуга важи за материални дефекти и производствени грешки. Тази гаранция не покрива части от продукта, които са предмет на нормално износване и следователно може да се считат за износващи се части (напр. Цилиндрична поставка за картуша) или повреди на чупливи части.

Тази гаранция отпада, ако продуктът е бил повреден, бил е използван неправилно или не е бил поддържан. За правилното използване на продукта всички посочени в ръководството за експлоатация инструкции трябва да се спазват точно. Предназначения и действия, които не са препоръчани в ръководството за експлоатация или за които е предупредено изрично, задължително трябва да се избягват.

Продуктът е предназначен само за лична, а не за търговска употреба. Гаранцията отпада в случай на злоупотреба и неправилно боравене, използване на сила и интервенции, които не са били извършени от нашия оторизиран сервиз.

### Обработка при гаранционен случай

За да се гарантира бърза обработка на вашата заявка, моля, следвайте указанията по-долу:

- За всички запитвания, моля, подгответе касовия бон и ката-

ложния номер (IAN463832\_2404) като доказателство за покупката.

- Каталогният номер ще намерите върху типовата табелка на продукта, гравирани върху продукта, на заглавната страница на ръководство за работа (долу вляво) или на стикера на гърба или отдолу на продукта.
- При възникнали функционални грешки или други повреди, моля, свържете се първо с посочения по-долу сервизен център **по телефона** или използвайте нашата **форма за контакт**, която можете да намерите на [parksidediy.com](http://parksidediy.com) в категория **Обслужване**.
- След консултация с нашия сервизен център, вие можете да изпратите дефектен продукт на посочения ви сервизен адрес безплатно, като приложите касовата бележка (касова бележка) и опишете подробности за естеството на дефекта и кога е възникнал. За да избегнете проблеми с приемането и допълнителни разходи, е наложително да използвате само адреса, който ви е даден. Уверете се, че пратката не е изпратена до поискване, като обемна, експресна или друг вид специална пратка. Моля, изпратете продукта с всички включени към него принадлежности при покупката и се погрижете за достатъчно сигурна транспортна опаковка.

### Гаранция

Уважаема г-жо Клиент,  
Уважаеми г-н Клиент,  
за този продукт получавате 3 години гаранция от датата на покупката. В случай на несъответствие на

продукта с договора за продажба. Вие имате законно право да предадете рекламация пред продавача на продукта при условията и в сроковете, определени в глава трета, раздел II и III и глава четвърта от Закона за предоставяне на цифрово съдържание и цифрови услуги и за продажба на стоки (ЗПЦС-ЦУПС)\*.

Вашите права, произтичащи от посочените разпоредби, не се ограничават от нашата по-долу представена търговска гаранция, не са свързани с разходи за потребителите и независимо от нея продавачът на продукта отговаря за липсата на съответствие на потребителската стока с договора за продажба съгласно ЗПЦСЦУПС.

### **Гаранционни условия**

Гаранционният срок е 3 години от датата на получаване на стоката. Пазете добре оригиналната касова бележка. Този документ е необходим като доказателство за покупката. Ако в рамките на три години от датата на закупуване на този продукт се появи дефект на материала или производствен дефект, продуктът ще бъде безплатно ремонтиран или заменен. Гаранцията предполага в рамките на тригодишния гаранционен срок да се представят дефектният уред, касовата бележка (касовият бон), както и всички други документи, установяващи наличието на дефект и писмено да се обясни в какво се състои дефектът и кога е възникнал. Ако дефектът е покрит от нашата гаранция, Вие ще получите обратно ремонтирания или нов продукт. В случай на замяна на дефектна стока първоначалните гаранционен срок и гаранционни условия

се запазват. В случай на ремонт на дефектна стока, срокът на ремонта се прибавя към гаранционния срок. За евентуално наличните и установени повреди и дефекти още при покупката трябва да се съобщат веднага след разопаковането. Евентуалните ремонти след изтичане на гаранционния срок са срещу заплащане.

Ремонтът или замяната на продукта не поражда нова гаранция.

### **Обхват на гаранцията**

Уредът е произведен грижливо според строгите изисквания за качество и добросъвестно изпитан преди доставка. Гаранцията важи за дефекти на материала или производствени дефекти. Гаранцията не обхваща консумативите, както и частите на продукта, които подлежат на нормално износване, поради което могат да бъдат разглеждани като бързо износващи се части (напр. Цилиндрична поставка за картуша) или повредите на чупливи части. Гаранцията отпада, ако уредът е повреден поради неправилно използване или в резултат на неосъществяване на техническа поддръжка. За правилната употреба на продукта трябва точно да се спазват всички указания в упътването за експлоатация. Предназначение и действия, които не се препоръчват от упътването за експлоатация или за които то предупреждава, трябва задължително да се избягват. Продуктът е предназначен само за частна, а не за професионална употреба. При злоупотреба и неправилно третиране, употреба на сила и при интервенции, които не са извършени от клон на нашия оторизиран сервиз, гаранцията отпада.

## Процедура при гаранционен случай

За да се гарантира бърза обработка на Вашия случай, следвайте следните указания:

- За всички запитвания, моля, подгответе касовия бон и каталожния номер (IAN 463832\_2404) като доказателство за покупката.
  - Вземете артикулния номер от фабричната табелка.
  - При възникване на функционални или други дефекти първо се свържете по телефона или чрез имейл с долупосочения сервизен отдел. След това ще получите допълнителна информация за уреждането на Вашата reklamация.
  - След съгласуване с нашия сервиз можете да изпратите дефектния продукт на посочения Ви адрес на сервиза безплатно за Вас, като приложите касовата бележка (касовия бон) и посочите писмено в какво се състои дефектът и кога е възникнал. За да се избегнат проблеми с приемането и допълнителни разходи, задължително използвайте само адреса, който Ви е посочен. Осигурете изпращането да не е като експресен товар или като друг специален товар. Изпратете уреда заедно с всички принадлежности, доставени при покупката, и осигурете достатъчно сигурна транспортна опаковка.
- \* Като физическо лице – потребител, независимо от настоящата търговска гаранция, Вие се ползвате от правата на законовата гаранция, предоставена от Закона за предоставяне на цифрово съдържание и цифрови услуги и за

продажбата на стоки /ЗПЦСЦУПС/. По-специално Вие имате право при несъответствие на стоката да бъде извършен ремонт или замяна по Ваш избор, освен ако това е невъзможно или е свързано с непропорционално големи разходи за продавача. Вие имате право на пропорционално намаляване на цената или на разваляне на договора при наличие на условията на чл. 33, ал. 3 от ЗПЦСЦУПС. Условията и сроковете на законовата гаранция са регламентирани в глава трета, раздел II и III и в глава четвърта на ЗПЦСЦУПС



На *parkside-diy.com* можете да видите и изтеглите тези и много други ръководства. Този QR код Ви отвежда директно до *parkside-diy.com*. Изберете Вашата държава и потърсете ръководства за експлоатация, като използвате формата за търсене. Чрез въвеждане на артикулния номер (IAN) 463832\_2404 можете да отворите Вашата инструкция за експлоатация.

## Ремонтен сервиз / извънгаранционно обслужване

Ремонти извън гаранцията можете да възложите на клона на на-

шения сервиз срещу заплащане. Той с удоволствие ще Ви направи предварителна калкулация.

- Можем да обработваме само уреди, които са достатъчно опаковани и изпратени с платени транспортни разходи.

**Внимание:** Изпратете Вашия уред на клона на нашия сервиз почистен и с указание за дефекта.

- Уредите, предмет на извънгаранционно обслужване, изпратени с неплатени транспортни разходи – с наложен платеж, като експресен или друг специален товар – не се приемат.
- Ние ще изхвърлим изпратените от Вас дефектни уреди безплатно.

## Сервизен център



**Сервизно обслужване България**

Тел.: 00800 118 4980  
 Формуляр за контакт на  
[parkside-diy.com](http://parkside-diy.com)  
**IAN 463832\_2404**

## Вносител

Моля, имайте предвид, че следващия адрес не е адрес на сервиза. Първо се свържете с посочения по-горе сервизен център.  
 Grizzly Tools GmbH & Co. KG  
 Stockstädter Str. 20  
 63762 Großostheim  
 ГЕРМАНИЯ  
[www.grizzlytools.de](http://www.grizzlytools.de)

## Резервни части и принадлежности

**Резервни части и принадлежности можете да намерите на [www.grizzlytools.shop](http://www.grizzlytools.shop).** Ако в процеса на поръчка възникнат проблеми, свържете се с нас през нашия онлайн магазин. Ако имате други въпроси, обърнете се към: *Сервизен център, Стр. 20*

Място	Наименование	Поръчков №
9	Цилиндрична поставка за картуша	91099214
10	Бутало	91099213

## Превод на оригиналната съответствие на ЕС

Продукт: **Акумулаторна преса за флакони**

Модел: **PKPA 20-Li A1**

Сериен номер: 000001 - 050000

Предметът на декларацията, описан по-горе, отговаря на съответното законодателство на Съюза за хармонизация:

**2006/42/ЕС • 2014/30/EU • 2011/65/EU & (EU) 2015/863**

**Продукт с батерия Smart PAPS 204 A1/Smart PAPS 208 A1: 2014/53/EU**

Обектът на декларацията, който е описан по-горе, е в съответствие с Директива 2011/65/EU на Европейския парламент и на Съвета от 8 юни 2011 г. относно ограничението на употребата на определени опасни вещества в електрическото и електронното оборудване.

За да се осигури съответствие, са приложени следните хармонизирани стандарти и национални стандарти и разпоредби:

**EN 62841-1:2015/A11:2022 • EN ISO 12100:2010**

**EN IEC 55014-1:2021 • EN IEC 55014-2:2021**

**EN IEC 63000:2018 • IEC 62471:2006**

**Продукт с батерия Smart PAPS 204 A1/Smart PAPS 208 A1:**

**EN 301 489-1 V2.2.3:2019 • Draft EN 301 489-17 V3.2.6:2023**

**EN 300 328 V2.2.2:2019 • EN 50663:2017**

За настоящата декларация за съответствие отговорност носи единствено производителят:



Grizzly Tools GmbH & Co. KG

Stockstädter Str. 20

63762 Großostheim

ГЕРМАНИЯ

08.11.2024

Christian Frank

Упълномощен представител за документация

# Πίνακας περιεχομένων

<b>Εισαγωγή.....</b>	<b>22</b>
Προβλεπόμενη χρήση.....	22
Περιεχόμενο παράδοσης/ Παραδοτέος εξοπλισμός.....	23
Επισκόπηση.....	23
Περιγραφή λειτουργίας.....	23
Τεχνικά χαρακτηριστικά.....	23
<b>Υποδείξεις ασφάλειας.....</b>	<b>25</b>
Σημασία των υποδείξεων ασφαλείας.....	25
Εικονοσύμβολα και σύμβολα.....	26
Γενικές προειδοποιήσεις ασφαλείας ηλεκτρικών εργαλείων.....	26
<b>Προετοιμασία.....</b>	<b>29</b>
Εξαρτήματα χειρισμού.....	30
Τοποθέτηση /αφαίρεση φυσιγγίου.....	30
Τοποθέτηση και αφαίρεση συσσωρευτή.....	30
<b>Λειτουργία.....</b>	<b>31</b>
Υποδείξεις λειτουργίας.....	31
Προσδιορισμός ποσότητας στεγανοποιητικού υλικού.....	31
Ενεργοποίηση και Απενεργοποίηση.....	31
Προειδοποίηση υπερφόρτωσης.....	32
<b>Μεταφορά.....</b>	<b>32</b>
<b>Καθαρισμός, συντήρηση και αποθήκευση.....</b>	<b>32</b>
Καθαρισμός.....	32
Συντήρηση.....	33
Αποθήκευση.....	33
<b>Απόρριψη/Προστασία του περιβάλλοντος.....</b>	<b>33</b>
Οδηγίες απόρριψης για συσσωρευτές.....	34
<b>Αναζήτηση σφάλματος.....</b>	<b>34</b>
<b>Σέρβις.....</b>	<b>34</b>

Εγγύηση.....	34
Σέρβις επισκευών.....	36
Κέντρο Σέρβις.....	36
Εισαγωγέας.....	36

## **Ανταλλακτικά και αξεσουάρ..... 37**

## **Μετάφραση του πρωτοτύπου των δήλωση συμμόρφωσης ΕΕ..... 37**

## **Διευρυμένη εικόνα..... 53**

## **Εισαγωγή**

Αποφασίσατε έτσι για την απόκτηση μιας συσκευής υψηλής ποιότητας. Η παρούσα συσκευή ελέγχθηκε κατά τη διαδικασία παραγωγής αναφορικά με την ποιότητα και υποβλήθηκε σε τελικό έλεγχο. Με τον τρόπο αυτό έχει εξασφαλιστεί η ικανότητα λειτουργίας της συσκευής σας.



Οι οδηγίες λειτουργίας είναι τμήμα αυτής της συσκευής. Περιέχουν σημαντικές υποδείξεις για την ασφάλεια, τη χρήση και την απόρριψη. Διαβάστε προσεκτικά τις οδηγίες λειτουργίας. Εξοικειωθείτε με τα στοιχεία χειρισμού και τη σωστή χρήση της συσκευής. Χρησιμοποιείτε τη συσκευή μόνο όπως περιγράφεται και για τους αναφερόμενους τομείς χρήσης. Φυλάτε καλά τις οδηγίες λειτουργίες και παραδώστε όλα τα έγγραφα σε περίπτωση παράδοσης της συσκευής σε τρίτους.

## **Προβλεπόμενη χρήση**

Η συσκευή προβλέπεται αποκλειστικά για τις εξής χρήσεις:

- Για την εφαρμογή ακρυλίου, σιλικόνης καθώς και άλλων στεγανοποιητικών υλικών και κολλών.

Κάθε περαιτέρω χρήση που δεν επιτρέπεται ρητά στις παρούσες οδηγίες λειτουργίας μπορεί να θέσει σε κίνδυνο τον χρήστη και να προκαλέσει

ζημιές στη συσκευή. Ο χειριστής ή ο χρήστης της συσκευής είναι υπεύθυνος για ατυχήματα ή βλάβες σε άλλους ανθρώπους ή στην ιδιοκτησία τους. Η συσκευή προορίζεται για οικιακή χρήση. Δεν έχει σχεδιαστεί για συνεχή, επαγγελματική χρήση. Στην περίπτωση επαγγελματικής χρήσης ακυρώνεται η εγγύηση. Ο κατασκευαστής δεν αναλαμβάνει καμία ευθύνη για φθορές που οφείλονται σε μη ορθή ή λανθασμένη χρήση.

Ο συσκευή είναι τμήμα της σειράς **X 20 V TEAM** και λειτουργεί με συσσωρευτές της σειράς **X 20 V TEAM**. Οι συσσωρευτές της σειράς **X 20 V TEAM** επιτρέπεται να φορτίζονται μόνο με συσκευές φόρτισης της σειράς **X 20 V TEAM**.

## Περιεχόμενο παράδοσης/ Παραδοτέος εξοπλισμός

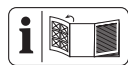
Αποσυσκευάστε τη συσκευή και ελέγξτε το περιεχόμενο παράδοσης.

Απορρίψτε τα υλικά συσκευασίας με σωστό τρόπο.

- Επαναφορτιζόμενο πιστόλι σιλικόνης
- Υποδοχή φυσιγγίων (προσυναρμολογημένο)
- Βαλιτσάκι φύλαξης
- Μετάφραση του πρωτοτύπου των οδηγιών χρήσης

**Οι συσσωρευτές και ο φορτιστής δεν περιλαμβάνονται στον παραδοτέο εξοπλισμό.**

## Επισκόπηση



Θα βρείτε τις απεικονίσεις της συσκευής στην μπροστινή ανοιγόμενη σελίδα.

### (Εικ. Α)

- 1 Λαβή
- 2 Περιστρεφόμενος ρυθμιστής

- 3 Χειρολαβή
- 4 Βάση μπαταρίας
- 5 Λυχνία LED λειτουργίας
- 6 Διακόπτης ενεργοποίησης/απενεργοποίησης
- 7 Μοχλός ασφάλισης
- 8 Απασφάλιση
- 9 Υποδοχή φυσιγγίων
- 10 Ράβδος ώθησης
- 11 Μπαταρία
- 12 Απασφάλιση μπαταρίας
- 13 Φορτιστής
- 14 Βαλιτσάκι φύλαξης

## Περιγραφή λειτουργίας

Η ράβδος ώθησης στο εσωτερικό του φυσιγγίου πιέζει το προϊόν έξω από το ακροφύσιο. Η συσκευή διαθέτει ρυθμιζόμενη ταχύτητα προώθησης 6 βαθμίδων.

Μπορείτε να βρείτε τη λειτουργία των εξαρτημάτων χειρισμού στις κατωτέρω περιγραφές.

## Τεχνικά χαρακτηριστικά

**Επαναφορτιζόμενο πιστόλι σιλικόνης** ..... **PKPA 20-Li A1**

Ονομαστική τάση  $U$  ..... 20 V =

Αριθμός στροφών εν κενώ  $n_0$

..... 23000 min<sup>-1</sup>

Ταχύτητα προώθησης ..... 0-28 mm/s

Ισχύς πίεσης ..... 5000 N

Στάθμη ηχητικής πίεσης ( $L_{pA}$ )

..... 69,8 dB,  $K_{pA}=3$  dB

Στάθμη ηχητικής ισχύος ( $L_{WA}$ )

..... 77,8 dB,  $K_{WA}=3$  dB

Δόνηση ( $a_h$ ) ..=0,485 m/s<sup>2</sup>,  $K=1,5$  m/s<sup>2</sup>

Βάρος (χωρίς συσσωρευτή) .... ≈1,6 kg

Θερμοκρασία ..... max. 50 °C

-Διαδικασία φόρτισης ..... 4-40 °C

-Αποθήκευση ..... -20-50 °C

–Λειτουργία ..... 0–45 °C

Προϊόν με μπαταρία  
Smart PAPS 204 A1/  
Smart PAPS 208 A1:  
ζώνη συχνοτήτων ...2400–2483,5 MHz  
ισχύς εκπομπής ..... ≤20 dBm

Τα επίπεδα θορύβου και κραδασμών είναι σύμφωνα με τα πρότυπα και τους κανονισμούς της δήλωσης συμμόρφωσης.

Η αναγραφόμενη συνολική τιμή δονήσεων και η αναγραφόμενη τιμή εκπομπής θορύβου μετρήθηκαν σύμφωνα με τυποποιημένη διαδικασία ελέγχου και μπορούν να χρησιμοποιηθούν για τη σύγκριση ενός ηλεκτρικού εργαλείου με ένα άλλο. Η αναγραφόμενη συνολική τιμή δονήσεων και η αναγραφόμενη τιμή εκπομπής θορύβου μπορούν να χρησιμοποιηθούν επίσης για προσωρινή εκτίμηση του φορτίου.

**▲ ΠΡΟΕΙΔΟΠΟΙΗΣΗ!** Οι τιμές δονήσεων και εκπομπής θορύβου ενδέχεται να διαφέρουν από την καθορισμένη τιμή κατά τη χρήση του ηλεκτρικού εργαλείου, ανάλογα με τον τρόπο χρήσης με τον οποίο χρησιμοποιείται το ηλεκτρικό εργαλείο. Προσπαθείτε να διατηρείτε την επιβάρυνση λόγω κραδασμών όσο μικρότερη γίνεται. Παραδειγματικά μετρά για τη μείωση της επιβάρυνσης λόγω δονήσεων είναι ο περιορισμός του χρόνου εργασίας. Εδώ πρέπει να ληφθούν υπόψη όλα τα στάδια λειτουργίας (για πα-

ράδειγμα ο χρόνος κατά τον οποίο το ηλεκτρικό εργαλείο είναι απενεργοποιημένο και ο χρόνος κατά τον οποίο το ηλεκτρικό εργαλείο είναι μεν ενεργοποιημένο, αλλά λειτουργεί χωρίς επιβάρυνση).

### Χρόνοι φόρτισης

Ο συσκευή είναι τμήμα της σειράς **X 20 V TEAM** και λειτουργεί με συσσωρευτές της σειράς **X 20 V TEAM**. Οι συσσωρευτές της σειράς **X 20 V TEAM** επιτρέπεται να φορτίζονται μόνο με συσκευές φόρτισης της σειράς **X 20 V TEAM**.

Σας συστήνουμε να θέσετε σε λειτουργία την παρούσα συσκευή αποκλειστικά με τους εξής συσσωρευτές: PAP 20 B1, PAP 20 B3, Smart PAPS 204 A1, Smart PAPS 208 A1

Σας συστήνουμε να φορτίζετε αυτούς τους συσσωρευτές με τις εξής συσκευές φόρτισης: PLG 20 A3, PLG 20 A4, PLG 20 C1, PLG 20 C2, PLG 20 C3, PLG 201 A1, PDSLГ 20 A1, PDSLГ 20 B1, Smart PLGS 2012 A1

Τεχνικά χαρακτηριστικά συσσωρευτή και συσκευής φόρτισης: Δείτε τις ξεχωριστές οδηγίες.

Ο χρόνος φόρτισης επηρεάζεται μεταξύ άλλων από παράγοντες όπως είναι η θερμοκρασία του περιβάλλοντος και του συσσωρευτή καθώς και από την υφιστάμενη τάση δικτύου και για αυτό το λόγο ενδέχεται να αποκλίνει από τις αναφερόμενες τιμές.

Χρόνος φόρτισης (ελάχ.)	PAP 20 A1 PAP 20 A2 PAP 20 B1	PAP 20 A3 PAP 20 B3 Smart PAPS 204 A1	Smart PAPS 208 A1
PLG 20 A1 PLG 20 A4 PLG 20 C1	60	120	240
PLG 20 C2	45	80	165
PLG 20 A2 PLG 20 A3 PLG 20 C3 PDSLГ 20 A1 PDSLГ 20 B1	35	60	120
PLG 201 A1	135	250	500
Smart PLGS 2012 A1	35	45	50

## Υποδείξεις ασφαλείας

Αυτή η ενότητα περιέχει τις βασικές υποδείξεις ασφαλείας κατά τη χρήση της συσκευής.

**▲ ΠΡΟΕΙΔΟΠΟΙΗΣΗ!** Βλάβες σε άτομα και υλικές ζημιές λόγω ακατάλληλης μεταχείρισης του συσσωρευτή. Λαμβάνετε υπόψη τις υποδείξεις ασφαλείας και τις οδηγίες σχετικά με τη φόρτιση και τη σωστή χρήση που αναφέρονται στις οδηγίες λειτουργίας του συσσωρευτή και του φορτιστή της σειράς **X 20 V TEAM**. Θα βρείτε μια λεπτομερή περιγραφή για τη διαδικασία φόρτισης και περισσότερες πληροφορίες στις ξεχωριστές οδηγίες χειρισμού.

### Σημασία των υποδείξεων ασφαλείας

**▲ ΚΙΝΔΥΝΟΣ!** Αν δεν τηρείτε αυτή την υπόδειξη ασφαλείας, θα προκύψει ατύχημα. Η συνέπεια είναι σοβαρός σωματικός τραυματισμός ή θάνατος.

**▲ ΠΡΟΕΙΔΟΠΟΙΗΣΗ!** Αν δεν τηρείτε αυτή την υπόδειξη ασφαλείας, ενδέ-

χεται να προκύψει ατύχημα. Η συνέπεια μπορεί να είναι σοβαρός σωματικός τραυματισμός ή θάνατος.

**▲ ΠΡΟΣΟΧΗ!** Αν δεν τηρείτε αυτή την υπόδειξη ασφαλείας, θα προκύψει ατύχημα. Η συνέπεια μπορεί να είναι ελαφρύς ή μέτριος σοβαρότητας σωματικός τραυματισμός ή θάνατος.

**ΥΠΟΔΕΙΞΗ!** Αν δεν τηρείτε αυτή την υπόδειξη ασφαλείας, θα προκύψει ατύχημα. Η συνέπεια μπορεί να είναι υλική ζημιά.

## Εικονοσύμβολα και σύμβολα

### Εικονοσύμβολα επάνω στη συσκευή



Διαβάστε προσεκτικά τις οδηγίες λειτουργίας. Εξοικειωθείτε με τα στοιχεία χειρισμού και τη σωστή χρήση της συσκευής.



Ο συσκευή είναι τμήμα της σειράς **X 20 V TEAM** και λειτουργεί με συσσωρευτές της σειράς **X 20 V TEAM**. Οι συσσωρευτές της σειράς **X 20 V TEAM** επιτρέπεται να φορτίζονται μόνο με συσκευές φόρτισης της σειράς **X 20 V TEAM**.



Μην απορρίπτετε τις ηλεκτρικές συσκευές στα οικιακά απορρίμματα.

## Γενικές προειδοποιήσεις ασφαλείας ηλεκτρικών εργαλείων

**▲ ΠΡΟΕΙΔΟΠΟΙΗΣΗ!** Διαβάστε όλες τις προειδοποιήσεις ασφαλείας, τις οδηγίες, τις απεικονίσεις και τις προδιαγραφές που παρέχονται μαζί με αυτό το ηλεκτρικό εργαλείο. Σε περίπτωση μη τήρησης όλων των οδηγιών που αναγράφονται παρακάτω, παρατηρείται κίνδυνος ηλεκτροπληξίας, πυρκαγιάς ή/και σοβαρών τραυματισμών. **Φυλάσσετε όλες τις προειδοποιήσεις και οδηγίες για μελλοντική χρήση.**

Ο όρος «Ηλεκτρικό εργαλείο» στις προειδοποιήσεις αφορά στο ηλεκτρικό εργαλείο που λειτουργεί με σύνδεση (ενσύρματα) στο ηλεκτρικό δίκτυο ή που λειτουργεί με μπαταρία (ασύρματα).

1. **ΑΣΦΑΛΕΙΑ ΧΩΡΟΥ ΕΡΓΑΣΙΑΣ**
  - a) **Διατηρείτε τον χώρο εργασίας καθαρό και καλά φωτισμένο.** Οι ακατάστατοι ή σκοτεινοί χώροι αυξάνουν τον κίνδυνο ατυχήματος.
  - b) **Μην λειτουργείτε ηλεκτρικά εργαλεία σε εκρήξιμες ατμόσφαιρες, όπως υπό την παρουσία εύφλεκτων υγρών, αερίων ή σκόνης.** Από τα ηλεκτρικά εργαλεία εξέρχονται σπινθήρες, από τους οποίους μπορούν να αναφλεγούν η σκόνη ή οι αναθυμιάσεις.
  - c) **Κατά τον χειρισμό ενός ηλεκτρικού εργαλείου, κρατάτε τα παιδιά και τους παρευρισκόμενους σε απόσταση ασφαλείας.** Τυχόν περισπασμοί ενδέχεται να σας κάνουν να χάσετε τον έλεγχο.
2. **ΗΛΕΚΤΡΙΚΗ ΑΣΦΑΛΕΙΑ**
  - a) **Τα βύσματα ηλεκτρικών εργαλείων πρέπει να είναι κατάλληλα για την εκάστοτε πρίζα. Μην τροποποιείτε ποτέ το βύσμα με οποιονδήποτε τρόπο. Μην χρησιμοποιείτε προσαρμογείς βυσμάτων με γειωμένα ηλεκτρικά εργαλεία.** Τα μη τροποποιημένα βύσματα και οι κατάλληλες πρίζες μειώνουν τον κίνδυνο ηλεκτροπληξίας.
  - b) **Αποφεύγετε την σωματική επαφή με γειωμένες επιφάνειες, όπως σωλήνες, θερμαντικά σώματα και ψυγεία.** Σε περίπτωση γείωσης του σώματος, παρατηρείται αυξημένος κίνδυνος ηλεκτροπληξίας.
  - c) **Μην αφήνετε τα ηλεκτρικά εργαλεία να είναι εκτεθειμένα σε βροχή ή υγρές συνθήκες.** Τυχόν είσοδος νερού σε ένα ηλεκτρικό εργαλείο θα αυξήσει τον κίνδυνο ηλεκτροπληξίας.
  - d) **Μην ασκείτε βία στο καλώδιο. Μην χρησιμοποιείτε ποτέ το κα-**

λώδιο για μεταφορά, τράβηγμα ή αποσύνδεση του ηλεκτρικού εργαλείου. Φυλάσσετε το καλώδιο μακριά από υψηλές θερμοκρασίες, λάδι, αιχμηρά αντικείμενα ή κινούμενα εξαρτήματα. Τυχόν κατεστραμμένα ή μπερδεμένα καλώδια θα αυξήσουν τον κίνδυνο ηλεκτροπληξίας.

- e) Σε περίπτωση χρήσης ενός ηλεκτρικού εργαλείου σε εξωτερικό χώρο, χρησιμοποιείτε καλώδιο επέκτασης που να είναι κατάλληλο για χρήση σε εξωτερικούς χώρους. Η χρήση καλωδίου που να είναι κατάλληλο για χρήση σε εξωτερικούς χώρους μειώνει τον κίνδυνο ηλεκτροπληξίας.
- f) Εάν δεν μπορεί να αποφευχθεί η λειτουργία ενός ηλεκτρικού εργαλείου σε σημείο με υγρασία, χρησιμοποιείτε μια παροχή που να προστατεύεται από διάταξη προστασίας ρεύματος διαρροής (RCD). Με τη χρήση μιας διάταξης RCD μειώνεται ο κίνδυνος ηλεκτροπληξίας.

### 3. ΑΤΟΜΙΚΗ ΑΣΦΑΛΕΙΑ

- a) Να είστε σε εγρήγορση, να είστε προσεκτικοί και να χρησιμοποιείτε κοινή λογική κατά τη χρήση ενός ηλεκτρικού εργαλείου. Μην χρησιμοποιείτε ηλεκτρικές συσκευές εάν είστε κουρασμένοι, υπό της επήρεια ναρκωτικών, αλκοόλ ή φαρμάκων. Μια στιγμή απροσεξίας κατά τη λειτουργία ηλεκτρικών εργαλείων αρκεί για να παρατηρηθούν σοβαροί ατομικοί τραυματισμοί.
- b) Χρησιμοποιείτε εξοπλισμό ατομικής προστασίας. Χρησιμοποιείτε πάντα προστατευτικό για τα μάτια. Ο προστατευτικός εξοπλισμός, όπως μια μάσκα σκόνης, αντιολισθητικά παπούτσια

ασφαλείας, κράνος ή προστατευτικά ακοής που χρησιμοποιούνται στις κατάλληλες συνθήκες, μειώνουν τον κίνδυνο ατομικών τραυματισμών.

- c) **Αποφεύγετε την ακούσια εκκίνηση. Πριν από τη σύνδεση στην πηγή ρεύματος ή/και τη συστοιχία μπαταριών, καθώς και πριν από τη μεταφορά του εργαλείου, διασφαλίζετε ότι ο διακόπτης βρισκείται στη θέση απενεργοποίησης.** Η μεταφορά ηλεκτρικών εργαλείων με το δάχτυλο να βρίσκεται στον διακόπτη ή η παροχή ρεύματος σε ηλεκτρικά εργαλεία με ενεργοποιημένο διακόπτη αυξάνει τον κίνδυνο ατυχημάτων.
- d) **Απομακρύνετε τυχόν κλειδιά ρύθμισης ή λοιπά κλειδιά πριν από την ενεργοποίηση του ηλεκτρικού εργαλείου.** Ένα κλειδί που παραμένει συνδεδεμένο σε ένα περιστρεφόμενο εξάρτημα του ηλεκτρικού εργαλείου μπορεί να προκαλέσει τραυματισμό.
- e) **Διατηρείτε την ισορροπία σας. Πατάτε σταθερά και διατηρείτε πάντα την ισορροπία σας.** Κάτι τέτοιο καθιστά δυνατό τον καλύτερο έλεγχο του ηλεκτρικού εργαλείου σε απροσδόκητες καταστάσεις.
- f) **Χρησιμοποιείτε κατάλληλο ρουχισμό. Μην φοράτε φαρδιά ρούχα ή κοσμήματα. Κρατάτε τα μαλλιά και τα ρούχα μακριά από κινούμενα εξαρτήματα.** Τυχόν φαρδιά ρούχα, κοσμήματα ή μακριά μαλλιά ενδέχεται να πίστουν σε κινούμενα εξαρτήματα.
- g) **Εάν παρέχονται συσκευές για τη σύνδεση διατάξεων αναρρόφησης και συλλογής σκόνης, διασφαλίζετε ότι είναι έχουν συνδεθεί και ότι χρησιμοποιούνται σω-**

**στά.** Με τη χρήση διατάξεων συλλογής σκόνης μπορούν να μειωθούν οι κίνδυνοι που σχετίζονται με τη σκόνη.

- h) **Μην επαναπαύεστε λόγω της εξοικείωσης που αποκτήσατε από τη συχνή χρήση εργαλείων και μην αγνοείτε τις αρχές ασφαλείας εργαλείων.** Λόγω μιας απρόσεκτης ενέργειας μπορεί να προκληθεί σοβαρός τραυματισμός εντός κλασμάτων του δευτερολέπτου.
4. **ΧΡΗΣΗ ΚΑΙ ΦΡΟΝΤΙΔΑ ΗΛΕΚΤΡΙΚΩΝ ΕΡΓΑΛΕΙΩΝ**
- a) **Μην ασκείτε βία στο ηλεκτρικό εργαλείο. Χρησιμοποιείτε το σωστό ηλεκτρικό εργαλείο.** Το σωστό ηλεκτρικό εργαλείο θα κάνει τη δουλειά καλύτερα και ασφαλέστερα στον ρυθμό για τον οποίο σχεδιάστηκε.
- b) **Μην χρησιμοποιείτε το ηλεκτρικό εργαλείο εάν δεν ενεργοποιείται και απενεργοποιείται από τον διακόπτη.** Οποιοδήποτε ηλεκτρικό εργαλείο, ο χειρισμός του οποίου δεν είναι δυνατός με τον διακόπτη, είναι επικίνδυνο και πρέπει να επισκευαστεί.
- c) **Αποσυνδέετε το βύσμα από την πηγή ρεύματος ή/και αφαιρείτε τη συστοιχία μπαταριών, εφόσον είναι δυνατή η αφαίρεση, από το ηλεκτρικό εργαλείο πριν από οποιαδήποτε ρύθμιση, αλλαγή εξαρτημάτων ή αποθήκευση ηλεκτρικών εργαλείων.** Με αυτά τα προληπτικά μέτρα μειώνεται ο κίνδυνος ακούσιας εκκίνησης του ηλεκτρικού εργαλείου.
- d) **Αποθηκεύετε τα ηλεκτρικά εργαλεία που δεν χρησιμοποιούνται μακριά από παιδιά και μην επιτρέπετε σε άτομα που δεν είναι εξοικειωμένα με το ηλεκτρι-**

**κό εργαλείο ή τις παρούσες οδηγίες να χειρίζονται το ηλεκτρικό εργαλείο.** Τα ηλεκτρικά εργαλεία είναι επικίνδυνα στα χέρια μη εκπαιδευμένων χρηστών.

- e) **Συντηρείτε τα ηλεκτρικά εργαλεία και τα εξαρτήματα. Ελέγχετε για τυχόν εσφαλμένη ευθυγράμμιση ή προσάρτηση κινούμενων εξαρτημάτων, θραύση εξαρτημάτων και κάθε άλλη κατάσταση που μπορεί να επηρεάσει αρνητικά τη λειτουργία του ηλεκτρικού εργαλείου. Σε περίπτωση βλάβης, αναθέστε την επισκευή του ηλεκτρικού εργαλείου πριν από τη χρήση.** Πολλά ατυχήματα οφείλονται σε κακή συντήρηση των ηλεκτρικών εργαλείων.
- f) **Διατηρείτε τα εργαλεία κοπής αιχμηρά και καθαρά.** Τα σωστά συντηρημένα εργαλεία κοπής με αιχμηρές ακμές κοπής είναι λιγότερο πιθανό να κολλήσουν και ελέγχονται ευκολότερα.
- g) **Χρησιμοποιείτε το ηλεκτρικό εργαλείο, τα εξαρτήματα, τις μύτες κ.λπ. σύμφωνα με τις παρούσες οδηγίες, συνυπολογίζοντας τις συνθήκες εργασίας και την εργασία προς εκτέλεση.** Η χρήση του ηλεκτρικού εργαλείου για εργασίες διαφορετικές από τις προβλεπόμενες μπορεί να οδηγήσει σε επικίνδυνες καταστάσεις.
- h) **Διατηρείτε τις λαβές και τις σχετικές επιφάνειες στεγνές, καθαρές και χωρίς λάδια και γράσο.** Οι ολισθηρές λαβές και οι σχετικές επιφάνειες αποτρέπουν τον ασφαλή χειρισμό και έλεγχο του εργαλείου σε απρόβλεπτες καταστάσεις.

5. **ΧΡΗΣΗ ΚΑΙ ΦΡΟΝΤΙΔΑ ΕΡΓΑΛΕΙΩΝ ΜΕ ΜΠΑΤΑΡΙΑ**
- a) **Η επαναφόρτιση πρέπει να εκτελείται αποκλειστικά με τον φορτιστή που ορίζεται από τον κατασκευαστή.** Ένας φορτιστής που είναι κατάλληλος για έναν τύπο συστοιχίας μπαταριών μπορεί να προκαλέσει κίνδυνο πυρκαγιάς όταν χρησιμοποιείται με άλλη συστοιχία μπαταριών.
- b) **Χρησιμοποιείτε ηλεκτρικά εργαλεία αποκλειστικά με τις προβλεπόμενες συστοιχίες μπαταριών.** Η χρήση οποιασδήποτε άλλης συστοιχίας μπαταριών μπορεί να προκαλέσει κίνδυνο τραυματισμού και πυρκαγιάς.
- c) **Όταν δεν χρησιμοποιείται η συστοιχία μπαταριών, διατηρείτε την μακριά από άλλα μεταλλικά αντικείμενα, όπως συνδετήρες, κέρματα, κλειδιά, καρφιά, βίδες ή άλλα μικρά μεταλλικά αντικείμενα, που θα μπορούσαν να δημιουργήσουν σύνδεση μεταξύ των ακροδεκτών.** Το βραχυκύκλωμα των ακροδεκτών της μπαταρίας μεταξύ τους μπορεί να οδηγήσει σε εγκαύματα ή πυρκαγιά.
- d) **Σε περίπτωση κακών συνθηκών χρήσης, ενδέχεται να εκτοξευτεί υγρό από την μπαταρία. Αποφεύγετε την επαφή. Σε περίπτωση ακούσιας επαφής, ξεπλύνετε με νερό. Σε περίπτωση επαφής του υγρού με τα μάτια, ζητήστε πρόσθετα ιατρική βοήθεια.** Το εκτοξευόμενο υγρό από την μπαταρία ενδέχεται να προκαλέσει ερεθισμούς ή εγκαύματα.
- e) **Μην χρησιμοποιείτε συστοιχίες μπαταριών ή εργαλεία που έχουν υποστεί ζημιά ή τροποποίηση.** Οι κατεστραμμένες ή τρο-

ποποιημένες μπαταρίες ενδέχεται να παρουσιάσουν απρόβλεπτη συμπεριφορά με αποτέλεσμα να παρατηρηθεί πυρκαγιά, έκρηξη ή κίνδυνος τραυματισμού.

- f) **Μην αφήνετε μια συστοιχία μπαταριών ή ένα εργαλείο να εκτεθεί σε φωτιά ή υπερβολικές θερμοκρασίες.** Σε περίπτωση έκθεσης σε φωτιά ή θερμοκρασίες άνω των 130 °C, ενδέχεται να παρατηρηθεί έκρηξη.
- g) **Ακολουθείτε τις οδηγίες φόρτισης και μην φορτίζετε τη συστοιχία μπαταρίας ή το εργαλείο εκτός του καθορισμένου στις οδηγίες εύρους θερμοκρασίας.** Η φόρτιση με ακατάλληλο τρόπο ή σε θερμοκρασίες εκτός του καθορισμένου εύρους μπορεί να προκαλέσει ζημιά στην μπαταρία και να αυξήσει τον κίνδυνο πυρκαγιάς.
6. **Σ'ΕΡΒΙΣ**
- a) **Αναθέτετε το σέρβισ του ηλεκτρικού εργαλείου σε εξειδικευμένο επισκευαστή που χρησιμοποιεί αποκλειστικά πανομοιότυπα ανταλλακτικά.** Κατά αυτόν τον τρόπο, διασφαλίζετε τη διατήρηση των επιπέδων ασφαλείας του ηλεκτρικού εργαλείου.
- b) **Μην αναθέτετε ποτέ το σέρβισ κατεστραμμένων συστοιχιών μπαταριών.** Το σέρβισ συστοιχιών μπαταριών επιτρέπεται να εκτελείται αποκλειστικά από τον κατασκευαστή ή εξουσιοδοτημένους παρόχους σέρβισ.

## Προετοιμασία

**▲ ΠΡΟΕΙΔΟΠΟΙΗΣΗ!** Κίνδυνος τραυματισμού από ακούσια εκκίνηση της συσκευής. Τοποθετήστε τον συσσωρευτή στη συσκευή μόνο, εάν

η συσκευή είναι εντελώς έτοιμη για τη χρήση.

## Εξαρτήματα χειρισμού

Γνωρίστε πριν από την πρώτη λειτουργία της συσκευής τα στοιχεία χειρισμού της.

### Περιστρεφόμενος ρυθμιστής

#### (Εικ. C)

Η συσκευή διαθέτει ρυθμιζόμενη ταχύτητα προώθησης 6 βαθμίδων. Με τον περιστρεφόμενο ρυθμιστή (2) μπορείτε να επιλέξετε την βαθμίδα ταχύτητας.

- **Αύξηση της ταχύτητας προώθησης:** Περιστρέψτε στην κατεύθυνση 6
- **Μείωση της ταχύτητας προώθησης:** Περιστρέψτε στην κατεύθυνση 1

### Φραγή ενεργοποίησης

#### (Εικ. B)

Η φραγή ενεργοποίησης εμποδίζει μη ηθελημένη πίεση του διακόπτη ενεργο-/απενεργοποίησης (6).

- **Λασκάρισμα της φραγής ενεργοποίησης:** Πιέστε το μοχλό ασφάλισης (7) στη δεξιά πλευρά προς τα μέσα
- **Χρήση της φραγής ενεργοποίησης:** Πιέστε το μοχλό ασφάλισης (7) στην αριστερή πλευρά προς τα μέσα

### Λυχνία LED λειτουργίας

#### (Εικ. A)

Η λυχνία LED λειτουργίας (5) ενεργοποιείται και απενεργοποιείται αυτόματα με τη συσκευή.

Η λυχνία LED λειτουργίας (5) ανάβει κόκκινη σε περίπτωση υπερφόρτωσης.

## Τοποθέτηση /αφαίρεση φυσιγγίου

### Υποδείξεις

- Χρησιμοποιείτε μόνο φυσιγγία των 300 ml.
- Ελέγχετε κάθε φυσιγγίο για τρυπήματα και ζημιές πριν την τοποθέτηση μέσα στη συσκευή.
- Χρησιμοποιείτε μόνο φυσιγγία σε άψογη κατάσταση. Σε αντίθετη περίπτωση μπορεί να προκληθεί ζημιά στη συσκευή.
- Απομακρύνετε κολλημένα υλικά από σπασμένα φυσιγγία.

### Τοποθέτηση φυσιγγίου (Εικ. D)

1. Τραβήξτε τη λαβή (1) προς τα πίσω ενόσω κρατάτε πατημένη την απασφάλιση (8).
2. Τοποθετήστε το φυσιγγίο.
3. Ωθήστε τη λαβή (1) με προσοχή προς τα εμπρός μέχρι η ράβδος ώθησης (10) και το φυσιγγίο να έρχονται σε επαφή. Κρατήστε τότε πατημένη την απασφάλιση (8).

### Αφαίρεση φυσιγγίου (Εικ. D)

1. Τραβήξτε τη λαβή (1) προς τα πίσω ενόσω κρατάτε πατημένη την απασφάλιση (8).
2. Αφαιρέστε το φυσιγγίο.

## Τοποθέτηση και αφαίρεση συσσωρευτή

**⚠ ΠΡΟΕΙΔΟΠΟΙΗΣΗ!** Κίνδυνος τραυματισμού από ακούσια εκκίνηση της συσκευής. Τοποθετήστε τον συσσωρευτή στη συσκευή μόνο, εάν η συσκευή είναι εντελώς έτοιμη για τη χρήση.

**ΥΠΟΔΕΙΞΗ!** Κίνδυνος ζημιάς! Λάθος συσσωρευτής μπορεί να προκαλέσει ζημιά στη συσκευή και τον συσσωρευτή.

**Τοποθέτηση συσσωρευτή (Εικ. Α)**

1. Ωθήστε το συσσωρευτή (11) κατά μήκος της ράγας οδήγησης μέσα στη συγκράτηση συσσωρευτή (4). Ο συσσωρευτής ασφαλίζει με χαρακτηριστικό ήχο.

**Αφαίρεση συσσωρευτή (Εικ. Α)**

1. Πατήστε και κρατήστε πατημένη την απασφάλιση συσσωρευτή (12) στον συσσωρευτή (11).
2. Απομακρύνετε το συσσωρευτή από τη συγκράτηση συσσωρευτή (4).

## Λειτουργία

### Υποδείξεις λειτουργίας

**▲ ΠΡΟΣΟΧΗ!** Κίνδυνος τραυματισμού από μάγκωμα των δαχτύλων. Μην αγγίζετε τη ράβδο ώθησης όσο η συσκευή είναι σε λειτουργία.

- Φοράτε προστατευτικά γυαλιά.
- Διατηρείτε την εγκοπή αερισμού ελεύθερη για την προστασία της συσκευής από υπερθέρμανση και ζημιές.
- Αντικαταστήστε το φυσίγγιο μόλις η ράβδος ώθησης φτάσει στο μπροστινό άκρο και ο κινητήρας μεταβεί στο ρελαντί.

### Η ράβδος ώθησης δεν τραβιέται έξω

1. Γυρίστε τον περιστρεφόμενο ρυθμιστή (2) στο 1.
2. Πιέστε σύντομα τον διακόπτη ενεργο-/απενεργοποίησης.
3. Μόλις απενεργοποιηθεί πάλι ο κινητήρας, προσπαθήστε να τραβήξετε έξω την ράβδο ώθησης (10).
4. Επαναλάβετε τη διαδικασία μέχρι η ράβδος ώθησης (10) να τραβηχτεί εντελώς έξω.

### Προσδιορισμός ποσότητας στεγανοποιητικού υλικού

Παράγοντες επίδρασης σε μια ποσότητα στεγανοποιητικού υλικού:

- Διάμετρος του ανοίγματος ακροφυσίου
- Ταχύτητα προώθησης
- Είδος του στεγανοποιητικού υλικού
- Θερμοκρασία

### Διαδικασία (Εικ. Α/Β)

1. Κόψτε αρχικά μικρό μέρος από τη μύτη ακροφυσίου και δοκιμάστε την παροχή της ποσότητας στεγανοποιητικού υλικού με τα εξής βήματα. Κόψτε μεγαλύτερο μέρος από τη μύτη ακροφυσίου εάν η παροχή στεγανοποιητικού υλικού στο άκρο δεν είναι ακόμα επαρκής.
2. Ρυθμίστε τον περιστρεφόμενο ρυθμιστή (2) στην αρχή στο 1.
3. Ενεργοποιήστε τη συσκευή (δείτε *Ενεργοποίηση και Απενεργοποίηση*, σ. 31).
4. Αυξήστε αργά την ταχύτητα προώθησης και προσέξτε εδώ την παροχή στεγανοποιητικού υλικού.
5. Απενεργοποιήστε τη συσκευή (δείτε *Ενεργοποίηση και Απενεργοποίηση*, σ. 31) όταν ολοκληρώσετε τον προσδιορισμό της παροχής στεγανοποιητικού υλικού ή εάν θέλετε να τερματίσετε την εργασία με τη συσκευή.

### Ενεργοποίηση και Απενεργοποίηση

#### Υποδείξεις

- Η ράβδος ώθησης (10) πιέζει την ποσότητα στεγανοποιητικού υλικού έξω από τη συσκευή, μόλις αυτή ενεργοποιηθεί.
- Μπορείτε να ρυθμίσετε αβαθμίδωτα την ταχύτητα προώθησης με τον

διακόπτη ενεργο-/απενεργοποίησης (6). Όσο περισσότερο πιέζετε τον διακόπτη ενεργο-/απενεργοποίησης (6), τόσο αυξάνεται η ταχύτητα προώθησης.

### Ενεργοποίηση (Εικ. Α/Β)

1. Εξασφαλίστε ότι ο συσσωρευτής έχει τοποθετηθεί (δείτε *Τοποθέτηση και αφαίρεση συσσωρευτή, σ. 30*).
2. Εξασφαλίστε ότι ο η φραγή ενεργοποίησης έχει λασκάρει (δείτε *Φραγή ενεργοποίησης, σ. 30*).
3. Πατήστε το διακόπτη ενεργο-/απενεργοποίησης (6).

### Απενεργοποίηση (Εικ. Α/Β)

1. Αφήστε το διακόπτη ενεργο-/απενεργοποίησης (6).
2. Πριν από μια παρατεταμένη αποθήκευση: Αφαιρέστε τον συσσωρευτή (δείτε *Τοποθέτηση και αφαίρεση συσσωρευτή, σ. 30*) και χρησιμοποιήστε την φραγή ενεργοποίησης (δείτε *Φραγή ενεργοποίησης, σ. 30*).

### Προειδοποίηση υπερφόρτωσης

Η λυχνία LED λειτουργίας (5) ανάβει κόκκινη σε περίπτωση υπερφόρτωσης.

### Διαδικασία (Εικ. Α/Β)

1. Απενεργοποιήστε τη συσκευή (δείτε *Ενεργοποίηση και Απενεργοποίηση, σ. 31*).
2. Αφήστε τη συσκευή να κρυώσει καλά.
3. Ενεργοποιήστε πάλι τη συσκευή (δείτε *Ενεργοποίηση και Απενεργοποίηση, σ. 31*).

## Μεταφορά

Υποδείξεις για τη μεταφορά της συσκευής:

- Απενεργοποιήστε τη συσκευή.
- Βεβαιωθείτε ότι όλα τα κινούμενα μέρη έχουν ακινητοποιηθεί πλήρως.
- Μεταφέρετε τη συσκευή πάντα από τη χειρολαβή (3) ή χρησιμοποιείτε τη θήκη φύλαξης (14) που περιλαμβάνεται στον παραδοτέο εξοπλισμό.

## Καθαρισμός, συντήρηση και αποθήκευση

**▲ ΠΡΟΕΙΔΟΠΟΙΗΣΗ!** Κίνδυνος τραυματισμού από ακούσια εκκίνηση της συσκευής. Προστατευτείτε κατά τις εργασίες συντήρησης και καθαρισμού. Απενεργοποιήστε τη συσκευή και απομακρύνετε το συσσωρευτή (11).

Οι εργασίες επισκευών και συντήρησης που δεν περιγράφονται στις παρούσες οδηγίες, πρέπει να διεξάγονται από το κέντρο σέρβις μας. Χρησιμοποιείτε μόνο γνήσια εξαρτήματα.

### Καθαρισμός

**▲ ΠΡΟΕΙΔΟΠΟΙΗΣΗ!** Ηλεκτροπληξία! Ποτέ μην ψεκάζετε τη συσκευή με νερό.

**ΥΠΟΔΕΙΞΗ!** Κίνδυνος ζημιάς. Οι χημικές ουσίες μπορούν να φθείρουν τα πλαστικά μέρη της συσκευής. Μην χρησιμοποιείτε καθαριστικά ή διαλύτες.

- Διατηρείτε τις εγκοπές αερισμού, το περίβλημα κινητήρα και τις λαβές της συσκευής καθαρά. Για τον σκοπό αυτό, χρησιμοποιείτε ένα υγρό πανί ή μια βούρτσά.

- Καθαρίζετε την υποδοχή φυσιγγίου (9) και την ράβδο ώθησης (10) μετά από κάθε χρήση. Απομακρύνετε υπολείμματα κόλλας και στεγανοποιητικού υλικού.

## Συντήρηση

Η συσκευή δεν απαιτεί συντήρηση.

## Αποθήκευση

Αποθηκεύετε πάντα τη συσκευή και τα αξεσουάρ:

- καθαρά
- στεγνά
- προστατευμένα από τη σκόνη
- Στο απεσταλμένο βαλιτσάκι φύλαξης (14)
- εκτός εμβέλειας παιδιών

Η θερμοκρασία αποθήκευσης για τον συσσωρευτή και τη συσκευή κυμαίνεται μεταξύ 0°C και 45°C. Κατά τη διάρκεια της αποθήκευσης, αποφεύγετε το υπερβολικό ψύχος ή ζέστη, ώστε ο συσσωρευτής να μην χάσει την απόδοσή του.

Σε περίπτωση μακροχρόνιας αποθήκευσης (π.χ. χειμερινή περίοδος), αφαιρέστε τον συσσωρευτή από τη συσκευή (λάβετε υπόψη τις ξεχωριστές οδηγίες λειτουργίας για τον συσσωρευτή και τον φορτιστή).

Αποθηκεύετε το συσσωρευτή μόνο σε κατάσταση μερικής φόρτισης. Κατά τη διάρκεια μακράς αποθήκευσης πρέπει η κατάσταση φόρτισης να κυμαίνεται μεταξύ 40-60%.

Κατά τη διάρκεια μιας μακράς φάσης αποθήκευσης ελέγχετε σχεδόν κάθε 3 μήνες την κατάσταση φόρτισης του συσσωρευτή. Εφόσον απαιτείται επαναφορτίζετε τον συσσωρευτή.

## Απόρριψη/Προστασία του περιβάλλοντος

Αφαιρέστε τον συσσωρευτή από τη συσκευή και βεβαιωθείτε ότι η συσκευή, ο συσσωρευτής, τα εξαρτήματα και η συσκευασία ανακυκλώνονται με φιλικό προς το περιβάλλον τρόπο.



Μην απορρίπτετε τις ηλεκτρικές συσκευές στα οικιακά απορρίμματα.

Το σύμβολο του διαγραμμένου τροχήλατου κάδου σημαίνει ότι το προϊόν αυτό δεν πρέπει να απορρίπτεται ως μη διαλεγμένο αστικό απόβλητο στο τέλος της ωφέλιμης ζωής του.

### Οδηγία 2012/19/ΕΕ σχετικά με τα απόβλητα ηλεκτρικού και ηλεκτρονικού εξοπλισμού:

Οι καταναλωτές είναι νομικά υπεύθυνοι να οδηγήσουν τις ηλεκτρικές και ηλεκτρονικές συσκευές, στο τέλος της διάρκειας ζωής τους, σε μια φιλική προς το περιβάλλον ανακύκλωση. Με τον τρόπο αυτό εξασφαλίζεται μια φιλική προς το περιβάλλον και τους πόρους επαναχρησιμοποίηση. Ανάλογα με την εφαρμογή στο εθνικό δίκαιο, έχετε τις εξής δυνατότητες:

- επιστροφή σε ένα σημείο πώλησης,
- παράδοση σε ένα επίσημο σημείο συλλογής,
- επιστροφή στον κατασκευαστή/ υπεύθυνο διάθεσης στην αγορά.

Δεν ισχύει για παρελκόμενα και βοηθητικές διατάξεις χωρίς ηλεκτρικά εξαρτήματα που περιλαμβάνονται στις παλιές συσκευές.

## Οδηγίες απόρριψης για συσσωρευτές



Μην απορρίψετε τον συσσωρευτή στα οικιακά απορρίμματα, στη φωτιά (κίνδυνος έκρηξης) ή στο νερό. Οι φθαρμένοι συσσωρευτές μπορεί να είναι επιβλαβείς για το περιβάλλον και την υγεία σας, εάν εξέλθουν δηλητηριώδεις ατμοί ή υγρά.

Απορρίψτε τους συσσωρευτές σύμφωνα με τις τοπικές προδιαγραφές. Οι συσσωρευτές που έχουν υποστεί

βλάβη ή έχουν φτάσει στο τέλος ζωής τους πρέπει να ανακυκλώνονται σύμφωνα. Παραδίδετε τους συσσωρευτές σε ένα σημείο συλλογής παλιών μπαταριών, όπου μπορούν να ανακυκλωθούν με φιλικό προς το περιβάλλον τρόπο. Απευθυνθείτε σχετικά στην τοπική επιχείρηση διάθεσης αποβλήτων ή στο κέντρο σέρβις της εταιρείας μας. Απορρίψτε τους συσσωρευτές σε αποφορτισμένη κατάσταση. Συστήνουμε να καλύπτετε τους πόλους με μια αυτοκόλλητη ταινία, για προστασία από βραχυκύκλωμα. Μην ανοίγετε τον συσσωρευτή.

## Αναζήτηση σφάλματος

Ο παρακάτω πίνακας θα σας βοηθήσει κατά την αντιμετώπιση μικρών βλαβών:

Πρόβλημα	Πιθανή αιτία	Αντιμετώπιση σφάλματος
Δεν είναι δυνατή η εκκίνηση της συσκευής	Διακό/Διακόπτης ενεργο-/απενεργοποίησης (6) απενεργοποιημένος	Έλεγχος της θέσης του διακόπτη ενεργο-/απενεργοποίησης (6)
	Ο διακόπτης ενεργο-/απενεργοποίησης (6) είναι ελαττωματικός	Απευθυνθείτε στο Κέντρο σέρβις.
	Κινητήρας ελαττωματικός	
Δεν παρέχεται στεγανοποιητικό υλικό	Η μύτη ακροφυσίου δεν έχει κοπεί σωστά	Κόψτε καταλλήλως τη μύτη ακροφυσίου
	Ακροφύσιο φραγμένο από σκληρυμένο υλικό	Απομάκρυνση σκληρυμένου υλικού
	Φυσίγγιο φθαρμένο	Αντικατάσταση φυσίγγιου
	Το στεγανοποιητικό υλικό είναι στερεό	Θερμάνετε το υλικό μέχρι να μαλακώσει

## Σέρβις

### Εγγύηση

Αξιότιμη πελάτη,

Το παρόν προϊόν διαθέτει 3 χρόνια εγγύηση από την ημερομηνία αγοράς. Σε περίπτωση ελλείψεων σε αυτό το προϊόν έχετε νομικά δικαιώματα ένα-

ντι του πωλητή του προϊόντος. Αυτά τα νομικά δικαιώματα δεν περιορίζονται από την κατωτέρω αναφερόμενη εγγύησή μας.

### Όροι εγγύησης

Η περίοδος εγγύησης ξεκινάει κατά την ημερομηνία αγοράς. Φυλάσσετε σε ασφαλές σημείο τη γνήσια απόδει-

ξη αγοράς. Αυτό το έγγραφο απαιτείται ως απόδειξη για την αγορά. Εάν εντός τριών ετών από την ημερομηνία αγοράς αυτού του προϊόντος προκύψει σφάλμα υλικού ή κατασκευής, κατόπιν επιλογής μας, θα το επισκευάσουμε για εσάς δωρεάν ή θα το αντικαταστήσουμε. Η παρούσα εγγύηση προϋποθέτει ότι εντός της περιόδου των τριών ετών θα προσκομίσετε το ελαττωματικό προϊόν και την απόδειξη αγοράς (απόδειξη ταμείου) και θα περιγράψετε εν συντομία γραπτώς πού βρίσκεται η έλλειψη και πότε προέκυψε.

Εάν το ελάττωμα καλύπτεται από την εγγύησή μας, λαμβάνετε το επισκευασμένο προϊόν ή ένα νέο. Με την επισκευή ή την αντικατάσταση του προϊόντος δεν ξεκινάει νέα χρονική περίοδος εγγύησης.

### **Περίοδος εγγύησης και νομικές απαιτήσεις λόγω ελλείψεων**

Ο χρόνος εγγύησης δεν παρατείνεται μέσω της παροχής εγγύησης. Αυτό ισχύει και για εξαρτήματα, τα οποία έχουν αντικατασταθεί και επισκευαστεί. Ενδεχόμενες ήδη υπάρχουσες ζημιές και ελλείψεις κατά την αγορά πρέπει να γνωστοποιηθούν αμέσως μετά το άνοιγμα της συσκευασίας. Μετά τη λήξη του χρόνου εγγύησης, τυχόν εμφανιζόμενες επισκευές χρεώνονται.

### **Εγγύηση**

Το προϊόν κατασκευάστηκε σύμφωνα με αυστηρές οδηγίες ποιότητας και ελέγχθηκε προσεκτικά πριν από την αποστολή.

Η εγγύηση ισχύει για σφάλματα υλικού ή κατασκευής. Η παρούσα εγγύηση δεν αφορά εξαρτήματα του προϊόντος τα οποία υπόκεινται σε φυσιολογική φθορά και επομένως θεωρούνται φθιρόμενα εξαρτήματα (π.χ. Υποδο-

χή φυσιγγίων) ή ζημιές σε εύθραυστα εξαρτήματα.

Η παρούσα εγγύηση λήγει όταν προκληθεί ζημιά στο προϊόν, όταν γίνει λάθος χειρισμός του ή εάν δεν έχει συντηρηθεί. Για μια κατάλληλη χρήση του προϊόντος πρέπει να τηρούνται επακριβώς οι αναφερόμενες υποδείξεις στις οδηγίες λειτουργίας. Πρέπει οπωσδήποτε να αποφεύγονται σκοπιοί χρήσης και χειρισμοί που δεν συνηθίζονται στις οδηγίες λειτουργίας ή για τους οποίους υπάρχει προειδοποίηση.

Το προϊόν προορίζεται μόνο για ιδιωτική και όχι για επαγγελματική χρήση. Σε περίπτωση κακής μεταχείρισης και ακατάλληλης χρήσης, χρήσης βίας και παρεμβάσεων, οι οποίες δεν διεξήχθησαν από το εξουσιοδοτημένο μας τμήμα σέρβις, η εγγύηση παύει να ισχύει.

### **Διαδικασία σε περίπτωση εγγύησης**

Για να εξασφαλιστεί η γρήγορη επεξεργασία της υπόθεσής σας, τηρείτε τις εξής υποδείξεις:

- Για όλα τα αιτήματα να έχετε πρόχειρη την απόδειξη ταμείου και τον αριθμό προϊόντος (IAN 463832\_2404) ως απόδειξη της αγοράς.
- Μπορείτε να βρείτε τον αριθμό προϊόντος στην πινακίδα τύπου στο προϊόν, σε χάραξη στο προϊόν, στη σελίδα τίτλου των οδηγιών χειρισμού (κάτω αριστερά) ή στο αυτοκόλλητο στην πίσω ή κάτω πλευρά του προϊόντος.
- Εάν προκύψουν σφάλματα λειτουργίας ή λοιπές ελλείψεις, επικοινωνήστε πρώτα με το κατωτέρω αναφερόμενο Κέντρο σέρβις **τηλεφωνικά** ή χρησιμοποιήστε το **έντυπο επικοινωνίας**, το οποίο θα βρείτε στον *parkside-diy.com* στην κατηγορία **Εξυπηρέτηση**.

- Ένα προϊόν που θεωρείται ελαττωματικό μπορείτε, κατόπιν επικοινωνίας με το Κέντρο σέρβις μας, να το αποστείλετε χωρίς έξοδα αποστολής στη γνωστοποιημένη διεύθυνση σέρβις, επισυνάπτοντας την απόδειξη αγοράς (απόδειξη ταμείου) και αναφέροντας πού βρίσκεται η έλλειψη και τότε προέκυψε. Προς αποφυγή προβλημάτων στην παραλαβή και επιπρόσθετων εξόδων να χρησιμοποιείτε αποκλειστικά τη διεύθυνση που σας έχει δοθεί. Εξασφαλίστε ότι η αποστολή δεν μπορεί να γίνει με χρέωση του πελάτη, ως ογκώδη, εξπρές ή με άλλου τύπου ειδική αποστολή. Αποστείλετε το προϊόν μαζί με όλα τα συνοδευτικά αξεσουάρ κατά την αγορά και φροντίστε για επαρκώς ασφαλή συσκευασία μεταφοράς.



Στον ιστότοπο *parkside-diy.com* μπορείτε να δείτε και να κατεβάσετε αυτό το εγχειρίδιο και πολλά άλλα. Με αυτό τον κωδικό QR μεταβαίνετε απευθείας στο ιστότοπο *parkside-diy.com*. Επιλέξτε τη χώρα σας και μέσω της μάσκας αναζήτησης αναζητήστε τις οδηγίες χειρισμού. Μέσω καταχώρισης του αριθμού προϊόντος (IAN) 463832\_2404

μπορείτε να ανοίξετε τις οδηγίες χειρισμού.

## Σέρβις επισκευών

Για επισκευές που δεν εμπίπτουν στην εγγύηση, απευθυνθείτε στο Κέντρο σέρβις. Ευχαρίστως να σας δώσουμε μια εκτίμηση της δαπάνης.

- Μπορούμε να επεξεργαστούμε μόνο συσκευές που έχουν αποσταλεί επαρκώς συσκευασμένες και με πληρωμένα τέλη.  
**Υπόδειξη:** Παρακαλούμε να αποστείλετε τη συσκευή σας καθαρή και με αναφορά του ελαττώματος στην αντίστοιχη διεύθυνση του κέντρου σέρβις.
- Δεν παραλαμβάνονται συσκευές που έχουν αποσταλεί πληρωτές στον προορισμό καθώς και συσκευές που έχουν αποσταλεί ως ογκώδη ή εξπρές ή με άλλου τύπου ειδική αποστολή.
- Πραγματοποιούμε την απόρριψη των απεσταλμένων σας ελαττωματικών συσκευών δωρεάν.

## Κέντρο Σέρβις



Σέρβις Ελλάδα

Tel.: 00800 491824928

Φόρμα επικοινωνίας στο  
*parkside-diy.com*

IAN 463832\_2404

## Εισαγωγέας

Λάβετε υπόψη ότι η ακόλουθη διεύθυνση δεν είναι διεύθυνση σέρβις. Επικοινωνήστε πρώτα με το ανωτέρω αναφερόμενο κέντρο σέρβις.

Grizzly Tools GmbH & Co. KG  
Stockstädter Str. 20  
63762 Grobostheim  
GERMANY  
[www.grizzlytools.de](http://www.grizzlytools.de)

## Ανταλλακτικά και αξεσουάρ

Μπορείτε να λάβετε ανταλλακτικά και αξεσουάρ μέσω του ιστοτόπου **www.grizzlytools.shop**. Εάν προκύψουν προβλήματα κατά τη διαδικασία παραγγελίας, επικοινωνήστε μαζί μας μέσω του διαδικτυακού μας καταστήματος. Εάν έχετε περισσότερες ερωτήσεις μπορείτε να απευθυνθείτε στο: *Κέντρο Σέρβις, σ. 36*

Θέση	Ονομασία	Αρ. παραγγελίας
9	Υποδοχή φυσιγγίων	91099214
10	Ράβδος ώθησης	91099213

## Μετάφραση του πρωτοτύπου των δήλωση συμμόρφωσης ΕΕ

Προϊόν: **Επαναφορτιζόμενο πιστόλι σιλικόνης**

Μοντέλο: **PKPA 20-Li A1**

Αριθμός σειράς: 000001 - 050000

Ο στόχος της δήλωσης που περιγράφεται παραπάνω είναι σύμφωνος με τη σχετική ενωσιακή νομοθεσία εναρμόνισης:

**2006/42/EC • 2014/30/EU • 2011/65/EU & (EU) 2015/863**

**Προϊόν με μπαταρία Smart PAPS 204 A1/Smart PAPS 208 A1: 2014/53/EU**

Το ανωτέρω περιγραφόμενο αντικείμενο της δήλωσης είναι σύμφωνο με την οδηγία 2011/65/EU του Ευρωπαϊκού Κοινοβουλίου και του Συμβουλίου, της 8ης Ιουνίου 2011, σχετικά με τον περιορισμό της χρήσης ορισμένων επικίνδυνων ουσιών σε ηλεκτρικό και ηλεκτρονικό εξοπλισμό.

Για να εξασφαλιστεί η συμμόρφωση, έχουν εφαρμοστεί τα ακόλουθα εναρμονισμένα πρότυπα και εθνικά πρότυπα και κανονισμοί:

**EN 62841-1:2015/A11:2022 • EN ISO 12100:2010**

**EN IEC 55014-1:2021 • EN IEC 55014-2:2021**

**EN IEC 63000:2018 • IEC 62471:2006**

**Προϊόν με μπαταρία Smart PAPS 204 A1/Smart PAPS 208 A1:**

**EN 301 489-1 V2.2.3:2019 • Draft EN 301 489-17 V3.2.6:2023**

**EN 300 328 V2.2.2:2019 • EN 50663:2017**

Η παρούσα δήλωση συμμόρφωσης εκδίδεται με αποκλειστική ευθύνη του κατασκευαστή:



Grizzly Tools GmbH & Co. KG  
Stockstädter Str. 20  
63762 Großostheim  
GERMANY  
08.11.2024

Christian Frank  
Εξουσιοδοτημένος αντιπρόσωπος  
για την τεκμηρίωση

# Inhaltsverzeichnis

<b>Einleitung</b> .....	<b>38</b>
Bestimmungsgemäße Verwendung.....	38
Lieferumfang/Zubehör.....	39
Übersicht.....	39
Funktionsbeschreibung.....	39
Technische Daten.....	39
<b>Sicherheitshinweise</b> .....	<b>41</b>
Bedeutung der Sicherheitshinweise.....	41
Bildzeichen und Symbole.....	41
Allgemeine Sicherheitshinweise für Elektrowerkzeuge.....	41
<b>Vorbereitung</b> .....	<b>45</b>
Bedienteile.....	45
Kartusche einsetzen/ entnehmen.....	45
Akku einsetzen und entnehmen.....	45
<b>Betrieb</b> .....	<b>46</b>
Arbeitshinweise.....	46
Dichtmittelmenge bestimmen.....	46
Ein- und Ausschalten.....	46
Überlastwarnung.....	47
<b>Transport</b> .....	<b>47</b>
<b>Reinigung, Wartung und Lagerung</b> .....	<b>47</b>
Reinigung.....	47
Wartung.....	47
Lagerung.....	47
<b>Entsorgung/Umweltschutz</b> .....	<b>48</b>
Zusätzliche Entsorgungshinweise für Deutschland.....	48
Entsorgungshinweise für Akkus.....	49
<b>Fehlersuche</b> .....	<b>49</b>
<b>Service</b> .....	<b>49</b>
Garantie.....	49
Reparatur-Service.....	51
Service-Center.....	51
Importeur.....	51

<b>Ersatzteile und Zubehör</b> .....	<b>52</b>
<b>Original-EU- Konformitätserklärung</b> .....	<b>52</b>
<b>Explosionszeichnung</b> .....	<b>53</b>

## Einleitung

Sie haben sich damit für ein hochwertiges Gerät entschieden. Dieses Gerät wurde während der Produktion auf Qualität geprüft und einer Endkontrolle unterzogen. Die Funktionsfähigkeit Ihres Gerätes ist somit sichergestellt.



Die Betriebsanleitung ist Bestandteil dieses Geräts. Sie enthält wichtige Hinweise für Sicherheit, Gebrauch und Entsorgung. Lesen Sie die Betriebsanleitung sorgfältig. Machen Sie sich mit den Bedienteilen und dem richtigen Gebrauch des Gerätes vertraut. Benutzen Sie das Gerät nur wie beschrieben und für die angegebenen Einsatzbereiche. Bewahren Sie die Betriebsanleitung gut auf und händigen Sie alle Unterlagen bei Weitergabe des Geräts an Dritte mit aus.

## Bestimmungsgemäße Verwendung

Das Gerät ist ausschließlich für folgende Verwendungen bestimmt:

- Zum Auftragen von Acryl, Silikon sowie anderen Dicht- und Klebstoffen.

Jede andere Verwendung, die in dieser Betriebsanleitung nicht ausdrücklich zugelassen wird, kann eine ernsthafte Gefahr für den Benutzer darstellen und zu Schäden am Gerät führen. Der Bediener oder Nutzer des Geräts ist für Unfälle oder Schäden an anderen Menschen oder deren Eigentum verantwortlich. Das Gerät ist für den Einsatz im Heimwerkerbereich

bestimmt. Es wurde nicht für den gewerblichen Dauereinsatz konzipiert. Bei gewerblichem Einsatz erlischt die Garantie. Der Hersteller haftet nicht für Schäden, die durch bestimmungswidrige Verwendung oder falsche Bedienung verursacht wurden.

Das Gerät ist Teil der Serie **X 20 V TEAM** und kann mit Akkus der **X 20 V TEAM** Serie betrieben werden. Akkus der Serie **X 20 V TEAM** dürfen nur mit Ladegeräten der Serie **X 20 V TEAM** geladen werden.

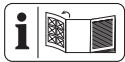
### Lieferumfang/Zubehör

Packen Sie das Gerät aus und überprüfen Sie den Lieferumfang. Entsorgen Sie das Verpackungsmaterial ordnungsgemäß.

- Akku-Kartuschenpresse
- Kartuschenhülse (vormontiert)
- Aufbewahrungskoffer
- Originalbetriebsanleitung

**Akkus und Ladegerät sind nicht im Lieferumfang enthalten.**

### Übersicht



Die Abbildungen des Geräts finden Sie auf der vorderen Ausklappseite.

#### (Abb. A)

- 1 Griff
- 2 Drehregler
- 3 Handgriff
- 4 Akku-Halter
- 5 LED-Arbeitsleuchte
- 6 Ein-/Ausschalter
- 7 Arretierhebel
- 8 Entriegelung
- 9 Kartuschenhülse
- 10 Schubstange
- 11 Akku
- 12 Akku-Entriegelung

13 Ladegerät

14 Aufbewahrungskoffer

### Funktionsbeschreibung

Die Schubstange im Inneren der Kartusche drückt das Produkt aus der Düse. Das Gerät besitzt eine 6-stufig einstellbare Vorschubgeschwindigkeit.

Die Funktion der Bedienteile entnehmen Sie bitte den nachfolgenden Beschreibungen.

### Technische Daten

#### Akku-Kartuschenpresse

.....	<b>PKPA 20-Li A1</b>
Bemessungsspannung $U$ .....	20 V $\approx$
Leerlaufdrehzahl $n_0$ .....	23000 $\text{min}^{-1}$
Vorschubgeschwindigkeit .....	0-28 mm/s
Druckkraft .....	5000 N
Schalldruckpegel $L_{pA}$	
.....	69,8 dB; $K_{pA}=3$ dB
Schalleistungspegel $L_{WA}$	
.....	77,8 dB; $K_{WA}=3$ dB
Vibration $a_h$ .....	$0,485 \text{ m/s}^2$ ; $K=1,5 \text{ m/s}^2$
Gewicht (ohne Akku) .....	$\approx 1,6$ kg
Temperatur .....	max. 50 °C
-Ladevorgang .....	4-40 °C
-Lagerung .....	-20-50 °C
-Betrieb .....	0-45 °C

Produkt mit Akku

Smart PAPS 204 A1/

Smart PAPS 208 A1:

Frequenzband .....
 2400-2483,5 MHz |

Sendeleistung .....
 $\leq 20$  dBm |

Lärm- und Vibrationswerte wurden entsprechend den in der Konformitätserklärung genannten Normen und Bestimmungen ermittelt.

Der angegebene Schwingungsgesamtwert und der angegebene Geräuschemissionswert sind nach einem

genormten Prüfverfahren gemessen worden und können zum Vergleich eines Elektrowerkzeugs mit einem anderen verwendet werden. Der angegebene Schwingungsgesamtwert und der angegebene Geräuschemissionswert können auch zu einer vorläufigen Einschätzung der Belastung verwendet werden.

**⚠️ WARNUNG!** Die Schwingungs- und Geräuschemissionen können während der tatsächlichen Benutzung des Elektrowerkzeugs von dem Angabewert abweichen, abhängig von der Art und Weise, in der das Elektrowerkzeug verwendet wird. Es ist notwendig, Sicherheitsmaßnahmen zum Schutz des Bedieners festzulegen, die auf einer Abschätzung der Schwingungsbelastung während der tatsächlichen Benutzungsbedingungen beruhen (hierbei sind alle Anteile des Betriebszyklus zu berücksichtigen, beispielsweise Zeiten, in denen das Elektrowerkzeug abgeschaltet ist, und solche, in denen es zwar eingeschaltet ist, aber ohne Belastung läuft).

**Ladezeiten**

Das Gerät ist Teil der Serie **X 20 V TEAM** und kann mit Akkus der **X 20 V TEAM** Serie betrieben werden. Akkus der Serie **X 20 V TEAM** dürfen nur mit Ladegeräten der Serie **X 20 V TEAM** geladen werden.

Wir empfehlen Ihnen, dieses Gerät ausschließlich mit folgenden Akkus zu betreiben: PAP 20 B1, PAP 20 B3, Smart PAPS 204 A1, Smart PAPS 208 A1

Wir empfehlen Ihnen, diese Akkus mit folgenden Ladegeräten zu laden: PLG 20 A3, PLG 20 A4, PLG 20 C1, PLG 20 C2, PLG 20 C3, PLG 201 A1, PDSLГ 20 A1, PDSLГ 20 B1, Smart PLGS 2012 A1

Technische Daten von Akku und Ladegerät: Siehe separate Anleitung. Die Ladezeit wird u.a. durch Faktoren wie Temperatur der Umgebung und des Akkus, sowie der anliegenden Netzspannung beeinflusst und kann ggf. von den angegebenen Werten abweichen.

Ladezeit (Min.)	PAP 20 A1 PAP 20 A2 PAP 20 B1	PAP 20 A3 PAP 20 B3 Smart PAPS 204 A1	Smart PAPS 208 A1
PLG 20 A1 PLG 20 A4 PLG 20 C1	60	120	240
PLG 20 C2	45	80	165
PLG 20 A2 PLG 20 A3 PLG 20 C3 PDSLГ 20 A1 PDSLГ 20 B1	35	60	120
PLG 201 A1	135	250	500
Smart PLGS 2012 A1	35	45	50

## Sicherheitshinweise

Dieser Abschnitt behandelt die grundlegenden Sicherheitshinweise beim Gebrauch des Geräts.

**▲ WARNUNG!** Personen- und Sachschäden durch unsachgemäßen Umgang mit dem Akku. Beachten Sie die Sicherheitshinweise und Hinweise zum Aufladen und der korrekten Verwendung in der Betriebsanleitung Ihres Akkus und Ladegeräts der Serie **X 20 V TEAM**. Eine detaillierte Beschreibung zum Ladevorgang und weitere Informationen finden Sie in dieser separaten Bedienungsanleitung.

### Bedeutung der Sicherheitshinweise

**▲ GEFAHR!** Wenn Sie diesen Sicherheitshinweis nicht befolgen, tritt ein Unfall ein. Die Folge ist schwere Körperverletzung oder Tod.

**▲ WARNUNG!** Wenn Sie diesen Sicherheitshinweis nicht befolgen, tritt möglicherweise ein Unfall ein. Die Folge ist möglicherweise schwere Körperverletzung oder Tod.

**▲ VORSICHT!** Wenn Sie diesen Sicherheitshinweis nicht befolgen, tritt ein Unfall ein. Die Folge ist möglicherweise leichte oder mittelschwere Körperverletzung.

**HINWEIS!** Wenn Sie diesen Sicherheitshinweis nicht befolgen, tritt ein Unfall ein. Die Folge ist möglicherweise ein Sachschaden.

## Bildzeichen und Symbole

### Bildzeichen auf dem Gerät



Lesen Sie die Betriebsanleitung sorgfältig. Machen Sie sich mit den Bedienteilen und dem richtigen Gebrauch des Gerätes vertraut.



Das Gerät ist Teil der Serie **X 20 V TEAM** und kann mit Akkus der **X 20 V TEAM** Serie betrieben werden. Akkus der Serie **X 20 V TEAM** dürfen nur mit Ladegeräten der Serie **X 20 V TEAM** geladen werden.



Elektrogeräte gehören nicht in den Hausmüll.

### Allgemeine Sicherheitshinweise für Elektrowerkzeuge

**▲ WARNUNG!** Lesen Sie alle Sicherheitshinweise, Anweisungen, **Bebilderungen und technischen Daten, mit denen dieses Elektrowerkzeug versehen ist.** Versäumnisse bei der Einhaltung der nachfolgenden Anweisungen können elektrischen Schlag, Brand und/oder schwere Verletzungen verursachen. **Bewahren Sie alle Sicherheitshinweise und Anweisungen für die Zukunft auf.**

Der in den Sicherheitshinweisen verwendete Begriff „Elektrowerkzeug“ bezieht sich auf netzbetriebene Elektrowerkzeuge (mit Netzleitung) oder auf akkubetriebene Elektrowerkzeuge (ohne Netzleitung).

1. **Arbeitsplatzsicherheit**
  - a) **Halten Sie Ihren Arbeitsbereich sauber und gut beleuchtet.** Unordnung oder unbeleuchtete Ar-

beitsbereiche können zu Unfällen führen.

- b) **Arbeiten Sie mit dem Elektrowerkzeug nicht in explosionsgefährdeter Umgebung, in der sich brennbare Flüssigkeiten, Gase oder Stäube befinden.** Elektrowerkzeuge erzeugen Funken, die den Staub oder die Dämpfe entzünden können.
- c) **Halten Sie Kinder und andere Personen während der Benutzung des Elektrowerkzeuges fern.** Bei Ablenkung können Sie die Kontrolle über das Elektrowerkzeug verlieren.

## 2. Elektrische Sicherheit

- a) **Der Anschlussstecker des Elektrowerkzeugs muss in die Steckdose passen. Der Stecker darf in keiner Weise verändert werden. Verwenden Sie keine Adapterstecker gemeinsam mit schutzgeerdeten Elektrowerkzeugen.** Unveränderte Stecker und passende Steckdosen verringern das Risiko eines elektrischen Schlages.
- b) **Vermeiden Sie Körperkontakt mit geerdeten Oberflächen wie von Rohren, Heizungen, Herden und Kühlschränken.** Es besteht ein erhöhtes Risiko durch elektrischen Schlag, wenn Ihr Körper geerdet ist.
- c) **Halten Sie das Elektrowerkzeug von Regen oder Nässe fern.** Das Eindringen von Wasser in ein Elektrowerkzeug erhöht das Risiko eines elektrischen Schlages.
- d) **Zweckentfremden Sie die Anschlussleitung nicht, um das Elektrowerkzeug zu tragen, aufzuhängen oder um den Stecker aus der Steckdose zu ziehen. Halten Sie die Anschlussleitung fern von Hitze, Öl, scharfen Kan-**

**ten oder sich bewegenden Teilen.** Beschädigte oder verwickelte Anschlussleitungen erhöhen das Risiko eines elektrischen Schlages.

- e) **Wenn Sie mit einem Elektrowerkzeug im Freien arbeiten, verwenden Sie nur Verlängerungsleitungen, die auch für den Außenbereich geeignet sind.** Die Anwendung einer für den Außenbereich geeigneten Verlängerungsleitung verringert das Risiko eines elektrischen Schlages.
  - f) **Wenn der Betrieb des Elektrowerkzeuges in feuchter Umgebung nicht vermeidbar ist, verwenden Sie einen Fehlerstromschutzschalter.** Der Einsatz eines Fehlerstromschutzschalters vermindert das Risiko eines elektrischen Schlages.
- ## 3. Sicherheit von Personen
- a) **Seien Sie aufmerksam, achten Sie darauf, was Sie tun, und gehen Sie mit Vernunft an die Arbeit mit einem Elektrowerkzeug. Benutzen Sie kein Elektrowerkzeug, wenn Sie müde sind oder unter Einfluss von Drogen, Alkohol oder Medikamenten stehen.** Ein Moment der Unachtsamkeit beim Gebrauch des Elektrowerkzeugs kann zu ernsthaften Verletzungen führen.
  - b) **Tragen Sie persönliche Schutzausrüstung und immer eine Schutzbrille.** Das Tragen persönlicher Schutzausrüstung, wie Staubmaske, rutschfeste Sicherheitsschuhe, Schutzhelm oder Gehörschutz, je nach Art und Einsatz des Elektrowerkzeugs, verringert das Risiko von Verletzungen.
  - c) **Vermeiden Sie eine unbeabsichtigte Inbetriebnahme. Vergewissern Sie sich, dass das Elektro-**

- werkzeug ausgeschaltet ist, bevor Sie es an die Stromversorgung und/oder den Akku anschließen, es aufnehmen oder tragen.** Wenn Sie beim Tragen des Elektrowerkzeugs den Finger am Schalter haben oder das Elektrowerkzeug eingeschaltet an die Stromversorgung anschließen, kann dies zu Unfällen führen.
- d) **Entfernen Sie Einstellwerkzeuge oder Schraubenschlüssel, bevor Sie das Elektrowerkzeug einschalten.** Ein Werkzeug oder Schlüssel, der sich in einem drehenden Teil des Elektrowerkzeugs befindet, kann zu Verletzungen führen.
- e) **Vermeiden Sie eine abnormale Körperhaltung. Sorgen Sie für einen sicheren Stand und halten Sie jederzeit das Gleichgewicht.** Dadurch können Sie das Elektrowerkzeug in unerwarteten Situationen besser kontrollieren.
- f) **Tragen Sie geeignete Kleidung. Tragen Sie keine weite Kleidung oder Schmuck. Halten Sie Haare und Kleidung fern von sich bewegenden Teilen.** Lockere Kleidung, Schmuck oder lange Haare können von sich bewegenden Teilen erfasst werden.
- g) **Wenn Staubabsaug- und -auffangeinrichtungen montiert werden können, sind diese anzuschließen und richtig zu verwenden.** Verwendung einer Staubabsaugung kann Gefährdungen durch Staub verringern.
- h) **Wiegen Sie sich nicht in falscher Sicherheit und setzen Sie sich nicht über die Sicherheitsregeln für Elektrowerkzeuge hinweg, auch wenn Sie nach vielfachem Gebrauch mit dem Elektrowerkzeug vertraut sind.** Achtloses Handeln kann binnen Sekundenbruchteilen zu schweren Verletzungen führen.
4. **Verwendung und Behandlung des Elektrowerkzeugs**
- a) **Überlasten Sie das Elektrowerkzeug nicht. Verwenden Sie für Ihre Arbeit das dafür bestimmte Elektrowerkzeug.** Mit dem passenden Elektrowerkzeug arbeiten Sie besser und sicherer im angegebenen Leistungsbereich.
- b) **Benutzen Sie kein Elektrowerkzeug, dessen Schalter defekt ist.** Ein Elektrowerkzeug, das sich nicht mehr ein- oder ausschalten lässt, ist gefährlich und muss repariert werden.
- c) **Ziehen Sie den Stecker aus der Steckdose und/oder entfernen Sie einen abnehmbaren Akku, bevor Sie Geräteeinstellungen vornehmen, Einsatzwerkzeugteile wechseln oder das Elektrowerkzeug weglegen.** Diese Vorsichtsmaßnahme verhindert den unbeabsichtigten Start des Elektrowerkzeugs.
- d) **Bewahren Sie unbenutzte Elektrowerkzeuge außerhalb der Reichweite von Kindern auf. Lassen Sie keine Personen das Elektrowerkzeug benutzen, die mit diesem nicht vertraut sind oder diese Anweisungen nicht gelesen haben.** Elektrowerkzeuge sind gefährlich, wenn sie von unerfahrenen Personen benutzt werden.
- e) **Pflegen Sie das Elektrowerkzeug und Einsatzwerkzeug mit Sorgfalt. Kontrollieren Sie, ob bewegliche Teile einwandfrei funktionieren und nicht klemmen, ob Teile gebrochen oder so**

- beschädigt sind, dass die Funktion des Elektrowerkzeugs beeinträchtigt ist. Lassen Sie beschädigte Teile vor dem Einsatz des Elektrowerkzeugs reparieren. Viele Unfälle haben ihre Ursache in schlecht gewarteten Elektrowerkzeugen.
- f) **Halten Sie Schneidwerkzeuge scharf und sauber.** Sorgfältig gepflegte Schneidwerkzeuge mit scharfen Schneidkanten verklemmen sich weniger und sind leichter zu führen.
- g) **Verwenden Sie Elektrowerkzeug, Zubehör, Einsatzwerkzeuge usw. entsprechend diesen Anweisungen. Berücksichtigen Sie dabei die Arbeitsbedingungen und die auszuführende Tätigkeit.** Der Gebrauch von Elektrowerkzeugen für andere als die vorgesehenen Anwendungen kann zu gefährlichen Situationen führen.
- h) **Halten Sie Griffe und Griffflächen trocken, sauber und frei von Öl und Fett.** Rutschige Griffe und Griffflächen erlauben keine sichere Bedienung und Kontrolle des Elektrowerkzeugs in unvorhergesehenen Situationen.
5. **Verwendung und Behandlung des Akkuwerkzeugs**
- a) **Laden Sie die Akkus nur mit Ladegeräten auf, die vom Hersteller empfohlen werden.** Durch ein Ladegerät, das für eine bestimmte Art von Akkus geeignet ist, besteht Brandgefahr, wenn es mit anderen Akkus verwendet wird.
- b) **Verwenden Sie nur die dafür vorgesehenen Akkus in den Elektrowerkzeugen.** Der Gebrauch von anderen Akkus kann zu Verletzungen und Brandgefahr führen.
- c) **Halten Sie den nicht benutzten Akku fern von Büroklammern, Münzen, Schlüsseln, Nägeln, Schrauben oder anderen kleinen Metallgegenständen, die eine Überbrückung der Kontakte verursachen könnten.** Ein Kurzschluss zwischen den Akkukontakten kann Verbrennungen oder Feuer zur Folge haben.
- d) **Bei falscher Anwendung kann Flüssigkeit aus dem Akku austreten. Vermeiden Sie den Kontakt damit. Bei zufälligem Kontakt mit Wasser abspülen. Wenn die Flüssigkeit in die Augen kommt, nehmen Sie zusätzlich ärztliche Hilfe in Anspruch.** Austretende Akkuflüssigkeit kann zu Hautreizungen oder Verbrennungen führen.
- e) **Benutzen Sie keinen beschädigten oder veränderten Akku.** Beschädigte oder veränderte Akkus können sich unvorhersehbar verhalten und zu Feuer, Explosion oder Verletzungsgefahr führen.
- f) **Setzen Sie einen Akku keinem Feuer oder zu hohen Temperaturen aus.** Feuer oder Temperaturen über 130 °C können eine Explosion hervorrufen.
- g) **Befolgen Sie alle Anweisungen zum Laden und laden Sie den Akku oder das Akkuwerkzeug niemals außerhalb des in der Betriebsanleitung angegebenen Temperaturbereichs.** Falsches Laden oder Laden außerhalb des zugelassenen Temperaturbereichs kann den Akku zerstören und die Brandgefahr erhöhen.
6. **Service**
- a) **Lassen Sie Ihr Elektrowerkzeug nur von qualifiziertem Fachpersonal und nur mit Original-Er-**

**satzteilen reparieren.** Damit wird sichergestellt, dass die Sicherheit des Elektrowerkzeugs erhalten bleibt.

- b) **Warten Sie niemals beschädigte Akkus.** Sämtliche Wartung von Akkus sollte nur durch den Hersteller oder bevollmächtigte Kundendienststellen erfolgen.

## Vorbereitung

**▲ WARNUNG!** Verletzungsgefahr durch ungewollt anlaufendes Gerät. Setzen Sie den Akku erst dann in das Gerät ein, wenn das Gerät vollständig für den Einsatz vorbereitet ist.

### Bedienteile

Lernen Sie vor dem ersten Betrieb des Geräts die Bedienteile kennen.

### Drehregler

#### (Abb. C)

Das Gerät besitzt eine 6-stufig einstellbare Vorschubgeschwindigkeit. Mit dem Drehregler (2) können Sie die Geschwindigkeitsstufe wählen.

- **Vorschubgeschwindigkeit erhöhen:** Drehen Sie Richtung 6
- **Vorschubgeschwindigkeit verringern:** Drehen Sie Richtung 1

### Einschaltsperre

#### (Abb. B)

Die Einschaltsperr verhindert eine unabsichtliche Betätigung des Ein-/Ausschalters (6).

- **Einschaltsperre lösen:** Drücken Sie den Arretierhebel (7) auf der rechten Seite nach innen
- **Einschaltsperre verwenden:** Drücken Sie den Arretierhebel (7) auf der linken Seite nach innen

### LED-Arbeitsleuchte

#### (Abb. A)

Die LED-Arbeitsleuchte (5) schaltet sich automatisch mit dem Gerät ein und aus.

Die LED-Arbeitsleuchte (5) leuchtet bei einer Überlastung rot.

### Kartusche einsetzen/ entnehmen

#### Hinweise

- Verwenden Sie nur 300 ml Kartuschen.
- Überprüfen Sie jede Kartusche auf Einstiche und Beschädigungen, bevor sie in das Gerät eingesetzt wird.
- Verwenden Sie nur einwandfreie Kartuschen. Das Gerät kann sonst beschädigt werden.
- Entfernen Sie anhaftendes Material von angebrochenen Kartuschen.

#### Kartusche einsetzen (Abb. D)

1. Ziehen Sie den Griff (1) nach hinten, während Sie die Entriegelung (8) gedrückt halten.
2. Setzen Sie die Kartusche ein.
3. Schieben Sie den Griff (1) mit Vorsicht nach vorne, bis sich Schubstange (10) und Kartusche berühren. Halten Sie währenddessen die Entriegelung (8) gedrückt.

#### Kartusche entnehmen (Abb. D)

1. Ziehen Sie den Griff (1) nach hinten, während Sie die Entriegelung (8) gedrückt halten.
2. Entnehmen Sie die Kartusche.

### Akku einsetzen und entnehmen

**▲ WARNUNG!** Verletzungsgefahr durch ungewollt anlaufendes Gerät. Setzen Sie den Akku erst dann in das

Gerät ein, wenn das Gerät vollständig für den Einsatz vorbereitet ist.

**HINWEIS!** Beschädigungsgefahr! Falscher Akku kann Gerät und Akku beschädigen.

### Akku einsetzen (Abb. A)

1. Schieben Sie den Akku (11) entlang der Führungsschiene in den Akku-Halter (4).

Der Akku verriegelt hörbar.

### Akku entnehmen (Abb. A)

1. Drücken und halten Sie die Akku-Entriegelung (12) am Akku (11).
2. Ziehen Sie den Akku aus dem Akku-Halter (4).

## Betrieb

### Arbeitshinweise

**▲ VORSICHT!** Verletzungsgefahr durch eingeklemmte Finger. Nicht die Schubstange berühren während das Gerät in Betrieb ist.

- Tragen Sie eine Schutzbrille.
- Halten Sie Lüftungsschlitze frei, um das Gerät vor Überhitzung und Beschädigung zu schützen.
- Wechseln Sie die Kartusche aus, wenn die Schubstange das vordere Ende erreicht und der Motor in den Leerlauf wechselt.

### Schubstange lässt sich nicht herausziehen

1. Drehen Sie den Drehregler (2) auf 1.
2. Betätigen Sie kurz den Ein-/ Ausschalter.
3. Nachdem der Motor wieder aus ist, versuchen Sie die Schubstange (10) herauszuziehen.
4. Wiederholen Sie den Vorgang bis die Schubstange (10) komplett herausgezogen ist.

## Dichtmittelmenge bestimmen

Einflussfaktoren auf eine Dichtmittelmenge:

- Durchmesser der Düsenöffnung
- Vorschubgeschwindigkeit
- Art des Dichtmittels
- Temperatur

### Vorgehen (Abb. A/C)

1. Schneiden Sie zu erst wenig von der Düsen Spitze ab und testen Sie die Abgabe der Dichtmittelmenge mit den folgenden Schritten. Schneiden Sie mehr von der Düsen Spitze ab, wenn die Dichtmittelabgabe am Ende noch nicht ausreichend ist.
2. Stellen Sie den Drehregler (2) zu Beginn auf 1.
3. Schalten Sie das Gerät ein (siehe *Ein- und Ausschalten*, S. 46).
4. Steigern Sie langsam die Vorschubgeschwindigkeit und achten Sie dabei auf die Dichtmittelabgabe.
5. Schalten Sie das Gerät aus (siehe *Ein- und Ausschalten*, S. 46), wenn Sie mit dem Bestimmen der Dichtmittelabgabe fertig sind oder die Arbeit mit dem Gerät beenden wollen.

## Ein- und Ausschalten

### Hinweise

- Die Schubstange (10) drückt die Dichtmittelmenge aus dem Gerät, sobald es eingeschaltet wird.
- Sie können die Vorschubgeschwindigkeit mit dem Ein-/Ausschalter (6) stufenlos regulieren. Je weiter Sie den Ein-/Ausschalter (6) drücken, desto höher ist die Vorschubgeschwindigkeit.

### Einschalten (Abb. A/B)

1. Stellen Sie sicher, dass der Akku eingesetzt ist (siehe *Akku einsetzen und entnehmen*, S. 45).
2. Stellen Sie sicher, dass die Einschaltsperrung gelöst ist (siehe *Einschaltsperrung*, S. 45).
3. Drücken Sie den Ein-/Ausschalter (6).

### Ausschalten (Abb. A/B)

1. Lassen Sie den Ein-/Ausschalter (6) los.
2. Vor einer längeren Lagerung: Entnehmen Sie den Akku (siehe *Akku einsetzen und entnehmen*, S. 45) und verwenden Sie die Einschaltsperrung (siehe *Einschaltsperrung*, S. 45).

### Überlastwarnung

Die LED-Arbeitsleuchte (5) leuchtet bei einer Überlastung rot.

### Vorgehen (Abb. A/B)

1. Schalten Sie das Gerät aus (siehe *Ein- und Ausschalten*, S. 46).
2. Lassen Sie das Gerät vollständig abkühlen.
3. Schalten Sie das Gerät wieder ein (siehe *Ein- und Ausschalten*, S. 46).

## Transport

Hinweise zum Transport des Geräts:

- Schalten Sie das Gerät aus.
- Vergewissern Sie sich, dass alle sich bewegenden Teile zum vollständigen Stillstand gekommen sind.
- Tragen Sie das Gerät immer am Handgriff (3) oder verwenden Sie den im Lieferumfang enthaltenen Aufbewahrungskoffer (14).

## Reinigung, Wartung und Lagerung

**▲ WARNUNG!** Verletzungsgefahr durch ungewollt anlaufendes Gerät. Schützen Sie sich bei Wartungs- und Reinigungsarbeiten. Schalten Sie das Gerät aus und entfernen Sie den Akku (11). Lassen Sie Instandsetzungsarbeiten und Wartungsarbeiten, die nicht in dieser Anleitung beschrieben sind, von unserem Service-Center durchführen. Verwenden Sie nur Original-Ersatzteile.

### Reinigung

**▲ WARNUNG!** Elektrischer Schlag! Spritzen Sie das Gerät niemals mit Wasser ab.

**HINWEIS!** Beschädigungsgefahr. Chemische Substanzen können die Kunststoffteile des Gerätes angreifen. Verwenden Sie keine Reinigungs- bzw. Lösungsmittel.

- Halten Sie Lüftungsschlitze, Motorgehäuse und Griffe des Gerätes sauber. Verwenden Sie dazu ein feuchtes Tuch oder eine Bürste.
- Reinigen Sie die Kartuschenhülse (9) und die Schubstange (10) nach jedem Einsatz. Entfernen Sie Reste von Klebemittel und Dichtmittel.

### Wartung

Das Gerät ist wartungsfrei.

### Lagerung

Lagern Sie Gerät und Zubehör stets:

- sauber
- trocken
- staubgeschützt
- im mitgelieferten Aufbewahrungskoffer (14)
- außerhalb der Reichweite von Kindern

Die Lagertemperatur für den Akku und das Gerät beträgt zwischen 0 °C und 45 °C. Vermeiden Sie während der Lagerung extreme Kälte oder Hitze, damit der Akku nicht an Leistung verliert.

Nehmen Sie den Akku vor einer längeren Lagerung (z. B. Überwinterung) aus dem Gerät (separate Bedienungsanleitung für Akku und Ladegerät beachten).

Lagern Sie den Akku nur im teilgeladenen Zustand. Während einer längeren Lagerung sollte der Ladezustand 40-60% betragen.

Prüfen Sie während einer längeren Lagerung den Ladezustand des Akkus etwa alle 3 Monate. Laden Sie den Akku bei Bedarf nach.

## Entsorgung/ Umweltschutz

Nehmen Sie den Akku aus dem Gerät und führen Sie Gerät, Akku, Zubehör und Verpackung einer umweltgerechten Wiederverwertung zu.



Elektrogeräte gehören nicht in den Hausmüll.

Das Symbol der durchgestrichenen Mülltonne bedeutet, dass dieses Elektro- bzw. Elektronikgerät am Ende seiner Lebensdauer nicht im Hausmüll entsorgt werden darf, sondern vom Endnutzer einer getrennten Sammlung zugeführt werden muss.

### Richtlinie 2012/19/EU über Elektro- und Elektronik-Altgeräte:

Verbraucher sind gesetzlich dazu verpflichtet, Elektro- und Elektronikgeräte am Ende ihrer Lebensdauer einer umweltgerechten Wiederverwertung zuzuführen. Auf diese Weise wird ei-

ne umwelt- und ressourcenschonende Verwertung sichergestellt.

Je nach Umsetzung in nationales Recht können Sie folgende Möglichkeiten haben:

- an einer Verkaufsstelle zurückgeben,
- an einer offiziellen Sammelstelle abgeben,
- an den Hersteller/Inverkehrbringer zurücksenden.

Nicht betroffen sind den Altgeräten beigefügte Zubehörteile und Hilfsmittel ohne Elektrobestandteile.

### Zusätzliche Entsorgungshinweise für Deutschland

Das Gerät ist bei eingerichteten Sammelstellen, Wertstoffhöfen oder Entsorgungsbetrieben abzugeben. Zudem sind Vertreiber von Elektro- und Elektronikgeräten sowie Vertreiber von Lebensmitteln zur Rücknahme verpflichtet. LIDL bietet Ihnen Rückgabemöglichkeiten direkt in den Filialen und Märkten an. Rückgabe und Entsorgung sind für Sie kostenfrei.

Beim Kauf eines Neugerätes haben Sie das Recht, ein entsprechendes Altgerät unentgeltlich zurückzugeben. Zusätzlich haben Sie die Möglichkeit, unabhängig vom Kauf eines Neugerätes, unentgeltlich (bis zu drei) Altgeräte abzugeben, die in keiner Abmessung größer als 25 cm sind.

Bitte entnehmen Sie vor der Rückgabe Batterien oder Akkumulatoren, die nicht vom Altgerät umschlossen sind, sowie Lampen, die zerstörungsfrei entnommen werden können und führen diese einer separaten Sammlung zu. Sofern dies ohne Zerstörung des alten Elektro- oder Elektronikgerätes möglich ist, entnehmen Sie diesem bitte alte Batterien oder Akkus sowie Altlampen, bevor sie es zur Entsor-

gung zurückgeben, und führen diese einer separaten Sammlung zu.

## Entsorgungshinweise für Akku



Der Akku darf am Ende der Nutzungszeit nicht über den Haushaltsmüll entsorgt werden. Werfen Sie den Akku nicht ins Feuer (Explosionsgefahr) oder ins Wasser. Beschädigte Akkus können der Umwelt und ihrer Gesundheit schaden, wenn giftige Dämpfe oder Flüssigkeiten austreten.

Entsorgen Sie Akkus nach den lokalen Vorschriften. Defekte oder verbrauchte Akkus müssen recycelt werden. Geben Sie Akkus an einer Altbatteriesammelstelle ab, wo sie einer umweltgerechten Wiederverwertung zugeführt werden. Fragen Sie hierzu Ihren lokalen Müllentsorger oder unser Service-Center. Entsorgen Sie Akkus im entladenen Zustand. Wir empfehlen die Pole mit einem Klebestreifen zum Schutz vor einem Kurzschluss abzudecken. Öffnen Sie den Akku nicht.

## Fehlersuche

Die folgende Tabelle hilft Ihnen kleine Störungen zu beseitigen:

Problem	Mögliche Ursache	Fehlerbehebung
Gerät startet nicht	Ein-/Ausschalter (6) ausgeschaltet	Position des Ein-/Ausschalters (6) überprüfen
	Ein-/Ausschalter (6) defekt	Wenden Sie sich an das Service-Center.
	Motor defekt	
Es wird kein Dichtmittel abgegeben	Düsen Spitze nicht richtig aufgeschnitten	Düsen Spitze passend abschneiden
	Düse durch ausgehärtetes Material verstopft	Ausgehärtetes Material entfernen
	Kartusche beschädigt	Kartusche austauschen
	Dichtmittel ist steif	Material erwärmen bis weich

## Service

### Garantie

Sehr geehrte Kundin, sehr geehrter Kunde,  
 Sie erhalten auf dieses Produkt 3 Jahre Garantie ab Kaufdatum. Im Falle von Mängeln dieses Produkts stehen Ihnen gegen den Verkäufer des Produkts gesetzliche Rechte zu. Diese gesetzlichen Rechte werden

durch unsere im Folgenden dargestellte Garantie nicht eingeschränkt.

### Garantiebedingungen

Die Garantiefrist beginnt mit dem Kaufdatum. Bitte bewahren Sie den Original-Kassenbon gut auf. Diese Unterlage wird als Nachweis für den Kauf benötigt. Tritt innerhalb von drei Jahren ab dem Kaufdatum dieses Produkts ein Material- oder Fabrikationsfehler auf, wird das Produkt von uns – nach unserer Wahl – für Sie

kostenlos repariert oder ersetzt. Diese Garantieleistung setzt voraus, dass innerhalb der Drei-Jahres-Frist das defekte Produkt und der Kaufbeleg (Kassenbon) vorgelegt und schriftlich kurz beschrieben wird, worin der Mangel besteht und wann er aufgetreten ist.

Wenn der Defekt von unserer Garantie gedeckt ist, erhalten Sie das reparierte oder ein neues Produkt zurück. Mit Reparatur oder Austausch des Produkts beginnt kein neuer Garantiezeitraum.

### Garantiezeit und gesetzliche Mängelansprüche

Die Garantiezeit wird durch die Gewährleistung nicht verlängert. Dies gilt auch für ersetzte und reparierte Teile. Eventuell schon beim Kauf vorhandene Schäden und Mängel müssen sofort nach dem Auspacken gemeldet werden. Nach Ablauf der Garantiezeit anfallende Reparaturen sind kostenpflichtig.

### Garantieumfang

Das Produkt wurde nach strengen Qualitätsrichtlinien sorgfältig produziert und vor Anlieferung gewissenhaft geprüft.

Die Garantieleistung gilt für Material- oder Fabrikationsfehler. Diese Garantie erstreckt sich nicht auf Produktteile, die normaler Abnutzung ausgesetzt sind und daher als Verschleißteile angesehen werden können (z. B. Kartuschenhülle) oder für Beschädigungen an zerbrechlichen Teilen.

Diese Garantie verfällt, wenn das Produkt beschädigt, nicht sachgemäß benutzt oder nicht gewartet wurde. Für eine sachgemäße Benutzung des Produkts sind alle in der Betriebsanleitung aufgeführten Anweisungen genau einzuhalten. Verwendungszwecke und Handlungen, von denen in

der Betriebsanleitung abgeraten oder vor denen gewarnt wird, sind unbedingt zu vermeiden.

Das Produkt ist lediglich für den privaten und nicht für den gewerblichen Gebrauch bestimmt. Bei missbräuchlicher und unsachgemäßer Behandlung, Gewaltanwendung und bei Eingriffen, die nicht von unserer autorisierten Service-Niederlassung vorgenommen wurden, erlischt die Garantie.

### Abwicklung im Garantiefall

Um eine schnelle Bearbeitung Ihres Anliegens zu gewährleisten, folgen Sie bitte den folgenden Hinweisen:

- Bitte halten Sie für alle Anfragen den Kassenbon und die Artikelnummer (IAN 463832\_2404) als Nachweis für den Kauf bereit.
- Die Artikelnummer entnehmen Sie bitte dem Typenschild am Produkt, einer Gravur am Produkt, dem Titelblatt der Bedienungsanleitung (unten links) oder dem Aufkleber auf der Rück- oder Unterseite des Produktes.
- Sollten Funktionsfehler oder sonstige Mängel auftreten, kontaktieren Sie zunächst das nachfolgend benannte Service-Center **telefonisch** oder nutzen Sie unser **Kontaktformular**, das Sie auf [parkside-diy.com](http://parkside-diy.com) in der Kategorie **Service** finden.
- Ein als defekt erfasstes Produkt können Sie, nach Rücksprache mit unserem Service-Center unter Beifügung des Kaufbelegs (Kassenbons) und der Angabe, worin der Mangel besteht und wann er aufgetreten ist, für Sie portofrei an die Ihnen mitgeteilte Service-Anschrift übersenden. Um Annahmeprobleme und Zusatzkosten zu vermeiden, benutzen Sie unbedingt nur

die Adresse, die Ihnen mitgeteilt wird. Stellen Sie sicher, dass der Versand nicht unfrei, per Sperrgut, Express oder sonstiger Sonderfracht erfolgt. Senden Sie das Produkt bitte inkl. aller beim Kauf mitgelieferten Zubehörteile ein und sorgen Sie für eine ausreichend sichere Transportverpackung.



Auf *parkside-diy.com* können Sie diese und viele weitere Handbücher einsehen und herunterladen. Mit diesem QR-Code gelangen Sie direkt auf *parkside-diy.com*. Wählen Sie Ihr Land aus, und suchen Sie über die Suchmaske nach den Bedienungsanleitungen. Durch Eingabe der Artikelnummer (IAN) 463832\_2404 können Sie Ihre Bedienungsanleitung öffnen.

### Reparatur-Service

Für Reparaturen, **die nicht der Garantie unterliegen**, wenden Sie sich an das Service-Center. Dort erhalten Sie gerne einen Kostenvoranschlag.

- Wir können nur Geräte bearbeiten, die ausreichend verpackt und frankiert eingesandt wurden.

**Hinweis:** Bitte senden Sie Ihr Gerät gereinigt und mit Hinweis auf den Defekt an die vom Service-Center genannte Adresse.

- Nicht angenommen werden unfrei eingeschickte Geräte sowie Geräte, die per Sperrgut, Express oder mit sonstiger Sonderfracht versendet wurden.
- Wir entsorgen Ihre eingesendeten, defekten Geräte kostenlos.

### Service-Center

**DE Service Deutschland**  
Tel.: 0800 88 55 300  
Kontaktformular auf  
*parkside-diy.com*  
**IAN 463832\_2404**

**AT Service Österreich**  
Tel.: 0800 447750  
Kontaktformular auf  
*parkside-diy.com*  
**IAN 463832\_2404**

**CH Service Schweiz**  
Tel.: 0800 56 36 01  
Kontaktformular auf  
*parkside-diy.com*  
**IAN 463832\_2404**

### Importeur

Bitte beachten Sie, dass die folgende Anschrift keine Serviceanschrift ist. Kontaktieren Sie zunächst das oben genannte Service-Center.

Grizzly Tools GmbH & Co. KG  
Stockstädter Str. 20  
63762 Großostheim  
DEUTSCHLAND  
*www.grizzlytools.de*

## Ersatzteile und Zubehör

**Ersatzteile und Zubehör erhalten Sie unter [www.grizzlytools.shop](http://www.grizzlytools.shop).** Sollten bei Ihrem Bestellvorgang Probleme auftreten, kontaktieren Sie uns über unseren Online-Shop. Bei weiteren Fragen wenden Sie sich an: *Service-Center, S. 51*

Position	Bezeichnung	Best.-Nr.
9	Kartuschenhülse	91099214
10	Schubstange	91099213

## Original-EU-Konformitätserklärung

Produkt: **Akku-Kartuschenpresse**

Modell: **PKPA 20-Li A1**

Seriennummer: 000001 - 050000

Der oben beschriebene Gegenstand der Erklärung erfüllt die einschlägigen Harmonisierungsrechtsvorschriften der Union:

**2006/42/EG • 2014/30/EU • 2011/65/EU & (EU) 2015/863  
Produkt mit Akku Smart PAPS 204 A1/Smart PAPS 208 A1: 2014/53/EU**

Der oben beschriebene Gegenstand der Erklärung erfüllt die Vorschriften der Richtlinie 2011/65/EU des Europäischen Parlaments und des Rates vom 8. Juni 2011 zur Beschränkung der Verwendung bestimmter gefährlicher Stoffe in Elektro- und Elektronikgeräten.

Um die Konformität zu gewährleisten, wurden folgende harmonisierte Normen sowie nationale Normen und Bestimmungen angewendet:

**EN 62841-1:2015/A11:2022 • EN ISO 12100:2010  
EN IEC 55014-1:2021 • EN IEC 55014-2:2021  
EN IEC 63000:2018 • IEC 62471:2006  
Produkt mit Akku Smart PAPS 204 A1/Smart PAPS 208 A1:  
EN 301 489-1 V2.2.3:2019 • Draft EN 301 489-17 V3.2.6:2023  
EN 300 328 V2.2.2:2019 • EN 50663:2017**

Die alleinige Verantwortung für die Ausstellung dieser Konformitätserklärung trägt der Hersteller:

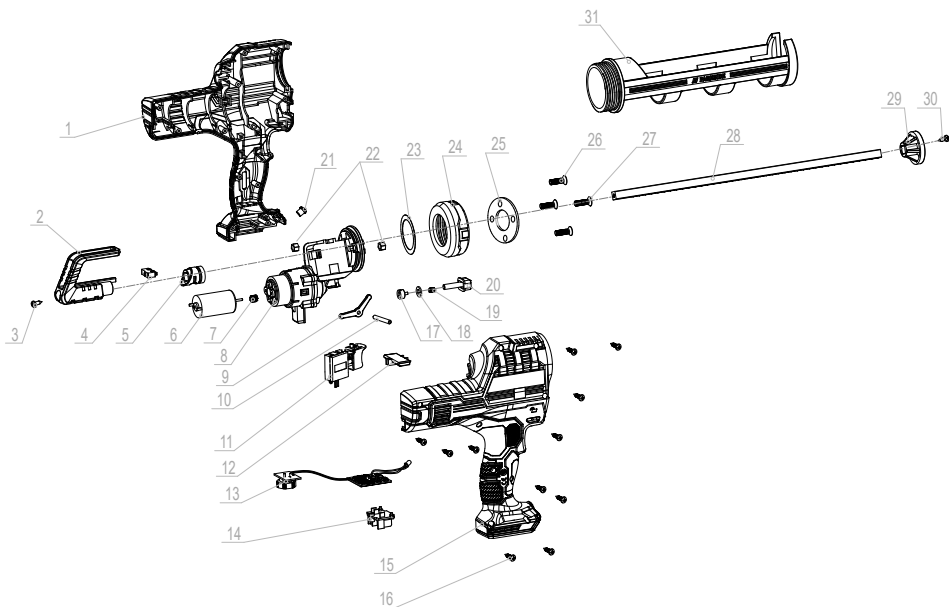
**CE** Grizzly Tools GmbH & Co. KG  
Stockstädter Str. 20  
63762 Großostheim  
DEUTSCHLAND  
08.11.2024



Christian Frank  
Dokumentationsbevollmächtigter

Explosionszeichnung • Διευρυμένη εικόνα • Разглобен вид

PKPA 20-Li A1



informativ • ενημερωτικό • информативен

**GRIZZLY TOOLS GMBH & CO. KG**

Stockstädter Straße 20

63762 Großostheim

GERMANY

Актуалност на информацията · Έκδοση των

πληροφοριών · Stand der Informationen:

09/2024

Ident.-No.: 74213204092024-BG/GR

---



IAN 463832\_2404

