



## HOSE REEL

GB CY

### HOSE REEL

Operation and safety notes

HR

### KOLICA ZA VRTNO CRIJEVO

Upute za posluživanje i za Vašu sigurnost

RS

### KOLICA SA MOTALICOM ZA BAŠTENSKO CREVO

Napomene o upotrebi i bezbednosti

BG

### КОЛИЧКА ЗА МАРКУЧ

Инструкции за обслужване и безопасност

GR CY

### ΚΑΡΟΥΛΙ ΓΙΑ ΛΑΣΤΙΧΑ ΚΗΠΟΥ

Υποδείξεις χειρισμού και ασφαλείας

DE AT CH

### SCHLAUCHWAGEN

Bedienungs- und Sicherheitshinweise

IAN 471895\_2407

HR RS  
BG CY

- Pull on the ½" hose to unroll it slowly.

### ● Maintenance, cleaning and care

- Clean the product using a slightly moist, fluff-free cloth.

### ● Disposal

The packaging is made entirely of recyclable materials, which you may dispose of at local recycling facilities.

Contact your local refuse disposal authority for more details of how to dispose of your worn-out product.

### ● Warranty

The product has been manufactured to strict quality guidelines and meticulously examined before delivery. In the event of material or manufacturing defects you have legal rights against the retailer of this product. Your legal rights are not limited in any way by our warranty detailed below.

The warranty for this product is 3 years from the date of purchase. The warranty period begins on the date of purchase. Keep the original sales receipt in a safe location as this document is required as proof of purchase.

Any damage or defects already present at the time of purchase must be reported without delay after unpacking the product.

Should the product show any fault in materials or manufacture within 3 years from the date of purchase, we will repair or replace it – at our choice – free of charge to you. The warranty period is not extended as a result of a claim being granted. This also applies to replaced and repaired parts.

This warranty becomes void if the product has been damaged, or used or maintained improperly.

The warranty covers material or manufacturing defects. This warranty does not cover product parts subject to normal wear and tear, thus considered consumables (e.g. batteries, rechargeable batteries, tubes, cartridges), nor damage to fragile parts, e.g. switches or glass parts.

### Warranty claim procedure

So that your request can be processed quickly, please observe the following instructions:

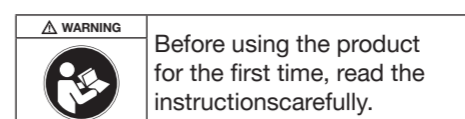
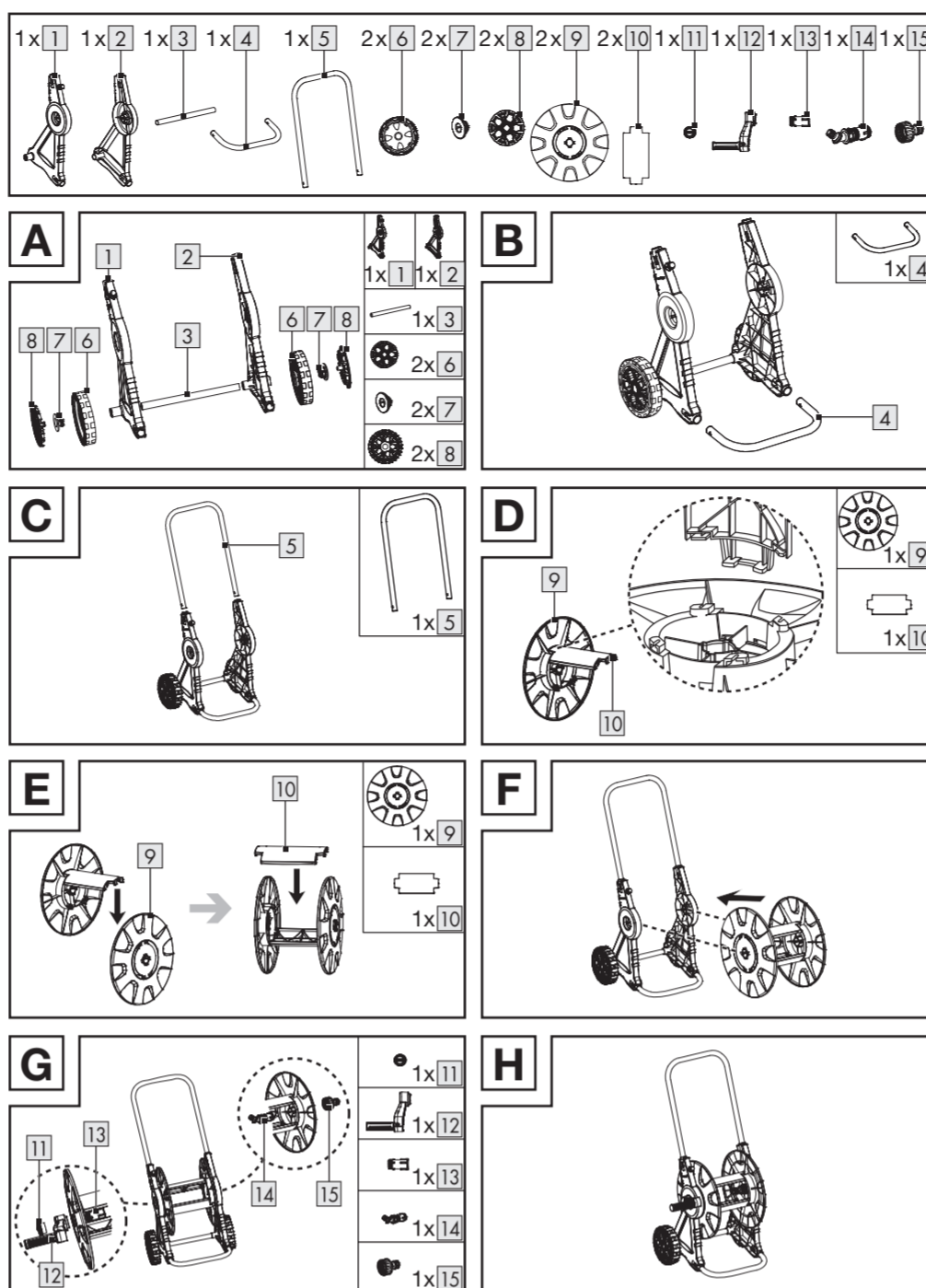
For all inquiries, please have the receipt and item number (e.g., IAN 471895\_2407) ready as proof of purchase.

The article number can be taken from the identification label on the product, engraving on the product, the front cover of your manual (at the bottom left), or the sticker on the back or bottom of the product.

If malfunctions or other defects arise, first contact the service department indicated below by phone or email.

You can then send a product recorded as defective to the communicated service address postage-free, making sure to enclose proof of purchase (receipt) and information on the details of the defect and when it occurred.

You can download and view this and numerous other manuals at parkside-diy.com. This QR code takes you directly to parkside-diy.com. Choose your country and use the search screen to search for the operating instructions. Entering the item number (IAN) 471895\_2407 takes you to the operating instructions for your item.



### HOSE REEL

#### ● Introduction

We congratulate you on the purchase of your new product. You have chosen a high quality product. Familiarise yourself with the product before using it for the first time. In addition, please carefully refer to the operating instructions and the safety advice below. Only use the product as instructed and only for the indicated field of application. Keep these instructions in a safe place. If you pass the product on to anyone else, please ensure that you also pass on all the documentation with it.

#### ● Intended use

The product is not intended for commercial use.

The product can hold a hose (½" – 13 mm) with a total length of 30 m or a hose (¾" – 19 mm) with a total length 16 m.

#### ● Technical data

Max. working pressure:	4 bar
------------------------	-------

### ⚠ Safety advice

- Make yourself familiar with all the operating instructions and safety advice for the product before installation. If you pass the product on to anyone else, please ensure that you also pass on all the documentation with it.
- **CAUTION! DANGER OF INJURY! KEEP THE PRODUCT OUT OF THE HANDS OF CHILDREN.**
- **THIS PRODUCT IS NOT A TOY!** This product must not be used by children.

- **DANGER TO LIFE AND RISK OF ACCIDENTS FOR INFANTS AND CHILDREN!** Never leave children unsupervised with the packaging materials. Danger of suffocation. Keep out of the reach of children.

- **CAUTION! RISK OF INJURY!** Ensure that all parts are undamaged and have been assembled appropriately. Risk of injury exists if assembled incorrectly. Damaged parts can affect safety and function.

- Have the installation done by experienced persons only.
- Never block the hose end with your fingers or other objects during use.
- To avoid frost damage, store the hose trolley dry during winter.
- **CAUTION! DANGER OF SLIPPING!** Ensure that the ground near the hose trolley is flat and is kept as dry as possible.
- Turn the tap into the off position when the hose trolley is not in use.
- Do not direct the water jet towards electrical equipment!
- Do not direct the water jet towards persons or animals!

- The product is not suitable for delivering drinking water.

### ● Assembly

- Fig. A – H

### ● Using the hose trolley

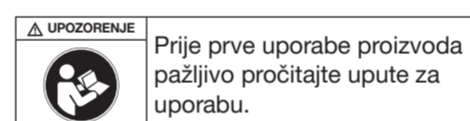
- Attach the quick-release connector of your already on the water tap pre-mounted hose to the external end of the hose coupling 13. The hose trolley is now connected to the tap.
- Now connect the other length of ½" hose (to be wound on to the drum) to the inner end of the two-way hose coupling 14.
- Rotate the hand crank 12 clockwise to roll up the hose.

GB/CY

### Service

GB **Service Great Britain**  
Tel.: 08000569216  
E-Mail: owim@lidl.co.uk

CY **Service Cyprus**  
Tel.: 8009 4211  
E-Mail: owim@lidl.com.cy



### KOLICA ZA VRTNO CRIJEVO

#### ● Uvod

Čestitamo vam na kupnji novog proizvoda. Time ste se odlučili za jedan vrlo kvalitetan proizvod. Prije prvog stavljanja u pogon, upoznajte se sa proizvodom. Za to pomno pročitajte slijedeće upute za uporabu i sigurnost. Koristite ovaj proizvod u skladu s navedenim uputama te u navedene svrhe. Sačuvajte ove upute na jednom sigurnom mjestu. U slučaju davanja proizvoda trećim osobama, izručite također svu pripadajuću dokumentaciju.

#### ● Uvjeti korištenja

Proizvod nije namijenjen za profesionalnu upotrebu. Na proizvod može stati crijevo (½" – 13 mm) ukupne duljine 30 m ili crijevo (¾" – 19 mm) ukupne duljine 16 m.

#### ● Tehnički podaci

Maks. radni tlak:	4 bara
-------------------	--------

### ⚠ Sigurnosne napomene

- Prije montaže proizvoda upoznajte se sa svim uputama za uporabu i sigurnosnim napomenama. Ukoliko proizvod dajete nekoj drugoj osobi, predajte joj osobi također i sve upute.
- **OPREZ! OPASNOST OD OZLJEDE! PROIZVOD NE SMIJE DOŠPJETI U DJEČJE RUKE.**
- **OVAJ PROIZVOD NIJE IGRAČKA!** Ovaj proizvod ne smiju koristiti djeca.

- **OPASNOST PO ŽIVOT I OPASNOST OD NEZGODA ZA MALU DJECU I DJECU!** Djecu nikada nemojte ostaviti pored ambalažnog materijala bez nadzora. Opasnost od gušenja. Djeca često podcjenjuju opasnosti. Držite djecu uvijek podalje od proizvoda.
- **OPREZ! OPASNOST OD OZLJEDE!** Osigurajte se da su svi dijelovi neoštećeni i pravilno montirani. U slučaju nestručne montaže prijeti opasnost od ozljeda. Oštećeni dijelovi mogu utjecati na sigurnost i funkcionalnost.
- Postavljanje trebaju vršiti isključivo iskusne osobe!
- Nemojte blokirati otvor crijeva prstima ili predmetima tijekom uporabe.
- Kako biste izbjegli oštećenja od smrzavanja, tijekom zime pohranite kolica za crijevo na suho mjesto.
- **OPREZ! OPASNOST OD KLIZANJA!** Pazite da tlo u blizini kolica za crijevo bude ravno što je moguće suše.
- Zatvorite slavinu za vodu kada se kolica za crijevu ne koriste.
- Nemojte usmjeravati mlaz vode na električne uređaje!
- Mlaz vode nemojte nikada usmjeravati prema ljudima niti prema životinjama!
- Proizvod nije prikladan za opskrbu pitkom vodom.

### ● Montaža

- Sl. A do H

### ● Uporaba kolica za crijevo

- Spojite brzu spojnicu crijeva koje je prethodno priključeno na slavinu za vodu na vanjski kraj spojnice za crijevo 13. Kolica za crijevo sada su spojena na slavinu za vodu.
- Sada spojite drugi kraj crijeva od ½" (koje je namotano na bubanj) na unutarnju stranu dvosmjerne spojnice za crijeva 14.

- Okrećite ručicu 12 u smjeru kazaljke na satu kako biste namotali crijevo.
- Povucite crijevo od ½" kako biste ga polako odmotali.
- **Održavanje, čišćenje i njega**
- Za čišćenje koristite vlažnu krpu koja ne ostavlja dlaciće.

### ● Zbrinjavanje

Ambalaža se sastoji od ekološki neškodljivih materijala koje možete zbrinuti na lokalnim mjestima za reciklažu.

O mogućnostima zbrinjavanja dotrajalog proizvoda možete se raspitati kod vaše općinske ili gradske uprave.

### ● Jamstvo

Ovaj proizvod je pažljivo proizveden prema strogim smjernicama kvalitete i temeljito je ispitan prije isporuke. U slučaju pogreške u materijalu ili izradi, imate zakonska prava protiv prodavatelja proizvoda. Vaša zakonska prava ni na koji način nisu ograničena našom garancijom navedenom u nastavku.

Garancija za ovaj proizvod je 3 godine od datuma kupnje. Garantni rok počinje s datumom kupovine. Čuvajte originalni račun na sigurnom mjestu jer je ovaj dokument potreban kao dokaz kupnje.

Sva oštećenja ili nedostaci koji su već prisutni u trenutku kupnje moraju se prijaviti odmah nakon raspakiranja proizvoda.

Ako se u roku od 3 godine od datuma kupnje pokaže da je proizvod neispravan u materijalu ili izradi, mi ćemo ga, po našem izboru, besplatno popraviti ili zamijeniti. Garantni rok se ne produljuje odobrenim zahtjevom za garanciju. To vrijedi i za zamijenjene i popravljene dijelove.

Ova garancija ne vrijedi ako je proizvod bio oštećen ili nepropisno korišten ili održavan.

Гаранција покрива грешке у материјалу и производњи. Ова се гаранција не односи на дијелове производа који су подложни уобичајеном хабанју, те се стога сматрају потрошним дијеловима (нпр. батерије, пунјиве батерије, кријева, спремници с tintom), нити на оштећења ломљивих дијелова, нпр. прекидача или дијелова од стакла.

У случају мањег поправка јамствени рок се продужује онолико колико је купач био лишен uporabe ствари.

Међутим, кад је због неисправности ствари извршена нјезина замена или нјезин битни поправак, јамствени рок почиње тећи поновно од замене, односно од враћања поправљене ствари.

Ако је заменијен или битно поправљен само неки дио ствари, јамствени рок почиње тећи поновно само за тај дио.

**Postupak u slučaju koji је покривен јамством**

Како бисмо осигурали брзу обраду вашег захтјева, сlijедите упуте у наставку:

За све упите као доказ о купњи припремите рачун и број артикла (нпр. IAN 471895\_2407).

Број артикла можете пронаћи на типској плочици на производу, gravuri на производу, насловници ваших упута (dolje lijeво) или најљепници на страњној i доњој страни производа.

Ако се појаве функционални кварови или други недостатци, прво се обратите сервисној одјелу који је наведен у наставку телефонски или е-поштом.

Производ за који је утврђен квар, уз прилаганје потврде о купњи (рачуна) и информацијама о недостацима и када су настали, можете послати на адресу сервиса којегa сте обавијестили без поштарине.

Ове i многе друге приручнике можете pregледати i преузети на страници parkside-diy.com. Овај QR код води вас изравно на нашу страницу parkside-diy.com. Одaberите своју земљу и путем траžilice потражите упуте за uporabu. Уносом броја артикла (IAN) 471895\_2407 дoспјет ћете до упута за uporabu за свој артикl.

**Servis**  
  **Servis Hrvatska**  
Тel.: 0800806355  
E-Mail:owim@lidl.rs

<div><span><span></span></span></div> <div><b>⚠ UPOZORENJE</b></div>	Pažljivo pročitajte uputstvo пре prvog коришћења производа.
--	---

### KOLICA SA MOTALICOM ZA BAŠTENSKO CREVO

#### ● Увод

Čestitamо Vam на куповини Вашег производа
Одлучили сте се за куповину visokokвалитетног производа.
Upознајте се пре прве употребе са производом.
Pročitajte у веzi тога паљливо следеће упутство за употребу и информације у веzi безбедности.
Користите производ само као што је описано и за наведене области употребе.
Сачувајте ово упутство на сигурном месту.
Предajte сву документацију трећем лицу којем дajете производ.

#### ● Предвиђена намена

Овај производ није намењен за комерцијалну употребу.
Производ може да носи creво (½” – 13 mm) укупне дужине од 30 m или creво (¾” – 19 mm) укупне дужине од 16 m.

#### ● Tehнички подаци

Макс. радни притисак:	4 bar
-----------------------	-------

### Bezбedносne напомене

- Pre монтаже овог производа упознајте се са свим безбедносним смernicama и упутствима за коришћење.
Водите рачуна да приложите сву документацију када овај производ дajете некое.
  - OPPEZ! OPASНОST OD POVPEDE!** OVAJ PROIZVOD NE TREBA DA DOSPE U DEČIJE RUKE.
  - OVAJ PROIZVOD NIJE IГPRAČKA!** Овај производ не треба да користе деца.

Ова гаранција ни на који начин не утиче, нити искључује права која купач има у складу са важећим Законом о заштити потроšaча по основу законске одговорности продавца за несаобразност робе уговору која траје 2 године од дана када је роба предата купцу.

Davalac гаранције овом изјавом преузима обавезу да купцима својих апарата, а под условима дефинисаним у овој изјави, обезбеди:

- бесplatно отклањање кварова у гарантном року, који би настали код уобичајене употребе или због грешака у производњи и материјалу, или
- замену апарата, у гарантном року предвиђеним овом гаранцијском изјавом, у случају да оправка није могућа, или
- ако отклањање квара није могуће, купач има право да захтева од продавца поврат новца.

Укупан рок гаранције је 3 године.

Гарантни рок почиње да важи од датума куповине производа, односно од пријема истог од стране купца, а што се доказује фискалним рачуном.

Гаранција важи на територији Републике Србије.

Купач може да изјави рекламацију усмено у неком од продајних објеката Lidl Србија КD, односно телефоном, писаним путем или електронским путем на контакте компаније Lidl Србија КD, уз доставу рачуна на увид.

У циљу исправног функционисања производ се користи у складу са нјеговом наменом и Упутством за употребу.

На захтев купца, који је изјављен у гарантном року, продаvac ће извршити отклањање кварова и недостатака на производу у року предвиђеним Законом.

**Гарантни услови:**
Pre обраћања продавцу за техничку помоћ, потребно је проверити исправност инсталације и осталих потребних услова наzначених у Упутству за употребу.

Купач је дуџан да продавцу преда све припадајуће делове производа које је преузео у тренутку куповине.

**Popравke у року гаранције:**
Гаранција важи počев од дана када је роба предата купцу, а на основу фискалног одсеčka.
У истом периоду davalac гаранције, односно продаvac је у обавези да отклони све техничке кварове без накнаде, у законском року.

**Гаранција не важи у следећим случајевима:**

- Уколико продавцу уз апарат није приложен фискални рачун са датумом продаје.
- Уколико је квар проузрокoван ударом грома, струјним ударом или сличним деловањем спољне силе на сам уређај (пожар, поплава, напонски удар...).
- Уколико су настали кварови и оштећења на уређају последица деловања спољних утицаја, као што су: велика влага, previsока и сувише ниска температура (пучање цеви usled смrzавања, оштећења гумених делова, рђање, itd.)
- Уколико производ није коришћен у складу са Упутством за употребу.
- Уколико је производ покушало да поправи треће неовлашћено лице.
- Уколико производ није коришћен у складу са наменом.
- Уколико је чишћење и одржавање уређаја урађено противно Упутству за употребу.
- Уколико је производ коришћен у професионалне сврхе.

Naziv производа:	Kolica sa motalicom за баштенско creво
Model:	HG09868
IAN / Serijski број:	471895_2407
Производач:	OWIM GmbH & Co. KG Stiftsbergstraße 1 74167 Neckarsulm Немачка
Davalac гаранције-увозник:	Lidl Србија КD Prva јужна радна 3 22330 Nova Pazova Република Србија Tel. 0800 300 180 E-mail: kontakt@lidl.rs
Datum предаје робе потроšaчу:	datum са фискалног рачуна
Увози и ставља у промет:	Lidl Србија КD Prva јужна радна 3 22330 Nova Pazova Република Србија Tel. 0800 300 180 E-mail: kontakt@lidl.rs

- OPASНОST PO ŽIVOT I OPASНОST OD POVPEDA ZA ODOЈČAD I DECU!** Nikada nemoјte ostavljati decu без nadzora са ambalažним материјалом. Postoji опасност од гушења. Deca обично нису свесна те опасности. Decu увек држите даље од овог производа.
- OPPEZ! OPASНОST OD POVPEDE!** Проверите да ли су сви делови неоштећени и да ли су правилно монтирани. Kod неправилне инсталације постоји опасност од повреде. Оштећени делови могу да утичу на сигурност и функционисање.
- Инсталацију треба да обавља само квалификовано лице!
- Немојте за време коришћења затворити отвор на creву прстом или стваранјем отпора.
- Да бисте спречили оштећење usled смrzавања, зими чувајте колица за creво у сувом станју.
- OPPEZ! OPASНОST OD KLIZANJA!** Vodите рачуна да под у близини колица за creво буде раван и ако је могуће у сувом станју.
- Zаврните slavину када не користите колица за creво.
- Немојте усмеравати водени млаз на електричне уређаје!
- Nикада немојте усмеравати водени млаз на ljуде или на кућне љубимце!
- Производ није погодан за снабдевање пijaчом водом.

#### ● Монтажа

- Sl. од A до H

#### ● Kоришћење колица за creво

- Spojте брзу spojку creва прикљученог на slavину на спољашњи крај spojнице creва [13]. Kolica за creво су сада повезана са slavином.
- Zатим прикључите други крај ½” creва (који се одмотава са motalice) са unутрашњим крајем двосмерне spojке на creву [14].

- Okrenите ручку за okretање [12] у smerу kretања kazaljke на satu да бисте одmotали creво.
- Povucите ½” creво да бисте га polako одmotали.

### ● Servisирање, чишћење и одржавање

- За чишћење користите благо навлажено tkanину која не оставља vlakна.

#### ● Odлаганје

Pаковање се састоји од еколошког прихватљивих материјала које можете одлагати на локалним местима за рециклажу.

Mogućности за уклањање искоришћеног производа можете сазнати у вашој општинској или градској управи.

#### Postupак гаранције

Да бисте били сигурни да ће ваš захтев бити брзо обрађен, пратите следећа упутства:

За сва питања, припремите рачун и број артикла (нпр. IAN 471895\_2407) као доказ куповине.

Нађите број артикла на натписној плочици на производу, gravuri на производу, насловној страни вашег упутства (dole лево) или налепници на пољедини или дну производа.

Ако доде до функционалних грешака или других кварова, прво контактирајте доле наведену сервисну службу телефоном или е-mailом.

Zатим можете бесплатно послати производ који је евидентiran као неисправан на адресу сервиса коју сте добили, прилажући рачун (priznanicu) и детаље о tome шта је у квару и када је настао.

Ова гаранција ни на који начин не утиче, нити искључује права која купач има у складу са важећим Законом о заштити потроšaча, а у погледу остваривања права из гаранције.

Можете pogледати и преузети ове i многе друге приручнике на parkside-diy.com. Skenирањем овог QR кода доспећете директно на parkside-diy.com. Izaberите вашу земљу и потражите упутства за употребу користећи маску за preтрагу. Уношењем броја артикла (IAN) 471895\_2407 приступићете упутству за употребу вашег артикла.

**Servis**  
  **Servis Србија**  
Тel.: 0800190639  
E-Mail:owim@lidl.rs

#### ● Гаранција

Lidl и производач нису у могућности да гарантују обезбеђивање сервисирања и доступност резервних делова након истека гарантог периода/ периода саобразности.
Уколико за тим буде потребе, путем наше Службе за потроšaче можете проверити доступност резервних делова i опције за поправку.
Hвала на razумевању.

#### Како изјавити рекламацију?

Molимо Vas:

- да pozovете кориснички сервис: 0800190639
- пошaljете е-mail на: owim@lidl.rs
- посетите најближу Lidl продавницу.

Да бисмо осигурали најбржу асистенцију, molимо да сачувате фискални рачун и date га на увид приликом изјављивања рекламације.

#### GARANCIJA I GARANTNI LIST

Poштовани,

Oвим путем Vas упознајемо са Вашим правима и обавезама које постићу из Закона о заштити потроšaча, а у погледу остваривања права из гаранције.

HR

RS

RS

<div><span><span></span></span></div> <div><b>⚠ ПРЕДУПРЕЖДЕНИЕ</b></div>	Преди първото използване на продукта прочетете внимателно ръководството.
--	--

### КОЛИЧКА ЗА МАРКУЧ

#### ● Увод

Поздравяваме Ви с поукпката на този нов продукт.
Виe избрахте висококачествен продукт.
Преди първия пуск се запознайте с продукта.
За целта внимателно прочетете упътването за обслужване и инструкциите за безопасност.
Използвайте продукта само съгласно описанието и за посочените области на употреба.
Съхранявайте настоящото упътване на сигурно място.
При предоставяне на продукта на трети лица предавайте с него и цялата документация.

#### ● Употреба по предназначение

Продуктът не е предназначен за професионално приложение.
Продуктът може да носи маркуч (½” – 13 mm) с обща дължина 30 m или маркуч (¾” - 19 mm) с обща дължина 16 m.

#### ● Технически данни

Макс. работно налягане:	4 bar
-------------------------	-------

### Указания за безопасност

- Преди монтажа на продукта се запознайте с всички указания за работа и безопасност.
Предавайте всички документи при предаване на продукта на трети лица.
- ПРЕДПАЗЛИВОСТ! ОПАСНОСТ ОТ НАРАНЯВАНЕ!** ПРОДУКТЪТ НЕ БИВА ДА ПОПАДА В РЪЦЕТЕ НА ДЕЦА.

- ТОЗИ ПРОДУКТ НЕ Е ИГРАЧКА!** Този продукт не трябва да се използва от деца.
- ОПАСНОСТ ЗА ЖИВОТА И ОПАСНОСТ ОТ ЗЛОПОЛУКИ ЗА БЕБЕТА И ДЕЦА!** Никога не оставяйте деца с опаковъчния материал без наблюдение. Съществува опасност от задушаване. Децата често подценяват опасностите. Винаги дръжете децата далеч от продукта.
- ПРЕДПАЗЛИВОСТ! ОПАСНОСТ ОТ НАРАНЯВАНЕ!** Уверете се, че няма повредени части и че всички части са монтирани правилно. При неправилен монтаж съществува опасност от нараняване. Повредени части могат да нарушат безопасността и функционирането.
- Възлагайте извършването на монтажа само на компетентни лица!
- По време на употребата не затваряйте отвора на маркуча с пръсти или предмети.
- За да избегнете повреди от замръзване, съхранявайте количката за маркуч през зимата суха.
- ПРЕДПАЗЛИВОСТ! ОПАСНОСТ ОТ ПОДХЛЪЗВАНЕ!** Уверете се, че подът в близост до количката за маркуч е равен и се поддържа по възможност сух.
- Затваряйте водопроводния кран, когато количката за маркуч не се използва.
- Не насочвайте водната струя към електрически уреди!
- Не насочвайте водната струя към хора или животни!
- Продуктът не е подходящ за доставяне на питейна вода.

#### ● Монтаж

- Фиг. А до Н

RS

RS+BG

BG



## ● **Schlauchwagen verwenden**

- Schließen Sie die Schlauch-Schnell-Kupplung Ihres am Wasserhahn vormontierten Schlauches an das äußere Ende der Schlauchkupplung <sup>15</sup> an. Der Schlauchwagen ist jetzt mit dem Wasserhahn verbunden.
- Verbinden Sie nun das andere Ende des ½" -Schlauches (der auf die Trommel gerollt wird) mit der Innenseite der Zwei-Wege-Schlauchkupplung <sup>14</sup>.
- Drehen Sie die Handkurbel <sup>12</sup> im Uhrzeigersinn, um den Schlauch aufzurollen.
- Ziehen Sie am ½" -Schlauch, um ihn langsam abzurollen.

## ● **Wartung, Reinigung und Pflege**

- Verwenden Sie zur Reinigung ein leicht angefeuchtetes, fusselfreies Tuch.

## ● **Entsorgung**

Die Verpackung besteht aus umweltfreundlichen Materialien, die Sie über die örtlichen Recyclingstellen entsorgen können.

Möglichkeiten zur Entsorgung des ausgedienten Produkts erfahren Sie bei Ihrer Gemeinde- oder Stadtverwaltung.

## ● **Garantie**

Das Produkt wurde nach strengen Qualitätsrichtlinien hergestellt und vor der Auslieferung sorgfältig geprüft. Im Falle von Material- oder Herstellungsfehlern haben Sie gegenüber dem Verkäufer des Produkts gesetzliche Rechte. Ihre gesetzlichen Rechte werden in keiner Weise durch unsere unten aufgeführte Garantie eingeschränkt.

Die Garantie für dieses Produkt beträgt 3 Jahre ab Kaufdatum. Die Garantiezeit beginnt mit dem Kaufdatum. Bewahren Sie den Originalkaufbeleg an einem sicheren Ort auf, da dieses Dokument als Nachweis des Kaufs erforderlich ist.

Alle Schäden oder Mängel, die bereits zum Zeitpunkt des Kaufs vorhanden sind, müssen unverzüglich nach dem Auspacken des Produkts gemeldet werden.

Sollte das Produkt innerhalb von 3 Jahren ab Kaufdatum einen Material- oder Herstellungsfehler aufweisen, werden wir es – nach unserer Wahl – kostenlos für Sie reparieren oder ersetzen. Die Garantiezeit verlängert sich durch einen stattgegebenen Gewährleistungsanspruch nicht. Dies gilt auch für ersetzte und reparierte Teile.

Diese Garantie erlischt, wenn das Produkt beschädigt oder unsachgemäß verwendet oder gewartet wurde.

Die Garantie deckt Material- und Herstellungsfehler ab. Diese Garantie erstreckt sich weder auf Produktteile, die normalem Verschleiß unterliegen, und somit als Verschleißteile gelten (z. B. Batterien, Akkus, Schläuche, Farbpatronen), noch auf Schäden an zerbrechlichen Teilen, z. B. Schalter oder Teile aus Glas.

### **Abwicklung im Garantiefall**

Um eine schnelle Bearbeitung Ihres Anliegens zu gewährleisten, folgen Sie bitte den folgenden Hinweisen:

Bitte halten Sie für alle Anfragen den Kassenbon und die Artikelnummer (z. B. IAN 471895\_2407) als Nachweis für den Kauf bereit.

Die Artikelnummer entnehmen Sie bitte dem Typenschild am Produkt, einer Gravur am Produkt, dem Titelblatt Ihrer Anleitung (unten links) oder dem Aufkleber auf der Rück- oder Unterseite des Produktes.

Sollten Funktionsfehler oder sonstige Mängel auftreten kontaktieren Sie zunächst die nachfolgend benannte Serviceabteilung telefonisch oder per EMail.

Ein als defekt erfasstes Produkt können Sie dann unter Beifügung des Kaufbelegs (Kassenbon) und der Angabe, worin der Mangel besteht und wann er aufgetreten ist, für Sie portofrei an die Ihnen mitgeteilte Service Anschrift übersenden.

Auf parkside-diy.com können Sie diese und viele weitere Handbücher einsehen und herunterladen. Mit diesem QR-Code gelangen Sie direkt auf parkside-diy.com. Wählen Sie Ihr Land aus, und suchen Sie über die Suchmaske nach den Bedienungsanleitungen. Mittels Eingabe der Artikelnummer (IAN) 471895\_2407 gelangen Sie zur Bedienungsanleitung für Ihren Artikel.

### **Service**

<sup>DE</sup> **Service Deutschland**  
Tel.: 0800 5435 111  
E-Mail:owim@lidl.de

<sup>AT</sup> **Service Österreich**  
Tel.: 0800 292726  
E-Mail:owim@lidl.at

<sup>CH</sup> **Service Schweiz**  
Tel.: 0800562153  
E-Mail:owim@lidl.ch

DE/AT/CH

DE/AT/CH

