

**/// PARKSIDE®**



## Electric Lawnmower PERM 1500 A1

(RO)

**Mașină electrică de tuns gazonul**

Traducerea instrucțiunilor de utilizare originale

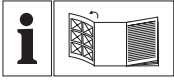
(DE) (AT) (CH)

**Elektro-Rasenmäher**

Originalbetriebsanleitung

IAN 471855\_2407

(RO)



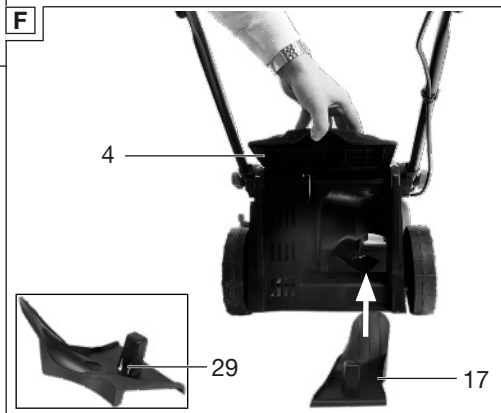
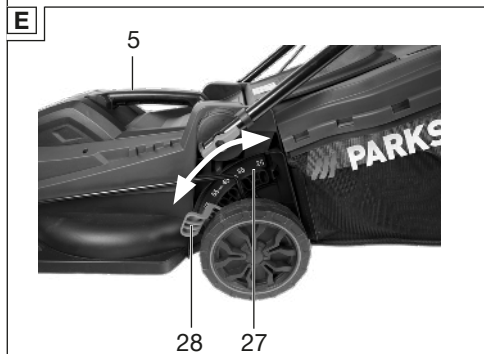
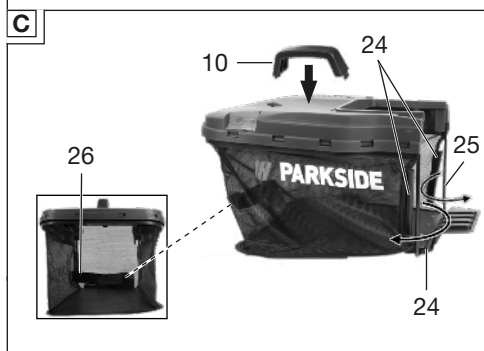
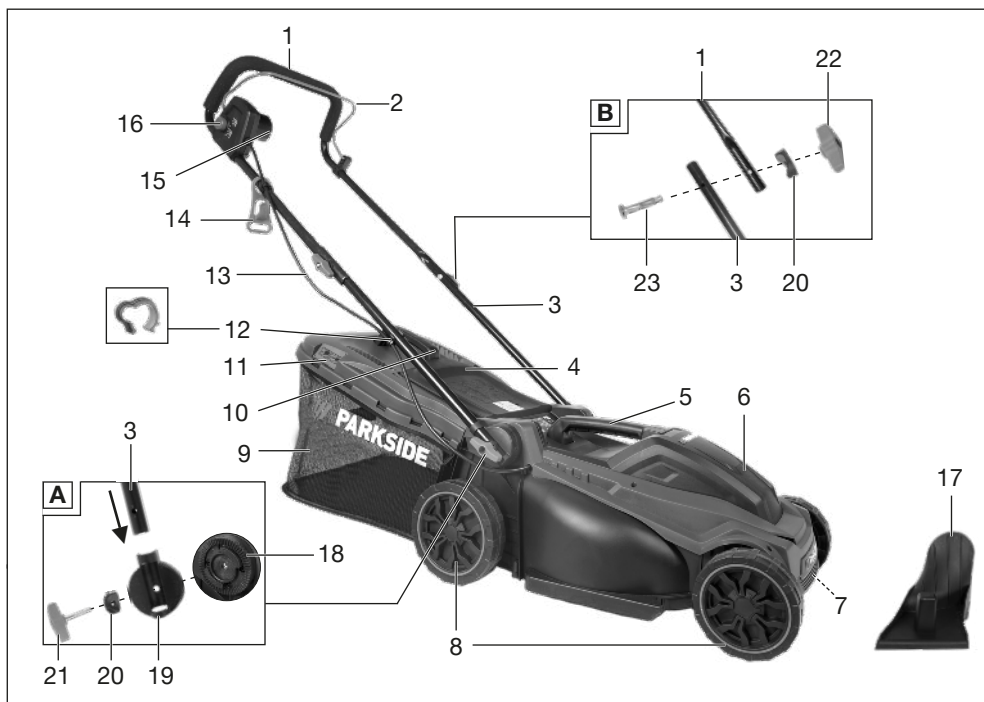
RO

Înainte de a citi instrucțiunile, priviți imaginile și familiarizați-vă cu toate funcțiile aparatului.

---

DE AT CH

Klappen Sie vor dem Lesen die Seite mit den Abbildungen aus und machen Sie sich anschließend mit allen Funktionen des Gerätes vertraut.



## Cuprins

<b>Introducere.....</b>	<b>4</b>
Utilizarea prevăzută.....	4
Furnitura livrată/accesorii.....	5
Prezentare generală.....	5
Descrierea funcționării.....	6
Date tehnice.....	6
<b>Indicații de siguranță.....</b>	<b>6</b>
Semnificația indicațiilor de siguranță.....	6
Pictograme și simboluri.....	7
Avertismente generale de siguranță pentru unelte electrice.....	7
Instrucțiuni de siguranță pentru mașini de tuns iarba.....	10
Riscuri reziduale.....	12
<b>Pregătirea.....</b>	<b>12</b>
Elemente de comandă.....	12
Montarea barei.....	13
Dispozitiv de colectare a ierbii gol.....	13
Montarea dispozitivului de colectare a ierbii.....	13
Demontarea dispozitivului de colectare a ierbii.....	13
Golirea dispozitivului de colectare a ierbii.....	14
Reglarea înălțimii de tăiere.....	14
Set de mulcire.....	14
<b>Funcționarea.....</b>	<b>15</b>
Instrucțiuni de lucru.....	15
Pornirea și oprirea.....	15
<b>Transport.....</b>	<b>16</b>
<b>Curățarea, întreținerea și depozitarea.....</b>	<b>16</b>
Curățarea.....	16
Întreținere.....	16
Depozitarea.....	17
<b>Depistarea defectiunilor.....</b>	<b>18</b>
<b>Eliminarea/protecția mediului.....</b>	<b>19</b>
Instrucțiuni de eliminare pentru mașini de tuns iarba.....	19

<b>Piese de schimb și accesorii.....</b>	<b>19</b>
<b>Service.....</b>	<b>20</b>
Garanție.....	20
Reparație-service.....	21
Service-Center.....	21
Importator.....	21
<b>Traducerea originalului declarației de conformitate UE.....</b>	<b>22</b>
<b>Reprezentare explodată.....</b>	<b>47</b>

## Introducere

Felicitări pentru achiziționarea noii dumneavoastră mașini electrice de tuns iarba (numit în continuare aparat sau sculă electrică).

V-ați decis astfel pentru un aparat de calitate ridicată. Acest aparat a fost verificat în timpul producției cu privire la calitate și a fost supus unui control final. Capacitatea de funcționare a aparatului dumneavoastră este așa-dar asigurată.



Instrucțiunile de utilizare sunt parte componentă a acestui aparat. Acestea conțin indicații importante referitoare la siguranța, utilizarea și eliminarea produsului. Citiți cu atenție instrucțiunile de utilizare. Familiarizați-vă cu elementele de operare și utilizarea corectă a aparatului. Aparatul trebuie utilizat numai conform descrierii și pentru domeniile de utilizare indicate. Păstrați cu grijă aceste instrucțiuni de utilizare și predați aparatul către terți însoțit de toate documentele.

### Utilizarea prevăzută

Aparatul este destinat exclusiv pentru utilizarea următoare:

- Tunderea suprafețelor de gazon și iarba în sectorul casnic.

Este interzisă folosirea aparatului în condiții de ploaie și umiditate ambientală.

Aparatul este destinat utilizării de către adulți. Tinerii cu vârsta peste 16 ani pot folosi aparatul numai sub supraveghere.

Orice altă utilizare nespecificată în mod explicit în aceste instrucțiuni de utilizare poate reprezenta un pericol serios pentru utilizator și poate conduce la deteriorarea aparatului. Operatorul sau utilizatorul aparatului este răspunzător accidentele sau daunele produse altor persoane sau proprietății acestora. Aparatul este destinat utilizării în domeniul casnic. Acesta nu a fost conceput pentru utilizarea permanentă industrială. Folosirea aparatului în scop industrial are ca rezultat pierderea garanției. Producătorul nu este responsabil pentru daunele produse ca urmare a utilizării neconforme cu destinația sau a operării greșite.

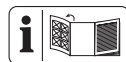
## Furnitura livrată/accesorii

Dezambalați aparatul și verificați furnitura livrată.

Eliminați ambalajul în mod regulamentar.

- Mașină electrică de tuns gazonul
  - Bară superioară
  - 2x Bară inferioară
  - 2x Piuliță-fluture
  - 2x Șurub (Bară superioară)
  - 2x Șurub fluture
  - 4x Șaibă suport
  - 2x Suport pentru cablu
  - Dispozitiv de colectare a ierbii
  - Set de mulcire
- Traducere a instrucțiunilor originale

## Prezentare generală



Veți găsi imaginile aparatului pe pagina pliată din față și din spate.

- 1 Bară superioară
  - 2 Manetă de pornire
  - 3 Bară inferioară
  - 4 Protecție împotriva coliziunii
  - 5 Mâner de susținere
  - 6 Carcasa aparatului
  - 7 Mâner încastrat
  - 8 Roată
  - 9 Dispozitiv de colectare a ierbii
  - 10 Mâner
  - 11 Indicator nivel de umplere
  - 12 Suport pentru cablu
  - 13 Cablu aparat
  - 14 Descărcare de tracțiune
  - 15 Priza
  - 16 Blocare cuplare
  - 17 Set de mulcire
- (Fig. A)**
- 18 Suport pentru prindere bară
  - 19 Prindere bară
  - 20 Șaibă suport
  - 21 Șurub fluture
- (Fig. B)**
- 22 Piuliță-fluture
  - 23 Șurub cu cap rotund
- (Fig. C)**
- 24 Eclise de plastic
  - 25 Timonerie dispozitiv de colectare a ierbii
  - 26 Mâner suplimentar
- (Fig. E)**
- 27 Mecanism de blocare

28 Manetă pentru reglarea înălțimii de tăiere

**(Fig. F)**

29 Blocare (Set de mulcire)

**(Fig. H)**

30 Cuțit

31 Șurub cuțit

32 Ax motor

## Descrierea funcționării

Aparatul deține un electromotor și o carcasă din plastic. Există diferite moduri de tundere și o reglare a înălțimii de tăiere în trepte 6. Scula de tăiere se rotește paralel cu planul de tăiere.

Informații despre funcția elementelor de comandă găsiți în descrierile următoare.

## Date tehnice

### Mașină electrică de tuns gazonul .....PERM 1500 A1

Putere consumată a motorului	.....	1500 W
Tensiunea de la rețea	..230 V ~; 50 Hz	
Turație la mersul în gol $n_0$	. 3400 min <sup>-1</sup>	
Lățime de tăiere	.....	≈ 360 mm
Înălțime de tăiere	.....	25/35/45/55/65/75 mm
Clasă de protecție	..II (dublă izolație)	
Tip de protecție	.....	IPX4
Greutate	.....	≈ 13,5 kg
Volum dispozitiv de colectare a ierbii	.....	≈ 40 l
Nivel de presiune acustică ( $L_{pA}$ )	.....	69,8 dB; $K_{pA}=3$ dB
Nivel de putere acustică ( $L_{WA}$ )	.....	
– garantat	.....	92 dB
– măsurat	.....	90,1 dB; $K_{WA}=1,85$ dB
Vibrații la mâner ( $a_h$ )	.....	≤ 2,5 m/s <sup>2</sup> ; $K=1,5$ m/s <sup>2</sup>

## Indicații privind valorile de zgomot și vibrații

**▲ PRECAUȚIE!** Afectarea auzului!  
Purtați antifoane.

Valorile totale specificate ale vibrației și ale emisiilor de zgomot au fost măsurate în conformitate cu o procedură de verificare standardizată și pot fi utilizate pentru compararea unei unelte electrice cu o altă unealtă. Valorile totale specificate ale vibrației și ale emisiilor de zgomot pot fi utilizate și pentru estimarea preliminară a solicitării.

**▲ AVERTIZARE!** Emisiile de vibrații și de zgomot pot diferi de valoarea indicată în timpul utilizării propriu-zise a sculei electrice, în funcție de felul și modul în care scula electrică este utilizată.. Este necesară stabilirea măsurilor de siguranță pentru protecția operatorului, care se bazează pe o evaluare a solicitării la vibrație în timpul condițiilor propriu-zise de utilizare. Pentru aceasta trebuie luate în considerare toate părțile ciclului de exploatare, de exemplu momentele în care scula electrică este decuplată și cele în care, deși este cuplată, funcționează fără sarcină.

## Indicații de siguranță

Această secțiune tratează indicațiile de siguranță de bază la utilizarea aparatului.

### Semnificația indicațiilor de siguranță

**▲ PERICOL!** Dacă nu urmați această indicație de siguranță, apare un accident. Urmarea este vătămare corporală gravă sau deces.

**▲ AVERTIZARE!** Dacă nu urmați această indicație de siguranță, este probabil să apară un accident. Urma-

rea este probabil vătămare corporală gravă sau deces.

**▲ PRECAUȚIE!** Dacă nu urmați această indicație de siguranță, apare un accident. Urmarea este probabil vătămare corporală ușoară sau moderată.

**OBSERVAȚIE!** Dacă nu urmați această indicație de siguranță, apare un accident. Urmarea este probabil o pagubă materială.

## Pictograme și simboluri

### Pictograme pe aparat



Atenție!



Citiți instrucțiunile de utilizare



Utilizați protecție pentru vedere și auz



Este interzisă folosirea aparatului în condiții de ploaie și umiditate ambientală.



Atenție la piesele aruncate în exterior – țineți la distanță persoanele aflate în preajmă



Dispozitiv de tăiere ascuțit! Țineți la distanță picioarele și mâinile.



Pericol de electrocutare!



Țineți persoanele din jur la distanță de aparat



Opriti motorul și scoateți ștecherul de rețea înaintea lucrărilor de reglare sau curățare sau dacă prelungitorul a rămas în priză sau este deteriorat.



Țineți prelungitorul departe de aparat și de cuțit!



Atenție! Funcționare inertială a dispozitivului de tăiere



Scală-înălțimi de tăiere



Aria de tăiere



Nivel de presiune acustică garantată  $L_{WA}$  în dB.



Clasa de protecție II (izolare dublă)



Aparatele electrice nu trebuie eliminate în gunoiul menajer.



Oprirea - eliberarea manetei de pornire



Proces de pornire - Apăsați butonul de deblocare & trageți maneta de pornire

### Indicator nivel de umplere pe dispozitivul de colectare a ierbii



Indicator nivel de umplere deschis: Dispozitiv de colectare iarbă gol



Indicator nivel de umplere închis: Dispozitiv de colectare iarbă plin

### Pictograme din instrucțiunile de utilizare



Scoateți ștecherul de rețea înainte de lucrările de întreținere sau dacă cablul de rețea este deteriorat



Se vor utiliza mănuși de protecție

### Avertismente generale de siguranță pentru unelte electrice

**▲ AVERTIZARE!** Citiți toate avertismentele de siguranță, instrucțiunile, ilustrațiile și specificațiile furnizate împreună cu această unealtă

**electrică.** Nerespectarea tuturor instrucțiunilor enumerate mai jos poate avea ca rezultat șoc electric, incendiu și/sau vătămare gravă. **Păstrați toate avertismentele și instrucțiunile pentru referințe ulterioare.**

Termenul „unealtă electrică” din avertismente se referă la unealta electrică cu alimentare de la rețeaua electrică (cu fir) sau la unealta electrică cu acumulatori (fără fir).

### 1. SIGURANȚA ZONEI DE LUCRU

- a) **Păstrați zona de lucru curată și bine luminată.** Zonele dezordonate sau întunecate favorizează accidente.
- b) **Nu folosiți uneltele electrice în atmosfere explozive, cum ar fi în prezența unor lichide, gaze sau pulberi inflamabile.** Uneltele electrice creează scântei care pot aprinde pulberea sau vaporii.
- c) **Țineți copiii și persoanele prezente la distanță atunci când folosiți o unealtă electrică.** Distragerea atenției poate cauza pierderea controlului.

### 2. SIGURANȚA ELECTRICĂ

- a) **Ștecherul uneltei electrice trebuie să se potrivească cu priza. Nu modificați niciodată ștecherul în niciun fel. Nu utilizați ștechere adaptoare cu unelte electrice împământate (legare la pământ).** Ștecherele nemodificate și prizele potrivite vor reduce riscul de șoc electric.
- b) **Evitați contactul corpului cu suprafețele împământate sau legate la pământ, cum ar fi țevi, radiatoare, cuptoare și frigider.** Există un risc crescut de șoc electric atunci când corpul dumneavoastră este legat la pământ sau împământat.

- c) **Nu expuneți uneltele electrice la ploaie sau condiții de umiditate.** Apa care intră într-o unealtă electrică va crește riscul de șoc electric.
  - d) **Nu suprasolicitați cablul. Nu folosiți niciodată cablul pentru a transporta, trage sau scoate din priză unealta electrică. Țineți cablul departe de căldură, ulei, margini ascuțite sau piese în mișcare.** Cablurile deteriorate sau încurcate cresc riscul de șoc electric.
  - e) **Atunci când folosiți o unealtă electrică în aer liber, utilizați un prelungitor adecvat pentru utilizare în aer liber.** Utilizarea unui cablu adecvat pentru exterior reduce riscul de șoc electric.
  - f) **În cazul în care este inevitabilă utilizarea unei unelte electrice într-o locație cu umezeală, utilizați o sursă de alimentare protejată de un dispozitiv de curent rezidual (RCD).** Utilizarea unui dispozitiv de curent rezidual reduce riscul de șoc electric.
- ### 3. SIGURANȚA PERSONALĂ
- a) **Rămâneți în alertă, urmăriți ceea ce faceți și folosiți simțul rațional atunci când folosiți o unealtă electrică. Nu folosiți o unealtă electrică în timp ce sunteți obosit sau sub influența drogurilor, alcoolului sau a medicamentelor.** Un moment de neatenție în timpul utilizării uneltele electrice poate avea ca rezultat vătămări corporale grave.
  - b) **Utilizați echipament individual de protecție. Purtați întotdeauna protecție pentru ochi.** Echipamentul de protecție, cum ar fi o mască de praf, pantofi de siguranță antiderapanți, cască de protecție sau protecție auditivă, utili-

- zat în condiții adecvate, va reduce vătămările corporale.
- c) **Preveniți pornirea neintenționată. Asigurați-vă că comutatorul de încărcare este în poziția oprit înainte de conecta la sursa de alimentare și/sau la pachetul de acumulatori, de a ridica sau de a transporta unealta.** Transportarea uneltelor electrice cu degetul pe comutatorul de încărcare sau pe alimentarea cu energie a uneltelor electrice care au întreprătorul pornit facilitează producerea accidentelor.
  - d) **Îndepărtați orice cheie de reglare înainte de a porni unealta electrică.** O cheie fixă sau o altă cheie lăsată atașată pe o parte rotativă a unelei electrice poate provoca vătămări corporale.
  - e) **Nu vă întindeți prea mult. Păstrați-vă în permanență echilibrul și poziția corectă a picioarelor.** Acest lucru permite un control mai bun al unelei electrice în situații neprevăzute.
  - f) **Îmbrăcați-vă corespunzător. Nu purtați haine largi sau bijuterii. Țineți-vă părul și hainele departe de piesele în mișcare.** Hainele largi, bijuteriile sau părul lung pot fi prinse în piesele în mișcare.
  - g) **În cazul în care sunt prevăzute dispozitive pentru conectarea instalațiilor de aspirare și colectare a prafului, asigurați-vă că acestea sunt conectate și utilizate în mod corespunzător.** Utilizarea colectării prafului poate reduce pericolele legate de praf.
  - h) **Nu lăsați ca obișnuința dobândită în urma utilizării frecvente a uneltelor să vă permită să deveniți încrezător și să ignorați principiile de siguranță a uneltelor.** O acțiune neglijentă poate provoca vătămări grave într-o fracțiune de secundă.
4. **UTILIZAREA ȘI ÎNGRIJIREA UNELTELOR ELECTRICE**
    - a) **Nu forțați unealta electrică. Folosiți unealta electrică potrivită pentru aplicația dumneavoastră.** Uneltele electrice corecte vor face treaba mai bine și mai sigur, la viteza pentru care au fost proiectate.
    - b) **Nu utilizați unealta electrică dacă comutatorul de încărcare nu o pornește și nu o oprește.** Orice unealtă electrică care nu poate fi controlată cu ajutorul comutatorului de încărcare este periculoasă și trebuie reparată.
    - c) **Deconectați ștecherul de la sursa de alimentare și/sau scoateți pachetul de acumulatori, dacă este detașabil, din unealta electrică înainte de a face orice reglaje, de a schimba accesoriul sau de a depozita uneltele electrice.** Astfel de măsuri preventive de siguranță reduc riscul de pornire accidentală a unelei electrice.
    - d) **Nu depozitați uneltele electrice nefolosite la îndemâna copiilor și nu permiteți persoanelor, care nu sunt familiarizate cu unealta electrică sau cu aceste instrucțiuni, să folosească unealta electrică.** Uneltele electrice sunt periculoase dacă se află în mâinile unor utilizatori neinstruiți.
    - e) **Întreținerea uneltelor electrice și a accesoriilor. Verificați ca piesele în mișcare să nu fie aliniate necorespunzător sau blocate, să nu existe piese rupte și orice altă stare care ar putea afecta funcționarea unelei electrice.** Dacă este deteriorată, reparați unealta electrică înainte de utili-

zare. Multe accidente sunt cauzate de uneltele electrice întreținute necorespunzător.

- f) **Păstrați uneltele de tăiere ascuțite și curate.** Uneltele de tăiere întreținute corespunzător, cu muchii de tăiere ascuțite, sunt mai puțin susceptibile de a se bloca și sunt mai ușor de controlat.
- g) **Folosiți unealta electrică, accesoriile și cuțitele acesteia etc. în conformitate cu aceste instrucțiuni, ținând cont de condițiile de lucru și de lucrările care urmează să fie efectuate.** Utilizarea uneltei electrice pentru operațiuni diferite de cele prevăzute ar putea duce la o situație periculoasă.
- h) **Păstrați mânerele și suprafețele de prindere uscate, curate și fără ulei și grăsimi.** Mânerele și suprafețele de prindere alunecoase nu permit manevrarea și controlul sigur al uneltei în situații neprevăzute.
5. **SERVICE**
- a) **Trimiteti unelalta electrică pentru reparații la o persoană calificată, care să efectueze reparații folosind numai piese de schimb identice.** Acest lucru va asigura menținerea siguranței uneltei electrice.

## Instrucțiuni de siguranță pentru mașini de tuns iarbă

- **Nu utilizați mașina de tuns iarbă dacă vremea este rea, în special dacă există pericol de furtună.** Astfel se reduce pericolul de a fi lovit de fulger.
- **Verificați cu atenție zona de lucru să nu fie prezente aici animale sălbatice.** Animalele sălbatice pot fi rănite de mașina de tuns iarbă în mișcare.

- **Verificați cu atenție zona de lucru și îndepărtați toate pietrele, ramurile, sârmele, oasele și alte corpuri străine.** Elementele proiectate cu viteză pot provoca accidente.
- **Înainte de utilizarea mașinii de tuns iarbă controlați întotdeauna dacă cuțitul și mecanismul de tuns iarba nu sunt uzate sau deteriorate.** Piesele uzate sau deteriorate cresc riscul de accidente.
- **Înainte de utilizare verificați întotdeauna cablul de racordare și cablul de prelungire cu privire la semne de deteriorare sau îmbătrânire. Nu utilizați mașina de tuns iarba dacă cablul este deteriorat sau uzat. În cazul în care cablul de alimentare este deteriorat sau uzat în timpul funcționării, opriți mașina de tuns iarba și nu atingeți cablul până când nu ați deconectat ștecărul de alimentare.** Un cablu de alimentare sau prelungitor deteriorat poate duce la șocuri electrice, incendii și/sau răniri grave.
- **Verificați în mod regulat dispozitivul colector pentru iarbă cu privire la uzură și tocire.** Un dispozitiv colector pentru iarbă uzat sau deteriorat crește riscul de accidente.
- **Lăsați capacele de protecție la locul lor. Capacele de protecție trebuie să fie în stare de funcționare și să fie fixate în mod corespunzător.** Un capac de protecție slăbit, deteriorat sau defectuos poate duce la accidente.
- **Păstrați fantele pentru intrarea aerului rece libere de orice depuneri.** Fantele pentru intrarea aerului blocate și depunerile pot duce la supraîncălzire sau la pericol de incendiu.

- **În timpul funcționării mașinii de tuns iarba purtați întotdeauna încălțăminte de protecție anti-derapantă. Nu lucrați niciodată desculț sau cu sandale deschise.** Astfel evitați pericolul unei accidentări la picior în cazul contactului cu cuțitul de tuns care se rotește.
- **În timpul funcționării mașinii de tuns iarba purtați întotdeauna pantaloni lungi.** Pielea neacoperite crește posibilitatea de accidentări prin elemente proiectate cu viteză.
- **Nu folosiți mașina de tuns iarba în iarba udă. Folosiți mașina doar în ritmul mersului, niciodată în alergare.** Astfel evitați pericolul de a aluneca și de a cădea, ceea ce ar putea duce la accidentări.
- **Nu folosiți mașina de tuns pe pante extrem de abrupte.** Astfel se reduce riscul de a pierde controlul, de a aluneca și de a cădea, ceea ce ar putea duce la accidentări.
- **Aveți grijă când lucrați în pantă să aveți o bună stabilitate; lucrați întotdeauna transversal față de pantă, niciodată în sus sau în jos, și fiți extrem de atent la schimbarea direcției de lucru.** Astfel se reduce riscul de a pierde controlul, de a aluneca și de a cădea, ceea ce ar putea duce la accidentări.
- **Fiți deosebit de atent atunci când dați cu spatele cu mașina de tuns iarba sau când o trageți spre dumneavoastră. Fiți atent întotdeauna la mediul înconjurător.** Acest lucru reduce pericolul de împiedicare în timpul lucrului.
- **Țineți cablul de alimentare la distanță de cuțitele mașinii de tuns iarba.** Un cablu de alimentare deteriorat poate duce la șocuri electrice, incendii și/sau răniri grave.
- **Opriti mașina de tuns iarba și scoateți ștecherul de la rețeaua electrică, dacă cablul de alimentare s-a încurcat sau a fost deteriorat.** Cablurile prinse sau deteriorate pot crește riscul de șoc electric.
- **Nu atingeți niciun cuțit sau alte piese periculoase care se află încă în mișcare.** Astfel reduceți riscul unei accidentări prin intermediul pieselor aflate în mișcare.
- **Asigurați-vă că toate comutatoarele sunt oprite și că ștecherul de la rețea este deconectat înainte de a îndepărta materialul blocat sau de a curăța mașina de tuns iarba.** Funcționarea neprevăzută a mașinii de tuns iarba poate provoca răni grave.
- **Opriti scula de tăiere** dacă mașina trebuie să fie rabatată în vederea transportului peste alte suprafețe decât iarba și dacă mașina este deplasată de la și către suprafața de tuns.
- **Nu rabatați mașina când motorul este pornit, decât dacă mașina trebuie rabatată pentru pornire.** Nu înclinați mașina mai mult decât este absolut necesar și ridicați numai partea orientată în direcția opusă dumneavoastră.
- **Opriti mașina de la, scoateți ștecarul și așteptați până când toate piesele în mișcare se opresc complet.**
  - În cazul în care a fost lovit un obiect străin; inspectați mașina pentru daune și reparați-o înainte

te de a o reporni și de a o pune în funcțiune.

- Dacă mașina începe să vibreze anormal; verificați imediat dacă există deteriorări, înlocuiți și reparați piesele deteriorate și verificați dacă există piesă(e) slăbită(e) și strângeți-o(le).
- Efectuați lucrări de curățare și întreținere înainte de depozitare.
- Înlocuiți piesele uzate sau deteriorate doar în seturi pentru a menține simetria, dacă este cazul.
- La mașinile cu mai multe **scule de tăiere**, asigurați-vă că o **sculă de tăiere** care se rotește poate provoca rotirea altor **scule de tăiere**.
- Atenție la lucrările de reglare a mașinii, evitați prinderea degetelor între **scula de tăiere** în mișcare și piesele fixe ale mașinii.
- Atunci când întrețineți **scula de tăiere**, rețineți că **scula de tăiere** se poate mișca chiar și după ce a fost oprită.

#### Indicații de siguranță suplimentare

- Conectați aparatul numai la o priză cu dispozitiv de protecție contra curentului rezidual, (RCD) cu un curent rezidual nominal care să nu depășească 30 mA.
- **Utilizați numai accesoriile recomandate de PARKSIDE.** Accesoriile nepotrivite pot provoca șocuri electrice sau incendii.

#### Riscuri reziduale

Chiar dacă operați această unealtă electrică conform prescripțiilor, rămân existente întotdeauna riscuri reziduale. Pot apărea următoarele pericole în legătură cu modul constructiv și varianta de execuție a acestei unelte electrice:

- Se pot produce vătămări oculare dacă nu se poartă ochelari de protecție adecvați.

- Afecțiuni auditive, dacă nu se poartă antifoane adecvate.
- Probleme de sănătate care rezultă din vibrațiile mână-braț, în cazul în care aparatul este utilizat pe o perioadă mai lungă de timp sau dacă nu este ghidat și întreținut în mod corespunzător.
- Răniri prin tăiere
- Vătămări cauzate de piesele mobile sau suprafețe fierbinți.

**▲ AVERTIZARE!** Pericol din cauza câmpului electromagnetic generat în timpul funcționării aparatului. Câmpul poate influența în anumite condiții implanturile medicale active sau pasive. Pentru a diminua pericolul vătămarilor serioase sau mortale, recomandăm persoanelor cu implanturi medicale să se consulte cu medicul lor și cu producătorul implantului medical, înainte de a utiliza scula electrică.

## Pregătirea

**▲ AVERTIZARE!** Pericol de vătămare datorită pornirii accidentale a aparatului. Introduceți ștecărul de conectare în priză, numai atunci când aparatul este complet pregătit pentru utilizare.

Executați numai lucrări pe care aveți încredere că le puteți efectua. În caz de nesiguranță adresați-vă unui specialist sau direct către service-ul nostru.

## Elemente de comandă

Înainte de prima funcționare a aparatului cunoașteți elementele de comandă.

### Indicator nivel de umplere

#### Indicații

- Pe dispozitivul de colectare a ierbiilor (9) este aplicat un indicator de nivel de umplere (11).

- Indicatorul de nivel de umplere (11) funcționează numai atunci când aparatul este în funcțiune.



Indicator nivel de umplere deschis: Dispozitiv de colectare iarbă gol



Indicator nivel de umplere închis: Dispozitiv de colectare iarbă plin

## Montarea barei

### Montarea barei inferioare

#### (Fig. A)

1. Împingeți prinderile barelor (19) peste capetele tuburilor barelor inferioare (3).
2. Așezați barele inferioare (3) cu prinderile barelor (19) pe suporturile pentru suporturile pentru prinderile barelor (18) din dreapta și din stânga carcasei aparatului (6).
3. Selectați una dintre cele 3 setări de înălțime prin reglarea înclinației corespunzătoare a barei. Aceeași setare trebuie făcută pentru ambele părți. Marcajul de pe suportul prinderii barei (18) indică cele 3 opțiuni de setare posibile. Asigurați-vă că marcajul de pe prinderea barei (19) este aliniat cu marcajul de pe suportul de prindere a barei (18) și că dinții suportului barei (19) și ai suportului de prindere a barei (18) se întrepătrund.
4. Înșurubați bine barele inferioare (3) cu șuruburile fluture (21) și șaibele (20).

### Montarea barei superioare

#### (Fig. B)

1. Fixați bara superioară (1) cu șuruburile cu cap plat rotund incluse în livrare (23), șaibele (20) și piulițele fluture (22) pe barele inferioare (3).

2. Fixați suportul cablului (12) pe bara superioară (1) și inferioară (3) și fixați astfel cablul aparatului (13).

## Dispozitiv de colectare a ierbii gol

#### (Fig. C)

1. Apăsăți mânerul (10) de pe partea superioară a dispozitivului de colectare a ierbii (9) în prinderile prevăzute. Mânerul (10) se înclichează.
2. Trageți eclisele din plastic (24) peste cadrul dispozitivului de colectare a ierbii (25).

## Montarea dispozitivului de colectare a ierbii

**▲ AVERTIZARE!** Pericol de accidentare. Nu este permis să se lucreze cu aparatul fără protecție împotriva coliziunii sau sac colector pentru iarbă.

#### Procedură (Fig. D)

1. Ridicați protecția împotriva coliziunii (4).
2. Țineți dispozitivul de colectare a ierbii (9) de mânerul (10).
3. Atașați dispozitivul de colectare a ierbii (9) în suportul de suspendare.
4. Rabatați protecția împotriva coliziunii (4) pe dispozitivul de colectare a ierbii (9). Aceasta menține dispozitivul de colectare a ierbii (9) pe poziția corectă.

## Demontarea dispozitivului de colectare a ierbii

#### (Fig. D)

1. Ridicați protecția împotriva coliziunii (4).
2. Țineți dispozitivul de colectare a ierbii (9) de mânerul (10).
3. Detașați dispozitivul de colectare a ierbii (9).

- Rabatați protecția împotriva coliziunii (4) înapoi pe carcasa aparatului (6).

## Golirea dispozitivului de colectare a ierbii

### (Fig. C/D)

- Demontarea dispozitivului de colectare a ierbii, Pag. 13
- Prindeți dispozitivul de colectare a ierbii (9) atât de mânerul (10) cât și de mânerul suplimentar (26), pentru o prindere mai bună.
- Evacuați iarba tăiată într-un recipient adecvat în acest scop.
- Montarea dispozitivului de colectare a ierbii, Pag. 13

## Reglarea înălțimii de tăiere

### Îngrijirea gazonului

Tunderea regulată stimulează planta de gazon privind o formare intensificată a frunzei, însă poate distruge în același timp buruienile. De aceea iarba devine mai deasă după fiecare proces de tuns și rezultă o iarba densă uniformă. Prima tăiere are loc aproximativ începând din aprilie la o înălțime de creștere de 70 - 80 mm. În perioada de vegetație principală, iarba este tunsă cel puțin o dată pe săptămână.

### Selectarea înălțimii corecte de tăiere

Pentru prima tăiere din sezon trebuie să fie aleasă o înălțime de tăiere mare. Înălțimea corectă de tăiere însumează la un gazon ornamental circa 25 - 40 mm, la un gazon utilitar circa 40- 60mm.

Aparatul deține 6 înălțimi de tăiere:

- 25/35 mm - înălțime de tăiere redusă
- 45/55 mm - înălțime de tăiere medie
- 65/75 mm - înălțime de tăiere mare

## Procedură (Fig. E)

- Prindeți mânerul de transport (5) și ridicați aparatul sau apăsați-l în jos.
- Prindeți maneta de reglare a înălțimii de tăiere (28) și împingeți-o în lateral.
- Ghidați pârgăria de reglare a înălțimii de tăiere (28) pe blocajul la reglarea dorită a înălțimii de tăiere.
- Apăsați maneta de reglare a înălțimii de tăiere (28) în lateral pentru înclinchetare.

## Set de mulcire

### Diferența dintre tunderea gazonului și mulcirea gazonului

La utilizarea setului de mulcire (17) iarba tăiată nu este colectată într-un dispozitiv de colectare, ci este mărunțită și distribuită pe gazon. Substanțele nutritive conținute în gazonul tăiat sunt astfel degradate de organismele din sol și formează un circuit nutritiv. Prin urmare, gazonul mulcit trebuie să fie fertilizat mult mai rar. Practic, gazonul trebuie tuns relativ des, astfel încât numai cantități mici de mulci să rămână pe gazon. Prin urmare, cel mai bine este să ajustați gazonul cel puțin o dată pe săptămână pentru mulcire și tundere, astfel încât numai aproximativ 40 % din înălțimea totală a gazonului să rezulte ca mulci. Dacă mulciul rămâne vizibil pe gazon (de exemplu, la prima tăiere a gazonului din an sau în cazul unei creșteri intense), trebuie să lucrați cu dispozitivul de colectare pentru iarba (9).

### Montarea setului de mulcire

#### Procedură (Fig. F)

- Îndepărtați dispozitivul de colectare a ierbii (9), în caz că este montat.

2. Ridicați protecția împotriva coliziunii (4).
3. Împingeți setul de mulcire în interior (17). Blocarea (29) de pe kitul de mulcire (17) se înclină.
4. Rabatați protecția împotriva coliziunii (4) din nou pe setul de mulcire (17).

### Scoaterea setului de mulcire

#### (Fig. F)

1. Ridicați protecția împotriva coliziunii (4).
2. Apăsați blocarea (29) de pe kitul de mulcire (17).
3. Scoateți setul de mulcire (17).
4. Rabatați protecția împotriva coliziunii (4) pe carcasa aparatului (6).

## Funcționarea

### Instrucțiuni de lucru

- **▲ AVERTIZARE!** Pericol de accidentare. Reglajele la aparat trebuie să fie efectuate numai cu motorul oprit și cu cuțitul oprit. Pentru a face acest lucru, scoateți ștecărul din priză.
- **▲ AVERTIZARE!** Pericol de accidentare. După oprirea aparatului, cuțitul se mai învârtă câteva secunde. Nu atingeți cuțitul aflat în funcțiune.
- **▲ AVERTIZARE!** Pericol de accidentare. Nu este permis să se lucreze cu aparatul fără protecție împotriva coliziunii sau sac colector pentru iarbă.

### Indicații

- Înainte de a utiliza aparatul, verificați întotdeauna dacă toate șuruburile, piulițele, bolțurile și alte elemente de fixare sunt bine fixate și dacă dispozitivele și capacele de protecție sunt la locul lor. Etichete-

le autocolante uzate sau deteriorate trebuie să fie înlocuite.

- Respectați protecția contra zgomotului și reglementările locale.

### Procedură

- Începeți cu tunsul în apropierea prizei și apoi deplasați-vă de lângă priză în timpul lucrului.
- Ghidați mereu prelungitorul în spațiile dvs și, după ce schimbați direcția, dați-l pe partea tunsă deja.
- Reglați înălțimea de tăiere, astfel încât aparatul să nu fie suprasolicitat. În caz contrar motorul poate fi deteriorat.
- Ghidați aparatul în piste cât mai drepte în pas normal. Pentru o tunderă fără goluri benzile trebuie să se suprapună întotdeauna cu câțiva centimetri.
- Lucrați întotdeauna transversal pe pante.
- Nu vă deplasați înapoi cu aparatul.
- Dacă cuțitele intră în contact cu un corp străin, opriți imediat motorul. Așteptați oprirea cuțitului și verificați aparatul cu privire la deteriorări. Reluați lucrul numai cu un aparat nedeteriorat.
- În timpul pauzelor mai lungi de lucru și pentru transport opriți aparatul și așteptați oprirea cuțitului.
- Curățați aparatul după fiecare utilizare (vezi *Curățarea*, Pag. 16).

## Pornirea și oprirea

### Mijloace auxiliare necesare

- Cablu prelungitor (nu este inclus în programul de livrare)

### Pornirea (Fig. A/G)

1. Puneți aparatul pe o suprafață plană.
2. Introduceți ștecărul de alimentare al prelungitorului în priză (15) de pe bara superioară (1).

- Formați o buclă la capătul cablului de prelungire și agățați-o în dispozitivul de detensionare (14).
- Conectați aparatul la tensiunea de rețea.
- Înainte de pornire, fiți atenți ca aparatul să nu atingă niciun obiect.
- Pentru pornire trageți cu dispozitivul de blocare a cuplării apăsat (16) maneta de pornire (2).
- Eliberați dispozitivul de blocare a cuplării (16).

### Oprirea (Fig. A/G)

- Pentru oprire, eliberați maneta de pornire (2).

## Transport

### Indicații

- Opriti aparatul, scoateți ștecărul de alimentare și așteptați oprirea cuțitului.
- Aveți în vedere greutatea aparatului și nu exagerați.
- În timpul transportului, purtați mănuși și evitați să atingeți părțile periculoase (de ex. motor fierbinte, cuțit).
- Purtați aparatul întotdeauna de mânerul (5) și de mânerul încastrat (7) pentru o susținere sigură.

## Curățarea, întreținerea și depozitarea

**▲ AVERTIZARE!** Șoc electric! Pericol de vătămare datorită pornirii accidentale a aparatului. Protejați-vă în cazul lucrărilor de întreținere și curățenie. Opriti aparatul și scoateți ștecărul de racordare din priză. Lucrările de întreținere și mentenanță care nu sunt descrise în aceste instrucțiuni de utilizare trebuie efectuate de către centrul nostru de service.

Utilizați numai piese de schimb originale.

### Curățarea

**▲ AVERTIZARE!** Șoc electric! Nu stropiți niciodată aparatul cu apă.



Pericol de accidentare! Scoateți ștecărul de alimentare și așteptați oprirea cuțitului.



Se vor utiliza mănuși de protecție

### Indicație

Pericol de deteriorare. Substanțele chimice pot ataca piesele din plastic ale aparatului. Nu folosiți agenți de curățare resp. solvenți.

### Curățarea după funcționare

- Păstrați curate fantele de aerisire, carcasa motorului și mânerul aparatului. Pentru aceasta, folosiți o cârpă umedă sau o perie.
- Nu folosiți obiecte dure sau ascuțite pentru curățare. Ați putea deteriora aparatul.
- După tăiere îndepărtați resturile de plante aderente cu o bucată de lemn sau plastic de pe roți, din orificiile de ventilație, din orificiul de evacuare și din zona cuțitului.

### Întreținere



Pericol de accidentare! Scoateți ștecărul de alimentare și așteptați oprirea cuțitului.



Se vor utiliza mănuși de protecție

- În cazul în care cablul de alimentare al aparatului este deteriorat, acesta trebuie înlocuit cu cablu de racordare special, de către producător sau de serviciul de asistență tehnică al acestuia.
- Înainte de fiecare utilizare controlați aparatul pentru a detecta deficiențe evidente cum ar fi piese desprinse, uzate sau deteriorate.

- Verificați dacă capacele și dispozitivele de siguranță sunt fixe în poziție și dacă nu sunt deteriorate. Dacă este cazul, înlocuiți-le.
- Ungeți cu ulei din când în când axele roților.

Nu suntem răspunzători pentru daunele provocate de aparatele noastre, în măsura în care acestea au fost cauzate de reparații necorespunzătoare sau de utilizarea unor piese care nu sunt originale sau de utilizarea neconformă cu destinația.

### Înlocuirea cuțitului

#### Indicații

- După ce ați slăbit șurubul cuțitului (31), trebuie să înlocuiți șaiba și inelul elastic.

Dacă cuțitul este tocit, atunci acesta poate fi reascuțit de un atelier specializat. Dacă cuțitul este deteriorat sau prezintă un dezechilibru, atunci acesta trebuie să fie înlocuit.

#### Sculă necesară

- Cheie pentru șuruburi (SW13)

#### Procedură (Fig. H)

1. Scoateți ștecărul de alimentare și așteptați oprirea cuțitului.
2. Întoarceți aparatul pe o parte.
3. Utilizați mănuși rezistente și țineți strâns cuțitul (30). Rotiți șurubul cuțitului (31) în sens antiorar cu

ajutorul unei chei de pe axul motorului (32).

4. Montați noul cuțit (30) din nou în succesiune inversă. Asigurați-vă că cuțitul (30) este poziționat corect și că șurubul cuțitului (31) este strâns.

## Depozitarea

**▲ AVERTIZARE!** Pericol de incendiu. Nu depozitați aparatul cu dispozitivul de colectare a ierbii umplut. În timpul vremii calde iarba începe să fermenteze sub acțiunea căldurii.

#### Indicații

- Păstrați aparatul într-un loc uscat și departe de accesul copiilor.
- Lăsați motorul să se răcească înainte de a depozita aparatul în spații închise.
- Nu înveliți aparatul în saci de plastic întrucât se poate umezi și mucegai.

Vă rugăm să țineți cont de următoarele indicații pentru depozitarea cu economie de spațiu a aparatului:

#### Procedură (Fig. I)

1. Desfaceți piulițele-fluture (22).
2. Rabatați bara superioară (1) spre față, astfel încât aparatul să ocupe mai puțin spațiu.
3. Cablul aparatului (13) nu trebuie să fie prins.

## Depistarea defecțiunilor

Tabelul următor vă ajută să înlăturați mici defecțiuni:

Problema	Cauza posibilă	Remedierea defecțiunilor
Aparatul nu pornește	Tensiunea de la rețea lipsește	Verificați priza, cablul de alimentare de la rețea, ștecărul de conectare, siguranța, dacă este cazul dispuneți repararea de către un electrician.
	Manetă de pornire (2) defectă	Adresați-vă centrului de service.
	Set de perii de cărbune uzat	
	Motorul este defect	
	Iarbă prea înaltă	Reglați înălțimea de tăiere mai mare. Prin apăsarea barei superioare (1) ridicați ușor roțile din față.
Motorul se oprește	Blocare datorită corpurilor străine	Îndepărtați corpurile străine
Rezultatul lucrului nu este satisfăcător sau motorul lucrează greu	Înălțime de tăiere prea joasă	Reglați înălțime de tăiere mai mare
	Cuțit (30) tocit	Lăsați cuțitul (30) la ascuțit sau schimbați-l
	Zona cuțitului înfundată	Curățați aparatul
	Cuțit (30) montat incorect	Montați cuțitul (30) corect
Cuțitul (30) nu se rotește	Cuțit (30) blocat de iarbă	Îndepărtați iarba
	Șurub cuțit (31) slăbit	Strângeți șurubului cuțitului (31)
Zgomote, pârațuri sau vibrații anormale	Șurub cuțit (31) slăbit	Strângeți șurubului cuțitului (31)
	Cuțit (30) deteriorat	Înlocuiți cuțitul (30)
Indicatorul de nivel (11) nu funcționează	Murdărire	Curățare cu perie moale. Indicatorul de nivel trebuie să cadă prin forța proprie dacă a fost deschis.

## Eliminarea/protecția mediului

Predați aparatul, accesoriile și ambalajul unui centru de reciclare ecologică.



Aparatele electrice nu trebuie eliminate în gunoiul menajer.

Simbolul pubelei cu roți barate cu o cruce înseamnă că acest produs nu trebuie eliminat ca deșeu municipal nesortat la sfârșitul duratei sale de viață utilă.

### Directiva 2012/19/EU privind deșeurile de echipamente electrice și electronice:

Consumatorii sunt obligați prin lege să recicleze echipamentele electrice și electronice într-un mod ecologic la

sfârșitul duratei de funcționare a acestora. În acest fel, se asigură o reciclare ecologică și cu economie de resurse.

În funcție de transpunerea în legislația națională, este posibil să aveți următoarele opțiuni:

- returnarea la un punct de vânzare,
- predarea la un punct oficial de colectare,
- returnarea producătorului/distribuito-  
rului.

Nu intra în această categorie accesorii atașate aparatelor vechi și mijloacele auxiliare fără componente electrice.

### Instrucțiuni de eliminare pentru mașini de tuns iarba

Nu aruncați iarba tăiată în gunoiul menajer, ci furnizați-o pentru compostare sau distribuiți-o ca strat de mulcire sub arbuști și copaci.

## Piese de schimb și accesorii

**Puteți obține piese de schimb și accesorii de la [www.grizzlytools.shop](http://www.grizzlytools.shop).**

Dacă apar probleme în timpul procesului dvs. de comandă, contactați-ne prin magazinul nostru online. Pentru întrebări suplimentare adresați-vă către: *Service-Center, Pag. 21*

Poziție	Denumire	Nr. de comandă
1	Bară superioară incl. Unitate de comutare	91120219
3	Bară inferioară	91120222
9	Dispozitiv de colectare a ierbii	91120228
17	Set de mulcire	91120136
28	Manetă pentru reglarea înălțimii de tăiere	91120227
30/31/32	Set de cuțițe	91120224

## Service

### Garanție

Stimată clientă, stimate client,  
Pentru acest produs, primiți 3 ani garanție de la data cumpărării. În caz de deficiențe ale acestui produs, conform legii aveți drepturi față de vânzătorul produsului. Aceste drepturi legale nu sunt limitate de garanția noastră prezentată în cele ce urmează.

#### Condiții de garanție

Perioada de garanție începe la data cumpărării. Vă rugăm să păstrați bine bonul de casă original. Acest document este necesar ca dovadă pentru cumpărare. Dacă în interval de trei ani de la data cumpărării acestui produs apare un defect de material sau de fabricație, produsul este reparat sau înlocuit - la alegerea noastră - gratuit de către noi. Această garanție presupune ca produsul defect și chitanța de cumpărare (bonul de casă) să fie prezentate în termenul de trei ani și să se descrie pe scurt în scris, în ce constă defectul și momentul apariției acestuia.

În cazul în care defectul este acoperit de garanția noastră, veți primi înapoi produsul reparat sau un produs nou. Odată cu repararea sau schimbarea produsului nu începe o nouă perioadă de garanție.

#### Perioada de garanție și cererile de garanție legală

Perioada de garanție nu este prelungită de serviciul de garanție. Acest lucru este valabil și pentru piesele înlocuite și reparate. Orice daune sau defecte deja prezente în momentul achiziției trebuie raportate imediat după despachetare. Reparațiile care au loc după expirarea perioadei de garanție sunt supuse unei taxe.

#### Domeniul de aplicare a garanției

Produsul a fost produs cu atenție în conformitate cu orientări stricte de calitate și a fost testat cu atenție înainte de livrare.

Garanția se aplică în cazul defectelor de material sau de fabricație. Această garanție nu se referă la piesele produsului, care sunt supuse uzurii normale și de aceea pot fi considerate ca fiind consumabile (de ex. Cuțit) sau pentru deteriorări la piese fragile .

Această garanție își pierde valabilitatea dacă produsul este deteriorat, a fost utilizat necorespunzător sau nu a fost întreținut. Pentru a vă asigura că produsul este utilizat corect, toate indicațiile prezentate în instrucțiunile de utilizare trebuie respectate cu strictețe. Utilizările și acțiunile nerecomandate sau asupra cărora se avertizează în instrucțiunile de utilizare trebuie evitate cu orice preț.

Produsul este destinat exclusiv uzului privat și nu pentru uz comercial. Manipularea abuzivă și necorespunzătoare, utilizarea forței și intervențiile care nu au fost efectuate de către sucursala noastră de service autorizată vor anula garanția.

#### Procedura în cazul unei cereri de garanție

Pentru a vă asigura că cererea dumneavoastră este procesată rapid, vă rugăm să urmați instrucțiunile de mai jos:

- Pentru toate solicitările, vă rugăm să aveți la îndemână bonul de casă și numărul articolului (IAN 471855\_2407) ca dovadă a achiziției.
- Vă rugăm să consultați plăcuța de identificare de pe produs, o gravură de pe produs, pagina de titlu a instrucțiunilor de operare (în stânga jos) sau autocolantul de pe par-

tea din spate sau de jos a produsului pentru numărul de articol.

- În cazul în care apar erori de funcționare sau alte defecte, contactați mai întâi **telefonic** centrul de service menționat mai jos sau utilizați **formularul de contact**, care se află la *parkside-diy.com* în categoria **Service**.
- În cazul în care un produs este înregistrat ca fiind defect, îl puteți trimite, cu taxele poștale plătite, la adresa de service care v-a fost furnizată după consultarea Centrului nostru de service, anexând dovada de cumpărare (bonul de casă) și precizând care este defectul și când a apărut. Pentru a evita problemele de acceptare și costurile suplimentare, vă rugăm să folosiți numai adresa care vă este furnizată. Asigurați-vă că nu este vorba de o expediție fără costul de transport achitat, de mărfuri voluminoase, de transport expres sau de alte tipuri de transport special. Vă rugăm să expediați produsul, inclusiv toate accesoriile furnizate odată cu achiziția și să vă asigurați că ambalajul este suficient de sigur pentru transport.



Puteți vizualiza și descărca aceste manuale și multe alte manuale la

*parkside-diy.com*. Acest cod QR vă va duce direct la *parkside-diy.com*. Selectați țara dumneavoastră și căutați instrucțiunile de utilizare prin intermediul măștii de căutare. Puteți deschide instrucțiunile de utilizare introducând numărul articolului (IAN) 471855\_2407.

## Reparație-service

Pentru reparații, **care nu fac obiectul garanției**, adresați-vă centrului de service. Acolo veți primi o estimare privind costurile.

- Putem procesa numai aparate, care sunt suficient ambalate și expediate cu transportul plătit. **Indicație:** Vă rugăm să trimiteți aparatul dvs. curățat și cu indicarea defectului către adresa menționată a centrului nostru de service.
- Nu sunt acceptate aparatele expediate în mod necorespunzător, aparate trimise prin mărfuri voluminoase, Express sau cu alte transporturi speciale.
- Noi eliminăm gratuit aparatele defecte, care ne sunt trimise.

## Service-Center



### Service România

Tel.: 0800 890 605

Formular de contact pe

*parkside-diy.com*

IAN 471855\_2407

## Importator

Vă rugăm să aveți în vedere că adresa următoare nu este o adresă de service. Mai întâi contactați centrul de service menționat mai sus.

Grizzly Tools GmbH & Co. KG  
Stockstädter Str. 20  
63762 Großostheim  
GERMANIA  
*www.grizzlytools.de*

## Traducerea originalului declarației de conformitate UE

Produs: **Mașină electrică de tuns gazonul**

Model: **PERM 1500 A1**

Numărul de serie: 000001–052000

Obiectul declarației descris mai sus este în conformitate cu legislația relevantă de armonizare a Uniunii:

**2006/42/EC • 2014/30/EU • 2000/14/EC & 2005/88/EC  
• 2011/65/EU & (EU) 2015/863**

Obiectul declarației descris mai sus este conform Directivei 2011/65/EU a Parlamentului European și a Consiliului din 8 iunie 2011 privind restricțiile de utilizare a anumitor substanțe periculoase în echipamentele electrice și electronice.

Pentru a asigura conformitatea, au fost aplicate următoarele standarde armonizate și standarde și reglementări naționale:

**EN 62841-1:2015/A11:2022 • EN IEC 62841-4-3:2021/A11:2021  
EN IEC 55014-1:2021 • EN IEC 55014-2:2021  
EN IEC 61000-3-2:2019/A1:2021 • EN 61000-3-3:2013/A2:2021  
EN IEC 63000:2018**

În conformitate cu Directiva 2000/14/EC referitoare la zgomotul emis, se confirmă următoarele: Nivel de putere acustică ( $L_{WA}$ )


– măsurat: 90,1 dB;

– garantat: 92 dB

Procedura de evaluare a conformității aplicată în conformitate cu anexa VI la Directiva 2000/14/EC.

Organism notificat: TÜV SÜD Industrie Service GmbH, Westendstrasse 199, 80686 München, NB 0036

Declarație de conformitate este emisă pe răspunderea exclusivă a producătorului:

 Grizzly Tools GmbH & Co. KG  
Stockstädter Str. 20  
63762 Großostheim  
GERMANIA  
12.02.2025



Christian Frank  
Reprezentant autorizat al documentației

# Inhaltsverzeichnis

**Einleitung**.....23  
 Bestimmungsgemäße Verwendung..... 23  
 Lieferumfang/Zubehör.....24  
 Übersicht.....24  
 Funktionsbeschreibung.....25  
 Technische Daten.....25

**Sicherheitshinweise**..... 25  
 Bedeutung der Sicherheitshinweise.....25  
 Bildzeichen und Symbole.....26  
 Allgemeine Sicherheitshinweise für Elektrowerkzeuge.....26  
 Sicherheitshinweise für Rasenmäher..... 29  
 Restrisiken.....31

**Vorbereitung**..... 32  
 Bedienteile.....32  
 Holm montieren.....32  
 Grasfangeinrichtung vorbereiten..... 32  
 Grasfangeinrichtung montieren..... 33  
 Grasfangeinrichtung demontieren..... 33  
 Grasfangeinrichtung entleeren.....33  
 Schnitthöhe einstellen.....33  
 Mulchkit.....34

**Betrieb**.....34  
 Arbeitshinweise..... 34  
 Ein- und Ausschalten..... 35

**Transport**.....35

**Reinigung, Wartung und Lagerung**..... 35  
 Reinigung.....36  
 Wartung.....36  
 Lagerung.....37

**Fehlersuche**.....37

**Entsorgung/Umweltschutz**.....38  
 Zusätzliche Entsorgungshinweise für Deutschland..... 38

Entsorgungshinweis für Rasenmäher..... 39

**Ersatzteile und Zubehör**.....39

**Service**.....39  
 Garantie.....39  
 Reparatur-Service..... 41  
 Service-Center..... 41  
 Importeur.....41

**Original-EU-Konformitätserklärung**.....42

**Explosionszeichnung**..... 47

## Einleitung

Herzlichen Glückwunsch zum Kauf Ihres neuen Elektro-Rasenmähers (nachfolgend Gerät oder Elektrowerkzeug genannt).

Sie haben sich damit für ein hochwertiges Gerät entschieden. Dieses Gerät wurde während der Produktion auf Qualität geprüft und einer Endkontrolle unterzogen. Die Funktionsfähigkeit Ihres Gerätes ist somit sichergestellt.



Die Betriebsanleitung ist Bestandteil dieses Geräts. Sie enthält wichtige Hinweise für Sicherheit, Gebrauch und Entsorgung. Lesen Sie die Betriebsanleitung sorgfältig. Machen Sie sich mit den Bedienteilen und dem richtigen Gebrauch des Gerätes vertraut. Benutzen Sie das Gerät nur wie beschrieben und für die angegebenen Einsatzbereiche. Bewahren Sie die Betriebsanleitung gut auf und händigen Sie alle Unterlagen bei Weitergabe des Geräts an Dritte mit aus.

## Bestimmungsgemäße Verwendung

Das Gerät ist ausschließlich für folgende Verwendung bestimmt:

- Das Mähen von Rasen- und Grasflächen im häuslichen Bereich.

Die Benutzung des Gerätes bei Regen oder feuchter Umgebung ist verboten.

Das Gerät ist zum Gebrauch durch Erwachsene bestimmt. Jugendliche über 16 Jahre dürfen das Gerät nur unter Aufsicht benutzen.

Jede andere Verwendung, die in dieser Betriebsanleitung nicht ausdrücklich zugelassen wird, kann eine ernsthafte Gefahr für den Benutzer darstellen und zu Schäden am Gerät führen. Der Bediener oder Nutzer des Geräts ist für Unfälle oder Schäden an anderen Menschen oder deren Eigentum verantwortlich. Das Gerät ist für den Einsatz im Heimwerkerbereich bestimmt. Es wurde nicht für den gewerblichen Dauereinsatz konzipiert. Bei gewerblichem Einsatz erlischt die Garantie. Der Hersteller haftet nicht für Schäden, die durch bestimmungswidrige Verwendung oder falsche Bedienung verursacht wurden.

## Lieferumfang/Zubehör

Packen Sie das Gerät aus und überprüfen Sie den Lieferumfang.

Entsorgen Sie das Verpackungsmaterial ordnungsgemäß.

- Elektro-Rasenmäher
  - Oberer Holm
  - 2x Unterer Holm
  - 2x Flügelmutter
  - 2x Schraube (Oberer Holm)
  - 2x Flügelschraube
  - 4x Unterlegscheibe
  - 2x Kabelhalter
  - Grasfangeinrichtung
  - Mulchkit
- Originalbetriebsanleitung

## Übersicht



Die Abbildungen des Geräts finden Sie auf der vorderen und hinteren Ausklappseite.

- 1 Oberer Holm
- 2 Startbügel
- 3 Unterer Holm
- 4 Prallschutz
- 5 Tragegriff
- 6 Gerätegehäuse
- 7 Griffmulde
- 8 Rad
- 9 Grasfangeinrichtung
- 10 Handgriff
- 11 Füllstandsanzeige
- 12 Kabelhalter
- 13 Gerätekabel
- 14 Zugentlastung
- 15 Steckdose
- 16 Einschaltsperr
- 17 Mulchkit

### (Abb. A)

- 18 Holmaufnahme-Halterung
- 19 Holmaufnahme
- 20 Unterlegscheibe
- 21 Flügelschraube

### (Abb. B)

- 22 Flügelmutter
- 23 Schlossschraube

### (Abb. C)

- 24 Kunststoffflaschen
- 25 Grasfangeinrichtung-Gestänge
- 26 Zusatzhandgriff

### (Abb. E)

- 27 Rastierung
- 28 Hebel zur Schnitthöhenverstellung

**(Abb. F)**

29 Verriegelung (Mulchkit)

**(Abb. H)**

30 Messer

31 Messerschraube

32 Motorspindel

**Funktionsbeschreibung**

Das Gerät besitzt einen Elektromotor und ein Gehäuse aus Kunststoff. Es gibt verschiedene Mäharten und eine 6-Stufen-Schnitthöheinstellung. Das Schneidwerkzeug dreht sich parallel zur Schnittebene.

Die Funktion der Bedienteile entnehmen Sie bitte den nachfolgenden Beschreibungen.

**Technische Daten**

**Elektro-Rasenmäher**

.....**PERM 1500 A1**

Aufnahmeleistung des Motors

..... 1500 W

Netzspannung ..... 230 V ~; 50 Hz

Leerlaufdrehzahl  $n_0$  .....3400 min<sup>-1</sup>

Schnittbreite ..... ≈ 360 mm

Schnitthöhe ... 25/35/45/55/65/75 mm

Schutzklasse ... II (Doppelisolierung)

Schutzart .....IPX4

Gewicht ..... ≈ 13,5 kg

Volumen Grasfangeinrichtung ... ≈ 40 l

Schalldruckpegel  $L_{pA}$

.....69,8 dB;  $K_{pA}=3$  dB

Schalleistungspegel  $L_{WA}$

– garantiert ..... 92 dB

– gemessen .... 90,1 dB;  $K_{WA}=1,85$  dB

Vibration am Handgriff ( $a_h$ )

..... ≤ 2,5 m/s<sup>2</sup>;  $K=1,5$  m/s<sup>2</sup>

**Hinweise zu Lärm- und Vibrationswerten**

**▲ VORSICHT!** Gehörschäden! Tragen Sie Gehörschutz.

Die angegebenen Schwingungsgesamtwerte und die angegebenen Geräuschemissionswerte sind nach einem genormten Prüfverfahren gemessen worden und können zum Vergleich eines Elektrowerkzeugs mit einem anderen verwendet werden. Die angegebenen Schwingungsgesamtwerte und die angegebenen Geräuschemissionswerte können auch zu einer vorläufigen Einschätzung der Belastung verwendet werden.

**▲ WARNUNG!** Die Schwingungs- und Geräuschemissionen können während der tatsächlichen Benutzung des Elektrowerkzeugs von dem Angabewert abweichen, abhängig von der Art und Weise, in der das Elektrowerkzeug verwendet wird. Es ist notwendig, Sicherheitsmaßnahmen zum Schutz des Bedieners festzulegen, die auf einer Abschätzung der Schwingungsbelastung während der tatsächlichen Nutzungsbedingungen beruhen. Hierbei sind alle Anteile des Betriebszyklus zu berücksichtigen, beispielsweise Zeiten, in denen das Elektrowerkzeug abgeschaltet ist, und solche, in denen es zwar eingeschaltet ist, aber ohne Belastung läuft.

**Sicherheitshinweise**

Dieser Abschnitt behandelt die grundlegenden Sicherheitshinweise beim Gebrauch des Geräts.

**Bedeutung der Sicherheitshinweise**

**▲ GEFAHR!** Wenn Sie diesen Sicherheitshinweis nicht befolgen, tritt ein Unfall ein. Die Folge ist schwere Körperverletzung oder Tod.

**▲ WARNUNG!** Wenn Sie diesen Sicherheitshinweis nicht befolgen, tritt





möglicherweise ein Unfall ein. Die Folge ist möglicherweise schwere Körperverletzung oder Tod.

**▲ VORSICHT!** Wenn Sie diesen Sicherheitshinweis nicht befolgen, tritt ein Unfall ein. Die Folge ist möglicherweise leichte oder mittelschwere Körperverletzung.

**HINWEIS!** Wenn Sie diesen Sicherheitshinweis nicht befolgen, tritt ein Unfall ein. Die Folge ist möglicherweise ein Sachschaden.


## Bildzeichen und Symbole


### Bildzeichen auf dem Gerät


-  Achtung!
-  Betriebsanleitung lesen
-  Augenschutz und Gehörschutz benutzen
-  Die Benutzung des Gerätes bei Regen oder feuchter Umgebung ist verboten.
-  Vorsicht vor weggeschleuderten Teilen — Umstehende fernhalten
-  Scharfe Schneideinrichtung! Füße und Hände fernhalten.
-  Gefahr durch elektrischen Schlag!
-  Umstehende Personen vom Gerät fernhalten
-  Motor ausschalten und Netzstecker ziehen vor Einstellungs- oder Reinigungsarbeiten oder wenn sich das Verlängerungskabel verfangen hat oder beschädigt ist.
-  Verlängerungskabel von dem Gerät und dem Messer fernhalten!
-  Achtung! Nachlauf der Schneideinrichtung

 Schnitthöhen-Skala

 360mm  
Schnittkreis

 Garantiertes Schalleistungspegel  $L_{WA}$  in dB.

 Schutzklasse II (Doppelisolierung)


 Elektrogeräte gehören nicht in den Hausmüll.

 Ausschalten - Startbügel loslassen


 Startvorgang - Einschaltsperrdrücken & Startbügel ziehen

### Füllstandsanzeige an der Grasfangeinrichtung

 Füllstandsanzeige geöffnet: Grasfangeinrichtung leer

 Füllstandsanzeige geschlossen: Grasfangeinrichtung gefüllt

### Bildzeichen in der Betriebsanleitung

 Netzstecker ziehen vor Wartungsarbeiten oder wenn die Netzleitung beschädigt ist

 Schutzhandschuhe benutzen

## Allgemeine Sicherheitshinweise für Elektrowerkzeuge

**▲ WARNUNG!** Lesen Sie alle Sicherheitshinweise, Anweisungen, Bebilderungen und technischen Daten, mit denen dieses Elektrowerkzeug versehen ist. Versäumnisse bei der Einhaltung der nachfolgenden Anweisungen können elek-

trischen Schlag, Brand und/oder schwere Verletzungen verursachen. **Bewahren Sie alle Sicherheitshinweise und Anweisungen für die Zukunft auf.**

Der in den Sicherheitshinweisen verwendete Begriff „Elektrowerkzeug“ bezieht sich auf netzbetriebene Elektrowerkzeuge (mit Netzleitung) oder auf akkubetriebene Elektrowerkzeuge (ohne Netzleitung).

### 1. Arbeitsplatzsicherheit

- a) **Halten Sie Ihren Arbeitsbereich sauber und gut beleuchtet.** Unordnung oder unbeleuchtete Arbeitsbereiche können zu Unfällen führen.
- b) **Arbeiten Sie mit dem Elektrowerkzeug nicht in explosionsgefährdeter Umgebung, in der sich brennbare Flüssigkeiten, Gase oder Stäube befinden.** Elektrowerkzeuge erzeugen Funken, die den Staub oder die Dämpfe entzünden können.
- c) **Halten Sie Kinder und andere Personen während der Benutzung des Elektrowerkzeuges fern.** Bei Ablenkung können Sie die Kontrolle über das Elektrowerkzeug verlieren.

### 2. Elektrische Sicherheit

- a) **Der Anschlussstecker des Elektrowerkzeugs muss in die Steckdose passen. Der Stecker darf in keiner Weise verändert werden. Verwenden Sie keine Adapterstecker gemeinsam mit schutzgeerdeten Elektrowerkzeugen.** Unveränderte Stecker und passende Steckdosen verringern das Risiko eines elektrischen Schlages.
- b) **Vermeiden Sie Körperkontakt mit geerdeten Oberflächen wie von Rohren, Heizungen, Herden und Kühlschränken.** Es besteht

ein erhöhtes Risiko durch elektrischen Schlag, wenn Ihr Körper geerdet ist.

- c) **Halten Sie das Elektrowerkzeug von Regen oder Nässe fern.** Das Eindringen von Wasser in ein Elektrowerkzeug erhöht das Risiko eines elektrischen Schlages.
  - d) **Zweckentfremden Sie die Anschlussleitung nicht, um das Elektrowerkzeug zu tragen, aufzuhängen oder um den Stecker aus der Steckdose zu ziehen. Halten Sie die Anschlussleitung fern von Hitze, Öl, scharfen Kanten oder sich bewegenden Teilen.** Beschädigte oder verwickelte Anschlussleitungen erhöhen das Risiko eines elektrischen Schlages.
  - e) **Wenn Sie mit einem Elektrowerkzeug im Freien arbeiten, verwenden Sie nur Verlängerungsleitungen, die auch für den Außenbereich geeignet sind.** Die Anwendung einer für den Außenbereich geeigneten Verlängerungsleitung verringert das Risiko eines elektrischen Schlages.
  - f) **Wenn der Betrieb des Elektrowerkzeuges in feuchter Umgebung nicht vermeidbar ist, verwenden Sie einen Fehlerstromschutzschalter.** Der Einsatz eines Fehlerstromschutzschalters vermindert das Risiko eines elektrischen Schlages.
- ### 3. Sicherheit von Personen
- a) **Seien Sie aufmerksam, achten Sie darauf, was Sie tun, und gehen Sie mit Vernunft an die Arbeit mit einem Elektrowerkzeug. Benutzen Sie kein Elektrowerkzeug, wenn Sie müde sind oder unter Einfluss von Drogen, Alkohol oder Medikamenten stehen.** Ein Moment der Unachtsamkeit

- beim Gebrauch des Elektrowerkzeugs kann zu ernsthaften Verletzungen führen.
- b) **Tragen Sie persönliche Schutzausrüstung und immer eine Schutzbrille.** Das Tragen persönlicher Schutzausrüstung, wie Staubmaske, rutschfeste Sicherheitsschuhe, Schutzhelm oder Gehörschutz, je nach Art und Einsatz des Elektrowerkzeugs, verringert das Risiko von Verletzungen.
- c) **Vermeiden Sie eine unbeabsichtigte Inbetriebnahme. Vergewissern Sie sich, dass das Elektrowerkzeug ausgeschaltet ist, bevor Sie es an die Stromversorgung und/oder den Akku anschließen, es aufnehmen oder tragen.** Wenn Sie beim Tragen des Elektrowerkzeugs den Finger am Schalter haben oder das Elektrowerkzeug eingeschaltet an die Stromversorgung anschließen, kann dies zu Unfällen führen.
- d) **Entfernen Sie Einstellwerkzeuge oder Schraubenschlüssel, bevor Sie das Elektrowerkzeug einschalten.** Ein Werkzeug oder Schlüssel, der sich in einem drehenden Teil des Elektrowerkzeugs befindet, kann zu Verletzungen führen.
- e) **Vermeiden Sie eine abnormale Körperhaltung. Sorgen Sie für einen sicheren Stand und halten Sie jederzeit das Gleichgewicht.** Dadurch können Sie das Elektrowerkzeug in unerwarteten Situationen besser kontrollieren.
- f) **Tragen Sie geeignete Kleidung. Tragen Sie keine weite Kleidung oder Schmuck. Halten Sie Haare und Kleidung fern von sich bewegenden Teilen.** Lockere Kleidung, Schmuck oder lange Haare können von sich bewegenden Teilen erfasst werden.
- g) **Wenn Staubabsaug- und -auf-fangeinrichtungen montiert werden können, sind diese anzuschließen und richtig zu verwenden.** Verwendung einer Staubabsaugung kann Gefährdungen durch Staub verringern.
- h) **Wiegen Sie sich nicht in falscher Sicherheit und setzen Sie sich nicht über die Sicherheitsregeln für Elektrowerkzeuge hinweg, auch wenn Sie nach vielfachem Gebrauch mit dem Elektrowerkzeug vertraut sind.** Achtloses Handeln kann binnen Sekundenbruchteilen zu schweren Verletzungen führen.
4. **Verwendung und Behandlung des Elektrowerkzeugs**
- a) **Überlasten Sie das Elektrowerkzeug nicht. Verwenden Sie für Ihre Arbeit das dafür bestimmte Elektrowerkzeug.** Mit dem passenden Elektrowerkzeug arbeiten Sie besser und sicherer im angegebenen Leistungsbereich.
- b) **Benutzen Sie kein Elektrowerkzeug, dessen Schalter defekt ist.** Ein Elektrowerkzeug, das sich nicht mehr ein- oder ausschalten lässt, ist gefährlich und muss repariert werden.
- c) **Ziehen Sie den Stecker aus der Steckdose und/oder entfernen Sie einen abnehmbaren Akku, bevor Sie Geräteeinstellungen vornehmen, Einsatzwerkzeugteile wechseln oder das Elektrowerkzeug weglegen.** Diese Vorsichtsmaßnahme verhindert den unbeabsichtigten Start des Elektrowerkzeugs.
- d) **Bewahren Sie unbenutzte Elektrowerkzeuge außerhalb der Reichweite von Kindern auf.**

**Lassen Sie keine Personen das Elektrowerkzeug benutzen, die mit diesem nicht vertraut sind oder diese Anweisungen nicht gelesen haben.** Elektrowerkzeuge sind gefährlich, wenn sie von unerfahrenen Personen benutzt werden.

- e) **Pflegen Sie das Elektrowerkzeug und Einsatzwerkzeug mit Sorgfalt. Kontrollieren Sie, ob bewegliche Teile einwandfrei funktionieren und nicht klemmen, ob Teile gebrochen oder so beschädigt sind, dass die Funktion des Elektrowerkzeugs beeinträchtigt ist. Lassen Sie beschädigte Teile vor dem Einsatz des Elektrowerkzeugs reparieren.** Viele Unfälle haben ihre Ursache in schlecht gewarteten Elektrowerkzeugen.
- f) **Halten Sie Schneidwerkzeuge scharf und sauber.** Sorgfältig gepflegte Schneidwerkzeuge mit scharfen Schneidkanten verklemmen sich weniger und sind leichter zu führen.
- g) **Verwenden Sie Elektrowerkzeug, Zubehör, Einsatzwerkzeuge usw. entsprechend diesen Anweisungen. Berücksichtigen Sie dabei die Arbeitsbedingungen und die auszuführende Tätigkeit.** Der Gebrauch von Elektrowerkzeugen für andere als die vorgesehenen Anwendungen kann zu gefährlichen Situationen führen.
- h) **Halten Sie Griffe und Griffflächen trocken, sauber und frei von Öl und Fett.** Rutschige Griffe und Griffflächen erlauben keine sichere Bedienung und Kontrolle des Elektrowerkzeugs in unvorhergesehenen Situationen.

## 5. Service

- a) **Lassen Sie Ihr Elektrowerkzeug nur von qualifiziertem Fachpersonal und nur mit Original-Ersatzteilen reparieren.** Damit wird sichergestellt, dass die Sicherheit des Elektrowerkzeugs erhalten bleibt.

## Sicherheitshinweise für Rasenmäher

- **Verwenden Sie den Rasenmäher nicht bei schlechtem Wetter, besonders nicht bei Gewitter.** Dies reduziert die Gefahr, von einem Blitz getroffen zu werden.
- **Untersuchen Sie den Arbeitsbereich gründlich nach Wildtieren.** Wildtiere können durch den laufenden Rasenmäher verletzt werden.
- **Untersuchen Sie den Arbeitsbereich gründlich und entfernen Sie alle Steine, Stöcke, Drähte, Knochen und andere Fremdkörper.** Herausgeschleuderte Teile können zu Verletzungen führen.
- **Kontrollieren Sie vor dem Gebrauch des Rasenmähers immer, ob das Mähmesser und das Mähwerk nicht abgenutzt oder beschädigt sind.** Abgenutzte oder beschädigte Teile erhöhen das Verletzungsrisiko.
- **Kontrollieren Sie vor dem Gebrauch die Netzleitung und etwaige Verlängerungsleitungen auf Zeichen von Beschädigung oder Alterung.** Verwenden Sie den Rasenmäher nicht, falls die Leitung beschädigt oder abgenutzt ist. Wird die Netzleitung während des Betriebs beschädigt oder abgenutzt, schalten Sie den Rasenmäher aus und berühren Sie die Leitung nicht, bevor Sie den Netzstecker gezogen ha-

- ben.** Eine beschädigte Netz- oder Verlängerungsleitung kann zu elektrischem Schlag, Feuer und/oder ernsthaften Verletzungen führen.
- **Prüfen Sie die Grasfangeinrichtung regelmäßig auf Verschleiß oder Abnutzung.** Eine abgenutzte oder beschädigte Grasfangeinrichtung erhöht das Risiko von Verletzungen.
  - **Belassen Sie Schutzabdeckungen an ihrem Platz. Schutzabdeckungen müssen einsatzfähig und ordnungsgemäß befestigt sein.** Eine lose, beschädigte oder nicht richtig funktionierende Schutzabdeckung kann zu Verletzungen führen.
  - **Halten Sie Kühlluft Eintrittsöffnungen frei von Ablagerungen.** Blockierte Lufteinlässe und Ablagerungen können zu Überhitzung oder Brandgefahr führen.
  - **Tragen Sie beim Betrieb des Rasenmähers immer rutschfeste Sicherheitsschuhe. Niemals barfuß oder mit offenen Sandalen arbeiten.** Dadurch vermindern Sie die Gefahr einer Fußverletzung beim Kontakt mit dem rotierenden Mähmesser.
  - **Tragen Sie beim Betrieb des Rasenmähers immer lange Hosen.** Bloße Haut erhöht die Wahrscheinlichkeit von Verletzungen durch herausgeschleuderte Teile.
  - **Betreiben Sie den Rasenmäher nicht in nassem Gras. Gehen Sie dabei, niemals rennen.** Dadurch verringern Sie die Gefahr auszurutschen und hinzufallen, was zu Verletzungen führen könnte.
  - **Betreiben Sie den Rasenmäher nicht auf übermäßig steilen Hängen.** Damit wird das Risiko vermindert, die Kontrolle zu verlieren, auszurutschen und hinzufallen, was zu Verletzungen führen könnte.
  - **Achten Sie beim Arbeiten an Abhängen auf einen sicheren Stand; arbeiten Sie immer quer zum Abhang, niemals aufwärts oder abwärts, und seien Sie extrem vorsichtig beim Ändern der Arbeitsrichtung.** Damit wird das Risiko vermindert, die Kontrolle zu verlieren, auszurutschen und hinzufallen, was zu Verletzungen führen könnte.
  - **Seien Sie besonders vorsichtig beim Rückwärtsmähen oder wenn Sie den Rasenmäher zu sich herziehen. Achten Sie immer auf die Umgebung.** Dies reduziert die Stolpergefahr während des Arbeitens.
  - **Halten Sie die Netzleitung von den Mähmessern fern.** Eine beschädigte Netzleitung kann zu elektrischem Schlag, Feuer und/oder ernsthaften Verletzungen führen.
  - **Schalten Sie den Mäher aus und ziehen Sie den Netzstecker, falls die Netzleitung sich verfangen hat oder beschädigt wurde.** Verfangene oder beschädigte Leitungen können das Risiko eines elektrischen Schlags erhöhen.
  - **Berühren Sie keine Messer oder andere gefährliche Teile, die sich noch bewegen.** Damit vermindern Sie das Risiko einer Verletzung durch sich bewegende Teile.
  - **Stellen Sie sicher, dass alle Schalter ausgeschaltet sind und der Netzstecker gezogen ist, bevor Sie eingeklemmtes Material entfernen oder den Rasenmäher reinigen.** Ein unerwarteter Betrieb des Rasenmähers kann zu ernsthaften Verletzungen führen.

- Halten Sie das **Schneidwerkzeug** an, falls die Maschine zum Transport beim Überqueren anderer Oberflächen als Gras und beim Transport der Maschine zum und vom Mähbereich gekippt werden muss.
- Kippen Sie die Maschine nicht, wenn der Motor eingeschaltet wird, es sei denn, die Maschine muss zum Starten gekippt werden. Die Maschine nicht mehr als absolut nötig kippen und nur den von Ihnen abgewandten Teil anheben.
- Halten Sie die Maschine an, ziehen Sie den Netzstecker und warten Sie den vollständigen Stillstand aller sich bewegenden Teile ab.
  - Wenn ein Fremdkörper getroffen wurde; untersuchen Sie die Maschine auf Beschädigung und reparieren Sie sie, bevor sie erneut gestartet und betrieben wird.
  - Wenn die Maschine ungewöhnlich zu vibrieren beginnt; prüfen Sie sofort auf Beschädigung, ersetzen und reparieren Sie beschädigte Teile und prüfen Sie auf etwaige(n) lose(n) Teile(n) und ziehen Sie sie fest.
- Führen Sie Reinigungs- und Instandhaltungsarbeiten vor dem Lagern aus.
- Tauschen Sie abgenutzte oder beschädigte Bauteile nur satzweise aus, um die Symmetrie zu bewahren, soweit zutreffend.
- Achten Sie bei Maschinen mit mehreren **Schneidwerkzeugen** darauf, dass ein rotieren des **Schneidwerkzeug** andere **Schneidwerkzeuge** zum Rotieren bringen kann.
- Vorsicht bei Einstellarbeiten an der Maschine, vermeiden Sie ein Erfas-

sen der Finger zwischen sich bewegenden **Schneidwerkzeug** und feststehenden Teilen der Maschine.

- Seien Sie sich beim Instandhalten des **Schneidwerkzeugs** bewusst, dass sich das **Schneidwerkzeug** auch nach dem Abschalten noch bewegen kann.

### Weiterführende Sicherheitshinweise

- Schließen Sie das Gerät nur an eine Steckdose mit Fehlerstrom-Schutzeinrichtung (RCD) mit einem Bemessungsfehlerstrom von nicht mehr als 30 mA an.
- **Verwenden Sie ausschließlich Zubehör, welches von PARKSIDE empfohlen wurde.** Ungeeignetes Zubehör kann zu elektrischem Schlag oder Feuer führen.

### Restrisiken

Auch wenn Sie dieses Elektrowerkzeug vorschriftsmäßig bedienen, bleiben immer Restrisiken bestehen. Folgende Gefahren können im Zusammenhang mit der Bauweise und Ausführung dieses Elektrowerkzeugs auftreten:

- Augenschäden, falls kein geeigneter Augenschutz getragen wird.
- Gehörschäden, falls kein geeigneter Gehörschutz getragen wird.
- Gesundheitsschäden, die aus Hand-Arm-Schwingungen resultieren, falls das Gerät über einen längeren Zeitraum verwendet wird oder nicht ordnungsgemäß geführt und gewartet wird.
- Schnittverletzungen
- Verletzungen durch bewegliche Teile oder heiße Oberflächen.

**▲ WARNUNG!** Gefahr durch elektromagnetisches Feld, das während das Gerät im Betrieb ist, erzeugt wird. Das Feld kann unter bestimmten Umstän-

den aktive oder passive medizinische Implantate beeinträchtigen. Um die Gefahr von ernsthaften oder tödlichen Verletzungen zu verringern, empfehlen wir Personen mit medizinischen Implantaten ihren Arzt und den Hersteller des medizinischen Implantats zu konsultieren, bevor das Gerät bedient wird.

## Vorbereitung

**▲ WARNUNG!** Verletzungsgefahr durch ungewollt anlaufendes Gerät. Stecken Sie den Anschlussstecker erst dann in die Steckdose, wenn das Gerät vollständig für den Einsatz vorbereitet ist.

Führen Sie nur Arbeiten aus, die Sie sich selbst zutrauen. Bei Unsicherheiten wenden Sie sich an einen Fachmann oder direkt an unseren Service.

### Bedienteile

Lernen Sie vor dem ersten Betrieb des Geräts die Bedienteile kennen.

#### Füllstandsanzeige

##### Hinweise

- Oberhalb an der Grasfangeinrichtung (9) ist eine Füllstandsanzeige (11) angebracht.
- Die Füllstandsanzeige (11) funktioniert nur, wenn das Gerät in Betrieb ist.



Füllstandsanzeige geöffnet: Grasfangeinrichtung leer



Füllstandsanzeige geschlossen: Grasfangeinrichtung gefüllt

### Holm montieren

#### Unteren Holm montieren

##### (Abb. A)

1. Schieben Sie die Holmaufnahmen (19) über die Rohrenden der unteren Holme (3).

2. Setzen Sie die unteren Holme (3) mit den Holmaufnahmen (19) auf die Holmaufnahme-Halterungen (18) rechts und links am Gerätegehäuse (6).
3. Wählen Sie eine der 3 Höheneinstellungen, indem Sie die entsprechende Neigung des Holms einstellen. Für beide Seiten muss die gleiche Einstellung vorgenommen werden. Die Markierung auf der Holmaufnahme-Halterung (18) zeigt die 3 möglichen Einstelloptionen. Achten Sie darauf, dass die Markierung auf der Holmaufnahme (19) mit der Markierung der Holmaufnahme-Halterung (18) übereinstimmt und die Zacken der Holmaufnahme (19) und der Holmaufnahme-Halterung (18) ineinander greifen.
4. Schrauben Sie die unteren Holme (3) mit den Flügelschrauben (21) und den Unterlegscheiben (20) fest.

#### Oberen Holm montieren

##### (Abb. B)

1. Befestigen Sie den oberen Holm (1) mit den beiliegenden Schlossschrauben (23), den Unterlegscheiben (20) und den Flügelmuttern (22) an den unteren Holmen (3).
2. Befestigen Sie die Kabelhalter (12) am oberen (1) und unteren Holm (3) und fixieren Sie damit das Gerätekabel (13).

### Grasfangeinrichtung vorbereiten

##### (Abb. C)

1. Drücken Sie den Handgriff (10) an der Oberseite der Grasfangeinrichtung (9) in die vorgesehenen Aufnahmen. Der Handgriff (10) rastet ein.

2. Stülpen Sie die Kunststoffflaschen (24) über das Grasfangeinrichtung-Gestänge (25).

## Grasfangeinrichtung montieren

**▲ WARNUNG!** Verletzungsgefahr. Mit dem Gerät darf nicht ohne Prallschutz oder Grasfangeinrichtung gearbeitet werden.

### Vorgehen (Abb. D)

1. Heben Sie den Prallschutz (4) an.
2. Halten Sie die Grasfangeinrichtung (9) am Handgriff (10).
3. Hängen Sie die Grasfangeinrichtung (9) in die Aufhängung ein.
4. Klappen Sie den Prallschutz (4) auf die Grasfangeinrichtung (9). Er hält die Grasfangeinrichtung (9) an richtiger Position.

## Grasfangeinrichtung demontieren

### (Abb. D)

1. Heben Sie den Prallschutz (4) an.
2. Halten Sie die Grasfangeinrichtung (9) am Handgriff (10).
3. Hängen Sie die Grasfangeinrichtung (9) aus.
4. Klappen Sie den Prallschutz (4) an das Gerätegehäuse (6) zurück.

## Grasfangeinrichtung entleeren

### (Abb. C/D)

1. *Grasfangeinrichtung demontieren, S. 33*
2. Fassen Sie die Grasfangeinrichtung (9) für einen bessern Halt sowohl am Handgriff (10) als auch am Zusatzhandgriff (26) an.
3. Schütten Sie das geschnittene Gras in ein dafür geeignetes Behältnis.

4. *Grasfangeinrichtung montieren, S. 33*

## Schnitthöhe einstellen

### Rasenpflege

Regelmäßiges Mähen regt die Gras-pflanze zu einer verstärkten Blattbildung an, lässt aber gleichzeitig Unkrautpflanzen absterben. Daher wird der Rasen nach jedem Mähvorgang dichter und es entsteht ein gleichmäßig belastbarer Rasen. Der erste Schnitt erfolgt ab etwa April bei einer Aufwuchshöhe von 70-80 mm. In der Hauptvegetationszeit wird der Rasen mindestens einmal pro Woche gemäht.

### Richtige Schnitthöhe wählen

Für den ersten Schnitt in der Saison sollte eine große Schnitthöhe gewählt werden. Die richtige Schnitthöhe beträgt bei einem Zierrasen etwa 25-40 mm, bei einem Nutzasen etwa 40-60 mm.

Das Gerät besitzt 6 Schnitthöhen:

- 25/35 mm - geringe Schnitthöhe
- 45/55 mm - mittlere Schnitthöhe
- 65/75 mm - große Schnitthöhe

### Vorgehen (Abb. E)

1. Fassen Sie den Tragegriff (5) und heben Sie das Gerät an bzw. drücken Sie das Gerät nach unten.
2. Greifen Sie den Hebel zur Schnitthöhenverstellung (28) und drücken Sie ihn zur Seite.
3. Führen Sie den Hebel zur Schnitthöhenverstellung (28) an der Rasterung vorbei auf die gewünschte Schnitthöhe.
4. Drücken Sie den Hebel zur Schnitthöhenverstellung (28) für das Einrasten zur Seite.

## Mulchkit

### Unterschied Rasenmähen und Rasenmulchen

Bei der Verwendung des Mulchkits (17) wird der Grasschnitt nicht in einer Fangeinrichtung aufgefangen, sondern zerkleinert und auf dem Rasen verteilt. Die Nährstoffe, die im Rasenschnitt enthalten sind, werden somit durch Bodenorganismen abgebaut und bilden einen Nährstoffkreislauf. Gemulchter Rasen muss daher wesentlich seltener gedüngt werden. Grundsätzlich gilt, dass der Rasen relativ oft gemäht werden muss, so dass nur in geringen Mengen Mulch auf dem Rasen verbleibt. Am besten ist es daher, den Rasen mindestens einmal in der Woche zu mulchen und den Mäher so einzustellen, dass nur ca. 40 % der Gesamthöhe des Rasens als Mulch anfallen. Falls der Mulch sichtbar auf der Rasenfläche liegen bleibt (zum Beispiel beim ersten Rasenschnitt des Jahres oder bei starkem Wachstum), sollte mit der Grasfangeinrichtung (9) gearbeitet werden.

### Mulchkit einsetzen

#### Vorgehen (Abb. F)

1. Entfernen Sie die Grasfangeinrichtung (9), falls eingesetzt.
2. Heben Sie den Prallschutz (4) an.
3. Schieben Sie das Mulchkit (17) ein. Die Verriegelung (29) am Mulchkit (17) rastet ein.
4. Klappen Sie den Prallschutz (4) wieder auf das Mulchkit (17).

### Mulchkit entnehmen

#### (Abb. F)

1. Heben Sie den Prallschutz (4) an.
2. Drücken Sie die Verriegelung (29) am Mulchkit (17).
3. Entnehmen Sie das Mulchkit (17).

4. Klappen Sie den Prallschutz (4) auf das Gerätegehäuse (6).

## Betrieb

### Arbeitshinweise

- **▲ WARNUNG!** Verletzungsgefahr. Einstellungen am Gerät dürfen nur bei abgeschaltetem Motor und stillstehendem Messer vorgenommen werden. Ziehen Sie hierfür den Netzstecker.
- **▲ WARNUNG!** Verletzungsgefahr. Nach dem Ausschalten des Gerätes dreht sich das Messer noch für einige Sekunden. Berühren Sie das laufende Messer nicht.
- **▲ WARNUNG!** Verletzungsgefahr. Mit dem Gerät darf nicht ohne Prallschutz oder Grasfangeinrichtung gearbeitet werden.

### Hinweise

- Prüfen Sie immer vor Gebrauch des Geräts, ob alle Schrauben, Muttern, Bolzen und anderen Befestigungen gut gesichert sind, und dass die Schutzeinrichtungen und Schutzabdeckungen an Ort und Stelle sind. Abgenutzte oder beschädigte Aufkleber müssen ersetzt werden.
- Beachten Sie den Lärmschutz und örtliche Vorschriften.

### Vorgehen

- Beginnen Sie mit dem Mähen in der Nähe der Steckdose und arbeiten Sie von der Steckdose weg.
- Führen Sie das Verlängerungskabel immer hinter sich und bringen Sie es nach dem Wenden auf die schon gemähte Seite.
- Stellen Sie die Schnitthöhe so ein, dass das Gerät nicht überlastet wird. Andernfalls kann der Motor beschädigt werden.

- Führen Sie das Gerät im Schrittempo in möglichst geraden Bahnen. Für ein lückenloses Mähen sollten sich die Bahnen immer um wenige Zentimeter überlappen.
- Arbeiten Sie an Hängen immer quer zum Hang.
- Bewegen Sie sich mit dem Gerät nicht rückwärts.
- Sollten die Messer mit einem Fremdkörper in Berührung kommen, stellen Sie den Motor sofort ab. Warten Sie den Stillstand des Messers ab und prüfen Sie das Gerät auf Beschädigungen. Nehmen Sie die Arbeit nur bei einem unbeschädigten Gerät wieder auf.
- Schalten Sie in längeren Arbeitspausen und zum Transport das Gerät aus und warten Sie den Stillstand des Messers ab.
- Reinigen Sie das Gerät nach jedem Einsatz (siehe *Reinigung*, S. 36).

## Ein- und Ausschalten

### Benötigte Hilfsmittel

- Verlängerungskabel (nicht im Lieferumfang)

### Einschalten (Abb. A/G)

1. Stellen Sie das Gerät auf eine ebene Fläche.
2. Stecken Sie den Netzstecker des Verlängerungskabels in die Steckdose (15) am oberen Holm (1).
3. Formen Sie aus dem Ende des Verlängerungskabels eine Schlaufe und hängen Sie diese in die Zugentlastung (14) ein.
4. Schließen Sie das Gerät an die Netzspannung an.
5. Achten Sie vor dem Einschalten darauf, dass das Gerät keine Gegenstände berührt.

6. Zum Einschalten ziehen Sie bei gedrückter Einschaltsperrle (16) den Startbügel (2).
7. Lassen Sie jetzt die Einschaltsperrle (16) los.

### Ausschalten (Abb. A/G)

1. Zum Ausschalten lassen Sie den Startbügel (2) los.

## Transport

### Hinweise

- Schalten Sie das Gerät aus, ziehen Sie den Netzstecker und warten Sie den Stillstand des Messers ab.
- Beachten Sie das Gewicht des Gerätes und übernehmen Sie sich nicht.
- Tragen Sie beim Transport Handschuhe und vermeiden Sie in Berührung mit gefährlichen Teilen zu kommen (z. B. heißer Motor, Messer).
- Tragen Sie das Gerät immer gleichzeitig am Tragegriff (5) und an der Griffmulde (7) für einen sicheren Halt.

## Reinigung, Wartung und Lagerung

**▲ WARNUNG!** Elektrischer Schlag! Verletzungsgefahr durch ungewollt anlaufendes Gerät. Schützen Sie sich bei Wartungs- und Reinigungsarbeiten. Schalten Sie das Gerät aus und ziehen Sie den Anschlussstecker aus der Steckdose. Lassen Sie Instandsetzungsarbeiten und Wartungsarbeiten, die nicht in dieser Anleitung beschrieben sind, von unserem Service-Center durchführen. Verwenden Sie nur Original-Ersatzteile.

## Reinigung

**▲ WARNUNG!** Elektrischer Schlag!  
Spritzen Sie das Gerät niemals mit Wasser ab.



Verletzungsgefahr! Ziehen Sie den Netzstecker und warten Sie den Stillstand des Messers ab.



Schutzhandschuhe benutzen

### Hinweis

Beschädigungsgefahr. Chemische Substanzen können die Kunststoffteile des Gerätes angreifen. Verwenden Sie keine Reinigungs- bzw. Lösungsmittel.

### Nach dem Betrieb reinigen

- Halten Sie Lüftungsschlitze, Motorgehäuse und Griffe des Gerätes sauber. Verwenden Sie dazu ein feuchtes Tuch oder eine Bürste.
- Verwenden Sie zur Reinigung keine harten oder spitzen Gegenstände. Sie könnten das Gerät beschädigen.
- Entfernen Sie anhaftende Pflanzenreste mit einem Holz- oder Plastikstück von den Rädern, den Lüftungsöffnungen, der Auswurföffnung und dem Messerbereich.

## Wartung



Verletzungsgefahr! Ziehen Sie den Netzstecker und warten Sie den Stillstand des Messers ab.



Schutzhandschuhe benutzen

- Wenn die Netzanschlussleitung dieses Gerätes beschädigt ist, muss sie durch eine besondere Anschlussleitung ersetzt werden, die vom Hersteller oder seinem Kundendienst erhältlich ist.

- Kontrollieren Sie das Gerät vor jedem Gebrauch auf offensichtliche Mängel wie lose, abgenutzte oder beschädigte Teile.
- Überprüfen Sie Abdeckungen und Schutzeinrichtungen auf Beschädigungen und korrekten Sitz. Tauschen Sie diese gegebenenfalls aus.
- Ölen Sie von Zeit zu Zeit die Achsen der Räder.

Wir haften nicht für durch unsere Geräte hervorgerufene Schäden, sofern diese durch unsachgemäße Reparatur oder den Einsatz von Nicht-Originalteilen bzw. durch nicht bestimmungsgemäßen Gebrauch verursacht werden.

### Messer austauschen

#### Hinweise

- Sobald Sie die Messerschraube (31) einmal gelöst haben, müssen Sie die Unterlegscheibe und den Sprengring austauschen.

Ist das Messer stumpf, so kann es von einer Fachwerkstätte nachgeschliffen werden. Ist das Messer beschädigt oder zeigt eine Unwucht, so muss es ausgetauscht werden.

#### Notwendige Werkzeuge

- Schraubenschlüssel (SW13)

#### Vorgehen (Abb. H)

1. Ziehen Sie den Netzstecker und warten Sie den Stillstand des Messers ab.
2. Drehen Sie das Gerät auf die Seite.
3. Benutzen Sie feste Handschuhe und halten Sie das Messer (30) fest. Drehen Sie die Messerschraube (31) gegen den Uhrzeigersinn mit Hilfe eines Schraubenschlüssels von der Motorspindel (32).
4. Bauen Sie das neue Messer (30) in umgekehrter Reihenfolge wieder ein. Achten Sie darauf, dass das

Messer (30) richtig positioniert ist und die Messerschraube (31) fest angezogen ist.

### Lagerung

**▲ WARNUNG!** Brandgefahr. Lagern Sie das Gerät nicht mit gefüllter Grasfangeinrichtung. Bei heißem Wetter beginnt das Gras unter Wärmeentwicklung zu gären.

### Hinweise

- Bewahren Sie das Gerät stets sauber, trocken und außerhalb der Reichweite von Kindern auf.

- Lassen Sie den Motor abkühlen, bevor Sie das Gerät in geschlossenen Räumen abstellen.
- Umhüllen Sie das Gerät nicht mit Nylonsäcken, da sich Feuchtigkeit und Schimmel bilden könnte.

Für eine platzsparende Aufbewahrung des Gerätes beachten Sie folgendes:

### Vorgehen (Abb. I)

1. Lösen Sie die Flügelmuttern (22).
2. Klappen Sie den oberen Holm (1) nach vorne, damit das Gerät weniger Platz beansprucht.
3. Das Gerätekabel (13) darf dabei nicht eingeklemmt werden.

## Fehlersuche

Die folgende Tabelle hilft Ihnen kleine Störungen zu beseitigen:

Problem	Mögliche Ursache	Fehlerbehebung
Gerät startet nicht	Netzspannung fehlt	Steckdose, Netzanschlussleitung, Anschlussstecker, Sicherung prüfen, ggf. Reparatur durch Elektrofachmann.
	Startbügel (2) defekt	Wenden Sie sich an das Service-Center.
	Kohlebürsten abgenutzt	
	Motor defekt	
	Gras zu lang	Größere Schnitthöhe einstellen. Durch Drücken des oberen Holms (1) die Vorderräder leicht anheben.
Motor setzt aus	Blockierung durch Fremdkörper	Fremdkörper entfernen
Arbeitsergebnis nicht zufriedenstellend oder Motor arbeitet schwer	Schnitthöhe zu niedrig	Größere Schnitthöhe einstellen
	Messer (30) stumpf	Messer (30) schleifen lassen oder austauschen
	Messerbereich verstopft	Gerät reinigen
	Messer (30) falsch montiert	Messer (30) korrekt einbauen

Problem	Mögliche Ursache	Fehlerbehebung
Messer (30) rotiert nicht	Messer (30) durch Gras blockiert	Gras entfernen
	Messerschraube (31) locker	Messerschraube (31) festziehen
Abnorme Geräusche, Klappern oder Vibrationen	Messerschraube (31) locker	Messerschraube (31) festziehen
	Messer (30) beschädigt	Messer (30) austauschen
Füllstandsanzeige (11) funktioniert nicht	Verschmutzung	Reinigung mit weicher Bürste. Die Füllstandsanzeige muss aus eigener Kraft zufallen, wenn sie geöffnet wurde.

## Entsorgung/ Umweltschutz

Führen Sie Gerät, Zubehör und Verpackung einer umweltgerechten Wiederverwertung zu.



Elektrogeräte gehören nicht in den Hausmüll.

Das Symbol der durchgestrichenen Mülltonne bedeutet, dass dieses Elektro- bzw. Elektronikgerät am Ende seiner Lebensdauer nicht im Hausmüll entsorgt werden darf, sondern vom Endnutzer einer getrennten Sammlung zugeführt werden muss.

### Richtlinie 2012/19/EU über Elektro- und Elektronik-Altgeräte:

Verbraucher sind gesetzlich dazu verpflichtet, Elektro- und Elektronikgeräte am Ende ihrer Lebensdauer einer umweltgerechten Wiederverwertung zuzuführen. Auf diese Weise wird eine umwelt- und ressourcenschonende Verwertung sichergestellt. Je nach Umsetzung in nationales Recht können Sie folgende Möglichkeiten haben:

- an einer Verkaufsstelle zurückgeben,

- an einer offiziellen Sammelstelle abgeben,
- an den Hersteller/Inverkehrbringer zurücksenden.

Nicht betroffen sind den Altgeräten beigelegte Zubehörteile und Hilfsmittel ohne Elektrobestandteile.

### Zusätzliche Entsorgungshinweise für Deutschland

Das Gerät ist bei eingerichteten Sammelstellen, Wertstoffhöfen oder Entsorgungsbetrieben abzugeben. Zudem sind Vertreiber von Elektro- und Elektronikgeräten sowie Vertreiber von Lebensmitteln zur Rücknahme verpflichtet. LIDL bietet Ihnen Rückgabemöglichkeiten direkt in den Filialen und Märkten an. Rückgabe und Entsorgung sind für Sie kostenfrei.

Beim Kauf eines Neugerätes haben Sie das Recht, ein entsprechendes Altgerät unentgeltlich zurückzugeben. Zusätzlich haben Sie die Möglichkeit, unabhängig vom Kauf eines Neugerätes, unentgeltlich (bis zu drei) Altgeräte abzugeben, die in keiner Abmessung größer als 25 cm sind.

Bitte entnehmen Sie vor der Rückgabe Batterien oder Akkumulatoren, sowie Lampen, die zerstörungsfrei ent-

nommen werden können und führen diese einer separaten Sammlung zu.

es der Kompostierung zu oder verteilen Sie es als Mulchschicht unter Sträuchern und Bäumen.

## Entsorgungshinweis für Rasenmäher

Werfen Sie geschnittenes Gras nicht in die Mülltonne, sondern führen Sie

## Ersatzteile und Zubehör

**Ersatzteile und Zubehör erhalten Sie unter [www.grizzlytools.shop](http://www.grizzlytools.shop).** Sollten bei Ihrem Bestellvorgang Probleme auftreten, kontaktieren Sie uns über unseren Online-Shop. Bei weiteren Fragen wenden Sie sich an: *Service-Center, S. 41*

Position	Bezeichnung	Best.-Nr.
1	Oberer Holm inkl. Schalteinheit	91120219
3	Unterer Holm	91120222
9	Grasfangeinrichtung	91120228
17	Mulchkit	91120136
28	Hebel zur Schnitthöhenverstellung	91120227
30/31/32	Messer-Set	91120224

## Service

### Garantie

Sehr geehrte Kundin, sehr geehrter Kunde,

Sie erhalten auf dieses Produkt 3 Jahre Garantie ab Kaufdatum. Im Falle von Mängeln dieses Produkts stehen Ihnen gegen den Verkäufer des Produkts gesetzliche Rechte zu. Diese gesetzlichen Rechte werden durch unsere im Folgenden dargestellte Garantie nicht eingeschränkt.

### Garantiebedingungen

Die Garantiefrist beginnt mit dem Kaufdatum. Bitte bewahren Sie den Original-Kassenbon gut auf. Diese Unterlage wird als Nachweis für den Kauf benötigt. Tritt innerhalb von drei Jahren ab dem Kaufdatum dieses Produkts ein Material- oder Fabrikationsfehler auf, wird das Produkt von uns – nach unserer Wahl – für Sie

kostenlos repariert oder ersetzt. Diese Garantieleistung setzt voraus, dass innerhalb der Drei-Jahres-Frist das defekte Produkt und der Kaufbeleg (Kassenbon) vorgelegt und schriftlich kurz beschrieben wird, worin der Mangel besteht und wann er aufgetreten ist.

Wenn der Defekt von unserer Garantie gedeckt ist, erhalten Sie das reparierte oder ein neues Produkt zurück. Mit Reparatur oder Austausch des Produkts beginnt kein neuer Garantiezeitraum.

### Garantiezeit und gesetzliche Mängelansprüche

Die Garantiezeit wird durch die Gewährleistung nicht verlängert. Dies gilt auch für ersetzte und reparierte Teile. Eventuell schon beim Kauf vorhandene Schäden und Mängel müssen sofort nach dem Auspacken gemeldet werden. Nach Ablauf der Garantiezeit

anfallende Reparaturen sind kostenpflichtig.

### Garantieumfang

Das Produkt wurde nach strengen Qualitätsrichtlinien sorgfältig produziert und vor Anlieferung gewissenhaft geprüft.

Die Garantieleistung gilt für Material- oder Fabrikationsfehler. Diese Garantie erstreckt sich nicht auf Produktteile, die normaler Abnutzung ausgesetzt sind und daher als Verschleißteile angesehen werden können (z. B. Messer) oder für Beschädigungen an zerbrechlichen Teilen.

Diese Garantie verfällt, wenn das Produkt beschädigt, nicht sachgemäß benutzt oder nicht gewartet wurde. Für eine sachgemäße Benutzung des Produkts sind alle in der Betriebsanleitung aufgeführten Anweisungen genau einzuhalten. Verwendungszwecke und Handlungen, von denen in der Betriebsanleitung abgeraten oder vor denen gewarnt wird, sind unbedingt zu vermeiden.

Das Produkt ist lediglich für den privaten und nicht für den gewerblichen Gebrauch bestimmt. Bei missbräuchlicher und unsachgemäßer Behandlung, Gewaltanwendung und bei Eingriffen, die nicht von unserer autorisierten Service-Niederlassung vorgenommen wurden, erlischt die Garantie.

### Abwicklung im Garantiefall

Um eine schnelle Bearbeitung Ihres Anliegens zu gewährleisten, folgen Sie bitte den folgenden Hinweisen:

- Bitte halten Sie für alle Anfragen den Kassenbon und die Artikelnummer (IAN 471855\_2407) als Nachweis für den Kauf bereit.
- Die Artikelnummer entnehmen Sie bitte dem Typenschild am Produkt, einer Gravur am Produkt, dem Ti-

telblatt der Bedienungsanleitung (unten links) oder dem Aufkleber auf der Rück- oder Unterseite des Produktes.

- Sollten Funktionsfehler oder sonstige Mängel auftreten, kontaktieren Sie zunächst das nachfolgend benannte Service-Center **telefonisch** oder nutzen Sie unser **Kontaktformular**, das Sie auf [parksidediy.com](http://parksidediy.com) in der Kategorie **Service** finden.
- Ein als defekt erfasstes Produkt können Sie, nach Rücksprache mit unserem Service-Center unter Beifügung des Kaufbelegs (Kassenbons) und der Angabe, worin der Mangel besteht und wann er aufgetreten ist, für Sie portofrei an die Ihnen mitgeteilte Service-Anschrift übersenden. Um Annahmeprobleme und Zusatzkosten zu vermeiden, benutzen Sie unbedingt nur die Adresse, die Ihnen mitgeteilt wird. Stellen Sie sicher, dass der Versand nicht unfrei, per Sperrgut, Express oder sonstiger Sonderfracht erfolgt. Senden Sie das Produkt bitte inkl. aller beim Kauf mitgelieferten Zubehörteile ein und sorgen Sie für eine ausreichend sichere Transportverpackung.



Auf [parksidediy.com](http://parksidediy.com) können Sie diese und viele weitere Handbücher einsehen und herunterladen.

Mit diesem QR-Code gelangen Sie direkt auf *parkside-diy.com*. Wählen Sie Ihr Land aus, und suchen Sie über die Suchmaske nach den Bedienungsanleitungen. Durch Eingabe der Artikelnummer (IAN) 471855\_2407 können Sie Ihre Bedienungsanleitung öffnen.

### Reparatur-Service

Für Reparaturen, **die nicht der Garantie unterliegen**, wenden Sie sich an das Service-Center. Dort erhalten Sie gerne einen Kostenvoranschlag.

- Wir können nur Geräte bearbeiten, die ausreichend verpackt und frankiert eingesandt wurden.  
**Hinweis:** Bitte senden Sie Ihr Gerät gereinigt und mit Hinweis auf den Defekt an die vom Service-Center genannte Adresse.
- Nicht angenommen werden unfrei eingeschickte Geräte sowie Geräte, die per Sperrgut, Express oder mit sonstiger Sonderfracht versendet wurden.
- Wir entsorgen Ihre eingesendeten, defekten Geräte kostenlos.

### Service-Center

**DE Service Deutschland**  
Tel.: 0800 88 55 300  
Kontaktformular auf  
*parkside-diy.com*  
**IAN 471855\_2407**

**AT Service Österreich**  
Tel.: 0800 447750  
Kontaktformular auf  
*parkside-diy.com*  
**IAN 471855\_2407**

**CH Service Schweiz**  
Tel.: 0800 56 36 01  
Kontaktformular auf  
*parkside-diy.com*  
**IAN 471855\_2407**

### Importeur

Bitte beachten Sie, dass die folgende Anschrift keine Serviceanschrift ist. Kontaktieren Sie zunächst das oben genannte Service-Center.

Grizzly Tools GmbH & Co. KG  
Stockstädter Str. 20  
63762 Großostheim  
DEUTSCHLAND  
[www.grizzlytools.de](http://www.grizzlytools.de)

# Original-EU-Konformitätserklärung

Produkt: **Elektro-Rasenmäher**

Modell: **PERM 1500 A1**

Seriennummer: 000001–052000

Der oben beschriebene Gegenstand der Erklärung erfüllt die einschlägigen Harmonisierungsrechtsvorschriften der Union:

**2006/42/EG • 2014/30/EU • 2000/14/EG & 2005/88/EG  
• 2011/65/EU & (EU) 2015/863**

Der oben beschriebene Gegenstand der Erklärung erfüllt die Vorschriften der Richtlinie 2011/65/EU des Europäischen Parlaments und des Rates vom 8. Juni 2011 zur Beschränkung der Verwendung bestimmter gefährlicher Stoffe in Elektro- und Elektronikgeräten.

Um die Konformität zu gewährleisten, wurden folgende harmonisierte Normen sowie nationale Normen und Bestimmungen angewendet:

**EN 62841-1:2015/A11:2022 • EN IEC 62841-4-3:2021/A11:2021  
EN IEC 55014-1:2021 • EN IEC 55014-2:2021  
EN IEC 61000-3-2:2019/A1:2021 • EN 61000-3-3:2013/A2:2021  
EN IEC 63000:2018**

In Übereinstimmung mit der Richtlinie 2000/14/EG über Geräuschemissionen wird Folgendes bestätigt: Schallleistungspegel  $L_{WA}$

- gemessen: 90,1 dB;
- garantiert: 92 dB

Angewandtes Konformitätsbewertungsverfahren nach 2000/14/EG, Anhang VI.

Notifizierte Stelle: TÜV SÜD Industrie Service GmbH, Westendstrasse 199, 80686 München, NB 0036

Die alleinige Verantwortung für die Ausstellung dieser Konformitätserklärung trägt der Hersteller:

**CE** Grizzly Tools GmbH & Co. KG  
Stockstädter Str. 20  
63762 Großostheim  
DEUTSCHLAND  
12.02.2025

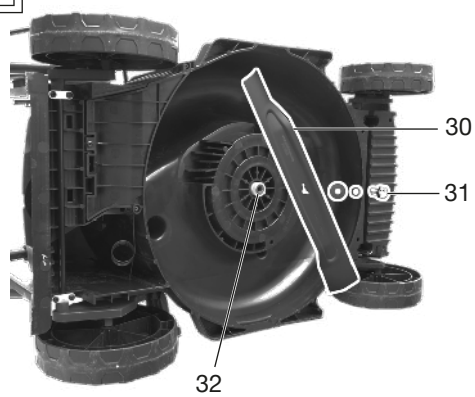


Christian Frank  
Dokumentationsbevollmächtigter

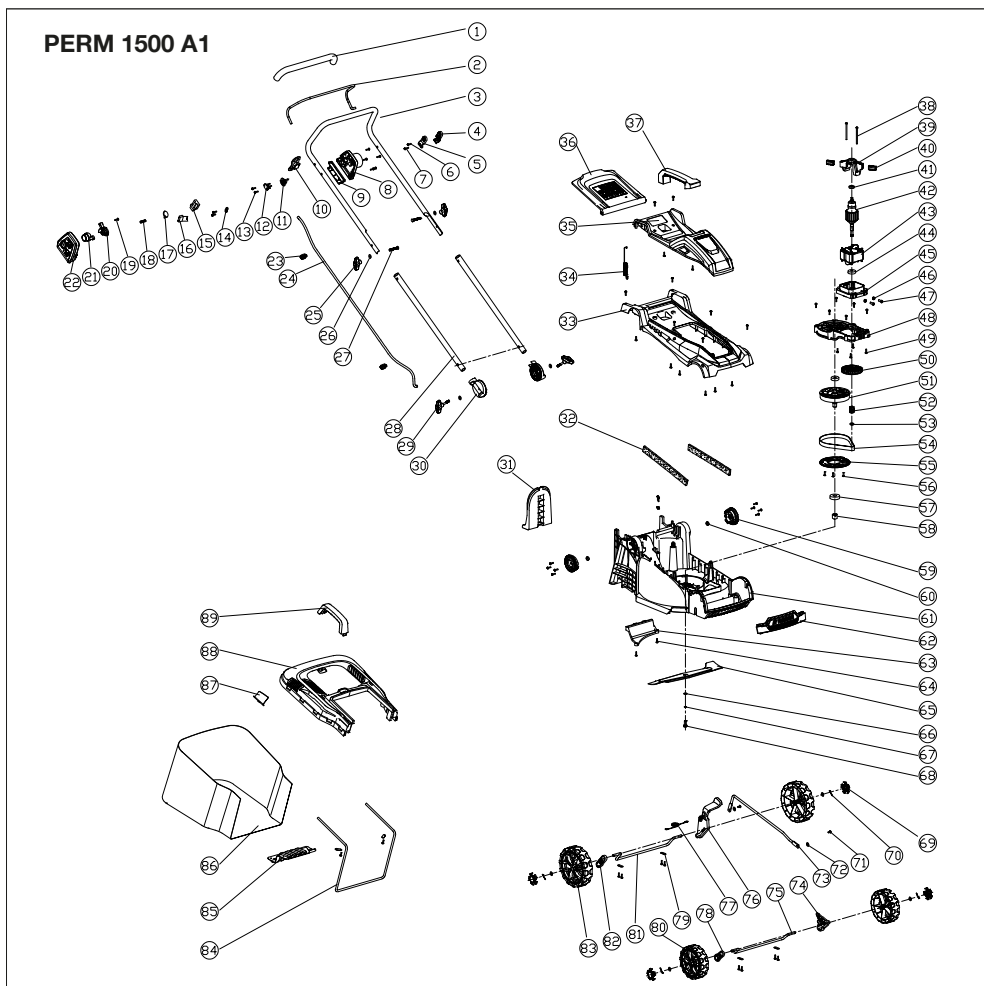






**G****H****I**

# Explosionszeichnung • Reprezentare explodată



informativ

**GRIZZLY TOOLS GMBH & CO. KG**

Stockstädter Straße 20

63762 Großostheim

GERMANY

Versiunea informațiilor -

Stand der Informationen: 12/2024

Ident.-No.: 72055540122024-RO

---



IAN 471855\_2407

RO