

/// PARKSIDE®



Petrol Leaf Vacuum / Blower PBLs 26 B2

LT

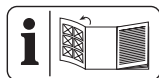
Benzininis lapų siurblys ir pūstuvė
Instrukciju tulkojums no oriģinālvalodas

DE AT CH

Benzin-Laubsauger/-bläser
Originalbetriebsanleitung

IAN 486916_2501

LT



LT

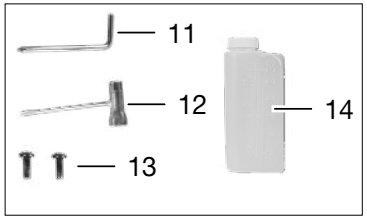
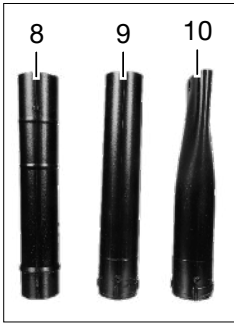
Prieš skaitydami išlankstykite lapą su paveikslėliais ir susipažinkite su visomis prietaiso funkcijomis.

DE AT CH

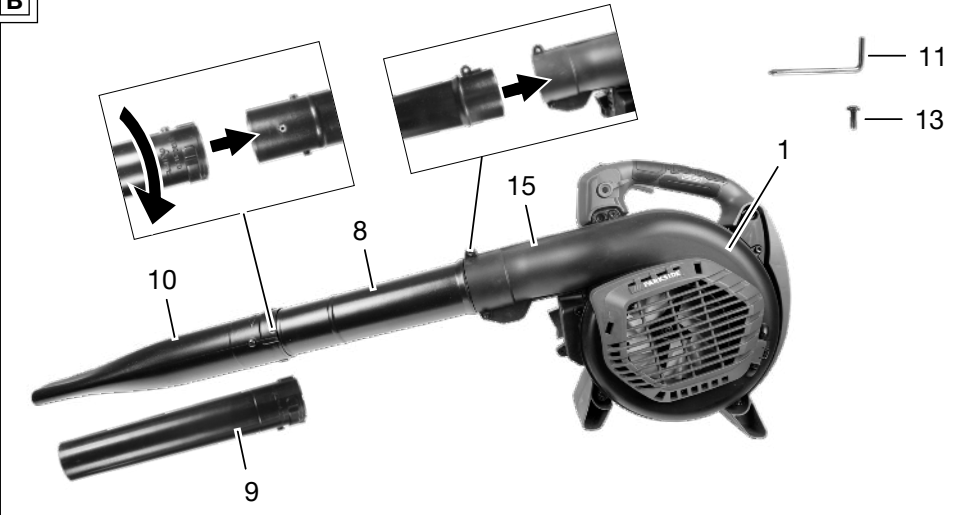
Klappen Sie vor dem Lesen die Seite mit den Abbildungen aus und machen Sie sich anschließend mit allen Funktionen des Gerätes vertraut.

LT	Instrukciju tulkojums no oriģinālvalodas	Puslapis	4
DE/AT/CH	Originalbetriebsanleitung	Seite	25

A



B



Turinys

Įvadas	4
Naudojimas pagal paskirtį.....	4
Tiekiamas rinkinys ir priedai.....	5
Apžvalga.....	5
Veikimo aprašymas.....	5
Techniniai duomenys.....	5
Saugos nurodymai	6
Saugos nurodymų apibūdinimas.....	6
Ženkilai ir simboliai.....	6
Bendrieji saugos nurodymai.....	7
Surinkimas	16
Lapų pūstuvus.....	16
Lapų siurblys.....	16
Paruošimas	17
Nešimo diržo prisegimas.....	17
Degalų pripylimas.....	17
Sukimosi greičio nustatymas.....	17
Naudojimas	18
Darbo nurodymai.....	18
Variklio paleidimas.....	18
Variklio sustabdymas.....	19
Surinkimo maišo ištuštinimas.....	19
Gabenimas	19
Valymas, techninė priežiūra ir laikymas	19
Valymas.....	19
Techninė priežiūra.....	20
Laikymas.....	20
Šalinimas ir aplinkos apsauga	21
Paslaugos	21
Garantija.....	21
Remonto paslaugos.....	22
Service-Center.....	22
Importuotojas.....	23
Atsarginės dalys ir priedai	23
ES atitikties deklaracijos originalo vertimas	24
Išskaidytasis brėžinys	51

Įvadas

Sveikiname įsigijus naują benzininį lapų siurbį / pūstuvą (toliau vadinamą „prietaisu“ arba „elektriniu įrankiu“).

Jūs pasirinkote aukštos kokybės gaminį. Gaminant šį įrenginį, jo kokybė buvo tikrinama, o pagamintas įrenginys buvo galutinai patik-

rintas. Taip užtikrinama, kad Jūsų prietaisas nepriekaištingai veiks.



Naudojimo instrukcija yra šio prietaiso dalis. Joje pateikta svarbių saugos, naudojimo ir šalinimo nurodymų. Atidžiai perskaitykite naudojimo instrukciją. Susipažinkite su įrankio valdymo elementais ir tinkamu jo naudojimu. Prietaisą naudokite tik taip, kaip aprašyta ir tik nurodytiems naudojimo tikslams. Būtinai išsaugokite naudojimo instrukciją ir perduodami prietaisą tretiesiems asmenims perduokite ir visus dokumentus.

Naudojimas pagal paskirtį

Prietaisas skirtas tik toliau nurodytai paskirčiai:

- Sausų lapų susiurbimas.
- Sausų lapų surinkimas į vieną vietą arba lapų išpūtimas iš sunkiai pasiekiamų vietų (pvz., iš po transporto priemonių).

Įrankis skirtas suaugusiems. Vyresni nei 16 metų jaunuoliai įrankį gali naudoti tik prižiūrimi.

Prietaisą naudojant bet kokiems kitokiems šioje naudojimo instrukcijoje aiškiai nurodytiems tikslams, prietaisas gali kelti didelį pavojų naudotojui ir sugesti. Prietaisą valdantis ar jį naudojantis asmuo atsako už nelaimingus atsitikimus ar žalą, padarytą kitiems žmonėms arba jų turtui. Prietaisas skirtas neprofesionaliems naudotojams. Jis neskirtas komerciniams nuolatinio naudojimo tikslams. Naudojant komerciniams tikslams, garantija negalioja. Gamintojas neatsako už žalą, patirtą prietaisą naudojant ne pagal paskirtį arba netinkamai.

▲ PAVOJUS! Lapų siurblio negalima naudoti šlapioms medžiagoms siurbti! Stenkitės neįsiurbti šlapių medžiagų (lapų, nešvarumų, o taip pat šakelių, šakų, eglės kankorėžių, žolės, žemės, smėlio, smulkintos žiėvės (susmulkintų šakelių) ir t. t.). Nesiurbkite drėgnoje arba šlapiose vejose, žolynuose arba pievose. Neteisingai naudojant gali užsikimšti smulkinimo kamera ir dėl to sumažėti prietaiso galia. Atsižvelgiant į aplinkybes, prietaisą tada reikia visiškai išrinkti ir išvalyti. Šį darbą turi atlikti kvalifikuotas specialistas; tai nėra numatyta garantinėse sąlygose.

Tiekiamas rinkinys ir priedai

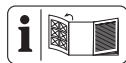
Išpakuokite prietaisą ir patikrinkite tiekiamą rinkinį.

Tinkamai pašalinkite pakuotės medžiagas.

- Benzininis lapų siurblys ir pūstuvus
- Siurbimo vamzdis (trijų dalių)
- Pūtimo vamzdis (trijų dalių)
- Degalų maišymo butelis
- Surinkimo maišas
- Raktas su vidiniu šešiabriauniu su Kryžminis atsuktuvus
- Daugiafunkcis raktas
- 2x Kryžminis atsuktuvus
- Originalios instrukcijos vertimas

Degalų nėra pristatymo komplekte

Apžvalga



Prietaiso paveikslėlius rasite priekiniame ir galiniame išskleidžiamajame puslapyje.

(A pav.)

- 1 Variklio korpusas
- 2 Surinkimo maišas
- 3 Užtrauktukas
- 4 Nešimo diržas
- 5 Siurbimo vamzdis
- 6 Siurbimo antgalis (Siurbimo vamzdis)
- 7 Išleidimo vamzdis
- 8 Pūtimo vamzdis
- 9 Apvalus antgalis (Pūtimo vamzdis)
- 10 Plokščiasis antgalis (Pūtimo vamzdis)
- 11 Raktas su vidiniu šešiabriauniu
- 12 Daugiafunkcis raktas
- 13 Kryžminis atsuktuvus
- 14 Degalų maišymo butelis

(B pav.)

- 15 Pūtimo jungtis

(C pav.)

- 16 Apsauginis gaubtas
- 17 Fiksatorius (Apsauginis gaubtas)
- 18 Vakuomo jungtis

(D pav.)

- 19 Kibioji juosta

(E pav.)

- 20 Papildoma rankena

- 21 Degalų bakelis
- 22 Bakelio dangtelis
- 23 Degalų siurblys („Primer“)
- 24 Paleidimo lynas
- 25 Oro sklendės svirtis
- 26 Rankena
- 27 Akceleratoriaus rankenėlė
- 28 Įjungiklis / išjungiklis
- 29 Akceleratoriaus rankenėlės užfiksavimas

(F pav.)

- 30 Gaubtas (Oro filtras)
- 31 Oro filtro varžtas
- 32 Oro filtras

(G pav.)

- 33 Gaubtas (Uždegamoji žvakė)
- 34 Uždegamosios žvakės kištukas
- 35 Uždegamoji žvakė

Veikimo aprašymas

Naudojant prietaisą siurbimo režimu, susiurbti lapai susmulkinami, kad sumažėtų jų tūris, išpučiami per išmetimo kanalą ir surenkami į lapų surinkimo maišą.

Naudojant prietaisą pūtimo režimu, lapus galima greitai supūsti į krūvą arba išpūsti iš sunkiai pasiekiamų vietų.

Valdymo elementų paskirtis aprašyta toliau.

Techniniai duomenys

Benzininis lapų siurblys ir pūstuvus

..... **PBLS 26 B2**

Vardinė galia P ...0,9 kW (1,2 PS)/7500 min⁻¹

Darbinis tūris 25,4 cm³

Sukimosi greitis tuščiaja eiga n_0

..... 3000 ± 300 min⁻¹

Oro greitis Pūtimo režimas V_{max}

..... 266 km/h (73 m/s)

Tiekiamas tūris 950 m³/h

Smulkinimo santykis 10:1

Surinkimo maišas 45 l

Degalų bakelio talpa 420 ml

Leidžiami naudoti degalai ROZ 95 (E10)

Degalų maišymas 40:1

Svoris su priedais ≈6,4 kg

Garso galios lygis (L_{WA})

– garantuojamas 109 dB

Pūtimo režimas

Garso galios lygis (L_{WA})

– išmatuotas 107,2 dB; $K_{WA}=1,97$ dB

Garso slėgio lygis (L_{pA}) ... 87,3 dB; $K_{pA}=3$ dB

Vibracija a_h

Rankena 5,25 m/s^2 ; $K=1,5$ m/s^2

Papildoma rankena 5,37 m/s^2 ; $K=1,5$ m/s^2

Siurbimo režimas

Garso galios lygis (L_{WA})

– išmatuotas 104,4 dB; $K_{WA}=2,22$ dB

Garso slėgio lygis (L_{pA}) 85 dB; $K_{pA}=3$ dB

Vibracija a_h

Rankena 5,11 m/s^2 ; $K=1,5$ m/s^2

Papildoma rankena 5,45 m/s^2 ; $K=1,5$ m/s^2

Triukšmo ir vibracijos vertės nustatytos vadovaujantis atitikties deklaracijoje nurodytais standartais ir nuostatomis.

Nurodytos vibracijų bendroji vertė ir spinduliuojamojo triukšmo vertė išmatuotos standartiniu bandymų metodu ir gali būti naudojamos vienam įrankiui su kitu palyginti. Nurodytomis vibracijų bendrąja verte ir spinduliuojamojo triukšmo verte taip pat galima vadovautis preliminariai vertinant poveikį.

⚠ ĮSPĖJIMAS! Praktiškai naudojant įrankį, vibracijų spinduliuotė ir spinduliuojamasis triukšmas gali skirtis nuo nurodytos vertės – tai priklauso nuo įrankio naudojimo būdo. Įvertinus vibracijų poveikį praktinėmis naudojimo sąlygomis, būtina nustatyti saugos priemones naudotojui apsaugoti (čia reikia atsižvelgti į visas įrankio naudojimo ciklo dalis, pvz., laikotarpus, kai įrankis yra išjungtas, ir laikotarpus, kai įrankis įjungtas, tačiau veikia nenaudojamas).

Saugos nurodymai

Šiame skirsnyje aprašyti pagrindiniai prietaiso naudojimo saugos nurodymai.

Saugos nurodymų apibūdinimas

⚠ PAVOJUS! Nesilaikant šio saugos nurodymo, įvyks nelaimingas atsitikimas. Naudotojas patirs sunkių arba mirtinų kūno sužalojimų.

⚠ ĮSPĖJIMAS! Nesilaikant šio saugos nurodymo, gali įvykti nelaimingas atsitikimas.

Naudotojas gali patirti sunkių arba mirtinų kūno sužalojimų.

⚠ ATSARGIAI! Nesilaikant šio saugos nurodymo, įvyks nelaimingas atsitikimas. Naudotojas gali patirti lengvų arba vidutinio sunkumo kūno sužalojimų.

NUORODA! Nesilaikant šio saugos nurodymo, įvyks nelaimingas atsitikimas. Dėl to galima patirti materialinės žalos.

Ženklaai ir simboliai

Piktogramos ant įrankio



Dėmesio!



Atidžiai perskaitykite naudojimo instrukciją. Susipažinkite su įrankio valdymo elementais ir tinkamu jo naudojimu.



Saugos sumetimais įrankį galima užvesti tik surinkus abi siurbimo vamzdžio dalis ir surinkimo maišą arba uždarius sklendę ir tinkamai surinkus pūtimo vamzdį.



Nusviestų dalių keliamas sužalojimo pavojus!
Pasirūpinkite, kad aplinkiniai žmonės būtų atokiai nuo įrankio.



Besisukanti sparnuotė. Laikykite rankas atokiai!



Dėvėkite klausos apsaugos priemonę



Dėvėkite akių apsaugos priemonę



Mūvėkite apsaugines pirštines



Dėvėkite kojų apsaugos priemonę




Garantuojamas garso galios lygis L_{WA} , nurodytas dB.

△ 0,42 L

Degalų bakelio talpa

 40:1 Degalų maišymas

 Oro sklendė atidaryta

 Oro sklendė uždaryta

 x7 7 k. paspauskite degalų siurbį

Neturi būti jokios atviros liepsnos. Draudžiama naudoti ugnį, atvirą uždegimo šaltinį ir rūkyti.




Prietaisas yra su dvitakčiu varikliu, todėl jį naudokite tik su benzino ir dvitakčių variklių alyvos mišiniu, paruoštu santykiu 40:1.

Ženkla ant prikabintos kortelės

Šaltasis paleidimas

 Patraukite šaltojo paleidimo svirtį (droselį)


 7x 7 k. paspauskite degalų siurbį

 3-4x 3-4x Paleidimo lyno traukimas

 Patraukite akceleratoriaus rankenėlę

 3-4x 3-4x Paleidimo lyno traukimas

Šiltasis paleidimas

 7x 7 k. paspauskite degalų siurbį

 3-4x 3-4x Paleidimo lyno traukimas

Bendrieji saugos nurodymai

▲ ĮSPĖJIMAS! Perskaitykite visus saugos nurodymus ir instrukcijas. Nesilaikant saugos ir kitų nurodymų kyla pavojus sukelti gaisrą ir (arba) sunkiai sužeidžiamą. Naudokite tik šioje instrukcijoje rekomenduojamus degalus. Niekada ne naudokite degalų, kurie nėra sumaišyti su 2 taktų variklio alyva. Tai gali sukelti neatstatomus pažeidimus ir panaikinti tiekėjo garantiją. Išsaugokite visus saugos nurodymus ir instrukcijas ateičiai.

Instruktavimas

- Atidžiai perskaitykite naudojimo instrukciją. Susipažinkite su įrankio valdymo elementais ir tinkamu jo naudojimu. Pasimokykite, kaip išjungti prietaisą nelaimės atveju.
- Naudokite prietaisą ir pagal paskirtį:
 - Skirtingo riboto svorio ir nedidelių matmenų lapų ir žolės judinimas ir surinkimas į krūvą pučiant.

- Riboto svorio ir nedidelių matmenų lapų ir žolės bei įvairių atliekų vaakuuminis surinkimas, išskyrus bet kokio tipo skysčius.
- Prietaiso negalima naudoti degioms arba sprogioms medžiagoms, karštoms anglims, pelenams, smilks-tančioms cigaretėms ir šakų dalims, aštriems objektams, metaliniams daiktams, akmenims ir kitiems daiktams, kurie gali būti pavojingi naudotojui, surinkti. Taip galima susižeisti ir sugadinti prietaisą.
- Niekada neleiskite vaikams naudoti prietaiso.
- Niekada nenaudokite prietaiso, jei netoliese yra žmonių, ypač vaikų, arba naminių gyvūnų.
- Asmenys, kurie dėl savo psichinės, jutiminės ar protinės būklės arba nepatyrimo ar žinių trūkumo negali saugiai naudoti prietaiso, neturėtų jo naudoti be atsakingo asmens priežiūros arba instruk-tavimo. Vaikai turėtų būti prižiūrimi taip užtikrinant, kad jie prietaisu nežaistų.
- Niekada neleiskite naudoti prietaiso asmenims, kurie nėra susipažinę su šiomis instrukcijomis. Vietiniai normatyvai gali nurodyti minimalų naudo-tojo amžių.
- Nenaudokite prietaiso, jei esate pavargę arba esate pavartoję narkotinių medžiagų, alkoholio ar vais-tų. Nenaudokite prietaisų, jeigu esate pavargę.
- Perduodami gaminį tre-tiesiems asmenims, per-duokite ir visus jo doku-mentus.
- Naudotojas yra atsakin-gas už nelaimingus atsi-tikimus arba pavojus, ku-riuos jam asmeniškai ar-ba jo turtui sukėlė tretieji asmenys.

Bendrieji nurodymai

- Vilkkėkite tinkamus, tvir-tus ir tampriai prigludu-sius darbo drabužius.
 - Nevilkkėkite plačių dra-bužių, nesegėkite pa-puošalų. Mūvėkite ilgas kelnes kojoms apsau-goti.

- Ilgus plaukus uždenkite galvos apdangalu.
- Savaimė judančios dalys gali įtraukti laisvus drabužius, papuošalus ar ilgus plaukus.
- Avėkite apsauginius batus, mėvėkite pirštines, dėvėkite apsauginius akinius ir kvėpavimo takų apsaugą.
- Ši mašina skleidžia triukšmą. Dėvėkite klausos apsaugos priemonę.
- Visada išjunkite prietaiso variklį, prieš jį pastatydami prietaisą į šalį ir prieš remontuodami.
- Dirbdami dėvėkite apsauginius akinius.
- Jei dirbant susidaro dulkių, dėvėkite kvėpavimo takų apsaugos priemonę.
- Niekada nenaudokite prietaiso su apgadinta apsaugine įranga ar gaubtais.
- Įspėjimas! Pavojus, degalai yra labai degūs!
 - Laikykite degalus specialiai tam skirtose talpose.
 - Prieš papildydami degalus, visada išjunkite prietaisą ir leiskite varikliui kelias minutes atvėsti.
 - Nerūkykite, kai pilate degalus arba aptarnaujate prietaisą.
 - Lėtai atidarykite bakelio dangtį, kad galėtų nuvaruoti benzino garai.
 - Pilkite degalus tik lauke. Pilkite degalų mišinį naudodami piltuvą.
 - Papildykite degalų prieš paleisdami variklį.
 - Niekada nenuimkite bakelio dangtelio ir nepildykite bakelio, kai veikia variklis arba kai variklis yra karštas.
 - Pralieję degalus pro šalį nebandykite paleisti variklio, bet patraukite prietaisą iš tos vietos ir venkite bet kokio uždegimo šaltinio, kol visi degalų garai išgaruos.
 - Iš karto nuvalykite pro šalį pralietus degalus.
 - Niekada nepaleiskite prietaiso toje vietoje, kurioje pildėte degalus.

- Pasirūpinkite, kad jūsų drabužiai nekontaktuo-
tų su degalais. Iš kar-
to pakeiskite drabužius,
jei buvo jų kontaktas su
degalais.
- Įpylę degalų įsitikinkite,
kad bakelio dangtelis
vėl būtų teisingai ir pati-
kimai uždarytas.
- Pakeiskite sugadintus
duslintuvus
- Apžiūrėkite prietaisą prieš
jį naudodami. Ypatingai
patikrinkite:
 - akceleratoriaus ranke-
nėlė turi laisvai judėti ir
turi pati ir greitai sugrįžti
į neutralią padėtį.
 - Įjungimo / išjungimo
mygtukas turi būti leng-
vai paspaudžiamas.
 - Visi elektros kabeliai,
tokie kaip uždegamosios
žvakės kabelis ir
uždegamosios žvakės
kištukas, turi būti ne-
priekaištingos būklės,
kad būtų išvengta ki-
birkščių. Uždegamosios
žvakės kištukas tu-
ri tvirtai laikytis ant už-
degamosios žvakės.
 - Rankenos turi būti sau-
sos ir neišteptos alyva
ar tepalu. Rankenos ir
apsauginiai įtaisai turi
būti nepažeisti.
- Ventilatorius turi būti
nepažeistas.
- Surinkimo maišas turi
būti nepažeistas.
- Prieš pradėdami darbus
visada pašalinkite nuo že-
mės visus ten gulinčius
daiktus, kurie, veikiant
prietaisui,
 - gali būti nusviedžiami
(naudojant kaip pūstu-
vą),
 - gali užblokuoti vakuu-
mo vamzdį (naudojant
kaip vakuuminį rinktu-
vą),
 - gali tapti pavojaus šal-
tiniu (akmenys, šakos,
geležinė viela, kaulai ir
kt.).

Naudojimas

- Laikykite rankas toliau
nuo besisukančių dalių.
- Nepaleiskite vidaus de-
gimo variklio uždaroje
patalpose, kur gali susi-
kaupti pavojingo anglies
monoksido.
- Netvirtinkite prie prietaiso
įrenginių ar priedų, kurių
nenumatė ar nepatvirtino
gamintojas.

- Palaikykite savo darbo zonoje švarą ir pasirūpinkite geru jos apšvietimu. Jei darbo zona netvarkinga ar neapšviesta, gali įvykti nelaimingas atsitikimas.
- Nenaudokite jokio įrankio, kurio jungiklis yra sugedęs. Neįsijungiantis arba neišsijungiantis įrankis yra pavojingas ir turi būti pataisytas.
- Niekada nenaudokite prietaiso:
 - nesumontavę visų priedų, kurie skirti konkrečiam naudojimui (naudojant kaip lapų siurbtuvą ar lapų pūstuvą);
 - jei netoliese yra žmonių, ypač vaikų, arba naminių gyvūnų;
 - uždaroje patalpose, sprogioje aplinkoje, kurioje yra degių skysčių, dujų ar dulkių.
- Todėl visada pasirūpinkite saugia ir stabilia padėtimi, kad galėtumėte kontroliuoti prietaisą ir išlaikyti darbinę padėtį net ir esant netikėtiems judesiams.
- Jei įmanoma, venkite dirbti ant šlapio, slidaus pagrindo. Venkite dirbti ant nelygaus ar stačio pagrindo, kuris neužtikrina naudotojui saugios darbinės padėties.
- Prieš paleisdami įsitinkite, kad prietaisas yra visiškai surinktas.
 - Paleiskite variklį vietoje, nutolusioje bent 3 metrus nuo degalų pildymo vietos.
 - Dėl skraidančių dalių pašaliniai asmenys turi laikytis iki prietaiso bent 15 metrų saugaus atstumo.
 - Nenukreipkite duslintuvo ir išmetamųjų dujų į degias medžiagas.
- Neatlikite jokių variklio pakeitimų.
- Neperkraudkite prietaiso. Naudokite darbui tinkamą įrankį. Tinkamu įrankiu nurodytoje įrankio naudojimo srityje darbą atliksite geriau ir saugiau.
- Įsitinkite, kad prietaisas nekontaktuoja su pašaliniais objektais ar galimai į orą pakeltais pašaliniais objektais ir dulkėmis.

- Niekada nenukreipkite oro srauto į žmones ar gyvūnus.
- Niekada nekiškite į prietaiso ertmes daiktų ir stenkitės neišsiurbti didelių objektų, kurie gali pažeisti pūstuvą.
- Naudojimo metu laikykitė rankas toliau nuo išsiurbimo grotelių ir oro išleidimo angos ir jokia būdu neblokuokite orpūtės.
- Išjunkite variklį:
 - Permontuodami prietaisą iš lapų siurblio į lapų pūstuvą.
 - Palikdami prietaisą be priežiūros.
 - Prieš pildami degalus.
 - Jei keičiate darbo zoną.
- Išjunkite variklį ir ištraukite uždegamosios žvakės kištuką:
 - Prieš atlikdami valymo ir techninės priežiūros darbus.
 - Įsiurbus pašalinį objektą. Patikrinkite prietaisą dėl pažeidimų prieš vėl jį naudodami.
 - Jei prietaisas pradeda nejprastai vibruoti.
 - Kai prietaiso nenaudojate.
- Nepalikite prietaiso stovėti ant lapų, sausos žolės ar kitų degių medžiagų, kai jo variklis yra karštas. Gaisro pavojus!
- Nedirbkite prietaisu sprogioje aplinkoje, kurioje yra degių skysčių, dujų ar dulkių. Prietaisas įskelia kibirkščių, kurios gali uždegti dulkes ar garus.
- Įspėjimas! Nedirbkite prie atvirų langų. Atkreipkite dėmesį į vaikus, naminius gyvūnus ir nupūskite pašalinius objektus į šalį.
- Kai naudojate prietaisu, vaikai, kiti asmenys ir naminiai gyvūnai turi būti atokiau. Atitraukus dėmesį prietaisas gali tapti nevaldomas.
- Venkite nenatūralios kūno padėties. Stovėkite stabiliai ir visada išlaikykite pusiausvyrą. Taip galėsite geriau kontroliuoti įrankį nenumatytose situacijose.
- Visada būkite atidūs, sutelkę dėmesį į tai, ką darote, ir protingai dirbkite įrankiu. Nenaudokite įrankių, jei esate pavargę arba pavartoję narkotinių

medžiagų, alkoholio ar vaistų. Menkiausias neapdairumas dirbant įrankiu gali tapti sunkių sužalojimų priežastimi.

- Pasirūpinkite, kad prietaiso niekas negalėtų netyčia įjungti. Jei nešdami įrankį laikysite pirštą ant jungiklio, gali įvykti nelaimingas atsitikimas.
- Prieš įjungdami įrankį, pašalinkite reguliavimo įrankius ar veržliarakčius. Besisukančioje įrankio dalyje esantis įrankis ar raktas gali sužaloti.
- Rekomenduojama eksploatuoti prietaisą tik tinkamu paros laiku, t. y. nei anksti ryte, nei vėlai vakare, kai jis galėtų trukdyti aplinkiniams.
- Prieš pradėdant pūsti arba siurbti, reikėtų grėbliu arba šluota sujudinti pašalinius objektus.
- Dulketomis sąlygomis šiek tiek sudrėkinkite paviršių arba, jei yra, naudokite drėkinimo priedą.
- Rekomenduojama naudoti visą pūtimo antgalį, kad oro srautas judėtų prie pat žemės.

Valymas, techninė priežiūra ir laikymas

- Rūpestingai prižiūrėkite įrankius. Patikrinkite, ar tinkamai veikia ir ar neužsikirtusios slankiosios dalys, ar nėra įrankio veikimą bloginančių sulūžusių arba apgadintų dalių. Prieš naudodami prietaisą leiskite suremontuoti pažeistas dalis. Daug nelaimingų atsitikimų įvyksta dėl netinkamai techniškai prižiūrimų įrankių.
- Neatlikite jokių prietaiso remonto darbų, kurie nėra aprašyti šiame vadove.
- Nelaikykite prietaiso su bakelyje esančiais degalais tokioje vietoje, kurioje degalų garai gali pasiekti atvirą liepsną, kibirkštis ar stiprų šilumos šaltinį.
- Prieš atlikdami techninės priežiūros ir valymo darbus bei prieš pastatydami prietaisą į šalį, leiskite jo varikliui atvėsti.
- Saugokite variklį, duslintuvą ir degalų bakelį nuo dulkių, šakų ir lapų. Gaisro pavojus!

- Ištuštinkite bakelį tik lauke arba gerai vėdinamose patalpose.
- Atlikdami techninės priežiūros darbus mūvėkite pirštines.
- Saugos sumetimais niekada nenaudokite prietaiso, jei jo dalys nusidėvėjusios arba pažeistos. Pažeistas prietaiso dalis reikia pakeisti arba suremontuoti. Naudokite tik originalias atsargines dalis. Pažeisto dalys gali sužaloti arba sugadinti prietaisą.
- Prieš pradėdami naudoti prietaisą arba prieš jį pastatydami į šalį, pašalinkite visus įrankius, kuriuos naudojote techniniams darbams atlikti.
- Laikykite prietaisą vaikams nepasiekiamoje vietoje.

Gabenimas

- Jei prietaisą reikia nešti, turite:
 - išjungti variklį ir ištraukti uždegamosios žvakės kištuką;
 - nešti prietaisą už rankenos. Nekerkite prietaiso suėmę už vamzdžių.

- Veždami transporto priemonėje, pašalinkite vamzdžius ir įkelkite prietaisą taip, kad jis nekeltų žmonėms pavojaus. Degalų nuotėkiui, pažeidimams ir sužalojimams išvengti, pervežant transporto priemonėse prietaisas turi būti pritvirtinamas, kad neapvirstų.

Aplinkos apsauga

- Pakuotės medžiagas ir atliekas šalinkite laikydamiesi galiojančių vietos įstatymų.
- Degalų likučiai, alyva ir valymui naudotas skystis turi būti šalinamas aplinkai nekenksmingu būdu!
- Šalinkite šį prietaisą tinkamai, laikydamiesi jūsų šalyje galiojančių nuostatų.

Saugus degalų naudojimas

Degalai ir degalų garai yra degūs ir, įkvėpus ar patekus ant odos, gali sukelti sunkius pažeidimus. Todėl naudojant degalus rekomenduojama būti atsar-

giems ir pasirūpinti geru vėdinimu.

- Prieš pildydami degalus išjunkite prietaiso variklį ir leiskite prietaisui atvėsti.
- Pildami degalus nerūkykite ir venkite atviros ugnies.
- Pildami degalus mūvėkite pirštines.
- Nepilkite degalų uždaroje patalpoje (sprogimo pavojus).
- Būkite atsargūs ir neišliekite degalų ar alyvos. Iš karto nuvalykite prietaisą, jei išliejote degalus ar alyvą. Iš karto persivilkite drabužius, jei ant jų išliejote degalų ar alyvos.
- Pasirūpinkite, kad degalų nepatektų į dirvožemį.
- Įpylę degalų rūpestingai uždarykite bakelio dangtelį ir įsitikinkite, kad naudojimo metu jis neatsidarė.
- Įsitikinkite, kad bakelio dangtelis ir benzino linijos yra sandarios.
- Jei yra nesandarumų, prietaiso nenaudokite.

- Vežkite ir laikykite degalus tik tam skirtose ir pažymėtose talpose.
- Laikykite vaikus toliau nuo degalų.
- Nevežkite ir nelaikykite degalų šalia degių ar lengvai užsiliepsnojančių medžiagų bei kibirkščių ar atviros ugnies.
- Norėdami paleisti prietaisą, pasitraukite nuo degalų pildymo vietos bent tris metrus.
- Rankenos turi būti sausas, švarios, netepaluotos ir neriebaluotos.
- Niekada nepildykite degalų, kai veikia variklis arba kai jis yra karštas.

Liekamieji pavojai

Liekamieji pavojai išlieka net ir naudojant šį įrankį pagal nurodymus. Dėl šio įrankio sąrankos ir konstrukcijos gali kilti šie pavojai:

- Pavojus pažeisti akis, jei nenaudojama tinkama akių apsaugos priemonė.
- Plaučių ligų pavojus, jei nedėvima tinkama kvėpavimo takų apsaugos priemonė.

- Klausos pažeidimo pavojus, jei nenaudojama tinkama klausos apsaugos priemonė.
- Žalos sveikatai pavojus dėl plaštakų ir rankų vibracijos, jei įrankis naudojamas ilgesnį laiką, netinkamai naudojamas ar netinkamai techniškai prižiūrimas.

▲ ĮSPĖJIMAS! Įrankiui veikiant sukuriama elektromagnetinio lauko keliamas pavojus. Tam tikromis aplinkybėmis laukas gali neišvengiamai veikti aktyviuosius arba pasyviuosius medicininius implantus. Kad sumažėtų pavojus sunkiai arba mirtinai susižaloti, prieš naudojant įrankį asmenims su mediciniais implantais rekomenduojame pasikonsultuoti su savo gydytoju ir medicininio implanto gamintoju.

Surinkimas

▲ ĮSPĖJIMAS! Pavojus susižaloti! Surenkant ar išrenkant prietaisą turi būti išjungtas, o slankiosios dalys turi nejudėti.

- Visiškai surinkite prietaisą prieš jį naudodami.
- Prietaisą pastatykite ant lygaus ir tvirto paviršiaus.
- Lapų siurblys ir lapų pūstuvą montuojami skirtingai.

Lapų pūstuvąs

Pūtimo vamzdžio montavimas

Nurodymas

Jei sumontuotas pūtimo vamzdis, negalima naudoti prietaisą kaip lapų pūstovą.

Veiksmai (B pav.)

1. Universaliuoju veržlių raktu (11) išsukite ant pūtimo jungties esantį varžtą (15).
2. Įstumkite pūtimo vamzdį (8) į pūtimo jungtį (15). Pūtimo vamzdžio snapelis (8) turi tilpti į variklio korpuso griovelį (1).
3. Vėl priveržkite varžtą universaliuoju veržlių raktu (11).

Plokščiojo arba apvaliojo antgalio montavimas (B pav.)

1. Pasirinkite plokščiąjį antgalį (10) arba apvalųjį antgalį (9).
2. Išlygiuokite antgalį ant pūtimo vamzdžio (8).
Antgaliui turi būti nukreiptas į žemę.
3. Užstumkite antgalį ant pūtimo vamzdžio (8). Pasukite jį pagal laikrodžio rodyklę \cup (90°).
Įsitikinkite, kad pūtimo vamzdžio (8) ir antgalio varžto griovelis yra vienas virš kito.
4. Prisukite varžtą kryžmine galvute (13) universaliuoju veržlių raktu (11).

Lapų siurblys

Siurbimo vamzdžio montavimas

▲ ATSARGIAI! Pavojus susižaloti. Prieš pradėdami naudoti pilnai surinkite prietaisą.

Veiksmai (C pav.)

1. Atsklęskite fiksatorių (17) naudodami daugiafunkcij raktą (12).
Pakelkite apsauginį gaubtą (16).
2. Užmaukite siurbimo vamzdį (5) ant vakuuminės jungties.
3. Pritvirtinkite siurbimo vamzdį (5). Šiuo tikslu iki galo sukite siurbimo vamzdį (5) pagal laikrodžio rodyklę \cup .

Siurbimo antgalio montavimas (C pav.)

1. Užstumkite siurbimo antgalį (6) ant siurbimo vamzdžio (5). Pasukite siurbimo antgalį (6) pagal laikrodžio rodyklę \cup (90°).
Tai darydami laikykite siurbimo vamzdį (5) ir tuo pačiu metu šiek tiek suspauskite siurbimo vamzdį (5) iš šonų, kad būtų lengviau montuoti.

Įsitikinkite, kad siurbimo vamzdžio (5) ir siurbimo antgalio (6) varžto griovelis yra vienas virš kito.

2. Prisukite varžtą kryžmine galvute (13) universaliuoju veržlių raktu (11).

Įšleidimo vamzdžio montavimas (D pav.)

1. Išsukite ant pūtimo jungties esantį varžtą (15).
2. Įstumkite išleidimo vamzdį (7) į pūtimo jungtį (15).
3. Priveržkite varžtą universaliuoju veržlių raktu (11).

Surinkimo maišo montavimas ir išmontavimas

▲ ĮSPĖJIMAS! Siurbimo režimu prietaisą galima naudoti tik su pritvirtintu surinkimo maišu.

Surinkimo maišo montavimas (D pav.)

1. Pritvirtinkite surinkimo maišą (2) prie išleidimo vamzdžio (7).
2. Kibiją juosta (19) pritvirtinkite surinkimo maišą (2) prie išleidimo vamzdžio (7).
3. Užsekite surinkimo maišo (2) užtrauktuką (3).

Surinkimo maišo išmontavimas (D pav.)

1. Atsekite išleidimo vamzdžio (7) kibiją juosta (19) ir nuimkite surinkimo maišą (2).

Paruošimas

▲ ĮSPĖJIMAS! Pavojus susižaloti įrankiui netikėtai pradėjus veikti. Variklį įjunkite tik tada, kai įrankis bus visiškai parengtas naudoti.

Nešimo diržo prisegimas

▲ ĮSPĖJIMAS! Niekada nedėkite diržo įstrižai peties ir krūtinės, o tik ant vieno peties, kad kilus pavojui galėtumėte greitai nusiimti prietaisą.

Nurodymas

Sureguliuokite nešiojimo diržo aukštį (4). Surinkimo maišas (2) neturi užlikti.

Degalų pripylimas

▲ PAVOJUS! Gaisro arba sprogoimo pavojus! Dirbdami su degalais visada pasirūpinkite geru vėdinimu. Pildami degalus nerūkykite ir užtikrinkite, kad visi šilumos šaltiniai būtų atokiai. Niekada nepilkite degalų varikliui vei-

kiant. Atsargiai atidarykite bakelio dangtelį, kad susidaręs viršslėgis galėtų lėtai sumažėti. Įrankį įjunkite mažiausiai 3 m atstumu nuo degalų pylimo vietos.

▲ ĮSPĖJIMAS! Pavojus sveikatai! Stebėkite, kad benzino nepatektų tiesiai ant odos ir neįkvėpkite benzino garų.

▲ ATSARGIAI! Naudokite tik instrukcijoje rekomenduojamą degalų mišinį. Degalų mišinys sensta. Todėl nenaudokite senesnio nei 3 mėnesių degalų mišinio (E10: 30 dienų). To nepaisant gali sugesti variklis ir prarasite teisę į garantiją.



Neturi būti jokios atviros liepsnos. Draudžiama naudoti ugnį, atvirą uždegimo šaltinį ir rūkyti.

Prietaisas yra su dvitakčiu varikliu, todėl jį naudokite tik su benzino ir dvitakčių variklių alyvos mišiniu, paruoštu santykiu 40:1.

Degalų maišymas

- Naudokite kokybišką bešvinį benziną, kurio oktanasis skaičius bent 95.
- Optimalią galią pasieksite, jei naudosite oru aušinamiems dvitakčiams varikliams skirtą alyvą.
- Degalų bakelio talpa yra 420 ml.

Veiksmai (A/E pav.)

1. Maišykite benziną ir alyvą degalų maišymo butelyje (14). Taikykite santykį 40:1.
2. Į degalų maišymo butelį (14) pirmiausia pilkite benziną „GASOLINE“ iki žymos 487.8.
Tada įpilkite alyvos „OIL“ iki antros žymos 500.
3. Uždarykite ir papurtykite degalų maišymo butelį (14).
4. Pastatykite prietaisą ant lygaus paviršiaus bakelio dangteliu (22) į viršų.
5. Atsukite bakelio dangtelį (22).
6. Supilkite degalų mišinį į degalų bakelį (21).
7. Nuvalykite degalų likučius ir vėl uždarykite bakelio dangtelį (22).

Sukimosi greičio nustatymas

Keitimo

- Pirmąsias 8 valandas nedirbkite visu pajėgumu.
- Mažas greitis lengvoms medžiagoms.

- Didelis greitis sunkioms medžiagoms.
- Laikykitės apsaugos nuo triukšmo ir vietos taisyklių.

Veiksmai (E pav.)

1. Akceleratoriaus rankenėlės fiksatoriumi (29) nustatykite norimą sukimosi greitį.

Naudojimas

▲ PAVOJUS! Pavojus susižaloti! Dirbdami prietaisu vilkėkite tinkamus drabužius ir mūvėkite darbo pirštines. Prieš pradėdami darbą visuomet įsitikinkite, kad prietaisas yra techniškai tvarkingas. Įsitikinkite, kad surinkimo krepšys ir vamzdis teisingai sumontuoti. Jei įjungimo / išjungimo jungiklis, akceleratoriaus rankenėlė ar akceleratoriaus rankenėlės fiksatorius yra pažeistas, prietaisu nebegaliama dirbti. Asmeninės apsaugos priemonės ir tinkamai veikiantis prietaisas sumažina susižalojimo ir nelaimingų atsitikimų pavojų.

▲ ĮSPĖJIMAS! Dėl besisukančio prietaiso kyla pavojus susižaloti. Išjungus prietaisą, sparnuotė dar kurį laiką sukasi.

Darbo nurodymai

▲ ĮSPĖJIMAS! Pavojus susižaloti! Dirbdami prietaisu vilkėkite tinkamus drabužius ir mūvėkite darbo pirštines. Prieš pradėdami darbą visuomet įsitikinkite, kad prietaisas yra techniškai tvarkingas. Įsitikinkite, kad surinkimo krepšys ir vamzdis teisingai sumontuoti. Asmeninės apsaugos priemonės ir tinkamai veikiantis prietaisas sumažina susižalojimo ir nelaimingų atsitikimų pavojų.

- Naudokite klausos apsaugos priemonę
- Kaip orpūtė sausiams lapams supūsti į krūvą arba išpūsti iš sunkiai prieinamų vietų.
- Kaip siurblys išdžiuvusiems, sausiams lapams susiurbti. Siurbimo režimu prietaisas veikia ir kaip smulkintuvas.

Sausi lapai susmulkinami, taip sumažėja jų tūris ir jie paruošiami kompostavimui. Smulkinimo intensyvumas priklauso nuo lapų dydžio ir nuo juose dar likusios drėgmės. Naudojant prietaisą bet kokiais kiais, išskyrus pirmiau aprašytuosius, būdais, jis gali sugesti, be to, gali kilti pavojus naudotojui.

▲ ĮSPĖJIMAS! Dirbdami stenkitės netrankyti prietaiso į kietus daiktus, nes jis gali sugesti. Niekuomet nesiurbkite kietų daiktų, pvz.,

akmenų, šakų arba šakų dalių, eglės kankorėžių ar pan., nes galite sugadinti prietaisą, o ypač smulkintuvą. **Tokio pobūdžio remonto darbams jokia garantija netaikoma.**

Pūtimo režimas

- Prieš naudodami uždenkite apsauginį gaubtą.
- Naudodami pūstuvą, optimalių rezultatų pasieksite, jei atstumas iki žemės bus 5–10 cm.
- Nukreipkite oro srautą nuo savęs. Stebėkite, kad į orą nepakeltumėte sunkių daiktų, nes jie gali kę nors sužaloti arba ką nors apgadinti.
- Pradėkite darbą didžiausia pūtimo galia, kad greitai surinktumėte pasklidusius lapus. Pasirinkite mažesnę pūtimo galią, jei norite sutankinti anksčiau surinktų lapų krūvą.
- Prieš pūsdami, šluota arba grėbliu sujunkinkite prie žemės prilipusius lapus.
- Dirbdami laikykite prietaisą už rankenos arba už rankenos ir papildomos rankenos.

Siurbimo režimas

- Dirbdami visada laikykite prietaisą abiem rankomis: tam naudokite rankeną ir papildomą rankeną.
- Stebėkite, kad vienu kartu nebūtų įsiurbiamas pernelyg didelis lapų kiekis. Taip užtikrinsite, kad neužsikimštų siurbimo vamzdis ir neužsikirstų sparnuotė.

Variklio paleidimas

Keitimo

- Prieš naudojant pastatykite prietaisą ant tvirtos ir lygaus paviršiaus.
- Tiesiai ištraukite paleidimo lyną ir laikykite jį prie rankenos. Tačiau neištraukite paleidimo lyno per daug, kad išvengtumėte nutrūkimo. Niekada nepaleiskite paleidimo lyno greitai atgaline eiga.

Šaltasis paleidimas

Keitimo

- Automatinės oro sklendės funkcija: Akceleratoriaus rankenėlė paspaudžiama, o oro sklendės svirtis persijungia į padėtį II
- Aukšta išorės temperatūra: variklis gali būti paleidžiamas šaltai, be oro sklendės

Veiksmai (E pav.)

1. Nustatykite oro sklendės svirtį (25) į padėtį III.

- 7 kartus paspauskite degalų siurbį („Primer“) (23).
- Viena ranka laikykite prietaisą už rankenos (26). Kita ranka iki 4 kartų greitai patraukite paleidimo lyną (24), kol variklis užsives.
- Paspauskite akceleratoriaus rankenėlę (27), kai variklis paleidžiamas. Dėl automatinės oro sklendės funkcijos oro sklendės svirtis (25) persijungia į darbinę padėtį „Šiltasis paleidimas“ |†|.
- Jei variklis užgeso: dar sykį iki 4 kartų greitai patraukite paleidimo lyną (24), kol variklis užsives.
- Leiskite varikliui 1–2 minutes šiltai veikti.

Šiltasis paleidimas

Prietaisas buvo naudojamas mažiau nei prieš 20 minučių.

Veiksmai (E pav.)

- 7 kartus paspauskite degalų siurbį („Primer“) (23).
- Viena ranka laikykite prietaisą už rankenos (26). Kita ranka lėtai traukite paleidimo lyną (24), kol pajusite pasipriešinimą.
- Iki 4 kartų greitai patraukite paleidimo lyną (24). Jei variklis nepasileidžia, pakartokite veiksmą iš „Šaltojo paleidimo“ būsenos.

Variklio sustabdymas

Staigus variklio išjungimas (E pav.)

- Spauskite įjungimo / išjungimo mygtuką (28) į „0“ padėtį, kol variklis visiškai sustos.

Įprastinis variklio išjungimas (E pav.)

- Atlaisvinkite akceleratoriaus rankenėlės fiksiatorių.
- Atleiskite akceleratoriaus rankenėlę (27).
- Spauskite įjungimo / išjungimo mygtuką (28) į „0“ padėtį, kol variklis visiškai sustos.

Surinkimo maišo ištuštinimas

Keitimo

- Kai lapų surinkimo maišas yra pilnas, stipriai sumažėja siurbimo galia.
- Neišmeskite kompostavimui tinkamų medžiagų kartu su buitinėmis atliekomis!

Veiksmai (A pav.)

Ištuštinkite lapų surinkimo maišą (2), kai jis užsipildo arba jeigu sumažėja prietaiso siurbiamoji galia.

- Išjunkite prietaisą ir leiskite varikliui visiškai atvėsti.
- Atsekite surinkimo maišo (2) užtrauktuką (3).
- Visiškai ištuštinkite surinkimo maišą (2).

Gabenimas

Prietaiso gabenimo nurodymai:

- Išjunkite prietaisą ir leiskite varikliui visiškai atvėsti. Patraukite už uždegamosios žvakės kištuko.
- Įrankį neškite abiem rankomis. Šiuo tikslu naudokite rankeną (26) ir papildomą rankeną (20).
- Prieš perveždami iš vienos naudojimo vietos į kitą, benzino siurbliu ištuštinkite benzino bakelį. Netuštinkite benzino bakelio uždaroje patalpose, arti ugnies ir rūkydami. Dujų garai gali sukelti sprogimą arba gaisrą.
- Degalų nuotėkiui, pažeidimams ir sužalojimams išvengti, pervežant transporto priemonėse prietaisas turi būti pritvirtinamas, kad neapvirštų ir nenuslystų.

Valymas, techninė priežiūra ir laikymas

▲ ĮSPĖJIMAS! Pavojus susižaloti įrankiu netikėtai pradėjus veikti. Saugokitės atlikdami techninės priežiūros ir valymo darbus. Išjunkite variklį.

▲ ATSARGIAI! Techninės priežiūros ir reguliavimo darbus visada atlikite išjungę variklį ir ištraukę uždegimo žvakės kištuką (34).

Šioje instrukcijoje neaprašytus taisymo ir techninės priežiūros darbus paveskite mūsų klientų aptarnavimo tarnybai. Naudokite tik originalias atsargines dalis.

Valymas

NUORODA! Apgadinimo pavojus. Cheminės medžiagos gali apgadinti plastikines įrenginio dalis. Nenaudokite valiklių ir (arba) tirpiklių.

- Pasirūpinkite, kad įrankio vėdinimo angos, variklio korpusas ir rankenos būtų

švarūs. Juos valykite drėgna šluoste arba šepčiu.

- Išvalykite šepčiu vamzdžius ir antgalius nuo nešvarumų.
- Išvalykite surinkimo maišą šepčiu ir, jeigu reikia, papildomai suslėgtuoju oru.

Techninė priežiūra

- Kas kartą prieš naudodami prietaisą patikrinkite, ar nėra matomų trūkumų, pvz., atsilaisvinusių, nusidėvėjusių ar apgadintų dalių.
- Patikrinkite, ar nepažeisti ir tinkamai pritvirtinti gaubtai ir saugos įtaisai. Prireikus juos pakeiskite.

Pašalinkite užsikimšimo ir užsiblokavimo priežastį

Kartais prietaisą gali užkimšti lapai ir žalių augalų nuopjovos.

▲ ĮSPĖJIMAS! Pavojus susižaloti! Išjunkite prietaisą ir leiskite varikliui atvėsti.

Veiksmai (A/C/D pav.)

1. Surinktoje padėtyje išmontuokite siurbimo vamzdį (5) ir siurbimo antgalį (6). Pašukite siurbimo vamzdį (5) prieš laikrodžio rodyklę \cup ir ištraukite iš vakuumo jungties (18).
2. Išmontuokite surinkimo maišą (2), atsegdami kibiąją juostą (19) nuo išleidimo vamzdžio (7).
3. Užsimaukite apsaugines pirštines.
4. Atsargiai pašalinkite prietaiso ir priedo užsikimšimo ir užsiblokavimo priežastį. Būkite labai atsargūs su sparnuote.
5. Sumontuokite siurbimo vamzdį (5), siurbimo antgalį (6) ir surinkimo maišą (2).

Uždegamosios žvakės techninė priežiūra

Keitimo

- Susidėvėjus uždegamosioms žvakėms arba dėl per didelio uždegimo atstumo sumažėja variklio galia.
- Pirmąją techninę priežiūrą atlikite po 10 eksploataavimo valandų. Vėliau atlikite techninę priežiūrą kas 50 eksploataavimo valandų.

Veiksmai (G pav.)

1. Nusukite uždegamosios žvakės (35) gaubtą (33) naudodami universalųjį veržlių raktą (11).
2. Nutraukite uždegamosios žvakės kištuką (34) nuo uždegamosios žvakės (35). Tam naudokite daugiafunkcij raktą (12)

3. Prieš laikrodžio rodyklę \cup išsukite uždegamąją žvakę (35) daugiafunkciu raktu (12).
4. Tarpumačiu (galima įsigyti specializuotose parduotuvėse) patikrinkite uždegimo atstumą.
Atstumas tarp elektrodų turi būti 0,6-0,7 mm.
5. Jei reikia, nustatykite atstumą atsargiai palenkdami uždegamosios žvakės (35) įžemintą elektrodą.
6. Nuvalykite uždegamąją žvakę (35) vieliniu šepčiu.

Oro filtro priežiūra

Keitimo

- Niekada nenaudokite prietaiso be oro filtro. Priešingu atveju į variklį pateks dulkių ir purvo ir sukels gedimus.
- Reguliariai valykite oro filtrą. Pakeiskite oro filtrą, jei jis susidėvėjęs, pažeistas arba stipriai užterštas.
Tikrinkite dažniau, jei oras labai dulketas.
- Valymui **niekada** nenaudokite benzino arba degių tirpiklių!

Veiksmai (G pav.)

1. Sukite oro filtro varžtą (31) prieš laikrodžio rodyklę \cup .
2. Nuimkite dangtį (30).
3. Išimkite oro filtrą (32).
4. Išvalykite oro filtrą (32) smūginiais judesiais arba, jeigu reikia, suslėgtuoju oru. Pakeiskite oro filtrą (32), jei jis stipriai užterštas (žr. *Atsarginės dalys ir priedai*, Žr. 23).
5. Surinkite pavienės dalis atvirkštine eilės tvarka.

Laikymas

Prietaisą ir priedus visada laikykite:

- švarioje,
- sausoje,
- nedulkėtoje,
- ir vaikams nepasiekiamoje vietoje.
- Neuždenkite prietaiso nailoniniais maišais, kad nesikauptų drėgmė.
- Saugokite prietaisą nuo tiesioginių saulės spindulių, bet laikykite jį tamsioje arba prieblandoje.
- Kruopščiai išvalykite prietaisą sezono pabaigoje ir prieš žiemą. Išvalykite surinkimo maišą, jį nuimdami, ištuštinami ir išplaudami šiltu vandeniu ir neutraliu muilu. Kai

lapų surinkimo maišas išdžius, jį vėl prirtvinkite.

- Kad prietaisas būtų saugus ir parengtas darbui, įsitikinkite, kad yra priveržtos visos veržlės, sraigčiai ir varžtai.

Paruošimas (E/G pav.)

1. Ištuštinkite degalų bakelį (21) gerai vėdinamoje vietoje.
2. Užveskite variklį ir leiskite jam veikti tuščiąja eiga, kol variklis sustos ir karbiurato-riuje neliks degalų.
3. Leiskite varikliui visiškai atvėsti.

Žiemos pertrauka (ilgiau nei 3 mėnesius)

1. Išmontuokite uždegamąją žvakę (35) (žr. *Uždegamosios žvakės techninė priežiūra, Žr. 20*).
2. Įpilkite į degimo kamerą vieną arbatinį aukštelį grynos dvitakčio variklio alyvos ir keletą kartų lėtai patraukite starterio lyną, kad alyva pasiskirstytų variklio viduje.
3. Vėl įdėkite uždegamąją žvakę (35).

Šalinimas ir aplinkos apsauga

Įrankį išmeskite vadovaudamiesi vietos taisyklėmis. Išsamesnės informacijos teiraukitės savivaldybės administracijoje.

- Panaudotos alyvos ir benzino likučių nepilkite į kanalizaciją ar nuotaką. Panaudotą alyvą ir degalų likučius pašalinkite nedarydami žalos aplinkai – pristatykite juos į utilizavimo punktą.
- Įrankį, priedus ir pakuotę atiduokite perdirbti nedarydami žalos aplinkai.
- Įrenginių neišmeskite su buitinėmis atliekomis.
- rūpestingai ištuštinkite alyvos bei benzino bakelį ir įrankį atiduokite perdirbti.
- Tuščias alyvos ir degalų talpyklas pašalinkite nedarydami žalos aplinkai.
- Panaudotas plastines ir metalines dalis galima išrūšiuoti ir atiduoti perdirbti.
- Jei turėtumėte kitų klausimų, kreipkitės į klientų aptarnavimo tarnybą.
- Sudėkite nuopjovas į komposto dėžę, nemeskite jų į šiukšlių konteinerį.

Paslaugos

Garantija

Gerbiamasis pirkėjų,

Šiam gaminiui suteikiama 3 metų garantija nuo pirkimo dienos. Jei išryškėtų šio gaminio trūkumų, gaminio pardavėjas užtikrina jums teisės aktais reglamentuojamas teises. Toliau išdėstytomis mūsų garantijos teikimo sąlygomis šios jūsų teisės aktais reglamentuojamos teisės neapribojamos.

Garantijos sąlygos

Garantinis laikotarpis pradėdamas skaičiuoti nuo pirkimo dienos. Būtinai išsaugokite originalų kasos čekį. Jo reikia kaip pirkimo dokumento. Jei per trejus metus nuo šio gaminio pirkimo datos išryškėtų medžiagų ar gamybos trūkumų, gaminį savo nuožiūra nemokamai sutaisysime arba pakeisime. Norint pasinaudoti šia garantija, sugedusį gaminį ir pirkimo dokumentą (kasos čekį) būtina pateikti trejų metų laikotarpiu trumpai aprašius trūkumą ir nurodžius trūkumo atsiradimo laiką.

Jei trūkumui taikoma mūsų garantija, grąžinsime pataisytą arba pristatysime naują gaminį. Pataisius arba pakeitus gaminį, garantijos teikimo laikotarpis nepratęsiamas.

Garantijos galiojimo trukmė ir įstatyme nustatytos pretenzijos dėl defektų

Garantijos teikimo laikotarpiu suteikus garantinių paslaugų, garantijos teikimo laikotarpis nepratęsiamas. Tokia pati sąlyga taikoma ir pakeistoms bei pataisytoms dalims. Apie įsigyto gaminio pažeidimus ir trūkumus būtina pranešti vos išpakavus gaminį. Pasibaigus garantijos teikimo laikotarpiui, už remonto darbus imamas mokestis.

Garantijos taikymo apimtis

Produktas gaminamas laikantis griežtų kokybės reikalavimų ir rūpestingai patikrinamas prieš jį išsiunčiant.

Garantija taikoma tik medžiagų arba gamybos trūkumams. Ši garantija netaikoma įprastai dylančioms gaminio dalims, priskiriamoms prie susidėvinčių dalių kategorijos (pvz., Pūtimo vamzdis, Siurbimo vamzdis, Surinkimo maišas), o taip pat lūžtančių (dužių) dalių (pvz., jungiklis) pažeidimams.

Ši garantija netaikoma, jei gaminys apgadintas, netinkamai naudojamas ar techniškai prižiūrimas. Gaminys tinkamai naudojamas tik tada, kai tiksliai laikomasi visų naudoji-

mo instrukcijoje pateiktų nurodymų. Gaminį draudžiama naudoti tokiais tikslais ar būdais, kurie nerekomenduojami naudojimo instrukcijoje arba dėl kurių joje įspėjama.

Gaminys skirtas tik asmeninio, o ne komercinio naudojimo reikmėms. Garantija netaikoma piktnaudžiavimo, netinkamo naudojimo atvejais, jei naudojama jėga ir jei gaminį remontuoja ne mūsų įgaliotoji klientų aptarnavimo tarnyba.

Naudojimasis garantija

Kad galėtume greitai apdoroti jūsų prašymą, vadovaukitės toliau pateikiamais nurodymais:

- Kreipdamiesi kokių nors klausimų dėl gaminio, kaip pirkimo dokumentą turėkite kasos čekį ir žinokite gaminio numerį (IAN 486916_2501).
- Gaminio numerį rasite gaminio duomenų lentelėje, išgraviruotą ant gaminio, nurodytą ant naudojimo instrukcijos viršelio (apačioje kairėje) arba užklijuotą gaminio galinėje pusėje ar apačioje.
- Jei išryškėtų gaminio veikimo ar kitokių trūkumų, pirmiausia **telefonu** arba pasinaudokite **mūsų pasiteiravimo forma**, kurią rasite parkside-diy.com **Aptarnavimas** kreipkitės į toliau nurodytą klientų aptarnavimo centrą.
- Sugedusiu pripažintą gaminį, suderinę su mūsų klientų aptarnavimo centru, o taip pat pridėję pirkimo dokumentą (kasos čekį) ir nurodę trūkumą bei jo atsiradimo laiką, galėsite nemokamai išsiųsti jums nurodytu techninės priežiūros tarnybos adresu. Kad ji priimtų gaminį ir neturėtų būti papildomų išlaidų, gaminį siųskite tik jums nurodytu adresu. Pasirūpinkite, kad už gaminį nereikėtų mokėti mokesčių, jis nebūtų didelių gabaritų, siunčiamas kaip skubus siuntinys ar kitoks specialus krovinys. Prie siunčiamo produkto pridėkite visus įsigyjant įrankį pristatytus priedus ir pasirūpinkite pakankamai saugia transportavimo pakuote.



Svetainėje parkside-diy.com galite susipažinti su šiuo ir daugybe kitų vadovų bei juos atsisiųsti. Šis QR kodas Jus nukreips tiesiai į parkside-diy.com. Pasirinkite savo šalį ir pasinaudodami paieškos laukeliu susiraskite naudojimo instrukcijas. Įvedę gaminio numerį (IAN) 486916_2501, galite atverti savo naudojimo instrukciją.

Remonto paslaugos

Dėl remonto darbų, **kuriems netaikoma garantija**, kreipkitės į klientų aptarnavimo tarnybą. Ji mielai parengs jums išlaidų sąmatą.

- Galime pasirūpinti tik tinkamai supakuotais prietaisais, kurių pašto išlaidos yra apmokėtos.
Nurodymas: nuvalytą prietaisą, nurodę trūkumą, atsiųskite klientų aptarnavimo tarnybos nurodytu adresu.
- Nepriimame prietaisų, už kuriuos reikia mokėti mokesčius, o taip pat didelių gabaritų, kaip skubi siunta ar kitoks specialus krovinys atsiųstų prietaisų.
- Jūsų atsiųstus sugedusius prietaisus pašalinsime nemokamai.

Service-Center

LT **Paslaugos Lietuva**
Tel.: 0800 33062
Kontaktinė forma
parkside-diy.com
IAN 486916_2501

Importuotojas

Prašome atkreipti dėmesį, kad šis adresas nėra klientų aptarnavimo tarnybos adresas. Pirmiausia susisieki su pirmiau nurodyta klientų aptarnavimo tarnyba.

Grizzly Tools GmbH & Co. KG
Stockstädter Str. 20
63762 Großostheim
VOKIETIJA
www.grizzlytools.de

Atsarginės dalys ir priedai

Atsarginių dalių ir priedų galite įsigyti www.grizzlytools.shop. Jei užsisakant kiltų sunkumų, susisieki su mumis pasinaudodami mūsų internetine parduotuve. Jei turėtumėte kitų klausimų, kreipkitės į: *Service-Center, Žr. 22*

Poz. Nr.	Pavadinimas	Užsakymo Nr.
8	Pūtimo vamzdis (trijų dalių)	91120339
5	Siurbimo vamzdis (trijų dalių)	91120338
2	Surinkimo maišas	91120340
14	Degalų maišymo butelis	91120342
13, 11, 12	Įrankių rinkinys (2x Kryžminis atsuktuvus, Raktas su vidiniu šešiabriauniu, Daugiafunkcis raktas)	91120341
32	Oro filtras	91120329
30	Oro filtras Gaubtas	91120330
35	Uždegamoji žvakė	91120327

ES atitikties deklaracijos originalo vertimas

Produktas: **Benzininis lapų siurblys ir pūstuvus**

Modelis: **PBL5 26 B2**

Serijos numeris: 000001-013000

Pirmiau aprašytas deklaracijos objektas atitinka susijusius derinamuosius Sąjungos teisės aktus:

2006/42/EC • 2014/30/EU • 2000/14/EC & 2005/88/EC • 2011/65/EU & (EU) 2015/863

Pirmiau aprašytasis deklaracijos objektas atitinka 2011 m. birželio 8 d. Europos Parlamento ir Tarybos direktyvą 2011/65/EU dėl tam tikrų pavojingų medžiagų elektros ir elektroninėje įrangoje naudojimo apribojimo.

Siekiant užtikrinti atitiktį, taikyti šie darnieji standartai, nacionaliniai standartai ir reglamentai:

EN 15503:2009/A2:2015 • EN IEC 63000:2018 • EN ISO 14982:2009

Pagal Triukšmo skleidimo direktyvą 2000/14/EC patvirtinama, kad: Garso galios lygis (L_{WA})

– išmatuotas: 107,2 dB/104,4 dB;

– garantuojamas: 109 dB

Atlikta atitikties vertinimo procedūra pagal 2000/14/EC V priedą.

Ši atitikties deklaracija išduota tik gamintojo atsakomybe:



Grizzly Tools GmbH & Co. KG
Stockstädter Str. 20
63762 Großostheim
VOKIETIJA
11.07.2025

Christian Frank
Įgaliojasis atstovas dėl dokumentų

Inhaltsverzeichnis

Einleitung.....25
 Bestimmungsgemäße Verwendung.....25
 Lieferumfang/Zubehör.....26
 Übersicht.....26
 Funktionsbeschreibung.....26
 Technische Daten.....26

Sicherheitshinweise.....27
 Bedeutung der Sicherheitshinweise.....27
 Bildzeichen und Symbole.....27
 Allgemeine Sicherheitshinweise.....28

Montage.....39
 Laubbläser.....39
 Laubsauger.....39

Vorbereitung.....40
 Tragegurt anlegen.....40
 Kraftstoff einfüllen.....40
 Drehzahl einstellen.....40

Betrieb.....41
 Arbeitshinweise.....41
 Motor starten.....41
 Motor stoppen.....42
 Fangsack entleeren.....42

Transport.....42

Reinigung, Wartung und Lagerung.....42
 Reinigung.....43
 Wartung.....43
 Lagerung.....43

Entsorgung/Umweltschutz.....44
 Zusätzliche Entsorgungshinweise für
 Deutschland.....44

Service.....44
 Garantie.....44
 Reparatur-Service.....46
 Service-Center.....46
 Importeur.....46

Ersatzteile und Zubehör.....46

Original-EU-Konformitätserklärung.....47

Explosionszeichnung.....51

Einleitung

Herzlichen Glückwunsch zum Kauf Ihres neuen Benzin-Laubsaugers/-bläfers (nachfolgend Gerät oder Elektrowerkzeug genannt).

Sie haben sich damit für ein hochwertiges Gerät entschieden. Dieses Gerät wurde während der Produktion auf Qualität geprüft und einer Endkontrolle unterzogen. Die Funktionsfähigkeit Ihres Gerätes ist somit sichergestellt.



Die Betriebsanleitung ist Bestandteil dieses Geräts. Sie enthält wichtige Hinweise für Sicherheit, Gebrauch und Entsorgung. Lesen Sie die Betriebsanleitung sorgfältig. Machen Sie sich mit den Bedienteilen und dem richtigen Gebrauch des Gerätes vertraut. Benutzen Sie das Gerät nur wie beschrieben und für die angegebenen Einsatzbereiche. Bewahren Sie die Betriebsanleitung gut auf und händigen Sie alle Unterlagen bei Weitergabe des Geräts an Dritte mit aus.

Bestimmungsgemäße Verwendung

Das Gerät ist ausschließlich für folgende Verwendung bestimmt:

- Ansaugen von trockenem Laub.
- Zusammenzutragen von trockenem Laub, bzw. Entfernen von schlecht zugänglichen Stellen (z. B. unter Fahrzeugen).

Das Gerät ist zum Gebrauch durch Erwachsene bestimmt. Jugendliche über 16 Jahre dürfen das Gerät nur unter Aufsicht benutzen.

Jede andere Verwendung, die in dieser Betriebsanleitung nicht ausdrücklich zugelassen wird, kann eine ernsthafte Gefahr für den Benutzer darstellen und zu Schäden am Gerät führen. Der Bediener oder Nutzer des Geräts ist für Unfälle oder Schäden an anderen Menschen oder deren Eigentum verantwortlich. Das Gerät ist für den Einsatz im Heimwerkerbereich bestimmt. Es wurde nicht für den gewerblichen Dauereinsatz konzipiert. Bei gewerblichem Einsatz erlischt die Garantie. Der Hersteller haftet nicht für Schäden, die durch bestimmungswidrige Verwendung oder falsche Bedienung verursacht wurden.

⚠ GEFAHR! Ein Laubsauger ist kein Nasssauger! Bitte vermeiden Sie das Ansaugen von nassen Materialien (Laub, Schmutz sowie Zweige, Äste, Tannenzapfen, Gras, Erde, Sand, Rindenmulch/Häckselgut usw.). Saugen Sie nicht auf feuchten oder nassen Rasen-, Gras- oder Wiesenflächen. Fehlanwen-

dungen können unter Umständen zu Verstopfungen in der Häckselkammer und dadurch zu reduzierter Leistungsfähigkeit führen. Das Gerät muss dann unter Umständen komplett zerlegt und gesäubert werden. Diese Arbeit ist von einer Fachkraft durchzuführen und unterliegt nicht der Garantie.

Lieferumfang/Zubehör

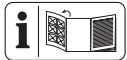
Packen Sie das Gerät aus und überprüfen Sie den Lieferumfang.

Entsorgen Sie das Verpackungsmaterial ordnungsgemäß.

- Benzin-Laubsauger/-bläser
- Saugrohr (dreiteilig)
- Blasrohr (dreiteilig)
- Kraftstoff-Mischflasche
- Fangsack
- Innensechskantschlüssel mit Kreuzschlitz-Schraubendreher
- Multifunktionsschlüssel
- 2x Kreuzschlitzschraube
- Originalbetriebsanleitung

Kraftstoff nicht im Lieferumfang enthalten

Übersicht



Die Abbildungen des Geräts finden Sie auf der vorderen und hinteren Ausklappseite.

(Abb. A)

- 1 Motorgehäuse
- 2 Fangsack
- 3 Zipper
- 4 Tragegurt
- 5 Saugrohr
- 6 Ansaugdüse (Saugrohr)
- 7 Auslassrohr
- 8 Blasrohr
- 9 Runddüse (Blasrohr)
- 10 Flachdüse (Blasrohr)
- 11 Innensechskantschlüssel
- 12 Multifunktionsschlüssel
- 13 Kreuzschlitzschraube
- 14 Kraftstoff-Mischflasche

(Abb. B)

- 15 Blasanschluss

(Abb. C)

- 16 Schutzabdeckung

- 17 Verriegelung (Schutzabdeckung)

- 18 Vakuumanschluss

(Abb. D)

- 19 Klettband

(Abb. E)

- 20 Zusatzhandgriff
- 21 Kraftstofftank
- 22 Tankdeckel
- 23 Kraftstoffpumpe (Primer)
- 24 Starterseil
- 25 Chokehebel
- 26 Handgriff
- 27 Gashebel
- 28 Ein-/Ausschalter
- 29 Gashebelarretierung

(Abb. F)

- 30 Abdeckung (Luftfilter)
- 31 Luftfilterschraube
- 32 Luftfilter

(Abb. G)

- 33 Abdeckung (Zündkerze)
- 34 Zündkerzenstecker
- 35 Zündkerze

Funktionsbeschreibung

In der Betriebsart Ansaugen wird das angesaugte Laub zur Volumenverringerng zerkleinert, durch den Auswurfkanal geblasen und im Fangsack gesammelt.

In der Betriebsart Blasen lässt sich das Laub schnell zusammenblasen oder aus schwer zugänglichen Orten wegblasen.

Die Funktion der Bedienteile entnehmen Sie bitte den nachfolgenden Beschreibungen.

Technische Daten

Benzin-Laubsauger/-bläser PBL S 26 B2

Nennleistung P ..	0,9 kW (1,2 PS)/7500 min ⁻¹
Hubraum	25,4 cm ³
Leerlaufdrehzahl n ₀	3000 ± 300 min ⁻¹
Luftgeschwindigkeit Betriebsart Blasen V _{max}	266 km/h (73 m/s)
Fördervolumen	950 m ³ /h
Häckselrate	10:1
Fangsack	45 l

Kraftstofftankvolumen 420 ml
 Zugelassener Kraftstoff ROZ 95 (E10)
 Kraftstoffmischung 40:1
 Gewicht mit Zubehör ≈6,4 kg
 Schalleistungspegel L_{WA}

– garantiert 109 dB

Betriebsart Blasen

Schalleistungspegel L_{WA}

– gemessen 107,2 dB; $K_{WA}= 1,97$ dB

Schalldruckpegel L_{pA} 87,3 dB; $K_{pA}=3$ dB

Vibration a_h

Handgriff 5,25 m/s²; K= 1,5 m/s²

Zusatzhandgriff 5,37 m/s²; K= 1,5 m/s²

Betriebsart Saugen

Schalleistungspegel L_{WA}

– gemessen 104,4 dB; $K_{WA}= 2,22$ dB

Schalldruckpegel L_{pA} 85 dB; $K_{pA}=3$ dB

Vibration a_h

Handgriff 5,11 m/s²; K= 1,5 m/s²

Zusatzhandgriff 5,45 m/s²; K= 1,5 m/s²

Lärm- und Vibrationswerte wurden entsprechend den in der Konformitätserklärung genannten Normen und Bestimmungen ermittelt.

Der angegebene Schwingungsgesamtwert und der angegebene Geräuschemissionswert sind nach einem genormten Prüfverfahren gemessen worden und können zum Vergleich eines Gerätes mit einem anderen verwendet werden. Der angegebene Schwingungsgesamtwert und der angegebene Geräuschemissionswert können auch zu einer vorläufigen Einschätzung der Belastung verwendet werden.

! WARNUNG! Die Schwingungs- und Geräuschemissionen können während der tatsächlichen Benutzung des Gerätes von dem Angabewert abweichen, abhängig von der Art und Weise, in der das Gerät verwendet wird. Es ist notwendig, Sicherheitsmaßnahmen zum Schutz des Bedieners festzulegen, die auf einer Abschätzung der Schwingungsbelastung während der tatsächlichen Benutzungsbedingungen beruhen (hierbei sind alle Anteile des Betriebszyklus zu berücksichtigen, beispielsweise Zeiten, in denen das Gerät abgeschaltet ist, und solche, in denen es zwar eingeschaltet ist, aber ohne Belastung läuft).

Sicherheitshinweise

Dieser Abschnitt behandelt die grundlegenden Sicherheitshinweise beim Gebrauch des Geräts.

Bedeutung der Sicherheitshinweise

! GEFAHR! Wenn Sie diesen Sicherheitshinweis nicht befolgen, tritt ein Unfall ein. Die Folge ist schwere Körperverletzung oder Tod.

! WARNUNG! Wenn Sie diesen Sicherheitshinweis nicht befolgen, tritt möglicherweise ein Unfall ein. Die Folge ist möglicherweise schwere Körperverletzung oder Tod.

! VORSICHT! Wenn Sie diesen Sicherheitshinweis nicht befolgen, tritt ein Unfall ein. Die Folge ist möglicherweise leichte oder mittelschwere Körperverletzung.

HINWEIS! Wenn Sie diesen Sicherheitshinweis nicht befolgen, tritt ein Unfall ein. Die Folge ist möglicherweise ein Sachschaden.

Bildzeichen und Symbole

Bildzeichen auf dem Gerät



Achtung!



Lesen Sie die Betriebsanleitung sorgfältig. Machen Sie sich mit den Bedienteilen und dem richtigen Gebrauch des Gerätes vertraut.



Aus Sicherheitsgründen kann das Gerät nur gestartet werden, wenn entweder beide Saugrohrteile und der Fangsack montiert sind oder die Klappe geschlossen und das Blasrohr korrekt montiert ist.



Verletzungsgefahr durch weggeschleuderte Teile!
 Umstehende Personen vom Gerät fernhalten



Rotierendes Flügelrad. Hände fernhalten!



Gehörschutz benutzen



Augenschutz benutzen



Schutzhandschuhe benutzen



Fußschutz benutzen



Garantierter Schallleistungspegel L_{WA} in dB.

△ 0,42 L

Kraftstofftankvolumen

Flügel 40:1

Kraftstoffmischung



Choke offen



Choke geschlossen



Drücken Sie 7x die Kraftstoffpumpe

Keine offene Flamme; Feuer, offene Zündquelle und Rauchen verboten.



Das Gerät ist mit einem Zweitaktmotor ausgestattet und wird daher ausschließlich mit einer Mischung aus Benzin und Zweitaktmotoröl im Verhältnis 40:1 betrieben.

Bildzeichen auf dem Hangtag

Kaltstart



Kaltstarthebel (Choke) ziehen



Drücken Sie 7x die Kraftstoffpumpe



3-4x Starterseil ziehen



Gashebel ziehen



3-4x Starterseil ziehen

Warmstart



Drücken Sie 7x die Kraftstoffpumpe



3-4x Starterseil ziehen

Allgemeine Sicherheitshinweise

▲ WARNUNG! Lesen Sie alle Sicherheitshinweise und Anweisungen. Versäumnisse bei der Einhaltung der Sicherheitshinweise und Anweisungen können Brand und/oder schwere Verletzungen verursachen. Benutzen Sie nur die in der vorliegenden Anleitung empfohlenen Kraftstoffe. Benutzen Sie niemals Kraftstoff, welcher nicht mit 2 Takt Motoröl gemischt ist. Dies kann zum Totalschaden führen und die Lieferantengarantie verfällt.

Bewahren Sie alle Sicherheitshinweise und Anweisungen für die Zukunft auf.

Unterweisung

- Lesen Sie die Betriebsanleitung sorgfältig. Machen Sie sich mit den Bedienteilen und dem richtigen Gebrauch des Gerätes vertraut. Lernen Sie, wie Sie das Gerät im Notfall abstellen.
- Verwenden Sie das Gerät nur bestimmungsgemäß für:
 - Die Bewegung und Anhäufung von Blättern und Gras mit unterschiedlichem begrenztem Gewicht und kleiner Abmessung durch Blasen.
 - Vakuumsammlung von Blättern und Gras, verschiedenen Abfällen mit begrenztem Gewicht und kleinen Abmessungen, ausgenommen Flüssigkeiten jeglicher Art.
 - Das Gerät darf nicht zum Sammeln von brennbaren oder explosiven Produkten, heißer Glut, Asche, brennenden Zigaretten und Aststücken, scharfen Gegenständen, Metall-
- gegenständen, Steinen und anderen Gegenständen, die für den Bediener gefährlich sein könnten, verwendet werden. Dies kann zu Verletzungen führen und das Gerät beschädigen.
- Lassen Sie niemals Kinder das Gerät benutzen.
- Benutzen Sie das Gerät niemals, wenn Personen, besonders Kinder, oder Haustiere in der Nähe sind.
- Personen, die aufgrund ihrer physischen, sensorischen oder geistigen Fähigkeiten oder ihrer Unerfahrenheit oder Unkenntnis nicht in der Lage sind, das Gerät sicher zu benutzen, sollten dieses Gerät nicht ohne Aufsicht oder Anweisung durch eine verantwortliche Person benutzen. Kinder sollten beaufsichtigt werden, um sicherzustellen, dass sie nicht mit dem Gerät spielen.
- Lassen Sie niemals andere Personen, die mit diesen Anweisungen nicht

- vertraut sind, das Gerät benutzen. Örtliche Vorschriften können das Mindestalter für Benutzer vorgeben.
- Benutzen Sie das Gerät nicht, wenn Sie müde sind oder unter dem Einfluss von Drogen, Alkohol oder Medikamenten stehen. Verwenden Sie keine Geräte, wenn Sie müde sind.
 - Händigen Sie alle Unterlagen bei Weitergabe des Produkts an Dritte mit aus.
 - Der Benutzer ist verantwortlich für Unfälle oder Gefährdungen, die Dritten persönlich oder Ihrem Eigentum zustoßen.
- Allgemeine Hinweise**
- Tragen Sie geeignete, feste, eng anliegende Arbeitskleidung.
 - Tragen Sie keine weite Kleidung oder Schmuck. Tragen Sie lange Hosen zum Schutz Ihrer Beine.
 - Verwenden Sie bei langen Haaren eine Kopfbedeckung.
 - Lockere Kleidung, Schmuck und lange Haare können von sich bewegenden Teilen erfasst werden.
 - Tragen Sie Sicherheitsschuhe, Handschuhe, Schutzbrille und Atemschutzmaske.
 - Diese Maschine ist äußerst laut. Tragen Sie einen Gehörschutz.
 - Schalten Sie den Motor des Gerätes stets aus, wenn Sie das Gerät ablegen und vor Arbeiten am Gerät.
 - Tragen Sie eine Schutzbrille beim Arbeiten.
 - Verwenden Sie bei stauberzeugenden Arbeiten eine Atemmaske.
 - Verwenden Sie das Gerät nie mit beschädigten Schutzeinrichtungen oder Abschirmungen.
 - Warnung! Gefahr, Kraftstoff ist leicht entzündlich!
 - Lagern Sie Kraftstoff in Behältern, die speziell für diesen Zweck konzipiert sind.
 - Stellen Sie das Gerät ab und lassen Sie es

- einige Minuten abkühlen, bevor Sie Kraftstoff nachfüllen.
- Nicht rauchen, wenn Sie den Kraftstoff auffüllen oder das Gerät bedienen.
 - Öffnen Sie den Tankverschluss langsam damit Benzindämpfe entweichen können.
 - Tanken Sie nur im Freien. Füllen Sie das Kraftstoffgemisch mit Hilfe eines Trichters ein.
 - Füllen Sie Kraftstoff nach, bevor Sie den Motor starten.
 - Entfernen Sie den Tankdeckel und befüllen Sie den Tank niemals, wenn der Motor läuft, oder wenn der Motor heiß ist.
 - Wenn Kraftstoff verschüttet wird, versuchen Sie nicht, den Motor anzulassen, sondern bewegen Sie das Gerät aus dem Bereich des verschütteten Kraftstoffs heraus, und vermeiden Sie alle Zündquellen, bis alle Kraftstoffdämpfe sich verflüchtigt haben.
 - Wischen Sie verschütteten Kraftstoff sofort auf.
 - Starten Sie das Gerät niemals an der Stelle, an der Sie Kraftstoff nachgefüllt haben.
 - Achten Sie darauf, dass ihre Kleidung nicht mit Kraftstoff in Berührung kommt. Wechseln Sie sofort Ihre Kleidung, sollte sie mit Kraftstoff in Berührung kommen.
 - Achten Sie nach dem Betanken darauf, dass der Tankdeckel wieder korrekt und sicher verschlossen wurde.
 - Ersetzen Sie defekte Schalldämpfer
 - Führen Sie vor Gebrauch des Gerätes eine Sichtprüfung durch. Überprüfen Sie insbesondere:
 - der Gashebel muss sich frei bewegen lassen und sollte selbstständig und schnell in die neutrale Position zurückkommen.

- Der Ein-/Austaster muss leicht bedienbar sein.
- Alle Elektrokabel wie Zündkerzenkabel und der Zündkerzenstecker müssen in einwandfreiem Zustand sein, um die Entstehung von Funken zu vermeiden. Der Zündkerzenstecker muss fest auf der Zündkerze sitzen.
- Halten Sie Handgriffe trocken und frei von Öl und Fett. Handgriffe und Schutzvorrichtungen dürfen nicht beschädigt sein.
- Das Gebläse darf nicht beschädigt sein.
- Der Auffangsack darf nicht beschädigt sein.
- Entfernen Sie vor Beginn der Arbeit immer alle auf dem Boden liegenden Gegenstände, die beim Betrieb des Gerätes
 - weggeschleudert werden könnten (bei der Verwendung als Gebläse)
 - das Vakuumrohr blockieren könnte (bei der

Verwendung als Vakuumsammler)

- eine Gefahrenquelle darstellen könnte (Steine, Äste, Eisendraht, Knochen, usw.)

Betrieb

- Halten Sie Hände und Füße von rotierenden Teilen fern.
- Lassen Sie den Verbrennungsmotor nicht in geschlossenen Räumen laufen, in denen sich gefährliches Kohlenmonoxid sammeln kann.
- Montieren Sie keine Geräte oder Zubehörteile an das Gerät, die nicht vom Hersteller vorgesehen oder zugelassen sind.
- Halten Sie Ihren Arbeitsbereich sauber und gut beleuchtet. Unordnung oder unbeleuchtete Arbeitsbereiche können zu Unfällen führen.
- Benutzen Sie kein Werkzeug, dessen Schalter defekt ist. Ein Werkzeug, das sich nicht mehr ein- oder ausschalten lässt, ist gefährlich und muss repariert werden.

- Verwenden Sie das Gerät niemals:
 - ohne die Montage des gesamten Zubehörs, das für jede Verwendung vorgesehen ist (bei Verwendung als Laubsauger oder -Bläser)
 - wenn Personen, besonders Kinder, oder Haustiere in der Nähe sind.
 - in geschlossenen Räumen, in explosionsgefährdeter Umgebung, in der sich brennbare Flüssigkeiten, Gase oder Staube befinden.
- Achten Sie deshalb stets auf einen sicheren und festen Stand, damit Sie auch bei unerwarteten Bewegungen das Gerät kontrollieren und Ihre Arbeitshaltung beibehalten können.
- Vermeiden Sie nach Möglichkeit das Arbeiten auf nassem, rutschigem Boden. Vermeiden Sie das Arbeiten auf unebenem oder steilem Boden, der dem Bediener keine sichere Arbeitshaltung garantiert.
- Stellen Sie sicher, dass das Gerät komplett montiert ist, bevor Sie es starten.
 - Starten Sie den Motor in einem Bereich, der mindestens 3 Meter von der Stelle entfernt ist, an der Sie getankt haben.
 - Fremde Personen sollten wegen umherfliegenden Teilen einen Sicherheitsabstand von mindestens 15 Meter zum Gerät einhalten.
 - Richten Sie den Schalldämpfer und damit die Abgase nicht auf brennbare Materialien.
 - Führen Sie keine Veränderungen am Motor durch.
 - Überlasten Sie das Gerät nicht. Verwenden Sie für Ihre Arbeit das dafür bestimmte Werkzeug. Mit dem passenden Werkzeug arbeiten Sie besser und sicherer im angegebenen Leistungsbereich.
 - Stellen Sie sicher, dass das Gerät nicht mit

- Fremdkörpern oder möglicherweise durch die Luft aufgewirbelten Fremdkörpern und Staub in Berührung kommt.
- Richten Sie den Luftstrahl niemals auf Personen oder Tiere.
 - Stecken Sie niemals Gegenstände in die Öffnungen des Gerätes und vermeiden Sie das Ansaugen von großen Gegenständen, die das Gebläse beschädigen könnten.
 - Halten Sie während des Gebrauchs Ihre Hände vom Ansauggitter und vom Luftauslass fern und blockieren Sie auf keinen Fall das Gebläse.
 - Stoppen Sie den Motor:
 - Beim Umbau des Gerätes vom Laubsauger zum -Bläser.
 - Wenn Sie das Gerät unbeaufsichtigt lassen.
 - Vor dem Tanken
 - Wenn Sie den Arbeitsbereich wechseln.
 - Stoppen Sie den Motor und ziehen Sie den Zündkerzenstecker ab:
 - Vor Reinigungs- und Wartungsarbeiten.
 - Wenn ein Fremdkörper eingesaugt wird. Untersuchen Sie das Gerät auf Beschädigungen, bevor Sie es wieder in Betrieb nehmen.
 - Wenn das Gerät ungewöhnlich zu vibrieren beginnt.
 - Wenn Sie das Gerät nicht benutzen.
 - Lassen Sie das Gerät nicht mit heißem Motor auf Blättern, trockenem Gras oder anderem brennbarem Material stehen. Brandgefahr!
 - Arbeiten Sie mit dem Gerät nicht in explosionsgefährdeter Umgebung, in der sich brennbare Flüssigkeiten, Gase oder Stäube befinden. Das Gerät erzeugt Funken, die den Staub oder die Dämpfe entzünden können.
 - Warnung! Arbeiten Sie nicht in der Nähe offener Fenster. Achten Sie auf Kinder, Haustiere und blasen Sie Fremdkörper sicher weg.
 - Halten Sie Kinder, andere Personen und Haustiere

während der Benutzung des Gerätes fern. Bei Ablenkung können Sie die Kontrolle über das Gerät verlieren.

- Vermeiden Sie eine abnormale Körperhaltung. Sorgen Sie für einen sicheren Stand und halten Sie jederzeit das Gleichgewicht. Dadurch können Sie das Werkzeug in unerwarteten Situationen besser kontrollieren.
- Seien Sie aufmerksam, achten Sie darauf, was Sie tun, und gehen Sie mit Vernunft an die Arbeit mit dem Werkzeug. Benutzen Sie kein Werkzeug, wenn Sie müde sind oder unter Einfluss von Drogen, Alkohol oder Medikamenten stehen. Ein Moment der Unachtsamkeit beim Gebrauch des Werkzeuges kann zu ernsthaften Verletzungen führen.
- Vermeiden Sie eine unbeabsichtigte Inbetriebnahme. Wenn Sie beim Tragen des Werkzeuges den Finger am Schalter haben, kann dies zu Unfällen führen.
- Entfernen Sie Einstellwerkzeuge oder Schraubenschlüssel, bevor Sie das Werkzeug einschalten. Ein Werkzeug oder Schlüssel, der sich in einem drehenden Geräteteil befindet, kann zu Verletzungen führen.
- Es ist empfohlen, die Maschine nur zu vernünftigen Zeiten zu betreiben – nicht frühmorgens oder spät abends, wenn andere gestört werden könnten.
- Vor Blas-/Saugbeginn sind mit Rechen und Besen Fremdkörper zu lösen.
- Bei staubigen Bedingungen die Oberfläche leicht befeuchten oder, wenn vorhanden, ein Bewässerungs-Anbauteil benutzen.
- Es ist empfohlen, den gesamten Blasdüsenaufsatz zu verwenden, damit der Luftstrom nah am Boden arbeiten kann.

Reinigung, Wartung und Lagerung

- Pflegen Sie Werkzeuge mit Sorgfalt. Kontrollieren Sie, ob bewegliche Teile einwandfrei funktionieren und nicht klemmen, ob Teile gebrochen oder so beschädigt sind, dass die Funktion des Werkzeuges beeinträchtigt ist. Lassen Sie beschädigte Teile vor dem Einsatz des Gerätes reparieren. Viele Unfälle haben ihre Ursache in schlecht gewarteten Werkzeugen.
- Führen Sie keine Arbeiten am Gerät durch, die nicht in diesem Handbuch beschrieben sind.
- Lagern Sie das Gerät nicht mit Kraftstoff im Tank in einem Bereich, in dem die Kraftstoffdämpfe eine offene Flamme, einen Funken oder eine starke Wärmequelle erreichen könnten.
- Lassen Sie den Motor vor Wartungs- und Reinigungsarbeiten, sowie vor der Lagerung abkühlen.
- Halten Sie den Motor, den Schalldämpfer und

den Kraftstofftank frei von Staub, Ästen und Blättern. Brandgefahr!

- Entleeren Sie den Tank nur im Freien oder in gut belüfteten Räumen.
- Tragen Sie bei Wartungsarbeiten Handschuhe.
- Verwenden Sie das Gerät aus Sicherheitsgründen niemals mit verschlissenen oder beschädigten Teilen. Beschädigte Geräteteile müssen ausgetauscht oder repariert werden. Verwenden Sie nur Original-Ersatzteile. Fehlerhafte Teile können Verletzungen verursachen oder das Gerät beschädigen.
- Entfernen Sie alle Werkzeuge, die Sie für die Wartung verwenden, bevor sie das Gerät in Betrieb nehmen oder lagern.
- Lagern Sie das Gerät außerhalb der Reichweite von Kindern.

Transport

- Wenn das Gerät getragen werden soll, müssen Sie:
 - den Motor abstellen und den Zündkerzenstecker abziehen.

- das Gerät an den Handgriffen tragen. Heben Sie das Gerät nicht an den Rohren.
- Beim Transport in einem Fahrzeug entfernen Sie die Rohre und verladen Sie das Gerät so, dass sie keine Gefahr für Personen darstellen kann. Um das Auslaufen von Kraftstoff, Beschädigungen und Verletzungen zu verhindern, ist das Gerät beim Transport in Fahrzeugen gegen Umkippen zu sichern.

Umweltschutz

- Entsorgen Sie Verpackungs- und Abfallmaterialien gemäß den geltenden örtlichen Gesetzen.
- Restkraftstoff, Öle und die zur Reinigung benutzte Flüssigkeit müssen umweltgerecht entsorgt werden!
- Entsorgen Sie dieses Gerät fachgerecht nach den in Ihrem Land geltenden Bestimmungen.

Sicherer Umgang mit Kraftstoffen

Kraftstoffe und Kraftstoffdämpfe sind feuergefährlich und können beim Einatmen und auf der Haut schwere Schäden verursachen. Beim Umgang mit Kraftstoff ist daher Vorsicht geboten und für eine gute Belüftung zu sorgen.

- Schalten Sie vor dem Betanken des Gerätes den Motor aus und lassen Sie das Gerät abkühlen.
- Beim Tanken nicht rauchen und offenes Feuer vermeiden.
- Tragen Sie beim Tanken Handschuhe.
- Tanken Sie nicht in geschlossenen Räumen (Explosionsgefahr).
- Achten Sie darauf, Kraftstoff oder Öl nicht zu verschütten. Säubern Sie das Gerät sofort, wenn Sie Kraftstoff oder Öl verschüttet haben. Wechseln Sie Ihre Kleidung sofort, wenn Sie Kraftstoff oder Öl darüber verschüttet haben.

- Achten Sie darauf, dass kein Kraftstoff ins Erdreich gelangt.
- Verschließen Sie den Tankverschluss nach dem Betanken wieder sorgfältig und achten Sie darauf, dass er sich während des Betriebes nicht löst.
- Achten Sie darauf, dass Tankdeckel und Benzinleitungen dicht sind.
- Bei Undichtigkeiten dürfen Sie das Gerät nicht in Betrieb nehmen.
- Transportieren und lagern Sie Kraftstoffe nur in dafür zugelassenen und gekennzeichneten Behältern.
- Halten Sie Kinder von Kraftstoffen fern.
- Transportieren und lagern Sie Kraftstoffe nicht in der Nähe von brennbaren oder leicht entzündlichen Stoffen sowie Funken oder offenem Feuer.
- Entfernen Sie sich zum Starten des Gerätes mindestens drei Meter vom Tankplatz.
- Halten Sie die Griffe trocken, sauber und frei von Kraftstoffmischung.

- anken Sie niemals bei laufendem oder heißem Motor.

Restrisiken

Auch wenn Sie dieses Gerät vorschriftsmäßig bedienen, bleiben immer Restrisiken bestehen. Folgende Gefahren können im Zusammenhang mit der Bauweise und Ausführung dieses Gerätes auftreten:

- Augenschäden, falls kein geeigneter Augenschutz getragen wird.
- Lungenschäden, falls kein geeigneter Atemschutz getragen wird.
- Gehörschäden, falls kein geeigneter Gehörschutz getragen wird.
- Gesundheitsschäden, die aus Hand-Arm-Schwingungen resultieren, falls das Gerät über einen längeren Zeitraum verwendet wird oder nicht ordnungsgemäß geführt und gewartet wird.

▲ WARNUNG! Gefahr durch elektromagnetisches Feld, das während das Gerät im Betrieb ist, erzeugt wird. Das Feld kann unter bestimmten Umständen

aktive oder passive medizinische Implantate beeinträchtigen. Um die Gefahr von ernsthaften oder tödlichen Verletzungen zu verringern, empfehlen wir Personen mit medizinischen Implantaten ihren Arzt und den Hersteller des medizinischen Implantats zu konsultieren, bevor das Gerät bedient wird.

Montage

▲ WARNUNG! Verletzungsgefahr! Bei Montage oder Demontage muss das Gerät ausgeschaltet sein und die beweglichen Teile stillstehen.

- Vor Betrieb das Gerät vollständig montieren.
- Stellen Sie das Gerät auf eine ebene feste Fläche.
- Laubsauger und Laubbläser unterscheiden sich in der Montage.

Laubbläser

Blasrohr montieren

Hinweis

Das Gerät als Laubbläser kann nicht gestartet werden, wenn das Blasrohr nicht montiert ist.

Vorgehen (Abb. B)

1. Entfernen Sie die vormontierte Schraube am Blasanschluss (15) mithilfe des Innensechskantschlüssels (11).
2. Schieben Sie das Blasrohr (8) in den Blasanschluss (15). Die Nase am Blasrohr (8) passt dabei in die Aussparung am Motorgehäuse (1).
3. Ziehen Sie die Schraube mithilfe des Innensechskantschlüssels (11) wieder fest.

Flachdüse/Runddüse montieren (Abb. B)

1. Wählen Sie die Flachdüse (10) oder die Runddüse (9) aus.

2. Richten Sie die Düse an dem Blasrohr (8) aus.
Die Düse muss zum Boden zeigen.
3. Schieben Sie die Düse auf das Blasrohr (8). Drehen Sie sie im Uhrzeigersinn \cup (90°).
Achten Sie darauf, dass die Schraubenaussparung von dem Blasrohr (8) und der Düse übereinander liegen.
4. Ziehen Sie die Kreuzschlitzschraube (13) mithilfe des Innensechskantschlüssels (11) fest.

Laubsauger

Saugrohr montieren

▲ VORSICHT! Verletzungsgefahr. Vor der Inbetriebnahme das Gerät komplett montieren.

Vorgehen (Abb. C)

1. Lösen Sie die Verriegelung (17) mithilfe des Multifunktionschlüssels (12).
Klappen Sie die Schutzabdeckung (16) auf.
2. Stecken Sie das Saugrohr (5) auf den Vakuumanschluss.
3. Befestigen Sie das Saugrohr (5). Drehen Sie hierfür das Saugrohr (5) im Uhrzeigersinn \cup bis zum Anschlag.

Ansaugdüse montieren (Abb. C)

1. Schieben Sie die Ansaugdüse (6) auf das Saugrohr (5). Drehen Sie die Ansaugdüse (6) im Uhrzeigersinn \cup (90°). Halten Sie das Saugrohr (5) dabei fest und drücken Sie gleichzeitig an den Seiten das Saugrohr (5) etwas ein, um die Montage zu erleichtern.
Achten Sie darauf, dass die Schraubenaussparung von dem Saugrohr (5) und der Ansaugdüse (6) übereinander liegen.
2. Ziehen Sie die Kreuzschlitzschraube (13) mithilfe des Innensechskantschlüssels (11) fest.

Auslassrohr montieren (Abb. D)

1. Entfernen Sie die vormontierte Schraube am Blasanschluss (15).
2. Schieben Sie das Auslassrohr (7) in den Blasanschluss (15).
3. Ziehen Sie die Schraube mithilfe des Innensechskantschlüssels (11) fest.

Fangsack montieren und demontieren

! WARNUNG! Das Gerät darf im Saugbetrieb nur mit montiertem Fangsack betrieben werden.

Fangsack montieren (Abb. D)

1. Montieren Sie den Fangsack (2) auf das Auslassrohr (7).
2. Befestigen Sie den Fangsack (2) mit dem Klettband (19) am Auslassrohr (7).
3. Schließen Sie den Zipper (3) vom Reißverschluss am Fangsack (2).

Fangsack demontieren (Abb. D)

1. Lösen Sie das Klettband (19) am Auslassrohr (7) und entnehmen Sie den Fangsack (2).

Vorbereitung

! WARNUNG! Verletzungsgefahr durch ungewollt anlaufendes Gerät. Stellen Sie den Motor erst dann an, wenn das Gerät vollständig für den Einsatz vorbereitet ist.

Tragegurt anlegen

! WARNUNG! Tragen Sie den Gurt niemals diagonal über Schulter und Brust, sondern nur auf einer Schulter, dadurch können Sie in Gefahr das Gerät schnell vom Körper entfernen.

Hinweis

Stellen Sie die Höhe des Tragegurts (4) ein. Der Fangsack (2) darf nicht abknicken.

Kraftstoff einfüllen

! GEFAHR! Brand- oder Explosionsgefahr! Sorgen Sie beim Hantieren mit Kraftstoff immer für eine gute Belüftung. Rauchen Sie beim Tanken nicht und halten Sie jegliche Wärmequellen fern. Tanken Sie niemals bei laufendem Motor. Öffnen Sie vorsichtig den Tankdeckel, so dass sich ein evtl. vorhandener Überdruck langsam abbauen kann. Starten Sie das Gerät im Abstand von mind. 3 m vom Auffüllort des Kraftstoffs.

! WARNUNG! Gesundheitsgefahr! Vermeiden Sie direkten Hautkontakt mit Benzin und das Einatmen von Benzindämpfen.

! VORSICHT! Verwenden Sie nur das in der Anleitung empfohlene Kraftstoffgemisch. Das Kraftstoffgemisch altert. Verwenden Sie daher kein Kraftstoffgemisch, das älter als 3 Monate (E10: 30 Tage) ist. Bei Nichtbeach-

ten kann der Motor beschädigt werden und Sie verlieren den Garantieanspruch.



Keine offene Flamme; Feuer, offene Zündquelle und Rauchen verboten.

Das Gerät ist mit einem Zweitaktmotor ausgestattet und wird daher ausschließlich mit einer Mischung aus Benzin und Zweitaktmotoröl im Verhältnis 40:1 betrieben.

Kraftstoffmischung

- Verwenden Sie bleifreies Qualitätsbenzin mit einer Oktanzahl von mindestens 95.
- Die optimale Leistung erzielen Sie bei der Verwendung von Öl für luftgekühlte Zweitaktmotoren.
- Das Füllvolumen des Kraftstofftanks beträgt 420 ml.

Vorgehen (Abb. A/E)

1. Mischen Sie Benzin und Öl in der Kraftstoff-Mischflasche (14). Verwenden Sie die Skala 40:1.
2. Füllen Sie zuerst Benzin „GASOLINE“ bis zur Markierung 487.8 in die Kraftstoff-Mischflasche (14). Füllen Sie anschließend Öl „OIL“ bis zur zweiten Markierung 500.
3. Schließen und schütten Sie die Kraftstoff-Mischflasche (14).
4. Stellen Sie das Gerät auf eine ebene Fläche mit dem Tankdeckel (22) nach oben.
5. Schrauben Sie den Tankdeckel (22) ab.
6. Füllen Sie die Kraftstoffmischung in den Kraftstofftank (21).
7. Wischen Sie Kraftstoffreste ab und schließen Sie den Tankdeckel (22) wieder.

Drehzahl einstellen

Hinweise

- Arbeiten Sie in den ersten 8 Stunden nicht mit voller Leistung.
- Niedrige Geschwindigkeit für leichtes Material.
- Hohe Geschwindigkeit für schweres Material.
- Beachten Sie den Lärmschutz und örtliche Vorschriften.

Vorgehen (Abb. E)

1. Stellen Sie mit der Gashebelarretierung (29) die gewünschte Drehzahl ein.

Betrieb

⚠ GEFAHR! Verletzungsgefahr! Tragen Sie beim Arbeiten mit dem Gerät geeignete Kleidung und Arbeitshandschuhe. Vergewissern Sie sich vor jeder Benutzung, dass das Gerät funktionstüchtig ist. Vergewissern Sie sich, dass der Fangsack und das Rohr richtig montiert sind. Sollte der Ein-/Ausschalter, Gashebel oder die Gashebelarretierung beschädigt sein, darf mit dem Gerät nicht mehr gearbeitet werden. Persönliche Schutzausrüstung und ein funktionstüchtiges Gerät vermindern das Risiko von Verletzungen und Unfällen.

⚠ WARNUNG! Verletzungsgefahr durch sich drehendes Werkzeug. Nach dem Ausschalten des Gerätes dreht sich das Flügelrad noch einige Zeit weiter.

Arbeitshinweise

⚠ WARNUNG! Verletzungsgefahr! Tragen Sie beim Arbeiten mit dem Gerät geeignete Kleidung und Arbeitshandschuhe. Vergewissern Sie sich vor jeder Benutzung, dass das Gerät funktionstüchtig ist. Vergewissern Sie sich, dass der Fangsack und das Rohr richtig montiert sind. Persönliche Schutzausrüstung und ein funktionstüchtiges Gerät vermindern das Risiko von Verletzungen und Unfällen.

- Gehörschutz benutzen
- Als Gebläse zum Anhäufen von dürrerem Blattwerk oder zum Wegblasen aus schwer zugänglichen Stellen.
- Als Ansaugwerk zum Ansaugen von dürrerem, trockenem Blattwerk. Bei Saugfunktion dient das Gerät auch als Häcksler. Die trockenen Blätter werden zerkleinert, ihr Volumen verringert und für eine eventuelle Kompostierung vorbereitet. Die Intensität der Zerkleinerung hängt von der Größe des Laubes und der noch enthaltenen Restfeuchtigkeit ab. Jede andere als die oben beschriebenen Verwendungen kann zu Schäden an der Maschine führen und eine Gefahr für den Benutzer darstellen.

⚠ WARNUNG! Achten Sie beim Arbeiten darauf, nicht mit dem Gerät gegen harte Gegenstände zu stoßen, die Schäden verursachen können. Saugen Sie keine Festkörper wie Steine, Äste oder Astabschnitte, Tannen-

zapfen oder Ähnliches an, da diese das Gerät, insbesondere das Häckselwerk, beschädigen könnten. **Reparaturen dieser Art unterliegen nicht der Garantie.**

Betriebsart Blasen

- Schließen Sie vor dem Betrieb die Schutzabdeckung.
- Ein optimales Ergebnis beim Einsatz des Gebläses erhalten Sie mit einem Abstand zum Boden von 5-10 cm.
- Richten Sie den Luftstrahl von sich weg. Achten Sie darauf, keine schweren Gegenstände aufzuwirbeln und so jemanden zu verletzen oder etwas zu beschädigen.
- Beginnen Sie die Arbeit mit der höchsten Blasleistung, um die herumliegenden Blätter rasch zu sammeln. Eine niedrigere Blasleistung wählen Sie, um den zuvor zusammengetragenen Laubhaufen zu verdichten.
- Lösen Sie vor dem Blasen am Boden anhaftende Blätter mit einem Besen oder Rechen.
- Halten Sie das Gerät beim Arbeiten am Handgriff oder an Handgriff und Zusatzhandgriff.

Betriebsart Saugen

- Halten Sie das Gerät beim Arbeiten immer mit beiden Händen fest: Benutzen Sie hierzu den Handgriff und den Zusatzhandgriff.
- Achten Sie darauf, dass nicht zu große Laubmengen gleichzeitig angesaugt werden. So vermeiden Sie, dass das Saugrohr verstopft und das Flügelrad blockiert.

Motor starten

Hinweise

- Stellen Sie das Gerät vor dem Betrieb auf eine feste und ebene Fläche.
- Ziehen Sie das Startseil gerade heraus und halten Sie ihn fest am Griff. Das Startseil dabei nicht zu weit herausziehen, so vermeiden Sie ein Reißen. Lassen Sie das Startseil nie zurückschnellen.

Kaltstart

Hinweise

- Auto-Choke-Funktion: Der Gashebel wird betätigt und der Chokehebel springt in Position ††

- Hohe Außentemperatur: Der Motor kann eventuell kalt starten ohne Chokey

Vorgehen (Abb. E)

1. Stellen Sie den Chokeyhebel (25) auf die Position .
2. Drücken Sie 7 mal die Kraftstoffpumpe (Primer) (23).
3. Halten Sie das Gerät mit einer Hand am Handgriff (26) fest. Mit der anderen Hand ziehen Sie bis zu 4 mal schnell an dem Starterseil (24), bis der Motor startet.
4. Betätigen Sie den Gashebel (27) sobald der Motor gestartet ist. Die Auto-Chokey-Funktion lässt den Chokeyhebel (25) in die Betriebsstellung „Warmstart“ springen .
5. Sollte der Motor ausgegangen sein: Ziehen Sie erneut bis zu 4 mal schnell an dem Starterseil (24), bis der Motor startet.
6. Lassen Sie den Motor 1 bis 2 Minuten warm laufen.

Warmstart

Das Gerät war vor weniger als 20 min in Betrieb.

Vorgehen (Abb. E)

1. Drücken Sie 7 mal die Kraftstoffpumpe (Primer) (23).
2. Halten Sie das Gerät mit einer Hand am Handgriff (26) fest. Mit der anderen Hand ziehen Sie langsam das Starterseil (24) bis Sie einen Widerstand wahrnehmen.
3. Ziehen Sie bis zu 4 mal schnell an dem Starterseil (24). Sollte der Motor nicht starten, wiederholen Sie den Vorgang aus "Kaltstart".

Motor stoppen

Motor sofort stoppen (Abb. E)

1. Drücken Sie den Ein-/Austaster (28) auf Stellung „0“ bis der Motor zum Stillstand gekommen ist.

Motor normal stoppen (Abb. E)

1. Lösen Sie die Gashebelarretierung.
2. Lassen Sie den Gashebel (27) los.
3. Drücken Sie den Ein-/Austaster (28) auf Stellung „0“ bis der Motor zum Stillstand gekommen ist.

Fangsack entleeren

Hinweise

- Bei vollem Fangsack vermindert sich das Saugvermögen erheblich.

- Kompostierbares Material gehört nicht in den Hausmüll!

Vorgehen (Abb. A)

Entleeren Sie den Fangsack (2), wenn er voll ist oder die Saugleistung des Gerätes nachlässt.

1. Schalten Sie das Gerät aus und lassen Sie den Motor vollständig abkühlen.
2. Öffnen Sie den Reißverschluss mithilfe des Zippers (3) am Fangsack (2).
3. Entleeren Sie den Fangsack (2) vollständig.

Transport

Hinweise zum Transport des Geräts:

- Schalten Sie das Gerät aus und lassen Sie den Motor vollständig abkühlen. Ziehen Sie den Zündkerzenstecker.
- Tragen Sie das Gerät mit zwei Händen. Nutzen Sie dazu den Handgriff (26) und den Zusatzhandgriff (20).
- Vor einem Transport zwischen zwei Einsatzorten leeren Sie den Benzintank mit einer Benzinabsaugpumpe. Leeren Sie den Benzintank nicht in geschlossenen Räumen, in der Nähe von Feuer oder beim Rauchen. Gasdämpfe können Explosionen oder Feuer verursachen.
- Um Kraftstoffverlust, Schäden oder Verletzungen zu vermeiden, ist das Gerät beim Transport in Fahrzeugen gegen umkippen und verrutschen zu sichern.

Reinigung, Wartung und Lagerung

⚠ WARNUNG! Verletzungsgefahr durch ungewollt anlaufendes Gerät. Schützen Sie sich bei Wartungs- und Reinigungsarbeiten. Schalten Sie den Motor aus.

⚠ VORSICHT! Führen Sie Wartungs- und Einstellungsarbeiten grundsätzlich bei ausgeschaltetem Motor und gezogenem Zündkerzenstecker (34) durch.

Lassen Sie Instandsetzungsarbeiten und Wartungsarbeiten, die nicht in dieser Anleitung beschrieben sind, von unserem Service-Center durchführen. Verwenden Sie nur Original-Ersatzteile.

Reinigung

HINWEIS! Beschädigungsgefahr. Chemische Substanzen können die Kunststoffteile des Gerätes angreifen. Verwenden Sie keine Reinigungs- bzw. Lösungsmittel.

- Halten Sie Lüftungsschlitze, Motorgehäuse und Griffe des Gerätes sauber. Verwenden Sie dazu ein feuchtes Tuch oder eine Bürste.
- Befreien Sie die Rohre und Düsen mit einer Bürste von Verschmutzung.
- Reinigen Sie den Fangsack mit einer Bürste und zusätzlich ggf. mit Druckluft.

Wartung

- Kontrollieren Sie das Gerät vor jedem Gebrauch auf offensichtliche Mängel wie lose, abgenutzte oder beschädigte Teile.
- Überprüfen Sie Abdeckungen und Schutzeinrichtungen auf Beschädigungen und korrekten Sitz. Tauschen Sie diese gegebenenfalls aus.

Verstopfungen und Blockierungen beseitigen

Laub und frische Pflanzenabschnitte können ggf. das Gerät verstopfen.

▲ WARNUNG! Verletzungsgefahr! Gerät ausschalten und Motor abkühlen lassen.

Vorgehen (Abb. A/C/D)

1. Demontieren Sie das Saugrohr (5) und die Ansaugdüse (6) im zusammengesteckten Zustand. Drehen Sie das Saugrohr (5) gegen den Uhrzeigersinn \cup und ziehen Sie es aus dem Vakuumanschluss (18).
2. Demontieren Sie den Fangsack (2) indem Sie das Klettband (19) von dem Auslassrohr (7) lösen.
3. Ziehen Sie Schutzhandschuhe an.
4. Entfernen Sie vorsichtig Verstopfungen und Blockierungen vom Gerät und dem Zubehör.
Seien Sie besonders vorsichtig im Umgang mit dem Flügelrad.
5. Montieren Sie das Saugrohr (5), die Ansaugdüse (6) und den Fangsack (2).

Zündkerze warten

Hinweise

- Verschlossene Zündkerzen oder ein zu großer Zündabstand führen zu einer Leistungsreduzierung des Motors.

- Erste Wartung nach 10 Betriebsstunden durchführen. Darauf folgende Wartungen alle 50 Betriebsstunden durchführen.

Vorgehen (Abb. G)

1. Schrauben Sie die Abdeckung (33) der Zündkerze (35) mithilfe des Innensechskantschlüssels (11) ab.
2. Ziehen Sie den Zündkerzenstecker (34) von der Zündkerze (35) ab. Verwenden Sie hierfür den Multifunktionsschlüssel (12)
3. Schrauben Sie die Zündkerze (35) mit dem Multifunktionsschlüssel (12) gegen den Uhrzeigersinn \cup heraus.
4. Prüfen Sie den Zündabstand mit Hilfe einer Fühlerlehre (im Fachhandel erhältlich). Der Elektrodenabstand muss 0,6-0,7 mm betragen.
5. Stellen Sie den Abstand gegebenenfalls ein, indem Sie die Masse-Elektrode der Zündkerze (35) vorsichtig biegen.
6. Reinigen Sie die Zündkerze (35) mit einer Drahtbürste.

Luftfilter warten

Hinweise

- Betreiben Sie das Gerät nie ohne Luftfilter. Staub und Schmutz gelangen sonst in den Motor und führen zu Schäden.
- Reinigen Sie den Luftfilter regelmäßig. Ersetzen Sie den Luftfilter, wenn er verschlissen, beschädigt oder stark verschmutzt ist.
Bei sehr staubiger Luft häufiger kontrollieren.
- Zum Reinigen **niemals** Benzin oder brennbare Lösungsmittel verwenden!

Vorgehen (Abb. G)

1. Drehen Sie die Luftfilterschraube (31) gegen den Uhrzeigersinn \cup .
2. Nehmen Sie die Abdeckung (30) ab.
3. Entnehmen Sie den Luftfilter (32).
4. Klopfen Sie den Luftfilter (32) aus oder reinigen Sie sie ggf. mit Druckluft.
Tauschen Sie den Luftfilter (32) bei starker Verschmutzung aus (siehe *Ersatzteile und Zubehör*, S. 46).
5. Montieren die Einzelteile in umgekehrter Reihenfolge.

Lagerung

Lagern Sie Gerät und Zubehör stets:

- sauber

- trocken
- staubgeschützt
- außerhalb der Reichweite von Kindern
- Umhüllen Sie das Gerät nicht mit Nylon-säcken, da sich Feuchtigkeit bilden könnte.
- Setzen Sie das Gerät nicht dem direkten Sonnenlicht aus, sondern lagern Sie es im Dunkeln oder Halbdunkeln.
- Reinigen Sie das Gerät am Saisonende und zum Überwintern gründlich. Reinigen Sie den Fangsack, indem Sie ihn abnehmen, entleeren und mit handwarmem Wasser und Neutralseife waschen. Bringen Sie den getrockneten Fangsack wieder an.
- Vergewissern Sie sich, dass alle Muttern, Bolzen und Schrauben festgezogen sind, damit das Gerät in einem sicheren betriebsbereiten Zustand ist.

Vorbereitung (Abb. E/G)

1. Entleeren Sie den Kraftstofftank (21) an einem gut belüfteten Ort.
2. Starten Sie den Motor und lassen ihn im Leerlauf laufen, bis der Motor stoppt und der Vergaser frei von Kraftstoff ist.
3. Lassen Sie den Motor vollständig abkühlen.

Winterpause (mehr als 3 Monate)

1. Demontieren Sie die Zündkerze (35) (siehe *Zündkerze warten*, S. 43).
2. Füllen Sie einen Teelöffel mit reinem 2-Takt-Öl in den Brennraum und ziehen Sie das Anwerfseil mehrmals langsam zum Verteilen des Öles im Inneren des Motors.
3. Setzen Sie die Zündkerze (35) wieder ein.

Entsorgung/Umweltschutz

Entsorgen Sie das Gerät nach örtlichen Vorschriften. Für weitere Informationen erkundigen Sie sich bitte bei Ihrer zuständigen Verwaltung.

- Geben Sie Altöl und Benzinreste nicht in die Kanalisation oder in den Abfluss. Entsorgen Sie Altöl und Benzinreste umweltgerecht - geben Sie diese an einer Entsorgungsstelle ab.
- Führen Sie Gerät, Zubehör und Verpackung einer umweltgerechten Wiederverwertung zu.

- Maschinen gehören nicht in den Hausmüll.
- Entleeren Sie Öl- und Benzintanks sorgfältig und geben Sie Ihr Gerät an einer Verwertungsstelle ab.
- Entsorgen Sie leere Öl- und Kraftstoffbehälter umweltgerecht.
- Die verwendeten Kunststoff- und Metallteile können sortenrein getrennt werden und so einer Wiederverwendung zugeführt werden.
- Bei weiteren Fragen wenden Sie sich an das Service-Center.
- Führen Sie Schnittgut der Kompostierung zu und werfen Sie dieses nicht in die Mülltonne.

Zusätzliche Entsorgungshinweise für Deutschland

Das Gerät ist bei eingerichteten Sammelstellen, Wertstoffhöfen oder Entsorgungsbetrieben abzugeben. Zudem sind Vertreiber von Elektro- und Elektronikgeräten sowie Vertreiber von Lebensmitteln zur Rücknahme verpflichtet. LIDL bietet Ihnen Rückgabemöglichkeiten direkt in den Filialen und Märkten an. Rückgabe und Entsorgung sind für Sie kostenfrei.

Beim Kauf eines Neugerätes haben Sie das Recht, ein entsprechendes Altgerät unentgeltlich zurückzugeben.

Zusätzlich haben Sie die Möglichkeit, unabhängig vom Kauf eines Neugerätes, unentgeltlich (bis zu drei) Altgeräte abzugeben, die in keiner Abmessung größer als 25 cm sind. Bitte entnehmen Sie vor der Rückgabe Batterien oder Akkumulatoren, sowie Lampen, die zerstörungsfrei entnommen werden können und führen diese einer separaten Sammlung zu.

Service

Garantie

Sehr geehrte Kundin, sehr geehrter Kunde, Sie erhalten auf dieses Produkt 3 Jahre Garantie ab Kaufdatum. Im Falle von Mängeln dieses Produkts stehen Ihnen gegen den Verkäufer des Produkts gesetzliche Rechte zu. Diese gesetzlichen Rechte werden durch unsere im Folgenden dargestellte Garantie nicht eingeschränkt.

Garantiebedingungen

Die Garantiefrist beginnt mit dem Kaufdatum. Bitte bewahren Sie den Original-Kassenbon gut auf. Diese Unterlage wird als Nachweis für den Kauf benötigt. Tritt innerhalb von drei Jahren ab dem Kaufdatum dieses Produkts ein Material- oder Fabrikationsfehler auf, wird das Produkt von uns – nach unserer Wahl – für Sie kostenlos repariert oder ersetzt. Diese Garantieleistung setzt voraus, dass innerhalb der Drei-Jahres-Frist das defekte Produkt und der Kaufbeleg (Kassenbon) vorgelegt und schriftlich kurz beschrieben wird, worin der Mangel besteht und wann er aufgetreten ist.

Wenn der Defekt von unserer Garantie gedeckt ist, erhalten Sie das reparierte oder ein neues Produkt zurück. Mit Reparatur oder Austausch des Produkts beginnt kein neuer Garantiezeitraum.

Garantiezeit und gesetzliche Mängelansprüche

Die Garantiezeit wird durch die Gewährleistung nicht verlängert. Dies gilt auch für ersetzte und reparierte Teile. Eventuell schon beim Kauf vorhandene Schäden und Mängel müssen sofort nach dem Auspacken gemeldet werden. Nach Ablauf der Garantiezeit anfallende Reparaturen sind kostenpflichtig.

Garantieumfang

Das Produkt wurde nach strengen Qualitätsrichtlinien sorgfältig produziert und vor Anlieferung gewissenhaft geprüft.

Die Garantieleistung gilt für Material- oder Fabrikationsfehler. Diese Garantie erstreckt sich nicht auf Produktteile, die normaler Abnutzung ausgesetzt sind und daher als Verschleißteile angesehen werden können (z. B. Blasrohr, Saugrohr, Fangsack) oder für Beschädigungen an zerbrechlichen Teilen (z. B. Schalter).

Diese Garantie verfällt, wenn das Produkt beschädigt, nicht sachgemäß benutzt oder nicht gewartet wurde. Für eine sachgemäße Benutzung des Produkts sind alle in der Betriebsanleitung aufgeführten Anweisungen genau einzuhalten. Verwendungszwecke und Handlungen, von denen in der Betriebsanleitung abgeraten oder vor denen gewarnt wird, sind unbedingt zu vermeiden.

Das Produkt ist lediglich für den privaten und nicht für den gewerblichen Gebrauch bestimmt. Bei missbräuchlicher und unsachge-

mäßer Behandlung, Gewaltanwendung und bei Eingriffen, die nicht von unserer autorisierten Service-Niederlassung vorgenommen wurden, erlischt die Garantie.

Abwicklung im Garantiefall

Um eine schnelle Bearbeitung Ihres Anliegens zu gewährleisten, folgen Sie bitte den folgenden Hinweisen:

- Bitte halten Sie für alle Anfragen den Kassenbon und die Artikelnummer (IAN 486916_2501) als Nachweis für den Kauf bereit.
- Die Artikelnummer entnehmen Sie bitte dem Typenschild am Produkt, einer Gravur am Produkt, dem Titelblatt der Bedienungsanleitung (unten links) oder dem Aufkleber auf der Rück- oder Unterseite des Produktes.
- Sollten Funktionsfehler oder sonstige Mängel auftreten, kontaktieren Sie zunächst das nachfolgend benannte Service-Center **telefonisch** oder nutzen Sie unser **Kontaktformular**, das Sie auf parkside-diy.com in der Kategorie **Service** finden.
- Ein als defekt erfasstes Produkt können Sie, nach Rücksprache mit unserem Service-Center unter Beifügung des Kaufbelegs (Kassenbons) und der Angabe, worin der Mangel besteht und wann er aufgetreten ist, für Sie portofrei an die Ihnen mitgeteilte Service-Anschriff übersenden. Um Annahmeprobleme und Zusatzkosten zu vermeiden, benutzen Sie unbedingt nur die Adresse, die Ihnen mitgeteilt wird. Stellen Sie sicher, dass der Versand nicht unfrei, per Sperrgut, Express oder sonstiger Sonderfracht erfolgt. Senden Sie das Produkt bitte inkl. aller beim Kauf mitgelieferten Zubehörteile ein und sorgen Sie für eine ausreichend sichere Transportverpackung.



Auf *parkside-diy.com* können Sie diese und viele weitere Handbücher einsehen und herunterladen. Mit diesem QR-Code gelangen Sie direkt auf *parkside-diy.com*. Wählen Sie Ihr Land aus, und suchen Sie über die Suchmaske nach den Bedienungsanleitungen. Durch Eingabe der Artikelnummer (IAN) 486916_2501 können Sie Ihre Bedienungsanleitung öffnen.

Reparatur-Service

Für Reparaturen, die nicht der Garantie unterliegen, wenden Sie sich an das Service-Center. Dort erhalten Sie gerne einen Kostenvoranschlag.

- Wir können nur Geräte bearbeiten, die ausreichend verpackt und frankiert eingeschickt wurden.

Hinweis: Bitte senden Sie Ihr Gerät gereinigt und mit Hinweis auf den Defekt an

die vom Service-Center genannte Adresse.

- Nicht angenommen werden unfrei eingeschickte Geräte sowie Geräte, die per Sperrgut, Express oder mit sonstiger Sonderfracht versendet wurden.
- Wir entsorgen Ihre eingesendeten, defekten Geräte kostenlos.

Service-Center

DE Service Deutschland
Tel.: 0800 88 55 300
Kontaktformular auf *parkside-diy.com*
IAN 486916_2501

AT Service Österreich
Tel.: 0800 447750
Kontaktformular auf *parkside-diy.com*
IAN 486916_2501

CH Service Schweiz
Tel.: 0800 56 36 01
Kontaktformular auf *parkside-diy.com*
IAN 486916_2501

Importeur

Bitte beachten Sie, dass die folgende Anschrift keine Serviceanschrift ist. Kontaktieren Sie zunächst das oben genannte Service-Center.

Grizzly Tools GmbH & Co. KG
Stockstädter Str. 20
63762 Grobostheim
DEUTSCHLAND
www.grizzlytools.de

Ersatzteile und Zubehör

Ersatzteile und Zubehör erhalten Sie unter *www.grizzlytools.shop*. Sollten bei Ihrem Bestellvorgang Probleme auftreten, kontaktieren Sie uns über unseren Online-Shop. Bei weiteren Fragen wenden Sie sich an: Service-Center, S. 46

Pos.-Nr.	Bezeichnung	Best.-Nr.
8	Blasrohr (dreiteilig)	91120339
5	Saugrohr (dreiteilig)	91120338
2	Fangsack	91120340
14	Kraftstoff-Mischflasche	91120342
13, 11, 12	Werkzeug-Set (2x Kreuzschlitzschraube, Innensechskant-schlüssel, Multifunktionsschlüssel)	91120341
32	Luftfilter	91120329
30	Luftfilter Abdeckung	91120330
35	Zündkerze	91120327

Original-EU-Konformitätserklärung

Produkt: **Benzin-Laubsauger/-bläser**

Modell: **PBLS 26 B2**

Seriennummer: 000001-013000

Der oben beschriebene Gegenstand der Erklärung erfüllt die einschlägigen Harmonisierungsrechtsvorschriften der Union:

2006/42/EG • 2014/30/EU • 2000/14/EG & 2005/88/EG • 2011/65/EU & (EU) 2015/863

Der oben beschriebene Gegenstand der Erklärung erfüllt die Vorschriften der Richtlinie 2011/65/EU des Europäischen Parlaments und des Rates vom 8. Juni 2011 zur Beschränkung der Verwendung bestimmter gefährlicher Stoffe in Elektro- und Elektronikgeräten.

Um die Konformität zu gewährleisten, wurden folgende harmonisierte Normen sowie nationale Normen und Bestimmungen angewendet:

EN 15503:2009/A2:2015 • EN IEC 63000:2018 • EN ISO 14982:2009

In Übereinstimmung mit der Richtlinie 2000/14/EG über Geräuschemissionen wird Folgendes bestätigt: Schalleistungspegel L_{WA}

- gemessen: 107,2 dB/104,4 dB;
- garantiert: 109 dB

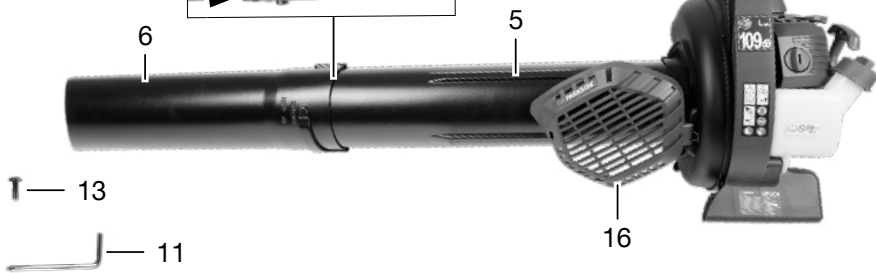
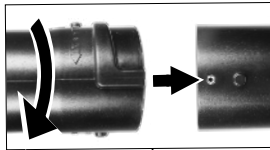
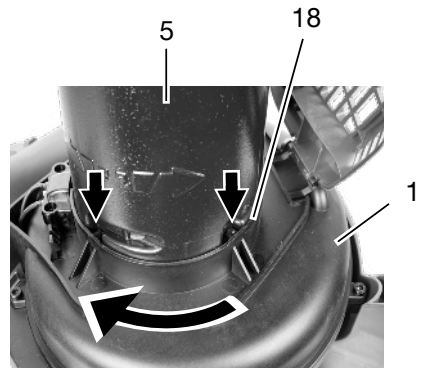
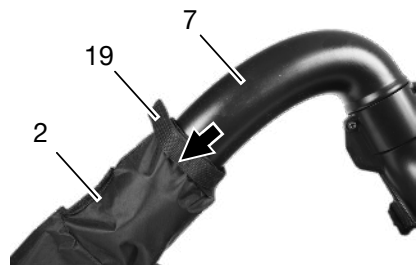
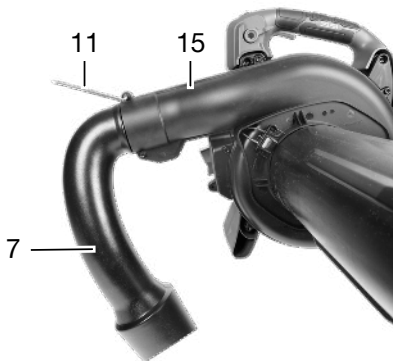
Angewandtes Konformitätsbewertungsverfahren nach 2000/14/EG, Anhang V.

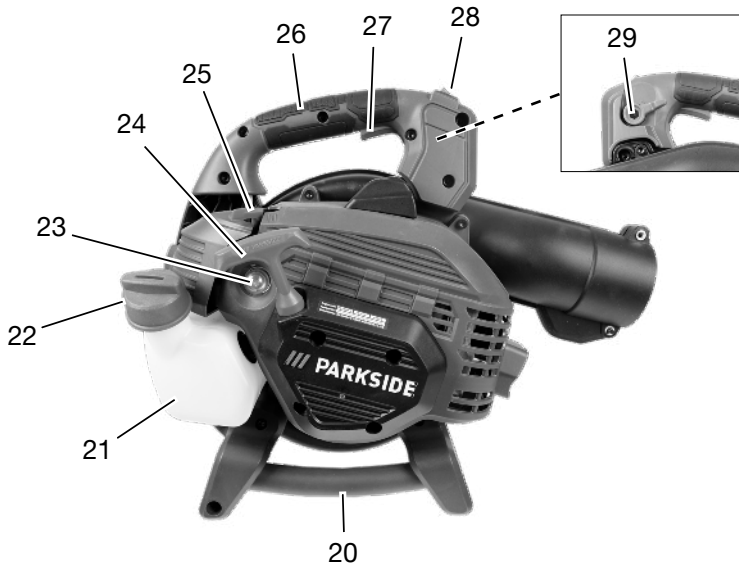
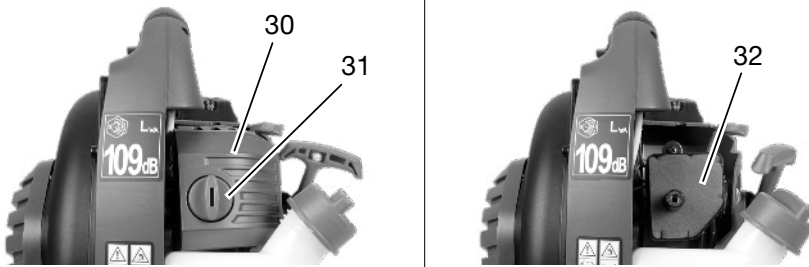
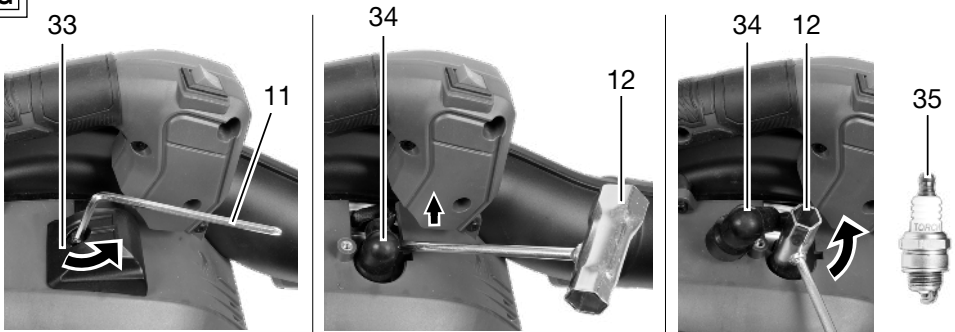
Die alleinige Verantwortung für die Ausstellung dieser Konformitätserklärung trägt der Hersteller:



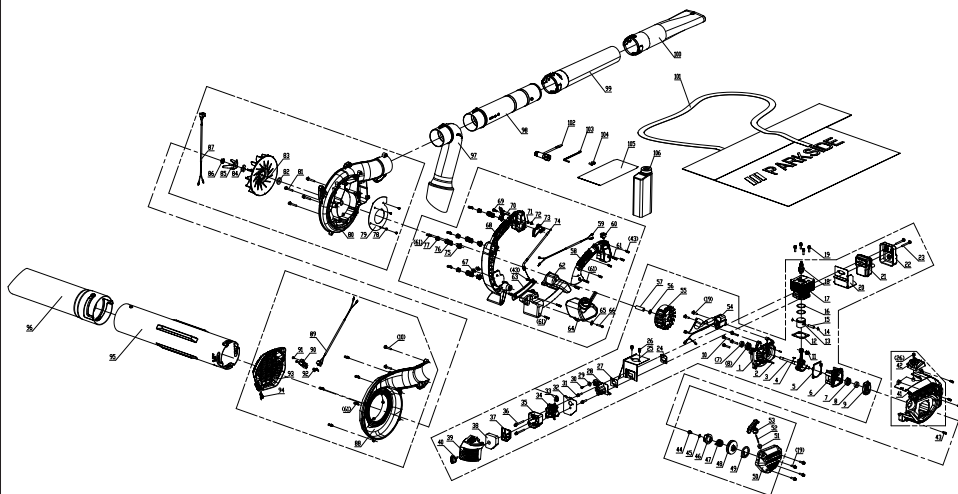
Grizzly Tools GmbH & Co. KG
 Stockstädter Str. 20
 63762 Großostheim
 DEUTSCHLAND
 11.07.2025

Christian Frank
 Dokumentationsbevollmächtigter

C**D**

E**F****G**

PBLS 26 A1



informativ • informatyvus

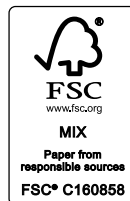
Grizzly Tools GmbH & Co. KG

Stockstädter Str. 20
63762 Großostheim
GERMANY

Stand der Informationen • Informācijas pobūdis:

05/2025

Ident.-No.: 73022000052025-LT



IAN 486916_2501

LT