



HOSE REEL

GB
HOSE REEL
Operation and safety notes

FI
LETUKÄRRY
Käyttö- ja turvaohjeet

SE
SLANGVAGN
Bruksanvisning och säkerhetsanvisningar

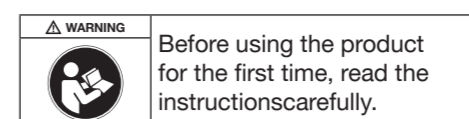
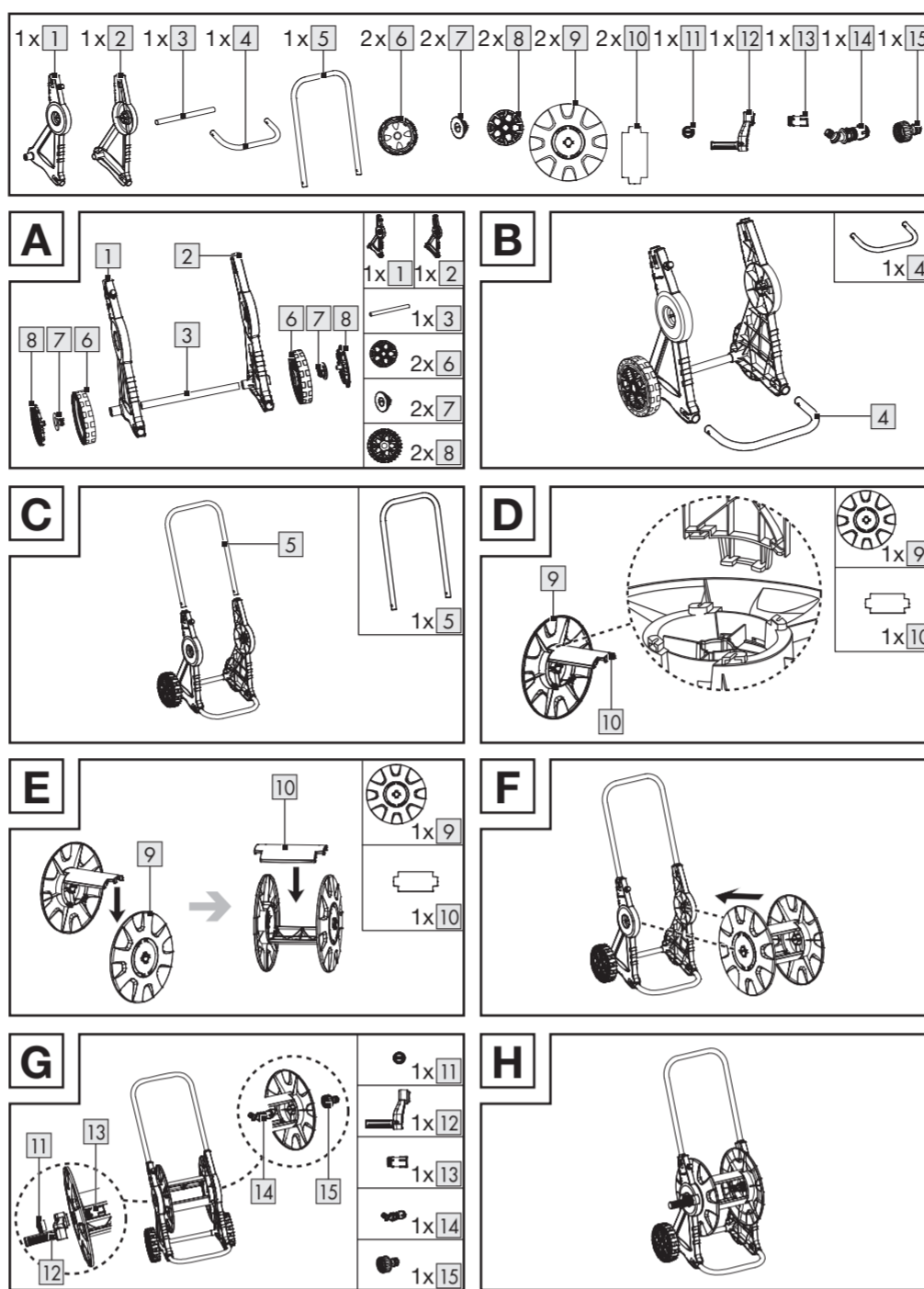
PL
WÓZEK NA WĄZ OGRODOWY
Wskazówki dotyczące obsługi i bezpieczeństwa

EE
VOOLIKUKÄRU
Kasutamis- ja ohutusjuhised

LV
RATIŅI ŠĻŪTENEI
Ekspluatācijas un drošības norādījumi

DE AT CH
SCHLAUCHWAGEN
Bedienungs- und Sicherheitshinweise

IAN 471895_2407



HOSE REEL

● Introduction

We congratulate you on the purchase of your new product. You have chosen a high quality product. Familiarise yourself with the product before using it for the first time. In addition, please carefully refer to the operating instructions and the safety advice below. Only use the product as instructed and only for the indicated field of application. Keep these instructions in a safe place. If you pass the product on to anyone else, please ensure that you also pass on all the documentation with it.

● Intended use

The product is not intended for commercial use. The product can hold a hose (½" – 13 mm) with a total length of 30 m or a hose (¾" – 19 mm) with a total length 16 m.

● Technical data

Max. working pressure:	4 bar
------------------------	-------

⚠ Safety advice

- Make yourself familiar with all the operating instructions and safety advice for the product before installation. If you pass the product on to anyone else, please ensure that you also pass on all the documentation with it.
- CAUTION! DANGER OF INJURY! KEEP THE PRODUCT OUT OF THE HANDS OF CHILDREN.**
- THIS PRODUCT IS NOT A TOY!** This product must not be used by children.

- DANGER TO LIFE AND RISK OF ACCIDENTS FOR INFANTS AND CHILDREN!** Never leave children unsupervised with the packaging materials. Danger of suffocation. Keep out of the reach of children.
- CAUTION! RISK OF INJURY!** Ensure that all parts are undamaged and have been assembled appropriately. Risk of injury exists if assembled incorrectly. Damaged parts can affect safety and function.
- Have the installation done by experienced persons only.
- Never block the hose end with your fingers or other objects during use.
- To avoid frost damage, store the hose trolley dry during winter.
- CAUTION! DANGER OF SLIPPING!** Ensure that the ground near the hose trolley is flat and is kept as dry as possible.
- Turn the tap into the off position when the hose trolley is not in use.
- Do not direct the water jet towards electrical equipment!
- Do not direct the water jet towards persons or animals!
- The product is not suitable for delivering drinking water.

● Assembly

- Fig. A – H

● Using the hose trolley

- Attach the quick-release connector of your already on the water tap pre-mounted hose to the external end of the hose coupling 13. The hose trolley is now connected to the tap.
- Now connect the other length of ½" hose (to be wound on to the drum) to the inner end of the two-way hose coupling 14.
- Rotate the hand crank 12 clockwise to roll up the hose.

- Pull on the ½" hose to unroll it slowly.

● Maintenance, cleaning and care

- Clean the product using a slightly moist, fluff-free cloth.

● Disposal

The packaging is made entirely of recyclable materials, which you may dispose of at local recycling facilities.

Contact your local refuse disposal authority for more details of how to dispose of your worn-out product.

● Warranty

The product has been manufactured to strict quality guidelines and meticulously examined before delivery. In the event of material or manufacturing defects you have legal rights against the retailer of this product. Your legal rights are not limited in any way by our warranty detailed below.

The warranty for this product is 3 years from the date of purchase. The warranty period begins on the date of purchase. Keep the original sales receipt in a safe location as this document is required as proof of purchase.

Any damage or defects already present at the time of purchase must be reported without delay after unpacking the product.

Should the product show any fault in materials or manufacture within 3 years from the date of purchase, we will repair or replace it – at our choice – free of charge to you. The warranty period is not extended as a result of a claim being granted. This also applies to replaced and repaired parts.

This warranty becomes void if the product has been damaged, or used or maintained improperly.

The warranty covers material or manufacturing defects. This warranty does not cover product parts subject to normal wear and tear, thus considered consumables (e.g. batteries, rechargeable batteries, tubes, cartridges), nor damage to fragile parts, e.g. switches or glass parts.

Warranty claim procedure

So that your request can be processed quickly, please observe the following instructions:

For all inquiries, please have the receipt and item number (e.g., IAN 471895_2407) ready as proof of purchase.

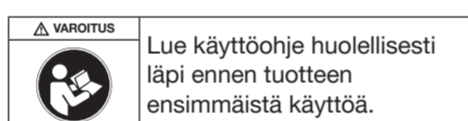
The article number can be taken from the identification label on the product, engraving on the product, the front cover of your manual (at the bottom left), or the sticker on the back or bottom of the product.

If malfunctions or other defects arise, first contact the service department indicated below by phone or email.

You can then send a product recorded as defective to the communicated service address postage-free, making sure to enclose proof of purchase (receipt) and information on the details of the defect and when it occurred.

You can download and view this and numerous other manuals at parkside-diy.com. This QR code takes you directly to parkside-diy.com. Choose your country and use the search screen to search for the operating instructions. Entering the item number (IAN) 471895_2407 takes you to the operating instructions for your item.

Service
GB Service Great Britain
Tel.: 08000569216
E-Mail: owim@lidl.co.uk



LETUKÄRRY

● Johdanto

Onnittelemme sinua uuden tuotteen hankinnasta. Olet valinnut korkealaatuisen tuotteen. Tutustu laitteeseen ennen ensimmäistä käyttöönottoa. Lue sitä varten tämä käyttöohje ja turvallisuusohjeet. Käytä tuotetta vain kuvatulla tavalla ja ilmoitetulla käyttöalalla. Säilytä käyttöohje paikassa, josta löydät sen aina. Anna kaikki ohjeet mukaan, jos luovutat tuotteen edelleen.

● Tarkoituksenmukainen käyttö

Tuotetta ei ole tarkoitettu ammattimaiseen käyttöön. Tuotteeseen voidaan asettaa letku (½" – 13 mm), jonka kokonaispituus on 30 m tai letku (¾" – 19 mm), jonka kokonaispituus on 16 m.

● Tekniset tiedot

Suurin käyttöpaine:	4 bar
---------------------	-------

⚠ Turvallisuusohjeet

- Tutustu kaikkiin käyttö- ja turvallisuusohjeisiin ennen tuotteen asennusta. Anna kaikki asiakirjat myös tuotteen muille käyttäjille.
- VARO! LOUKKAANTUMISVAARA! TUOTETTA EI SAA ANTAA LAPSILLE.**
- TUOTE EI OLE LELU!** Lapset eivät saa käyttää tuotetta.
- LAPSIA UHKAAVA HENGEN- JA TAPATURMANVAARA!** Älä koskaan jätä lapsia pakkausmateriaalin läheisyyteen ilman valvontaa. Tukehtumisvaara. Lapset aliarvioivat usein vaaratilanteet. Pidä lapset aina loitolla tuotteesta.

● VARO! LOUKKAANTUMISVAARA!

Tarkista, että kaikki osat ovat moitteettomassa kunnossa ja asianmukaisesti asennettu. Virheellinen asennus aiheuttaa loukkaantumisvaaran. Vaurioituneet osat voivat vaikuttaa tuotteen turvallisuuteen ja toimintaan.

- Anna asennus vain asiantuntijan suoritettavaksi!
- Älä sulje letkun aukkoa käytön aikana sormilla tai muilla esineillä.
- Säilytä letkuvaunua kuivana pakkausvaurioiden välttämiseksi.
- VARO! LIUKASTUMISVAARA!** Varmista, että lattia letkuvaunun läheisyydessä on tasainen ja mahdollisimman kuiva.
- Sulje vesihana, kun letkuvaunu ei ole käytössä.
- Älä kohdistu vesisuihkua sähkölaitteisiin!
- Älä kohdistu vesisuihkua muita henkilöitä tai lemmikkejä kohti!
- Tuote ei sovellu juomaveden kuljetukseen.

● Asennus

- Kuvat A–H

● Letkuvaunun käyttö

- Liitä vesihanaan kiinnitetyn letkun pikaliitin letkukytkimen 13 ulkopäähän. Letkuvaunu on nyt liitetty vesihanaan.
- Liitä sitten ½" letkun toinen pää (kelaan rullattava) kaksisuuntaisen letkukytkimen 14 sisäosaan.
- Kelaa letku kääntämällä kampea 12 myötäpäivään.
- Kelaa ½" letku hitaasti auki vetämällä.

● Huolto, puhdistus ja hoito

- Käytä puhdistukseen hieman kostutettua, nukkaamatonta liinaa.

● Hävittäminen

Pakkaus on valmistettu ympäristöystävällisistä materiaaleista, jotka voidaan viedä paikalliseen kierrätyspisteeseen.

Lisätietoja käytöstä poistetun tuotteen hävittämismahdollisuuksista saat kuntasi tai kaupunkisi viranomaisilta.

● Takuu

Tuote on valmistettu huolellisesti tiukkojen laadudirektiivien mukaan ja tarkistettu huolella ennen toimitusta. Materiaali- tai valmistusvirheiden tapauksessa kuluttajalla on laillisia oikeuksia tuotteen myyjää kohtaan. Alla oleva takuu ei rajoita kuluttajan lakisääteisiä oikeuksia millään tavalla.

Tämän tuotteen takuu on 3 vuotta ostopäivästä lukien. Takuu-aika alkaa ostopäivästä. Säilytä alkuperäinen ostokuitti turvallisessa paikassa, koska tätä asiakirjaa vaaditaan ostotositteena.

Mahdollisista osto hetkellä esiintyneistä vaurioista tai vioista on ilmoitettava välittömästi tuotteen pakkauksesta purkamisen jälkeen.

Jos 3 vuoden sisällä tuotteen ostopäivästä alkaen tuotteesta löytyy materiaali- tai valmistusvirhe, korjaamme tuotteen ilmaiseksi harkintamme mukaan. Takuu-aikaa ei pi dennetä myönnetyn takuuvaatimuksen vuoksi. Tämä koskee myös vaihdettuja ja korjattuja osia.

Takuun voimassaolo lakkaa, jos tuote on vioittunut, sitä on käytetty tai huollettu tarkoituksenvastaisesti.

Takuu kattaa materiaali- ja valmistusvirheet. Takuu ei kata tuotteen osia, jotka kuluvat normaalisti (esim. paristot, akut, letkut, väripatruunat) ja joita voidaan sen vuoksi pitää kuluvin osina eikä myöskään rikkoutuvia osia esim. kytkimä, akkuja tai lasista valmistettuja osia.

Toimiminen takuutapauksessa

Jotta pyyntösi voidaan käsitellä nopeasti, noudata seuraavia ohjeita:

Säilytä tiedusteluja varten kassakuitti ja tuotenro (esim. IAN 471895_2407) todisteena ostosta.

Löydät tuotenumeron tuotteen tyyppikilvestä, tuotteesta olevasta kaiveruksesta, käyttöohjeen kansilehdestä (alavassamalla) tai tuotteen taka- tai alaosan tarrasta.

Jos tuotteen toiminnassa ilmenee vikoja tai muita puutteita, ota ensin yhteyttä alla mainittuun huoltopalveluun puhelimitse tai sähköpostitse.

Voit tämän jälkeen lähettää vialliseksi todetun tuotteen veloitusetta huoltopalvelun ilmoittamaan osoitteeseen. Liitä mukaan ostokuitti (kassakuitti) sekä tiedot viasta ja sen esiintymisajasta.

Voit tarkastella ja ladata näitä ja monia muita käyttöoppaita osoitteessa parkside-diy.com. Skannaamalla tämän QR-koodin pääset suoraan osoitteeseen parkside-diy.com. Valitse maa ja etsi käyttöohjeet hakukentän avulla. Syöttämällä tuotenumeron (IAN) 471895_2407 löydät tuotteesi käyttöohjeen.

Huoltopalvelu
FI Huoltopalvelu Suomi
Puhelin: 0800 913375
E-Mail: owim@lidl.fi

