



## **Akku-LED-Handlampe 20 V PLHLA 20-Li A1**

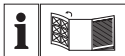
DE AT

### **Akku-LED-Handlampe 20 V**

Originalbetriebsanleitung

IAN 361690\_2010

DE AT



DE AT

Klappen Sie vor dem Lesen die Seite mit den Abbildungen aus und machen Sie sich anschließend mit allen Funktionen des Gerätes vertraut.

**A****B****C**

## Inhalt

<b>Einleitung</b> .....	<b>4</b>
<b>Bestimmungsgemäße Verwendung</b> .....	<b>4</b>
<b>Allgemeine Beschreibung</b> ....	<b>5</b>
Lieferumfang .....	5
Funktionsbeschreibung.....	5
Übersicht .....	5
<b>Technische Daten</b> .....	<b>5</b>
<b>Sicherheitshinweise</b> .....	<b>6</b>
Symbole und Bildzeichen.....	6
Sicherheitshinweise für Akku-Lampen .....	6
<b>Service</b> .....	<b>7</b>
<b>Spezielle Sicherheitshinweise für Akkugeräte</b> .....	<b>7</b>
<b>Betrieb</b> .....	<b>8</b>
Akku entnehmen / einsetzen ....	8
Ladezustand des Akkus prüfen...	8
Ein-/Ausschalten .....	8
<b>Arbeitshinweise</b> .....	<b>8</b>
Akku-LED-Handlampe schwenken .....	8
Akku-LED-Handlampe aufhängen .....	8
<b>Wartung</b> .....	<b>8</b>
<b>Reinigung</b> .....	<b>9</b>
<b>Lagerung</b> .....	<b>9</b>
<b>Entsorgung / Umweltschutz</b> .....	<b>9</b>
<b>Zubehör</b> .....	<b>9</b>
<b>Garantie</b> .....	<b>10</b>
<b>Reparatur-Service</b> .....	<b>11</b>
<b>Service-Center</b> .....	<b>12</b>
<b>Importeur</b> .....	<b>12</b>
<b>Original-EG-Konformitätserklärung</b> .....	<b>14</b>
<b>Explosionszeichnung</b> .....	<b>16</b>

## Einleitung

Herzlichen Glückwunsch zum Kauf Ihres neuen Gerätes. Sie haben sich damit für ein hochwertiges Gerät entschieden. Dieses Gerät wurde während der Produktion auf Qualität geprüft und einer Endkontrolle unterzogen. Die Funktionsfähigkeit Ihres Gerätes ist somit sichergestellt.



Die Betriebsanleitung ist Bestandteil dieses Gerätes. Sie enthält wichtige Hinweise für Sicherheit, Gebrauch und Entsorgung. Machen Sie sich vor der Benutzung des Gerätes mit allen Bedien- und Sicherheitshinweisen vertraut. Benutzen Sie das Gerät nur wie beschrieben und für die angegebenen Einsatzbereiche. Bewahren Sie die Betriebsanleitung gut auf und händigen Sie alle Unterlagen bei Weitergabe des Gerätes an Dritte mit aus.

## Bestimmungsgemäße Verwendung

Die leistungsstarke Akku-LED-Handlampe mit hellem, gleichmäßigem Arbeitslicht eignet sich zum Ausleuchten trockener, schlecht beleuchteter Innenbereiche, wie zum Beispiel Hobbywerkstätten. Die Hand-

lampe dient nicht zur Raumbelichtung.

Die Akku-LED-Handlampe ist ein Spezialprodukt und hält bauartbedingt ebenso wie der eingebaute Akku extremen physikalischen Beanspruchungen ( $1,0 \text{ m}^2/\text{s}^3$ ; 200 - 2000 Hz) in Form von Erschütterungen stand. Das Gerät ist nur für den normalen Betrieb im Innenraum geeignet. Dieses Gerät ist nicht zur gewerblichen Nutzung geeignet.

Das Gerät ist Teil der Serie Parkside X 20 V TEAM und kann mit Akkus der Parkside X 20 V TEAM Serie betrieben werden. Die Akkus dürfen nur mit Ladegeräten der Serie Parkside X 20 V TEAM geladen werden.

**i** Die Akku-LED-Handlampe ist nur für den normalen Betrieb geeignet

## Allgemeine Beschreibung

**i** Die Abbildungen finden Sie auf der Ausklappseite.

## Lieferumfang

Packen Sie das Gerät aus und kontrollieren Sie, ob es vollständig ist.

- Akku-LED-Handlampe
- Betriebsanleitung

Entsorgen Sie das Verpackungsmaterial ordnungsgemäß.

**i** **Akku und Ladegerät sind nicht im Lieferumfang enthalten.**

## Funktionsbeschreibung

Die Funktion der Bedienteile entnehmen Sie bitte den nachfolgenden Beschreibungen.

### A Übersicht

- 1 Leuchtkopf
- 2 drehbarer Haken
- 3 Taste zur Ladezustandsanzeige
- 4 LED-Ladezustandsanzeige
- 5 Akku
- 6 Entriegelungstaste
- 7 Ein-/Ausschalter

## Technische Daten

**Akku-LED-Handlampe ..... PLHLA 20-Li A1**  
 Nennspannung  $U_{\dots\dots}$  20 V  $\equiv$   
 Strom..... ca. 0,15 A  
 Bemessungsleistung  $P_{\text{max}}$  ... 3 W  
 Anzahl der  
 Lampen (LED)..... 1 x 3 W  
 Lichtstrom ..... 280 lm  
 Schutzklasse..... III  $\triangleleft$   
 Schutzart ..... IP20




**Achtung! Eine aktuelle Liste der Akkukompatibilität finden Sie unter: [www.lidl.de/akku](http://www.lidl.de/akku)**

## Sicherheitshinweise

### Symbole und Bildzeichen


#### Bildzeichen auf dem Gerät:

 Elektrogeräte gehören nicht in den Hausmüll.

 Schutzklasse III

 Gleichspannung

 Dieses Gerät ist Teil des Parksidex X 20 V TEAM.

 Nicht in die aktive Lichtquelle starren

#### Symbole in der Betriebsanleitung:

 **Gefahrenzeichen mit Angaben zur Verhütung von Personen- oder Sachschäden**

 Hinweiszeichen mit Informationen zum

besseren Umgang mit dem Gerät

#### Symbole auf der Verpackung



Bitte entsorgen Sie Verpackung und Produkt umweltschonend.



Recyclingsymbol: Wellpappe

### Sicherheitshinweise für Akku-Lampen

- **Decken Sie das Gerät während des Betriebs nicht ab.** Das Gerät erwärmt sich während des Betriebs und es kann zu Verbrennungen führen.
- **Blicken Sie nicht in den Lichtstrahl. Richten Sie den Lichtstrahl nicht auf Personen oder Tiere.**
- **Kinder unter 14 Jahren dürfen die Lampe nicht benutzen**
- **Lassen Sie Kinder das Gerät nicht benutzen.** Sie könnten andere Personen oder sich selbst

- unbeabsichtigt blenden.
- **Prüfen Sie eine dauerhafte Haltbarkeit der Gerätbefestigung.** Es besteht Verletzungsgefahr durch Herunterfallen des Geräts.
  - Die Lichtquelle dieses Geräts ist nicht ersetzbar. Wenn die Lichtquelle ihr Lebensdauerende erreicht hat, ist das gesamte Gerät zu ersetzen.
  - **Das Leuchtengehäuse schützt vor der unbeabsichtigten Berührung aktiver Teile.** Öffnen Sie das Gehäuse nicht.

## Service

- **Lassen Sie Ihr Elektrowerkzeug nur von qualifiziertem Fachpersonal und nur mit Original-Ersatzteilen reparieren.** Damit wird sichergestellt, dass die Sicherheit des Gerätes erhalten bleibt.

## Spezielle Sicherheitshinweise für Akkugeräte

- **Stellen Sie sicher, dass das Gerät ausgeschaltet ist, bevor Sie den Akku einsetzen.** Das Einsetzen eines Akkus in ein Elektrowerkzeug, das eingeschaltet ist, kann zu Unfällen führen.
- **Verwenden Sie kein Zubehör, welches nicht von PARKSIDE empfohlen wurde.** Dies kann zu elektrischem Schlag oder Feuer führen.



**Beachten Sie die Sicherheitshinweise und Hinweise zum Aufladen und der korrekten Verwendung, die in der Betriebsanleitung Ihres Akkus und Ladegeräts der Serie Parkside X 20 V TEAM gegeben sind. Eine detaillierte Beschreibung zum Ladevorgang und weitere Informationen finden Sie in dieser separaten Bedienungsanleitung.**

## Betrieb

### A Akku entnehmen / einsetzen

1. Zum Einsetzen des Akkus (5) schieben Sie den Akku entlang der Führungsschiene in das Gerät. Er rastet hörbar ein.
2. Zum Herausnehmen des Akkus (5) aus dem Gerät drücken Sie die Entriegelungstasten (6) am Akku und ziehen den Akku heraus.

### A Ladezustand des Akkus prüfen

Die Ladezustandsanzeige (4) signalisiert den Ladezustand des Akkus (5).

Drücken Sie die Taste zur Ladezustandsanzeige (3) am Akku. Der Ladezustand des Akkus wird durch Aufleuchten der entsprechenden LED-Leuchte angezeigt.

#### rot-gelb-grün

=> Akku vollgeladen

#### rot-gelb

=> Akku ca. zur Hälfte geladen

#### rot =>

Akku muss geladen werden

### A Ein-/Ausschalten

1. Zum **Einschalten** drücken Sie den Ein-/Ausschalter (7).
2. Zum **Ausschalten** drücken Sie den Ein-/Ausschalter (7).

## Arbeitshinweise



**Nicht in die Lichtquelle blicken.**



**Akku-LED-Handlampe schwenken**

Der neigbare Leuchtkopf (1) kann in 12 verschiedene Beleuchtungswinkel eingestellt werden.



**Akku-LED-Handlampe aufhängen**

Mit Hilfe des drehbaren Hakens (2) können Sie das Akku-LED-Handlicht an Ösen oder Stangen aufhängen. Klappen Sie hierzu den drehbaren Haken (2) aus.

## Wartung

Das Gerät ist wartungsfrei.

## Reinigung



**Schalten Sie das Gerät vor der Reinigung aus und nehmen Sie den Akku aus dem Gerät.**

- Reinigen Sie das Gerät mit einem trockenen, weichen Tuch, um die LED-Licht-Abdeckung nicht zu verkratzen und einem Pinsel für die Spalten am Gerät.
- Verwenden Sie **keine** scharfen Reinigungs- bzw. Lösungsmittel. Sie könnten das Gerät damit irreparabel beschädigen.
- Verwenden Sie **kein** Wasser oder metallische Hilfsmittel. Es besteht die Gefahr eines Kurzschlusses.

## Lagerung

Nehmen Sie den Akku vor einer längeren Lagerung aus dem Gerät und laden Sie ihn vollständig auf.

## Entsorgung / Umweltschutz

Nehmen Sie den Akku aus dem Gerät und führen Sie Gerät und Verpackung einer umweltgerechten Wiederverwertung zu. Entsorgungshinweise zum Akku finden Sie in der separaten Betriebsanleitung.



Elektrogeräte gehören nicht in den Hausmüll.

- Geben Sie das Gerät und das Ladegerät an einer Verwertungsstelle ab. Die verwendeten Kunststoff- und Metallteile können sortenrein getrennt werden und so einer Wiederverwertung zugeführt werden. Fragen Sie hierzu unser Service-Center.
- Die Entsorgung Ihrer defekten, eingesendeten Geräte führen wir kostenlos durch.

## Zubehör

**Zubehör erhalten Sie unter [www.grizzlytools-service.eu](http://www.grizzlytools-service.eu)**

Sollten Sie Probleme mit dem Bestellvorgang haben, verwenden Sie bitte das Kontaktformular. Bei weiteren Fragen wenden Sie sich an das „Service-Center“ (siehe Seite 12).

## Garantie

Sehr geehrte Kundin,  
sehr geehrter Kunde,  
Sie erhalten auf diesen Artikel  
3 Jahre Garantie ab Kaufdatum.  
Im Falle von Mängeln dieses  
Produkts stehen Ihnen gegen den  
Verkäufer des Produkts gesetzliche  
Rechte zu. Diese gesetzlichen Rechte  
werden durch unsere im Folgenden  
dargestellte Garantie nicht einge-  
schränkt.

### Garantiebedingungen

Die Garantiefrist beginnt mit dem  
Kaufdatum. Bitte bewahren Sie den  
Original-Kassenbon gut auf. Diese  
Unterlage wird als Nachweis für den  
Kauf benötigt.

Tritt innerhalb von drei Jahren ab  
dem Kaufdatum dieses Produkts ein  
Material- oder Fabrikationsfehler  
auf, wird das Produkt von uns –  
nach unserer Wahl – für Sie ko-  
stenlos repariert oder ersetzt. Diese  
Garantieleistung setzt voraus, dass  
innerhalb der Drei-Jahres-Frist das  
defekte Gerät und der Kaufbeleg  
(Kassenbon) vorgelegt und schriftlich  
kurz beschrieben wird, worin der  
Mangel besteht und wann er aufge-  
treten ist.

Wenn der Defekt von unserer Ga-  
rantie gedeckt ist, erhalten Sie das  
reparierte oder ein neues Produkt  
zurück. Mit Reparatur oder Aus-  
tausch des Produkts beginnt kein  
neuer Garantiezeitraum.

### Garantiezeit und gesetzliche Mängelansprüche

Die Garantiezeit wird durch die  
Gewährleistung nicht verlängert.  
Dies gilt auch für ersetzte und re-  
parierte Teile. Eventuell schon beim  
Kauf vorhandene Schäden und  
Mängel müssen sofort nach dem  
Auspacken gemeldet werden. Nach  
Ablauf der Garantiezeit anfallende  
Reparaturen sind kostenpflichtig.

### Garantieumfang

Das Gerät wurde nach strengen  
Qualitätsrichtlinien sorgfältig produ-  
ziert und vor Anlieferung gewissen-  
haft geprüft.

Die Garantieleistung gilt  
ausschließlich für Material- oder  
Fabrikationsfehler. Diese Garantie  
erstreckt sich nicht auf die normale  
Abnutzung von Verschleißteilen.  
Diese Garantie verfällt, wenn  
das Produkt beschädigt, nicht  
sachgemäß benutzt oder nicht  
gewartet wurde. Ebenso für  
Schäden durch Wasser, Frost,  
Blitz und Feuer oder falschen  
Transport. Für eine sachgemäße  
Benutzung des Produkts sind  
alle in der Betriebsanleitung  
aufgeführten Anweisungen genau  
einzuhalten. Verwendungszwecke  
und Handlungen, von denen in  
der Betriebsanleitung abgeraten  
oder vor denen gewarnt wird, sind  
unbedingt zu vermeiden.  
Das Produkt ist lediglich für den  
privaten und nicht für den gewerb-  
lichen Gebrauch bestimmt. Bei miss-

brüchlicher und unsachgemäßer Behandlung, Gewaltanwendung und bei Eingriffen, die nicht von unserer autorisierten Service-Niederlassung vorgenommen wurden, erlischt die Garantie.

## Abwicklung im Garantiefall

Um eine schnelle Bearbeitung Ihres Anliegens zu gewährleisten, folgen Sie bitte den folgenden Hinweisen:

- Bitte halten Sie für alle Anfragen den Kassenbon und die Identifikationsnummer (IAN 361690\_2010) als Nachweis für den Kauf bereit.
- Die Artikelnummer entnehmen Sie bitte dem Typenschild.
- Sollten Funktionsfehler oder sonstige Mängel auftreten, kontaktieren Sie zunächst die nachfolgend benannte Serviceabteilung **telefonisch** oder per **E-Mail**. Sie erhalten dann weitere Informationen über die Abwicklung Ihrer Reklamation.
- Ein als defekt erfasstes Gerät können Sie, nach Rücksprache mit unserem Kundenservice, unter Beifügung des Kaufbelegs (Kassenbons) und der Angabe, worin der Mangel besteht und wann er aufgetreten ist, für Sie portofrei an die Ihnen mitgeteilte Service-Anschrift übersenden. Um Annahmeprobleme und

Zusatzkosten zu vermeiden, benutzen Sie unbedingt nur die Adresse, die Ihnen mitgeteilt wird. Stellen Sie sicher, dass der Versand nicht unfrei, per Sperrgut, Express oder sonstiger Sonderfracht erfolgt. Senden Sie das Gerät bitte inkl. aller beim Kauf mitgelieferten Zubehörteile ein und sorgen Sie für eine ausreichend sichere Transportverpackung.

## Reparatur-Service

Sie können Reparaturen, **die nicht der Garantie unterliegen**, gegen Berechnung von unserer Service-Niederlassung durchführen lassen. Sie erstellt Ihnen gerne einen Kostenvoranschlag. Wir können nur Geräte bearbeiten, die ausreichend verpackt und frankiert eingesandt wurden.

**Achtung:** Bitte senden Sie Ihr Gerät gereinigt und mit Hinweis auf den Defekt an unsere Service-Niederlassung. Nicht angenommen werden unfrei, per Sperrgut, Express oder mit sonstiger Sonderfracht eingeschickte Geräte. Die Entsorgung Ihrer defekten, eingesendeten Geräte führen wir kostenlos durch.

DE AT

## Service-Center

### DE Service Deutschland

Tel.: 0800 54 35 111

E-Mail: [grizzly@lidl.de](mailto:grizzly@lidl.de)

IAN 361690\_2010

### AT Service Österreich

Tel.: 0820 201 222

(0,15 EUR/Min.)

E-Mail: [grizzly@lidl.at](mailto:grizzly@lidl.at)

IAN 361690\_2010

## Importeur

Bitte beachten Sie, dass die folgende Anschrift keine Serviceanschrift ist. Kontaktieren Sie zunächst das oben genannte Service-Center.

### Grizzly Tools GmbH & Co. KG

Stockstädter Straße 20

63762 Großostheim

Deutschland

[www.grizzlytools-service.eu](http://www.grizzlytools-service.eu)



DE

AT

## Original- EG-Konformitätserklärung

Hiermit bestätigen wir, dass die  
**Akku-LED-Handlampe**  
**Modell PLHLA 20-Li A1**  
Seriennummer: 000001 – 143000

folgenden einschlägigen EU-Richtlinien in ihrer jeweils gültigen Fassung entspricht:

**2014/30/EU • 2014/35/EU • 2011/65/EU\* & (EU) 2015/863**

Um die Übereinstimmung zu gewährleisten, wurden folgende harmonisierte Normen sowie nationale Normen und Bestimmungen angewendet:

**EN 60598-1:2015/A1:2018 • EN 60598-2-8: 2013**  
**EN 62493:2015 • EN IEC 55015:2019/A11:2020**  
**EN IEC 63000:2018 • EN 61547:2009 • IEC 62471:2006**

Die alleinige Verantwortung für die Ausstellung dieser Konformitätserklärung (21)\*\* trägt der Hersteller:



Grizzly Tools GmbH & Co. KG  
Stockstädter Straße 20  
63762 Großostheim  
Germany  
20.05.2021

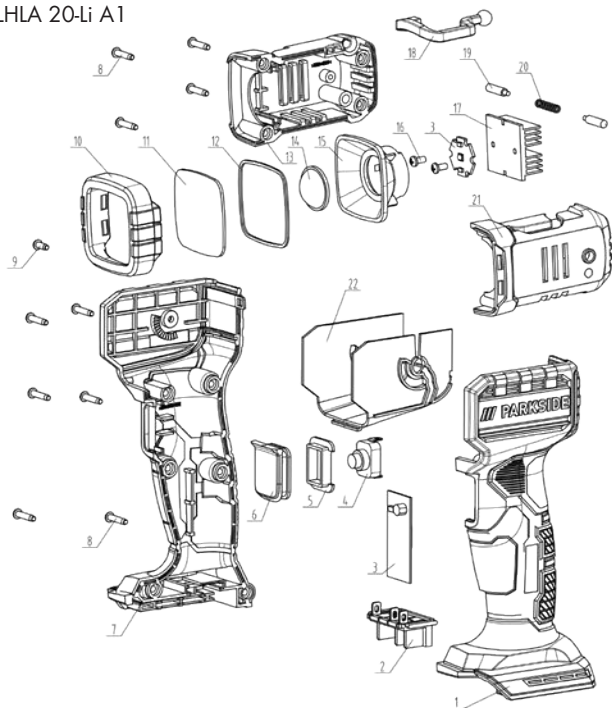
Christian Frank  
Dokumentationsbevollmächtigter

- \* *Der oben beschriebene Gegenstand der Erklärung erfüllt die Vorschriften der Richtlinie 2011/65/EU des Europäischen Parlaments und des Rates vom 8. Juni 2011 zur Beschränkung der Verwendung bestimmter gefährlicher Stoffe in Elektro- und Elektronikgeräten.*
- \*\* *Die beiden letzten Ziffern des Jahres, in dem die CE-Kennzeichnung angebracht wurde*



## Explosionszeichnung

PLHLA 20-Li A1



informativ



**GRIZZLY TOOLS GMBH & CO. KG**

Stockstädter Straße 20  
DE-63762 Großostheim  
GERMANY

Stand der Informationen:

02/2021 · Ident.-No.: 72091110022021-DE/AT

---



IAN 361690\_2010

