



PDF ONLINE
parkside-diy.com



HOSE CART

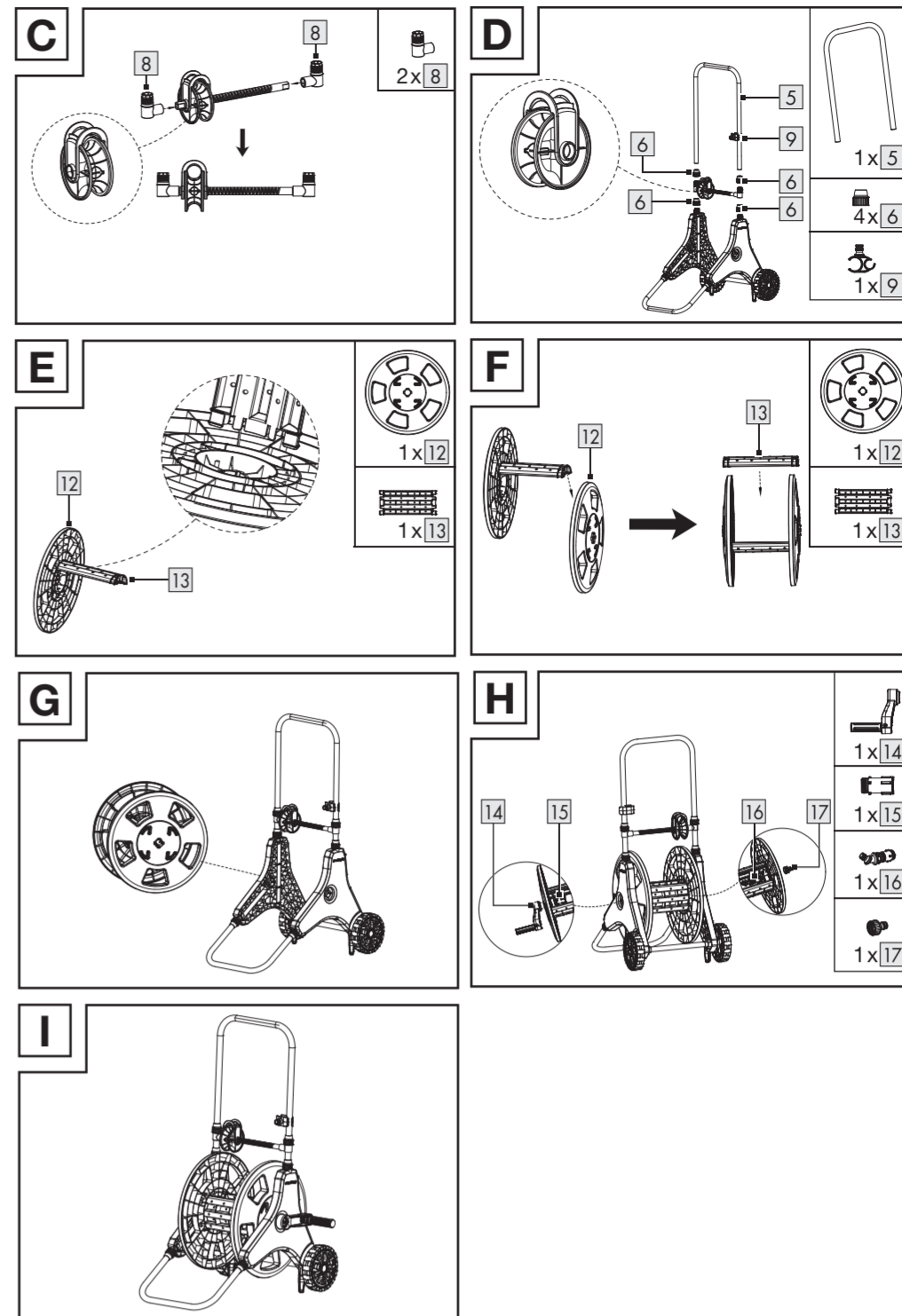
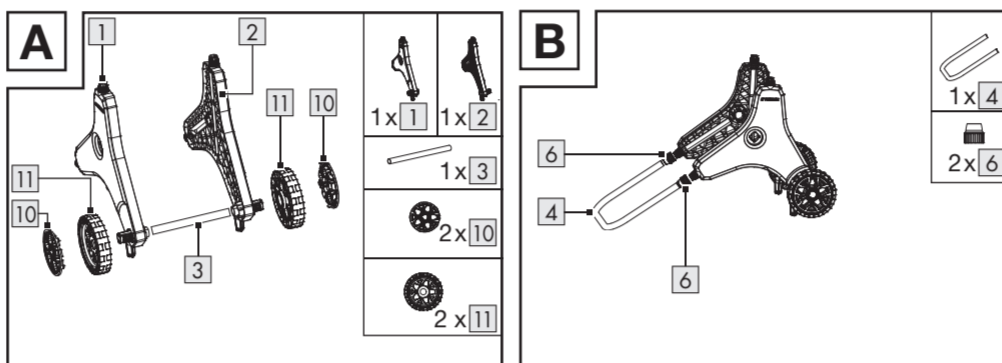
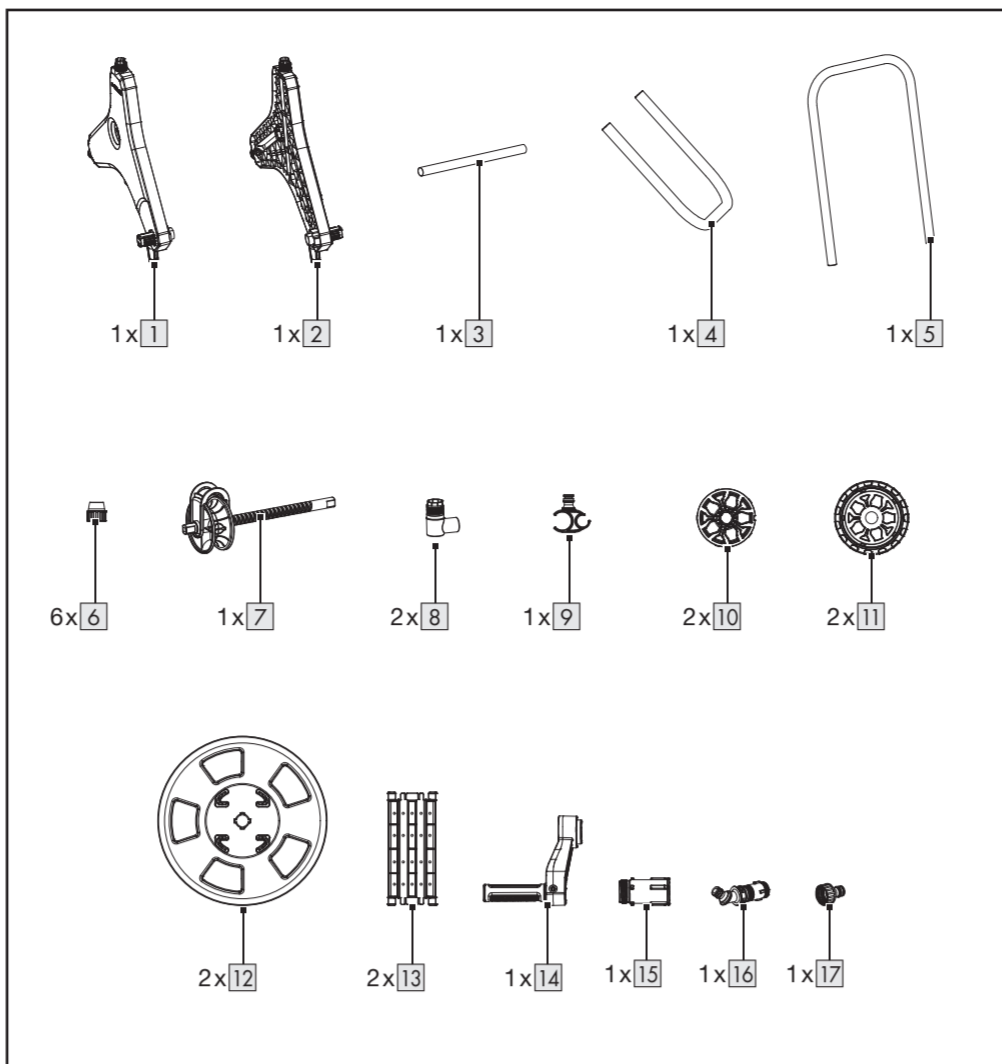
HOSE CART
Operation and safety notes

VOOLIKUKÄRU
Kasutamise- ja ohutusjuhised

RATINI ŠLÜTENEI
Ekspluatācijas un drošības norādījumi

SCHLAUCHWAGEN
Bedienungs- und Sicherheitshinweise

IAN 466702_2404



	Before using for the first time, read the instruction carefully.
WARNING!	This signal word indicates a hazard with a high degree of risk which, if not prevented, could lead to death or serious injury.
CAUTION!	This signal word indicates a hazard with a low degree of risk which, if not prevented, may result in minor or moderate injury.
	This symbol indicates that the product is UV resistant.
	This symbol indicates that the product is weather resistant.

The product can hold a hose with following measurements:

Length (max.)	Diameter
60 m	13 mm (1/2")
35 m	19 mm (3/4")

Safety advice

- Make yourself familiar with all the operating instructions and safety advice for the product before installation. If you pass the product on to anyone else, ensure that you also pass on all the documentation with it.
- CAUTION! DANGER OF INJURY! KEEP THE PRODUCT OUT OF THE HANDS OF CHILDREN.**
- THIS PRODUCT IS NOT A TOY!** This product must not be used by children.
- DANGER TO LIFE AND RISK OF ACCIDENTS FOR INFANTS AND CHILDREN!** Never leave children unsupervised with the packaging materials. Danger of suffocation. Keep out of the reach of children.
- CAUTION! RISK OF INJURY!** Ensure that all parts are undamaged and have been assembled appropriately. Risk of injury exists if assembled incorrectly. Damaged parts can effect safety and function.
- Have the installation done by experienced persons only.
- Never block the hose end with your fingers or other objects during use.
- To avoid frost damage, store the hose trolley dry during winter.
- CAUTION! DANGER OF SLIPPING!** Ensure that the ground near the hose trolley is as dry and flat as possible.
- Turn the tap into the off position when the hose trolley is not in use.
- Do not direct the water jet towards electrical equipment!
- Do not direct the water jet towards persons or animals!

HOSE CART

Introduction
We congratulate you on the purchase of your new product. You have chosen a high quality product. Familiarise yourself with the product before using it for the first time. In addition, please carefully refer to the operating instructions and the safety advice below. Only use the product as instructed and only for the indicated field of application. Keep these instructions in a safe place. If you pass the product on to anyone else, please ensure that you also pass on all the documentation with it.

Intended use
The product is not intended for commercial use.

The product is not suitable for delivering drinking water.

Assembly

- See Fig. A – H
- Loosen the union nuts [6] to extend or retract the front stand [4] and the handle [5] to the desired length.

Using the hose trolley

- Attach the quick-release connector of your already on the water tap pre-mounted hose to the external end of the hose coupling [17]. The hose trolley is now connected to the tap.
- Now connect the other length of the hose (to be wound on to the drum) to the inner end of the angle hose coupling [16].
- Insert the hose through the hose guide wheel [7].
- Rotate the hand crank [14] clockwise to roll up the hose.
- Pull on the hose to unroll it.
- To unroll, pull slowly on the hose.

After use

- Turn off the water supply.
- Disconnect the hose coupling [17] from your hose connector.

Maintenance, cleaning and care

- Clean the product using a slightly moist, fluff-free cloth.

Storage

- See Fig. I
- Disconnect the hose coupling [17] from your hose connector.
- To save space: Loosen the union nuts [6] and retract the front stand [4] and the handle [5].

Disposal

The packaging is made entirely of recyclable materials, which you may dispose of at local recycling facilities.

Contact your local refuse disposal authority for more details of how to dispose of your worn-out product.

Warranty

The product has been manufactured to strict quality guidelines and meticulously examined before delivery. In the event of material or manufacturing defects you have legal rights against the retailer of this product. Your legal rights are not limited in any way by our warranty detailed below.

The warranty for this product is 3 years from the date of purchase. The warranty period begins on the date of purchase. Keep the original sales receipt in a safe location as this document is required as proof of purchase.

Any damage or defects already present at the time of purchase must be reported without delay after unpacking the product.

Should the product show any fault in materials or manufacture within 3 years from the date of purchase, we will repair or replace it – at our choice – free of charge to you. The warranty period is not extended as a result of a claim being granted. This also applies to replaced and repaired parts.

This warranty becomes void if the product has been damaged, or used or maintained improperly.

The warranty covers material or manufacturing defects. This warranty does not cover product parts subject to normal wear and tear, thus considered consumables (e.g. batteries, rechargeable batteries, tubes, cartridges), nor damage to fragile parts, e.g. switches or glass parts.

Warranty claim procedure

So that your request can be processed quickly, please observe the following instructions:

For all inquiries, please have the receipt and item number (IAN 466702_2404) ready as proof of purchase.

The article number can be taken from the identification label on the product, engraving on the product, the front cover of your manual (at the bottom left), or the sticker on the back or bottom of the product.

If malfunctions or other defects arise, first contact the service department indicated below by phone or email.

You can then send a product recorded as defective to the communicated service address postage-free, making sure to enclose proof of purchase (receipt) and information on the details of the defect and when it occurred.



PDF ONLINE
parkside-diy.com

You can download and view this and numerous other manuals at parkside-diy.com. This QR code takes you directly to parkside-diy.com. Choose your country and use the search screen to search for the operating instructions. Entering the item number (IAN) 466702_2404 takes you to the operating instructions for your item.

Service

Service Great Britain
Tel.: 0800 0569216
E-Mail: owim@lidl.co.uk

	Enne esmakordset kasutamist lugege kasutusjuhend tähelepanelikult läbi.
--	---

HOIATUS!	See tunnussõna tähistab keskmise riskiteguriga ohtu, mille tagajärjeks võib vältimata jätmise korral olla surm või tõsine vigastus.
ETTEVAATUST!	See tunnussõna tähistab keskmise riskiastmega ohtu, mille tagajärjeks võib vältimata jätmise korral olla kerge või mõõdukas vigastus.
	See sümbol tähendab, et toode talub UV-kiirgust.
	See sümbol tähendab, et toode on ilmastikukindel.

VOOLIKUKÄRU

Sissejuhatus

Õnnitleme teid selle uue toote ostu puhul! Olete endale saanud kõrgekvaliteedilise toote. Tutvuge tootega enne selle esmast kasutuse võtmist. Selleks lugege tähelepanelikult läbi allolev kasutusjuhend ja ohutusnõuded. Kasutage toodet üksnes kirjeldatud viisil ja otstarbel. Hoidke see kasutusjuhend kindlalt teadaolevas kohas alles. Toote edasiandmisel kolmandatele isikutele andke kaasa ka kõik toote dokumendid.

Otstarbekohane kasutamine

Toode ei ole ette nähtud kasutamiseks ettevõtetutes.

Toode suudab kanda järgmistele mõõtudega voolikut:

Pikkus (max)	Läbimõõt
60 m	13 mm (1/2")
35 m	19 mm (3/4")

Ohutusjuhised

- Tutvuge enne toote paigaldamist kõikide kasutus- ja ohutusjuhistega. Toote edasiandmisel kolmandatele isikutele andke kaasa kõik dokumendid.
- ETTEVAATUST! VIGASTUSTE OHT! TOODE TULEB HOIDA LASTELE KÄTTESAAMATUS KOHAS.**
- SEE TOODE EI OLE MÄNGUASI!** Lapsed ei tohi seda toodet kasutada.
- ELUOHT NING ÕNNETUSTE OHT VÄIKELASTELE JA LASTELE!** Ärge kunagi jätke lapsi koos pakkematerjaliga järelevalveta. Lämpumisoht. Lapsed sageli alahindavad ohte. Ärge lubage lapsi toote lähedale.
- ETTEVAATUST! VIGASTUSTE OHT!** Veenduge, et kõik osad oleksid kahjustamata ja õigesti paigaldatud. Paigaldamisvead võivad viia vigastusteni. Kahjustatud osad võivad mõjutada ohutust ja toimimist.
- Laske paigaldada ainult spetsialistidel!
- Ärge sulgege vooliku ava kasutamise ajal sõrmede ega esemetega.
- Külmumiskahjustuste vältimiseks hoidke voolikukäru talvel kuivas kohas.
- ETTEVAATUST! LIBISEMISOHT!** Tagage, et pörand oleks voolikukäru lähedal võimalikult kuiv ja tasane.
- Kui voolikukäru ei ole kasutusel, keerake veekraan kinni.
- Ärge suunake veejuga elektriseadmete poole!
- Ärge suunake veejuga inimeste ega loomade poole!
- Toode ei ole ette nähtud joogiveega varustamiseks.

Voolikukäru kasutamine

- Ühendage vooliku kiirliitmik veekraanile eelnevalt kraanile paigaldatud kahesuunalise voolikuuhenduse [17] välimise otsaga. Voolikukäru on nüüd veekraaniga ühendatud.
- Seejärel ühendage vooliku teine ots (mis keritakse trumlile) nurk-voolikuuhenduse [16] siseküljega.
- Vedage voolik läbi vooliku juhtratta [7].
- Vooliku kokkukerimiseks pöörake käsivänta [14] päripäeva.
- Uuesti lahtikerimiseks tõmmake voolikut.
- Vooliku lahtikerimiseks tõmmake seda ettevaatlikult.

Pärast kasutamist

- Keerake veeühendus kinni.
- Eemaldage voolikuuhendus [17] oma voolikuliitmikult.

Hooldus, puhastamine ja korrashoid

- Kasuta puhastamiseks kergelt niisutatud eemebveaba lappi.
- Hoiustamine**
- Vt joonist I
- Eemaldage voolikuuhendus [17] oma voolikuliitmikult.
- Ruumi säätmine: Keerake lahti ülemutrid [6], et eesmine tugijalg [4] ja käepide [5] sisse lükata.

Jäätmekäitlus

Pakend koosneb keskkonnasõbralikest materjalidest, mida saab käidelda kohalikes ringlusse võtvu keskkustes.

Küsi vana toote käitlemise võimaluste kohta oma valla- või linnavalitsusest.

Garantii

Toode on valmistatud rangete kvaliteedijuhiste järgi ja seda on enne tarnimist põhjalikult kontrollitud. Materjali- või tootmisdefektide korral on teil seaduslikud õigused toote müüja suhtes. Teie seadusjärgsed õigused ei ole mingil juhul piiratud meie alpool sätestatud garantiiga.

Selle toote garantii kehtib 3 aastat alates ostukuupäevast. Garantiaeg algab ostukuupäevaga. Hoidke müügitšeki originaali kindlas kohas, kuna see dokument on vajalik ostu tõendamiseks.

Kõikidest kahjustustest või defektidest, mis esinesid juba ostmise ajal, tuleb teatada kohe pärast toote lahtipakkimist.

Kui tootel ilmneb 3 aasta jooksul alates ostukuupäevast materjali- või teostusviga, parandame või asendame selle omal valikul teie eest tasuta. Garantii perioodi ei pikendata kinnitatud garantiinõudega. See kehtib ka asendatud ja parandatud osade kohta.

See garantii kaotab kehtivuse, kui toode on kahjustatud, või kui seda on valesti kasutatud või hooldatud.

Garantii katab materjali- ja tootmisdefektid. See garantii ei laiene tooteosadele, mis on tavapärastel kulunud ja mida seotõttu peetakse kuluvateks osadeks (nt akud, taaslaetavad akud, voolikud, värvikassetid), ega ka purunevate osade kahjustustele, nt lülitid või klaasist osad.

Garantii käsitlemine

Selleks et teie mureküsimus saaks kiire lahenduse, järgige palun alltoodud juhiseid:

Kõikide päringute jaoks hoidke oma ostu tõendamiseks alles kassatšekk ja tootenumber (IAN 466702_2404).

Tootenumbri leiate tootel olevalt tüübisildilt või graveeringult, oma kasutusjuhendi tiitellehelt (all vasakul) või toote taga- või allosas olevalt kleebisel.

Toote toimivusvigade või muude puuduste korral võtke kõigepealt telefoni või e-posti teel ühendust alltoodud teenindusosakonnaga.

Lisades defektsele tootele ostudokumendi (kassatšeki), kirjelduse toote puuduste kohta ja andmed selle kohta, millal need ilmnesisid, saate selle tasuta saata teile teadaantud teeninduse aadressile.



PDF ONLINE
parkside-diy.com

Neid ja paljusid teisi käsiraamatuid saate vaadata ja alla laadida lehel parkside-diy.com. Selle QR-koodi abil satute otse lehele parkside-diy.com. Valige oma riik ja otsige otsinguvälja abil kasutusjuhendeid. Tootenumbr (IAN) 466702_2404 sisestamisel pääsete ligi oma toote kasutusjuhendile.

Teenindus

Teenindus Eestis
Tel: 8000049117
E-posti aadress: owim@lidl.ee

	Pirms pirmas lietošanas reizes rūpīgi izlasiet pamācību.
BRĪDINĀJUMS!	Šis signālvārds norāda uz augstas riska pakāpes apdraudējumu, kura neievērošanas dēļ var iestāties nāve vai rastiess smaga trauma.
PIESARDZĪBU!	Šis signālvārds norāda uz augstas riska pakāpes apdraudējumu, kura neievērošanas dēļ var rastiess viegla vai vidēji smaga trauma.

	Šis apzīmējums nozīmē, ka izstrādājums ir izturīgs pret UV stariem.
	Šis apzīmējums nozīmē, ka izstrādājums ir izturīgs pret laikpastākļiem.

RATINI ŠLÜTENEI

Ievads

Apsveicam jūs ar jaunā izstrādājuma iegādi! Jūs esat izvēlējies augstas kvalitātes izstrādājumu. Pirms pirmas lietošanas reizes iepazīstiet šo izstrādājumu. Rūpīgi izlasiet šo lietošanas instrukciju un drošības norādījumus. Izmantojiet izstrādājumu tikai tā, kā aprakstīts un atbilstoši tam paredzētajam lietojumam. Uzglabājiet šo instrukciju drošā vietā. Ja nododat izstrādājumu citai personai, dodiet līdzi arī visu dokumentāciju.

Paredzētais lietojums

Izstrādājums nav paredzēts komerciālai lietošanai.

Izstrādājumu var lietot šādu izmēru šļūtenei:

Garums (maks.)	Diametrs
60 m	13 mm (1/2")
35 m	19 mm (3/4")

Drošības norādījumi

- Pirms izstrādājuma montāžas iepazīstieties ar visām lietošanas un drošības norādēm. Nododot izstrādājumu tālāk trešajām personām, atdodiet līdzi arī visu dokumentāciju.
- PIESARDZĪBU! SAVAINOŠANĀS RISKS! NENODODIET PRODUKTU BĒRNU ROKĀS.**
- IZSTRĀDĀJUMS NAV ROTĻLIETA!** Šo izstrādājumu nedrīkst lietot bērni.

- ZIDAINU UN BĒRNU DZĪVĪBAS APDRAUDĒJUMS UN NELAIMES GADĪJUMU RISKS!** Neatstājiet bērnus bez uzraudzības ar iepakojuma materiālu. Pastāv nosmakšanas risks. Bērni bieži nespēj pietiekami novērtēt iespējamos draudus. Izstrādājumu glabājiet bērniem nepieejamā vietā.
- PIESARDZĪBU! SAVAINOŠANĀS RISKS!** Pārlicinieties, ka detaļas nav bojātas un tīkt uzglabāti sausā vietā.
- PIESARDZĪBU! PASLĪDĒŠANAS DRAUDI!** Pārlicinieties, ka pamatne šļūtenes ratiņu tuvumā ir pēc iespējas sausa un līdzena.
- Aizveriet ūdens krānu, ja šļūtenes ratiņi netiek lietoti.
- Nevērsiet ūdens strūklku pret elektroierīcēm!
- Nevērsiet ūdens strūklku pret personām vai dzīvniekiem!
- Montāža**
- Skatiet A līdz H att.
- Atskrūvējiet uznavuzgriežņus [6], lai ievirzītu vai izvīrītu priekšējo balstu [4] un rokturi [5] vajadzīgajā garumā.

Šļūtenes ratiņu lietošana

- Pievienojiet ūdens krānam iepriekš piemontētās šļūtenes ātro savienojumu šļūtenes savienojuma [17] ārējām galam. Tagad šļūtenes ratiņi ir savienoti ar ūdens krānu.

- Tagad savienojiet otru šļūtenes galu (kas tiek uzfīts uz spoles) ar leņķa šļūtenes savienojuma iekšpusi [6].
- Virziet šļūteni caur šļūtenes vadriteni [7].
- Pagrieziet rokas kloķi [14] pulkstenrādītāja virzienā, lai uzfītu šļūteni.
- Velciet šļūteni, lai to atkal notītu.
- Lai šļūteni notītu, uzmanīgi pavelciet aiz tās.

● Pēc lietošanas

- Atslēdziet galveno ūdens padevi.
- Atvienojiet šļūtenes savienojumu [17] no jūsu šļūtenes savienotāja.

● Apkope, tīrīšana un kopšana

- Tīriet ar nedaudz samitrinātu drānu, kas nepūkojas.

● Glabāšana

- Skatiet l att.
- Atvienojiet šļūtenes savienojumu [17] no jūsu šļūtenes savienotāja.
- Vietas taupīšana: Atskrūvējiet uznavuzgriežņus [6], lai ievirzītu priekšējo balstu [4] un rokturi [5].

● Utilizācija

Iepakojums ražots no videi draudzīgiem materiāliem, kurus varat utilizēt vietējās atkritumu pārstrādes iestādēs.

Informāciju par noliecotā izstrādājuma utilizāciju varat saņemt savā novada vai pilsētas pašvaldībā.

● Garantija

Izstrādājums bija izgatavots atbilstoši stingrām kvalitātes vadlīnijām un pirms piegādes rūpīgi pārbaudīts. Materiālu vai ražošanas defektu gadījumā jums attiecībā pret izstrādājuma pārdevēju ir likumīgas tiesības. Mūsu zemāk minētā garantija nekādā veidā neierobežo jūsu likumīgās tiesības.

Šim izstrādājumam tiek piešķirta 3 gadu garantija, sākot ar pirkuma izdarīšanas datumu. Garantijas termiņš sākas ar pirkuma izdarīšanas datumu. Uzglabājiet oriģinālo pirkuma čeku drošā vietā, jo tas ir nepieciešams kā pirkuma dokumentāls pierādījums.

Par visiem bojājumiem vai trūkumiem, kas jau eksistē uz pirkuma izdarīšanas brīdi, nekavējoties jāziņo pēc izstrādājuma izpakošanas.

Ja 3 gadu laikā, sākot ar pirkuma izdarīšanas datumu, izstrādājumam parādīsies kāds materiālu vai ražošanas defekts, mēs pēc savas izvēles izstrādājumu salabosim vai nomainīsim bez maksas. Garantijas laiks nepagarināsies uz notikušās garantijas prasības pamata. Tas attiecas arī uz aizvietotām un salabotām daļām.

Garantija zaudē spēku, ja izstrādājums bija bojāts vai nelietpratīgi lietots vai apkopts.

Garantija sedz materiālu un ražošanas defektus. Šī garantija neattiecas ne uz izstrādājuma daļām, kas ir pakļautas normālam nolietojumam, un līdz ar to ir uzskatāmas par nolietojuma daļām (piemēram, baterijas, akumulatori, šļūtenes, kārtīdži), ne uz plistošu daļu bojājumiem, piemēram, slēdzis vai stikla daļas.

● Rīcība garantijas gadījumā

Lai Jūsu prasība tiktu ātrāk apstrādāta, lūdzu, ievērojiet tālāk sniegtās norādes.

Jebkādu prasību apstrādei kā pirkuma apliecinājumu, lūdzu, uzglabājiet kases čeku un izstrādājuma numuru (IAN 466702_2404).

Izstrādājuma numurs norādīts tipa plāksnītē uz izstrādājuma, gravējumā uz izstrādājuma, lietošanas instrukcijas titullapā (apakšā, kreisajā pusē) vai kā uzlīme izstrādājuma aizmugurē vai apakšā.

Ja izstrādājums darbojas kļūdaini vai tam ir citi trūkumi, lūdzu, vispirms sazinieties ar tālāk norādīto servisa daļu pa tālruni vai e-pastu.

Pēc tam izstrādājumu, kam konstatēts defekts, varat nosūtīt bez maksas uz Jums norādīto servisa adresi, pievienojot pirkuma apliecinājumu (kases čeku) un norādi par attiecīgo defektu un tā rašanās laiku.



Vietnē parkside-diy.com varat apskatīt un lejupielādēt gan šo, gan daudzas citas rokasgrāmatas. Ar šo QR kodu Jūs varat atvērt vietni parkside-diy.com. Izvēlieties valsti un meklējiet lietošanas instrukcijas, izmantojot meklēšanas rīku. Ievadot preces numuru (IAN) 466702_2404, Jūs atvērsiet attiecīgās preces lietošanas instrukciju.

● Serviss

- Serviss Latvijā**
Tālr.: 80005811
E-pasts: owim@lidl.lv

 	
 WARNING 	Lesen Sie vor der ersten Benutzung die Anleitung sorgfältig durch.
WARNING!	Dieses Signalwort weist auf eine Gefahr mit hohem Risikograd hin, die, wenn sie nicht vermieden wird, den Tod oder eine schwere Verletzung zur Folge haben kann.

VORSICHT!	Dieses Signalwort weist auf eine Gefahr mit niedrigem Risikograd hin, die, wenn sie nicht vermieden wird, eine leichte bis mäßige Verletzung zur Folge haben kann.
 	Dieses Zeichen bedeutet, dass das Produkt UV-beständig ist.
 	Dieses Zeichen bedeutet, dass das Produkt wetterbeständig ist.

SCHLAUCHWAGEN

● Einleitung

Wir beglückwünschen Sie zum Kauf Ihres neuen Produkts. Sie haben sich damit für ein hochwertiges Produkt entschieden. Machen Sie sich vor der ersten Inbetriebnahme mit dem Produkt vertraut. Lesen Sie hierzu aufmerksam die nachfolgende Bedienungsanleitung und die Sicherheitshinweise. Benutzen Sie das Produkt nur wie beschrieben und für die angegebenen Einsatzbereiche. Bewahren Sie diese Anleitung an einem sicheren Ort auf. Händigen Sie alle Unterlagen bei Weitergabe des Produktes an Dritte mit aus.

● Bestimmungsgemäße Verwendung

Das Produkt ist nicht für den gewerblichen Einsatz bestimmt.

Das Produkt kann einen Schlauch mit den folgenden Maßen tragen:

Länge (max.)	Durchmesser
60 m	13 mm (½")
35 m	19 mm (¾")

Sicherheitshinweise

- Machen Sie sich vor der Montage des Produkts mit allen Bedien- und Sicherheitshinweisen vertraut. Händigen Sie alle Unterlagen bei Weitergabe des Produkts an Dritte mit aus.
- VORSICHT! VERLETZUNGSGEFAHR! DAS PRODUKT GEHÖRT NICHT IN KINDERHÄNDE.**
- DIESES PRODUKT IST KEIN SPIELZEUG!** Dieses Produkt sollte nicht von Kindern benutzt werden.
- LEBENS- UND UNFALLGEFAHR FÜR KLEINKINDER UND KINDER!** Lassen Sie Kinder niemals unbeaufsichtigt mit Verpackungsmaterial. Es besteht Erstickungsgefahr. Kinder unterschätzen häufig die Gefahren. Halten Sie Kinder stets vom Produkt fern.
- VORSICHT! VERLETZUNGSGEFAHR!** Stellen Sie sicher, dass alle Teile unbeschädigt und sachgerecht montiert sind. Bei unsachgemäßer Montage besteht Verletzungsgefahr. Beschädigte Teile können die Sicherheit und Funktion beeinflussen.
- Lassen Sie die Montage nur durch fachkundige Personen durchführen!
- Verschließen Sie die Schlauchöffnung, während des Gebrauchs nicht mit Ihren Fingern oder mit Gegenständen.
- Um Frostschäden zu vermeiden, lagern Sie den Schlauchwagen trocken während des Winters.
- VORSICHT! RUTSCHGEFAHR!** Stellen Sie sicher, dass der Boden in der Nähe des Schlauchwagens möglichst trocken und eben ist.
- Drehen Sie den Wasserhahn zu, wenn der Schlauchwagen nicht in Gebrauch ist.
- Richten Sie den Wasserstrahl nicht auf Elektrogeräte!
- Richten Sie den Wasserstrahl nicht auf Personen oder Tiere!

- Das Produkt ist nicht zur Lieferung von Trinkwasser geeignet.

● Montage

- Siehe Abb. A bis H
- Lösen Sie die Überwurfmuttern [6], um den vorderen Standfuß [4] und den Griff [5] auf die gewünschte Länge ein- oder auszufahren.

● Schlauchwagen verwenden

- Schließen Sie die Schlauch-Schnell-Kupplung Ihres am Wasserhahn vormontierten Schlauches an das äußere Ende der Schlauchkupplung [17] an. Der Schlauchwagen ist jetzt mit dem Wasserhahn verbunden.
- Verbinden Sie nun das andere Ende des Schlauches (der auf die Trommel gerollt wird) mit der Innenseite der Winkel-Schlauchkupplung [16].
- Führen Sie den Schlauch durch das Schlauchführungsrad [7].
- Drehen Sie die Handkurbel [14] im Uhrzeigersinn, um den Schlauch aufzurollen.
- Ziehen Sie am Schlauch, um ihn wieder abzurollen.
- Um den Schlauch abzurollen, ziehen Sie vorsichtig daran.

● Nach der Verwendung

- Stellen Sie die Wasserzufuhr ab.
- Trennen Sie die Schlauchkupplung [17] von Ihrem Schlauchverbinder.

● Wartung, Reinigung und Pflege

- Verwenden Sie zur Reinigung ein leicht angefeuchtetes, fusselfreies Tuch.

● Lagerung

- Siehe Abb. I
- Trennen Sie die Schlauchkupplung [17] von Ihrem Schlauchverbinder.
- Platz sparen: Lösen Sie die Überwurfmuttern [6], um den vorderen Standfuß [4] und den Griff [5] einzufahren.

LV

● Entsorgung

Die Verpackung besteht aus umweltfreundlichen Materialien, die Sie über die örtlichen Recyclingstellen entsorgen können.

Möglichkeiten zur Entsorgung des ausgedienten Produkts erfahren Sie bei Ihrer Gemeinde- oder Stadtverwaltung.

● Garantie

Das Produkt wurde nach strengen Qualitätsrichtlinien hergestellt und vor der Auslieferung sorgfältig geprüft. Im Falle von Material- oder Herstellungsfehlern haben Sie gegenüber dem Verkäufer des Produkts gesetzliche Rechte. Ihre gesetzlichen Rechte werden in keiner Weise durch unsere unten aufgeführte Garantie eingeschränkt.

Die Garantie für dieses Produkt beträgt 3 Jahre ab Kaufdatum. Die Garantiezeit beginnt mit dem Kaufdatum. Bewahren Sie den Originalkaufbeleg an einem sicheren Ort auf, da dieses Dokument als Nachweis des Kaufs erforderlich ist.

Alle Schäden oder Mängel, die bereits zum Zeitpunkt des Kaufs vorhanden sind, müssen unverzüglich nach dem Auspacken des Produkts gemeldet werden.

Sollte das Produkt innerhalb von 3 Jahren ab Kaufdatum einen Material- oder Herstellungsfehler aufweisen, werden wir es – nach unserer Wahl – kostenlos für Sie reparieren oder ersetzen. Die Garantiezeit verlängert sich durch einen stattgegebenen Gewährleistungsanspruch nicht. Dies gilt auch für ersetzte und reparierte Teile.

Diese Garantie erlischt, wenn das Produkt beschädigt oder unsachgemäß verwendet oder gewartet wurde.

Die Garantie deckt Material- und Herstellungsfehler ab. Diese Garantie erstreckt sich weder auf Produktteile, die normalem Verschleiß unterliegen, und somit als Verschleißteile gelten (z. B. Batterien, Akkus, Schläuche, Farbpatronen), noch auf Schäden an zerbrechlichen Teilen, z. B. Schalter oder Teile aus Glas.

LV

● Abwicklung im Garantiefall

Um eine schnelle Bearbeitung Ihres Anliegens zu gewährleisten, folgen Sie bitte den folgenden Hinweisen:

Bitte halten Sie für alle Anfragen den Kassenbon und die Artikelnummer (IAN 466702_2404) als Nachweis für den Kauf bereit.

Die Artikelnummer entnehmen Sie bitte dem Typenschild am Produkt, einer Gravur am Produkt, dem Titelblatt Ihrer Anleitung (unten links) oder dem Aufkleber auf der Rück- oder Unterseite des Produktes.

Sollten Funktionsfehler oder sonstige Mängel auftreten kontaktieren Sie zunächst die nachfolgend benannte Serviceabteilung telefonisch oder per EMail.

Ein als defekt erfasstes Produkt können Sie dann unter Beifügung des Kaufbelegs (Kassenbon) und der Angabe, worin der Mangel besteht und wann er aufgetreten ist, für Sie portofrei an die Ihnen mitgeteilte Service Anschrift übersenden.



Auf parkside-diy.com können Sie diese und viele weitere Handbücher einsehen und herunterladen. Mit diesem QR-Code gelangen Sie direkt auf parkside-diy.com. Wählen Sie Ihr Land aus, und suchen Sie über die Suchmaske nach den Bedienungsanleitungen. Mittels Eingabe der Artikelnummer (IAN) 466702_2404 gelangen Sie zur Bedienungsanleitung für Ihren Artikel.

DE/AT/CH

LV + DE/AT/CH

● Service

- Service Deutschland**
Tel.: 0800 5435 111
E-Mail: owim@lidl.de
- Service Österreich**
Tel.: 0800 292726
E-Mail: owim@lidl.at
- Service Schweiz**
Tel.: 0800 562153
E-Mail: owim@lidl.ch

DE/AT/CH

DE/AT/CH