



Aspirador recargable de mano / Aspirapolvere ricaricabile PHSSA 20-Li D2

(ES)

Aspirador recargable de mano

Traducción del manual original

(PT)

Aspirador sem fios

tradução do manual original

(DE) (AT) (CH)

Akku-Handstaubsauger

Originalbetriebsanleitung

(IT) (MT)

Aspirapolvere ricaricabile

Traduzione delle istruzioni originali

(GB) (MT)

Cordless Handheld Vacuum Cleaner

Translation of the original instructions



(ES)

Antes de empezar a leer abra la página que contiene las imágenes y, en seguida, familiarícese con todas las funciones del dispositivo.

(IT) (MT)

Prima di leggere aprire la pagina con le immagini e prendere confidenza con le diverse funzioni dell'apparecchio.

(PT)

Antes de começar a ler abra na página com as imagens e, de seguida, familiarize-se com todas as funções do aparelho.

(GB) (MT)

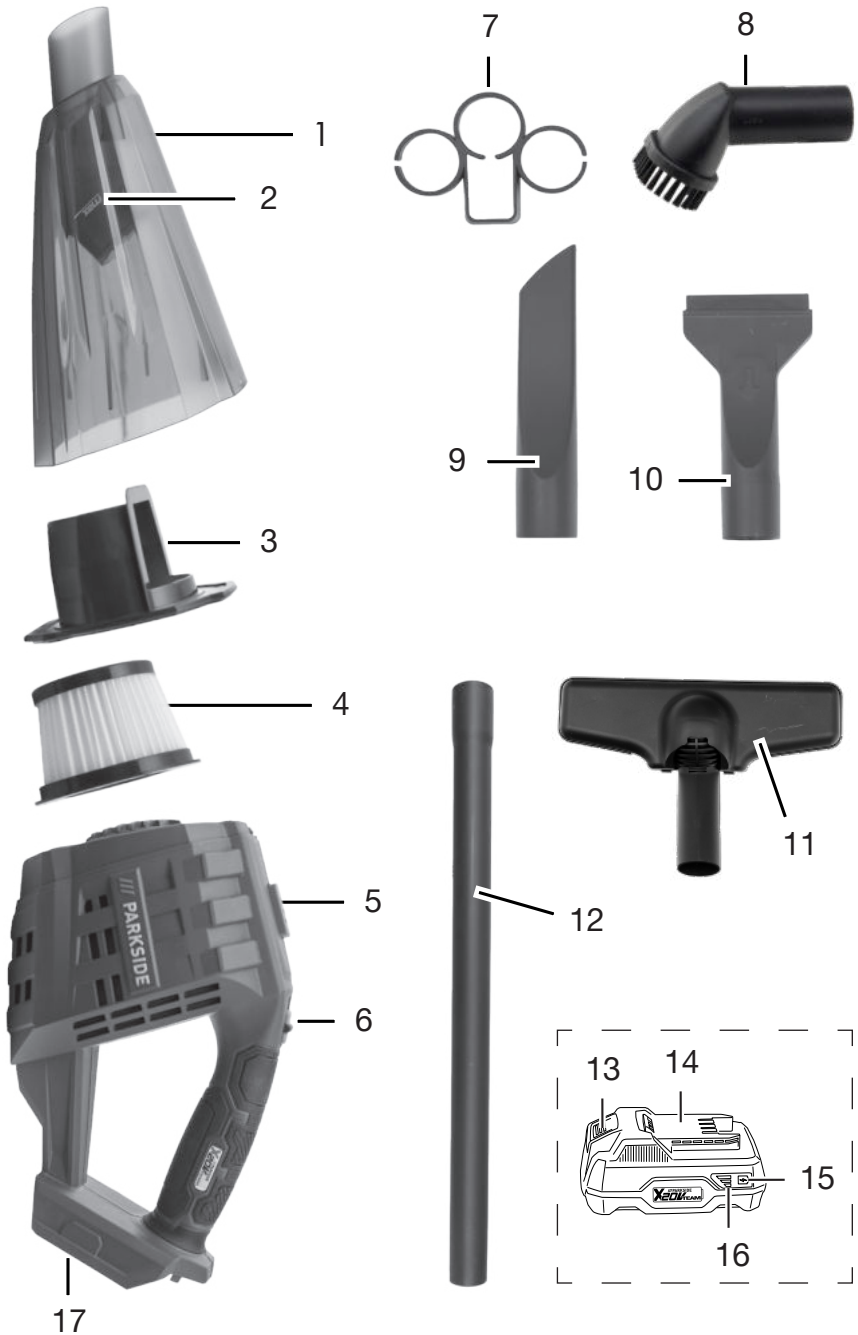
Before reading, unfold the page containing the illustrations and familiarise yourself with all functions of the device.

(DE) (AT) (CH)

Klappen Sie vor dem Lesen die Seite mit den Abbildungen aus und machen Sie sich anschließend mit allen Funktionen des Gerätes vertraut.

ES	Traducción del manual original	Página	4
IT/MT	Traduzione delle istruzioni originali	Pagina	16
PT	tradução do manual original	Página	29
GB/MT	Translation of the original instructions	Page	42
DE/AT/CH	Originalbetriebsanleitung	Seite	54

A



Índice de contenido

Introducción.....	4
Uso previsto.....	4
Volumen de suministro/accesorios.....	4
Vista general.....	5
Descripción del funcionamiento.....	5
Datos técnicos.....	5
Indicaciones de seguridad.....	5
Significado de las indicaciones de seguridad.....	6
Gráficos y símbolos.....	6
Puesta en funcionamiento segura del aspirador de mano a batería.....	6
Preparación.....	9
Elementos de control.....	9
Montar y desmontar el depósito.....	9
Montar y desmontar el soporte del filtro/filtro.....	10
Colocar/retirar boquillas.....	10
Insertar y retirar la batería.....	10
Funcionamiento.....	10
Indicaciones de trabajo.....	10
Encendido y apagado.....	10
Limpieza, mantenimiento y almacenamiento.....	11
Limpieza.....	11
Mantenimiento.....	11
Almacenamiento.....	11
Localización de averías.....	12
Eliminación/protección del medio ambiente.....	12
Instrucciones para la eliminación de las baterías recargables.....	13
Servicio.....	13
Garantía.....	13
Servicio de reparación.....	14
Service-Center.....	14
Importador.....	14
Piezas de repuesto y accesorios.....	15
Traducción de la declaración UE de conformidad.....	15
Vista explosionada.....	71

Introducción

Ehonorabuena por la compra de su nuevo aspirador a batería (en adelante, denominado aparato o herramienta eléctrica).

Ha adquirido un aparato de alta calidad. Durante la producción del aparato se ha revisado su calidad y se le ha realizado una inspección final. Por lo tanto, la capacidad de funcionamiento de su aparato queda garantizada.

No se puede descartar que en casos individuales pueda haber restos de agua en o dentro del aparato o en las mangueras. Esto no es ningún defecto y no supone ningún motivo de preocupación.



Este manual de instrucciones es parte de este aparato. Contiene indicaciones importantes para la seguridad, uso y desecho del producto. Lea atentamente el manual de instrucciones. Familiarícese con los controles y el uso correcto del aparato. Utilice exclusivamente el aparato como se describe y para los campos de aplicación especificados. Conserve el manual de instrucciones y entregue toda la documentación si traspasa este aparato a un tercero.

Uso previsto

El aparato está previsto exclusivamente para los usos siguientes:

- Aspiración en húmedo y seco en el ámbito del bricolaje, por ejemplo, en el hogar, talleres de aficionado, coches o garajes
- Aspiración de material seco y húmedo
- Aspiración de pequeñas cantidades de líquido

No debe aspirar sustancias inflamables, explosivas o nocivas para la salud.

Cualquier otro uso que no esté expresamente permitido en este manual de instrucciones puede suponer un serio peligro para el usuario y provocar daños en el aparato. El operador o usuario del aparato será responsable de los accidentes o daños causados a otras personas o sus propiedades. El aparato está destinado al uso doméstico. No se ha concebido para uso industrial prolongado. Si se le da un uso profesional, se anulará la garantía. El fabricante no se responsabiliza de los daños derivados de un uso erróneo o distinto del previsto.

Volumen de suministro/ accesorios

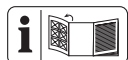
Desembale el aparato y compruebe el volumen de suministro.

Deseche el material de embalaje según corresponda.

- Aspirador recargable de mano
- Boquilla para juntas
- Boquilla para líquido
- Boquilla de cepillo
- Boquilla para el suelo
- Tubo de prolongación
- Soporte de la boquilla
- Traducción del manual original

La batería y el cargador no están incluidos.

Vista general



En las páginas desplegadas delantera y trasera encontrará ilustraciones del aparato.

- 1 Depósito
- 2 Nivel de llenado máximo
- 3 Soporte del filtro
- 4 Filtro (filtro fino de laminillas)
- 5 Desbloqueo
- 6 Interruptor de encendido/apagado
- 7 Soporte de la boquilla
- 8 Boquilla de cepillo
- 9 Boquilla para juntas
- 10 Boquilla para líquido
- 11 Boquilla para el suelo
- 12 Tubo de prolongación
- 13 Desbloqueo de la batería
- 14 Batería
- 15 Botón
- 16 Indicador de nivel de carga
- 17 Riel guía
- 18 Orificio para la llave

Descripción del funcionamiento

El aspirador de mano a batería está equipado con un recipiente de plástico transparente y diferentes boquillas para recoger la suciedad.

El funcionamiento de los elementos de mando se describe en las siguientes páginas.

Datos técnicos

Aspirador recargable de mano

.....PHSSA 20-Li D2	
Tensión nominal U	20 V ~
Tipo de protección	IPX0
Peso (incluidos los accesorios)	≈1,3 kg
Duración (marcha en vacío)	
-2 Ah	ca. 17 min
-4 Ah	ca. 34 min
Volumen del depósito	
-Polvo	400 ml
-Líquido	150 ml
Temperatura	max. 50 °C
-Funcionamiento	-20 - 50 °C
-Procedimiento de carga	4 - 40 °C
-Almacenamiento	0 - 45 °C

Si se utilizan baterías inteligentes (Smart PAPS 204 A1/Smart PAPS 208 A1/Smart PAPS 2012 A1) banda de frecuencias2400 - 2483,5 MHz Potencia máxima de transmisión ... ≤ 20 dBm

X 20 V TEAM

Este aparato forma parte de la Serie **X 20 V TEAM** y puede utilizarse con baterías de la serie **X 20 V TEAM**. Las baterías de la serie **X 20 V TEAM** solo pueden cargarse con cargadores de la serie **X 20 V TEAM**.

Le recomendamos utilizar este aparato únicamente con las siguientes baterías: PAP 20 B1, PAP 20 B3, Smart PAPS 204 A1, Smart PAPS 208 A1, Smart PAPS 2012 A1
Le recomendamos cargar estas baterías con los siguientes cargadores: PLG 20 A3, PLG 20 A4, PLG 20 C1, PLG 20 C2, PLG 20 C3, PLG 201 A1, PDSL G 20 A1, PDSL G 20 B1, Smart PLGS 2012 A1

Datos técnicos de la batería y el cargador: Consultar las instrucciones separadas.

Indicaciones de seguridad

En este apartado se presentan las indicaciones de seguridad básicas para utilizar el aparato.

⚠ ¡ADVERTENCIA! Una manipulación inadecuada de la batería puede producir daños personales y materiales. Observe las indicaciones de seguridad y las indicaciones de carga y de uso correcto que aparecen en las instrucciones de funcionamiento de su batería y cargador de la serie **X 20 V TEAM**.

Para una descripción más detallada sobre el proceso de carga y para más información, consulte este manual de instrucciones separado.

Significado de las indicaciones de seguridad

⚠ ¡PELIGRO! Si no sigue esta indicación de seguridad, se producirá accidentes. El resultado es una lesión grave o la muerte.

⚠ ¡ADVERTENCIA! Si no sigue esta indicación de seguridad, es posible que se produzca un accidente. El resultado es posiblemente una lesión grave o la muerte.

⚠ ¡PRECAUCIÓN! Si no sigue esta indicación de seguridad, se producirá accidentes. El resultado es posiblemente una lesión de gravedad leve o media.

¡NOTA IMPORTANTE! Si no sigue esta indicación de seguridad, se producirá accidentes. El resultado es posiblemente un daño material.

Gráficos y símbolos

Símbolos gráficos sobre el aparato



Este aparato forma parte de la Serie **X 20 V TEAM** y puede utilizarse con baterías de la serie **X 20 V TEAM**. Las baterías de la serie **X 20 V TEAM** solo pueden cargarse con cargadores de la serie **X 20 V TEAM**.



Los aparatos eléctricos no deben tirarse a la basura doméstica.

Puesta en funcionamiento segura del aspirador de mano a batería



¡Atención! Al hacer uso de aparatos eléctricos, deberán tenerse en cuenta las siguientes medidas de seguridad fundamentales para protegerse contra descargas eléctricas, peligro de lesiones o de incendio:

Indicaciones generales

- Lea atentamente el manual de instrucciones. Familiarícese con los controles y el uso correcto del aparato.
- Este aparato puede ser utilizado por menores a partir de 8 años, además de por personas con sus capacidades físicas, sensoriales o mentales reducidas o que carezcan de experiencia y conocimientos, siempre que sean supervisadas o instruidas sobre el uso seguro del aparato y sean capaces de entender los peligros que puede ocasionar. Los niños no de-

ben jugar con el aparato. La limpieza y el mantenimiento del usuario no pueden ser realizados por menores sin estar supervisados.

- Recuerde que el usuario es el único responsable de los accidentes o daños causados a otras personas o sus propiedades.
- Cumpla con las restricciones para las emisiones de ruidos y las normas locales.

Preparación

- Antes de utilizar el aparato, compruebe que está correctamente montado y que el filtro se encuentra en la posición correcta. No succione nunca sin filtro. Se podría dañar el aparato.
- Nunca utilice el aparato si hay niños o animales cerca. Las personas cerca deben utilizar ropa de protección.

Funcionamiento

- Preste atención a lo que está haciendo y tenga cuidado, utilice el senti-

do común al trabajar con el aparato. No utilice el aparato si está cansado o bajo la influencia de estupefacientes, alcohol o medicamentos.

- Las personas y los animales no deben ser aspirados con el aparato.
- No apunte nunca el aparato y las boquillas hacia sí mismo o hacia otras personas, especialmente hacia los ojos o los oídos, durante el funcionamiento.
- El aparato y las boquillas no deben estar a la altura de la cabeza mientras se trabaja. Existe peligro de sufrir lesiones.
- No aspire sustancias calientes, incandescentes, inflamables, explosivas o peligrosas. Estos incluyen cenizas calientes, gasolina, disolventes, ácidos o lejía. Existe peligro de incendio y de explosión.
- No coja el aparato con las manos mojadas o húmedas.

- No transporte nunca el aparato con el accionamiento en marcha.
- Apague el aparato y extraiga la batería. Asegúrese de que todas las piezas en movimiento se hayan detenido completamente
 - cada vez que deje el aparato;,,
 - antes de cambiar accesorios;,,
 - antes de retirar bloques u obstrucciones;,,
 - antes de revisar, limpiar o trabajar en el aparato..
- Si el aparato comienza a vibrar muy fuerte, más de lo normal, revíselo inmediatamente: , retire la batería y
 - compruebe si hay piezas sueltas y fíjelas si es necesario;
 - observe si presenta algún desperfecto;
 - cambie los accesorios dañados. Para reparaciones, diríjase al centro de servicio.

Limpieza, mantenimiento y almacenamiento

- No sumerja el aparato en agua para limpiarlo.
- Deje que el motor se enfríe antes de guardar el aparato durante un periodo prolongado.
- Retire la batería del aparato si va a guardarlo durante mucho tiempo.
- Por razones de seguridad, cambie las piezas desgastadas o dañadas. Utilice únicamente piezas de repuesto y accesorios originales. El uso de piezas externas provoca la pérdida inmediata de los derechos de garantía.
- La apertura del aparato ha de ser realizada por un electricista especializado y autorizado. En caso de reparación, diríjase siempre a nuestro centro de servicio.
- Cuando vaya a limpiar, ajustar, almacenar el aparato o a sustituir un accesorio, apague el accionamiento, , retire la batería y deje que el aparato se enfríe.

- Utilice el aparato con cuidado y manténgalo limpio.
- Guarde el aparato fuera del alcance de los niños.

Preparación

⚠ ¡ADVERTENCIA! Peligro de lesiones debido a la puesta en marcha involuntaria del aparato. No coloque la batería en el aparato hasta que el aparato esté completamente preparado para su uso.

Elementos de control

Antes de poner en funcionamiento el aparato por primera vez, familiarícese con los elementos de control.

Boquilla para el suelo (Fig. A)

La boquilla para el suelo (11) es adecuada para el aspirado en seco de superficies del suelo más pequeñas, alfombras o felpudos.

La boquilla para el suelo (11) se utiliza en combinación con el tubo de prolongación (12). En caso necesario, también se puede utilizar sin la prolongación.

Boquilla de cepillo (Fig. A)

La boquilla de cepillo (8) es adecuada para el aspirado en seco de superficies sensibles.

Boquilla para líquido (Fig. A)

La boquilla para líquidos (10) es adecuada para aspirar líquidos.

Boquilla para juntas (Fig. A)

La boquilla para juntas (9) es adecuada para el aspirado en seco de juntas, esquinas y radiadores.

Tubo de prolongación (Fig. A)

El tubo de prolongación (12) puede utilizarse para cualquier accesorio. Para ello, inserte los accesorios en el extremo más ancho del tubo de prolongación (12).

Revisar el nivel de carga de la batería

Ledes	Significado
rojo, naranja, verde	Batería cargada
rojo, naranja	Batería parcialmente cargada
rojo	Se debe cargar la batería

1. Presione la tecla (15) al lado del indicador del nivel de carga (16) de la batería (14). Los LED del indicador del nivel de carga muestran el nivel de carga de la batería.
2. Cargue la batería (14) cuando solo se ilumine el LED rojo del indicador del nivel de carga (16).

Montar y desmontar el depósito

Indicaciones

- Vacíe el depósito (1) después de cada uso.
- Vacíe el depósito (1) cuando la potencia de aspiración disminuya.
- Mantenga el aparato con el depósito (1) en horizontal para consultar el nivel de llenado.
- Vacíe el depósito (1) tan pronto como se alcance la marca «Nivel de llenado máximo» (2).
- Al retirar el depósito (1), sujete el aparato con la boquilla para líquidos (10) apuntando hacia abajo, de lo contrario entrará líquido en el aparato.
- Si el depósito (1) está demasiado lleno de polvo o entra líquido en la carcasa del motor al aspirar líquidos, podría dañarse el aparato.

Desmontar el depósito (Fig. A)

1. Pulse el desbloqueo (5) hasta que escuche un clic.
2. Retire con cuidado el depósito (1).
3. Suelte de nuevo el desbloqueo (5).

Vaciar el depósito (Fig. A)

1. Desmonte el soporte del filtro (3)/ filtro (4), véase *Montar y desmontar el soporte del filtro/filtro, p. 10*.
2. Vacíe el depósito (1).
3. Limpie el depósito (1) con un paño húmedo si es necesario.

Montar el depósito (Fig. A)

1. Monte el soporte del filtro (3)/ filtro (4), véase *Montar y desmontar el soporte del filtro/filtro, p. 10*.
2. Pulse el desbloqueo (5) hasta que escuche un clic.
3. Monte el depósito (1) en el aparato. Colóquelo en parte inferior del aparato.
4. Suelte de nuevo el desbloqueo (5).

Montar y desmontar el soporte del filtro/filtro

⚠ ¡ADVERTENCIA! Peligro de lesiones. Asegúrese de que la batería no está insertada (véase *Insertar y retirar la batería*, p. 10).

Desmontar el soporte del filtro/filtro (Fig. A)

1. Desmonte el depósito (1), véase *Montar y desmontar el depósito*, p. 9.
2. Retire y gire simultáneamente el filtro (4) del soporte del filtro (3).
3. Retire el soporte del filtro (3) del depósito (1) introduciendo la mano por la parte superior del soporte del filtro (3) y tirando.

Montar el soporte del filtro/filtro (Fig. A)

1. Introduzca el soporte del filtro (3) en el depósito (1). El soporte del filtro (3) solo puede colocarse en el depósito (1) en una posición debido a su forma.
2. Ejerciendo una ligera presión en el soporte del filtro (3), compruebe si el soporte del filtro (3) está colocado en el tope del depósito (1).
3. Introduzca el filtro (4) en el soporte del filtro (3) ejerciendo una ligera presión.
4. Monte el depósito (1), véase *Montar y desmontar el depósito*, p. 9.

Colocar/retirar boquillas

Montar la boquilla (Fig. A)

1. Introduzca completamente la boquilla deseada en la abertura delantera del depósito (1).
2. Alternativamente, puede acoplar el tubo de prolongación (12) al depósito (1). Las boquillas pueden insertarse en el extremo más ancho del tubo de prolongación (12).

Desmontar la boquilla (Fig. A)

1. Retire la boquilla tirando de ella hacia delante desde el depósito (1).

Insertar y retirar la batería

⚠ ¡ADVERTENCIA! Peligro de lesiones debido a la puesta en marcha involuntaria del aparato. No coloque la batería (14) en el aparato hasta que el aparato esté completamente preparado para su uso.

⚠ ¡PRECAUCIÓN! Peligro de lesiones. Asegúrese de que el aparato está apagado.

Nota

No colocar la batería correcta en el aparato puede dañar el aparato y la batería.

Insertar la batería (Fig. A)

1. Para insertar la batería (14) en el aparato, deberá introducir la batería (14) por la guía (17). Al encajar hará un sonido.

Retirar la batería (Fig. A)

1. Presione el desbloqueo de la batería (13).
2. Saque la batería (14) del aparato.
3. Suelte de nuevo el desbloqueo de la batería (13).

Funcionamiento

Indicaciones de trabajo

⚠ ¡PRECAUCIÓN! Peligro de lesiones. No ponga en marcha el aparato si no está correctamente montado o si presenta daños. Sustituya las piezas si están dañadas y los filtros si están sucios (véase *Piezas de repuesto y accesorios*, p. 15).

- Compruebe también si el aparato presenta daños visuales.
- Si cambia directamente de la aspiración de líquido a la aspiración en seco, asegúrese de que el depósito (1), el soporte del filtro (3) y el filtro (4) están secos.
- aspire líquido sólo hasta la marca «Nivel de llenado máximo» (2).
- Cuando vaya a transportar el aparato, sujételo siempre en vertical; de lo contrario se saldrá líquido. Mantenga al mismo tiempo la boquilla para líquido (10) orientada hacia abajo.

Encendido y apagado

Nota

Antes de encender el aparato, compruebe que el soporte del filtro (3) y el filtro (4) están colocados y secos (véase *Montar y desmontar el soporte del filtro/filtro*, p. 10).

Encender (Fig. A)

1. Mueva el interruptor de encendido/apagado (6) hacia delante.

Apagar (Fig. A)

1. Mueva el interruptor de encendido/apagado (6) hacia atrás.

Limpieza, mantenimiento y almacenamiento

⚠ ¡ADVERTENCIA! Peligro de lesiones debido a la puesta en marcha involuntaria del aparato. Protéjase durante los trabajos de mantenimiento y limpieza. Apague el aparato y extraiga la batería (14).

Los trabajos de reparación y mantenimiento que no están descritos en estas instrucciones han de llevarse a cabo por nuestro centro de servicio. Utilice exclusivamente piezas de repuesto originales.

Limpieza

Limpieza general

⚠ ¡ADVERTENCIA! ¡Descarga eléctrica! Nunca rocíe el aparato con agua.

Indicaciones

- Peligro de daños. Las sustancias químicas pueden dañar las partes del aparato que son de plástico. No utilice detergentes o disolventes.
- Mantenga las ranuras de ventilación libres de cuerpos extraños.
- Limpie la superficie del aparato con un cepillo suave, un pincel o un trapo.
- Vacíe el depósito (1) después de cada uso.
- Limpie el depósito (1) con un paño húmedo.

Limpie el filtro

(Fig. A)

1. Desmonte el depósito (1), véase *Montar y desmontar el depósito*, p. 9.
2. Desmonte el soporte del filtro (3)/ filtro (4), véase *Montar y desmontar el soporte del filtro/filtro*, p. 10.
3. Sacuda el filtro (4) y límpielo con un pincel o aire comprimido.
4. También puede limpiar un filtro (4) muy sucio bajo agua corriente. El filtro (4) debe estar completamente seco para poder utilizarlo de nuevo.
5. Cambie un filtro (4) muy sucio por uno nuevo (4) (véase *Piezas de repuesto y accesorios*, p. 15).
6. Monte el soporte del filtro (3)/ filtro (4), véase *Montar y desmontar el soporte del filtro/filtro*, p. 10.

7. Monte el depósito (1), véase *Montar y desmontar el depósito*, p. 9.

Mantenimiento

Cambiar el filtro

Cambie un filtro (4) muy sucio por uno nuevo. Puede adquirir filtros nuevos en la tienda online (véase *Piezas de repuesto y accesorios*, p. 15).

Procedimiento (Fig. A)

1. Desmonte el depósito (1), véase *Montar y desmontar el depósito*, p. 9.
2. Desmonte el soporte del filtro (3)/ filtro (4), véase *Montar y desmontar el soporte del filtro/filtro*, p. 10.
3. Sustituya el filtro (4) antiguo por uno nuevo.
4. Monte el soporte del filtro (3)/ filtro (4), véase *Montar y desmontar el soporte del filtro/filtro*, p. 10.
5. Monte el depósito (1), véase *Montar y desmontar el depósito*, p. 9.

Almacenamiento

Almacene siempre el aparato:

- limpio
- seco
- protegido contra el polvo
- fuera del alcance de los niños

Indicaciones

- Cuando vaya a almacenar el aparato durante un largo periodo de tiempo (p. ej., durante el invierno), retire la batería (observe las instrucciones de uso separadas para la batería y el cargador).
- La temperatura de almacenamiento de la batería y del aparato debe oscilar entre 0 - 45 °C. Durante el almacenamiento, evite el frío o calor extremos para que la batería no pierda potencia.
- El depósito (1) no es apropiado para guardar líquidos. Después de la aspiración en húmedo, vacíe el depósito.

Utilizar el soporte de la boquilla

El soporte de boquillas (7) se puede utilizar para guardar la boquilla de cepillo (8), la boquilla para juntas (9) y la boquilla para líquido (10).

Procedimiento (Fig. C)

1. Empuje el tubo de prolongación (12) a través del anillo central del soporte de la boquilla (7). El soporte angular está des-

tinado para la boquilla para juntas (9). La boquilla de cepillo (8) y la boquilla para líquidos (10) encajan en los soportes redondos situados a la derecha y la izquierda.

Montaje en la pared

También puede montar el aparato en la pared.

⚠ ¡ADVERTENCIA! Entrar en contacto con conductos eléctricos puede provocar una descarga eléctrica y fuego, el contacto con un conducto de gas puede originar una explosión. Dañar un conducto de agua puede provocar daños materiales y descarga eléctrica. Cuando esté taladrando procure no dañar ninguna tubería de suministro. Utilice aparatos de detección apropiados para localizarlas o utilice un plano de instalación.

Herramientas necesarias y medios auxiliares

(no incluido)

- Taladradora
- Destornillador
- Lápiz
- Taco
- Tornillo

Procedimiento (Fig. B)

1. Marque con un lápiz un lugar apropiado en la pared.
2. Taladre los agujeros marcados con un taladro. La cabeza del tornillo puede tener un diámetro de 6 a 7 mm.
3. Introduzca el taco en el orificio y apriete el tornillo con un destornillador. Deje que la cabeza del tornillo sobresalga de la pared unos 10 mm.
4. Puede colocar el aparato con el orificio para la llave (18) en el tornillo y tirar del aparato hacia abajo hasta el tope.

Localización de averías

La siguiente tabla le ayudará a eliminar las pequeñas averías:

Problema	Posible causa	Subsanación del error
El aparato no arranca	Interruptor de encendido/apagado (6) defectuoso	Diríjase al centro de servicio.
	Motor defectuoso	
El aparato se apaga	El aparato está bloqueado	Eliminar obstrucciones y bloqueos Reiniciar el aparato
Potencia de aspiración baja o inexistente	Boquillas obstruidas	Eliminar obstrucciones y bloqueos
	Depósito (1) lleno	Vaciar el depósito (1)
	Filtro (4) lleno u obstruido	Vacíe, limpie o sustituya el filtro (4)
El polvo y la suciedad se expulsarán del aparato	El filtro (4) no está montado o no lo está correctamente	Montar el filtro

Eliminación/protección del medio ambiente

Retire la batería del aparato y lleve el aparato, la batería, los accesorios y el embalaje a un punto verde para su reciclaje.



Los aparatos eléctricos no deben tirarse a la basura doméstica.

El símbolo del contenedor de basura tachado significa que este producto no debe eliminarse como residuo municipal sin clasificarse al final de su vida útil.

Directiva 2012/19/UE sobre residuos de aparatos eléctricos y electrónicos:

Los consumidores tienen la obligación legal de reciclar los aparatos eléctricos y electrónicos de forma ecológica al final de su vida útil. De este modo, se garantiza un reciclaje

respetuoso con el medio ambiente y con los recursos.

Dependiendo de las normas estatales, puede tener las siguientes opciones:

- devolverlo a un punto de venta,
- entregarlo a un punto de recogida oficial,
- devolver al fabricante/distribuidor.

Esto no afecta a los accesorios y a otros medios sin componentes electrónicos.

Instrucciones para la eliminación de las baterías recargables



No tire la batería a la basura doméstica, tampoco al fuego (peligro de explosión) o al agua. Las baterías deterioradas pueden provocar daños en el medio ambiente y en su salud cuando desprenden vapores o líquidos venenosos.

Elimine las baterías según las disposiciones locales. Las baterías defectuosas o gastadas deben ser recicladas. Entregue las baterías en un punto de reciclaje donde sean tratadas para su reutilización respetando el medio ambiente. Pregunte en la empresa municipal de gestión de residuos o en nuestro centro de servicio. Elimine las baterías descargadas. Recomendamos que ponga sobre los polos tiras adhesivas para evitar que se cortocircuiten. No abra la batería.

Servicio

Garantía

Estimada/o cliente:

Este producto tiene una garantía de 3 años a partir de la fecha de compra. En caso de defectos en este producto, tiene derechos legales contra el vendedor del producto. Estos derechos legales no están limitados por nuestra garantía que se detalla a continuación.

Condiciones de la garantía

El plazo de la garantía empieza a partir de la fecha de compra. Guarde el recibo de caja original, ya que se necesita como comprobante de compra. Si se produce un defecto de material o de fabricación en el plazo de tres años a partir de la fecha de compra de este producto, procederemos a la reparación o sustitución del producto, según consideremos oportuno, sin cargo alguno para usted. Para poder hacer uso de la garantía, es

necesario presentar el aparato defectuoso y el comprobante de compra (recibo de caja) en el plazo de tres años y entregar una breve descripción por escrito de la naturaleza del defecto y de cuándo se produjo.

Si nuestra garantía cubre el defecto, recibirá el producto reparado o uno nuevo. La reparación o sustitución del producto no supone un nuevo inicio del periodo de garantía.

Periodo de garantía y reclamaciones por defectos legales

La garantía no prolonga el periodo de garantía. Esto también se aplica a piezas repuestas o reparadas. Cualquier daño o defecto ya presente en el momento de la compra debe ser comunicado inmediatamente después de desembalar el producto. Transcurrido el periodo de garantía, cualquier reparación está sujeta a costes.

Alcance de la garantía

El producto ha sido fabricado cuidadosamente según las más estrictas normas de calidad y ha sido sometido a pruebas exhaustivas antes de su entrega.

La garantía cubre los fallos de material o de fabricación. Esta garantía no cubre las piezas del producto sujetas al desgaste normal y que, por lo tanto, pueden considerarse piezas de desgaste (p. ej.: Capacidad de la batería) o los daños en las piezas frágiles.

Esta garantía queda anulada si el producto ha sido dañado, utilizado indebidamente o no se ha mantenido correctamente. Para garantizar el uso adecuado del producto, es imprescindible respetar estrictamente todas las instrucciones que figuran en el manual de instrucciones. Se debe evitar a toda costa cualquier uso o acción desaconsejada o advertida en el manual de instrucciones.

El producto está previsto exclusivamente para su uso particular y no para un uso profesional. La garantía desaparece en caso de manipulación inadecuada, uso de la fuerza e intervenciones no realizadas por nuestro centro de servicio autorizado.

Tramitación en caso de reclamación de garantía

Con el fin de garantizar una rápida tramitación de su solicitud, le rogamos que siga las siguientes instrucciones:

- Para cualquier consulta, conserve el recibo de caja y el número de artículo (IAN

479370_2410) como comprobante de su compra.

- El número del artículo figura en la placa de características del producto, en un grabado en el producto, en la portada de su manual de instrucciones (parte inferior a la izquierda) o en la pegatina situada en la parte posterior o inferior del producto.
- Si se producen errores de funcionamiento u otros defectos, póngase en contacto con el centro de servicio que se indica a continuación **por teléfono**. O utilice nuestro **formulario de contacto**, que puede encontrar en *parkside-diy.com* en la sección **Servicio**.
- Después de consultar con nuestro centro de servicio, puede enviar un producto que haya sido identificado como defectuoso a la dirección de servicio que se le ha proporcionado, con el franqueo pagado, junto con el comprobante de compra (recibo de caja) e indicando en qué consiste el defecto y cuándo se produjo. Para evitar problemas de aceptación y costes adicionales, utilice únicamente la dirección que se le ha comunicado. Asegúrese de que el envío no se realiza a portes debidos, por mercancías voluminosas, exprés u otro tipo de carga especial. Por favor, envíe el producto con todos los accesorios suministrados con la compra y asegúrese de que el embalaje de transporte es suficientemente seguro.



En *parkside-diy.com* puede consultar y descargar este y muchos otros manuales. Con

este código QR accederá directamente a *parkside-diy.com*. Seleccione su país y, a través de la interfaz de búsqueda, busque los manuales de instrucciones que desee. Introduciendo el número de artículo (IAN) 479370_2410, podrá abrir el manual de instrucciones.

Servicio de reparación

Para las reparaciones **no cubiertas por la garantía**, póngase en contacto con el centro de servicio. Estarán encantados de proporcionarle un presupuesto.

- Solo podemos procesar equipos que hayan sido suficientemente empaquetados y franqueados.
Nota: Envíe su aparato limpio y con una nota de los defectos a la dirección indicada por el centro de servicio.
- No se aceptarán los aparatos enviados a portes debidos, por mercancías voluminosas, envíos exprés o con otro tipo de carga especial.
- Nos deshacemos de forma gratuita de los aparatos defectuosos devueltos.

Service-Center



Servicio España

Tel.: 900 994 940

Formulario de contacto en

parkside-diy.com

IAN 479370_2410

Importador

Por favor, tenga en cuenta que la siguiente dirección no es una dirección de servicio técnico. Póngase en contacto con la dirección del centro de servicio mencionada arriba.

Grizzly Tools GmbH & Co. KG

Stockstädter Str. 20

63762 GroBostheim

ALEMANIA

www.grizzlytools.de

Piezas de repuesto y accesorios

Encontrará piezas de repuesto y accesorios en www.grizzlytools.shop. Si surgen problemas durante el proceso de pedido, por favor, póngase en contacto con nosotros a través de nuestra tienda online. Si tiene más preguntas, póngase en contacto con: *Service-Center*, p. 14

Pos. n°	Nombre	N° de pedido
1	Depósito	91106261
4	Filtro (filtro fino de laminillas)	91105426
7	Soporte de la boquilla	91106266
8	Boquilla de cepillo	91106264
9	Boquilla para juntas	91106265
10	Boquilla para líquido	91106263
11	Boquilla para el suelo	91106267
12	Tubo de prolongación	91106262

Traducción de la declaración UE de conformidad

Producto: **Aspirador recargable de mano**
 Modelo: **PHSSA 20-Li D2**
 Número de serie: 000001-447000

El objeto de la declaración descrita anteriormente es conforme con la legislación de armonización pertinente de la Unión:


2014/30/EU • 2011/65/EU & (EU) 2015/863
Producto con batería Smart PAPS 204 A1/Smart PAPS 208 A1/Smart PAPS 2012 A1: 2014/53/EU

El objeto de la declaración descrito anteriormente es conforme a la Directiva 2011/65/EU del Parlamento Europeo y del Consejo, de 8 de junio de 2011, sobre restricciones a la utilización de determinadas sustancias peligrosas en aparatos eléctricos y electrónicos.


Para garantizar la conformidad, se han aplicado las siguientes normas armonizadas así como las normas y reglamentos nacionales:

EN 60335-1:2012/A16:2023 • EN IEC 60335-2-2:2023/A11:2023
EN 62233:2008 • EN IEC 63000:2018 • EN IEC 55014-1:2021
EN IEC 55014-2:2021
Producto con batería Smart PAPS 204 A1/Smart PAPS 208 A1/Smart PAPS 2012 A1:
EN 301 489-1 V2.2.3:2019 • EN 301 489-17 V3.3.1:2024
EN 300 328 V2.2.2:2019 • EN 50663:2017

La presente declaración de conformidad se expide bajo la exclusiva responsabilidad del fabricante:



Grizzly Tools GmbH & Co. KG
 Stockstädter Str. 20
 63762 Grobostheim
 ALEMANIA
 23.05.2025



Christian Frank
 Representante autorizado para la documentación

Indice

Introduzione.....	16
Usò conforme.....	16
Materiale in dotazione/accessori.....	16
Panoramica.....	17
Descrizione del funzionamento.....	17
Dati tecnici.....	17
Avvertenze di sicurezza.....	17
Significato delle avvertenze di sicurezza.....	18
Pittogrammi e simboli.....	18
Messa in funzione sicura dell'aspirapolvere a mano a batteria.....	18
Preparazione.....	21
Elementi di comando.....	21
Montare e smontare il contenitore di raccolta.....	21
Montaggio e smontaggio del portafiltra / filtro.....	22
Applicare / rimuovere gli ugelli.....	22
Inserimento e rimozione della batteria.....	22
Funzionamento.....	22
Avvertenze per l'utilizzo.....	22
Accensione e spegnimento.....	23
Pulizia, manutenzione e conservazione.....	23
Pulizia.....	23
Manutenzione.....	23
Conservazione.....	23
Ricerca degli errori.....	24
Smaltimento/rispetto dell'ambiente.....	25
Istruzioni per lo smaltimento delle batterie.....	25
Assistenza.....	25
Garanzia.....	25
Servizio di riparazione.....	27
Service-Center.....	27
Importatore.....	27
Ricambi e accessori.....	27
Traduzione delle dichiarazioni UE di conformità originale.....	28
Vista esplosa.....	71

Introduzione

Complimenti per l'acquisto di questo nuovo aspirapolvere manuale a batteria (di seguito apparecchio o elettroutensile).

Avete optato per un apparecchio di alta qualità. La qualità di questo apparecchio è stata verificata durante la produzione, in seguito l'apparecchio è stato sottoposto ad un controllo finale. Pertanto, la funzionalità dell'apparecchio è garantita.

Non si può escludere che in singoli casi l'apparecchio, il suo interno o i tubi flessibili presentino quantitativi residui di acqua. Non si tratta di un vizio o difetto e non è un motivo di preoccupazione.



Il manuale d'uso è parte integrante del presente apparecchio. Esse contengono importanti avvertenze sulla sicurezza, l'uso e lo smaltimento. Leggere attentamente il manuale d'uso. Acquisire familiarità con i comandi e con l'uso corretto dell'apparecchio. Utilizzare l'apparecchio solo come descritto e per i settori d'impiego previsti. Conservare il manuale d'uso e, in caso di cessione dell'apparecchio a terzi, consegnare anche tutti i documenti correlati.

Usò conforme

L'apparecchio è destinato esclusivamente ai seguenti usi:

- Aspiratore liquidi e a secco nel settore dei piccoli lavori domestici (ad es. in casa, nella stanza degli hobby, in auto o nel garage)
- Aspirare materiale asciutto e bagnato
- Aspirare limitate quantità di liquidi

Aspirare sostanze combustibili, esplosive o pericolose per la salute è vietata.

Qualsiasi altro impiego non espressamente consentito nel presente manuale d'uso può causare danni all'apparecchio e rappresentare un serio pericolo per l'utilizzatore. L'utilizzatore od operatore dell'apparecchio è responsabile di eventuali incidenti o danni ad altre persone o alla loro proprietà.

L'apparecchio è adatto all'uso per piccoli lavori domestici. Non è stato concepito per l'impiego aziendale prolungato. Un eventuale utilizzo aziendale comporta l'estinzione della garanzia. Il produttore non si fa carico di eventuali danni causati da un uso improprio o da un azionamento errato.

Materiale in dotazione/accessori

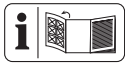
Estrarre l'apparecchio dalla confezione e controllare il materiale fornito.

Smaltire il materiale di imballaggio ai sensi della normativa vigente.

- Aspirapolvere ricaricabile
- Ugello per fughe
- Ugello per bagnato
- Ugello a spazzola
- Ugello per pavimenti
- Tubo di prolunga
- Porta ugelli
- Traduzione delle istruzioni originali

La batteria e il caricabatteria non sono compresi nella confezione.

Panoramica



Le figure dell'apparecchio si trovano nelle pagine apribili anteriore e posteriore.

- 1 Contenitore di raccolta
- 2 Livello massimo di riempimento
- 3 Portafiltro
- 4 Prefiltro (filtro fine a lamelle.)
- 5 Sblocco
- 6 Interruttore di accensione/spengimento
- 7 Porta ugelli
- 8 Ugello a spazzola
- 9 Ugello per fughe
- 10 Ugello per bagnato
- 11 Ugello per pavimenti
- 12 Tubo di prolunga
- 13 Sblocco batteria
- 14 Batteria
- 15 Tasto
- 16 Spia dello stato di carica
- 17 Barra di guida
- 18 Foro a chiave

Descrizione del funzionamento

L'aspirapolvere manuale a batteria è dotato di un contenitore in plastica trasparente e svariate bocchette a innesto per la raccolta dello sporco.

La seguente descrizione illustra il funzionamento dei componenti.

Dati tecnici

Aspirapolvere ricaricabile PHSSA 20-Li D2
Tensione nominale U 20 V \Rightarrow

Grado di protezioneIPX0
Peso (accessori inclusi) \approx 1,3 kg
Durata utilizzo (funzionamento a vuoto)
-2 Ah ca. 17 min
-4 Ah ca. 34 min
Volume del contenitore
-Polvere 400 ml
-Liquido 150 ml
Temperatura max. 50 °C
-Funzionamento -20 - 50 °C
-Processo di carica 4 - 40 °C
-Conservazione 0 - 45 °C

in caso di utilizzo di batterie Smart
(Smart PAPS 204 A1/Smart PAPS 208 A1/
Smart PAPS 2012 A1)
banda di frequenza 2400 - 2483,5 MHz
potenza di trasmissione max. \leq 20 dBm

X 20 V TEAM

L'apparecchio è parte della serie **X 20 V TEAM** e può essere utilizzato con le batterie della serie **X 20 V TEAM**. Le batterie della serie **X 20 V TEAM** possono essere caricate solo con i caricabatterie della serie **X 20 V TEAM**.

Consigliamo di utilizzare questo apparecchio esclusivamente con le seguenti batterie: PAP 20 B1, PAP 20 B3, Smart PAPS 204 A1, Smart PAPS 208 A1, Smart PAPS 2012 A1
Consigliamo di caricare queste batterie con i seguenti caricabatterie: PLG 20 A3, PLG 20 A4, PLG 20 C1, PLG 20 C2, PLG 20 C3, PLG 201 A1, PDSL G 20 A1, PDSL G 20 B1, Smart PLGS 2012 A1

Dati tecnici di batteria e caricabatteria: vedere le istruzioni separate.

Avvertenze di sicurezza

Questa sezione contiene le avvertenze di sicurezza fondamentali per l'uso dell'apparecchio.

⚠ AVVERTIMENTO! L'uso inadeguato della batteria può causare danni a persone e cose. Rispettare le avvertenze di sicurezza e le indicazioni per la ricarica e l'uso corretto riportate nel manuale d'uso della batteria e del caricabatterie della serie **X 20 V TEAM**. Una descrizione dettagliata sul processo di carica e altre informazioni sono riportate nelle istruzioni per l'uso accluse separatamente.

Significato delle avvertenze di sicurezza

▲ PERICOLO! Se non si seguono queste avvertenze di sicurezza, si verifica un incidente. La conseguenza è una grave lesione o la morte.

▲ AVVERTIMENTO! Se non si seguono queste avvertenze di sicurezza, si può verificare un incidente. La conseguenza può essere una grave lesione o la morte.

▲ ATTENZIONE! Se non si seguono queste avvertenze di sicurezza, si verifica un incidente. La conseguenza può essere una lieve o media lesione.

NOTA! Se non si seguono queste avvertenze di sicurezza, si verifica un incidente. La conseguenza può essere un danno materiale.

Pittogrammi e simboli

Pittogrammi sull'apparecchio



L'apparecchio è parte della serie **X 20 V TEAM** e può essere utilizzato con le batterie della serie **X 20 V TEAM**. Le batterie della serie **X 20 V TEAM** possono essere caricate solo con i caricabatterie della serie **X 20 V TEAM**.



Gli apparecchi elettrici non devono essere smaltiti con i rifiuti domestici.

Messa in funzione sicura dell'aspirapolvere a mano a batteria



Attenzione! Durante l'uso di apparecchi elettrici si devono osservare le seguenti misure di sicurezza fondamentali come protezione contro scossa elettrica, pericolo di lesioni e incendi:

Indicazioni generali

- Leggere attentamente il manuale d'uso. Acquisire familiarità con i comandi e con l'uso corretto dell'apparecchio.
- L'uso di questo apparecchio da parte di bambini a partire dagli 8 anni e di persone con capacità fisiche, sensoriali o mentali ridotte o prive di esperienza e conoscenza è consentito solo sotto vigilanza oppure a condizione che tali persone siano state istruite in merito a un uso sicuro dell'apparecchio e siano in grado di comprenderne i pericoli. Non consentire ai bambini di giocare con

l'apparecchio. La pulizia e la manutenzione a carico dell'utilizzatore non devono essere effettuate da bambini non sorvegliati.

- Si tenga presente che l'utilizzatore stesso è responsabile di incidenti o pericoli causati ad altre persone o ai loro beni.
- Osservare la protezione contro il rumore e le normative locali.

Preparazione

- Prima di usare l'apparecchio verificare che l'apparecchio sia montato correttamente e che i filtri siano in posizione corretta. Non aspirare mai senza filtro. L'apparecchio potrebbe danneggiarsi.
- Non usare mai l'apparecchio se nelle vicinanze si trovano bambini o animali. Le persone che si trovano nelle vicinanze devono indossare indumenti protettivi.

Funzionamento

- Prestare attenzione, usare prudenza in quello che

si fa con l'apparecchio e apprestarsi al lavoro con raziocinio. Non utilizzare l'apparecchio quando si è stanchi o in condizioni di salute non perfette, oppure quando si è sotto l'effetto di droghe, alcol o farmaci.

- Le persone e gli animali non possono essere aspirati con l'apparecchio.
- Durante il funzionamento non volgere mai l'apparecchio e gli ugelli verso se stessi o altre persone, in particolare verso occhi e orecchi.
- Apparecchio e bocchette non devono trovarsi all'altezza della testa durante il lavoro. Pericolo di lesioni.
- Non aspirare materiali caldi, incandescenti, combustibili, esplosivi o pericolosi per la salute. Tra questi rientrano le polveri calde, la benzina, i solventi, gli acidi e le basi. Vi è un pericolo di incendio e lesioni.

- Non afferrare l'apparecchio con mani umide o bagnate!
- Non trasportare mai l'apparecchio mentre il motore è in funzione.
- Spegnerne l'apparecchio e rimuovere la batteria. Assicurarsi che tutte le parti mobili siano completamente ferme
 - prima di allontanarsi dall'apparecchio,
 - prima di sostituire gli accessori,
 - prima di eliminare le cause di blocco o intasamento,
 - prima di ispezionare l'apparecchio, pulirlo o effettuarvi degli interventi.
- Se l'apparecchio inizia ad emettere vibrazioni insolitamente forti, sottoporlo a un'immediata verifica , rimuovere la batteria e:
 - verificare la presenza di parti allentate e stringerle,
 - cercare eventuali danni,
 - sostituire gli accessori danneggiati. Per ulteriori domande, rivolger-

si al centro di assistenza.

Pulizia, manutenzione e conservazione

- Non immergere l'apparecchio in acqua per la pulizia!
- Lasciare raffreddare il motore prima di riporre l'apparecchio per un periodo prolungato.
- Rimuovere la batteria dall'apparecchio prima di riporlo per un periodo prolungato.
- Per motivi di sicurezza, sostituire gli elementi usurati o danneggiati. Utilizzare esclusivamente pezzi di ricambio e accessori originali. L'uso di componenti non originali comporta l'immediata decadenza dei diritti di garanzia.
- L'apertura dell'apparecchio deve essere eseguita esclusivamente da un elettricista esperto autorizzato. Per le riparazioni, rivolgersi sempre al nostro centro di assistenza.
- Spegnerne il motore, , estrarre la batteria e la-

sciarlo raffreddare quando è fermo per le operazioni di pulizia, regolazione, conservazione, oppure per sostituire un elemento accessorio.

- Trattare l'apparecchio con cura e mantenerlo pulito.
- Conservare l'apparecchio fuori dalla portata dei bambini.

Preparazione

▲ AVVERTIMENTO! Pericolo di lesioni a causa di un avviamento accidentale dell'apparecchio. Inserire la batteria nell'apparecchio solo quando l'apparecchio è completamente pronto per l'uso.

Elementi di comando

Familiarizzare con i comandi prima di mettere in funzione l'apparecchio per la prima volta.

Ugello per pavimenti (Fig. A)

L'ugello per pavimenti (11) è indicato per l'aspirazione a secco di superfici più piccole, tappeti o tappetini.

L'ugello per pavimenti (11) viene utilizzato solo in combinazione con il tubo di prolunga (12). Se necessario, può anche essere utilizzato senza prolunga.

Ugello a spazzola (Fig. A)

L'ugello a spazzola (8) è indicato per l'aspirazione a secco di superfici sensibili.

Ugello per bagnato (Fig. A)

L'ugello (10) per bagnato è adatto all'aspirazione di liquidi.

Ugello per fughe (Fig. A)

L'ugello per fughe (9) è indicato per l'aspirazione a secco di fughe, angoli e radiatori.

Tubo di prolunga (Fig. A)

Il tubo di prolunga (12) può essere usato per ogni accessorio. A tal scopo, inserire l'accessorio nell'estremità più larga del tubo di prolunga (12).

Verifica dello stato di carica della batteria

LED	Significato
rosso, arancione, verde	Batteria caricata
rosso, arancione	Batteria parzialmente caricata
rosso	La batteria deve essere caricata

1. Premere il tasto (15) accanto alla spia dello stato di carica (16) sulla batteria (14).
I LED della spia dello stato di carica indicano lo stato di carica della batteria.
2. Caricare la batteria (14) quando è accesa ormai solo la spia a LED rossa dello stato di carica (16).

Montare e smontare il contenitore di raccolta

Avvertenze

- Dopo ogni utilizzo svuotare il contenitore di raccolta (1).
- Se la capacità di aspirazione non è soddisfacente, svuotare il contenitore di raccolta (1).
- Tenere l'apparecchio con il contenitore di raccolta (1) in posizione orizzontale per leggere il livello di riempimento.
- Svuotare il contenitore di raccolta (1) non appena è stato raggiunto il "Livello massimo di riempimento" (2).
- Durante la rimozione dal contenitore di raccolta (1), tenere l'apparecchio con l'ugello per bagnato (10) verso il basso, altrimenti del liquido può penetrare nell'apparecchio!
- Se il contenitore di raccolta (1) è pieno di polvere o se è penetrato del liquido nell'alloggiamento del motore durante l'aspirazione liquidi, allora l'apparecchio può danneggiarsi!

Smontare il contenitore di raccolta (Fig. A)

1. Premere lo sblocco (5) fino a sentire un clic.
2. Rimuovere con cautela il contenitore di raccolta (1).

3. Rilasciare poi lo sblocco (5).

Svuotare il contenitore di raccolta (Fig. A)

1. Smontare il portafiltro (3)/ filtro (4), vedere *Montaggio e smontaggio del portafiltro / filtro*, p. 22.
2. Svuotare il contenitore di raccolta (1).
3. Pulire il contenitore di raccolta (1) con un panno umido, all'occorrenza.

Montare il contenitore di raccolta (Fig. A)

1. Montare il portafiltro (3)/ filtro (4), vedere *Montaggio e smontaggio del portafiltro / filtro*, p. 22.
2. Premere lo sblocco (5) fino a sentire un clic.
3. Montare il contenitore di raccolta (1) sull'apparecchio.
Installarlo sul lato inferiore dell'apparecchio.
4. Rilasciare poi lo sblocco (5).

Montaggio e smontaggio del portafiltro / filtro

⚠ AVVERTIMENTO! Pericolo di lesioni. Assicurarsi che la batteria non sia utilizzata! (vedere *Inserimento e rimozione della batteria*, p. 22).

Smontare il portafiltro / filtro (Fig. A)

1. Smontare il contenitore di raccolta (1), vedere *Montare e smontare il contenitore di raccolta*, p. 21.
2. Estrarre e ruotare contemporaneamente il filtro (4) dal portafiltro (3).
3. Estrarre il portafiltro (3) dal contenitore di raccolta (1) reggendolo dall'alto sul portafiltro (3) e tirando.

Montaggio del portafiltro / filtro (Fig. A)

1. Inserire il portafiltro (3) nel contenitore di raccolta (1). Il portafiltro (3) può essere impiegato solo in una posizione nel contenitore di raccolta (1) per via della sua forma.
2. Esercitando una leggera pressione sul portafiltro (3), verificare se il portafiltro (3) è saldo sul fincorsa nel contenitore di raccolta (1).
3. Inserire il filtro (4) con una leggera pressione nel portafiltro (3).
4. Montare il contenitore di raccolta (1), vedere *Montare e smontare il contenitore di raccolta*, p. 21.

Applicare / rimuovere gli ugelli

Montare la bocchetta (Fig. A)

1. Inserire l'ugello desiderato completamente nell'apertura anteriore del contenitore di raccolta (1).
2. In alternativa è possibile montare il tubo di prolunga (12) sul contenitore di raccolta (1). Le bocchette possono essere inserite nell'estremità del tubo di prolunga (12).

Smontare la bocchetta (Fig. A)

1. Rimuovere l'ugello tirandolo in avanti dal contenitore di raccolta (1).

Inserimento e rimozione della batteria

⚠ AVVERTIMENTO! Pericolo di lesioni a causa di un avviamento accidentale dell'apparecchio. Inserire la batteria (14) nell'apparecchio solo quando l'apparecchio è completamente pronto per l'uso.

⚠ ATTENZIONE! Pericolo di lesioni. Assicurarsi che l'apparecchio sia spento.

Avvertenza

Una batteria sbagliata può danneggiarsi e danneggiare l'apparecchio.

Inserire la batteria (Fig. A)

1. Per inserire la batteria (14) spingerla (14) nell'apparecchio agendo lungo la sua barra di guida (17). Si dovrà udire lo scatto in posizione.

Estrarre la batteria (Fig. A)

1. Premere lo sblocco batteria (13).
2. Estrarre la batteria dall'apparecchio (14).
3. Rilasciare lo sblocco batteria (13).

Funzionamento

Avvertenze per l'utilizzo

⚠ ATTENZIONE! Pericolo di lesioni. Non mettere in funzione apparecchi danneggiati o non montati correttamente! Sostituire le parti danneggiate o i filtri sporchi (vedere *Ricambi e accessori*, p. 27).

- Inoltre verificare a vista la presenza di danni esterni all'apparecchio.
- In caso di passaggio diretto da aspirazione liquidi ad aspirazione a secco verificare che il contenitore di raccolta (1) il portafiltro (3) e il filtro (4) siano asciutti!

- Aspirare il liquido solo fino alla tacca “Livello massimo di riempimento” (2).
- Tenere l'apparecchio sempre verticale al fine di evitare la fuoriuscita di liquidi! Nel farlo, orientare verso il basso l'ugello per bagnato montato (10).

Accensione e spegnimento

Avvertenza

Prima dell'accensione verificare se il portafiltro (3) e il filtro (4) sono installati e asciutti (vedere *Montaggio e smontaggio del portafiltro / filtro*, p. 22).

Accensione (Fig. A)

1. Spingere in avanti l'interruttore on/off (6).

Spegnimento (Fig. A)

1. Tirare indietro l'interruttore on/off (6).

Pulizia, manutenzione e conservazione

▲ AVVERTIMENTO! Pericolo di lesioni a causa di un avviamento accidentale dell'apparecchio. Proteggersi durante i lavori di manutenzione e pulizia. Spegner l'apparecchio e rimuovere la batteria (14). Per i lavori di riparazione e manutenzione non descritti nelle presenti istruzioni chiedere l'intervento del nostro Centro Assistenza. Usare solo componenti originali.

Pulizia

Pulizia generale

▲ AVVERTIMENTO! Scossa elettrica! Non spruzzare mai acqua sull'apparecchio.

Avvertenze

- Pericolo di danneggiamento. Le sostanze chimiche possono aggredire i componenti in materiale sintetico dell'apparecchio. Non utilizzare detersivi o solventi.
- Tenere puliti da corpi estranei i fori di aerazione.
- Pulire la superficie dell'apparecchio con una spazzola morbida, un pennello o un panno.
- Svuotare il contenitore di raccolta (1) dopo ogni utilizzo.
- Pulire il contenitore di raccolta (1) con un panno umido.

Pulire il filtro

(Fig. A)

1. Smontare il contenitore di raccolta (1), vedere *Montare e smontare il contenitore di raccolta*, p. 21.
2. Smontare il portafiltro (3)/ filtro (4), vedere *Montaggio e smontaggio del portafiltro / filtro*, p. 22.
3. Battere il filtro (4) e pulirlo con un pennello o con aria compressa.
4. Un filtro fine a lamelle particolarmente sporco (4) è pulibile anche sotto l'acqua corrente. Prima di poterlo riutilizzare, il filtro (4) deve essere completamente asciutto.
5. Sostituire un filtro molto sporco (4) con un filtro nuovo (4) (vedere *Ricambi e accessori*, p. 27).
6. Montare il portafiltro (3)/ filtro (4), vedere *Montaggio e smontaggio del portafiltro / filtro*, p. 22.
7. Montare il contenitore di raccolta (1), vedere *Montare e smontare il contenitore di raccolta*, p. 21.

Manutenzione

Sostituire il filtro

Sostituire un filtro eccessivamente sporco (4) con uno nuovo. I filtri nuovi sono disponibili nel negozio online (vedere *Ricambi e accessori*, p. 27).

Procedura (Fig. A)

1. Smontare il contenitore di raccolta (1), vedere *Montare e smontare il contenitore di raccolta*, p. 21.
2. Smontare il portafiltro (3)/ filtro (4), vedere *Montaggio e smontaggio del portafiltro / filtro*, p. 22.
3. Sostituire un filtro vecchio (4) con uno nuovo.
4. Montare il portafiltro (3)/ filtro (4), vedere *Montaggio e smontaggio del portafiltro / filtro*, p. 22.
5. Montare il contenitore di raccolta (1), vedere *Montare e smontare il contenitore di raccolta*, p. 21.

Conservazione

L'apparecchio e gli accessori vanno conservati sempre:

- puliti
- asciutti

- protetti dalla polvere
- fuori dalla portata dei bambini

Avvertenze

- Prima di una conservazione prolungata (ad es. durante il periodo invernale) rimuovere la batteria dall'apparecchio (rispettando le istruzioni per l'uso separate per batteria e caricabatteria).
- La temperatura di conservazione per la batteria e l'apparecchio è compresa fra 0 - 45 °C. Durante lo stoccaggio evitare condizioni estreme di freddo o caldo che comportino una perdita di autonomia della batteria.
- Il contenitore di raccolta (1) non è adatto alla conservazione di liquidi. Dopo ogni aspirazione di liquidi svuotare il contenitore di raccolta.

Utilizzare il porta-ugelli

Il porta-ugelli (7) può essere utilizzato per la conservazione di ugello a spazzola (8), ugello per fughe (9) e ugello per bagnato (10).

Procedura (Fig. C)

1. Far scorrere il tubo di prolunga (12) attraverso l'anello intermedio del porta-ugello (7). Il supporto angolare è destinato all'ugello per fughe (9). L'ugello a spazzola (8) e l'ugello per bagnato (10) si trovano nei supporti rotondi a destra e a sinistra.

Montaggio a parete

L'apparecchio può essere montato anche alla parete.

Ricerca degli errori

La tabella che segue aiuta a risolvere piccoli guasti:

Problema	Possibile causa	Soluzione
L'apparecchio non si accende	Interruttore on/off (6) difettoso	Rivolgersi al centro di assistenza.
	Motore difettoso	
L'apparecchio si spegne	Apparecchio bloccato	Eliminare le cause di blocco o ostruzione Riavviare l'apparecchio

⚠ AVVERTIMENTO! Il contatto con le linee elettriche può provocare scosse elettriche e incendi, il contatto con una condotta del gas può causare esplosioni. Il danneggiamento delle tubature dell'acqua può provocare danni materiali e scosse elettriche. Quando si praticano i fori assicurarsi di non danneggiare linee di alimentazione. Utilizzare opportuni dispositivi di ricerca per individuarli oppure servirsi di un piano d'installazione.

Utensile e accessori necessari

(non fornito)

- Trapano
- Cacciavite
- Matita
- Tassello
- Vite

Procedura (Fig. B)

1. Con una matita tracciare un punto adatto sulla parete.
2. Forare con un trapano i fori tracciati. La testa della vite può avere un diametro di 6 - 7 mm.
3. Inserire il tassello nel foro e avvitare la vite a fondo con un cacciavite. Lasciar fuoriuscire la testa della vite con una distanza di circa 10 mm dalla parete.
4. Applicare quindi l'apparecchio con il foro a chiave (18) sulla vite e tirarlo verso il basso per innestarlo.

Problema	Possibile causa	Soluzione
Capacità di aspirazione bassa o assente	Bocchette intasate	Eliminare le cause di blocco o ostruzione
	Contenitore per sporco (1) pieno	Svuotare il contenitore di raccolta (1)
	Filtro (4) pieno o intasato	Svuotare, pulire o sostituire il filtro (4)
Fuoriuscita di polvere o sporco dall'apparecchio	Filtro (4) non presente o non montato correttamente	Montare il filtro

Smaltimento/rispetto dell'ambiente

Rimuovere la batteria dall'apparecchio e smaltire l'apparecchio, la batteria, gli accessori e l'imballaggio in modo da garantirne il corretto riciclaggio nel rispetto dell'ambiente.



Gli apparecchi elettrici non devono essere smaltiti con i rifiuti domestici.

Il simbolo del contenitore di spazzatura mobile barrato indica che questo prodotto non deve essere smaltito come rifiuto urbano non differenziato al termine della sua vita utile.

Direttiva 2012/19/UE sui rifiuti di apparecchiature elettriche ed elettroniche:

Il consumatore è tenuto per legge al corretto riciclaggio nel rispetto dell'ambiente degli apparecchi elettrici ed elettronici al termine della loro vita utile. In questo modo si garantisce che vengano riciclati nel rispetto dell'ambiente e delle risorse.

A seconda del recepimento nel diritto nazionale, le possibilità sono le seguenti:

- restituzione a un punto vendita
- conferimento a un centro di raccolta ufficiale,
- restituzione al produttore/commerciante.

Tali disposizioni non contemplano gli accessori e i dispositivi ausiliari privi di componenti elettrici a corredo dell'apparecchio da smaltire.

Istruzioni per lo smaltimento delle batterie



Non smaltire la batteria con i rifiuti domestici, nel fuoco (pericolo di esplosione) o in acqua. In caso di fuoriuscita di fumi o liquidi tossici, le batterie danneggiate possono essere nocive per l'ambiente e per la salute delle persone.

Smaltire le batterie conformemente alle disposizioni locali. Le batterie difettose o esauste devono essere riciclate. Conferire le batterie ad un centro di raccolta di batterie usate, dove verranno sottoposte a un corretto riciclaggio nel rispetto dell'ambiente. Per informazioni in merito rivolgersi al servizio di raccolta locale o al nostro centro di assistenza. Smaltire le batterie quando sono scariche. Si consiglia di coprire i poli con nastro adesivo come protezione contro il cortocircuito. Non aprire la batteria.

Assistenza

Garanzia

Gentile cliente,

Il prodotto gode di una garanzia di 3 anni dalla data di acquisto. In caso di difetti del prodotto, al cliente spettano diritti legali verso il venditore del prodotto. Questi diritti legali non sono limitati dalla garanzia descritta di seguito.

Condizioni di garanzia

Il termine di garanzia decorre dalla data di acquisto. Conservare lo scontrino originale in buono stato. Tale documento è necessario come prova d'acquisto. Se entro tre anni dalla data di acquisto di questo prodotto dovessero emergere difetti di fabbricazione o del materiale, il prodotto viene a nostra discrezione riparto o sostituito a titolo gratuito. Questa garanzia presuppone che il prodotto

difettoso venga presentato entro il termine di tre anni unitamente allo scontrino d'acquisto (scontrino) con una breve descrizione del difetto e di quando si è riscontrato.

Se il difetto è coperto dalla nostra garanzia, si riceverà l'apparecchio riparato o un prodotto nuovo. Il periodo di garanzia non si rinnova con la riparazione o la sostituzione del prodotto.

Periodo di garanzia e diritti legali di reclamo per vizi

Il periodo di garanzia non viene prolungato dalla prestazione della garanzia. Ciò si applica anche ai pezzi sostituiti e riparati. Danni e difetti eventualmente presenti già al momento dell'acquisto devono essere segnati subito dopo il disimballaggio. Le riparazioni effettuate dopo la scadenza del periodo di garanzia sono a pagamento.

Copertura della garanzia

Il prodotto è stato prodotto con cura sulla base di rigorose direttive di qualità ed è stato controllato scrupolosamente prima della consegna.

La garanzia viene prestata esclusivamente per difetti del materiale o di fabbricazione. La presente garanzia non si estende a parti del prodotto esposte a normale usura e che pertanto vengono considerate pezzi soggetti a usura (ad es. Capacità della batteria) oppure a danni a parti fragili.

La garanzia decade se il prodotto è stato danneggiato, non è stato utilizzato adeguatamente o non è stato sottoposto a manutenzione. Per un impiego adeguato del prodotto occorre attenersi strettamente a tutte le istruzioni riportate nel manuale di istruzioni. Evitare assolutamente impieghi e azioni che nelle istruzioni per l'uso vengono espressamente sconsigliati o dai quali viene messo in guardia.

Il prodotto è concepito esclusivamente per l'uso privato e non è destinato a quello commerciale. La garanzia in caso di trattamento scorretto, uso di violenza e interventi non eseguiti dalla nostra filiale di assistenza autorizzata.

Procedimento in caso di intervento in garanzia

Per assicurare un rapido disbrigo del caso, si prega di attenersi alle seguenti indicazioni:

- Per tutte le richieste tenere pronti lo scontrino e il codice articolo (ad

es. IAN 479370_2410) come prova d'acquisto.

- Il codice articolo è riportato sulla targhetta applicata sul prodotto, inciso sul prodotto, riportato sulla pagina iniziale delle Istruzioni per l'uso (in basso a sinistra) o sull'adesivo sul retro o il fondo del prodotto.
- Se dovessero presentarsi errori di funzionamento o altri difetti, per prima cosa mettersi in contatto **telefonticamente** oppure utilizzare il **modulo di contatto** disponibile su parkside-diy.com alla voce **Assistenza** con il Centro di assistenza indicato di seguito.
- D'intesa con il nostro Centro di assistenza, allegando la prova d'acquisto (scontrino) e indicando in cosa consiste il difetto e quando si è presentato, si potrà spedire franco di porto il prodotto registrato come difettoso all'indirizzo del servizio di assistenza che verrà comunicato. Per evitare problemi di accettazione e spese aggiuntive, utilizzare esclusivamente l'indirizzo comunicato. Assicurarsi che la spedizione non avvenga non affrancata, come merce ingombrante, per espresso o come altra spedizione speciale. Si prega di inviare il prodotto insieme a tutti gli accessori consegnati all'acquisto e di assicurarsi che l'imballaggio per il trasporto sia sufficientemente sicuro.



Su parkside-diy.com è possibile consultare e scaricare questo e tanti altri manuali. Scansionando questo codice QR si apre direttamente parkside-diy.com. Selezionare il proprio Paese e con la funzione di ricerca cercare le istruzioni per l'uso. Inserendo il codice articolo (IAN) 479370_2410 si aprono le istruzioni per l'uso.

Servizio di riparazione

Per le riparazioni **non coperte dalla garanzia** rivolgersi al centro di assistenza, dove potrete ottenere un preventivo.

- Accettiamo solo apparecchi imballati sufficientemente e inviati a spese del cliente.

Nota: inviare l'apparecchio pulito e indicando il difetto all'indirizzo del centro di assistenza indicato.

- Non si accettano apparecchi inviati a carico del destinatario, tramite contrassegno, corriere espresso o altri invii speciali.
- Ci occuperemo di smaltire gratuitamente gli apparecchi difettosi che ci vengono spediti.

Service-Center

IT Assistenza Italia
Tel.: 800 172663
Modulo di contatto su
parkside-diy.com
IAN 479370_2410

MT Assistenza Malta
Tel.: 800 65168
Modulo di contatto su
parkside-diy.com
IAN 479370_2410

Importatore

Si tenga presente che l'indirizzo indicato di seguito non è l'indirizzo del centro di assistenza. Per prima cosa contattare il centro di assistenza summenzionato.

Grizzly Tools GmbH & Co. KG
Stockstädter Str. 20
63762 Großostheim
GERMANIA
www.grizzlytools.de

Ricambi e accessori

Pezzi di ricambio e accessori sono reperibili qui www.grizzlytools.shop. Qualora sorgessero problemi durante l'ordinazione, si prega di contattarci tramite il nostro negozio online. Per ulteriori domande, rivolgersi al: *Service-Center*, p. 27

Pos. nr.	Designazione	No. d'ordine
1	Contenitore di raccolta	91106261
4	Prefiltro (filtro fine a lamelle.)	91105426
7	Porta ugelli	91106266
8	Ugello a spazzola	91106264
9	Ugello per fughe	91106265
10	Ugello per bagnato	91106263
11	Ugello per pavimenti	91106267
12	Tubo di prolunga	91106262

Traduzione delle dichiarazioni UE di conformità originale

Prodotto: **Aspirapolvere ricaricabile**

Modello: **PHSSA 20-Li D2**

Numero di serie: 000001-447000

L'oggetto della dichiarazione di cui sopra è conforme alla pertinente normativa di armonizzazione dell'Unione:

**2014/30/EU • 2011/65/EU & (EU) 2015/863
Prodotto con batteria Smart PAPS 204 A1/Smart
PAPS 208 A1/Smart PAPS 2012 A1: 2014/53/EU**

L'oggetto della dichiarazione di cui sopra è conforme alla direttiva 2011/65/EU del Parlamento europeo e del Consiglio dell'8 giugno 2011, sulla restrizione dell'uso di determinate sostanze pericolose nelle apparecchiature elettriche ed elettroniche.

Per garantire la conformità, sono state applicate le seguenti norme armonizzate e le norme e i regolamenti nazionali:

**EN 60335-1:2012/A16:2023 • EN IEC 60335-2-2:2023/A11:2023
EN 62233:2008 • EN IEC 63000:2018 • EN IEC 55014-1:2021
EN IEC 55014-2:2021**

**Prodotto con batteria Smart PAPS 204 A1/Smart PAPS 208 A1/Smart PAPS 2012 A1:
EN 301 489-1 V2.2.3:2019 • EN 301 489-17 V3.3.1:2024
EN 300 328 V2.2.2:2019 • EN 50663:2017**

La presente dichiarazione di conformità è rilasciata sotto la responsabilità esclusiva del fabbricante:



Grizzly Tools GmbH & Co. KG
Stockstädter Str. 20
63762 Großostheim
GERMANIA
23.05.2025

Christian Frank
Mandatario della documentazione

Índice

Introdução.....	29
Utilização correta.....	29
Material fornecido/acessórios.....	30
Vista geral.....	30
Descrição do funcionamento.....	30
Dados técnicos.....	30
Indicações de segurança.....	30
Significado das indicações de segurança.....	31
Pictogramas e símbolos.....	31
Colocação em funcionamento segura do aspirador portátil a bateria.....	31
Preparação.....	34
Elementos de comando.....	34
Montar e desmontar o recipiente de recolha.....	34
Montar e desmontar o suporte do filtro/filtro.....	35
Encaixar/retirar o bocal.....	35
Inserir e remover a bateria.....	35
Operação.....	35
Instruções de trabalho.....	35
Ligar e desligar.....	36
Limpeza, manutenção e armazenamento.....	36
Limpeza.....	36
Manutenção.....	36
Armazenamento.....	36
Localização de erros.....	37
Eliminação/proteção do ambiente.....	38
Instruções de eliminação de baterias.....	38
Assistência.....	38
Garantia.....	38
Assistência de reparação.....	39
Service-Center.....	39
Importador.....	40
Peças sobresselentes e acessórios.....	40
Tradução do original da declaração de conformidade UE.....	41
Vista explodida.....	71

Introdução

Queremos parabeniza-lo pela aquisição do seu novo aspirador portátil a bateria (seguidamente designado de aparelho ou ferramenta elétrica).

Acabou de adquirir um aparelho de elevada qualidade. A qualidade deste aparelho foi verificada durante a produção, sendo o mesmo submetido a uma verificação final. A funcionalidade do seu aparelho está assim assegurada.

Não é de excluir a eventualidade de, em casos pontuais, existirem quantidades residuais de água no/dentro do aparelho ou nos tubos/mangueiras. Não se trata de um defeito ou dano, nem constitui motivo de preocupação.



Este manual de instruções faz parte integrante deste aparelho. Contém indicações importantes em relação à segurança, utilização e eliminação. Leia o manual de instruções com atenção. Familiarize-se com os comandos e a utilização correta do aparelho. Utilize o aparelho apenas como descrito e para a utilização indicada. Guarde bem o manual de instruções e entregue todos os documentos no momento da entrega do aparelho a terceiros.

Utilização correta

O aparelho destina-se exclusivamente à seguinte utilização:

- Aspiração doméstica a molhado e seco (interior, na sala de bricolage, no carro ou na garagem)
- Aspiração de sujidade grosseira e seca
- Aspiração de pequenas quantidades de substâncias líquidas:

É proibida a aspiração de substâncias inflamáveis, explosivas ou prejudiciais à saúde.

Qualquer outra utilização que não seja expressamente permitida, neste manual de instruções, pode representar um grave perigo para o utilizador e resultar em danos para o aparelho. O operador ou utilizador do aparelho é responsável pelos acidentes ou danos causados a terceiros ou aos seus bens. O aparelho destina-se para os trabalhos de bricolage. Não foi concebido para uma utilização comercial contínua. A garantia expira em caso de se tratar de uma utilização comercial. O fabricante não se responsabiliza por danos causados pela utilização não conforme com os fins previstos ou operação incorreta.

Material fornecido/acessórios

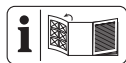
Desembale o aparelho e verifique o material fornecido.

Elimine o material de embalagem adequadamente.

- Aspirador sem fios
- Bocal para juntas
- Bocal para molhados
- Bocal com escova
- Bocal para limpeza de pisos
- Tubo de extensão
- Porta bocal
- tradução do manual original

A bateria e o carregador não estão incluídos.

Vista geral



As figuras do aparelho encontram-se no desdobrável dianteiro e traseiro.

- 1 Recipiente de recolha
- 2 Nível de enchimento máximo
- 3 Suporte do filtro
- 4 Filtro (filtro fino de lamelas)
- 5 Desbloqueio
- 6 Interruptor de ligar/desligar
- 7 Porta bocal
- 8 Bocal com escova
- 9 Bocal para juntas
- 10 Bocal para molhados
- 11 Bocal para limpeza de pisos
- 12 Tubo de extensão
- 13 Desbloqueio da bateria
- 14 Bateria
- 15 Botão
- 16 Indicação de estado de carga
- 17 Calha guia
- 18 Orifício de fechadura

Descrição do funcionamento

O aspirador portátil a bateria está equipado com um recipiente de plástico transparente diferentes acessório de bocais para recolha da sujidade.

A função dos elementos de comando pode ser consultada nas seguintes descrições.

Dados técnicos

Aspirador sem fios PHSSA 20-Li D2

Tensão nominal U 20 V ~

Tipo de proteção IPX0

Peso (incluindo acessório) ≈1,3 kg

Tempo de funcionamento (em vazio)

-2 Ah ca. 17 min

-4 Ah ca. 34 min

Capacidade do recipiente

-Poeira 400 ml

-Líquido 150 ml

Temperatura max. 50 °C

-Funcionamento -20 - 50 °C

-Processo de carregamento 4 - 40 °C

-Armazenamento 0 - 45 °C

em caso de utilização com a bateria inteligente (Smart PAPS 204 A1/Smart PAPS 208 A1/Smart PAPS 2012 A1)

banda de frequências 2400 - 2483,5 MHz

Potência de transmissão máx. ≤ 20 dBm

X 20 V TEAM

O aparelho é parte integrante da série

X 20 V TEAM e pode ser operado com baterias da série **X 20 V TEAM**. As baterias da série **X 20 V TEAM** podem ser carregadas exclusivamente com carregadores da série **X 20 V TEAM**.

Recomendamos-lhe a utilizar este aparelho apenas com as seguintes baterias:

PAP 20 B1, PAP 20 B3, Smart PAPS 204 A1, Smart PAPS 208 A1, Smart PAPS 2012 A1

Recomendamos-lhe a carregar estas baterias com os seguintes carregadores: PLG 20 A3, PLG 20 A4, PLG 20 C1, PLG 20 C2, PLG 20 C3, PLG 201 A1, PDSL 20 A1, PDSL 20 B1, Smart PLGS 2012 A1

Dados técnicos da bateria e do carregador: Ver instruções em separado.

Indicações de segurança

Esta secção contém as indicações básicas de segurança ao utilizar o aparelho.

⚠ ATENÇÃO! Danos físicos e materiais resultantes do manuseamento indevido da bateria. Respeite as instruções de segurança e as indicações relativas ao carregamento e à utilização correta, incluídas no manual de instruções da sua bateria e do seu carregador da série **X 20 V TEAM**. Para uma descrição detalhada do processo de carregamento e

mais informações, consulte o manual de instruções em separado.

Significado das indicações de segurança

⚠ PERIGO! Se não cumprir esta indicação de segurança, ocorre um acidente. A consequência são ferimentos físicos graves ou morte.

⚠ ATENÇÃO! Se não cumprir esta indicação de segurança, pode ocorrer um acidente. A consequência podem ser ferimentos físicos graves ou a morte.

⚠ CUIDADO! Se não cumprir esta indicação de segurança, ocorre um acidente. A consequência podem ser ferimentos físicos ligeiros ou médios.

AVISO! Se não cumprir esta indicação de segurança, ocorre um acidente. A consequência podem ser os danos materiais.

Pictogramas e símbolos

Pictogramas no aparelho



O aparelho é parte integrante da série **X 20 V TEAM** e pode ser operado com baterias da série **X 20 V TEAM**. As baterias da série **X 20 V TEAM** podem ser carregadas exclusivamente com carregadores da série **X 20 V TEAM**.



Os aparelhos elétricos não devem ser eliminados no lixo doméstico.

Colocação em funcionamento segura do aspirador portátil a bateria



Atenção! Na utilização de aparelhos elétricos, devem ser respeitadas as seguintes medidas de segurança fundamentais para a proteção contra o choque elétrico, o perigo de ferimentos e incêndio:

Indicações gerais

- Leia o manual de instruções com atenção. Familiarize-se com os comandos e a utilização correta do aparelho.
- Este aparelho pode ser utilizado por crianças com idade igual ou superior a 8 anos, bem como por pessoas com capacidades físicas, sensoriais ou mentais reduzidas ou com falta de experiência e conhecimento, se tiverem sido instruídas para o efeito ou estejam a ser supervisionadas com respeito à utilização segura do aparelho e compreenderem os riscos daí

resultantes. As crianças não devem brincar com o aparelho. A limpeza e manutenção realizada pelo utilizador não podem ser executadas por crianças sem supervisão.

- Ter em consideração que o utilizador é responsável por acidentes ou riscos que possam ocorrer a terceiros ou respetivos pertences.
- Respeite a proteção sonora e as prescrições locais.

Preparação

- Antes da utilização do aparelho, certifique-se de que o aparelho está montado corretamente e o filtro se encontra na posição correta. Nunca aspire sem filtro. O aparelho poderia ficar danificado.
- Nunca utilize o aparelho com crianças ou animais na proximidade. As pessoas na proximidade devem usar vestuário de proteção.

Funcionamento

- Esteja atento, preste atenção ao que faz e ten-

ha bom senso ao trabalhar com o aparelho. Não utilize o aparelho, se estiver com sono, sob efeitos de drogas, álcool ou medicamentos.

- Não é permitido utilizar o aparelho para aspirar pessoas ou animais.
- Nunca direcione o aparelho nem os bocais durante o funcionamento para si ou outras pessoas, especialmente para os olhos e ouvidos.
- O aparelho e os bocais não devem estar à altura da cabeça durante o funcionamento. Existe perigo de ferimentos.
- Não aspirar substâncias quentes, incandescentes, combustíveis, explosivas ou nocivas para a saúde. Destas fazem parte cinzas quentes, combustível, solventes, ácidos ou soluções alcalinas. Existe perigo de incêndio e de explosão.
- Não pegue no aparelho com as mãos húmidas ou molhadas.

- Nunca transporte o aparelho enquanto o acionamento estiver a funcionar.
 - Desligue o aparelho e retire a bateria. Certifique-se de que todas as peças móveis estão completamente imobilizadas
 - sempre que abandonar o aparelho,,
 - antes de trocar de acessórios,,
 - antes de soltar bloqueios ou remover obstruções,,
 - antes de verificar, limpar ou efetuar trabalhos no aparelho.
 - Se o aparelho começar a vibrar muito é necessário realizar imediatamente uma verificação do mesmo, retire a bateria e:
 - verifique se existem peças soltas e apertadas,
 - localize os danos,
 - substitua o acessório danificado. Para reparações, entre em contacto com o centro de assistência.
- Limpeza, manutenção e armazenamento**
- Não mergulhe o aparelho em água para o limpar.
 - Deixe o motor arrefecer antes de guardar o aparelho por um período prolongado.
 - Retire a bateria do aparelho antes de armazená-lo por um período de tempo prolongado.
 - Por motivos de segurança, substitua as peças com desgaste ou danificadas. Utilize apenas peças sobresselentes e acessórios originais. A utilização de peças de terceiros leva à perda imediata do direito à garantia.
 - A abertura do aparelho só deve ser efetuada por um electricista autorizado. Em caso de reparação, contacte sempre o nosso centro de assistência.
 - Desligue o acionamento, , retire a bateria e deixe o aparelho arrefecer sempre que este esteja parado para limpeza, ajuste, armazenamento

ou substituição de acessório.

- Manuseie o aparelho com cuidado e mantenha-o limpo.
- Guarde o aparelho num local fora do alcance de crianças.

Preparação

⚠ ATENÇÃO! Perigo de ferimentos devido ao arranque involuntário do aparelho. Não coloque a bateria no aparelho até que este esteja completamente preparado para ser utilizado.

Elementos de comando

Antes de operar o aparelho, familiarize-se com os elementos de comando.

Bocal para limpeza de pisos (Fig. A)

O bocal para limpeza de pisos (11) é adequado para a secagem de piso, alcatifa ou tapetes de pequena dimensão.

O bocal para limpeza de pisos (11) é utilizado em combinação com um tubo de extensão (12). Em caso de necessidade, pode também ser utilizado sem extensão.

Bocal com escova (Fig. A)

O bocal com escova (8) é adequado para a secagem de superfícies sensíveis.

Bocal para molhados (Fig. A)

O bocal para molhados (10) é adequado para a aspiração de substâncias líquidas.

Bocal para juntas (Fig. A)

O bocal para juntas (9) é adequado para a secagem de juntas, nichos e aquecedores.

Tubo de extensão (Fig. A)

O tubo de extensão (12) pode ser utilizado em qualquer aplicador. Insira os aplicadores na extremidade mais larga do tubo extensor (12).

Verificar o estado de carga da bateria

LEDs	Significado
vermelho, laranja, verde	Bateria carregada
vermelho, laranja	Bateria parcialmente carregada
vermelho	A bateria deve ser carregada

1. Pressione a tecla (15) junto ao indicador do estado de carga (16) da bateria (14). Os LED do estado de carga da bateria indicam o estado de carga da mesma.
2. Carregue a bateria (14) apenas quando acender o LED vermelho do indicador do estado de carga (16).

Montar e desmontar o recipiente de recolha

Indicações

- Esvazie o recipiente de recolha (1) após cada utilização.
- Esvaziar o recipiente de recolha (1) se a capacidade de aspiração diminuir.
- Para ler o nível de enchimento, mantenha o aparelho com o recipiente de recolha (1) na vertical.
- Esvazie o recipiente de recolha (1) assim que tiver sido atingida a marca de "Nível de enchimento máx." (2).
- Ao retirar o recipiente de recolha do aparelho, (1), direcionando o bocal para aspiração de molhados (10) para baixo, sob pena de penetrar líquido no aparelho!
- Se o recipiente de recolha (1) estiver demasiado cheio com poeiras ou se entrar líquido durante a aspiração a molhado no corpo do motor, o aspirador portátil pode ficar danificado!

Desmontar o recipiente de recolha (Fig. A)

1. Prima o desbloqueio (5) até ouvir um clique.
2. Remova cuidadosamente o recipiente de recolha (1).
3. Solte novamente o desbloqueio (5).

Esvaziar o recipiente de recolha (Fig. A)

1. Desmonte o suporte do filtro (3)/filtro (4), ver *Montar e desmontar o suporte do filtro/filtro*, Pág. 35.
2. Esvazie o recipiente de recolha (1).
3. Limpe o recipiente de recolha (1) com um pano húmido, caso necessário.

Montar o recipiente de recolha (Fig. A)

1. Monte o suporte do filtro (3)/filtro (4), ver *Montar e desmontar o suporte do filtro/filtro, Pág. 35.*
2. Prima o desbloqueio (5) até ouvir um clique.
3. Monte o recipiente de recolha (1) no aparelho.
Aplique-o na parte inferior do aparelho do aparelho.
4. Solte novamente o desbloqueio (5).

Montar e desmontar o suporte do filtro/filtro

⚠ ATENÇÃO! Perigo de ferimentos. Certifique-se de que a bateria não está colocada (ver *Inserir e remover a bateria, Pág. 35.*)

Desmontar o suporte do filtro/filtro (Fig. A)

1. Desmonte o recipiente recolha (1), ver *Montar e desmontar o recipiente de recolha, Pág. 34.*
2. Simultaneamente, rode e puxe o filtro (4) para fora do suporte do filtro (3).
3. Retire o suporte do filtro (3) do recipiente de recolha (1), pegando a parte superior do suporte do filtro (3) e puxando.

Montar o suporte do filtro/filtro (Fig. A)

1. Coloque o suporte do filtro (3) no recipiente de recolha (1). O suporte do filtro (3) apenas encaixa numa posição no recipiente de recolha (1).
2. Verifique, com uma ligeira compressão no suporte do filtro (3), se o suporte do filtro (3) assenta no batente do recipiente de recolha (1).
3. Coloque o filtro (4) com uma ligeira pressão no suporte do filtro (3).
4. Monte o recipiente de recolha (1), ver *Montar e desmontar o recipiente de recolha, Pág. 34.*

Encaixar/retirar o bocal

Montar o bocal (Fig. A)

1. Insira o bocal pretendido totalmente na abertura dianteira do recipiente de recolha (1).
2. Em alternativa pode montar o tubo de extensão (12) no recipiente de recolha (1). Os bocais podem ser inseridos na

extremidade mais larga do tubo de extensão (12).

Desmontar o bocal (Fig. A)

1. Retire o bocal, puxando-o para a frente, para fora do recipiente de recolha (1).

Inserir e remover a bateria

⚠ ATENÇÃO! Perigo de ferimentos devido ao arranque involuntário do aparelho. Coloque a bateria (14) no aparelho apenas quando este estiver preparado para ser utilizado.

⚠ CUIDADO! Perigo de ferimentos. Certifique-se de que o aparelho está desligado.

Nota

Uma bateria incorreta pode danificar o aparelho e a bateria.

Inserir a bateria (Fig. A)

1. Para colocar a bateria (14), inserir a bateria (14) ao longo da calha-guia (17) no aparelho. O engate é audível.

Retirar a bateria (Fig. A)

1. Prima o desbloqueio da bateria (13).
2. Retire a bateria (14) do aparelho.
3. Solte novamente o desbloqueio da bateria (13).

Operação

Instruções de trabalho

⚠ CUIDADO! Perigo de ferimentos. Não acione aparelhos que estejam danificados ou montados incorretamente. Substitua os componentes danificados ou filtros sujos (ver *Peças sobresselentes e acessórios, Pág. 40.*)

- Verifique adicionalmente o aparelho quanto a danos óticos.
- Na passagem direta da aspiração de molhados para a aspiração de secos, certifique-se de que o recipiente de recolha (1), o suporte do filtro (3) e o filtro (4) estão secos!
- Aspire o líquido até à marca "Nível de enchimento máximo" (2).
- Durante o transporte, o aparelho deve ser sempre mantido na vertical, para evitar a saída de substância líquida! O bocal para molhados montado (10) deve ser mantido virado para baixo.

Ligar e desligar

Nota

Antes de ligar, verificar se o suporte do filtro (3) e o filtro (4) estão montados e secos (ver *Montar e desmontar o suporte do filtro/filtro*, Pág. 35).

Ligar (Fig. A)

1. Desloque o interruptor de Ligar/Desligar (6) para a frente.

Desligar (Fig. A)

1. Puxe o interruptor de ligar/desligar (6) para trás.

Limpeza, manutenção e armazenamento

⚠ ATENÇÃO! Perigo de ferimentos devido ao arranque involuntário do aparelho. Proteja-se durante os trabalhos de manutenção e limpeza. Desligue o aparelho e retire a bateria (14).

Os trabalhos de reparação e de manutenção que não estão descritos neste manual, devem ser realizados pelo nosso centro de assistência. Utilize apenas peças de substituição originais.

Limpeza

Limpeza geral

⚠ ATENÇÃO! Choque elétrico! Nunca limpe o aparelho com jato de água.

Indicações

- Perigo de danos. As substâncias químicas podem danificar as peças de plástico do aparelho. Não utilize soluções de limpeza nem solventes.
- Mantenha as aberturas de ventilação livres de corpos estranhos.
- Limpe a superfície do aparelho com uma escova macia, um pincel ou um pano.
- Após cada funcionamento, esvazie o recipiente de recolha (1).
- Limpe o recipiente de recolha (1) com um pano húmido.

Limpeza do filtro

(Fig. A)

1. Desmonte o recipiente recolha (1), ver *Montar e desmontar o recipiente de recolha*, Pág. 34.

2. Desmonte o suporte do filtro (3)/filtro (4), ver *Montar e desmontar o suporte do filtro/filtro*, Pág. 35.
3. Bata no filtro (4) e limpe-o com um pincel ou ar comprimido.
4. Um filtro com muita sujidade (4) também pode ser limpo sob água corrente. Antes da reutilização é importante que o filtro (4) esteja totalmente seco.
5. Trocar o filtro que esteja demasiado sujo (4) e substituir por um filtro novo (4) (ver *Peças sobresselentes e acessórios*, Pág. 40).
6. Monte o suporte do filtro (3)/filtro (4), ver *Montar e desmontar o suporte do filtro/filtro*, Pág. 35.
7. Monte o recipiente de recolha (1), ver *Montar e desmontar o recipiente de recolha*, Pág. 34.

Manutenção

Substituir o filtro

Um filtro demasiado sujo (4) deve ser substituído por um filtro novo. Pode encomendar um filtro novo na loja online (ver *Peças sobresselentes e acessórios*, Pág. 40).

Procedimento (Fig. A)

1. Desmonte o recipiente recolha (1), ver *Montar e desmontar o recipiente de recolha*, Pág. 34.
2. Desmonte o suporte do filtro (3)/filtro (4), ver *Montar e desmontar o suporte do filtro/filtro*, Pág. 35.
3. Substitua o filtro usado (4) por um filtro novo.
4. Monte o suporte do filtro (3)/filtro (4), ver *Montar e desmontar o suporte do filtro/filtro*, Pág. 35.
5. Monte o recipiente de recolha (1), ver *Montar e desmontar o recipiente de recolha*, Pág. 34.

Armazenamento

Armazenar sempre o aparelho e os acessórios:

- limpos
- secos
- protegidos do pó
- fora do alcance de crianças

Indicações

- Se o aparelho for armazenado durante um período de tempo mais longo (p. ex., durante o inverno), retire a bateria do

aparelho (manual de operação separado para bateria e carregador).

- A temperatura de armazenamento da bateria e do aparelho situa-se entre 0 - 45 °C. Durante o armazenamento, evite o frio ou o calor extremos, para que a bateria não perca desempenho.
- O recipiente de recolha (1) não é adequado para a conservação de substâncias líquidas. Esvazie a aspiração de líquidos do recipiente de recolha.

Utilizar o porta-bocal

O porta-bocal (7) pode ser utilizado para guardar o bocal com escova (8), o bocal para juntas (9) e para molhados (10).

Procedimento (Fig. C)

1. Empurre o tubo de extensão (12) através do anel central do porta-bocal (7). O suporte angular destina-se ao bocal para juntas (9). O bocal com escova (8) e o bocal para molhados (10) para os suportes redondos dos lados esquerdo e direito.

Montagem na parede

Pode montar o aparelho na parede.

⚠ ATENÇÃO! O contacto com os cabos elétricos pode levar a um choque elétrico e incêndio, e, em caso de contacto com um tubo de gás, causar uma explosão. Os da-

nos nos tubos de água podem provocar danos materiais e choque elétrico. Durante a furação, certifique-se de que não danifica quaisquer linhas de alimentação. Utilize dispositivos de localização adequados, para detetar os mesmos, ou consulte o esquema de instalação.

Ferramenta e meios auxiliares necessários

(não fornecido)

- Berbequim
- Chave de parafusos
- Lápis
- Bucha
- Parafuso

Procedimento (Fig. B)

1. Com um lápis, marque um ponto adequado na parede.
2. Com uma máquina, abrir os orifícios indicados. A cabeça do parafuso pode ter um diâmetro de 6 a 7 mm.
3. Insira a bucha no orifício e aperte firmemente o parafuso com uma chave de parafusos. Deixe a cabeça do parafuso com uma projeção de aprox. 10 mm em relação à parede.
4. Pode colocar o aparelho com o orifício da fechadura (18) no parafuso e puxar para baixo, uma vez atingido o batente.

Localização de erros

A seguinte tabela ajuda-o a eliminar pequenas falhas:

Problema	Possível causa	Resolução da avaria
O aparelho não liga	Interruptor de ligar/desligar (6) avariado	Entre em contacto com o centro de assistência técnica.
	Motor danificado	
O aparelho desliga-se	Aparelho bloqueado	Eliminar entupimentos e bloqueios Iniciar novamente o aparelho
Capacidade de aspiração reduzida ou em falta	Bocais entupidos	Eliminar entupimentos e bloqueios
	Recipiente de recolha (1) cheio	Esvaziar o recipiente de recolha (1)
	Filtro (4) cheio ou entupido	Esvaziar, limpar ou substituir o filtro (4)
O pó e a sujidade são soprados para fora do aparelho	Filtro (4) não montado ou montado incorretamente	Montar o filtro

Eliminação/proteção do ambiente

Retire a bateria do aparelho e coloque o aparelho, a bateria, os acessórios e a embalagem no ecoponto respetivo.



Os aparelhos elétricos não devem ser eliminados no lixo doméstico.

O símbolo do contentor de lixo barrado com uma cruz significa que este produto não deve ser eliminado como resíduo municipal não seleccionado no fim da sua vida útil.

Diretiva 2012/19/UE relativa a Resíduos de Equipamentos Elétricos e Eletrónicos:

Os consumidores são legalmente obrigados a entregar os seus equipamentos elétricos e eletrónicos em fim de vida para que seja feita uma reciclagem sustentável dos mesmos. Desta forma é garantida uma reciclagem sustentável do ponto de vista ambiental e de economia dos recursos.

Dependendo da implementação no direito nacional podem existir as seguintes opções:

- a entrega num ponto de venda,
- a entrega num ecoponto oficial,
- a devolução ao fabricante ou distribuidor.

Estas premissas não se aplicam a acessórios e meios auxiliares sem componentes elétricos.

Instruções de eliminação de baterias



Não coloque a bateria no lixo doméstico, no lume (perigo de explosão) ou em água. As baterias danificadas podem causar danos ao meio-ambiente e à sua saúde ao libertarem vapores ou líquidos nocivos.

Elimine a bateria de acordo com as normas locais aplicáveis. As baterias danificadas ou gastas devem ser recicladas. Entregue as baterias num Ponto Eletrão, onde são adicionadas a uma reciclagem ecológica. Consulte a empresa de eliminação de resíduos local ou o nosso centro de assistência. Elimine as baterias num estado descarregado. Recomendamos que cubra os polos com fita adesiva, para proteger contra um curto-circuito. Não abra a bateria.

Assistência

Garantia

Cara cliente, caro cliente,

Recebe 3 anos de garantia a partir da data de compra. Em caso de danos no produto, pode fazer valer os seus direitos legais junto da entidade vendedora. Estes direitos legais que lhe assistem não são, de forma alguma, restringidos pela nossa garantia.

Condições de garantia

O período de garantia começa a ser contabilizado à data de aquisição. Por favor, guarde o talão de compra original. Ele serve de comprovativo da compra. Se, no período de três anos após a data de compra, o produto apresentar deficiências de material ou de fabrico, o produto será reparado ou substituído, de acordo com os nossos critérios, gratuitamente. Este serviço de garantia requer que, no prazo de três anos, o produto defeituoso e o comprovativo de compra (talão de compra) sejam apresentados juntamente com uma descrição, por escrito, dos defeitos em questão e de quando surgiram. Se o defeito estiver coberto pela nossa garantia, recebe o produto reparado ou um produto novo. A reparação ou substituição do produto não significa que a contagem do período de garantia recomece.

Duração da garantia e reclamações ao abrigo da garantia

O período de garantia não é prolongado pela cobertura da garantia. O mesmo se aplica a peças substituídas e reparadas. Os danos e defeitos eventualmente já existentes aquando da compra devem ser notificados de imediato após a desembalagem do produto. Uma vez decorrido o período de garantia, todas as reparações têm um custo.

Âmbito da garantia

O produto foi produzido de acordo com normas de qualidade bastante rigorosas e devidamente testado antes do fornecimento.

A garantia cobre defeitos de material ou de fabrico. A garantia não cobre peças do produto que estejam sujeitas a desgaste normal, devendo estas ser consideradas como peças de desgaste (p. ex. Capacidade da bateria) ou danos em peças quebráveis.

A garantia expira se o produto estiver danificado, ou tiver sido utilizado indevidamente, ou não tenha sido alvo de trabalhos de

manutenção. Para uma utilização correta do produto devem ser rigorosamente cumpridas todas as instruções constantes do manual de instruções. As finalidades ou manipulações desaconselhadas no manual de instruções devem ser evitadas a todo o custo. O produto destina-se exclusivamente à utilização privada e não à utilização comercial. Em caso de uso indevido ou abusivo, aplicação de força ou em caso de intervenções de livre iniciativa, não autorizadas pelo centro de assistência, a garantia expira.

Procedimento em caso de reclamação ao abrigo da garantia

Para garantir um rápido processamento do seu pedido, siga as seguintes indicações:

- Em caso de contacto, mantenha o seu talão de compra e a referência do artigo à mão (IAN 479370_2410) como comprovativo de compra.
- A referência do artigo consta da placa de características do produto, de uma gravura no produto, da folha de rosto o manual de instruções (em baixo, lado esquerdo) ou do autocolante na parte posterior ou inferior do produto.
- Em caso de ocorrência de falhas de funcionamento ou outros defeitos, contacte em primeiro lugar o departamento de assistência técnica **por telefone** ou através do nosso **formulário de contacto**, que encontra na *parkside-diy.com* categoria **Apoio ao Cliente**.
- Um produto considerado defeituoso pode, após marcação com a nossa assistência técnica, ser devolvido em conjunto com o comprovativo de compra (talão de compra) e indicação, por escrito, do defeito e data de ocorrência. O envio é livre de portes e deve ser efetuado para a nossa morada de assistência técnica. Para evitar problemas de receção e custos adicionais, utilize apenas a morada indicada. Certifique-se de que o envio não é de remessa livre, por item de volume, via expresso ou outro tipo de expedição especial. Devolva o produto com todos os acessórios adquiridos e certifique-se de que a embalagem de transporte é segura.



Em *parkside-diy.com* pode consultar e descarregar muitos outros manuais de instruções. Com o código QR acede diretamente a *parkside-diy.com*. Selecione o seu país e procure as instruções de utilização com a ferramenta de pesquisa. Através da introdução da referência (IAN) 479370_2410 pode abrir o manual de instruções.

Assistência de reparação

Para reparações, **não abrangidas pela garantia**, queira dirigir-se ao centro de assistência. Pode obter um orçamento.

- Apenas processar aparelhos que tenham sido suficientemente embalados e franqueados.
Indicação: Não serão aceites aparelhos enviados sem franquia, ou envios, volumosos, enviados por correio expresso ou fretes especiais.
- Eliminamos gratuitamente os seus aparelhos devolvidos e defeituosos.
- Eliminamos gratuitamente os seus aparelhos devolvidos e defeituosos.

Service-Center



Assistência Portugal

Tel.: 800 849 131

Formulário de contacto em

parkside-diy.com

IAN 479370_2410

Importador

Tenha presente que a morada seguinte não é a morada da assistência técnica. Comece por contactar o centro de assistência técnica acima indicado.

Grizzly Tools GmbH & Co. KG
 Stockstädter Str. 20
 63762 Großostheim
 ALEMANHA
www.grizzlytools.de

Peças sobresselentes e acessórios

Para mais informação sobre peças sobresselentes e acessórios, consultar www.grizzlytools.shop. Se ocorrerem problemas durante o seu processo de encomenda, contacte-nos por favor através da nossa loja online. Caso tenha mais dúvidas, consulte o *Service-Center, Pág. 39*

Pos. nº	Nome	N.º de encomenda
1	Recipiente de recolha	91106261
4	Filtro (filtro fino de lamelas)	91105426
7	Porta bocal	91106266
8	Bocal com escova	91106264
9	Bocal para juntas	91106265
10	Bocal para molhados	91106263
11	Bocal para limpeza de pisos	91106267
12	Tubo de extensão	91106262

Tradução do original da declaração de conformidade UE

Produto: **Aspirador sem fios**

Modelo: **PHSSA 20-Li D2**

Número da série: 000001-447000

O objeto da declaração acima descrito está em conformidade com a legislação de harmonização da União aplicável:

**2014/30/EU • 2011/65/EU & (EU) 2015/863
Produto com bateria Smart PAPS 204 A1/Smart
PAPS 208 A1/Smart PAPS 2012 A1: 2014/53/EU**

O objecto da declaração acima mencionada está em conformidade com a Directiva 2011/65/EU do Parlamento Europeu e do Conselho, de 8 de Junho de 2011, relativa à restrição do uso de determinadas substâncias perigosas em equipamentos eléctricos e electrónicos.

Para assegurar a conformidade, foram aplicadas as seguintes normas harmonizadas e normas e regulamentos nacionais:

**EN 60335-1:2012/A16:2023 • EN IEC 60335-2-2:2023/A11:2023
EN 62233:2008 • EN IEC 63000:2018 • EN IEC 55014-1:2021
EN IEC 55014-2:2021
Produto com bateria Smart PAPS 204 A1/Smart PAPS 208 A1/Smart PAPS 2012 A1:
EN 301 489-1 V2.2.3:2019 • EN 301 489-17 V3.3.1:2024
EN 300 328 V2.2.2:2019 • EN 50663:2017**

Esta declaração de conformidade é emitida sob a exclusiva responsabilidade do fabricante:



Grizzly Tools GmbH & Co. KG
Stockstädter Str. 20
63762 Großostheim
ALEMANHA
23.05.2025

Christian Frank
Mandatário para documentação

Table of Contents

Introduction.....	42
Proper use.....	42
Scope of delivery/accessories.....	42
Overview.....	43
Description of functions.....	43
Technical data.....	43
Safety information.....	43
Meaning of the safety information.....	43
Pictograms and symbols.....	44
Safely starting up the cordless hand-held vacuum cleaner.....	44
Preparation.....	46
Control elements.....	46
Attaching and removing the collection container.....	47
Attaching and removing the filter holder/filter.....	47
Attaching/removing the nozzles.....	47
Inserting and removing the battery.....	47
Operation.....	48
Working instructions.....	48
Switching on and off.....	48
Cleaning, maintenance and storage.....	48
Cleaning.....	48
Maintenance.....	49
Storage.....	49
Troubleshooting.....	50
Disposal/environmental protection.....	50
Disposal instructions for rechargeable batteries.....	50
Service.....	50
Guarantee.....	50
Repair service.....	52
Service Centre.....	52
Importer.....	52
Spare parts and accessories.....	52
Translation of the original EU declaration of conformity.....	53
Exploded view.....	71

Introduction

Congratulations on purchasing your new cordless hand-held vacuum cleaner (hereafter referred to as device or power tool). You have chosen a high-quality device. This device was quality-tested and subjected to a

final inspection during production, therefore ensuring proper functioning of your device. In some cases, residual amounts of water may be present on or in the device or in hose lines. This is not a flaw or a defect and is no cause for concern.



The instruction manual forms part of this device. It contains important information on safety, use and disposal. Read the instruction manual carefully. Familiarise yourself with the controls and how to use the device correctly. Use the device only as described and for the stated fields of application. Store the instruction manual carefully and ensure that all documents are handed over in the event that the device is passed on to another user.

Proper use

This device is only intended for the following uses:

- Wet and dry vacuuming in the DIY sector (e.g. in the home, hobby room, car or garage)
- Vacuuming of dry and wet suction material
- Vacuuming of small quantities of liquids

The vacuuming of flammable, explosive or hazardous substances is prohibited.

Any other use that is not expressly permitted in this instruction manual may pose a serious hazard to the user and result in damage to the device. The operator or user of the machine is responsible for any accidents or personal injury and/or material damage to third parties or their property. The machine is intended to be used by do-it-yourselfers. It was not designed for heavy commercial use. The warranty is void in the case of commercial use. The manufacturer is not liable for damage caused by improper use or incorrect operation.

Scope of delivery/accessories

Unpack the device and check that everything is present.

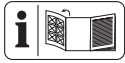
Dispose of the packaging material properly.

- Cordless Handheld Vacuum Cleaner
- Crevice nozzle
- Wet nozzle
- Brush nozzle
- Floor nozzle

- Extension hose
- Nozzle holder
- Translation of the original instructions

The rechargeable battery and charger are not included in delivery.

Overview



The illustrations for the device can be found on the front and back fold-out page.

- 1 Collection container
- 2 Maximum fill level
- 3 Filter holder
- 4 Filter (lamella fine filter)
- 5 Release
- 6 On/Off switch
- 7 Nozzle holder
- 8 Brush nozzle
- 9 Crevice nozzle
- 10 Wet nozzle
- 11 Floor nozzle
- 12 Extension hose
- 13 Battery release
- 14 Battery
- 15 Button
- 16 Charge level indicator
- 17 Guide rail
- 18 Keyhole

Description of functions

The cordless hand-held vacuum cleaner comes with a transparent plastic container and various nozzle attachments for picking up dirt.

Please refer to the descriptions below for information on how the operating elements work.

Technical data

Cordless Handheld Vacuum Cleaner
 PHSSA 20-Li D2

Nominal voltage U	20 V =
Protection type	IPX0
Weight (Including accessories)	≈1.3 kg
Use time (idle)	
-2 Ah	ca. 17 min
-4 Ah	ca. 34 min

Container volume

-Dust	400 ml
-Liquid	150 ml
Temperature	max. 50 °C
-Operation	-20 - 50 °C
-Charging	4 - 40 °C
-Storage	0 - 45 °C

For use with smart batteries
 (Smart PAPS 204 A1/Smart PAPS 208 A1/
 Smart PAPS 2012 A1)
 frequency band 2400 - 2483,5 MHz
 Max. transmission power ≤ 20 dBm

X 20 V TEAM

The device is part of the **X 20 V TEAM** series and can be operated with batteries of the **X 20 V TEAM** series. Batteries of the **X 20 V TEAM** series may only be charged using chargers of the **X 20 V TEAM** series. We recommend that you operate this appliance with the following batteries only: PAP 20 B1, PAP 20 B3, Smart PAPS 204 A1, Smart PAPS 208 A1, Smart PAPS 2012 A1
 We recommend charging these batteries with the following chargers: PLG 20 A3, PLG 20 A4, PLG 20 C1, PLG 20 C2, PLG 20 C3, PLG 201 A1, PDSLГ 20 A1, PDSLГ 20 B1, Smart PLGS 2012 A1
 Rechargeable battery and charger technical data: See separate manual.

Safety information

This section deals with the basic safety instructions for using the device.

⚠ WARNING! Injury and property damage due to improper handling of battery. Observe the safety information and notes on charging and proper use as shown in the instruction manual for your battery and charger from the series **X 20 V TEAM**. A detailed description of the charging process and further information can be found in these separate operating instructions.

Meaning of the safety information

⚠ DANGER! If you do not observe this safety instruction, an accident will occur. The result of which is severe bodily injury or death.

⚠ WARNING! If you do not observe this safety instruction, an accident may occur.

The result of which is likely severe bodily injury or death.

⚠ CAUTION! If you do not observe this safety instruction, an accident will occur. The result of which is likely minor or moderate bodily injury.

NOTICE! If you do not observe this safety instruction, an accident will occur. The result of which is possible damage to property.

Pictograms and symbols

Symbols on the device



The device is part of the **X 20 V TEAM** series and can be operated with batteries of the **X 20 V TEAM** series. Batteries of the **X 20 V TEAM** series may only be charged using chargers of the **X 20 V TEAM** series.



Waste electrical and electronic equipment (WEEE) must not be disposed of with domestic waste.

Safely starting up the cordless hand-held vacuum cleaner



Attention! The following basic safety precautions must be observed while using electrical devices to protect against electric shock, injury and risk of fire:

General Information

- Read the instruction manual carefully. Familiarise yourself with the controls and how to use the device correctly.

- This device can be used by children aged 8 years and up as well as individuals with reduced physical, sensory or mental abilities or a lack of experience and knowledge if they are supervised or have been instructed in the safe use of the device and understand the resulting hazards. Children must never play with the device. Cleaning and user maintenance must not be carried out by children if they are not supervised.
- Note that the user is responsible for any accidents or risks to others and their property.
- Observe noise protection rules and other local regulations.

Preparation

- Make sure before use that the appliance is properly assembled and that the filters are in the correct position. Never perform vacuuming without a filter. The appliance could become damaged.

- Never use the device if there are children or animals nearby. People nearby must wear protective clothing.

Operation

- Pay attention, be aware of what you are doing and take the utmost care when working with the device. Do not use the device if you are tired or you are under the influence of drugs, alcohol or medication.
- Do not allow the vacuum to come into contact with people or animals.
- While in operation, never aim the appliance and nozzles at yourself or other people; particularly not eyes or ears.
- The appliance and nozzles must not be at head height while working. There is a risk of injury.
- Do not vacuum hot, glowing, flammable, explosive or hazardous substances. These include hot ashes, petrol, solvents, acids or alkalis amongst others. Risk of fire and injury.
- Do not touch the appliance with wet or damp hands!
- Never transport the device while the drive is running.
- Switch off the device and remove the battery. Make sure that all moving parts have come to a complete stop
 - when leaving the device,
 - before changing the accessories,
 - before removing obstructions or loosening blockages,
 - before checking the device, cleaning it or performing maintenance work on it.
- If the device starts to vibrate abnormally, an immediate check is required, remove the battery and:
 - examine for loose parts and tighten these,
 - search for signs of damage,

- replace damaged accessories. For repairs, contact the service centre.

Cleaning, maintenance and storage

- Do not submerge the appliance in water!
- Allow the motor to cool down before storing the device for a longer period.
- Remove the battery from the appliance before storing it.
- Replace worn or damaged parts in the interests of safety. Use only original spare parts and accessories. Using externally produced parts results in the immediate loss of any warranty claim.
- The device may only be opened by an authorised electrician. Always contact our service centre for repairs.
- Switch the drive off, , remove the battery and allow the device to cool off if you want to clean, adjust, store the device or

to exchange an accessory part.

- Handle the device with care and keep it clean.
- Store the device out of reach of children.

Preparation

⚠ WARNING! Risk of injury due to unintentional start-up. Only insert the battery into the device once the device is fully prepared for use.

Control elements

Familiarise yourself with the operating elements before using the device for the first time.

Floor nozzle (Fig. A)

The floor nozzle (11) is suitable for dry vacuuming smaller floor surfaces, carpets or doormats.

The floor nozzle (11) is used in conjunction with the extension tube (12). It can also be used without the extension if needed.

Brush nozzle (Fig. A)

The brush nozzle (8) is suitable for dry vacuuming sensitive surfaces.

Wet nozzle (Fig. A)

The wet nozzle (10) is suitable for vacuuming liquids.

Crevice nozzle (Fig. A)

The crevice nozzle (9) is suitable for dry vacuuming crevices, corners and radiators.

Extension hose (Fig. A)

The extension tube (12) can be used for any attachment. To do this, insert the attachments into the wider end of the extension tube (12).

Checking the battery charge level

LEDs	Meaning
red, orange, green	Battery charged
red, orange	Battery partially charged
red	Battery needs to be charged

1. Press the button (15) next to the charge level indicator button (16) on the battery (14).
The LEDs of the charge level indicator show how much charge remains in the battery.
2. Charge the battery (14) when only the red LED on the charge level indicator (16) is illuminated.

Attaching and removing the collection container

Notes

- Empty the collection container (1) after every use.
- Empty the collection container (1) if suction power is decreasing.
- Hold the appliance with the collection container (1) horizontally to read the fill level.
- Empty the collection container (1) as soon as the “Maximum fill level” mark (2) has been reached.
- When removing the collection container (1), hold the appliance with the wet nozzle (10) pointing downwards to prevent liquid getting into the appliance!
- If the collection container (1) is too full of dust or if liquid gets into the motor housing during wet vacuuming, the appliance may become damaged!

Removing the collection container (Fig. A)

1. Press the release (5) until you hear a click.
2. Carefully take off the collection container (1).
3. Let go of the release (5).

Emptying the collection container (Fig. A)

1. Remove the filter holder (3) / filter (4), see *Attaching and removing the filter holder/ filter, p. 47*.
2. Empty the collection container (1).
3. Clean the collection container (1) with a damp cloth, if necessary.

Attaching the collection container (Fig. A)

1. Fit the filter holder (3) / filter (4), see *Attaching and removing the filter holder/ filter, p. 47*.
2. Press the release (5) until you hear a click.
3. Attach the collection container (1) to the appliance.

- Start from the bottom of the appliance.
4. Let go of the release (5).

Attaching and removing the filter holder/filter

⚠ WARNING! Risk of injury. Ensure that the battery is not inserted (see *Inserting and removing the battery, p. 47*).

Removing the filter holder/filter (Fig. A)

1. Remove the collection container (1), see *Attaching and removing the collection container, p. 47*.
2. Pull and turn the filter (4) out of the filter holder (3) at the same time.
3. Remove the filter holder (3) from the collection container (1) by reaching in at the top of the filter holder (3) and pulling.

Attaching the filter holder/filter (Fig. A)

1. Insert the filter holder (3) into the collection container (1). Due to its shape, the filter holder (3) can only be inserted into the collection container (1) in one position.
2. Press lightly on the filter holder (3) to check whether the filter holder (3) is seated in the collection container (1).
3. Insert the filter (4) into the filter holder (3) with a gentle push.
4. Attach the collection container (1), see *Attaching and removing the collection container, p. 47*.

Attaching/removing the nozzles

Fitting the nozzle (Fig. A)

1. Insert the desired nozzle completely into the front opening of the collection container (1).
2. Alternatively, you can fit the extension tube (12) onto the collection container (1). The nozzles can be inserted into the wider end of the extension tube (12).

Removing the nozzle (Fig. A)

1. Remove the nozzle by pulling it forward out of the collection container (1).

Inserting and removing the battery

⚠ WARNING! Risk of injury due to unintentional start-up. Only insert the battery (14) into the machine once it is fully prepared for use.

⚠ CAUTION! Risk of injury. Ensure that the appliance is switched off.

Note

An incorrect battery can damage the machine and the battery.

Inserting the battery (Fig. A)

1. To insert the battery (14), push the battery (14) along the guide rail (17) into the appliance. You will hear it click into place.

Removing the battery (Fig. A)

1. Press the battery release (13).
2. Pull the battery (14) out of the appliance.
3. Let go of the battery release (13).

Operation

Working instructions

⚠ CAUTION! Risk of injury. Do not operate the appliance if damaged or incorrectly assembled! Replace damaged parts and dirty filters (see *Spare parts and accessories*, p. 52).

- Also inspect the appliance for visual damage.
- Ensure that the collection container (1) filter holder (3) and filter (4) are dry when changing directly from wet vacuuming to dry vacuuming!
- Only vacuum liquid up to the “Maximum fill level” mark (2).
- Always hold the appliance vertically during transport, otherwise liquid will leak out! Hold the attached wet nozzle (10) downwards.

Switching on and off

Note

Before switching on, check whether the filter holder (3) and filter (4) are inserted and dry (see *Attaching and removing the filter holder/ filter*, p. 47).

Switching on (Fig. A)

1. Push the on/off switch (6) forwards.

Switching off (Fig. A)

1. Pull the on/off switch (6) backwards.

Cleaning, maintenance and storage

⚠ WARNING! Risk of injury due to unintentional start-up. Protect yourself when performing maintenance or cleaning work. Switch off the device and remove the battery (14).

You should have any repair and maintenance work that is not described in these instructions carried out by our Service Centre. Only use original replacement parts.

Cleaning

General cleaning

⚠ WARNING! Electric shock! Never spray down the device with water.

Notes

- Risk of damage. Chemical substances may attack the plastic parts of the machine. Do not use any cleaning agents or solvents.
- Make sure to keep the ventilation openings free of foreign objects.
- Clean the surface of the appliance with a soft brush or cloth.
- Empty the collection container (1) after every use.
- Clean the collection container (1) with a damp cloth.

Cleaning the filter

(Fig. A)

1. Remove the collection container (1), see *Attaching and removing the collection container*, p. 47.
2. Remove the filter holder (3) / filter (4), see *Attaching and removing the filter holder/ filter*, p. 47.
3. Tap the filter (4) and clean it with a brush or compressed air.
4. You can also clean a heavily soiled filter (4) under running water. The filter (4) must be completely dry before reuse.
5. If the filter (4) is too dirty, replace it with a new filter (4) (see *Spare parts and accessories*, p. 52).
6. Fit the filter holder (3) / filter (4), see *Attaching and removing the filter holder/ filter*, p. 47.
7. Attach the collection container (1), see *Attaching and removing the collection container*, p. 47.

Maintenance

Replacing the filter

Replace an excessively dirty filter (4) with a new one. New filters can be acquired from the online shop (see *Spare parts and accessories*, p. 52).

Procedure (Fig. A)

1. Remove the collection container (1), see *Attaching and removing the collection container*, p. 47.
2. Remove the filter holder (3) / filter (4), see *Attaching and removing the filter holder/ filter*, p. 47.
3. Replace the old filter (4) with a new one.
4. Fit the filter holder (3) / filter (4), see *Attaching and removing the filter holder/ filter*, p. 47.
5. Attach the collection container (1), see *Attaching and removing the collection container*, p. 47.

Storage

Always store the device and accessories:

- clean
- dry
- protected against dust
- out of the reach of children

Notes

- Remove the battery from the device before storing the device (see the separate operating instructions for the battery and charger).
- The storage temperature for the re-chargeable battery and appliance is between 0 - 45 °C. Avoid extreme cold or heat during storage, so that the battery does not lose performance.
- The collection container (1) is not suitable for storing liquids. Empty the collection container after wet vacuuming.

Using the nozzle holder

The nozzle holder (7) can be used to store the brush nozzle (8), crevice nozzle (9) and wet nozzle (10).

Procedure (Fig. C)

1. Push the extension tube (12) through the centre ring on the nozzle holder (7). The angular holder is intended for the crevice nozzle (9). Brush nozzle (8) and wet nozzle (10) for the round holders on the right and left.

Wall mounting

You can also mount the appliance on the wall.

▲ WARNING! Contact with electrical cables can lead to electric shock and fire. Contact with a gas line can result in an explosion. Damage to a water pipe can lead to property damage and electric shock. When drilling, be careful not to damage any supply lines. Use suitable search devices to find these or consult an installation plan for guidance.

Tools and aids required

(not included)

- Drill machine
- Screwdriver
- Pencil
- Dowel
- Screw

Procedure (Fig. B)

1. Mark a suitable place on a wall with a pencil.
2. Drill the marked holes with a drill. The screw head can have a diameter of 6 to 7 mm.
3. Insert the dowel into the hole and tighten the screw with a screwdriver. Leave the screw head protruding at a distance of approx. 10 mm from the wall.
4. You can now position the appliance with the keyhole (18) on the screw and pull it down as far as it will go.

Troubleshooting

The following table will assist you in fixing faults:

Problem	Possible cause	Error correction
Device does not start	On/Off switch (6) is broken	Contact the service centre.
	Defective motor	
Appliance switches off	Appliance is blocked	Removing obstructions and blockages Restart device
Weak or no suction power/ throughput	Nozzles blocked	Removing obstructions and blockages
	Collection container (1) full	Emptying the collection container (1)
	Filter (4) full or clogged	Empty, clean or replace the filter (4)
Dust or dirt is blown out of the device	Filter (4) not assembled or incorrectly assembled	Filter assembly

Disposal/environmental protection

Remove the battery from the device and recycle the device, battery, accessories and packaging in an environmentally-friendly manner.



Waste electrical and electronic equipment (WEEE) must not be disposed of with domestic waste.

The symbol of the crossed-out wheeled bin means that this product must not be disposed of as unsorted municipal waste at the end of its useful life.

Directive 2012/19/EU on waste electrical and electronic equipment:

Consumers are legally obliged to recycle electrical and electronic equipment in an environmentally sound manner at the end of its life. In this way, environmentally friendly and resource-saving recycling is ensured. Depending on the implementation in national law, you may have the following options:

- Return to a shop,
- Hand over to an official collection point,
- Return to the manufacturer/distributor.

This does not affect accessories enclosed with the old devices or tools without any electrical components.

Disposal instructions for rechargeable batteries



Do not throw batteries into domestic waste, fire (risk of explosion) or water. Damaged batteries can harm the environment and your health if poisonous fumes or liquids escape.

Dispose of the batteries according to local standards. Defective or used batteries must be recycled. Hand in the batteries at a used battery collection point where they are recycled in an environmentally friendly manner. For more information, please contact your local waste management provider or our service centre. Dispose of batteries in a discharged state. We recommend covering the contacts with an adhesive strip to protect against short circuits. Do not open the battery.

Service

Guarantee

Dear Customer,

This product is provided with a 3 year guarantee from the date of purchase. In case of defects, you have statutory rights against the seller of the product. These statutory rights are not restricted by our guarantee presented below.

Terms of Guarantee

The guarantee period begins on the date of purchase. Please retain the original receipt.

This document is required as proof of purchase. If a material or manufacturing defect occurs within three years of the date of purchase of this product, we will repair or replace – at our choice – the product for you free of charge. This guarantee requires the defective product and proof of purchase to be presented within the three-year period with a brief written description of what constitutes the defect and when it occurred. If the defect is covered by our guarantee, you will receive either the repaired product or a new product. No new guarantee period begins on repair or replacement of the product.

Guarantee Period and Statutory Claims for Defects

The guarantee period is not extended by the guarantee service. This also applies for replaced or repaired parts. Any damages and defects already present at the time of purchase must be reported immediately after unpacking. Repairs arising after expiry of the guarantee period are chargeable.

Guarantee Cover

The product has been carefully produced in accordance with strict quality guidelines and conscientiously checked prior to delivery. The guarantee applies for all material and manufacturing defects. This guarantee does not extend to cover product parts that are subject to normal wear and may therefore be considered as wearing parts (e.g. Battery capacity) or to cover damage to breakable parts.

This guarantee shall be invalid if the product has been damaged, used incorrectly or not maintained. Precise adherence to all of the instructions specified in the operating manual is required for proper use of the product. Intended uses and actions against which the operating manual advises or warns must be categorically avoided.

The product is designed only for private and not commercial use. The guarantee will be invalidated in case of misuse or improper handling, use of force, or interventions not undertaken by our authorised service branch.

Processing in Case of Guarantee

To ensure efficient handling of your query, please follow the directions below:

- Please have the receipt and product number (IAN 479370_2410) ready as proof of purchase for all enquiries.
- Please refer for the product number to the type plate on the product, an engraving on the product, the title page of the operating instructions (bottom left) or the sticker on the back or underside of the product.
- Should functional errors or other defects occur, please initially contact the service centre specified below by **telephone** or use the **contact form** available on *parkside-diy.com* in the category **Service**.
- After consultation with our customer service, a product recorded as defective can be sent postage paid to the service address communicated to you, with the proof of purchase (receipt) and specification of what constitutes the defect and when it occurred. In order to avoid acceptance problems and additional costs, please be sure to use only the address communicated to you. Ensure that the consignment is not sent carriage forward or by bulky goods, express or other special freight. Please send the appliance inc. all accessories supplied at the time of purchase and ensure adequate, safe transport packaging.



You can view and download these and many other manuals on *parkside-diy.com*. This QR code will take you directly to *parkside-diy.com*. Select your country and search for the operating instructions via the search mask. You can open your operating

instructions by entering the article number (IAN) 479370_2410.

Repair service

For repairs **that are not covered by warranty**, contact the service centre. They will gladly create a cost estimate for you.

- We can only work on devices which are sent in properly packed and with postage paid.

Note: Please send your device cleaned and with an indication of the defect to the address named for the service centre.

- The following are not accepted: devices sent in without prepaid postage, sent as bulky goods, sent as an Express shipment, or devices sent as any other form of special freight.
- We will dispose of defective devices you ship to us free of charge.

Service Centre

GB **Service Great Britain**
Tel.: 0800 051 8970
Contact form on
parkside-diy.com
IAN 479370_2410

MT **Service Malta**
Tel.: 800 65168
Contact form on
parkside-diy.com
IAN 479370_2410

Importer

Please note that the address below is not a service address. Contact the service centre named above first.

Grizzly Tools GmbH & Co. KG
Stockstädter Str. 20
63762 Großostheim
GERMANY
www.grizzlytools.de

Spare parts and accessories

You can get spare parts and accessories from *www.grizzlytools.shop*. If you have any problems with your order, contact us via our online shop. If you have any other questions, contact: *Service Centre, p. 52*

Pos. nr.	Name	Order No.
1	Collection container	91106261
4	Filter (lamella fine filter)	91105426
7	Nozzle holder	91106266
8	Brush nozzle	91106264
9	Crevice nozzle	91106265
10	Wet nozzle	91106263
11	Floor nozzle	91106267
12	Extension hose	91106262

Translation of the original EU declaration of conformity

Product: **Cordless Handheld Vacuum Cleaner**

Model: **PHSSA 20-Li D2**

Serial number: 000001-447000

The object of the declaration described above is in conformity with the relevant Union harmonisation legislation:

**2014/30/EU • 2011/65/EU & (EU) 2015/863
Product with battery Smart PAPS 204 A1/Smart
PAPS 208 A1/Smart PAPS 2012 A1: 2014/53/EU**

The object of the declaration described above is in conformity with Directive 2011/65/EU of the European Parliament and of the Council of 8 June 2011 on the restriction of the use of certain hazardous substances in electrical and electronic equipment.

To ensure conformity, the following harmonised standards and national standards and regulations have been applied:

**EN 60335-1:2012/A16:2023 • EN IEC 60335-2-2:2023/A11:2023
EN 62233:2008 • EN IEC 63000:2018 • EN IEC 55014-1:2021
EN IEC 55014-2:2021
Product with battery Smart PAPS 204 A1/Smart PAPS 208 A1/Smart PAPS 2012 A1:
EN 301 489-1 V2.2.3:2019 • EN 301 489-17 V3.3.1:2024
EN 300 328 V2.2.2:2019 • EN 50663:2017**

This declaration of conformity is issued under the sole responsibility of the manufacturer:

CE Grizzly Tools GmbH & Co. KG
Stockstädter Str. 20
63762 Großbostheim
GERMANY
23.05.2025



Christian Frank
Authorised representative of documentation

Inhaltsverzeichnis

Einleitung..... 54
 Bestimmungsgemäße Verwendung..... 54
 Lieferumfang/Zubehör..... 54
 Übersicht..... 55
 Funktionsbeschreibung..... 55
 Technische Daten..... 55

Sicherheitshinweise..... 55
 Bedeutung der Sicherheitshinweise..... 56
 Bildzeichen und Symbole..... 56
 Sichere Inbetriebnahme des
 Akku-Handstaubsaugers..... 56

Vorbereitung..... 59
 Bedienteile..... 59
 Auffangbehälter montieren und
 demontieren..... 59
 Filterhalter/ Filter montieren und
 demontieren..... 60
 Düsen aufstecken/ abziehen..... 60
 Akku einsetzen und entnehmen..... 60

Betrieb..... 60
 Arbeitshinweise..... 60
 Ein- und Ausschalten..... 60

Reinigung, Wartung und Lagerung..... 61
 Reinigung..... 61
 Wartung..... 61
 Lagerung..... 61

Fehlersuche..... 62

Entsorgung/Umweltschutz..... 62
 Zusätzliche Entsorgungshinweise für
 Deutschland..... 63
 Entsorgungshinweise für Akkus..... 63

Service..... 63
 Garantie..... 63
 Reparatur-Service..... 64
 Service-Center..... 65
 Importeur..... 65

Ersatzteile und Zubehör..... 65

Original-EU-Konformitätserklärung..... 66

Explosionszeichnung..... 71

Einleitung

Herzlichen Glückwunsch zum Kauf Ihres neuen Akku-Handstaubsaugers (nachfolgend Gerät oder Elektrowerkzeug genannt). Sie haben sich damit für ein hochwertiges Gerät entschieden. Dieses Gerät wurde während der Produktion auf Qualität geprüft und

einer Endkontrolle unterzogen. Die Funktionsfähigkeit Ihres Gerätes ist somit sichergestellt.

Es ist nicht auszuschließen, dass sich in Einzelfällen am oder im Gerät bzw. in Schlauchleitungen Restmengen von Wasser befinden. Dies ist kein Mangel oder Defekt und kein Grund zur Besorgnis.



Die Betriebsanleitung ist Bestandteil dieses Geräts. Sie enthält wichtige Hinweise für Sicherheit, Gebrauch und Entsorgung. Lesen Sie die Betriebsanleitung sorgfältig. Machen Sie sich mit den Bedienteilen und dem richtigen Gebrauch des Gerätes vertraut. Benutzen Sie das Gerät nur wie beschrieben und für die angegebenen Einsatzbereiche. Bewahren Sie die Betriebsanleitung gut auf und händigen Sie alle Unterlagen bei Weitergabe des Geräts an Dritte mit aus.

Bestimmungsgemäße Verwendung

Das Gerät ist ausschließlich für folgende Verwendungen bestimmt:

- Nass- und Trockensaugen im Heimwerkerbereich (z. B. im Haushalt, im Hobbyraum, im Auto oder in der Garage)
- Aufsaugen von trockenem und nassem Sauggut
- Aufsaugen von geringen Mengen Flüssigkeiten

Das Aufsaugen von brennbaren, explosiven oder gesundheitsgefährdenden Stoffen ist verboten.

Jede andere Verwendung, die in dieser Betriebsanleitung nicht ausdrücklich zugelassen wird, kann eine ernsthafte Gefahr für den Benutzer darstellen und zu Schäden am Gerät führen. Der Bediener oder Nutzer des Geräts ist für Unfälle oder Schäden an anderen Menschen oder deren Eigentum verantwortlich. Das Gerät ist für den Einsatz im Heimwerkerbereich bestimmt. Es wurde nicht für den gewerblichen Dauereinsatz konzipiert. Bei gewerblichem Einsatz erlischt die Garantie. Der Hersteller haftet nicht für Schäden, die durch bestimmungswidrige Verwendung oder falsche Bedienung verursacht wurden.

Lieferumfang/Zubehör

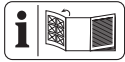
Packen Sie das Gerät aus und überprüfen Sie den Lieferumfang.

Entsorgen Sie das Verpackungsmaterial ordnungsgemäß.

- Akku-Handstaubsauger
- Fugendüse
- Nassdüse
- Bürstendüse
- Bodendüse
- Verlängerungsrohr
- Düsenhalterung
- Originalbetriebsanleitung

Akku und Ladegerät sind nicht im Lieferumfang enthalten.

Übersicht



Die Abbildungen des Geräts finden Sie auf der vorderen und hinteren Ausklappseite.

- 1 Auffangbehälter
- 2 Maximaler Füllstand
- 3 Filterhalter
- 4 Filter (Lamellen-Feinfilter)
- 5 Entriegelung
- 6 Ein-/Ausschalter
- 7 Düsenhalterung
- 8 Bürstendüse
- 9 Fugendüse
- 10 Nassdüse
- 11 Bodendüse
- 12 Verlängerungsrohr
- 13 Akku-Entriegelung
- 14 Akku
- 15 Taste
- 16 Ladezustandsanzeige
- 17 Führungsschiene
- 18 Schlüssellochbohrung

Funktionsbeschreibung

Der Akku-Handstaubsauger ist mit einem durchsichtigen Kunststoffbehälter und verschiedenen Düsenaufsätzen zur Schmutzaufnahme ausgestattet.

Die Funktion der Bedienteile entnehmen Sie bitte den nachfolgenden Beschreibungen.

Technische Daten

Akku-Handstaubsauger ... PHSSA 20-Li D2
Nennspannung U20 V =

Schutzart	IPX0
Gewicht (einschließlich Zubehör)	≈1,3 kg
Laufzeit (Leerlauf)	
-2 Ah	ca. 17 min
-4 Ah	ca. 34 min
Behältervolumen	
-Staub	400 ml
-Flüssigkeit	150 ml
Temperatur	max. 50 °C
-Betrieb	-20 - 50 °C
-Ladevorgang	4 - 40 °C
-Lagerung	0 - 45 °C
bei der Verwendung mit Smart Akkus (Smart PAPS 204 A1/Smart PAPS 208 A1/Smart PAPS 2012 A1)	
Frequenzband	2400 - 2483,5 MHz
max. Sendeleistung	≤ 20 dBm

X 20 V TEAM

Das Gerät ist Teil der Serie **X 20 V TEAM** und kann mit Akkus der **X 20 V TEAM** Serie betrieben werden. Akkus der Serie **X 20 V TEAM** dürfen nur mit Ladegeräten der Serie **X 20 V TEAM** geladen werden.

Wir empfehlen Ihnen, dieses Gerät ausschließlich mit folgenden Akkus zu betreiben: PAP 20 B1, PAP 20 B3, Smart PAPS 204 A1, Smart PAPS 208 A1, Smart PAPS 2012 A1

Wir empfehlen Ihnen, diese Akkus mit folgenden Ladegeräten zu laden: PLG 20 A3, PLG 20 A4, PLG 20 C1, PLG 20 C2, PLG 20 C3, PLG 201 A1, PDSLK 20 A1, PDSLK 20 B1, Smart PLGS 2012 A1

Technische Daten von Akku und Ladegerät: Siehe separate Anleitung.

Sicherheitshinweise

Dieser Abschnitt behandelt die grundlegenden Sicherheitshinweise beim Gebrauch des Geräts.

⚠ WARNUNG! Personen- und Sachschäden durch unsachgemäßen Umgang mit dem Akku. Beachten Sie die Sicherheitshinweise und Hinweise zum Aufladen und der korrekten Verwendung in der Betriebsanleitung Ihres Akkus und Ladegeräts der Serie **X 20 V TEAM**. Eine detaillierte Beschreibung zum Ladevorgang und weitere Informationen finden Sie in dieser separaten Bedienungsanleitung.

Bedeutung der Sicherheitshinweise

▲ GEFAHR! Wenn Sie diesen Sicherheitshinweis nicht befolgen, tritt ein Unfall ein. Die Folge ist schwere Körperverletzung oder Tod.

▲ WARNUNG! Wenn Sie diesen Sicherheitshinweis nicht befolgen, tritt möglicherweise ein Unfall ein. Die Folge ist möglicherweise schwere Körperverletzung oder Tod.

▲ VORSICHT! Wenn Sie diesen Sicherheitshinweis nicht befolgen, tritt ein Unfall ein. Die Folge ist möglicherweise leichte oder mittelschwere Körperverletzung.

HINWEIS! Wenn Sie diesen Sicherheitshinweis nicht befolgen, tritt ein Unfall ein. Die Folge ist möglicherweise ein Sachschaden.

Bildzeichen und Symbole

Bildzeichen auf dem Gerät



Das Gerät ist Teil der Serie **X 20 V TEAM** und kann mit Akkus der **X 20 V TEAM** Serie betrieben werden. Akkus der Serie **X 20 V TEAM** dürfen nur mit Ladegeräten der Serie **X 20 V TEAM** geladen werden.



Elektrogeräte gehören nicht in den Hausmüll.

Sichere Inbetriebnahme des Akku-Handstaubsaugers



Achtung! Beim Gebrauch von Elektrogeräten sind zum Schutz gegen elektrischen Schlag, Verletzungs- und Brandgefahr folgende grundsätzliche Sicherheitsmaßnahmen zu beachten:

Allgemeine Hinweise

- Lesen Sie die Betriebsanleitung sorgfältig. Machen Sie sich mit den Bedienteilen und dem richtigen Gebrauch des Gerätes vertraut.
- Dieses Gerät kann von Kindern ab 8 Jahren und darüber sowie von Personen mit verringerten physischen, sensorischen oder mentalen Fähigkeiten oder Mangel an Erfahrung und Wissen benutzt werden, wenn sie beaufsichtigt oder bezüglich des sicheren Gebrauchs des Gerätes unterwiesen wurden und die daraus resultierenden Gefahren verstehen. Kinder dürfen nicht mit dem Gerät spielen. Reinigung und Benutzer-Wartung dürfen nicht von Kindern ohne Beaufsichtigung durchgeführt werden.
- Es ist zu beachten, dass der Benutzer selbst für Unfälle oder Gefährdungen gegenüber anderen Personen oder deren Besitz verantwortlich ist.

- Beachten Sie den Lärm-
schutz und örtliche Vor-
schriften.

Vorbereitung

- Prüfen Sie immer vor Ge-
brauch des Geräts, ob
das Gerät korrekt zusam-
mengebaut ist und die
Filter in der richtigen Po-
sition sind. Saugen Sie
niemals ohne Filter. Das
Gerät könnte beschädigt
werden.
- Betreiben Sie das Ge-
rät niemals, wenn Kin-
der oder Tiere in der Nä-
he sind. Personen in der
Nähe müssen Schutzklei-
dung tragen.

Betrieb

- Seien Sie aufmerksam,
achten Sie darauf, was
Sie tun, und gehen Sie
mit Vernunft an die Arbeit
mit dem Gerät. Benutzen
Sie das Gerät nicht, wenn
Sie müde sind oder unter
Einfluss von Drogen, Al-
kohol oder Medikamen-
ten stehen.
- Menschen und Tiere dür-
fen mit dem Gerät nicht
abgesaugt werden.

- Richten Sie Gerät und
Düsen während des Be-
triebs keinesfalls auf sich
selbst oder andere Per-
sonen, insbesondere
nicht auf Augen und Oh-
ren.
- Gerät und Düsen dür-
fen beim Arbeiten nicht
in Kopfhöhe kommen. Es
besteht Verletzungsge-
fahr.
- Saugen Sie keine heißen,
glühenden, brennbaren,
explosiven oder gesund-
heitsgefährdenden Stoffe
auf. Dazu zählen unter
anderem heiße Asche,
Benzin, Lösungsmittel,
Säuren oder Laugen. Es
besteht Brand- und Ver-
letzungsgefahr.
- Fassen Sie das Gerät
nicht mit feuchten oder
nassen Händen an!
- Transportieren Sie nie-
mals das Gerät, während
der Antrieb läuft.
- Schalten Sie das Gerät
aus und entfernen Sie
den Akku. Vergewissern
Sie sich, dass alle sich
bewegenden Teile zum
vollständigen Stillstand
gekommen sind

- wann immer Sie das Gerät verlassen,
 - bevor Sie Zubehör wechseln,
 - bevor Sie Blockierungen entfernen oder Verstopfungen beseitigen,
 - bevor Sie das Gerät überprüfen, reinigen oder Arbeiten an ihm durchführen.
 - Falls das Gerät anfängt, ungewöhnlich stark zu vibrieren, ist eine sofortige Überprüfung erforderlich, entnehmen Sie den Akku und:
 - untersuchen Sie auf lose Teile und befestigen Sie diese,
 - suchen Sie nach Beschädigungen,
 - tauschen Sie beschädigtes Zubehör. Für Reparaturen wenden Sie sich an das Service-Center.
- Reinigung, Wartung und Lagerung**
- Tauchen Sie das Gerät zum Reinigen nicht in Wasser!
 - Lassen Sie den Motor abkühlen, bevor Sie das Gerät für längere Zeit abstellen.
 - Nehmen Sie den Akku vor einer längeren Lagerung aus dem Gerät.
 - Ersetzen Sie aus Sicherheitsgründen abgenutzte oder beschädigte Teile. Verwenden Sie ausschließlich Original-Ersatzteile und -Zubehör. Der Einsatz von Fremdteilen führt zum sofortigen Verlust des Garantieanspruchs.
 - Das Öffnen des Gerätes ist nur von einer autorisierten Elektrofachkraft auszuführen. Wenden Sie sich für Reparaturen immer an unser Service-Center.
 - Schalten Sie den Antrieb ab, entnehmen Sie den Akku und lassen Sie das Gerät abkühlen, wenn das Gerät zur Reinigung, Einstellung, Lagerung oder zum Austausch eines Zubehörteils angehalten ist.
 - Behandeln Sie das Gerät mit Sorgfalt und halten Sie es sauber.

- Bewahren Sie das Gerät unzugänglich für Kinder auf.

Vorbereitung

⚠ WARNUNG! Verletzungsgefahr durch ungewollt anlaufendes Gerät. Setzen Sie den Akku erst dann in das Gerät ein, wenn das Gerät vollständig für den Einsatz vorbereitet ist.

Bedienteile

Lernen Sie vor dem ersten Betrieb des Geräts die Bedienteile kennen.

Bodendüse (Abb. A)

Die Bodendüse (11) eignet sich zum Trockensaugen von kleineren Bodenflächen, Teppichen oder Fußmatten.

Die Bodendüse (11) wird in Verbindung mit dem Verlängerungsrohr (12) verwendet. Bei Bedarf kann sie auch ohne die Verlängerung genutzt werden.

Bürstendüse (Abb. A)

Die Bürstendüse (8) eignet sich zum Trockensaugen von empfindlichen Oberflächen.

Nassdüse (Abb. A)

Die Nassdüse (10) eignet sich zum Aufsaugen von Flüssigkeiten.

Fugendüse (Abb. A)

Die Fugendüse (9) eignet sich zum Trockensaugen von Fugen, Ecken und Heizkörpern.

Verlängerungsrohr (Abb. A)

Das Verlängerungsrohr (12) kann für jeden Aufsatz verwendet werden. Hierfür stecken Sie die Aufsätze in das breitere Ende des Verlängerungsrohres (12).

Ladezustand des Akkus prüfen

LEDs	Bedeutung
rot, orange, grün	Akku geladen
rot, orange	Akku teilweise geladen
rot	Akku muss geladen werden

1. Drücken Sie die Taste (15) neben der Ladezustandsanzeige (16) am Akku (14). Die LEDs der Ladezustandsanzeige zeigen den Ladezustand des Akkus.

2. Laden Sie den Akku (14) auf, wenn nur noch die rote LED der Ladezustandsanzeige (16) leuchtet.

Auffangbehälter montieren und demontieren

Hinweise

- Leeren Sie den Auffangbehälter (1) nach jeder Benutzung.
- Leeren Sie den Auffangbehälter (1), wenn die Saugleistung nachlässt.
- Halten Sie das Gerät mit dem Auffangbehälter (1) waagrecht, um den Füllstand abzulesen.
- Leeren Sie den Auffangbehälter (1) sobald die Markierung "Maximaler Füllstand" (2) erreicht wurde.
- Halten Sie das Gerät beim Abnehmen des Auffangbehälters (1) mit der Nassdüse (10) nach unten, sonst gelangt Flüssigkeit in das Gerät!
- Ist der Auffangbehälter (1) zu voll mit Staub oder gelangt beim Nasssaugen Flüssigkeit in das Motorgehäuse, kann das Gerät beschädigt werden!

Auffangbehälter demontieren (Abb. A)

1. Drücken Sie die Entriegelung (5) bis ein Klicken hörbar ist.
2. Nehmen Sie vorsichtig den Auffangbehälter (1) ab.
3. Lassen Sie die Entriegelung (5) wieder los.

Auffangbehälter leeren (Abb. A)

1. Demontieren Sie den Filterhalter (3)/ Filter (4), siehe *Filterhalter/ Filter montieren und demontieren*, S. 60.
2. Leeren Sie den Auffangbehälter (1).
3. Reinigen Sie den Auffangbehälter (1) mit einem feuchten Tuch, falls nötig.

Auffangbehälter montieren (Abb. A)

1. Montieren Sie den Filterhalter (3)/ Filter (4), siehe *Filterhalter/ Filter montieren und demontieren*, S. 60.
2. Drücken Sie die Entriegelung (5) bis ein Klicken hörbar ist.
3. Montieren Sie den Auffangbehälter (1) auf das Gerät. Setzen Sie ihn dabei an der Geräteunterseite an.
4. Lassen Sie die Entriegelung (5) wieder los.

Filterhalter/ Filter montieren und demontieren

⚠️ WARNUNG! Verletzungsgefahr. Stellen Sie sicher, dass der Akku nicht eingesetzt ist! (siehe *Akku einsetzen und entnehmen*, S. 60).

Filterhalter/ Filter demontieren (Abb. A)

1. Demontieren Sie den Auffangbehälter (1), siehe *Auffangbehälter montieren und demontieren*, S. 59.
2. Ziehen und drehen Sie gleichzeitig den Filter (4) aus dem Filterhalter (3) heraus.
3. Entnehmen Sie den Filterhalter (3) aus dem Auffangbehälter (1), indem Sie beim Filterhalter (3) oben hineingreifen und ziehen.

Filterhalter/ Filter montieren (Abb. A)

1. Setzen Sie den Filterhalter (3) in den Auffangbehälter (1) ein. Der Filterhalter (3) kann formbedingt nur in einer Position in den Auffangbehälter (1) eingesetzt werden.
2. Prüfen Sie durch leichtes Andrücken des Filterhalters (3), ob der Filterhalter (3) auf Anschlag im Auffangbehälter (1) sitzt.
3. Setzen Sie den Filter (4) mit leichtem Druck in den Filterhalter (3) ein.
4. Montieren Sie den Auffangbehälter (1), siehe *Auffangbehälter montieren und demontieren*, S. 59.

Düsen aufstecken/ abziehen

Düse montieren (Abb. A)

1. Stecken Sie die gewünschte Düse vollständig in die vordere Öffnung des Auffangbehälters (1).
2. Alternativ können Sie das Verlängerungsrohr (12) auf den Auffangbehälter (1) montieren. Die Düsen können in das breitere Ende des Verlängerungsrohrs (12) gesteckt werden.

Düse demontieren (Abb. A)

1. Entfernen Sie die Düse indem Sie sie aus dem Auffangbehälter (1) nach vorne abziehen.

Akku einsetzen und entnehmen

⚠️ WARNUNG! Verletzungsgefahr durch ungewollt anlaufendes Gerät. Setzen Sie den Akku (14) erst dann in das Gerät ein, wenn es vollständig für den Einsatz vorbereitet ist.

⚠️ VORSICHT! Verletzungsgefahr. Stellen Sie sicher, dass das Gerät ausgeschaltet ist.

Hinweis

Ein falscher Akku kann das Gerät und den Akku beschädigen.

Akku einsetzen (Abb. A)

1. Zum Einsetzen des Akkus (14) schieben Sie den Akku (14) entlang der Führungsschiene (17) in das Gerät. Er rastet hörbar ein.

Akku entnehmen (Abb. A)

1. Drücken Sie die Akku-Entriegelung (13).
2. Ziehen Sie den Akku (14) aus dem Gerät heraus.
3. Lassen Sie die Akku-Entriegelung (13) wieder los.

Betrieb

Arbeitshinweise

⚠️ VORSICHT! Verletzungsgefahr. Nehmen Sie kein beschädigtes oder nicht korrekt montiertes Gerät in Betrieb! Ersetzen Sie beschädigte Teile oder einen verschmutzten Filter (siehe *Ersatzteile und Zubehör*, S. 65).

- Prüfen Sie zusätzlich das Gerät auf optische Beschädigungen.
- Beachten Sie beim direkten Wechsel vom Nasssaugen zum Trockensaugen, dass Auffangbehälter (1), Filterhalter (3) und Filter (4) trocken sind!
- Saugen Sie Flüssigkeit nur bis zur Markierung "Maximaler Füllstand" (2) ein.
- Halten Sie das Gerät für den Transport immer senkrecht, sonst tritt Flüssigkeit aus! Die montierte Nassdüse (10) halten Sie dabei nach unten.

Ein- und Ausschalten

Hinweis

Prüfen Sie vor dem Einschalten, ob der Filterhalter (3) und der Filter (4) eingesetzt und trocken sind (siehe *Filterhalter/ Filter montieren und demontieren*, S. 60).

Einschalten (Abb. A)

1. Schieben Sie den Ein-/Ausschalter (6) nach vorne.

Ausschalten (Abb. A)

1. Ziehen Sie den Ein-/Ausschalter (6) zurück.

Reinigung, Wartung und Lagerung

▲ WARNUNG! Verletzungsgefahr durch ungewollt anlaufendes Gerät. Schützen Sie sich bei Wartungs- und Reinigungsarbeiten. Schalten Sie das Gerät aus und entfernen Sie den Akku (14). Lassen Sie Instandsetzungsarbeiten und Wartungsarbeiten, die nicht in dieser Anleitung beschrieben sind, von unserem Service-Center durchführen. Verwenden Sie nur Original-Ersatzteile.

Reinigung

Allgemeine Reinigung

▲ WARNUNG! Elektrischer Schlag! Spritzen Sie das Gerät niemals mit Wasser ab.

Hinweise

- Beschädigungsgefahr. Chemische Substanzen können die Kunststoffteile des Gerätes angreifen. Verwenden Sie keine Reinigungs- bzw. Lösungsmittel.
- Halten Sie die Lüftungsöffnungen frei von Fremdkörpern.
- Reinigen Sie die Oberfläche des Gerätes mit einer weichen Bürste, einem Pinsel oder einem Tuch.
- Leeren Sie nach jedem Betrieb den Auffangbehälter (1).
- Reinigen Sie den Auffangbehälter (1) mit einem feuchten Tuch.

Filter reinigen

(Abb. A)

1. Demontieren Sie den Auffangbehälter (1), siehe *Auffangbehälter montieren und demontieren*, S. 59.
2. Demontieren Sie den Filterhalter (3)/ Filter (4), siehe *Filterhalter/ Filter montieren und demontieren*, S. 60.
3. Klopfen Sie den Filter (4) aus und reinigen Sie ihn mit einem Pinsel oder Druckluft.
4. Einen stark verschmutzten Filter (4) können Sie auch unter fließendem Wasser reinigen. Vor dem Wiederverwenden muss der Filter (4) vollständig trocken sein.
5. Einen zu stark verschmutzten Filter (4) tauschen Sie gegen einen neuen Filter (4) aus (siehe *Ersatzteile und Zubehör*, S. 65).

6. Montieren Sie den Filterhalter (3)/ Filter (4), siehe *Filterhalter/ Filter montieren und demontieren*, S. 60.
7. Montieren Sie den Auffangbehälter (1), siehe *Auffangbehälter montieren und demontieren*, S. 59.

Wartung

Filter wechseln

Tauschen Sie einen zu stark verschmutzten Filter (4) gegen einen neuen aus. Neue Filter erhalten Sie im Online-Shop (siehe *Ersatzteile und Zubehör*, S. 65).

Vorgehen (Abb. A)

1. Demontieren Sie den Auffangbehälter (1), siehe *Auffangbehälter montieren und demontieren*, S. 59.
2. Demontieren Sie den Filterhalter (3)/ Filter (4), siehe *Filterhalter/ Filter montieren und demontieren*, S. 60.
3. Tauschen Sie den alten Filter (4) gegen einen neuen aus.
4. Montieren Sie den Filterhalter (3)/ Filter (4), siehe *Filterhalter/ Filter montieren und demontieren*, S. 60.
5. Montieren Sie den Auffangbehälter (1), siehe *Auffangbehälter montieren und demontieren*, S. 59.

Lagerung

Lagern Sie Gerät und Zubehör stets:

- sauber
- trocken
- staubgeschützt
- außerhalb der Reichweite von Kindern

Hinweise

- Nehmen Sie den Akku vor einer längeren Lagerung (z. B. Überwinterung) aus dem Gerät (separate Bedienungsanleitung für Akku und Ladegerät beachten).
- Die Lagertemperatur für den Akku und das Gerät beträgt zwischen 0 - 45 °C. Vermeiden Sie während der Lagerung extreme Kälte oder Hitze, damit der Akku nicht an Leistung verliert.
- Der Auffangbehälter (1) eignet sich nicht zur Aufbewahrung von Flüssigkeiten. Leeren Sie nach dem Nass-Saugen den Auffangbehälter.

Düsenhalterung verwenden

Die Düsenhalterung (7) kann zur Aufbewahrung von Bürstendüse (8), Fugendüse (9) und Nassdüse (10) verwendet werden.

Vorgehen (Abb. C)

1. Schieben Sie das Verlängerungsrohr (12) durch den mittleren Ring der Düsenhalterung (7). Die eckige Halterung ist für die Fugendüse (9) vorgesehen. Bürstendüse (8) und Nassdüse (10) für die runden Halterungen rechts und links.

Wandmontage

Sie können das Gerät auch an der Wand montieren.

! WARNUNG! Kontakt mit Elektroleitungen kann zu elektrischem Schlag und Feuer führen, Kontakt einer Gasleitung zur Explosion. Beschädigung einer Wasserleitung kann zu Sachbeschädigung und elektrischem Schlag führen. Achten Sie beim Bohren darauf, keine Versorgungsleitungen zu beschädigen. Verwenden Sie geeignete Suchgeräte, um diese aufzuspüren oder nehmen Sie einen Installationsplan zu Hilfe.

Notwendige Werkzeuge und Hilfsmittel

(nicht mitgeliefert)

- Bohrmaschine
- Schraubendreher
- Bleistift
- Dübel
- Schraube

Vorgehen (Abb. B)

1. Markieren Sie mit einem Bleistift eine geeignete Stelle an einer Wand.
2. Bohren Sie mit einer Bohrmaschine die angezeichneten Löcher. Der Schraubenkopf kann einen Durchmesser von 6 bis 7 mm haben.
3. Stecken Sie den Dübel in das Loch und schrauben Sie die Schraube mit einem Schraubendreher fest. Lassen Sie den Schraubenkopf mit ca. 10 mm Abstand zur Wand hervorstehen.
4. Sie können das Gerät nun mit der Schlüssellochbohrung (18) an der Schraube ansetzen und es auf Anschlag nach unten ziehen.

Fehlersuche

Die folgende Tabelle hilft Ihnen kleine Störungen zu beseitigen:

Problem	Mögliche Ursache	Fehlerbehebung
Gerät startet nicht	Ein-/Ausschalter (6) defekt	Wenden Sie sich an das Service-Center.
	Motor defekt	
Gerät schaltet sich ab	Gerät ist blockiert	Verstopfungen und Blockierungen beseitigen Gerät neu starten
Geringe oder fehlende Saugleistung	Düsen verstopft	Verstopfungen und Blockierungen beseitigen
	Auffangbehälter (1) voll	Auffangbehälter (1) leeren
	Filter (4) voll oder zugesetzt	Filter (4) leeren, reinigen oder ersetzen
Staub oder Schmutz wird aus dem Gerät geblasen	Filter (4) nicht oder nicht korrekt montiert	Filter montieren

Entsorgung/Umweltschutz

Nehmen Sie den Akku aus dem Gerät und führen Sie Gerät, Akku, Zubehör und Verpackung einer umweltgerechten Wiederverwertung zu.



Elektrogeräte gehören nicht in den Hausmüll.

Das Symbol der durchgestrichenen Mülltonne bedeutet, dass dieses Elektro- bzw. Elektronikgerät am Ende seiner Lebensdauer nicht im Hausmüll entsorgt werden darf, son-

dern vom Endnutzer einer getrennten Sammlung zugeführt werden muss.

Richtlinie 2012/19/EU über Elektro- und Elektronik-Altgeräte:

Verbraucher sind gesetzlich dazu verpflichtet, Elektro- und Elektronikgeräte am Ende ihrer Lebensdauer einer umweltgerechten Wiederverwertung zuzuführen. Auf diese Weise wird eine umwelt- und ressourcenschonende Verwertung sichergestellt. Je nach Umsetzung in nationales Recht können Sie folgende Möglichkeiten haben:

- an einer Verkaufsstelle zurückgeben,
- an einer offiziellen Sammelstelle abgeben,
- an den Hersteller/Inverkehrbringer zurücksenden.

Nicht betroffen sind den Altgeräten beigelegte Zubehörteile und Hilfsmittel ohne Elektrobestandteile.

Zusätzliche Entsorgungshinweise für Deutschland

Das Gerät ist bei eingerichteten Sammelstellen, Wertstoffhöfen oder Entsorgungsbetrieben abzugeben. Zudem sind Vertreiber von Elektro- und Elektronikgeräten sowie Vertreiber von Lebensmitteln zur Rücknahme verpflichtet. LIDL bietet Ihnen Rückgabemöglichkeiten direkt in den Filialen und Märkten an. Rückgabe und Entsorgung sind für Sie kostenfrei.

Beim Kauf eines Neugerätes haben Sie das Recht, ein entsprechendes Altgerät unentgeltlich zurückzugeben.

Zusätzlich haben Sie die Möglichkeit, unabhängig vom Kauf eines Neugerätes, unentgeltlich (bis zu drei) Altgeräte abzugeben, die in keiner Abmessung größer als 25 cm sind. Bitte entnehmen Sie vor der Rückgabe Batterien oder Akkumulatoren, sowie Lampen, die zerstörungsfrei entnommen werden können und führen diese einer separaten Sammlung zu.

Entsorgungshinweise für Akku



Der Akku darf am Ende der Nutzungszeit nicht über den Hausmüll entsorgt werden. Werfen Sie den Akku nicht ins Feuer (Explosionsgefahr) oder ins Wasser. Beschädigte Akkus können der Umwelt und ihrer Gesundheit schaden, wenn giftige Dämpfe oder Flüssigkeiten austreten.

Entsorgen Sie Akkus nach den lokalen Vorschriften. Defekte oder verbrauchte Akkus müssen recycelt werden. Geben Sie Akkus an einer Altbatteriesammelstelle ab, wo sie einer umweltgerechten Wiederverwertung zugeführt werden. Fragen Sie hierzu Ihren lokalen Müllentsorger oder unser Service-Center. Entsorgen Sie Akkus im entladenen Zustand. Wir empfehlen die Pole mit einem Klebestreifen zum Schutz vor einem Kurzschluss abzudecken. Öffnen Sie den Akku nicht.

Service

Garantie

Sehr geehrte Kundin, sehr geehrter Kunde, Sie erhalten auf dieses Produkt 3 Jahre Garantie ab Kaufdatum. Im Falle von Mängeln dieses Produkts stehen Ihnen gegen den Verkäufer des Produkts gesetzliche Rechte zu. Diese gesetzlichen Rechte werden durch unsere im Folgenden dargestellte Garantie nicht eingeschränkt.

Garantiebedingungen

Die Garantiefrist beginnt mit dem Kaufdatum. Bitte bewahren Sie den Original-Kassenbon gut auf. Diese Unterlage wird als Nachweis für den Kauf benötigt. Tritt innerhalb von drei Jahren ab dem Kaufdatum dieses Produkts ein Material- oder Fabrikationsfehler auf, wird das Produkt von uns – nach unserer Wahl – für Sie kostenlos repariert oder ersetzt. Diese Garantieleistung setzt voraus, dass innerhalb der Drei-Jahres-Frist das defekte Produkt und der Kaufbeleg (Kassenbon) vorgelegt und schriftlich kurz beschrieben wird, worin der Mangel besteht und wann er aufgetreten ist.

Wenn der Defekt von unserer Garantie gedeckt ist, erhalten Sie das reparierte oder ein neues Produkt zurück. Mit Reparatur oder Austausch des Produkts beginnt kein neuer Garantiezeitraum.

Garantiezeit und gesetzliche Mängelansprüche

Die Garantiezeit wird durch die Gewährleistung nicht verlängert. Dies gilt auch für ersetzte und reparierte Teile. Eventuell schon beim Kauf vorhandene Schäden und Mängel müssen sofort nach dem Auspacken gemeldet werden. Nach Ablauf der Garantiezeit anfallende Reparaturen sind kostenpflichtig.

Garantieumfang

Das Produkt wurde nach strengen Qualitätsrichtlinien sorgfältig produziert und vor Anlieferung gewissenhaft geprüft.

Die Garantieleistung gilt für Material- oder Fabrikationsfehler. Diese Garantie erstreckt sich nicht auf Produktteile, die normaler Abnutzung ausgesetzt sind und daher als Verschleißteile angesehen werden können (z. B. Akkukapazität) oder für Beschädigungen an zerbrechlichen Teilen.

Diese Garantie verfällt, wenn das Produkt beschädigt, nicht sachgemäß benutzt oder nicht gewartet wurde. Für eine sachgemäße Benutzung des Produkts sind alle in der Betriebsanleitung aufgeführten Anweisungen genau einzuhalten. Verwendungszwecke und Handlungen, von denen in der Betriebsanleitung abgeraten oder vor denen gewarnt wird, sind unbedingt zu vermeiden.

Das Produkt ist lediglich für den privaten und nicht für den gewerblichen Gebrauch bestimmt. Bei missbräuchlicher und unsachgemäßer Behandlung, Gewaltanwendung und bei Eingriffen, die nicht von unserer autorisierten Service-Niederlassung vorgenommen wurden, erlischt die Garantie.

Abwicklung im Garantiefall

Um eine schnelle Bearbeitung Ihres Anliegens zu gewährleisten, folgen Sie bitte den folgenden Hinweisen:

- Bitte halten Sie für alle Anfragen den Kassenbon und die Artikelnummer (IAN 479370_2410) als Nachweis für den Kauf bereit.
- Die Artikelnummer entnehmen Sie bitte dem Typenschild am Produkt, einer Gravur am Produkt, dem Titelblatt der Bedienungsanleitung (unten links) oder dem Aufkleber auf der Rück- oder Unterseite des Produktes.
- Sollten Funktionsfehler oder sonstige Mängel auftreten, kontaktieren Sie zunächst das nachfolgend benannte Service-Center **telefonisch** oder nutzen Sie unser **Kontaktformular**, das Sie auf parkside-diy.com in der Kategorie **Service** finden.
- Ein als defekt erfasstes Produkt können Sie, nach Rücksprache mit unserem Service-Center unter Beifügung des Kaufbelegs (Kassenbons) und der Angabe, worin der Mangel besteht und wann er aufgetreten ist, für Sie portofrei an die Ihnen

mitgeteilte Service-Anschrift übersenden. Um Annahmeprobleme und Zusatzkosten zu vermeiden, benutzen Sie unbedingt nur die Adresse, die Ihnen mitgeteilt wird. Stellen Sie sicher, dass der Versand nicht unfrei, per Sperrgut, Express oder sonstiger Sonderfracht erfolgt. Senden Sie das Produkt bitte inkl. aller beim Kauf mitgelieferten Zubehörteile ein und sorgen Sie für eine ausreichend sichere Transportverpackung.



Auf parkside-diy.com können Sie diese und viele weitere Handbücher einsehen und herunterladen. Mit diesem QR-Code gelangen Sie direkt auf parkside-diy.com. Wählen Sie Ihr Land aus, und suchen Sie über die Suchmaske nach den Bedienungsanleitungen. Durch Eingabe der Artikelnummer (IAN) 479370_2410 können Sie Ihre Bedienungsanleitung öffnen.

Reparatur-Service

Für Reparaturen, **die nicht der Garantie unterliegen**, wenden Sie sich an das Service-Center. Dort erhalten Sie gerne einen Kostenvoranschlag.

- Wir können nur Geräte bearbeiten, die ausreichend verpackt und frankiert eingesandt wurden.
Hinweis: Bitte senden Sie Ihr Gerät gereinigt und mit Hinweis auf den Defekt an die vom Service-Center genannte Adresse.
- Nicht angenommen werden unfrei eingeschickte Geräte sowie Geräte, die per Sperrgut, Express oder mit sonstiger Sonderfracht versendet wurden.
- Wir entsorgen Ihre eingesendeten, defekten Geräte kostenlos.

Service-Center

DE **Service Deutschland**
 Tel.: 0800 88 55 300
 Kontaktformular auf
parkside-diy.com
IAN 479370_2410

AT **Service Österreich**
 Tel.: 0800 447750
 Kontaktformular auf
parkside-diy.com
IAN 479370_2410

CH **Service Schweiz**
 Tel.: 0800 56 36 01
 Kontaktformular auf
parkside-diy.com
IAN 479370_2410

Importeur

Bitte beachten Sie, dass die folgende Anschrift keine Serviceanschrift ist. Kontaktieren Sie zunächst das oben genannte Service-Center.

Grizzly Tools GmbH & Co. KG
 Stockstädter Str. 20
 63762 Großostheim
 DEUTSCHLAND
www.grizzlytools.de

Ersatzteile und Zubehör

Ersatzteile und Zubehör erhalten Sie unter www.grizzlytools.shop. Sollten bei Ihrem Bestellvorgang Probleme auftreten, kontaktieren Sie uns über unseren Online-Shop. Bei weiteren Fragen wenden Sie sich an: *Service-Center*, S. 65

Pos.-Nr.	Bezeichnung	Best.-Nr.
1	Auffangbehälter	91106261
4	Filter (Lamellen-Feinfilter)	91105426
7	Düsenhalterung	91106266
8	Bürstendüse	91106264
9	Fugendüse	91106265
10	Nassdüse	91106263
11	Bodendüse	91106267
12	Verlängerungsrohr	91106262

Original-EU-Konformitätserklärung

Produkt: **Akku-Handstaubsauger**

Modell: **PHSSA 20-Li D2**

Seriennummer: 000001-447000

Der oben beschriebene Gegenstand der Erklärung erfüllt die einschlägigen Harmonisierungsrechtsvorschriften der Union:

**2014/30/EU • 2011/65/EU & (EU) 2015/863
Produkt mit Akku Smart PAPS 204 A1/Smart PA-
PS 208 A1/Smart PAPS 2012 A1: 2014/53/EU**

Der oben beschriebene Gegenstand der Erklärung erfüllt die Vorschriften der Richtlinie 2011/65/EU des Europäischen Parlaments und des Rates vom 8. Juni 2011 zur Beschränkung der Verwendung bestimmter gefährlicher Stoffe in Elektro- und Elektronikgeräten.

Um die Konformität zu gewährleisten, wurden folgende harmonisierte Normen sowie nationale Normen und Bestimmungen angewendet:

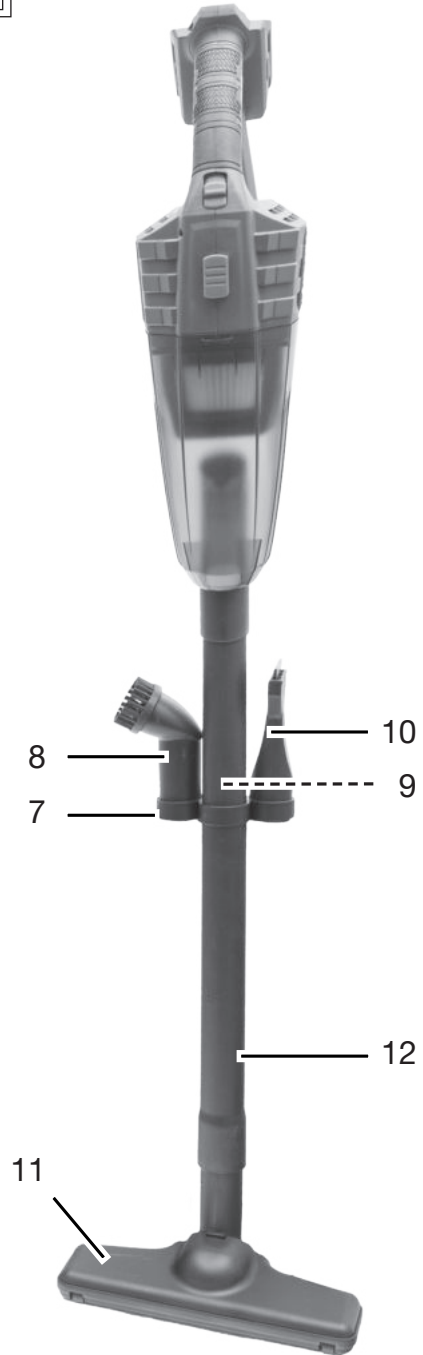
**EN 60335-1:2012/A16:2023 • EN IEC 60335-2-2:2023/A11:2023
EN 62233:2008 • EN IEC 63000:2018 • EN IEC 55014-1:2021
EN IEC 55014-2:2021
Produkt mit Akku Smart PAPS 204 A1/Smart PAPS 208 A1/Smart PAPS 2012 A1:
EN 301 489-1 V2.2.3:2019 • EN 301 489-17 V3.3.1:2024
EN 300 328 V2.2.2:2019 • EN 50663:2017**

Die alleinige Verantwortung für die Ausstellung dieser Konformitätserklärung trägt der Hersteller:



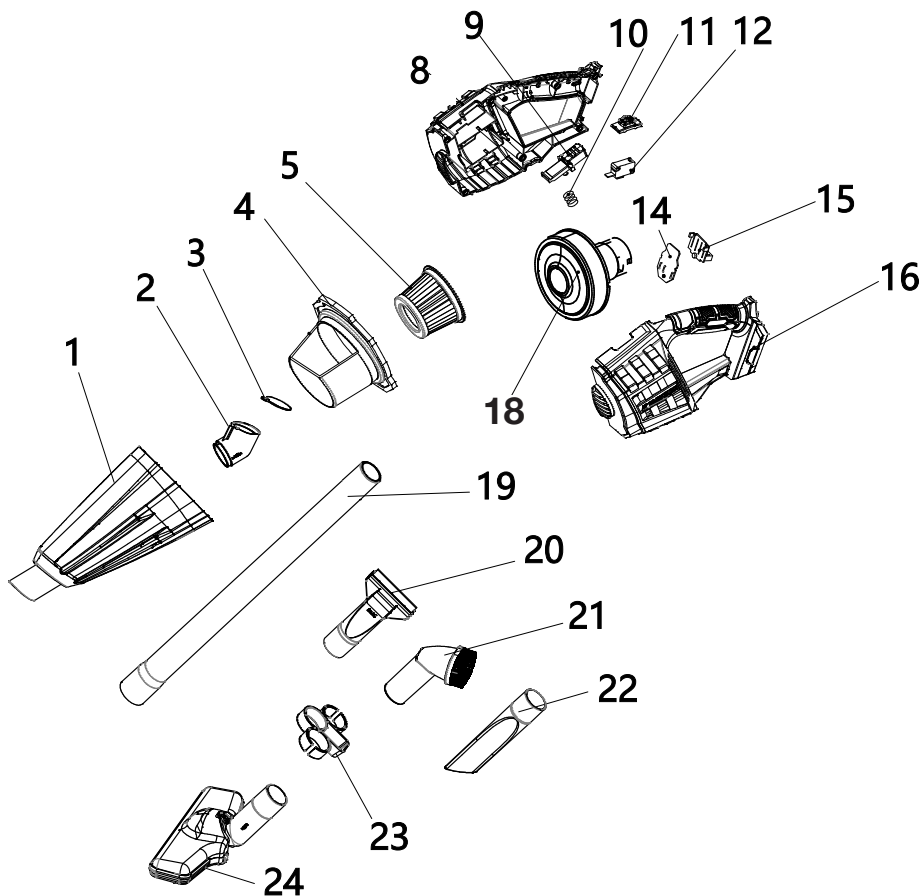
Grizzly Tools GmbH & Co. KG
Stockstädter Str. 20
63762 Großostheim
DEUTSCHLAND
23.05.2025

Christian Frank
Dokumentationsbevollmächtigter

B**C**

Explosionszeichnung • Exploded view • Vista esplosa • Vista explosionada
• Vista explodida

PHSSA 20-Li D2



informativ • informative • informativo

Grizzly Tools GmbH & Co. KG

Stockstädter Str. 20
63762 GroBostheim
GERMANY

Stand der Informationen • Last Information • Ver-
sione delle informazioni • Estado de las infor-
maciones • Estado das informações: 02/2025
Ident.-No.: 76008018022025-5



IAN 479370_2410