

/// PARKSIDE®



**Soplador/Aspirador de hojas eléctrico / Soffiatore,
aspiratore, trituratore per foglie PELSB 3000 A1**

ES
**Soplador/Aspirador de hojas
eléctrico**

Traducción del manual original

DE AT CH
Elektro-Laubsauger/-bläser
Originalbetriebsanleitung

IAN 479064_2410

ES



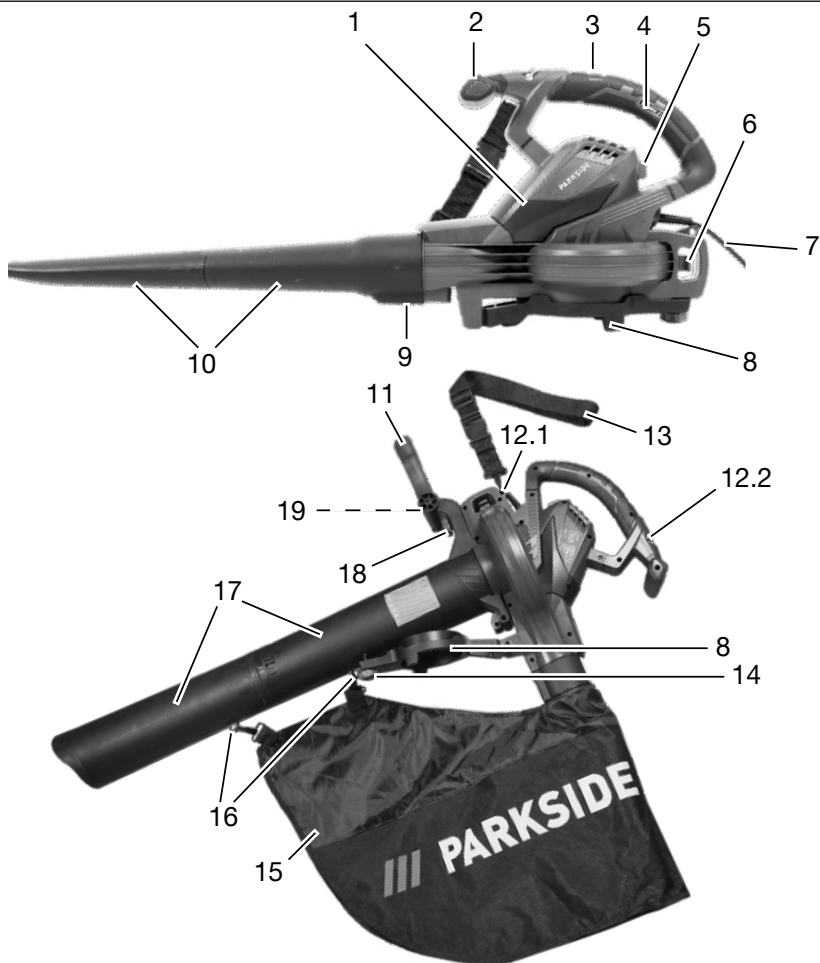
ES

Antes de empezar a leer abra la página que contiene las imágenes y, en seguida, familiarícese con todas las funciones del dispositivo.

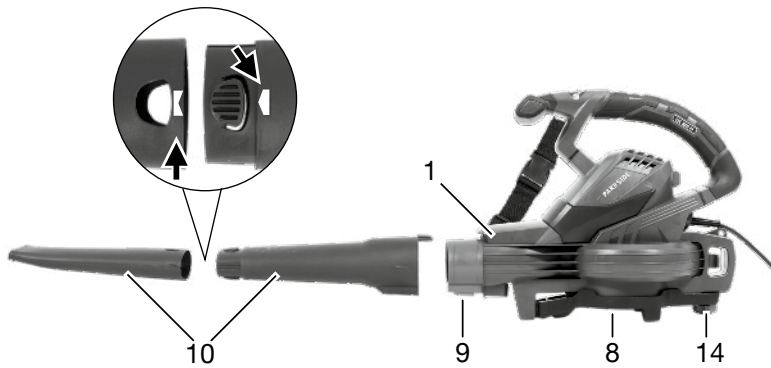
DE AT CH

Klappen Sie vor dem Lesen die Seite mit den Abbildungen aus und machen Sie sich anschließend mit allen Funktionen des Gerätes vertraut.

ES	Traducción del manual original	Página	4
DE/AT/CH	Originalbetriebsanleitung	Seite	25



A



Índice de contenido

Introducción.....	4
Usado previsto.....	4
Volumen de suministro/accesorios.....	5
Vista general.....	5
Descripción del funcionamiento.....	5
Datos técnicos.....	5
Indicaciones de seguridad.....	6
Significado de las indicaciones de seguridad.....	6
Gráficos y símbolos.....	6
Uso seguro del soplador de hojas.....	7
Preparación.....	17
Elementos de control.....	17
Montaje y desmontaje del tubo de soplado.....	17
Montaje y desmontaje del tubo de aspiración.....	17
Montaje y desmontaje del saco colector.....	18
Colocación de la correa.....	18
Funcionamiento.....	18
Encendido y apagado.....	18
Indicaciones de trabajo.....	19
Vaciar el saco colector.....	19
Transporte.....	20
Limpieza, mantenimiento y almacenamiento.....	20
Limpieza.....	20
Mantenimiento.....	20
Eliminar obstrucciones y bloqueos.....	20
Almacenamiento.....	20
Eliminación/protección del medio ambiente.....	20
Localización de averías.....	21
Servicio.....	21
Garantía.....	21
Servicio de reparación.....	23
Service-Center.....	23
Importador.....	23
Piezas de repuesto y accesorios.....	23
Traducción de la declaración UE de conformidad.....	24
Vista explosionada.....	51

Introducción

Enhorabuena por la compra de su nuevo aspirador/soplador eléctrico (en adelante, denominado aparato o herramienta eléctrica). Ha adquirido un aparato de alta calidad. Durante la producción del aparato se ha revisado su calidad y se le ha realizado una inspección final. Por lo tanto, la capacidad de funcionamiento de su aparato queda garantizada.



Este manual de instrucciones es parte de este aparato. Contiene indicaciones importantes para la seguridad, uso y desecho del producto. Lea atentamente el manual de instrucciones. Familiarícese con los controles y el uso correcto del aparato. Utilice exclusivamente el aparato como se describe y para los campos de aplicación especificados. Conserve el manual de instrucciones y entregue toda la documentación si traspasa este aparato a un tercero.

Uso previsto

El aparato está previsto exclusivamente para el uso siguiente:

- Aspirar hojas secas.
- Recoger hojas secas o retirarlas de los lugares de difícil acceso (por ejemplo, debajo de vehículos).

El aparato está destinado para ser utilizado por adultos. Los menores que superen los 16 años de edad pueden utilizar el aparato solo bajo supervisión.

Cualquier otro uso que no esté expresamente permitido en este manual de instrucciones puede suponer un serio peligro para el usuario y provocar daños en el aparato. El operador o usuario del aparato será responsable de los accidentes o daños causados a otras personas o sus propiedades. El aparato está destinado al uso doméstico. No se ha concebido para uso industrial prolongado. Si se le da un uso profesional, se anulará la garantía. El fabricante no se responsabiliza de los daños derivados de un uso erróneo o distinto del previsto.

⚠ ¡PELIGRO! ¡Una aspiradora de hojas no es un aspiradora de agua! Por favor, evite el aspirado de materiales húmedos (hojas, suciedad, ramitas, ramas, piñas, hierba, tierra, arena, corteza o material astillado, etcétera).

No aspire sobre superficies mojadas o húmedas de hierba o césped. En determinadas circunstancias, un mal uso puede provocar obstrucciones en la cámara de triturado y, por consiguiente, una reducción de la eficiencia. El dispositivo debe, en ese caso, ser desmontado completamente y limpiado. Este trabajo ha de ser realizado por expertos y no está cubierto por la garantía.

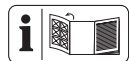
Volumen de suministro/ accesorios

Desembale el aparato y compruebe el volumen de suministro.

Deseche el material de embalaje según corresponda.

- Soplador/Aspirador de hojas eléctrico
- Tubo de soplado (de dos piezas)
- Tubo de aspiración (de dos piezas)
- Correa
- Saco colector
- Traducción del manual original

Vista general



En las páginas desplegadas delantera y trasera encontrará ilustraciones del aparato.

- 1 Carcasa del motor
- 2 Empuñadura en T
- 3 Rueda giratoria
- 4 Empuñadura
- 5 Interruptor de encendido/apagado
- 6 Descarga de tracción del cable
- 7 Cable de conexión eléctrica
- 8 Cubierta de protección
- 9 Bloqueo
- 10 Tubo de soplado
- 11 Empuñadura adicional
- 12.1 Ojal, Modo de funcionamiento de aspiración
- 12.2 Ojal, Modo de funcionamiento de soplado
- 13 Correa
- 14 Tornillo, Apertura para aspiración
- 15 Saco colector
- 16 Mosquetón
- 17 Tubo de aspiración
- 18 Tornillo, Tubo de aspiración

- 19 Tornillo, Empuñadura adicional

(Fig. B)

- 20 Ojal, Saco colector
- 21 Ranura de ventilación
- 22 Cierre rápido

Descripción del funcionamiento

En el modo de funcionamiento de aspirado, las hojas aspiradas son desmenuzadas para reducir su volumen, son sopladas a través del canal de salida y recolectadas en el saco colector.

En el modo de funcionamiento de soplado, las hojas pueden amontonarse rápidamente o eliminarse de lugares de difícil acceso.

El funcionamiento de los elementos de mando se describe en las siguientes páginas.

Datos técnicos

Soplador/Aspirador de hojas eléctrico PELSB 3000 A1

Tensión nominal U 230-240 V~, 50 Hz

Potencia nominal de entrada P 3000 W

Régimen de ralentí n_0 10 000 - 15 000 min⁻¹

Peso con accesorios ≈4,05 kg

Velocidad del aire ≤ 320 km/h

Volumen de aire ≤ 14 m³/min

Tasa de trituración 16:1

Saco colector 55 l

Clase de protección II

Tipo de protección IPX0

Nivel de potencia acústica (L_{WA})
– garantizado 103 dB

Modo de funcionamiento de soplado

Nivel de potencia acústica (L_{WA})

– medido 97,8 dB; K_{WA} = 3,05 dB

Nivel de presión acústica (L_{pA})

..... 82,8 dB; K_{pA} =3 dB

Vibración a_h

Empuñadura 2,36 m/s²; K = 1,5 m/s²

Empuñadura adicional
..... 2,41 m/s²; K = 1,5 m/s²

Modo de funcionamiento de aspiración

Nivel de potencia acústica (L_{WA})

– medido 100,4 dB; K_{WA} = 2,07 dB

Nivel de presión acústica (L_{pA})

..... 85,3 dB; K_{pA} =3 dB

Vibración a_{H1}

Empuñadura 2,48 m/s²; K= 1,5 m/s²

Empuñadura adicional

.....2,55 m/s²; K= 1,5 m/s²

Los valores de ruido y vibración se han obtenido según la normativa y disposiciones indicadas en la declaración de conformidad.

El valor de emisión de vibraciones y el valor de emisiones sonoras indicados se obtienen mediante la medición en un procedimiento de ensayo normalizado y se pueden utilizar para hacer una comparación entre una herramienta eléctrica y otra. El valor de emisión de vibraciones y el valor de emisiones sonoras indicados también pueden utilizarse para una evaluación preliminar de la carga.

⚠ ¡ADVERTENCIA! Los valores de emisión de vibraciones y sonoras reales pueden variar frente a los valores indicados cuando se hace un uso real de la herramienta electrónica, dependiendo del tipo y forma en que se utiliza la herramienta. Intente minimizar la exposición a las vibraciones en la medida de lo posible. Una medida para reducir la tensión por las vibraciones es, por ejemplo, limitar el tiempo de trabajo. En este sentido, se deben tener en cuenta todas las fases del ciclo de trabajo (por ejemplo, los tiempos en los que el aparato está desconectado y aquellos en los que está encendido, pero funciona sin carga).

Indicaciones de seguridad

En este apartado se presentan las indicaciones de seguridad básicas para utilizar el aparato.

Significado de las indicaciones de seguridad

⚠ ¡PELIGRO! Si no sigue esta indicación de seguridad, se producirá accidentes. El resultado es una lesión grave o la muerte.

⚠ ¡ADVERTENCIA! Si no sigue esta indicación de seguridad, es posible que se produzca un accidente. El resultado es posiblemente una lesión grave o la muerte.

⚠ ¡PRECAUCIÓN! Si no sigue esta indicación de seguridad, se producirá accidentes. El resultado es posiblemente una lesión de gravedad leve o media.

¡NOTA IMPORTANTE! Si no sigue esta indicación de seguridad, se producirá acciden-

tes. El resultado es posiblemente un daño material.

Gráficos y símbolos

Símbolos gráficos sobre el aparato



¡Atención!



Lea atentamente el manual de instrucciones. Familiarícese con los controles y el uso correcto del aparato.



Por motivos de seguridad, ¡asegúrese de que la cubierta de protección está montada encima de la apertura de aspiración!



Por razones de seguridad, antes de poder arrancar el aparato, las dos piezas del tubo de aspiración y el saco colector han de estar montados correctamente.



¡Peligro de lesiones por la proyección de piezas!

Mantenga alejadas a las personas en las inmediaciones del aparato



Rueda con aletas ¡Mantenga las manos alejadas!



¡Atención!

Desenchufe el enchufe antes de realizar trabajos de limpieza y mantenimiento.



Utilice protección auditiva



Utilice protección ocular



Utilice máscara



Utilice protección para los pies



Si tiene el pelo largo, recójase. Utilice una redecilla para el pelo.



Está prohibido utilizar el aparato con lluvia o en un entorno húmedo.



Si el cable de red está dañado, enredado o cortado, desenchúfelo inmediatamente de la red eléctrica.



Nivel de potencia acústica garantizado L_{WA} en dB.



Clase de protección II (doble aislamiento)



Los aparatos eléctricos no deben tirarse a la basura doméstica.



Escala de la rueda giratoria



Encender



Apagar



Mantenga una distancia de seguridad de como mín. 5 m con respecto a terceros.

Uso seguro del soplador de hojas

IMPORTANTE

- LEER DETENIDAMENTE ANTES DEL USO
- CONSERVAR COMO REFERENCIA



¡Atención! Al hacer uso de aparatos eléctricos, deberán tenerse en cuenta las siguientes medidas de seguridad fundamentales para protegerse contra descargas eléctricas, peligro de lesiones o de incendio:

Instrucción

- Lea atentamente el manual de instrucciones. Familiarícese con los controles y el uso correcto del aparato.
- Los niños, las personas con capacidades físicas, sensoriales o intelectuales reducidas, así como con insuficiente experiencia y conocimientos o personas que no estén familiarizadas con las instrucciones nunca se les está permitido manejar la máquina. La normativa local puede establecer limitaciones en cuanto a la edad del usuario.
- Recuerde que el usuario es el único responsable de los accidentes o

daños causados a otras personas o sus propiedades.

- Cumpla con las restricciones para emisión de ruidos y las normas locales.
- Este aparato no debe ser utilizado a alturas superiores a 2000 m.

Preparación

- Nunca utilice el aparato si hay niños o animales cerca. Las personas cerca deben utilizar ropa de protección.
- Los equipos de protección personal suponen una protección para su salud y la de los demás, y garantizan un funcionamiento sin problemas del aparato: Lleve ropa de trabajo adecuada durante todo el tiempo de uso de la máquina:
 - Calzado resistente con suelas antideslizantes
 - Pantalones largos y resistentes
 - Guantes de protección
 - Gafas de protección
 - Protección para los oídos
- Mascarilla para protegerse del polvo.
- No utilice el aparato si va descalzo o lleva sandalias abiertas.
- No use ropa holgada o joyas que puedan ser aspiradas por la entrada de aire. En caso de tener cabello largo, utilice una red para el cabello. No acerque el tubo de aspiración a una cabellera larga.
- Preste atención a las terceras personas, en especial niños, mascotas, ventanas abiertas, etc. El material soplado puede salir disparado en su dirección. Interrumpa el trabajo si hay niños y mascotas cerca. Mantenga una distancia de seguridad de 5 m a su alrededor.
- Familiarícese con su entorno y preste atención a los posibles peligros que no pueda oír durante el trabajo en determinadas circunstancias.
- Inspeccione atentamente la superficie que vaya a limpiar y elimine todos

- los alambres, piedras, latas y otros cuerpos extraños.
- Retire con un rastrillo o una escoba los cuerpos extraños antes de empezar con el funcionamiento.
 - Ponga en marcha la máquina en la posición recomendada y solo cuando se encuentre sobre una superficie firme y plana.
 - Utilice todas las piezas de la boquilla de soplado para que la corriente de aire pueda trabajar cerca del suelo.
 - En condiciones muy secas, humedezca ligeramente la superficie para reducir la exposición al polvo o utilice un pulverizador.
 - No trabaje con un aparato deteriorado, incompleto o si se ha remodelado sin la autorización del fabricante. Antes del uso, compruebe el estado de seguridad del aparato, en especial el cable de alimentación y el interruptor.
 - Utilice el aparato solo cuando esté montado por completo.
 - Utilice el aparato con el modo de funcionamiento aspirar solo si el saco colector está colocado. Revise regularmente el saco colector para ver si está desgastado o deteriorado.
 - Nunca ponga en funcionamiento el aparato si los dispositivos de protección están defectuosos, si carece de cubierta de protección o sin los dispositivos de protección. No use nunca el aparato si el cable está deteriorado o gastado.
 - Se recomienda usar la máquina solo en horarios razonables, por ejemplo, evitar su uso temprano por la mañana o a final de la tarde, si existe la posibilidad de molestar a otras personas.
 - Nunca ponga en funcionamiento la máquina sobre una superficie adoquinada o sobre una superficie de grava en las

- que el material expulsado podría provocar lesiones.
- Antes del uso, realice siempre una inspección visual para asegurarse de que la carcasa está intacta. Reemplace los componentes desgastados o dañados en conjunto para mantener el equilibrio. Cambie las etiquetas ilegibles o dañadas.
 - Antes de su utilización, revise siempre que el cable de conexión y el alargador no presentan síntomas de daños o envejecimiento. Si se daña el cable durante el uso, desconéctelo inmediatamente de la red de alimentación, **NO TOQUE EL CABLE HASTA QUE NO LO HAYA DESCONECTADO DE LA RED.** No utilice el aparato si el cable está dañado o desgastado.
 - Asegúrese de que la tensión y frecuencia de la red se correspondan con las indicaciones de la placa de características.
 - Conecte el aparato solo a un enchufe con dispositivo de protección de corriente de fuga (interruptor diferencial) con una corriente de medición de fuga de no más de 30 mA.
 - Si se daña el cable de conexión eléctrica de este aparato, deberá ser sustituido por el fabricante, su servicio de atención al cliente o una persona con cualificación similar para evitar peligros. Diríjase al centro de servicio.
 - Utilice únicamente cables de extensión (tipo H07RN-F) previstos para ser utilizados al aire libre y marcados como corresponde. La sección del cordón del cable de extensión debe ser al menos de 2,5 mm². El alargador no debe tener una longitud superior a 75 m. El acoplamiento del cable de extensión debe estar protegido contra las salpicaduras de agua, debe ser o estar recubierto de goma. Antes de utilizarlo, siempre extienda todo el carrete de cable. Com-

pruebe si el cable presenta daños.

- Para colocar el cable de extensión, utilice la descarga de tracción prevista para tal fin.

Funcionamiento

- Preste atención a lo que está haciendo y tenga cuidado, utilice el sentido común al trabajar con el aparato. No utilice el aparato si está cansado o bajo la influencia de estupefacientes, alcohol o medicamentos.
- No permita que otras personas toquen el aparato o el cable de prolongación. Mantenga el aparato alejado de personas, sobre todo de niños y de animales.
- No encienda el aparato si se sujeta al revés o si no se encuentra en la posición de trabajo.
- Evite poner en funcionamiento el aparato de manera involuntaria. Asegúrese de que el aparato está apagado antes de conectarlo a la toma de corriente y antes de levantarlo o moverlo. Si mientras que sostiene la herramienta eléctrica tiene el dedo en el interruptor o si conecta el aparato encendido a la toma de corriente pueden producirse accidentes.
- No dirija el aparato durante el funcionamiento hacia personas, sobre todo no oriente el chorro de aire hacia los ojos ni las orejas.
- Durante el trabajo, procure estar siempre en una posición segura, sobre todo si hay pendientes. Sostenga el aparato siempre con fuerza con ambas manos y trabaje solo con la correa correctamente colocada.
- No estire demasiado el cuerpo y procure no perder el equilibrio.
- Mantenga alejados los dedos y pies de la abertura de aspiración y la rueda con aletas. Existe peligro de lesiones.
- Si se hace un uso prolongado del aparato se pueden producir problemas circulatorios en las

manos provocados por las vibraciones. Se puede alargar el tiempo de utilización mediante guantes apropiados y descansos regulares.

- Evite poner en funcionamiento el aparato si hace mal tiempo, sobre todo si existe peligro de tormenta eléctrica. Trabaje sólo a la luz del día o con buena iluminación artificial.
- No aspire materiales calientes, candentes o que emitan humo (por ej. cigarrillos, brasas, etc.), vapores o sustancias levemente inflamables, tóxicas o explosivas.
- Pare la máquina y retire el enchufe de la toma de corriente. Asegúrese de que todas las piezas móviles se han parado por completo:
 - cuando no vaya a utilizar el aparato, cuando lo vaya a transportar o dejar sin supervisión;
 - cuando controle el aparato, lo limpie o retire bloqueos;
 - cuando vaya a realizar las tareas de limpieza o mantenimiento o cambiar los accesorios;
- si el cable de alimentación o extensión presenta daños;
- después de que haya entrado en contacto con un cuerpo extraño o si vibra de manera anómala.
- No utilice el aparato en ambientes cerrados o mal ventilados.
- No utilice el aparato cerca de líquidos inflamables o gases. Si no se respeta este requisito, existe peligro de incendio o de explosión.
- En caso de accidente o mal funcionamiento, apague inmediatamente el aparato, extraiga el enchufe de la red y asegúrese de que todas las piezas móviles se han detenido completamente. A continuación, inspeccione el aparato, etc. Si tiene alguna duda, póngase en contacto con el distribuidor.
- Vaya al paso, no corra.
- Asegúrese de que la tensión de la red se corres-

- ponda con las indicaciones de la placa de características.
- Mantenga el cable alejado del área de trabajo y páselo siempre detrás de la persona que maneje el aparato.
 - No transporte el aparato por el cable. No utilice el cable para desconectar la clavija del enchufe. Proteja el cable del calor, del aceite y de los bordes puntiagudos.
 - No se deben utilizar cables, acoplamientos o conectores dañados ni cables de alimentación que no cumplan con las directivas. Si se daña el cable de red, desenchúfelo inmediatamente de la toma de corriente. No toque en ningún caso el cable de red mientras está conectado.
 - Mantenga alejado el cable de extensión de las piezas móviles y peligrosas para evitar daños en los cables que podrían provocar el contacto con piezas con corriente.
 - Antes de arrancar la máquina, asegúrese de que el alimentador está vacío.
 - Mantenga alejados su cara y su cuerpo de la abertura de llenado.
 - No permita que las manos, otras partes del cuerpo o la ropa se encuentren en el alimentador, en el canal de expulsión o cerca de las piezas móviles.
 - Evite adoptar posiciones corporales anormales. Nunca debe estar situado a un nivel superior al de la base de la máquina durante la introducción de material en la máquina.
 - Mantenga siempre el equilibrio para tener en todo momento una posición segura en pendientes. Camine, no corra.
 - Durante el funcionamiento de la máquina, no se sitúe en la zona de expulsión.
 - Al introducir material en el aparato, procure que no se introduzcan piezas de metal, piedras, bote-

- llas, latas u otros objetos extraños.
- No permita que el material procesado se acumule en la zona de expulsión, ya que esto puede impedir la expulsión adecuada y puede provocar que el material vuelva a entrar a través de la abertura de llenado.
 - Si la máquina se atasca, desconecte la fuente de energía y desconecte la máquina de la red eléctrica antes de eliminar los residuos.
 - Nunca ponga en funcionamiento la máquina con los dispositivos o pantallas de protección defectuosos o sin los dispositivos de seguridad como, por ejemplo, el saco colector.
 - Mantenga la fuente de alimentación libre de residuos y acumulaciones para evitar que se dañe o que se produzca un posible incendio.
 - No transporte la máquina mientras la fuente de energía esté en marcha.
 - Apague inmediatamente la fuente energética y espere hasta que la máquina deje de funcionar si el mecanismo de corte golpea un objeto extraño o si la máquina empieza a hacer ruidos o vibraciones inusuales. Desconecte la máquina de la red eléctrica y siga los siguientes pasos antes de volver a arrancarla y hacerla funcionar:
 - compruebe si existen daños;
 - sustituya las piezas dañadas o repárelas;
 - revise si hay piezas sueltas y fíjelas.
 - No incline la máquina mientras la fuente de energía esté en marcha.
 - Procure no conectar un cable dañado a la red eléctrica ni tocar un cable dañado antes de desconectarlo de la red eléctrica, ya que los cables dañados pueden provocar el contacto con partes activas.
 - Procure no tocar ninguna de las piezas móviles que entrañan peligro an-

- tes de haber desconectado la máquina de la red eléctrica y las piezas móviles y peligrosas se hayan detenido por completo.
- No aspire materiales calientes, brillantes, inflamables, explosivos o peligrosos. Estos incluyen cenizas calientes, gasolina, disolventes, ácidos o lejía. Existe peligro de incendio y de explosión.
 - Asegúrese de que el cable de conexión eléctrica no se dañe al tirar de él por bordes afilados, al atascarse o tirar de él.
 - No utilice el cable de conexión eléctrica para sacar la clavija de la toma de corriente o para tirar del aparato. Proteja el cable de conexión eléctrica, del aceite y de los bordes puntiagudos.
 - No transporte nunca el aparato con el accionamiento en marcha.
 - Apague el aparato y desenchúfelo de la corriente eléctrica. Asegúrese de que todas las piezas en movimiento se hayan detenido completamente
 - cada vez que deje el aparato;,,
 - antes de cambiar accesorios;,,
 - antes de retirar bloques u obstrucciones;,,
 - antes de revisar, limpiar o trabajar en el aparato..
 - Si el aparato comienza a vibrar muy fuerte, más de lo normal, revíselo inmediatamente:
 - compruebe si hay piezas sueltas y fijelas si es necesario;
 - observe si presenta algún desperfecto;
 - cambie los accesorios dañados. Para reparaciones, diríjase al centro de servicio.

Limpieza, mantenimiento y almacenamiento

- Deje que el motor se enfríe antes de guardar el aparato durante un periodo prolongado.
- Por razones de seguridad, cambie las piezas desgastadas o dañadas.

Utilice únicamente piezas de repuesto y accesorios originales. El uso de piezas externas provoca la pérdida inmediata de los derechos de garantía.

- La apertura del aparato ha de ser realizada por un electricista especializado y autorizado. En caso de reparación, diríjase siempre a nuestro centro de servicio.
- Cuando vaya a limpiar, ajustar, almacenar el aparato o a sustituir un accesorio, apague el accionamiento, desconecte el aparato de la red eléctrica y deje que el aparato se enfríe.
- Utilice el aparato con cuidado y manténgalo limpio.
- Guarde el aparato fuera del alcance de los niños.

Riesgos residuales

Incluso aunque esta herramienta se maneje con precaución, existen siempre riesgos residuales. Debido a su diseño y ejecución, esta herramienta pue-

de presentar los siguientes peligros:

- Daños oculares, si no se utilizan gafas de protección.
- Daños en los pulmones, si no se utiliza mascarilla adecuada.
- Daños auditivos, si no se lleva una protección adecuada para los oídos.
- Daños en la salud provocados por las vibraciones en manos y brazos, si el aparato se utiliza por un periodo prolongado o si no se utiliza y se mantiene correctamente.

▲ ¡ADVERTENCIA! Peligro por el campo electromagnético generado mientras el dispositivo está en funcionamiento. En determinadas circunstancias este campo puede afectar a implantes médicos activos o pasivos. Para reducir el peligro de lesiones graves o mortales, recomendamos a las personas que tengan implantes médicos que consulten a su médico y al fabricante de los implantes médicos antes de utilizar la máquina.

Preparación

⚠ ¡ADVERTENCIA! Peligro de lesiones debido a la puesta en marcha involuntaria del aparato. No conecte el enchufe a la toma de corriente hasta que el aparato esté completamente preparado para su uso. Antes de poner en funcionamiento el aparato, deberá:

- montar los tubos de soplado y de aspiración,
- montar el saco colector para aspirar las hojas,
- atornillar firmemente la cubierta de protección para soplar hojas.

¡NOTA IMPORTANTE! El aparato cuenta con dos contactos de seguridad. Uno de los contactos de seguridad se encuentra en la carcasa del motor (1) donde se inserta el tubo de soplado (10) o el saco colector (15). El segundo contacto de seguridad se encuentra en la apertura para aspiración, donde se monta la cubierta de protección (8) o el tubo de aspiración (17). Dependiendo del modo de funcionamiento de soplado o aspiración, aquí se deberán apretar a mano los tornillos (14, 18).

⚠ ¡ADVERTENCIA! ¡Peligro de lesiones! Durante el montaje o desmontaje del tubo de soplado, tubo de aspiración, cubierta de protección o saco colector, el aparato ha de estar apagado y las piezas móviles paradas. Antes de realizar cualquier trabajo retire el enchufe de la red eléctrica.

Elementos de control

Antes de poner en funcionamiento el aparato por primera vez, familiarícese con los elementos de control.

- **Rueda giratoria (3)**
Regulación continua de la potencia de aspiración o soplado
- **Interruptor de encendido/apagado**
 - Encender: Posición **On**
 - Apagar: Posición **Off**

Montaje y desmontaje del tubo de soplado

Indicaciones

- **⚠ ¡ADVERTENCIA!** ¡Daños personales! Nunca utilice el aparato con solo una parte del tubo montada.

- Al unir los tubos, asegúrese de que los símbolos (⚠) de las secciones de tubo encajen como se muestra.
- **⚠ ¡PRECAUCIÓN!** Las piezas del tubo no deben volver a desmontarse una vez montadas.

Montaje del tubo de soplado (Fig. A)

⚠ ¡PRECAUCIÓN! La cubierta de protección de la abertura para aspiración (8) debe estar cerrada.

1. *Desmontaje del tubo de aspiración (Fig. B), p. 18*
2. Ensamble las piezas del tubo de soplado (10) si es necesario.
3. Introduzca el tubo de soplado (10) sobre la abertura de soplado de la carcasa del motor (1).
El tubo de soplado encaja.
4. El tornillo (14) debe enroscarse bien y apretarse a mano, de lo contrario el aparato no podrá ponerse en marcha posteriormente.

Desmontaje del tubo de soplado (Fig. A)

1. Afloje el bloqueo (9).
2. Saque el tubo de soplado (10) hacia delante.

Montaje y desmontaje del tubo de aspiración

Indicaciones

- **⚠ ¡ADVERTENCIA!** ¡Daños personales! Nunca utilice el aparato con solo una parte del tubo montada.
- Al unir los tubos, asegúrese de que los símbolos (⚠) de las secciones de tubo encajen como se muestra.
- **⚠ ¡PRECAUCIÓN!** Las piezas del tubo no deben volver a desmontarse una vez montadas.

Montaje del tubo de aspiración (Fig. B)

1. *Desmontaje del tubo de soplado (Fig. A), p. 17*
2. Afloje el tornillo (14).
3. Abra la cubierta de protección (8).
4. Ensamble las piezas del tubo de aspiración (17) si es necesario.
5. Enganche el tubo de aspiración (17) al puente del gancho en el lado inferior de la carcasa del motor (1) (véase la imagen en detalle).

- Introduzca el tubo de aspiración (17) en la abertura de aspiración.
- Enrosque el tornillo (18) en la carcasa del motor (1).
El tornillo (18) debe enroscarse bien y apretarse a mano, de lo contrario el aparato no podrá ponerse en marcha posteriormente.
- La empuñadura adicional (11) puede encajar en diferentes posiciones.
Para cambiar la posición de sujeción, suelte el tornillo (19), cambie la posición de sujeción y vuelva a atornillar el tornillo.

Desmontaje del tubo de aspiración (Fig. B)

- Afloje el tornillo (18).
- Retire el tubo de aspiración (17).
- Cierre la cubierta de protección (8).
- Asegure la cubierta de protección con el tornillo (14).

Montaje y desmontaje del saco colector

Indicaciones

- ⚠ ¡ADVERTENCIA!** Para que el aparato pueda funcionar en el modo de aspiración es imprescindible montar el saco colector.
- La abertura de ventilación (21) en el saco colector garantiza una mejor circulación del aire.

Montaje del saco colector (Fig. B)

- Si es necesario, retire el tubo de soplado (10).
- Introduzca el saco colector (15) sobre la abertura de soplado de la carcasa del motor (1) hasta que el enclavamiento (9) encaje.
- Cuelgue los mosquetones (16) del saco colector (15) en los ojales (20) previstos para ello en el tubo de aspiración (17).

Desmontaje del saco colector (Fig. B)

- Afloje el bloqueo (9).
- Retire el saco colector (15) hacia abajo.

Colocación de la correa

Indicaciones

- ⚠ ¡ADVERTENCIA!** Nunca lleve la correa en diagonal por encima del hombro y el pecho, sino solo sobre un hombro para poder retirar rápidamente el dispositivo del cuerpo en caso de peligro.

- ¡NOTA IMPORTANTE!** Con el cierre rápido (22) la correa (13) puede soltarse rápidamente. Para abrir el cierre rápido, presione las dos pinzas.

- Colóquese la correa (13) sobre un hombro.
- Ajuste el largo de la correa de tal manera que el mosquetón quede unos 10 cm por debajo de la cadera.
- Fije el mosquetón del ojal para colgar la correa:
Modo de funcionamiento de soplado:
Posición 12.2
Modo de funcionamiento de aspiración:
Posición 12.1

Funcionamiento

⚠ ¡PELIGRO! ¡Peligro de lesiones! Cuando trabaje con el aparato, use vestimenta apropiada y guantes de trabajo. Antes de cada uso, asegúrese de que está en condiciones de funcionar. Asegúrese de que el saco colector y el tubo están montados correctamente. Si el interruptor de encendido/apagado o la rueda giratoria tuviese algún daño, no podrá seguir trabajando con el aparato. Utilizar el aparato en condiciones óptimas junto con un equipo de protección individual reduce el riesgo de sufrir lesiones y accidentes.

⚠ ¡ADVERTENCIA! Peligro de lesiones por la herramienta en movimiento. Después de apagar el aparato, la rueda con aletas sigue girando durante un tiempo.

Encendido y apagado

Encender (Fig. C)

- Con el extremo del cable de prolongación haga un lazo y fíjelo de la descarga de tracción (6).
- Conecte el aparato a la red eléctrica.
- Mueva el interruptor de encendido/apagado (5) a la posición **On**.

Apagar (Fig. C)

- Mueva el interruptor de encendido/apagado (5) a la posición **Off**.
- Desenchufe el aparato de la toma de corriente si lo deja sin vigilancia o si ha terminado de trabajar.

Indicaciones de trabajo

⚠ ¡ADVERTENCIA! El aparato está previsto exclusivamente para el uso siguiente:

- Como soplador para el aplamiento de hojas secas o para eliminar las mismas de los lugares de difícil acceso.
- Como unidad de aspirado para aspirar hojas secas. En la función de aspirado, el aparato funciona también como trituradora.

Las hojas secas se desmenuzan, se reduce su volumen y quedan listas para hacer un compostaje. La intensidad de trituración depende del tamaño de las hojas y de la humedad residual presente. Cualquier uso diferente a los descritos puede provocar daños en el aparato y resultar un peligro para el usuario.

⚠ ¡ADVERTENCIA! Durante el funcionamiento, asegúrese de que el aparato no entra en contacto con objetos sólidos que puedan causar daños. No aspire objetos sólidos como piedras, ramas o trozos de ramas, piñas o similares, ya que pueden dañar el aparato, en especial la trituradora. **La garantía no cubre reparaciones de esta clase.**

Protección contra sobrecarga

Si hay sobrecarga, el motor se apaga automáticamente.

Indicaciones

- **¡NOTA IMPORTANTE!** El aparato volverá a estar listo para funcionar una vez se haya enfriado completamente.

Procedimiento

- Apague el aparato.
- Extraiga la clavija de alimentación.
- Después, compruebe si la rueda con aletas está bloqueada o si se ha atascado el saco colector y elimínelo (*Eliminar obstrucciones y bloqueos, p. 20*).

Modo de funcionamiento de soplado

(Fig. A)

⚠ ¡ADVERTENCIA! Por motivos de seguridad, asegúrese de que la cubierta de protección (8) está cerrada sobre la apertura para aspiración.

- Para lograr un resultado óptimo al utilizar el soplador, mantenga una distancia con el suelo de 5 - 10 cm.

- Aleje el chorro de aire. Tenga cuidado de no arremolinar objetos pesados y de no herir a nadie o dañar alguna cosa.
- Comience la tarea con la mayor potencia de soplado para recoger rápidamente las hojas alrededor. Escoja una potencia de soplado menor cuando desee hacer más compacta la pila de hojas previa.
- Antes de soplar en el suelo, utilice una escoba o un rastrillo para soltar las hojas que adheridas al suelo.
- Sostenga el aparato por la empuñadura (4) o por la empuñadura (4) y la empuñadura T (2) cuando trabaje con él.

Modo de funcionamiento de aspiración

(Fig. B)

⚠ ¡ADVERTENCIA! Por razones de seguridad, antes de poder arrancar el aparato, las dos piezas del tubo de aspiración y el saco colector han de estar montados correctamente.

- Cuando esté trabajando sujete el aparato siempre bien con las dos manos: Para ello, utilice la empuñadura (4) y la empuñadura adicional (11).
- Asegúrese de que no se aspiran al mismo tiempo grandes cantidades de hojas. Así evitará obstrucciones en el tubo de aspiración (17) y en la rueda con aletas.

Vaciar el saco colector

Indicaciones

- **¡NOTA IMPORTANTE!** Cuando el saco colector está lleno, el rendimiento de aspirado se reduce considerablemente.
- **¡NOTA IMPORTANTE!** El material de compost no debe tirarse a la basura doméstica.

Procedimiento

Vacíe el saco (15) cuando esté lleno o cuando la potencia de aspirado del aparato se reduzca.

1. Apague el aparato y espere hasta que la rueda con aletas se haya parado.
2. Extraiga el cable de conexión eléctrica (7).
3. Retire los mosquetones (16) de los ojales (20).
4. Desmonte el saco colector (*Montaje y desmontaje del saco colector, p. 18*).
5. Abra la cremallera del saco y vacíelo por completo.

- Vacíe completamente el saco colector.
- Monte de nuevo el saco colector vacío.

Transporte

Indicaciones para el transporte del aparato:

- Apague el aparato y desenchúfelo de la corriente eléctrica. Asegúrese de que todas las piezas en movimiento se hayan detenido completamente.
- Transporte el aparato con las dos manos. Utilice para ello la empuñadura (4) y la empuñadura en T (2) o la empuñadura y empuñadura adicional (11).

Limpieza, mantenimiento y almacenamiento

⚠ ¡ADVERTENCIA! ¡Descarga eléctrica! Peligro de lesiones debido a la puesta en marcha involuntaria del aparato. Protéjase durante los trabajos de mantenimiento y limpieza. Apague el aparato y desenchúfelo de la corriente eléctrica.

Los trabajos de reparación y mantenimiento que no están descritos en estas instrucciones han de llevarse a cabo por nuestro centro de servicio. Utilice exclusivamente piezas de repuesto originales.

Limpieza

⚠ ¡ADVERTENCIA! ¡Descarga eléctrica! Nunca rocíe el aparato con agua.

¡NOTA IMPORTANTE! ¡Peligro de daños! Las sustancias químicas pueden dañar las partes del aparato que son de plástico. No utilice detergentes o disolventes.

- Mantenga limpias las ranuras de ventilación, la carcasa del motor y las empuñaduras del aparato. Para ello utilice un trapo húmedo o un cepillo.
- Limpie el saco colector (15) con un cepillo y, si es necesario, con aire comprimido.

Mantenimiento

- Antes de cualquier uso, controle el aparato para ver si presenta desperfectos visibles como pueden ser piezas sueltas, desgastadas o dañadas.
- Revise las cubiertas y dispositivos de protección para ver si tienen desperfectos y si están en la posición correcta. Si es necesario, cámbielos.

Eliminar obstrucciones y bloqueos

Las hojas y el follaje fresco de plantas pueden obstruir el aparato.

Indicaciones

- ⚠ ¡ADVERTENCIA!** ¡Peligro de lesiones! ¡Retirar la clavija de alimentación!
- ¡NOTA IMPORTANTE!** Si la cubierta de protección (8) o el tubo de aspiración (17) no están correctamente enroscados a mano, el aparato no puede ponerse en funcionamiento.

Limpiar la rueda con aletas:

- Abra la cubierta de protección (8) o retire el tubo de aspiración (17).
- Retire cuidadosamente los restos u obstrucciones de la rueda con aletas.
- Revise si la rueda con aletas se puede girar fácilmente y está en perfecto estado. Si la rueda con aletas está defectuosa, nuestro servicio de atención al cliente se la cambiará.
- Cierre la cubierta de protección (8) o atornille de nuevo el tubo de aspiración (17).

Almacenamiento

Almacene siempre el aparato:

- limpio
- seco
- protegido contra el polvo
- fuera del alcance de los niños
- Para guardar el aparato, puede retirar el tubo de soplado (10) o el de aspiración (17) y el saco colector (15) de la carcasa del motor (1) (véase *Montaje y desmontaje del tubo de soplado*, p. 17 o *Montaje y desmontaje del tubo de aspiración*, p. 17).

Eliminación/protección del medio ambiente

Lleve el aparato, los accesorios y el embalaje a un lugar para que procedan a reciclarlo respetando el medio ambiente.



Los aparatos eléctricos no deben tirarse a la basura doméstica.

El símbolo del contenedor de basura tachado significa que este producto no debe eliminarse como residuo municipal sin clasificarse al final de su vida útil.

Directiva 2012/19/UE sobre residuos de aparatos eléctricos y electrónicos:

Los consumidores tienen la obligación legal de reciclar los aparatos eléctricos y electrónicos de forma ecológica al final de su vida útil. De este modo, se garantiza un reciclaje

respetuoso con el medio ambiente y con los recursos.

Dependiendo de las normas estatales, puede tener las siguientes opciones:

- devolverlo a un punto de venta,
- entregarlo a un punto de recogida oficial,
- devolver al fabricante/distribuidor.

Esto no afecta a los accesorios y a otros medios sin componentes electrónicos.

- Lleve el material de corte a un lugar de compostaje y no lo tire a la basura.

Localización de averías

La siguiente tabla le ayudará a eliminar las pequeñas averías:

Síntoma	Causa posible	Medida a tomar
El aparato funciona con interrupciones	Contacto flojo en el interior	Diríjase al centro de servicio.
	Interruptor de encendido/apagado (5) defectuoso	Diríjase al centro de servicio.
El aparato no arranca	Falta tensión de alimentación	Compruebe la toma de corriente, el cable de red, el enchufe de conexión, el fusible y, si es necesario, hágalos reparar por parte de un electricista cualificado.
	Interruptor de encendido/apagado (5) defectuoso	Diríjase al centro de servicio.
	Motor defectuoso	Diríjase al centro de servicio.
La rueda con aletas no se mueve	Un cuerpo extraño bloquea la rueda con aletas	<i>Eliminar obstrucciones y bloqueos, p. 20</i>
Rendimiento reducido	El saco colector (15) está lleno	Vaciar el saco colector (15)
	El saco colector (15) está sucio	Limpiar el saco colector (15)
	Rueda con aletas o tubo de soplado (10) o tubo de aspiración (17) obstruido o bloqueado	<i>Eliminar obstrucciones y bloqueos, p. 20</i>

Servicio

Garantía

Estimada/o cliente:

Este producto tiene una garantía de 3 años a partir de la fecha de compra. En caso de de-

fectos en este producto, tiene derechos legales contra el vendedor del producto. Estos derechos legales no están limitados por nuestra garantía que se detalla a continuación.

Condiciones de la garantía

El plazo de la garantía empieza a partir de la fecha de compra. Guarde el recibo de caja original, ya que se necesita como comprobante de compra. Si se produce un defecto de material o de fabricación en el plazo de tres años a partir de la fecha de compra de este producto, procederemos a la reparación o sustitución del producto, según consideremos oportuno, sin cargo alguno para usted. Para poder hacer uso de la garantía, es necesario presentar el aparato defectuoso y el comprobante de compra (recibo de caja) en el plazo de tres años y entregar una breve descripción por escrito de la naturaleza del defecto y de cuándo se produjo.

Si nuestra garantía cubre el defecto, recibirá el producto reparado o uno nuevo. La reparación o sustitución del producto no supone un nuevo inicio del periodo de garantía.

Periodo de garantía y reclamaciones por defectos legales

La garantía no prolonga el periodo de garantía. Esto también se aplica a piezas repuestas o reparadas. Cualquier daño o defecto ya presente en el momento de la compra debe ser comunicado inmediatamente después de desembalar el producto. Transcurrido el periodo de garantía, cualquier reparación está sujeta a costes.

Alcance de la garantía

El producto ha sido fabricado cuidadosamente según las más estrictas normas de calidad y ha sido sometido a pruebas exhaustivas antes de su entrega.

La garantía cubre los fallos de material o de fabricación. Esta garantía no cubre las piezas del producto sujetas al desgaste normal y que, por lo tanto, pueden considerarse piezas de desgaste (p. ej.: Saco colector, Tubo de soplado, Tubo de aspiración) o los daños en las piezas frágiles (p. ej.: interruptor).

Esta garantía queda anulada si el producto ha sido dañado, utilizado indebidamente o no se ha mantenido correctamente. Para garantizar el uso adecuado del producto, es imprescindible respetar estrictamente todas las instrucciones que figuran en el manual de instrucciones. Se debe evitar a toda costa cualquier uso o acción desaconsejada o advertida en el manual de instrucciones.

El producto está previsto exclusivamente para su uso particular y no para un uso profesional. La garantía desaparece en caso de

manipulación inadecuada, uso de la fuerza e intervenciones no realizadas por nuestro centro de servicio autorizado.

Tramitación en caso de reclamación de garantía

Con el fin de garantizar una rápida tramitación de su solicitud, le rogamos que siga las siguientes instrucciones:

- Para cualquier consulta, conserve el recibo de caja y el número de artículo (IAN 479064_2410) como comprobante de su compra.
- El número del artículo figura en la placa de características del producto, en un grabado en el producto, en la portada de su manual de instrucciones (parte inferior a la izquierda) o en la pegatina situada en la parte posterior o inferior del producto.
- Si se producen errores de funcionamiento u otros defectos, póngase en contacto con el centro de servicio que se indica a continuación **por teléfono** O utilice nuestro **formulario de contacto**, que puede encontrar en parkside-diy.com en la sección **Servicio**.
- Después de consultar con nuestro centro de servicio, puede enviar un producto que haya sido identificado como defectuoso a la dirección de servicio que se le ha proporcionado, con el franqueo pagado, junto con el comprobante de compra (recibo de caja) e indicando en qué consiste el defecto y cuándo se produjo. Para evitar problemas de aceptación y costes adicionales, utilice únicamente la dirección que se le ha comunicado. Asegúrese de que el envío no se realiza a portes debidos, por mercancías voluminosas, expés u otro tipo de carga especial. Por favor, envíe el producto con todos los accesorios suministrados con la compra y asegúrese de que el embalaje de transporte es suficientemente seguro.



En *parkside-diy.com* puede consultar y descargar este y muchos otros manuales. Con este código QR accederá directamente a *parkside-diy.com*. Seleccione su país y, a través de la interfaz de búsqueda, busque los manuales de instrucciones que desee. Introduciendo el número de artículo (IAN) 479064_2410, podrá abrir el manual de instrucciones.

Servicio de reparación

Para las reparaciones **no cubiertas por la garantía**, póngase en contacto con el centro de servicio. Estarán encantados de proporcionarle un presupuesto.

- Solo podemos procesar equipos que hayan sido suficientemente empaquetados y franqueados.

Piezas de repuesto y accesorios

Encontrará piezas de repuesto y accesorios en www.grizzlytools.shop. Si surgen problemas durante el proceso de pedido, por favor, póngase en contacto con nosotros a través de nuestra tienda online. Si tiene más preguntas, póngase en contacto con: *Service-Center*, p. 23

Pos. n°	Nombre	N° de pedido
10	Tubo de soplado (de dos piezas)	91102301
11	Empuñadura adicional	91105381
13	Correa	91102298
15	Saco colector	91105379
17	Tubo de aspiración (de dos piezas)	91105385

Nota: Envíe su aparato limpio y con una nota de los defectos a la dirección indicada por el centro de servicio.

- No se aceptarán los aparatos enviados a portes debidos, por mercancías voluminosas, envíos exprés o con otro tipo de carga especial.
- Nos deshacemos de forma gratuita de los aparatos defectuosos devueltos.

Service-Center

ES Servicio España
Tel.: 900 994 940
Formulario de contacto en
parkside-diy.com
IAN 479064_2410

Importador

Por favor, tenga en cuenta que la siguiente dirección no es una dirección de servicio técnico. Póngase en contacto con la dirección del centro de servicio mencionada arriba.

Grizzly Tools GmbH & Co. KG
Stockstädter Str. 20
63762 Großostheim
ALEMANIA
www.grizzlytools.de

Traducción de la declaración UE de conformidad

Producto: **Soplador/Aspirador de hojas eléctrico**

Modelo: **PELSB 3000 A1**

Número de serie: 000001-057000

El objeto de la declaración descrita anteriormente es conforme con la legislación de armonización pertinente de la Unión:

2006/42/EC • 2014/30/EU • 2000/14/EC & 2005/88/EC • 2011/65/EU & (EU) 2015/863

El objeto de la declaración descrito anteriormente es conforme a la Directiva 2011/65/EU del Parlamento Europeo y del Consejo, de 8 de junio de 2011, sobre restricciones a la utilización de determinadas sustancias peligrosas en aparatos eléctricos y electrónicos.

Para garantizar la conformidad, se han aplicado las siguientes normas armonizadas así como las normas y reglamentos nacionales:

**EN 60335-1:2012/A15:2021 • EN 50636-2-100:2014
EN 62233:2008 • EN IEC 55014-1:2021 • EN IEC 55014-2:2021
EN IEC 61000-3-2:2019/A1:2021 • EN 61000-3-3:2013/A2:2021
EN IEC 63000:2018**

De acuerdo con la Directiva sobre emisiones sonoras 2000/14/EC, se confirma lo siguiente:

Nivel de potencia acústica (L_{WA})

– medido: 97,8 dB/100,4 dB;

– garantizado: 103 dB

Se ha seguido el procedimiento de evaluación de la conformidad según el anexo V de la Directiva 2000/14/EC.

La presente declaración de conformidad se expide bajo la exclusiva responsabilidad del fabricante:



Grizzly Tools GmbH & Co. KG
Stockstädter Str. 20
63762 Großostheim
ALEMANIA
20.06.2025

Christian Frank
Representante autorizado para la documentación

Inhaltsverzeichnis

Einleitung.....25
 Bestimmungsgemäße Verwendung.....25
 Lieferumfang/Zubehör.....26
 Übersicht.....26
 Funktionsbeschreibung.....26
 Technische Daten.....26

Sicherheitshinweise.....27
 Bedeutung der Sicherheitshinweise.....27
 Bildzeichen und Symbole.....27
 Sicherer Betrieb Ihres Laubbläasers.....28

Vorbereitung.....38
 Bedienteile.....38
 Blasrohr montieren und demontieren.....38
 Saugrohr montieren und demontieren.....38
 Fangsack montieren und demontieren.....39
 Tragegurt anlegen.....39

Betrieb.....39
 Ein- und Ausschalten.....40
 Arbeitshinweise.....40
 Fangsack entleeren.....40

Transport.....41

Reinigung, Wartung und Lagerung.....41
 Reinigung.....41
 Wartung.....41
 Verstopfungen und Blockierungen beseitigen.....41
 Lagerung.....41

Entsorgung/Umweltschutz.....42
 Zusätzliche Entsorgungshinweise für Deutschland.....42

Fehlersuche.....42

Service.....43
 Garantie.....43
 Reparatur-Service.....44
 Service-Center.....45
 Importeur.....45

Ersatzteile und Zubehör.....45

Original-EU-Konformitätserklärung.....46

Explosionszeichnung.....51

Einleitung

Herzlichen Glückwunsch zum Kauf Ihres neuen Elektro-Laubsaugers/-bläasers (nach-

folgend Gerät oder Elektrowerkzeug genannt).

Sie haben sich damit für ein hochwertiges Gerät entschieden. Dieses Gerät wurde während der Produktion auf Qualität geprüft und einer Endkontrolle unterzogen. Die Funktionsfähigkeit Ihres Gerätes ist somit sichergestellt.



Die Betriebsanleitung ist Bestandteil dieses Geräts. Sie enthält wichtige Hinweise für Sicherheit, Gebrauch und Entsorgung. Lesen Sie die Betriebsanleitung sorgfältig. Machen Sie sich mit den Bedienteilen und dem richtigen Gebrauch des Gerätes vertraut. Benutzen Sie das Gerät nur wie beschrieben und für die angegebenen Einsatzbereiche. Bewahren Sie die Betriebsanleitung gut auf und händigen Sie alle Unterlagen bei Weitergabe des Geräts an Dritte mit aus.

Bestimmungsgemäße Verwendung

Das Gerät ist ausschließlich für folgende Verwendung bestimmt:

- Ansaugen von trockenem Laub.
- Zusammenzutragen von trockenem Laub bzw. entfernen von schlecht zugänglichen Stellen (z. B. unter Fahrzeugen).

Das Gerät ist zum Gebrauch durch Erwachsene bestimmt. Jugendliche über 16 Jahre dürfen das Gerät nur unter Aufsicht benutzen.

Jede andere Verwendung, die in dieser Betriebsanleitung nicht ausdrücklich zugelassen wird, kann eine ernsthafte Gefahr für den Benutzer darstellen und zu Schäden am Gerät führen. Der Bediener oder Nutzer des Geräts ist für Unfälle oder Schäden an anderen Menschen oder deren Eigentum verantwortlich. Das Gerät ist für den Einsatz im Heimwerkerbereich bestimmt. Es wurde nicht für den gewerblichen Dauereinsatz konzipiert. Bei gewerblichem Einsatz erlischt die Garantie. Der Hersteller haftet nicht für Schäden, die durch bestimmungswidrige Verwendung oder falsche Bedienung verursacht wurden.

▲ GEFAHR! Ein Laubsauger ist kein Nass-Sauger! Bitte vermeiden Sie das Ansaugen von nassen Materialien (Laub, Schmutz sowie Zweige, Äste, Tannenzapfen, Gras, Erde, Sand, Rindenmulch/Häckselgut usw.). Sau-

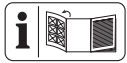
gen Sie nicht auf feuchten oder nassen Rasen-, Gras- oder Wiesenflächen. Fehlanwendungen können unter Umständen zu Verstopfungen in der Häckselkammer und dadurch zu reduzierter Leistungsfähigkeit führen. Das Gerät muss dann unter Umständen komplett zerlegt und gesäubert werden. Diese Arbeit ist von einer Fachkraft durchzuführen und unterliegt nicht der Garantie.

Lieferumfang/Zubehör

Packen Sie das Gerät aus und überprüfen Sie den Lieferumfang. Entsorgen Sie das Verpackungsmaterial ordnungsgemäß.

- Elektro-Laubsauger/-bläser
- Blasrohr (zweiteilig)
- Saugrohr (zweiteilig)
- Tragegurt
- Fangsack
- Originalbetriebsanleitung

Übersicht



Die Abbildungen des Geräts finden Sie auf der vorderen und hinteren Ausklappseite.

- 1 Motorgehäuse
 - 2 T-Handgriff
 - 3 Drehrad
 - 4 Handgriff
 - 5 Ein-/Ausschalter
 - 6 Kabelzugentlastung
 - 7 Netzanschlussleitung
 - 8 Schutzabdeckung
 - 9 Verriegelung
 - 10 Blasrohr
 - 11 Zusatzhandgriff
 - 12.1 Öse, Betriebsart Saugen
 - 12.2 Öse, Betriebsart Blasen
 - 13 Tragegurt
 - 14 Schraube, Ansaugöffnung
 - 15 Fangsack
 - 16 Karabiner
 - 17 Saugrohr
 - 18 Schraube, Saugrohr
 - 19 Schraube, Zusatzhandgriff
- (Abb. B)**
- 20 Öse, Fangsack

- 21 Lüftungsöffnung
- 22 Steckverschluss

Funktionsbeschreibung

In der Betriebsart Ansaugen wird das angesaugte Laub zur Volumenverringerung zerkleinert, durch den Auswurfkanal geblasen und im Fangsack gesammelt.

In der Betriebsart Blasen lässt sich das Laub schnell zusammenblasen oder aus schwer zugänglichen Orten wegblasen.

Die Funktion der Bedienteile entnehmen Sie bitte den nachfolgenden Beschreibungen.

Technische Daten

Elektro-Laubsauger/-bläser

.....	PELSB 3000 A1
Bemessungsspannung <i>U</i>	230-240 V~, 50 Hz
Bemessungsaufnahme <i>P</i>3000 W
Leerlaufdrehzahl <i>n</i> ₀ 10 000 - 15 000 min ⁻¹
Gewicht mit Zubehör ≈4,05 kg
Luftgeschwindigkeit ≤ 320 km/h
Luftvolumen ≤ 14 m ³ /min
Häckselrate 16:1
Fangsack55 l
Schutzklasse □ II
Schutzart IPX0
Schalleistungspegel <i>L</i> _{WA}	
– garantiert 103 dB

Betriebsart Blasen

Schalleistungspegel <i>L</i> _{WA}	
– gemessen 97,8 dB; <i>K</i> _{WA} = 3,05 dB
Schalldruckpegel <i>L</i> _{pA}82,8 dB; <i>K</i> _{pA} =3 dB
Vibration <i>a</i> _h	
Handgriff2,36 m/s ² ; <i>K</i> = 1,5 m/s ²
Zusatzhandgriff2,41 m/s ² ; <i>K</i> = 1,5 m/s ²

Betriebsart Saugen

Schalleistungspegel <i>L</i> _{WA}	
– gemessen 100,4 dB; <i>K</i> _{WA} = 2,07 dB
Schalldruckpegel <i>L</i> _{pA}85,3 dB; <i>K</i> _{pA} =3 dB
Vibration <i>a</i> _h	
Handgriff2,48 m/s ² ; <i>K</i> = 1,5 m/s ²
Zusatzhandgriff2,55 m/s ² ; <i>K</i> = 1,5 m/s ²

Lärm- und Vibrationswerte wurden entsprechend den in der Konformitätserklärung genannten Normen und Bestimmungen ermittelt.

Der angegebene Schwingungsgesamtwert und der angegebene Geräuschemissions-

wert sind nach einem genormten Prüfverfahren gemessen worden und können zum Vergleich eines Elektrowerkzeugs mit einem anderen verwendet werden. Der angegebene Schwingungsgesamtwert und der angegebene Geräuschemissionswert können auch zu einer vorläufigen Einschätzung der Belastung verwendet werden.

⚠️ WARNUNG! Die Schwingungs- und Geräuschemissionen können während der tatsächlichen Benutzung des Elektrowerkzeugs von dem Angabewert abweichen, abhängig von der Art und Weise, in der das Elektrowerkzeug verwendet wird. Es ist notwendig, Sicherheitsmaßnahmen zum Schutz des Bedieners festzulegen, die auf einer Abschätzung der Schwingungsbelastung während der tatsächlichen Benutzungsbedingungen beruhen (hierbei sind alle Anteile des Betriebszyklus zu berücksichtigen, beispielsweise Zeiten, in denen das Elektrowerkzeug abgeschaltet ist, und solche, in denen es zwar eingeschaltet ist, aber ohne Belastung läuft).

Sicherheitshinweise

Dieser Abschnitt behandelt die grundlegenden Sicherheitshinweise beim Gebrauch des Geräts.

Bedeutung der Sicherheitshinweise

⚠️ GEFAHR! Wenn Sie diesen Sicherheitshinweis nicht befolgen, tritt ein Unfall ein. Die Folge ist schwere Körperverletzung oder Tod.

⚠️ WARNUNG! Wenn Sie diesen Sicherheitshinweis nicht befolgen, tritt möglicherweise ein Unfall ein. Die Folge ist möglicherweise schwere Körperverletzung oder Tod.

⚠️ VORSICHT! Wenn Sie diesen Sicherheitshinweis nicht befolgen, tritt ein Unfall ein. Die Folge ist möglicherweise leichte oder mittelschwere Körperverletzung.

HINWEIS! Wenn Sie diesen Sicherheitshinweis nicht befolgen, tritt ein Unfall ein. Die Folge ist möglicherweise ein Sachschaden.

Bildzeichen und Symbole

Bildzeichen auf dem Gerät

- 

Achtung!
- 

Lesen Sie die Betriebsanleitung sorgfältig. Machen Sie sich mit den Bedienteilen und dem richtigen Gebrauch des Gerätes vertraut.
- 


Aus Sicherheitsgründen achten Sie darauf, dass die Schutzabdeckung auf der Ansaugöffnung montiert ist!
- 


Aus Sicherheitsgründen müssen beide Saugrohrteile und der Fangsack korrekt montiert sein, bevor Sie das Gerät starten können.
- 

Verletzungsgefahr durch weggeschleuderte Teile!
- 

Umstehende Personen vom Gerät fernhalten
- 


Rotierendes Flügelrad. Hände fernhalten!
- 


Achtung!
Ziehen Sie den Netzstecker vor Reinigungs- und Wartungsarbeiten.
- 

Gehörschutz benutzen
- 

Augenschutz benutzen
- 

Maske benutzen
- 

Fußschutz benutzen
- 

Lange Haare nicht offen tragen. Benutzen Sie ein Haarnetz.



Die Benutzung des Gerätes bei Regen oder feuchter Umgebung ist verboten.



Ziehen Sie sofort den Netzstecker, wenn das Netzkabel beschädigt, verwickelt oder durchtrennt wurde.



Garantierter Schalleistungspegel L_{WA} in dB.



Schutzklasse II (Doppelisolierung)



Elektrogeräte gehören nicht in den Hausmüll.



Skala Drehrad



Einschalten

Ausschalten



Halten Sie einen Sicherheitsabstand von mind. 5m zu Dritten ein.

Sicherer Betrieb Ihres Laubbläasers

WICHTIG!

- VOR GEBRAUCH AUFMERKSAM LESEN!
- FÜR IHRE UNTERLAGEN AUFBEWAHREN!



Achtung! Beim Gebrauch von Elektrogeräten sind zum Schutz gegen elektrischen Schlag, Verletzungs- und Brandgefahr folgende grundsätzliche Sicherheitsmaßnahmen zu beachten:

Unterweisung

- Lesen Sie die Betriebsanleitung sorgfältig. Machen Sie sich mit den Bedienteilen und dem richtigen Gebrauch des Gerätes vertraut.
- Kindern, Personen mit eingeschränkten körperlichen, sensorischen oder geistigen Fähigkeiten oder unzureichender Erfahrung und Wissen oder Personen, welche mit den Anweisungen nicht vertraut sind, darf die Verwendung der Maschine nie gestattet werden. Lokale Vorschriften können eine Altersbeschränkung für den Anwender festlegen.
- Es ist zu beachten, dass der Benutzer selbst für Unfälle oder Gefährdungen gegenüber anderen Personen oder deren Besitz verantwortlich ist.
- Beachten Sie den Lärmschutz und örtliche Vorschriften.
- Verwenden Sie das Gerät nicht in Lagen höher als 2000 m.

Vorbereitung

- Betreiben Sie das Gerät niemals, wenn Kinder oder Tiere in der Nähe sind. Personen in der Nähe müssen Schutzkleidung tragen.
- Die persönlichen Schutzausrüstungen schützen Ihre eigene und die Gesundheit anderer und sichern den reibungslosen Betrieb des Gerätes. Tragen Sie geeignete Arbeitskleidung während der gesamten Einsatzzeit der Maschine:
 - festes Schuhwerk mit rutschfester Sohle
 - eine robuste, lange Hose
 - Handschuhe
 - Schutzbrille
 - Gehörschutz
 - Atemschutz, um sich vor Staub zu schützen
- Benutzen Sie das Gerät nicht, wenn Sie barfuß gehen oder offene Sandalen tragen.
- Tragen Sie keine lose hängenden Kleidung oder Schmuck, die am Lufteingang angesaugt werden könnten. Tragen Sie bei langem Haar eine schützende Kopfbedeckung. Halten Sie langes Haar von den Ansaugöffnungen fern.
- Achten Sie auf Personen, insbesondere Kinder, Haustiere, offene Fenster usw. Das geblasene Material kann in ihre Richtung geschleudert werden. Unterbrechen Sie die Arbeit, wenn diese sich in der Nähe aufhalten. Halten Sie einen Sicherheitsabstand von 5 m um sich herum ein.
- Machen Sie sich mit Ihrer Umgebung vertraut und achten Sie auf mögliche Gefahren, die beim Arbeiten unter Umständen überhört werden können.
- Inspizieren Sie die zu reinigende Fläche sorgfältig und beseitigen Sie alle Drähte, Steine, Dosen und sonstige Fremdkörper.
- Lösen Sie Fremdkörper vor dem Betrieb mit einem Rechen oder einem Besen.

- Betreiben Sie die Maschine in einer empfohlenen Position und nur auf einer festen, ebenen Oberfläche.
- Verwenden Sie alle Teile des Blasrohres, damit der Luftstrom nah am Boden arbeiten kann.
- Befeuchten Sie bei sehr trockenen Bedingungen die Oberfläche leicht oder verwenden Sie ein Sprühgerät, um die Staubbelastung zu verringern.
- Arbeiten Sie nicht mit einem beschädigten, unvollständigen oder ohne die Zustimmung des Herstellers umgebauten Gerät. Prüfen Sie vor dem Gebrauch den Sicherheitszustand des Gerätes, insbesondere der Netzanschlussleitung und des Schalters.
- Verwenden Sie das Gerät nur, wenn es vollständig montiert ist.
- Verwenden Sie das Gerät in der Betriebsart Ansaugen nur, wenn der Fangsack angebracht ist. Überprüfen Sie den Fangsack regelmäßig auf Abnutzungen oder Beschädigungen.
- Betreiben Sie das Gerät niemals mit fehlerhaften Schutzeinrichtungen oder -abdeckungen oder ohne Schutzeinrichtungen. Betreiben Sie das Gerät niemals mit beschädigtem oder abgenutztem Kabel.
- Es ist empfohlen, die Maschine nur zu vernünftigen Zeiten zu betreiben – nicht frühmorgens oder spät abends, wenn andere gestört werden könnten.
- Betreiben Sie die Maschine nicht auf einer gepflasterten Oberfläche oder einer Schotterdecke, bei denen das ausgeworfene Material Verletzungen verursachen könnte.
- Führen Sie vor der Benutzung immer eine visuelle Inspektion durch, um festzustellen, dass das Gehäuse unbeschädigt ist. Ersetzen Sie verschlissene oder beschädigte Komponenten satzweise, um das Gleichgewicht zu bewahren. Er-

setzen Sie beschädigte oder unlesbare Beschriftungen.

- Prüfen Sie vor dem Gebrauch immer Anschluss- und Verlängerungsleitung auf Anzeichen von Beschädigung oder Alterung. Falls die Leitung während der Benutzung beschädigt wird, muss Sie sofort vom Versorgungsnetz getrennt werden, **BERÜHREN SIE DIE LEITUNG NICHT, BEVOR SIE VOM NETZ GETRENNT IST**. Benutzen Sie das Gerät nicht, wenn die Leitung beschädigt oder abgenutzt ist.
- Achten Sie darauf, dass Netzspannung und Netzfrequenz mit den Angaben des Typenschildes übereinstimmen.
- Schließen Sie das Gerät nur an eine Steckdose mit Fehlerstrom-Schutzeinrichtung (RCD) mit einem Bemessungsfehlerstrom von nicht mehr als 30 mA an.
- Wenn die Netzanschlussleitung dieses Geräts beschädigt wird, muss sie durch den Hersteller, seinen Kundendienst oder eine ähnlich qualifizierte Person ersetzt werden, um Gefährdungen zu vermeiden. Wenden Sie sich an das Service-Center.
- Verwenden Sie nur Verlängerungskabel (des Typs H07RN-F), die für den Gebrauch im Freien bestimmt sind und entsprechend gekennzeichnet sind. Der Litzenquerschnitt des Verlängerungskabels muss mindestens 2,5 mm² betragen. Das Verlängerungskabel darf nicht länger als 75 m sein. Die Kuppelung des Verlängerungskabels muss vor Spritzwasser geschützt sein, aus Gummi bestehen oder mit Gummi überzogen sein. Rollen Sie eine Kabeltrommel vor Gebrauch immer ganz ab. Überprüfen Sie das Kabel auf Schäden.
- Verwenden Sie für die Anbringung des Verlängerungskabels die dafür vorgesehene Zugentlastung.

Betrieb

- Seien Sie aufmerksam, achten Sie darauf, was Sie tun, und gehen Sie mit Vernunft an die Arbeit mit dem Gerät. Benutzen Sie das Gerät nicht, wenn Sie müde sind oder unter Einfluss von Drogen, Alkohol oder Medikamenten stehen.
- Lassen Sie andere Personen nicht das Gerät oder das Verlängerungskabel berühren. Halten Sie das Gerät von Menschen, vor allem Kindern, und Haustieren fern.
- Schalten Sie das Gerät nicht ein, wenn es umgekehrt gehalten wird oder sich nicht in Arbeitsposition befindet.
- Vermeiden Sie eine unbeabsichtigte Inbetriebnahme. Vergewissern Sie sich, dass das Gerät ausgeschaltet ist, bevor Sie es an die Stromversorgung anschließen, es aufnehmen oder tragen. Wenn Sie beim Tragen des Gerätes den Finger am Schalter haben oder das Gerät eingeschaltet an die Stromversorgung anschließen, kann dies zu Unfällen führen.
- Richten Sie das Gerät während des Betriebs nicht auf Personen, insbesondere den Luftstrahl nicht auf Augen und Ohren.
- Achten Sie bei der Arbeit auf einen sicheren Stand, insbesondere an Hängen. Halten Sie das Gerät immer mit beiden Händen fest und arbeiten Sie nur mit korrekt eingestelltem Tragegurt.
- Strecken Sie den Körper nicht zu weit und achten Sie darauf, nicht das Gleichgewicht zu verlieren.
- Halten Sie Finger und Füße von der Ansaugrohröffnung und dem Flügelrad fern. Es besteht Verletzungsgefahr.
- Eine längere Benutzung des Gerätes kann zu vibrationsbedingten Durchblutungsstörungen der Hände führen. Sie können die Benutzungsdauer jedoch durch geeignete Handschuhe oder re-

- gelmäßige Pausen verlängern.
- Vermeiden Sie den Betrieb des Geräts bei schlechtem Wetter, insbesondere Blitzgefahr. Arbeiten Sie nur bei Tageslicht oder guter künstlicher Beleuchtung.
 - Saugen Sie keine brennenden, glühenden oder rauchenden Materialien (z. B. Zigaretten, Glut etc.), Dämpfe oder leicht entzündliche, giftige oder explosive Stoffe an.
 - Stoppen Sie die Maschine und entfernen Sie den Stecker aus der Steckdose. Stellen Sie sicher, dass alle beweglichen Teile vollständig ausge laufen sind:
 - wenn Sie das Gerät nicht benutzen, es transportieren oder es unbeaufsichtigt lassen;
 - wenn Sie das Gerät kontrollieren, es reinigen oder Blockierungen entfernen;
 - wenn Sie Reinigungs- oder Wartungsarbeiten vornehmen oder Zubehör auswechseln;
 - wenn das Strom- oder Verlängerungskabel beschädigt ist;
 - nach dem Kontakt mit Fremdkörpern oder bei abnormaler Vibration.
 - Benutzen Sie das Gerät nicht in geschlossenen oder schlecht belüfteten Räumen.
 - Benutzen Sie das Gerät nicht in der Nähe von entzündbaren Flüssigkeiten oder Gasen. Bei Nichtbeachtung besteht Brand- oder Explosionsgefahr.
 - Im Fall eines Unfalls oder einer Betriebsstörung, schalten Sie das Gerät sofort aus, ziehen Sie den Netzstecker und vergewissern Sie sich, dass alle beweglichen Teile vollkommen stillstehen. Dann überprüfen Sie das Gerät usw. Wenn Sie eine Frage haben, wenden Sie sich bitte an den Händler.
 - Gehen Sie im Schrittempo, rennen Sie nicht.
 - Achten Sie darauf, dass die Netzspannung mit den Angaben des Typenschildes übereinstimmt.

- Halten Sie das Kabel vom Arbeitsbereich fern und führen Sie es grundsätzlich hinter der Bedienungsperson.
- Tragen Sie das Gerät nicht am Kabel. Benutzen Sie das Kabel nicht, um den Stecker aus der Steckdose zu ziehen. Schützen Sie das Kabel vor Hitze, Öl und scharfen Kanten.
- Beschädigte Kabel, Kupplung und Stecker oder den Vorschriften nicht entsprechende Anschlussleitungen dürfen nicht verwendet werden. Ziehen Sie bei Beschädigung des Netzkabels sofort den Stecker aus der Steckdose. Berühren Sie auf keinen Fall das Netzkabel, solange der Netzstecker nicht gezogen ist.
- Halten Sie Verlängerungskabel von beweglichen, gefährlichen Teilen fern, um Beschädigungen an Kabeln zu vermeiden, welche zum Berühren aktiver Teile führen können.
- Stellen Sie vor dem Start der Maschine sicher, dass die Zuführung leer ist.
- Halten Sie Ihr Gesicht und Ihren Körper von der Einfüllöffnung fern.
- Lassen Sie nicht zu, dass sich Hände, andere Körperteile oder Kleidung in der Zuführung, im Auswurfkanal oder in der Nähe bewegter Teile befinden.
- Vermeiden Sie eine abnormale Körperhaltung. Stehen Sie bei Zuführung von Material niemals auf einer höheren Ebene als der Ebene der Grundfläche der Maschine.
- Behalten Sie immer das Gleichgewicht, um jederzeit einen sicheren Stand an Hängen zu haben. Gehen, nicht laufen.
- Halten Sie sich beim Betrieb der Maschine nicht in der Auswurfzone auf.
- Achten Sie bei der Zuführung von Material in das Gerät darauf, dass keine Metallstücke, Steine, Flaschen, Büchsen oder andere Fremdojekte eingeführt werden.

- Lassen Sie nicht zu, dass sich verarbeitetes Material in der Auswurfzone ansammelt, da dies den ordentlichen Auswurf verhindern kann und eine Wiedereinführung des Materials über die Einfüllöffnung verursachen kann.
- Schalten Sie die Energiequelle ab und trennen Sie die Maschine vom Netz, falls die Maschine verstopft, bevor Sie sie von Unrat befreien.
- Betreiben Sie die Maschine niemals mit defekten Schutzeinrichtungen oder -schirmen oder ohne Sicherheitseinrichtungen, zum Beispiel dem angebrachten Fangsack.
- Halten Sie die Energiequelle von Unrat und anderen Ansammlungen sauber, um eine Beschädigung dieser oder ein mögliches Feuer zu verhindern.
- Transportieren Sie die Maschine nicht, solange die Energiequelle läuft.
- Schalten Sie die Stromquelle sofort ab und warnen Sie, bis die Maschine ausgelaufen ist, falls der Schneidmechanismus ein Fremdobjekt trifft oder wenn die Maschine beginnt, ungewöhnliche Geräusche von sich zu geben oder zu vibrieren. Trennen Sie die Maschine vom Netz und unternehmen Sie die folgenden Schritte, bevor Sie die Maschine neu starten und betreiben:
 - auf Beschädigungen untersuchen;
 - beschädigte Teile ersetzen oder reparieren;
 - auf lose Teile überprüfen und diese festziehen.
- Kippen Sie die Maschine nicht, solange die Energiequelle läuft.
- Beachten Sie, kein beschädigtes Kabel an die Stromversorgung anzuschließen oder ein beschädigtes Kabel zu berühren, bevor es von der Stromversorgung getrennt wurde, da beschädigte Kabel zum Berühren aktiver Teile führen können.

- Beachten Sie, keine sich bewegenden, gefährlichen Teile zu berühren, bevor die Maschine vom Netzanschluss getrennt wurde und die beweglichen, gefährlichen Teile vollständig zum Stillstand gekommen sind.
- Saugen Sie keine heißen, glühenden, brennbaren, explosiven oder gesundheitsgefährdenden Stoffe auf. Dazu zählen unter anderem heiße Asche, Benzin, Lösungsmittel, Säuren oder Laugen. Es besteht Brand- und Verletzungsgefahr.
- Achten Sie darauf, dass die Netzanschlussleitung nicht durch Ziehen über scharfe Kanten, Einklemmen oder Ziehen am Kabel beschädigt wird.
- Benutzen Sie die Netzanschlussleitung nicht, um den Anschlussstecker aus der Steckdose zu ziehen oder um das Gerät zu ziehen. Schützen Sie die Netzanschlussleitung vor Hitze, Öl und scharfen Kanten.
- Transportieren Sie niemals das Gerät, während der Antrieb läuft.
- Schalten Sie das Gerät aus und ziehen Sie den Anschlussstecker aus der Steckdose. Vergewissern Sie sich, dass alle sich bewegenden Teile zum vollständigen Stillstand gekommen sind
 - wann immer Sie das Gerät verlassen,
 - bevor Sie Zubehör wechseln,
 - bevor Sie Blockierungen entfernen oder Verstopfungen beseitigen,
 - bevor Sie das Gerät überprüfen, reinigen oder Arbeiten an ihm durchführen.
- Falls das Gerät anfängt, ungewöhnlich stark zu vibrieren, ist eine sofortige Überprüfung erforderlich:
 - untersuchen Sie auf lose Teile und befestigen Sie diese,
 - suchen Sie nach Beschädigungen,
 - tauschen Sie beschädigtes Zubehör. Für Reparaturen wenden

Sie sich an das Service-Center.

Reinigung, Wartung und Lagerung

- Lassen Sie den Motor abkühlen, bevor Sie das Gerät für längere Zeit abstellen.
- Ersetzen Sie aus Sicherheitsgründen abgenutzte oder beschädigte Teile. Verwenden Sie ausschließlich Original-Ersatzteile und -Zubehör. Der Einsatz von Fremtteilen führt zum sofortigen Verlust des Garantieanspruchs.
- Das Öffnen des Gerätes ist nur von einer autorisierten Elektrofachkraft auszuführen. Wenden Sie sich für Reparaturen immer an unser Service-Center.
- Schalten Sie den Antrieb ab, trennen Sie das Gerät von der Stromversorgung und lassen Sie das Gerät abkühlen, wenn das Gerät zur Reinigung, Einstellung, Lagerung oder zum Austausch eines Zubehörteils angehalten ist.

- Behandeln Sie das Gerät mit Sorgfalt und halten Sie es sauber.
- Bewahren Sie das Gerät unzugänglich für Kinder auf.

Restrisiken

Auch wenn Sie dieses Gerät vorschriftsmäßig bedienen, bleiben immer Restrisiken bestehen. Folgende Gefahren können im Zusammenhang mit der Bauweise und Ausführung dieses Gerätes auftreten:

- Augenschäden, falls kein geeigneter Augenschutz getragen wird.
- Lungenschäden, falls kein geeigneter Atemschutz getragen wird.
- Gehörschäden, falls kein geeigneter Gehörschutz getragen wird.
- Gesundheitsschäden, die aus Hand-Arm-Schwingungen resultieren, falls das Gerät über einen längeren Zeitraum verwendet wird oder nicht ordnungsgemäß geführt und gewartet wird.

▲ WARNUNG! Gefahr durch elektromagnetisches

Feld, das während das Gerät im Betrieb ist, erzeugt wird. Das Feld kann unter bestimmten Umständen aktive oder passive medizinische Implantate beeinträchtigen. Um die Gefahr von ernsthaften oder tödlichen Verletzungen zu verringern, empfehlen wir Personen mit medizinischen Implantaten ihren Arzt und den Hersteller des medizinischen Implantats zu konsultieren, bevor das Gerät bedient wird.

Vorbereitung

⚠️ WARNUNG! Verletzungsgefahr durch ungewollt anlaufendes Gerät. Stecken Sie den Anschlussstecker erst dann in die Steckdose, wenn das Gerät vollständig für den Einsatz vorbereitet ist. Bevor Sie das Gerät in Betrieb nehmen, müssen Sie:

- die Blas- oder Saugrohre montieren,
- zum Laubsaugen den Fangsack montieren,
- zum Laubblasen die Schutzabdeckung festschrauben.

HINWEIS! Das Gerät verfügt über zwei Sicherheitskontakte. Ein Sicherheitskontakt befindet sich im Motorgehäuse (1), wo das Blasrohr (10) bzw. der Fangsack (15) aufgesteckt wird. Der zweite Sicherheitskontakt befindet sich an der Ansaugöffnung, wo die Schutzabdeckung (8) bzw. das Saugrohr (17) montiert wird. Hier müssen je nach Blas- oder Saugbetrieb die Schrauben (14, 18) handfest angezogen werden.

⚠️ WARNUNG! Verletzungsgefahr! Bei Montage oder Demontage von Blasrohr, Saugrohr, Schutzabdeckung oder Fangsack muss das Gerät ausgeschaltet sein und die be-

weglichen Teile stillstehen. Ziehen Sie vor allen Arbeiten den Netzstecker!

Bedienteile

Lernen Sie vor dem ersten Betrieb des Geräts die Bedienteile kennen.

- **Drehrad (3)**
Stufenlose Regulierung der Saug- bzw. Blasleistung
- **Ein-/Ausschalter**
 - Einschalten: Position **On**
 - Ausschalten: Position **Off**

Blasrohr montieren und demontieren

Hinweise

- **⚠️ WARNUNG!** Personenschäden! Verwenden Sie das Gerät niemals mit nur einem montierten Rohrteil.
- Achten Sie beim Zusammenstecken darauf, dass die Symbole (🔌) an den Rohrteilen, wie abgebildet, ineinandergreifen.
- **⚠️ VORSICHT!** Nach dem Zusammenstecken dürfen die Rohrteile nicht wieder zerlegt werden.

Blasrohr montieren (Abb. A)

⚠️ VORSICHT! Die Schutzabdeckung der Ansaugöffnung (8) muss geschlossen sein.

1. *Saugrohr demontieren (Abb. B), S. 39*
2. Stecken Sie ggf. die Blasrohrteile (10) zusammen.
3. Schieben Sie das Blasrohr (10) auf die Blasöffnung des Motorgehäuses (1). Das Blasrohr rastet ein.
4. Die Schraube (14) muss festgeschraubt und handfest angezogen werden, ansonsten lässt sich das Gerät später nicht starten.

Blasrohr demontieren (Abb. A)

1. Lösen Sie die Verriegelung (9).
2. Ziehen Sie das Blasrohr (10) nach vorne ab.

Saugrohr montieren und demontieren

Hinweise

- **⚠️ WARNUNG!** Personenschäden! Verwenden Sie das Gerät niemals mit nur einem montierten Rohrteil.

- Achten Sie beim Zusammenstecken darauf, dass die Symbole (♂ ♀) an den Rohrteilen, wie abgebildet, ineinandergreifen.
- **⚠ VORSICHT!** Nach dem Zusammenstecken dürfen die Rohrteile nicht wieder zerlegt werden.

Saugrohr montieren (Abb. B)

1. *Blasrohr demontieren (Abb. A), S. 38*
2. Lösen Sie die Schraube (14).
3. Öffnen Sie die Schutzabdeckung (8).
4. Stecken Sie ggf. die Saugrohrteile (17) zusammen.
5. Hängen Sie das Saugrohr (17) mit dem Steg am Haken auf die Unterseite des Motorgehäuses (1) ein (siehe Detailbild).
6. Klappen Sie das Saugrohr (17) auf die Ansaugöffnung.
7. Drehen Sie die Schraube (18) in das Motorgehäuse (1).
Die Schraube (18) muss festgeschraubt und handfest angezogen werden, ansonsten lässt sich das Gerät später nicht starten.
8. Der Zusatzhandgriff (11) kann in verschiedenen Stellungen eingerastet werden. Zum Ändern der Griffposition lösen Sie die Schraube (19), verändern Sie die Griffposition und schrauben Sie die Schraube wieder fest.

Saugrohr demontieren (Abb. B)

1. Lösen Sie die Schraube (18).
2. Entfernen Sie das Saugrohr (17).
3. Schließen Sie die Schutzabdeckung (8).
4. Sichern Sie die Schutzabdeckung mit der Schraube (14).

Fangsack montieren und demontieren

Hinweise

- **⚠ WARNUNG!** Das Gerät darf im Saugbetrieb nur mit montiertem Fangsack betrieben werden.
- Die Lüftungsöffnung (21) am Fangsack dient der besseren Luftzirkulation.

Fangsack montieren (Abb. B)

1. Entfernen Sie ggf. das Blasrohr (10).
2. Schieben Sie den Fangsack (15) auf die Blasöffnung des Motorgehäuses (1), bis dieser in der Verriegelung (9) einrastet.

3. Hängen Sie die Karabiner (16) des Fangsacks (15) an die dafür vorgesehenen Ösen (20) am Saugrohr (17) ein.

Fangsack demontieren (Abb. B)

1. Lösen Sie die Verriegelung (9).
2. Ziehen Sie den Fangsack (15) nach unten ab.

Tragegurt anlegen

Hinweise

- **⚠ WARNUNG!** Tragen Sie den Gurt niemals diagonal über Schulter und Brust, sondern nur auf einer Schulter, dadurch können Sie in Gefahr das Gerät schnell vom Körper entfernen.
 - *HINWEIS!* Mit dem Steckverschluss (22) kann der Tragegurt (13) schnell gelöst werden. Zum Öffnen des Steckverschlusses drücken Sie die beiden Klammern zusammen.
1. Legen Sie den Tragegurt (13) über eine Schulter.
 2. Stellen Sie die Gurtlänge so ein, dass sich der Karabinerhaken etwa 10 cm unterhalb der Hüfte befindet.
 3. Befestigen Sie den Karabinerhaken an der Öse zum Einhängen des Gurtes:
Betriebsart Blasen: Position 12.2
Betriebsart Saugen: Position 12.1

Betrieb

⚠ GEFAHR! Verletzungsgefahr! Tragen Sie beim Arbeiten mit dem Gerät geeignete Kleidung und Arbeitshandschuhe. Vergewissern Sie sich vor jeder Benutzung, dass das Gerät funktionstüchtig ist. Vergewissern Sie sich, dass der Fangsack und das Rohr richtig montiert sind. Sollte der Ein-/Ausschalter oder Drehrad beschädigt sein, darf mit dem Gerät nicht mehr gearbeitet werden. Persönliche Schutzausrüstung und ein funktionsfähiges Gerät vermindern das Risiko von Verletzungen und Unfällen.

⚠ WARNUNG! Verletzungsgefahr durch sich drehendes Werkzeug. Nach dem Ausschalten des Gerätes drehen Sie das Flügelrad noch einige Zeit weiter.

Ein- und Ausschalten

Einschalten (Abb. B)

1. Formen Sie aus dem Ende des Verlängerungskabels eine Schlaufe und befestigen Sie diese an der Kabelzugentlastung (6).
2. Schließen Sie das Gerät an die Netzspannung an.
3. Schieben Sie den Ein-/Ausschalter (5) in Position **On**.

Ausschalten (Abb. C)

1. Schieben Sie den Ein-/Ausschalter (5) in Position **Off**.
2. Ziehen Sie den Anschlussstecker des Geräts aus der Steckdose, wenn Sie das Gerät unbeaufsichtigt lassen oder mit der Arbeit fertig sind.

Arbeitshinweise

⚠ WARNUNG! Das Gerät ist ausschließlich für folgende Verwendung bestimmt:

- Als Gebläse zum Anhäufen von dürrerem Blattwerk oder zum Wegblasen aus schwer zugänglichen Stellen.
- Als Ansaugwerk zum Ansaugen von dürrerem, trockenem Blattwerk. Bei Saugfunktion dient das Gerät auch als Häcksler. Die trockenen Blätter werden zerkleinert, ihr Volumen verringert und für eine eventuelle Kompostierung vorbereitet. Die Intensität der Zerkleinerung hängt von der Größe des Laubes und der noch enthaltenen Restfeuchtigkeit ab. Jede andere als die oben beschriebenen Verwendungen kann zu Schäden an der Maschine führen und eine Gefahr für den Benutzer darstellen.

⚠ WARNUNG! Achten Sie beim Arbeiten darauf, nicht mit dem Gerät gegen harte Gegenstände zu stoßen, die Schäden verursachen können. Saugen Sie keine Festkörper wie Steine, Äste oder Astabschnitte, Tannenzapfen oder Ähnliches an, da diese das Gerät, insbesondere das Häckselwerk, beschädigen könnten. **Reparaturen dieser Art unterliegen nicht der Garantie.**

Überlastschutz

Bei Überlastung schaltet der Motor automatisch ab.

Hinweise

- **HINWEIS!** Das Gerät ist erst nach vollständiger Abkühlung wieder betriebsbereit.

Vorgehen

- Schalten Sie das Gerät aus.
- Ziehen Sie den Netzstecker.
- Prüfen Sie anschließend, ob eine Blockierung des Flügelrads oder eine Verstopfung des Fangsacks vorliegt und beseitigen Sie diese (*Verstopfungen und Blockierungen beseitigen*, S. 41).

Betriebsart Blasen

(Abb. A)

⚠ WARNUNG! Aus Sicherheitsgründen achten Sie darauf, dass die Schutzabdeckung (8) auf der Ansaugöffnung geschlossen ist.

- Ein optimales Ergebnis beim Einsatz des Gebläses erhalten Sie mit einem Abstand zum Boden von 5 - 10 cm.
- Richten Sie den Luftstrahl von sich weg. Achten Sie darauf, keine schweren Gegenstände aufzuwirbeln und so jemanden zu verletzen oder etwas zu beschädigen.
- Beginnen Sie die Arbeit mit der höchsten Blasleistung, um die herumliegenden Blätter rasch zu sammeln. Eine niedrigere Blasleistung wählen Sie, um den zuvor zusammengetragenen Laubhaufen zu verdichten.
- Lösen Sie vor dem Blasen am Boden anhaftende Blätter mit einem Besen oder Rechen.
- Halten Sie das Gerät beim Arbeiten am Handgriff (4) oder an Handgriff (4) und T-Handgriff (2).

Betriebsart Saugen

(Abb. B)

⚠ WARNUNG! Aus Sicherheitsgründen müssen beide Saugrohrteile und der Fangsack korrekt montiert sein, bevor Sie das Gerät starten können.

- Halten Sie das Gerät beim Arbeiten immer mit beiden Händen fest: Benutzen Sie hierzu den Handgriff (4) und den Zusatzhandgriff (11).
- Achten Sie darauf, dass nicht zu große Laubmengen gleichzeitig angesaugt werden. So vermeiden Sie, dass das Saugrohr (17) verstopft und das Flügelrad blockiert.

Fangsack entleeren

Hinweise

- **HINWEIS!** Bei vollem Fangsack vermindert sich das Saugvermögen erheblich.

- **HINWEIS!** Kompostierbares Material gehört nicht in den Hausmüll!

Vorgehen

Entleeren Sie den Fangsack (15), wenn er voll ist oder die Saugleistung des Gerätes nachlässt.

1. Schalten Sie das Gerät aus und warten Sie, bis das Flügelrad stillsteht.
2. Ziehen Sie die Netzanschlussleitung (7).
3. Entfernen Sie die Karabiner (16) von den Ösen (20).
4. Demontieren Sie den Fangsack (*Fangsack montieren und demontieren*, S. 39).
5. Öffnen Sie den Reißverschluss am Fangsack.
6. Entleeren Sie den Fangsack vollständig.
7. Montieren Sie den entleerten Fangsack wieder.

Transport

Hinweise zum Transport des Gerätes:

- Schalten Sie das Gerät aus und ziehen Sie den Anschlussstecker aus der Steckdose. Vergewissern Sie sich, dass alle sich bewegenden Teile zum vollständigen Stillstand gekommen sind.
- Tragen Sie das Gerät mit zwei Händen. Nutzen Sie dazu den Handgriff (4) und den T-Handgriff (2) bzw. Handgriff und Zusatzhandgriff (11).

Reinigung, Wartung und Lagerung

⚠️ WARNUNG! Elektrischer Schlag! Verletzungsgefahr durch ungewollt anlaufendes Gerät. Schützen Sie sich bei Wartungs- und Reinigungsarbeiten. Schalten Sie das Gerät aus und ziehen Sie den Anschlussstecker aus der Steckdose. Lassen Sie Instandsetzungsarbeiten und Wartungsarbeiten, die nicht in dieser Anleitung beschrieben sind, von unserem Service-Center durchführen. Verwenden Sie nur Original-Ersatzteile.

Reinigung

⚠️ WARNUNG! Elektrischer Schlag! Spritzen Sie das Gerät niemals mit Wasser ab. **HINWEIS!** Beschädigungsgefahr. Chemische Substanzen können die Kunststoffteile des

Gerätes angreifen. Verwenden Sie keine Reinigungs- bzw. Lösungsmittel.

- Halten Sie Lüftungsschlitze, Motorgehäuse und Griffe des Gerätes sauber. Verwenden Sie dazu ein feuchtes Tuch oder eine Bürste.
- Reinigen Sie den Fangsack (15) mit einer Bürste und zusätzlich ggf. mit Druckluft.

Wartung

- Kontrollieren Sie das Gerät vor jedem Gebrauch auf offensichtliche Mängel wie lose, abgenutzte oder beschädigte Teile.
- Überprüfen Sie Abdeckungen und Schutzrichtungen auf Beschädigungen und korrekten Sitz. Tauschen Sie diese gegebenenfalls aus.

Verstopfungen und Blockierungen beseitigen

Laub und frische Pflanzenabschnitte können ggf. das Gerät verstopfen.

Hinweise

- **⚠️ WARNUNG!** Verletzungsgefahr! Netzstecker ziehen!
- **HINWEIS!** Wenn die Schutzabdeckung (8) bzw. das Saugrohr (17) nicht korrekt und handfest verschraubt ist, kann das Gerät nicht betrieben werden.

Flügelrad reinigen:

1. Öffnen Sie die Schutzabdeckung (8) bzw. entfernen Sie das Saugrohr (17).
2. Entfernen Sie vorsichtig Rückstände oder Verstopfungen am Flügelrad.
3. Überprüfen Sie, ob das Flügelrad sich leicht drehen lässt und in einwandfreiem Zustand ist.
Lassen Sie ein defektes Flügelrad von unserem Service-Center ersetzen.
4. Schließen Sie die Schutzabdeckung (8) bzw. schrauben Sie das Saugrohr (17) wieder fest.

Lagerung

Lagern Sie Gerät und Zubehör stets:

- sauber
- trocken
- staubgeschützt
- außerhalb der Reichweite von Kindern
- Zur Aufbewahrung können Sie das Blasrohr (10) bzw. das Saugrohr (17) und den Fangsack (15) wieder vom Motorgehäuse (1) abnehmen (siehe *Blasrohr montieren*)

und demontieren, S. 38 bzw. Saugrohr montieren und demontieren, S. 38).

Entsorgung/Umweltschutz

Führen Sie Gerät, Zubehör und Verpackung einer umweltgerechten Wiederverwertung zu.



Elektrogeräte gehören nicht in den Hausmüll.

Das Symbol der durchgestrichenen Mülltonne bedeutet, dass dieses Elektro- bzw. Elektronikgerät am Ende seiner Lebensdauer nicht im Hausmüll entsorgt werden darf, sondern vom Endnutzer einer getrennten Sammlung zugeführt werden muss.

Richtlinie 2012/19/EU über Elektro- und Elektronik-Altgeräte:

Verbraucher sind gesetzlich dazu verpflichtet, Elektro- und Elektronikgeräte am Ende ihrer Lebensdauer einer umweltgerechten Wiederverwertung zuzuführen. Auf diese Weise wird eine umwelt- und ressourcenschonende Verwertung sichergestellt.

Je nach Umsetzung in nationales Recht können Sie folgende Möglichkeiten haben:

- an einer Verkaufsstelle zurückgeben,
- an einer offiziellen Sammelstelle abgeben,
- an den Hersteller/Inverkehrbringer zurücksenden.

Fehlersuche

Die folgende Tabelle hilft Ihnen kleine Störungen zu beseitigen:

Problem	Mögliche Ursache	Maßnahme
Flügelrad bewegt sich nicht	Fremdkörper blockiert Flügelrad	<i>Verstopfungen und Blockierungen beseitigen, S. 41</i>
Gerät arbeitet mit Unterbrechungen	Interner Wackelkontakt	Wenden Sie sich an das Service-Center.
	Ein-/Ausschalter (5) defekt	Wenden Sie sich an das Service-Center.

Nicht betroffen sind den Altgeräten beigelegte Zubehörteile und Hilfsmittel ohne Elektrobestandteile.

- Führen Sie Schnittgut der Kompostierung zu und werfen Sie dieses nicht in die Mülltonne.

Zusätzliche Entsorgungshinweise für Deutschland

Das Gerät ist bei eingerichteten Sammelstellen, Wertstoffhöfen oder Entsorgungsbetrieben abzugeben. Zudem sind Vertreiber von Elektro- und Elektronikgeräten sowie Vertreiber von Lebensmitteln zur Rücknahme verpflichtet. LIDL bietet Ihnen Rückgabemöglichkeiten direkt in den Filialen und Märkten an. Rückgabe und Entsorgung sind für Sie kostenfrei.

Beim Kauf eines Neugerätes haben Sie das Recht, ein entsprechendes Altgerät unentgeltlich zurückzugeben.

Zusätzlich haben Sie die Möglichkeit, unabhängig vom Kauf eines Neugerätes, unentgeltlich (bis zu drei) Altgeräte abzugeben, die in keiner Abmessung größer als 25 cm sind.

Bitte entnehmen Sie vor der Rückgabe Batterien oder Akkumulatoren, sowie Lampen, die zerstörungsfrei entnommen werden können und führen diese einer separaten Sammlung zu.

Problem	Mögliche Ursache	Maßnahme
Gerät startet nicht	Netzspannung fehlt	Steckdose, Netzanschlussleitung, Anschlussstecker, Sicherung prüfen, ggf. Reparatur durch Elektrofachmann.
	Ein-/Ausschalter (5) defekt	Wenden Sie sich an das Service-Center.
	Motor defekt	Wenden Sie sich an das Service-Center.
Geringe Arbeitsleistung	Fangsack (15) ist voll	Fangsack (15) leeren
	Fangsack (15) ist verschmutzt	Fangsack (15) reinigen
	Flügelrad oder Blasrohr (10) bzw. Saugrohr (17) verstopft oder blockiert	<i>Verstopfungen und Blockierungen beseitigen, S. 41</i>

Service

Garantie

Sehr geehrte Kundin, sehr geehrter Kunde, Sie erhalten auf dieses Produkt 3 Jahre Garantie ab Kaufdatum. Im Falle von Mängeln dieses Produkts stehen Ihnen gegen den Verkäufer des Produkts gesetzliche Rechte zu. Diese gesetzlichen Rechte werden durch unsere im Folgenden dargestellte Garantie nicht eingeschränkt.

Garantiebedingungen

Die Garantiefrist beginnt mit dem Kaufdatum. Bitte bewahren Sie den Original-Kassenbon gut auf. Diese Unterlage wird als Nachweis für den Kauf benötigt. Tritt innerhalb von drei Jahren ab dem Kaufdatum dieses Produkts ein Material- oder Fabrikationsfehler auf, wird das Produkt von uns – nach unserer Wahl – für Sie kostenlos repariert oder ersetzt. Diese Garantieleistung setzt voraus, dass innerhalb der Drei-Jahres-Frist das defekte Produkt und der Kaufbeleg (Kassenbon) vorgelegt und schriftlich kurz beschrieben wird, worin der Mangel besteht und wann er aufgetreten ist.

Wenn der Defekt von unserer Garantie gedeckt ist, erhalten Sie das reparierte oder ein neues Produkt zurück. Mit Reparatur oder Austausch des Produkts beginnt kein neuer Garantiezeitraum.

Garantiezeit und gesetzliche Mängelansprüche

Die Garantiezeit wird durch die Gewährleistung nicht verlängert. Dies gilt auch für ersetzte und reparierte Teile. Eventuell schon beim Kauf vorhandene Schäden und Mängel müssen sofort nach dem Auspacken gemeldet werden. Nach Ablauf der Garantiezeit anfallende Reparaturen sind kostenpflichtig.

Garantieumfang

Das Produkt wurde nach strengen Qualitätsrichtlinien sorgfältig produziert und vor Anlieferung gewissenhaft geprüft.

Die Garantieleistung gilt für Material- oder Fabrikationsfehler. Diese Garantie erstreckt sich nicht auf Produktteile, die normaler Abnutzung ausgesetzt sind und daher als Verschleißteile angesehen werden können (z. B. Fangsack, Blasrohr, Saugrohr) oder für Beschädigungen an zerbrechlichen Teilen (z. B. Schalter).

Diese Garantie verfällt, wenn das Produkt beschädigt, nicht sachgemäß benutzt oder nicht gewartet wurde. Für eine sachgemäße Benutzung des Produkts sind alle in der Betriebsanleitung aufgeführten Anweisungen genau einzuhalten. Verwendungszwecke und Handlungen, von denen in der Betriebsanleitung abgeraten oder vor denen gewarnt wird, sind unbedingt zu vermeiden.

Das Produkt ist lediglich für den privaten und nicht für den gewerblichen Gebrauch bestimmt. Bei missbräuchlicher und unsachgemäßer Behandlung, Gewaltanwendung und bei Eingriffen, die nicht von unserer autorisierten Service-Niederlassung vorgenommen wurden, erlischt die Garantie.

Abwicklung im Garantiefall

Um eine schnelle Bearbeitung Ihres Anliegens zu gewährleisten, folgen Sie bitte den folgenden Hinweisen:

- Bitte halten Sie für alle Anfragen den Kassenbon und die Artikelnummer (IAN 479064_2410) als Nachweis für den Kauf bereit.
- Die Artikelnummer entnehmen Sie bitte dem Typenschild am Produkt, einer Gravur am Produkt, dem Titelblatt der Bedienungsanleitung (unten links) oder dem Aufkleber auf der Rück- oder Unterseite des Produktes.
- Sollten Funktionsfehler oder sonstige Mängel auftreten, kontaktieren Sie zunächst das nachfolgend benannte Service-Center **telefonisch** oder nutzen Sie unser **Kontaktformular**, das Sie auf parkside-diy.com in der Kategorie **Service** finden.
- Ein als defekt erfasstes Produkt können Sie, nach Rücksprache mit unserem Service-Center unter Beifügung des Kaufbelegs (Kassenbons) und der Angabe, worin der Mangel besteht und wann er aufgetreten ist, für Sie portofrei an die Ihnen mitgeteilte Service-Anschrift übersenden. Um Annahmeprobleme und Zusatzkosten zu vermeiden, benutzen Sie unbedingt nur die Adresse, die Ihnen mitgeteilt wird. Stellen Sie sicher, dass der Versand nicht unfrei, per Sperrgut, Express oder sonstiger Sonderfracht erfolgt. Senden Sie das Produkt bitte inkl. aller beim Kauf mitgelieferten Zubehörteile ein und sorgen Sie für eine ausreichend sichere Transportverpackung.



Auf parkside-diy.com können Sie diese und viele weitere Handbücher einsehen und herunterladen. Mit diesem QR-Code gelangen Sie direkt auf parkside-diy.com. Wählen Sie Ihr Land aus, und suchen Sie über die Suchmaske nach den Bedienungsanleitungen. Durch Eingabe der Artikelnummer (IAN) 479064_2410 können Sie Ihre Bedienungsanleitung öffnen.

Reparatur-Service

Für Reparaturen, **die nicht der Garantie unterliegen**, wenden Sie sich an das Service-Center. Dort erhalten Sie gerne einen Kostenvoranschlag.

- Wir können nur Geräte bearbeiten, die ausreichend verpackt und frankiert eingeschickt wurden.
Hinweis: Bitte senden Sie Ihr Gerät gereinigt und mit Hinweis auf den Defekt an die vom Service-Center genannte Adresse.
- Nicht angenommen werden unfrei eingeschickte Geräte sowie Geräte, die per Sperrgut, Express oder mit sonstiger Sonderfracht versendet wurden.
- Wir entsorgen Ihre eingesendeten, defekten Geräte kostenlos.

Service-Center



Service Deutschland
Tel.: 0800 88 55 300
Kontaktformular auf
parkside-diy.com
IAN 479064_2410



Service Österreich
Tel.: 0800 447750
Kontaktformular auf
parkside-diy.com
IAN 479064_2410



Service Schweiz
Tel.: 0800 56 36 01
Kontaktformular auf
parkside-diy.com
IAN 479064_2410

Importeur

Bitte beachten Sie, dass die folgende Anschrift keine Serviceanschrift ist. Kontaktieren Sie zunächst das oben genannte Service-Center.

Grizzly Tools GmbH & Co. KG
Stockstädter Str. 20
63762 Großostheim
DEUTSCHLAND
www.grizzlytools.de

Ersatzteile und Zubehör

Ersatzteile und Zubehör erhalten Sie unter www.grizzlytools.shop. Sollten bei Ihrem Bestellvorgang Probleme auftreten, kontaktieren Sie uns über unseren Online-Shop. Bei weiteren Fragen wenden Sie sich an: *Service-Center*, S. 45

Pos.-Nr.	Bezeichnung	Best.-Nr.
10	Blasrohr (zweiteilig)	91102301
11	Zusatzhandgriff	91105381
13	Tragegurt	91102298
15	Fangsack	91105379
17	Saugrohr (zweiteilig)	91105385

Original-EU-Konformitätserklärung

Produkt: **Elektro-Laubsauger/-bläser**

Modell: **PELSB 3000 A1**

Seriennummer: 000001-057000

Der oben beschriebene Gegenstand der Erklärung erfüllt die einschlägigen Harmonisierungsrechtsvorschriften der Union:

2006/42/EG • 2014/30/EU • 2000/14/EG & 2005/88/EG • 2011/65/EU & (EU) 2015/863

Der oben beschriebene Gegenstand der Erklärung erfüllt die Vorschriften der Richtlinie 2011/65/EU des Europäischen Parlaments und des Rates vom 8. Juni 2011 zur Beschränkung der Verwendung bestimmter gefährlicher Stoffe in Elektro- und Elektronikgeräten.

Um die Konformität zu gewährleisten, wurden folgende harmonisierte Normen sowie nationale Normen und Bestimmungen angewendet:

**EN 60335-1:2012/A15:2021 • EN 50636-2-100:2014
EN 62233:2008 • EN IEC 55014-1:2021 • EN IEC 55014-2:2021
EN IEC 61000-3-2:2019/A1:2021 • EN 61000-3-3:2013/A2:2021
EN IEC 63000:2018**

In Übereinstimmung mit der Richtlinie 2000/14/EG über Geräuschemissionen wird Folgendes bestätigt: Schalleistungspegel L_{WA}

– gemessen: 97,8 dB/100,4 dB;
– garantiert: 103 dB

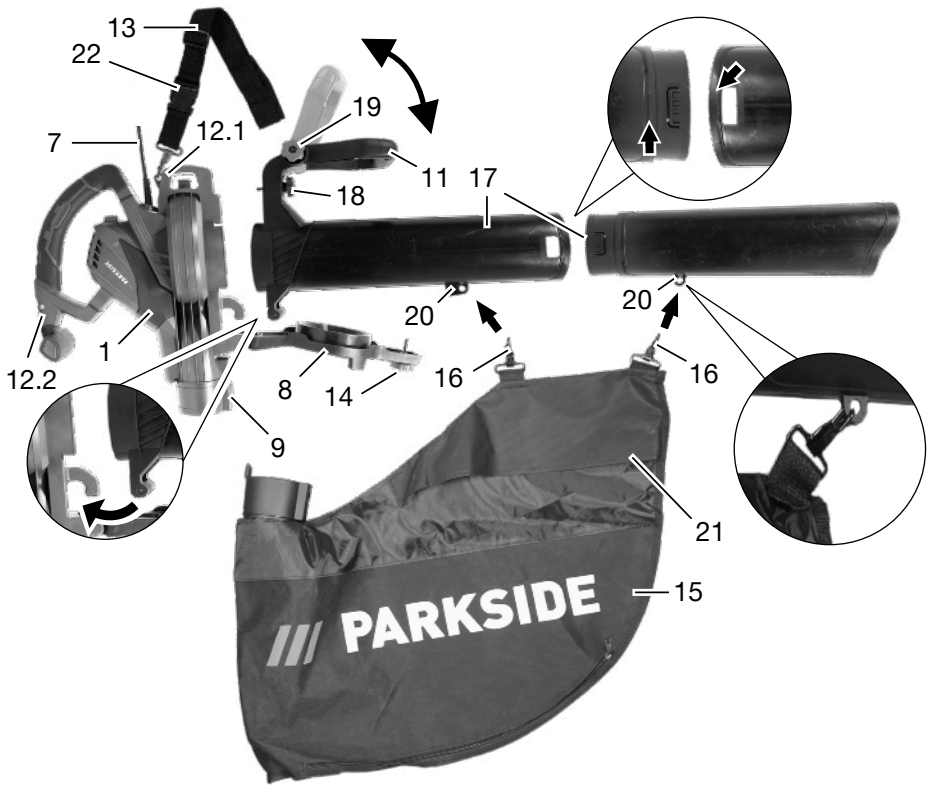
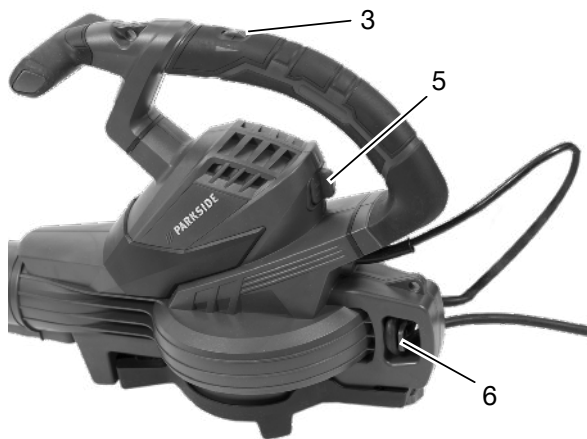
Angewandtes Konformitätsbewertungsverfahren nach 2000/14/EG, Anhang V.

Die alleinige Verantwortung für die Ausstellung dieser Konformitätserklärung trägt der Hersteller:



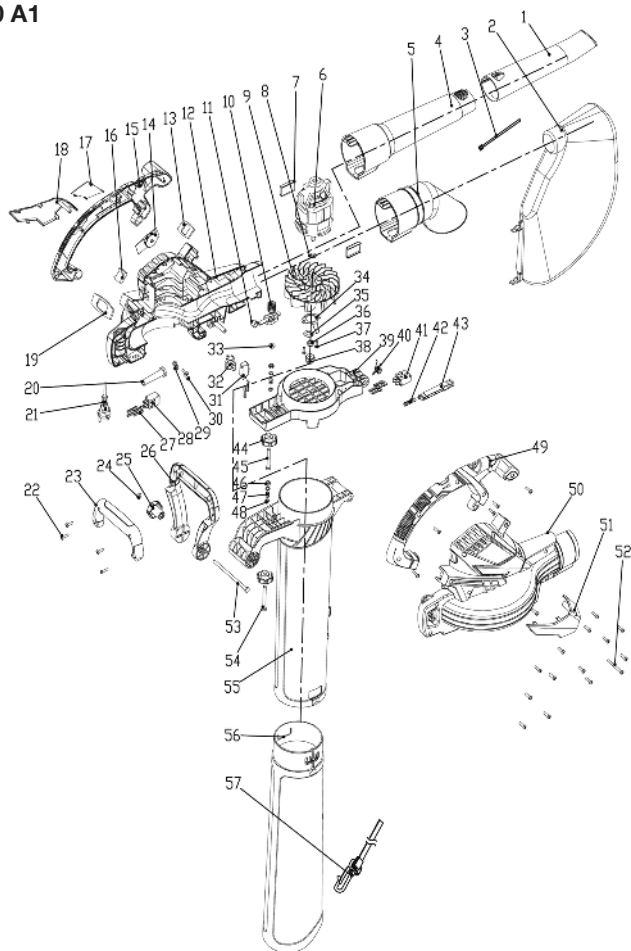
Grizzly Tools GmbH & Co. KG
Stockstädter Str. 20
63762 Großostheim
DEUTSCHLAND
20.06.2025

Christian Frank
Dokumentationsbevollmächtigter

B**C**

Explosionszeichnung • Vista explosionada

PELSB 3000 A1



informativ • informativo

Grizzly Tools GmbH & Co. KG
Stockstädter Str. 20
63762 GroBostheim
GERMANY

Stand der Informationen • Estado de las informaciones: 03/2025
Ident.-No.: 72040533032025-ES



IAN 479064_2410

ES