



PDF ONLINE  
parkside-diy.com



## Long Reach Heat Gun / Weed Burner PELHLG 2000 A1

(HU)

**Hosszú szárú forrólégfúvó / gyomirtó**

Az originál használati utasítás fordítása

(SK)

**Teplovzdušná pištoľ s dlhou násadou /  
odstraňovač buriny**

Preklad originálneho návodu na obsluhu

(SI)

**Pihalnik vročega zraka z dolgim  
ročajem / uničevalec plevla**

Prevod originalnega navodila za uporabo

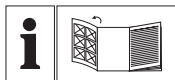
(DE) (AT) (CH)

**Langstiel-Heißluftgebläse /  
Unkrautvernichter**

Originalbetriebsanleitung

IAN 471821\_2407

(HU) (SI) (SK)



(HU)

Olvasás előtt kattintson az ábrát tartalmazó oldalra és végezetül ismerje meg a készülék mindegyik funkcióját.

---

(SI)

Pred branjem odprite stran s slikami in se nato seznanite z vsemi funkcijami naprave.

---

(SK)

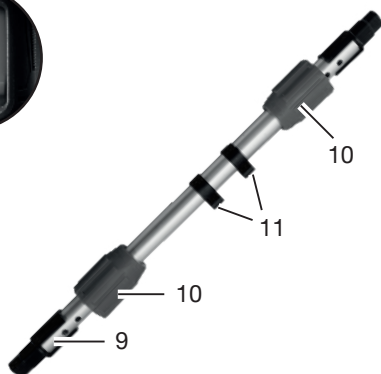
Pred čítaním si odklopte stranu s obrázkami a potom sa oboznámte so všetkými funkciami prístroja.

---

(DE) (AT) (CH)

Klappen Sie vor dem Lesen die Seite mit den Abbildungen aus und machen Sie sich anschließend mit allen Funktionen des Gerätes vertraut.

HU	Az originál használati utasítás fordítása	Oldal	4
SI	Prevod originalnega navodila za uporabo	Stran	18
SK	Preklad originálneho návodu na obsluhu	Strana	31
DE/AT/CH	Originalbetriebsanleitung	Seite	44



**A**



**D**



**B**



**C**



## Tartalomjegyzék

<b>Bevezető.....</b>	<b>4</b>
Rendeltetésszerű használat.....	4
A csomag tartalma / Tartozékok.....	5
Áttekintés.....	5
Működés leírása.....	5
Műszaki adatok.....	5
<b>Biztonsági utasítások.....</b>	<b>6</b>
A biztonsági utasítások jelentése.....	6
Piktogramok és szimbólumok.....	6
Általános biztonsági utasítások.....	6
<b>Előkészítés.....</b>	<b>10</b>
Első üzembe helyezés.....	10
Kezelőelemek.....	10
Használati mód szabadon álló készülékként.....	10
A tartozék fűvókák használata.....	10
Fűvófej elforgatása.....	11
Hosszabbító nyél felszerelése.....	12
<b>Üzemeltetés.....</b>	<b>12</b>
Gyomirtó készülékre vonatkozó munkavégzési utasítások.....	12
Be- és kikapcsolás.....	13
<b>Tisztítás, karbantartás és tárolás.....</b>	<b>13</b>
Tisztítás.....	13
Karbantartás.....	13
Tárolás.....	13
<b>Ártalmatlanítás/ Környezetvédelem.....</b>	<b>14</b>
<b>Pótalkatrészek és tartozékok.....</b>	<b>14</b>
<b>JÓTÁLLÁSI TÁJÉKOZTATÓ.....</b>	<b>15</b>
<b>Az eredeti EU -megfelelőségi nyilatkozat fordítása.....</b>	<b>17</b>
<b>Robbantott ábra.....</b>	<b>63</b>

## Bevezető

Gratulálunk az új hőlégfúvó megvásárlásához! (a továbbiakban készülék vagy elektromos kéziszerszám).

Vásárlásával kiváló minőségű termék mellett döntött. Ezt a készüléket a gyártás során minőségi vizsgálatnak és végső ellenőrzésnek vetették alá. Ezáltal biztosított a készülék működőképessége.



A használati útmutató a készülék része. Fontos tudnivalókat tartalmaz a biztonságra, használatra és ártalmatlanításra vonatkozóan. Olvassa el figyelmesen a használati útmutatót. Ismerje meg a kezelőrészeket és a készülék helyes használatát. A készüléket csak a leírtak szerint és a megadott alkalmazási területen használja. Őrizze meg a használati útmutatót és a készülék harmadik személynek történő továbbadása esetén adja át a készülékhez tartozó valamennyi leírást is.

### Rendeltetésszerű használat

A készülék kizárólag a következő felhasználási célra készült:

- műanyagok felmelegítése, alakítása és összeforrasztása
- festékretegek eltávolítása
- ragasztott kötések oldása
- vízvezetékek kiolvasztása
- grillszén begyűjtása
- gyomok eltávolítása

Tilos a készüléket esőben vagy párás környezetben használni.

A készülék minden más, a jelen használati útmutatóban nem kifejezetten engedélyezett használata komoly veszélyt jelenthet a felhasználó számára és kárt okozhat a készülékben. A készüléket kezelő vagy használó sze-

mély felel más személyeknek okozott balesetekért vagy tulajdonukon okozott károkért. A készülék a barkács szektorban történő használatra készült. Nem folyamatos ipari használatra tervezték. Ipari használat esetén a garancia érvényét veszti. A gyártó nem vállal felelősséget a nem rendeltetésszerű használatból vagy helytelen kezelésből eredő károkért.

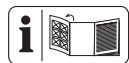
## A csomag tartalma / Tartozékok

Csomagolja ki a készüléket és ellenőrizze a csomag tartalmát.

Ártalmatlanítsa megfelelően a csomagolóanyagot.

- Hőlégfúvó
- hosszabbító nyél
- Pótmarkolat (hosszabbító nyél)
- kúpos fúvóka
- szűkítő fúvóka
- felületi fúvóka
- spakli fúvóka
- grillgyújtó fúvóka
- Eredeti használati utasítás fordítása

## Áttekintés



A készülék ábrái az elülső és hátsó kihajtható oldalon találhatóak.

- 1 fúvócső
- 2 fúvófej (elfordítható)
- 3 kireteszelő (fúvófej)
- 4 levegőbemenet
- 5 be-/kikapcsoló / fokozatkapcsoló
- 6 markolat
- 7 menetes csatlakozócsonk (hosszabbító nyél)
- 8 hálózati csatlakozóvezeték
- 9 hosszabbító nyél
- 10 hollandi anya

- 11 kábeltartó
- 12 menetes csatlakozócsonk (Pótmarkolat)
- 13 Pótmarkolat (hosszabbító nyél)
- 14 kábelrögzítő  
**(A ábra)**
- 15 grillgyújtó fúvóka
- 16 kúpos fúvóka
- 17 felületi fúvóka
- 18 spakli fúvóka
- 19 szűkítő fúvóka  
**(B ábra)**
- 20 állítóláb
- 21 állítókengyel

## Működés leírása

A hőlégfúvó egy univerzális készülék leválasztáshoz, átalakításhoz vagy felmelegítéshez. A felhelyezhető hosszabbító nyéllel gyomirtó készülékként használható.

A kezelőelemek funkciója az alábbi leírásban található.

## Műszaki adatok

**Hosszú szárú forrólégfúvó / gyomirtó ..... PELHLG 2000 A1**  
 Névleges feszültség  $U$  .230 V~, 50 Hz  
 Mért felvett teljesítmény  $P$  .....2000 W  
 Védelmi osztály  
 .....  II ( kettős szigetelés )  
 Súly  
 – készülék ..... 1280 g  
 – Tartozékok (tartozék fúvókák)  
 ..... ≈157 g  
 Hossz hálózati csatlakozóvezeték 3 m  
 Hőmérséklet-tartomány  
 ..... 100/350/650 °C  
 Levegőmennyiség ..... ≤500 l/min

## Biztonsági utasítások

Ez a fejezet a készülék használatával kapcsolatos alapvető biztonsági utasításokat tartalmazza.

### A biztonsági utasítások jelentése

**▲ VESZÉLY!** Baleset történik, ha nem tartja be ezt a biztonsági utasítást. Súlyos testi sérülés vagy halál a következménye.

**▲ FIGYELMEZTETÉS!** Baleset történhet, ha nem tartja be ezt a biztonsági utasítást. Súlyos testi sérülés vagy halál lehet a következménye.

**▲ VIGYÁZAT!** Baleset történik, ha nem tartja be ezt a biztonsági utasítást. Enyhe vagy közepes fokú testi sérülés lehet a következménye.

**MEGJEGYZÉS!** Baleset történik, ha nem tartja be ezt a biztonsági utasítást. Anyagi kár lehet a következménye.

### Piktogramok és szimbólumok

#### Szimbólumok a készüléken



Olvassa el figyelmesen a használati útmutatót. Ismerje meg a kezelőrészeket és a készülék helyes használatát.



Használjon védőkesztyűt



Használjon szemvédőt



Tilos a készüléket esőben vagy párás környezetben használni.



Figyelem, forró felületek, égési sérülés veszélye!



Védelmi osztály II (kettős szigetelés)



Elektromos készülékek nem tartoznak a háztartási hűlőadékba.

## Általános biztonsági utasítások



Figyelem! Áramütés, sérülés- és tűzveszély megelőzése érdekében az elektromos készülékek használata során be kell tartani az alábbi alapvető biztonsági intézkedéseket:

### Általános információk

- Olvassa el figyelmesen a használati útmutatót. Ismerje meg a kezelőrészeket és a készülék helyes használatát.
- Ezt a készüléket korlátozott testi, érzékszervi vagy szellemi képességű, illetve hiányos tapasztalattal és tudással rendelkező személyek csak felügyelet mellett használhatják, vagy ha felvilágosították őket a készülék biztonságos használatáról és megértették az ah-

hoz kapcsolódó veszélyeket.

- Gyermekek nem játszhathatnak a készülékkel. A készüléket és annak csatlakozóvezetégeit gyermekektől távol kell tartani.
- Vegye figyelembe, hogy maga a felhasználó felel a balesetekért vagy más személyek, illetve tulajdonuk veszélyeztetéséért.
- Kizárólag a gyártó által mellékelte és ajánlott alkatrészeket és tartozékokat használja. Más alkatrészek használata a garanciális igények azonnali elvesztéséhez vezet.
- A készüléknek mindig tisztának, száraznak és olaj- vagy zsírintesnek kell lennie.
- A készüléket nem szabad 2000 m feletti magasságban használni.

### **Elektromos biztonság**

- Használat előtt mindig ellenőrizze a csatlakozó- és a hosszabbító vezeték sérülésére vagy öregedésére utaló jeleket. Ha a vezeték használat

közben megsérül, akkor azt azonnal le kell választani az áramhálózatról, **NE ÉRJEN A VEZETÉKHEZ, AMÍG NINCS LEVÁLASZTVA A HÁLÓZATRÓL.** Ne használja a készüléket, ha a vezeték sérült vagy kopott.

- Ügyeljen arra, hogy a hálózati feszültség és a hálózati frekvencia megegyezzen a készülék adattábláján feltüntetett értékekkel. A különböző hálózati frekvenciákhoz való alkalmazkodás automatikusan történik.
- A készüléket csak egy legfeljebb 30 mA névleges kioldóáramú hibaáram-védő szerkezettel (FI relé) ellátott csatlakozóaljzathoz csatlakoztassa.
- Ne a hálózati csatlakozóvezetékénél fogva húzza ki a csatlakozódugót az aljzatból vagy ne húzza annál fogva a készüléket. Védje a hálózati csatlakozóvezetékét hőtől, olajtól és éles szélektől.
- Kapcsolja ki a készüléket és húzza ki a csatlakozó-

dugót a csatlakozóaljzatból. Győződjön meg arról, hogy minden mozgó alkatrész teljesen leállt.

- Az akkumulátor töltése előtt vegye ki az akkumulátort a készülékből.
- A csatlakozókapcsokat nem szabad rövidre zárni.
- Ha megsérül a készülék hálózati csatlakozóvezetéke, akkor a veszélyek elkerülése érdekében ezt a gyártónak, ügyfélszolgálatának, vagy egy hasonlóan szakképzett személynek kell kicserélnie. Forduljon a szervizközponthoz.

## Üzemeltetés

- Tilos a készüléket esőben vagy párás környezetben használni.
- Csak nappali fény vagy jó mesterséges világítás mellett dolgozzon.
- Legyen figyelmes, ügyeljen arra, amit csinál és megfontoltan végezze a munkát a készülékkel. Ne használja a készüléket, ha fáradt, vagy ha kábítószer, alkohol vagy gyógyszer hatása alatt áll.

- Ne hagyja felügyelet nélkül a készüléket működés közben.
- Húzza ki a hálózati csatlakozódugót a csatlakozóaljzatból:
  - ha nem használja a készüléket
  - munkaszünetek esetén
  - a készüléken történő minden munkavégzés előtt (pl. fűvókacsere)
- Tűz keletkezhet, ha nem gondosan használja a készüléket.
  - Legyen óvatos, ha a készüléket gyúlékony anyagok közelében használja.
  - Ne irányítsa hosszabb ideig ugyanarra a helyre a készüléket.
  - Ne használja a készüléket robbanásveszélyes légkör esetén.
  - A hó szabad szemmel nem látható gyúlékony anyagokhoz is eljuthat.
  - Használat után állítsa az állványra és hagyja lehűlni mielőtt elteszi.
  - Soha ne hagyja felügyelet nélkül a műkö-

désben lévő készüléket.

- Veszély esetén azonnal húzza ki a hálózati csatlakozódugót a csatlakozóaljzatból.
- Soha ne használja a készüléket hajszárítóként.
- Soha ne irányítsa a forró levegőáramot személyekre vagy állatokra.
- Ne nézzen közvetlenül a fűvócsövön lévő fűvókanyílásba.
- Ne érjen a fűvókához, amíg az forró.
- Tartson távolságot a fűvókakimenet és a megmunkálandó felület vagy munkadarab között. A készülék túlmelegedhet.

### **Tisztítás, karbantartás és tárolás**

- Hagyja lehűlni a motort, mielőtt hosszabb időre leállítja a készüléket.
- Biztonsági okokból cserélje ki a kopott vagy sérült alkatrészeket. Kizárólag eredeti alkatrészeket és tartozékokat használjon. Más alkatrészek használata a garanciális

igények azonnali elvesztéséhez vezet.

- A készüléket csak erre felhatalmazott villamosági szakember nyithatja fel. Ha javítás szükséges, minden esetben forduljon szervizközpontunkhoz.
- Kapcsolja le a motort, válassza le a készüléket az áramellátásról és hagyja lehűlni a készüléket, ha a készülék tisztítás, beállítás, tárolás vagy tartozékcsere céljából lett leállítva.
- Kezelje gondosan és tartsa tisztán a készüléket.
- Tárolja a készüléket gyermekektől elzárva.

### **Használat szilárd tüzelőanyag begyűjtőként / A grillgyújtó fűvóka (15) használata:**

- Ellenőrizze, hogy a szilárd tüzelőanyag begyűjtő megfelelő helyzetben van.
- Válassza le a hálózatról a készüléket, mielőtt kivesszi a tűzből.
- A gép elrakása előtt hagyja lehűlni a szilárd tüzelőanyag begyűjtőt.

- Ügyeljen arra, hogy a csatlakozóvezeték vagy más éghető anyagok ne érjenek a szilárd tüzelőanyag begyűjtő forró részeihez.

## Előkészítés

**▲ FIGYELMEZTETÉS!** Sérülésveszély véletlenül beinduló készülék révén. Csak akkor csatlakoztassa a csatlakozódugót a csatlakozóaljzatba, ha a készülék teljesen elő van készítve a használatra.

### Első üzembe helyezés

Az első használat során füst képződhet. A füst a kötőanyagok miatt alakul ki, amelyek az első használat során a hő hatására kioldódnak a fűtés szigetelő fóliájából.

**Az első használat során gondoskodjon a munkakörnyezet megfelelő szellőzéséről. Ha a füst-/szagképződés túl erős, az első üzembe helyezést a szabadban végezze el!**

#### Eljárás

1. Annak érdekében, hogy a füst gyorsan eltávozzon, a készüléket az állítólábra (20) kell állítani (lásd *Használati mód szabadon álló készülékként*, L. 10).
2. Tolja a fokozatkapcsolót (5) a legmagasabb fokozatba.
3. Hagyja járni a készüléket 1-2 percig.

### Kezelőelemek

A készülék első használatára előtt ismerje meg a kezelőelemeket.

### be-/kikapcsoló/fokozatkapcsoló

A készülék egy fokozatkapcsolóval (5) rendelkezik, ami a készülék be- és kikapcsolására is szolgál.

- Helyzet **0**: kikapcsolva
- Helyzet **1/2/3**: bekapcsolva

### Hőmérséklet és levegőmennyiség

A hőmérséklet a fokozatkapcsolón (5) keresztül választható ki. A levegőmennyiség minden pozíció esetén azonos marad.

Helyzet fokozatkapcsoló	Hőmérséklet	Levegőmennyiség
1	100 °C	500 l/min
2	350 °C	
3	650 °C	

## Használati mód szabadon álló készülékként

### Eljárás (C ábra)

1. Ha szabadon álló készülékként kívánja működtetni a hőlégfűvőt, használja az állítólábat (20).
2. Ügyeljen a stabil és biztonságos állóhelyzetre és hőálló felületre.

A szabadon álló üzemmód optimális módja a készülék használat utáni lehűtésének.

## A tartozék fűvókák használata

**▲ VIGYÁZAT!** Sérülésveszély! Előzze meg az égési sérüléseket! Mielőtt a tartozék fűvókát és a fűvócsövet kicserélné, hagyja teljesen lehűlni a készüléket.

### Tudnivalók

- A tartozék fűvókák (15/16/17/18/19) a fűvócsőre (1) vannak erősítve.
- A tartozék fűvókák felhasználási lehetőségei változatosak.

- Tartsa be a biztonsági előírásokat és körültekintően, elővigyázatosan használja a készüléket.

### Grillgyújtó fúvóka (15)

#### Tudnivalók

- Használat: Grillszén/Szilárd tüzelőanyag begyűjtása
- **▲ VIGYÁZAT!** Hőtorlódás okozta tűzveszély! Ügyeljen arra, hogy a grillszén ne fedje be a grillgyújtó fúvóka összes nyílását.
- **MEGJEGYZÉS!** Soha ne használjon egyidejűleg más módszert is a grillszén begyűjtésére.
- **MEGJEGYZÉS!** A grillgyújtó fúvókát csupán néhány percig szabad használni.
- **MEGJEGYZÉS!** A grillgyújtó fúvókát tilos más célra használni.

#### Eljárás (E ábra)

1. Helyezze fel a grillgyújtó fúvókát (15) a fúvócsőre (1).
2. Tolja a fokozatkapcsolót (5) a legmagasabb fokozatba.
3. Helyezze a grillgyújtó fúvókát a grillszén alá.

A grillszén néhány perc alatt meggyullad.

### Kúpos fúvóka (16)

#### Tudnivalók

- Használat: gyomok eltávolítása
- **MEGJEGYZÉS!** Gyomirtó készülékként történő használat esetén a készüléket csak hosszabbító nyéllel (9) szabad működtetni (lásd *Hosszabbító nyél felszerelése*, L. 12).

#### Eljárás

1. Helyezze a kúpos fúvókát (16) a fúvócsőre (1).
2. Tolja a fokozatkapcsolót (5) a legmagasabb fokozatra.

3. Tartsa a készüléket a hosszabbítás (F ábra) segédfogantyújánál (13) fogva.
4. Helyezze a kúpos fúvókát (16) kb. 5-10 másodpercre az eltávolítandó növényre.
5. Magasabb növények esetében először röviden melegítse fel a felső részüket. Ezt követően helyezze a kúpos fúvókát az összezsugorodott növényre 5-10 másodpercig.

### Felületi fúvóka (17)

- Használat: Nagyobb felületre irányított hő elérése
- **MEGJEGYZÉS!** A kapcsolódó részegységek túlhevülése. A felületi fúvóka használata során különösen ügyeljen a megmunkálási pont körüli helyek túlhevülésére.

### Spakli fúvóka (18)

- Használat: a festék- és lakkfelületek forrólevegős kezelésére szolgál
- **MEGJEGYZÉS!** Maga a spakli fúvóka nem alkalmas festék- és lakk réteg eltávolítására. A festék/lakk réteget pl. spakli használatával kell eltávolítani.

### Szűkítő fúvóka (19)

- Használat: Célzott, pontszerű hőlégfúvásra használható
- **MEGJEGYZÉS!** Munkadarab túlhevülése! A szűkítő fúvóka használata során különösen ügyeljen a megmunkálási pont túlhevülésére, ne használja hosszú ideig ugyanazon a ponton a készüléket.

### Fúvófej elforgatása

A készülék kétféle formában használható:

forma	alkalmas
<b>Rúd forma</b> (B ábra) <i>Kiszállított állapot</i>	gyomok elpusztítása grillszén begyűjtése
<b>Pisztoly forma</b> (C ábra)	Forrólevegős pisztolyként történő használat

### Eljárás (D ábra)

1. Tolja a kireteszelőt (3) a fúvócső (1) irányába, ☐ jelenik meg.
2. Tartsa ezt a pozíciót, a fúvófej (2) ki van rekeszelve.
3. Forgassa el a fúvófejet (2) a kívánt pozícióba.
4. Engedje el a kireteszelőt (3) ☐ jelenik meg.
5. Ellenőrizze, hogy a fúvófej (2) bekattant és már nem forgatható.

**▲ FIGYELMEZTETÉS!** A fúvófejnek be kell kattannia mielőtt a készüléket biztonságosan használni tudja.

## Hosszabbító nyél felszerelése

**MEGJEGYZÉS!** Gyomirtó készüléként történő használat esetén a készüléket csak hosszabbító nyéllal (9) szabad működtetni.

### Eljárás (F ábra)

1. Forgassa el a fúvófejet (2) a rúd formába (lásd *Fúvófej elforgatása, L. 11*).
2. Dugja a hosszabbító nyél (9) végét a menetes csatlakozócsonkba (12) a segédfogantyún (13) és húzza meg a hollandi anyát (10).
3. Dugja a hosszabbító nyél (9) másik végét a készülékházon lévő menetes csatlakozócsonkba (7) és húzza meg a hollandi anyát (10).
4. Vezesse végig a hálózati csatlakozóvezeték (8) a hosszabbító

nyél (9) mentén és rögzítse a két kábeltartóval (11).

5. Vezesse át a hálózati csatlakozóvezeték (8) a segédfogantyún (13) lévő kábelerögzítőn (14). Ehhez hozzon létre egy hurkot a kábelerögzítő magasságában. Vezesse át a hurkot a kábelerögzítő lyukán és akassza be a hátoldalon.

## Üzemeltetés

### Gyomirtó készülékre vonatkozó munkavégzési utasítások

**▲ VIGYÁZAT!** Gyomnövények eltávolításakor mindig a hosszabbítás segédfogantyújánál (13) fogva tartsa a készüléket.

**MEGJEGYZÉS!** Nem szükséges megégetni a növényeket. Egy egyszerű felhevítés elegendő a gyomok kiszáritásához és elpusztításához.

- Gyomok eltávolításához használja a kúpos fúvókát (16).
- A tavasz a legjobb időszak a gyomok eltávolításának megkezdésére.
- A művelet sikere nem látható azonnal (G ábra).
- Egyes növényfajták nem reagálnak azonnal a hőszugárzásra az ajánlott expozíciós idő esetén:
  - A fiatal lágylevelű növények érzékenyek és a kezelést követően már nem életképesek.
  - A keménylevelű fűfélék ellenállóak és ezeket többször kell kezelni.
  - Az öregebb növényeket és kemény levelű növényeket (pl. bogáncsos) rendszeresen, 1-2 hetenként kell kezelni.

- A benőtt területeket kezdetben rövid időközönként többször kell kezelni.
- Bizonyos gyomok esetén szükséges lehet a kezelés megismétlése.

## Be- és kikapcsolás

### Előkészítés

1. Készítse elő a készüléket a kívánt funkcióhoz. Válassza ki a megfelelő tartozék fűvókát.
2. Csatlakoztassa a hálózati csatlakozóvezeték (8) csatlakozódugóját egy hálózati aljzathoz.

### Bekapcsolás

1. Tolja a fokozatkapcsolót (5) a kívánt pozícióra **1/2/3**.
2. Hőmérséklet és levegőmennyiség beállítása, lásd *Hőmérséklet és levegőmennyiség, L. 10*.

### Kikapcsolás

1. Tolja a fokozatkapcsolót (5) **0** pozícióra.
2. Húzza ki a hálózati csatlakozóvezeték (8) csatlakozódugóját a hálózati aljzathoz, ha felügyelet nélkül hagyja a készüléket vagy befejezte a munkát.

### Készülék lehűtése

#### Rúd formában történő használat után (B ábra):

- Hajtsa fel az állítókengyelt (21),
- állítsa az állítólábbal (20) és állítókengyellel (21) egy sima tűzálló felületre,
- hagyja lehűlni,
- ezt követően hajtsa be az állítókengyelt (21).

#### Pisztoly formában történő használat után (C ábra):

- Állítsa az állítólábakkal (20) egy sima tűzálló felületre,
- hagyja lehűlni.

## Tisztítás, karbantartás és tárolás

**▲ FIGYELMEZTETÉS!** Áramütés! Sérülésveszély véletlenül beinduló készülék révén. Védje magát a karbantartási és tisztítási munkák során. Kapszolja ki a készüléket és húzza ki a csatlakozódugót a csatlakozóaljzathoz.

**▲ FIGYELMEZTETÉS!** Égési sérülés veszélye! Minden karbantartási és tisztítási munka előtt hagyja lehűlni a készüléket.

A jelen használati útmutatóban nem szereplő javítási és karbantartási munkákat szervizközpontunkkal végeztesse el. Csak eredeti alkatrészeket használjon.

### Tisztítás

**▲ FIGYELMEZTETÉS!** Áramütés! Soha ne fröcskölje le a készüléket vízzel.

**MEGJEGYZÉS!** Anyagi kár veszélye. Vegyi anyagok kárt tehetnek a készülék műanyag részeiben. Ne használjon tisztító-, ill. oldószereket.

- Tartsa tisztán a készülék szellőzőnyílásait, motorházát és markolatait. Ehhez használjon nedves törlőkendőt vagy keféket.

### Karbantartás

A készülék nem igényel karbantartást.

### Tárolás

Tárolja a készüléket és a tartozékokat mindig:

- tisztán
- szárazon
- portól védve
- gyermekektől elzárva
- lehűlt

## Ártalmatlanítás/ Környezetvédelem

Gondoskodjon a készülék, a tartozékok és a csomagolás környezetbarát újrahasznosításáról.



Elektromos készülékek nem tartoznak a háztartási hulladékba.

Az áthúzott kerek kuka szimbóluma azt jelenti, hogy ezt a terméket élettartama végén nem szabad szelektálatlan települési hulladékként ártalmatlanítani.

### Az elektromos és elektronikus berendezések hulladékairól szóló 2012/19/EU irányelv:

A fogyasztókat jogszabály kötelezi arra, hogy az elektromos és elektronikus berendezéseket élettartamuk végén eljuttassák környezetbarát újrahasznosításra. Ilyen módon környezetbarát és erőforrás-kímélő újrahasznosítás biztosítható.

A nemzeti jogba való átültetéstől függően a következő lehetőségek állnak rendelkezésére:

- visszaadás egy értékesítő helyen,
- leadás egy hivatalos gyűjtőhelyen,
- visszaküldés a gyártónak/forgalmazónak.

Ez nem érinti a hulladékká vált készülékek tartozékait és elektromos alkatrészek nélküli segédeszközeit.

## Pótalkatrészek és tartozékok

**Pótalkatrészek és tartozékok az alábbi oldalon állnak rendelkezésre [www.grizzlytools.shop](http://www.grizzlytools.shop).** Ha probléma merül fel a rendelés során, vegye fel velünk a kapcsolatot internetes áruházunkon keresztül. További kérdések esetén forduljon az alábbi helyre: **JÓTÁLLÁSI TÁJÉKOZTATÓ, L. 15**

Poz. sz.	Név	Rendelési sz.
11	kábeltartó	91105631
15	grillgyújtó fúvóka	91105630
16	kúpos fúvóka	91105627
17	felületi fúvóka	91105628
18	spakli fúvóka	91105629
19	szűkítő fúvóka	91105626

# JÓTÁLLÁSI TÁJÉKOZTATÓ

A termék megnevezése:	<b>Hosszú szárú forrólégfúvó / gyomirtó</b>
A termék típusa:	<b>PELHLG 2000 A1</b>
Gyártási szám:	<b>471821_2407</b>

A gyártó cégneve, címe, e-mail címe: <b>Grizzly Tools GmbH &amp; Co. KG</b> Stockstädter Straße 20 63762 Grobostheim NÉMETORSZÁG E-Mail: service@grizzlytools.de	Szerviz neve, címe, telefonszáma: <b>Magyarország szerviz</b> Tel.: 06800 21647 Kapcsolatfelvételi űrlap: www.parkside-diy.com W+T Környezetvédelmi és Szolgáltató Kft. Dunapart also 138; 2318 Szigetszentmárton Tel.: 0624 456 672
---	---

Az importáló/ forgalmazó neve és címe:

Lidl Magyarország Kereskedelmi Bt., H-1037 Budapest, Rádl árok 6.

1. A jótállási idő a Magyarország területén, Lidl Magyarország Kereskedelmi Bt. üzle-tében történt vásárlás napjától számított 3 év, amely jogvesztő. A jótállási idő a fogyasztó részére történő átadással, vagy ha az üzembe helyezést a forgalmazó, vagy annak megbízottja végzi, az üzembe helyezés napjával kezdődik.
2. A jótállási igény a jótállási jeggyel és/vagy a vásárlást igazoló blokkal érvényesíthető. A jótállási jegy szabálytalan kiállítása, vagy átadásának elmaradása nem érinti a jótállási kötelezettség-vállalás érvényességét. Kérjük, hogy a vásárlás tényének és időpontjának bizonyítására őrizze meg a pénztári fizetésnél kapott jótállási jegyetés a vásárlást igazoló blokkot.
3. A vásárlástól számított három munkanapon belül érvényesített csereigény esetén a forgalmazó köteles a terméket kicserélni, feltéve ha a hiba a rendeltetészerű használatot akadályozza. A jótállási jogokat a termék tulajdonosaként a fogyasztó érvényesítheti az áruházakban, valamint a jótállási tájékoztatóban feltüntetett szervizekben. (A magyar Polgári Törvénykönyv alapján fogyasztónak minősül a szakmája, önálló foglalkozása vagy üzleti tevékenysége körén kívül eljáró természetes személy.)  
A jótállás ideje alatt a fogyasztó hibás teljesítés esetén kérheti a termék kijavítását, kicserélését, vagy ha a termék nem javítható vagy cserélhető, vagy az a forgalma-zónak aránytalan többletköltséggel járna, illetve a fogyasztó kijavításhoz, kicseréléshez fűződő érdeke alapos ok miatt megszűnt, árleszállítást kérhet, vagy elállhat a szerződéstől és visszakérheti a vételárát. A kijavítás során a termékbe csak új alkatrész kerülhet beépítésre.

4. A fogyasztó a hiba felfedezése után a lehető legrövidebb időn belül köteles a hibát bejelenteni és a terméket a jótállási jogok érvényesítése céljából átadni. A hiba fel-fedezésétől számított két hónapon belül bejelentett jótállási igényt időben közöltnek kell tekinteni. A közlés elmaradásából eredő kárért a fogyasztó felelős. A jótállási igény érvényesíthetőségének határideje a termék, vagy fődarabjának kicserélése esetén a csere napján újraindul.
5. A rögzített bekötésű, illetve a 10 kg-nál súlyosabb, vagy tömegközlekedési eszközön nem szállítható terméket az üzemeltetés helyén kell megjavítani. Abban az esetben, ha a javítás a helyszínen nem végezhető el, a termék ki- és visszaszereléséről, valamint szállításáról a forgalmazónak kell gondoskodnia.
6. A jótállás nem áll fenn, ha a hiba a nem rendeltetésszerű használatból, átalakítás-ból, helytelen tárolásból, vagy a használati utasítástól eltérő kezelésből, vagy bármely a vásárlást követő behatásból fakad, vagy elemi kár okozta, és azt a for-galmazó, vagy a szerviz bizonyítja. A jótállás nem vonatkozik a mozgó kopó alkat-részek (világítótestek, gumiabroncsok stb.) rendeltetéssze-rű elhasználódására. A szerviz és a forgalmazó a kijavítás során nem felel a terméken a fogyasztó vagy harmadik személyek által tárolt adatokért vagy beállításokért.
7. Fogyasztói jogvita esetén a fogyasztó a megyei (fővárosi) kereskedelmi és iparkamarák mellett működő békéltető testület eljárását is kezdeményezheti. A jótállás a fogyasztó törvényből eredő szavatossági jogait és azok érvénye-síthetőségét nem érinti.

Kijavítást ellenőrző szelvény:

A jótállási igény bejelentésének idő-pontja:	A hiba oka:
Javításra átvétel időpontja:	A hiba javításának módja:
A fogyasztó részére történő visszaadás időpontja:	
A szerviz bélyegzője, kelt és aláírás:	

Kicserélést ellenőrző szelvény:

A jótállási igény bejelentésének időpontja:
Kicserélés időpontja:
A cserélő bolt bélyegzője, kelt és aláírás:

# Az eredeti EU -megfelelőségi nyilatkozat fordítása

Termék: **Hosszú szárú forrólégfúvó / gyomirtó**

Modell: **PELHLG 2000 A1**

Sorozatszám: 000001 – 089000

A fent ismertetett nyilatkozat tárgya megfelel a vonatkozó uniós harmonizációs jogszabályoknak:

**2014/35/EU • 2014/30/EU • 2011/65/EU & (EU) 2015/863**

E nyilatkozat fent leírt tárgya összhangban van az egyes veszélyes anyagok elektromos és elektronikus berendezésekben való alkalmazásának korlátozásáról szóló, 2011. június 8-i 2011/65/EU európai parlamenti és tanácsi irányelvvel.

A megfelelés biztosítása érdekében a következő harmonizált szabványokat és nemzeti szabványokat és előírásokat alkalmazták:

**EN 60335-1:2012/A16:2023 • EN 60335-2-45:2002/A11:2023  
EN 62233:2008 • EN IEC 63000:2018  
EN IEC 55014-1:2021 • EN IEC 55014-2:2021  
EN IEC 61000-3-2:2019/A1:2021  
EN 61000-3-3:2013/A2:2021**

E megfelelési nyilatkozat a gyártó kizárólagos felelősségére kerül kibocsátásra:



Grizzly Tools GmbH & Co. KG  
Stockstädter Str. 20  
63762 Großostheim  
NÉMETORSZÁG  
13.01.2025

Christian Frank  
Meghatalmazott képviselő a dokumentációhoz

# Kazalo

<b>Uvod.....</b>	<b>18</b>
Predvidena uporaba.....	18
Obseg dobave/pribor.....	19
Pregled.....	19
Opis delovanja.....	19
Tehnični podatki.....	19
<b>Varnostna navodila.....</b>	<b>19</b>
Pomen varnostnih napotkov.....	19
Slikovni znaki in simboli.....	20
Splošna varnostna navodila.....	20
<b>Priprava.....</b>	<b>23</b>
Začetek uporabe.....	23
Upravljalni elementi.....	24
Uporaba naprave v pokončnem položaju.....	24
Uporaba natičnih šob.....	24
Vrtenje glave puhala.....	25
Montaža podaljševalne palice.....	25
<b>Uporaba.....</b>	<b>26</b>
Napotki za delo z uničevalcem plevla.....	26
Vkllop in izklop.....	26
<b>Čiščenje, vzdrževanje in shranjevanje.....</b>	<b>27</b>
Čiščenje.....	27
Vzdrževanje.....	27
Shranjevanje.....	27
<b>Odstranjevanje med odpadke/ varstvo okolja.....</b>	<b>27</b>
<b>Nadomestni deli in pribor.....</b>	<b>28</b>
<b>Prevod izvirnika izjave EU o skladnosti.....</b>	<b>28</b>
<b>Garancija.....</b>	<b>29</b>
<b>Eksplozijski pogled.....</b>	<b>63</b>

## Uvod

Iskrene čestitke ob nakupu vašega novega pihala vročega zraka (v nadaljevanju naprava ali električno orodje).

Odločili ste se za kakovostno napravo. Ta naprava je bila preverjena glede kakovosti med in po koncu proizvodnje. S tem je zagotovljena sposobnost vaše naprave za delovanje.



Navodila za uporabo so sestavni del te naprave. Vsebujejo pomembna navodila glede varnosti, uporabe in odstranjevanja med odpadke. Skrbno preberite navodila za uporabo. Seznanite se z elementi upravljanja in pravilno uporabo naprave. Napravo uporabljajte samo v skladu z opisom in za navedena področja uporabe. Navodila za uporabo skrbno shranite in vso dokumentacijo predajte tretji osebi skupaj z napravo.

## Predvidena uporaba

Naprava je predvidena izključno za naslednje vrste uporabe:

- Segrevanje, oblikovanje in varjenje umetnih snovi
- Odstranjevanje barvnih premazov
- Ločevanje lepljenih spojev
- Odtajanje vodnih napeljav
- Vžiganje oglja za žar
- Odstranjevanje plevla

Uporaba naprave v dežju ali vlažnem okolje je prepovedana.

Vsaka druga uporaba, ki ni izrecno dovoljena v teh navodilih za uporabo, lahko predstavlja resno nevarnost za uporabnika in povzroči škodo na napravi. Upravljaavec ali uporabnik izdelka je odgovoren za nesreče ali poškodbe drugih oseb ali njihove lastnine. Naprava je predvidena za uporabo v zasebnem gospodinjstvu. Ni bila zasnovana za trajno poslovno uporabo. Pri poslovnih uporabi garancija preneha veljati. Proizvajalec ne jamči za škodo, povzročeno zaradi nepred-

videne uporabe ali napačnega upravljanja.

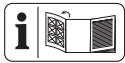
## Obseg dobave/pribor

Vzemite izdelek iz embalaže in preverite obseg dobave.

Odstranite embalažni material na pravi način.

- Ventilator za vroči zrak
- Podaljševalna palica
- dodatni ročaj (Podaljševalna palica)
- stožčasta šoba
- Reducirna šoba
- Šoba za površine
- šoba z lopatico
- vžigalna šoba za žar
- prevod izvornih navodil

## Pregled



Slike naprave najdete na sprednji in zadnji zloženi strani.

- 1 Izpušna cev
- 2 Glava puhala (vrtljiv)
- 3 tipka za sprostitvev (Glava puhala)
- 4 Dovod za zrak
- 5 stikalo za vklop/izklop / stikalo za stopnje
- 6 ročaj
- 7 navojni nastavek (Podaljševalna palica)
- 8 električni priključni kabel
- 9 Podaljševalna palica
- 10 prekrivna matica
- 11 Držalo kabla
- 12 navojni nastavek (dodatni ročaj)
- 13 dodatni ročaj (Podaljševalna palica)
- 14 razbremenilni element  
(slika A)
- 15 vžigalna šoba za žar
- 16 stožčasta šoba

- 17 Šoba za površine
- 18 šoba z lopatico
- 19 Reducirna šoba  
(slika B)
- 20 Podstavek
- 21 podstavni lok

## Opis delovanja

Pihalo vročega zraka je univerzalna naprava za ločevanje, oblikovanje ali segrevanje. Z namestitvijo podaljševalno palico se lahko uporablja kot uničevalec plevela.

Funkcije posameznih delov so opisane v nadaljevanju.

## Tehnični podatki

### Pihalnik vročega zraka z dolгим ročajem / uničevalec plevela

..... **PELHLG 2000 A1**

Nazivna napetost  $U$  ..... 230 V~, 50 Hz

Nazivna vhodna moč  $P$  ..... 2000 W

Razred zaščite □ II (dvojna izolacija)

Teža

– naprava ..... 1280 g

– Pribor (natične šobe) ..... ≈157 g

Dolžina električni priključni kabel . 3 m

Temperaturno območje

..... 100/350/650 °C

količina zraka ..... ≤500 l/min

## Varnostna navodila

V tem razdelku so obravnavana osnovna varnostna navodila pri uporabi izdelka.

### Pomen varnostnih napotkov

**▲ NEVARNOST!** Če tega varnostnega navodila ne upoštevate, pride do nesreče. Posledica je huda telesna poškodba ali smrt.

**▲ OPOZORILO!** Če teh varnostnih navodil ne upoštevate, morda pride

do nesreče. Posledica je morebitna huda telesna poškodba ali smrt.

**⚠ POZOR!** Če tega varnostnega navodila ne upoštevate, pride do nesreče. Posledica je morebitna lažja ali zmerna telesna poškodba.

**OBVESTILO!** Če tega varnostnega navodila ne upoštevate, pride do nesreče. Posledica je morebitna materialna škoda.

## Slikovni znaki in simboli

### Slikovne oznake na napravi



Skrbno preberite navodila za uporabo. Seznanite se z elementi upravljanja in pravilno uporabo naprave.



Uporabljajte zaščitne rokavice



Uporabljajte zaščito oči



Uporaba naprave v dežju ali vlažnem okolje je prepovedana.



Pozor, vroče površine, nevarnost opeklin!



Razred zaščite II (dvojna izolacija)



Električne naprave ne spadajo med gospodinjske odpadke.

## Splošna varnostna navodila



Pozor! Pri uporabi električnih naprav je treba za zaščito pred električnim udarom in nevarnostjo telesnih poškodb ter požara upoštevati naslednje temeljne varnostne ukrepe:

### Splošne opombe

- Skrbno preberite navodila za uporabo. Seznanite se z elementi upravljanja in pravilno uporabo naprave.
- To napravo lahko uporabljajo osebe z omejenimi fizičnimi, zaznavnimi ali duševnimi sposobnostmi ali osebe s pomanjkanjem izkušenj in znanja, če so pod nadzorom ali so bile poučene o varni uporabi naprave in razumejo nevarnosti, povezane z njo.
- Otroci se z napravo ne smejo igrati. Napravo in njen priključni kabel hranite zunaj dosega otrok.

- Ne pozabite, da je uporabnik sam odgovoren za nesreče ali nevarnosti, ki se lahko pripetijo drugim osebam ali njihovi lastnini.
- Uporabljajte samo nadomestne dele in dele pribora, ki jih dobavi in priporoča proizvajalec. Uporaba delov drugih proizvajalcev povzroči takojšnjo izgubo garancijske pravice.
- Naprava mora biti vedno čista, suha in brez olja ali maziv.
- Naprave ni dovoljeno uporabljati na nadmorski višini nad 2000 m.

### **Električna varnost**

- Pred uporabo naprave vedno preverite priključne in podaljševalne kable, ali so ti morda poškodovani oz. obrabljeni. Če se kabel med uporabo poškoduje, ga morate nemudoma ločiti od električnega omrežja; **KABLA SE NE DOTIKAJTE, DOKLER NI LOČEN OD ELEKTRIČNEGA OMREŽJA.** Naprave ne uporabljajte, če je kabel poškodovan ali obrabljen.
- Pazite, da se napetost in frekvenca električnega omrežja ujemata s podatki na tipski ploščici. Prilagoditev na različne frekvence omrežja poteka samodejno.
- Napravo priključite samo na električno vtičnico z zaščitnim stikalom na diferenčni tok (FI-stikalo) z nazivnim okvarnim tokom, ki ne sme biti večji od 30 mA.
- Ne uporabljajte električnega priključnega kabla, da bi z njim izvlekli priključni vtič iz električne vtičnice ali da bi povlekli napravo. Električni priključni kabel zaščitite pred vročino, oljem in ostrimi robovi.
- Izklopite napravo in izvlecite priključni vtič iz električne vtičnice. Prepričajte se, da so se vsi premični deli popolnoma zaustavili.
- Pred polnjenjem vzemite akumulator iz naprave.

- Priključnih sponk ni dovoljeno izpostavljati kratkemu stiku.
- Če je električni priključni kabel te naprave poškodovan, ga mora zamenjati proizvajalec, njegova servisna služba ali podobno usposobljena oseba, da ne pride do nevarnosti. Obrnite se na servisno službo.

### **Delovanje**

- Uporaba naprave v dežju ali vlažnem okolje je prepovedana.
- Delo izvajajte samo pri dnevni svetlobi ali pri dobri umetni osvetlitvi.
- Bodite pozorni in pazite, kaj počnete, ter se dela z električno napravo lotite razumno. Naprave ne uporabljajte, če ste utrujeni ali pod vplivom drog, alkohola ali zdravil.
- Naprave med delovanjem ne puščajte brez nadzora.
- Električni vtič izvlecite iz električne vtičnice:
  - Kadar naprave ne uporabljate
  - Med premori med delom
- Pred vsemi deli na napravi (npr. zamenjava šobe)
- Če z napravo ne ravnate skrbno, lahko pride do požara.
  - Pri uporabi naprave v bližini gorljivih materialov bodite previdni.
  - Ne usmerjajte je dlje časa na isto mesto.
  - Ne uporabljajte je, kadar je prisotna eksplozivna atmosfera.
  - Toplota se lahko prevaja v prekrita gorljiva materiala.
  - Po uporabi napravo odložite na stojalo in pustite, da se ohladi, preden jo shranite.
  - Naprave med delovanjem ne puščajte brez nadzora.
- Pri nevarnosti takoj izvlecite električni vtič iz električne vtičnice.
- Naprave nikoli ne uporabljajte kot sušilnik za lase.
- Vročega zračnega toka nikoli ne usmerjajte v osebe ali živali.

- Ne glejte neposredno v odprtino šobe na izpušni cevi.
- Ne dotikajte se šobe, ko je vroča.
- Ohranjajte razdaljo med izhodom šobe in površino za obdelavo ali obdelovancem. Naprava bi se lahko pregrela.

### Čiščenje, vzdrževanje in shranjevanje

- Preden napravo shranite za dlje časa, počakajte, da se motor ohladi.
- Obrabljene ali poškodovane dele iz varnostnih razlogov zamenjajte. Uporabljajte izključno originalne nadomestne dele in pribor. Uporaba delov drugih proizvajalcev povzroči takojšnjo izgubo garancijske pravice.
- Napravo sme odpreti samo pooblaščen električar. Za popravila se vedno obrnite na našo servisno službo.
- Izklopите pogon, ločite napravo od vira električnega napajanja in napravo pustite, da se ohladi, če je naprava ustavljena

zaradi čiščenja, nastavljanja, shranjevanja ali za zamenjavo dela pribora.

- Z napravo ravnajte skrbno in jo ohranjajte čisto.
- Napravo shranite zunaj dosega otrok.

### Uporaba kot vžigalnik za trda goriva/uporaba vžigalne šobe za žar (15)

- Preverite, ali je vžigalnik za trda goriva na pravilnem položaju.
- Ločite napravo od električnega omrežja, preden jo vzamete iz ognja.
- Počakajte, da se vžigalnik za trda goriva ohladi, preden ga pospravite.
- Priključna napeljava ali drugi gorljivi materiali ne smejo priti v stik z vročimi deli vžigalnika za trda goriva.

### Priprava

**▲ OPOZORILO!** Nevarnost telesnih poškodb zaradi nezaželenega zagona naprave. Priključni vtič vtaknite v električno vtičnico šele, ko je naprava dokončno pripravljena za uporabo.

### Začetek uporabe

Pri prvi uporabi se lahko pojavi dim. Dim nastane zaradi veziv, ki se pri prvi uporabi sprostijo iz izolacijske folije grelnika zaradi toplote.

**Pri prvi uporabi delovno območje obvezno prezračite. Če bi bil nastali dim/vonj premočan, napravo pred prvo uporabo prenesite na prosto.**

### Kako ravnati

1. Postavite napravo na podstavek (20), da dosežete hitro uha-  
janje (glejte *Uporaba naprave v pokončnem položaju, str. 24*).
2. Potisnite stikalo za stopnje (5) na najvišjo stopnjo.
3. Napravo pustite delovati za 1–  
2 minuti.

### Upravljalni elementi

Pred prvo uporabo naprave se sezna-  
nite z nastavitvenimi elementi.

#### stikalo za vklop/izklop/stikalo za stopnje

Naprava se vklopi in izklopi s stikalom za stopnje (5).

- Položaj **0**: izklopljena
- Položaj **1/2/3**: vklopljena

#### Temperatura in količina zraka

Temperatura se izbere prek stikala za stopnje (5). Količina zraka ostane pri vseh položajih enaka.

Položaj stikalo za stopnje	Temperatura	količina zraka
1	100 °C	500 l/min
2	350 °C	
3	650 °C	

### Uporaba naprave v pokončnem položaju

#### Kako ravnati (slika C)

1. Napravo za uporabo v pokončnem položaju postavite na podstavke (20).
2. Pazite na stabilno, varno stojišče in podlago, odporno proti vročini.

Uporaba naprave v pokončnem položaju je optimalna za hlajenje po uporabi.

### Uporaba natičnih šob

**▲ POZOR!** Nevarnost telesnih poškodb! Preprečite opekline. Pustite natične šobe in izpušno cev pred menjavo ohladiti.

#### Navodila

- Natične šobe (15/16/17/18/19) se nataknejo na izpušno cev (1).
- Možne so različne vrste uporabe natičnih šob.
- Upoštevajte varnostne predpise in napravo uporabljajte skrbno in previdno.

#### Vžigalna šoba za žar (15)

##### Navodila

- Uporaba: vžiganje oglja za žar/tr-  
dega goriva
- **▲ POZOR!** Nevarnost požara zaradi kopičenja vročine. Vse odprtine vžigalne šobe za žar ne smejo biti prekrite z ogljem za žar.
- **OBVESTILO!** Nikoli ne uporabljajte istočasno več metod za prižiganje oglja za žar.
- **OBVESTILO!** Vžigalno šobo za žar uporabljajte izključno za nekaj minut.
- **OBVESTILO!** Vžigalne šobe za žar nikoli ne uporabljajte za druge namene uporabe.

#### Kako ravnati (slika E)

1. Nataknite vžigalno šobo za žar (15) na izpušno cev (1).
2. Potisnite stikalo za stopnje (5) na najvišjo stopnjo.
3. Položite vžigalno šobo za žar pod oglje za žar.

Čez nekaj minut oglje za žar gori.

## Stožčasta šoba (16)

### Navodila

- Uporaba: Odstranjevanje plevela
- **OBVESTILO!** Za uporabo kot uničevalca plevela se sme napravo uporabljati samo s podaljševalno palico (9) (glejte *Montaža podaljševalne palice*, str. 25).

### Kako ravnati

1. Natakните stožčasto šobo za žar (16) na izpušno cev (1).
2. Potisnite stikalo za stopnje (5) na najvišjo stopnjo.
3. Napravo držite za dodatni ročaj (13) podaljška (slika F).
4. Namestite stožčasto šobo (16) za pribl. 5–10 sekund na rastlino, ki jo želite odstraniti.
5. Pri višjih rastlinah jo najprej na kratko segrejte v zgornjem območju. Nato namestite stožčasto šobo za pribl. 5–10 sekund na skrčeno rastlino.

### Šoba za površine (17)

- Uporaba: doseganje vročine na površini
- **OBVESTILO!** Pregrevanje sosednjih površin. Pri uporabi šobe za površine bodite še posebej pozorni na razvoj vročine na sosednjih območjih okrog točke obdelave.

### Šoba z lopatico (18)

- Uporaba: načrtno dovajanje vročega zraka na površine z barvo in lakom
- **OBVESTILO!** Šoba z lopatico ni primerna za odstranjevanje barv ali lakov. Barve/lake npr. odstranite z lopatico.

### Reducirna šoba (19)

- Uporaba: doseganje točkovne vročine.
- **OBVESTILO!** Pregrevanje obdelovanca. Pri uporabi reducirne šobe

bodite še posebej pozorni na razvoj vročine na točki obdelave, ne držite je predolgo na enem mestu.

## Vrtenje glave puhala

Napravo je mogoče uporabiti v dveh oblikah:

Oblika	primerna za
<b>Oblika palice</b> (slika B) <i>Stanje ob dobavi</i>	Uničevanje plevela Vžiganje oglja za žar
<b>Oblika pištole</b> (slika C)	Uporaba kot pištolo na vroči zrak

### Kako ravnati (slika D)

1. Potisnite tipko za sprostitvev (3) v smeri izpihovalne cevi (1), prikaže se ☐.
2. Zadržite ta položaj, glava puhala (2) je sproščena.
3. Zavrtite glavo puhala (2) v zeleni položaj.
4. Spustite tipko za sprostitvev (3), prikaže se ☐.
5. Preverite, ali se je glava puhala (2) zaskočila in se ne da več zavrteti.

**▲ OPOZORILO!** Glava puhala se mora znova zaskočiti, preden lahko napravo varno uporabljate.

## Montaža podaljševalne palice

**OBVESTILO!** Za uporabo kot uničevalca plevela se sme napravo uporabljati samo s podaljševalno palico (9).

### Kako ravnati (slika F)

1. Zavrtite glavo puhala (2) v obliko palice (glejte *Vrtenje glave puhala*, str. 25).
2. Vtaknite konec podaljševalne palice (9) v navojni nastavek (12) na dodatnem ročaju (13) in privijte prekrivno matico (10).
3. Vtaknite drugi konec podaljševalne palice (9) v navojni nastavek (7) na

ohišju naprave in privijte prekrivno matico (10).

4. Električni priključni kabel (8) napeljite vzdolž podaljševalne palice (9) in ga pritrdite z obema držaloma za kabel (11).
5. Električni priključni kabel (8) napeljite skoti razbremenilni element (14) na dodatnem ročaju (13). V ta namen v višini razbremenilnega elementa oblikujte zanko. Zanko napeljite skozi ušesce razbremenilnega elementa in jo obesite na zadnjo stran.

## Uporaba

### Napotki za delo z uničevalcem plevla

**▲ POZOR!** Napravo pri odstranjevanju plevla vedno držite za dodatni ročaj (13) podaljška. **OBVESTILO!** Rastlin ni nujno treba zažgati. Dovolj jih je že segreti, pa se plevla posuši in tako uniči.

- Za odstranjevanje plevla uporabite stožčasto šobo (16).
- Pomlad je najboljši čas za začetek odstranjevanja plevla.
- Uspeh ukrepov pa ni viden takoj (slika G).
- Nekatere vrste rastlin se morebiti ne odzovejo takoj na priporočeno toplotno sevanje pri priporočenem času obdelave:
  - mlade rastline z mehкими listi so občutljive na obdelavo in potem niso več sposobne preživeti.
  - Trdolistnate trave so robustne in jih je treba obdelovati bolj pogosto.
  - Starejše rastline in rastline s trdimi listi (npr. osat) je treba obdelovati redno na 1–2 tedna.

- Zaraščene površine je treba na začetku večkrat obdelovati v kratkih časovnih presledkih.
- Pri nekaterih vrstah plevla je lahko potrebna večkratna obdelava.

## Vklop in izklop

### Priprava

1. Pripravite napravo za zeleno funkcijo. V ta namen izberite primerno natično šobo.
2. Vtaknite priključni vtič električnega priključnega kabla (8) v vtičnico.

### Vklop

1. Potisnite stikalo za stopnje (5) na zeleni položaj **1/2/3**.
2. Nastavitev temperature in količine zraka, glejte *Temperatura in količina zraka*, str. 24.

### Izklop

1. Potisnite stikalo za stopnje (5) na položaj **0**.
2. Ko napravo pustite brez nadzora ali ste končali delo, izvezite priključni vtič električnega priključnega kabla (8) iz vtičnice.

## Hlajenje naprave

### Po uporabi v obliki palice (slika B):

- odprite podstavni lok (21),
- s podstavkom (20) in podstavnim lokom (21) namestite na ravno, ognjeodporno podlago,
- pustite ohladiti,
- nato ponovno zaprite podstavni lok (21).

### Po uporabi v obliki pištrole (slika C):

- s podstavki (20) namestite na ravno, ognjeodporno podlago,
- pustite ohladiti.

## Čiščenje, vzdrževanje in shranjevanje

**▲ OPOZORILO!** Električni udar! Nevarnost telesnih poškodb zaradi nezahelenega zagona naprave. Zaščitite se pri vzdrževalnih in čistilnih delih. Izklopite napravo in izvlecite priključni vtič iz električne vtičnice.

**▲ OPOZORILO!** Nevarnost opeklin! Pred vsemi vzdrževalnimi in čistilnimi deli počakajte, da se naprava ohladi. Servisna in vzdrževalna dela, ki niso opisana v teh navodilih, prepustite naši servisni službi. Uporabljajte samo originalne nadomestne dele.

### Čiščenje

**▲ OPOZORILO!** Električni udar! Naprave nikoli ne pobrizgajte z vodo. **OBVESTILO!** Nevarnost poškodb. Kemične snovi lahko poškodujejo plastične dele naprave. Ne uporabljajte čistil oz. topil.

- Ohranjajte prezračevalne reže, ohišje motorja in ročaje naprave čiste. V ta namen uporabite vlažno krpo ali krtačo.

### Vzdrževanje

Naprave ni treba vzdrževati.

### Shranjevanje

Napravo in pribor vedno shranite:

- na čistem
- na suhem
- zaščiteno pred prahom

- zunaj dosega otrok
- ohlajen

## Odstranjevanje med odpadke/varstvo okolja

Napravo, pribor in embalažo oddajte za predelavo na okolju prijazen način.



Električne naprave ne spadajo med gospodinjne odpadke.

Simbol prečrtanega zabojnika na kolesih pomeni, da tega izdelka po koncu njegove življenjske dobe ne smete odlagati kot nesortirane komunalne odpadke.

### Direktiva 2012/19/EU o odpadni električni in elektronski opremi:

potrošniki so po zakonu dolžni reciklirati električno in elektronsko opremo na okolju prijazen način ob koncu njene življenjske dobe. Na ta način je zagotovljeno okolju prijazno in z viri varčno recikliranje.

Odvisno od prenosa Direktive v nacionalno pravo so vam na voljo naslednje možnosti:

- odsluženo napravo lahko oddate na prodajnem mestu,
- ali na uradnem zbirališču,
- ali jo pošljete nazaj proizvajalcu/osebi, ki jo je dala na trg.

To ne velja za pribor in pripomočke za odpadno opremo, če nimajo električnih sestavnih delov.

## Nadomestni deli in pribor

Nadomestne dele in dodatke lahko naročite na [www.grizzlytools.shop](http://www.grizzlytools.shop). Če bi pri postopku naročanja prišlo do težav, se obrnite na nas v naši spletni trgovini. Pri dodatnih vprašanjih se obrnite na *Garancijo, str. 29*

Pol. št.	Ime	Št. naročila
11	Držalo kabla	91105631
15	vžigalna šoba za žar	91105630
16	stožčasta šoba	91105627
17	Šoba za površine	91105628
18	šoba z lopatico	91105629
19	Reducirna šoba	91105626

## Prevod izvirnika izjave EU o skladnosti

Proizvod: **Pihalnik vročega zraka z dolgim ročajem / uničevalec plevla**

Model: **PELHLG 2000 A1**

Serijska številka: 000001 – 089000

Predmet navedene izjave je v skladu z ustrezno zakonodajo Unije o harmonizaciji:

**2014/35/EU • 2014/30/EU • 2011/65/EU & (EU) 2015/863**

Predmet navedene izjave je v skladu z Direktivo 2011/65/EU Evropskega parlamenta in Sveta z dne 8. junija 2011 o omejevanju uporabe nekaterih nevarnih snovi v električni in elektronski opremitvi.

Za zagotovitev skladnosti so bili uporabljeni naslednji usklajeni standardi ter nacionalni standardi in predpisi:

**EN 60335-1:2012/A16:2023 • EN 60335-2-45:2002/A11:2023  
EN 62233:2008 • EN IEC 63000:2018  
EN IEC 55014-1:2021 • EN IEC 55014-2:2021  
EN IEC 61000-3-2:2019/A1:2021  
EN 61000-3-3:2013/A2:2021**

Ta izjava o skladnosti se izda na lastno odgovornost proizvajalca:



Grizzly Tools GmbH & Co. KG  
Stockstädter Str. 20  
63762 Großostheim  
NEMČIJA  
13.01.2025

Christian Frank  
Pooblaščen zastopnik za dokumentacijo

# Garancija

## Grizzly Tools GmbH & Co. KG

Stockstädter Str. 20, 63762 Großostheim, NEMČIJA

### Servis v Slovenija

Tel.: 0800 81400

Kontaktni obrazec na

[parksides-diy.com](http://parksides-diy.com)

(Birotehnika, Hodošček Renata s.p.,

Lendavska ULICA 23, 9000 Murska

Sobota)

### Garancijski list

1. S tem garancijskim listom *Grizzly Tools GmbH & Co. KG, Stockstädter Str. 20, 63762 Großostheim, Nemčija* jamcimo, da bo izdelek v garancijskem roku ob normalni in pravilni uporabi brezhibno deloval in se zavezujemo, da bomo ob izpolnjenih spodaj navedenih pogojih odpravili morebitne pomanjkljivosti in okvare zaradi napak v materialu ali izdelavi oziroma po svoji presoji izdelek zamenjali ali vrnili kupnino.
2. Garancija je veljavna na ozemlju Republike Slovenije.
3. Garancijski rok za proizvod je 36 mesecev od datuma izročitve blaga. Datum izročitve blaga je razviden iz racuna.
4. Če izdelek ne izpolnjuje specifikacij ali nima lastnosti, navedenih v garancijskem listu ali oglaševalskem sporocilu, lahko potrošnik najprej zahteva odpravo napak. O napaki mora potrošnik obvestiti proizvajalca ali pooblaščen servis (kontaktna številka in elektronski naslov navedena zgoraj) in zahtevati odpravo napak. Kupec je dolžan ob uveljavljanju zahtevka predložiti garancijski list in racun, kot potrdilo in dokazilo o nakupu ter dnevu izročitve blaga. Svetujemo vam, da pred tem natančno preberete navodila o sestavi in uporabi izdelka.
5. Rok za odpravo napake je 30 dni od dneva, ko je proizvajalec ali pooblaščen servis prejel zahtevo za odpravo napake. Če napake v tem roku niso odpravljene, mora proizvajalec potrošniku brezplačno zamenjati blago z enakim, novim in brezhibnim blagom. Rok se lahko zaradi narave in kompleksnosti blaga, narave in resnosti neskladnosti ter napora, ki je potreben za dokončanje popravila ali zamenjave podaljša za najkrajši čas, ki je potreben za dokončanje popravila, vendar največ za 15 dni. O številu dni podaljšane roka in razlogih za podaljšanje mora biti potrošnik obveščen pred potekom 30 dnevne roka za odpravo napak.
6. Če v roku 30 dni oz. v primeru podaljšanja v roku 45 dni blago ni popravljeno ali blago ni zamenjano z novim, lahko potrošnik od proizvajalca zahteva vracilo celotne kupnine ali zahteva sorazmerno znižanje kupnine. Sorazmerno znižanje kupnine je sorazmerno zmanjšanju vrednosti blaga, ki ga je potrošnik prejel, v primerjavi z vrednostjo, ki bi jo imelo blago, ce bi bilo skladno.
7. Če se neskladnost pojavi v manj kot 30 dneh od dobave blaga, lahko potrošnik ob predložitvi blaga od proizvajalca takoj zahteva vracilo plačanega zneska.
8. Proizvajalec oziroma pooblaščen servis lahko potrošniku za čas po-

pravila blaga, za katero je bila izdana obvezna garancija, zagotovi brezplačno uporabo podobnega blaga. Če proizvajalec potrošniku ne zagotovi nadomestnega blaga včasno uporabo, ima potrošnik pravico uveljavljati škodo, ki jo je utrpel, ker blaga ni mogel uporabljati od trenutka, ko je zahteval popravilo ali zamenjavo, do njune izvršitve.

9. Stroške za material, nadomestne dele, delo, prenos in prevoz izdelkov, ki nastanejo pri odpravljanju okvar oziroma nadomestitvi blaga z novim, krije proizvajalec.
10. V primeru zamenjave blaga ali zamenjave bistvenega dela blaga z novim se potrošniku izda nov garancijski list.
11. V primeru, da proizvod popravlja nepooblaščen servis ali nepooblaščen oseba, kupec ne more uveljavljati zahtevkov iz te garancije.
12. Vzroki za okvaro oziroma nedelovanje izdelka morajo biti lastnosti stvari same in ne vzroki, ki so zu-

naj proizvajalceve oziroma prodajalceve sfere. Kupec ne more uveljavljati zahtevkov iz te garancije, ce se ni držal priloženih navodil za sestavo in uporabo izdelka ali ce je izdelek kakorkoli spremenjen ali nepravilno vzdrževan.

13. Proizvajalec zagotavlja proti placilu popravilo, vzdrževanje blaga, nadomestne dele in priklopne aparate vsaj tri leta po poteku garancijskega roka,
14. Obrabni deli oz. potrošni material so izvzeti iz garancije.
15. Vsi potrebni podatki za uveljavljanje garancije se nahajajo na dveh locenih dokumentih (garancijski list, racun).
16. Ta garancija proizvajalca ne izključuje zakonske pravice potrošnika, da zoper prodajalca v primeru neskladnosti blaga brezplačno uveljavlja jamcevalne zahtevke. Ta garancija prav tako ne izključuje pravic potrošnika, ki izhajajo iz obveznega jamstva za skladnost blaga.

Prodajalec:

Lidl Slovenija d.o.o. k.d., Pod lipami 1, SI-1218 Komenda

## Obsah

<b>Úvod.....</b>	<b>31</b>
Používanie na určený účel.....	31
Rozsah dodávky/Príslušenstvo.....	32
Prehľad.....	32
Opis funkcie.....	32
Technické údaje.....	32
<b>Bezpečnostné pokyny.....</b>	<b>33</b>
Význam bezpečnostných pokynov.....	33
Piktogramy a symboly.....	33
Všeobecné bezpečnostné pokyny.....	33
<b>Príprava.....</b>	<b>36</b>
Prvé uvedenie do prevádzky.....	36
Ovládacie prvky.....	37
Použitie ako stojaci prístroj.....	37
Použitie prídavných dýz.....	37
Otočenie fúkacej hlavy.....	38
Montáž predlžovacej násady.....	38
<b>Prevádzka.....</b>	<b>39</b>
Pracovné pokyny na odstraňovanie buriny.....	39
Zapnutie a vypnutie.....	39
<b>Čistenie, údržba a skladovanie.....</b>	<b>40</b>
Čistenie.....	40
Údržba.....	40
Skladovanie.....	40
<b>Likvidácia/ochrana životného prostredia.....</b>	<b>40</b>
<b>Servis.....</b>	<b>40</b>
Garancia.....	40
Opravný servis.....	42
Service-Center.....	42
Importér.....	42
<b>Náhradné diely a príslušenstvo.....</b>	<b>43</b>
<b>Preklad originálneho vyhlásenia o zhode EÚ.....</b>	<b>43</b>
<b>Rozložený pohľad.....</b>	<b>63</b>

## Úvod

Srdečne vám blahoželáme ku kúpe vašej novej teplovzdušnej pištole (v nasledujúcej časti nazývanej prístroj alebo elektrické náradie).

Rozhodli ste sa tým pre vysoko kvalitný prístroj. Tento prístroj bol počas výroby skontrolovaný vzhľadom na kvalitu a podrobený výrobnej kontrole. Tým je zabezpečená funkčná schopnosť prístroja.



Návod na obsluhu je súčasťou tohto prístroja. Obsahuje dôležité pokyny pre bezpečnosť, používanie a likvidáciu. Starostlivo si prečítajte návod na obsluhu. Oboznámte sa s ovládacími dielmi a správnym používaním prístroja. Prístroj používajte iba ako je opísané a na uvedené oblasti použitia. Návod na obsluhu si dobre uschovajte a pri odovzdávaní prístroja tretej osobe dodajte tiež všetky podklady.

### Používanie na určený účel

Prístroj je určený výlučne na nasledujúce používanie:

- Ohrievanie, tvarovanie a zváranie plastov
- Odstraňovanie náterov
- Uvoľňovanie lepených spojov
- Rozmrazovanie vodovodných potrubí
- Zapalovanie grilovacieho uhlia
- Odstránenie buriny

Je zakázané používať prístroj v daždi alebo vlhkom prostredí.

Každé iné používanie, ktoré nie je v tomto návode na obsluhu výslovne povolené, môže predstavovať vážne nebezpečenstvo pre používateľa a viesť k škodám na prístroji. Obsluhujúca osoba alebo používateľ je zodpovedný za zranenia iných ľudí ale-

bo poškodenia ich majetku. Prístroj je určený na použitie pre domácich majstrov. Nie je koncipovaný na trvalé komerčné nasadenie. Pri komerčnom používaní záruka zaniká. Výrobca neručí za škody, ktoré vzniknú v dôsledku používania v rozpore s určením alebo nesprávnej obsluhy.

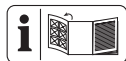
## Rozsah dodávky/ Príslušenstvo

Vybaľte prístroj a skontrolujte rozsah dodávky.

Obalový materiál riadne zlikvidujte.

- Teplovzdušná pištoľ
- Predlžovacia násada
- prídavné držadlo (Predlžovacia násada)
- Kónická dýza
- Redukčná dýza
- Plochá dýza
- Stierková dýza
- Dýza na zapalovanie grilu
- preklad pôvodného návodu na použitie

## Prehľad



Obrázky prístroja nájdete na prednej a zadnej vyklápacej strane.

- 1 Fúkacia trubica
- 2 Fúkacia hlava (otočné)
- 3 odblokovanie (Fúkacia hlava)
- 4 Prívod vzduchu
- 5 zapínač/vypínač / Stupňovitý prepínač
- 6 držadlo
- 7 Závitová objímka (Predlžovacia násada)
- 8 sieťový pripojovací kábel
- 9 Predlžovacia násada
- 10 Prevlečná matica
- 11 Držiak kábla

12 Závitová objímka (prídavné držadlo)

13 prídavné držadlo (Predlžovacia násada)

14 Odľahčenie od ťahu  
**(Obr A)**

15 Dýza na zapalovanie grilu

16 Kónická dýza

17 Plochá dýza

18 Stierková dýza

19 Redukčná dýza

### **(Obr B)**

20 Nožička

21 Strmeň stojana

## Opis funkcie

Teplovzdušná pištoľ je univerzálny prístroj na uvoľňovanie, tvarovanie alebo ohrievanie. Ak sa na ňu nasadí predlžovacia násada, môže sa použiť na odstránenie buriny.

Funkcia prvkov obsluhy je uvedená v nasledujúcich opisoch.

## Technické údaje

### Teplovzdušná pištoľ s dlhou násadou / odstraňovač buriny

..... **PELHLG 2000 A1**

Menovité napätie  $U$  ..... 230 V~, 50 Hz

Menovitý výkon  $P$  ..... 2000 W

Trieda ochrany . II ( dvojité izolácia )

Hmotnosť

– prístroj ..... 1280 g

– Príslušenstvo (prídavné dýzy)

..... ≈157 g

Dĺžka sieťový pripojovací kábel .... 3 m

Teplotný rozsah ..... 100/350/650 °C

Množstvo vzduchu ..... ≤500 l/min

## Bezpečnostné pokyny

Tento odsek sa zaoberá základnými bezpečnostnými pokynmi pri používaní prístroja.

### Význam bezpečnostných pokynov

**▲ NEBEZPEČENSTVO!** Keď tento bezpečnostný pokyn nebudete dodržiavať, nastane úraz. Následkom je ťažké telesné poranenie alebo smrť.

**▲ VAROVANIE!** Keď tento bezpečnostný pokyn nebudete dodržiavať, môže nastať úraz. Následkom je možné telesné poranenie alebo smrť.

**▲ OPATRNE!** Keď tento bezpečnostný pokyn nebudete dodržiavať, nastane úraz. Následok je možné ľahké alebo stredne ťažké telesné poranenie.

**UPOZORNENIE!** Keď tento bezpečnostný pokyn nebudete dodržiavať, nastane úraz. Následkom sú možné vecné škody.

### Piktogramy a symboly

#### Piktogramy na prístroji



Starostlivo si prečítajte návod na obsluhu. Oboznámte sa s ovládacími dielmi a správnym používaním prístroja.



Používajte ochranné rukavice



Používajte chrániče očí



Je zakázané používať prístroj v daždi alebo vlhkom prostredí.



Pozor, horúce povrchy, nebezpečenstvo popálenia!



Trieda ochrany II (dvojitá izolácia)



Elektrické prístroje nepatria do domového odpadu.

## Všeobecné bezpečnostné pokyny



Pozor! Pri používaní elektrických prístrojov sa musia dodržiavať nasledujúce základné bezpečnostné opatrenia na ochranu pred zásahom elektrickým prúdom, rizikom úrazov a požiaru:

### Všeobecné upozornenia

- Starostlivo si prečítajte návod na obsluhu. Oboznámte sa s ovládacími dielmi a správnym používaním prístroja.
- Tento prístroj môžu používať osoby so zníženými telesnými, sensorickými alebo duševnými schopnosťami, alebo s nedostatkom skúsenosti a vedomostí, ak sú pod dohľadom alebo boli poučené o bezpečnom používaní prístroja a porozumeli súvisiacim rizikám.

- Deti sa s prístrojom nesmú hrať. Prístroj a jeho pripojovacie vedenie musia byť mimo dosahu detí.
- Pamätajte na to, že používateľ je zodpovedný voči iným osobám alebo ich majetku za úrazy a ohrozenia.
- Používajte len tie náhradné diely a časti príslušenstva, ktoré dodáva a odporúča výrobca. Pri použití iných dielov sa okamžite stráca nárok na záručné plnenie.
- Prístroj musí byť vždy čistý, suchý a bez oleja alebo mastnoty.
- Prístroj nepoužívajte v polohách vyšších ako 2000 m.

### **Elektrická bezpečnosť**

- Pred použitím vždy skontrolujte pripojovací a predlžovací kábel, či sa na ňom nevyskytujú známky poškodenia alebo starnutia. Ak sa kábel počas používania poškodí, musíte ho ihneď odpojiť od napájacej siete, **NE-DOTÝKAJTE SA KÁBLA PRED JEHO ODPOJE-**

**NÍM OD SIETE.** Prístroj nepoužívajte, keď je kábel poškodený alebo opotrebovaný.

- Dávajte pozor na to, aby sa sieťové napätie a sieťová frekvencia zhodovali s údajmi na typovom štítku. Prispôsobenie rôznym sieťovým frekvenciám je automatické.
- Prístroj zapojte iba do zásuvky s ochranným zariadením proti chybovému prúdu (RCD) s menovitým chybovým prúdom nie väčším ako 30 mA.
- Nepoužívajte sieťový pripojovací kábel na vytiahnutie pripojovacej zástrčky zo zásuvky alebo na ťahanie prístroja. Sieťový pripojovací kábel chráňte pred horúčavou, olejom a ostrými hranami.
- Prístroj vypnite a vytiahnite pripojovaciu zástrčku zo zásuvky. Skontrolujte, či sa úplne zastavili všetky pohyblivé diely.
- Predtým než akumulátor nabijete, vyberte ho z prístroja.
- Napájacie svorky sa nesmú skratovať.

- Ak sa sieťový pripojovací kábel tohto prístroja poškodí, musí sa vymeniť výrobcom, jeho zákazníckym servisom alebo podobnou kvalifikovanou osobou, aby sa zabránilo ohrozeniam. Obráťte sa na servisné centrum.
- Ak sa s prístrojom nezaobchádza opatrne, môže vzniknúť požiar.
  - V blízkosti horľavých materiálov pracujte opatrne.
  - Nesmerujte prístroj dlhší čas na jedno miesto.
  - Nepoužívajte vo výbušnom prostredí.
  - Teplo sa môže dostať k horľavým materiálom, ktoré sú zakryté.
  - Prístroj po použití položte na stojan a nechajte ho vychladnúť a až potom ho odložte.
  - Pokiaľ je prístroj v prevádzke, nenechávajte ho bez dohľadu.

### Prevádzka

- Je zakázané používať prístroj v daždi alebo vlhkom prostredí.
- Pracujte len pri dennom svetle alebo pri dobrom umelom osvetlení.
- Pracujte opatrne, dávajte pozor na to, čo robíte, a pri práci s prístrojom postupujte s rozvahou. Nepoužívajte prístroj, keď pociťujete únavu alebo ste pod vplyvom drog, alkoholu alebo liekov.
- Počas prevádzky nenechávajte prístroj bez dozoru.
- Vytiahnite sieťovú zástrčku zo zásuvky:
  - ak ho nepoužívate
  - pri prestávkach v práci
  - pred všetkými prácami na prístroji (napr. výmena dýzy)
- V prípade nebezpečenstva ihneď vytiahnite sieťovú zástrčku zo zásuvky.
- Nikdy nepoužívajte prístroj ako sušič vlasov.
- Nikdy nesmerujte horúci prúd vzduchu na ľudí alebo zvieratá.
- Nepozerajte sa priamo do otvoru dýzy na fúkacej trubici.
- Nedotýkajte sa dýzy, keď je horúca.

- Dodržiavajte vzdialenosť medzi výstupom z dýzy a obrábaným povrchom alebo obrábaným predmetom. Prístroj sa môže prehriať.

### **Čistenie, údržba a skladovanie**

- Pred odložením prístroja na dlhší čas nechajte vychladnúť motor.
- Z bezpečnostných dôvodov vymeňte všetky opotrebované alebo poškodené diely. Používajte výhradne originálne náhradné diely a originálne príslušenstvo. Pri použití iných dielov sa okamžite stráca nárok na záručné plnenie.
- Otvorenie prístroja smie uskutočniť iba elektrikár s príslušnou kvalifikáciou. V prípade opráv sa vždy obráťte na naše servisné centrum.
- Vypnite pohon, odpojte prístroj od elektrického napájania a nechajte prístroj vychladnúť, ak bol prístroj zastavený v záujme čistenia, nastavenia, uskladnenia alebo výmeny dielu príslušenstva.

- Prístroj starostlivo ošetríte a udržiavajte ho čistý.
- Prístroj uschovajte mimo dosahu detí.

### **Používanie ako zapalovač pevných palív/ používanie dýzy na zapalovanie grilu (15)**

- Skontrolujte či zapalovač pevných palív je v správnej polohe.
- Odpojte prístroj od elektrickej siete, predtým než ho vyberiete z ohňa.
- Pred zabalením nechajte zapalovač pevných palív ochladieť.
- Pripojovací kábel alebo iné horľavé materiály sa nesmú dostať do kontaktu s horúcimi časťami zapalovača pevných palív.

### **Príprava**

**▲ VAROVANIE!** Nebezpečenstvo poranenia v dôsledku neúmyselne spusteného prístroja. Pripojovaciu zástrčku zastrčte do zásuvky až vtedy, keď je prístroj úplne pripravený na použitie.

### **Prvé uvedenie do prevádzky**

Pri prvom používaní môže unikať dym. Dym vzniká zo spojovacieho prostriedku, ktorý sa pri prvom používaní

tí uvoľňuje teplom z izolačnej fólie vyhrievania.

**Pracovné prostredie pri prvom použití bezpodmienečne vyvetrajte. Ak by mal byť vývoj dymu/zápachu príliš silný, prvé uvedenie do prevádzky presuňte na voľné priestranstvo.**

### Postup

1. Umiestnite prístroj na pätku (20), aby ste dosiahli rýchly výstup (pozri *Použitie ako stojací prístroj*, S. 37).
2. Posuňte stupňovitý prepínač (5) na najvyšší stupeň.
3. Prístroj nechajte bežať 1 – 2 minúty.

### Ovládacie prvky

Pred prvou prevádzkou prístroja spoznajte ovládače.

#### zapínač/vypínač/Stupňovitý prepínač

Prístroj má stupňovitý prepínač (5) na zapínanie a vypínanie.

- Pozícia **0**: vypnutý
- Pozícia **1/2/3**: zapnutý

#### Teplota a množstvo vzduchu

Teplota sa volí pomocou stupňovitého prepínača (5). Množstvo vzduchu je pri všetkých polohách rovnaké.

Pozícia Stupňovitý prepínač	Teplota	Množstvo vzduchu
1	100 °C	500 l/min
2	350 °C	
3	650 °C	

### Použitie ako stojací prístroj

#### Postup (Obr C)

1. Ak chcete prístroj použiť ako stojací prístroj, postavte ho na pätku (20).

2. Dávajte pozor na stabilné, bezpečné polozenie a na žiaruvzdornom podklade.

Poloha ako stojací prístroj je ideálna na ochladenie po použití.

### Použitie prídavných dýz

**▲ OPATRNE!** Nebezpečenstvo poranenia! Zabráňte popáleniu. Pred výmenou nechajte prídavné dýzy a fúkacia trubicu vychladnúť.

#### Upozornenia

- Prídavné dýzy (15/16/17/18/19) zasunúte na fúkaciu trubicu (1).
- Sú možné rôzne použitia prídavných dýz.
- Dodržiavajte bezpečnostné predpisy a používajte prístroj s uvážení a opatrne.

#### Dýza na zapalovanie grilu (15)

##### Upozornenia

- Použitie: Zapalovanie dreveného uhlia/ tuhého paliva
- **▲ OPATRNE!** Nebezpečenstvo požiaru v dôsledku nahromaždenia tepla. Všetky otvory v dýze na zapalovanie grilu nesmú byť zakryté dreveným uhlím.
- **UPOZORNENIE!** Nikdy nepoužívajte súčasne iné spôsoby na zapálenie dreveného uhlia.
- **UPOZORNENIE!** Dýzu na zapalovanie grilu používajte iba niekoľko minút.
- **UPOZORNENIE!** Nikdy nepoužívajte dýzu na zapalovanie grilu na iné účely.

#### Postup (Obr E)

1. Založte dýzu na zapalovanie grilu (15) na fúkaciu trubicu (1).
2. Posuňte stupňovitý prepínač (5) na najvyšší stupeň.
3. Vložte dýzu na zapalovanie grilu pod drevené uhlie.

Za niekoľko minút je drevené uhlie zapálené.

### Kónická dýza (16)

#### Upozornenia

- Použitie: Odstránenie buriny
- **UPOZORNENIE!** Na odstránenie buriny sa prístroj môže prevádzkovať iba s predlžovacou násadou (9) (pozri *Montáž predlžovacej násady*, S. 38).

#### Postup

1. Nasadte kónickú dýzu (16) na fúkaciu trubicu (1).
2. Posuňte stupňovité prepínač (5) na najvyšší stupeň.
3. Prístroj pevne držte za prídavné držadlo (13) predĺženia (Obr F).
4. Priložte kónickú dýzu (16) na rastlinu, ktorá sa má odstrániť, na cca 5 – 10 sekúnd.
5. Vyššie rastliny najskôr ohrejte v hornej časti. Potom kónickú dýzu priložte na zmrštenú rastlinu na 5 – 10 sekúnd.

### Plochá dýza (17)

- Použitie: Docielenie plochého zohriatia
- **UPOZORNENIE!** Prehrievanie susedných dielov. Pri práci s plochou dýzou dávajte pozor hlavne na vývoj tepla v mieste spracovania.

### Stierková dýza (18)

- Použitie: cielený prívod horúceho vzduchu na farbené a lakované povrchy
- **UPOZORNENIE!** Samotná stierková dýza nie je vhodná na odstraňovanie farieb alebo lakov. Odstráňte farby/ laky napr. so stierkou.

### Redukčná dýza (19)

- Použitie: Docielenie bodového zohriatia.
- **UPOZORNENIE!** Prehriatie obrábaného predmetu. Pri používaní re-

dukčnej dýzy dávajte hlavne pozor na vývoj tepla v mieste spracovania, nezostávajúce príliš dlho na jednom mieste.

### Otočenie fúkacej hlavy

Prístroj sa dá používať v dvoch tvaroch:

Tvar	Vhodné na
tyčový tvar (Obr B) <i>pri dodaní</i>	odstránenie buriny zapaľovanie grilovacieho uhlia
tvar pištole (Obr C)	použitie ako teplovzdušná pištoľ

#### Postup (Obr D)

1. Stlačte odblokovanie (3) smerom k fúkacej trubici (1). Zobrazí sa ☐.
2. Zostaňte v tejto polohe, fúkacia hlava (2) sa odistí.
3. Fúkaciu hlavu (2) otočte do požadovanej polohy.
4. Pustite odblokovanie (3). Zobrazí sa ☐.
5. Skontrolujte, či je fúkacia hlava (2) zaistená a či sa nedá otočiť.

**▲ VAROVANIE!** Skôr ako budete môcť prístroj bezpečne použiť, fúkacia hlava musí opäť zaskočiť.

### Montáž predlžovacej násady

**UPOZORNENIE!** Na odstránenie buriny sa prístroj môže prevádzkovať iba s predlžovacou násadou (9).

#### Postup (Obr F)

1. Fúkaciu hlavu (2) otočte do tyčového tvaru (pozri *Otočenie fúkacej hlavy*, S. 38).
2. Zasuňte koniec predlžovacej násady (9) do závitovej objímky (12) na prídavnom držadle (13) a prevlečnú maticu (10) pevne dotiahnite.
3. Zasuňte druhý koniec predlžovacej násady (9) do závitovej objímky (7)

- na kryte prístroja a prevlečnú maticu (10) pevne dotiahnite.
4. Sieťový pripojovací kábel (8) vedte pozdĺž predĺžovacej násady (9) a pripevnite ho obidvoma držiakmi kábla (11).
  5. Vedte sieťový pripojovací kábel (8) cez odľahčenie od ľahu (14) na prídavnom držadle (13). Na tento účel vytvorte v hornej časti odľahčenia od ľahu slučku. Vedte slučku cez otvor odľahčenia od ľahu a zaveste ju na zadnej strane.

## Prevádzka

### Pracovné pokyny na odstraňovanie buriny

**▲ OPATRNE!** Pri odstraňovaní buriny držte prístroj za prídavné držadlo (13) predĺženia.

**UPOZORNENIE!** Nie je nutné rastliny spáliť. Jednoduchým zohriatím sa burina vysuší a tým uhynie.

- Na odstránenie buriny používajte kónickú dýzu (16).
- Najlepší čas, kedy začať s odstraňovaním buriny, je začiatok roka.
- Výsledky sa nedostavia hneď (Obr G).
- Niektoré typy rastlín nezareagujú na pôsobenie tepla pri odporúčanej dĺžke použitia hneď:
  - Mladé rastlinky s jemnými listami sú citlivé a po ošetrení už nie sú schopné žiť ďalej.
  - Trávy s pevnými listami sú odolné a musia sa ošetrovať častejšie.
  - Staršie rastliny a rastliny s tvrdými listami (napr. bodliaky) sa musia pravidelne ošetrovať v intervaloch 1 až 2 týždne.

- Plochy zarastené burinou sa musia spočiatku ošetrovať viackrát v krátkych intervaloch.
- Pri niektorých druhoch burín môže byť potrebné opakované ošetrovanie.

## Zapnutie a vypnutie

### Príprava

1. Pripravte prístroj na požadovanú funkciu. Vyberte si vhodnú prídavnú dýzu.
2. Pripojovacia zástrčka pripojovacieho kábla (8) zasuňte do zásuvky.

### Zapnutie

1. Posuňte stupňovitý prepínač (5) do požadovanej polohy **1/2/3**.
2. Nastavenie teploty a množstva vzduchu, pozri *Teplota a množstvo vzduchu*, S. 37.

### Vypnutie

1. Posuňte stupňovitý prepínač (5) do polohy **0**.
2. Ak plánujete nechať prístroj bez dozoru alebo ste dokončili prácu, vytiahnite pripojovaciu zástrčku sieťového pripojovacieho kábla (8) zo zásuvky.

### Chladenie prístroja

#### Po použití v tyčovom tvare (Obr B):

- Strmeň stojana (21) rozložte,
- položte s nožičkou (20) a strmeňom stojana (21) na rovnú plochu odolnú proti požiaru,
- nechajte ochladiť,
- potom strmeň stojana (21) znovu sklopte.

#### Po použití v tvare pištole (Obr C):

- Položte s nožičkami (20) na rovnú plochu odolnú proti požiaru,
- nechajte ochladiť.

## Čistenie, údržba a skladovanie

**▲ VAROVANIE!** Zásah elektrickým prúdom! Nebezpečenstvo poranenia v dôsledku neúmyselne spusteného prístroja. Pri údržbe a čistení dbajte na svoju bezpečnosť. Prístroj vypnite a vyťahnite pripojovaciu zástrčku zo zásuvky.

**▲ VAROVANIE!** Nebezpečenstvo popálenia! Pred všetkými údržbárskymi a čistiacimi prácami, nechajte prístroj vychladnúť.

Údržbárske a opravárske práce, ktoré nie sú opísané v tomto návode, nechajte vykonať nášmu servisnému centru. Používajte len originálne náhradné diely.

### Čistenie

**▲ VAROVANIE!** Zásah elektrickým prúdom! Prístroj nikdy nestriekajte vodou.

**UPOZORNENIE!** Nebezpečenstvo poškodenia. Chemické látky môžu pôsobiť na plastové diely prístroja. Nepoužívajte žiadne čistiace prostriedky, resp. rozpúšťadlá.

- Vetraciu štrbinu, kryt motora a držadlá prístroja udržiavajte čisté. Na tento účel použite vlhkú utierku alebo kefu.

### Údržba

Prístroj si nevyžaduje údržbu.

### Skladovanie

Prístroj a príslušenstvo skladujte vždy:

- v čistote
- v suchu
- chránené pred prachom
- mimo dosahu detí
- ochladený

## Likvidácia/ochrana životného prostredia

Prístroj, príslušenstvo a obal odovzdajte na ekologické opätovné zhodnotenie.



Elektrické prístroje nepatria do domového odpadu.

Symbol preškrtnutého kontajnera na kolieskach znamená, že tento výrobok sa po skončení jeho životnosti nesmie likvidovať ako netriedený komunálny odpad.

### Smernica 2012/19/EÚ o odpade z elektrických a elektronických zariadení:

Spotrebiteľia sú zo zákona povinní elektrické a elektronické zariadenia na konci ich životnosti odovzdať na ekologickú recykláciu. Týmto spôsobom je zabezpečené zhodnotenie šetrné k životnému prostrediu a zdrojom. V závislosti od národných zákonov, máte tieto možnosti:

- vrátenie na predajnom mieste,
- odovzdanie na oficiálnom zbernom mieste,
- zaslanie späť výrobcovi/distribútorovi.

Netýka sa to dielov príslušenstva a pomocných prostriedkov bez elektrických komponentov, pripojených k starým prístrojom.

## Servis

### Garancia

Vážená zákaznička, vážený zákazník, Na tento výrobok dostávate záruku 3 rokov od dátumu kúpy. V prípade nedostatkov tohto výrobku vám voči predajcovi výrobku prináležia zákonné práva. Tieto zákonné práva nie sú

obmedzené našou zárukou opísanou v nasledujúcej časti.

### Záručné podmienky

Záručná doba začína s dátumom kúpy. Originálny pokladničný doklad dobre uschovajte. Tento doklad bude potrebný ako doklad o kúpe. Ak sa v rámci tri rokov od dátumu kúpy tohto výrobku vyskytne chyba materiálu alebo výroby, výrobok – podľa našej voľby – pre vás bezplatne opravíme alebo vymeníme. Toto poskytnutie záruky predpokladá, že v rámci trojročnej lehoty sa predloží chybný výrobok a doklad o kúpe (pokladničný doklad) a krátko sa písomne opíše, v čom existuje nedostatok a kedy sa vyskytol.

Ak je chyba pokrytá našou zárukou, dostanete späť opravený alebo nový výrobok. S opravou alebo výmenou výrobku nezačína žiadne nové záručné obdobie.

### Záručná doba a zákonné nároky na odstránenie nedostatkov

Záručná doba sa poskytnutím záruky nepredlží. To platí aj pre vymenené a opravené diely. Škody a nedostatky existujúce prípadne už pri kúpe sa musia ihneď pri vybalení ohlásiť. Opravy pripadajúce po uplynutí záručnej doby sú s povinnosťou úhrady.

### Rozsah záruky

Výrobok bol starostlivo vyrobený podľa prísnych kvalitatívnych smerníc a pred dodávkou bol svedomito skontrolovaný.

Poskytnutie záruky platí výlučne na chyby materiálu alebo výroby. Táto záruka sa nevzťahuje na časti výrobku, ktoré sú vystavené normálnemu opotrebeniu a preto je možné na ne prihliadať ako na rýchlo opotrebitelné diely alebo na poškodenia na rozbitných dieloch.

Táto záruka prepadá, keď je výrobok poškodený, neodborne používaný alebo nebola na ňom vykonávaná údržba. Pre odborné používanie výrobku je nutné presne dodržiavať všetky pokyny uvedené v návode na obsluhu. Účelom použitia a manipuláciám, od ktorých sa v návode na obsluhu odrádza alebo pred ktorými sa varuje, je možné bezpodmienečne zabrániť.

Výrobok je určený iba na súkromné a nekomerčné použitie. Pri nesprávnej alebo neodbornej manipulácii, aplikácii násillia a pri zásahoch, ktoré neboli uskutočnené našou autorizovanou servisnou pobočkou, záruka zaniká.

### Vybavenie v záručnom prípade

Aby bolo možné zaručiť rýchle vybavenie vašej žiadosti, postupujte podľa nasledujúcich pokynov:

- V prípade akýchkoľvek otázok si pripravte pokladničný doklad a číslo výrobku (IAN 471821\_2407) ako doklad o nákupe.
- Číslo výrobku nájdete na typovom štítku na výrobku, gravúre na výrobku, na titulnej stránke návodu na obsluhu (vľavo dole) alebo na nálepke na zadnej alebo spodnej strane výrobku.
- Ak by sa mali vyskytnúť funkčné chyby alebo iné nedostatky, kontaktujte najprv **telefonicke** alebo použite náš **kontaktný formulár**, ktorý nájdete na [parksidediy.com](http://parksidediy.com) v kategórii **Servis** nasledovne uvedené servisné centrum.
- Výrobok zaznamenaný ako chybný môžete po konzultácii s našim servisným centrom zaslať pre vás s oslobodením od poštovného na vám oznámenú servisnú adresu za pripojenia dokladu o kúpe (pokladničný doklad) a informácie, v čom spočíva nedostatok a kedy sa vy-

skytol. Aby bolo možné zabrániť problémom s prevzatím a prídavným nákladom, použite bezpodmienečne iba adresu, ktorá sa vám oznámi. Zabezpečte, aby sa odoslanie uskutočnilo bez vyplatenia, ako neskladný tovar, expresne alebo ako iná zvláštna zásielka. Výrobok pošlite, prosím, vrát. všetkých súčasne dodaných dielov príslušenstva a postarajte sa o dostatočne bezpečné prepravné balenie.



Na *parkside-diy.com* si môžete pozrieť a stiahnuť túto a mnohé ďalšie príručky. Týmto QR kódom sa dostanete priamo na stránku *parkside-diy.com*. Vyberte svoju krajinu a cez vyhľadávanie si nájdite návody na obsluhu. Po zadaní čísla výrobku (IAN) 471821\_2407 si budete môcť otvoriť návod na obsluhu.

## Opravný servis

Ohľadom opráv, ktoré nepodliehajú záruke, sa obráťte na Servisné cen-

trum. Tam dostanete s ochotou predbežný návrh nákladov.

- Môžeme spracovať iba prístroje, ktoré boli zaslané dostatočne zabalené a ohranované.  
**Upozornenie:** Váš prístroj pošlite, prosím, vyčistený a s upozornením na chybu na adresu uvedenú Servisným centrom.
- Prístroje zaslané bez úhrady prepravného, ako aj prístroje, ktoré boli zaslané ako veľkorozmerný náklad, expresom alebo s iným špeciálnym prepravným nebudú prevzaté.
- Vaše zaslané chybné prístroje zlikvidujeme bezplatne.

## Service-Center



**Servis Slovensko**

Tel.: 0800 003409

Kontaktný formulár na  
*parkside-diy.com*

**IAN 471821\_2407**

## Importér

Zohľadnite, prosím, že nasledujúca adresa nie je servisná adresa. Najprv kontaktujte hore uvedené servisné centrum.

Grizzly Tools GmbH & Co. KG  
Stockstädter Str. 20  
63762 Großostheim  
NEMECKO  
*www.grizzlytools.de*

## Náhradné diely a príslušenstvo

Náhradné diely a príslušenstvo dostanete na [www.grizzlytools.shop](http://www.grizzlytools.shop). Ak by sa pri objednávaní vyskytli problémy, kontaktujte nás cez náš internetový obchod. V prípade ďalších otázok sa obráťte na: Service-Center, S. 42

Poz. č.	Název	Obj. č.
11	Držiak kábla	91105631
15	Dýza na zapalovanie grilu	91105630
16	Kónická dýza	91105627
17	Plochá dýza	91105628
18	Stierková dýza	91105629
19	Redukčná dýza	91105626

## Preklad originálneho vyhlásenia o zhode EÚ

Výrobok: **Teplovzdušná pištoľ s dlhou násadou / odstraňovač buriny**

Model: **PELHLG 2000 A1**

Sériové číslo: 000001 – 089000

Uvedený predmet vyhlásenia je v zhode s príslušnými harmonizačnými právnymi predpismi Unie:

**2014/35/EU • 2014/30/EU • 2011/65/EU & (EU) 2015/863**

Vyššie opísaný predmet vyhlásenia je v zhode so smernicou Európskeho parlamentu a Rady 2011/65/EU z 8. júna 2011 o obmedzení používania určitých nebezpečných látok v elektrických a elektronických zariadeniach.

Na zabezpečenie zhody sa použili tieto harmonizované normy a vnútroštátne normy a predpisy:

**EN 60335-1:2012/A16:2023 • EN 60335-2-45:2002/A11:2023  
EN 62233:2008 • EN IEC 63000:2018  
EN IEC 55014-1:2021 • EN IEC 55014-2:2021  
EN IEC 61000-3-2:2019/A1:2021  
EN 61000-3-3:2013/A2:2021**

Toto vyhlásenie o zhode sa vydáva na výhradnú zodpovednosť výrobcu:



Grizzly Tools GmbH & Co. KG  
Stockstädter Str. 20  
63762 Großostheim  
NEMECKO  
13.01.2025

Christian Frank  
Splnomocnený zástupca dokumentácie

# Inhaltsverzeichnis

**Einleitung.....44**  
 Bestimmungsgemäße  
 Verwendung..... 44  
 Lieferumfang/Zubehör.....45  
 Übersicht.....45  
 Funktionsbeschreibung.....45  
 Technische Daten.....45

**Sicherheitshinweise..... 46**  
 Bedeutung der  
 Sicherheitshinweise.....46  
 Bildzeichen und Symbole.....46  
 Allgemeine  
 Sicherheitshinweise.....46

**Vorbereitung..... 50**  
 Erstinbetriebnahme..... 50  
 Bedienteile.....50  
 Einsatz als Standgerät.....50  
 Vorsatzdüsen verwenden.....51  
 Gebläsekopf drehen.....52  
 Verlängerungsstiel montieren.....52

**Betrieb..... 52**  
 Arbeitshinweise  
 Unkrautvernichter.....52  
 Ein- und Ausschalten..... 53

**Reinigung, Wartung und  
 Lagerung..... 53**  
 Reinigung..... 53  
 Wartung.....54  
 Lagerung..... 54

**Entsorgung/Umweltschutz..... 54**  
 Zusätzliche Entsorgungshinweise  
 für Deutschland.....54

**Service..... 55**  
 Garantie.....55  
 Reparatur-Service..... 56  
 Service-Center..... 57  
 Importeur.....57

**Ersatzteile und Zubehör..... 57**

**Original-EU-  
 Konformitätserklärung..... 58**

**Explosionszeichnung..... 63**

# Einleitung

Herzlichen Glückwunsch zum Kauf Ihres neuen Heißluftgebläses (nachfolgend Gerät oder Elektrowerkzeug genannt).

Sie haben sich damit für ein hochwertiges Gerät entschieden. Dieses Gerät wurde während der Produktion auf Qualität geprüft und einer Endkontrolle unterzogen. Die Funktionsfähigkeit Ihres Gerätes ist somit sichergestellt.



Die Betriebsanleitung ist Bestandteil dieses Geräts. Sie enthält wichtige Hinweise für Sicherheit, Gebrauch und Entsorgung. Lesen Sie die Betriebsanleitung sorgfältig. Machen Sie sich mit den Bedienteilen und dem richtigen Gebrauch des Gerätes vertraut. Benutzen Sie das Gerät nur wie beschrieben und für die angegebenen Einsatzbereiche. Bewahren Sie die Betriebsanleitung gut auf und händigen Sie alle Unterlagen bei Weitergabe des Geräts an Dritte mit aus.

## Bestimmungsgemäße Verwendung

Das Gerät ist ausschließlich für folgende Verwendungen bestimmt:

- Erwärmen, Verformen und Verschweißen von Kunststoffen
- Entfernen von Farbanstrichen
- Lösen von Klebeverbindungen
- Auftauen von Wasserleitungen
- Entzünden von Grillkohle
- Entfernen von Unkraut

Die Benutzung des Gerätes bei Regen oder feuchter Umgebung ist verboten.

Jede andere Verwendung, die in dieser Betriebsanleitung nicht ausdrücklich zugelassen wird, kann eine ernsthafte Gefahr für den Benutzer darstellen.

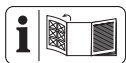
len und zu Schäden am Gerät führen. Der Bediener oder Nutzer des Geräts ist für Unfälle oder Schäden an anderen Menschen oder deren Eigentum verantwortlich. Das Gerät ist für den Einsatz im Heimwerkerbereich bestimmt. Es wurde nicht für den gewerblichen Dauereinsatz konzipiert. Bei gewerblichem Einsatz erlischt die Garantie. Der Hersteller haftet nicht für Schäden, die durch bestimmungswidrige Verwendung oder falsche Bedienung verursacht wurden.

### Lieferumfang/Zubehör

Packen Sie das Gerät aus und überprüfen Sie den Lieferumfang. Entsorgen Sie das Verpackungsmaterial ordnungsgemäß.

- Heißluftgebläse
- Verlängerungsstiel
- Zusatzhandgriff (Verlängerungsstiel)
- Kegeldüse
- Reduzierdüse
- Flächendüse
- Spachteldüse
- Grillanzünderdüse
- Originalbetriebsanleitung

### Übersicht



Die Abbildungen des Geräts finden Sie auf der vorderen und hinteren Ausklappseite.

- 1 Ausblasrohr
- 2 Gebläsekopf (drehbar)
- 3 Entriegelung (Gebläsekopf)
- 4 Lufteinlass
- 5 Ein-/Ausschalter / Stufenschalter
- 6 Handgriff
- 7 Gewindestutzen (Verlängerungsstiel)

- 8 Netzanschlussleitung
- 9 Verlängerungsstiel
- 10 Überwurfmutter
- 11 Kabelhalter
- 12 Gewindestutzen (Zusatzhandgriff)
- 13 Zusatzhandgriff (Verlängerungsstiel)
- 14 Zugentlastung  
**(Abb. A)**
- 15 Grillanzünderdüse
- 16 Kegeldüse
- 17 Flächendüse
- 18 Spachteldüse
- 19 Reduzierdüse  
**(Abb. B)**
- 20 Standfuß
- 21 Standbügel

### Funktionsbeschreibung

Das Heißluftgebläse ist ein Universalgerät zum Ablösen, Verformen oder Erwärmen. Mit dem aufsetzbaren Verlängerungsstiel kann es als Unkrautvernichter eingesetzt werden.

Die Funktion der Bedienteile entnehmen Sie bitte den nachfolgenden Beschreibungen.

### Technische Daten

**Langstiel-Heißluftgebläse/ Unkrautvernichter PELHLG 2000 A1**  
 Bemessungsspannung *U* .....230 V~, 50 Hz  
 Bemessungsaufnahme *P* ..... 2000 W  
 Schutzklasse □ II (Doppelisolierung)  
 Gewicht  
 – Gerät ..... 1280 g  
 – Zubehör (Vorsatzdüsen) ..... ≈157 g  
 Länge Netzanschlussleitung ..... 3 m  
 Temperaturbereich .... 100/350/650 °C  
 Luftmenge ..... ≤500 l/min

## Sicherheitshinweise

Dieser Abschnitt behandelt die grundlegenden Sicherheitshinweise beim Gebrauch des Geräts.

### Bedeutung der Sicherheitshinweise

**▲ GEFAHR!** Wenn Sie diesen Sicherheitshinweis nicht befolgen, tritt ein Unfall ein. Die Folge ist schwere Körperverletzung oder Tod.

**▲ WARNUNG!** Wenn Sie diesen Sicherheitshinweis nicht befolgen, tritt möglicherweise ein Unfall ein. Die Folge ist möglicherweise schwere Körperverletzung oder Tod.

**▲ VORSICHT!** Wenn Sie diesen Sicherheitshinweis nicht befolgen, tritt ein Unfall ein. Die Folge ist möglicherweise leichte oder mittelschwere Körperverletzung.

**HINWEIS!** Wenn Sie diesen Sicherheitshinweis nicht befolgen, tritt ein Unfall ein. Die Folge ist möglicherweise ein Sachschaden.

### Bildzeichen und Symbole

#### Bildzeichen auf dem Gerät



Lesen Sie die Betriebsanleitung sorgfältig. Machen Sie sich mit den Bedienteilen und dem richtigen Gebrauch des Gerätes vertraut.



Schutzhandschuhe benutzen



Augenschutz benutzen



Die Benutzung des Gerätes bei Regen oder feuchter Umgebung ist verboten.



Achtung heiße Flächen, Verbrennungsgefahr!



Schutzklasse II (Doppelisolierung)



Elektrogeräte gehören nicht in den Hausmüll.

## Allgemeine Sicherheitshinweise



**Achtung!** Beim Gebrauch von Elektrogeräten sind zum Schutz gegen elektrischen Schlag, Verletzungs- und Brandgefahr folgende grundsätzliche Sicherheitsmaßnahmen zu beachten:

### Allgemeine Hinweise

- Lesen Sie die Betriebsanleitung sorgfältig. Machen Sie sich mit den Bedienteilen und dem richtigen Gebrauch des Gerätes vertraut.
- Dieses Gerät kann von Personen mit eingeschränkten körperlichen, sensorischen oder geistigen Fähigkeiten oder Personen mit mangelnder Erfahrung und mangelnden Kenntnissen benutzt werden, wenn sie beaufsichtigt werden oder be-

züglich des sicheren Gebrauchs des Gerätes unterwiesen wurden und die damit verbundenen Gefahren verstehen.

- Kinder dürfen nicht mit dem Gerät spielen. Das Gerät und seine Anschlussleitung sind von Kindern fernzuhalten.
- Es ist zu beachten, dass der Benutzer selbst für Unfälle oder Gefährdungen gegenüber anderen Personen oder deren Besitz verantwortlich ist.
- Benutzen Sie nur Ersatz- und Zubehörteile, die vom Hersteller geliefert und empfohlen werden. Der Einsatz von Fremtteilen führt zum sofortigen Verlust des Garantieanspruchs.
- Das Gerät muss stets sauber, trocken und frei von Öl oder Schmierfetten sein.
- Das Gerät darf nicht in Lagen höher als 2000 m verwendet werden.

### **Elektrische Sicherheit**

- Prüfen Sie vor dem Gebrauch immer Anschluss-

und Verlängerungsleitung auf Anzeichen von Beschädigung oder Alterung. Falls die Leitung während der Benutzung beschädigt wird, muss Sie sofort vom Versorgungsnetz getrennt werden, **BERÜHREN SIE DIE LEITUNG NICHT, BEVOR SIE VOM NETZ GETRENNT IST.** Benutzen Sie das Gerät nicht, wenn die Leitung beschädigt oder abgenutzt ist.

- Achten Sie darauf, dass Netzspannung und Netzfrequenz mit den Angaben des Typenschildes übereinstimmen. Die Anpassung an die verschiedenen Netzfrequenzen erfolgt automatisch.
- Schließen Sie das Gerät nur an eine Steckdose mit Fehlerstrom-Schutteinrichtung (RCD) mit einem Bemessungsfehlerstrom von nicht mehr als 30 mA an.
- Benutzen Sie die Netzanschlussleitung nicht, um den Anschlussstecker aus der Steckdose zu ziehen oder um das Gerät

zu ziehen. Schützen Sie die Netzanschlussleitung vor Hitze, Öl und scharfen Kanten.

- Schalten Sie das Gerät aus und ziehen Sie den Anschlussstecker aus der Steckdose. Vergewissern Sie sich, dass alle sich bewegenden Teile zum vollständigen Stillstand gekommen sind.
- Entnehmen Sie den Akku aus dem Gerät, bevor Sie den Akku aufladen.
- Die Anschlussklemmen dürfen nicht kurzgeschlossen werden.
- Wenn die Netzanschlussleitung dieses Geräts beschädigt wird, muss sie durch den Hersteller, seinen Kundendienst oder eine ähnlich qualifizierte Person ersetzt werden, um Gefährdungen zu vermeiden. Wenden Sie sich an das Service-Center.

### **Betrieb**

- Die Benutzung des Gerätes bei Regen oder feuchter Umgebung ist verboten.

- Arbeiten Sie nur bei Tageslicht oder bei guter künstlicher Beleuchtung.
- Seien Sie aufmerksam, achten Sie darauf, was Sie tun, und gehen Sie mit Vernunft an die Arbeit mit dem Gerät. Benutzen Sie das Gerät nicht, wenn Sie müde sind oder unter Einfluss von Drogen, Alkohol oder Medikamenten stehen.
- Lassen Sie das Gerät während des Betriebs nicht unbeaufsichtigt.
- Ziehen Sie den Netzstecker aus der Steckdose:
  - bei Nichtgebrauch
  - bei Arbeitspausen
  - vor allen Arbeiten am Gerät (z. B. Wechsel der Düse)
- Ein Brand kann entstehen, wenn mit dem Gerät nicht sorgsam umgegangen wird.
  - Vorsicht bei Gebrauch der Geräte in der Nähe brennbarer Materialien.
  - Nicht für längere Zeit auf ein und dieselbe Stelle richten.

- Nicht bei Vorhandensein einer explosionsfähigen Atmosphäre verwenden.
- Wärme kann zu brennbaren Materialien geleitet werden, die verdeckt sind.
- Nach Gebrauch auf den Ständer auflegen und abkühlen lassen, bevor es weggepackt wird.
- Das Gerät nicht unbeaufsichtigt lassen, solange es in Betrieb ist.
- Ziehen Sie bei Gefahr den Netzstecker sofort aus der Steckdose.
- Verwenden Sie das Gerät niemals als Haartrockner.
- Richten Sie den heißen Luftstrom niemals auf Personen oder Tiere.
- Schauen Sie nicht direkt in die Düsenöffnung am Ausblasrohr.
- Berühren Sie die Düse nicht, wenn sie heiß ist.
- Halten Sie Abstand zwischen dem Düsenausgang und der zu bearbeitenden Fläche oder Werkstück. Das Gerät könnte überhitzen.

## **Reinigung, Wartung und Lagerung**

- Lassen Sie den Motor abkühlen, bevor Sie das Gerät für längere Zeit abstellen.
- Ersetzen Sie aus Sicherheitsgründen abgenutzte oder beschädigte Teile. Verwenden Sie ausschließlich Original-Ersatzteile und -Zubehör. Der Einsatz von Fremtteilen führt zum sofortigen Verlust des Garantieanspruchs.
- Das Öffnen des Gerätes ist nur von einer autorisierten Elektrofachkraft auszuführen. Wenden Sie sich für Reparaturen immer an unser Service-Center.
- Schalten Sie den Antrieb ab, trennen Sie das Gerät von der Stromversorgung und lassen Sie das Gerät abkühlen, wenn das Gerät zur Reinigung, Einstellung, Lagerung oder zum Austausch eines Zubehörs angehalten ist.
- Behandeln Sie das Gerät mit Sorgfalt und halten Sie es sauber.

- Bewahren Sie das Gerät unzugänglich für Kinder auf.

**Benutzung als Festbrennstoffanzünder / Benutzung der Grillanzünderdüse (15)**

- Überprüfen Sie, dass der Festbrennstoffanzünder sich in der richtigen Lage befindet.
- Trennen Sie das Gerät vom Stromnetz, bevor es aus dem Feuer genommen wird.
- Lassen sie den Festbrennstoffanzünder abkühlen, bevor Sie ihn wegpacken.
- Die Anschlussleitung oder andere brennbare Materialien dürfen nicht mit den heißen Teilen des Festbrennstoffanzünders in Berührung kommen.

**Vorbereitung**

**▲ WARNUNG!** Verletzungsgefahr durch ungewollt anlaufendes Gerät. Stecken Sie den Anschlussstecker erst dann in die Steckdose, wenn das Gerät vollständig für den Einsatz vorbereitet ist.

**Erstinbetriebnahme**

Bei der ersten Anwendung kann Rauch austreten. Der Rauch entsteht

durch Bindemittel, die sich beim ersten Gebrauch durch die Wärme aus der Isolationsfolie der Heizung lösen.

**Belüften Sie unbedingt das Arbeitsumfeld bei der ersten Anwendung. Verlegen Sie die Erstinbetriebnahme ins Freie, sollte die Rauch-/Geruchsentwicklung zu stark sein.**

**Vorgehen**

1. Stellen Sie das Gerät auf den Standfuß (20), um einen zügigen Austritt zu erzielen (siehe *Einsatz als Standgerät*, S. 50).
2. Schieben Sie den Stufenschalter (5) auf die höchste Stufe.
3. Lassen Sie das Gerät für 1–2 Minuten laufen.

**Bedienteile**

Lernen Sie vor dem ersten Betrieb des Geräts die Bedienteile kennen.

**Ein-/Ausschalter/Stufenschalter**

Das Gerät wird über einen Stufenschalter (5) ein- und ausgeschaltet.

- Position **0**: ausgeschaltet
- Position **1/2/3**: eingeschaltet

**Temperatur und Luftmenge**

Die Temperatur wird über den Stufenschalter (5) ausgewählt. Die Luftmenge bleibt bei allen Positionen gleich.

Position Stufenschalter	Temperatur	Luftmenge
1	100 °C	500 l/min
2	350 °C	
3	650 °C	

**Einsatz als Standgerät**

**Vorgehen (Abb. C)**

1. Stellen Sie das Gerät zur Verwendung als Standgerät auf die Standfüße (20).

2. Achten Sie auf einen stabilen, sicheren Stand und einen hitzefesten Untergrund.

Die Verwendung als Standgerät ist optimal zum Abkühlen nach der Benutzung.

## Vorsatzdüsen verwenden

**▲ VORSICHT!** Verletzungsgefahr! Vermeiden Sie Verbrennungen. Lassen Sie die Vorsatzdüsen und das Ausblasrohr vor einem Wechsel abkühlen.

### Hinweise

- Die Vorsatzdüsen (15/16/17/18/19) werden auf das Ausblasrohr (1) gesteckt.
- Es sind verschiedene Verwendungen der Vorsatzdüsen möglich.
- Beachten Sie die Sicherheitsvorschriften und verwenden Sie das Gerät mit Bedacht und Vorsicht.

## Grillanzünderdüse (15)

### Hinweise

- Verwendung: Entzünden von Grillkohle/Festbrennstoff
- **▲ VORSICHT!** Brandgefahr durch Hitzestau. Es dürfen nicht alle Öffnungen der Grillanzünderdüse von Grillkohle bedeckt sein.
- *HINWEIS!* Niemals gleichzeitig weitere Methoden zum Entzünden der Grillkohle anwenden.
- *HINWEIS!* Die Grillanzünderdüse ausschließlich für wenige Minuten verwenden.
- *HINWEIS!* Die Grillanzünderdüse niemals für andere Anwendungen nutzen.

### Vorgehen (Abb. E)

1. Stecken Sie die Grillanzünderdüse (15) auf das Ausblasrohr (1).
2. Schieben Sie den Stufenschalter (5) auf die höchste Stufe.

3. Positionieren Sie die Grillanzünderdüse unter der Grillkohle.

In wenigen Minuten ist die Grillkohle entzündet.

## Kegeldüse (16)

### Hinweise

- Verwendung: Entfernen von Unkraut
- *HINWEIS!* Zur Verwendung als Unkrautvernichter darf das Gerät nur mit Verlängerungsstiel (9) betrieben werden (siehe *Verlängerungsstiel montieren*, S. 52).

### Vorgehen

1. Stecken Sie die Kegeldüse (16) auf das Ausblasrohr (1).
2. Schieben Sie den Stufenschalter (5) auf die höchste Stufe.
3. Halten Sie das Gerät am Zusatzhandgriff (13) der Verlängerung (Abb. F).
4. Setzen Sie die Kegeldüse (16) für ca. 5-10 Sekunden auf die zu be-seitigende Pflanze.
5. Bei höheren Pflanzen erwärmen Sie diese zuerst kurz im oberen Bereich. Anschließend setzen Sie die Kegeldüse für 5-10 Sekunden auf die nun geschrumpfte Pflanze.

## Flächendüse (17)

- Verwendung: Erzielen einer flächigen Hitze
- *HINWEIS!* Überhitzung angrenzender Bauteile. Achten Sie bei Verwendung der Flächendüse besonders auf die Hitzeentwicklung an benachbarten Stellen des Bearbeitungspunkts.

## Spachteldüse (18)

- Verwendung: gezielte Heißluftzufuhr auf Farb- und Lackflächen
- *HINWEIS!* Die Spachteldüse selbst ist nicht zum Entfernen von Farben oder Lacken geeignet. Entfernen

Sie Farben/Lacke z. B. mit einem Spachtel.

### Reduzierdüse (19)

- Verwendung: Erzielen einer punktuellen Hitze.
- **HINWEIS!** Überhitzung des Werkstücks. Achten Sie bei Verwendung der Reduzierdüse besonders auf die Hitzeentwicklung am Bearbeitungspunkt, verweilen Sie nicht zu lange an einer Stelle.

### Gebläsekopf drehen

Das Gerät ist in zwei Formen nutzbar:

Form	geeignet für
<b>Stabform</b> (Abb. B) <i>Lieferzustand</i>	Vernichtung von Unkraut Entzünden von Grillkohle
<b>Pistolenform</b> (Abb. C)	Verwendung als Heißluftpistole

### Vorgehen (Abb. D)

1. Schieben Sie die Entriegelung (3) in Richtung Ausblasrohr (1), ☐ erscheint.
2. Halten Sie diese Position, der Gebläsekopf (2) ist entsichert.
3. Drehen Sie den Gebläsekopf (2) in die gewünschte Position.
4. Lassen Sie die Entriegelung (3) los, ☐ erscheint.
5. Prüfen Sie ob der Gebläsekopf (2) eingerastet ist und sich nicht mehr drehen lässt.

**▲ WARNUNG!** Der Gebläsekopf muss wieder einrasten, bevor Sie das Gerät sicher verwenden können.

### Verlängerungsstiel montieren

**HINWEIS!** Zur Verwendung als Unkrautvernichter darf das Gerät nur mit Verlängerungsstiel (9) betrieben werden.

### Vorgehen (Abb. F)

1. Drehen Sie den Gebläsekopf (2) in die Stabform (siehe *Gebläsekopf drehen*, S. 52).
2. Stecken Sie ein Ende des Verlängerungsstiels (9) in den Gewindestutzen (12) am Zusatzhandgriff (13) und drehen Sie die Überwurfmutter (10) fest.
3. Stecken Sie das andere Ende des Verlängerungsstiels (9) in den Gewindestutzen (7) am Gerätegehäuse und drehen Sie die Überwurfmutter (10) fest.
4. Führen Sie die Netzanschlussleitung (8) entlang des Verlängerungsstiels (9) und fixieren sie mit den beiden Kabelhaltern (11).
5. Führen Sie die Netzanschlussleitung (8) durch die Zugentlastung (14) am Zusatzhandgriff (13). Formen Sie dazu in Höhe der Zugentlastung eine Schlaufe. Führen Sie die Schlaufe durch die Öse der Zugentlastung und hängen sie auf der Rückseite ein.

## Betrieb

### Arbeitshinweise Unkrautvernichter

**▲ VORSICHT!** Halten Sie das Gerät beim Beseitigen von Unkraut immer am Zusatzhandgriff (13) der Verlängerung.

**HINWEIS!** Es ist nicht notwendig die Pflanzen zu verbrennen. Ein einfaches Erhitzen reicht aus, um das Unkraut auszutrocknen und somit abzutöten.

- Verwenden Sie zum Entfernen von Unkraut die Kegeldüse (16).
- Das Frühjahr ist der beste Zeitpunkt, um mit der Unkrautbeseitigung zu beginnen.
- Der Erfolg der Maßnahme ist nicht sofort sichtbar (Abb. G).

- Manche Pflanzentypen reagieren bei der empfohlenen Einwirkdauer nicht sofort auf die Wärmestrahlung:
  - Junge, weichblättrige Pflanzen sind empfindlich und nach der Behandlung nicht mehr lebensfähig.
  - Hartlaubige Gräser sind robust und müssen öfter behandelt werden.
  - Ältere Pflanzen und Pflanzen mit harten Blättern (z.B. Disteln) müssen regelmäßig in einem Abstand von 1-2 Wochen behandelt werden.
- Durchwachsene Flächen müssen am Anfang mehrfach in kurzen Zeitabständen behandelt werden.
- Bei manchen Unkrautarten kann eine wiederholte Behandlung notwendig sein.

## Ein- und Ausschalten

### Vorbereitung

1. Bereiten Sie das Gerät für die gewünschte Funktion vor. Wählen Sie die dazu passende Vorsatzdüse.
2. Stecken Sie den Anschlussstecker der Netzanschlussleitung (8) in eine Steckdose.

### Einschalten

1. Schieben Sie den Stufenschalter (5) auf die gewünschte Position **1/2/3**.
2. Einstellung von Temperatur und Luftmenge, siehe *Temperatur und Luftmenge*, S. 50.

### Ausschalten

1. Schieben Sie den Stufenschalter (5) auf Position **0**.
2. Ziehen Sie den Anschlussstecker der Netzanschlussleitung (8) aus der Steckdose, wenn Sie das Ge-

rät unbeaufsichtigt lassen oder mit der Arbeit fertig sind.

### Gerät abkühlen

#### Nach Gebrauch in Stabform (Abb. B):

- Standbügel (21) aufklappen,
- mit Standfuß (20) und Standbügel (21) auf ebene, feuerfeste Unterlage stellen,
- abkühlen lassen,
- danach Standbügel (21) wieder zu-klappen.

#### Nach Gebrauch in Pistolenform (Abb. C):

- Mit Standfüßen (20) auf ebene, feuerfeste Unterlage stellen,
- abkühlen lassen.

## Reinigung, Wartung und Lagerung

**▲ WARNUNG!** Elektrischer Schlag! Verletzungsgefahr durch ungewollt anlaufendes Gerät. Schützen Sie sich bei Wartungs- und Reinigungsarbeiten. Schalten Sie das Gerät aus und ziehen Sie den Anschlussstecker aus der Steckdose.

**▲ WARNUNG!** Verbrennungsgefahr! Lassen Sie das Gerät vor allen Wartungs- und Reinigungsarbeiten abkühlen.

Lassen Sie Instandsetzungsarbeiten und Wartungsarbeiten, die nicht in dieser Anleitung beschrieben sind, von unserem Service-Center durchführen. Verwenden Sie nur Original-Ersatzteile.

### Reinigung

**▲ WARNUNG!** Elektrischer Schlag! Spritzen Sie das Gerät niemals mit Wasser ab.

**HINWEIS!** Beschädigungsgefahr. Chemische Substanzen können die Kunststoffteile des Gerätes angreifen. Verwenden Sie keine Reinigungs- bzw. Lösungsmittel.

- Halten Sie Lüftungsschlitze, Motorgehäuse und Griffe des Gerätes sauber. Verwenden Sie dazu ein feuchtes Tuch oder eine Bürste.

## Wartung

Das Gerät ist wartungsfrei.

## Lagerung

Lagern Sie Gerät und Zubehör stets:

- sauber
- trocken
- staubgeschützt
- außerhalb der Reichweite von Kindern
- abgekühlt

## Entsorgung/ Umweltschutz

Führen Sie Gerät, Zubehör und Verpackung einer umweltgerechten Wiederverwertung zu.



Elektrogeräte gehören nicht in den Hausmüll.

Das Symbol der durchgestrichenen Mülltonne bedeutet, dass dieses Elektro- bzw. Elektronikgerät am Ende seiner Lebensdauer nicht im Hausmüll entsorgt werden darf, sondern vom Endnutzer einer getrennten Sammlung zugeführt werden muss.

### Richtlinie 2012/19/EU über Elektro- und Elektronik-Altgeräte:

Verbraucher sind gesetzlich dazu verpflichtet, Elektro- und Elektronikgeräte am Ende ihrer Lebensdauer einer umweltgerechten Wiederverwertung

zuzuführen. Auf diese Weise wird eine umwelt- und ressourcenschonende Verwertung sichergestellt.

Je nach Umsetzung in nationales Recht können Sie folgende Möglichkeiten haben:

- an einer Verkaufsstelle zurückgeben,
- an einer offiziellen Sammelstelle abgeben,
- an den Hersteller/Inverkehrbringer zurücksenden.

Nicht betroffen sind den Altgeräten beigefügte Zubehörteile und Hilfsmittel ohne Elektrobestandteile.

## Zusätzliche Entsorgungshinweise für Deutschland

Das Gerät ist bei eingerichteten Sammelstellen, Wertstoffhöfen oder Entsorgungsbetrieben abzugeben. Zudem sind Vertreiber von Elektro- und Elektronikgeräten sowie Vertreiber von Lebensmitteln zur Rücknahme verpflichtet. LIDL bietet Ihnen Rückgabemöglichkeiten direkt in den Filialen und Märkten an. Rückgabe und Entsorgung sind für Sie kostenfrei.

Beim Kauf eines Neugerätes haben Sie das Recht, ein entsprechendes Altgerät unentgeltlich zurückzugeben. Zusätzlich haben Sie die Möglichkeit, unabhängig vom Kauf eines Neugerätes, unentgeltlich (bis zu drei) Altgeräte abzugeben, die in keiner Abmessung größer als 25 cm sind.

Bitte entnehmen Sie vor der Rückgabe Batterien oder Akkumulatoren, sowie Lampen, die zerstörungsfrei entnommen werden können und führen diese einer separaten Sammlung zu. Sofern dies ohne Zerstörung des alten Elektro- oder Elektronikgerätes möglich ist, entnehmen Sie diesem bitte alte Batterien oder Akkus sowie Altlampen, bevor sie es zur Entsor-

gung zurückgeben, und führen diese einer separaten Sammlung zu.

## Service

### Garantie

Sehr geehrte Kundin, sehr geehrter Kunde,

Sie erhalten auf dieses Produkt 3 Jahre Garantie ab Kaufdatum. Im Falle von Mängeln dieses Produkts stehen Ihnen gegen den Verkäufer des Produkts gesetzliche Rechte zu. Diese gesetzlichen Rechte werden durch unsere im Folgenden dargestellte Garantie nicht eingeschränkt.

#### Garantiebedingungen

Die Garantiefrist beginnt mit dem Kaufdatum. Bitte bewahren Sie den Original-Kassenbon gut auf. Diese Unterlage wird als Nachweis für den Kauf benötigt. Tritt innerhalb von drei Jahren ab dem Kaufdatum dieses Produkts ein Material- oder Fabrikationsfehler auf, wird das Produkt von uns – nach unserer Wahl – für Sie kostenlos repariert oder ersetzt. Diese Garantieleistung setzt voraus, dass innerhalb der Drei-Jahres-Frist das defekte Produkt und der Kaufbeleg (Kassenbon) vorgelegt und schriftlich kurz beschrieben wird, worin der Mangel besteht und wann er aufgetreten ist.

Wenn der Defekt von unserer Garantie gedeckt ist, erhalten Sie das reparierte oder ein neues Produkt zurück. Mit Reparatur oder Austausch des Produkts beginnt kein neuer Garantiezeitraum.

#### Garantiezeit und gesetzliche Mängelansprüche

Die Garantiezeit wird durch die Gewährleistung nicht verlängert. Dies gilt auch für ersetzte und reparierte Teile.

Eventuell schon beim Kauf vorhandene Schäden und Mängel müssen sofort nach dem Auspacken gemeldet werden. Nach Ablauf der Garantiezeit anfallende Reparaturen sind kostenpflichtig.

#### Garantieumfang

Das Produkt wurde nach strengen Qualitätsrichtlinien sorgfältig produziert und vor Anlieferung gewissenhaft geprüft.

Die Garantieleistung gilt für Material- oder Fabrikationsfehler. Diese Garantie erstreckt sich nicht auf Produktteile, die normaler Abnutzung ausgesetzt sind und daher als Verschleißteile angesehen werden können oder für Beschädigungen an zerbrechlichen Teilen.

Diese Garantie verfällt, wenn das Produkt beschädigt, nicht sachgemäß benutzt oder nicht gewartet wurde. Für eine sachgemäße Benutzung des Produkts sind alle in der Betriebsanleitung aufgeführten Anweisungen genau einzuhalten. Verwendungszwecke und Handlungen, von denen in der Betriebsanleitung abgeraten oder vor denen gewarnt wird, sind unbedingt zu vermeiden.

Das Produkt ist lediglich für den privaten und nicht für den gewerblichen Gebrauch bestimmt. Bei missbräuchlicher und unsachgemäßer Behandlung, Gewaltanwendung und bei Eingriffen, die nicht von unserer autorisierten Service-Niederlassung vorgenommen wurden, erlischt die Garantie.

#### Abwicklung im Garantiefall

Um eine schnelle Bearbeitung Ihres Anliegens zu gewährleisten, folgen Sie bitte den folgenden Hinweisen:

- Bitte halten Sie für alle Anfragen den Kassenbon und die Artikel-

nummer (IAN 471821\_2407) als Nachweis für den Kauf bereit.

- Die Artikelnummer entnehmen Sie bitte dem Typenschild am Produkt, einer Gravur am Produkt, dem Titelblatt der Bedienungsanleitung (unten links) oder dem Aufkleber auf der Rück- oder Unterseite des Produktes.
- Sollten Funktionsfehler oder sonstige Mängel auftreten, kontaktieren Sie zunächst das nachfolgend benannte Service-Center **telefonisch** oder nutzen Sie unser **Kontaktformular**, das Sie auf [parkside-diy.com](http://parkside-diy.com) in der Kategorie **Service** finden.
- Ein als defekt erfasstes Produkt können Sie, nach Rücksprache mit unserem Service-Center unter Beifügung des Kaufbelegs (Kassenbons) und der Angabe, worin der Mangel besteht und wann er aufgetreten ist, für Sie portofrei an die Ihnen mitgeteilte Service-Anschrift übersenden. Um Annahmeprobleme und Zusatzkosten zu vermeiden, benutzen Sie unbedingt nur die Adresse, die Ihnen mitgeteilt wird. Stellen Sie sicher, dass der Versand nicht unfrei, per Sperrgut, Express oder sonstiger Sonderfracht erfolgt. Senden Sie das Produkt bitte inkl. aller beim Kauf mitgelieferten Zubehörteile ein und sorgen Sie für eine ausreichend sichere Transportverpackung.



Auf [parkside-diy.com](http://parkside-diy.com) können Sie diese und viele weitere Handbücher einsehen und herunterladen. Mit diesem QR-Code gelangen Sie direkt auf [parkside-diy.com](http://parkside-diy.com). Wählen Sie Ihr Land aus, und suchen Sie über die Suchmaske nach den Bedienungsanleitungen. Durch Eingabe der Artikelnummer (IAN) 471821\_2407 können Sie Ihre Bedienungsanleitung öffnen.

## Reparatur-Service

Für Reparaturen, **die nicht der Garantie unterliegen**, wenden Sie sich an das Service-Center. Dort erhalten Sie gerne einen Kostenvorschlag.

- Wir können nur Geräte bearbeiten, die ausreichend verpackt und frankiert eingeschickt wurden.  
**Hinweis:** Bitte senden Sie Ihr Gerät gereinigt und mit Hinweis auf den Defekt an die vom Service-Center genannte Adresse.
- Nicht angenommen werden unfrei eingeschickte Geräte sowie Geräte, die per Sperrgut, Express oder mit sonstiger Sonderfracht versendet wurden.
- Wir entsorgen Ihre eingesendeten, defekten Geräte kostenlos.

## Service-Center

**DE** **Service Deutschland**  
 Tel.: 0800 88 55 300  
 Kontaktformular auf  
*parkside-diy.com*  
**IAN 471821\_2407**

**AT** **Service Österreich**  
 Tel.: 0800 447750  
 Kontaktformular auf  
*parkside-diy.com*  
**IAN 471821\_2407**

**CH** **Service Schweiz**  
 Tel.: 0800 56 36 01  
 Kontaktformular auf  
*parkside-diy.com*  
**IAN 471821\_2407**

## Importeur

Bitte beachten Sie, dass die folgende  
 Anschrift keine Serviceanschrift ist.  
 Kontaktieren Sie zunächst das oben  
 genannte Service-Center.

Grizzly Tools GmbH & Co. KG  
 Stockstädter Str. 20  
 63762 Großostheim  
 DEUTSCHLAND  
*www.grizzlytools.de*

## Ersatzteile und Zubehör

**Ersatzteile und Zubehör erhalten Sie unter *www.grizzlytools.shop*.** Sollten  
 bei Ihrem Bestellvorgang Probleme auftreten, kontaktieren Sie uns über unseren  
 Online-Shop. Bei weiteren Fragen wenden Sie sich an: *Service-Center, S. 57*

Pos.-Nr.	Bezeichnung	Best.-Nr.
11	Kabelhalter	91105631
15	Grillanzünderdüse	91105630
16	Kegeldüse	91105627
17	Flächendüse	91105628
18	Spachteldüse	91105629
19	Reduzierdüse	91105626

# Original-EU-Konformitätserklärung

Produkt: **Langstiel-Heißluftgebläse/Unkrautvernichter**

Modell: **PELHLG 2000 A1**

Seriennummer: 000001 – 089000

Der oben beschriebene Gegenstand der Erklärung erfüllt die einschlägigen Harmonisierungsrechtsvorschriften der Union:

**2014/35/EU • 2014/30/EU • 2011/65/EU & (EU) 2015/863**

Der oben beschriebene Gegenstand der Erklärung erfüllt die Vorschriften der Richtlinie 2011/65/EU des Europäischen Parlaments und des Rates vom 8. Juni 2011 zur Beschränkung der Verwendung bestimmter gefährlicher Stoffe in Elektro- und Elektronikgeräten.

Um die Konformität zu gewährleisten, wurden folgende harmonisierte Normen sowie nationale Normen und Bestimmungen angewendet:

**EN 60335-1:2012/A16:2023 • EN 60335-2-45:2002/A11:2023  
EN 62233:2008 • EN IEC 63000:2018  
EN IEC 55014-1:2021 • EN IEC 55014-2:2021  
EN IEC 61000-3-2:2019/A1:2021  
EN 61000-3-3:2013/A2:2021**

Die alleinige Verantwortung für die Ausstellung dieser Konformitätserklärung trägt der Hersteller:



Grizzly Tools GmbH & Co. KG  
Stockstädter Str. 20  
63762 Großostheim  
DEUTSCHLAND  
13.01.2025

Christian Frank  
Dokumentationsbevollmächtigter



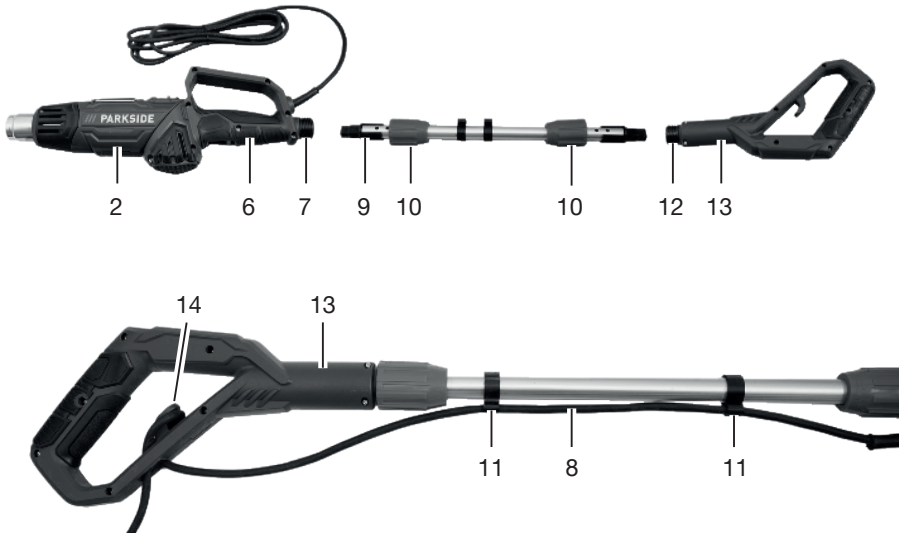




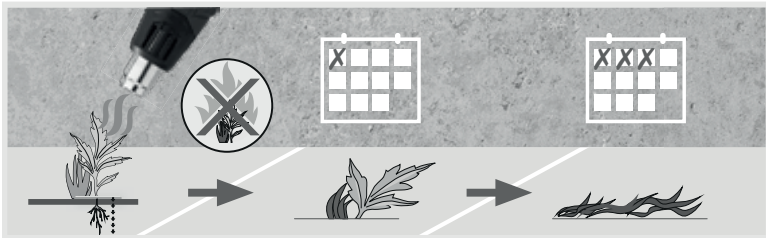
E



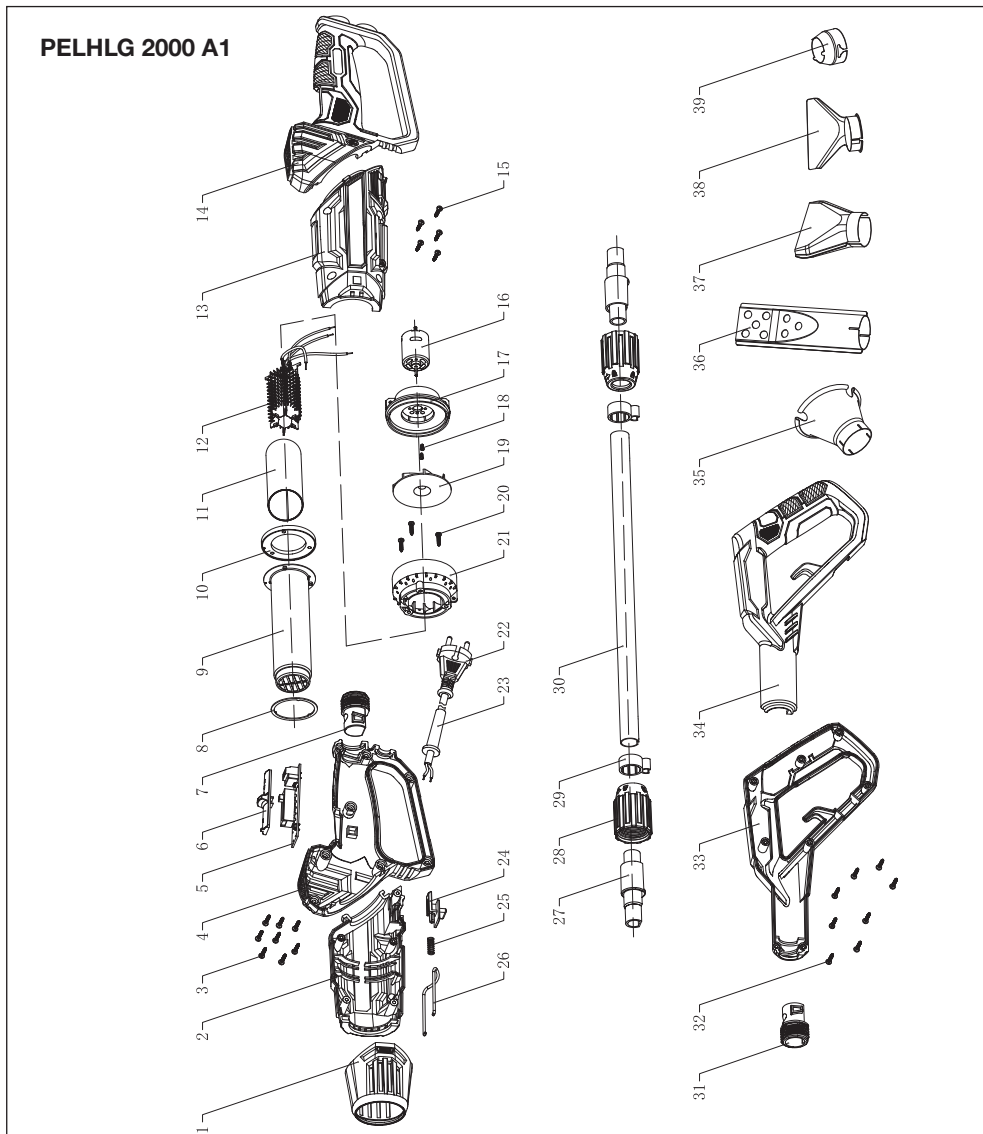
F



G



Explosionszeichnung • Robbantott ábra • Eksplozijski pogled  
 • Rozložený pohľad



informatív • informatív • informativen • informatívny

**GRIZZLY TOOLS GMBH & CO. KG**

Stockstädter Straße 20

63762 Großostheim

GERMANY

Információk állása · Stanje informacij · Stav  
informácií · Stand der Informationen: 10/2024  
Ident.-No.: 72090433102024-HU/SI/SK

---



IAN 471821\_2407

