

# /// PARKSIDE®



## ELEKTRO-MESSERHÄCKSLER PEMH 2400 C4

DE AT CH

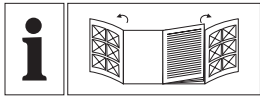
### ELEKTRO-MESSERHÄCKSLER

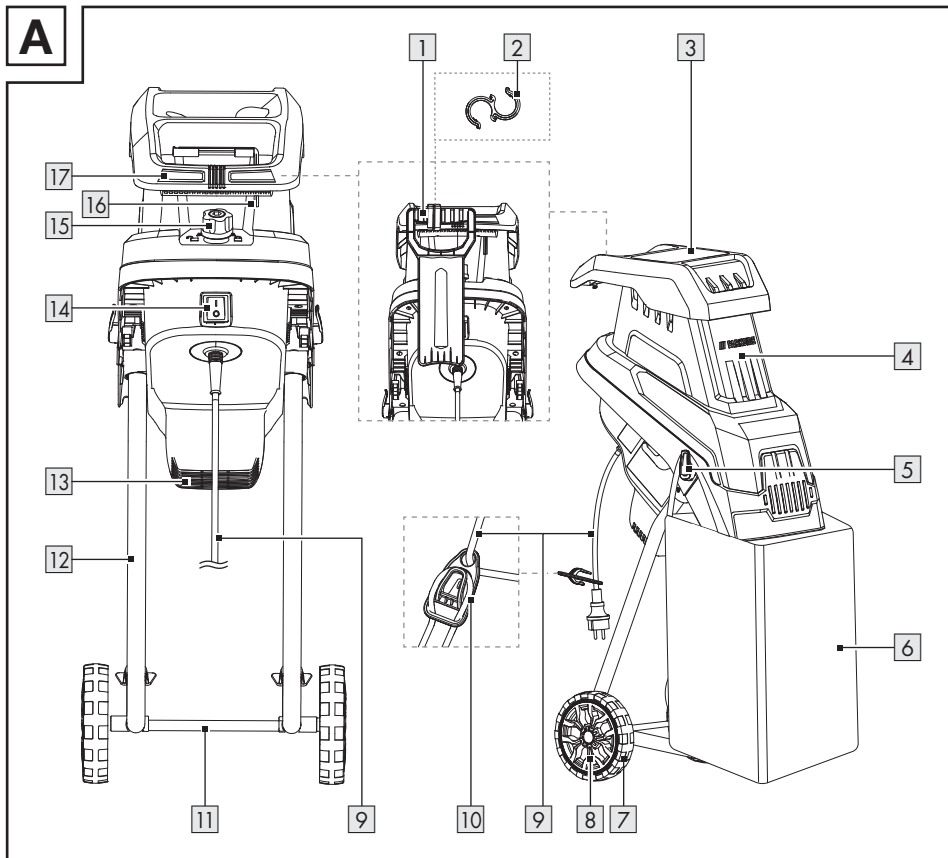
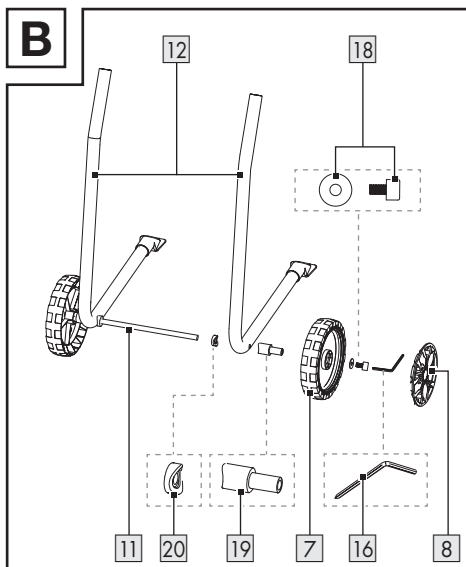
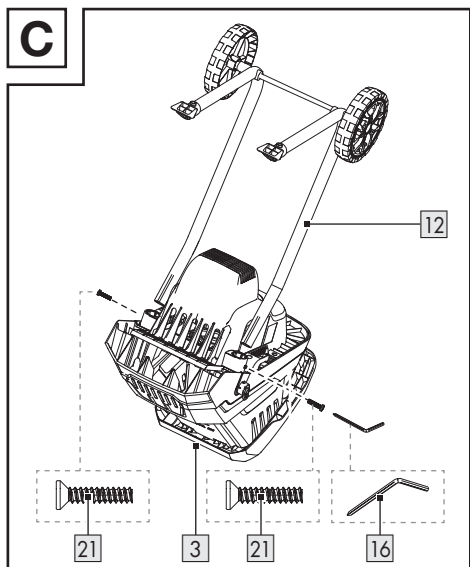
Bedienungsanleitung

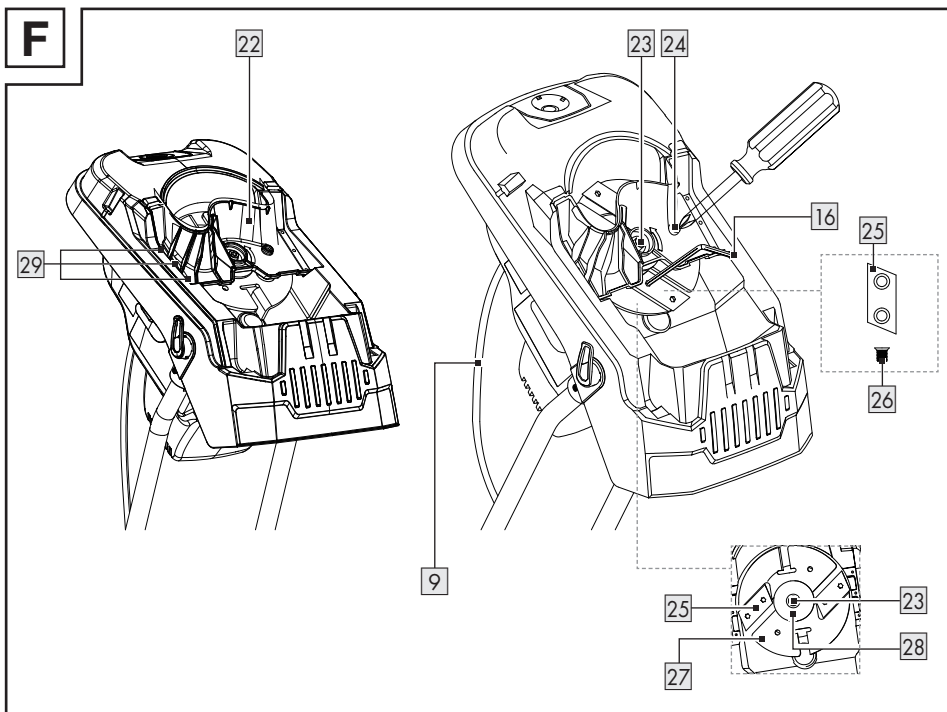
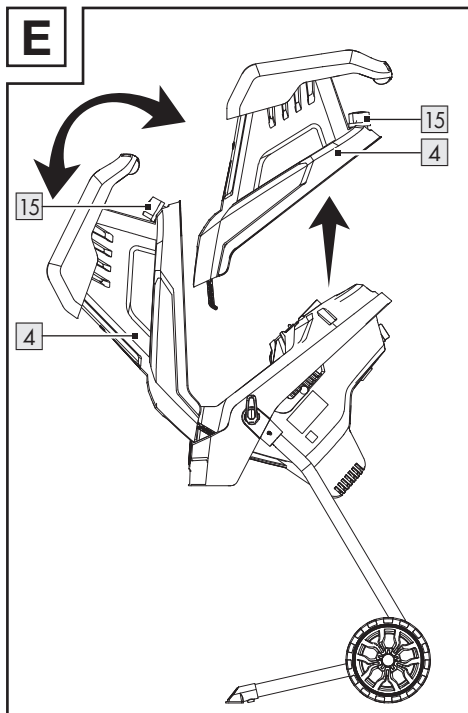
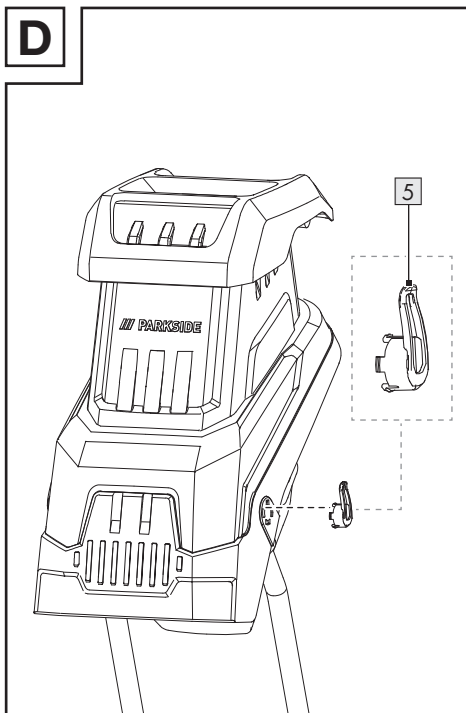
Originalbetriebsanleitung

IAN 479054\_2410

DE












**A****B****C**



<b>Liste der verwendeten Piktogramme/Symbole</b> .....	Seite	6
<b>Einleitung</b> .....	Seite	7
Bestimmungsgemäße Verwendung .....	Seite	7
Lieferumfang .....	Seite	8
Teilebeschreibung .....	Seite	8
Technische Daten .....	Seite	8
<b>Allgemeine Sicherheitshinweise</b> .....	Seite	9
Vorbereitung .....	Seite	10
Betrieb .....	Seite	10
Reinigung, Wartung und Lagerung .....	Seite	12
Fangsack befestigen .....	Seite	12
Verhalten im Notfall .....	Seite	12
Restrisiken .....	Seite	13
<b>Vor der ersten Verwendung</b> .....	Seite	13
Produkt auspacken .....	Seite	13
<b>Montage</b> .....	Seite	13
Fahrgestell montieren .....	Seite	13
Fangsack befestigen .....	Seite	14
Nachschieber einhängen .....	Seite	14
<b>Bedienung</b> .....	Seite	14
Ein-/ausschalten .....	Seite	15
Fangsack leeren .....	Seite	15
Blockierungen lösen .....	Seite	15
Überlastungsschutz .....	Seite	15
Wiederanlaufsperr .....	Seite	16
<b>Arbeitshinweise</b> .....	Seite	16
<b>Reinigung und Wartung</b> .....	Seite	16
Reinigung .....	Seite	17
Wartung .....	Seite	17
Messer wenden .....	Seite	17
Messerplatte wechseln .....	Seite	18
Lagerung .....	Seite	18
Ersatzteile/Zubehör .....	Seite	18
<b>Fehlerbehebung</b> .....	Seite	19
<b>Entsorgung</b> .....	Seite	19
<b>Garantie</b> .....	Seite	20
Abwicklung im Garantiefall .....	Seite	20
<b>Service</b> .....	Seite	21
<b>EU-Konformitätserklärung</b> .....	Seite	22

## Liste der verwendeten Piktogramme/Symbole

 	<p>Lesen Sie die Bedienungsanleitung. Machen Sie sich mit den Bedienteilen und dem richtigen Gebrauch des Produkts vertraut.</p>	 <p>Augen- und Gehörschutz tragen!</p>
	<p><b>GEFAHR!</b> – Bezeichnet eine Gefahr mit hohem Risikograd, die, wenn sie nicht vermieden wird, den Tod oder eine schwere Verletzung zur Folge hat (z. B. Erstickungsgefahr).</p>	 <p>Rutschfeste und feste Schuhe tragen!</p>  <p>Produkt nicht dem Regen aussetzen!</p>
	<p><b>WARNUNG!</b> – Bezeichnet eine Gefahr mit mittlerem Risikograd, die, wenn sie nicht vermieden wird, den Tod oder eine schwere Verletzung zur Folge haben kann (z. B. Stromschlagrisiko).</p>	 <p><b>VORSICHT!</b> – Gefahr durch wegschleudernde Teile! Halten Sie Abstand zu Einfülltrichter und Auswurfschacht.</p>  <p>Halten Sie andere Personen von dem Produkt fern.</p>
	<p><b>VORSICHT!</b> – Bezeichnet eine Gefahr mit niedrigem Risikograd, die, wenn sie nicht vermieden wird, eine leichte bis mäßige Verletzung zur Folge haben kann (z. B. Verbrühungsgefahr).</p>	 <p><b>GEFAHR!</b> – Rotierende Schneidmesser! Halten Sie Hände und Füße außerhalb der Öffnungen, während das Produkt läuft.</p>   <p>Nicht als Tritt verwenden!</p>
	<p><b>ACHTUNG!</b> – Warnt vor möglichen Sachschäden (z. B. Kurzschlussgefahr).</p>	 <p>Vor dem Berühren von Bauteilen abwarten, bis diese zum Stillstand gekommen sind.</p>
	<p>Schutzklasse II (Doppelisolierung)</p>	 <p>Wechselstrom/-spannung</p>

  	<p><b>WARNUNG!</b> – Schalten Sie das Produkt aus und ziehen Sie den Netzstecker, bevor Sie Einstellungen vornehmen, das Produkt reinigen oder wenn die Netzanschlussleitung beschädigt ist.</p> <p>Die für das Produkt verantwortliche Person sollte jederzeit in der Lage sein, durch einen kurzen Blick zu überprüfen, ob die Stromversorgung unterbrochen ist.</p>	 <p>Garantierter Schalleistungspegel L<sub>WA</sub> in dB.</p>
		<p><b>IPX4</b> Spritzwassergeschützt</p>
		<p>Gehäuseverriegelung öffnen</p>
		<p>Gehäuseverriegelung schließen</p>
	<p>Das CE-Zeichen bestätigt Konformität mit den für das Produkt zutreffenden EU-Richtlinien.</p>	<p> Sicherheitshinweise   Handlungsanweisungen</p>

## ELEKTRO-MESSERHÄCKSLER

### ● Einleitung

Wir beglückwünschen Sie zum Kauf Ihres neuen Produkts. Sie haben sich damit für ein hochwertiges Produkt entschieden. Die Bedienungsanleitung ist Teil dieses Produkts. Sie enthält wichtige Hinweise für Sicherheit, Gebrauch und Entsorgung. Machen Sie sich vor der Benutzung des Produkts mit allen Bedien- und Sicherheitshinweisen vertraut. Benutzen Sie das Produkt nur wie beschrieben und für die angegebenen Einsatzbereiche. Händigen Sie alle Unterlagen bei Weitergabe des Produkts an Dritte mit aus.

### ● Bestimmungsgemäße Verwendung

- Dieser Elektro-Messerhäcksler (nachfolgend „Produkt“ oder „Elektrowerkzeug“ genannt) eignet sich zum Häckseln von Grünschnitt, Büschen und Sträuchern mit Aststärken bis 40 mm.

- Das Produkt darf nicht mit Steinen, Glas, Metall, Knochen, Kunststoffen oder Stoffabfällen befüllt werden.
- Schützen Sie das Produkt vor Regen und Nässe.
- Andere Verwendungen oder Veränderungen des Produkts gelten als nicht bestimmungsgemäß und können zu Risiken wie Lebensgefahr, Verletzungen und Beschädigungen führen.
- Für aus bestimmungswidriger Verwendung entstandene Schäden übernimmt der Hersteller keine Haftung.
- Der Betreiber oder Benutzer des Produkts ist für Unfälle oder Personen- und/oder Sachschäden an Dritten oder deren Eigentum verantwortlich.
- Das Produkt ist ausschließlich für den privaten Gebrauch bestimmt.
- Das Produkt ist nicht für den gewerblichen Einsatz oder für ähnliche Einsatzbereiche bestimmt.

- Beachten Sie alle anwendbaren lokalen Sicherheitsvorschriften, Normen und Verordnungen. Die Verwendung von lärmenden Elektrowerkzeugen kann gemäß nationalen oder lokalen Vorschriften nur zu bestimmten Zeiten erlaubt sein.

## ● Lieferumfang

### ⚠️ WARNUNG!

- ▶ Das Produkt und die Verpackungsmaterialien sind kein Kinderspielzeug! Kinder dürfen nicht mit Kunststoffbeuteln, Folien und Kleinteilen spielen! Es besteht Verschluckungs- und Erstickenungsgefahr!

- 1 Elektro-Messerhäcksler
- 2 Räder + Radabdeckungen + Montagematerial
- 1 Achse
- 2 Fahrgestelle
- 1 Fangsack
- 2 Halterungen (Fangsack)
- 1 Nachschieber
- 1 Halterung (Nachschieber)
- 1 Innensechskantschlüssel mit Winkel-Kreuzschlitzschraubendreher
- 1 Bedienungsanleitung

## ● Teilebeschreibung

Schlagen Sie vor dem Lesen die Seiten mit den Abbildungen auf und machen Sie sich mit allen Funktionen des Produkts vertraut.

### Abbildung A:

- 1 Nachschieber
- 2 Halterung (Nachschieber)
- 3 Einfülltrichter
- 4 Oberes Gehäuse
- 5 Halterung (Fangsack) (×2)
- 6 Fangsack
- 7 Rad (×2)

- 8 Radabdeckung (×2)
- 9 Netzanschlussleitung mit Netzstecker
- 10 Leitungs-Zugentlastung
- 11 Achse
- 12 Fahrgestell (×2)
- 13 Auswurfschacht
- 14 Ein-/Ausschalter
- 15 Gehäuse-Verriegelung
- 16 Innensechskantschlüssel mit Winkel-Kreuzschlitzschraubendreher
- 17 Handgriff

### Abbildung B:

- 18 Schraube + Unterlegscheibe (×2)
- 19 Hülse (×2)
- 20 Unterlegscheibe, gebogen (×2)

### Abbildung C:

- 21 Schraube (×2)

### Abbildung F:

- 22 Messerschutz (Metall)
- 23 Schraube (Flansch)
- 24 Zugangsbohrung
- 25 Messer (×2)
- 26 Schraube (×4)
- 27 Messerplatte
- 28 Flansch
- 29 Schraube (Messerschutz) (×6)

## ● Technische Daten

Elektro-Messerhäcksler	PEMH 2400 C4
Nennspannung U:	220–240 V~, 50 Hz
Nennleistung P:	2 400 W (P40)*
Schutzklasse:	II (Doppelisolierung)
Schutzart:	IPX4
Leerlaufdrehzahl $n_0$ :	4 500 min <sup>-1</sup>

\* Dauerlaufbetrieb mit Aussetzbelastung: 40 s Belastung, 60 s Leerlauf

Aststärke:	max. Ø 40 mm*
Volumen (Fangsack):	ca. 45 L
Gewicht (ohne Zubehör):	ca. 8,6 kg

### Geräuschemissionswerte:

Schallwerte wurden nach Geräuschmessverfahren EN 50434:2014 ermittelt.

Lärmwerte wurden entsprechend den in der Konformitätserklärung genannten Normen und Bestimmungen ermittelt.

Schalldruckpegel $L_{pA}$ :	91,2 dB
Unsicherheit $K_{pA}$ :	3,0 dB
Schallleistungspegel $L_{WA}$ :	
Gemessen:	98,9 dB
Unsicherheit $K_{WA}$ :	2,47 dB
Garantiert:	101 dB



## Allgemeine Sicherheitshinweise

### WICHTIG

## VOR GEBRAUCH AUFMERKSAM LESEN. FÜR IHRE UNTERLAGEN AUFBEWAHREN.

**Lesen Sie die  
Anweisungen sorgfältig  
durch.**

### VORSICHT!

- ▶ Beachten Sie bei der Verwendung von Elektrowerkzeugen die folgenden grundlegenden Sicherheitsmaßnahmen zur Vermeidung von Stromschlägen sowie von Verletzungs- und Brandrisiken.
  - Machen Sie sich mit allen Teilen und der richtigen Bedienung des Produkts vertraut, bevor Sie mit der Arbeit beginnen.
  - Stellen Sie sicher, dass Sie das Produkt im Notfall sofort abstellen können. Der unsachgemäße Gebrauch des Produkts kann zu schweren Verletzungen führen.
  - Kindern, Personen mit eingeschränkter körperlicher, sensorischer oder geistiger Fähigkeiten oder unzureichender Erfahrung und Wissen oder Personen, welche mit den Anweisungen nicht vertraut sind, darf die Verwendung des Produkts nie gestattet werden. Lokale Vorschriften können das Alter des Benutzers einschränken.
  - Wenn die Netzanschlussleitung dieses Produkts beschädigt ist, muss Sie vom Hersteller oder seinem Vertreter ersetzt werden, um Sicherheitsgefährdungen zu vermeiden. Wenden Sie sich an das Service-Center.
  - Setzen Sie das Produkt niemals ein, während Personen, insbesondere Kinder oder Haustiere, in der Nähe sind.

\* Die maximale häckselbare Aststärke ist abhängig von der Holzart und der Beschaffenheit des Häckselguts:  
 Hartholz (z. B. Eiche oder Buche) = geringere maximale häckselbare Aststärke  
 Weichholz (z. B. Kiefer oder Fichte) = größere maximale häckselbare Aststärke  
 Bei trockenem oder knorrigem Holz reduziert sich die Häckselstärke ebenfalls.

- Reinigung und Benutzer-Wartung dürfen nicht von Kindern durchgeführt werden.
- Das Produkt darf nicht in Lagen höher als 2000 m verwendet werden.
- Verwenden Sie nur Verlängerungsleitungen, die für den Außenbereich geeignet sind.

## ● Vorbereitung

- Tragen Sie Gehörschutz und eine Schutzbrille. Tragen Sie diese während der gesamten Betriebsdauer des Produkts. Es besteht das Risiko von Gehörschäden und Augenverletzungen.
- Tragen Sie beim Betreiben des Produkts immer festes Schuhwerk und lange Hosen. Betreiben Sie das Produkt nicht barfuß oder wenn Sie offene Sandalen tragen. Vermeiden Sie das Tragen von Kleidung, die lose herabhängt oder solche mit hängenden Schnüren oder Krawatten. Diese könnten sich im Produkt verfangen und zu schweren Verletzungen führen.
- Verwenden Sie das Produkt nur im Freien (nicht an einer Wand oder einem anderen starren Gegenstand) und auf einer festen, ebenen Fläche.
- Verwenden Sie das Produkt nicht auf einer gepflasterten, mit Kies bestreuten Fläche, auf der ausgeworfenes Material Verletzungen verursachen könnte.
- Überprüfen Sie immer vor Inbetriebnahme des Produkts visuell, dass die Schneidwerkzeuge, die Schrauben der Schneidwerkzeuge und sonstige Befestigungsmittel sicher sind, das Gehäuse unbeschädigt und dass die Schutzeinrichtungen und Schutzschilde an ihrem Platz sind. Beschädigte oder verschlissene Teile sind als Satz auszutauschen, um die Balance beizubehalten. Beschädigte

oder unleserliche Aufkleber sind zu ersetzen.

- Schließen Sie das Produkt nur an eine Steckdose mit Fehlerstrom-Schutzeinrichtung (FI-Schalter) mit einem Bemessungsfehlerstrom von nicht mehr als 30 mA an.
- Prüfen Sie vor dem Gebrauch immer die Netzanschluss- und Verlängerungsleitung auf Anzeichen von Beschädigung oder Alterung. Falls eine Leitung während des Betriebs beschädigt wird, muss Sie sofort vom Versorgungsnetz getrennt werden, **BERÜHREN SIE DIE LEITUNG NICHT, BEVOR SIE VOM NETZ GETRENNT IST.** Verwenden Sie das Produkt nicht, wenn die Leitung beschädigt oder abgenutzt ist.

## ● Betrieb

- Seien Sie aufmerksam, achten Sie darauf, was Sie tun, und gehen Sie mit Vernunft an die Arbeit mit dem Produkt. Verwenden Sie das Produkt nicht, wenn Sie müde sind oder unter Einfluss von Drogen, Alkohol oder Medikamenten stehen.
- Vor dem Einschalten des Produkts: Der Einfülltrichter muss leer sein.
- Halten Sie Ihren Kopf und Körper vom Einfülltrichter fern.
- Lassen Sie nicht zu, dass sich Hände, andere Körperteile oder Kleidung im Einfülltrichter, im Auswurfschacht oder in der Nähe bewegter Teile befinden.
- Achten Sie darauf, nicht das Gleichgewicht zu verlieren und sicher zu stehen. Vermeiden Sie eine abnormale Körperhaltung. Strecken Sie sich nicht vor. Stehen Sie beim Einwerfen von Material niemals auf einer höheren Ebene als der Ebene der Grundfläche des Produkts.

- Haben Sie jederzeit einen sicheren Stand (insbesondere auf abschüssigem Gelände).
- Gehen Sie im Schritttempo, rennen Sie nicht.
- Halten Sie sich beim Betrieb des Produkts immer außerhalb der Auswurfzone des Auswurfschachts.
- Verwenden Sie das Produkt nicht bei Regen und bei schlechter Witterung und besonders bei Blitzgefahr, um das Risiko von Blitzeinschlägen zu vermeiden. Arbeiten Sie nur bei Tageslicht oder guter Beleuchtung.
- Achten Sie beim Einwurf von Material darauf, dass darin keine Fremdkörper (z. B. Metall, Steine, Flaschen, Dosen) enthalten sind.
- Achten Sie darauf, dass sich kein verarbeitetes Material im Auswurfschacht ansammelt; dies könnte den richtigen Auswurf verhindern und zu Rückschlag des Materials durch die Einwurfoffnung führen.
- Falls das Produkt verstopft, schalten Sie die Stromzufuhr ab. Trennen Sie das Produkt von der Stromversorgung, bevor Sie mit der Reinigung beginnen.
- Betreiben Sie das Produkt nicht mit beschädigten oder fehlerhaften Schutzeinrichtungen oder Schutzschilden oder wenn sich die Sicherheitseinrichtungen oder Zubehörteile, wie z. B. der Fangsack, nicht an ihrem Platz befinden.
- Betreiben Sie das Produkt nicht mit beschädigter oder abgenutzter Netzanschlussleitung. Beachten Sie, keine beschädigte Leitung an die Stromversorgung anzuschließen oder ein beschädigte Leitung zu berühren, bevor die Leitung von der Stromversorgung getrennt wurde.
- Halten Sie die Verlängerungsleitung von beweglichen, gefährlichen Teilen fern, um Beschädigungen zu vermeiden.
- Halten Sie die Lüftungsöffnungen frei von Abfall und anderen Ansammlungen, um den Motor vor Schäden oder Brand zu schützen.
- Überlasten Sie das Produkt nicht. Arbeiten Sie nur im angegebenen Leistungsbereich. Beachten Sie die angegebene maximale Aststärke.
- Schalten Sie das Produkt erst aus, wenn der Einfülltrichter völlig entleert ist, da das Produkt sonst verstopfen und danach nicht mehr anlaufen könnte.
- Verwenden Sie das Produkt nicht, wenn sich der Ein-/Ausschalter nicht ordnungsgemäß bedienen lässt. Beschädigte Schalter müssen von unserem Service-Center ersetzt werden.
- Verwenden Sie nur für den Außenbereich zugelassene, spritzwassergeschützte Verlängerungsleitungen. Der Litzenschnitt der max. 75 m langen Verlängerungsleitung muss  $2 \times 1,5 \text{ mm}^2$  (H07RN-F) betragen. Rollen Sie Kabeltrommeln vor Gebrauch stets ganz ab. Überprüfen Sie die Verlängerungsleitung auf Schäden.
- Kippen Sie das Produkt nicht bei laufendem Motor.
- Transportieren Sie niemals das Produkt, während der Antrieb läuft.
- Verwenden Sie die Netzanschlussleitung nicht, um den Netzstecker aus der Steckdose zu ziehen oder um das Produkt zu ziehen. Schützen Sie die Netzanschlussleitung vor Hitze, Öl und scharfen Kanten.

- Schalten Sie das Produkt aus und ziehen Sie den Netzstecker aus der Steckdose. Warten Sie, bis alle sich bewegenden Teile zum vollständigen Stillstand gekommen sind:
    - Wann immer Sie das Produkt verlassen.
    - Wenn die Netzanschluss- oder Verlängerungsleitung beschädigt oder verheddert ist.
    - Bevor Sie Blockierungen entfernen oder Verstopfungen beseitigen.
    - Bevor Sie das Produkt überprüfen, reinigen oder Arbeiten an ihm durchführen.
  - Sollten in das Schneidwerkzeug Fremdkörper gelangen oder sollte das Produkt ungewöhnliche Geräusche erzeugen oder ungewöhnlich vibrieren, schalten Sie die Stromzufuhr sofort ab und lassen Sie das Produkt auslaufen. Trennen Sie das Produkt von der Stromversorgung und führen Sie die folgenden Schritte aus, bevor Sie das Produkt wieder einschalten und betreiben:
    - Suchen Sie nach Beschädigungen.
    - Ersetzen Sie beschädigte Teile.
    - Überprüfen Sie das Produkt auf lose sitzende Teile und ziehen Sie diese bei Bedarf fest.
- Lagerung oder zum Austausch eines Zubehöerteils angehalten ist.
- Bewahren Sie das Produkt unzugänglich für Kinder auf.
  - Seien Sie sich bei der Instandhaltung bewusst, dass, obwohl die Stromzufuhr aufgrund der Verriegelung der Schutzeinrichtung ausgeschaltet ist, Bauteile immer noch bewegt werden können.
  - Versuchen Sie niemals, die Verriegelung der Schutzeinrichtung zu umgehen.
  - Versuchen Sie nicht, das Produkt selbst zu reparieren, es sei denn, Sie besitzen hierfür eine Ausbildung. Sämtliche Arbeiten, die nicht in dieser Anleitung angegeben werden, dürfen nur von unserem Service-Center ausgeführt werden.
  - Berühren Sie keine sich bewegenden gefährlichen Teile, bevor das Produkt vom Netz getrennt wurde und die beweglichen Teile vollständig zum Stillstand gekommen sind.
  - Wenn die Netzanschlussleitung dieses Produkts beschädigt wird, muss sie durch den Hersteller, seinen Kundendienst oder eine ähnlich qualifizierte Person ersetzt werden, um Gefährdungen zu vermeiden. Wenden Sie sich an das Service-Center.

## ● **Reinigung, Wartung und Lagerung**

- Ersetzen Sie aus Sicherheitsgründen abgenutzte oder beschädigte Teile. Verwenden Sie ausschließlich Original-Ersatzteile und -Zubehör. Der Einsatz von Fremdteilen führt zum sofortigen Verlust des Garantieanspruchs.
- Schalten Sie den Antrieb ab, trennen Sie das Produkt von der Stromversorgung und lassen Sie das Produkt abkühlen, wenn das Produkt zur Reinigung, Einstellung,

## ● **Fangsack befestigen**

- Schalten Sie das Produkt vor dem Anbringen oder dem Entfernen des Fangsacks aus.

## ● **Verhalten im Notfall**

Machen Sie sich anhand dieser Bedienungsanleitung mit der Benutzung dieses Produkts vertraut. Prägen Sie sich die Sicherheitshinweise ein und halten Sie sich unbedingt daran. Dies hilft, Risiken und Gefahren zu vermeiden.

- Seien Sie bei der Nutzung dieses Produkts immer aufmerksam, damit Sie Gefahren frühzeitig erkennen und handeln können. Rasches Einschreiten kann schwere Verletzungen und Sachschäden vermeiden.
- Schalten Sie das Produkt bei Fehlfunktionen umgehend aus und trennen Sie es vom Netz. Lassen Sie dieses von einer qualifizierten Fachkraft überprüfen und gegebenenfalls instand setzen, bevor Sie es wieder in Betrieb nehmen.

## ● Restrisiken

Auch wenn Sie dieses Produkt vorschriftsmäßig bedienen, bleibt ein potenzielles Risiko für Personen- und Sachschäden bestehen. Folgende Gefahren können im Zusammenhang mit der Bauweise und Ausführung dieses Produkts unter anderem auftreten:

- Schnittverletzungen
- Augenschäden, falls kein geeigneter Augenschutz getragen wird.
- Gehörschäden, falls kein geeigneter Gehörschutz getragen wird.
- Verletzungen und Sachschäden durch lose Teile des laufenden Elektrowerkzeugs, die aufgrund plötzlicher Beschädigung, Verschleiß oder falschem Einsetzen unerwartet aus dem Produkt ausgestoßen werden.
- Verletzungen durch bewegliche Teile oder heiße Oberflächen.

## HINWEIS

- ▶ Dieses Produkt erzeugt während des Betriebs ein elektromagnetisches Feld! Dieses Feld kann unter bestimmten Umständen aktive oder passive medizinische Implantate beeinträchtigen! Um die Gefahr von ernsthaften oder tödlichen Verletzungen zu verringern, empfehlen wir Personen mit medizinischen Implantaten ihren Arzt und den Hersteller vom medizinischen Implantat zu konsultieren, bevor das Produkt bedient wird!

## ● Vor der ersten Verwendung


### ● Produkt auspacken

1. Entnehmen Sie das Produkt aus der Verpackung und entfernen Sie sämtliche Verpackungsmaterialien und Schutzfolien.
2. Prüfen Sie, ob alle Teile vorhanden sind und ob der beschriebene Lieferumfang vollständig ist (siehe „Lieferumfang“).
3. Überprüfen Sie, ob sich das Produkt und sämtliche Teile in gutem Zustand befinden. Sollten Sie eine Beschädigung oder einen Defekt feststellen, verwenden Sie das Produkt nicht, sondern verfahren Sie wie im Kapitel „Garantie“ beschrieben.

## ● Montage

### ● Fahrgestell montieren

## HINWEIS

- ▶ Notwendiges Werkzeug:
  - Innensechskantschlüssel mit Winkel-Kreuzschlitzschraubendreher 

## Fahrgestell zusammenbauen

(Abb. B)

### HINWEIS

- ▶ Montieren Sie zuerst ein Rad [7] vollständig. Wiederholen Sie dann die Montage mit dem anderen Rad.

1. Stecken Sie die gebogene Unterlegscheibe [20] mit der Wölbung nach außen auf die Achse [11].
2. Schieben Sie die Achse [11] in das Fahrgestell [12] ein.
3. Stecken Sie die Hülse [19] mit der Wölbung in Richtung Fahrgestell [12] auf die Achse [11].
4. Stecken Sie das Rad [7] (ohne Radabdeckung [8]) auf die Hülse [19].
5. Befestigen Sie das Rad [7] mit der Schraube und Unterlegscheibe [18] (Notwendiges Werkzeug: Innensechskantschlüssel mit Winkel-Kreuzschlitzschraubendreher [16]).
6. Setzen Sie die Radabdeckung [8] auf das Rad [7]. Die Radabdeckung muss fest einrasten.
7. Montieren Sie das zweite Rad [7] auf die gleiche Weise.

## Fahrgestell anbringen

(Abb. C)

1. Stellen Sie das Produkt verkehrt herum auf dem Einfülltrichter [3] ab.
2. Setzen Sie das linke und rechte Fahrgestell [12] an den dafür vorgesehenen Positionen rechts und links am Gehäuse an.
3. Fixieren Sie das Fahrgestell [12] mit den Schrauben [21] (Notwendiges Werkzeug: Innensechskantschlüssel mit Winkel-Kreuzschlitzschraubendreher [16]).

## ● Fangsack befestigen

1. Setzen Sie die beiden Halterungen [5] an den dafür vorgesehenen Positionen rechts und links am Gehäuse ein (Abb. D).
2. Hängen Sie die 2 Laschen des Fangsacks [6] an den Halterungen [5] ein.

## ● Nachschieber einhängen

1. Setzen Sie die Halterung [2] auf den Handgriff [17].
2. Setzen Sie den Nachschieber [1] in die Halterung [2] ein.
3. Schieben Sie die Halterung [2] (mit dem Nachschieber [1]) zur Seite, damit der Ein-/Ausschalter [14] nicht verdeckt wird.

## ● Bedienung

### ⚠ **WARNUNG! Verletzungsrisiko!**

- ▶ Schalten Sie vor allen Wartungs- und Reinigungsarbeiten das Produkt aus und ziehen Sie den Netzstecker. Warten Sie, bis alle sich bewegenden Teile zum vollständigen Stillstand gekommen sind.
- ▶ Lange Äste können beim Einziehen ausschlagen. Halten Sie genügend Abstand zum Produkt.

### HINWEIS

- ▶ Schließen Sie das Produkt nur an eine Steckdose mit Fehlerstrom-Schutzeinrichtung (FI-Schalter) mit einem Bemessungsfehlerstrom von nicht mehr als 30 mA an.
- ▶ Verwenden Sie nur Verlängerungsleitungen, die für den Außenbereich geeignet sind.

## HINWEIS

- ▶ Das Produkt besitzt einen Sicherheitsschalter. Die Gehäuse-Verriegelung [15] muss festgeschraubt und handfest angezogen sein. Sonst lässt sich das Produkt nicht starten.
- ▶ Nach einem Stromausfall läuft das Produkt bei Wiederkehr der Netzspannung nicht selbsttätig an (siehe „Wiederanlaufsperr“).

## ● Ein-/ausschalten

### ⚠ WARNUNG!

- ▶ Ziehen Sie den Netzstecker des Produkts aus der Steckdose, wenn Sie das Produkt unbeaufsichtigt lassen oder mit der Arbeit fertig sind.

### Einschalten:

- Drücken Sie den Ein-/Ausschalter [14] auf Position **I**.

### Ausschalten:

- Drücken Sie den Ein-/Ausschalter [14] auf Position **O**.

## ● Fangsack leeren

### HINWEIS

- ▶ Leeren Sie den Fangsack [6] rechtzeitig. Beachten Sie, dass sich der Fangsack unter dem Auswurfschacht [13] ungleichmäßig füllt.

1. **Ausschalten:** Drücken Sie den Ein-/Ausschalter [14] auf Position **O**.
2. Ziehen Sie den Netzstecker [9] aus der Steckdose.
3. Warten Sie, bis alle sich bewegenden Teile zum vollständigen Stillstand gekommen sind.
4. Entnehmen Sie den Fangsack [6].
5. Entleeren Sie den Fangsack [6].

6. Hängen Sie die 2 Laschen des Fangsacks [6] an den Halterungen [5] ein.

## ● Blockierungen lösen

1. **Ausschalten:** Drücken Sie den Ein-/Ausschalter [14] auf Position **O**.
2. Ziehen Sie den Netzstecker [9] aus der Steckdose.
3. Warten Sie, bis alle sich bewegenden Teile zum vollständigen Stillstand gekommen sind.
4. Lösen Sie die Gehäuse-Verriegelung [15], indem Sie die Gehäuse-Verriegelung herausdrehen.
5. Kippen Sie das obere Gehäuse [4] nach vorne (Abb. E).  
Alternativ: Sie können das obere Gehäuse auch senkrecht nach oben abnehmen und zur Seite legen (Abb. E).  
Sie haben Zugang zu den Messern [25].
6. Beheben Sie die Blockierung im Produkt.
7. Setzen Sie das obere Gehäuse [4] wieder auf.
8. Schließen Sie die Gehäuse-Verriegelung [15], indem Sie die Gehäuse-Verriegelung vollständig festdrehen.

## ● Überlastungsschutz

### HINWEIS

- ▶ Bei Überbeanspruchung, z. B. durch zu dicke Äste, schaltet sich das Produkt automatisch ab.

1. Schalten Sie den Ein-/Ausschalter [14] auf Position **O**.
2. Ziehen Sie den Netzstecker [9] aus der Steckdose.
3. Lassen Sie das Produkt abkühlen.
4. Verbinden Sie den Netzstecker [9] mit der Steckdose.

5. Schalten Sie den Ein-/Ausschalter **14** auf Position **I**. Das Produkt startet.

## ● **Wiederanlaufsperr**

### **HINWEIS**

- ▶ Nach einem Stromausfall läuft das Produkt bei Wiederkehr der Netzspannung nicht selbsttätig an.

1. Schalten Sie den Ein-/Ausschalter **14** auf Position **O**.
2. Schalten Sie den Ein-/Ausschalter **14** auf Position **I**. Das Produkt startet.

## ● **Arbeitshinweise**

### **HINWEIS**

- ▶ Häckseln Sie kein weiches, feuchtes Material wie Küchenabfälle, sondern kompostieren Sie es direkt.

- **Vorbereitung:** Entfernen Sie vor dem Häckseln anhängende Erdreste und Steine, um ein unnötig schnelles Stumpfwerden der Messer **25** zu vermeiden.
- Führen Sie Ihr Häckselgut in den Einfülltrichter **3** ein. Halten Sie Äste beim Zuführen in das Produkt fest, bis sie automatisch eingezogen werden. Das Material wird eingezogen und gehäckselt.
- Verwenden Sie bei Bedarf den Nachschieber **1**.
- Richten Sie sich nach der möglichen Einzugsgeschwindigkeit des Produkts. Überlasten Sie das Produkt nicht.
- Um ein Verstopfen zu vermeiden, häckseln Sie welke, mehrere Tage gelagerte Gartenabfälle und dünne Zweige abwechselnd mit Ästen.

- Heben Sie ein paar trockene Äste bis zum Schluss auf, um diese zur Unterstützung der Reinigung zu verwenden.
- Schalten Sie das Produkt erst aus, wenn sämtliches Häckselgut durch den Messerbereich gelaufen ist. Ansonsten kann beim erneuten Starten das Produkt blockieren.

## ● **Reinigung und Wartung**

### **⚠ VORSICHT! Verletzungsrisiko und Risiko der Beschädigung des Produkts!**

- ▶ Schalten Sie vor allen Wartungs- und Reinigungsarbeiten das Produkt aus und ziehen Sie den Netzstecker. Warten Sie, bis alle sich bewegenden Teile zum vollständigen Stillstand gekommen sind.
- ▶ Einige Teile sind sehr scharf und beweglich. Tragen Sie bei allen Wartungs- und Reinigungsarbeiten Schutzhandschuhe.
- ▶ Lassen Sie Reparatur- und Wartungsarbeiten, die nicht in dieser Bedienungsanleitung beschrieben sind, von unserem Service-Center durchführen (siehe „Service“). Verwenden Sie nur Originalteile.

## ● Reinigung

### ⚠️ **WARNUNG! Stromschlagrisiko!**

- ▶ Sprühen Sie das Produkt nicht mit Wasser ab.

### ⚠️ **ACHTUNG! Risiko der Beschädigung des Produkts!**

- ▶ Verwenden Sie keine Reinigungs- oder Lösungsmittel. Sie könnten das Produkt irreparabel beschädigen. Chemische Substanzen können die Kunststoffteile des Produkts angreifen.
- Reinigen Sie das Produkt mit einem feuchten Tuch oder mit einer Bürste.

## ● Wartung

- Kontrollieren Sie das Produkt vor jedem Gebrauch auf offensichtliche Mängel wie lose, abgenutzte oder beschädigte Teile.

## ● Messer wenden

### ⚠️ **VORSICHT! Verletzungsrisiko und Risiko der Beschädigung des Produkts!**

- ▶ Aus Sicherheitsgründen darf das Schärfen und ein Messerwechsel nur von Fachwerkstätten oder qualifiziertem Personal durchgeführt werden.

### **HINWEIS**

- ▶ Notwendige Werkzeuge:
  - Innensechskantschlüssel mit Winkel-Kreuzschlitzschraubendreher [16]
  - Schraubendreher\*
  - Drehmomentschlüssel\*

## **Messer lösen**

(Abb. F)

1. Ziehen Sie den Netzstecker [9] aus der Steckdose.
2. Lösen Sie die Gehäuse-Verriegelung [15], indem Sie die Gehäuse-Verriegelung herausdrehen.
3. Kippen Sie das obere Gehäuse [4] nach vorne (Abb. E).  
Alternativ: Sie können das obere Gehäuse auch senkrecht nach oben abnehmen und zur Seite legen (Abb. E).  
Sie haben Zugang zu den Messern [25].
4. Blockieren Sie die Messerplatte [27] (z. B. mit einem Schraubendreher). Führen Sie den Schraubendreher durch die Zugangsbohrung [24]. Drehen Sie die Messerplatte vorsichtig, bis Sie eine der 2 Blockierungsöffnungen erreichen.
5. Führen Sie den Schraubendreher durch die Messerplatte [27], um die Messerplatte zu blockieren.
6. Lösen Sie die 2 Schrauben [26] (Notwendiges Werkzeug: Innensechskantschlüssel mit Winkel-Kreuzschlitzschraubendreher [16]).
7. Entnehmen Sie das Messer [25] nach oben heraus.

## **Messer montieren**

(Abb. F)

### **HINWEIS**

- ▶ Die Messer [25] haben 2 Schneiden und können gewendet werden.
- ▶ Ersetzen und wenden Sie die Messer [25] immer paarweise.
- ▶ Verwenden Sie bei der Montage von neuen Messern [25] immer die mitgelieferten neuen Schrauben [26].

\* nicht mitgeliefert

- Montage des Messers **25**:  
Ziehen Sie die Schrauben **26**  
mit **16 N m** Anzugsdrehmoment  
an (Notwendiges Werkzeug:  
Drehmomentschlüssel).

## ● Messerplatte wechseln

(Abb. F)

### HINWEIS

- ▶ Notwendige Werkzeuge:
  - Maulschlüssel\*
  - Schraubendreher\*
  - Zange\*

1. Ziehen Sie den Netzstecker **9** aus der Steckdose.
2. Lösen Sie die Gehäuse-Verriegelung **15**, indem Sie die Gehäuse-Verriegelung herausdrehen.
3. Kippen Sie das obere Gehäuse **4** nach vorne (Abb. E).  
Alternativ: Sie können das obere Gehäuse auch senkrecht nach oben abnehmen und zur Seite legen (Abb. E).  
Sie haben Zugang zu den Messern **25**.
4. Lösen Sie die 6 Schrauben **29** vom Messerschutz **22** mit einem Schraubendreher.
5. Entnehmen Sie den Messerschutz **22**.
6. Halten Sie die Messerplatte **27** z. B. mit einer Zange fest.
7. Lösen Sie die Schraube **23** vom Flansch **28** mit einem Maulschlüssel entgegen dem Uhrzeigersinn.
8. Entfernen Sie die Schraube **23** und den Flansch **28**.
9. Entnehmen Sie die Messerplatte **27**.
10. Montieren Sie die neue Messerplatte **27** in umgekehrter Reihenfolge.

## ● Lagerung

### ⚠ WARNUNG! Brandrisiko!

- ▶ Lagern Sie das Produkt nicht mit gefülltem Fangsack.
    - Bei heißem Wetter beginnt das Schnittgut unter Wärmeentwicklung zu gären.
    - Trockenes Schnittgut ist leicht entzündlich.
  - Lagern Sie das Produkt und das Zubehör stets
    - sauber,
    - trocken,
    - staubgeschützt,
    - außerhalb der Reichweite von Kindern.
- ## ● Ersatzteile/Zubehör
- Kunden können kompatible Ersatzteile und Zubehör über **www.optimex-shop.com** beziehen.
  - Halten Sie die Bestellnummer für Ihre Bestellung bereit.
  - Sie können Bestellungen nur online aufgeben.
  - Wenden Sie sich für weitere Informationen an die Lidl-Service-Hotline (siehe „Service“).

Teil	Bestellnummer
<b>1</b> Nachschieber	99947905401

\* nicht mitgeliefert

## ● Fehlerbehebung

Problem	Mögliche Ursache	Lösung
Motor läuft nicht.	Netzspannung fehlt.	Steckdose, Netzanschlussleitung <b>9</b> , Netzstecker, Sicherung prüfen.
	Gehäuse-Verriegelung <b>15</b> nicht geschlossen.	Gehäuse-Verriegelung <b>15</b> handfest anziehen.
Gartenabfälle werden nicht eingezogen.	Häckselgut ist zu weich.	Mit Holz nachschieben oder trockene Äste durchhäckseln.
	Messerplatte <b>27</b> ist blockiert.	Blockierung lösen (siehe „Blockierungen lösen“).
	Häckselgut im Auswurfschacht <b>13</b> .	Netzstecker <b>9</b> ziehen. Stillstand der Messer <b>25</b> abwarten. Häckselgut aus Auswurfschacht <b>13</b> entfernen.
Produkt häckselst nicht zufriedenstellend.	Messer <b>25</b> sind stumpf.	Messer <b>25</b> prüfen und bei Bedarf wenden (siehe „Messer wenden“), schleifen oder austauschen.

## ● Entsorgung

Die Verpackung besteht aus umweltfreundlichen Materialien, die Sie über die örtlichen Recyclingstellen entsorgen können.



Beachten Sie die Kennzeichnung der Verpackungsmaterialien bei der Abfalltrennung, diese sind gekennzeichnet mit Abkürzungen (a) und Nummern (b) mit folgender Bedeutung: 1–7: Kunststoffe/20–22: Papier und Pappe/80–98: Verbundstoffe.

### Produkt:



Möglichkeiten zur Entsorgung des ausgedienten Produkts erfahren Sie bei Ihrer Gemeinde- oder Stadtverwaltung.



### Gerät entsorgen

Das Symbol der durchgestrichenen Mülltonne bedeutet, dass dieses Gerät am Ende der Nutzungszeit nicht über den Hausmüll entsorgt werden darf. Das Gerät ist bei eingerichteten Sammelstellen, Wertstoffhöfen oder Entsorgungsbetrieben abzugeben. Zudem sind Verreiber von Elektro- und Elektronikgeräten sowie Verreiber von Lebensmitteln zur Rücknahme verpflichtet. LIDL bietet Ihnen Rückgabemöglichkeiten direkt in den Filialen und Märkten an. Rückgabe und Entsorgung sind für Sie kostenfrei. Beim Kauf eines Neugerätes haben Sie das Recht, ein entsprechendes Altgerät unentgeltlich zurückzugeben.

Zusätzlich haben Sie die Möglichkeit, unabhängig vom Kauf eines Neugerätes, unentgeltlich (bis zu drei) Altgeräte abzugeben, die in keiner Abmessung größer als 25 cm sind.

Bitte löschen Sie vor der Rückgabe alle personenbezogenen Daten.

Bitte entnehmen Sie vor der Rückgabe Batterien oder Akkumulatoren, die nicht vom Altgerät umschlossen sind, sowie Lampen, die zerstörungsfrei entnommen werden können und führen diese einer separaten Sammlung zu.

## ● **Garantie**

Das Produkt wurde nach strengen Qualitätsrichtlinien hergestellt und vor der Auslieferung sorgfältig geprüft. Im Falle von Material- oder Herstellungsfehlern haben Sie gegenüber dem Verkäufer des Produkts gesetzliche Rechte. Ihre gesetzlichen Rechte werden in keiner Weise durch unsere unten aufgeführte Garantie eingeschränkt.

Die Garantie für dieses Produkt beträgt 3 Jahre ab Kaufdatum. Die Garantiezeit beginnt mit dem Kaufdatum. Bewahren Sie den Originalkaufbeleg an einem sicheren Ort auf, da dieses Dokument als Nachweis des Kaufs erforderlich ist.

Alle Schäden oder Mängel, die bereits zum Zeitpunkt des Kaufs vorhanden sind, müssen unverzüglich nach dem Auspacken des Produkts gemeldet werden.

Sollte das Produkt innerhalb von 3 Jahren ab Kaufdatum einen Material- oder Herstellungsfehler aufweisen, werden wir es – nach unserer Wahl – kostenlos für Sie reparieren oder ersetzen. Die Garantiezeit verlängert sich durch einen stattgegebenen Gewährleistungsanspruch nicht. Dies gilt auch für ersetzte und reparierte Teile.

Diese Garantie erlischt, wenn das Produkt beschädigt oder unsachgemäß verwendet oder gewartet wurde.

Die Garantie deckt Material- und Herstellungsfehler ab. Diese Garantie erstreckt sich weder auf Produktteile, die normalem Verschleiß unterliegen, und somit als Verschleißteile gelten (z. B. Batterien, Schläuche, Farbpatronen), noch auf Schäden an zerbrechlichen Teilen, z. B. Schalter oder Teile aus Glas.

## ● **Abwicklung im Garantiefall**

Um eine schnelle Bearbeitung Ihres Anliegens zu gewährleisten, folgen Sie bitte den folgenden Hinweisen:

Bitte halten Sie für alle Anfragen den Kassenbon und die Artikelnummer (IAN 479054\_2410) als Nachweis für den Kauf bereit.

Die Artikelnummer entnehmen Sie bitte dem Typenschild am Produkt, einer Gravur am Produkt, dem Titelblatt Ihrer Anleitung (unten links) oder dem Aufkleber auf der Rück- oder Unterseite des Produktes.

Sollten Funktionsfehler oder sonstige Mängel auftreten kontaktieren Sie zunächst die nachfolgend benannte Serviceabteilung telefonisch oder per Email.

Ein als defekt erfasstes Produkt können Sie dann unter Beifügung des Kaufbelegs (Kassenbon) und der Angabe, worin der Mangel besteht und wann er aufgetreten ist, für Sie portofrei an die Ihnen mitgeteilte Service Anschrift übersenden.



Auf parkside-diy.com können Sie diese und viele weitere Handbücher einsehen und herunterladen. Mit diesem QR-Code gelangen Sie direkt auf parkside-diy.com. Wählen Sie Ihr Land aus, und suchen Sie über die Suchmaske nach den Bedienungsanleitungen. Mittels Eingabe der Artikelnummer (IAN) 479054\_2410 gelangen Sie zur Bedienungsanleitung für Ihren Artikel.

## ● Service

### **(DE) Service Deutschland**

Tel.: 0800 5435 111

E-Mail: owim@lidl.de

### **(AT) Service Österreich**

Tel.: 0800 292726

E-Mail: owim@lidl.at

### **(CH) Service Schweiz**

Tel.: 0800 562153

E-Mail: owim@lidl.ch



**OWIM GmbH & Co. KG**

Stiftsbergstraße 1  
74167 Neckarsulm  
GERMANY

Model No.: HG13084

Version: 05/2025

IAN 479054\_2410

