

/// PARKSIDE®



Cordless Multi-Tool PKGA 20-Li C2

RO
**Mașină multifuncțională cu
acumulator**

Traducere a instrucțiunilor originale

DE AT CH

Akku-Kombigerät

Originalbetriebsanleitung

GR
Επαναφορτιζόμενο πολυεργαλείο
Μετάφραση του πρωτοτύπου των οδηγιών
χρήσης

IAN 479367_2410

RO **GR**



RO

Înainte de a citi instrucțiunile, priviți imaginile și familiarizați-vă cu toate funcțiile aparatului.

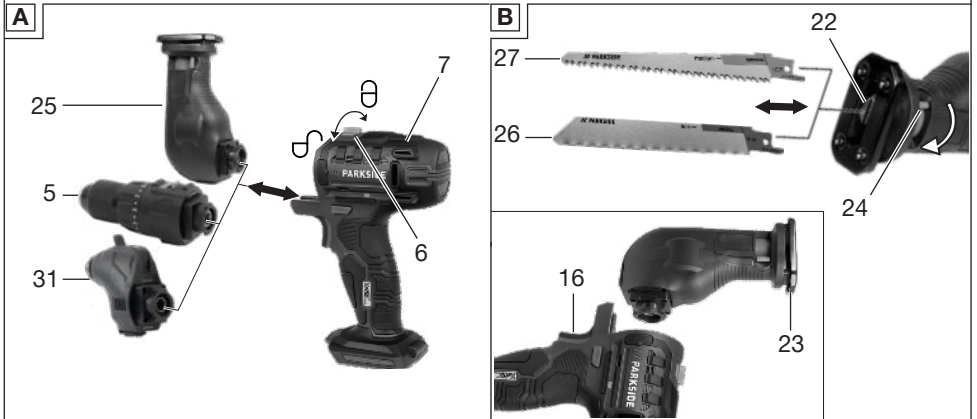
GR

Πριν ξεκινήσετε την ανάγνωση, ανοίξτε τη σελίδα με τις εικόνες και εξοικειωθείτε με όλες τις λειτουργίες της συσκευής.

DE AT CH

Klappen Sie vor dem Lesen die Seite mit den Abbildungen aus und machen Sie sich anschließend mit allen Funktionen des Gerätes vertraut.

RO	Traducere a instrucțiunilor originale	Pagina	4
GR	Μετάφραση του πρωτοτύπου των οδηγιών χρήσης	Σελίδα	22
DE/AT/CH	Originalbetriebsanleitung	Seite	41



Cuprins

Introducere	4
Utilizarea prevăzută.....	4
Furnitura livrată/accesorii.....	5
Prezentare generală.....	5
Descrierea funcționării.....	5
Date tehnice.....	5
X 20 V TEAM.....	6
Indicații de siguranță	6
Semnificația indicațiilor de siguranță.....	7
Pictograme și simboluri.....	7
Avertismente generale de siguranță pentru unelte electrice.....	7
Indicații de siguranță suplimentare.....	9
Riscuri reziduale.....	12
Pregătirea	12
Elemente de comandă.....	12
Schimbarea accesoriilor.....	12
Accesorii aparat și scule interschimbabile.....	12
Verificarea stării de încărcare a acumulatorului.....	15
Încărcarea acumulatorului.....	15
Funcționarea	15
Instrucțiuni de lucru.....	15
Introducerea și scoaterea acumulatorului.....	16
Pornirea și oprirea.....	16
Transport	16
Curățarea, întreținerea și depozitarea	16
Curățarea.....	16
Întreținerea.....	16
Depozitarea.....	17
Eliminarea/protecția mediului	17
Instrucțiuni de eliminare a acumulatorilor.....	17
Piese de schimb și accesorii	17
Service	18
Garanție.....	18
Reparație-service.....	19
Service-Center.....	19
Importator.....	20
Depistarea defecțiunilor	20
Traducerea originalului declarației de conformitate UE	21
Reprezentare explodată	60

Introducere

Felicitări pentru achiziția noului dvs. aparat combinat cu acumulator (numit în continuare aparat sau sculă electrică).

V-ați decis astfel pentru un aparat de calitate ridicată. Acest aparat a fost verificat în timpul producției cu privire la calitate și a fost supus unui control final. Capacitatea de funcționare a aparatului dumneavoastră este așadar asigurată.



Instrucțiunile de utilizare sunt parte componentă a acestui aparat. Acestea conțin indicații importante referitoare la siguranța, utilizarea și eliminarea produsului. Citiți cu atenție instrucțiunile de utilizare. Familiarizați-vă cu elementele de operare și utilizarea corectă a aparatului. Aparatul trebuie utilizat numai conform descrierii și pentru domeniile de utilizare indicate. Păstrați cu grijă aceste instrucțiuni de utilizare și predați aparatul către terți însoțit de toate documentele.

Utilizarea prevăzută

Aparatul este destinat exclusiv pentru următoarele utilizări:

- Înșurubarea și desfacerea șuruburilor
- Găurire în lemn, metal sau plastic
- Tăierea cu ferăstrăul, șlefuirea și fățuirea

Funcționare numai în încăperi uscate.

Orice altă utilizare nespecificată în mod explicit în aceste instrucțiuni de utilizare poate reprezenta un pericol serios pentru utilizator și poate conduce la deteriorarea aparatului. Operatorul sau utilizatorul aparatului este răspunzător accidentele sau daunele produse altor persoane sau proprietății acestora. Aparatul este destinat utilizării în domeniul casnic. Acesta nu a fost conceput pentru utilizarea permanentă industrială. Folosirea aparatului în scop industrial are ca rezultat pierderea garanției. Producătorul nu este responsabil pentru daunele produse ca urmare a utilizării neconforme cu destinația sau a operării greșite.

Aparatul face parte din seria **X 20 V TEAM** și poate fi exploatat cu acumulatorii din seria **X 20 V TEAM**. Încărcarea acumulatorilor din seria **X 20 V TEAM** este permisă numai cu încărcătoare care fac parte din seria **X 20 V TEAM**.

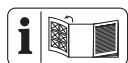
Furnitura livrată/accesorii

Dezambalați aparatul și verificați furnitura livrată.

Eliminați ambalajul în mod regulamentar.

- Unitate motor
- Accesorii mașină de înșurubat și găurit PKGA1
 - 6× Burghiu: \varnothing 1,5/2/3/4/5/6 mm
 - 6× 50 mm Bit pentru șurub
 - Port-vârf
- Accesorii pentru ferăstrău sabie PKGA3
 - Pânză pentru lemn/HCS (GY-W479367)
 - Pânză pentru metal/BIM (GY-M479367)
- Accesorii pentru aparat multifuncțional PKGA4
 - Pânză pentru intrare directă în material
 - Racletă
 - Placă de șlefuit delta
 - 3× Coală de șlefuit: granulație 60/80/120
- Valiză de transport
- Traducere a instrucțiunilor originale
- Acumulator și încărcător cu instrucțiuni de utilizare

Prezentare generală



Veți găsi imaginile aparatului pe pagina pliată din față.

- 1 Deschidere mandrină de găurit
- 2 Mandrină cu prindere rapidă
- 3 Inel de reglare cuplu
- 4 Selector viteze
- 5 Accesorii mașină de înșurubat și găurit PKGA1
- 6 Pârghie de deblocare pentru accesoriile aparatului
- 7 Unitate motor
- 8 Magnet
- 9 Comutator al sensului de rotație
- 10 Mâner (suprafață de prindere izolată)
- 11 Acumulator
- 12 Tastă (Indicator stare încărcare)
- 13 Indicator stare încărcare
- 14 Deblocare-acumulator
- 15 Suport de acumulator

- 16 Întrerupător de pornire/oprire
- 17 Burghiu
- 18 Port-vârf
- 19 Bit pentru șurub
- 20 Încărcător
- 21 Valiză de transport
- 22 Mandrină de strângere
- 23 Placă de picior
- 24 Pârghie pentru deblocarea ferăstrăului sabie
- 25 Accesorii pentru ferăstrău sabie PKGA3
- 26 Pânză pentru metal
- 27 Pânză pentru lemn
- 28 Piuliță de strângere
- 29 Prindere unelte
- 30 Pârghie de tensionare
- 31 Accesorii pentru aparat multifuncțional PKGA4
- 32 Coală de șlefuit
- 33 Placă de șlefuit delta
- 34 Racletă
- 35 Pânză pentru intrare directă în material

Descrierea funcționării

Aparatul combinat alimentat cu acumulator poate fi utilizat cu diferite accesorii și este echipat cu un sistem de schimbare fără desfacerea sculei.

Informații despre funcția elementelor de comandă găsiți în descrierile următoare.

Date tehnice

Mașină multifuncțională cu acumulator PKGA 20-Li C2

Tensiune nominală U	20 V =
Greutate cu acumulator (20 V, 2 Ah) ..≈	1,1 kg
Turație la mersul în gol n_0	21000 min ⁻¹
Acumulator	Li-Ion
Temperatură	≤50 °C
– Proces de încărcare	4 – 40 °C
– Funcționarea	-20 – 50 °C
– Depozitarea	0 – 45 °C
Acumulator PARKSIDE Performance Smart Smart PAPS 204 A1/Smart PAPS 208 A1/Smart PAPS 2012 A1	
– bandă de frecvență	2400–2483,5 MHz
– transmite putere	≤ 20 dBm

Unitate motor +

Accesorii mașină de înșurubat și găurit

..... **PKGA1**

Greutate (fără acumulator) ≈1,23 kg

Turație la mersul în gol n_0

– treapta 1 0-400 min⁻¹

– treapta 2 0-1350 min⁻¹

Cuplu max. 35 Nm

Max. Domeniul de strângere al mandrinei

..... 13 mm

Diametru maxim de găurire

–lemn 13 mm

–oțel 8 mm

Nivel de presiune acustică (L_{pA})

..... 86,7 dB; $K_{pA}=5$ dB

Nivel de putere acustică (L_{WA})

..... 94,7 dB; $K_{WA}=5$ dB

Vibrație (a_h)

– Găurire în metal 1,322 m/s²; K= 1,5 m/s²

– la mers în gol 1,531 m/s²; K= 1,5 m/s²

Unitate motor +

Accesorii pentru ferăstrău sabie .. PKGA3

Greutate (fără acumulator) ≈1,44 kg

Număr de curse în gol n_0 0-3200 min⁻¹

Lungimea cursei 22 mm

Capacitate de tăiere

–lemn 100 mm

–metal neferos 50 mm

Nivel de presiune acustică (L_{pA})

..... 92,3 dB; $K_{pA}=5$ dB

Nivel de putere acustică (L_{WA})

..... 100,3 dB; $K_{WA}=5$ dB

Vibrație (a_h)

– Tăiere scânduri cu ferăstrăul

..... 12,395 m/s²; K= 1,5 m/s²

– Tăiere grinzi de lemn cu ferăstrăul

..... 12,392 m/s²; K= 1,5 m/s²

Unitate motor +

Accesorii pentru aparat multifuncțional

..... **PKGA4**

Greutate (fără acumulator) ≈1 kg

Ciclu oscilant la mers în gol n_0

..... 0-20000 min⁻¹

Unghi oscilații 3,0°

Nivel de presiune acustică (L_{pA})

..... 87,8 dB; $K_{pA}=3$ dB

Nivel de putere acustică (L_{WA})

..... 95,8 dB; $K_{WA}=3$ dB

Vibrație (a_h) 4,229 m/s²; K= 1,5 m/s²

Valorile zgomotului și ale vibrațiilor au fost determinate conform normelor și dispozițiilor numite în declarația de conformitate.

Valoarea totală specificată a vibrației și valoarea specificată a emisiei de zgomot a fost măsurată în conformitate cu o procedură de verificare standardizată și pot fi utilizate pentru compararea unei scule electrice cu o altă unealtă. Valoarea totală specificată a vibrației și valoarea specificată a emisiei de zgomot poate fi utilizată și pentru estimarea preliminară a încălzăturii.

▲ AVERTIZARE! Emisiile de vibrații și de zgomot pot diferi de valoarea indicată în timpul utilizării propriu-zise a sculei electrice, în funcție de felul și modul în care scula electrică este utilizată, îndeosebi ce tip de piesă este prelucrată. Este necesară stabilirea măsurilor de siguranță pentru protecția operatorului, care se bazează pe o evaluare a solicitării la vibrație în timpul condițiilor propriu-zise de utilizare (aici trebuie luate în considerare toate părțile ciclului de exploatare, de exemplu momentele în care scula electrică este decuplată și cele în care, deși este cuplată, funcționează fără sarcină).

X 20 V TEAM

Aparatul face parte din seria **X 20 V TEAM** și poate fi exploatat cu acumuloarele din seria **X 20 V TEAM**. Încărcarea acumuloarelor din seria **X 20 V TEAM** este permisă numai cu încărcătoare care fac parte din seria **X 20 V TEAM**.

Vă recomandăm să exploatați acest aparat exclusiv cu următoarele acumuloare: PAP 20 B1, PAP 20 B3, Smart PAPS 204 A1, Smart PAPS 208 A1, Smart PAPS 2012 A1

Vă recomandăm să încărcați acest aparat exclusiv cu următoarele încărcătoare: PLG 20 A3, PLG 20 A4, PLG 20 C1, PLG 20 C2, PLG 20 C3, PLG 201 A1, PDSLГ 20 A1, PDSLГ 20 B1, PDSLГ 20 B2, Smart PLGS 2012 A1

Date tehnice ale acumulatorului și încărcătorului: Vezi instrucțiunea separată.

Indicații de siguranță

Această secțiune tratează indicațiile de siguranță de bază la utilizarea aparatului.

▲ AVERTIZARE! Daune asupra persoanelor și bunurilor datorită lucrului necorespun-

zător cu acumulatorul. Respectați instrucțiunile de siguranță și indicațiile privind încărcarea și utilizarea corectă din instrucțiunile de utilizare ale acumulatorului și încărcătorului dumneavoastră din seria **X 20 V TEAM**. O descriere detaliată privind procesul de încărcare și alte informații puteți găsi în instrucțiunile de utilizare separate.

Semnificația indicațiilor de siguranță

▲ PERICOL! Dacă nu urmați această indicație de siguranță, apare un accident. Urmarea este vătămare corporală gravă sau deces.

▲ AVERTIZARE! Dacă nu urmați această indicație de siguranță, este probabil să apară un accident. Urmarea este probabil vătămare corporală gravă sau deces.

▲ PRECAUȚIE! Dacă nu urmați această indicație de siguranță, apare un accident. Urmarea este probabil vătămare corporală ușoară sau moderată.

OBSERVAȚIE! Dacă nu urmați această indicație de siguranță, apare un accident. Urmarea este probabil o pagubă materială.

Pictograme și simboluri

Pictograme pe aparat



Aparatul face parte din seria **X 20 V TEAM** și poate fi exploatat cu acumuloarele din seria **X 20 V TEAM**. Încărcarea acumuloarelor din seria **X 20 V TEAM** este permisă numai cu încărcătoare care fac parte din seria **X 20 V TEAM**.



Citiți instrucțiunile de utilizare



Acționați comutatorul de selecție a treptei numai atunci când aparatul este oprit.



▲ PRECAUȚIE! Pericol de accidentare din cauza sculei în rotație! Țineți mâinile la distanță.



Lungimea cursei



Aparatele electrice nu trebuie eliminate în gunoiul menajer.

Pictograme pe pânzele de ferăstrău

WOOD Pânză pentru lemn

METAL Pânză pentru metal

Pictograme din instrucțiunile de utilizare



Atenție!



Se vor utiliza mănuși de protecție



Se va utiliza protecție pentru ochi

Avertismente generale de siguranță pentru unelte electrice

▲ AVERTIZARE! Citiți toate avertismentele de siguranță, instrucțiunile, ilustrațiile și specificațiile furnizate împreună cu această unealtă electrică. Nerespectarea tuturor instrucțiunilor enumerate mai jos poate avea ca rezultat șoc electric, incendiu și/sau vătămare gravă. **Păstrați toate avertismentele și instrucțiunile pentru referințe ulterioare.** Termenul „unealtă electrică” din avertismentele se referă la unealta electrică cu alimentare de la rețeaua electrică (cu fir) sau la unealta electrică cu acumulatori (fără fir).

1. SIGURANȚA ZONEI DE LUCRU

- a) **Păstrați zona de lucru curată și bine luminată.** Zonele dezordonate sau întunecate favorizează accidentele.
- b) **Nu folosiți uneltele electrice în atmosfere explozive, cum ar fi în prezența unor lichide, gaze sau pulberi inflamabile.** Uneltele electrice creează scântei care pot aprinde pulberea sau vaporii.
- c) **Țineți copiii și persoanele prezente la distanță atunci când folosiți o unealtă electrică.** Distragerea atenției poate cauza pierderea controlului.

2. SIGURANȚA ELECTRICĂ

- a) **Ștecherul uneltei electrice trebuie să se potrivească cu priza. Nu modificați niciodată ștecherul în niciun fel. Nu utilizați ștechere adaptoare cu unelte electrice împământate (legare la pământ).** Ștecherele nemodificate și prizele potrivite vor reduce riscul de șoc electric.

- b) **Evitați contactul corpului cu suprafețele împământate sau legate la pământ, cum ar fi țevi, radiatoare, cuptoare și frigider.** Există un risc crescut de șoc electric atunci când corpul dumneavoastră este legat la pământ sau împământat.
- c) **Nu expuneți uneltele electrice la ploaie sau condiții de umiditate.** Apa care intră într-o unealtă electrică va crește riscul de șoc electric.
- d) **Nu suprasolicitați cablul. Nu folosiți niciodată cablul pentru a transporta, trage sau scoate din priză unealta electrică. Țineți cablul departe de căldură, ulei, margini ascuțite sau piese în mișcare.** Cablurile deteriorate sau încurcate cresc riscul de șoc electric.
- e) **Atunci când folosiți o unealtă electrică în aer liber, utilizați un prelungitor adecvat pentru utilizare în aer liber.** Utilizarea unui cablu adecvat pentru exterior reduce riscul de șoc electric.
- f) **În cazul în care este inevitabil utilizarea unei unelte electrice într-o locație cu umezeală, utilizați o sursă de alimentare protejată de un dispozitiv de curent rezidual (RCD).** Utilizarea unui dispozitiv de curent rezidual reduce riscul de șoc electric.
3. **SIGURANȚA PERSONALĂ**
- a) **Rămâneți în alertă, urmăriți ceea ce faceți și folosiți simțul rațional atunci când folosiți o unealtă electrică. Nu folosiți o unealtă electrică în timp ce sunteți obosit sau sub influența drogurilor, alcoolului sau a medicamentelor.** Un moment de neatenție în timpul utilizării uneltelor electrice poate avea ca rezultat vătămări corporale grave.
- b) **Utilizați echipament individual de protecție. Purtați întotdeauna protecție pentru ochi.** Echipamentul de protecție, cum ar fi o mască de praf, pantofi de siguranță antiderapanți, cască de protecție sau protecție auditivă, utilizat în condiții adecvate, va reduce vătămrile corporale.
- c) **Preveniți pornirea nintenționată. Asigurați-vă că comutatorul de încărcare este în poziția oprit înainte de conecta la sursa de alimentare și/sau la pachetul de acumulatori, de a ridica sau de a transporta unealta. Trans-**

portarea uneltelor electrice cu degetul pe comutatorul de încărcare sau pe alimentarea cu energie a uneltelor electrice care au întrerupătorul pornit facilitează producerea accidentelor.

- d) **Îndepărtați orice cheie de reglare înainte de a porni unealta electrică.** O cheie fixă sau o altă cheie lăsată atașată pe o parte rotativă a uneltei electrice poate provoca vătămări corporale.
- e) **Nu vă întindeți prea mult. Păstrați-vă în permanentă echilibrul și poziția corectă a picioarelor.** Acest lucru permite un control mai bun al uneltei electrice în situații neprevăzute.
- f) **Îmbrăcați-vă corespunzător. Nu purtați haine largi sau bijuterii. Țineți-vă părul și hainele departe de piesele în mișcare.** Hainele largi, bijuteriile sau părul lung pot fi prinse în piesele în mișcare.
- g) **În cazul în care sunt prevăzute dispozitive pentru conectarea instalațiilor de aspirare și colectarea a prafului, asigurați-vă că acestea sunt conectate și utilizate în mod corespunzător.** Utilizarea colectării prafului poate reduce pericolul legate de praf.
- h) **Nu lăsați ca obișnuință dobândită în urma utilizării frecvente a uneltelor să vă permită să deveniți încrezător și să ignorați principiile de siguranță a uneltelor.** O acțiune neglijentă poate provoca vătămări grave într-o fracțiune de secundă.
4. **UTILIZAREA ȘI ÎNGRIJIREA UNELTELOR ELECTRICE**
- a) **Nu forțați unealta electrică. Folosiți unealta electrică potrivită pentru aplicația dumneavoastră.** Uneltele electrice corecte vor face treaba mai bine și mai sigur, la viteza pentru care au fost proiectate.
- b) **Nu utilizați unealta electrică dacă comutatorul de încărcare nu o pornește și nu o oprește.** Orice unealtă electrică care nu poate fi controlată cu ajutorul comutatorului de încărcare este periculoasă și trebuie reparată.
- c) **Deconectați ștecherul de la sursa de alimentare și/sau scoateți pachetul de acumulatori, dacă este detașabil, din unealta electrică înainte de a face orice reglaje, de a schimba accesorii sau de a depozita uneltele electrice. Ast-**

- fel de măsuri preventive de siguranță reduc riscul de pornire accidentală a unelei electrice.
- d) **Nu depozitați uneltele electrice nefolosite la îndemâna copiilor și nu permiteți persoanelor, care nu sunt familiarizate cu unealta electrică sau cu aceste instrucțiuni, să folosească unealta electrică.** Uneltele electrice sunt periculoase dacă se află în mâinile unor utilizatori neinstruiți.
 - e) **Întreținerea uneltelor electrice și a accesoriilor. Verificați ca piesele în mișcare să nu fie aliniate necorespunzător sau blocate, să nu existe piese rupte și orice altă stare care ar putea afecta funcționarea unelei electrice. Dacă este deteriorată, reparați unealta electrică înainte de utilizare.** Multe accidente sunt cauzate de uneltele electrice întreținute necorespunzător.
 - f) **Păstrați uneltele de tăiere ascuțite și curate.** Uneltele de tăiere întreținute corespunzător, cu muchii de tăiere ascuțite, sunt mai puțin susceptibile de a se bloca și sunt mai ușor de controlat.
 - g) **Folosiți unealta electrică, accesoriile și cuțitele acestora etc. în conformitate cu aceste instrucțiuni, ținând cont de condițiile de lucru și de lucrările care urmează să fie efectuate.** Utilizarea unelei electrice pentru operațiuni diferite de cele prevăzute ar putea duce la o situație periculoasă.
 - h) **Păstrați mânerele și suprafețele de prindere uscate, curate și fără ulei și grăsime.** Mânerele și suprafețele de prindere alunecoase nu permit manevrarea și controlul sigur al unelei în situații neprevăzute.
- ## 5. UTILIZAREA ȘI ÎNGRIJIREA UNELTELOR CU ACUMULATORI
- a) **Reîncărcați numai cu încărcătorul specificat de producător.** Un încărcător care este potrivit pentru un tip de pachet de acumulatori poate crea un risc de incendiu, atunci când este utilizat cu un alt pachet de acumulatori.
 - b) **Folosiți uneltele electrice numai cu pachetele de acumulatori special concepute.** Utilizarea oricăror altor acumulatori poate crea un risc de vătămare și de incendiu.
 - c) **Atunci când pachetul de acumulatori nu este utilizat, păstrați-l departe de alte obiecte metalice, cum ar fi agrafe de hârtie, monede, chei, cuie, șuruburi sau alte obiecte metalice mici, care pot face o conexiune de la un terminal la altul.** Scurtcircuitarea terminalelor acumulatorului poate provoca arsuri sau incendii.
 - d) **În condiții de utilizare incorectă, din acumulator poate ieși lichid; evitați contactul cu acesta. În caz de contact accidental, spălați cu apă. În cazul în care lichidul intră în contact cu ochii, solicitați în plus și asistență medicală.** Lichidul scurs din acumulator poate provoca iritații sau arsuri.
 - e) **Nu utilizați un pachet de acumulatori sau o unealtă care este deteriorată sau modificată.** Acumulatorii deteriorați sau modificați pot avea un comportament imprevizibil, ceea ce poate duce la incendii, explozii sau risc de rănire.
 - f) **Nu expuneți un pachet de acumulatori sau o unealtă la foc sau la temperaturi excesive.** Expunerea la foc sau la temperaturi de peste 130 °C poate provoca o explozie.
 - g) **Respectați toate instrucțiunile de încărcare și nu încărcați pachetul de acumulatori sau unealta în afara intervalului de temperatură specificat în instrucțiuni.** Încărcarea necorespunzătoare sau la temperaturi în afara intervalului specificat poate deteriora acumulatorul și crește riscul de incendiu.
- ## 6. SERVICE
- a) **Trimiteti unealta electrică pentru reparații la o persoană calificată, care să efectueze reparații folosind numai piese de schimb identice.** Acest lucru va asigura menținerea siguranței unelei electrice.
 - b) **Nu reparați niciodată pachete de acumulatori deteriorați.** Întreținerea pachetelor de acumulatori trebuie efectuată numai de către producător sau de către furnizorii de service autorizați.

Indicații de siguranță suplimentare

▲ AVERTIZARE! În timpul tăierii cu ferăstrăul sau șlefuirii pot fi degajate pulberi

periculoase pentru sănătate (de ex. de la metale sau unele tipuri de lemn), care pot reprezenta un pericol pentru operator sau pentru persoanele aflate în apropiere. Asigurați o bună ventilație a locului de muncă. Purtați în permanență ochelari, mănuși și mască de protecție a căilor respiratorii.

⚠️ AVERTIZARE! Pericol pentru sănătate! Aparatul nu este adecvat pentru prelucrarea materialelor cu conținut de plumb și azbest.

Indicații de siguranță speciale pentru aparatul combinat cu acumulator

- **Țineți unealta electrică de suprafețele de prindere izolate atunci când efectuați o operațiune în care elementul de fixare poate intra în contact cu cabluri ascunse.** Elementele de fixare care intră în contact cu un cablu „sub tensiune” pot face ca părțile metalice expuse ale unelei electrice să fie „sub tensiune” și acest lucru poate provoca un șoc electric operatorului.
- **Utilizați aparate adecvate de căutare pentru a depista cablurile de alimentare ascunse sau întrebați la regia locală de furnizare a utilităților.** Contactul cu cablurile electrice poate duce la electrocutare și incendiu, iar contactul cu o conductă de gaz, la explozie. Deteriorarea unei conducte de apă poate conduce la pagube materiale și la șoc electric.
- **Asigurați piesa de prelucrat.** O piesă de prelucrat prinsă în dispozitive de fixare sau în menghină este mai bine stabilizată decât cu mâna.
- **Fiți atent la manipularea sculelor cum ar fi ferăstrăul, racleta și mașina de găurit.** Acestea sunt ascuțite și prezintă pericol de accidentare.
- **Purtați mănuși în timp ce schimbați accesoriile.** În acest fel evitați rănirea dacă accesoriul s-a încălzit în urma utilizării.

Indicații de siguranță pentru tăierea cu mișcări oscilante

- **Țineți unealta electrică de suprafețele de prindere izolate, atunci când efectuați o operațiune în care accesoriul de tăiere poate intra în contact cu cablurile ascunse.** Accesoriul de tăiere care intră în contact cu un cablu „sub tensiune” pot face ca părțile metalice expuse ale unelei electrice să fie „sub tensiune” și acest lucru poate provoca un șoc electric operatorului.

- **Folosiți cleme sau o altă modalitate practică de a fixa și susține piesa de lucru pe o platformă stabilă.** Ținerea piesei de lucru cu mâna sau sprijinită pe corp o va face instabilă și poate duce la pierderea controlului.
- **Utilizați numai accesoriile recomandate de PARKSIDE.** Accesoriile nepotrivite pot provoca șocuri electrice sau incendii.

Indicații de siguranță suplimentare pentru tăierea cu mișcări oscilante

- **Țineți mâinile departe de zona de lucru a pânzei ferăstrăului.** Nu introduceți mâinile sub piesa de prelucrat. La contactul cu pânda de ferăstrău există pericol de accidentare.
- **Ghidați scula electrică numai pornită către piesa de prelucrat.** Există pericol de recul dacă scula interschimbabilă fațetează piesa de prelucrat.
- **Aveți grijă ca, în timpul tăierii cu ferăstrăul, placa de picior să stea sigură.** O pânză de ferăstrău teșită se poate rupe sau poate conduce la recul.
- **După terminarea procesului de lucru, opriți scula electrică și scoateți pânda din decupaj numai după ce aceasta s-a oprit complet.** Astfel evitați un recul și puteți așeza scula electrică deoparte în siguranță.
- **Utilizați numai pânze de ferăstrău fără defecte, în stare ireproșabilă.** Pânzele de ferăstrău îndoite sau tocite se pot rupe, pot influența negativ tăierea sau pot provoca un recul.
- **După oprire, nu frânați pânda de ferăstrău prin contrare laterală.** Pânza de ferăstrău se poate deteriora, rupe sau provoca un recul.
- **Folosiți cleme sau o altă modalitate practică de a fixa și susține piesa de lucru pe o platformă stabilă.** Ținerea piesei de lucru cu mâna sau sprijinită pe corp o va face instabilă și poate duce la pierderea controlului.
- **Nu atingeți obiecte sau solul cu pânda în mișcare.** Există pericol de recul.
- **În timpul lucrului, țineți scula electrică bine cu ambele mâini și asigurați-vă o poziție stabilă.** Aparatul electric va fi ghidat în siguranță cu ambele mâini.
- **Dacă pânda de ferăstrău se răsucesce, opriți imediat aparatul. Sprijiniți tăietura și scoateți cu atenție pânda de**

ferăstrău din ea. Aceasta poate conduce la pierderea controlului asupra sculei electrice.

- **Folosiți detectoare adecvate pentru a determina dacă există cabluri de alimentare ascunse sau contactați compania locală de utilități pentru asistență.** Contactul cu cablurile electrice poate provoca incendii și șocuri electrice. Deteriorarea conductelor de gaz poate duce la explozie. Ruperea conductelor de apă provoacă daune materiale.
- **Așteptați întotdeauna până când unealta electrică se oprește complet înainte de a o lăsa jos.** Unealta folosită se poate bloca și vă poate face să pierdeți controlul acesteia.

Indicații de siguranță speciale în timpul șlefuirii și făturii

⚠️ AVERTIZARE! Pericol pentru sănătate! Aparatul nu este adecvat pentru șlefuirea materialelor cu conținut de plumb și azbest.

⚠️ AVERTIZARE! În timpul șlefuirii pot fi degajate pulberi periculoase pentru sănătate (de ex. de la metale sau unele tipuri de lemn), care pot reprezenta un pericol pentru operator sau pentru persoanele aflate în apropiere. Asigurați o bună ventilație a locului de muncă. Purtați în permanență ochelari, mănuși și mască de protecție a căilor respiratorii.

- **Țineți unealta electrică de suprafețele de prindere izolate, atunci când efectuați o operațiune în care accesoriul de tăiere poate intra în contact cu cablurile ascunse.** Accesoriul de tăiere care intră în contact cu un cablu „sub tensiune” pot face ca părțile metalice expuse ale unelei electrice să fie „sub tensiune” și acest lucru poate provoca un șoc electric operatorului.
- **Folosiți cleme sau o altă modalitate practică de a fixa și susține piesa de lucru pe o platformă stabilă.** Ținerea piesei de lucru cu mâna sau sprijinită pe corp o va face instabilă și poate duce la pierderea controlului.
- **Utilizați scula electrică numai pentru șlefuire uscată. Nu fățuiți materiale umezite.** Pătrunderea apei într-un aparat electric crește riscul de electrocutare.
- **Evitați o supraîncălzire a produsului de șlefuit și a șlefuitorului.** Există pericol de incendiu.

- **Piesa de prelucrat se încinge în timpul șlefuirii. Nu prindeți de porțiunile prelucrate, ci permiteți răcirea piesei.** Există pericol de arsuri. Nu folosiți lichid de răcire sau substanțe similare.
- **În pauzele de lucru, goliți întotdeauna recipientul pentru praf.** Praful fin din săculețul dedicat, microfiltru, sacul de hârtie (sau din sacul filtrului, respectiv filtrul aspiratorului) se poate autoaprinde în condiții nefavorabile, cum ar fi producerea scânteilor în timpul șlefuirii metalelor. Un pericol deosebit apare atunci când praful în urma șlefuirii se amestecă cu resturi de vopsea, poliuretan sau alte substanțe chimice, iar produsul de șlefuit s-a încins ca urmare a lucrului prelungit.
- **Așteptați întotdeauna până când unealta electrică se oprește complet înainte de a o lăsa jos.** Unealta folosită se poate bloca și vă poate face să pierdeți controlul acesteia.
- **Folosiți detectoare adecvate pentru a determina dacă există cabluri de alimentare ascunse sau contactați compania locală de utilități pentru asistență.** Contactul cu cablurile electrice poate provoca incendii și șocuri electrice. Deteriorarea conductelor de gaz poate duce la explozie. Ruperea conductelor de apă provoacă daune materiale.
- **Utilizați numai accesoriile recomandate de PARKSIDE.** Accesoriile nepotrivite pot provoca șocuri electrice sau incendii.

Instrucțiuni de siguranță la utilizarea burghiilor lungi

- **Nu operați niciodată la o viteză mai mare decât viteza maximă nominală a burghiului.** La viteze mai mari, este posibil ca burghiul să se îndoie dacă este lăsat să se rotească liber fără a intra în contact cu piesa de prelucrat, ceea ce poate duce la vătămări corporale.
- **Întotdeauna începeți găurirea la viteză redusă și cu vârful burghiului în contact cu piesa de prelucrat.** La viteze mai mari, este posibil ca burghiul să se îndoie dacă este lăsat să se rotească liber fără a intra în contact cu piesa de prelucrat, ceea ce poate duce la vătămări corporale.
- **Aplicați presiune numai în linie directă cu burghiul și nu aplicați o presiune excesivă.** Burghiile se pot îndoii provocând

ruperea sau pierderea controlului, ceea ce poate duce la vătămări corporale.

Riscuri reziduale

Și dacă operați acest aparat conform prevederilor, există întotdeauna riscuri reziduale. Următoarele pericole pot apărea raportat la modul constructiv și varianta de execuție a acestui aparat:

- Se pot produce vătămări oculare dacă nu se poartă ochelari de protecție adecvați.
- Afecțiuni pulmonare, dacă nu se poartă protecție respiratorie adecvată.
- Afecțiuni auditive, dacă nu se poartă anti-foane adecvate.
- Probleme de sănătate care rezultă din vibrațiile mână-braț, în cazul în care aparatul este utilizat pe o perioadă mai lungă de timp sau dacă nu este ghidat și întreținut în mod corespunzător.
- Zgârieturi
- Răniri prin tăiere

▲ AVERTIZARE! Pericol din cauza câmpului electromagnetic generat în timpul funcționării aparatului. Câmpul poate influența în anumite condiții implanturile medicale active sau pasive. Pentru a diminua pericolul vătămarilor serioase sau mortale, recomandăm persoanelor cu implanturi medicale să se consulte cu medicul lor și cu producătorul implantului medical, înainte de a utiliza scula electrică.

Pregătirea

▲ AVERTIZARE! Pericol de vătămare datorită pornirii accidentale a aparatului. Nu introduceți acumulatorul în aparat până când acesta nu este complet pregătit pentru utilizare.

Elemente de comandă

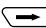
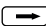
Înainte de prima funcționare a aparatului cunoașteți elementele de comandă.

- **Comutator al sensului de rotație (9)**

▲ PRECAUȚIE! Pericol de accidentare! Aduceți comutatorul sensului de rotație (9) în poziție centrală înaintea tuturor lucrărilor la aparat (de ex. întreținere, schimbarea sculei, etc.) precum și în timpul transportului și depozitării. Acest lucru previne acționarea neintenționată a comutatorului pornit/oprit (16).

OBSERVAȚIE! Acționați comutatorul sensului de rotație numai atunci când aparatul este oprit!

Săgeata de pe comutatorul sensului de rotație (9) indică direcția de lucru.

-  Înșurubarea șurubului, găurirea
- **Centru** Blocare cuplare
-  Deșurubarea șurubului

- **Întreprupător de pornire/oprire (16)**


- Pornirea: Apăsarea
- Reglarea continuă a vitezei: Cu cât apăsați butonul de pornire/oprire mai departe, cu atât este mai mare turația.
- Oprirea: Eliberarea

Schimbarea accesoriilor


Indicații

- Poziționați comutatorul sensului de rotație (9) în centru. Această măsură de precauție împiedică pornirea neintenționată a uneltei electrice.
- **▲ PRECAUȚIE!** Pericol de arsuri! Accesoriile aparatului pot deveni foarte fierbinți după utilizare. Purtați mănuși de protecție dacă este necesar.

Demontarea accesoriului aparatului (Fig. A)

1. Împingeți pârghia de deblocare (6) până la opritor în poziția  și mențineți-o în această poziție.
2. Extrageți accesoriul deblocat al aparatului (5, 25, 31).

Montarea accesoriului aparatului (Fig. A)

1. Glisați accesoriul aparatului (5, 25, 31) de-a lungul șinei de ghidare din unitatea motorului (7).
 2. Lăsați pârghia de deblocare (6) să gliseze înapoi în poziția .
- OBSERVAȚIE!** Verificați dacă accesoriul este fixat în poziție, trăgând de acesta.

Accesorii aparat și scule interschimbabile

Accesoriu mașină de înșurubat și găurit PKGA1

Elemente de comandă


- **Inel de reglare cuplu (3)**

Setarea cuplului maxim pentru înșurubare la care se declanșează ambreiajul de alunecare.

OBSERVAȚIE! Acționați inelul de reglare a cuplului de torsiune numai atunci când aparatul este oprit!

- **1** Cel mai mic cuplu
- **19** Cel mai mare cuplu

Atunci când înșurubați, începeți cu un cuplu de strângere mic, din motive de siguranță. Măriți cuplul dacă este necesar.

-  Găurire fără limitare de cuplu
- **Selector viteze (4)**

OBSERVAȚIE! Acționați comutatorul de selecție a treptei numai atunci când aparatul este oprit.

- **1**  Șuruburi
- **2**  Găurire

Prezentare generală scule interschimbabile

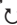
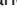
- Burghiu (17)
- Port-vârf (18)
- Bit pentru șurub (19)

Montarea și demontarea sculei interschimbabile

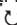
Indicații

- Domeniul de strângere al mandrinei: ≤13 mm
- Există magneți (8) în dreapta și în stânga capului motorului, pentru a fixa biții de înșurubare utilizați frecvent.
- Indicații direcționale văzute din spate.

Montarea sculei interschimbabile

1. Deschiderea mandrinei de găurit: Întoarceți mandrina de găurit cu acțiune rapidă (2) .
2. Introduceți scula de inserție cât mai mult posibil în orificiul mandrinei de găurit (1).
3. Fixarea sculei interschimbabile: Întoarceți mandrina de găurit cu acțiune rapidă (2) .

Demontarea sculei interschimbabile

1. Deschiderea mandrinei de găurit: Întoarceți mandrina de găurit cu acțiune rapidă (2) .
2. **⚠ PRECAUȚIE!** Pericol de arsuri! Sculele interschimbabile - în special burghiile - se pot încălzi foarte tare. Purtați mănuși de protecție dacă este necesar.

Îndepărtați scula interschimbabilă.

Accesorii pentru ferăstrău sabie PKGA3



Se va utiliza protecție pentru ochi

Prezentare generală scule interschimbabile

- Pânză pentru lemn/HCS (GY-W479367): lemn, plastic, Rigips
- Pânză pentru metal/BIM (GY-M479367): Tablă, Profiluri, Furtunuri

Montarea și demontarea sculei interschimbabile



⚠ PRECAUȚIE! Pericol de accidentare la atingerea pânzei de ferăstrău. Purtați mănuși de protecție în timpul manipulării pânzei de ferăstrău.

Premise

- Pânza de ferăstrău are o prindere universală de 1/2", ca și lamele de ferăstrău furnizate (26/27).
- Pânza de ferăstrău este adecvată pentru materialul respectiv. Din furnitura de livrare a aparatului face parte o pânză de ferăstrău cu dinți mari pentru lemn și o pânză de ferăstrău cu dinți fini pentru metal și plastic.
- Mandrina de strângere este liberă de așchii sau de alte resturi de material.

Montarea pânzei de ferăstrău (Fig. B)

1. Împingeți pârghia pentru deblocarea pânzei de ferăstrău (24) până la opritor în jos și țineți-o în această poziție. Introduceți tija pânzei de ferăstrău (26/27) în mandrina de strângere (22).
Pentru lucrări deasupra capului, pânza de ferăstrău se poate folosi și rotită la 180 °.
2. Pentru deblocare eliberați pârghia pentru deblocarea pânzei de ferăstrău (24), care va reveni în poziția inițială.
OBSERVAȚIE! Verificați dacă pânza de ferăstrău este fixată în poziție, trăgând de aceasta.

Îndepărtarea pânzei (Fig. B)

1. Împingeți până la limită pârghia pentru deblocarea pânzei de ferăstrău (24) în jos până la opritor și scoateți pânza din mandrina de strângere (22).

Accesorii pentru aparat multifuncțional PKGA4

Prezentare generală scule interschimbabile

Sculă interschimbabilă	Material	Utilizare
Pânză pentru intrare directă în material	Lemn, plastic, ipsos și alte materiale moi	<ul style="list-style-type: none"> Tăieturi de debitare și cu avans în adâncime Tăierea cu ferăstrăul a marginilor și a zonelor greu accesibile <p>De exemplu: Tăierea cu ferăstrăul a degajărilor de la pereți ușori</p>
Racletă	Resturi de mortar/de beton, adeziv pentru gresie/covor, reziduuri de vopsea/silicon	<ul style="list-style-type: none"> Îndepărtarea reziduurilor de material, de exemplu resturi de adeziv pentru covoare de pe pardoseală
Placă de șlefuit delta	Lemn și metal (coli de șlefuit incluse în volumul ofertei)	<ul style="list-style-type: none"> Șlefuirea marginilor și a zonelor greu accesibile

Montarea și demontarea sculei interschimbabile

Indicații

- În cazul sculelor interschimbabile furnizate, nu este necesară demontarea piuliței de strângere.
- În cazul sculelor interschimbabile de la furnizori terți, asigurați-vă că prinderea se potrivește.
- Purtați mănuși de protecție la montarea și demontarea uneltelor de tăiere.

Procedură

- Apăsați pârghia de întindere (30) spre spate până la opritor.
- Numai scula interschimbabilă cu capăt închis: Demontați piulița de strângere (28).
- Scoateți scula interschimbabilă.
- Așezați o sculă interschimbabilă (33, 34, 35) pe prinderea uneltei (29). Pivoții din prinderea uneltei se potrivesc în găurile din scula interschimbabilă. În cazul în care scula interschimbabilă are o inscripție, aceasta este îndreptată în sus.
Puteți roti scula interschimbabilă într-o poziție convenabilă pentru lucru.
- Numai scula interschimbabilă cu capăt închis: Montați piulița de strângere (28). Strângeți piulița de strângere.
- Rabatați pârghia de întindere (30) spre față.
- Verificați scula interschimbabilă cu privire la poziția fixă. În cazul în care sculele interschimbabile sunt fixate greșit sau nu

sunt fixate, acestea se pot desprinde în timpul funcționării și vă pot răni. Dacă scula interschimbabilă nu este fixată, deschideți pârghia de întindere (30), strângeți puțin piulița de strângere (28) și închideți pârghia de întindere.

Înlocuire coală de șlefuit

Indicații

- Placa de șlefuit delta este echipată cu un material cu scai. Acest lucru vă permite să atașați colile de șlefuit cu ușurință și în siguranță.
- Utilizați numai coli de șlefuit care se potrivesc cu dimensiunea și forma plăcii de șlefuit delta.
- Înainte de a pune o coală de șlefuit: Curățați placa de șlefuit delta, în special materialul cu scai. Utilizați un aspirator în acest scop, de exemplu.

Alegerea hârtiei abrazive

granulație	Utilizare
60	pentru șlefuirea preliminară a suprafețelor de lemn brute
80/120	pentru șlefuirea plană
240 (neinclus în livrare)	pentru șlefuirea fină a suprafețelor tratate cu grund și vopsite

Atașați coala de șlefuit

- Așezați coala de șlefuit pe placa de șlefuit delta (33) și apăsați ferm coala de șlefuit.

2. Verificați următoarele: Găurile din coala de șlefuit și orificiile de aspirație din placa de șlefuit delta se potrivesc.

Îndepărtați coala de șlefuit

1. Scoateți coala de șlefuit (32).
2. Curățați placa de șlefuit delta (33), în special materialul cu scai.

Verificarea stării de încărcare a acumulatorului

LED-uri	Semnificație
roșu, oranj, verde	Acumulator încărcat
roșu, oranj	Acumulator parțial încărcat
roșu	Acumulatorul trebuie încărcat

1. Apăsăți butonul (12) aflat lângă indicatorul stării de încărcare (13) pe acumulatorul (11).
LED-urile indicatorului stării de încărcare indică starea de încărcare a acumulatorului.
2. Încărcați acumulatorul (11) dacă mai este aprins numai LED-ul roșu al indicatorului stării de încărcare (13).

Încărcarea acumulatorului

A se vedea instrucțiunile de utilizare ale încărcătorului.

Indicații

- Lăsați un acumulator încălzit să se răcească înaintea încărcării.
- Nu expuneți acumulatorul la radiația solară puternică un timp mai îndelungat și nu îl plasați pe corpuri de încălzire (max. 50°C).

Încărcarea acumulatorului

1. Scoateți acumulatorul (11) din aparat.
2. Glisați acumulatorul (11) în fanta de încărcare a încărcătorului pentru acumulator (20).
3. Conectați încărcătorul pentru acumulator (20) la o priză.
4. După încheierea procesului de încărcare, deconectați încărcătorul pentru acumulator (20) de la rețea.
5. Scoateți acumulatorul (11) din încărcătorul de acumulator (20).

Funcționarea

Instrucțiuni de lucru

Tăierea cu ferăstrăul

- Utilizați numai pânze de ferăstrău nedeteriorate, în stare ireproșabilă. Pânzele de ferăstrău îndoite, tocite sau deteriorate în alt mod se pot rupe.
- Atenție la o postură sigură și țineți bine aparatul cu ambele mâini și la distanță de propriul corp.
- Înainte de a tăia cu ferăstrăul, verificați piesa de prelucrat cu privire la corpuri străine ascunse, cum ar fi cuiele sau șuruburile. Îndepărtați-le.
- Când tăiați cu ferăstrăul materiale ușoare de construcții, respectați reglementările legale și recomandările producătorilor de materiale.
- Numai materialele moi, cum ar fi lemnul de esență moale, plăcile de gips-carton sau altele similare, pot fi prelucrate prin metoda de tăiere cu ferăstrăul cu avans în adâncime!

Deservirea ferăstrăului sabie

Procedură

1. Înainte de pornire, aveți grijă ca aparatul să nu atingă piesa de prelucrat.
2. Porniți aparatul.
3. Așezați placa de picior (23) pe piesa de prelucrat.
4. Tăiați cu avans uniform.
5. După lucru, opriți aparatul și numai după aceea scoateți pânza de ferăstrău din tăietură.

Tăiere cu ferăstrăul prin intrare directă în material

Premise

- materiale moi, cum ar fi lemnul, betonul aerat, rigipsul etc.

Procedură

1. Așezați aparatul cu marginea inferioară a plăcii de picior (23) pe piesa de prelucrat. Pânza de ferăstrău (27) nu atinge piesa de lucru.
2. Scufunțați pânza (27) în piesa de prelucrat, prin înclinarea aparatului spre înainte, până când stă vertical.
3. Tăiați cu fierăstrăul de-a lungul liniei de tăiere dorite.

Șlefuirea

- Ghidați aparatul pornit către piesa de prelucrat.
- Curățați placa de șlefuit, înainte de a pune coala de șlefuit.
- Pentru a obține rezultate bune de șlefuire, lucrați numai cu hârtii abrazive în stare ireproșabilă.
- Lucrați cu presiune de apăsare redusă și uniformă și avans uniform. Astfel protejați aparatul și hârtia abrazivă.
- Nu șlefuiți materiale diferite (de ex. metal și apoi lemn) cu coală de șlefuit.

Fățuirea

- La fățuire, selectați un număr mare de oscilații.
- Lucrați cu presiune de apăsare redusă și într-un unghi mic, pentru a nu deteriora materialul de substrat.

Introducerea și scoaterea acumulatorului

▲ AVERTIZARE! Pericol de vătămare datorită pornirii accidentale a aparatului. Nu introduceți acumulatorul în aparat până când acesta nu este complet pregătit pentru utilizare.

OBSERVAȚIE! Pericol de deteriorare! Un acumulator greșit poate deteriora aparatul și acumulatorul.

Introducerea acumulatorului

1. Împingeți acumulatorul (11) de-a lungul șinei de ghidare în suportul acestuia (15). Acumulatorul se blochează cu zgomot.

Îndepărtarea acumulatorului

1. Apăsăți și mențineți apăsat dispozitivul de deblocare a acumulatorului (14) pe acesta (11).
2. Scoateți acumulatorul din suportul acestuia (15).

Pornirea și oprirea

Pornirea

1. Apăsăți și mențineți apăsat întrerupătorul de pornire/oprire (16).

Oprirea

1. Eliberați întrerupătorul de pornire/oprire (16).
2. Înainte de a lăsa deoparte scula electrică, așteptați să se oprească.
3. În pauzele de lucru: Poziționați comutatorul sensului de rotație (9) în centru. Ace-

astă măsură de precauție împiedică pornirea neintenționată a unelei electrice.

4. Scoateți acumulatorul (11) din aparat, dacă lăsați aparatul nesupravegheat sau ați terminat lucrul.

Transport

Indicații

- Opriti aparatul.
- Asigurați-vă că toate piesele mobile au ajuns în stare de repaus complet.
- Îndepărtați acumulatorul.
- Scoateți scula interschimbabilă.
- Purtați aparatul întotdeauna de mâner (10).

Curățarea, întreținerea și depozitarea

▲ AVERTIZARE! Pericol de vătămare datorită pornirii accidentale a aparatului. Protejați-vă în cazul lucrărilor de întreținere și curățenie. Opriti aparatul și îndepărtați acumulatoru (11).

Lucrările de întreținere și mentenanță care nu sunt descrise în aceste instrucțiuni de utilizare trebuie efectuate de către centrul nostru de service. Utilizați numai piese de schimb originale.

Curățarea

▲ AVERTIZARE! Șoc electric! Nu stropiți niciodată aparatul cu apă.

OBSERVAȚIE! Pericol de deteriorare. Substanțele chimice pot ataca piesele din plastic ale aparatului. Nu folosiți agenți de curățare resp. solventi.

- Păstrați curate fantele de aerisire, carcasa motorului și mânerul aparatului. Pentru aceasta, folosiți o cârpă umedă sau o perie.

Întreținerea

- Înainte de fiecare utilizare controlați aparatul pentru a detecta deficiențe evidente cum ar fi piese desprinse, uzate sau deteriorate.
- Verificați dacă accesoriile sunt fixe în poziție și dacă nu sunt deteriorate. Dacă este cazul, înlocuiți-le.
- Înlocuiți o sculă interschimbabilă tocită, curbată sau deteriorată în alt mod.

- Lucrările care nu sunt descrise în această instrucțiune trebuie efectuate de către centrul nostru de service. Utilizați numai piese originale. Există pericol de vătămare.

Depozitarea

Depozitați întotdeauna aparatul și accesoriile:

- curat
- la loc uscat
- protejate împotriva prafului
- În valiza de transport inclusă în livrare (21)
- în afara zonei de acțiune a copiilor

Aparate cu acumulator:

- Temperatura de depozitare pentru acumulator și aparat este între 0 °C și 45 °C. Pe perioada depozitării evitați temperaturile extreme, pentru ca acumulatorul să nu își piardă randamentul.
- Înainte de o depozitare pe timp îndelungat (de ex. peste iarnă), scoateți acumulatorul din aparat (respectați manualul separat de operare pentru acumulator și încărcător).

Eliminarea/protecția mediului

Scoateți acumulatorul din aparat și predați aparatul, acumulatorul, accesoriile și ambalajul la un centru de reciclare ecologică.



Aparatele electrice nu trebuie eliminate în gunoiul menajer.

Simbolul pubelei cu roți barate cu o cruce înseamnă că acest produs nu trebuie eliminat

Piese de schimb și accesorii

Puteți obține piese de schimb și accesorii de la www.grizzlytools.shop. Dacă apar probleme în timpul procesului dvs. de comandă, contactați-ne prin magazinul nostru online. Pentru întrebări suplimentare adresați-vă către: *Service-Center, Pag. 19*

Poz. nr.	, Pag. 60	* Denumire	Nr. de comandă
5	PKGA1	Accesoriu mașină de înșurubat și găurit	91104164
25	PKGA3	Accesoriu pentru ferăstrău sabie	91104153
26		Pânză pentru metal/BIM (GY-M479367)**	13800222

ca deșeu municipal nesortat la sfârșitul duratei sale de viață utilă.

Directiva 2012/19/EU privind deșeurile de echipamente electrice și electronice:

Consumatorii sunt obligați prin lege să recicleze echipamentele electrice și electronice într-un mod ecologic la sfârșitul duratei de funcționare a acestora. În acest fel, se asigură o reciclare ecologică și cu economie de resurse.

În funcție de transpunerea în legislația națională, este posibil să aveți următoarele opțiuni:

- returnarea la un punct de vânzare,
- predarea la un punct oficial de colectare,
- returnarea producătorului/distribuitoarelor.

Nu intrați în această categorie accesoriiile atașate aparatelor vechi și mijloacele auxiliare fără componente electrice.

Instrucțiuni de eliminare a acumulatorilor



Nu aruncați acumulatorul în gunoiul menajer, în foc (pericol de explozie) sau în apă. Acumulatorii deteriorați pot afecta sănătatea și mediul dacă se emană sau se scurg vapori sau lichide toxice.

Eliminați acumulatorii în conformitate cu reglementările locale. Acumulatorii defecti sau consumați trebuie reciclați. Predați acumulatorii la un punct de colectare a bateriilor uzate unde acestea sunt reciclate ecologic. Consultați în acest scop unitatea locală de eliminare a deșeurilor sau centrul nostru de service. Eliminați acumulatorii în stare descărcată. Vă recomandăm să acoperiți polii cu bandă adezivă pentru a preveni scurtcircuitul. Nu deschideți acumulatorul.

Poz. nr.	, Pag. 60*	Denumire	Nr. de comandă
27		Pânză pentru lemn/HCS (GY-W479367)**	13800221
31	PKGA4	Accesoriu pentru aparat multifuncțional	91104158
33		Placă de șlefuit delta	91104159
34		Racletă	30220082
35		Pânză pentru intrare directă în material	30220083

* Reprezentare explodată

- ** HSS = High Speed Steel (Oțel rapid)
HCS = High Carbon Steel, Oțel cu conținut ridicat de carbon
BIM = Bimetal, HCS + HSS

În comerț sunt disponibile și alte accesorii pentru diferite scopuri de utilizare, precum și o gamă largă de accesorii.

Service

Garanție

Stimată clientă, stimat client,
Pentru acest produs, primiți 3 ani garanție de la data cumpărării. În caz de deficiențe ale acestui produs, conform legii aveți drepturi față de vânzătorul produsului. Aceste drepturi legale nu sunt limitate de garanția noastră prezentată în cele ce urmează.

Condiții de garanție

Perioada de garanție începe la data cumpărării. Vă rugăm să păstrați bine bonul de casă original. Acest document este necesar ca dovadă pentru cumpărare. Dacă în interval de trei ani de la data cumpărării acestui produs apare un defect de material sau de fabricație, produsul este reparat sau înlocuit - la alegerea noastră - gratuit de către noi. Această garanție presupune ca produsul defect și chitanța de cumpărare (bonul de casă) să fie prezentate în termenul de trei ani și să se descrie pe scurt în scris, în ce constă defectul și momentul apariției acestuia.

În cazul în care defectul este acoperit de garanția noastră, veți primi înapoi produsul reparat sau un produs nou. Odată cu repararea sau schimbarea produsului nu începe o nouă perioadă de garanție.

Perioada de garanție și cererile de garanție legală

Timpul de nefuncționare din cauza lipsei de conformitate apărute în cadrul termenului de garanție prelungește termenul de garanție legală de conformitate și cel al garanției co-

merciale și curge, după caz, din momentul la care a fost adusă la cunoștința vânzătorului lipsa de conformitate a produsului sau din momentul prezentării produsului la vânzător/unitatea service până la aducerea produsului în stare de utilizare normală și, respectiv, al notificării în scris în vederea ridicării produsului sau predării efective a produsului către consumator.

Produsele de folosință îndelungată care înlocuiesc produsele defecte în cadrul termenului de garanție vor beneficia de un nou termen de garanție care curge de la data preschimbării produsului.

Domeniul de aplicare a garanției

Produsul a fost produs cu atenție în conformitate cu orientări stricte de calitate și a fost testat cu atenție înainte de livrare.

Garanția se aplică în cazul defectelor de material sau de fabricație. Această garanție nu se referă la piesele produsului, care sunt supuse uzurii normale și de aceea pot fi considerate ca fiind consumabile (de ex. Mandrină cu prindere rapidă) sau pentru deteriorări la piese fragile (de ex. Întrerupător).

Această garanție își pierde valabilitatea dacă produsul este deteriorat, a fost utilizat necorespunzător sau nu a fost întreținut. Pentru a vă asigura că produsul este utilizat corect, toate indicațiile prezentate în instrucțiunile de utilizare trebuie respectate cu strictețe. Utilizările și acțiunile nerecomandate sau asupra cărora se avertizează în instrucțiunile de utilizare trebuie evitate cu orice preț.

Produsul este destinat exclusiv uzului privat și nu pentru uz comercial. Manipularea abu-

zivă și necorespunzătoare, utilizarea forței și intervențiile care nu au fost efectuate de către sucursala noastră de service autorizată vor anula garanția.

Procedura în cazul unei cereri de garanție

Pentru a vă asigura că cererea dumneavoastră este procesată rapid, vă rugăm să urmați instrucțiunile de mai jos:

- Pentru toate solicitările, vă rugăm să aveți la îndemână bonul de casă și numărul articolului (IAN 479367_2410) ca dovadă a achiziției.
- Vă rugăm să consultați plăcuța de identificare de pe produs, o gravură de pe produs, pagina de titlu a instrucțiunilor de operare (în stânga jos) sau autocolantul de pe partea din spate sau de jos a produsului pentru numărul de articol.
- În cazul în care apar erori de funcționare sau alte defecte, contactați mai întâi **telefonic** centrul de service menționat mai jos sau utilizați **formularul de contact**, care se află la parkside-diy.com în categoria **Service**.
- În cazul în care un produs este înregistrat ca fiind defect, îl puteți trimite, cu taxele poștale plătite, la adresa de service care v-a fost furnizată după consultarea Centrului nostru de service, anexând dovida de cumpărare (bonul de casă) și precizând care este defectul și când a apărut. Pentru a evita problemele de acceptare și costurile suplimentare, vă rugăm să folosiți numai adresa care vă este furnizată. Asigurați-vă că nu este vorba de o expediție fără costul de transport achitat, de mărfuri voluminoase, de transport expres sau de alte tipuri de transport special. Vă rugăm să expediați produsul, inclusiv toate accesoriile furnizate odată cu achiziția și să vă asigurați că ambalajul este suficient de sigur pentru transport.



PDF ONLINE
parkside-diy.com

Puteți vizualiza și descărca aceste manuale și multe alte manuale la parkside-diy.com. Acest cod QR vă va duce direct la parkside-diy.com. Selectați țara dumneavoastră și căutați instrucțiunile de utilizare prin intermediul măștii de căutare. Puteți deschide instrucțiunile de utilizare introducând numărul articolului (IAN) 479367_2410.

Reparație-service

Pentru reparații, **care nu fac obiectul garanției**, adresați-vă centrului de service.

Acolo veți primi o estimare privind costurile.

- Putem procesa numai aparate, care sunt suficient ambalate și expediate cu transportul plătit. **Indicație:** Vă rugăm să trimiteți aparatul dvs. curățat și cu indicarea defectului către adresa menționată a centrului nostru de service.
- Nu sunt acceptate aparatele expediate în mod necorespunzător, aparate trimise prin mărfuri voluminoase, Express sau cu alte transporturi speciale.
- Noi eliminăm gratuit aparatele defecte, care ne sunt trimise.

Service-Center



Service România

Tel.: 0800 890 605

Formular de contact pe

parkside-diy.com

IAN 479367_2410

Importator

Vă rugăm să aveți în vedere că adresa următoare nu este o adresă de service. Mai întâi contactați centrul de service menționat mai sus.

Grizzly Tools GmbH & Co. KG
Stockstädter Str. 20
63762 Großostheim
GERMANIA
www.grizzlytools.de

Depistarea defecțiunilor

Tabulul următor vă ajută să înlăturați mici defecțiuni:

▲ PRECAUȚIE! Pericol de accidentare! În caz de accident sau defecțiune scoateți imediat acumulatorul din aparat.

Problema	Cauza posibilă	Remedierea defecțiunilor
Aparatul nu pornește	Acumulatorul (11) nu este montat	<i>Introducerea acumulatorului, Pag. 16</i>
	Întrerupătorul de pornire/oprire (16) este defect	Adresați-vă centrului de service.
	Set de perii de cărbune uzat	
	Descărcare (11) acumulator	<i>Încărcarea acumulatorului, Pag. 15</i>
Aparatul funcționează cu întreruperi	Contact intern slăbit	Adresați-vă centrului de service.
	Întrerupătorul de pornire/oprire (16) este defect	
Scula interschimbabilă nu se mișcă, deși motorul funcționează	Accesorii aparatului sau scula interschimbabilă nu este montată corect	Montarea corectă a accesoriului aparatului sau scula interschimbabilă (a se vedea <i>Pregătirea, Pag. 12</i>)
Putere redusă a aparatului	Sculă interschimbabilă inadecvată pentru piesa de prelucrat	Utilizarea sculei interschimbabile adecvate
	Sculă interschimbabilă tocită sau uzată	Utilizarea sculei interschimbabile noi
	Viteză greșită	Adaptați viteza
	Putere redusă a acumulatorului	<i>Încărcarea acumulatorului, Pag. 15</i>
Scula interschimbabilă se uzează rapid	Sculă interschimbabilă inadecvată pentru piesa de prelucrat	Utilizarea sculei interschimbabile adecvate
	Se aplică presiune excesivă	Diminuați presiunea
	Viteza este prea mare	Reduceți viteza

Traducerea originalului declarației de conformitate UE

Produs: **Mașină multifuncțională cu acumulator**

Model: **PKGA 20-Li C2**

Numărul de serie: 000001–133000

Obiectul declarației descris mai sus este în conformitate cu legislația relevantă de armonizare a Uniunii:

**2006/42/EC • 2014/30/EU • 2011/65/EU & (EU) 2015/863
Produs cu baterie Smart PAPS 204 A1/
Smart PAPS 208 A1/Smart PAPS 2012 A1: 2014/53/EU**

Obiectul declarației descris mai sus este conform Directivei 2011/65/EU a Parlamentului European și a Consiliului din 8 iunie 2011 privind restricțiile de utilizare a anumitor substanțe periculoase în echipamentele electrice și electronice.

Pentru a asigura conformitatea, au fost aplicate următoarele standarde armonizate și standarde și reglementări naționale:

**EN 62841-1:2015/A11:2022
EN 62841-2-1:2018/A12:2022 • EN 62841-2-4:2014/AC:2015
EN 62841-2-11:2016/A1:2020 • EN ISO 12100:2010
EN IEC 63000:2018 • EN IEC 55014-1:2021 • EN IEC 55014-2:2021
Produs cu baterie Smart PAPS 204 A1/Smart PAPS 208 A1/Smart PAPS 2012 A1:
EN 301 489-1 V2.2.3:2019 • EN 301 489-17 V3.3.1:2024
EN 300 328 V2.2.2:2019 • EN 50663:2017**

Declarație de conformitate este emisă pe răspunderea exclusivă a producătorului:



Grizzly Tools GmbH & Co. KG
Stockstädter Str. 20
63762 Großostheim
GERMANIA
12.05.2025

Christian Frank
Reprezentant autorizat al documentației

Πίνακας περιεχομένων

Εισαγωγή.....	22
Προβλεπόμενη χρήση.....	22
Περιεχόμενο παράδοσης/Παραδοτέος εξοπλισμός.....	23
Επισκόπηση.....	23
Περιγραφή λειτουργίας.....	23
Τεχνικά χαρακτηριστικά.....	23
X 20 V TEAM.....	24
Υποδείξεις ασφάλειας.....	25
Σημασία των υποδείξεων ασφαλείας.....	25
Εικονοσύμβολα και σύμβολα.....	25
Γενικές προειδοποιήσεις ασφαλείας ηλεκτρικών εργαλείων.....	25
Περαιτέρω υποδείξεις ασφαλείας.....	28
Υπολειπόμενοι κίνδυνοι.....	30
Προετοιμασία.....	31
Εξαρτήματα χειρισμού.....	31
Αλλαγή εξαρτημάτων συσκευής.....	31
Παρεχόμενα εξαρτήματα συσκευής και εργαλεία εφαρμογής.....	31
Έλεγχος κατάστασης φόρτισης του συσσωρευτή.....	34
Φόρτιση συσσωρευτή.....	34
Λειτουργία.....	34
Υποδείξεις λειτουργίας.....	34
Τοποθέτηση και αφαίρεση συσσωρευτή.....	35
Ενεργοποίηση και Απενεργοποίηση.....	35
Μεταφορά.....	35
Καθαρισμός, συντήρηση και αποθήκευση.....	35
Καθαρισμός.....	36
Συντήρηση.....	36
Αποθήκευση.....	36
Απόρριψη/Προστασία του περιβάλλοντος.....	36
Οδηγίες απόρριψης για συσσωρευτές.....	36
Ανταλλακτικά και αξεσουάρ.....	37
Σέρβις.....	37
Εγγύηση.....	37
Σέρβις επισκευών.....	39
Κέντρο Σέρβις.....	39
Εισαγωγέας.....	39
Αναζήτηση σφαλμάτων.....	39
Μετάφραση του πρωτοτύπου των δήλωση συμμόρφωσης ΕΕ.....	40
Διευρυμένη εικόνα.....	60

Εισαγωγή

Συγχαρητήρια για την αγορά του νέου σας επαναφορτιζόμενου πολυμηχανήματος (εφεξής καλούμενο «συσκευή» ή «ηλεκτρικό εργαλείο»).

Αποφασίσατε έτσι για την απόκτηση μιας συσκευής υψηλής ποιότητας. Η παρούσα συσκευή ελέγχθηκε κατά τη διαδικασία παραγωγής αναφορικά με την ποιότητα και υποβλήθηκε σε τελικό έλεγχο. Με τον τρόπο αυτό έχει εξασφαλιστεί η ικανότητα λειτουργίας της συσκευής σας.



Οι οδηγίες λειτουργίας είναι τμήμα αυτής της συσκευής. Περιέχουν σημαντικές υποδείξεις για την ασφάλεια, τη χρήση και την απόρριψη. Διαβάστε προσεκτικά τις οδηγίες λειτουργίας. Εξοικειωθείτε με τα στοιχεία χειρισμού και τη σωστή χρήση της συσκευής. Χρησιμοποιείτε τη συσκευή μόνο όπως περιγράφεται και για τους αναφερόμενους τομείς χρήσης. Φυλάτε καλά τις οδηγίες λειτουργίας και παραδώστε όλα τα έγγραφα σε περίπτωση παράδοσης της συσκευής σε τρίτους.

Προβλεπόμενη χρήση

Η συσκευή προβλέπεται αποκλειστικά για τις εξής χρήσεις:

- Βίδωμα και ξεβίδωμα βιδών
- Διάτρηση σε ξύλο, μέταλλο ή πλαστικό
- Πριόνισμα, λείανση και ξύσιμο

Λειτουργία αποκλειστικά σε στεγνούς χώρους.

Κάθε περαιτέρω χρήση που δεν επιτρέπεται ρητά στις παρούσες οδηγίες λειτουργίας μπορεί να θέσει σε κίνδυνο τον χρήστη και να προκαλέσει ζημιές στη συσκευή. Ο χειριστής ή ο χρήστης της συσκευής είναι υπεύθυνος για ατυχήματα ή βλάβες σε άλλους ανθρώπους ή στην ιδιοκτησία τους. Η συσκευή προορίζεται για οικιακή χρήση. Δεν έχει σχεδιαστεί για συνεχή, επαγγελματική χρήση. Στην περίπτωση επαγγελματικής χρήσης ακυρώνεται η εγγύηση. Ο κατασκευαστής δεν αναλαμβάνει καμία ευθύνη για φθορές που οφείλονται σε μη ορθή ή λανθασμένη χρήση. Ο συσκευή είναι τμήμα της σειράς **X 20 V TEAM** και λειτουργεί με συσσωρευτές της σειράς **X 20 V TEAM**. Οι συσσωρευτές της σειράς **X 20 V TEAM** επιτρέπεται να φορτίζονται μόνο με συσκευές φόρτισης της σειράς **X 20 V TEAM**.

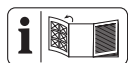
Περιεχόμενο παράδοσης/ Παραδοτέος εξοπλισμός

Αποσκευάστε τη συσκευή και ελέγξτε το περιεχόμενο παράδοσης.

Απορρίψτε τα υλικά συσκευασίας με σωστό τρόπο.

- Μονάδα μοτέρ
- Εξάρτημα δραπενοκατσάβιδου PKGA1
 - 6x Τρυπάνι: \varnothing 1,5/2/3/4/5/6 mm
 - 6x 50 mm Μύτη βιδώματος
 - Στήριγμα μυτών
- Εξάρτημα σπαθόσεγας PKGA3
 - Λεπίδα πριονιού για ξύλο/HCS (GY-W479367)
 - Λεπίδα πριονιού για μέταλλο/BIM (GY-M479367)
- Εξάρτημα πολυμηχανήματος PKGA4
 - Βυθιζόμενη λεπίδα πριονιού
 - Ξύστρα
 - Πλάκα λείανσης τριβείου-δέλτα
 - 3x Φύλλο λείανσης: κόκκος 60/80/120
- Βαλιτσάκι φύλαξης
- Μετάφραση του πρωτοτύπου των οδηγιών χρήσης
- Συσσωρευτής και συσκευή φόρτισης με οδηγίες λειτουργίας

Επισκόπηση



Για τις εικόνες της συσκευής, ανατρέξτε στην μπροστινή ανοιγόμενη σελίδα.

- 1 Άνοιγμα τσοκ
- 2 Ταχυσόκ
- 3 Δακτύλιος ρύθμισης ροπής στρέψης
- 4 Διακόπτης επιλογής ταχυτήτων
- 5 Εξάρτημα δραπενοκατσάβιδου PKGA1
- 6 Μοχλός απασφάλισης για το εξάρτημα συσκευής
- 7 Μονάδα μοτέρ
- 8 Μαγνήτης
- 9 Διακόπτης κατεύθυνσης περιστροφής
- 10 Χειρολαβή (Μονωμένη επιφάνεια λαβής)
- 11 Μπαταρία
- 12 Πλήκτρο (Ένδειξη κατάστασης φόρτισης)
- 13 Ένδειξη κατάστασης φόρτισης
- 14 Απασφάλιση μπαταρίας
- 15 Βάση μπαταρίας

- 16 Διακόπτης ενεργοποίησης/απενεργοποίησης
- 17 Τρυπάνι
- 18 Στήριγμα μυτών
- 19 Μύτη βιδώματος
- 20 Φορτιστής
- 21 Βαλιτσάκι φύλαξης
- 22 Τσοκ
- 23 Πλάκα πέδου
- 24 Μοχλός για απασφάλιση της λεπίδας πριονιού
- 25 Εξάρτημα σπαθόσεγας PKGA3
- 26 Λεπίδα πριονιού για μέταλλο
- 27 Λεπίδα πριονιού για ξύλο
- 28 Παξιμάδι τάνυσης
- 29 Υποδοχή εργαλείων
- 30 Μοχλός τάνυσης
- 31 Εξάρτημα πολυμηχανήματος PKGA4
- 32 Φύλλο λείανσης
- 33 Πλάκα λείανσης τριβείου-δέλτα
- 34 Ξύστρα
- 35 Βυθιζόμενη λεπίδα πριονιού

Περιγραφή λειτουργίας

Το επαναφορτιζόμενο πολυμηχάνημα μπορεί να λειτουργήσει με διαφορετικά εξαρτήματα και διαθέτει σύστημα αλλαγής χωρίς εργαλεία.

Μπορείτε να βρείτε τη λειτουργία των εξαρτημάτων χειρισμού στις κατωτέρω περιγραφές.

Τεχνικά χαρακτηριστικά

Επαναφορτιζόμενο πολυεργαλείο

.....	PKGA 20-Li C2
Όνομαστική τάση U	20 V =
Βάρος με συσσωρευτή (20 V, 2 Ah) ...	\approx 1,1 kg
Αριθμός στροφών εν κενώ n_0	21000 min ⁻¹
Μπαταρία	Li-Ion
Θερμοκρασία	\leq 50 °C
- Διαδικασία φόρτισης	4 – 40 °C
- Λειτουργία	-20 – 50 °C
- Αποθήκευση	0 – 45 °C
Μπαταρία PARKSIDE Performance Smart Smart PAPS 204 A1/Smart PAPS 208 A1/Smart PAPS 2012 A1	
- ζώνη συχνοτήτων	2400–2483,5 MHz

Υποδείξεις ασφάλειας

Αυτή η ενότητα περιέχει τις βασικές υποδείξεις ασφάλειας κατά τη χρήση της συσκευής.

▲ ΠΡΟΕΙΔΟΠΟΙΗΣΗ! Βλάβες σε άτομα και υλικές ζημιές λόγω ακατάλληλης μεταχείρισης του συσσωρευτή. Λαμβάνετε υπόψη τις υποδείξεις ασφάλειας και τις οδηγίες σχετικά με τη φόρτιση και τη σωστή χρήση που αναφέρονται στις οδηγίες λειτουργίας του συσσωρευτή και του φορτιστή της σειράς **X 20 V TEAM**. Θα βρείτε μια λεπτομερή περιγραφή για τη διαδικασία φόρτισης και περισσότερες πληροφορίες στις ξεχωριστές οδηγίες χειρισμού.

Σημασία των υποδείξεων ασφαλείας

▲ ΚΙΝΔΥΝΟΣ! Αν δεν τηρείτε αυτή την υπόδειξη ασφαλείας, θα προκύψει ατύχημα. Η συνέπεια είναι σοβαρός σωματικός τραυματισμός ή θάνατος.

▲ ΠΡΟΕΙΔΟΠΟΙΗΣΗ! Αν δεν τηρείτε αυτή την υπόδειξη ασφαλείας, ενδέχεται να προκύψει ατύχημα. Η συνέπεια μπορεί να είναι σοβαρός σωματικός τραυματισμός ή θάνατος.

▲ ΠΡΟΣΟΧΗ! Αν δεν τηρείτε αυτή την υπόδειξη ασφαλείας, θα προκύψει ατύχημα. Η συνέπεια μπορεί να είναι ελαφρύς ή μέτριας σοβαρότητας σωματικός τραυματισμός ή θάνατος.

ΥΠΟΔΕΙΞΗ! Αν δεν τηρείτε αυτή την υπόδειξη ασφαλείας, θα προκύψει ατύχημα. Η συνέπεια μπορεί να είναι υλική ζημιά.

Εικονοσύμβολα και σύμβολα

Εικονοσύμβολα επάνω στη συσκευή



Ο συσκευή είναι τμήμα της σειράς **X 20 V TEAM** και λειτουργεί με συσσωρευτές της σειράς **X 20 V TEAM**. Οι συσσωρευτές της σειράς **X 20 V TEAM** επιτρέπεται να φορτίζονται μόνο με συσκευές φόρτισης της σειράς **X 20 V TEAM**.



Διαβάστε τις οδηγίες λειτουργίας



Πιέζετε τον διακόπτη επιλογής ταχυτήτων μόνο όταν η συσκευή είναι ακινητοποιημένη.



▲ ΠΡΟΣΟΧΗ! Κίνδυνος τραυματισμού από το περιστρεφόμενο εργαλείο! Κρατάτε τα χέρια σας μακριά.



Μήκος ταλάντωσης



Μην απορρίπτετε τις ηλεκτρικές συσκευές στα οικιακά απορρίμματα.

Εικονοσύμβολο επάνω στις λεπίδες πριονιού

WOOD Λεπίδα πριονιού για ξύλο

METAL Λεπίδα πριονιού για μέταλλο

Εικονοσύμβολα στις οδηγίες λειτουργίας



Προσοχή!



Χρησιμοποιείτε γάντια ασφαλείας



Χρησιμοποιείτε προστατευτικό ματιών

Γενικές προειδοποιήσεις ασφαλείας ηλεκτρικών εργαλείων

▲ ΠΡΟΕΙΔΟΠΟΙΗΣΗ! Διαβάστε όλες τις προειδοποιήσεις ασφαλείας, τις οδηγίες, τις απεικονίσεις και τις προδιαγραφές που παρέχονται μαζί με αυτό το ηλεκτρικό εργαλείο. Σε περίπτωση μη τήρησης όλων των οδηγιών που αναγράφονται παρακάτω, παρατηρείται κίνδυνος ηλεκτροπληξίας, πυρκαγιάς ή/και σοβαρών τραυματισμών. **Φυλάσσετε όλες τις προειδοποιήσεις και οδηγίες για μελλοντική χρήση.**

Ο όρος «Ηλεκτρικό εργαλείο» στις προειδοποιήσεις αφορά στο ηλεκτρικό εργαλείο που λειτουργεί με σύνδεση (ενσύρματα) στο ηλεκτρικό δίκτυο ή που λειτουργεί με μπαταρία (ασύρματα).

1. ΑΣΦΑΛΕΙΑ ΧΩΡΟΥ ΕΡΓΑΣΙΑΣ

- Διατηρείτε τον χώρο εργασίας καθαρό και καλά φωτισμένο.** Οι ακατάστατοι ή σκοτεινοί χώροι αυξάνουν τον κίνδυνο ατυχήματος.
- Μην λειτουργείτε ηλεκτρικά εργαλεία σε εκρηγίμεις ατμόσφαιρες, όπως υπό την παρουσία εύφλεκτων υγρών, αερί-**

- ων ή σκόνης. Από τα ηλεκτρικά εργαλεία εξέρχονται σπινθήρες, από τους οποίους μπορούν να αναφλεγούν η σκόνη ή οι αναθυμιάσεις.
- c) **Κατά τον χειρισμό ενός ηλεκτρικού εργαλείου, κρατάτε τα παιδιά και τους παρευρισκόμενους σε απόσταση ασφαλείας.** Τυχόν περιστασμοί ενδέχεται να σας κάνουν να χάσετε τον έλεγχο.
2. **ΗΛΕΚΤΡΙΚΗ ΑΣΦΑΛΕΙΑ**
- a) **Τα βύσματα ηλεκτρικών εργαλείων πρέπει να είναι κατάλληλα για την εκάστοτε πρίζα. Μην τροποποιείτε ποτέ το βύσμα με οποιονδήποτε τρόπο. Μην χρησιμοποιείτε προσαρμογείς βυσμάτων με γειωμένα ηλεκτρικά εργαλεία.** Τα μη τροποποιημένα βύσματα και οι κατάλληλες πρίζες μειώνουν τον κίνδυνο ηλεκτροπληξίας.
- b) **Αποφεύγετε την σωματική επαφή με γειωμένες επιφάνειες, όπως σωλήνες, θερμαντικά σώματα και ψυγεία.** Σε περίπτωση γείωσης του σώματος, παρατηρείται αυξημένος κίνδυνος ηλεκτροπληξίας.
- c) **Μην αφήνετε τα ηλεκτρικά εργαλεία να είναι εκτεθειμένα σε βροχή ή υγρές συνθήκες.** Τυχόν είσοδος νερού σε ένα ηλεκτρικό εργαλείο θα αυξήσει τον κίνδυνο ηλεκτροπληξίας.
- d) **Μην ασκείτε βία στο καλώδιο. Μην χρησιμοποιείτε ποτέ το καλώδιο για μεταφορά, τράβηγμα ή αποσύνδεση του ηλεκτρικού εργαλείου. Φυλάσσετε το καλώδιο μακριά από υψηλές θερμοκρασίες, λάδι, αιχμηρά αντικείμενα ή κινούμενα εξαρτήματα.** Τυχόν κατεστραμμένα ή υπερδεμένα καλώδια θα αυξήσουν τον κίνδυνο ηλεκτροπληξίας.
- e) **Σε περίπτωση χρήσης ενός ηλεκτρικού εργαλείου σε εξωτερικό χώρο, χρησιμοποιείτε καλώδιο επέκτασης που να είναι κατάλληλο για χρήση σε εξωτερικούς χώρους.** Η χρήση καλωδίου που να είναι κατάλληλο για χρήση σε εξωτερικούς χώρους μειώνει τον κίνδυνο ηλεκτροπληξίας.
- f) **Εάν δεν μπορεί να αποφευχθεί η λειτουργία ενός ηλεκτρικού εργαλείου σε σημείο με υγρασία, χρησιμοποιείτε μια παροχή που να προστατεύεται από διάταξη προστασίας ρεύματος διαρροής (RCD). Με τη χρήση μιας διάταξης RCD μειώνεται ο κίνδυνος ηλεκτροπληξίας.**
3. **ΑΤΟΜΙΚΗ ΑΣΦΑΛΕΙΑ**
- a) **Να είστε σε εγρήγορση, να είστε προσεκτικοί και να χρησιμοποιείτε κοινή λογική κατά τη χρήση ενός ηλεκτρικού εργαλείου. Μην χρησιμοποιείτε ηλεκτρικές συσκευές εάν είστε κουρασμένοι, υπό την επήρεια ναρκωτικών, αλκοόλ ή φαρμάκων.** Μια στιγμή απροσεξίας κατά τη λειτουργία ηλεκτρικών εργαλείων αρκεί για να παρατηρηθούν σοβαροί ατομικοί τραυματισμοί.
- b) **Χρησιμοποιείτε εξοπλισμό ατομικής προστασίας. Χρησιμοποιείτε πάντα προστατευτικό για τα μάτια.** Ο προστατευτικός εξοπλισμός, όπως μια μάσκα σκόνης, αντιολισθητικά παπούτσια ασφαλείας, κράνος ή προστατευτικά ακοής που χρησιμοποιούνται στις κατάλληλες συνθήκες, μειώνουν τον κίνδυνο ατομικών τραυματισμών.
- c) **Αποφεύγετε την ακούσια εκκίνηση. Πριν από τη σύνδεση στην πηγή ρεύματος ή/και τη συστοιχία μεταρικών, καθώς και πριν από τη μεταφορά του εργαλείου, διασφαλίζετε ότι ο διακόπτης βρίσκεται στη θέση απενεργοποίησης.** Η μεταφορά ηλεκτρικών εργαλείων με το δάχτυλο να βρίσκεται στον διακόπτη ή η παροχή ρεύματος σε ηλεκτρικά εργαλεία με ενεργοποιημένο διακόπτη αυξάνει τον κίνδυνο ατυχημάτων.
- d) **Απομακρύνετε τυχόν κλειδιά ρύθμισης ή λοιπά κλειδιά πριν από την ενεργοποίηση του ηλεκτρικού εργαλείου.** Ένα κλειδί που παραμένει συνδεδεμένο σε ένα περιστρεφόμενο εξάρτημα του ηλεκτρικού εργαλείου μπορεί να προκαλέσει τραυματισμό.
- e) **Διατηρείτε την ισορροπία σας. Πατάτε σταθερά και διατηρείτε πάντα την ισορροπία σας.** Κάτι τέτοιο καθιστά δυνατό τον καλύτερο έλεγχο του ηλεκτρικού εργαλείου σε απροσδόκητες καταστάσεις.
- f) **Χρησιμοποιείτε κατάλληλο ρουχισμό. Μην φοράτε φαρδιά ρούχα ή κοσμήματα. Κρατάτε τα μαλλιά και τα ρούχα μακριά από κινούμενα εξαρτήματα.** Τυχόν φαρδιά ρούχα, κοσμήματα ή μακριά μαλλιά ενδέχεται να πιαστούν σε κινούμενα εξαρτήματα.
- g) **Εάν παρέχονται συσκευές για τη σύνδεση διατάξεων αναρρόφησης και συλλογής σκόνης, διασφαλίζετε ότι είναι έχουν συνδεθεί και ότι χρησιμοποιού-**

νται σωστά. Με τη χρήση διατάξεων συλλογής σκόνης μπορούν να μειωθούν οι κίνδυνοι που σχετίζονται με τη σκόνη.

- h) **Μην επαναπαύεστε λόγω της εξοικειώσης που αποκτήσατε από τη συχνή χρήση εργαλείων και μην αγνοείτε τις αρχές ασφαλείας εργαλείων.** Λόγω μιας απρόσπεκτης ενέργειας μπορεί να προκληθεί σοβαρός τραυματισμός εντός κλασμάτων του δευτερολέπτου.

4. ΧΡΗΣΗ ΚΑΙ ΦΡΟΝΤΙΔΑ ΗΛΕΚΤΡΙΚΩΝ ΕΡΓΑΛΕΙΩΝ

- a) **Μην ασκείτε βία στο ηλεκτρικό εργαλείο. Χρησιμοποιείτε το σωστό ηλεκτρικό εργαλείο.** Το σωστό ηλεκτρικό εργαλείο θα κάνει τη δουλειά καλύτερα και ασφαλέστερα στον ρυθμό για τον οποίο σχεδιάστηκε.
- b) **Μην χρησιμοποιείτε το ηλεκτρικό εργαλείο εάν δεν ενεργοποιείται και απενεργοποιείται από τον διακόπτη.** Οποιοδήποτε ηλεκτρικό εργαλείο, ο χειρισμός του οποίου δεν είναι δυνατός με τον διακόπτη, είναι επικίνδυνο και πρέπει να επισκευαστεί.
- c) **Αποσυνδέετε το βύσμα από την πηγή ρεύματος ή/και αφαιρείτε τη συστοιχία μπαταριών, εφόσον είναι δυνατή η αφαίρεση, από το ηλεκτρικό εργαλείο πριν από οποιαδήποτε ρύθμιση, αλλαγή εξαρτημάτων ή αποθήκευση ηλεκτρικών εργαλείων.** Με αυτά τα προληπτικά μέτρα μειώνεται ο κίνδυνος ακούσιας εκκίνησης του ηλεκτρικού εργαλείου.
- d) **Αποθηκεύετε τα ηλεκτρικά εργαλεία που δεν χρησιμοποιούνται μακριά από παιδιά και μην επιτρέπετε σε άτομα που δεν είναι εξοικειωμένα με το ηλεκτρικό εργαλείο ή τις παρούσες οδηγίες να χειρίζονται το ηλεκτρικό εργαλείο.** Τα ηλεκτρικά εργαλεία είναι επικίνδυνα στα χέρια μη εκπαιδευμένων χρηστών.
- e) **Συντηρείτε τα ηλεκτρικά εργαλεία και τα εξαρτήματα.** Ελέγχετε για τυχόν εσφαλμένη ευθυγράμμιση ή προσάρτηση κινούμενων εξαρτημάτων, θραύση εξαρτημάτων και κάθε άλλη κατάσταση που μπορεί να επηρεάσει αρνητικά τη λειτουργία του ηλεκτρικού εργαλείου. Σε περίπτωση βλάβης, αναθέστε την επισκευή του ηλεκτρικού εργαλείου πριν από τη χρήση. Πολλά ατυ-

χήματα οφείλονται σε κακή συντήρηση των ηλεκτρικών εργαλείων.

- f) **Διατηρείτε τα εργαλεία κοπής αιχμηρά και καθαρά.** Τα σωστά συντηρημένα εργαλεία κοπής με αιχμηρές ακμές κοπής είναι λιγότερο πιθανό να κολλήσουν και ελέγχονται ευκολότερα.
- g) **Χρησιμοποιείτε το ηλεκτρικό εργαλείο, τα εξαρτήματα, τις μύτες κ.λπ. σύμφωνα με τις παρούσες οδηγίες, συμπολογίζοντας τις συνθήκες εργασίας και την εργασία προς εκτέλεση.** Η χρήση του ηλεκτρικού εργαλείου για εργασίες διαφορετικές από τις προβλεπόμενες μπορεί να οδηγήσει σε επικίνδυνες καταστάσεις.
- h) **Διατηρείτε τις λαβές και τις σχετικές επιφάνειες στεγνές, καθαρές και χωρίς λάδια και γράσο.** Οι ολισθηρές λαβές και οι σχετικές επιφάνειες αποτρέπουν τον ασφαλή χειρισμό και έλεγχο του εργαλείου σε απρόβλεπτες καταστάσεις.

5. ΧΡΗΣΗ ΚΑΙ ΦΡΟΝΤΙΔΑ ΕΡΓΑΛΕΙΩΝ ΜΕ ΜΠΑΤΑΡΙΑ

- a) **Η επαναφόρτιση πρέπει να εκτελείται αποκλειστικά με τον φορτιστή που ορίζεται από τον κατασκευαστή.** Ένας φορτιστής που είναι κατάλληλος για έναν τύπο συστοιχίας μπαταριών μπορεί να προκαλέσει κίνδυνο πυρκαγιάς όταν χρησιμοποιείται με άλλη συστοιχία μπαταριών.
- b) **Χρησιμοποιείτε ηλεκτρικά εργαλεία αποκλειστικά με τις προβλεπόμενες συστοιχίες μπαταριών.** Η χρήση οποιασδήποτε άλλης συστοιχίας μπαταριών μπορεί να προκαλέσει κίνδυνο τραυματισμού και πυρκαγιάς.
- c) **Όταν δεν χρησιμοποιείται η συστοιχία μπαταριών, διατηρείτε την μακριά από άλλα μεταλλικά αντικείμενα, όπως συνδετήρες, κέρματα, κλειδιά, καρφιά, βίδες ή άλλα μικρά μεταλλικά αντικείμενα, που θα μπορούσαν να δημιουργήσουν σύνδεση μεταξύ των ακροδεκτών.** Το βραχυκύκλωμα των ακροδεκτών της μπαταρίας μεταξύ τους μπορεί να οδηγήσει σε εγκαύματα ή πυρκαγιά.
- d) **Σε περίπτωση κακών συνθηκών χρήσης, ενδέχεται να εκτοξευτεί υγρό από την μπαταρία. Αποφεύγετε την επαφή. Σε περίπτωση ακούσιας επαφής, ξεπλύνετε με νερό. Σε περίπτωση επαφής του υγρού με τα μάτια, ζητήστε**

πρόσθετα ιατρική βοήθεια. Το εκτοξευόμενο υγρό από την μπαταρία ενδέχεται να προκαλέσει ερεθισμούς ή εγκαύματα.

- e) **Μην χρησιμοποιείτε συστοιχίες μπαταριών ή εργαλεία που έχουν υποστεί ζημιά ή τροποποίηση.** Οι κατεστραμμένες ή τροποποιημένες μπαταρίες ενδέχεται να παρουσιάσουν απρόβλεπτη συμπεριφορά με αποτέλεσμα να παρατηρηθεί πυρκαγιά, έκρηξη ή κίνδυνος τραυματισμού.
- f) **Μην αφήνετε μια συστοιχία μπαταριών ή ένα εργαλείο να εκτεθεί σε φωτιά ή υπερβολικές θερμοκρασίες.** Σε περίπτωση έκθεσης σε φωτιά ή θερμοκρασίες άνω των 130 °C, ενδέχεται να παρατηρηθεί έκρηξη.
- g) **Ακολουθείτε τις οδηγίες φόρτισης και μην φορτίζετε τη συστοιχία μπαταρίας ή το εργαλείο εκτός του καθορισμένου στις οδηγίες εύρους θερμοκρασίας.** Η φόρτιση με ακατάλληλο τρόπο ή σε θερμοκρασίες εκτός του καθορισμένου εύρους μπορεί να προκαλέσει ζημιά στην μπαταρία και να αυξήσει τον κίνδυνο πυρκαγιάς.

6. Σ'ΕΡΒΙΣ

- a) **Αναθέτετε το σέρβις του ηλεκτρικού εργαλείου σε εξειδικευμένο επισκευαστή που χρησιμοποιεί αποκλειστικά πανομοιότυπα ανταλλακτικά.** Κατά αυτόν τον τρόπο, διασφαλίζετε τη διατήρηση των επιπέδων ασφαλείας του ηλεκτρικού εργαλείου.
- b) **Μην αναθέτετε ποτέ το σέρβις κατεστραμμένων συστοιχιών μπαταριών.** Το σέρβις συστοιχιών μπαταριών επιτρέπεται να εκτελείται αποκλειστικά από τον κατασκευαστή ή εξουσιοδοτημένους παρόχους σέρβις.

Περαιτέρω υποδείξεις ασφαλείας

▲ ΠΡΟΕΙΔΟΠΟΙΗΣΗ! Κατά το πριόνισμα ή την λείανση ενδέχεται να σχηματιστούν επιβλαβείς για την υγεία σκόνες (π.χ. από μέταλλα ή ορισμένα είδη ξύλου), οι οποίες μπορεί να αποτελούν κίνδυνο για τον χειριστή ή όσους βρίσκονται κοντά. Φροντίζετε για καλό αερισμό του χώρου εργασίας. Φοράτε πάντα γυαλιά προστασίας, προστατευτικά γάντια και προστασία για την αναπνοή.

▲ ΠΡΟΕΙΔΟΠΟΙΗΣΗ! Κίνδυνος για την υγεία! Η συσκευή δεν ενδείκνυται για την

επεξεργασία υλικών που περιέχουν μόλυβδο και αμιάντο.

Ειδικές υποδείξεις ασφαλείας για το επαναφορτιζόμενο πολυμηχάνημα

- **Κρατάτε το ηλεκτρικό εργαλείο από τις μονωμένες επιφάνειες λαβής κατά την εκτέλεση εργασιών κατά τις οποίες ο σύνδεσμος μπορεί να έρθει σε επαφή με κρυφές καλωδιώσεις.** Σύνδεσμοι που έρχονται σε επαφή με ένα ηλεκτροφόρο καλώδιο μπορεί να καταστήσουν τα εκτεθειμένα μεταλλικά μέρη του ηλεκτρικού εργαλείου ηλεκτροφόρα και να προκαλέσουν ηλεκτροπληξία στον χειριστή.
- **Χρησιμοποιείτε κατάλληλες συσκευές αναζήτησης για τον εντοπισμό κρυμμένων αγωγών τροφοδοσίας ή ενημερωθείτε από την τοπική επιχείρηση παροχής.** Η επαφή με αγωγούς ηλεκτρικού μπορεί να οδηγήσει σε ηλεκτροπληξία και πυρκαγιά, ενώ η επαφή με αγωγό αερίου μπορεί να οδηγήσει σε έκρηξη. Η ζημιά σε αγωγό νερού μπορεί να οδηγήσει σε υλική ζημιά και ηλεκτροπληξία.
- **Ασφαλίστε το τεμάχιο επεξεργασίας.** Ένα τεμάχιο επεξεργασίας που στερεώνεται από διατάξεις στερέωσης ή μέγγελη συγκρατείται με μεγαλύτερη ασφάλεια από ό, τι με το χέρι σας.
- **Κατά τον χειρισμό εργαλείων όπως πριόνι, ξύστρα και τρυπάνι να είστε προσεκτικοί.** Αυτά είναι αιχμηρά και υπάρχει κίνδυνος τραυματισμού.
- **Κατά την αλλαγή εξαρτημάτων, φοράτε προστατευτικά γάντια.** Έτσι, αποφεύγετε τραυματισμούς, εάν το εξάρτημα συσκευής θερμανθεί μετά τη χρήση.

Υποδείξεις ασφαλείας για παλινδρομικά κινούμενες σέγες

- **Κρατάτε το ηλεκτρικό εργαλείο από τις μονωμένες επιφάνειες λαβής κατά την εκτέλεση εργασιών όπου το εξάρτημα κοπής ενδέχεται να έρθουν σε επαφή με κρυφές καλωδιώσεις.** Η επαφή των εξαρτημάτων κοπής με ένα ηλεκτροφόρο καλώδιο μπορεί να καταστήσει τα εκτεθειμένα μεταλλικά μέρη του ηλεκτρικού εργαλείου ηλεκτροφόρα και να προκαλέσει ηλεκτροπληξία στον χειριστή.
- **Χρησιμοποιείτε σφιγκτήρες ή άλλον πρακτικό τρόπο για να στερεώσετε και να σπηρίξετε το υλικό προς επεξεργασία σε μια σταθερή πλατφόρμα.** Εάν συγκρατείτε το υλικό προς επεξεργασία με

το χέρι σας ή με το σώμα σας, θα είναι ασταθές και μπορεί να προκύψει απώλεια ελέγχου.

- **Χρησιμοποιείτε αποκλειστικά εξαρτήματα που προτείνονται από την PARKSIDE.** Τα ακατάλληλα εξαρτήματα μπορεί να προκαλέσουν ηλεκτροπληξία ή πυρκαγιά.

Περαιτέρω υποδείξεις ασφαλείας για παλινδρομικά κινούμενες σέγες

- **Κρατάτε τα χέρια μακριά από την περιοχή της λεπίδας.** Μην πιάνετε κάτω από το τεμάχιο επεξεργασίας. Κατά την επαφή με τη λεπίδα πριονιού, υπάρχει κίνδυνος τραυματισμού.
- **Οδηγείτε το ηλεκτρικό εργαλείο μόνο ενεργοποιημένο προς το τεμάχιο επεξεργασίας.** Αλλιώς, υπάρχει κίνδυνος αντεπιστροφής, αν το εργαλείο εφαρμογής πιαστεί στο τεμάχιο επεξεργασίας.
- **Βεβαιωθείτε ότι η πλάκα πέδιλου εδράζεται σωστά κατά την κοπή.** Μια κεκλιμένη λεπίδα πριονιού μπορεί να σπάσει ή να οδηγήσει σε αντεπιστροφή.
- **Μετά την ολοκλήρωση της εργασίας, απενεργοποιήστε το ηλεκτρικό εργαλείο και τραβήξτε την λεπίδα πριονιού από το σημείο κοπής μόνο αφού αυτή έχει σταματήσει εντελώς.** Έτσι, αποφεύγετε την αντεπιστροφή και μπορείτε να αποθέσετε με ασφάλεια το ηλεκτρικό εργαλείο.
- **Χρησιμοποιείτε μόνο μη φθαρμένες λεπίδες σε άψογη κατάσταση.** Λυγισμένες ή στομωμένες λεπίδες πριονιού μπορεί να σπάσουν, να επηρεάσουν αρνητικά την κοπή ή να προκαλέσουν αντεπιστροφή.
- **Μην φρενάρτε την λεπίδα πριονιού μετά την απενεργοποίηση μέσω πλευρικής αντιπίεσης.** Η λεπίδα πριονιού μπορεί να πάθει ζημιά, να σπάσει ή να προκαλέσει αντεπιστροφή.
- **Χρησιμοποιείτε σφικτήρες ή άλλον πρακτικό τρόπο για να στερεώσετε και να στηρίξετε το υλικό προς επεξεργασία σε μια σταθερή πλατφόρμα.** Εάν συγκρατείτε το υλικό προς επεξεργασία με το χέρι σας ή με το σώμα σας, θα είναι ασταθές και μπορεί να προκύψει απώλεια ελέγχου.
- **Μην αγγίζετε αντικείμενα ή το δάπεδο με τη λεπίδα σε λειτουργία.** Υπάρχει κίνδυνος αντεπιστροφής.

- **Κρατάτε το ηλεκτρικό εργαλείο σταθερά με τα δύο χέρια κατά την εργασία και φροντίζετε να στέκεστε καλά.** Το ηλεκτρικό εργαλείο οδηγείται με μεγαλύτερη ασφάλεια με τα δύο χέρια.
- **Απενεργοποιήστε αμέσως τη συσκευή, εάν η λεπίδα έχει μπλοκάρει. Ανοίξτε την τομή και τραβήξτε προσεκτικά έξω την λεπίδα.** Μπορεί να υπάρξει απώλεια ελέγχου μέσω του ηλεκτρικού εργαλείου.
- **Χρησιμοποιείτε κατάλληλους ανιχνευτές για να προσδιορίσετε εάν υπάρχουν κρυφοί αγωγοί παροχής ή επικοινωνήστε με την τοπική επιχείρηση κοινής ωφέλειας για βοήθεια.** Η επαφή με ηλεκτρικά καλώδια μπορεί να προκαλέσει πυρκαγιά και ηλεκτροπληξία. Ζημιά στις γραμμές αερίου μπορεί να επιφέρει έκρηξη. Η θραύση σωλήνων νερού προκαλεί ζημιά στην ιδιοκτησία.
- **Περιμένετε πάντα μέχρι το ηλεκτρικό εργαλείο να σταματήσει εντελώς προτού το αποθέσετε.** Το εργαλείο εφαρμογής μπορεί να μπλοκάρει και να σας κάνει να χάσετε τον έλεγχο του ηλεκτρικού εργαλείου.

Ειδικές υποδείξεις ασφαλείας κατά τη λείανση και το ξύσιμο

⚠ ΠΡΟΕΙΔΟΠΟΙΗΣΗ! Κίνδυνος για την υγεία! Η συσκευή δεν ενδείκνυται για λείανση υλικών που περιέχουν μόλυβδο και αμιάντο.

⚠ ΠΡΟΕΙΔΟΠΟΙΗΣΗ! Κατά την λείανση ενδέχεται να προκληθούν επιβλαβείς για την υγεία σκόνες (π.χ. από μέταλλα ή ορισμένα είδη ξύλου), οι οποίες μπορεί να αποτελούν κίνδυνο για τον χειριστή ή όσους βρίσκονται κοντά. Φροντίζετε για καλό αερισμό του χώρου εργασίας. Φοράτε πάντα γυαλιά προστασίας, προστατευτικά γάντια και προστασία για την αναπνοή.

- **Κρατάτε το ηλεκτρικό εργαλείο από τις μονωμένες επιφάνειες λαβής κατά την εκτέλεση εργασιών όπου το εξάρτημα κοπής ενδέχεται να έρθουν σε επαφή με κρυφές καλωδιώσεις.** Η επαφή των εξαρτημάτων κοπής με ένα ηλεκτροφόρο καλώδιο μπορεί να καταστήσει τα εκθεμιμένα μεταλλικά μέρη του ηλεκτρικού εργαλείου ηλεκτροφόρα και να προκαλέσει ηλεκτροπληξία στον χειριστή.
- **Χρησιμοποιείτε σφικτήρες ή άλλον πρακτικό τρόπο για να στερεώσετε και να στηρίξετε το υλικό προς επεξεργα-**

σία σε μια σταθερή πλατφόρμα. Εάν συγκρατείτε το υλικό προς επεξεργασία με το χέρι σας ή με το σώμα σας, θα είναι ασταθές και μπορεί να προκύψει απώλεια ελέγχου.

- **Χρησιμοποιείτε το ηλεκτρικό εργαλείο μόνο για στεγνή λείανση. Μην ξύνετε νωπά υλικά.** Η είσοδος νερού στην ηλεκτρική συσκευή, αυξάνει τον κίνδυνο ηλεκτροπληξίας.
- **Αποφεύγετε υπερθέρμανση του είδους λείανσης και του λειαντικού.** Υπάρχει κίνδυνος πυρκαγιάς.
- **Το τεμάχιο επεξεργασίας αποκτά υψηλή θερμοκρασία κατά τη λείανση. Μην πιάνετε στο σημείο επεξεργασίας, επιτρέψτε να κρυώσει.** Υπάρχει κίνδυνος εγκαύματος. Μην χρησιμοποιείτε ψυκτικά μέσα ή παρόμοια.
- **Πριν από διαλείμματα εργασίας αδειάζετε πάντα το δοχείο σκόνης.** Υπό δυσμενείς συνθήκες όπως σε σπινθηρισμό κατά την λείανση μετάλλων ενδέχεται η σκόνη λείανσης στον σάκο σκόνης, στο μικροφίλτρο, στον χάρτινο σάκο (ή στον σάκο φίλτρου ή στο φίλτρο της διάταξης αναρρόφησης σκόνης) να αναφλεχθεί από μόνη της. Υπάρχει ιδιαίτερος κίνδυνος όταν η σκόνη λείανσης αναμειχθεί με υπολείμματα χρωμάτων, πολυουρεθάνης ή άλλων ηχητικών ουσιών και το είδος λείανσης είναι καυτό λόγω εργασίας μεγάλης διάρκειας.
- **Περιμένετε πάντα μέχρι το ηλεκτρικό εργαλείο να σταματήσει εντελώς προτού το αποθέσετε.** Το εργαλείο εφαρμογής μπορεί να μπλοκάρει και να σας κάνει να χάσετε τον έλεγχο του ηλεκτρικού εργαλείου.
- **Χρησιμοποιείτε κατάλληλους ανιχνευτές για να προσδιορίσετε εάν υπάρχουν κρυφοί αγωγοί παροχής ή επικοινωνήστε με την τοπική επιχείρηση κοινής ωφελείας για βοήθεια.** Η επαφή με ηλεκτρικά καλώδια μπορεί να προκαλέσει πυρκαγιά και ηλεκτροπληξία. Ζημιά στις γραμμές αερίου μπορεί να επιφέρει έκρηξη. Η θραύση σωλήνων νερού προκαλεί ζημιά στην ιδιοκτησία.
- **Χρησιμοποιείτε αποκλειστικά εξαρτήματα που προτείνονται από την PARKSIDE.** Τα ακατάλληλα εξαρτήματα μπορεί να προκαλέσουν ηλεκτροπληξία ή πυρκαγιά.

Οδηγίες ασφάλειας κατά τη χρήση μακρών μυτών διάτρησης

- **Ποτέ μη χειρίζεστε με υψηλότερη ταχύτητα από τη μέγιστη τιμή ταχύτητας της μύτης διάτρησης.** Σε υψηλότερες ταχύτητες η μύτη ενδέχεται να λυγίσει, εάν περιστρέφεται ελεύθερα χωρίς επαφή με το τεμάχιο επεξεργασίας, με αποτέλεσμα ατομικό τραυματισμό.
- **Πάντα εκκινείτε τη διάτρηση με χαμηλή ταχύτητα και με την ακμή μύτης σε επαφή με το τεμάχιο επεξεργασίας.** Σε υψηλότερες ταχύτητες η μύτη ενδέχεται να λυγίσει, εάν περιστρέφεται ελεύθερα χωρίς επαφή με το τεμάχιο επεξεργασίας, με αποτέλεσμα ατομικό τραυματισμό.
- **Εφαρμόζετε πίεση μόνο σε ευθεία γραμμή με τη μύτη και μην ασκείτε υπερβολική πίεση.** Οι μύτες μπορούν να λυγίσουν προκαλώντας θραύση ή απώλεια του ελέγχου, με αποτέλεσμα ατομικό τραυματισμό.

Υπολειπόμενοι κίνδυνοι

Ακόμα και όταν χειρίζεστε αυτή τη συσκευή σύμφωνα με τις προδιαγραφές, υπάρχουν πάντα υπολειπόμενοι κίνδυνοι. Οι ακόλουθοι κίνδυνοι μπορεί να παρατηρηθούν σε συνάρτηση με την κατασκευή και την παραλλαγή της συσκευής:

- Βλάβες στα μάτια, στην περίπτωση που δεν χρησιμοποιείται κατάλληλη προστασία για τα μάτια.
- Βλάβες στους πνεύμονες, στην περίπτωση που δεν χρησιμοποιείται προστασία για την αναπνοή.
- Βλάβες στην ακοή, στην περίπτωση που δεν χρησιμοποιείται κατάλληλη προστασία για την ακοή.
- Προβλήματα υγείας από τους κραδασμούς του χεριού, εάν η μονάδα χρησιμοποιείται για μεγάλο χρονικό διάστημα ή δεν χρησιμοποιείται και δεν συντηρείται σωστά.
- Γδαρσίματα
- Τραυματισμοί από κοπή

⚠ ΠΡΟΕΙΔΟΠΟΙΗΣΗ! Κίνδυνος από ηλεκτρομαγνητικό πεδίο που δημιουργείται κατά τη διάρκεια της λειτουργίας της συσκευής. Το πεδίο μπορεί υπό συγκεκριμένες συνθήκες να επηρεάσει ενεργά ή παθητικά ιατρικά εμφυτεύματα. Για τη μείωση του κινδύνου σοβαρών ή θανατηφόρων τραυματισμών, συνιστούμε στα άτομα με ιατρικά εμφυτεύματα

να συμβουλευτούν τον γιατρό τους και τον κατασκευαστή του ιατρικού εμφυτεύματος πριν τη χρήση της συσκευής.

Προετοιμασία

▲ ΠΡΟΕΙΔΟΠΟΙΗΣΗ! Κίνδυνος τραυματισμού από ακούσια εκκίνηση της συσκευής. Τοποθετήστε τον συσσωρευτή στη συσκευή μόνο, εάν η συσκευή είναι εντελώς έτοιμη για τη χρήση.

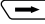
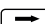
Εξαρτήματα χειρισμού

Γνωρίστε πριν από την πρώτη λειτουργία της συσκευής τα στοιχεία χειρισμού της.

• Διακόπτης κατεύθυνσης περιστροφής (9)

▲ ΠΡΟΣΟΧΗ! Κίνδυνος τραυματισμού! Πριν από όλες τις εργασίες στη συσκευή (π.χ. συντήρηση, αλλαγή εργαλείων κ.λπ.) καθώς και κατά τη μεταφορά και φύλαξη του, θέτετε τον διακόπτη εναλλαγής κατεύθυνσης περιστροφής (9) στη μεσαία θέση. Έτσι εμποδίζεται μη ηθελημένη ενεργοποίηση του διακόπτη ενεργοποίησης/απενεργοποίησης (16).

ΥΠΟΔΕΙΞΗ! Πιέζετε τον διακόπτη κατεύθυνσης περιστροφής μόνο όταν η συσκευή είναι ακινητοποιημένη! Το βέλος στον διακόπτη κατεύθυνσης περιστροφής (9) υποδηλώνει την κατεύθυνση λειτουργίας.

-  Βίδωμα βίδας, διάτρηση
- **Μέσο** Φραγή ενεργοποίησης
-  Ξεβίδωμα βίδας

• Διακόπτης ενεργοποίησης/απενεργοποίησης (16)

- Ενεργοποίηση: Πίεση
- Αβαθμίδωτη ρύθμιση αριθμού στρωφών: Όσο περισσότερο πιέζετε το διακόπτη ενεργοποίησης/απενεργοποίησης, τόσο αυξάνονται οι στροφές.
- Απενεργοποίηση: Αποδέσμευση


Αλλαγή εξαρτημάτων συσκευής

Υποδείξεις


- Θέστε τον διακόπτη κατεύθυνσης περιστροφής (9) στο μέσο. Αυτό το μέτρο προστασίας εμποδίζει μη ηθελημένη εκκίνηση του ηλεκτρικού εργαλείου.
- **▲ ΠΡΟΣΟΧΗ!** Κίνδυνος εγκαύματος! Τα εξαρτήματα συσκευής μπορεί να υπερ-

θερμανθούν μετά τη χρήση. Εάν απαιτείται, φοράτε γάντια προστασίας.

Αφαίρεση του εξαρτήματος συσκευής (Εικ. Α)

1. Ωθήστε τον μοχλό απασφάλισης (6) μέσα στη θέση  και κρατήστε τον εκεί.
2. Αφαιρέστε το απασφαλισμένο εξάρτημα συσκευής (5, 25, 31).

Τοποθέτηση εξαρτήματος συσκευής (Εικ. Α)

1. Ωθήστε το εξάρτημα συσκευής (5, 25, 31) κατά μήκος της ράγας οδήγησης στη μονάδα μοτέρ (7).
2. Αφήστε τον μοχλό απασφάλισης (6) να γλιστρήσει στην θέση του . **ΥΠΟΔΕΙΞΗ!** Ελέγξτε την σταθερή έδραση τραβώντας το εξάρτημα συσκευής.


Παρεχόμενα εξαρτήματα συσκευής και εργαλεία εφαρμογής

Εξάρτημα δραπενοκατσάβιδου ΡΚGA1

Εξαρτήματα χειρισμού

- **Δακτύλιος ρύθμισης ροπής στρέψης (3)** Ρύθμιση της μέγιστης ροπής στρέψης για το βίδωμα κατά την οποία ενεργοποιείται ο ολισθαίνων συμπλέκτης. **ΥΠΟΔΕΙΞΗ!** Πιέζετε τον δακτύλιο ρύθμισης ροπής στρέψης μόνο όταν η συσκευή είναι ακινητοποιημένη!

- **1** Ελάχιστη ροπή στρέψης
- **19** Μέγιστη ροπή στρέψης
Για λόγους ασφαλείας, ξεκινάτε το βίδωμα με μικρή ροπή στρέψης. Εφόσον απαιτείται, αυξήστε τη ροπή στρέψης.

-  Διάτρηση χωρίς οριοθέτηση της ροπής στρέψης

- **Διακόπτης επιλογής ταχυτήτων (4)**

ΥΠΟΔΕΙΞΗ! Πιέζετε τον διακόπτη επιλογής ταχυτήτων μόνο όταν η συσκευή είναι ακινητοποιημένη.

- **1**  Βίδωμα
- **2**  Διάτρηση

Επισκόπηση εργαλείων εφαρμογής

- Τρυπάνι (17)
- Στήριγμα μυτών (18)
- Μύτη βιδώματος (19)

Συναρμολόγηση και αποσυναρμολόγηση πρόσθετου εργαλείου

Υποδείξεις

- Άνοιγμα τσοκ: ≤ 13 mm
- Δεξιά και αριστερά στην κεφαλή μοτέρ υπάρχουν μαγνήτες (8) για την συγκράτηση των μυτών βιδώματος που χρησιμοποιούνται συχνά.
- Οι πληροφορίες κατεύθυνσης όπως φαίνονται από πίσω.

Συναρμολόγηση πρόσθετου εργαλείου

1. Άνοιγμα τσοκ: Γυρίστε το ταχυτσόκ (2) \cup .
2. Ωθήστε το εργαλείο εφαρμογής όσο περισσότερο γίνεται στο άνοιγμα τσοκ (1).
3. Σύσφιξη πρόσθετου εργαλείου: Γυρίστε το ταχυτσόκ (2) \cup .

Αποσυναρμολόγηση πρόσθετου εργαλείου

1. Άνοιγμα τσοκ: Γυρίστε το ταχυτσόκ (2) \cup .
2. **⚠ ΠΡΟΣΟΧΗ!** Κίνδυνος εγκαύματος! Τα εργαλεία εφαρμογής – ιδιαίτερα τα τρυπάνια – μπορούν να υπερθερμανθούν. Εάν απαιτείται, φοράτε γάντια προστασίας.
Απομακρύνετε το εργαλείο εφαρμογής.

Εξάρτημα σπαθόσεγας ΡΚGA3



Χρησιμοποιείτε προστατευτικό ματιών

Επισκόπηση εργαλείων εφαρμογής

- Λεπίδα πριονιού για ξύλο/HCS (GY-W479367): ξύλο, πλαστικό, Γυψοσανίδα
- Λεπίδα πριονιού για μέταλλο/BIM (GY-M479367): Ελάσματα, Προφίλ, Σωλήνες

Συναρμολόγηση και αποσυναρμολόγηση πρόσθετου εργαλείου



⚠ ΠΡΟΣΟΧΗ! Υπάρχει κίνδυνος τραυματισμού σε περίπτωση επαφής με την πριονολάμα. Φοράτε προστατευτικά γάντια όταν χειρίζετε την πριονοκορδέλα.

Προϋποθέσεις

- Η πριονολάμα έχει μια υποδοχή γενικής χρήσης $\frac{1}{2}$ " όπως οι παρεχόμενες πριονολάμες (26/27).
- Η πριονολάμα ενδείκνυται για το εκάστοτε υλικό. Η συσκευή παραδίδεται με μία πριονολάμα με μεγάλη οδόντωση για την κοπή ξύλου και μία πριονολάμα με λεπτή οδόντωση για την κοπή μετάλλου και πλαστικού.
- Το τσοκ δεν φέρει θραύσματα ή άλλα κατάλοιπα υλικών.

Συναρμολόγηση πριονολάμας (Εικ. Β)

1. Ωθήστε τον μοχλό για την απασφάλιση της λεπίδας πριονιού (24) τέρμα κάτω και κρατήστε τον σε αυτή τη θέση. Τοποθετήστε τον άξονα της λεπίδας πριονιού (26/27) μέσα στο τσοκ (22).
Για εργασίες πάνω από το κεφάλι, η λεπίδα μπορεί να χρησιμοποιηθεί και γυρισμένη κατά 180° .
2. Για την ασφάλιση, αφήστε ελεύθερο τον μοχλό για την απασφάλιση της λεπίδας πριονιού (24). Αυτός θα γυρίσει στην αρχική θέση.
ΥΠΟΔΕΙΞΗ! Ελέγξτε την σταθερή έδραση τραβώντας την λεπίδα.

Αφαίρεση λεπίδας πριονιού (Εικ. Β)

1. Ωθήστε τον μοχλό για την απασφάλιση της λεπίδας πριονιού (24) τέρμα κάτω και αφαιρέστε τη λεπίδα πριονιού από το τσοκ (22).

Εξάρτημα πολυμηχανήματος ΡΚGA4

Επισκόπηση εργαλείων εφαρμογής

Εργαλείο εφαρμογής	Υλικό	Χρήση
Βυθιζόμενη λεπίδα πριονιού	Ξύλο, συνθετική ύλη, γύψος και άλλα μαλακά υλικά	<ul style="list-style-type: none"> Κοπές διαχωρισμού και βυθιζόμενες κοπές Πριόνισμα σε άκρα και σε δυσπρόσιτες περιοχές Παράδειγμα: Πριόνισμα εσοχών σε τοίχους ελαφρών υλικών
Ξύστρα	Υπολείμματα κονιάματος/σκυροδέματος, κόλλα πλακιδίων/μοκετών, υπολείμματα χρώματος/σιλικόνης	<ul style="list-style-type: none"> Απομάκρυνση υπολειμμάτων υλικών, για παράδειγμα υπολειμμάτων μοκετών σε δάπεδα
Πλάκα λείανσης τριβείου-δέλτα	Ξύλο και μέταλλο (τα φύλλα λείανσης περιλαμβάνονται στο πακέτο παράδοσης)	<ul style="list-style-type: none"> Λείανση σε άκρα και σε δυσπρόσιτες περιοχές

Συναρμολόγηση και αποσυναρμολόγηση πρόσθετου εργαλείου

Υποδείξεις

- Με τα απεσταλμένα εργαλεία εφαρμογής, δεν απαιτείται αποσυναρμολόγηση του παξιμαδιού τάνυσης.
- Προσέξτε στα εργαλεία εφαρμογής τρίτων κατασκευαστών ώστε να ταιριάζει η υποδοχή.
- Φοράτε προστατευτικά γάντια κατά τη συναρμολόγηση και αποσυναρμολόγηση των εργαλείων κοπής.

Διαδικασία

1. Πιέστε τον μοχλό σύσφιξης (30) τέρμα πίσω.
2. Μόνο εργαλεία εφαρμογής με κλειστό άκρο: Αποσυναρμολογήστε το παξιμάδι τάνυσης (28).
3. Αφαιρέστε το εργαλείο εφαρμογής.
4. Τοποθετήστε ένα εργαλείο εφαρμογής (33, 34, 35) στην υποδοχή εργαλείων (29). Οι πείροι στην υποδοχή εργαλείων αντιστοιχούν στις οπές του εργαλείου εφαρμογής. Όταν το εργαλείο εφαρμογής διαθέτει επιγραφή, η επιγραφή δείχνει προς τα επάνω.
Μπορείτε να περιστρέψετε το εργαλείο εφαρμογής σε μια ευνοϊκή για την εργασία θέση.
5. Μόνο εργαλεία εφαρμογής με κλειστό άκρο: Συναρμολογήστε το παξιμάδι τάνυσης (28). Μη σφίξετε πολύ το παξιμάδι τάνυσης.

6. Γυρίστε τον μοχλό τάνυσης (30) προς τα μπροστά.
7. Ελέγξτε το εργαλείο εφαρμογής ως προς τη σταθερότητα. Ένα λάθος εργαλείο εφαρμογής ή ένα απρόσεκτα στερεωμένο εργαλείο εφαρμογής μπορεί να λασκάρει κατά τη διάρκεια της λειτουργίας και να σας τραυματίσει.
Στην περίπτωση που το εργαλείο εφαρμογής δεν εδράζεται καλά, ανοίξτε τον μοχλό τάνυσης (30), σφίξτε λίγο παραπάνω το παξιμάδι τάνυσης (28) και κλείστε τον μοχλό τάνυσης.

Αντικατάσταση φύλλου λείανσης

Υποδείξεις

- Η πλάκα λείανσης τριβείου-δέλτα είναι εξοπλισμένη με μια επιφάνεια σκρατς. Με αυτήν μπορείτε να τοποθετήσετε εύκολα και με ασφάλεια φύλλα λείανσης.
- Χρησιμοποιείτε μόνο φύλλα λείανσης τα οποία συμφωνούν στις διαστάσεις και το σχήμα με την πλάκα λείανσης τριβείου-δέλτα.
- Πριν τοποθετήσετε ένα φύλλο λείανσης: Καθαρίστε την πλάκα λείανσης τριβείου-δέλτα, ιδιαίτερα την επιφάνεια σκρατς. Χρησιμοποιήστε για παράδειγμα μια αναρροφητική σκούπα.

Επιλογή του φύλλου λείανσης

κόκκος	Χρήση
60	Για την προλείανση ακατέργαστων ξύλινων επιφανειών
80/120	Για επιφανειακή λείανση
240 (δεν αποστέλλεται μαζί)	Για λείανση ακρίβειας ασταρωμένων και βαμμένων επιφανειών

Τοποθέτηση φύλλου λείανσης

1. Τοποθετήστε το φύλλο λείανσης επάνω στην πλάκα λείανσης τριβείου-δέλτα (33) και πιέστε σφιχτά το φύλλο λείανσης.
2. Ελέγξτε τα εξής: Οι οπές στο φύλλο λείανσης και τα ανοίγματα αναρρόφησης της πλάκας λείανσης τριβείου-δέλτα συμφωνούν.

Απομάκρυνση φύλλου λείανσης

1. Αφαιρέστε το φύλλο λείανσης (32).
2. Καθαρίστε την πλάκα λείανσης τριβείου-δέλτα (33), ιδιαίτερα την επιφάνεια σκρατς.

Έλεγχος κατάστασης φόρτισης του συσσωρευτή

LED	Σημασία
κόκκινος, κόκκινος, πράσινος	Συσσωρευτής φορτισμένος
κόκκινος, κόκκινος	Συσσωρευτής μερικώς φορτισμένος
κόκκινος	Ο συσσωρευτής χρειάζεται φόρτιση

1. Πατήστε το πλήκτρο (12) δίπλα στην ένδειξη κατάστασης φόρτισης (13) στο συσσωρευτή (11). Οι λυχνίες LED της ένδειξης κατάστασης φόρτισης δείχνουν την κατάσταση φόρτισης του συσσωρευτή.
2. Φορτίζετε τον συσσωρευτή (11), όταν ανάβει μόνο η κόκκινη λυχνία LED της ένδειξης κατάστασης φόρτισης (13).

Φόρτιση συσσωρευτή

Δείτε επίσης τις οδηγίες λειτουργίας της συσκευής φόρτισης.

Υποδείξεις

- Επιτρέπεται ένας θερμός συσσωρευτής να κρυώνει πριν τη φόρτιση.
- Μην εκθέτετε το συσσωρευτή για μεγάλο χρονικό διάστημα σε ηλιακή ακτινοβολία και μην τον αποθέτετε επάνω σε θερματικά σώματα (μέγ. 50°C).

Φόρτιση συσσωρευτή

1. Απομακρύνετε το συσσωρευτή (11) από τη συσκευή.
2. Ωθήστε τον συσσωρευτή (11) στην υποδοχή φόρτισης του φορτιστή συσσωρευτή (20).
3. Συνδέστε τον φορτιστή συσσωρευτή (20) σε μια πρίζα.
4. Μετά από επιτυχή διαδικασία φόρτισης, αποσυνδέστε τον φορτιστή συσσωρευτή (20) από το δίκτυο.
5. Τραβήξτε το συσσωρευτή (11) από τον φορτιστή συσσωρευτή (20).

Λειτουργία

Υποδείξεις λειτουργίας

Πριόνισμα

- Χρησιμοποιείτε αποκλειστικά μη φθαρμένες λεπίδες πριονιού σε άσπογη κατάσταση. Οι λυγισμένες, μη αιχμηρές λεπίδες πριονιού ή οι λεπίδες πριονιού με άλλες ζημιές μπορεί να σπάσουν.
- Φροντίζετε ώστε να στέκεστε με ασφάλεια και κρατάτε τη συσκευή σφιχτά με τα δύο χέρια σε απόσταση από το σώμα σας.
- Ελέγχετε πριν από την κοπή το τεμάχιο επεξεργασίας για κρυφά ξένα σώματα όπως καρφιά, βίδες. Απομακρυνέτέ τα.
- Κατά το πριόνισμα ελαφριών υλικών, λαμβάνετε υπόψη τις νομικές διατάξεις και συστάσεις των κατασκευαστών υλικών.
- Στη διαδικασία πριονίσματος βύθισης επιτρέπεται μόνο επεξεργασία μαλακών υλικών όπως μαλακού ξύλου, γυψοσανίδων ή παρόμοιων!

Χειρισμός σπαθόσεγας

Διαδικασία

1. Πριν από την ενεργοποίηση, προσέξτε ώστε η συσκευή να μην αγγίζει το τεμάχιο επεξεργασίας.
2. Ενεργοποιήστε τη συσκευή.
3. Τοποθετήστε την πλάκα πέδilu (23) επάνω στο τεμάχιο επεξεργασίας.
4. Πριονίζετε με ομοίμορφη κίνηση τροφοδοσίας.
5. Μετά την εργασία, απενεργοποιήστε τη συσκευή και μόνο μετά απομακρύνετε τη λεπίδα από την κοπή.

Πριόνισμα βύθισης

Προϋποθέσεις

- Μαλακά υλικά όπως ξύλο, πορομπετόν, γυψοσανίδες κ.α.

Διαδικασία

1. Τοποθετήστε τη συσκευή με την κάτω ακμή της πλάκας πέδιλου (23) επάνω στο τεμάχιο επεξεργασίας. Η πριονολάμα (27) δεν αγγίζει το τεμάχιο επεξεργασίας.
2. Βυθίστε την πριονολάμα (27) μέσα στο τεμάχιο επεξεργασίας γέροντας τη συσκευή προς τα εμπρός μέχρι η συσκευή να στέκεται κάθετα.
3. Πριονίστε κατά μήκος της επιθυμητής γραμμής κοπής.

Λείανση

- Οδηγείτε το εργαλείο ενεργοποιημένο προς το τεμάχιο επεξεργασίας.
- Καθαρίστε την πλάκα λείανσης προτού τοποθετήσετε ένα φύλλο λείανσης.
- Να εργάζεστε μόνο με φύλλα λείανσης σε καλή κατάσταση, ώστε να έχετε καλά αποτελέσματα λείανσης.
- Να εργάζεστε με ελάχιστη και ομοιόμορφη δύναμη πίεσης και ομοιόμορφη ταχύτητα. Έτσι, προστατεύετε τη συσκευή και το φύλλο λείανσης.
- Μην λειανείτε με το ίδιο φύλλο λείανσης διαφορετικά υλικά (π.χ. μέταλλο και κατόπιν ξύλο).

Ξύσιμο

- Κατά το ξύσιμο, επιλέγετε υψηλό αριθμό ταλαντώσεων.
- Να εργάζεστε με ελάχιστη δύναμη πίεσης και μια επίπεδη γωνία, ώστε να μην προκληθεί ζημιά στο υλικό υπόβαθρου.

Τοποθέτηση και αφαίρεση συσσωρευτή

▲ ΠΡΟΕΙΔΟΠΟΙΗΣΗ! Κίνδυνος τραυματισμού από ακούσια εκκίνηση της συσκευής. Τοποθετήστε τον συσσωρευτή στη συσκευή μόνο, εάν η συσκευή είναι εντελώς έτοιμη για τη χρήση.

ΥΠΟΔΕΙΞΗ! Κίνδυνος ζημιάς! Λάθος συσσωρευτής μπορεί να προκαλέσει ζημιά στη συσκευή και τον συσσωρευτή.

Τοποθέτηση συσσωρευτή

1. Ωθήστε το συσσωρευτή (11) κατά μήκος της ράγας οδήγησης μέσα στη συγκράτηση συσσωρευτή (15).

Ο συσσωρευτής ασφαλίζει με χαρακτηριστικό ήχο.

Αφαίρεση συσσωρευτή

1. Πατήστε και κρατήστε πατημένη την απασφάλιση συσσωρευτή (14) στον συσσωρευτή (11).
2. Απομακρύνετε το συσσωρευτή από τη συγκράτηση συσσωρευτή (15).

Ενεργοποίηση και Απενεργοποίηση

Ενεργοποίηση

1. Πατήστε και κρατήστε το διακόπτη ενεργο-/απενεργοποίησης (16) πατημένο.

Απενεργοποίηση

1. Αφήστε το διακόπτη ενεργο-/απενεργοποίησης (16).
2. Περιμένετε έως ότου το ηλεκτρικό εργαλείο ακινητοποιηθεί, προτού το αποθέσετε.
3. Κατά τα διαλείμματα εργασίας: Θέστε τον διακόπτη κατεύθυνσης περιστροφής (9) στο μέσο. Αυτό το μέτρο προστασίας εμποδίζει μη ηθελημένη εκκίνηση του ηλεκτρικού εργαλείου.
4. Απομακρύνετε τον συσσωρευτή (11) από τη συσκευή εάν πρόκειται να αφήσετε ανεπιτήρητη τη συσκευή ή έχετε ολοκληρώσει την εργασία.

Μεταφορά

Υποδείξεις

- Απενεργοποιήστε τη συσκευή.
- Βεβαιωθείτε ότι όλα τα κινούμενα μέρη έχουν ακινητοποιηθεί πλήρως.
- Απομακρύνετε τον συσσωρευτή.
- Απομακρύνετε το πρόσθετο εργαλείο.
- Μεταφέρετε τη συσκευή πάντα από τη χειρολαβή (10).

Καθαρισμός, συντήρηση και αποθήκευση

▲ ΠΡΟΕΙΔΟΠΟΙΗΣΗ! Κίνδυνος τραυματισμού από ακούσια εκκίνηση της συσκευής. Προστατευτείτε κατά τις εργασίες συντήρησης και καθαρισμού. Απενεργοποιήστε τη συσκευή και απομακρύνετε το συσσωρευτή (11).

Οι εργασίες επισκευών και συντήρησης που δεν περιγράφονται στις παρούσες οδηγίες, πρέπει να διεξάγονται από το κέντρο σέρβις μας. Χρησιμοποιείτε μόνο γνήσια εξαρτήματα.

Καθαρισμός

▲ ΠΡΟΕΙΔΟΠΟΙΗΣΗ! Ηλεκτροπληξία! Ποτέ μην ψεκάσετε τη συσκευή με νερό. **ΥΠΟΔΕΙΞΗ!** Κίνδυνος ζημιάς. Οι χημικές ουσίες μπορούν να φθείρουν τα πλαστικά μέρη της συσκευής. Μην χρησιμοποιείτε καθαριστικά ή διαλύτες.

- Διατηρείτε τις εγκοπές αερισμού, το περίβλημα κινητήρα και τις λαβές της συσκευής καθαρά. Για τον σκοπό αυτό, χρησιμοποιείτε ένα νωπό πανί ή μια βούρτσα.

Συντήρηση

- Πριν από κάθε χρήση, ελέγχετε τη συσκευή για προφανείς ελλείψεις ή φθορές, όπως χαλαρωμένα, φθαρμένα ή ελαττωματικά εξαρτήματα.
- Ελέγξτε τα εξαρτήματα για τυχόν ζημιές και ως προς τη σωστή θέση τους. Αντικαταστήστε τα όπου απαιτείται.
- Αντικαταστήστε ένα στομαμένο, λυγισμένο ή με άλλο τρόπο φθαρμένο εργαλείο εφαρμογής.
- Οι εργασίες που δεν περιγράφονται στις παρούσες οδηγίες πρέπει να διεξάγονται από το κέντρο σέρβις της εταιρείας μας. Χρησιμοποιείτε μόνο γνήσια εξαρτήματα. Υπάρχει κίνδυνος τραυματισμού.

Αποθήκευση

Αποθηκεύετε πάντα τη συσκευή και τα αξεσουάρ:

- καθαρά
- στεγνά
- προστατευμένα από τη σκόνη
- Στο απεσταλμένο βαλιτσάκι φύλαξης (21)
- εκτός εμβέλειας παιδιών

Συσκευές με συσσωρευτή:

- Η θερμοκρασία αποθήκευσης του συσσωρευτή και της συσκευής κυμαίνεται μεταξύ 0°C και 45°C. Κατά τη διάρκεια της αποθήκευσης, αποφεύγετε τις υπερβολικά χαμηλές ή υψηλές θερμοκρασίες, ώστε να μην περιοριστεί η απόδοση του συσσωρευτή.
- Σε περίπτωση παρατεταμένης αποθήκευσης (π.χ. χειμερινή περίοδος), αφαιρείτε τον συσσωρευτή από τη συσκευή (λάβετε

υπόψη τις ξεχωριστές οδηγίες λειτουργίας για τον συσσωρευτή και τον φορτιστή).

Απόρριψη/Προστασία του περιβάλλοντος

Αφαιρέστε τον συσσωρευτή από τη συσκευή και βεβαιωθείτε ότι η συσκευή, ο συσσωρευτής, τα εξαρτήματα και η συσκευασία ανακυκλώνονται με φιλικό προς το περιβάλλον τρόπο.



Μην απορρίπτετε τις ηλεκτρικές συσκευές στα οικιακά απορρίμματα.

Το σύμβολο του διαγραμμένου τροχήλατου κάδου σημαίνει ότι το προϊόν αυτό δεν πρέπει να απορρίπτεται ως μη διαλεγμένο αστικό απόβλητο στο τέλος της ωφέλιμης ζωής του.

Οδηγία 2012/19/ΕΕ σχετικά με τα απόβλητα ηλεκτρικού και ηλεκτρονικού εξοπλισμού:

Οι καταναλωτές είναι νομικά υπεύθυνοι να οδηγούν τις ηλεκτρικές και ηλεκτρονικές συσκευές, στο τέλος της διάρκειας ζωής τους, σε μια φιλική προς το περιβάλλον ανακύκλωση. Με τον τρόπο αυτό εξασφαλίζεται μια φιλική προς το περιβάλλον και τους πόρους επαναχρησιμοποίηση. Ανάλογα με την εφαρμογή στο εθνικό δίκαιο, έχετε τις εξής δυνατότητες:

- επιστροφή σε ένα σημείο πώλησης,
- παράδοση σε ένα επίσημο σημείο συλλογής,
- επιστροφή στον κατασκευαστή/υπεύθυνο διάθεσης στην αγορά.

Δεν ισχύει για παρελκόμενα και βοηθητικές διατάξεις χωρίς ηλεκτρικά εξαρτήματα που περιλαμβάνονται στις παλιές συσκευές.

Οδηγίες απόρριψης για συσσωρευτές



Μην απορρίψετε τον συσσωρευτή στα οικιακά απορρίμματα, στη φωτιά (κίνδυνος έκρηξης) ή στο νερό. Οι φθαρμένοι συσσωρευτές μπορεί να είναι επιβλαβείς για το περιβάλλον και την υγεία σας, εάν εξέλθουν δηλητηριώδεις ατμοί ή υγρά.

Απορρίπτετε τους συσσωρευτές σύμφωνα με τις τοπικές προδιαγραφές. Οι συσσωρευτές που έχουν υποστεί βλάβη ή έχουν φτά-

σει στο τέλος ζωής τους πρέπει να ανακυκλώνονται σύμφωνα. Παραδίδετε τους συσσωρευτές σε ένα σημείο συλλογής παλιών μπαταριών, όπου μπορούν να ανακυκλωθούν με φιλικό προς το περιβάλλον τρόπο. Απευθυνθείτε σχετικά στην τοπική επιχείρηση διά-

θεσης αποβλήτων ή στο κέντρο σέρβις της εταιρείας μας. Απορρίψτε τους συσσωρευτές σε αποφορτισμένη κατάσταση. Συστήνουμε να καλύπτετε τους πόλους με μια αυτοκόλλητη ταινία, για προστασία από βραχυκύκλωμα. Μην ανοίγετε τον συσσωρευτή.

Ανταλλακτικά και αξεσουάρ

Μπορείτε να λάβετε ανταλλακτικά και αξεσουάρ μέσω του ιστοτόπου www.grizzlytools.shop. Εάν προκύψουν προβλήματα κατά τη διαδικασία παραγγελίας, επικοινωνήστε μαζί μας μέσω του διαδικτυακού μας καταστήματος. Εάν έχετε περισσότερες ερωτήσεις μπορείτε να απευθυνθείτε στο: *Κέντρο Σέρβις, σ. 39*

Θέση nr.	, σ. 60*	Όνομασία	Αρ. παραγγελίας
5	PKGA1	Εξάρτημα δραπανοκατσάβιδου	91104164
25	PKGA3	Εξάρτημα σπαθόσεγας	91104153
26		Λεπίδα πριονιού για μέταλλο/BIM (GY-M479367)**	13800222
27		Λεπίδα πριονιού για ξύλο/HCS (GY-W479367)**	13800221
31	PKGA4	Εξάρτημα πολυμηχανήματος	91104158
33		Πλάκα λείανσης τριβείου-δέλτα	91104159
34		Ξύστρα	30220082
35		Βυθιζόμενη λεπίδα πριονιού	30220083

* Διευρυμένη εικόνα

- ** HSS = High Speed Steel (Ταχυχάλυβας)
 HCS = High Carbon Steel, Χάλυβας με υψηλή περιεκτικότητα σε άνθρακα
 BIM = Bimetal, HCS + HSS

Πρόσθετα εξαρτήματα για κάθε σκοπό χρήσης και μια μεγάλη γκάμα αξεσουάρ είναι διαθέσιμα στο εμπόριο.

Σέρβις

Εγγύηση

Αξιοτίμη πελάτη,

Το παρόν προϊόν διαθέτει 3 χρόνια εγγύηση από την ημερομηνία αγοράς. Σε περίπτωση ελλείψεων σε αυτό το προϊόν έχετε νομικά δικαιώματα έναντι του πωλητή του προϊόντος. Αυτά τα νομικά δικαιώματα δεν περιορίζονται από την κατωτέρω αναφερόμενη εγγύησή μας.

Όροι εγγύησης

Η περίοδος εγγύησης ξεκινάει κατά την ημερομηνία αγοράς. Φυλάσσετε σε ασφαλές σημείο τη γνήσια απόδειξη αγοράς. Αυτό το έγ-

γραφο απαιτείται ως απόδειξη για την αγορά. Εάν εντός τριών ετών από την ημερομηνία αγοράς αυτού του προϊόντος προκύψει σφάλμα υλικού ή κατασκευής, κατόπιν επιλογής μας, θα το επισκευάσουμε για εσάς δωρεάν ή θα το αντικαταστήσουμε. Η παρούσα εγγύηση προϋποθέτει ότι εντός της περιόδου των τριών ετών θα προσκομίσετε το ελαττωματικό προϊόν και την απόδειξη αγοράς (απόδειξη ταμείου) και θα περιγράψετε εν συντομία γραπτώς πού βρίσκεται η έλλειψη και πότε προέκυψε.

Εάν το ελάττωμα καλύπτεται από την εγγύησή μας, λαμβάνετε το επισκευασμένο προϊόν ή ένα νέο. Με την επισκευή ή την αντικατά-

σταση του προϊόντος δεν ξεκινάει νέα χρονική περίοδος εγγύησης.

Περίοδος εγγύησης και νομικές απαιτήσεις λόγω ελλείψεων

Ο χρόνος εγγύησης δεν παρατείνεται μέσω της παροχής εγγύησης. Αυτό ισχύει και για εξαρτήματα, τα οποία έχουν αντικατασταθεί και επισκευαστεί. Ενδεχόμενες ήδη υπάρχουσες ζημιές και ελλείψεις κατά την αγορά πρέπει να γνωστοποιηθούν αμέσως μετά το άνοιγμα της συσκευασίας. Μετά τη λήξη του χρόνου εγγύησης, τυχόν εμφανιζόμενες επισκευές χρεώνονται.

Αν κατά τη διάρκεια ισχύος της εμπορικής εγγύησης, η οποία παρέχει επισκευή καταναλωτικού αγαθού, το αγαθό εμφανίσει κάποιο ελάττωμα και ο απαιτούμενος χρόνος επισκευής του υπερβαίνει τις δεκαπέντε (15) εργάσιμες ημέρες, ο καταναλωτής δικαιούται να ζητήσει την προσωρινή αντικατάστασή του για όσο χρόνο διαρκεί η επισκευή.

Εγγύηση

Το προϊόν κατασκευάστηκε σύμφωνα με αυστηρές οδηγίες ποιότητας και ελέγχθηκε προσεκτικά πριν από την αποστολή.

Η εγγύηση ισχύει για σφάλματα υλικού ή κατασκευής. Η παρούσα εγγύηση δεν αφορά εξαρτήματα του προϊόντος τα οποία υπόκεινται σε φυσιολογική φθορά και επομένως θεωρούνται φθιρόμενα εξαρτήματα (π.χ. Ταχυτόκος) ή ζημιές σε εύθραυστα εξαρτήματα (π.χ. Διακόπτης).

Η παρούσα εγγύηση λήγει όταν προκληθεί ζημιά στο προϊόν, όταν γίνει λάθος χειρισμός του ή εάν δεν έχει συντηρηθεί. Για μια κατάλληλη χρήση του προϊόντος πρέπει να τηρούνται επακριβώς οι αναφερόμενες υποδείξεις στις οδηγίες λειτουργίας. Πρέπει οπωσδήποτε να αποφεύγονται σκοποί χρήσης και χειρισμοί που δεν συνιστώνται στις οδηγίες λειτουργίας ή για τους οποίους υπάρχει προειδοποίηση.

Το προϊόν προορίζεται μόνο για ιδιωτική και όχι για επαγγελματική χρήση. Σε περίπτωση κακής μεταχείρισης και ακατάλληλης χρήσης, χρήσης βίας και παρεμβάσεων, οι οποίες δεν διεξήχθησαν από το εξουσιοδοτημένο μας τμήμα σέρβις, η εγγύηση παύει να ισχύει.

Διαδικασία σε περίπτωση εγγύησης

Για να εξασφαλιστεί η γρήγορη επεξεργασία της υπόθεσής σας, τηρείτε τις εξής υποδείξεις:

- Για όλα τα αιτήματα να έχετε πρόχειρη την απόδειξη ταμείου και τον αριθμό προ-

ϊόντος (IAN 479367_2410) ως απόδειξη της αγοράς.

- Μπορείτε να βρείτε τον αριθμό προϊόντος στην πινακίδα τύπου στο προϊόν, σε χάραξη στο προϊόν, στη σελίδα τίτλου των οδηγιών χειρισμού (κάτω αριστερά) ή στο αυτοκόλλητο στην πίσω ή κάτω πλευρά του προϊόντος.
- Εάν προκύψουν σφάλματα λειτουργίας ή λοιπές ελλείψεις, επικοινωνήστε πρώτα με το κατωτέρω αναφερόμενο Κέντρο σέρβις **τηλεφωνικά** ή χρησιμοποιήστε το **έντυπο επικοινωνίας**, το οποίο θα βρείτε στον parkside-diy.com στην κατηγορία **Εξυπηρέτηση**.
- Ένα προϊόν που θεωρείται ελαττωματικό μπορείτε, κατόπιν επικοινωνίας με το Κέντρο σέρβις μας, να το αποστείλετε χωρίς έξοδα αποστολής στη γνωστοποιημένη διεύθυνση σέρβις, επισυνάπτοντας την απόδειξη αγοράς (απόδειξη ταμείου) και αναφέροντας πού βρίσκεται η έλλειψη και πότε προέκυψε. Προς αποφυγή προβλημάτων στην παραλαβή και επιπρόσθετων εξόδων να χρησιμοποιείτε αποκλειστικά τη διεύθυνση που σας έχει δοθεί. Εξασφαλίζετε ότι η αποστολή δεν μπορεί να γίνει με χρέωση του πελάτη, ως ογκώδη, εξπρές ή με άλλου τύπου ειδική αποστολή. Αποστέλλετε το προϊόν μαζί με όλα τα συνοδευτικά αξεσουάρ κατά την αγορά και φροντίστε για επαρκώς ασφαλή συσκευασία μεταφοράς.



PDF ONLINE
parkside-diy.com

Στον ιστότοπο parkside-diy.com μπορείτε να δείτε και να κατεβάσετε αυτό το εγχειρίδιο και πολλά άλλα. Με αυτό τον κωδικό QR μεταβαίνετε απευθείας στο ιστότοπο parkside-diy.com. Επιλέξτε τη χώρα σας και μέσω της μάσκας αναζήτησης αναζητήστε τις οδηγίες χειρισμού. Μέσω καταχώρισης

του αριθμού προϊόντος (IAN) 479367_2410 μπορείτε να ανοίξετε τις οδηγίες χειρισμού.

Σέρβις επισκευών

Για επισκευές που δεν εμπíπτουν στην εγγύηση, απευθυνθείτε στο Κέντρο σέρβις. Ευχαρίστως να σας δώσουμε μια εκτίμηση της δαπάνης.

- Μπορούμε να επεξεργαστούμε μόνο συσκευές που έχουν αποσταλεί επαρκώς συσκευασμένες και με πληρωμένα τέλη. **Υπόδειξη:** Παρακαλούμε να αποστείλετε τη συσκευή σας καθαρή και με αναφορά του ελαττώματος στην αντίστοιχη διεύθυνση του κέντρου σέρβις.
- Δεν παραλαμβάνονται συσκευές που έχουν αποσταλεί πληρωτές στον προορισμό καθώς και συσκευές που έχουν αποσταλεί ως ογκώδη ή εξπρές ή με άλλο τύπου ειδική αποστολή.

- Πραγματοποιούμε την απόρριψη των απεσταλμένων σας ελαττωματικών συσκευών δωρεάν.

Κέντρο Σέρβις

GR Σέρβις Ελλάδα
Tel.: 00800 491824928
Φόρμα επικοινωνίας στο
parkside-diy.com
IAN 479367_2410

Εισαγωγέας

Λάβετε υπόψη ότι η ακόλουθη διεύθυνση δεν είναι διεύθυνση σέρβις. Επικοινωνήστε πρώτα με το ανωτέρω αναφερόμενο κέντρο σέρβις.

Grizzly Tools GmbH & Co. KG
Stockstädter Str. 20
63762 Grobostheim
ΓΕΡΜΑΝΙΑ
www.grizzlytools.de

Αναζήτηση σφαλμάτων

Ο παρακάτω πίνακας θα σας βοηθήσει κατά την αντιμετώπιση μικρών βλαβών:

▲ ΠΡΟΣΟΧΗ! Κίνδυνος τραυματισμού! Σε περίπτωση ατυχήματος ή δυσλειτουργίας, βγάλτε αμέσως τον συσσωρευτή από τη συσκευή.

Πρόβλημα	Πιθανή αιτία	Αποκατάσταση σφαλμάτων
Δεν είναι δυνατή η εκκίνηση της συσκευής	Ο συσσωρευτής (11) δεν έχει τοποθετηθεί	<i>Τοποθέτηση συσσωρευτή, σ. 35</i>
	Ο διακόπτης ενεργο-/απενεργοποίησης (16) είναι ελαττωματικός	Απευθυνθείτε στο Κέντρο σέρβις.
	Οι ψήκτρες είναι φθαρμένες	
Η συσκευή λειτουργεί με διακοπές	Ο συσσωρευτής (11) είναι εκφορτισμένος	<i>Φόρτιση συσσωρευτή, σ. 34</i>
	Χαλαρή εσωτερική επαφή	Απευθυνθείτε στο Κέντρο σέρβις.
Το εργαλείο εφαρμογής δεν κινείται, παρότι ο κινητήρας λειτουργεί	Το προσάρτημα συσκευής ή το εργαλείο εφαρμογής δεν έχει τοποθετηθεί σωστά	Συναρμολογήστε σωστά το προσάρτημα συσκευής ή το εργαλείο εφαρμογής (δείτε <i>Προετοιμασία, σ. 31</i>)
Μικρή απόδοση συσκευής	Ακατάλληλο εργαλείο εφαρμογής για το προς επεξεργασία τεμάχιο	Χρησιμοποιήστε κατάλληλο εργαλείο εφαρμογής
	Το εργαλείο εφαρμογής είναι στομωμένο ή φθαρμένο	Χρησιμοποιήστε καινούριο εργαλείο εφαρμογής
	Λανθασμένη ταχύτητα	Προσαρμόστε την ταχύτητα
	Ελάχιστη απόδοση συσσωρευτή	<i>Φόρτιση συσσωρευτή, σ. 34</i>

Πρόβλημα	Πιθανή αιτία	Αποκατάσταση σφαλμάτων
Το εργαλείο εφαρμογής φθει- ρεται γρήγορα	Ακατάλληλο εργαλείο εφαρμο- γής για το προς επεξεργασία τεμάχιο	Χρησιμοποιήστε κατάλληλο εργαλείο εφαρμογής
	Εφαρμόστηκε υπερβολική πίε- ση	Μειώστε την πίεση
	Πολύ υψηλή ταχύτητα	Μειώστε την ταχύτητα

Μετάφραση του πρωτοτύπου των δήλωση συμμόρφωσης EE

Προϊόν: **Επαναφορτιζόμενο πολυεργαλείο**

Μοντέλο: **PKGA 20-Li C2**

Αριθμός σειράς: 000001-133000

Ο στόχος της δήλωσης που περιγράφεται παραπάνω είναι σύμφωνος με τη σχετική ενωσιακή νομοθεσία εναρμόνισης:

2006/42/EC • 2014/30/EU • 2011/65/EU & (EU) 2015/863

**Προϊόν με μπαταρία Smart PAPS 204 A1/
Smart PAPS 208 A1/Smart PAPS 2012 A1: 2014/53/EU**

Το ανωτέρω περιγραφόμενο αντικείμενο της δήλωσης είναι σύμφωνο με την οδηγία 2011/65/EU του Ευρωπαϊκού Κοινοβουλίου και του Συμβουλίου, της 8ης Ιουνίου 2011, σχετικά με τον περιορισμό της χρήσης ορισμένων επικίνδυνων ουσιών σε ηλεκτρικό και ηλεκτρονικό εξοπλισμό.

Για να εξασφαλιστεί η συμμόρφωση, έχουν εφαρμοστεί τα ακόλουθα εναρμονισμένα πρότυπα και εθνικά πρότυπα και κανονισμοί:

EN 62841-1:2015/A11:2022

EN 62841-2-1:2018/A12:2022 • EN 62841-2-4:2014/AC:2015

EN 62841-2-11:2016/A1:2020 • EN ISO 12100:2010

EN IEC 63000:2018 • EN IEC 55014-1:2021 • EN IEC 55014-2:2021

Προϊόν με μπαταρία Smart PAPS 204 A1/Smart PAPS 208 A1/Smart PAPS 2012 A1:

EN 301 489-1 V2.2.3:2019 • EN 301 489-17 V3.3.1:2024

EN 300 328 V2.2.2:2019 • EN 50663:2017

Η παρούσα δήλωση συμμόρφωσης εκδίδεται με αποκλειστική ευθύνη του κατασκευαστή:



Grizzly Tools GmbH & Co. KG

Stockstädter Str. 20

63762 Grobostheim

GERMANY

12.05.2025

Christian Frank

Εξουσιοδοτημένος αντιπρόσωπος για την
τεκμηρίωση

Inhaltsverzeichnis

Einleitung..... 41
 Bestimmungsgemäße Verwendung..... 41
 Lieferumfang/Zubehör..... 42
 Übersicht..... 42
 Funktionsbeschreibung..... 42
 Technische Daten..... 42
 X 20 V TEAM..... 43

Sicherheitshinweise..... 43
 Bedeutung der Sicherheitshinweise..... 44
 Bildzeichen und Symbole..... 44
 Allgemeine Sicherheitshinweise für
 Elektrowerkzeuge..... 44
 Weiterführende Sicherheitshinweise..... 47
 Restrisiken..... 49

Vorbereitung..... 49
 Bedienteile..... 49
 Geräteaufsätze wechseln..... 49
 Mitgelieferte Geräteaufsätze und
 Einsatzwerkzeuge..... 50
 Ladezustand des Akkus prüfen..... 52
 Akku aufladen..... 52

Betrieb..... 52
 Arbeitshinweise..... 52
 Akku einsetzen und entnehmen..... 53
 Ein- und Ausschalten..... 53

Transport..... 53

Reinigung, Wartung und Lagerung..... 53
 Reinigung..... 53
 Wartung..... 53
 Lagerung..... 54

Entsorgung/Umweltschutz..... 54
 Zusätzliche Entsorgungshinweise für
 Deutschland..... 54
 Entsorgungshinweise für Akkus..... 54

Ersatzteile und Zubehör..... 55

Service..... 55
 Garantie..... 55
 Reparatur-Service..... 56
 Service-Center..... 57
 Importeur..... 57

Fehlersuche..... 57

Original-EU-Konformitätserklärung..... 58

Explosionszeichnung..... 60

Einleitung

Herzlichen Glückwunsch zum Kauf Ihres neuen Akku-Kombigerätes (nachfolgend Gerät oder Elektrowerkzeug genannt). Sie haben sich damit für ein hochwertiges Gerät entschieden. Dieses Gerät wurde während der Produktion auf Qualität geprüft und einer Endkontrolle unterzogen. Die Funktionsfähigkeit Ihres Gerätes ist somit sichergestellt.



Die Betriebsanleitung ist Bestandteil dieses Geräts. Sie enthält wichtige Hinweise für Sicherheit, Gebrauch und Entsorgung. Lesen Sie die Betriebsanleitung sorgfältig. Machen Sie sich mit den Bedienteilen und dem richtigen Gebrauch des Gerätes vertraut. Benutzen Sie das Gerät nur wie beschrieben und für die angegebenen Einsatzbereiche. Bewahren Sie die Betriebsanleitung gut auf und händigen Sie alle Unterlagen bei Weitergabe des Geräts an Dritte mit aus.

Bestimmungsgemäße Verwendung

Das Gerät ist ausschließlich für folgende Verwendungen bestimmt:

- Eindrehen und Lösen von Schrauben
- Bohren in Holz, Metall oder Kunststoff
- Sägen, Schleifen und Schaben

Betrieb ausschließlich in trockenen Räumen. Jede andere Verwendung, die in dieser Betriebsanleitung nicht ausdrücklich zugelassen wird, kann eine ernsthafte Gefahr für den Benutzer darstellen und zu Schäden am Gerät führen. Der Bediener oder Nutzer des Geräts ist für Unfälle oder Schäden an anderen Menschen oder deren Eigentum verantwortlich. Das Gerät ist für den Einsatz im Heimwerkerbereich bestimmt. Es wurde nicht für den gewerblichen Dauereinsatz konzipiert. Bei gewerblichem Einsatz erlischt die Garantie. Der Hersteller haftet nicht für Schäden, die durch bestimmungswidrige Verwendung oder falsche Bedienung verursacht wurden. Das Gerät ist Teil der Serie **X 20 V TEAM** und kann mit Akkus der **X 20 V TEAM** Serie betrieben werden. Akkus der Serie **X 20 V TEAM** dürfen nur mit Ladegeräten der Serie **X 20 V TEAM** geladen werden.

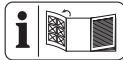
Lieferumfang/Zubehör

Packen Sie das Gerät aus und überprüfen Sie den Lieferumfang.

Entsorgen Sie das Verpackungsmaterial ordnungsgemäß.

- Motoreinheit
- Bohrschrauberaufsatz PKGA1
 - 6x Bohrer: \varnothing 1,5/2/3/4/5/6 mm
 - 6x 50 mm Schraub-Bit
 - Bithalter
- Säbelsägen-Aufsatz PKGA3
 - Holz-Sägeblatt/HCS (GY-W479367)
 - Metall-Sägeblatt/BIM (GY-M479367)
- Multifunktionsgerät-Aufsatz PKGA4
 - Tauchsägeblatt
 - Schabmesser
 - Delta-Schleifplatte
 - 3x Schleifblatt: Körnung 60/80/120
- Aufbewahrungskoffer
- Originalbetriebsanleitung
- Akku und Ladegerät mit Betriebsanleitung

Übersicht



Die Abbildungen des Geräts finden Sie auf der vorderen Ausklappseite.

- 1 Bohrfutteröffnung
- 2 Schnellspannbohrfutter
- 3 Drehmomenteinstellung
- 4 Gang-Wahlschalter
- 5 Bohrschrauberaufsatz PKGA1
- 6 Entriegelungshebel für Geräteaufsatz
- 7 Motoreinheit
- 8 Magnet
- 9 Drehrichtungsschalter
- 10 Handgriff (isolierte Grifffläche)
- 11 Akku
- 12 Taste (Ladezustandsanzeige)
- 13 Ladezustandsanzeige
- 14 Akku-Entriegelung
- 15 Akku-Halter
- 16 Ein-/Ausschalter
- 17 Bohrer
- 18 Bithalter
- 19 Schraub-Bit
- 20 Ladegerät

- 21 Aufbewahrungskoffer
- 22 Spannfutter
- 23 Fußplatte
- 24 Hebel für Sägeblattentriegelung
- 25 Säbelsägen-Aufsatz PKGA3
- 26 Metall-Sägeblatt
- 27 Holz-Sägeblatt
- 28 Spannmutter
- 29 Werkzeugaufnahme
- 30 Spannhebel
- 31 Multifunktionsgerät-Aufsatz PKGA4
- 32 Schleifblatt
- 33 Delta-Schleifplatte
- 34 Schabmesser
- 35 Tauchsägeblatt

Funktionsbeschreibung

Das Akku-Kombigerät lässt sich mit unterschiedlichen Aufsätzen betreiben und ist mit einem werkzeuglosen Wechselsystem ausgestattet.

Die Funktion der Bedienteile entnehmen Sie bitte den nachfolgenden Beschreibungen.

Technische Daten

Akku-Kombigerät	PKGA 20-Li C2
Bemessungsspannung U	20 V \approx
Gewicht mit Akku (20 V, 2 Ah)	\approx 1,1 kg
Leerlaufdrehzahl n_0	21000 min^{-1}
Akku	Li-Ion
Temperatur	\leq 50 °C
– Ladevorgang	4 – 40 °C
– Betrieb	-20 – 50 °C
– Lagerung	0 – 45 °C
PARKSIDE Performance Smart Akku	
Smart PAPS 204 A1/Smart PAPS 208 A1/	
Smart PAPS 2012 A1	
– Frequenzband	2400–2483,5 MHz
– Sendeleistung	\leq 20 dBm

Motoreinheit + Bohrschrauberaufsatz

.....	PKGA1
Gewicht (ohne Akku)	\approx 1,23 kg
Leerlaufdrehzahl n_0	
– 1. Gang	0-400 min^{-1}
– 2. Gang	0-1350 min^{-1}
Max. Drehmoment	35 Nm
Max. Bohrfutter-Spannweite	13 mm

Max. Bohrdurchmesser
 –Holz 13 mm
 –Stahl 8 mm
 Schalldruckpegel L_{pA} 86,7 dB; $K_{pA}=5$ dB
 Schalleistungspegel L_{WA}
 94,7 dB; $K_{WA}=5$ dB

Vibration a_h
 – Bohren in Metall 1,322 m/s²; K= 1,5 m/s²
 – im Leerlauf 1,531 m/s²; K= 1,5 m/s²

Motoreinheit + Säbelsägen-Aufsatz PKGA3

Gewicht (ohne Akku) ≈1,44 kg
 Leerlaufhubzahl n_0 0–3200 min⁻¹

Hublänge \overline{h} 22 mm
 Schnittkapazität
 –Holz 100 mm
 –Metall 50 mm
 Schalldruckpegel L_{pA} 92,3 dB; $K_{pA}=5$ dB
 Schalleistungspegel L_{WA}
 100,3 dB; $K_{WA}=5$ dB

Vibration a_h
 – Sägen von Brettern
 12,395 m/s²; K= 1,5 m/s²
 – Sägen von Holzbalken
 12,392 m/s²; K= 1,5 m/s²

Motoreinheit + Multifunktionsgerät-Aufsatz PKGA4

Gewicht (ohne Akku) ≈1 kg
 Leerlaufschwingzahl n_0 0–20000 min⁻¹
 Oszillationswinkel 3,0°
 Schalldruckpegel L_{pA} 87,8 dB; $K_{pA}=3$ dB
 Schalleistungspegel L_{WA}
 95,8 dB; $K_{WA}=3$ dB

Vibration a_h 4,229 m/s²; K= 1,5 m/s²

Lärm- und Vibrationswerte wurden entsprechend den in der Konformitätserklärung genannten Normen und Bestimmungen ermittelt.

Der angegebene Schwingungsgesamtwert und der angegebene Geräuschemissionswert sind nach einem genormten Prüfverfahren gemessen worden und können zum Vergleich eines Elektrowerkzeugs mit einem anderen verwendet werden. Der angegebene Schwingungsgesamtwert und der angegebene Geräuschemissionswert können auch zu einer vorläufigen Einschätzung der Belastung verwendet werden.

⚠ WARNUNG! Die Schwingungs- und Geräuschemissionen können während der tatsächlichen Benutzung des Elektrowerkzeugs von dem Angabewert abweichen, abhängig von der Art und Weise, in der das Elektrowerkzeug verwendet wird. Es ist notwendig, Sicherheitsmaßnahmen zum Schutz des Bedieners festzulegen, die auf einer Abschätzung der Schwingungsbelastung während der tatsächlichen Benutzungsbedingungen beruhen (hierbei sind alle Anteile des Betriebszyklus zu berücksichtigen, beispielsweise Zeiten, in denen das Elektrowerkzeug abgeschaltet ist, und solche, in denen es zwar eingeschaltet ist, aber ohne Belastung läuft).

X 20 V TEAM

Das Gerät ist Teil der Serie **X 20 V TEAM** und kann mit Akkus der **X 20 V TEAM** Serie betrieben werden. Akkus der Serie **X 20 V TEAM** dürfen nur mit Ladegeräten der Serie **X 20 V TEAM** geladen werden. Wir empfehlen Ihnen, dieses Gerät ausschließlich mit folgenden Akkus zu betreiben: PAP 20 B1, PAP 20 B3, Smart PAPS 204 A1, Smart PAPS 208 A1, Smart PAPS 2012 A1. Wir empfehlen Ihnen, diese Akkus mit folgenden Ladegeräten zu laden: PLG 20 A3, PLG 20 A4, PLG 20 C1, PLG 20 C2, PLG 20 C3, PLG 201 A1, PDSL G 20 A1, PDSL G 20 B1, PDSL G 20 B2, Smart PLGS 2012 A1. Technische Daten von Akku und Ladegerät: Siehe separate Anleitung.

Sicherheitshinweise

Dieser Abschnitt behandelt die grundlegenden Sicherheitshinweise beim Gebrauch des Geräts.

⚠ WARNUNG! Personen- und Sachschäden durch unsachgemäßen Umgang mit dem Akku. Beachten Sie die Sicherheitshinweise und Hinweise zum Aufladen und der korrekten Verwendung in der Betriebsanleitung Ihres Akkus und Ladegeräts der Serie **X 20 V TEAM**. Eine detaillierte Beschreibung zum Ladevorgang und weitere Informationen finden Sie in dieser separaten Bedienungsanleitung.

Bedeutung der Sicherheitshinweise

▲ GEFAHR! Wenn Sie diesen Sicherheitshinweis nicht befolgen, tritt ein Unfall ein. Die Folge ist schwere Körperverletzung oder Tod.

▲ WARNUNG! Wenn Sie diesen Sicherheitshinweis nicht befolgen, tritt möglicherweise ein Unfall ein. Die Folge ist möglicherweise schwere Körperverletzung oder Tod.

▲ VORSICHT! Wenn Sie diesen Sicherheitshinweis nicht befolgen, tritt ein Unfall ein. Die Folge ist möglicherweise leichte oder mittelschwere Körperverletzung.

HINWEIS! Wenn Sie diesen Sicherheitshinweis nicht befolgen, tritt ein Unfall ein. Die Folge ist möglicherweise ein Sachschaden.

Bildzeichen und Symbole

Bildzeichen auf dem Gerät



Das Gerät ist Teil der Serie **X 20 V TEAM** und kann mit Akkus der **X 20 V TEAM** Serie betrieben werden. Akkus der Serie **X 20 V TEAM** dürfen nur mit Ladegeräten der Serie **X 20 V TEAM** geladen werden.



Betriebsanleitung lesen



Betätigen Sie den Gangwahlschalter nur, wenn das Gerät still steht.



▲ VORSICHT! Verletzungsgefahr durch sich drehendes Werkzeug! Halten Sie Ihre Hände fern.



Hublänge



Elektrogeräte gehören nicht in den Hausmüll.

Bildzeichen auf den Sägeblättern

WOOD Holz-Sägeblatt

METAL Metall-Sägeblatt

Bildzeichen in der Betriebsanleitung



Achtung!



Schutzhandschuhe benutzen



Augenschutz benutzen

Allgemeine Sicherheitshinweise für Elektrowerkzeuge

▲ WARNUNG! Lesen Sie alle Sicherheitshinweise, Anweisungen, Bilderungen und technischen Daten, mit denen dieses Elektrowerkzeug versehen ist. Versäumnisse bei der Einhaltung der nachfolgenden Anweisungen können elektrischen Schlag, Brand und/oder schwere Verletzungen verursachen. **Bewahren Sie alle Sicherheitshinweise und Anweisungen für die Zukunft auf.**

Der in den Sicherheitshinweisen verwendete Begriff „Elektrowerkzeug“ bezieht sich auf netzbetriebene Elektrowerkzeuge (mit Netzleitung) oder auf akkubetriebene Elektrowerkzeuge (ohne Netzleitung).

1. **Arbeitsplatzsicherheit**
 - a) **Halten Sie Ihren Arbeitsbereich sauber und gut beleuchtet.** Unordnung oder unbeleuchtete Arbeitsbereiche können zu Unfällen führen.
 - b) **Arbeiten Sie mit dem Elektrowerkzeug nicht in explosionsgefährdeter Umgebung, in der sich brennbare Flüssigkeiten, Gase oder Stäube befinden.** Elektrowerkzeuge erzeugen Funken, die den Staub oder die Dämpfe entzünden können.
 - c) **Halten Sie Kinder und andere Personen während der Benutzung des Elektrowerkzeuges fern.** Bei Ablenkung können Sie die Kontrolle über das Elektrowerkzeug verlieren.
2. **Elektrische Sicherheit**
 - a) **Der Anschlussstecker des Elektrowerkzeugs muss in die Steckdose passen. Der Stecker darf in keiner Weise verändert werden. Verwenden Sie keine Adapterstecker gemeinsam mit schutzgeerdeten Elektrowerkzeugen.** Unveränderte Stecker und passende Steckdosen verringern das Risiko eines elektrischen Schlages.

- b) **Vermeiden Sie Körperkontakt mit geerdeten Oberflächen wie von Rohren, Heizungen, Herden und Kühlschränken.** Es besteht ein erhöhtes Risiko durch elektrischen Schlag, wenn Ihr Körper geerdet ist.
 - c) **Halten Sie das Elektrowerkzeug von Regen oder Nässe fern.** Das Eindringen von Wasser in ein Elektrowerkzeug erhöht das Risiko eines elektrischen Schlages.
 - d) **Zweckentfremden Sie die Anschlussleitung nicht, um das Elektrowerkzeug zu tragen, aufzuhängen oder um den Stecker aus der Steckdose zu ziehen. Halten Sie die Anschlussleitung fern von Hitze, Öl, scharfen Kanten oder sich bewegenden Teilen.** Beschädigte oder verwickelte Anschlussleitungen erhöhen das Risiko eines elektrischen Schlages.
 - e) **Wenn Sie mit einem Elektrowerkzeug im Freien arbeiten, verwenden Sie nur Verlängerungsleitungen, die auch für den Außenbereich geeignet sind.** Die Anwendung einer für den Außenbereich geeigneten Verlängerungsleitung verringert das Risiko eines elektrischen Schlages.
 - f) **Wenn der Betrieb des Elektrowerkzeugs in feuchter Umgebung nicht vermeidbar ist, verwenden Sie einen Fehlerstromschutzschalter.** Der Einsatz eines Fehlerstromschutzschalters vermindert das Risiko eines elektrischen Schlages.
- 3. Sicherheit von Personen**
- a) **Seien Sie aufmerksam, achten Sie darauf, was Sie tun, und gehen Sie mit Vernunft an die Arbeit mit einem Elektrowerkzeug. Benutzen Sie kein Elektrowerkzeug, wenn Sie müde sind oder unter Einfluss von Drogen, Alkohol oder Medikamenten stehen.** Ein Moment der Unachtsamkeit beim Gebrauch des Elektrowerkzeugs kann zu ernsthaften Verletzungen führen.
 - b) **Tragen Sie persönliche Schutzausrüstung und immer eine Schutzbrille.** Das Tragen persönlicher Schutzausrüstung, wie Staubmaske, rutschfeste Sicherheitsschuhe, Schutzhelm oder Gehörschutz, je nach Art und Einsatz des Elektrowerkzeugs, verringert das Risiko von Verletzungen.
 - c) **Vermeiden Sie eine unbeabsichtigte Inbetriebnahme. Vergewissern Sie sich, dass das Elektrowerkzeug ausgeschaltet ist, bevor Sie es an die Stromversorgung und/oder den Akku anschließen, es aufnehmen oder tragen.** Wenn Sie beim Tragen des Elektrowerkzeugs den Finger am Schalter haben oder das Elektrowerkzeug eingeschaltet an die Stromversorgung anschließen, kann dies zu Unfällen führen.
 - d) **Entfernen Sie Einstellwerkzeuge oder Schraubenschlüssel, bevor Sie das Elektrowerkzeug einschalten.** Ein Werkzeug oder Schlüssel, der sich in einem drehenden Teil des Elektrowerkzeugs befindet, kann zu Verletzungen führen.
 - e) **Vermeiden Sie eine abnormale Körperhaltung. Sorgen Sie für einen sicheren Stand und halten Sie jederzeit das Gleichgewicht.** Dadurch können Sie das Elektrowerkzeug in unerwarteten Situationen besser kontrollieren.
 - f) **Tragen Sie geeignete Kleidung. Tragen Sie keine weite Kleidung oder Schmuck. Halten Sie Haare und Kleidung fern von sich bewegenden Teilen.** Lockere Kleidung, Schmuck oder lange Haare können von sich bewegenden Teilen erfasst werden.
 - g) **Wenn Staubabsaug- und -auffangeinrichtungen montiert werden können, sind diese anzuschließen und richtig zu verwenden.** Verwendung einer Staubabsaugung kann Gefährdungen durch Staub verringern.
 - h) **Wiegen Sie sich nicht in falscher Sicherheit und setzen Sie sich nicht über die Sicherheitsregeln für Elektrowerkzeuge hinweg, auch wenn Sie nach vielfachem Gebrauch mit dem Elektrowerkzeug vertraut sind.** Achtloses Handeln kann binnen Sekundenbruchteilen zu schweren Verletzungen führen.
- 4. Verwendung und Behandlung des Elektrowerkzeugs**
- a) **Überlasten Sie das Elektrowerkzeug nicht. Verwenden Sie für Ihre Arbeit das dafür bestimmte Elektrowerkzeug.** Mit dem passenden Elektrowerkzeug ar-

- beiten Sie besser und sicherer im angegebenen Leistungsbereich.
- b) **Benutzen Sie kein Elektrowerkzeug, dessen Schalter defekt ist.** Ein Elektrowerkzeug, das sich nicht mehr ein- oder ausschalten lässt, ist gefährlich und muss repariert werden.
 - c) **Ziehen Sie den Stecker aus der Steckdose und/oder entfernen Sie einen abnehmbaren Akku, bevor Sie Geräteeinstellungen vornehmen, Einsatzwerkzeugteile wechseln oder das Elektrowerkzeug weglegen.** Diese Vorsichtsmaßnahme verhindert den unbeabsichtigten Start des Elektrowerkzeugs.
 - d) **Bewahren Sie unbenutzte Elektrowerkzeuge außerhalb der Reichweite von Kindern auf. Lassen Sie keine Personen das Elektrowerkzeug benutzen, die mit diesem nicht vertraut sind oder diese Anweisungen nicht gelesen haben.** Elektrowerkzeuge sind gefährlich, wenn sie von unerfahrenen Personen benutzt werden.
 - e) **Pflegen Sie das Elektrowerkzeug und Einsatzwerkzeug mit Sorgfalt. Kontrollieren Sie, ob bewegliche Teile einwandfrei funktionieren und nicht klemmen, ob Teile gebrochen oder so beschädigt sind, dass die Funktion des Elektrowerkzeugs beeinträchtigt ist. Lassen Sie beschädigte Teile vor dem Einsatz des Elektrowerkzeugs reparieren.** Viele Unfälle haben ihre Ursache in schlecht gewarteten Elektrowerkzeugen.
 - f) **Halten Sie Schneidwerkzeuge scharf und sauber.** Sorgfältig gepflegte Schneidwerkzeuge mit scharfen Schneidkanten verkleben sich weniger und sind leichter zu führen.
 - g) **Verwenden Sie Elektrowerkzeug, Zubehör, Einsatzwerkzeuge usw. entsprechend diesen Anweisungen. Berücksichtigen Sie dabei die Arbeitsbedingungen und die auszuführende Tätigkeit.** Der Gebrauch von Elektrowerkzeugen für andere als die vorgesehenen Anwendungen kann zu gefährlichen Situationen führen.
 - h) **Halten Sie Griffe und Griffflächen trocken, sauber und frei von Öl und Fett.** Rutschige Griffe und Griffflächen erlauben keine sichere Bedienung und Kontrolle des Elektrowerkzeugs in unvorhergesehenen Situationen.
5. **Verwendung und Behandlung des Akkuwerkzeugs**
 - a) **Laden Sie die Akkus nur mit Ladegeräten auf, die vom Hersteller empfohlen werden.** Durch ein Ladegerät, das für eine bestimmte Art von Akku geeignet ist, besteht Brandgefahr, wenn es mit anderen Akkus verwendet wird.
 - b) **Verwenden Sie nur die dafür vorgesehenen Akkus in den Elektrowerkzeugen.** Der Gebrauch von anderen Akkus kann zu Verletzungen und Brandgefahr führen.
 - c) **Halten Sie den nicht benutzten Akku fern von Büroklammern, Münzen, Schlüsseln, Nägeln, Schrauben oder anderen kleinen Metallgegenständen, die eine Überbrückung der Kontakte verursachen könnten.** Ein Kurzschluss zwischen den Akkukontakten kann Verbrennungen oder Feuer zur Folge haben.
 - d) **Bei falscher Anwendung kann Flüssigkeit aus dem Akku austreten. Vermeiden Sie den Kontakt damit. Bei zu fölligem Kontakt mit Wasser abspülen. Wenn die Flüssigkeit in die Augen kommt, nehmen Sie zusätzlich ärztliche Hilfe in Anspruch.** Austretende Akkuflüssigkeit kann zu Hautreizungen oder Verbrennungen führen.
 - e) **Benutzen Sie keinen beschädigten oder veränderten Akku.** Beschädigte oder veränderte Akkus können sich unvorhersehbar verhalten und zu Feuer, Explosion oder Verletzungsgefahr führen.
 - f) **Setzen Sie einen Akku keinem Feuer oder zu hohen Temperaturen aus.** Feuer oder Temperaturen über 130 °C können eine Explosion hervorrufen.
 - g) **Befolgen Sie alle Anweisungen zum Laden und laden Sie den Akku oder das Akkuwerkzeug niemals außerhalb des in der Betriebsanleitung angegebenen Temperaturbereichs.** Falsches Laden oder Laden außerhalb des zugelassenen Temperaturbereichs kann den Akku zerstören und die Brandgefahr erhöhen.
 6. **Service**
 - a) **Lassen Sie Ihr Elektrowerkzeug nur von qualifiziertem Fachpersonal und nur mit Original-Ersatzteilen reparieren.** Damit wird sichergestellt, dass die

Sicherheit des Elektrowerkzeugs erhalten bleibt.

- b) **Warten Sie niemals beschädigte Akkus.** Sämtliche Wartung von Akkus sollte nur durch den Hersteller oder bevollmächtigte Kundendienststellen erfolgen.

Weiterführende Sicherheitshinweise

⚠️ WARNUNG! Beim Sägen oder Schleifen können gesundheitsschädliche Stäube entstehen (z. B. Metallen oder einigen Holzarten), die für die Bedienperson oder in der Nähe befindliche Personen eine Gefährdung darstellen können. Sorgen Sie für eine gute Belüftung des Arbeitsplatzes. Tragen Sie stets eine Schutzbrille, Sicherheitshandschuhe und einen Atemschutz.

⚠️ WARNUNG! Gesundheitsgefahr! Das Gerät ist nicht für die Bearbeitung von blei- und asbesthaltige Materialien geeignet.

Spezielle Sicherheitshinweise für das Akku-Kombigerät

- **Halten Sie das Elektrowerkzeug an den isolierten Griffflächen, wenn Sie Arbeiten ausführen, bei denen die Schraube verborgene Stromleitungen treffen kann.** Der Kontakt der Schraube mit einer spannungsführenden Leitung kann auch metallene Geräteteile unter Spannung setzen und zu einem elektrischen Schlag führen.
- **Verwenden Sie geeignete Suchgeräte, um verborgene Versorgungsleitungen aufzuspüren, oder fragen Sie die örtliche Versorgungsgesellschaft.** Kontakt mit Elektroleitungen kann zu elektrischem Schlag und Feuer, Kontakt einer Gasleitung zur Explosion führen. Beschädigung einer Wasserleitung kann zu Sachbeschädigung und elektrischem Schlag führen.
- **Sichern Sie das Werkstück.** Ein mit Spannvorrichtungen oder Schraubstock festgehaltenes Werkstück ist sicherer gehalten als mit Ihrer Hand.
- **Seien Sie beim Umgang mit Werkzeugen wie Säge, Schabmesser und Bohrer vorsichtig.** Diese sind scharf, es besteht Verletzungsgefahr.
- **Tragen Sie beim Wechsel der Aufsätze Schutzhandschuhe.** So vermeiden Sie Verletzungen, wenn sich der Geräteaufsatz nach Benutzung erhitzt hat.

Sicherheitshinweise für hin- und hergehende Sägen

- **Halten Sie das Elektrowerkzeug an den isolierten Griffflächen, wenn Sie Arbeiten ausführen, bei denen das Einsatzwerkzeug verborgene Stromleitungen treffen kann.** Der Kontakt mit einer spannungsführenden Leitung kann auch metallene Geräteteile unter Spannung setzen und zu einem elektrischen Schlag führen.
- **Befestigen und sichern Sie das Werkstück mittels Zwingen oder auf andere Art und Weise an einer stabilen Unterlage.** Wenn Sie das Werkstück nur mit der Hand oder gegen Ihren Körper halten, bleibt es labil, was zum Verlust der Kontrolle führen kann.
- **Verwenden Sie ausschließlich Zubehör, welches von PARKSIDE empfohlen wurde.** Ungeeignetes Zubehör kann zu elektrischem Schlag oder Feuer führen.

Weiterführende Sicherheitshinweise für hin- und hergehende Sägen

- **Halten Sie die Hände vom Sägebereich fern.** Greifen Sie nicht unter das Werkstück. Bei Kontakt mit dem Sägeblatt besteht Verletzungsgefahr.
- **Führen Sie das Elektrowerkzeug nur eingeschaltet gegen das Werkstück.** Es besteht sonst die Gefahr eines Rückschlages, wenn sich das Einsatzwerkzeug im Werkstück verkantet.
- **Achten Sie darauf, dass die Fußplatte beim Sägen sicher aufliegt.** Ein verkantetes Sägeblatt kann brechen oder zum Rückschlag führen.
- **Schalten Sie nach Beendigung des Arbeitsvorgangs das Elektrowerkzeug aus und ziehen Sie das Sägeblatt erst dann aus dem Schnitt, wenn dieses zum Stillstand gekommen ist.** So vermeiden Sie einen Rückschlag und können das Elektrowerkzeug sicher ablegen.
- **Verwenden Sie nur unbeschädigte, einwandfreie Sägeblätter.** Verbogene oder unscharfe Sägeblätter können brechen, den Schnitt negativ beeinflussen oder einen Rückschlag verursachen.
- **Bremsen Sie das Sägeblatt nach dem Ausschalten nicht durch seitliches Gegendrücken ab.** Das Sägeblatt kann beschädigt werden, brechen oder einen Rückschlag verursachen.

- **Berühren Sie keine Gegenstände oder den Erdboden mit der laufenden Säge.** Es besteht Rückschlaggefahr.
- **Halten Sie das Elektrowerkzeug beim Arbeiten fest mit beiden Händen und sorgen Sie für einen sicheren Stand.** Das Elektrowerkzeug wird mit zwei Händen sicherer geführt.
- **Schalten Sie das Gerät sofort aus, wenn das Sägeblatt verkantet. Spreizen Sie den Sägeschnitt und ziehen Sie das Sägeblatt vorsichtig heraus.** Es kann zum Verlust der Kontrolle über das Elektrowerkzeug führen.
- **Verwenden Sie geeignete Suchgeräte, um verborgene Versorgungsleitungen aufzuspüren, oder ziehen Sie die örtliche Versorgungsgesellschaft hinzu.** Kontakt mit Elektroleitungen kann zu Feuer und elektrischem Schlag führen. Beschädigung einer Gasleitung kann zur Explosion führen. Eindringen in eine Wasserleitung verursacht Sachbeschädigung.
- **Warten Sie, bis das Elektrowerkzeug zum Stillstand gekommen ist, bevor Sie es ablegen.** Das Einsatzwerkzeug kann sich verhaken und zum Verlust der Kontrolle über das Elektrowerkzeug führen.

Spezielle Sicherheitshinweise beim Schleifen und Schaben

⚠ WARNUNG! Gesundheitsgefahr! Das Gerät ist nicht für das Schleifen von blei- und asbesthaltige Materialien geeignet.

⚠ WARNUNG! Beim Schleifen können gesundheitsschädliche Stäube entstehen (z. B. Metallen oder einigen Holzarten), die für die Bedienperson oder in der Nähe befindliche Personen eine Gefährdung darstellen können. Sorgen Sie für eine gute Belüftung des Arbeitsplatzes. Tragen Sie stets eine Schutzbrille, Sicherheitshandschuhe und einen Atemschutz.

- **Halten Sie das Elektrowerkzeug an den isolierten Griffflächen, wenn Sie Arbeiten ausführen, bei denen das Einsatzwerkzeug verborgene Stromleitungen treffen kann.** Der Kontakt mit einer spannungsführenden Leitung kann auch metallene Geräteteile unter Spannung setzen und zu einem elektrischen Schlag führen.
- **Befestigen und sichern Sie das Werkstück mittels Zwingen oder auf andere Art und Weise an einer stabilen Un-**

terlage. Wenn Sie das Werkstück nur mit der Hand oder gegen Ihren Körper halten, bleibt es labil, was zum Verlust der Kontrolle führen kann.

- **Verwenden Sie das Elektrowerkzeug nur für den Trockenschliff. Schaben Sie keine angefeuchteten Materialien.** Das Eindringen von Wasser in ein Elektrogerät erhöht das Risiko eines elektrischen Schlages.
- **Vermeiden Sie eine Überhitzung des Schleifgutes und des Schleifers.** Es besteht Brandgefahr.
- **Das Werkstück wird beim Schleifen heiß. Nicht an der bearbeiteten Stelle anfassen, lassen Sie es abkühlen.** Es besteht Verbrennungsgefahr. Verwenden Sie kein Kühlmittel oder ähnliches.
- **Entleeren Sie vor Arbeitspausen stets den Staubbehälter.** Schleifstaub im Staubsack, Microfilter, Papiersack (oder im Filtersack bzw. Filter des Staubsaugers) kann sich unter ungünstigen Bedingungen, wie Funkenflug beim Schleifen von Metallen, selbst entzünden. Besondere Gefahr besteht, wenn der Schleifstaub mit Lack-, Polyurethanresten oder anderen chemischen Stoffen vermischt ist und das Schleifgut nach langem Arbeiten heiß ist.
- **Warten Sie, bis das Elektrowerkzeug zum Stillstand gekommen ist, bevor Sie es ablegen.** Das Einsatzwerkzeug kann sich verhaken und zum Verlust der Kontrolle über das Elektrowerkzeug führen.
- **Verwenden Sie geeignete Suchgeräte, um verborgene Versorgungsleitungen aufzuspüren, oder ziehen Sie die örtliche Versorgungsgesellschaft hinzu.** Kontakt mit Elektroleitungen kann zu Feuer und elektrischem Schlag führen. Beschädigung einer Gasleitung kann zur Explosion führen. Eindringen in eine Wasserleitung verursacht Sachbeschädigung.
- **Verwenden Sie ausschließlich Zubehör, welches von PARKSIDE empfohlen wurde.** Ungeeignetes Zubehör kann zu elektrischem Schlag oder Feuer führen.

Sicherheitshinweise bei Verwendung langer Bohrer

- **Arbeiten Sie auf keinen Fall mit einer höheren Drehzahl als der für den Bohrer maximal zulässigen Drehzahl. Bei**

höheren Drehzahlen kann sich der Bohrer leicht verbiegen, wenn er sich ohne Kontakt mit dem Werkstück frei drehen kann, und zu Verletzungen führen.

- **Beginnen Sie den Bohrvorgang immer mit niedriger Drehzahl und während der Bohrer Kontakt mit dem Werkstück hat.** Bei höheren Drehzahlen kann sich der Bohrer leicht verbiegen, wenn er sich ohne Kontakt mit dem Werkstück frei drehen kann, und zu Verletzungen führen.
- **Üben Sie keinen übermäßigen Druck und nur in Längsrichtung zum Bohrer aus.** Bohrer können sich verbiegen und dadurch brechen oder zu einem Verlust der Kontrolle und zu Verletzungen führen.

Restrisiken

Auch wenn Sie dieses Gerät vorschriftsmäßig bedienen, bleiben immer Restrisiken bestehen. Folgende Gefahren können im Zusammenhang mit der Bauweise und Ausführung dieses Gerätes auftreten:

- Augenschäden, falls kein geeigneter Augenschutz getragen wird.
- Lungenschäden, falls kein geeigneter Atemschutz getragen wird.
- Gehörschäden, falls kein geeigneter Gehörschutz getragen wird.
- Gesundheitsschäden, die aus Hand-Arm-Schwingungen resultieren, falls das Gerät über einen längeren Zeitraum verwendet wird oder nicht ordnungsgemäß geführt und gewartet wird.
- Schürfwunden
- Schnittverletzungen

▲ WARNUNG! Gefahr durch elektromagnetisches Feld, das während das Gerät im Betrieb ist, erzeugt wird. Das Feld kann unter bestimmten Umständen aktive oder passive medizinische Implantate beeinträchtigen. Um die Gefahr von ernsthaften oder tödlichen Verletzungen zu verringern, empfehlen wir Personen mit medizinischen Implantaten ihren Arzt und den Hersteller des medizinischen Implantats zu konsultieren, bevor das Gerät bedient wird.

Vorbereitung

▲ WARNUNG! Verletzungsgefahr durch ungewollt anlaufendes Gerät. Setzen Sie den Akku erst dann in das Gerät ein, wenn das

Gerät vollständig für den Einsatz vorbereitet ist.

Bedienteile



Lernen Sie vor dem ersten Betrieb des Geräts die Bedienteile kennen.

- **Drehrichtungsschalter (9)**

▲ VORSICHT! Verletzungsgefahr! Bringen Sie vor allen Arbeiten am Gerät (z.B. Wartung, Werkzeugwechsel etc.) sowie bei dessen Transport und Aufbewahrung den Drehrichtungsschalter (9) in Mittelstellung. Dies verhindert ein unbeabsichtigtes Betätigen des Ein-/ Ausschalters (16).

HINWEIS! Betätigen Sie den Drehrichtungsschalter nur, wenn das Gerät stillsteht!

Der Pfeil auf dem Drehrichtungsschalter (9) gibt die Arbeitsrichtung an.

-  Schraube eindrehen, bohren
- **Mitte** Einschaltsperr
-  Schraube ausdrehen

- **Ein-/Ausschalter (16)**

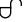
- Einschalten: Drücken
- Drehzahl stufenlos regulieren: Je weiter Sie den Ein-/Ausschalter drücken, desto höher ist die Drehzahl.
- Ausschalten: Loslassen

Geräteaufsätze wechseln

Hinweise


- Stellen Sie den Drehrichtungsschalter (9) in die Mitte. Diese Vorsichtsmaßnahme verhindert den unbeabsichtigten Start des Elektrowerkzeugs.
- **▲ VORSICHT!** Verbrennungsgefahr! Die Geräteaufsätze können nach der Benutzung sehr heiß werden. Tragen Sie gegebenenfalls Schutzhandschuhe.

Geräteaufsatz abnehmen (Abb. A)

1. Schieben Sie den Entriegelungshebel (6) bis zum Anschlag in die Stellung  und halten Sie ihn in dieser Position.
2. Ziehen Sie den entriegelten Geräteaufsatz (5, 25, 31) ab.

Geräteaufsatz aufsetzen (Abb. A)




1. Schieben Sie den Geräteaufsatz (5, 25, 31) entlang der Führungsschiene in die Motoreinheit (7).

2. Lassen Sie den Entriegelungshebel (6) in die Stellung  zurückgleiten.
HINWEIS! Prüfen Sie durch Ziehen am Geräteaufsatz den festen Sitz.

Mitgelieferte Geräteaufsätze und Einsatzwerkzeuge

Bohrschrauberaufsatz PKGA1

Bedienteile

- **Drehmomenteinstellung (3)**
Einstellung des maximalen Drehmoments zum Schrauben, bei dem die Rutschkupplung auslöst.
HINWEIS! Betätigen Sie den Drehmomenteinstellung nur, wenn das Gerät stillsteht!
 - **1** Kleinstes Drehmoment
 - **19** Größtes Drehmoment
 Beginnen Sie beim Schrauben zur Sicherheit mit einem kleinen Drehmoment. Erhöhen Sie das Drehmoment falls notwendig.
-  Bohren ohne Begrenzung des Drehmoments
- **Gang-Wahlschalter (4)**
HINWEIS! Betätigen Sie den Gang-Wahlschalter nur, wenn das Gerät still steht.
 - **1**  Schrauben
 - **2**  Bohren

Übersicht Einsatzwerkzeuge



- Bohrer (17)
- Bithalter (18)
- Schraub-Bit (19)

Einsatzwerkzeug montieren und demontieren


Hinweise

- Bohrfutter-Spannweite: ≤13 mm
- Rechts und links am Motorkopf befinden sich Magnete (8), um häufig verwendete Schraub-Bits festzuhalten.
- Richtungsangaben von hinten gesehen.

Einsatzwerkzeug montieren

1. Bohrfutter öffnen: Drehen Sie das Schnellspannbohrfutter (2) .
2. Schieben Sie das Einsatzwerkzeug so weit wie möglich in die Bohrfutteröffnung (1).
3. Einsatzwerkzeug festklemmen: Drehen Sie das Schnellspannbohrfutter (2) .

Einsatzwerkzeug demontieren

1. Bohrfutter öffnen: Drehen Sie das Schnellspannbohrfutter (2) .
2. **⚠ VORSICHT!** Verbrennungsgefahr! Einsatzwerkzeuge – insbesondere Bohrer – können sehr heiß werden. Tragen Sie gegebenenfalls Schutzhandschuhe. Entfernen Sie das Einsatzwerkzeug.

Säbelsägen-Aufsatz PKGA3



Augenschutz benutzen

Übersicht Einsatzwerkzeuge

- Holz-Sägeblatt/HCS (GY-W479367): Holz, Kunststoff, Gipskarton
- Metall-Sägeblatt/BIM (GY-M479367): Bleche, Profile, Rohre

Einsatzwerkzeug montieren und demontieren



⚠ VORSICHT! Verletzungsgefahr beim Berühren des Sägeblattes. Tragen Sie beim Umgang mit dem Sägeblatt Schutzhandschuhe.

Voraussetzungen

- Das Sägeblatt hat eine 1/2" Universal-Aufnahme wie die mitgelieferten Sägeblätter (26/27).
- Das Sägeblatt ist für das jeweilige Material geeignet. Zum Lieferumfang des Geräts gehört ein grobzahniges Sägeblatt für Holz und ein feinzahniges Sägeblatt für Metall und Kunststoff.
- Das Spannfutter ist frei von Splintern oder anderen Materialrückständen.

Sägeblatt montieren (Abb. B)

1. Schieben Sie den Hebel für die Sägeblattentriegelung (24) bis zum Anschlag nach unten und halten Sie ihn in dieser Position. Setzen Sie den Schaft des Sägeblatts (26/27) in das Spannfutter (22) ein. Für Überkopf-Arbeiten kann das Sägeblatt auch um 180° gedreht eingesetzt werden.
2. Zum Verriegeln lassen Sie den Hebel für die Sägeblattentriegelung (24) los, er springt in die Ausgangsposition zurück.
HINWEIS! Prüfen Sie durch Ziehen am Sägeblatt den festen Sitz.

Sägeblatt entnehmen (Abb. B)

1. Schieben Sie den Hebel für die Sägeblat-
triegelung (24) bis zum Anschlag nach

unten und ziehen Sie das Sägeblatt aus dem Spannfutter (22) heraus.

Multifunktionsgerät-Aufsatz PKGA4

Übersicht Einsatzwerkzeuge

Einsatzwerkzeug	Werkstoff	Anwendung
Tauchsägeblatt	Holz, Kunststoff, Gips und andere weiche Materialien	<ul style="list-style-type: none"> • Trenn- und Tauchsäge-schnitte • Sägen an Rändern und schwer zugänglichen Bereichen Beispiel: Sägen von Aussparungen an Leichtbauwänden
Schabmesser	Mörtel-/Betonreste, Fliesen-/Teppichkleber, Farb-/Silikonreste	<ul style="list-style-type: none"> • Entfernen von Werkstoffresten, beispielsweise Teppichkleberreste am Boden
Delta-Schleifplatte	Holz und Metall (Schleifblätter im Lieferumfang enthalten)	<ul style="list-style-type: none"> • Schleifen an Rändern und schwer zugänglichen Bereichen

Einsatzwerkzeug montieren und demontieren

Hinweise

- Bei den mitgelieferten Einsatzwerkzeugen ist es nicht notwendig, die Spannmutter zu demontieren.
- Achten Sie bei Einsatzwerkzeugen von Drittanbietern darauf, dass die Aufnahme passt.
- Tragen Sie Schutzhandschuhe bei der Montage und Demontage von Schneidwerkzeugen.

Vorgehen

1. Drücken Sie den Spannhebel (30) bis zum Anschlag nach hinten.
2. Nur Einsatzwerkzeug mit geschlossenem Ende: Demontieren Sie die Spannmutter (28).
3. Entnehmen Sie das Einsatzwerkzeug.
4. Setzen Sie ein Einsatzwerkzeug (33, 34, 35) auf die Werkzeugaufnahme (29). Die Stifte in der Werkzeugaufnahme passen in die Löcher des Einsatzwerkzeugs. Wenn das Einsatzwerkzeug eine Aufschrift hat, dann zeigt die Aufschrift nach oben.
Sie können das Einsatzwerkzeug in eine für die Arbeit günstige Position drehen.
5. Nur Einsatzwerkzeug mit geschlossenem Ende: Montieren Sie die Spannmutter

(28). Ziehen Sie die Spannmutter nicht fest.

6. Klappen Sie den Spannhebel (30) nach vorne.
7. Prüfen Sie das Einsatzwerkzeug auf festen Sitz. Falsch oder nicht sicher befestigte Einsatzwerkzeuge können sich während des Betriebs lösen und Sie verletzen.

Falls das Einsatzwerkzeug nicht fest sitzt, öffnen Sie den Spannhebel (30), ziehen Sie die Spannmutter (28) ein wenig fester und schließen Sie den Spannhebel.

Schleifblatt tauschen

Hinweise

- Die Delta-Schleifplatte ist mit einem Klettgewebe ausgestattet. Damit können Sie Schleifblätter einfach und sicher anbringen.
- Verwenden Sie nur Schleifblätter, die in Größe und Form mit der Delta-Schleifplatte übereinstimmen.
- Bevor Sie ein Schleifblatt aufsetzen: Reinigen Sie die Delta-Schleifplatte, insbesondere das Klettgewebe. Verwenden Sie dafür z. B. einen Staubsauger.

Wahl des Schleifblattes

Körnung	Anwendung
60	zum Vorschleifen von rohen Holzflächen
80/120	zum Planschleifen
240 (nicht mitgeliefert)	zum Feinschleifen von grundierten und lackierten Flächen

Schleifblatt anbringen

1. Legen Sie das Schleifblatt auf die Delta-Schleifplatte (33) und drücken Sie das Schleifblatt gut fest.
2. Kontrollieren Sie Folgendes: Löcher im Schleifblatt und Absaugöffnungen in der Delta-Schleifplatte stimmen überein.

Schleifblatt entfernen

1. Ziehen Sie das Schleifblatt (32) ab.
2. Reinigen Sie die Delta-Schleifplatte (33), insbesondere das Klettgewebe.

Ladezustand des Akkus prüfen

LEDs	Bedeutung
rot, orange, grün	Akku geladen
rot, orange	Akku teilweise geladen
rot	Akku muss geladen werden

1. Drücken Sie die Taste (12) neben der Ladezustandsanzeige (13) am Akku (11). Die LEDs der Ladezustandsanzeige zeigen den Ladezustand des Akkus.
2. Laden Sie den Akku (11) auf, wenn nur noch die rote LED der Ladezustandsanzeige (13) leuchtet.

Akku aufladen

Siehe auch Betriebsanleitung des Ladegeräts.

Hinweise

- Lassen Sie einen erwärmten Akku vor dem Laden abkühlen.
- Setzen Sie den Akku nicht über längere Zeit starker Sonneneinstrahlung aus und legen Sie ihn nicht auf Heizkörpern ab (max. 50 °C).

Akku aufladen

1. Nehmen Sie den Akku (11) aus dem Gerät.
2. Schieben Sie den Akku (11) in den Ladeschacht des Akku-Ladegerätes (20).

3. Schließen Sie das Akku-Ladegerät (20) an eine Steckdose an.
4. Nach erfolgtem Ladevorgang trennen Sie das Akku-Ladegerät (20) vom Netz.
5. Ziehen Sie den Akku (11) aus dem Akku-Ladegerät (20).

Betrieb

Arbeitshinweise

Sägen

- Verwenden Sie ausschließlich unbeschädigte, einwandfreie Sägeblätter. Verbogene, unscharfe oder anderweitig beschädigte Sägeblätter können brechen.
- Achten Sie auf einen sicheren Stand und halten Sie das Gerät mit beiden Händen und mit Abstand vom eigenen Körper gut fest.
- Prüfen Sie vor dem Sägen das Werkstück auf verborgene Fremdkörper wie Nägel, Schrauben. Entfernen Sie diese.
- Beachten Sie beim Sägen von Leichtbaustoffen die gesetzlichen Bestimmungen und Empfehlungen der Materialhersteller.
- Es dürfen nur weiche Werkstoffe wie Weichholz, Gipskarton o.Ä. im Tauchsägeverfahren bearbeitet werden!

Säbelsäge bedienen

Vorgehen

1. Achten Sie vor dem Einschalten darauf, dass das Gerät das Werkstück nicht berührt.
2. Schalten Sie das Gerät ein.
3. Setzen Sie die Fußplatte (23) auf das Werkstück auf.
4. Sägen Sie mit gleichmäßigem Vorschub.
5. Schalten Sie nach der Arbeit das Gerät aus und nehmen Sie erst dann das Sägeblatt aus dem Sägeschnitt.

Tauchsägen

Voraussetzungen

- Weiche Materialien wie Holz, Porenbeton, Gipskarton usw.

Vorgehen

1. Setzen Sie das Gerät mit der Unterkante der Fußplatte (23) auf das Werkstück. Das Sägeblatt (27) berührt das Werkstück nicht.
2. Tauchen Sie das Sägeblatt (27) in das Werkstück ein, indem Sie das Gerät nach

orne kippen, bis das Gerät senkrecht steht.

3. Sägen Sie entlang der gewünschten Schnittlinie.

Schleifen

- Führen Sie das Gerät eingeschaltet an das Werkstück.
- Säubern Sie die Schleifplatte, bevor Sie ein Schleifblatt aufsetzen.
- Arbeiten Sie nur mit einwandfreien Schleifblättern, um gute Schleifergebnisse zu erhalten.
- Arbeiten Sie mit geringem und gleichmäßigem Anpressdruck und gleichmäßigem Vorschub. So schonen Sie Gerät und Schleifblatt.
- Schleifen Sie mit dem selben Schleifblatt nicht unterschiedliche Materialien (z. B. Metall und danach Holz).

Schaben

- Wählen Sie beim Schaben eine hohe Schwingzahl.
- Arbeiten Sie mit geringem Anpressdruck und in einem flachen Winkel, um das Untergrundmaterial nicht zu beschädigen.

Akku einsetzen und entnehmen

⚠ WARNUNG! Verletzungsgefahr durch ungewollt anlaufendes Gerät. Setzen Sie den Akku erst dann in das Gerät ein, wenn das Gerät vollständig für den Einsatz vorbereitet ist.

HINWEIS! Beschädigungsgefahr! Falscher Akku kann Gerät und Akku beschädigen.

Akku einsetzen

1. Schieben Sie den Akku (11) entlang der Führungsschiene in den Akku-Halter (15). Der Akku verriegelt hörbar.

Akku entnehmen

1. Drücken und halten Sie die Akku-Entriegelung (14) am Akku (11).
2. Ziehen Sie den Akku aus dem Akku-Halter (15).

Ein- und Ausschalten

Einschalten

1. Drücken und halten Sie den Ein-/Ausschalter (16).

Ausschalten

1. Lassen Sie den Ein-/Ausschalter (16) los.

2. Warten Sie, bis das Elektrowerkzeug zum Stillstand gekommen ist, bevor Sie es ablegen.
3. In Arbeitspausen: Stellen Sie den Drehrichtungsschalter (9) in die Mitte. Diese Vorsichtsmaßnahme verhindert den unbeabsichtigten Start des Elektrowerkzeugs.
4. Entnehmen Sie den Akku (11) aus dem Gerät, wenn Sie das Gerät unbeaufsichtigt lassen oder mit der Arbeit fertig sind.

Transport

Hinweise

- Schalten Sie das Gerät aus.
- Vergewissern Sie sich, dass alle sich bewegenden Teile zum vollständigen Stillstand gekommen sind.
- Entfernen Sie den Akku.
- Entfernen Sie das Einsatzwerkzeug.
- Tragen Sie das Gerät immer am Handgriff (10).

Reinigung, Wartung und Lagerung

⚠ WARNUNG! Verletzungsgefahr durch ungewollt anlaufendes Gerät. Schützen Sie sich bei Wartungs- und Reinigungsarbeiten. Schalten Sie das Gerät aus und entfernen Sie den Akku (11). Lassen Sie Instandsetzungsarbeiten und Wartungsarbeiten, die nicht in dieser Anleitung beschrieben sind, von unserem Service-Center durchführen. Verwenden Sie nur Original-Ersatzteile.

Reinigung

⚠ WARNUNG! Elektrischer Schlag! Spritzen Sie das Gerät niemals mit Wasser ab. *HINWEIS!* Beschädigungsgefahr. Chemische Substanzen können die Kunststoffteile des Gerätes angreifen. Verwenden Sie keine Reinigungs- bzw. Lösungsmittel.

- Halten Sie Lüftungsschlitze, Motorgehäuse und Griffe des Gerätes sauber. Verwenden Sie dazu ein feuchtes Tuch oder eine Bürste.

Wartung

- Kontrollieren Sie das Gerät vor jedem Gebrauch auf offensichtliche Mängel wie lose, abgenutzte oder beschädigte Teile.

- Überprüfen Sie die Aufsätze auf Beschädigungen und korrekten Sitz. Tauschen Sie diese gegebenenfalls aus.
- Wechseln Sie ein stumpfes, verbogenes oder anderweitig beschädigtes Einsatzwerkzeug aus.
- Lassen Sie Arbeiten, die nicht in dieser Anleitung beschrieben sind, von unserem Service-Center durchführen. Verwenden Sie nur Originalteile. Es besteht Verletzungsgefahr.

Lagerung

Lagern Sie Gerät und Zubehör stets:

- sauber
- trocken
- staubgeschützt
- im mitgelieferten Aufbewahrungskoffer (21)
- außerhalb der Reichweite von Kindern

Geräte mit Akku:

- Die Lagertemperatur für den Akku und das Gerät beträgt zwischen 0 °C und 45 °C. Vermeiden Sie während der Lagerung extreme Kälte oder Hitze, damit der Akku nicht an Leistung verliert.
- Nehmen Sie den Akku vor einer längeren Lagerung (z. B. Überwinterung) aus dem Gerät (separate Bedienungsanleitung für Akku und Ladegerät beachten).

Entsorgung/Umweltschutz

Nehmen Sie den Akku aus dem Gerät und führen Sie Gerät, Akku, Zubehör und Verpackung einer umweltgerechten Wiederverwertung zu.



Elektrogeräte gehören nicht in den Hausmüll.

Das Symbol der durchgestrichenen Mülltonne bedeutet, dass dieses Elektro- bzw. Elektronikgerät am Ende seiner Lebensdauer nicht im Hausmüll entsorgt werden darf, sondern vom Endnutzer einer getrennten Sammlung zugeführt werden muss.

Richtlinie 2012/19/EU über Elektro- und Elektronik-Altgeräte:

Verbraucher sind gesetzlich dazu verpflichtet, Elektro- und Elektronikgeräte am Ende ihrer Lebensdauer einer umweltgerechten Wiederverwertung zuzuführen. Auf die-

se Weise wird eine umwelt- und ressourcenschonende Verwertung sichergestellt. Je nach Umsetzung in nationales Recht können Sie folgende Möglichkeiten haben:

- an einer Verkaufsstelle zurückgeben,
- an einer offiziellen Sammelstelle abgeben,
- an den Hersteller/Inverkehrbringer zurücksenden.

Nicht betroffen sind den Altgeräten beigelegte Zubehörteile und Hilfsmittel ohne Elektrobestandteile.

Zusätzliche Entsorgungshinweise für Deutschland

Das Gerät ist bei eingerichteten Sammelstellen, Wertstoffhöfen oder Entsorgungsbetrieben abzugeben. Zudem sind Vertreiber von Elektro- und Elektronikgeräten sowie Vertreiber von Lebensmitteln zur Rücknahme verpflichtet. LIDL bietet Ihnen Rückgabemöglichkeiten direkt in den Filialen und Märkten an. Rückgabe und Entsorgung sind für Sie kostenfrei.

Beim Kauf eines Neugerätes haben Sie das Recht, ein entsprechendes Altgerät unentgeltlich zurückzugeben.

Zusätzlich haben Sie die Möglichkeit, unabhängig vom Kauf eines Neugerätes, unentgeltlich (bis zu drei) Altgeräte abzugeben, die in keiner Abmessung größer als 25 cm sind. Bitte entnehmen Sie vor der Rückgabe Batterien oder Akkumulatoren, sowie Lampen, die zerstörungsfrei entnommen werden können und führen diese einer separaten Sammlung zu.

Entsorgungshinweise für Akkus



Der Akku darf am Ende der Nutzungszeit nicht über den Hausmüll entsorgt werden. Werfen Sie den Akku nicht ins Feuer (Explosionsgefahr) oder ins Wasser. Beschädigte Akkus können der Umwelt und ihrer Gesundheit schaden, wenn giftige Dämpfe oder Flüssigkeiten austreten.

Entsorgen Sie Akkus nach den lokalen Vorschriften. Defekte oder verbrauchte Akkus müssen recycelt werden. Geben Sie Akkus an einer Altbatteriesammelstelle ab, wo sie einer umweltgerechten Wiederverwertung zugeführt werden. Fragen Sie hierzu Ihren lokalen Müllentsorger oder unser Service-Center. Entsorgen Sie Akkus im entladenen Zustand. Wir empfehlen die Pole mit einem Klebestreifen zum Schutz vor einem Kurz-

schluss abzudecken. Öffnen Sie den Akku nicht.

Ersatzteile und Zubehör

Ersatzteile und Zubehör erhalten Sie unter www.grizzlytools.shop. Sollten bei Ihrem Bestellvorgang Probleme auftreten, kontaktieren Sie uns über unseren Online-Shop. Bei weiteren Fragen wenden Sie sich an: *Service-Center*, S. 57

Pos.-Nr.	, S. 60*	Bezeichnung	Best.-Nr.
5	PKGA1	Bohrschraubenaufsatz	91104164
25	PKGA3	Säbelsägen-Aufsatz	91104153
26		Metall-Sägeblatt/BIM (GY-M479367)**	13800222
27		Holz-Sägeblatt/HCS (GY-W479367)**	13800221
31	PKGA4	Multifunktionsgerät-Aufsatz	91104158
33		Delta-Schleifplatte	91104159
34		Schabmesser	30220082
35		Tauchsägeblatt	30220083

* Explosionszeichnung

- ** HSS = High Speed Steel (Schnellarbeitsstahl)
HCS = High Carbon Steel, Stahl mit hohem Kohlenstoffgehalt
BIM = Bimetal, HCS + HSS

Weitere Aufsätze für verschiedene Einsatzzwecke sowie umfangreiches Zubehör ist im Handel erhältlich.

Service

Garantie

Sehr geehrte Kundin, sehr geehrter Kunde, Sie erhalten auf dieses Produkt 3 Jahre Garantie ab Kaufdatum. Im Falle von Mängeln dieses Produkts stehen Ihnen gegen den Verkäufer des Produkts gesetzliche Rechte zu. Diese gesetzlichen Rechte werden durch unsere im Folgenden dargestellte Garantie nicht eingeschränkt.

Garantiebedingungen

Die Garantiefrist beginnt mit dem Kaufdatum. Bitte bewahren Sie den Original-Kassenbon gut auf. Diese Unterlage wird als Nachweis für den Kauf benötigt. Tritt innerhalb von drei Jahren ab dem Kaufdatum dieses Produkts ein Material- oder Fabrikationsfehler auf, wird das Produkt von uns – nach unserer Wahl – für Sie kostenlos repariert oder ersetzt. Diese Garantieleistung setzt voraus, dass innerhalb der Drei-Jahres-Frist das defekte Produkt und der Kaufbeleg

(Kassenbon) vorgelegt und schriftlich kurz beschrieben wird, worin der Mangel besteht und wann er aufgetreten ist.

Wenn der Defekt von unserer Garantie gedeckt ist, erhalten Sie das reparierte oder ein neues Produkt zurück. Mit Reparatur oder Austausch des Produkts beginnt kein neuer Garantiezeitraum.

Garantiezeit und gesetzliche Mängelansprüche

Die Garantiezeit wird durch die Gewährleistung nicht verlängert. Dies gilt auch für ersetzte und reparierte Teile. Eventuell schon beim Kauf vorhandene Schäden und Mängel müssen sofort nach dem Auspacken gemeldet werden. Nach Ablauf der Garantiezeit anfallende Reparaturen sind kostenpflichtig.

Garantieumfang

Das Produkt wurde nach strengen Qualitätsrichtlinien sorgfältig produziert und vor Anlieferung gewissenhaft geprüft.

Die Garantieleistung gilt für Material- oder Fabrikationsfehler. Diese Garantie erstreckt

sich nicht auf Produktteile, die normaler Abnutzung ausgesetzt sind und daher als Verschleißteile angesehen werden können (z. B. Schnellspannbohrfutter) oder für Beschädigungen an zerbrechlichen Teilen (z. B. Schalter).

Diese Garantie verfällt, wenn das Produkt beschädigt, nicht sachgemäß benutzt oder nicht gewartet wurde. Für eine sachgemäße Benutzung des Produkts sind alle in der Betriebsanleitung aufgeführten Anweisungen genau einzuhalten. Verwendungszwecke und Handlungen, von denen in der Betriebsanleitung abgeraten oder vor denen gewarnt wird, sind unbedingt zu vermeiden.

Das Produkt ist lediglich für den privaten und nicht für den gewerblichen Gebrauch bestimmt. Bei missbräuchlicher und unsachgemäßer Behandlung, Gewaltanwendung und bei Eingriffen, die nicht von unserer autorisierten Service-Niederlassung vorgenommen wurden, erlischt die Garantie.

Abwicklung im Garantiefall

Um eine schnelle Bearbeitung Ihres Anliegen zu gewährleisten, folgen Sie bitte den folgenden Hinweisen:

- Bitte halten Sie für alle Anfragen den Kassenbon und die Artikelnummer (IAN 479367_2410) als Nachweis für den Kauf bereit.
- Die Artikelnummer entnehmen Sie bitte dem Typenschild am Produkt, einer Gravur am Produkt, dem Titelblatt der Bedienungsanleitung (unten links) oder dem Aufkleber auf der Rück- oder Unterseite des Produktes.
- Sollten Funktionsfehler oder sonstige Mängel auftreten, kontaktieren Sie zunächst das nachfolgend benannte Service-Center **telefonisch** oder nutzen Sie unser **Kontaktformular**, das Sie auf parkside-diy.com in der Kategorie **Service** finden.
- Ein als defekt erfasstes Produkt können Sie, nach Rücksprache mit unserem Service-Center unter Beifügung des Kaufbelegs (Kassenbons) und der Angabe, worin der Mangel besteht und wann er aufgetreten ist, für Sie portofrei an die Ihnen mitgeteilte Service-Anschrift übersenden. Um Annahmeprobleme und Zusatzkosten zu vermeiden, benutzen Sie unbedingt nur die Adresse, die Ihnen mitgeteilt wird. Stellen Sie sicher, dass der Versand nicht unfrei, per Sperrgut, Express oder sonsti-

ger Sonderfracht erfolgt. Senden Sie das Produkt bitte inkl. aller beim Kauf mitgelieferten Zubehörteile ein und sorgen Sie für eine ausreichend sichere Transportverpackung.



Auf parkside-diy.com können Sie diese und viele weitere Handbücher einsehen und herunterladen. Mit diesem QR-Code gelangen Sie direkt auf parkside-diy.com. Wählen Sie Ihr Land aus, und suchen Sie über die Suchmaske nach den Bedienungsanleitungen. Durch Eingabe der Artikelnummer (IAN) 479367_2410 können Sie Ihre Bedienungsanleitung öffnen.

Reparatur-Service

Für Reparaturen, **die nicht der Garantie unterliegen**, wenden Sie sich an das Service-Center. Dort erhalten Sie gerne einen Kostenvoranschlag.

- Wir können nur Geräte bearbeiten, die ausreichend verpackt und frankiert eingeschickt wurden.
Hinweis: Bitte senden Sie Ihr Gerät gereinigt und mit Hinweis auf den Defekt an die vom Service-Center genannte Adresse.
- Nicht angenommen werden unfrei eingeschickte Geräte sowie Geräte, die per Sperrgut, Express oder mit sonstiger Sonderfracht versendet wurden.
- Wir entsorgen Ihre eingesendeten, defekten Geräte kostenlos.

Service-Center

DE **Service Deutschland**
Tel.: 0800 88 55 300
Kontaktformular auf
parkside-diy.com
IAN 479367_2410

AT **Service Österreich**
Tel.: 0800 447750
Kontaktformular auf
parkside-diy.com
IAN 479367_2410

CH **Service Schweiz**
Tel.: 0800 56 36 01
Kontaktformular auf
parkside-diy.com
IAN 479367_2410

Importeur

Bitte beachten Sie, dass die folgende Anschrift keine Serviceanschrift ist. Kontaktieren Sie zunächst das oben genannte Service-Center.

Grizzly Tools GmbH & Co. KG
Stockstädter Str. 20
63762 Großostheim
DEUTSCHLAND
www.grizzlytools.de

Fehlersuche

Die folgende Tabelle hilft Ihnen kleine Störungen zu beseitigen:

▲ VORSICHT! Verletzungsgefahr! Im Falle eines Unfalls oder einer Betriebsstörung nehmen Sie sofort den Akku aus dem Gerät.

Problem	Mögliche Ursache	Fehlerbehebung
Gerät startet nicht	Akku (11) nicht eingesetzt	<i>Akku einsetzen, S. 53</i>
	Ein-/Ausschalter (16) defekt	Wenden Sie sich an das Service-Center.
	Kohlebürsten abgenutzt	
Gerät arbeitet mit Unterbrechungen	Akku (11) entladen	<i>Akku aufladen, S. 52</i>
	Interner Wackelkontakt	Wenden Sie sich an das Service-Center.
Einsatzwerkzeug bewegt sich nicht, obwohl Motor läuft	Ein-/Ausschalter (16) defekt	
	Geringe Geräteleistung	Geräteaufsatz oder Einsatzwerkzeug nicht korrekt montiert
Einsatzwerkzeug für das zu bearbeitende Werkstück ungeeignet		Geeignetes Einsatzwerkzeug einsetzen
Einsatzwerkzeug stumpf oder abgenutzt		Neues Einsatzwerkzeug einsetzen
Falsche Geschwindigkeit		Geschwindigkeit anpassen
Geringe Akkuleistung		<i>Akku aufladen, S. 52</i>
Einsatzwerkzeug nutzt schnell ab	Einsatzwerkzeug für das zu bearbeitende Werkstück ungeeignet	Geeignetes Einsatzwerkzeug einsetzen
	Zu viel Druck angewandt	Druck verringern
	Geschwindigkeit zu hoch	Geschwindigkeit verringern

Original-EU-Konformitätserklärung

Produkt: **Akku-Kombigerät**

Modell: **PKGA 20-Li C2**

Seriennummer: 000001-133000

Der oben beschriebene Gegenstand der Erklärung erfüllt die einschlägigen Harmonisierungsrechtsvorschriften der Union:

**2006/42/EG • 2014/30/EU • 2011/65/EU & (EU) 2015/863
Produkt mit Akku Smart PAPS 204 A1/
Smart PAPS 208 A1/Smart PAPS 2012 A1: 2014/53/EU**

Der oben beschriebene Gegenstand der Erklärung erfüllt die Vorschriften der Richtlinie 2011/65/EU des Europäischen Parlaments und des Rates vom 8. Juni 2011 zur Beschränkung der Verwendung bestimmter gefährlicher Stoffe in Elektro- und Elektronikgeräten.

Um die Konformität zu gewährleisten, wurden folgende harmonisierte Normen sowie nationale Normen und Bestimmungen angewendet:

**EN 62841-1:2015/A11:2022
EN 62841-2-1:2018/A12:2022 • EN 62841-2-4:2014/AC:2015
EN 62841-2-11:2016/A1:2020 • EN ISO 12100:2010
EN IEC 63000:2018 • EN IEC 55014-1:2021 • EN IEC 55014-2:2021
Produkt mit Akku Smart PAPS 204 A1/Smart PAPS 208 A1/Smart PAPS 2012 A1:
EN 301 489-1 V2.2.3:2019 • EN 301 489-17 V3.3.1:2024
EN 300 328 V2.2.2:2019 • EN 50663:2017**

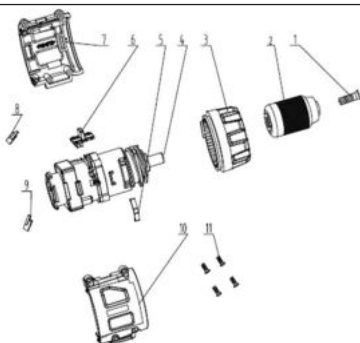
Die alleinige Verantwortung für die Ausstellung dieser Konformitätserklärung trägt der Hersteller:



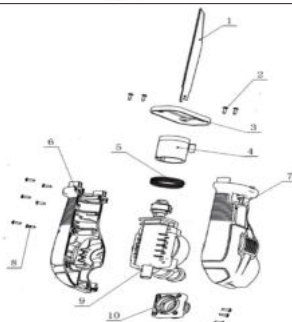
Grizzly Tools GmbH & Co. KG
Stockstädter Str. 20
63762 Grobostheim
DEUTSCHLAND
12.05.2025

Christian Frank
Dokumentationsbevollmächtigter

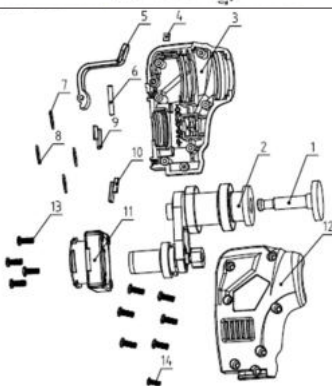
PKGA1



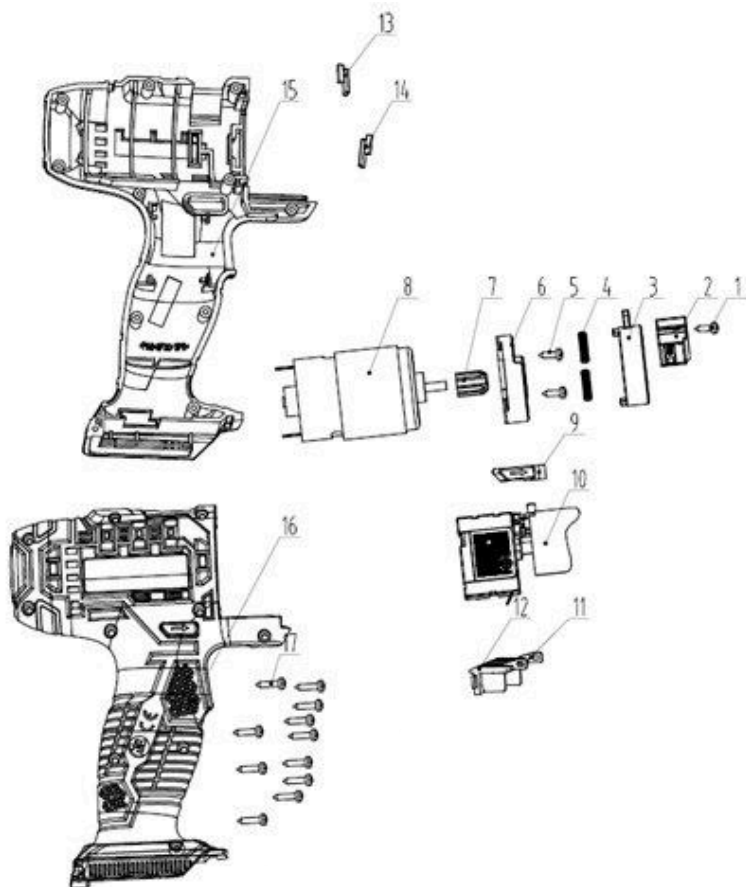
PKGA3



PKGA4



PKGA 20-Li C2



informativ • ενημερωτικό

Grizzly Tools GmbH & Co. KG

Stockstädter Str. 20
63762 Grobostheim
GERMANY

Stand der Informationen • Versiunea informațiilor
• Έκδοση των πληροφοριών: 03/2025
Ident.-No.: 72035565032025-RO/GR



IAN 479367_2410

