

# /// PARKSIDE®



## ROUTER POF 1200 E4

PL  
**FREZARKA GÓRNOWRZECIONOWA**  
Tłumaczenie oryginalnej instrukcji obsługi

EE  
**ÜLAFREES**  
Algpärase kasutusjuhendi tõlge

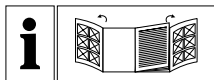
DE / AT / CH  
**OBFRÄSE**  
Originalbetriebsanleitung

LT  
**VERTIKALIOJO FREZAVIMO MAŠINA**  
Naudojimo instrukcijos originalo vertimas

LV  
**VIRSFREZE**  
Originālās lietošanas pamācības tulkojums

IAN 480698\_2410

PL / LT / LV

**PL**

Przed przeczytaniem proszę rozłożyć stronę z ilustracjami, a następnie proszę zapoznać się z wszystkimi funkcjami urządzenia.

---

**LT**

Prieš skaitydami atsiverskite lapą su paveikslėliais ir susipažinkite su visomis prietaiso funkcijomis.

---

**EE**

Pöörake enne lugemist joonistega lehekülg lahti ja tutvuge seejärel seadme kõikide funktsioonidega.

---

**LV**

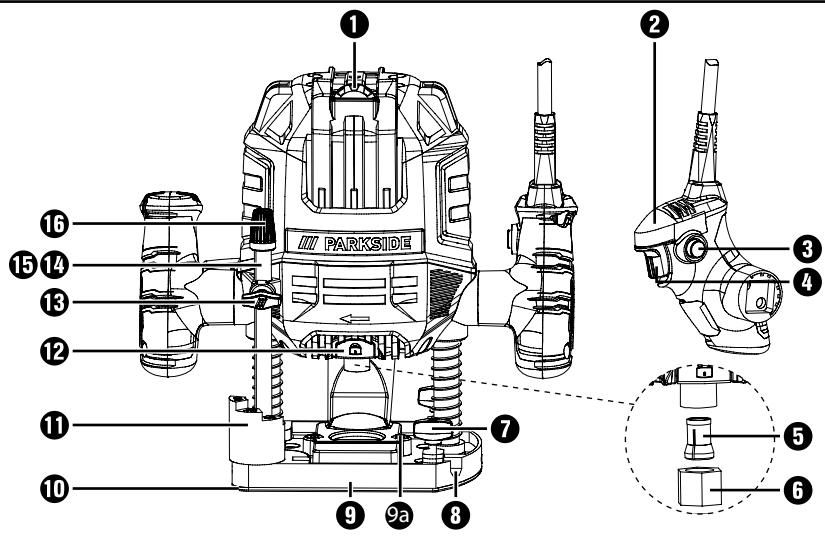
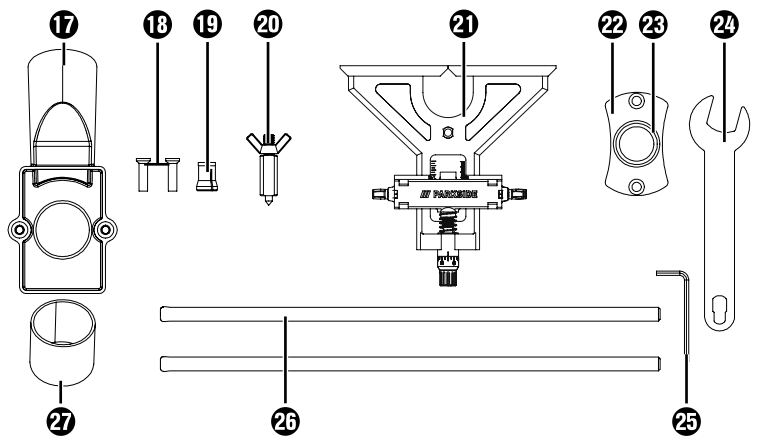
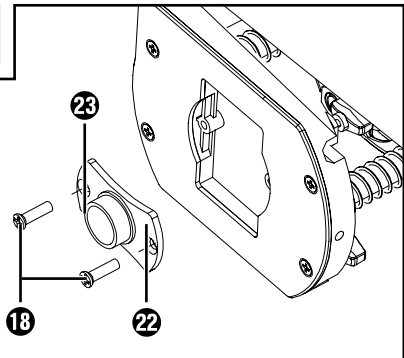
Pirms lasīšanas atlokiel lappusi ar attēliem un pēc tam iepazīstieties ar visām ierīces funkcijām.

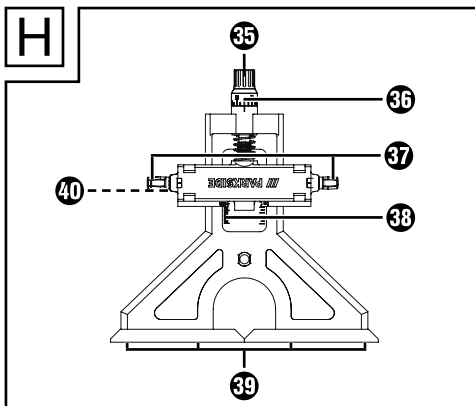
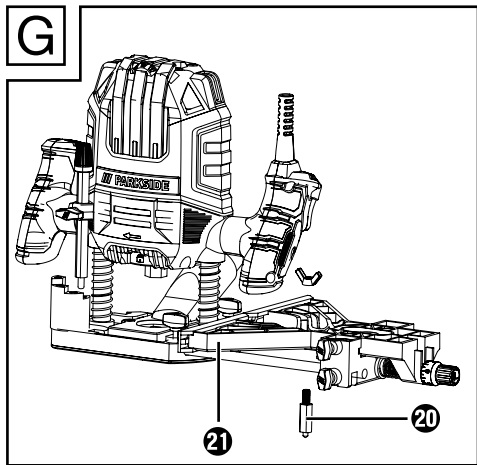
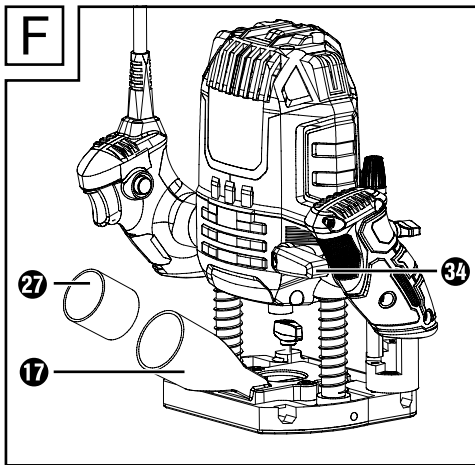
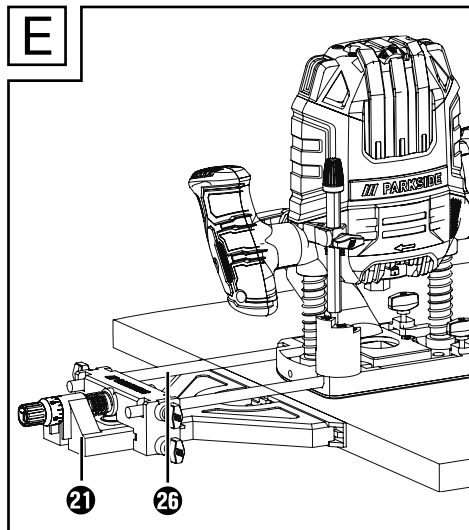
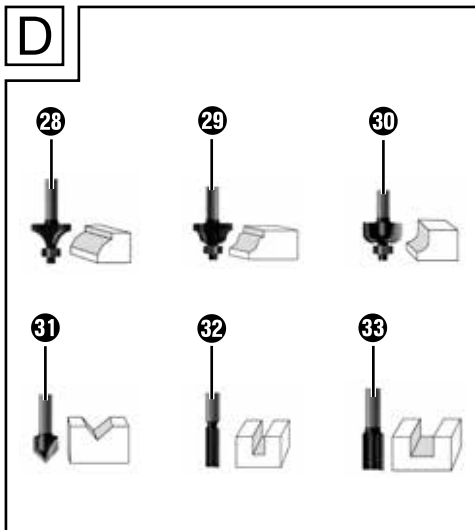
---

**DE / AT / CH**

Klappen Sie vor dem Lesen die Seite mit den Abbildungen aus und machen Sie sich anschließend mit allen Funktionen des Gerätes vertraut.

PL	Tłumaczenie oryginalnej instrukcji obsługi	Strona	1
LT	Naudojimo instrukcijos originalo vertimas	Puslapis	17
EE	Algupärase kasutusjuhendi tõlge	Lehekülg	33
LV	Orģinālās lietošanas pamācības tulkojums	Lappuse	47
DE/AT/CH	Originalbetriebsanleitung	Seite	61

**A****B****C**



## Spis treści

<b>Wstęp</b> .....	<b>2</b>
Użytkowanie zgodne z przeznaczeniem .....	2
Wyposażenie .....	2
Zakres dostawy .....	3
Dane techniczne .....	3
<b>Ogólne wskazówki bezpieczeństwa dla elektronarzędzi</b> .....	<b>4</b>
1. Bezpieczeństwo na stanowisku pracy .....	4
2. Bezpieczeństwo elektryczne .....	4
3. Bezpieczeństwo osób .....	5
4. Użytkowanie i obsługa elektronarzędzia .....	5
5. Serwis .....	6
Wskazówki bezpieczeństwa dla frezarek górnwrzecionowych .....	6
Instrukcje uzupełniające .....	6
Oryginalne akcesoria i urządzenia dodatkowe .....	7
<b>Przed uruchomieniem</b> .....	<b>7</b>
Zestaw frezów .....	7
Wkładanie narzędzia frezarskiego .....	7
Podłączanie adaptera do odsysania pyłu .....	8
Reduktor .....	8
Wymiana tulei zaciskowej .....	8
Montaż ogranicznika równoległego .....	8
<b>Uruchomienie</b> .....	<b>8</b>
Włączanie i wyłączanie .....	8
Ustawianie obrotów .....	8
Ustawianie głębokości frezowania .....	9
Regulacja głębokości frezowania .....	9
Ustawianie głębokości frezowania za pomocą ogranicznika stopniowego .....	9
Kierunek frezowania .....	10
Frezowanie .....	10
Wkładanie tulei kopiującej .....	10
Frezowanie z użyciem tulei kopiującej .....	10
Frezowanie z ogranicznikiem równoległym .....	10
Ustawianie ogranicznika równoległego (rys. H) .....	11
Frezowanie za pomocą cyrkla .....	11
<b>Konserwacja i czyszczenie</b> .....	<b>11</b>
<b>Utylizacja</b> .....	<b>12</b>
<b>Gwarancja Kompernaß Handels GmbH</b> .....	<b>13</b>
<b>Serwis</b> .....	<b>14</b>
<b>Importer</b> .....	<b>14</b>
<b>Tłumaczenie oryginalnej deklaracji zgodności</b> .....	<b>15</b>

## Wstęp

Gratulujemy zakupu nowego urządzenia. Wybrany produkt charakteryzuje się wysoką jakością. Instrukcja obsługi stanowi część niniejszego produktu. Zawiera ona ważne informacje na temat bezpieczeństwa, użytkowania i utylizacji. Przed rozpoczęciem użytkowania produktu zapoznaj się ze wszystkimi wskazówkami dotyczącymi obsługi i bezpieczeństwa. Produkt należy użytkować wyłącznie zgodnie z zamieszczonym tu opisem oraz w podanym zakresie zastosowań. W przypadku przekazania urządzenia osobie trzeciej należy dołączyć do niego również całą dokumentację.

## Użytkowanie zgodne z przeznaczeniem

Maszyna przeznaczona jest do frezowania rowków, krawędzi, profili i otworów wzdłużnych na stałym podłożu w drewnie, tworzywach sztucznych i materiałach lekkich, a także do frezowania kopiowego. Urządzenie nie jest przeznaczone do użytku na zewnątrz pomieszczeń. Stosowanie urządzenia do innych celów lub dokonywanie jego modyfikacji uznaje się za niezgodne z jego przeznaczeniem i stwarza poważne ryzyko wypadków. Urządzenie nie jest przeznaczone do użytku komercyjnego.

## Wyposażenie

### Rys. A

- 1 Wybór prędkości obrotowej
- 2 Rękojeść
- 3 Przełącznik blokady
- 4 Włącznik/wyłącznik
- 5 Tuleja zaciskowa 8 mm
- 6 Nakrętka kołpakowa
- 7 Śruba ustalająca
- 8 Prowadnica
- 9 Płyta podstawy
- 9a Otwory dla adapter do odsysania pyłu

- 10 Płyta ślizgowa
- 11 Ogranicznik stopniowy
- 12 Przycisk blokady wrzeciona
- 13 Śruba blokująca
- 14 Ogranicznik głębokości
- 15 Skala regulacji głębokości frezowania
- 16 Pokrętko regulacyjne (precyzyjne ustawianie głębokości frezowania)

### Rys. B

- 17 Adapter do odsysania pyłu
- 18 Śruba
- 19 Tuleja zaciskowa 6 mm
- 20 Kiel centrujący
- 21 Ogranicznik równoległy
- 22 Tuleja kopiująca
- 23 Pierścień obrotowy
- 24 Klucz płaski z otworem wzdłużnym
- 25 Klucz imbusowy
- 26 Pręt suwakowy
- 27 Reduktor

### Rys. D

- 28 Frez zaokrąglający Ø 22 mm/R 6,3 mm
- 29 Frez profilowy Ø 25 mm/R 4 mm
- 30 Frez zaokrąglający do wpustów Ø 22 mm/  
R 6,3 mm
- 31 Frez do wpustów V Ø 12,7 mm/kąt 90°
- 32 Frez do wpustów Ø 6 mm
- 33 Frez do wpustów Ø 12 mm

### Rys. F

- 34 Dźwignia mocująca

### Rys. H

- 35 Gałka
- 36 Pierścień ze skalą
- 37 Śruby motylkowe dla prętów suwakowych
- 38 Skala
- 39 Śruby do szczęk przesuwnych
- 40 Śruba motylkowa do zamocowania

## Zakres dostawy

- 1 frezarka górnoprzecionowa
- 1 klucz płaski z otworem wzdłużnym
- 1 tuleja zaciskowa 6 mm
- 1 tuleja zaciskowa 8 mm (zamontowana)
- 1 adapter do odsysania pyłu
- 1 reduktor
- 1 ogranicznik równoległy z 2 prowadnicami
- 1 tuleja kopiująca z 2 śrubami
- 1 kiel centrujący
- 1 zestaw frezów 6 cz.
- 1 klucz imbusowy
- 1 instrukcja obsługi

## Dane techniczne

Znamionowy pobór mocy	1200 W
Napięcie znamionowe	230 V ~, 50 Hz
Znamionowa prędkość obrotowa na biegu jałowym	$n_0$ 11000–30000 min <sup>-1</sup>
Maks. robocza prędkość obrotowa (frezarka)	$n_{maks.}$ 35000 min <sup>-1</sup>
Skok głowicy frezowej	55 mm
Uchwyt narzędziowy	6/8 mm
Klasa ochrony	II/Ⓜ (podwójna izolacja)

## Wartość emisji hałasu

Wartość pomiarowa hałasu określona zgodnie z normą EN 62841. Korygowany współczynnikiem A poziom hałasu elektronarzędzia wynosi z reguły

Poziom ciśnienia akustycznego	$L_{pA} = 89,5$ dB
Niepewność pomiarów	$K_{pA} = 3$ dB
Poziom mocy akustycznej	$L_{WA} = 97,5$ dB
Niepewność pomiaru K	$K_{WA} = 3$ dB

## Nosić ochronniki słuchu!

## Wartość emisji drgań

Całkowite wartości drgań (suma wektorów trzech kierunków) ustalone zgodnie z normą EN 62841:

Drgania dłoni/ręki	$a_h = 4,176$ m/s <sup>2</sup>
Niepewność pomiaru	$K = 1,5$ m/s <sup>2</sup>

## WSKAZÓWKA

- ▶ Podane w tej instrukcji łączne wartości drgań oraz wartości emisji hałasu zostały zmierzone znormalizowaną metodą pomiaru i mogą zostać wykorzystane do porównania jednego elektronarzędzia z innym.
- ▶ Podane łączne wartości drgań oraz podane wartości emisji hałasu mogą posłużyć także do wstępnej oceny stopnia narażenia.

## OSTRZEŻENIE!

- ▶ Emisje drgań i hałasu mogą w czasie korzystania z elektronarzędzia różnić się od wskazanych wartości, zależnie od sposobu użytkowania elektronarzędzia, a w szczególności od rodzaju przedmiotu obrabianego.
- ▶ Należy starać się, aby obciążenie było jak najmniejsze. Przykładowe środki ograniczające narażenie na wibracje obejmują noszenie rękawic w trakcie korzystania z narzędzia i ograniczenie czasu pracy. Należy przy tym uwzględnić wszystkie części cyklu pracy (na przykład czas, przez jaki elektronarzędzie pozostaje wyłączone oraz takie, w których jest ono wprawdzie włączone, ale pracuje bez obciążenia).



## Ogólne wskazówki bezpieczeństwa dla elektronarzędzi

### ⚠ OSTRZEŻENIE!

- ▶ **Przeczytaj wszystkie wskazówki bezpieczeństwa, instrukcje, zapoznaj się z ilustracjami oraz danymi technicznymi dotyczącymi tego elektronarzędzia.** Nieprzestrzeganie poniższych instrukcji może być przyczyną porażenia prądem elektrycznym, pożaru i/lub ciężkich obrażeń ciała.

**Wszystkie wskazówki bezpieczeństwa oraz instrukcje należy zachować do późniejszego wykorzystania.**

Użyte we wskazówkach bezpieczeństwa pojęcie „elektonarzędzie” dotyczy narzędzi elektrycznych zasilanych z sieci (przez kabel sieciowy) oraz narzędzi elektrycznych zasilanych akumulatorami (bez kabla sieciowego).

### 1. Bezpieczeństwo na stanowisku pracy

- Stanowisko pracy należy utrzymać w czystości i dbać o jego dobre oświetlenie.** Nieporządek i niedostateczne oświetlenie mogą doprowadzić do różnych wypadków.
- Nigdy nie używaj elektronarzędzia w otoczeniu zagrożonym wybuchem, w którym znajdują się łatwopalne ciecze, gazy lub pyły.** Elektronarzędzia wytwarzają iskry, które mogą spowodować zapłon pyłu lub oparów.
- W czasie użytkowania elektronarzędzia zwróć uwagę na to, aby w pobliżu nie przebywały dzieci ani żadne inne osoby.** W przypadku odwrócenia uwagi od pracy możesz stracić kontrolę nad elektronarzędziem.

### 2. Bezpieczeństwo elektryczne

- Wtyk przyłączeniowy elektronarzędzia musi pasować do gniazda zasilania. Dokonywanie zmian we wtyku jest zabronione.**  
**Nigdy nie używaj adapterów wtyków w połączeniu z elektronarzędziami mającymi uziemienie.** Oryginalne wtyki oraz pasujące gniazda wtykowe zmniejszają ryzyko porażenia prądem elektrycznym.
- Unikaj kontaktu z uziemionymi powierzchniami, takimi jak rury, grzejniki, kuchenki lub lodówki.** Kontakt z uziemionym przedmiotem zwiększa ryzyko porażenia prądem elektrycznym.
- Nigdy nie narażaj elektronarzędzia na działanie deszczu lub wilgoci.** Przedostanie się wody do wnętrza elektronarzędzia zwiększa ryzyko porażenia prądem elektrycznym.
- Nigdy nie chwytaj za kabel zasilający, np. w celu przeniesienia bądź zawieszenia elektronarzędzia lub wyciągnięcia wtyku z gniazda zasilania. Chroń kabel zasilający przed źródłami gorąca, olejem, ostrymi krawędziami lub poruszającymi się częściami urządzenia.** Uszkodzone lub poplątane kable zasilające zwiększają ryzyko porażenia prądem elektrycznym.
- Podczas pracy z elektronarzędziem na zewnątrz pomieszczeń stosuj wyłącznie przedłużacze, które są dopuszczone również do użytku na zewnątrz.** Stosowanie przedłużacza przystosowanego do pracy na zewnątrz pomieszczeń zmniejsza ryzyko porażenia prądem elektrycznym.
- Jeśli nie da się uniknąć pracy z elektronarzędziem w wilgotnym otoczeniu, zastosuj wyłącznik różnicowo-prądowy.** Zastosowanie wyłącznika różnicowo-prądowego zmniejsza ryzyko porażenia prądem elektrycznym.

### 3. Bezpieczeństwo osób

- a) **Zawsze zachowuj ostrożność i uważaj na to, co robisz. Praca z elektronarzędziem wymaga także zachowania zasad zdrowego rozsądku. Nie korzystaj z elektronarzędzia w przypadku przemęczenia, bycia pod wpływem narkotyków, alkoholu lub lekarstw.** Nawet chwila nieuwagi podczas korzystania z elektronarzędzia może spowodować poważne obrażenia ciała.
- b) **Noś środki ochrony indywidualnej i obowiązkowo okulary ochronne.** Noszenie środków ochrony indywidualnej, np. maski przeciwpyłowej, antypoślizgowego obuwia roboczego, kasku lub ochronników słuchu - w zależności od rodzaju i zastosowania elektronarzędzia - zmniejsza ryzyko odniesienia obrażeń.
- c) **Unikaj sytuacji prowadzących do przypadkowego uruchomienia urządzenia. Przed podłączeniem do zasilania sieciowego i/lub akumulatora, przed chwyceniem lub przeniesieniem elektronarzędzia upewnij się, że jest ono wyłączone.** Trzymanie palca na wyłączniku w trakcie przenoszenia elektronarzędzia lub podłączenie elektronarzędzia do zasilania z wciśniętym już wyłącznikiem może doprowadzić do wypadku.
- d) **Przed włączeniem elektronarzędzia usuń wszystkie przyrządy regulacyjne lub klucze.** Narzędzie lub klucz pozostawiony w obracającej się części elektronarzędzia może spowodować obrażenia ciała.
- e) **Unikaj nienaturalnej postawy ciała. Zadbaj o utrzymanie stabilnej postawy i przez cały czas utrzymuj równowagę.** Pozwoli to na lepszą kontrolę elektronarzędzia w przypadku nieoczekiwanych sytuacji.

- f) **Noś odpowiednią odzież. Nie noś luźnych ubrań ani biżuterii. Włosy i odzież trzymaj z dala od ruchomych części urządzenia.** Ruchome części urządzenia mogą pochwycić luźną, odstającą odzież, biżuterię lub długie włosy.
- g) **Jeżeli możliwe jest podłączenie odciążu i zbiornika pyłu, należy je podłączyć i używać ich w prawidłowy sposób.** Zastosowanie odciążu pyłowego może zmniejszyć zagrożenia związane z zapyleniem.
- h) **Nie ulegaj złudnemu poczuciu bezpieczeństwa i nie ignoruj zasad bezpieczeństwa dla elektronarzędzi, nawet jeśli po wielokrotnym korzystaniu jesteś zaznajomiony z elektronarzędziem.** Nieuwaga może w ciągu ułamków sekund stać się przyczyną poważnych obrażeń.

### 4. Użytkowanie i obsługa elektronarzędzia

- a) **Nie przeciążaj elektronarzędzia. Elektronarzędzia używaj zawsze do ściśle określonego zakresu użytkowania.** Z odpowiednim elektronarzędziem pracuje się lepiej i bezpieczniej w podanym zakresie mocy.
- b) **Nie używaj elektronarzędzia z uszkodzonym wyłącznikiem.** Elektronarzędzie, którego nie można włączyć ani wyłączyć, stanowi zagrożenie i musi zostać niezwłocznie przekazane do naprawy.
- c) **Przed dokonaniem ustawień elektronarzędzia, wymianą narzędzi roboczych lub odłożeniem elektronarzędzia na bok wyciągnij wtyk z gniazda zasilania i/lub wymij akumulator.** Takie działanie uniemożliwi przypadkowe uruchomienie elektronarzędzia.

- d) **Nieużywane elektronarzędzia przechowuj w miejscu niedostępnym dla dzieci. Nie pozwalaj na używanie elektronarzędzia przez osoby, które nie wiedzą, jak się z nim obchodzić lub nie przeczytały niniejszych instrukcji.** Elektronarzędzia w rękach niepowołanych osób stanowią duże zagrożenie.
- e) **Elektronarzędzia i narzędzia robocze wymagają starannej pielęgnacji. Sprawdź, czy ruchome elementy działają prawidłowo i nie blokują się, czy żaden z elementów nie pękł lub nie jest uszkodzony w stopniu uniemożliwiającym prawidłowe działanie elektronarzędzia. Przed zastosowaniem elektronarzędzia zleć naprawę uszkodzonych części.** Przyczyną wielu wypadków z elektronarzędziami jest ich niewłaściwa konserwacja.
- f) **Dbaj o to, aby narzędzia skrawające były ostre i czyste.** Zadbane narzędzia skrawające z ostrymi ostrzami rzadziej się blokują i pozwalają się lepiej prowadzić.
- g) **Korzystaj z elektronarzędzia, narzędzi roboczych itd. zgodnie z niniejszymi instrukcjami. Uwzględniaj przy tym warunki pracy i wykonywaną czynność.** Używanie elektronarzędzi do celów innych niż przewiduje to ich przeznaczenie może doprowadzić do niebezpiecznych sytuacji.
- h) **Uchwyty i powierzchnie uchwytów utrzymuj w czystości, w stanie suchym, wolne od olejów i smarów.** Śliskie uchwyty oraz powierzchnie uchwytów nie dają gwarancji bezpiecznej obsługi i kontroli elektronarzędzia w trudnych do przewidzenia sytuacjach.

## 5. Serwis

- a) **Naprawy elektronarzędzia zlecaj tylko wykwalifikowanemu specjaliście i stosuj do tego wyłącznie oryginalne części zamienne.** Dzięki temu zapewnione jest bezpieczeństwo użytkowania elektronarzędzia.

## Wskazówki bezpieczeństwa dla frezarek górnoprzecionowych

- a) **Narzędzie elektryczne trzymaj wyłącznie za izolowane uchwyty, ponieważ frezarka może natrafić na własny kabel zasilający.** Kontakt z przewodem przewodzącym prąd może być przyczyną pojawienia się napięcia również w metalowych elementach urządzenia i spowodować porażenie prądem.
- b) **Przymocuj i zabezpiecz obrabiany przedmiot do stabilnej podstawy za pomocą zacisków lub innych środków.** Trzymanie przedmiotu obrabianego tylko ręką lub ciałem powoduje, że przedmiot ten pozostanie niestabilny, co może prowadzić do utraty kontroli nad urządzeniem.

- Noś maskę przeciwpyłową.

## Instrukcje uzupełniające

- **Dopuszczalna prędkość obrotowa narzędzi frezarskich musi odpowiadać co najmniej maksymalnej prędkości obrotowej wskazanej na elektronarzędziu.** Akcesoria, które obracają się z prędkością większą od dozwolonej, mogą ulec zniszczeniu.
- **Frezy lub inne akcesoria muszą dokładnie pasować do tulei zaciskowej (średnica chwytu 6/8 mm) elektronarzędzia.** Narzędzia frezarskie, które nie pasują dokładnie do tulei zaciskowej elektronarzędzia, obracają się nieregularnie, wpadają w silne drgania i mogą spowodować utratę kontroli nad nimi.

■ **Prowadź elektronarzędzie na element obrabiany, gdy jest już ono włączone.**

W przeciwnym razie istnieje ryzyko odrzutu, gdy narzędzie robocze zaklinuje się w obrabianym przedmiocie.

■ **Nie zbliżaj dłoni do strefy frezowania ani do frezu. Drugą dłonią trzymaj zawsze uchwyt dodatkowy lub obudowę silnika.** Trzymając frezarkę obiema rękami, nie można zranić rąk frezem.

■ **Nigdy nie frezować przedmiotów metalowych, gwoździ lub śrub.** Frez może zostać uszkodzony i prowadzić do zwiększonych wibracji.

■ **Użyj odpowiednich detektorów, aby zlokalizować ukryte przewody zasilające lub skonsultuj się z lokalnym przedsiębiorstwem dostarczającym dane media.** Kontakt z przewodami elektrycznymi może spowodować pożar i porażenia prądem elektrycznym. Uszkodzenie przewodu gazowego może prowadzić do eksplozji. Przebicie rury wodnej powoduje szkody materialne.

■ **Nie wolno przekraczać maksymalnej prędkości obrotowej wskazanej na narzędziu.**

■ **Nie wolno stosować narzędzi z widocznymi pęknięciami.**

**Oryginalne akcesoria i urządzenia dodatkowe**

■ **Używaj wyłącznie akcesoriów i urządzeń dodatkowych, które zostały wymienione w instrukcji obsługi lub których mocowanie jest kompatybilne z urządzeniem.**

**Przed uruchomieniem**

**Zestaw frezów**

**Oryginalne urządzenia dodatkowe znajdujące się w zestawie**

**Do profilowania**

23 Frez zaokrąglający Ø 22 mm/R 6,3 mm

29 Frez profilowy Ø 25 mm/R 4 mm

30 Frez zaokrąglający do wpustów Ø 22 mm/R 6,3 mm

31 Frez do wpustów V Ø 12,7 mm/kąt 90°

**Do łączenia**

32 Frez do wpustów Ø 6 mm

33 Frez do wpustów Ø 12 mm

**WSKAZÓWKA**

▶ Jeśli łożysko kulkowe frezu poluzowało się, dokręć je ponownie przy użyciu klucza imbusowego 25 dostarczonego z zestawem frezów.

**Wkładanie narzędzia frezarskiego**

◆ Naciśnij i przytrzymaj wciśnięty przycisk blokady włącznika 12.

◆ Odkręć kluczem płaskim 24 nakrętkę kołpakową 6 obracając ją w lewo.

◆ Teraz puść przycisk blokady wrzeciona 12.

◆ Teraz włóż narzędzia frezarskiego. Musi ono zostać wsunięte na odległość co najmniej 20 mm.

◆ Naciśnij i przytrzymaj wciśnięty przycisk blokady wrzeciona 12.

◆ Dokręć nakrętkę kołpakową 6 kluczem płaskim 24.

◆ Teraz puść przycisk blokady wrzeciona 12.

## Podłączanie adaptera do odsysania pyłu

- ◆ Załóż adapter do odsysania pyłu **17** na przewidziane otwory dla adaptera do odsysania pyłu **9a**.
- ◆ Wkręć śruby **18** od spodu płyty podstawy **9**.
- ◆ Podłącz odpowiednio dopuszczony odciąg pyłu i wiórów do adaptera do odsysania pyłu **17** (patrz rys. F).

## Reduktor

### Podłączenie

- ◆ Wsunąć reduktor **27** w złącze adaptera do odsysania pyłu **17**.
- ◆ Wsuń wąż dozwolonego odciągu pyłu i wiórów (np. odkurzacza warsztatowego) na reduktor **27**.

### Wymowanie

- ◆ Zdejmij wąż odciągu pyłu z reduktora **27**.
- ◆ Zdejmij reduktor **27**.

## Wymiana tulei zaciskowej

### WSKAZÓWKA

- ▶ Wszystkie frezy dostarczone w zestawie frezów wyposażone są w chwyt 8 mm. Do tego celu należy użyć wstępnie zamontowanej tulei zaciskowej **5** (8 mm). Wymień dla tulei zaciskowej z chwytem 6 mm tuleję zaciskową w sposób opisany poniżej.
- ◆ Naciśnij i przytrzymaj wciśnięty przycisk blokady wrzeciona **12**.
- ◆ Odkręć kluczem płaskim **24** nakrętkę kołpakową obracając ją w lewo, aż tuleja zaciskowa **5** (8 mm) pozwoli się wyjąć.

- ◆ Włóż tuleję zaciskową **19** (6 mm). **UWAGA!** Dokręć nakrętkę kołpakową **6** kluczem płaskim **24** tylko wtedy, gdy włożone jest narzędzie frezarskie. W przeciwnym razie tuleja zaciskowa może ulec uszkodzeniu.
- ◆ Teraz puść przycisk blokady wrzeciona **12**.

## Montaż ogranicznika równoległego

- ◆ Poluzuj obie śruby motylkowe **37** prętów suwakowych.
- ◆ Przesuń pręty suwakowe **25** w odpowiednie otwory obok śrub motylkowych. Dokręć śruby motylkowe **37** prętów suwakowych.

## Uruchomienie

### Włączanie i wyłączanie

- ◆ Naciśnij i przytrzymaj włącznik/wyłącznik **4**.
- ◆ Naciśnij przełącznik ryglujący **3** trzymając wciśnięty włącznik/wyłącznik **4**, aby zablokować go w trybie pracy ciągłej. Po zaryglowaniu włącznika/wyłącznika **4** możesz go puścić. Urządzenie będzie pracować dalej.

### Wyłączanie

- ◆ Zwolnij włącznik/wyłącznik **4**.
- ◆ Jeśli włącznik/wyłącznik **4** jest zaryglowany w trybie pracy ciągłej, naciśnij krótko włącznik/wyłącznik **4**, aby go odryglować i wyłączyć urządzenie.

## Ustawianie obrotów

- ◆ Ustaw żądaną prędkość obrotową za pomocą pokrętła regulacyjnego wyboru prędkości obrotowej **1**.  
1–2 = niska prędkość obrotowa  
3–4 = średnia prędkość obrotowa  
5–7 = wysoka prędkość obrotowa

## Ustawianie głębokości frezowania

- ◆ Upewnij się, że dźwignia mocująca **34** jest zablokowana. Jeśli będzie poluzowana, obróć ją w lewo, aż się zablokuje.
- ◆ Ustaw urządzenie na obrabianym przedmiocie.
- ◆ Obracaj ogranicznik stopniowy **11**, aż zablokuje się w najniższej pozycji (0 mm). Ogranicznik głębokości **14** jest wtedy ustawiony w linii z najniższym położeniem (0 mm).
- ◆ Poluzuj śrubę blokującą **13**.
- ◆ Zwolnij dźwignię mocującą **34** obracając ją w prawo i naciśnij narzędzie w dół, aż frez dotknie powierzchni obrabianego przedmiotu.
- ◆ Zablokuj dźwignię mocującą **34**, obracając ją w lewo.
- ◆ Przesuń ogranicznik głębokości **14** w dół, aż znajdzie się w najniższej pozycji (0 mm) ogranicznika stopniowego **11**.
- ◆ Ogranicznik głębokości **14** ustaw na żądaną głębokość frezowania i dokręć śrubę blokującą **13**.

### WSKAZÓWKA

- ▶ Wyświetlana wartość na skali regulacji głębokości frezowania **15** nie odpowiada faktycznej głębokości frezowania. Ustawia się ją zawsze względem wybranego punktu na skali regulacji głębokości frezowania **15**.
- ◆ Teraz zwolnij dźwignię mocującą **34** i przesuń urządzenie ponownie do góry.
- ◆ Sprawdź głębokość frezowania za pomocą praktycznej próby.

## Regulacja głębokości frezowania

- ◆ Głębokość frezowania można regulować za pomocą pokrętła regulacyjnego **15**.
- ◆ Zwolnij dźwignię mocującą **34** obracając ją w prawo i dociśnij urządzenie w dół, aż ogranicznik głębokości **14** oprze się na ograniczniku stopniowym **11**.
- ◆ Zablokuj dźwignię mocującą **34**, obracając ją w lewo.
- ◆ Poluzuj śrubę blokującą **13**. Za pomocą pokrętła regulacyjnego **15** ustaw skalę regulacji głębokości frezowania **15** w taki sposób, aby np. można było dokładnie ustawić punkt zerowy. Dokręć ponownie śrubę blokującą **13**.
- ◆ Teraz zwolnij dźwignię mocującą **34**, obracając ją w lewo i przesuń urządzenie ponownie do góry. Sprawdź głębokość frezowania za pomocą kolejnej praktycznej próby.

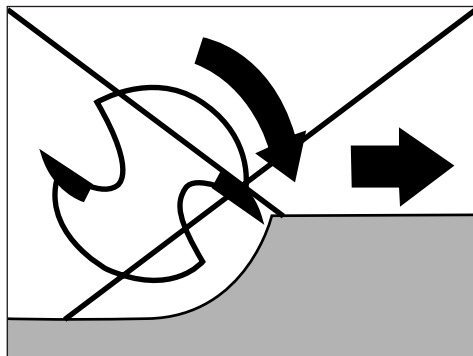
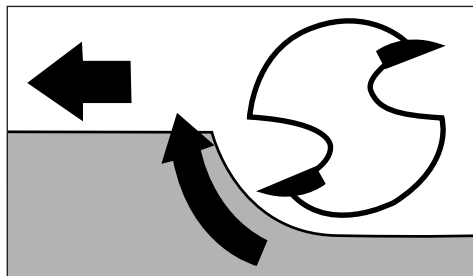
## Ustawianie głębokości frezowania za pomocą ogranicznika stopniowego

### WSKAZÓWKA

- ▶ Ogranicznik stopniowy **11** może być stosowany do frezowania z większymi głębokościami w kilku etapach z mniejszą ilością usuwanych wiórów.
- ◆ Ustaw żądaną głębokość frezowania na najniższym stopniu (0 mm) ogranicznika stopniowego **11** (jak opisano powyżej).
- ◆ Następnie ustaw wyższe poziomy dla pierwszych etapów obróbki.
- ◆ Sprawdź głębokość frezowania za pomocą praktycznej próby.

## Kierunek frezowania

Frezowanie musi zawsze odbywać się w kierunku przeciwnym do kierunku obrotów frezu (przeciwbieżnie). UWAGA: Podczas frezowania zgodnie kierunkiem obrotów (współbieżnie), elektronarzędzie może zostać wyrwane z ręki.



## Frezowanie

Ustaw głębokość frezowania w sposób opisany powyżej.

- ◆ Postaw urządzenie na obrabianym przedmiocie i je włącz.
- ◆ Zwolnij dźwignię mocującą **33**, obracając ją w prawo i dociśnij urządzenie w dół, aż ogranicznik głębokości **14** oprze się na ograniczniku stopniowym **11** w dół.
- ◆ Zablokuj urządzenie, obracając dźwignię mocującą **34** w lewo.
- ◆ Proces frezowania należy przeprowadzać z równomierną prędkością i naciskiem.

## Wkładanie tulei kopiującej

- ◆ Włóż tuleję kopiującą **22** od dołu do płyty ślizgowej **10**.
- ◆ Zamocuj tuleję kopiującą **22** za pomocą dwóch śrub **13** adaptera do odsysania pyłu do płyty podstawy **9**. Zwróć uwagę na to, by włożyć tuleję kopiującą **22** we właściwy sposób – pierścień obrotowy **23** musi być skierowany w dół (patrz rys. C).

## Frezowanie z użyciem tulei kopiującej

### WSKAZÓWKA

- ▶ Szablon musi być co najmniej tak wysoki, jak pierścień obrotowy **23** tulei kopiującej **22**.
- ▶ Wybierz mniejszy frez niż średnica wewnętrzna tulei kopiującej.

Za pomocą tulei kopiującej **22**, szablony mogą być przenoszone na obrabiany przedmiot.

- ◆ Umieść frezarkę górnoprzecionową z tuleją kopiującą na szablonie.
- ◆ Teraz zwolnij dźwignię mocującą **34** obracając ją w lewo i opuść urządzenie w dół, aż osiągnięta zostanie wcześniej ustawiona głębokość frezowania.
- ◆ Teraz poprowadź urządzenie z wystającą tuleją kopiującą wzdłuż szablonu. Pracuj przy tym z lekkim naciskiem.

## Frezowanie z ogranicznikiem równoległym

- ◆ Wsuń ogranicznik równoległy **21** według odpowiedniego wymiaru w prowadnicę **8** płyty podstawy **9** i dokręć śruby ustalające **7**.
- ◆ Przyłóż ogranicznik równoległy **21** do krawędzi obrabianego przedmiotu (patrz rys. E).

## Ustawianie ogranicznika równoległego (rys. H)

### Zmiana szerokości szczęk przesuwnych

- ◆ Za pomocą standardowego wkrętaka krzyżakowego (brak w zestawie) odkręć śruby szczęk przesuwnych 39.
- ◆ Przesuń szczęki przesuwne w żądany sposób.
- ◆ Dokręć ponownie śruby szczęk przesuwnych 39.

### Precyzyjne ustawianie ogranicznika równoległego

- ◆ Poluzuj śrubę motylkową w celu zamocowania 40.
- ◆ Obróć gałkę 35, aby ustawić żądany odstęp. Jeden obrót odpowiada 1 mm. Odległość można odczytać również na skali 33. Aby ustawić wartości mniejsze niż 1 mm, można do orientacji użyć swobodnie obracającego się pierścienia skali 35.
- ◆ Dokręć ponownie śrubę motylkową w celu zamocowania 40.

### Frezowanie za pomocą cyrkla

- ◆ W tym celu wsuń ogranicznik równoległy 21 obrócony o 180° (patrz rys. G) i włóż go w prowadnicę 8 płyty podstawy 9 zgodnie z wymaganym wymiarem.
- ◆ Dokręć śruby ustalające 7.
- ◆ Włóż kiel centrujący 20 do ogranicznika równoległego 21 i dokręć go śrubą motylkową (patrz rys. G). W celu dokręcenia zakontruj kiel centrujący 20 otworem wzdłużnym klucza płaskiego 24.
- ◆ Wbij kiel centrujący 20 w zaznaczony punkt środkowy okręgu.
- ◆ Sprawdź ustawienie za pomocą praktycznej próby.

## Konserwacja i czyszczenie

### ⚠ OSTRZEŻENIE! NIEBEZPIECZEŃSTWO OBRAŻEŃ!

- **Przed rozpoczęciem jakichkolwiek prac przy urządzeniu należy je wyłączyć oraz wyjąć wtyk sieciowy z gniazda.**
- Urządzenie musi być zawsze czyste, suche i niezabrudzone olejem ani smarem.
- Do czyszczenia obudowy używaj suchej szmatki.

### ⚠ OSTRZEŻENIE!

- **Naprawy urządzenia zlecać wyłącznie serwisowi lub elektrykowi, stosując tylko oryginalne części zamienne.** Zapewni to właściwy poziom bezpieczeństwa użytkowania urządzenia po naprawie.
- **Jeśli konieczna jest wymiana przewodu zasilającego, powinna ona zostać wykonana przez producenta lub jego przedstawiciela, aby uniknąć zagrożeń bezpieczeństwa.**

### WSKAZÓWKA

- ▶ Niewymienione tutaj części zamienne (np. szczotki węglowe, przełączniki) można zamówić za pośrednictwem naszego centrum serwisowego.

## Utylizacja



**Urządzeń elektrycznych nie wolno wyrzucać razem z odpadami domowymi!**

Widoczny obok symbol przekreślonego pojemnika na kółkach na śmieci oznacza, że urządzenie to podlega postanowieniom dyrektywy 2012/19/EU. Dyrektywa ta stanowi, że zużytego urządzenia nie wolno wyrzucać wraz ze zwykłymi odpadami domowymi, lecz należy je oddać do wyspecjalizowanych punktów zbiórki odpadów, centrów recyklingu lub zakładów utylizacji odpadów.

**Utylizacja jest dla użytkownika bezpłatna. Chroń środowisko i usuwaj odpady w prawidłowy sposób.**

Zużyty sprzęt może mieć szkodliwy wpływ na środowisko i zdrowie ludzi z uwagi na potencjalną zawartość niebezpiecznych substancji, mieszanin oraz części składowych. Gospodarstwo domowe spełnia ważną rolę w przyczynianiu się do ponownego użycia i odzysku surowców wtórnych, w tym recyklingu zużytego sprzętu.

Na tym etapie kształtuje się postawy, które wpływają na zachowanie wspólnego dobra jakim jest czyste środowisko naturalne.



Informacje na temat możliwości utylizacji wyśłużonego urządzenia można uzyskać w urzędzie gminy lub miasta.



Opakowanie urządzenia wykonane jest z materiałów przyjaznych dla środowiska naturalnego, które można oddać w lokalnych punktach zbiórki.



Opakowania należy utylizować w sposób przyjazny dla środowiska. Przestrzegać oznaczeń na różnych materiałach opakowaniowych i w razie potrzeby utylizuj je zgodnie z zasadami segregacji odpadów. Materiały opakowaniowe są oznaczone skrótami (a) i cyframi (b) w następujący sposób: 1–7: tworzywa sztuczne, 20–22: papier i tektura, 80–98: kompozyty.

## **Gwarancja Kompernaß Handels GmbH**

Szanowny Kliencie,

To urządzenie objęte jest 3-letnią gwarancją, licząc od daty zakupu. Akumulatory serii X12V i X20V Team, o ile wchodzą w zakres dostawy, objęte są również 3-letnią gwarancją od daty zakupu. W przypadku wad tego produktu, masz gwarantowane ustawowo prawa w stosunku sprzedawcy. Te ustawowe prawa nie są ograniczone przez nasze opisane poniżej warunki gwarancji.

### **Warunki gwarancji**

Okres gwarancji rozpoczyna się od daty zakupu. Należy zachować paragon. Jest on wymagany jako dowód zakupu.

Jeżeli w ciągu trzech lat od daty zakupu produktu ujawni się w nim wada materiałowa lub produkcyjna, produkt zostanie wedle naszego uznania nieodpłatnie naprawiony, wymieniony na nowy lub zostanie zwrócona jego cena. Warunkiem spełnienia tego świadczenia gwarancyjnego jest dostarczenie w trakcie tego trzyletniego okresu uszkodzonego urządzenia wraz z dowodem zakupu (paragonem) oraz krótkim opisem wady i daty jej wystąpienia.

Jeżeli wada jest objęta naszą gwarancją, otrzymasz z powrotem naprawiony lub nowy produkt. Zgodnie z art. 581 §1 polskiego kodeksu cywilnego wraz z wymianą produktu lub jego istotnej części rozpoczyna się nowy okres gwarancyjny.

### **Okres gwarancji i ustawowe roszczenia gwarancyjne**

Wykonanie usługi gwarancyjnej nie przedłuża okresu gwarancji. Dotyczy to również wymienionych i naprawionych części. Wszelkie szkody i wady wykryte w chwili zakupu należy zgłosić bezpośrednio po rozpakowaniu urządzenia. Po upływie okresu gwarancji wszelkie naprawy są wykonywane odpłatnie.

### **Zakres gwarancji**

Urządzenie zostało starannie wyprodukowane i poddane przed wysyłką skrupulatnej kontroli jakości.

Gwarancja obejmuje wady materiałowe lub produkcyjne. Niniejsza gwarancja nie obejmuje części produktu, które podlegają normalnemu zużyciu i dlatego mogą być uznane za części zużywające się, jak np. brzeszczoty, ostrza wymienne, papier ścierny itp. lub uszkodzenia części delikatnych, jak np. przełączniki lub części wykonane ze szkła.

Niniejsza gwarancja traci swoją ważność, jeśli produkt został uszkodzony, nie używano go prawidłowo lub nie serwisowano należycie. W celu zapewnienia prawidłowego stosowania produktu należy ściśle przestrzegać wszystkich instrukcji wymienionych w instrukcjach obsługi. Należy bezwzględnie unikać zastosowania oraz postępowania, których odradza się w instrukcji obsługi lub przed którymi się w niej ostrzega.

Produkt przeznaczony jest wyłącznie do użytku domowego, a nie do zastosowań komercyjnych. Niewłaściwe użytkowanie urządzenia, używanie go w sposób niezgodny z jego przeznaczeniem, użycie siły lub ingerencja w urządzenie, dokonywana poza naszymi autoryzowanymi punktami serwisowymi, powodują utratę gwarancji.

## Gwarancja nie dotyczy

- normalne zużycie pojemności baterii
- komercyjne wykorzystanie produktu
- uszkodzenie lub modyfikacja produktu przez klienta
- nieprzestrzeganie przepisów bezpieczeństwa i konserwacji, błędy w obsłudze
- szkody spowodowane zjawiskami naturalnymi

## Realizacja zobowiązań gwarancyjnych

W celu zapewnienia szybkiego załatwienia sprawy, postępuj zgodnie z poniższymi wskazówkami:

- W przypadku wszelkich pytań przygotuj paragon fiskalny oraz numer artykułu (IAN) 480698\_2410 jako dowód zakupu.
- Numer artykułu można znaleźć na tabliczce znamionowej na produkcie, wygrawerowany na urządzeniu, zapisany na stronie tytułowej instrukcji obsługi (w dolnym lewym rogu) lub na naklejce z tyłu bądź na spodzie urządzenia.
- W przypadku wystąpienia błędów w działaniu lub innych wad, prosimy o kontakt z odpowiednim działem serwisu telefonicznie lub przez nasz formularz kontaktowy, znajdujący się na stronie [parkside-diy.com](http://parkside-diy.com) w kategorii Serwis.
- Zarejestrowany jako wadliwy produkt możesz wtedy wraz z dołączonym dowodem zakupu (paragonem) oraz opisem i datą wystąpienia usterki wysłać nieodpłatnie na przekazany wcześniej adres serwisu.



PDF ONLINE  
[parkside-diy.com](http://parkside-diy.com)

Na stronie [parkside-diy.com](http://parkside-diy.com) możesz zobaczyć i pobrać tę oraz wiele innych podręczników. Za pomocą tego kodu QR przejdziesz bezpośrednio na stronę [parkside-diy.com](http://parkside-diy.com). Wybierz swój kraj i wyszukaj w oknie wyszukiwania instrukcje obsługi. Wpisując numer artykułu (IAN) 480698\_2410 przejdziesz do instrukcji obsługi artykułu.

## Serwis

### PL Serwis Polska

Tel.: 00800 4912 069

Formularz kontaktowy na  
[parkside-diy.com](http://parkside-diy.com)

IAN 480698\_2410

## Importer

Pamiętaj, że poniższy adres nie jest adresem serwisu. Skontaktuj się najpierw z odpowiednim punktem serwisowym.

KOMPERNASS HANDELS GMBH

BURGSTRASSE 21

44867 BOCHUM

NIEMCY

[www.kompernass.com](http://www.kompernass.com)

## Tłumaczenie oryginalnej deklaracji zgodności

My, KOMPERNASS HANDELS GMBH, podmiot odpowiedzialny za dokumentację: Semi Uguzlu, BURGSTR. 21, 44867 BOCHUM, NIEMCY, oświadczamy niniejszym, że produkt ten jest zgodny z następującymi normami, dokumentami normatywnymi oraz dyrektywami WE:

### **Dyrektywa maszynowa**

(2006/42/EC)

### **Dyrektywa w sprawie kompatybilności elektromagnetycznej**

(2014/30/EU)

### **Dyrektywa w sprawie stosowania substancji szkodliwych dla zdrowia**

(2011/65/EU)\*

\* Wyłączną odpowiedzialność za wystawienie niniejszej deklaracji zgodności ponosi producent. Opisany powyżej przedmiot oświadczenia spełnia wymagania przepisów dyrektywy 2011/65/EU Parlamentu Europejskiego i Rady z 8 czerwca 2011 w sprawie ograniczenia stosowania określonych substancji niebezpiecznych w urządzeniach elektrycznych i elektronicznych.

### **Zastosowane normy zharmonizowane**

EN 62841-1:2015/A11:2022

EN 62841-2-17:2017

EN IEC 55014-1:2021

EN IEC 55014-2:2021

EN IEC 61000-3-2:2019/A1:2021

EN 61000-3-3:2013/A2:2021

EN IEC 63000:2018

**Oznaczenie typu maszyny:** Frezarka górnoprzecionowa POF 1200 E4

**Rok produkcji:** 01–2025

**Numer seryjny:** IAN 480698\_2410

Bochum, dnia 13.11.2024 r.



Semi Uguzlu

- dyrektor ds. jakości -

Zastrzegamy sobie prawo do wprowadzania zmian technicznych w ramach procesu udoskonalania urządzenia.



## Inhaltsverzeichnis

<b>Ižanga</b> .....	<b>18</b>
Naudojimas pagal paskirtį .....	18
Dalys .....	18
Tiekiamas rinkinys .....	19
Techniniai duomenys .....	19
<b>Bendrieji elektrinių įrankių naudojimo saugos nurodymai</b> .....	<b>20</b>
1. Darbo vietos sauga .....	20
2. Elektros sauga .....	20
3. Žmonių sauga .....	21
4. Elektrinio įrankio naudojimas ir elgesys su juo .....	21
5. Klientų aptarnavimas .....	22
Fasoninio frezavimo staklių naudojimo saugos nurodymai .....	22
Papildomi nurodymai .....	22
Originalūs priedai ir papildoma įranga .....	23
<b>Prieš pradėdant naudoti</b> .....	<b>23</b>
Frezų rinkinys .....	23
Frezavimo įrankio įdėjimas .....	23
Siurbimo įrenginio adapterio prijungimas .....	24
Jungiamoji detalė .....	24
Spyruokliuojančiosios įvorės keitimas .....	24
Lygiagrečiojo ribotuvo surinkimas .....	24
<b>Pradėjimas naudoti</b> .....	<b>24</b>
Įjungimas ir išjungimas .....	24
Sukimosi greičio nustatymas .....	25
Frezavimo gylio nustatymas .....	25
Frezavimo gylio tikslusis nustatymas .....	25
Frezavimo gylio nustatymas pakopiniu gylio ribotuvu .....	25
Frezavimo kryptis .....	26
Frezavimas .....	26
Kopijavimo įvorės įdėjimas .....	26
Frezavimas su kopijavimo įvore .....	26
Frezavimas su lygiagrečiuoju ribotuvu .....	27
Lygiagrečiojo ribotuvo nustatymas (H pav.) .....	27
Frezavimas naudojant priedą apskritimams frezuoti .....	27
<b>Techninė priežiūra ir valymas</b> .....	<b>27</b>
<b>Šalinimas</b> .....	<b>28</b>
<b>Kompernaß Handels GmbH garantija</b> .....	<b>28</b>
<b>Priežiūra</b> .....	<b>30</b>
<b>Importuotojas</b> .....	<b>30</b>
<b>Original-Konformitätserklärung</b> .....	<b>31</b>

## Ižanga

Sveikiname įsigijus naują įrankį. Pasirinkote kokybišką gaminį. Naudojimo instrukcija yra šio gaminio dalis. Joje pateikti svarbūs saugos, naudojimo ir šalinimo nurodymai. Prieš pradėdami naudoti gaminį, susipažinkite su visais naudojimo ir saugos nurodymais. Gaminį naudokite tik taip, kaip aprašyta, ir tik nurodytiems naudojimo tikslams. Perduodami gaminį tretiesiems asmenims, kartu perduokite visus jo dokumentus.

## Naudojimas pagal paskirtį

Įrankiu ant tvirto pagrindo medienoje, plastike ir lengvosiose statybinėse medžiagose galima frezuoti griovelius, briaunas, profilius bei pailgas skylės, taip pat frezuoti pagal pavyzdį. Įrankio negalima naudoti lauke. Bet koks kitoks įrankio naudojimas ar keitimas laikomas naudojimu ne pagal paskirtį ir gali kelti didelį pavojų. Įrankis neskirtas komercinio naudojimo reikmėms.

## Dalys

### A paveikslėlis

- 1 Sukimosi greičio reguliatorius
- 2 Rankena
- 3 Užraktas
- 4 ĮJUNGIMO / IŠJUNGIMO jungiklis
- 5 Spyruokliuojančioji įvorė, 8 mm
- 6 Jungiamoji veržlė
- 7 Fiksavimo varžtas
- 8 Kreiptuvas
- 9 Pagrindo plokštė
- 9a Skylės siurbimo įrenginio adapteriui
- 10 Slydimo plokštė

- 11 Pakopinis gylio ribotuvas
- 12 Suklio fiksavimo mygtukas
- 13 Fiksavimo varžtas
- 14 Gylio ribotuvas
- 15 Frezavimo gylio nustatymo skalė
- 16 Sukamasis reguliatorius (frezavimo gyliui tiksliai nustatyti)

### B paveikslėlis

- 17 Siurbimo įrenginio adapteris
- 18 Varžtas
- 19 Spyruokliuojančioji įvorė, 6 mm
- 20 Centravimo galvutė
- 21 Lygiagretusis ribotuvas
- 22 Kopijavimo įvorė
- 23 Atraminis žiedas
- 24 Veržliaraktis atviru galu su pailga skylė
- 25 Vidinis šešiabriaunis raktas
- 26 Kreipiamasis strypas
- 27 Jungiamoji detalė

### D paveikslėlis

- 28 Apvalinimo freza, Ø 22 mm / R 6,3 mm
- 29 Fasoninė freza, Ø 25 mm / R 4 mm
- 30 Išdrožų freza, Ø 22 mm / R 6,3 mm
- 31 V formos griovelių freza, Ø 12,7 mm / 90° kampas
- 32 Griovelių freza, Ø 6 mm
- 33 Griovelių freza, Ø 12 mm

### F paveikslėlis

- 34 Veržiamoji svirtis

### H paveikslėlis

- 35 Sukamasis reguliatorius
- 36 Skalės žiedas
- 37 Kreipiamųjų strypų sparnuotieji varžtai
- 38 Skalė
- 39 Slankiųjų kumštelių varžtai
- 40 Fiksavimo sparnuotasis varžtas

## Tiekiamas rinkinys

- 1 fasoninio frezavimo staklės
- 1 veržliaraktis atviru galu su pailga skykle
- 1 spyruokliuojančioji įvorė, 6 mm
- 1 spyruokliuojančioji įvorė, 8 mm (įdėta)
- 1 siurbimo įrenginio adapteris
- 1 jungiamoji detalė
- 1 lygiagretusis ribotuvas su 2 kreiptuvais
- 1 kopijavimo įvorė su 2 varžtais
- 1 centravimo galvutė
- 1 frezų rinkinys, 6 dalių
- 1 šešiabriaunis raktas
- 1 naudojimo instrukcija

## Techniniai duomenys

Vardinė galia	1 200 W
Vardinė įtampa	230 V ~, 50 Hz
Vardinis sukimosi greitis tuščiaja eiga	$n_0$ 11 000–30 000 min <sup>-1</sup>
Didž. darbinis sukimosi greitis (freza)	$n_{max}$ 35 000 min <sup>-1</sup>
Frezavimo gaubto eiga	55 mm
Griebtuvas	6 / 8 mm
Apsaugos klasė	II/□ (dviguba izoliacija)

## Spinduliuojamojo triukšmo vertė

Triukšmo išmatuotoji vertė nustatyta pagal EN 62841 standartą. Elektrinio įrankio paprastai skleidžiamas A svertinis triukšmo lygis nurodytas toliau.

Garso slėgio lygis	$L_{pA}$ = 89,5 dB
Neapibrėžtis	$K_{pA}$ = 3 dB
Garso galios lygis	$L_{WA}$ = 97,5 dB
Neapibrėžtis K	$K_{WA}$ = 3 dB

**Dėvėkite klausos apsaugos priemonę!**

## Vibracijų spinduliuotės vertė

Vibracijų bendrosios vertės (trijų krypčių vektorių suma) nustatytos pagal EN 62841 standartą.

Plaštakų / rankų vibracija	$a_h$ = 4,176 m/s <sup>2</sup>
Neapibrėžtis	K = 1,5 m/s <sup>2</sup>

## NURODYMAS

- ▶ Nurodytos vibracijų bendrosios vertės ir spinduliuojamojo triukšmo vertės išmatuotos standartiniu bandymų metodu ir gali būti naudojamos vienam elektriniam įrankiui palyginti su kitu.
- ▶ Nurodytomis vibracijų bendrosiomis vertėmis ir spinduliuojamojo triukšmo vertėmis taip pat galima vadovautis preliminariniai vertinant poveikį.

## ⚠ ĮSPĖJIMAS!

- ▶ Praktiškai naudojant elektrinį įrankį, spinduliuojamosios vibracijos ir spinduliuojamasis triukšmas gali skirtis nuo nurodytųjų verčių – tai priklauso nuo elektrinio įrankio naudojimo būdo, o ypač nuo apdirbamo ruošinio rūšies.
- ▶ Stenkitės kuo labiau sumažinti poveikį. Vibracinį poveikį galima sumažinti, pavyzdžiui, darbo su įrankiu metu mūvint pirštines ir ribojant darbo laiko trukmę. Taip pat būtina atsižvelgti į visas įrankio naudojimo ciklo dalis (pavyzdžiui, laikotarpius, kai elektrinis įrankis yra išjungtas, ir laikotarpius, kai įrankis įjungtas, tačiau veikia nenaudojamas).



## Bendrieji elektrinių įrankių naudojimo saugos nurodymai

### ⚠ ĮSPĖJIMAS!

- **Perskaitykite visus saugos ir kitus nurodymus, susipažinkite su pavėkslėliais ir techniniais duomenimis, pridėdamais prie šio elektrinio įrankio.** Nesilaikant toliau pateikiamų nurodymų, kyla pavojus patirti elektros smūgį, sukelti gaisrą ir (arba) sunkiai susižaloti.

### **Išsaugokite visus saugos ir kitus nurodymus – jų gali prireikti vėliau.**

Aprašant saugos nurodymus vartojama sąvoka „elektrinis įrankis“ reiškia į elektros tinklą (maitinimo laidu) jungiamus ir akumuliatoriais (be maitinimo laido) maitinamus elektrinius įrankius.

### 1. Darbo vietos sauga

- Darbo zona turi būti švari ir gerai apšviesta.** Jei darbo zona netvarkinga ar neapšviesta, gali įvykti nelaimingas atsitikimas.
- Nenaudokite elektrinio įrankio sprogiuje aplinkoje, kurioje yra degių skysčių, dujų ar dulkių.** Elektriniai įrankiai įskelia kibirkščių ir jos gali uždegti dulkes ar garus.
- Dirbdami su elektriniu įrankiu, neleiskite artintis vaikams ar kitiems asmenims.** Atitraukus dėmesį, elektrinis įrankis gali tapti nevaldomas.

### 2. Elektros sauga

- Elektrinio įrankio jungiamasis kištukas turi tikti elektros lizdai.** Jokiū būdu nekeiskite kištuko. Jei elektrinis įrankis įžemintas, nenaudokite adapterių. Naudojant originalius kištukus ir tinkamus elektros lizdus sumažėja elektros smūgio pavojus.
- Nesilieskite prie įžemintų paviršių, pavyzdžiui, vamzdžių, šildymo įrenginių, viryklių ir šaldytuvų.** Kai kūnas įžemintas, padidėja elektros smūgio pavojus.
- Saugokite elektrinius įrankius nuo lietaus ar drėgmės.** Į elektrinio įrankio vidų patekus vandens, padidėja elektros smūgio pavojus.
- Jungiamasis laidas neskirtas elektriniam įrankiui nešti, kabinti, taip pat tempti norint iš elektros lizdo ištraukti kištuką.** Saugokite jungiamąjį laidą nuo karščio, aštrių briaunų ir slankiųjų dalių, neišstepkite jo alyva. Apgadinus arba suraizgius jungiamuosius laidus padidėja elektros smūgio pavojus.
- Dirbdami su elektriniu įrankiu lauke naudokite tik darbui lauke tinkamus ilginamuosius laidus.** Naudojant darbui lauke tinkamą ilginamąjį laidą sumažėja elektros smūgio pavojus.
- Jei elektrinis įrankis neišvengiamai turi būti naudojamas drėgnoje aplinkoje, naudokite pažaidos srove valdomą jungtuvą.** Naudojant pažaidos srove valdomą jungtuvą sumažėja elektros smūgio pavojus.

### 3. Žmonių sauga

- a) **Visada būkite atidūs, sutelkę dėmesį į tai, ką darote, ir laikykitės įprastų darbo su elektriniu įrankiu taisyklių. Nenaudokite elektrinių įrankių, jei pajutote nuovargį, vartojote narkotinių medžiagų, alkoholio ar vaistų.** Menkiausias neapdairumas dirbant su elektriniu įrankiu gali būti sunkių sužalojimų priežastis.
- b) **Naudokite asmenines apsaugos priemones ir būtinai užsidėkite apsauginius akinius.** Elektrinio įrankio tipui ir jo naudojimo būdai tinkamos asmeninės apsaugos priemonės, pavyzdžiui, kaukė nuo dulkių, neslystanti saugioji avalynė, apsauginis šalmas ar klausos apsaugos priemonė, sumažina pavojų susižaloti.
- c) **Saugokitės, kad netyčia neįjungtumėte įrankio. Prieš jungdami elektrinį įrankį į elektros tinklą ir (arba) prie akumulatoriaus, prieš jį pakeldami ar nešdami įsitikinkite, kad elektrinis įrankis yra išjungtas.** Jei nešdami elektrinį įrankį pirštą laikysite ant jungiklio arba į elektros tinklą įjungsite jau įjungtą elektrinį įrankį, gali įvykti nelaimingas atsitikimas.
- d) **Prieš įjungdami elektrinį įrankį, pašalinkite reguliavimo įrankius arba veržliarakčius.** Besisukančioje elektrinio įrankio dalyje esantis įrankis ar raktas gali sužaloti.
- e) **Venkite nenatūralios kūno padėties. Tvirtai stovėkite ir visada išlaikykite pusiausvyrą.** Taip geriau galėsite kontroliuoti elektrinį įrankį nenumatytomis aplinkybėmis.
- f) **Vilkėkite tinkamus drabužius. Nevilkėkite plačių drabužių, būkite be papuošalų. Plaukus ir drabužius saugokite nuo slankiųjų dalių.** Slankiosios dalys gali įtraukti laisvus drabužius, papuošalus ar ilgus plaukus.
- g) **Jei prie įrankio galima prijungti dulkių siurbimo ar dulkių surinkimo įrenginius, juos reikia prijungti ir tinkamai naudoti.** Susiurbus dulkes, sumažėja dulkių keliamas pavojus.
- h) **Nesijauskite nepagrįstai saugūs ir būtinai laikykitės elektrinių įrankių naudojimo saugos taisyklių, net jei elektrinį įrankį naudojote daug kartų ir gerai mokate su juo dirbti.** Nerūpestingai elgdamiesi greitai galite sunkiai susižaloti.

### 4. Elektrinio įrankio naudojimas ir elgesys su juo

- a) **Venkite elektrinio įrankio perkrovų. Naudokite darbui tinkamą elektrinį įrankį.** Tinkamu elektriniu įrankiu darbą nurodytoje įrankio naudojimo srityje atlikite geriau ir saugiau.
- b) **Nenaudokite elektrinio įrankio, jei sugedo jo jungiklis.** Neįsijungiantis arba neišsijungiantis elektrinis įrankis kelia pavojų, ir įrankį reikia pataisyti.
- c) **Prieš reguliuodami, padėdami elektrinį įrankį ar keisdami papildomus darbo įrankius, ištraukite iš elektros lizdo kištuką ir (arba) išimkite išimamąjį akumulatorių.** Ši atsargumo priemonė neleis elektriniam įrankiui netikėtai įsijungti.

- d) **Nenaudojamus elektrinius įrankius laikykite vaikams nepasiekiamoje vietoje. Neleiskite elektrinio įrankio naudoti su juo nesusipažinusiems ar šių nurodymų neperskaičiusiems asmenims.** Elektriniai įrankiai kelia pavojų, jei juos naudoja patirties neturintys asmenys.
- e) **Rūpestingai prižiūrėkite elektrinius ir papildomus darbo įrankius. Patikrinkite, ar tinkamai veikia ir ar neužsikirtusios slankiosios dalys, ar nėra elektrinio įrankio veikimą bloginančių sulūžusių arba apgadintų dalių. Prieš naudodami elektrinį įrankį pasirūpinkite, kad sugedusios dalys būtų pataisytos.** Daug nelaimingų atsitikimų įvyksta dėl netinkamai prižiūrimų elektrinių įrankių.
- f) **Pjovimo įrankiai turi būti aštrūs ir švarūs.** Rūpestingai prižiūrimi pjovimo įrankiai su aštriais ašmenimis rečiau įstringa, juos lengviau valdyti.
- g) **Elektrinį įrankį, priedus, papildomus darbo įrankius ir kt. naudokite vadovaudamiesi šiais nurodymais. Taip pat įvertinkite darbo sąlygas ir atliktiną darbą.** Elektrinius įrankius naudojant nenumatytais tikslais gali susidaryti pavojingų situacijų.
- h) **Rankenos ir suimamieji paviršiai turi būti sausi, švarūs ir neištepti alyva ar tepalu.** Jei rankenos ar suimamieji paviršiai slidūs, elektrinio įrankio negalėsite saugiai naudoti ir valdyti nenumatytais situacijomis.

## 5. Klientų aptarnavimas

- a) **Elektrinį įrankį gali taisyti tik kvalifikuoti specialistai ir tik naudodami originalias atsargines dalis.** Taip užtikrinama, kad elektrinis įrankis išliks saugus.

## Fasoninio frezavimo staklių naudojimo saugos nurodymai

- a) **Elektrinį įrankį laikykite tik už izoliuotų paviršių įrankiui suimti, nes freza gali užkliudyti paties įrankio jungiamąjį laidą.** Prisilietus prie laido su įtampa, įtampa gali persiduoti metalinėms įrankio dalims ir sukelti elektros smūgį.
- b) **Ruošinį prie tvirto pagrindo pritvirtinkite ir saugiai priveržkite veržtuvais ar kitomis priemonėmis.** Jei ruošinį laikysite vien ranka ar prieš save, jis išliks paslankus ir gali tapti nevaldomas.

■ Dėvėkite kaukę nuo dulkių.

## Papildomi nurodymai

- **Frezavimo įrankių leidžiamasis sukimosi greitis turi būti ne mažesnis nei ant elektrinio įrankio nurodytas didžiausiasis sukimosi greitis.** Greičiau nei leidžiamuoju greičiu besisukantys priedai gali sulūžti.
- **Frezos ar kiti priedai turi tiksliai atitikti elektrinio įrankio spyruokliuojančiąją įvorę (koto skersmuo 6 / 8 mm).** Elektrinio įrankio spyruokliuojančiosios įvorės tiksliai neatitinkantys frezavimo įrankiai sukasi netolygiai, labai vibruoja ir gali tapti nevaldomi.
- **Prie ruošinio glauskite tik įjungtą elektrinį įrankį.** Antraip papildomam darbo įrankiui įstrigus ruošinyje, kyla atatrunkos pavojus.

- **Rankas laikykite atokiai nuo frezavimo srities ir frezos. Kita ranka suminkite už papildomos rankenos arba variklio korpuso.** Jei frezavimo stakles laikysite abiem rankomis, freza negalės jų sužaloti.
- **Niekada nefrezuokite metalinių daiktų, vinių ar varžtų.** Antraip galite apgadinti frezą ir įrankis gali pradėti smarkiau vibruoti.
- **Tinkamais ieškikliais nustatykite, kur yra nematomos tiekimo linijos, arba pasiteiraukite vietos tiekimo įmonėse.** Prisilietus prie elektros laidų kyla pavojus sukelti gaisrą ar patirti elektros smūgį. Pažeidus dujų vamzdyną gali įvykti sproginimas. Perpjovus vandentiekio vamzdį kyla pavojus patirti materialinę žalą.
- Draudžiama viršyti ant įrankio nurodytą didžiausiąjį sukimosi greitį.
- Draudžiama naudoti pastebimai įtrūkusius įrankius.

### Originalūs priedai ir papildoma įranga

- **Naudokite tik naudojimo instrukcijoje nurodytus priedus, papildomą įrangą ir (arba) tokius priedus, kurių laikiklis tinka įrankiui.**

## Prieš pradėdant naudoti

### Frezų rinkinys

Tiekiamame rinkinyje yra toliau išvardyti originalūs papildomi įrankiai.

#### Fasoniniam apdirbimui

- ⑳ Apvalinimo freza, Ø 22 mm / R 6,3 mm
- ㉑ Fasoninė freza, Ø 25 mm / R 4 mm
- ㉒ Išdrožų freza, Ø 22 mm / R 6,3 mm
- ㉓ V formos griovelių freza, Ø 12,7 mm / 90° kampas

#### Sujungimui

- ㉔ Griovelių freza, Ø 6 mm
- ㉕ Griovelių freza, Ø 12 mm

### NURODYMAS

- Atsilaisvinusį frezos rutulinį guolį vėl priveržkite frezų rinkinyje esančiu vidiniu šešiabriauniu raktu ㉖.

### Frezavimo įrankio įdėjimas

- ◆ Paspauskite suklio fiksavimo mygtuką ㉗ ir laikykite jį nuspauštą.
- ◆ Veržliarakčiu atviru galu ㉘ prieš laikrodžio rodyklę nusukite jungiamąją veržlę ㉙.
- ◆ Dabar suklio fiksavimo mygtuką ㉗ atleiskite.
- ◆ Įdėkite frezavimo įrankį. Jį reikia įkišti mažiausiai 20 mm.
- ◆ Paspauskite suklio fiksavimo mygtuką ㉗ ir laikykite jį nuspauštą.
- ◆ Veržliarakčiu atviru galu ㉘ priveržkite jungiamąją veržlę ㉙.
- ◆ Dabar suklio fiksavimo mygtuką ㉗ atleiskite.

## Siurbimo įrenginio adapterio prijungimas

- ◆ Siurbimo įrenginio adapterį **17** uždėkite ant siurbimo įrenginio adapteriui numatytų skylių **9a**.
- ◆ Įsukite varžtus **18** pagrindo plokštės **9** apačioje.
- ◆ Prie siurbimo įrenginio adapterio **17** prijunkite leidžiamą naudoti dulkių ir drožlių siurbimo įrenginį (žr. F pav.).

## Jungiamoji detalė

### Prijungimas

- ◆ Jungiamąją detalę **27** įkiškite į siurbimo įrenginio adapterį **17**.
- ◆ Leidžiamo naudoti dulkių ir drožlių siurbimo įrenginio (pvz., dirbtuvių siurblio) žarną užmaukite ant jungiamosios detalės **27**.

### Atjungimas

- ◆ Nutraukite dulkių siurbimo įrenginio žarną nuo jungiamosios detalės **27**.
- ◆ Nutraukite jungiamąją detalę **27**.

## Spyruokliuojančiosios įvorės keitimas

### NURODYMAS

- ▶ Visų tiekiamame frezavimo rinkinyje esančių frezų kotas yra 8 mm. Jas naudokite su jau įdėta spyruokliuojančiąja įvore **5** (8 mm). Naudodami frezas su 6 mm kotu, spyruokliuojančiąją įvorę pakeiskite, kaip aprašyta toliau.
- ◆ Paspauskite suklio fiksavimo mygtuką **12** ir laikykite jį nuspaustą.
- ◆ Veržliarakčiu atviru galu **24** jungiamąją veržlę **6** tol sukite prieš laikrodžio rodyklę, kol galėsite išimti spyruokliuojančiąją įvorę **5** (8 mm).

- ◆ Įdėkite spyruokliuojančiąją įvorę **19** (6 mm).  
DĖMESIO! Jungiamąją veržlę **6** veržliarakčiu atviru galu **24** priveržkite tik įdėję frezavimo įrankį. Antraip galite apgadinti spyruokliuojančiąją įvorę.
- ◆ Dabar suklio fiksavimo mygtuką **12** atleiskite.

## Lygiagrečiojo ribotuvo surinkimas

- ◆ Atlaisvinkite abu kreipiamųjų strypų sparnuotuosius varžtus **37**.
- ◆ Kreipiamuosius strypus **25** įkiškite į jiems skirtas angas šalia sparnuotųjų varžtų. Vėl priveržkite kreipiamųjų strypų sparnuotuosius varžtus **37**.

## Pradėjimas naudoti

### Įjungimas ir išjungimas

#### Įjungimas

- ◆ Paspauskite ĮJUNGIMO / IŠJUNGIMO jungiklį **4** ir laikykite jį nuspaustą.
- ◆ Paspauskite užraktą **3** laikydami nuspaustą ĮJUNGIMO / IŠJUNGIMO jungiklį **4**, kad jungiklį užsklėstumėte ir įrankis nuolat veiktų. Užsklendę ĮJUNGIMO / IŠJUNGIMO jungiklį **4**, jį galite atleisti. Įrankis veikia toliau.

#### Išjungimas

- ◆ Atleiskite ĮJUNGIMO / IŠJUNGIMO jungiklį **4**.
- ◆ Jei ĮJUNGIMO / IŠJUNGIMO jungiklį **4** užsklendėte, kad įrankis nuolat veiktų, trumpai spustelėkite ĮJUNGIMO / IŠJUNGIMO jungiklį **4**, jį atsklėskite ir išjunkite įrankį.

## Sukimosi greičio nustatymas

- ◆ Sukimosi greičio reguliatoriumi **1** nustatykite reikiamą sukimosi greitį.  
1–2 = nedidelis sukimosi greitis  
3–4 = vidutinis sukimosi greitis  
5–7 = didelis sukimosi greitis

## Frezavimo gylio nustatymas

- ◆ Įsitikinkite, kad veržiamoji svirtis **34** užfiksuota. Jei svirtis atsilaisvino, sukite ją prieš laikrodžio rodyklę, kol svirtis užsifiksuoja.
- ◆ Uždėkite įrankį ant apdirbamo ruošinio.
- ◆ Sukite pakopinį gylio ribotuvą **11**, kol jis užsifiksuoja žemiausioje padėtyje (0 mm). Gylio ribotuvas **14** ir žemiausia padėtis (0 mm) dabar yra vienoje tiesėje.
- ◆ Atlaisvinkite fiksavimo varžtą **13**.
- ◆ Sukdami pagal laikrodžio rodyklę atlaisvinkite veržiamąją svirtį **34** ir spauskite įrankį žemyn, kol freza prisilies prie ruošinio paviršiaus.
- ◆ Sukdami prieš laikrodžio rodyklę užfiksuokite veržiamąją svirtį **34**.
- ◆ Gylio ribotuvą **14** stumkite žemyn, kol jis bus pakopinio gylio ribotuvo **11** žemiausioje padėtyje (0 mm).
- ◆ Gylio ribotuvą **14** nustatykite norimam frezavimo gyliui ir priveržkite fiksavimo varžtą **13**.

### NURODYMAS

- ▶ Frezavimo gylio nustatymo skalėje **15** rodoma vertė neatitinka tikrojo frezavimo gylio. Vertę visada reikia nustatyti frezavimo gylio nustatymo skalėje **15** pasirinkto taško atžvilgiu.
- ◆ Dabar atlaisvinkite veržiamąją svirtį **34** ir vėl pakelkite įrankį.

- ◆ Frezavimo gylį patikrinkite išfrezuodami pavyzdį.

## Frezavimo gylio tikslusis nustatymas

- ◆ Sukamuoju reguliatoriumi **15** galima tiksliai nustatyti frezavimo gylį.
- ◆ Sukdami pagal laikrodžio rodyklę atlaisvinkite veržiamąją svirtį **34**. Įrankį spauskite žemyn, kol gylio ribotuvas **14** bus ant pakopinio gylio ribotuvo **11**.
- ◆ Sukdami prieš laikrodžio rodyklę užfiksuokite veržiamąją svirtį **34**.
- ◆ Atlaisvinkite fiksavimo varžtą **13**. Sukamuoju reguliatoriumi **15** frezavimo gylio nustatymo skalę **15** priderinkite taip, kad galėtumėte, pvz., tiksliai nustatyti nulinį tašką. Vėl priveržkite fiksavimo varžtą **13**.
- ◆ Sukdami pagal laikrodžio rodyklę atlaisvinkite veržiamąją svirtį **34** ir vėl pakelkite įrankį. Dar kartą išfrezuodami pavyzdį patikrinkite frezavimo gylį.

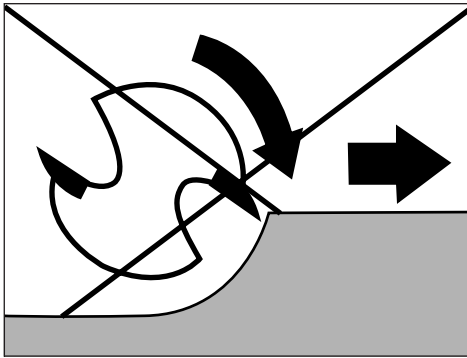
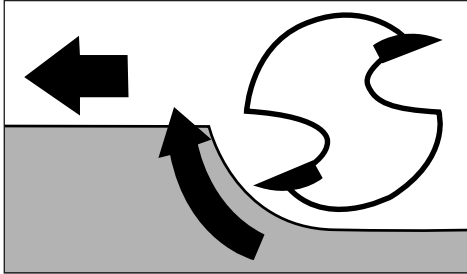
## Frezavimo gylio nustatymas pakopiniu gylio ribotuvu

### NURODYMAS

- ▶ Pakopinį gylio ribotuvą **11** galite naudoti, kai norite keliais etapais giliau išfrezuoti išspaudami mažiau medžiagos.
- ◆ Pageidaujamą frezavimo gylį nustatykite nustatydami pakopinio gylio ribotuvo **11** žemiausią padėtį (0 mm) (kaip aprašyta pirmiau).
- ◆ Paskui pirmosioms frezavimo operacijoms nustatykite aukštesnes pakopas.
- ◆ Frezavimo gylį patikrinkite išfrezuodami pavyzdį.

## Frezavimo kryptis

Visada turi būti frezuojama frezos sukimosi kryptčiai priešinga kryptimi (priešpriešinė eiga). DĖMESIO! Frezuojant sukimosi kryptimi (vienakryptė eiga), elektrinis įrankis gali būti išplėštas iš jūsų rankų.



## Frezavimas

Nustatykite frezavimo gylį, kaip aprašyta pirmiau.

- ◆ Uždėkite įrankį ant apdirbamo ruošinio ir įjunkite.
- ◆ Sukdami pagal laikrodžio rodyklę atlaisvinkite veržiamąją svirtį 34. Spauskite įrankį žemyn, kol gylio ribotuvas 14 bus ant pakopinio gylio ribotuvo 11.

- ◆ Veržiamąją svirtį 34 sukdami prieš laikrodžio rodyklę, užfiksuokite įrankį.
- ◆ Frezuokite tolygiu greičiu ir tolygiai spausdami.

## Kopijavimo įvorės įdėjimas

- ◆ Kopijavimo įvorę 22 iš apačios įdėkite į slydimo plokštę 10.
- ◆ Kopijavimo įvorę 22 abiem siurbimo įrenginio adapterio varžtais 18 pritvirtinkite prie pagrindo plokštės 9. Įsitikinkite, kad kopijavimo įvorę 22 tinkamai įdėjote – atraminis žiedas 23 turi būti nukreiptas žemyn (žr. C pav.).

## Frezavimas su kopijavimo įvore

### NURODYMAS

- ▶ Šablonas turi būti ne žemesnis nei kopijavimo įvorės 22 atraminis žiedas 23.
- ▶ Pasirinkite mažesnę frezą nei kopijavimo įvorės vidinis skersmuo.

Frezuodami su kopijavimo įvore 22 ruošinį galite išfrezuoti pagal šablonus.

- ◆ Fasoninių frezavimo staklių kopijavimo įvorę pridėkite prie šablono.
- ◆ Sukdami pagal laikrodžio rodyklę atlaisvinkite veržiamąją svirtį 34 ir nuleiskite įrankį žemyn iki pirmiau nustatyto frezavimo gylio.
- ◆ Dabar įrankį su išsikišusia kopijavimo įvore vedžiokite išilgai šablono. Dirbkite lengvai spausdami.

## Frezavimas su lygiagrečiuoju ribotuvu

- ◆ Lygiagretųjį ribotuvą 21 reikiamu ilgiu įkiškite į pagrindo plokštės 9 kreiptuvus 8. Priveržkite fiksavimo varžtus 7.
- ◆ Lygiagretųjį ribotuvą 21 priglauskite prie ruošinio briaunos (žr. E pav.).

## Lygiagrečiojo ribotuvo nustatymas (H pav.)

### Slankiųjų kumštelių pločio keitimas

- ◆ Įprastu kryžminiu atsuktuvu (tiekiamame rinkinyje nėra) atsukite slankiųjų kumštelių varžtus 39.
- ◆ Pastumkite slankiuosius kumštelių, kiek norite.
- ◆ Vėl priveržkite slankiųjų kumštelių varžtus 39.

### Lygiagrečiojo ribotuvo tikslusis nustatymas

- ◆ Atsukite fiksavimo sparnuotąjį varžtą 40.
- ◆ Sukdami sukamąjį reguliatorių 35 nustatykite norimą atstumą. Vienas sūkis atitinka 1 mm. Atstumą galite matyti ir skalėje 38. Jei norite nustatyti mažesnes nei 1 mm vertes, kaip pagalbinę priemonę galite naudoti laisvai sukamą skalės žiedą 36.
- ◆ Vėl priveržkite fiksavimo sparnuotąjį varžtą 40.

## Frezavimas naudojant priedą apskritimams frezuoti

- ◆ 180° pasuktą lygiagretųjį ribotuvą 21 (žr. G pav.) reikiamu ilgiu įkiškite į pagrindo plokštės 9 kreiptuvus 8.
- ◆ Priveržkite fiksavimo varžtus 7.

- ◆ Centravimo galvutę 20 įdėkite į lygiagretųjį ribotuvą 21 ir priveržkite sparnuotąjį varžtą (žr. G pav.). Centravimo galvutę 20 priveržkite prilaikydami veržliarakčio atviru galu 24 pailga skylė.
- ◆ Centravimo galvutę 20 įspauskite į pažymėtą apskritimo centrą.
- ◆ Nuostatą patikrinkite išfrezuodami pavyzdį.

## Techninė priežiūra ir valymas

### ⚠ ĮSPĖJIMAS! PAVOJUS SUSIŽALOTI!

- Prieš tvarkydami, įrankį kas kartą išjunkite ir ištraukite tinklo kištuką.

- Įrankis visada turi būti švarus, sausas, neišteptas alyva ar tepalu.
- Korpusą valykite sausa šluoste.

### ⚠ ĮSPĖJIMAS!

- Įrankius gali taisyti klientų aptarnavimo tarnybos darbuotojas arba kvalifikuotas elektrikas ir tik naudodamas originalias atsargines dalis. Taip užtikrinama, kad įrankis išliks saugus.
- Prieikus pakeisti jungiamąjį laidą, saugos sumetimais tai turi atlikti gamintojas arba jo atstovas.

### NURODYMAS

- ▶ Neišvardytų atsarginių dalių (pvz., anglinių šepetėlių, jungiklių) galite užsisakyti paskambinę į mūsų klientų aptarnavimo centrus.

## Šalinimas



**Elektrinių įrankių neišmeskite kartu su buitinėmis atliekomis!**

Greta esantis perbrauktos ratukinės šiukšlių dėžės ženklas reiškia, kad šiam gaminiui taikoma Europos Sąjungos direktyva 2012/19/EU. Šioje direktyvoje nurodoma, kad pasibaigus naudojimo laikotarpiui, šio prietaiso negalima išmesti kartu su įprastomis buitinėmis atliekomis, o būtina pristatyti j tam skirtas surinkimo vietas, perdirbimo centrus arba atliekų šalinimo įmones.

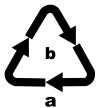
**Jums šalinimas yra nemokamas. Saugokite aplinką ir tinkamai išmeskite prietaisą.**



Kaip pašalinti nenaudojamą gaminį, sužinosite savo savivaldybės arba miesto administracijoje.



Pakuotė pagaminta iš aplinką tausojančių medžiagų. Ją galima utilizuoti pristačius į vietos grąžinamojo perdirbimo konteinerius.



Pakuotę išmeskite saugodami aplinką. Atsižvelkite į skirtingų pakuotės medžiagų ženklinimą ir prireikus jas surūšiuokite. Pakuotės medžiagos ženklinamos šiais trumpiniais (a) ir skaičiais (b): 1–7: Plastikai, 20–22: Popierius ir kartonas, 80–98: Sudėtinės medžiagos.

## Kompernaß Handels GmbH garantija

Gerb. kliente,

Šiam prietaisui nuo įsigijimo datos suteikiama 3 metų garantija. Jei tiekiamame rinkinyje yra „X12V Team“ ir „X20V Team“ serijos akumuliatorių blokams taip pat suteikiama 3 metų garantija nuo įsigijimo datos. Išryškėjus šio gaminio trūkumams, gaminio pardavėjas užtikrina jums teisės aktais reglamentuojamas teises. Toliau išdėstytos garantijos teikimo sąlygos šių jūsų teisės aktais reglamentuojamų teisių neapriboja.

### Garantijos teikimo sąlygos

Garantijos teikimo laikotarpis skaičiuojamas nuo pirkimo datos. Išsaugokite kasos čekį. Jo reikia kaip pirkimo dokumento.

Jei per trejus metus nuo šio gaminio pirkimo datos išryškėtų medžiagų ar gamybos trūkumų, gaminį savo nuožiūra nemokamai pataisysime, pakeisime arba grąžinsime sumokėtą sumą. Norint pasinaudoti garantija, sugedusį gaminį ir pirkimo dokumentą (kasos čekį) būtina pateikti trejų metų laikotarpiu trumpai aprašius trūkumą ir nurodžius trūkumo atsiradimo laiką.

Jei trūkumui taikoma mūsų garantija, jums grąžinsime sutaisytą arba pristatysime naują gaminį. Sutaisius ar pakeitus gaminį, garantijos teikimo laikotarpis nepratęsiamas.

### **Garantijos teikimo laikotarpis ir teisės aktais reglamentuojama trūkumų pašalinimo garantija**

Garantijos teikimo laikotarpiu suteikus garantinių paslaugų, garantijos teikimo laikotarpis nepratęsiamas. Ta pati sąlyga taikoma ir pakeistoms bei sutaisytomis dalims. Apie įsigyto gaminio pažeidimus ir trūkumus būtina pranešti vos išpakavus gaminį. Pasibaigus garantijos teikimo laikotarpiui už remonto darbus imamas mokestis.

### **Garantijos aprėptis**

Prietaisai kruopščiai pagamintas vadovaujantis griežtomis kokybės gairėmis ir prieš pristatant buvo išbandytas.

Garantija taikoma tik medžiagų arba gamybos trūkumams. Garantija netaikoma įprastai dylančioms gaminio dalims, priskiriamoms prie susidėvinčių dalių kategorijos, pvz., pjovimo diskams, atsarginėms geležtėms, šlifavimo popieriui ir t. t., taip pat lūžtančių (dužių) dalių, pavyzdžiui, jungiklių arba iš stiklo pagamintų dalių, pažeidimams.

Garantija netaikoma, jei gaminys apgadina mas, netinkamai naudojamas ar netinkamai prižiūrimas. Gaminys tinkamai naudojamas tik tada, jei tiksliai laikomasi visų naudojimo instrukcijoje pateiktų nurodymų. Gaminį draudžiama naudoti tokiems tikslams ar tokiu būdu, kurie nerekomenduojami naudojimo instrukcijoje arba dėl kurių joje įspėjama.

Gaminys skirtas tik buitinio, o ne komercinio naudojimo reikmėms. Garantija netaikoma piktnaudžiavimo, netinkamo naudojimo atvejais, jei naudojama jėga ir jei remontuoja ne mūsų įgaliotoji klientų aptarnavimo tarnyba.

### **Garantija negalioja**

- įprastai sumažėjus akumulatoriaus talpai,
- jei gaminys naudojamas komerciniams tikslams,
- jei klientas apgadina arba pakeičia gaminį,
- jei nesilaikoma saugos ir techninės priežiūros nurodymų arba jei gaminys netinkamai valdomas,
- stichinių nelaimių padarytai žalai.

### **Garantinių įsipareigojimų vykdymas**

Kad galėtume greitai sutvarkyti jūsų prašymą, prašome vadovautis toliau nurodytais nurodymais:

- Kreipdamiesi bet koku klausimu dėl gaminio, turėkite kasos čekį kaip pirkimo dokumentą ir gaminio numerį (IAN) 480698\_2410.
- Gaminio numerį rasite gaminio duomenų lentelėje, išgraviruotą ant gaminio, nurodytą ant naudojimo instrukcijos viršelio (apačioje kairėje) arba užklijuotą gaminio užpakalinėje pusėje ar apačioje.
- Jei išryškėtų gaminio veikimo ar kitokių trūkumų, pirmiausia telefonu kreipkitės į toliau nurodytą klientų aptarnavimo skyrių arba pasinaudokite mūsų pasiteiravimo forma, kurią rasite svetainės parkside-diy.com kategorijoje „Priežiūra“.
- Tada sugedusiu pripažintą gaminį, pridėję pirkimo dokumentą (kasos čekį) ir nurodę trūkumą bei jo atsiradimo laiką, nemokamai galėsite išsiųsti jums nurodytu techninės priežiūros tarnybos adresu.



Svetainėje parkside-diy.com galite susipažinti su šiuo ir daugybe kitų vadovų bei juos atsisiųsti. Šis QR kodas Jus nukreips tiesiai į parkside-diy.com. Pasirinkite

savo šalį ir pasinaudodami paieškos laukeliu susiraskite naudojimo instrukcijas. Įvedę gaminio numerį (IAN) 480698\_2410, rasite savo gaminio naudojimo instrukciją.

## Priežiūra

### LT Priežiūra Lietuva

Tel. 880 033 062

Pasiteiravimo forma svetainėje  
parkside-diy.com

IAN 480698\_2410

## Importuotojas

Atminkite, kad šis adresas nėra techninės priežiūros tarnybos adresas. Pirmiausia susisieki su nurodyta klientų aptarnavimo tarnyba.

KOMPERNASS HANDELS GMBH

BURGSTRASSE 21

44867 BOCHUM

VOKIETIJA

www.kompernass.com

## Original-Konformitätserklärung

Wir, KOMPERNASS HANDELS GMBH, Dokumentenverantwortlicher: Herr Semi Uguzlu, BURGSTR. 21, 44867 BOCHUM, Deutschland, erklären hiermit, dass dieses Produkt mit den folgenden Normen, normativen Dokumenten und EG-Richtlinien übereinstimmt:

### Maschinenrichtlinie

(2006/42/EG)

### Elektromagnetische Verträglichkeit

(2014/30/EU)

### RoHS-Richtlinie

(2011/65/EU)\*

\* Die alleinige Verantwortung für die Ausstellung dieser Konformitätserklärung trägt der Hersteller. Der oben beschriebene Gegenstand der Erklärung erfüllt die Vorschriften der Richtlinie 2011/65/EU des Europäischen Parlaments und des Rates vom 8. Juni 2011 zur Beschränkung der Verwendung bestimmter gefährlicher Stoffe in Elektro- und Elektronikgeräten.

### Angewandte harmonisierte Normen

EN 62841-1:2015/A11:2022

EN 62841-2-17:2017

EN IEC 55014-1:2021

EN IEC 55014-2:2021

EN IEC 61000-3-2:2019/A1:2021

EN 61000-3-3:2013/A2:2021

EN IEC 63000:2018

**Typbezeichnung der Maschine:** Oberfräse POF 1200 E4

**Herstellungsjahr:** 01–2025

**Seriennummer:** IAN 480698\_2410

Bochum, 13.11.2024



Semi Uguzlu  
- Qualitätsmanager -

Technische Änderungen im Sinne der Weiterentwicklung sind vorbehalten.



## Sisukord

<b>Sissejuhatus</b> . . . . .	<b>34</b>
Sihipärane kasutamine . . . . .	34
Varustus . . . . .	34
Tarnekomplekt . . . . .	35
Tehnilised andmed . . . . .	35
<b>Elektritööriistade üldised ohutusjuhised</b> . . . . .	<b>36</b>
1. Ohutus töökohal . . . . .	36
2. Elektriohutus . . . . .	36
3. Inimeste ohutus . . . . .	36
4. Elektritööriista kasutamine ja käsitsemine . . . . .	37
5. Teenindus . . . . .	37
Ülafreesimise ohutusjuhised . . . . .	38
Täiendavad instruksioonid . . . . .	38
Originaaltarvikud/-lisaseadmed . . . . .	38
<b>Enne kasutuselevõtmist</b> . . . . .	<b>38</b>
Freeside komplekt . . . . .	38
Freesimisinstrumendi paigaldamine . . . . .	39
Äratõmbeadapteri ühendamine . . . . .	39
Ahendi . . . . .	39
Kinnitustsangi vahetamine . . . . .	39
Paralleeltökise monteerimine . . . . .	39
<b>Kasutuselevõtmine</b> . . . . .	<b>40</b>
Sisse- ja väljalülitamine . . . . .	40
Pöölemissageduse eelvalimine . . . . .	40
Freesimissügavuse seadistamine . . . . .	40
Freesimissügavuse täiendav reguleerimine . . . . .	40
Freesimissügavuse seadistamine astmelise sügavuspiirikuga . . . . .	41
Freesimise suund . . . . .	41
Freesimisoperatsioon . . . . .	41
Kopeerhülsi paigaldamine . . . . .	41
Kopeerhülisiga freesimine . . . . .	41
Paralleeltökisega freesimine . . . . .	42
Paralleeltökise seadistamine (joonis H) . . . . .	42
Freesisirkliga freesimine . . . . .	42
<b>Hooldamine ja puhastamine</b> . . . . .	<b>42</b>
<b>Jäätmekäitlus</b> . . . . .	<b>43</b>
<b>Kompernaß Handels GmbH garantii</b> . . . . .	<b>43</b>
<b>Teenindus</b> . . . . .	<b>44</b>
<b>Importija</b> . . . . .	<b>44</b>
<b>Algupärase vastavusdeklaratsiooni tõlge</b> . . . . .	<b>45</b>

## Sissejuhatus

Õnnitleme teid uue seadme ostu puhul. Te otsustasite sellega kvaliteetse toote kasuks. Kasutusjuhend on selle toote osa. See sisaldab olulisi juhiseid ohutuse, kasutamise ja jäätmekäitluse kohta. Tutvuge enne toote kasutamist kõikide käsitsus- ja ohutusjuhistega. Kasutage toodet ainult kirjeldatud viisil ja nimetatud kasutusvaldkondades. Andke toote edasiandmisel kolmandatele isikutele kõik dokumendid kaasa.

## Sihipärane kasutamine

Seade on ette nähtud tugeval alusel puitu, plasti ja kergehitusmaterjalidesse soonte, servade, profiilide ja ovaalavade freesimiseks ning kopeerfreesimiseks. Seade ei ole ette nähtud välistingimustes kasutamiseks. Masina igasugune muu kasutamine või muutmine on mittesihipärane ja kätkeb endas olulisi õnnetusohutusi. Ei ole ette nähtud töönduslikuks kasutamiseks.

## Varustus

### Joonis A

- 1 Pöörlemissageduse eelvaliku seaderatas
- 2 Käepide
- 3 Lukustuslüli
- 4 SEES-/VÄLJAS-lüliti
- 5 8 mm kinnitustsang
- 6 Kinnitusmutter
- 7 Fikseerimiskruvi
- 8 Juhtsiin
- 9 Alusplaat
- 9a Äratõmbeadapteri avad
- 10 Liugtald

- 11 Astmeline sügavuspiirik
- 12 Spindli lukustusklahv
- 13 Lukustuskrugi
- 14 Sügavuspiirik
- 15 Freesimissügavuse seadistuskaala
- 16 Pöördregulaator (freesimissügavuse peenseadistus)

### Joonis B

- 17 Äratõmbeadapter
- 18 Polt
- 19 6 mm kinnitustsang
- 20 Tsentreerimisteravik
- 21 Paralleeltõkis
- 22 Kopeerhülss
- 23 Tugirõngas
- 24 Ovaalavaga lehtvõti
- 25 Sisekuuskantvõti
- 26 Liugvarras
- 27 Ahendi

### Joonis D

- 28 Ümardusfrees Ø 22 mm/R 6,3 mm
- 29 Profiilfrees Ø 25 mm/R 4 mm
- 30 Ümarsoonefrees Ø 22 mm/R 6,3 mm
- 31 V-soonefrees Ø 12,7 mm/nurk 90°
- 32 Soonefrees Ø 6 mm
- 33 Soonefrees Ø 12 mm

### Joonis F

- 34 Pingutushoob

### Joonis H

- 35 Pöördnupp
- 36 Rõngaskaala
- 37 Liugvarraste liblikpoldid
- 38 Skaala
- 39 Liugpakkide poldid
- 40 Fikseerimise liblikpolt

## Tarnekomplekt

- 1 ülafrees
- 1 ovaalavaga lehtvõti
- 1 6 mm kinnitustsang
- 1 8 mm kinnitustsang (monteeritud)
- 1 äratõmbeadapter
- 1 ahendi
- 1 2 juhikuga paralleeltõkis
- 1 2 poldiga kopeerhülss
- 1 tsentreerimisteravik
- 1 6-osaline freeside komplekt
- 1 kuuskantvõti
- 1 kasutusjuhend

## Tehnilised andmed

Nominaalne võimsustarve	1200 W
Nimipinge	230 V ~, 50 Hz
Nominaalne tühikäigu pöörlemissagedus	$n_0$ 11 000–30 000 p/min
Maksimaalne pöörlemissagedus käitamisel (frees)	$n_{max}$ 35 000 p/min
Freesikorvi käik	55 mm
Instrumendikinnitus	6/8 mm
Kaitseklass	II/□ (kahekordne isolatsioon)

## Müra emissiooniväärtus

Müra mõõteväärtus määratud vastavalt standardile EN 62841. Elektritööriista A-korrektsiooniga müratase on tüüpiliselt:

Helirõhu tase	$L_{pA} = 89,5$ dB
Määramatus	$K_{pA} = 3$ dB
Helivõimsuse tase	$L_{WA} = 97,5$ dB
Määramatus K	$K_{WA} = 3$ dB

## Kandke kuulmiskaitsevahendit!

## Vibratsiooni emissiooniväärtus

Vibratsiooni koguväärtused (kolme suuna vektorsumma) määratud vastavalt standardi EN 62841 nõuetele:

Käe/käsivarre vibratsioon	$a_n = 4,176$ m/s <sup>2</sup>
Määramatus	$K = 1,5$ m/s <sup>2</sup>

## JUHIS

- ▶ Toodud vibratsiooni koguväärtused ja toodud müra emissiooniväärtused on mõõdetud standardse kontrollmeetodi järgi ja neid võib kasutada ühe elektritööriista võrdlemiseks teisega.
- ▶ Toodud vibratsiooni koguväärtusi ja toodud müra emissiooniväärtusi saab kasutada ka koormuse ajutiseks hindamiseks.

## ⚠ HOIATUS!

- ▶ Vibratsiooni- ja müraemissioonid võivad elektritööriista tegelikul kasutamisel toodud väärtustest erineda, olenevalt viisist, kuidas elektritööriista kasutatakse, eelkõige sellest, millist liiki detaili töödeldakse.
- ▶ Proovige hoida koormus võimalikult väike. Näitlikud meetmed vibratsiooni-koormuse vähendamiseks on kinnaste kandmine tööriista kasutamisel ja tööaja piiramine. Sealjuures tuleb arvestada töötsükli kõiki osi (näiteks aegu, kui elektritööriist on välja lülitatud ja selliseid, kui see on küll sisse lülitatud aga töötab ilma koormuseta).



## Elektritööriistade üldised ohutusjuhised

### ⚠ HOIATUS!

- ▶ Lugege kõik sellele elektritööriistale lisatud ohutusjuhised, instruksioonid, joonised ja tehnilised andmed läbi. Järgnevate instruksioonide eiramine võib põhjustada elektrilööki, tulekahju ja/või raskeid vigastusi.

**Hoidke kõik ohutusjuhised ja instruksioonid hilisemaks kasutamiseks alles.** Ohutusjuhistes kasutatud mõiste „Elektritööriist“ tähendab võrgust käitatavaid elektritööriistu (võrgukaabliga) ja akuga käitatavaid elektritööriistu (ilma võrgukaablita).

### 1. Ohutus töökohal

- a) **Hoidke oma töösoon puhas ja hästi valgustatud.** Korralgedus ja valgustamata töösoonid võivad põhjustada õnnetusi.
- b) **Ärge töötage elektritööriistaga plahvatusohtlikus keskkonnas, milles leidub põlevaid vedelikke, gaase või tolme.** Elektritööriistad tekitavad sädemeid, mis võivad tolmu või aurud süüdata.
- c) **Hoidke lapsed ja teised isikud elektritööriista kasutamise ajal eemal.** Tähelepanu hajumisel võite kaotada elektritööriista üle kontrolli.

### 2. Elektriohutus

- a) **Elektritööriista ühenduspistik peab sobima pistikupesasa. Pistikut ei tohi mingil viisil muuta.** Ärge kasutage adapterpistikuid koos kaitsemaandusega elektritööriistadega. Muutmata pistikut ja sobivad pistikupesad vähendavad elektrilöögi riski.
- b) **Vältige keha kokkupuutumist maandatud pindadega nagu nt torudel, küttesüsteemidel, pliitidel ja külmkappidel.** Kui teie keha on maandatud, esineb kõrgendatud elektrilöögi risk.

- c) **Hoidke elektritööriistad vihmast või niiskusest eemal.** Vee sissetungimine elektritööriista suurendab elektrilöögi riski.
- d) **Ärge kasutage ühenduskaablit mittesihpäraselt elektritööriista kandmiseks, riputamiseks või pistiku pistikupesast väljatõmbamiseks.** Hoidke ühenduskaabel kuumusest, õlist, teravatest servadest või liikumatest osadest eemal. Kahjustatud või sassis ühenduskaablid suurendavad elektrilöögi riski.
- e) **Kui töötate elektritööriistaga väljas, kasutage ainult ka välistingimustes sobivaid pikenduskaableid.** Välistingimustes sobiva pikenduskaabli kasutamine vähendab elektrilöögi riski.
- f) **Kui elektritööriista kasutamine niiskes keskkonnas ei ole välditav, kasutage rikkevoolukaitset.** Rikkevoolukaitset kasutamine vähendab elektrilöögi riski.

### 3. Inimeste ohutus

- a) **Olge tähelepanelikud, jälgige mida teete ja töötage elektritööriistaga arukalt.** Ärge kasutage elektritööriista, kui olete väsinud või uimastite, alkoholi või ravimite mõju all. Hetkeline tähelepanematus elektritööriista kasutamisel võib tekitada tõsiseid vigastusi.
- b) **Kandke isikukaitsevahendeid ja alati kaitseprille.** Isikukaitsevahendite nagu tolmutumaski, libisemiskindlate turvajalatsite, kaitsekiivri või kuulmiskaitsevahendi kandmine, olenevalt elektritööriista liigist ja kasutamisest, vähendab vigastuste riski.
- c) **Vältige soovimatut kasutuselevõtmist.** Enne kui ühendate elektritööriista vooluvõrku ja/või akuga, võtate selle kätte või kannate seda, veenduge, et elektritööriist on välja lülitatud. Kui teil on elektritööriista kandmisel sõrm lülitil või kui ühendate elektritööriista sisselülitatud olekus vooluvõrku, võib see põhjustada õnnetusi.

- d) **Enne kui lülitate elektritööriista sisse, eemaldage seadistusinstrumentid või nutrivõti.** Elektritööriista pöörlevas osas asuv tööriist või võti võib tekitada vigastusi.
- e) **Vältige ebanormaalselt kehahoiakut. Tagage ohutu asend ja hoidke igal ajal tasakaalu.** Sellega saate elektritööriista ootamatutes olukordades paremini kontrollida.
- f) **Kandke sobivat riietust. Ärge kandke laia riietust või ehteid. Hoidke juuksed ja riietus liikuvatest osadest eemal.** Liikuvad osad võivad lahtise riietuse, ehted või pikad juuksed kaasa haarata.
- g) **Kui monteeritakse tolmuäratõmbe- ja tolmu kogumisseadised, tuleb need külge ühendada ja neid tuleb õigesti kasutada.** Tolmuäratõmbe kasutamine võib vähendada tolmust tulenevaid ohte.
- h) **Ärge olge endas liiga kindlad ja eirake elektritööriistade ohutusreegleid, seda ka siis, kui te pärast mitmekordset kasutamist elektritööriista juba tunnete.** Tähelepanematu tegutsemine võib sekundi murdosade jooksul põhjustada raskeid vigastusi.
- 4. Elektritööriista kasutamine ja käsitsemine**
- a) **Ärge koormake elektritööriista üle. Kasutage oma töö jaoks ettenähtud elektritööriista.** Sobiva elektritööriistaga töötate paremini ja ohutumalt toodud võimsusvahemikus.
- b) **Ärge kasutage elektritööriista, mille lüliti on defektne.** Elektritööriist, mida ei saa enam sisse või välja lülitada, on ohtlik ja tuleb remontida.
- c) **Enne seadme seadistamist, instrumentide vahetamist või elektritööriista ärapanekut tõmmake pistik pistikupeasast välja ja/või eemaldage äravõetav aku.** See ettevaatusabinõu takistab elektritööriista soovimatut käivitumist.
- d) **Hoidke mittekasutatavaid elektritööriistu lastele kättesaamatus kohas. Ärge laske elektritööriista kasutada isikutel, kes ei ole sellega tutvunud või kes pole käesolevaid instruksioone lugenud.** Elektritööriistad on ohtlikud, kui neid kasutavad kogenematus isikud.
- e) **Hooldage elektritööriistu ja instrumente hoolikalt. Kontrollige, kas liikuvad osad talitlevad laitmatult ja ei kiilu kinni, kas osad on murdunud või nii kahjustatud, et elektritööriista talitus on piiratud. Laske kahjustatud osad enne elektritööriista kasutamist remontida.** Paljude õnnetuste põhjus peitub halvasti hooldatud elektritööriistades.
- f) **Hoidke lõikeinstrumentid teravad ja puhtad.** Hoolikalt hooldatud teravate lõikeservadega lõikeinstrumentid kiiluvad vähem kinni ja neid on kergem juhtida.
- g) **Kasutage elektritööriista, instrumenti, instrumente jne vastavalt käesolevatele instruksioonidele. Arvestage sealjuures töötingimusi ja sooritavat tegevust.** Elektritööriistade kasutamine ettenähtud kasutusotstarbest erineval viisil võib tekitada ohtlikke olukordi.
- h) **Hoidke käepidemed ja haardepinnad kuivad, puhtad ning õlist ja määrdest vabad.** Libedad käepidemed ja haardepinnad ei võimalda ohutut käsitsemist ja kontrolli elektritööriista üle ettenägematutes olukordades.
- 5. Teenindus**
- a) **Laske oma elektritööriista remontida ainult kvalifitseeritud spetsialistidel ja ainult originaalvaruosadega.** Sellega tagatakse, et elektritööriista ohutus säilib.

## Ülafreesimise ohutusjuhised

- a) **Hoidke ainult elektritööriista isoleeritud haardepindadest, kuna frees võib puutada vastu oma ühenduskaablit.** Kokkupuutumine pinge all oleva kaabliga võib pingestada ka metallist seadme osad ja tekitada elektrilööki.
- b) **Kinnitage ja kindlustage detail pitskruvidega või mõnel muul viisil stabiilsele alusele.** Kui hoiate detaili ainult oma käega või vastu oma keha, jääb detail liikuvaks, mis võib põhjustada kontrolli kaotamist.

- Kandke tolumumaski.

## Täiendavad instruksioonid

- **Freesimisinstrumentide lubatud pöörlemissagedus peab olema vähemalt sama suur kui elektritööriistal märgitud suurim pöörlemissagedus.** Lubatust kiiremini pöörlev tarvik võib puruneda.
- **Frees või muu tarvik peab täpselt sobima teie elektritööriista kinnitussangi (saba läbimõõt 6/8 mm).** Freesimisinstrumentid, mis ei sobi täpselt elektritööriista kinnitussangi, pöörlevad ebaühtlaselt, vibreerivad väga tugevasti ning võivad põhjustada kontrolli kaotamist.
- **Juhtige elektritööriist ainult sisselülitatult vastu detaili.** Vastasel juhul esineb tagasilöögi oht, kui instrument haakub detaili sisse.
- **Ärge pange oma käsi freesimispiirkonda ja vastu freesi.** Hoidke oma teise käega lisakäepidet või mootorikorpust. Kui hoiate freesi mõlema käega, ei saa frees neid vigastada.

- **Ärge mitte kunagi freesige üle metallisemete, naelte või kruvide.** Frees võib saada kahjustada ja tekitada suuremat vibratsiooni.
- **Kasutage varjatud toitejuhtmete ja -torude otsimiseks sobivaid otsinguseadmeid või kaasake kohalik varustustevõte.** Elektrijuhtmetega kokkupuutumine võib tekitada tulekahju ja elektrilööki. Gaasitoru kahjustamine võib tekitada plahvatuse. Veetorusse sissetungimine põhjustab materiaalse kahjustuse.
- Tööriistal märgitud suurimat pöörlemisagedust ei tohi ületada.
- Nähtavate pragudega instrumente ei tohi kasutada.

## Originaaltarvikud/-lisaseadmed

- **Kasutage ainult kasutusjuhendis märgitud tarvikuid ja lisaseadmeid või selliseid, mille kinnitus on seadmega ühilduv.**

## Enne kasutuselevõtmist

### Freeside komplekt

### Tarnekomplektis sisalduvad originaalsed lisaseadmed

#### Profileerimiseks

- 28 Ümardusfrees Ø 22 mm/R 6,3 mm
- 29 Profiilfrees Ø 25 mm/R 4 mm
- 30 Ümarsoonefrees Ø 22 mm/R 6,3 mm
- 31 V-soonefrees Ø 12,7 mm/nurk 90°

#### Ühendamiseks

- 32 Soonefrees Ø 6 mm
- 33 Soonefrees Ø 12 mm

### JUHIS

- Juhul kui freesi kuullaager on lahti tulnud, keerake see freeside komplektis sisalduva sisekuuskantvõtmega 25 uuesti kinni.

## Freesimisinstrumendi paigaldamine

- ◆ Vajutage spindli lukustusklahvi 12 ja hoidke seda vajutatult.
- ◆ Vabastage lehtvõtmega 24 vastupäeva keerates kinnitusmutter 6.
- ◆ Laske spindli lukustusklahv 12 nüüd lahti.
- ◆ Paigaldage nüüd freesimisinstrument. Seda tuleb sisse lükata vähemalt 20 mm.
- ◆ Vajutage spindli lukustusklahvi 12 ja hoidke seda vajutatult.
- ◆ Keerake kinnitusmutter 6 lehtvõtmega 24 kinni.
- ◆ Laske spindli lukustusklahv 12 nüüd lahti.

## Äratõmbeadapteri ühendamine

- ◆ Asetage äratõmbeadapter 17 ettenähtud äratõmbeadapteri avadele 9a.
- ◆ Keerake poldid 18 alusplaadi 9 alumisele küljele sisse.
- ◆ Ühendage kasutada lubatud tolmu- ja laastuäratõmbeseade äratõmbeadapteriga 17 (vt joonis F).

## Ahendi

### Ühendamine

- ◆ Lükake ahendi 27 äratõmbeadapterile 17.
- ◆ Lükake selleks otstarbeks lubatud tolmu- ja laastuäratõmbeseadme (nt töökoja tolmuimeja) voolik ahendile 27.

### Eemaldamine

- ◆ Tõmmake tolmu äratõmbeseadise voolik ahendilt 27 ära.
- ◆ Tõmmake ahendi 27 ära.

## Kinnitustsangi vahetamine

### JUHIS

- ▶ Kõik tarnekomplekti kuuluva freeside komplekti freesid on varustatud 8 mm sabaga. Kasutage selleks juba eelmonteeritud kinnitustsangi 5 (8 mm). 6 mm sabaga freeside kasutamiseks vahetage kinnitustsang alljärgnevalt kirjeldatud viisil.

- ◆ Vajutage spindli lukustusklahvi 12 ja hoidke seda vajutatult.
- ◆ Keerake kinnitusmutrit 6 lehtvõtmega 24 seni vastupäeva lahti, kuni kinnitustsangi 5 (8 mm) saab eemaldada.
- ◆ Paigaldage kinnitustsang 19 (6 mm). TÄHELEPANU! Keerake kinnitusmutrit 6 lehtvõtmega 24 kinni ainult siis, kui freesimisinstrument on paigaldatud. Vastasel juhul esineb kinnitustsangi kahjustamise oht.
- ◆ Laske spindli lukustusklahv 12 nüüd lahti.

## Paralleeltõkise monteerimine

- ◆ Vabastage mõlemad liugvarraste liblikpoldid 57.
- ◆ Lükake liugvardad 26 liblikpoltide kõrval asuvasse vastavatesse avadesse. Keerake liugvarraste liblikpoldid 57 uuesti kinni.

## Kasutuselevõtmine

### Sisse- ja väljalülitamine

#### Sisselülitamine

- ♦ Vajutage SEES-/VÄLJAS-lülitit **4** ja hoidke seda vajutatult.
- ♦ Vajutage lukustuslülitit **3** samal ajal kui hoiate SEES-/VÄLJAS-lülitit **4** vajutatult, et lukustada see püsirežiimiks. Niipea kui SEES-/VÄLJAS-lülitit **4** on lukustatud, võite selle lahti lasta. Seade töötab edasi.

#### Väljalülitamine

- ♦ Laske SEES-/VÄLJAS-lülitit **4** lahti.
- ♦ Kui SEES-/VÄLJAS-lülitit **4** on püsirežiimiks lukustatud, vajutage selle lukustus-est vabastamiseks ja seadme väljalülitamiseks lühidalt SEES-/VÄLJAS-lülitit **4**.

### Pöörlemissageduse eelvalimine

- ♦ Seadistage pöörlemissageduse eelvaliku seaderattaga **1** vajalik pöörlemissagedus.  
1–2 = madal pöörlemissagedus  
3–4 = keskmine pöörlemissagedus  
5–7 = kõrge pöörlemissagedus

### Freesimissügavuse seadistamine

- ♦ Veenduge, et pingutushoob **34** on lukustatud. Kui pingutushoob peaks olema vabastatud, keerake seda vastupäeva kuni lukustumiseni.
- ♦ Asetage seade töödeldavale detailile.
- ♦ Keerake astmelist sügavuspiirikut **11**, kuni see fikseerub kõige alumises asendis (0 mm). Sügavuspiirik **14** asub siis kõige alumise asendiga (0 mm) ühel joonel.
- ♦ Vabastage lukustuskruvi **13**.
- ♦ Vabastage päripäeva keerates pingutushoob **34** ja vajutage seadet allapoole, kuni frees puudutab detaili pinda.

- ♦ Lukustage vastupäeva keerates pingutushoob **34**.
- ♦ Lükake sügavuspiirikut **14** allapoole, kuni see toetub astmelise sügavuspiiriku **11** kõige alumisele asendile (0 mm).
- ♦ Seadistage sügavuspiirik **14** soovikohaselt freesimissügavusele, keerake lukustuskruvi **13** kinni.

### JUHIS

- ▶ Freesimissügavuse seadistuskaalal **15** näidatav väärtus ei vasta tegelikule freesimissügavusele. See tuleb alati seadistada suhteliselt freesimissügavuse seadistuskaalal **15** valitud punktiga.

- ♦ Vabastage nüüd pingutushoob **34** ja juhtige seade ülespoole tagasi.
- ♦ Kontrollige praktilise katsega freesimissügavust.

### Freesimissügavuse täiendav reguleerimine

- ♦ Freesimissügavust saab pöördregulaatoriga **16** täiendavalt reguleerida.
- ♦ Vabastage päripäeva keerates pingutushoob **34**. Vajutage seadet allapoole, kuni sügavuspiirik **14** toetub astmelisele sügavuspiirikule **11**.
- ♦ Lukustage vastupäeva keerates pingutushoob **34**.
- ♦ Vabastage lukustuskruvi **13**. Reguleerige pöördregulaatoriga **16** freesimissügavuse seadistuskaalat **15** nii, et saate nt täpselt seadistada nullpunkti. Keerake lukustuskruvi **13** uuesti kinni.
- ♦ Vabastage päripäeva keerates pingutushoob **34** ja juhtige seade ülespoole tagasi. Kontrollige täiendava praktilise katsega freesimissügavust.

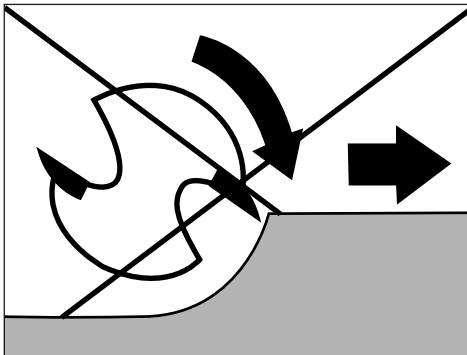
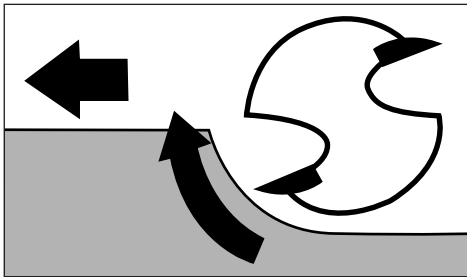
## Freesimissügavuse seadistamine astmelise sügavuspiirikuga

### JUHIS

- ▶ Astmelist sügavuspiirikut **11** saate suuremate freesimissügavuste korral kasutada väiksema laastu lõikamiseks mitmes astmes.
- ◆ Seadistage astmelise sügavuspiiriku **11** kõige alumise astmega (0 mm) soovikohaselt freesimissügavus (nagu ülalpool kirjeldatud).
- ◆ Seadistage seejärel esimestele töötlemissammudele kõrgemad astmed.
- ◆ Kontrollige praktilise katsega freesimissügavust.

## Freesimise suund

Freesimisoperatsioon peab toimuma alati vastupidiselt freesi pöörlemissuunaga (vastassuunas). **TÄHELEPANU!** Freesi pöörlemissuunaga samas suunas freesimisel (pärissuunas) võidakse elektritööriist teie käest lahti tõmmata.



## Freesimisoperatsioon

Seadistage eelnevalt kirjeldatud viisil freesimissügavus.

- ◆ Asetage seade töödeldavale detailile ja lülitage seade sisse.
- ◆ Vabastage päripäeva keerates pingutushoob **34**. Vajutage seadet kuni sügavuspiiriku **14** toetumiseni astmelisele sügavuspiirikule **11** allapoole.
- ◆ Lukustage pingutushooba **34** vastupäeva keerates seade.
- ◆ Teostage freesimisoperatsioon ühtlase kiirusega ja ühtlase vastusurumisjõuga.

## Kopeerhülsi paigaldamine

- ◆ Asetage kopeerhülss **22** altpoolt liugtalla **10** sisse.
- ◆ Kinnitage kopeerhülss **22** kahe äratõmbeadapteri poldiga **18** alusplaadile **9**. Jälgige, et paigaldate kopeerhülssi **22** õigetpidi – tugirõngas **23** peab olema suunatud allapoole (vt joonis C).

## Kopeerhülisiga freesimine

### JUHIS

- ▶ Šabloon peab olema vähemalt sama kõrge kui kopeerhülssi **22** tugirõngas **23**.
- ▶ Valige kopeerhülssi siseläbimõõdust väiksem frees.

Kopeerhülssi **22** kasutamisel saab šablooni- de kontuurid kanda üle detailile.

- ◆ Asetage ülafrees kopeerhülisiga vastu šablooni.
- ◆ Vabastage päripäeva keerates pingutushoob **34** ja langetage seadet allapoole, kuni eelnevalt seadistatud freesimissügavus on saavutatud.
- ◆ Juhtige nüüd seadet ülalasuva kopeerhülisiga piki šablooni. Töötage siinjuures kerge survega.

## Paralleeltökisega freesimine

- ◆ Lükake paralleeltökis **21** vastavalt vajalikule mõõdule alusplaadi **9** juhtsiinidesse **8**. Keerake fikseerimiskruvid **7** kinni.
- ◆ Asetage paralleeltökis **21** vastu detaili serva (vt joonis E).

## Paralleeltökise seadistamine (joonis H)

### Liugpakkide laiuse muutmine

- ◆ Vabastage kaubandusvõrgus saadaval oleva ristpeakruvikeerajaga (ei kuulu tarnekomplekti) liugpakkide **39** poldid.
- ◆ Nihutage soovikohaselt liugpakkke.
- ◆ Keerake liugpakkide **39** poldid uuesti kinni.

### Paralleeltökise täppiseadistamine

- ◆ Vabastage fikseerimise liblikpolt **40**.
- ◆ Keerake soovitud kauguse seadistamiseks pöördnuppu **35**. Üks pööre vastab väärtusele 1 mm. Kaugust saate lugeda ka skaalalt **35**. Väiksemate kui 1 mm väärtuste seadistamiseks võite orienteerumiseks kasutada vabalt pööratavat rõngasskaalat **35**.
- ◆ Keerake fikseerimise liblikpolt **40** uuesti kinni.

## Freesisirkliga freesimine

- ◆ Lükake paralleeltökis **21** 180° võrra pööratult (vt joonis G) ja vastavalt vajalikule mõõdule alusplaadi **9** juhtsiinidesse **8**.
- ◆ Keerake fikseerimiskruvid **7** kinni.
- ◆ Asetage tsentreerimisteravik **20** paralleeltökisesse **21** ja keerake see liblikpoldi abil kinni (vt joonis G). Kinnikeeramiseks kontreerige tsentreerimisteravik **20** lehtvõtme **24** ovaalavaga.
- ◆ Torgake tsentreerimisteravik **20** ringi märgistatud keskpunkti.
- ◆ Kontrollige praktilise katsega seadistust.

## Hooldamine ja puhastamine

### ⚠ HOIATUS! VIGASTUSOHT!

- Lülitage enne kõikide tööde teostamist seadmel seade välja ja tõmmake võrgupistik välja.
- Seade peab olema alati puhas, kuiv ja õist või määrdeainetest vaba.
- Kasutage korpuse puhastamiseks kuiva lappi.

### ⚠ HOIATUS!

- Laske oma seadmeid remontida teenindusettevõttel või elektrikalisikult ja ainult originaalvaruosi kasutades. Sellega tagatakse, et seadme ohutus säilib.
- Kui on vajalik ühenduskaabli asendamine, siis tuleb see turvalisuse ohustamise vältimiseks teostada tootjal või tema esindajal.

### JUHIS

- ▶ Loetelust puuduvaid varuosi (nagu nt süsiharjad, lüliti) saate tellida meie teeninduskeskuse kaudu.

## Jäätmekäitlus



### Ärge visake elektritööriistu olmejäätmete hulka!

Kõrvalolev ratastega prügikon-teineri läbikriipsutatud sümbol näitab, et selle seadme kohta kehtib direktiiv 2012/19/EU. See direktiiv sätestab, et kasutusaja lõppedes ei tohi seda seadet käidelda tavalise olmeprügi hulgas, vaid see tuleb anda spetsiaalsetesse kogumis-kohtadesse, taaskasutuskeskustesse või jäätmekäitlusettevõttesse.

**See jäätmekäitlus on teile tasuta. Säätke keskkonda ja käidelge nõuetekohaselt.**



Kasutatud toodete jäätmekäitluse võimaluste kohta saate teavet oma valla- või linnavalitsusest.



Pakend koosneb keskkonnasõbralikest materjalidest, mille saate suunata kohalike taaskasutuskeskuste kaudu jäätmekäitlusesse.



Käidelge pakend keskkonnasõbralikult. Jälgige erinevate pakke-materjalide tähistusi ja vajadusel käidelge need sorteeritult. Pakke-materjalid on tähistatud lühenditega (a) ja numbritega (b), millel on järgmine tähendus: 1–7: plastid, 20–22: paber ja papp, 80–98: komposiitmaterjalid.

## Kompernaß Handels GmbH garantii

Väga austatud klient

Sellele seadmele kehtib alates ostukuupäevast 3-aastane garantii. Kui sisalduvad tarnekomplektis, kehtib X12V ja X20V Team seeria akupakkidele alates ostukuupäevast samuti 3-aastane garantii. Sellel tootel ilmnevate puuduste korral on teil müüja suhtes seadusega ettenähtud õigused. Neid seadusega ettenähtud õigusi meie poolt antud garantii ei piira.

### Garantii tingimused

Garantii aega arvestatakse alates ostukuupäevast. Palun hoidke kassatšekk alles. Seda läheb vaja ostu tõendamiseks.

Kui kolme aasta jooksul alates selle toote ostukuupäevast ilmnevad tootel materjali- või tootmisvead, siis toode meie valikul kas remonditakse tasuta või tagastatakse ostuhind. Selle garantiinõude eelduseks on, et kolmeaastase tähtaja jooksul esitatakse defektne seade ja ostudokument (kassatšekk) ja kirjeldatakse lühidalt kirjalikult toote puuduseid ning nende ilmnenise aega.

Kui defekt kuulub meie garantii alla, saate tagasi remonditud või uue toote. Toote remontimise või väljavahetamisega uut garantiiaega ei arvestata.

### Garantiiiaeg ja seadusega ettenähtud reklamatsioonid

Garantiiiaega ei pikendata. See kehtib ka asendatud ja remonditud osade kohta. Võimalikest kahjustustest ja puudustest, mis olid olemas juba ostu ajal, tuleb teavitada kohe pärast pakendist väljavõtmist. Pärast garantiiaja möödumist tehtavad remondid on tasulised.

## Garantii ulatus

Seade on valmistatud rangeid kvaliteedinõudeid järgides ning on enne väljasaatmist hoolikalt kontrollitud.

Garantii kehtib materjali- või tootmisvigade korral. Garantii ei laiene toote osadele, mis kuluvad tavakasutuse käigus ja mida vaadeldakse seetõttu kui kuluvasi, nagu nt saelehed, varuterad, lihvpaperid jne või kergesti purunevatele osade, nagu nt lülititele või klaasist valmistatud osade kahjustustele.

See garantii kaotab kehtivuse, kui toodet on kahjustatud, asjatundmatult kasutatud või valesti hooldatud. Tootte asjatundlikuks kasutamiseks tuleb täpselt järgida kõiki selles kasutusjuhendis toodud juhiseid. Kindlasti tuleb vältida kasutusviise ja toiminguid, mida kasutusjuhendis ei soovitata või mille eest hoiatatakse.

Toode on mõeldud vaid isiklikuks kasutuseks ja mitte ärialaseks kasutuseks. Garantii kaotab kehtivuse, kui toodet on valesti ja asjatundmatult kasutatud, kui selle juures on rakendatud jõudu või selle juures läbiviidud toiminguid ei teostanud meie volitatud teenindusesindus.

## Garantii ei kehti

- tavaline aku mahtuvuse vähenemine
- toote professionaalne kasutamine
- klientide poolt toote juures tehtud muudatused ja kahjustused
- ohutus- ja hooldusjuhiste eiramine, vead kasutamisel
- loodusjõududest tingitud sündmused

## Garantiijuhtumi menetlemine

Teie probleemi kiireks käitlemiseks järgige palun järgnevaid juhiseid:

- Palun hoidke kõikige päringute jaoks alles kassatšekk ja toote number (IAN) 480698\_2410, mis tõendab teie ostu.

- Tootte numbri leiata toote tüübisildilt, tootele tehtud graveeringu näol, kasutusjuhendi tiitellehelt (all vasakul) või toote tagaküljel või all olevalt kleebiselt.
- Kui peaksid ilmneva talitlusvead või muud puudused, võtke kõigepealt telefoni teel ühendust allpool nimetatud teenindusosakonnaga või kasutage meie kontaktvormi, mille leiata aadressilt parkside-diy.com kategooriast Teenindus.
- Defektseks hinnatud toote saate seejärel tasuta saata teile teavitatud teenindusaadressil, lisades ostudokumendi (kassatšeki) ja selgituse, milles puudus seisneb ning millal see ilmnes.



Veebilehel parkside-diy.com saate vaadata ja alla laadida neid ja paljusid teisi käsiraamatusi. Selle QR-koodiga liigute otse veebilehele parkside-diy.com. Valige oma riik ja otsige otsingumaski abil kasutusjuhendeid. Tootte numbri (IAN) 480698\_2410 sisestamise teel liigute otse oma artikli kasutusjuhendi juurde.

## Teenindus

### EE Teenindus Eestis

Tel: 8000049141

Kontaktvorm veebilehel  
parkside-diy.com

IAN 480698\_2410

## Importija

Palun arvestage, et allolev aadress ei ole teeninduse aadress. Võtke kõigepealt ühendust nimetatud teenindusettevõttega.

KOMPERNASS HANDELS GMBH

BURGSTRASSE 21

44867 BOCHUM

SAKSAMAA

www.kompernass.com

## Algupärase vastavusdeklaratsiooni tõlge

Meie, KOMPERNASS HANDELS GMBH, dokumentatsiooni eest vastutav isik: Herra Semi Uguzlu, BURGSTR. 21, 44867 BOCHUM, Saksamaa, deklareerime käesolevaga, et see toode vastab järgmistele standarditele, normatiivsetele dokumentidele ja EG direktiividele:

### **Masinadirektiiv**

(2006/42/EC)

### **Elektromagnetiline ühilduvus**

(2014/30/EU)

### **RoHSi direktiiv**

(2011/65/EU)\*

\* Käesoleva vastavusdeklaratsiooni väljaandmise eest kannab ainuisikulist vastutust tootja. Eelpool kirjeldatud deklaratsiooni objekt vastab Euroopa Parlamendi ja nõukogu 8. juuni 2011 direktiivi 2011/65/EU eeskirjadele teatavate ohtlike ainete kasutamise piiramise kohta elektri- ja elektroonikaseadmetes.

### **Kohaldatud harmoneeritud standardid**

EN 62841-1:2015/A11:2022

EN 62841-2-17:2017

EN IEC 55014-1:2021

EN IEC 55014-2:2021

EN IEC 61000-3-2:2019/A1:2021

EN 61000-3-3:2013/A2:2021

EN IEC 63000:2018

**Masina tüübinimetus:** Ülafrees POF 1200 E4

**Tootmisaasta:** 01–2025

**Seerianumber:** IAN 480698\_2410

Bochum, 13.11.2024



Semi Uguzlu

- Kvaliteedihaldur -

Võimalikud on edasiarendusest tulenevad tehnilised muudatused.



## Satura rādītājs

<b>Ievads</b> .....	<b>48</b>
Noteikumiem atbilstošs lietojums .....	48
Aprīkojums .....	48
Piegādes komplekts .....	49
Tehniskie dati .....	49
<b>Vispārīgi drošības norādījumi elektroinstrumentiem</b> .....	<b>50</b>
1. Droša darba vieta .....	50
2. Elektrodrošība .....	50
3. Cilvēku drošība .....	51
4. Elektroinstrumenta lietošana un apstrāde .....	51
5. Serviss .....	52
Drošības norādes attiecībā uz virsrūzēm .....	52
Papildu instrukcijas .....	52
Oriģinālie piederumi un papildierīces .....	53
<b>Pirms ekspluatācijas sākšanas</b> .....	<b>53</b>
Frēžu komplekts .....	53
Frēzēšanas darbarīka ievietošana .....	53
Nosūkšanas adaptera pievienošana .....	53
Pārejas savienojums .....	53
Spīļzokļa nomaiņa .....	54
Paralēlā ierobežotāja montāža .....	54
<b>Ekspluatācijas sākšana</b> .....	<b>54</b>
Ieslēgšana un izslēgšana .....	54
Apgriezienu skaita iepriekšēja iestatīšana .....	54
Frēzēšanas dziļuma iestatīšana .....	54
Frēzēšanas dziļuma piergulēšana .....	55
Frēzēšanas dziļuma iestatīšana ar pakāpjveida atduri .....	55
Frēzēšanas virziens .....	55
Frēzēšanas process .....	55
Kopēšanas čaulas ievietošana .....	56
Frēzēšana ar kopēšanas čaulu .....	56
Frēzēšana ar paralēlo ierobežotāju .....	56
Paralēlā ierobežotāja iestatīšana (H att.) .....	56
Frēzēšana ar cirkuli .....	56
<b>Apkope un tīrīšana</b> .....	<b>57</b>
<b>Likvidēšana</b> .....	<b>57</b>
<b>Uzņēmuma «Kompernaß Handels GmbH» garantija</b> .....	<b>58</b>
<b>Serviss</b> .....	<b>59</b>
<b>Importētājs</b> .....	<b>59</b>
<b>Oriģinālās atbilstības deklarācijas tulkojums</b> .....	<b>60</b>

## levads

Sirsnīgi sveicam ar jūsu jaunās ierīces iegādi! Ar šo pirkumu jūs savā tīpašumā iegūstat augstvērtīgu izstrādājumu. Lietošanas instrukcija ir šī izstrādājuma sastāvdaļa. Tā ietver svarīgus norādījumus par izstrādājuma drošumu, lietošanu un utilizāciju. Pirms izstrādājuma lietošanas izlasiet visus lietošanas un drošības norādījumus. Izmantojiet izstrādājumu tikai atbilstoši sniegtajam aprakstam un norādītajām lietojuma jomām. Nododot izstrādājumu lietošanā citiem, dodiet līdzi arī visu izstrādājuma dokumentāciju.

## Noteikumiem atbilstošs lietojums

Ierīce ir paredzēta koka, plastmasas un vieglu būvmateriālu gropju, malu un garenisku caurumu frēzēšanai uz stabila paliktņa, kā arī kopējošajai frēzēšanai. Ierīce nav paredzēta lietošanai ārā. Jebkāds cits ierīces pielietojums vai pārveidojums ir uzskatāms par noteikumiem neatbilstīgu un var izraisīt nopietnus nelaimes gadījumus. Nav paredzēta komerciālai lietošanai.

## Aprīkojums

### A att.

- 1 Apgriezienu skaita priekšizvēle
- 2 Rokturis
- 3 Bloķētājslēdzis
- 4 IESL./IZSL. slēdzis
- 5 Spīļžoklis 8 mm
- 6 Uzmavuzgrieznis
- 7 Fiksācijas skrūve
- 8 Vadsliede
- 9 Pamatnes plāksne
- 9a Nosūkšanas adaptera atveres
- 10 Slīdes balstplāksne

- 11 Pakāpjveida atdure
- 12 Vārpstas fiksācijas poga
- 13 Fiksācijas skrūve
- 14 Dziļuma ierobežotājs
- 15 Frēzēšanas dziļuma iestatīšanas skala
- 16 Grozāms regulators (frēzēšanas dziļuma precīzai iestatīšanai)

### B att.

- 17 Nosūkšanas adapteris
- 18 Skrūve
- 19 Spīļžoklis 6 mm
- 20 Centrējošais uzgalis
- 21 Paralēlais ierobežotājs
- 22 Kopēšanas čaula
- 23 Bandāža
- 24 Uzgriežņu atslēga ar garenisku caurumu
- 25 Iekšējā sešstūra atslēga
- 26 Slīdstienis
- 27 Pārejas savienojums

### D att.

- 28 Noapaļošanas frēze Ø 22 mm/R 6,3 mm
- 29 Profilēšanas frēze Ø 25 mm/R 4 mm
- 30 Rievošanas frēze Ø 22 mm/R 6,3 mm
- 31 V veida rievfrēze Ø 12,7 mm/leņķis 90°
- 32 Rievfrēze Ø 6 mm
- 33 Rievfrēze Ø 12 mm

### F att.

- 34 Piespiedējsvira

### H att.

- 35 Grozāmpoga
- 36 Skalas gredzens
- 37 Slīdstieņu spārnskrūves
- 38 Skala
- 39 Slīdņu skrūves
- 40 Fiksēšanas spārnskrūve

## Piegādes komplekts

- 1 virsfrēze
- 1 uzgriežņu atslēga ar garenisku caurumu
- 1 spīļžoklis 6 mm
- 1 spīļžoklis 8 mm (uzmontēts)
- 1 nosūkšanas adapteris
- 1 pārejas savienojums
- 1 paralēlais ierobežotājs ar 2 vadotnēm
- 1 kopēšanas čaula ar 2 skrūvēm
- 1 centrējošais uzgalis
- 1 frēžu komplekts, 6 detaļas
- 1 sešstūra atslēga
- 1 lietošanas instrukcija

## Tehniskie dati

Nominālais patēriņš	1200 W
Nominālais spriegums	230 V ~, 50 Hz
Nominālais apgriezienu skaits brīvsgaitas režīmā	$n_0$ 11 000– 30 000 min <sup>-1</sup>
Maks. apgriezienu skaits darbības režīmā (frēze)	$n_{max}$ 35 000 min <sup>-1</sup>
Frēzēšanas groza gājiens	55 mm
Instrumenta ietvere	6/8 mm
Aizsardzības klase	II/□ (dubultā izolācija)

## Trokšņa emisijas vērtība

Trokšņa mērījuma vērtība noteikta saskaņā ar standartu EN 62841. Tipiskais A-izsvartais trokšņa līmenis, ko rada elektroinstrumenti:

Skaņas spiediena līmenis:	$L_{pA} = 89,5$ dB
Neoteiktība:	$K_{pA} = 3$ dB
Skaņas jaudas līmenis:	$L_{WA} = 97,5$ dB
Neoteiktība K:	$K_{WA} = 3$ dB

## Lietot dzirdes aizsargus!

## Vibroemisijas vērtība

Vibrācijas kopējā vērtība (trīs virzienu vektoru summa) noteikta saskaņā ar standartu EN 62841:

Rokas/plaukstu vibrācija:  $a_h = 4,176$  m/s<sup>2</sup>  
 Nenoteiktība:  $K = 1,5$  m/s<sup>2</sup>

## IEVĒRĪBAI!

- Norādītās kopējās vibrācijas vērtības un trokšņa emisijas vērtības ir mērītas ar standarta pārbaudes metodi, tāpēc tās var izmantot, lai salīdzinātu vienu elektroinstrumentu ar citu.
- Norādītās kopējās vibrācijas vērtības un trokšņa emisijas vērtības var izmantot arī slodzes pagaidu novērtēšanai.

## ⚠ BRĪDINĀJUMS!

- Elektroinstrumenta faktiskās izmantošanas laikā vibrācija un trokšņa emisija var atšķirties no norādītajām vērtībām, jo tās ir atkarīgas no veida un paņēmiena, kā tiek izmantots elektroinstrumenti, it īpaši no tā, kāda veida detaļa tiek apstrādāta.
- Mēģiniet pēc iespējas samazināt ierīces slodzi. Vibrāciju radīto slodzi var samazināt, piemēram, instrumenta ekspluatācijas laikā uzvelkot cimdus un saīsinot darba laiku. Turklāt jāņem vērā visas darba cikla fāzes (piemēram, laiks, kad elektroinstrumenti ir izslēgti, un arī laiks, kad tas ir ieslēgti, taču darbojas bezslodzes režīmā).



## Vispārīgi drošības norādījumi elektroinstrumentiem

### ⚠ BRĪDINĀJUMS!

- Izlasiet visus drošības norādījumus, instrukcijas, attēlus un tehniskos parametrus, kas attiecas uz šo elektroinstrumentu. Neievērojot tālāk sniegtos norādījumus, pastāv elektriskās strāvas trieciena, aizdegšanās un/vai smagu traumu gūšanas risks.

### Saglabājiēt visus drošības norādījumus un instrukcijas turpmākām uzziņām.

Drošības norādījumos lietotais jēdziens „elektroinstrumenti” attiecas uz elektroinstrumentiem, kas ir pievienoti elektrotīklam (ar tīkla kabeli) vai kurus darbina akumulators (bez tīkla kabeļa).

## 1. Droša darba vieta

- Uzturiet savu darba vietu tīru un labi apgaismotu.** Nekārtība un neapgaismošanas darba zonas var izraisīt negadījumus.
- Nestrādājiēt ar elektroinstrumentu sprādzienbīstamā vidē, kurā atrodas viegli uzliesmojoši šķidrums, gāzes vai putekļi.** Elektroinstrumenti rada dzirksteles, kas var aizdedzināt putekļus vai tvaikus.
- Kad strādājiēt ar elektroinstrumentu, neļaujiēt bērniem un citām personām tuvoties ierīcei.** Novēršot uzmanību, varat zaudēt kontroli pār elektroinstrumentu.

## 2. Elektrodrošība

- Elektroinstrumenta pieslēguma spraudnim jāatbilst kontaktligzdai. Spraudni nedrīkst nekādā veidā pārveidot.**  
**Nelietojiēt adaptera spraudni kopā ar iezemētiem elektroinstrumentiem.** Nepārveidoti kontaktspraudņi un piemērotas kontaktligzdas samazina elektriskās strāvas trieciena risku.
- Izvairieties no ķermeņa saskares ar iezemētām virsmām, piemēram, caurulēm, radiatoriem, plītiem un ledus-skapjiem.** Kad ķermenis ir sazemēts, pastāv paaugstināts elektriskās strāvas trieciena risks.
- Sargājiēt elektroinstrumentu no lietus un slapjuma.** Ja elektroinstrumentā iekļūst ūdens, palielinās elektriskās strāvas trieciena risks.
- Nelietojiēt pieslēguma kabeli, lai aiz tā nestu vai pakarinātu elektroinstrumentu, vai atvienotu spraudni no kontaktligzdas. Sargājiēt pieslēguma kabeli no karstuma, eļļas, asām šķautnēm un kustīgām detaļām.** Bojāti vai samudžināti pieslēguma kabeli palielina elektriskās strāvas trieciena risku.
- Ja ar elektroinstrumentu strādājiēt ārā, lietojiēt tikai tādus kabeļa pagarinātājus, kas ir piemēroti arī izmantošanai ārā apstākļos.**  
Lietojot ārā apstākļiem piemērotus kabeļa pagarinātājus, samazinās elektriskās strāvas trieciena risks.
- Ja nav iespējams izvairīties no elektroinstrumenta ekspluatācijas mitrā vidē, izmantojiēt noplūdstrāvas aizsargslēdži.** Noplūdstrāvas aizsargslēdža izmantošana samazina elektriskās strāvas trieciena risku.

### 3. Cilvēku drošība

- a) **Ievērojiet piesardzību un pievērsiet uzmanību tam, ko darāt; rīkojieties saprātīgi, strādājot ar elektroinstrumentu. Nelietojiet elektroinstrumentu, kad esat noguris vai atrodaties narkotiku, alkohola vai medikamentu ietekmē. Strādājot ar elektroinstrumentu, īss neuzmanības mirklis var radīt nopietnas traumas.**
- b) **Lietojiet individuālos aizsardzības līdzekļus un vienmēr uzlieciet aizsargbrilles.** Individuālo aizsardzības līdzekļu — putekļu respiratora, neslīdošu drošības apavu, aizsargķiveres vai ausu aizsarglīdzekļu — lietošana atkarībā no elektroinstrumenta veida un lietojuma samazina traumu risku.
- c) **Izvairieties no nejaušas ierīces iedarbināšanas. Pārliecinieties, ka elektroinstrumentu ir izslēgts, pirms pieslēdzat to pie elektrotīkla un/vai akumulatora, ņemat rokās vai nesat.** Ja turat pirkstu uz slēdža, kamēr nesat elektroinstrumentu, vai pievienojat ieslēgtu elektroinstrumentu elektrotīklam, var notikt nelaimes gadījums.
- d) **Pirms elektroinstrumenta ieslēgšanas noņemiet regulēšanas darbarīkus vai uzgriežņu atslēgu.** Darbarīks vai atslēga, kas atrodas elektroinstrumenta rotējošajā daļā, var radīt traumas.
- e) **Izvairieties no nedabiskas ķermeņa pozas. Ieņemiet stabilu pozu un vienmēr saglabājiet līdzsvaru.** Šādi būs iespējams labāk kontrolēt elektroinstrumentu, ja radīsies negaidīta situācija.
- f) **Valkājiet piemērotu apģērbu. Nevalkājiet platu apģērbu un nenēsājiet rotaslietas. Sargiet matus un apģērbu no kustīgām daļām.** Kustīgās daļas var aizķert vaļīgu apģērbu, rotaslietas vai garus matus.
- g) **Ja ir iespējams piemontēt putekļu nosūkšanas un savākšanas ierīces, tās ir jāpieslēdz un jāizmanto pareizi.** Putekļu nosūcēja izmantošana var samazināt putekļu radīto apdraudējumu.
- h) **Nepaļaujieties uz viltus drošības sajūtu un izlasiet elektroinstrumentu drošības noteikumus arī tad, ja esat jau daudzreiz lietojis elektroinstrumentus.** Neuzmanīga rīcība sekundes laikā var radīt smagas traumas.

### 4. Elektroinstrumenta lietošana un apstrāde

- a) **Nepārslogojiet elektroinstrumentu. Izmantojiet tikai konkrētā darba veikšanai atbilstošu elektroinstrumentu.** Ar piemērotu elektroinstrumentu darbs veiksies labāk un drošāk, strādājot norādītajā jaudas diapazonā.
- b) **Nelietojiet elektroinstrumentu, ja ir bojāts tā slēdzis.** Elektroinstrumentu, ko vairs nevar ieslēgt vai izslēgt, ir bīstams un jāsalabo.
- c) **Atvienojiet spraudni no kontaktligzdas un/vai izņemiet noņemamo akumulatoru, pirms sākat iestatīt ierīci, maināt ievietotā darbarīka daļas vai liekat nost elektroinstrumentu.** Šādi piesardzības pasākumi novērsīs nejaušu elektroinstrumenta iedarbināšanu.
- d) **Neizmantotos elektroinstrumentus uzglabājiet bērniem nepieejamā vietā. Neļaujiet lietot elektroinstrumentu personām, kuras to nepārzina vai nav izlasījušas šos norādījumus.** Elektroinstrumenti ir bīstami, ja tos lieto nepieredzējušas personas.

- e) Rūpīgi kopiet gan elektroinstrumentu, gan ievietojamo darbarīku. Pārbaudiet, vai kustīgās daļas darbojas nevainojami un nesprūst un vai tās nav salūzušas vai sabojātas tā, ka tiek ietekmēta elektroinstrumenta darbība. **Pirms elektroinstrumenta izmantošanas nodrošiniet bojāto daļu salabošanu.** Slikti uzturēti elektroinstrumenti ir daudzu negadījumu cēlonis.
- f) **Uzturiet griezējinstrumentus asus un tīrus.** Rūpīgi kopiti griezējinstrumenti ar asām griezējamām retāk sprūst un ir vieglāk vadāmi.
- g) **Izmantojiet elektroinstrumentu, ievietojamos darbarīkus utt. atbilstoši šiem norādījumiem. Ņemiet vērā arī darba apstākļus un veicamo uzdevumu.** Izmantojot elektroinstrumentus tādiem mērķiem, kas atšķiras no paredzētā lietojuma, var rasties bīstamas situācijas.
- h) **Rokturus un satveramās virsmas uzturiet sausas, tīras, bez eļļas un smērvielām.** Slideni rokturi un satveramās virsmas neļauj neparedzētās situācijās droši vadīt un kontrolēt elektroinstrumentu.

## 5. Serviss

- a) **Uzticiet sava elektroinstrumenta remontu vienīgi kvalificētiem speciālistiem un izmantojiet tikai oriģinālās rezerves daļas.** Šādi tiks garantēta elektroinstrumenta drošuma saglabāšanās.

## Drošības norādes attiecībā uz virsfrēzēm

- a) **Turiet elektroinstrumentu tikai aiz izolētajām satveramajām virsmām, jo frēze var trāpīt ierīces pieslēguma vadam.** Kontakts ar vadu, pa kuru plūst strāva, var pārvadīt spriegumu arī uz ierīces metāla daļām un radīt elektrisko triecienu.
- b) **Ar skrūvspilēm vai kā citādi nostipriniet un nofiksējiet apstrādājamo detaļu uz stabilas pamatnes.** Ja pieturēsiet apstrādājamo detaļu tikai ar roku vai atbalstīsiet to pret savu ķermeni, tā būs nestabila un varēs izraisīt kontroles zudumu.

- Lietojiet respiratoru.

## Papildu instrukcijas

- **Frēzēšanas instrumentu atļautajam apgriezīnu skaitam jābūt vismaz tikpat lielam kā uz elektroinstrumenta norādītajam maksimālajam apgriezīnu skaitam.** Piederumi, kas griežas ātrāk nekā atļauts, var tikt sabojāti.
- **Frēzēm vai citiem piederumiem ir precīzi jāatbilst elektroinstrumenta spīļžoklim (kāta diametrs 6/8 mm).** Frēzēšanas instrumenti, kas nav precīzi salāgoti ar elektroinstrumenta spīļžokli, griežas nevienmērīgi, ļoti spēcīgi vibrē un var izraisīt kontroles zaudēšanu pār instrumentu.
- **Virziet pret apstrādājamo detaļu tikai ieslēgtu elektroinstrumentu.** Pretējā gadījumā, ja ievietotais darbarīks ieķeras apstrādājamajā detaļā, pastāv atsitiena risks.
- **Netuviniet rokas frēzēšanas zonai un frēzei. Ar otru roku turiet papildrokturi vai motora korpusu.** Ja ar abām rokām turēsiet frēzi, frēze nespēs traumēt rokas.
- **Nekad nefrēzējiet pāri metāla priekšmetiem, naglām vai skrūvēm.** Frēze var tikt bojāta un palielināt vibrāciju.

- **Lai noteiktu, kur atrodas slēpti elektrības vadi, izmantojiet piemērotas meklēšanas ierīces vai sazinieties ar vietējo elektroapgādes uzņēmumu.**

Saskare ar elektrības vadiem var izraisīt ugunsgrēku un strāvas triecienu. Gāzes vada bojājums var izraisīt sprādzienu. Ietrikšanās ūdensvadā radīs materiālus zaudējumus.

- Aizliegts pārsniegt uz instrumenta norādīto maksimālo apgriezīgu skaitu.
- Nedrīkst izmantot instrumentus ar redzamām plaisām.

## Originālie piederumi un papildierīces

- **Izmantojiet tikai tos piederumus un papildierīces, kas norādītas lietošanas instrukcijā vai kuru ietvere ir saderīga ar ierīci.**

## Pirms ekspluatācijas sākšanas

### Frēžu komplekts

**Piegādes komplektā iekļautās oriģinālās papildierīces**

#### Profilēšanai

- 28 Noapaļošanas frēze Ø 22 mm/R 6,3 mm
- 29 Profilēšanas frēze Ø 25 mm/R 4 mm
- 30 Rievošanas frēze Ø 22 mm/R 6,3 mm
- 31 V veida rievfrēze Ø 12,7 mm/leņķis 90°

#### Savienošanai

- 32 Rievfrēze Ø 6 mm
- 33 Rievfrēze Ø 12 mm

### IEVĒRĪBA!

- Ja frēzes lodīšu gultnis ir kļuvis vaļīgs, cieši pievelciet to atkal ar frēžu komplektā iekļauto iekšējā sešstūra atslēgu 25.

## Frēzēšanas darbarīka ievietošana

- ◆ Nospiediet vārpstas fiksācijas pogu 12 un turiet to nospiestu.
- ◆ Noskrūvējiet ar uzgriežņu atslēgu 24 uznavuzgriezni 6, skrūvējot to pretēji pulksteņrādītāju kustības virzienam.
- ◆ Atlaidiet vārpstas fiksācijas pogu 12.
- ◆ Tagad ievietojiet frēzēšanas darbarīku. Tam jābūt iebīdītam vismaz 20 mm dziļumā.
- ◆ Nospiediet vārpstas fiksācijas pogu 12 un turiet to nospiestu.
- ◆ Stingri pievelciet uznavuzgriezni 6 ar uzgriežņu atslēgu 24.
- ◆ Atlaidiet vārpstas fiksācijas pogu 12.

## Nosūkšanas adaptera pievienošana

- ◆ Uzlieciet nosūkšanas adapteri 17 uz nosūkšanas adaptera atverēm 9a.
- ◆ Ieskrūvējiet skrūves 18 pamatnes plāksnes 9 apakšpusē.
- ◆ Pievienojiet sertificētu putekļu un skaidu nosūcēju nosūkšanas adapterim 17 (skatiet F att.).

## Pārejas savienojums

### Pieslēgšana

- ◆ Iebīdiet pārejas savienojumu 27 nosūkšanas adapterī 17.
- ◆ Uzbīdīdiet sertificēta putekļu un skaidu nosūcēja (piemēram, darbnīcas putekļu nosūcēja) šļūteni uz pārejas savienojuma 27.

### Izņemšana

- ◆ Nobīdīdiet putekļu nosūkšanas ietaises šļūteni no pārejas savienojuma 27.
- ◆ Noņemiet pārejas savienojumu 27.

## Spīļžokļa nomaiņa

### IEVĒRĪBAI!

- ▶ Visām frēžu komplektā ietilpstošajām frēzēm ir 8 mm garš kāts. Izmantojiet jau iepriekš uzmontēto spīļžokli **5** (8 mm). Frēzēm ar 6 mm kātu nomainiet spīļžokli, kā aprakstīts tālāk.

- ◆ Nospiediet vārpstas fiksācijas pogu **12** un turiet to nospiestu.
- ◆ Atskrūvējiet ar uzgriežņu atslēgu **24** uznavuzgriezni **6**, skrūvējot pretēji pulksteņrādītāju kustības virzienam tik ilgi, līdz spīļžokli **5** (8 mm) ir iespējams izņemt.
- ◆ Ievietojiet spīļžokli **19** (6 mm). UZMANĪBU! Stingri pievelciet uznavuzgriezni **6** ar uzgriežņu atslēgu **24** tikai tad, kad frēzēšanas darbarīks ir ievietots. Pretējā gadījumā spīļžoklim var tikt nodarīti bojājumi.
- ◆ Atlaidiet vārpstas fiksācijas pogu **12**.

## Paralēlā ierobežotāja montāža

- ◆ Atskrūvējiet abas slīdstieņiem paredzētās spārnskrūves **37**.
- ◆ Iebīdīdiet slīdstieņus **26** atbilstošajās atverēs blakus spārnskrūvēm. Atkal stingri pievelciet slīdstieņiem paredzētās spārnskrūves **37**.

## Ekspluatācijas sākšana

### Ieslēgšana un izslēgšana

#### Ieslēgšana

- ◆ Nospiediet IESL./IZSL. slēdzi **4** un turiet to nospiestu.
- ◆ Nospiediet bloķētājslēdzi **3**, vienlaikus turot nospiestu IESL./IZSL. slēdzi **4**, lai to bloķētu nepārtrauktam darba režīmam. Tiklīdz IESL./IZSL. slēdzis **4** ir nobloķēts, varat to atlaist. Ierīce turpina darboties.

#### Izslēgšana

- ◆ Atlaidiet IESL./IZSL. slēdzi **4**.
- ◆ Ja ir nobloķēts IESL./IZSL. slēdzis **4** nepārtrauktam darba režīmam, īsi nospiediet IESL./IZSL. slēdzi **4**, lai to atbloķētu un izslēgtu ierīci.

## Apgriezienu skaita iepriekšēja iestatīšana

- ◆ Iestatiet nepieciešamo apgriezienu skaitu ar apgriezienu skaita priekšizvēles **1** ripuli.  
1–2 = mazs apgriezienu skaits  
3–4 = vidējs apgriezienu skaits  
5–7 = liels apgriezienu skaits

## Frēzēšanas dziļuma iestatīšana

- ◆ Pārliedzinieties, ka piespiedējsvira **34** ir nofiksēta. Ja tā ir atskrūvējusies, griežiet to pretēji pulksteņrādītāju kustības virzienam, līdz tā ir nofiksēta.
- ◆ Uzlieciet ierīci uz apstrādājamās detaļas.
- ◆ Griežiet pakāpjveida atduri **11**, līdz tā nofiksējas apakšējā pozīcijā (0 mm). Dziļuma ierobežotājs **14** tad atradīsies vienā līnijā ar zemāko pozīciju (0 mm).
- ◆ Atskrūvējiet fiksācijas skrūvi **13**.
- ◆ Atskrūvējiet piespiedējsviru **34**, griežot to pulksteņrādītāju kustības virzienā, un spiediet ierīci uz leju, līdz frēze pieskaras detaļas virsmai.
- ◆ Nofiksējiet piespiedējsviru **34**, griežot to pretēji pulksteņrādītāju kustības virzienam.
- ◆ Bīdīdiet dziļuma ierobežotāju **14** uz leju, līdz tas uzsēžas pakāpjveida atdures **11** zemākajā pozīcijā (0 mm).
- ◆ Iestatiet dziļuma ierobežotāju **14** vēlamajā frēzēšanas dziļumā, pievelciet fiksācijas skrūvi **13**.

## IEVĒRĪBAI!

► Parādītā vērtība frēzēšanas dziļuma iestatīšanas skalā **15** neatbilst faktiskajam frēzēšanas dziļumam. Tas vienmēr ir jāiestata attiecībā pret izvēlētu punktu frēzēšanas dziļuma iestatīšanas skalā **15**.

- ◆ Tagad atskrūvējiet piespiedējsviru **34** un virziet ierīci atpakaļ virzienā uz augšu.
- ◆ Pārbaudiet frēzēšanas dziļumu ar izmēģinājuma gājienu.

## Frēzēšanas dziļuma piergulēšana

- ◆ Frēzēšanas dziļumu var pāriestatīt, izmantojot grozāmo regulatoru **15**.
- ◆ Atbrīvojiet piespiedējsviru **34**, griežot to pulksteņrādītāju kustības virzienā. Spiediet ierīci uz leju, līdz dziļuma ierobežotājs **14** uzsēžas uz pakāpjveida atdures **11**.
- ◆ Nofiksējiet piespiedējsviru **34**, griežot to pretēji pulksteņrādītāju kustības virzienam.
- ◆ Atskrūvējiet fiksācijas skrūvi **13**. Ar grozāmo regulatoru **15** noregulējiet frēzēšanas dziļuma iestatīšanas skalu **15** tā, lai varat, piemēram, precīzi iestatīt nulles punktu. Atkal stingri pievelciet fiksācijas skrūvi **13**.
- ◆ Atskrūvējiet piespiedējsviru **34**, griežot to pulksteņrādītāju kustības virzienā, un virziet ierīci atpakaļ virzienā uz augšu. Pārbaudiet frēzēšanas dziļumu ar vēl vienu izmēģinājuma gājienu.

## Frēzēšanas dziļuma iestatīšana ar pakāpjveida atduri

### IEVĒRĪBAI!

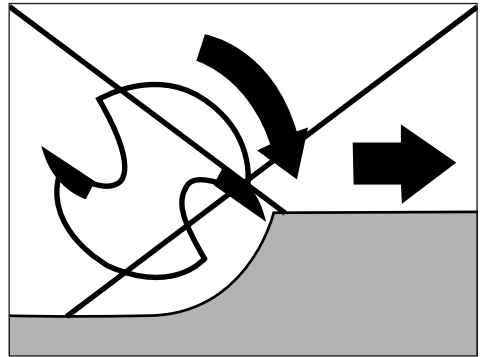
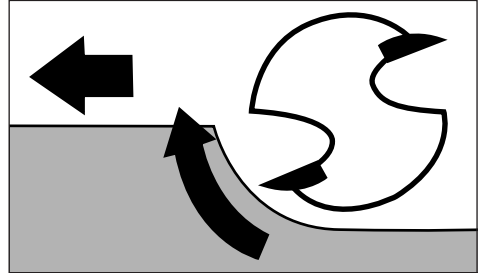
► Pakāpjveida atduri **11** lielāku frēzēšanas dziļumu gadījumā varat izmantot vairākās pakāpēs ar mazāku frēzēšanas slāņa biezumu.

- ◆ Iestatiet vēlamo frēzēšanas dziļumu ar pakāpjveida atdures **11** zemāko (0 mm) pakāpi (kā aprakstīts iepriekš).

- ◆ Pēc tam pirmajiem apstrādes posmiem iestatiet augstākās pakāpes.
- ◆ Pārbaudiet frēzēšanas dziļumu ar izmēģinājuma gājienu.

## Frēzēšanas virziens

Frēzēšana vienmēr jāveic pretēji frēzes griešanās virzienam (pretgaita). UZMANĪBU! Frēzējot griešanās virzienā (sinhroni), elektrosinstrumentu var tikt izrauts no rokas.



## Frēzēšanas process

Iestatiet frēzēšanas dziļumu, kā aprakstīts iepriekš.

- ◆ Uzlieciet ierīci uz apstrādājamās detaļas un ieslēdziet to.
- ◆ Atbrīvojiet piespiedējsviru **34**, griežot to pulksteņrādītāju kustības virzienā. Spiediet ierīci uz leju, līdz dziļuma ierobežotājs **14** uzsēžas uz pakāpjveida atdures **11**.

- ◆ Nofiksējiet ierīci, griežot piespiedējsvīru 34 pretēji pulksteņrādītāju kustības virzienam.
- ◆ Veiciet frēzēšanu ar vienmērīgu ātrumu un vienmērīgu piespiešanas spēku.

## Kopēšanas čaulas ievietošana

- ◆ No apakšas ievietojiet kopēšanas čaulu 22 slīdes balstplāksnē 10.
- ◆ Nostipriniet kopēšanas čaulu 22 ar abām nosūkšanas adaptera skrūvēm 18 uz pamatnes plāksnes 9. Raugiet, lai kopēšanas čaula 22 tiktu ievietota pareizi – bandāžai 23 jābūt vērstai uz leju (skatiet C att.).

## Frēzēšana ar kopēšanas čaulu

### IEVĒRĪBA!

- ▶ Šablonam jābūt vismaz tikpat augstam kā kopēšanas čaulas 22 bandāžai 23.
- ▶ Izvēlieties frēzi, kas ir mazāka par kopēšanas čaulas iekšējo diametru.

Izmantojot kopēšanas čaulu 22, uz apstrādājamo detaļu var pārnest šablonus.

- ◆ Uzlieciet virsfrēzi ar kopēšanas čaulu uz šablona.
- ◆ Atskrūvējiet piespiedējsvīru 34, griežot to pulksteņrādītāju kustības virzienā, un virziet ierīci uz leju, līdz ir sasniegts iepriekš iestatītais frēzēšanas dziļums.
- ◆ Tagad virziet ierīci ar virsū novietoto kopēšanas čaulu gar šablonu. Strādājiet ar nelielu spiedienu.

## Frēzēšana ar paralēlo ierobežotāju

- ◆ Iebīdīet paralēlo ierobežotāju 21 atbilstoši nepieciešamajam izmēram pamatnes plāksnes 9 vadslīdēs 8. Cieši pievelciet fiksācijas skrūves 7.
- ◆ Uzlieciet paralēlo ierobežotāju 21 uz detaļas malas (skatiet E att.).

## Paralēlā ierobežotāja iestatīšana (H att.)

### Slīdņu platuma mainīšana

- ◆ Ar tirdzniecībā pieejamu krustiņskrūvgriezi (neietilpst piegādes komplektā) atskrūvējiet slīdņu skrūves 39.
- ◆ Pārbīdīet slīdņus, kā vēlaties.
- ◆ Atkal stingri pievelciet slīdņu skrūves 39.

## Paralēlā ierobežotāja precīzā iestatīšana

- ◆ Atskrūvējiet fiksācijas spārnskrūvi 40.
- ◆ Griežiet grozāmpogu 35, lai iestatītu vēlamo atstatumu. Viens apgrieziena atbilst 1 mm. Atstatumu varat nolasīt arī uz skalas 38. Lai iestatītu par 1 mm mazākas vērtības, kā orientieri varat izmantot brīvi pagriežamo skalas gredzenu 36.
- ◆ Atkal cieši pieskrūvējiet fiksācijas spārnskrūvi 40.

## Frēzēšana ar cirkuli

- ◆ Iebīdīet paralēlo ierobežotāju 21, pagrieztu par 180° (skatiet G att.), atbilstoši nepieciešamajam izmēram pamatnes plāksnes 9 vadslīdēs 8.
- ◆ Cieši pievelciet fiksācijas skrūves 7.

- ◆ Ievietojiet centrējošo uzgali ④ paralēlajā ierobežotajā ④ un ar spārnskrūves palīdzību cieši pieskrūvējiet to (skatiet G att.). Lai cieši pieskrūvētu, nofiksējiet centrējošo uzgali ④ ar uzgriežņu atslēgas ④ garenisko caurumu.
- ◆ Ieduriet centrējošo uzgali ④ atzīmētajā apļa viduspunktā.
- ◆ Pārbaudiet iestatījumu ar izmēģinājuma gājienu.

## Apkope un tīrīšana

### ⚠ BRĪDINĀJUMS! SAVAINOŠANĀS RISKS!

- Pirms jebkādu darbu veikšanas pie ierīces izslēdziet to un atvienojiet tīkla kontaktspraudni.
- Ierīcei vienmēr jābūt tīrai, sausai, bez eļļas vai smērvielām.
- Korpusa tīrīšanai izmantojiet sausu lupatiņu.

### ⚠ BRĪDINĀJUMS!

- Uzticiet savu ierīču remontu servisa centram vai kvalificētam elektriķim, kurš izmanto vienīgi oriģinālās rezerves daļas. Tā tiks garantēta ierīces drošuma saglabāšanās.
- Ja nepieciešams nomainīt pieslēguma kabeli, tas jā dara ražotājam vai tā pārstāvim, lai nepieļautu ar drošību saistītu apdraudējumu.

### IEVĒRĪBA!

- ▶ Nenorādītās rezerves daļas (piem., ogļu sukas, slēdžus) varat pasūtīt, zvanot uz mūsu servisa centru.

## Likvidēšana



### Neizmetiet elektroinstrumentus sadzīves atkritumos!

Blakus redzamais simbols ar pārsvītrotu atkritumu tvertni uz ritenīšiem nozīmē, ka uz šo ierīci attiecas Direktīva 2012/19/EU. Šajā direktīvā ir norādīts, ka pēc ierīces derīguma termiņa beigām to nedrīkst izmest kopā ar parastajiem sadzīves atkritumiem, bet gan jānodod speciāli izveidotos savākšanas punktos, pārstrādes centros vai atkritumu likvidēšanas uzņēmumos.

**Šī likvidēšana ir bezmaksas pakalpojums. Saudzējiet apkārtējo vidi un veiciet likvidēšanu atbilstoši noteikumiem.**



Informāciju par nolietotā izstrādājuma likvidēšanu varat saņemt sava pagasta pārvaldē vai pilsētas pašvaldībā.



Iepakojums sastāv no videi nekaitīgiem materiāliem, kurus var utilizēt vietējos atkritumu pārstrādes uzņēmumos.



Likvidējiet iepakojumu atbilstoši vides aizsardzības prasībām. Ņemiet vērā uz dažādajiem iepakojuma materiāliem izvietotos marķējumus un sašķirojiet tos atbilstīgi šiem marķējumiem. Iepakojuma materiāli ir marķēti ar saīsinājumiem (a) un cipariem (b), un tiem ir šāda nozīme: 1–7: plastmasa, 20–22: papīrs un kartons, 80–98: kompozītmateriāli.

## Uzņēmuma «Kompernaß Handels GmbH» garantija

Ļoti cienītā kliente, augsti godātais klient!

Šai ierīcei jūs saņemat 3 gadu garantiju, sākot ar pirkuma datumu. X12V un X20V Team sērijas akumulatoru blokiem (ja tādi ir iekļauti piegādes komplektācijā) arī tiek piešķirta 3 gadu garantiju, skaitot no pirkuma datuma. Šajā ierīcē konstatējot defektus, jums ir likumīgas tiesības vērsties ar prasību pie ierīces pārdevēja. Šīs likumīgās tiesības mūsu turpmāk aprakstītā garantija nekādā veidā neierobežo.

### Garantijas nosacījumi

Garantija sākas spēkā, sākot ar pirkuma datumu. Lūdzu, saglabājiet pirkuma čeku. Tas būs nepieciešams kā pirkumu apliecināošs dokuments.

Ja trīs gadu laikā kopš šīs ierīces pirkuma datuma ierīcē tiks konstatēts materiāla vai ražošanas defekts, produktam – pēc mūsu izvēles – tiks veikts bezmaksas remonts, produkts tiks aizstāts ar jaunu produktu vai jums tiks atgriezta pirkuma summa. Lai saņemtu šo garantijas pakalpojumu, ierīce, kurai trīs gadu laikā tiek konstatēts defekts, kopā ar pirkuma čeku ir jāiesniedz mūsu uzņēmumā, pievienojot īsu konstatētā defekta aprakstu un kad tas ir konstatēts.

Ja uz šo defektu attieksies mūsu garantija, jūs saņemsiet atpakaļ salabotu vai arī jaunu produktu. Pēc produkta saremontēšanas vai nomaiņas datuma garantijas darbības periods nesākas no jauna.

### Garantijas laiks un likumā noteikto reklamāciju iesniegšana saistībā ar produkta kvalitāti

Sniedzot garantijas pakalpojumu, garantijas darbības laiks nepagarinās. Tas attiecas arī uz nomainītām un salabotām detaļām. Ja bojājumi vai defekti ierīcē jau ir bijuši pirkuma brīdī, par tiem jāziņo uzreiz pēc produkta izpakošanas. Garantijas darbības laikam beidzoties, visi remonta darbi tiks veikti par maksu.

### Garantijas pakalpojuma apjoms

Ierīce ir izgatavota atbilstoši visstingrākajām kvalitātes prasībām un pirms piegādes klientam rūpīgi pārbaudīta.

Garantijas pakalpojums attiecas uz materiāla vai ražošanas defektiem. Garantijas apjoms neattiecas uz tām izstrādājuma daļām, kas ir pakļautas dabiskam nolietojumam un tāpēc var tikt uzskatītas par dīlstošām daļām, piemēram, uz zāga plātnēm, rezerves asmeņiem, slīppapīru u.c., vai uz traušu un plīstošu detaļu, piemēram, slēdžu, vai no stikla izgatavotu detaļu bojājumiem.

Garantija beidzas brīdī, kad produktam tiek nodarīti bojājumi, tas tiek lietots vai tam tiek veikta apkope neatbilstoši paredzētajiem noteikumiem. Lai garantētu pareizu produkta lietošanu, ir jāievēro visi lietošanas pamācībā ietvertie norādījumi. Obligāti jāizvairās no tādiem lietošanas mērķiem un darbībām, no kurām lietošanas pamācībā produkta lietotājam tiek ieteikts atturēties vai par kuru veikšanu viņš pamācībā tiek brīdināts.

Produkts ir paredzēts tikai privātai lietošanai, un tas nav paredzēts komerciālai lietošanai. Rīkojoties ar ierīci pretēji aprakstītajiem izmantošanas mērķiem vai lietojot to neatbilstoši noteikumiem, iedarbojoties uz ierīci ar spēku un atverot tās korpusu (izņemot, ja to ir darījuši mūsu pilnvarotās servisa filiāles darbinieki), garantija zaudē savu spēku.

**Garantijas pakalpojums neattiecas uz**

- normālu akumulatora kapacitātes pazemināšanos nolietojuma dēļ;
- produkta lietošanu komerciālos nolūkos;
- bojājumiem vai izmaiņām, kurus produktā ir veicis klients;
- situācijām, kad netiek ievēroti drošības un apkopes noteikumi un tiek pieļautas ar produkta lietošanu saistītas kļūdas;
- bojājumiem, kurus izraisījuši nepārvarami apstākļi.

**Procedūra garantijas iestāšanās gadījumā**

Lai nodrošinātu ātru jūsu pieprasījuma apstrādi, lūdzu, sekojiet šīm norādēm:

- Saistībā ar visu veidu pieprasījumiem, lūdzu, sagatavojiet preces numuru (IAN) 480698\_2410 un pirkuma čeku kā pirkumu apliecinājošu dokumentu.
- Preces numurs ir norādīts produkta tehnisko datu plāksnītē, gravējumā uz produkta, lietošanas pamācības titullapā (apakšā kreisajā pusē) vai uzlīmē, kas pielīmēta produkta aizmugurē vai apakšpusē.
- Konstatējot ar ierīces funkciju darbību saistītus defektus vai citu veidu defektus, vispirms sazinieties ar paziņoto servisa centru, zvanot pa tālruni vai izmantojot mūsu kontaktformu, kuru atradīsiet vietnē [parkside-diy.com](http://parkside-diy.com) sadaļā «Serviss».
- Pēc tam produktu, kas ir fiksēts kā bojāts, klāt pievienojot pirkumu apliecinājošu dokumentu (pirkuma čeku) un aprakstot konstatēto defektu, kā arī norādot tā konstatēšanas laiku, jūs varat bez maksas nosūtīt uz mūsu paziņoto servisa adresi.



Vietnē [parkside-diy.com](http://parkside-diy.com) jūs varat atvērt un lejupielādēt šo un vēl daudzas citas rokasgrāmatas. Ar šī kvadrātkoda palīdzību jūs tiešā veidā varat piekļūt vietnei [parkside-diy.com](http://parkside-diy.com).

Izvēlieties valsti un ar meklēšanas funkcijas palīdzību atrodiēt lietošanas instrukcijas. Ievadot preces numuru (IAN) 480698\_2410, jūs varēsiet piekļūt sava izstrādājuma lietošanas instrukcijai.

**Serviss****LV Serviss Lettland**

Tālr.: 80000040

Saziņas veidlapa vietnē [parkside-diy.com](http://parkside-diy.com)

IAN 480698\_2410

**Importētājs**

Lūdzu, ievērojiet, ka turpmāk norādītā adrese nav servisa adrese. Vispirms sazinieties ar paziņoto servisa centru.

KOMPERNASS HANDELS GMBH

BURGSTRASSE 21

44867 BOCHUM

VĀCIJA

[www.kompernass.com](http://www.kompernass.com)

## Originālās atbilstības deklarācijas tulkojums

Mēs, uzņēmums „KOMPERNASS HANDELS GMBH”, atbildīgais par dokumentācijas sastādīšanu: Semi Uguzlu, BURGSTR. 21, 44867 BOCHUM, Vācija, paziņojam, ka šis izstrādājums atbilst šādiem standartiem, normatīvajiem aktiem un EK direktīvām:

### Mašīnu direktīva

(2006/42/EC)

### Elektromagnētiskā saderība

(2014/30/EU)

### RoHS direktīva

(2011/65/EU)\*

\* Visu atbildību par atbilstības deklarācijas sagatavošanu uzņemas ražotājs. Iepriekš minētais deklarācijas objekts atbilst Eiropas Parlamenta un Padomes 2011. gada 8. jūnija Direktīvas 2011/65/EU noteikumiem par noteiktu bīstamo vielu izmantošanas ierobežojumu elektriskajās un elektroniskajās ierīcēs.

### Piemērotie saskaņotie standarti

EN 62841-1:2015/A11:2022

EN 62841-2-17:2017

EN IEC 55014-1:2021

EN IEC 55014-2:2021

EN IEC 61000-3-2:2019/A1:2021

EN 61000-3-3:2013/A2:2021

EN IEC 63000:2018

**Iekārtas tipa apzīmējums:** Virsfrēze POF 1200 E4

**Ražošanas gads:** 01–2025

**Sērijas numurs:** IAN 480698\_2410

Bohumā, 13.11.2024.



Semi Uguzlu

- Kvalitātes daļas vadītājs -

Paturētas tiesības veikt tehniskas izmaiņas turpmākas pilnveides nolūkos.

# Inhaltsverzeichnis

<b>Einleitung</b> .....	<b>62</b>
Bestimmungsgemäßer Gebrauch .....	62
Ausstattung .....	62
Lieferumfang .....	63
Technische Daten .....	63
<b>Allgemeine Sicherheitshinweise für Elektrowerkzeuge</b> .....	<b>64</b>
1. Arbeitsplatzsicherheit .....	64
2. Elektrische Sicherheit .....	64
3. Sicherheit von Personen .....	65
4. Verwendung und Behandlung des Elektrowerkzeugs .....	65
5. Service .....	66
Sicherheitshinweise für Oberfräsen .....	66
Ergänzende Anweisungen .....	66
Originalzubehör/-zusatzgeräte .....	67
<b>Vor der Inbetriebnahme</b> .....	<b>67</b>
Fräser-Set .....	67
Fräswerkzeug einsetzen .....	67
Absaugadapter anschließen .....	68
Reduzierstück .....	68
Spannzange wechseln .....	68
Parallelanschlag montieren .....	68
<b>Inbetriebnahme</b> .....	<b>68</b>
Ein- und ausschalten .....	68
Drehzahl vorwählen .....	69
Frästiefe einstellen .....	69
Frästiefe nachjustieren .....	69
Frästiefe einstellen mit Stufenanschlag .....	69
Fräsrichtung .....	70
Fräsvorgang .....	70
Kopierhülse einsetzen .....	70
Fräsen mit Kopierhülse .....	70
Fräsen mit Parallelanschlag .....	71
Parallelanschlag einstellen (Abb. H) .....	71
Fräsen mit Kreiszirkel .....	71
<b>Wartung und Reinigung</b> .....	<b>71</b>
<b>Entsorgung</b> .....	<b>72</b>
<b>Garantie der Kompernaß Handels GmbH</b> .....	<b>73</b>
<b>Service</b> .....	<b>74</b>
<b>Importeur</b> .....	<b>74</b>
<b>Original-Konformitätserklärung</b> .....	<b>75</b>

## Einleitung

Wir beglückwünschen Sie zum Kauf Ihres neuen Gerätes. Sie haben sich damit für ein hochwertiges Produkt entschieden. Die Bedienungsanleitung ist Teil dieses Produkts. Sie enthält wichtige Hinweise für Sicherheit, Gebrauch und Entsorgung. Machen Sie sich vor der Benutzung des Produkts mit allen Bedien- und Sicherheitshinweisen vertraut. Benutzen Sie das Produkt nur wie beschrieben und für die angegebenen Einsatzbereiche. Händigen Sie alle Unterlagen bei Weitergabe des Produkts an Dritte mit aus.

## Bestimmungsgemäßer Gebrauch

Das Gerät ist dazu bestimmt, auf einer festen Auflage in Holz, Kunststoff und Leichtbaustoffe Nuten, Kanten, Profile und Langlöcher zu fräsen, sowie zum Kopierfräsen. Das Gerät ist nicht für den Betrieb im Freien bestimmt. Jede andere Verwendung oder Veränderung der Maschine gilt als nicht bestimmungsgemäß und birgt erhebliche Unfallgefahren. Nicht zum gewerblichen Gebrauch.

## Ausstattung

### Abb. A

- ❶ Drehzahlvorwahl
- ❷ Handgriff
- ❸ Verriegelungsschalter
- ❹ EIN-/AUS-Schalter
- ❺ Spannzange 8 mm
- ❻ Überwurfmutter
- ❼ Feststellschraube
- ❽ Führungsschiene
- ❾ Grundplatte
- ❿a Bohrungen für den Absaugadapter
- ❿ Gleitplatte

- ❶ Stufenanschlag
- ❷ Spindelarretiertaste
- ❸ Arretierschraube
- ❹ Tiefenanschlag
- ❺ Skala Frästiefeneinstellung
- ❻ Drehregler (Frästiefen-Feineinstellung)

### Abb. B

- ❶ Absaugadapter
- ❷ Schraube
- ❸ Spannzange 6 mm
- ❹ Zentrierspitze
- ❺ Parallelanschlag
- ❻ Kopierhülse
- ❼ Lauftring
- ❽ Maulschlüssel mit Langloch
- ❾ Innensechskantschlüssel
- ❿ Gleitstange
- ⓫ Reduzierstück

### Abb. D

- ❶ Abrundfräser Ø 22 mm/R 6,3 mm
- ❷ Profilfräser Ø 25 mm/R 4 mm
- ❸ Hohlkehlfäser Ø 22 mm/R 6,3 mm
- ❹ V-Nutfräser Ø 12,7mm/Winkel 90°
- ❺ Nutfräser Ø 6 mm
- ❻ Nutfräser Ø 12 mm

### Abb. F

- ❶ Spannhebel

### Abb. H

- ❶ Drehknopf
- ❷ Skalaring
- ❸ Flügelschrauben für die Gleitstangen
- ❹ Skala
- ❺ Schrauben für die Gleitbacken
- ❻ Flügelschraube zur Feststellung

## Lieferumfang

- 1 Oberfräse
- 1 Maulschlüssel mit Langloch
- 1 Spannzange 6 mm
- 1 Spannzange 8 mm (montiert)
- 1 Absaugadapter
- 1 Reduzierstück
- 1 Parallelanschlag mit 2 Führungen
- 1 Kopierhülse mit 2 Schrauben
- 1 Zentrierspitze
- 1 Fräser-Set 6-teilig
- 1 Sechskantschlüssel
- 1 Bedienungsanleitung

## Technische Daten

Nennaufnahme	1200 W
Nennspannung	230 V ~, 50 Hz
Bemessungs- Leerlaufdrehzahl	$n_0$ 11000-30000 min <sup>-1</sup>
Max. Betriebsdrehzahl (Fräser)	$n_{max}$ 35000 min <sup>-1</sup>
Fräskorbhub	55 mm
Werkzeugaufnahme	6/8 mm
Schutzklasse	II/□ (Doppel- isolierung)

## Geräuschemissionswert

Messwert für Geräusch ermittelt entsprechend EN 62841. Der A-bewertete Geräuschpegel des Elektrowerkzeugs beträgt typischerweise:

Schalldruckpegel	$L_{pA} = 89,5$ dB
Unsicherheit	$K_{pA} = 3$ dB
Schalleistungspegel	$L_{WA} = 97,5$ dB
Unsicherheit K	$K_{WA} = 3$ dB

## Gehörschutz tragen!

## Schwingungsemissionswert

Schwingungsgesamtwerte (Vektorsumme dreier Richtungen) ermittelt entsprechend EN 62841:

Hand-/Armvibration	$a_h = 4,176$ m/s <sup>2</sup>
Unsicherheit	$K = 1,5$ m/s <sup>2</sup>

## HINWEIS

- ▶ Die angegebenen Schwingungsgesamtwerte und die angegebenen Geräuschemissionswerte sind nach einem genormten Prüfverfahren gemessen worden und können zum Vergleich eines Elektrowerkzeugs mit einem anderen verwendet werden.
- ▶ Die angegebenen Schwingungsgesamtwerte und die angegebenen Geräuschemissionswerte können auch zu einer vorläufigen Einschätzung der Belastung verwendet werden.

## ⚠ WARNUNG!

- ▶ Die Schwingungs- und Geräuschemissionen können während der tatsächlichen Benutzung des Elektrowerkzeugs von den Angabewerten abweichen, abhängig von der Art und Weise, in der das Elektrowerkzeug verwendet wird, insbesondere, welche Art von Werkstück bearbeitet wird.
- ▶ Versuchen Sie, die Belastung so gering wie möglich zu halten. Beispielhafte Maßnahmen zur Verringerung der Vibrationsbelastung sind das Tragen von Handschuhen beim Gebrauch des Werkzeugs und die Begrenzung der Arbeitszeit. Dabei sind alle Anteile des Betriebszyklus zu berücksichtigen (beispielsweise Zeiten, in denen das Elektrowerkzeug abgeschaltet ist, und solche, in denen es zwar eingeschaltet ist, aber ohne Belastung läuft).



## Allgemeine Sicherheitshinweise für Elektrowerkzeuge

### ⚠️ WARNUNG!

- ▶ **Lesen Sie alle Sicherheitshinweise, Anweisungen, Bilderungen und technischen Daten, mit denen dieses Elektrowerkzeug versehen ist.** Versäumnisse bei der Einhaltung der nachfolgenden Anweisungen können elektrischen Schlag, Brand und/oder schwere Verletzungen verursachen.

### **Bewahren Sie alle Sicherheitshinweise und Anweisungen für die Zukunft auf.**

Der in den Sicherheitshinweisen verwendete Begriff „Elektrowerkzeug“ bezieht sich auf netzbetriebene Elektrowerkzeuge (mit Netzleitung) und auf akkubetriebene Elektrowerkzeuge (ohne Netzleitung).

### 1. Arbeitsplatzsicherheit

- Halten Sie Ihren Arbeitsbereich sauber und gut beleuchtet.** Unordnung und unbeleuchtete Arbeitsbereiche können zu Unfällen führen.
- Arbeiten Sie mit dem Elektrowerkzeug nicht in explosionsgefährdeter Umgebung, in der sich brennbare Flüssigkeiten, Gase oder Stäube befinden.** Elektrowerkzeuge erzeugen Funken, die den Staub oder die Dämpfe entzünden können.
- Halten Sie Kinder und andere Personen während der Benutzung des Elektrowerkzeugs fern.** Bei Ablenkung können Sie die Kontrolle über das Elektrowerkzeug verlieren.

### 2. Elektrische Sicherheit

- Der Anschlussstecker des Elektrowerkzeugs muss in die Steckdose passen. Der Stecker darf in keiner Weise verändert werden.**  
**Verwenden Sie keine Adapterstecker gemeinsam mit schutzgeerdeten Elektrowerkzeugen.** Unveränderte Stecker und passende Steckdosen verringern das Risiko eines elektrischen Schlages.
- Vermeiden Sie Körperkontakt mit geerdeten Oberflächen wie von Rohren, Heizungen, Herden und Kühlschränken.** Es besteht ein erhöhtes Risiko durch elektrischen Schlag, wenn Ihr Körper geerdet ist.
- Halten Sie Elektrowerkzeuge von Regen oder Nässe fern.** Das Eindringen von Wasser in ein Elektrowerkzeug erhöht das Risiko eines elektrischen Schlages.
- Zweckfremden Sie die Anschlussleitung nicht, um das Elektrowerkzeug zu tragen, aufzuhängen oder um den Stecker aus der Steckdose zu ziehen. Halten Sie die Anschlussleitung fern von Hitze, Öl, scharfen Kanten oder sich bewegenden Teilen.** Beschädigte oder verwickelte Anschlussleitungen erhöhen das Risiko eines elektrischen Schlages.
- Wenn Sie mit einem Elektrowerkzeug im Freien arbeiten, verwenden Sie nur Verlängerungsleitungen, die auch für den Außenbereich geeignet sind.** Die Anwendung einer für den Außenbereich geeigneten Verlängerungsleitung verringert das Risiko eines elektrischen Schlages.
- Wenn der Betrieb des Elektrowerkzeugs in feuchter Umgebung nicht vermeidbar ist, verwenden Sie einen Fehlerstromschutzschalter.** Der Einsatz eines Fehlerstromschutzschalters vermindert das Risiko eines elektrischen Schlages.

### 3. Sicherheit von Personen

- a) **Seien Sie aufmerksam, achten Sie darauf, was Sie tun, und gehen Sie mit Vernunft an die Arbeit mit einem Elektrowerkzeug. Benutzen Sie kein Elektrowerkzeug, wenn Sie müde sind oder unter dem Einfluss von Drogen, Alkohol oder Medikamenten stehen.** Ein Moment der Unachtsamkeit beim Gebrauch des Elektrowerkzeugs kann zu ernsthaften Verletzungen führen.
- b) **Tragen Sie persönliche Schutzausrüstung und immer eine Schutzbrille.** Das Tragen persönlicher Schutzausrüstung, wie Staubmaske, rutschfeste Sicherheitsschuhe, Schutzhelm oder Gehörschutz, je nach Art und Einsatz des Elektrowerkzeugs, verringert das Risiko von Verletzungen.
- c) **Vermeiden Sie eine unbeabsichtigte Inbetriebnahme. Vergewissern Sie sich, dass das Elektrowerkzeug ausgeschaltet ist, bevor Sie es an die Stromversorgung und/oder den Akku anschließen, es aufnehmen oder tragen.** Wenn Sie beim Tragen des Elektrowerkzeugs den Finger am Schalter haben oder das Elektrowerkzeug eingeschaltet an die Stromversorgung anschließen, kann dies zu Unfällen führen.
- d) **Entfernen Sie Einstellwerkzeuge oder Schraubenschlüssel, bevor Sie das Elektrowerkzeug einschalten.** Ein Werkzeug oder Schlüssel, der sich in einem drehenden Teil des Elektrowerkzeugs befindet, kann zu Verletzungen führen.
- e) **Vermeiden Sie eine abnormale Körperhaltung. Sorgen Sie für einen sicheren Stand und halten Sie jederzeit das Gleichgewicht.** Dadurch können Sie das Elektrowerkzeug in unerwarteten Situationen besser kontrollieren.

- f) **Tragen Sie geeignete Kleidung. Tragen Sie keine weite Kleidung oder Schmuck. Halten Sie Haare und Kleidung fern von sich bewegenden Teilen.** Lockere Kleidung, Schmuck oder lange Haare können von sich bewegenden Teilen erfasst werden.
- g) **Wenn Staubabsaug- und Auffangeinrichtungen montiert werden können, sind diese anzuschließen und richtig zu verwenden.** Die Verwendung einer Staubabsaugung kann Gefährdungen durch Staub verringern.
- h) **Wiegen Sie sich nicht in falscher Sicherheit und setzen Sie sich nicht über die Sicherheitsregeln für Elektrowerkzeuge hinweg, auch wenn Sie nach vielfachem Gebrauch mit dem Elektrowerkzeug vertraut sind.** Achtloses Handeln kann binnen Sekundenbruchteilen zu schweren Verletzungen führen.

### 4. Verwendung und Behandlung des Elektrowerkzeugs

- a) **Überlasten Sie das Elektrowerkzeug nicht. Verwenden Sie für Ihre Arbeit das dafür bestimmte Elektrowerkzeug.** Mit dem passenden Elektrowerkzeug arbeiten Sie besser und sicherer im angegebenen Leistungsbereich.
- b) **Benutzen Sie kein Elektrowerkzeug, dessen Schalter defekt ist.** Ein Elektrowerkzeug, das sich nicht mehr ein- oder ausschalten lässt, ist gefährlich und muss repariert werden.
- c) **Ziehen Sie den Stecker aus der Steckdose und/oder entfernen Sie den abnehmbaren Akku, bevor Sie Geräteeinstellungen vornehmen, Einsatzwerkzeugteile wechseln oder das Elektrowerkzeug weglegen.** Diese Vorsichtsmaßnahme verhindert den unbeabsichtigten Start des Elektrowerkzeugs.

- d) **Bewahren Sie unbenutzte Elektrowerkzeuge außerhalb der Reichweite von Kindern auf. Lassen Sie keine Personen das Elektrowerkzeug benutzen, die mit diesem nicht vertraut sind oder diese Anweisungen nicht gelesen haben.** Elektrowerkzeuge sind gefährlich, wenn sie von unerfahrenen Personen benutzt werden.
- e) **Pflegen Sie Elektrowerkzeuge und Einsatzwerkzeug mit Sorgfalt. Kontrollieren Sie, ob bewegliche Teile einwandfrei funktionieren und nicht klemmen, ob Teile gebrochen oder so beschädigt sind, dass die Funktion des Elektrowerkzeugs beeinträchtigt ist. Lassen Sie beschädigte Teile vor dem Einsatz des Elektrowerkzeuges reparieren.** Viele Unfälle haben ihre Ursache in schlecht gewarteten Elektrowerkzeugen.
- f) **Halten Sie Schneidwerkzeuge scharf und sauber.** Sorgfältig gepflegte Schneidwerkzeuge mit scharfen Schneidkanten verklemmen sich weniger und sind leichter zu führen.
- g) **Verwenden Sie Elektrowerkzeug, Einsatzwerkzeug, Einsatzwerkzeuge usw. entsprechend diesen Anweisungen. Berücksichtigen Sie dabei die Arbeitsbedingungen und die auszuführende Tätigkeit.** Der Gebrauch von Elektrowerkzeugen für andere als die vorgesehenen Anwendungen kann zu gefährlichen Situationen führen.
- h) **Halten Sie Griffe und Griffflächen trocken, sauber und frei von Öl und Fett.** Rutschige Griffe und Griffflächen erlauben keine sichere Bedienung und Kontrolle des Elektrowerkzeugs in unvorhergesehenen Situationen.

## 5. Service

- a) **Lassen Sie Ihr Elektrowerkzeug nur von qualifiziertem Fachpersonal und nur mit Original-Ersatzteilen reparieren.** Damit wird sichergestellt, dass die Sicherheit des Elektrowerkzeugs erhalten bleibt.

## Sicherheitshinweise für Oberfräsen

- a) **Halten Sie das Elektrowerkzeug nur an den isolierten Griffflächen, da der Fräser die eigene Anschlussleitung treffen kann.** Der Kontakt mit einer spannungsführenden Leitung kann auch metallene Geräteteile unter Spannung setzen und könnte zu einem elektrischen Schlag führen.
- b) **Befestigen und sichern Sie das Werkstück mittels Zwingen oder auf andere Art und Weise an einer stabilen Unterlage.** Wenn Sie das Werkstück nur mit der Hand oder gegen Ihren Körper halten, bleibt es labil, was zum Verlust der Kontrolle führen kann.

- Tragen Sie eine Staubschutzmaske.

## Ergänzende Anweisungen

- **Die zulässige Drehzahl der Fräswerkzeuge muss mindestens so hoch sein wie die auf dem Elektrowerkzeug angegebene Höchstdrehzahl.** Zubehör, das sich schneller als zulässig dreht, kann zerstört werden.
- **Fräser oder anderes Zubehör müssen genau in die Spannzange (Schaftdurchmesser 6/8 mm) Ihres Elektrowerkzeuges passen.** Fräswerkzeuge, die nicht genau in die Spannzange des Elektrowerkzeugs passen, drehen sich ungleichmäßig, vibrieren sehr stark und können zum Verlust der Kontrolle führen.
- **Führen Sie das Elektrowerkzeug nur eingeschaltet gegen das Werkstück.** Es besteht sonst die Gefahr eines Rückschlages, wenn sich das Einsatzwerkzeug im Werkstück verhak.

- **Kommen Sie mit Ihren Händen nicht in den Fräsbereich und an den Fräser. Halten Sie mit Ihrer zweiten Hand den Zusatzgriff oder das Motorgehäuse.**

Wenn beide Hände die Fräse halten, können diese nicht vom Fräser verletzt werden.

- **Fräsen Sie nie über Metallgegenstände, Nägel oder Schrauben.** Der Fräser kann beschädigt werden und zu erhöhten Vibrationen führen.

- **Verwenden Sie geeignete Suchgeräte, um verborgene Versorgungsleitungen aufzuspüren, oder ziehen Sie die örtliche Versorgungsgesellschaft hinzu.**

Kontakt mit Elektroleitungen kann zu Feuer und elektrischem Schlag führen. Beschädigung einer Gasleitung kann zur Explosion führen. Eindringen in eine Wasserleitung verursacht Sachbeschädigung.

- Die auf dem Werkzeug angegebene Höchstdrehzahl darf nicht überschritten werden.
- Werkzeuge mit sichtbaren Rissen dürfen nicht verwendet werden.

### Originalzubehör/-zusatzgeräte

- **Benutzen Sie nur Zubehör und Zusatzgeräte, die in der Bedienungsanleitung angegeben sind bzw. deren Aufnahme mit dem Gerät kompatibel ist.**

## Vor der Inbetriebnahme

### Fräser-Set

#### Originalzusatzgeräte im Lieferumfang enthalten

##### Zum Profilieren

- ⑳ Abrundfräser Ø 22 mm/R 6,3 mm
- ㉑ Profilfräser Ø 25 mm/R 4 mm
- ㉒ Hohlkehlfäser Ø 22 mm/R 6,3 mm
- ㉓ V-Nutfräser Ø 12,7mm/Winkel 90°

##### Zum Verbinden

- ㉔ Nutfräser Ø 6 mm
- ㉕ Nutfräser Ø 12 mm

### HINWEIS

- Sofern sich das Kugellager eines Fräasers gelockert hat, ziehen Sie es mit dem Fräser-Set beiliegenden Innensechskantschlüssel ㉖ wieder fest.

### Fräswerkzeug einsetzen

- ◆ Drücken Sie die Spindelarretiertaste ⑫ und halten diese gedrückt.
- ◆ Lösen Sie mit dem Maulschlüssel ㉗ die Überwurfmutter ⑥ gegen den Uhrzeigersinn.
- ◆ Lassen Sie die Spindelarretiertaste ⑫ jetzt los.
- ◆ Setzen Sie nun das Fräswerkzeug ein. Dieses muss mindestens 20 mm eingeschoben werden.
- ◆ Drücken Sie die Spindelarretiertaste ⑫ und halten diese gedrückt.
- ◆ Ziehen Sie die Überwurfmutter ⑥ mit dem Maulschlüssel ㉗ fest.
- ◆ Lassen Sie die Spindelarretiertaste ⑫ jetzt los.

## Absaugadapter anschließen

- ◆ Setzen Sie den Absaugadapter **17** auf die vorgesehenen Bohrungen für den Absaugadapter **9a**.
- ◆ Schrauben Sie die Schrauben **18** in die Unterseite der Grundplatte **9** ein.
- ◆ Schließen Sie eine zugelassene Staub- und Spanabsaugung an den Absaugadapter **17** an (siehe Abb. F).

## Reduzierstück

### Anschließen

- ◆ Schieben Sie das Reduzierstück **27** in den Absaugadapter **17**.
- ◆ Schieben Sie den Schlauch einer zulässigen Staub- und Spanabsaugung (z. B. eines Werkstattstaubsaugers) auf das Reduzierstück **27**.

### Entnehmen

- ◆ Ziehen Sie den Schlauch der Staubsaugvorrichtung vom Reduzierstück **27** ab.
- ◆ Ziehen Sie das Reduzierstück **27** ab.

## Spannzange wechseln

### HINWEIS

- ▶ Alle Fräser des mitgelieferten Fräser-Sets sind mit einem 8 mm-Schaft versehen.

Verwenden Sie hierfür die bereits vormontierte Spannzange **5** (8 mm). Wechseln Sie für Fräser mit 6 mm-Schaft die Spannzange wie nachfolgend beschrieben aus.

- ◆ Drücken Sie die Spindelarretiertaste **12** und halten diese gedrückt.
- ◆ Lösen Sie mit dem Maulschlüssel **24** die Überwurfmutter **6** solange gegen den Uhrzeigersinn, bis sich die Spannzange **5** (8 mm) entnehmen lässt.

- ◆ Setzen Sie Spannzange **19** (6 mm) ein. ACHTUNG! Ziehen Sie nur dann die Überwurfmutter **6** mit dem Maulschlüssel **24** fest, wenn ein Fräs Werkzeug eingesetzt ist. Andernfalls droht Beschädigung der Spannzange.
- ◆ Lassen Sie die Spindelarretiertaste **12** jetzt los.

## Parallelanschlag montieren

- ◆ Lösen Sie die beiden Flügelschrauben **37** für die Gleitstangen.
- ◆ Schieben Sie die Gleitstangen **28** in die entsprechenden Öffnungen neben den Flügelschrauben. Ziehen Sie die Flügelschrauben **37** für die Gleitstangen wieder fest.

## Inbetriebnahme

### Ein- und ausschalten

#### Einschalten

- ◆ Drücken Sie den EIN-/AUS-Schalter **4** und halten Sie ihn gedrückt.
- ◆ Drücken Sie den Verriegelungsschalter **3** während Sie den EIN-/AUS-Schalter **4** gedrückt halten, um diesen für den Dauerbetrieb zu verriegeln. Sobald der EIN-/AUS-Schalter **4** verriegelt ist können Sie ihn loslassen. Das Gerät läuft weiter.

#### Ausschalten

- ◆ Lassen Sie den EIN-/AUS-Schalter **4** los.
- ◆ Wenn der EIN-/AUS-Schalter **4** für den Dauerbetrieb verriegelt ist, drücken Sie kurz auf den EIN-/AUS-Schalter **4**, um ihn zu entriegeln und das Gerät auszuschalten.

## Drehzahl vorwählen

- ◆ Stellen Sie die benötigte Drehzahl mit dem Stellrad Drehzahlvorwahl **1** ein.  
1–2 = niedrige Drehzahl  
3–4 = mittlere Drehzahl  
5–7 = hohe Drehzahl

## Frästiefe einstellen

- ◆ Stellen Sie sicher, dass der Spannhebel **34** arretiert ist. Sollte er gelöst sein, drehen Sie ihn entgegen dem Uhrzeigersinn, bis er arretiert ist.
- ◆ Stellen Sie das Gerät auf das zu bearbeitende Werkstück.
- ◆ Drehen Sie den Stufenanschlag **11**, bis dieser in der untersten Position (0 mm) einrastet.  
Der Tiefenanschlag **14** liegt dann in einer Linie mit der untersten Position (0 mm).
- ◆ Lösen Sie die Arretierschraube **13**.
- ◆ Lösen Sie den Spannhebel **34** durch Drehen im Uhrzeigersinn und drücken das Gerät nach unten, bis der Fräser die Werkstückoberfläche berührt.
- ◆ Arretieren Sie den Spannhebel **34** durch Drehen entgegen dem Uhrzeigersinn.
- ◆ Schieben Sie den Tiefenanschlag **14** nach unten, bis er auf der untersten Position (0 mm) des Stufenanschlags **11** aufsitzt.
- ◆ Stellen Sie den Tiefenanschlag **14** auf die gewünschte Frästiefe ein, ziehen Sie die Arretierschraube **13** fest.

### HINWEIS

- ▶ Der angezeigte Wert auf der Skala der Frästiefeneinstellung **15** entspricht nicht der tatsächlichen Frästiefe. Er ist immer relativ zu einem gewählten Punkt auf der Skala der Frästiefeneinstellung **15** einzustellen.
- ◆ Lösen Sie nun den Spannhebel **34** und führen Sie das Gerät nach oben zurück.

- ◆ Überprüfen Sie die Frästiefe durch einen praktischen Versuch.

## Frästiefe nachjustieren

- ◆ Die Frästiefe kann über den Drehregler **16** nachgestellt werden.
- ◆ Lösen Sie den Spannhebel **34** durch Drehen im Uhrzeigersinn. Drücken Sie das Gerät nach unten, bis der Tiefenanschlag **14** auf dem Stufenanschlag **11** aufsitzt.
- ◆ Arretieren Sie den Spannhebel **34** durch Drehen entgegen dem Uhrzeigersinn.
- ◆ Lösen Sie die Arretierschraube **13**.  
Justieren Sie mit dem Drehregler **16** die Skala der Frästiefeneinstellung **15** so, dass Sie z. B. genau den Nullpunkt einstellen können. Ziehen Sie die Arretierschraube **13** wieder fest.
- ◆ Lösen Sie den Spannhebel **34** durch Drehen im Uhrzeigersinn und führen Sie das Gerät nach oben zurück. Überprüfen Sie die Frästiefe durch einen weiteren praktischen Versuch.

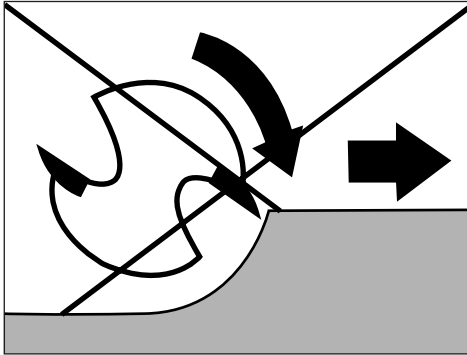
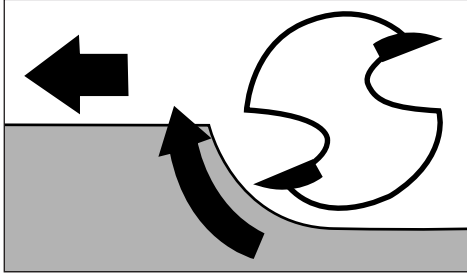
## Frästiefe einstellen mit Stufenanschlag

### HINWEIS

- ▶ Den Stufenanschlag **11** können Sie bei größeren Frästiefen in mehreren Stufen mit geringerer Spanabnahme verwenden.
- ◆ Stellen Sie die gewünschte Frästiefe mit der untersten Stufe (0 mm) des Stufenanschlags **11** ein (wie oben beschrieben).
- ◆ Stellen Sie danach für die ersten Bearbeitungsschritte die höheren Stufen ein.
- ◆ Überprüfen Sie die Frästiefe durch einen praktischen Versuch.

## Fräsrichtung

Der Fräsvorgang muss stets gegen die Umlaufrichtung des Fräasers erfolgen (Gegenlauf). ACHTUNG! Beim Fräsen mit der Umlaufrichtung (Gleichlauf) kann Ihnen das Elektrowerkzeug aus der Hand gerissen werden.



## Fräsvorgang

Stellen Sie die Frästiefe wie zuvor beschrieben ein.

- ◆ Stellen Sie das Gerät auf das zu bearbeitende Werkstück und schalten es ein.
- ◆ Lösen Sie den Spannhebel (34) durch Drehen im Uhrzeigersinn. Drücken Sie das Gerät bis zum Aufsitzen des Tiefenanschlages (14) auf dem Stufenanschlag (11) nach unten.

- ◆ Arretieren Sie das Gerät durch Drehen des Spannhebels (34) entgegen dem Uhrzeigersinn.
- ◆ Führen Sie den Fräsvorgang mit gleichmäßiger Geschwindigkeit und gleichmäßigem Anpressdruck aus.

## Kopierhülse einsetzen

- ◆ Setzen Sie die Kopierhülse (22) von unten in die Gleitplatte (10) ein.
- ◆ Befestigen Sie die Kopierhülse (22) mit den beiden Schrauben (18) des Absaugadapters an der Grundplatte (9). Achten Sie darauf, dass Sie die Kopierhülse (22) richtig herum einsetzen – der Lauftring (23) muss nach unten zeigen (siehe Abb. C).

## Fräsen mit Kopierhülse

### HINWEIS

- ▶ Die Schablone muss mindestens so hoch sein wie der Lauftring (23) der Kopierhülse (22).
- ▶ Wählen Sie einen kleineren Fräser als den Innendurchmesser der Kopierhülse.

Unter Verwendung einer Kopierhülse (22) können Schablonen auf das Werkstück übertragen werden.

- ◆ Legen Sie die Oberfräse mit der Kopierhülse an die Schablone an.
- ◆ Lösen Sie den Spannhebel (34) durch Drehen im Uhrzeigersinn und senken Sie das Gerät nach unten, bis die vorher eingestellte Frästiefe erreicht ist.
- ◆ Führen Sie jetzt das Gerät mit überstehender Kopierhülse entlang der Schablone. Arbeiten Sie hierbei mit leichtem Druck.

## Fräsen mit Parallelanschlag

- ◆ Schieben Sie den Parallelanschlag 21 entsprechend dem erforderlichen Maß in die Führungsschienen 8 der Grundplatte 9 ein. Ziehen Sie die Feststellschrauben 7 fest.
- ◆ Legen Sie den Parallelanschlag 21 an der Werkstückkante an (siehe Abb. E).

## Parallelanschlag einstellen (Abb. H)

### Breite der Gleitbacken ändern

- ◆ Lösen Sie mit einem handelsüblichen Kreuzschlitzschraubendreher (nicht mitgeliefert) die Schrauben für die Gleitbacken 39.
- ◆ Verschieben Sie die Gleitbacken wie gewünscht.
- ◆ Ziehen Sie die Schrauben für die Gleitbacken 39 wieder fest.

### Feineinstellung des Parallelanschlags

- ◆ Lösen Sie die Flügelschraube zur Feststellung 40.
- ◆ Drehen Sie den Drehknopf 35, um den gewünschten Abstand einzustellen. Eine Umdrehung entspricht 1 mm. Sie können den Abstand auch auf der Skala 38 ablesen. Um Werte von weniger als 1 mm einzustellen, können Sie zur Orientierung den frei drehbaren Skalaring 36 verwenden.
- ◆ Ziehen Sie die Flügelschraube zur Feststellung 40 wieder fest.

## Fräsen mit Kreiszirkel

- ◆ Schieben Sie den Parallelanschlag 21 um 180° gedreht (siehe Abb. G) und entsprechend dem erforderlichen Maß in die Führungsschienen 8 der Grundplatte 9 ein.
- ◆ Ziehen Sie die Feststellschrauben 7 fest.

- ◆ Setzen Sie die Zentrierspitze 20 in den Parallelanschlag 21 ein und schrauben Sie diese mit Hilfe der Flügelschraube fest (siehe Abb. G). Kontern Sie zum Festschrauben die Zentrierspitze 20 mit dem Langloch des Maulschlüssels 24.
- ◆ Stechen Sie die Zentrierspitze 20 in den markierten Mittelpunkt eines Kreises.
- ◆ Überprüfen Sie die Einstellung durch einen praktischen Versuch.

## Wartung und Reinigung

### ⚠️ WARNUNG! VERLETZUNGSGEFAHR!

- **Schalten Sie vor allen Arbeiten am Gerät das Gerät aus und ziehen Sie den Netzstecker.**
- Das Gerät muss stets sauber, trocken und frei von Öl oder Schmierfetten sein.
- Verwenden Sie zum Reinigen des Gehäuses ein trockenes Tuch.

### ⚠️ WARNUNG!

- **Lassen Sie Ihre Geräte von der Servicestelle oder einer Elektrofachkraft und nur mit Original-Ersatzteilen reparieren.** Damit wird sichergestellt, dass die Sicherheit des Gerätes erhalten bleibt.
- **Wenn ein Ersatz der Anschlussleitung erforderlich ist, dann ist dies vom Hersteller oder seinem Vertreter auszuführen, um Sicherheitsgefährdungen zu vermeiden.**

### HINWEIS

- ▶ Nicht aufgeführte Ersatzteile (wie z. B. Kohlebürsten, Schalter) können Sie über unseren Servicecenter bestellen.

## Entsorgung



**Werfen Sie Elektrowerkzeuge nicht in den Hausmüll!**

Das nebenstehende Symbol einer durchgestrichenen Mülltonne auf Rädern zeigt an, dass dieses Gerät der Richtlinie 2012/19/EU unterliegt. Diese Richtlinie besagt, dass Sie dieses Gerät am Ende seiner Nutzungszeit nicht mit dem normalen Haushaltsmüll entsorgen dürfen, sondern in speziell eingerichteten Sammelstellen, Wertstoffhöfen oder Entsorgungsbetrieben abgeben müssen.

**Diese Entsorgung ist für Sie kostenfrei. Schonen Sie die Umwelt und entsorgen Sie fachgerecht.**

### Für den deutschen Markt gilt

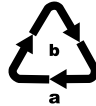
Beim Kauf eines Neugerätes haben Sie das Recht, ein entsprechendes Altgerät an Ihren Händler zurückzugeben. Händler von Elektro- und Elektronikgeräten sowie Lebensmittelhändler, die regelmäßig Elektro- und Elektronikgeräte verkaufen, sind verpflichtet, bis zu drei Altgeräte unentgeltlich zurückzunehmen, auch ohne dass ein Neugerät gekauft wird, wenn die Altgeräte in keiner Abmessung größer als 25 cm sind. LIDL bietet Ihnen Rücknahmemöglichkeiten direkt in den Filialen und Märkten an.



Weitere Möglichkeiten zur Entsorgung des ausgedienten Produkts erfahren Sie bei Ihrer Gemeinde- oder Stadtverwaltung.



Die Verpackung besteht aus umweltfreundlichen Materialien, die Sie über die örtlichen Recyclingstellen entsorgen können.



Entsorgen Sie die Verpackung umweltgerecht. Beachten Sie die Kennzeichnung auf den verschiedenen Verpackungsmaterialien und trennen Sie diese gegebenenfalls gesondert. Die Verpackungsmaterialien sind gekennzeichnet mit Abkürzungen (a) und Ziffern (b) mit folgender Bedeutung: 1–7: Kunststoffe, 20–22: Papier und Pappe, 80–98: Verbundstoffe.

## **Garantie der Kompernaß Handels GmbH**

Sehr geehrte Kundin, sehr geehrter Kunde, Sie erhalten auf dieses Gerät 3 Jahre Garantie ab Kaufdatum. Sofern im Lieferumfang enthalten, erhalten Sie auf die Akku-Packs der X12V und X20V Team Serie ebenfalls 3 Jahre Garantie ab Kaufdatum. Im Falle von Mängeln dieses Produkts stehen Ihnen gegen den Verkäufer des Produkts gesetzliche Rechte zu. Diese gesetzlichen Rechte werden durch unsere im Folgenden dargestellte Garantie nicht eingeschränkt.

### **Garantiebedingungen**

Die Garantiefrist beginnt mit dem Kaufdatum. Bitte bewahren Sie den Kassenbon gut auf. Dieser wird als Nachweis für den Kauf benötigt.

Tritt innerhalb von drei Jahren ab dem Kaufdatum dieses Produkts ein Material- oder Fabrikationsfehler auf, wird das Produkt von uns – nach unserer Wahl – für Sie kostenlos repariert, ersetzt oder der Kaufpreis erstattet. Diese Garantieleistung setzt voraus, dass innerhalb der Dreijahresfrist das defekte Gerät und der Kaufbeleg (Kassenbon) vorgelegt und schriftlich kurz beschrieben wird, worin der Mangel besteht und wann er aufgetreten ist.

Wenn der Defekt von unserer Garantie gedeckt ist, erhalten Sie das reparierte oder ein neues Produkt zurück. Mit Reparatur oder Austausch des Produkts beginnt kein neuer Garantiezeitraum.

### **Garantiezeit und gesetzliche Mängelansprüche**

Die Garantiezeit wird durch die Gewährleistung nicht verlängert. Dies gilt auch für ersetzte und reparierte Teile. Eventuell schon beim Kauf vorhandene Schäden und Mängel müssen sofort nach dem Auspacken gemeldet werden. Nach Ablauf der Garantiezeit anfallende Reparaturen sind kostenpflichtig.

### **Garantieumfang**

Das Gerät wurde nach strengen Qualitätsrichtlinien sorgfältig produziert und vor Auslieferung gewissenhaft geprüft.

Die Garantieleistung gilt für Material- oder Fabrikationsfehler. Der Garantieumfang erstreckt sich nicht auf Produktteile, die normaler Abnutzung ausgesetzt sind und daher als Verschleißteile angesehen werden können, wie z. B. Sägeblätter, Ersatzklingen, Schleifpapiere, etc. oder auf Beschädigungen an zerbrechlichen Teilen, wie z. B. Schalter oder Teile, die aus Glas gefertigt sind.

Diese Garantie verfällt, wenn das Produkt beschädigt, nicht sachgemäß benutzt oder gewartet wurde. Für eine sachgemäße Benutzung des Produkts sind alle in der Bedienungsanleitung aufgeführten Anweisungen genau einzuhalten. Verwendungszwecke und Handlungen, von denen in der Bedienungsanleitung abgeraten oder vor denen gewarnt wird, sind unbedingt zu vermeiden.

Das Produkt ist nur für den privaten und nicht für den gewerblichen Gebrauch bestimmt. Bei missbräuchlicher und unsachgemäßer Behandlung, Gewaltanwendung und bei Eingriffen, die nicht von unserer autorisierten Serviceniederlassung vorgenommen wurden, erlischt die Garantie.

## Garantieleistung gilt nicht bei

- normaler Abnutzung der Akkukapazität
- gewerblichen Gebrauch des Produktes
- Beschädigung oder Veränderung des Produktes durch den Kunden
- Missachtung der Sicherheits- und Wartungsvorschriften, Bedienungsfehler
- Schäden durch Elementarereignisse

## Abwicklung im Garantiefall

Um eine schnelle Bearbeitung Ihres Anliegens zu gewährleisten, folgen Sie bitte den folgenden Hinweisen:

- Bitte halten Sie für alle Anfragen den Kassenbon und die Artikelnummer (IAN) 480698\_2410 als Nachweis für den Kauf bereit.
- Die Artikelnummer entnehmen Sie bitte dem Typenschild am Produkt, einer Gravur am Produkt, dem Titelblatt der Bedienungsanleitung (unten links) oder dem Aufkleber auf der Rück- oder Unterseite des Produktes.
- Sollten Funktionsfehler oder sonstige Mängel auftreten kontaktieren Sie zunächst die nachfolgend benannte Serviceabteilung telefonisch oder nutzen Sie unser Kontaktformular, das Sie auf [parkside-diy.com](http://parkside-diy.com) in der Kategorie Service finden.
- Ein als defekt erfasstes Produkt können Sie dann unter Beifügung des Kaufbelegs (Kassenbon) und der Angabe, worin der Mangel besteht und wann er aufgetreten ist, für Sie portofrei an die Ihnen mitgeteilte Serviceanschrift übersenden.



Auf [parkside-diy.com](http://parkside-diy.com) können Sie diese und viele weitere Handbücher einsehen und herunterladen. Mit diesem QR-Code gelangen Sie direkt auf [parkside-diy.com](http://parkside-diy.com). Wählen Sie

Ihr Land aus, und suchen Sie über die Suchmaske nach den Bedienungsanleitungen. Mittels Eingabe der Artikelnummer (IAN) 480698\_2410 gelangen Sie zur Bedienungsanleitung für Ihren Artikel.

## Service

### DE Deutschland

Tel.: 0800 8855 300

Kontaktformular auf [parkside-diy.com](http://parkside-diy.com)

### AT Österreich

Tel.: 0800 447 750

Kontaktformular auf [parkside-diy.com](http://parkside-diy.com)

### CH Schweiz

Tel.: 0800 563 601

Kontaktformular auf [parkside-diy.com](http://parkside-diy.com)

IAN 480698\_2410

## Importeur

Bitte beachten Sie, dass die folgende Anschrift keine Serviceanschrift ist. Kontaktieren Sie zunächst die benannte Servicestelle.

KOMPERNASS HANDELS GMBH

BURGSTRASSE 21

44867 BOCHUM

DEUTSCHLAND

[www.kompernass.com](http://www.kompernass.com)

## Original-Konformitätserklärung

Wir, KOMPERNASS HANDELS GMBH, Dokumentenverantwortlicher: Herr Semi Uguzlu, BURGSTR. 21, 44867 BOCHUM, Deutschland, erklären hiermit, dass dieses Produkt mit den folgenden Normen, normativen Dokumenten und EG-Richtlinien übereinstimmt:

### Maschinenrichtlinie

(2006/42/EG)

### Elektromagnetische Verträglichkeit

(2014/30/EU)

### RoHS-Richtlinie

(2011/65/EU)\*

\* Die alleinige Verantwortung für die Ausstellung dieser Konformitätserklärung trägt der Hersteller. Der oben beschriebene Gegenstand der Erklärung erfüllt die Vorschriften der Richtlinie 2011/65/EU des Europäischen Parlaments und des Rates vom 8. Juni 2011 zur Beschränkung der Verwendung bestimmter gefährlicher Stoffe in Elektro- und Elektronikgeräten.

### Angewandte harmonisierte Normen

EN 62841-1:2015/A11:2022

EN 62841-2-17:2017

EN IEC 55014-1:2021

EN IEC 55014-2:2021

EN IEC 61000-3-2:2019/A1:2021

EN 61000-3-3:2013/A2:2021

EN IEC 63000:2018

**Typbezeichnung der Maschine:** Oberfräse POF 1200 E4

**Herstellungsjahr:** 01–2025

**Seriennummer:** IAN 480698\_2410

Bochum, 13.11.2024



Semi Uguzlu  
- Qualitätsmanager -

Technische Änderungen im Sinne der Weiterentwicklung sind vorbehalten.



**KOMPERNASS HANDELS GMBH**

BURGSTRASSE 21

44867 BOCHUM

GERMANY

[www.kompernass.com](http://www.kompernass.com)

Informācijas data · Teabe seis · Informācijas pēdējās pārskatīšanas datums

Stand der Informationen: 11/2024 · Ident.-No.: POF1200E4-112024-1

---

**IAN 480698\_2410**