



Atornilladora recargable con puntas intercambiables / Avvitatore ricaricabile a pistola Rapidfire 2.2

(ES)
Atornilladora recargable con puntas intercambiables
Traducción del manual original

(PT)
Chave de parafusos de pontas intermutáveis a bateria
Tradução do manual original

(DE) (AT) (CH)
Akku-Wechselbitschrauber
Originalbetriebsanleitung

(IT) (MT)
Avvitatore ricaricabile a pistola
Traduzione delle istruzioni originali

(GB) (MT)
Cordless Screwdriver
Translation of the original instructions



(ES)

Antes de empezar a leer abra la página que contiene las imágenes y, en seguida, familiarícese con todas las funciones del dispositivo.

(IT) (MT)

Prima di leggere aprire la pagina con le immagini e prendere confidenza con le diverse funzioni dell'apparecchio.

(PT)

Antes de começar a ler abra na página com as imagens e, de seguida, familiarize-se com todas as funções do aparelho.

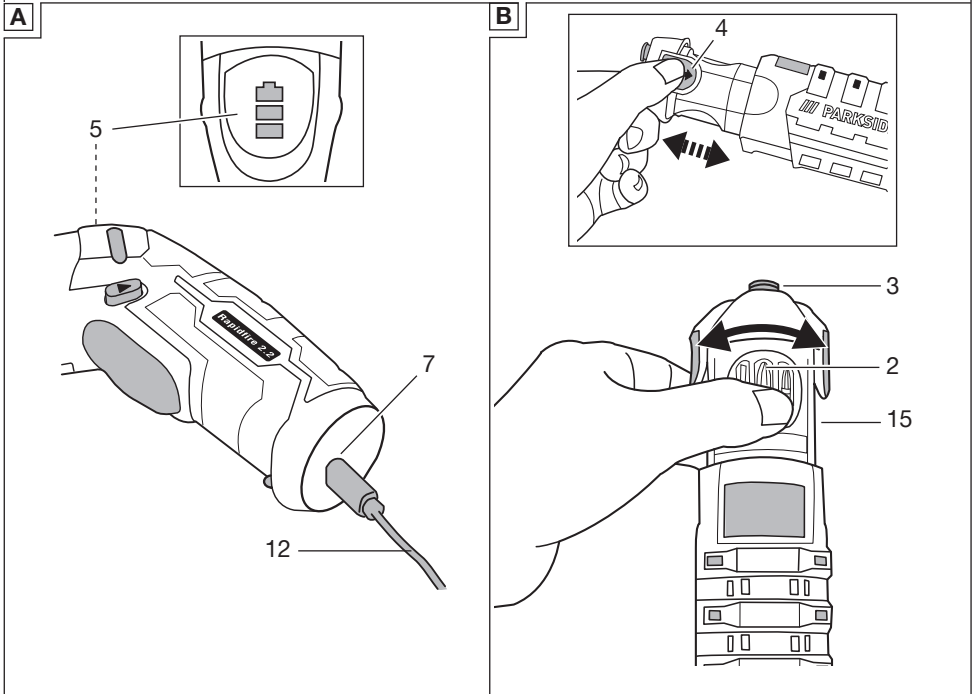
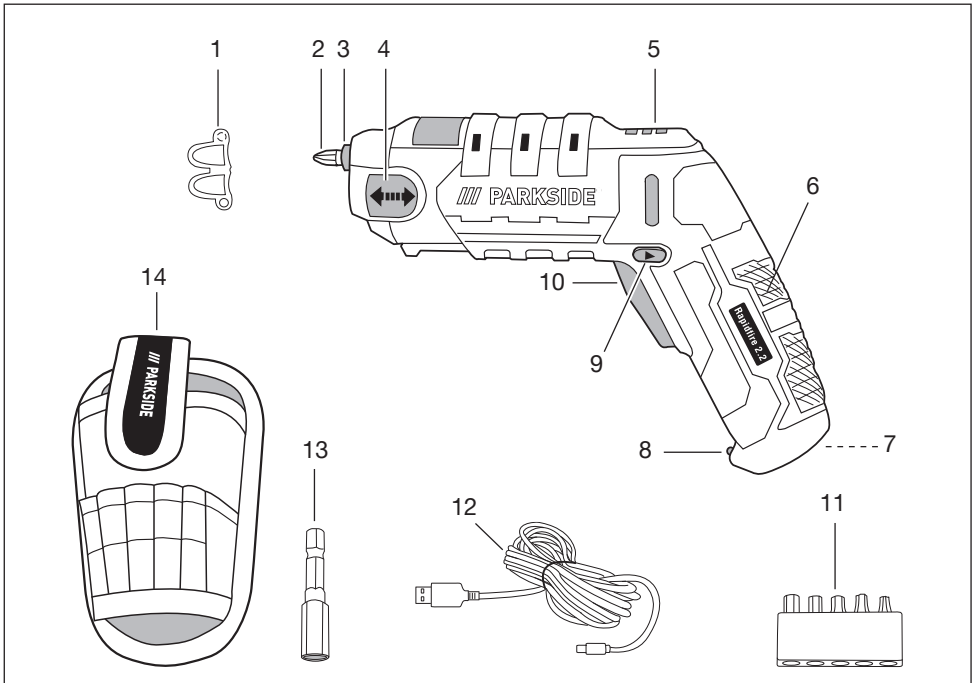
(GB) (MT)

Before reading, unfold the page containing the illustrations and familiarise yourself with all functions of the device.

(DE) (AT) (CH)

Klappen Sie vor dem Lesen die Seite mit den Abbildungen aus und machen Sie sich anschließend mit allen Funktionen des Gerätes vertraut.

ES	Traducción del manual original	Página	4
IT/MT	Traduzione delle istruzioni originali	Pagina	15
PT	Tradução do manual original	Página	26
GB/MT	Translation of the original instructions	Page	37
DE/AT/CH	Originalbetriebsanleitung	Seite	47



Índice de contenido

Introducción.....	4
Usado previsto.....	4
Volumen de suministro/accesorios.....	4
Vista general.....	5
Descripción del funcionamiento.....	5
Datos técnicos.....	5
Indicaciones de seguridad.....	6
Significado de las indicaciones de seguridad.....	6
Gráficos y símbolos.....	6
Advertencias de seguridad generales de la herramienta eléctrica.....	6
Indicaciones de seguridad para atornilladores.....	8
Indicaciones de seguridad para aparatos con batería incorporada.....	9
Riesgos residuales.....	9
Preparación.....	9
Retirar la protección para el transporte.....	9
Elementos de control.....	9
Insertar y retirar una herramienta intercambiable.....	9
Revisar el nivel de carga de la batería.....	10
Cargar la batería.....	10
Funcionamiento.....	10
Encendido y apagado.....	10
Transporte.....	11
Limpieza, mantenimiento y almacenamiento.....	11
Limpieza.....	11
Mantenimiento.....	11
Almacenamiento.....	11
Eliminación/protección del medio ambiente.....	11
Eliminar las baterías de forma respetuosa con el medio ambiente.....	11
Piezas de repuesto y accesorios.....	12
Servicio.....	12
Garantía.....	12
Servicio de reparación.....	13
Service-Center.....	14
Importador.....	14
Traducción de la declaración UE de conformidad.....	14
Vista explosionada.....	61

Introducción

Enhorabuena por la compra de su nuevo atornillador de batería con punta de atornillado intercambiable (en adelante, denominado aparato o herramienta eléctrica).

Ha adquirido un aparato de alta calidad. Durante la producción del aparato se ha revisado su calidad y se le ha realizado una inspección final. Por lo tanto, la capacidad de funcionamiento de su aparato queda garantizada.



Este manual de instrucciones es parte de este aparato. Contiene indicaciones importantes para la seguridad, uso y desecho del producto. Lea atentamente el manual de instrucciones. Familiarícese con los controles y el uso correcto del aparato. Utilice exclusivamente el aparato como se describe y para los campos de aplicación especificados. Conserve el manual de instrucciones y entregue toda la documentación si traspasa este aparato a un tercero.

Uso previsto

El aparato está previsto exclusivamente para el uso siguiente:

- Atornillar y desatornillar tornillos

Funcionamiento exclusivamente en espacios secos.

Cualquier otro uso que no esté expresamente permitido en este manual de instrucciones puede suponer un serio peligro para el usuario y provocar daños en el aparato. El operador o usuario del aparato será responsable de los accidentes o daños causados a otras personas o sus propiedades. El aparato está destinado al uso doméstico. No se ha concebido para uso industrial prolongado. Si se le da un uso profesional, se anulará la garantía. El fabricante no se responsabiliza de los daños derivados de un uso erróneo o distinto del previsto.

Volumen de suministro/ accesorios

Desembale el aparato y compruebe el volumen de suministro.

Deseche el material de embalaje según corresponda.

- Atornilladora recargable con puntas intercambiables
- Cable de carga USB-C

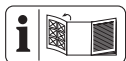
- 14x Punta de atornillado, 25 mm
- Portapunta magnético, 50 mm
- Estuche de almacenamiento
- Traducción del manual original

La fuente de alimentación no está incluida en el volumen de suministro.

14 Puntas:

Ranura	⊖	SL	4, 5, 6
Cruz	⊕	PZ	1, 2, 3
Cruz	⊕	PH	1, 2, 3
Tornillo de cabeza cilíndrica redondeada con hueco hexalobular	⊕	T	15, 20, 25
Tornillo de hexágono interior	⊙	H	4, 5

Vista general



En la página desplegable delantera encontrará ilustraciones del aparato.

- 1 Protección para el transporte
 - 2 Punta de atornillado
 - 3 Soporte de la punta
 - 4 Carro
 - 5 Indicador de nivel de carga
 - 6 Empuñadura (Empuñaduras aisladas)
 - 7 Casquillo de carga (no visible)
 - 8 LED de trabajo
 - 9 Selector del sentido de rotación
 - 10 Interruptor de encendido/apagado
 - 11 Soporte (Incluido 5x Punta de atornillado)
 - 12 Cable de carga USB-C
 - 13 Portapunta magnético
 - 14 Estuche de almacenamiento
- Fig. B**
- 15 Tambor intercambiador de puntas

Descripción del funcionamiento

El destornillador con puntas intercambiables a batería, con rotación a izquierda y derecha, tiene un tambor para cambiar las puntas (con 9 puntas de 25 mm), alojamiento para puntas hexagonales y luz de trabajo LED.

El funcionamiento de los elementos de mando se describe en las siguientes páginas.

Datos técnicos

Atornilladora recargable con puntas intercambiables Rapidfire 2.2
 Tensión nominal U 4 V =
 Tensión de carga 5 V =
 Corriente de carga 2,1 A
 Régimen de ralentí n_0 200 min⁻¹
 Par máx. de apriete 7 Nm
 Peso (Incluido 9x Punta de atornillado) ≈0,52 kg
 Nivel de presión acústica (L_{pA}) 68,5 dB; $K_{pA}=3$ dB
 Nivel de potencia acústica (L_{WA}) 76,5 dB; $K_{WA}=3$ dB
 Vibración (a_H) 0,502 m/s²; $K=1,5$ m/s²
 Batería Iones de litio
 Número de elementos de batería 1
 Capacidad 2,0 Ah
 Tiempo de carga (min) 90*
 Temperatura ≤ 50 °C
 – Procedimiento de carga 4 – 40 °C
 – Funcionamiento 4 – 50 °C
 – Almacenamiento 15 – 25 °C
 * Solo en combinación con la fuente de alimentación disponible en la tienda online.
 Fuente de alimentación: véase *Piezas de repuesto y accesorios*, p. 12

Los valores de ruido y vibración se han obtenido según la normativa y disposiciones indicadas en la declaración de conformidad.

El valor de emisión de vibraciones y el valor de emisiones sonoras indicados se obtienen mediante la medición en un procedimiento de ensayo normalizado y se pueden utilizar para hacer una comparación entre una herramienta eléctrica y otra. El valor de emisión de vibraciones y el valor de emisiones sonoras indicados también pueden utilizarse para una evaluación preliminar de la carga.

⚠ ¡ADVERTENCIA! Los valores de emisión de vibraciones y sonoras reales pueden variar frente a los valores indicados cuando se hace un uso real de la herramienta electrónica, dependiendo del tipo y forma en que se utiliza la herramienta. Intente minimizar la exposición a las vibraciones en la medida de lo posible. Una medida para reducir la tensión

por las vibraciones es, por ejemplo, limitar el tiempo de trabajo. En este sentido, se deben tener en cuenta todas las fases del ciclo de trabajo (por ejemplo, los tiempos en los que el aparato está desconectado y aquellos en los que está encendido, pero funciona sin carga).

Indicaciones de seguridad

En este apartado se presentan las indicaciones de seguridad básicas para utilizar el aparato.

Significado de las indicaciones de seguridad

⚠ ¡PELIGRO! Si no sigue esta indicación de seguridad, se producirá accidentes. El resultado es una lesión grave o la muerte.

⚠ ¡ADVERTENCIA! Si no sigue esta indicación de seguridad, es posible que se produzca un accidente. El resultado es posiblemente una lesión grave o la muerte.

⚠ ¡PRECAUCIÓN! Si no sigue esta indicación de seguridad, se producirá accidentes. El resultado es posiblemente una lesión de gravedad leve o media.

¡NOTA IMPORTANTE! Si no sigue esta indicación de seguridad, se producirá accidentes. El resultado es posiblemente un daño material.

Gráficos y símbolos

Símbolos gráficos sobre el aparato



Lea las instrucciones de uso



Los aparatos eléctricos no deben tirarse a la basura doméstica.

Gráficos en la batería



Las baterías no deben tirarse a la basura doméstica.



Entregue las baterías en un punto de reciclaje donde sean tratadas para su reutilización respetando el medio ambiente.

Gráficos en el manual de instrucciones



¡Atención!

Advertencias de seguridad generales de la herramienta eléctrica

⚠ ¡ADVERTENCIA! Lea todas las advertencias de seguridad, instrucciones, ilustraciones y especificaciones proporcionadas con esta herramienta eléctrica. Si no se siguen todas las instrucciones incluidas más abajo puede producirse una descarga eléctrica, un incendio y/o lesiones graves. **Guarde todas las advertencias e instrucciones para referencia futura.**

El término "herramienta eléctrica" en las advertencias se refiere a su herramienta eléctrica operada con corriente de la red eléctrica (con cable eléctrico), o su herramienta eléctrica operada con baterías (sin cable eléctrico).

1. **SEGURIDAD DEL ÁREA DE TRABAJO**
 - a) **Mantenga el área de trabajo limpia y bien iluminada.** Las áreas abarrotadas u oscuras favorecen los accidentes.
 - b) **No opere las herramienta eléctricas en atmósferas explosivas tales como en presencia de líquidos, gases o polvo inflamables.** Las herramientas eléctricas producen chispas que pueden incendiar el polvo o los gases.
 - c) **Mantenga alejados a los niños y personas en el área cuando esté operando una herramienta eléctrica.** Las distracciones pueden hacer que pierda el control.
2. **SEGURIDAD ELÉCTRICA**
 - a) **Las clavijas de las herramientas eléctricas tienen que coincidir con el enchufe. Nunca modifique la clavija de ninguna forma. No utilice ningún adaptador con herramientas conectadas a tierra.** Las clavijas originales no modificadas y los enchufes adecuados reducen el riesgo de descarga eléctrica.
 - b) **Evite el contacto entre su cuerpo y las superficies conectadas a tierra, como tubos, radiadores, cables y refrigeradores.** Existe un mayor riesgo de descarga eléctrica si su cuerpo está conectado a tierra.
 - c) **No exponga las herramientas eléctricas a la lluvia o ambientes húmedos.** Si el agua penetra en una herramienta eléctrica aumenta el riesgo de descarga eléctrica.

- d) **No maltrate el cable. Nunca use el cable para cargar, jalar o desconectar la herramienta eléctrica. Mantenga alejado el cable del calor, aceite, bordes afilados o partes móviles.** Los cables dañados o enredados aumentan el riesgo de descarga eléctrica.
- e) **Al usar una herramienta eléctrica en exteriores, utilice una extensión adecuada para uso en exteriores.** Utilizar un cable adecuado para exteriores reduce el riesgo de descarga eléctrica.
- f) **Si es inevitable utilizar una herramienta eléctrica en una ubicación húmeda, utilice una fuente protegida con un dispositivo de corriente residual (RCD).** Utilizar un RCD reduce el riesgo de descarga eléctrica.
3. **SEGURIDAD PERSONAL**
- a) **Manténgase alerta, fíjese en lo que está haciendo, y utilice el sentido común cuando esté utilizando una herramienta eléctrica. No utilice una herramienta eléctrica cuando esté cansado o bajo los efectos de drogas, alcohol o medicamentos.** Un momento de distracción al operar herramientas eléctricas pueden tener como resultado graves lesiones físicas.
- b) **Utilice equipo de protección personal. Siempre utilice protección para los ojos.** Utilizar equipo protector, como una máscara antipolvo, calzado de seguridad antideslizante, un casco, o protección auditiva para lograr las condiciones apropiadas reduce la posibilidad de lesiones personales.
- c) **Evite un arranque involuntario. Asegúrese de que el interruptor está en la posición de apagado antes de conectar la fuente de energía y/o el paquete de baterías, y antes de recoger o cargar la herramienta.** Cargar las herramientas eléctricas con su dedo puesto en el interruptor o conectar la energía a herramientas eléctricas que tienen el interruptor encendido aumenta la posibilidad de tener accidentes.
- d) **Retire cualquier llave de ajuste o llave inglesa antes de encender la herramienta eléctrica.** Una llave inglesa o una llave que se haya dejado pegada a una parte giratoria de la herramienta eléctrica puede ocasionar lesiones personales.
- e) **No se extralimite. Mantenga una posición y un balance adecuados en todo momento.** Esto permite un mejor control de la herramienta eléctrica en situaciones inesperadas.
- f) **Vista ropa adecuada. No utilice ropa suelta o joyas. Mantenga su cabello y su ropa lejos de las partes móviles.** Las prendas de vestir sueltas, las joyas o el cabello largo pueden quedar atrapados en las partes móviles.
- g) **Si se proporcionan dispositivos para la conexión de extracción de polvo e instalaciones de recolección, asegúrese de que estén conectados y se utilicen adecuadamente.** La utilización de recolección de polvo puede reducir los riesgos relacionados con este.
- h) **No permita que la familiaridad obtenida por el uso frecuente de las herramientas lo vuelva descuidado y le haga ignorar los principios de seguridad de herramientas.** Una acción descuidada puede causar lesiones graves en una fracción de segundo.
4. **USO Y CUIDADO DE LAS HERRAMIENTAS ELÉCTRICAS**
- a) **No fuerce la herramienta eléctrica. Utilice la herramienta eléctrica correcta para su aplicación.** La herramienta eléctrica correcta hará el trabajo mejor y con más seguridad al ritmo para el cual fue diseñada.
- b) **No utilice la herramienta eléctrica si el interruptor no la enciende y apaga.** Cualquier herramienta eléctrica que no pueda controlarse con el interruptor es peligrosa y tiene que repararse.
- c) **Desconecte la clavija de la fuente de energía y/o el paquete de baterías de la herramienta eléctrica, si este es desmontable, antes de hacer cualquier ajuste, cambiar accesorios o almacenar las herramientas eléctricas.** Estas medidas preventivas de seguridad reducen el riesgo de arrancar accidentalmente la herramienta eléctrica.
- d) **Almacene las herramientas eléctricas que no utilice fuera del alcance de los niños, y no permita a personas que no estén familiarizadas con las herramientas eléctricas o estas instrucciones que operen dichas herramientas.**

Las herramientas eléctricas son peligrosas en manos de usuarios no capacitados.

- e) **Proporcione mantenimiento a las herramientas eléctricas y sus accesorios. Revise si hay desalineaciones de partes de conexión o móviles, roturas de partes y cualquier otra condición que pueda afectar la operación de la herramienta eléctrica. Si está dañada, mande a reparación la herramienta antes de usarla.** Muchos accidentes son causados por herramientas eléctricas con mal mantenimiento.
 - f) **Mantenga las herramientas de corte afiladas y limpias.** Las herramientas de corte con un buen mantenimiento y filos de corte bien afilados tienden menos a atorarse y son más fáciles de controlar.
 - g) **Utilice la herramienta eléctrica, sus accesorios y brocas, etc. de acuerdo con estas instrucciones, tomando en cuenta las condiciones de trabajo y el trabajo que se va a realizar.** Utilizar la herramienta eléctrica para operaciones distintas a las que está destinada podría ocasionar una situación de riesgo.
 - h) **Mantenga las manijas y las superficies de agarre secas, limpias y sin aceite o grasa.** Las manijas y superficies de agarre resbalosas no permiten un manejo y control seguro de la herramienta en situaciones inesperadas.
5. **USO Y CUIDADO DE LA HERRAMIENTA DE BATERÍAS**
- a) **Recargue solamente con el cargador especificado por el fabricante.** Un cargador que es adecuado para un tipo de paquete de baterías puede crear un riesgo de incendio si se usa con otro paquete de baterías.
 - b) **Utilice las herramientas eléctricas solamente con los paquetes de baterías diseñados específicamente.** El uso de cualquier otro paquete de baterías puede crear un riesgo de lesiones e incendio.
 - c) **Cuando no se esté usando el paquete de baterías, manténgalo alejado de otros objetos metálicos, como clips para papel, monedas, llaves, clavos, tornillos u otros objetos de metal pequeños que puedan hacer una conexión de una terminal a otra.** Hacer un corto circuito entre las terminales de la

batería puede causar quemaduras o un incendio.

- d) **En condiciones inadecuadas puede salir líquido de la batería; evite el contacto. Si entra en contacto con él accidentalmente, enjuague con agua. Si el líquido entra en contacto con los ojos, también busque ayuda médica.** El líquido expulsado de la batería puede causar irritación o quemaduras.
 - e) **No utilice un paquete de baterías o una herramienta que estén dañados o modificados.** Las baterías dañadas o modificadas pueden tener un comportamiento impredecible y ocasionar incendios, explosiones o un riesgo de lesiones.
 - f) **No exponga un paquete de baterías o una herramienta al fuego o a temperatura excesiva.** La exposición al fuego o temperaturas superiores a 130 °C pueden causar explosiones.
 - g) **Siga todas las instrucciones de carga y no cargue el paquete de baterías o la herramienta fuera del rango de temperatura especificado en las instrucciones.** Cargar de manera inadecuada o a temperaturas fuera del rango especificado puede dañar la batería e incrementar el riesgo de incendio.
6. **SERVICIO**
- a) **Lleve su herramienta eléctrica a servicio con una persona calificada para realizar reparaciones y que utilice solamente refacciones idénticas.** Esto asegurará que se mantenga la seguridad de la herramienta eléctrica.
 - b) **Nunca dé servicio a paquetes de baterías dañados.** El servicio a los paquetes de baterías solo debe realizarlo el fabricante o proveedores de servicios autorizados.

Indicaciones de seguridad para atornilladores

- **Sostenga la herramienta eléctrica por las superficies de agarre aisladas cuando realice una operación donde el cierre podría entrar en contacto con cables ocultos o .** Los cierres hacen contacto con un cable que conduzca energía eléctrica, las partes metálicas expuestas de la herramienta eléctrica pueden energizarse y esto podría dar una descarga eléctrica al operador.

Indicaciones de seguridad para aparatos con batería incorporada

- **No exponga el aparato durante mucho tiempo a una fuerte irradiación solar. No coloque el aparato sobre radiadores.** El calor daña la batería. Existe peligro de explosión.
- **Si el aparato está caliente, deje que se enfríe antes de cargarlo.**
- **No abra el aparato salvo para extraer definitivamente la batería antes de desecharlo. Evite que se produzcan daños mecánicos en la batería.** Existe el peligro de un cortocircuito. Podrían desprenderse vapores que irritan las vías respiratorias. Asegúrese de que haya aire fresco. Acuda al médico si tiene alguna molestia.

Riesgos residuales

Incluso aunque esta herramienta se maneje con precaución, existen siempre riesgos residuales. Debido a su diseño y ejecución, esta herramienta puede presentar los siguientes peligros:

- Daños auditivos, si no se lleva una protección adecuada para los oídos.
- Daños en la salud provocados por las vibraciones en manos y brazos, si el aparato se utiliza por un periodo prolongado o si no se utiliza y se mantiene correctamente.
- Lesiones por cortes

⚠ ¡ADVERTENCIA! Peligro por el campo electromagnético generado mientras el dispositivo está en funcionamiento. En determinadas circunstancias este campo puede afectar a implantes médicos activos o pasivos. Para reducir el peligro de lesiones graves o mortales, recomendamos a las personas que tengan implantes médicos que consulten a su médico y al fabricante de los implantes médicos antes de utilizar la máquina.

Preparación

Retirar la protección para el transporte

Antes de la primera puesta en marcha, retire la protección para el transporte (1):

1. Despliegue la protección para el transporte.

2. Retire la protección para el transporte del soporte de la broca (3).

Elementos de control

Antes de poner en funcionamiento el aparato por primera vez, familiarícese con los elementos de control.

- **Selector del sentido de rotación (9)**
¡NOTA IMPORTANTE! Accione el selector del sentido de rotación solo con el aparato parado.
Dirección del selector visto desde atrás:
 - **Rotación a la izquierda:** Presione el selector del sentido de rotación hacia la izquierda.
 - **Rotación a la derecha:** Presione el selector del sentido de rotación hacia la derecha.
 - **Posición media:** Coloque el selector del sentido de rotación en la posición central para bloquear el aparato contra una conexión.
- **Interruptor de encendido/apagado (10)**
 - Encender: Presionar
 - Apagar: Soltar

Insertar y retirar una herramienta intercambiable

Las herramientas intercambiables son

- Punta de atornillado (2)
- Portapunta magnético (13)

Elegir la punta del tambor intercambiable de puntas (Fig. B)

⚠ ¡PRECAUCIÓN! Peligro de lesión por atascamiento. Manipule el carro únicamente desde un lado.

1. Mueva el carro (4) hacia delante.
2. Gire el tambor intercambiable de puntas (15). La punta deseada (2) se encuentra en la parte superior y está alineada con el receptáculo de la punta (3). Se puede notar como el tambor intercambiable de puntas encaja.
3. Vuelva a poner el carro hacia atrás. La punta seleccionada queda fijada automáticamente en el alojamiento de la punta.

Insertar una punta

1. Inserte una herramienta intercambiable apropiada hasta el tope en el soporte de la punta (3).

La punta quedará fijada por la guía y la sujeción magnética.

Retirar una punta

1. Para retirar la punta, sáquela del alojamiento (3).

Revisar el nivel de carga de la batería

1. Presione el interruptor de encendido/apagado (10).
Los ledes del indicador del nivel de carga (5) muestran el nivel de carga de la batería.

Ledes	Significado
3 ledes encendidos (rojo, amarillo, verde)	Batería cargada
2 ledes encendidos (rojo, amarillo)	Batería parcialmente cargada
1 led iluminado (rojo)	Bajo nivel de carga
1 led parpadea (rojo)	Se debe cargar la batería El nivel de carga es inferior al 10 %.

2. Cargue la batería cuando el led rojo del indicador del nivel de carga parpadee.

Cargar la batería

⚠ ¡PRECAUCIÓN! Peligro de lesión por la salida de la solución de electrolitos. No exponga la batería a condiciones extremas como calor o golpes. En caso de contacto con los ojos o la piel, lave las zonas afectadas con agua o un neutralizador y acuda a un médico.

⚠ ¡ADVERTENCIA! Peligro de lesiones por electrocución. Cargue la batería únicamente en espacios secos.

¡NOTA IMPORTANTE! Cargue el aparato únicamente con la fuente de alimentación suministrada por nosotros (*Piezas de repuesto y accesorios*, p. 12).

Indicaciones

- Alimente el aparato únicamente con MB-TS (muy baja tensión de seguridad) como se indica en el aparato.
- Cargue la batería antes del primer uso.
- Respete las indicaciones de seguridad vigentes, así como las disposiciones y advertencias relativas a la protección del medio ambiente.

- Los defectos originados por una manipulación inadecuada no están cubiertos por la garantía.

Procedimiento (Fig. A)

1. Conecte el cable de carga USB-C (12) a una fuente de alimentación.
2. Enchufe el cable USB-C en el conector de carga (7) del aparato.
3. Conecte la fuente de alimentación a una toma de corriente.
4. Desconecte la fuente de alimentación de la corriente cuando se haya cargado.

verde	amarillo	rojo	Significado
—	—	se ilumina	La batería se está cargando
—	se ilumina	se ilumina	Batería parcialmente cargada
se ilumina	se ilumina	se ilumina	La batería está completamente cargada
—	parpadea	—	Batería sobrecalentada

Funcionamiento

Encendido y apagado

Encender

1. Con el selector del sentido de rotación (9), seleccione el sentido de rotación.
2. Mantenga pulsado el interruptor de encendido/apagado (10).
La luz de trabajo LED (8) se enciende.

Apagar

1. Suelte el interruptor de encendido/apagado (10).
2. Espere hasta que la herramienta eléctrica se pare antes de soltarla.
3. En pausas de trabajo: Ponga el selector del sentido de rotación (9) en el centro. Estas medidas de seguridad evitan que la herramienta eléctrica se ponga en funcionamiento espontáneamente.

La luz de trabajo LED (8) puede seguir utilizándose con el bloqueo de encendido activado. Para ello, pulse el interruptor de encendido/apagado.

Transporte

Indicaciones para el transporte del aparato:

- Apague el aparato. Asegúrese de que todas las piezas en movimiento se hayan detenido completamente.
- Transporte el aparato siempre por el mango (6) o utilice el estuche de almacenamiento suministrado (14).

Limpieza, mantenimiento y almacenamiento

Los trabajos de reparación y mantenimiento que no están descritos en estas instrucciones han de llevarse a cabo por nuestro centro de servicio. Utilice exclusivamente piezas de repuesto originales.

Limpieza

⚠ ¡ADVERTENCIA! ¡Descarga eléctrica! Nunca rocíe el aparato con agua.

¡NOTA IMPORTANTE! ¡Peligro de daños! Las sustancias químicas pueden dañar las partes del aparato que son de plástico. No utilice detergentes o disolventes.

- Mantenga limpias las ranuras de ventilación, la carcasa del motor y las empuñaduras del aparato. Para ello utilice un trapo húmedo o un cepillo.

Mantenimiento

El aparato no necesita mantenimiento.

Almacenamiento

Almacene siempre el aparato:

- limpio
- seco
- protegido contra el polvo
- fuera del alcance de los niños

La temperatura de almacenamiento de la batería y el aparato oscila entre 15 °C y 25 °C. Durante el almacenamiento, evite el frío o el calor extremos para que la batería no pierda potencia.

Guarde la batería únicamente estando cargada. Durante un tiempo de almacenamiento prolongado, la batería debe tener un nivel de carga del 40-60 %.

Durante un almacenamiento prolongado, compruebe el nivel de carga de la batería aproximadamente cada 3 meses. Recargue la batería cuando sea necesario.

Eliminación/protección del medio ambiente

Retire la batería del aparato (véase "Desmontar la batería para su eliminación") y lleve el aparato, la batería, los accesorios y el embalaje a un punto verde para su reciclaje.



Los aparatos eléctricos no deben tirarse a la basura doméstica.

El símbolo del contenedor de basura tachado significa que este producto no debe eliminarse como residuo municipal sin clasificar al final de su vida útil.

Directiva 2012/19/UE sobre residuos de aparatos eléctricos y electrónicos:

Los consumidores tienen la obligación legal de reciclar los aparatos eléctricos y electrónicos de forma ecológica al final de su vida útil. De este modo, se garantiza un reciclaje respetuoso con el medio ambiente y con los recursos.

Dependiendo de las normas estatales, puede tener las siguientes opciones:

- devolverlo a un punto de venta,
- entregarlo a un punto de recogida oficial,
- devolver al fabricante/distribuidor.

Esto no afecta a los accesorios y a otros medios sin componentes electrónicos.

Eliminar las baterías de forma respetuosa con el medio ambiente



No tire la batería a la basura doméstica, tampoco al fuego (peligro de explosión) o al agua. Las baterías deterioradas pueden provocar daños en el medio ambiente y en su salud cuando desprenden vapores o líquidos venenosos.

Está obligado a desechar las baterías defectuosas o gastadas de forma respetuosa con el medio ambiente.

- No abra las baterías y evite que sufran daños mecánicos. Existe peligro de cortocircuito y podrían desprenderse vapores que irritan las vías respiratorias.
- Por razones de seguridad, descargue las baterías antes de desecharlas.
- Cubra los polos con cinta adhesiva para evitar cortocircuitos.

- Deseche las baterías en un punto de venta o en un punto de recogida.
- **Baterías dañadas**
¡Manipule con especial cuidado las baterías dañadas externamente!
 - No toque las baterías dañadas con las manos desnudas.
 - Si no puede cubrir los polos con cinta adhesiva, introduzca las baterías individualmente en una bolsa de plástico.
 - Introduzca las baterías dañadas una a una en un recipiente no inflamable y con cierre que se pueda llenar de arena.
 - Entregue las baterías dañadas a un punto de recogida con personal especializado.

Desmontar la batería para su eliminación

⚠ ¡PRECAUCIÓN! Peligro de lesiones. Encienda la máquina hasta que se agote la ba-

tería. Desmonte solo la batería cuando esté descargada.

Herramientas necesarias (no incluido)

- Destornillador para tornillos de estrella
- Alicates de corte lateral

Procedimiento

1. Utilice un destornillador adecuado para aflojar todos los tornillos de ranura cruzada de la carcasa.
2. Retire los tornillos y abra la carcasa.
3. Con ayuda de unos alicates de corte lateral, corte primero el cable del polo negativo (negro) y luego el del polo positivo (rojo).
4. Retire el sensor de temperatura de la batería aflojando la cinta adhesiva (negra) y tirando del sensor de temperatura.
5. Retire la batería.

Deseche la batería de acuerdo con la normativa local.

Piezas de repuesto y accesorios

Encontrará piezas de repuesto y accesorios en www.grizzlytools.shop. Si surgen problemas durante el proceso de pedido, por favor, póngase en contacto con nosotros a través de nuestra tienda online. Si tiene más preguntas, póngase en contacto con: *Service-Center*, p. 14

Pos. n°	Nombre	N° de pedido
11, 2	Soporte (Incluido 5x Punta de atornillado)	91103180
14	Estuche de almacenamiento	91103181
13	Portapunta magnético	91103182
12	Fuente de alimentación (5 V/2,1 A), Cable de carga USB-C (EU)	80001043
12	Fuente de alimentación (5 V/2.1 A), Cable de carga USB-C (UK)	80001044

Servicio

Garantía

Estimada/o cliente:

Este producto tiene una garantía de 3 años a partir de la fecha de compra. En caso de defectos en este producto, tiene derechos legales contra el vendedor del producto. Estos derechos legales no están limitados por nuestra garantía que se detalla a continuación.

Condiciones de la garantía

El plazo de la garantía empieza a partir de la fecha de compra. Guarde el recibo de caja original, ya que se necesita como comprobante de compra. Si se produce un defecto

de material o de fabricación en el plazo de tres años a partir de la fecha de compra de este producto, procederemos a la reparación o sustitución del producto, según consideremos oportuno, sin cargo alguno para usted. Para poder hacer uso de la garantía, es necesario presentar el aparato defectuoso y el comprobante de compra (recibo de caja) en el plazo de tres años y entregar una breve descripción por escrito de la naturaleza del defecto y de cuándo se produjo.

Si nuestra garantía cubre el defecto, recibirá el producto reparado o uno nuevo. La reparación o sustitución del producto no supone un nuevo inicio del periodo de garantía.

Periodo de garantía y reclamaciones por defectos legales

La garantía no prolonga el periodo de garantía. Esto también se aplica a piezas repuestas o reparadas. Cualquier daño o defecto ya presente en el momento de la compra debe ser comunicado inmediatamente después de desembalar el producto. Transcurrido el periodo de garantía, cualquier reparación está sujeta a costes.

Alcance de la garantía

El producto ha sido fabricado cuidadosamente según las más estrictas normas de calidad y ha sido sometido a pruebas exhaustivas antes de su entrega.

La garantía cubre los fallos de material o de fabricación. Esta garantía no cubre las piezas del producto sujetas al desgaste normal y que, por lo tanto, pueden considerarse piezas de desgaste (p. ej.: Capacidad de la batería) o los daños en las piezas frágiles (p. ej.: interruptor).

Esta garantía queda anulada si el producto ha sido dañado, utilizado indebidamente o no se ha mantenido correctamente. Tampoco cubre los daños provocados por el agua, heladas, rayos y fuego o por un transporte erróneo. Para garantizar el uso adecuado del producto, es imprescindible respetar estrictamente todas las instrucciones que figuran en el manual de instrucciones. Se debe evitar a toda costa cualquier uso o acción desaconsejada o advertida en el manual de instrucciones.

El producto está previsto exclusivamente para su uso particular y no para un uso profesional. La garantía desaparece en caso de manipulación inadecuada, uso de la fuerza e intervenciones no realizadas por nuestro centro de servicio autorizado.

Tramitación en caso de reclamación de garantía

Con el fin de garantizar una rápida tramitación de su solicitud, le rogamos que siga las siguientes instrucciones:

- Para cualquier consulta, conserve el recibo de caja y el número de artículo (IAN 487165_2501) como comprobante de su compra.
- El número del artículo figura en la placa de características del producto, en un grabado en el producto, en la portada de su manual de instrucciones (parte inferior

a la izquierda) o en la pegatina situada en la parte posterior o inferior del producto.

- Si se producen errores de funcionamiento u otros defectos, póngase en contacto con el centro de servicio que se indica a continuación **por teléfono**. O utilice nuestro **formulario de contacto**, que puede encontrar en parkside-diy.com en la sección **Servicio**.
- Después de consultar con nuestro centro de servicio, puede enviar un producto que haya sido identificado como defectuoso a la dirección de servicio que se le ha proporcionado, con el franqueo pagado, junto con el comprobante de compra (recibo de caja) e indicando en qué consiste el defecto y cuándo se produjo. Para evitar problemas de aceptación y costes adicionales, utilice únicamente la dirección que se le ha comunicado. Asegúrese de que el envío no se realiza a portes debidos, por mercancías voluminosas, exprese u otro tipo de carga especial. Por favor, envíe el producto con todos los accesorios suministrados con la compra y asegúrese de que el embalaje de transporte es suficientemente seguro.



En parkside-diy.com puede consultar y descargar este y muchos otros manuales. Con este código QR accederá directamente a parkside-diy.com. Seleccione su país y, a través de la interfaz de búsqueda, busque los manuales de instrucciones que desee. Introduciendo el número de artículo (IAN) 487165_2501, podrá abrir el manual de instrucciones.

Servicio de reparación

Para las reparaciones **no cubiertas por la garantía**, póngase en contacto con el centro

de servicio. Estarán encantados de proporcionarle un presupuesto.

- Solo podemos procesar equipos que hayan sido suficientemente empaquetados y franqueados.
Nota: Envíe su aparato limpio y con una nota de los defectos a la dirección indicada por el centro de servicio.
- No se aceptarán los aparatos enviados a portes debidos, por mercancías voluminosas, envíos exprés o con otro tipo de carga especial.
- Nos deshacemos de forma gratuita de los aparatos defectuosos devueltos.

Service-Center



Servicio España
Tel.: 900 994 940
Formulario de contacto en
parkside-diy.com
IAN 487165_2501

Importador

Por favor, tenga en cuenta que la siguiente dirección no es una dirección de servicio técnico. Póngase en contacto con la dirección del centro de servicio mencionada arriba.

Grizzly Tools GmbH & Co. KG
Stockstädter Str. 20
63762 Großostheim
ALEMANIA
www.grizzlytools.de

Traducción de la declaración UE de conformidad

Producto: **Atornilladora recargable con puntas intercambiables**

Modelo: **Rapidfire 2.2**

Número de serie: 000001-370000

El objeto de la declaración descrita anteriormente es conforme con la legislación de armonización pertinente de la Unión:

2006/42/EC • 2014/30/EU • 2011/65/EU & (EU) 2015/863

El objeto de la declaración descrito anteriormente es conforme a la Directiva 2011/65/EU del Parlamento Europeo y del Consejo, de 8 de junio de 2011, sobre restricciones a la utilización de determinadas sustancias peligrosas en aparatos eléctricos y electrónicos.

Para garantizar la conformidad, se han aplicado las siguientes normas armonizadas así como las normas y reglamentos nacionales:

**EN 62841-1:2015/A11:2022 • EN 62841-2-2:2014/AC:2015 • EN IEC 63000:2018
EN IEC 55014-1:2021 • EN IEC 55014-2:2021 • IEC 62471:2006 • EN 62471:2008
EN IEC 61000-3-2:2019/A2:2024 • EN 61000-3-3:2013/A2:2021**

La presente declaración de conformidad se expide bajo la exclusiva responsabilidad del fabricante:

CE Grizzly Tools GmbH & Co. KG
Stockstädter Str. 20
63762 Großostheim
ALEMANIA
30.06.2025

Christian Frank
Representante autorizado para la documentación

Indice

Introduzione.....	15
Usò conforme.....	15
Materiale in dotazione/accessori.....	15
Panoramica.....	16
Descrizione del funzionamento.....	16
Dati tecnici.....	16
Avvertenze di sicurezza.....	17
Significato delle avvertenze di sicurezza.....	17
Pittogrammi e simboli.....	17
Avvertenze di sicurezza generali elettrotensile.....	17
Avvertenze di sicurezza per avvitatori.....	19
Istruzioni di sicurezza per apparecchi con batteria integrata.....	19
Rischi residui.....	19
Preparazione.....	20
Rimuovere i fissaggi per il trasporto.....	20
Elementi di comando.....	20
Inserimento e rimozione dell'utensile a inserto.....	20
Verifica dello stato di carica della batteria.....	20
Ricaricare la batteria.....	20
Funzionamento.....	21
Accensione e spegnimento.....	21
Trasporto.....	21
Pulizia, manutenzione e conservazione.....	21
Pulizia.....	21
Manutenzione.....	21
Conservazione.....	22
Smaltimento/rispetto dell'ambiente.....	22
Smaltire le batterie secondo le norme per la tutela ambientale.....	22
Ricambi e accessori.....	23
Assistenza.....	23
Garanzia.....	23
Servizio di riparazione.....	24
Service-Center.....	24
Importatore.....	24
Traduzione delle dichiarazioni UE di conformità originale.....	25
Vista esplosa.....	61

Introduzione

Complimenti per l'acquisto di questo nuovo avvitatore a batteria con bit di ricambio (di seguito apparecchio o elettrotensile).

Avete optato per un apparecchio di alta qualità. La qualità di questo apparecchio è stata verificata durante la produzione, in seguito l'apparecchio è stato sottoposto ad un controllo finale. Pertanto, la funzionalità dell'apparecchio è garantita.



Il manuale d'uso è parte integrante del presente apparecchio. Esse contengono importanti avvertenze sulla sicurezza, l'uso e lo smaltimento. Leggere attentamente il manuale d'uso. Acquisire familiarità con i comandi e con l'uso corretto dell'apparecchio. Utilizzare l'apparecchio solo come descritto e per i settori d'impiego previsti. Conservare il manuale d'uso e, in caso di cessione dell'apparecchio a terzi, consegnare anche tutti i documenti correlati.

Usò conforme

L'apparecchio è destinato esclusivamente al seguente uso:

- Avvitare e svitare viti

Funzionamento solo in ambienti asciutti. Qualsiasi altro impiego non espressamente consentito nel presente manuale d'uso può causare danni all'apparecchio e rappresentare un serio pericolo per l'utilizzatore. L'utilizzatore od operatore dell'apparecchio è responsabile di eventuali incidenti o danni ad altre persone o alla loro proprietà. L'apparecchio è adatto all'uso per piccoli lavori domestici. Non è stato concepito per l'impiego aziendale prolungato. Un eventuale utilizzo aziendale comporta l'estinzione della garanzia. Il produttore non si fa carico di eventuali danni causati da un uso improprio o da un azionamento errato.

Materiale in dotazione/accessori

Estrarre l'apparecchio dalla confezione e controllare il materiale fornito.






Smaltire il materiale di imballaggio ai sensi della normativa vigente.

- Avvitatore ricaricabile a pistola
- Cavo di carica USB-C
- 14× Bit per avvitatore, 25 mm
- Supporto bit magnetico, 50 mm

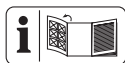
- Custodia
- Traduzione delle istruzioni originali

L'alimentatore non è compreso nella confezione.

14 Bit:

A taglio		SL	4, 5, 6
A croce		PZ	1, 2, 3
A croce		PH	1, 2, 3
Vite torx		T	15, 20, 25
Esagono cavo		H	4, 5

Panoramica



Le figure dell'apparecchio si trovano nella pagina apribile anteriore.

- 1 Fissaggi per il trasporto
- 2 Bit per avvitatore
- 3 Alloggiamento bit
- 4 Binari
- 5 Spia dello stato di carica
- 6 Impugnatura (Superficie di presa isolata)
- 7 Connettore di carica (non visibile)
- 8 Luce di lavoro a LED
- 9 Selettore senso di rotazione
- 10 Interruttore di accensione/spengimento
- 11 Sostegno (incluso 5x Bit per avvitatore)
- 12 Cavo di carica USB-C
- 13 Supporto bit magnetico
- 14 Custodia
- 15 Tamburo per bit di ricambio

Fig. B

Descrizione del funzionamento

L'avvitatore a batteria con bit di ricambio caratterizzato da una rotazione oraria e anti-rotazione dispone di un tamburo per bit di ricambio (con possibilità di espansione a 9 livelli con bit da 25 mm), un alloggiamento bit esagonale e una luce di lavoro a LED.

La seguente descrizione illustra il funzionamento dei componenti.

Dati tecnici

Avvitatore ricaricabile a pistola

.....**Rapidfire 2.2**

Tensione nominale U 4 V =

Tensione di ricarica 5 V =
 Corrente di ricarica 2,1 A
 Numero di giri a vuoto n_0 200 min⁻¹
 Max. coppia 7 Nm
 Peso (incluso 9x Bit per avvitatore) . ≈0,52 kg
 Livello di pressione acustica (L_{pA})
 68,5 dB; K_{pA} =3 dB
 Livello di potenza acustica (L_{WA})
76,5 dB; K_{WA} =3 dB
 Vibrazione (a_{H1})0,502 m/s²; K =1,5 m/s²
 Batteria Ioni di litio
 Numero di celle batteria1
 Capacità 2,0 Ah
 Tempo di carica (min.) 90*
 Temperatura ≤ 50 °C
 - Processo di carica 4 - 40 °C
 - Funzionamento4 - 50 °C
 - Conservazione15 - 25 °C
 * Solo in combinazione con l'alimentatore disponibile nel negozio online.
 Alimentatore: vedere *Ricambi e accessori*, p. 23

I valori relativi alla rumorosità e alle vibrazioni sono stati determinati in base alle norme e alle disposizioni indicate nella dichiarazione di conformità.

Il valore complessivo di vibrazione indicato e il valore sulle emissioni rumorose riportato sono stati misurati secondo una procedura di controllo regolata da norme e possono essere utilizzati per il confronto fra un utensile elettrico e un altro. Il valore complessivo di vibrazione indicato e il valore sulle emissioni rumorose riportato possono essere utilizzati anche per una stima temporanea del carico.

⚠ AVVERTIMENTO! Le emissioni sulle vibrazioni e la rumorosità possono differire dai valori indicati durante l'uso effettivo dell'elettro utensile, in base alla tipologia e la modalità in cui si utilizza l'elettro utensile, in particolare quale tipo di pezzo viene lavorato. Cercare di limitare il più possibile l'esposizione alle vibrazioni. Un esempio di misura per ridurre l'esposizione alle vibrazioni è la limitazione del tempo di lavoro. In tal senso, occorre tenere conto di tutte le componenti del ciclo operativo (ad esempio i momenti in cui l'elettro utensile è spento e quelli in cui è acceso, ma opera senza carico).

Avvertenze di sicurezza

Questa sezione contiene le avvertenze di sicurezza fondamentali per l'uso dell'apparecchio.

Significato delle avvertenze di sicurezza

⚠ PERICOLO! Se non si seguono queste avvertenze di sicurezza, si verifica un incidente. La conseguenza è una grave lesione o la morte.

⚠ AVVERTIMENTO! Se non si seguono queste avvertenze di sicurezza, si può verificare un incidente. La conseguenza può essere una grave lesione o la morte.

⚠ ATTENZIONE! Se non si seguono queste avvertenze di sicurezza, si verifica un incidente. La conseguenza può essere una lieve o media lesione.

NOTA! Se non si seguono queste avvertenze di sicurezza, si verifica un incidente. La conseguenza può essere un danno materiale.

Pittogrammi e simboli

Pittogrammi sull'apparecchio



Leggere le istruzioni per l'uso



Gli apparecchi elettrici non devono essere smaltiti con i rifiuti domestici.

Simboli sulla batteria



Le batterie non vanno smaltite con i rifiuti domestici.



Conferire le batterie ad un centro di raccolta di batterie usate, dove verranno sottoposte a un corretto riciclaggio nel rispetto dell'ambiente.

Simboli nelle istruzioni per l'uso



Attenzione!

Avvertenze di sicurezza generali elettro utensile

⚠ AVVERTIMENTO! Leggere tutte le avvertenze di sicurezza, istruzioni, illustrazioni e specifiche fornite con questo elet-

tro utensile. In caso di inosservanza delle istruzioni seguenti, potrebbero verificarsi scariche elettriche, incendi e/o lesioni gravi. **Conservare tutte le avvertenze e le istruzioni per poterle consultare in futuro.**

Il termine "elettro utensile" usato nelle avvertenze si riferisce al proprio utensile elettrico alimentato a corrente (via cavo) o batterie (senza cavo).

1. SICUREZZA DELL'AREA DI LAVORO

- Mantenere l'area di lavoro pulita e ben illuminata.** Le aree disordinate e scure stimolano gli incidenti.
- Non utilizzare gli elettro utensili in atmosfere esplosive, ad esempio in presenza di liquidi infiammabili, gas o polveri.** Gli elettro utensili emettono fiammelle che possono infiammare la polvere o i fumi.
- Tenere lontani i bambini ed eventuali altre persone presenti mentre si adopera l'elettro utensile.** Le distrazioni possono causare perdite di controllo.

2. SICUREZZA ELETTRICA

- Le spine dell'elettro utensile devono combaciare con le prese di corrente. Non modificare mai in alcun modo la spina. Non usare adattatori con gli elettro utensili a terra (massa).** Spine non modificate e prese corrette riducono il rischio di scossa elettrica.
- Evitare il contatto con superfici a terra o massa, come condutture, radiatori, piani cottura e frigoriferi.** Sussiste un rischio maggiore di scossa elettrica se il proprio corpo è a terra o massa.
- Non esporre gli elettro utensili alla pioggia o umidità.** Infiltrazioni di acqua nell'elettro utensile possono accrescere il rischio di scossa elettrica.
- Non usare scorrettamente il cavo. Non usare mai il cavo per trasportare, tirare o staccare dalla corrente l'elettro utensile. Tenere il cavo lontano da fonti di calore, olio, spigoli vivi o parti in movimento.** Cavi danneggiati o impigliati possono accrescere il rischio di scossa elettrica.
- Quando si adopera un elettro utensile all'esterno, utilizzare un cavo di prolunga idoneo per l'uso all'esterno.** Usare un cavo idoneo per l'uso esterno riduce il rischio di scossa elettrica.

- f) **Se non è possibile evitare di usare un elettrotensile in una zona umida, usare un'alimentazione protetta con dispositivo a corrente residua (RCD).** Usare un RCD riduce il rischio di scossa elettrica.
3. **SICUREZZA PERSONALE**
- a) **Stare vigili, osservare ciò che si sta facendo e usare il buon senso quando si adoperano l'elettrotensile. Non usare un elettrotensile se si è stanchi o sotto l'influsso di sostanze stupefacenti, alcool o medicinali.** Un attimo di disattenzione mentre si adoperano elettrotensili può provocare lesioni personali gravi.
- b) **Usare dispositivi di protezione individuali. Indossare sempre una protezione oculare.** Usare dispositivi di protezione, come una mascherina antipolvere, calzature di sicurezza antiscivolo, caschi rigidi o protezione acustica alle condizioni appropriate riduce il rischio di lesioni personali.
- c) **Evitare l'accensione involontaria. Assicurarsi che l'interruttore sia in posizione di spegnimento prima di attaccarlo alla corrente elettrica e/o pacco batterie, sollevare o trasportare l'utensile.** Trasportare elettrotensili con le dita sull'interruttore o strumenti a corrente con l'interruttore acceso accresce gli incidenti.
- d) **Prima di accendere l'elettrotensile rimuovere tutte le chiavi e chiavi di fissaggio.** Una chiave o una chiavetta rimaste inserite in una parte rotante di un elettrotensile può causare lesioni personali.
- e) **Non sporgersi eccessivamente. Mantenere sempre equilibrio e una base ben solidi.** In tal modo sarà più facile controllare l'elettrotensile in caso di situazioni inattese.
- f) **Indossare abiti idonei. Non indossare abiti larghi o gioielli. Tenere i capelli e gli abiti lontani dalle parti in movimento.** Abiti larghi, gioielli o capelli lunghi potrebbero rimanere impigliati nelle parti in movimento.
- g) **In caso di dispositivi in dotazione da collegare per l'aspirazione di polveri e raccolta, assicurarsi che siano collegati e usati in modo appropriato.** Usare un raccoglitore di polvere può ridurre i rischi correlati alle polveri.
- h) **Non consentire che la familiarità acquisita con l'uso frequente di utensili faccia sì che si diventi eccessivamente sicuri di sé e si ignorino i principi di sicurezza.** Un'azione inavvertita può causare lesioni gravi in una frazione di secondo.
4. **USO E MANUTENZIONE DELL'ELETTROTENSILE**
- a) **Non forzare l'elettrotensile. Usare l'elettrotensile corretto per la propria applicazione.** Usando l'elettrotensile corretto, le operazioni risulteranno migliori e più sicure al ritmo per il quale è stato sviluppato.
- b) **Non usare l'elettrotensile se l'interruttore non si accende e spegne.** Un elettrotensile che non può essere controllato con l'interruttore è pericoloso e va riparato.
- c) **Prima di praticare regolazioni, cambiare accessori o conservare l'elettrotensile, staccare la spina dalla presa di corrente e/o rimuovere il pacco batterie, se rimovibile, dall'elettrotensile.** Tali misure preventive riducono il rischio di accensione involontaria dell'elettrotensile.
- d) **Conservare elettrotensili in pancia fuori dalla portata dei bambini e non consentire a persone che non conoscono l'elettrotensile o le presenti istruzioni di adoperare l'elettrotensile.** Gli elettrotensili sono pericolosi se nelle mani di utenti non esperti.
- e) **Praticare manutenzione sugli elettrotensili e gli accessori. Verificare che non vi siano disallineamenti o inceppamento di parti mobili, rotture di parti o altre condizioni che possano compromettere il funzionamento dell'elettrotensile. Se danneggiato, far riparare l'elettrotensile prima di usarlo.** Molti incidenti sono causati da elettrotensili non sottoposti a regolare manutenzione.
- f) **Mantenere gli utensili di taglio affilati e puliti.** Gli strumenti di taglio correttamente curati con spigoli affilati sono messi soggetti all'inceppamento e più facili da controllare.
- g) **Usare l'elettrotensile, gli accessori e i porta punte ecc. nel rispetto delle pre-**

sentì istruzioni, considerano le condizioni operative e le attività da eseguire. L'uso di questo elettrotensile per operazioni diverse da quelle previste può provocare situazioni pericolose.

- h) **Mantenere i manici e le superfici di presa pulite, asciutte e prive di olio e grasso.** Manici e superfici di presa scivolose non consentono una gestione e un controllo sicuri dell'utensile in condizioni inattese.
5. **USO E MANUTENZIONE DELL'UTENSILE A BATTERIA**
- a) **Ricaricare solo con il caricabatterie specificato dal produttore.** Un carica-batterie idoneo per un tipo di pacco batterie potrebbe causare rischio di incendio se usato con un altro pacco batterie.
- b) **Usare gli elettrotensili solo con i pacchi batterie appositamente sviluppati.** L'uso di pacchi batterie diversi potrebbe causare rischio di lesioni o incendio.
- c) **Quando il pacco batterie non è in uso, conservarlo lontano da altri oggetti metallici, come graffette, monete, chiavi, chiodi, viti o altri oggetti metallici che possono provocare collegamenti fra un terminale e l'altro.** Un corto circuito fra i terminali della batteria può causare ustioni o incendi.
- d) **In caso di uso non conforme, dalla batteria potrebbe uscire del liquido. Evitarne il contatto. In caso di contatto accidentale, risciacquare con acqua. In caso di contatto del liquido con gli occhi, consultare un medico.** Liquido fuoriuscito dalla batteria può causare irritazioni o ustioni.
- e) **Non usare un pacco batteria o strumento danneggiato o modificato.** Le batterie danneggiate o modificate possono provocare comportamenti imprevedibili e causare incendi, esplosioni o rischio di lesioni.
- f) **Non esporre un pacco batterie o lo strumento al fuoco o a temperature eccessive.** L'esposizione al fuoco o a temperature superiori ai 130°C può causare esplosioni.
- g) **Rispettare tutte le istruzioni di ricarica e non caricare il pacco batterie o lo strumento al di fuori dell'intervallo di temperatura specificato nelle istruzioni.** Il caricamento improprio o a tempe-

rature al di fuori dei limiti specificati può danneggiare la batteria e accrescere il rischio di incendio.

6. ASSISTENZA

- a) **Far eseguire la manutenzione sul proprio elettrotensile da parte di personale di riparazione qualificato e usando solo pezzi di ricambio identici.** Ciò garantirà il mantenimento della sicurezza dell'elettrotensile.
- b) **Non riparare mai pacchi batterie danneggiati.** L'assistenza su pacchi batteria va effettuata solo a cura del produttore o di addetti all'assistenza autorizzati.

Avvertenze di sicurezza per avvitatori

- **Reggere l'elettrotensile solo dalle superfici di impugnatura isolate quando si eseguono lavori in cui il blocco potrebbe entrare in contatto con cavi nascosti.** Blocchi che entrano in contatto con un cavo in funzione possono esporre parti in metallo dell'elettrotensile e dare all'utente una scarica elettrica.

Istruzioni di sicurezza per apparecchi con batteria integrata

- **Non esporre l'apparecchio alla luce solare intensa per un periodo di tempo prolungato. Non appoggiare l'apparecchio su caloriferi.** Il calore danneggia la batteria. Sussiste il pericolo di esplosione.
- **Prima di ricaricare una batteria aspettare che l'apparecchio surriscaldato si raffreddi.**
- **Non aprire l'apparecchio, tranne se la batteria deve essere rimossa, prima di smaltirlo. Evitare danni meccanici alla batteria.** Sussiste il pericolo di cortocircuito. Potrebbe verificarsi fuoriuscita di vapori che irritano le vie respiratorie. Pre-disporre un'adeguata areazione. In caso di disturbi, consultare un medico.

Rischi residui

Anche utilizzando l'apparecchio in modo conforme, rimangono dei rischi residui. I seguenti pericoli possono verificarsi in funzione del modello e del tipo di apparecchio:

- **Danni all'udito, in caso di mancato utilizzo di un'apposita protezione acustica.**

- Danni alla salute derivanti dalle vibrazioni della mano e del braccio, qualora l'apparecchio venga utilizzato per un periodo di tempo prolungato o il suo uso e la sua manutenzione non siano effettuati in modo conforme.
- Lesioni da taglio

⚠ AVVERTIMENTO! Pericolo di campo elettromagnetico generato durante il funzionamento dell'apparecchio. In presenza di determinate condizioni, questo campo può danneggiare i dispositivi medici attivi e passivi. Per ridurre il rischio di lesioni gravi o mortali, raccomandiamo alle persone che portano dispositivi medici di consultare il proprio medico e il costruttore dello stesso prima dell'utilizzo dell'apparecchio.

Preparazione

Rimuovere i fissaggi per il trasporto

Prima della prima messa in funzione rimuovere i fissaggi per il trasporto (1):

1. Ribaltare i fissaggi per il trasporto.
2. Rimuovere i fissaggi per il trasporto dall'alloggiamento bit (3).

Elementi di comando

Familiarizzare con i comandi prima di mettere in funzione l'apparecchio per la prima volta.

• Selettore senso di rotazione (9)

NOTA! Azionare il selettore del senso di rotazione solo se l'apparecchio è fermo! Direzione di rotazione dell'interruttore vista da dietro:

- **Senso di rotazione antiorario:** Premere il selettore senso di rotazione a sinistra.
- **Senso di rotazione orario:** Premere il selettore senso di rotazione a destra.
- **Posizione intermedia:** Portare il commutatore del senso di rotazione in posizione centrale, per attivare la sicura dell'apparecchio.
- **Interruttore di accensione/spegnimento (10)**
 - Accensione: Premere
 - Spegnimento: rilasciare

Inserimento e rimozione dell'utensile a inserto

Gli utensili a inserto possibili sono

- Bit per avvitatore (2)
- Supporto bit magnetico (13)

Selezione del bit dal tamburo per bit di ricambio (Fig. B)

⚠ ATTENZIONE! Pericolo di lesioni conseguenti al rischio di rimanere incastrati. Afferrare quindi la slittaesclusivamente da un lato.

1. Spingere in avanti la slitta (4).
2. Ruotare il tamburo per bit di ricambio (15). La punta per avvitatore richiesta (2) si trova in alto e allineata con l'alloggiamento bit (3). Il tamburo per bit di ricambio scatta in sede.
3. Spostare la slitta all'indietro. La punta per avvitatore prescelta viene fissato automaticamente nell'apposito alloggiamento.

Inserimento della punta per avvitatore

1. Inserire un utensile idoneo nell'alloggiamento bit fino alla battuta (3). La guida e il supporto magnetico bloccano il bit in sede.

Rimozione della punta per avvitatore

1. Per rimuoverlo, estrarre l'utensile a inserto fuori dall'apposito alloggiamento (3).

Verifica dello stato di carica della batteria

1. Premere l'interruttore di on/off (10). I LED della spia dello stato di carica (5) indicano lo stato di carica della batteria.

LED	Significato
3 LED accesi (rosso, giallo, verde)	Batteria caricata
2 LED accesi (rosso, giallo)	Batteria parzialmente caricata
1 LED acceso (rosso)	Carica bassa
1 LED lampeggia (rosso)	La batteria deve essere caricata Stato di carica inferiore a 10 %.

2. Caricare la batteria quando lampeggia la spia a LED rossa dello stato di carica.

Ricaricare la batteria

⚠ ATTENZIONE! Pericolo di lesioni per la fuoriuscita della soluzione elettrolitica. Non

esporre la batteria a condizioni estreme come calore e urti. In caso di contatto con gli occhi o con la pelle risciacquare i punti interessati con acqua o con un neutralizzante e consultare un medico.

⚠ AVVERTIMENTO! Pericolo di lesioni a causa di folgorazione. Ricaricare la batteria solo in luoghi asciutti.

NOTA! Ricaricare l'apparecchio soltanto con l'alimentatore disponibile presso di noi (*Ricambi e accessori*, p. 23).

Avvertenze

- L'apparecchio va alimentato solo con SELV (Safety Extra Low Voltage, bassissima tensione di sicurezza) conformemente al contrassegno apposto su di esso.
- Caricare la batteria prima del primo utilizzo.
- Attenersi in ogni caso alle avvertenze di sicurezza nell'ultima versione e alle disposizioni e avvertenze in materia di protezione dell'ambiente.
- Sono esclusi dalla garanzia i difetti dovuti a uso improprio.

Procedura (Fig. A)

1. Collegare il cavo di carica USB-C (12) ad un alimentatore.
2. Inserire il cavo di carica USB-C nella presa di carica (7) dell'apparecchio.
3. Collegare l'alimentatore con una presa.
4. Quando la batteria è completamente carica, scollegare l'alimentatore dalla rete elettrica.

verde	giallo	rosso	Significato
—	—	si accende	La batteria è in carica
—	si accende	si accende	Batteria parzialmente caricata
si accende	si accende	si accende	La batteria è completamente carica
—	lampeggia	—	Batteria surriscaldata

Funzionamento

Accensione e spegnimento

Accensione

1. Mediante l'apposito interruttore (9) selezionare la direzione di rotazione.

2. Tenere premuto l'interruttore di accensione/spegnimento (10).

La luce di lavoro a LED (8) si accende.

Spegnimento

1. Per spegnere, rilasciare l'interruttore di accensione/spegnimento (10).
2. Prima di appoggiare l'utensile elettrico, attendere che si sia arrestato.
3. Per le pause di lavoro: Portare il selettore del senso di rotazione (9) al centro. Questa misura precauzionale impedisce l'avviamento involontario dell'utensile elettrico.

La luce di lavoro a LED (8) può ancora essere utilizzata con blocco accensione attivo. A tal scopo premere l'interruttore di accensione/spegnimento.

Trasporto

Indicazioni per il trasporto dell'apparecchio:

- Spegnere l'apparecchio. Assicurarsi che tutte le parti mobili siano completamente ferme.
- Trasportare l'apparecchio sempre reggendolo dall'impugnatura (6) oppure utilizzare la custodia in dotazione (14).

Pulizia, manutenzione e conservazione

Per i lavori di riparazione e manutenzione non descritti nelle presenti istruzioni chiedere l'intervento del nostro Centro Assistenza. Usare solo componenti originali.

Pulizia

⚠ AVVERTIMENTO! Scossa elettrica! Non spruzzare mai acqua sull'apparecchio.

NOTA! Pericolo di danneggiamento. Le sostanze chimiche possono aggredire i componenti in materiale sintetico dell'apparecchio. Non utilizzare detersivi o solventi.

- Garantire una costante pulizia delle fessure di aerazione, dell'alloggiamento del motore e delle impugnature dell'apparecchio. A tale scopo utilizzare un panno umido o una spazzola.

Manutenzione

L'apparecchio non richiede manutenzione.

Conservazione

L'apparecchio e gli accessori vanno conservati sempre:

- puliti
- asciutti
- protetti dalla polvere
- fuori dalla portata dei bambini

La temperatura di conservazione per la batteria e l'apparecchio è compresa tra 15 °C e 25 °C. Evitare durante il processo di ricarica freddo o caldo estremi, affinché la batteria non perda la potenza.

Conservare la batteria solo nello stato parzialmente carico. In caso di un periodo di stoccaggio prolungato lo stato di carica dovrebbe essere 40-60%.

Verificare lo stato di carica della batteria durante una fase di stoccaggio prolungata ogni 3 mesi. All'occorrenza, ricaricare la batteria.

Smaltimento/rispetto dell'ambiente

Rimuovere la batteria dall'apparecchio (vedi "Smontare la batteria per smaltirla") e smaltire l'apparecchio, la batteria, gli accessori e l'imballaggio in modo da garantirne il corretto riciclaggio nel rispetto dell'ambiente.



Gli apparecchi elettrici non devono essere smaltiti con i rifiuti domestici.

Il simbolo del contenitore di spazzatura mobile barrato indica che questo prodotto non deve essere smaltito come rifiuto urbano non differenziato al termine della sua vita utile.

Direttiva 2012/19/UE sui rifiuti di apparecchiature elettriche ed elettroniche:

Il consumatore è tenuto per legge al corretto riciclaggio nel rispetto dell'ambiente degli apparecchi elettrici ed elettronici al termine della loro vita utile. In questo modo si garantisce che vengano riciclati nel rispetto dell'ambiente e delle risorse.

A seconda del recepimento nel diritto nazionale, le possibilità sono le seguenti:

- restituzione a un punto vendita
- conferimento a un centro di raccolta ufficiale,
- restituzione al produttore/commerciante.

Tali disposizioni non contemplano gli accessori e i dispositivi ausiliari privi di componenti

elettrici a corredo dell'apparecchio da smaltire.

Smaltire le batterie secondo le norme per la tutela ambientale



Non smaltire la batteria con i rifiuti domestici, nel fuoco (pericolo di esplosione) o in acqua. In caso di fuoriuscita di fumi o liquidi tossici, le batterie danneggiate possono essere nocive per l'ambiente e per la salute delle persone.

Vige l'obbligo di smaltire batterie guaste oppure esauste nel rispetto dell'ambiente.

- Non aprire le batterie ed evitare danni meccanici. Sussiste pericolo di cortocircuito e di fuoriuscita di vapori che irritano le vie respiratorie.
- Per motivi di sicurezza, scaricare le batterie prima di gettarle.
- Coprire i poli per evitare cortocircuiti.
- Smaltire le batterie negli esercizi commerciali o in un centro di raccolta.

Batterie danneggiate

Maneggiare le batterie danneggiate all'esterno prestando molta cautela!

- Non toccare mai le batterie danneggiate con le mani nude.
- Qualora non sia possibile coprire i poli, inserire le batterie singolarmente in un sacchetto di plastica.
- Inserire le batterie danneggiate in un contenitore ignifugo e richiudibile, che possa essere successivamente riempito di sabbia.
- Conferire le batterie danneggiate in un luogo di raccolta con personale specializzato.

Smontare la batteria per smaltirla

⚠ ATTENZIONE! Pericolo di lesioni. Accendere l'apparecchio fino a batteria scarica. Smontare solo batterie scariche.

Utensili necessari (non fornito)

- Cacciavite a croce
- Tronchese a taglio laterale

Procedura

1. Con un cacciavite adatto, allentare tutte le viti a croce sull'alloggiamento.
2. Rimuovere le viti e aprire l'alloggiamento.
3. Utilizzando un tronchese a taglio laterale, tagliare prima il filo sul polo negativo (nero) e, poi, quello sul polo positivo (rosso).

4. Rimuovere il sensore di temperatura dalla batteria allentando il nastro isolante (nero) ed estraendo il sensore stesso.

5. Rimuovere la batteria.
Smaltire la batteria conformemente alle disposizioni locali.

Ricambi e accessori

Pezzi di ricambio e accessori sono reperibili qui www.grizzlytools.shop. Qualora sorgesse problema durante l'ordinazione, si prega di contattarci tramite il nostro negozio online. Per ulteriori domande, rivolgersi al: *Service-Center, p. 24*

Pos. nr.	Designazione	No. d'ordine
11, 2	Sostegno (incluso 5x Bit per avvitatore)	91103180
14	Custodia	91103181
13	Supporto bit magnetico	91103182
12	Alimentatore (5 V/2,1 A), Cavo di carica USB-C (EU)	80001043
12	Alimentatore (5 V/2.1 A), Cavo di carica USB-C (UK)	80001044

Assistenza

Garanzia

Gentile cliente,

Il prodotto gode di una garanzia di 3 anni dalla data di acquisto. In caso di difetti del prodotto, al cliente spettano diritti legali verso il venditore del prodotto. Questi diritti legali non sono limitati dalla garanzia descritta di seguito.

Condizioni di garanzia

Il termine di garanzia decorre dalla data di acquisto. Conservare lo scontrino originale in buono stato. Tale documento è necessario come prova d'acquisto. Se entro tre anni dalla data di acquisto di questo prodotto dovessero emergere difetti di fabbricazione o del materiale, il prodotto viene a nostra discrezione ripartito o sostituito a titolo gratuito. Questa garanzia presuppone che il prodotto difettoso venga presentato entro il termine di tre anni unitamente allo scontrino d'acquisto (scontrino) con una breve descrizione del difetto e di quando si è riscontrato.

Se il difetto è coperto dalla nostra garanzia, si riceverà l'apparecchio riparato o un prodotto nuovo. Il periodo di garanzia non si rinnova con la riparazione o la sostituzione del prodotto.

Periodo di garanzia e diritti legali di reclamo per vizi

Il periodo di garanzia non viene prolungato dalla prestazione della garanzia. Ciò si applica anche ai pezzi sostituiti e riparati. Danni e

difetti eventualmente presenti già al momento dell'acquisto devono essere segnalati subito dopo il disimballaggio. Le riparazioni effettuate dopo la scadenza del periodo di garanzia sono a pagamento.

Copertura della garanzia

Il prodotto è stato prodotto con cura sulla base di rigorose direttive di qualità ed è stato controllato scrupolosamente prima della consegna.

La garanzia viene prestata esclusivamente per difetti del materiale o di fabbricazione. La presente garanzia non si estende a parti del prodotto esposte a normale usura e che pertanto vengono considerate pezzi soggetti a usura (ad es. Capacità della batteria) oppure a danni a parti fragili (ad es. interruttore).

La garanzia decade se il prodotto è stato danneggiato, non è stato utilizzato adeguatamente o non è stato sottoposto a manutenzione. Lo stesso vale in caso di danni dovuti ad acqua, gelo, fulmini e incendi o trasporto errato. Per un impiego adeguato del prodotto occorre attenersi strettamente a tutte le istruzioni riportate nel manuale di istruzioni. Evitare assolutamente impieghi e azioni che nelle istruzioni per l'uso vengono espressamente sconsigliati o dai quali viene messo in guardia.

Il prodotto è concepito esclusivamente per l'uso privato e non è destinato a quello commerciale. La garanzia in caso di trattamento scorretto, uso di violenza e interventi non eseguiti dalla nostra filiale di assistenza autorizzata.

Procedimento in caso di intervento in garanzia

Per assicurare un rapido disbrigo del caso, si prega di attenersi alle seguenti indicazioni:

- Per tutte le richieste tenere pronti lo scontrino e il codice articolo (ad es. IAN 487165_2501) come prova d'acquisto.
- Il codice articolo è riportato sulla targhetta applicata sul prodotto, inciso sul prodotto, riportato sulla pagina iniziale delle Istruzioni per l'uso (in basso a sinistra) o sull'adesivo sul retro o il fondo del prodotto.
- Se dovessero presentarsi errori di funzionamento o altri difetti, per prima cosa mettersi in contatto **telefonticamente** oppure utilizzare il **modulo di contatto** disponibile su *parkside-diy.com* alla voce **Assistenza** con il Centro di assistenza indicato di seguito.
- D'intesa con il nostro Centro di assistenza, allegando la prova d'acquisto (scontrino) e indicando in cosa consiste il difetto e quando si è presentato, si potrà spedire franco di porto il prodotto registrato come difettoso all'indirizzo del servizio di assistenza che verrà comunicato. Per evitare problemi di accettazione e spese aggiuntive, utilizzare esclusivamente l'indirizzo comunicato. Assicurarsi che la spedizione non avvenga non affrancata, come merce ingombrante, per espresso o come altra spedizione speciale. Si prega di inviare il prodotto insieme a tutti gli accessori consegnati all'acquisto e di assicurarsi che l'imballaggio per il trasporto sia sufficientemente sicuro.



Su *parkside-diy.com* è possibile consultare e scaricare questo e tanti altri manuali.

Scansionando questo codice QR si apre direttamente *parkside-diy.com*. Selezionare il proprio Paese e con la funzione di ricerca cercare le istruzioni per l'uso. Inserendo il codice articolo (IAN) 487165_2501 si aprono le istruzioni per l'uso.

Servizio di riparazione

Per le riparazioni **non coperte dalla garanzia** rivolgersi al centro di assistenza, dove potrete ottenere un preventivo.

- Accettiamo solo apparecchi imballati sufficientemente e inviati a spese del cliente.
Nota: inviare l'apparecchio pulito e indicando il difetto all'indirizzo del centro di assistenza indicato.
- Non si accettano apparecchi inviati a carico del destinatario, tramite contrassegno, corriere espresso o altri invii speciali.
- Ci occuperemo di smaltire gratuitamente gli apparecchi difettosi che ci vengono spediti.

Service-Center

IT Assistenza Italia
Tel.: 800 172663
Modulo di contatto su
parkside-diy.com
IAN 487165_2501

MT Assistenza Malta
Tel.: 800 65168
Modulo di contatto su
parkside-diy.com
IAN 487165_2501

Importatore

Si tenga presente che l'indirizzo indicato di seguito non è l'indirizzo del centro di assistenza. Per prima cosa contattare il centro di assistenza summenzionato.

Grizzly Tools GmbH & Co. KG
Stockstädter Str. 20
63762 GroBostheim
GERMANIA
www.grizzlytools.de

Traduzione delle dichiarazioni UE di conformità originale

Prodotto: **Avvitatore ricaricabile a pistola**

Modello: **Rapidfire 2.2**

Numero di serie: 000001-370000

L'oggetto della dichiarazione di cui sopra è conforme alla pertinente normativa di armonizzazione dell'Unione:

2006/42/EC • 2014/30/EU • 2011/65/EU & (EU) 2015/863

L'oggetto della dichiarazione di cui sopra è conforme alla direttiva 2011/65/EU del Parlamento europeo e del Consiglio dell'8 giugno 2011, sulla restrizione dell'uso di determinate sostanze pericolose nelle apparecchiature elettriche ed elettroniche.

Per garantire la conformità, sono state applicate le seguenti norme armonizzate e le norme e i regolamenti nazionali:

**EN 62841-1:2015/A11:2022 • EN 62841-2-2:2014/AC:2015 • EN IEC 63000:2018
EN IEC 55014-1:2021 • EN IEC 55014-2:2021 • IEC 62471:2006 • EN 62471:2008
EN IEC 61000-3-2:2019/A2:2024 • EN 61000-3-3:2013/A2:2021**

La presente dichiarazione di conformità è rilasciata sotto la responsabilità esclusiva del fabbricante:



Grizzly Tools GmbH & Co. KG
Stockstädter Str. 20
63762 Grobostheim
GERMANIA
30.06.2025

Christian Frank
Mandatario della documentazione

Índice

Introdução.....	26
Utilização correta.....	26
Material fornecido/acessórios.....	26
Vista geral.....	27
Descrição do funcionamento.....	27
Dados técnicos.....	27
Indicações de segurança.....	28
Significado das indicações de segurança.....	28
Pictogramas e símbolos.....	28
Avisos gerais de segurança sobre ferramentas elétricas.....	28
Instruções de segurança para aparafusadoras.....	30
Indicações de segurança para aparelhos com bateria integrada.....	30
Riscos residuais.....	31
Preparação.....	31
Remover todas as proteções de transporte.....	31
Elementos de comando.....	31
Inserir e remover a ferramenta de inserção.....	31
Verificar o estado de carga da bateria.....	32
Carregar a bateria.....	32
Operação.....	32
Ligar e desligar.....	32
Transporte.....	32
Limpeza, manutenção e armazenamento.....	33
Limpeza.....	33
Manutenção.....	33
Armazenamento.....	33
Eliminação/proteção do ambiente.....	33
Eliminar as baterias de forma ambientalmente correta.....	33
Peças sobresselentes e acessórios.....	34
Assistência.....	34
Garantia.....	34
Assistência de reparação.....	35
Service-Center.....	36
Importador.....	36
Tradução do original da declaração de conformidade UE.....	36
Vista explodida.....	61

Introdução

Queremos parabeniza-lo pela aquisição da sua nova aparafusadora a bateria (seguidamente designado de aparelho ou ferramenta elétrica).

Acabou de adquirir um aparelho de elevada qualidade. A qualidade deste aparelho foi verificada durante a produção, sendo o mesmo submetido a uma verificação final. A funcionalidade do seu aparelho está assim assegurada.



Este manual de instruções faz parte integrante deste aparelho. Contém indicações importantes em relação à segurança, utilização e eliminação. Leia o manual de instruções com atenção. Familiarize-se com os comandos e a utilização correta do aparelho. Utilize o aparelho apenas como descrito e para a utilização indicada. Guarde bem o manual de instruções e entregue todos os documentos no momento da entrega do aparelho a terceiros.

Utilização correta

O aparelho destina-se exclusivamente à seguinte utilização:

- Aperto e desaperto de parafusos
- Operar exclusivamente em espaços interiores secos.

Qualquer outra utilização que não seja expressamente permitida, neste manual de instruções, pode representar um grave perigo para o utilizador e resultar em danos para o aparelho. O operador ou utilizador do aparelho é responsável pelos acidentes ou danos causados a terceiros ou aos seus bens. O aparelho destina-se para os trabalhos de bricolage. Não foi concebido para uma utilização comercial contínua. A garantia expira em caso de se tratar de uma utilização comercial. O fabricante não se responsabiliza por danos causados pela utilização não conforme com os fins previstos ou operação incorreta.

Material fornecido/acessórios

Desembale o aparelho e verifique o material fornecido.






Elimine o material de embalagem adequadamente.

- Chave de parafusos de pontas intermutáveis a bateria

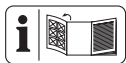
- Cabo do carregador USB-C
- 14x Ponteira de aperto, 25 mm
- Porta-brocas magnético, 50 mm
- Mala de transporte
- Tradução do manual original

A fonte de alimentação não está incluída no material fornecido.

14 Brocas:

Fenda		SL	4, 5, 6
Cruz		PZ	1, 2, 3
Cruz		PH	1, 2, 3
Perfil hexalobular interior		T	15, 20, 25
Parafuso sextavado interior		H	4, 5

Vista geral



As figuras do aparelho encontram-se no desdobrável dianteiro.

- 1 Proteção de transporte
 - 2 Ponteira de aperto
 - 3 Porta-brocas
 - 4 Carrinho
 - 5 Indicação de estado de carga
 - 6 Punho (superfície do punho isolada)
 - 7 Tomada de carga (não visível)
 - 8 Luz de trabalho LED
 - 9 Interruptor de seleção da direção de rotação
 - 10 Interruptor de ligar/desligar
 - 11 Suporte (incluindo 5x Ponteira de aperto)
 - 12 Cabo do carregador USB-C
 - 13 Porta-brocas magnético
 - 14 Mala de transporte
- Fig. B**
- 15 Tambor de substituição de brocas

Descrição do funcionamento

A aparafusadora com brocas de substituição a bateria com rotação à direita/esquerda possui um tambor de substituição de brocas (equipável 9 vezes com brocas de 25 mm), um entrada sextavada e uma luz de trabalho LED.

A função dos elementos de comando pode ser consultada nas seguintes descrições.

Dados técnicos

Chave de parafusos de pontas intermutáveis a bateria Rapidfire 2.2

Tensão nominal U 4 V \approx

Tensão de carga 5 V \approx

Corrente de carga 2,1 A

Velocidade nominal do motor n_0 ... 200 min^{-1}

Binário máx. 7 Nm

Peso (incluindo 9x Ponteira de aperto)

..... \approx 0,52 kg

Nível de pressão sonora (L_{pA})

..... 68,5 dB; K_{pA} =3 dB

Nível de potência sonora (L_{WA})

..... 76,5 dB; K_{WA} =3 dB

Vibração (a_{h1}) 0,502 m/s^2 ; K =1,5 m/s^2

Bateria lões de lítio

Quantidade de células da bateria 1

Capacidade 2,0 Ah

Tempo de carregamento (mín.) 90*

Temperatura \leq 50 °C

– Processo de carregamento 4 – 40 °C

– Funcionamento 4 – 50 °C

– Armazenamento 15 – 25 °C

* Apenas em combinação com a fonte de alimentação disponível na loja online.

Fonte de alimentação: ver *Peças*

sobresselentes e acessórios, Pág. 34

Os valores de ruído e vibração foram determinados de acordo com as normas e determinações especificadas na declaração de conformidade.

O valor total de vibrações indicado e o valor de emissões de ruídos indicado foram medidos de acordo com um processo de verificação normalizado e podem, em comparação com uma ferramenta elétrica, ser utilizados com outro. O valor total de vibrações indicado e o valor de emissões de ruídos indicado podem ser utilizados como estimativa provisória do esforço.

⚠ ATENÇÃO! Os valores de emissão de vibrações e de ruídos podem divergir dos valores de indicação durante a utilização efetiva da ferramenta elétrica, dependendo do modo em que a ferramenta elétrica é utilizada. É necessário determinar medidas de segurança para o operador que se baseiam

na estimativa das vibrações durante as condições de utilização reais (devem ser consideradas todas as partes do ciclo de operação, por exemplo, as horas em que a ferramenta elétrica está desligada e quando está ligada mas se encontra em funcionamento sem carga).

Indicações de segurança

Esta secção contém as indicações básicas de segurança ao utilizar o aparelho.

Significado das indicações de segurança

▲ PERIGO! Se não cumprir esta indicação de segurança, ocorre um acidente. A consequência são ferimentos físicos graves ou morte.

▲ ATENÇÃO! Se não cumprir esta indicação de segurança, pode ocorrer um acidente. A consequência podem ser ferimentos físicos graves ou a morte.

▲ CUIDADO! Se não cumprir esta indicação de segurança, ocorre um acidente. A consequência podem ser ferimentos físicos ligeiros ou médios.

AVISO! Se não cumprir esta indicação de segurança, ocorre um acidente. A consequência podem ser os danos materiais.

Pictogramas e símbolos

Pictogramas no aparelho



Ler manual de instruções



Os aparelhos elétricos não devem ser eliminados no lixo doméstico.

Pictogramas na bateria



As baterias não devem ser eliminadas no lixo doméstico.



Entregue as baterias num Ponto Eletrão, onde são adicionadas a uma reciclagem ecológica.

Pictogramas no manual de instruções



Atenção!

Avisos gerais de segurança sobre ferramentas elétricas

▲ ATENÇÃO! Leia todos os avisos de segurança, instruções, ilustrações e especificações fornecidas com esta ferramenta elétrica. O não cumprimento de todas as instruções listadas abaixo pode resultar em choque elétrico, incêndio e/ou ferimentos graves. **Guarde todos os avisos e instruções para referência futura.**

O termo “ferramenta elétrica” nos avisos refere-se à sua ferramenta elétrica alimentada a electricidade (com cabo) ou ferramenta elétrica alimentada a bateria (sem fio).

1. SEGURANÇA NA ÁREA DE TRABALHO

- Mantenha a área de trabalho limpa e bem iluminada.** Áreas desorganizadas ou escuras são propícias a causar acidentes.
- Não deve utilizar ferramentas elétricas em atmosferas explosivas, tais como na presença de líquidos inflamáveis, gases ou pó.** As ferramentas elétricas criam faíscas que podem incendiar o pó ou os fumos.
- Mantenha as crianças e os transeuntes afastados enquanto opera uma ferramenta elétrica.** Distrações podem provocar a perda de controlo.

2. SEGURANÇA ELÉTRICA

- As fichas das ferramentas elétricas devem corresponder à tomada. Nunca deve modificar de forma alguma a ficha. Não utilize fichas adaptadoras com ferramentas elétricas ligadas à terra (aterradas).** As fichas não modificadas e as tomadas correspondentes reduzirão o risco de choque elétrico.
- Evite o contacto do corpo com superfícies ligadas à terra ou aterradas, tais como tubos, radiadores, gamas e refrigeradores.** Existe um risco acrescido de choque elétrico se o seu corpo estiver ligado à terra ou aterrado.
- Não exponha as ferramentas elétricas a chuva ou a condições húmidas.** A entrada de água numa ferramenta elétrica irá aumentar o risco de choque elétrico.
- Não deve danificar o cabo. Nunca deve utilizar o cabo para transportar, puxar ou desligar a ferramenta elétrica. Mantenha o cabo longe do calor, óleo,**

- arestas afiadas ou peças móveis.** Os cabos danificados ou enredados aumentam o risco de choque elétrico.
- e) **Quando utilizar uma ferramenta elétrica no exterior, utilize um cabo de extensão adequado para utilização no exterior.** A utilização de um cabo adequado para utilização no exterior reduz o risco de choque elétrico.
- f) **Se o funcionamento de uma ferramenta elétrica num local húmido for inevitável, utilize um dispositivo de corrente residual (RCD) de alimentação protegida.** A utilização de um dispositivo de corrente residual (RCD) reduz o risco de choque elétrico.
3. **SEGURANÇA PESSOAL**
- a) **Preste atenção, observe o que está a fazer e opere uma ferramenta elétrica com bom senso. Não utilize uma ferramenta elétrica enquanto estiver cansado ou sob a influência de drogas, álcool ou medicação.** Um momento de desatenção durante a operação de ferramentas elétricas pode provocar danos corporais graves.
- b) **Utilize equipamento de proteção pessoal. Utilize sempre proteção ocular.** O equipamento de proteção, como máscara de proteção contra o pó, calçado de segurança antiderrapante, capacete ou proteção auditiva utilizados em condições apropriadas reduzirão os danos corporais.
- c) **Evite o arranque não intencional. Certifique-se de que o interruptor de carga está na posição de desligado antes de ligar à fonte de alimentação e/ou bateria, de pegar ou transportar a ferramenta.** Transportar ferramentas elétricas com o dedo no interruptor de carga ou ligar à alimentação ferramentas elétricas que tenham o interruptor de carga ligado é propício a causar acidentes.
- d) **Remova qualquer chave de ajuste ou chave inglesa antes de ligar a ferramenta elétrica.** Uma chave inglesa ou uma chave deixada encaixada a uma peça rotativa da ferramenta elétrica pode resultar em danos corporais.
- e) **Não exceda os limites. Mantenha sempre os pés bem apoiados e o equilíbrio adequado.** Isto permite um melhor controlo da ferramenta elétrica em situações inesperadas.
- f) **Vista-se adequadamente. Não use roupas largas ou joias. Mantenha o seu cabelo e roupas longe de peças móveis.** Roupas largas, joias ou cabelo comprido podem ser apanhados em peças móveis.
- g) **Se forem fornecidos dispositivos para a ligação de instalações de extração e recolha de pó, certifique-se de que estes estão ligados e são devidamente utilizados.** A utilização de recolha de pó pode reduzir os perigos relacionados com o pó.
- h) **Não deixe que a familiaridade adquirida com a utilização frequente de ferramentas lhe permita tornar-se complacente e ignorar os princípios de segurança das ferramentas.** Uma ação descuidada pode causar ferimentos graves numa fração de segundo.
4. **UTILIZAÇÃO E CUIDADOS COM AS FERRAMENTAS ELÉTRICAS**
- a) **Não force a ferramenta elétrica. Utilize a ferramenta elétrica adequada para a sua aplicação.** A ferramenta elétrica adequada irá fazer o trabalho melhor, e de uma forma mais segura, ao ritmo para o qual foi concebida.
- b) **Não utilize a ferramenta elétrica se o interruptor de carga não a ligar ou desligar.** Qualquer ferramenta elétrica que não possa ser controlada com o interruptor de carga é perigosa e deve ser reparada.
- c) **Desligue a ficha da fonte de alimentação e/ou remova a bateria, se esta for removível, da ferramenta elétrica antes de fazer quaisquer ajustes, trocar acessórios, ou armazenar ferramentas elétricas.** Tais medidas preventivas de segurança reduzem o risco de arranque acidental da ferramenta elétrica.
- d) **Armazene ferramentas elétricas paradas fora do alcance das crianças e não permita que pessoas não familiarizadas com a ferramenta elétrica ou com estas instruções possam operar a ferramenta elétrica.** As ferramentas elétricas são perigosas nas mãos de utilizadores inexperientes.
- e) **Faça a manutenção das ferramentas elétricas e dos acessórios. Verifique**

se há desajustamento ou ligação de peças móveis, rutura de peças e qualquer outra condição que possam afetar o funcionamento da ferramenta elétrica. Se estiver danificada, mande reparar a ferramenta elétrica antes de a utilizar. Muitos acidentes são causados devido a ferramentas elétricas com uma má manutenção.

- f) **Mantenha as ferramentas de corte afiadas e limpas.** As ferramentas de corte com arestas cortantes afiadas, com a devida manutenção, têm menos probabilidades de se ligarem e são mais fáceis de controlar.
 - g) **Utilize a ferramenta elétrica, acessórios e pontas da ferramenta, etc., de acordo com estas instruções, tendo em conta as condições de trabalho e o trabalho a realizar.** A utilização da ferramenta elétrica para operações diferentes das pretendidas pode resultar numa situação perigosa.
 - h) **Mantenha as pegas e as superfícies de agarrar secas, limpas e livres de óleo e gordura.** As pegas e as superfícies de agarrar escorregadias não permitem um manuseamento e controlo seguros da ferramenta em situações inesperadas.
5. **UTILIZAÇÃO E CUIDADOS COM AS FERRAMENTAS A BATERIA**
- a) **Recarregue apenas com o carregador especificado pelo fabricante.** Um carregador adequado para um tipo de baterias pode criar um risco de incêndio quando utilizado com outras baterias.
 - b) **Utilize ferramentas elétricas apenas com baterias especificamente designadas.** A utilização de quaisquer outras baterias pode criar um risco de ferimentos e de incêndio.
 - c) **Quando a bateria não estiver a ser utilizada, mantenha-a afastada de outros objetos metálicos, como cliques para papel, moedas, chaves, pregos, parafusos ou outros pequenos objetos metálicos, que possam fazer uma ligação de um terminal a outro.** O curto-circuito dos terminais da bateria em conjunto pode causar queimaduras ou um incêndio.
 - d) **Em condições abusivas, o líquido pode ser ejetado da bateria; evite o contacto. Se o contacto ocorrer acidentalmente, lave com água. Se o líquido entrar em contacto com os olhos, pro-**

cure também ajuda médica. O líquido ejetado da bateria pode causar irritação ou queimaduras.

- e) **Não utilize uma bateria ou ferramenta que esteja danificada ou modificada.** As baterias danificadas ou modificadas podem apresentar um comportamento imprevisível, resultando em incêndio, explosão ou risco de ferimentos.
 - f) **Não exponha baterias ou a ferramenta ao fogo ou a temperaturas excessivas.** A exposição ao fogo ou a temperaturas acima de 130 °C pode causar uma explosão.
 - g) **Siga todas as instruções de carregamento e não carregue a bateria ou a ferramenta fora do intervalo de temperatura especificado nas instruções.** Carregar incorretamente ou a temperaturas fora do intervalo especificado pode danificar a bateria e aumentar o risco de incêndio.
6. **SERVIÇO DE MANUTENÇÃO**
- a) **O serviço de manutenção da sua ferramenta elétrica deve ser efetuado por um técnico de reparação qualificado, utilizando apenas peças de substituição idênticas.** Isto garantirá que a segurança da ferramenta elétrica seja assegurada.
 - b) **Nunca faça a reparação de baterias danificadas.** O serviço de manutenção de baterias só deve ser executado pelo fabricante ou por prestadores de serviços autorizados.

Instruções de segurança para aparafusadoras

- **Segure a ferramenta elétrica através de superfícies de agarrar isoladas, ao executar uma operação em que o fixador pode entrar em contacto com fios.** Fixadores em contacto com um fio sob tensão podem colocar as peças metálicas expostas da ferramenta elétrica sob tensão, podendo provocar um choque elétrico ao operador.

Indicações de segurança para aparelhos com bateria integrada

- **Não exponha o aparelho a radiação solar intensa por um período prolongado. Não coloque o aparelho em cima de unidades de aquecimento.** O calor danifica a bateria. Existe perigo de explosão.

- **Deixe arrefecer o aparelho aquecido antes de o carregar.**
- **Não abra o aparelho para outros fins que não a remoção da bateria antes da eliminação. Evite provocar danos mecânicos na bateria.** Existe perigo de um curto-circuito. Podem soltar-se vapores que irritam as vias respiratórias. Assegure a existência de ar fresco. Em caso de queixas, consulte um médico.

Riscos residuais

Mesmo que o aparelho seja manuseado de acordo com as instruções, mantêm-se alguns riscos residuais. Relativamente à construção e à versão deste aparelho podem surgir os seguintes perigos:

- Lesões auditivas, caso não seja utilizada uma proteção auditiva adequada.
- Problemas de saúde, originados pelas vibrações na mão e no braço, se o aparelho for utilizado por um longo período de tempo ou se não for utilizado corretamente e a manutenção não for realizada devidamente.
- Ferimentos por corte

⚠ ATENÇÃO! Perigo devido ao campo eletromagnético gerado enquanto o aparelho está em funcionamento. O campo pode, em determinadas situações, influenciar ativa ou passivamente implantes médicos. Para reduzir o risco de ferimentos graves ou mortais, recomendamos que as pessoas com implantes médicos consultem o seu médico e o fabricante dos implantes médicos antes de operar o aparelho.

Preparação

Remover todas as proteções de transporte.

Antes da primeira colocação em funcionamento, remova a proteção de transporte (1):

1. Rebata a proteção de transporte.
2. Retire a proteção de transporte do porta-brocas (3).

Elementos de comando

Antes do funcionamento inicial, familiarize-se com os elementos de comando.

Interruptor de seleção da direção de rotação (9)

AVISO! Acione o interruptor do sentido de rotação somente com o aparelho imobilizado!

Sentido de rotação do interruptor visto por trás:

- **Funcionamento à esquerda:** Pressionar o interruptor de seleção da direção de rotação para a esquerda.
- **Funcionamento à direita:** Pressionar o interruptor de seleção da direção de rotação para a direita.
- **Posição central:** Coloque o interruptor para seleção da direção de rotação na posição central, por forma a proteger o aparelho contra ativação.
- **Interruptor de ligar/desligar (10)**
 - Ligar: Pressionar
 - Desligar: Soltar

Inserir e remover a ferramenta de inserção

As ferramentas de inserção possíveis são as seguintes:

- Ponteira de aperto (2)
- Porta-brocas magnético (13)

Selecionar a broca do tambor de substituição de brocas (Fig. B)

⚠ CUIDADO! Perigo de ferimento por esmagamento. Pegue no carrinho exclusivamente pelo lado.

1. Desloque o carrinho (4) para a frente.
2. Rode o tambor de substituição de brocas (15). A ponteira de aperto pretendida (2) fica em cima e encontra-se alinhada com o porta-brocas (3). O tambor de substituição de brocas engata audivelmente.
3. Desloque o carrinho novamente para trás.

A ponteira de aperto selecionada é fixada automaticamente no porta-brocas.

Colocar a ponteira de aperto

1. Insira uma ferramenta de inserção até ao batente no porta-brocas (3). A broca fica presa graças à guia e ao suporte magnético.

Retirar a ponteira de aperto

1. Para retirar, retire a ferramenta de inserção do porta-brocas (3).

Verificar o estado de carga da bateria

1. Prima o botão Ligar/Desligar (10).
Os LED do estado de carga da bateria (5) indicam o estado de carga da mesma.

LED	Significado
3 LED acesos (vermelho, amarelo, verde)	Bateria carregada
2 LED acesos (vermelho, amarelo)	Bateria parcialmente carregada
1 LED aceso (vermelho)	Estado de carga baixo
1 LED a piscar (vermelho)	A bateria deve ser carregada O estado de carga é inferior a 10%.

2. Carregue a bateria se o LED vermelho do indicador do estado de carga da bateria piscar.

Carregar a bateria

▲ CUIDADO! Risco de ferimentos causados por vazamento de solução eletrolítica! Não exponha a bateria a condições extremas, como a calor e choque. Em caso de contacto com os olhos/pele lave as zonas afetadas com água ou com neutralizador e procure ajuda médica.

▲ ATENÇÃO! Perigo de ferimentos por choque elétrico! Carregue a bateria apenas em ambientes interiores secos.

AVISO! Carregue o aparelho apenas com as nossas fontes de alimentação (*Peças sobresselentes e acessórios, Pág. 34*).

Indicações

- Alimente o aparelho apenas com SELV (Safety Extra Low Voltage, baixa tensão de segurança) conforme a identificação no aparelho.
- Carregue a bateria antes da primeira utilização.
- Em todo o caso, respeite as instruções de segurança válidas, bem como as determinações e indicações referentes à proteção do meio-ambiente.
- Defeitos resultantes de manuseamento incorreto não estão cobertos pela garantia.

Procedimento (Fig. A)

1. Ligue o cabo do carregador USB-C (12) à fonte de alimentação.

2. Insira a o cabo de carregamento USB-C na tomada de carga (7) do aparelho.
3. Ligue a unidade de alimentação a uma tomada.
4. Após o carregamento, desligue a fonte de alimentação da rede.

verde	amarelo	vermelho	Significado
—	—	ilumina-se	A carregar bateria
—	ilumina-se	ilumina-se	Bateria parcialmente carregada
ilumina-se	ilumina-se	ilumina-se	Bateria totalmente carregada
—	pisca	—	A bateria está sobreaquecida

Operação

Ligar e desligar

Ligar

1. Selecione o sentido de rotação com o interruptor do sentido de rotação (9).
2. Prima e mantenha o interruptor de ligar/desligar (10) premido.
Luz LED de trabalho (8) acende.

Desligar

1. Solte o botão Ligar/Desligar (10).
2. Aguarde até que a ferramenta elétrica fique totalmente imobilizada, antes de apoiar.
3. Nos intervalos de trabalho: Coloque o interruptor para seleção da direção de rotação (9) ao centro. Estas medidas de prevenção evitam o arranque involuntário da ferramenta elétrica.

A luz de trabalho LED (8) pode continuar a ser utilizada com o bloqueio de ativação ativo. Prima para o efeito o botão Ligar/Desligar.

Transporte

Instruções sobre o transporte do aparelho:

- Desligue o aparelho. Certifique-se de que todas as peças móveis estão completamente imobilizadas.
- Transporte o aparelho sempre pelo punho (6) ou utilize a mala de transporte fornecida (14).

Limpeza, manutenção e armazenamento

Os trabalhos de reparação e de manutenção que não estão descritos neste manual, devem ser realizados pelo nosso centro de assistência. Utilize apenas peças de substituição originais.

Limpeza

▲ ATENÇÃO! Choque elétrico! Nunca limpe o aparelho com jato de água.

AVISO! Perigo de danos. As substâncias químicas podem danificar as peças de plástico do aparelho. Não utilize soluções de limpeza nem solventes.

- Mantenha a ranhura de ventilação, o corpo do motor e os punhos do aparelho limpos. Utilize um pano húmido ou uma escova.

Manutenção

O aparelho não necessita de manutenção.

Armazenamento

Armazenar sempre o aparelho e os acessórios:

- limpos
- secos
- protegidos do pó
- fora do alcance de crianças

A temperatura de armazenamento da bateria e do aparelho deve situar-se entre os 15 °C e os 25 °C. Durante o seu armazenamento, evite frio ou calor extremos para que a bateria não perca o seu desempenho.

Armazene a bateria apenas em estado parcialmente montado. O nível de carga deve ser de 40-60% durante um período de armazenamento mais longo.

Durante períodos de armazenamento mais longos, verificar o estado de carga da bateria a cada 3 meses. Caso necessário, carregar a bateria.

Eliminação/proteção do ambiente

Retire a bateria do aparelho (ver "Desmontar a bateria para eliminação") e coloque o aparelho, a bateria, os acessórios e a embalagem no ecoponto respetivo.



Os aparelhos elétricos não devem ser eliminados no lixo doméstico.

O símbolo do contentor de lixo barrado com uma cruz significa que este produto não deve ser eliminado como resíduo municipal não selecionado no fim da sua vida útil.

Diretiva 2012/19/UE relativa a Resíduos de Equipamentos Elétricos e Eletrónicos:

Os consumidores são legalmente obrigados a entregar os seus equipamentos elétricos e eletrónicos em fim de vida para que seja feita uma reciclagem sustentável dos mesmos. Desta forma é garantida uma reciclagem sustentável do ponto de vista ambiental e de economia dos recursos.

Dependendo da implementação no direito nacional podem existir as seguintes opções:

- a entrega num ponto de venda,
- a entrega num ecoponto oficial,
- a devolução ao fabricante ou distribuidor.

Estas premissas não se aplicam a acessórios e meios auxiliares sem componentes elétricos.

Eliminar as baterias de forma ambientalmente correta



Não coloque a bateria no lixo doméstico, no lume (perigo de explosão) ou em água. As baterias danificadas podem causar danos ao meio-ambiente e à sua saúde ao libertarem vapores ou líquidos nocivos.

Tem a obrigação de eliminar as baterias danificadas ou gastas de forma ambientalmente correta.

- Não abra as baterias e evite danos mecânicos. Existe o risco de um curto-circuito e podem sair vapores que irritam o trato respiratório.
- Por motivos de segurança, as baterias devem ser descarregadas antes de serem eliminadas.
- Cole os polos, para evitar a ocorrência de curto-circuitos.
- Entregue as baterias no estabelecimento comercial ou em pontos de recolha adequados.
- **Baterias danificadas**
As baterias com danos exteriores devem ser manuseadas com especial cuidado!

- Não deve tocar em baterias danificadas com as mãos.
- Caso não consiga colar os polos, deve colocar as bateria individualmente em sacos de plástico.
- Coloque as baterias danificadas num recipiente não combustível, com fecho, que possa ser cheio de areia.
- Entregue as baterias danificadas num ponto de recolha que tenha pessoal especializado para o efeito.

Desmontar a bateria para proceder à sua eliminação

▲ CUIDADO! Perigo de ferimentos! Ligar a máquina até a bateria estar vazia. Desmontar apenas baterias descarregadas.

Ferramentas necessárias (não fornecido)

- Chave de parafusos Philips
- Alicates de corte

Procedimento

1. Com uma chave de parafusos adequada, desaparafuse todos os parafusos Philips da caixa.
2. Retire os parafusos e abra a caixa.
3. Com um alicate de corte, corte primeiro o arame no polo negativo (preto) e seguidamente no polo positivo (vermelho).
4. Retire o sensor da temperatura da bateria, soltando a fita adesiva (preta) e retirando o sensor da temperatura.
5. Retire a bateria.

Elimine a bateria de acordo com as normas locais.

Peças sobresselentes e acessórios

Para mais informação sobre peças sobresselentes e acessórios, consultar

www.grizzlytools.shop. Se ocorrerem problemas durante o seu processo de encomenda, contacte-nos por favor através da nossa loja online. Caso tenha mais dúvidas, consulte o *Service-Center, Pág. 36*

Pos. nº	Nome	N.º de encomenda
11, 2	Suporte (incluindo 5x Ponteira de aperto)	91103180
14	Mala de transporte	91103181
13	Porta-brocas magnético	91103182
12	Fonte de alimentação (5 V/2,1 A), Cabo do carregador USB-C (EU)	80001043
12	Fonte de alimentação (5 V/2.1 A), Cabo do carregador USB-C (UK)	80001044

Assistência

Garantia

Cara cliente, caro cliente,

Recebe 3 anos de garantia a partir da data de compra. Em caso de danos no produto, pode fazer valer os seus direitos legais junto da entidade vendedora. Estes direitos legais que lhe assistem não são, de forma alguma, restringidos pela nossa garantia.

Condições de garantia

O período de garantia começa a ser contabilizado à data de aquisição. Por favor, guarde o talão de compra original. Ele serve de comprovativo da compra. Se, no período de três anos após a data de compra, o produto apresentar deficiências de material ou de

fabrico, o produto será reparado ou substituído, de acordo com os nossos critérios, gratuitamente. Este serviço de garantia requer que, no prazo de três anos, o produto defeituoso e o comprovativo de compra (talão de compra) sejam apresentados juntamente com uma descrição, por escrito, dos defeitos em questão e de quando surgiram. Se o defeito estiver coberto pela nossa garantia, recebe o produto reparado ou um produto novo. A reparação ou substituição do produto não significa que a contagem do período de garantia recomece.

Duração da garantia e reclamações ao abrigo da garantia

O período de garantia não é prolongado pela cobertura da garantia. O mesmo se apli-

ca a peças substituídas e reparadas. Os danos e defeitos eventualmente já existentes aquando da compra devem ser notificados de imediato após a desembalagem do produto. Uma vez decorrido o período de garantia, todas as reparações têm um custo.

Âmbito da garantia

O produto foi produzido de acordo com normas de qualidade bastante rigorosas e devidamente testado antes do fornecimento.

A garantia cobre defeitos de material ou de fabrico. A garantia não cobre peças do produto que estejam sujeitas a desgaste normal, devendo estas ser consideradas como peças de desgaste (p. ex. Capacidade da bateria) ou danos em peças quebráveis (Interruptor p. ex.).

A garantia expira se o produto estiver danificado, ou tiver sido utilizado indevidamente, ou não tenha sido alvo de trabalhos de manutenção. O mesmo se aplica a danos causados por água, geada, raios, incêndio ou transporte incorreto. Para uma utilização correta do produto devem ser rigorosamente cumpridas todas as instruções constantes do manual de instruções. As finalidades ou manipulações desaconselhadas no manual de instruções devem ser evitadas a todo o custo.

O produto destina-se exclusivamente à utilização privada e não à utilização comercial. Em caso de uso indevido ou abusivo, aplicação de força ou em caso de intervenções de livre iniciativa, não autorizadas pelo centro de assistência, a garantia expira.

Procedimento em caso de reclamação ao abrigo da garantia

Para garantir um rápido processamento do seu pedido, siga as seguintes indicações:

- Em caso de contacto, mantenha o seu talão de compra e a referência do artigo à mão (IAN 487165_2501) como comprovativo de compra.
- A referência do artigo consta da placa de características do produto, de uma gravura no produto, da folha de rosto o manual de instruções (em baixo, lado esquerdo) ou do autocolante na parte posterior ou inferior do produto.
- Em caso de ocorrência de falhas de funcionamento ou outros defeitos, contacte em primeiro lugar o departamento de assistência técnica **por telefone** ou através

do nosso **formulário de contacto**, que encontra na *parkside-diy.com* categoria **Apoio ao Cliente**.

- Um produto considerado defeituoso pode, após marcação com a nossa assistência técnica, ser devolvido em conjunto com o comprovativo de compra (talão de compra) e indicação, por escrito, do defeito e data de ocorrência. O envio é livre de portes e deve ser efetuado para a nossa morada de assistência técnica. Para evitar problemas de receção e custos adicionais, utilize apenas a morada indicada. Certifique-se de que o envio não é de remessa livre, por item de volume, via expresso ou outro tipo de expedição especial. Devolva o produto com todos os acessórios adquiridos e certifique-se de que a embalagem de transporte é segura.



Em *parkside-diy.com* pode consultar e descarregar muitos outros manuais de instruções. Com o código QR acede diretamente a *parkside-diy.com*. Seleccione o seu país e procure as instruções de utilização com a ferramenta de pesquisa. Através da introdução da referência (IAN) 487165_2501 pode abrir o manual de instruções.

Assistência de reparação

Para reparações, **não abrangidas pela garantia**, queira dirigir-se ao centro de assistência. Pode obter um orçamento.

- Apenas processar aparelhos que tenham sido suficientemente embalados e franqueados.
Indicação: Não serão aceites aparelhos enviados sem franquia, ou envios, volumosos, enviados por correio expresso ou fretes especiais.

PT

- Eliminamos gratuitamente os seus aparelhos devolvidos e defeituosos.
- Eliminamos gratuitamente os seus aparelhos devolvidos e defeituosos.

Service-Center

PT

Assistência Portugal

Tel.: 800 849 131

Formulário de contacto em

parkside-diy.com

IAN 487165_2501

Importador

Tenha presente que a morada seguinte não é a morada da assistência técnica. Comece por contactar o centro de assistência técnica acima indicado.

Grizzly Tools GmbH & Co. KG

Stockstädter Str. 20

63762 Großostheim

ALEMANHA

www.grizzlytools.de

Tradução do original da declaração de conformidade UE

Produto: **Chave de parafusos de pontas intermutáveis a bateria**

Modelo: **Rapidfire 2.2**

Número da série: 000001-370000

O objeto da declaração acima descrito está em conformidade com a legislação de harmonização da União aplicável:

2006/42/EC • 2014/30/EU • 2011/65/EU & (EU) 2015/863

O objecto da declaração acima mencionada está em conformidade com a Directiva 2011/65/EU do Parlamento Europeu e do Conselho, de 8 de Junho de 2011, relativa à restrição do uso de determinadas substâncias perigosas em equipamentos eléctricos e electrónicos.

Para assegurar a conformidade, foram aplicadas as seguintes normas harmonizadas e normas e regulamentos nacionais:

EN 62841-1:2015/A11:2022 • EN 62841-2-2:2014/AC:2015 • EN IEC 63000:2018

EN IEC 55014-1:2021 • EN IEC 55014-2:2021 • IEC 62471:2006 • EN 62471:2008

EN IEC 61000-3-2:2019/A2:2024 • EN 61000-3-3:2013/A2:2021

Esta declaração de conformidade é emitida sob a exclusiva responsabilidade do fabricante:



Grizzly Tools GmbH & Co. KG

Stockstädter Str. 20

63762 Großostheim

ALEMANHA

30.06.2025

Christian Frank

Mandatário para documentação

Table of Contents

Introduction..... 37
 Proper use.....37
 Scope of delivery/accessories.....37
 Overview.....38
 Description of functions.....38
 Technical data.....38

Safety information.....38
 Meaning of the safety information..... 38
 Pictograms and symbols..... 39
 General Power Tool Safety
 Warnings.....39
 Safety instructions for screwdrivers.....41
 Safety instructions for devices with
 built-in batteries..... 41
 Residual risks.....41

Preparation..... 41
 Remove the transport lock.....41
 Control elements.....41
 Inserting and removing the attachment
 tool.....42
 Checking the battery charge level..... 42
 Charging the battery.....42

Operation..... 42
 Switching on and off.....42

Transport.....43

Cleaning, maintenance and storage..... 43
 Cleaning.....43
 Maintenance..... 43
 Storage..... 43

Disposal/environmental protection..... 43
 Dispose of batteries in an
 environmentally friendly manner..... 43

Spare parts and accessories..... 44

Service..... 44
 Guarantee.....44
 Repair service.....45
 Service Centre..... 46
 Importer..... 46

**Translation of the original EU declaration
of conformity..... 46**

Exploded view..... 61

Introduction

Congratulations on purchasing your new cordless interchangeable bit screwdriver

(hereafter referred to as device or power tool).

You have chosen a high-quality device. This device was quality-tested and subjected to a final inspection during production, therefore ensuring proper functioning of your device.



The instruction manual forms part of this device. It contains important information on safety, use and disposal. Read the instruction manual carefully. Familiarise yourself with the controls and how to use the device correctly. Use the device only as described and for the stated fields of application. Store the instruction manual carefully and ensure that all documents are handed over in the event that the device is passed on to another user.

Proper use

This device is only intended for the following use:

- Screwing in and loosening screws
- Only operate in dry areas.

Any other use that is not expressly permitted in this instruction manual may pose a serious hazard to the user and result in damage to the device. The operator or user of the machine is responsible for any accidents or personal injury and/or material damage to third parties or their property. The machine is intended to be used by do-it-yourselfers. It was not designed for heavy commercial use. The warranty is void in the case of commercial use. The manufacturer is not liable for damage caused by improper use or incorrect operation.

Scope of delivery/accessories

Unpack the device and check that everything is present.

Dispose of the packaging material properly.

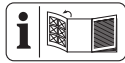
- Cordless Screwdriver
- USB-C charging cable
- 14x Screw bit, 25 mm
- Magnetic bit holder, 50 mm
- Storage box
- Translation of the original instructions

The power adapter is not included.

14 Bits:

Slot		SL	4, 5, 6
Phillip's head		PZ	1, 2, 3
Phillip's head		PH	1, 2, 3
Hexalobular socket		T	15, 20, 25
Hexagon socket		H	4, 5

Overview



The illustrations for the device can be found on the front fold-out page.

- 1 Transport lock
- 2 Screw bit
- 3 Bit holder
- 4 Carriage
- 5 Charge level indicator
- 6 Handle (Insulated gripping surface)
- 7 Charging socket (not visible)
- 8 LED work light
- 9 Direction of rotation switch
- 10 On/Off switch
- 11 Holder (including 5x Screw bit)
- 12 USB-C charging cable
- 13 Magnetic bit holder
- 14 Storage box
- Fig. B**
- 15 Interchangeable bit drum

Description of functions

The cordless interchangeable bit screwdriver with clockwise/anti-clockwise rotation has an interchangeable bit drum (can be fitted 9 times with 25 mm bits), a hexagon bit holder and an LED work light. Please refer to the descriptions below for information on how the operating elements work.

Technical data

Cordless ScrewdriverRapidfire 2.2

Rated voltage U	4 V =
Charge voltage	5 V =
Charging current	2.1 A
No-load rotation speed n_0	200 min ⁻¹
Max. torque	7 Nm
Weight (including 9x Screw bit)	≈0.52 kg

Sound pressure level (L_{pA})	68.5 dB; K_{pA} =3 dB
Sound power level (L_{WA})	76.5 dB; K_{WA} =3 dB
Vibration (a_{rh})	0.502 m/s ² ; K =1.5 m/s ²
Battery	Li-ion
Number of battery cells	1
Capacity	2.0 Ah
Charging time (min.)	90*
Temperature	≤ 50 °C
- Charging	4 – 40 °C
- Operation	4 – 50 °C
- Storage	15 – 25 °C

* Only in conjunction with the power adapter available in the online shop.

Power adapter: see *Spare parts and accessories*, p. 44

Levels of noise and vibration were determined according to the standards and regulations in the declaration of conformity.

The specified total vibration value and the stated noise emission value have been measured according to a standardised test method and can be used to compare one power tool with another. The specified total vibration value and the stated specified noise emission value can also be used for a provisional assessment of the load.

⚠ WARNING! The vibration and noise emissions may deviate from the specified values during actual use of the power tool, depending on how the power tool is being used. Try to keep the exposure to vibrations as low as possible. An example of a measure to reduce vibration exposure is limiting the working hours. All parts of the operating cycle have to be considered while doing so (for example, times when the power tool is switched off and times when it is switched on but running without any load).

Safety information

This section deals with the basic safety instructions for using the device.

Meaning of the safety information

⚠ DANGER! If you do not observe this safety instruction, an accident will occur. The result of which is severe bodily injury or death.

⚠ WARNING! If you do not observe this safety instruction, an accident may occur.

The result of which is likely severe bodily injury or death.

▲ CAUTION! If you do not observe this safety instruction, an accident will occur. The result of which is likely minor or moderate bodily injury.

NOTICE! If you do not observe this safety instruction, an accident will occur. The result of which is possible damage to property.

Pictograms and symbols

Symbols on the device



Read the instruction manual



Waste electrical and electronic equipment (WEEE) must not be disposed of with domestic waste.

Graphical symbols on the rechargeable battery



Batteries must not be disposed of with domestic waste.



Hand in the batteries at a used battery collection point where they are recycled in an environmentally friendly manner.

Symbols used in the instruction manual



Attention!

General Power Tool Safety Warnings

▲ WARNING! Read all safety warnings, instructions, illustrations and specifications provided with this power tool. Failure to follow all instructions listed below may result in electric shock, fire and/or serious injury. **Save all warnings and instructions for future reference.**

The term “power tool” in the warnings refers to your mains-operated (corded) power tool or battery-operated (cordless) power tool.

1. WORK AREA SAFETY

- a) **Keep work area clean and well lit.** Cluttered or dark areas invite accidents.
- b) **Do not operate power tools in explosive atmospheres, such as in the presence of flammable liquids, gases or**

dust. Power tools create sparks which may ignite the dust or fumes.

- c) **Keep children and bystanders away while operating a power tool.** Distractions can cause you to lose control.
- ### 2. ELECTRICAL SAFETY
- a) **Power tool plugs must match the outlet. Never modify the plug in any way. Do not use any adapter plugs with earthed (grounded) power tools.** Unmodified plugs and matching outlets will reduce risk of electric shock.
 - b) **Avoid body contact with earthed or grounded surfaces, such as pipes, radiators, ranges and refrigerators.** There is an increased risk of electric shock if your body is earthed or grounded.
 - c) **Do not expose power tools to rain or wet conditions.** Water entering a power tool will increase the risk of electric shock.
 - d) **Do not abuse the cord. Never use the cord for carrying, pulling or unplugging the power tool. Keep cord away from heat, oil, sharp edges or moving parts.** Damaged or entangled cords increase the risk of electric shock.
 - e) **When operating a power tool outdoors, use an extension cord suitable for outdoor use.** Use of a cord suitable for outdoor use reduces the risk of electric shock.
 - f) **If operating a power tool in a damp location is unavoidable, use a residual current device (RCD) protected supply.** Use of an RCD reduces the risk of electric shock.
- ### 3. PERSONAL SAFETY
- a) **Stay alert, watch what you are doing and use common sense when operating a power tool. Do not use a power tool while you are tired or under the influence of drugs, alcohol or medication.** A moment of inattention while operating power tools may result in serious personal injury.
 - b) **Use personal protective equipment. Always wear eye protection.** Protective equipment such as a dust mask, non-skid safety shoes, hard hat or hearing protection used for appropriate conditions will reduce personal injuries.

- c) **Prevent unintentional starting. Ensure the switch is in the off-position before connecting to power source and/or battery pack, picking up or carrying the tool.** Carrying power tools with your finger on the switch or energising power tools that have the switch on invites accidents.
- d) **Remove any adjusting key or wrench before turning the power tool on.** A wrench or a key left attached to a rotating part of the power tool may result in personal injury.
- e) **Do not overreach. Keep proper footing and balance at all times.** This enables better control of the power tool in unexpected situations.
- f) **Dress properly. Do not wear loose clothing or jewellery. Keep your hair and clothing away from moving parts.** Loose clothes, jewellery or long hair can be caught in moving parts.
- g) **If devices are provided for the connection of dust extraction and collection facilities, ensure these are connected and properly used.** Use of dust collection can reduce dust-related hazards.
- h) **Do not let familiarity gained from frequent use of tools allow you to become complacent and ignore tool safety principles.** A careless action can cause severe injury within a fraction of a second.

4. POWER TOOL USE AND CARE

- a) **Do not force the power tool. Use the correct power tool for your application.** The correct power tool will do the job better and safer at the rate for which it was designed.
- b) **Do not use the power tool if the switch does not turn it on and off.** Any power tool that cannot be controlled with the switch is dangerous and must be repaired.
- c) **Disconnect the plug from the power source and/or remove the battery pack, if detachable, from the power tool before making any adjustments, changing accessories, or storing power tools.** Such preventive safety measures reduce the risk of starting the power tool accidentally.
- d) **Store idle power tools out of the reach of children and do not allow persons**

unfamiliar with the power tool or these instructions to operate the power tool. Power tools are dangerous in the hands of untrained users.

- e) **Maintain power tools and accessories. Check for misalignment or binding of moving parts, breakage of parts and any other condition that may affect the power tool's operation. If damaged, have the power tool repaired before use.** Many accidents are caused by poorly maintained power tools.
- f) **Keep cutting tools sharp and clean.** Properly maintained cutting tools with sharp cutting edges are less likely to bind and are easier to control.
- g) **Use the power tool, accessories and tool bits etc. in accordance with these instructions, taking into account the working conditions and the work to be performed.** Use of the power tool for operations different from those intended could result in a hazardous situation.
- h) **Keep handles and grasping surfaces dry, clean and free from oil and grease.** Slippery handles and grasping surfaces do not allow for safe handling and control of the tool in unexpected situations.

5. BATTERY TOOL USE AND CARE

- a) **Recharge only with the charger specified by the manufacturer.** A charger that is suitable for one type of battery pack may create a risk of fire when used with another battery pack.
- b) **Use power tools only with specifically designated battery packs.** Use of any other battery packs may create a risk of injury and fire.
- c) **When battery pack is not in use, keep it away from other metal objects, like paper clips, coins, keys, nails, screws or other small metal objects, that can make a connection from one terminal to another.** Shorting the battery terminals together may cause burns or a fire.
- d) **Under abusive conditions, liquid may be ejected from the battery; avoid contact. If contact accidentally occurs, flush with water. If liquid contacts eyes, additionally seek medical help.** Liquid ejected from the battery may cause irritation or burns.

- e) **Do not use a battery pack or tool that is damaged or modified.** Damaged or modified batteries may exhibit unpredictable behaviour resulting in fire, explosion or risk of injury.
 - f) **Do not expose a battery pack or tool to fire or excessive temperature.** Exposure to fire or temperature above 130 °C may cause explosion.
 - g) **Follow all charging instructions and do not charge the battery pack or tool outside the temperature range specified in the instructions.** Charging improperly or at temperatures outside the specified range may damage the battery and increase the risk of fire.
6. **SERVICE**
- a) **Have your power tool serviced by a qualified repair person using only identical replacement parts.** This will ensure that the safety of the power tool is maintained.
 - b) **Never service damaged battery packs.** Service of battery packs should only be performed by the manufacturer or authorized service providers.

Safety instructions for screwdrivers

- **Hold the power tool by insulated gripping surfaces, when performing an operation where the fastener may contact hidden wiring.** Fasteners contacting a “live” wire may make exposed metal parts of the power tool “live” and could give the operator an electric shock.

Safety instructions for devices with built-in batteries

- **Do not expose the device to strong sunlight for a long time. Do not place the device on radiators.** Heat will damage the battery. Risk of explosion.
- **Let a heated device cool down before charging.**
- **Do not open the device except to permanently remove the battery before disposal. Avoid mechanical damage to the battery.** Risk of short circuit. Vapours may be emitted which irritate the respiratory tract. Make sure there is fresh air. Seek medical help if you have any complaints.

Residual risks

There will always be residual risks even if you operate this device according to the instructions. The following hazards may occur in connection with the type and design of this device:

- Hearing damage if suitable ear protection is not worn.
- Health injuries resulting from the effect of hand/arm vibration in the event that the tool is used over a longer period of time or is not used and maintained properly.
- Cutting injuries

▲ WARNING! Danger due to electromagnetic field generated while the tool is in operation. Under certain circumstances, this field may negatively affect active or passive medical implants. In order to reduce the danger of serious or fatal injuries, we recommend that individuals who wear medical implants should consult their doctor and the manufacturer of the implant before operating the tool.

Preparation

Remove the transport lock

Remove the transport lock (1) before using the device for the first time:

1. Fold open the transport lock.
2. Remove the transport lock from the bit holder (3).

Control elements

Familiarise yourself with the operating elements before using the device for the first time.

- **Direction of rotation switch (9)**
NOTICE! Only operate the direction of rotation switch when the tool has stopped! Direction of the switch viewed from behind:
 - **Counter-clockwise direction:** Press direction of rotation switch to the left.
 - **Clockwise direction:** Press direction of rotation switch to the right.
 - **Middle position:** Set the direction of rotation switch to the centre position to secure the device against switching on.
- **On/Off switch (10)**
 - Switching on: Press
 - Switching off: Release

Inserting and removing the attachment tool

Possible attachment tools are

- Screw bit (2)
- Magnetic bit holder (13)

Selecting a bit from the interchangeable bit drum (Fig. B)

⚠ CAUTION! Risk of injury caused by pinching. Grasp the carriage by the side only.

1. Push the carriage (4) forward.
2. Turn the interchangeable bit drum (15). The desired screw bit (2) is on top and is in line with the bit holder (3). The interchangeable bit drum engages noticeably.
3. Push the carriage back again. The selected screw bit is automatically fixed in the bit holder.

Inserting a screw bit

1. Insert a suitable attachment tool as far as it will go into the bit holder (3). The bit is held firmly by the guide and the magnetic holder.

Removing a screw bit

1. To remove, pull the attachment tool out of the bit holder (3).

Checking the battery charge level

1. Press the On/Off switch (10). The LEDs of the charge level indicator (5) show how much charge remains in the battery.

LEDs	Meaning
3 LEDs light up (red, yellow, green)	Battery charged
2 LEDs light up (red, yellow)	Battery partially charged
1 LED lights up (red)	Battery low
1 LED flashes (red)	Battery needs to be charged The charge level is less than 10%.

2. Charge the battery when the red LED of the charge level indicator flashes.

Charging the battery

⚠ CAUTION! Risk of injury caused by leaking electrolyte solution. Do not expose the battery to extreme conditions such as heat and shocks. In case of contact with eyes or

skin, rinse the affected sites with water or a neutralizer and seek medical attention.

⚠ WARNING! Risk of injury from electric shock. The battery must only be charged up in dry areas.

NOTICE! Only charge the device with the power adapter (*Spare parts and accessories, p. 44*) available from us.

Notes

- Supply the device only with SELV (Safety Extra Low Voltage) as indicated by the label on the device.
- Charge the battery before using it for the first time.
- Observe the applicable safety instructions as well as the regulations and information relating to on environmental protection.
- Defects resulting from improper handling are not covered by the guarantee.

Procedure (Fig. A)

1. Connect the USB-C charging cable (12) to a power adapter.
2. Plug the USB-C charging cable into the charging socket (7) of the device.
3. Connect the power adapter to a power outlet.
4. Disconnect the power adapter from the mains after charging has been completed.

green	yellow	red	Meaning
—	—	lights up	Battery is charging
—	lights up	lights up	Battery partially charged
lights up	lights up	lights up	Battery is fully charged
—	flashes	—	Battery is overheated

Operation

Switching on and off

Switching on

1. Select the direction of rotation with the rotation direction switch (9).
2. Press and hold the On/off switch (10). The LED work light (8) lights up.

Switching off

1. To turn it off, release the on/off switch (10).

2. Wait until the power tool has stopped before placing it down.
3. When taking a break: Set the direction of rotation switch (9) to the centre. These safety measures prevent accidentally starting the power tool.

The LED work light (8) can still be used when the switch lock is active. To do this, press the on/off switch.

Transport

Information on transporting the device:

- Turn off the device. Make sure that all moving parts have come to a complete stop.
- Always carry the device by the handle (6) or use the storage bag included in the delivery (14).

Cleaning, maintenance and storage

You should have any repair and maintenance work that is not described in these instructions carried out by our Service Centre. Only use original replacement parts.

Cleaning

⚠ WARNING! Electric shock! Never spray down the device with water.

NOTICE! Risk of damage. Chemical substances may attack the plastic parts of the machine. Do not use any cleaning agents or solvents.

- Keep the ventilation slits, motor housing and handles of the machine clean. Use a damp cloth or brush to do this.

Maintenance

The device is maintenance free.

Storage

Always store the device and accessories:

- clean
- dry
- protected against dust
- out of the reach of children

The storage temperature for the rechargeable battery and the device is between 15°C and 25°C. Avoid extreme cold or heat during storage to ensure the battery output is not adversely affected.

Only store the battery when it is in a partially-charged state. The charge level should be 40-60% during prolonged storage.

If storing for a longer period, check the charge level of the battery approximately every 3 months. Recharge the battery if necessary.

Disposal/environmental protection

Remove the battery from the device (see "Removing the battery for disposal") and recycle the device, battery, accessories and packaging in an environmentally friendly manner.



Waste electrical and electronic equipment (WEEE) must not be disposed of with domestic waste.

The symbol of the crossed-out wheeled bin means that this product must not be disposed of as unsorted municipal waste at the end of its useful life.

Directive 2012/19/EU on waste electrical and electronic equipment:

Consumers are legally obliged to recycle electrical and electronic equipment in an environmentally sound manner at the end of its life. In this way, environmentally friendly and resource-saving recycling is ensured.

Depending on the implementation in national law, you may have the following options:

- Return to a shop,
- Hand over to an official collection point,
- Return to the manufacturer/distributor.

This does not affect accessories enclosed with the old devices or tools without any electrical components.

Dispose of batteries in an environmentally friendly manner



Do not throw batteries into domestic waste, fire (risk of explosion) or water. Damaged batteries can harm the environment and your health if poisonous fumes or liquids escape.

You are obliged to dispose of defective or used batteries in an environmentally friendly manner.

- Do not open the batteries and avoid mechanical damage. There is a risk of a

short circuit and vapours may leak out, causing irritation to the respiratory tract.

- For safety reasons, batteries should be discharged before disposal.
- Tape the poles to prevent short circuits.
- Dispose of rechargeable batteries via a retailer or collection point.
- **Damaged batteries**
Handle externally damaged batteries with particular care!
 - Do not touch damaged batteries with your bare hands.
 - If you cannot tape the poles, place the batteries individually in a plastic bag.
 - Place damaged batteries individually in a non-flammable, sealable container that can still be filled with sand.
 - Take damaged batteries to a collection point with specialised personnel.

Removing the battery for disposal

▲ CAUTION! Risk of injury. Switch on the tool until the battery is empty. Only remove a discharged battery.

Spare parts and accessories

You can get spare parts and accessories from www.grizzlytools.shop. If you have any problems with your order, contact us via our online shop. If you have any other questions, contact: *Service Centre, p. 46*

Pos. nr.	Name	Order No.
11, 2	Holder (including 5x Screw bit)	91103180
14	Storage box	91103181
13	Magnetic bit holder	91103182
12	Power adapter (5 V/2,1 A), USB-C charging cable (EU)	80001043
12	Power adapter (5 V/2.1 A), USB-C charging cable (UK)	80001044

Service

Guarantee

Dear Customer,
This product is provided with a 3 year guarantee from the date of purchase. In case of defects, you have statutory rights against the seller of the product. These statutory rights are not restricted by our guarantee presented below.

Terms of Guarantee

The guarantee period begins on the date of purchase. Please retain the original receipt. This document is required as proof of pur-

Tools required (not included)

- Phillips screwdriver
- Side-cutting pliers

Procedure

1. Using an appropriate screwdriver, unscrew all the Phillips screws on the housing.
2. Remove the screws and open the housing.
3. Using side-cutting pliers, cut the wire at the negative pole (black) first, followed by the positive pole (red).
4. Remove the temperature sensor from the battery by loosening the adhesive tape (black) and pulling out the temperature sensor.
5. Remove the battery.

Dispose of the battery in accordance with local regulations.

chase. If a material or manufacturing defect occurs within three years of the date of purchase of this product, we will repair or replace – at our choice – the product for you free of charge. This guarantee requires the defective product and proof of purchase to be presented within the three-year period with a brief written description of what constitutes the defect and when it occurred. If the defect is covered by our guarantee, you will receive either the repaired product or a new product. No new guarantee period begins on repair or replacement of the product.

Guarantee Period and Statutory Claims for Defects

The guarantee period is not extended by the guarantee service. This also applies for replaced or repaired parts. Any damages and defects already present at the time of purchase must be reported immediately after unpacking. Repairs arising after expiry of the guarantee period are chargeable.

Guarantee Cover

The product has been carefully produced in accordance with strict quality guidelines and conscientiously checked prior to delivery. The guarantee applies for all material and manufacturing defects. This guarantee does not extend to cover product parts that are subject to normal wear and may therefore be considered as wearing parts (e.g. Battery capacity) or to cover damage to breakable parts (e.g. switch).

This guarantee shall be invalid if the product has been damaged, used incorrectly or not maintained. Neither does it extend to damage resulting from water, frost, lightning and fire or improper transport. Precise adherence to all of the instructions specified in the operating manual is required for proper use of the product. Intended uses and actions against which the operating manual advises or warns must be categorically avoided.

The product is designed only for private and not commercial use. The guarantee will be invalidated in case of misuse or improper handling, use of force, or interventions not undertaken by our authorised service branch.

Processing in Case of Guarantee

To ensure efficient handling of your query, please follow the directions below:

- Please have the receipt and product number (IAN 487165_2501) ready as proof of purchase for all enquiries.
- Please refer for the product number to the type plate on the product, an engraving on the product, the title page of the operating instructions (bottom left) or the sticker on the back or underside of the product.
- Should functional errors or other defects occur, please initially contact the service centre specified below by **telephone** or use the **contact form** available on *parkside-diy.com* in the category **Service**.

- After consultation with our customer service, a product recorded as defective can be sent postage paid to the service address communicated to you, with the proof of purchase (receipt) and specification of what constitutes the defect and when it occurred. In order to avoid acceptance problems and additional costs, please be sure to use only the address communicated to you. Ensure that the consignment is not sent carriage forward or by bulky goods, express or other special freight. Please send the appliance inc. all accessories supplied at the time of purchase and ensure adequate, safe transport packaging.



You can view and download these and many other manuals on *parkside-diy.com*. This QR code will take you directly to *parkside-diy.com*. Select your country and search for the operating instructions via the search mask. You can open your operating instructions by entering the article number (IAN) 487165_2501.

Repair service

For repairs **that are not covered by warranty**, contact the service centre. They will gladly create a cost estimate for you.

- We can only work on devices which are sent in properly packed and with postage paid.
Note: Please send your device cleaned and with an indication of the defect to the address named for the service centre.
- The following are not accepted: devices sent in without prepaid postage, sent as bulky goods, sent as an Express shipment, or devices sent as any other form of special freight.



- We will dispose of defective devices you ship to us free of charge.

Service Centre



Service Great Britain

Tel.: 0800 051 8970

Contact form on
parkside-diy.com

IAN 487165_2501



Service Malta

Tel.: 800 65168

Contact form on
parkside-diy.com

IAN 487165_2501

Importer

Please note that the address below is not a service address. Contact the service centre named above first.

Grizzly Tools GmbH & Co. KG

Stockstädter Str. 20

63762 Großostheim

GERMANY

www.grizzlytools.de

Translation of the original EU declaration of conformity

Product: **Cordless Screwdriver**

Model: **Rapidfire 2.2**

Serial number: 000001–370000

The object of the declaration described above is in conformity with the relevant Union harmonisation legislation:

2006/42/EC • 2014/30/EU • 2011/65/EU & (EU) 2015/863

The object of the declaration described above is in conformity with Directive 2011/65/EU of the European Parliament and of the Council of 8 June 2011 on the restriction of the use of certain hazardous substances in electrical and electronic equipment.

To ensure conformity, the following harmonised standards and national standards and regulations have been applied:

**EN 62841-1:2015/A11:2022 • EN 62841-2-2:2014/AC:2015 • EN IEC 63000:2018
EN IEC 55014-1:2021 • EN IEC 55014-2:2021 • IEC 62471:2006 • EN 62471:2008
EN IEC 61000-3-2:2019/A2:2024 • EN 61000-3-3:2013/A2:2021**

This declaration of conformity is issued under the sole responsibility of the manufacturer:



Grizzly Tools GmbH & Co. KG

Stockstädter Str. 20

63762 Großostheim

GERMANY

30.06.2025

Christian Frank

Authorised representative of documentation

Inhaltsverzeichnis

Einleitung..... 47
 Bestimmungsgemäße Verwendung..... 47
 Lieferumfang/Zubehör..... 47
 Übersicht..... 48
 Funktionsbeschreibung..... 48
 Technische Daten..... 48

Sicherheitshinweise..... 48
 Bedeutung der Sicherheitshinweise..... 49
 Bildzeichen und Symbole..... 49
 Allgemeine Sicherheitshinweise für
 Elektrowerkzeuge..... 49
 Sicherheitshinweise für Schrauber..... 51
 Sicherheitshinweise für Geräte mit
 eingebautem Akku..... 52
 Restrisiken..... 52

Vorbereitung..... 52
 Transportsicherung entfernen..... 52
 Bedienteile..... 52
 Einsatzwerkzeug einsetzen und
 entnehmen..... 52
 Ladezustand des Akkus prüfen..... 53
 Akku aufladen..... 53

Betrieb..... 53
 Ein- und Ausschalten..... 53

Transport..... 53

Reinigung, Wartung und Lagerung..... 54
 Reinigung..... 54
 Wartung..... 54
 Lagerung..... 54

Entsorgung/Umweltschutz..... 54
 Akkus umweltgerecht entsorgen..... 55

Ersatzteile und Zubehör..... 55

Service..... 56
 Garantie..... 56
 Reparatur-Service..... 57
 Service-Center..... 57
 Importeur..... 57

Original-EU-Konformitätserklärung..... 58

Explosionszeichnung..... 61

Einleitung

Herzlichen Glückwunsch zum Kauf Ihres neuen Akku-Wechselbitschraubers (nachfolgend Gerät oder Elektrowerkzeug genannt). Sie haben sich damit für ein hochwertiges Gerät entschieden. Dieses Gerät wurde wäh-

rend der Produktion auf Qualität geprüft und einer Endkontrolle unterzogen. Die Funktionsfähigkeit Ihres Gerätes ist somit sichergestellt.



Die Betriebsanleitung ist Bestandteil dieses Geräts. Sie enthält wichtige Hinweise für Sicherheit, Gebrauch und Entsorgung. Lesen Sie die Betriebsanleitung sorgfältig. Machen Sie sich mit den Bedienteilen und dem richtigen Gebrauch des Gerätes vertraut. Benutzen Sie das Gerät nur wie beschrieben und für die angegebenen Einsatzbereiche. Bewahren Sie die Betriebsanleitung gut auf und händigen Sie alle Unterlagen bei Weitergabe des Geräts an Dritte mit aus.

Bestimmungsgemäße Verwendung

Das Gerät ist ausschließlich für folgende Verwendung bestimmt:

- Eindrehen und Lösen von Schrauben
- Betrieb ausschließlich in trockenen Räumen. Jede andere Verwendung, die in dieser Betriebsanleitung nicht ausdrücklich zugelassen wird, kann eine ernsthafte Gefahr für den Benutzer darstellen und zu Schäden am Gerät führen. Der Bediener oder Nutzer des Geräts ist für Unfälle oder Schäden an anderen Menschen oder deren Eigentum verantwortlich. Das Gerät ist für den Einsatz im Heimwerkerbereich bestimmt. Es wurde nicht für den gewerblichen Dauereinsatz konzipiert. Bei gewerblichem Einsatz erlischt die Garantie. Der Hersteller haftet nicht für Schäden, die durch bestimmungswidrige Verwendung oder falsche Bedienung verursacht wurden.

Lieferumfang/Zubehör






Packen Sie das Gerät aus und überprüfen Sie den Lieferumfang.

Entsorgen Sie das Verpackungsmaterial ordnungsgemäß.

- Akku-Wechselbitschrauber
- USB-C-Ladekabel
- 14x Schraub-Bit, 25 mm
- Magnetischer Bithalter, 50 mm
- Aufbewahrungstasche
- Originalbetriebsanleitung

Das Netzteil ist nicht im Lieferumfang enthalten.

14 Bits:

Schlitz		SL	4, 5, 6
Kreuz		PZ	1, 2, 3
Kreuz		PH	1, 2, 3
Innensechsrund		T	15, 20, 25
Innensechskant		H	4, 5

Übersicht



Die Abbildungen des Geräts finden Sie auf der vorderen Ausklappseite.

- 1 Transportsicherung
 - 2 Schraub-Bit
 - 3 Bit-Aufnahme
 - 4 Schlitten
 - 5 Ladezustandsanzeige
 - 6 Handgriff (isolierte Grifffläche)
 - 7 Ladebuchse (nicht sichtbar)
 - 8 LED-Arbeitslicht
 - 9 Drehrichtungsschalter
 - 10 Ein-/Ausschalter
 - 11 Halter (inklusive 5x Schraub-Bit)
 - 12 USB-C-Ladekabel
 - 13 Magnetischer Bithalter
 - 14 Aufbewahrungstasche
- Abb. B**
- 15 Bitwechsellrommel

Funktionsbeschreibung

Der Akku-Wechselbitschrauber mit Rechts-/ Linkslauf besitzt eine Bit-Wechsellrommel (9-fach bestückbar mit 25 mm Bits), eine Sechskant-Bitaufnahme und ein LED-Arbeitslicht.

Die Funktion der Bedienteile entnehmen Sie bitte den nachfolgenden Beschreibungen.

Technische Daten

Akku-Wechselbitschrauber ... Rapidfire 2.2

Bemessungsspannung U	4 V =
Ladespannung	5 V =
Ladestrom	2,1 A
Leerlaufdrehzahl n_0	200 min ⁻¹
Max. Drehmoment	7 Nm
Gewicht (inklusive 9x Schraub-Bit) ..	≈0,52 kg
Schalldruckpegel L_{pA}	68,5 dB; K_{pA} =3 dB

Schalleistungspegel L_{WA}

.....	76,5 dB; K_{WA} =3 dB
Vibration a_h	0,502 m/s ² ; K =1,5 m/s ²
Akku	Li-Ion
Anzahl der Batteriezellen	1
Kapazität	2,0 Ah
Ladezeit (Min.)	90*
Temperatur	≤ 50 °C
- Ladevorgang	4 - 40 °C
- Betrieb	4 - 50 °C
- Lagerung	15 - 25 °C

* Nur in Verbindung mit dem im Online-Shop erhältlichen Netzteil.

Netzteil: siehe *Ersatzteile und Zubehör*, S. 55

Lärm- und Vibrationswerte wurden entsprechend den in der Konformitätserklärung genannten Normen und Bestimmungen ermittelt.

Der angegebene Schwingungsgesamtwert und der angegebene Geräuschemissionswert sind nach einem genormten Prüfverfahren gemessen worden und können zum Vergleich eines Elektrowerkzeugs mit einem anderen verwendet werden. Der angegebene Schwingungsgesamtwert und der angegebene Geräuschemissionswert können auch zu einer vorläufigen Einschätzung der Belastung verwendet werden.

⚠ WARNUNG! Die Schwingungs- und Geräuschemissionen können während der tatsächlichen Benutzung des Elektrowerkzeugs von dem Angabewert abweichen, abhängig von der Art und Weise, in der das Elektrowerkzeug verwendet wird. Es ist notwendig, Sicherheitsmaßnahmen zum Schutz des Bedieners festzulegen, die auf einer Abschätzung der Schwingungsbelastung während der tatsächlichen Benutzungsbedingungen beruhen (hierbei sind alle Anteile des Betriebszyklus zu berücksichtigen, beispielsweise Zeiten, in denen das Elektrowerkzeug abgeschaltet ist, und solche, in denen es zwar eingeschaltet ist, aber ohne Belastung läuft).

Sicherheitshinweise

Dieser Abschnitt behandelt die grundlegenden Sicherheitshinweise beim Gebrauch des Geräts.

Bedeutung der Sicherheitshinweise

⚠ GEFAHR! Wenn Sie diesen Sicherheitshinweis nicht befolgen, tritt ein Unfall ein. Die Folge ist schwere Körperverletzung oder Tod.

⚠ WARNUNG! Wenn Sie diesen Sicherheitshinweis nicht befolgen, tritt möglicherweise ein Unfall ein. Die Folge ist möglicherweise schwere Körperverletzung oder Tod.

⚠ VORSICHT! Wenn Sie diesen Sicherheitshinweis nicht befolgen, tritt ein Unfall ein. Die Folge ist möglicherweise leichte oder mittelschwere Körperverletzung.

HINWEIS! Wenn Sie diesen Sicherheitshinweis nicht befolgen, tritt ein Unfall ein. Die Folge ist möglicherweise ein Sachschaden.

Bildzeichen und Symbole

Bildzeichen auf dem Gerät



Betriebsanleitung lesen



Elektrogeräte gehören nicht in den Hausmüll.

Bildzeichen auf dem Akku



Akkus gehören nicht in den Hausmüll.



Geben Sie Akkus an einer Altbatteriesammelstelle ab, wo sie einer umweltgerechten Wiederverwertung zugeführt werden.

Bildzeichen in der Betriebsanleitung



Achtung!

Allgemeine Sicherheitshinweise für Elektrowerkzeuge

⚠ WARNUNG! Lesen Sie alle Sicherheitshinweise, Anweisungen, Bilderungen und technischen Daten, mit denen dieses Elektrowerkzeug versehen ist. Versäumnisse bei der Einhaltung der nachfolgenden Anweisungen können elektrischen Schlag, Brand und/oder schwere Verletzungen verursachen. **Bewahren Sie alle Sicherheitshinweise und Anweisungen für die Zukunft auf.**

Der in den Sicherheitshinweisen verwendete Begriff „Elektrowerkzeug“ bezieht sich auf netzbetriebene Elektrowerkzeuge (mit Netzleitung) oder auf akkubetriebene Elektrowerkzeuge (ohne Netzleitung).

1. **Arbeitsplatzsicherheit**
 - a) **Halten Sie Ihren Arbeitsbereich sauber und gut beleuchtet.** Unordnung oder unbeleuchtete Arbeitsbereiche können zu Unfällen führen.
 - b) **Arbeiten Sie mit dem Elektrowerkzeug nicht in explosionsgefährdeter Umgebung, in der sich brennbare Flüssigkeiten, Gase oder Stäube befinden.** Elektrowerkzeuge erzeugen Funken, die den Staub oder die Dämpfe entzünden können.
 - c) **Halten Sie Kinder und andere Personen während der Benutzung des Elektrowerkzeuges fern.** Bei Ablenkung können Sie die Kontrolle über das Elektrowerkzeug verlieren.
2. **Elektrische Sicherheit**
 - a) **Der Anschlussstecker des Elektrowerkzeugs muss in die Steckdose passen. Der Stecker darf in keiner Weise verändert werden. Verwenden Sie keine Adapterstecker gemeinsam mit schutzgeerdeten Elektrowerkzeugen.** Unveränderte Stecker und passende Steckdosen verringern das Risiko eines elektrischen Schlages.
 - b) **Vermeiden Sie Körperkontakt mit geerdeten Oberflächen wie von Rohren, Heizungen, Herden und Kühlschränken.** Es besteht ein erhöhtes Risiko durch elektrischen Schlag, wenn Ihr Körper geerdet ist.
 - c) **Halten Sie das Elektrowerkzeug von Regen oder Nässe fern.** Das Eindringen von Wasser in ein Elektrowerkzeug erhöht das Risiko eines elektrischen Schlages.
 - d) **Zweckentfremden Sie die Anschlussleitung nicht, um das Elektrowerkzeug zu tragen, aufzuhängen oder um den Stecker aus der Steckdose zu ziehen. Halten Sie die Anschlussleitung fern von Hitze, Öl, scharfen Kanten oder sich bewegendem Teilen.** Beschädigte oder verwickelte Anschlussleitungen erhöhen das Risiko eines elektrischen Schlages.

- e) **Wenn Sie mit einem Elektrowerkzeug im Freien arbeiten, verwenden Sie nur Verlängerungsleitungen, die auch für den Außenbereich geeignet sind.** Die Anwendung einer für den Außenbereich geeigneten Verlängerungsleitung verringert das Risiko eines elektrischen Schlag.
- f) **Wenn der Betrieb des Elektrowerkzeuges in feuchter Umgebung nicht vermeidbar ist, verwenden Sie einen Fehlerstromschutzschalter.** Der Einsatz eines Fehlerstromschutzschalters vermindert das Risiko eines elektrischen Schlag.
3. **Sicherheit von Personen**
- a) **Seien Sie aufmerksam, achten Sie darauf, was Sie tun, und gehen Sie mit Vernunft an die Arbeit mit einem Elektrowerkzeug. Benutzen Sie kein Elektrowerkzeug, wenn Sie müde sind oder unter Einfluss von Drogen, Alkohol oder Medikamenten stehen.** Ein Moment der Unachtsamkeit beim Gebrauch des Elektrowerkzeugs kann zu ernsthaften Verletzungen führen.
- b) **Tragen Sie persönliche Schutzausrüstung und immer eine Schutzbrille.** Das Tragen persönlicher Schutzausrüstung, wie Staubmaske, rutschfeste Sicherheitsschuhe, Schutzhelm oder Gehörschutz, je nach Art und Einsatz des Elektrowerkzeugs, verringert das Risiko von Verletzungen.
- c) **Vermeiden Sie eine unbeabsichtigte Inbetriebnahme. Vergewissern Sie sich, dass das Elektrowerkzeug ausgeschaltet ist, bevor Sie es an die Stromversorgung und/oder den Akku anschließen, es aufnehmen oder tragen.** Wenn Sie beim Tragen des Elektrowerkzeugs den Finger am Schalter haben oder das Elektrowerkzeug eingeschaltet an die Stromversorgung anschließen, kann dies zu Unfällen führen.
- d) **Entfernen Sie Einstellwerkzeuge oder Schraubenschlüssel, bevor Sie das Elektrowerkzeug einschalten.** Ein Werkzeug oder Schlüssel, der sich in einem drehenden Teil des Elektrowerkzeugs befindet, kann zu Verletzungen führen.
- e) **Vermeiden Sie eine abnormale Körperhaltung. Sorgen Sie für einen sicheren Stand und halten Sie jederzeit das Gleichgewicht.** Dadurch können Sie das Elektrowerkzeug in unerwarteten Situationen besser kontrollieren.
- f) **Tragen Sie geeignete Kleidung. Tragen Sie keine weite Kleidung oder Schmuck. Halten Sie Haare und Kleidung fern von sich bewegenden Teilen.** Lockere Kleidung, Schmuck oder lange Haare können von sich bewegenden Teilen erfasst werden.
- g) **Wenn Staubabsaug- und -auffangeinrichtungen montiert werden können, sind diese anzuschließen und richtig zu verwenden.** Verwendung einer Staubabsaugung kann Gefährdungen durch Staub verringern.
- h) **Wiegen Sie sich nicht in falscher Sicherheit und setzen Sie sich nicht über die Sicherheitsregeln für Elektrowerkzeuge hinweg, auch wenn Sie nach vielfachem Gebrauch mit dem Elektrowerkzeug vertraut sind.** Achtloses Handeln kann binnen Sekundenbruchteilen zu schweren Verletzungen führen.
4. **Verwendung und Behandlung des Elektrowerkzeugs**
- a) **Überlasten Sie das Elektrowerkzeug nicht. Verwenden Sie für Ihre Arbeit das dafür bestimmte Elektrowerkzeug.** Mit dem passenden Elektrowerkzeug arbeiten Sie besser und sicherer im angegebenen Leistungsbereich.
- b) **Benutzen Sie kein Elektrowerkzeug, dessen Schalter defekt ist.** Ein Elektrowerkzeug, das sich nicht mehr ein- oder ausschalten lässt, ist gefährlich und muss repariert werden.
- c) **Ziehen Sie den Stecker aus der Steckdose und/oder entfernen Sie einen abnehmbaren Akku, bevor Sie Geräteeinstellungen vornehmen, Einsatzwerkzeugteile wechseln oder das Elektrowerkzeug weglegen.** Diese Vorsichtsmaßnahme verhindert den unbeabsichtigten Start des Elektrowerkzeugs.
- d) **Bewahren Sie unbenutzte Elektrowerkzeuge außerhalb der Reichweite von Kindern auf. Lassen Sie keine Personen das Elektrowerkzeug benutzen, die mit diesem nicht vertraut sind oder diese Anweisungen nicht gelesen haben.** Elektrowerkzeuge sind gefährlich, wenn sie von unerfahrenen Personen benutzt werden.

- e) **Pflegen Sie das Elektrowerkzeug und Einsatzwerkzeug mit Sorgfalt. Kontrollieren Sie, ob bewegliche Teile einwandfrei funktionieren und nicht klemmen, ob Teile gebrochen oder so beschädigt sind, dass die Funktion des Elektrowerkzeugs beeinträchtigt ist. Lassen Sie beschädigte Teile vor dem Einsatz des Elektrowerkzeugs reparieren.** Viele Unfälle haben ihre Ursache in schlecht gewarteten Elektrowerkzeugen.
- f) **Halten Sie Schneidwerkzeuge scharf und sauber.** Sorgfältig gepflegte Schneidwerkzeuge mit scharfen Schneidkanten verkleben sich weniger und sind leichter zu führen.
- g) **Verwenden Sie Elektrowerkzeug, Zubehör, Einsatzwerkzeuge usw. entsprechend diesen Anweisungen. Berücksichtigen Sie dabei die Arbeitsbedingungen und die auszuführende Tätigkeit.** Der Gebrauch von Elektrowerkzeugen für andere als die vorgesehenen Anwendungen kann zu gefährlichen Situationen führen.
- h) **Halten Sie Griffe und Griffflächen trocken, sauber und frei von Öl und Fett.** Rutschige Griffe und Griffflächen erlauben keine sichere Bedienung und Kontrolle des Elektrowerkzeugs in unvorhergesehenen Situationen.
5. **Verwendung und Behandlung des Akkuerkzeugs**
- a) **Laden Sie die Akkus nur mit Ladegeräten auf, die vom Hersteller empfohlen werden.** Durch ein Ladegerät, das für eine bestimmte Art von Akkus geeignet ist, besteht Brandgefahr, wenn es mit anderen Akkus verwendet wird.
- b) **Verwenden Sie nur die dafür vorgesehenen Akkus in den Elektrowerkzeugen.** Der Gebrauch von anderen Akkus kann zu Verletzungen und Brandgefahr führen.
- c) **Halten Sie den nicht benutzten Akku fern von Büroklammern, Münzen, Schlüsseln, Nägeln, Schrauben oder anderen kleinen Metallgegenständen, die eine Überbrückung der Kontakte verursachen könnten.** Ein Kurzschluss zwischen den Akkukontakten kann Verbrennungen oder Feuer zur Folge haben.
- d) **Bei falscher Anwendung kann Flüssigkeit aus dem Akku austreten. Vermeiden Sie den Kontakt damit. Bei zufälligem Kontakt mit Wasser abspülen. Wenn die Flüssigkeit in die Augen kommt, nehmen Sie zusätzlich ärztliche Hilfe in Anspruch.** Austretende Akkufflüssigkeit kann zu Hautreizungen oder Verbrennungen führen.
- e) **Benutzen Sie keinen beschädigten oder veränderten Akku.** Beschädigte oder veränderte Akkus können sich unvorhersehbar verhalten und zu Feuer, Explosion oder Verletzungsgefahr führen.
- f) **Setzen Sie einen Akku keinem Feuer oder zu hohen Temperaturen aus.** Feuer oder Temperaturen über 130 °C können eine Explosion hervorrufen.
- g) **Befolgen Sie alle Anweisungen zum Laden und laden Sie den Akku oder das Akkuerkzeug niemals außerhalb des in der Betriebsanleitung angegebenen Temperaturbereichs.** Falsches Laden oder Laden außerhalb des zugelassenen Temperaturbereichs kann den Akku zerstören und die Brandgefahr erhöhen.
6. **Service**
- a) **Lassen Sie Ihr Elektrowerkzeug nur von qualifiziertem Fachpersonal und nur mit Original-Ersatzteilen reparieren.** Damit wird sichergestellt, dass die Sicherheit des Elektrowerkzeugs erhalten bleibt.
- b) **Warten Sie niemals beschädigte Akkus.** Sämtliche Wartung von Akkus sollte nur durch den Hersteller oder bevollmächtigte Kundendienststellen erfolgen.

Sicherheitshinweise für Schrauber

- **Halten Sie das Elektrowerkzeug an den isolierten Griffflächen, wenn Sie Arbeiten ausführen, bei denen die Schraube verborgene Stromleitungen treffen kann.** Der Kontakt der Schraube mit einer spannungsführenden Leitung kann auch metallene Geräteteile unter Spannung setzen und zu einem elektrischen Schlag führen.

Sicherheitshinweise für Geräte mit eingebautem Akku

- **Setzen Sie das Gerät nicht über längere Zeit starker Sonnenstrahlung aus. Legen Sie das Gerät nicht auf Heizkörper.** Hitze schadet dem Akku. Es besteht Explosionsgefahr.
- **Lassen Sie ein erwärmtes Gerät vor dem Laden abkühlen.**
- **Öffnen Sie das Gerät nicht, außer um den Akku vor der Entsorgung dauerhaft zu entfernen. Vermeiden Sie eine mechanische Beschädigung des Akkus.** Es besteht die Gefahr eines Kurzschlusses. Es können Dämpfe austreten, die die Atemwege reizen. Sorgen Sie für Frischluft. Nehmen Sie bei Beschwerden ärztliche Hilfe in Anspruch.

Restrisiken

Auch wenn Sie dieses Gerät vorschriftsmäßig bedienen, bleiben immer Restrisiken bestehen. Folgende Gefahren können im Zusammenhang mit der Bauweise und Ausführung dieses Gerätes auftreten:

- Gehörschäden, falls kein geeigneter Gehörschutz getragen wird.
- Gesundheitsschäden, die aus Hand-Arm-Schwingungen resultieren, falls das Gerät über einen längeren Zeitraum verwendet wird oder nicht ordnungsgemäß geführt und gewartet wird.
- Schnittverletzungen

⚠ WARNUNG! Gefahr durch elektromagnetisches Feld, das während das Gerät im Betrieb ist, erzeugt wird. Das Feld kann unter bestimmten Umständen aktive oder passive medizinische Implantate beeinträchtigen. Um die Gefahr von ernsthaften oder tödlichen Verletzungen zu verringern, empfehlen wir Personen mit medizinischen Implantaten ihren Arzt und den Hersteller des medizinischen Implantats zu konsultieren, bevor das Gerät bedient wird.

Vorbereitung

Transportsicherung entfernen

Entfernen Sie vor der ersten Inbetriebnahme die Transportsicherung (1):

1. Klappen Sie die Transportsicherung auf.
2. Entfernen Sie die Transportsicherung von der Bit-Aufnahme (3).

Bedienteile

Lernen Sie vor dem ersten Betrieb des Geräts die Bedienteile kennen.

- **Drehrichtungsschalter (9)**
HINWEIS! Betätigen Sie den Drehrichtungsschalter nur, wenn das Gerät stillsteht!
Richtung des Schalters von hinten gesehen:
 - **Linkslauf:** Drehrichtungsschalter links drücken.
 - **Rechtslauf:** Drehrichtungsschalter rechts drücken.
 - **Mittelstellung:** Bringen Sie den Drehrichtungsschalter in Mittelstellung, um das Gerät gegen Einschalten zu sichern.
- **Ein-/Ausschalter (10)**
 - Einschalten: Drücken
 - Ausschalten: Loslassen

Einsatzwerkzeug einsetzen und entnehmen

Mögliche Einsatzwerkzeuge sind

- Schraub-Bit (2)
- Magnetischer Bithalter (13)

Bit aus der Bitwechselltrommel wählen (Abb. B)

⚠ VORSICHT! Verletzungsgefahr durch Einklemmen. Greifen Sie den Schlitten ausschließlich an der Seite.

1. Schieben Sie den Schlitten (4) nach vorne.
2. Drehen Sie die Bitwechselltrommel (15). Der gewünschte Schraub-Bit (2) liegt oben und befindet sich mit der Bit-Aufnahme (3) in einer Linie. Die Bitwechselltrommel rastet spürbar ein.
3. Schieben Sie den Schlitten wieder nach hinten.

Der ausgewählte Schraub-Bit wird automatisch in der Bit-Aufnahme fixiert.

Schraub-Bit einsetzen

1. Stecken Sie ein geeignetes Einsatzwerkzeug bis zum Anschlag in die Bit-Aufnahme (3).
Durch die Führung und die magnetische Halterung sitzt der Bit fest.

Schraub-Bit entnehmen

1. Zum Entfernen ziehen Sie das Einsatzwerkzeug aus der Bit-Aufnahme (3).

Ladezustand des Akkus prüfen

- Drücken Sie den Ein-/Ausschalter (10). Die LEDs der Ladezustandsanzeige (5) zeigen den Ladezustand des Akkus.

LEDs	Bedeutung
3 LEDs leuchten (rot, gelb, grün)	Akku geladen
2 LEDs leuchten (rot, gelb)	Akku teilweise geladen
1 LED leuchtet (rot)	Ladezustand niedrig
1 LED blinkt (rot)	Akku muss geladen werden Der Ladezustand liegt bei unter 10%.

- Laden Sie den Akku auf, wenn die rote LED der Ladezustandsanzeige blinkt.

Akku aufladen

▲ VORSICHT! Verletzungsgefahr durch auslaufende Elektrolytlösung. Setzen Sie den Akku nicht extremen Bedingungen wie Wärme und Stoß aus. Spülen Sie bei Augen-Haut-Kontakt die betroffenen Stellen mit Wasser oder Neutralisator und suchen Sie einen Arzt auf.

▲ WARNUNG! Verletzungsgefahr durch Stromschlag. Laden Sie den Akku nur in trockenen Räumen auf.
HINWEIS! Laden Sie das Gerät nur mit dem von uns erhältlichen Netzteil (*Ersatzteile und Zubehör*, S. 55).

Hinweise

- Versorgen Sie das Gerät nur mit SELV (Safety Extra Low Voltage / Sicherheitskleinspannung) entsprechend der Kennzeichnung auf dem Gerät.
- Laden Sie den Akku vor dem ersten Gebrauch auf.
- Beachten Sie die jeweils gültigen Sicherheitshinweise sowie die Bestimmungen und Hinweise zum Umweltschutz.
- Defekte, die durch unsachgemäße Handhabung entstehen, unterliegen nicht der Garantie.

Vorgehen (Abb. A)

- Verbinden Sie das USB-C-Ladekabel (12) mit einem Netzteil.
- Stecken Sie das USB-C-Ladekabel in die Ladebuchse (7) des Gerätes.
- Verbinden Sie das Netzteil mit einer Steckdose.

- Trennen Sie das Netzteil nach erfolgtem Ladevorgang vom Netz.

grün	gelb	rot	Bedeutung
–	–	leuchtet	Akku wird aufgeladen
–	leuchtet	leuchtet	Akku teilweise geladen
leuchtet	leuchtet	leuchtet	Akku ist vollständig aufgeladen
–	blinkt	–	Akku ist überhitzt

Betrieb

Ein- und Ausschalten

Einschalten

- Wählen Sie mit dem Drehrichtungsschalter (9) die Drehrichtung.
- Drücken und halten Sie den Ein-/Ausschalter (10). Das LED-Arbeitslicht (8) leuchtet.

Ausschalten

- Lassen Sie den Ein-/Ausschalter (10) los.
- Warten Sie, bis das Elektrowerkzeug zum Stillstand gekommen ist, bevor Sie es ablegen.
- In Arbeitspausen: Stellen Sie den Drehrichtungsschalter (9) in die Mitte. Diese Vorsichtsmaßnahme verhindert den unbeabsichtigten Start des Elektrowerkzeugs.

Das LED-Arbeitslicht (8) kann bei aktiver Einschaltsperrung weiter benutzt werden. Dazu drücken Sie den Ein-/Ausschalter.

Transport

Hinweise zum Transport des Geräts:

- Schalten Sie das Gerät aus. Vergewissern Sie sich, dass alle sich bewegenden Teile zum vollständigen Stillstand gekommen sind.
- Tragen Sie das Gerät immer am Handgriff (6) oder verwenden Sie die im Lieferumfang enthaltene Aufbewahrungstasche (14).

Reinigung, Wartung und Lagerung

Lassen Sie Instandsetzungsarbeiten und Wartungsarbeiten, die nicht in dieser Anleitung beschrieben sind, von unserem Service-Center durchführen. Verwenden Sie nur Original-Ersatzteile.

Reinigung

▲ WARNUNG! Elektrischer Schlag! Spritzen Sie das Gerät niemals mit Wasser ab. **HINWEIS!** Beschädigungsgefahr. Chemische Substanzen können die Kunststoffteile des Gerätes angreifen. Verwenden Sie keine Reinigungs- bzw. Lösungsmittel.

- Halten Sie Lüftungsschlitze, Motorgehäuse und Griffe des Gerätes sauber. Verwenden Sie dazu ein feuchtes Tuch oder eine Bürste.

Wartung

Das Gerät ist wartungsfrei.

Lagerung

Lagern Sie Gerät und Zubehör stets:

- sauber
- trocken
- staubgeschützt
- außerhalb der Reichweite von Kindern

Die Lagertemperatur für den Akku und das Gerät beträgt zwischen 15 °C und 25 °C. Vermeiden Sie während der Lagerung extreme Kälte oder Hitze, damit der Akku nicht an Leistung verliert.

Lagern Sie den Akku nur im teilgeladenen Zustand. Während einer längeren Lagerung sollte der Ladezustand 40-60% betragen. Prüfen Sie während einer längeren Lagerung den Ladezustand des Akkus etwa alle 3 Monate. Laden Sie den Akku bei Bedarf nach.

Entsorgung/Umweltschutz

Nehmen Sie den Akku aus dem Gerät (siehe "Akku zur Entsorgung demontieren") und führen Sie Gerät, Akku, Zubehör und Verpackung einer umweltgerechten Wiederverwertung zu.



Elektrogeräte gehören nicht in den Hausmüll.

Das Symbol der durchgestrichenen Mülltonne bedeutet, dass dieses Elektro- bzw. Elektronikgerät am Ende seiner Lebensdauer nicht im Hausmüll entsorgt werden darf, sondern vom Endnutzer einer getrennten Sammlung zugeführt werden muss.

Richtlinie 2012/19/EU über Elektro- und Elektronik-Altgeräte:

Verbraucher sind gesetzlich dazu verpflichtet, Elektro- und Elektronikgeräte am Ende ihrer Lebensdauer einer umweltgerechten Wiederverwertung zuzuführen. Auf diese Weise wird eine umwelt- und ressourcenschonende Verwertung sichergestellt. Je nach Umsetzung in nationales Recht können Sie folgende Möglichkeiten haben:

- an einer Verkaufsstelle zurückgeben,
- an einer offiziellen Sammelstelle abgeben,
- an den Hersteller/Inverkehrbringer zurücksenden.

Nicht betroffen sind den Altgeräten beigefügte Zubehörteile und Hilfsmittel ohne Elektrobestandteile.

Zusätzliche Entsorgungshinweise für Deutschland

Das Gerät ist bei eingerichteten Sammelstellen, Wertstoffhöfen oder Entsorgungsbetrieben abzugeben. Zudem sind Vertreiber von Elektro- und Elektronikgeräten sowie Vertreiber von Lebensmitteln zur Rücknahme verpflichtet. LIDL bietet Ihnen Rückgabemöglichkeiten direkt in den Filialen und Märkten an. Rückgabe und Entsorgung sind für Sie kostenfrei.

Beim Kauf eines Neugerätes haben Sie das Recht, ein entsprechendes Altgerät unentgeltlich zurückzugeben.

Zusätzlich haben Sie die Möglichkeit, unabhängig vom Kauf eines Neugerätes, unentgeltlich (bis zu drei) Altgeräte abzugeben, die in keiner Abmessung größer als 25 cm sind. Bitte entnehmen Sie vor der Rückgabe Batterien oder Akkumulatoren (siehe Ausbauanleitung), sowie Lampen, die zerstörungsfrei entnommen werden können und führen diese einer separaten Sammlung zu.

Akkus umweltgerecht entsorgen



Der Akku darf am Ende der Nutzungszeit nicht über den Haushaltsmüll entsorgt werden. Werfen Sie den Akku nicht ins Feuer (Explosionsgefahr) oder ins Wasser. Beschädigte Akkus können der Umwelt und ihrer Gesundheit schaden, wenn giftige Dämpfe oder Flüssigkeiten austreten.

Sie sind verpflichtet, defekte oder ausgediente Akkus umweltgerecht zu entsorgen.

- Öffnen Sie Akkus nicht und vermeiden Sie eine mechanische Beschädigung. Es besteht die Gefahr eines Kurzschlusses und es können Dämpfe austreten, die die Atemwege reizen.
- Aus Sicherheitsgründen sollten Akkus vor der Entsorgung entladen werden.
- Kleben Sie die Pole ab, um Kurzschlüsse zu vermeiden.
- Entsorgen Sie Akkus über den Handel oder eine Sammelstelle.
- **Beschädigte Akkus**
Behandeln Sie äußerlich beschädigte Akkus besonders vorsichtig!
 - Berühren Sie beschädigte Akkus nicht mit bloßen Händen.
 - Falls Sie die Pole nicht abkleben können, geben Sie Akkus einzeln in eine Plastiktüte.

- Geben Sie beschädigte Akkus einzeln in einen nicht brennbaren, verschleißbaren Behälter, der noch mit Sand gefüllt werden kann.
- Bringen Sie beschädigte Akkus zu einer Sammelstelle mit Fachpersonal.

Akku zur Entsorgung demontieren

⚠ VORSICHT! Verletzungsgefahr. Maschine einschalten bis Akku leer. Nur entladenen Akku demontieren.

Notwendige Werkzeuge (nicht mitgeliefert)

- Kreuzschlitz-Schraubendreher
- Seitenschneider

Vorgehen

1. Lösen Sie mit einem passenden Schraubendreher alle Kreuzschlitzschrauben am Gehäuse.
 2. Entfernen Sie die Schrauben und öffnen Sie das Gehäuse.
 3. Durchtrennen Sie mit einem Seitenschneider zuerst den Draht am Minuspol (schwarz) und anschließend am Pluspol (rot).
 4. Entfernen Sie den Temperaturfühler vom Akku, indem Sie das Klebeband (schwarz) lösen und den Temperaturfühler herausziehen.
 5. Entnehmen Sie den Akku.
- Entsorgen Sie den Akku gemäß den lokalen Vorschriften.

Ersatzteile und Zubehör

Ersatzteile und Zubehör erhalten Sie unter www.grizzlytools.shop. Sollten bei Ihrem Bestellvorgang Probleme auftreten, kontaktieren Sie uns über unseren Online-Shop. Bei weiteren Fragen wenden Sie sich an: *Service-Center*, S. 57

Pos.-Nr.	Bezeichnung	Best.-Nr.
11, 2	Halter (inklusive 5x Schraub-Bit)	91103180
14	Aufbewahrungstasche	91103181
13	Magnetischer Bithalter	91103182
12	Netzteil (5 V/2,1 A), USB-C-Ladekabel (EU)	80001043
12	Netzteil (5 V/2.1 A), USB-C-Ladekabel (UK)	80001044

Service

Garantie

Sehr geehrte Kundin, sehr geehrter Kunde, Sie erhalten auf dieses Produkt 3 Jahre Garantie ab Kaufdatum. Im Falle von Mängeln dieses Produkts stehen Ihnen gegen den Verkäufer des Produkts gesetzliche Rechte zu. Diese gesetzlichen Rechte werden durch unsere im Folgenden dargestellte Garantie nicht eingeschränkt.

Garantiebedingungen

Die Garantiefrist beginnt mit dem Kaufdatum. Bitte bewahren Sie den Original-Kassenbon gut auf. Diese Unterlage wird als Nachweis für den Kauf benötigt. Tritt innerhalb von drei Jahren ab dem Kaufdatum dieses Produkts ein Material- oder Fabrikationsfehler auf, wird das Produkt von uns – nach unserer Wahl – für Sie kostenlos repariert oder ersetzt. Diese Garantieleistung setzt voraus, dass innerhalb der Drei-Jahres-Frist das defekte Produkt und der Kaufbeleg (Kassenbon) vorgelegt und schriftlich kurz beschrieben wird, worin der Mangel besteht und wann er aufgetreten ist.

Wenn der Defekt von unserer Garantie gedeckt ist, erhalten Sie das reparierte oder ein neues Produkt zurück. Mit Reparatur oder Austausch des Produkts beginnt kein neuer Garantiezeitraum.

Garantiezeit und gesetzliche Mängelansprüche

Die Garantiezeit wird durch die Gewährleistung nicht verlängert. Dies gilt auch für ersetzte und reparierte Teile. Eventuell schon beim Kauf vorhandene Schäden und Mängel müssen sofort nach dem Auspacken gemeldet werden. Nach Ablauf der Garantiezeit anfallende Reparaturen sind kostenpflichtig.

Garantieumfang

Das Produkt wurde nach strengen Qualitätsrichtlinien sorgfältig produziert und vor Anlieferung gewissenhaft geprüft.

Die Garantieleistung gilt für Material- oder Fabrikationsfehler. Diese Garantie erstreckt sich nicht auf Produktteile, die normaler Abnutzung ausgesetzt sind und daher als Verschleißteile angesehen werden können (z. B. Akkukapazität) oder für Beschädigungen an zerbrechlichen Teilen (z. B. Schalter).

Diese Garantie verfällt, wenn das Produkt beschädigt, nicht sachgemäß benutzt oder

nicht gewartet wurde. Ebenso für Schäden durch Wasser, Frost, Blitz und Feuer oder falschen Transport. Für eine sachgemäße Benutzung des Produkts sind alle in der Betriebsanleitung aufgeführten Anweisungen genau einzuhalten. Verwendungszwecke und Handlungen, von denen in der Betriebsanleitung abgeraten oder vor denen gewarnt wird, sind unbedingt zu vermeiden.

Das Produkt ist lediglich für den privaten und nicht für den gewerblichen Gebrauch bestimmt. Bei missbräuchlicher und unsachgemäßer Behandlung, Gewaltanwendung und bei Eingriffen, die nicht von unserer autorisierten Service-Niederlassung vorgenommen wurden, erlischt die Garantie.

Abwicklung im Garantiefall

Um eine schnelle Bearbeitung Ihres Anliegens zu gewährleisten, folgen Sie bitte den folgenden Hinweisen:

- Bitte halten Sie für alle Anfragen den Kassenbon und die Artikelnummer (IAN 487165_2501) als Nachweis für den Kauf bereit.
- Die Artikelnummer entnehmen Sie bitte dem Typenschild am Produkt, einer Gravur am Produkt, dem Titelblatt der Bedienungsanleitung (unten links) oder dem Aufkleber auf der Rück- oder Unterseite des Produktes.
- Sollten Funktionsfehler oder sonstige Mängel auftreten, kontaktieren Sie zunächst das nachfolgend benannte Service-Center **telefonisch** oder nutzen Sie unser **Kontaktformular**, das Sie auf parkside-diy.com in der Kategorie **Service** finden.
- Ein als defekt erfasstes Produkt können Sie, nach Rücksprache mit unserem Service-Center unter Beifügung des Kaufbelegs (Kassenbons) und der Angabe, worin der Mangel besteht und wann er aufgetreten ist, für Sie portofrei an die Ihnen mitgeteilte Service-Anschrift übersenden. Um Annahmeprobleme und Zusatzkosten zu vermeiden, benutzen Sie unbedingt nur die Adresse, die Ihnen mitgeteilt wird. Stellen Sie sicher, dass der Versand nicht unfrei, per Sperrgut, Express oder sonstiger Sonderfracht erfolgt. Senden Sie das Produkt bitte inkl. aller beim Kauf mitgelieferten Zubehörteile ein und sorgen Sie für eine ausreichend sichere Transportverpackung.



Auf *parkside-diy.com* können Sie diese und viele weitere Handbücher einsehen und herunterladen. Mit diesem QR-Code gelangen Sie direkt auf *parkside-diy.com*. Wählen Sie Ihr Land aus, und suchen Sie über die Suchmaske nach den Bedienungsanleitungen. Durch Eingabe der Artikelnummer (IAN) 487165_2501 können Sie Ihre Bedienungsanleitung öffnen.

Reparatur-Service

Für Reparaturen, **die nicht der Garantie unterliegen**, wenden Sie sich an das Service-Center. Dort erhalten Sie gerne einen Kostenvoranschlag.

- Wir können nur Geräte bearbeiten, die ausreichend verpackt und frankiert eingesandt wurden.

Hinweis: Bitte senden Sie Ihr Gerät gereinigt und mit Hinweis auf den Defekt an

die vom Service-Center genannte Adresse.

- Nicht angenommen werden unfrei eingeschickte Geräte sowie Geräte, die per Sperrgut, Express oder mit sonstiger Sonderfracht versendet wurden.
- Wir entsorgen Ihre eingesendeten, defekten Geräte kostenlos.

Service-Center

DE **Service Deutschland**
Tel.: 0800 88 55 300
Kontaktformular auf
parkside-diy.com
IAN 487165_2501

AT **Service Österreich**
Tel.: 0800 447750
Kontaktformular auf
parkside-diy.com
IAN 487165_2501

CH **Service Schweiz**
Tel.: 0800 56 36 01
Kontaktformular auf
parkside-diy.com
IAN 487165_2501

Importeur

Bitte beachten Sie, dass die folgende Anschrift keine Serviceanschrift ist. Kontaktieren Sie zunächst das oben genannte Service-Center.

Grizzly Tools GmbH & Co. KG
Stockstädter Str. 20
63762 Großostheim
DEUTSCHLAND
www.grizzlytools.de

Original-EU-Konformitätserklärung

Produkt: **Akku-Wechselbitschrauber**

Modell: **Rapidfire 2.2**

Seriennummer: 000001–370000

Der oben beschriebene Gegenstand der Erklärung erfüllt die einschlägigen Harmonisierungsrechtsvorschriften der Union:

2006/42/EG • 2014/30/EU • 2011/65/EU & (EU) 2015/863

Der oben beschriebene Gegenstand der Erklärung erfüllt die Vorschriften der Richtlinie 2011/65/EU des Europäischen Parlaments und des Rates vom 8. Juni 2011 zur Beschränkung der Verwendung bestimmter gefährlicher Stoffe in Elektro- und Elektronikgeräten.

Um die Konformität zu gewährleisten, wurden folgende harmonisierte Normen sowie nationale Normen und Bestimmungen angewendet:

**EN 62841-1:2015/A11:2022 • EN 62841-2-2:2014/AC:2015 • EN IEC 63000:2018
EN IEC 55014-1:2021 • EN IEC 55014-2:2021 • IEC 62471:2006 • EN 62471:2008
EN IEC 61000-3-2:2019/A2:2024 • EN 61000-3-3:2013/A2:2021**

Die alleinige Verantwortung für die Ausstellung dieser Konformitätserklärung trägt der Hersteller:

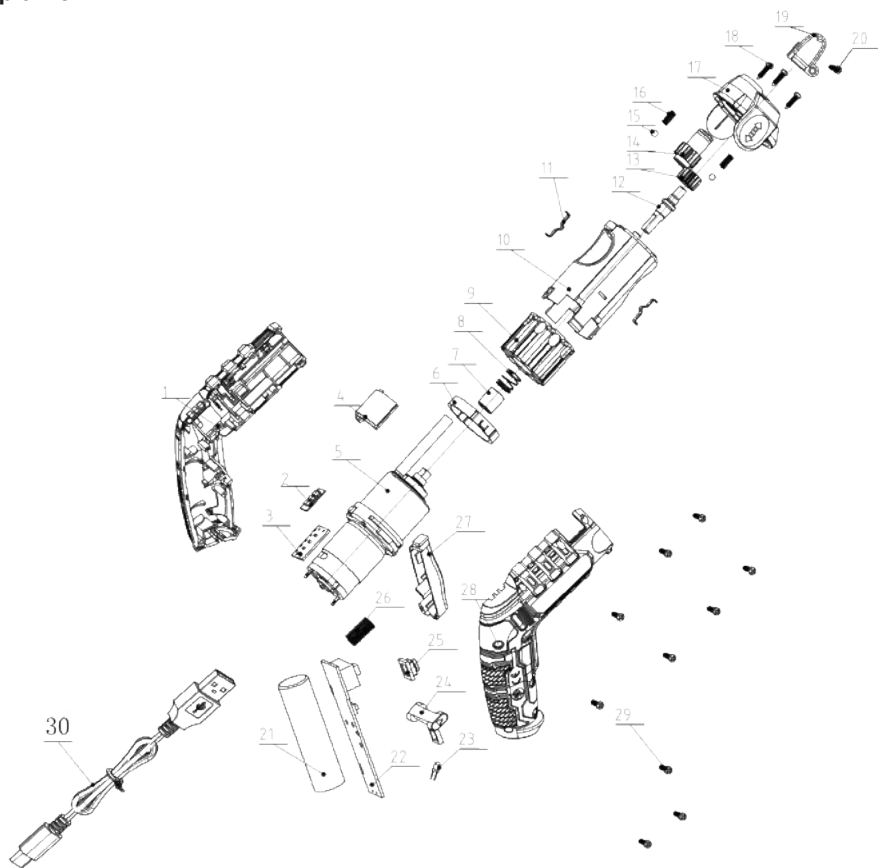


Grizzly Tools GmbH & Co. KG
Stockstädter Str. 20
63762 Großostheim
DEUTSCHLAND
30.06.2025

Christian Frank
Dokumentationsbevollmächtigter

Explosionszeichnung • Exploded view • Vista esplosa • Vista explosionada
• Vista explodida

Rapidfire 2.2



informativ • informative • informativo

Grizzly Tools GmbH & Co. KG

Stockstädter Str. 20
63762 GroBostheim
GERMANY

Stand der Informationen • Last Information • Ver-
sione delle informazioni • Estado de las infor-
maciones • Estado das informações: 04/2025
Ident.-No.: 72047013042025-5



IAN 487165_2501