

/// PARKSIDE®



Cordless Drywall Screwdriver PTBSA 20-Li A1

(HU)

Akkus szárazfalazat-csavarozó

Az originál használati utasítás fordítása

(DE) (AT) (CH)

Akku-Trockenbauschrauber

Originalbetriebsanleitung

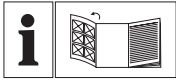
(SI)

Akumulatorski vijačnik za suho montažo

Prevod originalnega navodila za uporabo

IAN 476212_2407

(HU) (SI)



(HU)

Olvasás előtt kattintson az ábrát tartalmazó oldalra és végezetül ismerje meg a készülék mindegyik funkcióját.

(SI)

Pred branjem odprite stran s slikami in se nato seznanite z vsemi funkcijami naprave.

(DE) (AT) (CH)

Klappen Sie vor dem Lesen die Seite mit den Abbildungen aus und machen Sie sich anschließend mit allen Funktionen des Gerätes vertraut.

HU	Az originál használati utasítás fordítása	Oldal	4
SI	Prevod originalnega navodila za uporabo	Stran	19
DE/AT/CH	Originalbetriebsanleitung	Seite	33



Tartalomjegyzék

Bevezető.....	4
Rendeltetésszerű használat.....	4
A csomag tartalma / Tartozékok.....	5
Áttekintés.....	5
Működés leírása.....	5
Műszaki adatok.....	5
X 20 V TEAM.....	6
Biztonsági utasítások.....	6
A biztonsági utasítások jelentése.....	6
Piktogramok és szimbólumok.....	7
Általános elektromos szerszám biztonsági figyelmeztetések.....	7
Csavarhúzókra vonatkozó biztonsági figyelmeztetések.....	10
Maradvány-kockázatok.....	10
Előkészítés.....	11
Kezelőelemek.....	11
Betétszerszám felszerelése és leszerelése.....	11
Akkumulátor töltöttségi szintjének ellenőrzése.....	12
Akkumulátor feltöltése.....	12
Üzemeltetés.....	12
Munkavégzéssel kapcsolatos utasítások.....	12
Akkumulátor behelyezése és kivétele.....	13
Be- és kikapcsolás.....	13
Szállítás.....	13
Tisztítás, karbantartás és tárolás.....	13
Tisztítás.....	13
Karbantartás.....	14
Tárolás.....	14
Ártalmatlanítás/ Környezetvédelem.....	14
Akkumulátorok ártalmatlanítási utasításai.....	14
JÓTÁLLÁSI TÁJÉKOZTATÓ.....	15
Pótalkatrészek és tartozékok.....	17

Az eredeti EU -megfelelőségi nyilatkozat fordítása.....	17
Robbantott ábra.....	49

Bevezető

Gratulálunk az új akkumulátoros száraz-fúró-csavarozó megvásárlásához (a továbbiakban készülék vagy elektromos kéziszerszám).

Vásárlásával kiváló minőségű termék mellett döntött. Ezt a készüléket a gyártás során minőségi vizsgálatnak és végső ellenőrzésnek vetették alá. Ezáltal biztosított a készülék működőképessége.



A használati útmutató a készülék része. Fontos tudnivalókat tartalmaz a biztonságra, használatra és ártalmatlanításra vonatkozóan. Olvassa el figyelmesen a használati útmutatót. Ismerje meg a kezelőrészeket és a készülék helyes használatát. A készüléket csak a leírtak szerint és a megadott alkalmazási területen használja. Őrizze meg a használati útmutatót és a készülék harmadik személynek történő továbbadása esetén adja át a készülékhez tartozó valamennyi leírást is.

Rendeltetésszerű használat

A készülék kizárólag a következő használatra készült:

- csavarok becsavarozása és kicsavarozása

Kizárólag száraz helyiségekben üzemeltethető.

A készülék minden más, a jelen használati útmutatóban nem kifejezetten engedélyezett használata komoly veszélyt jelenthet a felhasználó számára és kárt okozhat a készülékben. A készüléket kezelő vagy használó sze-

mély felel más személyeknek okozott balesetekért vagy tulajdonukon okozott károkért. A készülék a barkács szektorban történő használatra készült. Nem folyamatos ipari használatra tervezték. Ipari használat esetén a garancia érvényét veszti. A gyártó nem vállal felelősséget a nem rendeltetésszerű használatból vagy helytelen kezelésből eredő károkért.

A készülék a **X 20 V TEAM** sorozat része és a **X 20 V TEAM** sorozat akkumulátorával üzemeltethető. A **X 20 V TEAM** sorozat akkumulátorait csak a **X 20 V TEAM** sorozat töltővel szabad tölteni.

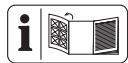
A csomag tartalma / Tartozékok

Csomagolja ki a készüléket és ellenőrizze a csomag tartalmát.

Ártalmatlanítsa megfelelően a csomagolóanyagot.

- Akkus szárazfalazat-csavarozó
- csavar-bit (63 mm: \oplus PH2)
- bittartó
- tároló koffer
- Eredeti használati utasítás fordítása
- Magazintartozék használati útmutatóval
- akkumulátor és töltő használati útmutatóval

Áttekintés



A készülék ábrái az előlő oldalán találhatóak.

- 1 csavar-bit
- 2 ütközőpersely
- 3 beállító hüvely
- 4 forgásirány-kapcsoló
- 5 rögzítógomb
- 6 be-/kikapcsoló
- 7 övcsat

- 8 akkumulátortartó
- 9 gomb (töltésszint-kijelző)
- 10 töltésszint-kijelző
- 11 akkumulátor
- 12 akkumulátor-kireteszelő
- 13 LED-munkavilágítás
- 14 markolat (szigetelt markolat)
- 15 számszámbe fogó
- 16 bittartó
- 17 töltő
- 18 tároló koffer

Működés leírása

A szárazépítő csavarozó egy kuplunggal van felszerelve, amely az előre kiválasztott csavarozási mélység elérésekor leválasztja a hajtást a munkaorsóról.

A kezelőelemek funkciója az alábbi leírásban található.

Műszaki adatok

Akkus szárazfalazat-csavarozó

..... **PTBSA 20-Li A1**

Névleges feszültség U 20 V ==

Súly akkumulátorral (20 V, 2 Ah)

..... $\approx 1,55$ kg

Üresjárat fordulatszám n_0

..... 0–4000 min^{-1}

Forgatónyomaték 15 Nm

számszámbe fogó

..... 1/4" (6,35 mm) belső hatszögletes

Hangnyomásszint (L_{pA})

..... 81,3 dB; $K_{pA}=3$ dB

Hangerőszint (L_{WA})

..... 89,3 dB; $K_{WA}=3$ dB

Rezgés (a_h) 1,219 m/s^2 ; $K=1,5$ m/s^2

akkumulátor Li-Ion

Hőmérséklet ≤ 50 °C

– Töltés 4 – 40 °C

– Üzemeltetés –20 – 50 °C

- Tárolás 0 – 45 °C
- PARKSIDE Performance Smart akkumulátor Smart PAPS 204 A1/ Smart PAPS 208 A1/ Smart PAPS 2012 A1
- frekvenciasáv 2400–2483,5 MHz
- átviteli erő ≤ 20 dBm

A zaj- és rezgésszint értékek a megfelelőégi nyilatkozatban megnevezett szabványoknak és előírásoknak megfelelően kerültek meghatározásra.

A megadott rezgés-összérték és a megadott zajkibocsátási érték szabványosított mérési eljárással lett meghatározva és felhasználható az elektromos kéziszerszám egy másik készülékkel történő összehasonlítására. A megadott rezgés-összérték és a megadott zajkibocsátási érték a terhelés előzetes megbecsüléséhez is felhasználható.

▲ FIGYELMEZTETÉS! A rezgés- és zajkibocsátási értékek az elektromos kéziszerszám tényleges használata során eltérhetnek a megadott értékektől az elektromos kéziszerszám használatától függően kerül megmunkálásra. Próbálja a lehető legalacsonyabb szinten tartani a rezgésterhelést. A rezgésterhelés például a munkaidő korlátozásával csökkenthető. Ebben az esetben a működési ciklus minden részét figyelembe kell venni (például amikor az elektromos kéziszerszám ki van kapcsolva, és amikor bár be van kapcsolva, de terhelés nélkül fut).

X 20 V TEAM

A készülék a **X 20 V TEAM** sorozat része és a **X 20 V TEAM** sorozat akkumulátoraival üzemeltethető. A **X 20 V TEAM** sorozat akkumulátorait csak a **X 20 V TEAM** sorozat töltőivel szabad tölteni.

Javasoljuk, hogy ezt a készüléket kizárólag az alábbi akkumulátorokkal üzemeltesse: PAP 20 B1, PAP 20 B3, Smart PAPS 204 A1, Smart PAPS 208 A1, Smart PAPS 2012 A1

Javasoljuk, hogy ezeket az akkumulátorokat az alábbi töltőkkel töltsse: PLG 20 A3, PLG 20 A4, PLG 20 C1, PLG 20 C2, PLG 20 C3, PLG 201 A1, PDSLK 20 A1, PDSLK 20 B1, PDSLK 20 B2, Smart PLGS 2012 A1
Akkumulátor és töltő műszaki adatai: Lásd a külön útmutatót.

Biztonsági utasítások

Ez a fejezet a készülék használatával kapcsolatos alapvető biztonsági utasításokat tartalmazza.

▲ FIGYELMEZTETÉS! Személyi sérülés és anyagi kár az akkumulátor nem megfelelő használatára. Vegye figyelembe a(z) **X 20 V TEAM** termékcsaládba tartozó akkumulátor és töltő használati útmutatójában lévő töltésre és helyes használatra vonatkozó biztonsági utasításokat és tudnivalókat. A töltés részletes leírása és további információk ebben a külön használati útmutatóban található.

A biztonsági utasítások jelentése

▲ VESZÉLY! Baleset történik, ha nem tartja be ezt a biztonsági utasítást. Súlyos testi sérülés vagy halál a következménye.

▲ FIGYELMEZTETÉS! Baleset történhet, ha nem tartja be ezt a biztonsági utasítást. Súlyos testi sérülés vagy halál lehet a következménye.

▲ VIGYÁZAT! Baleset történik, ha nem tartja be ezt a biztonsági utasítást. Enyhe vagy közepes fokú testi sérülés lehet a következménye.

MEGJEGYZÉS! Baleset történik, ha nem tartja be ezt a biztonsági utasítást. Anyagi kár lehet a következménye.

Piktogramok és szimbólumok

Szimbólumok a készüléken



A készülék a **X 20 V TEAM** sorozat része és a **X 20 V TEAM** sorozat akkumulátoraival üzemeltethető. A **X 20 V TEAM** sorozat akkumulátorait csak a **X 20 V TEAM** sorozat töltőivel szabad tölteni.



Olvassa el a használati útmutatót



Elektromos készülékek nem tartoznak a háztartási hulladékba.

Szimbólumok a használati útmutatóban



Figyelem!

Általános elektromos szerszám biztonsági figyelmeztetések

▲ FIGYELMEZTETÉS! Olvassa el az összes biztonsági figyelmeztetést, utasítást, ábrát és specifikációt, amelyet az elektromos szerszámhoz melléeltünk. Valamennyi felsorolt utasítás figyelmen kívül hagyása áramütéshez, tűzesethez és/vagy súlyos sérüléshez vezethet. **Későbbi hivatkozás céljából mentsen el minden figyelmeztetést és utasítást.**

A figyelmeztetésekben említett „elektromos szerszám” kifejezés egy hálózatról működtetett (vezetékes) elektromos szerszámra vagy akkumulátor-

os (vezeték nélküli) elektromos szerszámra vonatkozik.

1. A MUNKATERÜLET BIZTONSÁGA

- Munkaterületét tartsa tisztán és világítsa meg megfelelően.** A rendezetlen vagy sötét területek baleseteket okozhatnak.
- Ne működtesse az elektromos szerszámokat robbanásveszélyes környezetben, például gyúlékony folyadékok, gázok vagy por jelenlétében.** Az elektromos szerszámok szikrát okoznak, amely meggyújthatja a port vagy a füstöt.
- Az elektromos szerszám működtetése közben tartsa távol a gyerekeket és a nézelődőket.** A figyelmet elvonó tényezők következtében elveszítheti a kontrollt.

2. ELEKTROMOS BIZTONSÁG

- Az elektromos szerszámok dugaszainak illeszkedniük kell a konnektorhoz. A dugaszt soha semmilyen módon ne módosítsa.** Ne használjon semmilyen adapterdugaszt földelt elektromos szerszámokkal. A nem módosított dugaszok és a megfelelő konnektorok csökkentik az áramütés kockázatát.
- Egyik testrésze se érjen a földelt felületekhez, pl. csövek, radiátorok, tűzhelyek és hűtőszekrények.** Fokozottan fennáll az áramütés veszélye, ha a teste földelve van.
- Ne tegye ki az elektromos szerszámokat esőnek vagy nedves körülményeknek.** Az elektromos szerszámba kerülő víz növeli az áramütés veszélyét.
- A kábelt ne használja szakszerűtlenül. Soha ne használja a kábelt az elektromos szerszám**

hordozására, húzására vagy a kihúzásához. A kábelt tartsa távol a hőtől, olajtól, éles szélektől vagy mozgó alkatrészekről. A sérült vagy összegabalyodott kábelek növelik az áramütés veszélyét.

- e) **A szerszám kültéri működtetésekor, használjon a kültéri használatra alkalmas hosszabbító kábelt.** A kültéri használatra alkalmas kábel használata csökkenti az áramütés veszélyét.
- f) **Ha az elektromos szerszám nedves helyen történő üzemeltetése elkerülhetetlen, használjon maradékáram-eszközzel (RCD) védett tápegységet.** Az RCD eszköz használata csökkenti az áramütés veszélyét.

3. SZEMÉLYI BIZTONSÁG

- a) **Az elektromos eszköz használata közben maradjon éber, figyeljen arra, hogy mit csinál, és használja a józan eszt.** Ha fáradt vagy drog, alkohol vagy gyógyszerek hatása alatt áll, ne használja az elektromos szerszámot. Egy pillanatnyi figyelmen kívül hagyás is elég, hogy a használat közben súlyos személyi sérülést szenvedjen.
- b) **Személyi védőeszköz használata. Mindig viseljen szemvédőt.** A megfelelő körülmények között használt védőfelszerelések, mint például porvédő maszk, csúszásmentes biztonsági cipő, kemény fejfedő vagy hallásvédő, csökkentik a személyi sérülések számát.
- c) **Véletlen elindulás megakadályozása. Mielőtt csatlakoztatja az áramforrást és/vagy az akkumulátort, felveszi vagy hordozza a szerszámot, győződjön meg róla, hogy a kapcsoló kikapcsolt helyzetben van.** Az elektromos

szerszámok hordozása úgy, hogy az ujjja a kapcsolón van, vagy a bekapcsolt állapotban lévő elektromos szerszámok feszültség alá helyezése balesetveszélyes.

- d) **Az elektromos szerszám bekapcsolása előtt távolítsa el a beállítókulcsot vagy a csavarkulcsot.** Az elektromos szerszám forgó részéhez rögzített csavarkulcs vagy kulcs személyi sérülést okozhat.
- e) **Ne lépje túl a határokat. Mindig ügyeljen a megfelelő alátámasztásra és egyensúlyra.** Így jobban tudja irányítani az elektromos szerszámot váratlan helyzetekben.
- f) **Viseljen megfelelő ruházatot. Ne viseljen laza ruházatot vagy ékszer.** Tartsa távol a haját és ruháját a mozgó alkatrésztől. A lazán illeszkedő ruhák, ékszer vagy hosszú haj beakadhatnak a mozgó alkatrészekbe.
- g) **Ha vannak porelszívó és porgyűjtő berendezések csatlakoztatására szolgáló eszközök, gondoskodjon ezek csatlakoztatásáról és megfelelő használatáról.** A porgyűjtés csökkentheti a porhoz köthető veszélyeket.
- h) **Ne engedje, hogy a szerszámok gyakori használatából fakadó tudás magabiztossá tegye, és figyelmen kívül hagyja a szerszám biztonsági alapelveket.** Egy gondatlan cselekedet a másodperc tört része alatt súlyos sérülést okozhat.
4. **AZ ELEKTROMOS SZERSZÁM HASZNÁLATA ÉS GONDOZÁSA**
- a) **Ne erőltesse az elektromos szerszámot. Használja az adott alkalmazáshoz a helyes elektromos szerszámot.** A megfele-

- lő elektromos szerszám jobban és biztonságosabban végzi el a munkát olyan sebességgel, amelyre tervezték.
- b) **Ne használja az elektromos szerszámot, ha a kapcsoló nem kapcsolja be vagy ki.** Minden olyan elektromos szerszám, amelyet nem lehet a kapcsolóval vezérelni, veszélyes, és meg kell javítani.
- c) **Mielőtt bármilyen beállítást végez, tartozékot cserél, vagy tárolja az elektromos szerszámot, húzza ki a dugaszt az áramforrásból és/vagy távolítsa el az akkumulátort az elektromos szerszámból, ha eltávolítható.** Egy ilyen megelőző biztonsági intézkedés lecsökkenti annak az esélyét, hogy az elektromos szerszám véletlenül elinduljon.
- d) **A használaton kívüli elektromos szerszámokat gyermekek elől elzárva tárolja, és ne engedje, hogy az elektromos szerszámot olyan személyek kezeljék, akik nem ismerik az elektromos szerszámot vagy ezt a használati utasítást.** Az elektromos szerszámok képtelen felhasználók kezében veszélyesek.
- e) **Tartsa karban az elektromos szerszámot és kiegészítőit.** Ellenőrizze a mozgó alkatrészek helytelen beállítását vagy kötését, az alkatrészek törését és minden más olyan állapotot, amely befolyásolhatja az elektromos szerszám működését. Ha elromlott, javítsa meg az elektromos szerszámot, mielőtt újra használná. Sok balesetet a nem megfelelően karbantartott elektromos szerszámok okoznak.
- f) **A vágószerszámot tartsa élesen és tisztán.** A megfelelően karbantartott, éles vágóéllal rendelkező vágószerszámok kevésbé hajlamosak megakadni, és könnyebben ellenőrizhetők.
- g) **Használja az elektromos szerszámot, a tartozékokat és a szerszám biteket stb. e használati utasításnak megfelelően, figyelembe véve a munkakörülményeket és az elvégzendő munkát.** Az elektromos szerszám rendeltetésétől eltérő műveletekhez történő használata veszélyes helyzetet eredményezhet.
- h) **Tartsa a fogantyúkat és a fogófelületeket szárazon, tisztán, olaj- és zsírmentesen.** A csúszós fogantyúk és fogófelületek nem teszik lehetővé a szerszám biztonságos kezelését és irányítását váratlan helyzetekben.
5. **AZ AKKUMULÁTOROS SZERSZÁM HASZNÁLATA ÉS GONDOSZÁSA**
- a) **Csak a gyártó által megadott töltővel töltsé újra.** Egy bizonyos típusú akkumulátorcsomaghoz alkalmas töltő tűzveszélyt okozhat, ha egy másik akkumulátorcsomaggal használja
- b) **Az elektromos szerszámokat csak a kifejezetten erre a célra szolgáló akkumulátorokkal használja.** Minden más akkumulátor csomag használata balesetet és tüzesetet idézhet elő.
- c) **Amikor az akkumulátor nincs használatban, tartsa távol más fémtárgyaktól, például gemkapcsoktól, érméktől, kulcsoktól, szögektől, csavaroktól vagy más apró fémtárgyaktól, amelyek kapcsolatot teremtenek az egyik csatlakozótól a másikig.**

Az akkumulátor pólusainak rövidre zárása égési sérüléseket vagy tüzet okozhat.

- d) **Nem rendeltetésszerű körülmények között folyadék spriccelhet ki az akkumulátorból; kerülje az érintkezést. Ha véletlenül hozzáér, öblítse le vízzel. Ha a folyadék szembe kerül, forduljon orvoshoz.** Az akkumulátorból kijutó folyadék irritációt vagy égést okozhat.
 - e) **Ne használjon sérült vagy módosított akkumulátort vagy eszközt.** A sérült vagy módosított akkumulátorok kiszámíthatatlanul viselkedhetnek, ami tüzet, robbanást vagy sérülésveszélyt okozhat.
 - f) **Ne tegye ki az akkumulátort vagy a szerszámot tűznek vagy túlzott hőmérsékletnek.** Tűznek vagy 130 °C feletti hőmérsékletnek kitéve robbanást okozhat.
 - g) **Kövesse az összes töltési utasítást, és ne töltse az akkumulátorcsomagot vagy a szerszámot a használati utasításban megadott hőmérsékleti tartományon kívül.** A nem megfelelő vagy a megadott tartományon kívüli hőmérsékleten történő töltés károsíthatja az akkumulátort, és növelheti a tűzveszélyt.
- 6. SZERVÍZ**
- a) **Az elektromos szerszámot csak azonos cserealkatrészek felhasználásával, szakképzett szakemberrel javíttassa meg.** Ez biztosítja, hogy az elektromos szerszám biztonsága megmaradjon.
 - b) **Soha ne szervizeljen sérült akkumulátor csomagot.** Az akkumulátorok szervizelését csak a gyártó vagy az arra felhatalmazott szervizek végezhetik.

Csavarhúzókra vonatkozó biztonsági figyelmeztetések

- **Tartsa az elektromos szerszámot a szigetelt fogófelületeknél, amikor olyan műveletet végez, ahol a rögzítőelem "feszültség alatt álló" vezetékkel való érintkezése az elektromos szerszám szabadon lévő fémrészeit "feszültség alá helyezheti", és a kezelőt áramütés érheti.**
- **Rögzítse a munkadarabot.** A szorítóeszközökkel vagy satuban rögzített munkadarab biztonságosabban tartható, mint kézzel.
- **Mindig várja meg, míg a motoros szerszám mozgása teljesen leáll, és csak ezt követően tegye le.** A használatban lévő eszköz beszorulhat, és a motoros szerszám irányíthatatlanná válhat.
- **Tartsa biztonságosan az elektromos kéziszerszámot.** A csavarok meghúzásakor és meglazításakor készüljön fel az átmenetileg nagy nyomatékú reakciókra.
- **Használjon erre alkalmas detektort vagy kérje a helyi áramszolgáltató segítségét a rejtett vezetékek felderítéséhez.** Az elektromos kábelek megérintése tüzet és áramütést okozhat. A gázvezetékek megroggálása robbanáshoz vezethet. A vízcsövek sérülése anyagi kárt okozhat.
- **Csak a PARKSIDE által javasolt kiegészítőket használja.** A nem megfelelő kiegészítők áramütést vagy tüzet okozhatnak.

Maradvány-kockázatok

Akkor is mindig maradnak maradvány-kockázatok, ha a készüléket az előírtaknak megfelelően használja. A következő veszélyek léphetnek fel a

jelen készülék felépítéséből és kivitel-
ezéséből adódóan:

- Halláskárosodás, ha nem visel megfelelő hallásvédőt.
- A kéz és kar rezgéséből adódó egészségkárosodás, amennyiben a készüléket hosszabb ideig vagy nem megfelelően használja vagy a készülék nincs megfelelően karbantartva.
- Vágási sérülések

▲ FIGYELMEZTETÉS! A készülék működése közben keletkező elektromágneses mező által okozott veszély. A mező adott esetben hátrányosan befolyásolhatja az aktív és passzív orvostechikai implantátumokat. A súlyos vagy halálos sérülések kockázatának csökkentése érdekében azt javasoljuk az orvostechikai implantátummal élő személyeknek, hogy a készülék használata előtt kérjék orvosuk vagy az orvosi implantátum gyártójának tanácsát.

Előkészítés

▲ FIGYELMEZTETÉS! Sérülésveszély véletlenül beinduló készülék révén. Csak akkor helyezze be az akkumulátort a készülékbe, ha a készülék teljesen elő van készítve a használatra.

Kezelőelemek

A készülék első használata előtt ismerje meg a kezelőelemeket.

- **forgásirány-kapcsoló (4)**
MEGJEGYZÉS! Csak akkor nyomja meg a forgásirány-kapcsolót, ha a készülék teljesen leállt!
A kapcsoló iránya hátulról nézve:
 - **balra** csavar becsavarása
 - **középen** kapcsolózár
 - **jobbra** csavar kicsavarása

- **be-/kikapcsoló (6)**
 - Bekapcsolás: nyomja meg
 - Fordulatszám fokozatmentes szabályozása: Minél tovább tartja nyomva a be-/kikapcsolót, annál magasabb a fordulatszám.
 - Kikapcsolás: engedje el
- **rögzítőgomb (5)**
 - Be-/kikapcsoló rögzítése: nyomja meg
 - Be-/kikapcsoló felengedése: Nyomja meg a be-/kikapcsolót (6)
- **beállító hüvely (3)**
Forgásirány hátulról nézve.



↻ csavarás: Csavarmélység növelése



↻ csavarás: Csavarmélység csökkentése

Betétszám felszerelése és leszerelése

Tudnivalók

- szerszámbefogó (15):
¼" (6,35 mm) belső hatszögletes

Bittartó és csavar-bit felszerelése

1. Húzza le az ütközőperselyt (2) és a beállító hüvelyt (3).
2. Helyezze a bittartót (16) a tokmányba (15).
3. Helyezze a csavar-bitet (1) a bittartóba.
4. Helyezze fel a beállító hüvelyt (3) és az ütközőperselyt (2).

Csavar-bit cseréje

1. Húzza le a ütközőperselyt (2).
2. Cserélje ki a csavar-bitet (1).
3. Helyezze fel az ütközőperselyt (2).

Bittartó és csavar-bit leszerelése

1. Húzza le az ütközőperselyt (2) és a beállító hüvelyt (3).
2. Húzza ki a csavar-bitet (1) a bittartóból.

- Húzza ki a bittartót (16) a tokmányból (15).
- Helyezze fel a beállító hüvelyt (3) és az ütközőperselyt (2).

Akkumulátor töltöttségi szintjének ellenőrzése

LED-ek	Jelentés
piros, narancssárga, zöld	akkumulátor fel-töltve
piros, narancssárga	akkumulátor részben fel van töltve
piros	az akkumulátor töltése szükséges

- Nyomja meg a gombot (9) a töltésszint-kijelző (10) mellett az akkumulátoron (11).
A töltésszint-kijelző LED-jei jelzik az akkumulátor töltöttségi szintjét.
- Töltse fel az akkumulátort (11), ha a töltésszint-kijelzőnek (10) már csak a piros LED-je világít.

Akkumulátor feltöltése

Lásd a töltő használati útmutatóját is.

Utasítások

- Töltés előtt hagyja lehűlni a felmelegedett akkumulátort.
- Ne hagyja az akkumulátort hosszú ideig a tűző napon és ne tegye fűtőtestre (max. 50 °C).

Akkumulátor feltöltése

- Vegye ki az akkumulátort (11) a készülékből.
- Csúsztassa az akkumulátort (11) az akkumulátor-töltő (17) töltőnyílásába.
- Csatlakoztassa az akkumulátor-töltőt (17) egy csatlakozóaljzathoz.
- Feltöltést követően válassza le az akkumulátor-töltőt (17) a hálózatról.
- Húzza ki az akkumulátort (11) az akkumulátor-töltőből (17).

Kontrolne LED diode na uređaju za punjenje (17):

zöld	piros	jelentés
világít	—	<ul style="list-style-type: none"> Az akkumulátor teljesen fel van töltve készen áll (nincs akkumulátor behelyezve)
—	világít	Akkumulátor töltődik
—	villog	Az akkumulátor túlmelegedett
villog	villog	Az akkumulátor meghibásodott

Üzemeltetés

Munkavégzéssel kapcsolatos utasítások

Általános információk

- A tengelykapcsoló miatt a csavarbit csak akkor forog, ha nyomást gyakorol a csavarra.
- A készülék bekapcsolása előtt először nyomja a csavar-bitet a csavarfejre.
- A rögzítőgombot magazintartozékkal (tartozékként kapható) történő üzemeltetésre tervezték.

Csavarok becsavarása mélységütközővel

- Kezden csekély csavarmélységgel. Fokozatosan növelje a csavarmélységet, amíg eléri a kívánt csavarmélységet.
- Csavarok kicsavarása mélységütközővel nem lehetséges.

Csavarok be- és kicsavarása mélységütköző nélkül

- Húzza le a ütközőperselyt (2).
- Óvatosan csavarja be és ki a csavarokat. Nincs nyomatékkorlátozás.

Akkumulátor behelyezése és kivétele

▲ FIGYELMEZTETÉS! Sérülésveszély véletlenül beinduló készülék révén. Csak akkor helyezze be az akkumulátort a készülékbe, ha a készülék teljesen elő van készítve a használatra.

MEGJEGYZÉS! Anyagi kár veszélye! A helytelen akkumulátor kárt tehet a készülékben és az akkumulátorban.

Akkumulátor behelyezése

1. Csúsztassa be az akkumulátort (11) a vezetősín mentén az akkumulátor-tartóba (8).
Az akkumulátor hallhatóan rögzül.

Akkumulátort kivétele

1. Nyomja meg és tartsa lenyomva az akkumulátor-kireteszelőt (12) az akkumulátoron (11).
2. Húzza ki az akkumulátort az akkumulátor-tartóból (8).

Be- és kikapcsolás

Bekapcsolás

1. Válassza ki a forgásirányt a forgásirány-kapcsolóval (4).
2. Nyomja meg és tartsa lenyomva a be-/kikapcsolót (6).
A LED-munkavilágítás (13) világít.
3. Rögzítse a be-/kikapcsolót (6): nyomja meg a rögzítógombot (5), ha a be-/kikapcsoló ütközésig van nyomva.

Kikapcsolás

1. Be-/kikapcsoló rögzítve: Nyomja meg a be-/kikapcsolót (6).
2. Engedje el a be-/kikapcsolót (6).
3. Várja meg, amíg az elektromos kéziszerszám teljesen leáll, mielőtt leteszi azt.
4. Munkaszünetekben: állítsa a forgásirány-kapcsolót (4) középre. Ezzel a megelőző biztonsági in-

tézkedéssel megakadályozható az elektromos kéziszerszám véletlen bekapcsolása.

5. Vegye ki az akkumulátort (11) a készülékből, ha felügyelet nélkül hagyja a készüléket vagy befejezte a munkát.

Szállítás

Tudnivalók

- Kapcsolja ki a készüléket.
- Győződjön meg arról, hogy minden mozgó alkatrész teljesen leállt.
- Távolítsa el az akkumulátort.
- Távolítsa el a betétszerszámot.
- Mindig a markolatnál (14) fogva vigye a készüléket.

Tisztítás, karbantartás és tárolás

▲ FIGYELMEZTETÉS! Sérülésveszély véletlenül beinduló készülék révén. Vigyázzon magára a karbantartási és tisztítási munkák során. Kapcsolja ki a készüléket és vegye ki az akkumulátort (11).

A jelen használati útmutatóban nem szereplő javítási és karbantartási munkákat szervizközpontunkkal végeztesse el. Csak eredeti alkatrészeket használjon.

Tisztítás

▲ FIGYELMEZTETÉS! Áramütés! Soha ne fröcskölje le a készüléket vízzel.

MEGJEGYZÉS! Anyagi kár veszélye. Vegyi anyagok kárt tehetnek a készülék műanyag részeiben. Ne használjon tisztító-, ill. oldószereket.

- Tartsa tisztán a készülék szellőzőnyílásait, motorházát és markolata-

it. Ehhez használjon nedves törölkendőt vagy kefést.

Karbantartás

A készülék nem igényel karbantartást.

Tárolás

Tárolja a készüléket és a tartozékokat mindig:

- tisztán
- szárazon
- portól védve
- gyermekektől elzárva

Akkumulátoros készülékek:

- Az akkumulátor és a készülék tárolási hőmérséklete 0 °C és 45 °C között van. A tárolás során kerülje a túlzott hideget vagy meleget, hogy az akkumulátor ne veszítsen a teljesítményéből.
- Hosszabb tárolás (pl. téli tárolás) előtt vegye ki az akkumulátort a készülékből (vegye figyelembe az akkumulátor és a töltő külön használati útmutatóját).

Ártalmatlanítás/ Környezetvédelem

Vegye ki az akkumulátort a készülékből és juttassa el a készüléket, az akkumulátort, a tartozékokat és a csomagolást környezetbarát újrahasznosításra.



Elektromos készülékek nem tartoznak a háztartási hulladékba.

Az áthúzott kerek kuka szimbóluma azt jelenti, hogy ezt a terméket élettartama végén nem szabad szelektálatlan települési hulladékként ártalmatlanítani.

Az elektromos és elektronikus berendezések hulladékairól szóló 2012/19/EU irányelv:

A fogyasztókat jogszabály kötelezi arra, hogy az elektromos és elektronikus berendezéseket élettartamuk végén eljuttassák környezetbarát újrahasznosításra. Ilyen módon környezetbarát és erőforrás-kímélő újrahasznosítás biztosítható.

A nemzeti jogba való átültetéstől függetlenül a következő lehetőségek állnak rendelkezésre:

- visszaadás egy értékesítő helyen,
- leadás egy hivatalos gyűjtőhelyen,
- visszaküldés a gyártónak/forgalmazónak.

Ez nem érinti a hulladékká vált készülékek tartozékait és elektromos alkatrészek nélküli segédeszközeit.

Akkumulátorok ártalmatlanítási utasításai



Ne dobja az akkumulátort a háztartási hulladékba, tűzbe (robbanásveszély) vagy vízbe. A sérült akkumulátorok kárt tehetnek a környezetben és károsak lehetnek az egészségre, ha mérgező gőzök és folyadékok szivárognak ki belőlük.

Ártalmatlanítsa az akkumulátorokat a helyi előírásoknak megfelelően. A meghibásodott vagy elhasználódott akkumulátorokat újra kell hasznosítani. Az akkumulátorokat használt akkumulátorok gyűjtőhelyén adhatja le, ahol azok környezetbarát újrahasznosításra kerülnek. Érdeklődjön a helyi hulladékkezelő szolgáltatónál vagy szervizközpontunkban. Ártalmatlanítsa az akkumulátorokat lemerült állapotban. Az javasoljuk, hogy takarja le a pólusokat ragasztószalaggal a rövidzárlat ellen. Ne nyissa fel az akkumulátort.

JÓTÁLLÁSI TÁJÉKOZTATÓ

A termék megnevezése:	Akkus szárazfalazat-csavarozó
A termék típusa:	PTBSA 20-Li A1
Gyártási szám:	476212_2407

A gyártó cégneve, címe, e-mail címe: Grizzly Tools GmbH & Co. KG Stockstädter Straße 20 63762 Grobostheim NÉMETORSZÁG E-Mail: service@grizzlytools.de	Szerviz neve, címe, telefonszáma: Magyarország szerviz Tel.: 06800 21647 Kapcsolatfelvételi űrlap: www.parkside-diy.com W+T Környezetvédelmi és Szolgáltató Kft. Dunapart also 138; 2318 Szigetszentmárton Tel.: 0624 456 672
---	---

Az importáló/ forgalmazó neve és címe:

Lidl Magyarország Kereskedelmi Bt., H-1037 Budapest, Rádl árok 6.

1. A jótállási idő a Magyarország területén, Lidl Magyarország Kereskedelmi Bt. üzle-tében történt vásárlás napjától számított 3 év, amely jogvesztő. A jótál-lási idő a fogyasztó részére történő átadással, vagy ha az üzembe helyezést a forgalmazó, vagy annak megbízottja végzi, az üzembe helyezés napjával kezdődik.
2. A jótállási igény a jótállási jeggyel és/vagy a vásárlást igazoló blokkal érvé-nyesíthető. A jótállási jegy szabálytalan kiállítása, vagy átadásának elmaradá-sa nem érinti a jótállási kötelezettség-vállalás érvényességét. Kérjük, hogy a vásárlás tényének és időpontjának bizonyítására őrizze meg a pénztári fize-tésnél kapott jótállási jegyetés a vásárlást igazoló blokkot.
3. A vásárlástól számított három munkanapon belül érvényesített csereigény esetén a forgalmazó köteles a terméket kicserélni, feltéve ha a hiba a rendel-tetésszerű hasz-nálatot akadályozza. A jótállási jogokat a termék tulajdono-saként a fogyasztó érvé-nyesítheti az áruházakban, valamint a jótállási tájé-koztatóban feltüntetett szervizekben. (A magyar Polgári Törvénykönyv alapján fogyasztónak minősül a szakmája, önálló foglalkozása vagy üzleti tevékeny-sége körén kívül eljáró természetes személy.)
A jótállás ideje alatt a fogyasztó hibás teljesítés esetén kérheti a termék kija-vítását, kicserélését, vagy ha a termék nem javítható vagy cserélhető, vagy az a forgalma-zónak aránytalan többletköltséggel járna, illetve a fogyasztó kijavításhoz, kicseré-léshez fűződő érdeke alapos ok miatt megszűnt, árszállítást kérhet, vagy elállhat a szerződéstől és visszakérheti a vételárát. A kijavítás során a termékbe csak új alkatrész kerülhet beépítésre.

4. A fogyasztó a hiba felfedezése után a lehető legrövidebb időn belül köteles a hibát bejelenteni és a terméket a jótállási jogok érvényesítése céljából átadni. A hiba fel-fedezésétől számított két hónapon belül bejelentett jótállási igényt időben közöltnek kell tekinteni. A közlés elmaradásából eredő kárért a fogyasztó felelős. A jótállási igény érvényesíthetőségének határideje a termék, vagy fődarabjának kicserélése esetén a csere napján újraindul.
5. A rögzített bekötésű, illetve a 10 kg-nál súlyosabb, vagy tömegközlekedési eszközön nem szállítható terméket az üzemeltetés helyén kell megjavítani. Abban az esetben, ha a javítás a helyszínen nem végezhető el, a termék ki- és visszaszereléséről, valamint szállításáról a forgalmazónak kell gondoskodnia.
6. A jótállás nem áll fenn, ha a hiba a nem rendeltetésszerű használatból, átalakítás-ból, helytelen tárolásból, vagy a használati utasítástól eltérő kezelésből, vagy bármely a vásárlást követő behatásból fakad, vagy elemi kár okozta, és azt a for-galmazó, vagy a szerviz bizonyítja. A jótállás nem vonatkozik a mozgó kopó alkat-részek (világítótestek, gumibroncsok stb.) rendeltetéssze-rű elhasználódására. A szerviz és a forgalmazó a kijavítás során nem felel a terméken a fogyasztó vagy harmadik személyek által tárolt adatokért vagy beállításokért.
7. Fogyasztói jogvita esetén a fogyasztó a megyei (fővárosi) kereskedelmi és iparkamarák mellett működő békéltető testület eljárását is kezdeményezheti. A jótállás a fogyasztó törvényből eredő szavatossági jogait és azok érvénye-síthetőségét nem érinti.

Kijavítást ellenőrző szelvény:

A jótállási igény bejelentésének idő-pontja:	A hiba oka:
Javításra átvétel időpontja:	A hiba javításának módja:
A fogyasztó részére történő visszaadás időpontja:	
A szerviz bélyegzője, kelt és aláírás:	

Kicserélést ellenőrző szelvény:

A jótállási igény bejelentésének időpontja:
Kicserélés időpontja:
A cserélő bolt bélyegzője, kelt és aláírás:

Pótalkatrészek és tartozékok

Pótalkatrészek és tartozékok az alábbi oldalon állnak rendelkezésre www.grizzlytools.shop. Ha probléma merül fel a rendelés során, vegye fel velünk a kapcsolatot internetes áruházunkon keresztül. További kérdések esetén forduljon az alábbi helyre: **JÓTÁLLÁSI TÁJÉKOZTATÓ, L. 15**

Poz. sz.	L. 49*	Név	Rendelési sz.
2, 3, 16	1–9	ütközőpersely, beállító hüvely, bittartó	91110366
		magazintartozék PMA 55 A1	91120173

*Robbantott ábra

Az eredeti EU -megfelelőségi nyilatkozat fordítása

Termék: **Akkus szárazfalazat-csavarozó**

Modell: **PTBSA 20-Li A1**

Sorozatszám: 000001–070000

A fent ismertetett nyilatkozat tárgya megfelel a vonatkozó uniós harmonizációs jogszabályoknak:

2006/42/EC • 2014/30/EU • 2011/65/EU & (EU) 2015/863
Termék akkumulátorral Smart PAPS 204 A1/
Smart PAPS 208 A1/Smart PAPS 2012 A1: 2014/53/EU

E nyilatkozat fent leírt tárgya összhangban van az egyes veszélyes anyagok elektromos és elektronikus berendezésekben való alkalmazásának korlátozásáról szóló, 2011. június 8-i 2011/65/EU európai parlamenti és tanácsi irányelvvel.

A megfelelőség biztosítása érdekében a következő harmonizált szabványokat és nemzeti szabványokat és előírásokat alkalmazták:

EN 62841-1:2015/A11:2022 • EN 62841-2-2:2014 • EN IEC 63000:2018
EN IEC 55014-1:2021 • EN IEC 55014-2:2021
IEC 62471:2006 • EN 62471:2008
Termék akkumulátorral Smart PAPS 204 A1/
Smart PAPS 208 A1/Smart PAPS 2012 A1:
EN 301 489-1 V2.2.3:2019 • EN 301 489-17 V3.3.1:2024
EN 300 328 V2.2.2:2019 • EN 50663:2017

E megfelelőségi nyilatkozat a gyártó kizárólagos felelősségére kerül kibocsátásra:



Grizzly Tools GmbH & Co. KG
 Stockstädter Str. 20
 63762 Großostheim
 NÉMETORSZÁG
 13.01.2025

Christian Frank
 Meghatalmazott képviselő a dokumentációhoz

Kazalo

Uvod.....	19
Predvidena uporaba.....	19
Obseg dobave/pribor.....	20
Pregled.....	20
Opis delovanja.....	20
Tehnični podatki.....	20
X 20 V TEAM.....	21
Varnostna navodila.....	21
Pomen varnostnih napotkov.....	21
Slikovni znaki in simboli.....	22
Splošna varnostna opozorila za električno orodje.....	22
Varnostna opozorila za izvijače.....	25
Preostala tveganja.....	25
Priprava.....	25
Upravljalni elementi.....	25
Namestitev in odstranitev vstavnega orodja.....	26
Preverjanje napolnjenosti akumulatorja.....	26
Polnjenje akumulatorja.....	26
Uporaba.....	27
Navodila za delo.....	27
Vstavljanje in odstranjevanje akumulatorja.....	27
Vklop in izklop.....	27
Transport.....	28
Čiščenje, vzdrževanje in shranjevanje.....	28
Čiščenje.....	28
Vzdrževanje.....	28
Shranjevanje.....	28
Odstranjevanje med odpadke/ varstvo okolja.....	28
Opombe o odstranjevanju akumulatorja.....	29
Nadomestni deli in pribor.....	29
Prevod izvirnika izjave EU o skladnosti.....	30
Garancijo.....	31

Eksplozijski pogled..... 49

Uvod

Iskrene čestitke ob nakupu vašega novega akumulatorskega suhomontažnega vijahnika (v nadaljevanju naprava ali električno orodje).

Odločili ste se za kakovostno napravo. Ta naprava je bila preverjena glede kakovosti med in po koncu proizvodnje. S tem je zagotovljena sposobnost vaše naprave za delovanje.



Navodila za uporabo so sestavni del te naprave. Vsebujejo pomembna navodila glede varnosti, uporabe in odstranjevanja med odpadke. Skrbno preberite navodila za uporabo. Seznanite se z elementi upravljanja in pravilno uporabo naprave. Napravo uporabljajte samo v skladu z opisom in za navedena področja uporabe. Navodila za uporabo skrbno shranite in vso dokumentacijo predajte tretji osebi skupaj z napravo.

Predvidena uporaba

Naprava je predvidena izključno za naslednjo uporabo:

- Privijanje in odvijanje vijakov
- Uporaba izključno v suhih prostorih. Vsaka druga uporaba, ki ni izrecno dovoljena v teh navodilih za uporabo, lahko predstavlja resno nevarnost za uporabnika in povzroči škodo na napravi. Upravljaavec ali uporabnik izdelka je odgovoren za nesreče ali poškodbe drugih oseb ali njihove lastnine. Naprava je predvidena za uporabo v zasebnem gospodinjstvu. Ni bila zasnovana za trajno poslovno uporabo. Pri poslovni uporabi garancija preneha veljati. Proizvajalec ne jamči za škodo, povzročeno zaradi nepred-

videne uporabe ali napačnega upravljanja.

Naprava je del serije **X 20 V TEAM** in se lahko uporablja z akumulatorji serije **X 20 V TEAM**. Akumulatorje serije **X 20 V TEAM** je dovoljeno polniti samo s polnilniki serije **X 20 V TEAM**.

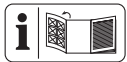
Obseg dobave/pribor

Vzemite izdelek iz embalaže in preverite obseg dobave.

Odstranite embalažni material na pravi način.

- Akumulatorski vijačnik za suho montažo
- Vijačni nastavek (63 mm: ⊕ PH2)
- Držalo za nastavke
- kovček za shranjevanje
- prevod izvirnih navodil
- Nastavek z magazinom z navodili za uporabo
- Baterija in polnilnik z navodili za uporabo

Pregled



Slike naprave najdete na sprednji zloženi strani.

- 1 Vijačni nastavek
- 2 Omejevalni tulec
- 3 Nastavitveni tulec
- 4 Stikalo za smer vrtenja
- 5 tipka za zaporo
- 6 stikalo za vklop/izklop
- 7 Sponka za pas
- 8 držalo akumulatorja
- 9 Tipka (prikaz napolnjenosti)
- 10 prikaz napolnjenosti
- 11 akumulator
- 12 tipka za sprostitev akumulatorja
- 13 delovna luč LED
- 14 ročaj (izolirana površina ročaja)

- 15 sprejemni nastavek za orodje
- 16 Držalo za nastavke
- 17 polnilnik
- 18 kovček za shranjevanje

Opis delovanja

Suhomontažni vijačnik je opremljen s sklopko, ki pri dosegu vnaprej izbrane globine privijanja pogon odklopi od delovnega vretena.

Funkcije posameznih delov so opisane v nadaljevanju.

Tehnični podatki

Akumulatorski vijačnik za suho montažoPTBSA 20-Li A1

Nazivna napetost U 20 V =
Teža z baterijo (20 V, 2 Ah) ... $\approx 1,55$ kg
Hitrost v prostem teku n_0

..... 0–4000 min⁻¹

Maks. vrtilni moment 15 Nm
sprejemni nastavek za orodje

... 1/4" (6,35 mm) Notranji šesterokotnik
Raven zvočnega tlaka (L_{pA})

..... 81,3 dB; $K_{pA}=3$ dB

Raven zvočne moči (L_{WA})

..... 89,3 dB; $K_{WA}=3$ dB

Vibracije (a_{11}) .. 1,219 m/s²; $K=1,5$ m/s²
akumulator Li-Ion

Temperatura ≤ 50 °C

– Postopek polnjenja 4 – 40 °C

– Delovanje –20 – 50 °C

– Shranjevanje 0 – 45 °C

PARKSIDE Performance pametni

akumulator Smart PAPS 204 A1/

Smart PAPS 208 A1/

Smart PAPS 2012 A1

– frekvenčni pas 2400–2483,5 MHz

– oddajna moč ≤ 20 dBm

Vrednosti hrupa in vibracij so bile določene ustrezno standardom in določbam, navedenim v izjavi o skladnosti.

Navedena skupna vrednost vibracij in navedena vrednost emisij hrupa sta bili izmerjeni po standardiziranem preizkusnem postopku in ju je mogoče uporabiti za primerjavo električnega orodja z drugim električnim orodjem. Navedena skupna vrednost vibracij in navedena vrednost emisij hrupa se lahko uporabita tudi za predčasno oceno obremenitve.

▲ OPOZORILO! Vrednosti vibracij in emisij hrupa lahko med dejansko uporabo električnega orodja odstopajo od navedene vrednosti, odvisno od načina, na katerega se električno orodje uporablja. Poskusite obremenitev z vibracijami ohranjati čim nižjo. Primer ukrepa za zmanjšanje obremenitve z vibracijami je omejitev trajanja dela. Pri tem je treba upoštevati vse dele delovnega cikla (na primer čase, v katerih je električno orodje izklopljeno, in tiste, v katerih je sicer vklopljeno, vendar deluje brez obremenitve).

X 20 V TEAM

Naprava je del serije **X 20 V TEAM** in se lahko uporablja z akumulatorji serije **X 20 V TEAM**. Akumulatorje serije **X 20 V TEAM** je dovoljeno polniti samo s polnilniki serije **X 20 V TEAM**.

Priporočamo vam, da to napravo uporabljate izključno z naslednjimi akumulatorji: PAP 20 B1, PAP 20 B3, Smart PAPS 204 A1, Smart PAPS 208 A1, Smart PAPS 2012 A1

Priporočamo vam, da te akumulatorje polnite z naslednjimi polnilniki: PLG 20 A3, PLG 20 A4, PLG 20 C1, PLG 20 C2, PLG 20 C3, PLG 201 A1, PDSLГ 20 A1, PDSLГ 20 B1, PDSLГ 20 B2, Smart PLGS 2012 A1

Tehnični podatki za baterijo in polnilnik: Glejte ločena navodila.

Varnostna navodila

V tem razdelku so obravnavana osnovna varnostna navodila pri uporabi izdelka.

▲ OPOZORILO! Osebna in materialna škoda zaradi neustreznega ravnanja z akumulatorjem. Upoštevajte varnostna navodila in navodila za polnjenje ter pravilno uporabo v navodilih za uporabo za akumulator in polnilnik serije **X 20 V TEAM**. Podroben opis postopka polnjenja in več informacij najdete v teh ločenih navodilih za uporabo.

Pomen varnostnih napotkov

▲ NEVARNOST! Če tega varnostnega navodila ne upoštevate, pride do nesreče. Posledica je huda telesna poškodba ali smrt.

▲ OPOZORILO! Če teh varnostnih navodil ne upoštevate, morda pride do nesreče. Posledica je morebitna huda telesna poškodba ali smrt.

▲ POZOR! Če tega varnostnega navodila ne upoštevate, pride do nesreče. Posledica je morebitna lažja ali zmerna telesna poškodba.

OBVESTILO! Če tega varnostnega navodila ne upoštevate, pride do nesreče. Posledica je morebitna materialna škoda.

Slikovni znaki in simboli

Slikovne oznake na napravi



Naprava je del serije **X 20 V TEAM** in se lahko uporablja z akumulatorji serije **X 20 V TEAM**. Akumulatorje serije **X 20 V TEAM** je dovoljeno polniti samo s polnilniki serije **X 20 V TEAM**.



Preberite navodila za uporabo



Električne naprave ne spadajo med gospodinske odpadke.

Slikovne oznake v navodilih za uporabo



Pozor!

Splošna varnostna opozorila za električno orodje

▲ OPOZORILO! Preberite vsa varnostna opozorila, navodila, slike in specifikacije, priloženi temu električnemu orodju. Neupoštevanje vseh spodnjih navodil lahko povzroči električni udar, požar in/ali resne telesne poškodbe. **Shranite vsa opozorila in navodila za nadaljnjo uporabo.**

Izraz »električno orodje« v opozorilih se nanaša na vaše električno orodje, ki se napaja iz električnega omrežja (prek kabla) ali akumulatorja (brezžično).

1. VARNOST NA DELOVNEM OBMOČJU

- Delovno območje mora biti čisto in dobro osvetljeno.** Neurejena ali temna območja lahko povzročijo nesreče.
- Električnega orodja ne uporabljajte v eksplozivnem okolju, na**

primer, kjer so prisotni vnetljive tekočine, plin ali prah. Električna orodja ustvarjajo iskre, ki lahko vžgejo prah ali hlape.

- Med uporabo električnega orodja otroci in navzoči ne smejo biti v bližini.** Zaradi odvrčanja pozornosti lahko izgubite nadzor.
- ## 2. ELEKTRIČNA VARNOST
- Vtiči električnega orodja se morajo ujemati z vtičnico. Nikoli ne spreminjajte vtiča na noben način. Ne uporabljajte prilagoditvenih vtičev z ozemljenimi električnimi orodji.** Nespremenjeni vtiči in ustrezne vtičnice bodo zmanjšali tveganje električnega udara.
 - Izogibajte se telesnemu stiku z ozemljenimi površinami, kot so cevi, radiatorji, štedilniki in hladilniki.** Če je vaše telo ozemljeno, obstaja povečana nevarnost električnega udara.
 - Električnega orodja ne izpostavljajte dežju ali mokrim razmeram.** Voda, ki vstopi v električno orodje, poveča tveganje električnega udara.
 - Kabla ne uporabljajte za druge namene. Nikoli ne uporabljajte kabla za prenašanje, vlečenje ali izklapljanje električnega orodja. Kabla ne približujte vročini, olju, ostrim robovom ali premikajočim se delom.** Poškodovani ali prepleteni kabli povečajo tveganje električnega udara.
 - Ko električno orodje uporabljate na prostem, uporabite podaljšek, primeren za uporabo na prostem.** Če uporabljate kabel, primeren za uporabo na prostem, zmanjšate tveganje električnega udara.
 - Če se ne morete izogniti uporabi električnega orodja v vlažnem**

okolju, uporabite napajalnik, zaščiten z napravo za diferenčni tok (RCD). Če uporabljate RCD, zmanjšate tveganje električnega udara.

3. OSEBNA VARNOST

- a) **Bodite pozorni pri uporabi električnih orodij, pazite, kaj počnete in uporabite zdrav razum. Ne uporabljajte električnega orodja, ko ste utrujeni ali pod vplivom drog, alkohola ali zdravil.** Trenutek nepazljivosti med uporabo električnega orodja lahko povzroči resne telesne poškodbe.
- b) **Uporabljajte osebno varovalno opremo. Vedno nosite zaščito za oči.** Varovalna oprema, kot so maska za prah, nedrseči zaščitni čevlji, trda pokrivala ali zaščita za sluh, ki se uporablja v ustreznih pogojih, bo zmanjšala telesne poškodbe.
- c) **Preprečite nenamerni zagon. Prepričajte se, da je stikalo izklopljeno, preden orodje priključite na vir napajanja in/ali akumulator, dvignite ali nesete.** Če električno orodje nosite s prstom na stikalu ali vklopite električno orodje, ki ima vklopljeno stikalo, lahko pride do nesreče.
- d) **Preden vklopite električno orodje, odstranite morebitne nastavitvene ključe ali montažne ključe.** Montažni ključ ali ključ, ki je ostal pritrjen na vrteči se del električnega orodja, lahko povzroči telesne poškodbe.
- e) **Ne posegajte. Vedno imejte ustrezen položaj in ravnotežje.** To v nepričakovanih situacijah omogoča boljši nadzor nad električnim orodjem.
- f) **Pravilno se oblecite. Ne nosite ohlapnih oblačil ali nakita. Las in**

oblačil ne približujte premikajočim se delom. Ohlapna oblačila, nakit ali dolgi lasje se lahko zgrabijo v premikajoče se dele.

- g) **Če so naprave predvidene za priključitev naprav za odsesavanje in zbiranje prahu, se prepričajte, da so te priključene in pravilno uporabljene.** Uporaba zbiralnika prahu lahko zmanjša nevarnosti, povezane s prahom.
 - h) **Ne dovolite, da bi vam poznavanje, pridobljeno s pogosto uporabo orodja, omogočilo, da postanete preveč samozavestni in prezrete načela varnosti orodja.** Nepazljivo dejanje lahko povzroči hude telesne poškodbe v delčku sekunde.
- ### 4. UPORABA IN NEGA ELEKTRIČNEGA ORODJA
- a) **Električnega orodja ne preobremenjujte. Uporabite ustrezno električno orodje za vašo uporabo.** Pravilno električno orodje bo delo opravilo bolje in varnejše s hitrostjo, za katero je bilo zasnovano.
 - b) **Ne uporabljajte električnega orodja, če ga s stikalom ni mogoče vklopiti in izklopiti.** Vsako električno orodje, ki ga ni mogoče nadzorovati s stikalom, je nevarno in ga je treba popraviti.
 - c) **Pred nastavitvami, menjavo pribora ali shranjevanjem električnega orodja izklopite vtič iz vira napajanja in/ali odstranite akumulator iz električnega orodja, če je snemljiv.** Taki preventivni varnostni ukrepi zmanjšajo tveganje nenamernega vklopa električnega orodja.
 - d) **Nedelujoča električna orodja hranite zunaj dosega otrok in ne dovolite, da električno orodje**

upravljajo osebe, ki ne poznajo električnega orodja ali teh navodil. Električno orodje je nevarno v rokah neusposobljenih uporabnikov.

- e) **Vzdrževanje orodja in dodatkov.** Preverite premikajoče se dele glede pravilne izravnane ali zagozdenosti, preloma delov in drugih stanj, ki bi lahko ovirala delovanje električnega orodja. Če je električno orodje poškodovano, pred uporabo poskrbite za popravilo. Veliko nesreč se zgodi zaradi slabo vzdrževanega električnega orodja.
 - f) **Rezalna orodja ohranjajte ostra in čista.** Pravilno vzdrževana rezalna orodja z ostrimi rezalnimi robovi se manj zatikajo in jih je lažje nadzorovati.
 - g) **Električno orodje, pribor in nastavke za orodje itd. uporabljajte v skladu s temi navodili, pri čemer upoštevajte delovne pogoje in delo, ki ga je treba opraviti.** Uporaba električnega orodja za drugačna opravila od predvidenih lahko povzroči nevarno situacijo.
 - h) **Ročaji in prijemalne površine naj bodo suhi, čisti ter brez olja in maščobe.** Spolzki ročaji in prijemalne površine ne omogočajo varne uporabe in nadzora orodja v nepričakovanih situacijah.
- 5. UPORABA IN NEGA AKUMULATORSKEGA ORODJA**
- a) **Polnite samo s polnilnikom, ki ga je določil proizvajalec.** Polnilnik, ki je primeren za eno vrsto akumulatorja, lahko pri uporabi z drugim akumulatorjem povzroči nevarnost požara.
 - b) **Električna orodja uporabljajte samo s posebej določenimi akumulatorji.** Uporaba drugih akumu-

latorjev lahko povzroči nevarnost telesnih poškodb in požara.

- c) **Ko akumulatorja ne uporabljajte, ga hranite stran od drugih kovinskih predmetov, kot so sponke za papir, kovanci, ključi, žebliji, vijaki ali drugi majhni kovinski predmeti, ki lahko vzpostavijo povezavo z enega pola akumulatorja na drugega.** Kratak stik polov akumulatorja lahko povzroči opekline ali požar.
 - d) **V slabih pogojih lahko iz akumulatorja izteče tekočina; izogibajte se stiku. Če do stika pride nenamerno, sperite prizadeto mesto z vodo. Če tekočina pride v oči, dodatno poiščite zdravniško pomoč.** Tekočina, ki izteče iz akumulatorja, lahko povzroči draženje ali opekline.
 - e) **Ne uporabljajte akumulatorja ali orodja, ki je poškodovano ali spremenjeno.** Poškodovani ali spremenjeni akumulatorji lahko povzročijo nepredvidljivo vedenje, ki povzroči požar, eksplozijo ali nevarnost telesnih poškodb.
 - f) **Akumulatorja ne izpostavljajte ognju ali previsoki temperaturi.** Izpostavljenost ognju ali temperaturi nad 130 °C lahko povzroči eksplozijo.
 - g) **Upoštevajte vsa navodila za polnjenje in akumulatorja ali orodja ne polnite zunaj temperaturnega območja, določenega v navodilih.** Nepravilno polnjenje ali polnjenje pri temperaturah zunaj navedenega območja lahko poškoduje akumulator in poveča nevarnost požara.
- 6. SERVIS**
- a) **Poskrbite, da bo vaše električno orodje servisiral usposobljena oseba za popravilo, ki bo upo-**

rabila samo enake nadomestne dele. Tako boste zagotovili ohranitev varnosti električnega orodja.

- b) **Nikoli ne servisirajte poškodovanih akumulatorjev.** Akumulatorje sme servisirati samo proizvajalec ali pooblaščen serviserji.

Varnostna opozorila za izvijajače

- **Električno orodje držite za izolirane prijemalne površine, ko izvajate opravilo, kjer lahko pritrdilni element pride v stik s skritimi žicami.** Pritrdilni elementi, ki pridejo v stik z žico pod napetostjo, lahko prenesejo napetost na izpostavljene kovinske dele električnega orodja, uporabnika pa lahko zadene električni udar.
- **Zavarujte obdelovanec.** Obdelovanec, ki je vpet v vpenjalno napravo ali v primež, je bolj varno pritrdjen, kot če ga držite z roko.
- **Vedno počakajte, da se električno orodje popolnoma zaustavi, preden ga odložite.** Delovno orodje se lahko zatakne in povzroči izgubo nadzora nad električnim orodjem.
- **Električno orodje držite varno.** Bodite pripravljeni načasne pojave visokega navora pri zategovanju in odvijanju vijakov.
- **Uporabite primerne naprave za odkrivanje skritih oskrbovalnih napeljav ali pa za nasvet povprašajte komunalno podjetje.** Stik z električnimi kablji lahko privede do požara in električnega udara. Poškodovane plinske napeljave lahko privedejo do eksplozije. Počene vodne cevi lahko povzročijo materialno škodo.
- **Uporabljajte samo dodatke, ki jih priporoča PARKSIDE.** Neprimerni

dodatki lahko povzročijo električni udar ali požar.

Preostala tveganja

Tudi če to napravo uporabljate v skladu s predpisi, še vedno obstajajo preostala tveganja. V povezavi z zasnovo in izvedbo te naprave se lahko pojavijo naslednje nevarnosti:

- Okvare sluha, če ne nosite primerne zaščite sluha.
- Zdravstvene težave, ki izhajajo iz prenosa tresljajev na dlan in roko, če napravo uporabljate dlje časa ali jo nepravilno vodite in vzdržujete.
- Ureznine.

▲ OPOZORILO! Nevarnost zaradi elektromagnetnega polja, nastalega med delovanjem naprave. To polje lahko v določenih okoliščinah vpliva na aktivne ali pasivne medicinske vsadke. Da bi zmanjšali nevarnost resnih ali smrtnih telesnih poškodb, se morajo uporabniki z medicinskimi vsadki posvetovati s svojim zdravnikom in proizvajalcem medicinskega vsadka, preden začnejo uporabljati napravo.

Priprava

▲ OPOZORILO! Nevarnost telesnih poškodb zaradi nezaželenega zagona naprave. Akumulator vstavite v napravo šele, ko je naprava dokončno pripravljena za uporabo.

Upravljalni elementi

Pred prvo uporabo naprave se seznanite z nastavitvenimi elementi.

- **Stikalo za smer vrtenja (4)**
OBVESTILO! Stikalo za smer vrtenja pritisnite le, ko naprava miruje! Smer stikala, gledano od zadaj:
 - **Levo** za privijanje vijakov
 - **Na sredini** zapora vklopa

- **Desno** za odvijanje vijakov
- **stikalo za vklop/izklop (6)**
 - Vkllop: pritisnite
 - Brezstopenjska nastavitev števila vrtljajev: Čim dlje pritiskate na stikalo za vklop/izklop, tem višje je število vrtljajev.
 - Izklop: spustite
- **tipka za zaporo (5)**
 - Blokada stikala za vklop/izklop: pritisnite
 - Sprostitev stikala za vklop/izklop: pritisnite stikalo za vklop/izklop (6)

• **Nastavitveni tulec (3)**

Smer vrtenja, gledano od zadaj.



↻ vrtenje: povečanje globine privijanja



↺ vrtenje: Zmanjšanje globine privijanja

Namestitev in odstranitev vstavnega orodja

Navodila

- sprejemni nastavek za orodje (15): ¼" (6,35 mm) Notranji šesterokotnik

Namestitev držala za nastavke in vijačnega nastavka

1. Snemite omejevalni tulec (2) in nastavitveni tulec (3).
2. Vtaknite držalo za nastavke (16) v sprejemni nastavek za orodje (15).
3. Vtaknite vijačni nastavek (1) v držalo za nastavke.
4. Natakните nastavitveni tulec (3) in omejevalni tulec (2).

Menjava vijačnega nastavka

1. Snemite omejevalni tulec (2).
2. Zamenjajte vijačni nastavek (1).
3. Natakните omejevalni tulec (2).

Odstranitev držala za nastavke in vijačnega nastavka

1. Snemite omejevalni tulec (2) in nastavitveni tulec (3).
2. Povlecite vijačni nastavek (1) iz držala za nastavke.
3. Povlecite držalo za nastavke (16) iz sprejemnega nastavka za orodje (15).
4. Natakните nastavitveni tulec (3) in omejevalni tulec (2).

Preverjanje napolnjenosti akumulatorja

Lučke LED	Pomen
rdeč, oranžen, zelen	akumulator je napolnjen
rdeč, oranžen	akumulator je delno napolnjen
rdeč	akumulator je treba napolniti

1. Pritisnite tipko (9) poleg prikaza napolnjenosti (10) na akumulatorju (11).
Lučke LED prikaza napolnjenosti prikazujejo napolnjenost akumulatorja.
2. Akumulator (11) napolnite, kadar sveti samo še rdeča lučka LED prikaza napolnjenosti (10).

Polnjenje akumulatorja

Glejte tudi navodila za uporabo polnilnika.

Navodila

- Pred polnjenjem počakajte, da se segreti akumulator ohladi.
- Akumulatorja ne izpostavljajte dalj časa močni sončni svetlobi in ga ne odlagajte na radiatorje (najv. 50 °C).

Polnjenje akumulatorja

1. Vzemite akumulator (11) iz naprave.

- Potisnite akumulator (11) v polnilno odprtino polnilnika akumulatorjev (17).
- Priključite polnilnik akumulatorjev (17) na vtičnico.
- Po postopku polnjenja polnilnik akumulatorjev (17) ločite od omrežja.
- Vzemite akumulator (11) iz polnilnika akumulatorjev (17).

Kontrolne diode LED na polnilniku (17):

zelen	rdeč	Pomen
sveti	—	<ul style="list-style-type: none"> akumulator je dokončno napolnjen pripravljen (akumulator ni vstavljen)
—	sveti	akumulator se polni
—	utripa	Akumulator je pregret
utripa	utripa	Akumulator je okvarjen

Uporaba

Navodila za delo

Splošne opombe

- Zaradi sklopke se vijačni nastavek vrti šele, ko pritiska na vijak.
- Preden napravo vklopite, najprej vijačni nastavek pritisnite na glavo vijaka.
- Tipka za zaporo je predvidena za uporabo nastavka z magazinom (ki je na voljo kot pribor).

Privijanje z omejevalnikom globine

- Začnite z nižjo globino privijanja. Globino privijanja postopoma povečujte, tako da dosežete želeno globino privijanja.

- Odvijanje vijakov z omejevalnikom globine ni mogoče.

Privijanje in odvijanje vijakov brez omejevalnika globine

- Snemite omejevalni tulec (2).
- Vijake previdno privijte in odvijte. Pri tem ni omejitve navora.

Vstavljanje in odstranjevanje akumulatorja

▲ OPOZORILO! Nevarnost telesnih poškodb zaradi nezaželenega zagona naprave. Akumulator vstavite v napravo šele, ko je naprava dokončno pripravljena za uporabo.

OBVESTILO! Nevarnost poškodb! Napačni akumulator lahko poškoduje napravo in akumulator.

Vstavljanje akumulatorja

- Potisnite akumulator (11) vzdolž vodila v držalo akumulatorja (8). Akumulator se slišno zaskoči.

Odstranjevanje akumulatorja

- Pritisnite in pridržite gumb za sprostitve akumulatorja (12) na akumulatorju (11).
- Vzemite akumulator iz držala akumulatorja (8).

Vklop in izklop

Vklop

- S stikalom za smer vrtenja (4) izberite smer vrtenja.
- Pritisnite stikalo za vklop/izklop in ga pridržite (6). Delovna lučka LED (13) sveti.
- Blokirajte stikalo za vklop/izklop (6): pritisnite tipko za zaporo (5), medtem ko do konca pritiskate na stikalo za vklop/izklop.

Izklop

1. Stikalo za vklop/izklop je zablokirano: pritisnite stikalo za vklop/izklop (6).
2. Spustite stikalo za vklop/izklop (6).
3. Preden električno orodje odložite, počakajte, da se zaustavi in umiri.
4. Med delovnimi premori: Potisnite stikalo za smer vrtenja (4) na sredi-
no. S tem previdnostnim ukrepom
preprečite nenamerni zagon elek-
tričnega orodja.
5. Ko napravo pustite brez nadzora
ali ste končali delo, odstranite aku-
mulator (11) iz naprave.

Transport

Navodila

- Izklopite napravo.
- Prepričajte se, da so se vsi premič-
ni deli popolnoma zaustavili.
- Odstranite akumulator.
- Odstranite vstavno orodje.
- Napravo vedno prenašajte za ročaj
(14).

Čiščenje, vzdrževanje in shranjevanje

▲ OPOZORILO! Nevarnost telesnih
poškodb zaradi nezaželenega zagona
naprave. Zaščitite se pri vzdrževalnih
in čistilnih delih. Izklopite napravo in
odstranite akumulator (11).

Servisna in vzdrževalna dela, ki ni-
so opisana v teh navodilih, prepusti-
te našemu servisnemu centru. Upo-
rabljajte samo originalne nadomestne
dele.

Čiščenje

▲ OPOZORILO! Električni udar! Na-
prave nikoli ne pobrizgajte z vodo.

OBVESTILO! Nevarnost poškodb. Ke-
mične snovi lahko poškodujejo pla-
stične dele naprave. Ne uporabljajte
čistil oz. topil.

- Ohranajte prezračevalne reže,
ohišje motorja in ročaje naprave či-
ste. V ta namen uporabite vlažno
krpo ali krtačo.

Vzdrževanje

Naprave ni treba vzdrževati.

Shranjevanje

Napravo in pribor vedno shranite:

- na čistem
- na suhem
- zaščiteno pred prahom
- zunaj dosega otrok

Naprave z akumulatorjem:

- Temperatura shranjevanja za aku-
mulator in napravo znaša med
0 °C in 45 °C. Med shranjevanjem
preprečite izreden mraz ali vročino,
da akumulator ne izgubi moči.
- Pred daljšim shranjevanjem (npr.
čez zimo) akumulator vzemite iz
naprave (upoštevajte ločena na-
vodila za uporabo akumulatorja in
polnilnika).

Odstranjevanje med odpadke/varstvo okolja

Odstranite akumulator iz naprave in
oddajte napravo, akumulator, pribor in
embalažo za predelavo na okolju pri-
jazen način.



Električne naprave ne spadajo
med gospodinjne odpadke.

Simbol prečrtanega zabojnika na ko-
lesih pomeni, da tega izdelka po kon-
cu njegove življenjske dobe ne sme-

te odlagati kot nesortirane komunalne odpadke.

Direktiva 2012/19/EU o odpadni električni in elektronski opremi:

potrošniki so po zakonu dolžni reciklirati električno in elektronsko opremo na okolju prijazen način ob koncu njene življenjske dobe. Na ta način je zagotovljeno okolju prijazno in z viri varčno recikliranje.

Ovisno od prenosa Direktive v nacionalno pravo so vam na voljo naslednje možnosti:

- odsluženo napravo lahko oddate na prodajnem mestu,
- ali na uradnem zbirališču,
- ali jo pošljete nazaj proizvajalcu/osebi, ki jo je dala na trg.

To ne velja za pribor in pripomočke za odpadno opremo, če nimajo električnih sestavnih delov.

Opombe o odstranjevanju akumulatorja



Akumulatorja ne zavržite med gospodinjske odpadke, ne mečite ga v ogenj (nevarnost eksplozije) ali v vodo. Poškodovani akumulatorji lahko škodujejo okolju in vašemu zdravju, če uhajajo strupeni hlapi ali tekočine.

Odstranite akumulatorje v skladu z lokalnimi predpisi. Okvarjene ali iztrošene akumulatorje je treba reciklirati. Oddajte akumulatorje na zbirnem mestu za odpadne baterije za okoljsko primerno predelavo. V zvezi s tem povprašajte svoje lokalno podjetje za odstranjevanje odpadkov ali našo servisno službo. Akumulatorje odstranite izpraznjene. Priporočamo, da pole prelepitate z lepilnim trakom za zaščito pred kratkim stikom. Akumulatorja ne odpirajte.

Nadomestni deli in pribor

Nadomestne dele in dodatke lahko naročite na www.grizzlytools.shop. Če bi pri postopku naročanja prišlo do težav, se obrnite na nas v naši spletni trgovini. Pri dodatnih vprašanjih se obrnite na *Garancijo, str. 31*

Pol. št.	str. 49*	Ime	Št. naročila
2, 3, 16	1-9	Omejevalni tulec, Nastavitveni tulec, Držalo za nastavke	91110366
		Nastavek z magazinom PMA 55 A1	91120173

*Eksplozijski pogled

Prevod izvirnika izjave EU o skladnosti

Proizvod: **Akumulatorski vijačnik za suho montažo**

Model: **PTBSA 20-Li A1**

Serijska številka: 000001–070000

Predmet navedene izjave je v skladu z ustrežno zakonodajo Unije o harmonizaciji:

2006/42/EC • 2014/30/EU • 2011/65/EU & (EU) 2015/863
Proizvod z baterijo Smart PAPS 204 A1/
Smart PAPS 208 A1/Smart PAPS 2012 A1: 2014/53/EU

Predmet navedene izjave je v skladu z Direktivo 2011/65/EU Evropskega parlamenta in Sveta z dne 8. junija 2011 o omejevanju uporabe nekaterih nevarnih snovi v električni in elektronski opremi.

Za zagotovitev skladnosti so bili uporabljeni naslednji usklajeni standardi ter nacionalni standardi in predpisi:

EN 62841-1:2015/A11:2022 • EN 62841-2-2:2014 • EN IEC 63000:2018
EN IEC 55014-1:2021 • EN IEC 55014-2:2021
IEC 62471:2006 • EN 62471:2008
Proizvod z baterijo Smart PAPS 204 A1/
Smart PAPS 208 A1/Smart PAPS 2012 A1:
EN 301 489-1 V2.2.3:2019 • EN 301 489-17 V3.3.1:2024
EN 300 328 V2.2.2:2019 • EN 50663:2017

Ta izjava o skladnosti se izda na lastno odgovornost proizvajalca:

CE Grizzly Tools GmbH & Co. KG
 Stockstädter Str. 20
 63762 Großostheim
 NEMČIJA
 13.01.2025



Christian Frank
 Pooblaščen zastopnik za dokumentacijo

Garancija

Grizzly Tools GmbH & Co. KG

Stockstädter Str. 20, 63762 Großostheim, NEMČIJA

Servis v Slovenija

Tel.: 0800 81400

Kontaktni obrazec na

parksides-diy.com

(Birotehnika, Hodošček Renata s.p.,

Lendavska ULICA 23, 9000 Murska

Sobota)

Garancijski list

1. S tem garancijskim listom *Grizzly Tools GmbH & Co. KG, Stockstädter Str. 20, 63762 Großostheim, Nemčija* jamcimo, da bo izdelek v garancijskem roku ob normalni in pravilni uporabi brezhibno deloval in se zavezujemo, da bomo ob izpolnjenih spodaj navedenih pogojih odpravili morebitne pomanjkljivosti in okvare zaradi napak v materialu ali izdelavi oziroma po svoji presoji izdelek zamenjali ali vrnili kupnino.
2. Garancija je veljavna na ozemlju Republike Slovenije.
3. Garancijski rok za proizvod je 36 mesecev od datuma izročitve blaga. Datum izročitve blaga je razviden iz racuna.
4. Če izdelek ne izpolnjuje specifikacij ali nima lastnosti, navedenih v garancijskem listu ali oglaševalskem sporocilu, lahko potrošnik najprej zahteva odpravo napak. O napaki mora potrošnik obvestiti proizvajalca ali pooblaščen servis (kontaktna številka in elektronski naslov navedena zgoraj) in zahtevati odpravo napak. Kupec je dolžan ob uveljavljanju zahtevka predložiti garancijski list in racun, kot potrdilo in dokazilo o nakupu ter dnevu izročitve blaga. Svetujemo vam, da pred tem natančno preberete navodila o sestavi in uporabi izdelka.
5. Rok za odpravo napake je 30 dni od dneva, ko je proizvajalec ali pooblaščen servis prejel zahtevo za odpravo napake. Če napake v tem roku niso odpravljene, mora proizvajalec potrošniku brezplačno zamenjati blago z enakim, novim in brezhibnim blagom. Rok se lahko zaradi narave in kompleksnosti blaga, narave in resnosti neskladnosti ter napora, ki je potreben za dokončanje popravila ali zamenjave podaljša za najkrajši čas, ki je potreben za dokončanje popravila, vendar največ za 15 dni. O številu dni podaljšane roka in razlogih za podaljšanje mora biti potrošnik obveščen pred potekom 30 dnevne roka za odpravo napak.
6. Če v roku 30 dni oz. v primeru podaljšanja v roku 45 dni blago ni popravljeno ali blago ni zamenjano z novim, lahko potrošnik od proizvajalca zahteva vracilo celotne kupnine ali zahteva sorazmerno znižanje kupnine. Sorazmerno znižanje kupnine je sorazmerno zmanjšanju vrednosti blaga, ki ga je potrošnik prejel, v primerjavi z vrednostjo, ki bi jo imelo blago, ce bi bilo skladno.
7. Če se neskladnost pojavi v manj kot 30 dneh od dobave blaga, lahko potrošnik ob predložitvi blaga od proizvajalca takoj zahteva vracilo plačanega zneska.
8. Proizvajalec oziroma pooblaščen servis lahko potrošniku za čas po-

pravila blaga, za katero je bila izdana obvezna garancija, zagotovi brezplačno uporabo podobnega blaga. Če proizvajalec potrošniku ne zagotovi nadomestnega blaga včasno uporabo, ima potrošnik pravico uveljavljati škodo, ki jo je utrpel, ker blaga ni mogel uporabljati od trenutka, ko je zahteval popravilo ali zamenjavo, do njune izvršitve.

9. Stroške za material, nadomestne dele, delo, prenos in prevoz izdelkov, ki nastanejo pri odpravljanju okvar oziroma nadomestitvi blaga z novim, krije proizvajalec.
10. V primeru zamenjave blaga ali zamenjave bistvenega dela blaga z novim se potrošniku izda nov garancijski list.
11. V primeru, da proizvod popravlja nepooblaščen servis ali nepooblaščen oseba, kupec ne more uveljavljati zahtevkov iz te garancije.
12. Vzroki za okvaro oziroma nedelovanje izdelka morajo biti lastnosti stvari same in ne vzroki, ki so zu-

naj proizvajalceve oziroma prodajalceve sfere. Kupec ne more uveljavljati zahtevkov iz te garancije, ce se ni držal priloženih navodil za sestavo in uporabo izdelka ali ce je izdelek kakorkoli spremenjen ali nepravilno vzdrževan.

13. Proizvajalec zagotavlja proti placilu popravilo, vzdrževanje blaga, nadomestne dele in priklopne aparate vsaj tri leta po poteku garancijskega roka,
14. Obrabni deli oz. potrošni material so izvzeti iz garancije.
15. Vsi potrebni podatki za uveljavljanje garancije se nahajajo na dveh locenih dokumentih (garancijski list, racun).
16. Ta garancija proizvajalca ne izključuje zakonske pravice potrošnika, da zoper prodajalca v primeru neskladnosti blaga brezplačno uveljavlja jamcevalne zahtevke. Ta garancija prav tako ne izključuje pravic potrošnika, ki izhajajo iz obveznega jamstva za skladnost blaga.

Prodajalec:

Lidl Slovenija d.o.o. k.d., Pod lipami 1, SI-1218 Komenda

Inhaltsverzeichnis

Einleitung.....33
 Bestimmungsgemäße Verwendung..... 33
 Lieferumfang/Zubehör.....34
 Übersicht.....34
 Funktionsbeschreibung.....34
 Technische Daten.....34
 X 20 V TEAM..... 35

Sicherheitshinweise..... 35
 Bedeutung der Sicherheitshinweise.....35
 Bildzeichen und Symbole.....36
 Allgemeine Sicherheitshinweise für Elektrowerkzeuge.....36
 Sicherheitshinweise für Schrauber.....39
 Restrisiken.....40

Vorbereitung..... 40
 Bedienteile.....40
 Einsatzwerkzeug montieren und demontieren..... 41
 Ladezustand des Akkus prüfen..... 41
 Akku aufladen.....41

Betrieb..... 42
 Arbeitshinweise..... 42
 Akku einsetzen und entnehmen..... 42
 Ein- und Ausschalten..... 42

Transport..... 43

Reinigung, Wartung und Lagerung..... 43
 Reinigung..... 43
 Wartung.....43
 Lagerung..... 43

Entsorgung/Umweltschutz..... 43
 Entsorgungshinweise für Akkus.....44

Ersatzteile und Zubehör.....45

Service..... 45
 Garantie..... 45

Reparatur-Service..... 46
 Service-Center..... 47
 Importeur..... 47

Original-EU-Konformitätserklärung..... 48
Explosionszeichnung..... 49

Einleitung

Herzlichen Glückwunsch zum Kauf Ihres neuen Akku-Trockenbohrschraubers (nachfolgend Gerät oder Elektrowerkzeug genannt).

Sie haben sich damit für ein hochwertiges Gerät entschieden. Dieses Gerät wurde während der Produktion auf Qualität geprüft und einer Endkontrolle unterzogen. Die Funktionsfähigkeit Ihres Gerätes ist somit sichergestellt.



Die Betriebsanleitung ist Bestandteil dieses Geräts. Sie enthält wichtige Hinweise für Sicherheit, Gebrauch und Entsorgung. Lesen Sie die Betriebsanleitung sorgfältig. Machen Sie sich mit den Bedienteilen und dem richtigen Gebrauch des Gerätes vertraut. Benutzen Sie das Gerät nur wie beschrieben und für die angegebenen Einsatzbereiche. Bewahren Sie die Betriebsanleitung gut auf und händigen Sie alle Unterlagen bei Weitergabe des Geräts an Dritte mit aus.

Bestimmungsgemäße Verwendung

Das Gerät ist ausschließlich für folgende Verwendung bestimmt:

- Eindrehen und Lösen von Schrauben

Betrieb ausschließlich in trockenen Räumen.

Jede andere Verwendung, die in dieser Betriebsanleitung nicht ausdrücklich zugelassen wird, kann eine ernst-

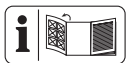
hafte Gefahr für den Benutzer darstellen und zu Schäden am Gerät führen. Der Bediener oder Nutzer des Geräts ist für Unfälle oder Schäden an anderen Menschen oder deren Eigentum verantwortlich. Das Gerät ist für den Einsatz im Heimwerkerbereich bestimmt. Es wurde nicht für den gewerblichen Dauereinsatz konzipiert. Bei gewerblichem Einsatz erlischt die Garantie. Der Hersteller haftet nicht für Schäden, die durch bestimmungswidrige Verwendung oder falsche Bedienung verursacht wurden. Das Gerät ist Teil der Serie **X 20 V TEAM** und kann mit Akkus der **X 20 V TEAM** Serie betrieben werden. Akkus der Serie **X 20 V TEAM** dürfen nur mit Ladegeräten der Serie **X 20 V TEAM** geladen werden.

Lieferumfang/Zubehör

Packen Sie das Gerät aus und überprüfen Sie den Lieferumfang. Entsorgen Sie das Verpackungsmaterial ordnungsgemäß.

- Akku-Trockenbauschrauber
- Schraub-Bit (63 mm: ⊕ PH2)
- Bithalter
- Aufbewahrungskoffer
- Originalbetriebsanleitung
- Magazin-Aufsatz mit Betriebsanleitung
- Akku und Ladegerät mit Betriebsanleitung

Übersicht



Die Abbildungen des Geräts finden Sie auf der vorderen Ausklappseite.

- 1 Schraub-Bit
- 2 Anschlaghülse
- 3 Einstellhülse
- 4 Drehrichtungsschalter
- 5 Feststelltaste

- 6 Ein-/Ausschalter
- 7 Gürtelclip
- 8 Akku-Halter
- 9 Taste (Ladezustandsanzeige)
- 10 Ladezustandsanzeige
- 11 Akku
- 12 Akku-Entriegelung
- 13 LED-Arbeitslicht
- 14 Handgriff (isolierte Grifffläche)
- 15 Werkzeugaufnahme
- 16 Bithalter
- 17 Ladegerät
- 18 Aufbewahrungskoffer

Funktionsbeschreibung

Der Trockenbauschrauber ist mit einer Kupplung ausgerüstet, die bei Erreichen einer vorgewählten Schraubtiefe den Antrieb von der Arbeitsspindel entkoppelt.

Die Funktion der Bedienteile entnehmen Sie bitte den nachfolgenden Beschreibungen.

Technische Daten

Akku-Trockenbauschrauber

..... **PTBSA 20-Li A1**
 Bemessungsspannung U 20 V ==
 Gewicht mit Akku (20 V, 2 Ah)
 $\approx 1,55$ kg
 Leerlaufdrehzahl n_0 0–4000 min⁻¹
 Max. Drehmoment 15 Nm
 Werkzeugaufnahme
 1/4" (6,35 mm) Innensechskant
 Schalldruckpegel L_{pA}
 81,3 dB; $K_{pA}=3$ dB
 Schalleistungspegel L_{WA}
 89,3 dB; $K_{WA}=3$ dB
 Vibration a_h 1,219 m/s²; $K=1,5$ m/s²
 Akku Li-Ion
 Temperatur ≤ 50 °C

- Ladevorgang 4 – 40 °C
 - Betrieb -20 – 50 °C
 - Lagerung 0 – 45 °C
- PARKSIDE Performance Smart
 Akku Smart PAPS 204 A1/
 Smart PAPS 208 A1/
 Smart PAPS 2012 A1
- Frequenzband 2400–2483,5 MHz
 - Sendeleistung ≤ 20 dBm

Lärm- und Vibrationswerte wurden entsprechend den in der Konformitätserklärung genannten Normen und Bestimmungen ermittelt.

Der angegebene Schwingungsgesamtwert und der angegebene Geräuschemissionswert sind nach einem genormten Prüfverfahren gemessen worden und können zum Vergleich eines Elektrowerkzeugs mit einem anderen verwendet werden. Der angegebene Schwingungsgesamtwert und der angegebene Geräuschemissionswert können auch zu einer vorläufigen Einschätzung der Belastung verwendet werden.

▲ WARNUNG! Die Schwingungs- und Geräuschemissionen können während der tatsächlichen Benutzung des Elektrowerkzeugs von dem Angabewert abweichen, abhängig von der Art und Weise, in der das Elektrowerkzeug verwendet wird. Es ist notwendig, Sicherheitsmaßnahmen zum Schutz des Bedieners festzulegen, die auf einer Abschätzung der Schwingungsbelastung während der tatsächlichen Benutzungsbedingungen beruhen (hierbei sind alle Anteile des Betriebszyklus zu berücksichtigen, beispielsweise Zeiten, in denen das Elektrowerkzeug abgeschaltet ist, und solche, in denen es zwar eingeschaltet ist, aber ohne Belastung läuft).

X 20 V TEAM

Das Gerät ist Teil der Serie **X 20 V TEAM** und kann mit Akku der **X 20 V TEAM** Serie betrieben werden. Akku der Serie **X 20 V TEAM** dürfen nur mit Ladegeräten der Serie **X 20 V TEAM** geladen werden.

Wir empfehlen Ihnen, dieses Gerät ausschließlich mit folgenden Akkus zu betreiben: PAP 20 B1, PAP 20 B3, Smart PAPS 204 A1, Smart PAPS 208 A1, Smart PAPS 2012 A1

Wir empfehlen Ihnen, diese Akkus mit folgenden Ladegeräten zu laden: PLG 20 A3, PLG 20 A4, PLG 20 C1, PLG 20 C2, PLG 20 C3, PLG 201 A1, PDSLK 20 A1, PDSLK 20 B1, PDSLK 20 B2, Smart PLGS 2012 A1
 Technische Daten von Akku und Ladegerät: Siehe separate Anleitung.

Sicherheitshinweise

Dieser Abschnitt behandelt die grundlegenden Sicherheitshinweise beim Gebrauch des Geräts.

▲ WARNUNG! Personen- und Sachschäden durch unsachgemäßen Umgang mit dem Akku. Beachten Sie die Sicherheitshinweise und Hinweise zum Aufladen und der korrekten Verwendung in der Betriebsanleitung Ihres Akkus und Ladegeräts der Serie **X 20 V TEAM**. Eine detaillierte Beschreibung zum Ladevorgang und weitere Informationen finden Sie in dieser separaten Bedienungsanleitung.

Bedeutung der Sicherheitshinweise

▲ GEFAHR! Wenn Sie diesen Sicherheitshinweis nicht befolgen, tritt ein Unfall ein. Die Folge ist schwere Körperverletzung oder Tod.

▲ WARNUNG! Wenn Sie diesen Sicherheitshinweis nicht befolgen, tritt möglicherweise ein Unfall ein. Die Folge ist möglicherweise schwere Körperverletzung oder Tod.

▲ VORSICHT! Wenn Sie diesen Sicherheitshinweis nicht befolgen, tritt ein Unfall ein. Die Folge ist möglicherweise leichte oder mittelschwere Körperverletzung.

HINWEIS! Wenn Sie diesen Sicherheitshinweis nicht befolgen, tritt ein Unfall ein. Die Folge ist möglicherweise ein Sachschaden.

Bildzeichen und Symbole

Bildzeichen auf dem Gerät



Das Gerät ist Teil der Serie **X 20 V TEAM** und kann mit Akkus der **X 20 V TEAM** Serie betrieben werden. Akkus der Serie **X 20 V TEAM** dürfen nur mit Ladegeräten der Serie **X 20 V TEAM** geladen werden.



Betriebsanleitung lesen



Elektrogeräte gehören nicht in den Hausmüll.

Bildzeichen in der Betriebsanleitung



Achtung!

Allgemeine Sicherheitshinweise für Elektrowerkzeuge

▲ WARNUNG! Lesen Sie alle Sicherheitshinweise, Anweisungen, Bilderungen und technischen Daten, mit denen dieses Elektrowerkzeug versehen ist. Versäumnisse bei der Einhaltung der nachfolgenden Anweisungen können elek-

trischen Schlag, Brand und/oder schwere Verletzungen verursachen.

Bewahren Sie alle Sicherheitshinweise und Anweisungen für die Zukunft auf.

Der in den Sicherheitshinweisen verwendete Begriff „Elektrowerkzeug“ bezieht sich auf netzbetriebene Elektrowerkzeuge (mit Netzleitung) oder auf akkubetriebene Elektrowerkzeuge (ohne Netzleitung).

1. **Arbeitsplatzsicherheit**
 - a) **Halten Sie Ihren Arbeitsbereich sauber und gut beleuchtet.** Unordnung oder unbeleuchtete Arbeitsbereiche können zu Unfällen führen.
 - b) **Arbeiten Sie mit dem Elektrowerkzeug nicht in explosionsgefährdeter Umgebung, in der sich brennbare Flüssigkeiten, Gase oder Stäube befinden.** Elektrowerkzeuge erzeugen Funken, die den Staub oder die Dämpfe entzünden können.
 - c) **Halten Sie Kinder und andere Personen während der Benutzung des Elektrowerkzeuges fern.** Bei Ablenkung können Sie die Kontrolle über das Elektrowerkzeug verlieren.
2. **Elektrische Sicherheit**
 - a) **Der Anschlussstecker des Elektrowerkzeugs muss in die Steckdose passen. Der Stecker darf in keiner Weise verändert werden. Verwenden Sie keine Adapterstecker gemeinsam mit schutzgeerdeten Elektrowerkzeugen.** Unveränderte Stecker und passende Steckdosen verringern das Risiko eines elektrischen Schlages.
 - b) **Vermeiden Sie Körperkontakt mit geerdeten Oberflächen wie von Rohren, Heizungen, Herden und Kühlschränken.** Es besteht

ein erhöhtes Risiko durch elektrischen Schlag, wenn Ihr Körper geerdet ist.

- c) **Halten Sie das Elektrowerkzeug von Regen oder Nässe fern.** Das Eindringen von Wasser in ein Elektrowerkzeug erhöht das Risiko eines elektrischen Schlages.
 - d) **Zweckentfremden Sie die Anschlussleitung nicht, um das Elektrowerkzeug zu tragen, aufzuhängen oder um den Stecker aus der Steckdose zu ziehen. Halten Sie die Anschlussleitung fern von Hitze, Öl, scharfen Kanten oder sich bewegenden Teilen.** Beschädigte oder verwickelte Anschlussleitungen erhöhen das Risiko eines elektrischen Schlages.
 - e) **Wenn Sie mit einem Elektrowerkzeug im Freien arbeiten, verwenden Sie nur Verlängerungsleitungen, die auch für den Außenbereich geeignet sind.** Die Anwendung einer für den Außenbereich geeigneten Verlängerungsleitung verringert das Risiko eines elektrischen Schlages.
 - f) **Wenn der Betrieb des Elektrowerkzeuges in feuchter Umgebung nicht vermeidbar ist, verwenden Sie einen Fehlerstromschutzschalter.** Der Einsatz eines Fehlerstromschutzschalters vermindert das Risiko eines elektrischen Schlages.
3. **Sicherheit von Personen**
- a) **Seien Sie aufmerksam, achten Sie darauf, was Sie tun, und gehen Sie mit Vernunft an die Arbeit mit einem Elektrowerkzeug. Benutzen Sie kein Elektrowerkzeug, wenn Sie müde sind oder unter Einfluss von Drogen, Alkohol oder Medikamenten stehen.** Ein Moment der Unachtsamkeit

beim Gebrauch des Elektrowerkzeugs kann zu ernsthaften Verletzungen führen.

- b) **Tragen Sie persönliche Schutzausrüstung und immer eine Schutzbrille.** Das Tragen persönlicher Schutzausrüstung, wie Staubmaske, rutschfeste Sicherheitsschuhe, Schutzhelm oder Gehörschutz, je nach Art und Einsatz des Elektrowerkzeugs, verringert das Risiko von Verletzungen.
- c) **Vermeiden Sie eine unbeabsichtigte Inbetriebnahme. Vergewissern Sie sich, dass das Elektrowerkzeug ausgeschaltet ist, bevor Sie es an die Stromversorgung und/oder den Akku anschließen, es aufnehmen oder tragen.** Wenn Sie beim Tragen des Elektrowerkzeugs den Finger am Schalter haben oder das Elektrowerkzeug eingeschaltet an die Stromversorgung anschließen, kann dies zu Unfällen führen.
- d) **Entfernen Sie Einstellwerkzeuge oder Schraubenschlüssel, bevor Sie das Elektrowerkzeug einschalten.** Ein Werkzeug oder Schlüssel, der sich in einem drehenden Teil des Elektrowerkzeugs befindet, kann zu Verletzungen führen.
- e) **Vermeiden Sie eine abnormale Körperhaltung. Sorgen Sie für einen sicheren Stand und halten Sie jederzeit das Gleichgewicht.** Dadurch können Sie das Elektrowerkzeug in unerwarteten Situationen besser kontrollieren.
- f) **Tragen Sie geeignete Kleidung. Tragen Sie keine weite Kleidung oder Schmuck. Halten Sie Haare und Kleidung fern von sich bewegenden Teilen.** Lockere Kleidung, Schmuck oder lange Haare

können von sich bewegenden Teilen erfasst werden.

- g) **Wenn Staubabsaug- und -auf-fangeinrichtungen montiert werden können, sind diese anzuschließen und richtig zu verwenden.** Verwendung einer Staubabsaugung kann Gefährdungen durch Staub verringern.

- h) **Wiegen Sie sich nicht in falscher Sicherheit und setzen Sie sich nicht über die Sicherheitsregeln für Elektrowerkzeuge hinweg, auch wenn Sie nach vielfachem Gebrauch mit dem Elektrowerkzeug vertraut sind.** Achtloses Handeln kann binnen Sekundenbruchteilen zu schweren Verletzungen führen.

4. Verwendung und Behandlung des Elektrowerkzeugs

- a) **Überlasten Sie das Elektrowerkzeug nicht. Verwenden Sie für Ihre Arbeit das dafür bestimmte Elektrowerkzeug.** Mit dem passenden Elektrowerkzeug arbeiten Sie besser und sicherer im angegebenen Leistungsbereich.

- b) **Benutzen Sie kein Elektrowerkzeug, dessen Schalter defekt ist.** Ein Elektrowerkzeug, das sich nicht mehr ein- oder ausschalten lässt, ist gefährlich und muss repariert werden.

- c) **Ziehen Sie den Stecker aus der Steckdose und/oder entfernen Sie einen abnehmbaren Akku, bevor Sie Geräteeinstellungen vornehmen, Einsatzwerkzeugteile wechseln oder das Elektrowerkzeug weglegen.** Diese Vorsichtsmaßnahme verhindert den unbeabsichtigten Start des Elektrowerkzeugs.

- d) **Bewahren Sie unbenutzte Elektrowerkzeuge außerhalb der**

Reichweite von Kindern auf. Lassen Sie keine Personen das Elektrowerkzeug benutzen, die mit diesem nicht vertraut sind oder diese Anweisungen nicht gelesen haben. Elektrowerkzeuge sind gefährlich, wenn sie von unerfahrenen Personen benutzt werden.

- e) **Pflegen Sie das Elektrowerkzeug und Einsatzwerkzeug mit Sorgfalt. Kontrollieren Sie, ob bewegliche Teile einwandfrei funktionieren und nicht klemmen, ob Teile gebrochen oder so beschädigt sind, dass die Funktion des Elektrowerkzeugs beeinträchtigt ist. Lassen Sie beschädigte Teile vor dem Einsatz des Elektrowerkzeugs reparieren.** Viele Unfälle haben ihre Ursache in schlecht gewarteten Elektrowerkzeugen.

- f) **Halten Sie Schneidwerkzeuge scharf und sauber.** Sorgfältig gepflegte Schneidwerkzeuge mit scharfen Schneidkanten verklemmen sich weniger und sind leichter zu führen.

- g) **Verwenden Sie Elektrowerkzeug, Zubehör, Einsatzwerkzeuge usw. entsprechend diesen Anweisungen. Berücksichtigen Sie dabei die Arbeitsbedingungen und die auszuführende Tätigkeit.** Der Gebrauch von Elektrowerkzeugen für andere als die vorgesehenen Anwendungen kann zu gefährlichen Situationen führen.

- h) **Halten Sie Griffe und Griffflächen trocken, sauber und frei von Öl und Fett.** Rutschige Griffe und Griffflächen erlauben keine sichere Bedienung und Kontrolle des Elektrowerkzeugs in unvorhergesehenen Situationen.

5. **Verwendung und Behandlung des Akkuwerkzeugs**
- a) **Laden Sie die Akkus nur mit Ladegeräten auf, die vom Hersteller empfohlen werden.** Durch ein Ladegerät, das für eine bestimmte Art von Akkus geeignet ist, besteht Brandgefahr, wenn es mit anderen Akkus verwendet wird.
 - b) **Verwenden Sie nur die dafür vorgesehenen Akkus in den Elektrowerkzeugen.** Der Gebrauch von anderen Akkus kann zu Verletzungen und Brandgefahr führen.
 - c) **Halten Sie den nicht benutzten Akku fern von Büroklammern, Münzen, Schlüsseln, Nägeln, Schrauben oder anderen kleinen Metallgegenständen, die eine Überbrückung der Kontakte verursachen könnten.** Ein Kurzschluss zwischen den Akkukontakten kann Verbrennungen oder Feuer zur Folge haben.
 - d) **Bei falscher Anwendung kann Flüssigkeit aus dem Akku austreten. Vermeiden Sie den Kontakt damit. Bei zufälligem Kontakt mit Wasser abspülen. Wenn die Flüssigkeit in die Augen kommt, nehmen Sie zusätzlich ärztliche Hilfe in Anspruch.** Austretende Akkuflüssigkeit kann zu Hautreizungen oder Verbrennungen führen.
 - e) **Benutzen Sie keinen beschädigten oder veränderten Akku.** Beschädigte oder veränderte Akkus können sich unvorhersehbar verhalten und zu Feuer, Explosion oder Verletzungsgefahr führen.
 - f) **Setzen Sie einen Akku keinem Feuer oder zu hohen Temperaturen aus.** Feuer oder Temperaturen

über 130 °C können eine Explosion hervorrufen.

- g) **Befolgen Sie alle Anweisungen zum Laden und laden Sie den Akku oder das Akkuwerkzeug niemals außerhalb des in der Betriebsanleitung angegebenen Temperaturbereichs.** Falsches Laden oder Laden außerhalb des zugelassenen Temperaturbereichs kann den Akku zerstören und die Brandgefahr erhöhen.
6. **Service**
- a) **Lassen Sie Ihr Elektrowerkzeug nur von qualifiziertem Fachpersonal und nur mit Original-Ersatzteilen reparieren.** Damit wird sichergestellt, dass die Sicherheit des Elektrowerkzeugs erhalten bleibt.
 - b) **Warten Sie niemals beschädigte Akkus.** Sämtliche Wartung von Akkus sollte nur durch den Hersteller oder bevollmächtigte Kundendienststellen erfolgen.

Sicherheitshinweise für Schrauber

- **Halten Sie das Elektrowerkzeug an den isolierten Griffflächen, wenn Sie Arbeiten ausführen, bei denen die Schraube verborgene Stromleitungen treffen kann.** Der Kontakt der Schraube mit einer spannungsführenden Leitung kann auch metallene Geräteteile unter Spannung setzen und zu einem elektrischen Schlag führen.
- **Sichern Sie das Werkstück.** Ein mit Spannvorrichtungen oder Schraubstock festgehaltenes Werkstück ist sicherer gehalten als mit Ihrer Hand.
- **Warten Sie, bis das Elektrowerkzeug zum Stillstand gekommen ist, bevor Sie es ablegen.** Das

Einsatzwerkzeug kann sich verhalten und zum Verlust der Kontrolle über das Elektrowerkzeug führen.

- **Halten Sie das Elektrowerkzeug gut fest.** Beim Festziehen und Lösen von Schrauben können kurzzeitig hohe Reaktionsmomente auftreten.
- **Verwenden Sie geeignete Suchgeräte, um verborgene Versorgungsleitungen aufzuspüren, oder ziehen Sie die örtliche Versorgungsgesellschaft hinzu.** Kontakt mit Elektroleitungen kann zu Feuer und elektrischem Schlag führen. Beschädigung einer Gasleitung kann zur Explosion führen. Eindringen in eine Wasserleitung verursacht Sachbeschädigung.
- **Verwenden Sie ausschließlich Zubehör, welches von PARKSIDE empfohlen wurde.** Ungeeignetes Zubehör kann zu elektrischem Schlag oder Feuer führen.

Restrisiken

Auch wenn Sie dieses Gerät vorschriftsmäßig bedienen, bleiben immer Restrisiken bestehen. Folgende Gefahren können im Zusammenhang mit der Bauweise und Ausführung dieses Gerätes auftreten:

- Gehörschäden, falls kein geeigneter Gehörschutz getragen wird.
- Gesundheitsschäden, die aus Hand-Arm-Schwingungen resultieren, falls das Gerät über einen längeren Zeitraum verwendet wird oder nicht ordnungsgemäß geführt und gewartet wird.
- Schnittverletzungen

▲ WARNUNG! Gefahr durch elektromagnetisches Feld, das während das Gerät im Betrieb ist, erzeugt wird. Das Feld kann unter bestimmten Umständen aktive oder passive medizinische

Implantate beeinträchtigen. Um die Gefahr von ernsthaften oder tödlichen Verletzungen zu verringern, empfehlen wir Personen mit medizinischen Implantaten ihren Arzt und den Hersteller des medizinischen Implantats zu konsultieren, bevor das Gerät bedient wird.

Vorbereitung

▲ WARNUNG! Verletzungsgefahr durch ungewollt anlaufendes Gerät. Setzen Sie den Akku erst dann in das Gerät ein, wenn das Gerät vollständig für den Einsatz vorbereitet ist.

Bedienteile

Lernen Sie vor dem ersten Betrieb des Geräts die Bedienteile kennen.

- **Drehrichtungsschalter (4)**
HINWEIS! Betätigen Sie den Drehrichtungsschalter nur, wenn das Gerät stillsteht!
Richtung des Schalters von hinten gesehen:
 - **Links** Schraube eindrehen
 - **Mitte** Einschaltsperr
 - **Rechts** Schraube ausdrehen
- **Ein-/Ausschalter (6)**
 - Einschalten: Drücken
 - Drehzahl stufenlos regulieren: Je weiter Sie den Ein-/Ausschalter drücken, desto höher ist die Drehzahl.
 - Ausschalten: Loslassen
- **Feststelltaste (5)**
 - Ein-/Ausschalter feststellen: Drücken
 - Ein-/Ausschalter freigeben: Ein-/Ausschalter (6) drücken
- **Einstellhülse (3)**
Drehrichtung von hinten gesehen.



↕ drehen: Schraubtiefe erhöhen



↕ drehen: Schraubtiefe verringern

Einsatzwerkzeug montieren und demontieren

Hinweise

- Werkzeugaufnahme (15): ¼" (6,35 mm) Innensechskant

Bithalter und Schraub-Bit montieren

1. Ziehen Sie die Anschlaghülse (2) und die Einstellhülse (3) ab.
2. Stecken Sie den Bithalter (16) in die Werkzeugaufnahme (15).
3. Stecken Sie das Schraub-Bit (1) in den Bithalter.
4. Stecken Sie die Einstellhülse (3) und die Anschlaghülse (2) auf.

Schraub-Bit wechseln

1. Ziehen Sie die Anschlaghülse (2) ab.
2. Wechseln Sie das Schraub-Bit (1).
3. Stecken Sie die Anschlaghülse (2) auf.

Bithalter und Schraub-Bit demontieren

1. Ziehen Sie die Anschlaghülse (2) und die Einstellhülse (3) ab.
2. Ziehen Sie das Schraub-Bit (1) aus dem Bithalter.
3. Ziehen Sie den Bithalter (16) aus der Werkzeugaufnahme (15).
4. Stecken Sie die Einstellhülse (3) und die Anschlaghülse (2) auf.

Ladezustand des Akkus prüfen

LEDs	Bedeutung
rot, orange, grün	Akku geladen
rot, orange	Akku teilweise geladen
rot	Akku muss geladen werden

1. Drücken Sie die Taste (9) neben der Ladezustandsanzeige (10) am Akku (11). Die LEDs der Ladezustandsanzeige zeigen den Ladezustand des Akkus.
2. Laden Sie den Akku (11) auf, wenn nur noch die rote LED der Ladezustandsanzeige (10) leuchtet.

Akku aufladen

Siehe auch Betriebsanleitung des Ladegeräts.

Hinweise

- Lassen Sie einen erwärmten Akku vor dem Laden abkühlen.
- Setzen Sie den Akku nicht über längere Zeit starker Sonneneinstrahlung aus und legen Sie ihn nicht auf Heizkörpern ab (max. 50 °C).

Akku aufladen

1. Nehmen Sie den Akku (11) aus dem Gerät.
2. Schieben Sie den Akku (11) in den Ladeschacht des Akku-Ladegerätes (17).
3. Schließen Sie das Akku-Ladegerät (17) an eine Steckdose an.
4. Nach erfolgtem Ladevorgang trennen Sie das Akku-Ladegerät (17) vom Netz.
5. Ziehen Sie den Akku (11) aus dem Akku-Ladegerät (17).

Kontroll-LEDs auf dem Ladegerät (17)

grün	rot	Bedeutung
leuchtet	—	<ul style="list-style-type: none"> • Akku ist vollständig aufgeladen • bereit (kein Akku eingelegt)
—	leuchtet	Akku wird aufgeladen
—	blinkt	Akku ist überhitzt
blinkt	blinkt	Akku ist defekt

Betrieb

Arbeitshinweise

Allgemeine Hinweise

- Wegen der Kupplung dreht sich das Schraub-Bit erst, wenn es Druck auf die Schraube ausübt.
- Drücken Sie erst das Schraub-Bit auf den Schraubenkopf bevor Sie das Gerät einschalten.
- Die Feststelltaste ist für den Betrieb mit Magazinaufsatz (als Zubehör erhältlich) vorgesehen.

Schrauben eindrehen mit Tiefenanschlag

- Beginnen Sie mit geringer Schraubtiefe. Erhöhen Sie die Schraubtiefe stückweise, bis Sie die gewünschte Schraubtiefe erhalten.
- Schrauben ausdrehen ist mit Tiefenanschlag nicht möglich.

Schrauben ein- und ausdrehen ohne Tiefenanschlag

- Ziehen Sie die Anschlaghülse (2) ab.
- Drehen Sie die Schrauben vorsichtig ein und aus. Es gibt keine Drehmomentbegrenzung.

Akku einsetzen und entnehmen

⚠ WARNUNG! Verletzungsgefahr durch ungewollt anlaufendes Gerät. Setzen Sie den Akku erst dann in das Gerät ein, wenn das Gerät vollständig für den Einsatz vorbereitet ist.
HINWEIS! Beschädigungsgefahr! Falscher Akku kann Gerät und Akku beschädigen.

Akku einsetzen

1. Schieben Sie den Akku (11) entlang der Führungsschiene in den Akku-Halter (8).
Der Akku verriegelt hörbar.

Akku entnehmen

1. Drücken und halten Sie die Akku-Entriegelung (12) am Akku (11).
2. Ziehen Sie den Akku aus dem Akku-Halter (8).

Ein- und Ausschalten

Einschalten

1. Wählen Sie mit dem Drehrichtungsschalter (4) die Drehrichtung.
2. Drücken und halten Sie den Ein-/Ausschalter (6).
Das LED-Arbeitslicht (13) leuchtet.
3. Ein-/Ausschalter (6) feststellen:
Drücken Sie die Feststelltaste (5), wenn der Ein-/Ausschalter bis zum Anschlag gedrückt ist.

Ausschalten

1. Ein-/Ausschalter festgestellt: Drücken Sie Ein-/Ausschalter (6).
2. Lassen Sie den Ein-/Ausschalter (6) los.
3. Warten Sie, bis das Elektrowerkzeug zum Stillstand gekommen ist, bevor Sie es ablegen.
4. In Arbeitspausen: Stellen Sie den Drehrichtungsschalter (4) in die Mitte. Diese Vorsichtsmaßnahme

verhindert den unbeabsichtigten Start des Elektrowerkzeugs.

- Entnehmen Sie den Akku (11) aus dem Gerät, wenn Sie das Gerät unbeaufsichtigt lassen oder mit der Arbeit fertig sind.

Transport

Hinweise

- Schalten Sie das Gerät aus.
- Vergewissern Sie sich, dass alle sich bewegenden Teile zum vollständigen Stillstand gekommen sind.
- Entfernen Sie den Akku.
- Entfernen Sie das Einsatzwerkzeug.
- Tragen Sie das Gerät immer am Handgriff (14).

Reinigung, Wartung und Lagerung

▲ WARNUNG! Verletzungsgefahr durch ungewollt anlaufendes Gerät. Schützen Sie sich bei Wartungs- und Reinigungsarbeiten. Schalten Sie das Gerät aus und entfernen Sie den Akku (11). Lassen Sie Instandsetzungsarbeiten und Wartungsarbeiten, die nicht in dieser Anleitung beschrieben sind, von unserem Service-Center durchführen. Verwenden Sie nur Original-Ersatzteile.

Reinigung

▲ WARNUNG! Elektrischer Schlag! Spritzen Sie das Gerät niemals mit Wasser ab.

HINWEIS! Beschädigungsgefahr. Chemische Substanzen können die Kunststoffteile des Gerätes angreifen. Verwenden Sie keine Reinigungs- bzw. Lösungsmittel.

- Halten Sie Lüftungsschlitze, Motorgehäuse und Griffe des Gerätes sauber. Verwenden Sie dazu ein feuchtes Tuch oder eine Bürste.

Wartung

Das Gerät ist wartungsfrei.

Lagerung

Lagern Sie Gerät und Zubehör stets:

- sauber
- trocken
- staubgeschützt
- außerhalb der Reichweite von Kindern

Geräte mit Akku:

- Die Lagertemperatur für den Akku und das Gerät beträgt zwischen 0 °C und 45 °C. Vermeiden Sie während der Lagerung extreme Kälte oder Hitze, damit der Akku nicht an Leistung verliert.
- Nehmen Sie den Akku vor einer längeren Lagerung (z. B. Überwinterung) aus dem Gerät (separate Bedienungsanleitung für Akku und Ladegerät beachten).

Entsorgung/ Umweltschutz

Nehmen Sie den Akku aus dem Gerät und führen Sie Gerät, Akku, Zubehör und Verpackung einer umweltgerechten Wiederverwertung zu.



Elektrogeräte gehören nicht in den Hausmüll.

Das Symbol der durchgestrichenen Mülltonne bedeutet, dass dieses Elektro- bzw. Elektronikgerät am Ende seiner Lebensdauer nicht im Hausmüll entsorgt werden darf, sondern vom Endnutzer einer getrennten Sammlung zugeführt werden muss.

Richtlinie 2012/19/EU über Elektro- und Elektronik-Altgeräte:

Verbraucher sind gesetzlich dazu verpflichtet, Elektro- und Elektronikgeräte am Ende ihrer Lebensdauer einer umweltgerechten Wiederverwertung zuzuführen. Auf diese Weise wird eine umwelt- und ressourcenschonende Verwertung sichergestellt. Je nach Umsetzung in nationales Recht können Sie folgende Möglichkeiten haben:

- an einer Verkaufsstelle zurückgeben,
- an einer offiziellen Sammelstelle abgeben,
- an den Hersteller/Inverkehrbringer zurücksenden.

Nicht betroffen sind den Altgeräten beigelegte Zubehörteile und Hilfsmittel ohne Elektrobestandteile.

Zusätzliche Entsorgungshinweise für Deutschland

Das Gerät ist bei eingerichteten Sammelstellen, Wertstoffhöfen oder Entsorgungsbetrieben abzugeben. Zudem sind Vertrieber von Elektro- und Elektronikgeräten sowie Vertrieber von Lebensmitteln zur Rücknahme verpflichtet. LIDL bietet Ihnen Rückgabemöglichkeiten direkt in den Filialen und Märkten an. Rückgabe und Entsorgung sind für Sie kostenfrei. Beim Kauf eines Neugerätes haben Sie das Recht, ein entsprechendes Altgerät unentgeltlich zurückzugeben.

Zusätzlich haben Sie die Möglichkeit, unabhängig vom Kauf eines Neugerätes, unentgeltlich (bis zu drei) Altgeräte abzugeben, die in keiner Abmessung größer als 25 cm sind.

Bitte entnehmen Sie vor der Rückgabe Batterien oder Akkumulatoren, sowie Lampen, die zerstörungsfrei entnommen werden können und führen diese einer separaten Sammlung zu.

Entsorgungshinweise für Akkus



Der Akku darf am Ende der Nutzungszeit nicht über den Haushaltsmüll entsorgt werden. Werfen Sie den Akku nicht ins Feuer (Explosionsgefahr) oder ins Wasser. Beschädigte Akkus können der Umwelt und ihrer Gesundheit schaden, wenn giftige Dämpfe oder Flüssigkeiten austreten.

Entsorgen Sie Akkus nach den lokalen Vorschriften. Defekte oder verbrauchte Akkus müssen recycelt werden. Geben Sie Akkus an einer Altbatteriesammelstelle ab, wo sie einer umweltgerechten Wiederverwertung zugeführt werden. Fragen Sie hierzu Ihren lokalen Müllentsorger oder unser Service-Center. Entsorgen Sie Akkus im entladenen Zustand. Wir empfehlen die Pole mit einem Klebestreifen zum Schutz vor einem Kurzschluss abzudecken. Öffnen Sie den Akku nicht.

Ersatzteile und Zubehör

Ersatzteile und Zubehör erhalten Sie unter www.grizzlytools.shop. Sollten bei Ihrem Bestellvorgang Probleme auftreten, kontaktieren Sie uns über unseren Online-Shop. Bei weiteren Fragen wenden Sie sich an: *Service-Center, S. 47*

Pos.-Nr.	S. 49*	Bezeichnung	Best.-Nr.
2, 3, 16	1–9	Anschlaghülse, Einstellhülse, Bithalter	91110366
		Magazin-Aufsatz PMA 55 A1	91120173

*Explosionszeichnung

Service

Garantie

Sehr geehrte Kundin, sehr geehrter Kunde,

Sie erhalten auf dieses Produkt 3 Jahre Garantie ab Kaufdatum. Im Falle von Mängeln dieses Produkts stehen Ihnen gegen den Verkäufer des Produkts gesetzliche Rechte zu. Diese gesetzlichen Rechte werden durch unsere im Folgenden dargestellte Garantie nicht eingeschränkt.

Garantiebedingungen

Die Garantiefrist beginnt mit dem Kaufdatum. Bitte bewahren Sie den Original-Kassenbon gut auf. Diese Unterlage wird als Nachweis für den Kauf benötigt. Tritt innerhalb von drei Jahren ab dem Kaufdatum dieses Produkts ein Material- oder Fabrikationsfehler auf, wird das Produkt von uns – nach unserer Wahl – für Sie kostenlos repariert oder ersetzt. Diese Garantieleistung setzt voraus, dass innerhalb der Drei-Jahres-Frist das defekte Produkt und der Kaufbeleg (Kassenbon) vorgelegt und schriftlich kurz beschrieben wird, worin der Mangel besteht und wann er aufgetreten ist.

Wenn der Defekt von unserer Garantie gedeckt ist, erhalten Sie das reparierte oder ein neues Produkt zu-

rück. Mit Reparatur oder Austausch des Produkts beginnt kein neuer Garantiezeitraum.

Garantiezeit und gesetzliche Mängelansprüche

Die Garantiezeit wird durch die Gewährleistung nicht verlängert. Dies gilt auch für ersetzte und reparierte Teile. Eventuell schon beim Kauf vorhandene Schäden und Mängel müssen sofort nach dem Auspacken gemeldet werden. Nach Ablauf der Garantiezeit anfallende Reparaturen sind kostenpflichtig.

Garantieumfang

Das Produkt wurde nach strengen Qualitätsrichtlinien sorgfältig produziert und vor Anlieferung gewissenhaft geprüft.

Die Garantieleistung gilt für Material- oder Fabrikationsfehler. Diese Garantie erstreckt sich nicht auf Produktteile, die normaler Abnutzung ausgesetzt sind und daher als Verschleißteile angesehen werden können (z. B. Schraub-Bit) oder für Beschädigungen an zerbrechlichen Teilen.

Diese Garantie verfällt, wenn das Produkt beschädigt, nicht sachgemäß benutzt oder nicht gewartet wurde. Für eine sachgemäße Benutzung des Produkts sind alle in der Betriebsanleitung aufgeführten Anweisungen genau einzuhalten. Verwendungszwe-

cke und Handlungen, von denen in der Betriebsanleitung abgeraten oder vor denen gewarnt wird, sind unbedingt zu vermeiden.

Das Produkt ist lediglich für den privaten und nicht für den gewerblichen Gebrauch bestimmt. Bei missbräuchlicher und unsachgemäßer Behandlung, Gewaltanwendung und bei Eingriffen, die nicht von unserer autorisierten Service-Niederlassung vorgenommen wurden, erlischt die Garantie.

Abwicklung im Garantiefall

Um eine schnelle Bearbeitung Ihres Anliegens zu gewährleisten, folgen Sie bitte den folgenden Hinweisen:

- Bitte halten Sie für alle Anfragen den Kassenbon und die Artikelnummer (IAN 476212_2407) als Nachweis für den Kauf bereit.
- Die Artikelnummer entnehmen Sie bitte dem Typenschild am Produkt, einer Gravur am Produkt, dem Titelblatt der Bedienungsanleitung (unten links) oder dem Aufkleber auf der Rück- oder Unterseite des Produktes.
- Sollten Funktionsfehler oder sonstige Mängel auftreten, kontaktieren Sie zunächst das nachfolgend benannte Service-Center **telefonisch** und nutzen Sie unser **Kontaktformular**, das Sie auf parkside-diy.com in der Kategorie **Service** finden.
- Ein als defekt erfasstes Produkt können Sie, nach Rücksprache mit unserem Service-Center unter Beifügung des Kaufbelegs (Kassenbons) und der Angabe, worin der Mangel besteht und wann er aufgetreten ist, für Sie portofrei an die Ihnen mitgeteilte Service-Anschrift übersenden. Um Annahmeprobleme und Zusatzkosten zu vermei-

den, benutzen Sie unbedingt nur die Adresse, die Ihnen mitgeteilt wird. Stellen Sie sicher, dass der Versand nicht unfrei, per Sperrgut, Express oder sonstiger Sonderfracht erfolgt. Senden Sie das Produkt bitte inkl. aller beim Kauf mitgelieferten Zubehörteile ein und sorgen Sie für eine ausreichend sichere Transportverpackung.



Auf parkside-diy.com können Sie diese und viele weitere Handbücher einsehen und herunterladen. Mit diesem QR-Code gelangen Sie direkt auf parkside-diy.com. Wählen Sie Ihr Land aus, und suchen Sie über die Suchmaske nach den Bedienungsanleitungen. Durch Eingabe der Artikelnummer (IAN) 476212_2407 können Sie Ihre Bedienungsanleitung öffnen.

Reparatur-Service

Für Reparaturen, **die nicht der Garantie unterliegen**, wenden Sie sich an das Service-Center. Dort erhalten Sie gerne einen Kostenvoranschlag.

- Wir können nur Geräte bearbeiten, die ausreichend verpackt und frankiert eingeschickt wurden.

Hinweis: Bitte senden Sie Ihr Gerät gereinigt und mit Hinweis auf den Defekt an die vom Service-Center genannte Adresse.

- Nicht angenommen werden unfrei eingeschickte Geräte sowie Geräte, die per Sperrgut, Express oder mit sonstiger Sonderfracht versendet wurden.
- Wir entsorgen Ihre eingesendeten, defekten Geräte kostenlos.

Service-Center

DE **Service Deutschland**
Tel.: 0800 88 55 300
Kontaktformular auf
parkside-diy.com
IAN 476212_2407

AT **Service Österreich**
Tel.: 0800 447750
Kontaktformular auf
parkside-diy.com
IAN 476212_2407

CH **Service Schweiz**
Tel.: 0800 56 36 01
Kontaktformular auf
parkside-diy.com
IAN 476212_2407

Importeur

Bitte beachten Sie, dass die folgende Anschrift keine Serviceanschrift ist. Kontaktieren Sie zunächst das oben genannte Service-Center.

Grizzly Tools GmbH & Co. KG
Stockstädter Str. 20
63762 Großostheim
DEUTSCHLAND
www.grizzlytools.de

Original-EU-Konformitätserklärung

Produkt: **Akku-Trockenbauschrauber**

Modell: **PTBSA 20-Li A1**

Seriennummer: 000001–070000

Der oben beschriebene Gegenstand der Erklärung erfüllt die einschlägigen Harmonisierungsrechtsvorschriften der Union:


**2006/42/EG • 2014/30/EU • 2011/65/EU & (EU) 2015/863
Produkt mit Akku Smart PAPS 204 A1/
Smart PAPS 208 A1/Smart PAPS 2012 A1: 2014/53/EU**

Der oben beschriebene Gegenstand der Erklärung erfüllt die Vorschriften der Richtlinie 2011/65/EU des Europäischen Parlaments und des Rates vom 8. Juni 2011 zur Beschränkung der Verwendung bestimmter gefährlicher Stoffe in Elektro- und Elektronikgeräten.

Um die Konformität zu gewährleisten, wurden folgende harmonisierte Normen sowie nationale Normen und Bestimmungen angewendet:

**EN 62841-1:2015/A11:2022 • EN 62841-2-2:2014 • EN IEC 63000:2018
EN IEC 55014-1:2021 • EN IEC 55014-2:2021
IEC 62471:2006 • EN 62471:2008
Produkt mit Akku Smart PAPS 204 A1/
Smart PAPS 208 A1/Smart PAPS 2012 A1:
EN 301 489-1 V2.2.3:2019 • EN 301 489-17 V3.3.1:2024
EN 300 328 V2.2.2:2019 • EN 50663:2017**

Die alleinige Verantwortung für die Ausstellung dieser Konformitätserklärung trägt der Hersteller:

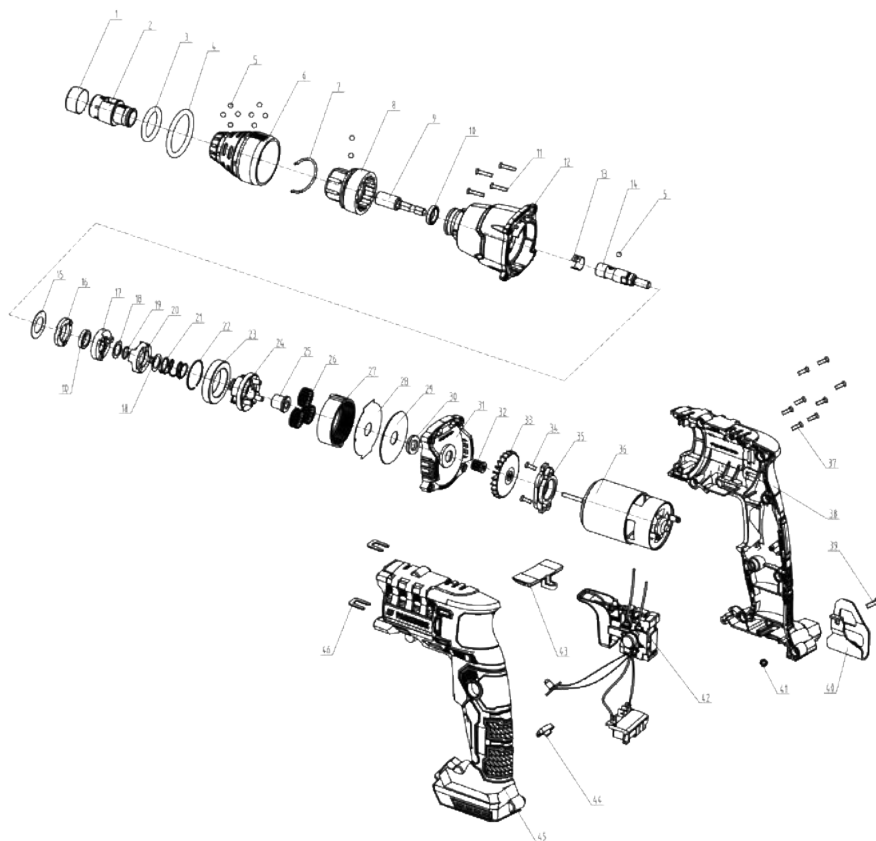
 Grizzly Tools GmbH & Co. KG
Stockstädter Str. 20
63762 Großostheim
DEUTSCHLAND
13.01.2025



Christian Frank
Dokumentationsbevollmächtigter

Explosionszeichnung • Robbantott ábra • Eksplozijski pogled

PTBSA 20-Li A1



informativ • informatív • informativen

GRIZZLY TOOLS GMBH & CO. KG

Stockstädter Straße 20

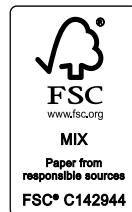
63762 Grobostheim

GERMANY

Információk állása · Stanje informacij ·

Stand der Informationen: 12/2024

Ident.-No.: 72046409122024-HU/SI



IAN 476212_2407

