

/// PARKSIDE®



Cordless Tile Beater PAFR 20-Li A1

(EE)

Akuga poleerimismasin
Algupārāse kasutusjuhendi tölge

(PL)

Akumulatorowa polerka
Tłumaczenie instrukcji oryginalnej

(LV)

Ar akumulatoru darbināms pulētājs
Originalios instrukcijas vertimas

(DE) (AT) (CH)

Akku-Fliesenrüttler
Originalbetriebsanleitung

IAN 510020_2501

(PL) (LV)



EE

Enne lugemist voltige lahti jooniseid sisaldav leht, seejärel tutvuge seadme kõikide funktsioonidega.

LV

Pirms lasišanas atlokiet lappusi ar attēliem un iepazīstieties ar visām ierīces funkcijām.

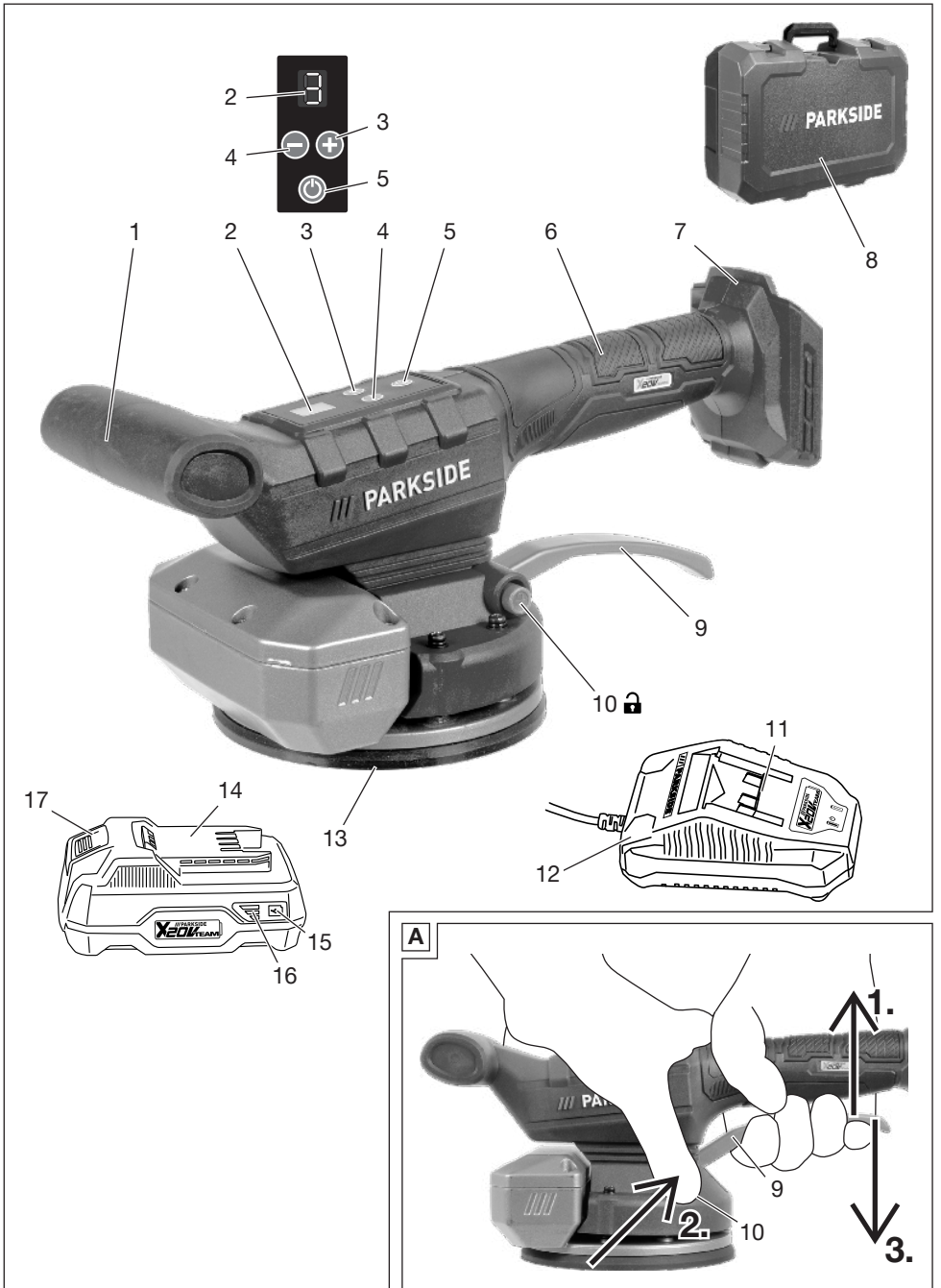
PL

Przed przeczytaniem proszę rozłożyć stronę z ilustracjami, a następnie proszę zapoznać się z wszystkimi funkcjami urządzenia.

DE AT CH

Klappen Sie vor dem Lesen die Seite mit den Abbildungen aus und machen Sie sich anschließend mit allen Funktionen des Gerätes vertraut.

| | | | |
|----------|------------------------------------|-----------|----|
| EE | Algupärase kasutusjuhendi tõlge | Lehekülg | 4 |
| LV | Originalios instrukcijas vertimas | Lapaspuse | 15 |
| PL | Tłumaczenie instrukcji oryginalnej | Strona | 26 |
| DE/AT/CH | Originalbetriebsanleitung | Seite | 38 |



Sisukord

| | |
|--|-----------|
| Sissejuhatus | 4 |
| Sihipärane kasutamine..... | 4 |
| Tarnekomplekt/tarvikud..... | 4 |
| Ülevaade..... | 4 |
| Funktsiooni kirjeldus..... | 5 |
| Tehnilised andmed..... | 5 |
| Ohutusjuhised | 6 |
| Ohutusjuhiste tähendus..... | 6 |
| Pildimärgid ja sümbolid..... | 6 |
| Elektritööriistade üldised ohutusjuhised..... | 6 |
| Täiendavad ohutusjuhised..... | 8 |
| Jääkriskid..... | 8 |
| Ettevalmistus | 8 |
| Juhtelemendid..... | 9 |
| Aku laetustaseme kontrollimine..... | 9 |
| Aku laadimine..... | 9 |
| Kasutamine | 9 |
| Tööjuhised..... | 9 |
| Aku paigaldamine ja eemaldamine..... | 9 |
| Sisse- ja väljalülitamine..... | 10 |
| Transport | 10 |
| Puhastamine, hooldamine ja ladustamine | 10 |
| Puhastamine..... | 10 |
| Hooldus..... | 10 |
| Ladustamine..... | 10 |
| Veaotsing | 11 |
| Jäätmekäitlus/keskkonnakaitse | 11 |
| Akude keskkonnasõbralik jäätmekäitlus..... | 11 |
| Service | 12 |
| Garantii..... | 12 |
| Remonditeenus..... | 13 |
| Service-Center..... | 13 |
| Importija..... | 13 |
| Varuosad ja tarvikud | 13 |
| Algupärase EL vastavusdeklaratsioon tõlge | 13 |
| Laotusjoonis | 53 |

Sissejuhatus

Herzlichen Glückwunsch zum Kauf Ihres neuen Akku-Fliesenrüttlers (edaspidi nimetatud seade või elektritööriist).

Olete sellega otsustanud kvaliteetse seadme kasuks. Selle seadme kvaliteeti on kontrol-

litud tootmise ajal ja see on läbinud lõpliku kontrolli. Seega on teie seadme toimimine tagatud.



Kasutusjuhend on selle seadme osa. See sisaldab olulisi juhiseid ohutuse, kasutamise ja jäätmekäitluse kohta. Lugege kasutusjuhend hoolikalt läbi. Tutvuge juhtosade ja seadme õige kasutamisega. Kasutage seadet vaid kirjeldatud viisil ja ainult märgitud kasutus-aladel. Hoidke kasutusjuhend hästi alles ja andke seadme edasiandmisel kolmandale isikule kaasa ka kõik seadme dokumendid.

Sihipärane kasutamine

Seade on ette nähtud ainult järgmiseks kasutamiseks:

- Siledate keraamiliste ja tavaliste plaatide tõstmine ja paigaldamine

Käitage ainult kuivades ruumides.

Igasugune muul viisil kasutamine, mida selles kasutusjuhendis ei ole selgesõnaliselt lubatud, võib kujutada endast tõsist ohtu kasutajale ja tekitada seadmele kahjustusi. Seadmega töötaja või selle kasutaja vastutab teiste inimestega juhtuvate õnnetuste ja nende varale tekkiva kahju eest. Seade on ette nähtud kodumajapidamises kasutamiseks. Seade ei ole ette nähtud töõnduslikuks püsikasutuseks. Tõõndusliku kasutamise korral kaotab garantii kehtivuse. Tootja ei vastuta kahjude eest, mis on põhjustatud mittesihipärasest kasutamisest või valest käsitsemisest.

Seade on seeria **X 20 V TEAM** osa ja seda saab käitada seeria **X 20 V TEAM** akudega. Seeria **X 20 V TEAM** akusid tohib laadida ainult seeria **X 20 V TEAM** laadimiseadmetega.

Tarnekomplekt/tarvikud

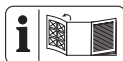
Lülitage seade välja ja kontrollige tarnekomplekti.

Käidelge pakkematerjal nõuetekohaselt.

- Akuga poleerimismasin
- Hoiukohver
- Algupärase kasutusjuhendi tõlge

Aku ja laadur ei kuulu tarnekomplekti.

Ülevaade



Seadme joonised leiata eesmiselt lätipööratavalt lehelt.

- 1 Lisakäepide (isoleeritud haardepind)
- 2 Näidik (Vibrationsstufe)
- 3 Klahv +
- 4 Klahv -
- 5 Sees-/Väljas-klahv
- 6 Käepide (isoleeritud haardepind)
- 7 Akuhoidik
- 8 Hoiukohver
- 9 Hoob
- 10 Lukusti
- 11 Laadimiskanal
- 12 Laadimisseade
- 13 Imitaldrik
- 14 Aku
- 15 Klahv (Laetustaseme näidik)
- 16 Laetustaseme näidik
- 17 Aku lukustuse vabasti

Funktsiooni kirjeldus

Imitaldrikuga tekitatud vaakumiga tõstetakse keraamiline plaat üles ja asetatakse liimikihihile. Seadistatav vibratsioon vähendab õhumulle keraamilise plaadi tagakülje ja liimi vahel.

Juhtelementide funktsioonid vaadake palun alljärgnevatest kirjeldustest.

Tehnilised andmed

Akuga poleerimismasinPAFR 20-Li A1

| | |
|--|---|
| Nimipinge U | 20 V = |
| Kaal (ilma akuta) | $\approx 1,3$ kg |
| Imitaldrik | $\varnothing 125$ mm |
| Imemisjõud | 35 kg |
| Tühikäigu pöörlemisagedus n_0 | $3000 \text{ min}^{-1} - 8000 \text{ min}^{-1}$ |
| Mürarõhutase (L_{pA}) | 88,5 dB; $K_{pA}=3$ dB |
| Helivõimsuse tase (L_{WA}) | 96,5 dB; $K_{WA}=3$ dB |
| Vibratsioon (a_H) | |
| -Käepide | $9,886 \text{ m/s}^2$; $K=1,5 \text{ m/s}^2$ |
| -Lisakäepide | $17,437 \text{ m/s}^2$; $K=1,5 \text{ m/s}^2$ |
| Aku | Li-Ion |
| Temperatuur | ≤ 50 °C |
| - Laadimisprotsess | 4–40 °C |
| - Käitamine | 4–50 °C |
| - Ladustamine | 15–25 °C |

PARKSIDE Performance nutiaku
Smart PAPS 204 A1/Smart PAPS 208 A1/
Smart PAPS 2012 A1

- sagedusala 2400–2483,5 MHz
- edastatav võimsus ≤ 20 dBm

⚠ ETTEVAATUST! Kuulmiskahjustused!
Kandke kõrvaklappe.

Müra- ja vibratsiooniväärtused määrati kooskõlas vastavusdeklaratsioonis nimetatud standardite ja määrustega.

Toodud vibratsiooni koguväärtus ja toodud müra emissiooniväärtus on mõõdetud standardse kontrollmeetodi järgi ja neid võib kasutada ühe elektritööriista võrdlemiseks teise. Toodud vibratsiooni koguväärtust ja toodud müra emissiooniväärtust saab kasutada ka koormuse ajutiseks hindamiseks.

⚠ HOIATUS! Vibratsiooni- ja müraemissioonid võivad elektritööriista tegelikul kasutamisel toodud väärtustest erineda, olenevalt viisist, kuidas elektritööriista kasutatakse. Vajalik on kindlaks määrata ohutusmeetmed töötaja kaitseks, mis põhinevad tegelikes kasutustingimustes tekkiva vibratsioonikoormuse hindamisel (sinjuures tuleb arvestada kõiki töötüsikli osi, näiteks aegu, kui elektritööriist on välja lülitatud ja selliseid, kui see on küll sisse lülitatud aga töötab ilma koormuseta).

X 20 V TEAM

Seade on seeria **X 20 V TEAM** osa ja seda saab käitada seeria **X 20 V TEAM** akudega. Seeria **X 20 V TEAM** akusid tohib laadida ainult seeria **X 20 V TEAM** laadimisseadmetega.

Me soovime teile käitada seda seadet ainult järgmist akudega: PAP 20 B1, PAP 20 B3, Smart PAPS 204 A1, Smart PAPS 208 A1, Smart PAPS 2012 A1

Me soovime teile laadida neid akusid ainult järgmist laadimisseadmetega: PLG 20 A3, PLG 20 A4, PLG 20 C1, PLG 20 C2, PLG 20 C3, PLG 201 A1, PDSLГ 20 A1, PDSLГ 20 B1, PDSLГ 20 B2, Smart PLGS 2012 A1

Aku ja laaduri tehnilised andmed: Vt eraldi juhend.

Ohutusjuhised

See lõik käsitleb põhilisi ohutusjuhiseid seadme kasutamisel.

▲ HOIATUS! Isiku- ja varakahjud aku asjatundmatul kasutamisel. Järgige ohutusjuhiseid ja laadimisjuhiseid ning juhiseid korrekse kasutamise kohta, mis on toodud teie **X 20 V TEAM** seeria aku ja laaduri kasutusjuhendis. Laadimisprotsessi üksikasjaliku kirjelduse ja täiendava info leiате sellest eraldi kasutusjuhendist.

Ohutusjuhiste tähendus

▲ OHT! Selle ohutusjuhise eiramisele järgneb õnnetus. Tagajärjeks on raske kehavigastus või surm.

▲ HOIATUS! Selle ohutusjuhise eiramisele võib järgneda õnnetus. Tagajärjeks võib olla raske kehavigastus või surm.

▲ ETTEVAATUST! Selle ohutusjuhise eiramisele järgneb õnnetus. Tagajärjeks võib olla raske kerge või keskmise raskusastmega kehavigastus.

MÄRKUS! Selle ohutusjuhise eiramisele järgneb õnnetus. Tagajärjeks võib olla materiaalne kahju.

Pildimärgid ja sümbolid

Piktogrammide seadmel



Seade on seeria **X 20 V TEAM** osa ja seda saab kasutada seeria **X 20 V TEAM** akudega. Seeria **X 20 V TEAM** akusid tohib laadida ainult seeria **X 20 V TEAM** laadimiseseadmetega.



Tähelepanu!



Lugege kasutusjuhendit



Elektriseadmed kuulu olmejäätmete hulka.

Elektritööriistade üldised ohutusjuhised

▲ HOIATUS! Lugege kõik sellele elektritööriistale lisatud ohutusjuhised, instruksioonid, joonised ja tehnilised andmed lä-

bi. Alljärgnevate instruksioonide eiramine võib põhjustada elektrilööki, tulekahju ja/või raskeid vigastusi. **Hoidke kõik ohutusjuhised ja instruksioonid hilisemaks kasutamiseks alles.**

Ohutusjuhistes kasutatud mõiste „Elektritööriist“ tähendab võrgust käitatavaid elektritööriistu (võrgukaabliga) ja akuga käitatavaid elektritööriistu (ilma võrgukaablit).

1. OHUTUS TÖÖKOHAL

- Hoidke oma töökoht puhas ja hästi valgustatud.** Korralgedus ja valgustamata töökohad võivad põhjustada õnnetusi.
- Ärge kasutage elektritööriistu plahvatusohtlikes keskkondades, näiteks tuleohtlike vedelike, gaaside või tolmu läheduses.** Elektritööriistad tekitavad sädemeid, mis võivad tolmu või aurud süüdata.
- Hoidke lapsed ja kõrvalised isikud elektritööriista kasutamise ajal eemal.** Tähelepanu hajumisel võite kaotada kontrolli.

2. ELEKTRIOHUTUS

- Elektritööriista pistikud peavad sobima pistikupesaga. Pistikut ei tohi mingil viisil muuta. Ärge kasutage adapterpistikuid koos maandatud elektritööriistadega.** Muutmata pistikud ja sobivad pistikupesad vähendavad elektrilöögi riski.
- Vältige keha kokkupuutumist maandatud osadega, nt torud, radiaatorid ja jahutusseadmed.** Kui teie keha on maandatud, esineb kõrgendatud elektrilöögi risk.
- Hoidke elektritööriistad vihmast või niiskusest eemal.** Vee sissetungimine elektritööriista suurendab elektrilöögi riski.
- Ärge kasutage kaablit mittesihipäraselt. Ärge kasutage kaablit elektritööriista kandmiseks, riputamiseks või pistiku pistikupesast väljatõmbamiseks. Hoidke kaabel kuumusest, õlist, teravatest servadest või liikuva-dest osadest eemal.** Kahjustatud või sassis kaablid suurendavad elektrilöögi riski.
- Kui töötate elektritööriistaga väljas, kasutage ainult välistingimustes kasutada lubatud pikenduskaableid.** Välis-

- tingimustesse sobiva kaabli kasutamine vähendab elektrilöögi riski.
- f) **Kui elektritööriista kasutamine niiskes keskkonnas ei ole välditav, kasutage rikkevoolukaitset (RCD).** RCD kasutamine vähendab elektrilöögi riski.
3. **ISIKLIK OHUTUS**
- a) **Olge tähelepanelikud, jälgige mida te teete ja kasutage elektritööriista arukalt. Ärge kasutage elektritööriista, kui olete väsinud või narkootikumide, alkoholi või ravimite mõju all.** Hetkeline tähelepanematus elektritööriista kasutamisel võib tekitada tõsiseid vigastusi.
- b) **Kasutage isikukaitsevahendeid. Kandke alati silmakaitsevahendit.** Isikukaitsevahendite nagu tolumumaski, libise-miskindlate turvajalatsite, kaitsekiivri või kuulmiskaitsevahendi kandmine sobivates tingimustes vähendab inimeste vigastuste riski.
- c) **Vältige soovimatut käivitumist. Enne kui ühendate elektritööriista vooluvõrku ja/või akupakiga, võtate selle kätte või kannate seda, veenduge, et elektritööriist on välja lülitatud.** Kui teil on elektritööriista kandmisel sõrm lülitil või kui ühendate elektritööriista sisselülitatud olekus vooluvõrku, võib see põhjustada õnnetusi.
- d) **Enne kui lülitate elektritööriista sisse, eemaldage seadistusinstrument või kruvikeeraja.** Elektritööriista pöörlevas osas asuv tööriist või võti võib põhjustada vigastusi.
- e) **Käituge arukalt. Tagage ohutu asend ja hoidke igal ajal tasakaalu.** Sellega saate elektritööriista ootamatutes olukordades paremini kontrollida.
- f) **Kandke sobivat riietust. Ärge kandke laia riietust või ehteid. Hoidke juuksed ja riietus liikuvatest osadest eemal.** Liikuvad osad võivad lahtise riietuse, ehted või pikad juuksed kaasa haarata.
- g) **Kui on olemas tolmuäratõmbe- ja kogumisseadised, tuleb need külge ühendada ja neid tuleb õigesti kasutada.** Tolmuäratõmbe kasutamine võib vähendada tolmu tulenevaid ohtusid.
- h) **Ärge olge endas liiga kindlad ja eirake elektritööriistade ohutusreegleid, seda ka siis, kui te pärast mitmekordset kasutamist elektritööriista juba tunne-**
- te. Tähelepanematu tegutsemine võib seundi murdosade jooksul põhjustada raskeid vigastusi.
4. **ELEKTRITÖÖRIISTADE KASUTAMINE JA HOOLDUS**
- a) **Ärge rakendage elektritööriista kasutamisel jõudu. Kasutage oma töö jaoks ettenähtud elektritööriista.** Sobiva elektritööriistaga töotate paremini ja ohutumalt antud võimsusvahemikus.
- b) **Ärge kasutage elektritööriista, mille lüliti ei lülita seda sisse ja välja.** Iga elektritööriist, mida ei saa enam lülitiga lülitada, on ohtlik ja tuleb remontida.
- c) **Enne elektritööriista seadistamist, instrumentide vahetamist või elektritööriista ärapanekut tõmmake pistik pistikupesast välja ja/või eemaldage akupakk (kui see on äravõetav).** Sellised ennetavad ohutusmeetmed vähendavad elektritööriista juhusliku käivitumise ohtu.
- d) **Hoidke mittekasutatavaid elektritööriistu lastele kättesaamatus kohas ja ärge lubage elektritööriista või käesolevat kasutusjuhendit mittetundvatel isikutel elektritööriista kasutada.** Elektritööriistad on ohtlikud, kui neid kasutavad kogematu isikud.
- e) **Hooldage elektritööriistu ja tarvikuid. Kontrollige, kas liikuvad osad talitlevad laitmatult ja ei kiilu kinni, kas osad on murdunud või nii kahjustatud, et elektritööriista talitus on piiratud. Laske kahjustatud elektritööriist enne kasutamist remontida.** Paljude õnnetuste põhjus peitub halvasti hooldatud elektritööriistades.
- f) **Hoidke löikeinstrumentid teravad ja puhtad.** Hoolikalt hooldatud teravate löikeservadega löikeinstrumentid kiiluvad vähem kinni ja neid on kergem juhtida.
- g) **Kasutage elektritööriista, tarvikuid, instrumente jne vastavalt käesolevatele instruksioonidele võttes arvesse töötingimusi ja tehtavat tööd.** Elektritööriista kasutamine muudel kui ettenähtud töödel võib põhjustada ohtlikke olukordi.
- h) **Hoidke käepidemed ja haardepinnad kuivad, puhtad ning õlist ja määrdest vabad.** Libedad käepidemed ja haardepinnad ei võimalda ohutut käsitlemist ja

kontrolli elektritööriista üle ettenägematu-
tes olukordades.

5. AKUTÖÖRIISTADE KASUTAMINE JA HOOLDUS

- a) **Laadige ainult tootja poolt soovitava laadimiseseadmega.** Teatud kindlat liiki akupaki jaoks sobiva laadimiseseadme korral esineb tuleoht, kui seda kasutatakse teise akupakiga.
 - b) **Kasutage elektritööriista ainult spetsiaalselt selleks ettenähtud akupakkidega.** Muude akupakkide kasutamine võib põhjustada vigastus- ja tuleohtu.
 - c) **Hoidke mittekasutatavad akupakid eemal kirjaklambritest, müntidest, võtmetest, naeltest, kruvidest või teisest väikestest metallesemetest, mis võivad põhjustada kontaktide sildamist.** Akuklemmide lühistamine võib põhjustada põletusi või tulekahju.
 - d) **Ebasoodsates tingimustes võib vedelik akust välja voolata; vältige kokkupuudet.** Juhuslikul kokkupuutumisel loputage veega. Kui vedelik sattub silma, pöörduge täiendavalt arsti poole. Väljatungiv akuvedelik võib tekitada nahaärritusi või põletusi.
 - e) **Ärge kasutage kahjustatud või muudetud akupakki või tööriista.** Kahjustatud või muudetud akud võivad talitleda ettearvamatult ning tekitada tulekahju, plahvatust või vigastusohtu.
 - f) **Ärge laske akupakile või tööriistale mõjuda tulel või kõrgetel temperatuuridel.** Kokkupuude tulega või temperatuurid üle 130 °C võivad põhjustada plahvatuse.
 - g) **Järgige kõiki laadimise instruksioone ja ärge mitte kunagi laadige akupakki või akutööriista väljaspool instruksioonides märgitud temperatuurivahemikku.** Vale laadimine või laadimine väljaspool lubatud temperatuurivahemikku võib rikkuda akut ja suurendada tuleohtu.
- ## 6. TEENINDUS
- a) **Laske oma elektritööriista remontida ainult kvalifitseeritud spetsialistidel ja ainult originaalvaruosadega.** See tagab elektritööriista ohutuse säilimise.
 - b) **Ärge mitte kunagi hooldage kahjustatud akupakke.** Akupakkide hooldust peaksid tegema ainult tootja või volitatud klienditeenindusettevõtted.

Täiendavad ohutusjuhised

- Kontrollige toote ja iseäranis imitaldriku olekut enne iga kasutamist.
- Ärge mitte kunagi kasutage vaakumkäepidet koos kraana või muu sarnase tõste-seadmega.
- Ärge tõste vaakumkäepidemega esemeid üle inimeste.
- Ärge kasutage vaakumkäepidet inimeste kindlustamiseks või hoidekäepidemena.
- Vaakumkäepide on sobiv lastide ainult lühiajaliseks tõstmiseks ja kandmiseks.
- Vabastage vaakumkäepide alles pärast lasti kindlat mahapanekut.
- Ärge mitte kunagi vabastage imitaldriku aluspinnalt teravate esemetega.
- Kasutage lastide tõstmisel kaitsekindaid.
- Kandke lastide tõstmisel alati kaitseprille. Mahakukkuv keraamiline plaat võib puruneda ja killud võivad tabada teie silmi.
- Kandke lastide tõstmisel alati varbakaitsega turvajalatseid. Mahakukkuv keraamiline plaat võib tabada teie jalga.
- Jälgige lastide transpordil kokkupõrgete vältimiseks alati vaba nähtavust.

Jääkriskid

Ka selle seadme eeskirjadekohasel käsitsemisel säilivad alati jääkriskid. Olenevalt selle seadme konstruktsioonist ja teostusest võivad esineda järgmised ohud:

- Silmakahjustused, kui ei kanta sobivat silmade kaitsevahendit.
- Tervisekahjustused, mis tulenevad labakäe-käsivarre vibratsioonist, kui seadet kasutatakse pikema ajavahemiku jooksul või seda ei juhita ja seadet ei hooldata nõuetekohaselt.

⚠ HOIATUS! Oht elektromagnetvälja tõttu, mis tekitab seadme käitamise ajal. See väli võib teatud juhtudel mõjutada aktiivseid või passiivseid meditsiinilisi implantaate. Tõsiste või surmavate vigastuste ohu vähendamiseks soovime meditsiiniliste implantaatidega isikutel enne seadme käsitsemist konsulteerida oma arsti ja meditsiinilise implantaadi tootjaga.

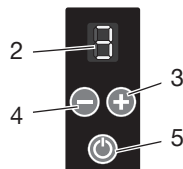
Ettevalmistus

⚠ HOIATUS! Vigastusoht soovimatult käivituva seadme tõttu. Paigaldage aku sead-

messe alles siis, kui seade on täielikult kasutamiseks ette valmistatud.

Juhtelemendid

Tehke endale enne seadme esimest kasutamist juhtelemendid selgeks.



Sisse-/väljalüliti (5)

Seadme sisselülitamine ja väljalülitamine, vibratsiooni aktiveerimine ja inaktiveerimine.

Klahv + (3) ja Klahv - (4)

Vibratsiooniastme suurendamine ja vähendamine.

- Suurendamine: Vajutage klahvi +
- Vähendamine: Vajutage klahvi -

Vibratsiooniastme näidik (2)

| Aste | Vibrosagedus |
|------|------------------------|
| 1 | 3000 min ⁻¹ |
| 2 | 4000 min ⁻¹ |
| 3 | 5000 min ⁻¹ |
| 4 | 6000 min ⁻¹ |
| 5 | 7000 min ⁻¹ |
| 6 | 8000 min ⁻¹ |

Aku laetustaseme kontrollimine

| LEDid | Tähendus |
|-------|----------|
|-------|----------|

punane, oranž, roheline Aku laetud

punane, oranž Aku osaliselt laetud

punane Akut tuleb laadida

1. Vajutage klahvi (15) laetustaseme näidiku (16) kõrval akul (14).

Laetustaseme näidiku LEDid näitavad aku laetustaset.

2. Laadige akut (14), kui põleb veel ainult laetustaseme näidiku (16) punane LED.

Aku laadimine

Vt ka laaduri kasutusjuhend.

Juhised

- Laske soojenenud akul enne laadimist jahtuda.
- Ärge jätke akut pikemaks ajaks tugeva päikesekiirguse kätte ja ärge pange seda küttekehade peale (max. 50 °C).

Toimimine

1. Vajadusel võtke aku (14) akuseadmest välja.
2. Lükake aku (14) laaduri (12) laadimispesa (11).
3. Ühendage laadur (12) pistikupesaga.
4. Pärast laadimistoimingu lõppu lahutage laadur (12) võrgust.
5. Tõmmake aku (14) laadimispesast (11) välja.

Kasutamine

Tööjuhised

Juhised

- Plaadivibraatoriga ei saa te tõsta rohkem kui ilma selleta. Ärge hinnake oma jõudu üle.
- Imemisjõu mõju tugevus ja kestus sõltub keraamilise plaadi pealispinnast. Optimaalsed tingimused kehtivad siledatele, glasuuritud ja puhastele keraamilistele plaatidele. Testige, kas keraamilised plaadid on sobivad.
- Jälgige, et imitaldrik on alati puhas ja tolmuva. Ainult nii saavutatakse optimaalne imemisjõud.
- Tõste lasti ühe käega käepidemest ja teise käega lisakäepidemest.

Aku paigaldamine ja eemaldamine

⚠ HOIATUS! Vigastusoht soovimatult käivituva seadme tõttu. Paigaldage aku seadmesse alles siis, kui seade on täielikult kasutamiseks ette valmistatud.

MÄRKUS! Kahjustusoht! Vale aku võib seadet ja akut kahjustada.

Aku paigaldamine

1. Lükake aku (14) piki juhtsiini akuhoidikusse (7).
- Aku lukustub kuuldavalt.

Aku eemaldamine

1. Vajutage ja hoidke aku lukustuse vabastit (17) akul (14).

2. Tõmmake aku akuhoidikust (7) välja.

Sisse- ja väljalülitamine

Sisselülitamine

Vibratsiooni saab aktiveerida ainult siis, kui seade on sisse lülitatud.

1. Vajutage sisse-/väljalülitusklahvi (5). Näidik (2) näitab järgmist vibratsiooniastet: 1.

Keraamilise plaadi tõstmine

1. Suruge imitaldrik (13) kergelt keraamilisele plaadile.
2. Tõmmake hooba (9), kuni lukusti (10) fikseerub. Hoova võite lahti lasta.
3. Kontrollige, kas keraamiline plaat on nakunud imitaldriku külge: Tõstke keraamilist plaati veidi.

Vibratsiooni aktiveerimine

Vibratsiooni saab aktiveerida ainult siis, kui seade on sisse lülitatud. Te saate vibratsiooniastet muuta sel ajal, kui vibratsioon on aktiveeritud.

1. Suruge keraamiline plaat liimikihile.
2. Valikuline: Valige klahvidega **+/-** (3/4) vibratsiooniaste (1... 6).
3. Vajutage sisse-/väljalülitusklahvi (5). Seade hakkab vibreerima.

Vibratsiooni inaktiveerimine

1. Vajutage sisse-/väljalülitusklahvi (5).

Keraamilise plaadi lahtilaskmine (joon. A)

1. Tõmmake ja hoidke hooba (9).
2. Haarake teise käega, et jõuate lukustini (10). Vajutage ja hoidke lukustit.
3. Laske hoob (9) lahti. Imitaldrik (13) vabaneb keraamilise plaadi küljest.

Väljalülitamine

Seade lülitub 10 minuti pärast välja.

1. Koheselt väljalülitamine: Vajutage ja hoidke sisse-/väljalülitusklahvi (5) kuni näit (2) kustub.
2. Kui jätate seadme järelevalveta või olete tööga valmis, võtke aku (14) seadmest välja.

Transport

Juhised

- Lülitage seade välja.

- Veenduge, et kõik liikuvad osad on täielikult seiskunud.
- Eemaldage aku.
- Eemaldage instrument.
- Kandke seadet alati käepidemest (6).

Puhastamine, hooldamine ja ladustamine

▲ HOIATUS! Vigastusoht soovimatult käivituva seadme tõttu. Kaitske end hooldus- ja puhastustöödel. Lülitage seade välja ja eemaldage aku (14).

Laske remondi- ja hooldustööd, mida pole käesolevas juhendis kirjeldatud, teostada meie teeninduskeskusel. Kasutage ainult originaalvaruosi.

Puhastamine

▲ HOIATUS! Elektrilöökk! Ärge mitte kunagi pritsige seadet veega.

MÄRKUS! Kahjustusoht. Keemilised ained võivad reageerida seadme plastosadega. Ärge kasutage puhastusvahendeid või lahusteid.

- Hoidke seadme õhutuspilud, mootori korpus ja käepidemed puhtad. Kasutage selleks niisket lappi või harja.
- Hoidke imitaldrik alati tolmuvaba ja puhas. Ainult nii tekitatakse optimaalne imemisjõud.

Hooldus

Seade on hooldusvaba.

Ladustamine

Ladustage seadet ja tarvikuid alati:

- puhtana
- kuivalt
- tolmu eest kaitstult
- Tarnekomplekti kuuluvas hoiukohvr (8)
- lastele kättesaamatus kohas

Akuga seadmed:

- Aku ja seadme hoiutemperatuur on vahemikus 15 °C kuni 25 °C. Vältige ladustamise ajal äärmist külma või kuumust, et aku võimsus ei väheneks.
- Võtke aku enne pikemat ladustamist (nt talveperioodil) seadmest (järgige eraldi aku ja laaduri kasutusjuhendit) välja.

Veaotsing

Järgenev tabel abistab teid väikeste tõrgete kõrvaldamisel:

| Probleem | Võimalik põhjus | Vigade kõrvaldamine |
|----------------------------|--------------------------------|---|
| Seade ei käivitu | Aku (14) pole paigaldatud | <i>Aku paigaldamine, lk 9</i> |
| | Sisse/väljalüliti (5) defektne | Pöörduge teeninduskeskusesse. |
| | Aku (14) tühjenenud | Laadige akut (vt aku ja laaduri eraldi kasutusjuhend) |
| | Mootor defektne | Pöörduge teeninduskeskusesse. |
| Seade töötab katkendlikult | Sisemine puudulik kontakt | Pöörduge teeninduskeskusesse. |
| | Sisse/väljalüliti (5) defektne | Pöörduge teeninduskeskusesse. |

Jäätmekäitlus/keskkonnakaitse

Eemaldage seadmest aku ja suunake seade, aku, tarvikud ja pakend keskkonnasõbralikku korduvkasutusse.



Elektriseadmed kuulu olmejäätmete hulka.

Välja kriipsutatud ratastega prügikasti sümbol tähendab, et seda toodet ei tohi kasutusaaja lõppedes sorteerimata olmejäätmetena ära visata.

Kasutatud elektri- ja elektroonikaseadmete direktiiv 2012/19/EU:

Tarbijad on seadusega kohustatud suunama elektri- ja elektroonikaseadmed nende kasutuse lõpul keskkonnasõbralikku korduvkasutusse. Sellisel viisil tagatakse keskkonda ja ressursse säästev taaskasutamine. Olenevalt rakendamises siseriiklikku õigusesse võivad olla teil järgmised võimalused:

- anda tagasi müügikohta,
- anda ära ametlikku kogumiskohta,
- saata tagasi tootjale/turustajale tagasi.

Nõue ei puuduta kasutatud seadmete juurde kuuluvaid tarvikuid ja elektriliste osadeta abivahendeid.

Akude keskkonnasõbralik jäätmekäitlus



Ärge visake akut olmejäätmete hulka, tulle (plahvatusoht) ega vette. Kahjustunud akud võivad kahjustada keskkonda ja teie tervist, kui mürgised aarud või vedelikud lekivad sellest välja.

Te olete kohustatud, defektsed või kasutatud akut käitlema keskkonnasõbralikult.

- Ärge avage akusid ja vältige mehaanilist kahjustamist. Esineb lühise oht ja võivad väljuda hingamisteid ärritavad aarud.
- Turvakaalutlustel tuleksid akud enne jäätmekäitlust tühjendada.
- Kleepige lühise vältimiseks poolused kinni.
- Käideldage akud kaubanduse kaudu või kogumiskohas.
- **Kahjustatud akud**
Käideldage väliselt kahjustatud akusid eriti ettevaatlikult!
 - Ärge puudutage kahjustatud akusid paljaste kätega.
 - Kui te ei saa pooluseid kinni kleepida, pange akud ükshaaval plastikkotti.
 - Pange kahjustatud akud ükshaaval mittepõlevasse, suletavasse nõusse, mida saab veel liivaga täita.
 - Viige kahjustatud akud spetsialistiga kogumiskohta.

Service

Garantii

Väga austatud klient,

Te saate sellele tootele garantii 3 aastat alates ostukuupäevast. Sellel tootel ilmnevate puuduste korral on teil müüja suhtes seadusega ettenähtud õigused. Neid seadusega ettenähtud õigusi meie poolt antav järgnev garantii ei piira.

Garantiitingimused

Garantiiaeg algab ostukuupäevast. Palun hoidke kassatšeki originaal hästi alles. See dokument on vajalik teie ostu tõendina. Kui kolme aasta jooksul alates selle toote ostukuupäevast ilmnevad tootel materjali- või tootmisvead, siis toode meie valikul kas remonditakse või asendatakse tasuta. Selle garantii täitmise eelduseks on, et esitate meie kolme aastase tähtaja jooksul defektse toote ja ostudokumendi (kassatšeki) ning lühikirjelduse puuduse ja selle ilmumise aja kohta.

Kui defekt on meie garantiiga kaetud, saate tagasi remonditud või uue toote. Toote remontimisel või väljavahetamisel ei alga uus garantiiaeg.

Garantiiaeg ja seaduslikud reklamatsioonid

Garantii täitmisega garantiiaega ei pikendata. Sama kehtib ka väljavahetatud ja remonditud osade kohta. Võimalikest, juba ostu ajal olemasolevatest kahjustustest ja puudustest tuleb teada anda kohe pärast seadme pakendist väljavõtmist. Pärast garantiiaja möödumist teostatavad remondid on tasulised.

Garantii maht

Toode on toodetud rangeid kvaliteedinõudeid järgides ja on enne tarnimist hoolikalt üle kontrollitud.

Garantii kehtib materjali- või tootmisvigade kohta. See garantii ei laiene toote osadele, mis kuuluvad tavakasutuse käigus ja mida võidakse vaadelda seetõttu kui kulumise või kergesti purunevate osade kahjustustele.

Garantii ei kehti, kui toode on kahjustatud, seda on mittesihipäraselt kasutatud või kui seda ei ole hooldatud. Toote sihipäraseks kasutamiseks tuleb täpselt järgida kõiki selles kasutusjuhendis toodud instruksioone. Kasutusotstarvet ja toiminguid, mida selles kasutusjuhendis ei soovitata või mille eest hoiaetakse, tuleb tingimata vältida.

Toode on ette nähtud üksnes isiklikuks ja mitte töönduslikuks kasutamiseks. Garantii kaotab kehtivuse vale ja asjatundmatu käsitsemise korral, jõu kasutamise ja toimingute korral, mida ei ole teostatud meie volitatud teeninduskeskuses.

Garantijuhtumi menetlemine

Teie probleemi kireks lahendamiseks järgige palun järgmisi juhiseid:

- Palun hoidke kõikide päringute jaoks alles kassatšekk ja toote number (IAN 510020_2501), mis tõendab teie ostu.
- Toote numbrit vaadake palun toote tüübisildilt, tootele tehtud graveeringu näol, teie kasutusjuhendi tiitelheltil (all vasakul) või toote tagaküljel või alumisel küljel olevalt kleebiselt.
- Kui tootel ilmnevad talitusvead või muud puudused, võtke kõigepealt ühendust alljärgnevalt nimetatud teeninduskeskusega **telefoni** või kasutage meie **kontaktvormi**, mille leiata lehelt parkside-diy.com kategoorias **Teenus** teel.
- Defektseks hinnatud toote saate kokkuleppel meie teeninduskeskusega tasuta saata teile teavitatud teeninduse aadressil, lisades ostudokumendi (kassatšeki) ja selgituse, milles puudus seisneb ning millel see ilmnes. Vastuvõtu probleemide ja saatmiskulude vältimiseks kasutage tingimata ainult teile antud aadressi. Veenduge, et saatmine ei toimuks tasu eest, lahtiselt, kulleriga või muu eritranspordiga. Saatke koos tootega palun kõik osut tarnekomplekti kuuluvad sellega kaasasolnud tarvikud ja tagage piisavalt kindel transpordipakend.



Lehelt parkside-diy.com saate vaadata ja alla laadida selle ja palju teisi käsiraama-

tuid. Selle QR-koodiga liigute otse lehele parkside-diy.com. Valige oma riik ja otsige otsingumaski abil kasutusjuhendeid. Toote numbri (IAN) 510020_2501 sisestamisega saata avada oma kasutusjuhendi.

Remonditeenus

Muude küsimuste korral **mis ei kuulu garantii alla**, pöörduge palun teeninduskeskusesse. Sealt saate hinnapakkumuse.

- Me saame remontida ainult selliseid seadmed, mis on saadetud korralikult pakituna ja mille saatekulud on täielikult tasuta.
- **Juhis:** Saatke seade puhtana ning koos defekti kirjeldusega meie teeninduskeskuse poolt nimetatud aadressil.
- Tasumata saatekuludega seadmeid, ning seadmeid, mis on saadetud lahtiselt, kul-

leriga või muu eritranspordiga, vastu ei võeta.

- Me käitleme teie poolt saadetud defektset seadmed tasuta.

Service-Center

EE Service Eesti
Tel.: 8000 049 141
Kontaktvorm veebilehel
parkside-diy.com
IAN 510020_2501

Importija

Pange arvestage, et alltoodud aadress ei ole teeninduse aadress. Võtke kõigepealt ühendust nimetatud teeninduskeskusega.

Grizzly Tools GmbH & Co. KG
Stockstädter Str. 20
63762 Großostheim
SAKSAMAA
www.grizzlytools.de

Varuosad ja tarvikud

Varuosi ja tarvikuid saab tellida aadressil www.grizzlytools.shop. Kui teie tellimusega peaks olema probleeme, võtke ühendust meie veebipoe kaudu. Täiendavate küsimuste korral pöörduge: *Service-Center, lk 13*

Algupärase EL vastavusdeklaratsioon tõlge

Toode: **Akuga poleerimismasin**

Mudel: **PAFR 20-Li A1**

Seerianumber: 000001-052000

Eelkirjeldatud deklareeritav toode on kooskõlas asjaomaste liidu ühtlustamisaktidega:

2006/42/EC • 2014/30/EU • 2011/65/EU & (EU) 2015/863

Toode akuga Smart PAPS 204 A1/Smart PAPS 208 A1/Smart PAPS 2012 A1: 2014/53/EU

Eespool kirjeldatud deklareeritav ese on kooskõlas Euroopa Parlamendi ja nõukogu 8. juuni 2011. aasta direktiiviga 2011/65/EU teatavate ohtlike ainete kasutamise piiramise kohta elektri- ja elektroonikaseadmetes.

Vastavuse tagamiseks on kohaldatud järgmisi ühtlustatud standardeid ning riiklikke standardeid ja eeskirju:

EN 62841-1:2015/A11:2022 • EN 12100:2010 • EN IEC 63000:2018

EN IEC 55014-1:2021 • EN IEC 55014-2:2021

**Toode akuga Smart PAPS 204 A1/Smart PAPS 208 A1/Smart PAPS 2012 A1:
EN 300 328 V2.2.2:2019 • EN 50663:2017**

Käesolev vastavusdeklaratsioon on välja antud valmistaja ainuvastutusel:



Grizzly Tools GmbH & Co. KG
Stockstädter Str. 20
63762 Großostheim
SAKSAMAA
18.06.2025

Christian Frank
Volitatud esindaja dokumenteerimiseks



Satura rādītājs

| | |
|--|-----------|
| Ievads | 15 |
| Noteikumiem atbilstīgs lietojums..... | 15 |
| Piegādes komplektācija/piederumi..... | 15 |
| Pārskats..... | 16 |
| Darbības apraksts..... | 16 |
| Tehniskie dati..... | 16 |
| Drošības norādījumi | 17 |
| Drošības norādījumu nozīme..... | 17 |
| Piktogrammas un simboli..... | 17 |
| Vispārīgi elektroinstrumentu drošības brīdinājumi..... | 17 |
| Papildu drošības norādījumi..... | 19 |
| Nenovērstie riski..... | 20 |
| Sagatavošanās | 20 |
| Vadības elementi..... | 20 |
| Akumulatora uzlādes līmeņa pārbaude..... | 20 |
| Akumulatora uzlāde..... | 20 |
| Darbība | 21 |
| Norādījumi darbam ar ierīci..... | 21 |
| Akumulatora ievietošana un izņemšana..... | 21 |
| Ieslēgšana un izslēgšana..... | 21 |
| Transportēšana | 21 |
| Tīrīšana, apkope un uzglabāšana | 21 |
| Tīrīšana..... | 22 |
| Apkope..... | 22 |
| Uzglabāšana..... | 22 |
| Kļūdu meklēšana | 22 |
| Likvidēšana un vides aizsardzība | 22 |
| Akumulatoru utilizēšana videi nekaitīgā veidā..... | 23 |
| Service | 23 |
| Garantija..... | 23 |
| Remonta serviss..... | 24 |
| Service-Center..... | 24 |
| Importētājs..... | 25 |
| Rezerves daļas un piederumi | 25 |
| ES atbilstības deklarācijas oriģināla tulkojums | 25 |
| Klaidskats | 53 |

Ievads

Herzlichen Glückwunsch zum Kauf Ihres neuen Akku-Fliesenrüttlers (turpmāk tekstā "ierīce" vai "elektroinstruments").

legādājoties šo ierīci, jūs esat izvēlēties augstvērtīgu ierīci. Ierīcei ražošanas procesā tika pārbaudīta kvalitāte un veikta gala kontrole. Tādējādi ir nodrošināta jūsu ierīces darbspēja.



Lietošanas instrukcija ir šīs ierīces sastāvdaļa. Tajā ir iekļautas svarīgas norādes, kas attiecas uz drošību, ierīces lietošanu un likvidēšanu. Rūpīgi izlasiet lietošanas instrukciju. Iepazīstieties ar ierīces vadības elementiem un pareizu tās lietošanu. Lietojiet ierīci tikai saskaņā ar šeit sniegto aprakstu un tikai norādītajās izmantošanas sfērās. Saglabājiet šo lietošanas instrukciju un, nododot ierīci lietošanā citai personai, iedodiet līdzī arī visas ierīces dokumentācijas.

Noteikumiem atbilstīgs lietojums

Ierīce ir paredzēta vienīgi šādam pielietojumam:

- Gludu flīžu un plāksņu pacelšanai un pārvietošanai

Darbība vienīgi sausās telpās.

Jebkāda cita veida izmantošana, kas šajā lietošanas instrukcijā nav nepārprotami atļauta, var izraisīt bojājumus ierīcē un radīt nopietnu apdraudējumu lietotājam. Ierīces lietotājs vai ekspluatētājs ir atbildīgs par negadījumiem vai zaudējumiem un bojājumiem, kas nodarīti citām personām vai to mantai. Ierīce ir paredzēta izmantošanai mājamatniecības darbos. Tā nav piemērota ilgstošai, profesionālai ekspluatācijai. Lietojot ierīci komerciāliem nolūkiem, garantija tiek anulēta. Ražotājs neatbild par zaudējumiem, kas radušies pēc noteikumiem neatbilstīgas izmantošanas vai nepareizas lietošanas.

Ierīce ir **X 20 V TEAM** sērijas sastāvdaļa, un to var darbināt ar **X 20 V TEAM** sērijas akumulatoriem. **X 20 V TEAM** sērijas akumulatoru uzlādi drīkst veikt tikai ar **X 20 V TEAM** sērijas uzlādes ierīcēm.

Piegādes komplektācija/ piederumi

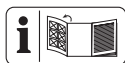
Izsaīņojiet ierīci un pārbaudiet piegādes komplektāciju.

Likvidējiet iepakojuma materiālus atbilstoši noteikumiem.

- Ar akumulatoru darbināms pulētājs
- Uzglabāšanas kofers

- Instrukciju tulkojums no oriģinālvalodas **Akumulators un uzlādes ierīce piegādes komplektācijā nav iekļauti.**

Pārskats



Ierīces attēli ir atrodami priekšējā atlokāmajā lapā.

- 1 Papildrokturis (Izolētā roktura virsma)
- 2 Indikators (Vibrationsstufe)
- 3 Taustiņš +
- 4 Taustiņš -
- 5 Ieslēgšanas/izslēgšanas slēdzis
- 6 Rokturis (Izolētā roktura virsma)
- 7 Akumulatora turētājs
- 8 Uzglabāšanas koferis
- 9 Svira
- 10 Fiksators
- 11 Uzlādes padziļinājums
- 12 Uzlādes ierīce
- 13 Piesūceknis
- 14 Akumulators
- 15 Taustiņš (Uzlādes līmeņa indikators)
- 16 Uzlādes līmeņa indikators
- 17 Akumulatora atbloķētājs

Darbības apraksts

Piesūcekņa radītais vakuums tiek izmantots, lai paceltu flīzes un novietotu tās uz pamatnes, kas pārklāta ar līmi. Regulējamā vibrācijas funkcija samazina gaisa burbuļu veidošanos starp flīzes aizmuguri un līmi.

Vadības elementu darbība ir izklāstīta turpmākajā aprakstā.

Tehniskie dati

Ar akumulatoru darbināms pulētājs

| | |
|---|--|
| | PAPR 20-Li A1 |
| Nominālais spriegums U | 20 V = |
| Svars (bez akumulatora) | ≈1,3 kg |
| Piesūceknis | ∅ 125 mm |
| Sūkšanas spēks | 35 kg |
| Apgriezienu skaits tukšgaitā n_0 | 3000 min ⁻¹ –8000 min ⁻¹ |
| Skaņas spiediena līmenis (L_{pA}) | 88,5 dB; $K_{pA}=3$ dB |
| Skaņas jaudas līmenis (L_{WA}) | 96,5 dB; $K_{WA}=3$ dB |

Vibrācija (a_H)

| | |
|---|--|
| –Rokturis | 9,886 m/s ² ; $K=1,5$ m/s ² |
| –Papildrokturis | 17,437 m/s ² ; $K=1,5$ m/s ² |
| Akumulators | Li-Ion |
| Temperatūra | ≤50 °C |
| – Uzlāde | 4–40 °C |
| – Darbība | 4–50 °C |
| – Uzglabāšana | 15–25 °C |
| PARKSIDE Performance viedais akumulators Smart PAPS 204 A1/Smart PAPS 208 A1/Smart PAPS 2012 A1 | |
| – radiofrekvenču josla | 2400–2483,5 MHz |
| – pārraidīt jaudu | ≤ 20 dBm |

▲ UZMANĪBU! Dzirdes bojājumi! Lietojiet dzirdes aizsargus.

Trokšņa un vibrācijas vērtības ir aprēķinātas atbilstoši atbilstības deklarācijā minētajiem standartiem un noteikumiem.

Norādītā vibrāciju kopējā vērtība un trokšņu emisijas vērtība ir mērītas atbilstoši standartizētam pārbaudes procesam, un tās var izmantot elektroinstrumenta saīdināšanai ar citu instrumentu. Norādīto vibrāciju kopējo vērtību un trokšņu emisijas vērtību var izmantot arī provizorisksai slodzes aprēķināšanai.

▲ BRĪDINĀJUMS! Vibrāciju emisija un trokšņu emisija elektriskā instrumenta faktiskās lietošanas laikā var atšķirties no norādītās vērtības atkarībā no tā, kādā veidā elektroinstrumentu tiek lietots, īpaši no tā, kāda veida materiāls tiek apstrādāts. Lai pasargātu lietotāju, ir jānosaka drošības pasākumi, kas balstās uz vibrāciju radītās slodzes novērtējumu faktisko lietošanas apstākļu laikā (šai sakarā jāņem vērā visi ekspluatācijas cikla aspekti, piemēram, laiks, kad elektroinstrumentu ir izslēgts un kad tas ir ieslēgts, bet darbojas bez slodzes).

X 20 V TEAM

Ierīce ir **X 20 V TEAM** sērijas sastāvdaļa, un to var darbināt ar **X 20 V TEAM** sērijas akumulatoriem. **X 20 V TEAM** sērijas akumulatoru uzlādi drīkst veikt tikai ar **X 20 V TEAM** sērijas uzlādes ierīcēm.

Iesakām šo ierīci darbināt tikai ar šādiem akumulatoriem: PAP 20 B1, PAP 20 B3, Smart PAPS 204 A1, Smart PAPS 208 A1, Smart PAPS 2012 A1

Iesakām šo akumulatoru uzlādi veikt ar šādām uzlādes ierīcēm: PLG 20 A3, PLG 20 A4, PLG 20 C1, PLG 20 C2, PLG 20 C3,

PLG 201 A1, PDSLĢ 20 A1, PDSLĢ 20 B1, PDSLĢ 20 B2, Smart PLGS 2012 A1
Akumulatora un uzlādes ierīces tehniskie da-
ti: Skatiet atsevišķo instrukciju.



Elektroierīces nedrīkst izmest sadzī-
ves atkritumos.

Drošības norādījumi

Šajā sadaļā ir izklāstīti svarīgākie drošības norādījumi saistībā ar ierīces lietošanu.

▲ BRĪDINĀJUMS! Kaitējuma nodarīšana personām un materiālie zaudējumi, nepareizi apejoties ar ierīci. Nemet vērā drošības norādījumus un norādes par uzlādi un pareizu lietošanu, kas ir sniegtas sērijas **X 20 V TEAM** akumulatora un uzlādes ierīces lietošanas instrukcijā. Detalizēts lādēšanas procesa apraksts un papildu informācija ir atrodama šajā atsevišķajā lietošanas instrukcijā.

Drošības norādījumu nozīme

▲ BĪSTAMI! Neievērojot šo drošības norādījumu, notiek nelaimes gadījums. Sekas ir smagas traumas vai nāves iestāšanās.

▲ BRĪDINĀJUMS! Neievērojot šo drošības norādījumu, pastāv iespēja, ka notiks nelaimes gadījums. Sekas ir smagu traumu gūšanas iespējamība vai nāves iestāšanās.

▲ UZMANĪBU! Neievērojot šo drošības norādījumu, notiek nelaimes gadījums. Tā rezultātā var tikt gūtas vieglas vai vidēji smagas traumas.

NORĀDĪJUMS! Neievērojot šo drošības norādījumu, notiek nelaimes gadījums. Tā rezultātā iespējami materiāli zaudējumi.

Piktogrammas un simboli

Piktogrammas uz ierīces



Ierīce ir **X 20 V TEAM** sērijas sastāvdaļa, un to var darbināt ar **X 20 V TEAM** sērijas akumulatoriem. **X 20 V TEAM** sērijas akumulatoru uzlādi drīkst veikt tikai ar **X 20 V TEAM** sērijas uzlādes ierīcēm.



Uzmanību!



Izlasīt lietošanas instrukciju

Vispārīgi elektroinstrumentu drošības brīdinājumi

▲ BRĪDINĀJUMS! Izlasiet visus drošības brīdinājumus, norādījumus, ilustrācijas un specifikācijas, kas pievienoti šim elektroinstrumentam. Visu turpmāk minēto norādījumu neievērošana var izraisīt elektriskās strāvas triecienu, ugunsgrēku un/vai nopietnus ievainojumus. **Saglabājiet visus brīdinājumus un norādījumus turpmākai atsaucei.**

Termins "elektroinstrumenti" brīdinājumos attiecas uz elektroinstrumentu, ko darbina no elektroītkla (ar vadu), vai elektroinstrumentu, ko darbina no akumulatora (bez vada).

- DARBA ZONAS DROŠĪBA**
 - Uzturiet darba zonu tīru un labi apgaismotu.** Netīras vai tumšas zonas veicina nelaimes gadījumus.
 - Nedarbiniet elektroinstrumentus sprādzienbīstamā vidē, piemēram, uzliesmojošu šķidrumu, gāzu vai putekļu klātbūtnē.** Elektroinstrumenti rada dzirksteles, kas var aizdedzināt putekļus vai tvaikus.
 - Strādājot ar elektroinstrumentu, turiet tālāk bērņus un apkārtējos cilvēkus.** Uzmanības atraušana var izraisīt kontroles zudumu.
- ELEKTRODROŠĪBA**
 - Elektroinstrumentu kontaktdakšām jāatbilst kontaktligzdai. Nekādā veidā nemodificējiet kontaktdakšu. Neizmantojiet adaptera kontaktdakšas ar iezemētiem (ar zemējumu) elektriskajiem instrumentiem.** Nemodificētas kontaktdakšas un atbilstošas kontaktligzdas samazina elektriskās strāvas trieciena risku.
 - Izvairieties no ķermeņa saskares ar iezemētām virsmām, piemēram, caurulēm, radiatoriem, plītiem un ledusskapjiem.** Ja jūsu ķermenis ir iezemēts, pastāv paaugstināts elektrošoka risks.
 - Neatstājiet elektroinstrumentus lietus vai mitros apstākļos.** Ūdens iekļūšana elektriskajā instrumentā palielina elektriskās strāvas trieciena risku.

- d) **Neizmantojiet vadu ļaunprātīgi. Nekad neizmantojiet vadu elektroinstrumenta pārnēsāšanai, vilkšanai vai atvienošanai no tīkla. Sargājiet vadu no karstuma, eļļas, asām malām vai kustīgām daļām.** Bojāti vai sajaukti vadi palielina elektriskās strāvas trieciena risku.
- e) **Strādājot ar elektroinstrumentu ārpus telpām, izmantojiet pagarinātāju, kas piemērots lietošanai ārpus telpām.** Izmantojot āra lietošanai piemērotu vadu, tiek samazināts elektriskās strāvas trieciena risks.
- f) **Ja elektroinstrumenta lietošana mitrā vietā ir neizbēgama, izmantojiet strāvas padevi, kas aizsargāta ar aizsardzības atslēgšanas ierīci (RCD).** RCD izmantošana samazina elektriskās strāvas trieciena risku.
- 3. PERSONISKĀ DROŠĪBA**
- a) **Strādājot ar elektriskajiem instrumentiem, esiet uzmanīgi, vērojiet, ko darāt, un rīkojieties saskaņā ar veselo saprātu. Nelietojiet elektroinstrumentu, ja esat noguris vai esat narkotisko vielu, alkohola vai medikamentu iespaidā.** Neuzmanības mirklis, strādājot ar elektriskajiem instrumentiem, var izraisīt nopietnus miesas bojājumus.
- b) **Lietojiet individuālos aizsardzības līdzekļus. Vienmēr lietojiet acu aizsardzību.** Aizsargapriekojums, piemēram, putekļu maska, neslideni aizsargapavi, aizsargcepure vai dzirdes aizsardzība, ko izmanto piemērotos apstākļos, samazinās personisko traumu skaitu.
- c) **Neplānotas iedarbināšanas novēršana. Pirms pieslēgšanas strāvas avotam un/vai akumulatoram, kā arī pirms instrumenta pacelšanas vai pārnēsāšanas pārliecinieties, ka slēdzis ir izslēgtā stāvoklī.** Elektrisko instrumentu nēsāšana ar pirkstu uz slēdža vai elektrisko instrumentu, kuriem ir ieslēgts slēdzis, pieslēgšana pie strāvas veicina nelaimes gadījumus.
- d) **Pirms elektroinstrumenta ieslēgšanas noņemiet regulēšanas atslēgu vai uzgriežņu atslēgu.** Uzgriežņu atslēga vai atslēga, kas atstāta pie elektriskā instrumenta rotējošās daļas, var radīt miesas bojājumus.
- e) **Nepārvilksiet pārmērīgi. Vienmēr satbīli nostāieties uz kājām un saglabājiet līdzsvaru.** Tas ļauj labāk kontrolēt elektroinstrumentu neparedzētās situācijās.
- f) **Atbilstoši ģērbieties. Nenēsājiet brīvu apģērbu vai rotaslietas. Sargājiet matus un apģērbu no kustīgām daļām.** Brīvs apģērbs, rotaslietas vai garī mati var tikt ierauti kustīgās daļās.
- g) **Ja ierīces ir paredzētas putekļu nosūces un savākšanas iekārtu pieslēgšanai, pārliecinieties, ka tās ir pieslēgtas un tiek pareizi izmantotas.** Putekļu savākšana var samazināt ar putekļiem saistītos apdraudējumus.
- h) **Neļaujiet, lai biežā instrumentu lietošanā gūtā pieredze ļautu jums kļūt pašpmierinātiem un ignorēt instrumentu drošības principus.** Neuzmanīga rīcība sekundes daļas laikā var izraisīt smagu traumu.
- 4. ELEKTROINSTRUMENTU LIETOŠANA UN APKOPE**
- a) **Neiedarbiniet elektroinstrumentu ar spēku. Lietojiet piemērotu elektroinstrumentu savam darbam.** Pareizs elektroinstrumenta paveiks darbu labāk un drošāk tādā ātrumā, kādam tas ir paredzēts.
- b) **Nelietojiet elektroinstrumentu, ja slēdzis to neieslēdz un neizslēdz.** Jebkurš elektroinstrumenta, kuru nevar vadīt ar slēdzi, ir bīstams, un tas ir jāremontē.
- c) **Pirms regulēšanas, piederumu maiņas vai elektroinstrumentu glabāšanas atvienojiet kontaktdakšu no strāvas avota un/vai izņemiet no elektroinstrumenta akumulatoru, ja tas ir noņemams.** Šādi preventīvi drošības pasākumi samazina risku nejaūši iedarbināt elektroinstrumentu.
- d) **Nestrādājošus elektroinstrumentus uzglabājiet bērniem nepieejamā vietā un neļaujiet ar elektroinstrumentu strādāt personām, kas nav iepazinušas ar elektroinstrumentu vai šīm instrukcijām.** Elektroinstrumenti ir bīstami neapmācītu lietotāju rokās.
- e) **Veiciet elektroinstrumentu un piederumu apkopi. Pārbaudiet, vai kustīgās daļas nav nepareizi noregulētas vai montētas, vai tās nav salūzušas, kā arī citus apstākļus, kas var ietekmēt elektroinstrumenta darbību. Ja elektroinstrumenta ir bojāts, pirms lietošanas to remontējiet.** Daudzus nelaimes gadīju-

- mus izraisa slikti uzturēti elektroinstrumenti.
- f) **Uzturiet griezējinstrumentus asus un tīrus.** Pareizi uzturēti griezējinstrumenti ar asām griezņiem retāk iesprūst un ir vieglāk kontrolējami.
- g) **Lietojiet elektroinstrumentu, piederumus, uzgaļus utt. saskaņā ar šiem norādījumiem, ņemot vērā darba apstākļus un veicamos darbus.** Ja elektroinstrumentu izmanto darbībām, kas atšķiras no paredzētajām, var rasties bīstama situācija.
- h) **Uzturiet rokturus un satveršanas virsmas sausas, tīras un bez eļļas un smērvielām.** Slidenie rokturi un satveršanas virsmas neļauj droši lietot un kontrolēt instrumentu neparedzētās situācijās.
5. **AKUMULATORA INSTRUMENTU LIETOŠANA UN APKOPE**
- a) **Uzlādējiet tikai ar ražotāja norādīto lādētāju.** Lādētājs, kas ir piemērots viena tipa akumulatoriem, var radīt ugunsgrēka risku, ja to izmanto ar cita tipa akumulatoriem.
- b) **Lietojiet elektroinstrumentus tikai ar īpaši paredzētiem akumulatoru komplektiem.** Citu akumulatoru komplektu izmantošana var radīt traumu un ugunsgrēka risku.
- c) **Kad akumulatori netiek lietoti, turiet tos tālāk no citiem metāla priekšmetiem, piemēram, papīra saspaudēm, monētām, atslēgām, naglām, skrūvēm vai citiem maziem metāla priekšmetiem, kas var izveidot savienojumu no viena izvada uz otru.** Akumulatora izvadu īsslegumas var izraisīt apdegumus vai ugunsgrēku.
- d) **Nepareizas darbības gadījumā no akumulatora var izplūst šķidrums; izvairieties no kontakta. Ja nejauši notikusi saskare, noskalojiet ar ūdeni. Ja šķidrums nonāk acīs, papildus vērsties pēc medicīniskās palīdzības.** No akumulatora izplūdušais šķidrums var izraisīt kairinājumu vai apdegumus.
- e) **Neizmantojiet bojātu vai pārveidotu akumulatoru vai instrumentu.** Bojātas vai pārveidotas baterijas var darboties neprognozējami, izraisot ugunsgrēku, sprādzienu vai ievainojumu risku.

- f) **Nepakļaujiet akumulatoru komplektu vai instrumentu ugunij vai pārmērīgai temperatūrai.** Uguns iedarbība vai temperatūra virs 130 °C var izraisīt sprādzienu.
- g) **Ievērojiet visus uzlādes norādījumus un neuzlādējiet akumulatoru vai instrumentu ārpus instrukcijās norādītā temperatūras diapazona.** Nepareiza uzlāde vai uzlāde temperatūrā, kas ir ārpus norādītā diapazona, var sabojāt akumulatoru un palielināt ugunsgrēka risku.
6. **APKOPE**
- a) **Elektroinstrumenta apkopi uzticiet kvalificētam remontstrādniekam, izmantojot tikai identiskas rezerves daļas.** Tādējādi tiks nodrošināta elektroinstrumenta drošība.
- b) **Nekad neveiciet bojātu akumulatoru apkopi.** Akumulatoru apkopi drīkst veikt tikai ražotājs vai pilnvaroti servisa pakalpojumu sniedzēji.

Papildu drošības norādījumi

- Pirms katras lietošanas reizes pārbaudiet izstrādājuma un jo īpaši piesūcekņa stāvokli.
- Nekad neizmantojiet vakuumsatvērēju kopā ar celtņi vai līdzīgu celšanas aprīkojumu.
- Neizmantojiet vakuumsatvērēju, lai celtu priekšmetus pāri cilvēkiem.
- Neizmantojiet vakuumsatvērēju cilvēku nostiprināšanai vai kā rokturi.
- Vakuumsatvērējs ir piemērots tikai īslaicīgai kravu pacelšanai un pārvietošanai.
- Neatļaidiet vakuumsatvērēju, kamēr krava nav droši nolaista.
- Neizmantojiet smailus priekšmetus, lai atdalītu piesūcekni no pamatnes.
- Kravu celšanas laikā izmantojiet aizsargcimdus.
- Kravu celšanas laikā vienmēr izmantojiet aizsargbrilles. Krietoša flīze var saplīst daudzās gabalos un šķembas var trāpīt acīs.
- Kravu celšanas laikā vienmēr valkājiet drošības apavus ar pirkstgalu aizsargu.. Krietoša flīze var trāpīt uz jūsu pēdas.
- Lai izvairītos no sadursmēm, pārvadājot kravu, vienmēr pārliecinieties, ka ir brīva redzamības zona.

Nenovērstie riski

Arī tad, ja jūs šo ierīci lietojat atbilstoši noteikumiem, vienmēr saglabājas nenovērstie riski. Saistībā ar šīs ierīces konstrukciju un versiju var rasties šādi apdraudējumi:

- Acu bojājumi, ja netiek lietoti piemēroti acu aizsargi.
- Kaitējumi veselībai, kas rodas no roku kustināšanas, ierīci darbinot ilgāku laiku, vai to vadot / apkopjot neatbilstoši norādījumiem.

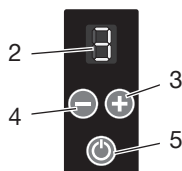
▲ BRĪDINĀJUMS! Apdraudējums, ko rada elektromagnētiskais lauks, kas rodas ierīces darbības laikā. Lauks zināmos apstākļos var bojāt aktīvos vai pasīvos medicīniskos implantus. Lai mazinātu nopietnu vai nāvējošu traumu gūšanas risku, iesakām cilvēkiem ar medicīniskiem implantiem pirms ierīces izmantošanas konsultēties ar savu ārstu un medicīniskā implanta ražotāju.

Sagatavošanās

▲ BRĪDINĀJUMS! Traumu risks, ierīcei nekontrolēti ieslēdzoties. Ievietojiet akumulatoru ierīcē tikai tad, kad tā ir pilnībā sagatavota darbam.

Vadības elementi

Pirms ierīces ekspluatācijas iepazīstiet vadības elementus.



Ieslēgšanas/izslēgšanas slēdzis (5)

Ierīces ieslēgšana un izslēgšana, vibrācijas funkcijas aktivizēšana un deaktivizēšana.

Taustiņš + (3) un Taustiņš - (4)

Vibrācijas pakāpes palielināšana un samazināšana.

- Palielināšana: Nospiediet taustiņu +.
- Samazināšana: Nospiediet taustiņu -.

Vibrāciju pakāpes displejs (2)

| Pakāpe | Vibrāciju skaits |
|--------|------------------------|
| 1 | 3000 min ⁻¹ |
| 2 | 4000 min ⁻¹ |

| Pakāpe | Vibrāciju skaits |
|--------|------------------------|
| 3 | 5000 min ⁻¹ |
| 4 | 6000 min ⁻¹ |
| 5 | 7000 min ⁻¹ |
| 6 | 8000 min ⁻¹ |

Akumulatora uzlādes līmeņa pārbaude

| LED | Jēga |
|-----------------------|--------------------------------|
| sarkans, oranžs, zaļš | akumulators ir uzlādēts |
| sarkans, oranžs | akumulators ir daļēji uzlādēts |
| sarkans | akumulators ir jāuzlādē |

1. Nospiediet taustiņu (15) blakus uzlādes līmeņa indikatoram (16) akumulatorā (14). Akumulatora uzlādes līmeņa LED lampiņas rāda akumulatora uzlādes līmeni.
2. Veiciet akumulatora (14) uzlādi tad, kad deg vairs tikai uzlādes līmeņa indikatora (16) sarkanā LED lampiņa.

Akumulatora uzlāde

Skatiet arī uzlādes ierīces lietošanas instrukciju.

Norādes

- Uzsilušam akumulatoram ļaujiet pirms uzlādes atdzist.
- Nepakļaujiet akumulatoru ilglaicīgai spēcīgu saules staru iedarbībai un nenovietojiet to uz sildelementiem (maks. 50 °C).

Rīcība

1. Ja nepieciešams, izņemiet akumulatoru (14) no akumulatora ierīces.
2. Iebīdīiet akumulatoru (14) uzlādes ierīces (12) lādēšanas padziļinājumā (11).
3. Savienojiet uzlādes (12) ierīci ar kontaktligzdu.
4. Kad uzlāde ir pabeigta, atvienojiet uzlādes ierīci (12) no tīkla.
5. Izvelciet akumulatoru (14) no lādēšanas padziļinājuma (11).

Darbība

Norādījumi darbam ar ierīci

Norādes

- Ar flīžu vibratoru jūs nevarat pacelt vairāk flīžu nekā bez tā. Nepārvērtējiet savus spēkus.
- Sūkšanas iedarbības stiprums un ilgums ir atkarīgs no flīzes virsmas. Optimālie apstākļi attiecas uz gludām, glazētām un tīrām flīzēm. Pārbaudiet, vai flīzes ir tam piemērotas.
- Pārliedzinieties, ka piesūceknis vienmēr ir tīrs un brīvs no putekļiem. Tikai šādi iespējams nodrošināt optimālu sūkšanas jaudu.
- Vienmēr celiet kravu ar abām rokām, ar vienu roku satverot rokturi, bet ar otru roku — papildrokturi.

Akumulatora ievietošana un izņemšana

▲ BRĪDINĀJUMS! Traumu risks, ierīcei nekontrolēti ieslēdzoties. Ievietojiet akumulatoru ierīcē tikai tad, kad tā ir pilnībā sagatavota darbam.

NORĀDĪJUMS! Bojājumu risks! Nepareizs akumulators var nodarīt bojājumus ierīcei un pašam akumulatoram.

Akumulatora ievietošana

1. Pa vadsliedi iebīdīet akumulatoru (14) akumulatora turētājā (7). Akumulators dzirdami nofiksējas.

Akumulatora izņemšana

1. Nospiediet un paturiet nospiestu akumulatora atbloķētāju (17) pie akumulatora (14).
2. Izvelciet akumulatoru no akumulatora turētāja (7).

Ieslēgšana un izslēgšana

Ieslēgšana

Vibrāciju funkciju var aktivizēt tikai tad, kad ierīce ir ieslēgta.

1. Nospiediet ieslēgšanas/izslēgšanas slēdzi (5). Displejā (2) redzama šāda vibrāciju pakāpe: 1.

Flīzes pacelšana

1. Viegli piespiediet piesūcekni (13) pie flīzes.

2. Velciet sviru (9), līdz fiksators (10) nofiksējas. Varat sviru atlaist.
3. Pārbaudiet, vai flīze stingri turas pie piesūcekņa: nedaudz paceliet flīzi uz augšu.

Vibrāciju funkcijas aktivizēšana

Vibrāciju funkciju var aktivizēt tikai tad, kad ierīce ir ieslēgta. Aktivizētas vibrāciju funkcijas laikā varat mainīt vibrāciju pakāpi.

1. Piespiediet flīzi pie pamatnes, kas pārklāta ar līmi.
2. Alternatīvā variantā: Ar taustiņiem **+/-** (3/4) izvēlieties vibrāciju pakāpi (1 ... 6).
3. Nospiediet ieslēgšanas/izslēgšanas slēdzi (5). Ierīce sāk vibrēt.

Vibrāciju funkcijas deaktivizēšana

1. Nospiediet ieslēgšanas/izslēgšanas slēdzi (5).

Flīzes atlaišana (A att.)

1. Pavelciet un turiet sviru (9).
2. Aptveriet ar otru roku, lai aizsniegtu fiksatoru (10). Nospiediet un turiet nospiestu fiksatoru.
3. Atlaidiet sviru (9). Piesūceknis (13) atvienojas no flīzes.

Izslēgšana

Ierīcei pēc 10 minūtēm izslēdzas.

1. Momentāna izslēgšana: Nospiediet un turiet nospiestu ieslēgšanas/izslēgšanas slēdzi (5), līdz displejs (2) nodziest.
2. Ierīci atstājot bez uzraudzības vai ja esat beidzis darbu, izņemiet no ierīces akumulatoru (14).

Transportēšana

Norādes

- Izslēdziet ierīci.
- Pārliedzinieties, ka visas kustīgās detaļas ir pilnībā apstājušās.
- Izņemiet akumulatoru.
- Izņemiet ievietojamo darbarīku.
- Vienmēr nesiet ierīci aiz roktura (6).

Tīrīšana, apkope un uzglabāšana

▲ BRĪDINĀJUMS! Traumu risks, ierīcei nekontrolēti ieslēdzoties. Aizsargājiet sevi ap-

kopes un tīrīšanas darbu izpildes laikā. Izslēdziet ierīci un izņemiet akumulatoru (14).

Tehniskās apkopes un remonta darbus, kas nav aprakstīti šajā instrukcijā, uzticiet veikt mūsu servisa centra speciālistiem. Izmantojiet tikai oriģinālās rezerves daļas.

Tīrīšana

▲ BRĪDINĀJUMS! Strāvas trieciens! Nekad neapšļakstiet ierīci ar ūdeni.

NORĀDĪJUMS! Bojājumu risks! Ķīmiskās vielas var agresīvi iedarboties uz ierīces plastmasas detaļām. Nelietojiet tīrīšanas līdzekļus vai šķīdinātājus.

- Uzturiet tīras ierīces ventilācijas spraugas, motora korpusu un rokturus. Šim nolūkam izmantojiet mitru drānu vai suku.
- Piesūceknī vienmēr turiet tīru un brīvu no putekļiem. Tikai šādi iespējams radīt optimālu sūkšanas jaudu.

Kļūdu meklēšana

Tālāk dotā tabula jums palīdzēs mazu traucējumu novēršanā:

| Problēma | Iespējamais cēlonis | Kļūmes novēršana |
|----------------------------------|--|--|
| Ierīci nevar ieslēgt | Nav ievietots akumulators (14) | <i>Akumulatora ievietošana, S. 21</i> |
| | Bojāts ieslēgšanas/izslēgšanas slēdzis (5) | Vērsieties servisa centrā. |
| | Izlādējies akumulators (14) | Uzlādējiet akumulatoru (skatiet atsevišķo akumulatora un uzlādes ierīces lietošanas instrukciju) |
| | Motora bojājums | Vērsieties servisa centrā. |
| Ierīce darbojas ar pārtraukumiem | Iekšējs vaļīgs kontakts | Vērsieties servisa centrā. |
| | Bojāts ieslēgšanas/izslēgšanas slēdzis (5) | Vērsieties servisa centrā. |

Likvidēšana un vides aizsardzība

Izņemiet akumulatoru no ierīces un pārstrādājiet ierīci, akumulatoru, piederumus un iepakojumu videi draudzīgā veidā.



Elektroierīces nedrīkst izmest sadzīves atkritumos.

Apkope

Ierīcei apkope nav nepieciešama.

Uzglabāšana

Vienmēr uzglabājiet ierīci un piederumus:

- tīrā stāvoklī;
- sausus;
- no putekļiem aizsargātā vietā;
- Klāt pievienotajā uzglabāšanas koferī (8)
- vietā, kurai nevar piekļūt bērni.

Ierīces ar akumulatoru:

- Akumulatora un ierīces uzglabāšanas temperatūras amplitūda ir no 15 °C līdz 25 °C. Uzglabāšanas laikā izvairieties no ekstremāla aukstuma vai karstuma, lai tiktu saglabāta akumulatora veiktspēja.
- Pirms ilgākas uzglabāšanas (piemēram, ziemas periodā) izņemiet akumulatoru no ierīces (ņemiet vērā atsevišķo akumulatora un uzlādes ierīces lietošanas instrukciju).

Pārsvītrotās atkritumu tvertnes ar riteņiem simbols nozīmē, ka šo izstrādājumu nedrīkst izmest kā nešķīrotus sadzīves atkritumus, beidzoties tā derīguma termiņam.

Eiropas Direktīva 2012/19/ES par elektrisko un elektronisko iekārtu atkritumiem:

Ar likumu ir noteikts, ka patērētājiem elektroniskās ierīces un elektroierīces pēc to kalpošanas laika beigām ir jānodod vides nekaitīgai atkārtotai pārstrādei. Šādi tiek nodrošināta apkārtējo vidi un resursus saudzējoša pārstrāde.

Atkarībā no direktīvas ieviešanas nacionālajos normatīvajos aktos varat izvēlēties kādu no šīm iespējām:

- atgriešana atpakaļ tirgotājam,
- nodošana oficiālā elektrisko un elektronisko atkritumu savākšanas punktā,
- nosūtīšana atpakaļ ražotājam/izplatītājam.

Tas neattiecas uz nolietoto ierīču piederumiem un palīg līdzekļiem, kas nesatur elektrotehniskas sastāvdaļas.

Akumulatoru utilizēšana videi nekaitīgā veidā



Neizmetiet akumulatoru sadzīves atkritumos, ugunsgrēkā (sprādziena risks) vai ūdenī. Bojāti akumulatori var kaitēt videi un jūsu veselībai, ja izdalās toksiski izgarojumi vai šķidrumi.

Jūsu pienākums ir utilizēt bojātus vai nolietotus akumulatorus videi nekaitīgā veidā.

- Neveriet vaļā akumulatorus un izvairieties no mehāniskiem akumulatoru bojājumiem. Pastāv īssavienojuma risks, un var izplūst tvaiki, kas kairina elpceļus.
- Drošības apsvērumu dēļ akumulatorus pirms utilizēšanas ieteicams izlādēt.
- Aplīmējiet polus ar līmlenti, lai nepieļautu īsslēgumu veidošanos.
- Utilizējiet uzlādējamus akumulatorus kādā no tirdzniecības vai savākšanas punktiem.
- **Bojāti akumulatori**
Ar akumulatoriem, kuriem ir ārēji bojājumi, rīkojieties īpaši uzmanīgi!
 - Neaizskariet bojātus akumulatorus ar kailām rokām.
 - Ja nevarat ar līmlenti aplīmēt polus, ievietojiet katru akumulatoru atsevišķi plastmasas maisiņā.
 - Bojātus akumulatorus katru atsevišķi ievietojiet nedegošā, aizslēdzamā tvertnē, ko vēl var piepildīt ar smiltīm.
 - Bojātus akumulatorus nogādājiet savākšanas punktā, kur strādā specializēts personāls.

Service

Garantija

Ļ. cien. kliente, a. god. klient!

Šim produktam jūs saņemat 3 gadu garantiju, skaitot no iegādes datuma. Konstatējot šajā produktā defektus, jums attiecībā pret produkta pārdevēju ir likumā noteiktas tiesības. Mūsu turpmāk izklāstītā garantija šīs likumīgās tiesības neierobežo.

Garantijas nosacījumi

Garantija sāk darboties dienā, kad ir veikts pirkmaks. Lūdzu, saglabājiet oriģinālo kases čeku. Šis dokuments kalpos kā pirkuma apliecinājums. Ja trīs gadu laikā kopš pirkuma datuma produktā tiks konstatētas ar materiālu vai ražošanas procesu saistītas kļūmes, mēs produktu pēc saviem ieskatiem vai nu bez maksas saremontēsim, vai arī apmainīsim pret jaunu. Šis garantijas pakalpojums paredz, ka trīs gadu laikā bojātā ierīce kopā ar pirkumu apliecināšanu dokumentu (kases čeku) un īsu konstatētā defekta aprakstu, kā arī norādi par laiku, kad defekts ir ticis konstatēts, tiek atsūtīta mums.

Ja konstatētais defekts ietilps garantijas pakalpojumā, jūs saņemsiet atpakaļ saremontētu veco produktu vai arī jaunu produktu. Līdz ar produkta saremontēšanu vai nomainīšanu garantijas darbības laiks nesākas no jauna.

Garantijas darbības laiks un prasības saistībā ar produkta kvalitāti

Garantijas pakalpojuma sniegšana garantijas darbības laiku nepagarina. Tas attiecas arī uz nomainītām un saremontētām detaļām. Ja bojājumi un trūkumi produktā ir bijuši jau pirkuma brīdī, par tiem nekavējoties jāziņo uzreiz pēc produkta izsaiņošanas. Garantijas darbības laiks beidzoties, visi ar produktu saistītie remonta darbi tiek veikti par maksu.

Garantijas pakalpojuma apjoms

Produkts ir izgatavots atbilstoši visstingrākajām kvalitātes prasībām un pirms piegādes klientam rūpīgi pārbaudīts.

Garantijas pakalpojums attiecas uz defektiem, kas saistīti ar materiālu vai ražošanas procesu. Šī garantija neattiecas uz produkta daļām, kas ir pakļautas dabiskam nodilumam un tāpēc var tikt pieskaitītas pie dilstošām detaļām, vai uz bojājumiem, kas radušies lūstošās detaļās.

Šī garantija zaudē savu spēku, ja produktam ir nodarīti bojājumi, tas nav lietots atbilstoši noteikumiem vai tam nav veikta apkope. Lai nodrošinātu produkta lietošanu atbilstoši noteikumiem, ir precīzi jāievēro visi lietošanas instrukcijā sniegtie norādījumi. Obligāti jāizvairās no tādiem produkta izmantošanas mērķiem un darbībām, no kuru veikšanas lietošanas instrukcijā tiek aicināts atturēties un par kurām tiek brīdināts.

Produkts ir paredzēts vienīgi lietošanai privātām vajadzībām, nevis komerciāliem mērķiem. Izmantojot produktu pretēji paredzētajam pielietojumam un neatbilstoši noteikumiem, iedarbojoties uz produktu ar spēku un atverot tā korpusu, izņemot, ja to ir darījuši mūsu pilnvarotas servisa filiāles darbinieki, garantija zaudē savu spēku.

Rīcības procedūra, iestājoties garantijas gadījumam

Lai nodrošinātu ātru jūsu pieprasījuma apstrādi, lūdzu, sekojiet tālāk sniegtajām norādēm:

- Vēršoties pie mums ar jebkāda veida pieprasījumu, sagatavojiet kases čeku un artikula numuru (IAN 510020_2501), kas kalpos kā pirkumu apliecināšs dokuments.
- Artikula numuru, lūdzu, skatiet tehnisko datu plāksnītē uz produkta, gravējumā uz produkta, lietošanas instrukcijas titullapā (apakšā kreisajā pusē) vai uzlīmē, kas atrodas produkta aizmugurē vai apakšpusē.
- Konstatējot produktā ražošanas brāķi vai cita veida defektus, vispirms sazinieties ar tālāk norādīto servisa struktūrvienību **teletoniski** vai izmantojiet mūsu **saziņas veidlapu**, kas ir pieejama *parkside-diy.com* sadaļā **Serviss**.
- Produkts, kuram ir konstatēts defekts, iepriekš konsultējoties ar mūsu klientu apkalpošanas centru un klāt pievienojot pirkumu apliecināšu dokumentu (kases čeku), kā arī sniedzot īsu defekta raksturojumu un norādot laiku, kad tas tika konstatēts, jānosūta uz jums paziņoto servisa adresi (bezmaksas sūtījums). Lai izvairītos no problēmām, kas saistītas ar sūtījuma pieņemšanu, un papildu izdevumiem, obligāti norādiet tikai to adresi, kas jums tika paziņota. Pārliecinieties, ka sūtījums netiek noformēts kā sūtījums, par kuru jāmaksā saņēmējam, vai kā lielzmēra prece, ātrās piegādes krava vai cita veida speciālais pārvadājums. Lūdzu, nosūtiet

produktu kopā ar pirkuma brīdī klāt pievienotajiem piederumiem un nodrošiniet pietiekami drošu un izturīgu iepakojumu, kas ir piemērots produkta pārvadāšanai.



PDF ONLINE
parkside-diy.com

Vietnē *parkside-diy.com* apskatei un lejupielādei ir pieejama šī un vēl virkne citu rokasgrāmatu. Ar šī kvadrātkoda palīdzību jūs varat uzreiz atvērt vietni *parkside-diy.com*. Izvēlieties savu valsti un, izmantojot meklēšanas funkciju, sameklējiet lietošanas instrukcijas. Ievadot artikula numuru (IAN) 510020_2501, jūs varēsiet atvērt lietošanas instrukciju.

Remonta serviss

Saistībā ar remontu, **kas neietilpst garantijas pakalpojumā**, vērsieties servisa centrā. Tur jums tiks sastādīta tāme.

- Mēs varam apstrādāt tikai tādas ierīces, kas ir atbilstoši iesaiņotas un kurām ir saņemta pasta nodeva.
Norāde: Notīrītu ierīci ar norādi par konstatēto defektu, lūdzu, nosūtiet uz servisa centra norādīto adresi.
- Netiek pieņemtas ierīces, kas ir iesūtītas ar norādi „Vedmaksā jāmaksā saņēmējam”, kā lieltgabarieta, steidzama vai cita veida speciāla krava.
- Mēs likvidēsim jūsu iesūtītās, bojātās ierīces bez maksas.

Service-Center



Service Latvija
Tel.: 8000 0040
Kontaktformu par
parkside-diy.com
IAN 510020_2501

Importētājs

Lūdzu, ņemiet vērā, ka tālāk norādītā adrese nav servisa adrese. Vispirms sazinieties ar iepriekš minēto servisa centru.

Grizzly Tools GmbH & Co. KG

Stockstädter Str. 20

63762 Großostheim

VĀCIJA

www.grizzlytools.de

Rezerves daļas un piederumi

Rezerves daļas un piederumus var pasūtīt vietnē www.grizzlytools.shop. Ja pasūtīšanas laikā jums rodas kādi sarežģījumi, sazinieties ar mums ar tiešsaistes veikala starpniecību. Ja jums rodas papildu jautājumi, vērsieties šeit: *Service-Center, S. 24*

ES atbilstības deklarācijas oriģināla tulkojums

Produkts: **Ar akumulatoru darbināms pulētājs**

Modelis: **PAFR 20-Li A1**

Sērijas numurs: 000001–052000

Iepriekš aprakstītais deklarācijas priekšmets atbilst attiecīgajam Savienības saskaņošanas tiesību aktam:

2006/42/EC • 2014/30/EU • 2011/65/EU & (EU) 2015/863

**Produkts ar akumulatoru Smart PAPS 204 A1/
Smart PAPS 208 A1/Smart PAPS 2012 A1: 2014/53/EU**

Iepriekš aprakstītais deklarācijas priekšmets ir saskaņā ar Eiropas Parlamenta un Padomes Direktīvu 2011/65/EU (2011. gada 8. jūnijs) par dažu bīstamu vielu izmantošanas ierobežošanu elektriskās un elektroniskās iekārtās.

Lai nodrošinātu atbilstību, ir piemēroti šādi saskaņotie standarti un valsts standarti un noteikumi:

EN 62841-1:2015/A11:2022 • EN 12100:2010 • EN IEC 63000:2018

EN IEC 55014-1:2021 • EN IEC 55014-2:2021

**Produkts ar akumulatoru Smart PAPS 204 A1/Smart PAPS 208 A1/Smart PAPS 2012 A1:
EN 300 328 V2.2.2:2019 • EN 50663:2017**

Šī atbilstības deklarācija ir izdota vienīgi uz šāda ražotāja atbildību:



Grizzly Tools GmbH & Co. KG

Stockstädter Str. 20

63762 Großostheim

VĀCIJA

18.06.2025

Christian Frank

Pilnvarotais pārstāvis dokumentācijai

Spis treści

| | |
|---|-----------|
| Wprowadzenie | 26 |
| Użytkowanie zgodne z przeznaczeniem..... | 26 |
| Zakres dostawy/akcesoria..... | 27 |
| Zestawienie..... | 27 |
| Opis działania..... | 27 |
| Dane techniczne..... | 27 |
| Wskazówki dotyczące bezpieczeństwa | 28 |
| Znaczenie wskazówek dotyczących bezpieczeństwa..... | 28 |
| Piktogramy i symbole..... | 28 |
| Ogólne ostrzeżenia dotyczące bezpieczeństwa elektronarzędzi..... | 28 |
| Pozostałe uwagi dotyczące bezpieczeństwa..... | 31 |
| Ryzyko resztkowe..... | 31 |
| Przygotowanie | 31 |
| Elementy obsługowe..... | 31 |
| Sprawdzanie stanu naładowania akumulatora..... | 32 |
| Ładowanie akumulatora..... | 32 |
| Eksploatacja | 32 |
| Wskazówki dotyczące wykonywania pracy..... | 32 |
| Wkładanie i wyciąganie akumulatora..... | 32 |
| Włączanie i wyłączanie..... | 32 |
| Transport | 33 |
| Czyszczenie, konserwacja i przechowywanie | 33 |
| Czyszczenie..... | 33 |
| Konserwacja..... | 33 |
| Przechowywanie..... | 33 |
| Rozwiązywanie problemów | 34 |
| Utylizacja /ochrona środowiska | 34 |
| Akumulatory utylizować zgodnie z zasadami ochrony środowiska..... | 34 |
| Serwis | 35 |
| Gwarancja..... | 35 |
| Serwis naprawczy..... | 36 |
| Service-Center..... | 36 |
| Importer..... | 37 |
| Części zamienne i akcesoria | 37 |
| Tłumaczenie oryginalnej deklaracji zgodności EU | 37 |
| Widok rozłożony | 53 |

Wprowadzenie

Herzlichen Glückwunsch zum Kauf Ihres neuen Akku-Fliesenrüttlers (w dalszej części dokumentu określanego jako elektronarzędzie).

Zdecydowali się Państwo na zakup urządzenia wysokiej jakości. Urządzenie zostało poddane kontroli jakości w trakcie produkcji oraz kontroli końcowej. Dzięki temu gwarantujemy sprawność Państwa urządzenia.



Instrukcja obsługi jest integralną częścią urządzenia. Zawiera ona ważne wskazówki dotyczące bezpieczeństwa, użytkowania i utylizacji. Należy uważnie przeczytać instrukcję obsługi. Należy zapoznać się z elementami obsługowymi i zasadami prawidłowego użytkowania urządzenia. Z urządzenia należy korzystać tylko zgodnie z opisem i w podanych zakresach użytkowania. Instrukcję obsługi należy dobrze przechowywać, a przekazując urządzenie innym osobom należy dołączyć całą dokumentację.

Użytkowanie zgodne z przeznaczeniem

Urządzenie jest przeznaczone wyłącznie do następujących celów:

- Podnoszenie i przekładanie gładkich płytek i płyt

Eksploatacja wyłącznie w suchych pomieszczeniach.

Każdy inny rodzaj zastosowania, który nie został wyraźnie dopuszczony w niniejszej instrukcji obsługi, może stanowić źródło poważnych niebezpieczeństw dla użytkownika oraz prowadzić do uszkodzeń urządzenia. Operator lub użytkownik jest odpowiedzialny za wypadki lub szkody innych osób lub ich własności. Urządzenie jest przeznaczone do użytku prywatnego. Urządzenie nie zostało zaprojektowane do ciągłego użytku komercyjnego. Użytkowanie urządzenia do celów komercyjnych powoduje utratę gwarancji. Producent nie odpowiada za szkody spowodowane użyciem urządzenia w sposób niezgodny z przeznaczeniem lub jego nieprawidłową obsługą.

Urządzenie jest częścią serii **X 20 V TEAM** i może być zasilane za pomocą akumulatorów serii **X 20 V TEAM**. Akumulatory serii **X 20 V TEAM** można ładować tylko za pomocą ładowarek z serii **X 20 V TEAM**.

Zakres dostawy/akcesoria

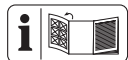
Rozpakować urządzenie i sprawdzić zakres dostawy.

Materiały opakowaniowe należy usuwać zgodnie z przepisami.

- Akumulatorowa polerka
- Walizka
- Tłumaczenie instrukcji oryginalnej

Akumulator i ładowarka nie są zawarte w zakresie dostawy.

Zestawienie



Ilustracje znajdują się na przedniej rozkładanej stronie.

- 1 Dodatkowy uchwyt (Izolowana powierzchnia uchwytu)
- 2 Wskazanie (Vibrationsstufe)
- 3 Przycisk **+**
- 4 Przycisk **-**
- 5 Włacznik / wyłącznik
- 6 Rękojeść (Izolowana powierzchnia uchwytu)
- 7 Uchwyt akumulatora
- 8 Walizka
- 9 Dźwignia
- 10 Blokada
- 11 Wnęka ładowarki
- 12 Ładowarka
- 13 Tarcza zasysająca
- 14 Akumulator
- 15 Przycisk (Wskaźnik poziomu naładowania)
- 16 Wskaźnik poziomu naładowania
- 17 Element odblokowujący akumulator

Opis działania

Dzięki próżni generowanej w tarczy zasysającej można unosić płytkę i osadzać ją w warstwie kleju. Ustawiane wibracje redukują pęcherzyki powietrza między tyłem płytki a klejem.

Funkcje elementów obsługowych podano w poniższych opisach.

Dane techniczne

Akumulatorowa polerka PAFR 20-Li A1
Napięcie znamionowe U 20 V \approx

| | |
|---|---|
| Ciężar (bez akumulatora) | $\approx 1,3$ kg |
| Tarcza zasysająca | $\varnothing 125$ mm |
| Siła zasysania | 35 kg |
| Prędkość obrotowa biegu jałowego n_0 | $3000 \text{ min}^{-1} - 8000 \text{ min}^{-1}$ |
| Poziom ciśnienia akustycznego (L_{pA}) | 88,5 dB; $K_{pA}=3$ dB |
| Poziom mocy akustycznej (L_{WA}) | 96,5 dB; $K_{WA}=3$ dB |
| Wibracje (a_H) | |
| -Rękojeść | $9,886 \text{ m/s}^2$; $K=1,5 \text{ m/s}^2$ |
| -Dodatkowy uchwyt | $17,437 \text{ m/s}^2$; $K=1,5 \text{ m/s}^2$ |
| Akumulator | Li-Ion |
| Temperatura | ≤ 50 °C |
| - Ładowanie | 4–40 °C |
| - Eksploatacja | 4–50 °C |
| - Przechowywanie | 15–25 °C |
| Akumulator PARKSIDE Performance Smart Smart PAPS 204 A1/Smart PAPS 208 A1/ Smart PAPS 2012 A1 | |
| - pasmo częstotliwości ... | 2400–2483,5 MHz |
| - moc nadawania | ≤ 20 dBm |

⚠ UWAGA! Uszkodzenia słuchu! Stosować środki ochrony słuchu.

Wartości emisji hałasu i wibracji zostały ustalone zgodnie z normami i przepisami, wyszczególnionymi w deklaracji zgodności.

Podana łączna wartość drgań i wartość emisji hałasu zostały zmierzone zgodnie z unormowaną metodą pomiarów i mogą zostać wykorzystane do porównania tego elektronarzędzia z innym. Podana łączna wartości drgań i wartość emisji hałasu mogą zostać wykorzystane także do wstępnej oceny narażenia.

⚠ OSTRZEŻENIE! Wartości emisji drgań i hałasu mogą różnić się w trakcie rzeczywistego użytkowania elektronarzędzia od wartości podanej, w zależności od sposobu eksploatacji elektronarzędzia. Należy próbować maksymalnie ograniczać narażenie na wibracje. Przykładowym sposobem zmniejszenia narażenia na wibracje jest ograniczenie czasu pracy. Należy przy tym uwzględnić wszystkie elementy cyklu eksploatacji (na przykład czas, w którym elektronarzędzie jest wyłączone, oraz czas, w których jest ono wprawiane włącznie, ale pracuje bez obciążenia).

X 20 V TEAM

Urządzenie jest częścią serii **X 20 V TEAM** i może być zasilane za pomocą akumulatorów serii **X 20 V TEAM**. Akumulatory serii **X 20 V TEAM** można ładować tylko za pomocą ładowarek z serii **X 20 V TEAM**.

Zalecamy użytkowanie urządzenia wyłącznie z następującymi akumulatorami: PAP 20 B1, PAP 20 B3, Smart PAPS 204 A1, Smart PAPS 208 A1, Smart PAPS 2012 A1. Zalecamy ładowanie akumulatorów za pomocą następujących ładowarek: PLG 20 A3, PLG 20 A4, PLG 20 C1, PLG 20 C2, PLG 20 C3, PLG 201 A1, PDSLK 20 A1, PDSLK 20 B1, PDSLK 20 B2, Smart PLGS 2012 A1.

Dane techniczne akumulatora i ładowarki: Patrz osobna instrukcja obsługi.

Wskazówki dotyczące bezpieczeństwa

W niniejszym rozdziale opisano podstawowe wskazówki dotyczące bezpieczeństwa w ramach użytkowania urządzenia.

⚠ OSTRZEŻENIE! Szkody na osobach i szkody rzeczowe wynikające z niewłaściwego postępowania z akumulatorem. Należy przestrzegać uwag dotyczących bezpieczeństwa i wskazówek w zakresie ładowania i prawidłowego użytkowania podanych w instrukcji obsługi akumulatora i ładowarki serii **X 20 V TEAM**. Szczegółowy opis procesu ładowania i dalsze informacje można znaleźć w tej oddzielnej instrukcji obsługi.

Znaczenie wskazówek dotyczących bezpieczeństwa

⚠ NIEBEZPIECZEŃSTWO! W przypadku nieprzestrzegania niniejszej wskazówki dotyczącej bezpieczeństwa, dojdzie do wypadku. Jego skutkiem są poważne obrażenia ciała lub zgon.

⚠ OSTRZEŻENIE! W przypadku nieprzestrzegania niniejszej wskazówki dotyczącej bezpieczeństwa, dojdzie do wypadku. Jego skutkiem mogą być poważne obrażenia ciała lub zgon.

⚠ UWAGA! W przypadku nieprzestrzegania niniejszej wskazówki dotyczącej bezpieczeństwa, dojdzie do wypadku. Jego skutkiem mogą być lekkie lub średnie obrażenia ciała.

WSKAZÓWKI! W przypadku nieprzestrzegania niniejszej wskazówki dotyczącej bezpieczeństwa, dojdzie do wypadku. Jego skutkiem może być szkoda materialna.

Piktogramy i symbole

Piktogramy na urządzeniu



Urządzenie jest częścią serii **X 20 V TEAM** i może być zasilane za pomocą akumulatorów serii **X 20 V TEAM**. Akumulatory serii **X 20 V TEAM** można ładować tylko za pomocą ładowarek z serii **X 20 V TEAM**.



Uwaga!



Przeczytać instrukcję obsługi



Urządzeń elektrycznych nie należy wyrzucać razem z odpadami komunalnymi.

Ogólne ostrzeżenia dotyczące bezpieczeństwa elektronarzędzia

⚠ OSTRZEŻENIE! Przeczytaj wszystkie ostrzeżenia dotyczące bezpieczeństwa, instrukcje, ilustracje i specyfikacje dołączone do tego elektronarzędzia. Nieprzestrzeganie wszystkich poniższych instrukcji może być przyczyną porażenia prądem, pożaru i/lub poważnych obrażeń. **Zachowaj wszystkie ostrzeżenia i instrukcje do wykorzystania w przyszłości.**

Pojęcie „elektronarzędzie” w ostrzeżeniach odnosi się do elektronarzędzia zasilanego sieciowo (przewodowo) lub akumulatorowo (beprzewodowo).

1. **BEZPIECZEŃSTWO W MIEJSCU PRACY**
 - a) **Utrzymuj miejsce pracy w czystości oraz dobrze oświetlone.** Nieuporządkowane lub ciemne miejsca sprzyjają wypadkom.
 - b) **Nie korzystaj z elektronarzędzi w środowisku zagrożonym wybuchem, np. w obecności łatwopalnych cieczy, gazów lub pyłów.** Elektronarzędzia wytwarzają iskry, które mogą spowodować zapłon pyłu lub oparów.
 - c) **Podczas pracy z elektronarzędziem należy trzymać dzieci i osoby postron-**

ne z daleka. Rozproszenie uwagi może spowodować utratę kontroli nad narzędziem.

2. BEZPIECZEŃSTWO ELEKTRYCZNE

- a) **Wtyki sieciowe elektronarzędzi muszą pasować do gniazda zasilania. Nigdy nie wolno w żaden sposób modyfikować wtyków sieciowych. Korzystając z uziemionych elektronarzędzi nie wolno używać żadnych wtyczek adaptacyjnych.** Niezmodyfikowane wtyki sieciowe i pasujące gniazda zasilania zmniejszają ryzyko porażenia prądem.
 - b) **Unikać kontaktu ciała z uziemionymi powierzchniami, takimi jak rury, grzejniki, piece i lodówki.** Istnieje zwiększone ryzyko porażenia prądem, jeśli ciało jest uziemione.
 - c) **Nie wystawiaj elektronarzędzi na działanie deszczu lub wilgoci.** Woda przedostająca się do elektronarzędzia zwiększa ryzyko porażenia prądem.
 - d) **Nie wolno korzystać z kabla zasilającego niezgodnie z jego przeznaczeniem. Nigdy nie używaj kabla zasilającego do przenoszenia, ciągnięcia lub odłączania elektronarzędzia. Trzymaj kabel zasilający z dala od źródeł ciepła, oleju, ostrych krawędzi lub poruszających się części.** Uszkodzone lub zaplątane kable zasilające zwiększają ryzyko porażenia prądem.
 - e) **Podczas pracy z elektronarzędziem na zewnątrz należy stosować kabel zasilający przeznaczony do użytku na zewnątrz.** Użycie kabla zasilającego przeznaczonego do użytku na zewnątrz zmniejsza ryzyko porażenia prądem.
 - f) **Jeżeli nie można uniknąć pracy elektronarzędzia w wilgotnym miejscu, należy użyć zasilania zabezpieczonego wyłącznikiem różnicowo-prądowym (RCD).** Zastosowanie wyłącznika różnicowo-prądowego zmniejsza ryzyko porażenia prądem.
- ## 3. BEZPIECZEŃSTWO OSOBISTE
- a) **Pracując z elektronarzędziem zachowaj czujność, patrz co robisz i kieruj się zdrowym rozsądkiem. Nie korzystaj z elektronarzędzia, gdy jesteś zmęczony lub pod wpływem narkotyków, alkoholu bądź leków.** Chwila nieuwagi pod-

czas obsługi elektronarzędzia może spowodować poważne obrażenia ciała.

- b) **Stosuj środki ochrony indywidualnej. Zawsze stosuj ochronę oczu.** Sprzęt ochronny, taki jak maska przeciwpyłowa, antypoślizgowe obuwie ochronne, kask lub ochronniki słuchu, stosowane w odpowiednich warunkach, ograniczają obrażenia ciała.
 - c) **Zapobiegaj niezamierzonemu uruchomieniu. Przed podłączeniem do źródła zasilania i/lub akumulatora, podniesieniem lub przenoszeniem narzędzia upewnij się, że wyłącznik jest w pozycji wyłączonej.** Przenoszenie elektronarzędzi z palcem na włączniku lub włączanie elektronarzędzi z włączonym włącznikiem sprzyja wypadkom.
 - d) **Przed włączeniem elektronarzędzia usuń klucz nastawczy lub klucz maszynowy.** Klucz maszynowy lub klucz pozostawiony na obracającej się części elektronarzędzia może spowodować obrażenia ciała.
 - e) **Nie sięgaj zbyt daleko. Utrzymuj właściwą postawę i równowagę przez cały czas.** Umożliwia to lepszą kontrolę nad elektronarzędziem w nieoczekiwanych sytuacjach.
 - f) **Ubierraj się odpowiednio. Nie noś luźnej odzieży ani biżuterii. Trzymaj włosy i ubrania z dala od ruchomych części.** Luźne ubrania, biżuteria lub długie włosy mogą zostać pochwycone przez ruchome części.
 - g) **Jeśli na wyposażeniu znajdują się urządzenia do podłączania instalacji odpylających i zbierających, należy dopilnować, aby były one podłączone i właściwie użytkowane.** Stosowanie systemu odpylania może zmniejszyć zagrożenia związane z pyłem.
 - h) **Nie pozwól, aby przyzwyczajenie wynikające z częstego używania narzędzi spowodowało u Ciebie nadmierną pewność siebie i zignorować zasady bezpieczeństwa narzędzi.** Nieostrożne działanie może w ciągu ułamka sekundy spowodować poważne obrażenia.
- ## 4. OBSŁUGA I KONSERWACJA ELEKTRONARZĘDZI
- a) **Nie należy przeciążać elektronarzędzi. Zawsze używaj odpowiedniego elektronarzędzia do danego zastosowania.**

- Właściwe elektronarzędzie wykona pracę lepiej i bezpieczniej, w tempie, do którego zostało zaprojektowane.
- b) **Nie korzystaj z elektronarzędzia, jeśli nie ma możliwości włączenia i wyłączenia go przełącznikiem.** Każde elektronarzędzie, które nie może być sterowane za pomocą przełącznika jest niebezpieczne i musi zostać naprawione.
 - c) **Przed dokonaniem jakichkolwiek regulacji, zmianą akcesoriów lub przechowywaniem elektronarzędzia należy odłączyć wtyk sieciowy od źródła zasilania i/lub wyjąć akumulator, jeśli jest odłączany.** Takie prewencyjne środki bezpieczeństwa zmniejszają ryzyko przypadkowego uruchomienia elektronarzędzia.
 - d) **Nie używane elektronarzędzia należy przechowywać w miejscu niedostępnym dla dzieci i nie dopuszczają do obsługi elektronarzędzia przez osoby nieobeznane z elektronarzędziem lub niniejszą instrukcją.** Elektronarzędzia są niebezpieczne w rękach nieprzeszkolonych użytkowników.
 - e) **Konserwuj elektronarzędzia i akcesoria. Sprawdź elektronarzędzie pod kątem rozregulowania lub blokowania się ruchomych części, czy nie doszło do ich pęknięcia oraz czy nie występują inne okoliczności, które mogą wpłynąć na działanie elektronarzędzia. Jeśli elektronarzędzie jest uszkodzone, zleć jego naprawę przed użyciem.** Wiele wypadków jest spowodowanych przez źle konserwowane elektronarzędzia.
 - f) **Utrzymuj narzędzia tnące ostre i czyste.** Prawidłowo konserwowane narzędzia tnące z ostrymi krawędziami tnącymi są mniej podatne na zakleszczenia i łatwiejsze do kontrolowania.
 - g) **Używaj elektronarzędzia, osprzętu, końcówek narzędzi itp. zgodnie z niniejszą instrukcją, uwzględniając warunki pracy i wykonywaną pracę.** Używanie elektronarzędzia do czynności niezgodnych z przeznaczeniem może prowadzić do niebezpiecznych sytuacji.
 - h) **Utrzymuj uchwyty i powierzchnie chwytne suche, czyste i wolne od oleju i smaru.** Śliszkie uchwyty i powierzchnie chwytne nie pozwalają na bezpieczną obsługę i kontrolę narzędzia w nieoczekiwanych sytuacjach.
5. **OBSŁUGA I KONSERWACJA NARZĘDZI AKUMULATOROWYCH**
 - a) **Ładuj wyłącznie za pomocą ładowarki określonej przez producenta.** Ładowarka, która jest odpowiednia dla jednego typu akumulatora, może stwarzać ryzyko pożaru, gdy jest używana z innym akumulatorem.
 - b) **Elektronarzędzi używaj wyłącznie z przeznaczonymi do tego celu akumulatorami.** Używanie jakichkolwiek innych akumulatorów może stwarzać niebezpieczeństwo obrażeń i pożaru.
 - c) **Gdy akumulator nie jest używany, należy trzymać go z dala od innych metalowych przedmiotów, takich jak spinacze, monety, klucze, gwoździe, śruby lub inne małe metalowe przedmioty, mogą spowodować zwarcie zacisków urządzenia.** Zwarcie ze sobą biegunów akumulatora może spowodować poparzenia lub pożar.
 - d) **W trudnych warunkach z akumulatorem może wydobywać się ciecz; należy unikać kontaktu z nią. W razie przypadkowego kontaktu, splukać wodą. W przypadku kontaktu cieczy z oczami, należy dodatkowo zwrócić się o pomoc lekarską.** Ciecz wydostająca się z akumulatora może powodować podrażnienia lub oparzenia.
 - e) **Nie używaj akumulatora ani narzędzia, które jest uszkodzone lub zmodyfikowane.** Uszkodzone lub zmodyfikowane akumulatory mogą zachowywać się nieprzewidywalnie, co może spowodować pożar, wybuch lub ryzyko obrażeń.
 - f) **Nie narażaj akumulatora lub narzędzia na działanie ognia lub nadmiernej temperatury.** Wystawienie na działanie ognia lub temperatury powyżej 130°C może spowodować wybuch.
 - g) **Przestrzegaj wszystkich instrukcji ładowania i nie ładuj akumulatora ani narzędzia poza zakresem temperatur wskazanym w instrukcji.** Nieprawidłowe ładowanie lub ładowanie w temperaturach spoza podanego zakresu może spowodować uszkodzenie akumulatora i zwiększyć ryzyko pożaru.
 6. **SERWIS**
 - a) **Elektronarzędzie powinno być serwisowane przez wykwalifikowanego pracownika serwisu przy użyciu wyłącz-**

nie identycznych części zamiennych. Zapewni to utrzymanie bezpieczeństwa elektronarzędzia.

- b) **Nigdy nie należy serwisować uszkodzonych akumulatorów.** Serwisowanie akumulatorów powinien być wykonywany wyłącznie przez producenta lub autoryzowany serwis.

Pozostałe uwagi dotyczące bezpieczeństwa

- Przed każdym użyciem należy kontrolować stan produktu, a zwłaszcza tarczy zasysającej.
- Nigdy nie używać przyrządu do podnoszenia w połączeniu z dźwigiem lub innym tego typu podnośnikiem.
- Nie podnosić za pomocą przyrządu do podnoszenia przedmiotów ponad osobami.
- Nie używać przyrządu do podnoszenia do zabezpieczania osób lub jako uchwytu.
- Przyrząd do podnoszenia jest przeznaczony wyłącznie do podnoszenia i przenoszenia ładunków.
- Przyrząd do podnoszenia zwalniać dopiero po bezpiecznym odłożeniu ładunku.
- Nie odczepiać tarczy zasysającej ostrymi przedmiotami od podłoża.
- Podczas podnoszenia ładunków należy zawsze wykorzystywać rękawice ochronne.
- Podczas podnoszenia ładunków należy zawsze nosić okulary ochronne. Spadająca płytka może się roztrzaskać, a jej kawałki mogą trafić w oczy.
- Podczas podnoszenia ładunków należy zawsze nosić obuwie ochronne z noskami zabezpieczającymi palce. Spadająca płytka może spowodować urazy stopy.
- Podczas transportu ładunków należy zawsze zwracać uwagę na niezakłóconą widoczność, aby uniknąć uderzeń.

Ryzyko resztkowe

Nawet w przypadku prawidłowej obsługi urządzenia zawsze istnieje ryzyko resztkowe. Z uwagi na konstrukcję i wariant wykonania urządzenia mogą wystąpić następujące zagrożenia:

- Uszkodzenia oczu w przypadku braku odpowiedniej ochrony oczu.
- Szkody zdrowotne, spowodowane przez przenoszenie drgań na ręce, jeśli urządze-

nie jest użytkowane przez dłuższy czas lub jest nieprawidłowo prowadzone i konserwowane.

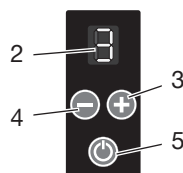
⚠ OSTRZEŻENIE! Zagrożenie generowane przez pole elektromagnetyczne podczas pracy urządzenia. Pole to może w określonych okolicznościach zakłócać pracę aktywnych lub pasywnych implantów medycznych. Aby zmniejszyć niebezpieczeństwo poważnych lub śmiertelnych obrażeń ciała, przed przystąpieniem do obsługi urządzenia przez osoby z implantami medycznymi zalecamy konsultację się z lekarzem i producentem implantu medycznego.

Przygotowanie

⚠ OSTRZEŻENIE! Ryzyko obrażeń ciała w wyniku przypadkowego uruchomienia urządzenia. Akumulator należy umieszczać w urządzeniu dopiero wtedy, gdy jest ono całkowicie przygotowane do pracy.

Elementy obsługi

Przed pierwszym użyciem urządzenia należy się zapoznać z jego elementami obsługowymi.



Włącznik/wyłącznik (5)

Włączanie i wyłączanie urządzenia, aktywowanie i dezaktywowanie wibracji.

Przycisk + (3) i Przycisk - (4)

Zwiększanie i zmniejszanie stopnia wibracji.

- Zwiększanie: Wcisnąć przycisk +
- Zmniejszanie: Wcisnąć przycisk -

Wskaźnik (2) stopnia wibracji

| Stopień | Liczba oscylacji |
|---------|------------------------|
| 1 | 3000 min ⁻¹ |
| 2 | 4000 min ⁻¹ |
| 3 | 5000 min ⁻¹ |
| 4 | 6000 min ⁻¹ |

| Stopień | Liczba oscylacji |
|---------|------------------------|
| 5 | 7000 min ⁻¹ |
| 6 | 8000 min ⁻¹ |

Sprawdzanie stanu naładowania akumulatora

| Diody LED | Znaczenie |
|---------------------------------|--------------------------------------|
| czerwony, pomarańczowy, zielony | Akumulator jest naładowany |
| czerwony, pomarańczowy | Akumulator jest częściowo naładowany |
| czerwony | Akumulator wymaga ładowania |

1. Wcisnąć przycisk (15) obok wskaźnika poziomu naładowania (16) na akumulatorze (14).
Wskaźnik poziomu naładowania z kontrolkami LED sygnalizuje poziom naładowania akumulatorów.
2. Akumulator (14) należy naładować, gdy na wskaźniku stanu naładowania (16) świeci się już tylko czerwona kontrolka LED.

Ładowanie akumulatora

Patrz również instrukcja obsługi ładowarki.

Wskazówki

- Gdy akumulator jest rozgrzany, przed ładowaniem należy odczekać do jego wystudzenia.
- Nie narażać akumulatora na dłuższe oddziaływanie silnego promieniowania słonecznego i nie kłaść go na grzejnikach (maks. 50 °C).

Sposób postępowania

1. W razie potrzeby wyciągnąć akumulator (14) z urządzenia akumulatorowego.
2. Wsunąć akumulator (14) do wnęki ładowania (11) w ładowarce (12).
3. Podłączyć ładowarkę (12) do gniazda.
4. Po ukończeniu ładowania odłączyć ładowarkę (12) od sieci.
5. Wyciągnąć akumulator (14) z wnęki ładowania (11).

Eksplotacja

Wskazówki dotyczące wykonywania pracy

Wskazówki

- Z przyrządem wibracyjnym do płytek nie da się podnieść większego ciężaru niż bez niego. Nie przeszacowywać swoich sił.
- Siła i czas skutecznego zasysania zależy od powierzchni płytki. Optymalne warunki dotyczą gładkich, glazurowanych i czystych płytek. Przetestować, czy płytki nadają się do danej czynności.
- Zwracać uwagę, aby tarcza zasysająca była zawsze czysta i pozbawiona pyłu. Tylko w ten sposób można uzyskać optymalną siłę zasysającą.
- Ładunek podnosić, trzymając jedną dłoń za uchwyt, a drugą za dodatkowy uchwyt.

Wkładanie i wyciągnięcie akumulatora

▲ OSTRZEŻENIE! Ryzyko obrażeń ciała w wyniku przypadkowego uruchomienia urządzenia. Akumulator należy umieszczać w urządzeniu dopiero wtedy, gdy jest ono całkowicie przygotowane do pracy.

WSKAZÓWKA! Ryzyko uszkodzenia! Zastosowanie niewłaściwego akumulatora może doprowadzić do uszkodzenia urządzenia i akumulatora.

Wkładanie akumulatora

1. Wsunąć akumulator (14) wzdłuż prowadnicy szynowej w uchwyt akumulatora (7). Akumulator wskakuje na swoje miejsce, wydając charakterystyczny dźwięk.

Wyciągnięcie akumulatora

1. Wcisnąć i przytrzymać przycisk zwalnający (17) na akumulatorze (14).
2. Wyciągnąć akumulator z uchwytu akumulatora (7).

Włączanie i wyłączanie

Włączanie

Wibrację można aktywować tylko wtedy, gdy urządzenie jest włączone.

1. Wcisnąć włącznik/wyłącznik (5).
Wyświetlacz (2) wskazuje następujący stopień wibracji: 1.

Podnoszenie płytki

1. Docisnąć lekko tarczę zasysającą (13) do płytki.
2. Pociągnąć za dźwignię (9), aż blokada (10) wskoczy na swoje miejsce. Można zwolnić dźwignię.
3. Należy kontrolować, czy płytka przylega do tarczy zasysającej: Delikatnie unieść płytkę.

Aktywowanie wibracji

Wibrację można aktywować tylko wtedy, gdy urządzenie jest włączone.

Wibrację można zmieniać, gdy wibracja jest aktywowana.

1. Docisnąć płytkę do warstwy kleju.
2. Opcjonalnie: Za pomocą przycisków **+**/**-** (3/4) wybrać stopień wibracji (1... 6).
3. Wcisnąć włącznik/wyłącznik (5).
Urządzenie zaczyna drgać.

Deaktywowanie wibracji

1. Wcisnąć włącznik/wyłącznik (5).

Puszczanie płytki (rys. A)

1. Pociągnąć i przytrzymać dźwignię (9).
2. Drugą ręką chwycić blokadę (10).
Wcisnąć i przytrzymać blokadę.
3. Zwolnić dźwignię (9).
Tarcza zasysająca (13) odchodzi od płytki.

Wyłączanie

Urządzenie wyłącza się po 10 minutach.

1. Natychmiastowe wyłączanie: Wcisnąć i przytrzymać wciśnięty włącznik/wyłącznik (5), aż zgaśnie wyświetlacz (2).
2. W momencie pozostawienia urządzenia bez nadzoru lub po zakończeniu pracy należy wyciągać akumulator (14) z urządzenia.

Transport

Wskazówki

- Wyłączyć urządzenie.
- Należy się upewnić, że wszystkie ruchome elementy całkowicie się zatrzymały.
- Wyciągnąć akumulator.
- Wyciągnąć narzędzie końcowe.
- Urządzenie należy zawsze trzymać za rękkość (6).

Czyszczenie, konserwacja i przechowywanie

▲ OSTRZEŻENIE! Ryzyko obrażeń ciała w wyniku przypadkowego uruchomienia urządzenia. Podczas prac konserwacyjnych i czyszczenia należy się zabezpieczać. Wyłączyć urządzenie i wyciągnąć z niego akumulator (14).

Wykonanie prac naprawczych i konserwacyjnych, które nie zostały opisane w tej instrukcji, należy powierzać naszym specjalistom z działu serwisowego. Stosować tylko oryginalne części zamienne.

Czyszczenie

▲ OSTRZEŻENIE! Porażenie elektryczne! Nigdy nie spryskiwać urządzenia wodą.

WSKAZÓWKA! Ryzyko uszkodzenia. Substancje chemiczne mogą oddziaływać agresywnie na elementy wykonane z tworzywa sztucznego. Nie stosować środków czyszczących wzgl. rozpuszczalników.

- Dbać o czystość i drożność otworów wentylacyjnych, obudowy silnika i uchwytów urządzenia. Używać do tego wilgotnej ściereczki lub szczotki.
- Tarczę zasysającą należy utrzymywać przez cały czas bez pyłu i w czystości. Tylko w ten sposób można wygenerować optymalną siłę zasysającą.

Konserwacja

Urządzenie jest bezobsługowe.

Przechowywanie

Urządzenie należy przez cały czas przechowywać w warunkach:

- czystych
- suchych
- zabezpieczonych przed zapyleniem
- W dostarczonej walizce do przechowywania (8)
- poza zasięgiem dzieci

Urządzenia z akumulatorem:

- Temperatura przechowywania akumulatora i urządzenia wynosi od 15 °C do 25 °C. Podczas przechowywania należy unikać ekstremalnie niskich lub wysokich temperatur, aby zapobiec utracie wydajności akumulatora.
- Przed dłuższym przechowywaniem (np. przed sezonem zimowym) należy wycią-

gnąć akumulator z urządzenia (postępo-

wać według osobnej instrukcji obsługi akumulatora i ładowarki).

Rozwiązywanie problemów

Poniższa tabeli stanowi pomoc w ramach usuwania błędów:

| Problem | Możliwa przyczyna | Sposób usunięcia problemu |
|--------------------------------|------------------------------------|---|
| Urządzenie nie uruchamia się | Brak akumulatora (14) w urządzeniu | <i>Wkładanie akumulatora, s. 32</i> |
| | Uszkodzony włącznik/wyłącznik (5) | Należy się zwrócić do Centrum Serwisowego. |
| | Akumulator (14) rozładowany | Naładować akumulator (patrz oddzielna instrukcja obsługi dla akumulatora i ładowarki) |
| | Uszkodzony silnik | Należy się zwrócić do Centrum Serwisowego. |
| Urządzenie pracuje z przerwami | Chwiejny styk wewnątrz urządzenia | Należy się zwrócić do Centrum Serwisowego. |
| | Uszkodzony włącznik/wyłącznik (5) | Należy się zwrócić do Centrum Serwisowego. |

Utylizacja /ochrona środowiska

Wymij akumulator z urządzenia i przekaz urządzenie, akumulator, akcesoria oraz opakowanie do punktu recyklingu odpadów.



Urządzeń elektrycznych nie należy wyrzucać razem z odpadami komunalnymi.

Symbol przekreślonego kosza na śmieci oznacza, że po zakończeniu okresu użytkowania tego produktu nie wolno wyrzucać jako niesortowanych odpadów komunalnych.

Dyrektywa 2012/19/UE w sprawie zużytego sprzętu elektrycznego i elektronicznego:

Konsumenci są prawnie zobowiązani po zakończeniu okresu żywotności urządzeń elektrycznych i elektronicznych do ich przekazania do ponownego przetworzenia zgodnie z zasadami ochrony środowiska. Dzięki temu można zapewnić wykorzystanie urządzeń zgodnie z zasadami ochrony środowiska i ochrony zasobów.

W zależności od adaptacji na gruncie prawa krajowego mogą być do wyboru następujące możliwości:

- zwrot w miejscu zakupu,
- zwrot w oficjalnym punkcie zbiórki,

- odesłanie do producenta/podmiotu wprowadzającego produkt na rynek.

Przepisy te nie obejmują akcesoriów i środków pomocniczych dołączonych do starych urządzeń, które nie zawierających elementów elektrycznych.

Akumulatory utylizować zgodnie z zasadami ochrony środowiska



Nie wyrzucaj akumulatora do śmieci domowych, ognia (ryzyko wybuchu) lub wody. Uszkodzone akumulatory mogą szkodzić środowisku naturalnemu i zdrowiu ludzi, jeśli wydostaną się z nich trujące opary lub ciecz.

Są Państwo zobowiązani do utylizowania uszkodzonych lub wystużonych akumulatorów zgodnie z zasadami ochrony środowiska.

- Nie otwierać akumulatorów i unikać uszkodzeń mechanicznych. Istnieje wówczas niebezpieczeństwo zwarcia i wydostania się oparów podrażniających drogi oddechowe.
- Ze względów bezpieczeństwa przed utylizacją należy rozładować akumulatory.
- Aby uniknąć zwarcia, należy oklejać bieguny.
- Akumulatory należy utylizować za pośrednictwem punktów handlowych lub w punkcie zbiórki odpadów.

• Uszkodzone akumulatory

Akumulatory z uszkodzeniami zewnętrznymi należy traktować z zachowaniem szczególnej ostrożności!

- Nie dotykać uszkodzonych akumulatorów gołymi dłońmi.
- Jeśli nie można okleić biegunów, należy umieszczać akumulatory osobno w plastikowym woreczku.
- Uszkodzone akumulatory umieszczać osobno w niepalnym, zamkniętym pojemniku, który może zostać zasypany jeszcze piaskiem.
- Akumulator należy przekazywać do punktu zbiórki z personelem technicznym.

Zużyty sprzęt może mieć szkodliwy wpływ na środowisko i zdrowie ludzi z uwagi na potencjalną zawartość niebezpiecznych substancji, mieszanin oraz części składowych. Gospodarstwo domowe spełnia ważną rolę w przyczynianiu się do ponownego użycia i odzysku surowców wtórnych, w tym recyklingu zużytego sprzętu. Na tym etapie kształtuje się postawy, które wpływają na zachowanie wspólnego dobra jakim jest czyste środowisko naturalne.

Serwis

Gwarancja

Szanowni Klienci,

Na niniejszy produkt udzielamy 3 letniej gwarancji od daty zakupu. W przypadku usterek produktu nabywcy przysługują ustawowe prawa wobec sprzedawcy. Te ustawowe prawa nie są ograniczone przez naszą przedstawioną poniżej gwarancję.

Warunki gwarancji

Okres gwarancji rozpoczyna się od daty zakupu. Należy dobrze przechować oryginalny paragon. Dokument ten będzie potrzebny jako dowód zakupu. Jeśli w ciągu trzech lat od daty zakupu produktu wystąpi wada materiałowa lub produkcyjna, dokonamy - według własnego uznania - bezpłatnej naprawy lub wymiany produktu. Realizacja świadczenia gwarancyjnego wymaga przekazania w terminie trzech lat wadliwego urządzenia i dowodu zakupu (paragon) oraz pisemnego, krótkiego opisu rodzaju wady i daty jej wystąpienia.

Jeśli nasza gwarancja pokrywa dany defekt, otrzymają Państwo naprawiony lub wymieniony produkt. Naprawa lub wymiana produktu nie rozpoczyna nowego okresu gwarancji.

Okres gwarancji i roszczenia ustawowe z tytułu wad

Jeśli wadliwy produkt został wymieniony na nowy lub dokonano istotnych napraw, termin gwarancji biegnie od nowa od momentu dostarczenia klientowi wymienionego lub naprawionego rzeczy.

W przypadku wymiany pojedynczej części należącej do reklamowanego towaru, czas gwarancji biegnie od nowa w odniesieniu do tej części. Jeżeli reklamacja w zakresie wymiany lub naprawy nie została uznana albo naprawa nie była istotna bądź konsument żądał od gwaranta działań innych niż wymiana i naprawa – okres trwania gwarancji wydłuża się o czas, przez który konsument nie mógł korzystać z towaru w związku ze złożoną reklamacją.

Wszelkie uszkodzenia lub wady występujące ewentualnie już w chwili zakupu należy zgłosić niezwłocznie po rozpakowaniu. Po upływie okresu gwarancji wszelkie naprawy są wykonywane odpłatnie.

Zakres gwarancji

Produkt został wyprodukowany starannie zgodnie z surowymi wymogami jakościowymi i przed dostarczeniem został rzetelnie skontrolowany.

Świadczenia gwarancyjne dotyczą wad materiałowych i produkcyjnych. Niniejsza gwarancja nie obejmuje części produktu podlegających normalnemu zużyciu, które należy traktować jako części zużywające się lub uszkodzeń części delikatnych.

Niniejsza gwarancja traci ważność, jeśli produkt został uszkodzony, był niewłaściwie używany lub nie był konserwowany. W celu prawidłowego użytkowania produktu należy ściśle przestrzegać wszystkich wskazówek zawartych w instrukcji obsługi. Należy bezwzględnie unikać zastosowań i czynności, które są odradzone lub przed którymi ostrzeżenie się w instrukcji obsługi.

Produkt jest przeznaczony jedynie do użytku prywatnego, a nie do użytku profesjonalnego. Gwarancja wygasa w przypadku niezgodnego z przeznaczeniem i niewłaściwego użytkowania, użycia siły oraz ingerencji, któ-

re nie zostały wykonane przez nasz autoryzowany serwis.

Realizacja świadczenia gwarancyjnego

Aby zapewnić szybkie opracowanie Państwa przypadku, należy postępować zgodnie z zamieszczonymi poniżej wskazówkami:

- Na wypadek wszelkich zapytań prosimy o zachowanie paragonu i numeru artykułu (IAN 510020_2501) jako dowodu zakupu.
- Numer artykułu znaleźć można na tabliczce znamionowej produktu. Może on być również wygrawerowany na produkcie lub znajdować się na stronie tytułowej instrukcji (po lewej stronie na dole) lub na naklejce z tytułu lub na dolnej stronie produktu.
- W razie wystąpienia błędów działania lub innych wad, należy w pierwszej kolejności skontaktować się ze wskazanym poniżej działem serwisowym **telefonicznie** lub wykorzystać nasz **formularz kontaktowy**, dostępny pod adresem *parkside-diy.com* w kategorii **Serwis**.
- Produkt uznany za wadliwy mogą Państwo bezpłatnie przesłać po konsultacji z naszym działem obsługi klienta na podany adres serwisu, załączając dowód zakupu (paragon) oraz informację, na czym polega wada i kiedy wystąpiła. Aby uniknąć problemów z przyjęciem i dodatkowych kosztów, konieczne jest korzystanie wyłącznie z podanego adresu. Należy upewnić się, że przesyłka nie zostanie przesłana odpłatnie, jako przesyłka wielkogabarytowa, ekspresowa lub też jako inna przesyłka specjalna. Prosimy o odesłanie produktu wraz ze wszystkimi akcesoriami dostarczonymi w chwili zakupu i zapewnienie odpowiednio bezpiecznego opakowania transportowego.



Pod adresem *parkside-diy.com* dostępna jest do wglądu oraz do pobrania niniejsza instrukcja oraz wiele innych instrukcji. Dzięki temu kodowi QR można wejść bezpośrednio na stronę *parkside-diy.com*. Proszę wybrać swój kraj i wyszukiwać na ekranie wyszukiwania instrukcje obsługi. Po wprowadzeniu numeru artykułu (IAN) 510020_2501 można otworzyć swoją instrukcję obsługi.

Serwis naprawczy

W sprawie napraw, **które nie podlegają gwarancji**, należy się zwracać do Centrum Serwisowego. Centrum Serwisowe prześle Państwu odpowiedni kosztorys.

- Możemy naprawiać tylko urządzenia w odpowiednim opakowaniu i przesłane z uregulowaną opłatą pocztową.
Wskazówka: Oczyszczone urządzenia wraz z informacją na temat uszkodzenia należy przysyłać bezpośrednio na adres podany przez Centrum Serwisowe.
- Urządzenia przesłane bez opłaty, jako towary niewymiarowe, w trybie ekspresowym lub w ramach innych typów przesyłek specjalnych, nie będą przyjmowane.
- Przesłane, uszkodzone urządzenia utylizujemy bezpłatnie.

Service-Center



Serwis Polska

Tel.: 00800 4912069

Formularz kontaktowy na

parkside-diy.com

IAN 510020_2501

Importer

Uwaga: poniższy adres nie jest adresem działu serwisowego. Najpierw skontaktuj się z podanym wyżej centrum serwisowym.

Grizzly Tools GmbH & Co. KG
 Stockstädter Str. 20
 63762 Großostheim
 NIEMCY
www.grizzlytools.de

Części zamienne i akcesoria

Części zamienne i akcesoria można zamówić na stronie www.grizzlytools.shop. Jeśli w ramach procedury Państwa zamówienia pojawiają się problemy, prosimy o kontakt za pośrednictwem naszego sklepu internetowego. W razie kolejnych pytań należy zwracać się do: *Service-Center*, s. 36

Tłumaczenie oryginalnej deklaracji zgodności EU

Produkt: **Akumulatorowa polerka**

Model: **PAFR 20-Li A1**

Numer serii: 000001-052000

Wymieniony powyżej przedmiot niniejszej deklaracji jest zgodny z odnośnymi wymaganiami unijnego prawodawstwa harmonizacyjnego

2006/42/EC • 2014/30/EU • 2011/65/EU & (EU) 2015/863

**Produkt z baterią Smart PAPS 204 A1/
 Smart PAPS 208 A1/Smart PAPS 2012 A1: 2014/53/EU**

Opisany powyżej przedmiot deklaracji jest zgodny z dyrektywą Parlamentu Europejskiego i Rady 2011/65/EU z dnia 8 czerwca 2011 r. w sprawie ograniczenia stosowania niektórych niebezpiecznych substancji w sprzęcie elektrycznym i elektronicznym.

Aby zapewnić zgodność, zastosowano następujące normy zharmonizowane oraz normy i przepisy krajowe:

EN 62841-1:2015/A11:2022 • EN 12100:2010 • EN IEC 63000:2018

EN IEC 55014-1:2021 • EN IEC 55014-2:2021

**Produkt z baterią Smart PAPS 204 A1/Smart PAPS 208 A1/Smart PAPS 2012 A1:
 EN 300 328 V2.2.2:2019 • EN 50663:2017**

Niniejsza deklaracja zgodności wydana zostaje na wyłączną odpowiedzialność producenta:



Grizzly Tools GmbH & Co. KG
 Stockstädter Str. 20
 63762 Großostheim
 NIEMCY
 18.06.2025

Christian Frank
 Upoważniony przedstawiciel dokumentacji

Inhaltsverzeichnis

Einleitung..... 38
 Bestimmungsgemäße Verwendung..... 38
 Lieferumfang/Zubehör..... 38
 Übersicht..... 39
 Funktionsbeschreibung..... 39
 Technische Daten..... 39

Sicherheitshinweise..... 40
 Bedeutung der Sicherheitshinweise..... 40
 Bildzeichen und Symbole..... 40
 Allgemeine Sicherheitshinweise für
 Elektrowerkzeuge..... 40
 Weiterführende Sicherheitshinweise..... 43
 Restrisiken..... 43

Vorbereitung..... 43
 Bedienteile..... 43
 Ladezustand des Akkus prüfen..... 44
 Akku aufladen..... 44

Betrieb..... 44
 Arbeitshinweise..... 44
 Akku einsetzen und entnehmen..... 44
 Ein- und Ausschalten..... 44

Transport..... 45

Reinigung, Wartung und Lagerung..... 45
 Reinigung..... 45
 Wartung..... 45
 Lagerung..... 45

Fehlersuche..... 46

Entsorgung/Umweltschutz..... 46
 Zusätzliche Entsorgungshinweise für
 Deutschland..... 46
 Akkus umweltgerecht entsorgen..... 46

Service..... 47
 Garantie..... 47
 Reparatur-Service..... 48
 Service-Center..... 48
 Importeur..... 48

Ersatzteile und Zubehör..... 49

Original-EU-Konformitätserklärung..... 49

Explosionszeichnung..... 53

Einleitung

Herzlichen Glückwunsch zum Kauf Ihres neuen Akku-Fliesenrüttlers (nachfolgend Gerät oder Elektrowerkzeug genannt). Sie haben sich damit für ein hochwertiges Gerät entschieden. Dieses Gerät wurde wäh-

rend der Produktion auf Qualität geprüft und einer Endkontrolle unterzogen. Die Funktionsfähigkeit Ihres Gerätes ist somit sichergestellt.



Die Betriebsanleitung ist Bestandteil dieses Geräts. Sie enthält wichtige Hinweise für Sicherheit, Gebrauch und Entsorgung. Lesen Sie die Betriebsanleitung sorgfältig. Machen Sie sich mit den Bedienteilen und dem richtigen Gebrauch des Gerätes vertraut. Benutzen Sie das Gerät nur wie beschrieben und für die angegebenen Einsatzbereiche. Bewahren Sie die Betriebsanleitung gut auf und händigen Sie alle Unterlagen bei Weitergabe des Geräts an Dritte mit aus.

Bestimmungsgemäße Verwendung

Das Gerät ist ausschließlich für folgende Verwendung bestimmt:

- Heben und Verlegen von glatten Fliesen und Platten

Betrieb ausschließlich in trockenen Räumen. Jede andere Verwendung, die in dieser Betriebsanleitung nicht ausdrücklich zugelassen wird, kann eine ernsthafte Gefahr für den Benutzer darstellen und zu Schäden am Gerät führen. Der Bediener oder Nutzer des Geräts ist für Unfälle oder Schäden an anderen Menschen oder deren Eigentum verantwortlich. Das Gerät ist für den Einsatz im Heimwerkerbereich bestimmt. Es wurde nicht für den gewerblichen Dauereinsatz konzipiert. Bei gewerblichem Einsatz erlischt die Garantie. Der Hersteller haftet nicht für Schäden, die durch bestimmungswidrige Verwendung oder falsche Bedienung verursacht wurden. Das Gerät ist Teil der Serie **X 20 V TEAM** und kann mit Akkus der **X 20 V TEAM** Serie betrieben werden. Akkus der Serie **X 20 V TEAM** dürfen nur mit Ladegeräten der Serie **X 20 V TEAM** geladen werden.

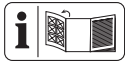
Lieferumfang/Zubehör

Packen Sie das Gerät aus und überprüfen Sie den Lieferumfang. Entsorgen Sie das Verpackungsmaterial ordnungsgemäß.

- Akku-Fliesenrüttler
- Aufbewahrungskoffer
- Originalbetriebsanleitung

Akku und Ladegerät sind nicht im Lieferumfang enthalten.

Übersicht



Die Abbildungen des Geräts finden Sie auf der vorderen Ausklappseite.

- 1 Zusatzhandgriff (isolierte Grifffläche)
- 2 Anzeige (Vibrationsstufe)
- 3 Taste +
- 4 Taste -
- 5 Ein-/Aus-Taster
- 6 Handgriff (isolierte Grifffläche)
- 7 Akku-Halter
- 8 Aufbewahrungskoffer
- 9 Hebel
- 10 Verriegelung
- 11 Ladeschacht
- 12 Ladegerät
- 13 Saugteller
- 14 Akku
- 15 Taste (Ladezustandsanzeige)
- 16 Ladezustandsanzeige
- 17 Akku-Entriegelung

Funktionsbeschreibung

Mit dem in einem Saugteller erzeugten Vakuum wird eine Fliese angehoben und in ein Kleberbett gesetzt. Die einstellbare Vibration vermindert Luftblasen zwischen der Rückseite der Fliese und dem Kleber.

Die Funktion der Bedienteile entnehmen Sie bitte den nachfolgenden Beschreibungen.

Technische Daten

- Akku-Fliesenrüttler PAFR 20-Li A1**
- Bemessungsspannung U 20 V =
- Gewicht (ohne Akku) $\approx 1,3$ kg
- Saugteller $\varnothing 125$ mm
- Saugkraft 35 kg
- Leerlaufdrehzahl n_0 3000 min⁻¹–8000 min⁻¹
- Schalldruckpegel L_{pA} 88,5 dB; $K_{pA}=3$ dB
- Schalleistungspegel L_{WA} 96,5 dB; $K_{WA}=3$ dB
- Vibration a_h
- Handgriff 9,886 m/s²; $K=1,5$ m/s²
- Zusatzhandgriff 17,437 m/s²; $K=1,5$ m/s²

- Akku Li-Ion
- Temperatur ≤ 50 °C
- Ladevorgang 4–40 °C
- Betrieb 4–50 °C
- Lagerung 15–25 °C
- PARKSIDE Performance Smart Akku
- Smart PAPS 204 A1/Smart PAPS 208 A1/Smart PAPS 2012 A1
- Frequenzband 2400–2483,5 MHz
- Sendeleistung ≤ 20 dBm

⚠ VORSICHT! Gehörschäden! Tragen Sie Gehörschutz.

Lärm- und Vibrationswerte wurden entsprechend den in der Konformitätserklärung genannten Normen und Bestimmungen ermittelt.

Der angegebene Schwingungsgesamtwert und der angegebene Geräuschemissionswert sind nach einem genormten Prüfverfahren gemessen worden und können zum Vergleich eines Elektrowerkzeugs mit einem anderen verwendet werden. Der angegebene Schwingungsgesamtwert und der angegebene Geräuschemissionswert können auch zu einer vorläufigen Einschätzung der Belastung verwendet werden.

⚠ WARNUNG! Die Schwingungs- und Geräuschemissionen können während der tatsächlichen Benutzung des Elektrowerkzeugs von dem Angabewert abweichen, abhängig von der Art und Weise, in der das Elektrowerkzeug verwendet wird. Es ist notwendig, Sicherheitsmaßnahmen zum Schutz des Bedieners festzulegen, die auf einer Abschätzung der Schwingungsbelastung während der tatsächlichen Benutzungsbedingungen beruhen (hierbei sind alle Anteile des Betriebszyklus zu berücksichtigen, beispielsweise Zeiten, in denen das Elektrowerkzeug abgeschaltet ist, und solche, in denen es zwar eingeschaltet ist, aber ohne Belastung läuft).

X 20 V TEAM

Das Gerät ist Teil der Serie **X 20 V TEAM** und kann mit Akkus der **X 20 V TEAM** Serie betrieben werden. Akkus der Serie **X 20 V TEAM** dürfen nur mit Ladegeräten der Serie **X 20 V TEAM** geladen werden. Wir empfehlen Ihnen, dieses Gerät ausschließlich mit folgenden Akkus zu betreiben:

PAP 20 B1, PAP 20 B3, Smart PAPS 204 A1, Smart PAPS 208 A1, Smart PAPS 2012 A1

Wir empfehlen Ihnen, diese Akkus mit folgenden Ladegeräten zu laden: PLG 20 A3, PLG 20 A4, PLG 20 C1, PLG 20 C2, PLG 20 C3, PLG 201 A1, PDSLGS 20 A1, PDSLGS 20 B1, PDSLGS 20 B2, Smart PLGS 2012 A1

Technische Daten von Akku und Ladegerät: Siehe separate Anleitung.

Sicherheitshinweise

Dieser Abschnitt behandelt die grundlegenden Sicherheitshinweise beim Gebrauch des Geräts.

⚠️ WARNUNG! Personen- und Sachschäden durch unsachgemäßen Umgang mit dem Akku. Beachten Sie die Sicherheitshinweise und Hinweise zum Aufladen und der korrekten Verwendung in der Betriebsanleitung Ihres Akkus und Ladegeräts der Serie **X 20 V TEAM**. Eine detaillierte Beschreibung zum Ladevorgang und weitere Informationen finden Sie in dieser separaten Bedienungsanleitung.

Bedeutung der Sicherheitshinweise

⚠️ GEFAHR! Wenn Sie diesen Sicherheitshinweis nicht befolgen, tritt ein Unfall ein. Die Folge ist schwere Körperverletzung oder Tod.

⚠️ WARNUNG! Wenn Sie diesen Sicherheitshinweis nicht befolgen, tritt möglicherweise ein Unfall ein. Die Folge ist möglicherweise schwere Körperverletzung oder Tod.

⚠️ VORSICHT! Wenn Sie diesen Sicherheitshinweis nicht befolgen, tritt ein Unfall ein. Die Folge ist möglicherweise leichte oder mittelschwere Körperverletzung.

HINWEIS! Wenn Sie diesen Sicherheitshinweis nicht befolgen, tritt ein Unfall ein. Die Folge ist möglicherweise ein Sachschaden.

Bildzeichen und Symbole

Bildzeichen auf dem Gerät



Das Gerät ist Teil der Serie **X 20 V TEAM** und kann mit Akkus der **X 20 V TEAM** Serie betrieben werden. Akkus der Serie **X 20 V TEAM** dürfen nur mit Ladegeräten der Serie **X 20 V TEAM** geladen werden.



Achtung!



Betriebsanleitung lesen



Elektrogeräte gehören nicht in den Hausmüll.

Allgemeine Sicherheitshinweise für Elektrowerkzeuge

⚠️ WARNUNG! Lesen Sie alle Sicherheitshinweise, Anweisungen, Bilderungen und technischen Daten, mit denen dieses Elektrowerkzeug versehen ist. Versäumnisse bei der Einhaltung der nachfolgenden Anweisungen können elektrischen Schlag, Brand und/oder schwere Verletzungen verursachen. **Bewahren Sie alle Sicherheitshinweise und Anweisungen für die Zukunft auf.**

Der in den Sicherheitshinweisen verwendete Begriff „Elektrowerkzeug“ bezieht sich auf netzbetriebene Elektrowerkzeuge (mit Netzleitung) oder auf akkubetriebene Elektrowerkzeuge (ohne Netzleitung).

1. **Arbeitsplatzsicherheit**
 - a) **Halten Sie Ihren Arbeitsbereich sauber und gut beleuchtet.** Unordnung oder unbeleuchtete Arbeitsbereiche können zu Unfällen führen.
 - b) **Arbeiten Sie mit dem Elektrowerkzeug nicht in explosionsgefährdeter Umgebung, in der sich brennbare Flüssigkeiten, Gase oder Stäube befinden.** Elektrowerkzeuge erzeugen Funken, die den Staub oder die Dämpfe entzünden können.
 - c) **Halten Sie Kinder und andere Personen während der Benutzung des Elektrowerkzeuges fern.** Bei Ablenkung kön-

nen Sie die Kontrolle über das Elektrowerkzeug verlieren.

2. Elektrische Sicherheit

- a) **Der Anschlussstecker des Elektrowerkzeugs muss in die Steckdose passen. Der Stecker darf in keiner Weise verändert werden. Verwenden Sie keine Adapterstecker gemeinsam mit schutzgeerdeten Elektrowerkzeugen.** Unveränderte Stecker und passende Steckdosen verringern das Risiko eines elektrischen Schlagess.
 - b) **Vermeiden Sie Körperkontakt mit geerdeten Oberflächen wie von Rohren, Heizungen, Herden und Kühlschränken.** Es besteht ein erhöhtes Risiko durch elektrischen Schlag, wenn Ihr Körper geerdet ist.
 - c) **Halten Sie das Elektrowerkzeug von Regen oder Nässe fern.** Das Eindringen von Wasser in ein Elektrowerkzeug erhöht das Risiko eines elektrischen Schlagess.
 - d) **Zweckentfremden Sie die Anschlussleitung nicht, um das Elektrowerkzeug zu tragen, aufzuhängen oder um den Stecker aus der Steckdose zu ziehen. Halten Sie die Anschlussleitung fern von Hitze, Öl, scharfen Kanten oder sich bewegenden Teilen.** Beschädigte oder verwickelte Anschlussleitungen erhöhen das Risiko eines elektrischen Schlagess.
 - e) **Wenn Sie mit einem Elektrowerkzeug im Freien arbeiten, verwenden Sie nur Verlängerungsleitungen, die auch für den Außenbereich geeignet sind.** Die Anwendung einer für den Außenbereich geeigneten Verlängerungsleitung verringert das Risiko eines elektrischen Schlagess.
 - f) **Wenn der Betrieb des Elektrowerkzeuges in feuchter Umgebung nicht vermeidbar ist, verwenden Sie einen Fehlerstromschutzschalter.** Der Einsatz eines Fehlerstromschutzschalters vermindert das Risiko eines elektrischen Schlagess.
- ## 3. Sicherheit von Personen
- a) **Seien Sie aufmerksam, achten Sie darauf, was Sie tun, und gehen Sie mit Vernunft an die Arbeit mit einem Elektrowerkzeug. Benutzen Sie kein Elek-**

trowerkzeug, wenn Sie müde sind oder unter Einfluss von Drogen, Alkohol oder Medikamenten stehen. Ein Moment der Unachtsamkeit beim Gebrauch des Elektrowerkzeugs kann zu ernsthaften Verletzungen führen.

- b) **Tragen Sie persönliche Schutzausrüstung und immer eine Schutzbrille.** Das Tragen persönlicher Schutzausrüstung, wie Staubmaske, rutschfeste Sicherheitsschuhe, Schutzhelm oder Gehörschutz, je nach Art und Einsatz des Elektrowerkzeugs, verringert das Risiko von Verletzungen.
- c) **Vermeiden Sie eine unbeabsichtigte Inbetriebnahme. Vergewissern Sie sich, dass das Elektrowerkzeug ausgeschaltet ist, bevor Sie es an die Stromversorgung und/oder den Akku anschließen, es aufnehmen oder tragen.** Wenn Sie beim Tragen des Elektrowerkzeugs den Finger am Schalter haben oder das Elektrowerkzeug eingeschaltet an die Stromversorgung anschließen, kann dies zu Unfällen führen.
- d) **Entfernen Sie Einstellwerkzeuge oder Schraubenschlüssel, bevor Sie das Elektrowerkzeug einschalten.** Ein Werkzeug oder Schlüssel, der sich in einem drehenden Teil des Elektrowerkzeugs befindet, kann zu Verletzungen führen.
- e) **Vermeiden Sie eine abnormale Körperhaltung. Sorgen Sie für einen sicheren Stand und halten Sie jederzeit das Gleichgewicht.** Dadurch können Sie das Elektrowerkzeug in unerwarteten Situationen besser kontrollieren.
- f) **Tragen Sie geeignete Kleidung. Tragen Sie keine weite Kleidung oder Schmuck. Halten Sie Haare und Kleidung fern von sich bewegenden Teilen.** Lockere Kleidung, Schmuck oder lange Haare können von sich bewegenden Teilen erfasst werden.
- g) **Wenn Staubabsaug- und -auffangeinrichtungen montiert werden können, sind diese anzuschließen und richtig zu verwenden.** Verwendung einer Staubabsaugung kann Gefährdungen durch Staub verringern.
- h) **Wiegen Sie sich nicht in falscher Sicherheit und setzen Sie sich nicht über die Sicherheitsregeln für Elektrowerk-**

zeuge hinweg, auch wenn Sie nach vielfachem Gebrauch mit dem Elektrowerkzeug vertraut sind. Achtloses Handeln kann binnen Sekundenbruchteilen zu schweren Verletzungen führen.

4. **Verwendung und Behandlung des Elektrowerkzeugs**

- a) **Überlasten Sie das Elektrowerkzeug nicht. Verwenden Sie für Ihre Arbeit das dafür bestimmte Elektrowerkzeug.** Mit dem passenden Elektrowerkzeug arbeiten Sie besser und sicherer im angegebenen Leistungsbereich.
- b) **Benutzen Sie kein Elektrowerkzeug, dessen Schalter defekt ist.** Ein Elektrowerkzeug, das sich nicht mehr ein- oder ausschalten lässt, ist gefährlich und muss repariert werden.
- c) **Ziehen Sie den Stecker aus der Steckdose und/oder entfernen Sie einen abnehmbaren Akku, bevor Sie Geräteeinstellungen vornehmen, Einsatzwerkzeugteile wechseln oder das Elektrowerkzeug weglegen.** Diese Vorsichtsmaßnahme verhindert den unbeabsichtigten Start des Elektrowerkzeugs.
- d) **Bewahren Sie unbenutzte Elektrowerkzeuge außerhalb der Reichweite von Kindern auf. Lassen Sie keine Personen das Elektrowerkzeug benutzen, die mit diesem nicht vertraut sind oder diese Anweisungen nicht gelesen haben.** Elektrowerkzeuge sind gefährlich, wenn sie von unerfahrenen Personen benutzt werden.
- e) **Pflegen Sie das Elektrowerkzeug und Einsatzwerkzeug mit Sorgfalt. Kontrollieren Sie, ob bewegliche Teile einwandfrei funktionieren und nicht klemmen, ob Teile gebrochen oder so beschädigt sind, dass die Funktion des Elektrowerkzeugs beeinträchtigt ist. Lassen Sie beschädigte Teile vor dem Einsatz des Elektrowerkzeugs reparieren.** Viele Unfälle haben ihre Ursache in schlecht gewarteten Elektrowerkzeugen.
- f) **Halten Sie Schneidwerkzeuge scharf und sauber.** Sorgfältig gepflegte Schneidwerkzeuge mit scharfen Schneidkanten verklemmen sich weniger und sind leichter zu führen.
- g) **Verwenden Sie Elektrowerkzeug, Zubehör, Einsatzwerkzeuge usw. entsprechend diesen Anweisungen.** Berücksichtigen Sie dabei die Arbeitsbe-

dingungen und die auszuführende Tätigkeit. Der Gebrauch von Elektrowerkzeugen für andere als die vorgesehenen Anwendungen kann zu gefährlichen Situationen führen.

- h) **Halten Sie Griffe und Griffflächen trocken, sauber und frei von Öl und Fett.** Rutschige Griffe und Griffflächen erlauben keine sichere Bedienung und Kontrolle des Elektrowerkzeugs in unvorhergesehenen Situationen.
5. **Verwendung und Behandlung des Akkuwerkzeugs**
- a) **Laden Sie die Akkus nur mit Ladegeräten auf, die vom Hersteller empfohlen werden.** Durch ein Ladegerät, das für eine bestimmte Art von Akku geeignet ist, besteht Brandgefahr, wenn es mit anderen Akkus verwendet wird.
 - b) **Verwenden Sie nur die dafür vorgesehenen Akkus in den Elektrowerkzeugen.** Der Gebrauch von anderen Akkus kann zu Verletzungen und Brandgefahr führen.
 - c) **Halten Sie den nicht benutzten Akku fern von Büroklammern, Münzen, Schlüsseln, Nägeln, Schrauben oder anderen kleinen Metallgegenständen, die eine Überbrückung der Kontakte verursachen könnten.** Ein Kurzschluss zwischen den Akkukontakten kann Verbrennungen oder Feuer zur Folge haben.
 - d) **Bei falscher Anwendung kann Flüssigkeit aus dem Akku austreten. Vermeiden Sie den Kontakt damit. Bei zufälligem Kontakt mit Wasser abspülen.** Wenn die Flüssigkeit in die Augen kommt, nehmen Sie zusätzlich ärztliche Hilfe in Anspruch. Austretende Akkuflüssigkeit kann zu Hautreizungen oder Verbrennungen führen.
 - e) **Benutzen Sie keinen beschädigten oder veränderten Akku.** Beschädigte oder veränderte Akkus können sich unvorhersehbar verhalten und zu Feuer, Explosion oder Verletzungsgefahr führen.
 - f) **Setzen Sie einen Akku keinem Feuer oder zu hohen Temperaturen aus.** Feuer oder Temperaturen über 130 °C können eine Explosion hervorrufen.
 - g) **Befolgen Sie alle Anweisungen zum Laden und laden Sie den Akku oder das Akkuwerkzeug niemals außerhalb des in der Betriebsanleitung angege-**

benen Temperaturbereichs. Falsches Laden oder Laden außerhalb des zugelassenen Temperaturbereichs kann den Akku zerstören und die Brandgefahr erhöhen.

6. **Service**
- a) **Lassen Sie Ihr Elektrowerkzeug nur von qualifiziertem Fachpersonal und nur mit Original-Ersatzteilen reparieren.** Damit wird sichergestellt, dass die Sicherheit des Elektrowerkzeugs erhalten bleibt.
- b) **Warten Sie niemals beschädigte Akkus.** Sämtliche Wartung von Akkus sollte nur durch den Hersteller oder bevollmächtigte Kundendienststellen erfolgen.

Weiterführende Sicherheitshinweise

- Prüfen Sie den Zustand des Produktes und speziell des Saugtellers vor jeder Verwendung.
- Verwenden Sie den Saugheber niemals in Verbindung mit einem Kran oder ähnlichem Hebezeug.
- Heben Sie mit dem Saugheber keine Gegenstände über Personen hinweg.
- Verwenden Sie den Saugheber nicht zum Sichern von Personen oder als Haltegriff.
- Der Saugheber ist nur für kurzfristiges Heben und Tragen von Lasten geeignet.
- Lösen Sie den Saugheber erst nach sicherem Absetzen der Last.
- Lösen Sie den Saugteller niemals mit spitzen Gegenständen vom Untergrund.
- Benutzen Sie beim Heben von Lasten Schutzhandschuhe.
- Tragen Sie beim Heben von Lasten stets eine Schutzbrille. Eine herunterfallende Fliese kann zerspringen und Splitter Ihre Augen treffen.
- Tragen Sie beim Heben von Lasten stets Sicherheitsschuhe mit Zehenschutz. Eine herunterfallende Fliese kann ihren Fuß treffen.
- Achten Sie beim Transport von Lasten immer auf freie Sicht, um Zusammenstöße zu vermeiden.

Restrisiken

Auch wenn Sie dieses Gerät vorschriftsmäßig bedienen, bleiben immer Restrisiken bestehen. Folgende Gefahren können im Zu-

sammenhang mit der Bauweise und Ausführung dieses Gerätes auftreten:

- Augenschäden, falls kein geeigneter Augenschutz getragen wird.
- Gesundheitsschäden, die aus Hand-Arm-Schwingungen resultieren, falls das Gerät über einen längeren Zeitraum verwendet wird oder nicht ordnungsgemäß geführt und gewartet wird.

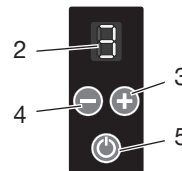
⚠️ WARNUNG! Gefahr durch elektromagnetisches Feld, das während das Gerät im Betrieb ist, erzeugt wird. Das Feld kann unter bestimmten Umständen aktive oder passive medizinische Implantate beeinträchtigen. Um die Gefahr von ernsthaften oder tödlichen Verletzungen zu verringern, empfehlen wir Personen mit medizinischen Implantaten ihren Arzt und den Hersteller des medizinischen Implantats zu konsultieren, bevor das Gerät bedient wird.

Vorbereitung

⚠️ WARNUNG! Verletzungsgefahr durch ungewollt anlaufendes Gerät. Setzen Sie den Akku erst dann in das Gerät ein, wenn das Gerät vollständig für den Einsatz vorbereitet ist.

Bedienteile

Lernen Sie vor dem ersten Betrieb des Geräts die Bedienteile kennen.



Ein-/Ausschalter (5)

Gerät einschalten und ausschalten, Vibration aktivieren und deaktivieren.

Taste + (3) und Taste - (4)

Vibrationsstufe erhöhen und verringern.

- Erhöhen: Taste + drücken
- Verringern: Taste - drücken

Anzeige (2) der Vibrationsstufe

| Stufe | Schwingzahl |
|-------|------------------------|
| 1 | 3000 min ⁻¹ |
| 2 | 4000 min ⁻¹ |
| 3 | 5000 min ⁻¹ |
| 4 | 6000 min ⁻¹ |
| 5 | 7000 min ⁻¹ |
| 6 | 8000 min ⁻¹ |

Ladezustand des Akkus prüfen

| LEDs | Bedeutung |
|-------------------|--------------------------|
| rot, orange, grün | Akku geladen |
| rot, orange | Akku teilweise geladen |
| rot | Akku muss geladen werden |

1. Drücken Sie die Taste (15) neben der Ladezustandsanzeige (16) am Akku (14). Die LEDs der Ladezustandsanzeige zeigen den Ladezustand des Akkus.
2. Laden Sie den Akku (14) auf, wenn nur noch die rote LED der Ladezustandsanzeige (16) leuchtet.

Akku aufladen

Siehe auch Betriebsanleitung des Ladegeräts.

Hinweise

- Lassen Sie einen erwärmten Akku vor dem Laden abkühlen.
- Setzen Sie den Akku nicht über längere Zeit starker Sonneneinstrahlung aus und legen Sie ihn nicht auf Heizkörpern ab (max. 50 °C).

Vorgehen

1. Nehmen Sie gegebenenfalls den Akku (14) aus dem Akku-Gerät.
2. Schieben Sie den Akku (14) in den Ladeschacht (11) des Ladegeräts (12).
3. Schließen Sie das Ladegerät (12) an eine Steckdose an.
4. Nach erfolgtem Ladevorgang trennen Sie das Ladegerät (12) vom Netz.
5. Ziehen Sie den Akku (14) aus dem Ladeschacht (11).

Betrieb

Arbeitshinweise

Hinweise

- Mit dem Fliesenrüttler können Sie nicht mehr heben als ohne. Überschätzen Sie Ihre Kräfte nicht.
- Die Stärke und Dauer der Saugwirkung hängt von der Oberfläche der Fliese ab. Optimale Bedingungen gelten für glatte, glasierte und saubere Fliesen. Testen Sie, ob die Fliesen geeignet sind.
- Achten Sie darauf, dass der Saugteller stets sauber und staubfrei ist. Nur so wird die optimale Saugkraft erreicht.
- Heben Sie die Last mit einer Hand am Handgriff und mit der anderen Hand am Zusatzhandgriff.

Akku einsetzen und entnehmen

⚠ WARNUNG! Verletzungsgefahr durch ungewollt anlaufendes Gerät. Setzen Sie den Akku erst dann in das Gerät ein, wenn das Gerät vollständig für den Einsatz vorbereitet ist.

HINWEIS! Beschädigungsgefahr! Falscher Akku kann Gerät und Akku beschädigen.

Akku einsetzen

1. Schieben Sie den Akku (14) entlang der Führungsschiene in den Akku-Halter (7). Der Akku verriegelt hörbar.

Akku entnehmen

1. Drücken und halten Sie die Akku-Entriegelung (17) am Akku (14).
2. Ziehen Sie den Akku aus dem Akku-Halter (7).

Ein- und Ausschalten

Einschalten

Die Vibration kann nur dann aktiviert werden, wenn das Gerät eingeschaltet ist.

1. Drücken Sie den Ein-/Austaster (5). Die Anzeige (2) zeigt folgende Vibrationsstufe: 1.

Fliese anheben

1. Drücken Sie den Saugteller (13) leicht auf die Fliese.
2. Ziehen Sie am Hebel (9), bis die Verriegelung (10) einrastet. Sie können den Hebel loslassen.

3. Prüfen Sie, ob die Fliese am Saugteller haftet: Heben Sie die Fliese ein kleines Stück an.

Vibration aktivieren

Die Vibration kann nur dann aktiviert werden, wenn das Gerät eingeschaltet ist. Sie können die Vibrationsstufe ändern, während die Vibration aktiviert ist.

1. Drücken Sie die Fliese ins Kleberbett.
2. Optional: Wählen Sie mit den Tasten **+**/**-** (3/4) eine Vibrationsstufe (1 ... 6).
3. Drücken Sie den Ein-/Austaster (5). Das Gerät beginnt zu vibrieren.

Vibration deaktivieren

1. Drücken Sie den Ein-/Austaster (5).

Fliese loslassen (Abb. A)

1. Ziehen und halten Sie den Hebel (9).
2. Greifen Sie mit der anderen Hand um, damit Sie die Verriegelung (10) erreichen. Drücken und Halten Sie die Verriegelung.
3. Lassen Sie den Hebel (9) los. Der Saugteller (13) löst sich von der Fliese.

Ausschalten

Das Gerät schaltet nach 10 Minuten aus.

1. Sofort ausschalten: Drücken und halten Sie den Ein-/Austaster (5) bis die Anzeige (2) erlischt.
2. Entnehmen Sie den Akku (14) aus dem Gerät, wenn Sie das Gerät unbeaufsichtigt lassen oder mit der Arbeit fertig sind.

Transport

Hinweise

- Schalten Sie das Gerät aus.
- Vergewissern Sie sich, dass alle sich bewegenden Teile zum vollständigen Stillstand gekommen sind.
- Entfernen Sie den Akku.
- Entfernen Sie das Einsatzwerkzeug.
- Tragen Sie das Gerät immer am Handgriff (6).

Reinigung, Wartung und Lagerung

⚠ WARNUNG! Verletzungsgefahr durch ungewollt anlaufendes Gerät. Schützen Sie sich bei Wartungs- und Reinigungsarbeiten. Schalten Sie das Gerät aus und entfernen Sie den Akku (14). Lassen Sie Instandsetzungsarbeiten und Wartungsarbeiten, die nicht in dieser Anleitung beschrieben sind, von unserem Service-Center durchführen. Verwenden Sie nur Original-Ersatzteile.

Reinigung

⚠ WARNUNG! Elektrischer Schlag! Spritzen Sie das Gerät niemals mit Wasser ab. *HINWEIS!* Beschädigungsgefahr. Chemische Substanzen können die Kunststoffteile des Gerätes angreifen. Verwenden Sie keine Reinigungs- bzw. Lösungsmittel.

- Halten Sie Lüftungsschlitze, Motorgehäuse und Griffe des Gerätes sauber. Verwenden Sie dazu ein feuchtes Tuch oder eine Bürste.
- Halten Sie den Saugteller stets staubfrei und sauber. Nur so wird die optimale Saugkraft erzeugt.

Wartung

Das Gerät ist wartungsfrei.

Lagerung

Lagern Sie Gerät und Zubehör stets:

- sauber
 - trocken
 - staubgeschützt
 - im mitgelieferten Aufbewahrungskoffer (8)
 - außerhalb der Reichweite von Kindern
- Geräte mit Akku:
- Die Lagertemperatur für den Akku und das Gerät beträgt zwischen 15 °C und 25 °C. Vermeiden Sie während der Lagerung extreme Kälte oder Hitze, damit der Akku nicht an Leistung verliert.
 - Nehmen Sie den Akku vor einer längeren Lagerung (z. B. Überwinterung) aus dem Gerät (separate Bedienungsanleitung für Akku und Ladegerät beachten).

Fehlersuche

Die folgende Tabelle hilft Ihnen kleine Störungen zu beseitigen:

| Problem | Mögliche Ursache | Fehlerbehebung |
|------------------------------------|-----------------------------|--|
| Gerät startet nicht | Akku (14) nicht eingesetzt | Akku einsetzen, S. 44 |
| | Ein-/Ausschalter (5) defekt | Wenden Sie sich an das Service-Center. |
| | Akku (14) entladen | Akku laden (siehe separate Bedienungsanleitung für Akku und Ladegerät) |
| | Motor defekt | Wenden Sie sich an das Service-Center. |
| Gerät arbeitet mit Unterbrechungen | Interner Wackelkontakt | Wenden Sie sich an das Service-Center. |
| | Ein-/Ausschalter (5) defekt | Wenden Sie sich an das Service-Center. |

Entsorgung/Umweltschutz

Nehmen Sie den Akku aus dem Gerät und führen Sie Gerät, Akku, Zubehör und Verpackung einer umweltgerechten Wiederverwertung zu.



Elektrogeräte gehören nicht in den Hausmüll.

Das Symbol der durchgestrichenen Mülltonne bedeutet, dass dieses Elektro- bzw. Elektronikgerät am Ende seiner Lebensdauer nicht im Hausmüll entsorgt werden darf, sondern vom Endnutzer einer getrennten Sammlung zugeführt werden muss.

Richtlinie 2012/19/EU über Elektro- und Elektronik-Altgeräte:

Verbraucher sind gesetzlich dazu verpflichtet, Elektro- und Elektronikgeräte am Ende ihrer Lebensdauer einer umweltgerechten Wiederverwertung zuzuführen. Auf diese Weise wird eine umwelt- und ressourcenschonende Verwertung sichergestellt. Je nach Umsetzung in nationales Recht können Sie folgende Möglichkeiten haben:

- an einer Verkaufsstelle zurückgeben,
- an einer offiziellen Sammelstelle abgeben,
- an den Hersteller/Inverkehrbringer zurücksenden.

Nicht betroffen sind den Altgeräten beigelegte Zubehörteile und Hilfsmittel ohne Elektrobestandteile.

Zusätzliche Entsorgungshinweise für Deutschland

Das Gerät ist bei eingerichteten Sammelstellen, Wertstoffhöfen oder Entsorgungsbetrieben abzugeben. Zudem sind Verreiber von Elektro- und Elektronikgeräten sowie Verreiber von Lebensmitteln zur Rücknahme verpflichtet. LIDL bietet Ihnen Rückgabemöglichkeiten direkt in den Filialen und Märkten an. Rückgabe und Entsorgung sind für Sie kostenfrei.

Beim Kauf eines Neugerätes haben Sie das Recht, ein entsprechendes Altgerät unentgeltlich zurückzugeben.

Zusätzlich haben Sie die Möglichkeit, unabhängig vom Kauf eines Neugerätes, unentgeltlich (bis zu drei) Altgeräte abzugeben, die in keiner Abmessung größer als 25 cm sind. Bitte entnehmen Sie vor der Rückgabe Batterien oder Akkumulatoren, sowie Lampen, die zerstörungsfrei entnommen werden können und führen diese einer separaten Sammlung zu.

Akkus umweltgerecht entsorgen



Der Akku darf am Ende der Nutzungszeit nicht über den Haushaltsmüll entsorgt werden. Werfen Sie den Akku nicht ins Feuer (Explosionsgefahr) oder ins Wasser. Beschädigte Akkus können der Umwelt und ihrer Gesundheit schaden, wenn giftige Dämpfe oder Flüssigkeiten austreten.

Sie sind verpflichtet, defekte oder ausgediente Akkus umweltgerecht zu entsorgen.

- Öffnen Sie Akkus nicht und vermeiden Sie eine mechanische Beschädigung. Es besteht die Gefahr eines Kurzschlusses und es können Dämpfe austreten, die die Atemwege reizen.
- Aus Sicherheitsgründen sollten Akkus vor der Entsorgung entladen werden.
- Kleben Sie die Pole ab, um Kurzschlüsse zu vermeiden.
- Entsorgen Sie Akkus über den Handel oder eine Sammelstelle.
- **Beschädigte Akkus**
Behandeln Sie äußerlich beschädigte Akkus besonders vorsichtig!
 - Berühren Sie beschädigte Akkus nicht mit bloßen Händen.
 - Falls Sie die Pole nicht abkleben können, geben Sie Akkus einzeln in eine Plastiktüte.
 - Geben Sie beschädigte Akkus einzeln in einen nicht brennbaren, verschleißbaren Behälter, der noch mit Sand gefüllt werden kann.
 - Bringen Sie beschädigte Akkus zu einer Sammelstelle mit Fachpersonal.

Service

Garantie

Sehr geehrte Kundin, sehr geehrter Kunde, Sie erhalten auf dieses Produkt 3 Jahre Garantie ab Kaufdatum. Im Falle von Mängeln dieses Produkts stehen Ihnen gegen den Verkäufer des Produkts gesetzliche Rechte zu. Diese gesetzlichen Rechte werden durch unsere im Folgenden dargestellte Garantie nicht eingeschränkt.

Garantiebedingungen

Die Garantiefrist beginnt mit dem Kaufdatum. Bitte bewahren Sie den Original-Kassenbon gut auf. Diese Unterlage wird als Nachweis für den Kauf benötigt. Tritt innerhalb von drei Jahren ab dem Kaufdatum dieses Produkts ein Material- oder Fabrikationsfehler auf, wird das Produkt von uns – nach unserer Wahl – für Sie kostenlos repariert oder ersetzt. Diese Garantieleistung setzt voraus, dass innerhalb der Drei-Jahres-Frist das defekte Produkt und der Kaufbeleg (Kassenbon) vorgelegt und schriftlich kurz

beschrieben wird, worin der Mangel besteht und wann er aufgetreten ist.

Wenn der Defekt von unserer Garantie gedeckt ist, erhalten Sie das reparierte oder ein neues Produkt zurück. Mit Reparatur oder Austausch des Produkts beginnt kein neuer Garantiezeitraum.

Garantiezeit und gesetzliche Mängelansprüche

Die Garantiezeit wird durch die Gewährleistung nicht verlängert. Dies gilt auch für ersetzte und reparierte Teile. Eventuell schon beim Kauf vorhandene Schäden und Mängel müssen sofort nach dem Auspacken gemeldet werden. Nach Ablauf der Garantiezeit anfallende Reparaturen sind kostenpflichtig.

Garantieumfang

Das Produkt wurde nach strengen Qualitätsrichtlinien sorgfältig produziert und vor Anlieferung gewissenhaft geprüft.

Die Garantieleistung gilt für Material- oder Fabrikationsfehler. Diese Garantie erstreckt sich nicht auf Produktteile, die normaler Abnutzung ausgesetzt sind und daher als Verschleißteile angesehen werden können oder für Beschädigungen an zerbrechlichen Teilen.

Diese Garantie verfällt, wenn das Produkt beschädigt, nicht sachgemäß benutzt oder nicht gewartet wurde. Für eine sachgemäße Benutzung des Produkts sind alle in der Betriebsanleitung aufgeführten Anweisungen genau einzuhalten. Verwendungszwecke und Handlungen, von denen in der Betriebsanleitung abgeraten oder vor denen gewarnt wird, sind unbedingt zu vermeiden.

Das Produkt ist lediglich für den privaten und nicht für den gewerblichen Gebrauch bestimmt. Bei missbräuchlicher und unsachgemäßer Behandlung, Gewaltanwendung und bei Eingriffen, die nicht von unserer autorisierten Service-Niederlassung vorgenommen wurden, erlischt die Garantie.

Abwicklung im Garantiefall

Um eine schnelle Bearbeitung Ihres Anliegens zu gewährleisten, folgen Sie bitte den folgenden Hinweisen:

- Bitte halten Sie für alle Anfragen den Kassenbon und die Artikelnummer (IAN 510020_2501) als Nachweis für den Kauf bereit.
- Die Artikelnummer entnehmen Sie bitte dem Typenschild am Produkt, einer Gra-

vur am Produkt, dem Titelblatt der Bedienungsanleitung (unten links) oder dem Aufkleber auf der Rück- oder Unterseite des Produktes.

- Sollten Funktionsfehler oder sonstige Mängel auftreten, kontaktieren Sie zunächst das nachfolgend benannte Service-Center **telefonisch** oder nutzen Sie unser **Kontaktformular**, das Sie auf parkside-diy.com in der Kategorie **Service** finden.
- Ein als defekt erfasstes Produkt können Sie, nach Rücksprache mit unserem Service-Center unter Beifügung des Kaufbelegs (Kassenbons) und der Angabe, worin der Mangel besteht und wann er aufgetreten ist, für Sie portofrei an die Ihnen mitgeteilte Service-Anschrift übersenden. Um Annahmeprobleme und Zusatzkosten zu vermeiden, benutzen Sie unbedingt nur die Adresse, die Ihnen mitgeteilt wird. Stellen Sie sicher, dass der Versand nicht unfrei, per Sperrgut, Express oder sonstiger Sonderfracht erfolgt. Senden Sie das Produkt bitte inkl. aller beim Kauf mitgelieferten Zubehörteile ein und sorgen Sie für eine ausreichend sichere Transportverpackung.



Auf parkside-diy.com können Sie diese und viele weitere Handbücher einsehen und herunterladen. Mit diesem QR-Code gelangen Sie direkt auf parkside-diy.com. Wählen Sie Ihr Land aus, und suchen Sie über die Suchmaske nach den

Bedienungsanleitungen. Durch Eingabe der Artikelnummer (IAN) 510020_2501 können Sie Ihre Bedienungsanleitung öffnen.

Reparatur-Service

Für Reparaturen, **die nicht der Garantie unterliegen**, wenden Sie sich an das Service-Center. Dort erhalten Sie gerne einen Kostenvorschlag.

- Wir können nur Geräte bearbeiten, die ausreichend verpackt und frankiert eingeschickt wurden.
Hinweis: Bitte senden Sie Ihr Gerät gereinigt und mit Hinweis auf den Defekt an die vom Service-Center genannte Adresse.
- Nicht angenommen werden unfrei eingeschickte Geräte sowie Geräte, die per Sperrgut, Express oder mit sonstiger Sonderfracht versendet wurden.
- Wir entsorgen Ihre eingesendeten, defekten Geräte kostenlos.

Service-Center

DE **Service Deutschland**
Tel.: 0800 88 55 300
Kontaktformular auf parkside-diy.com
IAN 510020_2501

AT **Service Österreich**
Tel.: 0800 447750
Kontaktformular auf parkside-diy.com
IAN 510020_2501

CH **Service Schweiz**
Tel.: 0800 56 36 01
Kontaktformular auf parkside-diy.com
IAN 510020_2501

Importeur

Bitte beachten Sie, dass die folgende Anschrift keine Serviceanschrift ist. Kontaktieren Sie zunächst das oben genannte Service-Center.

Grizzly Tools GmbH & Co. KG
Stockstädter Str. 20
63762 Großostheim
DEUTSCHLAND
www.grizzlytools.de

Ersatzteile und Zubehör

Ersatzteile und Zubehör erhalten Sie unter www.grizzlytools.shop. Sollten bei Ihrem Bestellvorgang Probleme auftreten, kontaktieren Sie uns über unseren Online-Shop. Bei weiteren Fragen wenden Sie sich an: *Service-Center*, S. 48

Original-EU-Konformitätserklärung

Produkt: **Akku-Fliesenrüttler**

Modell: **PAFR 20-Li A1**

Seriennummer: 000001–052000

Der oben beschriebene Gegenstand der Erklärung erfüllt die einschlägigen Harmonisierungsrechtsvorschriften der Union:

**2006/42/EG • 2014/30/EU • 2011/65/EU & (EU) 2015/863
Produkt mit Akku Smart PAPS 204 A1/
Smart PAPS 208 A1/Smart PAPS 2012 A1: 2014/53/EU**

Der oben beschriebene Gegenstand der Erklärung erfüllt die Vorschriften der Richtlinie 2011/65/EU des Europäischen Parlaments und des Rates vom 8. Juni 2011 zur Beschränkung der Verwendung bestimmter gefährlicher Stoffe in Elektro- und Elektronikgeräten.

Um die Konformität zu gewährleisten, wurden folgende harmonisierte Normen sowie nationale Normen und Bestimmungen angewendet:

**EN 62841-1:2015/A11:2022 • EN 12100:2010 • EN IEC 63000:2018
EN IEC 55014-1:2021 • EN IEC 55014-2:2021
Produkt mit Akku Smart PAPS 204 A1/Smart PAPS 208 A1/Smart PAPS 2012 A1:
EN 300 328 V2.2.2:2019 • EN 50663:2017**

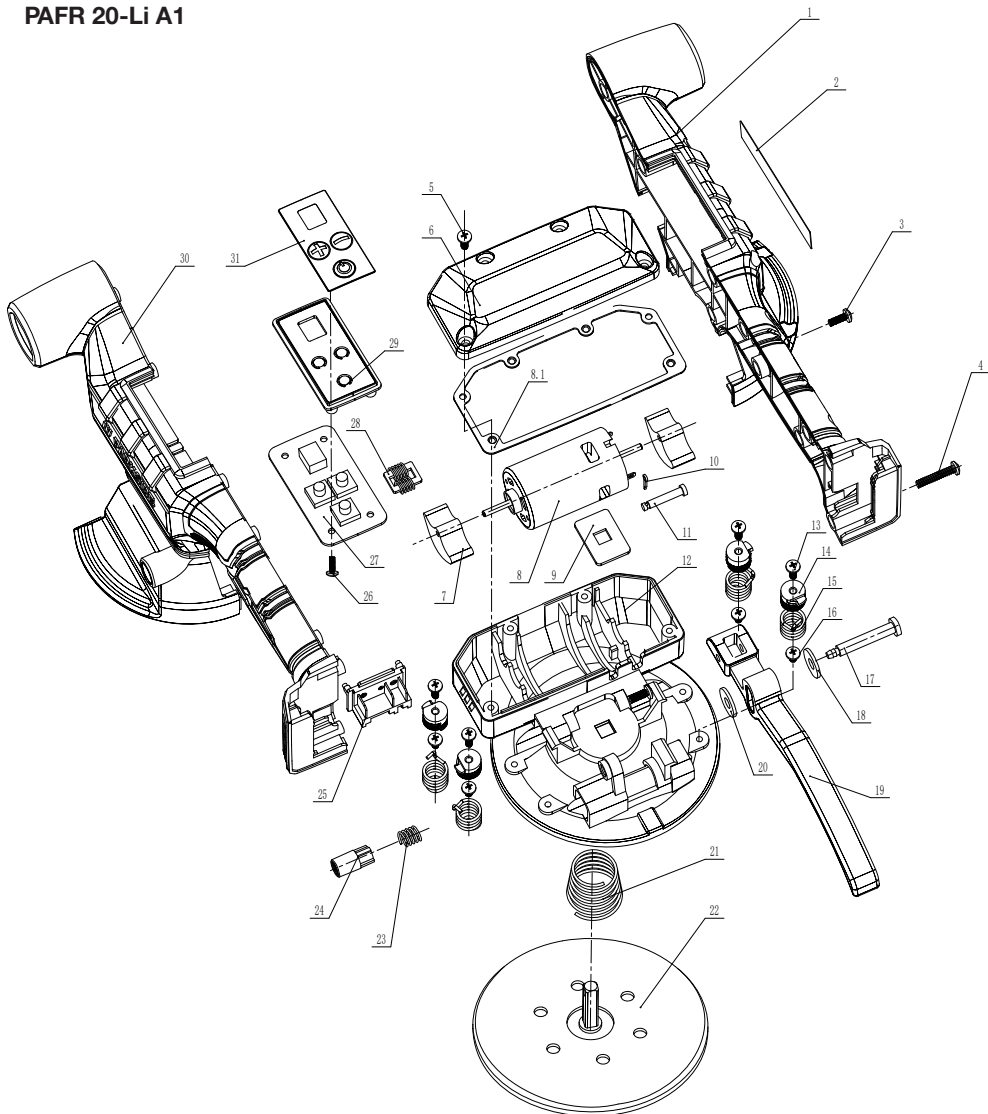
Die alleinige Verantwortung für die Ausstellung dieser Konformitätserklärung trägt der Hersteller:

C E Grizzly Tools GmbH & Co. KG
Stockstädter Str. 20
63762 Großostheim
DEUTSCHLAND
18.06.2025



Christian Frank
Dokumentationsbevollmächtigter

PAFR 20-Li A1



informativ • informativne • informativs • informacyjny

Grizzly Tools GmbH & Co. KG

Stockstädter Str. 20
63762 GroBostheim
GERMANY

Stand der Informationen • Teabe lābivaatamise
kuupāev • Teksta pēdējās pārskatīšanas datums
• Stan informācija: 05/2025

Ident.-No.: 72097201052025-PL/LV



IAN 510020_2501

