



CORDLESS GARDEN SAW 20V PASA 20-Li B2

GB CY

CORDLESS GARDEN SAW 20V

Translation of the original instructions

GR CY

ΕΠΑΝΑΦΟΡΤΙΖΟΜΕΝΟ ΚΛΑΔΕΥΤΗΡΙ 20 V

Μετάφραση των αυθεντικών οδηγιών λειτουργίας

HR

AKUMULATORSKA PILA ZA GRANJE 20 V

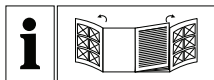
Prijevod originalnih uputa za uporabu

DE AT CH

AKKU-ASTSÄGE 20 V

Originalbetriebsanleitung

IAN 420423_2204



GB CY

Before reading, unfold both pages containing illustrations and familiarise yourself with all functions of the device.

HR

Rasklopite prije čitanja obje stranice sa slikama i nakon toga se upoznajite sa svim funkcijama uređaja.

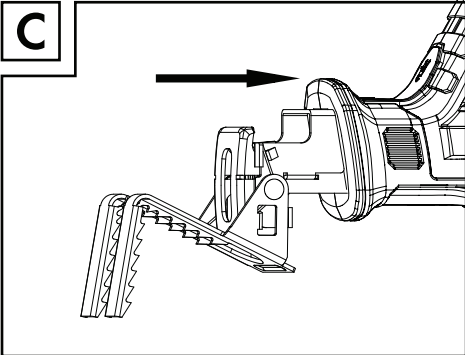
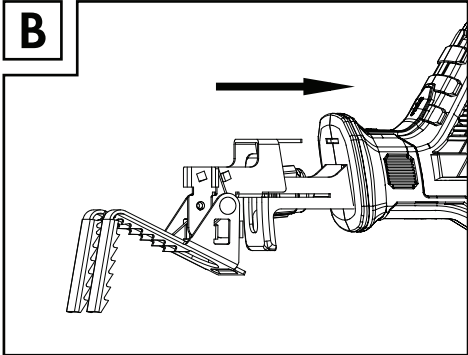
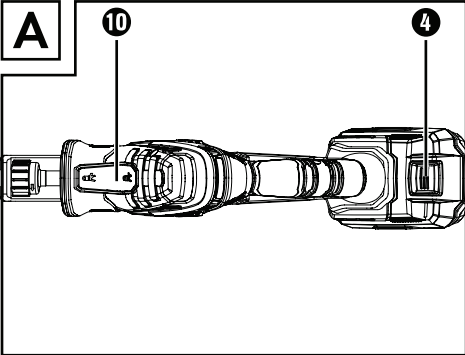
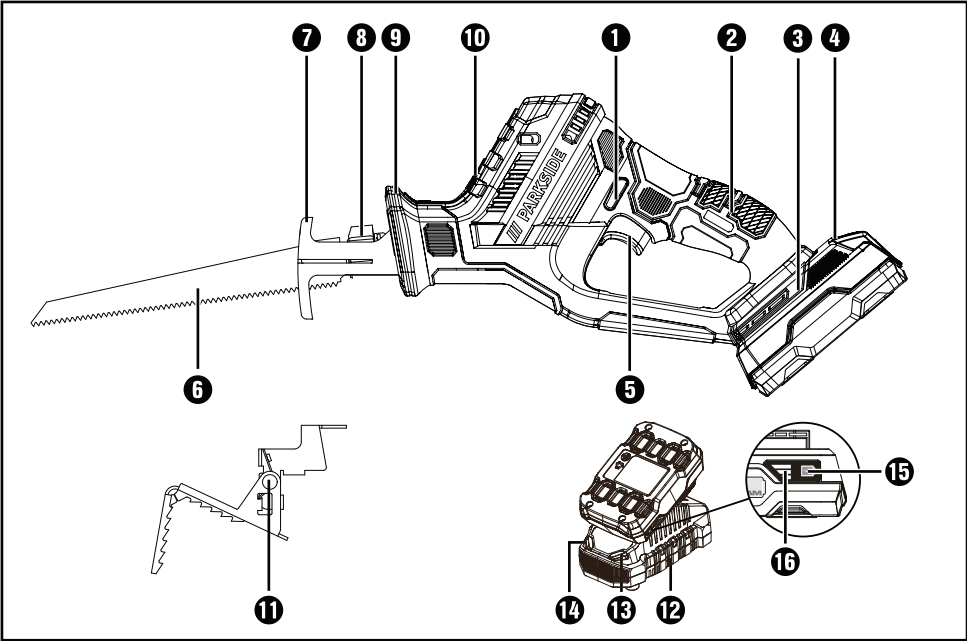
GR CY

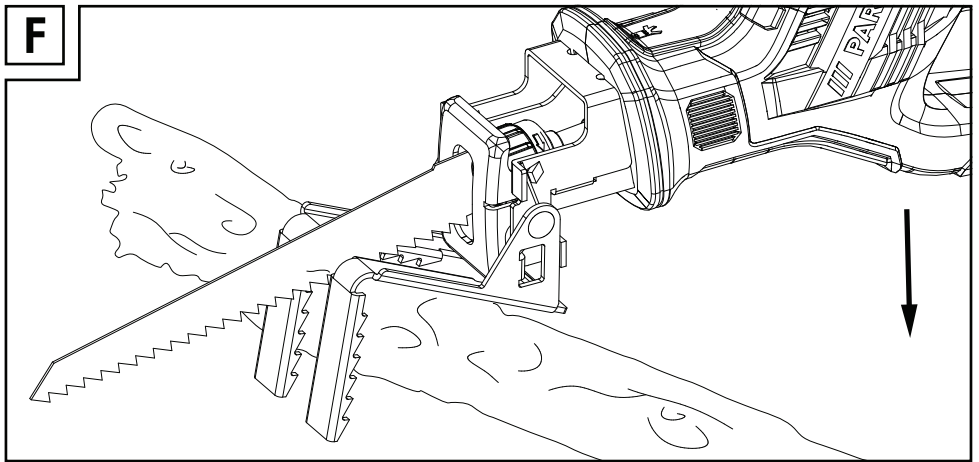
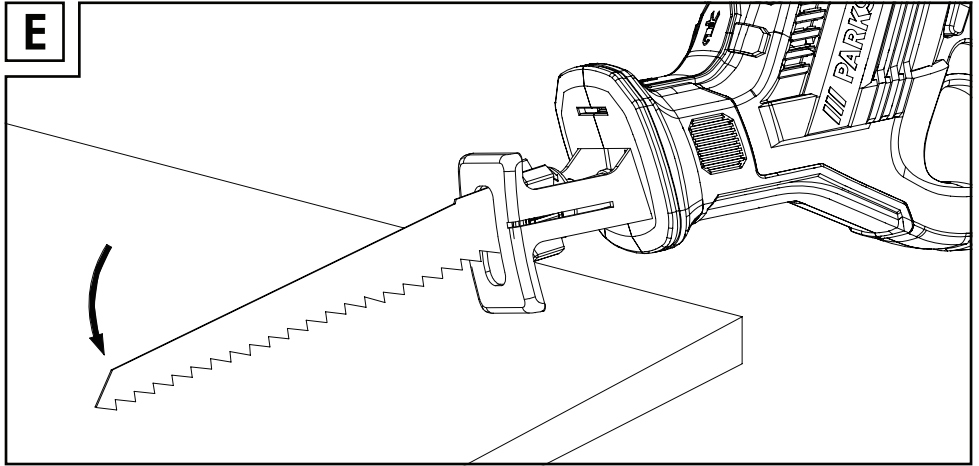
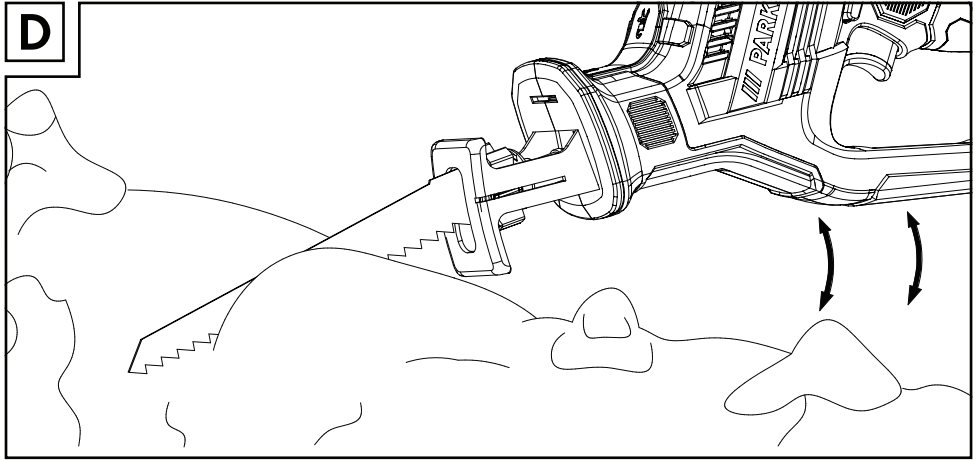
Πριν ξεκινήσετε την ανάγνωση, ανοίξτε τις δυο σελίδες με τις εικόνες και εξοικειωθείτε με όλες τις λειτουργίες της συσκευής.

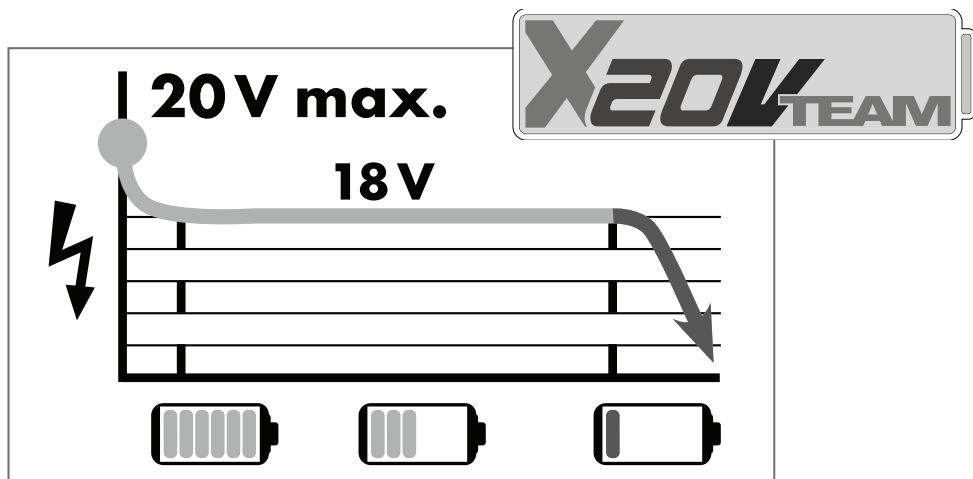
DE AT CH

Klappen Sie vor dem Lesen die beiden Seiten mit den Abbildungen aus und machen Sie sich anschließend mit allen Funktionen des Gerätes vertraut.

GB/CY	Translation of the original instructions	Page	1
HR	Prijevod originalnih uputa za uporabu	Stranica	15
GR/CY	Μετάφραση των αυθεντικών οδηγιών λειτουργίας	Σελίδα	29
DE/AT/CH	Originalbetriebsanleitung	Seite	43







All Parkside tools and the chargers PLG 20 A1/A4/C1/A2/C2/A3/C3/PDSLГ 20 A1/PLGS 2012 A1 of the X20V Team series are compatible with the PAP 20 A1/A2/A3/B1/B3/PAPS 204 A1/PAPS 208 A1 battery pack.

Charging times Charging currents	max. 2,4 A Charger PLG 20 A1/A4/C1	max. 3,5 A Charger PLG 20 A2/C2	max. 4,5 A Charger PLG 20 A3/C3	max. 4,5 A Charger PDSLГ 20 A1	max. 12,0 A Charger PLGS 2012 A1
2 Ah PAP 20 A1/B1 Battery pack	<u>60 min</u> 2,4 A	<u>45 min</u> 3,5 A	<u>35 min</u> 3,8 A	<u>35 min</u> 3,8 A	<u>35 min</u> 3,8 A
3 Ah PAP 20 A2 Battery pack	<u>90 min</u> 2,4 A	<u>60 min</u> 3,5 A	<u>45 min</u> 4,5 A	<u>45 min</u> 4,5 A	<u>32 min</u> 5,3 A
4 Ah PAP 20 A3/B3 Battery pack	<u>120 min</u> 2,4 A	<u>80 min</u> 3,5 A	<u>60 min</u> 4,5 A	<u>60 min</u> 4,5 A	<u>35 min</u> 7,8 A
4 Ah PAPS 204 A1 Battery pack	<u>120 min</u> 2,4 A	<u>80 min</u> 3,5 A	<u>50 min</u> 4,5 A	<u>50 min</u> 4,5 A	<u>35 min</u> 6,0 A
8 Ah PAPS 208 A1 Battery pack	<u>210 min</u> 2,4 A	<u>165 min</u> 3,5 A	<u>120 min</u> 4,5 A	<u>120 min</u> 4,5 A	<u>45 min</u> 12,0 A

Contents

Introduction	2
Intended use	2
Features	2
Package contents	2
Technical specifications	3
General power tool safety warnings	4
1. Work area safety	4
2. Electrical safety	4
3. Personal safety	4
4. Power tool use and care	5
5. Use and handling of the cordless electrical power tool	5
6. Service	6
Appliance-specific safety instructions for reciprocating saws	6
Safety guidelines for battery chargers	6
Practical advice on sawing	7
Original accessories/attachments	7
Information on saw blades	7
Before use	7
Charging the battery pack	7
Inserting/removing the battery pack	7
Checking the battery charge level	7
Fitting/removing the grip bracket	8
Fitting/changing the saw blade	8
Getting started	8
Switching on/off	8
Sawing methods	8
Maintenance and cleaning	8
Kompernass Handels GmbH warranty	9
Service	10
Importer	10
Disposal	11
Original declaration of conformity	12
Ordering replacement batteries	13
Telephone ordering	13

CORDLESS GARDEN SAW 20V PASA 20-Li B2

Introduction

Congratulations on the purchase of your new tool. You have selected a high-quality product. The operating instructions are part of this product. They contain important information about safety, usage and disposal. Before using the product, please familiarise yourself with all operating and safety instructions. Use the product only as described and for the specified range of applications. Please also pass these operating instructions on to any future owner.

Intended use

This tool – nominally, a reciprocating saw – is intended for sawing wood, plastics and building materials up to a fixed stop (base plate). The tool is suitable for rough sawing, straight and curved cuts and cuts surfaces flush. With the grip bracket mounted, the appliance is suitable for sawing branches. Observe the information on saw blades and the working instructions for sawing. Any other uses of or modifications to the machine are deemed to be improper usage and may result in serious physical injury. The manufacturer accepts no responsibility for damage(s) attributable to misuse. This tool is not intended for commercial use.

Features

- ❶ Safety lock-out
- ❷ Handle
- ❸ Battery pack*
- ❹ Release button for the battery pack
- ❺ ON/OFF switch
- ❻ Saw blade
- ❼ Base plate
- ❽ Quick-release chuck
- ❾ Hand guard
- ❿ Release (grip bracket)
- ⓫ Grip bracket
- ⓬ High-speed charger*
- ⓭ Control LED (red)
- ⓮ Control LED (green)
- ⓯ Battery charge level button
- ⓰ Battery display LED

Package contents

- 1 cordless garden saw 20V
- 1 grip bracket
- 1 saw blade for cuttings – HCS,
152 x 1 mm, 6 TPI

NOTE

- ▶ TPI = teeth per inch = the number of teeth per 2.54 cm

- 1 carrying case
- 1 set of operating instructions

Technical specifications

Cordless Garden Saw 20V PASA 20-Li B2

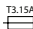
Rated voltage	20 V \equiv (DC)
Rated idle stroke rate	n_0 0–2700 rpm
Stroke length	20 mm
Max. cut length	60 mm (with branch claw) 90 mm (without branch claw)
Saw blade holder	1/2" (12.7 mm)

Battery PAP 20 B3*


Type	LITHIUM ION
Rated voltage	20 V \equiv (DC)
Capacity	4.0 Ah
Cells	10

High-speed battery charger PLG 20 C3*

INPUT

Rated voltage	230–240 V ~ 50 Hz (AC)
Rated power consumption	120 W
Fuse (internal)	3.15 A 

OUTPUT

Rated voltage	21.5 V \equiv (DC)
Rated current	4.5 A
Charging time	approx. 60 minutes
Protection class	II/  (double insulation)

* BATTERY AND CHARGER ARE NOT SUPPLIED

Noise emission values

Noise measurement value determined in accordance with EN 62841. The A-rated noise level of the power tool at the working location is typically as follows:

Sound pressure level	$L_{pA} = 84.3$ dB (A)
Uncertainty	$K_{pA} = 5$ dB
Sound power level	$L_{WA} = 95.3$ dB (A)
Uncertainty	$K_{WA} = 5$ dB

Wear ear muffs!

Total vibration values (vector total of three directions) determined in accordance with EN 62841:

Sawing chipboard	$a_{h,B} = 7.845$ m/s ²
Uncertainty	$K = 1.5$ m/s ²
Sawing wood beams	$a_{h,WB} = 9.154$ m/s ²
Uncertainty	$K = 1.5$ m/s ²

NOTE

- ▶ The vibration emission values and the noise emission values given in these instructions have been measured in accordance with a standardised test procedure and can be used for comparison of the power tool with another tool.
- ▶ The specified total vibration values and the noise emission values can also be used to make a provisional load estimate.

WARNING!

- ▶ Depending on the manner in which the power tool is being used and, in particular, the kind of workpiece being worked, the vibration and noise emission values can deviate from the values given in these instructions during actual use of the power tool.
- ▶ It is necessary to establish safety measures to protect the operator based on an estimation of the vibration load during actual use (wherein all states of operation must be included, e.g. times when the power tool is switched off and times where the power tool is switched on but running without load).

General power tool safety warnings

⚠ WARNING!



Read all safety warnings, instructions, illustrations and specifications provided with this power tool. Failure to follow all instructions listed below may result in electric shock, fire and/or serious injury.

Save all warnings and instructions for future reference.

The term "power tool" in the warnings refers to your mains-operated (corded) power tool or battery-operated (cordless) power tool.

1. Work area safety

- a) Keep work area clean and well lit. Cluttered or dark areas invite accidents.
- b) Do not operate power tools in explosive atmospheres, such as in the presence of flammable liquids, gases or dust. Power tools create sparks which may ignite the dust or fumes.
- c) Keep children and bystanders away while operating a power tool. Distractions can cause you to lose control.

2. Electrical safety

- a) Power tool plugs must match the outlet. Never modify the plug in any way. Do not use any adapter plugs with earthed (grounded) power tools. Unmodified plugs and matching outlets will reduce risk of electric shock.
- b) Avoid body contact with earthed or grounded surfaces, such as pipes, radiators, ranges and refrigerators. There is an increased risk of electric shock if your body is earthed or grounded.
- c) Do not expose power tools to rain or wet conditions. Water entering a power tool will increase the risk of electric shock.

- d) Do not abuse the cord. Never use the cord for carrying, pulling or unplugging the power tool. Keep cord away from heat, oil, sharp edges or moving parts. Damaged or entangled cords increase the risk of electric shock.
- e) When operating a power tool outdoors, use an extension cord suitable for outdoor use. Use of a cord suitable for outdoor use reduces the risk of electric shock.
- f) If operating a power tool in a damp location is unavoidable, use a residual current device (RCD) protected supply. Use of an RCD reduces the risk of electric shock.

3. Personal safety

- a) Stay alert, watch what you are doing and use common sense when operating a power tool. Do not use a power tool while you are tired or under the influence of drugs, alcohol or medication. A moment of inattention while operating a power tool may result in serious personal injury.
- b) Use personal protective equipment. Always wear safety goggles. Protective equipment such as a dust mask, non-skid safety shoes, hard hat or hearing protection used for appropriate conditions will reduce personal injuries.
- c) Prevent unintentional starting. Ensure the switch is in the off-position before connecting to power source and/or battery pack, picking up or carrying the tool. Carrying power tools with your finger on the switch or energising power tools that have the switch on invites accidents.
- d) Remove any adjusting key or wrench before turning the power tool on. A wrench or a key left attached to a rotating part of the power tool may result in personal injury.
- e) Do not overreach. Keep proper footing and balance at all times. This enables better control of the power tool in unexpected situations.
- f) Dress properly. Do not wear loose clothing or jewellery. Keep your hair and clothing away from moving parts. Loose clothes, jewellery or long hair can be caught in moving parts.

- g) If devices are provided for the connection of dust extraction and collection facilities, ensure these are connected and properly used. Use of dust collection can reduce dust-related hazards.
- h) Do not allow yourself to get lulled into a false sense of security and do not ignore the safety regulations for power tools, even if you are familiar with the power tool after repeated use. A careless action can cause severe injury within a fraction of a second.

4. Power tool use and care

- a) Do not force the power tool. Use the correct power tool for your application. The correct power tool will do the job better and safer at the rate for which it was designed.
- b) Do not use the power tool if the switch does not turn it on and off. Any power tool that cannot be controlled with the switch is dangerous and must be repaired.
- c) Disconnect the plug from the power source and/or remove the battery pack, if detachable, from the power tool before making any adjustments, changing accessories, or storing power tools. Such preventive safety measures reduce the risk of starting the power tool accidentally.
- d) Store idle power tools out of the reach of children and do not allow persons unfamiliar with the power tool or these instructions to operate the power tool. Power tools are dangerous in the hands of untrained users.
- e) Maintain power tools and accessories. Check for misalignment or binding of moving parts, breakage of parts and any other condition that may affect the power tool's operation. If damaged, have the power tool repaired before use. Many accidents are caused by poorly maintained power tools.
- f) Keep cutting tools sharp and clean. Properly maintained cutting tools with sharp cutting edges are less likely to bind and are easier to control.

- g) Use the power tool, accessories and tool bits, etc. in accordance with these instructions, taking into account the working conditions and the work to be performed. Use of the power tool for operations different from those intended could result in a hazardous situation.
- h) Keep handles and grasping surfaces dry, clean and free from oil and grease. Slippery handles and grasping surfaces do not allow for safe handling and control of the tool in unexpected situations.

5. Use and handling of the cordless electrical power tool

- a) Only charge rechargeable batteries using the chargers that are recommended by the manufacturer. Chargers are often designed for a particular type of rechargeable battery unit. There is a risk of fire if other types of rechargeable battery units are used.
- b) Only the rechargeable battery units supplied are to be used with an electrical power tool. The use of other rechargeable battery units may lead to the danger of injury or fire.
- c) When they are not being used, store rechargeable battery units away from paper-clips, coins, keys, nails, screws or other small metal objects that could cause the contacts to be bridged. Short-circuiting the contacts of a rechargeable battery unit may result in heat damage or fire.
- d) Fluids may leak out of rechargeable battery units if they are misused. If this happens, avoid contact with the fluid. If contact occurs, flush the affected area with water. Seek additional medical help if any of the fluid gets into your eyes. Escaping battery fluid may cause skin irritation or burns.
- e) Do not use a damaged or modified battery. Damaged or modified batteries may behave unexpectedly and cause fires, explosions or pose a risk of injury.

- f) Do not expose a battery to fire or excessively high temperatures. Fire or temperatures in excess of 130°C (265°F) can cause an explosion.
- g) Follow all instructions regarding charging and never charge the battery or the cordless tool outside the temperature range given in the operating instructions. Incorrect charging or charging outside of the permissible temperature range can destroy the battery and increase the risk of fire.



CAUTION! RISK OF EXPLOSION!
Never charge non-rechargeable batteries.



Protect the rechargeable battery from heat (for example, from continuous exposure to sunlight), fire, water and moisture. There is a risk of explosion.

6. Service

- a) Have your power tool serviced by a qualified repair person using only identical replacement parts. This will ensure that the safety of the power tool is maintained.
- b) Never try to repair damaged batteries. Batteries should only be maintained by the manufacturer or an approved customer service centre.

Appliance-specific safety instructions for reciprocating saws

- Attach and secure the workpiece to a stable support using clamps or in some other way. If you hold the workpiece only by hand or against your body, it will remain unstable, which can lead to loss of control.
- Hold the power tool only by the insulated handles when you are carrying out work in which the accessory tool may come into contact with concealed power cables. Contact with a live cable may also cause metal parts of the tool to become live and could result in an electric shock.
- Wear a dust mask!

⚠ WARNING!

- Do not use any accessories that are not recommended by PARKSIDE. This can lead to electric shock and fire.

Safety guidelines for battery chargers

- This tool may be used by children aged 8 years and above and by persons with limited physical, sensory or mental capabilities or lack of experience and knowledge, provided that they are under supervision or have been told how to use the tool safely and are aware of the potential risks. Do not allow children to use the device as a toy. Cleaning and user maintenance tasks may not be carried out by children unless they are supervised.



The charger is suitable for indoor use only.

- To avoid potential risks, damaged mains cables should be replaced by the manufacturer, their customer service department or someone similarly qualified.

⚠ ATTENTION!

- ◆ This charger can only charge the following batteries: PAP 20 A1/PAP 20 A2/PAP 20 A3/PAP 20 B1/PAP 20 B3/PAPS 204 A1/PAPS 208 A1.
- ◆ A current list of battery compatibility can be found at www.Lidl.de/Akku.

Practical advice on sawing

- Check the material you are working on to make sure that all foreign objects have been removed, e.g. nails, screws, etc.
- Switch the tool off immediately if the saw blade **6** jams. Open up the sawn gap using a suitable tool and pull out the tool.
- Saw the material at a constant speed.

Original accessories/attachments

- Use only the additional equipment and accessories specified in the operating instructions. Using attachments or accessory tools other than those recommended in the operating instructions can lead to a risk of injury.

Information on saw blades

You can use any saw blade provided it is fitted with a suitable 1/2" (12.7 mm) mount with a universal shaft. Saw blades optimised for your appliance are available from retail stores in different lengths for various purposes.

NOTE

- ▶ TPI = teeth per inch = the number of teeth per 2.54 cm

Before use

Charging the battery pack

⚠ CAUTION!

- ▶ Always unplug the tool before you remove the battery pack from or connect the battery pack to the charger.

NOTE

- ▶ Never charge the battery pack at an ambient temperature of below 10°C or above 40°C. If a lithium-ion battery is to be stored for an extended period, the charge level should be checked regularly. The optimum charge level is between 50% and 80%. The storage climate should be cool and dry, and the ambient temperature should be between 0°C and 50°C.

- ◆ Insert the battery pack **3** into the high-speed charger **12**.
- ◆ Plug the mains plug into the mains power socket. The control LED **13** Lights up red.
- ◆ The green control LED **14** indicates that the charging process is complete and the battery pack **3** is ready for use.

⚠ ATTENTION!

- ◆ If the red control LED **13** flashes, this means that the battery pack **3** has overheated and cannot be charged.
- ◆ If the red and green control LEDs **13** **14** both flash, this means that the battery pack **3** is defective.
- ◆ Push the battery pack **3** into the tool.
- ◆ Switch the high-speed charger **12** off for at least 15 minutes between successive charging processes. Also disconnect the power plug from the mains power socket.

Inserting/removing the battery pack

Inserting the battery pack

- ◆ Allow the battery pack **3** to click into the tool.

Removing the battery pack

- ◆ Press the release button **4** and remove the battery pack **3**.

Checking the battery charge level

- ◆ Press the battery charge level button **15** to check the status of the battery (see also main diagram). The status will be shown on the battery display LED **15** as follows:
 RED/ORANGE/GREEN = maximum charge
 RED/ORANGE = medium charge
 RED = low charge – charge the battery

Fitting/removing the grip bracket

Fitting the grip bracket (see fig. B-D)

- ◆ Push the grip bracket **11** over the guides on the base plate **7** and onto the tool.

Removing the grip bracket

- ◆ Press the release  **10** and pull the grip bracket **11** forwards out of the guides.

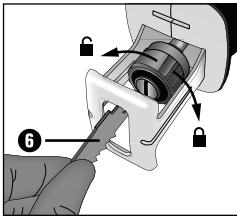
Fitting/changing the saw blade

Wear protective gloves when fitting/changing the saw blade **6**.

- ◆ Turn the quick-release chuck **8** as far as it will go in the direction of the arrow and hold it in this position.
- ◆ Push the required saw blade **6** into the quick-release chuck **8** as far as the stop.

ATTENTION!

- ▶ The teeth of the saw blade **6** must point downwards!



- ◆ Let go of the quick-release chuck **8** so that it returns to its initial position. The saw blade **6** is now locked.

Getting started

Switching on/off

Switching on

- ◆ Press the safety lock-out **1**.
- ◆ Press the ON/OFF switch **5**.

Switching off

- ◆ Release the ON/OFF switch **5**.

Sawing methods

A) Working without the grip bracket (see fig. D)

- For branches of a larger diameter or when sawing wood, plastic or building material, work WITHOUT the grip bracket **11**. The workpiece must be right up against the base plate. Use a rocking cutting motion for round workpieces.

A1) Sawing flush

- With flexible saw blades of a corresponding length, you can saw off protruding workpieces such as pipes which are close to the wall.
1. Place the saw blade **6** directly against the wall.
 2. Bend it by applying lateral pressure to the tool so that the base plate **7** makes contact with the wall.
 3. Switch the tool on as described and saw off the workpiece by applying constant pressure.

A2) Plunge cutting (see fig. E)

CAUTION! RISK OF KICKBACK!

- ▶ Plunge cuts may only be made in soft materials (wood or similar).

1. Place the tool with the lower edge of the base plate **7** onto the workpiece. Switch the tool on.
2. Tilt the tool forwards and plunge the saw blade **6** into the workpiece.
3. Position the tool vertically and continue sawing along the cutting line.

B) Working with the grip bracket (see fig. F)

- ◆ Move the tool downwards while applying light pressure.

Maintenance and cleaning



WARNING! RISK OF INJURY! Always switch the tool off and remove the battery before carrying out any work on the tool.

- Always remove the saw blade **6** before carrying out any work on the tool.
- Keep the tool and ventilation slits clean at all times. If the ventilation slits are blocked, there is a risk of overheating and/or the tool being damaged.

- Always clean the tool after completion of work.
- Never permit liquids to enter inside the tool. Use a cloth to clean the housing. Never use petrol, solvents or cleansers which can damage plastic.
- If necessary, clean the saw blade mount with a brush or compressed air.
- If a lithium-ion battery is to be stored for an extended period, the charge level should be checked regularly. The optimum charge level is between 50% and 80%. The optimum storage environment is cool and dry.

Kompernass Handels GmbH warranty

Dear Customer,

This appliance has a 3-year warranty valid from the date of purchase. If this product has any faults, you, the buyer, have certain statutory rights. Your statutory rights are not restricted in any way by the warranty described below.

Warranty conditions

The warranty period starts on the date of purchase. Please keep your receipt in a safe place. This will be required as proof of purchase.

If any material or manufacturing fault occurs within three years of the date of purchase of the product, we will either repair or replace the product for you or refund the purchase price (at our discretion).

This warranty service requires that you present the defective appliance and the proof of purchase (receipt) within the three-year warranty period, along with a brief written description of the fault and of when it occurred.

If the defect is covered by the warranty, your product will either be repaired or replaced by us. The repair or replacement of a product does not signify the beginning of a new warranty period.

X 12 V and X 20 V Team Series battery packs come with a 3-year warranty valid from the date of purchase.

Warranty period and statutory claims for defects

The warranty period is not prolonged by repairs effected under the warranty. This also applies to replaced and repaired components. Any damage and defects present at the time of purchase must be reported immediately after unpacking. Repairs carried out after expiry of the warranty period shall be subject to a fee.

Scope of the warranty

This appliance has been manufactured in accordance with strict quality guidelines and inspected meticulously prior to delivery.

The warranty covers material faults or production faults. The warranty does not extend to product parts subject to normal wear and tear or to fragile parts which could be considered as consumable parts such as switches or parts made of glass.

The warranty does not apply if the product has been damaged, improperly used or improperly maintained. The directions in the operating instructions for the product regarding proper use of the product are to be strictly followed. Uses and actions that are discouraged in the operating instructions or which are warned against must be avoided.

This product is intended solely for private use and not for commercial purposes. The warranty shall be deemed void in cases of misuse or improper handling, use of force and modifications / repairs which have not been carried out by one of our authorised Service centres.

The warranty period does not apply to

- Normal reduction of the battery capacity over time
- Commercial use of the product
- Damage to or alteration of the product by the customer
- Non-compliance with safety and maintenance instructions, operating errors
- Damage caused by natural hazards

Warranty claim procedure

To ensure quick processing of your case, please observe the following instructions:

- Please have the till receipt and the item number (IAN) 420423_2204 available as proof of purchase.
- You will find the item number on the type plate on the product, an engraving on the product, on the front page of the operating instructions (below left) or on the sticker on the rear or bottom of the product.
- If functional or other defects occur, please contact the service department listed either by **telephone** or by **e-mail**.
- You can return a defective product to us free of charge to the service address that will be provided to you. Ensure that you enclose the proof of purchase (till receipt) and information about what the defect is and when it occurred.



You can download these instructions along with many other manuals, product videos and installation software at www.lidl-service.com.

This QR code will take you directly to the Lidl service page (www.lidl-service.com) where you can open your operating instructions by entering the item number (IAN) 420423_2204.

⚠ WARNING!

- ▶ **Have your tools repaired by the Service Centre or a trained electrician, and use only original spare parts.** This will ensure that the safety of the tool is maintained.
- ▶ **Always ensure that the power plug or the mains cable is replaced only by the manufacturer of the tool or by an approved customer service provider.** This will ensure that the safety of the tool is maintained.

NOTE

- ▶ Replacement parts that are not listed (e.g. batteries, switches or a grip bracket) can be ordered via our service hotline.

Service

GB Service Great Britain

Tel.: 0800 404 7657

E-Mail: kompernass@lidl.co.uk

CY Service Cyprus

Tel.: 8009 4241

E-Mail: kompernass@lidl.com.cy

IAN 420423_2204

Importer

Please note that the following address is not the service address. Please use the service address provided in the operating instructions.

KOMPERNASS HANDELS GMBH

BURGSTRASSE 21

44867 BOCHUM

GERMANY

www.kompernass.com

Disposal



Do not dispose of power tools in your normal domestic waste!

The adjacent symbol of a crossed-out dustbin means that this appliance is subject to Directive 2012/19/EU. This directive states that this appliance may not be disposed of in the normal household waste at the end of its useful life, but must be taken to specially set-up collection locations, recycling depots or disposal companies.

The disposal is free of charge for the user. Protect the environment and dispose of this appliance properly.

If your old appliance has stored any personal data, you are responsible for deleting it yourself before returning it.

If it is possible to do so without destroying the old appliance, remove the old batteries or rechargeable batteries before returning the appliance for disposal and take them to a separate collection point. In the case of permanently installed rechargeable batteries, you must indicate during disposal that the appliance contains a battery.



Your local community or municipal authorities can provide information on how to dispose of the worn-out product.



Do not dispose of batteries in your normal household waste!

Defective or worn-out rechargeable batteries must be recycled according to Directive 2006/66/EC. Batteries/rechargeable batteries must be treated as hazardous waste and must therefore be disposed of in an environmentally sound manner by appropriate bodies (dealers, specialist dealers, public municipal bodies, commercial disposal companies). Batteries/rechargeable batteries may contain toxic heavy metals.

For this reason, do not dispose of batteries/rechargeable batteries in domestic waste. Take them to a specialist collection point. Only return batteries that are fully discharged.



The packaging is made from environmentally friendly material and can be disposed of at your local recycling plant.



Dispose of the packaging in an environmentally friendly manner. Note the labelling on the packaging and separate the packaging material components for disposal if necessary. The packaging material is labelled with abbreviations (a) and numbers (b) with the following meanings: 1–7: plastics, 20–22: paper and cardboard, 80–98: composites.

Original declaration of conformity

We, KOMPERNASS HANDELS GMBH, document officer: Mr Semi Uguzlu, BURGSTR. 21, 44867 BOCHUM, GERMANY, hereby declare that this product complies with the following standards, normative documents and EC directives:

Machinery Directive

(2006/42/EC)

Electromagnetic Compatibility

(2014/30/EU)

RoHS Directive

(2011/65/EU)*

* The manufacturer bears the sole responsibility for compliance with this conformity declaration. The subject of the declaration described above meets the requirements of Directive 2011/65/EU of the European Parliament and Council of 8 June 2011 on the limitations of use of certain dangerous substances in electrical and electronic appliances.

Related harmonised standards

EN 62841-1:2015

EN 62841-2-11:2016/A1:2020

EN IEC 55014-1:2021

EN IEC 55014-2:2021

EN IEC 63000:2018

Type/appliance designation: Cordless Garden Saw 20V PASA 20-Li B2

Year of manufacture: 10-2022

Serial number: IAN 420423_2204

Bochum, 01/09/2022



Semi Uguzlu

- Quality Manager -

We reserve the right to make technical changes in the context of further product development.

Ordering replacement batteries



If you want to order a replacement battery for your tool, you can do so easily via the Internet on www.kompernass.com or by telephone.

Due to limited stocks, this item may sell out in a relatively short time.

NOTE

- ▶ Online ordering of replacement parts is not possible in all countries. If this is the case, please contact the Service Hotline.

Telephone ordering

GB Service Great Britain Tel.: 0800 404 7657

CY Service Cyprus Tel.: 8009 4241

To ensure fast processing of your order, have the article number of your tool (IAN 420423_2204) to hand in case of questions. The article number can be found on the type plate or the title page of these instructions.

Sadržaj

Uvod	16
Namjenska uporaba	16
Oprema	16
Opseg isporuke	16
Tehnički podaci	17
Opće sigurnosne napomene za uporabu električnog alata	18
1. Sigurnost na radnom mjestu	18
2. Električna sigurnost	18
3. Sigurnost osoba	18
4. Korištenje i rukovanje električnim alatom	19
5. Korištenje i rukovanje alatom na baterije	19
6. Servis	20
Sigurnosne napomene specifične za sabljaste pile	20
Sigurnosne napomene za punjače	20
Napomene u vezi piljenja	21
Originalni pribor/dodatni uređaji	21
Informacije o listovima pile	21
Prije uključivanja uređaja	21
Punjenje paketa baterija	21
Umetanje/vađenje paketa baterija iz uređaja	21
Provjera stanja baterije	21
Umetanje/uklanjanje držača	21
Montiranje/zamjena lista pile	22
Puštanje u rad	22
Uključivanje/isključivanje	22
Metode piljenja	22
Održavanje i čišćenje	22
Jamstvo tvrtke Kompernass Handels GmbH	23
Servis	24
Uvoznik	24
Zbrinjavanje	25
Originalna izjava o sukladnosti	26
Naručivanje zamjenske baterije	27
Telefonska narudžba	27

AKUMULATORSKA PILA ZA GRANJE 20 V PASA 20-Li B2

Uvod

Čestitamo na kupnji vašeg novog uređaja. Time ste se odlučili za vrlo kvalitetan proizvod. Upute za uporabu dio su opreme ovog proizvoda. One sadrže važne napomene za sigurnost, uporabu i zbrinjavanje. Prije korištenja proizvoda upoznajte se sa svim napomenama za uporabu i svim sigurnosnim napomenama. Proizvod koristite isključivo na opisani način i u navedenim područjima uporabe. U slučaju predaje proizvoda trećim osobama predajte i svu dokumentaciju.

Namjenska uporaba

Uređaj, normativno sabljava pila, je sa čvrstim uporištem (donja ploča) namijenjen za piljenje drva, plastike i građevinskih materijala. Uređaj je prikladan za grube radove piljenja, ravne i zakrivljene rezove i ravno rezanje površina. S montiranim držačem uređaj je prikladan za piljenje grana. Obratite pozornost na informacije o listovima pile i radne napomene za piljenje. Svaki drugi način uporabe ili izmjena uređaja smatra se nenamjenskom i krije znatnu opasnost od nezgoda. Proizvođač ne preuzima odgovornost za štete nastale nenamjenskom uporabom uređaja. Uređaj nije namijenjen za komercijalnu uporabu.

Oprema

- ❶ Blokada uključivanja
- ❷ Ručka
- ❸ Paket baterija*
- ❹ Tipka za deblokadu paketa baterija
- ❺ Prekidač UKLJ/ISKLJ
- ❻ List pile
- ❼ Donja ploča
- ❽ Čeljust za brzo zatezanje
- ❾ Zaštita za ruke
- ❿ Deblokada (držač)
- ⓫ Držač
- ⓬ Brzi punjač*
- ⓭ LED indikator (crveni)
- ⓮ LED indikator (zeleni)
- ⓯ Tipka za stanje baterije
- ⓰ LED indikator baterije

Opseg isporuke

- 1 akumulatorska pila za granje 20 V
- 1 držač
- 1 list pile za zelenu rezidbu - HCS, 152 x 1 mm, 6 TPI

NAPOMENA

- TPI = teeth per inch = broj zubaca na svakih 2,54 cm

- 1 kovčeg za nošenje
- 1 upute za uporabu

Tehnički podaci

Akumulatorska pila za granje 20 V PASA 20-Li B2

Nazivni napon	20 V \equiv (istosmjerna struja)
Broj taktova u praznom hodu	n_0 0-2700 min ⁻¹
Duljina hoda	20 mm
Maks. Učinak rezanja	60 mm (sa kandžom za grane) 90 mm (bez kandže za grane)
Prihvata lista pile	½" (12,7 mm)

Baterija PAP 20 B3*

Tip	LITIJ-IONSKA
Nazivni napon	20 V \equiv (istosmjerna struja)
Kapacitet	4,0 Ah
Broj ćelija	10

Brzi punjač baterija PLG 20 C3*

ULAZ/Input

Nazivni napon	230-240 V ~, 50 Hz (izmjenična struja)
Nazivna snaga	120 W
Osigurač (unutarnji)	3,15 A

IZLAZ/Output

Nazivni napon	21,5 V \equiv (istosmjerna struja)
Nazivna struja	4,5 A
Trajanje punjenja	oko 60 min
Razred zaštite	II /

* BATERIJA I PUNJAČ NISU SADRŽANI U OPSEGU ISPORUKE

Vrijednosti emisije buke

Vrijednost buke izmjerena sukladno normi EN 62841. Ocijenjena A-standardna razina emisije buke električnog alata na mjestu korisnika obično iznosi:

Razina zvučnog tlaka	$L_{pA} = 84,3$ dB (A)
Odstupanje	$K_{pA} = 5$ dB
Razina jačine zvuka	$L_{WA} = 95,3$ dB (A)
Odstupanje	$K_{WA} = 5$ dB

Nosite zaštitu sluha!

Ukupne vrijednosti vibracija (zbroy vektora triju smjerova) izračunate su u skladu s normom EN 62841:

Piljenje iverice	$a_{h, B} = 7,845$ m/s ²
Odstupanje	$K = 1,5$ m/s ²
Piljenje drvenih greda	$a_{h, WB} = 9,154$ m/s ²
Odstupanje	$K = 1,5$ m/s ²

NAPOMENA

- Navedene ukupne vrijednosti vibracija i navedene vrijednosti emisije buke izmjerene su standardiziranom metodom ispitivanja i mogu se koristiti za usporedbu električnih alata.
- Navedene ukupne vrijednosti vibracija i navedene vrijednosti emisije buke mogu se koristiti i za uvodnu procjenu opterećenja.

UPOZORENJE!

- Emisije vibracija i buke mogu tijekom stvarnog korištenja električnog alata odstupati od navedenih vrijednosti ovisno o načinu uporabe električnog alata, a posebno ovisno o vrsti izratka.
- Potrebno je utvrditi sigurnosne mjere za zaštitu rukovatelja na temelju procjene izloženosti vibracijama tijekom stvarnih uvjeta uporabe (pritom je potrebno uzeti u obzir sve dijelove ciklusa pogona, primjerice razdoblja u kojima je električni uređaj isključen, kao i razdoblja u kojima je uređaj uključen, ali radi bez opterećenja).

Opće sigurnosne napomene za uporabu električnog alata

⚠ UPOZORENJE!



Pročitajte sve sigurnosne napomene, upute, slike i tehničke podatke koji se nalaze uz ovaj električni alat. Nepriдрžavanje sljedećih uputa može uzrokovati strujni udar, požar i/ili teške ozljede.

Sačuvajte sve sigurnosne napomene i upute za buduću uporabu.

Pojam „električni alat“ koji se koristi u sigurnosnim napomenama odnosi se na električni alat s mrežnim napajanjem (s mrežnim kabelom) i na električni alat s pogonom na baterije (bez mrežnog kabela).

1. Sigurnost na radnom mjestu

- a) Radno područje držite čistim i dobro osvijetljenim. Neuredno i neosvijetljeno radno mjesto može uzrokovati nezgode.
- b) Električni alat ne koristite u eksplozivnom okruženju u kojem se nalaze zapaljive tekućine, plinovi ili prašina. Električni uređaji stvaraju iskre koje mogu zapaliti prašinu ili pare.
- c) Djecu i druge osobe držite podalje tijekom korištenja električnog alata. U slučaju nepažnje možete izgubiti kontrolu nad električnim alatom.

2. Električna sigurnost

- a) Priklučni utikač električnog alata mora pristajati u utičnicu. Utikač se ni na koji način ne smije mijenjati. Ne koristite adapterske utikače s uzemljenim električnim alatom. Neizmijenjeni utikači i odgovarajuće utičnice umanjuju rizik od strujnog udara.
- b) Izbjegavajte tjelesni kontakt s uzemljenim površinama kao što su cijevi, sustavi grijanja, štednjaci ili hladnjaci. Rizik od strujnog udara veći je kada je tijelo uzemljeno.
- c) Električne uređaje držite podalje od kiše i vlage. Prodiranje vode u električni uređaj povećava rizik od strujnog udara.

- d) Priklučni kabel ne koristite za druge namjene, primjerice za nošenje električnog alata, vješanje istog ili izvlačenje utikača iz utičnice. Priklučni kabel držite podalje od izvora toplote, ulja, oštih bridova i pokretnih dijelova. Oštećeni ili zapetljani priklučni kabeli povećavaju rizik od strujnog udara.
- e) Ako električni alat koristite na otvorenom, koristite samo produžne kabele koji su odobreni za uporabu na otvorenom. Uporaba takve vrste produžnog kabela prikladnog za uporabu na otvorenom smanjuje rizik od strujnog udara.
- f) Ako nije moguće izbjeći uporabu električnog alata u vlažnom okruženju, koristite fido sklopku. Korištenje fido sklopke smanjuje rizik od strujnog udara.

⚠ OPREZ ⚠ UPOZORENJE: Mogućnost strujnog udara! Ne otvarati kućište proizvoda!

3. Sigurnost osoba

- a) Budite pažljivi, pazite na ono što radite, i električnim alatom rukujte razumno. Električni alat ne koristite ako ste umorni ili pod utjecajem droga, alkohola ili lijekova. Samo jedan trenutak nepažnje za vrijeme uporabe električnog alata može dovesti do ozbiljnih ozljeda.
- b) Nosite osobnu zaštitnu opremu i uvijek nosite zaštitne naočale. Nošenje osobne zaštitne opreme kao što je maska protiv prašine, nošenje sigurnosnih cipela s potplatima koji ne klize, zaštitne kacige ili zaštite za sluh, ovisno o vrsti i namjeni električnog alata, smanjuje rizik od ozljeda.
- c) Izbjegavajte nehотиčno uključivanje uređaja. Uvjerite se da je električni alat isključen prije nego ga priključite na napajanje i/ili bateriju, uhvatite ili nosite. Ako prilikom nošenja električnog alata prst držite na sklopci ili priključite napajanje uključenog uređaja, može doći do nezgode.
- d) Alat za namještanje ili ključeve za matice uklonite prije uključivanja električnog alata. Alat ili ključ koji se nalazi u rotirajućem dijelu električnog alata mogu uzrokovati ozljede.

- e) Izbjegavajte neprirodan položaj tijela. Pobrinite se da čvrsto stojite i održavajte ravnotežu u svakom trenutku. Na taj ćete na način moći bolje kontrolirati električni alat u neočekivanim situacijama.
- f) Nosite prikladnu odjeću. Ne nosite široku odjeću ili nakit. Kosu i odjeću držite podalje od pokretnih dijelova. Pokretni dijelovi mogu zahvatiti ležernu, široku odjeću, nakit ili kosu.
- g) Ako je moguće montirati usisivač i sustav za prihvat prašine, morate ih priključiti i ispravno koristiti. Uporaba usisivača može smanjiti ugroženost prašinom.
- h) Ne dajte se uljuljati u lažnu sigurnost i nemojte misliti da ste iznad sigurnosnih pravila za električne alate, čak i ako ste nakon česte uporabe upoznati s električnim alatom. Nepažljivo postupanje može u djeliću sekunde uzrokovati teške ozljede.

4. Korištenje i rukovanje električnim alatom

- a) Ne preopterećujte električni alat. Koristite električni alat prikladan za vrstu posla koji obavljate. Prikladnim električnim alatom moći ćete bolje i sigurnije raditi u navedenom području.
- b) Ne koristite električne uređaje s oštećenim prekidačima. Električni alat koji ne možete uključiti i isključiti opasan je i treba ga popraviti.
- c) Izvucite utikač iz utičnice i/ili izvadite bateriju prije nego što započnete namještati uređaj, mijenjati dijelove pribora ili odložite električni uređaj. Ova mjera predostrožnosti onemogućuje nehotično uključivanje električnog alata.
- d) Električni alat koji se ne koristi čuvajte izvan dohvata djece. Osobama koje nisu upoznate s načinom rada električnog alata ili nisu pročitale upute nemojte dozvoliti da koriste uređaj. Električni alat je opasan ako njime rukuju osobe bez iskustva.
- e) Pažljivo održavajte električni alat i alate za umetanje. Provjerite rade li svi pokretni dijelovi uređaja besprijekorno i da slučajno nisu zaglavljani. Provjerite da dijelovi uređaja eventualno nisu odlomljeni ili da dijelovi nisu

do te mjere oštećeni da ometaju rad električnog alata. Prije uporabe električnog alata oštećene dijelove odnesite na popravak. Mnoge nesreće uzrokovane su loše održanim električnim alatom.

- f) Rezni alat održavajte oštrim i čistim. Pažljivo održavani alat za rezanje s oštrim oštricama rjeđe se zaglavљуje i lakše se navodi.
- g) Električni alat, alat za umetanje i drugi alat koristite prema odgovarajućim uputama. Pritom u obzir uvijek uzmite i uvjete rada, kao i vrstu posla koji treba obaviti. Uporaba električnog alata u druge svrhe osim ovdje opisanih može uzrokovati opasne situacije.
- h) Ručku i površine za hvatanje održavajte suhima, čistima, bez ulja i masnoće. Skliske ručke i površine za hvatanje onemogućuju sigurno rukovanje i kontrolu električnog alata u nepredviđenim situacijama.

5. Korištenje i rukovanje alatom na baterije

- a) Baterije punite samo pomoću punjača koje je preporučio proizvođač uređaja. Ako se punjači predviđeni za određenu vrstu baterija koriste s drugom vrstom baterija, postoji opasnost od požara.
- b) U električnim uređajima koristite samo za to predviđene baterije. Uporaba drugih vrsta baterija može dovesti do ozljeda i do opasnosti od požara.
- c) Bateriju koja se ne koristi držite podalje od metalnih spajalica, kovanica, ključeva, čavala, vijaka i drugih sitnih metalnih predmeta koji mogu premostiti kontakte. Kratki spoj između kontakata baterije može uzrokovati opekline ili požar.
- d) U slučaju pogrešne primjene može doći do curenja tekućine iz baterije. Izbjegavajte kontakt s takvom tekućinom. U slučaju dodira, isperite vodom. Ako tekućina dospije u oči, zatražite dodatnu liječničku pomoć. Tekućina koja iscuri iz baterija može dovesti do iritacije kože i do opekline.

- e) **Ne koristite oštećenu ili izmijenjenu bateriju.**
Oštećene ili izmijenjene baterije mogu se ponášati nepredvidljivo i uzrokovati požar, eksploziju ili opasnosti od ozljede.
- f) **Bateriju ne izlažite vatri ili previsokim temperaturama.** Vatra ili temperature više od 130 °C (265 °F) mogu uzrokovati eksploziju.
- g) **Poštujte sve naputke za punjenje i bateriju ili baterijski alat nikada ne puniti izvan područja temperature navedenog u uputama za rad.** Pogrešno punjenje ili punjenje izvan dopuštenog područja temperature može uništiti bateriju i povećati opasnost od požara.



OPREZ! OPASNOST OD EKSPLOZIJE!
Baterije koje nisu predviđene za ponovno punjenje nikako se ne smiju puniti.



Bateriju zaštitite od visokih temperatura, npr. i od trajnog utjecaja sunčeve svjetlosti, vatre, vode i vlage. Postoji opasnost od eksplozije.

6. Servis

- a) **Popravak električnog alata prepustite isključivo kvalificiranim stručnjacima i koristite samo originalne zamjenske dijelove.** Na taj način osiguravate trajnu sigurnost električnog alata.
- b) **Nikada ne servisirajte oštećene baterije.** Sve radove servisiranja baterija smije obavljati samo proizvođač ili ovlašteno osoblje korisničke službe.

Sigurnosne napomene specifične za sabljaste pile

- Pričvrstite i učvrstite obradak na stabilnu površinu stezaljkama ili drugim sredstvima. Držanje obratka samo rukom ili uz tijelo učinit će ga nestabilnim, što može dovesti do gubitka kontrole.
- Električni alat držite na izoliranim rukohvatnim površinama kada izvodite radove kod kojih korišten alat može doći u kontakt sa skrivenim vodovima za napajanje strujom. Kontakt s vodom pod naponom može pod na-

pon dovesti i metalne dijelove uređaja i dovesti do strujnog udara.

- Nosite masku za zaštitu od prašine!

UPOZORENJE!

- Ne koristite pribor koji ne preporučuje tvrtka PARKSIDE. To može dovesti do strujnog udara i požara.

Sigurnosne napomene za punjače

- Ovaj uređaj smiju koristiti djeca stara 8 godina ili više, kao i osobe smanjenih fizičkih, osjetilnih ili mentalnih sposobnosti ili s nedovoljno iskustva i/ili znanja, ako su pod nadzorom ili su primile poduku o sigurnom rukovanju uređajem te su razumjele opasnosti koje proizlaze iz uporabe uređaja. Djeca se ne smiju igrati uređajem. Čišćenje i servisiranje ne smiju obavljati djeca bez odgovarajućeg nadzora.



Punjač je prikladan isključivo za uporabu u zatvorenim prostorijama.

- Ako dođe do oštećenja mrežnog kabela, isti mora zamijeniti proizvođač, servis za kupce ili kvalificirana osoba, kako bi se izbjegle opasnosti.

POZOR!

- ◆ Ovaj punjač može puniti samo sljedeće baterije: PAP 20 A1/PAP 20 A2/PAP 20 A3/PAP 20 B1/PAP 20 B3/PAPS 204 A1/PAPS 208 A1.
- ◆ Važeći popis kompatibilnih baterija možete pronaći na www.Lidl.de/Akku.

Napomene u vezi piljenja

- Provjerite materijal koji obrađujete i ustanovite postoje li u materijalu strana tijela kao što su čavli, vijci itd. i odstranite ih.
- Uređaj odmah isključite ako se list pile **6** zaglavi. Raširite načinjeni rez prikladnim alatom i izvucite uređaj.
- Materijal režite ravnomjernim pomakom.

Originalni pribor/dodatni uređaji

- Koristite isključivo opremu i dodatne uređaje navedene u uputama za uporabu. Uporaba drugog alata i druge opreme od one navedene i preporučene u uputama za rukovanje može dovesti do opasnosti od ozljeda.

Informacije o listovima pile

Možete koristiti svaki list pile, ukoliko je opremljen s prikladnim prihvatom - 1/2" (12,7 mm) s univerzalnom osnovom. Za svaku uporabnu namjenu Vašeg uređaja u prodaji na raspolaganju stoje optimirani listovi pila raznih dužina.

NAPOMENA

- ▶ TPI = teeth per inch = broj zubaca na svakih 2,54 cm

Prije uključivanja uređaja

Punjenje paketa baterija

OPREZ!

- ▶ Uvijek izvucite mrežni utikač prije vađenja paketa baterija iz punjača, odnosno prije njegovog umetanja.

NAPOMENA

- ▶ Nikada ne vršite punjenje paketa baterija kada je vanjska temperatura niža od 10 °C ili viša od 40 °C. Ako litij-ionsku bateriju trebate skladištiti na duže vrijeme, u redovnim vremenskim razmacima provjerite stanje napunjenosti. Optimalna napunjenost iznosi između 50 i 80 %. Klimatski uvjeti skladištenja moraju biti hladni i suhi s temperaturom okruženja između 0 i 50 °C.

- ◆ Utaknite paket baterija **3** u brzi punjač **12**.
- ◆ Utaknite mrežni utikač u utičnicu. LED indikator **13** svijetli crveno.
- ◆ Zeleni LED indikator **14** signalizira da je postupak punjenja završen i da je paket baterija **3** spreman za rad.

POZOR!

- ◆ Ako crveni LED indikator **13** treperi, paket baterija **3** se pregrijavao i ne može se puniti.
- ◆ Ako zajedno trepere crveni i zeleni LED indikator **13** **14**, paket baterija **3** je neispravan.
- ◆ Gurnite paket baterija **3** u uređaj.
- ◆ Brzi punjač baterija **12** između uzastopnih procesa punjenja isključite na najmanje 15 minuta. U tu svrhu izvucite utikač iz mrežne utičnice.

Umetanje/vađenje paketa baterija iz uređaja

Umetanje paketa baterija

- ◆ Umetnite paket baterija **3** u uređaj tako da ulegne.

Vađenje paketa baterija

- ◆ Pritisnite tipku za deblokadu **4** i izvadite paket baterija **3**.

Provjera stanja baterije

- ◆ Za provjeru stanja baterija pritisnite tipku za stanje baterije **15** (vidi i glavnu sliku). Stanje se na LED indikatoru baterije **16** prikazuje na sljedeći način:
CRVENA/NARANČASTA/ZELENA = maksimalna napunjenost
CRVENA/NARANČASTA = srednja napunjenost
CRVENA = slaba napunjenost – napunite bateriju

Umetanje/uklanjanje držača

Umetanje držača (vidi slike A-C)

- ◆ Gurnite držač **11** u uređaj preko vodilica donje ploče **7**.

Uklanjanje držača

- ◆ Pritisnite deblokadu **10** i povlačenjem prema naprijed držač **11** izvadite iz vodilice.

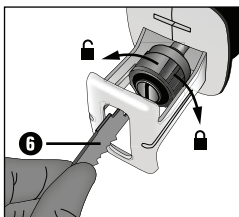
Montiranje/zamjena lista pile

Prilikom umetanja/zamjene lista pile **6** nosite zaštitne rukavice.

- ◆ Okrenite čeljust za brzo zatezanje **8** do kraja u smjeru strelice i držite okrenutom.
- ◆ Pritisnite odgovarajući list pile **6** do kraja u čeljust za brzo zatezanje **8**.

⚠ POZOR!

- ▶ Zubi lista pile **6** pritom moraju biti usmjereni prema dolje!



- ◆ Pustite čeljust za brzo zatezanje **8** koja se nakon toga mora vratiti u izvorni položaj. List pile **6** je sada zaključan.

Puštanje u rad

Uključivanje/isključivanje

Uključivanje

- ◆ Pritisnite tipku za blokadu uključivanja **1**.
- ◆ Pritisnite prekidač UKLJ/ISKLJ **5**.

Isključivanje

- ◆ Pustite prekidač UKLJ/ISKLJ **5**.

Metode piljenja

A) Rad bez držača (vidi sliku D)

- Kod većih promjera grana ili rezanja drva, plastike i građevinskih materijala radite BEZ držača **11**. Komad koji se pili mora naliježati na donju ploču. Uređaj kod okruglih izradaka pokrećite njišućim pokretima.

A1) Ravno rezanje

- Fleksibilnim reznim listovima odgovarajuće dužine moguće je predmete koji strše, kao npr. cijevi, odrezati neposredno na zidu.

1. List pile **6** prislonite neposredno na zid.
2. Savijte ga bočnim pritiskanjem uređaja tako da donja ploča **7** naliježe bočno na zid.
3. Uključite uređaj i izradak odrežite uz konstantni pritisak.

A2) Uranjajući rezovi (vidi sliku E)

⚠ OPREZ! OPASNOST OD POVROTNOG UDARA!

- ▶ Uranjajući rezovi smiju se izvoditi samo u mekanim materijalima (drvo i sl.).

1. Postavite uređaj s donjim rubom donje ploče **7** na izradak. Uključite uređaj.
2. Nagnite uređaj prema naprijed i unosite list pile **6** u izradak.
3. Uređaj postavite okomito i nastavite rezati duž rezne linije.

B) Rad s držačem (vidi sliku F)

- ◆ Uređaj pokrećite uz lagani pritisak prema dolje.

Održavanje i čišćenje



UPOZORENJE! OPASNOST OD OZLJEDA! Prije radova na uređaju obavezno ga isključite i izvadite bateriju.

- Prije svih radova na uređaju uvijek izvadite list pile **6**.
- Uređaj i ventilacijske otvore uvijek držite suhima i čistima. Ako su ventilacijski otvori začepljeni, postoji opasnost od pregrijavanja i/ili oštećenje uređaja.
- Uređaj očistite nakon završetka rada.
- U unutrašnjost uređaja ne smiju dospjeti tekućine. Za čišćenje kućišta koristite krpu. Nikada ne koristite benzin, otapala ili sredstva za čišćenje koja agresivno djeluju na plastiku.

- Po potrebi čeljust za listove pile očistite pomoću kista ili ispušite komprimiranim zrakom.
- Ako litij-ionsku bateriju trebate skladištiti na duže vrijeme, u redovnim vremenskim razmacima provjerite stanje napunjenosti. Optimalna napunjenost iznosi između 50 i 80 %. Optimalna klima skladištenja je proladna i suha.

Jamstvo tvrtke Kompernass Handels GmbH

Poštovani kupci,

Za ovaj uređaj odobrava se jamstvo u trajanju od 3 godine od datuma kupnje. U slučaju nedostataka ovoga proizvoda, Vama pripadaju zakonska prava na teret prodavača proizvoda. U nastavku izloženo jamstvo ne ograničava ova zakonska prava.

Uvjeti jamstva

Jamstveni rok započinje danom kupnje. Molimo, sačuvajte račun. Potreban je kao dokaz o kupnji.

Ako u roku od tri godine od datuma kupnje ovog proizvoda nastupi greška na materijalu ili tvornička greška proizvod će biti - po našem izboru - za Vas besplatno popravljen ili zamijenjen, ili će Vam se vratiti novac. Za takvo ispunjenje jamstvene obveze potrebno je unutar trogodišnjeg roka predložiti uređaj s nedostatkom i dokaz o kupnji (račun), te pisanim putem kratko opisati u čemu se sastoji greška proizvoda i kada se pojavila.

Ako je kvar pokriven našim jamstvom, poslat ćemo Vam popravljen ili novi proizvod.

1. U slučaju manjeg popravka jamstveni rok se produljuje onoliko koliko je kupac bio lišen uporabe stvari.
2. Međutim, kad je zbog neispravnosti stvari izvršena njezina zamjena ili njezin bitni popravak, jamstveni rok počinje teći ponovno od zamjene, odnosno od vraćanja popravljene stvari.
3. Ako je zamijenjen ili bitno popravljen samo neki dio stvari, jamstveni rok počinje teći ponovno samo za taj dio.

Na pakete baterija serije X 20 V Team odobrava se jamstvo u trajanju od 3 godine od datuma kupnje.

Jamstveni rok i zakonsko pravo u slučaju nedostataka

Korištenje prava na jamstvo ne produžuje jamstveni rok. To vrijedi i za zamijenjene i popravljene dijelove. Štete i nedostatke koji eventualno postoje već prilikom kupnje treba javiti neposredno nakon raspakiranja. Nakon isteka jamstvenog roka izvršeni popravci se naplaćuju.

Opseg jamstva

Uređaj je pažljivo proizveden sukladno strogim smjernicama u pogledu kvalitete i prije isporuke brižljivo provjeren.

Ovo jamstvo vrijedi za greške u materijalu i izradi. Ovo jamstvo ne pokriva dijelove proizvoda koji su izloženi uobičajenom habanju i stoga se smatraju dijelovima brzog habanja ili za štetu lomljivih dijelova, npr. prekidača ili dijelova koji su proizvedeni iz stakla.

Ovo jamstvo propada ako je proizvod oštećen, i ako nije stručno korišten ili servisiran. Za stručno korištenje proizvoda potrebno je točno poštivati sve naputke navedene u uputama za uporabu. Uporabne namjene i radnje, koje se u uputama ne preporučuju ili na koje se upozorava, obavezno se moraju izbjegavati.

Proizvod je namijenjen isključivo za privatnu, nekercijalnu uporabu. Jamstvo prestaje vrijediti u slučaju zlorabe, nenamjenskog korištenja, primjene sile i zahvata na uređaju koje nije obavila za to ovlaštena podružnica servisa.

Jamstveno razdoblje ne vrijedi u slučaju

- normalnog trošenja kapaciteta baterije
- komercijalne uporabe proizvoda
- oštećenja ili izmjena proizvoda od strane kupca
- zanemarivanja sigurnosnih uputa i propisa za održavanje, te pogrešnog upravljanja
- oštećenja uzrokovanih elementarnim nepogodama

Realizacija u slučaju jamstvenog zahtjeva

Kako bismo zajamčili brzu obradu Vašeg zahtjeva, molimo slijedite sljedeće napomene:

- Molimo Vas da za sve upite u pripravnosti držite blagajnički račun i broj artikla (IAN) 420423_2204 kao dokaz o kupnji.
- Broj artikla možete pronaći na tipskoj pločici na proizvodu, u obliku gravure na proizvodu, na naslovnoj stranici uputa za uporabu (dolje lijevo) ili u obliku naljepnice na stražnjoj ili donjoj strani proizvoda.
- Ako dođe do smetnji u radu ili drugih nedostataka, najprije **telefonski** ili **preko elektronske pošte** kontaktirajte servisni odjel naveden u nastavku.
- Proizvod registriran kao neispravan onda možete zajedno s priloženim dokazom o kupnji (blagajnički račun) i s opisom nedostatka i kada se pojavio, besplatno poslati na dobivenu adresu servisa.



Na stranici www.lidl-service.com možete preuzeti ove i mnoge druge priručnike, videosnimke o proizvodu i softver za instalaciju.

S ovim QR kodom, možete otići izravno na Lidl servisnu stranicu (www.lidl-service.com) i otvoriti upute za uporabu unosom broja artikla (IAN) 420423_2204.

! UPOZORENJE!

- ▶ Uređaje na popravak predajte podružnici servisa ili stručnom električaru uz isključivu uporabu originalnih rezervnih dijelova. Na taj se način osigurava očuvanje sigurnosti uređaja.
- ▶ Zamjenu utikača ili priključnog voda uvijek treba izvršiti proizvođač uređaja ili njegov servis. Na taj se način osigurava očuvanje sigurnosti uređaja.

NAPOMENA

- ▶ Zamjenski dijelovi koji nisu navedeni (npr. baterije, prekidači ili držači) mogu se naručiti preko našeg servisnog telefonskog centra.

Servis

HR Servis Hrvatska

Tel.: 0800 777 999

E-Mail: kompernass@lidl.hr

IAN 420423_2204

Uvoznik

Molimo obratite pozornost na to, da adresa navedena u nastavku nije adresa servisa. Najprije kontaktirajte navedenu ispostavu servisa.

Lidl Hrvatska d.o.o. k.d.,
Ulica kneza Ljudevita Posavskog 53,
HR-10410 Velika Gorica, Hrvatska

Proizvođač

KOMPERNASS HANDELS GMBH
BURGSTRASSE 21
44867 BOCHUM
NJEMAČKA
www.kompernass.com

Zbrinjavanje



Električne alate ne bacajte zajedno s kućnim otpadom!

Ovaj simbol prekrížene kante za otpad na kotačima ukazuje na to da ovaj uređaj podliježe direktivi 2012/19/EU. Tom se direktivom zabranjuje bacati uređaj na kraju njegova roka uporabe u obično kućno smeće. Uređaj se mora predati na mjestu za sakupljanje posebnog otpada ili predati poduzeću za zbrinjavanje posebnog otpada.

To je zbrinjavanje za vas besplatno. Čuvajte okoliš i zbrinite uređaj na ispravan način.

Ako vaš stari uređaj sadrži osobne podatke, sami ste odgovorni za njihovo brisanje prije nego uređaj vratite.

Ako je to moguće bez uništavanja starog uređaja, izvadite baterije ili punjive baterije i žarulje prije nego stari uređaj predate na zbrinjavanje i iste zbrinite odvojeno. Ako je baterija ugrađena, prilikom zbrinjavanja napomenite da uređaj sadrži bateriju.



O mogućnostima zbrinjavanja starih uređaja možete se raspitati u gradskom ili općinskom poglavarstvu.



Baterije ne bacajte u kućni otpad!

Neispravne ili istrošene baterije moraju se reciklirati u skladu s direktivom 2006/66/EC. Baterije/punjive baterije moraju se tretirati kao opasan otpad i moraju ih na ekološki prihvatljiv način zbrinuti nadležna tijela (trgovci, specijalizirani trgovci, javna komunalna poduzeća, komercijalne tvrtke za zbrinjavanje otpada). Baterije/punjive baterije mogu sadržavati otrovne teške metale.

Baterije/punjive baterije stoga ne bacajte u kućni otpad, već ih sakupite i odvojeno predajte na zbrinjavanje. Baterije/punjive baterije vratite isključivo u ispražnjenom stanju.



Ambalaža se sastoji od materijala neškodljivih za okoliš koji se mogu zbrinuti preko mjesnih ispostava za recikliranje.



Ambalažu zbrinite na ekološki prihvatljiv način. Pazite na oznake na različitim materijalima ambalaže i po potrebi ih zbrinite odvojeno. Materijali ambalaže označeni su katicama (a) i brojkama (b) sljedećeg značenja: 1–7: Plastika, 20–22: Papir i karton, 80–98: Kompozitni materijali.

Originalna izjava o sukladnosti

Mi, tvrtka KOMPERNASS HANDELS GMBH, osoba odgovorna za dokumentaciju: g. Semi Uguzlu, BURGSTR. 21, 44867 BOCHUM, NJEMAČKA, ovime izjavljujemo da ovaj proizvod zadovoljava sljedeće norme, normativne dokumente i direktive EU:

Direktiva o strojevima
(2006/42/EC)

Direktiva o elektromagnetskoj kompatibilnosti
(2014/30/EU)

Direktiva RoHS (direktiva o ograničenju uporabe opasnih tvari u električnoj i elektroničkoj opremi)
(2011/65/EU)*

* Odgovornost za izdavanje ove izjave o sukladnosti isključivo snosi proizvođač. Gore opisan predmet izjave ispunjava propise direktive 2011/65/EU Europskog parlamenta i Vijeća od 8. lipnja 2011. za ograničenje uporabe određenih opasnih tvari u električnim i elektronskim uređajima.

Primijenjene usklađene norme

EN 62841-1:2015

EN 62841-2-11:2016/A1:2020

EN IEC 55014-1:2021

EN IEC 55014-2:2021

EN IEC 63000:2018

Tip/naziv uređaja: Akumulatorska pila za granje 20 V PASA 20-Li B2

Godina proizvodnje: 10-2022

Serijski broj: IAN 420423_2204

Bochum, 01.09.2022.



Semi Uguzlu
- Voditelj odjela kvalitete -

Zadržavamo pravo na tehničke izmjene u svrhu daljnjeg razvoja proizvoda.

Naručivanje zamjenske baterije



Ako za vaš uređaj želite naručiti zamjensku bateriju, to možete učiniti jednostavno putem interneta na adresi www.kompernass.com ili telefonom.

Ovaj artikl zbog ograničenog broja na skladištu može biti rasprodan nakon kratkog vremena.

NAPOMENA

- ▶ Narudžba zamjenskih dijelova u nekim se državama ne može obaviti putem interneta. U tim slučajevima kontaktirajte dežurnu servisnu telefonsku liniju.

Telefonska narudžba

HR Servis Hrvatska Tel.: 0800 777 999

Za osiguranje brze obrade vaše narudžbe molimo vas da za sve upite u pripravnosti držite broj artikla (IAN 420423_2204) uređaja. Broj artikla možete pronaći na tipskoj pločici ili naslovnoj stranici ovih uputa.

Πίνακας περιεχομένων

Εισαγωγή	30
Προβλεπόμενη χρήση	30
Εξοπλισμός	30
Παραδοτέος εξοπλισμός.....	30
Τεχνικά χαρακτηριστικά	31
Γενικές υποδείξεις ασφαλείας για ηλεκτρικά εργαλεία	32
1. Ασφάλεια στον χώρο εργασίας.....	32
2. Ηλεκτρική ασφάλεια.....	32
3. Ασφάλεια ατόμων	33
4. Χρήση και χειρισμός του ηλεκτρικού εργαλείου	33
5. Χρήση και χειρισμός του επαναφορτιζόμενου εργαλείου	34
6. Σέρβις	34
Συγκεκριμένες υποδείξεις ασφαλείας για σταθόσεγες.....	35
Υποδείξεις ασφαλείας για φορτιστές.....	35
Υποδείξεις εργασίας για το πριόνισμα	35
Γνήσια εξαρτήματα/πρόσθετες συσκευές	35
Πληροφορίες σχετικά με τις λεπίδες	36
Πριν από τη θέση σε λειτουργία	36
Φόρτιση συστοιχίας συσσωρευτών	36
Τοποθέτηση/απομάκρυνση της συστοιχίας συσσωρευτών στη/από τη συσκευή	36
Έλεγχος κατάστασης συσσωρευτών.....	36
Τοποθέτηση/αφαίρεση βραχίονα συγκράτησης	36
Τοποθέτηση/αλλαγή λεπίδας πριονιού.....	37
Θέση σε λειτουργία	37
Ενεργοποίηση/Απενεργοποίηση.....	37
Μέθοδοι πριονίσματος	37
Συντήρηση και καθαρισμός	37
Εγγύηση της Kompernass Handels GmbH	38
Σέρβις	39
Εισαγωγέας	39
Απόρριψη	40
Μετάφραση της πρωτότυπης δήλωσης συμμόρφωσης	41
Παραγγελία ανταλλακτικού συσσωρευτή	42
Τηλεφωνική παραγγελία	42

ΕΠΑΝΑΦΟΡΤΙΖΟΜΕΝΟ ΚΛΑ- ΔΕΥΤΗΡΙ 20 V PASA 20-Li B2

Εισαγωγή

Σας συγχαιρούμε για την αγορά της νέας σας συσκευής. Το προϊόν που αποκτήσατε είναι ένα προϊόν υψηλής ποιότητας. Οι οδηγίες χρήσης αποτελούν τμήμα αυτού του προϊόντος. Περιλαμβάνουν σημαντικές υποδείξεις για την ασφάλεια, τη χρήση και την απόρριψη. Πριν από τη χρήση του προϊόντος, εξοικειωθείτε με όλες τις υποδείξεις χειρισμού και ασφάλειας. Χρησιμοποιείτε το προϊόν αποκλειστικά όπως περιγράφεται και για τους αναφερόμενους τομείς χρήσης. Σε περίπτωση παράδοσης του προϊόντος σε τρίτους, παραδώστε μαζί και όλα τα έγγραφα.

Προβλεπόμενη χρήση

Η συσκευή - κανονιστικά μία σπαθόσεγα - με σταθερό αναστολέα (βάση) προορίζεται για το πριόνισμα ξύλου, πλαστικού και οικοδομικών υλικών. Η συσκευή ενδείκνυται για χονδρές εργασίες πριονίσματος, ίσιες και καμπυλωτές κοπές και τον διαχωρισμό ακριβείας επιφανειών. Με τοποθετημένο τον βραχίονα συγκράτησης, η συσκευή είναι κατάλληλη για το πριόνισμα κλαδιών. Λαμβάνετε υπόψη τις πληροφορίες για τις λεπίδες πριονιού και τις υποδείξεις εργασίας κατά το πριόνισμα. Κάθε άλλη χρήση ή μετατροπή της συσκευής θεωρείται μη σύμφωνη με τους κανονισμούς και ενέχει σημαντικούς κινδύνους ατυχημάτων. Για βλάβες από χρήση μη σύμφωνη με τους κανονισμούς, ο κατασκευαστής δεν αναλαμβάνει καμία ευθύνη. Η συσκευή δεν προορίζεται για επαγγελματική χρήση.

Εξοπλισμός

- ❶ Φραγή ενεργοποίησης
- ❷ Χειρολαβή
- ❸ Συστοιχία συσσωρευτών*
- ❹ Πλήκτρο για την απασφάλιση της συστοιχίας συσσωρευτών
- ❺ Διακόπτης ενεργοποίησης/απενεργοποίησης
- ❻ Λεπίδα πριονιού
- ❼ Βάση
- ❽ Δίσκος ταχείας σύσφιξης
- ❾ Προστατευτικό χεριών
- ❿ Απασφάλιση (βραχίονας συγκράτησης)
- ⓫ Βραχίονας συγκράτησης
- ⓬ Ταχυφορτιστής*
- ⓭ LED ελέγχου (κόκκινο)
- ⓮ LED ελέγχου (πράσινο)
- ⓯ Πλήκτρο κατάστασης συσσωρευτών
- ⓰ LED ένδειξης συσσωρευτών

Παραδοτέος εξοπλισμός

- 1 επαναφορτιζόμενο κλαδευτήρι 20 V
- 1 βραχίονας συγκράτησης
- 1 λεπίδα πριονιού για θερινό κλάδεμα - HCS, 152 x 1 mm, 6 TPI

ΥΠΟΔΕΙΞΗ

- TPI = teeth per inch = ο αριθμός των δοντιών ανά 2,54 εκατοστά

- 1 βαλπισάκι μεταφοράς
- 1 εγχειρίδιο οδηγιών χρήσης

Τεχνικά χαρακτηριστικά

Επαναφορτιζόμενο κλαδευτήρι 20 V PASA 20-Li B2

Όνομαστική τάση	20 V \equiv (συνεχές ρεύμα)
Όνομαστικός αριθμός εμβολισμών στο ρελαντί	n_0 0-2700 min ⁻¹
Μήκος εμβολισμού	20 mm
Μέγ. απόδοση κοπή	60 mm (με σφινγκτήρα κλαδιών) 90 mm (χωρίς σφινγκτήρα κλαδιών)
Υποδοχή λεπίδας	½" (12,7 mm)

Συσσωρευτής PAP 20 B3*

Τύπος	ΛΙΘΙΟΥ-ΙΟΝΤΩΝ
Όνομαστική τάση	20 V \equiv (συνεχές ρεύμα)
Χωρητικότητα	4,0 Ah
Κυψέλες	10

Ταχυφορτιστής συσσωρευτών PLG 20 C3*

ΕΙΣΟΔΟΣ/Input

Όνομαστική τάση	230-240 V ~, 50 Hz (εναλλασσόμενο ρεύμα)
-----------------	---

Όνομαστική κατανάλωση	120 W
-----------------------	-------

Ασφάλεια (εσωτερικά)	3,15 A
----------------------	--------

ΕΞΟΔΟΣ/Output

Όνομαστική τάση	21,5 V \equiv (συνεχές ρεύμα)
-----------------	---------------------------------

Όνομαστικό ρεύμα	4,5 A
------------------	-------

Διάρκεια φόρτισης	περ. 60 λεπτά
-------------------	---------------

Κατηγορία προστασίας	II/□ (διπλή μόνωση)
----------------------	---------------------

* Ο ΣΥΣΣΩΡΕΥΤΗΣ ΚΑΙ Ο ΦΟΡΤΙΣΤΗΣ ΔΕΝ ΠΕΡΙΛΑΜΒΑΝΟΝΤΑΙ ΣΤΟ ΠΑΚΕΤΟ ΠΑΡΑΔΟΣΗΣ

Τιμές εκπομπών θορύβου

Τιμή μέτρησης για θόρυβο προσδιορισμένη σύμφωνα με το πρότυπο EN 62841. Το επίπεδο θορύβου Α-στάθμισης του ηλεκτρικού εργαλείου στο σημείο του χρήστη ανέρχεται συνήθως:

Στάθμη ηχητικής πίεσης	$L_{pA} = 84,3$ dB (A)
Αβεβαιότητα	$K_{pA} = 5$ dB
Στάθμη ηχητικής ισχύος	$L_{WA} = 95,3$ dB (A)
Αβεβαιότητα	$K_{WA} = 5$ dB

Φοράτε προστασία για την ακοή!

Οι ολικές τιμές κραδασμών (διανυσματικό άθροισμα τριών κατευθύνσεων) υπολογίστηκαν σύμφωνα με το πρότυπο EN 62841:

Πριόνισμα μοριοσανίδων	$a_{h,B} = 7,845$ m/s ²
Αβεβαιότητα	$K = 1,5$ m/s ²
Πριόνισμα ξύλινων δοκών	$a_{h,WB} = 9,154$ m/s ²
Αβεβαιότητα	$K = 1,5$ m/s ²

ΥΠΟΔΕΙΞΗ

- Οι αναφερόμενες συνολικές τιμές κραδασμών και οι αναφερόμενες τιμές εκπομπής θορύβου έχουν μετρηθεί σύμφωνα με μια πρότυπη διαδικασία ελέγχου και μπορούν να χρησιμοποιηθούν για τη σύγκριση ενός ηλεκτρικού εργαλείου με ένα άλλο.
- Οι αναφερόμενες τιμές εκπομπής κραδασμών και οι αναφερόμενες τιμές εκπομπής θορύβου μπορούν επίσης να χρησιμοποιηθούν για μια αρχική εκτίμηση του φορτίου.

ΠΡΟΕΙΔΟΠΟΙΗΣΗ!


- Οι εκπομπές κραδασμών και θορύβου μπορεί, κατά τη διάρκεια της πραγματικής χρήσης του ηλεκτρικού εργαλείου, να αποκλίνουν από τις αναφερόμενες τιμές ανάλογα με το είδος και τον τρόπο που χρησιμοποιείται το ηλεκτρικό εργαλείο, κυρίως ανάλογα με το είδος του τεμαχίου επεξεργασίας.

⚠ ΠΡΟΕΙΔΟΠΟΙΗΣΗ!

- ▶ Πρέπει να καθορίζονται μέτρα ασφάλειας για την προστασία του χειριστή, τα οποία θα βασίζονται σε μια εκτίμηση ακριβείας του φορτίου κραδασμών κατά τη διάρκεια της πραγματικής λειτουργίας (εδώ πρέπει να συνυπολογίζονται όλα τα μέρη του κύκλου εργασίας, παραδείγματος χάριν, χρόνοι κατά τους οποίους το ηλεκτρικό εργαλείο είναι απενεργοποιημένο και χρόνοι κατά τους οποίους είναι μεν ενεργοποιημένο, αλλά λειτουργεί χωρίς φορτίο).

Γενικές υποδείξεις ασφαλείας για ηλεκτρικά εργαλεία

⚠ ΠΡΟΕΙΔΟΠΟΙΗΣΗ!

- ▶  Διαβάστε όλες τις υποδείξεις ασφαλείας, τις οδηγίες, τις εικόνες και τα τεχνικά χαρακτηριστικά που συνοδεύουν αυτό το ηλεκτρικό εργαλείο. Παραλείψεις κατά την τήρηση των παρακάτω οδηγιών μπορούν να προκαλέσουν ηλεκτροπληξία, πυρκαγιά και/ή σοβαρούς τραυματισμούς.

Φυλάξτε όλες τις υποδείξεις ασφαλείας και τις οδηγίες, για να μπορείτε να ανατρέξετε σε αυτές μελλοντικά.

Ο χρησιμοποιούμενος σε αυτές τις υποδείξεις ασφαλείας όρος «Ηλεκτρικό εργαλείο» αναφέρεται σε ηλεκτρικά εργαλεία (με καλώδιο ρεύματος) που λειτουργούν με ρεύμα και σε ηλεκτρικά εργαλεία (χωρίς καλώδιο ρεύματος) που λειτουργούν με συσσωρευτή.

1. Ασφάλεια στον χώρο εργασίας

- α) Διατηρείτε τον χώρο εργασίας σας καθαρό και με καλό φωτισμό. Η ακαταστασία και οι μη φωτισμένοι χώροι εργασίας μπορούν να οδηγήσουν σε ατυχήματα.

- β) Μην εργάζεστε με το ηλεκτρικό εργαλείο σε περιβάλλον, όπου υπάρχει κίνδυνος έκρηξης, εύφλεκτα υγρά, αέρια ή σκόνες. Κατά τη χρήση των ηλεκτρικών εργαλείων, δημιουργούνται σπινθήρες, από τους οποίους μπορούν να αναφλεγούν η σκόνη ή οι ατμοί.
- γ) Κρατάτε τα παιδιά και άλλα άτομα μακριά κατά τη χρήση του ηλεκτρικού εργαλείου. Σε περίπτωση διάσπασης της προσοχής, μπορεί να χάσετε τον έλεγχο του ηλεκτρικού εργαλείου.

2. Ηλεκτρική ασφάλεια

- α) Το βύσμα σύνδεσης του ηλεκτρικού εργαλείου πρέπει να ταιριάζει στην πρίζα. Το βύσμα δεν επιτρέπεται να τροποποιηθεί με κανέναν τρόπο. Μην χρησιμοποιείτε βύσματα προσαρμογών μαζί με γειωμένα ηλεκτρικά εργαλεία. Τα βύσματα που δεν έχουν τροποποιηθεί και οι κατάλληλες πρίζες μειώνουν τον κίνδυνο ηλεκτροπληξίας.
- β) Αποφεύγετε τη σωματική επαφή με γειωμένες επιφάνειες, όπως σωλήνες, θερμομαντικά σώματα, εστίες και ψυγεία. Υπάρχει αυξημένος κίνδυνος λόγω ηλεκτροπληξίας, όταν το σώμα σας είναι γειωμένο.
- γ) Κρατάτε τα ηλεκτρικά εργαλεία μακριά από τη βροχή ή την υγρασία. Η διείσδυση νερού σε ένα ηλεκτρικό εργαλείο αυξάνει τον κίνδυνο ηλεκτροπληξίας.
- δ) Μην χρησιμοποιείτε το καλώδιο σύνδεσης άσκοπα, π.χ. για να μεταφέρετε το ηλεκτρικό εργαλείο, να το κρεμάσετε ή για να αποσυνδέσετε το βύσμα από την πρίζα. Κρατάτε το καλώδιο σύνδεσης μακριά από υψηλές θερμοκρασίες, λάδια, αιχμηρές άκρες ή κινούμενα μέρη. Τα φθαρμένα ή μπερδεμένα καλώδια σύνδεσης αυξάνουν τον κίνδυνο ηλεκτροπληξίας.
- ε) Όταν εργάζεστε με ένα ηλεκτρικό εργαλείο σε εξωτερικό χώρο, χρησιμοποιείτε αποκλειστικά εγκεκριμένα για εξωτερικούς χώρους καλώδια προέκτασης. Η χρήση κατάλληλου για εξωτερικό χώρο καλωδίου προέκτασης μειώνει τον κίνδυνο ηλεκτροπληξίας.
- στ) Εάν δεν μπορεί να αποφευχθεί η λειτουργία του ηλεκτρικού εργαλείου σε υγρό περιβάλλον, χρησιμοποιείτε διακόπτη ασφαλείας. Η χρήση διακόπτη ασφαλείας μειώνει τον κίνδυνο ηλεκτροπληξίας.

3. Ασφάλεια ατόμων

- α) Να είστε προσεκτικοί, προσέχετε τι κάνετε και χρησιμοποιείτε τη λογική όταν εργάζεστε με ένα ηλεκτρικό εργαλείο. Μη χρησιμοποιείτε ηλεκτρικά εργαλεία, εάν είστε κουρασμένοι ή υπό την επήρεια ναρκωτικών, αλκοόλ ή φαρμάκων. Ένα μόνο λεπτό απροσεξίας κατά τη χρήση του ηλεκτρικού εργαλείου αρκεί για να οδηγήσει σε σοβαρούς τραυματισμούς.
- β) Φοράτε μέσα ατομικής προστασίας και πάντα γυαλιά προστασίας. Όταν φοράτε μέσα ατομικής προστασίας, όπως μάσκα για τη σκόνη, αντιολισθητικά υποδήματα ασφαλείας, κράνος ή προστασία για την ακοή, ανάλογα με το είδος και τη χρήση του ηλεκτρικού εργαλείου, μειώνεται ο κίνδυνος τραυματισμών.
- γ) Αποφεύγετε τυχόν ακούσια θέση σε λειτουργία. Βεβαιώνετε ότι το ηλεκτρικό εργαλείο έχει απενεργοποιηθεί, προτού το συνδέσετε στην τροφοδοσία ρεύματος και/ή τον συσσωρευτή, το σηκώσετε ή το μεταφέρετε. Όταν μεταφέρετε το ηλεκτρικό εργαλείο και έχετε το δάχτυλο στον διακόπτη ή συνδέετε το ηλεκτρικό εργαλείο ενεργοποιημένο στην παροχή ρεύματος, μπορεί να προκληθούν ατυχήματα.
- δ) Απομακρύνετε εργαλεία ρύθμισης ή μηχανικά κλειδιά πριν ενεργοποιήσετε το ηλεκτρικό εργαλείο. Ένα εργαλείο ή κλειδί, το οποίο βρίσκεται σε ένα περιστρεφόμενο τμήμα του ηλεκτρικού εργαλείου, μπορεί να οδηγήσει σε τραυματισμούς.
- ε) Αποφεύγετε λανθασμένες στάσεις του σώματος. Φροντίζετε να έχετε ασφαλή στάση και διατηρείτε πάντα την ισορροπία. Έτσι, μπορείτε να ελέγχετε το ηλεκτρικό εργαλείο καλύτερα σε μη αναμενόμενες καταστάσεις.
- στ) Φοράτε κατάλληλο ρουχισμό. Μη φοράτε μακριά ρούχα ή κοσμήματα. Κρατάτε τα μαλλιά και τα ρούχα μακριά από κινούμενα μέρη. Τα χαλαρά ρούχα, τα κοσμήματα ή τα μακριά μαλλιά μπορούν να πιαστούν από κινούμενα μέρη.

- ζ) Εάν μπορούν να συναρμολογηθούν διατάξεις αναρρόφησης και συλλογής σκόνης, αυτές θα πρέπει να συνδέονται και να χρησιμοποιούνται σωστά. Η χρήση μιας διάταξης αναρρόφησης σκόνης μπορεί να μειώσει τους κινδύνους από τη σκόνη.
- η) Μην υπερεκτιμάτε τον εαυτό σας και μην αγνοείτε τους κανόνες ασφαλείας για τα ηλεκτρικά εργαλεία, ακόμη και εάν έχετε εξοικειωθεί με το ηλεκτρικό εργαλείο μετά από συχνή χρήση. Απρόσεκτες ενέργειες μπορούν να οδηγήσουν μέσα σε κλάσματα του δευτερολέπτου σε σοβαρούς τραυματισμούς.

4. Χρήση και χειρισμός του ηλεκτρικού εργαλείου

- α) Μην καταπονείτε το ηλεκτρικό εργαλείο. Χρησιμοποιείτε για την εργασία σας το αντίστοιχο ηλεκτρικό εργαλείο. Με το κατάλληλο ηλεκτρικό εργαλείο εργάζεστε καλύτερα και ασφαλέστερα στο δοθέν πεδίο απόδοσης.
- β) Μη χρησιμοποιείτε ηλεκτρικά εργαλεία των οποίων ο διακόπτης έχει χαλάσει. Ένα ηλεκτρικό εργαλείο, το οποίο δεν μπορεί πλέον να ενεργοποιηθεί ή απενεργοποιηθεί, είναι επικίνδυνο και πρέπει να επισκευαστεί.
- γ) Αποσυνδέετε το βύσμα από την πρίζα και/ή αφαιρείτε τον αποσπώμενο συσσωρευτή, πριν διεξάγετε ρυθμίσεις στη συσκευή, πριν αλλάξετε μέρη του εργαλείου χρήσης ή πριν αποθηκεύσετε το ηλεκτρικό εργαλείο. Αυτό το μέτρο ασφαλείας εμποδίζει τη μη ηθελημένη εκκίνηση του ηλεκτρικού εργαλείου.
- δ) Φυλάτε τα μη χρησιμοποιημένα ηλεκτρικά εργαλεία σε σημεία μη προσβάσιμα για τα παιδιά. Μην επιτρέπετε να χρησιμοποιούν το ηλεκτρικό εργαλείο άτομα, τα οποία δεν έχουν εξοικειωθεί μαζί του ή δεν έχουν διαβάσει αυτές τις οδηγίες. Τα ηλεκτρικά εργαλεία είναι επικίνδυνα, όταν χρησιμοποιούνται από άτομα χωρίς εμπειρία.
- ε) Φροντίζετε τα ηλεκτρικά εργαλεία και τα εργαλεία χρήσης με προσοχή. Ελέγχετε εάν τα κινούμενα μέρη λειτουργούν σωστά και δεν μαγκώνουν, εάν κάποια μέρη έχουν σπάσει ή παρουσιάζουν τέτοια βλάβη που θα μπορού-

σε να επηρεάσει τη λειτουργία του ηλεκτρικού εργαλείου. Τα εξαρτήματα που έχουν υποστεί βλάβη πρέπει να επισκευάζονται πριν από τη χρήση του ηλεκτρικού εργαλείου. Πολλά από τα ατυχήματα οφείλονται στην κακή συντήρηση των ηλεκτρικών εργαλείων.

- στ) Διατηρείτε τα εργαλεία κοπής αιχμηρά και καθαρά. Τα εργαλεία κοπής, των οποίων η φροντίδα έχει εκτελεστεί με προσοχή και τα οποία διαθέτουν αιχμηρές ακμές κοπής, μαγκώνουν λιγότερο και είναι ευκολότερα στον χειρισμό.
- ζ) Χρησιμοποιείτε το ηλεκτρικό εργαλείο, τα εργαλεία χρήσης κλπ. σύμφωνα με αυτές τις οδηγίες. Λαμβάνετε υπόψη τις συνθήκες εργασίας και την προς διεξαγωγή ενέργεια. Η χρήση ηλεκτρικών εργαλείων για διαφορετικές από τις προβλεπόμενες χρήσεις μπορεί να οδηγήσει σε επικίνδυνες καταστάσεις.
- η) Οι χειρολαβές και οι επιφάνειες των εργαλείων πρέπει να είναι στεγνές, καθαρές, χωρίς λάδια και γράσα. Οι ολισθηρές λαβές και επιφάνειες δεν επιτρέπουν τον ασφαλή χειρισμό και έλεγχο του ηλεκτρικού εργαλείου σε απρόβλεπτες καταστάσεις.

5. Χρήση και χειρισμός του επαναφορτιζόμενου εργαλείου

- α) Φορτίζετε τους συσσωρευτές μόνο με φορτιστές που προτείνει ο κατασκευαστής. Σε περίπτωση χρήσης φορτιστών κατάλληλων για συγκεκριμένο τύπο συσσωρευτών με διαφορετικούς συσσωρευτές, υπάρχει κίνδυνος πυρκαγιάς.
- β) Χρησιμοποιείτε μόνο τους προβλεπόμενους συσσωρευτές στα ηλεκτρικά εργαλεία. Σε περίπτωση χρήσης διαφορετικών συσσωρευτών, ενδέχεται να προκληθούν τραυματισμοί και πυρκαγιά.
- γ) Όταν δεν χρησιμοποιείται ο συσσωρευτής, πρέπει να φυλάσσεται μακριά από συνδετήρες, νομίσματα, κλειδιά, καρφιά, βίδες ή άλλα μικρά μεταλλικά αντικείμενα, τα οποία θα μπορούσαν να προκαλέσουν γεφύρωση των επαφών. Τυχόν βραχυκύκλωμα μεταξύ των επαφών του συσσωρευτή μπορεί να έχει ως επακόλουθο εγκαύματα ή πυρκαγιά.

δ) Σε περίπτωση εσφαλμένης χρήσης, ενδέχεται να εξέλθει υγρό από τον συσσωρευτή. Αποφεύγετε την επαφή με το υγρό. Σε περίπτωση τυχαίας επαφής, ξεπλύνετε με νερό. Εάν το υγρό έλθει σε επαφή με τα μάτια, ζητήστε ιατρική βοήθεια. Το εκρέον υγρό των συσσωρευτών μπορεί να προκαλέσει δερματικούς ερεθισμούς ή εγκαύματα.

- ε) Μη χρησιμοποιείτε κατεστραμμένους ή τροποποιημένους συσσωρευτές. Οι κατεστραμμένοι ή τροποποιημένοι συσσωρευτές έχουν απρόβλεπτη συμπεριφορά και ενδέχεται να προκαλέσουν φωτιά, έκρηξη ή τραυματισμούς.
- στ) Μην εκθέτετε τους συσσωρευτές σε φωτιά ή υψηλές θερμοκρασίες. Η φωτιά ή θερμοκρασίες άνω των 130°C (265°F) μπορεί να οδηγήσουν σε έκρηξη.
- ζ) Τηρείτε όλες τις οδηγίες σχετικά με τη φόρτιση και μη φορτίζετε ποτέ τον συσσωρευτή ή το επαναφορτιζόμενο εργαλείο εκτός του εύρους θερμοκρασιών που αναγράφεται στις οδηγίες χρήσης. Λανθασμένη φόρτιση ή φόρτιση εκτός του επιτρεπόμενου εύρους θερμοκρασίας μπορεί να προκαλέσει ζημιά στον συσσωρευτή και να αυξήσει τον κίνδυνο πυρκαγιάς.



ΠΡΟΣΟΧΗ! ΚΙΝΔΥΝΟΣ ΕΚΡΗΞΗΣ!

Μη φορτίζετε ποτέ μη επαναφορτιζόμενες μπαταρίες.



Προστατεύετε τον συσσωρευτή από υψηλές θερμοκρασίες, καθώς και π.χ. από συνεχή ηλιακή ακτινοβολία, φωτιά, νερό και υγρασία. Υπάρχει κίνδυνος έκρηξης.

6. Σέρβις

- α) Το ηλεκτρικό εργαλείο σας πρέπει να επισκευάζεται αποκλειστικά από καταρτισμένο και εξειδικευμένο προσωπικό και μόνο με γνήσια ανταλλακτικά. Κατά αυτό τον τρόπο, διατηρείται η ασφάλεια του ηλεκτρικού εργαλείου.
- β) Μην προβαίνετε ποτέ σε εργασίες συντήρησης σε συσσωρευτές που έχουν υποστεί βλάβη. Οποιαδήποτε εργασία συντήρησης συσσωρευτών πρέπει να διεξάγεται αποκλειστικά από τον κατασκευαστή ή εξουσιοδοτημένα σημεία εξυπηρέτησης πελατών.

Συγκεκριμένες υποδείξεις ασφαλείας για σπαθόσεγες

- Προσαρμόστε και ασφαλίστε το τεμάχιο εργασίας σε ένα σταθερό στήριγμα χρησιμοποιώντας σφιγκτήρες ή με κάποιον άλλο τρόπο. Εάν κρατάτε το τεμάχιο μόνο με το χέρι ή με το σώμα σας, θα παραμείνει ασταθές, γεγονός που μπορεί να οδηγήσει σε απώλεια του ελέγχου.
- Κρατάτε το ηλεκτρικό εργαλείο από τις μονωμένες επιφάνειες λαβής κατά την πραγματοποίηση εργασιών, κατά τις οποίες το εργαλείο εφαρμογής μπορεί να συναντήσει κρυφούς αγωγούς ρεύματος. Η επαφή με έναν ρευματοφόρο αγωγό θέτει υπό τάση ακόμη και μεταλλικά τμήματα της συσκευής, προκαλώντας ηλεκτροπληξία.
- Φοράτε μάσκα προστασίας από τη σκόνη!

ΠΡΟΕΙΔΟΠΟΙΗΣΗ!

- Μη χρησιμοποιείτε εξαρτήματα, τα οποία δεν συστήνονται από την PARKSIDE. Σε αντίθετη περίπτωση, μπορεί να προκληθεί ηλεκτροπληξία και πυρκαγιά.

Υποδείξεις ασφαλείας για φορτιστές

- Αυτή η συσκευή επιτρέπεται να χρησιμοποιείται από παιδιά άνω των 8 ετών, καθώς και από άτομα με περιορισμένες φυσικές, αισθητηριακές ή νοητικές ικανότητες ή έλλειψη εμπειρίας και γνώσεων, εφόσον επιτηρούνται ή έχουν ενημερωθεί αναφορικά με την ασφαλή χρήση της συσκευής και κατανοούν τους πιθανούς κινδύνους. Απαγορεύεται η χρήση της συσκευής από παιδιά ως παιχνίδι. Ο καθαρισμός και η συντήρηση από τον χρήστη δεν

επιτρέπεται να διεξάγονται από παιδιά χωρίς επίβλεψη.



Ο φορτιστής είναι κατάλληλος για λειτουργία μόνο σε εσωτερικούς χώρους.

- Εάν το καλώδιο σύνδεσης δικτύου της συσκευής υποστεί βλάβη, πρέπει να αντικατασταθεί από τον κατασκευαστή, το τμήμα εξυπηρέτησης πελατών ή ένα αντίστοιχα εξειδικευμένο άτομο, ώστε να αποφευχθούν τυχόν κίνδυνοι.

ΠΡΟΣΟΧΗ!

- ◆ Αυτός ο φορτιστής ενδείκνυται για τη φόρτιση μόνο των ακόλουθων μπαταριών: PAK 20 A1/PAP 20 A2/PAP 20 A3/PAP 20 B1/PAP 20 B3/PAPS 204 A1/PAPS 208 A1.
- ◆ Μπορείτε να βρείτε την τρέχουσα συμβατότητα συσσωρευτών στην ηλεκτρονική διεύθυνση www.lidl.de/Akku.

Υποδείξεις εργασίας για το πριόνισμα

- Ελέγξτε το προς επεξεργασία υλικό για ξένα σώματα, όπως καρφιά, βίδες, κλπ., και απομακρυνέτε τα.
- Απενεργοποιήστε αμέσως τη συσκευή, εάν η λεπίδα μαγκώσει. Ανοίξτε το ήδη κομμένο κενό με κατάλληλο εργαλείο και τραβήξτε τη συσκευή προς τα έξω.
- Πριονίστε το υλικό με σταθερή πρόωση.

Γνήσια εξαρτήματα/πρόσθετες συσκευές

- Χρησιμοποιείτε μόνο εξαρτήματα και πρόσθετες συσκευές που αναφέρονται στις οδηγίες χρήσης. Η χρήση άλλων εργαλείων εφαρμογής ή εξαρτημάτων, από αυτά που προτείνονται στις οδηγίες χρήσης, μπορεί να ενέχει για εσάς κίνδυνο τραυματισμού.

Πληροφορίες σχετικά με τις λεπίδες

Μπορείτε να χρησιμοποιήσετε οποιαδήποτε λεπίδα, υπό την προϋπόθεση ότι διαθέτει κατάλληλη υποδοχή - άξονα 1/2" (12,7 mm). Στο εμπόριο διατίθενται λεπίδες διαφορετικού μήκους για κάθε σκοπό χρήσης της συσκευής σας.

ΥΠΟΔΕΙΞΗ

- ▶ TPI = teeth per inch = ο αριθμός των δοντιών ανά 2,54 εκατοστά

Πριν από τη θέση σε λειτουργία

Φόρτιση συστοιχίας συσσωρευτών

⚠ ΠΡΟΣΟΧΗ!

- ▶ Αποσυνδέετε πάντα το βύσμα, πριν από την αφαίρεση της συστοιχίας συσσωρευτών από τον φορτιστή ή την τοποθέτησή της σε αυτόν.

ΥΠΟΔΕΙΞΗ

- ▶ Ποτέ μη φορτίζετε τη συστοιχία συσσωρευτών, όταν η θερμοκρασία περιβάλλοντος βρίσκεται κάτω των 10°C ή άνω των 40°C. Εάν απαιτείται αποθήκευση ενός συσσωρευτή λιθίου-ϊόντων για μεγάλο χρονικό διάστημα, πρέπει να ελέγχεται τακτικά η κατάσταση φόρτισής του. Η ιδανική κατάσταση φόρτισης κυμαίνεται μεταξύ 50 και 80%. Το κλίμα αποθήκευσης πρέπει να είναι δροσερό και ξηρό με μια θερμοκρασία περιβάλλοντος μεταξύ 0 και 50°C.

- ◆ Τοποθετήστε τη συστοιχία συσσωρευτών **3** στον ταχυφορτιστή **12**.
- ◆ Εισάγετε το βύσμα στην πρίζα. Το LED ελέγχου **13** ανάβει με κόκκινο χρώμα.
- ◆ Το πράσινο LED ελέγχου **14** σηματοδοτεί ότι η διαδικασία φόρτισης έχει ολοκληρωθεί και η συστοιχία συσσωρευτών **3** είναι έτοιμη για χρήση.

⚠ ΠΡΟΣΟΧΗ!

- ◆ Εάν το κόκκινο LED ελέγχου **13** αναβοσβήνει, τότε η συστοιχία συσσωρευτών **3** έχει υπερθερμανθεί και δεν είναι δυνατή η φόρτισή της.

⚠ ΠΡΟΣΟΧΗ!

- ◆ Εάν το κόκκινο και το πράσινο LED ελέγχου **13** **14** αναβοσβήνουν μαζί, τότε η συστοιχία συσσωρευτών **3** είναι ελαττωματική.
- ◆ Ωθήστε τη συστοιχία συσσωρευτών **3** μέσα στη συσκευή.
- ◆ Απενεργοποιείτε τον ταχυφορτιστή **12** μεταξύ διαδοχικών διαδικασιών φόρτισης τουλάχιστον για 15 λεπτά. Για να γίνει αυτό, αποσυνδέστε το βύσμα.

Τοποθέτηση/απομάκρυνση της συστοιχίας συσσωρευτών στη/από τη συσκευή

Τοποθέτηση της συστοιχίας συσσωρευτών

- ◆ Η συστοιχία συσσωρευτών **3** πρέπει να κουμπώσει στη συσκευή.

Αφαίρεση της συστοιχίας συσσωρευτών

- ◆ Πιέστε το πλήκτρο απασφάλισης **4** και αφαιρέστε τη συστοιχία συσσωρευτών **3**.

Έλεγχος κατάστασης συσσωρευτών


- ◆ Για τον έλεγχο της κατάστασης φόρτισης των συσσωρευτών, πιέστε το πλήκτρο κατάστασης συσσωρευτών **15** (βλ. επίσης κύρια εικόνα). Η κατάσταση προβάλλεται στο LED ένδειξης συσσωρευτών **16** ως εξής:
 ΚΟΚΚΙΝΟ/ΠΟΡΤΟΚΑΛΙ/ΠΡΑΣΙΝΟ = μέγιστη φόρτιση
 ΚΟΚΚΙΝΟ/ΠΟΡΤΟΚΑΛΙ = μέτρια φόρτιση
 ΚΟΚΚΙΝΟ = αδύναμη φόρτιση - φορτίστε τον συσσωρευτή

Τοποθέτηση/αφαίρεση βραχίονα συγκράτησης

Τοποθέτηση βραχίονα συγκράτησης (βλ. Εικ. Α-С)

- ◆ Ωθήστε τον βραχίονα συγκράτησης **11** μέσω των οδηγών της βάσης **7** μέσα στη συσκευή.

Απομάκρυνση βραχίονα συγκράτησης

- ◆ Πιέστε την απασφάλιση  **10** και τραβήξτε τον βραχίονα συγκράτησης **11** προς τα εμπρός και έξω από τον οδηγό.

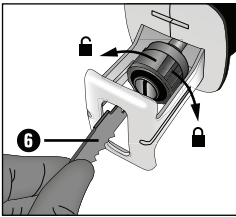
Τοποθέτηση/αλλαγή λεπίδας πριονιού

Κατά την τοποθέτηση/αλλαγή της λεπίδας 6 φοράτε προστατευτικά γάντια.

- ◆ Περιστρέψτε πλήρως τον δίσκο ταχείας σύσφιξης 8 προς τη φορά του βέλους και κρατήστε τον έτσι.
- ◆ Πιέστε τη λεπίδα 6 τέρμα μέσα στον δίσκο ταχείας σύσφιξης 8.

⚠ ΠΡΟΣΟΧΗ!

- ▶ Η οδόντωση της λεπίδας 6 πρέπει να δείχνει προς τα κάτω!



- ◆ Αφήστε ελεύθερο τον δίσκο ταχείας σύσφιξης 8. Πρέπει να επιστρέψει στην αρχική θέση του. Η λεπίδα 6 έχει πλέον ασφαλίσει.

Θέση σε λειτουργία

Ενεργοποίηση/Απενεργοποίηση

Ενεργοποίηση

- ◆ Πιέστε τη φραγή ενεργοποίησης 1.
- ◆ Πιέστε τον διακόπτη ενεργοποίησης/απενεργοποίησης 5.

Απενεργοποίηση

- ◆ Αφήστε ελεύθερο τον διακόπτη ενεργοποίησης/απενεργοποίησης 5.

Μέθοδοι πριονίσματος

A) Εργασία χωρίς βραχίονα συγκράτησης (βλ. Εικ. D)

- Σε περίπτωση κλαδιών μεγάλης διαμέτρου ή πριονίσματος ξύλου, πλαστικού και οικοδομικών υλικών, πρέπει να εργάζεστε ΧΩΡΙΣ βραχίονα συγκράτησης 11. Το τεμάχιο πριονίσματος πρέπει να εφάπτεται με τη βάση. Όταν τα τεμάχια επεξεργασίας είναι στρογγυλά, να κινείτε τη συσκευή προς την εγκάρσια τομή.

A1) Επίπεδο πριόνισμα

- Με την προϋπόθεση χρήσης ευλύγιστων λεπίδων σωστού μήκους, μπορείτε να πριονίζετε προεξέχοντα υλικά επεξεργασίας, όπως π.χ. σωλήνες, απευθείας στον τοίχο.

1. Τοποθετήστε τη λεπίδα 6 απευθείας στον τοίχο.
2. Λυγίστε την μέσω πλευρικής πίεσης στη συσκευή, έτσι ώστε η βάση 7 να ακουμπάει στο πλάι στον τοίχο.
3. Ενεργοποιήστε τη συσκευή και πριονίστε το τεμάχιο επεξεργασίας με σταθερή πίεση.

A2) Κοπή εμπύθισης (βλ. Εικ. E)

⚠ ΠΡΟΣΟΧΗ!

ΚΙΝΔΥΝΟΣ ΑΝΤΕΠΙΣΤΡΟΦΗΣ!

- ▶ Οι κοπές εμπύθισης επιτρέπεται να διεξάγονται μόνο σε μαλακά υλικά (ξύλο ή παρόμοια).
1. Τοποθετήστε τη συσκευή με την κάτω ακμή της βάσης 7 στο υλικό επεξεργασίας. Ενεργοποιήστε τη συσκευή.
 2. Γείρετε τη συσκευή προς τα μπροστά και βυθίστε τη λεπίδα 6 στο υλικό επεξεργασίας.
 3. Τοποθετήστε τη συσκευή κάθετα και συνεχίστε να πριονίζετε κατά μήκος της γραμμής κοπής.

B) Εργασία με βραχίονα συγκράτησης (βλ. Εικ. F)

- ◆ Κινήστε τη συσκευή με ελαφριά πίεση προς τα κάτω.

Συντήρηση και καθαρισμός



ΠΡΟΕΙΔΟΠΟΙΗΣΗ! ΚΙΝΔΥΝΟΣ ΤΡΑΥΜΑΤΙΣΜΟΥ! Πριν από οποιαδήποτε εργασία στη συσκευή, απενεργοποιήστε τη συσκευή και αφαιρέστε τον συσσωρευτή.

- Πριν από όλες τις εργασίες στη συσκευή, απομακρύνετε πάντα τη λεπίδα 6.
- Διατηρείτε πάντα τη συσκευή και τις οπές αερισμού καθαρές. Εάν οι οπές αερισμού φράξουν, υπάρχει κίνδυνος υπερθέρμανσης ή/και ζημιάς της συσκευής.
- Καθαρίζετε τη συσκευή μετά την ολοκλήρωση της εργασίας.

- Δεν επιτρέπεται να εισχωρούν υγρά στο εσωτερικό της συσκευής. Για τον καθαρισμό του περιβλήματος χρησιμοποιείτε ένα πανί. Μη χρησιμοποιείτε ποτέ βενζίνη, διαλυτικά μέσα ή καθαριστικά, τα οποία διαβρώνουν το πλαστικό.
- Εφόσον απαιτείται, καθαρίζετε την υποδοχή των λεπίδων με ένα πινέλο ή με πεπιεσμένο αέρα.
- Εάν απαιτείται αποθήκευση ενός συσσωρευτή λιθίου-ϊόντων για μεγάλο χρονικό διάστημα, πρέπει να ελέγχεται τακτικά η κατάσταση φόρτισής του. Η ιδανική κατάσταση φόρτισης κυμαίνεται μεταξύ 50 και 80%. Το ενδεδειγμένο κλίμα αποθήκευσης είναι σε δροσερό και στεγνό χώρο.

Εγγύηση της Kompernass Handels GmbH

Αξιότιμη πελάτισσα, αξιότιμε πελάτη,

Η παρούσα συσκευή διαθέτει 3 χρόνια εγγύηση από την ημερομηνία αγοράς. Στην περίπτωση ελλείψεων στο προϊόν έχετε νομικά δικαιώματα έναντι του πωλητή του προϊόντος. Αυτά τα νομικά δικαιώματα δεν περιορίζονται μέσω της κατωτέρω αναφερόμενης εγγύησης.

Προϋποθέσεις εγγύησης

Η περίοδος εγγύησης ξεκινά την ημερομηνία αγοράς. Φυλάσσετε την απόδειξη αγοράς. Απαιτείται ως αποδεικτικό αγοράς.

Εάν, εντός τριών ετών από την ημερομηνία αγοράς, παρατηρηθεί κάποιο σφάλμα υλικού ή κατασκευής στο προϊόν, θα επισκευάσουμε ή θα αντικαταστήσουμε (κατόπιν κρίσης μας) το προϊόν δωρεάν ή θα σας επιστραφεί το ποσό αγοράς. Η παρούσα εγγύηση προϋποθέτει ότι η ελαττωματική συσκευή και η απόδειξη αγοράς θα υποβληθούν μαζί με μια σύντομη περιγραφή αναφορικά με το πού βρίσκεται η έλλειψη και πότε παρατηρήθηκε, εντός της περιόδου των τριών ετών.

Εάν το ελάττωμα καλύπτεται από την εγγύησή μας, θα λάβετε το επισκευασμένο ή ένα νέο προϊόν.

Η αντικατάσταση του προϊόντος συνεπάγεται, σύμφωνα με τον ΝΟΜΟΣ 2251/1994, ανανέωση του χρόνου εγγύησης. Για την Κύπρο ισχύει: Η επισκευή ή η αντικατάσταση του προϊόντος δε συνεπάγεται ανανέωση του χρόνου εγγύησης.

Για τις συστοιχίες συσσωρευτών της σειράς X 12 V και X 20 V Team παρέχεται εγγύηση 3 ετών από την ημερομηνία αγοράς.

Περίοδος εγγύησης και νομικές απαιτήσεις λόγω ελλείψεων

Ο χρόνος εγγύησης δεν παρατείνεται μέσω της παροχής εγγύησης. Αυτό ισχύει και για εξαρτήματα, τα οποία έχουν αντικατασταθεί και επισκευαστεί. Ενδεχόμενες ήδη υπάρχουσες ζημιές και ελλείψεις κατά την αγορά πρέπει να γνωστοποιούνται αμέσως μετά την αποσυσκευασία. Μετά τη λήξη του χρόνου εγγύησης, τυχόν εμφανιζόμενες επισκευές χρεώνονται.

Εύρος εγγύησης

Η συσκευή κατασκευάστηκε σύμφωνα με αυστηρές οδηγίες ποιότητας και ελέγχθηκε προσεκτικά πριν από την αποστολή.

Η εγγύηση ισχύει για σφάλματα υλικού ή κατασκευής. Η παρούσα εγγύηση δεν καλύπτει εξαρτήματα του προϊόντος που υπόκεινται σε φυσιολογική φθορά και, ως εκ τούτου, θεωρούνται αναλώσιμα εξαρτήματα ή ζημιές σε εύθραυστα εξαρτήματα, π.χ. διακόπτες ή γυάλινα εξαρτήματα.

Η παρούσα εγγύηση ακυρώνεται εάν προκληθεί ζημιά στο προϊόν, εάν δεν γίνεται σωστή χρήση ή συντήρηση. Για μια σωστή χρήση του προϊόντος πρέπει να τηρούνται επακριβώς οι αναφερόμενες υποδείξεις στις οδηγίες χειρισμού. Σκοποί χρήσης και χειρισμοί που δεν συνιστώνται ή για τους οποίους υπάρχει προειδοποίηση πρέπει απαραίτητα να αποφεύγονται.

Το προϊόν προορίζεται μόνο για ιδιωτική και όχι για επαγγελματική χρήση. Σε περίπτωση κακής μεταχείρισης και ακατάλληλης χρήσης, χρήσης βίας και παρεμβάσεων, οι οποίες δεν διεξήχθησαν από το εξουσιοδοτημένο μας τμήμα σέρβις, η εγγύηση παύει να ισχύει.

Η εγγύηση δεν ισχύει στις παρακάτω περιπτώσεις

- σε φυσιολογική εξασθένηση της χωρητικότητας συσσωρευτή
- σε περίπτωση επαγγελματικής χρήσης του προϊόντος
- σε περίπτωση ζημιάς ή τροποποίησης του προϊόντος από τον πελάτη
- σε περίπτωση μη τήρησης των προδιαγραφών ασφάλειας και συντήρησης, καθώς και σφαλμάτων χειρισμού
- σε περίπτωση ζημιών λόγω φυσικών φαινομένων

Διαδικασία σε περίπτωση εγγύησης

Για την εξασφάλιση γρήγορης επεξεργασίας του ζητήματός σας, τηρείτε τις ακόλουθες υποδείξεις:

- Για όλες τις ερωτήσεις έχετε έτοιμη την απόδειξη αγοράς και τον κωδικό προϊόντος (IAN) 420423_2204 ως απόδειξη για την αγορά.
- Για τον κωδικό προϊόντος, ανατρέξτε στην πινακίδα τύπου στο προϊόν, σε μια ετικέτα στο προϊόν, στο εξώφυλλο των οδηγιών χρήσης (κάτω αριστερά) ή σε ένα αυτοκόλλητο στην πίσω ή κάτω πλευρά του προϊόντος.
- Εάν προκύψουν σφάλματα λειτουργίας ή άλλες ελλείψεις, επικοινωνήστε κατ' αρχήν με το ακόλουθο αναφερόμενο τμήμα **σέρβις τηλεφωνικά ή με E-Mail**.
- Ένα προϊόν που θεωρείται ελαττωματικό μπορεί να το αποστείλετε ατελώς στην αναφερόμενη διεύθυνση του σέρβις επισυνάπτοντας την απόδειξη αγοράς (απόδειξη ταμείου) και αναφέροντας που βρίσκεται η έλλειψη και πότε εμφανίστηκε.



Στην ιστοσελίδα www.lidl-service.com μπορείτε να πραγματοποιήσετε λήψη των παρόντων ή άλλων οδηγιών χρήσης, βίντεο προϊόντων και λογισμικού.

Με αυτόν τον κωδικό QR μεταβαίνετε απευθείας στη σελίδα εξυπηρέτησης Lidl (www.lidl-service.com) και εισαγάγοντας τον κωδικό προϊόντος (IAN) 420423_2204 μπορείτε να ανοίξετε τις αντίστοιχες οδηγίες χρήσης.

⚠ ΠΡΟΕΙΔΟΠΟΙΗΣΗ!

- ▶ Αναθέτετε την επισκευή των συσκευών σας στην υπηρεσία σέρβις ή σε εξειδικευμένο ηλεκτρολόγο και μόνο με γνήσια ανταλλακτικά. Έτσι, διασφαλίζεται η ασφάλεια της συσκευής.
- ▶ Η αλλαγή του βύσματος ή του καλωδίου δικτύου πρέπει να διεξάγεται πάντα από τον κατασκευαστή της συσκευής ή από το τμήμα εξυπηρέτησης πελατών του. Έτσι, διασφαλίζεται η ασφάλεια της συσκευής.

ΥΠΟΔΕΙΞΗ

- ▶ Μπορείτε να παραγγείλετε τα μη αναφερόμενα ανταλλακτικά (όπως π.χ. συσσωρευτές, διακόπτες ή βραχίονες συγκράτησης) μέσω του τηλεφωνικού μας κέντρου.

Σέρβις

GR Σέρβις Ελλάδα
Tel.: 00800 490826606
E-Mail: kompernass@lidl.gr

CY Σέρβις Κύπρος
Tel.: 8009 4241
E-Mail: kompernass@lidl.com.cy

IAN 420423_2204

Εισαγωγέας

Η ακόλουθη διεύθυνση δεν είναι διεύθυνση σέρβις. Επικοινωνήστε, κατ' αρχήν, με την αναφερόμενη υπηρεσία σέρβις.

KOMPERNASS HANDELS GMBH
BURGSTRASSE 21
44867 BOCHUM
GERMANIA
www.kompernass.com

Απόρριψη



Μην απορρίπτετε τα ηλεκτρικά εργαλεία στα οικιακά απορρίμματα!

Το παρακείμενο σύμβολο ενός διαγραμμένου τροχήλατου κάδου απορριμμάτων υποδηλώνει ότι η συσκευή αυτή υπόκειται στην οδηγία 2012/19/EU. Σύμφωνα με αυτήν την οδηγία, δεν επιτρέπεται να απορρίψετε αυτήν τη συσκευή στα οικιακά απορρίμματα στο τέλος του κύκλου ζωής της, αλλά σε ειδικά διαμορφωμένα σημεία συλλογής, κέντρα ανακύκλωσης ή επιχειρήσεις απόρριψης.

Η δυνατότητα απόρριψης παρέχεται δωρεάν. Φροντίστε το περιβάλλον και τηρείτε τις οδηγίες απόρριψης.

Εφόσον η παλιά συσκευή σας περιέχει δεδομένα προσωπικού χαρακτήρα, φέρετε εσείς οι ίδιοι την ευθύνη της διαγραφής τους προτού την επιστρέψετε.

Εφόσον είναι δυνατό χωρίς να καταστραφεί η παλιά συσκευή, αφαιρέστε τις παλιές μπαταρίες ή τους συσσωρευτές καθώς και τις λυχνίες πριν από την παράδοση της παλιάς συσκευής για απόρριψη και παραδώστε τις σε ξεχωριστό σημείο συλλογής. Στην περίπτωση που δεν είναι δυνατή η αφαίρεση των τοποθετημένων συσσωρευτών, κατά την απόρριψη πρέπει να δηλώσετε ότι η συσκευή περιέχει συσσωρευτή.



Για τις δυνατότητες απόρριψης του προϊόντος μετά το τέλος του κύκλου ζωής του, απευθυνθείτε στην αρμόδια υπηρεσία της κοινότητας ή του δήμου σας.



Μην απορρίπτετε τους συσσωρευτές στα οικιακά απορρίμματα!

Οι ελαττωματικοί ή χρησιμοποιημένοι συσσωρευτές πρέπει να ανακυκλώνονται σύμφωνα με την οδηγία 2006/66/EC. Οι μπαταρίες/οι συσσωρευτές θεωρούνται ειδικά απόβλητα και, συνεπώς, πρέπει να απορρίπτονται με φιλικό προς το περιβάλλον τρόπο από τους αντίστοιχους φορείς (αντιπρόσωποι, ειδικοί έμποροι, δημόσιες δημοτικές υπηρεσίες, επιχειρήσεις διάθεσης). Οι μπαταρίες/οι συσσωρευτές μπορεί να περιέχουν τοξικά βαρέα μέταλλα.

Συνεπώς, μην απορρίπτετε τις μπαταρίες/τους συσσωρευτές στα οικιακά απορρίμματα, αλλά παραδίδετε τις σε ξεχωριστά σημεία συλλογής. Επιστρέψτε τις μπαταρίες/τους συσσωρευτές μόνο σε αποφορτισμένη κατάσταση.



Η συσκευασία αποτελείται από φιλικά προς το περιβάλλον υλικά, τα οποία μπορείτε να απορρίψετε μέσω των τοπικών σημείων ανακύκλωσης.



Απορρίπτετε τη συσκευασία με τρόπο φιλικό προς το περιβάλλον. Λάβετε υπόψη τη σήμανση στα διάφορα υλικά συσκευασίας και, εφόσον απαιτείται, ξεχωρίστε τα. Τα υλικά συσκευασίας φέρουν σήμανση με συντομογραφίες (a) και ψηφία (b) με την εξής σημασία: 1–7: Πλαστικά, 20–22: Χαρτί και χαρτόνι, 80–98: Συνθετικά υλικά.

Μετάφραση της πρωτότυπης δήλωσης συμμόρφωσης

Εμείς, η KOMPERNASS HANDELS GMBH, υπεύθυνος τεκμηριώσεων: κύριος Semi Uguzlu, BURGSTR. 21, 44867 BOCHUM, GERMANIA, δηλώνουμε διά της παρούσης ότι το παρόν προϊόν πληροί τα ακόλουθα πρότυπα, τα κανονιστικά έγγραφα και τις οδηγίες της ΕΚ:

Οδηγία περί μηχανών
(2006/42/EC)

Ηλεκτρομαγνητική συμβατότητα
(2014/30/EU)

Οδηγία RoHS (σχετικά με τον περιορισμό χρήσης συγκεκριμένων επικίνδυνων ουσιών στον ηλεκτρικό και ηλεκτρονικό εξοπλισμό)
(2011/65/EU)*

* Ο κατασκευαστής φέρει αποκλειστική ευθύνη για τη σύνταξη αυτής της δήλωσης συμμόρφωσης. Το αντικείμενο της δήλωσης που περιγράφεται παραπάνω πληροί τις προδιαγραφές της οδηγίας 2011/65/EU του Ευρωπαϊκού Κοινοβουλίου και του Συμβουλίου της 8ης Ιουνίου 2011 σχετικά με τον περιορισμό χρήσης συγκεκριμένων επικίνδυνων υλικών σε ηλεκτρικές και ηλεκτρονικές συσκευές.

Εφαρμοσμένα εναρμονισμένα πρότυπα

EN 62841-1:2015

EN 62841-2-11:2016/A1:2020

EN IEC 55014-1:2021

EN IEC 55014-2:2021

EN IEC 63000:2018

Τύπος/Περιγραφή συσκευής: Επαναφορτιζόμενο κλαδευτήρι 20 V PASA 20-Li B2

Έτος κατασκευής: 10-2022

Σειριακός αριθμός: IAN 420423_2204

Bochum, 01.09.2022



Semi Uguzlu

- Διευθυντής ποιότητας -

Με την επιφύλαξη τεχνικών αλλαγών υπό την έννοια της συνεχούς ανάπτυξης.

Παραγγελία ανταλλακτικού συσσωρευτή



Εάν επιθυμείτε να παραγγείλετε έναν ανταλλακτικό συσσωρευτή για τη συσκευή σας, ανατρέξτε στην ηλεκτρονική διεύθυνση www.komrepass.com ή καλέστε μας στους διαθέσιμους τηλεφωνικούς αριθμούς. Λόγω περιορισμένης διαθεσιμότητας, το προϊόν ενδέχεται να εξαντληθεί μετά από σύντομο χρονικό διάστημα.

ΥΠΟΔΕΙΞΗ

- ▶ Η παραγγελία ανταλλακτικών δεν μπορεί να διεξαχθεί ηλεκτρονικά σε ορισμένες χώρες. Σε αυτή την περίπτωση, επικοινωνήστε με την τηλεφωνική γραμμή σέρβις.

Τηλεφωνική παραγγελία

GR Σέρβις Ελλάδα Tel.: 00800 490826606

CY Σέρβις Κύπρος Tel.: 8009 4241

Για να διασφαλιστεί η γρήγορη επεξεργασία της παραγγελίας σας για οποιοδήποτε αίτημα, έχετε εύκαιρο τον κωδικό προϊόντος (IAN 420423_2204) της συσκευής. Για τον κωδικό προϊόντος, ανατρέξτε στην πινακίδα τύπου ή στην πρώτη σελίδα των οδηγιών.

Inhaltsverzeichnis

Einleitung	44
Bestimmungsgemäßer Gebrauch	44
Ausstattung	44
Lieferumfang	44
Technische Daten	45
Allgemeine Sicherheitshinweise für Elektrowerkzeuge	46
1. Arbeitsplatzsicherheit	46
2. Elektrische Sicherheit	46
3. Sicherheit von Personen	46
4. Verwendung und Behandlung des Elektrowerkzeugs	47
5. Verwendung und Behandlung des Akkuwerkzeugs	48
6. Service	48
Gerätespezifische Sicherheitshinweise für Säbelsägen	48
Sicherheitshinweise für Ladegeräte	49
Arbeitshinweise zum Sägen	49
Originalzubehör/-zusatzgeräte	49
Informationen zu Sägeblättern	49
Vor der Inbetriebnahme	50
Akku-Pack laden	50
Akku-Pack ins Gerät einsetzen/entnehmen	50
Akkuzustand prüfen	50
Haltebügel einsetzen/entnehmen	50
Sägeblatt montieren/wechseln	50
Inbetriebnahme	51
Ein-/ausschalten	51
Sägemethoden	51
Wartung und Reinigung	51
Garantie der Kompernaß Handels GmbH	52
Service	53
Importeur	53
Entsorgung	54
Original-Konformitätserklärung	55
Ersatz-Akku-Bestellung	56
Telefonische Bestellung	56

AKKU-ASTSÄGE 20 V PASA 20-Li B2

Einleitung

Wir beglückwünschen Sie zum Kauf Ihres neuen Gerätes. Sie haben sich damit für ein hochwertiges Produkt entschieden. Die Bedienungsanleitung ist Teil dieses Produkts. Sie enthält wichtige Hinweise für Sicherheit, Gebrauch und Entsorgung. Machen Sie sich vor der Benutzung des Produkts mit allen Bedien- und Sicherheitshinweisen vertraut. Benutzen Sie das Produkt nur wie beschrieben und für die angegebenen Einsatzbereiche. Händigen Sie alle Unterlagen bei Weitergabe des Produkts an Dritte mit aus.

Bestimmungsgemäßer Gebrauch

Das Gerät, normativ eine Säbelsäge, ist mit festem Anschlag (Fußplatte) zum Sägen von Holz, Kunststoff und Baustoffen bestimmt. Das Gerät eignet sich für grobe Sägearbeiten, gerade, kurvige Schnitte und trennt Flächen bündig ab. Mit montiertem Haltebügel ist das Gerät zum Sägen von Ästen geeignet. Beachten Sie die Informationen zu Sägeblättern und Arbeitshinweise zum Sägen. Jede andere Verwendung oder Veränderung der Maschine gilt als nicht bestimmungsgemäß und birgt erhebliche Unfallgefahren. Für aus bestimmungswidriger Verwendung entstandene Schäden übernimmt der Hersteller keine Haftung. Das Gerät ist nicht für den gewerblichen Einsatz bestimmt.

Ausstattung

- ❶ Einschaltsperr
- ❷ Handgriff
- ❸ Akku-Pack*
- ❹ Taste zur Entriegelung des Akku-Packs
- ❺ EIN-/AUS-Schalter
- ❻ Sägeblatt
- ❼ Fußplatte
- ❽ Schnellspannfutter
- ❾ Handschutz
- ❿ Entriegelung (Haltebügel)
- ⓫ Haltebügel
- ⓬ Schnellladegerät*
- ⓭ Kontroll-LED (rot)
- ⓮ Kontroll-LED (grün)
- ⓯ Taste Akkuzustand
- ⓰ Akku-Display-LED

Lieferumfang

- 1 Akku-Astsäge 20 V
- 1 Haltebügel
- 1 Sägeblatt Grünschnitt - HCS,
152 x 1 mm, 6TPI

HINWEIS

- TPI = teeth per inch = die Anzahl der Zähne je 2,54 cm

- 1 Tragekoffer
- 1 Bedienungsanleitung

Technische Daten

Akku-Astsäge 20 V PASA 20-Li B2

Bemessungsspannung	20 V \equiv (Gleichstrom)
Bemessungsleerlaufhubzahl	n_0 0–2700 min ⁻¹
Hublänge	20 mm
Max. Schnittleistung	60 mm (mit Astkralle) 90 mm (ohne Astkralle)
Sägeblattaufnahme	½" (12,7 mm)

Akku PAP 20 B3*

Typ	LITHIUM-IONEN
Bemessungsspannung	20 V \equiv (Gleichstrom)
Kapazität	4,0 Ah
Zellen	10

Akku-Schnellladegerät PLG 20 C3*

INGANG/Input

Bemessungsspannung	230–240 V \sim , 50 Hz (Wechselstrom)
Bemessungsaufnahme	120 W
Sicherung (innen)	3,15 A

AUSGANG/Output

Bemessungsspannung	21,5 V \equiv (Gleichstrom)
Bemessungsstrom	4,5 A
Ladedauer	ca. 60 min
Schutzklasse	II/ (Doppelisolierung)

* AKKU UND LADEGERÄT SIND NICHT IM LIEFERUMFANG ENTHALTEN

Geräuschemissionswerte

Messwert für Geräusch ermittelt entsprechend EN 62841. Der A-bewertete Geräuschpegel des Elektrowerkzeugs am Ort des Benutzers beträgt typischerweise:

Schalldruckpegel	$L_{pA} = 84,3$ dB (A)
Unsicherheit	$K_{pA} = 5$ dB
Schalleistungspegel	$L_{WA} = 95,3$ dB (A)
Unsicherheit	$K_{WA} = 5$ dB

Gehörschutz tragen!

Schwingungsgesamtwerte (Vektorsumme dreier Richtungen) ermittelt entsprechend EN 62841:

Sägen von Spanplatte	$a_{h,B} = 7,845$ m/s ²
Unsicherheit	$K = 1,5$ m/s ²
Sägen von Holzbalken	$a_{h,WB} = 9,154$ m/s ²
Unsicherheit	$K = 1,5$ m/s ²

HINWEIS

- ▶ Die angegebenen Schwingungsgesamtwerte und die angegebenen Geräuschemissionswerte sind nach einem genormten Prüfverfahren gemessen worden und können zum Vergleich eines Elektrowerkzeugs mit einem anderen verwendet werden.
- ▶ Die angegebenen Schwingungsgesamtwerte und die angegebenen Geräuschemissionswerte können auch zu einer vorläufigen Einschätzung der Belastung verwendet werden.

WARNUNG!

- ▶ Die Schwingungs- und Geräuschemissionen können während der tatsächlichen Benutzung des Elektrowerkzeugs von den Angabewerten abweichen, abhängig von der Art und Weise, in der das Elektrowerkzeug verwendet wird, insbesondere, welche Art von Werkstück bearbeitet wird.
- ▶ Es ist notwendig, Sicherheitsmaßnahmen zum Schutz des Bedieners festzulegen, die auf einer Abschätzung der Schwingungsbelastung während der tatsächlichen Benutzungsbedingungen beruhen (hierbei sind alle Anteile des Betriebszyklus zu berücksichtigen, beispielsweise Zeiten, in denen das Elektrowerkzeug abgeschaltet ist, und solche, in denen es zwar eingeschaltet ist, aber ohne Belastung läuft).

Allgemeine Sicherheitshinweise für Elektrowerkzeuge

⚠️ WARNUNG!



Lesen Sie alle Sicherheitshinweise, Anweisungen, Gebildungen und technischen Daten, mit denen dieses Elektrowerkzeug versehen ist. Versäumnisse bei der Einhaltung

der nachfolgenden Anweisungen können elektrischen Schlag, Brand und/oder schwere Verletzungen verursachen.

Bewahren Sie alle Sicherheitshinweise und Anweisungen für die Zukunft auf.

Der in den Sicherheitshinweisen verwendete Begriff „Elektrowerkzeug“ bezieht sich auf netzbetriebene Elektrowerkzeuge (mit Netzleitung) und auf akkubetriebene Elektrowerkzeuge (ohne Netzleitung).

1. Arbeitsplatzsicherheit

- a) Halten Sie Ihren Arbeitsbereich sauber und gut beleuchtet. Unordnung und unbeleuchtete Arbeitsbereiche können zu Unfällen führen.
- b) Arbeiten Sie mit dem Elektrowerkzeug nicht in explosionsgefährdeter Umgebung, in der sich brennbare Flüssigkeiten, Gase oder Stäube befinden. Elektrowerkzeuge erzeugen Funken, die den Staub oder die Dämpfe entzünden können.
- c) Halten Sie Kinder und andere Personen während der Benutzung des Elektrowerkzeugs fern. Bei Ablenkung können Sie die Kontrolle über das Elektrowerkzeug verlieren.

2. Elektrische Sicherheit

- a) Der Anschlussstecker des Elektrowerkzeugs muss in die Steckdose passen. Der Stecker darf in keiner Weise verändert werden. Verwenden Sie keine Adapterstecker gemeinsam mit schutzgeerdeten Elektrowerkzeugen. Unveränderte Stecker und passende Steckdosen verringern das Risiko eines elektrischen Schlages.

- b) Vermeiden Sie Körperkontakt mit geerdeten Oberflächen wie von Rohren, Heizungen, Herden und Kühlschränken. Es besteht ein erhöhtes Risiko durch elektrischen Schlag, wenn Ihr Körper geerdet ist.
- c) Halten Sie Elektrowerkzeuge von Regen oder Nässe fern. Das Eindringen von Wasser in ein Elektrowerkzeug erhöht das Risiko eines elektrischen Schlages.
- d) Zweckenfremden Sie die Anschlussleitung nicht, um das Elektrowerkzeug zu tragen, aufzuhängen oder um den Stecker aus der Steckdose zu ziehen. Halten Sie die Anschlussleitung fern von Hitze, Öl, scharfen Kanten oder sich bewegenden Teilen. Beschädigte oder verwickelte Anschlussleitungen erhöhen das Risiko eines elektrischen Schlages.
- e) Wenn Sie mit einem Elektrowerkzeug im Freien arbeiten, verwenden Sie nur Verlängerungsleitungen, die auch für den Außenbereich zugelassen sind. Die Anwendung einer für den Außenbereich geeigneten Verlängerungsleitung verringert das Risiko eines elektrischen Schlages.
- f) Wenn der Betrieb des Elektrowerkzeugs in feuchter Umgebung nicht vermeidbar ist, verwenden Sie einen Fehlerstromschutzschalter. Der Einsatz eines Fehlerstromschutzschalters vermindert das Risiko eines elektrischen Schlages.

3. Sicherheit von Personen

- a) Seien Sie aufmerksam, achten Sie darauf, was Sie tun, und gehen Sie mit Vernunft an die Arbeit mit einem Elektrowerkzeug. Benutzen Sie kein Elektrowerkzeug, wenn Sie müde sind oder unter dem Einfluss von Drogen, Alkohol oder Medikamenten stehen. Ein Moment der Unachtsamkeit beim Gebrauch des Elektrowerkzeugs kann zu ernsthaften Verletzungen führen.
- b) Tragen Sie persönliche Schutzausrüstung und immer eine Schutzbrille. Das Tragen persönlicher Schutzausrüstung, wie Staubmaske, rutschfeste Sicherheitsschuhe, Schutzhelm oder Gehörschutz, je nach Art und Einsatz des Elektrowerkzeugs, verringert das Risiko von Verletzungen.

- c) **Vermeiden Sie eine unbeabsichtigte Inbetriebnahme. Vergewissern Sie sich, dass das Elektrowerkzeug ausgeschaltet ist, bevor Sie es an die Stromversorgung und/oder den Akku anschließen, es aufnehmen oder tragen.** Wenn Sie beim Tragen des Elektrowerkzeugs den Finger am Schalter haben oder das Elektrowerkzeug eingeschaltet an die Stromversorgung anschließen, kann dies zu Unfällen führen.
- d) **Entfernen Sie Einstellwerkzeuge oder Schraubenschlüssel, bevor Sie das Elektrowerkzeug einschalten.** Ein Werkzeug oder Schlüssel, der sich in einem drehenden Teil des Elektrowerkzeugs befindet, kann zu Verletzungen führen.
- e) **Vermeiden Sie eine abnormale Körperhaltung. Sorgen Sie für einen sicheren Stand und halten Sie jederzeit das Gleichgewicht.** Dadurch können Sie das Elektrowerkzeug in unerwarteten Situationen besser kontrollieren.
- f) **Tragen Sie geeignete Kleidung. Tragen Sie keine weite Kleidung oder Schmuck. Halten Sie Haare und Kleidung fern von sich bewegenden Teilen.** Lockere Kleidung, Schmuck oder lange Haare können von sich bewegenden Teilen erfasst werden.
- g) **Wenn Staubabsaug- und -auffangeinrichtungen montiert werden können, sind diese anzuschließen und richtig zu verwenden.** Die Verwendung einer Staubabsaugung kann Gefährdungen durch Staub verringern.
- h) **Wiegen Sie sich nicht in falscher Sicherheit und setzen Sie sich nicht über die Sicherheitsregeln für Elektrowerkzeuge hinweg, auch wenn Sie nach vielfachem Gebrauch mit dem Elektrowerkzeug vertraut sind.** Achtloses Handeln kann binnen Sekundenbruchteilen zu schweren Verletzungen führen.
- b) **Benutzen Sie kein Elektrowerkzeug, dessen Schalter defekt ist.** Ein Elektrowerkzeug, das sich nicht mehr ein- oder ausschalten lässt, ist gefährlich und muss repariert werden.
- c) **Ziehen Sie den Stecker aus der Steckdose und/oder entfernen Sie den abnehmbaren Akku, bevor Sie Geräteeinstellungen vornehmen, Einsatzwerkzeugteile wechseln oder das Elektrowerkzeug weglegen.** Diese Vorsichtsmaßnahme verhindert den unbeabsichtigten Start des Elektrowerkzeugs.
- d) **Bewahren Sie unbenutzte Elektrowerkzeuge außerhalb der Reichweite von Kindern auf. Lassen Sie keine Personen das Elektrowerkzeug benutzen, die mit diesem nicht vertraut sind oder diese Anweisungen nicht gelesen haben.** Elektrowerkzeuge sind gefährlich, wenn sie von unerfahrenen Personen benutzt werden.
- e) **Pflegen Sie Elektrowerkzeuge und Einsatzwerkzeuge mit Sorgfalt. Kontrollieren Sie, ob bewegliche Teile einwandfrei funktionieren und nicht klemmen, ob Teile gebrochen oder so beschädigt sind, dass die Funktion des Elektrowerkzeugs beeinträchtigt ist. Lassen Sie beschädigte Teile vor dem Einsatz des Elektrowerkzeuges reparieren.** Viele Unfälle haben ihre Ursache in schlecht gewarteten Elektrowerkzeugen.
- f) **Halten Sie Schneidwerkzeuge scharf und sauber.** Sorgfältig gepflegte Schneidwerkzeuge mit scharfen Schneidkanten verkleben sich weniger und sind leichter zu führen.
- g) **Verwenden Sie Elektrowerkzeug, Einsatzwerkzeug, Einsatzwerkzeuge usw. entsprechend diesen Anweisungen. Berücksichtigen Sie dabei die Arbeitsbedingungen und die auszuführende Tätigkeit.** Der Gebrauch von Elektrowerkzeugen für andere als die vorgesehenen Anwendungen kann zu gefährlichen Situationen führen.
- h) **Halten Sie Griffe und Griffflächen trocken, sauber und frei von Öl und Fett.** Rutschige Griffe und Griffflächen erlauben keine sichere Bedienung und Kontrolle des Elektrowerkzeugs in unvorhergesehenen Situationen.

4. Verwendung und Behandlung des Elektrowerkzeugs

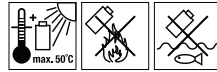
- a) **Überlasten Sie das Elektrowerkzeug nicht. Verwenden Sie für Ihre Arbeit das dafür bestimmte Elektrowerkzeug.** Mit dem passenden Elektrowerkzeug arbeiten Sie besser und sicherer im angegebenen Leistungsbereich.

5. Verwendung und Behandlung des Akkuwerkzeugs

- a) Laden Sie die Akkus nur mit Ladegeräten auf, die vom Hersteller empfohlen werden. Durch ein Ladegerät, das für eine bestimmte Art von Akkus geeignet ist, besteht Brandgefahr, wenn es mit anderen Akkus verwendet wird.
- b) Verwenden Sie nur die dafür vorgesehenen Akkus in den Elektrowerkzeugen. Der Gebrauch von anderen Akkus kann zu Verletzungen und Brandgefahr führen.
- c) Halten Sie den nicht benutzten Akku fern von Büroklammern, Münzen, Schlüsseln, Nägeln, Schrauben oder anderen kleinen Metallgegenständen, die eine Überbrückung der Kontakte verursachen könnten. Ein Kurzschluss zwischen den Akkukontakten kann Verbrennungen oder Feuer zur Folge haben.
- d) Bei falscher Anwendung kann Flüssigkeit aus dem Akku austreten. Vermeiden Sie den Kontakt damit. Bei zufälligem Kontakt mit Wasser abspülen. Wenn die Flüssigkeit in die Augen kommt, nehmen Sie zusätzlich ärztliche Hilfe in Anspruch. Austretende Akkufflüssigkeit kann zu Hautreizungen oder Verbrennungen führen.
- e) Benutzen Sie keinen beschädigten oder veränderten Akku. Beschädigte oder veränderte Akkus können sich unvorhersehbar verhalten und zu Feuer, Explosion oder Verletzungsgefahr führen.
- f) Setzen Sie einen Akku keinem Feuer oder zu hohen Temperaturen aus. Feuer oder Temperaturen über 130 °C (265 °F) können eine Explosion hervorrufen.
- g) Befolgen Sie alle Anweisungen zum Laden und laden Sie den Akku oder das Akkuwerkzeug niemals außerhalb des in der Betriebsanleitung angegebenen Temperaturbereichs. Falsches Laden oder Laden außerhalb des zugelassenen Temperaturbereichs kann den Akku zerstören und die Brandgefahr erhöhen.



VORSICHT! EXPLOSIONSGEFAHR!
Laden Sie nicht aufladbare Batterien niemals auf.



Schützen Sie den Akku vor Hitze, z. B. auch vor dauernder Sonneneinstrahlung, Feuer, Wasser und Feuchtigkeit. Es besteht Explosionsgefahr.

6. Service

- a) Lassen Sie Ihr Elektrowerkzeug nur von qualifiziertem Fachpersonal und nur mit Original-Ersatzteilen reparieren. Damit wird sichergestellt, dass die Sicherheit des Elektrowerkzeugs erhalten bleibt.
- b) Warten Sie niemals beschädigte Akkus. Sämtliche Wartung von Akkus sollte nur durch den Hersteller oder bevollmächtigte Kundendienststellen erfolgen.

Gerätespezifische Sicherheitshinweise für Säbelsägen

- Befestigen und sichern Sie das Werkstück mittels Zwingen oder auf andere Art und Weise an einer stabilen Unterlage. Wenn Sie das Werkstück nur mit der Hand oder gegen Ihren Körper halten, bleibt es labil, was zum Verlust der Kontrolle führen kann.
- Halten Sie das Elektrowerkzeug an den isolierten Griffflächen, wenn Sie Arbeiten ausführen, bei denen das Einsatzwerkzeug verborgene Stromleitungen treffen kann. Der Kontakt mit einer spannungsführenden Leitung kann auch metallene Geräteteile unter Spannung setzen und zu einem elektrischen Schlag führen.
- Tragen Sie eine Staubschutzmaske!

! WARNUNG!

- Verwenden Sie kein Zubehör welches nicht von PARKSIDE empfohlen wurde. Dies kann zu elektrischem Schlag und Feuer führen.

Sicherheitshinweise für Ladegeräte

- Dieses Gerät kann von Kindern ab 8 Jahren und darüber sowie von Personen mit verringerten physischen, sensorischen oder mentalen Fähigkeiten oder Mangel an Erfahrung und Wissen benutzt werden, wenn sie beaufsichtigt oder bezüglich des sicheren Gebrauchs des Gerätes unterwiesen wurden und die daraus resultierenden Gefahren verstehen. Kinder dürfen nicht mit dem Gerät spielen. Reinigung und Benutzer-Wartung dürfen nicht von Kindern ohne Beaufsichtigung durchgeführt werden.



Das Ladegerät ist nur für den Betrieb im Innenbereich geeignet.

- Wenn die Netzanschlussleitung dieses Gerätes beschädigt wird, muss sie durch den Hersteller oder seinen Kundendienst oder eine ähnlich qualifizierte Person ersetzt werden, um Gefährdungen zu vermeiden.

⚠ ACHTUNG!

- ◆ Dieses Ladegerät kann nur die folgenden Batterien laden: PAP 20 A1/PAP 20 A2/PAP 20 A3/PAP 20 B1/PAP 20 B3/PAPS 204 A1/PAPS 208 A1.
- ◆ Eine aktuelle Liste der Akkukompatibilität finden Sie unter www.Lidl.de/Akku.

Arbeitshinweise zum Sägen

- Prüfen Sie das zu bearbeitende Material auf Fremdkörper wie Nägel, Schrauben etc. und entfernen Sie diese.
- Schalten Sie das Gerät sofort aus, wenn das Sägeblatt **!** verklemmt. Spreizen Sie den bereits gesägten Spalt mit einem geeigneten Werkzeug und ziehen Sie das Gerät heraus.
- Sägen Sie das Material mit gleichmäßigem Vorschub.

Originalzubehör/-zusatzgeräte

- Benutzen Sie nur Zubehör und Zusatzgeräte, die in der Gebrauchsanweisung angegeben sind. Der Gebrauch anderer als in der Bedienungsanleitung empfohlener Einsatzwerkzeuge oder anderen Zubehörs kann eine Verletzungsgefahr für Sie bedeuten.

Informationen zu Sägeblättern

Sie können jedes Sägeblatt verwenden, vorausgesetzt es ist mit der passenden Aufnahme $\frac{1}{2}$ " (12,7 mm) Universalschaft versehen. Es sind für jeden Einsatzzweck Ihres Gerätes optimierte Sägeblätter in verschiedenen Längen im Handel erhältlich.

HINWEIS

- ▶ TPI = teeth per inch = die Anzahl der Zähne je 2,54 cm

Vor der Inbetriebnahme

Akku-Pack laden

⚠ VORSICHT!

- ▶ Ziehen Sie immer den Netzstecker, bevor Sie den Akku-Pack aus dem Ladegerät nehmen bzw. einsetzen.

HINWEIS

- ▶ Laden Sie den Akku-Pack nie, wenn die Umgebungstemperatur unterhalb 10 °C oder oberhalb 40 °C liegt. Soll ein Lithium-Ionen-Akku längere Zeit gelagert werden, muss regelmäßig der Ladezustand kontrolliert werden. Der optimale Ladezustand liegt zwischen 50 und 80 %. Das Lagerungsklima soll kühl und trocken sein in einer Umgebungstemperatur zwischen 0 und 50 °C.

- ◆ Stecken Sie den Akku-Pack **3** in das Schnell-Ladegerät **12**.
- ◆ Stecken Sie den Netzstecker in die Steckdose. Die Kontroll-LED **13** leuchtet rot.
- ◆ Die grüne Kontroll-LED **14** signalisiert Ihnen, dass der Ladevorgang abgeschlossen und der Akku-Pack **3** einsatzbereit ist.

⚠ ACHTUNG!

- ◆ Sollte die rote Kontroll-LED **13** blinken, dann ist der Akku-Pack **3** überhitzt und kann nicht aufgeladen werden.
- ◆ Sollte die rote und grüne Kontroll-LED **13** **14** gemeinsam blinken, dann ist der Akku-Pack **3** defekt.
- ◆ Schieben Sie den Akku-Pack **3** in das Gerät ein.
- ◆ Schalten Sie das Schnellladegerät **12** zwischen aufeinanderfolgenden Ladevorgängen für mindestens 15 Minuten ab. Ziehen Sie dazu den Netzstecker.

Akku-Pack ins Gerät einsetzen/entnehmen

Akku-Pack einsetzen

- ◆ Lassen Sie den Akku-Pack **3** in das Gerät einrasten.

Akku-Pack entnehmen

- ◆ Drücken Sie die Taste zur Entriegelung **4** und entnehmen Sie den Akku-Pack **3**.

Akkuzustand prüfen


- ◆ Drücken Sie zum Prüfen des Akkuzustands die Taste Akkuzustand **10** (siehe auch Hauptabbildung). Der Zustand wird in der Akku-Display-LED **16** wie folgt angezeigt:
 ROT/ORANGE/GRÜN = maximale Ladung/
 ROT/ORANGE = mittlere Ladung
 ROT = schwache Ladung – Akku aufladen

Haltebügel einsetzen/entnehmen

Haltebügel einsetzen (siehe Abb. A–C)

- ◆ Schieben Sie den Haltebügel **11** über die Führungen der Fußplatte **7** in das Gerät.

Haltebügel entnehmen

- ◆ Drücken Sie die Entriegelung  **10** und ziehen Sie den Haltebügel **11** nach vorne aus der Führung.

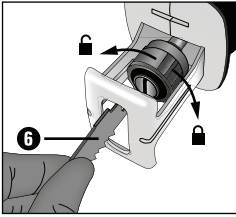
Sägeblatt montieren/wechseln

Tragen Sie beim Einsetzen/Wechsel des Sägeblattes **6** Schutzhandschuhe.

- ◆ Drehen Sie das Schnellspannfutter **8** vollständig in Pfeilrichtung und halten Sie es gedreht.
- ◆ Drücken Sie das benötigte Sägeblatt **6** bis zum Anschlag in das Schnellspannfutter **8**.

⚠ ACHTUNG!

- ▶ Die Zähne des Sägeblatts **6** müssen dabei nach unten zeigen!



- ◆ Lassen Sie das Schnellschnitthalter (8) los, es muss in seine Ausgangsposition zurückkehren. Das Sägeblatt (6) ist nun verriegelt.

Inbetriebnahme

Ein-/ausschalten

Einschalten

- ◆ Drücken Sie die Einschaltsperr (1).
- ◆ Drücken Sie den EIN-/AUS-Schalter (5).

Ausschalten

- ◆ Lassen Sie den EIN-/AUS-Schalter (5) los.

Sägemethoden

A) Arbeiten ohne Haltebügel (siehe Abb. D)

- Bei größeren Astdurchmessern oder Sägen von Holz, Kunststoff und Baustoffen arbeiten Sie OHNE Haltebügel (11). Das Sägestück muss an der Fußplatte anliegen. Bewegen Sie das Gerät bei runden Werkstücken im Wiegenschnitt.

A1) Bündig sägen

- Mit flexiblen Sägeblättern, entsprechende Länge vorausgesetzt, können Sie hervorstehende Werkstücke wie z. B. Rohre unmittelbar an der Wand absägen.
1. Legen Sie das Sägeblatt (6) direkt an der Wand an.
 2. Biegen Sie es durch seitlichen Druck auf das Gerät so, dass die Fußplatte (7) seitlich an der Wand anliegt.
 3. Schalten Sie das Gerät ein und sägen Sie das Werkstück mit konstantem Druck ab.

A2) Tauchsägen (siehe Abb. E)

⚠ VORSICHT! RÜCKSCHLAGGEFAHR!

- ▶ Tauchschnitte dürfen nur in weichen Werkstoffen (Holz o. Ä.) durchgeführt werden.

1. Setzen Sie das Gerät mit der Unterkante der Fußplatte (7) auf das Werkstück auf. Schalten Sie das Gerät ein.
2. Kippen Sie das Gerät nach vorn und tauchen mit dem Sägeblatt (6) in das Werkstück ein.
3. Stellen Sie das Gerät senkrecht und sägen Sie weiter entlang der Schnittlinie.

B) Arbeiten mit Haltebügel (siehe Abb. F)

- ◆ Bewegen Sie das Gerät mit leichtem Druck nach unten.

Wartung und Reinigung



⚠ WARNUNG! VERLETZUNGSGEFAHR!

Schalten Sie vor allen Arbeiten am Gerät das Gerät aus und entnehmen Sie den Akku.

- Entfernen Sie vor allen Arbeiten am Gerät stets das Sägeblatt (6).
- Halten Sie das Gerät und die Lüftungsschlitze stets sauber. Bei verstopften Lüftungsschlitzen droht eine Überhitzung und/oder eine Beschädigung des Gerätes.
- Reinigen Sie das Gerät nach Abschluss der Arbeit.
- Es dürfen keine Flüssigkeiten in das Innere des Gerätes gelangen. Verwenden Sie zum Reinigen des Gehäuses ein Tuch. Verwenden Sie niemals Benzin, Lösungsmittel oder Reiniger, die Kunststoff angreifen.
- Reinigen Sie die Sägeblattaufnahme ggf. mit einem Pinsel oder durch Ausblasen mit Druckluft.
- Soll ein Lithium-Ionen-Akku längere Zeit gelagert werden, muss regelmäßig der Ladezustand kontrolliert werden. Der optimale Ladezustand liegt zwischen 50 und 80%. Das optimale Lagerungsklima ist kühl und trocken.

Garantie der Kompernaß Handels GmbH

Sehr geehrte Kundin, sehr geehrter Kunde,

Sie erhalten auf dieses Gerät 3 Jahre Garantie ab Kaufdatum. Im Falle von Mängeln dieses Produkts stehen Ihnen gegen den Verkäufer des Produkts gesetzliche Rechte zu. Diese gesetzlichen Rechte werden durch unsere im Folgenden dargestellte Garantie nicht eingeschränkt.

Garantiebedingungen

Die Garantiefrist beginnt mit dem Kaufdatum. Bitte bewahren Sie den Kassenbon gut auf. Dieser wird als Nachweis für den Kauf benötigt.

Tritt innerhalb von drei Jahren ab dem Kaufdatum dieses Produkts ein Material- oder Fabrikationsfehler auf, wird das Produkt von uns – nach unserer Wahl – für Sie kostenlos repariert, ersetzt oder der Kaufpreis erstattet. Diese Garantieleistung setzt voraus, dass innerhalb der Dreijahresfrist das defekte Gerät und der Kaufbeleg (Kassenbon) vorgelegt und schriftlich kurz beschrieben wird, worin der Mangel besteht und wann er aufgetreten ist.

Wenn der Defekt von unserer Garantie gedeckt ist, erhalten Sie das reparierte oder ein neues Produkt zurück. Mit Reparatur oder Austausch des Produkts beginnt kein neuer Garantiezeitraum.

Sie erhalten auf die Akku-Packs der X12V und X20V Team Serie 3 Jahre Garantie ab Kaufdatum.

Garantiezeit und gesetzliche Mängelansprüche

Die Garantiezeit wird durch die Gewährleistung nicht verlängert. Dies gilt auch für ersetzte und reparierte Teile. Eventuell schon beim Kauf vorhandene Schäden und Mängel müssen sofort nach dem Auspacken gemeldet werden. Nach Ablauf der Garantiezeit anfallende Reparaturen sind kostenpflichtig.

Garantieumfang

Das Gerät wurde nach strengen Qualitätsrichtlinien sorgfältig produziert und vor Auslieferung gewissenhaft geprüft.

Die Garantieleistung gilt für Material- oder Fabrikationsfehler. Diese Garantie erstreckt sich nicht auf Produktteile, die normaler Abnutzung ausgesetzt sind und daher als Verschleißteile angesehen werden können oder für Beschädigungen an zerbrechlichen Teilen, z. B. Schalter oder Teile, die aus Glas gefertigt sind.

Diese Garantie verfällt, wenn das Produkt beschädigt, nicht sachgemäß benutzt oder gewartet wurde. Für eine sachgemäße Benutzung des Produkts sind alle in der Bedienungsanleitung aufgeführten Anweisungen genau einzuhalten. Verwendungszwecke und Handlungen, von denen in der Bedienungsanleitung abgeraten oder vor denen gewarnt wird, sind unbedingt zu vermeiden.

Das Produkt ist nur für den privaten und nicht für den gewerblichen Gebrauch bestimmt. Bei missbräuchlicher und unsachgemäßer Behandlung, Gewaltanwendung und bei Eingriffen, die nicht von unserer autorisierten Serviceniederlassung vorgenommen wurden, erlischt die Garantie.

Garantiezeit gilt nicht bei

- normaler Abnutzung der Akkukapazität
- gewerblichen Gebrauch des Produktes
- Beschädigung oder Veränderung des Produktes durch den Kunden
- Missachtung der Sicherheits- und Wartungsvorschriften, Bedienungsfehler
- Schäden durch Elementarereignisse

Abwicklung im Garantiefall

Um eine schnelle Bearbeitung Ihres Anliegens zu gewährleisten, folgen Sie bitte den folgenden Hinweisen:

- Bitte halten Sie für alle Anfragen den Kassenbon und die Artikelnummer (IAN) 420423_2204 als Nachweis für den Kauf bereit.
- Die Artikelnummer entnehmen Sie bitte dem Typenschild am Produkt, einer Gravur am Produkt, dem Titelblatt der Bedienungsanleitung (unten links) oder dem Aufkleber auf der Rück- oder Unterseite des Produktes.
- Sollten Funktionsfehler oder sonstige Mängel auftreten, kontaktieren Sie zunächst die nachfolgend benannte Serviceabteilung **telefonisch** oder per **E-Mail**.
- Ein als defekt erfasstes Produkt können Sie dann unter Beifügung des Kaufbelegs (Kassenbon) und der Angabe, worin der Mangel besteht und wann er aufgetreten ist, für Sie portofrei an die Ihnen mitgeteilte Serviceanschrift übersenden.



Auf www.lidl-service.com können Sie diese und viele weitere Handbücher, Produktvideos und Installationssoftware herunterladen.

Mit diesem QR-Code gelangen Sie direkt auf die Lidl-Service-Seite (www.lidl-service.com) und können mittels der Eingabe der Artikelnummer (IAN) 420423_2204 Ihre Bedienungsanleitung öffnen.

⚠️ WARNUNG!

- ▶ Lassen Sie Ihre Geräte von der Service-stelle oder einer Elektrofachkraft und nur mit Original-Ersatzteilen reparieren. Damit wird sichergestellt, dass die Sicherheit des Gerätes erhalten bleibt.
- ▶ Lassen Sie den Austausch des Steckers oder der Netzleitung immer vom Hersteller des Gerätes oder seinem Kundendienst ausführen. Damit wird sichergestellt, dass die Sicherheit des Gerätes erhalten bleibt.

HINWEIS

- ▶ Nicht aufgeführte Ersatzteile (wie z. B. Akku, Schalter oder Haltebügel) können Sie über unsere Callcenter bestellen.

Service

DE Service Deutschland

Tel.: 0800 5435 111 (Kostenfrei aus dem dt. Festnetz/Mobilfunknetz)
E-Mail: kompernass@lidl.de

AT Service Österreich

Tel.: 0820 201 222
E-Mail: kompernass@lidl.at

CH Service Schweiz

Tel.: 0800 56 44 33
E-Mail: kompernass@lidl.ch

IAN 420423_2204

Importeur

Bitte beachten Sie, dass die folgende Anschrift keine Serviceanschrift ist. Kontaktieren Sie zunächst die benannte Servicestelle.

KOMPERNASS HANDELS GMBH
BURGSTRASSE 21
44867 BOCHUM
DEUTSCHLAND
www.kompernass.com

Entsorgung



Werfen Sie Elektrowerkzeuge nicht in den Hausmüll!

Das nebenstehende Symbol einer durchgestrichenen Mülltonne auf Rädern zeigt an, dass dieses Gerät der Richtlinie 2012/19/EU unterliegt. Diese Richtlinie besagt, dass Sie dieses Gerät am Ende seiner Nutzungszeit nicht mit dem normalen Haushaltsmüll entsorgen dürfen, sondern in speziell eingerichteten Sammelstellen, Wertstoffhöfen oder Entsorgungsbetrieben abgeben müssen.

Diese Entsorgung ist für Sie kostenfrei. Schonen Sie die Umwelt und entsorgen Sie fachgerecht.

Für den deutschen Markt gilt

Beim Kauf eines Neugerätes haben Sie das Recht, das entsprechende Altgerät an Ihren Händler zurückzugeben. Händler von Elektro- und Elektronikgeräten mit einer Verkaufsfläche von mindestens 400 qm sowie Lebensmittelhändler mit einer Verkaufsfläche von mindestens 800 qm, die regelmäßig Elektro- und Elektronikgeräte verkaufen, sind außerdem verpflichtet, bis zu drei Altgeräte unentgeltlich zurückzunehmen, auch ohne dass ein Neugerät gekauft wird, wenn die Altgeräte in keiner Abmessung größer sind als 25 cm. LIDL bietet Ihnen Rücknahmemöglichkeiten direkt in den Filialen und Märkten an. Informieren Sie sich auch bei Ihrem Händler über die Rücknahmemöglichkeiten vor Ort.

Sofern Ihr Altgerät personenbezogene Daten enthält, sind Sie selbst für deren Löschung verantwortlich, bevor Sie es zurückgeben.

Sofern dies ohne Zerstörung des Altgerätes möglich ist, entnehmen Sie die alten Batterien oder Akkus sowie Lampen bevor Sie das Altgerät zur Entsorgung zurückgeben und führen Sie sie einer separaten Sammlung zu. Bei fest eingebauten Akkus ist bei der Entsorgung darauf hinzuweisen, dass das Gerät einen Akku enthält.



Weitere Möglichkeiten zur Entsorgung des ausgedienten Produkts erfahren Sie bei Ihrer Gemeinde- oder Stadtverwaltung.



Werfen Sie Akkus nicht in den Hausmüll!

Defekte oder verbrauchte Akkus müssen gemäß Richtlinie 2006/66/EG recycelt werden. Batterien/Akkus sind als Sondermüll zu behandeln und müssen daher durch entsprechende Stellen (Händler, Fachhändler, öffentliche kommunale Stellen, gewerbliche Entsorgungsunternehmen) umweltgerecht entsorgt werden. Batterien/Akkus können giftige Schwermetalle enthalten.

Werfen Sie Batterien/Akkus daher nicht in den Hausmüll, sondern führen Sie diese einer separaten Sammlung zu. Geben Sie Batterien/Akkus nur im entladenen Zustand zurück.



Die Verpackung besteht aus umweltfreundlichen Materialien, die Sie über die örtlichen Recyclingstellen entsorgen können.



Entsorgen Sie die Verpackung umweltgerecht. Beachten Sie die Kennzeichnung auf den verschiedenen Verpackungsmaterialien und trennen Sie diese gegebenenfalls gesondert. Die Verpackungsmaterialien sind gekennzeichnet mit Abkürzungen (a) und Ziffern (b) mit folgender Bedeutung: 1–7: Kunststoffe, 20–22: Papier und Pappe, 80–98: Verbundstoffe.

Original-Konformitätserklärung

Wir, KOMPERNASS HANDELS GMBH, Dokumentenverantwortlicher: Herr Semi Uguzlu, BURGSTR. 21, 44867 BOCHUM, DEUTSCHLAND, erklären hiermit, dass dieses Produkt mit den folgenden Normen, normativen Dokumenten und EG-Richtlinien übereinstimmt:

Maschinenrichtlinie

(2006/42/EG)

Elektromagnetische Verträglichkeit

(2014/30/EU)

RoHS-Richtlinie

(2011/65/EU)*

* Die alleinige Verantwortung für die Ausstellung dieser Konformitätserklärung trägt der Hersteller. Der oben beschriebene Gegenstand der Erklärung erfüllt die Vorschriften der Richtlinie 2011/65/EU des Europäischen Parlaments und des Rates vom 8. Juni 2011 zur Beschränkung der Verwendung bestimmter gefährlicher Stoffe in Elektro- und Elektronikgeräten.

Angewandte harmonisierte Normen

EN 62841-1:2015

EN 62841-2-11:2016/A1:2020

EN IEC 55014-1:2021

EN IEC 55014-2:2021

EN IEC 63000:2018

Typ/Gerätebezeichnung: Akku-Astsäge 20 V PASA 20-Li B2

Herstellungsjahr: 10-2022

Seriennummer: IAN 420423_2204

Bochum, 01.09.2022



Semi Uguzlu

- Qualitätsmanager -

Technische Änderungen im Sinne der Weiterentwicklung sind vorbehalten.

Ersatz-Akku-Bestellung



Wenn Sie einen Ersatz-Akku für Ihr Gerät bestellen möchten, so können Sie dies entweder bequem im Internet unter www.kompernass.com oder telefonisch abwickeln. Dieser Artikel kann aufgrund begrenzter Vorratsmenge nach kurzer Zeit ausverkauft sein.

HINWEIS

- ▶ Die Bestellung von Ersatzteilen kann in einigen Ländern nicht online vorgenommen werden. Kontaktieren Sie in diesem Fall bitte die Service-Hotline.

Telefonische Bestellung

DE Service Deutschland Tel.: 0800 5435 111 (Kostenfrei aus dem dt. Festnetz/Mobilfunknetz)

AT Service Österreich Tel.: 0820 201 222

CH Service Schweiz Tel.: 0800 56 44 33

Um eine schnelle Bearbeitung Ihrer Bestellung zu gewährleisten, halten Sie bitte für alle Anfragen die Artikelnummer (IAN 420423_2204) des Gerätes bereit. Die Artikelnummer entnehmen Sie bitte dem Typenschild oder dem Titelblatt dieser Anleitung.

KOMPERNASS HANDELS GMBH

BURGSTRASSE 21

44867 BOCHUM

GERMANY

www.kompernass.com

Last Information Update · Stanje informacija

Έκδοση των πληροφοριών · Stand der Informationen:

09/2022 · Ident.-No.: PASA20-LiB2-092022-1

IAN 420423_2204