

# /// PARKSIDE®



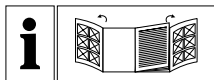
## ROUTER POF 1200 E4

SK  
**HORNÁ FRÉZA**  
Preklad originálneho návodu na obsluhu

DE / AT / CH  
**OBERFRÄSE**  
Originalbetriebsanleitung

IAN 480698\_2410

HU / SK

**SK**

Pred čítaním si odklopte obidve strany s obrázkami a potom sa oboznámte so všetkými funkciami prístroja.

---

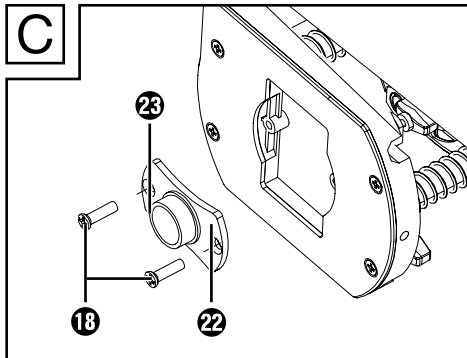
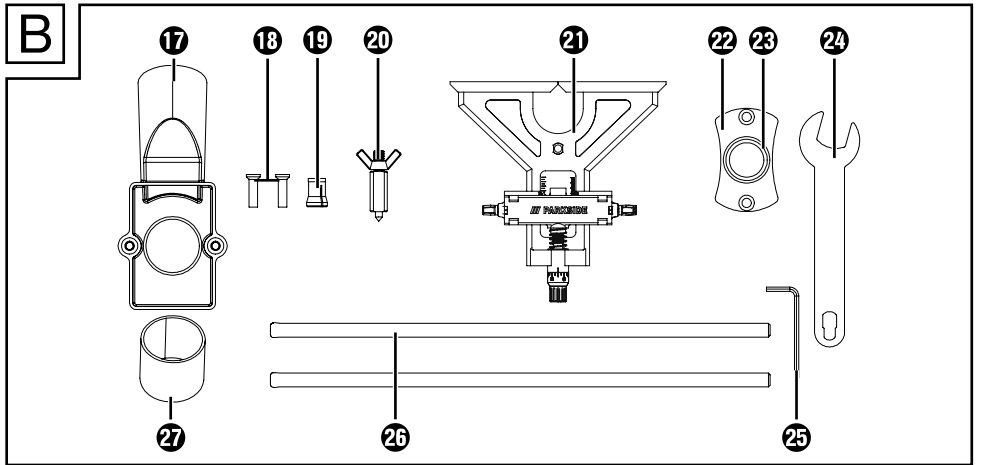
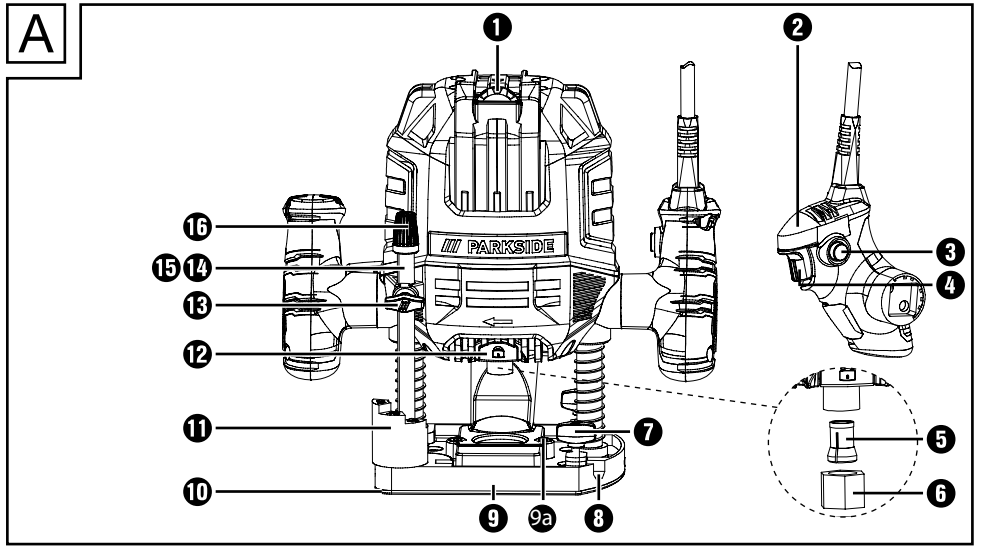
**DE / AT / CH**

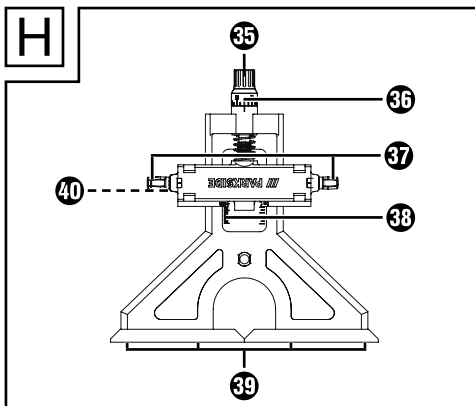
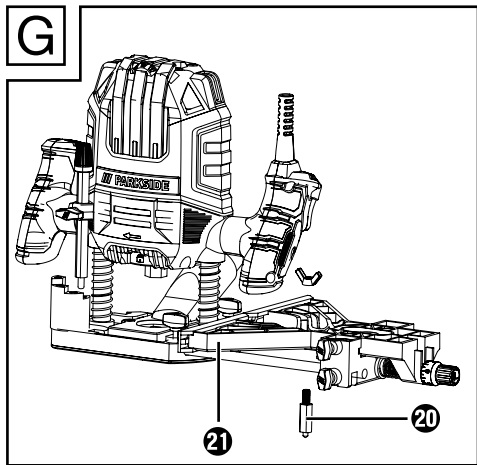
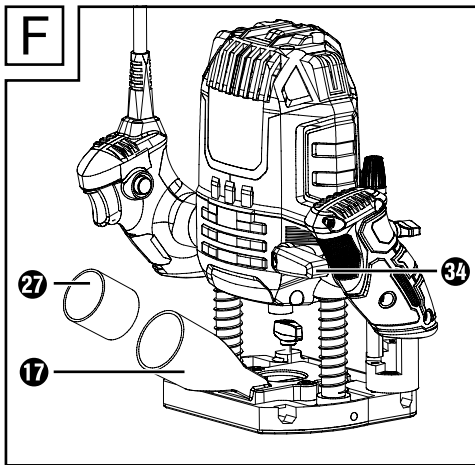
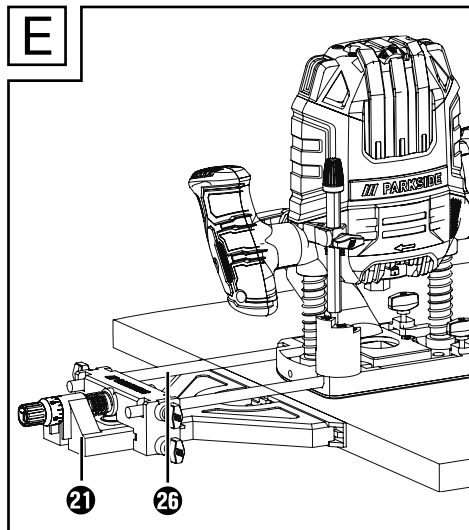
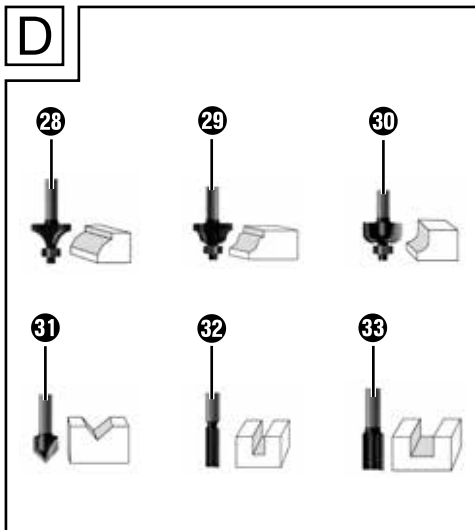
Klappen Sie vor dem Lesen die beiden Seiten mit den Abbildungen aus und machen Sie sich anschließend mit allen Funktionen des Gerätes vertraut.

---

SK	Preklad originálneho návodu na obsluhu	Strana	1
DE/AT/CH	Originalbetriebsanleitung	Seite	15

---





# Obsah

<b>Úvod</b> .....	<b>2</b>
Používanie v súlade s určením .....	2
Vybavenie .....	2
Rozsah dodávky .....	3
Technické údaje .....	3
<b>Všeobecné bezpečnostné pokyny pre elektrické náradie</b> .....	<b>4</b>
1. Bezpečnosť na pracovisku .....	4
2. Elektrická bezpečnosť .....	4
3. Bezpečnosť osôb .....	5
4. Manipulácia s elektrickým náradím a jeho používanie .....	5
5. Servis .....	6
Bezpečnostné pokyny pre horné frézy .....	6
Doplňujúce pokyny .....	6
Originálne príslušenstvo/prídavné zariadenia .....	7
<b>Pred uvedením do prevádzky</b> .....	<b>7</b>
Frézovacia súprava .....	7
Vloženie frézovacieho nástroja .....	7
Pripojenie odsávacieho adaptéra .....	7
Redukčný kus .....	7
Výmena upínacej klieštiny .....	8
Montáž paralelného dorazu .....	8
<b>Uvedenie do prevádzky</b> .....	<b>8</b>
Zapnutie a vypnutie .....	8
Predvoľba otáčok .....	8
Nastavenie hĺbky frézovania .....	8
Jemné nastavenie hĺbky frézovania .....	9
Nastavenie hĺbky frézovania stupňovým dorazom .....	9
Smer frézovania .....	9
Proces frézovania .....	10
Nasadenie kopírovacieho puzdra .....	10
Frézovanie s kopírovacím puzdrom .....	10
Frézovanie s paralelným dorazom .....	10
Nastavenie paralelného dorazu (Obr. H) .....	10
Frézovanie s kružnicou .....	10
<b>Údržba a čistenie</b> .....	<b>11</b>
<b>Likvidácia</b> .....	<b>11</b>
<b>Záruka spoločnosti Kompernass Handels GmbH</b> .....	<b>12</b>
<b>Servis</b> .....	<b>13</b>
<b>Dovozca</b> .....	<b>13</b>
<b>Preklad originálneho vyhlásenia o zhode</b> .....	<b>14</b>

## Úvod

Srdečne vám gratulujeme ku kúpe vášho nového prístroja. Touto kúpou ste sa rozhodli pre výrobok vysokej kvality. Návod na obsluhu je súčasťou tohto výrobku. Obsahuje dôležité upozornenia týkajúce sa bezpečnosti, používania a likvidácie.

Pred použitím výrobku sa oboznámte so všetkými pokynmi na obsluhu a bezpečnostnými pokynmi. Výrobok používajte iba podľa opisu a v uvedených oblastiach použitia. Pri postúpení výrobku tretej osobe odovzdajte spolu s ním aj všetky podklady.

## Používanie v súlade s určením

Prístroj je určený na frézovanie drážok, hrán, profilov a pozdĺžnych otvorov na pevnom podklade do dreva, plastov a ľahkých materiálov, ako aj na kopírovacie frézovanie. Prístroj nie je určený na prevádzku v exteriéri. Akýkoľvek iný spôsob používania alebo úprava stroja sa považuje za používanie v rozpore s určením a je skrytým zdrojom nebezpečenstiev úrazu. Prístroj nie je určený na komerčné použitie.

## Vybavenie

### Obr. A

- 1 Predvoľba otáčok
- 2 Rukoväť
- 3 Prepínač blokovania
- 4 Spínač ZAP/VYP
- 5 Upínacia klieština 8 mm
- 6 Prevlečná matica
- 7 Zaistovacia skrutka
- 8 Vodiaca lišta
- 9 Základná doska
- 9a Otvory pre odsávací adaptér
- 10 Klzná platňa
- 11 Stupňový doraz

- 12 Tlačidlo aretácie vretena
- 13 Aretačná skrutka
- 14 Hĺbkový doraz
- 15 Stupnica nastavenia hĺbky frézy
- 16 Otočný regulátor  
(jemné nastavenie hĺbky frézovania)

### Obr. B

- 17 Odsávací adaptér
- 18 Skrutka
- 19 Upínacia klieština 6 mm
- 20 Centrovací hrot
- 21 Paralelný doraz
- 22 Kopírovacie puzdro
- 23 Obežný krúžok
- 24 Otvorený kľúč s pozdĺžnym otvorom
- 25 Imbusový kľúč
- 26 Klzná tyč
- 27 Redukčný kus

### Obr. D

- 28 Zaoblňovacia fréza Ø 22 mm/R 6,3 mm
- 29 Profilovacia fréza Ø 25 mm/R 4 mm
- 30 Žliabkovacia fréza Ø 22 mm/R 6,3 mm
- 31 Drážkovacia fréza tvaru VØ 12,7 mm/90° uhol
- 32 Drážkovacia fréza Ø 6 mm
- 33 Drážkovacia fréza Ø 12 mm

### Obr. F

- 34 Upínacia páka

### Obr. H

- 35 otočný gombík
- 36 kruh so stupnicou
- 37 krídlové skrutky na klznú tyč
- 38 stupnica
- 39 skrutky na klznú čeľusť
- 40 krídlová skrutka na aretáciu

## Rozsah dodávky

- 1 horná fréza
- 1 otvorený kľúč s pozdĺžnym otvorom
- 1 upínacia klieština 6 mm
- 1 upínacia klieština 8 mm (montovaná)
- 1 odsávací adaptér
- 1 redukčný kus
- 1 paralelný doraz s 2 vedeniami
- 1 kopírovacie puzdro s 2 skrutkami
- 1 centrovací hrot
- 1 frézovacia súprava 6-dielna
- 1 kľúč s vnútorným šesťhranom
- 1 návod na obsluhu

## Technické údaje

Menovitý príkon	1200 W
Menovité napätie	230 V ~, 50 Hz
Dimenzačné otáčky pri chode naprázdno	$n_0$ 11000–30000 min <sup>-1</sup>
Max. prevádzkové otáčky (fréza)	$n_{max}$ 35000 min <sup>-1</sup>
Zdvih frézovacieho koša	55 mm
Upnutie nástroja	6/8 mm
Trieda ochrany	II/□ (dvojitá izolácia)

## Hodnota emisí hluku

Nameraná hodnota pre hluk zistená podľa EN 62841. Vyhodnotená hodnota hladiny hluku A elektrického náradia je typicky

Hladina akustického tlaku	$L_{pA} = 89,5$ dB
Neurčitost	$K_{pA} = 3$ dB
Hladina akustického výkonu	$L_{WA} = 97,5$ dB
Neurčitost K	$K_{WA} = 3$ dB

## Noste ochranu sluchu!

## Hodnota emisie vibrácií

Celkové hodnoty vibrácií (súčet vektorov troch smerov) zisťované podľa EN 62841:

Vibrácia rúk/ramien	$a_h = 4,176$ m/s <sup>2</sup>
Neurčitost	$K = 1,5$ m/s <sup>2</sup>

## UPOZORNENIE

- ▶ Uvedené celkové hodnoty vibrácií a uvedené hodnoty emisie hluku boli merané podľa normovaného skúšobného postupu a môžu sa použiť na porovnanie jedného elektrického náradia s druhým.
- ▶ Uvedené celkové hodnoty vibrácií a uvedené hodnoty emisie hluku sa môžu tiež použiť na predbežný odhad zaťaženia.

## ⚠ VÝSTRAHA!

- ▶ Emisie vibrácií a hluku sa môžu líšiť od uvedených hodnôt počas skutočného používania elektrického náradia, v závislosti od spôsobu, akým sa elektrické náradie používa, obzvlášť od druhu obrobku.
- ▶ Pokúste sa zaťaženie udržať podľa možnosti na čo najnižšej hodnote. Príkladom opatrení na zníženie zaťaženia vibráciami je nosenie rukavíc pri používaní náradia a obmedzenie pracovného času. Musia sa pritom zohľadniť všetky podiely prevádzkového cyklu (napríklad časy, v priebehu ktorých je elektrické náradie vypnuté a časy, počas ktorých je náradie síce zapnuté, ale beží bez zaťaženia).



## Všeobecné bezpečnostné pokyny pre elektrické náradie

### ⚠ VÝSTRAHA!

- **Prečítajte si všetky bezpečnostné pokyny, upozornenia, ilustrácie a technické údaje, ktorými je opatrené toto elektrické náradie.** Zanedbania pri dodržiavaní nasledujúcich pokynov môžu mať za následok zásah elektrickým prúdom, požiar a/alebo ťažké poranenia.

**Pre prípad budúceho použitia uschovajte všetky bezpečnostné pokyny a upozornenia.**

Pojem „elektrické náradie“, používaný v bezpečnostných pokynoch, sa týka elektrického náradia napájaného zo siete (so sieťovým vedením) a elektrického náradia prevádzkovaného s akumulátorom (bez sieťového vedenia).

### 1. Bezpečnosť na pracovisku

- Udržiavajte svoje pracovisko v čistote a dobre osvetlené.** Neporiadok a neosvetlené pracovné oblasti môžu viesť k úrazom.
- Nepracujte s elektrickým náradím na miestach s nebezpečenstvom výbuchu, na ktorých sa nachádzajú horľavé kvapaliny, plyny alebo prach.** Z elektrického náradia vychádzajú iskry, ktoré môžu tento prach alebo výpary zapáliť.
- Počas používania elektrického náradia zabráňte prístupu detí a iných osôb.** Pri odvrátení pozornosti môžete stratiť kontrolu nad elektrickým náradím.

### 2. Elektrická bezpečnosť

- Prípojná zástrčka elektrického náradia musí byť vhodná pre danú zásuvku. Zástrčka sa nesmie žiadnym spôsobom modifikovať.** **Nepoužívajte sieťové adaptéry spoločne s elektrickým náradím, ktoré má ochranné uzemnenie.** Nezmenené zástrčky a vhodné zásuvky znižujú riziko zásahu elektrickým prúdom.
- Vyvarujte sa telesnému kontaktu s uzemnenými povrchmi ako sú potrubia, vykurovacie telesá, sporáky a chladničky.** Ak je vaše telo uzemnené, hrozí zvýšené riziko zásahu elektrickým prúdom.
- Chráňte elektrické náradie pred dažďom alebo vlhkosťou.** Vniknutie vody do elektrického náradia zvyšuje riziko zásahu elektrickým prúdom.
- Nepoužívajte pripojovacie vedenie na iné účely, ako napr. na nosenie, zavesenie elektrického náradia alebo na vytahovanie zástrčky zo zásuvky. Pripojovacie vedenie udržiavajte mimo zdrojov tepla, oleja, ostrých hrán alebo pohybujúcich sa dielov.** Poškodené alebo zamotané pripojovacie vedenia zvyšujú riziko zásahu elektrickým prúdom.
- Ak pracujete s elektrickým náradím vonku, používajte len také predĺžovacie vedenia, ktoré sú schválené aj do vonkajšieho prostredia.** Použitie predĺžovacieho vedenia vhodného pre vonkajšie prostredie zníži riziko zásahu elektrickým prúdom.
- Ak nie je možné zabrániť prevádzke elektrického náradia vo vlhkom prostredí, použite prúdový chránič.** Použitie prúdového chrániča znižuje riziko zásahu elektrickým prúdom.

### 3. Bezpečnosť osôb

- a) **Buďte vždy pozorní a dávajte pozor na to, čo robíte a pri práci s elektrickým náradím postupujte s rozvahou. Nepoužívajte elektrické náradie, ak ste unavení alebo ak ste pod vplyvom drog, alkoholu alebo liekov.** Aj okamih nepozornosti pri používaní elektrického náradia môže spôsobiť vážne zranenia.
- b) **Vždy noste osobné ochranné prostriedky a ochranné okuliare.** Nosenie osobných ochranných prostriedkov, ako je protiprachová maska, protišmyková bezpečnostná obuv, ochranná prilba alebo ochrana sluchu, podľa druhu a použitia elektrického náradia, znižuje riziko poranení.
- c) **Zabráňte neúmyselnému uvedeniu do prevádzky. Pred zapojením napájania elektrického náradia do siete a/alebo akumulátora a pred jeho zdvíhaním a prenášaním sa presvedčte, či je vypnuté.** Ak máte pri prenášaní elektrického náradia prst na spínači alebo ak elektrické náradie zapojíte do zdroja elektrického prúdu zapnuté, môže to viesť k úrazom.
- d) **Skôr než zapnete elektrické náradie, odstráňte nastavovacie náradie alebo kľúč na skrutky.** Náradie alebo kľúč, ktorý sa nachádza na otáčajúcej sa časti elektrického náradia, môže spôsobiť zranenia.
- e) **Vyhýbajte sa neprirozenému držaniu tela. Postarajte sa o pevný postoj a nepretržite udržiavajte rovnováhu.** Takto môžete elektrické náradie lepšie kontrolovať v neočakávaných situáciách.
- f) **Noste vhodný odev. Nenoste voľný odev ani šperky. Vlasy a odev sa musia udržiavať v bezpečnej vzdialenosti od pohyblivých dielov.** Voľný odev, šperky alebo dlhé vlasy môžu byť zachytené pohybujúcimi sa časťami prístroja.

- g) **Ak je možná montáž zariadení na odsávanie a zachytávanie prachu, musia sa tieto pripojiť a správne používať.** Používanie odsávania prachu môže zredukovať ohrozenie prachom.
- h) **Nenechajte sa zmiest' falošnou istotou a nepovznášajte sa nad bezpečnostné predpisy pre elektrické náradie, aj keď ste po viacnásobnom použití oboznámení s elektrickým náradím.** Neodborná manipulácia môže v zlomkoch sekundy viesť k ťažkým poraneniam.

### 4. Manipulácia s elektrickým náradím a jeho používanie

- a) **Nepreťažujte elektrické náradie. Pri vašej práci používajte len na tento účel určené elektrické náradie.** So správnym elektrickým náradím pracujete lepšie a bezpečnejšie v uvedenom rozsahu jeho výkonu.
- b) **Nepoužívajte elektrické náradie s poškodeným spínačom.** Elektrické náradie, ktoré sa nedá zapnúť alebo vypnúť, je nebezpečné a musí sa opraviť.
- c) **Pred vykonávaním nastavení na prístroji, výmenou vložených nástrojov alebo pred odložením elektrického náradia vytiahnite zástrčku zo zásuvky a/alebo odstráňte odoberateľný akumulátor.** Toto preventívne opatrenie zabraňuje neúmyselnému spusteniu elektrického náradia.
- d) **Nepoužívané elektrické náradie uchovávajte mimo dosahu detí. Nedovoľte používať elektrické náradie osobám, ktoré s ním nie sú oboznámené alebo si neprečítali tieto pokyny.** Elektrické náradie je nebezpečné, ak ho používajú neskúsené osoby.

- e) **Elektrické náradie a vložený nástroj starostlivo udržiavajte.** Skontrolujte, či pohyblivé diely fungujú bezchybne a nie sú zaseknuté, či niektoré diely nie sú zlomené alebo poškodené tak, aby bola obmedzená funkcia elektrického náradia. **Pred použitím elektrického náradia nechajte opraviť poškodené časti.** Mnohé úrazy sú spôsobené nedostatočnou údržbou elektrického náradia.
- f) **Rezné nástroje udržiavajte ostré a čisté.** Starostlivo udržiavané rezné nástroje s ostrými reznými hranami sa menej zasekávajú a ľahšie sa dajú viesť.
- g) **Elektrické náradie, príslušenstvo, vložené nástroje atď. používajte v súlade s týmito pokynmi.** Zohľadnite pritom pracovné podmienky a činnosť, ktorú budete vykonávať. Použitie elektrického náradia na iný ako určený účel použitia môže mať za následok nebezpečné situácie.
- h) **Rukoväte a úchopné plochy udržiavajte suché, čisté a bez oleja a tuku.** Klzké rukoväte a úchopné plochy neumožňujú bezpečnú obsluhu a kontrolu elektrického náradia v nepredvídateľných situáciách.

## 5. Servis

- a) **Elektrické náradie smie opravovať len kvalifikovaný odborný personál a len za použitia originálnych náhradných dielov.** Takto sa zabezpečí, že zostane zachovaná bezpečnosť elektrického náradia.

## Bezpečnostné pokyny pre horné frézy

- a) **Elektrické náradie držte len za izolované úchopné plochy, pretože fréza môže zasiahnuť vlastný pripojovací kábel.** Kontakt s elektrickým vedením, ktoré je pod napätím, môže viesť pod napätie aj kovové časti prístroja a mohol by spôsobiť zásah elektrickým prúdom.
  - b) **Obrobok upevnite a zaistíte pomocou svoriek alebo iným spôsobom na stabilnom podklade.** Ak budete držať obrobok iba rukou alebo proti svojmu telu, zostane nestabilný, čo môže viesť k strate kontroly.
- Noste protiprachovú masku.

## Doplňujúce pokyny

- **Prípustné otáčky frézovacích nástrojov musia zodpovedať prinajmenšom maximálnym otáčkam uvedeným na elektrickom náradí.** Príslušenstvo rotujúce nad úroveň príпустných otáčok môže byť zničené.
- **Fréza alebo iné príslušenstvo musia presne sadnúť do upínacej klieštiny (priemer stopky 6/8 mm) vášho elektrického náradia.** Frézovacie nástroje, ktoré nedosadajú presne do upínacej klieštiny elektrického náradia, sa otáčajú nerovnomerne, veľmi intenzívne vibrujú a môžu spôsobiť stratu kontroly.
- **Elektrické náradie vedte proti obrobku len v zapnutom stave.** Inak hrozí nebezpečenstvo spätného rázu, keď sa vložený nástroj zachytí v obrobku.
- **Nikdy nesiahajte rukami do oblasti frézovania a na frézu.** Svojou druhou rukou držte prídavnú rukoväť alebo skriňu motora. Ak frézu držíte obidvo ma rukami, nemôže dôjsť k zraneniu frézou.
- **Nikdy nefrézujte cez kovové predmety, klince alebo skrutky.** Môže dôjsť k poškodeniu frézy a k zvýšeným vibráciám.

- **Používajte vhodné vyhľadávacie zariadenia, aby ste našli skryté napájacie vedenia alebo požiadajte o informácie miestny distribučný podnik.** Kontakt s elektrickým vedením môže viesť k vzniku požiaru a zásahu elektrickým prúdom. Poškodenie plynového potrubia môže mať za následok výbuch. Vniknutie do vodovodného potrubia má za následok škody na majetku.
- Nesmú sa prekročiť maximálne otáčky uvedené na náradí.
- Nesmie sa používať náradie s viditeľnými trhlinami.

## Originálne príslušenstvo/prídavné zariadenia

- **Používajte len príslušenstvo a prídavné zariadenia, ktoré sú uvedené v návode na obsluhu, príp. ktorých uchytienie je kompatibilné s prístrojom.**

## Pred uvedením do prevádzky

### Frézovacia súprava

**Originálne príslušenstvo, ktoré je súčasťou dodávky**

#### Na profilovanie

- 28 Zaobľovacia fréza Ø 22 mm/R 6,3 mm
- 29 Profilovacia fréza Ø 25 mm/R 4 mm
- 30 Žliabkovacia fréza Ø 22 mm/R 6,3 mm
- 31 Drážkovacia fréza tvaru V Ø 12,7 mm/ 90° uhol

#### Na spojenie

- 32 Drážkovacia fréza Ø 6 mm
- 33 Drážkovacia fréza Ø 12 mm

### UPOZORNENIE

- ▶ Ak sa guľôčkové ložisko frézy uvoľnilo, utiahnite ho imbusovým kľúčom 25 priloženým k súprave fréz.

## Vloženie frézovacieho nástroja

- ◆ Stlačte tlačidlo aretácie vretena 12 a podržte ho stlačené.
- ◆ Pomocou otvoreného kľúča 24 uvoľnite prevlečnú maticu 6 proti smeru hodinových ručičiek.
- ◆ Teraz pustite tlačidlo aretácie vretena 12.
- ◆ Teraz vložte frézovací nástroj. Tento sa musí vsunúť do hĺbky minimálne 20 mm.
- ◆ Stlačte tlačidlo aretácie vretena 12 a podržte ho stlačené.
- ◆ Pevne utiahnite prevlečnú maticu 6 pomocou otvoreného kľúča 24.
- ◆ Teraz pustite tlačidlo aretácie vretena 12.

## Pripojenie odsávacieho adaptéra

- ◆ Nasadte odsávací adaptér 17 na plánované otvory pre odsávací adaptér 2a.
- ◆ Zaskrutkujte skrutky 18 do spodnej časti základnej dosky 9.
- ◆ Pripojte k odsávaciemu adaptéru 17 schválené odsávanie prachu a pilín (pozri obrázok F).

## Redukčný kus

### Pripojenie

- ◆ Zastrčte redukčný kus 27 do odsávacieho adaptéra 17.
- ◆ Hadicu schváleného odsávania prachu a pilín (napr. priemyselného vysávača) nasuňte na redukčný kus 27.

### Odobratie

- ◆ Stiahnite hadicu odsávacieho zariadenia z redukčného kusu 27.
- ◆ Stiahnite redukčný kus 27.

## Výmena upínacej klieštiny

### UPOZORNENIE

- ▶ Všetky frézy dodanej súpravy fréz disponujú stopkou s priemerom 8 mm. Na tento účel používajte predmontované upínicu klieštinu 5 (8 mm). Pre frézy s priemerom stopky 6 mm vymeňte upínicu klieštinu podľa nižšie opísaného postupu.
- ♦ Stlačte tlačidlo aretácie vretena 12 a podržte ho stlačené.
- ♦ Pomocou otvoreného kľúča 24 uvoľňujte prevlečnú maticu dovedy proti smeru hodinových ručičiek, až bude možné odobrať upínicu klieštinu 5 (8 mm).
- ♦ Vložte upínicu klieštinu 11 (6 mm). **POZOR!** Prevlečnú maticu 6 utiahnite pomocou otvoreného kľúča 24 až vtedy, keď je frézovací nástroj vložený. V opačnom prípade hrozí poškodenie upínacej klieštiny.
- ♦ Teraz pusťte tlačidlo aretácie vretena 12.

## Montáž paralelného dorazu

- ♦ Povoľte obe krídlové skrutky na klzné tyče 37.
- ♦ Zasuňte klzné tyče 25 do príslušných otvorov vedľa krídlových skrutiek. Krídlové skrutky na klzné tyče 37 opäť pevne utiahnite.

## Uvedenie do prevádzky

### Zapnutie a vypnutie

#### Zapnutie

- ♦ Stlačte spínač ZAP/VYP 4 a podržte ho stlačený.
- ♦ Stlačte bezpečnostné tlačidlo 3, zatiaľ čo spínač ZAP/VYP 4 držíte stlačený, aby ste ho zablokovali na trvalú prevádzku. Hneď ako je spínač ZAP/VYP 4 zablokovaný, môžete ho pustiť. Prístroj beží ďalej.

#### Vypnutie

- ♦ Pusťte spínač ZAP/VYP 4.
- ♦ Keď je spínač ZAP/VYP 4 zablokovaný na trvalú prevádzku, krátko zatlačte spínač ZAP/VYP 4, aby ste ho odblokovali a vyplí prístroj.

### Predvoľba otáčok

- ♦ Otočným regulačným kolieskom predvoľby otáčok 1 nastavte požadované otáčky.  
1–2 = nízke otáčky  
3–4 = stredné otáčky  
5–7 = vysoké otáčky

### Nastavenie hĺbky frézovania

- ♦ Uistite sa, že je upínicia páka 34 aretovaná. Ak je uvoľnená, otáčajte ju proti smeru hodinových ručičiek, až sa zaaretuje.
- ♦ Nasadte prístroj na obrobok, ktorý chcete obrábať.
- ♦ Otočte stupňový doraz 11, až sa tento zaaretuje v najspodnejšej polohe (0 mm). Hĺbkový doraz 14 potom leží v jednej línii s najspodnejšou polohou (0 mm).
- ♦ Uvoľníte aretačnú skrutku 13.
- ♦ Uvoľníte upínicu páku 34 otáčaním v smere hodinových ručičiek a stlačte prístroj nadol, až sa fréza dotkne povrchu obrobku.
- ♦ Zaaretujte upínicu páku 34 otáčaním proti smeru hodinových ručičiek.
- ♦ Posuňte hĺbkový doraz 14 nadol, až tento dosadne na najspodnejšej polohe (0 mm) stupňového dorazu 11.
- ♦ Nastavte hĺbkový doraz 14 na požadovanú hĺbku frézovania a pevne utiahnite aretačnú skrutku 13.

## UPOZORNENIE

- ▶ Hodnota, zobrazená na stupnici nastavenia hĺbky frézovania **15** nezodpovedá skutočnej hĺbke frézovania. Musí sa vždy relatívne nastaviť v závislosti od zvoleného bodu na stupnici nastavenia hĺbky frézovania **15**.

- ◆ Teraz uvoľnite upínaciu páku **34** a vedte prístroj späť smerom nahor.
- ◆ Skontrolujte hĺbku frézovania praktickým pokusom.

## Jemné nastavenie hĺbky frézovania

- ◆ Hĺbku frézovania môžete jemne nastaviť pomocou otočného regulátora **15**.
- ◆ Uvoľnite upínaciu páku **34** otáčaním v smere hodinových ručičiek a stlačte prístroj nadol, až hĺbkový doraz **14** dosadne na stupňový doraz **11**.
- ◆ Zaaretujte upínaciu páku **34** otáčaním proti smeru hodinových ručičiek.
- ◆ Povoľte aretačnú skrutku **13**. Pomocou otočného regulátora **15** nastavte stupnicu nastavenia hĺbky frézovania **15** tak, aby ste mohli presne nastaviť napr. nulový bod. Aretačnú skrutku **13** opäť pevne utiahnite.
- ◆ Uvoľnite upínaciu páku **34** a vedte prístroj späť smerom nahor otáčaním v smere hodinových ručičiek. Skontrolujte hĺbku frézovania ďalším praktickým pokusom.

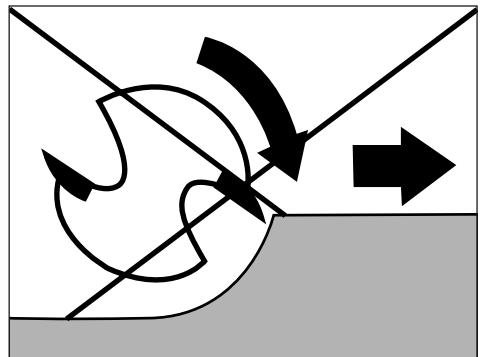
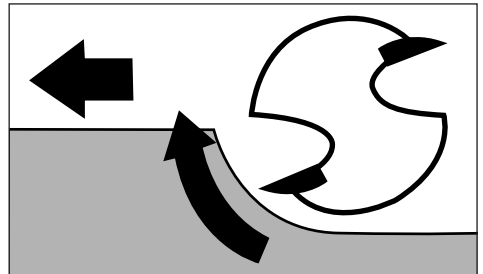
## Nastavenie hĺbky frézovania stupňovým dorazom

### UPOZORNENIE

- ▶ Stupňový doraz **11** môžete pri väčších hĺbkach frézovania používať s viacerými stupňami s nižším úberom triesok.
- ◆ Nastavte požadovanú hĺbku frézovania s najnižším stupňom (0 mm) stupňového dorazu **11** (ako je opísané vyššie).
- ◆ Potom nastavte vyššie stupne pre prvé kroky obrábania.
- ◆ Skontrolujte hĺbku frézovania praktickým pokusom.

## Smer frézovania

Proces frézovania musí vždy prebiehať proti smeru otáčania frézy (protibežný chod).  
**POZOR:** Pri frézovaní so smerom otáčania (synchronný chod) sa vám elektrické náradie môže vytrhnúť z ruky.



## Proces frézovania

Nastavte hĺbku frézovania tak, ako je opísané vyššie.

- ◆ Prístroj nasadíte na obrobok, ktorý chcete obrábať a zapnete ho.
- ◆ Uvoľníte upínaciu páku (34) otočením v smere hodinových ručičiek a stlačíte prístroj nadol, až hĺbkový doraz (14) dosadne na stupňový doraz (11).
- ◆ Prístroj zaaretujete otočením upínacej páky (34) proti smeru hodinových ručičiek.
- ◆ Frézovanie vykonávajte rovnomernou rýchlosťou a rovnomernou prítlačnou silou.

## Nasadenie kopírovacieho puzdra

- ◆ Nasadíte kopírovacie puzdro (22) odspodu do klznej platne (10).
- ◆ Upevníte kopírovacie puzdro (22) pomocou oboch skrutiek (18) odsávacieho adaptéra na základnej doske (9). Dbajte na to, aby ste kopírovacie puzdro (22) vložili správne – obežný krúžok (23) musí ukazovať nadol (pozri obr. C).

## Frézovanie s kopírovacím puzdrom

### UPOZORNENIE

- ▶ Šablóna musí byť prinajmenšom taká vysoká, ako je obežný krúžok (23) kopírovacieho puzdra (22).
- ▶ Vyberte frézu, ktorá je menšia ako vnútorný priemer kopírovacieho puzdra.

Pomocou kopírovacieho puzdra (22) môžete preniesť na obrobok šablónu.

- ◆ Umiestnite hornú frézu s kopírovacím puzdrom na šablónu.
- ◆ Uvoľníte upínaciu páku (34) otáčaním v smere hodinových ručičiek a spustíte prístroj nadol, až sa dosiahne predtým nastavená hĺbka frézovania.
- ◆ Prístroj teraz vedte s prečnievajúcim kopírovacím puzdrom pozdĺž šablóny. Pracujte pritom s jemným tlakom.

## Frézovanie s paralelným dorazom

- ◆ Zasuňte paralelný doraz (21) podľa príslušného rozmeru do vodiacich líšt (8) základnej dosky (9) a utiahnite zaistovacie skrutky (7).
- ◆ Priložte paralelný doraz (21) na hrane obrobku (pozri obr. E).

## Nastavenie paralelného dorazu (Obr. H)

### Zmena šírky klzných čelustí


- ◆ Povoľte skrutky na klzné čeluste (39) bežným krížovým skrutkovačom (nie je súčasťou dodávky).
- ◆ Posuňte klzné čeluste podľa potreby.
- ◆ Skrutky na klzné čeluste (39) opäť pevne utiahnite.

### Jemné nastavenie paralelného dorazu

- ◆ Povoľte krídlovú skrutku na aretáciu (40).
- ◆ Na nastavenie želanej vzdialenosti otáčajte otočným gombíkom (35). Jedno otočenie zodpovedá 1 mm. Vzdialenosť môžete odčítať tiež na stupnici (38). Pre nastavenie hodnôt menších ako 1 mm môžete pre orientáciu použiť voľne otočný kruh so stupnicou (35).
- ◆ Krídlovú skrutku na aretáciu (40) opäť pevne utiahnite.

## Frézovanie s kružnicou

- ◆ K tomu posuňte paralelný doraz (21) otočený o 180° (pozri obr. G) a podľa príslušného rozmeru do vodiacich líšt (8) základnej dosky (9).
- ◆ Pevne utiahnite zaistovacie skrutky (7).
- ◆ Nasadíte centrovací hrot (20) do paralelného dorazu (21) a pevne ho zaskrutkujte pomocou krídlovej skrutky (pozri obr. G). Na upevnenie zaistíte centrovací hrot (20) pomocou pozdĺžneho otvoru otvoreného kľúča (24).

- ♦ Zapichnete centrovací hrot  do označeného stredu kruhu.
- ♦ Skontrolujte nastavenie praktickým pokusom.

## Údržba a čistenie

### **VÝSTRAHA!** **NEBEZPEČENSTVO PORANENIA!**

- **Pred akýmkoľvek prácou na prístroji vypnite prístroj a vyťahnite sieťovú zástrčku.**
- Prístroj musí byť vždy čistý, suchý a bez oleja alebo mastiacich tukov.
- Na čistenie telesa používajte suchú utierku.

### **VÝSTRAHA!**

- **Opravy vašich prístrojov zverte servisnému stredisku alebo odbornému elektrikárovi a pri opravách použite iba originálne náhradné diely.** Tým sa zaistí zachovanie bezpečnosti prístroja.
- **Ak je nevyhnutná výmena prípojného kábla, potom túto musí vykonať výrobca alebo ním poverený zástupca, aby nedošlo k ohrozeniu bezpečnosti.**

### **UPOZORNENIE**

- Neuvedené náhradné diely (ako napr. uhlíkové kefy, spínače) si môžete objednať prostredníctvom našich servisných centier.

## Likvidácia



### **Elektrické náradie neodhadzujte do komunálneho odpadu!**

Symbol preškrtnutej odpadovej nádoby na kolieskach upozorňuje, že tento prístroj podlieha smernici č. 2012/19/EU. Táto smernica stanovuje, že tento prístroj po uplynutí doby používania nesmiete zlikvidovať s normálnym domovým odpadom, ale musíte ho odovzdať v špeciálne zriadených zberných miestach, zberných dvoroch alebo v prevádzkach na likvidáciu odpadov.

**Táto likvidácia je pre vás bezplatná. Chráňte životné prostredie a likvidujte odborne.**



Informácie o možnostiach likvidácie výrobku, ktorý doslúžil, získate od svojej obecnej alebo mestskej samosprávy.



Balenie sa skladá výlučne z materiálov, ktoré neškodia životnému prostrediu. Môžete ho vyhodiť do nádob určených na zber a recykliáciu odpadov.



Obal zlikvidujte ekologicky. Dbajte na označenie na rôznych obalových materiáloch a triedte ich osobitne. Obalové materiály sú označené skratkami (a) a číslicami (b) s nasledujúcim významom: 1–7: plasty, 20–22: papier a lepenka, 80–98: kompozitné materiály.

## Záruka spoločnosti Kompernass Handels GmbH

Vážená zákazníčka, vážený zákazník, na tento prístroj máte záruku 3 roky od dátumu zakúpenia. Pokiaľ sú súčasťou dodávky, na boxy s akumulátorom série X12V a X20V Team dostanete taktiež záruku 3 roky od dátumu zakúpenia. V prípade nedostatkov tohto výrobku máte práva vyplývajúce zo zákona voči predajcovi tohto výrobku. Tieto Vaše práva vyplývajúce zo zákona nie sú obmedzené našou zárukou, uvedenou nižšie.

### Záručné podmienky

Záručná doba začína plynúť dátumom zakúpenia. Prosím, uschovajte si pokladničný blok. Tento bude potrebný ako dôkaz o zakúpení.

Ak v priebehu troch rokov od dátumu zakúpenia tohto výrobku dôjde k chybe materiálu alebo výrobné chybe, výrobok vám – podľa nášho uváženia – bezplatne opravíme, vymeníme alebo uhradíme kúpnu cenu. Podmienkou tohto záručného plnenia je, že počas trojročnej lehoty sa poškodený prístroj a doklad o zakúpení (pokladničný blok) predloží so stručným opisom, v čom spočíva nedostatok prístroja a kedy sa vyskytol.

Ak je chyba pokrytá našou zárukou, zašleme Vám späť opravený alebo nový výrobok. Opravou alebo výmenou výrobku nezačína plynúť žiadna nová záručná doba.

### Záručná doba a zákonné nároky na odstránenie chýb

Záručná doba sa záručným plnením nepredlži. To platí aj pre vymenené a opravené diely. Poškodenia a chyby zistené prípadne už pri kúpe, sa musia hlásiť okamžite po vybalení. Po uplynutí záručnej doby podliehajú prípadné opravy poplatku.

### Rozsah záruky

Prístroj bol starostlivo vyrobený v súlade s prísnyimi smernicami kvality a pred dodaním bol svedomito preskúšaný.

Záručné plnenie sa vzťahuje na chyby materiálu alebo výrobné chyby. Záruka sa nevzťahuje na časti výrobku, ktoré sú vystavené bežnému opotrebovaniu, takže ich možno pokladať za rýchlo opotrebitelné diely, ako napr. pílové listy, náhradné čepele, brúsny papier atď, ani na poškodenia krehkých dielov, ako napr. spínače alebo diely vyrobené zo skla.

Táto záruka zaniká v prípade poškodenia výrobku neodborným používaním alebo neodbornou údržbou. Na správne používanie výrobku sa musia presne dodržiavať všetky pokyny, uvedené v návode na obsluhu. Bezpodmienečne sa musí zabrániť použitiu alebo úkonom, ktoré sa v návode na obsluhu neodporúčajú alebo pred ktorými sa varuje.

Výrobok je určený len na súkromné použitie a nie na priemyselné používanie. Záruka zaniká pri nesprávnom a neodbornom zaobchádzaní, pri použití násilia a pri zásahoch, ktoré neboli vykonané našim autorizovaným servisom.

### Poskytnutie záruky neplatí pri

- normálnom opotrebovaní kapacity akumulátora
- komerčnom používaní výrobku
- poškodení alebo zmene výrobku zákazníkom
- nerešpektovaní predpisov týkajúcich sa bezpečnosti a údržby, chybách obsluhy
- škodách v dôsledku elementárnych udalostí

## Vybavenie v prípade záruky

Na zaručenie rýchleho vybavenia Vašej žiadosti postupujte podľa nasledujúcich pokynov:

- Na všetky otázky majte pripravený pokladničný doklad a číslo výrobku (IAN) 480698\_2410 ako doklad o nákupe.
- Číslo výrobku nájdete na typovom štítku na výrobku, na gravúre na výrobku, na titulnej stránke návodu na obsluhu (dole vľavo) alebo ako nálepku na zadnej alebo spodnej strane výrobku.
- Ak dôjde k funkčným poruchám alebo iným nedostatkom, najskôr telefonicky kontaktujte servisné oddelenie uvedené nižšie alebo využite náš kontaktný formulár, ktorý sa nachádza na stránke [parkside-diy.com](http://parkside-diy.com) v časti Servis.
- Výrobok, zaevidovaný ako poruchový, môžete potom spolu s dokladom o nákupe (pokladničný blok) a uvedením popisu chyby a dátumu, kedy k nej došlo, bezplatne odoslať na adresu servisného strediska, ktorá Vám bude oznámená.



Na stránke [parkside-diy.com](http://parkside-diy.com) si môžete prehliadnuť a stiahnuť túto a mnoho ďalších príručiek. Pomocou tohto QR kódu sa dostanete priamo na stránku [parkside-diy.com](http://parkside-diy.com). Vyberte si vašu krajinu a cez vyhľadávaciu masku vyhľadajte návody na obsluhu. Pomocou zadania čísla výrobku (IAN) 480698\_2410 sa dostanete k návodu na obsluhu pre váš výrobok.

## Servis

### SK Servis Slovensko

Tel. 0800 003 409

Kontaktný formulár na stránke [parkside-diy.com](http://parkside-diy.com)

IAN 480698\_2410

## Dovozca

Majte na pamäti, že nižšie uvedená adresa nie je adresou servisného strediska. Najprv kontaktujte uvedené servisné stredisko.

KOMPERNASS HANDELS GMBH

BURGSTRASSE 21

44867 BOCHUM

NEMECKO

[www.kompernass.com](http://www.kompernass.com)

## Preklad originálneho vyhlásenia o zhode

My, spoločnosť KOMPENASS HANDELS GMBH, zodpovedný za dokumentáciu: pán Semi Uguzlu, BURGSTR. 21, 44867 BOCHUM, Nemecko, týmto vyhlasujeme, že tento výrobok je v súlade s nasledovnými normami, normatívnymi dokumentmi a smernicami ES:

### Smernica o strojových zariadeniach

(2006/42/EC)

### Elektromagnetická znášanlivosť

(2014/30/EU)

### Smernica RoHS

(2011/65/EU)\*

\* Výhradnú zodpovednosť za vydanie tohto vyhlásenia o zhode nesie výrobca. Vyššie opísaný predmet vyhlásenia je v súlade s predpismi smernice č. 2011/65/EU Európskeho parlamentu a Rady z 8. júna 2011 o obmedzení používania určitých nebezpečných látok v elektrických a elektronických zariadeniach.

### Použité harmonizované normy

EN 62841-1:2015/A11:2022

EN 62841-2-17:2017

EN IEC 55014-1:2021

EN IEC 55014-2:2021

EN IEC 61000-3-2:2019/A1:2021

EN 61000-3-3:2013/A2:2021

EN IEC 63000:2018

**Typové označenie stroja:** Horná fréza POF 1200 E4

**Rok výroby:** 01–2025

**Sériové číslo:** IAN 480698\_2410

Bochum, 13.11.2024



Semi Uguzlu  
- Manažér kvality -

Technické zmeny v zmysle ďalšieho vývoja sú vyhradené.

# Inhaltsverzeichnis

<b>Einleitung</b> .....	<b>16</b>
Bestimmungsgemäßer Gebrauch .....	16
Ausstattung .....	16
Lieferumfang .....	17
Technische Daten .....	17
<b>Allgemeine Sicherheitshinweise für Elektrowerkzeuge</b> .....	<b>18</b>
1. Arbeitsplatzsicherheit .....	18
2. Elektrische Sicherheit .....	18
3. Sicherheit von Personen .....	19
4. Verwendung und Behandlung des Elektrowerkzeugs .....	19
5. Service .....	20
Sicherheitshinweise für Oberfräsen .....	20
Ergänzende Anweisungen .....	20
Originalzubehör/-zusatzgeräte .....	21
<b>Vor der Inbetriebnahme</b> .....	<b>21</b>
Fräser-Set .....	21
Fräswerkzeug einsetzen .....	21
Absaugadapter anschließen .....	22
Reduzierstück .....	22
Spannzange wechseln .....	22
Parallelanschlag montieren .....	22
<b>Inbetriebnahme</b> .....	<b>22</b>
Ein- und ausschalten .....	22
Drehzahl vorwählen .....	23
Frästiefe einstellen .....	23
Frästiefe nachjustieren .....	23
Frästiefe einstellen mit Stufenanschlag .....	23
Fräsrichtung .....	24
Fräsvorgang .....	24
Kopierhülse einsetzen .....	24
Fräsen mit Kopierhülse .....	24
Fräsen mit Parallelanschlag .....	25
Parallelanschlag einstellen (Abb. H) .....	25
Fräsen mit Kreiszirkel .....	25
<b>Wartung und Reinigung</b> .....	<b>25</b>
<b>Entsorgung</b> .....	<b>26</b>
<b>Garantie der Kompernaß Handels GmbH</b> .....	<b>27</b>
<b>Service</b> .....	<b>28</b>
<b>Importeur</b> .....	<b>28</b>
<b>Original-Konformitätserklärung</b> .....	<b>29</b>

## Einleitung

Wir beglückwünschen Sie zum Kauf Ihres neuen Gerätes. Sie haben sich damit für ein hochwertiges Produkt entschieden. Die Bedienungsanleitung ist Teil dieses Produkts. Sie enthält wichtige Hinweise für Sicherheit, Gebrauch und Entsorgung. Machen Sie sich vor der Benutzung des Produkts mit allen Bedien- und Sicherheitshinweisen vertraut. Benutzen Sie das Produkt nur wie beschrieben und für die angegebenen Einsatzbereiche. Händigen Sie alle Unterlagen bei Weitergabe des Produkts an Dritte mit aus.

## Bestimmungsgemäßer Gebrauch

Das Gerät ist dazu bestimmt, auf einer festen Auflage in Holz, Kunststoff und Leichtbaustoffe Nuten, Kanten, Profile und Langlöcher zu fräsen, sowie zum Kopierfräsen. Das Gerät ist nicht für den Betrieb im Freien bestimmt. Jede andere Verwendung oder Veränderung der Maschine gilt als nicht bestimmungsgemäß und birgt erhebliche Unfallgefahren. Nicht zum gewerblichen Gebrauch.

## Ausstattung

### Abb. A

- 1 Drehzahlvorwahl
- 2 Handgriff
- 3 Verriegelungsschalter
- 4 EIN-/AUS-Schalter
- 5 Spannzange 8 mm
- 6 Überwurfmutter
- 7 Feststellschraube
- 8 Führungsschiene
- 9 Grundplatte
- 9a Bohrungen für den Absaugadapter
- 10 Gleitplatte

- 11 Stufenanschlag
- 12 Spindelarretiertaste
- 13 Arretierschraube
- 14 Tiefenanschlag
- 15 Skala Frästiefeneinstellung
- 16 Drehregler (Frästiefen-Feineinstellung)

### Abb. B

- 17 Absaugadapter
- 18 Schraube
- 19 Spannzange 6 mm
- 20 Zentrierspitze
- 21 Parallelanschlag
- 22 Kopierhülse
- 23 Lauftring
- 24 Maulschlüssel mit Langloch
- 25 Innensechskantschlüssel
- 26 Gleitstange
- 27 Reduzierstück

### Abb. D

- 28 Abrundfräser Ø 22 mm/R 6,3 mm
- 29 Profilfräser Ø 25 mm/R 4 mm
- 30 Hohlkehlfäser Ø 22 mm/R 6,3 mm
- 31 V-Nutfräser Ø 12,7mm/Winkel 90°
- 32 Nutfräser Ø 6 mm
- 33 Nutfräser Ø 12 mm

### Abb. F

- 34 Spannhebel

### Abb. H

- 35 Drehknopf
- 36 Skalaring
- 37 Flügelschrauben für die Gleitstangen
- 38 Skala
- 39 Schrauben für die Gleitbacken
- 40 Flügelschraube zur Feststellung

## Lieferumfang

- 1 Oberfräse
- 1 Maulschlüssel mit Langloch
- 1 Spannzange 6 mm
- 1 Spannzange 8 mm (montiert)
- 1 Absaugadapter
- 1 Reduzierstück
- 1 Parallelanschlag mit 2 Führungen
- 1 Kopierhülse mit 2 Schrauben
- 1 Zentrierspitze
- 1 Fräser-Set 6-teilig
- 1 Sechskantschlüssel
- 1 Bedienungsanleitung

## Technische Daten

Nennaufnahme	1200 W
Nennspannung	230 V ~, 50 Hz
Bemessungs- Leerlaufdrehzahl	$n_0$ 11000-30000 min <sup>-1</sup>
Max. Betriebsdrehzahl (Fräser)	$n_{max}$ 35000 min <sup>-1</sup>
Fräskorbhub	55 mm
Werkzeugaufnahme	6/8 mm
Schutzklasse	II/□ (Doppel- isolierung)

## Geräuschemissionswert

Messwert für Geräusch ermittelt entsprechend EN 62841. Der A-bewertete Geräuschpegel des Elektrowerkzeugs beträgt typischerweise:

Schalldruckpegel	$L_{pA} = 89,5$ dB
Unsicherheit	$K_{pA} = 3$ dB
Schalleistungspegel	$L_{WA} = 97,5$ dB
Unsicherheit K	$K_{WA} = 3$ dB

## Gehörschutz tragen!

## Schwingungsemissionswert

Schwingungsgesamtwerte (Vektorsumme dreier Richtungen) ermittelt entsprechend EN 62841:

Hand-/Armvibration	$a_h = 4,176$ m/s <sup>2</sup>
Unsicherheit	$K = 1,5$ m/s <sup>2</sup>

## HINWEIS

- ▶ Die angegebenen Schwingungsgesamtwerte und die angegebenen Geräuschemissionswerte sind nach einem genormten Prüfverfahren gemessen worden und können zum Vergleich eines Elektrowerkzeugs mit einem anderen verwendet werden.
- ▶ Die angegebenen Schwingungsgesamtwerte und die angegebenen Geräuschemissionswerte können auch zu einer vorläufigen Einschätzung der Belastung verwendet werden.

## ⚠ WARNUNG!

- ▶ Die Schwingungs- und Geräuschemissionen können während der tatsächlichen Benutzung des Elektrowerkzeugs von den Angabewerten abweichen, abhängig von der Art und Weise, in der das Elektrowerkzeug verwendet wird, insbesondere, welche Art von Werkstück bearbeitet wird.
- ▶ Versuchen Sie, die Belastung so gering wie möglich zu halten. Beispielhafte Maßnahmen zur Verringerung der Vibrationsbelastung sind das Tragen von Handschuhen beim Gebrauch des Werkzeugs und die Begrenzung der Arbeitszeit. Dabei sind alle Anteile des Betriebszyklus zu berücksichtigen (beispielsweise Zeiten, in denen das Elektrowerkzeug abgeschaltet ist, und solche, in denen es zwar eingeschaltet ist, aber ohne Belastung läuft).



## Allgemeine Sicherheitshinweise für Elektrowerkzeuge

### ⚠️ WARNUNG!

- ▶ **Lesen Sie alle Sicherheitshinweise, Anweisungen, Bilderungen und technischen Daten, mit denen dieses Elektrowerkzeug versehen ist.** Versäumnisse bei der Einhaltung der nachfolgenden Anweisungen können elektrischen Schlag, Brand und/oder schwere Verletzungen verursachen.

### **Bewahren Sie alle Sicherheitshinweise und Anweisungen für die Zukunft auf.**

Der in den Sicherheitshinweisen verwendete Begriff „Elektrowerkzeug“ bezieht sich auf netzbetriebene Elektrowerkzeuge (mit Netzleitung) und auf akkubetriebene Elektrowerkzeuge (ohne Netzleitung).

### 1. Arbeitsplatzsicherheit

- Halten Sie Ihren Arbeitsbereich sauber und gut beleuchtet.** Unordnung und unbeleuchtete Arbeitsbereiche können zu Unfällen führen.
- Arbeiten Sie mit dem Elektrowerkzeug nicht in explosionsgefährdeter Umgebung, in der sich brennbare Flüssigkeiten, Gase oder Stäube befinden.** Elektrowerkzeuge erzeugen Funken, die den Staub oder die Dämpfe entzünden können.
- Halten Sie Kinder und andere Personen während der Benutzung des Elektrowerkzeugs fern.** Bei Ablenkung können Sie die Kontrolle über das Elektrowerkzeug verlieren.

### 2. Elektrische Sicherheit

- Der Anschlussstecker des Elektrowerkzeugs muss in die Steckdose passen. Der Stecker darf in keiner Weise verändert werden.**  
**Verwenden Sie keine Adapterstecker gemeinsam mit schutzgeerdeten Elektrowerkzeugen.** Unveränderte Stecker und passende Steckdosen verringern das Risiko eines elektrischen Schlages.
- Vermeiden Sie Körperkontakt mit geerdeten Oberflächen wie von Rohren, Heizungen, Herden und Kühlschränken.** Es besteht ein erhöhtes Risiko durch elektrischen Schlag, wenn Ihr Körper geerdet ist.
- Halten Sie Elektrowerkzeuge von Regen oder Nässe fern.** Das Eindringen von Wasser in ein Elektrowerkzeug erhöht das Risiko eines elektrischen Schlages.
- Zweckfremden Sie die Anschlussleitung nicht, um das Elektrowerkzeug zu tragen, aufzuhängen oder um den Stecker aus der Steckdose zu ziehen. Halten Sie die Anschlussleitung fern von Hitze, Öl, scharfen Kanten oder sich bewegenden Teilen.** Beschädigte oder verwickelte Anschlussleitungen erhöhen das Risiko eines elektrischen Schlages.
- Wenn Sie mit einem Elektrowerkzeug im Freien arbeiten, verwenden Sie nur Verlängerungsleitungen, die auch für den Außenbereich geeignet sind.** Die Anwendung einer für den Außenbereich geeigneten Verlängerungsleitung verringert das Risiko eines elektrischen Schlages.
- Wenn der Betrieb des Elektrowerkzeugs in feuchter Umgebung nicht vermeidbar ist, verwenden Sie einen Fehlerstromschutzschalter.** Der Einsatz eines Fehlerstromschutzschalters vermindert das Risiko eines elektrischen Schlages.

### 3. Sicherheit von Personen

- a) **Seien Sie aufmerksam, achten Sie darauf, was Sie tun, und gehen Sie mit Vernunft an die Arbeit mit einem Elektrowerkzeug. Benutzen Sie kein Elektrowerkzeug, wenn Sie müde sind oder unter dem Einfluss von Drogen, Alkohol oder Medikamenten stehen.** Ein Moment der Unachtsamkeit beim Gebrauch des Elektrowerkzeugs kann zu ernsthaften Verletzungen führen.
- b) **Tragen Sie persönliche Schutzausrüstung und immer eine Schutzbrille.** Das Tragen persönlicher Schutzausrüstung, wie Staubmaske, rutschfeste Sicherheitsschuhe, Schutzhelm oder Gehörschutz, je nach Art und Einsatz des Elektrowerkzeugs, verringert das Risiko von Verletzungen.
- c) **Vermeiden Sie eine unbeabsichtigte Inbetriebnahme. Vergewissern Sie sich, dass das Elektrowerkzeug ausgeschaltet ist, bevor Sie es an die Stromversorgung und/oder den Akku anschließen, es aufnehmen oder tragen.** Wenn Sie beim Tragen des Elektrowerkzeugs den Finger am Schalter haben oder das Elektrowerkzeug eingeschaltet an die Stromversorgung anschließen, kann dies zu Unfällen führen.
- d) **Entfernen Sie Einstellwerkzeuge oder Schraubenschlüssel, bevor Sie das Elektrowerkzeug einschalten.** Ein Werkzeug oder Schlüssel, der sich in einem drehenden Teil des Elektrowerkzeugs befindet, kann zu Verletzungen führen.
- e) **Vermeiden Sie eine abnormale Körperhaltung. Sorgen Sie für einen sicheren Stand und halten Sie jederzeit das Gleichgewicht.** Dadurch können Sie das Elektrowerkzeug in unerwarteten Situationen besser kontrollieren.

- f) **Tragen Sie geeignete Kleidung. Tragen Sie keine weite Kleidung oder Schmuck. Halten Sie Haare und Kleidung fern von sich bewegenden Teilen.** Lockere Kleidung, Schmuck oder lange Haare können von sich bewegenden Teilen erfasst werden.
- g) **Wenn Staubabsaug- und Auffangeinrichtungen montiert werden können, sind diese anzuschließen und richtig zu verwenden.** Die Verwendung einer Staubabsaugung kann Gefährdungen durch Staub verringern.
- h) **Wiegen Sie sich nicht in falscher Sicherheit und setzen Sie sich nicht über die Sicherheitsregeln für Elektrowerkzeuge hinweg, auch wenn Sie nach vielfachem Gebrauch mit dem Elektrowerkzeug vertraut sind.** Achtloses Handeln kann binnen Sekundenbruchteilen zu schweren Verletzungen führen.

### 4. Verwendung und Behandlung des Elektrowerkzeugs

- a) **Überlasten Sie das Elektrowerkzeug nicht. Verwenden Sie für Ihre Arbeit das dafür bestimmte Elektrowerkzeug.** Mit dem passenden Elektrowerkzeug arbeiten Sie besser und sicherer im angegebenen Leistungsbereich.
- b) **Benutzen Sie kein Elektrowerkzeug, dessen Schalter defekt ist.** Ein Elektrowerkzeug, das sich nicht mehr ein- oder ausschalten lässt, ist gefährlich und muss repariert werden.
- c) **Ziehen Sie den Stecker aus der Steckdose und/oder entfernen Sie den abnehmbaren Akku, bevor Sie Geräteeinstellungen vornehmen, Einsatzwerkzeugteile wechseln oder das Elektrowerkzeug weglegen.** Diese Vorsichtsmaßnahme verhindert den unbeabsichtigten Start des Elektrowerkzeugs.

- d) **Bewahren Sie unbenutzte Elektrowerkzeuge außerhalb der Reichweite von Kindern auf. Lassen Sie keine Personen das Elektrowerkzeug benutzen, die mit diesem nicht vertraut sind oder diese Anweisungen nicht gelesen haben.** Elektrowerkzeuge sind gefährlich, wenn sie von unerfahrenen Personen benutzt werden.
- e) **Pflegen Sie Elektrowerkzeuge und Einsatzwerkzeug mit Sorgfalt. Kontrollieren Sie, ob bewegliche Teile einwandfrei funktionieren und nicht klemmen, ob Teile gebrochen oder so beschädigt sind, dass die Funktion des Elektrowerkzeugs beeinträchtigt ist. Lassen Sie beschädigte Teile vor dem Einsatz des Elektrowerkzeuges reparieren.** Viele Unfälle haben ihre Ursache in schlecht gewarteten Elektrowerkzeugen.
- f) **Halten Sie Schneidwerkzeuge scharf und sauber.** Sorgfältig gepflegte Schneidwerkzeuge mit scharfen Schneidkanten verklemmen sich weniger und sind leichter zu führen.
- g) **Verwenden Sie Elektrowerkzeug, Einsatzwerkzeug, Einsatzwerkzeuge usw. entsprechend diesen Anweisungen. Berücksichtigen Sie dabei die Arbeitsbedingungen und die auszuführende Tätigkeit.** Der Gebrauch von Elektrowerkzeugen für andere als die vorgesehenen Anwendungen kann zu gefährlichen Situationen führen.
- h) **Halten Sie Griffe und Griffflächen trocken, sauber und frei von Öl und Fett.** Rutschige Griffe und Griffflächen erlauben keine sichere Bedienung und Kontrolle des Elektrowerkzeugs in unvorhergesehenen Situationen.

## 5. Service

- a) **Lassen Sie Ihr Elektrowerkzeug nur von qualifiziertem Fachpersonal und nur mit Original-Ersatzteilen reparieren.** Damit wird sichergestellt, dass die Sicherheit des Elektrowerkzeugs erhalten bleibt.

## Sicherheitshinweise für Oberfräsen

- a) **Halten Sie das Elektrowerkzeug nur an den isolierten Griffflächen, da der Fräser die eigene Anschlussleitung treffen kann.** Der Kontakt mit einer spannungsführenden Leitung kann auch metallene Geräteteile unter Spannung setzen und könnte zu einem elektrischen Schlag führen.
- b) **Befestigen und sichern Sie das Werkstück mittels Zwingen oder auf andere Art und Weise an einer stabilen Unterlage.** Wenn Sie das Werkstück nur mit der Hand oder gegen Ihren Körper halten, bleibt es labil, was zum Verlust der Kontrolle führen kann.

- Tragen Sie eine Staubschutzmaske.

## Ergänzende Anweisungen

- **Die zulässige Drehzahl der Fräswerkzeuge muss mindestens so hoch sein wie die auf dem Elektrowerkzeug angegebene Höchstdrehzahl.** Zubehör, das sich schneller als zulässig dreht, kann zerstört werden.
- **Fräser oder anderes Zubehör müssen genau in die Spannzange (Schaftdurchmesser 6/8 mm) Ihres Elektrowerkzeuges passen.** Fräswerkzeuge, die nicht genau in die Spannzange des Elektrowerkzeugs passen, drehen sich ungleichmäßig, vibrieren sehr stark und können zum Verlust der Kontrolle führen.
- **Führen Sie das Elektrowerkzeug nur eingeschaltet gegen das Werkstück.** Es besteht sonst die Gefahr eines Rückschlages, wenn sich das Einsatzwerkzeug im Werkstück verhakt.

- **Kommen Sie mit Ihren Händen nicht in den Fräsbereich und an den Fräser. Halten Sie mit Ihrer zweiten Hand den Zusatzgriff oder das Motorgehäuse.**

Wenn beide Hände die Fräse halten, können diese nicht vom Fräser verletzt werden.

- **Fräsen Sie nie über Metallgegenstände, Nägel oder Schrauben.** Der Fräser kann beschädigt werden und zu erhöhten Vibrationen führen.

- **Verwenden Sie geeignete Suchgeräte, um verborgene Versorgungsleitungen aufzuspüren, oder ziehen Sie die örtliche Versorgungsgesellschaft hinzu.**

Kontakt mit Elektroleitungen kann zu Feuer und elektrischem Schlag führen. Beschädigung einer Gasleitung kann zur Explosion führen. Eindringen in eine Wasserleitung verursacht Sachbeschädigung.

- Die auf dem Werkzeug angegebene Höchstdrehzahl darf nicht überschritten werden.
- Werkzeuge mit sichtbaren Rissen dürfen nicht verwendet werden.

### Originalzubehör/-zusatzgeräte

- **Benutzen Sie nur Zubehör und Zusatzgeräte, die in der Bedienungsanleitung angegeben sind bzw. deren Aufnahme mit dem Gerät kompatibel ist.**

## Vor der Inbetriebnahme

### Fräser-Set

#### Originalzusatzgeräte im Lieferumfang enthalten

#### Zum Profilieren

- ⑳ Abrundfräser Ø 22 mm/R 6,3 mm
- ㉑ Profilfräser Ø 25 mm/R 4 mm
- ㉒ Hohlkehlfäser Ø 22 mm/R 6,3 mm
- ㉓ V-Nutfräser Ø 12,7mm/Winkel 90°

#### Zum Verbinden

- ㉔ Nutfräser Ø 6 mm
- ㉕ Nutfräser Ø 12 mm

### HINWEIS

- Sofern sich das Kugellager eines Fräasers gelockert hat, ziehen Sie es mit dem Fräser-Set beiliegenden Innensechskantschlüssel ㉖ wieder fest.

### Fräswerkzeug einsetzen

- ◆ Drücken Sie die Spindelarretiertaste 12 und halten diese gedrückt.
- ◆ Lösen Sie mit dem Maulschlüssel ㉗ die Überwurfmutter 6 gegen den Uhrzeigersinn.
- ◆ Lassen Sie die Spindelarretiertaste 12 jetzt los.
- ◆ Setzen Sie nun das Fräswerkzeug ein. Dieses muss mindestens 20 mm eingeschoben werden.
- ◆ Drücken Sie die Spindelarretiertaste 12 und halten diese gedrückt.
- ◆ Ziehen Sie die Überwurfmutter 6 mit dem Maulschlüssel ㉗ fest.
- ◆ Lassen Sie die Spindelarretiertaste 12 jetzt los.

## Absaugadapter anschließen

- ◆ Setzen Sie den Absaugadapter **17** auf die vorgesehenen Bohrungen für den Absaugadapter **9a**.
- ◆ Schrauben Sie die Schrauben **18** in die Unterseite der Grundplatte **9** ein.
- ◆ Schließen Sie eine zugelassene Staub- und Spanabsaugung an den Absaugadapter **17** an (siehe Abb. F).

## Reduzierstück

### Anschließen

- ◆ Schieben Sie das Reduzierstück **27** in den Absaugadapter **17**.
- ◆ Schieben Sie den Schlauch einer zulässigen Staub- und Spanabsaugung (z. B. eines Werkstattstaubsaugers) auf das Reduzierstück **27**.

### Entnehmen

- ◆ Ziehen Sie den Schlauch der Staubsaugvorrichtung vom Reduzierstück **27** ab.
- ◆ Ziehen Sie das Reduzierstück **27** ab.

## Spannzange wechseln

### HINWEIS

- ▶ Alle Fräser des mitgelieferten Fräser-Sets sind mit einem 8 mm-Schaft versehen.

Verwenden Sie hierfür die bereits vormontierte Spannzange **5** (8 mm). Wechseln Sie für Fräser mit 6 mm-Schaft die Spannzange wie nachfolgend beschrieben aus.

- ◆ Drücken Sie die Spindelarretiertaste **12** und halten diese gedrückt.
- ◆ Lösen Sie mit dem Maulschlüssel **24** die Überwurfmutter **6** solange gegen den Uhrzeigersinn, bis sich die Spannzange **5** (8 mm) entnehmen lässt.

- ◆ Setzen Sie Spannzange **19** (6 mm) ein. ACHTUNG! Ziehen Sie nur dann die Überwurfmutter **6** mit dem Maulschlüssel **24** fest, wenn ein Fräs Werkzeug eingesetzt ist. Andernfalls droht Beschädigung der Spannzange.
- ◆ Lassen Sie die Spindelarretiertaste **12** jetzt los.

## Parallelanschlag montieren

- ◆ Lösen Sie die beiden Flügelschrauben **37** für die Gleitstangen.
- ◆ Schieben Sie die Gleitstangen **28** in die entsprechenden Öffnungen neben den Flügelschrauben. Ziehen Sie die Flügelschrauben **37** für die Gleitstangen wieder fest.

## Inbetriebnahme

### Ein- und ausschalten

#### Einschalten

- ◆ Drücken Sie den EIN-/AUS-Schalter **4** und halten Sie ihn gedrückt.
- ◆ Drücken Sie den Verriegelungsschalter **3** während Sie den EIN-/AUS-Schalter **4** gedrückt halten, um diesen für den Dauerbetrieb zu verriegeln. Sobald der EIN-/AUS-Schalter **4** verriegelt ist können Sie ihn loslassen. Das Gerät läuft weiter.

#### Ausschalten

- ◆ Lassen Sie den EIN-/AUS-Schalter **4** los.
- ◆ Wenn der EIN-/AUS-Schalter **4** für den Dauerbetrieb verriegelt ist, drücken Sie kurz auf den EIN-/AUS-Schalter **4**, um ihn zu entriegeln und das Gerät auszuschalten.

## Drehzahl vorwählen

- ◆ Stellen Sie die benötigte Drehzahl mit dem Stellrad Drehzahlvorwahl **1** ein.  
1–2 = niedrige Drehzahl  
3–4 = mittlere Drehzahl  
5–7 = hohe Drehzahl

## Frästiefe einstellen

- ◆ Stellen Sie sicher, dass der Spannhebel **34** arretiert ist. Sollte er gelöst sein, drehen Sie ihn entgegen dem Uhrzeigersinn, bis er arretiert ist.
- ◆ Stellen Sie das Gerät auf das zu bearbeitende Werkstück.
- ◆ Drehen Sie den Stufenanschlag **11**, bis dieser in der untersten Position (0 mm) einrastet.  
Der Tiefenanschlag **14** liegt dann in einer Linie mit der untersten Position (0 mm).
- ◆ Lösen Sie die Arretierschraube **13**.
- ◆ Lösen Sie den Spannhebel **34** durch Drehen im Uhrzeigersinn und drücken das Gerät nach unten, bis der Fräser die Werkstückoberfläche berührt.
- ◆ Arretieren Sie den Spannhebel **34** durch Drehen entgegen dem Uhrzeigersinn.
- ◆ Schieben Sie den Tiefenanschlag **14** nach unten, bis er auf der untersten Position (0 mm) des Stufenanschlags **11** aufsitzt.
- ◆ Stellen Sie den Tiefenanschlag **14** auf die gewünschte Frästiefe ein, ziehen Sie die Arretierschraube **13** fest.

### HINWEIS

- ▶ Der angezeigte Wert auf der Skala der Frästiefeneinstellung **15** entspricht nicht der tatsächlichen Frästiefe. Er ist immer relativ zu einem gewählten Punkt auf der Skala der Frästiefeneinstellung **15** einzustellen.

- ◆ Lösen Sie nun den Spannhebel **34** und führen Sie das Gerät nach oben zurück.

- ◆ Überprüfen Sie die Frästiefe durch einen praktischen Versuch.

## Frästiefe nachjustieren

- ◆ Die Frästiefe kann über den Drehregler **16** nachgestellt werden.
- ◆ Lösen Sie den Spannhebel **34** durch Drehen im Uhrzeigersinn. Drücken Sie das Gerät nach unten, bis der Tiefenanschlag **14** auf dem Stufenanschlag **11** aufsitzt.
- ◆ Arretieren Sie den Spannhebel **34** durch Drehen entgegen dem Uhrzeigersinn.
- ◆ Lösen Sie die Arretierschraube **13**.  
Justieren Sie mit dem Drehregler **16** die Skala der Frästiefeneinstellung **15** so, dass Sie z. B. genau den Nullpunkt einstellen können. Ziehen Sie die Arretierschraube **13** wieder fest.
- ◆ Lösen Sie den Spannhebel **34** durch Drehen im Uhrzeigersinn und führen Sie das Gerät nach oben zurück. Überprüfen Sie die Frästiefe durch einen weiteren praktischen Versuch.

## Frästiefe einstellen mit Stufenanschlag

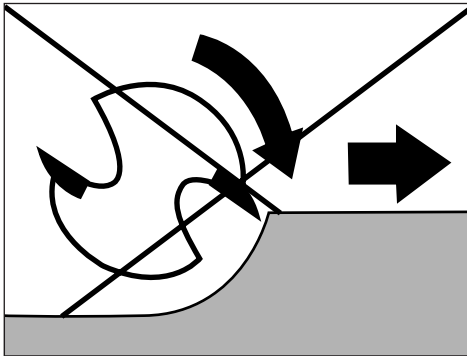
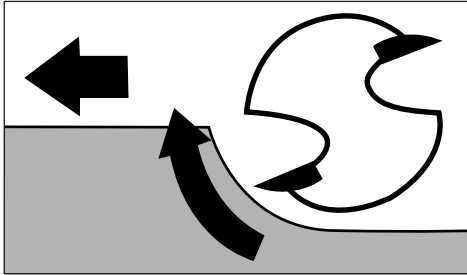
### HINWEIS

- ▶ Den Stufenanschlag **11** können Sie bei größeren Frästiefen in mehreren Stufen mit geringerer Spanabnahme verwenden.

- ◆ Stellen Sie die gewünschte Frästiefe mit der untersten Stufe (0 mm) des Stufenanschlags **11** ein (wie oben beschrieben).
- ◆ Stellen Sie danach für die ersten Bearbeitungsschritte die höheren Stufen ein.
- ◆ Überprüfen Sie die Frästiefe durch einen praktischen Versuch.

## Fräsrichtung

Der Fräsvorgang muss stets gegen die Umlaufrichtung des Fräasers erfolgen (Gegenlauf). ACHTUNG! Beim Fräsen mit der Umlaufrichtung (Gleichlauf) kann Ihnen das Elektrowerkzeug aus der Hand gerissen werden.



## Fräsvorgang

Stellen Sie die Frästiefe wie zuvor beschrieben ein.

- ◆ Stellen Sie das Gerät auf das zu bearbeitende Werkstück und schalten es ein.
- ◆ Lösen Sie den Spannhebel (34) durch Drehen im Uhrzeigersinn. Drücken Sie das Gerät bis zum Aufsitzen des Tiefenschlages (14) auf dem Stufenanschlag (11) nach unten.

- ◆ Arretieren Sie das Gerät durch Drehen des Spannhebels (34) entgegen dem Uhrzeigersinn.
- ◆ Führen Sie den Fräsvorgang mit gleichmäßiger Geschwindigkeit und gleichmäßigem Anpressdruck aus.

## Kopierhülse einsetzen

- ◆ Setzen Sie die Kopierhülse (22) von unten in die Gleitplatte (10) ein.
- ◆ Befestigen Sie die Kopierhülse (22) mit den beiden Schrauben (18) des Absaugadapters an der Grundplatte (9). Achten Sie darauf, dass Sie die Kopierhülse (22) richtig herum einsetzen – der Lauftring (23) muss nach unten zeigen (siehe Abb. C).

## Fräsen mit Kopierhülse

### HINWEIS

- ▶ Die Schablone muss mindestens so hoch sein wie der Lauftring (23) der Kopierhülse (22).
- ▶ Wählen Sie einen kleineren Fräser als den Innendurchmesser der Kopierhülse.

Unter Verwendung einer Kopierhülse (22) können Schablonen auf das Werkstück übertragen werden.

- ◆ Legen Sie die Oberfräse mit der Kopierhülse an die Schablone an.
- ◆ Lösen Sie den Spannhebel (34) durch Drehen im Uhrzeigersinn und senken Sie das Gerät nach unten, bis die vorher eingestellte Frästiefe erreicht ist.
- ◆ Führen Sie jetzt das Gerät mit überstehender Kopierhülse entlang der Schablone. Arbeiten Sie hierbei mit leichtem Druck.

## Fräsen mit Parallelanschlag

- ◆ Schieben Sie den Parallelanschlag 21 entsprechend dem erforderlichen Maß in die Führungsschienen 8 der Grundplatte 9 ein. Ziehen Sie die Feststellschrauben 7 fest.
- ◆ Legen Sie den Parallelanschlag 21 an der Werkstückkante an (siehe Abb. E).

## Parallelanschlag einstellen (Abb. H)

### Breite der Gleitbacken ändern

- ◆ Lösen Sie mit einem handelsüblichen Kreuzschlitzschraubendreher (nicht mitgeliefert) die Schrauben für die Gleitbacken 39.
- ◆ Verschieben Sie die Gleitbacken wie gewünscht.
- ◆ Ziehen Sie die Schrauben für die Gleitbacken 39 wieder fest.

### Feineinstellung des Parallelanschlags

- ◆ Lösen Sie die Flügelschraube zur Feststellung 40.
- ◆ Drehen Sie den Drehknopf 35, um den gewünschten Abstand einzustellen. Eine Umdrehung entspricht 1 mm. Sie können den Abstand auch auf der Skala 38 ablesen. Um Werte von weniger als 1 mm einzustellen, können Sie zur Orientierung den frei drehbaren Skalaring 36 verwenden.
- ◆ Ziehen Sie die Flügelschraube zur Feststellung 40 wieder fest.

## Fräsen mit Kreiszirkel

- ◆ Schieben Sie den Parallelanschlag 21 um 180° gedreht (siehe Abb. G) und entsprechend dem erforderlichen Maß in die Führungsschienen 8 der Grundplatte 9 ein.
- ◆ Ziehen Sie die Feststellschrauben 7 fest.

- ◆ Setzen Sie die Zentrierspitze 20 in den Parallelanschlag 21 ein und schrauben Sie diese mit Hilfe der Flügelschraube fest (siehe Abb. G). Kontern Sie zum Festschrauben die Zentrierspitze 20 mit dem Langloch des Maulschlüssels 24.
- ◆ Stechen Sie die Zentrierspitze 20 in den markierten Mittelpunkt eines Kreises.
- ◆ Überprüfen Sie die Einstellung durch einen praktischen Versuch.

## Wartung und Reinigung

### ⚠️ WARNUNG! VERLETZUNGSGEFAHR!

- Schalten Sie vor allen Arbeiten am Gerät das Gerät aus und ziehen Sie den Netzstecker.
- Das Gerät muss stets sauber, trocken und frei von Öl oder Schmierfetten sein.
- Verwenden Sie zum Reinigen des Gehäuses ein trockenes Tuch.

### ⚠️ WARNUNG!

- Lassen Sie Ihre Geräte von der Servicestelle oder einer Elektrofachkraft und nur mit Original-Ersatzteilen reparieren. Damit wird sichergestellt, dass die Sicherheit des Gerätes erhalten bleibt.
- Wenn ein Ersatz der Anschlussleitung erforderlich ist, dann ist dies vom Hersteller oder seinem Vertreter auszuführen, um Sicherheitsgefährdungen zu vermeiden.

### HINWEIS

- Nicht aufgeführte Ersatzteile (wie z. B. Kohlebürsten, Schalter) können Sie über unseren Servicecenter bestellen.

## Entsorgung



**Werfen Sie Elektrowerkzeuge nicht in den Hausmüll!**

Das nebenstehende Symbol einer durchgestrichenen Mülltonne auf Rädern zeigt an, dass dieses Gerät der Richtlinie 2012/19/EU unterliegt. Diese Richtlinie besagt, dass Sie dieses Gerät am Ende seiner Nutzungszeit nicht mit dem normalen Haushaltsmüll entsorgen dürfen, sondern in speziell eingerichteten Sammelstellen, Wertstoffhöfen oder Entsorgungsbetrieben abgeben müssen.

**Diese Entsorgung ist für Sie kostenfrei. Schonen Sie die Umwelt und entsorgen Sie fachgerecht.**

### Für den deutschen Markt gilt

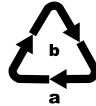
Beim Kauf eines Neugerätes haben Sie das Recht, ein entsprechendes Altgerät an Ihren Händler zurückzugeben. Händler von Elektro- und Elektronikgeräten sowie Lebensmittelhändler, die regelmäßig Elektro- und Elektronikgeräte verkaufen, sind verpflichtet, bis zu drei Altgeräte unentgeltlich zurückzunehmen, auch ohne dass ein Neugerät gekauft wird, wenn die Altgeräte in keiner Abmessung größer als 25 cm sind. LIDL bietet Ihnen Rücknahmemöglichkeiten direkt in den Filialen und Märkten an.



Weitere Möglichkeiten zur Entsorgung des ausgedienten Produkts erfahren Sie bei Ihrer Gemeinde- oder Stadtverwaltung.



Die Verpackung besteht aus umweltfreundlichen Materialien, die Sie über die örtlichen Recyclingstellen entsorgen können.



Entsorgen Sie die Verpackung umweltgerecht. Beachten Sie die Kennzeichnung auf den verschiedenen Verpackungsmaterialien und trennen Sie diese gegebenenfalls gesondert. Die Verpackungsmaterialien sind gekennzeichnet mit Abkürzungen (a) und Ziffern (b) mit folgender Bedeutung: 1–7: Kunststoffe, 20–22: Papier und Pappe, 80–98: Verbundstoffe.

## **Garantie der Kompernaß Handels GmbH**

Sehr geehrte Kundin, sehr geehrter Kunde, Sie erhalten auf dieses Gerät 3 Jahre Garantie ab Kaufdatum. Sofern im Lieferumfang enthalten, erhalten Sie auf die Akku-Packs der X12V und X20V Team Serie ebenfalls 3 Jahre Garantie ab Kaufdatum. Im Falle von Mängeln dieses Produkts stehen Ihnen gegen den Verkäufer des Produkts gesetzliche Rechte zu. Diese gesetzlichen Rechte werden durch unsere im Folgenden dargestellte Garantie nicht eingeschränkt.

### **Garantiebedingungen**

Die Garantiefrist beginnt mit dem Kaufdatum. Bitte bewahren Sie den Kassenbon gut auf. Dieser wird als Nachweis für den Kauf benötigt.

Tritt innerhalb von drei Jahren ab dem Kaufdatum dieses Produkts ein Material- oder Fabrikationsfehler auf, wird das Produkt von uns – nach unserer Wahl – für Sie kostenlos repariert, ersetzt oder der Kaufpreis erstattet. Diese Garantieleistung setzt voraus, dass innerhalb der Dreijahresfrist das defekte Gerät und der Kaufbeleg (Kassenbon) vorgelegt und schriftlich kurz beschrieben wird, worin der Mangel besteht und wann er aufgetreten ist.

Wenn der Defekt von unserer Garantie gedeckt ist, erhalten Sie das reparierte oder ein neues Produkt zurück. Mit Reparatur oder Austausch des Produkts beginnt kein neuer Garantiezeitraum.

### **Garantiezeit und gesetzliche Mängelansprüche**

Die Garantiezeit wird durch die Gewährleistung nicht verlängert. Dies gilt auch für ersetzte und reparierte Teile. Eventuell schon beim Kauf vorhandene Schäden und Mängel müssen sofort nach dem Auspacken gemeldet werden. Nach Ablauf der Garantiezeit anfallende Reparaturen sind kostenpflichtig.

### **Garantieumfang**

Das Gerät wurde nach strengen Qualitätsrichtlinien sorgfältig produziert und vor Auslieferung gewissenhaft geprüft.

Die Garantieleistung gilt für Material- oder Fabrikationsfehler. Der Garantieumfang erstreckt sich nicht auf Produktteile, die normaler Abnutzung ausgesetzt sind und daher als Verschleißteile angesehen werden können, wie z. B. Sägeblätter, Ersatzklingen, Schleifpapiere, etc. oder auf Beschädigungen an zerbrechlichen Teilen, wie z. B. Schalter oder Teile, die aus Glas gefertigt sind.

Diese Garantie verfällt, wenn das Produkt beschädigt, nicht sachgemäß benutzt oder gewartet wurde. Für eine sachgemäße Benutzung des Produkts sind alle in der Bedienungsanleitung aufgeführten Anweisungen genau einzuhalten. Verwendungszwecke und Handlungen, von denen in der Bedienungsanleitung abgeraten oder vor denen gewarnt wird, sind unbedingt zu vermeiden.

Das Produkt ist nur für den privaten und nicht für den gewerblichen Gebrauch bestimmt. Bei missbräuchlicher und unsachgemäßer Behandlung, Gewaltanwendung und bei Eingriffen, die nicht von unserer autorisierten Serviceniederlassung vorgenommen wurden, erlischt die Garantie.

## Garantieleistung gilt nicht bei

- normaler Abnutzung der Akkukapazität
- gewerblichen Gebrauch des Produktes
- Beschädigung oder Veränderung des Produktes durch den Kunden
- Missachtung der Sicherheits- und Wartungsvorschriften, Bedienungsfehler
- Schäden durch Elementarereignisse

## Abwicklung im Garantiefall

Um eine schnelle Bearbeitung Ihres Anliegens zu gewährleisten, folgen Sie bitte den folgenden Hinweisen:

- Bitte halten Sie für alle Anfragen den Kassenbon und die Artikelnummer (IAN) 480698\_2410 als Nachweis für den Kauf bereit.
- Die Artikelnummer entnehmen Sie bitte dem Typenschild am Produkt, einer Gravur am Produkt, dem Titelblatt der Bedienungsanleitung (unten links) oder dem Aufkleber auf der Rück- oder Unterseite des Produktes.
- Sollten Funktionsfehler oder sonstige Mängel auftreten kontaktieren Sie zunächst die nachfolgend benannte Serviceabteilung telefonisch oder nutzen Sie unser Kontaktformular, das Sie auf [parkside-diy.com](http://parkside-diy.com) in der Kategorie Service finden.
- Ein als defekt erfasstes Produkt können Sie dann unter Beifügung des Kaufbelegs (Kassenbon) und der Angabe, worin der Mangel besteht und wann er aufgetreten ist, für Sie portofrei an die Ihnen mitgeteilte Serviceanschrift übersenden.



Auf [parkside-diy.com](http://parkside-diy.com) können Sie diese und viele weitere Handbücher einsehen und herunterladen. Mit diesem QR-Code gelangen Sie direkt auf [parkside-diy.com](http://parkside-diy.com). Wählen Sie

Ihr Land aus, und suchen Sie über die Suchmaske nach den Bedienungsanleitungen. Mittels Eingabe der Artikelnummer (IAN) 480698\_2410 gelangen Sie zur Bedienungsanleitung für Ihren Artikel.

## Service

### DE Deutschland

Tel.: 0800 8855 300

Kontaktformular auf [parkside-diy.com](http://parkside-diy.com)

### AT Österreich

Tel.: 0800 447 750

Kontaktformular auf [parkside-diy.com](http://parkside-diy.com)

### CH Schweiz

Tel.: 0800 563 601

Kontaktformular auf [parkside-diy.com](http://parkside-diy.com)

IAN 480698\_2410

## Importeur

Bitte beachten Sie, dass die folgende Anschrift keine Serviceanschrift ist. Kontaktieren Sie zunächst die benannte Servicestelle.

KOMPERNASS HANDELS GMBH

BURGSTRASSE 21

44867 BOCHUM

DEUTSCHLAND

[www.kompernass.com](http://www.kompernass.com)

## Original-Konformitätserklärung

Wir, KOMPERNASS HANDELS GMBH, Dokumentenverantwortlicher: Herr Semi Uguzlu, BURGSTR. 21, 44867 BOCHUM, Deutschland, erklären hiermit, dass dieses Produkt mit den folgenden Normen, normativen Dokumenten und EG-Richtlinien übereinstimmt:

### **Maschinenrichtlinie**

(2006/42/EG)

### **Elektromagnetische Verträglichkeit**

(2014/30/EU)

### **RoHS-Richtlinie**

(2011/65/EU)\*

\* Die alleinige Verantwortung für die Ausstellung dieser Konformitätserklärung trägt der Hersteller. Der oben beschriebene Gegenstand der Erklärung erfüllt die Vorschriften der Richtlinie 2011/65/EU des Europäischen Parlaments und des Rates vom 8. Juni 2011 zur Beschränkung der Verwendung bestimmter gefährlicher Stoffe in Elektro- und Elektronikgeräten.

### **Angewandte harmonisierte Normen**

EN 62841-1:2015/A11:2022

EN 62841-2-17:2017

EN IEC 55014-1:2021

EN IEC 55014-2:2021

EN IEC 61000-3-2:2019/A1:2021

EN 61000-3-3:2013/A2:2021

EN IEC 63000:2018

**Typbezeichnung der Maschine:** Oberfräse POF 1200 E4

**Herstellungsjahr:** 01–2025

**Seriennummer:** IAN 480698\_2410

Bochum, 13.11.2024



Semi Uguzlu  
- Qualitätsmanager -

Technische Änderungen im Sinne der Weiterentwicklung sind vorbehalten.



**KOMPERNASS HANDELS GMBH**

BURGSTRASSE 21

44867 BOCHUM

GERMANY

[www.kompernass.com](http://www.kompernass.com)

Stav informácií · Stand der Informationen:

11/2024 · Ident.-No.: POF1200E4-112024-1

IAN 480698\_2410