

**/// PARKSIDE®**



**PDF ONLINE**  
parkside-diy.com



## **Cordless Compressor    PAKT 20-Li A1**

**(HU)**

**Akkus kompresszor**  
Eredeti használati utasítás fordítása

**(CZ)**

**Aku kompresor**  
Překlad původního návodu k používání

**(DE AT CH)**

**Aku-Kompressor**  
Originalbetriebsanleitung

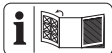
**(SI)**

**Akumulatorski kompresor**  
Prevod izvirnih navodil

**(SK)**

**Aku kompresor**  
Preklad pôvodného návodu na použitie

**IAN 504803\_2501**



**HU**

Olvasás előtt kattintson az ábrát tartalmazó oldalra és végezetül ismerje meg a készülék mindegyik funkcióját.

---

**SI**

Pred branjem odprite stran s slikami in se nato seznanite z vsemi funkcijami naprave.

---

**CZ**

Před čtením si otevřete stranu s obrázky a potom se seznámte se všemi funkcemi přístroje.

---

**SK**

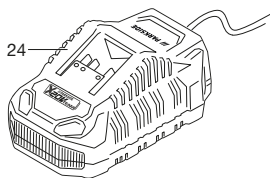
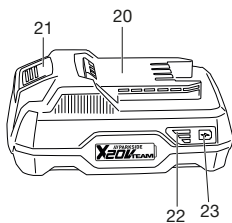
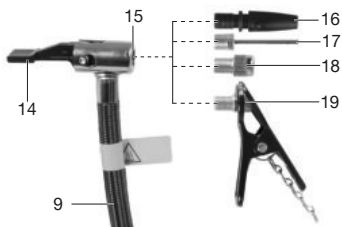
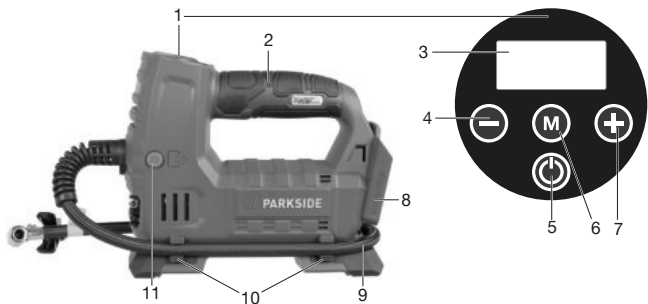
Pred čítaním si odklopte stranu s obrázkami a potom sa oboznámte so všetkými funkciami prístroja.

---

**DE AT CH**

Klappen Sie vor dem Lesen die Seite mit den Abbildungen aus und machen Sie sich anschließend mit allen Funktionen des Gerätes vertraut.

HU	Eredeti használati utasítás fordítása	Oldal	4
SI	Prevod izvirnih navodil	Stran	22
CZ	Překlad původního návodu k používání	Strana	38
SK	Preklad pôvodného návodu na použitie	Strana	55
DE/AT/CH	Originalbetriebsanleitung	Seite	72



## Tartalomjegyzék

<b>Bevezető</b> .....	<b>4</b>
Rendeltetésszerű használat.....	5
A csomag tartalma / Tartozékok.....	5
Áttekintés.....	5
Működés leírása.....	6
Műszaki adatok.....	6
<b>Biztonsági utasítások</b> .....	<b>7</b>
A biztonsági utasítások jelentése.....	7
Piktogramok és szimbólumok.....	7
Általános elektromos szerszám biztonsági figyelmeztetések.....	8
További biztonsági utasítások.....	11
<b>Előkészítés</b> .....	<b>12</b>
Kezelőelemek.....	12
Szelepadapter.....	12
Szelepadapter rögzítése és leválasztása.....	12
Akkumulátor töltöttségi szintjének ellenőrzése.....	13
Akkumulátor feltöltése.....	13
<b>Üzemeltetés</b> .....	<b>13</b>
Akkumulátor behelyezése és kivétele.....	13
Be- és kikapcsolás.....	13
Nyomás beállítása.....	14
Munkavégzéssel kapcsolatos utasítások.....	14
<b>Szállítás</b> .....	<b>14</b>
<b>Tisztítás, karbantartás és tárolás</b> .....	<b>14</b>
Tisztítás.....	14
Karbantartás.....	14
Tárolás.....	14
<b>Ártalmatlanítás/ Környezetvédelem</b> .....	<b>15</b>

Akkumulátorok környezetbarát módon történő ártalmatlanítása.....	15
--	----

<b>Hibakeresés</b> .....	<b>16</b>
<b>Pótalkatrészek és tartozékok</b> .....	<b>17</b>
<b>Az eredeti EU -megfelelőségi nyilatkozat fordítása</b> .....	<b>18</b>
<b>JÓTÁLLÁSI TÁJÉKOZTATÓ</b> .....	<b>19</b>
<b>Robbantott ábra</b> .....	<b>93</b>

## Bevezető

Gratulálunk az új akkumulátoros kompresszor megvásárlásához (a továbbiakban készülék vagy elektromos kéziszerszám).

Vásárlásával kiváló minőségű termék mellett döntött. Ezt a készüléket a gyártás során minőségi vizsgálatnak és végső ellenőrzésnek vetették alá. Ezáltal biztosított a készülék működőképessége.



A használati útmutató a készülék része. Fontos tudnivalókat tartalmaz a biztonságra, használatra és ártalmatlanításra vonatkozóan. Olvassa el figyelmesen a használati útmutatót. Ismerje meg a kezelőrészeket és a készülék helyes használatát. A készüléket csak a leírtak szerint és a megadott alkalmazási területen használja. Őrizze meg a használati útmutatót és a készülék harmadik személynek történő továbbadása esetén adja át a készülékhez tartozó valamennyi leírást is.

## Rendeltetészerű használat

A készülék kizárólag a következő használatra készült:

- Sport- és strandcikk felfújása.
- Kerékpárgumik felfújása.
- Csak belső helyiségekben használja, illetve a szabadban csak rövid ideig használja.

A készülék **nem alkalmas** nagy terfogatú felfújható cikkek, például gumicsónakok és nagy gumimatracok, illetve autó- és motorkerékpár gumiabroncsok felfújására.

A készülék minden más, a jelen használati útmutatóban nem kifejezetten engedélyezett használata komoly veszélyt jelenthet a felhasználó számára és kárt okozhat a készülékben. A készüléket kezelő vagy használó személy felel más személyeknek okozott balesetekért vagy tulajdonukon okozott károkért. A készülék a barkács szektorban történő használatra készült. Nem folyamatos ipari használatra tervezték. Ipari használat esetén a garancia érvényét veszti. A gyártó nem vállal felelősséget a nem rendeltetészerű használatból vagy helytelen kezeléssel eredő károkért.

A készülék a **X 20 V TEAM** sorozat része és a **X 20 V TEAM** sorozat akkumulátoraival üzemeltethető. A **X 20 V TEAM** sorozat akkumulátorait csak a **X 20 V TEAM** sorozat töltőivel szabad tölteni.

## A csomag tartalma / Tartozékok

Csomagolja ki a készüléket és ellenőrizze a csomag tartalmát.

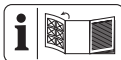
Ártalmatlanítsa megfelelően a csomagolóanyagot.

- Akkus kompresszor

- tömlő
- Univerzális adapter
- labdatű
- 2x kerékpárszelep-adapter
- Eredeti használati utasítás fordítása

**Az akkumulátor és a töltő nem része a csomagnak.**

## Áttekintés



A készülék ábrái az elülső kihajtható oldalon találhatóak.

- 1 kezelőfelület
- 2 markolat
- 3 LC-kijelző
- 4 gomb **—**
- 5 Be/ki gomb
- 6 gomb **M**
- 7 gomb **+**
- 8 akkumulátortartó
- 9 sűrítettlevegő-tömlő
- 10 tömlőrögző
- 11 gomb (Levegő leeresztő funkció)
- 12 LED-munkavilágítás
- 13 adapter-tároló
- 14 kar
- 15 szelepcsatlakozó
- 16 Univerzális adapter
- 17 labdatű
- 18 kerékpárszelep-adapter (Szingószelep)
- 19 kerékpárszelep-adapter (Dunlop-/hagyományos szelep)
- 20 akkumulátor
- 21 akkumulátor-kireteszelő

- 22 töltésszint-kijelző
- 23 gomb töltésszint-kijelző akkumulátor
- 24 töltő

## Működés leírása

Kompresszorként kerékpárgumik, valamint felfújható játékok, sport- és strandfelszerelések felfújásához.

Pumpaként nagyméretű felfújható árucikkek felfújásához és leeresztéséhez otthoni használatra.

A kezelőelemek funkciója az alábbi leírásban található.

## Műszaki adatok

### Akkus kompresszor .PAKT 20-Li A1

Névleges feszültség  $U$

..... 20 V = (egyenáram)

Névleges üzemmód ..... S3 25% 10 p

Súly akkumulátorral (20 V, 12 Ah)

.....  $\approx 2,5$  kg

max. levegőtjeljesítmény ..... 25 l/min

max. nyomás ..... 11,1 bar (161 psi)

Hangnyomásszint ( $L_{pA}$ )

..... 77,8 dB;  $K_{pA}=3$  dB

Hangerőszint ( $L_{WA}$ )

– mért ..... 88,6 dB;  $K_{WA}=2,70$  dB

– garantált ..... 91 dB

akkumulátor ..... Li-Ion

Hőmérséklet .....  $\leq 50$  °C

– Töltés ..... 4–40 °C

– Üzemeltetés ..... 4–50 °C

– Tárolás ..... 15–25 °C

PARKSIDE Performance Smart ak-

kumulátor Smart PAPS 204 A1/

Smart PAPS 208 A1/

Smart PAPS 2012 A1

– frekvenciasáv ..... 2400–2483,5 MHz

– átviteli erő .....  $\leq 20$  dBm

Használjon hallásvédőt!

S3 üzemmód 25% 10 p: Periodikus szakaszos működés

10 p időtartam esetén a készülék csak 2,5 p ideig üzemeltethető, a fennmaradó 7,5 p időben pedig hűlnie kell.

A zaj- és rezgésszint értékek a megfelelőségi nyilatkozatban megnevezett szabványoknak és előírásoknak megfelelően kerültek meghatározásra.

A megadott rezgés-összérték és a megadott zajkibocsátási érték szabványosított mérési eljárással lett meghatározva és felhasználható az elektromos kéziszerszám egy másik készülékkel történő összehasonlítására. A megadott rezgés-összérték és a megadott zajkibocsátási érték a terhelés előzetes megbecsüléséhez is felhasználható.

**▲ FIGYELMEZTETÉS!** A rezgés- és zajkibocsátási értékek az elektromos kéziszerszám tényleges használata során eltérhetnek a megadott értékektől az elektromos kéziszerszám használatától függően kerül megmunkálásra. Próbálja a lehető legalacsonyabb szinten tartani a rezgésterhelést. A rezgésterhelés például a munkaidő korlátozásával csökkenthető. Ebben az esetben a működési ciklus minden részét figyelembe kell venni (például amikor az elektromos kéziszerszám ki van kapcsolva, és amikor bár be van kapcsolva, de terhelés nélkül fut).

### X 20 V TEAM

A készülék a **X 20 V TEAM** sorozat része és a **X 20 V TEAM** sorozat

akkumulátoraival üzemeltethető. A **X 20 V TEAM** sorozat akkumulátorait csak a **X 20 V TEAM** sorozat töltőivel szabad tölteni.

Javasoljuk, hogy ezt a készüléket kizárólag az alábbi akkumulátorokkal üzemeltesse: PAP 20 B1, PAP 20 B3, Smart PAPS 204 A1, Smart PAPS 208 A1, Smart PAPS 2012 A1

Javasoljuk, hogy ezeket az akkumulátorokat az alábbi töltőkkel töltsse: PLG 20 A3, PLG 20 A4, PLG 20 C1, PLG 20 C2, PLG 20 C3, PLG 201 A1, PDSLGL 20 A1, PDSLGL 20 B1, PDSLGL 20 B2, Smart PLGS 2012 A1  
Akkumulátor és töltő műszaki adatai: Lásd a külön útmutatót.

## Biztonsági utasítások

Ez a fejezet a készülék használatával kapcsolatos alapvető biztonsági utasításokat tartalmazza.

**▲ FIGYELMEZTETÉS!** Személyi sérülés és anyagi kár az akkumulátor nem megfelelő használata révén. Vegye figyelembe a(z) **X 20 V TEAM** termékcsaládba tartozó akkumulátor és töltő használati útmutatójában lévő töltésre és helyes használatra vonatkozó biztonsági utasításokat és tudnivalókat. A töltés részletes leírása és további információk ebben a külön használati útmutatóban találhatóak.

### A biztonsági utasítások jelentése

**▲ VESZÉLY!** Baleset történik, ha nem tartja be ezt a biztonsági utasítást. Súlyos testi sérülés vagy halál a következménye.

**▲ FIGYELMEZTETÉS!** Baleset történhet, ha nem tartja be ezt a biztonsági utasítást. Súlyos testi sérülés vagy halál lehet a következménye.

**▲ VIGYÁZAT!** Baleset történik, ha nem tartja be ezt a biztonsági utasítást. Enyhe vagy közepes fokú testi sérülés lehet a következménye.

**MEGJEGYZÉS!** Baleset történik, ha nem tartja be ezt a biztonsági utasítást. Anyagi kár lehet a következménye.

## Piktogramok és szimbólumok

### Szimbólumok a készüléken



A készülék a **X 20 V TEAM** sorozat része és a **X 20 V TEAM** sorozat akkumulátoraival üzemeltethető. A **X 20 V TEAM** sorozat akkumulátorait csak a **X 20 V TEAM** sorozat töltőivel szabad tölteni.



Olvassa el a használati útmutatót



Tilos a készüléket esőben vagy párás környezetben használni.



Használjon hallásvédőt



Elektromos készülékek nem tartoznak a háztartási hulladékba.



Garantált hangerőszint  $L_{WA}$  dB-ben.



Be/ki gomb



gomb M



gomb -



gomb +

### Szimbólumok a használati útmutatóban

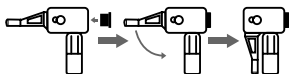


Figyelem!

### Piktogramok a nagynyomású tömlőn



Forró felület



Adapter rögzítése folyamat

### Általános elektromos szerszám biztonsági figyelmeztetések

**▲ FIGYELMEZTETÉS!** Olvassa el az összes biztonsági figyelmeztetést, utasítást, ábrát és specifikációt, amelyet az elektromos szerszámhoz mellékelünk. Valamennyi felsorolt utasítás figyelmen kívül hagyása áramütéshez, tűzesethez és/vagy súlyos sérüléshez vezethet. **Későbbi hivatkozás céljából mentesen el minden figyelmeztetést és utasítást.**

A figyelmeztetésekben említett „elektromos szerszám” kifejezés egy hálózatról működtetett (vezeték) elektromos szerszámra vagy ak-

kumulátoros (vezeték nélküli) elektromos szerszámra vonatkozik.

### 1. A MUNKATERÜLET BIZTONSÁGA

- Munkaterületét tartsa tisztán és világítsa meg megfelelően.** A rendezetlen vagy sötét területek baleseteket okozhatnak.
- Ne működtesse az elektromos szerszámokat robbanásveszélyes környezetben, például gyúlékony folyadékok, gázok vagy por jelenlétében.** Az elektromos szerszámok szikrát okoznak, amely meggyújthatja a port vagy a füstöt.
- Az elektromos szerszám működtetése közben tartsa távol a gyerekeket és a nézelődőket.** A figyelmet elvonó tényezők következtében elveszítheti a kontrollt.

### 2. ELEKTROMOS BIZTONSÁG

- Az elektromos szerszámok dugaszainak illeszkedniük kell a konnektorhoz. A dugaszt soha semmilyen módon ne módosítsa. Ne használjon semmilyen adapterdugaszt földelt elektromos szerszámokkal.** A nem módosított dugaszok és a megfelelő konnektorok csökkentik az áramütés kockázatát.
- Egyik testrésze se érjen a földelt felületekhez, pl. csövek, radiátorok, tűzhelyek és hűtőszekrények.** Fokozottan fennáll az áramütés veszélye, ha a teste földelve van.
- Ne tegye ki az elektromos szerszámokat esőnek vagy nedves körülményeknek.** Az elektromos

- szerszámba kerülő víz növeli az áramütés veszélyét.
- d) **A kábelt ne használja szakszerűtlenül. Soha ne használja a kábelt az elektromos szerszám hordozására, húzására vagy a kihúzáshoz. A kábelt tartsa távol a hőtől, olajtól, éles szélektől vagy mozgó alkatrészekről.** A sérült vagy összegabalyodott kábelek növelik az áramütés veszélyét.
- e) **A szerszám kültéri működtetésekor, használjon a kültéri használathoz alkalmas hosszabbító kábelt.** A kültéri használatra alkalmas kábel használata csökkenti az áramütés veszélyét.
- f) **Ha az elektromos szerszám nedves helyen történő üzemeltetése elkerülhetetlen, használjon maradékáram-eszközzel (RCD) védett tápegységet.** Az RCD eszköz használata csökkenti az áramütés veszélyét.
3. **SZEMÉLYI BIZTONSÁG**
- a) **Az elektromos eszköz használata közben maradjon éber, figyeljen arra, hogy mit csinál, és használja a józan eszt. Ha fáradt vagy drog, alkohol vagy gyógyszerek hatása alatt áll, ne használja az elektromos szerszámot.** Egy pillanatnyi figyelmetlenség is elég, hogy a használat közben súlyos személyi sérülést szenvedjen.
- b) **Személyi védőeszköz használata. Mindig viseljen szemvédőt.** A megfelelő körülmények között használt védőfelszerelések, mint például porvédő maszk, csúszásmentes biztonsági cipő, kemény fejfedő vagy hallásvédő, csökkentik a személyi sérülések számát.
- c) **Véletlen elindulás megakadályozása. Mielőtt csatlakoztatja az áramforrást és/vagy az akkumulátort, felveszi vagy hordozza a szerszámot, győződjön meg róla, hogy a kapcsoló kikapcsolt helyzetben van.** Az elektromos szerszámok hordozása úgy, hogy az ujj a kapcsolón van, vagy a bekapcsolt állapotban lévő elektromos szerszámok feszültség alá helyezése balesetveszélyes.
- d) **Az elektromos szerszám bekapcsolása előtt távolítsa el a beállítókulcsot vagy a csavarkulcsot.** Az elektromos szerszám forgó részéhez rögzített csavarkulcs vagy kulcs személyi sérülést okozhat.
- e) **Ne lépje túl a határokat. Mindig ügyeljen a megfelelő alátámasztásra és egyensúlyra.** Így jobban tudja irányítani az elektromos szerszámot váratlan helyzetekben.
- f) **Viseljen megfelelő ruházatot. Ne viseljen laza ruházatot vagy ékszert. Tartsa távol a haját és ruháját a mozgó alkatrésztől.** A lazán illeszkedő ruhák, ékszer vagy hosszú haj beakadhatnak a mozgó alkatrészekbe.
- g) **Ha vannak porelszívó és porgyűjtő berendezések csatlakoztatására szolgáló eszközök, gondoskodjon ezek csatlakoz-**

atásáról és megfelelő használatáról. A porgyűjtés csökkentheti a porhoz köthető veszélyeket.

- h) **Ne engedje, hogy a szerszámok gyakori használatából fakadó tudás magabiztossá tegye, és figyelmen kívül hagyja a szerzőbiztonsági alapelveket.**

Egy gondatlan cselekedet a másodperc tört része alatt súlyos sérülést okozhat.

#### 4. AZ ELEKTROMOS SZERSZÁM HASZNÁLATA ÉS GONDOZÁSA

- a) **Ne erőltesse az elektromos szerszámot. Használja az adott alkalmazáshoz a helyes elektromos szerszámot.** A megfelelő elektromos szerszám jobban és biztonságosabban végzi el a munkát olyan sebességgel, amelyre tervezték.
- b) **Ne használja az elektromos szerszámot, ha a kapcsoló nem kapcsolja be vagy ki.** Minden olyan elektromos szerszám, amelyet nem lehet a kapcsolóval vezérelni, veszélyes, és meg kell javítani.
- c) **Mielőtt bármilyen beállítást végez, tartozékot cserél, vagy tárolja az elektromos szerszámot, húzza ki a dugaszt az áramforrásból és/vagy távolítsa el az akkumulátort az elektromos szerszámból, ha eltávolítható.** Egy ilyen megelőző biztonsági intézkedés lecsökkenti annak az esélyét, hogy az elektromos szerszám véletlenül elinduljon.
- d) **A használaton kívüli elektromos szerszámokat gyermekek elől**

elzárva tárolja, és ne engedje, hogy az elektromos szerszámot olyan személyek kezeljék, akik nem ismerik az elektromos szerszámot vagy ezt a használati utasítást. Az elektromos szerszámok képzetlen felhasználók kezében veszélyesek.

- e) **Tartsa karban az elektromos szerszámot és kiegészítőit.** Ellenőrizze a mozgó alkatrészek helytelen beállítását vagy kötését, az alkatrészek törését és minden más olyan állapotot, amely befolyásolhatja az elektromos szerszám működését. **Ha elromlott, javítsa meg az elektromos szerszámot, mielőtt újra használná.** Sok balesetet a nem megfelelően karbantartott elektromos szerszámok okoznak.
- f) **A vágószerszámot tartsa élesen és tisztán.** A megfelelően karbantartott, éles vágóélel rendelkező vágószerszámok kevésbé hajlamosak megakadni, és könnyebben ellenőrizhetők.
- g) **Használja az elektromos szerszámot, a tartozékokat és a szerszám biteket stb. e használati utasításnak megfelelően, figyelembe véve a munkakörülményeket és az elvégzendő munkát.** Az elektromos szerszám rendeltetésétől eltérő műveletekhez történő használata veszélyes helyzetet eredményezhet.
- h) **Tartsa a fogantyúkat és a fogófelületeket szárazon, tisztán, olaj- és zsírmentesen.** A csúszós fogantyúk és fogófelületek

nem teszik lehetővé a szerszám biztonságos kezelését és irányítását váratlan helyzetekben.

## 5. AZ AKKUMULÁTOROS SZERSZÁM HASZNÁLATA ÉS GONDOSÁSA

- a) **Csak a gyártó által megadott töltővel töltsé újra.** Egy bizonyos típusú akkumulátorcsomaghoz alkalmas töltő tűzveszélyt okozhat, ha egy másik akkumulátorcsomaggal használja
- b) **Az elektromos szerszámokat csak a kifejezetten erre a célra szolgáló akkumulátorokkal használja.** Minden más akkumulátor csomag használata balesetet és tüzesetet idézhet elő.
- c) **Amikor az akkumulátor nincs használatban, tartsa távol más fémtárgyaktól, például gemkapcsoktól, érméktől, kulcsoktól, szögektől, csavaroktól vagy más apró fémtárgyaktól, amelyek kapcsolatot teremtenek az egyik csatlakozótól a másikig.** Az akkumulátor pólusainak rövidre zárása égési sérüléseket vagy tüzet okozhat.
- d) **Nem rendeltetésszerű körülmények között folyadék spriccelhet ki az akkumulátorból; kerülje az érintkezést. Ha véletlenül hozzáér, öblítse le vízzel. Ha a folyadék szembe kerül, forduljon orvoshoz.** Az akkumulátorból kijutó folyadék irritációt vagy égést okozhat.
- e) **Ne használjon sérült vagy módosított akkumulátort vagy eszközt.** A sérült vagy módosított

akkumulátorok kiszámíthatatlanul viselkedhetnek, ami tüzet, robbanást vagy sérülésveszélyt okozhat.

- f) **Ne tegye ki az akkumulátort vagy a szerszámot tűznek vagy túlzott hőmérsékletnek.** Tűznek vagy 130 °C feletti hőmérsékletnek kitéve robbanást okozhat.
  - g) **Kövesse az összes töltési utasítást, és ne töltsé az akkumulátorcsomagot vagy a szerszámot a használati utasításban megadott hőmérsékleti tartományon kívül.** A nem megfelelő vagy a megadott tartományon kívüli hőmérsékleten történő töltés károsíthatja az akkumulátort, és növelheti a tűzveszélyt.
- ## 6. SZERVÍZ
- a) **Az elektromos szerszámot csak azonos cserealkatrészek felhasználásával, szakképzett szakemberrel javíttassa meg.** Ez biztosítja, hogy az elektromos szerszám biztonsága megmaradjon.

- b) **Soha ne szervizeljen sérült akkumulátor csomagot.** Az akkumulátorok szervizelését csak a gyártó vagy az arra felhatalmazott szervizek végezhetik.

### További biztonsági utasítások

- A motor indítása tilos alacsony, 0 °C alatti hőmérsékleten.
- Kerülje el a csőrendszer nagy terhelését rugalmas tömlőcsatlakozások használatával, hogy elkerülje a csavarodást.

- **▲ FIGYELMEZTETÉS!** Minden kompresszortömítőnek és -szerelvénynak alkalmasnak kell lennie a megengedett legnagyobb nyomáson történő használatra.
- Javasoljuk, hogy az adagolótömítőket biztonsági kábellel szereljék fel 7 bar feletti nyomásnál pl. drótkötéllal.
- A kompresszor maximális dőlésszöge 0 fok.

## Előkészítés

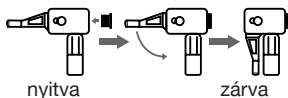
**▲ FIGYELMEZTETÉS!** Sérülésveszély véletlenül beinduló készülék révén. Csak akkor helyezze be az akkumulátort a készülékbe, ha a készülék teljesen elő van készítve a használatra.

### Kezelőelemek

A készülék első használata előtt ismerje meg a kezelőelemeket.

- **gomb — (4)**  
Beállított nyomás csökkentése
- **Be/ki gomb (5)**
  - **nyomja meg röviden:** Készülék bekapcsolása
  - **nyomja kb. 5 másodpercig, amíg az LCD kijelző kikapcsol:** Készülék kikapcsolása
- **gomb M (6)**
  - **nyomja meg röviden:** Nyomásméregység módosítása
  - **nyomja kb. 3 másodpercig:** Visszaállítás
- **gomb + (7)**  
Beállított nyomás növelése

- **gomb (Levegő leeresztő funkció) (11)**
  - **Nyomja meg:** Levegőt enged ki a felfújható cikkekből.
- **kar (14)**



### Szelepadapter

Univerzális adapter (16)	Gumimatracok és hasonló termékek felfújásához.
labdatű (17)	Különböző labdák felfújásához.
kerékpárselepedo-adapter (Szingóselepedo) (18)	Kerékpárgumik felfújásához.
kerékpárselepedo-adapter (Dunlop-/Hagyományos szelepedo) (19)	Kerékpárgumik felfújásához.

### Szelepadapter rögzítése és leválasztása

#### Szelepadapter rögzítése

1. Nyomja felfelé a kart (14).
2. Helyezze fel a kívánt szelepadaptert (16, 17, 18, 19) a szelepcsatlakozóra (15).
3. Nyomja lefelé a kart.

#### Szelepadapter leválasztása

1. Nyomja felfelé a kart (14).
2. Húzza ki a szelepadaptert (16, 17, 18, 19) a szelepcsatlakozóból (15).

## Akkumulátor töltöttségi szintjének ellenőrzése

LED-ek	Jelentés
piros, narancssárga, zöld	akkumulátor feltöltve
piros, narancssárga	akkumulátor részben fel van töltve
piros	az akkumulátor töltése szükséges

1. Nyomja meg a gombot (23) a töltésszint-kijelző (22) mellett az akkumulátoron (20).  
A töltésszint-kijelző LED-jei jelzik az akkumulátor töltöttségi szintjét.
2. Töltse fel az akkumulátort (20), ha a töltésszint-kijelzőnek (22) már csak a piros LED-je világít.

## Akkumulátor feltöltése

Lásd a töltő használati útmutatóját is.

### Utasítások

- Töltés előtt hagyja lehűlni a felmelegedett akkumulátort.
- Ne hagyja az akkumulátort hosszú ideig a tűző napon és ne tegye fűtőestire (max. 50 °C).

## Akkumulátor feltöltése

1. Vegye ki az akkumulátort (20) a készülékből.
2. Csúsztassa az akkumulátort (20) az akkumulátor-töltő (24) töltőnyílásába.
3. Csatlakoztassa az akkumulátor-töltőt (24) egy csatlakozóaljzathoz.
4. Feltöltést követően válassza le az akkumulátor-töltőt (24) a hálózatról.
5. Húzza ki az akkumulátort (20) az akkumulátor-töltőből (24).

## Üzemeltetés

### Akkumulátor behelyezése és kivétele

**▲ FIGYELMEZTETÉS!** Sérülésveszély véletlenül beinduló készülék révén. Csak akkor helyezze be az akkumulátort a készülékbe, ha a készülék teljesen elő van készítve a használatra.

**MEGJEGYZÉS!** Anyagi kár veszélye! A helytelen akkumulátor kárt tehet a készülékben és az akkumulátorban.

### Akkumulátor behelyezése

1. Csúsztassa be az akkumulátort (20) a vezetősín mentén az akkumulátor-tartóba (8).  
Az akkumulátor hallhatóan rögzül.

### Akkumulátort kivétele

1. Nyomja meg és tartsa lenyomva az akkumulátor-kireteszelőt (21) az akkumulátoron (20).
2. Húzza ki az akkumulátort az akkumulátor-tartóból (8).

### Be- és kikapcsolás

#### Bekapcsolás

1. Nyomja meg és tartsa lenyomva a be-, kikapcsoló gombot (5) kb. 3 másodpercig, amíg az LCD kijelző (3) világítani nem kezd.  
A LED-munkavilágítás (12) világít.
2. Nyomja meg a be-/kikapcsoló gombot (5).  
A készülék beindul.

#### Kikapcsolás

A készülék egy idő után automatikusan kikapcsol, ha nincs használatban.

1. Nyomja meg a be-/kikapcsoló gombot (5).

- A készülék leáll.
2. Nyomja meg a be-, kikapcsoló gombot (5) kb. 5 másodpercig, amíg az LCD kijelző (3) kikapcsol.
  3. Vegye ki az akkumulátort (20) a készülékből, ha felügyelet nélkül hagyja a készüléket vagy befejezte a munkát.

## Nyomás beállítása

### Az LCD kijelzőn megjelenő nyomás mértékegység módosítása

1. Nyomja meg a **M** gombot (6).  
A nyomás mértékegység az LCD kijelzőn (3) psi, bar, kPa és kg/cm<sup>2</sup> között váltakozik.

### Nyomás növelése

1. Nyomja meg a **+** gombot (7).  
Az LCD kijelzőn (3) megjelenő nyomás gombnyomásonként növekszik.

### Nyomás csökkentése

1. Nyomja meg a **-** gombot (4).  
Az LCD kijelzőn (3) megjelenő nyomás gombnyomásonként csökken.

### Munkavégzéssel kapcsolatos utasítások

- A szelep jellegéből adódóan a készülék nem jelenít meg pontos értéket a kerékpárszelepekhez való adapter (Dunlop-/hagyományos szelep) (19) használata esetén. Felfújás közben rendszeresen ellenőrizze a felfújható termékben lévő nyomást.

## Szállítás

### Tudnivalók

- Kapcsolja ki a készüléket.

- Távolítsa el a betétszerszámot.
- Mindig a markolatnál (2) fogva vigye a készüléket.

## Tisztítás, karbantartás és tárolás

**▲ FIGYELMEZTETÉS!** Sérülésveszély véletlenül beinduló készülék révén. Vigyázzon magára a karbantartási és tisztítási munkák során. Kapcsolja ki a készüléket és vegye ki az akkumulátort (20).

A jelen használati útmutatóban nem szereplő javítási és karbantartási munkákat szervizközpontunkkal végeztesse el. Csak eredeti alkatrészeket használjon.

### Tisztítás

**▲ FIGYELMEZTETÉS!** Áramütés!  
Soha ne fröcskölje le a készüléket vízzel.

**MEGJEGYZÉS!** Anyagi kár veszélye. Vegyi anyagok kárt tehetnek a készülék műanyag részeiben. Ne használjon tisztító-, ill. oldószereket.

- Tartsa tisztán a készülék szellőzőnyílásait, motorházát és markolatait. Ehhez használjon nedves törlőkendőt vagy keféket.

### Karbantartás

A készülék nem igényel karbantartást.

### Tárolás

Tárolja a készüléket és a tartozékokat mindig:

- tisztán
- szárazon
- portól védve
- gyermekektől elzárva

- Egyszerű tárolás céljából a sűrítettvegő-tömlőt (9) benyomhatja a készülék oldalán lévő tömlőrög-zítőbe (10).
- Tárolja az adaptert az adapter-tárolóban (13).

Az akkumulátor és a készülék tárolási hőmérséklete 15 °C és 25 °C között van. A tárolás során kerülje a túlzott hideget vagy meleget, hogy az akkumulátor ne veszítsen a teljesítményéből.

Hosszabb tárolás (pl. téli tárolás) előtt vegye ki az akkumulátort a készülékből (vegye figyelembe az akkumulátor és a töltőkészülék külön használati útmutatóját).

## Ártalmatlanítás/Környezetvédelem

Vegye ki az akkumulátort a készülékből és juttassa el a készüléket, az akkumulátort, a tartozékokat és a csomagolást környezetbarát újrahasznosításra.



Elektromos készülékek nem tartoznak a háztartási hulladékba.

Az áthúzott kerekese kuka szimbóluma azt jelenti, hogy ezt a terméket élettartama végén nem szabad szelektálatlan települési hulladékként ártalmatlanítani.

### Az elektromos és elektronikus berendezések hulladékairól szóló 2012/19/EU irányelv:

A fogyasztókat jogszabály kötelezi arra, hogy az elektromos és elektro-

nikus berendezéseket élettartamuk végén eljuttassák környezetbarát újrahasznosításra. Ilyen módon környezetbarát és erőforrás-kímélő újrahasznosítás biztosítható. A nemzeti jogba való átültetéstől függően a következő lehetőségek állnak rendelkezésre:

- visszaadás egy értékesítő helyen,
- leadás egy hivatalos gyűjtőhelyen,
- visszaküldés a gyártónak/forgalmazónak.

Ez nem érinti a hulladékká vált készülékek tartozékait és elektromos alkatrészek nélküli segédeszközeit.

### Akkumulátorok környezetbarát módon történő ártalmatlanítása



Ne dobja az akkumulátort a háztartási hulladékba, tűzbe (robbanásveszély) vagy vízbe. A sérült akkumulátorok kárt tehetnek a környezetben és károsak lehetnek az egészségre, ha mérgező gázok és folyadékok szivárognak ki belőlük.

Ön köteles a meghibásodott vagy elhasználdott akkumulátorokat környezetbarát módon ártalmatlanítani.

- Ne nyissa ki az akkumulátorokat és kerülje a mechanikus sérülést. Rövidzárlat veszélye áll fenn és gőzök szivároghatnak ki, amelyek irritálják a légutakat.
- Biztonsági okokból ártalmatlanítás előtt az akkumulátorokat le kell meríteni.
- Ragassza le a pólusokat a rövidzárlat megelőzése érdekében.
- Ártalmatlanítsa az akkumulátorokat üzletben vagy egy gyűjtőhelyen.

### • Sérült akkumulátorok

Kezelje különös óvatossággal a külsőleg sérült akkumulátorokat!

- Ne nyúljon pusztá kézzel sérült akkumulátorokhoz.
- Ha nem tudja leragasztani a pólusokat, helyezze az ak-

kumulátorokat egyenként egy műanyag zacskóba.

- Helyezze a sérült akkumulátorokat egyenként egy nem gyúlékony, zárható edénybe, amelybe még homok tölthető.
- Vigye a sérült akkumulátorokat egy szakképzett személyzettel rendelkező gyűjtőhelyre.

## Hibakeresés

A következő táblázat segít Önnek a hibaelhárításban:

Szimptóma	Lehetséges ok	Intézkedés
A készülék nem indul	Akkumulátor (20) nincs behelyezve	<i>Akkumulátor behelyezése, L. 13</i>
	Be-/kikapcsoló gomb (5) meghibásodott	Forduljon a szervizközpont-hoz.
	Akkumulátor (20) lemerült	Töltse fel az akkumulátort (lásd az akkumulátor és a töltő külön használati útmutatóját)
	A motor meghibásodott	Forduljon a szervizközpont-hoz.
A készülék szakaszosan működik	Belső érintkezési hiba	Forduljon a szervizközpont-hoz.
	Be-/kikapcsoló gomb (5) meghibásodott	Forduljon a szervizközpont-hoz.

Szimptóma	Lehetséges ok	Intézkedés
Gyenge munkateljesítmény	Adapter (16, 17, 18, 19) nem megfelelően van rögzítve	Szelepadapter rögzítése, L. 12
	A nyomás rosszul van beállítva	Nyomás beállítása, L. 14
	Alacsony akkumulátor-teljesítmény	Töltse fel az akkumulátort (lásd az akkumulátor és a töltő külön használati útmutatóját)

## Pótalkatrészek és tartozékok

**Pótalkatrészek és tartozékok az alábbi oldalon állnak rendelkezésre [www.grizzlytools.shop](http://www.grizzlytools.shop).** Ha probléma merül fel a rendelés során, vegye fel velünk a kapcsolatot internetes áruházunkon keresztül. További kérdések esetén forduljon az alábbi helyre: **JÓTÁLLÁSI TÁJÉKOZTATÓ, L. 19**

Poz. sz.	Név	Rendelési sz.
16	Univerzális adapter	91120322
17	labdatű	91120323
18	kerékpárszelep-adapter (Szingószelep)	91120324
19	kerékpárszelep-adapter (Dunlop-/hagyományos szelep)	91120325

## Az eredeti EU -megfelelőségi nyilatkozat fordítása

Termék: **Akkus kompresszor**

Modell: **PAKT 20-Li A1**

Sorozatszám: 000001-135300

A fent ismertetett nyilatkozat tárgya megfelel a vonatkozó uniós harmonizációs jogszabályoknak:

**2006/42/EC • 2014/30/EU • 2000/14/EC & 2005/88/EC  
• 2011/65/EU & (EU) 2015/863**

**Termék akkumulátorral Smart PAPS 204 A1/  
Smart PAPS 208 A1/Smart PAPS 2012 A1: 2014/53/EU**

E nyilatkozat fent leírt tárgya összhangban van az egyes veszélyes anyagok elektromos és elektronikus berendezésekben való alkalmazásának korlátozósáról szóló, 2011. június 8-i 2011/65/EU európai parlamenti és tanácsi irányelvvel.

A megfelelés biztosítása érdekében a következő harmonizált szabványokat és nemzeti szabványokat és előírásokat alkalmazták:

**EN 62841-1:2015/A11:2022 • EN 1012-1:2010  
EN IEC 63000:2018 • EK9-BE-103(V1):2023  
IEC 60598-2-8:2013 • IEC 60598-1:2020 • IEC 62471:2006  
EN IEC 55014-1:2021 • EN IEC 55014-2:2021  
Termék akkumulátorral Smart PAPS 204 A1/  
Smart PAPS 208 A1/Smart PAPS 2012 A1:  
EN 301 489-1 V2.2.3:2019 • EN 301 489-17 V3.3.1:2024  
EN 300 328 V2.2.2:2019 • EN 50663:2017**

A 2000/14/EC zajkibocsátási irányelvvel összhangban a következőket erősítik meg: Hangerőszint ( $L_{WA}$ )

- mért: 88,6 dB;
- garantált: 91 dB

A 2000/14/EC, VI. melléklet szerinti megfelelésértékelési eljárást követte. Bejelentett szerv: TÜV SÜD Product Service GmbH, Zertifizierstelle, Riderlerstraße 65, 80339 München, Deutschland

E megfelelési nyilatkozat a gyártó kizárólagos felelősségére kerül kibocsátásra:

**CE** Grizzly Tools GmbH & Co. KG  
Stockstädter Str. 20  
63762 Großostheim  
NÉMETORSZÁG  
25.05.2025



Christian Frank  
Meghatalmazott képviselő a dokumentációhoz

# JÓTÁLLÁSI TÁJÉKOZTATÓ

A termék megnevezése:	<b>Akkus kompresszor</b>
A termék típusa:	<b>PAKT 20-Li A1</b>
Gyártási szám:	<b>504803_2501</b>

A gyártó cégneve, címe, e-mail címe:	Szerviz neve, címe, telefonszáma:
<b>Grizzly Tools GmbH &amp; Co. KG</b> Stockstädter Straße 20 63762 Großostheim NÉMETORSZÁG E-Mail: service@grizzlytools.de	<b>Magyarország szerviz</b> Tel.: 06800 21647 Kapcsolatfelvételi űrlap: www.parkside-diy.com W+T Környezetvédelmi és Szolgáltató Kft. Dunapart also 138; 2318 Szigetszentmárton Tel.: 0624 456 672

Az importáló/ forgalmazó neve és címe:
Lidl Magyarország Kereskedelmi Bt., H-1037 Budapest, Rádl árok 6.

1. A jótállási idő a Magyarországon területén, Lidl Magyarország Kereskedelmi Bt. üzle-tében történt vásárlás napjától számított 3 év, amely jogvesztő. A jótállási idő a fogyasztó részére történő átadással, vagy ha az üzembe helyezést a forgalmazó, vagy annak megbízottja végzi, az üzembe helyezés napjával kezdődik.
2. A jótállási igény a jótállási jeggyel és/vagy a vásárlást igazoló blokkal érvényesíthető. A jótállási jegy szabálytalan kiállítása, vagy átadásának elmaradása nem érinti a jótállási kötelezettség-vállalás érvényességét. Kérjük, hogy a vásárlás tényének és időpontjának bizonyítására őrizze meg a pénztári fizetésnél kapott jótállási jegyet és a vásárlást igazoló blokkot.
3. A vásárlástól számított három munkanapon belül érvényesített csereigény esetén a forgalmazó köteles a terméket kicserélni, feltéve ha a hiba a rendeltetészerű használatot akadályozza. A jótállási jogokat a termék tulajdonosaként a fogyasztó érvényesítheti az áruházakban, valamint a jótállási tájékoztatóban feltüntetett szervizekben. (A magyar Polgári Törvénykönyv alapján fogyasztónak minősül a szakmája, önálló foglalkozása vagy üzleti tevékenysége körén kívül eljáró természetes személy.)  
A jótállás ideje alatt a fogyasztó hibás teljesítés esetén kérheti a termék kijavítását, kicserélését, vagy ha a termék nem javítható vagy cserélhető, vagy az a forgalma-zónak aránytalan többletköltséggel járna, illetve a fogyasztó kijavításhoz, kicseré-léshez fűződő érdeke alapos ok miatt megszűnt, árszállítást kérhet, vagy elállhat a szerződéstől és visszakérheti a vételárat. A kijavítás során a termékbe csak új alkatrész kerülhet beépítésre.

4. A fogyasztó a hiba felfedezése után a lehető legrövidebb időn belül köteles a hibát bejelenteni és a terméket a jótállási jogok érvényesítése céljából átadni. A hiba fel-fedezésétől számított két hónapon belül bejelentett jótállási igényt időben közöltnek kell tekinteni. A közlés elmaradásából eredő kárért a fogyasztó felelős. A jótállási igény érvényesíthetőségének határideje a termék, vagy fődarabjának kicserélése esetén a csere napján újraindul.
5. A rögzített bekötésű, illetve a 10 kg-nál súlyosabb, vagy tömegközlekedési eszközön nem szállítható terméket az üzemeltetés helyén kell megjavítani. Abban az esetben, ha a javítás a helyszínen nem végezhető el, a termék ki- és visszaszereléséről, valamint szállításáról a forgalmazónak kell gondoskodnia.
6. A jótállás nem áll fenn, ha a hiba a nem rendeltetésszerű használatból, átalakítás-ból, helytelen tárolásból, vagy a használati utasítástól eltérő kezelésből, vagy bármely a vásárlást követő behatásból fakad, vagy elemi kár okozta, és azt a for-galmazó, vagy a szerviz bizonyítja. A jótállás nem vonatkozik a mozgó kopó alkat-részek (világítótestek, gumiabroncsok stb.) rendeltetéssze-rű elhasználódására. A szerviz és a forgalmazó a kijavítás során nem felel a terméken a fogyasztó vagy harmadik személyek által tárolt adatokért vagy beállításokért.
7. Fogyasztói jogvita esetén a fogyasztó a megyei (fővárosi) kereskedelmi és iparkamarák mellett működő békéltető testület eljárását is kezdeményezheti. A jótállás a fogyasztó törvényből eredő szavatossági jogait és azok érvénye-síthetőségét nem érinti.

Kijavítást ellenőrző szelvény:

A jótállási igény bejelentésének idő-pontja:	A hiba oka:
Javításra átvétel időpontja:	A hiba javításának módja:
A fogyasztó részére történő visszaadás időpontja:	
A szerviz bélyegzője, kelt és aláírás:	

Kicserélést ellenőrző szelvény:

A jótállási igény bejelentésének időpontja:
Kicserélés időpontja:
A cserélő bolt bélyegzője, kelt és aláírás:



## Kazalo

<b>Uvod</b> .....	<b>22</b>
Predvidena uporaba.....	22
Obseg dobave/pribor.....	23
Pregled.....	23
Opis delovanja.....	23
Tehnični podatki.....	24
<b>Varnostna navodila</b> .....	<b>25</b>
Pomen varnostnih napotkov.....	25
Slikovni znaki in simboli.....	25
Splošna varnostna opozorila za električno orodje.....	26
Dodatna varnostna navodila.....	29
<b>Priprava</b> .....	<b>29</b>
Upravljalni elementi.....	29
adapter za ventil.....	30
Pritrditev in odstranitev adapterja za ventil.....	30
Preverjanje napolnjenosti akumulatorja.....	30
Polnjenje akumulatorja.....	30
<b>Uporaba</b> .....	<b>31</b>
Vstavljanje in odstranjevanje akumulatorja.....	31
Vklon in izklon.....	31
Nastavitev tlaka.....	31
Navodila za delo.....	31
<b>Transport</b> .....	<b>31</b>
<b>Čiščenje, vzdrževanje in shranjevanje</b> .....	<b>32</b>
Čiščenje.....	32
Vzdrževanje.....	32
Shranjevanje.....	32
<b>Odstranjevanje med odpadke/ varstvo okolja</b> .....	<b>32</b>
Odstranjevanje akumulatorjev na okolju prijazen način.....	33
<b>Iskanje napak</b> .....	<b>33</b>
<b>Nadomestni deli in pribor</b> .....	<b>34</b>

<b>Garancija</b> .....	<b>35</b>
------------------------	-----------

<b>Prevod izvirnika izjave EU o skladnosti</b> .....	<b>37</b>
--	-----------

<b>Eksplzijski pogled</b> .....	<b>93</b>
---------------------------------	-----------

## Uvod

Iskrene čestitke ob nakupu vašega novega akumulatorskega kompresorja (v nadaljevanju naprava ali električno orodje).

Odločili ste se za kakovostno napravo. Ta naprava je bila preverjena glede kakovosti med in po koncu proizvodnje. S tem je zagotovljena sposobnost vaše naprave za delovanje.



Navodila za uporabo so sestavni del te naprave. Vsebujejo pomembna navodila glede varnosti, uporabe in odstranjevanja med odpadke. Skrbno preberite navodila za uporabo. Seznanite se z elementi upravljanja in pravilno uporabo naprave. Napravo uporabljajte samo v skladu z opisom in za navedena področja uporabe. Navodila za uporabo skrbno shranite in vso dokumentacijo predajte tretji osebi skupaj z napravo.

## Predvidena uporaba

Naprava je predvidena izključno za naslednjo uporabo:

- Polnjenje športnih artiklov in izdelkov za na plažo z zrakom.
- Polnjenje kolesarskih pnevmatik.
- Uporaba samo v notranjih območjih ali za kratek čas na prostem.

Naprava **ni primerna** za polnjenje velikih napihljivih izdelkov z zrakom, na primer gumijastih čolnov in velikih

zračnih blazin, ali za polnjenje avtomobilskih in motornih pnevmatik. Vsaka druga uporaba, ki ni izrecno dovoljena v teh navodilih za uporabo, lahko predstavlja resno nevarnost za uporabnika in povzroči škodo na napravi. Upravljalavec ali uporabnik izdelka je odgovoren za nesreče ali poškodbe drugih oseb ali njihove lastnine. Naprava je predvidena za uporabo v zasebnem gospodinjstvu. Ni bila zasnovana za trajno poslovno uporabo. Pri poslovni uporabi garancija preneha veljati. Proizvajalec ne jamči za škodo, povzročeno zaradi nepredvidene uporabe ali napačnega upravljanja.

Naprava je del serije **X 20 V TEAM** in se lahko uporablja z akumulatorji serije **X 20 V TEAM**. Akumulatorje serije **X 20 V TEAM** je dovoljeno polniti samo s polnilniki serije **X 20 V TEAM**.

### Obseg dobave/pribor

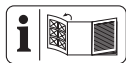
Vzemite izdelek iz embalaže in preverite obseg dobave.

Odstranite embalažni material na pravi način.

- Akumulatorski kompresor
- Gibka cev
- Univerzalni adapter
- Ventilna igla za žoge
- 2x Adapter za kolesarski ventil
- Prevod izvirnih navodil

**Akumulator in polnilnik nista v obsegu dobave.**

### Pregled



Slike naprave najdete na sprednji zloženi strani.

- 1 Upravljalno polje

- 2 ročaj
- 3 Prikazovalnik LCD
- 4 Tipka —
- 5 Tipka za vklop/izklop
- 6 Tipka **M**
- 7 Tipka **+**
- 8 držalo akumulatorja
- 9 Gibka cev za stisnjen zrak
- 10 Pritrdilni nastavek gibke cevi
- 11 Tipka (Funkcija izpusta zraka)
- 12 delovna luč LED
- 13 Priprava za shranjevanje adapterjev
- 14 vzvod
- 15 Priključek za ventil
- 16 Univerzalni adapter
- 17 Ventilna igla za žoge
- 18 Adapter za kolesarski ventil (ventil Sclaverand)
- 19 Adapter za kolesarski ventil (ventil Dunlop/Blitz)
- 20 akumulator
- 21 tipka za sprostitvev akumulatorja
- 22 prikaz napoljenosti
- 23 Tipka prikaz napoljenosti akumulator
- 24 polnilnik

### Opis delovanja

Kot kompresor za polnjenje kolesarskih pnevmatik ter napihljivih igrač, športnih artiklov in izdelkov za na plažo.

Kot zračna črpalka za polnjenje z zrakom in črpanje zraka iz velikih napihljivih izdelkov za uporabo v domačih gospodinjstvih.

Funkcije posameznih delov so opisane v nadaljevanju.

## Tehnični podatki

### Akumulatorski kompresor

..... **PAKT 20-Li A1**

Nazivna napetost  $U$

..... 20 V = (jednosmerný prúd)

Nazivni način delovanja

..... S3 25% 10 min

Teža z baterijo (20 V, 12 Ah) ... ≈ 2,5 kg

Najv. zmogljivost zraka ..... 25 l/min

Najv. tlak ..... 11,1 bar (161 psi)

Raven zvočnega tlaka ( $L_{pA}$ )

..... 77,8 dB;  $K_{pA}=3$  dB

Raven zvočne moči ( $L_{WA}$ )

- izmerjena ..... 88,6 dB;  $K_{WA}=2,70$  dB

- zagotovljena ..... 91 dB

akumulator ..... Li-Ion

Temperatura ..... ≤ 50 °C

- Postopek polnjenja ..... 4–40 °C

- Delovanje ..... 4–50 °C

- Shranjevanje ..... 15–25 °C

PARKSIDE Performance pametni

akumulator Smart PAPS 204 A1/

Smart PAPS 208 A1/

Smart PAPS 2012 A1

- frekvenčni pas .... 2400–2483,5 MHz

- oddajna moč ..... ≤ 20 dBm

Uporabljajte zaščito sluha!

Način delovanja S3 25% 10 min: Re-

dne prekinitve delovanja

Pri časovnem obdobju 10 min napra-

va sme delovati samo 2,5 min, preo-

stali čas 7,5 min pa se mora ohlajevati.

vati.

Vrednosti hrupa in vibracij so bile do-

ločene ustrezno standardom in do-

ločbam, navedenim v izjavi o skla-

dnosti. Navedena skupna vrednost vibracij in navedena vrednost emisij hrupa sta bili izmerjeni po standardiziranem preizkusnem postopku in ju je mogoče uporabiti za primerjavo električnega orodja z drugim električnim orodjem. Navedena skupna vrednost vibracij in navedena vrednost emisij hrupa se lahko uporabita tudi za predčasno oceno obremenitve.

**⚠ OPOZORILO!** Vrednosti vibracij in emisij hrupa lahko med dejansko uporabo električnega orodja odstopajo od navedene vrednosti, odvisno od načina, na katerega se električno orodje uporablja. Poskusite obremenitev z vibracijami ohranjati čim nižjo. Primer ukrepa za zmanjšanje obremenitve z vibracijami je omejitev trajanja dela. Pri tem je treba upoštevati vse dele delovnega cikla (na primer čase, v katerih je električno orodje izklopljeno, in tiste, v katerih je sicer vklopljeno, vendar deluje brez obremenitve).

### X 20 V TEAM

Naprava je del serije **X 20 V TEAM** in se lahko uporablja z akumulatorji serije **X 20 V TEAM**. Akumulatorje serije **X 20 V TEAM** je dovoljeno polniti samo s polnilniki serije **X 20 V TEAM**.

Priporočamo vam, da to napravo uporabljate izključno z naslednjimi akumulatorji: PAP 20 B1, PAP 20 B3, Smart PAPS 204 A1, Smart PAPS 208 A1, Smart PAPS 2012 A1

Priporočamo vam, da te akumulatorje polnite z naslednjimi polnilniki: PLG 20 A3, PLG 20 A4, PLG 20 C1,

PLG 20 C2, PLG 20 C3, PLG 201 A1, PDSLGL 20 A1, PDSLGL 20 B1, PDSLGL 20 B2, Smart PLGS 2012 A1  
Tehnični podatki za baterijo in polnilnik: Glejte ločena navodila.

## Varnostna navodila

V tem razdelku so obravnavana osnovna varnostna navodila pri uporabi izdelka.

**⚠ OPOZORILO!** Osebna in materialna škoda zaradi neustreznega ravnanja z akumulatorjem. Upoštevajte varnostna navodila in navodila za polnjenje ter pravilno uporabo v navodilih za uporabo za akumulator in polnilnik serije **X 20 V TEAM**. Podroben opis postopka polnjenja in več informacij najdete v teh ločenih navodilih za uporabo.

### Pomen varnostnih napotkov

**⚠ NEVARNOST!** Če tega varnostnega navodila ne upoštevate, pride do nesreče. Posledica je huda telesna poškodba ali smrt.

**⚠ OPOZORILO!** Če teh varnostnih navodil ne upoštevate, morda pride do nesreče. Posledica je morebitna huda telesna poškodba ali smrt.

**⚠ POZOR!** Če tega varnostnega navodila ne upoštevate, pride do nesreče. Posledica je morebitna lažja ali zmerena telesna poškodba.

**OBVESTILO!** Če tega varnostnega navodila ne upoštevate, pride do nesreče. Posledica je morebitna materialna škoda.

## Slikovni znaki in simboli Slikovne oznake na napravi



Naprava je del serije **X 20 V TEAM** in se lahko uporablja z akumulatorji serije **X 20 V TEAM**. Akumulatorje serije **X 20 V TEAM** je dovoljeno polniti samo s polnilniki serije **X 20 V TEAM**.



Preberite navodila za uporabo



Uporaba naprave v dežju ali vlažnem okolje je prepovedana.



Uporabljajte zaščito sluha



Električne naprave ne spadajo med gospodinjske odpadke.



Zagotovljena raven zvočne moči  $L_{WA}$  v dB.



Tipka za vklop/izklop



Tipka **M**



Tipka **-**



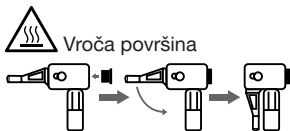
Tipka **+**

### Slikovne oznake v navodilih za uporabo



Pozor!

## Slikovne oznake na tlačni gibki cevi



Postopek pritrditve adapterja

## Splošna varnostna opozorila za električno orodje

**⚠ OPOZORILO!** Preberite vsa varnostna opozorila, navodila, slike in specifikacije, priloženi temu električnemu orodju. Neupoštevanje vseh spodnjih navodil lahko povzroči električni udar, požar in/ali resne telesne poškodbe. **Shranite vsa opozorila in navodila za nadaljnjo uporabo.**

Izraz »električno orodje« v opozorilih se nanaša na vaše električno orodje, ki se napaja iz električnega omrežja (prek kabla) ali akumulatorja (brežžično).

### 1. VARNOST NA DELOVNEM OBMOČJU

- Delovno območje mora biti čisto in dobro osvetljeno.** Neurejena ali temna območja lahko povzročijo nesreče.
- Električnega orodja ne uporabljajte v eksplozivnem okolju, na primer, kjer so prisotni vnetljive tekočine, plin ali prah.** Električna orodja ustvarjajo iskre, ki lahko vžgejo prah ali hlape.
- Med uporabo električnega orodja otroci in navzoči ne smejo biti v bližini.** Zaradi odvra-

čanja pozornosti lahko izgubite nadzor.

### 2. ELEKTRIČNA VARNOST

- Vtiči električnega orodja se morajo ujemati z vtičnico. Nikoli ne spreminjajte vtiča na noben način. Ne uporabljajte prilagoditvenih vtičev z ozemljenimi električnimi orodji.** Nespremenjeni vtiči in ustrezne vtičnice bodo zmanjšali tveganje električnega udara.
- Izogibajte se telesnemu stiku z ozemljenimi površinami, kot so cevi, radiatorji, štedilniki in hladilniki.** Če je vaše telo ozemljeno, obstaja povečana nevarnost električnega udara.
- Električnega orodja ne izpostavljajte dežju ali mokrim razmeram.** Voda, ki vstopi v električno orodje, poveča tveganje električnega udara.
- Kabla ne uporabljajte za druge namene. Nikoli ne uporabljajte kabla za prenašanje, vlečenje ali izklapljanje električnega orodja. Kabla ne približujte vročini, olju, ostrim robovom ali premikajočim se delom.** Poškodovani ali prepleteni kabli povečajo tveganje električnega udara.
- Ko električno orodje uporabljate na prostem, uporabite podaljšek, primeren za uporabo na prostem.** Če uporabljate kabel, primeren za uporabo na prostem, zmanjšate tveganje električnega udara.
- Če se ne morete izogniti uporabi električnega orodja v vla-**

žnem okolju, uporabite napajalnik, zaščiteno z napravo za diferencialni tok (RCD). Če uporabljate RCD, zmanjšate tveganje električnega udara.

### 3. OSEBNA VARNOST

- a) **Bodite pozorni pri uporabi električnih orodij, pazite, kaj počnete in uporabite zdrav razum. Ne uporabljajte električnega orodja, ko ste utrujeni ali pod vplivom drog, alkohola ali zdravil.** Trenutek nepazljivosti med uporabo električnega orodja lahko povzroči resne telesne poškodbe.
- b) **Uporabljajte osebno varovalno opremo. Vedno nosite zaščito za oči.** Varovalna oprema, kot so maska za prah, nedrseči zaščitni čevlji, trda pokrivala ali zaščita za sluh, ki se uporablja v ustreznih pogojih, bo zmanjšala telesne poškodbe.
- c) **Preprečite nenamerni zagon. Prepričajte se, da je stikalo izklopljeno, preden orodje priključite na vir napajanja in/ali akumulator, dvignete ali nesete.** Če električno orodje nosite s prstom na stikalu ali vklopite električno orodje, ki ima vklopljeno stikalo, lahko pride do nesreče.
- d) **Preden vklopite električno orodje, odstranite morebitne nastavitvene ključe ali montažne ključe.** Montažni ključ ali ključ, ki je ostal pritrjen na vrteči se del električnega orodja, lahko povzroči telesne poškodbe.
- e) **Ne posegajte. Vedno imejte ustrezen položaj in ravnotež-**

je. To v nepričakovanih situacijah omogoča boljši nadzor nad električnim orodjem.

- f) **Pravilno se oblecite. Ne nosite ohlapnih oblačil ali nakita. Las in oblačil ne približujte premikajočim se delom.** Ohlapna oblačila, nakit ali dolgi lasje se lahko zagrabijo v premikajoče se dele.
  - g) **Če so naprave predvidene za priključitev naprav za odsesavanje in zbiranje prahu, se prepričajte, da so te priključene in pravilno uporabljene.** Uporaba zbiralnika prahu lahko zmanjša nevarnosti, povezane s prahom.
  - h) **Ne dovolite, da bi vam poznavanje, pridobljeno s pogosto uporabo orodja, omogočilo, da postanete preveč samozavestni in prezrete načela varnosti orodja.** Nepazljivo dejanje lahko povzroči hude telesne poškodbe v delčku sekunde.
- ### 4. UPORABA IN NEGA ELEKTRIČNEGA ORODJA
- a) **Električnega orodja ne preobremenjujte. Uporabite ustrezno električno orodje za vašo uporabo.** Pravilno električno orodje bo delo opravilo bolje in varnejše s hitrostjo, za katero je bilo zasnovano.
  - b) **Ne uporabljajte električnega orodja, če ga s stikalom ni mogoče vklopiti in izklopiti.** Vsako električno orodje, ki ga ni mogoče nadzorovati s stikalom, je nevarno in ga je treba popraviti.
  - c) **Pred nastavitvami, menjavo pribora ali shranjevanjem električ-**

- nega orodja izklopite vtič iz vira napajanja in/ali odstranite akumulator iz električnega orodja, če je snemljiv.** Taki preventivni varnostni ukrepi zmanjšajo tveganje nenamernega vklopa električnega orodja.
- d) **Nedelujoča električna orodja hranite zunaj dosega otrok in ne dovolite, da električno orodje upravljajo osebe, ki ne poznajo električnega orodja ali teh navodil.** Električno orodje je nevarno v rokah neusposobljenih uporabnikov.
- e) **Vzdrževanje orodja in dodatkov. Preverite premikajoče se dele glede pravilne izravnane ali zagozdenosti, preloma delov in drugih stanj, ki bi lahko ovirala delovanje električnega orodja. Če je električno orodje poškodovano, pred uporabo poskrbite za popravilo.** Veliko nesreč se zgodi zaradi slabo vzdrževanega električnega orodja.
- f) **Rezalna orodja ohranjajte ostra in čista.** Pravilno vzdrževana rezalna orodja z ostrimi rezalnimi robovi se manj zatikajo in jih je lažje nadzorovati.
- g) **Električno orodje, pribor in nastavke za orodje itd. uporabljajte v skladu s temi navodili, pri čemer upoštevajte delovne pogoje in delo, ki ga je treba opraviti.** Uporaba električnega orodja za drugačna opravila od predvidenih lahko povzroči nevarno situacijo.
- h) **Ročaji in prijemalne površine naj bodo suhi, čisti ter brez olja in maščobe.** Spolzki ročaji in prijemalne površine ne omogočajo varne uporabe in nadzora orodja v nepričakovanih situacijah.
5. **UPORABA IN NEGA AKUMULATORSKEGA ORODJA**
- a) **Polnite samo s polnilnikom, ki ga je določil proizvajalec.** Polnilnik, ki je primeren za eno vrsto akumulatorja, lahko pri uporabi z drugim akumulatorjem povzroči nevarnost požara.
- b) **Električna orodja uporabljajte samo s posebej določenimi akumulatorji.** Uporaba drugih akumulatorjev lahko povzroči nevarnost telesnih poškodb in požara.
- c) **Ko akumulatorja ne uporabljate, ga hranite stran od drugih kovinskih predmetov, kot so sponke za papir, kovanci, ključi, žebliji, vijaki ali drugi majhni kovinski predmeti, ki lahko vzpostavijo povezavo z enega pola akumulatorja na drugega.** Kratek stik polov akumulatorja lahko povzroči opekline ali požar.
- d) **V slabih pogojih lahko iz akumulatorja izteče tekočina; izogibajte se stiku. Če do stika pride nenamerno, sperite prizadeto mesto z vodo. Če tekočina pride v oči, dodatno poiščite zdravniško pomoč.** Tekočina, ki izteče iz akumulatorja, lahko povzroči draženje ali opekline.
- e) **Ne uporabljajte akumulatorja ali orodja, ki je poškodovano ali spremenjeno.** Poškodovani ali spremenjeni akumulatorji lah-

ko povzročijo nepredvidljivo vedenje, ki povzroči požar, eksplozijo ali nevarnost telesnih poškodb.

- f) **Akumulatorja ne izpostavljajte ognju ali previsoki temperaturi.** Izpostavljenost ognju ali temperaturi nad 130 °C lahko povzroči eksplozijo.
- g) **Upoštevajte vsa navodila za polnjenje in akumulatorja ali orodja ne polnite zunaj temperaturnega območja, določenega v navodilih.** Nepravilno polnjenje ali polnjenje pri temperaturah zunaj navedenega območja lahko poškoduje akumulator in poveča nevarnost požara.
6. **SERVIS**

- a) **Poskrbite, da bo vaše električno orodje servisirala usposobljena oseba za popravilo, ki bo uporabila samo enake nadomestne dele.** Tako boste zagotovili ohranitev varnosti električnega orodja.
- b) **Nikoli ne servisirajte poškodovanih akumulatorjev.** Akumulatorje sme servisirati samo proizvajalec ali pooblaščen servisierji.

#### **Dodatna varnostna navodila**

- Pri nizkih temperaturah pod 0 °C je zagon motorja prepovedan.
- Izogibajte se močnim obremenitvam sistema napeljav in uporabite prilagodljive priključke gibkih cevi, da preprečite mesta pregibanja.
- **⚠ OPOZORILO!** Vse gibke cevi in armature kompresorjev morajo

biti primerne za uporabo pri dovoljenem najvišjem tlaku.

- Dovodne gibke cevi naj so pri tlakih nad 7 bar opremljene z varnostnim kablom, npr. z žično vrvjo.
- Največji nagib kompresorja je 0 stopinj.

## **Priprava**

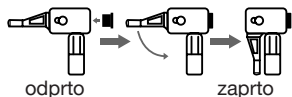
**⚠ OPOZORILO!** Nevarnost telesnih poškodb zaradi nezaželenega zagona naprave. Akumulator vstavite v napravo šele, ko je naprava dokončno pripravljena za uporabo.

### **Upravljalni elementi**

Pred prvo uporabo naprave se seznanite z nastavitvenimi elementi.

- **Tipka — (4)**  
Zmanjšanje nastavljenega tlaka
- **Tipka za vklop/izklop (5)**
  - **na kratko pritisnite:** Vklop naprave
  - **pritisnite pribl. 5 s, da se prikazovalnik LCD izklopi:** Izklop naprave
- **Tipka M (6)**
  - **na kratko pritisnite:** Sprememba enote tlaka
  - **pritisnite pribl. 3 sekunde:** Ponastavitev
- **Tipka + (7)**  
Povečanje nastavljenega tlaka
- **Tipka (Funkcija izpusta zraka) (11)**
  - **pritisnite:** Izpusti zrak iz napihljivega izdelka.

## • vzvod (14)



### adapter za ventil

Univerzalni adapter (16) Za polnjenje zračnih blazin in podobnega.

Ventilska igla za žoge (17) Za polnjenje različnih žog z zrakom.

Adapter za kolesarski ventil (ventil Scloverand) (18) Za polnjenje kolesarskih pnevmatik.

Adapter za kolesarski ventil (ventil Dunlop/Blitz) (19) Za polnjenje kolesarskih pnevmatik.

### Pritrditev in odstranitev adapterja za ventil

#### Pritrditev adapterja za ventil

1. Vzvod (14) potisnite navzgor.
2. Vtaknite zeleni adapter za ventil (16, 17, 18, 19) v priključek za ventil (15).
3. Vzvod potisnite navzdol.

#### Odstranitev adapterja za ventil

1. Vzvod (14) potisnite navzgor.
2. Povlecite adapter za ventil (16, 17, 18, 19) iz priključka za ventil (15).

### Preverjanje napolnjenosti akumulatorja

Lučke LED	Pomen
rdeč, oranžen, zelen	akumulator je napolnjen

Lučke LED	Pomen
rdeč, oranžen	akumulator je delno napolnjen
rdeč	akumulator je treba napolniti

1. Pritisnite tipko (23) poleg prikaza napolnjenosti (22) na akumulatorju (20).  
Lučke LED prikaza napolnjenosti prikazujejo napolnjenost akumulatorja.
2. Akumulator (20) napolnite, kadar sveti samo še rdeča lučka LED prikaza napolnjenosti (22).

### Polnjenje akumulatorja

Glejte tudi navodila za uporabo polnilnika.

#### Navodila

- Pred polnjenjem počakajte, da se segreti akumulator ohladi.
- Akumulatorja ne izpostavljajte daljša močni sončni svetlobi in ga ne odlagajte na radiatorje (najv. 50 °C).

#### Polnjenje akumulatorja

1. Vzemite akumulator (20) iz naprave.
2. Potisnite akumulator (20) v polnilno odprtino polnilnika akumulatorjev (24).
3. Priključite polnilnik akumulatorjev (24) na vtičnico.
4. Po postopku polnjenja polnilnik akumulatorjev (24) ločite od omrežja.
5. Vzemite akumulator (20) iz polnilnika akumulatorjev (24).

## Uporaba

### Vstavljanje in odstranjevanje akumulatorja

**⚠ OPOZORILO!** Nevarnost telesnih poškodb zaradi nezaželenega zagona naprave. Akumulator vstavite v napravo šele, ko je naprava dokončno pripravljena za uporabo.

**OBVESTILO!** Nevarnost poškodb! Napačni akumulator lahko poškoduje napravo in akumulator.

### Vstavljanje akumulatorja

1. Potisnite akumulator (20) vzdolž vodila v držalo akumulatorja (8). Akumulator se slišno zaskoči.

### Odstranjevanje akumulatorja

1. Pritisnite in pridržite gumb za sprostitvev akumulatorja (21) na akumulatorju (20).
2. Vzemite akumulator iz držala akumulatorja (8).

### Vklop in izklop

#### Vklop

1. Pritisnite in pridržite stikalo za vklop/izklop (5) za pribl. 3 sekunde, tako da prikazovalnik LC (3) zasveti. Delovna lučka LED (12) sveti.
2. Pritisnite stikalo za vklop/izklop (5). Naprava se zažene.

#### Izklop

Naprava se pri neuporabi čez nekaj časa samodejno izklopi.

1. Pritisnite stikalo za vklop/izklop (5). Naprava se zaustavi.

2. Pritiskajte stikalo za vklop/izklop (5) za pribl. 5 s, tako da prikazovalnik LCD (3) ugasne.
3. Ko napravo pustite brez nadzora ali ste končali delo, odstranite akumulator (20) iz naprave.

### Nastavitev tlaka

#### Sprememba enote tlaka na prikazovalniku LC

1. Pritisnite tipko **M** (6). Enota za tlak na prikazovalniku LC (3) se preklopi med psi, bar, kPa in kg/cm<sup>2</sup>.

#### Povečanje tlaka

1. Pritisnite tipko **+** (7). Prikaz tlaka na prikazovalniku LC (3) se poveča z vsakim pritiskom na tipko.

#### Zmanjšanje tlaka

1. Pritisnite tipko **-** (4). Prikaz tlaka na prikazovalniku LC (3) se zmanjša z vsakim pritiskom na tipko.

### Navodila za delo

- Zaradi lastnosti ventila naprava pri uporabi adapterja za kolesarske ventile (ventil Dunlop/Blitz) (19) ne prikazuje natančne vrednosti. Med polnjenjem z zrakom redno preverjajte tlak v napihljivem izdelku.

## Transport

### Navodila

- Izklopite napravo.
- Odstranite vstavno orodje.
- Napravo vedno prenašajte za ročaj (2).

## Čiščenje, vzdrževanje in shranjevanje

**⚠ OPOZORILO!** Nevarnost telesnih poškodb zaradi nezaželenega zagona naprave. Zaščitite se pri vzdrževalnih in čistilnih delih. Izklopite napravo in odstranite akumulator (20).

Servisna in vzdrževalna dela, ki niso opisana v teh navodilih, prepustite našemu servisnemu centru. Uporabljajte samo originalne nadomestne dele.

### Čiščenje

**⚠ OPOZORILO!** Električni udar! Naprave nikoli ne pobrizgajte z vodo. **OBVESTILO!** Nevarnost poškodb. Kemične snovi lahko poškodujejo plastične dele naprave. Ne uporabljajte čistil oz. topil.

- Ohranjajte prezačevalne reže, ohišje motorja in ročaje naprave čiste. V ta namen uporabite vlažno krpo ali krtačo.

### Vzdrževanje

Naprave ni treba vzdrževati.

### Shranjevanje

Napravo in pribor vedno shranite:

- na čistem
- na suhem
- zaščiteno pred prahom
- zunaj dosega otrok
- Za preprosto shranjevanje lahko gibko cev za stisnjen zrak (9) potisnete v pritrdilni nastavek gibke cevi (10) ob strani naprave.
- Shranite adapter v pripravi za shranjevanje adapterjev (13).

Temperatura shranjevanja za akumulator in napravo znaša med 15 °C in

25 °C. Med shranjevanjem preprečite izreden mraz ali vročino, da akumulator ne izgubi moči.

Pred daljšim shranjevanjem (npr. čez zimo) akumulator vzemite iz naprave (upoštevajte ločena navodila za uporabo akumulatorja in polnilnika).

## Odstranjevanje med odpadke/varstvo okolja

Odstranite akumulator iz naprave in oddajte napravo, akumulator, pribor in embalažo za predelavo na okolju prijazen način.



Električne naprave ne spadajo med gospodinjske odpadke.

Simbol prečrtanega zabojnika na kolesih pomeni, da tega izdelka po koncu njegove življenjske dobe ne smete odlagati kot nesortirane komunalne odpadke.

### Direktiva 2012/19/EU o odpadni električni in elektronski opremi:

potrošniki so po zakonu dolžni reciklirati električno in elektronsko opremo na okolju prijazen način ob koncu njene življenjske dobe. Na ta način je zagotovljeno okolju prijazno in z viri varčno recikliranje.

Ovisno od prenosa Direktive v nacionalno pravo so vam na voljo naslednje možnosti:

- odsluženo napravo lahko oddate na prodajnem mestu,
- ali na uradnem zbirališču,
- ali jo pošljete nazaj proizvajalcu/osebi, ki jo je dala na trg.

To ne velja za pribor in pripomočke za odpadno opremo, če nimajo električnih sestavnih delov.

### Odstranjevanje akumulatorjev na okolju prijazen način



Akumulatorja ne zavržite med gospodinjske odpadke, ne mečite ga v ogenj (nevarnost eksplozije) ali v vodo. Poškodovani akumulatorji lahko škodujejo okolju in vašemu zdravju, če uhajajo strupeni hlapi ali tekočine.

Okvarjene ali odslužene akumulatorje ste dolžni odstraniti na okolju prijazen način.

- Akumulatorjev ne odpirajte in preprečite mehanske poškodbe. Obstaja nevarnost kratkega stika in uhajajo lahko hlapi, ki dražijo dihalna.

- Pred odstranitvijo je akumulatorje treba iz varnostnih razlogov izprazniti.
- Prelepitate pole, da preprečite kratke stike.
- Akumulatorje odstranite v trgovini ali na zbirališču.
- **Poškodovani akumulatorji**

Z zunanje poškodovanimi akumulatorji ravnajte posebej previdno!

- Poškodovanih akumulatorjev se ne dotikajte z golimi rokami.
- Če polov ne morete prelepiti, akumulatorje dajte vsakega v svojo plastično vrečko.
- Poškodovane akumulatorje ločeno dajte v negorljivo posodo za zapiranje, ki jo je še mogoče napolniti s peskom.
- Poškodovane akumulatorje oddajte na zbirališču, kjer je prisotno strokovno osebje.

## Iskanje napak

Naslednja tabela vam pomaga pri odpravi majhnih motenj:

Simptom	Možen vzrok	Ukrep
Naprava deluje s prekinitvami	Notranji zrahljani kontakt	Obrnite se na servisno službo.
	Stikalo za vklop/izklop (5) je okvarjeno	Obrnite se na servisno službo.

Simptom	Možen vzrok	Ukrep
Naprava se ne zažene	Akumulator (20) ni vstavljen	<i>Vstavljanje akumulatorja, str. 31</i>
	Stikalo za vklop/izklop (5) je okvarjeno	Obrnite se na servisno službo.
	Akumulator (20) je prazen	Akumulator napolnite (glejte ločena navodila za uporabo akumulatorja in polnilnika)
	Motor je okvarjen	Obrnite se na servisno službo.
Nizka delovna zmogljivost	Adapter (16, 17, 18, 19) ni pravilno pritrjen	<i>Pritrditev adapterja za ventil, str. 30</i>
	Napačno nastavljen tlak	<i>Nastavitev tlaka, str. 31</i>
	Nizka zmogljivost akumulatorja	Akumulator napolnite (glejte ločena navodila za uporabo akumulatorja in polnilnika)

## Nadomestni deli in pribor

Nadomestne dele in dodatke lahko naročite na [www.grizzlytools.shop](http://www.grizzlytools.shop). Če bi pri postopku naročanja prišlo do težav, se obrnite na nas v naši spletni trgovini. Pri dodatnih vprašanjih se obrnite na *Garancijo, str. 35*

Pol. št.	Ime	Št. naročila
16	Univerzalni adapter	91120322
17	Ventilska igla za žoge	91120323
18	Adapter za kolesarski ventil (ventil Slave- rand)	91120324
19	Adapter za kolesarski ventil (ventil Dunlop/ Blitz)	91120325

## Garancija

### Grizzly Tools GmbH & Co. KG

Stockstädter Str. 20, 63762 GroBostheim, NEMČIJA

### Servis v Slovenija

Tel.: 0800 81400

Kontaktni obrazec na  
*parkside-diy.com*

(Birotehnika, Hodošček Renata s.p.,  
Lendavska ULICA 23, 9000 Murska  
Sobota)

### Garancijski list

1. S tem garancijskim listom *Grizzly Tools GmbH & Co. KG, Stockstädter Str. 20, 63762 GroBostheim, Nemčija* jamcimo, da bo izdelek v garancijskem roku ob normalni in pravilni uporabi brezhibno deloval in se zavezuje, da bomo ob izpolnjenih spodaj navedenih pogojih odpravili morebitne pomanjkljivosti in okvare zaradi napak v materialu ali izdelavi oziroma po svoji presoji izdelek zamenjali ali vrnili kupnino.
2. Garancija je veljavna na ozemlju Republike Slovenije.
3. Garancijski rok za proizvod je 36 mesecev od datuma izrocitve blaga. Datum izrocitve blaga je razviden iz racuna.
4. Če izdelek ne izpolnjuje specifikacij ali nima lastnosti, navedenih v garancijskem listu ali oglaševalskem sporocilu, lahko potrošnik najprej zahteva odpravo napak. O napaki mora potrošnik obvestiti proizvajalca ali pooblašeni servis (kontaktna številka in elektronski naslov navedena zgoraj) in zahtevati odpravo napak. Kupec je dolžan ob uveljavljanju zahtevka pre-

dložiti garancijski list in racun, kot potrdilo in dokazilo o nakupu ter dnevu izrocitve blaga. Svetujemo vam, da pred tem natančno preberete navodila o sestavi in uporabi izdelka.

5. Rok za odpravo napake je 30 dni od dneva, ko je proizvajalec ali pooblašeni servis prejel zahtevo za odpravo napake. Če napake v tem roku niso odpravljene, mora proizvajalec potrošniku brezplačno zamenjati blago z enakim, novim in brezhibnim blagom. Rok se lahko zaradi narave in kompleksnosti blaga, narave in resnosti neskladnosti ter napora, ki je potreben za dokoncanje popravila ali zamenjave podaljša za najkrajši čas, ki je potreben za dokoncanje popravila, vendar največ za 15 dni. O številu dni podaljšane roka in razlogih za podaljšanje mora biti potrošnik obveščen pred potekom 30 dnevnega roka za odpravo napak.
6. Če v roku 30 dni oz. v primeru podaljšanja v roku 45 dni blago ni popravljeno ali blago ni zamenjano z novim, lahko potrošnik od proizvajalca zahteva vracilo celotne kupnine ali zahteva sorazmerno znižanje kupnine. Sorazmerno zmanjšanje vrednosti blaga, ki ga je potrošnik prejel, v primerjavi z vrednostjo, ki bi jo imelo blago, ce bi bilo skladno.

7. Če se neskladnost pojavi v manj kot 30 dneh od dobave blaga, lahko potrošnik ob predložitvi blaga od proizvajalca takoj zahteva vracilo plačanega zneska.
8. Proizvajalec oziroma pooblaščen servis lahko potrošniku za čas popravila blaga, za katero je bila izdana obvezna garancija, zagotovi brezplačno uporabo podobnega blaga. Če proizvajalec potrošniku ne zagotovi nadomestnega blaga včasno uporabo, ima potrošnik pravico uveljavljati škodo, ki jo je utrpel, ker blaga ni mogel uporabljati od trenutka, ko je zahteval popravilo ali zamenjavo, do njune izvršitve.
9. Stroške za material, nadomestne dele, delo, prenos in prevoz izdelkov, ki nastanejo pri odpravljanju okvar oziroma nadomestitvi blaga z novim, krije proizvajalec.
10. V primeru zamenjave blaga ali zamenjave bistvenega dela blaga z novim se potrošniku izda nov garancijski list.
11. V primeru, da proizvod popravlja nepooblaščen servis ali nepooblaščen oseba, kupec ne more uveljavljati zahtevkov iz te garancije.
12. Vzroki za okvaro oziroma nedelovanje izdelka morajo biti lastnosti stvari same in ne vzroki, ki so zunanaj proizvajalceve oziroma prodajalceve sfere. Kupec ne more uveljavljati zahtevkov iz te garancije, ce se ni držal priloženih navodil za sestavo in uporabo izdelka ali ce je izdelek kakorkoli spremenjen ali nepravilno vzdrževan.
13. Proizvajalec zagotavlja proti plačilu popravilo, vzdrževanje blaga, nadomestne dele in priklopne aparate vsaj tri leta po poteku garancijskega roka,
14. Obrabni deli oz. potrošni material so izvzeti iz garancije.
15. Vsi potrebni podatki za uveljavljanje garancije se nahajajo na dveh locenih dokumentih (garancijski list, racun).
16. Ta garancija proizvajalca ne izključuje zakonske pravice potrošnika, da zoper prodajalca v primeru neskladnosti blaga brezplačno uveljavlja jamcevalne zahtevke. Ta garancija prav tako ne izključuje pravic potrošnika, ki izhajajo iz obveznega jamstva za skladnost blaga.

Prodajalec:

Lidl Slovenija d.o.o. k.d., Pod lipami 1, SI-1218 Komenda

## Prevod izvirnika izjave EU o skladnosti

Proizvod: **Akumulatorski kompresor**

Model: **PAKT 20-Li A1**

Serijska številka: 000001-135300

Predmet navedene izjave je v skladu z ustrežno zakonodajo Unije o harmonizaciji:

**2006/42/EC • 2014/30/EU • 2000/14/EC & 2005/88/EC  
• 2011/65/EU & (EU) 2015/863**

**Proizvod z baterijo Smart PAPS 204 A1/  
Smart PAPS 208 A1/Smart PAPS 2012 A1: 2014/53/EU**

Predmet navedene izjave je v skladu z Direktivo 2011/65/EU Evropskega parlamenta in Sveta z dne 8. junija 2011 o omejevanju uporabe nekaterih nevarnih snovi v električni in elektronski opremi.

Za zagotovitev skladnosti so bili uporabljeni naslednji usklajeni standardi ter nacionalni standardi in predpisi:

**EN 62841-1:2015/A11:2022 • EN 1012-1:2010  
EN IEC 63000:2018 • EK9-BE-103(V1):2023  
IEC 60598-2-8:2013 • IEC 60598-1:2020 • IEC 62471:2006  
EN IEC 55014-1:2021 • EN IEC 55014-2:2021**

**Proizvod z baterijo Smart PAPS 204 A1/  
Smart PAPS 208 A1/Smart PAPS 2012 A1:  
EN 301 489-1 V2.2.3:2019 • EN 301 489-17 V3.3.1:2024  
EN 300 328 V2.2.2:2019 • EN 50663:2017**

V skladu z Direktivo 2000/14/EC v zvezi z emisijami hrupa je potrjeno naslednje: Raven zvočne moči ( $L_{WA}$ )

- izmerjena: 88,6 dB;

- zagotovljena: 91 dB

Uporabljen postopek ocenjevanja skladnosti v skladu s Prilogo VI k Direktivi 2000/14/EC .

Priglašeni organ: TÜV SÜD Product Service GmbH, Zertifizierstelle, Riderlerstraße 65, 80339 München, Deutschland

Ta izjava o skladnosti se izda na lastno odgovornost proizvajalca:

**CE** Grizzly Tools GmbH & Co. KG  
Stockstädter Str. 20  
63762 Großostheim  
NEMČIJA  
25.05.2025



Christian Frank  
Pooblaščen zastopnik za dokumentacijo

## Obsah

<b>Úvod</b> .....	<b>38</b>
Použití dle určení.....	38
Rozsah dodávky/ příslušenství.....	39
Přehled.....	39
Popis funkce.....	40
Technické údaje.....	40
<b>Bezpečnostní pokyny</b> .....	<b>41</b>
Význam bezpečnostních pokynů.....	41
Piktogramy a symboly.....	41
Obecná bezpečnostní upozornění pro elektrické nářadí.....	42
Další bezpečnostní informace.....	45
<b>Příprava</b> .....	<b>45</b>
Ovládací části.....	45
adaptér ventilku.....	46
Upevnění a sejmutí adaptéru ventilku.....	46
Kontrola stavu nabití akumulátoru.....	46
Nabití akumulátoru.....	46
<b>Provoz</b> .....	<b>47</b>
Vložení a vyjmutí akumulátoru.....	47
Zapnutí a vypnutí.....	47
Nastavení tlaku.....	47
Pokyny k práci.....	47
<b>Přeprava</b> .....	<b>48</b>
<b>Čištění, údržba a skladování</b> .....	<b>48</b>
Čištění.....	48
Údržba.....	48
Skladování.....	48
<b>Likvidace/ochrana životního prostředí</b> .....	<b>48</b>
Akumulátory zlikvidujte ekologickým způsobem.....	49

<b>Hledání chyb</b> .....	<b>49</b>
<b>Servis</b> .....	<b>50</b>
Záruka.....	50
Opravná služba.....	52
Service-Center.....	52
Dovozce.....	52
<b>Náhradní díly a příslušenství</b> .....	<b>53</b>
<b>Překlad původního EU prohlášení o shodě</b> .....	<b>54</b>
<b>Rozložený pohled</b> .....	<b>93</b>

## Úvod

Blahopřejeme vám k zakoupení vašeho nového akumulátorového kompresoru (dále jen přístroj nebo elektrický nástroj).

Vybrali jste si vysoce kvalitní přístroj. Tento přístroj byl odzkoušen během výroby na kvalitu a podroben výstupní kontrole. Funkčnost Vašeho přístroje je tím zajištěna.



Návod k obsluze je součástí tohoto přístroje. Obsahuje důležité pokyny pro bezpečnost, použití a likvidaci. Přečtěte si pečlivě návod k obsluze. Seznamte se s ovládacími prvky a správným používáním přístroje. Používejte přístroj pouze tak, jak je popsáno a pro určené oblasti použití. Návod k obsluze dobře uschovejte a v případě předání přístroje třetím osobám předejte veškerou dokumentaci.

### Použití dle určení

Přístroj je určen výhradně pro následující použití:

- Nafukování sportovních a plážových předmětů.

- Huštění pneumatik jízdních kol.
- Používejte pouze uvnitř nebo venku na krátkou dobu.

Přístroj **není vhodný** k nafukování velkoobjemových nafukovacích předmětů, jako jsou čluny a velké nafukovací matrace, ani k huštění pneumatik automobilů a motocyklů.

Jakékoliv jiné použití, které není v tomto návodu k obsluze výslovně povoleno, může vést k poškození přístroje a pro uživatele představovat vážné nebezpečí. Obsluha nebo uživatel zařízení nese zodpovědnost za nehody či škody na jiných osobách nebo jejich majetku. Přístroj je určen pro použití domácími kutily. Není určen pro trvalé komerční využívání. V případě komerčního použití záruka zaniká. Výrobce neručí za škody způsobené nesprávným použitím nebo nesprávnou obsluhou.

Přístroj je součástí série

**X 20 V TEAM** a lze jej provozovat s akumulátory série **X 20 V TEAM**.

Akumulátory série **X 20 V TEAM** se smí nabíjet pouze nabíječkami série **X 20 V TEAM**.

### Rozsah dodávky/příslušenství

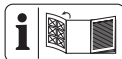
Vybalte přístroj a zkontrolujte rozsah dodávky.

Obalový materiál zlikvidujte správně dle předpisů.

- Aku kompresor
- hadice
- univerzální adaptér
- jehla k nafukování míčů
- 2x adaptér pro ventily jízdního kola
- Překlad původního návodu k používání

## Akumulátor a nabíječka nejsou součástí dodávky.

### Přehled



Obrázky přístroje naleznete na přední výklopné stránce.

- 1 ovládací panel
- 2 rukojeť
- 3 LCD displej
- 4 tlačítko —
- 5 Zapínač/vypínač
- 6 tlačítko **M**
- 7 tlačítko **+**
- 8 držák akumulátoru
- 9 hadice na stlačený vzduch
- 10 Upevnění hadice
- 11 tlačítko (Funkce odpuštění vzduchu)
- 12 pracovní světlo LED
- 13 uschování adaptéru
- 14 páčka
- 15 připojení ventillku
- 16 univerzální adaptér
- 17 jehla k nafukování míčů
- 18 adaptér pro ventily jízdního kola (ventilek Sclaverand)
- 19 adaptér pro ventily jízdního kola (ventilek Dunlop/Blitz)
- 20 akumulátor
- 21 odblokování akumulátoru
- 22 ukazatel stavu nabití
- 23 tlačítko ukazatel stavu nabití akumulátor
- 24 nabíječka

## Popis funkce

Jako kompresor pro huštění pneumatik jízdních kol a nafukovacích hraček, sportovních a plážových předmětů.

Vzduchové čerpadlo je určeno k nafukování a vypouštění velkoobjemových nafukovacích předmětů pro domácí použití.

Funkce ovládacích prvků naleznete v následujících popisech.

## Technické údaje

### Aku kompresor .....PAKT 20-Li A1

Jmenovité napětí  $U$

.....20 V = ( stejnosměrný proud)

Jmenovitý provozní režim

..... S3 25% 10 min

Hmotnost s akumulátorem

(20 V, 12 Ah) .....  $\approx 2,5$  kg

Max. výkon vzduchu ..... 25 l/min

Max. tlak ..... 11,1 bar (161 psi)

Hladina akustického tlaku ( $L_{pA}$ )

..... 77,8 dB;  $K_{pA}=3$  dB

Hladina akustického výkonu ( $L_{WA}$ )

- změřená ..... 88,6 dB;  $K_{WA}=2,70$  dB

- zaručená ..... 91 dB

akumulátor ..... Li-Ion

Teplota .....  $\leq 50$  °C

- Nabíjení ..... 4–40 °C

- Provoz ..... 4–50 °C

- Skladování ..... 15–25 °C

Chytrá baterie PARKSIDE

Performance Smart PAPS 204 A1/

Smart PAPS 208 A1/

Smart PAPS 2012 A1

- kmitočtové pásmo

..... 2400–2483,5 MHz

- vysílací výkon .....  $\leq 20$  dBm

Používejte chrániče sluchu!

Provozní režim S3 25% 10 min: Pravidelný přerušovaný provoz

Při časovém rozmezí 10 min smí být přístroj v provozu 2,5 min a zbylých 7,5 min se musí ochlazovat.

Hladina hluku a vibrací byla stanovena dle norem a předpisů uvedených v prohlášení o shodě.

Uvedená hodnota vibrací a uvedená hodnota emisí hluku byly změřeny pomocí standardizované zkušební metody a lze je použít k porovnání určitého elektrického nástroje s jiným nástrojem. Uvedená hodnota vibrací a uvedená hodnota emisí hluku mohou být použity také k předběžnému odhadu zatížení.

**⚠ VAROVÁNÍ!** Emise vibrací a emise hluku se mohou během skutečného používání elektrického nástroje lišit od udané hodnoty v závislosti na způsobu, jakým je elektrický nástroj používán a zejména pak podle typu zpracovávaného obrobku. Dle možnosti se snažte udržet co nejnižší zatížení, způsobené vibracemi. Příkladem opatření ke snížení vibračního zatížení je omezení pracovní doby. Přitom se musí brát v úvahu všechny části pracovního cyklu (například doby, během kterých je elektrický nástroj vypnutý, a ty, ve kterých je sice zapnutý, ale běží bez zátěže).

### X 20 V TEAM

Přístroj je součástí série

**X 20 V TEAM** a lze jej provozovat

s akumulátory série **X 20 V TEAM**.

Akumulátory série **X 20 V TEAM** se smí nabíjet pouze nabíječkami série

**X 20 V TEAM**.

Doporučujeme Vám, provozovat tento přístroj pouze s následujícími akumulátory: PAP 20 B1, PAP 20 B3, Smart PAPS 204 A1, Smart PAPS 208 A1, Smart PAPS 2012 A1

Doporučujeme Vám, nabíjet tyto akumulátory pomocí následujících nabíječek: PLG 20 A3, PLG 20 A4, PLG 20 C1, PLG 20 C2, PLG 20 C3, PLG 201 A1, PDSLГ 20 A1, PDSLГ 20 B1, PDSLГ 20 B2, Smart PLGS 2012 A1

Technické údaje akumulátoru a nabíječky: Viz samostatný návod.

## Bezpečnostní pokyny

V této části jsou popsána základní bezpečnostní opatření při používání přístroje.

**⚠ VAROVÁNÍ!** Zranění osob a hmotné škody v důsledku neodborné manipulace s akumulátorem. Dodržujte bezpečnostní pokyny a pokyny k nabíjení a správnému použití, uvedené v návodu k obsluze Vašeho akumulátoru a Vaší nabíječky série **X 20 V TEAM**. Podrobný popis nabíjení a další informace naleznete v tomto samostatném návodu k obsluze.

## Význam bezpečnostních pokynů

**⚠ NEBEZPEČÍ!** Pokud tento bezpečnostní pokyn nedodržíte, dojde k nehodě. Důsledkem je vážné zranění nebo smrt.

**⚠ VAROVÁNÍ!** Pokud tento bezpečnostní pokyn nedodržíte, dojde případně k nehodě. Mohlo by to mít za následek vážné zranění nebo smrt.

**⚠ UPOZORNĚNÍ!** Pokud tento bezpečnostní pokyn nedodržíte, dojde k nehodě. V důsledku může dojít k drobnému nebo středně těžkému ublížení na zdraví.

**OZNÁMENÍ!** Pokud tento bezpečnostní pokyn nedodržíte, dojde k nehodě. V důsledku může dojít k věcnému poškození.

## Piktogramy a symboly

### Piktogram na přístroji



Přístroj je součástí série **X 20 V TEAM** a lze jej provozovat s akumulátory série **X 20 V TEAM**. Akumulátory série **X 20 V TEAM** se smí nabíjet pouze nabíječkami série **X 20 V TEAM**.



Přečtěte si návod k obsluze



Přístroj je zakázáno používat za deště nebo vlhkém prostředí.



Používejte chrániče sluchu



Elektrická zařízení nepatří do domácího odpadu.



Zaručená hladina akustického výkonu  $L_{WA}$  v dB.



Zapínač/vypínač



tlačítko **M**



tlačítko -



tlačítko +

## Piktogramy v návodu k obsluze

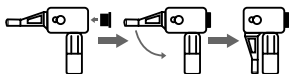


Pozor!

## Piktogramy na tlakové hadici



Horký povrch



upevnění adaptéru

## Obecná bezpečnostní upozornění pro elektrické nářadí

**VAROVÁNÍ!** Přečtěte si všechna bezpečnostní upozornění, pokyny, obrázky a technické údaje dodané s tímto elektrickým nářadím. Při nedodržení všech níže uvedených pokynů může dojít k úrazu elektrickým proudem, požáru a/nebo vážnému zranění. **Uchovejte všechna varování a pokyny pro budoucí použití.** Termín „elektrické nářadí“ ve varováních se vztahuje na vaše elektrické nářadí napájené ze sítě (s napájecím kabelem) nebo nářadí napájené z baterie (bez napájecího kabelu).

### 1. BEZPEČNOST PRACOVNÍHO PROSTORU

- a) **Udržujte pracovní prostor čistý a dobře osvětlený.** Nepořádek nebo tmavé prostory vedou k nehodám.

- b) **Nepracujte s elektrickým nářadím ve výbušném prostředí, například v blízkosti hořlavých kapalin, plynů nebo prachu.** Elektrické nářadí vytváří jiskry, které mohou zapálit prach nebo výpary.
- c) **Při práci s elektrickým nářadím udržujte děti a přihlízející v bezpečné vzdálenosti.** Budete-li rozptylováni, můžete ztratit kontrolu.

### 2. ELEKTRICKÁ BEZPEČNOST

- a) **Zástrčky elektrického nářadí musí odpovídat zásuvce. Nikdy zástrčku žádným způsobem neupravujte. S uzemněným elektrickým nářadím nepoužívejte žádné adaptérové zástrčky.** Neupravené zástrčky a odpovídající zásuvky snižují riziko úrazu elektrickým proudem.
- b) **Vyvarujte se tělesného kontaktu s uzemněnými povrchy, jako jsou potrubí, radiátory, sporáky a chladničky.** Pokud je vaše tělo uzemněno, existuje zvýšené riziko úrazu elektrickým proudem.
- c) **Ne vystavujte elektrické nářadí dešti ani mokrú.** Voda vnikající do elektrického nářadí zvyšuje riziko úrazu elektrickým proudem.
- d) **Nepoužívejte kabel nedovoleným způsobem. Nikdy nepoužívejte kabel k přenášení, tahání nebo odpojování elektrického nářadí. Udržujte kabel mimo dosah tepla, oleje, ostrých hran nebo pohyblivých částí.** Poškozené nebo zamotané kabely zvyšují riziko úrazu elektrickým proudem.

- e) **Při práci s elektrickým náradím venku používejte prodlužovací kabel vhodný pro venkovní použití.** Při použití kabelu vhodného pro venkovní použití se snižuje riziko úrazu elektrickým proudem.
- f) **Pokud je provoz elektrického náradí ve vlhkém prostředí nevyhnutelný, použijte zdroj chráněný proudovým chráničem (RCD).** Při použití ochrany RCD se snižuje riziko úrazu elektrickým proudem.
3. **OSOBNÍ BEZPEČNOST**
- a) **Zůstaňte ve střehu, sledujte, co děláte, a při práci s elektrickým náradím používejte zdravý rozum. Nepoužívejte elektrické náradí, jste-li unaveni nebo pod vlivem drog, alkoholu nebo léků.** Kvůli chvilce nepozornosti při práci s elektrickým náradím může dojít k vážnému zranění.
- b) **Používejte osobní ochranné prostředky. Vždy noste ochranu očí.** Ochranné prostředky, jako je protiprachová maska, protiskluzová bezpečnostní obuv, ochranná přilba nebo chrániče sluchu používané ve vhodných podmínkách, omezují riziko zranění osob.
- c) **Zabraňte neúmyslnému spuštění. Před připojením ke zdroji napájení a/nebo akumulátoru, zvednutím nebo přenášením náradí se ujistěte, že je vypínač ve vypnuté poloze.** Přenášení elektrického náradí s prstem na spínači nebo manipulace s elektrickým náradím se zapnutým spínačem, může vést k úrazům.
- d) **Před zapnutím elektrického náradí odstraňte jakýkoliv seřizovací klíč nebo klíč.** Kvůli klíči nebo klíči připevněnému k rotující části elektrického náradí může dojít ke zranění.
- e) **Nesnažte se s náradím dosáhnout daleko od sebe. Vždy udržujte správný postoj a rovnováhu.** Získáte tak lepší kontrolu nad elektrickým náradím v neočekávaných situacích.
- f) **Noste vhodný oděv. Nenoste volný oděv nebo šperky. Udržujte své vlasy a oděv mimo pohyblivé součásti.** Volné oblečení, šperky nebo dlouhé vlasy se mohou zachytit v pohyblivých součástech.
- g) **Pokud jsou k dispozici zařízení pro připojení zařízení k odsávání a sběru prachu, ujistěte se, že jsou připojena a správně používána.** Při použití sběrače prachu se může snížit nebezpečí související s prachem.
- h) **Nedopusťte, abyste na základě častého používání náradí polevili a ignorovali zásady bezpečnosti náradí.** Při nedbalém používání může během zlomku sekundy dojít k vážnému zranění.
4. **POUŽÍVÁNÍ A PÉČE O ELEKTRICKÉ NÁRADÍ**
- a) **Elektrické náradí nepoužívejte za použití síly. Použijte správné elektrické náradí pro danou aplikaci.** Správné elektrické náradí zvládne práci lépe a bezpečněji při rychlosti, pro kterou bylo navrženo.

- b) **Nepoužívejte elektrické nářadí, pokud je nelze zapnout a vypnout vypínačem.** Jakékoliv elektrické nářadí, které nelze ovládat vypínačem, je nebezpečné a musí být opraveno.
- c) **Před seřizováním, výměnou příslušenství nebo před uložením elektrického nářadí vytáhněte zástrčku ze zásuvky a/nebo vyjměte z nářadí akumulátor, je-li odnímatelný.** Díky takovým preventivním bezpečnostním opatřením se snižuje riziko náhodného spuštění elektrického nářadí.
- d) **Nepoužívané elektrické nářadí skladujte mimo dosah dětí a nedovolte osobám, které nejsou obeznámeny s elektrickým nářadím nebo s těmito pokyny, aby s elektrickým nářadím pracovaly.** Elektrické nářadí je v ruce neškolených uživatelů nebezpečné.
- e) **Na elektrickém nářadí a příslušenství provádějte údržbu. Zkontrolujte, zda nejsou pohyblivé části vychýleny nebo zablockovány, zda nejsou zlomené a zda neexistují jiné podmínky, které mohou ovlivnit činnost elektrického nářadí. Je-li nářadí poškozeno, nechte elektrické nářadí před použitím opravit.** Mnoho nehod je způsobeno kvůli nedostatečně udržovanému elektrickému nářadí.
- f) **Řezné nástroje udržujte ostré a čisté.** Řádně udržované řezné nástroje s ostrými řeznými hranami se méně zasekávají a snáze se ovládají.
- g) **Elektrické nářadí, příslušenství, násadce atd. používejte v souladu s těmito pokyny, s ohledem na pracovní podmínky a prováděnou práci.** Použití elektrického nářadí k jiným než určeným činnostem může vést k nebezpečné situaci.
- h) **Udržujte rukojeti a úchopové plochy v suchém a čistém stavu a bez oleje a mastnoty.** Kvůli kluzké rukojeti a úchopovým plochám nelze s nástrojem bezpečně manipulovat a ovládat jej v neočekávaných situacích.
5. **POUŽÍVÁNÍ A ÚDRŽBA AKUMULÁTOROVÉHO NÁŘADÍ**
- a) **Nabíjejte nástroj pouze nabíječkou specifikovanou výrobcem.** Nabíječka, která je vhodná pro jeden typ akumulátoru, může při použití s jiným akumulátorem způsobit nebezpečí požáru.
- b) **Používejte elektrické nářadí pouze se speciálně označenými akumulátory.** Použití jiných akumulátorů může dojít ke zranění a požáru.
- c) **Pokud baterii nepoužíváte, uchovávejte ji mimo dosah jiných kovových předmětů, jako jsou kancelářské sponky, mince, klíče, hřebíky, šrouby nebo jiné malé kovové předměty, kvůli nimž může dojít k propojení kontaktů.** Kvůli zkratování svorek akumulátoru může dojít k popáleninám nebo požáru.
- d) **Za nevhodných podmínek může z akumulátoru unikat kapalina – zabraňte kontaktu s ní. Po-**

kud ke kontaktu náhodou dojde, opláchněte vodou. Pokud se kapalina dostane do očí, vyhledejte navíc lékařskou pomoc. Kapalina vytékající z baterie může způsobit podráždění nebo popáleniny.

- e) **Nepoužívejte akumulátor nebo nářadí, které je poškozené nebo upravené.** Poškozené nebo upravené akumulátory mohou vykazovat nepředvídatelné chování vedoucí k požáru, výbuchu nebo riziku zranění.
- f) **Nevystavujte akumulátor ani nářadí ohni nebo nadměrné teplotě.** Při vystavení ohni nebo teplotě nad 130 °C může dojít k výbuchu.
- g) **Dodržujte všechny pokyny pro nabíjení a nenabíjejte akumulátor ani nářadí mimo teplotní rozsah uvedený v pokynech.** Při nesprávném nabíjení nebo při teplotách mimo stanovený rozsah může dojít k poškození akumulátoru a zvýšenému riziku požáru.
6. **SERVIS**
- a) **Nechte své elektrické nářadí opravit kvalifikovanou osobou, která použije pouze identické náhradní díly.** Tím bude zachována bezpečnost elektrického nářadí.
- b) **Poškozené akumulátory nikdy neopravujte.** Servis akumulátorových sad by měl provádět pouze výrobce nebo autorizovaní poskytovatelé servisu.

## Další bezpečnostní informace

- Spouštění motoru je zakázáno při nízkých teplotách pod 0 °C.
- Vyhněte se velkému zatížení potrubního systému použitím flexibilních hadicových spojů, abyste se vyhnuli zauzlování.
- **VAROVÁNÍ!** Všechny hadice a armatury kompresoru musí být vhodné pro použití při maximálním povoleném tlaku.
- Pro tlaky nad 7 barů se doporučuje, aby byly přívodní hadice vybaveny bezpečnostním kabelem, např. ocelovým lanem.
- Maximální sklon kompresoru je 0 stupňů.

## Příprava

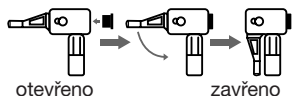
**VAROVÁNÍ!** Nebezpečí zranění v důsledku neúmyslného spuštění přístroje. Akumulátor vložte do přístroje až tehdy, když je přístroj zcela připraven k použití.

## Ovládací části

Před prvním uvedením přístroje do provozu se seznamte s ovládacími částmi.

- **tlačítko — (4)**  
Snížení nastaveného tlaku
- **Zapínač/vypínač (5)**
  - **krátké stisknutí:** Zapnutí přístroje
  - **stiskněte na cca 5 s, dokud LCD displej nezhasne:** Vypnutí přístroje
- **tlačítko M (6)**
  - **krátké stisknutí:** Změna jednotky tlaku

- **stisknutí na cca 3 sekundy:**  
Reset
- **tláčítko + (7)**  
Zvýšení nastaveného tlaku
- **tláčítko (Funkce odpuštění vzduchu) (11)**
  - **Stisknutí:** Vypustí vzduch z nafukovacího předmětu.
- **páčka (14)**



### adaptér ventilku

univerzální adaptér (16) K nafukování nafukovacích matrací apod.

Jehla k nafukování kování míčů (17) K nafukování různých balónů.

adaptér pro ventilku jízdního kola (ventilek Sc-laverand) (18) K huštění pneumatik jízdních kol.

adaptér pro ventilku jízdního kola (ventilek Dunlop/Blitz) (19) K huštění pneumatik jízdních kol.

### Upevnění a sejmutí adaptéru ventilku

#### Upevnění adaptéru ventilku

1. Vytlačte páčku (14) nahoru.
2. Zastrčte požadovaný adaptér ventilku (16, 17, 18, 19) do připojení ventilku (15).
3. Zatlačte páčku dolů.

### Sejmutí adaptéru ventilku

1. Vytlačte páčku (14) nahoru.
2. Vytáhněte adaptér ventilku (16, 17, 18, 19) z připojení ventilku (15).

### Kontrola stavu nabití akumulátoru

LED	Význam
červený, oranžový, zelený	akumulátor je nabitý
červený, oranžový	akumulátor je částečně nabitý
červený	akumulátor je nutné dobít

1. Stiskněte tlačítko (23) vedle ukazatele stavu nabití (22) na akumulátoru (20).  
LED ukazatele stavu nabití indikují stav nabití akumulátoru.
2. Nabíjete akumulátor (20), když svítí pouze červená LED ukazatele stavu nabití (22).

### Nabití akumulátoru

Viz také návod k obsluze nabíječky.

### Upozornění

- Nechte zahřátý akumulátor před nabíjením vychladnout.
- Akumulátor nevystavujte po delší dobu silnému slunečnímu záření a nepokládejte jej na topná tělesa (max. 50 °C).

### Nabití akumulátoru

1. Vyjměte akumulátor (20) z přístroje:
2. Zasuňte akumulátor (20) do nabíjecí prohloubeniny v nabíječce akumulátoru (24).
3. Zastrčte nabíječku akumulátoru (24) do zásuvky.

- Po úspěšném dokončení nabíjení odpojte nabíječku akumulátoru (24) od sítě.
- Vytáhněte akumulátor (20) z nabíječky akumulátoru (24).

## Provoz

### Vložení a vyjmutí akumulátoru

**▲ VAROVÁNÍ!** Nebezpečí zranění v důsledku neúmyslného spuštění přístroje. Akumulátor vložte do přístroje až tehdy, když je přístroj zcela připraven k použití.

**OZNÁMENÍ!** Nebezpečí poškození! Nesprávný akumulátor může poškodit přístroj a akumulátor.

### Vložení akumulátoru

- Zasuňte akumulátor (20) podél vodící lišty do držáku akumulátoru (8). Akumulátor se slyšitelně zablokuje.

### Vyjmutí akumulátoru

- Stiskněte a podržte odblokování akumulátoru (21) na akumulátoru (20).
- Vytáhněte akumulátor z držáku akumulátoru (8).

## Zapnutí a vypnutí

### Zapnutí

- Stiskněte a podržte tlačítko zap/vyp (5) cca 3 sekundy stisknuté, dokud se LCD displej (3) nerozsvítí. Pracovní světlo LED (12) svítí.
- Stiskněte zapínač/vypínač (5). Přístroj se spustí.

### Vypnutí

Pokud se přístroj nepoužívá, po chvíli se automaticky vypne.

- Stiskněte zapínač/vypínač (5). Přístroj se zastaví.
- Stiskněte tlačítko zap/vyp (5) na cca 5 s, dokud LCD displej (3) nezhasne.
- Vyjměte akumulátor (20) z přístroje, když jej ponecháváte bez dozoru nebo po dokončení práce.

## Nastavení tlaku

### Změna jednotky tlaku na LCD displeji

- Stiskněte tlačítko **M** (6).  
Jednotka tlaku na LCD displeji (3) se mění mezi psi, bary, kPa a kg/cm<sup>2</sup>.

### Zvýšení tlaku

- Stiskněte tlačítko **+** (7).  
Hodnota tlaku na LCD displeji (3) se zvyšuje každým stisknutím tlačítka.

### Snižování tlaku

- Stiskněte tlačítko **-** (4).  
Hodnota tlaku na LCD displeji (3) se snižuje každým stisknutím tlačítka.

## Pokyny k práci

- Na základě vlastnosti ventilu nezobrazuje přístroj při použití adaptéru pro ventily jízdního kola (ventilek Dunlop/Blitz) (19) žádnou přesnou hodnotu. Během huštění pravidelně kontrolyte tlak v nafukovacím předmětu.

## Přeprava

### Upozornění

- Vypněte přístroj.
- Sejměte vyměnitelný nástroj.
- Přístroj vždy přenášejte za rukojeť (2).

## Čištění, údržba a skladování

**⚠ VAROVÁNÍ!** Nebezpečí zranění v důsledku neúmyslného spuštění přístroje. Chraňte se při údržbě a čištění. Vypněte přístroj a vyjměte akumulátor (20).

Opravné a údržbářské práce, které nejsou popsány v tomto návodu k obsluze, přenechte našemu servisnímu centru. Používejte pouze originální náhradní díly.

### Čištění

**⚠ VAROVÁNÍ!** Nebezpečí úrazu elektrickým proudem! Nikdy přístroj neostříkujte vodou.

**OZNÁMENÍ!** Nebezpečí poškození. Chemické látky mohou poškodit plastové části přístroje. Nepoužívejte čisticí prostředky ani rozpouštědla.

- Udržujte větrací otvory, kryt motoru a rukojeť zařízení v čistotě. Použijte za tím účelem vlhký hadřík nebo kartáč.

### Údržba

Přístroj je bezúdržbový.

### Skladování

Přístroj a příslušenství skladujte vždy:

- čisté
- suché
- chráněně před prachem

- mimo dosah dětí
- Pro snadné skladování můžete hadici na stlačený vzduch (9) oboustranně vtláčit do upevnění hadice (10) na boku přístroje.
- Uložte adaptér v uschování adaptéru (13).

Skladovací teplota akumulátoru a přístroje je mezi 15 °C až 25 °C. Během skladování zabraňte extrémnímu chladu nebo teplu, aby akumulátor neztratil výkon.

Před delším uskladněním (např. zázimování) vyjměte akumulátor z přístroje (dodržujte samostatný návod k obsluze pro akumulátor a nabíječku).

## Likvidace/ochrana životního prostředí

Vyjměte akumulátor z přístroje a přístroj, akumulátor, příslušenství a obal odevzdejte k ekologické recyklaci.



Elektrická zařízení nepatří do domácího odpadu.

Symbol přeškrtnuté popelnice na kolečkách znamená, že tento výrobek nesmí být po skončení své životnosti likvidován jako netříděný komunální odpad.

### Směrnice 2012/19/EU o odpadních elektrických a elektronických zařízeních (OEEZ):

Spotřebitelé jsou ze zákona povinni recyklovat elektrická a elektronická zařízení na konci jejich životnosti způsobem šetrným k životnímu prostředí. Tímto způsobem je zajištěna recykla-

ce šetrná k životnímu prostředí a šetřící zdroje.

V závislosti na tom, jak je vše implementováno ve vnitrostátním právu, máte následující možnosti:

- vrátit v prodejně,
- odevzdat na oficiálním sběrném místě,
- zaslat zpět výrobci/distributorovi.

Tento stav se netýká příslušenství starých přístrojů a pomocných prostředků bez elektrických součástí.

### Akumulátory zlikvidujte ekologickým způsobem



Akumulátor neodhazujte do domovního odpadu ani do ohně (nebezpečí exploze) či do vody. Poškozené akumulátory mohou při úniku jedovatých výparů či kapalin poškodit životní prostředí a zdraví osob.

Jste povinni zlikvidovat vadné nebo vysloužilé akumulátory ekologickým způsobem.

- Akumulátory neotevírejte a vyhýbejte se mechanickému poško-

zení. Hrozí nebezpečí zkratu, přičemž se mohou uvolňovat výpary dráždivé dýchací cesty.

- Z bezpečnostních důvodů je třeba akumulátory před likvidací vybit.
- Póly přelepte lepicí páskou, aby nedošlo ke zkratu.
- Akumulátory zlikvidujte přes obchod nebo sběrné místo.

### Poškozené akumulátory

S akumulátory poškozenými zvenčí zacházejte obzvláště opatrně!

- Poškozených akumulátorů se nedotýkejte holými rukama.
- Pokud póly nemůžete přelepit lepicí páskou, vložte akumulátory jednotlivě do plastového sáčku.
- Poškozené akumulátory vložte jednotlivě do nehořlavé, uzavíratelné nádoby, kterou lze ještě naplnit pískem.
- Poškozené akumulátory odevzdejte do sběrného místa s odborným personálem.

## Hledání chyb

Následující tabulka Vám pomůže odstranit malé poruchy:

Příznak	Možná příčina	Opatření
Nízký pracovní výkon	Adaptér (16, 17, 18, 19) není správně upevněn	<i>Upevnění adaptéru ventilku, str. 46</i>
	Nesprávně nastavený tlak	<i>Nastavení tlaku, str. 47</i>
	Nízký výkon akumulátoru	Nabijte akumulátor (viz samostatný návod k obsluze akumulátoru a nabíječky)

Příznak	Možná příčina	Opatření
Přístroj pracuje přerušovaně	Vnitřní uvolněný kontakt	Obratě se na servisní středisko.
	Zapínač/vypínač (5) je vadný	Obratě se na servisní středisko.
Přístroj se nespustí	Akumulátor (20) není vložen	<i>Vložení akumulátoru, str. 47</i>
	Zapínač/vypínač (5) je vadný	Obratě se na servisní středisko.
	Akumulátor (20) je vybitý	Nabijte akumulátor (viz samostatný návod k obsluze akumulátoru a nabíječky)
	Vadný motor	Obratě se na servisní středisko.

## Servis

### Záruka

Vážení zákazníci, na tento výrobek získáváte záruku 3 let od data zakoupení. V případě závad na tomto výrobku máte nárok na zákonná práva vůči prodejci tohoto výrobku. Tato zákonná práva nejsou omezena níže uvedenou zárukou.

### Záruční podmínky

Záruční doba začíná datem nákupu. Dobře uschovejte originální pokladní doklad. Tento doklad je potřebný jako doklad o koupi. Dojde-li k vadě materiálu nebo výrobní vadě během tří let od data nákupu tohoto výrobku, opravíme nebo vyměníme Vám

výrobek podle našeho uvážení zdarma. Toto záruční plnění vyžaduje, aby vadný výrobek a doklad o koupi (pokladní doklad) byly předloženy během tříleté lhůty a bylo stručně písemně popsáno, o jakou závadu se jedná a kdy k ní došlo.

Pokud je vada kryta naší zárukou, obdržíte zpět opravený nebo nový výrobek. S opravou nebo výměnou výrobku nezačne plynout nová záruční doba.

### Záruční doba a zákonné nároky z vad

Záruční doba se záručním plněním neprodlouží. To platí také pro vyměněné a opravené díly. Jakákoli poškození nebo vady, které se již v době nákupu vyskytly, je nutné nahlásit ihned

po vybalení. Opravy provedené po uplynutí záruční doby jsou za poplatek.

### Rozsah záruky

Výrobek byl pečlivě vyroben podle přísných směrnic pro jakost a před dodáním pečlivě zkontrolován.

Záruční plnění platí pro vady materiálu nebo výrobní vady. Tato záruka se nevztahuje na díly výrobku, které jsou vystaveny běžnému opotřebení, a lze je proto považovat za opotřebitelné součásti (např. adaptér) nebo za poškození křehkých částí.

Tato záruka zaniká, pokud je výrobek poškozen, nesprávně používán nebo není udržován. Pro správné používání výrobku se musí přesně dodržovat všechny pokyny uvedené v návodu k obsluze. Je nutné se bezpodmínečně vyvarovat použití a jednání, které nejsou v tomto návodu k obsluze doporučovány nebo před nimiž se varuje.

Výrobek je určen pouze pro soukromé použití a není určen ke komerčnímu používání. Záruka zaniká v případě hrubého a nesprávného zacházení, použití násilí a zásahů, které nebyly provedeny naší autorizovanou servisní pobočkou.

### Vyřízení v záručním případě

V zájmu rychlého zpracování Vašeho požadavku postupujte podle následujících pokynů:

- Pro všechny dotazy si připravte doklad o koupi a číslo položky (např. IAN 504803\_2501) jako doklad o nákupu.
- Číslo položky naleznete na typovém štítku na výrobku, na rytině

na výrobku, na titulní straně návodu k obsluze (vlevo dole) nebo na nálepce na zadní nebo spodní straně výrobku.

- Pokud se vyskytnou funkční chyby nebo jiné závady, nejprve kontaktujte níže uvedené servisní středisko **telefonicky** nebo použijte náš **kontaktní formulář**, který najdete na stránkách *parkside-diy.com* v kategorii **Servis**.
- Po konzultaci s naším servisním střediskem můžete bezplatně zaslat vadný výrobek na adresu služby, kterou jste obdrželi, s přiloženým dokladem o koupi (účtenkou), s uvedením povahy vady a kdy k ní došlo. K zamezení problémů s přijetím a dalším nákladům je bezpodmínečně nutné používat pouze adresu, která Vám byla oznámena. Ujistěte se, že zásilka není zaslaná nevyplaceně, není objemným zbožím, expresem nebo jiným speciálním nákladem. Zašlete výrobek včetně veškerého příslušenství dodaného při nákupu a zajistěte, aby přepravní obal byl dostatečně bezpečný.



Na stránkách *parkside-diy.com* můžete nahlížet do těchto a mnoha dalších příruček a stahovat je. S tímto QR kódem se dostanete přímo na *parkside-diy.com*. Vyberte svou zemi a vyhledejte pomocí vyhledávací masky návody k obsluze. Zadáním čísla položky (IAN) 504803\_2501 můžete otevřít svůj návod k obsluze.

### Oprávérenská služba

Pro opravy, **kteře nepodléhají záruce**, se obraťte na servisní středisko. Tam Vám rádi poskytneme odhad nákladů.

- Můžeme přijímat pouze přístroje, které byly při zaslání dostatečně zabaleny a ofrankovány.

**Upozornění:** Zašlete Váš přístroj vyčištěný a s odkazem na závadu na adresu uvedenou v servisním středisku.

- Nepřijmou se přístroje zaslané neoprávněně, přístroje zasílané jako objemné zboží nebo expres zaslané přístroje nebo přístroje odeslané jinou speciální dopravou.
- Vaše odeslané vadné přístroje zlikvidujeme bezplatně.

### Service-Center

**CZ** **Servis Česko**  
Tel.: 8000 23611  
Kontaktní formulář na  
*parkside-diy.com*  
**IAN 504803\_2501**

### Dovozce

Upozorňujeme, že následující adresa není servisní adresou. Nejprve kontaktujte výše uvedené servisní středisko.

Grizzly Tools GmbH & Co. KG  
Stockstädter Str. 20  
63762 Großostheim  
NĚMECKO  
*www.grizzlytools.de*

## Náhradní díly a příslušenství

Náhradní díly a příslušenství jsou k dostání na webových stránkách [www.grizzlytools.shop](http://www.grizzlytools.shop). Pokud máte problémy při objednání, kontaktujte nás prostřednictvím našeho online obchodu. V případě dalších dotazů se obraťte na: *Service-Center, str. 52*

Poz. č.	Název	Obj. č.
16	univerzální adaptér	91120322
17	jehla k nafukování míčů	91120323
18	adaptér pro ventilký jízdního kola (ventilek Sclaverand)	91120324
19	adaptér pro ventilký jízdního kola (ventilek Dunlop/Blitz)	91120325

## Překlad původního EU prohlášení o shodě

Výrobek: **Aku kompresor**

Model: **PAKT 20-Li A1**

Sériové číslo: 000001-135300

Výše popsaný předmět prohlášení je ve shodě s příslušnými harmonizačními právními předpisy Unie:

**2006/42/EC • 2014/30/EU • 2000/14/EC & 2005/88/EC  
• 2011/65/EU & (EU) 2015/863**

**Výrobek s baterií Smart PAPS 204 A1/  
Smart PAPS 208 A1/Smart PAPS 2012 A1: 2014/53/EU**

Výše popsaný předmět prohlášení je ve shodě se směrnicí Evropského parlamentu a Rady 2011/65/EU ze dne 8. června 2011 o omezení používání některých nebezpečných látek v elektrických a elektronických zařízeních.

Pro zajištění shody byly použity následující harmonizované normy a národní normy a předpisy:

**EN 62841-1:2015/A11:2022 • EN 1012-1:2010  
EN IEC 63000:2018 • EK9-BE-103(V1):2023  
IEC 60598-2-8:2013 • IEC 60598-1:2020 • IEC 62471:2006  
EN IEC 55014-1:2021 • EN IEC 55014-2:2021**

**Výrobek s baterií Smart PAPS 204 A1/  
Smart PAPS 208 A1/Smart PAPS 2012 A1:  
EN 301 489-1 V2.2.3:2019 • EN 301 489-17 V3.3.1:2024  
EN 300 328 V2.2.2:2019 • EN 50663:2017**

V souladu se směrnicí 2000/14/EC týkající se emisí hluku se potvrzuje následující: Hladina akustického výkonu ( $L_{WA}$ )

- změřená: 88,6 dB;

- zaručená: 91 dB

Použitý postup posuzování shody podle 2000/14/EC, příloha VI.

Oznámený subjekt: TÜV SÜD Product Service GmbH, Zertifizierstelle, Riderlerstraße 65, 80339 München, Deutschland

Toto prohlášení o shodě vydal na vlastní odpovědnost výrobce:

**CE** Grizzly Tools GmbH & Co. KG  
Stockstädter Str. 20  
63762 Großostheim  
NĚMECKO  
25.05.2025



Christian Frank  
Zplnomocněný zástupce dokumentace

## Obsah

<b>Úvod</b> .....	<b>55</b>
Používanie na určený účel.....	56
Rozsah dodávky/	
Príslušenstvo.....	56
Prehľad.....	56
Opis funkcie.....	57
Technické údaje.....	57
<b>Bezpečnostné pokyny</b> .....	<b>58</b>
Význam bezpečnostných	
pokynov.....	58
Piktogramy a symboly.....	58
Všeobecné bezpečnostné	
upozornenia pre elektrické	
náradie.....	59
Ďalšie bezpečnostné	
pokyny.....	62
<b>Príprava</b> .....	<b>63</b>
Ovládacie prvky.....	63
Ventilový adaptér.....	63
Upevnenie a odobratie	
ventilového adaptéra.....	63
Kontrola stavu nabitia	
akumulátora.....	64
Nabíjanie akumulátora.....	64
<b>Prevádzka</b> .....	<b>64</b>
Vloženie a vybratie	
akumulátora.....	64
Zapnutie a vypnutie.....	64
Nastavenie tlaku.....	65
Pracovné pokyny.....	65
<b>Preprava</b> .....	<b>65</b>
<b>Čistenie, údržba a</b>	
<b>skladovanie</b> .....	<b>65</b>
Čistenie.....	65
Údržba.....	65
Skladovanie.....	65
<b>Likvidácia/ochrana životného</b>	
<b>prostredia</b> .....	<b>66</b>
Akumulátory zlikvidujte	
ekologicky.....	66

<b>Vyhľadávanie chýb</b> .....	<b>67</b>
<b>Servis</b> .....	<b>68</b>
Garancija.....	68
Opravný servis.....	69
Service-Center.....	70
Importér.....	70
<b>Náhradné diely a</b>	
<b>príslušenstvo</b> .....	<b>70</b>
<b>Preklad originálneho</b>	
<b>vyhlásenia o zhode EÚ</b> .....	<b>71</b>
<b>Rozložený pohľad</b> .....	<b>93</b>

## Úvod

Srdečne vám blahoželáme ku kúpe vášho nového akumulátorového kompresora (v nasledujúcej časti nazývanej prístroj alebo elektrické náradie).

Rozhodli ste sa tým pre vysoko kvalitný prístroj. Tento prístroj bol počas výroby skontrolovaný vzhľadom na kvalitu a podrobený výrobnej kontrole. Tým je zabezpečená funkčná schopnosť prístroja.



Návod na obsluhu je súčasťou tohto prístroja. Obsahuje dôležité pokyny pre bezpečnosť, používanie a likvidáciu. Starostlivo si prečítajte návod na obsluhu. Oboznámte sa s ovládacími dielmi a správnym používaním prístroja. Prístroj používajte iba ako je opísané a na uvedené oblasti použitia. Návod na obsluhu si dobre uschovajte a pri odovzdávaní prístroja tretej osobe dodajte tiež všetky podklady.

## Používanie na určený účel

Prístroj je určený výlučne na nasledujúce používanie:

- Nafukovanie športových a plážových výrobkov.
- Hustenie bicyklových pneumatík.
- Používanie iba v interiéri alebo krátkodobo v exteriéri.

Prístroj **nie je vhodný** na nafukovanie veľkoobjemových nafukovacích výrobkov, ako sú nafukovacie člny a veľké nafukovacie matrace, ani na plnenie automobilových a motocyklových pneumatík.

Každé iné používanie, ktoré nie je v tomto návode na obsluhu výslovne povolené, môže predstavovať vážne nebezpečenstvo pre používateľa a viesť k škodám na prístroji. Obsluhujúca osoba alebo používateľ je zodpovedný za zranenia iných ľudí alebo poškodenia ich majetku. Prístroj je určený na použitie pre domácich majstrov. Nie je koncipovaný na trvalé komerčné nasadenie. Pri komerčnom používaní záruka zaniká. Výrobca neručí za škody, ktoré vzniknú v dôsledku používania v rozpore s určením alebo nesprávnej obsluhy.

Prístroj je súčasťou série

**X 20 V TEAM** a môže sa prevádzkovať s akumulátormi série **X 20 V TEAM**. Akumulátory série **X 20 V TEAM** sa smú nabíjať iba s nabíjačkami série **X 20 V TEAM**.

## Rozsah dodávky/Príslušenstvo

Vybalte prístroj a skontrolujte rozsah dodávky.

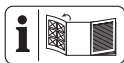
Obalový materiál riadne zlikvidujte.

- Aku kompresor
- Hadica

- Univerzálny adaptér
- Ihla na loptu
- 2x Adaptér ventilu na bicykel
- Preklad pôvodného návodu na použitie

**Akumulátor a nabíjačka nie sú súčasťou dodávky.**

## Prehľad



Obrázky prístroja nájdete na prednej vyklápacej strane.

- 1 Ovládací panel
- 2 držadlo
- 3 LCD-displej
- 4 Tlačidlo —
- 5 Tlačidlo zap/vyp
- 6 Tlačidlo **M**
- 7 Tlačidlo **+**
- 8 držiak akumulátora
- 9 Hadica stlačeného vzduchu
- 10 Upevnenie hadice
- 11 Tlačidlo (Funkcia vypúšťania vzduchu)
- 12 LED pracovné svetlo
- 13 Priestor na uloženie adaptéra
- 14 páka
- 15 Ventilová prípojka
- 16 Univerzálny adaptér
- 17 Ihla na loptu
- 18 Adaptér ventilu na bicykel (Ventil Sclaverand)
- 19 Adaptér ventilu na bicykel (Ventil Dunlop/galuskový ventil)
- 20 akumulátor
- 21 odblokovanie akumulátora

- 22 indikácia stavu nabitia
- 23 Tlačidlo indikácia stavu nabitia akumulátor
- 24 nabíjačka

### Opis funkcie

Ako kompresor na hustenie bicyklových pneumatík a nafukovacích hračiek, športových a plážových predmetov.

Ako vzduchová pumpa na nafukovanie a vyfukovanie veľkoobjemového nafukovacieho tovaru na domáce použitie.

Funkcia prvkov obsluhy je uvedená v nasledujúcich opisoch.

### Technické údaje

#### Aku kompresor .....PAKT 20-Li A1

Menovité napätie  $U$

..... 20 V  $\equiv$  (enosmerni tok)

Nominálny prevádzkový režim

..... S3 25% 10 min

Hmotnosť s akumulátorom

(20 V, 12 Ah) .....  $\approx 2,5$  kg

Max. výkon vzduchu ..... 25 l/min

Max. tlak ..... 11,1 bar (161 psi)

Hladina akustického tlaku ( $L_{pA}$ )

..... 77,8 dB;  $K_{pA}=3$  dB

Hladina akustického výkonu ( $L_{WA}$ )

– odmeraná .... 88,6 dB;  $K_{WA}=2,70$  dB

– zaručená ..... 91 dB

akumulátor ..... Li-Ion

Teplota .....  $\leq 50$  °C

– Nabíjanie ..... 4–40 °C

– Prevádzka ..... 4–50 °C

– Skladovanie ..... 15–25 °C

PARKSIDE Performance Smart  
akumulátor Smart PAPS 204 A1/  
Smart PAPS 208 A1/  
Smart PAPS 2012 A1

– frekvenčné pásmo

..... 2400–2483,5 MHz

– odovzdaná sila .....  $\leq 20$  dBm

Používajte chrániče sluchu!

Prevádzkový režim S3 25% 10 min:

Pravidelná prerušovaná prevádzka

Počas 10 min môže byť prístroj pre-

vádzkovaný iba 2,5 min a zvyšných

7,5 min sa musí chladit.

Hodnoty hluku a vibrácií boli stanovené podľa noriem a ustanovení uvedených vo vyhlásení o zhode.

Uvedené celkové hodnoty vibrácií a uvedené hodnoty emisií hluku boli merané podľa normovaného skúšobného postupu a môžu sa použiť na porovnanie jedného elektrického náradia s druhým. Uvedené celkové hodnoty vibrácií a uvedené hodnoty emisií hluku sa môžu použiť tiež na predbežný odhad zaťaženia.

**VAROVANIE!** Emisie vibrácií a hluku sa môžu počas skutočného používania elektrického náradia odlišovať od uvedených hodnôt, v závislosti od druhu a spôsobu, akým sa elektrické náradie používa. Zaťaženie spôsobené vibráciami sa pokúste udržať tak malé, ako je to možné. Príkladné opatrenie na zníženie zaťaženia vibráciami je obmedzenie pracovného času. Pritom sa zohľadnia všetky podiely cyklu prevádzky (napríklad časy, kedy je elektrické náradie vypnuté a také, kedy je zapnuté, ale bez zaťaženia).

## X 20 V TEAM

Prístroj je súčasťou série

**X 20 V TEAM** a môže sa prevádzkovať s akumulátormi série **X 20 V TEAM**. Akumulátory série **X 20 V TEAM** sa smú nabíjať iba s nabíjačkami série **X 20 V TEAM**.

Odporúčame vám prevádzkovať tento prístroj výlučne s nasledujúcimi akumulátormi: PAP 20 B1, PAP 20 B3, Smart PAPS 204 A1, Smart PAPS 208 A1, Smart PAPS 2012 A1

Odporúčame vám nabíjať tieto akumulátory výlučne s nasledujúcimi nabíjačkami: PLG 20 A3, PLG 20 A4, PLG 20 C1, PLG 20 C2, PLG 20 C3, PLG 201 A1, PDSLГ 20 A1, PDSLГ 20 B1, PDSLГ 20 B2, Smart PLGS 2012 A1

Technické údaje akumulátora a nabíjačky: Pozri samostatný návod.

## Bezpečnostné pokyny

Tento odsek sa zaoberá základnými bezpečnostnými pokynmi pri používaní prístroja.

**VAROVANIE!** Poškodenia zdravia osôb a vecné škody v dôsledku neodbornej manipulácie s akumulátorom. Dodržiavajte bezpečnostné pokyny a pokyny k nabíjaniu a správne použitiu v návode na obsluhu vášho akumulátora a nabíjačky série **X 20 V TEAM**. Podrobnejší opis k nabíjaniu a ďalšie informácie nájdete v samostatnom návode na obsluhu.

### Význam bezpečnostných pokynov

**NEBEZPEČENSTVO!** Keď tento bezpečnostný pokyn nebudete do-

držiavať, nastane úraz. Následkom je ťažké telesné poranenie alebo smrť.

**VAROVANIE!** Keď tento bezpečnostný pokyn nebudete dodržiavať, môže nastať úraz. Následkom je možné telesné poranenie alebo smrť.

**OPATRNE!** Keď tento bezpečnostný pokyn nebudete dodržiavať, nastane úraz. Následok je možné ľahké alebo stredne ťažké telesné poranenie.

**UPOZORNENIE!** Keď tento bezpečnostný pokyn nebudete dodržiavať, nastane úraz. Následkom sú možné vecné škody.

## Piktogramy a symboly

### Piktogramy na prístroji



Prístroj je súčasťou série **X 20 V TEAM** a môže sa prevádzkovať s akumulátormi série **X 20 V TEAM**. Akumulátory série **X 20 V TEAM** sa smú nabíjať iba s nabíjačkami série **X 20 V TEAM**.



Prečítajte si návod na obsluhu



Je zakázané používať prístroj v daždi alebo vlhkom prostredí.



Používajte chrániče sluchu



Elektrické prístroje nepatria do domového odpadu.



Zaručená hladina akustického výkonu  $L_{WA}$  v dB.



Tlačidlo zap/vyp



Tlačidlo M



Tlačidlo -



Tlačidlo +

### Piktogramy v návode na obsluhu

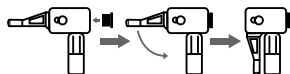


Pozor!

### Piktogramy na tlakovej hadici



Horúci povrch



Postup upevnenia adaptéra

### Všeobecné bezpečnostné upozornenia pre elektrické náradie

**⚠ VAROVANIE!** Prečítajte si všetky bezpečnostné upozornenia, pokyny, špecifikácie a pozrite si ilustrácie dodané s týmto elektrickým náradím. Nedodržanie ktoréhokoľvek z pokynov uvedených nižšie môže mať za následok úraz elektrickým prúdom, požiar a/alebo ťažké poranenie. **Tieto upozornenia a pokyny starostlivo uschovajte na budúce použitie.**

Pojem „elektrické náradie“ používaný v nasledujúcom texte sa vzťahuje na elektrické náradie napájané zo siete

(s prívodným káblom) a na elektrické náradie napájané akumulátorom (bez prívodného kábla).

## 1. BEZPEČNOSŤ NA PRACOVISKU

- Pracovisko vždy udržiavajte čisté a dobre osvetlené.** Ak je na pracovisku neporiadok a je neosvetlené, môžu vzniknúť pracovné úrazy.
- Nepoužívajte elektrické náradie vo výbušnom prostredí, napr. tam, kde sa nachádzajú horľavé kvapaliny, plyny alebo prach.** Elektrické náradie vytvára iskry, ktoré by mohli zapáliť prach alebo výpary.
- Nedovoľte deťom a iným nepovolánym osobám priblížiť sa k vám, keď používate elektrické náradie.** Ak by ste sa nesústredili, môžete stratiť kontrolu nad náradím.

## 2. ELEKTRICKÁ BEZPEČNOSŤ

- Zástrčka na prívodnom kábli elektrického náradia sa musí zapojiť do zodpovedajúcej zásuvky. Zástrčku nijakým spôsobom neupravujte. S uzemneným elektrickým náradím nepoužívajte žiadne zástrčkové adaptéry.** Neupravované zástrčky a vhodné zásuvky znižujú riziko úrazu elektrickým prúdom.
- Vyhýbajte sa telesnému kontaktu s uzemnenými povrchmi, ako sú potrubia, vykurovacie telesá, sporáky a chladničky.** Ak je vaše telo uzemnené, hrozí zvýšené riziko úrazu elektrickým prúdom.

- c) **Nevystavujte elektrické náradie dažďu ani vlhkosti.** Vniknutie vody do elektrického náradia zvyšuje riziko úrazu elektrickým prúdom.
- d) **Nepoužívajte prívodný kábel na iné než určené účely. Prívodný kábel nikdy nepoužívajte na nosenie elektrického náradia, elektrické náradie zaň neťahajte ani ho zaň nevyberajte zo zásuvky. Prívodný kábel udržiavajte mimo dosahu tepla, oleja, ostrých hrán alebo pohyblivých častí.** Poškodené alebo zamotané prívodné káble zvyšujú riziko úrazu elektrickým prúdom.
- e) **Keď pracujete s elektrickým náradím vonku, použite predĺžovací kábel vhodný do vonkajšieho prostredia.** Použitie predĺžovacieho kábla do vonkajšieho prostredia znižuje riziko úrazu elektrickým prúdom.
- f) **Ak s elektrickým náradím musíte pracovať vo vlhkom prostredí, použite napájanie chránené prúdovým chráničom (RCD).** Použitie prúdového chrániča znižuje riziko úrazu elektrickým prúdom.
- 3. BEZPEČNOSŤ OSÔB**
- a) **Sústredte sa na to, čo robíte, a s elektrickým náradím pracujte uvážlivo. Elektrické náradie nepoužívajte, keď pocítujete únavu, ste pod vplyvom drog, alkoholu alebo liekov.** Aj krátka nepozornosť pri používaní elektrického náradia môže zapríčiniť vážne zranenie.
- b) **Používajte osobné ochranné prostriedky. Vždy používajte ochranné okuliare.** Používanie ochranných prostriedkov, ako je maska proti prachu, protišmyková bezpečnostná obuv, prilba alebo chrániče sluchu, v závislosti od príslušných podmienok, znižuje riziko zranenia.
- c) **Zabráňte neúmyselnému zapnutiu elektrického zariadenia. Pred pripojením elektrického náradia k napájaniu a/alebo vložení akumulátora, zdvíhaním alebo prenášaním elektrického náradia dbajte na to, aby bol spínač vo vypnutej polohe.** Ak prenášate elektrické náradie a máte prst na spínači alebo privediete energiu do elektrického náradia, ktoré má zapnutý spínač, môže to spôsobiť nehodu.
- d) **Pred zapnutím elektrického náradia odstráňte nastavovací nástroj alebo kľúč na skrutky.** Kľúč alebo nastavovací nástroj pripravený k otáčajúcej sa časti elektrického náradia môže spôsobiť zranenie.
- e) **Nenačahujte sa. Vždy stojte pevne a udržiavajte rovnováhu.** Elektrické náradie tak budete mať v nepredvídaných situáciách ľepšie pod kontrolou.
- f) **Majte oblečený vhodný odev. Nenoste voľné oblečenie ani šperky. Vlasmi ani odevom sa nepribližujte k pohyblivým častiam.** Pohyblivé časti by mohli zachytiť voľné oblečenie, šperky alebo dlhé vlasy.

- g) **Ak je k elektrickému náradu možné pripojiť zariadenia na odsávanie a zachytávanie prachu, pripojte ich a dbajte na ich správne používanie.** Používanie zachytávania prachu znižuje nebezpečenstvo, ktoré so sebou prach prináša.
- h) **Hoci elektrické náradie často používate, a tak ho dobre poznáte, dávajte si stále pozor a neprehiadajte zásady bezpečného používania elektrického náradia.** Nedbalosť môže viesť v zlomku sekundy k vážnym zraneniam.
4. **POUŽÍVANIE A STAROSTLIVOSŤ O ELEKTRICKÉ NÁRADIE**
- a) **Elektrické náradie nepreťažujte. Používajte elektrické náradie vhodné na daný typ práce.** Vďaka použitiu vhodného elektrického náradia v súlade s účelom, na ktorý bolo vyrobené, sa vám bude pracovať lepšie a práca bude bezpečnejšia.
- b) **Elektrické náradie nepoužívajte, ak sa spínačom nedá zapnúť a vypnúť.** Elektrické náradie, ktoré sa pomocou spínača nedá ovládať, nie je bezpečné a musíte ho dať opraviť.
- c) **Skôr, ako budete elektrické náradie nastavovať, meniť jeho príslušenstvo alebo ho odložíte, vytiahnite zástrčku z napájania a/alebo z neho vysuňte akumulátor, ak je to možné.** Takéto preventívne opatrenia znížia riziko neúmyselného zapnutia elektrického náradia.
- d) **Ak elektrické náradie nepoužívate, odložte ho mimo dosahu detí a nedovoľte osobám, ktoré ho nevedia používať alebo nie sú oboznámené s týmito pokynmi, elektrické náradie používať.** Elektrické náradie je nebezpečné, ak ho používajú neskúsené osoby.
- e) **Elektrické náradie a príslušenstvo udržiavajte v dobrom stave.** Skontrolujte, či nie sú pohyblivé časti v nesprávnej polohe alebo zaseknuté, či nie sú niektoré časti poškodené alebo či niečo nebráni chodu elektrického náradia. **Ak je elektrické náradie poškodené, nepoužívajte ho, kým nebude opravené.** Veľa nehôd je spôsobených nedostatočnou údržbou elektrického náradia.
- f) **Rezné nástroje udržiavajte ostré a čisté.** Keď sa rezné nástroje dobre udržiavajú a majú ostré rezné hrany, je menšia pravdepodobnosť, že sa zaseknú, a ľahšie sa s nimi pracuje.
- g) **Elektrické náradie, príslušenstvo, vložené nástroje atď. používajte podľa týchto pokynov. Pri používaní zohľadnite pracovné podmienky a vykonávanú prácu.** Používanie elektrického náradia na inú prácu, než na ktorú sú určené, môže viesť k nebezpečným situáciám.
- h) **Rukoväti a úchopové plochy udržiavajte suché a čisté. Dbajte na to, aby neboli znečistené olejom alebo plastickým mazivom.** Šmyklivé rukoväti a úchopové plochy neumožňujú bezpeč-

nú manipuláciu a ovládanie náradia v neočakávaných situáciách.

## 5. POUŽÍVANIE A STAROSTLIVOSŤ O AKUMULÁTOROVÉ NÁRADIE

- a) **Dobíjajte len s nabíjačkou, ktorú odporúča výrobca.** Keď sa nabíjačka, ktorá je vhodná pre jeden typ akumulátora, použije na iný akumulátor, môže hroziť nebezpečenstvo požiaru.
- b) **Elektrické náradie používajte len s akumulátormi, ktoré sú preň určené.** Pri použití iných akumulátorov môže hroziť nebezpečenstvo zranenia alebo požiaru.
- c) **Keď akumulátor nepoužívate, majte ho mimo iných kovových predmetov, ako sú spinky na papier, mince, kľúče, klince, skrutky alebo iné malé kovové predmety, ktoré by mohli premostiť svorky akumulátora.** Premostenie svoriek akumulátora môže spôsobiť popáleniny alebo požiar.
- d) **Z akumulátora môže pri nesprávnom používaní vytekať kvapalina. Vyhýbajte sa kontaktu s touto kvapalinou. Po náhodnom kontakte opláchnite postihnuté miesto vodou. Ak sa dostane kvapalina z akumulátora do očí, vyhľadajte aj lekársku pomoc.** Kvapalina z akumulátora môže spôsobiť podráždenie pokožky alebo popáleniny.
- e) **Nepoužívajte akumulátor alebo náradie, ktoré je poškodené alebo upravované.** Poškodené alebo upravované akumuláto-

ry môžu byť nepredvídateľné, čo môže viesť k vzniku požiaru, výbuchu alebo zraneniu.

- f) **Akumulátor ani náradie nevystavujte pôsobeniu ohňa ani vysokým teplotám.** Vystavenie pôsobeniu ohňa alebo teploty nad 130 °C môže spôsobiť výbuch.
  - g) **Dodržujte všetky pokyny na nabíjanie a akumulátor ani nástroj nenabíjajte mimo teplotného rozsahu uvedeného v pokynoch.** Nesprávne nabíjanie alebo nabíjanie pri teplotách mimo stanoveného rozsahu môže akumulátor poškodiť alebo zvýšiť riziko požiaru.
- ## 6. SERVIS
- a) **Elektrické náradie si dajte opraviť len kvalifikovanému opravárovi, ktorý používa len originálne náhradné diely.** Vďaka tomu bude elektrické náradie aj naďalej bezpečné.
  - b) **Poškodené akumulátory nikdy neopravujte.** Akumulátory môže opravovať len výrobca alebo autorizovaný servis.

### Ďalšie bezpečnostné pokyny

- Štartovanie motora je zakázané pri nízkych teplotách pod 0 °C.
- Zabráňte veľkému zaťaženiu hadicového systému použitím flexibilných hadicových spojov, aby ste sa vyhli zauzleniu.
- **VAROVANIE!** Všetky hadice a armatúry kompresora musia byť vhodné na použitie pri maximálnom povolenom tlaku.

- Odporúča sa, aby boli prívodné hadice pri tlakoch nad 7 barov vybavené bezpečnostným káblom, napr. by mali byť vybavené drôteným lanom.
- Maximálny sklon kompresora je 0 stupňov.

## Príprava

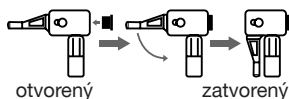
**▲ VAROVANIE!** Nebezpečenstvo poranenia v dôsledku neúmyselne spusteného prístroja. Akumulátor vložte do prístroja až vtedy, keď je prístroj úplne pripravený na použitie.

### Ovládacie prvky

Pred prvou prevádzkou prístroja spoznajte ovládače.

- **Tlačidlo — (4)**  
Zníženie nastaveného tlaku
- **Tlačidlo zap/vyp (5)**
  - **krátko stlačiť:** Zapnutie prístroja
  - **stlačiť na približne 5 s, kým sa LC displej nevyvne:** Vypnutie prístroja
- **Tlačidlo M (6)**
  - **krátko stlačiť:** Zmena jednotky tlaku
  - **stlačiť na cca 3 s:** Vynulovať
- **Tlačidlo + (7)**  
Zvýšenie nastaveného tlaku
- **Tlačidlo (Funkcia vypúšťania vzduchu) (11)**
  - **Stlačiť:** Vypustite z nafukovacieho predmetu vzduch.

- **páka (14)**



### Ventilový adaptér

Univerzálny adaptér (16) Na nafúkanie nafukovacích matracov a podobne.

Ihla na loptu (17) Na nafúkanie rôznych lôpt.

Adaptér ventilu na bicykel (Ventil Sclaverand) (18) Na hustenie bicyklových pneumatík.

Adaptér ventilu na bicykel (Ventil Dunlop/galuskový ventil) (19) Na hustenie bicyklových pneumatík.

### Upevnenie a odobratie ventilového adaptéra

#### Upevnenie ventilového adaptéra

1. Potlačte páku (14) nahor.
2. Zasuňte želaný ventilový adaptér (16, 17, 18, 19) do ventilovej prípojky (15).
3. Potlačte páku nadol.

#### Odobratie ventilového adaptéra

1. Potlačte páku (14) nahor.
2. Vytiahnite ventilový adaptér (16, 17, 18, 19) z ventilovej prípojky (15).

## Kontrola stavu nabitia akumulátora

LED diódy	Význam
červený, oranžový, zelený	Akumulátor je nabitý
červený, oranžový	Akumulátor je čiastočne nabitý
červený	Akumulátor sa musí nabíť

1. Stlačte tlačidlo (23) vedľa indikácie stavu nabitia (22) na akumulátore (20).  
LED diódy indikácie stavu nabitia ukazujú stav nabitia akumulátora.
2. Nabíťte akumulátor (20), keď svieti už iba červená LED indikácie stavu nabitia (22).

## Nabíjanie akumulátora

Pozri tiež návod na obsluhu nabíjačky.

### Upozornenia

- Zohriaty akumulátor nechajte pred nabíjaním vychladnúť.
- Akumulátor nikdy nevystavujte dlhší čas silnému slnečnému žiareniu a nedávajte ho na vykurovacie telesá (max. 50 °C).

## Nabíjanie akumulátora

1. Vyberte akumulátor (20) z prístroja.
2. Zasuňte akumulátor (20) do nabíjacej šachty nabíjačky akumulátorov (24).
3. Nabíjačku akumulátorov (24) zapojte do zásuvky.
4. Po uskutočnenom nabíjaní odpojte nabíjačku akumulátorov (24) od siete.
5. Vytiahnite akumulátor (20) z nabíjačky akumulátorov (24).

## Prevádzka

### Vloženie a vybratie akumulátora

**VAROVANIE!** Nebezpečenstvo poranenia v dôsledku neúmyselne spusteného prístroja. Akumulátor vložte do prístroja až vtedy, keď je prístroj úplne pripravený na použitie. **UPOZORNENIE!** Nebezpečenstvo poškodenia! Nesprávny akumulátor môže prístroj a akumulátor poškodiť.

### Vloženie akumulátora

1. Akumulátor (20) zasuňte pozdĺž vodiacej lišty do držiaka akumulátora (8).  
Akumulátor počuteľne zapadne.

### Vybratie akumulátora

1. Stlačte a podržte stlačené odblokovanie akumulátora (21) na akumulátore (20).
2. Vytiahnite akumulátor z držiaka akumulátora (8).

## Zapnutie a vypnutie

### Zapnutie

1. Stlačte a podržte tlačidlo zap./vyp. (5) stlačené cca 3 sekundy, kým sa nerozsvieti LC displej (3). LED pracovné svetlo (12) svieti.
2. Stlačte spínač zap./vyp (5). Prístroj sa spustí.

### Vypnutie

Ak sa prístroj nepoužíva, po chvíli sa automaticky vypne.

1. Stlačte spínač zap./vyp (5). Prístroj sa zastaví.
2. Stlačte spínač zap./vyp. (5) na cca 5 s, kým LC displej (3) nezhasne.

- Keď necháte prístroj bez dohľadu alebo ste hotoví s prácou, vyberte z prístroja akumulátor (20).

## Nastavenie tlaku

### Zmena jednotky tlaku na LC displeji

- Stlačte tlačidlo **M** (6).  
Na LC displeji (3) sa prepína medzi jednotkami tlaku psi, bar, kPa a kg/cm<sup>2</sup>.

### Zvýšenie tlaku

- Stlačte tlačidlo **+** (7).  
Údaj tlaku na LC displeji (3) sa každým stlačením tlačidla zvýši.

### Zníženie tlaku

- Stlačte tlačidlo **-** (4).  
Údaj tlaku na LC displeji (3) sa každým stlačením tlačidla zníži.

## Pracovné pokyny

- Vzhľadom na vlastnosti ventilu sa pri použití adaptéra na ventily bicyklov (Ventil Dunlop/galuskový ventil) (19) nezobrazuje na prístroji presná hodnota.  
Počas pumpovania pravidelne kontrolujte tlak nafukovaného predmetu.

## Preprava

### Upozornenia

- Prístroj vypnite.
- Vyberte vložený nástroj.
- Prístroj noste vždy za držadlo (2).

## Čistenie, údržba a skladovanie

- VAROVANIE!** Nebezpečenstvo poranenia v dôsledku neúmyselného

spusteného prístroja. Chráňte sa pri údržbárskych a čistiacich prácach. Prístroj vypnite vyberte akumulátor (20)

Údržbárske a opravárske práce, ktoré nie sú opísané v tomto návode, nechajte vykonať nášmu servisnému centru. Používajte len originálne náhradné diely.

### Čistenie

**VAROVANIE!** Zásah elektrickým prúdom! Prístroj nikdy nestriekajte vodou.

**UPOZORNENIE!** Nebezpečenstvo poškodenia. Chemické látky môžu pôsobiť na plastové diely prístroja. Nepoužívajte žiadne čistiace prostriedky, resp. rozpúšťadlá.

- Vetráciu štrbinu, kryt motora a držadlá prístroja udržiavajte čisté.  
Na tento účel použite vlhkú utierku alebo kefu.

### Údržba

Prístroj si nevyžaduje údržbu.

### Skladovanie

Prístroj a príslušenstvo skladujte vždy:

- v čistote
- v suchu
- chránené pred prachom
- mimo dosahu detí
- Na jednoduché uschovanie môžete hadicu stlačeného vzduchu (9) obojstranne zatlačiť do upevnenia hadice (10) na strane prístroja.
- Uložte adaptér do priestoru na uloženie adaptéra (13).

Skladovacia teplota pre akumulátor a prístroj je 15 °C až 25 °C. Počas skladovania zabráňte extrémnemu chladu

alebo teplu, aby sa výkon akumulátora neznížil.

Pred dlhším skladovaním (napr. cez zimu) vyberte akumulátor z prístroja (zohľadnite samostatný návod na obsluhu pre akumulátor a nabíjačku).

## Likvidácia/ochrana životného prostredia

Z prístroja vyberte akumulátor a prístroj, akumulátor, príslušenstvo a balenie prineste na ekologické zhodnotenie.



Elektrické prístroje nepatria do domového odpadu.

Symbol preškrtnutého kontajnera na kolieskach znamená, že tento výrobok sa po skončení jeho životnosti nesmie likvidovať ako netriedený komunálny odpad.

### Smernica 2012/19/EÚ o odpade z elektrických a elektronických zariadení:

Spotrebiteľia sú zo zákona povinní elektrické a elektronické zariadenia na konci ich životnosti odovzdať na ekologickú recykláciu. Týmto spôsobom je zabezpečené zhodnotenie šetrné k životnému prostrediu a zdrojom.

V závislosti od národných zákonov, máte tieto možnosti:

- vrátenie na predajnom mieste,
- odovzdanie na oficiálnom zbernom mieste,
- zaslanie späť výrobcovi/distribútorovi.

Netýka sa to dielov príslušenstva a pomocných prostriedkov bez elektrických komponentov, pripojených k starým prístrojom.

### Akumulátory zlikvidujte ekologicky



Akumulátor neodhadzujte do domového odpadu, ohňa (nebezpečenstvo výbuchu) alebo vody. Poškodené akumulátory môžu škodiť životnému prostrediu a vášmu zdraviu, keď unikajú jedovaté pary alebo kvapaliny.

Poškodené alebo opotrebované akumulátory musíte zlikvidovať ekologicky.

- Akumulátory neotvárajte a zabráňte ich mechanickému poškodeniu. Existuje nebezpečenstvo skratu a môžu uniknúť výpary, ktoré dráždia dýchacie cesty.
- Z bezpečnostných dôvodov musia byť akumulátory pred likvidáciou vybité.
- Póly prelepte, aby ste predišli skratu.
- Akumulátory odovzdajte v predajni alebo na zbernom mieste.
- **Poškodené akumulátory**  
S poškodenými akumulátormi manipulujte mimoriadne opatrne!
  - Nedotýkajte sa poškodených akumulátorov holými rukami.
  - Ak sa nedajú póly prelepiť, odovzdajte akumulátory jednotlivo v plastovom vrecku.
  - Poškodené akumulátory odovzdajte jednotlivo uložené v nehorľavej uzatvárateľnej nádobke.

dobe, ktorú je ešte možné naplniť pieskom.

- Poškodené akumulátory odovzdajte na zbernom mieste s

personálom s odbornou spôsobilosťou.

## Vyhľadávanie chýb

Nasledujúca tabuľka vám pomôže odstrániť malé poruchy:

Príznak	Možná príčina	Opatrenie
Nízky pracovný výkon	Adaptér (16, 17, 18, 19) nie je správne upevnený	<i>Upevnenie ventilového adaptéra, S. 63</i>
	Nesprávne nastavený tlak	<i>Nastavenie tlaku, S. 65</i>
	Nepatrný výkon akumulátora	Nabite akumulátor (zohľadnite samostatný návod na obsluhu pre akumulátor a nabíjačku)
Prístroj pracuje prerušovane	Uvoľnený vnútorný kontakt	Obráťte sa na servisné centrum.
	Spínač zap/vyp (5) je chybný	Obráťte sa na servisné centrum.
Prístroj sa nespustí	Akumulátor (20) nie je vložený	<i>Vloženie akumulátora, S. 64</i>
	Spínač zap/vyp (5) je chybný	Obráťte sa na servisné centrum.
	Vybitý akumulátor (20)	Nabite akumulátor (zohľadnite samostatný návod na obsluhu pre akumulátor a nabíjačku)
	Porucha motora	Obráťte sa na servisné centrum.

## Servis

### Garancija

Vážená zákazníčka, vážený zákazník, Na tento výrobok dostávate záruku 3 rokov od dátumu kúpy. V prípade nedostatkov tohto výrobku vám voči predajcovi výrobku prináležia zákonné práva. Tieto zákonné práva nie sú obmedzené našou zárukou opísanou v nasledujúcej časti.

### Záručné podmienky

Záručná doba začína s dátumom kúpy. Originálny pokladničný doklad dobre uschovajte. Tento podklad bude potrebný ako doklad o kúpe. Ak sa v rámci tri rokov od dátumu kúpy tohto výrobku vyskytne chyba materiálu alebo výroby, výrobok – podľa našej voľby – pre vás bezplatne opravíme alebo vymeníme. Toto poskytnutie záruky predpokladá, že v rámci trojročnej lehoty sa predloží chybný výrobok a doklad o kúpe (pokladničný doklad) a krátko sa písomne opíše, v čom existuje nedostatok a kedy sa vyskytol.

Ak je chyba pokrytá našou zárukou, dostanete späť opravený alebo nový výrobok. S opravou alebo výmenou výrobku nezačína žiadne nové záručné obdobie.

### Záručná doba a zákonné nároky na odstránenie nedostatkov

Záručná doba sa poskytnutím záruky nepredĺži. To platí aj pre vymenené a opravené diely. Škody a nedostatky existujúce prípadne už pri kúpe sa musia ihneď pri vybalení ohlásiť. Opravy pripadajúce po uplynutí záručnej doby sú s povinnosťou úhrady.

### Rozsah záruky

Výrobok bol starostlivo vyrobený podľa prísnych kvalitatívnych smerníc a pred dodávkou bol svedomito skontrolovaný.

Poskytnutie záruky platí výlučne na chyby materiálu alebo výroby. Táto záruka sa nevzťahuje na časti výrobku, ktoré sú vystavené normálnemu opotrebeniu a preto je možné na ne prihladať (napr. Adaptér) ako na rýchlo opotrebiteľné diely alebo na poškodenia na rozbitných dieloch. Táto záruka prepadá, keď je výrobok poškodený, neodborne používaný alebo nebola na ňom vykonávaná údržba. Pre odborné používanie výrobku je nutné presne dodržiavať všetky pokyny uvedené v návode na obsluhu. Účelom použitia a manipuláciám, od ktorých sa v návode na obsluhu odrádza alebo pred ktorými sa varuje, je možné bezpodmienečne zabrániť.

Výrobok je určený iba na súkromné a nekomerčné použitie. Pri nesprávnej alebo neodbornej manipulácii, aplikácii násilia a pri zásahoch, ktoré neboli uskutočnené našou autorizovanou servisnou pobočkou, záruka zaniká.

### Vybavenie v záručnom prípade

Aby bolo možné zaručiť rýchle vybavenie vašej žiadosti, postupujte podľa nasledujúcich pokynov:

- V prípade akýchkoľvek otázok si pripravte pokladničný doklad a číslo výrobku (IAN 504803\_2501) ako doklad o nákupe.
- Číslo výrobku nájdete na typovom štítku na výrobku, gravúre na výrobku, na titulnej stránke návodu na obsluhu (vľavo dole) alebo na

nálepke na zadnej alebo spodnej strane výrobku.

- Ak by sa mali vyskytnúť funkčné chyby alebo iné nedostatky, kontaktujte najprv **telefonicky** alebo použite náš **kontaktný formulár**, ktorý nájdete na *parkside-diy.com* v kategórii **Servis** nasledovne uvedené servisné centrum.
- Výrobok zaznamenaný ako chybný môžete po konzultácii s našim servisným centrom zaslať pre vás s oslobodením od poštovného na vám oznámenú servisnú adresu za pripojenia dokladu o kúpe (pokladničný doklad) a informácie, v čom spočíva nedostatok a kedy sa vyskytol. Aby bolo možné zabrániť problémom s prevzatím a prídavným nákladom, použite bezpodmienečne iba adresu, ktorá sa vám oznámi. Zabezpečte, aby sa odoslanie uskutočnilo bez vyplatenia, ako neskladný tovar, expresne alebo ako iná zvláštna zásielka. Výrobok pošlite, prosím, vrát. všetkých súčasne dodaných dielov príslušenstva a postarajte sa o dostatočne bezpečné prepravné balenie.



Na *parkside-diy.com* si môžete pozrieť a stiahnuť túto a mnohé ďalšie príručky. Týmto QR kódom sa dostanete priamo na stránku *parkside-diy.com*. Vyberte svoju krajinu a cez vyhľadávanie si nájdite návody na obsluhu. Po zadaní čísla výrobku (IAN) 504803\_2501 si budete môcť otvoriť návod na obsluhu.

### Opravný servis

Ohľadom opráv, **ktoré nepodliehajú záruke**, sa obráťte na Servisné centrum. Tam dostanete s ochotou predbežný návrh nákladov.

- Môžeme spracovať iba prístroje, ktoré boli zaslané dostatočne zabalené a ohranované.  
**Upozornenie:** Váš prístroj pošlite, prosím, vyčistený a s upozornením na chybu na adresu uvedenú Servisným centrom.
- Prístroje zaslané bez úhrady prepravného, ako aj prístroje, ktoré boli zaslané ako veľkorozmerný náklad, expresom alebo s iným špeciálnym prepravným nebudú prevzaté.

SK

- Vaše zaslané chybné prístroje zlikvidujeme bezplatne.

### Service-Center

SK

**Servis Slovensko**

Tel.: 0800 003409

Kontaktný formulár na  
*parkside-diy.com*

**IAN 504803\_2501**

### Importér

Zohľadnite, prosím, že nasledujúca adresa nie je servisná adresa. Najprv kontaktujte hore uvedené servisné centrum.

Grizzly Tools GmbH & Co. KG  
Stockstädter Str. 20  
63762 Großostheim  
NEMECKO  
*www.grizzlytools.de*

## Náhradné diely a príslušenstvo

**Náhradné diely a príslušenstvo dostanete na *www.grizzlytools.shop*.** Ak by sa pri objednávaní vyskytli problémy, kontaktujte nás cez náš internetový obchod. V prípade ďalších otázok sa obráťte na: *Service-Center, S. 70*

Poz. č.	Název	Obj. č.
16	Univerzálny adaptér	91120322
17	Ihla na loptu	91120323
18	Adaptér ventilu na bicykel (Ventil Slave- rand)	91120324
19	Adaptér ventilu na bicykel (Ventil Dunlop/ galuskový ventil)	91120325

## Preklad originálneho vyhlásenia o zhode EÚ

Výrobok: **Aku kompresor**

Model: **PAKT 20-Li A1**

Sériové číslo: 000001-135300

Uvedený predmet vyhlásenia je v zhode s príslušnými harmonizačnými právnymi predpismi Unie:

**2006/42/EC • 2014/30/EU • 2000/14/EC & 2005/88/EC  
• 2011/65/EU & (EU) 2015/863**

**Výrobok s batériou Smart PAPS 204 A1/  
Smart PAPS 208 A1/Smart PAPS 2012 A1: 2014/53/EU**

Vyššie opísaný predmet vyhlásenia je v zhode so smernicou Európskeho parlamentu a Rady 2011/65/EU z 8. júna 2011 o obmedzení používania určitých nebezpečných látok v elektrických a elektronických zariadeniach.

Na zabezpečenie zhody sa použili tieto harmonizované normy a vnútroštátne normy a predpisy:

**EN 62841-1:2015/A11:2022 • EN 1012-1:2010  
EN IEC 63000:2018 • EK9-BE-103(V1):2023  
IEC 60598-2-8:2013 • IEC 60598-1:2020 • IEC 62471:2006  
EN IEC 55014-1:2021 • EN IEC 55014-2:2021**

**Výrobok s batériou Smart PAPS 204 A1/  
Smart PAPS 208 A1/Smart PAPS 2012 A1:  
EN 301 489-1 V2.2.3:2019 • EN 301 489-17 V3.3.1:2024  
EN 300 328 V2.2.2:2019 • EN 50663:2017**

Súlad so smernicou 2000/14/EC, pokiaľ ide o emisie hluku, je potvrdený:  
Hladina akustického výkonu ( $L_{WA}$ )

– odmeraná: 88,6 dB;

– zaručená: 91 dB

Použitý postup posudzovania zhody podľa 2000/14/EC, príloha VI.

Notifikovaná osoba: TÜV SÜD Product Service GmbH, Zertifizierstelle, Riderlerstraße 65, 80339 München, Deutschland

Toto vyhlásenie o zhode sa vydáva na výhradnú zodpovednosť výrobcu:

**CE** Grizzly Tools GmbH & Co. KG  
Stockstädter Str. 20  
63762 Großostheim  
NEMECKO  
25.05.2025



Christian Frank  
Splnomocnený zástupca dokumentácie

# Inhaltsverzeichnis

<b>Einleitung</b> .....	<b>72</b>	Akkus umweltgerecht entsorgen.....	84
Bestimmungsgemäße Verwendung.....	73	<b>Fehlersuche</b> .....	<b>85</b>
Lieferumfang/Zubehör.....	73	<b>Service</b> .....	<b>86</b>
Übersicht.....	73	Garantie.....	86
Funktionsbeschreibung.....	74	Reparatur-Service.....	87
Technische Daten.....	74	Service-Center.....	88
<b>Sicherheitshinweise</b> .....	<b>75</b>	Importeur.....	88
Bedeutung der Sicherheitshinweise.....	75	<b>Ersatzteile und Zubehör</b> .....	<b>88</b>
Bildzeichen und Symbole.....	75	<b>Original-EU-Konformitätserklärung</b> .....	<b>89</b>
Allgemeine Sicherheitshinweise für Elektrowerkzeuge.....	76	<b>Explosionszeichnung</b> .....	<b>93</b>
Weiterführende Sicherheitshinweise.....	80	<b>Einleitung</b>	
<b>Vorbereitung</b> .....	<b>80</b>	Herzlichen Glückwunsch zum Kauf Ihres neuen Akku-Kompressors (nachfolgend Gerät oder Elektrowerkzeug genannt).	
Bedienteile.....	80	Sie haben sich damit für ein hochwertiges Gerät entschieden. Dieses Gerät wurde während der Produktion auf Qualität geprüft und einer Endkontrolle unterzogen. Die Funktionsfähigkeit Ihres Gerätes ist somit sichergestellt.	
Ventiladapter.....	81		
Ventiladapter befestigen und abnehmen.....	81		
Ladezustand des Akkus prüfen.....	81		
Akku aufladen.....	81		
<b>Betrieb</b> .....	<b>82</b>		
Akku einsetzen und entnehmen.....	82		
Ein- und Ausschalten.....	82		
Druck einstellen.....	82		
Arbeitshinweise.....	82		
<b>Transport</b> .....	<b>82</b>		
<b>Reinigung, Wartung und Lagerung</b> .....	<b>83</b>		
Reinigung.....	83		
Wartung.....	83		
Lagerung.....	83		
<b>Entsorgung/Umweltschutz</b> .....	<b>83</b>		
Zusätzliche Entsorgungshinweise für Deutschland.....	84		



Die Betriebsanleitung ist Bestandteil dieses Geräts. Sie enthält wichtige Hinweise für Sicherheit, Gebrauch und Entsorgung. Lesen Sie die Betriebsanleitung sorgfältig. Machen Sie sich mit den Bedienteilen und dem richtigen Gebrauch des Gerätes vertraut. Benutzen Sie das Gerät nur wie beschrieben und für die angegebenen Einsatzbereiche. Bewahren Sie die Betriebsanleitung gut auf und händigen Sie alle Unterlagen bei Weitergabe des Geräts an Dritte mit aus.

## Bestimmungsgemäße Verwendung

Das Gerät ist ausschließlich für folgende Verwendung bestimmt:

- Aufpumpen von Sport- und Strandartikeln.
- Befüllen von Fahrradreifen.
- Verwendung nur in Innenbereichen oder im Freien für kurze Zeit.

Das Gerät ist **nicht geeignet** zum Aufpumpen von großvolumigen Aufblasartikeln wie zum Beispiel Schlauchbooten und großen Luftmatratzen oder zum Befüllen von Auto- und Motorradreifen.

Jede andere Verwendung, die in dieser Betriebsanleitung nicht ausdrücklich zugelassen wird, kann eine ernsthafte Gefahr für den Benutzer darstellen und zu Schäden am Gerät führen. Der Bediener oder Nutzer des Geräts ist für Unfälle oder Schäden an anderen Menschen oder deren Eigentum verantwortlich. Das Gerät ist für den Einsatz im Heimwerkerbereich bestimmt. Es wurde nicht für den gewerblichen Dauereinsatz konzipiert. Bei gewerblichem Einsatz erlischt die Garantie. Der Hersteller haftet nicht für Schäden, die durch bestimmungswidrige Verwendung oder falsche Bedienung verursacht wurden.

Das Gerät ist Teil der Serie **X 20 V TEAM** und kann mit Akkus der **X 20 V TEAM** Serie betrieben werden. Akkus der Serie **X 20 V TEAM** dürfen nur mit Ladegeräten der Serie **X 20 V TEAM** geladen werden.

## Lieferumfang/Zubehör

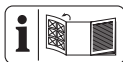
Packen Sie das Gerät aus und überprüfen Sie den Lieferumfang.

Entsorgen Sie das Verpackungsmaterial ordnungsgemäß.

- Akku-Kompressor
- Schlauch
- Universaladapter
- Ballnadel
- 2x Adapter für Fahrradventil
- Originalbetriebsanleitung

**Akku und Ladegerät sind nicht im Lieferumfang enthalten.**

## Übersicht



Die Abbildungen des Geräts finden Sie auf der vorderen Ausklappseite.

- 1 Bedienfeld
- 2 Handgriff
- 3 LC-Display
- 4 Taste —
- 5 Ein-/Aus-Taster
- 6 Taste M
- 7 Taste +
- 8 Akku-Halter
- 9 Druckluftschlauch
- 10 Schlauchbefestigung
- 11 Taste (Luftablassfunktion)
- 12 LED-Arbeitslicht
- 13 Adapter-Aufbewahrung
- 14 Hebel
- 15 Ventilanschluss
- 16 Universaladapter
- 17 Ballnadel
- 18 Adapter für Fahrradventil (Sclaverandventil)

- 19 Adapter für Fahrradventil (Dunlop-/Blitzventil)
- 20 Akku
- 21 Akku-Entriegelung
- 22 Ladezustandsanzeige
- 23 Taste Ladezustandsanzeige Akku
- 24 Ladegerät

### Funktionsbeschreibung

Als Kompressor zum Befüllen von Fahrradreifen und aufblasbaren Spiel-, Sport- und Strandartikeln. Als Luftpumpe zum Aufpumpen und Entlüften von großvolumigen Aufblasartikeln für den häuslichen Gebrauch. Die Funktion der Bedienteile entnehmen Sie bitte den nachfolgenden Beschreibungen.

### Technische Daten

#### Akku-Kompressor ....PAKT 20-Li A1

- Bemessungsspannung  $U$  .....20 V = (Gleichstrom)
- Nennbetriebsart ..... S3 25% 10 min
- Gewicht mit Akku (20 V, 12 Ah) ..... $\approx 2,5$  kg
- Max. Luftleistung ..... 25 l/min
- Max. Druck ..... 11,1 bar (161 psi)
- Schalldruckpegel  $L_{pA}$  ..... 77,8 dB;  $K_{pA}=3$  dB
- Schalleistungspegel  $L_{WA}$ 
  - gemessen .... 88,6 dB;  $K_{WA}=2,70$  dB
  - garantiert ..... 91 dB
- Akku .....Li-Ion
- Temperatur ..... $\leq 50$  °C
  - Ladevorgang ..... 4–40 °C
  - Betrieb .....4–50 °C
  - Lagerung ..... 15–25 °C

- PARKSIDE Performance Smart Akku Smart PAPS 204 A1/ Smart PAPS 208 A1/ Smart PAPS 2012 A1
- Frequenzband ....2400–2483,5 MHz
- Sendeleistung .....  $\leq 20$  dBm

Gehörschutz benutzen!  
 Betriebsart S3 25% 10 min: Periodischer Aussetzbetrieb  
 Bei einer Zeitspanne von 10 min darf das Gerät nur für 2,5 min betrieben werden und muss die restlichen 7,5 min abkühlen.

Lärm- und Vibrationswerte wurden entsprechend den in der Konformitätserklärung genannten Normen und Bestimmungen ermittelt. Der angegebene Schwingungsgesamtwert und der angegebene Geräuschemissionswert sind nach einem genormten Prüfverfahren gemessen worden und können zum Vergleich eines Elektrowerkzeugs mit einem anderen verwendet werden. Der angegebene Schwingungsgesamtwert und der angegebene Geräuschemissionswert können auch zu einer vorläufigen Einschätzung der Belastung verwendet werden.

**⚠️ WARNUNG!** Die Schwingungs- und Geräuschemissionen können während der tatsächlichen Benutzung des Elektrowerkzeugs von dem Angabewert abweichen, abhängig von der Art und Weise, in der das Elektrowerkzeug verwendet wird. Es ist notwendig, Sicherheitsmaßnahmen zum Schutz des Bedieners festzulegen, die auf einer Abschätzung der Schwingungsbelastung während

der tatsächlichen Benutzungsbedingungen beruhen (hierbei sind alle Anteile des Betriebszyklus zu berücksichtigen, beispielsweise Zeiten, in denen das Elektrowerkzeug abgeschaltet ist, und solche, in denen es zwar eingeschaltet ist, aber ohne Belastung läuft).

### **X 20 V TEAM**

Das Gerät ist Teil der Serie **X 20 V TEAM** und kann mit Akkus der **X 20 V TEAM** Serie betrieben werden. Akkus der Serie **X 20 V TEAM** dürfen nur mit Ladegeräten der Serie **X 20 V TEAM** geladen werden.

Wir empfehlen Ihnen, dieses Gerät ausschließlich mit folgenden Akkus zu betreiben: PAP 20 B1, PAP 20 B3, Smart PAPS 204 A1, Smart PAPS 208 A1, Smart PAPS 2012 A1

Wir empfehlen Ihnen, diese Akkus mit folgenden Ladegeräten zu laden: PLG 20 A3, PLG 20 A4, PLG 20 C1, PLG 20 C2, PLG 20 C3, PLG 201 A1, PDSLGL 20 A1, PDSLGL 20 B1, PDSLGL 20 B2, Smart PLGS 2012 A1  
Technische Daten von Akku und Ladegerät: Siehe separate Anleitung.

## **Sicherheitshinweise**

Dieser Abschnitt behandelt die grundlegenden Sicherheitshinweise beim Gebrauch des Geräts.

**⚠️ WARNUNG!** Personen- und Sachschäden durch unsachgemäßen Umgang mit dem Akku. Beachten Sie die Sicherheitshinweise und Hinweise zum Aufladen und der korrekten Verwendung in der Betriebsanleitung

Ihres Akkus und Ladegeräts der Serie **X 20 V TEAM**. Eine detaillierte Beschreibung zum Ladevorgang und weitere Informationen finden Sie in dieser separaten Bedienungsanleitung.

### **Bedeutung der Sicherheitshinweise**

**⚠️ GEFAHR!** Wenn Sie diesen Sicherheitshinweis nicht befolgen, tritt ein Unfall ein. Die Folge ist schwere Körperverletzung oder Tod.

**⚠️ WARNUNG!** Wenn Sie diesen Sicherheitshinweis nicht befolgen, tritt möglicherweise ein Unfall ein. Die Folge ist möglicherweise schwere Körperverletzung oder Tod.

**⚠️ VORSICHT!** Wenn Sie diesen Sicherheitshinweis nicht befolgen, tritt ein Unfall ein. Die Folge ist möglicherweise leichte oder mittelschwere Körperverletzung.

**HINWEIS!** Wenn Sie diesen Sicherheitshinweis nicht befolgen, tritt ein Unfall ein. Die Folge ist möglicherweise ein Sachschaden.

### **Bildzeichen und Symbole Bildzeichen auf dem Gerät**



Das Gerät ist Teil der Serie **X 20 V TEAM** und kann mit Akkus der **X 20 V TEAM** Serie betrieben werden. Akkus der Serie **X 20 V TEAM** dürfen nur mit Ladegeräten der Serie **X 20 V TEAM** geladen werden.



Betriebsanleitung lesen



Die Benutzung des Gerätes bei Regen oder feuchter Umgebung ist verboten.



Gehörschutz benutzen



Elektrogeräte gehören nicht in den Hausmüll.



Garantierter Schallleistungspegel  $L_{WA}$  in dB.



Ein-/Aus-Taster



Taste **M**



Taste **-**



Taste **+**

### Bildzeichen in der Betriebsanleitung

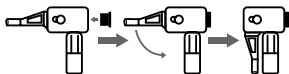


Achtung!

### Bildzeichen am Druckschlauch



Heiße Oberfläche



Vorgang Adapter befestigen

## Allgemeine Sicherheitshinweise für Elektrowerkzeuge

**⚠️ WARNUNG!** Lesen Sie alle Sicherheitshinweise, Anweisungen, **Bebilderungen und technischen Daten, mit denen dieses Elektrowerkzeug versehen ist.** Versäumnisse bei der Einhaltung der nachfolgenden Anweisungen können elektrischen Schlag, Brand und/oder schwere Verletzungen verursachen. **Bewahren Sie alle Sicherheitshinweise und Anweisungen für die Zukunft auf.**

Der in den Sicherheitshinweisen verwendete Begriff „Elektrowerkzeug“ bezieht sich auf netzbetriebene Elektrowerkzeuge (mit Netzleitung) oder auf akkubetriebene Elektrowerkzeuge (ohne Netzleitung).

### 1. Arbeitsplatzsicherheit

- a) **Halten Sie Ihren Arbeitsbereich sauber und gut beleuchtet.** Unordnung oder unbeleuchtete Arbeitsbereiche können zu Unfällen führen.
- b) **Arbeiten Sie mit dem Elektrowerkzeug nicht in explosionsgefährdeter Umgebung, in der sich brennbare Flüssigkeiten, Gase oder Stäube befinden.** Elektrowerkzeuge erzeugen Funken, die den Staub oder die Dämpfe entzünden können.
- c) **Halten Sie Kinder und andere Personen während der Benutzung des Elektrowerkzeuges fern.** Bei Ablenkung können Sie die Kontrolle über das Elektrowerkzeug verlieren.

## 2. Elektrische Sicherheit

- a) **Der Anschlussstecker des Elektrowerkzeugs muss in die Steckdose passen. Der Stecker darf in keiner Weise verändert werden. Verwenden Sie keine Adapterstecker gemeinsam mit schutzgeerdeten Elektrowerkzeugen.** Unveränderte Stecker und passende Steckdosen verringern das Risiko eines elektrischen Schlages.
- b) **Vermeiden Sie Körperkontakt mit geerdeten Oberflächen wie von Rohren, Heizungen, Herden und Kühlschränken.** Es besteht ein erhöhtes Risiko durch elektrischen Schlag, wenn Ihr Körper geerdet ist.
- c) **Halten Sie das Elektrowerkzeug von Regen oder Nässe fern.** Das Eindringen von Wasser in ein Elektrowerkzeug erhöht das Risiko eines elektrischen Schlages.
- d) **Zweckentfremden Sie die Anschlussleitung nicht, um das Elektrowerkzeug zu tragen, aufzuhängen oder um den Stecker aus der Steckdose zu ziehen. Halten Sie die Anschlussleitung fern von Hitze, Öl, scharfen Kanten oder sich bewegenden Teilen.** Beschädigte oder verwickelte Anschlussleitungen erhöhen das Risiko eines elektrischen Schlages.
- e) **Wenn Sie mit einem Elektrowerkzeug im Freien arbeiten, verwenden Sie nur Verlängerungsleitungen, die auch für den Außenbereich geeignet sind.** Die Anwendung einer für den Außenbereich geeigneten Verlängerungsleitung verringert das Risiko eines elektrischen Schlages.
- f) **Wenn der Betrieb des Elektrowerkzeuges in feuchter Umgebung nicht vermeidbar ist, verwenden Sie einen Fehlerstromschutzschalter.** Der Einsatz eines Fehlerstromschutzschalters vermindert das Risiko eines elektrischen Schlages.
- ### 3. Sicherheit von Personen
- a) **Seien Sie aufmerksam, achten Sie darauf, was Sie tun, und gehen Sie mit Vernunft an die Arbeit mit einem Elektrowerkzeug. Benutzen Sie kein Elektrowerkzeug, wenn Sie müde sind oder unter Einfluss von Drogen, Alkohol oder Medikamenten stehen.** Ein Moment der Unachtsamkeit beim Gebrauch des Elektrowerkzeugs kann zu ernsthaften Verletzungen führen.
- b) **Tragen Sie persönliche Schutzausrüstung und immer eine Schutzbrille.** Das Tragen persönlicher Schutzausrüstung, wie Staubmaske, rutschfeste Sicherheitsschuhe, Schutzhelm oder Gehörschutz, je nach Art und Einsatz des Elektrowerkzeugs, verringert das Risiko von Verletzungen.
- c) **Vermeiden Sie eine unbeabsichtigte Inbetriebnahme. Vergewissern Sie sich, dass das Elektrowerkzeug ausgeschaltet ist, bevor Sie es an die Stromversorgung und/oder den Ak-**

- ku anschließen, es aufnehmen oder tragen.** Wenn Sie beim Tragen des Elektrowerkzeugs den Finger am Schalter haben oder das Elektrowerkzeug eingeschaltet an die Stromversorgung anschließen, kann dies zu Unfällen führen.
- d) **Entfernen Sie Einstellwerkzeuge oder Schraubenschlüssel, bevor Sie das Elektrowerkzeug einschalten.** Ein Werkzeug oder Schlüssel, der sich in einem drehenden Teil des Elektrowerkzeugs befindet, kann zu Verletzungen führen.
- e) **Vermeiden Sie eine abnormale Körperhaltung. Sorgen Sie für einen sicheren Stand und halten Sie jederzeit das Gleichgewicht.** Dadurch können Sie das Elektrowerkzeug in unerwarteten Situationen besser kontrollieren.
- f) **Tragen Sie geeignete Kleidung. Tragen Sie keine weite Kleidung oder Schmuck. Halten Sie Haare und Kleidung fern von sich bewegenden Teilen.** Lockere Kleidung, Schmuck oder lange Haare können von sich bewegenden Teilen erfasst werden.
- g) **Wenn Staubabsaug- und -auf-fangeinrichtungen montiert werden können, sind diese anzuschließen und richtig zu verwenden.** Verwendung einer Staubabsaugung kann Gefährdungen durch Staub verringern.
- h) **Wiegen Sie sich nicht in falscher Sicherheit und setzen Sie sich nicht über die Sicherheitsregeln für Elektrowerkzeuge hinweg, auch wenn Sie nach vielfachem Gebrauch mit dem Elektrowerkzeug vertraut sind.** Achtloses Handeln kann binnen Sekundenbruchteilen zu schweren Verletzungen führen.
4. **Verwendung und Behandlung des Elektrowerkzeugs**
- a) **Überlasten Sie das Elektrowerkzeug nicht. Verwenden Sie für Ihre Arbeit das dafür bestimmte Elektrowerkzeug.** Mit dem passenden Elektrowerkzeug arbeiten Sie besser und sicherer im angegebenen Leistungsbereich.
- b) **Benutzen Sie kein Elektrowerkzeug, dessen Schalter defekt ist.** Ein Elektrowerkzeug, das sich nicht mehr ein- oder ausschalten lässt, ist gefährlich und muss repariert werden.
- c) **Ziehen Sie den Stecker aus der Steckdose und/oder entfernen Sie einen abnehmbaren Akku, bevor Sie Geräteeinstellungen vornehmen, Einsatzwerkzeugteile wechseln oder das Elektrowerkzeug weglegen.** Diese Vorsichtsmaßnahme verhindert den unbeabsichtigten Start des Elektrowerkzeugs.
- d) **Bewahren Sie unbenutzte Elektrowerkzeuge außerhalb der Reichweite von Kindern auf. Lassen Sie keine Personen das Elektrowerkzeug benutzen, die mit diesem nicht vertraut sind oder diese Anweisungen nicht gelesen haben.** Elektrowerkzeuge sind gefährlich, wenn sie von

- unerfahrenen Personen benutzt werden.
- e) **Pflegen Sie das Elektrowerkzeug und Einsatzwerkzeug mit Sorgfalt. Kontrollieren Sie, ob bewegliche Teile einwandfrei funktionieren und nicht klemmen, ob Teile gebrochen oder so beschädigt sind, dass die Funktion des Elektrowerkzeugs beeinträchtigt ist. Lassen Sie beschädigte Teile vor dem Einsatz des Elektrowerkzeugs reparieren.** Viele Unfälle haben ihre Ursache in schlecht gewarteten Elektrowerkzeugen.
- f) **Halten Sie Schneidwerkzeuge scharf und sauber.** Sorgfältig gepflegte Schneidwerkzeuge mit scharfen Schneidkanten verklemmen sich weniger und sind leichter zu führen.
- g) **Verwenden Sie Elektrowerkzeug, Zubehör, Einsatzwerkzeuge usw. entsprechend diesen Anweisungen. Berücksichtigen Sie dabei die Arbeitsbedingungen und die auszuführende Tätigkeit.** Der Gebrauch von Elektrowerkzeugen für andere als die vorgesehenen Anwendungen kann zu gefährlichen Situationen führen.
- h) **Halten Sie Griffe und Griffflächen trocken, sauber und frei von Öl und Fett.** Rutschige Griffe und Griffflächen erlauben keine sichere Bedienung und Kontrolle des Elektrowerkzeugs in unvorhergesehenen Situationen.
5. **Verwendung und Behandlung des Akkuwerkzeugs**
- a) **Laden Sie die Akkus nur mit Ladegeräten auf, die vom Hersteller empfohlen werden.** Durch ein Ladegerät, das für eine bestimmte Art von Akkus geeignet ist, besteht Brandgefahr, wenn es mit anderen Akkus verwendet wird.
- b) **Verwenden Sie nur die dafür vorgesehenen Akkus in den Elektrowerkzeugen.** Der Gebrauch von anderen Akkus kann zu Verletzungen und Brandgefahr führen.
- c) **Halten Sie den nicht benutzten Akku fern von Büroklammern, Münzen, Schlüsseln, Nägeln, Schrauben oder anderen kleinen Metallgegenständen, die eine Überbrückung der Kontakte verursachen könnten.** Ein Kurzschluss zwischen den Akkukontakten kann Verbrennungen oder Feuer zur Folge haben.
- d) **Bei falscher Anwendung kann Flüssigkeit aus dem Akku austreten. Vermeiden Sie den Kontakt damit. Bei zufälligem Kontakt mit Wasser abspülen. Wenn die Flüssigkeit in die Augen kommt, nehmen Sie zusätzlich ärztliche Hilfe in Anspruch.** Austretende Akkuflüssigkeit kann zu Hautreizungen oder Verbrennungen führen.
- e) **Benutzen Sie keinen beschädigten oder veränderten Akku.** Beschädigte oder veränderte Akkus können sich unvorhersehbar verhalten und zu Feuer, Explosion oder Verletzungsgefahr führen.

- f) **Setzen Sie einen Akku keinem Feuer oder zu hohen Temperaturen aus.** Feuer oder Temperaturen über 130 °C können eine Explosion hervorrufen.
- g) **Befolgen Sie alle Anweisungen zum Laden und laden Sie den Akku oder das Akkuwerkzeug niemals außerhalb des in der Betriebsanleitung angegebenen Temperaturbereichs.** Falsches Laden oder Laden außerhalb des zugelassenen Temperaturbereichs kann den Akku zerstören und die Brandgefahr erhöhen.

## 6. Service

- a) **Lassen Sie Ihr Elektrowerkzeug nur von qualifiziertem Fachpersonal und nur mit Original-Ersatzteilen reparieren.** Damit wird sichergestellt, dass die Sicherheit des Elektrowerkzeugs erhalten bleibt.
- b) **Warten Sie niemals beschädigte Akkus.** Sämtliche Wartung von Akkus sollte nur durch den Hersteller oder bevollmächtigte Kundendienststellen erfolgen.

## Weiterführende Sicherheitshinweise

- Bei niedrigen Temperaturen unter 0 °C ist der Motoranlauf verboten.
- Vermeiden Sie starke Belastungen auf das Leitungssystem, indem Sie flexible Schlauchanschlüsse verwenden, um Knickstellen zu vermeiden.
- **⚠️ WARNUNG!** Alle Schläuche und Armaturen von Kompressoren müssen für die Benutzung bei

zulässigem Höchstdruck geeignet sein.

- Es ist empfohlen, dass Zuführschläuche bei Drücken über 7 bar mit einem Sicherheitskabel, z. B. einem Drahtseil ausgestattet werden sollten.
- Die maximale Neigung des Kompressors beträgt 0 Grad.

## Vorbereitung

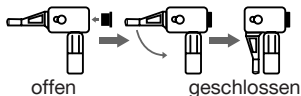
**⚠️ WARNUNG!** Verletzungsgefahr durch ungewollt anlaufendes Gerät. Setzen Sie den Akku erst dann in das Gerät ein, wenn das Gerät vollständig für den Einsatz vorbereitet ist.

## Bedienteile

Lernen Sie vor dem ersten Betrieb des Geräts die Bedienteile kennen.

- **Taste — (4)**  
Eingestellten Druck verringern
- **Ein-/Aus-Taster (5)**
  - **kurz drücken:** Gerät einschalten
  - **ca. 5 s drücken bis LC-Display aus:** Gerät ausschalten
- **Taste M (6)**
  - **kurz drücken:** Druckeinheit ändern
  - **ca. 3 Sekunden drücken:** Zurücksetzen
- **Taste + (7)**  
Eingestellten Druck erhöhen
- **Taste (Luftablassfunktion) (11)**
  - **Drücken:** Lässt Luft aus dem Aufblasartikel ab.

• **Hebel (14)**



**Ventiladapter**

Universal-adapter (16)	Zum Befüllen von Luftmatratzen und ähnlichem.
Ballnadel (17)	Zum Aufpumpen von unterschiedlichen Bällen.
Adapter für Fahrradventil (Slave-ventil) (18)	Zum Befüllen von Fahrradreifen.
Adapter für Fahrradventil (Dunlop-/Blitzventil) (19)	Zum Befüllen von Fahrradreifen.

**Ventiladapter befestigen und abnehmen**

**Ventiladapter befestigen**

1. Drücken Sie den Hebel (14) hoch.
2. Stecken Sie den gewünschten Ventiladapter (16, 17, 18, 19) in den Ventilanschluss (15).
3. Drücken Sie den Hebel nach unten.

**Ventiladapter abnehmen**

1. Drücken Sie den Hebel (14) hoch.
2. Ziehen Sie Ventiladapter (16, 17, 18, 19) aus dem Ventilanschluss (15).

**Ladezustand des Akkus prüfen**

LEDs	Bedeutung
rot, orange, grün	Akku geladen

LEDs	Bedeutung
------	-----------

rot, orange	Akku teilweise geladen
rot	Akku muss geladen werden

1. Drücken Sie die Taste (23) neben der Ladezustandsanzeige (22) am Akku (20). Die LEDs der Ladezustandsanzeige zeigen den Ladezustand des Akkus.
2. Laden Sie den Akku (20) auf, wenn nur noch die rote LED der Ladezustandsanzeige (22) leuchtet.

**Akku aufladen**

Siehe auch Betriebsanleitung des Ladegeräts.

**Hinweise**

- Lassen Sie einen erwärmten Akku vor dem Laden abkühlen.
- Setzen Sie den Akku nicht über längere Zeit starker Sonneneinstrahlung aus und legen Sie ihn nicht auf Heizkörpern ab (max. 50 °C).

**Akku aufladen**

1. Nehmen Sie den Akku (20) aus dem Gerät.
2. Schieben Sie den Akku (20) in den Ladeschacht des Akku-Ladegeräts (24).
3. Schließen Sie das Akku-Ladegerät (24) an eine Steckdose an.
4. Nach erfolgtem Ladevorgang trennen Sie das Akku-Ladegerät (24) vom Netz.
5. Ziehen Sie den Akku (20) aus dem Akku-Ladegerät (24).

## Betrieb

### Akku einsetzen und entnehmen

**⚠ WARNUNG!** Verletzungsgefahr durch ungewollt anlaufendes Gerät. Setzen Sie den Akku erst dann in das Gerät ein, wenn das Gerät vollständig für den Einsatz vorbereitet ist.

**HINWEIS!** Beschädigungsgefahr! Falscher Akku kann Gerät und Akku beschädigen.

### Akku einsetzen

1. Schieben Sie den Akku (20) entlang der Führungsschiene in den Akku-Halter (8).  
Der Akku verriegelt hörbar.

### Akku entnehmen

1. Drücken und halten Sie die Akku-Entriegelung (21) am Akku (20).
2. Ziehen Sie den Akku aus dem Akku-Halter (8).

## Ein- und Ausschalten

### Einschalten

1. Drücken und halten Sie den Ein-/Austaster (5) ca. 3 Sekunden, bis das LC-Display (3) aufleuchtet. Das LED-Arbeitslicht (12) leuchtet.
2. Drücken Sie den Ein-/Austaster (5).  
Das Gerät startet.

### Ausschalten

Das Gerät schaltet, bei Nicht-Nutzung, nach einer Weile automatisch ab.

1. Drücken Sie den Ein-/Austaster (5).  
Das Gerät stoppt.

2. Drücken Sie den Ein-/Austaster (5) für ca. 5 s bis das LC-Display (3) erlischt.
3. Entnehmen Sie den Akku (20) aus dem Gerät, wenn Sie das Gerät unbeaufsichtigt lassen oder mit der Arbeit fertig sind.

## Druck einstellen

### Druckeinheit auf dem LC-Display ändern

1. Drücken Sie die Taste **M** (6).  
Die Druckeinheit am LC-Display (3) wechselt zwischen psi, bar, kPa und kg/cm<sup>2</sup>.

### Druck erhöhen

1. Drücken Sie die Taste **+** (7).  
Die Druckanzeige auf dem LC-Display (3) erhöht sich pro Knopfdruck.

### Druck verringern

1. Drücken Sie die Taste **-** (4).  
Die Druckanzeige auf dem LC-Display (3) verringert sich pro Knopfdruck.

## Arbeitshinweise

- Auf Grund der Eigenschaft des Ventils zeigt das Gerät bei Verwendung des Adapters für Fahrradventile (Dunlop-/Blitzventil) (19) keinen genauen Wert an. Überprüfen Sie während dem Aufpumpen regelmäßig den Druck im Aufblasartikel.

## Transport

### Hinweise

- Schalten Sie das Gerät aus.
- Entfernen Sie das Einsatzwerkzeug.

- Tragen Sie das Gerät immer am Handgriff (2).

## Reinigung, Wartung und Lagerung

**⚠️ WARNUNG!** Verletzungsgefahr durch ungewollt anlaufendes Gerät. Schützen Sie sich bei Wartungs- und Reinigungsarbeiten. Schalten Sie das Gerät aus und entfernen Sie den Akku (20). Lassen Sie Instandsetzungsarbeiten und Wartungsarbeiten, die nicht in dieser Anleitung beschrieben sind, von unserem Service-Center durchführen. Verwenden Sie nur Original-Ersatzteile.

### Reinigung

**⚠️ WARNUNG!** Elektrischer Schlag! Spritzen Sie das Gerät niemals mit Wasser ab.

**HINWEIS!** Beschädigungsgefahr. Chemische Substanzen können die Kunststoffteile des Gerätes angreifen. Verwenden Sie keine Reinigungs- bzw. Lösungsmittel.

- Halten Sie Lüftungsschlitze, Motorgehäuse und Griffe des Gerätes sauber. Verwenden Sie dazu ein feuchtes Tuch oder eine Bürste.

### Wartung

Das Gerät ist wartungsfrei.

### Lagerung

Lagern Sie Gerät und Zubehör stets:

- sauber
- trocken
- staubgeschützt
- außerhalb der Reichweite von Kindern

- Für eine einfache Aufbewahrung können Sie den Druckluftschlauch (9) beidseitig in die Schlauchbefestigung (10) an der Seite des Gerätes eindrücken.
- Verstauen Sie die Adapter in der Adapter-Aufbewahrung (13).

Die Lagertemperatur für den Akku und das Gerät beträgt zwischen 15 °C und 25 °C. Vermeiden Sie während der Lagerung extreme Kälte oder Hitze, damit der Akku nicht an Leistung verliert.

Nehmen Sie den Akku vor einer längeren Lagerung (z. B. Überwinterung) aus dem Gerät (separate Bedienungsanleitung für Akku und Ladegerät beachten).

## Entsorgung/Umweltschutz

Nehmen Sie den Akku aus dem Gerät und führen Sie Gerät, Akku, Zubehör und Verpackung einer umweltgerechten Wiederverwertung zu.



Elektrogeräte gehören nicht in den Hausmüll.

Das Symbol der durchgestrichenen Mülltonne bedeutet, dass dieses Elektro- bzw. Elektronikgerät am Ende seiner Lebensdauer nicht im Hausmüll entsorgt werden darf, sondern vom Endnutzer einer getrennten Sammlung zugeführt werden muss.

## Richtlinie 2012/19/EU über Elektro- und Elektronik-Altgeräte:

Verbraucher sind gesetzlich dazu verpflichtet, Elektro- und Elektronikgeräte am Ende ihrer Lebensdauer einer umweltgerechten Wiederverwertung zuzuführen. Auf diese Weise wird eine umwelt- und ressourcenschonende Verwertung sichergestellt. Je nach Umsetzung in nationales Recht können Sie folgende Möglichkeiten haben:

- an einer Verkaufsstelle zurückgeben,
- an einer offiziellen Sammelstelle abgeben,
- an den Hersteller/Inverkehrbringer zurücksenden.

Nicht betroffen sind den Altgeräten beigefügte Zubehörteile und Hilfsmittel ohne Elektrobestandteile.

### Zusätzliche Entsorgungshinweise für Deutschland

Das Gerät ist bei eingerichteten Sammelstellen, Wertstoffhöfen oder Entsorgungsbetrieben abzugeben. Zudem sind Vertreiber von Elektro- und Elektronikgeräten sowie Vertreiber von Lebensmitteln zur Rücknahme verpflichtet. LIDL bietet Ihnen Rückgabemöglichkeiten direkt in den Filialen und Märkten an. Rückgabe und Entsorgung sind für Sie kostenfrei. Beim Kauf eines Neugerätes haben Sie das Recht, ein entsprechendes Altgerät unentgeltlich zurückzugeben. Zusätzlich haben Sie die Möglichkeit, unabhängig vom Kauf eines Neugerätes, unentgeltlich (bis zu drei) Altgeräte abzugeben, die in keiner Abmessung größer als 25 cm sind.

Bitte entnehmen Sie vor der Rückgabe Batterien oder Akkumulatoren, sowie Lampen, die zerstörungsfrei entnommen werden können und führen diese einer separaten Sammlung zu.

### Akkus umweltgerecht entsorgen



Der Akku darf am Ende der Nutzungszeit nicht über den Hausmüll entsorgt werden. Werfen Sie den Akku nicht ins Feuer (Explosionsgefahr) oder ins Wasser. Beschädigte Akkus können der Umwelt und ihrer Gesundheit schaden, wenn giftige Dämpfe oder Flüssigkeiten austreten.

Sie sind verpflichtet, defekte oder ausgediente Akkus umweltgerecht zu entsorgen.

- Öffnen Sie Akkus nicht und vermeiden Sie eine mechanische Beschädigung. Es besteht die Gefahr eines Kurzschlusses und es können Dämpfe austreten, die die Atemwege reizen.
- Aus Sicherheitsgründen sollten Akkus vor der Entsorgung entladen werden.
- Kleben Sie die Pole ab, um Kurzschlüsse zu vermeiden.
- Entsorgen Sie Akkus über den Handel oder eine Sammelstelle.
- **Beschädigte Akkus**  
Behandeln Sie äußerlich beschädigte Akkus besonders vorsichtig!
  - Berühren Sie beschädigte Akkus nicht mit bloßen Händen.
  - Falls Sie die Pole nicht abkleben können, geben Sie Akkus einzeln in eine Plastiktüte.

- Geben Sie beschädigte Akkus einzeln in einen nicht brennbaren, verschließbaren Behälter, der noch mit Sand gefüllt werden kann.
- Bringen Sie beschädigte Akkus zu einer Sammelstelle mit Fachpersonal.

## Fehlersuche

Die folgende Tabelle hilft Ihnen kleine Störungen zu beseitigen:

Problem	Mögliche Ursache	Maßnahme
Gerät arbeitet mit Unterbrechungen	Interner Wackelkontakt	Wenden Sie sich an das Service-Center.
	Ein-/Austaster (5) defekt	Wenden Sie sich an das Service-Center.
Gerät startet nicht	Akku (20) nicht eingesetzt	<i>Akku einsetzen, S. 82</i>
	Ein-/Austaster (5) defekt	Wenden Sie sich an das Service-Center.
	Akku (20) entladen	Akku laden (siehe separate Bedienungsanleitung für Akku und Ladegerät)
	Motor defekt	Wenden Sie sich an das Service-Center.
Geringe Arbeitsleistung	Adapter (16, 17, 18, 19) nicht korrekt befestigt	<i>Ventiladapter befestigen, S. 81</i>
	Druck falsch eingestellt	<i>Druck einstellen, S. 82</i>
	Geringe Akkuleistung	Akku laden (siehe separate Bedienungsanleitung für Akku und Ladegerät)

## Service

### Garantie

Sehr geehrte Kundin, sehr geehrter Kunde,

Sie erhalten auf dieses Produkt 3 Jahre Garantie ab Kaufdatum. Im Falle von Mängeln dieses Produkts stehen Ihnen gegen den Verkäufer des Produkts gesetzliche Rechte zu. Diese gesetzlichen Rechte werden durch unsere im Folgenden dargestellte Garantie nicht eingeschränkt.

### Garantiebedingungen

Die Garantiefrist beginnt mit dem Kaufdatum. Bitte bewahren Sie den Original-Kassenbon gut auf. Diese Unterlage wird als Nachweis für den Kauf benötigt. Tritt innerhalb von drei Jahren ab dem Kaufdatum dieses Produkts ein Material- oder Fabrikationsfehler auf, wird das Produkt von uns – nach unserer Wahl – für Sie kostenlos repariert oder ersetzt. Diese Garantieleistung setzt voraus, dass innerhalb der Drei-Jahres-Frist das defekte Produkt und der Kaufbeleg (Kassenbon) vorgelegt und schriftlich kurz beschrieben wird, worin der Mangel besteht und wann er aufgetreten ist.

Wenn der Defekt von unserer Garantie gedeckt ist, erhalten Sie das reparierte oder ein neues Produkt zurück. Mit Reparatur oder Austausch des Produkts beginnt kein neuer Garantiezeitraum.

### Garantiezeit und gesetzliche Mängelansprüche

Die Garantiezeit wird durch die Gewährleistung nicht verlängert. Dies

gilt auch für ersetzte und reparierte Teile. Eventuell schon beim Kauf vorhandene Schäden und Mängel müssen sofort nach dem Auspacken gemeldet werden. Nach Ablauf der Garantiezeit anfallende Reparaturen sind kostenpflichtig.

### Garantieumfang

Das Produkt wurde nach strengen Qualitätsrichtlinien sorgfältig produziert und vor Anlieferung gewissenhaft geprüft.

Die Garantieleistung gilt für Material- oder Fabrikationsfehler. Diese Garantie erstreckt sich nicht auf Produktteile, die normaler Abnutzung ausgesetzt sind und daher als Verschleißteile angesehen werden können (z. B. Adapter) oder für Beschädigungen an zerbrechlichen Teilen.

Diese Garantie verfällt, wenn das Produkt beschädigt, nicht sachgemäß benutzt oder nicht gewartet wurde. Für eine sachgemäße Benutzung des Produkts sind alle in der Betriebsanleitung aufgeführten Anweisungen genau einzuhalten. Verwendungszwecke und Handlungen, von denen in der Betriebsanleitung abgeraten oder vor denen gewarnt wird, sind unbedingt zu vermeiden. Das Produkt ist lediglich für den privaten und nicht für den gewerblichen Gebrauch bestimmt. Bei missbräuchlicher und unsachgemäßer Behandlung, Gewaltanwendung und bei Eingriffen, die nicht von unserer autorisierten Service-Niederlassung vorgenommen wurden, erlischt die Garantie.

## Abwicklung im Garantiefall

Um eine schnelle Bearbeitung Ihres Anliegens zu gewährleisten, folgen Sie bitte den folgenden Hinweisen:

- Bitte halten Sie für alle Anfragen den Kassenbon und die Artikelnummer (IAN 504803\_2501) als Nachweis für den Kauf bereit.
- Die Artikelnummer entnehmen Sie bitte dem Typenschild am Produkt, einer Gravur am Produkt, dem Titelblatt der Bedienungsanleitung (unten links) oder dem Aufkleber auf der Rück- oder Unterseite des Produktes.
- Sollten Funktionsfehler oder sonstige Mängel auftreten, kontaktieren Sie zunächst das nachfolgend benannte Service-Center **telefonisch** oder nutzen Sie unser **Kontaktformular**, das Sie auf [parkside-diy.com](http://parkside-diy.com) in der Kategorie **Service** finden.
- Ein als defekt erfasstes Produkt können Sie, nach Rücksprache mit unserem Service-Center unter Beifügung des Kaufbelegs (Kassenbons) und der Angabe, worin der Mangel besteht und wann er aufgetreten ist, für Sie portofrei an die Ihnen mitgeteilte Service-Anschrift übersenden. Um Annahmeprobleme und Zusatzkosten zu vermeiden, benutzen Sie unbedingt nur die Adresse, die Ihnen mitgeteilt wird. Stellen Sie sicher, dass der Versand nicht unfrei, per Sperrgut, Express oder sonstiger Sonderfracht erfolgt. Senden Sie das Produkt bitte inkl. aller beim Kauf mitgelieferten Zubehörteile ein und sorgen Sie für eine aus-

reichend sichere Transportverpackung.



Auf [parkside-diy.com](http://parkside-diy.com) können Sie diese und viele weitere Handbücher einsehen und herunterladen. Mit diesem QR-Code gelangen Sie direkt auf [parkside-diy.com](http://parkside-diy.com). Wählen Sie Ihr Land aus, und suchen Sie über die Suchmaske nach den Bedienungsanleitungen. Durch Eingabe der Artikelnummer (IAN) 504803\_2501 können Sie Ihre Bedienungsanleitung öffnen.

## Reparatur-Service

Für Reparaturen, **die nicht der Garantie unterliegen**, wenden Sie sich an das Service-Center. Dort erhalten Sie gerne einen Kostenvoranschlag.

- Wir können nur Geräte bearbeiten, die ausreichend verpackt und frankiert eingesandt wurden.  
**Hinweis:** Bitte senden Sie Ihr Gerät gereinigt und mit Hinweis auf den Defekt an die vom Service-Center genannte Adresse.
- Nicht angenommen werden unfrei eingeschickte Geräte sowie Geräte, die per Sperrgut, Express

oder mit sonstiger Sonderfracht versendet wurden.

- Wir entsorgen Ihre eingesendeten, defekten Geräte kostenlos.

### Service-Center

**DE** **Service Deutschland**  
Tel.: 0800 88 55 300  
Kontaktformular auf  
[parkside-diy.com](http://parkside-diy.com)  
**IAN 504803\_2501**

**AT** **Service Österreich**  
Tel.: 0800 447750  
Kontaktformular auf  
[parkside-diy.com](http://parkside-diy.com)  
**IAN 504803\_2501**

**CH** **Service Schweiz**  
Tel.: 0800 56 36 01  
Kontaktformular auf  
[parkside-diy.com](http://parkside-diy.com)  
**IAN 504803\_2501**

### Importeur

Bitte beachten Sie, dass die folgende Anschrift keine Serviceanschrift ist. Kontaktieren Sie zunächst das oben genannte Service-Center.

Grizzly Tools GmbH & Co. KG  
Stockstädter Str. 20  
63762 Großostheim  
DEUTSCHLAND  
[www.grizzlytools.de](http://www.grizzlytools.de)

## Ersatzteile und Zubehör

**Ersatzteile und Zubehör erhalten Sie unter [www.grizzlytools.shop](http://www.grizzlytools.shop).** Sollten bei Ihrem Bestellvorgang Probleme auftreten, kontaktieren Sie uns über unseren Online-Shop. Bei weiteren Fragen wenden Sie sich an: *Service-Center*, S. 88

Pos.-Nr.	Bezeichnung	Best.-Nr.
16	Universaladapter	91120322
17	Ballnadel	91120323
18	Adapter für Fahrradventil (Sclaverandventil)	91120324
19	Adapter für Fahrradventil (Dunlop-/Blitzventil)	91120325

## Original-EU-Konformitätserklärung

Produkt: **Akku-Kompressor**

Modell: **PAKT 20-Li A1**

Seriennummer: 000001-135300

Der oben beschriebene Gegenstand der Erklärung erfüllt die einschlägigen Harmonisierungsrechtsvorschriften der Union:

**2006/42/EG • 2014/30/EU • 2000/14/EG & 2005/88/EG  
• 2011/65/EU & (EU) 2015/863**

**Produkt mit Akku Smart PAPS 204 A1/  
Smart PAPS 208 A1/Smart PAPS 2012 A1: 2014/53/EU**

Der oben beschriebene Gegenstand der Erklärung erfüllt die Vorschriften der Richtlinie 2011/65/EU des Europäischen Parlaments und des Rates vom 8. Juni 2011 zur Beschränkung der Verwendung bestimmter gefährlicher Stoffe in Elektro- und Elektronikgeräten.

Um die Konformität zu gewährleisten, wurden folgende harmonisierte Normen sowie nationale Normen und Bestimmungen angewendet:

**EN 62841-1:2015/A11:2022 • EN 1012-1:2010  
EN IEC 63000:2018 • EK9-BE-103(V1):2023  
IEC 60598-2-8:2013 • IEC 60598-1:2020 • IEC 62471:2006  
EN IEC 55014-1:2021 • EN IEC 55014-2:2021  
Produkt mit Akku Smart PAPS 204 A1/  
Smart PAPS 208 A1/Smart PAPS 2012 A1:  
EN 301 489-1 V2.2.3:2019 • EN 301 489-17 V3.3.1:2024  
EN 300 328 V2.2.2:2019 • EN 50663:2017**

In Übereinstimmung mit der Richtlinie 2000/14/EG über Geräuschemissionen wird Folgendes bestätigt: Schalleistungspegel  $L_{WA}$

– gemessen: 88,6 dB;

– garantiert: 91 dB

Angewandtes Konformitätsbewertungsverfahren nach 2000/14/EG, Anhang VI.

Notifizierte Stelle: TÜV SÜD Product Service GmbH, Zertifizierstelle, Riderlerstraße 65, 80339 München, Deutschland

Die alleinige Verantwortung für die Ausstellung dieser Konformitätserklärung trägt der Hersteller:

**CE** Grizzly Tools GmbH & Co. KG  
Stockstädter Str. 20  
63762 Großostheim  
DEUTSCHLAND  
25.05.2025



Christian Frank  
Dokumentationsbevollmächtigter

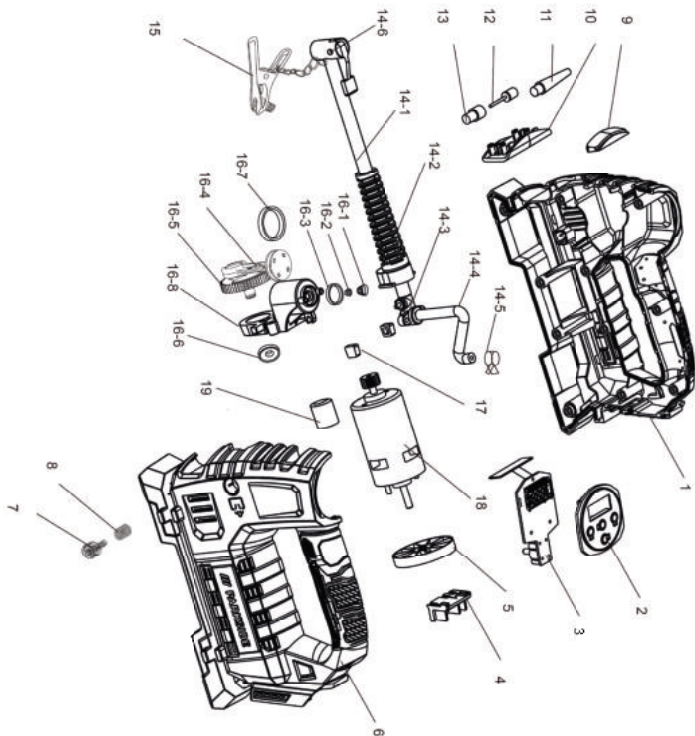






Explosionszeichnung • Robbantott ábra • Eksplozijski pogled  
 • Rozložený pohled • Rozložený pohľad

PAKT 20-Li A1



informativ • informatív • informativen • informační • informatívny

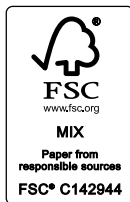
**Grizzly Tools GmbH & Co. KG**

Stockstädter Str. 20  
63762 Großostheim  
GERMANY

Stand der Informationen • Információk állása  
• Stanje informacij • Stav informací • Stav infor-  
máci: 05/2025

Ident.-No.: 89060702052025-4

---



IAN 504803\_2501

