

/// PARKSIDE®



PDF ONLINE
parkside-diy.com



RANDOM ORBITAL SANDER PEXS 300 C3

DK

EXCENERSLIBER

Oversættelse af den originale driftsvejledning

NL / BE

EXCENTRISCHE SCHUURMACHINE

Vertaling van de originele gebruiksaanwijzing

FR / BE

PONCEUSE EXCENTRIQUE

Traduction des instructions d'origine

DE / AT / CH

EXZENTERSCHLEIFER

Originalbetriebsanleitung

IAN 480685_2410

DK / BE / NL

**DK**

Før du læser, vend siden med billeder frem og bliv bekendt med alle apparatets funktioner.

FR / BE

Avant de lire le mode d'emploi, ouvrez la page contenant les illustrations et familiarisez-vous ensuite avec toutes les fonctions de l'appareil.

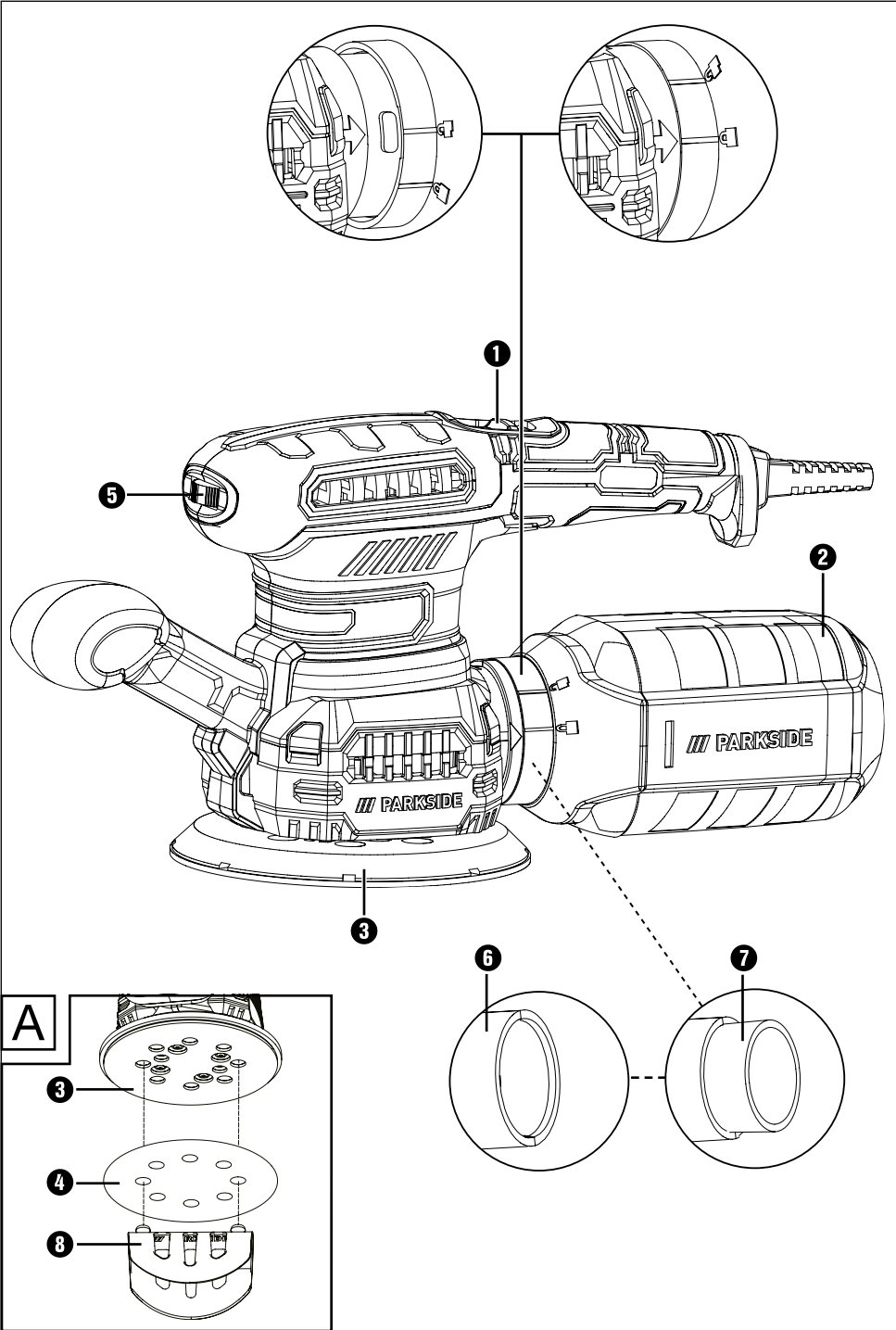
NL / BE

Vouw vóór het lezen de pagina met de afbeeldingen open en maak u vertrouwd met alle functies van het apparaat.

DE / AT / CH

Klappen Sie vor dem Lesen die Seite mit den Abbildungen aus und machen Sie sich anschließend mit allen Funktionen des Gerätes vertraut.

DK	Oversættelse af den originale driftsvejledning	Side	1
FR/BE	Traduction des instructions d'origine	Page	11
NL/BE	Vertaling van de originele gebruiksaanwijzing	Pagina	23
DE/AT/CH	Originalbetriebsanleitung	Seite	35



Indholdsfortegnelse

Indledning	2
Forskriftsmæssig anvendelse	2
Udstyr	2
Pakkens indhold	2
Tekniske data	2
Generelle sikkerhedsanvisninger for elværktøjer	3
1. Sikkerhed på arbejdspladsen	3
2. Elektrisk sikkerhed	3
3. Personsikkerhed	4
4. Anvendelse og håndtering af elværktøjet	4
5. Service	5
Sikkerhedsanvisninger specielt for produktet	5
Originalt tilbehør/ekstraudstyr	6
Før ibrugtagning	6
Valg af slibeblad	6
Skift af slibeblad	6
Støv-/spånopsugning	6
Støvopsugning	6
Støvbeholder til egen opsugning	6
Reduktionsstykke	7
Ibrugtagning	7
Tænd/sluk	7
Arbejdsanvisninger	7
Slibning af overflader	7
Vedligeholdelse og rengøring	8
Bortskaffelse	8
Garanti for Kompernass Handels GmbH	8
Service	10
Importør	10
Oversættelse af den originale overensstemmelseserklæring	10

Indledning

Tillykke med købet af dit nye produkt. Du har valgt et produkt af høj kvalitet. Betjeningsvejledningen er en del af dette produkt. Den indeholder vigtige informationer om sikkerhed, anvendelse og bortskaffelse. Gør dig fortrolig med alle produktets betjenings- og sikkerhedsanvisninger før brug. Brug kun produktet som beskrevet og kun til de oplyste anvendelsesområder. Lad vejledningen følge med produktet, hvis du giver det videre til andre.

Forskriftsmæssig anvendelse

Produktet er beregnet til slibning af træ, metal og maling. Al anden form for anvendelse eller ændring af maskinen anses for at være uden for den forskriftsmæssige anvendelse og indebærer betydelige farer for uheld. Producenten påtager sig intet ansvar for skader, der opstår som følge af anvendelse uden for anvendelsesområdet. Produktet er ikke beregnet til erhvervs-mæssig brug.

Udstyr

- 1 TÆND-/SLUK-knap
- 2 Støvbeholder til egen opsugning
- 3 Slibeskive
- 4 Slibeblad
- 5 Hastighedsregulator
- 6 Udblæsningsstuds
- 7 Adapter til ekstern støvopsugning
- 8 Fiksering til slibeblad

Pakkens indhold

- 1 excentersliber PEXS 300 C3
- 1 støvbeholder
- 2 slibeblade (kornstørrelse 80 + 120)
- 1 fiksering til slibeblad
- 1 adapter til ekstern støvopsugning
- 1 betjeningsvejledning

Tekniske data

Nominel spænding	230 V ~, 50 Hz (vekselstrøm)
Mærkeeffekt	300 W
Vibrationstal i tomgang	14000–24000 min ⁻¹
Omdrejninger i tomgang	n_0 7000–12000 min ⁻¹
Slibeskive	Ø 125 mm
Beskyttelsesklasse	II/□ (dobbeltisolering)

Støj- og vibrationsoplysninger

Måleværdi for støj beregnet iht. EN 62841. Det A-vægtede støjniveau for elværktøjet udgør normalt:

Lydtrykniveau	$L_{PA} = 80,7$ dB
Usikkerhed	$K = 3$ dB
Lydeffektniveau	$L_{WA} = 88,7$ dB
Usikkerhed	$K = 3$ dB



Bær høreværn!

Vibrationsværdier (vektorsum i tre retninger) beregnet iht. EN 62841:

Vibrationsemissionsværdi	maks. $a_{h,w} = 7,183$ m/s ²
Usikkerhed	$K = 1,5$ m/s ²

BEMÆRK

- ▶ De angivne samlede vibrationsværdier og de angivne støjemissionsværdier er målt iht. standardiserede testmetoder og kan anvendes til sammenligning af forskellige elværktøjer.

⚠ ADVARSEL!

- ▶ Vibrations- og støjemissionen kan afvige fra de angivne værdier under den faktiske anvendelse af elværktøjet afhængigt af den måde, elværktøjet anvendes på, og især af det emne, der bearbejdes.

ADVARSEL!

- ▶ Prøv at holde belastningen så lav som muligt. Vibrationsbelastningen kan f.eks. reduceres ved brug af handsker, når værktøjet anvendes, eller ved at reducere tiden, hvor værktøjet er i brug. Her skal der tages hensyn til hele driftscyklussen (f.eks. perioder, hvor elværktøjet er slukket, og perioder, hvor det er tændt, men kører uden belastning).



Generelle sikkerhedsanvisninger for elværktøjer



ADVARSEL!

- ▶ Læs alle sikkerhedsanvisninger, instruktioner, illustrationer og tekniske data, som dette elværktøj er forsynet med. Hvis de nedenstående anvisninger ikke overholdes, kan det medføre elektrisk stød, brand og/eller alvorlige kvæstelser.

Opbevar sikkerhedsanvisningerne og -instruktionerne til senere brug.

Begrebet "elværktøj", der anvendes i sikkerhedsanvisningerne, henviser både til elværktøjer, der anvendes med strømledning, og batteridrevne elværktøjer (uden strømledning).

1. Sikkerhed på arbejdspladsen

- a) **Hold arbejdspladsen ren og godt oplyst.** Rod og dårligt oplyste arbejdspladser kan medføre uheld.
- b) **Arbejd aldrig med elværktøjet i eksplosionsfarlige omgivelser, hvor der befinder sig brændbare væsker, gasser eller støv.** Elværktøj danner gnister, som kan antænde støv eller dampe.
- c) **Hold børn og andre personer på afstand, når elværktøjet bruges.** Hvis du bliver distraheret, kan du miste kontrollen over elværktøjet.

2. Elektrisk sikkerhed

- a) **Elværktøjets tilslutningsstik skal passe til stikkontaktten. Stikket må ikke ændres på nogen måde.** Brug ikke adapterstik sammen med beskyttelsesjordet elværktøj. Uændrede stik og de rigtige stikkontakter reducerer risikoen for elektrisk stød.
- b) **Undgå kropskontakt med jordforbundne overflader som f.eks. rør, radiatorer, komfurer og køleskabe.** Der er øget risiko for elektrisk stød, hvis din krop har jordforbindelse.
- c) **Hold elværktøjer væk fra regn og fugt.** Hvis der kommer vand ind i elværktøjet, er der forhøjet risiko for elektrisk stød.
- d) **Brug ikke tilslutningsledningen til noget, den ikke er beregnet til, f.eks. til at bære eller hænge værktøjet op i eller til at trække stikket ud af stikkontaktten med.** Hold tilslutningsledningen på afstand af varme, olie, skarpe kanter eller bevægelige dele. Beskadigede eller sammenfildrede tilslutningsledninger øger risikoen for elektrisk stød.
- e) **Hvis du anvender elværktøj udendørs, må du kun bruge forlængerledninger, som også er egnet til udendørs brug.** Når du anvender en forlængerledning, der er beregnet til udendørs brug, reduceres risikoen for elektrisk stød.
- f) **Hvis det ikke er muligt at undgå at bruge elværktøjet i fugtige omgivelser, er det nødvendigt at installere en fejlstrømsafbryder.** Installation af en fejlstrømsafbryder reducerer risikoen for elektrisk stød.

3. Personsikkerhed

- a) Vær opmærksom og bevidst om, hvad du foretager dig, og arbejd fornuftigt med elværktøjet. Brug ikke elværktøjet, hvis du er ukoncentreret eller påvirket af narkotika, alkohol eller medicin. Selv et øjebliks uopmærksomhed ved brug af elværktøjet kan medføre alvorlige kvæstelser.
- b) Brug personligt beskyttelsesudstyr, og bær altid beskyttelsesbriller. Når du bruger personligt beskyttelsesudstyr som f.eks. støvmaske, skridsikre sikkerhedssko, beskyttelsehandsker, sikkerhedshjelm og høreværn afhængigt af elværktøjets type og anvendelse, reduceres risikoen for personskader.
- c) **Undgå uønsket igangsætning. Kontrollér, at elværktøjet er slukket, før du forbinder det med strømforsyningen og/eller tilslutter batteriet, tager elværktøjet op eller bærer det.** Hvis du bærer elværktøjet rundt med fingeren på kontakten, eller hvis elværktøjet sluttes til strømforsyningen, mens det er tændt, kan der opstå uheld.
- d) Fjern indstillingsværktøj eller skruenøgler, før du tænder elværktøjet. Hvis der sidder et værktøj eller en skruenøgle på en roterende del af elværktøjet, kan det medføre personskader.
- e) **Undgå akavede kroppsstillinger. Sørg for, at du står sikkert, og hold altid balancen.** Derved kan du bedre kontrollere elværktøjet i uventede situationer.
- f) **Bær velegnet påklædning. Bær ikke løstsiddende tøj eller smykker. Hold hår og tøj på afstand af dele, der bevæger sig.** Bevægelige dele kan gribe fat i løst tøj, smykker eller hår.
- g) Hvis det er muligt at montere støvopsugnings- og opsamlingsanordninger, skal disse tilsluttes og anvendes korrekt. Anvendelse af denne type anordninger nedsætter støvrisikoen.

- h) Føl dig ikke for sikker, og tilsidesæt ikke sikkerhedsreglerne for elværktøjer, selv om du er fortrolig med elværktøjet efter mange ganges anvendelse. Uforsigtige handlinger kan på brøkdelen af et sekund føre til alvorlige kvæstelser.

4. Anvendelse og håndtering af elværktøjet

- a) Overbelast ikke elværktøjet. Brug et elværktøj, der er egnet til arbejdet. Med et velegnet elværktøj arbejder du bedre og mere sikkert i det angivne effektområde.
- b) **Brug aldrig elværktøjet, hvis dets kontakt er defekt.** Elværktøj, som ikke længere kan tændes og slukkes, er farligt og skal repareres.
- c) **Træk stikket ud af stikkontakten og/eller fjern det udtagelige batteri, før du foretager indstillinger på produktet, udskifter indsatsværktøj eller lægger elværktøjet fra dig.** Disse forholdsregler forhindrer, at elværktøjet starter ved en fejl.
- d) **Opbevar elværktøj uden for børns rækkevidde, når værktøjet ikke anvendes.** Personer, som ikke kender elværktøjet, eller som ikke har læst disse anvisninger, må ikke bruge produktet. Elværktøjer er farlige, hvis det anvendes af uerfarne personer.
- e) **Vedligehold elværktøjer og dets indsatsværktøj omhyggeligt.** Kontrollér, om bevægelige dele fungerer, som de skal, og ikke sætter sig fast, om dele er defekte eller så beskadigede, at elværktøjets funktion er forringet. Få beskadigede dele repareret, inden du bruger elværktøjet. Mange uheld skyldes dårligt vedligeholdte elværktøjer.
- f) **Hold skærende værktøjer skarpe og rene.** Omhyggeligt vedligeholdt værktøj med skarpe skær sætter sig ikke så ofte fast og er lettere at styre.

- g) Brug elværktøj, indsatsværktøj, udskeftelige dele osv. iht. disse anvisninger. Tag hensyn til arbejdsbetingelserne og det arbejde, der skal udføres. Anvendelse af elværktøj til andet end de tiltænkte anvendelsesområder kan føre til farlige situationer.
- h) **Hold håndtag og gribeblader tørre, rene og fri for olie og fedt.** Glatte håndtag og gribeblader gør sikker betjening og kontrol over elværktøjet umulig i uforudsete situationer.

5. Service

- a) **Lad kun en kvalificeret reparatør reparere dit elværktøj og kun med originale reservedele.** Derved garanteres det, at elværktøjets sikkerhed bevares.
- b) **Lad altid producenten af elværktøjet eller dennes kundeservice udskifte stikket eller tilslutningsledningen.** Derved garanteres det, at elværktøjets sikkerhed bevares.

Sikkerhedsanvisninger specielt for produktet

ADVARSEL! GIFTIGT STØV!

- ▶ Bearbejdning af skadeligt/giftigt støv udgør en sundhedsfare for betjeningspersonen eller personer i nærheden.
- **Undgå at slibe blyholdig maling eller andre sundhedsskadelige materialer.**
- **Asbestholdigt materiale må ikke bearbejdes.** Asbest regnes for at være kræftfremkaldende. **Brug beskyttelsesbriller og støvmaske!**
- **Fastgør emnet.** Emner, der er fastgjort med en spændeanordning eller skruestik, holdes mere sikkert end med hånden.
- **Hold aldrig hænderne foran eller ved siden af elværktøjet og overfladen, som skal bearbejdes, da der er fare for kvæstelser, hvis elværktøjet skrider ud.**
- **Hold altid strømledningen bagud og væk fra elværktøjet.**
- **Sørg for, at personer eller dyr ikke kan komme til skade på grund af gnistregnen.** Fjern brandbare materialer fra omgivelserne. Ved slibning af metal opstår der gnistregn.
- **FORSIGTIG! BRANDFARE! Undgå at overophede slibematerialet og sliberen.** Fjern altid støvbeholderen før arbejds pauser. Slibestøv i støvposen, mikrofilteret, papirposen (eller i filterposen eller støvsugerens filter) kan antændes ved uheldige betingelser som gnistregn ved slibning af metal. Der er særlig fare for dette, hvis slibestøvet er blandet med lakrester, polyuret-hanrester eller andre kemiske stoffer, og slibematerialet er varmt efter lang tids arbejde.
- Tilslut elværktøjet til en velegnet, ekstern støvopsugningsanordning, når du i længere tid bearbejder træ og især materialer, hvor der dannes sundhedsfarligt støv. **Brug beskyttelsesbriller og støvmaske!**
- Ved bearbejdning af plast, maling, lak osv. skal du sørge for tilstrækkelig ventilation.
- **Brug kun produktet til tørslibning.** Hvis der trænger vand ind i elværktøjet, øges risikoen for elektrisk stød.
- **Produktet skal være tændt, når du bevæger det hen mod emnet.** Tag produktet væk fra emnet efter bearbejdningen, og sluk derefter for produktet.
- **Lad elværktøjet stoppe helt, når du har slukket for det, før du lægger det til side.**
- **Produktet skal altid være rent, tørt og frit for olie eller smørefedt.**
- **Hold altid arbejdspladsen ren.** Blandede materialer er særligt farlige. Letmetaltstøv kan brænde eller eksplodere.

Originalt tilbehør/ekstraudstyr

- Brug kun tilbehør og ekstraudstyr, som er angivet i betjeningsvejledningen. Brug af andre indsatsværktøjer eller andet tilbehør end det, der anbefales i betjeningsvejledningen, kan medføre øget fare for personskader.

Før ibrugtagning

Valg af slibebled

Slibning og overflade

Slibeeffekten og overfladekvaliteten bestemmes af kornstørrelsen på slibebledet.

- Bemærk, at der skal anvendes slibeblade med forskellige kornstørrelser til bearbejdning af de forskellige materialer.

Skift af slibebled

Excentersliberen har en velcro-fastgøring, som gør det nemt og hurtigt at skifte slibebladene.

BEMÆRK

- ▶ Før du sætter et nyt slibebled ④ på, skal du fjerne støv og snavs fra slibeskiven ③.

Påsætning

- ◆ Slibebledet ④ kan anbringes på slibeskiven ③ ved hjælp af velcrolukning.
- ◆ Sørg for, at udsugningshullerne på slibebledet ④ og slibeskiven ③ sidder over hinanden. Brug hertil fikseringen til slibebledet ⑧ som vist på fig. A på klapud-siden.

Aftagning

- ◆ Tag slibebledet ④ af slibeskiven ③.

Støv-/spånopsugning

- Se kapitlet "Sikkerhedsanvisninger".

Støvsugning

⚠ ADVARSEL! BRANDFARE!

- ▶ Når du arbejder med elværktøj, der er udstyret med en støvbeholder, eller som kan forbindes med støvsugerens ved hjælp af en støvsugningsanordning, er der fare for brand! Under ugunstige forhold som f.eks. ved gnistregn, ved slibning af metal eller metalrester i træ kan træstøvet selvantændes i støvsækken (eller i støvsugerens støvpose). Dette kan især ske, hvis træstøvet er blandet med lakrester eller andre kemiske stoffer, og slibematerialet er varmt efter lang tids arbejde. Undgå derfor altid overophedning af slibematerialet og værktøjet, og tøm altid støvbeholderen eller støvsugerens støvsugerpose, før du holder pause.

Brug støvmaske!

BEMÆRK

- ▶ Til støvsugningen skal du bruge hullede slibeblade.

Støvbeholder til egen opsugning

Tilslutning

- ◆ Sæt støvbeholderen til egen opsugning ② på produktet. Skub hertil ▶-symbolet på produktet til 🔒-symbolet på støvbeholderen til egen opsugning ②. Drej støvbeholderen til egen opsugning ② til 🔒-symbolet for at låse. (se det detaljerede billede på fold-ud-siden)

Udtagning

- ◆ Drej støvbeholderen til egen opsugning ② i retning af 🔒-symbolet. Tag støvbeholderen til egen opsugning ② af produktet (se det detaljerede billede på fold-ud-siden).

BEMÆRK

- ▶ Støvbeholderen til egen opsugning ② skal tømmes i god tid, for at optimal opsugningseffekt kan garanteres.

- ◆ For at gøre det skal du tage støvbeholderen til egen opsugning ② af produktet som beskrevet tidligere. Rengør støvbeholderen til egen opsugning ② grundigt ved at banke den ud.

Reduktionsstykke

Tilslutning

- ◆ Ved støvopsugning med støvsuger sættes sugeslangen på en tilladt støvopsugningsanordning (f.eks. en værkstedsstøvsuger) ind i udblæsningsstudsens ⑥.

BEMÆRK

- ▶ Brug adapteren ⑦ ved behov ved at sætte den ind i udblæsningsstudsens ⑥.

Udtagning

- ◆ Tag støvudsugningens slange af udblæsningsstudsens ⑥ eller af adapteren ⑦.

Ibrugtagning

Tænd/sluk

BEMÆRK

- ▶ Tænd altid for excentersliberen, før den får kontakt med materialet, og hold den først derefter hen til emnet. Ved drift kan du vælge mellem momentdrift og permanent drift

Sådan tændes produktet

- ◆ Skub TÆND/SLUK-knappen ① frem for at tænde for produktet.

Sådan slukkes produktet

- ◆ Skub TÆND/SLUK-knappen ① tilbage for at slukke for produktet.

Forvalg af omdrejningstal

Indstil en hastighed mellem 1 og 6 ved hjælp af hastighedsregulatoren ⑤.

- ◆ Trin 1: lav hastighed
Trin 6: høj hastighed

Det nødvendige omdrejningstal afhænger af materialet, der skal bearbejdes, og du kan finde frem til tallet ved hjælp af forsøg.

Arbejdsanvisninger

- Vent til elværktøjet er standset, før du lægger det fra dig.

Slibning af overflader

- ◆ Tænd for elværktøjet, hold det med hele slibefladen på underlaget, der skal bearbejdes, og bevæg det med moderat tryk hen over emnet.

BEMÆRK

- ▶ Slibeeffekten og slibebilledet bestemmes hovedsageligt af det valgte slibebled og af trykket, du presser med. Slibebladene skal være i perfekt stand for at give den bedste slibeeffekt.

- ◆ Sørg for at presse ensartet ned. Hvis trykket øges meget, fører det ikke til en bedre slibeeffekt, men derimod til, at slibebledet slides hurtigere.

- ◆ Hvis slibebledet bruges til metal, må det ikke bruges til andre materialer.

I den efterfølgende tabel findes vejledende værdier, som gør det lettere at finde det rigtige slibebled ④.

Træ	Slibebled/ kornstørrelse
Bearbejdning af træ	40-240
Forslibning af f.eks. ubehandlede, uhøvlede bjælker og brædder	40, 60
Planslibning	80, 100, 120
Finslibning af hårdt træ	180, 240

Maling/lak	Slibeblad/ kornstørrelse
Bearbejdning af maling-/laklag eller grunder som f.eks. fyld- og spartelmasser	40-320
Afslibning af maling	40, 60
Slibning af grundermaling	80, 100, 120
Finslibning af grunder før lakering	180, 240, 320

Vedligeholdelse og rengøring

Excentersliberen er vedligeholdelsesfri.

- Rengør produktet lige efter, at arbejdet er afsluttet.
- Brug en tør klud til rengøring af produktet, men aldrig benzin, opløsningsmidler eller rengøringsmidler, som angriber plast.
- Sørg altid for at ventilationsåbningerne er fri.
- Fjern fastsiddende slibestøv med en pensel.

Bortskaffelse



Smid ikke elværktøj ud sammen med husholdningsaffaldet!

Det viste symbol med den overstregede affaldscontainer på hjul

viser, at dette produkt er underlagt direktivet 2012/19/EU. Dette direktiv angiver, at produktet ikke må bortskaffes sammen med det normale husholdningsaffald, når dets brugstid er omme, men skal afleveres på specielle indsamlingssteder, genbrugspladser eller affaldsvirksomheder.

Denne bortskaffelse er gratis for dig. Skån miljøet, og bortskaf produktet korrekt.

Hvis det udtjente produkt indeholder persondata, er du selv ansvarlig for sletningen, før du afleverer det.



Du kan få oplysninger hos kommunen om bortskaffelse af udtjente produkter.



Emballagen består af miljøvenlige materialer, som kan bortskaffes på de lokale genbrugspladser.



Bortskaf emballagen miljøvenligt. Vær opmærksom på mærkningen på de forskellige emballeringsmaterialer, og aflever dem sorteret til

bortskaffelse. Emballagematerialerne er mærket med forkortelserne (a) og tallene (b) med følgende betydning: 1-7: Plast, 20-22: Papir og pap, 80-98: Kompositmaterialer.

Garanti for Kompennass Handels GmbH

Kære kunde

På dette produkt får du 3 års garanti fra købsdatoen. Hvis batteripakkerne til X12V og X20V Team-serien er del af leveringen, får du også 3 års garanti fra købsdatoen på dem. I tilfælde af mangler ved produktet har du en række juridiske rettigheder i forhold til sælgeren af produktet. Dine juridiske rettigheder forringes ikke af den nedenfor anførte garanti.

Garantibetingelser

Garantiperioden begynder på købsdatoen. Opbevar venligst kvitteringen et sikkert sted. Den er nødvendig for at kunne dokumentere købet.

Hvis der inden for tre år fra dette produkts købsdato opstår en materiale- eller fabriktionsfejl, vil produktet – efter vores valg – blive repareret eller udskiftet, eller købsprisen vil blive refunderet gratis til dig. Denne garantiydelse forudsætter, at det defekte produkt afleveres, og købsbeviset (kvitteringen) forevises i løbet af fristen på tre år, og at der gives en kort skriftlig beskrivelse af, hvori manglen består, og hvornår den er opstået.

Hvis defekten er dækket af vores garanti, får du et repareret eller et nyt produkt retur. Reparation eller ombytning af produktet udløser ikke en ny garantiperiode.

Garantiperiode og juridiske mangelkrav

Garantiperioden forlænges ikke, hvis der gøres brug af garantien. Det gælder også for udskiftede og reparerede dele. Skader og mangler, som eventuelt allerede fandtes ved køb, samt manglende dele, skal anmeldes straks efter udpakningen. Når garanti-perioden er udløbet, er reparation af skader betalingspligtig.

Garantiens omfang

Produktet er produceret omhyggeligt efter strenge kvalitetsretningslinjer og testet grundigt inden levering.

Garantien dækker materiale- og fabriktionsfejl. Denne garanti dækker ikke produktdele, der er udsat for normal slitage og derfor kan betragtes som sliddele som f.eks. savblade, reserveklinger, slibepapir osv. eller skader på skrøbelige dele som f.eks. kontakter eller dele af glas.

Denne garanti bortfalder, hvis produktet er blevet beskadiget, ikke er forskriftsmæssigt anvendt eller vedligeholdt. For at sikre forskriftsmæssig anvendelse af produktet skal alle anvisninger nævnt i betjeningsvejledningen nøje overholdes. Anvendelsesformål og handlinger, som frarådes eller der advares imod i betjeningsvejledningen, skal ubetinget undgås.

Produktet er kun beregnet til privat og ikke til kommercielt brug. Ved misbrug og uhen-sigtsmæssig brug, anvendelse af vold og ved indgreb, som ikke er foretaget af vores autoriserede serviceafdeling, bortfalder garantien.

Garantiydelsen gælder ikke ved

- Normalt forbrug af batteriets kapacitet
- Erhvervs-mæssig anvendelse af produktet
- Beskadigelser eller ændringer på produktet udført af kunden
- Manglende overholdelse af sikkerheds- og vedligeholdelsesforskrifter, betjeningsfejl
- Skader som følge af naturkatastrofer

Afvikling af garantisager

For at sikre en hurtig behandling af din anmeldelse bør du følge nedenstående anvisninger:

- Ved alle forespørgsler bedes du have kvitteringen og artikelnummeret (IAN) 480685_2410 klar som dokumentation for købet.
- Artikelnummeret kan du finde på typeskiltet på produktet, som indgravering på produktet, på betjeningsvejlednings forsiden (nederst til venstre) eller som klæbemærke på bag- eller undersiden af produktet.
- Hvis du finder funktionsfejl eller andre mangler, bedes du kontakte nedenstående serviceafdeling telefonisk eller bruge vores kontaktformular, som du kan finde på parksidediy.com under kategorien Service.
- Et produkt, der er registreret som defekt, kan du derefter indsende portofrit til den oplyste serviceadresse med vedlæggelse af købsbevis (kvittering) og en beskrivelse af, hvori manglen består, og hvornår den er opstået.



På parkside-diy.com kan du downloade og læse denne og mange andre manualer. Med denne QR-kode kommer du direkte til parkside-diy.com.

Vælg dit land, og søg efter betjeningsvejledningerne ved hjælp af søgemasken. Ved at indtaste artikelnummeret (IAN) 480685_2410 kommer du til betjeningsvejledningen til din artikel.

Service

DK Service Danmark

Tel.: 80254583

Kontaktformular på parkside-diy.com

IAN 480685_2410

Importør

Bemærk at den efterfølgende adresse ikke er en serviceadresse. Kontakt først det nævnte servicested.

KOMPERNASS HANDELS GMBH

BURGSTRASSE 21

44867 BOCHUM

TYSKLAND

www.kompernass.com

Oversættelse af den originale overensstemmelseserklæring

Vi, KOMPERNASS HANDELS GMBH, dokumentansvarlig: Semi Uguzlu, BURGSTR. 21, 44867 BOCHUM, TYSKLAND, erklærer hermed, at dette produkt stemmer overens med følgende standarder, standardiseringsdokumenter og EU-direktiver:

Maskindirektivet (2006/42/EC)

Elektromagnetisk kompatibilitet (2014/30/EU)

RoHS-direktivet (2011/65/EU)*

* Ansvar for udstedelsen af denne overensstemmelseserklæring er udelukkende producentens. Den ovenfor beskrevne genstand for erklæringen opfylder forskrifterne i EU-parlamentets og Rådets direktiv 2011/65/EU af 8. juni 2011 om begrænsning af anvendelsen af visse farlige stoffer i elektrisk og elektronisk udstyr.

Anvendte harmoniserede standarder

EN 62841-1:2015/A11:2022

EN 62841-2-4:2014

EN IEC 55014-1:2021

EN IEC 55014-2:2021

EN IEC 61000-3-2:2019/A1:2021

EN 61000-3-3:2013/A2:2021

EN IEC 63000:2018

Type/produktbetegnelse:

Excentersliber PEXS 300 C3

Produktionsår: 02–2025

Serienummer: IAN 480685_2410

Bochum, 13.11.2024



Semi Uguzlu
- Kvalitetschef -

Vi forbeholder os ret til tekniske ændringer med henblik på videreudvikling.

Table des matières

Introduction	12
Utilisation conforme à l'usage prévu	12
Équipement	12
Matériel fourni	12
Caractéristiques techniques	12
Avertissements de sécurité généraux pour l'outil électrique	13
1. Sécurité de la zone de travail	13
2. Sécurité électrique	13
3. Sécurité des personnes	14
4. Utilisation et entretien de l'outil électrique	14
5. Maintenance et entretien	15
Consignes de sécurité spécifiques à l'appareil	15
Accessoires/équipements supplémentaires d'origine	16
Avant la mise en service	16
Choisir le disque abrasif	16
Changer de disque abrasif	16
Aspiration de la poussière/des copeaux	17
Aspiration de la poussière	17
Boîte à poussière pour l'aspiration intégrée	17
Réducteur	17
Mise en service	18
Allumer et éteindre	18
Consignes de travail	18
Poncer des surfaces	18
Entretien et nettoyage	19
Mise au rebut	19
Garantie de Kompernass Handels GmbH	20
Service après-vente	21
Importateur	21
Traduction de la déclaration de conformité originale	22

Introduction

Nous vous félicitons pour l'achat de votre nouvel appareil. Vous venez ainsi d'opter pour un produit de grande qualité. Le mode d'emploi fait partie de ce produit. Il contient des remarques importantes concernant la sécurité, l'utilisation et le recyclage. Avant d'utiliser le produit, veuillez vous familiariser avec toutes les consignes d'utilisation et avertissements de sécurité. N'utilisez le produit que conformément aux descriptions et pour les domaines d'utilisation indiqués. Si vous cédez le produit à un tiers, remettez-lui également tous les documents.

Utilisation conforme à l'usage prévu

L'appareil convient au ponçage de bois, métal et laque/vernis. Toute autre utilisation ou modification de la machine est considérée comme non conforme et s'accompagne de risques d'accident considérables. Le fabricant n'assume aucune responsabilité pour les dommages résultant d'une utilisation non conforme à l'usage prévu. Non prévu pour une utilisation professionnelle.

Équipement

- 1 Interrupteur MARCHE/ARRÊT
- 2 Boîte à poussière pour l'aspiration intégrée
- 3 Plateau de ponçage
- 4 Disque abrasif
- 5 Variateur de vitesse
- 6 Orifice de chasse des poussières
- 7 Adaptateur pour l'aspiration des poussières externe
- 8 Fixation de disque abrasif

Matériel fourni

- 1 ponceuse excentrique PEXS 300 C3
- 1 boîte à poussière
- 2 disques abrasifs (grains de 80 + 120)
- 1 fixation de disque abrasif
- 1 adaptateur pour l'aspiration des poussières externe
- 1 mode d'emploi

Caractéristiques techniques

Tension nominale	230 V ~, 50 Hz (courant alternatif)
Puissance nominale	300 W
Vitesse de vibration à vide	14000–24000 min ⁻¹
Vitesse à vide	n ₀ 7000–12000 min ⁻¹
Plateau de ponçage	Ø 125 mm
Classe de protection	II/□ (Double isolation)

Informations relatives aux bruits et aux vibrations

Valeur de mesure du bruit déterminée conformément à la norme EN 62841. Le niveau de bruit A pondéré typique de l'outil électrique est de :

Niveau de pression acoustique	L _{PA} = 80,7 dB
Imprécision	K = 3 dB
Niveau de puissance acoustique	L _{WA} = 88,7 dB
Imprécision	K = 3 dB



Porter une protection auditive !

Valeurs de vibrations (somme vectorielle triaxiale) déterminées conformément à EN 62841 :

Valeur d'émission des vibrations	max. a _{h,w} = 7,183 m/s ²
Imprécision	K = 1,5 m/s ²

REMARQUE

- ▶ Les valeurs totales des vibrations et les valeurs d'émissions sonores indiquées ont été mesurées conformément à une méthode de mesure normée et peuvent être utilisées pour comparer des outils électriques entre eux.

⚠ AVERTISSEMENT !

- ▶ Pendant l'utilisation effective de l'outil électrique, les émissions de vibrations et sonores peuvent différer des valeurs indiquées en fonction de la manière dont l'outil électrique est utilisé, et en particulier en fonction du type de pièce à usiner.
- ▶ Essayez de garder la sollicitation aussi faible que possible. Des mesures d'exemple de réduction de la sollicitation des vibrations sont le port de gants lors de l'utilisation de l'outil et la limitation du temps de travail. À ce titre, toutes les parts du cycle de travail doivent être prises en compte (par exemple les durées pendant lesquelles l'outil électrique est éteint et celles pendant lesquelles il est allumé, mais fonctionne sans charge).



Avertissements de sécurité généraux pour l'outil électrique



⚠ AVERTISSEMENT !

- ▶ Lire tous les avertissements de sécurité, les instructions, les illustrations et les spécifications fournis avec cet outil électrique. Ne pas suivre les instructions énumérées ci-dessous peut provoquer un choc électrique, un incendie et/ou une blessure sérieuse.

Conserver tous les avertissements et toutes les instructions pour pouvoir s'y reporter ultérieurement.

Le terme "outil électrique" dans les avertissements fait référence à votre outil électrique alimenté par le secteur (avec cordon d'alimentation) ou à votre outil électrique fonctionnant sur batterie (sans cordon d'alimentation).

1. Sécurité de la zone de travail

- Conserv**er la zone de travail propre et bien éclairée. Les zones en désordre ou sombres sont propices aux accidents.
- Ne pas faire fonctionner les outils électriques en atmosphère explosive, par exemple en présence de liquides inflammables, de gaz ou de poussières.** Les outils électriques produisent des étincelles qui peuvent enflammer les poussières ou les fumées.
- Maintenir les enfants et les personnes présentes à l'écart pendant l'utilisation de l'outil électrique.** Les distractions peuvent vous faire perdre le contrôle de l'outil.

2. Sécurité électrique

- Il faut que les fiches de l'outil électrique soient adaptées au socle. Ne jamais modifier la fiche de quelque façon que ce soit.**
Ne pas utiliser d'adaptateurs avec des outils électriques à branchement de terre. Des fiches non modifiées et des socles adaptés réduisent le risque de choc électrique.
- Éviter tout contact du corps avec des surfaces reliées à la terre telles que les tuyaux, les radiateurs, les cuisinières et les réfrigérateurs.** Il existe un risque accru de choc électrique si votre corps est relié à la terre.
- Ne pas exposer les outils électriques à la pluie ou à des conditions humides.** La pénétration d'eau à l'intérieur d'un outil électrique augmente le risque de choc électrique.

- d) **Ne pas maltraiter le cordon. Ne jamais utiliser le cordon pour porter, tirer ou débrancher l'outil électrique. Maintenir le cordon à l'écart de la chaleur, du lubrifiant, des arêtes vives ou des parties en mouvement.** Des cordons endommagés ou emmêlés augmentent le risque de choc électrique.
- e) **En cas d'utilisation d'un outil électrique à l'extérieur, utiliser uniquement des rallonges adaptées à l'utilisation extérieure.** L'utilisation d'un cordon adapté à l'utilisation extérieure réduit le risque de choc électrique.
- f) **Si l'usage d'un outil électrique dans un environnement humide est inévitable, utiliser une alimentation protégée par un dispositif à courant différentiel résiduel (RCD).** L'usage d'un RCD réduit le risque de choc électrique.

3. Sécurité des personnes

- a) **Rester vigilant, regarder ce que vous êtes en train de faire et faire preuve de bon sens dans votre utilisation de l'outil électrique. Ne pas utiliser un outil lorsque vous êtes fatigué ou sous l'emprise de drogues, d'alcool ou de médicaments.** Un moment d'inattention en cours d'utilisation d'un outil électrique peut entraîner des blessures graves.
- b) **Utiliser un équipement de sécurité. Toujours porter une protection pour les yeux.** Les équipements de protection individuelle tels que les masques contre les poussières, les chaussures de sécurité antidérapantes, les casques ou les protections auditives utilisés pour les conditions appropriées réduisent les blessures.
- c) **Éviter tout démarrage intempestif. S'assurer que l'interrupteur est en position arrêt avant de brancher l'outil au secteur et/ou au bloc de batteries, de le ramasser ou de le porter.**

Porter les outils électriques en ayant le doigt sur l'interrupteur ou brancher des outils électriques dont l'interrupteur est en position marche est source d'accidents.

- d) **Retirer toute clé de réglage avant de mettre l'outil électrique en marche.** Une clé laissée fixée sur une partie tournante de l'outil électrique peut donner lieu à des blessures.
 - e) **Ne pas se précipiter. Garder une position et un équilibre adaptés à tout moment.** Cela permet un meilleur contrôle de l'outil électrique dans des situations inattendues.
 - f) **S'habiller de manière adaptée. Ne pas porter de vêtements amples ou de bijoux. Garder les cheveux et les vêtements à distance des parties en mouvement.** Des vêtements amples, des bijoux ou les cheveux longs peuvent être pris dans des parties en mouvement.
 - g) **Si des dispositifs sont fournis pour le raccordement d'équipements pour l'extraction et la récupération des poussières, s'assurer qu'ils sont connectés et correctement utilisés.** Utiliser des collecteurs de poussière peut réduire les risques dus aux poussières.
 - h) **Ne vous croyez pas en parfaite sécurité et ne négligez pas les règles de sécurité liées aux outils électriques, même si vous êtes familiarisé avec l'outil électrique en raison d'une utilisation fréquente.** Une fraction de seconde d'inattention peut provoquer une blessure grave.
- ### 4. Utilisation et entretien de l'outil électrique
- a) **Ne pas forcer l'outil électrique. Utiliser l'outil électrique adapté à votre application.** L'outil électrique adapté réalise mieux le travail et de manière plus sûre au régime pour lequel il a été construit.

- b) **Ne pas utiliser l'outil électrique si l'interrupteur ne permet pas de passer de l'état de marche à arrêt et inversement.** Tout outil qui ne peut pas être commandé par l'interrupteur est dangereux et il faut le réparer.
- c) **Débrancher la fiche de la source d'alimentation et/ou enlever le bloc de batteries, s'il est amovible, avant tout réglage, changement d'accessoires ou avant de ranger l'outil électrique.** De telles mesures de sécurité préventives réduisent le risque de démarrage accidentel de l'outil électrique.
- d) **Conserver les outils à l'arrêt hors de la portée des enfants et ne pas permettre à des personnes ne connaissant pas l'outil électrique ou les présentes instructions de le faire fonctionner.** Les outils électriques sont dangereux entre les mains d'utilisateurs novices.
- e) **Observer la maintenance des outils électriques et des accessoires. Vérifier qu'il n'y a pas de mauvais alignement ou de blocage des parties mobiles, des pièces cassées ou toute autre condition pouvant affecter le fonctionnement de l'outil électrique. En cas de dommages, faire réparer l'outil électrique avant de l'utiliser.** De nombreux accidents sont dus à des outils électriques mal entretenus.
- f) **Garder affûtés et propres les outils permettant de couper.** Des outils destinés à couper correctement entretenus avec des pièces coupantes tranchantes sont moins susceptibles de bloquer et sont plus faciles à contrôler.
- g) **Utiliser l'outil électrique, le ou les outils à insérer, etc., conformément à ces instructions, en tenant compte des conditions de travail et du travail à réaliser.** L'utilisation de l'outil électrique pour des opérations différentes de celles prévues peut donner lieu à des situations dangereuses.

- h) **Il faut que les poignées et les surfaces de préhension restent sèches, propres et dépourvues d'huiles et de graisses.** Des poignées et des surfaces de préhension glissantes rendent impossibles la manipulation et le contrôle en toute sécurité de l'outil dans les situations inattendues.

5. Maintenance et entretien

- a) **Faire entretenir l'outil électrique par un réparateur qualifié utilisant uniquement des pièces de rechange identiques.** Cela assurera que la sécurité de l'outil est maintenue.
- b) **Confiez toujours le remplacement de la fiche ou du cordon d'alimentation au fabricant de l'outil électrique ou à son service après-vente.** Cela assurera que la sécurité de l'outil est maintenue.

Consignes de sécurité spécifiques à l'appareil

AVERTISSEMENT ! POUSSIÈRES TOXIQUES !

- ▶ Le traitement de poussières nocives / toxiques représente un danger pour la santé de l'utilisateur ou des personnes situées à proximité.
- **Évitez de poncer des peintures au plomb ou d'autres matériaux toxiques.**
- **Les matériaux contenant de l'amiante ne doivent pas être usinés.** L'amiante est cancérigène. **Portez des lunettes de protection et un masque anti-poussière !**
- **Sécurisez la pièce à usiner.** Toute pièce à usiner maintenue par des dispositifs de serrage ou un étau est mieux sécurisée qu'avec votre main seule.
- **N'appuyez en aucun cas les mains à côté de l'appareil, devant lui ou devant la surface à usiner, un risque de blessure existant en cas de glissement.**

- **Acheminez toujours le cordon d'alimentation de l'appareil vers l'arrière.**
- **Veillez à ce que personne ne puisse être mis en danger par la projection d'étincelles.** Éloignez les matériaux inflammables. Une projection d'étincelles se produit lors du ponçage de métaux.
- **PRUDENCE ! RISQUE D'INCENDIE ! Évitez toute surchauffe de la pièce à poncer et de la meuleuse/ponceuse. Videz toujours le bac à poussière lors des pauses de travail.** La poussière de ponçage dans des sacs à poussière, micro-filtres, sac en papier (ou dans un sac à filtre ou filtre de l'aspirateur) peut, dans des conditions défavorables, comme une projection d'étincelles lors du ponçage de métaux, **s'enflammer d'elle même.** Il existe un risque particulier lorsque la poussière de ponçage est mélangée à des restes de polyuréthane, de laque/vernis ou à d'autres substances chimiques et que la pièce à poncer est brûlante suite à un long travail.
- En cas de travail prolongé sur du bois et, en particulier, si les matériaux usinés impliquent des poussières toxiques, raccordez l'appareil à un dispositif d'aspiration des poussières externe adapté. **Portez des lunettes de protection et un masque anti-poussière !**
- Lors de l'usinage de matières plastiques, de peintures, de laques/vernis, etc., **veillez à une ventilation suffisante.**
- **Utilisez l'outil électrique uniquement pour un ponçage à sec.** La pénétration d'eau à l'intérieur d'un outil augmentera le risque de choc électrique.
- **Approchez l'appareil en marche de la pièce à usiner.** Soulevez l'appareil de la pièce après son usinage et éteignez-le ensuite.

- **Laissez toujours s'immobiliser l'appareil éteint avant de le déposer.**
- **L'appareil doit toujours être propre, sec et exempt d'huile ou de graisse.**
- **Gardez votre poste de travail propre.** Les mélanges de matériaux sont particulièrement dangereux. La poussière de métal léger risque de brûler ou d'exploser.

Accessoires/équipements supplémentaires d'origine

- **Utilisez uniquement les accessoires et les équipements supplémentaires indiqués dans le mode d'emploi.** L'utilisation d'outils d'usinage différents de ceux recommandés dans ces instructions d'utilisation, ou bien d'autres accessoires, peut vous faire courir un risque de blessures.

Avant la mise en service

Choisir le disque abrasif

Abrasion et surface

La performance d'abrasion et la qualité de surface sont déterminées par l'épaisseur du grain du disque abrasif.

- Veuillez tenir compte du fait qu'il convient d'utiliser des disques abrasifs de grains différents pour l'usinage des différents matériaux.

Changer de disque abrasif

La ponceuse excentrique dispose d'une fixation auto-agrippante qui permet un remplacement simple et rapide des disques abrasifs.

REMARQUE

- ▶ Avant de fixer un nouveau disque abrasif ④, éliminez la poussière et la saleté du plateau de ponçage ③.

Mise en place

- ◆ Vous pouvez mettre le disque abrasif ④ en place sur le plateau de ponçage ③ à l'aide de la fermeture auto-agrippante.
- ◆ Veillez à ce que les trous d'aspiration sur le disque abrasif ④ correspondent à ceux du plateau de ponçage ③. Utilisez pour cela la fixation de disque abrasif ⑧ comme illustré par la fig. A sur le volet dépliant.

Détacher

- ◆ Détachez tout simplement le disque abrasif ④ du plateau de ponçage ③.

Aspiration de la poussière/ des copeaux

- Tenez compte du chapitre "Consignes de sécurité".

Aspiration de la poussière

⚠ AVERTISSEMENT ! RISQUE D'INCENDIE !

- ▶ Il existe un risque d'incendie lors du travail avec des outils électriques dotés d'une boîte de récupération de la poussière ou qui peuvent être reliés à l'aspirateur via un dispositif d'aspiration de la poussière ! Dans des conditions défavorables, p. ex. une projection d'étincelles lors du ponçage de métal ou la présence de résidus métalliques dans le bois, la poussière de bois dans le sac à poussière (ou le sac de l'aspirateur) risque de prendre feu spontanément. Ceci peut en particulier arriver lorsque la poussière de bois est mélangée à des restes de peinture/vernis ou à d'autres substances chimiques et que la pièce à poncer est brûlante suite à un long travail. Évitez de ce fait absolument une surchauffe de la pièce à poncer et de l'appareil et avant de faire une pause, videz toujours la boîte de récupération de la poussière ou le sac à poussière de l'aspirateur.

Portez un masque de protection anti-poussière !

REMARQUE

- ▶ Vous avez besoin de disques abrasifs perforés pour l'aspiration de la poussière.

Boîte à poussière pour l'aspiration intégrée

Raccordement

- ◆ Glissez la boîte à poussière pour l'aspiration intégrée ② sur l'appareil. Pour cela, faites glisser le symbole ► de l'appareil sur le symbole 🔒 de la boîte à poussière pour l'aspiration intégrée ②. Tournez la boîte à poussière pour l'aspiration intégrée ② vers le symbole 🔒 pour la verrouiller. (voir l'illustration détaillée sur le volet dépliant)

Retrait

- ◆ Tournez la boîte à poussière pour l'aspiration intégrée ② vers le symbole 🔒. Détachez la boîte à poussière pour l'aspiration intégrée ② de l'appareil (voir illustration détaillée sur le volet dépliant).

REMARQUE

- ▶ Afin de garantir une performance d'aspiration optimale, vider la boîte à poussière pour l'aspiration intégrée ② à temps.
- ◆ Retirez pour cela la boîte à poussière pour l'aspiration intégrée ② de l'appareil comme décrit précédemment. Nettoyez bien la boîte à poussière pour l'aspiration intégrée ② en la tapotant.

Réducteur

Raccordement

- ◆ Pour l'aspiration de la poussière à l'aide d'un aspirateur, glissez le flexible d'aspiration d'un dispositif d'aspiration de la poussière autorisé (par ex. un aspirateur d'atelier) dans l'orifice de chasse des poussières ⑥.

REMARQUE

- ▶ Utilisez si nécessaire l'adaptateur 7, en le glissant dans l'orifice de chasse des poussières 6.

Retrait

- ◆ Retirez le flexible du dispositif d'aspiration de la poussière de l'orifice de chasse des poussières 6, ou le cas échéant de l'adaptateur 7.

Mise en service

Allumer et éteindre

REMARQUE

- ▶ Allumez toujours la ponceuse excentrique avant son entrée en contact avec le matériau et ensuite seulement guidez l'appareil sur la pièce à poncer. Pendant l'utilisation, vous pouvez choisir entre le fonctionnement permanent et par impulsions

Mettre en marche

- ◆ Pour allumer l'appareil, faites glisser l'interrupteur MARCHE/ARRÊT 1 vers l'avant.

Éteindre

- ◆ Pour éteindre l'appareil, faites glisser l'interrupteur MARCHE/ARRÊT 1 vers l'arrière.

Présélectionner la vitesse

Réglez une plage de vitesse entre 1 et 6 à l'aide du variateur de vitesse 5.

- ◆ Niveau 1 : vitesse de rotation réduite
Niveau 6 : vitesse de rotation élevée

La vitesse de rotation requise dépend du matériau à usiner et peut être calculée au moyen d'essais pratiques.

Consignes de travail

- Attendez que l'outil électrique se soit immobilisé avant de le poser.

Poncer des surfaces

- ◆ Allumez l'outil électrique, placez sa surface à poncer entière sur le support à travailler et déplacez l'outil électrique en exerçant une pression modérée sur la pièce à poncer.

REMARQUE

- ▶ La performance d'enlèvement et l'aspect du ponçage sont essentiellement déterminés par le choix du disque abrasif et la pression exercée. Seuls des disques abrasifs impeccables donnent une bonne performance de ponçage.
- ◆ Veillez à une pression de contact uniforme. Une augmentation excessive de la pression de contact n'entraîne pas une performance de ponçage plus élevée mais une usure plus importante du disque abrasif.
- ◆ N'utilisez plus un disque abrasif, avec lequel du métal a été poncé, sur d'autres matériaux.

Dans le tableau suivant, vous trouverez des valeurs sans engagement qui vous faciliteront la détermination du disque abrasif 4.

Bois	Disque abrasif/ grain
Traitement du bois	40-240
Pré-ponçage par ex. de poutres et planches rugueuses non rabotées	40, 60
Ponçage plan	80, 100, 120
Ponçage fin de bois durs	180, 240

Peinture/laques/vernis	Disque abrasif/ grain
Traitement de couches de peinture/laque/vernis ou de premières couches telles que de filler et mastic	40-320
Ponçage de peinture	40, 60
Ponçage de peinture d'apprêt	80, 100, 120
Ponçage final d'apprêts avant l'application de peinture/laque/vernis	180, 240, 320

Entretien et nettoyage

La ponceuse excentrique ne nécessite aucune maintenance.

- Nettoyez l'appareil directement après avoir terminé le travail.
- Pour nettoyer l'appareil, utilisez un chiffon sec. L'usage d'essence, de solvant ou de détergent, qui attaquent le plastique, est interdit.
- Assurez-vous que les ouïes de ventilation sont toujours dégagées.
- Éliminez la poussière de ponçage qui adhère à l'aide d'un pinceau.

Mise au rebut



Ne jetez pas les outils électriques dans les ordures ménagères !

Le symbole ci-contre, d'une poubelle barrée sur roues, indique que cet appareil doit respecter la directive 2012/19/EU. Cette directive stipule que vous ne devez pas éliminer cet appareil en fin de vie avec les ordures ménagères, mais le rapporter aux points de collecte, aux centres de recyclage ou aux entreprises de gestion des déchets spécialement équipés à cet effet.

Ce recyclage est gratuit. Respectez l'environnement et recyclez en bonne et due forme.

Si votre appareil usagé contient des données à caractère personnel, vous assumez la responsabilité personnelle de les effacer avant de le rapporter.



Renseignez-vous auprès de votre commune ou des services administratifs de votre ville pour connaître les possibilités de recyclage du produit usagé.



L'emballage est constitué de matériaux écologiques que vous pouvez recycler par le biais des services de recyclage locaux.



Éliminez l'emballage d'une manière respectueuse de l'environnement. Observez le marquage sur les différents matériaux d'emballage et triez-les séparément si nécessaire. Les matériaux d'emballage sont référés par des abréviations (a) et des numéros (b) qui ont la signification suivante : 1-7 : Plastiques, 20-22 : Papier et carton, 80-98 : Matériaux composites.

Garantie de Kompernass Handels GmbH

Chère cliente, cher client,

Cet appareil est garanti 3 ans à partir de la date d'achat. S'ils sont compris dans la livraison, les blocs-batteries de la série X12V et X20V Team sont également garantis 3 ans à compter de la date d'achat. Si ce produit venait à présenter des vices, vous disposez de droits légaux face au vendeur de ce produit. Vos droits légaux ne sont pas restreints par notre garantie présentée ci-dessous.

Conditions de garantie

La période de garantie débute à la date d'achat. Veuillez bien conserver le ticket de caisse. Celui-ci servira de preuve d'achat.

Si dans un délai de trois ans suivant la date d'achat de ce produit, un vice de matériel ou de fabrication venait à apparaître, le produit sera réparé, remplacé gratuitement par nos soins ou le prix d'achat remboursé, selon notre choix. Cette prestation sous garantie nécessite, dans le délai de trois ans, la présentation de l'appareil défectueux et du justificatif d'achat (ticket de caisse) ainsi que la description brève du vice et du moment de son apparition.

Si le vice est couvert par notre garantie, vous recevrez le produit réparé ou un nouveau produit en retour. Aucune nouvelle période de garantie ne débute avec la réparation ou l'échange du produit.

Période de garantie et réclamation légale pour vices cachés

L'exercice de la garantie ne prolonge pas la période de garantie. Cette disposition s'applique également aux pièces remplacées ou réparées. Les dommages et vices éventuellement déjà présents à l'achat doivent être signalés immédiatement après le déballage. Toute réparation survenant après la période sous garantie fera l'objet d'une facturation.

Étendue de la garantie

L'appareil a été fabriqué avec soin conformément à des directives de qualité strictes et consciencieusement contrôlé avant sa livraison.

La prestation de la garantie s'applique aux vices de matériel et de fabrication. L'étendue de la garantie ne couvre pas les pièces du produit qui sont exposées à une usure normale et peuvent de ce fait être considérées comme pièces d'usure, comme p. ex. les lames de scie, les lames de rechange, les papiers abrasifs, etc., ni aux détériorations de pièces fragiles, p. ex. interrupteurs ou pièces en verre.

Cette garantie devient caduque si le produit est détérioré, utilisé ou entretenu de manière non conforme. Toutes les instructions listées dans le manuel d'utilisation doivent être exactement respectées pour une utilisation conforme du produit. Des buts d'utilisation et actions qui sont déconseillés dans le manuel d'utilisation, ou dont vous êtes avertis doivent également être évités.

Le produit est uniquement destiné à un usage privé et ne convient pas à un usage professionnel. La garantie est annulée en cas d'entretien incorrect et inapproprié, d'usage de la force et en cas d'intervention non réalisée par notre centre de service après-vente agréé.

La garantie ne s'applique pas dans les cas suivants

- usure normale de la capacité de l'accu
- utilisation commerciale du produit
- détérioration ou modification du produit par le client
- non-respect des consignes de sécurité et de maintenance, erreur d'utilisation
- dommages causés par des événements élémentaires

Procédure en cas de garantie

Afin de garantir un traitement rapide de votre demande, veuillez suivre les indications suivantes :

- Veuillez avoir à portée de main pour toutes questions le ticket de caisse et la référence article (IAN) 480685_2410 en tant que justificatif de votre achat.
- Vous trouverez la référence sur la plaque signalétique sur le produit, une gravure sur le produit, sur la page de garde du mode d'emploi (en bas à gauche) ou sur l'autocollant au dos ou sur le dessous du produit.
- Si des erreurs de fonctionnement ou d'autres vices venaient à apparaître, veuillez d'abord contacter par téléphone le service après-vente cité ci-dessous ou remplissez notre formulaire de contact que vous trouverez à l'adresse parkside-diy.com dans la rubrique Service après-vente.
- Vous pouvez ensuite retourner un produit enregistré comme étant défectueux en joignant le ticket de caisse et en indiquant en quoi consiste le vice et quand il est survenu, sans devoir l'affranchir à l'adresse de service après-vente communiquée.



Sur parkside-diy.com, vous pouvez consulter et télécharger ce mode d'emploi et de nombreux autres manuels. Ce code QR vous donne un accès direct à parkside-diy.com. Sélectionnez votre pays et recherchez les modes d'emploi à l'aide du masque de recherche. Saisissez le numéro d'article (IAN) 480685_2410 pour accéder au mode d'emploi de votre produit.

Service après-vente**FR Service France**

Tel.: 0800 907 612

Formulaire de contact sur parkside-diy.com

BE Service Belgique

Tel.: 0800 12614

Formulaire de contact sur parkside-diy.com

IAN 480685_2410

Importateur

Veuillez tenir compte du fait que l'adresse suivante n'est pas une adresse de service après-vente. Veuillez d'abord contacter le service mentionné.

KOMPERNASS HANDELS GMBH

BURGSTRASSE 21

44867 BOCHUM

ALLEMAGNE

www.kompernass.com

Traduction de la déclaration de conformité originale

Nous, soussignés KOMPERNASS HANDELS GMBH, responsable du document :
Monsieur Semi Uguzlu, BURGSTR. 21, 44867 BOCHUM, ALLEMAGNE, déclarons par la
présente que ce produit est en conformité avec les normes, documents normatifs et direc-
tives CE suivants :

Directive relative aux machines
(2006/42/CE)

Compatibilité électromagnétique
(2014/30/EU)

Directive RoHS
(2011/65/EU)*

* La seule responsabilité pour l'établissement de cette déclaration de conformité incombe au fabricant. L'objet dé-
crit ci-dessus de la déclaration répond aux prescriptions de la directive 2011/65/EU du Parlement européen et du
Conseil en date du 8 juin 2011 visant la restriction de l'utilisation de certaines substances dangereuses dans les
appareils électriques et électroniques.

Normes harmonisées appliquées

EN 62841-1:2015/A11:2022

EN 62841-2-4:2014

EN IEC 55014-1:2021

EN IEC 55014-2:2021

EN IEC 61000-3-2:2019/A1:2021

EN 61000-3-3:2013/A2:2021

EN IEC 63000:2018

Type/désignation de l'appareil : Ponceuse excentrique PEXS 300 C3

Année de construction : 02-2025

Numéro de série : IAN 480685_2410

Bochum, le 13/11/2024



Semi Uguzlu
- Responsable qualité -

Sous réserve de modifications techniques à des fins de perfectionnement.

Inhoud

Inleiding	24
Gebruik in overeenstemming met bestemming	24
Onderdelen	24
Inhoud van het pakket	24
Technische gegevens	24
Algemene veiligheidsvoorschriften voor elektrische gereedschappen	25
1. Veiligheid op de werkplek	25
2. Elektrische veiligheid	25
3. Veiligheid van personen	26
4. Gebruik en behandeling van het elektrische gereedschap	27
5. Service	27
Apparaatspecifieke veiligheidsvoorschriften	28
Originele accessoires/hulpstukken	28
Vóór de ingebruikname	29
Schuurvel kiezen	29
Schuurvel vervangen	29
Stof-/spaanafzuiging	29
Stofafzuiging	29
Stofreservoir voor interne afzuiging	29
Verloopstuk	30
Ingebruikname	30
In- en uitschakelen	30
Gebruiksvoorschriften	30
Vlakken schuren	30
Onderhoud en reiniging	31
Afvoeren	31
Garantie van Kompernaß Handels GmbH	32
Service	33
Importeur	33
Vertaling van de oorspronkelijke conformiteitsverklaring	34

Inleiding

Hartelijk gefeliciteerd met de aankoop van uw nieuwe apparaat. U hebt hiermee gekozen voor een hoogwaardig product. De gebruiksaanwijzing maakt deel uit van dit product. Ze bevat belangrijke aanwijzingen voor de veiligheid, het gebruik en het afvoeren van dit product. Lees alle bedienings- en veiligheidsaanwijzingen voordat u het product in gebruik neemt. Gebruik het product uitsluitend op de voorgeschreven wijze en voor de aangegeven doeleinden. Geef alle documenten mee als u het product doorgeeft aan een derde.

Gebruik in overeenstemming met bestemming

Het apparaat is geschikt voor het schuren van hout, metaal en lak. Elk ander gebruik of modificatie van het apparaat geldt als niet in overeenstemming met de bestemming en brengt aanzienlijke risico's op ongelukken met zich mee. De fabrikant aanvaardt geen enkele aansprakelijkheid voor schade die voortvloeit uit gebruik in strijd met de bestemming. Niet bestemd voor bedrijfsmatig of commercieel gebruik.

Onderdelen

- 1 Aan-uitknop
- 2 Stofreservoir voor interne afzuiging
- 3 Schuurzool
- 4 Schuurvel
- 5 Toerentalregelaar
- 6 Uitblaasmondstuk
- 7 Adapter voor externe stofafzuiging
- 8 Schuurvelfixering

Inhoud van het pakket

- 1 Excentrische schuurmachine PEXS 300 C3
- 1 stofreservoir
- 2 schuurvellen (korrel 80 + 120)
- 1 schuurvelfixering
- 1 adapter voor externe stofafzuiging
- 1 gebruiksaanwijzing

Technische gegevens

Nominale spanning	230 V ~, 50 Hz (wisselstroom)
Nominaal vermogen	300 W
Oscillatiefrequentie bij nullast	14000–24000 min ⁻¹
Toerental (onbelast)	n ₀ 7000–12000 min ⁻¹
Schuurzool	Ø 125 mm
Beschermingsklasse	II/□ (dubbel geïsoleerd)

Geluids- en trillingsgegevens

Gemeten waarde voor geluid vastgesteld conform EN 62841. Het A-gewogen geluidsniveau van het elektrische gereedschap bedraagt typisch:

Geluidsdruk niveau	L _{PA} = 80,7 dB
Onzekerheid	K = 3 dB
Geluidsvermogen niveau	L _{WA} = 88,7 dB
Onzekerheid	K = 3 dB



Draag gehoorbescherming!

Trillingswaarden (vectorsom van drie richtingen) bepaald conform EN 62841:

Trillingsemissiewaarde

$$\max. a_{h,W} = 7,183 \text{ m/s}^2$$

Onzekerheid

$$K = 1,5 \text{ m/s}^2$$

OPMERKING

- ▶ De vermelde totale trillingswaarden en de vermelde geluidsemisiewaarden zijn in een genormeerde testopstelling gemeten en kunnen ook worden gebruikt voor de vergelijking van een elektrisch gereedschap met een ander elektrisch gereedschap.

⚠ WAARSCHUWING!

- ▶ De trillings- en geluidsemisniveaus kunnen tijdens het daadwerkelijke gebruik van het elektrische gereedschap afwijken van de vermelde waarden, afhankelijk van de aard en het gebruik van het elektrische gereedschap, en in het bijzonder afhankelijk van het soort werkstuk dat wordt bewerkt.
- ▶ Probeer de belasting zo klein mogelijk te houden. Om de trillingsbelasting te reduceren, kunt u bijvoorbeeld handschoenen dragen tijdens het gebruik van het gereedschap en slechts beperkte tijd met het gereedschap werken. Daarbij dient u rekening te houden met alle aspecten van de bedrijfscyclus (bijvoorbeeld perioden waarin het gereedschap is uitgeschakeld en perioden waarin het gereedschap weliswaar is ingeschakeld, maar niet wordt belast).



Algemene veiligheidsvoorschriften voor elektrische gereedschappen



⚠ WAARSCHUWING!

- ▶ Lees alle veiligheidsvoorschriften, **aanwijzingen, afbeeldingen en technische gegevens van dit elektrische gereedschap**. Het niet-naleven van de volgende aanwijzingen kan elektrische schokken, brand en/of ernstig letsel veroorzaken.

Bewaar alle veiligheidsvoorschriften en instructies voor toekomstig gebruik.

De in de veiligheidsvoorschriften gebruikte term “elektrisch gereedschap” heeft betrekking op elektrisch gereedschap dat op netvoeding werkt (met snoer) en op elektrisch gereedschap dat op accu's werkt (zonder snoer).

1. Veiligheid op de werkplek

- Houd uw werkomgeving schoon en goed verlicht.** Wanorde en een niet-verlichte werkomgeving kunnen leiden tot ongelukken.
- Werk met het elektrische gereedschap niet in explosiegevaarlijke omgevingen waarin zich brandbare vloeistoffen, gassen of stoffen bevinden.** Elektrisch gereedschap geeft vonken af die stof of dampen kunnen doen ontvlammen.
- Houd kinderen en andere personen uit de buurt tijdens het gebruik van het elektrische gereedschap.** Als u afgeleid raakt, zou u de controle over het elektrische gereedschap kunnen verliezen.

2. Elektrische veiligheid

- De stekker van het elektrische gereedschap moet in het stopcontact passen. De stekker mag op geen enkele wijze worden veranderd.** Gebruik geen verloopstekker in combinatie met geaarde elektrische gereedschappen. Onveranderde stekkers en passende stopcontacten verminderen het risico op elektrische schokken.
- Voorkom lichamelijk contact met geaarde oppervlakken, zoals buizen, verwarmingselementen, fornuizen en koelkasten.** Er bestaat een verhoogd risico op een elektrische schok als uw lichaam geaard is.

- c) **Houd elektrisch gereedschap uit de buurt van regen of vocht.** Als er water in een elektrisch gereedschap binnendringt, bestaat er een verhoogd risico op een elektrische schok.
- d) **Gebruik het snoer niet voor oneigenlijke doeleinden, bijvoorbeeld om het elektrische gereedschap te dragen, om het gereedschap op te hangen of om de stekker uit het stopcontact te trekken.** Houd het snoer uit de buurt van hitte, olie, scherpe randen of bewegende onderdelen. Beschadigde of in de war geraakte snoeren verhogen de kans op een elektrische schok.
- e) **Gebruik bij het werken met elektrisch gereedschap in de openlucht verlengsnoeren die ook geschikt zijn voor gebruik buiten.** Het gebruik van een verlengsnoer dat geschikt is voor gebruik buitenshuis, vermindert het risico op een elektrische schok.
- f) **Gebruik een aardlekschakelaar als het gebruik van het elektrische gereedschap in een vochtige omgeving onvermijdelijk is.** Het gebruik van een aardlekschakelaar vermindert het risico op een elektrische schok.

3. Veiligheid van personen

- a) **Wees alert, let op wat u doet en gebruik uw gezond verstand wanneer u elektrisch gereedschap gebruikt.** Gebruik geen elektrisch gereedschap als u moe bent of onder invloed bent van drugs, alcohol of medicijnen. Eén moment van onoplettendheid kan bij het gebruik van elektrisch gereedschap al tot ernstig letsel leiden.
- b) **Draag persoonlijke beschermingsmiddelen en draag altijd een veiligheidsbril.** Het dragen van persoonlijke beschermingsmiddelen zoals een stofmasker, antislipveiligheidsschoenen, een veiligheidshelm of gehoorbescherming, afhankelijk van het type en het gebruik van het elektrische gereedschap, vermindert het risico op letsel.
- c) **Voorkom onbedoelde inschakeling.** Zorg ervoor dat het elektrische gereedschap is uitgeschakeld voordat u het aansluit op de netvoeding en/of de accu, het optilt of draagt. Als u bij het dragen van elektrisch gereedschap uw vinger op de aan-uitknop houdt of als u een reeds ingeschakeld elektrisch gereedschap op de netvoeding aansluit, kan dit tot ongelukken leiden.
- d) **Verwijder het afstelgereedschap of de sleutel voordat u het elektrische gereedschap aanzet.** Gereedschappen of sleutels die zich in een draaiend onderdeel van het elektrische gereedschap bevinden, kunnen letsel veroorzaken.
- e) **Voorkom een abnormale lichaamshouding.** Zorg dat u stabiel staat en altijd uw evenwicht bewaart. Op die manier kunt u het elektrische gereedschap in onverwachte situaties beter onder controle houden.
- f) **Draag geschikte kleding.** Draag geen losse kleding of sieraden. Houd haar en kleding uit de buurt van bewegende onderdelen. Loszittende kleding, sieraden of lang haar kunnen door bewegende onderdelen gegrepen worden.
- g) **Als stofafzuigings- en opvangvoorzieningen kunnen worden bevestigd, moeten deze worden aangesloten en correct worden gebruikt.** Het gebruik van een stofafzuiging kan risico's door stof beperken.

h) Laat u niet misleiden door een vals gevoel van veiligheid en negeer de veiligheidsregels voor elektrisch gereedschap niet, ook niet als u na veelvuldig gebruik vertrouwd bent met het elektrische gereedschap. Onoplettendheid kan in een fractie van een seconde tot ernstig letsel leiden.

4. Gebruik en behandeling van het elektrische gereedschap

- a) **Voorkom overbelasting van het elektrische gereedschap. Gebruik voor uw werkzaamheden het daarvoor bedoelde elektrische gereedschap.** Met een passend elektrisch apparaat werkt u beter en veiliger in het aangegeven vermogensbereik.
- b) **Gebruik geen elektrisch gereedschap waarvan de aan-uitknop defect is.** Elektrisch gereedschap dat niet meer aan- of uitgezet kan worden, is gevaarlijk en moet worden gerepareerd.
- c) **Haal de stekker uit het stopcontact en/of verwijder de afneembare accu voordat u instellingen aan het apparaat verricht, hulpstukken verwisselt of het elektrische gereedschap weglegt.** Deze voorzorgsmaatregel voorkomt dat het elektrische gereedschap onbedoeld kan worden gestart.
- d) **Berg elektrisch gereedschap buiten het bereik van kinderen op wanneer het niet in gebruik is. Zorg ervoor dat het elektrische gereedschap niet wordt gebruikt door personen die er niet mee vertrouwd zijn of die deze instructies niet hebben gelezen.** Elektrisch gereedschap is gevaarlijk als het door onervaren personen wordt gebruikt.
- e) **Onderhoud elektrisch gereedschap en hulpstukken zorgvuldig. Controleer of bewegende onderdelen naar behoren werken en niet klemmen en of er geen onderdelen gebroken of zodanig**

beschadigd zijn dat de werking van het elektrische gereedschap wordt belemmerd. Laat beschadigde onderdelen vóór de ingebruikname van het elektrische gereedschap repareren. Veel ongelukken zijn het gevolg van slecht onderhoud van elektrisch gereedschap.

- f) **Houd snijgereedschappen scherp en schoon.** Met zorg onderhouden snijgereedschappen met scherpe snijkanten lopen minder vaak vast en zijn gemakkelijker te sturen.
- g) **Gebruik elektrisch gereedschap, hulpstukken en dergelijke in overeenstemming met deze instructies. Houd daarbij rekening met de werkomstandigheden en de verrichten werkzaamheden.** Het gebruik van elektrisch gereedschap voor andere doeleinden dan de beoogde toepassingen kan tot gevaarlijke situaties leiden.
- h) **Houd handgrepen en greepvlakken droog, schoon en vrij van olie en vet.** Bij gladde handgrepen en greepvlakken is een veilige bediening en beheersing van het elektrische gereedschap in onvoorziene situaties niet mogelijk.

5. Service

- a) **Laat uw elektrische gereedschap alleen door gekwalificeerde vakmensen en uitsluitend met originele vervangingsonderdelen repareren.** Op die manier blijft de veiligheid van het elektrische gereedschap gewaarborgd.
- b) **Laat vervanging van de stekker of het snoer altijd over aan de fabrikant van het elektrische apparaat of aan diens klantenservice.** Op die manier blijft de veiligheid van het elektrische gereedschap gewaarborgd.

Apparaatspecifieke veiligheidsvoorschriften

WAARSCHUWING! GIFTIGE STOFFEN!

- ▶ **Bewerking van schadelijke/giftige stoffen houdt een gevaar in voor de gezondheid van degene die de machine bedient of personen die zich in de buurt bevinden.**
 - **Schuur geen loodhoudende verf of andere voor de gezondheid schadelijke materialen.**
 - **Asbesthoudend materiaal mag niet worden bewerkt.** Asbest is kankerverwekkend. **Draag een veiligheidsbril en een stofmasker!**
 - **Zet het werkstuk vast.** Een werkstuk dat is vastgezet met klemmen of een bankschroef, wordt steviger vastgehouden dan met de hand.
 - **Zet in geen geval uw handen naast of voor het apparaat en het te bewerken vlak.** Mochten uw handen wegglijden, dan bestaat er letselgevaar.
 - **Leid het snoer altijd naar achteren en weg van het apparaat vandaan.**
 - **Let erop dat niemand gevaar loopt door rondvliegende vonken.** Verwijder brandbare materialen uit de omgeving. Bij het schuren van metaal ontstaan er vonken.
 - **VOORZICHTIG! BRANDGEVAAR!** Voorkom oververhitting van het te schuren materiaal en de schuurmachine. **Maak bij werkpauses altijd het stofreservoir leeg.** Schuurstof in de stofzak, het microfilter, de papieren zak (of in de filterzak resp. het filter van de stofzuiger) kan bij ongunstige omstandigheden, zoals een vonkenregen bij het schuren van metalen, sponstaan ontbranden.
- Er bestaat met name gevaar als het schuurstof is vermengd met lak- of polyurethaanresten of andere chemische stoffen en het te schuren materiaal na lang werken heet is.
- **Sluit bij het langdurig bewerken van hout, en met name bij het bewerken van materialen waarbij voor de gezondheid schadelijke stoffen ontstaan, het apparaat aan op een passende externe stofafzuiging. Draag een veiligheidsbril en een stofmasker!**
 - **Zorg bij de bewerking van kunststoffen, verven, lakken, enz. voor voldoende ventilatie.**
 - **Gebruik het elektrische gereedschap alleen voor droog schuren.** Als er water in een elektrisch apparaat binnendringt, bestaat er een verhoogde kans op een elektrische schok.
 - **Plaats het apparaat ingeschakeld tegen het werkstuk.** Til op het einde van de werkzaamheden de schuurmachine van het werkstuk en schakel ze daarna uit.
 - **Laat het uitgeschakelde apparaat tot stilstand komen voordat u het weglegt.**
 - **Het apparaat moet altijd schoon, droog en vrij van olie of smeervet zijn.**
 - **Houd uw werkplek schoon.** Materiaalmengsels zijn bijzonder gevaarlijk. Stof van lichtmetaal kan branden of exploderen.

Originele accessoires/hulpstukken

- **Gebruik uitsluitend accessoires en hulpstukken die in de gebruiksaanwijzing zijn aangegeven.** Het gebruik van andere hulpstukken of accessoires dan aanbevolen in de gebruiksaanwijzing, kan letselgevaar inhouden.

Vóór de ingebruikname

Schuurvel kiezen

Materiaalafname en oppervlak

De materiaalafname en het oppervlakresultaat worden bepaald door de korrelklasse van het schuurvel.

- Gebruik voor het bewerken van verschillende materialen altijd passende schuurvellen met een gepaste korrel.

Schuurvel vervangen

De excenterschuurmachine heeft een klittenbandbevestiging die snel en eenvoudig verwisselen van de schuurvellen mogelijk maakt.

OPMERKING

- ▶ Verwijder, voordat u een nieuw schuurvel ④ aanbrengt, al het stof en vuil van de schuurzool ③.

Aanbrengen

- ◆ U kunt het schuurvel ④ met het klittenband op de schuurzool ③ aanbrengen.
- ◆ Breng het schuurvel zo aan dat de gaten in het schuurvel ④ en de schuurzool ③ overeenstemmen. Gebruik daarvoor de fixering van het schuurvel ④, zoals weergegeven op afb. A op de uitvouwpagina.

Afnemen

- ◆ Trek het schuurvel ④ gewoon van de schuurzool ③ af.

Stof-/spaanafzuiging

- Raadpleeg het hoofdstuk "Veiligheidsvoorschriften".

Stofafzuiging

⚠ WAARSCHUWING! BRANDGEVAAR!

- ▶ Bij gebruik van elektrische gereedschappen die beschikken over een stofreservoir of die met behulp van een stofafzuiginrichting op de stofzuiger kunnen worden aangesloten, bestaat er brandgevaar! Onder ongunstige omstandigheden, zoals bijvoorbeeld bij vonkenregen, bij het schuren van metaal of metaalresten in hout, kan houtstof in het stofopvangreservoir (of in de stofzak van de stofzuiger) spontaan ontbranden. Dit kan met name gebeuren als houtstof wordt vermengd met lakresten of andere chemische stoffen en het te schuren materiaal na lang werken heet is. Vermijd daarom altijd een oververhitting van het te schuren materiaal en van het apparaat, en maak voor werkpauses altijd het stofopvangreservoir of de stofzak van de stofzuiger leeg.

Draag een stofmasker!

OPMERKING


- ▶ Voor stofafzuiging hebt u schuurvellen met gaten nodig.

Stofreservoir voor interne afzuiging

Aansluiten

- ◆ Schuif het stofreservoir voor interne afzuiging ② op het apparaat. Schuif daarvoor het ▶-pictogram van het apparaat naar het 🔒-pictogram van het stofreservoir voor interne afzuiging ②. Draai het stofreservoir voor interne afzuiging ② naar het 🔒-pictogram om het stofreservoir te vergrendelen (zie detailafbeelding op de uitvouwpagina).

Verwijderen

- ◆ Draai het stofreservoir voor interne afzuiging ② in de richting van het pictogram . Trek het stofreservoir voor interne afzuiging ② van het apparaat (zie de detailafbeelding op de uitvouwpagina).

OPMERKING

- ▶ Voor een optimaal afzuigvermogen moet het stofreservoir voor interne afzuiging ② tijdig worden geleegd.
- ◆ Verwijder daartoe het stofreservoir voor interne afzuiging ② zoals hierboven beschreven. Reinig het stofreservoir voor interne afzuiging ② grondig door het uit te kloppen.

Verloopstuk

Aansluiten

- ◆ Voor stofafzuiging middels een stofzuiger schuift u de zuigslang van een toegelaten stofafzuigvoorziening (bijv. een werkplaatsstofzuiger) in de uitblaasopening ⑥.

OPMERKING

- ▶ Gebruik zo nodig de adapter ⑦ door deze in de uitblaasopening ⑥ te schuiven.

Verwijderen

- ◆ Trek de slang van de stofafzuigvoorziening van de uitblaasopening ⑥ resp. van de adapter ⑦.

Ingebruikname

In- en uitschakelen

OPMERKING

- ▶ Zet de excenterschuurmachine altijd aan voordat deze contact maakt met het materiaal en plaats het apparaat pas daarna op het werkstuk. U kunt bij het in werking stellen kiezen tussen moment- en continubedrijf.

Inschakelen

- ◆ Schuif de aan-uitknop ① naar voren om het apparaat in te schakelen.

Uitschakelen

- ◆ Schuif de aan-uitknop ① naar achteren om het apparaat uit te schakelen.

Toerental vooraf instellen

Stel aan de hand van de toerentalregelaar

⑤ een toerentalbereik tussen 1 en 6 in.

- ◆ Stand 1: laagste toerental
Stand 6: hoogste toerental

Het vereiste toerental is afhankelijk van het te bewerken materiaal en zult u zelf in de praktijk moeten uitproberen.

Gebruiksvoorschriften

- Wacht tot het elektrische gereedschap tot stilstand is gekomen voordat u het weglegt.

Vlakken schuren

- ◆ Schakel het elektrische gereedschap in, plaats het met het volledige schuurvlak op de te bewerken ondergrond en beweeg het met matige druk over het werkstuk.

OPMERKING

- ▶ De materiaalafname en het schuurbeeld worden voornamelijk bepaald door de keuze van het schuurvel en de druk die met de schuurmachine wordt uitgeoefend. Alleen in goede staat verkerende schuurvellen zorgen voor goede schuurprestaties.

- ◆ Oefen met de schuurmachine een gelijkmatige druk uit. Een te sterke verhoging van de druk resulteert niet in betere schuurprestaties maar in een sterkere slijtage van het schuurvel.
- ◆ Gebruik een schuurvel waarmee metaal is bewerkt, niet meer voor andere materialen.

In de volgende tabel vindt u niet-bindende waarden, die de keuze van het juiste schuurvel ④ vergemakkelijken.

Hout	Schuurvel/ korrelklasse
Bewerking van hout	40–240
Voorschuren van bijv. ruwe, ongeschaafde balken en planken	40, 60
Vlakschuren	80, 100, 120
Fijnschuren van hardhout	180, 240

Verf/lak	Schuurvel/ korrelklasse
Bewerking van verf-/laklagen of grondlagen zoals vulmiddel en plamuur	40–320
Afgeschuren van verf	40, 60
Schuren van grondverf	80, 100, 120
Vlakschuren van grondlagen vóór het verven/lakken	180, 240, 320

Onderhoud en reiniging

De excenterschuurmachine is onderhoudsvrij.

- Reinig het apparaat onmiddellijk na het uitvoeren van de werkzaamheden.
- Gebruik voor het schoonmaken van het apparaat een droge doek en in geen geval benzine, oplosmiddelen of schoonmaakmiddelen die kunststof aantasten.
- Houd de ventilatieopeningen altijd vrij.
- Verwijder vastzittend schuurstof met een kwastje.

Afvoeren



Deponeer elektrisch gereedschap niet bij het huisvuil!

Het pictogram hiernaast met een doorgekruiste vuilnisbak geeft aan dat dit apparaat is onderworpen aan de Richtlijn 2012/19/EU. Deze richtlijn stelt dat u dit apparaat aan het einde van zijn levensduur niet met het normale huisvuil mag afvoeren, maar moet inleveren bij speciaal daartoe bestemde inzamelpunten, milieuparken of afvalverwerkingsbedrijven. **Afvoeren is voor u kosteloos. Spaar het milieu en voer producten op een voor het milieu verantwoorde manier af.**

Als uw oude apparaat persoonlijke gegevens bevat, bent u er zelf verantwoordelijk voor deze te wissen voordat u het apparaat inlevert.



Informatie over mogelijkheden voor het afvoeren van het afgedankte product krijgt u bij uw gemeentereiniging.



De verpakking bestaat uit milieuvriendelijke materialen, die u via de plaatselijke recyclepunten kunt afvoeren.



Voer de verpakking af conform de milieuvorschriften. Let op de aanduiding op de verschillende verpakkingsmaterialen en voer ze zo nodig gescheiden af. De verpakkingsmaterialen zijn voorzien van afkortingen (a) en cijfers (b) met de volgende betekenis: 1–7: kunststoffen, 20–22: papier en karton, 80–98: composietmaterialen.

Garantie van Kompernaß Handels GmbH

Geachte klant,

U hebt op dit apparaat 3 jaar garantie vanaf de aankoopdatum. Voor zover meegeleverd hebt u op de accupacks van de X12V en de X20V Team-serie eveneens 3 jaar garantie vanaf de aankoopdatum. In geval van gebreken in dit product hebt u wettelijke rechten tegenover de verkoper van het product. Deze wettelijke rechten worden door onze hierna beschreven garantie niet beperkt.

Garantievoorwaarden

De garantieperiode geldt vanaf de datum van aankoop. Bewaar de kassabon zorgvuldig. U hebt hem nodig als bewijs van aankoop.

Als er binnen drie jaar vanaf de aankoopdatum van dit product een materiaal- of fabricagefout optreedt, wordt - naar onze keuze - het product door ons kosteloos gerepareerd of vervangen of wordt de koopprijs terugbetaald. Voorwaarde voor deze garantie is dat het defecte apparaat en het aankoopbewijs (kassabon) binnen de termijn van drie jaar worden overlegd en dat kort wordt omschreven waaruit het gebrek bestaat en wanneer het is opgetreden.

Wanneer het defect door onze garantie wordt gedekt, krijgt u het gerepareerde product of een nieuw product retour. Met de reparatie of vervanging van het product begint er geen nieuwe garantieperiode.

Garantieperiode en wettelijke aanspraken bij gebreken

De garantieperiode wordt door deze waarborg niet verlengd. Dat geldt ook voor vervangen en gerepareerde onderdelen. Eventueel al bij aankoop aanwezige schade en gebreken moeten meteen na het uitpakken worden gemeld. Voor reparaties na afloop van de garantieperiode worden kosten in rekening gebracht.

Garantieomvang

Het apparaat is op basis van strenge kwaliteitsnormen met de grootst mogelijke zorg vervaardigd en voorafgaand aan de levering nauwkeurig gecontroleerd.

De garantie geldt voor materiaal- of fabricagefouten. De garantie geldt niet voor productonderdelen die onderhevig zijn aan normale slijtage en die daarom als slijtonderdelen kunnen worden beschouwd, bijv. zaagbladen, reservemesjes, schuurpapier enz. of voor schade aan breekbare onderdelen zoals schakelaars of onderdelen die van glas zijn gemaakt.

Deze garantie vervalt wanneer het product is beschadigd, ondeskundig is gebruikt of is gerepareerd. Voor deskundig gebruik van het product moeten alle in de gebruiksaanwijzing beschreven aanwijzingen precies worden opgevolgd. Gebruiksdoeleinden en handelingen die in de gebruiksaanwijzing worden afgeraden of waarvoor wordt gewaarschuwd, moeten beslist worden vermeden.

Het product is uitsluitend bestemd voor privégebruik en niet voor bedrijfsmatige doeleinden. Bij verkeerd gebruik en ondeskundige behandeling, bij gebruik van geweld en bij reparaties die niet door ons erkend servicefiliaal zijn uitgevoerd, vervalt de garantie.

Garantie geldt niet bij

- normale afname van de accucapaciteit
- commercieel/bedrijfsmatig gebruik van het product
- beschadiging of modificatie van het product door de klant
- niet-naleving van de veiligheids- en onderhoudsvoorschriften, bedieningsfouten
- schade door natuurrampen

Afhandeling bij een garantiekwestie

Voor een snelle afhandeling van uw aanvraag neemt u de volgende aanwijzingen in acht:

- Houd voor alle aanvragen de kassabon en het artikelnummer (IAN) 480685_2410 als aankoopbewijs bij de hand.
- Het artikelnummer vindt u op het typeplaatje van het product, op het product gegraveerd, op de titelpagina van de gebruiksaanwijzing (linksonder) of op de sticker op de achter- of onderkant van het product.
- Als er fouten in de werking of andere gebreken optreden, neemt u eerst telefonisch contact op met de hierna genoemde serviceafdeling. Of gebruik ons contactformulier, dat u op parkside-diy.com in de categorie Service vindt.
- Een als defect geregistreerd product kunt u dan zonder portokosten naar het aan u doorgegeven serviceadres sturen. Voeg het aankoopbewijs (kassabon) bij en vermeld waaruit het gebrek bestaat en wanneer het is opgetreden.



Op parkside-diy.com kunt u deze en vele andere handleidingen bekijken en downloaden. Met deze QR-code gaat u rechtstreeks naar parkside-diy.com. Selecteer uw

land en zoek via het zoekvenster de gebruiksaanwijzingen op. Door invoer van het artikelnummer (IAN) 480685_2410 gaat u naar de gebruiksaanwijzing voor uw artikel.

Service

NL Service Nederland

Tel.: 0800 0229556

Contactformulier op parkside-diy.com

BE Service België

Tel.: 0800 12614

Contactformulier op parkside-diy.com

IAN 480685_2410

Importeur

Let op: het volgende adres is geen serviceadres. Neem eerst contact op met het opgegeven serviceadres.

KOMPERNASS HANDELS GMBH

BURGSTRASSE 21

44867 BOCHUM

DUITSLAND

www.kompernass.com

Vertaling van de oorspronkelijke conformiteitsverklaring

Wij, KOMPERNASS HANDELS GMBH, documentverantwoordelijke: de heer Semi Uguzlu, BURGSTR. 21, 44867 BOCHUM, DUITSLAND, verklaren hierbij dat dit product voldoet aan de volgende normen, normatieve documenten en EU-richtlijnen:

Machinerichtlijn (2006/42/EC)

Elektromagnetische compatibiliteit (2014/30/EU)

RoHS-richtlijn (2011/65/EU)*

* De volledige verantwoordelijkheid voor het uitreiken van deze conformiteitsverklaring ligt bij de fabrikant. Het hierboven beschreven object van de verklaring voldoet aan de voorschriften van de Richtlijn 2011/65/EU van het Europees Parlement en de Raad van 8 juni 2011 aangaande de beperking van het gebruik van bepaalde gevaarlijke stoffen in elektrische en elektronische apparaten.

Toegepaste geharmoniseerde normen

EN 62841-1:2015/A11:2022

EN 62841-2-4:2014

EN IEC 55014-1:2021

EN IEC 55014-2:2021

EN IEC 61000-3-2:2019/A1:2021

EN 61000-3-3:2013/A2:2021

EN IEC 63000:2018

Type/apparaatbeschrijving: Excentrische schuurmachine PEXS 300 C3

Productiejaar: 02-2025

Serienummer: IAN 480685_2410

Bochum, 13-11-2024



Semi Uguzlu

- Kwaliteitsmanager -

Technische wijzigingen vanwege verdere ontwikkeling zijn voorbehouden.

Inhaltsverzeichnis

Einleitung	36
Bestimmungsgemäßer Gebrauch	36
Ausstattung	36
Lieferumfang	36
Technische Daten	36
Allgemeine Sicherheitshinweise für Elektrowerkzeuge	37
1. Arbeitsplatzsicherheit	37
2. Elektrische Sicherheit	37
3. Sicherheit von Personen	38
4. Verwendung und Behandlung des Elektrowerkzeugs	39
5. Service	40
Gerätespezifische Sicherheitshinweise	40
Originalzubehör/-zusatzgeräte	41
Vor der Inbetriebnahme	41
Schleifblatt wählen	41
Schleifblatt wechseln	41
Staub-/Späneabsaugung	41
Staubabsaugung	41
Staubbox zur Eigenabsaugung	41
Reduzierstück	42
Inbetriebnahme	42
Ein- und ausschalten	42
Arbeitshinweise	42
Flächen schleifen	42
Wartung und Reinigung	43
Entsorgung	43
Garantie der Kompernaß Handels GmbH	44
Service	45
Importeur	45
Original-Konformitätserklärung	46

Einleitung

Wir beglückwünschen Sie zum Kauf Ihres neuen Gerätes. Sie haben sich damit für ein hochwertiges Produkt entschieden. Die Bedienungsanleitung ist Teil dieses Produkts. Sie enthält wichtige Hinweise für Sicherheit, Gebrauch und Entsorgung. Machen Sie sich vor der Benutzung des Produkts mit allen Bedien- und Sicherheitshinweisen vertraut. Benutzen Sie das Produkt nur wie beschrieben und für die angegebenen Einsatzbereiche. Händigen Sie alle Unterlagen bei Weitergabe des Produkts an Dritte mit aus.

Bestimmungsgemäßer Gebrauch

Das Gerät ist zum Schleifen von Holz, Metall und Lack geeignet. Jede andere Verwendung oder Veränderung der Maschine gilt als nicht bestimmungsgemäß und birgt erhebliche Unfallgefahren. Für aus bestimmungswidriger Verwendung entstandene Schäden übernimmt der Hersteller keine Haftung. Nicht für den gewerblichen Gebrauch bestimmt.

Ausstattung

- 1 EIN-/AUS-Schalter
- 2 Staubbox zur Eigenabsaugung
- 3 Schleifteller
- 4 Schleifblatt
- 5 Drehzahlregler
- 6 Ausblasstutzen
- 7 Adapter für externe Staubabsaugung
- 8 Schleifblattfixierer

Lieferumfang

- 1 Exzentrerschleifer PEXS 300 C3
- 1 Staubbox
- 2 Schleifblätter (Körnung 80 + 120)
- 1 Schleifblattfixierer
- 1 Adapter für externe Staubabsaugung
- 1 Bedienungsanleitung

Technische Daten

Nennspannung	230 V ~, 50 Hz (Wechselstrom)
Nennleistung	300 W
Leerlaufschwingzahl	14000–24000 min ⁻¹
Leerlaufdrehzahl	n ₀ 7000–12000 min ⁻¹
Schleifteller	Ø 125 mm
Schutzklasse	II/Ⓜ (Doppelisolierung)

Geräusch- und Vibrationsinformationen

Messwert für Geräusch ermittelt entsprechend EN 62841. Der A-bewertete Geräuschpegel des Elektrowerkzeugs beträgt typischerweise:

Schalldruckpegel	L _{PA} = 80,7 dB
Unsicherheit	K = 3 dB
Schallleistungspegel	L _{WA} = 88,7 dB
Unsicherheit	K = 3 dB



Gehörschutz tragen!

Schwingungswerte (Vektorsumme dreier Richtungen) ermittelt entsprechend EN 62841:

Schwingungsemissionswert	max. a _{h,w} = 7,183 m/s ²
Unsicherheit	K = 1,5 m/s ²

HINWEIS

- ▶ Die angegebenen Schwingungsgesamtwerte und die angegebenen Geräuschemissionswerte sind nach einem genormten Prüfverfahren gemessen worden und können zum Vergleich eines Elektrowerkzeugs mit einem anderen verwendet werden.

⚠️ WARNUNG!

- ▶ Die Schwingungs- und Geräuschemissionen können während der tatsächlichen Benutzung des Elektrowerkzeugs von den Angabewerten abweichen, abhängig von der Art und Weise, in der das Elektrowerkzeug verwendet wird, insbesondere, welche Art von Werkstück bearbeitet wird.
- ▶ Versuchen Sie, die Belastung so gering wie möglich zu halten. Beispielhafte Maßnahmen zur Verringerung der Vibrationsbelastung sind das Tragen von Handschuhen beim Gebrauch des Werkzeugs und die Begrenzung der Arbeitszeit. Dabei sind alle Anteile des Betriebszyklus zu berücksichtigen (beispielsweise Zeiten, in denen das Elektrowerkzeug abgeschaltet ist, und solche, in denen es zwar eingeschaltet ist, aber ohne Belastung läuft).



Allgemeine Sicherheitshinweise für Elektrowerkzeuge



⚠️ WARNUNG!

- ▶ Lesen Sie alle Sicherheitshinweise, Anweisungen, Bilderungen und technischen Daten, mit denen dieses Elektrowerkzeug versehen ist. Versäumnisse bei der Einhaltung der nachfolgenden Anweisungen können elektrischen Schlag, Brand und/oder schwere Verletzungen verursachen.

Bewahren Sie alle Sicherheitshinweise und Anweisungen für die Zukunft auf. Der in den Sicherheitshinweisen verwendete Begriff „Elektrowerkzeug“ bezieht sich auf netzbetriebene Elektrowerkzeuge (mit Netzleitung) und auf akkubetriebene Elektrowerkzeuge (ohne Netzleitung).

1. Arbeitsplatzsicherheit

- a) **Halten Sie Ihren Arbeitsbereich sauber und gut beleuchtet.** Unordnung und unbeleuchtete Arbeitsbereiche können zu Unfällen führen.
- b) **Arbeiten Sie mit dem Elektrowerkzeug nicht in explosionsgefährdeter Umgebung, in der sich brennbare Flüssigkeiten, Gase oder Stäube befinden.** Elektrowerkzeuge erzeugen Funken, die den Staub oder die Dämpfe entzünden können.
- c) **Halten Sie Kinder und andere Personen während der Benutzung des Elektrowerkzeugs fern.** Bei Ablenkung können Sie die Kontrolle über das Elektrowerkzeug verlieren.

2. Elektrische Sicherheit

- a) **Der Anschlussstecker des Elektrowerkzeugs muss in die Steckdose passen. Der Stecker darf in keiner Weise verändert werden.** Verwenden Sie keine Adapterstecker **gemeinsam mit schutzgeerdeten Elektrowerkzeugen.** Unveränderte Stecker und passende Steckdosen verringern das Risiko eines elektrischen Schlages.
- b) **Vermeiden Sie Körperkontakt mit geerdeten Oberflächen wie von Rohren, Heizungen, Herden und Kühlschränken.** Es besteht ein erhöhtes Risiko durch elektrischen Schlag, wenn Ihr Körper geerdet ist.

- c) **Halten Sie Elektrowerkzeuge von Regen oder Nässe fern.** Das Eindringen von Wasser in ein Elektrowerkzeug erhöht das Risiko eines elektrischen Schlages.
- d) **Zweckentfremden Sie die Anschlussleitung nicht, um das Elektrowerkzeug zu tragen, aufzuhängen oder um den Stecker aus der Steckdose zu ziehen.** Halten Sie die Anschlussleitung fern von Hitze, Öl, scharfen Kanten oder sich bewegenden Teilen. Beschädigte oder verwickelte Anschlussleitungen erhöhen das Risiko eines elektrischen Schlages.
- e) **Wenn Sie mit einem Elektrowerkzeug im Freien arbeiten, verwenden Sie nur Verlängerungsleitungen, die auch für den Außenbereich geeignet sind.** Die Anwendung einer für den Außenbereich geeigneten Verlängerungsleitung verringert das Risiko eines elektrischen Schlages.
- f) **Wenn der Betrieb des Elektrowerkzeugs in feuchter Umgebung nicht vermeidbar ist, verwenden Sie einen Fehlerstromschutzschalter.** Der Einsatz eines Fehlerstromschutzschalters vermindert das Risiko eines elektrischen Schlages.

3. Sicherheit von Personen

- a) **Seien Sie aufmerksam, achten Sie darauf, was Sie tun, und gehen Sie mit Vernunft an die Arbeit mit einem Elektrowerkzeug. Benutzen Sie kein Elektrowerkzeug, wenn Sie müde sind oder unter dem Einfluss von Drogen, Alkohol oder Medikamenten stehen.** Ein Moment der Unachtsamkeit beim Gebrauch des Elektrowerkzeugs kann zu ernsthaften Verletzungen führen.
- b) **Tragen Sie persönliche Schutzausrüstung und immer eine Schutzbrille.** Das Tragen persönlicher Schutzausrüstung, wie Staubmaske, rutschfeste Sicherheitsschuhe, Schutzhelm oder Gehörschutz, je nach Art und Einsatz des Elektrowerkzeugs, verringert das Risiko von Verletzungen.
- c) **Vermeiden Sie eine unbeabsichtigte Inbetriebnahme. Vergewissern Sie sich, dass das Elektrowerkzeug ausgeschaltet ist, bevor Sie es an die Stromversorgung und/oder den Akku anschließen, es aufnehmen oder tragen.** Wenn Sie beim Tragen des Elektrowerkzeugs den Finger am Schalter haben oder das Elektrowerkzeug eingeschaltet an die Stromversorgung anschließen, kann dies zu Unfällen führen.
- d) **Entfernen Sie Einstellwerkzeuge oder Schraubenschlüssel, bevor Sie das Elektrowerkzeug einschalten.** Ein Werkzeug oder Schlüssel, der sich in einem drehenden Teil des Elektrowerkzeugs befindet, kann zu Verletzungen führen.
- e) **Vermeiden Sie eine abnormale Körperhaltung. Sorgen Sie für einen sicheren Stand und halten Sie jederzeit das Gleichgewicht.** Dadurch können Sie das Elektrowerkzeug in unerwarteten Situationen besser kontrollieren.

- f) Tragen Sie geeignete Kleidung. Tragen Sie keine weite Kleidung oder Schmuck. Halten Sie Haare und Kleidung fern von sich bewegenden Teilen. Lockere Kleidung, Schmuck oder lange Haare können von sich bewegenden Teilen erfasst werden.
- g) **Wenn Staubabsaug- und -auffangeinrichtungen montiert werden können, sind diese anzuschließen und richtig zu verwenden.** Die Verwendung einer Staubabsaugung kann Gefährdungen durch Staub verringern.
- h) **Wiegen Sie sich nicht in falscher Sicherheit und setzen Sie sich nicht über die Sicherheitsregeln für Elektrowerkzeuge hinweg, auch wenn Sie nach vielfachem Gebrauch mit dem Elektrowerkzeug vertraut sind.** Achtloses Handeln kann binnen Sekundenbruchteilen zu schweren Verletzungen führen.

4. Verwendung und Behandlung des Elektrowerkzeugs

- a) **Überlasten Sie das Elektrowerkzeug nicht.** Verwenden Sie für Ihre Arbeit das dafür bestimmte Elektrowerkzeug. Mit dem passenden Elektrowerkzeug arbeiten Sie besser und sicherer im angegebenen Leistungsbereich.
- b) **Benutzen Sie kein Elektrowerkzeug, dessen Schalter defekt ist.** Ein Elektrowerkzeug, das sich nicht mehr ein- oder ausschalten lässt, ist gefährlich und muss repariert werden.
- c) **Ziehen Sie den Stecker aus der Steckdose und/oder entfernen Sie den abnehmbaren Akku, bevor Sie Geräteeinstellungen vornehmen, Einsatzwerkzeugteile wechseln oder das Elektrowerkzeug weglegen.** Diese Vorsichtsmaßnahme verhindert den unbeabsichtigten Start des Elektrowerkzeugs.
- d) **Bewahren Sie unbenutzte Elektrowerkzeuge außerhalb der Reichweite von Kindern auf. Lassen Sie keine Personen das Elektrowerkzeug benutzen, die mit diesem nicht vertraut sind oder diese Anweisungen nicht gelesen haben.** Elektrowerkzeuge sind gefährlich, wenn sie von unerfahrenen Personen benutzt werden.
- e) **Pflegen Sie Elektrowerkzeuge und Einsatzwerkzeug mit Sorgfalt.** Kontrollieren Sie, ob bewegliche Teile einwandfrei funktionieren und nicht klemmen, ob Teile gebrochen oder so beschädigt sind, dass die Funktion des Elektrowerkzeugs beeinträchtigt ist. Lassen Sie beschädigte Teile vor dem Einsatz des Elektrowerkzeuges reparieren. Viele Unfälle haben ihre Ursache in schlecht gewarteten Elektrowerkzeugen.
- f) **Halten Sie Schneidwerkzeuge scharf und sauber.** Sorgfältig gepflegte Schneidwerkzeuge mit scharfen Schneidkanten verklemmen sich weniger und sind leichter zu führen.
- g) **Verwenden Sie Elektrowerkzeug, Einsatzwerkzeug, Einsatzwerkzeuge usw. entsprechend diesen Anweisungen.** Berücksichtigen Sie dabei die **Arbeitsbedingungen und die auszuführende Tätigkeit.** Der Gebrauch von Elektrowerkzeugen für andere als die vorgesehenen Anwendungen kann zu gefährlichen Situationen führen.
- h) **Halten Sie Griffe und Griffflächen trocken, sauber und frei von Öl und Fett.** Rutschige Griffe und Griffflächen erlauben keine sichere Bedienung und Kontrolle des Elektrowerkzeugs in unvorhergesehenen Situationen.

5. Service

- a) **Lassen Sie Ihr Elektrowerkzeug nur von qualifiziertem Fachpersonal und nur mit Original-Ersatzteilen reparieren.** Damit wird sichergestellt, dass die Sicherheit des Elektrowerkzeugs erhalten bleibt.
- b) **Lassen Sie den Austausch des Steckers oder der Anschlussleitung immer vom Hersteller des Elektrowerkzeugs oder seinem Kundendienst ausführen.** Damit wird sichergestellt, dass die Sicherheit des Elektrowerkzeugs erhalten bleibt.

Gerätespezifische Sicherheitshinweise

WARNUNG! GIFTIGE STÄUBE!

- ▶ Das Bearbeiten von schädlichen/giftigen Stäuben stellt eine Gesundheitsgefährdung für die Bedienperson oder in der Nähe befindliche Personen dar.
- **Vermeiden Sie das Schleifen von bleihaltigen Farben oder anderen gesundheitsschädlichen Materialien.**
- **Asbesthaltiges Material darf nicht bearbeitet werden.** Asbest gilt als krebserregend. **Tragen Sie Schutzbrille und Staubschutzmaske!**
- **Sichern Sie das Werkstück.** Ein mit Spannvorrichtungen oder Schraubstock festgehaltenes Werkstück ist sicherer gehalten als mit Ihrer Hand.
- **Stützen Sie auf keinen Fall die Hände neben oder vor dem Gerät und der zu bearbeitenden Fläche ab, da bei einem Abrutschen Verletzungsgefahr besteht.**
- **Führen Sie das Netzkabel immer nach hinten vom Gerät weg.**
- **Achten Sie darauf, dass keine Personen durch Funkenflug gefährdet werden.** Entfernen Sie brennbare Materialien aus der Nähe. Beim Schleifen von Metallen entsteht Funkenflug.
- **VORSICHT! BRANDGEFAHR! Vermeiden Sie eine Überhitzung des Schleifgutes und des Schleifers.** Entleeren Sie vor Arbeitspausen stets den Staubbehälter. Schleifstaub im Staub-sack, Microfilter, Papiersack (oder im Filtersack bzw. Filter des Staubsaugers) kann sich unter ungünstigen Bedingungen, wie Funkenflug beim Schleifen von Metallen, selbst entzünden. Besondere Gefahr besteht, wenn der Schleifstaub mit Lack-, Polyurethanresten oder anderen chemischen Stoffen vermischt ist und das Schleifgut nach langem Arbeiten heiß ist.
- Schließen Sie bei längerem Bearbeiten von Holz und insbesondere wenn Materialien bearbeitet werden, bei denen gesundheitsgefährdende Stäube entstehen, das Gerät an eine geeignete externe Staubabsaugvorrichtung an. **Tragen Sie Schutzbrille und Staubschutzmaske!**
- **Sorgen Sie bei der Bearbeitung von Kunststoffen, Farben, Lacken, etc. für ausreichende Belüftung.**
- **Verwenden Sie das Elektrowerkzeug nur für Trockenschliff.** Das Eindringen von Wasser in ein Elektrogerät erhöht das Risiko eines elektrischen Schlages.
- **Führen Sie das Gerät eingeschaltet gegen das Werkstück.** Heben Sie das Gerät nach der Bearbeitung vom Werkstück ab und schalten Sie es dann aus.
- **Lassen Sie das ausgeschaltete Gerät zum Stillstand kommen, bevor Sie es ablegen.**
- **Das Gerät muss stets sauber, trocken und frei von Öl oder Schmierfetten sein.**
- **Halten Sie Ihren Arbeitsplatz sauber.** Materialmischungen sind besonders gefährlich. Leichtmetallstaub kann brennen oder explodieren.

Originalzubehör/-zusatzgeräte

- **Benutzen Sie nur Zubehör und Zusatzgeräte, die in der Bedienungsanleitung angegeben sind.** Der Gebrauch anderer als in der Bedienungsanleitung empfohlener Einsatzwerkzeuge oder anderer Zubehörs kann eine Verletzungsgefahr für Sie bedeuten.

Vor der Inbetriebnahme

Schleifblatt wählen

Abtrag und Oberfläche

Die Abtragsleistung und die Oberflächengüte werden von der Kornstärke des Schleifblattes bestimmt.

- Beachten Sie bitte, dass Sie zur Bearbeitung der verschiedenen Materialien entsprechende Schleifblätter mit unterschiedlicher Körnung einsetzen.

Schleifblatt wechseln

Der Exzentrerschleifer verfügt über eine Klett-Haftung, die ein schnelles und einfaches Wechseln der Schleifblätter ermöglicht.

HINWEIS

- ▶ Entfernen Sie vor dem Befestigen eines neuen Schleifblattes ④ Staub und Schmutz vom Schleifteller ③.

Anbringen

- ◆ Sie können das Schleifblatt ④ mittels Klettverschluss an den Schleifteller ③ anbringen.
- ◆ Achten Sie auf Übereinstimmung der Absauglöcher am Schleifblatt ④ und Schleifteller ③. Benutzen Sie dazu den Schleifblattfixierer ⑧ wie in Abb. A auf der Ausklappseite dargestellt.

Abziehen

- ◆ Ziehen Sie das Schleifblatt ④ einfach von dem Schleifteller ③ ab.

Staub-/Späneabsaugung

- Beachten Sie bitte das Kapitel „Sicherheitshinweise“.

Staubabsaugung

⚠ WARNUNG! BRANDGEFAHR!

- ▶ Beim Arbeiten mit Elektrowerkzeugen, die über eine Staubfangbox verfügen oder durch eine Staubabsaugvorrichtung mit dem Staubsauger verbunden werden können, besteht Brandgefahr! Unter ungünstigen Bedingungen, wie z. B. bei Funkenflug, beim Schleifen von Metall oder Metallresten in Holz, kann sich Holzstaub im Staubsack (oder im Staubbeutel des Staubsaugers) selbst entzünden. Dies kann insbesondere dann geschehen, wenn der Holzstaub mit Lackresten oder anderen chemischen Stoffen vermischt ist und das Schleifgut nach langem Arbeiten heiß ist. Vermeiden Sie deshalb unbedingt eine Überhitzung des Schleifguts und des Gerätes und entleeren Sie vor Arbeitspausen stets die Staubfangbox bzw. den Staubbeutel des Staubsaugers.



Tragen Sie eine Staubschutzmaske!

HINWEIS


- ▶ Für die Staubabsaugung brauchen Sie gelochte Schleifblätter.

Staubbox zur Eigenabsaugung

Anschließen

- ◆ Schieben Sie die Staubbox zur Eigenabsaugung ② auf das Gerät. Schieben Sie dazu das ▶-Symbol des Gerätes auf das -Symbol der Staubbox zur Eigenabsaugung ②. Drehen Sie die Staubbox zur Eigenabsaugung ② auf das -Symbol, um sie zu verriegeln. (siehe Detailabbildung auf der Ausklappseite)

Entnehmen

- ◆ Drehen Sie die Staubbox zur Eigenabsaugung ② in Richtung des -Symbols. Ziehen Sie die Staubbox zur Eigenabsaugung ② vom Gerät ab (siehe Detailabbildung auf der Ausklappseite).

HINWEIS

- ▶ Um eine optimale Absaugleistung zu gewährleisten, die Staubbox zur Eigenabsaugung ② rechtzeitig leeren.
- ◆ Entnehmen Sie dazu die Staubbox zur Eigenabsaugung ② wie zuvor beschrieben vom Gerät. Reinigen Sie die Staubbox zur Eigenabsaugung ② gründlich durch Ausklappen.

Reduzierstück

Anschließen

- ◆ Zur Staubabsaugung mittels Staubsauger schieben Sie den Saugschlauch einer zulässigen Staubabsaugvorrichtung (z. B. eines Werkstattstaubsaugers) in den Ausblasstutzen ⑥.

HINWEIS

- ▶ Verwenden Sie falls nötig den Adapter ⑦, indem Sie ihn in den Ausblasstutzen ⑥ schieben.

Entnehmen

- ◆ Ziehen Sie den Schlauch der Staubsaugvorrichtung vom Ausblasstutzen ⑥, bzw ggf. vom Adapter ⑦ ab.

Inbetriebnahme

Ein- und ausschalten

HINWEIS

- ▶ Schalten Sie den Exzentrerschleifer immer vor Materialkontakt ein und führen Sie das Gerät erst dann auf das Werkstück. Sie können beim Betrieb zwischen Moment- und Dauerbetrieb auswählen

Einschalten

- ◆ Schieben Sie den Schalter EIN/AUS ① nach vorne, um das Gerät einzuschalten.

Ausschalten

- ◆ Schieben Sie den Schalter EIN/AUS ① nach hinten, um das Gerät auszuschalten.

Drehzahl vorwählen

Stellen Sie anhand des Drehzahlreglers ⑤ einen Drehzahlbereich zwischen 1 und 6 ein.

- ◆ Stufe 1: niedrige Drehzahl
Stufe 6: hohe Drehzahl

Die erforderliche Drehzahl ist abhängig vom zu bearbeitenden Material und kann durch praktischen Versuch ermittelt werden.

Arbeitshinweise


- Warten Sie, bis das Elektrowerkzeug zum Stillstand gekommen ist, bevor Sie es ablegen.

Flächen schleifen

- ◆ Schalten Sie das Elektrowerkzeug ein, setzen Sie es mit der ganzen Schleiffläche auf den zu bearbeitenden Untergrund und bewegen Sie es mit mäßigem Druck über das Werkstück.

HINWEIS

- ▶ Die Abtragsleistung und das Schleifbild werden im Wesentlichen durch die Wahl des Schleifblattes und den Anpressdruck bestimmt. Nur einwandfreie Schleifblätter bringen gute Schleifleistung.
- ◆ Achten Sie auf gleichmäßigen Anpressdruck. Eine übermäßige Erhöhung des Anpressdruckes führt nicht zu einer höheren Schleifleistung, sondern zu stärkerem Verschleiß des Schleifblattes.
- ◆ Benutzen Sie ein Schleifblatt, mit dem Metall bearbeitet wurde, nicht mehr für andere Materialien.

In der nachfolgenden Tabelle finden Sie unverbindliche Werte, die Ihnen die Ermittlung des Schleifblattes  erleichtern.

Holz	Schleifblatt/ Körnung
Bearbeitung von Holz	40–240
Vorschleifen z. B. von rauhen, ungehobelten Balken und Brettern	40, 60
Planschleifen	80, 100, 120
Feinschleifen harter Hölzer	180, 240

Farbe/Lacke	Schleifblatt/ Körnung
Bearbeitung von Farb-/Lackschichten oder Grundierungen wie Füller und Spachtel	40–320
Abschleifen von Farbe	40, 60
Schleifen von Vorstreifarbe	80, 100, 120
Endschliff von Grundierungen vor der Lackierung	180, 240, 320

Wartung und Reinigung

Der Exzentrerschleifer ist wartungsfrei.

- Reinigen Sie das Gerät, direkt nach Abschluss der Arbeit.
- Verwenden Sie zur Reinigung des Gerätes ein trockenes Tuch und keinesfalls Benzin, Lösungsmittel oder Reiniger, die Kunststoff angreifen.
- Halten Sie Lüftungsöffnungen immer frei.
- Entfernen Sie anhaftenden Schleifstaub mit einem Pinsel.

Entsorgung



Werfen Sie Elektrowerkzeuge nicht in den Hausmüll!

Das nebenstehende Symbol einer durchgestrichenen Mülltonne auf

Rädern zeigt an, dass dieses Gerät der Richtlinie 2012/19/EU unterliegt. Diese Richtlinie besagt, dass Sie dieses Gerät am Ende seiner Nutzungszeit nicht mit dem normalen Haushaltsmüll entsorgen dürfen, sondern in speziell eingerichteten Sammelstellen, Wertstoffhöfen oder Entsorgungsbetrieben abgeben müssen.

Diese Entsorgung ist für Sie kostenfrei. Schonen Sie die Umwelt und entsorgen Sie fachgerecht.

Für den deutschen Markt gilt

Beim Kauf eines Neugerätes haben Sie das Recht, ein entsprechendes Altgerät an Ihren Händler zurückzugeben. Händler von Elektro- und Elektronikgeräten sowie Lebensmittelhändler, die regelmäßig Elektro- und Elektronikgeräte verkaufen, sind verpflichtet, bis zu drei Altgeräte unentgeltlich zurückzunehmen, auch ohne dass ein Neugerät gekauft wird, wenn die Altgeräte in keiner Abmessung größer als 25 cm sind. LIDL bietet Ihnen Rücknahmemöglichkeiten direkt in den Filialen und Märkten an.

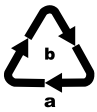
Sofern Ihr Altgerät personenbezogene Daten enthält, sind Sie selbst für deren Löschung verantwortlich, bevor Sie es zurückgeben.



Weitere Möglichkeiten zur Entsorgung des ausgedienten Produkts erfahren Sie bei Ihrer Gemeinde- oder Stadtverwaltung.



Die Verpackung besteht aus umweltfreundlichen Materialien, die Sie über die örtlichen Recyclingstellen entsorgen können.



Entsorgen Sie die Verpackung umweltgerecht. Beachten Sie die Kennzeichnung auf den verschiedenen Verpackungsmaterialien und trennen Sie diese gegebenenfalls gesondert. Die Verpackungsmaterialien sind gekennzeichnet mit Abkürzungen (a) und Ziffern (b) mit folgender Bedeutung: 1–7: Kunststoffe, 20–22: Papier und Pappe, 80–98: Verbundstoffe.

Garantie der Kompernaß Handels GmbH

Sehr geehrte Kundin, sehr geehrter Kunde, Sie erhalten auf dieses Gerät 3 Jahre Garantie ab Kaufdatum. Sofern im Lieferumfang enthalten, erhalten Sie auf die Akku-Packs der X12V und X20V Team Serie ebenfalls 3 Jahre Garantie ab Kaufdatum. Im Falle von Mängeln dieses Produkts stehen Ihnen gegen den Verkäufer des Produkts gesetzliche Rechte zu. Diese gesetzlichen Rechte werden durch unsere im Folgenden dargestellte Garantie nicht eingeschränkt.

Garantiebedingungen

Die Garantiefrist beginnt mit dem Kaufdatum. Bitte bewahren Sie den Kassenbonn gut auf. Dieser wird als Nachweis für den Kauf benötigt.

Tritt innerhalb von drei Jahren ab dem Kaufdatum dieses Produkts ein Material- oder Fabrikationsfehler auf, wird das Produkt von uns – nach unserer Wahl – für Sie kostenlos repariert, ersetzt oder der Kaufpreis erstattet. Diese Garantieleistung setzt voraus, dass innerhalb der Dreijahresfrist das defekte Gerät und der Kaufbeleg (Kassenbonn) vorgelegt und schriftlich kurz beschrieben wird, worin der Mangel besteht und wann er aufgetreten ist.

Wenn der Defekt von unserer Garantie gedeckt ist, erhalten Sie das reparierte oder ein neues Produkt zurück. Mit Reparatur oder Austausch des Produkts beginnt kein neuer Garantiezeitraum.

Garantiezeit und gesetzliche Mängelansprüche

Die Garantiezeit wird durch die Gewährleistung nicht verlängert. Dies gilt auch für ersetzte und reparierte Teile. Eventuell schon beim Kauf vorhandene Schäden und Mängel müssen sofort nach dem Auspacken gemeldet werden. Nach Ablauf der Garantiezeit anfallende Reparaturen sind kostenpflichtig.

Garantieumfang

Das Gerät wurde nach strengen Qualitätsrichtlinien sorgfältig produziert und vor Auslieferung gewissenhaft geprüft.

Die Garantieleistung gilt für Material- oder Fabrikationsfehler. Der Garantieumfang erstreckt sich nicht auf Produktteile, die normaler Abnutzung ausgesetzt sind und daher als Verschleißteile angesehen werden können, wie z. B. Sägeblätter, Ersatzklingen, Schleifpapiere, etc. oder auf Beschädigungen an zerbrechlichen Teilen, wie z. B. Schalter oder Teile, die aus Glas gefertigt sind.

Diese Garantie verfällt, wenn das Produkt beschädigt, nicht sachgemäß benutzt oder gewartet wurde. Für eine sachgemäße Benutzung des Produkts sind alle in der Bedienungsanleitung aufgeführten Anweisungen genau einzuhalten. Verwendungszwecke und Handlungen, von denen in der Bedienungsanleitung abgeraten oder vor denen gewarnt wird, sind unbedingt zu vermeiden.

Das Produkt ist nur für den privaten und nicht für den gewerblichen Gebrauch bestimmt. Bei missbräuchlicher und unsachgemäßer Behandlung, Gewaltanwendung und bei Eingriffen, die nicht von unserer autorisierten Serviceniederlassung vorgenommen wurden, erlischt die Garantie.

Garantieleistung gilt nicht bei

- normaler Abnutzung der Akkukapazität
- gewerblichen Gebrauch des Produktes
- Beschädigung oder Veränderung des Produktes durch den Kunden
- Missachtung der Sicherheits- und Wartungsvorschriften, Bedienungsfehler
- Schäden durch Elementarereignisse

Abwicklung im Garantiefall

Um eine schnelle Bearbeitung Ihres Anliegens zu gewährleisten, folgen Sie bitte den folgenden Hinweisen:

- Bitte halten Sie für alle Anfragen den Kassenbon und die Artikelnummer (IAN) 480685_2410 als Nachweis für den Kauf bereit.
- Die Artikelnummer entnehmen Sie bitte dem Typenschild am Produkt, einer Gravur am Produkt, dem Titelblatt der Bedienungsanleitung (unten links) oder dem Aufkleber auf der Rück- oder Unterseite des Produktes.
- Sollten Funktionsfehler oder sonstige Mängel auftreten kontaktieren Sie zunächst die nachfolgend benannte Serviceabteilung telefonisch oder nutzen Sie unser Kontaktformular, das Sie auf parkside-diy.com in der Kategorie Service finden.

- Ein als defekt erfasstes Produkt können Sie dann unter Beifügung des Kaufbelegs (Kassenbon) und der Angabe, worin der Mangel besteht und wann er aufgetreten ist, für Sie portofrei an die Ihnen mitgeteilte Serviceanschrift übersenden.



Auf parkside-diy.com können Sie diese und viele weitere Handbücher einsehen und herunterladen. Mit diesem QR-Code gelangen Sie direkt auf parkside-diy.com. Wählen Sie Ihr Land aus, und

suchen Sie über die Suchmaske nach den Bedienungsanleitungen.

Mittels Eingabe der Artikelnummer (IAN) 480685_2410 gelangen Sie zur Bedienungsanleitung für Ihren Artikel.

Service

DE Deutschland

Tel.: 0800 8855 300

Kontaktformular auf parkside-diy.com

AT Österreich

Tel.: 0800 447 750

Kontaktformular auf parkside-diy.com

CH Schweiz

Tel.: 0800 563 601

Kontaktformular auf parkside-diy.com

IAN 480685_2410

Importeur

Bitte beachten Sie, dass die folgende Anschrift keine Serviceanschrift ist. Kontaktieren Sie zunächst die benannte Servicestelle.

KOMPERNASS HANDELS GMBH

BURGSTRASSE 21

44867 BOCHUM

DEUTSCHLAND

www.kompernass.com

Original-Konformitätserklärung

Wir, KOMPERNASS HANDELS GMBH, Dokumentenverantwortlicher: Herr Semi Uguzlu, BURGSTR. 21, 44867 BOCHUM, DEUTSCHLAND, erklären hiermit, dass dieses Produkt mit den folgenden Normen, normativen Dokumenten und EG-Richtlinien übereinstimmt:

Maschinenrichtlinie (2006/42/EG)

Elektromagnetische Verträglichkeit (2014/30/EU)

RoHS Richtlinie (2011/65/EU)*

* Die alleinige Verantwortung für die Ausstellung dieser Konformitätserklärung trägt der Hersteller. Der oben beschriebene Gegenstand der Erklärung erfüllt die Vorschriften der Richtlinie 2011/65/EU des Europäischen Parlaments und des Rates vom 8. Juni 2011 zur Beschränkung der Verwendung bestimmter gefährlicher Stoffe in Elektro- und Elektronikgeräten.

Angewandte harmonisierte Normen

EN 62841-1:2015/A11:2022

EN 62841-2-4:2014

EN IEC 55014-1:2021

EN IEC 55014-2:2021

EN IEC 61000-3-2:2019/A1:2021

EN 61000-3-3:2013/A2:2021

EN IEC 63000:2018

Typ/Gerätebezeichnung: Exzenterschleifer PEXS 300 C3

Herstellungsjahr: 02-2025

Seriennummer: IAN 480685_2410

Bochum, 13.11.2024



Semi Uguzlu
- Qualitätsmanager -

Technische Änderungen im Sinne der Weiterentwicklung sind vorbehalten.

KOMPERNASS HANDELS GMBH

BURGSTRASSE 21
44867 BOCHUM
GERMANY
www.kompernass.com

Tilstand af information · Version des informations
Stand van de informatie · Stand der Informationen:
11/2024 · Ident.-No.: PEXS300C3-112024-1

IAN 480685_2410