



Cordless Angle Grinder PWSA 12 B1

PL

Akumulatorowa szlifierka kątowna

Tłumaczenie oryginalnej instrukcji obsługi

LT

Akumuliatorinis kampinis šlifuoklis

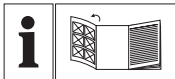
Originalios naudojimo instrukcijos vertimas

DE AT CH

Akku-Winkelschleifer

Originalbetriebsanleitung

IAN 351903_2007



PL

Przed przeczytaniem proszę rozłożyć stronę z ilustracjami, a następnie proszę zapoznać się z wszystkimi funkcjami urządzenia.

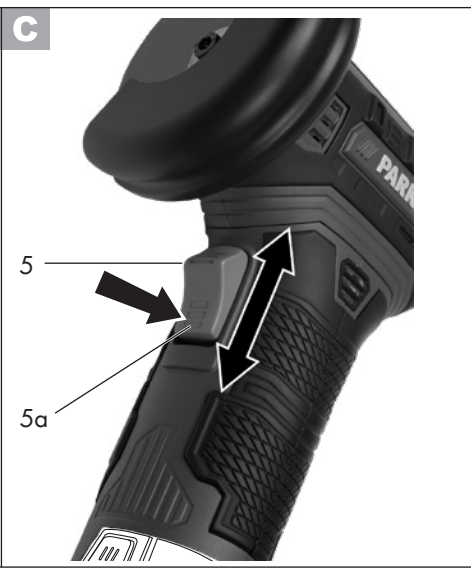
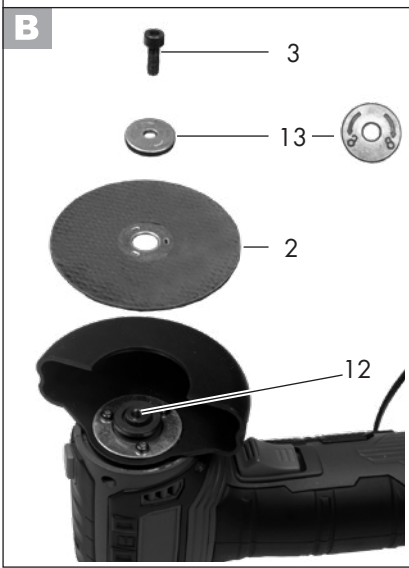
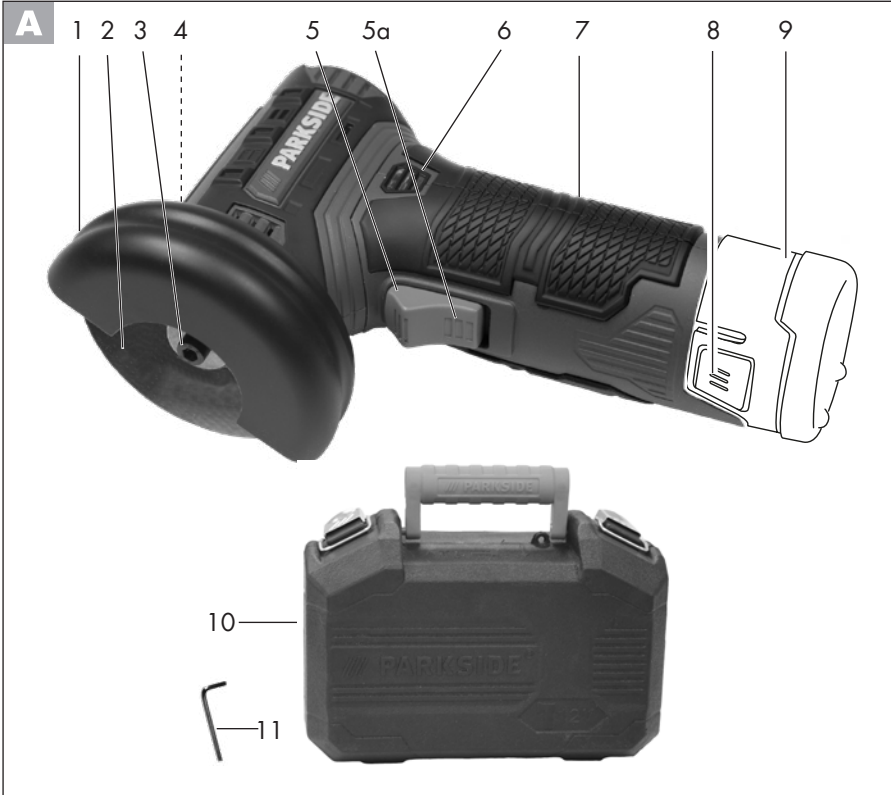
LT

Prieš skaitydami išlankstykite lapą su paveikslėliais ir susipažinkite su visomis prietaiso funkcijomis.

DE AT CH

Klappen Sie vor dem Lesen die Seite mit den Abbildungen aus und machen Sie sich anschließend mit allen Funktionen des Gerätes vertraut.

PL	Tłumaczenie oryginalnej instrukcji obsługi	Strona	4
LT	Originalios naudojimo instrukcijos vertimas	Puslapis	24
DE/AT/CH	Originalbetriebsanleitung	Seite	43



Spis treści

Wstęp	4
Przeznaczenie	4
Opis ogólny	5
Zawartość opakowania	5
Opis funkcji	5
Przegląd	5
Dane techniczne	5
Zasady bezpieczeństwa	6
Symbole i piktogramy	7
Ogólne zasady bezpieczeństwa dotyczące narzędzi elektrycznych	7
Wskazówki bezpieczeństwa dotyczące wszystkich rodzajów zastosowań	10
Dalsze wskazówki bezpieczeństwa dotyczące wszystkich rodzajów zastosowań	12
Pozostałe uwagi dotyczące bezpieczeństwa	15
Montaż	16
Montaż i regulacja osłony ochronnej	16
Montaż i wymiana tarczy do cięcia/tarczy szlifierskiej	16
Obsługa	17
Wkładanie / wyjmowanie akumulatora	18
Sprawdzanie stanu naładowania akumulatora	18
Załączanie i wyłączanie	18
Wskazówki dotyczące wykonywania pracy	18
Czyszczenie i konserwacja	19
Czyszczenie	19
Przechowywanie urządzenia	20
Usuwanie i ochrona środowiska	20
Części zamienne / Akcesoria	20
Gwarancja	21
Serwis naprawczy	22
Service-Center	22
Importer	22
Poszukiwanie błędów	23
Tłumaczenie oryginalnej deklaracji zgodności WE	64
Rysunek samorozwijający	68

Wstęp

Gratulujemy zakupu nowego urządzenia. Zdecydowali się Państwo na zakup wartościowego produktu. Niniejsze urządzenie sprawdzono w trakcie produkcji pod kątem jakości, a także dokonano jego kontroli ostatecznej. W ten sposób zapewniona jest jego sprawność.



Instrukcja obsługi jest częścią składową produktu. Zawiera ona ważne wskazówki dotyczące bezpieczeństwa, eksploatacji i utylizacji. Przed rozpoczęciem użytkowania produktu należy się zapoznać ze wszystkimi wskazówkami dotyczącymi obsługi i bezpieczeństwa. Produkt należy użytkować tylko zgodnie z opisem i podanym przeznaczeniem. Instrukcję należy przechowywać starannie, a w przypadku przekazania produktu osobom trzecim należy dostarczyć nabywcy kompletną dokumentację.

Przeznaczenie

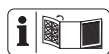
Akumulatorowa szlifierka kąтова jest urządzeniem do cięcia i szlifowania metali, kamienia i materiałów drzewnych, tworzyw sztucznych, płytek ceramicznych i metali nieżelaznych bez użycia wody.

Urządzenie nie nadaje się do innych zastosowań (np. cięcie i szlifowanie z użyciem chłodziwa lub cięcie i szlifowanie materiałów niebezpiecznych dla zdrowia, jak azbest).

Urządzenie jest przeznaczone do użytku prywatnego. Urządzenie nie zostało zaprojektowane do ciągłego użytku przemysłowego.

Urządzenie jest przeznaczone do użytku przez osoby dorosłe. Młodzież powyżej 16 roku życia może używać urządzenie tylko pod nadzorem. Producent nie odpowiada za szkody spowodowane użyciem niezgodnym z przeznaczeniem urządzenia lub jego nieprawidłową obsługą. Urządzenie jest częścią serii Parkside X 12 V TEAM i może być zasilane za pomocą akumulatorów serii Parkside X 12 V Team. Akumulatory można ładować tylko za pomocą ładowarek z serii Parkside X 12 V TEAM.

Opis ogólny



Rysunki znajdziesz na przedniej odchylanej stronie.

Zawartość opakowania

Rozpakuj urządzenie i sprawdź, czy jest ono kompletne. Prawidłowo posegreguj i usuń materiały opakowania.

- Urządzenie
- Tarcza do cięcia (metali nieżelaznych)
- klucz imbusowy (4 mm)
- Walizka
- Instrukcja obsługi



Bateria i ładowarka nie są wliczone.

Opis funkcji

Akumulatorowa szlifierka kątowna przeznaczona jest do cięcia i szlifowania metali, kamienia i materiałów drzewnych, tworzyw sztucznych, płytek ceramicznych i metali nieżelaznych. Dla poszczególnych rodzajów zastosowania dostępne są specjalne tarcze. Proszę przestrzegać danych producenta tarczy.

Funkcje elementów obsługowych podano w poniższych opisach.

Przebieg



- 1 Osłona ochronna tarczy szlifierskiej
- 2 Tarcza do cięcia
- 3 Śruba zaciskowa
- 4 Przycisk blokady wrzeciona
- 5 Włącznik-wyłącznik
- 6 Wskaźnik naładowania (akumulator)
- 7 Rękojeść
- 8 Zwalniacz akumulatora
- 9 Akumulator
- 10 Walizka
- 11 klucz imbusowy



- 12 Kołnierz montażowy
- 13 Kołnierz mocujący

Dane techniczne

Rebarbadora a bateria..PWSA 12 B1

Pobór mocy	12 V ⁼⁼
Prędkość obrotowa przy pracy jałowej (n).....	19500 min ⁻¹
Ciężar (bez akumulatora, bez tarczy tnącej)	0,68 kg
Wymiary tarczy do cięcia/ tarczy do szlifowania	Ø 76 x 10 mm
Otwór.....	Ø 10 mm
Średnica maksymalna tarczy do cięcia/tarczy szlifierskiej.....	Ø 76 mm
Grubość tarcz do cięcia/tarcz do szlifowania.....	max. 6,5 mm
Gwint wrzeciona szlifierki.....	M5
Poziom ciśnienia akustycznego (L _{PA}).....	63,1 dB(A); K _{PA} = 3 dB
Poziom ciśnienia akustycznego (L _{WA}) zmierzony.....	74,1 dB(A); K _{WA} = 3 dB
Wibracje (a _v).....	2,275 m/s ² ; K = 1,5 m/s ²

Temperatura maks. 50 °C
 ładowanie 4 - 40 °C
 Praca..... -20 - 50 °C
 Przechowywanie..... 0 - 45 °C



Uwaga! Aktualna lista kompatybilnych akumulatorów znajduje się na stronie: www.lidl.de/akku

To urządzenie może być zasilane wyłącznie następującymi akumulatorami: PAPP 12 A1, PAPP 12 A2, PAPP 12 A3, PAPP 12 B1, PAPP 12 B2, PAPP 12 B3,. Te akumulatory mogą być ładowane za pomocą następujących ładowarek: PLGK 12 A1, PLGK 12 A2, PLGK 12 B2.

Czas ładowania (godz.)	PAPP 12 A1 PAPP 12 A2 PAPP 12 A3	PAPP 12 B1 PAPP 12 B2 PAPP 12 B3
PLGK 12 A1	1	2
PLGK 12 A2	1	2
PLGK 12 B2	0,5	1

W przypadku wartości drgań chodzi o wartości maksymalne, określone dla dostarczonej tarczy tnącej. Rzeczywiste wartości drgań mogą się różnić w zależności od zastosowanego osprzętu. Ponadto na wartości drgań wpływa także sposób obsługi przez użytkownika.

Tarcza do cięcia PTS 76:

Prędkość obrotowa bez obciążenia
 n_0 max. 20300 min⁻¹
 Prędkość tarczy..... max. 80 m/s*
 Średnica zewn..... Ø 76 mm
 Otwór..... Ø 10 mm
 Grubość..... 1 mm

* Tarcza szlifierska musi być przystosowana do prędkości obrotowej 80 m/s.

Można stosować wszystkie narzędzia szlifierskie, wymienione w tej instrukcji.

Wartości emisji hałasu i wibracji zostały ustalone zgodnie z normami i przepisami, wyszczególnionymi w deklaracji zgodności.

Podana wartość emisji drgań została zmierzona zgodnie unormowaną metodą pomiarów i może zostać wykorzystana do porównania tego elektronarzędzia z innym.

Podana wartość emisji drgań może zostać użyta także do wstępnego oszacowania stopnia narażenia.



Ostrzeżenie:

Wartość emisji drgań może różnić się w trakcie rzeczywistego użytkowania elektronarzędzia od wartości podanej, w zależności od sposobu użycia elektronarzędzia. Proszę spróbować maksymalnie ograniczyć narażenie na wibrację. Przykładowymi sposobami zmniejszenia narażenia na wibrację jest noszenie rękawic w trakcie pracy z narzędziem i ograniczenie czasu pracy. Należy przy tym uwzględnić wszystkie elementy cyklu eksploatacji (na przykład czas, w którym elektronarzędzie jest wyłączone, oraz czas, w których jest ono wprawdzie włączone, ale pracuje bez obciążenia).

Zasady bezpieczeństwa



Uwaga! Przy korzystaniu z narzędzi elektrycznych należy przestrzegać podanych poniżej podstawowych środków bezpieczeństwa, zabezpieczających przed poraże-

niem prądem elektrycznym, zranieniem i pożarem.

Przed użyciem elektronarzędzia proszę przeczytać wszystkie wskazówki zawarte w instrukcji. Uwagi dotyczące bezpieczeństwa należy

starannie przechowywać.

Symbole i piktogramy

Symbole na urządzeniu:



Uwaga!



Przeczytaj instrukcję obsługi!



Noś nasuszki



Noś okulary ochronne



Noś ochronę dróg oddechowych



To urządzenie należy do serii Parksidex X 12 V TEAM



Niebezpieczeństwo skaleczenia!
Noś odporne na przecięcie rękawice



Kierunek wkręcania śruby mocującej



Kierunek obrotu



Urządzeń elektrycznych nie należy wyrzucać razem z odpadami domowymi

Pozostałe symbole znajdujące się na tarczy do cięcia:



Niedozwolone szlifowanie boczne



Niedozwolone szlifowanie na mokro



Nie używać uszkodzonych tarcz



Nościć obuwie ochronne

Symbole w instrukcji obsługi



Symbol niebezpieczeństwa z informacjami na temat ochrony osób i zapobiegania szkodom materialnym.



Znak zagrożenia z informacjami dotyczącymi zapobiegania szkodom osobowemu na skutek porażenia prądem elektrycznym.



Znak nakazu z informacjami na temat zapobiegania szkodom.



Znak informacyjny ze wskazówkami ułatwiającymi posługiwanie się urządzeniem.

Ogólne zasady bezpieczeństwa dotyczące narzędzi elektrycznych



OSTRZEŻENIE! Przeczytaj wszystkie zasady i instrukcje bezpieczeństwa. Niedokładne przestrzeganie zasad i instrukcji

bezpieczeństwa może spowodować porażenie prądem, pożar i/lub inne ciężkie zranienia.

Zachowaj wszystkie zasady bezpieczeństwa i instrukcje na przyszłość.

Użyte w zasadach bezpieczeństwa pojęcie „narzędzie elektryczne” dotyczy narzędzi elektrycznych zasilanych prądem sieciowym (za kablem sieciowym) oraz narzędzi elektrycznych zasilanych z baterii

(bez kabla sieciowego).

1) BEZPIECZEŃSTWO MIEJSCA PRACY

- a) **Zapewnij porządek i wystarczające oświetlenie w miejscu pracy.** Nieporządek lub nieoświetlone miejsce pracy może spowodować wypadek.
- b) **Nie pracuj narzędziem elektrycznym w atmosferze potencjalnie wybuchowej, w której znajdują się palne ciecze, gazy lub pyły.** Narzędzia elektryczne wytwarzają iskry, które mogą zapalić pył lub pary.
- c) **Trzymaj od dzieci i innych ludzi w bezpiecznej odległości podczas używania narzędzia elektrycznego.** Odwrócenie uwagi może spowodować utratę kontroli nad urządzeniem.

2) BEZPIECZEŃSTWO ELEKTRYCZNE

- a) **Wtyczka narzędzia elektrycznego musi pasować do gniazdka. Wtyczki nie można w żaden sposób modyfikować. Nie używaj adapterów wtyczek razem**

z narzędziami elektrycznymi posiadającymi zestyk ochronny (uziemiający). Nienaruszone wtyczki i dopasowane gniazdka zmniejszają ryzyko porażenia prądem.

- b) **Unikaj dotykania uziemionych powierzchni, takich jak rury, kaloryfery, piecyki, kuchenki, lodówki.** Gdy Twoje ciało jest uziemione, ryzyko porażenia prądem jest większe.
- c) **Trzymaj narzędzia elektryczne z daleka od deszczu i wilgoci/wody.** Dostanie się wody do wnętrza urządzenia elektrycznego zwiększa ryzyko porażenia prądem.
- d) **Nie używaj kabla do przeniesienia narzędzia elektrycznego, do jego zawieszania ani do wyciągania wtyczki z gniazdka. Chroni kabel przed gorącem, olejem, ostrymi częściami urządzenia.** Uszkodzone i splątane kable zwiększają ryzyko porażenia prądem.
- e) **Pracując narzędziem elektrycznym na dworze, używaj tylko przedłużaczy dopuszczonych do używania na dworze.** Używanie przedłużacza przystosowanego do używania na dworze zmniejsza ryzyko porażenia prądem.
- f) **Jeśli nie da się uniknąć pracy elektronarzędzia w środowisku wilgotnym, należy zastosować wyłącznik różnicowoprądowy.** Zastosowanie wyłącznika różnicowoprądowego zmniejsza niebezpieczeństwo porażenia prądem elektrycznym.

3) BEZPIECZEŃSTWO OSÓB

- a) **Zachowuj uwagę, uważaj na to, co robisz i pracuj narzędziem**

elektrycznym rozsądnie. Nie używaj narzędzi elektrycznych, jeżeli jesteś zmęczony albo jeżeli pod wpływem narkotyków, alkoholu albo leków. Chwila nieuwagi podczas używania narzędzia elektrycznego może doprowadzić do poważnych zranień.

- b) Noś środki ochrony osobistej, zawsze zakładaj okulary ochronne.** Noszenie środków ochrony osobistej, takich jak maska przeciwpyłowa, buty z antypoślizgowymi podeszwami, kask i nauszники – zależnie od rodzaju i sposobu używania narzędzia elektrycznego – zmniejsza ryzyko zranienia.
- c) Unikaj przypadkowego uruchomienia narzędzia. Przed podłączeniem narzędzia elektrycznego do źródła zasilania i/lub baterii, przed jego podniesieniem i przeniesieniem upewnij się, że jest ono wyłączone.** Jeżeli podczas przenoszenia narzędzia elektrycznego palec osoby niosącej znajdzie się na włączniku, albo jeżeli włączone urządzenie zostanie podłączone do źródła zasilania, może dojść do wypadku.
- d) Przed włączeniem narzędzia elektrycznego usuń przyrządy nastawcze i klucze do śrub.** Narzędzie lub klucz znajdujący się w obrotowej części urządzenia może spowodować zranienie.
- e) Unikaj anormalnych pozycji ciała. Zapewnij sobie stabilną pozycję i zawsze zachowuj równowagę ciała.** Dzięki temu możliwe będzie zachowanie lepszej kontroli nad urządzeniem elektrycznym w nieoczekiwanych sytuacjach.
- f) Noś odpowiednie ubranie. Nie zakładaj obszernych, luźnych**

ubrań ani ozdób. Trzymaj włosy, części ubrania i rękawice z daleka od ruchomych części. Luźne ubranie, ozdoby lub długie włosy mogą zostać pochwycone lub wkręcone przez ruchome części.

- g) Jeżeli urządzenie posiada możliwość zamontowania systemu odpylania, należy go zamontować i prawidłowo używać.**

Używanie przyrządu odsysającego pył może zmniejszyć zagrożenia związane z pyłem.

4) UŻYWANIE I OBSŁUGA NARZĘDZIA ELEKTRYCZNEGO

- a) Nie przeciążaj urządzenia. Do każdej pracy używaj właściwego narzędzia elektrycznego.** Pasującym narzędziem elektrycznym można pracować lepiej i bezpieczniej w podanym zakresie mocy.
- b) Nigdy nie używaj narzędzia elektrycznego z uszkodzonym wyłącznikiem.** Narzędzie elektryczne, którego nie można włączyć i wyłączyć, jest niebezpieczne i wymaga naprawy.
- c) Przed dokonaniem ustawień urządzenia, wymianą narzędzia końcowego lub odłożeniem elektronarzędzia wyciągnij wtyk z gniazda sieciowego i/ lub usuń wyjmowany akumulator.** Ten środek ostrożności uniemożliwi przypadkowe uruchomienie narzędzia elektrycznego.
- d) Przechowuj nieużywane narzędzia elektryczne w niedostępnym dla dzieci miejscu. Nie pozwalaj używać urządzenia osobom, które nie są z nim obeznane i które nie przeczyta-**

- ty tych wskazówek.** Narzędzia elektryczne są niebezpieczne, jeżeli używają ich niedoświadczone osoby.
- e) **Dbaj o staranną pielęgnację elektronarzędzia i narzędzi obróbkowych. Sprawdzaj, czy ruchome części prawidłowo funkcjonują i nie są zablokowane, czy części nie są połamane lub inaczej uszkodzone i czy prawidłowe działanie narzędzia elektrycznego nie jest zakłócone.** Przed użyciem urządzenia zleć naprawę uszkodzonych części. Przyczyną wielu wypadków są źle konserwowane narzędzia elektryczne.
- f) **Narzędzia tnące muszą być zawsze ostre i czyste.** Starannie pielęgnowane narzędzia tnące z ostrymi ostrzami rzadziej się blokują i są łatwiejsze w prowadzeniu.
- g) **Używaj narzędzia elektryczne, akcesoriów, oprzyrządowania itd. tylko zgodnie z tymi wskazówkami. Zwracaj przy tym uwagę na warunki pracy i uwzględniaj rodzaj wykonywanej pracy.** Używanie narzędzi elektrycznych do celów niezgodnych z ich przeznaczeniem może prowadzić do niebezpiecznych sytuacji.
- 5) **Uważne obchodzenie się z urządzeniami napędzanymi akumulatorami i ich stosowanie**
- a) Ładuj akumulatory tylko przy użyciu zaleconych przez producenta ładowarek. Używanie ładowarki przystosowanej do jednego typu akumulatorów do ładowania akumulatorów innego typu grozi pożarem.
- b) **Stosuj w urządzeniach elektrycznych tylko przystosowane do nich akumulatory.** Używanie innych akumulatorów może prowadzić do zranień i pożaru.
- c) **Trzymaj nieużywane akumulatory z daleka od spinaczy biurowych, monet, kluczy, gwoździ, śrub i innych drobnych przedmiotów metalowych, które mogłyby spowodować połączenie biegunów.** Zwarcie między biegunami akumulatora może spowodować oparzenia lub pożar.
- d) **Nieprawidłowe stosowanie może doprowadzić do wycieku elektrolitu z akumulatora. Unikaj kontaktu z elektrolitem. Jeżeli elektrolit zetknął się z oczami, umyj oczy wodą. Jeżeli elektrolit dostał się do oka, skorzystaj dodatkowo z pomocy lekarskiej.** Wyciekający z akumulatora elektrolit może spowodować podrażnienia skóry lub oparzenia.
- 6) **SERWIS**
- a) **Zlecaj naprawy narzędzia elektrycznego tylko wykwalifikowanemu personelowi i tylko z użyciem oryginalnych części zamiennych.** Pozwoli to zachować bezpieczeństwo użytkowania narzędzia elektrycznego.

Wskazówki bezpieczeństwa dotyczące wszystkich rodzajów zastosowań

Wspólne wskazówki bezpieczeństwa dotyczące szlifowania i przecierania ściernicą:

- **To elektronarzędzie należy używać jako szlifierkę i szlifierkę-przecinarkę. Proszę przestrzegać wszystkich uwag**

dotyczących bezpieczeństwa, instrukcji, ilustracji oraz danych dołączonych do urządzenia.

Nieprzestrzeganie poniższych instrukcji może być przyczyną porażenia prądem elektrycznym, pożaru i/lub ciężkich obrażeń ciała.

- **To elektronarzędzie nie nadaje się do szlifowania z użyciem papieru piaskowego, prac z wykorzystaniem szczotek drucianych i polerowania.** Używanie tego elektronarzędzia do celów innych niż przewidziane może powodować zagrożenia i obrażenia ciała.
- **Nie używać akcesoriów, które nie zostały przewidziane i zalecone przez producenta dla tego elektronarzędzia.** Sam fakt, że akcesoria pozwalają się zamocować do elektronarzędzia nie gwarantuje ich bezpiecznego użycia.
- **Dopuszczalna prędkość obrotowa narzędzia końcowego musi być co najmniej tak wysoka, jak maks. prędkość obrotowa podana na elektronarzędziu.** Narzędzie końcowe obracające się szybciej niż jego prędkość dopuszczalna, może się złamać na kawałki, które mogą zostać rozrzucone w różnych kierunkach.
- **Średnica zewnętrzna i grubość narzędzia końcowego muszą odpowiadać wymiarom podanym na elektronarzędziu.** W przypadku nieprawidłowo dobranych wymiarów narzędzi końcowych nie można zapewnić ich prawidłowego ostłonięcia i kontroli.
- **Narzędzia końcowe z wkładką gwintowaną muszą pasować dokładnie do gwintu wrzeczona szlifierki. W przypadku narzędzi końcowych montowanych**

za pomocą kołnierza, średnica otworu narzędzia końcowego musi pasować do średnicy montażowej kołnierza. Narzędzia końcowe, które nie zostaną dokładnie zamocowane do elektronarzędzia, obracają się nierównomiernie, bardzo mocno wibrują i mogą prowadzić do utraty kontroli.

- **Nie używać uszkodzonych narzędzi końcowych. Przed każdym użyciem narzędzie końcowe, np. ściernicę należy sprawdzić na występowanie odprysków i pęknięć, tarczę szlifierską na ewentualne pęknięcia i zużycie. Jeśli elektronarzędzie lub narzędzie końcowe spadnie na ziemię, należy sprawdzić, czy nie zostało uszkodzone. Narzędzia końcowego wolno używać tylko w stanie nieuszkodzonym.** Po skontrolowaniu i założeniu narzędzia końcowego, operator i osoby znajdujące się w pobliżu powinny stanąć poza linią obracającego się narzędzia końcowego, następnie uruchomić urządzenie na 1 minutę wybierając maks. prędkość obrotową. Uszkodzone narzędzia końcowe pękają przeważnie w ciągu tego czasu próbnego.
- **Nosić osobiste wyposażenie ochronne. W zależności od rodzaju użycia stosować pełną maskę ochronną, ochronę oczu lub okulary ochronne. W razie potrzeby nosić maskę przeciwpyłową, ochronniki słuchu, rękawice ochronne lub specjalne fartuchy, chroniące przed cząstkami ścierni i materiału.** Oczy powinny być chronione przed

wyrzucanymi ciałami obcymi, które powstają podczas różnych prac z użyciem urządzenia. Maski przeciwpyłowa lub maska służąca do ochrony dróg oddechowych musi filtrować pył powstający pył podczas wykonywania prac z urządzeniem. W przypadku długiego narażenia na duży hałas istnieje ryzyko utraty słuchu.

- **Zwrócić uwagę na inne osoby, czy zachowują bezpieczny odstęp od strefy pracy urządzenia. Każda osoba wchodząca do strefy pracy urządzenia musi nosić osobiste wyposażenie ochronne.** Istnieje ryzyko wyrzucania z dużą siłą odłamków obrabianego materiału lub złamanych narzędzi końcowych, mogących powodować obrażenia ciała także poza bezpośrednią strefą pracy.
- **Podczas wykonywania prac, w czasie których narzędzie może trafić na ukryte przewody elektryczne lub własny kabel zasilający, urządzenie należy trzymać tylko za izolowane powierzchnie uchwytów.** Kontakt metalowych części urządzenia z będącym pod napięciem przewodem elektrycznym może spowodować przepływ prądu także w częściach urządzenia i ryzyko porażeniem prądem elektrycznym.
- **Nigdy nie odkładać elektronarzędzia przed całkowitym zatrzymaniem się narzędzia końcowego.** Obracające się narzędzie końcowe może zetknąć się z powierzchnią, w wyniku czego możemy utracić kontrolę nad elektronarzędziem.
- **W czasie noszenia lub przenoszenia elektronarzędzie nie może być w ruchu.** Przypadkowy kontakt odzieży z obracającym się

narzędziem końcowym może spowodować jej uchwycenie i wcięcie się narzędzia w ciało.

- **Regularnie czyścić otwory wentylacyjne elektronarzędzia.** Wentylator silnika zasysa pył do obudowy elektronarzędzia, a nagromadzenie się dużej ilości pyłu metalowego może powodować niebezpieczeństwa elektryczne.
- **Nie używać elektronarzędzia w pobliżu materiałów palnych.** Iskry mogą spowodować ich zapłon.
- **Nie stosować narzędzi końcowych, wymagających użycia płynnego czynnika chłodzącego.** Stosowanie wody lub innych płynnych chłodziw grozi porażeniem prądem elektrycznym.

Dalsze wskazówki bezpieczeństwa dotyczących wszystkich rodzajów zastosowań

Odbicie i odpowiednie wskazówki bezpieczeństwa

Odrzut jest nagłą reakcją w wyniku zacinającego się lub zablokowanego obracającego się narzędzia końcowego, jak ściernica, tarcza szlifierska, szczotka druciana itd. Zacinać lub blokowanie powoduje nagłe zatrzymanie obracającego się narzędzia końcowego. W wyniku tego niekontrolowane elektronarzędzie zostaje odrzucone w kierunku przeciwnym do kierunku obrotu narzędzia końcowego w miejscu blokady. Jeśli np. ściernica zacina lub blokuje się na obrabianym elemencie, krawędź ściernicy, która wgłębiła się w obrabiany element może się zablokować i spowodować wyłamanie ściernicy lub

odrzut urządzenia. Ściernica porusza się wówczas w stronę do operatora lub w stronę przeciwną, w zależności od kierunku obrotu ściernicy w miejscu blokady. Ściernice mogą przy tym także pękać. Odrzut jest skutkiem niewłaściwego lub wadliwego użycia elektronarzędzia. Można mu zapobiec stosując odpowiednie środki ostrożności, opisane poniżej.

- a) **Trzymać mocno elektronarzędzie przyjmując pozycję ciała i rąk, w której będzie można odeprzeć siły odrzutu. Używać zawsze uchwytu dodatkowego, jeśli jest zamontowany, by zapewnić maksymalną kontrolę nad siłami odrzutu lub momentami reakcji przy rozruchu.** Stosując odpowiednie środki ostrożności osoba obsługująca urządzenie może opanować siły odrzutu i reakcji.
- b) **Nigdy nie zbliżać dłoni do obracających się narzędzi końcowych.** Narzędzie końcowe w trakcie odrzutu może zetknąć się z dłońmi.
- c) **Unikać ciałem obszaru, do którego elektronarzędzie zostaje poruszone podczas odrzutu.** Odrzut popycha elektronarzędzie w kierunku przeciwnym do kierunku obrotu tarczy szlifierskiej w miejscu blokady.
- d) **Zachować szczególną ostrożność w narożnikach, w obszarach o ostrych krawędziach itd. Unikać sytuacji odbijania lub blokowania się narzędzia końcowego w obrabianym elemencie.** Obracające się narzędzie końcowe przy kontakcie z narożnikami, ostrymi krawędziami lub podczas odbijania się od obrabianej powierzchni ma skłonność do blokowania się. Powoduje to utratę kontroli lub odrzut.

- e) Nie używać pił tańczuchowych ani pił zębatych. Takie narzędzia powodują często odrzut lub utratę kontroli nad elektronarzędziem.

Szczególne wskazówki bezpieczeństwa dotyczące szlifowania i przecierania ściernicą

- a) **Stosować wyłącznie narzędzia ścierne dopuszczone do użytku z elektronarzędziem oraz osłonę ochronną przewidzianą dla danego narzędzia.** Narzędzia ścierne, które nie są przewidziane dla tego elektronarzędzia, mogą nie być wystarczająco osłonięte i są niebezpieczne.
- b) **Odgięte tarcze szlifierskie należy mocować w taki sposób, aby ich powierzchnia szlifująca nie wystawała poza krawędź osłony ochronnej.** Niewłaściwie zamontowana tarcza szlifierska, która wystaje poza krawędź pokrywy ochronnej, nie będzie wystarczająco osłonięta.
- c) **Osłona ochronna musi być prawidłowo zamocowana na elektronarzędziu i ustawiona w sposób zapewniający najwyższy stopień bezpieczeństwa, tzn. nieosłonięta część narzędzia szlifującego, skierowana w stronę osoby obsługującej urządzenie musi być możliwie jak najmniej.** Osłona ochronna powinna chronić osobę obsługującą przed odłatkami materiału i przypadkowym kontaktem z narzędziem szlifującym.
- d) **Narzędzia ścierne mogą być używane tylko zgodnie z zalecanym zakresem zastosowania. Na przykład: Nigdy nie szlifo-**

wać boczną powierzchnią tarczy do cięcia. Tarcze do cięcia są przeznaczone do usuwania materiału krawędzią tarczy. Przyłożenie siły bocznej do tych narzędzi może spowodować ich pęknięcie.

- e) Dla wybranej tarczy szlifierskiej używać zawsze nieuszkodzonych kołnierzy mocujących o prawidłowym rozmiarze i formie.** Właściwe kołnierze zapewniają podparcie tarczy szlifierskiej i zmniejszają niebezpieczeństwo jej pęknięcia. Kołnierze do tarcz tnących mogą różnić się od kołnierzy przeznaczonych do innych tarcz szlifierskich.
- f) Nie stosować zużytych tarcz szlifierskich, przeznaczonych do większych elektronarzędzi.** Tarcze szlifierskie do większych elektronarzędzi nie są przystosowane do wyższych obrotów mniejszych elektronarzędzi i mogą pękać.

Pozostałe wskazówki bezpieczeństwa dotyczące przecierania ściernicą

- a) Unikać blokowania się tarczy tnącej lub zbyt mocnego docisku. Nie wykonywać zbyt głębokich cięć.** Przeciążanie tarczy tnącej zwiększa jej naprężenia i podatność na wychyłanie się od pionu lub blokowanie i tym samym możliwość odrzutu lub pęknięcia narzędzia ściernego.
- b) Unikać obszaru przed i za obracającą się tarczą tnącą.** Gdy prowadzimy tarczę tnącą w obrabianym elemencie w kierunku od siebie, w przypadku odrzutu elektronarzędzia z obracającą się tarczą może zostać odrzucone bezpośrednio na nas.

- c) Jeśli tarcza do cięcia zakleszczy się lub jeśli przerywamy pracę, należy wyłączyć urządzenie i odczekać spokojnie aż tarcza się zatrzyma.** Nigdy nie próbować wyciągania obracającej się jeszcze tarczy tnącej z nacięcia, gdyż może to spowodować jej odrzut. Ustalanie i usuwanie przyczyny blokowania się tarczy.
- d) Nie załączać ponownie elektronarzędzia, jeśli znajduje się ono jeszcze w obrabianym elemencie. Przed ponownym, ostrożnym kontynuowaniem cięcia odczekać, aż tarcza tnąca osiągnie swoją pełną prędkość obrotową.** W przeciwnym razie tarcza może się zaciąć, wyskoczyć z obrabianego elementu lub spowodować odrzut.
- e) Płyty lub elementy obrabiane dobrze podeprzeć, aby zmniejszyć ryzyko odrzutu w wyniku zablokowania się tarczy tnącej.** Duże elementy obrabiane mogą się ugiąć pod wpływem ich własnego ciężaru. Obrabiany element musi być dobrze podparty po obydwu stronach tarczy, zarówno w pobliżu tarczy tnącej jak i przy krawędzi.
- f) Proszę zachować szczególną ostrożność podczas „wycinania kieszeni” w istniejących ścianach lub w innych miejscach z niewidoczną strukturą.** Zagłębiająca się tarcza tnąca przy natrafieniu na przewody gazowe lub wodne, przewody elektryczne lub inne obiekty może spowodować odrzut.

Pozostałe uwagi dotyczące bezpieczeństwa

- Stosować tylko tarcze szlifierskie, na których nadrukowana jest prędkość obrotowa co najmniej taka, jak prędkość podana na tabliczce znamionowej urządzenia.
- Przed użyciem tarczę szlifierską poddać kontroli wzrokowej. Nie stosować uszkodzonych lub odkształconych tarcz szlifierskich. Zużyta tarczę szlifierską wymienić.
- Pamiętać, aby iskry powstające podczas szlifowania nie powodowały żadnego niebezpieczeństwa, np. nie trafiały w osoby lub nie zapaliły palnych substancji.
- Podczas szlifowania, szcztokowania i cięcia nosić zawsze okulary ochronne, rękawice ochronne, ochronę dróg oddechowych i ochronniki słuchu.
- Nigdy nie trzymać palców między tarczą szlifierską i osłoną przeciwiskrową lub w pobliżu osłon ochronnych. Niebezpieczeństwo zmiążdżenia.
- Z powodów funkcjonalnych nie można zakrywać obracających się części urządzenia. Dlatego proszę zachować rozwagę i dobrze trzymać obrabiany element, by nie dopuścić do jego ześlizgnięcia się i do przypadkowego kontaktu dłoni z tarczą szlifierską.
- Podczas szlifowania obrabiany element mocno się nagrzewa. Nie chwytać za obrabiane miejsce, odczekać do jego ostygnięcia. Niebezpieczeństwo oparzenia. Nie stosować czynników chłodzących ani podobnych środków.
- Nie należy pracować z urządzeniem w przypadku zmęczenia, po spożyciu alkoholu lub zażyciu tabletek. Zawsze odpowiednio wcześniej zrobić sobie

przerwę w pracy.

- Przed rozpoczęciem jakichkolwiek prac wyłączyć urządzenie i wyjmij z niego akumulator.
- **Nie używaj akcesoriów, które nie są zalecane przez PARKSIDE.** Może to spowodować porażenie elektryczne lub pożar.

ZAGROŻENIA OGÓLNE

Nawet przy przepisowej obsłudze urządzenia elektrycznego występują tzw. zagrożenia ogólne. W związku z konstrukcją i sposobem pracy urządzenia elektrycznego mogą występować następujące zagrożenia ogólne:

- a) uszkodzenie płuc w przypadku niestosowania odpowiedniej ochrony dróg oddechowych.
- b) uszkodzenie słuchu w przypadku niestosowania odpowiednich ochronników słuchu.
- c) szkody zdrowotne spowodowane przez
 - kontakt z narzędziem szlifierskim w nieosłoniętym miejscu;
 - wyrzucenie części obrabianego elementu lub uszkodzonej tarczy szlifierskiej.
- d) Szkody zdrowotne, spowodowane przez przenoszenie drgań na ręce, jeśli urządzenie jest użytkowane przez dłuższy czas lub jest nieprawidłowo prowadzone i konserwowane.



Ostrzeżenie! To urządzenie elektryczne wytwarza w czasie pracy pole elektromagnetyczne. Pole to może w określonych warunkach wpływać na aktywne lub pasywne implantaty medyczne. Aby zmniejszyć niebezpieczeństwo doznania

poważnych lub śmiertelnych obrażeń, zalecamy osobom posiadającym implantaty medyczne skonsultowanie się z lekarzem i producentem implantatu przed rozpoczęciem obsługi maszyny.



Przestrzegaj zasad bezpieczeństwa, ładowania i prawidłowego użytkowania, podanych w instrukcji obsługi akumulatora i ładowarki serii Parkside X 12 V Team. Szczegółowy opis procesu ładowania i dalsze informacje można znaleźć w tej oddzielnej instrukcji obsługi.

Montaż



Uwaga! Niebezpieczeństwo obrażeń ciała!

Należy pamiętać o zapewnieniu sobie wystarczającej ilości miejsca do pracy i o niestwarzaniu zagrożeń dla innych osób.



Montaż i regulacja osłony ochronnej

Osłonę ochronną ustawić w taki sposób, aby iskry lub oddzielone części nie mogły trafić w użytkownika lub osoby znajdujące się w pobliżu.

Osłona ochronna powinna być także ustawiona w taki sposób, aby iskry nie spowodowały zapłonu palnych materiałów, także tych znajdujących się wokół miejsca pracy.



Urządzenie można używać wyłącznie z zamontowaną osłoną ochronną.

1. Wyjąć akumulator (9). W tym celu nacisnąć przyciski zwalniające akumulator (8) i wyciągnąć akumulator (9) z urządzenia.
2. Obrócić osłonę ochronną (1) na pozycję roboczą. Zamknięta strona osłony ochronnej musi być zawsze zwrócona do operatora.



Montaż i wymiana tarczy do cięcia/tarczy szlifierskiej



Przed pierwszym uruchomieniem sprawdzić prawidłowe osadzenie śruby zaciskowej (3).

1. Nacisnąć i przytrzymać przycisk blokowania wrzeciona (4).
2. Odkręcić śrubę zaciskową (3) kluczem imbusowym (11). Teraz można ponownie zwolnić przycisk blokady wrzeciona (4).
3. Założyć żądaną tarczę do cięcia/tarczę szlifierską (2) na kołnierz montażowy (12). Napisy na tarczy do cięcia/tarczy szlifierskiej powinny być skierowane do urządzenia.
4. Założyć ponownie kołnierz mocujący (13). Strona kołnierza mocującego (13) z wgłębieniem powinna być skierowana do narzędzia końcowego, czyli do tarczy do cięcia/tarczy szlifierskiej (2). Strona ze znacznikiem na kołnierzu mocującym musi być widoczna.
5. Nacisnąć przycisk blokady wrzeciona (4) i ponownie dokręcić śrubę zaciskową (3) kluczem imbusowym (11). Teraz można ponownie zwolnić przycisk blokady wrzeciona (4).



Jeżeli na tarczy do cięcia/tarczy szlifierskiej oznaczony jest kierunek obrotu, należy zwrócić uwagę na zgodność z oznaczeniem kierunku obrotu na urządzeniu.

Obsługa



Uwaga! Niebezpieczeństwo obrażeń ciała!

- Przed wykonaniem wszelkich prac na urządzeniu wyjąć wtyk sieciowy.
- Stosować tylko tarcze szlifierskie i akcesoria zalecane przez producenta. Użycie innych narzędzi końcowych i innych akcesoriów może stwarzać niebezpieczeństwo urazu.
- Stosować tylko narzędzia szlifierskie, na których podano dane producenta, rodzaj spoiwa, wymiary i dopuszczalną liczbę obrotów.
- Stosować tylko tarcze szlifierskie, na których nadrukowana jest prędkość obrotowa co najmniej taka jak prędkość podana na tabliczce znamionowej urządzenia.
- Nie stosować tarcz szlifierskich, które są złamane, pęknięte lub uszkodzone w inny sposób.
- Nigdy nie używać urządzenia bez elementów zabezpieczających.
- Płyty lub elementy obrabiane dobrze podeprzeć, aby zmniejszyć ryzyko odrzutu w wyniku zablokowania się tarczy tnącej. Duże elementy obrabiane mogą się wyginać pod wpływem własnego ciężaru. Obrabiany element musi być dobrze podparty po obydwu stronach tarczy, zarówno w pobliżu tarczy tnącej jak i przy krawędzi.



W czasie pracy urządzenia dłoń należy trzymać z dala od tarczy. Niebezpieczeństwo zranienia.



Uwagi dotyczące wymiany:

- Nigdy nie używać urządzenia bez elementów zabezpieczających.
- Upewnić się, czy prędkość obrotowa podana na tarczy szlifierskiej jest równa lub większa niż nominalna prędkość obrotowa urządzenia bez obciążenia.
- Upewnić się, czy wymiary tarczy szlifierskiej pasują do urządzenia.
- Używać tylko tarcz szlifierskich w dobrym stanie (próba akustyczna: przy uderzaniu młotkiem plastikowym uzyskujemy czysty dźwięk).
- Nie poszerzać zbyt małego otworu mocowania tarczy szlifierskiej.
- Nie stosować żadnych oddzielnych tulei redukcyjnych ani adapterów, aby dopasować tarcze szlifierskie ze zbyt dużym otworem.
- Nie używać pił.
- Do mocowania narzędzi szlifierskich można używać tylko dostarczonych kołnierzy mocujących. Podkładki między kołnierzem mocującym i narzędziami szlifierskimi muszą być wykonane z elastycznego materiału np. gumy, miękkiej tektury itp.
- Po wymianie tarczy szlifierskiej ponownie całkowicie zmontować urządzenie.



Przed wykonaniem konserwacji urządzenia urządzenie wyłączyć i wyjąć akumulator.



Podczas wymiany tarczy do cięcia lub tarczy szlifierskiej nosić rękawice ochronne, aby uniknąć skaleczenia.



Śruby zaciskowej (3) nie wolno dokręcać zbyt mocno, aby uniknąć pęknięcia tarczy do cięcia/tarczy szlifierskiej (2).

Wkładanie / wyjmowanie akumulatora

1. Aby umieścić akumulator (9) w urządzeniu, należy go wsunąć wzdłuż przewodnic szynowych do urządzenia. Słychać ich zatrzaśnięcie.
2. Aby wyjąć akumulator (9) z urządzenia, należy wcisnąć przycisk zwalniający (8) na akumulatorze i wyciągnąć akumulator.

Sprawdzanie stanu naładowania akumulatora

Wskaźnik naładowania (**A** 6) pokazuje stan naładowania akumulatora (**A** 9).

- Stan naładowania akumulatora jest sygnalizowany przez zaświecenie odpowiedniej diody LED, gdy urządzenie jest w trybie pracy. W celu włączenia urządzenia należy wcisnąć przycisk na włączniku/wyłączniku (**A** 5a) i przesunąć włącznik/wyłącznik (**A** 5) do przodu.

czerwono-żółto-zielona =>

Akumulator w pełni naładowany.

czerwono-żółta =>

Akumulatora naładowany w ok. połowie.

czerwona =>

Należy naładować akumulator.

C Załączanie i wyłączenie

1. W celu włączenia urządzenia należy wcisnąć przycisk na włączniku/wyłączniku (5a) i przesunąć włącznik/wyłącz-

nik (5) do przodu. Urządzenie włącza i uruchamia się. W celu zablokowania włącznik/wyłącznik (5) można odchylić do przodu.

2. W celu wyłączenia urządzenia należy wcisnąć przycisk na włączniku/wyłączniku i przechylić włącznik/ wyłącznik (5) do tyłu. Urządzenie wyłącza się.

Po załączeniu urządzenia odczekać, aż osiągnie ono swoją maks. prędkość obrotową. Dopiero wówczas można rozpocząć pracę.



Po wyłączeniu urządzenia tarcza obraca się jeszcze ruchem bezwładnym. Niebezpieczeństwo zranienia.

Bieg próbny:

Przed wykonaniem pierwszych prac i po każdej wymianie tarczy należy wykonać bieg próbny bez obciążenia. Urządzenie natychmiast wyłączyć, jeśli bieg tarczy szlifierskiej jest niesymetryczny, jeśli występują znaczne drgania lub dziwne dźwięki.

Wskazówki dotyczące wykonywania pracy

Przecieranie ściernicq:



Tarcz do zgrubnego szlifowania nigdy nie używać do cięcia !

Stosować wyłącznie atestowane, zbrojone włóknem tarcze do cięcia lub szlifowania.

Narzędzie prowadzić powoli. Nie dociskać zbyt mocno narzędzia do obrabianego elementu.

Narzędzie prowadzić zawsze w kierunku przeciwnym do kierunku obrotów tarczy. Dzięki temu unikniemy niekontrolowanego wyrzucenia urządzenia z nacięcia.

Cięcie materiałów kamiennych:

- Do cięcia materiałów kamiennych należy stosować diamentowe tarcze. Należy zawsze zwracać uwagę na rodzaj przeznaczenia i oznakowanie tarczy tnącej, odpowiadający celom jej wykorzystania.
- Podczas cięcia materiałów kamiennych należy zadbać o odpowiednie odpylanie.
- Należy stosować maskę przeciwpyłową.
- Urządzenie może być używane tylko do cięcia / szlifowania na sucho.

Informacje dotyczące statyki:

Dla szczelin w ścianach nośnych obowiązuje norma DIN 1053 część 1 lub przepisy krajowe. Należy koniecznie przestrzegać te przepisy. Przed rozpoczęciem pracy należy zasięgnąć rady właściwego specjalisty od statyki, architekta lub kierownika budowy.

Szlifowanie zgrubne:



Nigdy nie używać tarcz do cięcia do zgrubnej obróbki ściernej!

Nie dociskać zbyt mocno narzędzia do obrabianego elementu. Urządzenie prowadzić równomiernie tam i z powrotem.

Najlepsze efekty podczas szlifowania zgrubnego zapewnią kąt roboczy od 30° do 40°.

Czyszczenie i konserwacja



Prace naprawcze i serwisowe, które nie zostały opisane w tej instrukcji obsługi, należy zlecać naszemu Centrum Serwisowemu. Stosuj tylko oryginalne części. Niebezpieczeństwo zranienia!



Przed rozpoczęciem jakichkolwiek prac wyłącz urządzenie i wyjmij z niego akumulator.

Regularnie wykonuj wymienione poniżej czynności z zakresu czyszczenia i konserwacji urządzenia. Zapewni to długą, niezawodną pracę urządzenia. Przed każdym użyciem urządzenia sprawdzić na występowanie widocznych usterek jak luźne, zużyte lub uszkodzone części, prawidłowe osadzenie śrub lub innych części. W szczególności należy sprawdzić tarczę szlifierską. Uszkodzone części wymienić.

Czyszczenie



Nie stosować żadnych środków myjących ani rozpuszczalników. Substancje chemiczne mogą oddziaływać agresywnie na elementy wykonane z tworzywa sztucznego. Nigdy nie czyścić urządzenia pod bieżącą wodą.

- Urządzenie oczyścić dokładnie po każdym użyciu.
- Otwory wentylacyjne i powierzchnie urządzenia czyścić miękką szczotką, pędzlem lub ściereczką.

Przechowywanie urządzenia

- Urządzenie przechowuj w suchym miejscu chronionym przed kurzem i niedostępnym dla dzieci.
- Przed rozpoczęciem dłuższego przechowywania należy wyciągnąć akumulator z urządzenia i całkowicie go naładować.
- Temperatura przechowywania akumulatora i urządzenia wynosi od 0 °C do 45 °C. Podczas przechowywania urządzenia należy unikać ekstremalnie niskich lub wysokich temperatur, aby akumulator nie stracił swojej mocy.
- Tarcze do cięcia/szlifowania należy przechowywać w stanie suchym, ustawione pionowo. Tarcz nie wolno układać w stosy.

Usuwanie i ochrona środowiska

Przed utylizacją urządzenia wyjmij akumulator!
 Urządzenie, akcesoria i opakowanie należy oddać do punktu recyklingu. Instrukcje dotyczące utylizacji akumulatora można znaleźć w osobnej instrukcji obsługi akumulatora i ładowarki.



Urządzeń elektrycznych nie należy wyrzucać razem z odpadami domowymi

- Przed utylizacją urządzenia wyjąć z urządzenia akumulator.
- Urządzenie należy przekazać do punktu recyklingu. Użyte w produkcji urządzenia elementy z tworzyw sztucznych i metalu można od siebie oddzielić i poddać osobnej utylizacji. Zwróć się po poradę do naszego Centrum Serwisowego.
- Utylizację przesłanych nam uszkodzonych urządzeń przeprowadzamy bezpłatnie.

Części zamienne / Akcesoria

Części zamienne i akcesoria można zakupić na www.grizzlytools-service.eu

W przypadku problemów z zamawianiem należy skorzystać z formularza kontaktowego. W razie kolejnych pytań należy zwracać się do „Service-Center” (patrz strona 22).

Poz. OznaczenieNr artykułu

A 2 Tarcza do cięcia 30211074

B 13+3 Kołnierz mocujący z Śruba zaciskowa 91100646

Gwarancja

Szanowna Klientko, Szanowny Kliencie, na zakupione urządzenie otrzymują Państwo 3 lata gwarancji od daty zakupu. W przypadku wad tego produktu przysługują Państwu ustawowe prawa w stosunku do sprzedawcy produktu. Prawa te nie są ograniczone przez naszą przedstawioną niżej gwarancję.

Warunki gwarancji

Okres gwarancji rozpoczyna się z datą zakupu. Prosimy zachować oryginalny paragon. Będzie on potrzebny jako dowód zakupu.

Jeśli w okresie trzech lat od daty zakupu tego produktu wystąpi wada materiałowa lub fabryczna, produkt zostanie – wedle naszego wyboru – bezpłatnie naprawiony lub wymieniony. Gwarancja zakłada, że w okresie trzech lat uszkodzone urządzenie zostanie przesłane wraz z dowodem zakupu (paragonem) z krótkim opisem, gdzie wystąpiła wada i kiedy się pojawiła.

Jeśli defekt jest objęty naszą gwarancją, otrzymają Państwo z powrotem naprawiony lub nowy produkt. (Wraz z naprawą lub wymianą produktu okres gwarancji nie biegnie na nowo.)

Okres gwarancji i ustawowe roszczenia z tytułu wad

Okres gwarancji nie wydłuża się z powodu świadczenia gwarancyjnego. Obowiązuje to również dla wymienionych lub naprawionych części. Ewentualne uszkodzenia i wady istniejące już w momencie zakupu należy zgłosić bezzwłocznie po rozpakowaniu. Naprawy przypadające po upływie okresu gwarancji są odpłatne.

Zakres gwarancji

Urządzenie wyprodukowano z zachowaniem staranności zgodnie z surowymi normami jakościowymi i dokładnie sprawdzono przed wysyłką.

Gwarancja obowiązuje dla wad materiałowych lub fabrycznych. Gwarancja nie rozciąga się na części produktu, które podlegają normalnemu zużyciu i można je uznać za części zużywalne (np. Tarcza szlifierska, kołnierze mocujące), oraz na uszkodzenia części delikatnych (np. przełączniki).

Gwarancja przepada, jeśli produkt został uszkodzony, nie był zgodnie z przeznaczeniem użytkowany i konserwowany. Użytkowanie zgodnie z przeznaczeniem wiąże się z przestrzeganiem wszystkich wskazówek zawartych w instrukcji obsługi. Należy bezwzględnie unikać zastosowań i działań, których odradza się lub przed którymi ostrzega się w instrukcji obsługi. Produkt jest przeznaczony do użytku prywatnego, a nie komercyjnego. W przypadku niewłaściwego i nieodpowiedniego obchodzenia się z urządzeniem, stosowania „na siłę” i zabiegów, które nie zostały przeprowadzone przez nasz autoryzowany oddział, gwarancja wygasa.

Realizacja w przypadkach objętych gwarancją

Aby zagwarantować szybkie przetworzenie Państwa sprawy, prosimy o przestrzeganie poniższych wskazówek:

- W przypadku wszelkich zapytań prosimy o przygotowanie paragonu i numeru artykułu jako dowodu zakupu (IAN 351903_2007).
- Numer artykułu znajduje się na tabliczce znamionowej.
- W przypadku wystąpienia usterek lub

innych wad prosimy o skontaktowanie się z wymienionym niżej działem serwisowym **telefonicznie** lub **mailowo**. Uzyskaj Państwo wówczas szczegółowe informacje na temat realizacji reklamacji.

- Uszkodzony produkt mogą Państwo wysłać po skontaktowaniu się z naszym działem obsługi klienta, załączając dowód zakupu (paragon) i określając, na czym polega wada i kiedy wystąpiła, bezpłatnie na podany adres serwisu. Aby uniknąć problemów z odbiorem i dodatkowych kosztów, prosimy o wysłanie przesyłki na adres, który Państwu podano. Należy się upewnić, żeby wysyłka nie nastąpiła odpłatnie, jako ponadwymiarowa, ekspresowo lub na innych specjalnych warunkach. Prosimy o przesłanie urządzenia wraz ze wszystkimi częściami wyposażenia otrzymanymi przy zakupie i zadbanie o wystarczająco bezpieczne opakowanie.

Serwis naprawczy

Naprawy, **które nie są objęte gwarancją**, można zlecić odpłatnie w naszym oddziale serwisowym. Serwis sporządzi Państwu kosztorys naprawy.

Podajemy się wyłącznie naprawy urządzeń, które zostały prawidłowo zapakowane i ofrankowane.

Uwaga: Prosimy o przesłanie czystego urządzenia ze wskazaniem usterki.

Urządzenia przesłane dla nas odpłatnie, jako przesyłka ponadwymiarowa, ekspresowa lub na innych warunkach specjalnych, nie zostaną odebrane.

Utylizację przesłanych do nas uszkodzonych urządzeń przeprowadzamy bezpłatnie.

Service-Center

PL

Serwis Polska

Tel.: 22 397 4996

E-Mail: grizzly@lidl.pl

IAN 351903_2007

Importer

Prosimy mieć na uwadze, że poniższy adres nie jest adresem serwisu. Prosimy o kontakt z wymienionym wyżej centrum serwisowym.

Grizzly Tools GmbH & Co. KG

Stockstädter Straße 20

63762 Großostheim

NIEMCY

www.grizzlytools-service.eu

Poszukiwanie błędów



Przed wykonaniem konserwacji urządzenia należy urządzenie wyłączyć i wyjąć z niego akumulator.

Problem	Możliwa przyczyna	Sposób usunięcia problemu
Urządzenie nie uruchamia się	Akumulator (A 9) rozładowany	Naładować akumulator (A 9) (przestrzegać oddzielnej instrukcji obsługi dla akumulatora i ładowarki)
	Brak akumulatora (A 9) w urządzeniu	Umieścić akumulator (A 9) w urządzeniu (patrz „Obsługa”)
	Włacznik/wyłącznik (5) jest uszkodzony	Naprawa realizowana przez serwis
	Uszkodzony silnik	
Narzędzie szlifierskie nie porusza się, mimo że silnik pracuje	Obluzowana nakrętka tarczy szlifierskiej	Dokręcić nakrętkę tarczy szlifierskiej (patrz „Wymiana tarczy”)
	Obrabiany element, jego pozostałości lub pozostałości narzędzi szlifierskich blokują napęd	Usunąć blokady
Silnik pracuje wolniej i zatrzymuje się	Urządzenie jest przeciążone przez obrabiany element	Zmniejszyć docisk na narzędzie szlifierskie
		Obrabiany element jest niewłaściwy
Tarcza szlifierska pracuje nierówno, nieprawidłowy hałas	Obluzowana nakrętka tarczy szlifierskiej	Dokręcić nakrętkę tarczy szlifierskiej (patrz „Wymiana tarczy”)
	Tarcza szlifierska jest uszkodzona	Wymienić tarczę szlifierską

Turinys

Ivadas	24
Naudojimas pagal paskirtį.....	24
Bendrasis aprašymas.....	25
Pristatomas komplektas	25
Veikimo aprašymas	25
Apžvalga.....	25
Techniniai duomenys.....	25
Saugos nurodymai.....	26
Paveikslėliai / simboliai	26
Bendrieji saugos nurodymai naudojant elektrinius įrankius.....	27
Tinkamas akumuliatorių įkroviklio naudojimas	30
Visiems naudojimo būdams taikomi saugos nurodymai.....	31
Visiems naudojimo būdams taikomi papildomi saugos nurodymai	32
Papildomi saugos nurodymai.....	34
Surinkimas	35
Apsauginio gaubto surinkimas / nustatymas	35
Pjovimo/šlifavimo disko montavimas/ keitimas	36
Valdymas	36
Akumuliatoriaus bloko įdėjimas į įrankį ir išėmimas	37
Akumuliatoriaus įkrovo lygio tikrinimas	37
Įjungimas ir išjungimas	37
Darbo nurodymai	38
Valymas ir techninė priežiūra.....	38
Valymas.....	38
Valymas	39
Utilizavimas/aplinkos apsauga..	39
Atsarginės dalys/Priedai.....	39
Garantija	40
Remonto paslaugos	41
Service-Center	41
Importuotojas	41
Klaidų paieška.....	42
Vertimas iš originalių	
EB atitikties deklaracija.....	65
Trimatis vaizdas.....	68

Ivadas

Dėkojame, kad pirkote naują įrenginį. Apsisprendėte įsigyti aukštos kokybės prietaisą. Gamybos metu atlikta šio prietaiso kokybės kontrolė bei jo galutinis patikrinimas. Tai užtikrina Jūsų prietaiso nepriekaištingą veikimą.



Naudojimo instrukcija yra šios produkto dalis. Joje pateikiami svarbūs saugos, naudojimo ir utilizavimo nurodymai. Prieš naudodami produktą, susipažinkite su visais naudojimo ir saugos nurodymais. Naudokite produktą, kaip aprašyta, ir tik nurodytiems naudojimo tikslams. Laikykitė instrukciją saugioje vietoje ir perduodami produktą tretiesiems asmenims, perduokite jiems ir visus dokumentus.

Naudojimas pagal paskirtį

Akumuliatorinis kampinis šlifuko – tai įrankis metalinėms, akmeninėms ir medinėms medžiagoms bei plastikui, plytelėms ir nemetalinėms medžiagoms pjauti bei šlifuoti nenaudojant vandens.

Šis įrenginys neskirtas naudoti kitiems tikslams (pavyzdžiui, pjauti / šlifuoti su aušininio skysčiu ar sveikatai pavojingoms medžiagoms, pavyzdžiui, asbestui, pjauti / šlifuoti).

Prietaisas pritaikytas naudoti tik namų srityje. Šis prietaisas nepritaikytas profesionaliam nuolatiniam naudojimui.

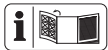
Prietaisą gali naudoti tik suaugusieji. Vyresni nei 16 metų jaunuoliai įrankį gali naudoti tik prižiūrimi.

Gamintojas neatsako už žalą, atsiradusią

dėl naudojimo ne pagal paskirtį arba netinkamo valdymo.

Įrankis yra „Parkside X 12 V TEAM“ serijos dalis, jį galima naudoti su „Parkside X 12 V TEAM“ serijos akumulatoriais. Akumulatorius galima įkrauti tik „Parkside X 12 V TEAM“ serijos įkrovikliais.

Bendrasis aprašymas



Įrankio pagrindinės sudedamosios dalys pavaizduotos priekiniame išskleidžiamajame puslapyje.

Pristatomas komplektas

Prietaisą atsargiai išimkite iš pakuotės ir patikrinkite, ar yra visos toliau nurodytos dalys.

- Prietaisas
- Pjovimo diskas (spalvotiesiems metalams)
- „Allen“ raktas (4 mm)
- Lagaminas
- Eksploatavimo instrukcija



Baterija ir įkroviklis į komplektą neįeina.

Pakuotę utilizuokite pagal nurodymus.

Veikimo aprašymas

Akumulatorinis kampinis šlifuočlis tinka metalinėms, akmeninėms ir medinėms medžiagoms bei plastikui, plytelėms ir nemetalinėms medžiagoms pjauti ir šlifuoti. Kiekvienai naudojimo paskirčiai numatyti specialūs diskai. Atkreipkite dėmesį į diskų gamintojų nurodytą informaciją. Informacijos apie valdymo elementų veikimą rasite tolesniuose aprašymuose.

Apžvalga

- | | | |
|----------|----|--------------------------------------|
| A | 1 | Apsauginis gaubtas |
| | 2 | Pjovimo diskas |
| | 3 | Priveržimo varžtas |
| | 4 | Suklio fiksavimo mygtukas |
| | 5 | Įjungimo / išjungimo jungiklis |
| | 6 | Įkrovos lygio indikatorius (3 LED) |
| | 7 | Rankena |
| | 8 | Akumulatoriaus atlaisvinimo mygtukas |
| | 9 | Akumulatorius |
| | 10 | Lagaminas |
| B | 11 | „Allen“ raktas |
| | 12 | Įkroviklis |
| | 13 | Atraminė jungė |
| | 14 | Priveržimo jungė |

Techniniai duomenys

Akumulatorinis kampinis šlifuočlis PWSA 12 B1

Variklio įtampa U 12 V==

Vardinis sukimosi greitis (n)..... 19500 min⁻¹

Svoris (be akumulatoriaus, be pjovimo disko) 0,68 kg

Pjovimo / šlifavimo disko matmenys..... Ø 76 x 10 mm

Skylė Ø 10 mm

Maksimalus skersmuo

Pjovimo / šlifavimo diskas Ø 76 mm

Maks. pjovimo / šlifavimo disko storis max. 6,5 mm

Suklio sriegis M5

Garso slėgio lygis

(L_{PA}) 63,1 dB(A); K_{PA} = 3 dB

Garso galingumo lygis (L_{WA})

išmatuota 74,1 dB(A); K_{WA} = 3 dB

Vibracija (a_v) 2,275 m/s²; K = 1,5 m/s²

Temperatūra maks. 50 °C

Įkrovimas 4 – 40 °C

Naudojimas –20 – 50 °C

Laikymas 0 – 45 °C



Dėmesio! Naujausią suderinamų akumuliatorių sąrašą rasite adresu: www.lidl.de/akku

Šį įrankį galima naudoti tik su toliau išvardytais akumuliatoriais:
 PAKP 12 A1, PAKP 12 A2, PAKP 12 A3
 PAKP 12 B1, PAKP 12 B2, PAKP 12 B3.
 Šiuos akumuliatorius leidžiama įkrauti toliau išvardytais krovikliais:
 PLGK 12 A1, PLGK 12 A2, PLGK 12 B2.

Įkrovimo laikas (val.)	PAKP 12 A1 PAKP 12 A2 PAKP 12 A3	PAKP 12 B1 PAKP 12 B2 PAKP 12 B3
PLGK 12 A1	1	2
PLGK 12 A2	1	2
PLGK 12 B2	0,5	1

Vibracijos vertės yra didžiausios vibracijos vertės, išmatuotos naudojant rinkinyje esantį pjovimo diską. Atsižvelgiant į naudojamus priedus, faktinės vibracijų vertės gali skirtis. Vibracijos vertėms įtakos turi ir naudotojo elgesys su įrankiu.

Pjovimo diskas PTS 76 (iš tiekiamo rinkinio):

Tuščiosios veiksenos sukimosi greitis
 n_0 max. 20300 min⁻¹
 Disko sukimosi greitis..... max. 80 m/s*
 Išorinis skersmuo Ø 76 mm
 Skyklė Ø 10 mm
 Storis 1 mm

* Šlifavimo disko sukimosi greitis turi būti ne mažesnis nei 80 m/s.

Galite naudoti visus šioje naudojimo instrukcijoje nurodytus šlifavimo įrankius.

Triukšmo ir vibracijos reikšmės buvo apskaičiuotos remiantis atitiktis deklaracijoje nurodytais standartais ir nuostatomis.

Nurodyta vibracijos emisijos vertė buvo išmatuota pagal standartuose patvirtintus patikros metodus ir gali būti taikoma kitam panašiam elektriniam įrankiui. Nurodyta vibracijos emisijos vertė gali būti taikoma pradiniam poveikiui įvertinti.



Įspėjimas

naudojant elektrinį įrankį tikroji vibracijos emisijos vertė gali skirtis nuo nurodytosios, nes ji priklauso nuo elektrinio įrankio naudojimo būdo.
 Stenkitės kuo labiau sumažinti vibracinį poveikį. Vibracinį poveikį galima sumažinti, pavyzdžiui, mūvint pirštines, kai dirbate su įrankiu, ir ribojant darbo laiko trukmę. Taip pat būtina atsižvelgti į visas įrankio naudojimo ciklo dalis (pvz., laiko tarpus, kai elektrinis įrankis yra išjungtas, ir laiko tarpus, kai įrankis įjungtas, tačiau veikia nenaudojamas).

Saugos nurodymai



DĖMESIO! Siekiant apsaugoti nuo elektros smūgio, sužeidimo ar gaisro pavojaus, dirbant su elektriniais įrankiais turi būti laikomasi šių pagrindinių saugos priemonių. Prieš naudodami šį elektrinį įrankį perskaitykite visus šiuos nurodymus; saugos nurodymus būtinai išsaugokite.

Paveikslėliai /simboliai

Paveikslėliai ant prietaiso:



Įspėjimas!



Perskaityti naudojimo instrukciją.



Naudokite klausos apsaugos priemones



Dėvėkite apsauginius akinius



Dėvėkite kvėpavimo takų apsaugos priemones



Šis įrankis yra „Parkside X 12 V TEAM“ dalis.



Pavojus susižeisti įsipjovus! Mūvėkite atsparias įpjovimams pirštines



Priveržimo varžto sukimo kryptis



Sukimosi kryptis



Elektros prietaisų negalima išmesti kartu su buitinėmis atliekomis

Kiti simboliai ant pjovimo disko:



Netinka šlifuoti šonu



Netinka šlifuoti šlapiai



Nenaudokite apgadintų diskų



Avėkite apsauginius batus

Instrukcijoje naudojami simboliai:



Pavojaus ženklas su duomenimis, kaip išvengti žalos žmonėms ir materialiniam turtui.



Pavojaus ženklas su informacija, padedančia apsisaugoti nuo sužalojimų elektros smūgiu.



Privalomasis ženklas su duomenimis, kaip išvengti žalos materialiniam turtui.



Informacinis ženklas, kuriame pateikiama informacijos, kaip geriau naudoti prietaisą.

Bendrieji saugos nurodymai naudojant elektrinius įrankius



DĖMESIO! Perskaitykite visus saugos nurodymus ir instrukcijas. Jei nepaisysite tam tikrų saugos nurodymų ir instrukcijų, galite patirti elektros šoką, gali kilti gaisras ir (arba) sunkiai susižalosite.

Saugokite visus saugos nurodymus ir instrukcijas, kad galėtumėte pasinaudoti ir vėliau.

Saugos nurodymuose naudojama sąvoka „Elektrinis įrankis“ apibūdinami prie elektros tinklo jungiami elektriniai įrankiai (su maitinimo laidu) ir elektriniai įrankiai su akumuliatoriais (be elektros laido).

1) Sauga darbo vietoje:

- Jūsų darbo vieta turi būti švari ir tinkamai apšviesta. Netvarkingoje arba neapšviestoje darbo vietoje gali įvykti nelaimingų atsitikimų.
- Elektrinių įrankių nenaudokite potencialiai sprogioje aplinkoje, kurioje laikomi degūs skysčiai, kaupiasi dujos arba dulkės. Elektriniai įrankiai kibirkščiuoja, todėl gali užsidegti dulkės arba garai.
- Naudodami elektrinius įrankius neleiskite būti arti vaikams ir kitiems asmenims. Jei Jūsų dėmesys nukryps, galite nebesuvaldyti prietaiso.

2) Elektros sauga:

- a) **Elektrinio įrankio prijungimo kištukas turi tikti kištukiniam lizdui. Draudžiama keisti kištuko konstrukciją. Įžemintiems elektriniams įrankiams nenaudokite kištukų su adapteriais.** Nepakeistos konstrukcijos kištukai ir tinkami kištukiniai lizdai sumažina elektros šoko riziką.
- b) **Stenkitės kūno dalimis neliesiti įžemintų paviršių, pavyzdžiui, vamzdžių, šildymo sistemų, viryklių ir šaldytuvų.** Kyla didelė elektros šoko rizika, jei Jūsų kūnas yra įžemintas.
- c) **Elektrinių įrankių nepalikite lyjant lietuvi ir drėgmėje.** Į elektrinį prietaisą praskverbusi drėgmė didina elektros šoko riziką.
- d) **Elektrinio įrankio niekada neneškite paėmę už kabelio, nekabinkite ant kabelio ir paėmę už jo netraukite iš kištukinio lizdo. Laikykite kabelį atokiai nuo karščio šaltinio, alyvos, aštrių kraštų ir judančių prietaiso dalių.** Pažeisti arba susivynioję kabeliai didina elektros šoko riziką.
- e) **Jei elektrinį įrankį naudojate lauke,junkite tik prie lauke pritaikyto naudoti ilgintuvo.** Jungiant prie lauke naudoti pritaikyto ilgintuvo mažėja elektros šoko rizika.
- f) **Jei elektrinis įrankis neišvengiamai turi būti naudojamas drėgnoje aplinkoje, naudokite pažaidos srove valdomą jungtuvą.** Naudojant pažaidos srove valdomą jungtuvą, sumažėja elektros smūgio pavojus.

3) Asmenų sauga:

- a) **Būkite atidūs, stebėkite, ką darote ir su elektriniu įrankiu dirbkite sumaniai. Nedirbkite su elektriniais įrankiais, jei esate pavargę arba vartojate narkotikus,**

alkoholį ar medikamentus. Dėl vieno neatsargaus poelgio naudojant elektrinį įrankį galima sunkiai susižaloti.

- b) **Naudokite asmenines apsaugos priemonės ir visada užsidėkite apsauginius akinius.** Priklausomai nuo elektrinio įrankio modelio ir naudojimo būdo naudojamos asmeninės apsaugos priemonės, pavyzdžiui, respiratorius, apsauginiai batai neslidžiu padu, apsauginis šalmas ar klausos organų apsauga sumažina riziką susižaloti.
- c) **Stebėkite, kad įrankis netikėtai neįsijungtų savaime. Įsitikinkite, kad elektrinis įrankis išjungtas ir tik tada junkite prie elektros srovės tiekimo tinklo ir (arba) akumulatoriaus, dėkite į dėklą ar neškite.** Jei nešdami elektrinį įrankį pirštą laikote ant jungiklio arba įjungtą prietaisą jungiate prie elektros srovės tiekimo tinklo, gali įvykti nelaimingas atsitikimas.
- d) **Prieš įjungdami elektrinį įrankį nuimkite nustatymo įrankius arba veržliaraktį.** Ant besisukančios prietaiso dalies likęs įrankis arba veržliaraktis gali sužaloti.
- e) **Stenkitės išlaikyti normalią kūno padėtį. Stovėkite ant stabilaus pagrindo ir bet kurioje situacijoje išlaikykite pusiausvyrą.** Taip elektrinį įrankį galėsite tinkamai kontroliuoti netikėtose situacijose.
- f) **Dėvėkite tinkamus drabužius. Nedėvėkite plačių drabužių ar papuošalų. Plaukais, drabužiais ir pirštinėmis nelieskite besisukančių dalių.** Besisukančios dalys gali sugriebti laisvus drabužius, papuošalus arba ilgus plaukus.
- g) **Jei prie įrankio galima prijungti dulkių siurbimo ar dulkių surinkimo įrenginių, juos reikia prijungti ir tinkamai naudoti.** Naudojant dulkių siurbimo prietaisą sumažinama dulkių keliamo grėsmė.

4) Saugus elgesys su elektriniais įrankiais ir jų naudojimas:

- a) Prietaiso apkrova negali būti per didelė. Naudokite numatytam darbui skirtą elektrinį įrankį. Tinkamu elektriniu įrankiu geriau ir saugiau dirbti nurodytame galios diapazone.
- b) Nenaudokite elektrinio įrankio, kurio jungiklis yra sugedęs. Jei elektrinio įrankio nepavyksta įjungti arba išjungti, jis kelia pavojų, todėl būtina jį suremontuoti.
- c) Prieš reguliuodami, padėdami elektrinį įrankį ar keisdami papildomus įrankius, ištraukite iš elektros lizdo kištuką ir (arba) išimkite išimamąjį akumuliatorių. Šios atsargumo priemonės padeda išvengti netyčinio elektrinio įrankio paleidimo.
- d) Nenaudojamus elektrinius įrankius laikykite vaikams nepasiekiamoje vietoje. Asmenims, nemokantiems naudoti prietaiso arba neperskaičiusiems šios instrukcijos, neleiskite naudoti prietaiso. Elektriniai įrankiai kelia pavojų, jei juos naudoja nepatyrę asmenys.
- e) Rūpestingai prižiūrėkite elektrinius ir papildomus darbo įrankius. Patikrinkite, ar judančios dalys tinkamai veikia, ar jos neužstringa, ar nesulūžo ir nėra pažeistos, nes tai turi neigiamos įtakos elektrinio įrankio veikimui. Prieš pradėdami naudoti prietaisą suremontuokite pažeistas dalis. Daug nelaimingų atsitikimų įvyksta, jei netinkamai atliekami elektrinių įrankių techninės priežiūros darbai.
- f) Pjovimo įrankiai turi būti aštrūs ir švarūs. Rūpestingai prižiūrėti pjovimo įrankiai su pagaląstomis pjovimo briaunomis rečiau užstringa ir juos daug lengviau valdyti.

- g) Elektrinį įrankį, priedus, naudojamus įrankius ir kt. naudokite pagal šią instrukciją. Atkreipkite dėmesį į darbo sąlygas ir atliekamą darbą. Elektrinius įrankius naudojant kitiems tikslams nei numatyta, gali susidaryti pavojingų situacijų.

5) Atsargus elgesys su akumulatoriniais įrankiais ir atsargus jų naudojimas

- a) Įkraukite akumuliatorių tik krovikliuose, kuriuos rekomendavo gamintojas. Krovikliui, kuris tinka tam tikros rūšies akumulatoriams, gresia gaisro pavojus, jei jis bus naudojamas su kitokiais akumulatoriais.
- b) Elektros prietaisus naudokite tik su jiems skirtais akumulatoriais. Naudojant kitokius akumuliatorius, išskyla sužalojimo ir gaisro pavojus.
- c) Nelaikykite arti nenaudojamo akumulatoriaus sąvaržėlių, monetų, raktų, vinių, varžtų arba kitų smulkių metalinių daiktų, kurie galėtų užtrumpinti kontaktus. Užtrumpinti akumulatoriaus kontaktai gali sukelti nudegimus arba gaisrą.
- d) Netinkamai naudojant akumuliatorių, iš jo gali ištekėti skystis. Venkite kontakto su juo. Atsitiktinio kontakto atveju nuplaukite vandeniu. Jei skysčio pateko į akis, kreipkitės papildomai į gydytoją. Ištekantis akumulatoriaus

6) Techninė priežiūra:

- a) Savo elektrinį įrankį patikėkite remontuoti tik kvalifikuotam personalui, kuris naudoja originalias atsargines dalis. Taip užtikrina, kad prietaisas ir toliau bus eksploatuojamas saugiai.

Specialūs saugos nurodymai, skirti akumuliatoriniams prietaisams

- **Prieš įstatydami akumuliatorių, įsitikinkite, kad prietaisas išjungtas.** Akumuliatoriaus įstatymas į įjungtą elektrinį įrankį gali sukelti nelaimingus atsitikimus.
- **Įkraukite baterijas tik vidaus patalpose, kadangi kroviklis yra tik tam skirtas.**
- **Kad sumažintumėte elektros smūgio riziką, prieš valydami kroviklį ištraukite jį kištuką iš elektros lizdo.**
- **Nepalikite akumuliatoriaus ilgą laiką stipriuose saulės spinduliuose ir nedėkite ant radiatorių.** Karštis kenkia akumuliatoriui ir gresia sprogimo pavojus.
- **Prieš įkraudami šiltą akumuliatorių, leiskite jam atvėsti.**
- **Neatidarykite akumuliatoriaus ir venkite mechaninio akumuliatoriaus pažeidimo.** Gresia trumpojo jungimo pavojus ir gali išsiskirti garai, dirginantys kvėpavimo takus. Įleiskite gryno oro ir, esant nusiskundimams, kreipkitės papildomai į gydytoją.
- **Nenaudokite pakartotinai neįkraunamų baterijų!**

Tinkamas akumuliatorių įkroviklio naudojimas

- Šiuo prietaisu gali naudotis vaikai nuo 8 metų ir vyresni bei mažesnių fizinių, jutiminių arba protinių gebėjimų arba nepakankamai patirties ar žinių turintys asmenys, jeigu jie yra prižiūrimi arba jiems buvo išaiškinta, kaip saugiai naudotis prietaisu, ir jie supranta iš to kylančius pavojus.
- Neleiskite vaikams žaisti su prietaisu. Neprižiūrimi vaikai negali prietaiso valyti ir atlikti naudotojo vykdomos techninės priežiūros
- **Akumuliatoriui įkrauti naudokite tik su prietaisu pristatytą kroviklį. Gresia gaisro ir sprogimo pavojus.**
- **Prieš kiekvieną naudojimą patikrinkite kroviklį, kabelį ir kištuką bei paveskite juos sutaisyti kvalifikuotiems asmenims, naudojant originalias dalis. Nenaudokite sugadinto kroviklio ir patys jį neatidarykite.** Taip užtikrinama, kad prietaisas išliks saugus.
- **Įsitikinkite, kad maitinimo įtampa atitinka nurodytąją techninių duomenų lentelėje ant kroviklio.** Gresia elektros smūgio pavojus.
- **Kroviklis turi būti švarus ir apsaugotas nuo drėgmės bei lietaus. Niekada nenaudokite kroviklio lauke.** Dėl nešvarumų ir patekusio vandens padidėja elektros smūgio rizika.
- **Kroviklį galima eksploatuoti tik su jam skirtais originaliais akumuliatoriais.** Įkraunant kitokius akumuliatorius, iškyla sužalojimo ir gaisro pavojus.
- **Venkite akumuliatoriaus mechaninio pažeidimo.** Tai gali sukelti trumpąjį jungimą.
- **Kroviklio negalima eksploatuoti ant degių paviršių (pvz., popieriaus, tekstilės).** Gresia gaisro pavojus dėl įšilimo įkrovimo metu.
- **Jeigu šio įrankio maitinimo laidas pažeidžiamas, jį, kad nekelėtų pavojaus, reikia pavesti pakeisti gamintojui arba jo klientų aptarnavimo skyriui ar panašiai kvalifikuotam asmeniui.**

- Jūsų įrankio akumuliatorius pristatomas tik iš dalies įkrautas ir prieš naudojant pirmą kartą jį reikia tinkamai įkrauti. Įkiškite akumuliatorių į lizdą, o kroviklį įjunkite į elektros tinklą.
- Visiškai įkrovę bateriją, ištraukite tinklo kištuką ir atskirkite kroviklį nuo prietaiso.
- Kroviklyje neįkraukite neįkraunamų baterijų. Įrankis gali sugesti.

Visiems naudojimo būdams taikomi saugos nurodymai

Šlifavimui ir abrazyviniam pjovimui taikomi bendri saugos nurodymai:

- **Šis elektrinis įrankis tinka šlifavimui ir abrazyviniam pjovimui. Vadovaukitės visais saugos nurodymais, instrukcijomis, paveikslėliais ir duomenimis, pateiktais su šiuo įrankiu.** Nesilaikant tolesnių nurodymų, galima patirti elektros smūgį, sukelti gaisrą ir (arba) sunkiai susižeisti.
- **Šis elektrinis įrankis nepritaikytas šlifuoti švitrinio popieriumi, poliruoti bei naudoti su vieliniais šepčiais.** Jei šis elektrinis įrankis naudojamas ne pagal savo paskirtį, galimi pavojai ir sužalojimai.
- **Nenaudokite jokių priedų, kurių gamintojas šiam elektriniam įrankiui nėra specialiai numatęs ar nerekomenduoja.** Net jei priedus galima pritvirtinti prie elektrinio įrankio, tai nereiškia, kad naudojamas elektrinis įrankis bus saugus.
- **Papildomo darbo įrankio leistinas sukimosi greitis turi būti ne mažesnis nei ant elektrinio įrankio nurodytas didžiausias sukimosi greitis.** Greičiau nei leistinu greičiu besisukantys priedai gali lūžti arba nuskrieti.
- **Papildomo darbo įrankio išorinis skersmuo ir storis turi atitikti Jūsų elektrinio įrankio matmenis.** Netinkamo dydžio papildomų darbo įrankių negalima tinkamai uždengti arba kontroliuoti.
- **Papildomi darbo įrankiai su srieginiu įdėklu turi tiksliai atitikti suklio sriegį.** Naudojant jungę pritvirtinamus papildomus darbo įrankius, papildomo darbo įrankio skylės skersmuo turi atitikti jungės laikiklio skersmenį. Papildomi darbo įrankiai, kurių negalima tiksliai pritvirtinti prie elektrinio įrankio, sukasi netolygiai, labai vibruoja ir gali tapti nevaldomi.
- **Nenaudokite apgadintų darbo įrankių. Prieš naudodami visada patikrinkite papildomus darbo įrankius, pvz., ar šlifavimo diskai be atplaišų, neįtrūkę, ar atraminės lėkštelės neįtrūkusios, nenudilusios, visiškai nenusidėvėjusios.** Jei elektrinis įrenginys arba darbo įrankis nukrito, patikrinkite, ar jis nepažeistas arba naudokite nepažeistą darbo įrankį. Jei darbo įrankį patikrinte ir naudojate, pasirūpinkite, kad Jūs ir netoliese esantys žmonės nebūtų besisukančio darbo įrankio erdvėje ir leiskite šiam įrankiui apie 1 minutę sukintis didžiausiu greičiu. Pažeisti darbo įrankiai per šį laiką dažniausiai sulūžta.
- **Dėvėkite asmenines apsaugos priemones.** Atsižvelgiant į tai, kam įrankį naudojate, naudoki-

te visą veidą dengiančias apsaugos priemonės, akių apsaugos priemonės arba apsauginius akinius. Jei reikia, dėvėkite kaukę nuo dulkių, klausos apsaugos priemonės, apsaugines pirštines ar specialią prijuostę, apsaugosiančias Jus nuo smulkių šlifavimo dulkių ir medžiagų dalelių.

Apsaugokite akis nuo naudojant įrankį skraidančių svetimkūnių. Kaukė nuo dulkių arba respiratorius sulauko naudojant įrankį susidarančias dulkes. Ilgesnį laiką būnant labai triukšmingoje aplinkoje, gali susilpnėti klausos.

- **Užtikrinkite, kad kiti asmenys būtų saugiu atstumu iki Jūsų darbo zonos. Visi darbo zonoje esantys asmenys privalo naudoti asmenines apsaugos priemonės.** Ruošinio arba sulūžusių papildomų darbo įrankių nuolaužos gali nuskrieti ir sužaloti netgi ne tiesioginėje darbo zonoje esančius asmenis.
- **Elektrinį įrankį laikykite tik už izoliuotų rankenų, jei dirbant papildomas darbo įrankis gali užkliudyti paslėptus elektros laidus arba paties elektrinio įrankio maitinimo laidą.** Prisilietus prie laido, kuriame yra įtampa, įtampa gali persiduoti metalinėms įrankio dalims ir sukelti elektros smūgį.
- **Niekada nepadėkite į šalį elektrinio įrankio, kol papildomas darbo įrankis visiškai nesustoja.** Besisukančiam papildomam įrankiui prisilietus prie paviršiaus, ant kurio jį dedate, elektrinis įrankis gali tapti nevaldomas.
- **Neneškite veikiančio elektrinio įrankio.** Besisukantis papildomas darbo įrankis gali sugriebti atsitiktinai su juo susilietusius Jūsų drabužius ir įsigręžti į

Jūsų kūną.

- **Reguliariai valykite savo elektrinio įrankio vėdinimo angas.** Varklio ventiliatorius įtraukia dulkes į korpusą, o didelės metalo dulkių sankaupos gali kelti su elektra susijusių pavojų.
- **Nenaudokite elektrinio įrankio šalia degių medžiagų.** Kibirkštys gali uždegti šias medžiagas.
- **Nenaudokite papildomų darbo įrankių, kuriems reikia skysto aušinimo skysčio.** Naudojant vandenį ar kitus skystus aušinimo skysčius, galima patirti elektros smūgį.

Visiems naudojimui būdams taikomi papildomi saugos nurodymai

Atatranka ir su ja susiję saugos nurodymai

Atatranka yra staigi reakcija, įvykstanti įstrigus arba užsiblokavus besisukančiam papildomam darbo įrankiui, pvz., šlifavimo diskui, atraminei lėkštei, vieliniam šepetėčiui ir t. t. Įstrigęs ar užsiblokavęs besisukantis papildomas darbo įrankis staiga sustoja. Dėl to nevaldomu tapęs elektrinis įrankis užsiblokavimo vietoje sviedžiamas papildomo darbo įrankio sukimosi kryptį priešinga kryptimi. Pvz., šlifavimo diskui įstrigus arba užsiblokavus ruošinyje, pjūvio plyšyje esantis šlifavimo disko kraštas gali įstrigti; jam įstrigus, šlifavimo diskas gali iššokti arba gali įvykti atatranka. Tokiu atveju šlifavimo diskas juda link dirbančiojo arba nuo jo, atsižvelgiant į disko sukimosi kryptį užsiblokavimo vietoje. Šlifavimo diskas gali ir lūžti. Atatranka – tai netinkamo arba klaidingo elektrinio įrankio naudojimo pasekmė. Jos išvengiama imantis tinkamų toliau aprašytų atsargumo priemonių.

- a) **Tvirtai laikykite elektrinį įrankį, o rankos ir kūnas turi būti tokioje padėtyje, kuri leistų pasipriešinti atatrankos jėgai. Jei yra, visada naudokite papildomą rankeną, kad įrankiui veikiant dideliu greičiu geriau galėtumėte suvaldyti atatrankos jėgas arba reakcijas.** Tinkamomis atsargumo priemonėmis dirbantysis gali suvaldyti atatrankos ir reakcijos jėgas.
- b) **Niekada nelaikykite rankų arti besisukančių papildomų darbo įrankių.** Įvykus atatrakai, papildomas darbo įrankis gali kliudyti Jūsų ranką.
- c) **Nestovėkite zonoje, į kurią elektrinis įrankis judės įvykus atatrakai.** Atatranka sviedžia elektrinį įrankį priešinga kryptimi, nei šlifavimo disko sukimosi kryptis užsiblokavimo vietoje.
- d) **Todėl ypač būkite atsargūs dirbdami prie kampų, aštrių briaunų ir t. t. Užtikrinkite, kad papildomi darbo įrankiai nuo ruošinio neatšoktų ir jame neįstrigtų. Ties kampais, aštriomis briaunomis arba atšokęs besisukantis papildomas darbo įrankis dažnai įstringa.** Dėl to jis tampa nevaldomas arba įvyksta atatranka.
- e) **Nenaudokite grandininių arba dantytųjų pjovimo diskų.** Tokie papildomi darbo įrankiai dažnai sukelia atatranką arba elektrinis įrankis tampa nevaldomas.

Šlifavimui ir abrazyviniam pjovimui taikomi specialieji saugos nurodymai

- a) **Naudokite tik Jūsų elektriniam įrankiui leidžiamus naudoti šlifavimo diskus ir jiems numatytą apsauginį gaubtą.** Jūsų elektriniam įrankiui netinkamų šlifavimo diskų negalima tinkamai uždengti, todėl jie yra nesaugūs.
- b) **Išlenktus šlifavimo diskus reikia pritvirtinti taip, kad jų šlifuojamasis paviršius neišsikištų už apsauginio gaubto krašto plokštumos.** Netinkamai pritvirtinto, už apsauginio gaubto krašto plokštumos išsikišančio šlifavimo disko negalima tinkamai uždengti.
- c) **Apsauginį gaubtą būtina saugiai pritvirtinti prie elektrinio įrankio ir siekiant užtikrinti didžiausią saugumą nustatyti taip, kad į dirbantįjį būtų nukreipta kuo mažesnė neuždengto šlifavimo disko dalis.** Apsauginis gaubtas turi apsaugoti dirbantįjį nuo nuolaužų, atsitiktinio prisilietimo prie šlifavimo disko bei drabužius galinčių uždegti kibirkščių.
- d) **Šlifavimo diskus galima naudoti tik rekomenduojamai naudojimo paskirčiai.** Pavyzdžiui, niekada nešlifukite pjovimo disko šoniniu paviršiumi. Pjovimo diskai skirti medžiagai pjauti disko briauna. Šiuos diskus veikiančios šoninės jėgos gali juos sulaužyti.
- e) **Parinktą šlifavimo diską visada tvirtinkite nepažeista, tinkamo dydžio ir tinkamos formos tvirtinime.** Tinkamos jungės apsaugo šlifavimo diską, todėl diskas rečiau sulūžta. Pjovimo diskų jungės gali skirtis nuo kitokių šlifavimo diskų jungių.
- f) **Nenaudokite didesnių elektrinių įrankių nusidėvėjusių šlifavimo diskų.** Didesnių elektrinių įrankių šlifavimo diskai netinka didesniu greičiu besisukantiems mažesniems elektriniams įrankiams ir gali lūžti.

Kiti specialieji abrazyviniam pjovimui taikomi saugos nurodymai

- a) Stenkitės, kad pjovimo diskas neužsiblokuotų, jo per stipriai nespauskite. Nepjaukite pernelgy giliai.** Perkrova padidina pjovimo diskui tenkančias apkrovas ir diskas gali greičiau persikreipti arba užsiblokuoti, todėl padidėja atatrankos arba šlifavimo disko lūžimo tikimybė.
- b) Nestovėkite priešais besisukančią pjovimo diską ar už jo.** Jei pjovimo diską ruošinyje stumsite tolyn nuo savęs, įvykus atatrankai elektrinis įrankis su besisukančiu disku gali būti nusvies-tas tiesiai į jus.
- c) Jei pjovimo diskas įsispraudęs ar jūs nutraukėte darbą, įrankį išjunkite ir ramiai laikykite, kol diskas nustos sukstis. Niekada nebandykite iš pjūvio vietos traukti dar besisukančio pjovimo disko, kad neįvyktų atatranka.** Nustatykite ir pašalinkite įsispraudimo priežastį.
- d) Kol elektrinis įrankis yra ruošinyje, jo iš naujo neįjunkite. Prieš atsargiai pjudami toliau palaukite, kol pjovimo diskas ims sukstis didžiausiu greičiu.** Priešingu atveju diskas gali įstrigti, iššokti iš ruošinio arba sukelti atatranką.
- e) Paremkite plokštes arba ruošinius, kad sumažėtų įstrigusio pjovimo disko keliamas atatrankos pavojus.** Dideli ruošiniai gali įlinkti nuo savo pačių svorio. Ruošinį būtina paremti abiejose disko pusėse, tiek šalia pjovimo disko, tiek prie krašto.
- f) Būkite ypač atsargūs darydami įleistinius pjūvius sienose arba kitose nepermatomose vietose.**

Besiskverbdamas pjovimo diskas užkliudęs dujų arba vandentiekio vamzdžius, elektros laidus ar kitus daiktus gali sukelti atatranką.

Papildomi saugos nurodymai

- Kad išvengtumėte pavojų, įrankio kištuką arba jo prijungimo laidą gali pakeisti tik elektrinio įrankio gamintojas arba gamintojo klientų aptarnavimo tarnyba.
- Naudokite tik tuos šlifavimo diskus, ant kurių nurodytas sukimosi greitis yra ne mažesnis nei įrankio duomenų lentelėje nurodytas sukimosi greitis.
- Prieš naudodami apžiūrėkite šlifavimo diską. Nenaudokite pažeistų ar deformuotų šlifavimo diskų. Pakeiskite susidėvėjusį šlifavimo diską.
- Užtikrinkite, kad šlifuojant įskeliamos kibirkštys nekeltų pavojaus, pvz., nepataikytų į žmones ir neuždegtų degių medžiagų.
- Šlifuodami, šveisdami šepetėčiu ar pjudami visada dėvėkite apsauginius akinius, apsaugines pirštines, kvėpavimo takų ir klausos apsaugos priemones.
- Niekada nelaikykite pirštų tarp šlifavimo disko ir apsaugos nuo kibirkščių ekrano ar šalia apsauginių gaubty. Kyla pavojus prisispauti.
- Įrankio paskirtis neleidžia uždengti besisukančių įrankio dalių. Todėl būkite atsargūs ir gerai įtvirtinkite ruošinį, kad jis nenuslystų ir Jūs rankomis neprisilies-tumėte prie šlifavimo disko.
- Šlifuojamas ruošinys įkaista. Nelieskite apdirbamo paviršiaus – palaukite, kol jis atvės. Kyla pavojus nusideginti. Nenaudokite aušinimo skysčio ar panašių priemonių.
- Nedirbkite su įrankiu, jei jaučiate nuo-

vargį arba vartojote alkoholio ar vaistų. Laiku darykite darbo pertraukas.

- Prieš pradėdami techninės priežiūros darbus, išjunkite įrenginį ir išimkite iš jo akumuliatorių.
- **Naudokite tik PARKSIDE rekomenduojamus priedus.** Kitaip galite patirti elektros smūgį arba sukelti gaisrą.

LIEKAMOJI RIZIKA

Net jei šis elektrinis įrankis naudojamas pagal nurodymus visada galima tikėtis liekamosios rizikos. Dėl šio elektrinio įrankio modelio ir konstrukcijos gali kilti toliau nurodyti pavojai:

- Nenaudojant tinkamų kvėpavimo apsaugos priemonių, galima susirgti plaučių ligomis.
- Nenaudojant tinkamų klausos apsaugos priemonių, gali būti pažeista klausa.
- Zalos sveikatai pavojus
 - prisilietus prie šlifavimo įrankių neuždengtoje zonoje;
 - nuskriejus ruošinių dalims arba apgadintiems šlifavimo diskams.
- kyla pavojus sveikatai dėl rankos ir plaštakos siūbuojamųjų judesių, jei prietaisas naudojamas ilgai arba naudojamas netinkamai ir neatliekami techninės priežiūros darbai.



Įspėjimas! Naudojant šį elektrinį įrankį susidaro elektromagnetinis laukas. Tam tikromis aplinkybėmis šis laukas gali turėti neigiamos įtakos aktyviems arba pasyviems medicininiams implantams. Kad būtų galima sumažinti sudėtingų arba mirtinų sužalojimų pavojų, asmenims, turintiems medicininius implantus, prieš pradėdami naudoti prietaisą rekomenduojame pasitarti

su savo gydytoju arba medicininių implantų gamintoju.



Atkreipkite dėmesį į įkrovimui ir tinkamam naudojimui taikomus saugos bei kitus nurodymus, kuriuos rasite savo „Parkside X 12 V Team“ serijos akumulatoriaus ir kroviklio naudojimo instrukcijoje. Išsamų įkrovimo aprašymą ir daugiau informacijos rasite šioje atskiroje naudojimo instrukcijoje.

Surinkimas



Dėmesio! Pavojus susižaloti!

- Įsitikinkite, kad pakanka vietos dirbti ir nekeliamas pavojus kitiems žmonėms.



Apsauginio gaubto surinkimas / nustatymas

Apsauginį gaubtą nustatykite taip, kad skraidančios kibirkštys arba atsilaisvinusios dalys nepataikytų į įrankio naudotoją arba netoliese esančius žmones.

Be to, apsauginis gaubtas turi būti nustatytas taip, kad skraidančios kibirkštys neuždegtų degių, taip pat ir aplinkui esančių daiktų.



Šlifuoti galima tik uždėjus prietaiso apsauginį gaubtą.


1. Išimkite akumuliatorių (9). Paspauskite atlaisvinimo mygtukus (8) ant akumulatoriaus ir ištraukite akumuliatorių (9) iš įrenginio.
2. Apsauginį gaubtą (1) pasukite į darbinę padėtį. Apsauginio gaubto uždaroji

pusė visada turi būti nukreipta į dirbančiąjį.

B Pjovimo/šlifavimo disko montavimas/keitimas



Prieš pradėdami naudoti įrenginį, patikrinkite, ar tvirtai laikosi priveržimo varžtas (3).

1. Paspauskite ir laikykite paspaudę suklio fiksavimo mygtuką (4).
2. Šešiabriauniu raktu (11) atsukite priveržimo varžtą (3). Galite vėl atleisti suklio fiksavimo mygtuką (4).
3. Uždėkite norimą pjovimo / šlifavimo diską (2) ant atraminės jungės (13). Užrašai ant pjovimo / šlifavimo disko paprastai būna įrenginio pusėje.
4. Vėl uždėkite priveržimo jungę (14). Priveržimo jungės (14) pusė paprastai nukreipta į darbo įrankį bei pjovimo / šlifavimo diską (2). Turite matyti pažymėtą priveržimo jungės  pusę.
5. Paspauskite suklio fiksavimo mygtuką (4) ir šešiabriauniu raktu (11) vėl tvirtai užsukite priveržimo varžtą (3). Galite vėl atleisti suklio fiksavimo mygtuką (4).



Jei ant jūsų pjovimo / šlifavimo disko pažymėta sukimosi kryptis, būtina patikrinkite, ar ji sutampa su nurodyta jūsų įrenginio sukimosi kryptimi.

Valdymas



Įspėjimas!
Pavojus susižaloti!

- Prieš pradėdami visus darbus iš prietai-

so ištraukite tinklo kištuką.


- Naudokite tik gamintojo rekomenduojamus šlifavimo diskus ir priedus. Naudodami neoriginalius papildomus darbo įrankius ar kitus priedus galite susižeisti.
- Naudokite tik tuos šlifavimo įrankius, ant kurių nurodytas jų gamintojas, rišklio rūšis, matmenys ir leistinas sukimosi greitis.
- Naudokite tik tuos šlifavimo diskus, ant kurių nurodytas sukimosi greitis yra ne mažesnis nei įrankio duomenų lentelėje nurodytas sukimosi greitis.
- Nenaudokite aplūžusių, įtrūkusių ar kitaip apgadintų šlifavimo diskų.
- Niekada nenaudokite įrankio be apsauginių įtaisų.
- **Paremkite plokštes arba ruošinius, kad sumažėtų įstrigusio pjovimo disko keliamas atitransos pavojus. Dideli ruošiniai gali įlįkti nuo savo pačių svorio.** Ruošinių būtina paremti abiejose disko pusėse, tiek šalia pjovimo disko, tiek prie krašto.



Įrankiui veikiant nelaikykite rankų prie disko. Kyla pavojus susižeisti.



Keitimo nurodymai:

- Niekada nenaudokite įrankio be apsauginių įtaisų.
- Įsitikinkite, kad ant šlifavimo disko ( 11) nurodytas sukimosi greitis yra toks pats arba didesnis nei įrankio vardinis tuščiosios veiksenos sukimosi greitis.
- Įsitikinkite, kad šlifavimo disko matmenys tinka įrankiui.
- Naudokite tik nepriekaištingos būklės šlifavimo diskus (akustinis bandymas:

stuktelėję plastikiniu plaktuku, turite girdėti aiškų skambesį).

- Neplatinkite šlifavimo disko tvirtinimo skylės, jei ši per maža.
- Nenaudokite atskirų tarpinių įvorių ar adapterių šlifavimo diskams su didele skylė pritaikyti.
- Nenaudokite pjovimo diskų.
- Šlifavimo įrankius galima pritvirtinti tik rinkinyje esančiomis tvirtinimo jungėmis. Tarpikliai tarp tvirtinimo jungės ir šlifavimo įrankių turi būti iš elastingų medžiagų, pvz., gumos, minkšto kartono ir t.t.
- Pakeitę šlifavimo diską, vėl visiškai surinkite įrankį.



Prieš pradėdami techninės priežiūros darbus, išjunkite įrenginį ir išimkite iš jo akumulatorių.



Keisdami pjovimo / šlifavimo diską mūvėkite apsaugines pirštines, kad apsisaugotumėte nuo įsipjovimų.



Neprisukite priveržimo varžto (A 3) per stipriai, kad pjovimo / šlifavimo diskas (A 2) nelūžtų.

Akumulatoriaus bloko įdėjimas į įrankį ir išėmimas

1. Įrankio apačią stumkite ant akumulatoriaus bloko (9), kol šis užsifiksuos.
2. Paspauskite atlaisvinimo mygtuką (8) ir akumulatoriaus bloką (9) nuo įrankio nutraukite į priekį.

Akumulatoriaus įkrovos lygio tikrinimas

Įkrovos lygio indikatorius (A 6) rodo akumulatoriaus (A 9) įkrovos lygį.

Veikiančio įrankio akumulatoriaus įkrovos lygį rodo atitinkamas šviečiantis LED indikatorius. Norėdami įjungti, įjungimo / išjungimo jungiklio paspaudimo tašką (A 5a) spauskite žemyn ir įjungimo / išjungimo jungiklį (A 5) pastumkite į priekį. Įrankis įsijungia ir ima sukstis.

raudonas-geltonas-žalias => akumulatorius visiškai įkrautas

raudonas-geltonas => akumulatorius maždaug pusiau įkrautas
raudonas => akumulatorių reikia įkrauti

C Įjungimas ir išjungimas

1. Norėdami įjungti, įjungimo / išjungimo jungiklio paspaudimo tašką (5a) spauskite žemyn ir įjungimo / išjungimo jungiklį (5) pastumkite į priekį. Įrankis įsijungia ir ima sukstis. Įjungimo / išjungimo jungiklį (5) galite užfiksuoti palenkdami į priekį.
2. Norėdami išjungti, paspauskite įjungimo / išjungimo jungiklio paspaudimo tašką, kad įjungimo / išjungimo jungiklis (5) atsilenktų atgal. Įrankis išsijungia.

Įjungę palaukite, kol įrankis ims sukstis savo didžiausiu greičiu. Tik tada pradėkite dirbti.



Išjungus prietaisą, diskas dar kurį laiką sukasi. Kyla pavojus susižeisti.

Išbandymas:

Prieš pradėdami dirbti ir kiekvieną kartą pakeitę diską išbandykite įrankį tuščiąja veiksmu. Jei šlifavimo diskas sukasi netolygiai, juntamos didelės vibracijos ar girdimi neįprasti garsai, įrankį iškart išjunkite.

Darbo nurodymai

Abrazyvinis pjovimas:



Niekada nepjaukite rupiojo šlifavimo disku!

Galima naudoti tik išbandytus, pluoštu sustiprintus pjovimo arba šlifavimo diskus.

Dirbant pastūmos greitis turi būti nedidelis. Diską prie ruošinio spauskite vidutine jėga.

Įrankį visada stumkite priešinga kryptimi, nei sukasi diskas. Taip dirbant įrankis nevaldomai neiššoks iš pjūvio vietos.

Akmens ir mūro pjaustymas

- Akmenį ir mūrą rekomenduojame pjaustyti deimantiniu pjovimo disku. Visada įsitikinkite, ar pjovimo diskas tinka numatytajam naudojimui ir atkreipkite dėmesį į informacinius užrašus ant jo.
- Pjaustydami akmenį ir mūrą pasirūpinkite, kad dulkės būtų tinkamai susiurbiamos.
- Dėvėkite kaukę nuo dulkių.
- Įrankį galima naudoti tik sausajam pjovimui / sausajam šlifavimui.

Nurodymai dėl statikos

Laikančiųjų sienų išpjovoms taikoma DIN 1053 standarto 1 dalis arba šalyje nustatyti reikalavimai. Būtina laikyti šių nuostatų. Prieš pradėdami dirbti pasikonsultuokite su atsakinguoju statikos specialistu, architektu arba su kompetentingais statybų vadovais.

Rupusis šlifavimas:



Niekada rupiai nešlifukite paviršiaus pjovimo diskais!

Diską prie ruošinio spauskite vidutine jėga. Įrankį tolygiai vedžiokite pirmyn ir atgal.

Rupiojo šlifavimo rezultatas geriausias, kai įrankis dirbant laikomas 30°–40° kampu.

Valymas ir techninė priežiūra



Šioje instrukcijoje neaprašytus darbus turi atlikti specializuotos dirbtuvės. Naudokite tik originalias dalis.



Prieš pradėdami techninės priežiūros darbus, išjunkite įrenginį ir išimkite iš jo akumuliatorių.

Reguliariai atlikite toliau nurodytus valymo ir techninės priežiūros darbus. Taip užtikrinamas ilgas ir patikimas naudojimas.

Kas kartą prieš naudodami patikrinkite, ar nėra akivaizdžių įrankio trūkumų, pavyzdžiui, ar neatsilaisvino, nenusidėvėjo ir ar nepažeistos jo dalys, ar tinkamai prisukti varžtai ir pritvirtintos kitos įrankio dalys. Ypač atidžiai patikrinkite šlifavimo diską. Prireikus juos pakeiskite.

Valymas



Nenaudokite stiprių valiklių ar tirpiklių. Cheminės medžiagos gali pažeisti plastines įrankio dalis. Niekada neplaukite įrankio tekančiu vandeniu.

- Pasinaudoję įrankiu, jį kas kartą rūpestingai išvalykite.

- Įrankio vėdinimo angas ir paviršių valykite minkštu šepetėliu, teptuku arba šluoste.

Valymas

- Įrankį laikykite sausoje ir nuo dulkių apsaugotoje vaikams nepasiekiamoje vietoje.
- Jei įrankį laikysite ilgesnį laiką, išimkite iš jo akumuliatorių ir visiškai įkraukite.
- Akumuliatorių ir įrankį laikykite 0–45 °C temperatūroje. Laikomas akumuliatorius neturi būti veikiamas kraštutinio šalčio arba karščio, kad nesumažėtų jo galia.
- Pjovimo / šlifavimo diskus reikia laikyti sausoje vietoje pastačius ant briaunos, jų negalima krauti vieno ant kito.

Utilizavimas/aplinkos apsauga

Prieš pašalindami įrankį, išimkite iš jo akumuliatorių!

Įrankį, priedus ir pakuotę atiduokite perdirbti nedarydami žalos aplinkai. Akumuliatoriaus šalinimo nurodymus rasite atskiroje savo akumuliatoriaus ir kroviklio naudojimo instrukcijoje.



Elektros prietaisų negalima išmesti kartu su buitinėmis atliekomis.

- Prieš tvarkydami įrenginio atliekas, išimkite iš jo akumuliatorių!
- Įrankį nugabenkite į perdirbimo centrą. Panaudotas plastikines ir metalines dalis galima išrūšiuoti ir atiduoti perdirbti aplinkai tinkamu būdu. Pasiteiraukite mūsų techninės priežiūros centre.
- Jei mums atsiųsite savo sugedusį prietaisą, mes jį utilizuosime nemokamai.

Atsarginės dalys/Priedai

Atsarginės dalis ir priedus galite įsigyti interneto svetainėje www.grizzlytools-service.eu

Jei kiltų problemų užsakymo proceso metu, naudokite kontaktinę formą. Dėl tolesnių klausimų kreipkitės į „Service-Center„ (žr. 41 puslapį).

Poz. Aprašymas Dalies numerį

A	2	Pjovimo diskas	30211074
B	13+3	Priveržimo jungė su Priveržimo varžtas.....	91100646

Garantija

Gerbiamasis pirkėjų,
Šiam prietaisui suteikiama trejų metų garantija nuo pirkimo dienos.
Jeigu būtų nustatomi šio prietaiso defektai, prietaiso pardavėjo atžvilgiu įgyjate įstatyme nustatytas teises. Šių įstatyme nustatytų teisių toliau pateikiama garantija neapriboja.

Garantijos sąlygos

Garantinis laikotarpis pradedamas skaičiuoti nuo pirkimo dienos. Prašome saugoti parduotuvės kasos čekį. Jis laikomas pirkimo įrodymu.

Jeigu per trejus metus, pradedant nuo šio prietaiso įsigijimo dienos, nustatomas materialinis ar gamybinis defektas, šį prietaisą savo nuožiūra mes nemokamai suremontuosime arba pakeisime. Šioje garantijoje nustatyta, kad defektinį prietaisą ir pirkimo įrodymą (kasos čekį) galima pateikti trejų metų laikotarpiu bei pridėdant trumpą defekto aprašymą ir nurodant defekto nustatymo datą.

Jeigu nustatomas defektas, kurio atžvilgiu galioja mūsų garantija, jums grąžinamas sumontuotas arba naujas prietaisas. Suremontavus prietaisą ar jį pakeitus naujas garantijos galiojimo laikotarpis nėra nustatomas.

Garantijos galiojimo trukmė ir įstatyme nustatytos pretenzijos dėl defektų

Garantijos galiojimo trukmės pratęsimas pagal garantijos sąlygas nėra numatytas. Ši nuostata taip pat taikoma pakeistoms ir suremontuotoms dalims. Apie pažeidimus ir defektus, nustatomus iš karto po įsigijimo, turi būti pranešama nedelsiant, kai pirkiny išimamas iš pakuotės. Jeigu remontas atliekamas pasibaigus garantijos galiojimo

laikotarpiui, už remontą imamas atlygis.

Garantijos taikymo apimtis

Prietaisas gaminamas laikantis griežtų kokybės reikalavimų ir rūpestingai patikrinamas prieš jį išsiunčiant.

Garantija apima medžiagų arba gamybos defektus. Ši garantija netaikoma prietaiso dalims, kurios naudojamos įprastai nusidėvi, todėl jas galima laikyti dylančiomis dalimis (pvz., šlifavimo diskas, tvirtinimo jungė) arba pažeistoms lūžtančioms dalims (pvz., jungikliui).

Garantija nėra taikoma, kai prietaisas pažeidžiamas todėl, kad buvo naudojamas ne pagal paskirtį arba nebuvo atliekama jo techninė priežiūra. Siekiant užtikrinti, kad prietaisas būtų naudojamas pagal paskirtį, privaloma laikytis visų instrukcijų žinyne nurodytų reikalavimų. Privaloma vengti prietaisą naudoti tokiais paskirčiai, apie kurią įspėjama instrukcijų žinyne, arba jį naudoti taip, kaip tame žinyne nerekomenduojama.

Prietaisas skirtas naudoti tik privačioms, o ne pramoninėms reikmėms. Garantija netenka galios, jeigu prietaisas naudojamas netinkamai ir ne pagal paskirtį, su didele jėga ir mūsų įgaliotojo techninės priežiūros centro nenumatytu būdu.

Naudojimasis garantija

Siekiant greitai patenkinti jūsų prašymą, laikykitės šių nuorodų:

- Pateikdami paklausimus turėkite pasiruošę kasos čekį ir identifikavimo numerį (IAN 351903_2007), kuriais būtų įrodomas prietaiso įsigijimas.
- Gaminio numerį prašome nusirašyti iš gaminio tipo plokštelės su techniniais duomenimis.
- Jeigu nustatytumėte funkcijos triktį arba vienokius ar kitokius defektus, pirmiau-

sia telefonu arba e.laišku susisieki­te su toliau išvardytais techninės priežiūros centrais. Šios dirbtuvės suteiktų jums išsamią informaciją apie jūsų pretenzijų tenkinimo eigą.

- Jeigu prietaisas būtų pripažintas defek­ciniu, jums pasikalbėjus su mūsų klientų aptarnavimo tarnyba, pridėjus pirkimo įrodymus (kasos čekį) ir pateikus defek­to apibūdinimą bei jo nustatymo datą, galite jį nemokamai nusiųsti į savo pasirinktą techninės priežiūros centrą. Kad nekiltų jokių su gavimu susijusių keblumų ir neatsirastų papildomų išlai­dų, naudokite tik jums nurodytą adresą. Pasirūpinkite, kad persiuntimo paštu išlaidos nebūtų neapmokėtos, taip pat prietaisai, siunčiami skubos paštu, didelių gabaritų kroviniams ar kitiems specialios paskirties kroviniams skirtais būdais, nepriimami. Siųsdami prietaisą prašome pridėti visus įsigyjant gautus priedus ir pasirūpinti, kad jie būtų pati­kimai sudėti į gabenimo pakuotę.

Remonto paslaugos

Remonto, kuriam garantija netaikoma, dar­bus gali už užmokestį atlikti mūsų techninės priežiūros centras. Centras jums parengtų išlaidų sąmatą.

Galime pasirūpinti tik tinkamai supakuotais prietaisais, kurių persiuntimo paštu išlaidos yra apmokėtos.

Dėmesio: Prašome savo prietaisą mūsų techninės priežiūros centrui siųsti išvalytą ir pridėjus defekto aprašymą.

Prietaisai, kurių persiuntimo paštu išlaidos neapmokėtos, taip pat prietaisai, siunčiami skubos paštu, didelių gabaritų kroviniams ar kitiems specialios paskirties kroviniams skirtais būdais, nepriimami.

Jūsų atsiųstus sugedusius prietaisus mes pašalinsime nemokamai.

Service-Center



Paslaugos Lietuva

Tel.: 880033144

E-Mail: grizzly@lidl.lt

IAN 351903_2007

Importuotojas

Prašome atkreipti dėmesį, kad šis adresas nėra mūsų techninės priežiūros centro adresas. Pirmiausiai susisieki­te su pirmiau nurodytu techninės priežiūros centru.

Grizzly Tools GmbH & Co. KG

Stockstädter Straße 20

63762 Großostheim

VOKIETIJA

www.grizzlytools-service.eu

Klaidų paieška



Prieš pradėdami techninės priežiūros darbus, išjunkite įrenginį ir išimkite iš jo akumuliatorių.

Problema	Galima priežastis	Gedimų šalinimas
Įrankis neįsijungia	Akumuliatorius (A 9) išsikrovė	Įkraukite akumuliatorių (A 9) (vadovaukitės atskira akumuliatoriaus ir kroviklio naudojimo instrukcija)
	Akumuliatorius (A 9) neįdėtas	Įdėkite akumuliatorių (A 9) (žr. „Naudojimas“)
	Sugedo įjungimo / išjungimo jungiklis (5)	Paveskite klientų aptarnavimo tarnybai sutaisyti
	Sugedo variklis	
Šlifavimo įrankis nejudą, nors variklis veikia	Atsilaisvino šlifavimo disko veržlė	Priveržkite šlifavimo disko veržlę (žr. „Disko keitimas“)
	Ruošinys, ruošinio ar šlifavimo įrankių likučiai užblokavo pavara	Pašalinkite blokuojančias medžiagas
Variklis vis lėtėja ir sustoja	Per didelė įrankio apkrova apdirbant ruošinį	Mažiau spauskite šlifavimo įrankį
		Netinkamas ruošinys
Šlifavimo diskas sukasi netolygiai, girdimi neįprasti garsai	Atsilaisvino šlifavimo disko veržlė	Priveržkite šlifavimo disko veržlę (žr. „Disko keitimas“)
	Šlifavimo diskas apgadintas	Pakeiskite šlifavimo diską

Inhalt

Einleitung	43
Bestimmungsgemäße	
Verwendung	43
Allgemeine Beschreibung	44
Lieferumfang.....	44
Funktionsbeschreibung	44
Übersicht	44
Technische Daten	44
Sicherheitshinweise	46
Symbole und Bildzeichen	46
Allgemeine Sicherheitshinweise	
für Elektrowerkzeuge	46
Sicherheitshinweise für alle	
Anwendungen	49
Weitere Sicherheitshinweise für alle	
Anwendungen	51
Weiterführende Sicherheitshinweise ..	53
Restrisiken	54
Montage	55
Schutzhaube einstellen.....	55
Trenn-/Schleifscheibe montieren/ wechseln.....	55
Bedienung	55
Akku einsetzen /entnehmen	56
Ladezustand des Akkus prüfen	56
Ein- und Ausschalten.....	57
Arbeitshinweise	57
Reinigung und Wartung	58
Reinigung.....	58
Lagerung	58
Entsorgung/ Umweltschutz	58
Ersatzteile/Zubehör	59
Garantie	60
Reparatur-Service	61
Service-Center	61
Importeur	61
Fehlersuche	62
Original EG-Konformitäts-	
erklärung	66
Explosionszeichnung	68

Einleitung

Herzlichen Glückwunsch zum Kauf Ihres neuen Gerätes. Sie haben sich damit für ein hochwertiges Gerät entschieden. Dieses Gerät wurde während der Produktion auf Qualität geprüft und einer Endkontrolle unterzogen. Die Funktionsfähigkeit Ihres Gerätes ist somit sichergestellt.



Die Betriebsanleitung ist Bestandteil dieses Gerätes. Sie enthält wichtige Hinweise für Sicherheit, Gebrauch und Entsorgung. Machen Sie sich vor der Benutzung des Gerätes mit allen Bedien- und Sicherheitshinweisen vertraut. Benutzen Sie das Gerät nur wie beschrieben und für die angegebenen Einsatzbereiche. Bewahren Sie die Betriebsanleitung gut auf und händigen Sie alle Unterlagen bei Weitergabe des Gerätes an Dritte mit aus.

Bestimmungsgemäße Verwendung

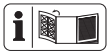
Der Akku-Winkelschleifer ist ein Gerät zum Trennen und Schleifen von Metall-, Stein- und Holzwerkstoffen, Kunststoff, Fliesen und Nichteisen-Metallen (NE-Metallen) ohne Verwendung von Wasser.

Für alle anderen Anwendungsarten (z.B. Trennen/Schleifen mit einer Kühlflüssigkeit, oder Trennen/Schleifen gesundheitsgefährdender Materialien wie Asbest) ist das Gerät nicht vorgesehen.

Das Gerät ist für den Einsatz im Heimwerkbereich bestimmt. Es wurde nicht für den gewerblichen Dauereinsatz konzipiert. Das Gerät ist zum Gebrauch durch Erwachsene bestimmt. Jugendliche über 16 Jahre dürfen das Gerät nur unter Aufsicht benutzen.

Der Hersteller haftet nicht für Schäden, die durch bestimmungswidrigen Gebrauch oder falsche Bedienung verursacht wurden. Das Gerät ist Teil der Serie Parkside X 12 V TEAM und kann mit Akkus der Parkside X 12 V TEAM Serie betrieben werden. Die Akkus dürfen nur mit Ladegeräten der Serie Parkside X 12 V TEAM geladen werden.

Allgemeine Beschreibung



Die Abbildung der wichtigsten Funktionsteile finden Sie auf der vorderen Ausklappseite.

Lieferumfang

Packen Sie das Gerät aus und kontrollieren Sie, ob es vollständig ist.

- Gerät
- Trennscheibe (nur für NE-Metalle) (vormontiert)
- Innensechskantschlüssel (4 mm)
- Aufbewahrungskoffer
- Originalbetriebsanleitung



Akkus und Ladegerät sind nicht im Lieferumfang enthalten.

Entsorgen Sie das Verpackungsmaterial ordnungsgemäß.

Funktionsbeschreibung

Der Akku-Winkelschleifer ist zum Trennen und Schleifen von Metall-, Stein- und Holzwerkstoffen, Kunststoff, Fliesen und Nicht-eisen-Metallen (NE-Metallen) geeignet. Für die einzelnen Anwendungen sind jeweils spezielle Scheiben vorgesehen. Beachten

Sie die Angaben der Scheibenhersteller. Die Funktion der Bedienteile entnehmen Sie bitte den nachfolgenden Beschreibungen.

Übersicht

- | | |
|----------|-------------------------------------|
| A | 1 Schutzhaube |
| | 2 Trennscheibe |
| | 3 Spanschraube |
| | 4 Spindel-Arretiertaste |
| | 5 Ein-/Ausschalter |
| | 5a Druckpunkt am Ein-/Ausschalter |
| | 6 Akku-Ladezustandsanzeige (3 LEDs) |
| | 7 Handgriff |
| | 8 Entriegelungstasten Akku |
| | 9 Akku |
| | 10 Aufbewahrungskoffer |
| | 11 Innensechskantschlüssel |
| B | 12 Aufnahmevlansch |
| | 13 Spannvlansch |

Technische Daten

Akku-Winkelschleifer . PWSA 12 B1

Motorspannung 12 V==
 Bemessungsdrehzahl (n)..... 19500 min⁻¹
 Gewicht
 (ohne Akku, ohne Trennscheibe)... 0,68 kg
 Abmessungen Trenn-/
 Schleifscheibe..... Ø 76 x 10 mm
 Bohrung..... Ø 10 mm
 Maximaler Durchmesser
 Schleifscheibe Ø 76 mm
 Stärke Schleifscheiben max. 6,5 mm
 Schleifspindelgewinde M5
 Schalldruckpegel
 (L_{PA}) 63,1 dB(A); K_{PA} = 3 dB
 Schalleistungspegel (L_{WA})
 gemessen..... 74,1 dB(A); K_{WA} = 3 dB
 Schwingungswert
 (a_h)..... 2,275 m/s²; K = 1,5 m/s²

Temperaturmax. 50 °C
 Ladevorgang 4 - 40 °C
 Betrieb..... -20 - 50 °C
 Lagerung 0 - 45 °C

* Die Trennscheibe muss einer Umlaufgeschwindigkeit von 80 m/s standhalten.
 Sie können alle in dieser Betriebsanleitung genannten Schleifwerkzeuge verwenden.



Achtung! Eine aktuelle Liste der Akkukompatibilität finden Sie unter: www.lidl.de/akku

Dieses Gerät kann ausschließlich mit folgenden Akkus betrieben werden: PAPK 12 A1, PAKP 12 A2, PAKP 12 A3, PAKP 12 B1, PAKP 12 B2, PAKP 12 B3,. Dieses Akkus dürfen mit folgenden Ladegeräten geladen werden: PLGK 12 A1, PLGK 12 A2, PLGK 12 B2.

Ladezeit (Std.)	PAPK 12 A1 PAKP 12 A2 PAKP 12 A3	PAKP 12 B1 PAKP 12 B2 PAKP 12 B3
PLGK 12 A1	1	2
PLGK 12 A2	1	2
PLGK 12 B2	0,5	1

Es handelt sich bei den Schwingungswerten um Maximalwerte, die mit der mitgelieferten Trennscheibe ermittelt wurden. Die tatsächlichen Schwingungswerte können abhängig von dem eingesetzten Zubehör variieren.

Die Schwingungswerte werden weiterhin durch die Handhabung des Anwenders beeinflusst.

Trennscheibe PTS 76 (aus Lieferumfang):

Leerlaufgeschwindigkeit
 n_0 max. 20300 min⁻¹
 Scheibengeschwindigkeit ... max. 80 m/s*
 Außendurchmesser Ø 76 mm
 Bohrung Ø 10 mm
 Dicke 1 mm

Lärm- und Vibrationswerte wurden entsprechend den in der Konformitätserklärung genannten Normen und Bestimmungen ermittelt.

Der angegebene Schwingungsemissionswert ist nach einem genormten Prüfverfahren gemessen worden und kann zum Vergleich eines Elektrowerkzeugs mit einem anderen verwendet werden.

Der angegebene Schwingungsemissionswert kann auch zu einer einleitenden Einschätzung der Aussetzung verwendet werden.



Warnung:

Der Schwingungsemissionswert kann sich während der tatsächlichen Benutzung des Elektrowerkzeugs von dem Angabewert unterscheiden, abhängig von der Art und Weise, in der das Elektrowerkzeug verwendet wird. Versuchen Sie, die Belastung durch Vibrationen so gering wie möglich zu halten. Beispielhafte Maßnahmen zur Verringerung der Vibrationsbelastung sind das Tragen von Handschuhen beim Gebrauch des Werkzeugs und die Begrenzung der Arbeitszeit. Dabei sind alle Anteile des Betriebszyklus zu berücksichtigen (beispielsweise Zeiten, in denen das Elektrowerkzeug abgeschaltet ist, und solche, in denen es zwar eingeschaltet ist, aber ohne Belastung läuft).

Sicherheitshinweise



ACHTUNG!

Beim Gebrauch von Elektrowerkzeugen sind zum Schutz gegen elektrischen Schlag, Verletzungs- und Brandgefahr folgende grundsätzliche Sicherheitsmaßnahmen zu beachten.

Lesen Sie alle diese Hinweise, bevor Sie dieses Elektrowerkzeug benutzen, und bewahren Sie die Sicherheitshinweise gut auf.

Symbole und Bildzeichen

Bildzeichen auf dem Gerät:



Achtung!



Betriebsanleitung lesen!



Tragen Sie Gehörschutz



Tragen Sie Augenschutz



Tragen Sie einen Atemschutz



Das Gerät ist Teil der Serie Parkside X 12 V TEAM.



Gefahr durch Schnittverletzungen!
Tragen Sie schnittsichere Handschuhe



Drehrichtung Spannschraube



Drehrichtung



Elektrogeräte gehören nicht in den Hausmüll

Weitere Bildzeichen auf der Trennscheibe:



Nicht zulässig für Seitenschleifen



Nicht zulässig für Nassschleifen



Keine defekte Scheiben verwenden



Sicherheitsschuhe tragen

Symbole in der Betriebsanleitung:



Gefahrenzeichen mit Angaben zur Verhütung von Personen- oder Sachschäden.



Gefahrenzeichen mit Angaben zur Verhütung von Personenschäden durch einen elektrischen Schlag.



Gebotszeichen mit Angaben zur Verhütung von Schäden.



Hinweiszeichen mit Informationen zum besseren Umgang mit dem Gerät.

Allgemeine Sicherheitshinweise für Elektrowerkzeuge



WARNUNG! Lesen Sie alle Sicherheitshinweise und Anweisungen. Versäumnisse bei der Einhaltung der Sicherheitshinweise und Anweisungen können elektrischen Schlag, Brand und/oder schwere Verletzungen verursachen.

Bewahren Sie alle Sicherheitshinweise und Anweisungen für die Zukunft auf.

Der in den Sicherheitshinweisen verwendete Begriff „Elektrowerkzeug“ bezieht sich auf netzbetriebene Elektrowerkzeuge (mit Netzkabel) und auf akkubetriebene Elektrowerkzeuge (ohne Netzkabel).

1) Arbeitsplatzsicherheit:

- a) **Halten Sie Ihren Arbeitsbereich sauber und gut beleuchtet.** Unordnung oder unbeleuchtete Arbeitsbereiche können zu Unfällen führen.
- b) **Arbeiten Sie mit dem Elektrowerkzeug nicht in explosionsgefährdeter Umgebung, in der sich brennbare Flüssigkeiten, Gase oder Stäube befinden.** Elektrowerkzeuge erzeugen Funken, die den Staub oder die Dämpfe entzünden können.
- c) **Halten Sie Kinder und andere Personen während der Benutzung des Elektrowerkzeuges fern.** Bei Ablenkung können Sie die Kontrolle über das Gerät verlieren.

2) Elektrische Sicherheit:

- a) **Der Anschlussstecker des Elektrowerkzeuges muss in die Steckdose passen. Der Stecker darf in keiner Weise verändert werden. Verwenden Sie keine Adapterstecker gemeinsam mit schutzgeerdeten Elektrowerkzeugen.** Unveränderte Stecker und passende Steckdosen verringern das Risiko eines elektrischen Schlages.
- b) **Vermeiden Sie Körperkontakt mit geerdeten Oberflächen wie von Rohren, Heizungen, Herden und Kühlschränken.** Es besteht

ein erhöhtes Risiko durch elektrischen Schlag, wenn Ihr Körper geerdet ist.

- c) **Halten Sie das Elektrowerkzeug von Regen oder Nässe fern.** Das Eindringen von Wasser in ein Elektrowerkzeug erhöht das Risiko eines elektrischen Schlages.
 - d) **Zweckfremden Sie das Kabel nicht, um das Elektrowerkzeug zu tragen, aufzuhängen oder um den Stecker aus der Steckdose zu ziehen. Halten Sie das Kabel fern von Hitze, Öl, scharfen Kanten oder sich bewegenden Geräteteilen.** Beschädigte oder verwickelte Kabel erhöhen das Risiko eines elektrischen Schlages.
 - e) **Wenn Sie mit dem Elektrowerkzeug im Freien arbeiten, verwenden Sie nur Verlängerungskabel, die auch für den Außenbereich geeignet sind.** Die Anwendung eines für den Außenbereich geeigneten Verlängerungskabels verringert das Risiko eines elektrischen Schlages.
 - f) **Wenn der Betrieb des Elektrowerkzeuges in feuchter Umgebung nicht vermeidbar ist, verwenden Sie einen Fehlerstromschutzschalter.** Der Einsatz eines Fehlerstromschutzschalters vermindert das Risiko eines elektrischen Schlages.
- 3) Sicherheit von Personen:**
- a) **Seien Sie aufmerksam, achten Sie darauf, was Sie tun, und gehen Sie mit Vernunft an die Arbeit mit dem Elektrowerkzeug. Benutzen Sie das Elektrowerkzeug nicht, wenn Sie müde sind oder unter Einfluss von Drogen, Alkohol oder Medikamenten ste-**

hen. Ein Moment der Unachtsamkeit beim Gebrauch des Elektrowerkzeugs kann zu ernsthaften Verletzungen führen.

- b) Tragen Sie persönliche Schutzausrüstung und immer eine Schutzbrille.** Das Tragen persönlicher Schutzausrüstung, wie Staubmaske, rutschfeste Sicherheitsschuhe, Schutzhelm oder Gehörschutz je nach Art und Einsatz des Elektrowerkzeugs, verringert das Risiko von Verletzungen.
- c) Vermeiden Sie eine unbeabsichtigte Inbetriebnahme. Vergewissern Sie sich, dass das Elektrowerkzeug ausgeschaltet ist, bevor Sie es an die Stromversorgung und/oder den Akku anschließen, es aufnehmen oder tragen.** Wenn Sie beim Tragen des Elektrowerkzeugs den Finger am Schalter haben oder das Gerät eingeschaltet an die Stromversorgung anschließen, kann dies zu Unfällen führen.
- d) Entfernen Sie Einstellwerkzeuge oder Schraubenschlüssel, bevor Sie das Elektrowerkzeug einschalten.** Ein Werkzeug oder Schlüssel, der sich in einem drehenden Geräteteil befindet, kann zu Verletzungen führen.
- e) Vermeiden Sie eine abnormale Körperhaltung. Sorgen Sie für einen sicheren Stand und halten Sie jederzeit das Gleichgewicht.** Dadurch können Sie das Elektrowerkzeug in unerwarteten Situationen besser kontrollieren.
- f) Tragen Sie geeignete Kleidung. Tragen Sie keine weite Kleidung oder Schmuck. Halten Sie Haare, Kleidung und Handschuhe fern von sich bewegenden Teilen.** Lockere Kleidung, Schmuck oder

lange Haare können von sich bewegenden Teilen erfasst werden.

- g) Wenn Staubabsaug- und -auffangeinrichtungen montiert werden können, vergewissern Sie sich, dass diese angeschlossen sind und richtig verwendet werden.** Verwendung einer Staubabsaugung kann Gefährdungen durch Staub verringern.
- 4) Verwendung und Behandlung des Elektrowerkzeugs:**
- a) Überlasten Sie das Gerät nicht. Verwenden Sie für Ihre Arbeit das dafür bestimmte Elektrowerkzeug.** Mit dem passenden Elektrowerkzeug arbeiten Sie besser und sicherer im angegebenen Leistungsbereich.
 - b) Benutzen Sie kein Elektrowerkzeug, dessen Schalter defekt ist.** Ein Elektrowerkzeug, das sich nicht mehr ein- oder ausschalten lässt, ist gefährlich und muss repariert werden.
 - c) Ziehen Sie den Stecker aus der Steckdose und/oder entfernen Sie den Akku, bevor Sie Geräteeinstellungen vornehmen, Zubehörteile wechseln oder das Gerät weglegen.** Diese Vorsichtsmaßnahme verhindert den unbeabsichtigten Start des Elektrowerkzeugs.
 - d) Bewahren Sie das unbenutzte Elektrowerkzeug außerhalb der Reichweite von Kindern auf. Lassen Sie Personen das Gerät nicht benutzen, die mit diesem nicht vertraut sind oder diese Anweisungen nicht gelesen haben.** Elektrowerkzeuge sind gefährlich, wenn sie von unerfahrenen Personen benutzt werden.

- e) **Pflegen Sie das Elektrowerkzeug mit Sorgfalt. Kontrollieren Sie, ob bewegliche Teile einwandfrei funktionieren und nicht klemmen, ob Teile gebrochen oder so beschädigt sind, dass die Funktion des Gerätes beeinträchtigt ist. Lassen Sie beschädigte Teile vor dem Einsatz des Gerätes reparieren.** Viele Unfälle haben ihre Ursache in schlecht gewarteten Elektrowerkzeugen.
- f) **Halten Sie Schneidwerkzeuge scharf und sauber.** Sorgfältig gepflegte Schneidwerkzeuge mit scharfen Schneidkanten verklemmen sich weniger und sind leichter zu führen.
- g) **Verwenden Sie das Elektrowerkzeug, Zubehör, Einsatzwerkzeuge usw. entsprechend diesen Anweisungen. Berücksichtigen Sie dabei die Arbeitsbedingungen und die auszuführende Tätigkeit.** Der Gebrauch des Elektrowerkzeuges für andere als die vorgesehenen Anwendungen kann zu gefährlichen Situationen führen.
- 5) Verwendung und Behandlung des Akkuwerkzeugs**
- a) **Laden Sie Akkus nur mit Ladegeräten auf, die vom Hersteller empfohlen werden.** Durch ein Ladegerät, das für eine bestimmte Art von Akkus geeignet ist, besteht Brandgefahr, wenn es mit anderen Akkus verwendet wird.
- b) **Verwenden Sie nur die dafür vorgesehenen Akkus in den Elektrowerkzeugen.** Der Gebrauch von anderen Akkus kann zu Verletzungen und Brandgefahr führen.
- c) **Halten Sie den nicht benutzten**

Akku fern von Büroklammern, Münzen, Schlüsseln, Nägeln, Schrauben oder anderen kleinen Metallgegenständen, die eine Überbrückung der Kontakte verursachen könnten. Ein Kurzschluss zwischen den Akkukontakten kann Verbrennungen oder Feuer zur Folge haben.

- d) **Bei falscher Anwendung kann Flüssigkeit aus dem Akku austreten. Vermeiden Sie den Kontakt damit. Bei zufälligem Kontakt mit Wasser abspülen. Wenn die Flüssigkeit in die Augen kommt, nehmen Sie zusätzlich ärztliche Hilfe in Anspruch.** Austretende Akkuflüssigkeit kann zu Hautreizungen oder Verbrennungen führen.

6) Service

- a) **Lassen Sie Ihr Elektrowerkzeug nur von qualifiziertem Fachpersonal und nur mit Original-Ersatzteilen reparieren.** Damit wird sichergestellt, dass die Sicherheit des Gerätes erhalten bleibt.

Sicherheitshinweise für alle Anwendungen

Gemeinsame Sicherheitshinweise zum Schleifen und Trennschleifen:

- **Dieses Elektrowerkzeug ist zu verwenden als Schleifer und Trennschleifmaschine. Beachten Sie alle Sicherheitshinweise, Anweisungen, Darstellungen und Daten, die Sie mit dem Gerät erhalten.** Wenn Sie die folgenden Anweisungen nicht beachten, kann es zu elektrischem Schlag, Feuer und/

oder schweren Verletzungen kommen.

- **Dieses Elektrowerkzeug ist nicht geeignet zum Sandpapierschleifen, Arbeiten mit Drahtbürsten und Polieren. Verwendungen, für die das Elektrowerkzeug nicht vorgesehen ist, können Gefährdungen und Verletzungen verursachen.**
- **Verwenden Sie kein Zubehör, das vom Hersteller nicht speziell für dieses Elektrowerkzeug vorgesehen und empfohlen wurde.** Nur weil Sie das Zubehör an Ihrem Elektrowerkzeug befestigen können, garantiert das keine sichere Verwendung.
- **Die zulässige Drehzahl des Einsatzwerkzeugs muss mindestens so hoch sein wie die auf dem Elektrowerkzeug angegebene Höchstdrehzahl.** Zubehör, das sich schneller als zulässig dreht, kann zerbrechen und umherfliegen.
- **Außendurchmesser und Dicke des Einsatzwerkzeugs müssen den Maßangaben Ihres Elektrowerkzeuges entsprechen.** Falsch bemessene Einsatzwerkzeuge können nicht ausreichend abgeschirmt oder kontrolliert werden.
- **Einsatzwerkzeuge mit Gewindeinsatz müssen genau auf das Gewinde der Schleifspindel passen. Bei Einsatzwerkzeugen, die mittels Flansch montiert werden, muss der Lochdurchmesser des Einsatzwerkzeuges zum Aufnahmedurchmesser des Flansches passen.** Einsatzwerkzeuge, die nicht genau am Elektrowerkzeug befestigt werden, drehen sich ungleichmäßig, vibrieren sehr stark und können zum Verlust der Kontrolle führen.
- **Verwenden Sie keine beschädig-**

- ten Einsatzwerkzeuge. Kontrollieren Sie vor jeder Verwendung Einsatzwerkzeuge wie Schleifscheiben auf Absplitterungen und Risse, Schleifteller auf Risse, Verschleiß oder starke Abnutzung, Drahtbürsten auf lose oder gebrochene Drähte. Wenn das Elektrowerkzeug oder das Einsatzwerkzeug herunterfällt, überprüfen Sie, ob es beschädigt ist oder verwenden Sie ein unbeschädigtes Einsatzwerkzeug. Wenn Sie das Einsatzwerkzeug kontrolliert und eingesetzt haben, halten Sie und in der Nähe befindliche Personen sich außerhalb der Ebene des rotierenden Einsatzwerkzeugs auf und lassen Sie das Gerät 1 Minute lang mit Höchstdrehzahl laufen.** Beschädigte Einsatzwerkzeuge brechen meist in dieser Testzeit.
- **Tragen Sie persönliche Schutzausrüstung. Verwenden Sie je nach Anwendung Vollgesichtsschutz, Augenschutz oder Schutzbrille. Soweit angemessen, tragen Sie Staubmaske, Gehörschutz, Schutzhandschuhe oder Spezialschürze, die kleine Schleif- und Materialpartikel von Ihnen fernhalten.** Die Augen sollen vor herumfliegenden Fremdkörpern geschützt werden, die bei verschiedenen Anwendungen entstehen. Staub- oder Atemschutzmaske müssen den bei der Anwendung entstehenden Staub filtern. Wenn Sie lange lautem Lärm ausgesetzt sind, können Sie einen Hörverlust erleiden.
- **Achten Sie bei anderen Personen auf sicheren Abstand zu Ihrem Arbeitsbereich. Jeder, der**

den Arbeitsbereich betritt, muss persönliche Schutzausrüstung tragen. Bruchstücke des Werkstücks oder gebrochener Einsatzwerkzeuge können wegfliegen und Verletzungen auch außerhalb des direkten Arbeitsbereichs verursachen.

- **Halten Sie das Elektrowerkzeug nur an den isolierten Griffflächen, wenn Sie Arbeiten ausführen, bei denen das Einsatzwerkzeug verborgene Stromleitungen treffen kann.** Der Kontakt mit einer spannungsführenden Leitung kann auch metallene Geräteteile unter Spannung setzen und zu einem elektrischen Schlag führen.
- **Legen Sie das Elektrowerkzeug niemals ab, bevor das Einsatzwerkzeug völlig zum Stillstand gekommen ist.** Das sich drehende Einsatzwerkzeug kann in Kontakt mit der Ablagefläche geraten, wodurch Sie die Kontrolle über das Elektrowerkzeug verlieren können.
- **Lassen Sie das Elektrowerkzeug nicht laufen, während Sie es tragen.** Ihre Kleidung kann durch zufälligen Kontakt mit dem sich drehenden Einsatzwerkzeug erfasst werden und das Einsatzwerkzeug sich in Ihren Körper bohren.
- **Reinigen Sie regelmäßig die Lüftungsschlitze Ihres Elektrowerkzeugs.** Das Motorgebläse zieht Staub in das Gehäuse, und eine starke Ansammlung von Metallstaub kann elektrische Gefahren verursachen.
- **Verwenden Sie das Elektrowerkzeug nicht in der Nähe brennbarer Materialien.** Funken können diese Materialien entzünden.
- **Verwenden Sie keine Einsatzwerkzeuge, die flüssige Kühl-**

mittel erfordern. Die Verwendung von Wasser oder anderen flüssigen Kühlmitteln kann zu einem elektrischen Schlag führen.

Weitere Sicherheitshinweise für alle Anwendungen

Rückschlag und entsprechende Sicherheitshinweise

Rückschlag ist die plötzliche Reaktion infolge eines hakenden oder blockierten drehenden Einsatzwerkzeuges, wie Schleifscheibe, Schleifteller, Drahtbürste, usw. Verhaken oder Blockieren führen zu einem abrupten Stopp des rotierenden Einsatzwerkzeugs. Dadurch wird ein unkontrolliertes Elektrowerkzeug gegen die Drehrichtung des Einsatzwerkzeugs an die Blockierstelle beschleunigt. Wenn z.B. eine Schleifscheibe im Werkstück hakt oder blockiert, kann sich die Kante der Schleifscheibe, die in das Werkstück eintaucht, verfangen und dadurch die Schleifscheibe ausbrechen oder einen Rückschlag verursachen. Die Schleifscheibe bewegt sich dann auf die Bedienperson zu oder von ihr weg, je nach Drehrichtung der Scheibe an der Blockierstelle. Hierbei können Schleifscheiben auch brechen. Ein Rückschlag ist die Folge eines falschen oder fehlerhaften Gebrauchs des Elektrowerkzeugs. Er kann durch geeignete Vorsichtsmaßnahmen, wie nachfolgend beschrieben, verhindert werden.

- a) **Halten Sie das Elektrowerkzeug gut fest und bringen Sie Ihren Körper und Ihre Arme in eine Position, in der Sie die Rückschlagkräfte abfangen können. Verwenden Sie immer den Zusatzgriff, falls vorhanden,**

um die größtmögliche Kontrolle über Rückschlagkräfte oder Reaktionsmomente beim Hochlauf zu haben. Die Bedienperson kann durch geeignete Vorsichtsmaßnahmen die Rückschlag- und Reaktionskräfte beherrschen.

- b) **Bringen Sie Ihre Hand nie in die Nähe sich drehender Einsatzwerkzeuge.** Das Einsatzwerkzeug kann sich beim Rückschlag über Ihre Hand bewegen.
- c) **Meiden Sie mit Ihrem Körper den Bereich, in den das Elektrowerkzeug bei einem Rückschlag bewegt wird.** Der Rückschlag treibt das Elektrowerkzeug in die Richtung entgegengesetzt zur Bewegung der Schleifscheibe an der Blockierstelle.
- d) **Arbeiten Sie besonders vorsichtig im Bereich von Ecken, scharfen Kanten usw. Verhindern Sie, dass Einsatzwerkzeuge vom Werkstück zurückprallen und verklemmen. Das rotierende Einsatzwerkzeug neigt bei Ecken, scharfen Kanten oder wenn es abprallt dazu, sich zu verklemmen.** Dies verursacht einen Kontrollverlust oder Rückschlag.
- e) **Verwenden Sie kein Ketten- oder gezahntes Sägeblatt.** Solche Einsatzwerkzeuge verursachen häufig einen Rückschlag oder den Verlust der Kontrolle über das Elektrowerkzeug.

Besondere Sicherheitshinweise zum Schleifen und Trennschleifen

- a) **Verwenden Sie ausschließlich die für Ihr Elektrowerkzeug zugelassenen Schleifkörper und die für diese Schleifkörper vorgesehene Schutzhaube.** Schleifkörper, die nicht für das Elektrowerkzeug vorgesehen sind, können nicht ausreichend abgeschirmt werden und sind unsicher.
- b) **Gekröpfte Schleifscheiben müssen so vormontiert werden, dass ihre Schleiffläche nicht über der Ebene des Schutzhaubenrandes hervorsteht.** Eine unsachgemäß montierte Schleifscheibe, die über die Ebene des Schutzhaubenrandes hinausragt, kann nicht ausreichend abgeschirmt werden.
- c) **Die Schutzhaube muss sicher am Elektrowerkzeug angebracht und für ein Höchstmaß an Sicherheit so eingestellt sein, dass der kleinstmögliche Teil des Trennkörpers offen zum Bediener zeigt.** Die Schutzhaube hilft, die Bedienperson vor Bruchstücken, zufälligem Kontakt mit dem Trennkörper sowie Funken, die Kleidung entzünden könnten, zu schützen.
- d) **Schleifkörper dürfen nur für die empfohlenen Einsatzmöglichkeiten verwendet werden. Zum Beispiel: Schleifen Sie nie mit der Seitenfläche einer Trennscheibe.** Trennscheiben sind zum Materialabtrag mit der Kante der Scheibe bestimmt. Seitliche Krafteinwirkung auf diese Schleifkörper kann sie zerbrechen.
- e) **Verwenden Sie immer unbeschädigte Spannflansche in der richtigen Größe und Form für die von Ihnen gewählte Schleifscheibe.** Geeignete Flansche stützen die Schleifscheibe und verringern so die Gefahr eines Schleifscheibenbruchs. Flansche für Trennscheiben können sich von den Flanschen für andere Schleifscheiben unterscheiden.
- f) **Verwenden Sie keine abgenutz-**

ten Schleifscheiben von größeren Elektrowerkzeugen. Schleifscheiben für größere Elektrowerkzeuge sind nicht für die höheren Drehzahlen von kleineren Elektrowerkzeugen ausgelegt und können brechen.

Weitere besondere Sicherheitshinweise zum Trennschleifen

- a) **Vermeiden Sie ein Blockieren der Trennscheibe oder zu hohen Anpressdruck. Führen Sie keine übermäßig tiefen Schnitte aus.** Eine Überlastung der Trennscheibe erhöht deren Beanspruchung und die Anfälligkeit zum Verkanten oder Blockieren und damit die Möglichkeit eines Rückschlags oder Schleifkörperbruchs.
- b) **Meiden Sie den Bereich vor und hinter der rotierenden Trennscheibe.** Wenn Sie die Trennscheibe im Werkstück von sich wegbewegen, kann im Falle eines Rückschlags das Elektrowerkzeug mit der sich drehenden Scheibe direkt auf Sie zugeschleudert werden.
- c) **Falls die Trennscheibe verklemmt oder Sie die Arbeit unterbrechen, schalten Sie das Gerät aus und halten Sie es ruhig, bis die Scheibe zum Stillstand gekommen ist. Versuchen Sie nie, die noch laufende Trennscheibe aus dem Schnitt zu ziehen, sonst kann ein Rückschlag erfolgen.** Ermitteln und beheben Sie die Ursache für das Verklemmen.
- d) **Schalten Sie das Elektrowerkzeug nicht wieder ein, solange es sich im Werkstück befindet. Lassen Sie die Trennscheibe erst ihre volle Drehzahl erreichen, bevor Sie den Schnitt vorsichtig**

fortsetzen. Andernfalls kann die Scheibe verhaken, aus dem Werkstück springen oder einen Rückschlag verursachen.

- e) **Stützen Sie Platten oder große Werkstücke ab, um das Risiko eines Rückschlags durch eine eingeklemmte Trennscheibe zu vermindern.** Große Werkstücke können sich unter ihrem eigenen Gewicht durchbiegen. Das Werkstück muss auf beiden Seiten der Scheibe abgestützt werden, und zwar sowohl in der Nähe der Trennscheibe als auch an der Kante.
- f) **Seien Sie besonders vorsichtig bei „Tautschnitten“ in bestehende Wände oder andere nicht einsehbare Bereiche.** Die eintauchende Trennscheibe kann beim Schneiden in Gas- oder Wasserleitungen, elektrische Leitungen oder andere Objekte einen Rückschlag verursachen.

Weiterführende Sicherheitshinweise

- Verwenden Sie nur Trenn-/Schleifscheiben, deren aufgedruckte Drehzahl mindestens so hoch ist wie die auf dem Typenschild des Gerätes angegebene.
- Unterziehen Sie die Trenn-/Schleifscheibe vor dem Gebrauch einer Sichtprüfung. Verwenden Sie keine beschädigten oder verformten Trenn-/Schleifscheiben. Wechseln Sie eine abgenutzte Trenn-/Schleifscheibe aus.
- Achten Sie darauf, dass beim Trennen oder Schleifen entstehende Funken keine Gefahr hervorrufen, z. B. Personen treffen oder entflammbare Substanzen entzünden.
- Tragen Sie beim Trennen oder Schleifen stets eine Schutzbrille, Sicherheitshand-

- schuhe, einen Atemschutz und einen Gehörschutz.
- Halten Sie nie die Finger zwischen Trenn-/Schleifscheibe und Funkschutz oder in die Nähe der Schutzhaube. Es besteht Gefahr durch Quetschen.
 - Die rotierenden Teile des Gerätes können aus funktionellen Gründen nicht abgedeckt werden. Gehen Sie daher mit Bedacht vor und sichern Sie das Werkstück gut, um ein Verrutschen zu vermeiden, wodurch Ihre Hände mit der Trenn-/Schleifscheibe in Berührung kommen könnten.
 - Das Werkstück wird beim Trennen heiß. Nicht an der bearbeiteten Stelle anfassen, lassen Sie es abkühlen. Es besteht Verbrennungsgefahr. Verwenden Sie kein Kühlmittel oder ähnliches.
 - Arbeiten Sie mit dem Gerät nicht, wenn Sie müde sind oder nach der Einnahme von Alkohol oder Tabletten. Legen Sie immer rechtzeitig eine Arbeitspause ein.
 - Schalten Sie das Gerät aus und nehmen Sie den Akku aus dem Gerät, bevor Sie das Gerät warten.
 - **Verwenden Sie kein Zubehör welches nicht von PARKSIDE empfohlen wurde.** Dies kann zu elektrischem Schlag oder Feuer führen.

Restrisiken

Auch wenn Sie dieses Elektrowerkzeug vorschriftsmäßig bedienen, bleiben immer Restrisiken bestehen. Folgende Gefahren können im Zusammenhang mit der Bauweise und Ausführung dieses Elektrowerkzeugs auftreten:

- a) Lungenschäden, falls kein geeigneter Atemschutz getragen wird.
- b) Gehörschäden, falls kein geeigneter

Gehörschutz getragen wird.

- c) Gesundheitsschäden durch
 - Berührung der Schleifwerkzeuge im nicht abgedeckten Bereich;
 - Herausschleudern von Teilen aus Werkstücken oder beschädigten Schleifscheiben.
- d) Gesundheitsschäden, die aus Hand-Arm-Schwingungen resultieren, falls das Gerät über einen längeren Zeitraum verwendet wird oder nicht ordnungsgemäß geführt und gewartet wird.



Warnung! Dieses Elektrowerkzeug erzeugt während des Betriebs ein elektromagnetisches Feld. Dieses Feld kann unter bestimmten Umständen aktive oder passive medizinische Implantate beeinträchtigen. Um die Gefahr von ernsthaften oder tödlichen Verletzungen zu verringern, empfehlen wir Personen mit medizinischen Implantaten ihren Arzt und den Hersteller des medizinischen Implantats zu konsultieren, bevor die Maschine bedient wird.



Beachten Sie die Sicherheitshinweise und Hinweise zum Aufladen und der korrekten Verwendung, die in der Betriebsanleitung Ihres Akkus und Ladegeräts der Serie Parkside X 12 V Team gegeben sind. Eine detaillierte Beschreibung zum Ladevorgang und weitere Informationen finden Sie in dieser separaten Bedienungsanleitung.

Montage



Achtung! Verletzungsgefahr!

- Achten Sie darauf, zum Arbeiten genügend Platz zu haben und andere Personen nicht zu gefährden.



Schutzhaube einstellen

Stellen Sie die Schutzhaube so ein, dass ein Funkenflug oder abgelöste Teile weder den Anwender noch umstehende Personen treffen können.

Die Stellung der Schutzhaube hat ebenfalls so zu erfolgen, dass der Funkenflug brennbare Teile, auch umliegend, nicht entzündet.



Das Gerät darf nur mit montierter Schutzhaube betrieben werden.

1. Entnehmen Sie den Akku (9). Drücken Sie hierzu die Entriegelungstasten Akku (8) und ziehen Sie den Akku (9) aus dem Gerät.
2. Drehen Sie die Schutzhaube (1) in Arbeitsposition. Die geschlossene Seite der Schutzhaube muss stets zum Bediener zeigen.



Trenn-/Schleifscheibe montieren/wechseln



Kontrollieren Sie vor der Erstinbetriebnahme den festen Sitz der Spannschraube (3).

1. Drücken Sie die Spindel-Arretiertaste (4) und halten Sie diese gedrückt.
2. Lösen Sie die Spannschraube (3) mit dem Innensechskantschlüssel (11). Sie

können die Spindel-Arretiertaste (4) wieder loslassen.

3. Setzen Sie die gewünschte Trenn-/Schleifscheibe (2) auf den Aufnahmeflansch (12). Die Beschriftung der Trenn-/Schleifscheibe zeigt grundsätzlich zum Gerät.
4. Setzen Sie den Spannflansch (13) wieder auf. Die Seite des Spannflansches (13) mit Aussparung zeigt grundsätzlich zum Einsatzwerkzeug und somit zur Trenn-/Schleifscheibe (2). Die Seite mit der Markierung auf dem Spannflansch (13) muss sichtbar sein.
5. Drücken Sie die Spindel-Arretiertaste (4) und ziehen Sie die Spannschraube (3) mit dem Innensechskantschlüssel (11) wieder fest. Sie können die Spindel-Arretiertaste (4) wieder loslassen.



Ist auf Ihrer Trenn-/Schleifscheibe die Drehrichtung gekennzeichnet, so achten Sie auf die Übereinstimmung mit der Kennzeichnung der Drehrichtung auf dem Gerät.

Bedienung



Achtung! Verletzungsgefahr!

- Verwenden Sie nur vom Hersteller empfohlene Trenn-/Schleifscheibe und Zubehörteile. Der Gebrauch anderer Einsatzwerkzeuge und anderen Zubehörs kann eine Verletzungsgefahr für Sie bedeuten.
- Verwenden Sie nur Trenn-/Schleifwerkzeuge, die Angaben tragen über Hersteller, Art der Bindung, Abmessung und zulässige Umdrehungszahl.
- Verwenden Sie nur Trenn-/Schleifscheiben, deren aufgedruckte Drehzahl mindestens so hoch ist wie die auf dem Typenschild des Gerätes angegebene Drehzahl.

- Verwenden Sie keine abgebrochenen, gesprungenen oder anderweitig beschädigten Trenn-/Schleifscheiben.
- Betreiben Sie das Gerät niemals ohne Schutzeinrichtungen.
- **Stützen Sie Platten oder Werkstücke ab, um das Risiko eines Rückschlags durch eine eingeklemmte Trennscheibe zu vermindern.** Große Werkstücke können sich unter ihrem eigenen Gewicht durchbiegen. Das Werkstück muss auf beiden Seiten der Trennscheibe abgestützt werden, und zwar sowohl in der Nähe der Trennscheibe als auch an der Kante



Halten Sie Ihre Hände von der Trennscheibe fern, wenn das Gerät in Betrieb ist. Es besteht Verletzungsgefahr.



Hinweise zum Wechseln:

- Betreiben Sie das Gerät niemals ohne Schutzeinrichtungen.
- Vergewissern Sie sich, dass die auf der Trenn-/Schleifscheibe angegebene Drehzahl gleich oder größer als die Bemessungs-Leerlaufdrehzahl des Gerätes ist.
- Vergewissern Sie sich, dass die Maße der Trenn-/Schleifscheibe zum Gerät passen.
- Benutzen Sie nur einwandfreie Trenn-/Schleifscheiben (Klangprobe: sie haben beim Anschlagen mit einem Plastikhammer einen klaren Klang).
- Bohren Sie eine zu kleine Aufnahmebohrung der Trenn-/Schleifscheibe nicht nachträglich auf.
- Verwenden Sie keine getrennten Reduzierbuchsen oder Adapter, um Trenn-/Schleifscheiben mit großem Loch pas-

send zu machen.

- Verwenden Sie keine Sägeblätter.
- Zum Aufspannen der Trenn-/Schleifwerkzeuge dürfen nur die mitgelieferten Spannflansche verwendet werden. Die Zwischenlagen zwischen Spannflansch und Trenn-/Schleifwerkzeugen müssen aus elastischen Stoffen z.B. Gummi, weicher Pappe usw., bestehen.



Schalten Sie das Gerät aus und nehmen Sie den Akku aus dem Gerät, bevor Sie das Gerät warten.



Tragen Sie beim Trenn-/Schleifscheibenwechsel Schutzhandschuhe, um Schnittverletzungen zu vermeiden.



Die Spannschraube (A 3) darf nicht zu fest angezogen werden, um ein Brechen der Trenn-/Schleifscheibe (A 2) zu vermeiden.

Akku einsetzen /entnehmen

1. Zum Einsetzen des Akkus (9) in das Gerät, schieben Sie den Akku entlang der Führungsschienen in das Gerät. Sie rasten hörbar ein.
2. Zum Herausnehmen des Akkus (9) aus dem Gerät drücken Sie die Entriegelungstaste (8) am Akku und ziehen den Akku heraus.

Ladezustand des Akkus prüfen

Die Akku-Ladezustandsanzeige (A 6) signalisiert den Ladezustand des Akkus (A 9).

- Der Ladezustand des Akkus wird durch Aufleuchten der entsprechenden LED-

Leuchte angezeigt, wenn das Gerät in Betrieb ist. Drücken Sie dafür den Druckpunkt am Ein-/Ausschalter (5a) nach unten und schieben Sie den Ein-/Ausschalter (A 5) nach vorne..

rot-gelb-grün => Akku vollgeladen
rot-gelb => Akku ca. zur Hälfte geladen
rot => Akku muss geladen werden

C Ein- und Ausschalten

1. Zum Einschalten drücken Sie den Druckpunkt am Ein-/Ausschalter (5a) nach unten und schieben Sie den Ein-/Ausschalter (5) nach vorne. Das Gerät schaltet ein und läuft an. Zum Einrasten können Sie den Ein-/Ausschalter (5) nach vorne kippen.
2. Zum Ausschalten drücken Sie den Druckpunkt am Ein-/Ausschalter (5), um den Ein-/Ausschalter (5) nach hinten zu kippen.
Das Gerät schaltet ab.

Warten Sie nach dem Einschalten ab, bis das Gerät seine max. Drehzahl erreicht hat. Beginnen Sie erst dann mit dem Arbeiten.



Die Trenn-/Schleifscheibe läuft nach, nachdem das Gerät abgeschaltet wurde. Es besteht Verletzungsgefahr.

Probelauf:

Führen Sie vor dem ersten Arbeiten und nach jedem Trenn-/Schleifscheibenwechsel einen Probelauf ohne Belastung durch. Schalten Sie das Gerät sofort aus, wenn die Trenn-/Schleifscheibe unruhig läuft, beträchtliche Schwingungen auftreten oder abnorme Geräusche zu hören sind.

Arbeitshinweise

Trennschleifen:



Verwenden Sie niemals Schruppscheiben zum Trennen!

Es dürfen nur geprüfte, faserstoffverstärkte Trenn- oder Schleifscheiben verwendet werden.

Arbeiten Sie grundsätzlich mit geringem Vorschub. Üben Sie nur mäßigen Druck auf das Werkstück aus.

Arbeiten Sie stets im Gegenlauf. So wird das Gerät nicht unkontrolliert aus dem Schnitt gedrückt.

Trennen von Steinwerkstoffen:

- Verwenden Sie zum Trennen von Steinwerkstoffen am besten eine Diamanttrennscheibe. Achten Sie in jedem Fall auf die Eignung und Kennzeichnung der Trennscheibe für Ihre Anwendung.
- Sorgen Sie beim Trennen von Steinwerkstoffen für eine ausreichende Staubabsaugung.
- Tragen Sie eine Staubschutzmaske.
- Das Gerät darf nur für Trockenschnitt/Trockenschliff verwendet werden.

Hinweise zur Statik:

Schlitzte in tragenden Wänden unterliegen der Norm DIN 1053 Teil 1 oder länderspezifischen Festlegungen. Diese Vorschriften sind unbedingt einzuhalten. Ziehen Sie vor Arbeitsbeginn den verantwortlichen Statiker, Architekten oder die zuständige Bauleitung zu Rate.

Schruppschleifen:



Verwenden Sie niemals Trennscheiben zum Schrumpfen !

Üben Sie nur mäßigen Druck auf das Werkstück aus. Bewegen Sie das Gerät gleichmäßig hin und her.

Bei einem Arbeitswinkel von 30° bis 40° erzielen Sie beim Schruppschleifen das beste Ergebnis.

Reinigung und Wartung



Lassen Sie Instandsetzungsarbeiten und Wartungsarbeiten, die nicht in dieser Anleitung beschrieben sind, von unserem Service-Center durchführen. Verwenden Sie nur Originalteile.



Schalten Sie das Gerät aus und nehmen Sie den Akku aus dem Gerät, bevor Sie das Gerät warten.

Führen Sie folgende Reinigungs- und Wartungsarbeiten regelmäßig durch. Dadurch ist eine lange und zuverlässige Nutzung gewährleistet.

Kontrollieren Sie das Gerät vor jedem Gebrauch auf offensichtliche Mängel wie lose, abgenutzte oder beschädigte Teile, korrekten Sitz von Schrauben oder anderer Teile. Prüfen Sie insbesondere die Trenn-/Schleifscheibe. Tauschen Sie beschädigte Teile aus.

Reinigung



Verwenden Sie keine Reinigungs- bzw. Lösungsmittel. Chemische Sub-

stanzen können die Kunststoffteile des Gerätes angreifen. Reinigen Sie das Gerät niemals unter fließendem Wasser.

- Reinigen Sie das Gerät nach jedem Gebrauch gründlich.
- Reinigen Sie die Lüftungsöffnungen und die Oberfläche des Gerätes mit einer weichen Bürste, einem Pinsel oder einem Tuch.

Lagerung

- Bewahren Sie das Gerät an einem trockenen und staubgeschützten Ort auf, und außerhalb der Reichweite von Kindern.
- Nehmen Sie den Akku vor einer längeren Lagerung aus dem Gerät und laden Sie ihn vollständig auf.
- Die Lagertemperatur für den Akku und das Gerät beträgt zwischen 0 °C und 45 °C. Vermeiden Sie während der Lagerung extreme Kälte oder Hitze, damit der Akku nicht an Leistung verliert.
- Trenn-/Schleifscheibe müssen trocken und hochkant aufbewahrt werden und dürfen nicht gestapelt werden.

Entsorgung/ Umweltschutz

Nehmen Sie den Akku aus dem Gerät bevor Sie das Gerät entsorgen!

Führen Sie Gerät, Zubehör und Verpackung einer umweltgerechten Wiederverwertung zu.

Entsorgungshinweise zum Akku finden Sie in der separaten Betriebsanleitung Ihres Akkus und Ladegeräts.



Elektrische Geräte gehören nicht in den Hausmüll.

- Geben Sie das Gerät an einer Verwertungsstelle ab. Die verwendeten Kunststoff- und Metallteile können sortenrein getrennt werden und so einer Wiederverwertung zugeführt werden. Fragen Sie hierzu unser Service-Center.
- Die Entsorgung Ihrer defekten, eingesendeten Geräte führen wir kostenlos durch.

Ersatzteile/Zubehör

Ersatzteile und Zubehör erhalten Sie unter www.grizzlytools-service.eu

Sollten Sie Probleme mit dem Bestellvorgang haben, verwenden Sie bitte das Kontaktformular. Bei weiteren Fragen wenden Sie sich an das „Service-Center“ (siehe Seite 61).

Pos. Bezeichnung..... Artikel-Nr.

A	2 Trennscheibe.....	30211074
B	13+3 Spannflansch mit Spannschraube	91100646

Garantie

Sehr geehrte Kundin, sehr geehrter Kunde, Sie erhalten auf dieses Gerät 3 Jahre Garantie ab Kaufdatum.

Im Falle von Mängeln dieses Gerätes stehen Ihnen gegen den Verkäufer des Gerätes gesetzliche Rechte zu. Diese gesetzlichen Rechte werden durch unsere im Folgenden dargestellte Garantie nicht eingeschränkt.

Garantiebedingungen

Die Garantiefrist beginnt mit dem Kaufdatum. Bitte bewahren Sie den Original Kassenbon gut auf. Diese Unterlage wird als Nachweis für den Kauf benötigt.

Tritt innerhalb von drei Jahren ab dem Kaufdatum dieses Gerätes ein Material- oder Fabrikationsfehler auf, wird das Gerät von uns – nach unserer Wahl – für Sie kostenlos repariert oder ersetzt. Diese Garantieleistung setzt voraus, dass innerhalb der Drei-Jahres-Frist das defekte Gerät und der Kaufbeleg (Kassenbon) vorgelegt und schriftlich kurz beschrieben wird, worin der Mangel besteht und wann er aufgetreten ist.

Wenn der Defekt von unserer Garantie gedeckt ist, erhalten Sie das reparierte oder ein neues Gerät zurück. Mit Reparatur oder Austausch des Gerätes beginnt kein neuer Garantiezeitraum.

Garantiezeit und gesetzliche Mängelansprüche

Die Garantiezeit wird durch die Gewährleistung nicht verlängert. Dies gilt auch für ersetzte und reparierte Teile. Eventuell schon beim Kauf vorhandene Schäden und Mängel müssen sofort nach dem Auspacken gemeldet werden. Nach Ablauf der Garantiezeit anfallende Reparaturen sind kostenpflichtig.

Garantieumfang

Das Gerät wurde nach strengen Qualitätsrichtlinien sorgfältig produziert und vor Anlieferung gewissenhaft geprüft.

Die Garantieleistung gilt für Material- oder Fabrikationsfehler. Diese Garantie erstreckt sich nicht auf Geräteteile, die normaler Abnutzung ausgesetzt sind und daher als Verschleißteile angesehen werden können (z.B. Trenn-/Schleifscheibe, Spannflansche) oder für Beschädigungen an zerbrechlichen Teilen (z.B. Schalter).

Diese Garantie verfällt, wenn das Gerät beschädigt, nicht sachgemäß benutzt oder nicht gewartet wurde. Für eine sachgemäße Benutzung des Gerätes sind alle in der Betriebsanleitung aufgeführten Anweisungen genau einzuhalten. Verwendungszwecke und Handlungen, von denen in der Betriebsanleitung abgeraten oder vor denen gewarnt wird, sind unbedingt zu vermeiden.

Das Gerät ist lediglich für den privaten und nicht für den gewerblichen Gebrauch bestimmt. Bei missbräuchlicher und unsachgemäßer Behandlung, Gewaltanwendung und bei Eingriffen, die nicht von unserer autorisierten Service-Niederlassung vorgenommen wurden, erlischt die Garantie.

Abwicklung im Garantiefall

Um eine schnelle Bearbeitung Ihres Anliegens zu gewährleisten, folgen Sie bitte den folgenden Hinweisen:

- Bitte halten Sie für alle Anfragen den Kassenbon und die Identifikationsnummer (IAN 351903_2007) als Nachweis für den Kauf bereit.
- Die Artikelnummer entnehmen Sie bitte dem Typenschild.
- Sollten Funktionsfehler oder sonstige Mängel auftreten kontaktieren Sie zunächst die nachfolgend benannte

Serviceabteilung **telefonisch** oder per **E-Mail**. Sie erhalten dann weitere Informationen über die Abwicklung Ihrer Reklamation.

- Ein als defekt erfasstes Gerät können Sie, nach Rücksprache mit unserem Kundenservice, unter Beifügung des Kaufbelegs (Kassenbons) und der Angabe, worin der Mangel besteht und wann er aufgetreten ist, für Sie portofrei an die Ihnen mitgeteilte Service-Anschrift übersenden. Um Annahmeprobleme und Zusatzkosten zu vermeiden, benutzen Sie unbedingt nur die Adresse, die Ihnen mitgeteilt wird. Stellen Sie sicher, dass der Versand nicht unfrei, per Sperrgut, Express oder sonstiger Sonderfracht erfolgt. Senden Sie das Gerät bitte inkl. aller beim Kauf mitgelieferten Zubehörteile ein und sorgen Sie für eine ausreichend sichere Transportverpackung.

Reparatur-Service

Sie können Reparaturen, **die nicht der Garantie unterliegen**, gegen Berechnung von unserer Service-Niederlassung durchführen lassen. Sie erstellt Ihnen gerne einen Kostenvoranschlag.

Wir können nur Geräte bearbeiten, die ausreichend verpackt und frankiert eingeschickt wurden.

Achtung: Bitte senden Sie Ihr Gerät gereinigt und mit Hinweis auf den Defekt an unsere Service-Niederlassung.

Nicht angenommen werden unfrei - per Sperrgut, Express oder mit sonstiger Sonderfracht - eingeschickte Geräte.

Die Entsorgung Ihrer defekten, eingesendeten Geräte führen wir kostenlos durch.

Service-Center

DE Service Deutschland
Tel.: 0800 54 35 111
E-Mail: grizzly@lidl.de
IAN 351903_2007

AT Service Österreich
Tel.: 0820 201 222
(0,15 EUR/Min.)
E-Mail: grizzly@lidl.at
IAN 351903_2007

CH Service Schweiz
Tel.: 0842 665566
(0,08 CHF/Min.,
Mobilfunk max. 0,40 CHF/Min.)
E-Mail: grizzly@lidl.ch
IAN 351903_2007

Importeur

Bitte beachten Sie, dass die folgende Anschrift keine Serviceanschrift ist. Kontaktieren Sie zunächst das oben genannte Service-Center.

Grizzly Tools GmbH & Co. KG

Stockstädter Straße 20
63762 Großostheim
DEUTSCHLAND
www.grizzlytools-service.eu

Fehlersuche



Schalten Sie das Gerät aus und nehmen Sie den Akku aus dem Gerät, bevor Sie das Gerät warten.

Problem	Mögliche Ursache	Fehlerbehebung
Gerät startet nicht	Akku (A 9) entladen	Akku (A 9) laden (separate Bedienungsanleitung für Akku und Ladegerät beachten)
	Akku (A 9) nicht eingesetzt	Akku (A 9) einsetzen (siehe „Bedienung“)
	Ein-/Ausschalter (5) defekt	Reparatur durch Kundendienst
	Motor defekt	
Trenn-/Schleifwerkzeug bewegt sich nicht, obwohl Motor läuft	Spannschraube (3) locker	Spannschraube (3) anziehen (siehe „Trenn-/Schleifscheibe wechseln“)
	Werkstück, Werkstückreste oder Reste der Trenn-/Schleifwerkzeuge blockieren Antrieb	Blockaden entfernen
Motor wird langsamer und bleibt stehen	Gerät wird durch Werkstück überlastet	Druck auf Trennwerkzeug verringern
		Werkstück ungeeignet
Trenn-/Schleifscheibe läuft unrund, abnorme Geräusche sind zu hören	Spannschraube (3) locker	Spannschraube (3) anziehen (siehe „Trenn-/Schleifscheibe wechseln“)
	Trenn-/Schleifscheibe defekt	Trenn-/Schleifscheibe wechseln

PL

Tłumaczenie oryginalnej deklaracji zgodności WE

Niniejszym oświadczamy, że konstrukcja

Rebarbadora a bateria
serii produkcyjna PWSA 12 B1

Numer seryjny
000001 - 170000

spełnia wymogi odpowiednich Dyrektyw UE w ich aktualnie obowiązującym brzmieniu:

2006/42/EC • 2014/30/EU • 2011/65/EU & (EU)2015/863*

W celu zapewnienia zgodności z powyższymi dyrektywami zastosowano następujące normy harmonizujące oraz normy i przepisy krajowe:

EN 60745-1:2009/A11:2010 • EN 60745-2-3:2011/A13:2015
EN 55014-1:2017/A11:2020 • EN 55014-2:2015 • EN IEC 63000:2018

Wyłącznie odpowiedzialność za wystawienie tej deklaracji zgodności ponosi producent:



Grizzly Tools GmbH & Co. KG
Stockstädter Straße 20
63762 Großostheim
Germany
20.1.2021

Christian Frank
Osoba upoważniona do sporządzania dokumentacji technicznej

* Wyżej opisany przedmiot deklaracji spełnia wymogi dyrektywy 2011/65/UE Parlamentu Europejskiego i Rady z dnia 8 czerwca 2011r. w sprawie ograniczenia stosowania niektórych niebezpiecznych substancji w sprzęcie elektrycznym i elektronicznym.



Originalios EB atitikties deklaracijos vertimas

Šiuo dokumentu mes patvirtiname, kad

Akumulatorinis kampinis šlifuko

serija PWSA 12 B1

Serijos Nr.

000001 - 170000

atitinka toliau nurodytų numatytųjų ES direktyvų galiojančią leidimą

2006/42/EC • 2014/30/EU • 2011/65/EU & (EU)2015/863*

Kad būtų galima užtikrinti atitiktį, taikyti šie darnieji standartai ir nacionaliniai standartai bei nuostatos:

**EN 60745-1:2009/A11:2010 • EN 60745-2-3:2011/A13:2015
EN 55014-1:2017/A11:2020 • EN 55014-2:2015 • EN IEC 63000:2018**

Tiktai gamintojas yra atsakingas už šio atitikties pareiškimo parengimą:



Grizzly Tools GmbH & Co. KG

Stockstädter Straße 20

63762 Großostheim

Germany

20.1.2021

Christian Frank

Asmuo, įgaliotas sudaryti dokumentaciją

* Pirmiau aprašytas deklaracijos objektas atitinka 2011 m. birželio 8 d. Europos Parlamento ir Tarybos Direktyvos 2011/65/ES dėl tam tikrų pavojingų medžiagų naudojimo elektros ir elektroninėje įrangoje apribojimo reikalavimus.



Original EG-Konformitätserklärung

Hiermit bestätigen wir, dass der
Akku-Winkelschleifer
Modell PWSA 12 B1
Seriennummer
000001 - 170000

folgenden einschlägigen EU-Richtlinien in ihrer jeweils gültigen Fassung entspricht:

2006/42/EG • 2014/30/EU • 2011/65/EU & (EU)2015/863*

Um die Übereinstimmung zu gewährleisten, wurden folgende harmonisierte Normen sowie nationale Normen und Bestimmungen angewendet:

**EN 60745-1:2009/A11:2010 • EN 60745-2-3:2011/A13:2015
EN 55014-1:2017/A11:2020 • EN 55014-2:2015 • EN IEC 63000:2018**

Die alleinige Verantwortung für die Ausstellung dieser Konformitätserklärung trägt der Hersteller:



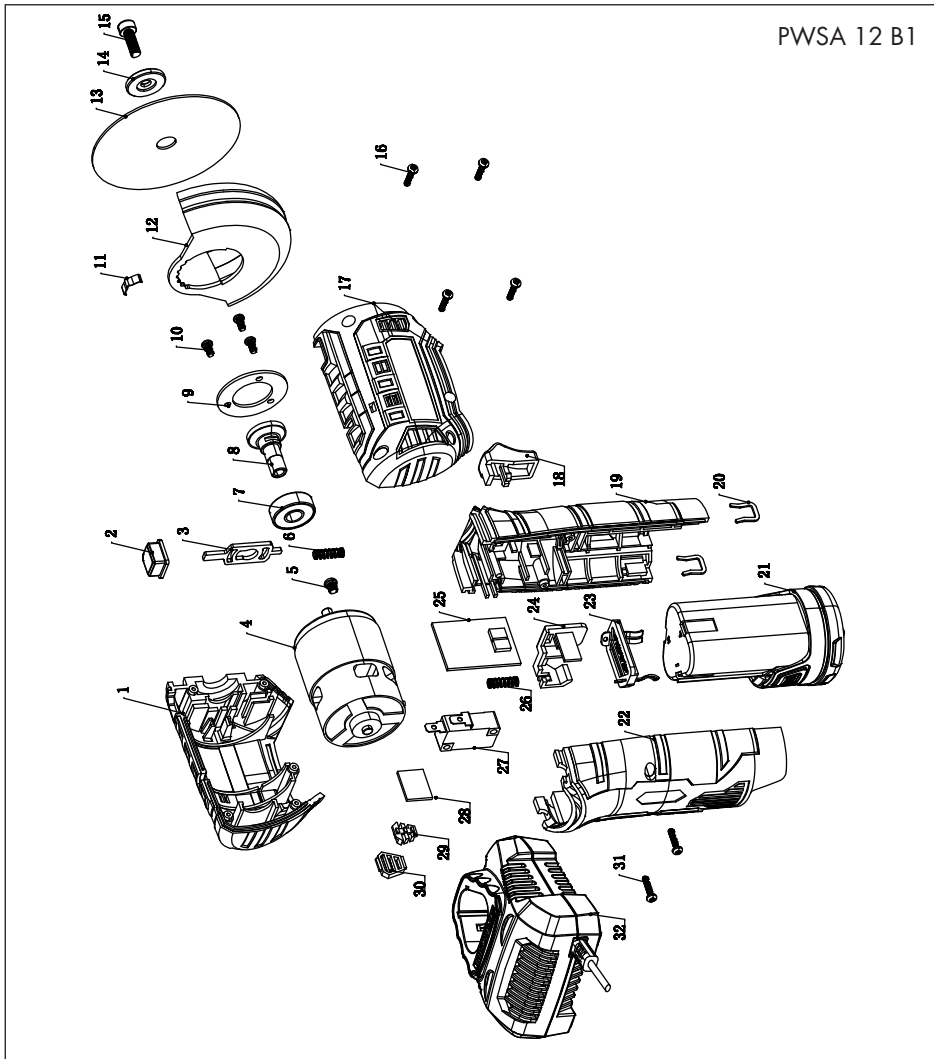
Grizzly Tools GmbH & Co. KG
Stockstädter Straße 20
63762 Großostheim
Germany
20.1.2021

Christian Frank
Dokumentationsbevollmächtigter

* Der oben beschriebene Gegenstand der Erklärung erfüllt die Vorschriften der Richtlinie 2011/65/EU des Europäischen Parlaments und des Rates vom 8. Juni 2011 zur Beschränkung der Verwendung bestimmter gefährlicher Stoffe in Elektro- und Elektronikgeräten.

Rysunek samorozwijający • Trimatis vaizdas Explosionszeichnung

PWSA 12 B1



pouczający, informatyvus, informativ

2021222_rev02_ts

GRIZZLY TOOLS GMBH & CO. KG

Stockstädter Straße 20
DE-63762 Großostheim
GERMANY

Stan informacjī · Informācijas pobūdis
Stand der Informationen: 10/2020
Ident.-No.: 72037408102020-PL/LT



IAN 351903_2007

