

/// PARKSIDE



PDF ONLINE
parkside-diy.com

COMPRESSED AIR SET PDWS A1

(SE)

TRYCKLUFTSSET

Översättning av originalinstruktionerna

(LT)

PNEUMATINIŲ ĮRANKIŲ RINKINYS

Originalios instrukcijos vertimas

(PL)

ZESTAW DO SPRĘŻONEGO POWIETRZA

Tłumaczenie oryginalnej instrukcji

(DE)

(AT)

(CH)

DRUCKLUFT-SET

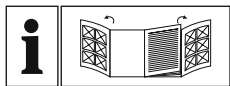
Originalbetriebsanleitung

IAN 476541_2404

(SE)

(PL)

(LT)



SE

Vik ut bildsidan och ha den till hands när du läser igenom anvisningarna och gör dig bekant med apparatens / maskinens funktioner.

PL

Przed rozpoczęciem czytania rozłóż stronę zawierającą rysunki, a następnie zapoznaj się ze wszystkimi funkcjami urządzenia.

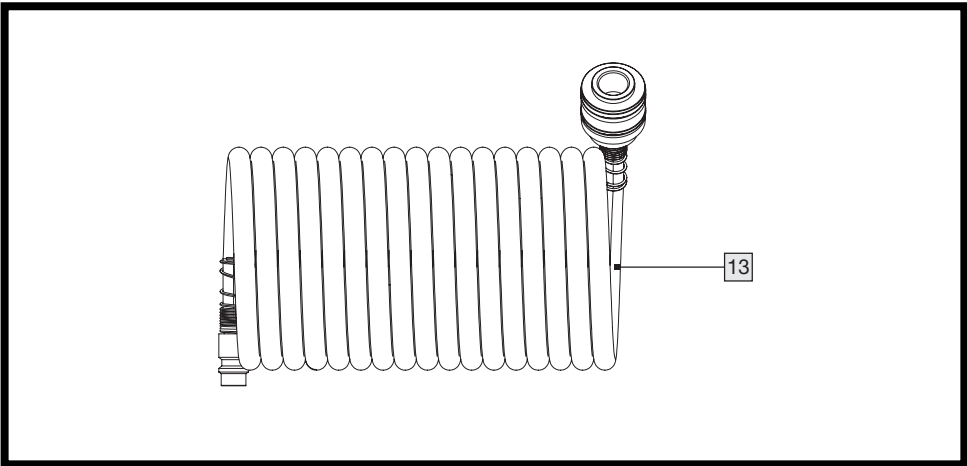
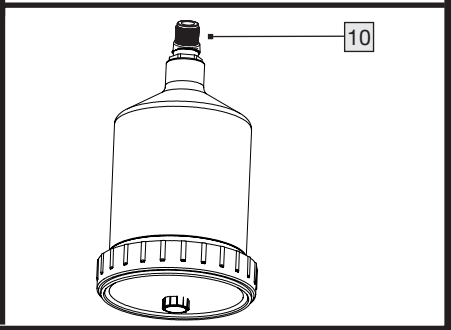
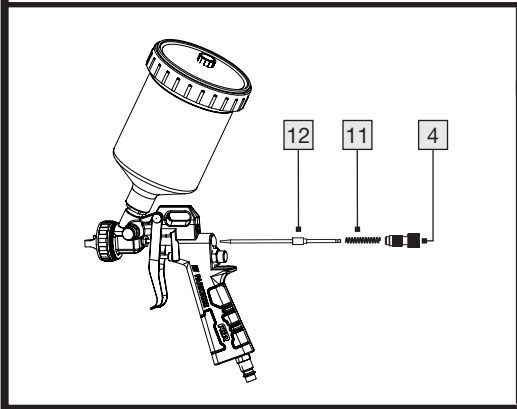
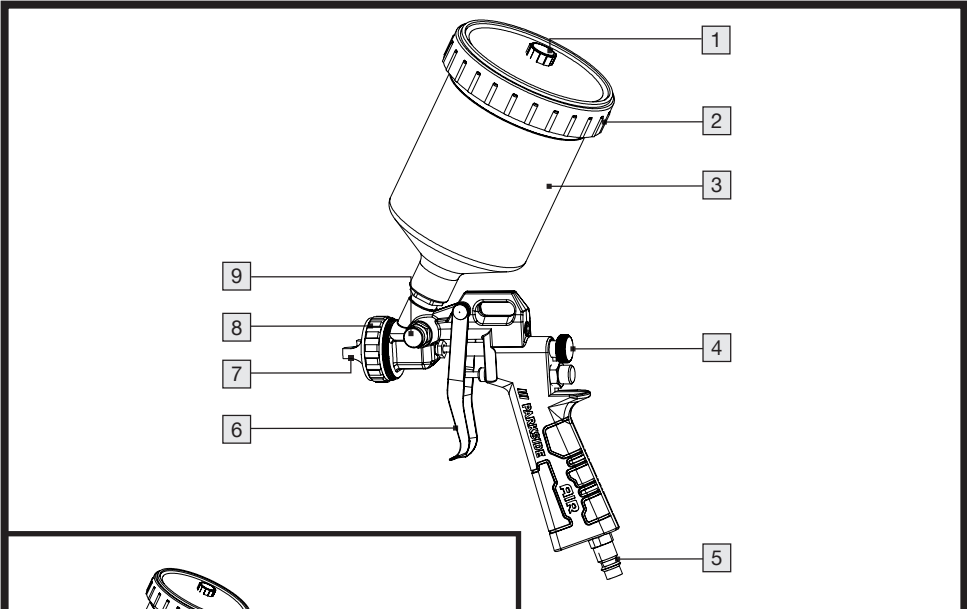
LT

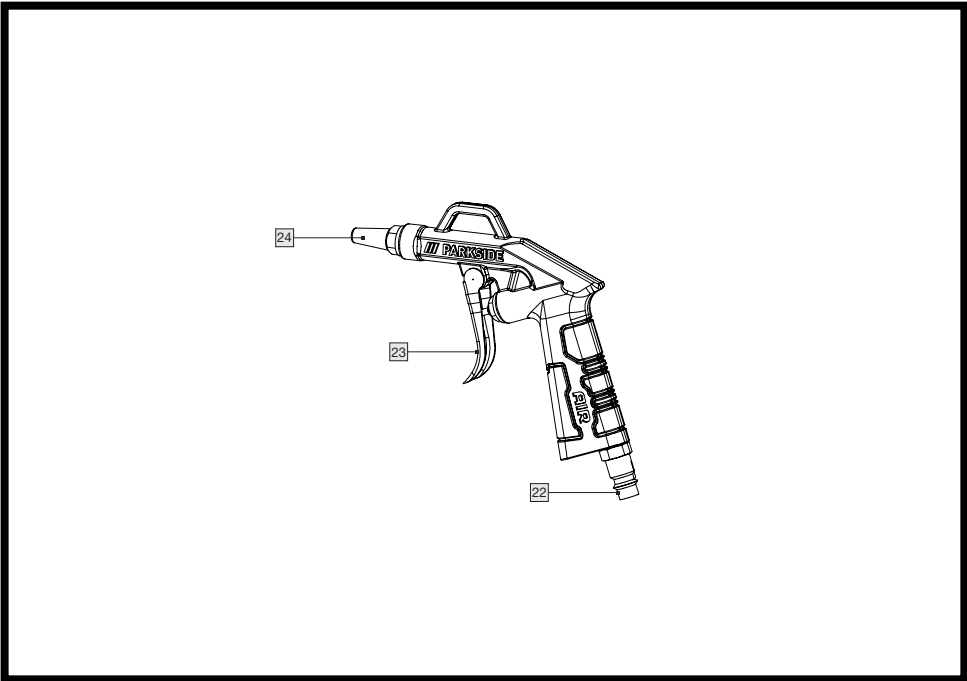
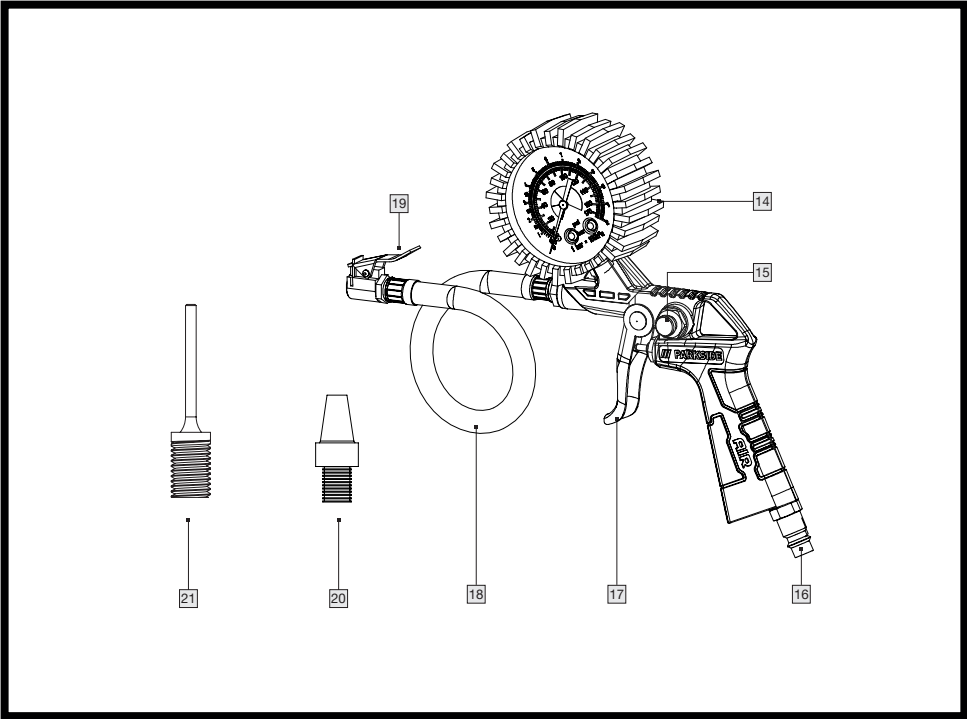
Prieš skaitydami išlankstykite lapą su paveikslėliais ir susipažinkite su visomis prietaiso funkcijomis.

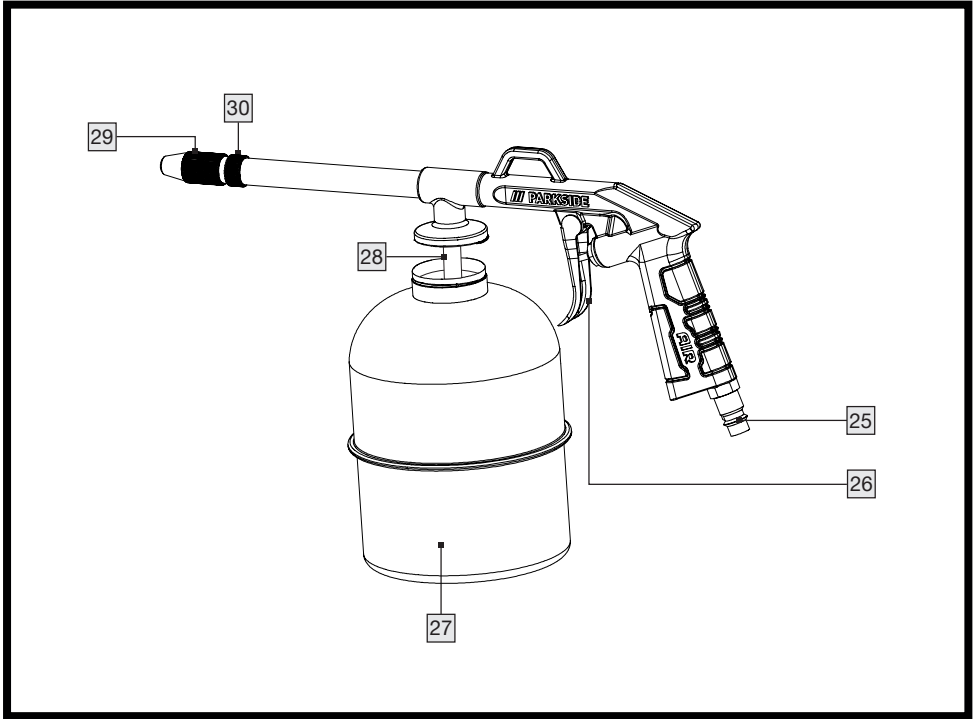
DE AT CH

Klappen Sie vor dem Lesen die Seite mit den Abbildungen aus und machen Sie sich anschließend mit allen Funktionen des Gerätes vertraut.


SE	Översättning av originalinstruktionerna	Sida	5
PL	Tłumaczenie oryginalnej instrukcji	Strona	25
LT	Originalios instrukcijos vertimas	Puslapis	45
DE/AT/CH	Originalbetriebsanleitung	Seite	65







1. Inledning	7
1.1 Avsedd användning	7
1.2 Leveransens omfattning	8
1.3 Utrustning	8
1.4 Tekniska data	8
1.4.1 Färgsprutpistol, tryckluft	8
1.4.2 Sprutpistol med tryckluft	9
1.4.3 Blåspistol, tryckluft	9
1.4.4 Däckpumpningsmätare, tryckluft	9
1.4.5 Spiralformad slang (Spiralslang, tryckluft)	9
1.4.6 Värde för bulleremission	9
2. Säkerhetsinstruktioner	10
2.1 Allmänna säkerhetsanvisningar	11
2.2 Allmänna säkerhetsregler för tryckluftspistol, sprutpistol, blåspistol och däcktrycksmätare	13
2.3 Säkerhetsanvisningar för den medföljande tryckluftsslagen	14
3. Idrifttagning	16
3.1 Användning av tryckluftspistol för färg	16
3.1.1 Före idrifttagning	16
3.1.2 Användning av tryckluftspistol för färg	16
3.1.3 Anslut enhet	16
3.1.4 Förbered sprutytan	16
3.1.5 Slå på/stänga av enheten	16
3.1.6 Ta bort tryckluftsslagen och filtertryckreduceraren	17
3.1.7 Reglera sprutmaterial	17
3.1.8 Inställning av färgstråle	17
3.2. Användning av tryckluftspistolen	18
3.2.1 Före idrifttagning	18
3.2.2 Manövrering av tryckluftspistolen	18
3.3. Användning av tryckluftspistolen	18
3.3.1 Före idrifttagning	18
3.3.2 Användning av tryckluftspistolen	18

3.4. Användning av tryckluftsdäcktrycksmätaren	19
3.4.1 Före idrifttagning	19
3.4.2 Användning med ihålig kulnål, adapter för uppblåsningsventiler	19
3.5. Användning av spiralslang (tryckluftsslang)	19
3.5.1 Före idrifttagning	19
3.5.2 Manövrering av tryckluftsslangen	20
4. Underhåll och rengöring	20
4.1 Särskilt förfarande för tryckluftspistol för färg	20
4.2 Särskilt förfarande för tryckluftspistolen	21
5. Förvaring	22
6. Avfallshantering	22
6.1 Miljökompatibilitet och bortscaffande av material	22
7. Garanti från ROWI Germany GmbH	22
8. Service	23
9. Översättning av den ursprungliga försäkran om överensstämmelse 	24

TRYCKLUFTSSET PDWS A1

1. Inledning

Vi gratulerar till köpet av din nya apparat. Du har valt en produkt av hög kvalitet. Bruksanvisningen är en del av denna produkt. Den innehåller viktig information om säkerhet, användning och avfallshantering. Bekanta dig med alla bruks- och säkerhetsanvisningar innan du använder produkten. Använd endast produkten på det sätt som beskrivs och för de angivna användningsområdena. Överlämna alla dokument när du lämnar över produkten till tredje part.

1.1 Avsedd användning

Tryckluftspistolen är avsedd för applicering/atomisering av flytande färgmaterial. Lämpliga vätskor är:

- Vattenförtunnande färger
- Klara lacker
- Träskyddsmedel
- Desinfektionsmedel
- Fläck
- Topplacker för bilar
- Glasyrer
- Växtskyddsprodukter
- Primers
- Oljor

Apparaten är inte lämplig för hantering av följande vätskor:

- Emulsions- och latexfärger
- Syrahaltiga belägningsmaterial
- Lye
- Stänk- och dropptåliga material
- Granulärt och fylligt sprutmaterial

Tryckluftsmätaren för däck är lämplig för uppblåsning av cykeldäck, uppblåsbara båt- tar, luftmadrasser, bollar etc. Apparaten kan användas för att mäta tryck och släppa ut tryckluft. Apparaten är **INTE** lämplig för att pumpa upp bildäck.

Tryckluftspistolen är lämplig för rengöring och utblåsning av föremål och svåråtkomliga områden.

Tryckluftspistolen är avsedd för sprutning och applicering av vätskor som t.ex. kallrengöringsmedel, tvättmedel och sprayoljor.

I kombination med en kompressor används tryckluftsslagen för att förse tryckluftsverktyg med energi. Tryckluftsslagen används uteslutande för transport av tryckluft. Den är inte lämplig för transport av vätskor eller gaser som t.ex. syre.

Anmärkning: Produkten är avsedd att användas med en lämplig tryckluftskälla (vi rekommenderar en kompressor med en tankvolym på 24 liter eller mer).

All annan användning eller modifiering av produkten är att betrakta som felaktig användning och medför betydande olycksrisker. Vi tar inget ansvar för skador som uppstår på grund av felaktig användning. Produkten är endast avsedd för privat bruk och får inte användas kommersiellt eller industriellt.

1.2 Leveransens omfattning

- 1 Färgsprutpistol, tryckluft PDFP 500 E4
- 1 Sprutpistol med tryckluft PDSP 1 A1
- 1 Blåspistol, tryckluft PDBP 6 A1
- 1 Däckpumpningsmätare, tryckluft PDRF 10 A1
- 1 Spiralformad slang (Spiralslang, tryckluft) PDSS 5 A1
- 1 Adapter för uppblåsningsventiler
- 1 Dutá gulôčková ihla
- 1 Bruksanvisning

1.3 Utrustning

Färgsprutpistol, tryckluft PDFP 500 E4

- 1 Ventilering
- 2 Lock till flödeskopp
- 3 Flödeskopp
- 4 Stoppskruv för slaglängd (reglering av sprutmaterial)
- 5 Anslutning för tryckluft
- 6 Avtryckare
- 7 Munstyckshuvud
- 8 Låsmutter för munstyckshuvudet
- 9 Regulator för rund/platt och bred jetstråle
- 10 Inre skruvgänga (flödeskopp)
- 11 Vår
- 12 Nål

Spiralslang, tryckluft PDSS 5 A1

- 13 Spiralformad slang

Däckpumpningsmätare, tryckluft PDRF 10 A1

- 14 Tryckmätare
- 15 Avluftningsventil
- 16 Anslutning för tryckluft
- 17 Avtryckare
- 18 Slang
- 19 Zátka ventilu
- 20 Adapter för uppblåsningsventiler
- 21 Dutá gulôčková ihla

Blåspistol, tryckluft PDBP 6 A1

- 22 Anslutning för tryckluft
- 23 Avtryckare
- 24 Munstycke

Sprutpistol med tryckluft PDSP 1 A1

- 25 Anslutning för tryckluft
- 26 Avtryckare
- 27 Sugkopp
- 28 Sugrör
- 29 Jetmunstycke
- 30 Låsmutter

1.4 Tekniska data

Anmärkning: Tryckluftskvalitet: renad, oljefri och kondensatfri

1.4.1 Färgsprutpistol, tryckluft

Arbetstryck:	max. 3,5 bar
Munstycksstorlek:	Ø 1,5 mm
Flödeskopp:	ca. 500 ml
Krav på luft:	250-280 l/min

*Viskositet är flödeshastigheten för ett spraymaterial. Denna viskositet mäts med hjälp av en mät-/doseringskopp*** (ingår inte i leveransomfattningen). Mät tiden i sekunder tills vätsketråden bryts av när den rinner ut. Denna utloppstid är viskositeten. Späd ut materialet tills vätsketråden har nått tiden 18-23 t (DIN sek). **DIN sec är en föråldrad måttenhet för viskositet, men används av gör-det-själventusiaster.

*** Måttbägaren bör ha en kapacitet på 100 cm³. Utloppshålet är 4 mm stort. Mätningen utförs lämpligen vid en omgivningstemperatur på 20 °C.

1.4.2 Sprutpistol med tryckluft

Arbetsstryck: max. 8,0 bar
Sugkopp: ca. 1000 ml
Volymetriskt flöde: 150 – 250 l/min

1.4.3 Blåspistol, tryckluft

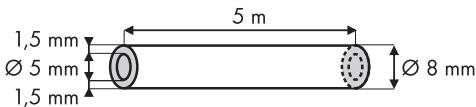
Arbetsstryck: max. 8,0 bar
Volymetriskt flöde: 100 - 200 l/min

1.4.4 Däckpumpningsmätare, tryckluft

Arbetsstryck: max. 8,0 bar
Volymetriskt flöde: 40–70 l/min

1.4.5 Spiralformad slang (Spiralslang, tryckluft)

Max. Arbetsstryck: 10 bar (vid 23 °C)
6,5 bar (vid 50 °C)
Typ av slang: Medium applikations-
område
Slangens
ytterdiameter: Ø 8,0 mm
Slangens
innerdiameter: Ø 5,0 mm
Vägg tjocklek: 1,5 mm
Koppling: DN 7,2/6 mm
Anslutning: ¼" (6,35 mm)
Längd: 5 m
Tillämpligt
temperaturområde: -10 °C till + 50 °C



1.4.6 Värde för bulleremission

Uppmätt värde för bulleremissionsvärde fastställt i enlighet med EN 14462. Den viktade ljudnivån på användningsplatsen är:

Färgsprutpistol, tryckluft PDFP 500 E4

Ljudtrycksnivå: $L_{pA} = 75,8$ dB(A)
Ljudeffektnivå: $L_{WA} = 86,8$ dB(A)

Sprutpistol med tryckluft PDSP 1 A1

Ljudtrycksnivå: $L_{pA} = 75,8$ dB(A)
Ljudeffektnivå: $L_{WA} = 86,8$ dB(A)

Blåspistol, tryckluft PDBP 6 A1

Ljudtrycksnivå: $L_{pA} = 75,8$ dB(A)
Ljudeffektnivå: $L_{WA} = 86,8$ dB(A)

Däckpumpningsmätare, tryckluft PDRF 10 A1

Ljudtrycksnivå: $L_{pA} = 75,8$ dB(A)
Ljudeffektnivå: $L_{WA} = 86,8$ dB(A)

Osäkerhet: $K = 2,5$ dB

2. Säkerhetsinstruktioner



Läs all säkerhetsinformation och alla instruktioner.



Om säkerhetsinformationen och anvisningarna inte följs kan det leda till allvarliga personskador och/eller materiella skador.

Spara all säkerhetsinformation och alla instruktioner för framtida bruk!

- Förutom anvisningarna i denna bruksanvisning måste även de allmänna säkerhets- och olycksförebyggande bestämmelserna i lagstiftningen följas.
- **Överlämna bruksanvisningen till tredje part.**
Se till att tredje part endast använder denna produkt efter att ha fått nödvändiga instruktioner.
- **Håll barn borta och skydda mot obehörig användning.**
Lämna aldrig apparaten utan uppsikt när den är klar att användas eller är i drift. Lämna aldrig barn i närheten av den. Barn får inte använda denna produkt. Säkra produkten mot obehörig användning.
- **Var alltid uppmärksam och tänk alltid på vad du gör.**
Arbeta inte med denna produkt om du är ouppmärksam eller påverkad av droger, alkohol eller läkemedel. Även ett ögonblick av oaktsamhet vid användning av denna produkt kan leda till allvarliga olyckor och skador.
- **Se upp för skador.**
Kontrollera före idrifttagningen om det finns några skador på produkten. Om objektet är defekt får det under inga omständigheter tas i drift.

- **Använd inte vassa föremål.**
För aldrig in spetsiga och/eller metalliska föremål i produktens inre.
- **Får inte användas felaktigt.**
Använd endast produkten för de ändamål som beskrivs i denna bruksanvisning.
- **Kontrollera regelbundet.**
Användningen av denna artikel kan leda till slitage på vissa delar. Du bör därför regelbundet kontrollera den för eventuella skador eller defekter.
- **Använd endast originaltillbehör.**
För din egen säkerhet får du endast använda tillbehör och extrautrustning som uttryckligen anges i bruksanvisningen eller som rekommenderas av tillverkaren.
- **Får inte användas i farliga områden.**
Använd inte produkten i potentiellt explosiva miljöer som innehåller ämnen som brandfarliga vätskor, gaser och i synnerhet färg- och dammdimnor.

2.1 Allmänna säkerhetsanvisningar



Fara för explosion/brand!

Rökning är förbjuden vid användning av färgsprutpistolen! Spraya aldrig på öppen eld, glödande ytor eller armaturer. För att undvika explosion eller brand får du inte antända gnistor eller öppna lågor.



Rekylkrafter!

Håll slangen stadigt i handen när du kopplar loss slangkopplingen. Koppla först bort slangen från tryckluftskällan och ta först därefter bort matningsslangen från apparaten. På så sätt förhindras okontrollerad virvling eller rekyl av matningsslangen.



Risk för kvävning!

Det finns risk för kvävning vid arbete med kväve! Se till att arbetsområdet alltid är väl ventilerat!



Risk för personskada!

Använd skyddskläder, andningsskydd och skyddsglasögon när du arbetar med apparaten! Använd föreskriven skyddsklädsel för att undvika kontakt med giftiga ångor, lösningsmedel och material som används.



Faror på grund av buller!

Använd hörselskydd för att undvika bullerrisker. Buller (t.ex. orsakat av flöde eller vibrationer) kan leda till hörselnedsättning och/eller fysiologiska effekter.



Risk för personskada!

Använd aldrig syre, andra brandfarliga ämnen eller halogenerade kolväten som energikälla!

- Rikta inte apparaten mot människor och/eller djur. Lösningsmedel eller förtunningsmedel kan ge brännskador på hud, lungor och ögon.
- Gör inga knutar på apparatens slang. I annat fall kan den skadas.
- Följ säkerhetsföreskrifterna från tillverkaren av beläggningsmaterialet.

WARNING!

Med handhållna appliceringsanordningar måste kontaminering av operatören genom sprutstrålen och aerosoler i andningszonen minimeras. Risker uppstår vid inandning, kontakt eller absorption av beläggningsmaterial eller rengöringsvätskor.

Mått för detta är:

- Tillräcklig teknisk eller naturlig ventilation.
- Korrekt inställning av finfördelningstrycket.
- Tillräckligt avstånd mellan sprutpistolen och arbetsstycket. Detta avstånd varierar beroende på beläggningsmaterialet.
- Funktioner för optimering av sprutparametrarna för att minska kontamineringen.

2.2 Allmänna säkerhetsregler för tryckluftspistol, sprutpistol, blåspistol och däcktrycksmätare

- Säkerhetsanvisningarna måste läsas och förstås innan du ställer upp, använder, reparerar och underhåller apparaten och innan du arbetar i närheten av apparaten. Underlåtenhet att göra detta kan leda till allvarliga kroppsskador.
- Apparaten får endast installeras, justeras eller användas av behörig och utbildad personal.
- Denna enhet får inte modifieras. Modifieringar kan minska effektiviteten hos säkerhetsåtgärderna och öka riskerna för operatören.
- Säkerhetsanvisningarna får inte gå förlorade. Ge dem till operatören. Använd aldrig skadade apparater. Kontrollera att märkningar och påskrifter är fullständiga och läsbara. Kontrollera regelbundet att maskinen är märkt med de tydligt läsbara märkningar och påskrifter som krävs enligt denna bruksanvisning. Användaren måste kontakta tillverkaren för att få ersättningsetiketter om det behövs.
- Operatörs- och underhållspersonal måste vara fysiskt kapabla att hantera maskinens storlek, vikt och kraft.

- Se till att din kropp är balanserad och att du har ett säkert grepp.
- Vid avbrott i strömförsörjningen släpper du avtryckaren.
- Använd inte apparaten för att blåsa på människor eller rena kläder på kroppen. Risk för personskada!

2.3 Säkerhetsanvisningar för den medföljande tryckluftsslangen

- Tryckluft kan orsaka allvarliga skador.
 - När maskinen inte används, innan tillbehör byts ut eller reparationsarbeten utförs, ska lufttillförseln alltid stängas av, luftslangen göras trycklös och maskinen kopplas bort från tryckluftsförsörjningen.
 - Rikta aldrig luftflödet mot dig själv eller andra personer.
- Slangar som fladdrar kan orsaka allvarliga skador. Kontrollera därför alltid att slangarna och deras fästanoordningar är oskadade och inte har lossnat.
- Kall luft måste tas bort från händerna.
- Överskrid aldrig det maximala arbetstrycket för tryckluftsslangen eller för det tryckluftsverktyg som används.
- Anslut tryckluftsslangen till tryckluftsledningar endast om det är säkerställt att det maximalt tillåtna arbetstrycket inte överskrids (t.ex. genom en tryckreducerare/tryckregulator).

- Tryckluftsslangen får endast användas med tryckluft. Det är inte tillåtet att använda tryckluftsslangen med vätskor.
- Halk, snubbling och fall är de främsta orsakerna till skador på arbetsplatsen. Var uppmärksam på ytor som kan ha blivit hala genom användning av kompressorn och på snubbelrisker som orsakas av tryckluftsslangen.
- När du lossar slangkopplingen ska du hålla slangens kopplingsdel med handen. På så sätt undviker du skador som orsakas av att slangen fjädrar tillbaka.
- Använd inte medel som t.ex. lacknafta, butylalkohol och metylenklorid tillsammans med tryckluftsslangen. Dessa medel kommer att förstöra tryckluftsslangen.
- Krossa eller knäck aldrig spiralslangen. Detta kan skada spiralslangen. Använd inte skadade tryckluftsslangar. Skadade tryckluftsslangar kan orsaka personskador.

3. Idrifttagning

3.1 Användning av tryckluftspistol för färg

Anmärkning: För att kunna reglera lufttrycket måste tryckluftskällan vara utrustad med en tryckreducerare.

Anmärkning: Använd alltid tryckluftsslangar med en innerdiameter på minst 10 mm för att uppnå full prestanda hos ditt tryckluftsverktyg. En för liten innerdiameter kan försämra prestandan avsevärt.

3.1.1 Före idrifttagning

Produkten får endast drivas med renad, kondensatfri och oljefri tryckluft. Det maximala arbetstrycket på 3,5 bar på produkten får inte överskridas. Anslut produkten till en lämplig tryckluftskälla genom att ansluta matningsslangens snabbkoppling till tryckluftsanslutningen [5] på produkten. Låsmekanismen är automatisk.

3.1.2 Användning av tryckluftspistol för färg

Denna färgsprutpistol arbetar enligt HVLP-principen (High Volume Low Pressure). Mindre spraydimma produceras och materialförlusten minskar som ett resultat av detta.

⚠ OBSERVERA! Spruta aldrig utan att munstyckshuvudet [7] är monterat!

3.1.3 Anslut enhet

- Se till att endast använda tryckluft som är rengjord och fri från kondens och olja.
- För att kunna reglera lufttrycket **måste** tryckluftskällan vara utrustad med en filtertryckreducerare.
- Ställ in driftrycket på 3,5 bar på tryckluftskällans filtertryckreducerare.

WARNING! Det maximala arbetstrycket på 3,5 bar får inte överskridas!

⚠ OBSERVERA! Om arbetstrycket är för högt leder det till en alltför fin fördelning, snabb vätskeavdunstning och grova ytor. Ett för lågt arbetstryck orsakar vågiga ytor och droppbildning.

- Anslut tryckluftsslangen med snabbkoppling till tryckluftsanslutningen [5] på apparaten.

3.1.4 Förbered sprutytan

- Täck alla ytor som inte ska besprutas (dörrar, golv, fönster samt dörr- och fönsterkarmar).
- Se till att sprutytan är ren, torr och fri från fett.
- Grova upp släta ytor och avlägsna sedan slipdammet.

Anmärkning: Om du använder färgsprutpistolen utomhus ska du vara uppmärksam på vindriktningen.

3.1.5 Slå på/stänga av enheten

- Ventilationsöppningen [1] måste alltid vara fri eller oskyddad under processen.

- Skruva fast flödeskoppen [3] ordentligt på pistolen.
- Fyll på sprutmaterialet i flödeskoppen [3] och stäng den med locket [2].
- Sprutavståndet bör vara ca 15 cm vertikalt från objektet. Håll alltid färgsprutan på samma avstånd från föremålet för att få en jämn beläggning.
- **Slå på apparaten:** Tryck på avtryckaren [6] för att sätta på apparaten.
- **Stäng av apparaten:** Släpp avtryckaren [6] för att stänga av apparaten.

Anmärkning: Starta och avsluta sprutprocessen utanför sprutområdet.

Anmärkning: Se till att späda ut det beläggningsmaterial som ska användas med ett lämpligt lösningsmedel. Om ett olämpligt lösningsmedel används kan det bilda klumpar som täpper till pistolen. Följ de spädningsinstruktioner som tillhandahålls av tillverkaren av beläggningsmaterialet.

3.1.6 Ta bort tryckluftsslangen och filtertryckreduceraren

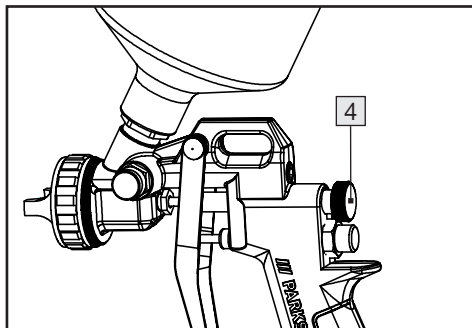
Anmärkning: Tryckluftsslangen får endast skruvas loss när filtertryckreduceraren är trycklös.

Observera: Tryckluftsslangen piskas när snabbkopplingen öppnas. Håll alltid fast tryckluftsslangen ordentligt!

Om filtrets tryckreducerare tas bort måste alla ledningar först göras trycklösa. Det kan fortfarande finnas kvar ett resttryck. Trycksätt först helt med justeringshandtaget och trycksätt sedan igen för att blåsa bort restgas från filtertryckreduceraren.

3.1.7 Reglera sprutmaterialet

- För att öka sprutmaterialet, vrid slagstoppskruven [4] moturs.
- För att minska sprutmaterialet, vrid slagstoppskruven [4] medurs.



Anmärkning: Vid reglering av sprutmaterialet ökar eller minskar också luftvolymen.

3.1.8 Inställning av färgstråle

Enheten har följande inställningar:

- **Rundstrålande ljuskägla** (för svåråtkomliga platser)
- **Bred stråle** (för en horisontell arbetsriktning)
- **Platt jetstråle** (för en vertikal arbetsriktning)

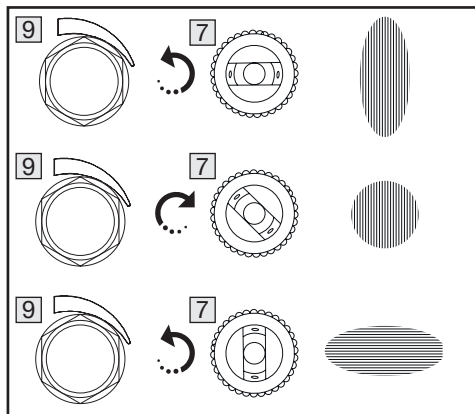
För att justera munstyckshuvudet [7], lossa låsmuttern [8] genom att vrida den moturs. För att säkra färgstrålen, vrid låsmuttern [8] medurs för att dra åt den.

Ställ in den rundstrålande jetstrålen:

- Vrid reglaget [9] medurs och munstyckshuvudet [7] enligt följande bild.

Ställ in bred/platt jetstråle:

- Vrid reglaget **9** moturs och munstyckshuvudet **7** enligt följande bild.



Anmärkning: Bestäm lämpliga inställningar genom att utföra provsprutor på en testyta.

Anmärkning: Börja med maximal luftvolym och ca 10 cm från sprutområdet för att fastställa lämplig inställning.

OBSERVERA!

Spraya inte mot vinden!

3.2. Användning av tryckluftspistolen

3.2.1 Före idrifttagning

Produkten får endast drivas med renad, kondensatfri och oljefri tryckluft. Det maximala arbetstrycket på 8 bar på produkten får inte överskridas. Anslut produkten till en lämplig tryckluftskälla genom att ansluta matningsslangens snabbkoppling till tryckluftsanslutningen **25** på produkten. Låsmekanismen är automatisk.

3.2.2 Manövrering av tryckluftspistolen

- Demontera sugkoppen **27**.
- Aktivera avtryckarspaken **26**. Kontrollera undertrycket med tummen på sugröret **28**. Vrid strålmunstycket **29** tills pistolen har optimalt sug. Säkra detta läge med låsmuttern **30**.
- Fyll sugkoppen **27** med vätskan.
- Slå på apparaten: Tryck på avtryckaren **26** för att sätta på apparaten.
- Stäng av apparaten: Släpp avtryckaren **26** för att stänga av apparaten.

Anmärkning: Blästermunstyckets bläs-tringsverkan kan varieras beroende på arbetsstycke och luftryck. För att göra detta, följ följande steg:

1. Lossa låsmuttern **30**.
2. Justera jetmunstycket **29** genom att vrida på det.
3. Säkra inställningen med låsmuttern **30**.

3.3. Användning av tryckluftspistolen

3.3.1 Före idrifttagning

Produkten får endast drivas med renad, kondensatfri och oljefri tryckluft. Det maximala arbetstrycket på 8 bar på produkten får inte överskridas. Anslut produkten till en lämplig tryckluftskälla genom att ansluta matningsslangens snabbkoppling till tryckluftsanslutningen **22** på produkten. Låsmekanismen är automatisk.

3.3.2 Användning av tryckluftspistolen

- Rikta munstycket **24** mot den yta som du vill bespruta med tryckluft.
- Slå på apparaten: Tryck på avtryckaren **23** för att sätta på apparaten.
- Stäng av apparaten: Släpp avtryckaren **23** för att stänga av apparaten.

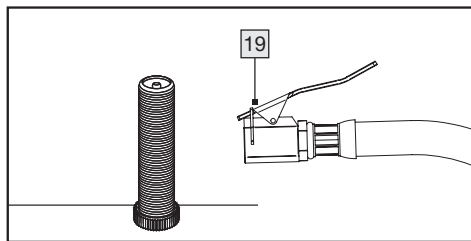
- Koppla bort produkten från tryckluftskäl-
lan när arbetet är slutfört.

3.4. Användning av tryckluftsdäcktrycksmätaren

3.4.1 Före idrifttagning

Produkten får endast drivas med renad, kondensatfri och oljefri tryckluft. Det maximala arbetstrycket på 8 bar på produkten får inte överskridas. Anslut produkten till en lämplig tryckluftskälla genom att ansluta matningsslangens snabbkoppling till tryckluftsanslutningen **16** på produkten. Låsmekanismen är automatisk.

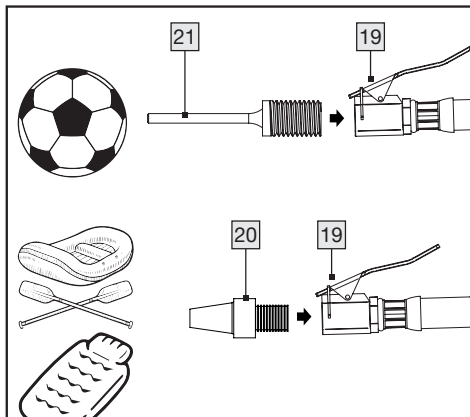
- Tryck ner ventilpluggen **19** för att fästa den.
- Sätt ventilpluggen **19** på ventilen och släpp den sedan igen.
- Aktivera avtryckaren **17**.
- Läs av det uppbyggda lufttrycket på tryckmätaren **14**.
- Släpp avtryckaren **17** igen.
- Tryck ner ventilpluggen **19** och dra av den från ventilen.



3.4.2 Användning med ihålig kulnål, adapter för uppblåsningsventiler

- Tryck ner ventilpluggen **19** för att fästa den.
- Sätt i adaptern för uppblåsningsventiler **20** eller hålkullsnålen **21** i ventilanslutningen **19** och släpp den sedan igen.
- Tryck nu fast adaptern för uppblåsningsventiler **20** eller hålkollennålen **21** på ventilen.

- Aktivera avtryckaren **17**.
- Läs av det uppbyggda lufttrycket på tryckmätaren **14**.
- Släpp avtryckaren **17** igen.
- Tryck ner ventilpluggen **19** och dra av den från ventilen.

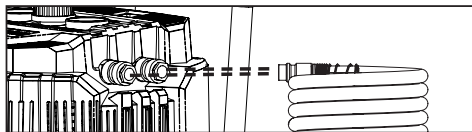


3.5. Användning av spiralslang (tryckluftsslang)

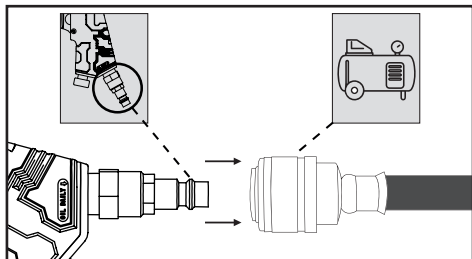
3.5.1 Före idrifttagning

Produkten får endast drivas med renad, kondensatfri och oljefri tryckluft. Det maximala arbetstrycket på 10 bar på produkten får inte överskridas. Anslut produkten till kompressorn genom att ansluta tryckluftsslangens snabbkoppling till tryckluftsanslutningen **20** på produkten. Låsningen sker automatiskt.

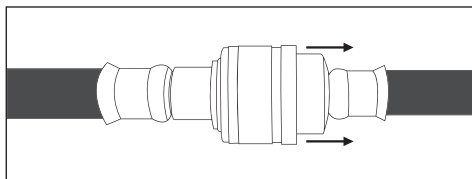
3.5.2 Manövrering av tryckluftsslangen



- Beakta spiralslangens 13 maximala arbetstryck.
- Använd endast spiralslangen 13 inom de angivna parametrarna (se tekniska data).
- Tryck in spiralslangen 13 i en snabbkoppling för tryckluft från en tryckluftskälla.
- Anslut tryckluftsverktyget via snabbkopplingen på spiralslangens 13.



- När du är klar med arbetet tar du bort verktyget från spiralslangens 13 genom att dra snabbkopplingen stadigt bakåt. Håll fast spiralslangens 13 så att ingen kan skadas av den svängande slangen.



Anmärkning: Koppla först bort slangen från tryckluftsförsörjningen och ta först därefter bort matningsslangen från produkten. På så sätt förhindras att matningsslangen virvlar runt okontrollerat.

4. Underhåll och rengöring

- Koppla alltid bort produkten från tryckluftsförsörjningen innan du rengör den.
- Använd inga vassa föremål för att rengöra produkten.
- Låt inga vätskor tränga in i produkten. I annat fall kan produkten skadas.
- Rengör produkten regelbundet, helst alltid omedelbart efter avslutat arbete.
- Rengör höljet eller ytorna med en torr trasa.

4.1 Särskilt förfarande för tryckluftspistol för färg

⚠ OBSERVERA! Koppla bort apparaten från tryckluftskällan före reparations- och underhållsarbeten samt före driftavbrott och transport.

⚠ OBSERVERA! Material med en flampunkt under 21 °C skapar en explosiv miljö.



Använd skyddshandskar under arbetsprocessen!

Anmärkning: En grundlig rengöring är viktig för att förhindra att munstyckena täpps till. Annars är det inte längre garanterat att de fungerar korrekt.

Anmärkning: Placera aldrig färgsprutpistolen helt i lösningsmedlet. Skölj endast igenom!

- Rengör apparaten och dess enskilda delar efter varje användning! Detta garanterar en felfri och säker drift.
- Använd inte halogenlösningsmedel som innehåller kolväten, t.ex. triklorometyl, etylklorid etc., eftersom de kan orsaka farliga kemiska reaktioner med vissa av materialen i färgsprutan.

- Spraya och rengör med lämplig thinner. Använd material som är baserade på vatten, lågflyktiga kolväten eller liknande material.
- Använd en lämplig borste eller trasa för att rengöra munstyckshuvudet [7] och spruthålen.
- Skruva loss lyftstoppskruven [4] och ta bort fjädern [11].
- Ta bort nålen [12]. Rengör den med en lämplig borste.
- Rengör även den inre skruvgången [10] på självfallskoppen [3] med en lämplig borste.
- Gänga [10] och tätning måste smörjas in lätt efter rengöring.
- Olja in alla rörliga delar med jämna mellanrum.
- Montera tillbaka alla delar efter att du har rengjort apparaten.
- Förvara apparaten på en torr, ren och frostsäker plats. Kontrollera munstycket.
- Färgsprutpistoler får endast användas och underhållas av utbildad personal. Reparationer får endast utföras av kvalificerade personer.
- Inspektioner, justeringar och underhållsarbeten ska utföras av samma person eller dennes ersättare när så är möjligt och dokumenteras i en underhållslogg.

4.2 Särskilt förfarande för tryckluftspistolen

⚠ OBSERVERA! Koppla bort apparaten från tryckluftskällan före reparations- och underhållsarbeten samt före driftavbrott och transport.

⚠ OBSERVERA! Material med en flampunkt under 21 °C skapar en explosiv miljö.



Använd skyddshandskar under arbetsprocessen!

Anmärkning: En grundlig rengöring är viktig för att förhindra att munstyckena täpps till. Annars är det inte längre garanterat att de fungerar korrekt.

Anmärkning: Placera aldrig sprutpistolen helt i lösningsmedlet. Skölj endast igenom!

- Rengör apparaten och dess enskilda delar efter varje användningstillfälle! Detta garanterar en felfri och säker drift.
- Använd inte halogenlösningsmedel som innehåller kolväten, t.ex. triklormetyl, etylklorid etc., eftersom de kan orsaka farliga kemiska reaktioner med vissa material i sprutpistolen.
- Vi rekommenderar att du ansluter en behållare fylld med rengöringsmedel till tryckluftsverktyget och spolar igenom rengöringsmedlet med lågt tryck. Spraya sedan i en stängd behållare igen så att rengöringsmedlet samlas upp och inga onödiga ångor bildas. Rengör jetmunstycket [29] vid oväntade blockeringar eller om sprutbildningen blir förorenad.
- Ett rengjort pneumatiskt verktyg säkerställer problemfri hantering nästa gång du använder det.
- Rengör och underhåll det pneumatiska verktyget med största noggrannhet omedelbart efter användning.
- Alla rörliga delar bör oljas in då och då.
- Om jetmunstycket [29] tas bort under rengöringen måste gången och tätningen behandlas med ett lätt fett. Använd inga smörjmedel som innehåller silikon.
- Förvara endast dina tryckluftsverktyg/enheter i torra utrymmen.
- Säkerställ det pneumatiska verktygets säkerhet genom regelbundet underhåll.
- Kontrollera att skruvanslutningarna är åtdragna och dra åt vid behov.
- Undvik kontakt med farliga ämnen som har avsatts på verktyget.
- Använd lämplig personlig skyddsutrustning och avlägsna farliga ämnen med lämpliga åtgärder före underhåll.

5. Förvaring

- Produkten ska täckas över efter varje användning för att skydda den från kontaminering. Förpackningen kan användas för att förvara produkten.
- Förvara produkten och dess bruksanvisning tillsammans. Förvara maskinen och dess tillbehör på en mörk, torr, dammfri och frostfri plats.

6. Avfallshantering



Förpackningen är tillverkad av miljövänliga material som kan lämnas in på lokala återvinningscentraler.



Du kan få information om hur du kasserar din gamla apparat från din lokala myndighet.



Beakta märkningen på förpackningsmaterialet vid sorteringen, dessa är märkta med förkortningar (a) och siffror (b) med följande betydelse: 1–7: Plaster/ 20–22: Papper och kartong/80–98: Kompositmaterial.

6.1 Miljökompatibilitet och bortskaffande av material

- Ytbeläggingsmaterial är farligt avfall och måste kasseras i enlighet med detta. Följ lokala föreskrifter.
- Miljöfarliga kemikalier får inte komma ut i mark, grundvatten eller vattendrag.
- När du köper färger, lacker och andra beläggingsmaterial, var uppmärksam på deras miljökompatibilitet.

7. Garanti från ROWI Germany GmbH

Bästa kund,
Garantitiden på enheten är 3 år från inköpsdatumet. I händelse av defekter på denna produkt har du lagstadgade rättigheter gentemot säljaren av produkten. Dessa lagstadgade rättigheter är inte begränsade till vår garanti som anges nedan.

Garantivillkor

Garantitiden börjar från inköpsdatumet. Förvara originalkvittot på en säker plats. Detta krävs som bevis för köpet.

Om ett material- eller fabrikationsfel skulle uppstå på produkten inom tre år från inköpsdatumet kommer vi att – efter eget godtycke – reparera eller ersätta produkten utan kostnad. Denna garanti förutsätter att den trasiga apparaten och inköpsbeviset (kvitto) och en kortfattad skriftlig beskrivning av vad som är fel och när det uppstod lämnas in inom den treåriga tidsfristen.

Om defekten täcks av vår garanti kommer du att få tillbaka en reparerad eller ny produkt. Ingen ny garantitid påbörjas med reparation eller utbyte av produkten.

Garantitid och lagstadgade garantianspråk

Garantitiden förlängs inte av garantin. Detta gäller även för utbytta eller reparerade delar. Eventuella skador eller brister som existerade redan vid köpet måste omedelbart rapporteras efter uppackningen. När garantitiden har löpt ut debiteras uppkomna reparationer.

Garantins omfattning

Enheten har noga tillverkats enligt stränga kvalitetsstandarder och testats noga innan leveransen.

Garantin gäller för material- eller fabriktionsfel. Denna garanti gäller inte produktdelar som utsätts för normalt slitage och som därmed kan anses vara förslitningsdetaljer eller för skador på ömtåliga delar, t.ex. brytare, batterier eller som är tillverkade av glas.

Denna garanti blir ogiltig om produkten skadas eller används eller underhålls på ett felaktigt sätt. Alla anvisningar i bruksanvisningen ska följas för en korrekt användning av produkten. Tillämpningsområden och handlingar som man avråds ifrån eller varnas mot i bruksanvisningen ska ovillkorligen undvikas.

Produkten är endast avsedd för privat användning och inte för den kommersiella användningen. Vid oriktig eller felaktig hantering, användning av våld eller vid ingrepp, som inte har genomförts av vår auktoriserade service-filial, upphör garantin att gälla.

Hantering av garantifall

För att garantera en snabb behandling av din förfrågan ber vi dig att följa hänvisningarna nedan:

- För alla förfrågningar, vänligen ha kvittot och artikelnummer (IAN 476541_2404) redo som bevis på köpet.
- Se typskylten på produkten, en gravyr på produkten, titelsidan i dina instruktioner (längst ned till vänster) eller klistermärket på baksidan eller undersidan av produkten för artikelnummer.
- Om funktionsfel eller andra defekter skulle uppstå, vänligen kontakta i första hand nedanstående serviceavdelning per telefon eller e-post.
- Du kan sedan kostnadsfritt skicka en produkt som registrerats som defekt till den serviceadress som du har fått, bifoga inköpsbeviset (kvittot) och ange vad felet är och när det uppstod.



Du kan se och ladda ner dessa och många andra handböcker på parkside-diy.com. Den QR-kod tar dig direkt till parkside-diy.com. Välj ditt land och sök efter handböckerna med hjälp av sökmasken. Genom att skriva in artikelnummer (IAN) 476541_2404 kommer du till bruksanvisningen för din artikel.

8. Service

Om problem uppstår under drift av din ROWI Germany produkt, gå tillväga på följande sätt:

Kontakta

Du kan nå ROWI Germany Service Team på följande adress:

ROWI Germany GmbH

Werner-von-Siemens-Str. 27

76694 Forst

TYSKLAND

Lidl-services@rowi-group.com

Telefonjour: +800 7694 7694

(kostnadsfritt från en fast telefon)

IAN 476541_2404

De flesta problem kan redan lösas inom ramen för den kompetenta, tekniska rådgivningen från vårt serviceteam.

9. Översättning av den ursprungliga försäkran om överensstämmelse

Vi,
ROWI Germany GmbH
Werner-von-Siemens-Str. 27
76694 Forst, Tyskland

Vi försäkrar härmed att denna produkt överensstämmer med följande standarder, standardiseringsdokument och EU-direktiv:

Maskindirektivet:
(2006/42/EG)

Tillämpade harmoniserade standarder:
EN 1953:2013
Testprogram från Intertek P10-0006:2010
(Däckpumpningsmätare, tryckluft / PDRF 10 A1) AfPS GS 2019:01 PAK

Enhetens beteckning / modellnummer:
Färgsprutpistol, tryckluft / PDFP 500 E4
Sprutpistol med tryckluft / PDSP 1 A1
Blåspistol, tryckluft / PDBP 6 A1
Däckpumpningsmätare, tryckluft /
PDRF 10 A1

Tillverkningsår: 08/2024
Tillverkningsnummer: IAN 476541_2404

Person som ansvarar för dokumentationen:
Marc Stockenberger

Plats: Forst


Datum/tillverkarens underskrift:
28.08.2024



Marc Stockenberger
Verkställande direktör

Vi förbehåller oss rätten att göra tekniska ändringar i syfte att vidareutveckla produkten.

1. Wstęp	27
1.1 Użytkowanie zgodnie z przeznaczeniem	27
1.2 Zakres dostawy	28
1.3 Wyposażenie	28
1.4 Dane techniczne	28
1.4.1 Pistolet do farb na sprężone powietrze	28
1.4.2 Pistolet do rozpylania na sprężone powietrze	29
1.4.3 Pistolet do wydmuchiwania na sprężone powietrze	29
1.4.4 Urządzenie do pompowania opon i pomiaru ciśnienia powietrza w oponach	29
1.4.5 Wąż spiralny (Pneumatyczny wąż spiralny)	29
1.4.6 Wartość emisji hałasu	29
2. Instrukcje bezpieczeństwa	30
2.1 Ogólne instrukcje bezpieczeństwa	31
2.2 Ogólne zasady bezpieczeństwa dotyczące pneumatycznego pistoletu lakierniczego, pistoletu natryskowego, pistoletu do przedmuchiwania i miernika napompowania opon	33
2.3 Instrukcje bezpieczeństwa dotyczące dostarczonego węża sprężonego powietrza	34
3. Uruchomienie	36
3.1 Obsługa pistoletu natryskowego na sprężone powietrze	36
3.1.1 Przed uruchomieniem	36
3.1.2 Obsługa pistoletu natryskowego na sprężone powietrze	36
3.1.3 Podłącz urządzenie	36
3.1.4 Przygotowanie powierzchni do natryskiwania	36
3.1.5 Włączanie/wyłączanie urządzenia	37
3.1.6 Wymontować wąż sprężonego powietrza i Wymontować reduktor ciśnienia filtra	37
3.1.7 Regulacja materiału natryskowego	37
3.1.8 Ustawianie wiązki kolorów	37
3.2. Obsługa pistoletu natryskowego na sprężone powietrze	38
3.2.1 Przed uruchomieniem	38
3.2.2 Obsługa pistoletu natryskowego na sprężone powietrze	38

3.3. Obsługa pistoletu pneumatycznego	39
3.3.1 Przed uruchomieniem	39
3.3.2 Obsługa pistoletu pneumatycznego	39
3.4. Działanie manometru sprężonego powietrza do opon	39
3.4.1 Przed uruchomieniem	39
3.4.2 Obsługa z igłą z wydrążoną kulką, adapter do zaworów napęniających	39
3.5. Obsługa węża spiralnego (węża sprężonego powietrza)	40
3.5.1 Przed uruchomieniem	40
3.5.2 Działanie węża sprężonego powietrza	40
4. Konserwacja i czyszczenie	40
4.1 Specjalna procedura dla pistoletu do farb na sprężone powietrze	40
4.2 Specjalna procedura dla pistoletu natryskowego na sprężone powietrze	41
5. Przechowywanie	42
6. Utylizacja	42
6.1 Kompatybilność środowiskowa i utylizacja materiałów	42
7. Gwarancja ROWI Germany GmbH	42
8. Serwis	44
9. Tłumaczenie oryginalnej deklaracji zgodności 	44

ZESTAW DO SPRĘŻONEGO POWIETRZA PDWS A1

1. Wstęp

Gratulujemy zakupu nowego urządzenia. Wybrałeś produkt wysokiej jakości. Instrukcja obsługi jest częścią tego produktu. Zawiera ona ważne informacje dotyczące bezpieczeństwa, użytkowania i utylizacji. Przed użyciem produktu należy zapoznać się ze wszystkimi instrukcjami obsługi i bezpieczeństwa. Produktu należy używać wyłącznie zgodnie z opisem i w określonych obszarach zastosowania. Podczas przekazywania produktu osobom trzecim należy przekazać wszystkie dokumenty.

1.1 Użytkowanie zgodnie z przeznaczeniem

Pistolet natryskowy na sprężone powietrze jest przeznaczony do aplikacji/atomizacji płynnych materiałów powłokowych. Odpowiednie ciecze to:

- Farby wodorocieńczone
- Farby bezbarwne
- Środek do konserwacji drewna
- Środek dezynfekujący
- Plama
- Samochodowe lakiery nawierzchniowe
- Szkliwa
- Środki ochrony roślin
- Podkłady
- Oleje

Urządzenie nie nadaje się do przetwarzania następujących płynów:

- Farby emulsyjne i lateksowe
- Kwaśne materiały powłokowe
- Ług
- Materiały odporne na zachłapanie i kapanie
- Granulowany i pełny materiał do rozpylania

Manometr do pompowania opon sprężonym powietrzem nadaje się do pompowania opon rowerowych, nadmuchiwanymi łodzi, materacy powietrznych, piłek itp. Urządzenie może być używane do pomiaru ciśnienia i uwalniania sprężonego powietrza. Urządzenie **NIE** nadaje się do pompowania opon samochodowych.

Pistolet na sprężone powietrze nadaje się do czyszczenia i przedmuchiwania przedmiotów i trudno dostępnych miejsc.

Pistolet natryskowy na sprężone powietrze jest przeznaczony do natryskiwania i nakładania płynów, takich jak zimne środki czyszczące, detergenty i oleje w sprayu.

W połączeniu ze sprężarką wąż sprężonego powietrza służy do zasilania narzędzi sprężonym powietrzem. Wąż sprężonego powietrza służy wyłącznie do transportu sprężonego powietrza. Nie nadaje się do transportu cieczy lub gazów, takich jak tlen.

Uwaga: Produkt jest przeznaczony do użytku z odpowiednim źródłem sprężonego powietrza (zalecamy sprężarkę ze zbiornikiem o pojemności 24 litrów lub większej).

Każde inne użycie lub modyfikacja produktu jest uważane za niewłaściwe użytkowanie i wiąże się ze znacznym ryzykiem wypadków. Nie ponosimy odpowiedzialności za szkody wynikające z niewłaściwego użytkowania. Produkt jest przeznaczony wyłącznie do użytku prywatnego i nie może być używany komercyjnie ani przemysłowo.

1.2 Zakres dostawy

- 1 Pistolet do farb na sprężone powietrze PDPF 500 E4
- 1 Pistolet do rozpylania na sprężone powietrze PDSP 1 A1
- 1 Pistolet do wydmuchiwania na sprężone powietrze PDBP 6 A1
- 1 Urządzenie do pompowania opon i pomiaru ciśnienia powietrza w oponach PDRF 10 A1
- 1 Wąż spiralny (Pneumatyczny wąż spiralny) PDSS 5 A1
- 1 Adapter do zaworów napełniających
- 1 Igła z wydrążoną kulką
- 1 Instrukcja obsługi

1.3 Wyposażenie

Pistolet do farb na sprężone powietrze PDPF 500 E4

- 1 Wentylacja
- 2 Pokrywa kubka przepływowego
- 3 Kubek przepływowy
- 4 Śruba ograniczająca skok (regulacja materiału natryskowego)
- 5 Złącze sprężonego powietrza
- 6 Wyzwalacz
- 7 Głowica dyszy
- 8 Nakrętka blokująca głowicy dyszy
- 9 Regulator dla strumienia okrągłego/ płaskiego i szerokiego
- 10 Wewnętrzny gwint śruby (kielich przepływowy)
- 11 Wiosna
- 12 Igła

Pneumatyczny wąż spiralny PDSS 5 A1

- 13 Wąż spiralny

Urządzenie do pompowania opon i pomiaru ciśnienia powietrza w oponach PDRF 10 A1

- 14 Manometr
- 15 Zawór odpowietrzający
- 16 Złącze sprężonego powietrza
- 17 Wyzwalacz
- 18 Wąż
- 19 Grzyb zaworu
- 20 Adapter do zaworów napełniających
- 21 Igła z wydrążoną kulką

Pistolet do wydmuchiwania na sprężone powietrze PDBP 6 A1

- 22 Złącze sprężonego powietrza
- 23 Wyzwalacz
- 24 Dysza

Pistolet do rozpylania na sprężone powietrze PDSP 1 A1

- 25 Złącze sprężonego powietrza
- 26 Wyzwalacz
- 27 Przyssawka
- 28 Rura ssąca
- 29 Dysza strumieniowa
- 30 Nakrętka zabezpieczająca

1.4 Dane techniczne

Wskazówka: Jakość sprężonego powietrza: oczyszczone, wolne od oleju i kondensatu

1.4.1 Pistolet do farb na sprężone powietrze

Ciśnienie robocze:	maks. 3,5 bara
Rozmiar dyszy:	Ø 1,5 mm
Kubek przepływowy:	ca. 500 ml
Zapotrzebowanie na powietrze:	250-280 l/min

*Lepkość to szybkość przepływu materiału natryskowego. Lepkość jest mierzona za pomocą kubka pomiarowego/dozującego*** (nie wchodzi w zakres dostawy). Należy zmierzyć czas w sekundach do zerwania

nitki cieczy podczas jej wypływania. Ten czas jest lepkością. Rozcieńczyć materiał, aż ciecz osiągnie czas 18-23 t (DIN sek.). **DIN sec jest przestarzałą jednostką miary lepkości, ale jest używana przez entuzjastów majsterkowania.

*** Miarka powinna mieć pojemność 100 cm³. Otwór wylotowy ma rozmiar 4 mm. Pomiar najlepiej przeprowadzać w temperaturze otoczenia wynoszącej 20 °C.

1.4.2 Pistolet do rozpylania na sprężone powietrze

Ciśnienie robocze: maks. 8,0 bar
Przysawka: ca. 1000 ml
Objętościowe natężenie przepływu: 150 – 250 l/min

1.4.3 Pistolet do wydmuchiwania na sprężone powietrze

Ciśnienie robocze: maks. 8,0 bar
Objętościowe natężenie przepływu: 100 - 200 l/min

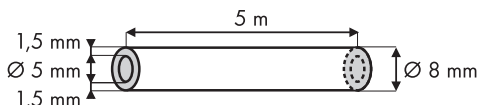
1.4.4 Urządzenie do pompowania opon i pomiaru ciśnienia powietrza w oponach

Ciśnienie robocze: maks. 8,0 bar
Objętościowe natężenie przepływu: 40–70 l/min

1.4.5 Wąż spiralny (Pneumatyczny wąż spiralny)

Maks. Ciśnienie robocze: 10 bar (przy 23 °C)
6,5 bar (przy 50 °C)
Typ węża: Średni zakres zastosowań

Średnica zewnętrzna węża: Ø 8,0 mm
Średnica wewnętrzna węża: Ø 5,0 mm
Grubość ścianki: 1,5 mm
Sprzęgło: DN 7,2/6 mm
Połączenie: ¼" (6,35 mm)
Długość: 5 m
Stosowany zakres temperatur: -10 °C do + 50 °C



1.4.6 Wartość emisji hałasu

Zmierzona wartość emisji hałasu określona zgodnie z normą EN 14462. Ważony poziom hałasu w miejscu użytkowania wynosi:

Pistolet do farb na sprężone powietrze PDPF 500 E4

Poziom ciśnienia akustycznego: $L_{pA} = 75,8$ dB(A)
Poziom mocy akustycznej: $L_{WA} = 86,8$ dB(A)

Pistolet do rozpylania na sprężone powietrze PDSP 1 A1

Poziom ciśnienia akustycznego: $L_{pA} = 75,8$ dB(A)
Poziom mocy akustycznej: $L_{WA} = 86,8$ dB(A)

Pistolet do wydmuchiwania na sprężone powietrze PDBP 6 A1

Poziom ciśnienia akustycznego: $L_{pA} = 75,8$ dB(A)
Poziom mocy akustycznej: $L_{WA} = 86,8$ dB(A)

Urządzenie do pompowania opon i pomiaru ciśnienia powietrza w oponach PDRF 10 A1

Poziom ciśnienia akustycznego: $L_{pA} = 75,8$ dB(A)
Poziom mocy akustycznej: $L_{WA} = 86,8$ dB(A)

Niepewność: K = 2,5 dB

2. Instrukcje bezpieczeństwa



Przeczytaj wszystkie informacje i instrukcje dotyczące bezpieczeństwa.



Nieprzestrzeganie informacji i instrukcji dotyczących bezpieczeństwa może skutkować poważnymi obrażeniami i/lub uszkodzeniem mienia.

Zachowaj wszystkie informacje dotyczące bezpieczeństwa i instrukcje do wykorzystania w przyszłości!

- Oprócz wskazówek zawartych w niniejszej instrukcji obsługi należy przestrzegać ogólnych przepisów bezpieczeństwa i zapobiegania wypadkom określonych przez ustawodawcę.
- **Przekazywanie instrukcji obsługi osobom trzecim.** Należy dopilnować, aby osoby trzecie korzystały z tego produktu wyłącznie po otrzymaniu niezbędnych instrukcji.
- **Trzymać z dala od dzieci i zabezpieczyć przed nieautoryzowanym użyciem.** Nigdy nie pozostawiaj urządzenia bez nadzoru, gdy jest ono gotowe do użycia lub w trakcie pracy. Nigdy nie pozostawiaj dzieci w pobliżu urządzenia. Dzieci nie mogą korzystać z tego produktu. Produkt należy zabezpieczyć przed nieupoważnionym użyciem.
- **Zawsze bądź uważny i zwracaj uwagę na to, co robisz.** Nie pracuj z tym produktem, jeśli jesteś nieuważny lub pod wpływem narkotyków, alkoholu lub leków. Nawet chwila nieuwagi podczas korzystania z tego produktu może prowadzić do poważnych wypadków i obrażeń.
- **Uważaj na uszkodzenia.** Przed uruchomieniem należy sprawdzić, czy element nie jest uszkodzony. Jeśli element jest uszkodzony, pod żadnym pozorem nie wolno go uruchamiać.

- **Nie używaj ostrych przedmiotów.**
Nigdy nie należy wkładać ostrych i/lub metalowych przedmiotów do wnętrza produktu.
- **Nie używać niezgodnie z przeznaczeniem.**
Produktu należy używać wyłącznie do celów opisanych w niniejszej instrukcji obsługi.
- **Sprawdzaj regularnie.**
Korzystanie z tego produktu może prowadzić do zużycia niektórych jego części. Dlatego należy regularnie sprawdzać, czy nie ma uszkodzeń lub wad.
- **Należy używać wyłącznie oryginalnych akcesoriów.**
Dla własnego bezpieczeństwa należy używać wyłącznie akcesoriów i elementów dodatkowych wyraźnie określonych w instrukcji obsługi lub zalecanych przez producenta.
- **Nie używać w obszarach niebezpiecznych.**
Nie należy używać produktu w strefach zagrożonych wybuchem zawierających substancje takie jak łatwopalne ciecze, gazy, a w szczególności mgły farby i pyłu.

2.1 Ogólne instrukcje bezpieczeństwa



Zagrożenie wybuchem/pożarem!

Zabrania się palenia tytoniu podczas używania pistoletu natryskowego! Nigdy nie natryskiwać na otwarty płomień, żarzącą się powierzchnię lub oprawy oświetleniowe. Nie zapalaj iskier ani otwartego ognia, aby uniknąć eksplozji lub pożaru.



Siły odrzutu!

Podczas odłączania złącza węża należy mocno trzymać wąż w dłoni. Najpierw odłącz wąż od źródła sprężonego powietrza, a dopiero potem odłącz wąż zasilający od urządzenia. Zapobiegnie to niekontrolowanemu wirowaniu lub odwijaniu się węża zasilającego.



Ryzyko zadławienia!

Podczas pracy z azotem istnieje ryzyko uduszenia! Upewnij się, że miejsce pracy jest zawsze dobrze wentylowane!



Ryzyko obrażeń!



Podczas pracy z urządzeniem należy nosić odzież ochronną, ochronę dróg oddechowych i okulary ochronne! Należy nosić zalecaną odzież ochronną, aby zapobiec kontaktowi z toksycznymi oparami, rozpuszczalnikami i używanymi materiałami.



Zagrożenia spowodowane hałasem!

Należy nosić środki ochrony słuchu, aby uniknąć zagrożenia hałasem. Emisje hałasu (np. spowodowane przepływem lub wibracjami) mogą powodować utratę słuchu i/lub skutki fizjologiczne.



Ryzyko obrażeń!

Nigdy nie używaj tlenu, innych łatwopalnych substancji lub chlorowcowanych węglowodorów jako źródła energii!

- Nie należy kierować urządzenia w stronę ludzi i/lub zwierząt. Rozpuszczalniki lub rozcieńczalniki mogą poparzyć skórę, płuca i oczy.
- Nie zaginać węża urządzenia. W przeciwnym razie może on ulec uszkodzeniu.
- Przestrzegać instrukcji bezpieczeństwa producenta materiału powłokowego.

OSTRZEŻENIE!

W przypadku ręcznych urządzeń do aplikacji należy zminimalizować zanieczyszczenie operatora strumieniem natrysku i aerozolami w strefie oddychania. Zagrożenia wynikają z wdychania, kontaktu lub wchłaniania materiałów powłokowych lub płynów czyszczących.

Środki do tego celu są następujące:

- Odpowiednia wentylacja techniczna lub naturalna.
- Prawidłowe ustawienie ciśnienia rozpylania.
- Wystarczająca odległość między pistoletem natryskowym a obrabianym przedmiotem. Odległość ta różni się w zależności od materiału powłoki.
- Funkcje optymalizacji parametrów natryskiwania w celu zmniejszenia zanieczyszczenia.

2.2 Ogólne zasady bezpieczeństwa dotyczące pneumatycznego pistoletu lakierniczego, pistoletu natryskowego, pistoletu do przedmuchiwania i miernika napompowania opon

- Instrukcje bezpieczeństwa należy przeczytać i zrozumieć przed przystąpieniem do instalacji, obsługi, naprawy i konserwacji urządzenia oraz przed rozpoczęciem pracy w pobliżu urządzenia. Niezastosowanie się do tego wymogu może spowodować poważne obrażenia ciała.
- Urządzenie może być ustawiane, regulowane lub używane wyłącznie przez odpowiednio wykwalifikowanych i przeszkolonych operatorów.
- Nie wolno modyfikować tego urządzenia. Modyfikacje mogą zmniejszyć skuteczność środków bezpieczeństwa i zwiększyć ryzyko dla operatora.

- Nie wolno zgubić instrukcji bezpieczeństwa. Należy przekazać je operatorowi. Nigdy nie używaj uszkodzonych urządzeń. Etykiety i napisy należy sprawdzać pod kątem kompletności i czytelności. Należy regularnie sprawdzać, czy na urządzeniu znajdują się czytelne oznaczenia i oznaczenia wymagane w niniejszej instrukcji obsługi. W razie potrzeby użytkownik musi skontaktować się z producentem w celu uzyskania etykiet zastępczych.
- Operator i personel konserwacyjny muszą być fizycznie w stanie poradzić sobie z rozmiarem, masą i mocą maszyny.
- Upewnij się, że Twoje ciało jest zrównoważone i masz pewny chwyt.
- W przypadku przerwy w zasilaniu należy zwolnić spust.
- Nie używaj urządzenia do dmuchania na ludzi ani do czyszczenia odzieży na ciele. Ryzyko obrażeń!

2.3 Instrukcje bezpieczeństwa dotyczące dostarczonego węża sprężonego powietrza

- Sprężone powietrze może spowodować poważne obrażenia.
 - Gdy urządzenie nie jest używane, przed wymianą akcesoriów lub wykonaniem prac naprawczych należy zawsze odciąć dopływ powietrza, rozhermetyzować przewód powietrza i odłączyć urządzenie od źródła sprężonego powietrza.
 - Nigdy nie kieruj strumienia powietrza w stronę siebie lub innych osób.

- Trzepoczące węże mogą spowodować poważne obrażenia. Dlatego też należy zawsze sprawdzać, czy węże i ich elementy mocujące są nieuszkodzone i nie poluzowały się.
- Zimne powietrze musi być usuwane z rąk.
- Nigdy nie należy przekraczać maksymalnego ciśnienia roboczego węża sprężonego powietrza lub używanego narzędzia pneumatycznego.
- Wąż sprężonego powietrza należy podłączać do przewodów sprężonego powietrza tylko wtedy, gdy zapewnione jest nieprzekraczanie maksymalnego dopuszczalnego ciśnienia roboczego (np. za pomocą reduktora ciśnienia/regulatora ciśnienia).
- Węża sprężonego powietrza należy używać wyłącznie ze sprężonym powietrzem. Niedozwolone jest używanie węża sprężonego powietrza z cieczami.
- Poślizgnięcia, potknięcia i upadki są głównymi przyczynami urazów w miejscu pracy. Należy zwracać uwagę na powierzchnie, które mogły stać się śliskie w wyniku korzystania ze sprężarki oraz na niebezpieczeństwo potknięcia się spowodowane przez wąż sprężonego powietrza.
- Podczas luzowania złącza węża należy przytrzymać je ręką. Zapobiegnie to obrażeniom spowodowanym przez odskoczenie węża.
- Nie używaj środków takich jak benzyna lakowa, alkohol butylowy i chlorek metylenu w połączeniu z węzem sprężonego powietrza. Środki te zniszczą wąż sprężonego powietrza.
- Nigdy nie zgniataj ani nie załamuj węża spiralnego. Może to spowodować uszkodzenie węża spiralnego. Nie używaj uszkodzonych węży sprężonego powietrza. Uszkodzone węże sprężonego powietrza mogą spowodować obrażenia.

3. Uruchomienie

3.1 Obsługa pistoletu natryskowego na sprężone powietrze

Uwaga: Aby móc regulować ciśnienie powietrza, źródło sprężonego powietrza musi być wyposażone w reduktor ciśnienia.

Uwaga: Aby uzyskać pełną wydajność narzędzia pneumatycznego, należy zawsze używać przewodów sprężonego powietrza o średnicy wewnętrznej co najmniej 10 mm. Zbyt mała średnica wewnętrzna może znacznie obniżyć wydajność.

3.1.1 Przed uruchomieniem

Produkt może być zasilany wyłącznie oczyszczonym, wolnym od kondensatu i oleju sprężonym powietrzem. Nie wolno przekraczać maksymalnego ciśnienia roboczego 3,5 bara na produkcie. Podłącz produkt do odpowiedniego źródła sprężonego powietrza, podłączając szybkozłączkę węży zasilającego do przyłącza sprężonego powietrza [5] na produkcie. Mechanizm blokujący jest automatyczny.

3.1.2 Obsługa pistoletu natryskowego na sprężone powietrze

Ten pistolet natryskowy działa zgodnie z zasadą HVLP (High Volume Low Pressure). Wytwarzana jest mniejsza ilość mgły natryskowej, co zmniejsza straty materiału.

⚠ UWAGA! Nigdy nie rozpylać bez zamontowanej głowicy dyszy [7]!

3.1.3 Podłącz urządzenie

- Upewnij się, że do pracy używasz wyłącznie sprężonego powietrza, które jest oczyszczone i wolne od kondensatu i oleju.
- Aby móc regulować ciśnienie powietrza, źródło sprężonego powietrza **musi** być wyposażone w reduktor ciśnienia filtra.
- Ustaw ciśnienie robocze na 3,5 bara na reduktorze ciśnienia filtra źródła sprężonego powietrza.

OSTRZEŻENIE! Nie wolno przekraczać maksymalnego ciśnienia roboczego wynoszącego 3,5 bara!

⚠ UWAGA! Jeśli ciśnienie robocze jest zbyt wysokie, powoduje to nadmierne rozdrobnienie, szybkie odparowanie cieczy i chropowatość powierzchni. Zbyt niskie ciśnienie robocze powoduje falowanie powierzchni i tworzenie się kropel.

- Podłącz wąż sprężonego powietrza z szybkozłączką do przyłącza sprężonego powietrza [5] na urządzeniu.

3.1.4 Przygotowanie powierzchni do natryskiwania

- Zakryć wszystkie powierzchnie, które nie mają być spryskiwane (drzwi, podłogę, okna oraz ramy drzwi i okien).
- Upewnij się, że powierzchnia natryskowa jest czysta, sucha i wolna od smaru.
- Zszorstkować gładkie powierzchnie, a następnie usunąć pył szlifierski.

Uwaga: W przypadku korzystania z pistoletu natryskowego na zewnątrz należy zwrócić uwagę na kierunek wiatru.

3.1.5 Włączanie/wyłączenie urządzenia

- Otwór wentylacyjny [1] musi zawsze pozostawać wolny lub odkryty podczas procesu.
- Mocno przykręcić zbiornik przepływowy [3] do pistoletu.
- Włąć materiał natryskowy do zbiornika przepływowego [3] i zamknąć go pokrywą [2].
- Odległość natryskiwania powinna wynosić około 15 cm w pionie od obiektu. Aby uzyskać równomierną powłokę, należy zawsze trzymać pistolet natryskowy w tej samej odległości od obiektu.
- **Włączanie:** Naciśnij spust [6], aby włączyć urządzenie.
- **Wyłączenie:** Zwolnić spust [6], aby wyłączyć urządzenie.

Uwaga: Rozpocząć i zakończyć proces natryskiwania poza obszarem natryskiwania.

Uwaga: Należy upewnić się, że używany materiał powłokowy został rozcieńczony odpowiednim rozpuszczalnikiem. Jeśli użyty zostanie nieodpowiedni rozpuszczalnik, mogą utworzyć się grudki i zatkać pistolet. Należy postępować zgodnie z instrukcjami rozcieńczania dostarczonymi przez producenta materiału powłokowego.

3.1.6 Wymontować wąż sprężonego powietrza i Wymontować reduktor ciśnienia filtra

Uwaga: Wąż sprężonego powietrza można odkręcić tylko wtedy, gdy reduktor ciśnienia filtra jest pozbawiony ciśnienia.

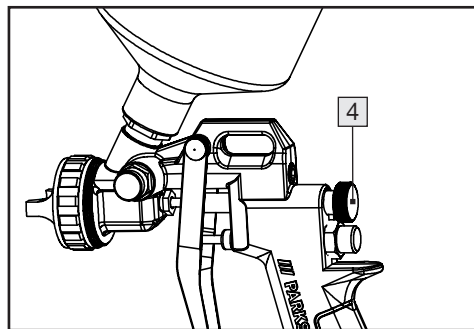
Uwaga: Biczowanie węża sprężonego powietrza podczas otwierania szybkozłącza. Należy zawsze mocno trzymać wąż sprężonego powietrza!

Jeśli reduktor ciśnienia filtra zostanie usunięty, wszystkie przewody muszą najpierw

zostać pozbawione ciśnienia. Nadal może występować ciśnienie resztkowe. Najpierw należy całkowicie zwiększyć ciśnienie za pomocą uchwyty regulacji, a następnie ponownie zmniejszyć ciśnienie, aby usunąć resztki gazu z reduktora ciśnienia filtra.

3.1.7 Regulacja materiału natryskowego

- Aby zwiększyć ilość natryskiwanego materiału, obróć śrubę ogranicznika skoku [4] w kierunku przeciwnym do ruchu wskazówek zegara.
- Aby zmniejszyć ilość natryskiwanego materiału, obróć śrubę ogranicznika skoku [4] w prawo.



Uwaga: Podczas regulacji natryskiwanego materiału zwiększa się lub zmniejsza również objętość powietrza.

3.1.8 Ustawianie wiązki kolorów

Urządzenie ma następujące ustawienia:

- **Wiązka dookólna** (dla trudno dostępnych miejsc)
- **Szeroka wiązka** (dla poziomego kierunku pracy)
- **Płaski strumień** (dla pionowego kierunku pracy)

Aby wyregulować głowicę dyszy [7], poluzuj nakrętkę blokującą [8], obracając ją w kierunku przeciwnym do ruchu wskazówek zegara.

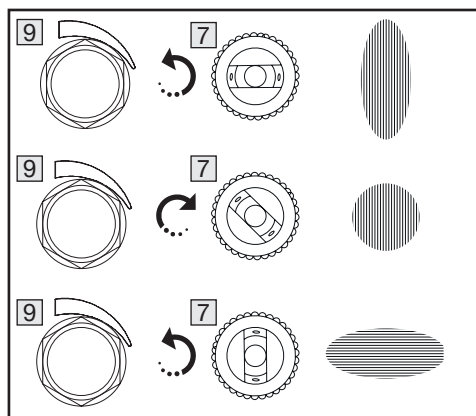
Aby zabezpieczyć dyszę kolorową, należy dokręcić nakrętkę blokującą [8] zgodnie z ruchem wskazówek zegara.

Ustawienie strumienia dookólnego:

- Obróć element sterujący [9] zgodnie z ruchem wskazówek zegara i głowicę dyszy [7], jak pokazano na poniższej ilustracji.

Ustaw szeroki/płaski strumień:

- Obróć element sterujący [9] w kierunku przeciwnym do ruchu wskazówek zegara i głowicę dyszy [7], jak pokazano na poniższej ilustracji.



Uwaga: Określ odpowiednie ustawienia, wykonując natryski testowe na obszarze testowym.

Uwaga: Fangen Sie mit der maximalen Luftmenge an und ca. 10 cm von der Spritzfläche entfernt, um die geeignete Einstellung zu ermitteln.

UWAGA!

Nie rozpylać pod wiatr!

3.2. Obsługa pistoletu natryskowego na sprężone powietrze

3.2.1 Przed uruchomieniem

Produkt może być używany wyłącznie z oczyszczonym, wolnym od kondensatu i oleju sprężonym powietrzem. Nie wolno przekraczać maksymalnego ciśnienia roboczego 8 barów na produkcie. Podłącz produkt do odpowiedniego źródła sprężonego powietrza, podłączając szybkozłączkę węży zasilającego do przyłącza sprężonego powietrza [25] na produkcie. Mechanizm blokujący jest automatyczny.

3.2.2 Obsługa pistoletu natryskowego na sprężone powietrze

- Zdemontować ssawkę [27].
- Uruchom spust [26]. Sprawdź podciśnienie kciukiem na rurze ssącej [28]. Obracać dyszę strumieniową [29] do momentu uzyskania optymalnego ssania. Zabezpiecz tę pozycję za pomocą nakrętki zabezpieczającej [30].
- Napełnij ssawkę [27] płynem.
- Włączanie: Naciśnij spust [26], aby włączyć urządzenie.
- Wyłączanie: Zwolnić spust [26], aby wyłączyć urządzenie.

Uwaga: Efekt piaskowania dyszy można zmieniać w zależności od obrabianego przedmiotu i ciśnienia powietrza. W tym celu należy wykonać poniższe czynności:

1. Poluzować nakrętkę zabezpieczającą [30].
2. Wyreguluj dyszę strumieniową [29] obracając ją.
3. Zabezpiecz ustawienie za pomocą nakrętki zabezpieczającej [30].

3.3. Obsługa pistoletu pneumatycznego

3.3.1 Przed uruchomieniem

Produkt może być używany wyłącznie z oczyszczonym, wolnym od kondensatu i oleju sprężonym powietrzem. Nie wolno przekraczać maksymalnego ciśnienia roboczego 8 barów na produkcie. Podłącz produkt do odpowiedniego źródła sprężonego powietrza, podłączając szybkozłączkę węża zasilającego do przyłącza sprężonego powietrza [22] na produkcie. Mechanizm blokujący jest automatyczny.

3.3.2 Obsługa pistoletu pneumatycznego

- Skieruj dyszę [24] na powierzchnię, którą chcesz spryskać sprężonym powietrzem.
- Włączanie: Naciśnij spust [23], aby włączyć urządzenie.
- Wyłączanie: Zwolnij spust [23], aby wyłączyć urządzenie.
- Po zakończeniu pracy należy odłączyć produkt od źródła sprężonego powietrza.

3.4. Działanie manometru sprężonego powietrza do opon

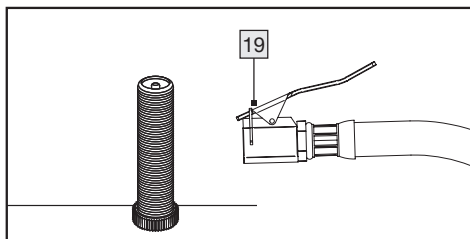
3.4.1 Przed uruchomieniem

Produkt może być używany wyłącznie z oczyszczonym, wolnym od kondensatu i oleju sprężonym powietrzem. Nie wolno przekraczać maksymalnego ciśnienia roboczego 8 barów na produkcie. Podłącz produkt do odpowiedniego źródła sprężonego powietrza, podłączając szybkozłączkę węża zasilającego do przyłącza sprężonego powietrza [16] na produkcie. Mechanizm blokujący jest automatyczny.

- Wciśnij zatyczkę zaworu [19], aby ją zamocować.
- Umieść zatyczkę zaworu [19] na zaworze,

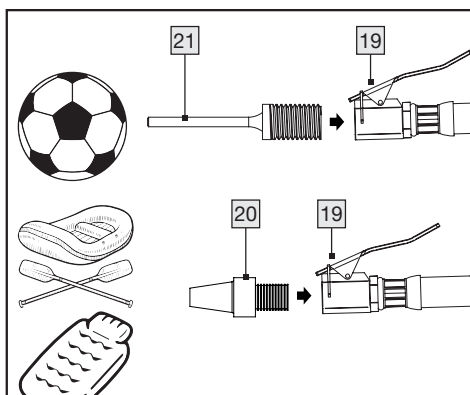
a następnie zwolnij ją ponownie.

- Uruchom spust [17].
- Odczytaj ciśnienie powietrza na manometrze [14].
- Ponownie zwolnić spust [17].
- Wciśnij grzyb zaworu [19] i wyciągnij go z zaworu.



3.4.2 Obsługa z igłą z wydrążoną kulką, adapter do zaworów napełniających

- Wciśnij zatyczkę zaworu [19], aby ją zamocować.
- Włóż adapter do zaworów napełniających [20] lub igłę z wydrążoną kulką [21] do złącza zaworu [19], a następnie zwolnij go ponownie.
- Teraz wciśnij adapter do zaworów napełniających [20] lub igłę z wydrążoną kulką [21] na zawór.
- Uruchom spust [17].
- Odczytaj ciśnienie powietrza na manometrze [14].
- Ponownie zwolnić spust [17].
- Wciśnij grzyb zaworu [19] i wyciągnij go z zaworu.

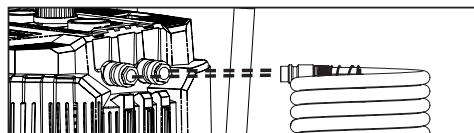


3.5. Obsługa węża spiralnego (węża sprężonego powietrza)

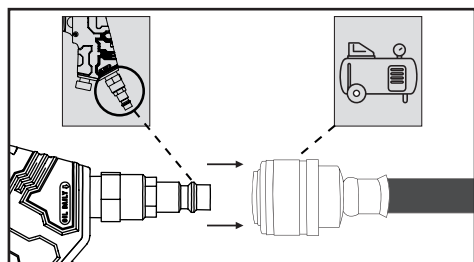
3.5.1 Przed uruchomieniem

Produkt może być używany wyłącznie z oczyszczonym, wolnym od kondensatu i oleju sprężonym powietrzem. Nie wolno przekraczać maksymalnego ciśnienia roboczego 10 bar na produkcie. Podłączyć produkt do sprężarki, podłączając szybkozłączkę węża sprężonego powietrza do przyłącza sprężonego powietrza **20** na produkcie. Blokada jest automatyczna.

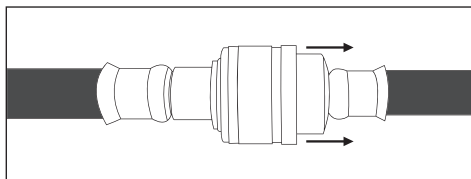
3.5.2 Działanie węża sprężonego powietrza



- Przestrzegać maksymalnego ciśnienia roboczego węża spiralnego **13**.
- Węża spiralnego **13** należy używać wyłącznie w zakresie określonych parametrów (patrz dane techniczne).
- Wciśnij wąż spiralny **13** do szybkozłączka źródła sprężonego powietrza.
- Podłącz narzędzie pneumatyczne za pomocą szybkozłączka węża spiralnego **13**.



- Po zakończeniu pracy należy odłączyć narzędzie od węża spiralnego **13**, pociągając szybkozłączkę mocno do tyłu. Przytrzymać mocno wąż spiralny **13**, aby nie doszło do zranienia.



Uwaga: Najpierw odłącz wąż od źródła sprężonego powietrza, a dopiero potem odłącz wąż zasilający od produktu. Zapobiegnie to niekontrolowanemu wirowaniu węża zasilającego.

4. Konserwacja i czyszczenie

- Przed przystąpieniem do czyszczenia należy zawsze odłączyć produkt od źródła sprężonego powietrza.
- Do czyszczenia produktu nie należy używać ostrych przedmiotów.
- Nie wolno dopuścić do przedostania się płynów do wnętrza produktu. W przeciwnym razie produkt może ulec uszkodzeniu.
- Produkt należy czyścić regularnie, najlepiej zawsze bezpośrednio po zakończeniu pracy.
- Wyczyść obudowę lub powierzchnie suchą szmatką.

4.1 Specjalna procedura dla pistoletu do farb na sprężone powietrze

UWAGA! Odłącz urządzenie od źródła sprężonego powietrza przed przystąpieniem do prac naprawczych i konserwacyjnych, a także przed przerwaniem pracy i transportem.

UWAGA! Materiały o temperaturze zapłonu poniżej 21 °C tworzą środowisko wybuchowe.



Podczas pracy należy nosić rękawice ochronne!

Uwaga: Dokładne czyszczenie jest ważne, aby zapobiec zatykaniu się dysz. W przeciwnym razie prawidłowe działanie nie jest gwarantowane.

Uwaga: Nigdy nie umieszczać pistoletu lakierniczego całkowicie w rozpuszczalniku. Tylko przepłukać!

- Czyść urządzenie i jego poszczególne części po każdym użyciu! Zapewni to bezbłędne i bezpieczne działanie.
- Nie używaj rozpuszczalników halogenowych zawierających węglowodory, takich jak trichlorometyl, chlorek etylu itp., ponieważ mogą one powodować niebezpieczne reakcje chemiczne z niektórymi materiałami w pistolecie natryskowym.
- Spryskać i wyczyścić odpowiednim rozcieńczalnikiem. Używać materiałów na bazie wody, węglowodorów o niskiej lotności lub podobnych materiałów.
- Za pomocą odpowiedniej szczotki lub szmatki wyczyść głowicę dyszy [7] i otwory natryskowe.
- Odkręć śrubę ogranicznika podnoszenia [4] i zdejmij sprężynę [11].
- Wyjąć igłę [12]. Wyczyść ją za pomocą odpowiedniej szczotki.
- Za pomocą odpowiedniej szczotki wyczyść również wewnętrzny gwint śruby [10] kielicha podajnika grawitacyjnego [3].
- Gwint [10] i uszczelka muszą być lekko nasmarowane po czyszczeniu.
- Od czasu do czasu naoliwić wszystkie ruchome części.
- Po wyczyszczeniu urządzenia należy ponownie zamontować wszystkie części.
- Urządzenie należy przechowywać w suchym, czystym i zabezpieczonym przed mrozem miejscu. Sprawdź dyszę.
- Pistolety natryskowe mogą być obsługiwane i konserwowane wyłącznie przez przeszkolony personel. Naprawy mogą być wykonywane wyłącznie przez wykwalifikowane osoby.

- Kontrole, regulacje i prace konserwacyjne powinny być przeprowadzane przez tę samą osobę lub jej zastępcę, o ile to możliwe, i dokumentowane w dzienniku konserwacji.

4.2 Specjalna procedura dla pistoletu natryskowego na sprężone powietrze

⚠ UWAGA! Odłącz urządzenie od źródła sprężonego powietrza przed przystąpieniem do prac naprawczych i konserwacyjnych, a także przed przerwaniem pracy i transportem.

⚠ UWAGA! Materiały o temperaturze zapłonu poniżej 21 °C tworzą środowisko wybuchowe.



Podczas pracy należy nosić rękawice ochronne!

Uwaga: Dokładne czyszczenie jest ważne, aby zapobiec zatykaniu się dysz. W przeciwnym razie prawidłowe działanie nie jest gwarantowane.

Uwaga: Nigdy nie umieszczać pistoletu natryskowego całkowicie w rozpuszczalniku. Tylko przepłukać!

- Czyść urządzenie i jego poszczególne części po każdym użyciu! Zapewni to bezbłędne i bezpieczne działanie.
- Nie używaj rozpuszczalników halogenowych zawierających węglowodory, takich jak trichlorometyl, chlorek etylu itp., ponieważ mogą one powodować niebezpieczne reakcje chemiczne z niektórymi materiałami w pistolecie natryskowym.
- Zalecamy podłączenie pojemnika wypełnionego środkiem czyszczącym do narzędzia pneumatycznego i przepłukać go pod niskim ciśnieniem. W tym celu należy ponownie rozpylić środek czyszczący w zamkniętym pojemniku, tak aby został on zebrany i nie powstawały niepo-

trzebne opary. Wyczyść dyszę strumieniową [29] w przypadku nieoczekiwanego zablokowania lub zanieczyszczonego strumienia.

- Oczyszczone narzędzie pneumatyczne zapewnia bezproblemową obsługę przy następnym użyciu.
- Narzędzie pneumatyczne należy czyścić i konserwować z najwyższą starannością bezpośrednio po użyciu.
- Wszystkie ruchome części powinny być od czasu do czasu oliwione.
- Jeśli dysza strumieniowa [29] zostanie wyjęta podczas czyszczenia, gwint i uszczelkę należy lekko nasmarować. Nie należy używać smarów zawierających silikon.
- Narzędzia/urządzenia pneumatyczne należy przechowywać wyłącznie w suchych pomieszczeniach.
- Zapewnienie bezpieczeństwa narzędzia pneumatycznego poprzez regularną konserwację.
- Sprawdź szczelność połączeń śrubowych i w razie potrzeby dokręć je.
- Unikać kontaktu z niebezpiecznymi substancjami, które osadziły się na narzędziu.
- Przed przystąpieniem do konserwacji należy nosić odpowiedni sprzęt ochrony osobistej i usunąć niebezpieczne substancje za pomocą odpowiednich środków.

5. Przechowywanie

- Produkt należy przykryć po każdym użyciu, aby chronić go przed zanieczyszczeniem. Opakowanie może być używane do przechowywania produktu.
- Produkt i instrukcję obsługi należy przechowywać razem. Urządzenie i jego akcesoria należy przechowywać w ciemnym, suchym, wolnym od kurzu i mrozu miejscu.

6. Utylizacja



Opakowanie jest wykonane z materiałów przyjaznych dla środowiska, które można utylizować w lokalnych centrach recyklingu.



Informacje na temat utylizacji starego urządzenia można uzyskać od władz lokalnych.



Zwrócić uwagę na oznakowanie materiałów opakowaniowych materiały opakowaniowe przy segregacji odpadów, są one oznaczone skrótami (a) i liczbami (b) o następującym znaczeniu: 1-7: tworzywa sztuczne/20-22: papier i tektura/80-98: Kompozyty.

6.1 Kompatybilność środowiskowa i utylizacja materiałów

- Materiały powłokowe są odpadami niebezpiecznymi i muszą być odpowiednio utylizowane. Należy przestrzegać lokalnych przepisów.
- Nie wolno dopuścić do przedostania się szkodliwych dla środowiska chemikaliów do gleby, wód gruntowych lub zbiorników wodnych.
- Kupując farby, lakiery i inne materiały powłokowe, należy zwrócić uwagę na ich przyjazność dla środowiska.

7. Gwarancja ROWI Germany GmbH

Szanowna Klientko, szanowny Kliencie, niniejsze urządzenie objęte jest 3-letnim okresem gwarancji liczoną od daty zakupu. W przypadku wad produktu ustawowe prawa przysługują Państwu wobec sprzedawcy produktu. Wyżej wymienione ustawowe prawa nie są ograniczone przez udzielaną przez nas poniższą gwarancję.

Warunki gwarancji

Okres gwarancji rozpoczyna się w dniu dokonania zakupu. Proszę zachować oryginał paragonu kasowego. Dokument ten będzie potrzebny jako dowód dokonania zakupu.

Jeżeli w ciągu trzech lat od daty zakupu produktu ujawni się wada materiałowa bądź produkcyjna, wówczas – według naszego uznania – dokonamy bezpłatnej naprawy lub wymiany produktu. Wyżej wymienione świadczenie gwarancyjne obowiązuje pod warunkiem, że w okresie trzech lat uszkodzone urządzenie i dowód zakupu (paragon) zostaną okazane wraz z krótkim opisem wady oraz wskazaniem momentu jej wystąpienia.

Jeżeli nasza gwarancja obejmuje dane uszkodzenie, wówczas otrzymają Państwo z powrotem naprawione bądź nowe urządzenie.

Okres gwarancji oraz ustawowe roszczenia z tytułu wad

Wraz z wymianą urządzenia zgodnie z aktualnym kodeksem cywilnym § 581 ust. 1 rozpoczyna gwarancji się ponownie. Dotyczy to także wymienionych lub naprawionych części. Ewentualne szkody i wady stwierdzone w momencie zakupu należy zgłosić natychmiast po rozpakowaniu. Naprawy dokonywane po upływie okresu gwarancji są odpłatne.

Zakres gwarancji

Urządzenie zostało starannie wyprodukowane zgodnie z surowymi wytycznymi w zakresie jakości oraz gruntownie sprawdzone przed opuszczeniem zakładu produkcyjnego.

Świadczenia gwarancyjne obejmują wady materiałowe i produkcyjne. Niniejsza gwarancja nie obejmuje tych elementów produktu, które podlegają normalnemu zużyciu, w związku z czym mogą być uważane za części ulegające zużyciu, a także uszkodzeń elementów delikatnych, takich jak przetłaczniki, akumulatory lub części wykonane ze szkła.

Gwarancja wygasa, jeżeli produkt został uszkodzony bądź nie był właściwie użytkowany lub konserwowany. Celem właściwego użytkowania produktu należy dokładnie stosować się do wszystkich wskazówek zawartych w instrukcji obsługi. Należy bezwzględnie unikać celów i czynności, których realizację i wykonywanie odradza się w instrukcji obsługi lub przed których realizacją i wykonywaniem instrukcja owa przestrzega.

Produkt przeznaczony jest do użytku w celach prywatnych i nie jest przeznaczony do wykorzystania w przemyśle. Gwarancja wygasa w przypadku nadużywania i niewłaściwego użytkowania, użycia z wykorzystaniem siły, a także w przypadku ingerencji, które nie są dokonywane w naszym autoryzowanym oddziale serwisu.

Postępowanie w przypadku realizacji gwarancji

W celu zapewnienia szybkiego rozpatrzenia Państwa sprawy prosimy o zastosowanie się do poniższych wskazówek:

- W przypadku wszystkich zapytań prosimy o przygotowanie paragonu i numeru produktu (IAN 476541_2404) jako dowodu zakupu.
- Numer artykułu można znaleźć na tabliczce znamionowej produktu, na grzewce na produkcie, na stronie tytułowej instrukcji (w lewym dolnym rogu) lub na naklejce z tyłu lub na spodzie produktu.
- W przypadku wystąpienia usterek funkcjonalnych lub innych usterek należy najpierw skontaktować się telefonicznie lub pocztą elektroniczną z wymienionym poniżej działem serwisowym.
- Następnie można wysłać produkt zarejestrowany jako wadliwy na podany adres serwisowy bezpłatnie, załączając dowód zakupu (paragon) i określając, na czym polega wada i kiedy wystąpiła.



Te i wiele innych instrukcji można przeglądać i pobierać na stronie parkside-diy.com. Ten kod QR przeniesie Cię bezpośrednio na stronę parkside-diy.com. Wybierz swój kraj i wyszukaj podręczniki za pomocą maski wyszukiwania. Wpisanie numeru artykułu (IAN) 476541_2404 spowoduje przejście do instrukcji obsługi danego artykułu.

8. Serwis

Jeśli w trakcie pracy Państwa produktów firmy ROWI Germany wystąpią problemy, prosimy postępować według poniższej procedury:

Dane kontaktowe

Poniżej przedstawiamy dane kontaktowe firmy ROWI Germany:

ROWI Germany GmbH
Werner-von-Siemens-Str. 27
76694 Forst
NIEMCY
Lidl-services@rowi-group.com
Infolinia serwisowa: +800 7694 7694
(bezpłatna z telefonów stacjonarnych)

IAN 476541_2404

Najczęściej problemy można rozwiązać już w ramach kompetentnego doradztwa technicznego naszego zespołu serwisowego.

9. Tłumaczenie oryginalnej deklaracji zgodności

My, **ROWI Germany GmbH**
Werner-von-Siemens-Str. 27,
76694 Forst, Niemcy

Niniejszym oświadczamy, że niniejszy produkt jest zgodny z następującymi normami, dokumentami normalizacyjnymi i dyrektywami UE:

Dyrektywa maszynowa: (2006/42/EG)

Stosowane normy zharmonizowane:

EN 1953:2013
Program testów Intertek P10-0006:2010
(Urządzenie do pompowania opon i pomiaru ciśnienia powietrza w oponach / PDRF 10 A1)
AfPS GS 2019:01 PAK

Oznaczenie urządzenia / numer modelu:

Pistolet do farb na sprężone powietrze /
PDFP 500 E4
Pistolet do rozpylania na sprężone
powietrze / PDSP 1 A1
Pistolet do wydmuchiwania na sprężone
powietrze / PDBP 6 A1
Urządzenie do pompowania opon i pomiaru
ciśnienia powietrza w oponach / PDRF 10 A1

Rok produkcji: 08/2024

Numer seryjny: IAN 476541_2404

Osoba odpowiedzialna za dokumentację:

Marc Stockenberger

Miejsce: Forst


Data/podpis producenta:

28.08.2024

Marc Stockenberger
Dyrektor zarządzający

Zastrzegamy sobie prawo do wprowadzania zmian technicznych w interesie dalszego rozwoju.

1. Įvadas	47
1.1 Numatomas naudojimas	47
1.2 Pristatymo apimtis	48
1.3 Įranga	48
1.4 Techniniai duomenys	48
1.4.1 Pneumatinis dažų purkštuvas	48
1.4.2 Pneumatinis purkštuvas	49
1.4.3 Pneumatinis prapūtimo pistoletas	49
1.4.4 Pneumatinis padangų slėgio matuoklis	49
1.4.5 Spiralinė žarna (Suslėgto oro spiralinė žarna)	49
1.4.6 Triukšmo emisijos vertė	49
2. Saugos instrukcijos	50
2.1 Bendrieji saugos nurodymai	51
2.2 Bendrosios suslėgto oro dažų purkštuvo, purškimo pistoleto, išpurškimo pistoleto ir padangų pripūtimo matuoklio saugos taisyklės	53
2.3 Tiekiamos suspausto oro žarnos saugos instrukcijos	54
3. Eksploatacijos pradžia	56
3.1 Suspausto oro dažų purkštuvo valdymas	56
3.1.1 Prieš pradėdant eksploatuoti	56
3.1.2 Suspausto oro dažų purkštuvo valdymas	56
3.1.3 Prijungti įrenginį	56
3.1.4 Paruoškite purškimo paviršių	56
3.1.5 Įrenginio įjungimas ir išjungimas	56
3.1.6 Nuimkite suspausto oro žarną ir išimkite filtro slėgio reduktorių	57
3.1.7 Reguluoti purškiamą medžiagą	57
3.1.8 Spalvų pluošto nustatymas	57
3.2. Suspausto oro purkštuvo valdymas	58
3.2.1 Prieš pradėdant eksploatuoti	58
3.2.2 Suspausto oro purkštuvo veikimas	58
3.3. Suspausto oro pūtimo pistoleto valdymas	58
3.3.1 Prieš pradėdant eksploatuoti	58
3.3.2 Suspausto oro pūtimo pistoleto veikimas	58

3.4. Suspausto oro padangų slėgio matuoklio veikimas	59
3.4.1 Prieš pradėdant eksploatuoti	59
3.4.2 Darbas su tuščia vidure rutuline adata, adapteris pripūtimo vožtuvams	59
3.5. Spiralinės žarnos (suspausto oro žarnos) valdymas	59
3.5.1 Prieš pradėdant eksploatuoti	59
3.5.2 Suspausto oro žarnos veikimas	60
4. Priežiūra ir valymas	60
4.1 Speciali suslėgto oro dažų purkštuvo procedūra	60
4.2 Speciali suslėgto oro purkštuvo procedūra	61
5. Saugykla	62
6. Šalinimas	62
6.1 Suderinamumas su aplinka ir medžiagų šalinimas	62
7. „ROWI Germany GmbH“ garantija	62
8. Klientų aptarnavimas	64
9. Atitikties deklaracijos originalo vertimas 	64

PNEUMATINIŲ ĮRANKIŲ RINKINYS PDWS A1

1. Įvadas

Sveikiname įsigijus naują prietaisą. Pasirinkote aukštos kokybės gaminį. Naudojimo instrukcija yra šio gaminio dalis. Joje pateikiama svarbi informacija apie saugą, naudojimą ir šalinimą. Prieš pradėdami naudoti gaminį, susipažinkite su visomis naudojimo ir saugos instrukcijomis. Gaminį naudokite tik taip, kaip aprašyta, ir tik nurodytose naudojimo srityse. Perduodami gaminį tretiesiems asmenims, perduokite visus dokumentus.

1.1 Numatomas naudojimas

Suspausto oro dažų purkštuvus skirtas skystoms dengimo medžiagoms užpurkšti ir (arba) atomizuoti. Tinkami skysčiai yra:

- Vandeniui skiedžiami dažai
- Skaidrūs sluoksniai
- Medienos konservantas
- Dezinfekcijos priemonė
- Dėmės
- Automobilių viršutinės dangos
- Glazūros
- Augalų apsaugos produktai
- Pirminiai preparatai
- Alyvos

Prietaisas netinka šiems skysčiams apdoroti:

- Emulsiniai ir lateksiniai dažai
- Rūgštinės dangos medžiagos
- Šarmai
- Atsparios purlams ir lašams medžiagos
- Granuliuotas ir pilnaviduris purškalkas

Suslėgto oro padangų pripūtimo matuoklis tinka dviračių padangoms, pripučiamoms valtims, oro čiužiniams, kamuoliams ir kt. pripūsti. Prietaisą galima naudoti slėgiui matuoti ir suslėgtam orui išleisti. Prietaisas **NĖRA** tinkamas automobilių padangoms pripūsti.

Suslėgto oro pūtimo pistoletas tinka objektams ir sunkiai pasiekiamoms vietoms valyti ir pūsti.

Suslėgto oro purkštuvus skirtas skysčiams, pavyzdžiui, šaltiems valikliams, plovikliams ir purškiamoms alyvoms, purkšti ir naudoti.

Kartu su kompresoriumi suslėgtojo oro žarna naudojama suslėgtojo oro įrankiams aprūpinti energija. Suslėgto oro žarna naudojama tik suslėgtam orui transportuoti. Ji netinka skysčiams ar dujoms, pavyzdžiui, deguoniui, transportuoti.

Pastaba: Gaminys skirtas naudoti su tinkamu suslėgto oro šaltiniu (rekomenduojame naudoti kompresorių, kurio bako talpa ne mažesnė kaip 24 litrai).

Bet koks kitoks gaminio naudojimas ar modifikavimas laikomas netinkamu naudojimu ir kelia didelę nelaimingų atsitikimų riziką. Mes neprisiimame jokios atsakomybės už žalą, atsiradusią dėl netinkamo naudojimo. Gaminys skirtas tik asmeniniam naudojimui ir negali būti naudojamas komerciniais ar pramoniniais tikslais.

1.2 Pristatymo apimtis

- 1 Pneumatinis dažų purkštuvas PDFP 500 E4
- 1 Pneumatinis purkštuvas PDSP 1 A1
- 1 Pneumatinis prapūtimo pistoletas PDBP 6 A1
- 1 Pneumatinis padangų slėgio matuoklis PDRF 10 A1
- 1 Spiralinė žarna (Suslėgto oro spiralinė žarna) PDSS 5 A1
- 1 Adapteris pripūtimo vožtuvams
- 1 Tuščiaavidurė rutulinė adata
- 1 Naudojimo instrukcijos

1.3 Įranga

Pneumatinis dažų purkštuvas PDFP 500 E4

- 1 Ventiliacija
- 2 Srauto puodelio dangtelis
- 3 Srauto puodelis
- 4 Sraigtas, stabdantis eiga (purškimo medžiagos reguliavimas)
- 5 Suspausto oro jungtis
- 6 Triggeris
- 7 Purkštuko galvutė
- 8 Purkštuko galvutės fiksavimo veržlė
- 9 Regulatorius apvaliai/plokščiai ir plačiai srovei
- 10 Vidinis sriegis (srauto taurė)
- 11 Pavasaris
- 12 Adata

Suslėgto oro spiralinė žarna PDSS 5 A1

- 13 Spiralinė žarna

Pneumatinis padangų slėgio matuoklis PDRF 10 A1

- 14 Manometras
- 15 Ventiliacijos vožtuvas
- 16 Suspausto oro jungtis
- 17 Triggeris
- 18 Žarna
- 19 Vožtuvo kamštis
- 20 Adapteris pripūtimo vožtuvams
- 21 Tuščiaavidurė rutulinė adata

Pneumatinis prapūtimo pistoletas PDBP 6 A1

- 22 Suspausto oro jungtis
- 23 Triggeris
- 24 Antgalis

Pneumatinis purkštuvas PDSP 1 A1

- 25 Suspausto oro jungtis
- 26 Triggeris
- 27 Įsiurbimo puodelis
- 28 Įsiurbimo vamzdis
- 29 Srovės purkštukas
- 30 Užveržiamoji veržlė

1.4 Techniniai duomenys

Pastaba: Suslėgto oro kokybė: išvalytas, be alyvos ir kondensato

1.4.1 Pneumatinis dažų purkštuvas

Darbinis slėgis: maks. 3,5 baro
Purkštuko dydis: Ø 1,5 mm
Srauto puodelis: ca. 500 ml
Oro poreikis: 250-280 l/min

*Viskozė - tai purškiamos medžiagos srauto greitis. Šis klampumas matuojamas naudojant matavimo ir (arba) dozavimo taurę*** (į pristatymo apimtį neįeina). Išmatuokite laiką sekundėmis, kol skysčio siūlelis nutrūks, nes jis išbėga. Šis bėgimo laikas yra klampumas. Tirpinkite medžiagą tol, kol skysčio siūlelis pasieks 18-23 t (DIN sek.) laiką. **DIN s yra pasenęs klamos matavimo vienetas, tačiau jį naudoja "pasidaryk pats" entuziastai.

*** Matavimo puodelio talpa turi būti 100 cm³. Išleidimo anga yra 4 mm dydžio. Geriausia matuoti esant 20 °C aplinkos temperatūrai.

1.4.2 Pneumatinis purkštuvus

Darbinis slėgis: maks. 8,0 baro
Įsiurbimo puodelis: ca. 1000 ml
Tūrinis srautas: 150 – 250 l/min

1.4.3 Pneumatinis prapūtimo pistoletas

Darbinis slėgis: maks. 8,0 baro
Tūrinis srautas: 100 - 200 l/min

1.4.4 Pneumatinis padangų slėgio matuoklis

Darbinis slėgis: maks. 8,0 baro
Tūrinis srautas: 40–70 l/min

1.4.5 Spiralinė žarna (Suslėgto oro spiralinė žarna)

Didžiausia. Darbinis slėgis: 10 baro (esant 23 °C)
6,5 baro (esant 50 °C)

Žarnos tipas: Vidutinis taikymo diapazonas

Žarnos išorinis

skersmuo: Ø 8,0 mm

Vidinis žarnos

skersmuo: Ø 5,0 mm

Sienelės storis: 1,5 mm

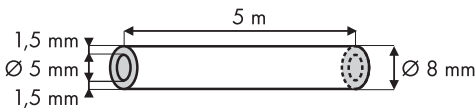
Sankaba: DN 7,2/6 mm

Ryšys: ¼" (6,35 mm)

Ilgis: 5 m

Taikomas temperatūros

diapazonas: nuo -10 °C iki + 50 °C



1.4.6 Triukšmo emisijos vertė

Išmatuota triukšmo skleidimo vertė, nustatyta pagal EN 14462.

Svertinis triukšmo lygis naudojimo vietoje yra:

Pneumatinis dažų purkštuvus PDPF 500 E4

Garso slėgio lygis: $L_{pA} = 75,8$ dB(A)

Garso galios lygis: $L_{WA} = 86,8$ dB(A)

Pneumatinis purkštuvus PDSP 1 A1

Garso slėgio lygis: $L_{pA} = 75,8$ dB(A)

Garso galios lygis: $L_{WA} = 86,8$ dB(A)

Pneumatinis prapūtimo pistoletas

PDBP 6 A1

Garso slėgio lygis: $L_{pA} = 75,8$ dB(A)

Garso galios lygis: $L_{WA} = 86,8$ dB(A)

Pneumatinis padangų slėgio matuoklis

PDRF 10 A1

Garso slėgio lygis: $L_{pA} = 75,8$ dB(A)

Garso galios lygis: $L_{WA} = 86,8$ dB(A)

Neapibrėžtumas: $K = 2,5$ dB

2. Saugos instrukcijos



Perskaitykite visą saugos informaciją ir instrukcijas.



Jei nesilaikysite saugos informacijos ir instrukcijų, galite sunkiai susižeisti ir (arba) sugadinti turtą.

Saugokite visą saugos informaciją ir instrukcijas, kad galėtumėte su jomis susipažinti ateityje!

- Be šioje naudojimo instrukcijoje pateiktų nurodymų, būtina laikytis bendrųjų įstatymų leidėjo saugos ir nelaimingų atsitikimų prevencijos taisyklių.
- **Perduokite naudojimo instrukcijas trečiosioms šalims.**
Užtikrinkite, kad trečiosios šalys šį gaminį naudotų tik gavusios reikiamus nurodymus.
- **Saugokite nuo vaikų ir apsaugokite nuo neteisėto naudojimo.**
Niekada nepalikite prietaiso be priežiūros, kai jis yra paruoštas naudoti arba veikia. Niekada nepalikite prie jo vaikų. Vaikams draudžiama naudotis šiuo gaminiu. Apsaugokite gaminį nuo neteisėto naudojimo.
- **Visada būkite atidūs ir atkreipkite dėmesį į tai, ką darote.**
Nedirbkite su šiuo gaminiu, jei esate neatidūs, apsvaigę nuo narkotikų, alkoholio ar vaistų. Net akimirka neatsargumo naudojant šį gaminį gali sukelti rimtų nelaimingų atsitikimų ir sužalojimų.
- **Saugokitės pažeidimų.**
Prieš pradėdami eksploatuoti patikrinkite, ar elementas nėra pažeistas. Jei elementas sugedęs, jo jokia būdu negalima pradėti eksploatuoti.

- **Nenaudokite aštrių daiktų.**
Niekada į gaminio vidų neįkiškite smailių ir (arba) metalinių daiktų.
- **Nenaudokite netinkamai.**
Gaminį naudokite tik šioje naudojimo instrukcijoje aprašytais tikslais.
- **Reguliariai tikrinkite.**
Naudojant šį elementą gali susidėvėti tam tikros dalys. Todėl turėtumėte reguliariai tikrinti, ar jis nėra pažeistas ar sugadintas.
- **Naudokite tik originalius priedus.**
Savo saugumui naudokite tik tuos priedus ir papildomus daiktus, kurie yra aiškiai nurodyti naudojimo instrukcijoje arba kuriuos rekomenduoja gamintojas.
- **Nenaudokite pavojingose zonose.**
Nenaudokite gaminio potencialiai sprogioje aplinkoje, kurioje yra tokių medžiagų kaip degūs skysčiai, dujos ir ypač dažai bei dulkių rūkas.

2.1 Bendrieji saugos nurodymai



Sprogimo ir (arba) gaisro pavojus!

Naudojant dažų purškimo pistoletą rūkyti draudžiama! Niekada nepurškite ant atviros liepsnos, įkaitusių paviršių ar šviestuvų. Neįžiebkite kibirkščių ar atviros liepsnos, kad nesukeltumėte sprogimo ar gaisro.



Atbulinės jėgos!

Atjungdami žarnos jungtį, tvirtai laikykite žarną rankoje. Pirmiausia atjunkite žarną nuo suslėgto oro šaltinio ir tik tada nuimkite tiekimo žarną nuo prietaiso. Taip išvengsite nekontroliuojamo tiekimo žarnos virpėjimo ar atsitraukimo.



Užspringimo pavojus!

Dirbant su azotu kyla pavojus uždusti! Užtikrinkite, kad darbo vieta visada būtų gerai vėdinama!



Rizika susižeisti!

Dirbdami su prietaisu dėvėkite apsauginius drabužius, kvėpavimo takų apsaugos priemones ir apsauginius akinius! Dėvėkite nurodytus apsauginius drabužius, kad išvengtumėte bet kokio kontakto su toksiškais garais, tirpikliais ir naudojamomis medžiagomis.



Pavojai dėl triukšmo!

Dėvėkite klausos apsaugą, kad išvengtumėte triukšmo pavojaus. Triukšmas (pvz., sukeliamas srauto ar vibracijos) gali sukelti klausos praradimą ir (arba) fiziologinį poveikį.



Rizika susižeisti!

Niekada nenaudokite deguonies, kitų degių medžiagų ar halogenintų angliavandenilių kaip energijos šaltinio!

- Nenukreipkite prietaiso į žmones ir (arba) gyvūnus. Tirpikliai ar skiedikliai gali nudeginti odą, plaučius ir akis.
- Neužlenkite prietaiso žarnos. Priešingu atveju ji gali būti pažeista.
- Laikykitės dangos medžiagos gamintojo saugos instrukcijų.

ĮSPĖJIMAS!

Naudojant rankinius purškimo prietaisus, reikia kuo labiau sumažinti operatoriaus užteršimą purškimo srove ir aerozoliais kvėpavimo zonoje. Pavojus kyla dėl įkvėpimo, sąlyčio su dangos medžiagomis ar valymo skysčiais arba jų absorbcijos.

Šios priemonės yra šios:

- Tinkamas techninis arba natūralus vėdinimas.
- Teisingai nustatytas išpurškimo slėgis.
- Pakankamas atstumas tarp purkštuvo ir ruošinio. Šis atstumas priklauso nuo dangos medžiagos.
- Funkcijos, skirtos purškimo parametrams optimizuoti, kad būtų sumažintas užterštumas.

2.2 Bendrosios suslėgto oro dažų purkštuvo, purškimo pistoleto, išpurškimo pistoleto ir padangų pripūtimo matuoklio saugos taisyklės

- Prieš įrengiant, eksploatuojant, remontuojant ir prižiūrint prietaisą bei prieš dirbant šalia prietaiso, būtina perskaityti ir suprasti saugos instrukcijas. To nepadarius, galima sunkiai susižaloti.
- Prietaisą įrengti, reguliuoti ir naudoti gali tik atitinkamą kvalifikaciją turintys ir apmokyti operatoriai.
- Šio prietaiso negalima modifikuoti. Modifikavimas gali sumažinti saugos priemonių veiksmingumą ir padidinti riziką operatoriui.
- Saugos instrukcijų negalima pamesti. Pateikite jas operatoriui. Niekada nenaudokite pažeistų prietaisų. Patikrinkite etikečių ir užrašų išsamumą ir įskaitomumą. Prietaisas turi būti reguliariai tikrinamas, kad būtų galima įsitikinti, jog ant prietaiso yra aiškiai įskaitomos šioje naudojimo

instrukcijoje reikalaujamos vardinės vertės ir užrašai. Jei reikia, naudotojas turi kreiptis į gamintoją, kad gautų naujas etiketes.

- Operatorius ir techninės priežiūros personalas turi būti fiziškai pajėgus valdyti mašinos dydį, masę ir galią.
- Įsitikinkite, kad jūsų kūnas yra subalansuotas ir tvirtai laikosi.
- Nutrūkus elektros energijos tiekimui, atleiskite gaiduką.
- Nenaudokite prietaiso pučiant ant žmonių ar valant drabužius ant kūno. Rizika susižeisti!

2.3 Tiekiamos suspausto oro žarnos saugos instrukcijos

- Suslėgtas oras gali sukelti rimtų sužalojimų.
 - Kai mašina nenaudojama, prieš keisdami priedus ar atlikdami remonto darbus, visada nutraukite oro tiekimą, sumažinkite slėgį oro žarnoje ir atjunkite mašiną nuo suslėgto oro tiekimo tinklo.
 - Niekada nenukreipkite oro srauto į save ar kitus žmones.
- Plazdančios žarnos gali sukelti rimtų sužalojimų. Todėl visada patikrinkite, ar žarnos ir jų tvirtinimo detalės nepažeistos ir neatsipalaidavusios.
- Nuo rankų turi būti pašalintas šaltas oras.
- Niekada neviršykite didžiausio suspausto oro žarnos arba naudojamo suspausto oro įrankio darbinio slėgio.

- Suslėgto oro žarną prie suslėgto oro linijų prijunkite tik tada, kai užtikrinama, kad nebus viršytas didžiausias leistinas darbinis slėgis (pvz., naudojant slėgio reduktorių ir (arba) slėgio reguliatorių).
- Suspausto oro žarną naudokite tik su suspaustu oru. Suspausto oro žarną draudžiama naudoti su skysčiais.
- Paslydimai, suklypimai ir kritimai yra pagrindinės traumų darbo vietoje priežastys. Atkreipkite dėmesį į paviršius, kurie galėjo tapti slidūs naudojant kompresorių, ir į suspausto oro žarnos keliamą pavojų suklypti.
- Atlaisvindami žarnos jungtį, laikykite žarnos jungiamąją dalį ranka. Taip išvengsite sužalojimų dėl žarnos spyruokliavimo.
- Kartu su suspausto oro žarna nenaudokite tokių terpių kaip vaitspiritas, butilo alkoholis ir metileno chloridas. Šios terpės sugadins suspausto oro žarną.
- Niekada nespauskite ir nesukite spiralinės žarnos. Tai gali sugadinti spiralinę žarną. Nenaudokite pažeistų suspausto oro žarnų. Pažeistos suslėgto oro žarnos gali sukelti sužalojimų.

3. Eksploatacijos pradžia

3.1 Suspausto oro dažų purkštuvu valdymas

Pastaba: Kad būtų galima reguliuoti oro slėgį, suslėgtojo oro šaltinyje turi būti slėgio reduktorius.

Pastaba: Kad pneumatinis įrankis veiktų visu pajėgumu, visada naudokite ne mažesnio kaip 10 mm vidinio skersmens suspausto oro žarnas. Per mažas vidinis skersmuo gali gerokai sumažinti našumą.

3.1.1 Prieš pradėdant eksploatuoti

Gaminį galima naudoti tik su išvalytu, be kondensato ir alyvos suslėgtu oru. Negalima viršyti didžiausio gaminio 3,5 bar darbinio slėgio. Gaminį prie tinkamo suslėgto oro šaltinio prijunkite prie gaminio suslėgto oro jungties [5] prijungdami tiekimo žarnos greitąją jungtį. Blokavimo mechanizmas yra automatinis.

3.1.2 Suspausto oro dažų purkštuvu valdymas

Šis dažų purškimo pistoletas veikia HVLP (didelio tūrio ir mažo slėgio) principu. Dėl to susidaro mažiau purškiamo rūko ir sumažėja medžiagos nuostoliai.

⚠ DĖMESIO! Niekada nepurškite, jei antgalis [7] nėra pritvirtintas!

3.1.3 Prijungti įrenginį

- Įsitikinkite, kad darbai naudojate tik išvalytą, be kondensato ir alyvos suslėgtą orą.
- Kad būtų galima reguliuoti oro slėgį, suslėgtojo oro šaltinyje **turi** būti įrengtas filtro slėgio reduktorius.
- Suslėgto oro šaltinio filtro slėgio reduktoriuje nustatykite darbinį slėgį 3,5 bar.

⚠ SPĖJIMAS! Negalima viršyti didžiausio 3,5 baro darbinio slėgio!

⚠ DĖMESIO! Jei darbinis slėgis yra per didelis, atsiranda pernelyg smulkus pasiskirstymas, greitas skysčio garavimas ir šiuurkštus paviršius. Per mažas darbinis slėgis sukelia banguotus paviršius ir lašelių susidarymą.

- Prijunkite suslėgto oro žarną su greito atleidimo jungtimi prie prietaiso suslėgto oro jungties [5].

3.1.4 Paruoškite purškimo paviršių

- Uždenkite visus paviršius, kurie nebus purškiami (duris, grindis, langus, durų ir langų rėmus).
- Įsitikinkite, kad purškimo paviršius yra švarus, sausas ir neriebaluotas.
- Nušveikite lygius paviršius ir pašalinkite šlifavimo dulkes.

Pastaba: Jei dažų purškimo pistoletą naudojate lauke, atkreipkite dėmesį į vėjo kryptį.

3.1.5 Įrenginio įjungimas ir išjungimas

- Proceso metu ventiliacijos anga [1] visada turi likti laisva arba neuždengta.
- Tvirtai užsukite srauto taurę [3] ant pistoleto.
- Įpilkite purškiamąją medžiagą į srauto taurę [3] ir uždarykite ją dangteliu [2].

- Purškimo atstumas turi būti maždaug 15 cm vertikaliai nuo objekto. Kad danga būtų padengta tolygiai, dažų purkštuvą visada laikykite tokiu pat atstumu nuo objekto.
- **Ijungti:** Paspauskite gaiduką [6], kad įjungtumėte prietaisą.
- **Išjungti:** Atleiskite gaiduką [6], kad prietaisas išsijungtų.

Pastaba: Pradėkite ir baigkite purškimo procesą už purškimo zonos ribų.

Pastaba: Naudojamą dangos medžiagą būtina praskieskite tinkamu tirpikliu. Naudojant netinkamą tirpiklį, gali susidaryti gumuliukų ir užkimšti pistoletą. Laikykitės dangos medžiagos gamintojo pateiktų skiedimo instrukcijų.

3.1.6 Nuimkite suspausto oro žarną ir išimkite filtro slėgio reduktorių

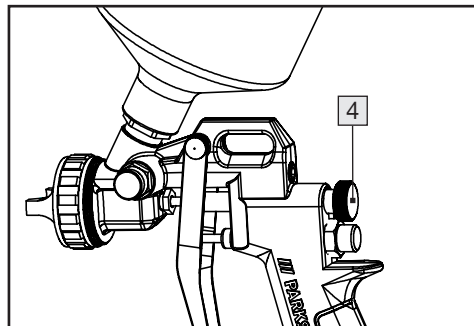
Pastaba: Suspausto oro žarną galima atsukti tik tada, kai filtro slėgio reduktoriuje sumažėja slėgis.

Dėmesio: Suspausto oro žarnos šniokštimas atidarant greitąją jungtį. Visada tvirtai laikykite suspausto oro žarną!

Jei nuimamas filtro slėgio reduktorius, pirmiausia reikia sumažinti slėgį visose linijose. Dar gali būti likutinis slėgis. Pirmiausia reguliavimo rankena visiškai padidinkite slėgį, o tada vėl sumažinkite slėgį, kad iš filtro slėgio reduktoriaus būtų išpūstos likusios dujos.

3.1.7 Reguluoti puršiamą medžiagą

- Norėdami padidinti purškiamos medžiagos kiekį, pasukite eigos ribotuvo varžtą [4] prieš laikrodžio rodyklę.
- Norėdami sumažinti purškiamos medžiagos kiekį, pasukite eigos ribotuvo varžtą [4] pagal laikrodžio rodyklę.



Pastaba: Reguluojant puršiamą medžiagą, oro tūris taip pat didėja arba mažėja.

3.1.8 Spalvų pluošto nustatymas

Prietaisas turi šiuos nustatymus:

- **Visakryptis spindulys** (sunkiai pasiekiamoms vietoms)
- **Platus spindulys** (esant horizontaliai darbo krypčiai)
- **Plokščioji srovė** (vertikaliai darbo krypčiai)

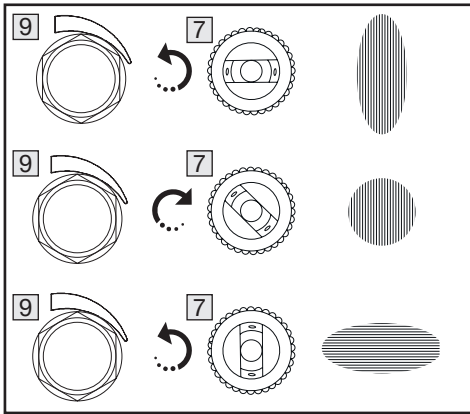
Norėdami sureguliuoti antgalio galvutę [7], atlaisvinkite fiksavimo veržlę [8] sukdami ją prieš laikrodžio rodyklę. Norėdami užfiksuoti spalvotąją srovę, sukite fiksavimo veržlę [8] pagal laikrodžio rodyklę, kad ją priveržtumėte.

Nustatykite visakryptę srovę:

- Pasukite valdiklį [9] pagal laikrodžio rodyklę ir antgalio galvutę [7], kaip parodyta toliau pateiktoje iliustracijoje.

Nustatykite plačią / plokščią srovę:

- Pasukite valdiklį [9] prieš laikrodžio rodyklę, o purkštuko galvutę [7], kaip parodyta toliau pateiktame paveikslėlyje.



Pastaba: Nustatykite tinkamus nustatymus atlikdami bandomuosius purškimus bandomajame plote.

Pastaba: Norėdami nustatyti tinkamą nustatymą, pradėkite nuo didžiausio oro kiekio ir maždaug 10 cm atstumu nuo purškiamo ploto.

DĖMESIO!

Nepurškite į vėją!

3.2. Suspausto oro purkštuko valdymas

3.2.1 Prieš pradėdant eksploatuoti

Gaminį galima naudoti tik su išvalytu, be kondensato ir alyvos suslėgtu oru. Negalima viršyti didžiausio gaminio darbinio 8 barų slėgio. Prijunkite gaminį prie tinkamo suslėgto oro šaltinio prijungdami tiekimo žarnos greitąją jungtį prie gaminio suslėgto oro jungties [25]. Užrakto mechanizmas yra automatinis.

3.2.2 Suspausto oro purkštuko veikimas

- Išmontuokite siurbtuką [27].
- Įjunkite nuleistuko svirtį [26]. Patikrinkite vakuumą nykščiu ant įsiurbimo vamzdžio [28]. Sukite purkštuką [29] tol, kol pistoletas optimaliai įsiurbs. Užfiksukite šią padėtį fiksavimo veržle [30].
- Pripildykite siurbtuką [27] skysčio.
- Įjungti: Paspauskite gaiduką [26], kad įjungtumėte prietaisą.
- Išjungti: Atleiskite gaiduką [26], kad prietaisas išsijungtų.

Pastaba: Smėliavimo antgalio smėliavimo poveikį galima keisti priklausomai nuo ruošinio ir oro slėgio. Norėdami tai padaryti, atlikite toliau nurodytus veiksmus:

1. Atlaisvinkite fiksavimo veržlę [30].
2. Sureguliuokite purkštuką [29] jį sukdami.
3. Užfiksukite nustatymą fiksavimo veržle [30].

3.3. Suspausto oro pūtimo pistoleto valdymas

3.3.1 Prieš pradėdant eksploatuoti

Gaminį galima naudoti tik su išvalytu, be kondensato ir alyvos suslėgtu oru. Negalima viršyti didžiausio gaminio darbinio 8 barų slėgio. Gaminį prie tinkamo suslėgto oro šaltinio prijunkite prie gaminio suslėgto oro jungties [22] prijungdami tiekimo žarnos greitąją atlaisvinimo movą. Užrakto mechanizmas yra automatinis.

3.3.2 Suspausto oro pūtimo pistoleto veikimas

- Nukreipkite antgalį [24] į paviršių, kurį norite apipurkšti suslėgtu oru.
- Įjungti: Paspauskite gaiduką [23], kad įjungtumėte prietaisą.
- Išjungti: Atleiskite gaiduką [23], kad prietaisas išsijungtų.

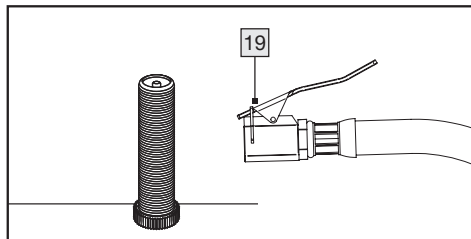
- Baigę darbą atjunkite gaminį nuo suslėgto oro šaltinio.

3.4. Suspausto oro padangų slėgio matuoklio veikimas

3.4.1 Prieš pradėdant eksploatuoti

Gaminį galima naudoti tik su išvalytu, be kondensato ir alyvos suslėgtu oru. Negalima viršyti didžiausio gaminio darbinio 8 barų slėgio. Gaminį prie tinkamo suslėgto oro jungties **16** prijungdami tiekimo žarnos greitąją jungtį. Užrakto mechanizmas yra automatinis.

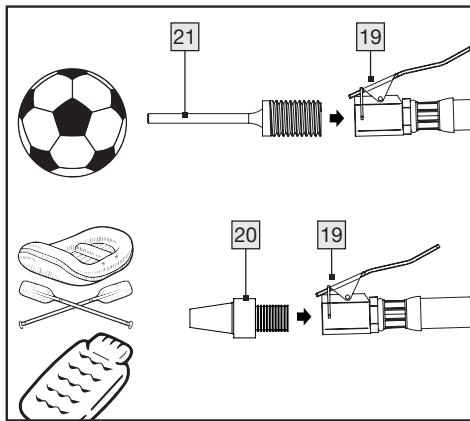
- Paspauskite vožtuvo kamštį **19** žemyn, kad jį pritvirtintumėte.
- Uždėkite vožtuvo kamštį **19** ant vožtuvo ir vėl jį atleiskite.
- Įjunkite gaiduką **17**.
- Susidariusį oro slėgį nuskaitykite ant manometro **14**.
- Vėl atleiskite gaiduką **17**.
- Paspauskite vožtuvo kamštį **19** žemyn ir ištraukite jį iš vožtuvo.



3.4.2 Darbas su tuščiavidure rutuline adata, adapteris pripūtimo vožtuvams

- Paspauskite vožtuvo kamštį **19** žemyn, kad jį pritvirtintumėte.
- Įkiškite pripūtimo vožtuvų adapterį **20** arba tuščiavidurę rutulinę adatą **21** į vožtuvo jungtį **19** ir vėl ją atleiskite.

- Dabar prie vožtuvo prispauskite pripūtimo vožtuvų adapterį **20** arba tuščiavidurę rutulinę adatą **21**.
- Įjunkite gaiduką **17**.
- Susidariusį oro slėgį nuskaitykite ant manometro **14**.
- Vėl atleiskite gaiduką **17**.
- Paspauskite vožtuvo kamštį **19** žemyn ir ištraukite jį iš vožtuvo.

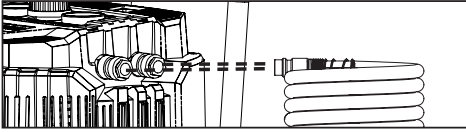


3.5. Spiralinės žarnos (suspausto oro žarnos) valdymas

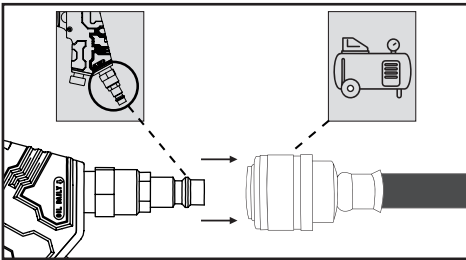
3.5.1 Prieš pradėdant eksploatuoti

Gaminį galima naudoti tik su išvalytu, be kondensato ir alyvos suslėgtu oru. Negalima viršyti didžiausio gaminio darbinio 10 barų slėgio. Gaminį prie kompresoriaus prijunkite prie gaminio suslėgto oro žarnos greito atlaisvinimo movą prijungdami prie gaminio suslėgto oro jungties **20**. Blokavimas yra automatinis.

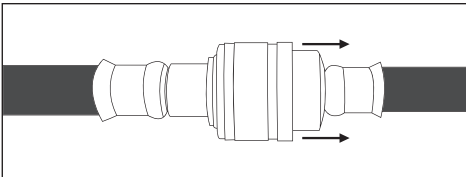
3.5.2 Suspausto oro žarnos veikimas



- Laikykitės didžiausio spiralinės žarnos darbinio slėgio 13.
- Spiralinę žarną 13 naudokite tik laikydamiesi nurodytų parametrų (žr. techninius duomenis).
- Įspauskite spiralinę žarną 13 į suslėgto oro šaltinio suslėgto oro greito atjungimo jungtį.
- Prijunkite suslėgto oro įrankį per spiralinės žarnos greito atlaisvinimo jungtį 13.



- Baigę darbą, nuimkite įrankį nuo spiralinės žarnos 13 tvirtai traukdami greitą jungtį atgal. Tvirtai laikykite spiralinę žarną 13, kad svyranti žarna nieko nesužeistų.



Pastaba: Pirmiausia atjunkite žarną nuo suslėgto oro tiekimo šaltinio ir tik tada nuimkite tiekimo žarną nuo gaminio. Taip išvengsite nekontroliuojamo tiekimo žarnos virpėjimo.

4. Priežiūra ir valymas

- Prieš valydami gaminį visada atjunkite jį nuo suspausto oro tiekimo šaltinio.
- Gaminio valymui nenaudokite aštrių daiktų.
- Neleiskite, kad į gaminio vidų patektų skysčių. Priešingu atveju gaminys gali būti sugadintas.
- Reguliariai valykite gaminį, pageidautina iš karto po darbo pabaigos.
- Korpusą arba paviršius valykite sausa šluoste.

4.1 Speciali suslėgto oro dažų purkštuvu procedūra

⚠ DĖMESIO! Prieš atlikdami remonto ir techninės priežiūros darbus, taip pat prieš nutraukdami prietaiso veikimą ir prieš jį transportuodami, atjunkite jį nuo suslėgto oro šaltinio.

⚠ DĖMESIO! Medžiagos, kurių pliūpsnio temperatūra žemesnė nei 21 °C, sukuria sprogią aplinką.



Darbo metu mūvėkite apsaugines pirštines!

Pastaba: Svarbu kruopščiai išvalyti, kad purkštukai neužsikimštų. Priešingu atveju nebebus užtikrintas tinkamas veikimas.

Pastaba: Niekada nelaikykite dažų purškimo pistoleto iki galo į tirpiklį. Tik praskalaukite!

- Po kiekvieno naudojimo išvalykite prietaisą ir atskiras jo dalis! Taip užtikrinsite neprikaištingą ir saugų prietaiso veikimą.
- Nenaudokite halogeninių tirpiklių, kurių sudėtyje yra angliavandenilių, pavyzdžiui, trichlormetilo, etilo chlorido ir t. t., nes jie gali sukelti pavojingas chemines reakcijas su kai kuriomis dažų purkštuvu esančiomis medžiagomis.

- Purškite ir valykite tinkamu skiedikliu. Naudokite medžiagas, kurių pagrindą sudaro vanduo, mažai lakūs angliavandeniliai arba panašios medžiagos.
- Tinkamu šepetėliu arba šluoste išvalykite puršktuvo galvutę [7] ir purškimo angas.
- Atsukite keltuvo stabdymo varžtą [4] ir nuimkite spyruoklę [11].
- Išimkite adatą [12]. Išvalykite ją tinkamu šepetėliu.
- Be to, tinkamu šepetėliu nuvalykite gravitacinio tiekimo puodelio [10] vidinį sraigtinį sriegį [3].
- Išvalius sriegį [10] ir sandariklį reikia lengvai sutepti riebalais.
- Retkarčiais sutepkite visas judančias dalis alyva.
- Išvalius prietaisą, vėl sumontuokite visas dalis.
- Laikykite prietaisą sausoje, švarioje ir nuo šalčio apsaugotoje vietoje. Patikrinkite antgalį.
- Dažų purškimo pistoletus gali naudoti ir prižiūrėti tik apmokytas personalas. Remonto darbus gali atlikti tik kvalifikuoti asmenys.
- Patikrinimus, reguliavimus ir techninės priežiūros darbus, jei įmanoma, turėtų atlikti tas pats asmuo arba jo pavaduotojas ir tai turėtų būti fiksuojama techninės priežiūros žurnale.

4.2 Speciali suslėgto oro puršktuvo procedūra

⚠ DĖMESIO! Prieš atlikdami remonto ir techninės priežiūros darbus, taip pat prieš nutraukdami prietaiso veikimą ir prieš jį transportuodami, atjunkite jį nuo suslėgto oro šaltinio.

⚠ DĖMESIO! Medžiagos, kurių pliūpsnio temperatūra žemesnė nei 21 °C, sukuria sprogią aplinką.



Darbo metu mūvėkite apsaugines pirštines!

Pastaba: Svarbu kruopščiai išvalyti, kad purškštukai neužsikimštų. Priešingu atveju nebebus užtikrintas tinkamas veikimas.

Pastaba: Niekada nelaikykite purškimo pistoleto iki galo į tirpiklį. Tik praskalaukite!

- Po kiekvieno naudojimo išvalykite prietaisą ir atskiras jo dalis! Taip užtikrinsite nepriekaištingą ir saugų veikimą.
- Nenaudokite halogeninių tirpiklių, kurių sudėtyje yra angliavandenilių, pavyzdžiui, trichlormetilo, etilo chlorido ir t. t., nes jie gali sukelti pavojingas chemines reakcijas su kai kuriomis purškštuve esančiomis medžiagomis.
- Rekomenduojame prie pneumatinio įrankio prijungti indą, pripildytą valymo priemonės, ir praplauti valymo priemonę mažu slėgiu. Tai darydami vėl purškite į uždarytą indą, kad valymo priemonė būtų surinkta ir nesusidarytų nereikalingų garų. Išvalykite purškštuką [29], jei netikėtai užsikimštų arba būtų užterštas purškimo būdas.
- Išvalytas pneumatinis įrankis užtikrina, kad kitą kartą jį naudojant nekils problemų.
- Iškart po naudojimo kuo kruopščiau valykite ir prižiūrėkite pneumatinį įrankį.
- Visas judančias dalis reikia retkarčiais sutepti alyva.
- Jei valant išimamas purškštukas [29], sriegį ir sandariklį reikia patepti lengvu tepalu. Nenaudokite jokių tepalų, kurių sudėtyje yra silikono.
- Pneumatinius įrankius ir (arba) prietaisus laikykite tik sausose patalpose.
- Reguliariai atlikdami techninę priežiūrą užtikrinkite pneumatinio įrankio saugumą.
- Patikrinkite varžtinių jungčių sandarumą ir, jei reikia, priveržkite.

- Venkite sąlyčio su ant įrankio patekusiomis pavojingomis medžiagomis.
- Prieš atlikdami techninę priežiūrą dėvėkite tinkamas asmenines apsaugos priemones ir pašalinkite pavojingas medžiagas naudodami tinkamas priemones.

5. Saugykla

- Po kiekvieno naudojimo produktą reikia uždengti, kad jis būtų apsaugotas nuo užteršimo. Pakuotę galima naudoti produktui laikyti.
- Gaminį ir jo naudojimo instrukciją laikykite kartu. Įrenginį ir jo priedus laikykite tamsioje, sausoje, nedulkėtoje ir neužšalancioje vietoje.

6. Šalinimas



Pakuotė pagaminta iš aplinkai nekenksmingų medžiagų, kurias galima išmesti vietiniuose perdirbimo centruose.



Kaip atsikratyti seno prietaiso, galite sužinoti vietos valdžios institucijoje.



Atliekų rūšiavimo metu atkreipkite dėmesį į pakuočių etikečių ženklimą - jos pažymėtos santrumpomis (a) ir skaičiais (b), turinčiais tokią reikšmę: 1–7: Plastikas/ 20–22: Popierius ir kartonas/80–98: Kompozitai.

6.1 Suderinamumas su aplinka ir medžiagų šalinimas

- Dangos medžiagos yra pavojingos atliekos ir turi būti atitinkamai šalinamos. Laikykitės vietinių taisyklių.
- Aplinkai kenksmingos cheminės medžiagos neturi patekti į dirvožemį, gruntinius vandenis ar vandens telkinius.
- Pirkdami dažus, lakus ir kitas dengiamąsias medžiagas atkreipkite dėmesį į jų suderinamumą su aplinka.

7. „ROWI Germany GmbH“ garantija

Gerbiamoji kliente, gerbiamasis kliente, šiam prietaisui suteikiama 3 metų garantija nuo pirkimo datos. Jei gaminys turi trūkumų, gaminio pardavėjas užtikrina jums teisės aktais reglamentuojamas teises. Šių teisės aktais numatytų teisių neriboja mūsų toliau pateikta garantija.

Garantijos sąlygos

Garantijos laikotarpis prasideda nuo pirkimo datos. Prašom išsaugoti originalų kasos kvitą. Jis reikalingas kaip pirkimą patvirtinantis dokumentas.

Jei trijų metų laikotarpyje nuo šio gaminio pirkimo datos pasireiškia medžiagos arba gamybos trūkumai, mūsų nuožiūra gaminys nemokamai remontuojamas, keičiamas arba grąžinama sumokėta kaina. Ši garantijos paslauga sąlygoja, kad trijų metų laikotarpyje būtų pateikiamas sugedęs prietaisas ir pirkimą patvirtinantis dokumentas (kasos kvitas) bei raštiškai būtų trumpai aprašoma, koks yra gedimas ir kada jis įvyko.

Jei mūsų garantija galioja šiam trūkumui, jums grąžinsime suremontuotą arba pristatysime naują gaminį. Gaminį suremontavus arba pakeitus, naujas garantijos laikotarpis neprasideda.

Garantijos reikimo laikotarpis ir teisės aktais numatytos reklamacijos

Suteikus garantinių paslaugų, garantijos laikotarpis nepratęsimas. Ta pati sąlyga taikoma pakeistoms ir suremontuotoms dalims. Apie pirkimo metu esančius pažeidimus ir defektus būtina pranešti tik išpakavus gaminį. Pasibaigus garantijos laikotarpiui, už būtinus remonto darbus reikia mokėti.

Garantijos aprėptis

Prietaisas buvo kruopščiai pagamintas laikantis griežtų kokybės direktyvų ir prieš pristatant buvo patikrintas.

Garantija taikoma tik medžiagų ir gamybos trūkumams. Ši garantija netaikoma gaminio dalims, kurios įprastai susidėvi ir todėl gali būti priskiriamos susidėvinčiomis dalimis, arba lūžtančių (trapių) dalių, pvz., jungiklių, akumuliatorių arba iš stiklo pagamintų dalių, pažeidimams.

Garantija netaikoma, jei gaminys buvo pažeistas, netinkamai naudojamas ar netinkamai atlikta techninė priežiūra. Gaminys tinkamai naudojamas tik tada, jei tiksliai laikomasi visų naudojimo instrukcijoje pateiktų nurodymų. Būtinai reikia vengti naudojimo tikslų ir veiksmų, kurie nerekomenduojami ir apie kuriuos įspėjama naudojimo instrukcijoje.

Prietaisas skirtas tik asmeniniam, o ne komerciniam naudojimui. Garantija netaikoma, jei piktnaudžiaujama ir netinkamai naudojama, jei naudojama jėga ir atlikus intervencijas, kurias atliko ne mūsų įgaliota techninės priežiūros tarnybos atstovybė.

Veiksmų eiga garantijos atveju

Kad jūsų užklausa būtų kuo greičiau apdorojama, laikykitės šių nurodymų:

- Visoms užklausoms pateikti turėkite pirkimo čekį ir prekės numerį (IAN 476541_2404) kaip pirkimo įrodymą.

- Gaminio numerį rasite gaminio tipo plokštelėje, ant gaminio esančioje graviūroje, instrukcijų tituliniam puslapyje (apačioje kairėje) arba lipduke gaminio gale ar apačioje.
- Atsiradus funkciniam gedimams ar kitiems defektams, pirmiausia kreipkitės telefonu arba el. paštu į toliau nurodytą aptarnavimo skyrių.
- Užfiksuotą gaminį su defektu galite nemokamai išsiųsti jums nurodytu aptarnavimo adresu, pridėdami pirkimo įrodymą (kvitą) ir nurodydami, koks yra defektas ir kada jis atsirado.



Šiuos ir daugelį kitų vadovų galite peržiūrėti ir atsisiųsti svetainėje parkside-diy.com. Šis QR kodas nukreips jus tiesiai į parkside-diy.com. Pasirinkite savo šalį ir ieškokite vadovų naudodami paieškos kaukę. Įvedę gaminio numerį (IAN) 476541_2404 pateksite į gaminio naudojimo instrukciją.

8. Klientų aptarnavimas

Jei naudodami ROWI Germany gaminį susidūrėte su problemomis, imkitės šių veiksmų:

Kreipkitės į mus

ROWI Germany aptarnavimo komandos kontaktai:

ROWI Germany GmbH

Werner-von-Siemens-Str. 27

76694 Forst

VOKIETIJA

Lidl-services@rowi-group.com

Service-Hotline: +800 7694 7694

(nemokami skambučiai iš fiksuotojo ryšio tinklo)

IAN 476541_2404

Daugumai problemų išspręsti pakaks mūsų kompetentingų aptarnavimo darbuotojų patarimų.

9. Atitikties deklaracijos originalo vertimas

Mes,

ROWI Germany GmbH

Werner-von-Siemens-Str. 27

76694 Forst, Vokietija

Šiuo pareiškimu patvirtiname, kad šis gaminys atitinka šiuos standartus, standartizacijos dokumentus ir ES direktyvas:

Mašinių direktyva:

(2006/42/EG)

Taikomi darnieji standartai:

EN 1953:2013

"Intertek" bandymų programa P10-

0006:2010 (Pneumatinis padangų slėgio matuoklis / PDRF 10 A1)

AfPS GS 2019:01 PAK

Įrenginio žymėjimas / modelio numeris:

Pneumatinis dažų purkštuvas / PDFP 500 E4

Pneumatinis purkštuvas / PDSP 1 A1

Pneumatinis prapūtimo pistoletas /

PDBP 6 A1

Pneumatinis padangų slėgio matuoklis /

PDRF 10 A1

Gamybos metai: 08/2024

Serijos numeris: IAN 476541_2404

Už dokumentaciją atsakingas asmuo:

Marc Stockenberger

Vieta: Forst

Data / gamintojo parašas: 28.08.2024




Marc Stockenberger

Vykdantysis direktorius

Pasiliekame teisę atlikti techninius pakeitimus, kad galėtume toliau tobulėti.

1. Einleitung	67
1.1 Bestimmungsgemäße Verwendung	67
1.2 Lieferumfang	68
1.3 Ausstattung	68
1.4 Technische Daten	68
1.4.1 Druckluft-Farbspritzpistole	68
1.4.2 Druckluft-Sprühpistole	69
1.4.3 Druckluft-Ausblaspistole	69
1.4.4 Druckluft-Reifenfüllmessgerät	69
1.4.5 Spiralschlauch (Druckluft-Schlauch)	69
1.4.6 Geräuschemissionswert	69
2. Sicherheitshinweise	70
2.1 Allgemeine Sicherheitshinweise	71
2.2 Allgemeine Sicherheitsregeln für die Druckluft-Farbspritzpistole, Sprühpistole, Ausblaspistole und das Reifenfüllmessgerät	73
2.3 Sicherheitshinweise zum mitgelieferten Druckluft-Schlauch	74
3. Inbetriebnahme	76
3.1 Bedienung der Druckluft-Farbspritzpistole	76
3.1.1 Vor der Inbetriebnahme	76
3.1.2 Betrieb der Druckluft-Farbspritzpistole	76
3.1.3 Gerät anschließen	76
3.1.4 Sprühfläche vorbereiten	76
3.1.5 Gerät ein-/ausschalten	76
3.1.6 Druckluftschlauch und Filterdruckminderer entfernen	77
3.1.7 Sprühmaterial regulieren	77
3.1.8 Farbstrahl einstellen	77
3.2. Bedienung der Druckluft-Sprühpistole	78
3.2.1 Vor der Inbetriebnahme	78
3.2.2 Betrieb der Druckluft- Sprühpistole	78
3.3. Bedienung der Druckluft-Ausblaspistole	78
3.3.1 Vor der Inbetriebnahme	78
3.3.2 Betrieb der Druckluft- Ausblaspistole	78

3.4. Bedienung des Druckluft-Reifenfüllmessgerät	79
3.4.1 Vor der Inbetriebnahme	79
3.4.2 Betrieb mit Ballhohlnadel, Adapter für Aufblasventile	79
3.5. Bedienung des Spiralschlauch (Druckluft-Schlauch)	79
3.5.1 Vor der Inbetriebnahme	79
3.5.2 Betrieb der des Druckluft-Schlauchs	80
4. Instandhaltung und Reinigung	80
4.1 Besondere Vorgehensweise bei der Druckluft-Farbspritzpistole	80
4.2 Besondere Vorgehensweise bei der Druckluft-Sprühpistole	81
5. Lagerung	82
6. Entsorgung	82
6.1 Umweltverträglichkeit und Materialentsorgung	82
7. Garantie der ROWI Germany GmbH	82
8. Service	84
9. Original-Konformitätserklärung 	84

DRUCKLUFT-SET PDWS A1

1. Einleitung

Herzlichen Glückwunsch zum Kauf Ihres neuen Gerätes. Sie haben sich damit für ein hochwertiges Produkt entschieden. Die Bedienungsanleitung ist Teil dieses Produkts. Sie enthält wichtige Hinweise für Sicherheit, Gebrauch und Entsorgung. Machen Sie sich vor der Benutzung des Produkts mit allen Bedien- und Sicherheitshinweisen vertraut. Benutzen Sie das Produkt nur wie beschrieben und für die angegebenen Einsatzbereiche. Händigen Sie alle Unterlagen bei Weitergabe des Produkts an Dritte mit aus.

1.1 Bestimmungsgemäße Verwendung

Die Druckluft-Farbspritzpistole ist zum Auftragen/Zerstäuben von flüssigen Beschichtungsmitteln bestimmt. Geeignete Flüssigkeiten sind:

- Wasserverdünnbare Lackfarben
- Klarlacke
- Holzschutzmittel
- Desinfektionsmittel
- Beize
- Kraftfahrzeug-Decklacke
- Lasuren
- Pflanzenschutzmittel
- Grundierungen
- Öle

Das Gerät ist nicht geeignet zum Verarbeiten von folgenden Flüssigkeiten:

- Dispersions- und Latexfarben
- Säurehaltige Beschichtungsmittel
- Laugen
- Spritz- und tropfgehemmte Materialien
- Körniges und körperlhaltiges Sprühmaterial

Das Druckluft-Reifenfüllmessgerät ist zum Aufpumpen von Fahrradreifen, Schlauchbooten, Luftmatratzen, Bällen, etc. geeignet. Mit dem Gerät kann Druck gemessen werden sowie Druckluft abgelassen werden. Das Gerät ist **NICHT** zum Aufpumpen von Autoreifen geeignet.

Die Druckluft-Ausblaspistole eignet sich zum Reinigen und Ausblasen von Gegenständen sowie schwer zugänglichen Stellen.

Die Druckluft-Sprühpistole ist zum Einsprühen und Aufsprühen von Flüssigkeiten wie Kaltreinigern, Waschmitteln und Sprühölen bestimmt.

In Verbindung mit einem Kompressor dient der Druckluft-Schlauch zur Energieversorgung von Druckluft-Werkzeugen. Der Druckluft-Schlauch fungiert ausschließlich zum Transport von Druckluft. Er ist nicht dazu geeignet, Flüssigkeiten oder Gase wie Sauerstoff zu transportieren.

Hinweis: Das Produkt ist zur Verwendung mit einer geeigneten Druckluftquelle vorgesehen (wir empfehlen einen Kompressor mit einem Kesselvolumen ab 24 Liter).

Jede andere Verwendung oder Veränderung des Produkts gilt als nicht bestimmungsgemäß und birgt erhebliche Unfallgefahren. Für aus bestimmungswidriger Verwendung entstandene Schäden übernehmen wir keine Haftung. Das Produkt ist nur für den privaten Einsatz bestimmt und darf weder kommerziell noch industriell genutzt werden.

1.2 Lieferumfang

- 1 Druckluft-Farbspritzpistole PDFP 500 E4
- 1 Druckluft-Sprühpistole PDSP 1 A1
- 1 Druckluft-Ausblaspistole PDBP 6 A1
- 1 Druckluft-Reifenfüllmessgerät PDRF 10 A1
- 1 Spiralschlauch (Druckluft-Schlauch) PDSS 5 A1
- 1 Adapter für Aufblasventile
- 1 Ballhohlnadel
- 1 Bedienungsanleitung

1.3 Ausstattung

Druckluft-Farbspritzpistole PDFP 500 E4

- 1 Entlüftung
- 2 Deckel Fließbecher
- 3 Fließbecher
- 4 Hubanschlagschraube (Sprühmaterialregulierung)
- 5 Druckluftanschluss
- 6 Abzugshebel
- 7 Düsenkopf
- 8 Arretiermutter für den Düsenkopf
- 9 Regler für Rund-/Flach- und Breitstrahl
- 10 Inneres Schraubgewinde (Fließbecher)
- 11 Feder
- 12 Nadel

Spiralschlauch PDSS 5 A1

- 13 Spiralschlauch

Druckluft-Reifenfüllmessgerät PDRF 10 A1

- 14 Manometer
- 15 Entlüftungsventil
- 16 Druckluftanschluss
- 17 Abzugshebel
- 18 Schlauch
- 19 Ventilstecker
- 20 Adapter für Aufblasventile
- 21 Ballhohlnadel

Druckluft-Ausblaspistole PDBP 6 A1

- 22 Druckluftanschluss
- 23 Abzugshebel
- 24 Düse

Druckluft-Sprühpistole PDSP 1 A1

- 25 Druckluftanschluss
- 26 Abzugshebel
- 27 Saugbecher
- 28 Saugrohr
- 29 Strahldüse
- 30 Kontermutter

1.4 Technische Daten

Hinweis: Druckluftqualität: gereinigt, ölfrei und kondensatfrei

1.4.1 Druckluft-Farbspritzpistole

Betriebsdruck:	max. 3,5 bar
Düsengröße:	Ø 1,5 mm
Fließbecher:	ca. 500 ml
Luftbedarf:	250-280 l/min

*Viskosität ist die Fließgeschwindigkeit eines Sprühmaterials. Diese Zähflüssigkeit wird mit einem Mess-/Auslaufbecher*** (nicht im Lieferumfang enthalten) gemessen. Messen Sie die Zeit in Sekunden, bis der Flüssigkeitsfaden beim Auslaufen abreißt. Diese Auslaufzeit ist die Viskosität. Verdünnen Sie das Material so lange, bis der Flüssigkeitsfaden die Zeit von 18-23 t (DIN-Sek) erreicht hat. **DIN-Sek ist eine veraltete Maßeinheit für Viskosität, die aber bei Heimwerkern Anwendung findet.

*** Der Messbecher soll ein Fassungsvermögen von 100 cm³ haben. Die Auslaufbohrung ist 4 mm groß. Die Messung erfolgt idealerweise bei einer Umgebungstemperatur von 20 °C.

1.4.2 Druckluft-Sprühpistole

Betriebsdruck: max. 8,0 bar
Saugbecher: ca. 1000 ml
Volumendurchfluss: 150 – 250 l/min

1.4.3 Druckluft-Ausblaspistole

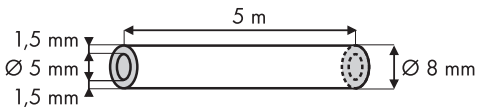
Betriebsdruck: max. 8,0 bar
Volumendurchfluss: 100 - 200 l/min

1.4.4 Druckluft-Reifenfüllmessgerät

Betriebsdruck: max. 8,0 bar
Volumendurchfluss: 40–70 l/min

1.4.5 Spiralschlauch (Druckluft-Schlauch)

Max. Arbeitsdruck: 10 bar (bei 23 °C)
6,5 bar (bei 50 °C)
Schlauch-Typ: mittlerer Einsatzbereich
Schlauch-
Außendurchmesser: Ø 8,0 mm
Schlauch-
Innendurchmesser: Ø 5,0 mm
Wandstärke: 1,5 mm
Kupplung: DN 7,2/6 mm
Anschluss: ¼" (6,35 mm)
Länge: 5 m
Einsetzbarer
Temperaturbereich: -10 °C bis + 50 °C



1.4.6 Geräuschemissionswert

Messwert für Geräuschemissionswert ermittelt entsprechend EN 14462.
Der bewertete Geräuschpegel am Verwendungsort beträgt:

Druckluft-Farbspritzpistole PDFP 500 E4

Schalldruckpegel: $L_{pA} = 75,8$ dB(A)
Schallleistungspegel: $L_{WA} = 86,8$ dB(A)

Druckluft-Sprühpistole PDSP 1 A1

Schalldruckpegel: $L_{pA} = 75,8$ dB(A)
Schallleistungspegel: $L_{WA} = 86,8$ dB(A)

Druckluft-Ausblaspistole PDBP 6 A1

Schalldruckpegel: $L_{pA} = 75,8$ dB(A)
Schallleistungspegel: $L_{WA} = 86,8$ dB(A)

Druckluft-Reifenfüllmessgerät PDRF 10 A1

Schalldruckpegel: $L_{pA} = 75,8$ dB(A)
Schallleistungspegel: $L_{WA} = 86,8$ dB(A)

Unsicherheit: $K = 2,5$ dB

2. Sicherheitshinweise



Lesen Sie alle Sicherheitshinweise und Anweisungen.



Versäumnisse bei der Einhaltung der Sicherheitshinweise und Anweisungen können schwere Verletzungen und/oder Sachschäden verursachen.

Bewahren Sie alle Sicherheitshinweise und Anweisungen für die Zukunft auf!

- Zusätzlich zu den Hinweisen in dieser Bedienungsanleitung müssen die allgemeinen Sicherheits- und Unfallverhütungsvorschriften des Gesetzgebers berücksichtigt werden.
- **Bedienungsanleitung an Dritte weiterreichen.**
Tragen Sie dafür Sorge, dass Dritte dieses Produkt nur nach Erhalt der erforderlichen Anweisungen benutzen.
- **Kinder fernhalten und gegen Fremdbenutzung sichern.**
Lassen Sie den betriebsbereiten oder betriebenen Artikel niemals unbeaufsichtigt. Lassen Sie keinesfalls Kinder in dessen Nähe. Kindern ist der Gebrauch dieses Produktes untersagt. Sichern Sie das Produkt gegen Fremdbenutzung.
- **Seien Sie stets aufmerksam und achten Sie immer darauf, was Sie tun.**
Führen Sie keine Arbeiten an diesem Produkt durch, wenn Sie unaufmerksam sind bzw. unter Einfluss von Drogen, Alkohol oder Medikamenten stehen. Bereits ein Moment der Unachtsamkeit beim Gebrauch dieses Artikels kann zu ernsthaften Unfällen und Verletzungen führen.
- **Auf Beschädigung achten.**
Kontrollieren Sie den Artikel vor Inbetriebnahme auf etwaige Beschädigungen. Sollte der Artikel Mängel aufweisen, darf er auf keinen Fall in Betrieb genommen werden.

- **Keine spitzen Gegenstände verwenden.**
Führen Sie niemals spitze und/oder metallische Gegenstände in das Innere des Artikels ein.
- **Nicht zweckentfremden.**
Verwenden Sie den Artikel nur für die in dieser Bedienungsanleitung vorgesehenen Zwecke.
- **Regelmäßig prüfen.**
Der Gebrauch dieses Artikels kann bei bestimmten Teilen zu Verschleiß führen. Kontrollieren Sie es deshalb regelmäßig auf etwaige Beschädigungen und Mängel.
- **Ausschließlich Originalzubehörteile verwenden.**
Benutzen Sie zu Ihrer eigenen Sicherheit nur Zubehör und Zusatzartikel, die ausdrücklich in der Bedienungsanleitung angegeben oder vom Hersteller empfohlen werden.
- **Nicht im Ex-Bereich verwenden.**
Verwenden Sie das Produkt nicht in explosionsgefährdeter Umgebung, in der sich Substanzen, wie brennbare Flüssigkeiten, Gase und insbesondere Farb- und Staubbenebel befinden.

2.1 Allgemeine Sicherheitshinweise



Explosions-/Brandgefahr!

Rauchen ist während der Benutzung der Farbspritzpistole verboten! Sprühen Sie niemals auf eine offene Flamme, eine glühende Oberfläche oder auf Leuchtkörper. Entzünden Sie keine Funken oder offenes Feuer, um keine Explosion oder Brand zu verursachen.



Rückstoßkräfte!

Halten Sie beim Lösen der Schlauchkupplung den Schlauch fest in der Hand. Lösen Sie zuerst den Schlauch von der Druckluftquelle und entfernen Sie erst danach den Versorgungsschlauch von dem Ge-

rät. So vermeiden Sie ein unkontrolliertes Herumwirbeln bzw. Rückstoß des Versorgungsschlauches.



Erstickungsgefahr!

Beim Arbeiten mit Stickstoff besteht Erstickungsgefahr! Achten Sie darauf, dass der Arbeitsraum stets gut belüftet ist!



Verletzungsgefahr!

Schutzkleidung, Atemschutz und Schutzbrille bei Arbeiten mit dem Gerät tragen! Die vorgeschriebene Schutzkleidung tragen, um jede Berührung mit giftigen Dämpfen, Lösemitteln und den verwendeten Materialien zu verhindern.



Gefährdungen durch Lärm!

Tragen Sie Hörschutz, um Gefährdungen durch Lärm zu vermeiden. Geräuschemissionen (z. B. verursacht durch Strömung oder Vibration) können Hörverlust und/oder physiologische Einwirkungen zur Folge haben.



Verletzungsgefahr!

Verwenden Sie als Energiequelle niemals Sauerstoff, andere brennbare Stoffe oder halogenierten Kohlenwasserstoff!

- Richten Sie das Gerät nicht auf Menschen und/oder Tiere. Löse- oder Verdünnungsmittel können die Haut, Lunge und die Augen verätzen.
- Knicken Sie nicht den Schlauch des Gerätes. Andernfalls kann dieser beschädigt werden.
- Beachten Sie die Sicherheitshinweise der Hersteller des Beschichtungsmaterials.

WARNUNG!

Bei handgeführten Auftragseinrichtungen sind eine Verschmutzung der Bedienperson durch den Sprühstrahl und Aerosole im Atembereich auf ein Minimum herabzusetzen. Es entstehen Gefährdungen durch Inhalation, Kontakt oder Absorption von Beschichtungsstoffen oder Reinigungsflüssigkeiten.

Maßnahmen hierzu sind:

- Ausreichende technische oder natürliche Lüftung.
- Korrekte Einstellung des Zerstäubungsdrucks.
- Ausreichender Abstand zwischen Spritz- und Sprühgerät und Werkstück. Dieser Abstand variiert je nach Beschichtungsmaterial.
- Funktionen zur Optimierung der Spritz- und Sprühparameter zur Reduzierung von Verunreinigungen.

2.2 Allgemeine Sicherheitsregeln für die Druckluft-Farbspritzpistole, Sprühpistole, Ausblaspistole und das Reifenfüllmessgerät

- Die Sicherheitshinweise sind vor dem Einrichten, dem Betrieb, der Reparatur und der Wartung an dem Gerät sowie vor der Arbeit in der Nähe des Geräts zu lesen und müssen verstanden werden. Ist dies nicht der Fall, so kann dies zu schweren körperlichen Verletzungen führen.
- Das Gerät darf ausschließlich von entsprechend qualifizierten und geschulten Bedienungspersonen eingerichtet, eingestellt oder verwendet werden.
- Dieses Gerät darf nicht verändert werden. Veränderungen können die Wirksamkeit der Sicherheitsmaßnahmen verringern und die Risiken für die Bedienperson erhöhen.

- Die Sicherheitsanweisungen dürfen nicht verloren gehen. Geben Sie sie der Bedienungsperson. Benutzen Sie niemals beschädigte Geräte. Prüfen Sie Schilder und Aufschriften auf Vollständigkeit und Lesbarkeit. Das Gerät muss regelmäßig einer Inspektion unterzogen werden, um zu überprüfen, dass die Maschine mit den in dieser Bedienungsanleitung geforderten deutlich lesbaren Bemessungswerten und Kennzeichnungen gekennzeichnet ist. Der Benutzer muss den Hersteller kontaktieren, um erforderlichenfalls Ersatzschilder zu erhalten.
- Die Bedienungsperson und das Wartungspersonal müssen physisch in der Lage sein, die Größe, die Masse und die Leistung der Maschine zu handhaben.
- Achten Sie darauf, dass Ihr Körper im Gleichgewicht ist und dass Sie sicheren Halt haben.
- Im Falle einer Unterbrechung der Energieversorgung, lassen Sie den Abzugshebel los.
- Mit dem Gerät keine Personen anblasen oder Kleidung am Körper reinigen. Verletzungsgefahr!

2.3 Sicherheitshinweise zum mitgelieferten Druckluft-Schlauch

- Druckluft kann ernsthafte Verletzungen verursachen.
 - Wenn die Maschine nicht in Gebrauch ist, vor dem Austausch von Zubehörteilen oder bei der Ausführung von Reparaturarbeiten ist stets die Luftzufuhr abzusperren, der Luftschlauch drucklos zu machen und die Maschine von der Druckluftzufuhr zu trennen.
 - Richten Sie den Luftstrom niemals auf sich selbst oder gegen andere Personen.

- Umherschlagende Schläuche können ernsthafte Verletzungen verursachen. Überprüfen Sie daher immer, ob die Schläuche und ihre Befestigungsmittel unbeschädigt sind und sich nicht gelöst haben.
- Kalte Luft ist von den Händen fortzuleiten.
- Überschreiten Sie niemals den maximalen Arbeitsdruck des Druckluft-Schlauchs oder den des verwendeten Druckluft-Werkzeugs.
- Schließen Sie den Druckluft-Schlauch nur an Druckluftleitungen an, wenn sichergestellt ist, dass ein Überschreiten des maximal zulässigen Arbeitsdrucks verhindert ist (z. B. durch einen Druckminderer/Druckregler).
- Verwenden Sie den Druckluft-Schlauch ausschließlich mit Druckluft. Es ist nicht erlaubt, den Druckluft-Schlauch mit Flüssigkeiten zu benutzen.
- Ausrutschen, Stolpern und Stürzen sind Hauptgründe für Verletzungen am Arbeitsplatz. Achten Sie auf Oberflächen, die durch den Gebrauch des Kompressors rutschig geworden sein können und auf durch den Druckluft-Schlauch bedingte Stolpergefahren.
- Halten Sie beim Lösen der Schlauchkupplung das Kuppelungsstück des Schlauches mit der Hand fest. So vermeiden Sie Verletzungen durch den zurückschnellenden Schlauch.
- Verarbeiten Sie in Verbindung mit dem Druckluft-Schlauch keine Medien wie Testbenzin, Butylalkohol und Methylchlorid. Diese Medien zerstören den Druckluft-Schlauch.
- Quetschen oder knicken Sie den Spiralschlauch niemals. Der Spiralschlauch kann dadurch beschädigt werden. Verwenden Sie keine beschädigten Druckluft-Schläuche. Beschädigte Druckluft-Schläuche können Verletzungen verursachen.

3. Inbetriebnahme

3.1 Bedienung der Druckluft-Farbspritzpistole

Hinweis: Um den Luftdruck regulieren zu können, muss die Druckluftquelle mit einem Druckminderer ausgestattet sein.

Hinweis: Um die volle Leistung Ihres Druckluftwerkzeuges zu erzielen, verwenden Sie bitte stets Druckluftschläuche mit einem Innendurchmesser von mindestens 10 mm. Ein zu geringer Innendurchmesser kann die Leistung deutlich mindern.

3.1.1 Vor der Inbetriebnahme

Das Produkt darf nur mit gereinigter, kondensat- und ölfreier Druckluft betrieben werden. Der maximale Arbeitsdruck von 3,5 bar am Produkt darf nicht überschritten werden. Schließen Sie das Produkt an eine geeignete Druckluftquelle an, indem Sie die Schnellkupplung des Versorgungsschlauches mit dem Druckluftanschluss [5] an dem Produkt verbinden. Die Verriegelung erfolgt automatisch.

3.1.2 Betrieb der Druckluft-Farbspritzpistole

Diese Farbspritzpistole arbeitet nach dem HVLP-Prinzip (High Volume Low Pressure). Es entsteht weniger Sprühnebel und der Materialverlust wird dadurch verringert.

⚠ ACHTUNG! Sprühen Sie niemals ohne montierten Düsenkopf [7]!

3.1.3 Gerät anschließen

- Stellen Sie sicher, dass Sie ausschließlich Druckluft zum Betrieb nutzen, die gereinigt, kondensat- und ölfrei ist.
- Um den Luftdruck regulieren zu können, **muss** bei der Druckluftquelle ein Filterdruckminderer vorhanden sein.
- Stellen Sie am Filterdruckminderer der Druckluftquelle den Betriebsdruck auf 3,5 bar ein.

WARNUNG! Der maximale Betriebsdruck von 3,5 bar darf nicht überschritten werden!

⚠ ACHTUNG! Ein zu hoher Arbeitsdruck verursacht zu starke Feinverteilung, zu schnelle Flüssigkeitsverdunstung und raue Oberflächen. Ein zu niedriger Betriebsdruck verursacht wellige Oberflächen und Tropfenbildung.

- Schließen Sie den Druckluftschlauch mit Schnellkupplung am Druckluftanschluss [5] des Gerätes an.

3.1.4 Sprühfläche vorbereiten

- Decken Sie alle Flächen ab, die nicht besprüht werden sollen (Türen, Fußboden, Fenster und Tür- und Fensterrahmen).
- Stellen Sie sicher, dass die Sprühfläche sauber, trocken und fettfrei ist.
- Rauen Sie glatte Flächen auf und entfernen Sie daraufhin den Schleifstaub.

Hinweis: Sollten Sie die Farbspritzpistole im Freien benutzen, beachten Sie die Windrichtung.

3.1.5 Gerät ein-/ausschalten

- Die Entlüftung [1] muss während des Verfahrens immer frei bzw. unbedeckt bleiben.

- Schrauben Sie den Fließbecher [3] fest auf die Pistole.
- Füllen Sie das Sprühmaterial in den Fließbecher [3] und verschließen Sie diesen mit dem Deckel [2].
- Der Spritzabstand sollte senkrecht ca. 15 cm von dem Objekt betragen. Für eine ebene Beschichtung, halten Sie die Farbspritzpistole immer im gleichen Abstand zum Objekt.
- **Einschalten:** Drücken Sie den Abzugshebel [6], um das Gerät einzuschalten.
- **Ausschalten:** Lassen Sie den Abzugshebel [6] los, um das Gerät auszuschalten.

Hinweis: Beginnen und beenden Sie den Sprühvorgang außerhalb der Sprühfläche.

Hinweis: Achten Sie darauf, das zu verwendende Beschichtungsmaterial mit einem geeigneten Lösungsmittel zu verdünnen. Bei Verwendung eines ungeeigneten Lösungsmittels können Klumpen entstehen und die Pistole verstopfen. Halten Sie sich an die Hinweise zur Verdünnung, die der Hersteller des Beschichtungsmaterials bereitstellt.

3.1.6 Druckluftschlauch und Filterdruckminderer entfernen

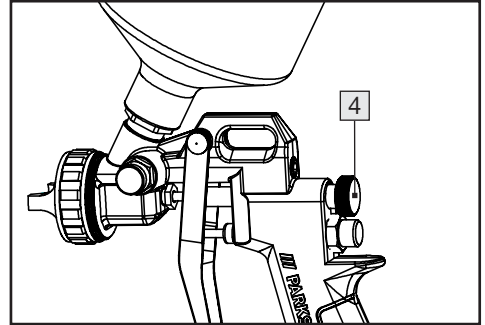
Hinweis: Das Abschrauben des Druckluftschlauchs darf nur im drucklosen Zustand des Filterdruckminderers erfolgen.

Achtung: Peitschender Druckluftschlauch beim Öffnen der Schnellkupplung. Druckluftschlauch unbedingt festhalten!

Wird der Filterdruckminderer entfernt, dann müssen zunächst alle Leitungen drucklos gemacht werden. Es könnte noch Restdruck geben. Mit dem Einstellgriff zuerst voll anspannen und dann wieder entspannen, um Restgas aus dem Filterdruckminderer abzublasen.

3.1.7 Sprühmaterial regulieren

- Um das Sprühmaterial zu erhöhen, drehen Sie die Hubanschlagschraube [4] gegen den Uhrzeigersinn.
- Um das Sprühmaterial zu verringern, drehen Sie die Hubanschlagschraube [4] im Uhrzeigersinn.



Hinweis: Bei der Regulierung des Sprühmaterials erhöht oder verringert sich ebenfalls die Luftmenge.

3.1.8 Farbstrahl einstellen

Das Gerät verfügt über folgende Einstellungen:

- **Rundstrahl** (für schwer zugängliche Stellen)
- **Breitstrahl** (für eine waagrechte Arbeitsrichtung)
- **Flachstrahl** (für eine senkrechte Arbeitsrichtung)

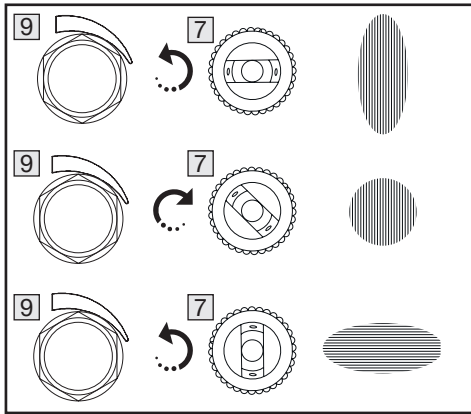
Um den Düsenkopf [7] einzustellen, lösen Sie die Arretiermutter [8], indem Sie sie gegen den Uhrzeigersinn drehen. Um den Farbstrahl zu sichern, drehen Sie die Arretiermutter [8] im Uhrzeigersinn, um diese anzuziehen.

Rundstrahl einstellen:

- Drehen Sie den Regler [9] im Uhrzeigersinn und den Düsenkopf [7] entsprechend folgender Abbildung.

Breit-/ Flachstrahl einstellen:

- Drehen Sie den Regler **9** gegen den Uhrzeigersinn und den Düsenkopf **7** entsprechend folgender Abbildung.



Hinweis: Ermitteln Sie die geeigneten Einstellungen, indem Sie Probesprühungen auf einer Testfläche durchführen.

Hinweis: Fangen Sie mit der maximalen Luftmenge an und ca. 10 cm von der Spritzfläche entfernt, um die geeignete Einstellung zu ermitteln.

ACHTUNG!

Nicht gegen den Wind spritzen!

3.2. Bedienung der Druckluft-Sprühpistole

3.2.1 Vor der Inbetriebnahme

Das Produkt darf nur mit gereinigter, kondensat- und ölfreier Druckluft betrieben werden. Der maximale Arbeitsdruck von 8 bar am Produkt darf nicht überschritten werden. Schließen Sie das Produkt an eine geeignete Druckluftquelle an, indem Sie die Schnellkupplung des Versorgungsschlauches mit dem Druckluftanschluss **25** an dem Produkt verbinden. Die Verriegelung erfolgt automatisch.

3.2.2 Betrieb der Druckluft- Sprühpistole

- Demontieren Sie den Saugbecher **27**.
- Betätigen Sieden Abzugshebel **26**. Prüfen Sie mit dem Daumen am Saugrohr **28** den Unterdruck. Drehen Sie an der Strahldüse **29**, bis die Pistole optimal ansaugt. Mit der Kontermutter **30** diese Position sichern.
- Befüllen Sie den Saugbecher **27** mit der zu Flüssigkeit.
- Einschalten: Drücken Sie den Abzugshebel **26**, um das Gerät einzuschalten.
- Ausschalten: Lassen Sie den Abzugshebel **26** los, um das Gerät auszuschalten.

Hinweis: Je nach Werkstück und Luftdruck kann die Strahlwirkung der Strahldüse variiert werden. Befolgen sie dafür die folgenden Schritte:

1. Kontermutter **30** lösen.
2. Strahldüse **29** durch Drehen einstellen.
3. Die Einstellung mit Kontermutter **30** fixieren.

3.3. Bedienung der Druckluft-Ausblaspistole

3.3.1 Vor der Inbetriebnahme

Das Produkt darf nur mit gereinigter, kondensat- und ölfreier Druckluft betrieben werden. Der maximale Arbeitsdruck von 8 bar am Produkt darf nicht überschritten werden. Schließen Sie das Produkt an eine geeignete Druckluftquelle an, indem Sie die Schnellkupplung des Versorgungsschlauches mit dem Druckluftanschluss **22** an dem Produkt verbinden. Die Verriegelung erfolgt automatisch.

3.3.2 Betrieb der Druckluft- Ausblaspistole

- Richten Sie die Düse **24** auf die Fläche die Sie mit Druckluft ansprühen möchten.
- Einschalten: Drücken Sie den Abzugshebel **23**, um das Gerät einzuschalten.

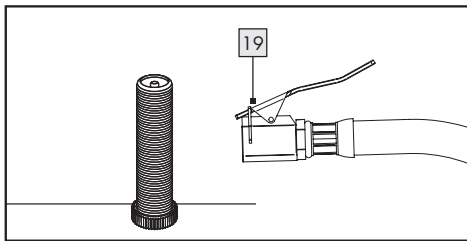
- Ausschalten: Lassen Sie den Abzugshebel **23** los, um das Gerät auszuschalten.
- Trennen Sie das Produkt nach Abschluss der Arbeit der Druckluftquelle.

3.4. Bedienung des Druckluft-Reifenfüllmessgerät

3.4.1 Vor der Inbetriebnahme

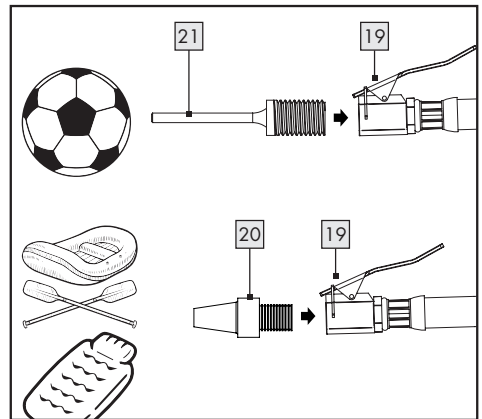
Das Produkt darf nur mit gereinigter, kondensat- und ölfreier Druckluft betrieben werden. Der maximale Arbeitsdruck von 8 bar am Produkt darf nicht überschritten werden. Schließen Sie das Produkt an eine geeignete Druckluftquelle an, indem Sie die Schnellkupplung des Versorgungsschlauches mit dem Druckluftanschluss **16** an dem Produkt verbinden. Die Verriegelung erfolgt automatisch.

- Drücken Sie den Ventilstecker **19** zum Aufsetzen nach unten.
- Setzen Sie den Ventilstecker **19** auf das Ventil und lassen Sie ihn danach wieder los.
- Betätigen Sie den Abzugshebel **17**.
- Lesen Sie am Manometer **14** den aufgebauten Luftdruck ab.
- Lassen Sie den Abzugshebel **17** wieder los.
- Drücken Sie den Ventilstecker **19** nach unten und ziehen Sie diesen vom Ventil.



3.4.2 Betrieb mit Ballhohlnadel, Adapter für Aufblasventile

- Drücken Sie den Ventilstecker **19** zum Aufsetzen nach unten.
- Setzen Sie den Adapter für Aufblasventile **20** oder Ballhohlnadel **21** in den Ventilstecker **19** ein und lassen Sie ihn danach wieder los.
- Drücken Sie jetzt den Adapter für Aufblasventile **20** oder Ballhohlnadel **21** auf das Ventil.
- Betätigen Sie den Abzugshebel **17**.
- Lesen Sie am Manometer **14** den aufgebauten Luftdruck ab.
- Lassen Sie den Abzugshebel **17** wieder los.
- Drücken Sie den Ventilstecker **19** nach unten und ziehen Sie diesen vom Ventil.



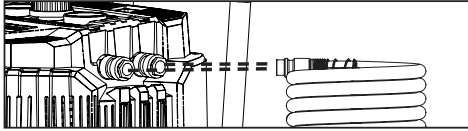
3.5. Bedienung des Spiralschlauch (Druckluft-Schlauch)

3.5.1 Vor der Inbetriebnahme

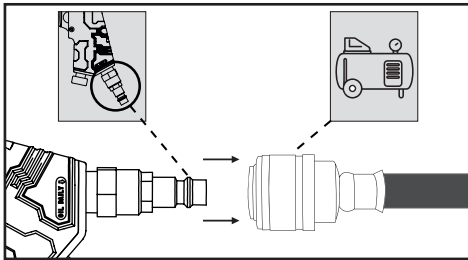
Das Produkt darf nur mit gereinigter, kondensat- und ölfreier Druckluft betrieben werden. Der maximale Arbeitsdruck von 10 bar am Produkt darf nicht überschritten werden. Schließen Sie das Produkt an den Kompressor an, indem Sie die Schnellkupplung des

Druckluft-Schlauchs mit dem Druckluftanschluss 20 an dem Produkt verbinden. Die Verriegelung erfolgt automatisch.

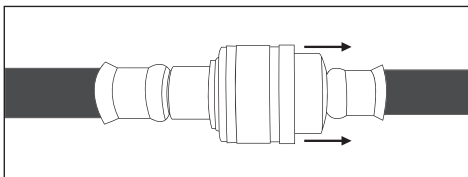
3.5.2 Betrieb der des Druckluft-Schlauchs



- Beachten Sie den maximalen Arbeitsdruck des Spiralschlauchs 13.
- Betreiben Sie den Spiralschlauch 13 nur innerhalb der angegebenen Parameter (siehe technische Daten).
- Drücken Sie den Spiralschlauch 13 in eine Druckluft-Schnellkupplung einer Druckluftquelle.
- Verbinden Sie das Druckluft-Werkzeug über die Schnellkupplung des Spiralschlauchs 13.



- Entfernen Sie nach der Arbeit das Werkzeug vom Spiralschlauch 13, indem Sie die Schnellkupplung fest nach hinten ziehen. Halten Sie den Spiralschlauch 13 fest, sodass der umherschwingende Schlauch niemanden verletzen kann.



Hinweis: Lösen Sie zuerst den Schlauch von der Druckluftversorgung und entfernen Sie erst danach den Versorgungsschlauch von dem Produkt. So vermeiden Sie ein unkontrolliertes Herumwirbeln des Versorgungsschlauches.

4. Instandhaltung und Reinigung

- Trennen Sie das Produkt unbedingt von der Druckluftversorgung, bevor Sie es reinigen.
- Verwenden Sie keine scharfen Gegenstände zur Reinigung des Produktes.
- Es dürfen keine Flüssigkeiten in das Innere des Produktes gelangen. Andernfalls könnte das Produkt -beschädigt werden.
- Reinigen Sie das Produkt regelmäßig, am besten immer direkt nach Abschluss der Arbeit.
- Reinigen Sie das Gehäuse bzw. die Oberflächen mit einem trockenen Tuch.

4.1 Besondere Vorgehensweise bei der Druckluft-Farbspritzpistole

⚠ ACHTUNG! Entfernen Sie vor Reparatur- und Instandhaltungsarbeiten, sowie Betriebsunterbrechungen und vor einem Transport, das Gerät von der Druckluftquelle.

⚠ ACHTUNG! Materialien, deren Flammpunkt unterhalb von 21 °C liegt, schaffen eine explosive Umgebung.



Tragen Sie Schutzhandschuhe während des Arbeitsvorgangs!

Hinweis: Um der Verstopfung der Düsen vorzubeugen, ist eine gründliche Reinigung wichtig. Andernfalls sind einwandfreie Funktionen nicht mehr gewährleistet.

Hinweis: Legen Sie die Farbspritzpistole nie vollständig in das Lösungsmittel. Nur durchspülen!

- Reinigen Sie das Gerät und dessen Einzelteile nach jedem Gebrauch! Dies gewährleistet einen einwandfreien und sicheren Betrieb.
- Verwenden Sie keine kohlenwasserstoffhaltigen Halogen-Lösungsmittel, wie Trichlormethyl, Ethylchlorid usw., da sie gefährliche chemische Reaktionen mit einigen Materialien der Farbspritzpistole eingehen.
- Sprühen und reinigen Sie mit einem geeigneten Verdüner. Verwenden Sie Materialien auf der Basis von Wasser, schwerflüchtigen Kohlenwasserstoffen oder ähnlichen Materialien.
- Verwenden Sie eine geeignete Bürste oder einen Lappen, um den Düsenkopf **7** und die Sprühlöcher zu reinigen.
- Schrauben Sie die Hubanschlagschraube **4** ab und entfernen Sie die Feder **11**.
- Entfernen Sie die Nadel **12**. Reinigen Sie diese mit einer geeigneten Bürste.
- Reinigen Sie auch das innere Schraubgewinde **10** des Fließbechers **3** mit einer geeigneten Bürste.
- Gewinde **10** und Dichtung müssen nach der Reinigung leicht eingefettet werden.
- Ölen Sie gelegentlich alle beweglichen Teile.
- Montieren Sie alle Teile wieder, nachdem sie das Gerät gereinigt haben.
- Lagern Sie das Gerät an einem trockenen, sauberen und frostsicheren Ort. Kontrollieren Sie dabei die Düse.
- Farbspritzpistolen dürfen nur von unterwiesenen Personen bedient und gewartet werden. Reparaturen dürfen nur von qualifizierten Personen durchgeführt werden.
- Prüfungen, Einstellungen und Wartungsarbeiten sollten möglichst von der gleichen Person oder deren Stellvertreter durchgeführt und in einem Wartungsbuch dokumentiert werden.

4.2 Besondere Vorgehensweise bei der Druckluft-Sprühpistole

⚠ ACHTUNG! Entfernen Sie vor Reparatur- und Instandhaltungsarbeiten, sowie Betriebsunterbrechungen und vor einem Transport, das Gerät von der Druckluftquelle.

⚠ ACHTUNG! Materialien, deren Flammpunkt unterhalb von 21 °C liegt, schaffen eine explosive Umgebung.




Tragen Sie Schutzhandschuhe während des Arbeitsvorgangs!

Hinweis: Um der Verstopfung der Düsen vorzubeugen, ist eine gründliche Reinigung wichtig. Andernfalls sind einwandfreie Funktionen nicht mehr gewährleistet.

Hinweis: Legen Sie die Sprühpistole nie vollständig in das Lösungsmittel. Nur durchspülen!

- Reinigen Sie das Gerät und dessen Einzelteile nach jedem Gebrauch! Dies gewährleistet einen einwandfreien und sicheren Betrieb.
- Verwenden Sie keine kohlenwasserstoffhaltigen Halogen-Lösungsmittel, wie Trichlormethyl, Ethylchlorid usw., da sie gefährliche chemische Reaktionen mit einigen Materialien der Sprühpistole eingehen.
- Wir empfehlen Ihnen, einen mit Reinigungsmittel gefüllten Behälter an das Druckluftwerkzeug anzuschließen und das Reinigungsmittel bei geringem Druck durchzuspülen. Spritzen Sie dabei wieder in einen geschlossenen Behälter, damit das Reinigungsmittel aufgefangen wird und keine unnötigen Dämpfe entstehen. Bei unerwarteter Blockade oder verunreinigtem Spritzbild die Strahldüse **29** reinigen.

- Eine gereinigtes Druckluftwerkzeug gewährleistet beim nächsten Arbeitseinsatz eine problemlose Handhabung.
- Reinigen und pflegen Sie das Druckluftwerkzeug sofort nach der Benutzung mit äußerster Sorgfalt.
- Alle beweglichen Teile sollten von Zeit zu Zeit geölt werden.
- Wird bei der Reinigung die Strahldüse  entfernt, muss das Gewinde, wie auch die Dichtung mit leichtem Fett behandelt werden. Verwenden Sie keine silikonhaltige Schmiermittel.
- Lagern Sie Ihre Druckluftwerkzeuge/-geräte nur in trockenen Räumen.
- Stellen Sie durch regelmäßige Wartung die Sicherheit des Druckluftwerkzeugs sicher.
- Verschraubungen auf festen Sitz prüfen, wenn nötig festziehen.
- Vermeiden sie den Kontakt mit gefährlichen Substanzen, die sich auf dem Werkzeug abgelagert haben.
- Tragen sie geeignete persönliche Schutzausrüstung und beseitigen Sie gefährlichen Substanzen mit geeigneten Maßnahmen vor der Wartung.

5. Lagerung

- Zum Schutz vor Verunreinigungen sollte das Produkt nach jedem Gebrauch abgedeckt werden. Die Verpackung kann zur Lagerung des Produkts eingesetzt werden.
- Bewahren Sie das Produkt und seine Bedienungsanleitung zusammen auf. Lagern Sie die Maschine und deren Zubehör an einem dunklen, trocknen, staub- und frostfreien Ort.

6. Entsorgung



Die Verpackung besteht aus umweltfreundlichen Materialien, die Sie über die örtlichen Recyclingstellen entsorgen können.



Möglichkeiten zur Entsorgung des ausgedienten Gerätes erfahren Sie bei Ihrer Gemeinde- oder Stadtverwaltung.



Beachten Sie die Kennzeichnung der Verpackungsmaterialien bei der Abfalltrennung, diese sind gekennzeichnet mit Abkürzungen (a) und Nummern (b) mit folgender Bedeutung: 1–7: Kunststoffe/ 20–22: Papier und Pappe/80–98: Verbundstoffe.

6.1 Umweltverträglichkeit und Materialentsorgung

- Beschichtungsstoffe sind Sondermüll, die entsprechend entsorgt werden müssen. Beachten Sie die örtlichen Vorschriften.
- Umweltschädliche Chemikalien dürfen nicht ins Erdreich, Grundwasser oder in die Gewässer gelangen.
- Achten Sie beim Kauf von Farben, Lacken und anderen Beschichtungsstoffen auf deren Umweltverträglichkeit.

7. Garantie der ROWI Germany GmbH

Sehr geehrte Kundin, sehr geehrter Kunde, Sie erhalten auf dieses Gerät 3 Jahre Garantie ab Kaufdatum. Im Falle von Mängeln dieses Produkts stehen Ihnen gegen den Verkäufer des Produkts gesetzliche Rechte zu. Diese gesetzlichen Rechte werden durch unsere im Folgenden dargestellte Garantie nicht eingeschränkt.

Garantiebedingungen

Die Garantiefrist beginnt mit dem Kaufdatum. Bitte bewahren Sie den Original-Kassenbon gut auf. Dieser wird als Nachweis für den Kauf benötigt.

Tritt innerhalb von drei Jahren ab dem Kaufdatum dieses Produkts ein Material- oder Fabrikationsfehler auf, wird das Produkt von uns – nach unserer Wahl – für Sie kostenlos repariert, ersetzt oder der Kaufpreis erstattet. Diese Garantieleistung setzt voraus, dass innerhalb der Drei-Jahres-Frist das defekte Gerät und der Kaufbeleg (Kassenbon) vorgelegt und schriftlich kurz beschrieben wird, worin der Mangel besteht und wann er aufgetreten ist.

Wenn der Defekt von unserer Garantie gedeckt ist, erhalten Sie das reparierte oder ein neues Produkt zurück. Mit Reparatur oder Austausch des Produkts beginnt kein neuer Garantiezeitraum.

Garantiezeit und gesetzliche Mängelansprüche

Die Garantiezeit wird durch die Gewährleistung nicht verlängert. Dies gilt auch für ersetzte und reparierte Teile. Eventuell schon beim Kauf vorhandene Schäden und Mängel müssen sofort nach dem Auspacken gemeldet werden. Nach Ablauf der Garantiezeit anfallende Reparaturen sind kostenpflichtig.

Garantieumfang

Das Gerät wurde nach strengen Qualitätsrichtlinien sorgfältig produziert und vor Anlieferung gewissenhaft geprüft.

Die Garantieleistung gilt für Material- oder Fabrikationsfehler. Diese Garantie erstreckt sich nicht auf Produktteile, die normaler Abnutzung ausgesetzt sind und daher als Verschleißteile angesehen werden können oder für Beschädigungen an zerbrechlichen Teilen, z. B. Schalter, Akkus oder die aus Glas gefertigt sind.

Diese Garantie verfällt, wenn das Produkt beschädigt, nicht sachgemäß benutzt oder gewartet wurde. Für eine sachgemäße Benutzung des Produkts sind alle in der Bedienungsanleitung aufgeführten Anweisungen genau einzuhalten. Verwendungszwecke und Handlungen, von denen in der Bedienungsanleitung abgeraten oder vor denen gewarnt wird, sind unbedingt zu vermeiden.

Das Produkt ist lediglich für den privaten und nicht für den gewerblichen Gebrauch bestimmt. Bei missbräuchlicher und unsachgemäßer Behandlung, Gewaltanwendung und bei Eingriffen, die nicht von unserer autorisierten Service-Niederlassung vorgenommen wurden, erlischt die Garantie.

Abwicklung im Garantiefall

Um eine schnelle Bearbeitung Ihres Anliegens zu gewährleisten, folgen Sie bitte den folgenden Hinweisen:

- Bitte halten Sie für alle Anfragen den Kassenbon und die Artikelnummer (IAN 476541_2404) als Nachweis für den Kauf bereit.
- Die Artikelnummer entnehmen Sie bitte dem Typenschild am Produkt, einer Gravur am Produkt, dem Titelblatt Ihrer Anleitung (unten links) oder dem Aufkleber auf der Rück- oder Unterseite des Produktes.
- Sollten Funktionsfehler oder sonstige Mängel auftreten kontaktieren Sie zunächst die nachfolgend benannte Serviceabteilung telefonisch oder per E-Mail.
- Ein als defekt erfasstes Produkt können Sie dann unter Beifügung des Kaufbelegs (Kassenbon) und der Angabe, worin der Mangel besteht und wann er aufgetreten ist, für Sie portofrei an die Ihnen mitgeteilte Service Anschrift übersenden.



Auf parkside-diy.com können Sie diese und viele weitere Handbücher einsehen und herunterladen. Mit diesem QR-Code gelangen Sie direkt auf parkside-diy.com. Wählen Sie Ihr Land aus, und suchen Sie über die Suchmaske nach den Bedienungsanleitungen. Mittels Eingabe der Artikelnummer (IAN) 476541_2404 gelangen Sie zur Bedienungsanleitung für Ihren Artikel.

8. Service

Sollten beim Betrieb Ihres ROWI Germany-Produktes Probleme auftreten, gehen Sie bitte wie folgt vor:

Kontaktaufnahme

Das ROWI Germany Service-Team erreichen Sie unter:

ROWI Germany GmbH
Werner-von-Siemens-Str. 27
76694 Forst
DEUTSCHLAND
Lidl-services@rowi-group.com
Service-Hotline: +800 7694 7694
(kostenlos aus dem Festnetz)

IAN 476541_2404

Die meisten Probleme können bereits im Rahmen der kompetenten, technischen Beratung unseres Service-Teams behoben werden.

9. Original-Konformitätserklärung

Wir,
ROWI Germany GmbH
Werner-von-Siemens-Str. 27
76694 Forst, Deutschland

hiermit erklären wir, dass dieses Produkt mit den folgenden Normen, normativen Dokumenten und EU-Richtlinien übereinstimmt:

Maschinenrichtlinie:
(2006/42/EG)

Angewandte harmonisierte Normen:
EN 1953:2013
Intertek-Prüfprogramm P10-0006:2010
(Druckluft-Reifenfüllmessgerät / PDRF 10 A1)
AfPS GS 2019:01 PAK

Gerätebezeichnung / Modellnummer:
Druckluft-Farbspritzpistole / PDFP 500 E4
Druckluft-Sprühpistole / PDSP 1 A1
Druckluft-Ausblaspistole / PDBP 6 A1
Druckluft-Reifenfüllmessgerät / PDRF 10 A1

Herstellungsjahr: 08/2024
Seriennummer: IAN 476541_2404

Dokumentationsverantwortlicher:
Marc Stockenberger
Ort: Forst
Datum/Herstellerunterschrift:
28.08.2024

Marc Stockenberger
Geschäftsführer

Technische Änderungen im Sinne der Weiterentwicklung sind vorbehalten.

ROWI GERMANY GMBH

WERNER-VON-SIEMENS-STR. 27

DE-76694 FORST

GERMANY

Informationens tillstånd ·

Status informacjī · Informacijas būsena ·

Stand der Informationen: 08/2024

ID No.: PDWS A1-082024-SE-PL-LT-01

IAN 476541_2404

