

/// PARKSIDE®



Akku-LED-Klemmleuchte PLKLA 20-Li A1

(DE) (AT) (CH)

Akku-LED-Klemmleuchte

Originalbetriebsanleitung

(IT) (CH)

Lampada ricaricabile a LED con morsetto

Traduzione delle istruzioni originali

(FR) (CH)

Lampe LED à pince sans fil

Traduction de la notice originale

IAN 510336_2501

(CH)



DE AT CH

Klappen Sie vor dem Lesen die Seite mit den Abbildungen aus und machen Sie sich anschließend mit allen Funktionen des Gerätes vertraut.

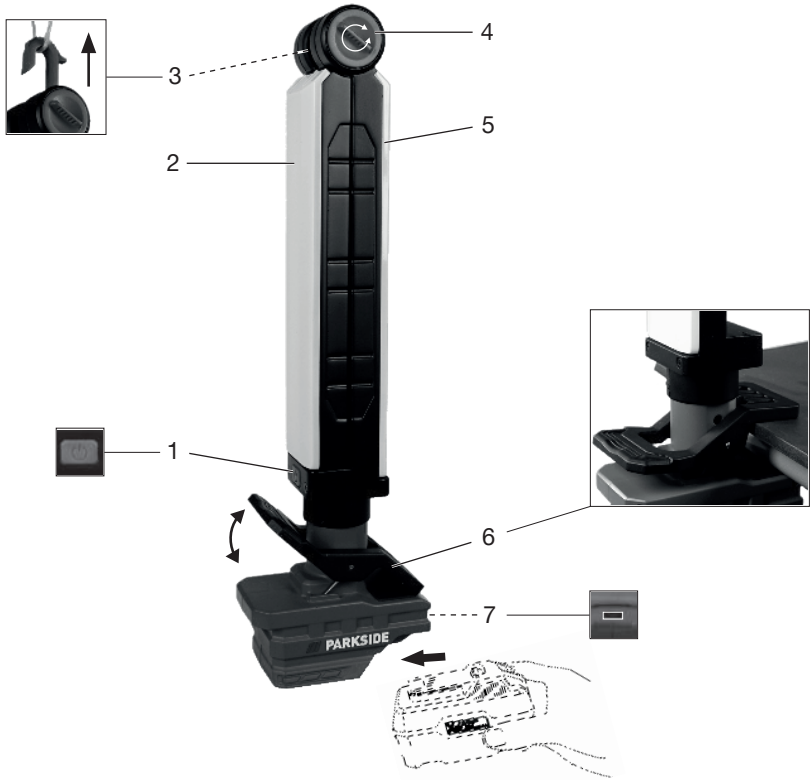
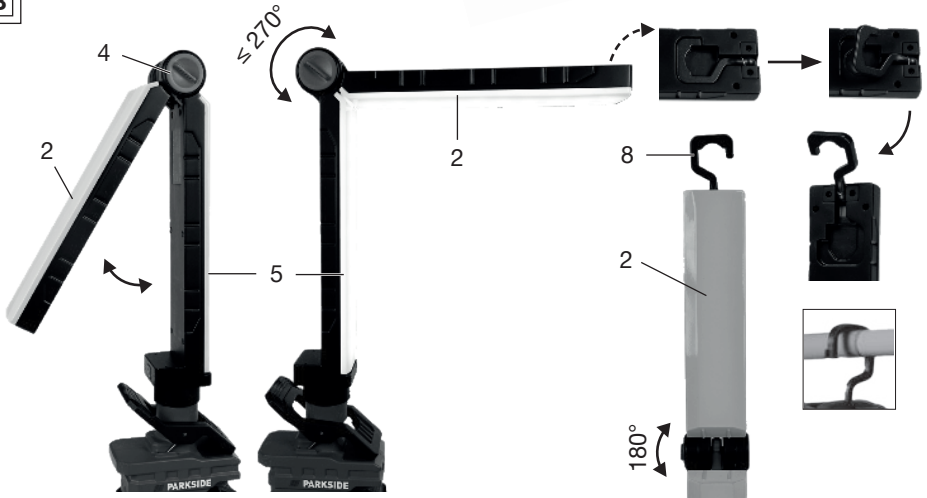
FR CH

Avant de lire le mode d'emploi, ouvrez la page contenant les illustrations et familiarisez-vous ensuite avec toutes les fonctions de l'appareil.

IT CH

Prima di leggere aprire la pagina con le immagini e prendere confidenza con le diverse funzioni dell'apparecchio.

DE/AT/CH	Originalbetriebsanleitung	Seite	4
FR/CH	Traduction de la notice originale	Page	13
IT/CH	Traduzione delle istruzioni originali	Pagina	22

A**B**

Inhaltsverzeichnis

Einleitung..... 4
 Bestimmungsgemäße Verwendung..... 4
 Lieferumfang/Zubehör..... 4
 Übersicht.....5
 Funktionsbeschreibung..... 5
 Technische Daten.....5

Sicherheitshinweise.....5
 Bedeutung der Sicherheitshinweise..... 5
 Bildzeichen und Symbole..... 6
 Allgemeine Sicherheitshinweise für Handlampen.....6
 Spezielle Sicherheitshinweise für Akkugeräte..... 6

Betrieb.....6
 Arbeitshinweise.....6
 Schwenkbereich einstellen..... 6
 Gerät aufhängen.....7
 Gerät festklemmen.....7
 Ladezustand des Akkus prüfen..... 7
 Akku in Akku-Gerät einsetzen und entnehmen..... 7
 Ein- und Ausschalten.....7
 Leuchtmodus wechseln..... 7
 Verwendung als Powerbank..... 7
 Verbrauchte Akkus..... 8

Reinigung, Wartung und Lagerung.....8
 Reinigung..... 8
 Wartung..... 8
 Lagerung..... 8

Entsorgung/Umweltschutz..... 8
 Zusätzliche Entsorgungshinweise für Deutschland..... 8
 Akkus umweltgerecht entsorgen..... 9

Ersatzteile und Zubehör..... 9

Service..... 9
 Garantie..... 9
 Reparatur-Service..... 10
 Service-Center..... 11
 Importeur..... 11

Original-EU-Konformitätserklärung..... 11
Original-EU-Konformitätserklärung..... 12
Explosionszeichnung..... 35

Einleitung

Herzlichen Glückwunsch zum Kauf Ihrer neuen Akku-LED-Klemmleuchte (nachfolgend Gerät oder Elektrowerkzeug genannt).

Sie haben sich damit für ein hochwertiges Gerät entschieden. Dieses Gerät wurde während der Produktion auf Qualität geprüft und einer Endkontrolle unterzogen. Die Funktionsfähigkeit Ihres Gerätes ist somit sichergestellt.



Die Betriebsanleitung ist Bestandteil dieses Geräts. Sie enthält wichtige Hinweise für Sicherheit, Gebrauch und Entsorgung. Lesen Sie die Betriebsanleitung sorgfältig. Machen Sie sich mit den Bedienteilen und dem richtigen Gebrauch des Gerätes vertraut. Benutzen Sie das Gerät nur wie beschrieben und für die angegebenen Einsatzbereiche. Bewahren Sie die Betriebsanleitung gut auf und händigen Sie alle Unterlagen bei Weitergabe des Geräts an Dritte mit aus.

Bestimmungsgemäße Verwendung

Das Gerät ist ausschließlich für folgende Verwendungen bestimmt:

- ortsveränderliche, räumliche und zeitlich begrenzte Ausleuchtung von Innenräumen.

Das Gerät dient nicht zur Raumbelichtung. Das Gerät ist nur für den normalen Betrieb in Innenbereichen zu verwenden.

Jede andere Verwendung, die in dieser Betriebsanleitung nicht ausdrücklich zugelassen wird, kann eine ernsthafte Gefahr für den Benutzer darstellen und zu Schäden am Gerät führen. Der Bediener oder Nutzer des Geräts ist für Unfälle oder Schäden an anderen Menschen oder deren Eigentum verantwortlich. Das Gerät ist für den Einsatz im Heimwerkerbereich bestimmt. Es wurde nicht für den gewerblichen Dauereinsatz konzipiert. Bei gewerblichem Einsatz erlischt die Garantie. Der Hersteller haftet nicht für Schäden, die durch bestimmungswidrige Verwendung oder falsche Bedienung verursacht wurden.

Das Gerät ist Teil der Serie **X 20 V TEAM** und kann mit Akkus der **X 20 V TEAM** Serie betrieben werden. Akkus der Serie **X 20 V TEAM** dürfen nur mit Ladegeräten der Serie **X 20 V TEAM** geladen werden.

Lieferumfang/Zubehör

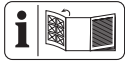
Packen Sie das Gerät aus und überprüfen Sie den Lieferumfang.

Entsorgen Sie das Verpackungsmaterial ordnungsgemäß.

- Akku-LED-Klemmleuchte
- Originalbetriebsanleitung

Akku und Ladegerät sind nicht im Lieferumfang enthalten.

Übersicht



Die Abbildungen des Geräts finden Sie auf der vorderen und hinteren Ausklappseite.

Abb. A

- 1 Ein-/Aus-Taster
- 2 Leuchtleiste (aufklappbar)
- 3 Haken (ausziehbar)
- 4 Feststellschraube
- 5 Leuchtleiste
- 6 Klemme
- 7 USB-C Anschluss

Abb. B

- 8 Haken (drehbar)

Abb. D

- 9 Ladegerät
- 10 Akku
- 11 Akku-Entriegelung
- 12 Taste (Ladezustandsanzeige)
- 13 Ladezustandsanzeige

Funktionsbeschreibung

Die Funktion der Bedienteile entnehmen Sie bitte den nachfolgenden Beschreibungen.

Technische Daten

Akku-LED-Klemmleuchte . PLKLA 20-Li A1

Bemessungsspannung U	20 V \approx
Bemessungsaufnahme P	≤ 20 W
USB-C Output	DC 5V 1,5A
Schutzklasse	III \diamond
Schutzart	IP20
Anzahl der LEDs	40x 0,5 W
.....	20x 0,5 W (je Leuchtleiste)
Lichtstrom	2000 lm
.....	1000 lm (je Leuchtleiste)
Lichtfarbe	6500 K (kaltweiss)
Schwenkbereich Leuchtleiste	
vertikal	$\leq 270^\circ$
horizontal	$\leq 315^\circ$

Leuchtdauer

- Akku 2 Ah 1h 45min
- Akku 4 Ah 3h 30min
- Akku 8 Ah 7h
- Akku 12 Ah 10h 30min
- Gewicht (ohne Akku) 565 g
- Akku Li-Ion

PARKSIDE Performance Smart Akku
Smart PAPS 204 A1/Smart PAPS 208 A1/
Smart PAPS 2012 A1

- Frequenzband 2400–2483,5 MHz
- Sendeleistung ≤ 20 dBm

Die Lichtquellen können nur vom Hersteller ohne dauerhafte Beschädigung des umgebenden Produkts ausgetauscht werden.

X 20 V TEAM

Das Gerät ist Teil der Serie **X 20 V TEAM** und kann mit Akkus der **X 20 V TEAM** Serie betrieben werden. Akkus der Serie **X 20 V TEAM** dürfen nur mit Ladegeräten der Serie **X 20 V TEAM** geladen werden.

Wir empfehlen Ihnen, dieses Gerät ausschließlich mit folgenden Akkus zu betreiben: PAP 20 B1, PLG 20 B3, Smart PAPS 204 A1, Smart PAPS 208 A1, Smart PAPS 2012 A1

Wir empfehlen Ihnen, diese Akkus mit folgenden Ladegeräten zu laden: PLG 20 A3, PLG 20 A4, PLG 20 C1, PLG 20 C2, PLG 20 C3, PLG 201 A1, PDSLK 20 A1, PDSLK 20 B1, PDSLK 20 B2, Smart PLGS 2012 A1

Technische Daten von Akku und Ladegerät: Siehe separate Anleitung.

Sicherheitshinweise

Bedeutung der Sicherheitshinweise

⚠ GEFAHR! Wenn Sie diesen Sicherheitshinweis nicht befolgen, tritt ein Unfall ein. Die Folge ist schwere Körperverletzung oder Tod.

⚠ WARNUNG! Wenn Sie diesen Sicherheitshinweis nicht befolgen, tritt möglicherweise ein Unfall ein. Die Folge ist möglicherweise schwere Körperverletzung oder Tod.

⚠ VORSICHT! Wenn Sie diesen Sicherheitshinweis nicht befolgen, tritt ein Unfall ein. Die Folge ist möglicherweise leichte oder mittelschwere Körperverletzung.

HINWEIS! Wenn Sie diesen Sicherheitshinweis nicht befolgen, tritt ein Unfall ein. Die Folge ist möglicherweise ein Sachschaden.

Bildzeichen und Symbole

Bildzeichen auf dem Gerät



Das Gerät ist Teil der Serie **X 20 V TEAM** und kann mit Akkus der **X 20 V TEAM** Serie betrieben werden. Akkus der Serie **X 20 V TEAM** dürfen nur mit Ladegeräten der Serie **X 20 V TEAM** geladen werden.



Betriebsanleitung lesen



Ein-/Aus-Taster



Elektrogeräte gehören nicht in den Hausmüll.



Schutzklasse III



Gleichspannung

Bildzeichen in der Betriebsanleitung



Achtung!

Allgemeine Sicherheitshinweise für Handlampen

- **Decken Sie das Gerät während des Betriebs nicht ab.** Das Gerät erwärmt sich während des Betriebs und kann zu Verbrennungen führen.
- **Blicken Sie nicht in den Lichtstrahl. Richten Sie den Lichtstrahl nicht auf Personen und Tiere.**
- **Lassen Sie Kinder das Gerät nicht benutzen.** Sie könnten andere Personen oder sich selbst unbeabsichtigt blenden.
- **Prüfen Sie eine dauerhafte Haltbarkeit der Gerätebefestigung.** Es besteht Verletzungsgefahr durch Herunterfallen des Geräts.
- **Das Leuchtgehäuse schützt vor der unbeabsichtigten Berührung aktiver Teile.** Öffnen Sie das Gehäuse nicht.
- Die Lichtquelle dieser Leuchte darf nur vom Hersteller oder einem von ihm be-

auftragten Servicetechniker oder einer vergleichbar qualifizierten Person ersetzt werden.

Spezielle Sicherheitshinweise für Akkugeräte

- **Stellen Sie sicher, dass das Gerät ausgeschaltet ist, bevor Sie den Akku einsetzen.** Das Einsetzen eines Akkus in ein Gerät, das eingeschaltet ist, kann zu Unfällen führen.
- **Verwenden Sie ausschließlich Zubehör, welches von PARKSIDE empfohlen wurde.** Ungeeignetes Zubehör kann zu elektrischem Schlag oder Feuer führen.

⚠ WARNUNG! Personen- und Sachschäden durch unsachgemäßen Umgang mit dem Akku. Beachten Sie die Sicherheitshinweise und Hinweise zum Aufladen und der korrekten Verwendung in der Betriebsanleitung Ihres Akkus und Ladegeräts der Serie **X 20 V TEAM**. Eine detaillierte Beschreibung zum Ladevorgang und weitere Informationen finden Sie in dieser separaten Bedienungsanleitung.

Betrieb

Arbeitshinweise

⚠ WARNUNG! Nicht in die Lichtquelle blicken.

Schwenkbereich einstellen

Die Klemmleuchte besteht aus zwei Leuchtleisten, die geschwenkt werden können.

- Leuchtleiste (5) drehbar
- Leuchtleiste (2) nach oben aufklappbar und drehbar

Schwenkbereich (stufenlos)

- um die horizontale Achse $\leq 270^\circ$
- um die vertikale Achse $\leq 315^\circ$

Vorgehen (Abb. B/C)

1. Drehen Sie die Leuchtleisten (5/2) zusammen um die vertikale Achse bis der gewünschte Schwenkbereich eingestellt ist.
2. Lösen Sie die Feststellschraube (4).
3. Klappen Sie die Leuchtleiste (2) über die Rastierung um die horizontale Achse bis der gewünschte Winkel erreicht ist.
4. Drehen Sie die Feststellschraube (4) wieder fest.

Gerät aufhängen

Das Gerät besitzt 2 Haken zum Aufhängen:

- Haken (3) ausziehbar
- Haken (8) drehbar

Voraussetzungen

- Der Aufhängeort muss für das Gewicht des Produktes geeignet sein.

Gerät am Haken aufhängen

1. Wählen Sie einen Haken (3/8) aus:
 - **Abb. A**
Ziehen Sie den Haken (3) nach oben.
oder:
 - **Abb. B**
Klappen Sie den Haken (8) aus.
2. Hängen Sie das Gerät an eine waagrechte Aufhängung.

⚠ VORSICHT! Klemmen Sie sich beim Ein- und Ausklappen des Hakens nicht die Finger ein.

Gerät festklemmen

Das Gerät kann mit der Klemme (6) an einer ebenen Fläche, die groß genug ist (z. B. Arbeitsplatte), befestigt werden.

⚠ WARNUNG! Beschädigungsgefahr. Die Leuchte ist nicht dafür geeignet, an Rohren festgeklemmt zu werden.

Vorgehen (Abb. A)

1. Drücken Sie die Klemme (6) nach unten, so dass sie sich öffnet.
2. Schieben Sie die offene Klemmseite über eine geeignete Fläche.
3. Lassen Sie die Klemme wieder los.
4. Prüfen Sie, ob das Gerät fest sitzt.

Ladezustand des Akkus prüfen

LEDs	Bedeutung
rot, orange, grün	Akku geladen
rot, orange	Akku teilweise geladen
rot	Akku muss geladen werden

1. Drücken Sie die Taste (12) neben der Ladezustandsanzeige (13) am Akku (10). Die LEDs der Ladezustandsanzeige zeigen den Ladezustand des Akkus.
2. Laden Sie den Akku (10) auf, wenn nur noch die rote LED der Ladezustandsanzeige (13) leuchtet.

Akku in Akku-Gerät einsetzen und entnehmen

⚠ WARNUNG! Verletzungsgefahr durch ungewollt anlaufendes Gerät. Setzen Sie den Akku erst dann in das Gerät ein, wenn das Gerät vollständig für den Einsatz vorbereitet ist.

HINWEIS! Beschädigungsgefahr! Falscher Akku kann Gerät und Akku beschädigen.

Akku einsetzen

1. Schieben Sie den Akku (10) entlang der Führungsschiene in den Akku-Halter. Der Akku verriegelt hörbar.

Akku entnehmen

1. Drücken und halten Sie die Akku-Entriegelung (11) am Akku (10).
2. Ziehen Sie den Akku aus dem Akku-Halter.

Ein- und Ausschalten

1. **Einschalten:**
Ein-/Austaster (1) drücken
2. **Ausschalten:**
Ein-/Austaster (1) für etwa 3 Sekunden drücken
HINWEIS! Das Gerät lässt sich so jederzeit unabhängig vom eingestellten Leuchtmodus ausschalten.

Leuchtmodus wechseln

Drücken Sie den Ein-/Austaster (1) so oft, bis der gewünschte Leuchtmodus aktiviert ist.
Wiederkehrende Reihenfolge:
aus → beide Lampen leuchten → untere Lampe leuchtet → obere Lampe leuchtet → beide Lampen blinken → aus

Verwendung als Powerbank

HINWEIS! Beschädigungsgefahr. Das Aufladen eines Geräts, das einen höheren Ladestrom benötigt, kann einen Defekt in beiden Geräten verursachen. Lesen Sie sorgfältig die Betriebsanleitung des Geräts, das Sie aufladen möchten.

- Ladestrom $\leq 1,5$ A
- Verwenden Sie ein geeignetes Ladekabel, um kleine elektronische Endgeräte (z.B. Mobiltelefon oder Digitalkamera) über den USB-C Anschluss (7) zu laden.

Verbrauchte Akkus

- Eine wesentlich verkürzte Betriebszeit trotz Aufladung zeigt an, dass der Akku verbraucht ist und ersetzt werden muss. Verwenden Sie nur einen Original-Ersatzakku der Serie **X 20 V TEAM**, den Sie über den Onlineshop beziehen können (siehe *Ersatzteile und Zubehör*, S. 9).
- Beachten Sie in jedem Falle die Sicherheitshinweise sowie Bestimmungen und Hinweise zum Umweltschutz (siehe *Entsorgung/Umweltschutz*, S. 8).

Reinigung, Wartung und Lagerung

Schalten Sie das Gerät vor der Reinigung aus und nehmen Sie den Akku aus dem Gerät.

Reinigung

- Reinigen Sie das Gerät mit einem trockenen weichen Tuch, um die LED-Licht-Abdeckung nicht zu verkratzen.
- Verwenden Sie einen Pinsel, um die Spalten am Gerät zu reinigen.
- Verwenden Sie **keine** scharfen Reinigungs- oder Lösungsmittel. Sie können das Gerät irreparabel beschädigen.
- Verwenden Sie **kein** Wasser oder metallische Hilfsmittel. Es besteht die Gefahr eines Kurzschlusses.

Wartung

Das Gerät ist wartungsfrei.

Lagerung

Lagern Sie Gerät und Zubehör stets:

- sauber
 - trocken
 - staubgeschützt
 - frostsicher
 - außerhalb der Reichweite von Kindern
- Geräte mit Akku:
- Die Lagertemperatur für den Akku und das Gerät beträgt zwischen 15 °C und 25 °C. Vermeiden Sie während der Lagerung extreme Kälte oder Hitze, damit der Akku nicht an Leistung verliert.
 - Nehmen Sie den Akku vor einer längeren Lagerung (z. B. Überwinterung) aus dem Gerät (separate Bedienungsanleitung für Akku und Ladegerät beachten).

Entsorgung/Umweltschutz

Nehmen Sie den Akku aus dem Gerät und führen Sie Gerät, Akku, Zubehör und Verpackung einer umweltgerechten Wiederverwertung zu.



Elektrogeräte gehören nicht in den Hausmüll.

Das Symbol der durchgestrichenen Mülltonne bedeutet, dass dieses Elektro- bzw. Elektronikgerät am Ende seiner Lebensdauer nicht im Hausmüll entsorgt werden darf, sondern vom Endnutzer einer getrennten Sammlung zugeführt werden muss.

Richtlinie 2012/19/EU über Elektro- und Elektronik-Altgeräte:

Verbraucher sind gesetzlich dazu verpflichtet, Elektro- und Elektronikgeräte am Ende ihrer Lebensdauer einer umweltgerechten Wiederverwertung zuzuführen. Auf diese Weise wird eine umwelt- und ressourcenschonende Verwertung sichergestellt. Je nach Umsetzung in nationales Recht können Sie folgende Möglichkeiten haben:

- an einer Verkaufsstelle zurückgeben,
- an einer offiziellen Sammelstelle abgeben,
- an den Hersteller/Inverkehrbringer zurücksenden.

Nicht betroffen sind den Altgeräten beigelegte Zubehörteile und Hilfsmittel ohne Elektrobestandteile.

Zusätzliche Entsorgungshinweise für Deutschland

Das Gerät ist bei eingerichteten Sammelstellen, Wertstoffhöfen oder Entsorgungsbetrieben abzugeben. Zudem sind Vertreiber von Elektro- und Elektronikgeräten sowie Vertreiber von Lebensmitteln zur Rücknahme verpflichtet. LIDL bietet Ihnen Rückgabemöglichkeiten direkt in den Filialen und Märkten an. Rückgabe und Entsorgung sind für Sie kostenfrei.

Beim Kauf eines Neugerätes haben Sie das Recht, ein entsprechendes Altgerät unentgeltlich zurückzugeben.

Zusätzlich haben Sie die Möglichkeit, unabhängig vom Kauf eines Neugerätes, unentgeltlich (bis zu drei) Altgeräte abzugeben, die in keiner Abmessung größer als 25 cm sind.

Bitte entnehmen Sie vor der Rückgabe Batterien oder Akkumulatoren, sowie Lampen, die zerstörungsfrei entnommen werden können und führen diese einer separaten Sammlung zu.

Akkus umweltgerecht entsorgen



Der Akku darf am Ende der Nutzungszeit nicht über den Haushaltsmüll entsorgt werden. Werfen Sie den Akku nicht ins Feuer (Explosionsgefahr) oder ins Wasser. Beschädigte Akkus können der Umwelt und ihrer Gesundheit schaden, wenn giftige Dämpfe oder Flüssigkeiten austreten.

Sie sind verpflichtet, defekte oder ausgelebte Akkus umweltgerecht zu entsorgen.

- Öffnen Sie Akkus nicht und vermeiden Sie eine mechanische Beschädigung. Es besteht die Gefahr eines Kurzschlusses und es können Dämpfe austreten, die die Atemwege reizen.

- Aus Sicherheitsgründen sollten Akkus vor der Entsorgung entladen werden.
- Kleben Sie die Pole ab, um Kurzschlüsse zu vermeiden.
- Entsorgen Sie Akkus über den Handel oder eine Sammelstelle.
- **Beschädigte Akkus**
Behandeln Sie äußerlich beschädigte Akkus besonders vorsichtig!
 - Berühren Sie beschädigte Akkus nicht mit bloßen Händen.
 - Falls Sie die Pole nicht abkleben können, geben Sie Akkus einzeln in eine Plastiktüte.
 - Geben Sie beschädigte Akkus einzeln in einen nicht brennbaren, verschleißbaren Behälter, der noch mit Sand gefüllt werden kann.
 - Bringen Sie beschädigte Akkus zu einer Sammelstelle mit Fachpersonal.

Ersatzteile und Zubehör

Ersatzteile und Zubehör erhalten Sie unter www.grizzlytools.shop. Sollten bei Ihrem Bestellvorgang Probleme auftreten, kontaktieren Sie uns über unseren Online-Shop. Bei weiteren Fragen wenden Sie sich an: *Service-Center, S. 11*

Service

Garantie

Sehr geehrte Kundin, sehr geehrter Kunde, Sie erhalten auf dieses Produkt 3 Jahre Garantie ab Kaufdatum. Im Falle von Mängeln dieses Produkts stehen Ihnen gegen den Verkäufer des Produkts gesetzliche Rechte zu. Diese gesetzlichen Rechte werden durch unsere im Folgenden dargestellte Garantie nicht eingeschränkt.

Garantiebedingungen

Die Garantiefrist beginnt mit dem Kaufdatum. Bitte bewahren Sie den Original-Kassenbon gut auf. Diese Unterlage wird als Nachweis für den Kauf benötigt. Tritt innerhalb von drei Jahren ab dem Kaufdatum dieses Produkts ein Material- oder Fabrikationsfehler auf, wird das Produkt von uns – nach unserer Wahl – für Sie kostenlos repariert oder ersetzt. Diese Garantieleistung setzt voraus, dass innerhalb der Drei-Jahres-Frist das defekte Produkt und der Kaufbeleg (Kassenbon) vorgelegt und schriftlich kurz

beschrieben wird, worin der Mangel besteht und wann er aufgetreten ist.

Wenn der Defekt von unserer Garantie gedeckt ist, erhalten Sie das reparierte oder ein neues Produkt zurück. Mit Reparatur oder Austausch des Produkts beginnt kein neuer Garantiezeitraum.

Garantiezeit und gesetzliche Mängelansprüche

Die Garantiezeit wird durch die Gewährleistung nicht verlängert. Dies gilt auch für ersetzte und reparierte Teile. Eventuell schon beim Kauf vorhandene Schäden und Mängel müssen sofort nach dem Auspacken gemeldet werden. Nach Ablauf der Garantiezeit anfallende Reparaturen sind kostenpflichtig.

Garantieumfang

Das Produkt wurde nach strengen Qualitätsrichtlinien sorgfältig produziert und vor Anlieferung gewissenhaft geprüft.

Die Garantieleistung gilt für Material- oder Fabrikationsfehler. Diese Garantie erstreckt sich nicht auf Produktteile, die normaler Abnutzung ausgesetzt sind und daher als Ver-

schleißteile angesehen werden können (z. B. Akkukapazität) oder für Beschädigungen an zerbrechlichen Teilen.

Diese Garantie verfällt, wenn das Produkt beschädigt, nicht sachgemäß benutzt oder nicht gewartet wurde. Für eine sachgemäße Benutzung des Produkts sind alle in der Betriebsanleitung aufgeführten Anweisungen genau einzuhalten. Verwendungszwecke und Handlungen, von denen in der Betriebsanleitung abgeraten oder vor denen gewarnt wird, sind unbedingt zu vermeiden.

Das Produkt ist lediglich für den privaten und nicht für den gewerblichen Gebrauch bestimmt. Bei missbräuchlicher und unsachgemäßer Behandlung, Gewaltanwendung und bei Eingriffen, die nicht von unserer autorisierten Service-Niederlassung vorgenommen wurden, erlischt die Garantie.

Abwicklung im Garantiefall

Um eine schnelle Bearbeitung Ihres Anliegens zu gewährleisten, folgen Sie bitte den folgenden Hinweisen:

- Bitte halten Sie für alle Anfragen den Kassenbon und die Artikelnummer (IAN 510336_2501) als Nachweis für den Kauf bereit.
- Die Artikelnummer entnehmen Sie bitte dem Typenschild am Produkt, einer Gravur am Produkt, dem Titelblatt der Bedienungsanleitung (unten links) oder dem Aufkleber auf der Rück- oder Unterseite des Produktes.
- Sollten Funktionsfehler oder sonstige Mängel auftreten, kontaktieren Sie zunächst das nachfolgend benannte Service-Center **telefonisch** oder nutzen Sie unser **Kontaktformular**, das Sie auf parkside-diy.com in der Kategorie **Service** finden.
- Ein als defekt erfasstes Produkt können Sie, nach Rücksprache mit unserem Service-Center unter Beifügung des Kaufbelegs (Kassenbons) und der Angabe, worin der Mangel besteht und wann er aufgetreten ist, für Sie portofrei an die Ihnen mitgeteilte Service-Anschrift übersenden. Um Annahmeprobleme und Zusatzkosten zu vermeiden, benutzen Sie unbedingt nur die Adresse, die Ihnen mitgeteilt wird. Stellen Sie sicher, dass der Versand nicht unfrei, per Sperrgut, Express oder sonstiger Sonderfracht erfolgt. Senden Sie das Produkt bitte inkl. aller beim Kauf mitgelieferten Zubehörteile ein und sorgen Sie

für eine ausreichend sichere Transportverpackung.



Auf parkside-diy.com können Sie diese und viele weitere Handbücher einsehen und herunterladen. Mit diesem QR-Code gelangen Sie direkt auf parkside-diy.com. Wählen Sie Ihr Land aus, und suchen Sie über die Suchmaske nach den Bedienungsanleitungen. Durch Eingabe der Artikelnummer (IAN) 510336_2501 können Sie Ihre Bedienungsanleitung öffnen.

Reparatur-Service

Für Reparaturen, **die nicht der Garantie unterliegen**, wenden Sie sich an das Service-Center. Dort erhalten Sie gerne einen Kostenvoranschlag.

- Wir können nur Geräte bearbeiten, die ausreichend verpackt und frankiert eingesandt wurden.
Hinweis: Bitte senden Sie Ihr Gerät gereinigt und mit Hinweis auf den Defekt an die vom Service-Center genannte Adresse.
- Nicht angenommen werden unfrei eingeschickte Geräte sowie Geräte, die per Sperrgut, Express oder mit sonstiger Sonderfracht versendet wurden.
- Wir entsorgen Ihre eingesendeten, defekten Geräte kostenlos.

Service-Center

DE **Service Deutschland**
Tel.: 0800 88 55 300
Kontaktformular auf
parkside-diy.com
IAN 510336_2501

AT **Service Österreich**
Tel.: 0800 447750
Kontaktformular auf
parkside-diy.com
IAN 510336_2501

CH **Service Schweiz**
Tel.: 0800 56 36 01
Kontaktformular auf
parkside-diy.com
IAN 510336_2501

Importeur

Bitte beachten Sie, dass die folgende An-
schrift keine Serviceanschrift ist. Kontaktie-
ren Sie zunächst das oben genannte Ser-
vice-Center.

Grizzly Tools GmbH & Co. KG
Stockstädter Str. 20
63762 Großostheim
DEUTSCHLAND
www.grizzlytools.de

Original-EU-Konformitätserklärung

Produkt: **Akku-LED-Klemmleuchte**

Modell: **PLKLA 20-Li A1**

Seriennummer: 000001 – 078000

Der oben beschriebene Gegenstand der Erklärung erfüllt die einschlägigen Harmonisierungs-
rechtsvorschriften der Union:

2014/30/EU • 2009/125/EG • 2011/65/EU & (EU) 2015/863

Der oben beschriebene Gegenstand der Erklärung erfüllt die Vorschriften der Richtlinie
2011/65/EU des Europäischen Parlaments und des Rates vom 8. Juni 2011 zur Beschränkung
der Verwendung bestimmter gefährlicher Stoffe in Elektro- und Elektronikgeräten.

Um die Konformität zu gewährleisten, wurden folgende harmonisierte Normen sowie nationale
Normen und Bestimmungen angewendet:

EN IEC 60598-1:2021/A11:2022
EN 60598-2-4:2018 • EN 62493:2015/A1:2022
EN IEC 55015:2019/A11:2020 • EN IEC 61547:2023
IEC 62471:2006 • EN IEC 63000:2018

Die alleinige Verantwortung für die Ausstellung dieser Konformitätserklärung trägt der Herstel-
ler:

CE Grizzly Tools GmbH & Co. KG
Stockstädter Str. 20
63762 Großostheim
DEUTSCHLAND
30.06.2025



Christian Frank
Dokumentationsbevollmächtigter

Original-EU-Konformitätserklärung

Produkt: **Akku-LED-Klemmleuchte**

Modell: **PLKLA 20-Li A1**

Seriennummer: 000001 – 078000

Der oben beschriebene Gegenstand der Erklärung erfüllt die einschlägigen Harmonisierungsrechtsvorschriften der Union:

**Produkt mit Akku Smart PAPS 204 A1/Smart PAPS 208 A1/Smart PAPS 2012 A1:
2014/53/EU • 2009/125/EG • 2011/65/EU & (EU) 2015/863**

Der oben beschriebene Gegenstand der Erklärung erfüllt die Vorschriften der Richtlinie 2011/65/EU des Europäischen Parlaments und des Rates vom 8. Juni 2011 zur Beschränkung der Verwendung bestimmter gefährlicher Stoffe in Elektro- und Elektronikgeräten.

Um die Konformität zu gewährleisten, wurden folgende harmonisierte Normen sowie nationale Normen und Bestimmungen angewendet:

**Produkt mit Akku Smart PAPS 204 A1/Smart PAPS 208 A1/Smart PAPS 2012 A1:
EN IEC 60598-1:2021/A11:2022
EN 60598-2-4:2018 • EN 62493:2015/A1:2022
EN IEC 55015:2019/A11:2020 • EN IEC 61547:2023
IEC 62471:2006 • EN IEC 63000:2018 • EN 301 489-1 V2.2.3:2019
Draft EN 301 489-17 V3.2.6:2023 • EN 300 328 V2.2.2:2019 • EN 50663:2017**

Die alleinige Verantwortung für die Ausstellung dieser Konformitätserklärung trägt der Hersteller:



Grizzly Tools GmbH & Co. KG
Stockstädter Str. 20
63762 Grobostheim
DEUTSCHLAND
30.06.2025

Christian Frank
Dokumentationsbevollmächtigter

Sommaire

Introduction.....	13
Utilisation conforme.....	13
Matériel livré/Accessoires.....	14
Aperçu.....	14
Description fonctionnelle.....	14
Caractéristiques techniques.....	14
Consignes de sécurité.....	14
Signification des consignes de sécurité.....	14
Pictogrammes et symboles.....	15
Consignes générales de sécurité relatives aux baladeuses.....	15
Consignes de sécurité spécifiques pour les appareils sans fil.....	15
Fonctionnement.....	15
Consignes de travail.....	15
Régler la plage de pivotement.....	15
Suspendre l'appareil.....	16
Bloquer l'appareil.....	16
Contrôlez l'état de charge de la batterie.....	16
Insérer et retirer la batterie du chargeur.....	16
Mise en marche et arrêt.....	16
Changer le mode d'éclairage.....	16
Utilisation en tant que batterie externe.....	17
Batteries usées.....	17
Nettoyage, entretien et stockage.....	17
Nettoyage.....	17
Maintenance.....	17
Stockage.....	17
Recyclage/protection de l'environnement.....	17
Recycler les batteries de manière écologique.....	18
Pièces de rechange et accessoires.....	18
Service.....	18
Garantie.....	18
Service de réparation.....	19
Service-Center.....	20
Importateur.....	20
Traduction de la déclaration UE de conformité originale.....	20
Traduction de la déclaration UE de conformité originale.....	21
Vue éclatée.....	35

Introduction

Nous vous félicitons pour l'achat de votre nouvelle lampe LED à pince-batterie (ci-après dénommé appareil ou outil électrique). Vous avez ainsi opté pour un produit de grande qualité. La qualité de cet appareil a été contrôlée au cours de la production, et il a été soumis à un contrôle final. Le bon fonctionnement de votre appareil est ainsi garanti.



Le mode d'emploi fait partie intégrante de cet appareil. Il contient des informations importantes sur la sécurité, l'utilisation et le recyclage. Lisez attentivement le mode d'emploi. Familiarisez-vous avec les éléments de commande et l'utilisation correcte de l'appareil. Utilisez l'appareil uniquement de la façon décrite et pour les domaines d'applications indiqués. Veillez à bien conserver le mode d'emploi et à remettre l'ensemble des documents en cas de cession de l'appareil à des tierces personnes.

Utilisation conforme

Cet appareil est exclusivement destiné aux utilisations suivantes :

- Éclairage mobile, spatial et temporaire d'espaces intérieurs.

L'appareil ne sert pas d'éclairage ambiant. Cet appareil doit être utilisé uniquement dans le cadre d'un fonctionnement normal dans des espaces intérieurs.

Toute autre utilisation qui n'est pas expressément préconisée dans ce mode d'emploi peut constituer un sérieux danger pour l'utilisateur et entraîner des dommages à l'appareil. L'opérateur ou l'utilisateur de l'appareil est responsable des accidents ou des dommages causés aux autres personnes ou à leurs biens. L'appareil est destiné à être utilisé dans le domaine du bricolage. Il n'a pas été conçu pour une utilisation professionnelle constante. Une utilisation commerciale annule la garantie. Le fabricant ne peut être tenu pour responsable des dommages causés par une utilisation inappropriée ou par une manipulation incorrecte. L'appareil fait partie de la gamme **X 20 V TEAM** et peut être utilisé avec

les batteries de la gamme **X 20 V TEAM**.
Les batteries de la gamme **X 20 V TEAM**
doivent être chargées uniquement avec
des chargeurs appartenant à la gamme
X 20 V TEAM.

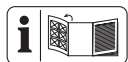
Matériel livré/Accessoires

Déballiez l'appareil et vérifiez le matériel livré.
Éliminez correctement les matériaux
d'emballage.

- Lampe LED à pince sans fil
- Traduction de la notice originale

Batterie et chargeur non fournis.

Aperçu



Vous trouverez les représenta-
tions de l'appareil sur le volet
rabattable avant et arrière.

Fig. A

- 1 Bouton Marche/Arrêt
- 2 Barre d'éclairage (dépliable)
- 3 Crochet (extensible)
- 4 Vis de blocage
- 5 Barre d'éclairage
- 6 Pince
- 7 USB-C Raccordement

Fig. B

- 8 Crochet (rotatif)

Fig. D

- 9 Chargeur
- 10 Batterie
- 11 Déverrouillage de batterie
- 12 Touche (Indicateur de charge)
- 13 Indicateur de charge

Description fonctionnelle

Pour savoir quelles fonctions remplissent les
éléments de commande, veuillez vous repor-
ter aux descriptions suivantes.

Caractéristiques techniques

Lampe LED à pince sans fil

.....	PLKLA 20-Li A1
Tension assignée U	20 V =
Puissance nominale à l'entrée P	≤ 20 W
USB-C Output	DC 5V 1,5A
Classe de protection	III ⚡
Type de protection	IP20
Nombre de LED	40× 0,5 W

.....	20× 0,5 W (chacune Barre d'éclairage)
Flux lumineux	2000 lm
.....	1000 lm (chacune Barre d'éclairage)
Couleur de la lumière	6500 K (blanc froid)
Plage de pivotement Barre d'éclairage	
vertical	≤ 270°
horizontal	≤ 315°
Durée d'éclairage	
– Batterie 2 Ah	1h 45min
– Batterie 4 Ah	3h 30min
– Batterie 8 Ah	7h
– Batterie 12 Ah	10h 30min
Poids (sans Batterie)	565 g
Batterie	Li-Ion

Batterie PARKSIDE Performance Smart
Smart PAPS 204 A1/Smart PAPS 208 A1/
Smart PAPS 2012 A1

– bande de fréquences	2400–2483,5 MHz
– puissance émise	≤ 20 dBm

Seul le fabricant peut remplacer les sources
lumineuses sans endommager irréversible-
ment le produit qui les entoure.

X 20 V TEAM

L'appareil fait partie de la gamme
X 20 V TEAM et peut être utilisé avec
les batteries de la gamme **X 20 V TEAM**.
Les batteries de la gamme **X 20 V TEAM**
doivent être chargées uniquement avec
des chargeurs appartenant à la gamme
X 20 V TEAM.

Nous vous recommandons de faire fonc-
tionner cet appareil exclusivement avec les
batteries suivantes : PAP 20 B1, PAP 20 B3,
Smart PAPS 204 A1, Smart PAPS 208 A1,
Smart PAPS 2012 A1

Nous vous recommandons de rechar-
ger ces batteries avec les chargeurs sui-
vants : PLG 20 A3, PLG 20 A4, PLG 20 C1,
PLG 20 C2, PLG 20 C3, PLG 201 A1,
PDSLГ 20 A1, PDSLГ 20 B1, PDSLГ 20 B2,
Smart PLGS 2012 A1

Caractéristiques techniques de la batterie et
du chargeur : voir notice séparée.

Consignes de sécurité

Signification des consignes de sécurité

⚠ DANGER ! Si vous ne suivez pas cette
consigne de sécurité, un accident se pro-
duira. Cela entraînera des blessures graves,
voire la mort.

▲ AVERTISSEMENT ! Si vous ne suivez pas cette consigne de sécurité, un accident peut se produire. Cela peut entraîner des blessures graves, voire la mort.

▲ PRUDENCE ! Si vous ne suivez pas cette consigne de sécurité, un accident se produira. Cela peut entraîner des blessures physiques mineures ou modérées.

REMARQUE ! Si vous ne suivez pas cette consigne de sécurité, un accident se produira. Cela peut entraîner des dommages matériels.

Pictogrammes et symboles

Pictogrammes sur l'appareil



L'appareil fait partie de la gamme **X 20 V TEAM** et peut être utilisé avec les batteries de la gamme **X 20 V TEAM**. Les batteries de la gamme **X 20 V TEAM** doivent être chargées uniquement avec des chargeurs appartenant à la gamme **X 20 V TEAM**.



Lire le mode d'emploi



Bouton Marche/Arrêt



Les appareils électriques ne doivent pas être jetés avec les déchets ménagers.



Classe de protection III



Tension continue

Pictogrammes dans la notice d'utilisation



Attention !

Consignes générales de sécurité relatives aux baladeuses

- **Ne recouvrez pas l'appareil pendant son fonctionnement.** Pendant le fonctionnement, l'appareil chauffe et peut provoquer des brûlures.
- **Ne fixez pas le rayon lumineux. Ne pointez pas le rayon lumineux vers des personnes et des animaux.**

- **Ne laissez pas les enfants utiliser l'appareil.** Ils pourraient aveugler accidentellement d'autres personnes ou eux-mêmes.
- **Vérifiez la stabilité permanente de la fixation de l'appareil.** Il existe un risque de blessure liée à la chute de l'appareil.
- **Le corps de luminaire protège contre le contact accidentel avec des pièces sous tension.** N'ouvrez pas le boîtier.
- La source lumineuse de cette lampe ne doit être remplacée que par le fabricant ou par un technicien de service après-vente qu'il a mandaté ou par une personne disposant des mêmes qualifications.

Consignes de sécurité spécifiques pour les appareils sans fil

- **Assurez-vous que l'appareil est bien éteint avant d'insérer la batterie.** L'insertion de la batterie dans un appareil en service peut entraîner des accidents.
- **Utiliser uniquement les accessoires recommandés par PARKSIDE.** Des accessoires inadaptés peuvent provoquer un choc électrique ou un incendie.

▲ AVERTISSEMENT ! Dommages corporels et dégâts matériels liés à une manipulation inadaptée de la batterie. Respectez les consignes de sécurité et informations relatives au chargement et à l'utilisation correcte qui sont indiquées dans le mode d'emploi de votre batterie et chargeur de la gamme **X 20 V TEAM**. Vous trouverez une description détaillée du processus de charge et de plus amples informations dans ce mode d'emploi séparé.

Fonctionnement

Consignes de travail

▲ AVERTISSEMENT ! Ne pas regarder la source lumineuse.

Régler la plage de pivotement

La lampe à pince se compose de deux barres d'éclairage pivotantes.

- Barre d'éclairage (5) rotative
- Barre d'éclairage (2) dépliable vers le haut et rotative

Plage de pivotement (en continu)

- autour de l'axe horizontal $\leq 270^\circ$
- autour de l'axe vertical $\leq 315^\circ$

Procédure (Fig. B/C)

1. Tournez les barres d'éclairage (5/2) en même temps autour de l'axe vertical jusqu'à avoir réglé la plage de pivotement souhaitée.
2. Desserrez la vis de blocage (4).
3. Rabattez la barre d'éclairage (2) au-dessus du cran autour de l'axe horizontal jusqu'à atteindre l'angle souhaité.
4. Revissez à fond la vis de blocage (4).

Suspendre l'appareil

L'appareil dispose de 2 crochets de suspension :

- Crochet (3) extensible
- Crochet (8) rotatif

Conditions préalables

- Le support de suspension doit être adapté au poids du produit.

Suspendre l'appareil par le crochet

1. Sélectionnez un crochet (3/8) :

- **Fig. A**

Tirez le crochet (3) vers le haut.

ou :

- **Fig. B**

Dépliez le crochet (8).

2. Suspendez l'appareil à un support horizontal.

▲ PRUDENCE ! Ne vous pincez pas les doigts lorsque vous repliez ou dépliez le crochet.

Bloquer l'appareil

L'appareil peut être fixé à l'aide de la pince (6) à une surface plane d'une taille suffisamment grande (par ex. plan de travail).

▲ AVERTISSEMENT ! Risque de dommages. La lampe n'est pas conçue pour être accrochée à des tubes.

Procédure (Fig. A)

1. Poussez la pince (6) vers le bas pour l'ouvrir.
2. Glissez le côté ouvert de la pince sur une surface adaptée.
3. Relâchez la pince.
4. Vérifiez si l'appareil est solidement fixé.

Contrôlez l'état de charge de la batterie

LED	Signification
rouge, orange, vert	batterie chargée
rouge, orange	batterie partiellement chargée
rouge	la batterie doit être chargée

1. Appuyez sur la touche (12) à côté de l'indicateur de charge (13) sur la batterie (10).
Les LED de l'indicateur de charge affichent l'état de charge de la batterie.
2. Rechargez la batterie (10) lorsqu'il ne reste plus que la LED rouge allumée sur l'indicateur de charge (13).

Insérer et retirer la batterie du chargeur

▲ AVERTISSEMENT ! Risque de blessures lié au démarrage involontaire de l'appareil. Insérez la batterie dans l'appareil uniquement lorsque celui-ci est entièrement prêt à être utilisé.

REMARQUE ! Risque de dommages ! Une batterie de type inadapté peut endommager l'appareil et la batterie.

Insérer la batterie

1. Glissez la batterie (10) le long du rail de guidage dans le support de batterie.
La batterie se bloque avec un déclic.

Retirer la batterie

1. Appuyez sur le déverrouillage de la batterie (11) situé sur la batterie et maintenez-le enfoncé (10).
2. Retirez la batterie du support de batterie.

Mise en marche et arrêt

1. **Mise en marche:**
Appuyer sur le bouton Marche/Arrêt (1)
2. **Arrêt:**
Appuyez sur le bouton Marche/Arrêt (1) pendant 3 secondes environ
REMARQUE ! L'appareil peut ainsi être éteint à tout moment indépendamment du mode d'éclairage réglé.

Changer le mode d'éclairage

Appuyez sur le bouton Marche/Arrêt (1) plusieurs fois, jusqu'à avoir activé le mode d'éclairage désiré.

Ordre répétitif:

éteint → les deux lampes s'allument → la lampe inférieure s'allume → la lampe supérieure s'allume → les deux lampes clignent → éteint

Utilisation en tant que batterie externe

REMARQUE ! Risque de dommages. Le chargement d'un appareil nécessitant un courant de charge plus élevé peut provoquer un défaut sur les deux appareils. Lisez attentivement le mode d'emploi de l'appareil que vous souhaitez recharger.

- Courant de charge $\leq 1,5$ A
- Utilisez un câble de charge adapté pour recharger de petits appareils électroniques (p. ex. téléphone portable ou appareil photo numérique) à l'aide du port USB-C (7).

Batteries usées

- Si la durée de fonctionnement est considérablement réduite malgré un chargement régulier, cela indique que la batterie est usée et qu'il faut la remplacer. Utilisez uniquement une batterie de remplacement d'origine de la gamme **X 20 V TEAM**, que vous pouvez acheter sur la boutique en ligne (voir *Pièces de rechange et accessoires*, p. 18).
- Dans tous les cas, veuillez respecter les consignes de sécurité ainsi que les dispositions et instructions relatives à la protection de l'environnement (voir *Recyclage/protection de l'environnement*, p. 17).

Nettoyage, entretien et stockage

Éteignez l'appareil avant le nettoyage et retirez la batterie de l'appareil.

Nettoyage

- Nettoyez l'appareil avec un chiffon sec et doux afin de ne pas rayer le recouvrement de la lampe à LED.
- Utilisez un pinceau pour nettoyer les fentes de l'appareil.
- N'utilisez **aucun** détergent agressif ni solvant. Vous risqueriez d'endommager irréremédiablement l'appareil.

- N'utilisez **pas** d'eau ou d'accessoires métalliques. Il existe un risque de court-circuit.

Maintenance

L'appareil ne demande aucune maintenance.

Stockage

Rangez toujours l'appareil et les accessoires dans un état :

- propre
- sec
- à l'abri de la poussière
- à l'abri du gel
- hors de portée des enfants

Appareils avec batterie :

- La température de stockage de la batterie et de l'appareil est comprise entre 15 °C et 25 °C. Évitez une chaleur ou un froid extrême pendant le stockage afin que la batterie ne perde pas en performance.
- Retirez la batterie de l'appareil avant un stockage prolongé (p. ex. hivernage) (respecter la notice d'utilisation de la batterie et du chargeur).

Recyclage/protection de l'environnement

Enlevez la batterie de l'appareil et veuillez recycler l'appareil, la batterie, les accessoires et l'emballage dans le respect de l'environnement.



Les appareils électriques ne doivent pas être jetés avec les déchets ménagers.

Le symbole de la poubelle sur roues barrée d'une croix signifie que ce produit ne doit pas être éliminé comme déchet municipal non trié à la fin de sa vie utile.

Directive 2012/19/UE sur les déchets d'équipements électriques et électroniques :

les consommateurs sont légalement tenus de recycler, dans le respect de l'environnement, les équipements électriques et électroniques arrivés en fin de vie. Cela permet de garantir une valorisation écologique et respectueuse des ressources.

Suivant la transposition en droit national, vous pouvez disposer des possibilités suivantes :

- Restitution à un point de vente,
- Restitution à un point de collecte officiel,
- Renvoi au fabricant / au distributeur.

Ne sont pas concernés les accessoires qui accompagnent les appareils usagés et les moyens auxiliaires sans composants électriques.

Recycler les batteries de manière écologique



La batterie ne doit pas être jetée avec les déchets ménagers, dans le feu (risque d'explosion) ou dans l'eau. Les batteries endommagées présentent un risque pour l'environnement et pour votre santé en cas de fuites de vapeurs ou de liquides toxiques.

Vous avez l'obligation de recycler de manière écologique les batteries défectueuses ou usagées.

- N'ouvrez pas les batteries et évitez un endommagement mécanique. Il y a un

risque de court-circuit et d'émanation de vapeurs qui irritent les voies respiratoires.

- Pour des raisons de sécurité, les batteries doivent être déchargées avant le recyclage.
- Appliquez du ruban adhésif sur les bornes afin d'éviter les courts-circuits.
- Recyclez les batteries auprès du magasin ou d'un point de collecte.
- **Batteries endommagées**
Manipulez des batteries endommagées à l'extérieur avec une précaution extrême !
 - Ne touchez pas de batteries endommagées à mains nues.
 - Si vous ne pouvez pas appliquer du ruban adhésif sur les bornes, restituez les batteries séparément, chacune emballée dans un sac plastique.
 - Restituez des batteries endommagées séparément dans un contenant incombustible, qui peut en plus être rempli de sable.
 - Déposez des batteries endommagées dans un point de collecte employant du personnel qualifié.

Pièces de rechange et accessoires

Vous obtiendrez des pièces de rechange et accessoires à l'adresse

www.grizzlytools.shop. En cas de problèmes lors de la passation de votre commande, contactez-nous via notre boutique en ligne. Pour toute autre question, adressez-vous à : *Service-Center, p. 20*

Service

Garantie

Chère cliente, cher client, ce produit bénéficie d'une garantie de 3 ans, valable à compter de la date d'achat. En cas de manques constatés sur ce produit, vous disposez des droits légaux contre le vendeur du produit. Ces droits légaux ne sont pas limités par notre garantie présentée par la suite.

Conditions de garantie

Le délai de garantie débute avec la date d'achat. Veuillez conserver soigneusement le ticket de caisse original. En effet, ce document vous sera réclamé comme preuve d'achat. Si un défaut de matériel ou un défaut de fabrication se présente au cours des trois ans suivant la date d'achat de ce produit, nous réparons gratuitement ou rempla-

çons ce produit – selon notre choix. Cette garantie suppose que l'appareil défectueux et le justificatif d'achat (ticket de caisse) nous soient présentés durant cette délai de trois ans et que la nature du manque et la manière dont celui-ci est apparu soient explicités par écrit dans un bref courrier.

Si le défaut est couvert par notre garantie, le produit vous sera retourné, réparé ou remplacé par un neuf. Aucune nouvelle délai de garantie ne débute à la date de la réparation ou de l'échange du produit.

Durée de garantie et demande légale en dommages-intérêts

La durée de garantie n'est pas prolongée par la garantie. Ce point s'applique aussi aux pièces remplacées et réparées. Les dommages et les manques éventuellement constatés dès l'achat doivent immédiatement être signalés après le déballage. A l'expiration du délai de garantie les répa-

rations occasionnelles sont à la charge de l'acheteur.

Volume de la garantie

L'appareil a été fabriqué avec soin, selon de sévères directives de qualité et il a été entièrement contrôlé avant la livraison.

La garantie s'applique aux défauts de matériel ou aux défauts de fabrication. Cette garantie ne s'étend pas aux parties du produit qui sont exposées à une usure normale et peuvent être donc considérées comme des pièces d'usure (par ex. capacité de batterie) ou pour des dommages affectant les parties fragiles.

Cette garantie est nulle si l'appareil a été endommagé, mal utilisé ou non entretenu. Il en va de même pour des dommages provoqués par l'eau, le gel, la foudre ou le feu ou un transport inadapté. Pour une utilisation appropriée du produit, il faut impérativement respecter toutes les instructions citées dans le manuel de l'opérateur. Les actions et les domaines d'utilisation déconseillés dans la notice d'utilisation ou vis-à-vis desquels une mise en garde est émise, doivent absolument être évités.

L'appareil est destiné à un usage privé uniquement et non à un usage commercial. La garantie est nulle en cas de mauvaise utilisation et de manipulation inappropriée, d'usage de la force et d'interventions qui n'ont pas été effectuées par notre centre de service agréé.

Marche à suivre dans le cas de garantie

Pour garantir un traitement rapide de votre demande, veuillez suivre les instructions suivantes :

- Tenez vous prêt à présenter, sur demande, le ticket de caisse et le numéro d'article (IAN 510336_2501) comme preuve d'achat.
- Vous trouverez le numéro d'article sur la plaque signalétique du produit, d'une gravure sur le produit, de la page de titre du mode d'emploi (en bas à gauche) ou sur l'autocollant au dos ou en dessous du produit.
- Si des erreurs de fonctionnement ou d'autres défauts apparaissent, contactez d'abord le centre de service désigné ci-dessous par **téléphone** ou utilisez notre **formulaire de contact**, que vous trouve-

rez sur parksid-diy.com dans la catégorie **Service**.

- En cas de produit défectueux vous pouvez, après contact avec notre service clients, envoyer le produit, franco de port à l'adresse de service après-vente indiquée, accompagné du justificatif d'achat (ticket de caisse) et en indiquant quelle est la nature du défaut et quand celui-ci s'est produit. Pour éviter des problèmes d'acceptation et des frais supplémentaires, utilisez absolument seulement l'adresse qui vous est donnée. Assurez-vous que l'expédition ne se fait pas en port dû, comme marchandises encombrantes, envoi express ou autre taxe spéciale. Veuillez renvoyer l'appareil, y compris tous les accessoires livrés lors de l'achat et prenez toute mesure pour avoir un emballage de transport suffisamment sûr.



Sur le site parksid-diy.com, vous pouvez consulter et télécharger ce manuel et bien d'autres. Ce QR code vous permet d'accéder directement au site parksid-diy.com. Sélectionnez votre pays et recherchez les modes d'emploi à l'aide du masque de recherche. En saisissant la référence produit (IAN) 510336_2501, vous pourrez ouvrir votre mode d'emploi.

Service de réparation

Pour les réparations **ne relevant pas de la garantie**, adressez-vous au Centre de SAV. Il vous établira volontiers un devis.

- Nous pouvons traiter uniquement les appareils qui ont été expédiés avec un emballage et un affranchissement suffisants.

Remarque : Veuillez envoyer votre appareil nettoyé en indiquant le défaut à l'adresse connue du Centre de SAV.

- Ne seront pas acceptés les appareils envoyés en port dû ainsi que les appareils envoyés comme produits encombrants, en express ou par tout autre mode de transport spécial.
- Nous recyclons gratuitement vos appareils défectueux que vous nous renvoyez.

Service-Center

FR Service France
 Tel.: 0800 907612
 Formulaire de contact à parkside-diy.com
IAN 510336_2501

CH Service Suisse
 Tel.: 0800 56 36 01
 Formulaire de contact à parkside-diy.com
IAN 510336_2501

Importateur

Veillez noter que l'adresse suivante n'est pas une adresse de service après-vente. Contactez d'abord le Centre de SAV cité ci-dessus.

Grizzly Tools GmbH & Co. KG
 Stockstädter Str. 20
 63762 GroBostheim
 ALLEMAGNE
www.grizzlytools.de

Traduction de la déclaration UE de conformité originale

Produit: **Lampe LED à pince sans fil**

Modèle: **PLKLA 20-Li A1**

Número de serie: 000001 – 078000

L'objet de la déclaration décrit ci-dessus est conforme à la législation d'harmonisation de l'Union applicable:

2014/30/EU • 2009/125/EC • 2011/65/EU & (EU) 2015/863

L'objet de la déclaration décrit ci-dessus est conforme à la directive 2011/65/EU du Parlement européen et du Conseil du 8 juin 2011 relative à la limitation de l'utilisation de certaines substances dangereuses dans les équipements électriques et électroniques.

Pour assurer la conformité, les normes harmonisées et les normes et réglementations nationales suivantes ont été appliquées :

EN IEC 60598-1:2021/A11:2022
EN 60598-2-4:2018 • EN 62493:2015/A1:2022
EN IEC 55015:2019/A11:2020 • EN IEC 61547:2023
IEC 62471:2006 • EN IEC 63000:2018

La présente déclaration de conformité est établie sous la seule responsabilité du fabricant:

CE Grizzly Tools GmbH & Co. KG
 Stockstädter Str. 20
 63762 GroBostheim
 ALLEMAGNE
 30.06.2025



Christian Frank
Mandataire de documentation

Traduction de la déclaration UE de conformité originale

Produit: **Lampe LED à pince sans fil**

Modèle: **PLKLA 20-Li A1**

Número de serie: 000001 – 078000

L'objet de la déclaration décrit ci-dessus est conforme à la législation d'harmonisation de l'Union applicable:

Produit avec batterie Smart PAPS 204 A1/Smart PAPS 208 A1/Smart PAPS 2012 A1: 2014/53/EU • 2009/125/EC • 2011/65/EU & (EU) 2015/863

L'objet de la déclaration décrit ci-dessus est conforme à la directive 2011/65/EU du Parlement européen et du Conseil du 8 juin 2011 relative à la limitation de l'utilisation de certaines substances dangereuses dans les équipements électriques et électroniques.

Pour assurer la conformité, les normes harmonisées et les normes et réglementations nationales suivantes ont été appliquées :

**Produit avec batterie Smart PAPS 204 A1/Smart PAPS 208 A1/Smart PAPS 2012 A1:
EN IEC 60598-1:2021/A11:2022
EN 60598-2-4:2018 • EN 62493:2015/A1:2022
EN IEC 55015:2019/A11:2020 • EN IEC 61547:2023
IEC 62471:2006 • EN IEC 63000:2018 • EN 301 489-1 V2.2.3:2019
Draft EN 301 489-17 V3.2.6:2023 • EN 300 328 V2.2.2:2019 • EN 50663:2017**

La présente déclaration de conformité est établie sous la seule responsabilité du fabricant:



Grizzly Tools GmbH & Co. KG
Stockstädter Str. 20
63762 Großostheim
ALLEMAGNE
30.06.2025

Christian Frank
Mandataire de documentation

Indice

Introduzione.....	22
Usò conforme.....	22
Materiale in dotazione/accessori.....	23
Panoramica.....	23
Descrizione del funzionamento.....	23
Dati tecnici.....	23
Avvertenze di sicurezza.....	23
Significato delle avvertenze di sicurezza.....	23
Pittogrammi e simboli.....	24
Istruzioni di sicurezza generali per torce.....	24
Avvertenze di sicurezza specifiche per apparecchi a batteria.....	24
Funzionamento.....	24
Avvertenze per l'utilizzo.....	24
Impostare il campo di oscillazione.....	24
Appendere l'apparecchio.....	25
Bloccare l'apparecchio.....	25
Verifica dello stato di carica della batteria.....	25
Inserimento e rimozione della batteria nel caricabatterie.....	25
Accensione e spegnimento.....	25
Cambiare modalità di illuminazione.....	25
Usò come powerbank.....	25
Batterie usate.....	26
Pulizia, manutenzione e conservazione.....	26
Pulizia.....	26
Manutenzione.....	26
Conservazione.....	26
Smaltimento/rispetto dell'ambiente.....	26
Smaltire le batterie secondo le norme per la tutela ambientale.....	27
Ricambi e accessori.....	27
Assistenza.....	27
Garanzia.....	27
Servizio di riparazione.....	28
Service-Center.....	28
Importatore.....	29
Traduzione delle dichiarazioni UE di conformità originale.....	29
Traduzione delle dichiarazioni UE di conformità originale.....	30
Vista esplosa.....	35

Introduzione

Complimenti per l'acquisto di questa nuova lampada a morsetto LED a batteria (di seguito apparecchio o elettrotensile).

Avete optato per un apparecchio di alta qualità. La qualità di questo apparecchio è stata verificata durante la produzione, in seguito l'apparecchio è stato sottoposto ad un controllo finale. Pertanto, la funzionalità dell'apparecchio è garantita.



Il manuale d'uso è parte integrante del presente apparecchio. Esse contengono importanti avvertenze sulla sicurezza, l'uso e lo smaltimento. Leggere attentamente il manuale d'uso. Acquisire familiarità con i comandi e con l'uso corretto dell'apparecchio. Utilizzare l'apparecchio solo come descritto e per i settori d'impiego previsti. Conservare il manuale d'uso e, in caso di cessione dell'apparecchio a terzi, consegnare anche tutti i documenti correlati.

Usò conforme

L'apparecchio è destinato esclusivamente ai seguenti usi:

- illuminazione mobile di spazi interni, tridimensionale e di durata limitata.

L'apparecchio non è pensato per l'illuminazione di una stanza.

L'apparecchio è indicato solo per l'uso normale in ambienti interni.

Qualsiasi altro impiego non espressamente consentito nel presente manuale d'uso può causare danni all'apparecchio e rappresentare un serio pericolo per l'utilizzatore. L'utilizzatore od operatore dell'apparecchio è responsabile di eventuali incidenti o danni ad altre persone o alla loro proprietà.

L'apparecchio è adatto all'uso per piccoli lavori domestici. Non è stato concepito per l'impiego aziendale prolungato. Un eventuale utilizzo aziendale comporta l'estinzione della garanzia. Il produttore non si fa carico di eventuali danni causati da un uso improprio o da un azionamento errato.

L'apparecchio è parte della serie **X 20 V TEAM** e può essere utilizzato con le batterie della serie **X 20 V TEAM**. Le batterie della serie **X 20 V TEAM** possono essere caricate solo con i caricabatterie della serie **X 20 V TEAM**.

Materiale in dotazione/accessori

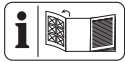
Estrarre l'apparecchio dalla confezione e controllare il materiale fornito.

Smaltire il materiale di imballaggio ai sensi della normativa vigente.

- Lampada ricaricabile a LED con morsetto
- Traduzione delle istruzioni originali

La batteria e il caricabatteria non sono compresi nella confezione.

Panoramica



Le figure dell'apparecchio si trovano nelle pagine apribili anteriore e posteriore.

Fig. A

- 1 Pulsante On/Off
- 2 Barra luminosa (ribaltabile)
- 3 Gancio (estraibile)
- 4 Vite di fermo
- 5 Barra luminosa
- 6 Morsetto
- 7 USB-C Raccordo

Fig. B

- 8 Gancio (girevole)

Fig. D

- 9 Caricabatterie
- 10 Batteria
- 11 Sblocco batteria
- 12 Tasto (Spia dello stato di carica)
- 13 Spia dello stato di carica

Descrizione del funzionamento

La seguente descrizione illustra il funzionamento dei componenti.

Dati tecnici

Lampada ricaricabile a LED con morsetto
..... PLKLA 20-Li A1

Tensione nominale U 20 V =

Potenza nominale di ingresso P ≤ 20 W

USB-C Output DC 5V 1,5A

Classe di protezione III ⚡

Grado di protezione IP20

Numero di LED 40x 0,5 W

..... 20x 0,5 W (ciascuna Barra luminosa)

Flusso luminoso 2000 lm

..... 1000 lm (ciascuna Barra luminosa)

Colore luce 6500 K (bianco freddo)

Campo di oscillazione Barra luminosa

verticale $\leq 270^\circ$

orizzontale $\leq 315^\circ$

Durata illuminazione

– Batteria 2 Ah 1h 45min

– Batteria 4 Ah 3h 30min

– Batteria 8 Ah 7h

– Batteria 12 Ah 10h 30min

Peso (senza Batteria) 565 g

Batteria Li-Ion

PARKSIDE Performance Smart Batteria

Smart PAPS 204 A1/Smart PAPS 208 A1/

Smart PAPS 2012 A1

– banda di frequenza 2400–2483,5 MHz

– potenza trasmessa ≤ 20 dBm

Solo il produttore può sostituire le sorgenti luminose senza danneggiare in modo permanente il prodotto che le racchiude.

X 20 V TEAM

L'apparecchio è parte della serie

X 20 V TEAM e può essere utilizzato con le batterie della serie **X 20 V TEAM**. Le batterie della serie **X 20 V TEAM** possono essere caricate solo con i caricabatterie della serie **X 20 V TEAM**.

Consigliamo di utilizzare questo apparecchio esclusivamente con le seguenti batterie: PAP 20 B1, PAP 20 B3, Smart PAPS 204 A1, Smart PAPS 208 A1, Smart PAPS 2012 A1

Consigliamo di caricare queste batterie con i seguenti caricabatterie:

PLG 20 A3, PLG 20 A4, PLG 20 C1,

PLG 20 C2, PLG 20 C3, PLG 201 A1,

PDSL20 A1, PDSL20 B1, PDSL20 B2,

Smart PLGS 2012 A1

Dati tecnici di batteria e caricabatteria: vedere le istruzioni separate.

Avvertenze di sicurezza

Significato delle avvertenze di sicurezza

⚠ PERICOLO! Se non si seguono queste avvertenze di sicurezza, si verifica un incidente. La conseguenza è una grave lesione o la morte.

⚠ AVVERTIMENTO! Se non si seguono queste avvertenze di sicurezza, si può verificare un incidente. La conseguenza può essere una grave lesione o la morte.

⚠ ATTENZIONE! Se non si seguono queste avvertenze di sicurezza, si verifica un incidente. La conseguenza può essere una lieve o media lesione.

NOTA! Se non si seguono queste avvertenze di sicurezza, si verifica un incidente. La conseguenza può essere un danno materiale.

Pittogrammi e simboli

Pittogrammi sull'apparecchio



L'apparecchio è parte della serie **X 20 V TEAM** e può essere utilizzato con le batterie della serie **X 20 V TEAM**. Le batterie della serie **X 20 V TEAM** possono essere caricate solo con i caricabatterie della serie **X 20 V TEAM**.



Leggere le istruzioni per l'uso



Pulsante On/Off



Gli apparecchi elettrici non devono essere smaltiti con i rifiuti domestici.



Classe di protezione III



Tensione continua

Simboli nelle istruzioni per l'uso



Attenzione!

Istruzioni di sicurezza generali per torce

- **Non coprire l'apparecchio durante l'uso.** L'apparecchio si riscalda durante l'uso e potrebbe causare ustioni.
- **Non guardare il fascio di luce. Non indirizzare il fascio di luce verso persone o animali.**
- **Non consentire ai bambini di utilizzare l'apparecchio.** Potrebbero abbagliare involontariamente altre persone o se stessi.
- **Verificare la tenuta del fissaggio degli apparecchi.** Sussiste pericolo di lesioni in seguito a caduta dell'apparecchio.

- **L'alloggiamento della lampadina protegge dal contatto involontario con parti attive.** Non aprire l'alloggiamento.
- La fonte luminosa di questa luce può essere sostituita solo dal produttore o da un tecnico dell'assistenza da lui incaricato o da una persona con simile qualifica.

Avvertenze di sicurezza specifiche per apparecchi a batteria

- **Assicurarsi che l'apparecchio sia spento prima di inserire la batteria.** L'inserimento di una batteria in un apparecchio acceso può causare incidenti.
- **Utilizzare solo accessori consigliati da PARKSIDE.** Accessori non idonei possono causare incendi o scariche elettriche.

⚠ AVVERTIMENTO! L'uso inadeguato della batteria può causare danni a persone e cose. Rispettare le avvertenze di sicurezza e le indicazioni per la ricarica e l'uso corretto riportate nel manuale d'uso della batteria e del caricabatterie della serie **X 20 V TEAM**. Una descrizione dettagliata sul processo di carica e altre informazioni sono riportate nelle istruzioni per l'uso accluse separatamente.

Funzionamento

Avvertenze per l'utilizzo

⚠ AVVERTIMENTO! Non fissare la sorgente luminosa.

Impostare il campo di oscillazione

La lampada con morsetto consta di due barre luminose e orientabili.

- Barra luminosa (5) orientabile
- Barra luminosa (2) apribile verso l'alto e girevole

Campo di oscillazione (in continuo)

- lungo l'asse orizzontale $\leq 270^\circ$
- lungo l'asse verticale $\leq 315^\circ$

Procedura (Fig. B/C)

1. Ruotare la barra luminosa (5/2) lungo l'asse verticale fino a impostare il campo di oscillazione desiderato.
2. Svitare la vite di fissaggio (4).
3. Ribaltare la barra luminosa (2) sul blocco lungo l'asse orizzontale fino a raggiungere l'angolazione desiderata.

- Stringere nuovamente la vite di fissaggio (4).

Appendere l'apparecchio

L'apparecchio dispone di 2 ganci per appendere:

- Gancio (3) estraibile
- Gancio (8) girevole

Requisiti

- Il punto di aggancio deve essere idoneo a sostenere il peso del prodotto.

Appendere l'apparecchio al gancio

- Selezionare un gancio (3/8):
 - Fig. A**
Tirare il gancio (3) verso l'alto.
oppure:
 - Fig. B**
Aprire il gancio (8).
- Appendere l'apparecchio ad un supporto orizzontale.

⚠ ATTENZIONE! Attenzione a non schiacciarsi le dita aprendo e chiudendo il gancio.

Bloccare l'apparecchio

L'apparecchio può essere fissato con il morsetto (6) a una superficie piana, di dimensioni sufficientemente grandi (ad es. piastra di lavoro).

⚠ AVVERTIMENTO! Pericolo di danneggiamento. La luce non è indicata per essere fissata a tubi.

Procedura (Fig. A)

- Premere il morsetto (6) verso il basso per aprirlo.
- Far scorrere il lato del morsetto aperto su una superficie idonea.
- Rilasciare poi il morsetto.
- Verificare che l'utensile sia ben saldo.

Verifica dello stato di carica della batteria

LED	Significato
rosso, arancione, verde	Batteria caricata
rosso, arancione	Batteria parzialmente caricata
rosso	La batteria deve essere caricata

- Premere il tasto (12) accanto alla spia dello stato di carica (13) sulla batteria (10).

Il LED della spia dello stato di carica indicano lo stato di carica della batteria.

- Caricare la batteria (10) quando è accesa ormai solo la spia a LED rossa dello stato di carica (13).

Inserimento e rimozione della batteria nel caricabatterie

⚠ AVVERTIMENTO! Pericolo di lesioni a causa di un avviamento accidentale dell'apparecchio. Inserire la batteria nell'apparecchio solo quando l'apparecchio è completamente pronto per l'uso.

NOTA! Pericolo di danneggiamento! Una batteria sbagliata può danneggiarsi e danneggiare l'apparecchio.

Inserimento della batteria

- Far scivolare la batteria (10) lungo la guida nel supporto batteria.
La batteria si blocca con uno scatto udibile.

Rimozione della batteria

- Premere e mantenere premuto il dispositivo di sblocco (11) della batteria (10).
- Estrarre la batteria dal supporto batteria.

Accensione e spegnimento

- Accensione:**
Premere il tasto di accensione/spegnimento (1)
- Spegnimento:**
Tenere premuto il tasto di accensione/spegnimento (1) per circa 3 secondi
NOTA! L'apparecchio può così essere sempre acceso indipendentemente dalla modalità di illuminazione impostata.

Cambiare modalità di illuminazione

Premere ripetutamente il tasto di accensione/spegnimento (1) fino ad attivare la modalità di illuminazione desiderata.

Sequenza fissa:

spento → entrambe le lampadine accese
→ lampadina inferiore accesa → lampadina superiore accesa → entrambe le lampadine lampeggianti → spento

Usare come powerbank

NOTA! Pericolo di danneggiamento. Ricaricare un dispositivo che necessita di una corrente di ricarica elevata può danneggiare en-

trambi gli apparecchi. Leggere attentamente le istruzioni per l'uso del dispositivo che si intende ricaricare.

- Corrente di ricarica $\leq 1,5$ A
- Utilizzare un cavo di ricarica idoneo per ricaricare piccoli dispositivi elettronici (ad es. telefono cellulare, fotocamera digitale) dall'uscita USB-C (7).

Batterie usate

- Se, nonostante la ricarica, la durata di funzionamento è notevolmente inferiore, ciò significa che la batteria è consumata e che è necessario sostituirla. Utilizzare solo una batteria di ricambio originale della serie **X 20 V TEAM** che può essere acquistata tramite il negozio online (vedere *Ricambi e accessori*, p. 27).
- Attenersi in ogni caso alle avvertenze di sicurezza e alle disposizioni e avvertenze in materia di protezione dell'ambiente (vedere *Smaltimento/rispetto dell'ambiente*, p. 26).

Pulizia, manutenzione e conservazione

Spegnere l'apparecchio prima della pulizia e rimuovere la batteria dall'apparecchio.

Pulizia

- Pulire l'apparecchio con un panno asciutto e morbido per non graffiare la copertura della luce LED.
- Utilizzare un pennello per pulire le fessure sull'apparecchio.
- **Non** utilizzare detergenti o solventi aggressivi. È possibile danneggiare irreparabilmente l'apparecchio.
- **Non** utilizzare acqua o strumenti metallici. Sussiste pericolo di cortocircuito.

Manutenzione

L'apparecchio non richiede manutenzione.

Conservazione

L'apparecchio e gli accessori vanno conservati sempre:

- puliti
- asciutti
- protetti dalla polvere
- protetti dal gelo
- fuori dalla portata dei bambini

Apparecchi con batteria:

- La temperatura di conservazione per la batteria e l'apparecchio è compresa tra 15 °C e 25 °C. Evitare durante il processo di ricarica freddo o caldo estremi, affinché la batteria non perda la potenza.
- Prima di una conservazione prolungata (ad es. durante il periodo invernale), rimuovere la batteria dall'apparecchio (rispettando le istruzioni per l'uso separate per batteria e caricabatteria).

Smaltimento/rispetto dell'ambiente

Rimuovere la batteria dall'apparecchio e smaltire l'apparecchio, la batteria, gli accessori e l'imballaggio in modo da garantirne il corretto riciclaggio nel rispetto dell'ambiente.



Gli apparecchi elettrici non devono essere smaltiti con i rifiuti domestici.

Il simbolo del contenitore di spazzatura mobile barrato indica che questo prodotto non deve essere smaltito come rifiuto urbano non differenziato al termine della sua vita utile.

Direttiva 2012/19/UE sui rifiuti di apparecchiature elettriche ed elettroniche:

Il consumatore è tenuto per legge al corretto riciclaggio nel rispetto dell'ambiente degli apparecchi elettrici ed elettronici al termine della loro vita utile. In questo modo si garantisce che vengano riciclati nel rispetto dell'ambiente e delle risorse.

A seconda del recepimento nel diritto nazionale, le possibilità sono le seguenti:

- restituzione a un punto vendita
- conferimento a un centro di raccolta ufficiale,
- restituzione al produttore/commerciante.

Tali disposizioni non contemplano gli accessori e i dispositivi ausiliari privi di componenti elettrici a corredo dell'apparecchio da smaltire.

Smaltire le batterie secondo le norme per la tutela ambientale



Non smaltire la batteria con i rifiuti domestici, nel fuoco (pericolo di esplosione) o in acqua. In caso di fuoriuscita di fumi o liquidi tossici, le batterie danneggiate possono essere nocive per l'ambiente e per la salute delle persone.

Vige l'obbligo di smaltire batterie guaste oppure esauste nel rispetto dell'ambiente.

- Non aprire le batterie ed evitare danni meccanici. Sussiste pericolo di cortocircuito e di fuoriuscita di vapori che irritano le vie respiratorie.
- Per motivi di sicurezza, scaricare le batterie prima di gettarle.
- Coprire i poli per evitare cortocircuiti.

- Smaltire le batterie negli esercizi commerciali o in un centro di raccolta.

Batterie danneggiate

Maneggiare le batterie danneggiate all'esterno prestando molta cautela!

- Non toccare mai le batterie danneggiate con le mani nude.
- Qualora non sia possibile coprire i poli, inserire le batterie singolarmente in un sacchetto di plastica.
- Inserire le batterie danneggiate in un contenitore ignifugo e richiudibile, che possa essere successivamente riempito di sabbia.
- Conferire le batterie danneggiate in un luogo di raccolta con personale specializzato.

Ricambi e accessori

Pezzi di ricambio e accessori sono reperibili qui www.grizzlytools.shop. Qualora sorgessero problemi durante l'ordinazione, si prega di contattarci tramite il nostro negozio online. Per ulteriori domande, rivolgersi al: *Service-Center*, p. 28

Assistenza

Garanzia

Gentile cliente,

Il prodotto gode di una garanzia di 3 anni dalla data di acquisto. In caso di difetti del prodotto, al cliente spettano diritti legali verso il venditore del prodotto. Questi diritti legali non sono limitati dalla garanzia descritta di seguito.

Condizioni di garanzia

Il termine di garanzia decorre dalla data di acquisto. Conservare lo scontrino originale in buono stato. Tale documento è necessario come prova d'acquisto. Se entro tre anni dalla data di acquisto di questo prodotto dovessero emergere difetti di fabbricazione o del materiale, il prodotto viene a nostra discrezione ripartito o sostituito a titolo gratuito. Questa garanzia presuppone che il prodotto difettoso venga presentato entro il termine di tre anni unitamente allo scontrino d'acquisto (scontrino) con una breve descrizione del difetto e di quando si è riscontrato.

Se il difetto è coperto dalla nostra garanzia, si riceverà l'apparecchio riparato o un prodotto nuovo. Il periodo di garanzia non si rin-

nova con la riparazione o la sostituzione del prodotto.

Periodo di garanzia e diritti legali di reclamo per vizi

Il periodo di garanzia non viene prolungato dalla prestazione della garanzia. Ciò si applica anche ai pezzi sostituiti e riparati. Danni e difetti eventualmente presenti già al momento dell'acquisto devono essere segnati subito dopo il disimballaggio. Le riparazioni effettuate dopo la scadenza del periodo di garanzia sono a pagamento.

Copertura della garanzia

Il prodotto è stato prodotto con cura sulla base di rigorose direttive di qualità ed è stato controllato scrupolosamente prima della consegna.

La garanzia viene prestata esclusivamente per difetti del materiale o di fabbricazione. La presente garanzia non si estende a parti del prodotto esposte a normale usura e che pertanto vengono considerate pezzi soggetti a usura (ad es. Capacità della batteria) oppure a danni a parti fragili.

La garanzia decade se il prodotto è stato danneggiato, non è stato utilizzato adeguatamente o non è stato sottoposto a manutenzione. Per un impiego adeguato del prodot-

to occorre attenersi strettamente a tutte le istruzioni riportate nel manuale di istruzioni. Evitare assolutamente impieghi e azioni che nelle istruzioni per l'uso vengono espressamente sconsigliati o dai quali viene messo in guardia.

Il prodotto è concepito esclusivamente per l'uso privato e non è destinato a quello commerciale. La garanzia in caso di trattamento scorretto, uso di violenza e interventi non eseguiti dalla nostra filiale di assistenza autorizzata.

Procedimento in caso di intervento in garanzia

Per assicurare un rapido disbrigo del caso, si prega di attenersi alle seguenti indicazioni:

- Per tutte le richieste tenere pronti lo scontrino e il codice articolo (ad es. IAN 510336_2501) come prova d'acquisto.
- Il codice articolo è riportato sulla targhetta applicata sul prodotto, inciso sul prodotto, riportato sulla pagina iniziale delle Istruzioni per l'uso (in basso a sinistra) o sull'adesivo sul retro o il fondo del prodotto.
- Se dovessero presentarsi errori di funzionamento o altri difetti, per prima cosa mettersi in contatto **telefonticamente** oppure utilizzare il **modulo di contatto** disponibile su *parkside-diy.com* alla voce **Assistenza** con il Centro di assistenza indicato di seguito.
- D'intesa con il nostro Centro di assistenza, allegando la prova d'acquisto (scontrino) e indicando in cosa consiste il difetto e quando si è presentato, si potrà spedire franco di porto il prodotto registrato come difettoso all'indirizzo del servizio di assistenza che verrà comunicato. Per evitare problemi di accettazione e spese aggiuntive, utilizzare esclusivamente l'indirizzo comunicato. Assicurarsi che la spedizione non avvenga non affrancata, come merce ingombrante, per espresso o come altra spedizione speciale. Si prega di inviare il prodotto insieme a tutti gli accessori consegnati all'acquisto e di assicurarsi che l'imballaggio per il trasporto sia sufficientemente sicuro.



Su *parkside-diy.com* è possibile consultare e scaricare questo e tanti altri manuali. Scansionando questo codice QR si apre direttamente *parkside-diy.com*. Selezionare il proprio Paese e con la funzione di ricerca cercare le istruzioni per l'uso. Inserendo il codice articolo (IAN) 510336_2501 si aprono le istruzioni per l'uso.

Servizio di riparazione

Per le riparazioni **non coperte dalla garanzia** rivolgersi al centro di assistenza, dove potrete ottenere un preventivo.

- Accettiamo solo apparecchi imballati sufficientemente e inviati a spese del cliente.
Nota: inviare l'apparecchio pulito e indicando il difetto all'indirizzo del centro di assistenza indicato.
- Non si accettano apparecchi inviati a carico del destinatario, tramite contrassegno, corriere espresso o altri invii speciali.
- Ci occuperemo di smaltire gratuitamente gli apparecchi difettosi che ci vengono spediti.

Service-Center

IT Assistenza Italia
Tel.: 800 172663
Modulo di contatto su *parkside-diy.com*
IAN 510336_2501

CH Assistenza Svizzera
Tel.: 0800 56 36 01
Modulo di contatto su *parkside-diy.com*
IAN 510336_2501

Importatore

Si tenga presente che l'indirizzo indicato di seguito non è l'indirizzo del centro di assistenza. Per prima cosa contattare il centro di assistenza summenzionato.

Grizzly Tools GmbH & Co. KG
 Stockstädter Str. 20
 63762 Großostheim
 GERMANIA
www.grizzlytools.de

Traduzione delle dichiarazioni UE di conformità originale

Prodotto: **Lampada ricaricabile a LED con morsetto**

Modello: **PLKLA 20-Li A1**

Numero di serie: 000001 – 078000

L'oggetto della dichiarazione di cui sopra è conforme alla pertinente normativa di armonizzazione dell'Unione:

2014/30/EU • 2009/125/EC • 2011/65/EU & (EU) 2015/863

L'oggetto della dichiarazione di cui sopra è conforme alla direttiva 2011/65/EU del Parlamento europeo e del Consiglio dell'8 giugno 2011, sulla restrizione dell'uso di determinate sostanze pericolose nelle apparecchiature elettriche ed elettroniche.

Per garantire la conformità, sono state applicate le seguenti norme armonizzate e le norme e i regolamenti nazionali:

EN IEC 60598-1:2021/A11:2022
EN 60598-2-4:2018 • EN 62493:2015/A1:2022
EN IEC 55015:2019/A11:2020 • EN IEC 61547:2023
IEC 62471:2006 • EN IEC 63000:2018

La presente dichiarazione di conformità è rilasciata sotto la responsabilità esclusiva del fabbricante:



Grizzly Tools GmbH & Co. KG
 Stockstädter Str. 20
 63762 Großostheim
 GERMANIA
 30.06.2025

Christian Frank
 Mandatario della documentazione

Traduzione delle dichiarazioni UE di conformità originale

Prodotto: **Lampada ricaricabile a LED con morsetto**

Modello: **PLKLA 20-Li A1**

Numero di serie: 000001 – 078000

L'oggetto della dichiarazione di cui sopra è conforme alla pertinente normativa di armonizzazione dell'Unione:

**Prodotto con batteria Smart PAPS 204 A1/Smart PAPS 208 A1/Smart PAPS 2012 A1:
2014/53/EU • 2009/125/EC • 2011/65/EU & (EU) 2015/863**

L'oggetto della dichiarazione di cui sopra è conforme alla direttiva 2011/65/EU del Parlamento europeo e del Consiglio dell'8 giugno 2011, sulla restrizione dell'uso di determinate sostanze pericolose nelle apparecchiature elettriche ed elettroniche.

Per garantire la conformità, sono state applicate le seguenti norme armonizzate e le norme e i regolamenti nazionali:

**Prodotto con batteria Smart PAPS 204 A1/Smart PAPS 208 A1/Smart PAPS 2012 A1:
EN IEC 60598-1:2021/A11:2022
EN 60598-2-4:2018 • EN 62493:2015/A1:2022
EN IEC 55015:2019/A11:2020 • EN IEC 61547:2023
IEC 62471:2006 • EN IEC 63000:2018 • EN 301 489-1 V2.2.3:2019
Draft EN 301 489-17 V3.2.6:2023 • EN 300 328 V2.2.2:2019 • EN 50663:2017**

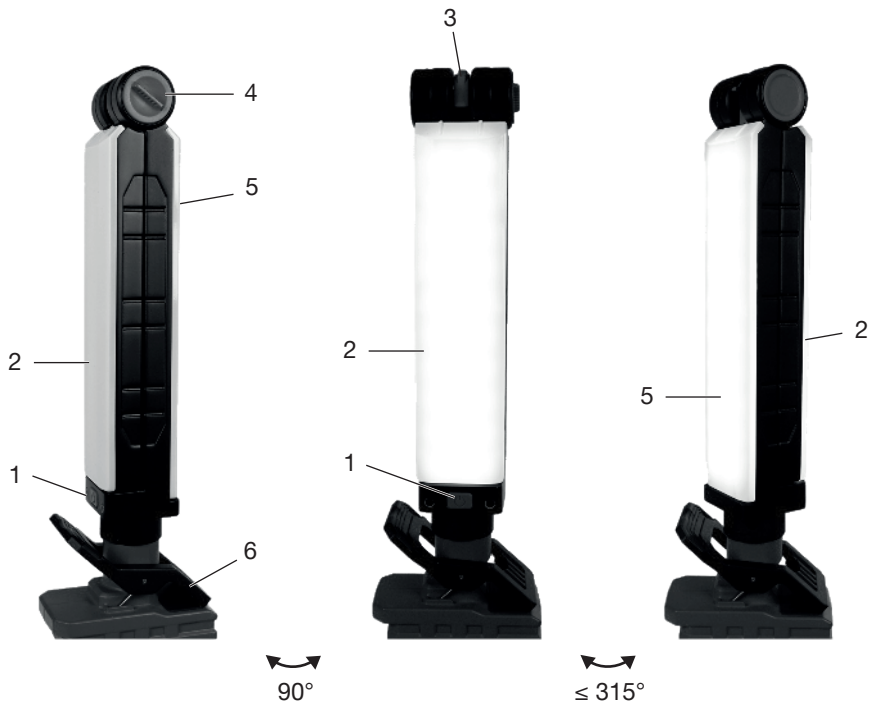
La presente dichiarazione di conformità è rilasciata sotto la responsabilità esclusiva del fabbricante:



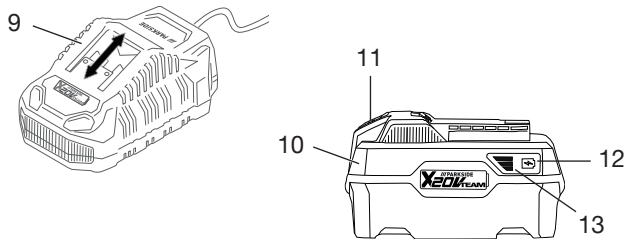
Grizzly Tools GmbH & Co. KG
Stockstädter Str. 20
63762 Großostheim
GERMANIA
30.06.2025

Christian Frank
Mandatario della documentazione

C

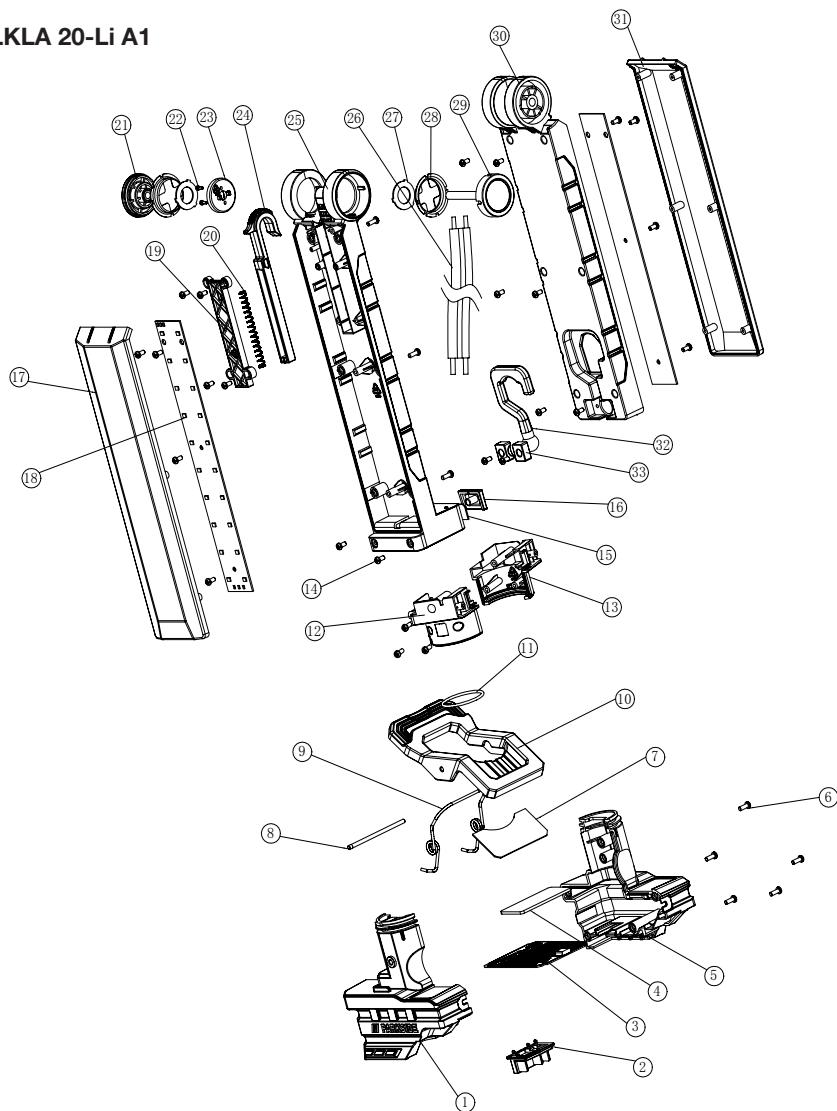


D



Explosionszeichnung • Vue éclatée • Vista esplosa

PLKLA 20-Li A1



informativ • informatif • informativo

Grizzly Tools GmbH & Co. KG

Stockstädter Str. 20
63762 GroBostheim
GERMANY

Stand der Informationen • Version des informati-
ons • Versione delle informazioni: 06/2025
Ident.-No.: 72091155062025-CH



IAN 510336_2501

CH