



Cordless Drywall Screwdriver PTBSA 20-Li A1

(GB) (CY)

Cordless Drywall Screwdriver

Translation of the original instructions

(DE) (AT) (CH)

Akku-Trockenbauschrauber

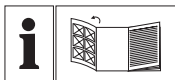
Originalbetriebsanleitung

(GR) (CY)

Επαναφορτιζόμενο κατσαβίδι γυψοσανίδας

Μετάφραση των αυθεντικών οδηγιών
λειτουργίας

IAN 476212_2407



GB CY

Before reading, unfold the page containing the illustrations and familiarise yourself with all functions of the device.

GR CY

Πριν ξεκινήσετε την ανάγνωση, ανοίξτε τη σελίδα με τις εικόνες και εξοικειωθείτε με όλες τις λειτουργίες της συσκευής.

DE AT CH

Klappen Sie vor dem Lesen die Seite mit den Abbildungen aus und machen Sie sich anschließend mit allen Funktionen des Gerätes vertraut.

GB/CY	Translation of the original instructions	Page	4
GR/CY	Μετάφραση των αυθεντικών οδηγιών λειτουργίας	Σελίδα	21
DE/AT/CH	Originalbetriebsanleitung	Seite	35



Πίνακας περιεχομένων

Εισαγωγή.....	4
Προβλεπόμενη χρήση.....	5
Περιεχόμενο παράδοσης/ Παραδοτέος εξοπλισμός.....	5
Επισκόπηση.....	5
Περιγραφή λειτουργίας.....	5
Τεχνικά χαρακτηριστικά.....	6
X 20 V TEAM.....	6
Υποδείξεις ασφάλειας.....	7
Σημασία των υποδείξεων ασφάλειας.....	7
Εικονοσύμβολα και σύμβολα.....	7
Γενικές προειδοποιήσεις ασφάλειας ηλεκτρικών εργαλείων.....	7
Προειδοποιήσεις ασφάλειας για κατσαβίδια.....	11
Υπολειπόμενοι κίνδυνοι.....	11
Προετοιμασία.....	12
Εξαρτήματα χειρισμού.....	12
Συναρμολόγηση και αποσυναρμολόγηση πρόσθετου εργαλείου.....	12
Έλεγχος κατάστασης φόρτισης του συσσωρευτή.....	13
Φόρτιση συσσωρευτή.....	13
Λειτουργία.....	14
Υποδείξεις λειτουργίας.....	14
Τοποθέτηση και αφαίρεση συσσωρευτή.....	14
Ενεργοποίηση και Απενεργοποίηση.....	14
Μεταφορά.....	15
Καθαρισμός, συντήρηση και αποθήκευση.....	15
Καθαρισμός.....	15
Συντήρηση.....	15
Αποθήκευση.....	15
Απόρριψη/Προστασία του περιβάλλοντος.....	16

Οδηγίες απόρριψης για συσσωρευτές.....	16
Ανταλλακτικά και αξεσουάρ.....	17
Σέρβις.....	17
Εγγύηση.....	17
Σέρβις επισκευών.....	19
Κέντρο Σέρβις.....	19
Εισαγωγέας.....	19
Μετάφραση του πρωτοτύπου των δήλωση συμμόρφωσης ΕΕ.....	20
Διευρυμένη εικόνα.....	53

Εισαγωγή

Συγχαρητήρια για την αγορά του νέου σας επαναφορτιζόμενου κρουστικού κατσαβιδιού γυψοσανίδας (εφεξής καλούμενο «συσσκευή» ή «ηλεκτρικό εργαλείο»).

Αποφασίσατε έτσι για την απόκτηση μιας συσκευής υψηλής ποιότητας. Η παρούσα συσκευή ελέγχθηκε κατά τη διαδικασία παραγωγής αναφορικά με την ποιότητα και υποβλήθηκε σε τελικό έλεγχο. Με τον τρόπο αυτό έχει εξασφαλιστεί η ικανότητα λειτουργίας της συσκευής σας.



Οι οδηγίες λειτουργίας είναι τμήμα αυτής της συσκευής. Περιέχουν σημαντικές υποδείξεις για την ασφάλεια, τη χρήση και την απόρριψη. Διαβάστε προσεκτικά τις οδηγίες λειτουργίας. Εξοικειωθείτε με τα στοιχεία χειρισμού και τη σωστή χρήση της συσκευής. Χρησιμοποιείτε τη συσκευή μόνο όπως περιγράφεται και για τους αναφερόμενους τομείς χρήσης. Φυλάτε καλά τις οδηγίες λειτουργίας και παραδώστε όλα τα έγγραφα σε περίπτωση παράδοσης της συσκευής σε τρίτους.

Προβλεπόμενη χρήση

Η συσκευή προβλέπεται αποκλειστικά για την εξής χρήση:

- Βίδωμα και ξεβίδωμα βιδών
- Λειτουργία αποκλειστικά σε στεγνούς χώρους.

Κάθε περαιτέρω χρήση που δεν επιτρέπεται ρητά στις παρούσες οδηγίες λειτουργίας μπορεί να θέσει σε κίνδυνο τον χρήστη και να προκαλέσει ζημιές στη συσκευή. Ο χειριστής ή ο χρήστης της συσκευής είναι υπεύθυνος για ατυχήματα ή βλάβες σε άλλους ανθρώπους ή στην ιδιοκτησία τους. Η συσκευή προορίζεται για οικιακή χρήση. Δεν έχει σχεδιαστεί για συνεχή, επαγγελματική χρήση. Στην περίπτωση επαγγελματικής χρήσης ακυρώνεται η εγγύηση. Ο κατασκευαστής δεν αναλαμβάνει καμία ευθύνη για φθορές που οφείλονται σε μη ορθή ή λανθασμένη χρήση.

Ο συσκευή είναι τμήμα της σειράς **X 20 V TEAM** και λειτουργεί με συσσωρευτές της σειράς **X 20 V TEAM**. Οι συσσωρευτές της σειράς **X 20 V TEAM** επιτρέπεται να φορτίζονται μόνο με συσκευές φόρτισης της σειράς **X 20 V TEAM**.

Περιεχόμενο παράδοσης/ Παραδοτέος εξοπλισμός

Αποσυσκευάστε τη συσκευή και ελέγξτε το περιεχόμενο παράδοσης.

Απορρίψτε τα υλικά συσκευασίας με σωστό τρόπο.

- Επαναφορτιζόμενο κατσαβίδι γυψοσανίδας
- Μύτη βιδώματος (63 mm: ⊕ PH2)
- Συγκράτηση μυτών
- Βαλιτσάκι φύλαξης
- Μετάφραση του πρωτοτύπου των οδηγιών χρήσης
- Εξάρτημα γεμιστήρα με οδηγίες λειτουργίας

- Συσσωρευτής και συσκευή φόρτισης με οδηγίες λειτουργίας

Επισκόπηση



Για τις εικόνες της συσκευής, ανατρέξτε στην μπροστινή ανοιγόμενη σελίδα.

- 1 Μύτη βιδώματος
- 2 Υποδοχή αναστολέα
- 3 Υποδοχή ρύθμισης
- 4 Διακόπτης κατεύθυνσης περιστροφής
- 5 Πλήκτρο ρύθμισης
- 6 Διακόπτης ενεργοποίησης/απενεργοποίησης
- 7 Κλιπ ζώνης
- 8 Βάση μπαταρίας
- 9 Πλήκτρο (Ένδειξη κατάστασης φόρτισης)
- 10 Ένδειξη κατάστασης φόρτισης
- 11 Μπαταρία
- 12 Απασφάλιση μπαταρίας
- 13 Λυχνία εργασίας LED
- 14 Χειρολαβή (Μονωμένη επιφάνεια λαβής)
- 15 Υποδοχή εργαλείων
- 16 Συγκράτηση μυτών
- 17 Φορτιστής
- 18 Βαλιτσάκι φύλαξης

Περιγραφή λειτουργίας

Το κατσαβίδι γυψοσανίδας είναι εξοπλισμένο με έναν συμπλέκτη ο οποίος κατά την επίτευξη ενός προεπιλεγμένου βάθους βιδώματος αποσυνδέει τη μετάδοση κίνησης από την άτρακτο λειτουργίας.

Μπορείτε να βρείτε τη λειτουργία των εξαρτημάτων χειρισμού στις κατωτέρω περιγραφές.

Τεχνικά χαρακτηριστικά

Επαναφορτιζόμενο κατασβίδι γυφουσάνιδας PTBSA 20-Li A1

Ονομαστική τάση U 20 V ==

Βάρος με συσσωρευτή (20 V, 2 Ah)

..... $\approx 1,55$ kg

Αριθμός στροφών εν κενώ n_0

..... 0–4000 min⁻¹

Μέγιστη ροπή στρέψης 15 Nm

Υποδοχή εργαλείων

..... 1/4" (6,35 mm) Εσωτερικό εξάγωνο

Στάθμη ηχητικής πίεσης (L_{pA})

..... 81,3 dB; $K_{pA}=3$ dB

Στάθμη ηχητικής ισχύος (L_{WA})

..... 89,3 dB; $K_{WA}=3$ dB

Δόνηση (a_n) 1,219 m/s²; $K=1,5$ m/s²

Μπαταρία Li-Ion

Θερμοκρασία ≤ 50 °C

– Διαδικασία φόρτισης 4 – 40 °C

– Λειτουργία –20 – 50 °C

– Αποθήκευση 0 – 45 °C

Μπαταρία PARKSIDE Performance

Smart PAPS 204 A1/

Smart PAPS 208 A1/

Smart PAPS 2012 A1

– ζώνη συχνοτήτων

..... 2400–2483,5 MHz

– ισχύς εκπομπής ≤ 20 dBm

Τα επίπεδα θορύβου και κραδασμών είναι σύμφωνα με τα πρότυπα και τους κανονισμούς της δήλωσης συμμόρφωσης.

Η αναγραφόμενη συνολική τιμή δονήσεων και η αναγραφόμενη τιμή εκπομπής θορύβου μετρήθηκαν σύμφωνα με τυποποιημένη διαδικασία ελέγχου και μπορούν να χρησιμοποιηθούν για τη σύγκριση ενός ηλεκτρικού εργαλείου με ένα άλλο. Η αναγραφόμενη συνολική τιμή δονήσεων και η αναγραφόμενη τιμή εκπομπής θορύβου μπορούν να χρησιμοποιηθούν επίσης για προσωρινή εκτίμηση του φορτίου.

▲ ΠΡΟΕΙΔΟΠΟΙΗΣΗ! Οι τιμές δονήσεων και εκπομπής θορύβου ενδέχεται να διαφέρουν από την καθορισμένη τιμή κατά τη χρήση του ηλεκτρικού εργαλείου, ανάλογα με τον τρόπο χρήσης με τον οποίο χρησιμοποιείται το ηλεκτρικό εργαλείο. Προσπαθείτε να διατηρείτε την επιβάρυνση λόγω κραδασμών όσο μικρότερη γίνεται. Παραδειγματικά μετρά για τη μείωση της επιβάρυνσης λόγω δονήσεων είναι ο περιορισμός του χρόνου εργασίας. Εδώ πρέπει να ληφθούν υπόψη όλα τα στάδια λειτουργίας (για παράδειγμα ο χρόνος κατά τον οποίο το ηλεκτρικό εργαλείο είναι απενεργοποιημένο και ο χρόνος κατά τον οποίο το ηλεκτρικό εργαλείο είναι μεν ενεργοποιημένο, αλλά λειτουργεί χωρίς επιβάρυνση).

X 20 V TEAM

Ο συσκευή είναι τμήμα της σειράς **X 20 V TEAM** και λειτουργεί με συσσωρευτές της σειράς **X 20 V TEAM**. Οι συσσωρευτές της σειράς **X 20 V TEAM** επιτρέπεται να φορτίζονται μόνο με συσκευές φόρτισης της σειράς **X 20 V TEAM**.

Σας συστήνουμε να θέσετε σε λειτουργία την παρούσα συσκευή αποκλειστικά με τους εξής συσσωρευτές: PAP 20 B1, PAP 20 B3, Smart PAPS 204 A1, Smart PAPS 208 A1, Smart PAPS 2012 A1

Σας συστήνουμε να φορτίζετε αυτούς τους συσσωρευτές με τις εξής συσκευές φόρτισης: PLG 20 A3, PLG 20 A4, PLG 20 C1, PLG 20 C2, PLG 20 C3, PLG 201 A1, PDSLГ 20 A1, PDSLГ 20 B1, PDSLГ 20 B2, Smart PLGS 2012 A1

Τεχνικά χαρακτηριστικά συσσωρευτή και συσκευής φόρτισης: Δείτε τις ξεχωριστές οδηγίες.

Υποδείξεις ασφάλειας

Αυτή η ενότητα περιέχει τις βασικές υποδείξεις ασφάλειας κατά τη χρήση της συσκευής.

▲ ΠΡΟΕΙΔΟΠΟΙΗΣΗ! Βλάβες σε άτομα και υλικές ζημιές λόγω ακατάλληλης μεταχείρισης του συσσωρευτή. Λαμβάνετε υπόψη τις υποδείξεις ασφάλειας και τις οδηγίες σχετικά με τη φόρτιση και τη σωστή χρήση που αναφέρονται στις οδηγίες λειτουργίας του συσσωρευτή και του φορτιστή της σειράς **X 20 V TEAM**. Θα βρείτε μια λεπτομερή περιγραφή για τη διαδικασία φόρτισης και περισσότερες πληροφορίες στις ξεχωριστές οδηγίες χειρισμού.

Σημασία των υποδείξεων ασφαλείας

▲ ΚΙΝΔΥΝΟΣ! Αν δεν τηρείτε αυτή την υπόδειξη ασφαλείας, θα προκύψει ατύχημα. Η συνέπεια είναι σοβαρός σωματικός τραυματισμός ή θάνατος.

▲ ΠΡΟΕΙΔΟΠΟΙΗΣΗ! Αν δεν τηρείτε αυτή την υπόδειξη ασφαλείας, ενδέχεται να προκύψει ατύχημα. Η συνέπεια μπορεί να είναι σοβαρός σωματικός τραυματισμός ή θάνατος.

▲ ΠΡΟΣΟΧΗ! Αν δεν τηρείτε αυτή την υπόδειξη ασφαλείας, θα προκύψει ατύχημα. Η συνέπεια μπορεί να είναι ελαφρύς ή μέτριας σοβαρότητας σωματικός τραυματισμός ή θάνατος.

ΥΠΟΔΕΙΞΗ! Αν δεν τηρείτε αυτή την υπόδειξη ασφαλείας, θα προκύψει ατύχημα. Η συνέπεια μπορεί να είναι υλική ζημιά.

Εικονοσύμβολα και σύμβολα

Εικονοσύμβολα επάνω στη συσκευή



Ο συσκευή είναι τμήμα της σειράς **X 20 V TEAM** και λειτουργεί με συσσωρευτές της σειράς **X 20 V TEAM**. Οι συσσωρευτές της σειράς **X 20 V TEAM** επιτρέπεται να φορτίζονται μόνο με συσκευές φόρτισης της σειράς **X 20 V TEAM**.



Διαβάστε τις οδηγίες λειτουργίας



Μην απορρίπτετε τις ηλεκτρικές συσκευές στα οικιακά απορρίμματα.



Εικονοσύμβολα στις οδηγίες λειτουργίας



Προσοχή!

Γενικές προειδοποιήσεις ασφαλείας ηλεκτρικών εργαλείων

▲ ΠΡΟΕΙΔΟΠΟΙΗΣΗ! Διαβάστε όλες τις προειδοποιήσεις ασφαλείας, τις οδηγίες, τις απεικονίσεις και τις προδιαγραφές που παρέχονται μαζί με αυτό το ηλεκτρικό εργαλείο. Σε περίπτωση μη τήρησης όλων των οδηγιών που αναγράφονται παρακάτω, παρατηρείται κίνδυνος ηλεκτροπληξίας, πυρκαγιάς ή/και σοβαρών τραυματισμών. **Φυλάσσετε όλες τις προειδοποιήσεις και οδηγίες για μελλοντική χρήση.**

Ο όρος «Ηλεκτρικό εργαλείο» στις προειδοποιήσεις αφορά στο ηλεκτρικό εργαλείο που λειτουργεί με σύνδεση (ενσύρματα) στο ηλεκτρικό δίκτυο ή που λειτουργεί με μπαταρία (ασύρματα).

1. ΑΣΦΑΛΕΙΑ ΧΩΡΟΥ ΕΡΓΑΣΙΑΣ

- a) Διατηρείτε τον χώρο εργασίας καθαρό και καλά φωτισμένο. Οι ακατάστατοι ή σκοτεινοί χώροι αυξάνουν τον κίνδυνο ατυχήματος.
- b) Μην λειτουργείτε ηλεκτρικά εργαλεία σε εκρήξιμες ατμόσφαιρες, όπως υπό την παρουσία εύφλεκτων υγρών, αερίων ή σκόνης. Από τα ηλεκτρικά εργαλεία εξέρχονται σπινθήρες, από τους οποίους μπορούν να αναφλεγούν η σκόνη ή οι αναθυμιάσεις.
- c) Κατά τον χειρισμό ενός ηλεκτρικού εργαλείου, κρατάτε τα παιδιά και τους παρευρισκόμενους σε απόσταση ασφαλείας. Τυχόν περισπασμοί ενδέχεται να σας κάνουν να χάσετε τον έλεγχο.

2. ΗΛΕΚΤΡΙΚΗ ΑΣΦΑΛΕΙΑ

- a) Τα βύσματα ηλεκτρικών εργαλείων πρέπει να είναι κατάλληλα για την εκάστοτε πρίζα. Μην τροποποιείτε ποτέ το βύσμα με οποιονδήποτε τρόπο. Μην χρησιμοποιείτε προσαρμογείς βυσμάτων με γειωμένα ηλεκτρικά εργαλεία. Τα μη τροποποιημένα βύσματα και οι κατάλληλες πρίζες μειώνουν τον κίνδυνο ηλεκτροπληξίας.
- b) Αποφεύγετε την σωματική επαφή με γειωμένες επιφάνειες, όπως σωλήνες, θερμομαντικά σώματα και ψυγεία. Σε περίπτωση γείωσης του σώματος, παρατηρείται αυξημένος κίνδυνος ηλεκτροπληξίας.
- c) Μην αφήνετε τα ηλεκτρικά εργαλεία να είναι εκτεθειμένα σε βροχή ή υγρές συνθήκες. Τυχόν είσοδος νερού σε ένα ηλεκτρικό εργαλείο θα αυξήσει τον κίνδυνο ηλεκτροπληξίας.
- d) Μην ασκείτε βία στο καλώδιο. Μην χρησιμοποιείτε ποτέ το κα-

λώδιο για μεταφορά, τράβηγμα ή αποσύνδεση του ηλεκτρικού εργαλείου. Φυλάσσετε το καλώδιο μακριά από υψηλές θερμοκρασίες, λάδι, αιχμηρά αντικείμενα ή κινούμενα εξαρτήματα. Τυχόν κατεστραμμένα ή μπερδεμένα καλώδια θα αυξήσουν τον κίνδυνο ηλεκτροπληξίας.

- e) Σε περίπτωση χρήσης ενός ηλεκτρικού εργαλείου σε εξωτερικό χώρο, χρησιμοποιείτε καλώδιο επέκτασης που να είναι κατάλληλο για χρήση σε εξωτερικούς χώρους. Η χρήση καλωδίου που να είναι κατάλληλο για χρήση σε εξωτερικούς χώρους μειώνει τον κίνδυνο ηλεκτροπληξίας.
- f) Εάν δεν μπορεί να αποφευχθεί η λειτουργία ενός ηλεκτρικού εργαλείου σε σημείο με παροχιά, χρησιμοποιείτε μια παροχή που να προστατεύεται από διάταξη προστασίας ρεύματος διαρροής (RCD). Με τη χρήση μιας διάταξης RCD μειώνεται ο κίνδυνος ηλεκτροπληξίας.

3. ΑΤΟΜΙΚΗ ΑΣΦΑΛΕΙΑ

- a) Να είστε σε εγρήγορση, να είστε προσεκτικοί και να χρησιμοποιείτε κοινή λογική κατά τη χρήση ενός ηλεκτρικού εργαλείου. Μην χρησιμοποιείτε ηλεκτρικές συσκευές εάν είστε κουρασμένοι, υπό της επήρεια ναρκωτικών, αλκοόλ ή φαρμάκων. Μια στιγμή απροσεξίας κατά τη λειτουργία ηλεκτρικών εργαλείων αρκεί για να παρατηρηθούν σοβαροί ατομικοί τραυματισμοί.
- b) Χρησιμοποιείτε εξοπλισμό ατομικής προστασίας. Χρησιμοποιείτε πάντα προστατευτικό για τα μάτια. Ο προστατευτικός εξοπλισμός, όπως μια μάσκα σκόνης, αντιολισθητικά παπούτσια

ασφαλείας, κράνος ή προστατευτικά ακοής που χρησιμοποιούνται στις κατάλληλες συνθήκες, μειώνουν τον κίνδυνο ατομικών τραυματισμών.

- c) **Αποφεύγετε την ακούσια εκκίνηση.** Πριν από τη σύνδεση στην πηγή ρεύματος ή/και τη συστοιχία μπαταριών, καθώς και πριν από τη μεταφορά του εργαλείου, διασφαλίζετε ότι ο διακόπτης βρίσκεται στη θέση απενεργοποίησης. Η μεταφορά ηλεκτρικών εργαλείων με το δάχτυλο να βρίσκεται στον διακόπτη ή η παροχή ρεύματος σε ηλεκτρικά εργαλεία με ενεργοποιημένο διακόπτη αυξάνει τον κίνδυνο ατυχημάτων.
- d) **Απομακρύνετε τυχόν κλειδιά ρύθμισης ή λοιπά κλειδιά πριν από την ενεργοποίηση του ηλεκτρικού εργαλείου.** Ένα κλειδί που παραμένει συνδεδεμένο σε ένα περιστρεφόμενο εξάρτημα του ηλεκτρικού εργαλείου μπορεί να προκαλέσει τραυματισμό.
- e) **Διατηρείτε την ισορροπία σας. Πατάτε σταθερά και διατηρείτε πάντα την ισορροπία σας.** Κάτι τέτοιο καθιστά δυνατό τον καλύτερο έλεγχο του ηλεκτρικού εργαλείου σε απροσδόκητες καταστάσεις.
- f) **Χρησιμοποιείτε κατάλληλο ρουχισμό. Μην φοράτε φαρδιά ρούχα ή κοσμήματα. Κρατάτε τα μαλλιά και τα ρούχα μακριά από κινούμενα εξαρτήματα.** Τυχόν φαρδιά ρούχα, κοσμήματα ή μακριά μαλλιά ενδέχεται να πιαστούν σε κινούμενα εξαρτήματα.
- g) **Εάν παρέχονται συσκευές για τη σύνδεση διατάξεων αναρρόφησης και συλλογής σκόνης, διασφαλίζετε ότι είναι έχουν συνδεθεί και ότι χρησιμοποιούνται σω-**

στά. Με τη χρήση διατάξεων συλλογής σκόνης οι κίνδυνοι να μειωθούν τον κίνδυνο που σχετίζονται με τη σκόνη.

- h) **Μην επαναπαύεστε λόγω της εξοικείωσης που αποκτήσατε από τη συχνή χρήση εργαλείων και μην αγνοείτε τις αρχές ασφαλείας εργαλείων.** Λόγω μιας απρόσεκτης ενέργειας μπορεί να προκληθεί σοβαρός τραυματισμός εντός κλασμάτων του δευτερολέπτου.
4. **ΧΡΗΣΗ ΚΑΙ ΦΡΟΝΤΙΔΑ ΗΛΕΚΤΡΙΚΩΝ ΕΡΓΑΛΕΙΩΝ**
- a) **Μην ασκείτε βία στο ηλεκτρικό εργαλείο. Χρησιμοποιείτε το σωστό ηλεκτρικό εργαλείο.** Το σωστό ηλεκτρικό εργαλείο θα κάνει τη δουλειά καλύτερα και ασφαλέστερα στον ρυθμό για τον οποίο σχεδιάστηκε.
 - b) **Μην χρησιμοποιείτε το ηλεκτρικό εργαλείο εάν δεν ενεργοποιείται και απενεργοποιείται από τον διακόπτη.** Οποιοδήποτε ηλεκτρικό εργαλείο, ο χειρισμός του οποίου δεν είναι δυνατός με τον διακόπτη, είναι επικίνδυνο και πρέπει να επισκευαστεί.
 - c) **Αποσυνδέετε το βύσμα από την πηγή ρεύματος ή/και αφαιρείτε τη συστοιχία μπαταριών, εφόσον είναι δυνατή η αφαίρεση, από το ηλεκτρικό εργαλείο πριν από οποιαδήποτε ρύθμιση, αλλαγή εξαρτημάτων ή αποθήκευση ηλεκτρικών εργαλείων.** Με αυτά τα προληπτικά μέτρα μειώνεται ο κίνδυνος ακούσιας εκκίνησης του ηλεκτρικού εργαλείου.
 - d) **Αποθηκεύετε τα ηλεκτρικά εργαλεία που δεν χρησιμοποιούνται μακριά από παιδιά και μην επιτρέπετε σε άτομα που δεν είναι εξοικειωμένα με το ηλεκτρι-**

- κό εργαλείο ή τις παρούσες οδηγίες να χειρίζονται το ηλεκτρικό εργαλείο.** Τα ηλεκτρικά εργαλεία είναι επικίνδυνα στα χέρια μη εκπαιδευμένων χρηστών.
- e) **Συντηρείτε τα ηλεκτρικά εργαλεία και τα εξαρτήματα. Ελέγχετε για τυχόν εσφαλμένη ευθυγράμμιση ή προσάρτηση κινούμενων εξαρτημάτων, θραύση εξαρτημάτων και κάθε άλλη κατάσταση που μπορεί να επηρεάσει αρνητικά τη λειτουργία του ηλεκτρικού εργαλείου. Σε περίπτωση βλάβης, αναθέστε την επισκευή του ηλεκτρικού εργαλείου πριν από τη χρήση.** Πολλά ατυχήματα οφείλονται σε κακή συντήρηση των ηλεκτρικών εργαλείων.
- f) **Διατηρείτε τα εργαλεία κοπής αιχμηρά και καθαρά.** Τα σωστά συντηρημένα εργαλεία κοπής με αιχμηρές ακμές κοπής είναι λιγότερο πιθανό να κολλήσουν και ελέγχονται ευκολότερα.
- g) **Χρησιμοποιείτε το ηλεκτρικό εργαλείο, τα εξαρτήματα, τις μύτες κ.λπ. σύμφωνα με τις παρούσες οδηγίες, συνυπολογίζοντας τις συνθήκες εργασίας και την εργασία προς εκτέλεση.** Η χρήση του ηλεκτρικού εργαλείου για εργασίες διαφορετικές από τις προβλεπόμενες μπορεί να οδηγήσει σε επικίνδυνες καταστάσεις.
- h) **Διατηρείτε τις λαβές και τις σχετικές επιφάνειες στεγνές, καθαρές και χωρίς λάδια και γράσο.** Οι ολισθηρές λαβές και οι σχετικές επιφάνειες αποτρέπουν τον ασφαλή χειρισμό και έλεγχο του εργαλείου σε απρόβλεπτες καταστάσεις.
5. **ΧΡΗΣΗ ΚΑΙ ΦΡΟΝΤΙΔΑ ΕΡΓΑΛΕΙΩΝ ΜΕ ΜΠΑΤΑΡΙΑ**
- a) **Η επαναφόρτιση πρέπει να εκτελείται αποκλειστικά με τον φορτιστή που ορίζεται από τον κατασκευαστή.** Ένας φορτιστής που είναι κατάλληλος για έναν τύπο συστοιχίας μπαταριών μπορεί να προκαλέσει κίνδυνο πυρκαγιάς όταν χρησιμοποιείται με άλλη συστοιχία μπαταριών.
- b) **Χρησιμοποιείτε ηλεκτρικά εργαλεία αποκλειστικά με τις προβλεπόμενες συστοιχίες μπαταριών.** Η χρήση οποιασδήποτε άλλης συστοιχίας μπαταριών μπορεί να προκαλέσει κίνδυνο τραυματισμού και πυρκαγιάς.
- c) **Όταν δεν χρησιμοποιείται η συστοιχία μπαταριών, διατηρείτε την μακριά από άλλα μεταλλικά αντικείμενα, όπως συνδετήρες, κέρματα, κλειδιά, καρφιά, βίδες ή άλλα μικρά μεταλλικά αντικείμενα, που θα μπορούσαν να δημιουργήσουν σύνδεση μεταξύ των ακροδεκτών.** Το βραχυκύκλωμα των ακροδεκτών της μπαταρίας μεταξύ τους μπορεί να οδηγήσει σε εγκαύματα ή πυρκαγιά.
- d) **Σε περίπτωση κακών συνθηκών χρήσης, ενδέχεται να εκτοξευτεί υγρό από την μπαταρία. Αποφεύγετε την επαφή. Σε περίπτωση ακούσιας επαφής, ξεπλύνετε με νερό. Σε περίπτωση επαφής του υγρού με τα μάτια, ζητήστε πρόσθετα ιατρική βοήθεια.** Το εκτοξευόμενο υγρό από την μπαταρία ενδέχεται να προκαλέσει ερεθισμούς ή εγκαύματα.
- e) **Μην χρησιμοποιείτε συστοιχίες μπαταριών ή εργαλεία που έχουν υποστεί ζημιά ή τροποποίηση.** Οι κατεστραμμένες ή τρο-

ποποποιημένες μπαταρίες ενδέχεται να παρουσιάσουν απρόβλεπτη συμπεριφορά με αποτέλεσμα να παρατηρηθεί πυρκαγιά, έκρηξη ή κίνδυνος τραυματισμού.

- f) **Μην αφήνετε μια συστοιχία μπαταριών ή ένα εργαλείο να εκτεθεί σε φωτιά ή υπερβολικές θερμοκρασίες.** Σε περίπτωση έκθεσης σε φωτιά ή θερμοκρασίες άνω των 130 °C, ενδέχεται να παρατηρηθεί έκρηξη.
- g) **Ακολουθείτε τις οδηγίες φόρτισης και μην φορτίζετε τη συστοιχία μπαταρίας ή το εργαλείο εκτός του καθορισμένου στις οδηγίες εύρους θερμοκρασίας.** Η φόρτιση με ακατάλληλο τρόπο ή σε θερμοκρασίες εκτός του καθορισμένου εύρους μπορεί να προκαλέσει ζημιά στην μπαταρία και να αυξήσει τον κίνδυνο πυρκαγιάς.
6. **Σ'ΕΡΒΙΣ**
- a) **Αναθέτετε το σέρβις του ηλεκτρικού εργαλείου σε εξειδικευμένο επισκευαστή που χρησιμοποιεί αποκλειστικά πανομοιότυπα ανταλλακτικά.** Κατά αυτόν τον τρόπο, διασφαλίζετε τη διατήρηση των επιπέδων ασφαλείας του ηλεκτρικού εργαλείου.
- b) **Μην αναθέτετε ποτέ το σέρβις κατεστραμμένων συστοιχιών μπαταριών.** Το σέρβις συστοιχιών μπαταριών επιτρέπεται να εκτελείται αποκλειστικά από τον κατασκευαστή ή εξουσιοδοτημένους παρόχους σέρβις.

Προειδοποιήσεις ασφάλειας για κατσαβίδια

- **Κρατάτε το ηλεκτρικό εργαλείο από τις μονωμένες επιφάνειες λαβής κατά την εκτέλεση εργασιών κατά τις οποίες ο σύνδεσμος μπορεί να έρθει σε επαφή**

με κρυφές καλωδιώσεις. Σύνδεσμοι που έρχονται σε επαφή με ένα ηλεκτροφόρο καλώδιο μπορεί να καταστήσουν τα εκτεθειμένα μεταλλικά μέρη του ηλεκτρικού εργαλείου ηλεκτροφόρα και να προκαλέσουν ηλεκτροπληξία στον χειριστή.

- **Ασφαλίστε το επεξεργαζόμενο κομμάτι.** Ένα επεξεργαζόμενο κομμάτι συγκρατείται ασφαλέστερα με μια διάταξη σύσφιγξης ή με μια μέγερνη παρά με το χέρι σας.
- **Περιμένετε πάντα μέχρι το ηλεκτρικό εργαλείο να σταματήσει εντελώς προτού το αποθέσετε.** Το εργαλείο εφαρμογής μπορεί να μπλοκάρει και να σας κάνει να χάσετε τον έλεγχο του ηλεκτρικού εργαλείου.
- **Κρατάτε το ηλεκτρικό εργαλείο σωστά.** Κατά τη σύσφιξη και το λασκάρισμα βιδών να είστε προετοιμασμένοι για προσωρινές υψηλές αντιδράσεις ροπής.
- **Χρησιμοποιείτε κατάλληλους ανιχνευτές για να προσδιορίσετε εάν υπάρχουν κρυφοί αγωγοί παροχής ή επικοινωνήστε με την τοπική επιχείρηση κοινής ωφελείας για βοήθεια.** Η επαφή με ηλεκτρικά καλώδια μπορεί να προκαλέσει πυρκαγιά και ηλεκτροπληξία. Ζημιά στις γραμμές αερίου μπορεί να επιφέρει έκρηξη. Η θραύση σωλήνων νερού προκαλεί ζημιά στην ιδιοκτησία.
- **Χρησιμοποιείτε αποκλειστικά εξαρτήματα που προτείνονται από την PARKSIDE.** Τα ακατάλληλα εξαρτήματα μπορεί να προκαλέσουν ηλεκτροπληξία ή πυρκαγιά.

Υπολειπόμενοι κίνδυνοι

Ακόμα και όταν χειρίζεστε αυτή τη συσκευή σύμφωνα με τις προδιαγρα-

φές, υπάρχουν πάντα υπολειπόμενοι κίνδυνοι. Οι ακόλουθοι κίνδυνοι μπορεί να παρατηρηθούν σε συνάρτηση με την κατασκευή και την παραλλαγή της συσκευής:

- Βλάβες στην ακοή, στην περίπτωση που δεν χρησιμοποιείται κατάλληλη προστασία για την ακοή.
- Προβλήματα υγείας από τους κραδασμούς του χεριού, εάν η μονάδα χρησιμοποιείται για μεγάλο χρονικό διάστημα ή δεν χρησιμοποιείται και δεν συντηρείται σωστά.
- Τραυματισμοί από κοπή

▲ ΠΡΟΕΙΔΟΠΟΙΗΣΗ! Κίνδυνος από ηλεκτρομαγνητικό πεδίο που δημιουργείται κατά τη διάρκεια της λειτουργίας της συσκευής. Το πεδίο μπορεί υπό συγκεκριμένες συνθήκες να επηρεάσει ενεργά ή παθητικά ιατρικά εμφυτεύματα. Για τη μείωση του κινδύνου σοβαρών ή θανατηφόρων τραυματισμών, συλλογιστούμε στα άτομα με ιατρικά εμφυτεύματα να συμβουλευτούν τον γιατρό τους και τον κατασκευαστή του ιατρικού εμφυτεύματος πριν τη χρήση της συσκευής.

Προετοιμασία

▲ ΠΡΟΕΙΔΟΠΟΙΗΣΗ! Κίνδυνος τραυματισμού από ακούσια εκκίνηση της συσκευής. Τοποθετήστε τον συσσωρευτή στη συσκευή μόνο, εάν η συσκευή είναι εντελώς έτοιμη για τη χρήση.

Εξαρτήματα χειρισμού

Γνωρίστε πριν από την πρώτη λειτουργία της συσκευής τα στοιχεία χειρισμού της.

- **Διακόπτης κατεύθυνσης περιστροφής (4)**
ΥΠΟΔΕΙΞΗ! Πιέζετε τον διακόπτη κατεύθυνσης περιστροφής μόνο

όταν η συσκευή είναι ακινητοποιημένη!

Κατεύθυνση του διακόπτη όπως φαίνεται από πίσω:

- **Αριστερά** Βίδωμα βιδών
- **Μέσο** Φραγή ενεργοποίησης
- **Δεξιά** Ξεβίδωμα βιδών
- **Διακόπτης ενεργοποίησης/απενεργοποίησης (6)**
 - Ενεργοποίηση: Πίεση
 - Αβαθμιδίωτη ρύθμιση αριθμού στροφών: Όσο περισσότερο πιέζετε το διακόπτη ενεργοποίησης/απενεργοποίησης, τόσο αυξάνονται οι στροφές.
 - Απενεργοποίηση: Αποδέσμευση
- **Πλήκτρο ρύθμισης (5)**
 - Ρύθμιση του διακόπτη ενεργο-/απενεργοποίησης: Πίεση
 - Αποδέσμευση του διακόπτη ενεργο-/απενεργοποίησης: Πιέστε τον διακόπτη ενεργο-/απενεργοποίησης (6)
- **Υποδοχή ρύθμισης (3)**
Κατεύθυνση περιστροφής όπως φαίνεται από πίσω.

 περιστροφή ⤵ : Αύξηση του βάθους βιδώματος

 περιστροφή ⤴ : Μείωση του βάθους βιδώματος

Συναρμολόγηση και αποσυναρμολόγηση πρόσθετου εργαλείου

Υποδείξεις

- Υποδοχή εργαλείων (15):
1/4" (6,35 mm) Εσωτερικό εξάγωνο

Τοποθέτηση συγκράτησης μυτών και μύτης βιδώματος

1. Αφαιρέστε την υποδοχή αναστολέα (2) και την υποδοχή ρύθμισης (3).

2. Τοποθετήστε τη συγκράτηση μυτών (16) στην υποδοχή εργαλείων (15).
3. Τοποθετήστε τη μύτη βιδώματος (1) στη συγκράτηση μυτών.
4. Τοποθετήστε την υποδοχή ρύθμισης (3) και την υποδοχή αναστολέα (2).

Αλλαγή μύτης βιδώματος

1. Αφαιρέστε την υποδοχή αναστολέα (2).
2. Αλλάξτε τη μύτη βιδώματος (1).
3. Τοποθετήστε την υποδοχή αναστολέα (2).

Αφαίρεση συγκράτησης μυτών και μύτης βιδώματος

1. Αφαιρέστε την υποδοχή αναστολέα (2) και την υποδοχή ρύθμισης (3).
2. Τραβήξτε τη μύτη βιδώματος (1) από τη συγκράτηση μυτών.
3. Βγάλτε τη συγκράτηση μυτών (16) από την υποδοχή εργαλείων (15).
4. Τοποθετήστε την υποδοχή ρύθμισης (3) και την υποδοχή αναστολέα (2).

Έλεγχος κατάστασης φόρτισης του συσσωρευτή

LED	Σημασία
κόκκινος, κόκκινος, πράσινος	Συσσωρευτής φορτισμένος
κόκκινος, κόκκινος	Συσσωρευτής μερικώς φορτισμένος
κόκκινος	Ο συσσωρευτής χρειάζεται φόρτιση

1. Πατήστε το πλήκτρο (9) δίπλα στην ένδειξη κατάστασης φόρτισης (10) στο συσσωρευτή (11). Οι λυχνίες LED της ένδειξης κατάστασης φόρτισης δείχνουν την κατάσταση φόρτισης του συσσωρευτή.

2. Φορτίζετε τον συσσωρευτή (11), όταν ανάβει μόνο η κόκκινη λυχνία LED της ένδειξης κατάστασης φόρτισης (10).

Φόρτιση συσσωρευτή

Δείτε επίσης τις οδηγίες λειτουργίας της συσκευής φόρτισης.

Υποδείξεις

- Επιτρέπεται ένας θερμός συσσωρευτής να κρυώνει πριν τη φόρτιση.
- Μην εκθέτετε το συσσωρευτή για μεγάλο χρονικό διάστημα σε ηλιακή ακτινοβολία και μην τον αποθέτετε επάνω σε θερμαντικά σώματα (μέγ. 50°C).

Φόρτιση συσσωρευτή

1. Απομακρύνετε το συσσωρευτή (11) από τη συσκευή.
2. Ωθήστε τον συσσωρευτή (11) στην υποδοχή φόρτισης του φορτιστή συσσωρευτή (17).
3. Συνδέστε τον φορτιστή συσσωρευτή (17) σε μια πρίζα.
4. Μετά από επιτυχή διαδικασία φόρτισης, αποσυνδέστε τον φορτιστή συσσωρευτή (17) από το δίκτυο.
5. Τραβήξτε το συσσωρευτή (11) από τον φορτιστή συσσωρευτή (17).

Λυχνίες ελέγχου στο φορτιστή (17):

πράσινος	κόκκινος	Σημασία
ανάβει	—	<ul style="list-style-type: none"> • Ο συσσωρευτής έχει φορτιστεί πλήρως • σε ετοιμότητα (δεν έχει τοποθετηθεί συσσωρευτής)
—	ανάβει	Ο συσσωρευτής φορτίζεται

πράσινος	κόκκινος	Σημασία
—	αναβο-σβήνει	Η συσσωρευτής έχει υπερθερμανθεί
αναβο-σβήνει	αναβο-σβήνει	Η συσσωρευτής είναι ελαττωματική

Λειτουργία

Υποδείξεις λειτουργίας

Γενικές υποδείξεις

- Λόγω του συμπλέκτη η μύτη βιδώματος αρχίζει να περιστρέφεται εφόσον ασκείται πίεση στη βίδα.
- Πιέστε πρώτα τη μύτη βιδώματος επάνω στην κεφαλή βίδας προτού ενεργοποιήσετε τη συσκευή.
- Το πλήκτρο ρύθμισης προβλέπεται για τη λειτουργία με το εξάρτημα γεμιστήρα (διατίθεται ως αξεσουάρ).

Βιδωμα βιδών με αναστολέα βάθους

- Ξεκινήστε με ελάχιστο βάθος βιδώματος. Αυξήστε τμηματικά το βάθος βιδώματος μέχρι να επιτύχετε το επιθυμητό βάθος βιδώματος.
- Το ξεβιδωμα βιδών δεν είναι δυνατό με αναστολέα βάθους.

Βιδωμα και ξεβιδωμα βιδών χωρίς αναστολέα βάθους

- Αφαιρέστε την υποδοχή αναστολέα (2).
- Βιδώνετε και ξεβιδώνετε προσεκτικά τις βίδες. Δεν υπάρχει οριοθέτηση ροπής στρέψης.

Τοποθέτηση και αφαίρεση συσσωρευτή

▲ ΠΡΟΕΙΔΟΠΟΙΗΣΗ! Κίνδυνος τραυματισμού από ακούσια εκκίνηση της συσκευής. Τοποθετήστε τον συσσωρευτή στη συσκευή μόνο, εάν

η συσκευή είναι εντελώς έτοιμη για τη χρήση.

ΥΠΟΔΕΙΞΗ! Κίνδυνος ζημιάς! Λάθος συσσωρευτής μπορεί να προκαλέσει ζημιά στη συσκευή και τον συσσωρευτή.

Τοποθέτηση συσσωρευτή

1. Ωθήστε το συσσωρευτή (11) κατά μήκος της ράγας οδήγησης μέσα στη συγκράτηση συσσωρευτή (8). Ο συσσωρευτής ασφαλίζει με χαρακτηριστικό ήχο.

Αφαίρεση συσσωρευτή

1. Πατήστε και κρατήστε πατημένη την απασφάλιση συσσωρευτή (12) στον συσσωρευτή (11).
2. Απομακρύνετε το συσσωρευτή από τη συγκράτηση συσσωρευτή (8).

Ενεργοποίηση και Απενεργοποίηση

Ενεργοποίηση

1. Επιλέξτε με τον διακόπτη κατεύθυνσης περιστροφής (4) την κατεύθυνση περιστροφής.
2. Πατήστε και κρατήστε το διακόπτη ενεργο-/απενεργοποίησης (6) πατημένο.
Η λυχνία εργασίας LED (13) ανάβει.
3. Ρύθμιση διακόπτη ενεργο-/απενεργοποίησης (6): πιέστε το πλήκτρο ρύθμισης (5) εάν ο διακόπτης ενεργο-/απενεργοποίησης έχει πατηθεί μέχρι τέρμα.

Απενεργοποίηση

1. Διακόπτης ενεργο-/απενεργοποίησης ρυθμισμένος: Πατήστε το διακόπτη ενεργο-/απενεργοποίησης (6).
2. Αφήστε το διακόπτη ενεργο-/απενεργοποίησης (6).
3. Περιμένετε έως ότου το ηλεκτρικό εργαλείο ακινητοποιηθεί, προτού το αποθέσετε.

4. Σε διαλείμματα εργασίας: Θέστε τον διακόπτη κατεύθυνσης περιστροφής (4) στο μέσο. Αυτό το μέτρο προστασίας εμποδίζει μη ηθελημένη εκκίνηση του ηλεκτρικού εργαλείου.
5. Απομακρύνετε τον συσσωρευτή (11) από τη συσκευή εάν πρόκειται να αφήσετε ανεπιτήρητη τη συσκευή ή έχετε ολοκληρώσει την εργασία.

Μεταφορά

Υποδείξεις

- Απενεργοποιήστε τη συσκευή.
- Βεβαιωθείτε ότι όλα τα κινούμενα μέρη έχουν ακινητοποιηθεί πλήρως.
- Απομακρύνετε τον συσσωρευτή.
- Απομακρύνετε το πρόσθετο εργαλείο.
- Μεταφέρετε τη συσκευή πάντα από τη χειρολαβή (14).

Καθαρισμός, συντήρηση και αποθήκευση

▲ ΠΡΟΕΙΔΟΠΟΙΗΣΗ! Κίνδυνος τραυματισμού από ακούσια εκκίνηση της συσκευής. Προστατευτείτε κατά τις εργασίες συντήρησης και καθαρισμού. Απενεργοποιήστε τη συσκευή και απομακρύνετε το συσσωρευτή (11).

Οι εργασίες επισκευών και συντήρησης που δεν περιγράφονται στις παρούσες οδηγίες, πρέπει να διεξάγονται από το κέντρο σέρβις μας. Χρησιμοποιείτε μόνο γνήσια εξαρτήματα.

Καθαρισμός

▲ ΠΡΟΕΙΔΟΠΟΙΗΣΗ! Ηλεκτροπληξία! Ποτέ μην ψεκάζετε τη συσκευή με νερό.

ΥΠΟΔΕΙΞΗ! Κίνδυνος ζημιάς. Οι χημικές ουσίες μπορούν να φθείρουν τα πλαστικά μέρη της συσκευής. Μην χρησιμοποιείτε καθαριστικά ή διαλύτες.

- Διατηρείτε τις εγκοπές αερισμού, το περιβλήμα κινητήρα και τις λαβές της συσκευής καθαρά. Για τον σκοπό αυτό, χρησιμοποιείτε ένα νωπό πανί ή μια βούρτσα.

Συντήρηση

Η συσκευή δεν απαιτεί συντήρηση.

Αποθήκευση

Αποθηκεύετε πάντα τη συσκευή και τα αξεσουάρ:

- καθαρά
- στεγνά
- προστατευμένα από τη σκόνη
- εκτός εμβέλειας παιδιών

Συσκευές με συσσωρευτή:

- Η θερμοκρασία αποθήκευσης του συσσωρευτή και της συσκευής κυμαίνεται μεταξύ 0°C και 45°C. Κατά τη διάρκεια της αποθήκευσης, αποφεύγετε τις υπερβολικά χαμηλές ή υψηλές θερμοκρασίες, ώστε να μην περιοριστεί η απόδοση του συσσωρευτή.
- Σε περίπτωση παρατεταμένης αποθήκευσης (π.χ. χειμερινή περίοδος), αφαιρείτε τον συσσωρευτή από τη συσκευή (λάβετε υπόψη τις ξεχωριστές οδηγίες λειτουργίας για τον συσσωρευτή και τον φορτιστή).

Απόρριψη/Προστασία του περιβάλλοντος

Αφαιρέστε τον συσσωρευτή από τη συσκευή και βεβαιωθείτε ότι η συσκευή, ο συσσωρευτής, τα εξαρτήματα και η συσκευασία ανακυκλώνονται με φιλικό προς το περιβάλλον τρόπο.



Μην απορρίπτετε τις ηλεκτρικές συσκευές στα οικιακά απορρίμματα.

Το σύμβολο του διαγραμμένου τροχήλατου κάδου σημαίνει ότι το προϊόν αυτό δεν πρέπει να απορρίπτεται ως μη διαλεγμένο αστικό απόβλητο στο τέλος της ωφέλιμης ζωής του.

Οδηγία 2012/19/ΕΕ σχετικά με τα απόβλητα ηλεκτρικού και ηλεκτρονικού εξοπλισμού:

Οι καταναλωτές είναι νομικά υπεύθυνοι να οδηγούν τις ηλεκτρικές και ηλεκτρονικές συσκευές, στο τέλος της διάρκειας ζωής τους, σε μια φιλική προς το περιβάλλον ανακύκλωση. Με τον τρόπο αυτό εξασφαλίζεται μια φιλική προς το περιβάλλον και τους πόρους επαναχρησιμοποίηση. Ανάλογα με την εφαρμογή στο εθνικό δίκαιο, έχετε τις εξής δυνατότητες:

- επιστροφή σε ένα σημείο πώλησης,
- παράδοση σε ένα επίσημο σημείο συλλογής,

- επιστροφή στον κατασκευαστή/ υπεύθυνο διάθεσης στην αγορά.

Δεν ισχύει για παρελκόμενα και βοηθητικές διατάξεις χωρίς ηλεκτρικά εξαρτήματα που περιλαμβάνονται στις παλιές συσκευές.

Οδηγίες απόρριψης για συσσωρευτές



Μην απορρίπτετε τον συσσωρευτή στα οικιακά απορρίμματα, στη φωτιά (κίνδυνος έκρηξης) ή στο νερό. Οι φθαρμένοι συσσωρευτές μπορεί να είναι επιβλαβείς για το περιβάλλον και την υγεία σας, εάν εξέλθουν δηλητηριώδεις ατμοί ή υγρά.

Απορρίπτετε τους συσσωρευτές σύμφωνα με τις τοπικές προδιαγραφές. Οι συσσωρευτές που έχουν υποστεί βλάβη ή έχουν φτάσει στο τέλος ζωής τους πρέπει να ανακυκλώνονται σύμφωνα. Παραδίδετε τους συσσωρευτές σε ένα σημείο συλλογής παλιών μπαταριών, όπου μπορούν να ανακυκλωθούν με φιλικό προς το περιβάλλον τρόπο. Απευθυνθείτε σχετικά στην τοπική επιχείρηση διάθεσης αποβλήτων ή στο κέντρο σέρβις της εταιρείας μας. Απορρίπτετε τους συσσωρευτές σε αποφορτισμένη κατάσταση. Συστήνουμε να καλύπτετε τους πόλους με μια αυτοκόλλητη ταινία, για προστασία από βραχυκύκλωμα. Μην ανοίγετε τον συσσωρευτή.

Ανταλλακτικά και αξεσουάρ

Μπορείτε να λάβετε ανταλλακτικά και αξεσουάρ μέσω του ιστοτόπου www.grizzlytools.shop. Εάν προκύψουν προβλήματα κατά τη διαδικασία παραγγελίας, επικοινωνήστε μαζί μας μέσω του διαδικτυακού μας καταστήματος. Εάν έχετε περισσότερες ερωτήσεις μπορείτε να απευθυνθείτε στο: *Κέντρο Σέρβις, σ. 19*

Θέση nr.	σ. 53*	Ονομασία	Αρ. παραγγελίας
2, 3, 16	1-9	Υποδοχή αναστολέα, Υποδοχή ρύθμισης, Συγκράτηση μυτών	91110366
		Εξάρτημα γεμιστήρα PMA 55 A1	91120173

*Διευρυμένη εικόνα

Σέρβις

Εγγύηση

Αξιότιμη πελάτη,

Το παρόν προϊόν διαθέτει 3 χρόνια εγγύηση από την ημερομηνία αγοράς. Σε περίπτωση ελλείψεων σε αυτό το προϊόν έχετε νομικά δικαιώματα έναντι του πωλητή του προϊόντος. Αυτά τα νομικά δικαιώματα δεν περιορίζονται από την κατωτέρω αναφερόμενη εγγύησή μας.

Όροι εγγύησης

Η περίοδος εγγύησης ξεκινάει κατά την ημερομηνία αγοράς. Φυλάσσετε σε ασφαλές σημείο τη γνήσια απόδειξη αγοράς. Αυτό το έγγραφο απαιτείται ως απόδειξη για την αγορά. Εάν εντός τριών ετών από την ημερομηνία αγοράς αυτού του προϊόντος προκύψει σφάλμα υλικού ή κατασκευής, κατόπιν επιλογής μας, θα το επισκευάσουμε για εσάς δωρεάν ή θα το αντικαταστήσουμε. Η παρούσα εγγύηση προϋποθέτει ότι εντός της περιόδου των τριών ετών θα προσκομίσετε το ελαττωματικό προϊόν και την απόδειξη αγοράς (απόδειξη ταμείου) και θα περιγράψετε εν συντομία γραπτώς πού βρέσκεται η έλλειψη και πότε προέκυψε.

Εάν το ελάττωμα καλύπτεται από την εγγύησή μας, λαμβάνετε το επισκευασμένο προϊόν ή ένα νέο. Με την επισκευή ή την αντικατάσταση του προϊόντος δεν ξεκινάει νέα χρονική περίοδος εγγύησης.

Περίοδος εγγύησης και νομικές απαιτήσεις λόγω ελλείψεων

Ο χρόνος εγγύησης δεν παρατείνεται μέσω της παροχής εγγύησης. Αυτό ισχύει και για εξαρτήματα, τα οποία έχουν αντικατασταθεί και επισκευαστεί. Ενδεχόμενες ήδη υπάρχουσες ζημιές και ελλείψεις κατά την αγορά πρέπει να γνωστοποιηθούν αμέσως μετά το άνοιγμα της συσκευασίας. Μετά τη λήξη του χρόνου εγγύησης, τυχόν εμφανιζόμενες επισκευές χρεώνονται.

Εγγύηση

Το προϊόν κατασκευάστηκε σύμφωνα με αυστηρές οδηγίες ποιότητας και ελέγχθηκε προσεκτικά πριν από την αποστολή.

Η εγγύηση ισχύει για σφάλματα υλικού ή κατασκευής. Η παρούσα εγγύηση δεν αφορά εξαρτήματα του προϊόντος τα οποία υπόκεινται σε φυσιολογική φθορά και επομένως θεωρούνται φθειρόμενα εξαρτήματα (π.χ. Μύτη

βιδώματος) ή ζημιές σε εύθραυστα εξαρτήματα.

Η παρουσία εγγύησης λήγει όταν προκληθεί ζημιά στο προϊόν, όταν γίνει λάθος χειρισμός του ή εάν δεν έχει συντηρηθεί. Για μια κατάλληλη χρήση του προϊόντος πρέπει να τηρούνται επακριβώς οι αναφερόμενες υποδείξεις στις οδηγίες λειτουργίας. Πρέπει οπωσδήποτε να αποφεύγονται σκοποί χρήσης και χειρισμοί που δεν συνιστώνται στις οδηγίες λειτουργίας ή για τους οποίους υπάρχει προειδοποίηση.

Το προϊόν προορίζεται μόνο για ιδιωτική και όχι για επαγγελματική χρήση. Σε περίπτωση κακής μεταχείρισης και ακατάλληλης χρήσης, χρήσης βίας και παρεμβάσεων, οι οποίες δεν διεξήχθησαν από το εξουσιοδοτημένο μας τμήμα σέρβις, η εγγύηση παύει να ισχύει.

Διαδικασία σε περίπτωση εγγύησης

Για να εξασφαλιστεί η γρήγορη επεξεργασία της υπόθεσής σας, τηρείτε τις εξής υποδείξεις:

- Για όλα τα αιτήματα να έχετε πρόχειρη την απόδειξη ταμείου και τον αριθμό προϊόντος (IAN 476212_2407) ως απόδειξη της αγοράς.
- Μπορείτε να βρείτε τον αριθμό προϊόντος στην πινακίδα τύπου στο προϊόν, σε χάραξη στο προϊόν, στη σελίδα τίτλου των οδηγιών χειρισμού (κάτω αριστερά) ή στο αυτοκόλλητο στην πίσω ή κάτω πλευρά του προϊόντος.
- Εάν προκύψουν σφάλματα λειτουργίας ή λοιπές ελλείψεις, επικοινωνήστε πρώτα με το κατωτέρω αναφερόμενο Κέντρο σέρβις **τηλεφωνικά** ή χρησιμοποιήστε το **έντυπο επικοινωνίας**, το οποίο θα βρείτε στον *parkside-diy.com* στην κατηγορία **Εξυπηρέτηση**.

- Ένα προϊόν που θεωρείται ελαττωματικό μπορείτε, κατόπιν επικοινωνίας με το Κέντρο σέρβις μας, να το αποστείλετε χωρίς έξοδα αποστολής στη γνωστοποιημένη διεύθυνση σέρβις, επισυνάπτοντας την απόδειξη αγοράς (απόδειξη ταμείου) και αναφέροντας πού βρίσκεται η έλλειψη και τότε προέκυψε. Προς αποφυγή προβλημάτων στην παραλαβή και επιπρόσθετων εξόδων να χρησιμοποιείτε αποκλειστικά τη διεύθυνση που σας έχει δοθεί. Εξασφαλίστε ότι η αποστολή δεν μπορεί να γίνει με χρέωση του πελάτη, ως ογκώδη, εξηρές ή με άλλου τύπου ειδική αποστολή. Αποστείλετε το προϊόν μαζί με όλα τα συνοδευτικά αξεσουάρ κατά την αγορά και φροντίστε για επαρκώς ασφαλή συσκευασία μεταφοράς.



Στον ιστότοπο *parkside-diy.com* μπορείτε να δείτε και να κατεβάσετε αυτό το εγχειρίδιο και πολλά άλλα. Με αυτό τον κωδικό QR μεταβαίνετε απευθείας στο ιστότοπο *parkside-diy.com*. Επιλέξτε τη χώρα σας και μέσω της μάσκας αναζήτησης αναζητήστε τις οδηγίες χειρισμού. Μέσω καταχώρισης του αριθμού προϊόντος (IAN) 476212_2407 μπορείτε να ανοίξετε τις οδηγίες χειρισμού.

Σέρβις επισκευών

Για επισκευές που δεν εμπίπτουν στην εγγύηση, απευθυνθείτε στο Κέντρο σέρβις. Ευχαρίστως να σας δώσουμε μια εκτίμηση της δαπάνης.

- Μπορούμε να επεξεργαστούμε μόνο συσκευές που έχουν αποσταλεί επαρκώς συσκευασμένες και με πληρωμένα τέλη.

Υπόδειξη: Παρακαλούμε να αποστείλετε τη συσκευή σας καθαρή και με αναφορά του ελαττώματος στην αντίστοιχη διεύθυνση του κέντρου σέρβις.

- Δεν παραλαμβάνονται συσκευές που έχουν αποσταλεί πληρωτές στον προορισμό καθώς και συσκευές που έχουν αποσταλεί ως ογκώδη ή εξπρές ή με άλλου τύπου ειδική αποστολή.
- Πραγματοποιούμε την απόρριψη των απεσταλμένων σας ελαττωματικών συσκευών δωρεάν.

Κέντρο Σέρβις



Σέρβις Ελλάδα

Tel.: 00800 491824928
Φόρμα επικοινωνίας στο
parkside-diy.com
IAN 476212_2407



Σέρβις Κύπρος

Tel.: 8009 4242
Φόρμα επικοινωνίας στο
parkside-diy.com
IAN 476212_2407

Εισαγωγέας

Λάβετε υπόψη ότι η ακόλουθη διεύθυνση δεν είναι διεύθυνση σέρβις. Επικοινωνήστε πρώτα με το ανωτέρω αναφερόμενο κέντρο σέρβις.
Grizzly Tools GmbH & Co. KG
Stockstädter Str. 20
63762 Grobostheim
ΓΕΡΜΑΝΙΑ
www.grizzlytools.de

Μετάφραση του πρωτοτύπου των δήλωση συμμόρφωσης ΕΕ

Προϊόν: **Επαναφορτιζόμενο κατσαβίδι γυψοσανίδας**

Μοντέλο: **PTBSA 20-Li A1**

Αριθμός σειράς: 000001-070000

Ο στόχος της δήλωσης που περιγράφεται παραπάνω είναι σύμφωνος με τη σχετική ενωσιακή νομοθεσία εναρμόνισης:

2006/42/EC • 2014/30/EU • 2011/65/EU & (EU) 2015/863

**Προϊόν με μπαταρία Smart PAPS 204 A1/
Smart PAPS 208 A1/Smart PAPS 2012 A1: 2014/53/EU**

Το ανωτέρω περιγραφόμενο αντικείμενο της δήλωσης είναι σύμφωνο με την οδηγία 2011/65/EU του Ευρωπαϊκού Κοινοβουλίου και του Συμβουλίου, της 8ης Ιουνίου 2011, σχετικά με τον περιορισμό της χρήσης ορισμένων επικίνδυνων ουσιών σε ηλεκτρικό και ηλεκτρονικό εξοπλισμό.

Για να εξασφαλιστεί η συμμόρφωση, έχουν εφαρμοστεί τα ακόλουθα εναρμονισμένα πρότυπα και εθνικά πρότυπα και κανονισμοί:

EN 62841-1:2015/A11:2022 • EN 62841-2-2:2014 • EN IEC 63000:2018

EN IEC 55014-1:2021 • EN IEC 55014-2:2021

IEC 62471:2006 • EN 62471:2008

Προϊόν με μπαταρία Smart PAPS 204 A1/

Smart PAPS 208 A1/Smart PAPS 2012 A1:

EN 301 489-1 V2.2.3:2019 • EN 301 489-17 V3.3.1:2024

EN 300 328 V2.2.2:2019 • EN 50663:2017

Η παρούσα δήλωση συμμόρφωσης εκδίδεται με αποκλειστική ευθύνη του κατασκευαστή:



Grizzly Tools GmbH & Co. KG

Stockstädter Str. 20

63762 Großostheim

GERMANY

13.01.2025

Christian Frank

Εξουσιοδοτημένος αντιπρόσωπος
για την τεκμηρίωση

Table of Contents

Introduction.....21
 Proper use.....21
 Scope of delivery/accessories.....22
 Overview.....22
 Description of functions.....22
 Technical data.....22
 X 20 V TEAM.....23

Safety information..... 23
 Meaning of the safety information..... 23
 Pictograms and symbols.....24
 General Power Tool Safety Warnings..... 24
 Safety warnings for screwdrivers.....26
 Residual risks..... 27

Preparation.....27
 Control elements.....27
 Attaching and removing the attachment tool..... 28
 Checking the battery charge level.....28
 Charging the battery.....28

Operation.....29
 Working instructions.....29
 Inserting and removing the battery.....29
 Switching on and off.....29

Transport..... 29

Cleaning, maintenance and storage.....30
 Cleaning.....30
 Maintenance.....30
 Storage.....30

Disposal/environmental protection..... 30
 Disposal instructions for rechargeable batteries.....31

Spare parts and accessories.....31

Service.....31

Guarantee.....31
 Repair service.....33
 Service Centre.....33
 Importer.....33

Translation of the original EU declaration of conformity.....34
Exploded view.....53

Introduction

Congratulations on purchasing your new cordless drywall drill and screwdriver (hereafter referred to as device or power tool).

You have chosen a high-quality device. This device was quality-tested and subjected to a final inspection during production, therefore ensuring proper functioning of your device.



The instruction manual forms part of this device. It contains important information on safety, use and disposal. Read the instruction manual carefully. Familiarise yourself with the controls and how to use the device correctly. Use the device only as described and for the stated fields of application. Store the instruction manual carefully and ensure that all documents are handed over in the event that the device is passed on to another user.

Proper use

This device is only intended for the following use:

- Screwing in and loosening screws
- Only operate in dry areas.

Any other use that is not expressly permitted in this instruction manual may pose a serious hazard to the user and result in damage to the device. The operator or user of the machine is responsible for any acci-

dents or personal injury and/or material damage to third parties or their property. The machine is intended to be used by do-it-yourselfers. It was not designed for heavy commercial use. The warranty is void in the case of commercial use. The manufacturer is not liable for damage caused by improper use or incorrect operation.

The device is part of the **X 20 V TEAM** series and can be operated with batteries of the **X 20 V TEAM** series. Batteries of the **X 20 V TEAM** series may only be charged using chargers of the **X 20 V TEAM** series.

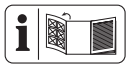
Scope of delivery/ accessories

Unpack the device and check that everything is present.

Dispose of the packaging material properly.

- Cordless Drywall Screwdriver
- Screw bit (63 mm: ⚙ PH2)
- Bit holder
- Storage case
- Translation of the original instructions
- Magazine attachment with instruction manual
- Rechargeable battery and charger with instruction manual

Overview



The illustrations for the device can be found on the front fold-out page.

- 1 Screw bit
- 2 Stop sleeve
- 3 Adjustment sleeve
- 4 Direction of rotation switch
- 5 Lock button
- 6 On/Off switch

- 7 Belt clip
- 8 Battery holder
- 9 Button (Charge level indicator)
- 10 Charge level indicator
- 11 Battery
- 12 Battery release
- 13 LED work light
- 14 Handle (Insulated gripping surface)
- 15 Tool holder
- 16 Bit holder
- 17 Charger
- 18 Storage case

Description of functions

The drywall screwdriver is equipped with a clutch that decouples the drive from the work spindle when a preselected screw depth is reached. Please refer to the descriptions below for information on how the operating elements work.

Technical data

Cordless Drywall Screwdriver

.....PTBSA 20-Li A1

Rated voltage U 20 V =

Weight with battery (20 V, 2 Ah)

..... \approx 1.55 kg

No-load rotation speed n_0

.....0–4000 min⁻¹

Max. torque15 Nm

Tool holder

..... 1/4" (6.35 mm) Hexagon socket

Sound pressure level (L_{pA})

.....81.3 dB; K_{pA} =3 dB

Sound power level (L_{WA})

.....89.3 dB; K_{WA} =3 dB

Vibration (a_h) .. 1.219 m/s²; K =1.5 m/s²

BatteryLi-Ion

Temperature \leq 50 °C

- Charging 4 – 40 °C
- Operation -20 – 50 °C
- Storage 0 – 45 °C

PARKSIDE Performance Smart
 battery Smart PAPS 204 A1/
 Smart PAPS 208 A1/
 Smart PAPS 2012 A1

- frequency band .. 2400–2483.5 MHz
- transmitted power ≤ 20 dBm

Levels of noise and vibration were determined according to the standards and regulations in the declaration of conformity.

The specified total vibration value and the stated noise emission value have been measured according to a standardised test method and can be used to compare one power tool with another. The specified total vibration value and the stated specified noise emission value can also be used for a provisional assessment of the load.

▲ WARNING! The vibration and noise emissions may deviate from the specified values during actual use of the power tool, depending on how the power tool is being used. Try to keep the exposure to vibrations as low as possible. An example of a measure to reduce vibration exposure is limiting the working hours. All parts of the operating cycle have to be considered while doing so (for example, times when the power tool is switched off and times when it is switched on but running without any load).

X 20 V TEAM

The device is part of the **X 20 V TEAM** series and can be operated with batteries of the **X 20 V TEAM** series. Batteries of the **X 20 V TEAM** series may only be charged using chargers of the **X 20 V TEAM** series.

We recommend that you operate this appliance with the following batteries only: PAP 20 B1, PAP 20 B3, Smart PAPS 204 A1, Smart PAPS 208 A1, Smart PAPS 2012 A1

We recommend charging these batteries with the following chargers: PLG 20 A3, PLG 20 A4, PLG 20 C1, PLG 20 C2, PLG 20 C3, PLG 201 A1, PDSL G 20 A1, PDSL G 20 B1, PDSL G 20 B2, Smart PLGS 2012 A1
 Rechargeable battery and charger technical data: See separate manual.

Safety information

This section deals with the basic safety instructions for using the device.

▲ WARNING! Injury and property damage due to improper handling of battery. Observe the safety information and notes on charging and proper use as shown in the instruction manual for your battery and charger from the series **X 20 V TEAM**. A detailed description of the charging process and further information can be found in these separate operating instructions.

Meaning of the safety information

▲ DANGER! If you do not observe this safety instruction, an accident will occur. The result of which is severe bodily injury or death.

▲ WARNING! If you do not observe this safety instruction, an accident may occur. The result of which is likely severe bodily injury or death.

▲ CAUTION! If you do not observe this safety instruction, an accident will occur. The result of which is likely minor or moderate bodily injury.

NOTICE! If you do not observe this safety instruction, an accident will occur. The result of which is possible damage to property.

Pictograms and symbols

Symbols on the device



The device is part of the **X 20 V TEAM** series and can be operated with batteries of the **X 20 V TEAM** series. Batteries of the **X 20 V TEAM** series may only be charged using chargers of the **X 20 V TEAM** series.



Read the instruction manual



Waste electrical and electronic equipment (WEEE) must not be disposed of with domestic waste.

Symbols used in the instruction manual



Attention!

General Power Tool Safety Warnings

▲ WARNING! Read all safety warnings, instructions, illustrations and specifications provided with this power tool. Failure to follow all instructions listed below may result in electric shock, fire and/or serious injury. **Save all warnings and instructions for future reference.**

The term “power tool” in the warnings refers to your mains-operated (corded) power tool or battery-operated (cordless) power tool.

1. WORK AREA SAFETY

- a) **Keep work area clean and well lit.** Cluttered or dark areas invite accidents.

- b) **Do not operate power tools in explosive atmospheres, such as in the presence of flammable liquids, gases or dust.** Power tools create sparks which may ignite the dust or fumes.
- c) **Keep children and bystanders away while operating a power tool.** Distractions can cause you to lose control.

2. ELECTRICAL SAFETY

- a) **Power tool plugs must match the outlet. Never modify the plug in any way. Do not use any adapter plugs with earthed (grounded) power tools.** Unmodified plugs and matching outlets will reduce risk of electric shock.
- b) **Avoid body contact with earthed or grounded surfaces, such as pipes, radiators, ranges and refrigerators.** There is an increased risk of electric shock if your body is earthed or grounded.
- c) **Do not expose power tools to rain or wet conditions.** Water entering a power tool will increase the risk of electric shock.
- d) **Do not abuse the cord. Never use the cord for carrying, pulling or unplugging the power tool. Keep cord away from heat, oil, sharp edges or moving parts.** Damaged or entangled cords increase the risk of electric shock.
- e) **When operating a power tool outdoors, use an extension cord suitable for outdoor use.** Use of a cord suitable for outdoor use reduces the risk of electric shock.
- f) **If operating a power tool in a damp location is unavoidable, use a residual current device (RCD) protected supply.** Use of an RCD reduces the risk of electric shock.

3. PERSONAL SAFETY

- a) **Stay alert, watch what you are doing and use common sense when operating a power tool. Do not use a power tool while you are tired or under the influence of drugs, alcohol or medication.** A moment of inattention while operating power tools may result in serious personal injury.
- b) **Use personal protective equipment. Always wear eye protection.** Protective equipment such as a dust mask, non-skid safety shoes, hard hat or hearing protection used for appropriate conditions will reduce personal injuries.
- c) **Prevent unintentional starting. Ensure the switch is in the off-position before connecting to power source and/or battery pack, picking up or carrying the tool.** Carrying power tools with your finger on the switch or energising power tools that have the switch on invites accidents.
- d) **Remove any adjusting key or wrench before turning the power tool on.** A wrench or a key left attached to a rotating part of the power tool may result in personal injury.
- e) **Do not overreach. Keep proper footing and balance at all times.** This enables better control of the power tool in unexpected situations.
- f) **Dress properly. Do not wear loose clothing or jewellery. Keep your hair and clothing away from moving parts.** Loose clothes, jewellery or long hair can be caught in moving parts.
- g) **If devices are provided for the connection of dust extraction and collection facilities, ensure**

these are connected and properly used. Use of dust collection can reduce dust-related hazards.

- h) **Do not let familiarity gained from frequent use of tools allow you to become complacent and ignore tool safety principles.** A careless action can cause severe injury within a fraction of a second.
- ### 4. POWER TOOL USE AND CARE
- a) **Do not force the power tool. Use the correct power tool for your application.** The correct power tool will do the job better and safer at the rate for which it was designed.
 - b) **Do not use the power tool if the switch does not turn it on and off.** Any power tool that cannot be controlled with the switch is dangerous and must be repaired.
 - c) **Disconnect the plug from the power source and/or remove the battery pack, if detachable, from the power tool before making any adjustments, changing accessories, or storing power tools.** Such preventive safety measures reduce the risk of starting the power tool accidentally.
 - d) **Store idle power tools out of the reach of children and do not allow persons unfamiliar with the power tool or these instructions to operate the power tool.** Power tools are dangerous in the hands of untrained users.
 - e) **Maintain power tools and accessories. Check for misalignment or binding of moving parts, breakage of parts and any other condition that may affect the power tool's operation. If damaged, have the power tool repaired before use.** Many acci-

dents are caused by poorly maintained power tools.

- f) **Keep cutting tools sharp and clean.** Properly maintained cutting tools with sharp cutting edges are less likely to bind and are easier to control.
 - g) **Use the power tool, accessories and tool bits etc. in accordance with these instructions, taking into account the working conditions and the work to be performed.** Use of the power tool for operations different from those intended could result in a hazardous situation.
 - h) **Keep handles and grasping surfaces dry, clean and free from oil and grease.** Slippery handles and grasping surfaces do not allow for safe handling and control of the tool in unexpected situations.
5. **BATTERY TOOL USE AND CARE**
- a) **Recharge only with the charger specified by the manufacturer.** A charger that is suitable for one type of battery pack may create a risk of fire when used with another battery pack.
 - b) **Use power tools only with specifically designated battery packs.** Use of any other battery packs may create a risk of injury and fire.
 - c) **When battery pack is not in use, keep it away from other metal objects, like paper clips, coins, keys, nails, screws or other small metal objects, that can make a connection from one terminal to another.** Shorting the battery terminals together may cause burns or a fire.
 - d) **Under abusive conditions, liquid may be ejected from the battery; avoid contact. If contact acci-**

dentally occurs, flush with water. If liquid contacts eyes, additionally seek medical help. Liquid ejected from the battery may cause irritation or burns.

- e) **Do not use a battery pack or tool that is damaged or modified.** Damaged or modified batteries may exhibit unpredictable behaviour resulting in fire, explosion or risk of injury.
 - f) **Do not expose a battery pack or tool to fire or excessive temperature.** Exposure to fire or temperature above 130 °C may cause explosion.
 - g) **Follow all charging instructions and do not charge the battery pack or tool outside the temperature range specified in the instructions.** Charging improperly or at temperatures outside the specified range may damage the battery and increase the risk of fire.
6. **SERVICE**
- a) **Have your power tool serviced by a qualified repair person using only identical replacement parts.** This will ensure that the safety of the power tool is maintained.
 - b) **Never service damaged battery packs.** Service of battery packs should only be performed by the manufacturer or authorized service providers.

Safety warnings for screwdrivers

- **Hold the power tool by insulated gripping surfaces, when performing an operation where the fastener may contact hidden wiring.** Fasteners contacting a “live” wire may make exposed metal parts of the power tool “live” and

could give the operator an electric shock.

- **Secure the workpiece.** A workpiece clamped with clamping devices or in a vice is held more secure than by hand.
- **Always wait until the power tool has come to a complete stop before placing it down.** The application tool can jam and cause you to lose control of the power tool.
- **Hold the power tool securely.** When tightening and loosening screws be prepared for temporarily high torque reactions.
- **Use suitable detectors to determine if there are hidden supply lines or contact the local utility company for assistance.** Contact with electric cables can cause fire and electric shock. Damaging gas lines can lead to explosion. Breaking water pipes causes property damage.
- **Only use accessories recommended by PARKSIDE.** Unsuitable accessories may cause electric shock or fire.

Residual risks

There will always be residual risks even if you operate this device according to the instructions. The following hazards may occur in connection with the type and design of this device:

- Hearing damage if suitable ear protection is not worn.
- Health injuries resulting from the effect of hand/arm vibration in the event that the tool is used over a longer period of time or is not used and maintained properly.
- Cutting injuries

▲ WARNING! Danger due to electromagnetic field generated while the

tool is in operation. Under certain circumstances, this field may negatively affect active or passive medical implants. In order to reduce the danger of serious or fatal injuries, we recommend that individuals who wear medical implants should consult their doctor and the manufacturer of the implant before operating the tool.


Preparation


▲ WARNING! Risk of injury due to unintentional start-up. Only insert the battery into the device once the device is fully prepared for use.

Control elements

Familiarise yourself with the operating elements before using the device for the first time.

- **Direction of rotation switch (4)**
NOTICE! Only operate the direction of rotation switch when the tool has stopped!
Direction of the switch viewed from behind:
 - **Left** Screw in screw
 - **Centre** Switch lock
 - **Right** Unscrew screw
- **On/Off switch (6)**
 - Switching on: Press
 - Control the speed progressively: The further you press the on/off switch, the higher the speed.
 - Switching off: Release
- **Lock button (5)**
 - Lock the on/off switch: Press
 - Unlock the on/off switch: Press the on/off switch (6)
- **Adjustment sleeve (3)**
Direction of rotation as seen from behind.

 turn: Increase screw depth

 turn: Reduce screw depth

Attaching and removing the attachment tool

Notes

- Tool holder (15):
1/4" (6.35 mm) Hexagon socket

Assembling the bit holder and screw bit

1. Pull off the stop sleeve (2) and the adjustment sleeve (3).
2. Insert the bit holder (16) into the tool holder (15).
3. Insert the screw bit (1) into the bit holder.
4. Attach the adjusting sleeve (3) and the stop sleeve (2).

Changing the screw bit

1. Pull off the stop sleeve (2).
2. Change the screw bit (1).
3. Attach the stop sleeve (2).

Removing the bit holder and screw bit

1. Pull off the stop sleeve (2) and the adjustment sleeve (3).
2. Pull the screw bit (1) out of the bit holder.
3. Pull the bit holder (16) out of the tool holder (15).
4. Attach the adjusting sleeve (3) and the stop sleeve (2).

Checking the battery charge level

LEDs	Meaning
red, orange, green	Battery charged
red, orange	Battery partially charged
red	Battery needs to be charged

1. Press the button (9) next to the charge level indicator button (10) on the battery (11).
The LEDs of the charge level indicator show how much charge remains in the battery.
2. Charge the battery (11) when only the red LED on the charge level indicator (10) is illuminated.

Charging the battery

See also the charger instruction manual.

Notes

- If warm, allow the battery to cool before charging.
- Do not expose the battery to direct sunlight for long periods and do not place it on a radiator (max. 50°C).

Charging the battery

1. Remove the battery (11) from the device.
2. Push the battery (11) into the charging slot of the battery charger (17).
3. Connect the battery charger (17) to a power outlet.
4. After charging, disconnect the battery charger (17) from the mains.
5. Pull the battery (11) out of the battery charger (17).

Control LEDs on the charger (17):

green	red	Meaning
lights up	—	<ul style="list-style-type: none"> • Battery is fully charged • stand-by (No battery inserted)
—	lights up	Battery is charging

green	red	Meaning
—	flashes	Battery is over-heated
flashes	flashes	Battery is defective

Operation

Working instructions

General Information

- Because of the clutch, the screw bit only turns when it exerts pressure on the screw.
- First press the screw bit onto the screw head before switching on the device.
- The locking button is designed for operation with magazine attachment (available as accessory).

Screwing in screws with the depth stop

- Start with a shallow screw depth. Increase the screw depth gradually until you reach the desired screw depth.
- It is not possible to unscrew screws with a depth stop.

Inserting and removing screws without depth stop

- Pull off the stop sleeve (2).
- Work carefully when screwing in and unscrewing the screws. There is no torque limit.

Inserting and removing the battery

▲ WARNING! Risk of injury due to unintentional start-up. Only insert the battery into the device once the device is fully prepared for use.

NOTICE! Risk of damage! An incorrect battery can damage the device and battery.

Inserting the battery

1. Push the battery (11) along the guide into the battery holder (8). You will hear the battery click into place.

Removing the battery

1. Press and hold the battery release (12) on the battery (11).
2. Pull the battery out of the battery holder (8).

Switching on and off

Switching on

1. Select the direction of rotation with the rotation direction switch (4).
2. Press and hold the On/off switch (6). The LED work light (13) illuminates.
3. Lock the On/off switch (6): Press the lock button (5) when the On/off switch is pressed all the way down.

Switching off

1. On/Off switch locked: Press the On/off switch (6).
2. To turn it off, release the on/off switch (6).
3. Wait until the power tool has stopped before placing it down.
4. During work breaks: Set the rotation direction switch (4) to the centre. This precaution prevents the power tool from starting unintentionally.
5. Remove the rechargeable battery (11) from the device if you are leaving the device unattended or if you have finished working.

Transport

Notes

- Turn off the device.
- Make sure that all moving parts have come to a complete stop.

- Remove the rechargeable battery.
- Remove the attachment tool.
- Always carry the device by the handle (14).

Cleaning, maintenance and storage

▲ WARNING! Risk of injury due to unintentional start-up. Protect yourself when performing maintenance or cleaning work. Switch off the device and remove the battery (11).

You should have any repair and maintenance work that is not described in these instructions carried out by our Service Centre. Only use original replacement parts.

Cleaning

▲ WARNING! Electric shock! Never spray down the device with water.

NOTICE! Risk of damage. Chemical substances may attack the plastic parts of the machine. Do not use any cleaning agents or solvents.

- Keep the ventilation slits, motor housing and handles of the machine clean. Use a damp cloth or brush to do this.

Maintenance

The device is maintenance free.

Storage

Always store the device and accessories:

- clean
- dry
- protected against dust
- out of the reach of children

Devices with battery:

- The storage temperature for the battery and device is between 0 °C

and 45 °C. Avoid extreme cold or heat during storage to ensure the battery output is not adversely affected.

- Remove the battery from the device before storage over a longer period (see separate operating instructions for battery and charger).

Disposal/ environmental protection

Remove the battery from the device and recycle the device, battery, accessories and packaging in an environmentally-friendly manner.



Waste electrical and electronic equipment (WEEE) must not be disposed of with domestic waste.

The symbol of the crossed-out wheeled bin means that this product must not be disposed of as unsorted municipal waste at the end of its useful life.

Directive 2012/19/EU on waste electrical and electronic equipment:

Consumers are legally obliged to recycle electrical and electronic equipment in an environmentally sound manner at the end of its life. In this way, environmentally friendly and resource-saving recycling is ensured. Depending on the implementation in national law, you may have the following options:

- Return to a shop,
- Hand over to an official collection point,
- Return to the manufacturer/distributor.

This does not affect accessories enclosed with the old devices or tools without any electrical components.

Disposal instructions for rechargeable batteries



Do not throw batteries into domestic waste, fire (risk of explosion) or water. Damaged batteries can harm the environment and your health if poisonous fumes or liquids escape.

Dispose of the batteries according to local standards. Defective or used

batteries must be recycled. Hand in the batteries at a used battery collection point where they are recycled in an environmentally friendly manner. For more information, please contact your local waste management provider or our service centre. Dispose of batteries in a discharged state. We recommend covering the contacts with an adhesive strip to protect against short circuits. Do not open the battery.

Spare parts and accessories

You can get spare parts and accessories from www.grizzlytools.shop. If you have any problems with your order, contact us via our online shop. If you have any other questions, contact: *Service Centre, p. 33*

Pos. nr.	p. 53*	Name	Order No.
2, 3, 16	1-9	Stop sleeve, Adjustment sleeve, Bit holder	91110366
		Magazine attachment PMA 55 A1	91120173

*Exploded view

Service

Guarantee

Dear Customer,

This product is provided with a 3 year guarantee from the date of purchase. In case of defects, you have statutory rights against the seller of the product. These statutory rights are not restricted by our guarantee presented below.

Terms of Guarantee

The guarantee period begins on the date of purchase. Please retain the original receipt. This document is required as proof of purchase. If a material or manufacturing defect occurs within three years of the date of purchase of this product, we will repair or replace – at our choice – the product

for you free of charge. This guarantee requires the defective product and proof of purchase to be presented within the three-year period with a brief written description of what constitutes the defect and when it occurred.

If the defect is covered by our guarantee, you will receive either the repaired product or a new product. No new guarantee period begins on repair or replacement of the product.

Guarantee Period and Statutory Claims for Defects

The guarantee period is not extended by the guarantee service. This also applies for replaced or repaired parts. Any damages and defects already present at the time of purchase must be reported immediately

after unpacking. Repairs arising after expiry of the guarantee period are chargeable.

Guarantee Cover

The product has been carefully produced in accordance with strict quality guidelines and conscientiously checked prior to delivery.

The guarantee applies for all material and manufacturing defects. This guarantee does not extend to cover product parts that are subject to normal wear and may therefore be considered as wearing parts (e.g. Screw bit) or to cover damage to breakable parts.

This guarantee shall be invalid if the product has been damaged, used incorrectly or not maintained. Precise adherence to all of the instructions specified in the operating manual is required for proper use of the product. Intended uses and actions against which the operating manual advises or warns must be categorically avoided.

The product is designed only for private and not commercial use. The guarantee will be invalidated in case of misuse or improper handling, use of force, or interventions not undertaken by our authorised service branch.

Processing in Case of Guarantee

To ensure efficient handling of your query, please follow the directions below:

- Please have the receipt and product number (IAN 476212_2407) ready as proof of purchase for all enquiries.
- Please refer for the product number to the type plate on the product, an engraving on the product, the title page of the operating instructions (bottom left) or

the sticker on the back or underside of the product.

- Should functional errors or other defects occur, please initially contact the service centre specified below by **telephone** or use the **contact form** available on *parkside-diy.com* in the category **Service**.
- After consultation with our customer service, a product recorded as defective can be sent postage paid to the service address communicated to you, with the proof of purchase (receipt) and specification of what constitutes the defect and when it occurred. In order to avoid acceptance problems and additional costs, please be sure to use only the address communicated to you. Ensure that the consignment is not sent carriage forward or by bulky goods, express or other special freight. Please send the appliance inc. all accessories supplied at the time of purchase and ensure adequate, safe transport packaging.



You can view and download these and many other manuals on *parkside-diy.com*. This QR code will take you directly to *parkside-diy.com*. Select your country and search for the operating instructions via the search

mask. You can open your operating instructions by entering the article number (IAN) 476212_2407.

Repair service

For repairs **that are not covered by warranty**, contact the service centre. They will gladly create a cost estimate for you.

- We can only work on devices which are sent in properly packed and with postage paid.
Note: Please send your device cleaned and with an indication of the defect to the address named for the service centre.
- The following are not accepted: devices sent in without prepaid postage, sent as bulky goods, sent as an Express shipment, or devices sent as any other form of special freight.

- We will dispose of defective devices you ship to us free of charge.

Service Centre

GB **Service Great Britain**
Tel.: 0800 051 8970
Contact form on
parkside-diy.com
IAN 476212_2407

CY **Service Cyprus**
Tel.: 8009 4242
Contact form on
parkside-diy.com
IAN 476212_2407

Importer

Please note that the address below is not a service address. Contact the service centre named above first.

Grizzly Tools GmbH & Co. KG
Stockstädter Str. 20
63762 Großostheim
GERMANY
www.grizzlytools.de

Translation of the original EU declaration of conformity

Product: **Cordless Drywall Screwdriver**

Model: **PTBSA 20-Li A1**

Serial number: 000001-070000

The object of the declaration described above is in conformity with the relevant Union harmonisation legislation:

**2006/42/EC • 2014/30/EU • 2011/65/EU & (EU) 2015/863
Product with battery Smart PAPS 204 A1/
Smart PAPS 208 A1/Smart PAPS 2012 A1: 2014/53/EU**

The object of the declaration described above is in conformity with Directive 2011/65/EU of the European Parliament and of the Council of 8 June 2011 on the restriction of the use of certain hazardous substances in electrical and electronic equipment.

To ensure conformity, the following harmonised standards and national standards and regulations have been applied:

**EN 62841-1:2015/A11:2022 • EN 62841-2-2:2014 • EN IEC 63000:2018
EN IEC 55014-1:2021 • EN IEC 55014-2:2021
IEC 62471:2006 • EN 62471:2008
Product with battery Smart PAPS 204 A1/
Smart PAPS 208 A1/Smart PAPS 2012 A1:
EN 301 489-1 V2.2.3:2019 • EN 301 489-17 V3.3.1:2024
EN 300 328 V2.2.2:2019 • EN 50663:2017**

This declaration of conformity is issued under the sole responsibility of the manufacturer:

CE Grizzly Tools GmbH & Co. KG
Stockstädter Str. 20
63762 Großostheim
GERMANY
13.01.2025



Christian Frank
Authorised representative of documentation

Inhaltsverzeichnis

Einleitung.....35
 Bestimmungsgemäße Verwendung..... 35
 Lieferumfang/Zubehör.....36
 Übersicht.....36
 Funktionsbeschreibung.....36
 Technische Daten.....36
 X 20 V TEAM..... 37

Sicherheitshinweise..... 37
 Bedeutung der Sicherheitshinweise.....37
 Bildzeichen und Symbole.....38
 Allgemeine Sicherheitshinweise für Elektrowerkzeuge.....38
 Sicherheitshinweise für Schrauber.....41
 Restrisiken.....42

Vorbereitung..... 42
 Bedienteile.....42
 Einsatzwerkzeug montieren und demontieren..... 43
 Ladezustand des Akkus prüfen..... 43
 Akku aufladen.....43

Betrieb..... 44
 Arbeitshinweise..... 44
 Akku einsetzen und entnehmen..... 44
 Ein- und Ausschalten..... 44

Transport..... 45

Reinigung, Wartung und Lagerung..... 45
 Reinigung..... 45
 Wartung.....45
 Lagerung..... 45

Entsorgung/Umweltschutz..... 45
 Entsorgungshinweise für Akkus.....46

Ersatzteile und Zubehör.....47

Service..... 47
 Garantie.....47

Reparatur-Service..... 48
 Service-Center..... 49
 Importeur..... 49

Original-EU-Konformitätserklärung..... 50
Explosionszeichnung..... 53

Einleitung

Herzlichen Glückwunsch zum Kauf Ihres neuen Akku-Trockenbohrschraubers (nachfolgend Gerät oder Elektrowerkzeug genannt).

Sie haben sich damit für ein hochwertiges Gerät entschieden. Dieses Gerät wurde während der Produktion auf Qualität geprüft und einer Endkontrolle unterzogen. Die Funktionsfähigkeit Ihres Gerätes ist somit sichergestellt.



Die Betriebsanleitung ist Bestandteil dieses Geräts. Sie enthält wichtige Hinweise für Sicherheit, Gebrauch und Entsorgung. Lesen Sie die Betriebsanleitung sorgfältig. Machen Sie sich mit den Bedienteilen und dem richtigen Gebrauch des Gerätes vertraut. Benutzen Sie das Gerät nur wie beschrieben und für die angegebenen Einsatzbereiche. Bewahren Sie die Betriebsanleitung gut auf und händigen Sie alle Unterlagen bei Weitergabe des Geräts an Dritte mit aus.

Bestimmungsgemäße Verwendung

Das Gerät ist ausschließlich für folgende Verwendung bestimmt:

- Eindrehen und Lösen von Schrauben

Betrieb ausschließlich in trockenen Räumen.

Jede andere Verwendung, die in dieser Betriebsanleitung nicht ausdrücklich zugelassen wird, kann eine ernst-

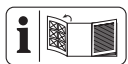
hafte Gefahr für den Benutzer darstellen und zu Schäden am Gerät führen. Der Bediener oder Nutzer des Geräts ist für Unfälle oder Schäden an anderen Menschen oder deren Eigentum verantwortlich. Das Gerät ist für den Einsatz im Heimwerkerbereich bestimmt. Es wurde nicht für den gewerblichen Dauereinsatz konzipiert. Bei gewerblichem Einsatz erlischt die Garantie. Der Hersteller haftet nicht für Schäden, die durch bestimmungswidrige Verwendung oder falsche Bedienung verursacht wurden. Das Gerät ist Teil der Serie **X 20 V TEAM** und kann mit Akkus der **X 20 V TEAM** Serie betrieben werden. Akkus der Serie **X 20 V TEAM** dürfen nur mit Ladegeräten der Serie **X 20 V TEAM** geladen werden.

Lieferumfang/Zubehör

Packen Sie das Gerät aus und überprüfen Sie den Lieferumfang. Entsorgen Sie das Verpackungsmaterial ordnungsgemäß.

- Akku-Trockenbauschrauber
- Schraub-Bit (63 mm: ⊕ PH2)
- Bithalter
- Aufbewahrungskoffer
- Originalbetriebsanleitung
- Magazin-Aufsatz mit Betriebsanleitung
- Akku und Ladegerät mit Betriebsanleitung

Übersicht



Die Abbildungen des Geräts finden Sie auf der vorderen Ausklappseite.

- 1 Schraub-Bit
- 2 Anschlaghülse
- 3 Einstellhülse
- 4 Drehrichtungsschalter
- 5 Feststelltaste

- 6 Ein-/Ausschalter
- 7 Gürtelclip
- 8 Akku-Halter
- 9 Taste (Ladezustandsanzeige)
- 10 Ladezustandsanzeige
- 11 Akku
- 12 Akku-Entriegelung
- 13 LED-Arbeitslicht
- 14 Handgriff (isolierte Grifffläche)
- 15 Werkzeugaufnahme
- 16 Bithalter
- 17 Ladegerät
- 18 Aufbewahrungskoffer

Funktionsbeschreibung

Der Trockenbauschrauber ist mit einer Kupplung ausgerüstet, die bei Erreichen einer vorgewählten Schraubtiefe den Antrieb von der Arbeitsspindel entkoppelt.

Die Funktion der Bedienteile entnehmen Sie bitte den nachfolgenden Beschreibungen.

Technische Daten

Akku-Trockenbauschrauber

.....	PTBSA 20-Li A1
Bemessungsspannung U	20 V ==
Gewicht mit Akku (20 V, 2 Ah)≈1,55 kg
Leerlaufdrehzahl n_0	0–4000 min ⁻¹
Max. Drehmoment	15 Nm
Werkzeugaufnahme 1/4" (6,35 mm) Innensechskant
Schalldruckpegel L_{pA}81,3 dB; K_{pA} =3 dB
Schalleistungspegel L_{WA}89,3 dB; K_{WA} =3 dB
Vibration a_h	1,219 m/s ² ; K =1,5 m/s ²
Akku	Li-Ion
Temperatur	≤50 °C

- Ladevorgang 4 – 40 °C
 - Betrieb -20 – 50 °C
 - Lagerung 0 – 45 °C
- PARKSIDE Performance Smart
 Akku Smart PAPS 204 A1/
 Smart PAPS 208 A1/
 Smart PAPS 2012 A1
- Frequenzband 2400–2483,5 MHz
 - Sendeleistung ≤ 20 dBm

Lärm- und Vibrationswerte wurden entsprechend den in der Konformitätserklärung genannten Normen und Bestimmungen ermittelt.

Der angegebene Schwingungsgesamtwert und der angegebene Geräuschemissionswert sind nach einem genormten Prüfverfahren gemessen worden und können zum Vergleich eines Elektrowerkzeugs mit einem anderen verwendet werden. Der angegebene Schwingungsgesamtwert und der angegebene Geräuschemissionswert können auch zu einer vorläufigen Einschätzung der Belastung verwendet werden.

▲ WARNUNG! Die Schwingungs- und Geräuschemissionen können während der tatsächlichen Benutzung des Elektrowerkzeugs von dem Angabewert abweichen, abhängig von der Art und Weise, in der das Elektrowerkzeug verwendet wird. Es ist notwendig, Sicherheitsmaßnahmen zum Schutz des Bedieners festzulegen, die auf einer Abschätzung der Schwingungsbelastung während der tatsächlichen Benutzungsbedingungen beruhen (hierbei sind alle Anteile des Betriebszyklus zu berücksichtigen, beispielsweise Zeiten, in denen das Elektrowerkzeug abgeschaltet ist, und solche, in denen es zwar eingeschaltet ist, aber ohne Belastung läuft).

X 20 V TEAM

Das Gerät ist Teil der Serie **X 20 V TEAM** und kann mit Akku der **X 20 V TEAM** Serie betrieben werden. Akku der Serie **X 20 V TEAM** dürfen nur mit Ladegeräten der Serie **X 20 V TEAM** geladen werden.

Wir empfehlen Ihnen, dieses Gerät ausschließlich mit folgenden Akkus zu betreiben: PAP 20 B1, PAP 20 B3, Smart PAPS 204 A1, Smart PAPS 208 A1, Smart PAPS 2012 A1

Wir empfehlen Ihnen, diese Akkus mit folgenden Ladegeräten zu laden: PLG 20 A3, PLG 20 A4, PLG 20 C1, PLG 20 C2, PLG 20 C3, PLG 201 A1, PDSLK 20 A1, PDSLK 20 B1, PDSLK 20 B2, Smart PLGS 2012 A1
 Technische Daten von Akku und Ladegerät: Siehe separate Anleitung.

Sicherheitshinweise

Dieser Abschnitt behandelt die grundlegenden Sicherheitshinweise beim Gebrauch des Geräts.

▲ WARNUNG! Personen- und Sachschäden durch unsachgemäßen Umgang mit dem Akku. Beachten Sie die Sicherheitshinweise und Hinweise zum Aufladen und der korrekten Verwendung in der Betriebsanleitung Ihres Akkus und Ladegeräts der Serie **X 20 V TEAM**. Eine detaillierte Beschreibung zum Ladevorgang und weitere Informationen finden Sie in dieser separaten Bedienungsanleitung.

Bedeutung der Sicherheitshinweise

▲ GEFAHR! Wenn Sie diesen Sicherheitshinweis nicht befolgen, tritt ein Unfall ein. Die Folge ist schwere Körperverletzung oder Tod.

▲ WARNUNG! Wenn Sie diesen Sicherheitshinweis nicht befolgen, tritt möglicherweise ein Unfall ein. Die Folge ist möglicherweise schwere Körperverletzung oder Tod.

▲ VORSICHT! Wenn Sie diesen Sicherheitshinweis nicht befolgen, tritt ein Unfall ein. Die Folge ist möglicherweise leichte oder mittelschwere Körperverletzung.

HINWEIS! Wenn Sie diesen Sicherheitshinweis nicht befolgen, tritt ein Unfall ein. Die Folge ist möglicherweise ein Sachschaden.

Bildzeichen und Symbole

Bildzeichen auf dem Gerät



Das Gerät ist Teil der Serie **X 20 V TEAM** und kann mit Akkus der **X 20 V TEAM** Serie betrieben werden. Akkus der Serie **X 20 V TEAM** dürfen nur mit Ladegeräten der Serie **X 20 V TEAM** geladen werden.



Betriebsanleitung lesen



Elektrogeräte gehören nicht in den Hausmüll.

Bildzeichen in der Betriebsanleitung



Achtung!

Allgemeine Sicherheitshinweise für Elektrowerkzeuge

▲ WARNUNG! Lesen Sie alle Sicherheitshinweise, Anweisungen, Bilderungen und technischen Daten, mit denen dieses Elektrowerkzeug versehen ist. Versäumnisse bei der Einhaltung der nachfolgenden Anweisungen können elek-

trischen Schlag, Brand und/oder schwere Verletzungen verursachen.

Bewahren Sie alle Sicherheitshinweise und Anweisungen für die Zukunft auf.

Der in den Sicherheitshinweisen verwendete Begriff „Elektrowerkzeug“ bezieht sich auf netzbetriebene Elektrowerkzeuge (mit Netzleitung) oder auf akkubetriebene Elektrowerkzeuge (ohne Netzleitung).

1. **Arbeitsplatzsicherheit**
 - a) **Halten Sie Ihren Arbeitsbereich sauber und gut beleuchtet.** Unordnung oder unbeleuchtete Arbeitsbereiche können zu Unfällen führen.
 - b) **Arbeiten Sie mit dem Elektrowerkzeug nicht in explosionsgefährdeter Umgebung, in der sich brennbare Flüssigkeiten, Gase oder Stäube befinden.** Elektrowerkzeuge erzeugen Funken, die den Staub oder die Dämpfe entzünden können.
 - c) **Halten Sie Kinder und andere Personen während der Benutzung des Elektrowerkzeuges fern.** Bei Ablenkung können Sie die Kontrolle über das Elektrowerkzeug verlieren.
2. **Elektrische Sicherheit**
 - a) **Der Anschlussstecker des Elektrowerkzeugs muss in die Steckdose passen. Der Stecker darf in keiner Weise verändert werden. Verwenden Sie keine Adapterstecker gemeinsam mit schutzgeerdeten Elektrowerkzeugen.** Unveränderte Stecker und passende Steckdosen verringern das Risiko eines elektrischen Schlages.
 - b) **Vermeiden Sie Körperkontakt mit geerdeten Oberflächen wie von Rohren, Heizungen, Herden und Kühlschränken.** Es besteht

ein erhöhtes Risiko durch elektrischen Schlag, wenn Ihr Körper geerdet ist.

- c) **Halten Sie das Elektrowerkzeug von Regen oder Nässe fern.** Das Eindringen von Wasser in ein Elektrowerkzeug erhöht das Risiko eines elektrischen Schlages.
 - d) **Zweckentfremden Sie die Anschlussleitung nicht, um das Elektrowerkzeug zu tragen, aufzuhängen oder um den Stecker aus der Steckdose zu ziehen. Halten Sie die Anschlussleitung fern von Hitze, Öl, scharfen Kanten oder sich bewegenden Teilen.** Beschädigte oder verwickelte Anschlussleitungen erhöhen das Risiko eines elektrischen Schlages.
 - e) **Wenn Sie mit einem Elektrowerkzeug im Freien arbeiten, verwenden Sie nur Verlängerungsleitungen, die auch für den Außenbereich geeignet sind.** Die Anwendung einer für den Außenbereich geeigneten Verlängerungsleitung verringert das Risiko eines elektrischen Schlages.
 - f) **Wenn der Betrieb des Elektrowerkzeuges in feuchter Umgebung nicht vermeidbar ist, verwenden Sie einen Fehlerstromschutzschalter.** Der Einsatz eines Fehlerstromschutzschalters vermindert das Risiko eines elektrischen Schlages.
3. **Sicherheit von Personen**
- a) **Seien Sie aufmerksam, achten Sie darauf, was Sie tun, und gehen Sie mit Vernunft an die Arbeit mit einem Elektrowerkzeug. Benutzen Sie kein Elektrowerkzeug, wenn Sie müde sind oder unter Einfluss von Drogen, Alkohol oder Medikamenten stehen.** Ein Moment der Unachtsamkeit

beim Gebrauch des Elektrowerkzeugs kann zu ernsthaften Verletzungen führen.

- b) **Tragen Sie persönliche Schutzausrüstung und immer eine Schutzbrille.** Das Tragen persönlicher Schutzausrüstung, wie Staubmaske, rutschfeste Sicherheitsschuhe, Schutzhelm oder Gehörschutz, je nach Art und Einsatz des Elektrowerkzeugs, verringert das Risiko von Verletzungen.
- c) **Vermeiden Sie eine unbeabsichtigte Inbetriebnahme. Vergewissern Sie sich, dass das Elektrowerkzeug ausgeschaltet ist, bevor Sie es an die Stromversorgung und/oder den Akku anschließen, es aufnehmen oder tragen.** Wenn Sie beim Tragen des Elektrowerkzeugs den Finger am Schalter haben oder das Elektrowerkzeug eingeschaltet an die Stromversorgung anschließen, kann dies zu Unfällen führen.
- d) **Entfernen Sie Einstellwerkzeuge oder Schraubenschlüssel, bevor Sie das Elektrowerkzeug einschalten.** Ein Werkzeug oder Schlüssel, der sich in einem drehenden Teil des Elektrowerkzeugs befindet, kann zu Verletzungen führen.
- e) **Vermeiden Sie eine abnormale Körperhaltung. Sorgen Sie für einen sicheren Stand und halten Sie jederzeit das Gleichgewicht.** Dadurch können Sie das Elektrowerkzeug in unerwarteten Situationen besser kontrollieren.
- f) **Tragen Sie geeignete Kleidung. Tragen Sie keine weite Kleidung oder Schmuck. Halten Sie Haare und Kleidung fern von sich bewegenden Teilen.** Lockere Kleidung, Schmuck oder lange Haare

können von sich bewegenden Teilen erfasst werden.

- g) **Wenn Staubabsaug- und -auf-fangeinrichtungen montiert werden können, sind diese anzuschließen und richtig zu verwenden.** Verwendung einer Staubabsaugung kann Gefährdungen durch Staub verringern.
- h) **Wiegen Sie sich nicht in falscher Sicherheit und setzen Sie sich nicht über die Sicherheitsregeln für Elektrowerkzeuge hinweg, auch wenn Sie nach vielfachem Gebrauch mit dem Elektrowerkzeug vertraut sind.** Achtloses Handeln kann binnen Sekundenbruchteilen zu schweren Verletzungen führen.
4. **Verwendung und Behandlung des Elektrowerkzeugs**
- a) **Überlasten Sie das Elektrowerkzeug nicht. Verwenden Sie für Ihre Arbeit das dafür bestimmte Elektrowerkzeug.** Mit dem passenden Elektrowerkzeug arbeiten Sie besser und sicherer im angegebenen Leistungsbereich.
- b) **Benutzen Sie kein Elektrowerkzeug, dessen Schalter defekt ist.** Ein Elektrowerkzeug, das sich nicht mehr ein- oder ausschalten lässt, ist gefährlich und muss repariert werden.
- c) **Ziehen Sie den Stecker aus der Steckdose und/oder entfernen Sie einen abnehmbaren Akku, bevor Sie Geräteeinstellungen vornehmen, Einsatzwerkzeugteile wechseln oder das Elektrowerkzeug weglegen.** Diese Vorsichtsmaßnahme verhindert den unbeabsichtigten Start des Elektrowerkzeugs.
- d) **Bewahren Sie unbenutzte Elektrowerkzeuge außerhalb der Reichweite von Kindern auf. Lassen Sie keine Personen das Elektrowerkzeug benutzen, die mit diesem nicht vertraut sind oder diese Anweisungen nicht gelesen haben.** Elektrowerkzeuge sind gefährlich, wenn sie von unerfahrenen Personen benutzt werden.
- e) **Pflegen Sie das Elektrowerkzeug und Einsatzwerkzeug mit Sorgfalt. Kontrollieren Sie, ob bewegliche Teile einwandfrei funktionieren und nicht klemmen, ob Teile gebrochen oder so beschädigt sind, dass die Funktion des Elektrowerkzeugs beeinträchtigt ist. Lassen Sie beschädigte Teile vor dem Einsatz des Elektrowerkzeugs reparieren.** Viele Unfälle haben ihre Ursache in schlecht gewarteten Elektrowerkzeugen.
- f) **Halten Sie Schneidwerkzeuge scharf und sauber.** Sorgfältig gepflegte Schneidwerkzeuge mit scharfen Schneidkanten verklemmen sich weniger und sind leichter zu führen.
- g) **Verwenden Sie Elektrowerkzeug, Zubehör, Einsatzwerkzeuge usw. entsprechend diesen Anweisungen. Berücksichtigen Sie dabei die Arbeitsbedingungen und die auszuführende Tätigkeit.** Der Gebrauch von Elektrowerkzeugen für andere als die vorgesehenen Anwendungen kann zu gefährlichen Situationen führen.
- h) **Halten Sie Griffe und Griffflächen trocken, sauber und frei von Öl und Fett.** Rutschige Griffe und Griffflächen erlauben keine sichere Bedienung und Kontrolle des Elektrowerkzeugs in unvorhergesehenen Situationen.

5. **Verwendung und Behandlung des Akkuwerkzeugs**
- a) **Laden Sie die Akkus nur mit Ladegeräten auf, die vom Hersteller empfohlen werden.** Durch ein Ladegerät, das für eine bestimmte Art von Akkus geeignet ist, besteht Brandgefahr, wenn es mit anderen Akkus verwendet wird.
 - b) **Verwenden Sie nur die dafür vorgesehenen Akkus in den Elektrowerkzeugen.** Der Gebrauch von anderen Akkus kann zu Verletzungen und Brandgefahr führen.
 - c) **Halten Sie den nicht benutzten Akku fern von Büroklammern, Münzen, Schlüsseln, Nägeln, Schrauben oder anderen kleinen Metallgegenständen, die eine Überbrückung der Kontakte verursachen könnten.** Ein Kurzschluss zwischen den Akkukontakten kann Verbrennungen oder Feuer zur Folge haben.
 - d) **Bei falscher Anwendung kann Flüssigkeit aus dem Akku austreten. Vermeiden Sie den Kontakt damit. Bei zufälligem Kontakt mit Wasser abspülen. Wenn die Flüssigkeit in die Augen kommt, nehmen Sie zusätzlich ärztliche Hilfe in Anspruch.** Austretende Akkuflüssigkeit kann zu Hautreizungen oder Verbrennungen führen.
 - e) **Benutzen Sie keinen beschädigten oder veränderten Akku.** Beschädigte oder veränderte Akkus können sich unvorhersehbar verhalten und zu Feuer, Explosion oder Verletzungsgefahr führen.
 - f) **Setzen Sie einen Akku keinem Feuer oder zu hohen Temperaturen aus.** Feuer oder Temperaturen

über 130 °C können eine Explosion hervorrufen.

- g) **Befolgen Sie alle Anweisungen zum Laden und laden Sie den Akku oder das Akkuwerkzeug niemals außerhalb des in der Betriebsanleitung angegebenen Temperaturbereichs.** Falsches Laden oder Laden außerhalb des zugelassenen Temperaturbereichs kann den Akku zerstören und die Brandgefahr erhöhen.
6. **Service**
- a) **Lassen Sie Ihr Elektrowerkzeug nur von qualifiziertem Fachpersonal und nur mit Original-Ersatzteilen reparieren.** Damit wird sichergestellt, dass die Sicherheit des Elektrowerkzeugs erhalten bleibt.
 - b) **Warten Sie niemals beschädigte Akkus.** Sämtliche Wartung von Akkus sollte nur durch den Hersteller oder bevollmächtigte Kundendienststellen erfolgen.

Sicherheitshinweise für Schrauber

- **Halten Sie das Elektrowerkzeug an den isolierten Griffflächen, wenn Sie Arbeiten ausführen, bei denen die Schraube verborgene Stromleitungen treffen kann.** Der Kontakt der Schraube mit einer spannungsführenden Leitung kann auch metallene Geräteteile unter Spannung setzen und zu einem elektrischen Schlag führen.
- **Sichern Sie das Werkstück.** Ein mit Spannvorrichtungen oder Schraubstock festgehaltenes Werkstück ist sicherer gehalten als mit Ihrer Hand.
- **Warten Sie, bis das Elektrowerkzeug zum Stillstand gekommen ist, bevor Sie es ablegen.** Das

Einsatzwerkzeug kann sich verhalten und zum Verlust der Kontrolle über das Elektrowerkzeug führen.

- **Halten Sie das Elektrowerkzeug gut fest.** Beim Festziehen und Lösen von Schrauben können kurzzeitig hohe Reaktionsmomente auftreten.
- **Verwenden Sie geeignete Suchgeräte, um verborgene Versorgungsleitungen aufzuspüren, oder ziehen Sie die örtliche Versorgungsgesellschaft hinzu.** Kontakt mit Elektroleitungen kann zu Feuer und elektrischem Schlag führen. Beschädigung einer Gasleitung kann zur Explosion führen. Eindringen in eine Wasserleitung verursacht Sachbeschädigung.
- **Verwenden Sie ausschließlich Zubehör, welches von PARKSIDE empfohlen wurde.** Ungeeignetes Zubehör kann zu elektrischem Schlag oder Feuer führen.

Restrisiken

Auch wenn Sie dieses Gerät vorschriftsmäßig bedienen, bleiben immer Restrisiken bestehen. Folgende Gefahren können im Zusammenhang mit der Bauweise und Ausführung dieses Gerätes auftreten:

- Gehörschäden, falls kein geeigneter Gehörschutz getragen wird.
- Gesundheitsschäden, die aus Hand-Arm-Schwingungen resultieren, falls das Gerät über einen längeren Zeitraum verwendet wird oder nicht ordnungsgemäß geführt und gewartet wird.
- Schnittverletzungen

▲ WARNUNG! Gefahr durch elektromagnetisches Feld, das während das Gerät im Betrieb ist, erzeugt wird. Das Feld kann unter bestimmten Umständen aktive oder passive medizinische

Implantate beeinträchtigen. Um die Gefahr von ernsthaften oder tödlichen Verletzungen zu verringern, empfehlen wir Personen mit medizinischen Implantaten ihren Arzt und den Hersteller des medizinischen Implantats zu konsultieren, bevor das Gerät bedient wird.

Vorbereitung

▲ WARNUNG! Verletzungsgefahr durch ungewollt anlaufendes Gerät. Setzen Sie den Akku erst dann in das Gerät ein, wenn das Gerät vollständig für den Einsatz vorbereitet ist.

Bedienteile

Lernen Sie vor dem ersten Betrieb des Geräts die Bedienteile kennen.

- **Drehrichtungsschalter (4)**
HINWEIS! Betätigen Sie den Drehrichtungsschalter nur, wenn das Gerät stillsteht!
Richtung des Schalters von hinten gesehen:
 - **Links** Schraube eindrehen
 - **Mitte** Einschaltsperr
 - **Rechts** Schraube ausdrehen
- **Ein-/Ausschalter (6)**
 - Einschalten: Drücken
 - Drehzahl stufenlos regulieren: Je weiter Sie den Ein-/Ausschalter drücken, desto höher ist die Drehzahl.
 - Ausschalten: Loslassen
- **Feststelltaste (5)**
 - Ein-/Ausschalter feststellen: Drücken
 - Ein-/Ausschalter freigeben: Ein-/Ausschalter (6) drücken
- **Einstellhülse (3)**
Drehrichtung von hinten gesehen.



↻ drehen: Schraubtiefe erhöhen



↺ drehen: Schraubtiefe verringern

Einsatzwerkzeug montieren und demontieren

Hinweise

- Werkzeugaufnahme (15): ¼" (6,35 mm) Innensechskant

Bithalter und Schraub-Bit montieren

1. Ziehen Sie die Anschlaghülse (2) und die Einstellhülse (3) ab.
2. Stecken Sie den Bithalter (16) in die Werkzeugaufnahme (15).
3. Stecken Sie das Schraub-Bit (1) in den Bithalter.
4. Stecken Sie die Einstellhülse (3) und die Anschlaghülse (2) auf.

Schraub-Bit wechseln

1. Ziehen Sie die Anschlaghülse (2) ab.
2. Wechseln Sie das Schraub-Bit (1).
3. Stecken Sie die Anschlaghülse (2) auf.

Bithalter und Schraub-Bit demontieren

1. Ziehen Sie die Anschlaghülse (2) und die Einstellhülse (3) ab.
2. Ziehen Sie das Schraub-Bit (1) aus dem Bithalter.
3. Ziehen Sie den Bithalter (16) aus der Werkzeugaufnahme (15).
4. Stecken Sie die Einstellhülse (3) und die Anschlaghülse (2) auf.

Ladezustand des Akkus prüfen

LEDs	Bedeutung
rot, orange, grün	Akku geladen
rot, orange	Akku teilweise geladen
rot	Akku muss geladen werden

1. Drücken Sie die Taste (9) neben der Ladezustandsanzeige (10) am Akku (11). Die LEDs der Ladezustandsanzeige zeigen den Ladezustand des Akkus.
2. Laden Sie den Akku (11) auf, wenn nur noch die rote LED der Ladezustandsanzeige (10) leuchtet.

Akku aufladen

Siehe auch Betriebsanleitung des Ladegeräts.

Hinweise

- Lassen Sie einen erwärmten Akku vor dem Laden abkühlen.
- Setzen Sie den Akku nicht über längere Zeit starker Sonneneinstrahlung aus und legen Sie ihn nicht auf Heizkörpern ab (max. 50 °C).

Akku aufladen

1. Nehmen Sie den Akku (11) aus dem Gerät.
2. Schieben Sie den Akku (11) in den Ladeschacht des Akku-Ladegerätes (17).
3. Schließen Sie das Akku-Ladegerät (17) an eine Steckdose an.
4. Nach erfolgtem Ladevorgang trennen Sie das Akku-Ladegerät (17) vom Netz.
5. Ziehen Sie den Akku (11) aus dem Akku-Ladegerät (17).

Kontroll-LEDs auf dem Ladegerät (17)

grün	rot	Bedeutung
leuchtet	—	<ul style="list-style-type: none"> • Akku ist vollständig aufgeladen • bereit (kein Akku eingelegt)
—	leuchtet	Akku wird aufgeladen
—	blinkt	Akku ist überhitzt
blinkt	blinkt	Akku ist defekt

Betrieb

Arbeitshinweise

Allgemeine Hinweise

- Wegen der Kupplung dreht sich das Schraub-Bit erst, wenn es Druck auf die Schraube ausübt.
- Drücken Sie erst das Schraub-Bit auf den Schraubenkopf bevor Sie das Gerät einschalten.
- Die Feststelltaste ist für den Betrieb mit Magazinaufsatz (als Zubehör erhältlich) vorgesehen.

Schrauben eindrehen mit Tiefenanschlag

- Beginnen Sie mit geringer Schraubtiefe. Erhöhen Sie die Schraubtiefe stückweise, bis Sie die gewünschte Schraubtiefe erhalten.
- Schrauben ausdrehen ist mit Tiefenanschlag nicht möglich.

Schrauben ein- und ausdrehen ohne Tiefenanschlag

- Ziehen Sie die Anschlaghülse (2) ab.
- Drehen Sie die Schrauben vorsichtig ein und aus. Es gibt keine Drehmomentbegrenzung.

Akku einsetzen und entnehmen

⚠ WARNUNG! Verletzungsgefahr durch ungewollt anlaufendes Gerät. Setzen Sie den Akku erst dann in das Gerät ein, wenn das Gerät vollständig für den Einsatz vorbereitet ist.

HINWEIS! Beschädigungsgefahr! Falscher Akku kann Gerät und Akku beschädigen.

Akku einsetzen

1. Schieben Sie den Akku (11) entlang der Führungsschiene in den Akku-Halter (8).
Der Akku verriegelt hörbar.

Akku entnehmen

1. Drücken und halten Sie die Akku-Entriegelung (12) am Akku (11).
2. Ziehen Sie den Akku aus dem Akku-Halter (8).

Ein- und Ausschalten

Einschalten

1. Wählen Sie mit dem Drehrichtungsschalter (4) die Drehrichtung.
2. Drücken und halten Sie den Ein-/Ausschalter (6).
Das LED-Arbeitslicht (13) leuchtet.
3. Ein-/Ausschalter (6) feststellen:
Drücken Sie die Feststelltaste (5), wenn der Ein-/Ausschalter bis zum Anschlag gedrückt ist.

Ausschalten

1. Ein-/Ausschalter festgestellt: Drücken Sie Ein-/Ausschalter (6).
2. Lassen Sie den Ein-/Ausschalter (6) los.
3. Warten Sie, bis das Elektrowerkzeug zum Stillstand gekommen ist, bevor Sie es ablegen.
4. In Arbeitspausen: Stellen Sie den Drehrichtungsschalter (4) in die Mitte. Diese Vorsichtsmaßnahme

verhindert den unbeabsichtigten Start des Elektrowerkzeugs.

- Entnehmen Sie den Akku (11) aus dem Gerät, wenn Sie das Gerät unbeaufsichtigt lassen oder mit der Arbeit fertig sind.

Transport

Hinweise

- Schalten Sie das Gerät aus.
- Vergewissern Sie sich, dass alle sich bewegenden Teile zum vollständigen Stillstand gekommen sind.
- Entfernen Sie den Akku.
- Entfernen Sie das Einsatzwerkzeug.
- Tragen Sie das Gerät immer am Handgriff (14).

Reinigung, Wartung und Lagerung

▲ WARNUNG! Verletzungsgefahr durch ungewollt anlaufendes Gerät. Schützen Sie sich bei Wartungs- und Reinigungsarbeiten. Schalten Sie das Gerät aus und entfernen Sie den Akku (11). Lassen Sie Instandsetzungsarbeiten und Wartungsarbeiten, die nicht in dieser Anleitung beschrieben sind, von unserem Service-Center durchführen. Verwenden Sie nur Original-Ersatzteile.

Reinigung

▲ WARNUNG! Elektrischer Schlag! Spritzen Sie das Gerät niemals mit Wasser ab.

HINWEIS! Beschädigungsgefahr. Chemische Substanzen können die Kunststoffteile des Gerätes angreifen. Verwenden Sie keine Reinigungs- bzw. Lösungsmittel.

- Halten Sie Lüftungsschlitze, Motorgehäuse und Griffe des Gerätes sauber. Verwenden Sie dazu ein feuchtes Tuch oder eine Bürste.

Wartung

Das Gerät ist wartungsfrei.

Lagerung

Lagern Sie Gerät und Zubehör stets:

- sauber
- trocken
- staubgeschützt
- außerhalb der Reichweite von Kindern

Geräte mit Akku:

- Die Lagertemperatur für den Akku und das Gerät beträgt zwischen 0 °C und 45 °C. Vermeiden Sie während der Lagerung extreme Kälte oder Hitze, damit der Akku nicht an Leistung verliert.
- Nehmen Sie den Akku vor einer längeren Lagerung (z. B. Überwinterung) aus dem Gerät (separate Bedienungsanleitung für Akku und Ladegerät beachten).

Entsorgung/ Umweltschutz

Nehmen Sie den Akku aus dem Gerät und führen Sie Gerät, Akku, Zubehör und Verpackung einer umweltgerechten Wiederverwertung zu.



Elektrogeräte gehören nicht in den Hausmüll.

Das Symbol der durchgestrichenen Mülltonne bedeutet, dass dieses Elektro- bzw. Elektronikgerät am Ende seiner Lebensdauer nicht im Hausmüll entsorgt werden darf, sondern vom Endnutzer einer getrennten Sammlung zugeführt werden muss.

Richtlinie 2012/19/EU über Elektro- und Elektronik-Altgeräte:

Verbraucher sind gesetzlich dazu verpflichtet, Elektro- und Elektronikgeräte am Ende ihrer Lebensdauer einer umweltgerechten Wiederverwertung zuzuführen. Auf diese Weise wird eine umwelt- und ressourcenschonende Verwertung sichergestellt. Je nach Umsetzung in nationales Recht können Sie folgende Möglichkeiten haben:

- an einer Verkaufsstelle zurückgeben,
- an einer offiziellen Sammelstelle abgeben,
- an den Hersteller/Inverkehrbringer zurücksenden.

Nicht betroffen sind den Altgeräten beigelegte Zubehörteile und Hilfsmittel ohne Elektrobestandteile.

Zusätzliche Entsorgungshinweise für Deutschland

Das Gerät ist bei eingerichteten Sammelstellen, Wertstoffhöfen oder Entsorgungsbetrieben abzugeben. Zudem sind Vertreiber von Elektro- und Elektronikgeräten sowie Vertreiber von Lebensmitteln zur Rücknahme verpflichtet. LIDL bietet Ihnen Rückgabemöglichkeiten direkt in den Filialen und Märkten an. Rückgabe und Entsorgung sind für Sie kostenfrei. Beim Kauf eines Neugerätes haben Sie das Recht, ein entsprechendes Altgerät unentgeltlich zurückzugeben.

Zusätzlich haben Sie die Möglichkeit, unabhängig vom Kauf eines Neugerätes, unentgeltlich (bis zu drei) Altgeräte abzugeben, die in keiner Abmessung größer als 25 cm sind.

Bitte entnehmen Sie vor der Rückgabe Batterien oder Akkumulatoren, sowie Lampen, die zerstörungsfrei entnommen werden können und führen diese einer separaten Sammlung zu.

Entsorgungshinweise für Akkus



Der Akku darf am Ende der Nutzungszeit nicht über den Haushaltsmüll entsorgt werden. Werfen Sie den Akku nicht ins Feuer (Explosionsgefahr) oder ins Wasser. Beschädigte Akkus können der Umwelt und ihrer Gesundheit schaden, wenn giftige Dämpfe oder Flüssigkeiten austreten.

Entsorgen Sie Akkus nach den lokalen Vorschriften. Defekte oder verbrauchte Akkus müssen recycelt werden. Geben Sie Akkus an einer Altbatteriesammelstelle ab, wo sie einer umweltgerechten Wiederverwertung zugeführt werden. Fragen Sie hierzu Ihren lokalen Müllentsorger oder unser Service-Center. Entsorgen Sie Akkus im entladenen Zustand. Wir empfehlen die Pole mit einem Klebestreifen zum Schutz vor einem Kurzschluss abzudecken. Öffnen Sie den Akku nicht.

Ersatzteile und Zubehör

Ersatzteile und Zubehör erhalten Sie unter www.grizzlytools.shop. Sollten bei Ihrem Bestellvorgang Probleme auftreten, kontaktieren Sie uns über unseren Online-Shop. Bei weiteren Fragen wenden Sie sich an: *Service-Center, S. 49*

Pos.-Nr.	S. 53*	Bezeichnung	Best.-Nr.
2, 3, 16	1–9	Anschlaghülse, Einstellhülse, Bithalter	91110366
		Magazin-Aufsatz PMA 55 A1	91120173

*Explosionszeichnung

Service

Garantie

Sehr geehrte Kundin, sehr geehrter Kunde,

Sie erhalten auf dieses Produkt 3 Jahre Garantie ab Kaufdatum. Im Falle von Mängeln dieses Produkts stehen Ihnen gegen den Verkäufer des Produkts gesetzliche Rechte zu. Diese gesetzlichen Rechte werden durch unsere im Folgenden dargestellte Garantie nicht eingeschränkt.

Garantiebedingungen

Die Garantiefrist beginnt mit dem Kaufdatum. Bitte bewahren Sie den Original-Kassenbon gut auf. Diese Unterlage wird als Nachweis für den Kauf benötigt. Tritt innerhalb von drei Jahren ab dem Kaufdatum dieses Produkts ein Material- oder Fabrikationsfehler auf, wird das Produkt von uns – nach unserer Wahl – für Sie kostenlos repariert oder ersetzt. Diese Garantieleistung setzt voraus, dass innerhalb der Drei-Jahres-Frist das defekte Produkt und der Kaufbeleg (Kassenbon) vorgelegt und schriftlich kurz beschrieben wird, worin der Mangel besteht und wann er aufgetreten ist.

Wenn der Defekt von unserer Garantie gedeckt ist, erhalten Sie das reparierte oder ein neues Produkt zu-

rück. Mit Reparatur oder Austausch des Produkts beginnt kein neuer Garantiezeitraum.

Garantiezeit und gesetzliche Mängelansprüche

Die Garantiezeit wird durch die Gewährleistung nicht verlängert. Dies gilt auch für ersetzte und reparierte Teile. Eventuell schon beim Kauf vorhandene Schäden und Mängel müssen sofort nach dem Auspacken gemeldet werden. Nach Ablauf der Garantiezeit anfallende Reparaturen sind kostenpflichtig.

Garantieumfang

Das Produkt wurde nach strengen Qualitätsrichtlinien sorgfältig produziert und vor Anlieferung gewissenhaft geprüft.

Die Garantieleistung gilt für Material- oder Fabrikationsfehler. Diese Garantie erstreckt sich nicht auf Produktteile, die normaler Abnutzung ausgesetzt sind und daher als Verschleißteile angesehen werden können (z. B. Schraub-Bit) oder für Beschädigungen an zerbrechlichen Teilen.

Diese Garantie verfällt, wenn das Produkt beschädigt, nicht sachgemäß benutzt oder nicht gewartet wurde. Für eine sachgemäße Benutzung des Produkts sind alle in der Betriebsanleitung aufgeführten Anweisungen genau einzuhalten. Verwendungszwe-

cke und Handlungen, von denen in der Betriebsanleitung abgeraten oder vor denen gewarnt wird, sind unbedingt zu vermeiden.

Das Produkt ist lediglich für den privaten und nicht für den gewerblichen Gebrauch bestimmt. Bei missbräuchlicher und unsachgemäßer Behandlung, Gewaltanwendung und bei Eingriffen, die nicht von unserer autorisierten Service-Niederlassung vorgenommen wurden, erlischt die Garantie.

Abwicklung im Garantiefall

Um eine schnelle Bearbeitung Ihres Anliegens zu gewährleisten, folgen Sie bitte den folgenden Hinweisen:

- Bitte halten Sie für alle Anfragen den Kassenbon und die Artikelnummer (IAN 476212_2407) als Nachweis für den Kauf bereit.
- Die Artikelnummer entnehmen Sie bitte dem Typenschild am Produkt, einer Gravur am Produkt, dem Titelblatt der Bedienungsanleitung (unten links) oder dem Aufkleber auf der Rück- oder Unterseite des Produktes.
- Sollten Funktionsfehler oder sonstige Mängel auftreten, kontaktieren Sie zunächst das nachfolgend benannte Service-Center **telefonisch** und nutzen Sie unser **Kontaktformular**, das Sie auf parkside-diy.com in der Kategorie **Service** finden.
- Ein als defekt erfasstes Produkt können Sie, nach Rücksprache mit unserem Service-Center unter Beifügung des Kaufbelegs (Kassenbons) und der Angabe, worin der Mangel besteht und wann er aufgetreten ist, für Sie portofrei an die Ihnen mitgeteilte Service-Anschrift übersenden. Um Annahmeprobleme und Zusatzkosten zu vermei-

den, benutzen Sie unbedingt nur die Adresse, die Ihnen mitgeteilt wird. Stellen Sie sicher, dass der Versand nicht unfrei, per Sperrgut, Express oder sonstiger Sonderfracht erfolgt. Senden Sie das Produkt bitte inkl. aller beim Kauf mitgelieferten Zubehörteile ein und sorgen Sie für eine ausreichend sichere Transportverpackung.



Auf parkside-diy.com können Sie diese und viele weitere Handbücher einsehen und herunterladen. Mit diesem QR-Code gelangen Sie direkt auf parkside-diy.com. Wählen Sie Ihr Land aus, und suchen Sie über die Suchmaske nach den Bedienungsanleitungen. Durch Eingabe der Artikelnummer (IAN) 476212_2407 können Sie Ihre Bedienungsanleitung öffnen.

Reparatur-Service

Für Reparaturen, **die nicht der Garantie unterliegen**, wenden Sie sich an das Service-Center. Dort erhalten Sie gerne einen Kostenvoranschlag.

- Wir können nur Geräte bearbeiten, die ausreichend verpackt und frankiert eingeschickt wurden.
Hinweis: Bitte senden Sie Ihr Gerät gereinigt und mit Hinweis auf den Defekt an die vom Service-Center genannte Adresse.

- Nicht angenommen werden unfrei eingeschickte Geräte sowie Geräte, die per Sperrgut, Express oder mit sonstiger Sonderfracht versendet wurden.
- Wir entsorgen Ihre eingesendeten, defekten Geräte kostenlos.

Service-Center

DE **Service Deutschland**
Tel.: 0800 88 55 300
Kontaktformular auf
parkside-diy.com
IAN 476212_2407

AT **Service Österreich**
Tel.: 0800 447750
Kontaktformular auf
parkside-diy.com
IAN 476212_2407

CH **Service Schweiz**
Tel.: 0800 56 36 01
Kontaktformular auf
parkside-diy.com
IAN 476212_2407

Importeur

Bitte beachten Sie, dass die folgende Anschrift keine Serviceanschrift ist. Kontaktieren Sie zunächst das oben genannte Service-Center.

Grizzly Tools GmbH & Co. KG
Stockstädter Str. 20
63762 Großostheim
DEUTSCHLAND
www.grizzlytools.de

Original-EU-Konformitätserklärung

Produkt: **Akku-Trockenbauschrauber**

Modell: **PTBSA 20-Li A1**

Seriennummer: 000001–070000

Der oben beschriebene Gegenstand der Erklärung erfüllt die einschlägigen Harmonisierungsrechtsvorschriften der Union:


**2006/42/EG • 2014/30/EU • 2011/65/EU & (EU) 2015/863
Produkt mit Akku Smart PAPS 204 A1/
Smart PAPS 208 A1/Smart PAPS 2012 A1: 2014/53/EU**

Der oben beschriebene Gegenstand der Erklärung erfüllt die Vorschriften der Richtlinie 2011/65/EU des Europäischen Parlaments und des Rates vom 8. Juni 2011 zur Beschränkung der Verwendung bestimmter gefährlicher Stoffe in Elektro- und Elektronikgeräten.

Um die Konformität zu gewährleisten, wurden folgende harmonisierte Normen sowie nationale Normen und Bestimmungen angewendet:

**EN 62841-1:2015/A11:2022 • EN 62841-2-2:2014 • EN IEC 63000:2018
EN IEC 55014-1:2021 • EN IEC 55014-2:2021
IEC 62471:2006 • EN 62471:2008
Produkt mit Akku Smart PAPS 204 A1/
Smart PAPS 208 A1/Smart PAPS 2012 A1:
EN 301 489-1 V2.2.3:2019 • EN 301 489-17 V3.3.1:2024
EN 300 328 V2.2.2:2019 • EN 50663:2017**

Die alleinige Verantwortung für die Ausstellung dieser Konformitätserklärung trägt der Hersteller:

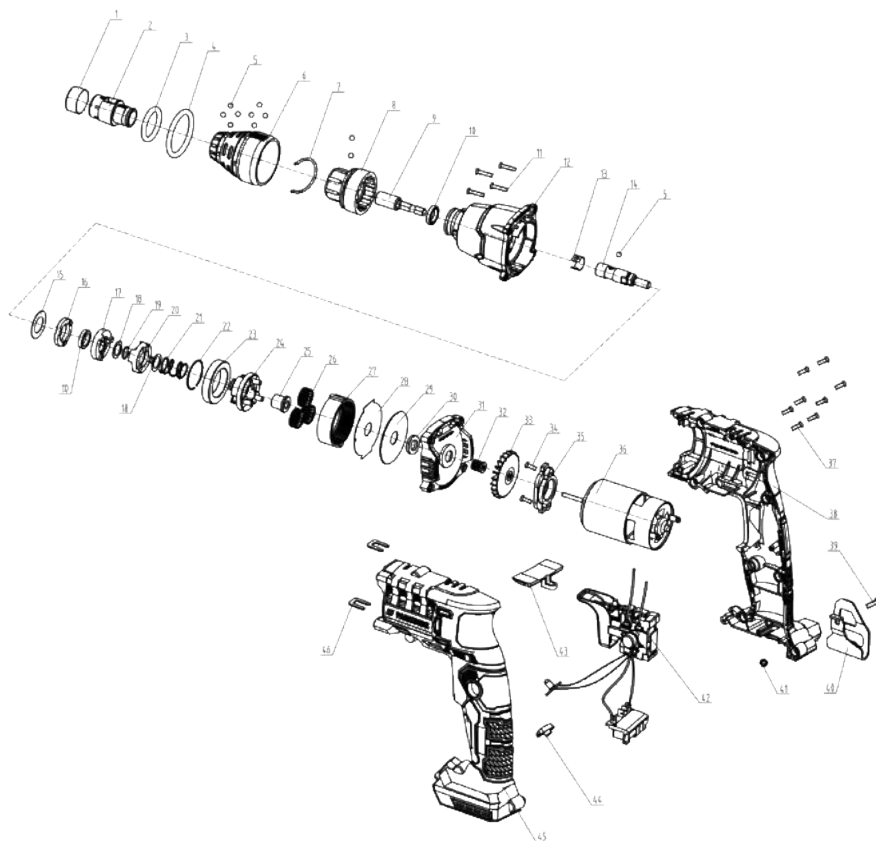
 Grizzly Tools GmbH & Co. KG
Stockstädter Str. 20
63762 Großostheim
DEUTSCHLAND
13.01.2025



Christian Frank
Dokumentationsbevollmächtigter

Explosionszeichnung • Exploded view • Διευρυμένη εικόνα

PTBSA 20-Li A1



informativ • informative • ενημερωτικό

GRIZZLY TOOLS GMBH & CO. KG

Stockstädter Straße 20

63762 Großostheim

GERMANY

Last Information Update · Έκδοση των
πληροφοριών · Stand der Informationen:
12/2024

Ident.-No.: 72046415122024-CY



IAN 476212_2407

CY