



BOMBA DE SUPERFICIE PARA CASA Y JARDÍN PHGA 1300 A1 **POMPA AUTOMATICA PER CASA E GIARDINO PHGA 1300 A1**

ES

BOMBA DE SUPERFICIE PARA CASA Y JARDÍN

Instrucciones de utilización y de seguridad
Traducción del manual de instrucciones original

GB MT

HOUSE & GARDEN WATER PUMP

Operating and Safety Instructions
Translation of Original Operating Manual

IT MT

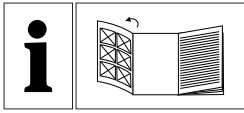
POMPA AUTOMATICA PER CASA E GIARDINO

Indicazioni per l'uso e per la sicurezza
Traduzione delle istruzioni d'uso originali

DE AT CH

HAUS- UND GARTENAUTOMAT

Bedienungs- und Sicherheitshinweise
Originalbetriebsanleitung



ES

Antes de empezar a leer abra la página que contiene las imágenes y, en seguida, familiarícese con todas las funciones del dispositivo.

IT MT

Prima di leggere aprire la pagina con le immagini e prendere confidenza con le diverse funzioni dell'apparecchio.

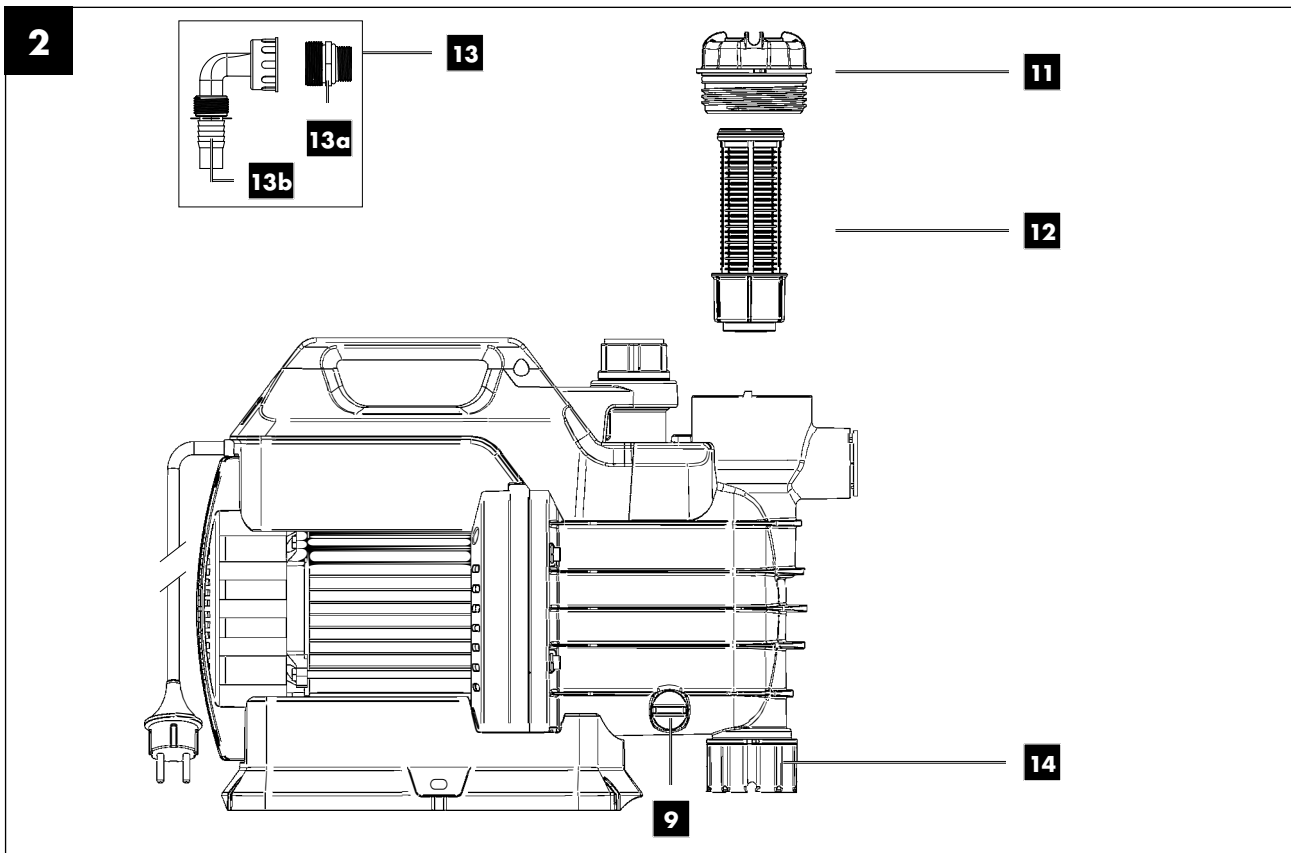
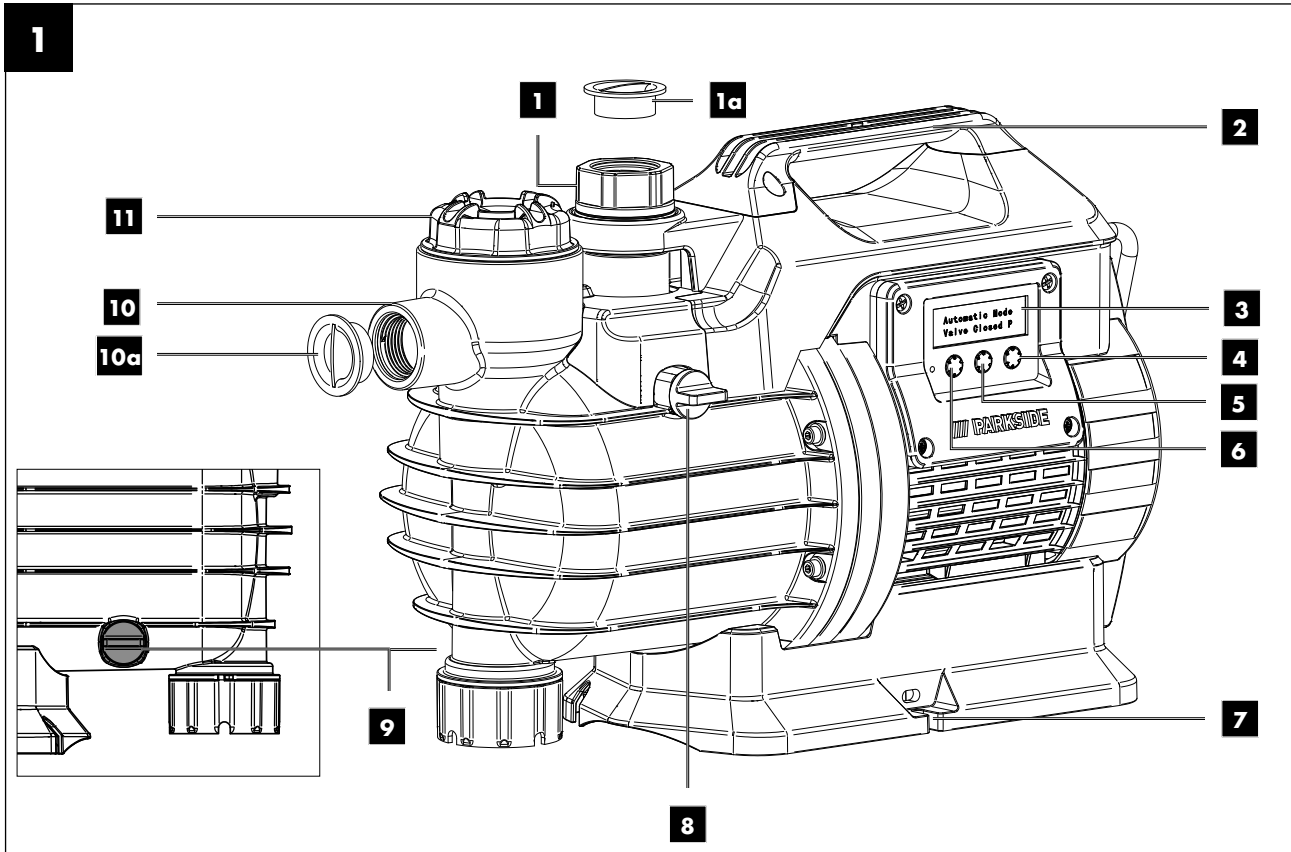
GB MT

Before reading, unfold the page containing the illustrations and familiarise yourself with all functions of the device.

DE AT CH

Klappen Sie vor dem Lesen die Seite mit den Abbildungen aus und machen Sie sich anschließend mit allen Funktionen des Gerätes vertraut.

ES	Instrucciones de utilización y de seguridad	Página	01
IT / MT	Indicazioni per l'uso e per la sicurezza	Pagina	12
GB / MT	Operating and Safety Instructions	Page	23
DE / AT / CH	Bedienungs- und Sicherheitshinweise	Seite	34



3

Power On

CHECK

SET

MODE

4

Automatic Mode

CHECK

SET

MODE

4.1

Automatic Mode

L

CHECK

SET

MODE

4.2

Automatic Mode

P L

CHECK

SET

MODE

4.3

Automatic Mode

P

CHECK

SET

MODE

4.4

Automatic Mode

VALVE CLOSED

P

CHECK

SET

MODE

4.5

**Automatic Mode
Check Water**

CHECK

SET

MODE

5

Time Mode

CHECK

SET

MODE

6

Time Now		00:00
Save	Set	Exit

CHECK

SET

MODE

7

Time Mode
NOT SET

CHECK

SET

MODE

8

Time Now		00:00
Save	Set	Exit

CHECK

SET

MODE

9

Time Now		00:00
Next	+	-

CHECK

SET

MODE

10

Time On		00:00
Save	Set	Exit

CHECK

SET

MODE

11

Time Off		00:00
Save	Set	Exit

CHECK

SET

MODE

12

Time On	13:00
Time Off	13:15

CHECK

SET

MODE

13

Time Mode
12 : 30 : 36

CHECK

SET

MODE

14

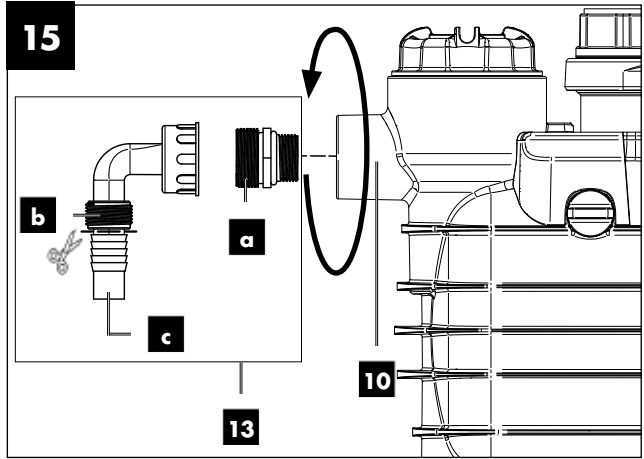
**Always - On Mode
Not Recommended**

CHECK

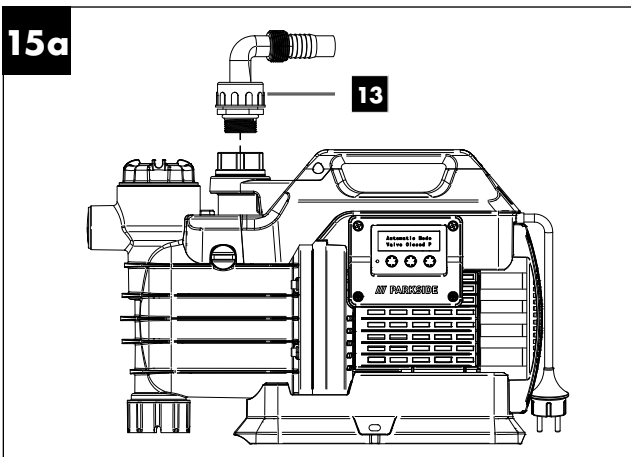
SET

MODE

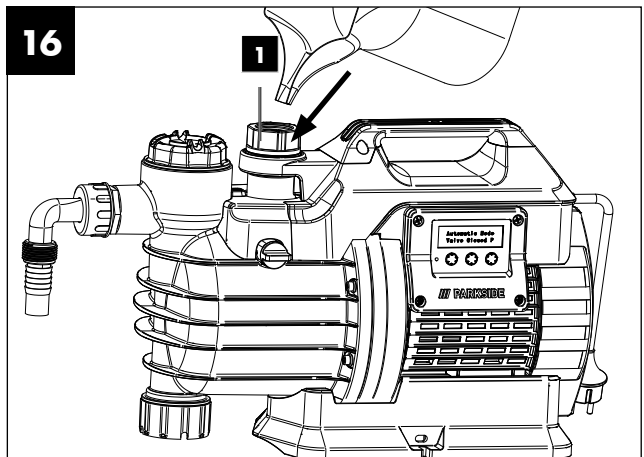
15



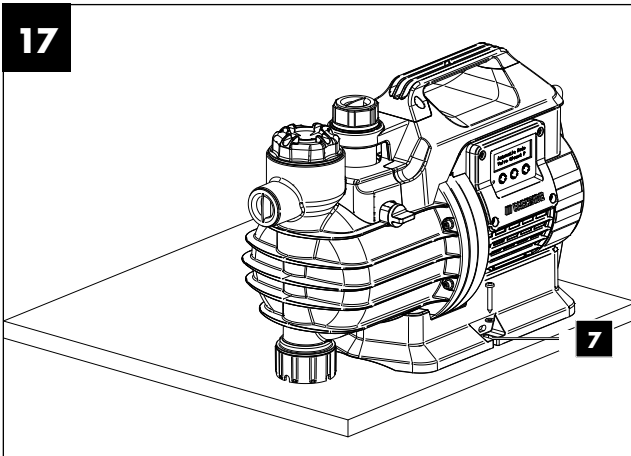
15a



16



17



1.	Declaración de los símbolos en el aparato.....	2
2.	Introducción.....	3
3.	Descripción del aparato (fig. 1-2).....	3
4.	Volumen de suministro.....	3
5.	Uso previsto.....	3
6.	Indicaciones de seguridad.....	4
7.	Datos técnicos.....	5
8.	Antes de la puesta en marcha.....	5
9.	Instalación.....	6
10.	Manejo.....	7
11.	Desinstalación/transporte.....	8
12.	Mantenimiento.....	8
13.	Almacenamiento.....	8
14.	Conexión eléctrica.....	9
15.	Eliminación y reciclaje.....	9
16.	Solución de averías.....	10
17.	Certificado de garantía.....	11
18.	Plano de explosión.....	47
19.	Declaración de conformidad.....	48

1. Declaración de los símbolos en el aparato



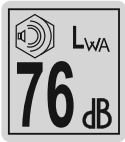
ES

¡Antes de la puesta en marcha, leer y seguir el manual de instrucciones así como las indicaciones de seguridad!



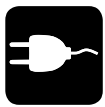
ES

¡Tener en cuenta las advertencias e indicaciones de seguridad!



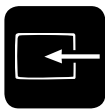
ES

Especificación del nivel de potencia acústica en dB



ES

Tensión/frecuencia de entrada



ES

Potencia nominal



ES

Peso



ES

Caudal/hora



ES

Presión de bombeo máx.



ES

Temperatura del líquido máx.

IP X4

ES

Protección integral contra salpicaduras de agua



ES

El producto cumple con las normativas europeas vigentes.

2. Introducción

FABRICANTE:

Scheppach GmbH

Günzburger Straße 69
D-89335 Ichenhausen

ESTIMADO CLIENTE:

Le deseamos éxito y disfrute al trabajar con su nuevo aparato.

NOTA:

El fabricante de este aparato, de acuerdo con la legislación alemana de responsabilidad sobre productos, no se hace responsable de los daños originados en este aparato o causados por éste en los siguientes casos:

- manejo incorrecto,
- inobservancia de las instrucciones de servicio,
- reparaciones efectuadas por personal técnico no autorizado ajeno a nuestra empresa,
- montaje y sustitución de piezas de repuesto no originales,
- empleo no conforme al previsto,
- fallos de la instalación eléctrica en caso de incumplimiento de las normas eléctricas y disposiciones VDE 0100, DIN 57113 / VDE 0113.

Observe lo siguiente:

Lea antes del montaje y de la puesta en marcha el texto completo del presente manual de instrucciones.

El presente manual de instrucciones tiene como fin facilitarle los conocimientos necesarios sobre su producto y que pueda aprovechar sus posibilidades de uso conforme a las previstas. El manual de instrucciones incluye importantes indicaciones sobre cómo debe trabajar con el producto de forma segura, competente y rentable y cómo puede evitar peligros, ahorrar costes por reparaciones, reducir los tiempos de inactividad y aumentar la fiabilidad y la vida útil del producto.

Además de las normas de seguridad incluidas en este manual de instrucciones, se deberán observar estrictamente las prescripciones vigentes en su país para el funcionamiento del producto.

Conserve el manual de instrucciones en una funda de plástico protegido del polvo y la humedad en el producto. Estas deberán leerse y observarse con atención por cada persona empleada antes de comenzar a trabajar por primera vez.

En el producto solo deben trabajar personas instruidas en su manejo y familiarizadas con los peligros que este conlleva.

Debe respetarse la edad laboral mínima.

Además de las indicaciones de seguridad incluidas en el presente manual de instrucciones y las prescripciones especiales vigentes en su país, deberán observarse las normas técnicas generalmente reconocidas para el funcionamiento de máquinas de estructura similar.

Declinamos cualquier responsabilidad de posibles accidentes o daños que puedan producirse por no obedecer las presentes instrucciones e indicaciones de seguridad.

3. Descripción del aparato (fig. 1-2)

1. Conexión de presión (rosca interna de 1 pulgada)
- 1a Tornillo de cierre
2. Mango de transporte
3. Pantalla LCD
4. Tecla MODE
5. Tecla SET
6. Tecla CHECK
7. Puntos de fijación (diámetro 6 mm)
8. Tornillo de purga de aire
9. Tapón de descarga de agua
10. Conexión de aspiración (rosca interna de 1 pulgada)
- 10a Tornillo de bloqueo
11. Tapón roscado del prefiltro
12. Filtro previo
13. Adaptador multifuncional
- 13a Racor doble
- 13b Codo

4. Volumen de suministro

- Sistema automático de agua para jardín y vivienda
- 2 adaptadores multifuncionales (dos piezas)
- Manual de instrucciones

5. Uso previsto

La máquina únicamente debe utilizarse para el fin previsto. Se considerará inapropiado cualquier uso que vaya más allá. Los daños o lesiones de cualquier tipo producidos a consecuencia de lo anterior serán responsabilidad del usuario/operario, no del fabricante.

El cumplimiento de las indicaciones de seguridad también forma parte del uso conforme al previsto, al igual que el manual de montaje y las instrucciones de funcionamiento en el manual de instrucciones. Las personas que se ocupen del manejo y mantenimiento de la máquina, deben familiarizarse con la misma y estar informadas sobre los posibles peligros.

Asimismo, también deben cumplirse de manera estricta las normas vigentes en prevención de accidentes. También deben cumplirse las normas generales en materia de sanidad laboral y de técnicas de seguridad. Si el usuario hiciera modificaciones en la máquina, el fabricante no se responsabilizará de ningún daño que ello pueda causar.

Campo de aplicación

- Para regar y humectar zonas verdes, huertos y jardines.
- Para el funcionamiento de aspersores de césped.
- Con prefiltro para la extracción agua de estanques, arroyos, depósitos pluviales, cisternas y pozos de agua de lluvia.

Medios bombeados

Para el bombeo de agua limpia (agua dulce), agua de lluvia o agua de lavado liviana/aguas residuales:

- La temperatura máxima del líquido bombeado no debe superar los +35 °C.
- No se pueden bombear líquidos inflamables, gaseosos o explosivos con sistema automático para vivienda y jardín.

- También se debe evitar el bombeo de líquidos agresivos (ácidos, soluciones alcalinas, filtraciones de silos, etc.) así como líquidos con sustancias (arena) abrasivas (lijado).

La máquina debe usarse únicamente con piezas y accesorios originales del fabricante.

Deben observarse las prescripciones de seguridad, trabajo y mantenimiento del fabricante, así como las dimensiones indicadas en los Datos técnicos

Recuerde que nuestros aparatos no están diseñados para usos comerciales, artesanales ni industriales. No concedemos ningún tipo de garantía si se utiliza el aparato en empresas comerciales, artesanales o industriales, ni en actividades de características similares.

6. Indicaciones de seguridad

Indicaciones generales de seguridad para herramientas eléctricas

⚠ ¡ADVERTENCIA! Lea todas las indicaciones de seguridad, instrucciones, ilustraciones y datos técnicos que acompañan a esta herramienta eléctrica.

Si no se respetan las siguientes instrucciones, puede producirse una descarga eléctrica, un incendio y/o lesiones graves.

Conserve todas las indicaciones de seguridad e instrucciones para futuros usos.

El término empleado en las indicaciones de seguridad "herramienta eléctrica" se refiere tanto a las herramientas eléctricas conectadas a la red eléctrica (con línea de alimentación), como a las herramientas eléctricas que funcionan por batería (sin línea de alimentación).

Indicaciones generales de seguridad

- Este producto puede ser utilizado por niños mayores de 8 años y por personas con limitaciones en sus capacidades físicas, sensoriales o mentales, o con falta de experiencia y conocimiento, si se encuentran bajo supervisión o han recibido instrucciones sobre el uso seguro del dispositivo y comprenden los riesgos consecuentes.
- Los niños no deben jugar con el producto.
- La limpieza y el mantenimiento a cargo del usuario no deben ser llevados a cabo por niños sin supervisión.
- El producto no debe utilizarse si hay personas en el agua.
- Tome las medidas adecuadas para mantener a los niños alejados del producto en marcha.
- Elimine el material de embalaje apropiadamente.
- No use el producto cerca de líquidos o gases inflamables. En caso de inobservancia, existe peligro de explosión.
- No se permite el bombeo de líquidos agresivos, abrasivos (esmerilado), cáusticos, inflamables (p. ej., combustibles de motor) o explosivos, agua salada, agentes de limpieza y alimentos.
- Conserve el producto en un lugar seco y fuera del alcance de los niños.
- La temperatura del líquido bombeado no debe superar los 35 °C.

- No trabaje con un producto dañado, incompleto o remodelado sin la autorización del fabricante. Antes de la puesta en marcha, solicite a un profesional que compruebe que se han adoptado las medidas de protección eléctrica necesarias.
- Supervise el producto durante su funcionamiento para poder detectar a tiempo el apagado automático o el funcionamiento en seco del sistema automático para vivienda y jardín. Compruebe periódicamente el funcionamiento del interruptor flotante (consulte el capítulo "Puesta en marcha"). En caso de inobservancia, las reclamaciones de garantía y responsabilidad serán nulas.
- Tenga en cuenta el sistema automático para vivienda y jardín no es adecuado para un funcionamiento continuo (p. ej., para corrientes de agua en estanques de jardín). Compruebe el producto con regularidad para asegurarse de que funciona correctamente.
- Tenga en cuenta que en el producto se utilizan lubricantes, los cuales pueden provocar daños o producir contaminación en caso de existir fugas. No utilice el sistema automático para vivienda y jardín en estanques de jardín con presencia de peces o plantas valiosas. Si hay fugas de lubricante, este puede contaminar el líquido.
- No transporte o sostenga el producto por el cable o por la manguera.
- Proteja el producto de las heladas y del funcionamiento en seco.
- Utilice únicamente accesorios originales y no realice modificaciones en el producto.
- Lea las notas del manual de instrucciones en cuanto a "Limpieza, mantenimiento, almacenamiento". Todas las medidas adicionales, en particular la apertura del producto, deben ser realizadas por un electricista especializado. En caso de reparaciones, contacte siempre con nuestro centro de servicio.

Indicaciones de seguridad eléctrica

- Durante el funcionamiento del producto, la clavija de conexión de la red debe ser libremente accesible después de la instalación.
- Antes de comenzar a usar su nuevo sistema automático para vivienda y jardín, procure que un profesional la revise:
 - El interruptor de puesta a tierra, puesta a cero e interruptor de corriente de defecto debe cumplir con las normas de seguridad de la empresa de suministro de energía y funcionar correctamente.
 - Protección de las conexiones de los enchufes eléctricos contra la humedad.
 - Si existe riesgo de inundación, conecte las conexiones de enchufe en una zona a prueba de inundaciones.
- Preste atención a que atención de red coincida con las especificaciones de la placa de identificación.
- Realice la instalación eléctrica de acuerdo con las normativas nacionales.
- Conecte el aparato solamente a una toma de enchufe con dispositivo de protección de defecto de corriente (interruptor FI) con una corriente de falla de medición no superior a 30 mA, fusible de mínimo 6 amperios.
- Antes de cada uso, compruebe si hay daños en el producto, el cable y la clavija. Los cables defectuosos no deben repararse, sino que deben reemplazarse por cables nuevos.

Ha de ser un profesional quien repare los daños en su producto.

- Si la línea de conexión a la red de este producto está dañada, será el fabricante o su servicio de atención al cliente, o bien una persona de similar cualificación quien deba sustituirla para evitar peligros.
- No utilice el cable para retirar la toma del enchufe.
- Proteja el cable contra el calor, el aceite y los cantos afilados.
- No transporte o sujete el producto por el cable.
- Utilice únicamente cables alargadores resistentes al agua y diseñados para el uso en exteriores. Antes del uso, desenrolle siempre del todo el tambor de cable. Compruebe que el cable no esté dañado.
- Antes de realizar cualquier trabajo en el producto, durante los descansos y cuando no esté en uso, desconecte la clavija de conexión de la red de la toma de enchufe.
- Los cables de conexión a la red no deben tener una sección transversal más pequeña que los cables de manguera de goma con la designación H05RN-F 3*0,75mm². La longitud del cable debe ser de 10 m. La sección transversal del cordón conductor del cable de extensión debe ser, como mínimo, de 1,5 mm².

En el interior del sistema automático para vivienda y jardín se utilizan lubricantes, los cuales pueden contaminar los líquidos de salida si el producto se maneja inadecuadamente o sufre daños.

¡Advertencia! Esta herramienta eléctrica produce un campo electromagnético mientras funciona. Este campo puede perjudicar bajo circunstancias concretas implantes médicos activos o pasivos. Con el fin de reducir el peligro de lesiones graves o mortales, recomendamos a las personas con implantes médicos que consulten tanto a su médico como al fabricante del implante médico antes de manejar la herramienta eléctrica.

Riesgos residuales

La máquina se ha construido de acuerdo con los últimos avances tecnológicos y observando las reglas técnicas de seguridad de aplicación reconocida. Aun así pueden emanar determinados riesgos residuales durante el trabajo.

- Si no se utilizan las líneas de conexión eléctricas apropiadas, existe riesgo para la salud.
- Antes de realizar trabajos de ajuste o de mantenimiento, desenchufe la clavija de conexión de la red.
- Además, a pesar de todas las precauciones adoptadas puede seguir habiendo riesgos residuales no evidentes.
- Los riesgos residuales pueden minimizarse si se tienen en cuenta las "indicaciones de seguridad" y el "uso previsto", así como el "manual de instrucciones".

7. Datos técnicos

Motor de corriente alterna	230 V~, 50 Hz
Potencia nominal S3*	1300 vatios
Caudal máx.	5000 l/h
Altura de bombeo máx.	50 m
Presión de bombeo máx.	5 bar
Altura de aspiración máx.	8 m
Conexión de presión y conexión de aspiración	G 1"
Partícula de suciedad máx.	0,5 mm
Temperatura del agua máx.	35° C
Clase de protección	I
Tipo de protección	IPX4
Modo de servicio*	S3
Peso	12 kg

* Modo de servicio S3, servicio intermitente periódico

Ruido

Los valores de ruido han sido determinados con arreglo a la norma EN 3744.

Nivel de potencia acústica L _{WA}	76 dB(A)
Incertidumbre K _{pA/WA}	1 dB

△ Advertencia: El ruido puede tener consecuencias graves para su salud. Si el ruido de la máquina supera 85 dB (A), póngase una protección auditiva apropiada.

8. Antes de la puesta en marcha

- Abra el embalaje y extraiga el producto cuidadosamente.
- Retire el material de embalaje y los seguros de embalaje y transporte (si los hubiera).
- Compruebe la integridad del volumen de suministro.
- Compruebe que no haya daños de transporte en el producto y en los componentes de los accesorios. En caso de reclamación, ésta deberá comunicarse de inmediato al transportista. Las reclamaciones realizadas posteriormente no serán atendidas.
- Conserve el embalaje por si fuera preciso hasta la extinción del período de garantía.
- Familiarícese con el producto antes de su uso con ayuda del manual de instrucciones.
- Emplee únicamente piezas originales para los accesorios, las piezas de desgaste y piezas de repuesto. Puede encarar las piezas de repuesto a su proveedor técnico.
- Indique en los pedidos nuestro número de artículo, el tipo de producto y el año de construcción del mismo.

△ ¡PELIGRO!

¡El aparato y los materiales de embalaje no son aptos como juguetes para niños! ¡Los niños no deben jugar con bolsas de plástico, láminas o piezas pequeñas! ¡Existe peligro de atragantamiento y asfixia!

- Antes de la puesta en marcha, deben estar montadas todas las tapas y dispositivos de protección de forma correcta.
- Antes de conectar la máquina, asegúrese de que los datos de la placa de características coinciden con los datos de la red.

9. Instalación

⚠ ¡INDICACIÓN!

El sistema automático para vivienda y jardín también se puede instalar de forma fija para el suministro de agua doméstica en interiores. Para minimizar las vibraciones y el ruido, el sistema automático para vivienda y jardín debe conectarse a la red de tuberías con mangueras flexibles. Además, se recomienda utilizar material antivibración, p. ej., colocar una capa de goma entre el sistema automático para vivienda y jardín y la superficie de colocación. Asegúrese de que el recipiente esté bien sujeto mediante tornillos que encajen en los puntos de fijación (7).

Nota:

Como ajuste de fábrica se utiliza una rosca interna de 1 pulgada como conexión para la conexión de aspiración y presión. Opcionalmente, puede utilizar el adaptador multifuncional suministrado, que ofrece más opciones de conexión (véase el punto 9.1).

Se requiere un sistema de conexión adicional (p. ej., grifo, abrazadera de manguera, conexión en bayoneta) para la instalación y no está incluido en el volumen de suministro.

9.1 Funcionamiento del adaptador multifuncional (13) (fig. 15 + 15a)

- Conexión (a) 1 1/4" rosca exterior
- Conexión (b) 1" rosca exterior
- Conexión de manguera (c) 1" (¡se requiere abrazadera de manguera! ¡No incluida en el volumen de suministro!)

Nota:

¡Para utilizar la conexión (b), la conexión de la manguera (c) debe cortarse con un cuchillo (no incluido en el volumen de suministro) (consulte la marca de corte en la fig. 15)! Una vez que haya cortado la conexión de la manguera, ya no se podrá utilizar.

¡Atención! ¡Peligro de corte!

9.2. Instalación de un conducto de aspiración (figs. 1 + 15)

- Retire el tornillo de cierre (10a) de la conexión de aspiración (10). ¡Conserve bien el tornillo de cierre (10a) (fig. 1)!
- Conecte el sistema de conexión adecuado (p. ej., sistema de acoplamiento rápido, cierre en bayoneta) o el adaptador multifuncional (13) a la conexión de aspiración (10) mediante la conexión (a).
- A continuación, conecte el conducto de aspiración con el sistema de conexión adecuado (p. ej., sistema de acoplamiento rápido, cierre en bayoneta). En caso necesario, utilice la conexión (c) del adaptador multifuncional (13).
- Tienda el conducto de aspiración desde la toma de agua hasta el sistema automático para vivienda y jardín inclinado hacia arriba.

Notas:

- Es fundamental que evite colocar el conducto de aspiración por encima de la altura de la bomba. Las burbujas de aire en el conducto de aspiración retardan e imposibilitan el proceso de aspiración.

- Conecte los conductos de aspiración y presión de forma que se evite la presión mecánica en el sistema automático para vivienda y jardín.
- Coloque el conducto de aspiración dentro del agua a una profundidad suficiente, para evitar que el sistema automático para vivienda y jardín se seque debido a un descenso en el nivel del agua.
- Revise la posible existencia de fugas en el conducto de aspiración para evitar la entrada de aire.
- Evite aspirar cuerpos extraños (arena, etc.).

9.3 Llenado de agua del sistema automático para vivienda y jardín (fig. 16)

Para reducir el tiempo de arranque del sistema automático para vivienda y jardín y para evitar la aspiración de aire, ¡el sistema automático para vivienda y jardín deberá estar lleno de agua de antemano!

- El conducto de aspiración ya deberá estar instalado para evitar que salga agua de la conexión de aspiración (10).
- Llene el sistema automático para vivienda y jardín con agua a través de la abertura de la conexión de presión (1). Alternativamente, puede efectuar el llenado de agua a través de la abertura del tapón roscado del prefiltro (11). Para ello se necesitan aproximadamente 2,5 litros de agua.
- Incline ligeramente el sistema automático para vivienda y jardín para evitar bolsas de aire. Alternativamente, abra el tornillo de purga (8) y llénelo de agua hasta que salga agua por él. A continuación, vuelva a atornillar el tornillo de purga.
- Ahora conecte el conducto de presión como se describe en el siguiente punto.

9.4. Instalación de un conducto de presión (figs. 1 y 2)

- Retire el tornillo de cierre (1a) de la conexión de presión (1). ¡Conserve bien el tornillo de cierre (1a)!
- Conecte el sistema de conexión adecuado (p. ej., sistema de acoplamiento rápido, cierre en bayoneta) a la conexión de presión (1) o al adaptador multifuncional (a o b).
- A continuación, conecte el conducto de presión con el sistema de conexión adecuado (p. ej., sistema de acoplamiento rápido, cierre en bayoneta). En caso necesario, utilice la conexión c del adaptador multifuncional (13).
- Durante el proceso de aspiración los consumidores en el conducto de aspiración (p. ej., pulverizador, regadera, descarga del inodoro, etc.) deben estar completamente abiertos para que el aire en la línea de aspiración pueda salir libremente.

9.5 Instalación fija del sistema automático para vivienda y jardín (fig. 17)

Para el uso fijo del sistema automático para vivienda y jardín, recomendamos la instalación permanente en una superficie nivelada.

- Instale el sistema automático para vivienda y jardín en una superficie nivelada y atornillable.
- Monte el sistema automático para vivienda y jardín en los puntos de fijación (7). Utilice para ello material de montaje adecuado (¡no incluido en el volumen de suministro!).

10. Manejo

⚠ ¡Atención!

¡Antes de la puesta en marcha, es imprescindible montar por completo el producto!

⚠ ¡INDICACIÓN!

El sistema automático para vivienda y jardín debe ser totalmente estanco en la entrada y salida. ¡Por ello, independientemente de la conexión elegida, utilice cinta de teflón o cáñamo sellador!

10.1 Pantalla LCD

El sistema automático para vivienda y jardín dispone de varias opciones de ajuste y conmutación. Puede utilizar la "tecla MODE" (4) para seleccionar los distintos modos de servicio en la pantalla LCD (3).

10.2 Explicación de las funciones de la pantalla (fig. 3 - 14)

Power On	El sistema automático para vivienda y jardín está conectado a una fuente de alimentación
Modo automático	El sistema automático para vivienda y jardín funciona automáticamente
Time Mode	Ajuste de la hora y el tiempo de funcionamiento
Time Now	Ajuste de la hora actual
Time On	Ajuste de la hora de encendido
Time Off	Ajuste de la hora de apagado
Time Mode NOT SET	No se ha ajustado la hora actual
Always - On Mode (Not Recommended)	El sistema automático para vivienda y jardín funciona de manera permanente; no se recomienda

10.3 Modo automático "Automatic Mode" (fig. 3 - 4.4)

1. Conecte el sistema automático para vivienda y jardín a la alimentación de corriente. La pantalla muestra "Power On" (fig. 3).
2. Apriete la "tecla MODE" (4) una vez para acceder al "modo automático" (fig. 4).

Atención: El sistema automático para vivienda y jardín se inicia inmediatamente. Asegúrese de que el producto esté completamente ensamblado.

3. Al activar el consumidor conectado al conducto de presión (p. ej., pulverizador, regadera, descarga del inodoro, etc.), se enciende el sistema automático para vivienda y jardín. Se bombea el agua y el caudal se identifica en la pantalla con la letra "L" (fig. 4.1).
4. Si el consumidor se vuelve a cerrar, se acumula presión en el sistema automático para vivienda y jardín. La pantalla muestra "P L" (fig. 4.2).
5. En cuanto se alcanza la presión máxima, la letra "L" desaparece (fig. 4.3).
6. La pantalla muestra entonces "Valve closed P" y el sistema automático para vivienda y jardín se apaga (fig. 4.4).

7. El sistema automático para vivienda y jardín vuelve a arrancar tan pronto como se vuelve a abrir el consumidor.

10.4 Apagado de seguridad (solo en modo automático) (fig. 4.5)

⚠ ¡INDICACIÓN!

El sistema automático para vivienda y jardín cuenta con un apagado de seguridad en modo automático para evitar el funcionamiento en seco y el consiguiente defecto del sistema automático para vivienda y jardín.

1. Si el sistema automático para vivienda y jardín no percibe un flujo "L" y no hay acumulación de presión "P", continúa bombeando durante 60 segundos.
2. Después de estos 60 segundos, el sistema automático para vivienda y jardín se apaga durante 20 segundos.
3. Este proceso se repite tres veces hasta que el sistema automático para vivienda y jardín se apaga por completo.
4. La pantalla ahora muestra que debe comprobar el suministro de agua: "Automatic Mode - Check Water" (fig. 4.5).
 - Coloque el conducto de aspiración dentro del agua a una profundidad suficiente, para evitar que el sistema automático para vivienda y jardín se seque debido a un descenso en el nivel del agua.
 - Revise la posible existencia de fugas en el conducto de aspiración para evitar la entrada de aire.
 - Evite aspirar cuerpos extraños (arena, etc.).

10.5 Ajuste de la hora "Time Now", hora de encendido "Time On" y hora de apagado "Time Off" (fig. 3, 5 - 13)

1. Conecte el sistema automático para vivienda y jardín a la alimentación de corriente. La pantalla muestra "Power On" (fig. 3).
2. Apriete la "tecla MODE" (4) varias veces para acceder a "Time Mode" (fig. 5). Después de un breve período de espera, aparece "Time Now" en la pantalla (fig. 9).

Nota: Tras un tiempo, la pantalla muestra "Time Mode NOT SET" si no se ha realizado ningún ajuste de hora (fig. 7).
3. Ahora pulse la "tecla Set" (5) para activar el ajuste de la hora (fig. 8).
4. Ahora ajuste la hora actual usando la "tecla SET" (5) para "+" y la "tecla MODE" (4) para "-" (fig. 9).

Puede cambiar el ajuste de la hora y los minutos con la "tecla CHECK" (6).

Nota: 00:00 (hh/mm) - formato de hora 24h.
5. Confirme sus ajustes con la "tecla CHECK" (6).
6. Para determinar el momento en el que debe arrancar el sistema automático para vivienda y jardín (modo "Time On"), pulse de nuevo la "tecla CHECK" (6). (Fig. 10)
7. Ahora repita los pasos 3 - 5, para ajustar y confirmar la hora de encendido.
8. Pulsando de nuevo la "tecla CHECK" (6), se accede al modo "Time Off". En este modo, usted determina la hora a la que debe apagarse el sistema automático para vivienda y jardín (fig. 11).
9. Ahora repita los pasos 3 - 5 para ajustar y confirmar el apagado automático del sistema automático para vivienda y jardín.

10. A continuación, en la pantalla aparecen las horas de encendido y apagado "Time On / Time Off" (fig. 12). No se recomienda volver a pulsar la "tecla CHECK" (6).
11. Después de un breve período de espera, "Time Mode" (fig. 13) aparece en la pantalla y le muestra la hora ajustada.

10.6 Modo de funcionamiento continuo "Always On Mode" (fig. 14) (no recomendado)

El sistema automático para vivienda y jardín también puede funcionar en modo continuo. ¡En este modo no hay apagado automático de seguridad y, por lo tanto, el sistema automático para vivienda y jardín solo puede funcionar bajo supervisión constante!

1. Conecte el sistema automático para vivienda y jardín a la alimentación de corriente. La pantalla muestra "Power On" (fig. 3).
2. Apriete la "tecla MODE" (4) una vez para acceder al "modo automático" (fig. 4).
Atención: El sistema automático para vivienda y jardín se inicia inmediatamente. Asegúrese de que el producto esté completamente ensamblado.
3. Pulsando de nuevo la "tecla MODE" (4), el sistema automático para vivienda y jardín se apaga. La pantalla muestra "Power On" (fig. 3).

11. Desinstalación/transporte

⚠ ¡Atención!

Desenchufe siempre la clavija de la red.

Vacíe la carcasa antes del transporte.

1. Proporcione un recipiente colector con un volumen de aproximadamente 5 litros (no incluido en el volumen de suministro) para el agua vaciada.
2. Retire el tapón de descarga de agua (9).
3. Deje fluir la totalidad del agua hacia el recipiente colector del sistema automático para vivienda y jardín.
4. Retire los conductos de aspiración y presión.
5. Retire los sistemas de conexión o adaptadores multifuncionales (13) que estén conectados a su sistema automático para vivienda y jardín.
6. En el caso de que el sistema automático para vivienda y jardín esté instalado de forma fija, retire el material de montaje.
7. A continuación, incline sistema automático para vivienda y jardín para que el agua residual fluya por la conexión de aspiración y presión (10 y 1).
8. Enrosque el tapón de descarga de agua (9).
9. Cierre las conexiones de aspiración y presión (10 y 1) con los tapones roscados (1a y 10a) para proteger el sistema automático para vivienda y jardín del polvo y la suciedad.

Para el transporte del producto, utilice exclusivamente el mango de transporte (2).

12. Mantenimiento

⚠ ¡Atención!

Realice los trabajos de mantenimiento, limpieza y ajuste únicamente con la clavija de conexión de la red extraída. Recomendamos limpiar el producto directamente después del uso.

Limpie regularmente el producto con un paño húmedo y algo de jabón blando. No utilice ningún producto de limpieza ni disolventes; estos podrían deteriorar las piezas de plástico del producto. Procure que no entre agua en el motor.

- Para garantizar una larga vida útil, recomendamos realizar controles y labores de mantenimiento periódicamente (es decir, al menos una vez al mes).
- Antes de largos períodos de inactividad o del almacenamiento invernal, el sistema automático para vivienda y jardín debe enjuagarse bien con agua, vaciarse completamente y almacenarse en un lugar seco.
- Para vaciar la carcasa, aflojar el tapón de descarga de agua (9) e inclinar ligeramente el sistema automático para vivienda y jardín.
- Si hay riesgo de heladas, el sistema automático para vivienda y jardín deberá vaciarse por completo.
- Después de largos períodos de inactividad, lleve a cabo un encendido/apagado breves para comprobar si el rotor gira correctamente.
- Si el sistema automático para vivienda y jardín está obstruido, conecte el conducto de presión al conducto de agua y retire el conducto de aspiración. Abra el conducto de agua. Encienda el sistema automático para vivienda y jardín varias veces durante unos dos segundos. En los casos más frecuentes, de esta forma se pueden eliminar obstrucciones.
- Para limpiar el prefiltro (12), afloje el tapón roscado del prefiltro (11) y retírelo. A continuación, límpielo con agua tibia.

Conexiones y reparaciones

Las conexiones y reparaciones del equipamiento eléctrico debe realizarlas solo un experto electricista.

Información sobre el servicio técnico

Hay que tener en cuenta que los siguientes componentes de este producto están sometidos a desgaste natural o por el uso o que se requieren los siguientes materiales de consumo. Piezas de desgaste*: Sellos, prefiltro, rueda del sensor de flujo, válvula antirretorno

* ¡No incluida obligatoriamente en el volumen de suministro!

Encontrará las piezas de repuesto y los accesorios en nuestro centro de servicio. Para ello, escanee el código QR que aparece en la portada.

13. Almacenamiento

Almacene el aparato y sus accesorios en un lugar oscuro, seco y sin riesgo de heladas que no esté al alcance de los niños. El rango de temperatura de almacenamiento es de 5 a 30°C. Conserve la herramienta eléctrica en su embalaje original.

Cubra la herramienta eléctrica para protegerla del polvo o de la humedad.

Guarde las instrucciones de servicio junto con la herramienta eléctrica.

14. Conexión eléctrica

El motor eléctrico instalado está conectado listo para utilizarse. La conexión cumple las pertinentes disposiciones VDE y DIN. La conexión a la red por parte del cliente, así como el cable alargador utilizado deben cumplir estas normas.

14.1 Línea de conexión eléctrica deficiente

En las líneas de conexión eléctrica surgen a menudo daños de aislamiento.

Las causas para ello pueden ser:

- Zonas aprisionadas al conducir las líneas de conexión a través de ventanas o puertas entreabiertas.
- Puntos de dobleces ocasionados por la fijación o el guiado incorrectos de la línea de conexión.
- Zonas de corte al sobrepasar la línea de conexión.
- Daños de aislamiento por tirar de la línea de conexión del enchufe de la pared.
- Grietas causadas por el envejecimiento del aislamiento.

Tales líneas de conexión eléctrica defectuosas no deben utilizarse, pues suponen un riesgo para la vida debido a los daños de aislamiento.

Supervisar con regularidad las líneas de conexión eléctrica en busca de posibles daños. Durante la comprobación, preste atención a que la línea de conexión no cuelgue de la red eléctrica.

Las líneas de conexión eléctrica deben cumplir las pertinentes disposiciones VDE y DIN. Utilice solo líneas de conexión con la misma certificación.

La impresión de la denominación del tipo en el cable de conexión es obligatoria.

Si el cable de conexión a la red del aparato estuviera dañado, se deberá sustituir por un cable de conexión especial, suministrable por el fabricante o por su servicio de atención al cliente.

Motor de corriente alterna 230 V~ / 50 Hz

Tensión de red 230 V~ / 50 Hz.

La conexión de red y el cable de extensión deben contar con 3 hilos = P + N + SL. - (1/N/PE).

Los cables alargadores de hasta 25 m deben tener una sección transversal de 1,5 mm². La conexión de red cuenta con una protección máxima de 16 A.

En caso de posibles dudas, indique los siguientes datos:

- Tipo de corriente del motor
- Datos de la placa de características del motor

15. Eliminación y reciclaje

El aparato se encuentra en un envase para evitar daños de transporte. Este envase es materia prima, por lo que se puede reutilizar o devolver al circuito de materias primas.

El aparato y sus accesorios se componen de diferentes materiales como, p. ej., metal y plástico. Elimine los componentes defectuosos en un punto de eliminación de residuos peligrosos. ¡Pregunte en alguna tienda especializada o en la administración municipal!



El embalaje está compuesto de materiales ecológicos que pueden ser eliminados en los puntos de reciclaje locales.

En su ayuntamiento o administración municipal podrá obtener información sobre las distintas opciones de eliminación de un aparato fuera de uso.

¡No arroje los aparatos usados a la basura doméstica!



Este símbolo indica que el producto, según la directiva sobre residuos de aparatos eléctricos y electrónicos (2012/19/UE) y las leyes nacionales, no puede eliminarse junto con la basura doméstica. En su lugar, este producto deberá llevarse hasta un punto de recogida adecuado. Esto puede efectuarse devolviendo el aparato al comprar uno nuevo de características similares o entregándolo en un punto de recogida autorizado para el reciclaje de residuos de aparatos eléctricos y electrónicos. La manipulación inadecuada de aparatos eléctricos y electrónicos usados puede tener efectos negativos en el medio ambiente y en la salud humana, debido a las sustancias potencialmente peligrosas que estos frecuentemente contienen. Al eliminar correctamente este producto, Ud. contribuye además a un aprovechamiento eficaz de los recursos naturales. Para más información acerca de los puntos de recogida de residuos de aparatos usados, póngase en contacto con su ayuntamiento, el organismo público de recogida de residuos, cualquier centro autorizado para la eliminación de residuos de aparatos eléctricos y electrónicos o la oficina del servicio de recogida de basuras.

16. Solución de averías

Nota: Si necesita devolver el aparato para su reparación, tenga en cuenta que debe enviarse vacío y seco al taller especializado.

Avería	Causa posible	Solución
El motor no arranca o se detiene repentinamente durante el funcionamiento	No hay tensión de red	Comprobar la tensión de red.
	Interrupción eléctrica	Haga revisar el sistema automático para vivienda y jardín por un taller especializado.
	La rueda de la bomba está bloqueada y el sensor térmico se ha apagado	Desconecte el sistema automático para vivienda y jardín de la fuente de alimentación, desmonte y limpie las mangueras de agua y las conexiones.
El sistema automático para vivienda y jardín no aspira	La válvula de aspiración no está en el agua	Colocar la válvula de aspiración en el agua.
	El sistema automático para vivienda y jardín no se ha llenado con el líquido bombeado	Llenar de agua el sistema automático para vivienda y jardín.
	El sistema automático para vivienda y jardín aire en un punto de conexión	Sellar herméticamente las conexiones del lado de aspiración.
	Línea de aspiración inestanca o dañada	Comprobar que el conducto de aspiración no esté dañado y sellarlo herméticamente.
	Tornillo de bloqueo del prefiltro inestanco	Revisar el sello y reemplazarlo si es necesario, y apretarlo a mano.
	Altura máxima de aspiración excedida	Comprobar altura de aspiración.
	No se ha respetado el tiempo de espera	Encender el sistema automático para vivienda y jardín y esperar a que haya aspirado agua.
	El aire no puede salir porque el conducto de presión está cerrado o hay agua residual en el conducto de presión	Abrir el consumidor en el conducto de aspiración (p. ej., pulverizador, regadera, etc.) o separarlo del sistema automático para vivienda y jardín durante el proceso de aspiración.
El motor funciona, pero el caudal o la presión disminuyen repentinamente	Prefiltro o conducto de aspiración bloqueados	Limpiar prefiltro o conducto de aspiración.
	Altura de aspiración demasiado alta	Comprobar altura de aspiración.
	El nivel del agua desciende rápidamente	Sumergir más la válvula de aspiración.
	Capacidad reducida por presencia de contaminantes	Limpiar el sistema automático para vivienda y jardín y cambiar las piezas de desgaste.
	Prefiltro o conducto de aspiración bloqueados	Limpiar prefiltro o conducto de aspiración.
	Lado de aspiración inestanco	Impermeabilizar el lado de aspiración.
El sensor térmico desconecta el sistema automático para vivienda y jardín	Rueda del sensor de flujo bloqueada	Haga revisar el sistema automático para vivienda y jardín por un taller especializado.
	Motor sobrecargado, fricción demasiado elevada por materia extraña	Desmonte y limpie el sistema automático para vivienda y jardín; evite la aspiración de materias extrañas.
En el modo automático el sistema automático para vivienda y jardín no se desconecta	Rueda del sensor de flujo desgastada o defectuosa	Haga revisar el sistema automático para vivienda y jardín por un taller especializado.
	Sensor de flujo defectuoso	Haga revisar el sistema automático para vivienda y jardín por un taller especializado.
El sistema automático para vivienda y jardín se vuelve a conectar involuntariamente en modo automático después de apagarse	Válvula antirretorno defectuosa	Haga revisar el sistema automático para vivienda y jardín por un taller especializado.
La pantalla LCD no se enciende	No hay tensión de red	Comprobar la tensión de red.
	Pantalla LCD defectuosa	Haga revisar el sistema automático para vivienda y jardín por un taller especializado.

17. Certificado de garantía

Estimado cliente,

Nuestros productos están sometidos a un estricto control de calidad. No obstante, lamentaríamos que este aparato dejara de funcionar correctamente, en tal caso, le rogamos que se dirija a nuestro servicio de atención al cliente en la dirección indicada en la parte inferior de la presente tarjeta de garantía. Con mucho gusto le atenderemos también telefónicamente en el número de servicio indicado a continuación. Para hacer válido el derecho de garantía, proceda de la siguiente forma:

- Estas condiciones de garantía regulan prestaciones de la garantía adicionales. Sus derechos legales a prestación de garantía no se ven afectados por la presente garantía. Nuestra prestación de garantía es gratuita para usted. La prestación de garantía se extiende exclusivamente a defectos ocasionados por fallos de material o de producción y está limitada a la reparación de los mismos o al cambio del aparato. Tenga en consideración que nuestro aparato no está indicado para un uso comercial, en taller o industrial. Por lo tanto, no procederá un contrato de garantía cuando se utilice el aparato en zonas industriales, comerciales o talleres, así como actividades similares. De nuestra garantía se excluye cualquier otro tipo de prestación adicional por daños ocasionados por el transporte, daños ocasionados por la no observancia de las instrucciones de montaje o por una instalación no profesional, no observancia de las instrucciones de uso (como, p. ej., conexión a una tensión de red o corriente no indicada), aplicaciones impropias o indebidas (como, p. ej., sobrecarga del aparato o uso de herramientas o accesorios no homologados), no observancia de las disposiciones de mantenimiento y seguridad, introducción de cuerpos extraños en el aparato (como, p. ej., arena, piedras o polvo), uso violento o influencias externa (como, p. ej., daños por caídas), así como por el desgaste habitual por el uso.

El derecho a garantía pierde su validez cuando ya se hayan realizado intervenciones en el aparato.

- El periodo de garantía es de 3 años y comienza en la fecha de la compra del aparato. El derecho de garantía debe hacerse válido, antes de finalizado el plazo de garantía, dentro de un periodo de dos semanas una vez detectado el defecto. El derecho de garantía vence una vez transcurrido el plazo de garantía. La reparación o cambio del aparato no conllevará ni una prolongación del plazo de garantía ni un nuevo plazo de garantía ni para el aparato ni para las piezas de repuesto montadas. Esto también se aplica en el caso de un servicio in situ.
- Para reclamar sus derechos de garantía, póngase en contacto con la dirección de servicio que aparece a continuación. Si la reclamación se encuentra dentro del período de garantía, pondremos a su disposición un impreso de devolución con el que podrá devolvernos su aparato defectuoso sin cargo alguno. Describa con la mayor precisión posible el motivo de la reclamación. Si nuestra prestación de garantía incluye el defecto aparecido en el aparato, recibirá de inmediato un aparato reparado o nuevo de vuelta.

Naturalmente, también solucionaremos los defectos del aparato que no se encuentren comprendidos o ya no se encuentren comprendidos en la garantía, en este caso contra reembolso de los costes. Para ello, envíe el aparato a nuestra dirección de servicio técnico.

Cliente Servicio (ES):

00800 4003 4003
(0,00 EUR/Min.)

Correo electrónico de servicio (ES):

service.ES@scheppach.com

Dirección del servicio (ES):

ISTEGA S.L.
Ctra. De Cambre al Temple, 106 - A Barcala
ES - 15660 Cambre (A Coruña)



En www.lidl-service.com puede descargar estos y muchos otros manuales, videotutoriales de productos y software de instalación.

El código QR le direcciona directamente a la página de servicio de Lidl (www.lidl-service.com) y puede abrir el manual de instrucciones introduciendo el número de artículo (IAN) 393888_2107.

1.	Spiegazione dei simboli sull'apparecchio.....	13
2.	Introduzione.....	14
3.	Descrizione dell'apparecchio (Fig. 1-2).....	14
4.	Contenuto della fornitura.....	14
5.	Impiego conforme alla destinazione d'uso.....	14
6.	Indicazioni di sicurezza.....	15
7.	Dati tecnici.....	16
8.	Prima della messa in funzione.....	16
9.	Installazione.....	17
10.	Funzionamento.....	18
11.	Disinstallazione/trasporto.....	19
12.	Manutenzione.....	19
13.	Stoccaggio.....	20
14.	Allacciamento elettrico.....	20
15.	Smaltimento e riciclaggio.....	20
16.	Risoluzione dei guasti.....	21
17.	Certificato di garanzia.....	22
18.	Disegno esploso.....	47
19.	Dichiarazione di conformità.....	48

1. Spiegazione dei simboli sull'apparecchio



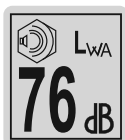
IT MT

Prima della messa in funzione leggere attentamente e attenersi alle istruzioni per l'uso e alle avvertenze sulla sicurezza!



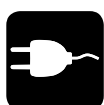
IT MT

Osservare le indicazioni di avvertenza e di sicurezza!



IT MT

Specificazione del livello di potenza acustica in dB



IT MT

Tensione/frequenza di ingresso



IT MT

Potenza nominale



IT MT

Peso



IT MT

Portata/ora



IT MT

Pressione di erogazione massima



IT MT

Temperatura del liquido massima

IP X4

IT MT

Protezione contro qualsiasi schizzo d'acqua



IT MT

Il prodotto è conforme alle direttive europee in vigore.

2. Introduzione

PRODUTTORE:

Scheppach GmbH

Günzburger Straße 69
D-89335 Ichenhausen

EGREGIO CLIENTE,

le auguriamo un piacevole utilizzo del suo nuovo apparecchio.

AVVERTENZA:

Sulla base della legge attualmente in vigore sulla responsabilità per prodotti difettosi, il produttore del presente apparecchio non risponde dei danni all'apparecchio in questione o derivanti da esso in caso di:

- manipolazione impropria,
- mancato rispetto delle istruzioni per l'uso,
- riparazioni da parte di terzi, personale tecnico non autorizzato,
- montaggio e sostituzione di pezzi di ricambio non originali,
- utilizzo non conforme,
- guasti all'impianto elettrico dovuti alla mancata osservanza delle norme elettriche e delle disposizioni VDE 0100, DIN 57113 / VDE0113.

Da osservare:

Prima del montaggio e della messa in funzione, leggere tutto il testo delle istruzioni per l'uso.

Le presenti istruzioni per l'uso le consentono di conoscere il prodotto di sfruttare le sue possibilità d'impiego conformi.

Le istruzioni per l'uso contengono avvertenze importanti su come utilizzare il prodotto in modo sicuro, corretto ed economico e su come evitare i pericoli, risparmiare sui costi di riparazione, ridurre i tempi di inattività ed aumentare l'affidabilità e la durata di vita del prodotto.

Oltre alle disposizioni di sicurezza contenute nelle qui presenti istruzioni per l'uso, è necessario altresì osservare le norme in vigore nel proprio Paese per il prodotto.

Conservare le istruzioni per l'uso vicino al prodotto, protette da sporcizia e umidità in una copertina di plastica. Esse devono essere lette e rispettate attentamente da tutti gli operatori prima di iniziare il lavoro.

Possono lavorare sul prodotto solo persone che sono state istruite sull'uso del prodotto e che sono state informate dei rischi a esso associati.

L'età minima richiesta per gli operatori deve essere assolutamente rispettata.

Oltre alle indicazioni di sicurezza contenute nelle presenti istruzioni per l'uso e alle disposizioni speciali in vigore nel proprio Paese, devono essere rispettate le regole tecniche generalmente riconosciute per l'utilizzo di macchine simili.

Si declina ogni responsabilità in caso di incidenti o danni dovuti al mancato rispetto delle presenti istruzioni per l'uso e delle indicazioni di sicurezza.

3. Descrizione dell'apparecchio (Fig. 1-2)

1. Raccordo di mandata (filettatura interna da 1 pollice)
- 1a Vite di chiusura
2. Maniglia di trasporto
3. Display LCD
4. Tasto MODE
5. Tasto SET
6. Tasto CHECK
7. Punti di fissaggio (diametro 6 mm)
8. Vite di sfiato
9. Vite di scarico dell'acqua
10. Raccordo di aspirazione (filettatura interna da 1 pollice)
- 10a Vite di chiusura
11. Vite di chiusura del prefiltro
12. Prefiltro
13. Adattatore multifunzione
- 13a Doppio nipplo
- 13b Raccordo angolare

4. Contenuto della fornitura

- Sistema automatico di irrigazione da giardino e per uso domestico
- 2 adattatori multifunzione (in due parti)
- Istruzioni per l'uso

5. Impiego conforme alla destinazione d'uso

Utilizzare la macchina solo in modo conforme all'uso previsto. Un uso diverso o che oltrepassi quello previsto è da considerarsi non conforme. L'utente/l'operatore, e non il fabbricante, è unico responsabile dei danni o delle lesioni provocati da un uso non conforme.

L'osservanza delle indicazioni di sicurezza, nonché il rispetto delle istruzioni di montaggio e delle indicazioni operative contenute nelle istruzioni per l'uso sono fondamentali al fine di un utilizzo del dispositivo conforme alla destinazione d'uso. Il personale addetto all'uso e alla manutenzione della macchina deve possedere una certa dimestichezza con la stessa ed essere a conoscenza dei possibili pericoli.

Occorre inoltre attenersi scrupolosamente alle norme antinfortunistiche in vigore. Rispettare le altre norme generali nel campo della medicina del lavoro e della tecnica di sicurezza. Modifiche alla macchina escludono completamente la responsabilità del produttore per i danni che ne derivano.

Ambito di utilizzo

- Per l'irrigazione e l'innaffiatura di aree verdi, aiuola di ortaggi e giardini.
- Per l'azionamento di irrigatori da giardino.
- Con prefiltro per il prelievo dell'acqua da laghetti, ruscelli, botti d'acqua, cisterne di acqua piovana e fontane.

Sostanze erogate

Per il convogliamento di acqua pulita (acqua dolce), acqua piovana o composti alcalini leggeri/acqua industriale:

- La temperatura massima del liquido non deve superare i +35°C.

- Con questo sistema automatico di irrigazione da giardino e per uso domestico non si devono convogliare liquidi infiammabili, esplosivi o che generano gas.
- Evitare allo stesso modo di convogliare liquidi aggressivi (acidi, sostanze alcaline, residui liquidi dell'insilato, etc.) come anche liquidi con sostanze abrasive (smerigliatrici) (sabbia).

La macchina può essere utilizzata soltanto con componenti e accessori originali del produttore.

Le disposizioni relative alla sicurezza, al lavoro e alla manutenzione del produttore e le misure indicate nei Dati tecnici devono essere rispettate

Si prega di osservare che i nostri apparecchi non sono destinati a un uso commerciale, artigianale o industriale. Non ci si assume alcuna responsabilità se l'apparecchio è impiegato nel quadro di un'attività commerciale, artigianale, industriale o simili.

6. Indicazioni di sicurezza

Indicazioni generali di sicurezza per gli attrezzi elettrici.

⚠ AVVISIO! Leggere tutte le indicazioni di sicurezza, le istruzioni, le illustrazioni e i dati tecnici dei quali è dotato questo attrezzo elettrico. L'inosservanza delle seguenti istruzioni può provocare scosse elettriche, incendi e/o lesioni gravi.

Conservare tutte le indicazioni di sicurezza e le istruzioni per ulteriore consultazione.

Il termine "attrezzo elettrico" utilizzato nelle indicazioni di sicurezza si riferisce ad attrezzi elettrici alimentati dalla rete (con cavo di rete) e ad attrezzi elettrici funzionanti a batteria (senza cavo di rete).

Indicazioni di sicurezza generali

- Il prodotto può essere utilizzato da bambini a partire da 8 anni di età, nonché da persone con facoltà fisiche, psichiche e mentali ridotte o che manchino di esperienza e conoscenze specifiche in merito al suo uso, nel caso siano sorvegliate o abbiano ricevuto un'adeguata formazione in merito all'uso dello strumento e dei pericoli che possono derivarne.
- I bambini non devono giocare con il prodotto.
- La pulizia e la manutenzione non possono essere eseguite da bambini senza sorveglianza.
- Non si deve azionare il prodotto se sono presenti persone in acqua.
- Adottare misure adeguate per tenere i bambini a distanza dal prodotto in funzione.
- Smaltire il materiale d'imballaggio in modo regolare.
- Non utilizzare il prodotto in prossimità di liquidi o gas infiammabili. La mancata osservanza di questa avvertenza può generare pericolo di incendio o di esplosione.
- Non è ammesso il convogliamento di liquidi abrasivi (smerigliatrici), corrosivi, infiammabili (ad es. combustibili per motori) o esplosivi, acqua salata, detersivi e generi alimentari.
- Conservare il prodotto in un luogo asciutto e lontano dalla portata dei bambini.

- La temperatura del liquido non deve superare i 35°C.
- Non utilizzare il prodotto se danneggiato, incompleto o trasformato senza l'autorizzazione del fabbricante. Prima della messa in funzione, fare verificare da un esperto che siano presenti le misure di protezione elettrica richieste.
- Sorvegliare il prodotto durante il funzionamento per riconoscere la disattivazione automatica o il funzionamento a secco del sistema automatico di irrigazione da giardino e per uso domestico. Controllare regolarmente il funzionamento dell'interruttore a galleggiante (vedere il capitolo "Messa in funzione").
In caso di inosservanza decade qualsiasi diritto alla garanzia e qualsiasi responsabilità.
- Notare bene che il sistema automatico da giardino e per uso domestico non è adatto al funzionamento continuo (ad es. per circuiti idraulici nei laghetti da giardino). Controllare regolarmente il funzionamento impeccabile del prodotto.
- Notare bene che nel prodotto possono essere utilizzabili lubrificanti, che tra l'altro possono provocare, a causa di fuoriuscite, danni o sporco. Non utilizzare il sistema automatico da giardino e per uso domestico in laghetti da giardino con fauna ittica o piante di valore. In caso di fuoriuscita di lubrificanti, questi possono sporcare il liquido.
- Non trasportare o fissare il prodotto sul cavo o sul flessibile.
- Proteggere il prodotto da umidità e dal funzionamento a secco.
- Non utilizzare accessori originali né eseguire modifiche sul prodotto.
- Si prega di leggere le avvertenze delle istruzioni per l'uso relative a "Pulizia, manutenzione, stoccaggio". Tutte le misure da queste derivanti, in particolare l'apertura del prodotto, devono essere eseguite da personale elettricista qualificato. In caso di riparazioni, rivolgersi sempre al nostro centro assistenza.

Indicazioni di sicurezza elettriche

- Per il corretto funzionamento del prodotto, la spina elettrica deve essere liberamente accessibile dopo l'installazione.
- Prima di mettere in funzione il proprio sistema automatico da giardino e per uso domestico, farlo controllare in modo professionale:
 - Messa a terra, messa a massa del neutro, circuito differenziale devono corrispondere alle norme di sicurezza dell'azienda erogatrice di energia e funzionare in modo impeccabile,
 - Protezione dei collegamenti elettrici a spina dall'umidità.
 - In caso di pericolo di alluvione, applicare i collegamenti a spina in una zona protetta da possibili inondazioni.
- Accertarsi che la tensione di rete corrisponda alle specifiche riportate nella targhetta del modello.
- Eseguire l'installazione elettrica come da disposizioni nazionali.
- Collegare il prodotto soltanto a una presa di corrente con dispositivo di protezione contro la corrente di guasto (interruttore FI per correnti di guasto) con una corrente di guasto nominale non superiore a 30 mA; fusibile di almeno 6 Ampere.

- Prima di ogni uso, verificare che il prodotto, i cavi e la spina siano privi di danni. I cavi difettosi non devono essere riparati, bensì devono essere sostituiti con cavi nuovi. Fare eliminare eventuali danni sul prodotto da un esperto.
- Se la linea di allacciamento di questo prodotto è danneggiata, deve essere sostituita dal fabbricante o dal suo servizio clienti o da una persona con qualifica analoga, per evitare pericoli.
- Non estrarre la spina dalla presa tirando il cavo.
- Proteggere il cavo da calore, olio e spigoli appuntiti.
- Non trasportare o fissare il prodotto sul cavo.
- Utilizzare un cavo di prolunga protetto da schizzi d'acqua e progettato per l'utilizzo all'aperto. Srotolare sempre completamente un tamburo per cavi prima dell'uso. Controllare che il cavo non presenti danni.
- Staccare la spina elettrica dalla presa di corrente prima di qualsiasi intervento sul prodotto, nelle pause di lavoro e in caso di non uso.
- I cavi di allacciamento alla rete non devono presentare una sezione inferiore a quella dei flessibili in gomma con la denominazione H05RN-F 3*0,75mm². La lunghezza della linea deve essere pari a 10 m. La sezione del trefolo del cavo di prolunga deve essere di almeno 1,5 mm².

All'interno del sistema automatico da giardino e per uso domestico si utilizzano lubrificanti che possono sporcare il liquido che defluisce in caso di comando improprio o danni al prodotto.

Avviso! Questo attrezzo elettrico genera un campo magnetico durante l'esercizio. Tale campo può danneggiare impianti medici attivi o passivi in particolari condizioni. Per ridurre il rischio di lesioni serie o mortali, si raccomanda alle persone con impianti medici di consultare il proprio medico e il fabbricante dell'impianto medico prima di utilizzare l'attrezzo elettrico.

Rischi residui

La macchina è stata costruita secondo lo stato attuale della tecnica e conformemente alle regole di tecnica di sicurezza riconosciute. Tuttavia, durante il suo impiego, si possono presentare rischi residui.

- Pericolo di lesioni dovuti a elettricità a causa dell'utilizzo di cavi di alimentazione elettrica inadeguati.
- Prima di effettuare qualsiasi lavoro di regolazione o di manutenzione, occorre scollegare la spina elettrica.
- Inoltre, nonostante tutte le misure precauzionali adottate, possono comunque venirsi a creare dei rischi residui non evidenti.
- I rischi residui possono essere minimizzati se si rispettano complessivamente le "Indicazioni di sicurezza", l'"Utilizzo conforme" e le istruzioni per l'uso.

7. Dati tecnici

Motore a corrente alternata	230 V~ 50 Hz
Potenza nominale S3*	1300 watt
Portata massima	5000 l/h
Altezza di trasporto massima	50 m
Pressione di erogazione massima	5 bar
Altezza di aspirazione massima	8 m
Raccordo di mandata e raccordo di aspirazione	G 1"
Dimensioni massime delle particelle contaminanti	0,5 mm
Temperatura dell'acqua max.	35° C
Classe di protezione	I
Tipo di protezione	IPX4
Modalità operativa*	S3
Peso	12 kg

* Modalità operativa S3, messa fuori servizio periodica

Rumore

I valori di rumorosità sono stati determinati secondo la norma EN 3744.

Livello sonoro L _{WA}	76 dB(A)
Incertezza K _{pA/WA}	1 dB

⚠ Avviso: Il rumore può avere un grave impatto sulla salute. Se il rumore della macchina è superiore a 85 dB (A), usare degli otoprotettori adeguati.

8. Prima della messa in funzione

- Aprire l'imballaggio ed estrarre con cautela il prodotto.
- Rimuovere il materiale di imballaggio nonché le staffe di sicurezza per il trasporto e l'imballaggio (se presenti).
- Controllare se il contenuto della fornitura è completo.
- Controllare il prodotto e gli accessori per rilevare l'eventuale presenza di danni dovuti al trasporto. In caso di reclami informare immediatamente la ditta trasportatrice. Non si accettano reclami successivi.
- Ove possibile, conservare l'imballaggio fino alla scadenza della garanzia.
- Prima dell'impiego familiarizzare con il prodotto con l'ausilio delle istruzioni per l'uso.
- Utilizzare solo pezzi originali per quanto riguarda accessori e pezzi di ricambio o soggetti ad usura. È possibile acquistare i pezzi di ricambio presso il proprio rivenditore specializzato.
- In caso di ordinazioni, indicare i nostri codici di articoli, il tipo e l'anno di costruzione del prodotto.

⚠ PERICOLO!

L'apparecchio e il materiale di imballaggio non sono giocattoli per bambini! I bambini non devono giocare con i sacchetti di plastica, pellicole e piccole parti! Sussiste il pericolo di ingerimento e soffocamento!

- Prima della messa in funzione devono essere montati in modo corretto tutte le coperture e i dispositivi di sicurezza.
- Prima di collegare la macchina verificare che i dati sulla targhetta corrispondano ai dati di rete.

9. Installazione

⚠ AVVERTENZA!

Il sistema automatico da giardino e per uso domestico può essere installato anche in modo fisso per l'alimentazione di acqua domestica nelle aree interne. Per minimizzare vibrazioni e rumori, il sistema automatico di irrigazione da giardino e per uso domestico dovrebbe essere collegato alla rete tubaria con tubi flessibili. Si consiglia inoltre di inserire materiale antivibrazioni, ad es. uno strato in gomma, tra il sistema automatico di irrigazione da giardino e per uso domestico e la superficie di appoggio. Garantire un fissaggio stabile del serbatoio con viti che si adattano passando dai punti di fissaggio (7).

Avvertenza:

Lato officina è necessaria una filettatura da 1 pollice come collegamento per il raccordo di aspirazione e di mandata. In via opzione è possibile utilizzare l'adattatore multifunzione fornito in dotazione, che offre altre opzioni di collegamento (vedere punto 9.1).

Per l'installazione viene richiesto un ulteriore sistema di collegamento (come ad es. raccordo da rubinetto, fascetta stringitubo, chiusura a baionetta), che non è compreso nel contenuto della fornitura.

9.1 Funzionamento dell'adattatore multifunzione (13) (Fig. 15 + 15a)

- Collegamento (a) 1 1/4" di filettatura esterna
- Collegamento (b) 1" di filettatura esterna
- Raccordo portagomma (c) da 1" (Si richiede una fascetta stringitubo! Non inclusa nel contenuto della fornitura!)

Avvertenza:

Per utilizzare il raccordo (b) occorre tagliare il raccordo portagomma (c) con un coltello (non incluso nel contenuto della fornitura) (vedere tacca di taglio in fig. 15)! Dopo avere sezionato il raccordo portagomma, questo non può più essere utilizzato.

Attenzione! Pericolo di taglio!

9.2 Installazione di una tubazione di aspirazione (Fig. 1 + 15)

- Rimuovere la vite di chiusura (10a) sul raccordo di aspirazione (10). Conservare correttamente la vite di chiusura (10a) (Fig. 1)!
- Collegare il sistema di collegamento adeguato (come ad es. sistema di attacco rapido, chiusura a baionetta) o l'adattatore multifunzione (13) per mezzo del raccordo (a) sul raccordo di mandata (10).
- Collegare poi la tubazione di aspirazione con il sistema di collegamento adatto (come ad es. sistema di attacco rapido, chiusura a baionetta). Utilizzare se necessario il raccordo (c) dell'adattatore multifunzione (13).
- Disporre la tubazione di aspirazione dal prelievo dell'acqua al sistema automatico di irrigazione da giardino e per uso domestico.

Indicazioni:

- Evitare assolutamente la posa della tubazione di aspirazione sopra l'altezza della pompa. Le bolle d'aria nella tubazione di aspirazione ritardano e impediscono il processo di aspirazione.
- Applicare la tubazione di aspirazione e quella di mandata in modo da evitare una pressione meccanica sul sistema automatico di irrigazione da giardino e per uso domestico.
- Posizionare la tubazione di aspirazione abbastanza in profondità nell'acqua in modo da evitare un funzionamento a secco del sistema automatico di irrigazione da giardino e per uso domestico a seguito di un abbassamento del livello dell'acqua.
- Controllare la presenza di punti non a tenuta sulla tubazione di aspirazione, al fine di evitare di aspirare aria.
- Evitare di aspirare corpi estranei (sabbia, etc.).

9.3 Riempimento con acqua del sistema automatico di irrigazione da giardino e per uso domestico (Fig. 16)

Per ridurre il tempo di avviamento del sistema automatico di irrigazione da giardino e per uso domestico, occorre riempire prima con acqua tale sistema!

- La tubazione di aspirazione dovrebbe in questo caso già essere montata, per impedire che l'acqua fluisca dal raccordo di aspirazione (10).
- Riempire con acqua il sistema automatico di irrigazione da giardino e per uso domestico mediante l'apertura del raccordo di mandata (1). In alternativa è possibile aggiungere acqua dall'apertura della vite di chiusura del prefiltro (11).
In questo caso sono necessari circa 2,5 litri di acqua.
- Inclinare leggermente di tanto in tanto il sistema automatico di irrigazione da giardino e per uso domestico, al fine di evitare infiltrazioni di aria. Aprire in alternativa la vite di sfianto (8) e riempire con acqua fino a quando questa non fuoriesce. Riavvitare poi la vite di sfianto.
- Applicare a questo punto la tubazione di mandata come descritto al punto successivo.

9.4 Installazione di una tubazione di mandata (Fig. 1 e 2)

- Rimuovere la vite di chiusura (1a) sul raccordo di mandata (1). Conservare correttamente la vite di chiusura (1a)!
- Collegare il sistema di collegamento adeguato (come ad es. sistema di attacco rapido, chiusura a baionetta) sul raccordo di mandata (1) o sull'adattatore multifunzione (a o b).
- Collegare poi la tubazione di mandata con il sistema di collegamento adatto (come ad es. sistema di attacco rapido, chiusura a baionetta). Utilizzare se necessario il raccordo c dell'adattatore multifunzione (13).
- Durante il processo di aspirazione, le utenze presenti devono essere completamente aperte (ad es. spruzzatore, fungo dell'annaffiatoio, sciacquone, etc.), in modo che l'aria presente nella tubazione di aspirazione possa scaricarsi.

9.5 Installazione fissa del sistema automatico di irrigazione da giardino e per uso domestico (Fig. 17)

In caso di utilizzo stazionario del sistema automatico di irrigazione da giardino e per uso domestico, si consiglia un'installazione fissa su una superficie piana.

1. Posizionare il sistema automatico da giardino e per uso domestico su una superficie piana e avvitabile.
2. Montare il sistema automatico da giardino e per la casa nei punti di fissaggio (7). A tal fine, utilizzare materiale di montaggio adeguato (non compreso nel contenuto della fornitura).

10. Funzionamento

⚠ Attenzione!

Prima della messa in funzione è obbligatorio montare completamente il prodotto!

⚠ AVVERTENZA!

Il sistema automatico di irrigazione da giardino e per la casa deve presentare una tenuta perfetta all'ingresso e all'uscita. Utilizzare dunque, a prescindere dal raccordo da voi scelto, nastro isolante in Teflon o canapa isolante!

10.1 Display LCD

Il sistema automatico di irrigazione da giardino e per la casa domestico presenta diverse possibilità di regolazione e di attivazione. Con il "Tasto MODE" (4) è possibile selezionare le diverse modalità operative sul display LCD (3).

10.2 Spiegazione delle funzioni del display (Fig. 3 - 14)

Power On	Il sistema automatico da giardino e per uso domestico è collegato alla sorgente di alimentazione
Automatic Mode	Il sistema automatico da giardino e per uso domestico funziona in modalità automatica
Time Mode	Regolazione dell'orario e della durata di funzionamento
Time Now	Impostazione dell'orario attuale
Time On	Regolazione del tempo di accensione
Time Off	Regolazione del tempo di spegnimento
Time Mode NOT SET	L'orario attuale non è stato impostato
Always - On Mode (Not Recommended)	Il sistema automatico da giardino e per uso domestico funziona in continuo, non consigliabile

10.3 Modalità automatica "Automatic Mode" (Fig. 3 - 4.4)

1. Collegare il sistema automatico da giardino e per uso domestico all'alimentazione elettrica. Il display visualizza "Power On" (Fig. 3).

2. Azionare il "Tasto MODE" (4) una volta per accedere a "Automatic Mode" (Fig. 4).

Attenzione: il sistema automatico da giardino e per uso domestico si avvia subito. Accertarsi che il prodotto sia stato completamente montato.

3. Se si azionano delle utenze applicate sulla tubazione di mandata (ad es. spruzzatore, fungo dell'annaffiatoio, sciacquone, etc.), attivare il sistema automatico da giardino e per uso domestico.
L'acqua viene convogliata e il passaggio viene contrassegnato sul display con la lettera "L" (Fig. 4.1).
4. Quando si chiude di nuovo l'utenza, la pressione sale nel sistema automatico da giardino e per uso domestico. L'indicazione mostra "P L" (Fig. 4.2).
5. Non appena si raggiunge la pressione massima, scompare la lettera "L" (Fig. 4.3).
6. Il display mostra dunque "Valve closed P" e il sistema automatico da giardino e per uso domestico si disattiva (Fig. 4.4).
7. Il sistema automatico da giardino e per uso domestico si riavvia non appena si apre di nuovo l'utenza.

10.4 Disattivazione di sicurezza (solo in modalità automatica) (Fig. 4.5)

⚠ AVVERTENZA!

Il dispositivo automatico da giardino e per uso domestico dispone, in modalità automatica, di un meccanismo di disattivazione di sicurezza, per impedire un funzionamento a secco e difetti da esso derivanti del sistema automatico da giardino e per uso domestico.

1. Se il sistema automatico da giardino e per uso domestico non rileva nessun passaggio "L" e nessun aumento di pressione "P", continua a pompare per 60 secondi.
2. Al termine di questi 60 secondi, il dispositivo automatico da giardino e per uso domestico si disattiva per 20 secondi.
3. Questo processo si ripete tre volte, fino a quando il sistema automatico da giardino e per uso domestico non si disattiva completamente.
4. Il display indica a questo punto che occorre controllare l'alimentazione dell'acqua: "Automatic Mode - Check Water" (Fig. 4.5).
 - Posizionare la tubazione di aspirazione abbastanza in profondità nell'acqua in modo da evitare un funzionamento a secco del sistema automatico di irrigazione da giardino e per uso domestico a seguito di un abbassamento del livello dell'acqua.
 - Controllare la presenza di punti non a tenuta sulla tubazione di aspirazione, al fine di evitare di aspirare aria.
 - Evitare di aspirare corpi estranei (sabbia, etc.).

10.5 Regolazione dell'orario "Time Now", del tempo di accensione "Time On" e del tempo di spegnimento "Time Off" (Fig. 3, 5 - 13)

1. Collegare il sistema automatico da giardino e per uso domestico all'alimentazione elettrica. Il display visualizza "Power On" (Fig. 3).
2. Azionare il "Tasto MODE" (4) più volte per accedere a "Time Mode" (Fig. 5). Dopo un breve tempo di attesa compare sul display "Time Now" (Fig. 9).

Avvertenza: Il display mostra dopo un po' di tempo "Time Mode NOT SET", qualora non sia stata eseguita nessuna impostazione del tempo (Fig. 7).

3. Premere a questo punto il "Tasto SET" (5) per attivare l'impostazione del tempo (Fig. 8).
4. Impostare ora l'orario attuale per mezzo del "Tasto SET" (5) per "+" e del "Tasto MODE" (4) per "." (Fig. 9).
La regolazione delle ore e dei minuti può essere cambiata con il "Tasto CHECK" (6).

Avvertenza: 00:00 (hh/mm) - Modalità temporale 24h.

5. Confermare le proprie impostazioni con il "Tasto CHECK" (6).
6. Per definire il momento in cui il sistema automatico da giardino e per uso domestico deve avviarsi (modalità "Time On"), premere di nuovo il "Tasto CHECK" (6). (Fig. 10)
7. Ripetere a questo punto i passi 3 - 5, per impostare il tempo di accensione e confermarlo.
8. Azionando di nuovo il "Tasto CHECK" (6), accedere alla modalità "Time Off". In questa modalità si definisce il momento in cui il sistema automatico da giardino e per uso domestico deve attivarsi (Fig. 11).
9. Ripetere a questo punto i passi 3 - 5, per impostare lo spegnimento automatico del sistema automatico da giardino e per uso domestico.
10. Compaiono dunque sul display i tempi di accensione e di spegnimento "Time On / Time Off" (Fig. 12). Un ulteriore azionamento del "Tasto CHECK" (6) non è necessario.
11. Dopo un breve tempo di attesa compare sul display "Time Mode" (Fig. 13), che mostra l'orario impostato.

10.6 Modalità di funzionamento continuo "Always On Mode" (Fig. 14) (non consigliata)

Il sistema automatico di irrigazione da giardino e per uso domestico può anche essere azionato in modalità di funzionamento continuo. In questa modalità non avviene alcuna disattivazione automatica di sicurezza e pertanto il sistema automatico da giardino e per uso domestico può essere azionato solo sotto monitoraggio costante!

1. Collegare il sistema automatico da giardino e per uso domestico all'alimentazione elettrica. Il display visualizza "Power On" (Fig. 3).
2. Azionare il "Tasto MODE" (4) una volta per accedere a "Automatic Mode" (Fig. 4).

Attenzione: il sistema automatico da giardino e per uso domestico si avvia subito. Accertarsi che il prodotto sia stato completamente montato.

3. Premendo di nuovo il "Tasto MODE" (4), il sistema automatico da giardino e per uso domestico torna a disattivarsi. Il display visualizza "Power On" (Fig. 3).

11. Disinstallazione/trasporto

⚠ Attenzione!

Scollegare sempre la spina elettrica.

Svuotare l'alloggiamento prima del trasporto.

1. Predisporre un recipiente di raccolta con un volume di circa 5 litri (non incluso nel contenuto della fornitura) per l'acqua da scaricare.

2. Rimuovere la vite di scarico dell'acqua (9).
3. Lasciare defluire completamente l'acqua dal sistema automatico da giardino e per uso domestico nel recipiente di raccolta.
4. Rimuovere la tubazione di aspirazione e di mandata.
5. Rimuovere i sistemi di collegamento applicati sul proprio sistema automatico da giardino o per uso domestico oppure gli adattatori multifunzione (13).
6. Rimuovere il materiale di montaggio per il sistema automatico da giardino e per uso domestico a installazione fissa.
7. Rovesciare poi il sistema automatico da giardino e per uso domestico, in modo che l'acqua residua scorra attraverso il raccordo di aspirazione e di mandata (10 e 1).
8. Avvitare la vite di scarico dell'acqua (9).
9. Chiudere il raccordo di aspirazione e di mandata (10 e 1) per mezzo delle viti di chiusura (1a e 10a), per proteggere il sistema automatico da giardino e per uso domestico da polvere e sporco.

Per il trasporto del prodotto, utilizzare esclusivamente la maniglia di trasporto (2).

12. Manutenzione

⚠ Attenzione!

Eseguire le operazioni di manutenzione, pulizia e regolazione solo con spina elettrica scollegata.

Si raccomanda di pulire il prodotto subito dopo ogni utilizzo.

Pulire regolarmente il prodotto con un panno umido e del sapone molle. Non impiegare detersivi o solventi; questi potrebbero corrodere i componenti in plastica del prodotto. Assicurarsi che non possa penetrare acqua all'interno del motore.

- Per una lunga durata di vita, consigliamo un controllo e una cura regolatori (ovvero almeno una volta al mese).
- Prima di un non uso prolungato o durante lo stoccaggio invernale, è necessario risciacquare accuratamente con acqua il sistema automatico da giardino e per uso domestico, scaricarlo completamente e conservarlo in un luogo asciutto.
- Per scaricare l'alloggiamento, allentare la vite di scarico dell'acqua (9) e inclinare leggermente il sistema automatico da giardino e per uso domestico.
- In caso di pericolo di gelo occorre scaricare completamente il sistema automatico da giardino e per uso domestico.
- Dopo tempo di fermo macchina prolungati, controllare per mezzo di un rapido processo di accensione/spegnimento, se il rotore ruota in modo impeccabile.
- In caso di eventuale intasamento del sistema automatico da giardino e per uso domestico, collegare la tubazione di mandata alla linea dell'acqua ed estrarre la tubazione di aspirazione. Aprire la linea dell'acqua. Accedere più volte il sistema automatico da giardino e per uso domestico per circa due secondi. In questo modo è possibile, nella maggior parte dei casi, eliminare gli intasamenti.
- Per la pulizia del prefiltro (12), allentare la vite di chiusura del prefiltro (11) e prelevarla. Pulirla poi con acqua calda.

Allacciamenti e riparazioni

Gli allacciamenti e le riparazioni all'impianto elettrico possono essere eseguiti soltanto da un elettricista qualificato.

Informazioni sulle riparazioni

Occorre notare che in questo prodotto i seguenti componenti sono soggetti a naturale usura o usura legata all'uso e sono richiesti i seguenti pezzi come materiali di consumo.

Pezzi soggetti a usura*: guarnizioni, prefiltro, ruota del sensore di flusso, valvola di non ritorno

* non necessariamente compreso nell'ambito della fornitura!

I pezzi di ricambio e gli accessori sono reperibili presso il nostro Service Center. Scansionare a tal fine il codice QR che si trova in prima pagina.

13. Stoccaggio

Conservare l'apparecchio e i suoi accessori in un luogo buio, asciutto, al riparo dal gelo e non accessibile a bambini.

La temperatura di stoccaggio ideale è compresa tra 5 e 30 °C.

Conservare l'elettrotensile nell'imballaggio originale.

Coprire l'elettrotensile per proteggerlo da polvere o umidità.

Conservare le istruzioni per l'uso nei pressi dell'elettrotensile.

14. Allacciamento elettrico

Il motore elettrico installato è collegato e pronto per l'esercizio. L'allacciamento è conforme alle disposizioni VDE e DIN pertinenti. L'allacciamento alla rete del cliente e il cavo di prolunga utilizzato devono essere conformi a tali norme.

14.1 Linea di allacciamento elettrica difettosa

Sui cavi di alimentazione elettrica si verificano spesso danni all'isolamento.

Le cause possono essere le seguenti:

- Schiacciate, laddove i cavi di alimentazione vengono fatti passare attraverso finestre o interstizi di porte.
- Piegature a causa del fissaggio o della conduzione dei cavi stessi eseguiti in modo non appropriato.
- Tagli causati dal transito sui cavi di alimentazione.
- Danni all'isolamento causati dalle operazioni di distacco dalla presa a parete.
- Cricche a causa dell'invecchiamento dell'isolamento.

Tali cavi di alimentazione elettrica difettosi non possono essere utilizzati e rappresentano un pericolo mortale a causa dei danni all'isolamento.

Controllare regolarmente che i cavi di alimentazione elettrica non siano danneggiati. Assicurarsi che, durante tale controllo, il cavo di alimentazione non sia collegato alla rete elettrica.

I cavi di alimentazione elettrica devono essere conformi alle disposizioni VDE e DIN pertinenti. Impiegare solo linee di allacciamento con il medesimo contrassegno.

La stampa della denominazione del modello sul cavo di alimentazione è obbligatoria.

Se il cavo di allacciamento alla rete è danneggiato, occorre sostituirlo con un'altra linea di allacciamento, disponibile presso il fabbricante o il suo servizio di assistenza clienti.

Motore a corrente alternata 230 V~ / 50 Hz

Tensione di rete 230 V~ / 50 Hz.

L'allacciamento alla rete e il cordone di prolunga devono essere a 3 fili = P + N + SL - (1/N/PE).

I cordoni di prolunga fino a 25 m devono avere una sezione minima di 1,5 mm². L'allacciamento alla rete viene protetto con un massimo di 16 A.

In caso di domande indicare i seguenti dati:

- Tipo di corrente del motore
- Dati della piastrina indicatrice del motore

15. Smaltimento e riciclaggio

Il presente dispositivo è imballato in modo da evitare danni di trasporto. L'imballaggio è realizzato con una materia prima e può quindi essere riutilizzato o riciclato.

L'apparecchio e i relativi accessori sono composti da diversi materiali, per esempio metallo e plastica. Portare i componenti difettosi presso un centro di smaltimento per rifiuti speciali. Chiedere informazioni ad un negozio specializzato o presso l'amministrazione comunale!



L'imballaggio è stato prodotto con materiali ecosostenibili che possono essere smaltiti tramite i centri di riciclaggio locali.

La vostra amministrazione comunale o altri servizi cittadini vi possono fornire informazioni sulle opzioni di smaltimento dell'apparecchio fuori servizio.

Non smaltire i dispositivi usati insieme ai rifiuti domestici!



Questo simbolo indica che il prodotto non deve essere smaltito con i rifiuti domestici come da direttiva per gli strumenti elettrici ed elettronici usati (2012/19/UE) e in base alle leggi nazionali. Questo prodotto deve essere consegnato presso un apposito centro di raccolta. Questo può essere eseguito per esempio restituendo il prodotto vecchio all'atto dell'acquisto di un prodotto simile o consegnandolo presso un centro di raccolta autorizzato al riciclaggio di strumenti elettrici ed elettronici usati. La manipolazione impropria di rifiuti di apparecchiature può ripercuotersi negativamente sull'ambiente e sulla salute umana a causa di sostanze potenzialmente pericolose spesso contenute nei rifiuti di apparecchiature. Uno smaltimento corretto del prodotto contribuisce inoltre a sfruttare in modo efficiente le risorse. Le informazioni sui centri di raccolta per dispositivi usati sono reperibili presso la propria amministrazione comunale, l'azienda municipalizzata per la nettezza urbana, un centro autorizzato allo smaltimento di strumenti elettrici ed elettronici usati o presso il servizio di nettezza urbana.

16. Risoluzione dei guasti

Avvertenza: In caso di restituzione dello strumento per la riparazione, tenere presente che l'apparecchio deve essere rispedito all'officina specializzata vuoto e asciutto.

Guasto	Possibile causa	Rimedio
Il motore non si avvia o si ferma improvvisamente durante il funzionamento	Tensione di rete assente	Controllare la tensione di rete.
	Interruzione elettrica	Fare controllare da un'officina specializzata il sistema automatico da giardino e per uso domestico.
	Girante della pompa bloccata e termosensore disattivato	Scollegare il sistema automatico da giardino e per uso domestico dall'alimentazione elettrica, smontare e pulire flessibili idraulici e raccordi.
Il sistema automatico da giardino e per uso domestico non aspira	Valvola di aspirazione non nell'acqua	Applicare la valvola di aspirazione nell'acqua.
	Il sistema automatico da giardino e per uso domestico non è stato riempito con liquido di erogazione	Riempire il sistema automatico da giardino e per uso domestico con acqua.
	Il sistema automatico da giardino e per uso domestico aspira aria su un punto di collegamento	Impermeabilizzare a tenuta d'aria i collegamenti sul lato di aspirazione.
	Tubazione di aspirazione non a tenuta o danneggiata	Verificare eventuali danni sulla tubazione di aspirazione e impermeabilizzare a tenuta d'aria.
	Vite di chiusura del prefiltro non a tenuta	Controllare la guarnizione e, se necessario, sostituirla e stringerla manualmente.
	Altezza di aspirazione massima superata	Controllare l'altezza di aspirazione.
	Il tempo di attesa non è stato rispettato	Accendere il sistema automatico da giardino e per uso domestico fino a quando il sistema automatico non ha aspirato acqua.
	L'aria non può scaricarsi in quanto la tubazione di mandata è chiusa o è presente acqua residua nella tubazione di mandata	Aprire le utenze disponibili sulla tubazione di mandata (ad es. spruzzatore, fungo dell'annaffiatoio, etc.) oppure scaricare la tubazione di mandata o staccarla durante il processo di aspirazione dal sistema automatico da giardino e per uso domestico.
Il motore funziona, ma la portata p la pressione scendono improvvisamente	Prefiltro o tubazione di aspirazione intasati	Pulire il prefiltro o la tubazione di aspirazione.
	Pressione di aspirazione troppo elevata	Controllare l'altezza di aspirazione.
	Il livello dell'acqua si abbassa rapidamente	Posizionare la valvola di aspirazione più in basso.
	Potenza ridotta a causa di sostanze contaminanti	Pulire il sistema automatico di irrigazione da giardino e per uso domestico e sostituire i pezzi soggetti a usura.
	Prefiltro o tubazione di aspirazione intasati	Pulire il prefiltro o la tubazione di aspirazione.
	Lato di aspirazione non a tenuta	Chiudere a tenuta il lato di aspirazione.
Il termosensore disattiva il sistema automatico da giardino e per uso domestico	Ruota del sensore di flusso bloccata	Fare controllare da un'officina specializzata il sistema automatico da giardino e per uso domestico.
	Motore sovraccarico, attrito troppo elevato a causa di sostanze estranee	Smontare il sistema automatico da giardino e per uso domestico e pulirlo, evitare l'aspirazione di sostanze estranee.
Il sistema automatico da giardino e per uso domestico non si disattiva in modalità automatica	Ruota del sensore di flusso usurata o difettosa	Fare controllare da un'officina specializzata il sistema automatico da giardino e per uso domestico.
	Sensore di flusso difettoso	Fare controllare da un'officina specializzata il sistema automatico da giardino e per uso domestico.
Il sistema automatico da giardino e per uso domestico si riattiva in modo indesiderato in modalità automatica dopo la disattivazione	Valvola di non ritorno difettosa	Fare controllare da un'officina specializzata il sistema automatico da giardino e per uso domestico.
Il display LCD non si accende	Tensione di rete assente	Controllare la tensione di rete.
	Display LCD difettoso	Fare controllare da un'officina specializzata il sistema automatico da giardino e per uso domestico.

17. Certificato di garanzia

Gentili clienti,

i nostri prodotti sono soggetti ad un rigido controllo di qualità. Se l'apparecchio non dovesse tuttavia funzionare correttamente, ci scusiamo e vi preghiamo di rivolgervi al nostro servizio di assistenza clienti all'indirizzo indicato in questa scheda di garanzia. Siamo a vostra disposizione anche telefonicamente al numero del servizio assistenza sotto indicato. Per la rivendicazione dei diritti di garanzia vale quanto segue:

- Queste condizioni di garanzia regolano ulteriori prestazioni di garanzia. La presente garanzia non tocca i vostri diritti al ricorso di garanzia previsti dalla legge. Le nostre prestazioni di garanzia sono per voi gratuite.
- La prestazione di garanzia riguarda esclusivamente le anomalie riconducibili a difetti del materiale o di produzione ed è limitata all'eliminazione di queste anomalie o alla sostituzione dell'apparecchio. Tenete presente che i nostri apparecchi non sono stati costruiti per l'impiego professionale, artigianale o industriale. Un contratto di garanzia non viene concluso quando l'apparecchio viene usato in imprese commerciali, artigianali o industriali, o con attività equivalenti. Dalla nostra garanzia sono escluse inoltre le prestazioni di risarcimento per danni dovuti al trasporto o danni causati dalla mancata osservanza delle istruzioni per il montaggio o per installazione non corretta, dalla mancata osservanza delle istruzioni per l'uso (come per es. collegamento a tensione di rete o tipo di corrente non corretto), dall'uso improprio o illecito (come per es. sovraccarico dell'apparecchio o utilizzo di utensili o accessori non consentiti), dalla mancata osservanza delle norme di sicurezza e di manutenzione, dalla penetrazione di corpi estranei nell'apparecchio (come per es. sabbia, pietre o polvere), dall'impiego della forza o dall'influsso esterno (come per es. danni dovuti a caduta) e dall'usura normale e dovuta all'impiego.

Il diritti di garanzia decadono quando sono già effettuati interventi sull'apparecchio.

- Il periodo di garanzia è 3 anni e inizia alla data d'acquisto dell'apparecchio. I diritti di garanzia devono essere fatti valere prima della scadenza del periodo di garanzia, entro due settimane dopo avere accertato il difetto. È esclusa la rivendicazione di diritti di garanzia dopo la scadenza del relativo periodo. La riparazione o la sostituzione dell'apparecchio non comporta una proroga del periodo di garanzia e con questa prestazione per l'apparecchio o per pezzi di ricambio eventualmente installati non inizia un nuovo periodo di garanzia. Questo vale anche nel caso si ricorra ad un servizio sul posto.
- Per la rivendicazione dei vostri diritti di garanzia, vi preghiamo di rivolgervi all'indirizzo di assistenza sotto indicato. Se il reclamo perviene entro il periodo di garanzia, sarà messa a vostra disposizione una bolla di reso con la quale potrete restituire gratuitamente l'apparecchio difettoso. Indicate il motivo di reclamo nel modo più dettagliato possibile. Se il difetto dell'apparecchio rientra nella nostra prestazione di garanzia, ricevete l'apparecchio riparato o un apparecchio nuovo a stretto giro di posta.

Naturalmente effettuiamo a pagamento anche riparazioni sull'apparecchio che non rientrano o non rientrano più nella garanzia. A tale scopo inviate l'apparecchio all'indirizzo del servizio assistenza.

Numero servizio assistenza (IT):

00800 4003 4003
(0,00 EUR/Min.)

Indirizzo e-mail (IT):

service.IT@schepach.com

Indirizzo servizio assistenza (IT):

Riku Service SAS
Località Ganda, 2
IT - 39052 Caldarò



Su www.lidl-service.com è possibile scaricare questo e molti altri manuali, video di prodotti e software di installazione.

Con il codice QR si accede direttamente alla pagina di assistenza di Lidl (www.lidl-service.com) ed è possibile consultare le istruzioni per l'uso desiderate inserendo il numero di articolo (IAN) 393888_2107.

Table of contents:	Page:
1. Explanation of the symbols on the device	24
2. Introduction.....	25
3. Device description (fig. 1-2)	25
4. Scope of delivery	25
5. Proper use.....	25
6. Safety instructions	26
7. Technical data	27
8. Before commissioning	27
9. Installation.....	27
10. Operation	28
11. Uninstallation/Transport	29
12. Maintenance	29
13. Storage	30
14. Electrical connection	30
15. Disposal and recycling	30
16. Troubleshooting.....	32
17. Warranty certificate	33
18. Exploded view.....	47
19. Declaration of conformity	48

1. Explanation of the symbols on the device



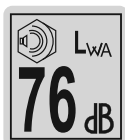
(GB) (MT)

Before commissioning, read and observe the operating manual and safety instructions!



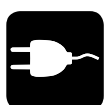
(GB) (MT)

Observe warning and safety instructions!



(GB) (MT)

Specification of the sound power level in dB



(GB) (MT)

Input voltage / frequency



(GB) (MT)

Nominal power



(GB) (MT)

Weight



(GB) (MT)

Flow rate per hour



(GB) (MT)

Max. pressure delivered



(GB) (MT)

Max. fluid temperature

IP X4

(GB) (MT)

Protected from water splashes



(GB) (MT)

The product complies with the applicable European directives.

2. Introduction

MANUFACTURER:

Scheppach GmbH

Günzburger Straße 69
D-89335 Ichenhausen

DEAR CUSTOMER,

We hope your new tool brings you much enjoyment and success.

NOTE:

In accordance with the applicable product liability laws, the manufacturer of this device assumes no liability for damage to the device or caused by the device arising from:

- Improper handling
- Failure to comply with the operating instructions.
- Repairs carried out by third parties, unauthorised specialists.
- Installing and replacing non-original spare parts,
- Improper use
- Failures of the electrical system in the event of the electrical regulations and VDE provisions 0100, DIN 57113 / VDE0113 not being observed.

Note:

Read the whole text of the operating manual before assembly and commissioning.

This operating manual should help you to familiarise yourself with your product and to use it for its intended purpose.

The operating manual includes important instructions for the safe, proper and economic operation of the product, for avoiding danger, for minimising repair costs and downtimes and for increasing the reliability and extending the service life of the product.

In addition to the safety instructions in this operating manual, you must also observe the regulations applicable to the operation of the product in your country.

Keep the operating manual package with the power tool at all times and store it in a plastic cover to protect it from dirt and moisture. They must be read and carefully observed by all operating personnel before starting the work.

The product may only be used by personnel who have been trained to use it and who have been instructed with respect to the associated hazards.

The required minimum age must be observed.

In addition to the safety instructions in this operating manual and the separate regulations of your country, the generally recognised technical rules relating to the operation of such machines must also be observed.

We accept no liability for accidents or damage that occur due to a failure to observe this manual and the safety instructions.

3. Device description (fig. 1-2)

1. Pressure connection (1 inch internal thread)
 - 1a Locking screw
2. Transport handle
3. LCD display
4. MODE button
5. SET button
6. CHECK button
7. Fastening points (diameter of 6 mm)
8. Ventilation screw
9. Water drain plug
10. Suction connection (1 inch internal thread)
 - 10a Locking screw
11. Pre-filter locking screw
12. Pre-filter
13. Multifunction adapter
 - 13a Double nipple
 - 13b Angle piece

4. Scope of delivery

- Garden pump and domestic waterworks
- 2x multifunction adapters (two pieces)
- Operating manual

5. Proper use

The machine may only be used in the intended manner. Any use beyond this is improper. The user/operator, not the manufacturer, is responsible for damages or injuries of any type resulting from this.

An element of the intended use is also the observance of the safety instructions, as well as the assembly instructions and operating information in the operating manual. Persons who operate and maintain the machine must be familiar with it and must be informed about potential dangers.

In addition, the applicable accident prevention regulations must be strictly observed. Other general occupational health and safety-related rules and regulations must be observed. The liability of the manufacturer and resulting damages are excluded in the event of modifications of the machine.

Area of application

- For watering and irrigation of green areas, vegetable beds and gardens.
- For operating lawn sprinklers.
- With pre-filter for drawing water from ponds, streams, rainwater barrels, rainwater cisterns and wells.

Pumped media

For pumping clear water (fresh water), rainwater or light detergent solutions / domestic water.

- The maximum temperature of the pumped liquid must not exceed +35°C.
- This garden pump and domestic waterworks must not be used to pump flammable, gaseous or explosive liquids.
- The pumping of aggressive liquids (acids, lyes, silo seepage juice etc.), as well as liquids with abrasive (sanding) materials (sand) must also be avoided.

The machine may only be operated with original parts and original accessories from the manufacturer.

The safety, operating and maintenance specifications of the manufacturer, as well as the dimensions specified in the technical data, must be observed

Please note that our equipment was not designed with the intention of use for commercial or industrial purposes. We assume no guarantee if the device is used in commercial or industrial applications, or for equivalent work.

6. Safety instructions

General power tool safety warnings

⚠ WARNING! Read all safety warnings, instructions, illustrations and specifications provided with this electric tool. Failure to follow all instructions listed below may result in electric shock, fire and/or serious injury.

Save all warnings and instructions for future reference.

The term "power tool" in the warnings refers to your mains-operated (corded) power tool or battery-operated (cordless) power tool.

General safety instructions

- This product can be used by children from 8 years of age as well as by persons with reduced physical, sensory or mental capabilities or with a lack of experience or knowledge, if they are supervised or if they have been trained in the safe use of the device and understand the resultant hazards.
- Children may not play with the product.
- Cleaning and user maintenance must not be carried out by children unsupervised.
- Persons who are unfamiliar with the operating manual may not use the product. The product is not to be used by persons under the age of 16.
- The product must not be operated if there are people in the water.
- Keep children away from the running engine.
- Dispose of the packaging material properly.
- Do not use the product in the vicinity of combustible fluids or gases. There is a risk of fire or explosion if disregarded.
- The pumping of aggressive, abrasive (scouring), corrosive, flammable (e.g. motor fuels) or explosive liquids, salt water, cleaning agents and foodstuffs is not permitted.
- Store the product in a dry place and out of reach of children.
- The temperature of the pumped liquid shall not exceed 35°C.
- Do not work with a damaged, incomplete or modified product without the consent of the manufacturer. Before commissioning, have a specialist check that the required electrical protective measures are in place.
- Supervise the product during operation in order to protect the garden pump and domestic waterworks for automatic shut-down and against running dry. Check the function of the float switch regularly (see chapter "Commissioning"). Failure to do so will invalidate warranty and liability claims.

- Please note that the garden pump and domestic waterworks is not suitable for continuous operation (e.g. for watercourses in garden ponds). Regularly check the product for proper function.
- Please note that lubricants are used in the product, which may cause damage or contamination due to leakage. Do not use the garden pump and domestic waterworks in garden ponds with fish or valuable plants. If lubricants leak out, they may contaminate the liquid.
- Do not carry or attach the product by the cable or hose.
- Protect the product against frost and running dry.
- Only use original spare parts and accessories and do not modify the product.
- Please read the information on "Cleaning, maintenance, storage" in the operating manual. All additional measures, in particular opening the product, must be carried out by a qualified electrician. In the event of repair, always contact our service centre.

Electrical safety instructions

- When operating the product, the power plug must be freely accessible after installation.
- Before you put your new the garden pump and domestic waterworks and into operation, have it professionally checked:
 - Earthing, connection of the neutral line and residual current circuit breaker must comply with the safety regulations of the power supply companies and function properly,
 - Protect the electrical plug connections from moisture.
 - If there is a risk of flooding, fit the plug connections in the flood-proof area.
- Ensure that the mains voltage corresponds to the specifications on the type plate.
- Carry out the electrical installation in accordance with the national regulations.
- Only connect the product to a socket with a residual current circuit breaker (FI switch) with a rated residual triggering current of up to 30 mA; Fuse at least 6 amps.
- Before each use, always check the product, cable and plug for damages. Defective cables must not be repaired but replaced with a new ones. Have product damages repaired by a specialist.
- If the connection cable of this product is damaged it must be replaced by the manufacturer or their customer services personnel or by a similarly qualified person, in order to avoid hazards.
- Do not use the cable to pull the plug out of the outlet.
- Protect the cable from heat, oil and sharp edges.
- Do not carry or attach the product by the cable.
- Use only extension cables that are splash-proof and intended for outdoor use. Always unroll a cable drum completely before use. Check the cable for damage.
- Pull out the mains plug before all work on the product, in work breaks and when not in use.
- Mains connection cables shall not have a smaller cross-section than rubber hose lines with the designation H05RN-F 3*0.75 mm². The cable length must be 10 m. The conductor core cross-section of the extension cable must be at least 1.5 mm².

Lubricants are used inside the garden pump and domestic waterworks and can contaminate the drained fluids, if the product is improperly operated or damaged.

Warning! This electric tool generates an electromagnetic field during operation. This field can impair active or passive medical implants under certain conditions. In order to prevent the risk of serious or deadly injuries, we recommend that persons with medical implants consult with their physician and the manufacturer of the medical implant prior to operating the power tool.

Residual risks

The machine has been built according to the state-of-the-art and the recognised technical safety requirements. However, individual residual risks can arise during operation.

- Health hazard due to electrical power, with the use of improper electrical connection cables.
- Before performing setting or maintenance work, unplug the mains plug.
- Furthermore, despite all precautions having been met, some non-obvious residual risks may still remain.
- Residual risks can be minimised if the "Safety Instructions" and the "Intended Use" together with the operating manual as a whole are observed.

7. Technical data

AC motor.....	230 V~ 50 Hz
Nominal power S3*	1300 watts
Max. delivery flow	5000 l/h
Max. delivery height.....	50 m
Max. delivery pressure	5 bar
Max. suction height.....	8 m
Pressure and suction connection	G 1"
Max. dirt particle size	0.5 mm
Max. water temperature	35° C
Protection class	I
Protection category	IPX4
Operating mode*	S3
Weight	12 kg

* Operating mode S3, periodic intermediate duty.

Noise

The noise values have been determined in accordance with EN 3744.

Sound power level L_{WA}	76 dB(A)
Uncertainty $K_{pA/WA}$	1 dB

⚠ Warning: Noise can have serious effects on your health. If the machine noise exceeds 85 dB (A), please wear suitable hearing protection.

8. Before commissioning

- Open the packaging and carefully remove the product.
- Remove the packaging material, as well as the packaging and transport safety devices (if present).
- Check whether the scope of delivery is complete.

- Check the product and accessory parts for transport damage. In the event of complaints the carrier must be informed immediately. Later claims will not be recognised.
- If possible, keep the packaging until the expiry of the warranty period.
- Familiarise yourself with the product by means of the operating manual before using for the first time.
- With accessories as well as wearing parts and replacement parts use only original parts. Replacement parts can be obtained from your dealer.
- When ordering please provide our article number as well as type and year of manufacture for the product.

⚠ DANGER!

The device and the packaging are not children's toys! Do not let children play with plastic bags, films or small parts! There is a danger of choking or suffocating!

- Prior to commissioning, all covers and safety devices must be mounted correctly.
- Before connecting the machine, make certain that the data on the type plate matches with the mains power data.

9. Installation

⚠ NOTE!

The garden pump and domestic waterworks can also be installed for domestic water supply indoors. To minimise vibrations and noises, the garden pump and domestic waterworks should be connected to the pipe network with flexible hoses. It is also recommended to use anti-vibration material, e.g. to put a rubber layer between the garden pump and domestic waterworks and the machine base. Ensure that the pump is securely fastened using screws which fit through the screw brackets (7).

Note:

The connections for the suction and pressure connection have been set with 1 inch at the factory. Optionally, you can use the multifunction adapter supplied, which offers further connection options (see point 9.1).

An additional connection system (such as a tap, hose clamp, bayonet fitting) is required for installation and is not included in the scope of delivery.

9.1 Function of the multifunction adapter (13)

(fig. 15 + 15a)

- Connection (a) 1 1/4" male thread
- Connection (b) 1" male thread
- Hose connection (c) 1" (hose clamp is required! Not included in the scope of delivery!)

Note:

To use connection (b), hose connection (c) must be cut off with a knife (not included in the scope of delivery) (see cutting mark in fig. 15)! After you have cut off the hose connection, it can no longer be used.

Attention! Risk of cuts!

9.2 Installing a suction line (fig. 1 + 15)

1. Remove the locking screw (10a) on the suction connection (10). Keep the locking screw (10a) in a safe place (fig. 1)!
2. Connect the appropriate connection system (e.g. quick coupling system, bayonet fitting) or the multifunction adapter (13) with the help of connection (a) to the suction connection (10).
3. Then connect the suction line with the appropriate connection system (e.g. quick coupling system, bayonet fitting). If necessary, use connection (c) of the multifunction adapter (13).
4. Lay the suction line from the water pick-up point to the garden pump and domestic waterworks in a continuously rising slope.

Notes:

- Please do not lay the suction line above the pump height. Air bubbles in the suction line will delay and prevent the suction process.
- Install the suction and pressure lines in order to avoid a mechanical pressure on the garden pump and domestic waterworks.
- Place the suction line deep enough in the water to prevent the garden pump and domestic waterworks from running dry if the water level drops.
- Check the suction hose for leaks, to avoid sucking air.
- Avoid sucking in foreign bodies (sand etc.).

9.3 Filling the garden pump and domestic waterworks with water (fig. 16)

In order to reduce the start-up time of the garden pump and domestic waterworks and to prevent air being sucked in, the garden pump and domestic waterworks must be filled with water beforehand!

1. Therefore, the suction hose should be installed to prevent water from flowing out of the suction connection (10).
2. Use the opening of the pressure connection (1) to fill the garden pump and domestic waterworks with water. Alternatively, you can fill in water through the opening of the pre-filter locking screw (11).
Approx. 2.5 litres of water are required.
3. Slightly tilt the garden pump and domestic waterworks now and then, to avoid air being trapped. Alternatively, open the ventilation screw (8) and fill up with water until water comes out of it. Afterwards, attach the ventilation screw again.
4. Now, attach the pressure line as described in the next point.

9.4 Installing a pressure line (fig. 1 and 2)

1. Remove the locking screw (1a) from the pressure connection (1). Keep the locking screw (1a) in a safe place!
2. Connect the appropriate connection system (e.g. quick coupling system, bayonet fitting) to the pressure connection (1) or the multifunction adapter (a or b).
3. Then connect the pressure hose with the appropriate connection system (e.g. quick coupling system, bayonet fitting). If necessary, use connection c of the multifunction adapter (13).

4. During the suction process, the consumers in the pressure line (e.g. nozzles, showers, toilet flush, etc.) must be fully opened so that the air in the suction line can escape freely.

9.5 Permanent installation of the garden pump and domestic waterworks (fig. 17)

For stationary use of the garden pump and domestic waterworks, we recommend a permanent installation on a level surface.

1. Only set up the garden pump and domestic waterworks on a screwable and flat surface.
2. Install the garden pump and domestic waterworks on the fastening points (7). Use adequate assembly material for this (not included in the scope of delivery!).

10. Operation

⚠ Attention!

Always make sure the product is fully assembled before commissioning!

⚠ NOTE!

The garden pump and domestic waterworks must be absolutely tight at the inlet and outlet. Therefore, regardless of your chosen connection, use a Teflon or any other sealing tape.

10.1 LCD display

The garden pump and domestic waterworks offers a range of setting options. You can select one of the operating modes on the LCD display (3) with the "MODE" button (4).

10.2 Explanation of the display functions (fig. 3 - 14)

Power On	Garden pump and domestic waterworks is connected to an electrical power source
Automatic Mode	Garden pump and domestic waterworks is running automatically
Time Mode	Setting the time and operating time
Time Now	Setting the current time
Time On	Setting the power-on time
Time Off	Setting the power-off time
Time Mode NOT SET	Current time has not been set
Always On Mode (Not Recommended)	Garden pump and domestic waterworks runs continuously, not recommended

10.3 "Automatic Mode" (fig. 3 - 4.4)

1. Connect the garden pump and domestic waterworks to the power supply. The display shows "Power on" (fig. 3).
2. Press the "MODE" button (4) one time to reach the "Automatic Mode" (fig. 4).

Attention: Garden pump and domestic waterworks doesn't immediately start. Please ensure that the product is completely assembled.

3. When you operate your consumer attached to the pressure line (e.g. nozzle, shower, toilet flush, etc.), the garden pump and domestic waterworks switches on.

The water is pumped and the flow is marked on the display with the letter "L" (fig. 4.1).

4. If the consumer is closed again, pressure builds up in the garden pump and domestic waterworks. The display shows "P L" (fig. 4.2).
5. As soon as the maximum pressure is reached, the letter "L" disappears (fig. 4.3).
6. The display then shows "Valve closed P" and the garden pump and domestic waterworks switches off (fig. 4.4).
7. The garden pump and domestic waterworks starts again as soon as the consumer is opened again.

10.4 Safety switch (only available in automatic mode) (fig. 4.5)

⚠ NOTE!

In automatic mode, the garden pump and domestic waterworks has a safety switch to prevent it from running dry and causing the garden pump and domestic waterworks to malfunction.

1. If the garden pump and domestic waterworks doesn't recognise any flow "L" and any pressure "P", it continues pumping for 60 seconds.
2. After these 60 seconds, the garden pump and domestic waterworks switches off for 20 seconds.
3. This process is repeated three times until the garden pump and domestic waterworks stops completely.
4. The display now indicates that you need to check the water supply: "Automatic Mode - Check Water" (fig. 4.5).
 - Place the suction line deep enough in the water to prevent the garden pump and domestic waterworks from running dry if the water level drops.
 - Check the suction hose for leaks, to avoid sucking air.
 - Avoid sucking in foreign bodies (sand etc.).

10.5 Setting the time "Time Now", the power-on time "Time On" and the power-off time "Time Off" (fig. 3, 5 - 13)

1. Connect the garden pump and domestic waterworks to the power supply The display shows "Power on" (fig. 3).
2. Press the "MODE" button (4) several times until "Time Mode" is displayed (fig. 5). After a brief waiting time, "Time Now" appears in the display (fig. 9).

Note: After a while, the display shows "Time Mode NOT SET" if no time setting has been made (fig. 7).

3. Now press the "SET" button (5) to activate the time setting function (fig. 8).
4. Then, set the current time using the "SET" button (5) for "+" and the "MODE" button (4) for "." (fig. 9).
You can change the settings for hours and minutes with the "CHECK" button (6).

Note: 00:00 (hh/mm) - 24h time mode.

5. Confirm your settings with the "CHECK" button (6).
6. To set the time when the garden pump and domestic waterworks is to switch on ("Time On" mode), press the "CHECK" button (6) again. (fig. 10)
7. Now, repeat the steps 3 - 5, to set the power-on time and to confirm it.
8. By pressing the "CHECK" button (6) again, the display will show the "Time Off" mode. In this mode you determine the time at which the garden pump and domestic waterworks should switch off (fig. 11).

9. Now, repeat the steps 3 - 5, to set the automatic power-off time and to confirm it.
10. The switch-on and switch-off times then appear in the display "Time On / Time Off" (Fig. 12). It is not necessary to press the "CHECK" button (6) again.
11. After a brief waiting time, "Time Mode" (fig. 13) appears on the display showing the time set.

10.6 "Always On Mode" continuous operation (fig. 14) (not recommended)

The garden pump and domestic waterworks can also be operated in continuous mode. In this mode there is no automatic safety switch and therefore the garden pump and domestic waterworks may only be operated under continuous observation!

1. Connect the garden pump and domestic waterworks to the power supply The display shows "Power on" (fig. 3).
2. Press the "MODE" button (4) one time to reach the "Always On Mode" (fig. 14).

Attention: Garden pump and domestic waterworks doesn't immediately start Please ensure that the product is completely assembled.
3. By pressing the "MODE" button (4) again, the garden pump and domestic waterworks switches off. The display shows "Power on" (fig. 3).

11. Uninstallation/Transport

⚠ Attention!

Always unplug the mains plug.

Empty the garden pump and domestic waterworks housing prior to transport.

1. Provide a drip tray with a volume of approx. 5 liters (not included in the scope of delivery) for the water to be drained.
2. Remove the water drain plug (9).
3. Let the water completely flow out of the garden pump and domestic waterworks into the drip tray.
4. Remove the suction and pressure hose.
5. Remove the connection systems or multifunction adapters (13) attached to your garden pump and domestic waterworks.
6. If the garden pump and domestic waterworks is permanently installed, remove the assembly material.
7. Afterwards tilt the garden pump and domestic waterworks until the residual water flows through the suction and pressure connection (10 and 1).
8. Screw the water drain plug (9).
9. Close the suction and pressure hoses (10 and 1) using the locking screws (1a and 10a) to protect the garden pump and domestic waterworks from dust and dirt.

Always use the transport handle (2) for transporting the product.

12. Maintenance

⚠ Attention!

Only carry out maintenance, cleaning and adjustment work when the mains plug is pulled out.

We recommend that you clean the product directly after every use.

Clean the product at regular intervals using a damp cloth and a little soft soap. Do not use any cleaning products or solvents; they could attack the plastic parts of the product. Make sure that no water can penetrate the motor.

- We recommend regular inspections and care for a long service life (i. e. at least once a month).
- Before extended periods of inactivity or through the winter, the garden pump and domestic waterworks should be thoroughly flushed through with water, emptied completely and then stored dry.
- To empty the housing, loosen the water drain screw (9) and tilt the garden pump and domestic waterworks slightly.
- If there is a risk of frost the garden pump and domestic waterworks must be completely emptied.
- After longer periods of storage check the pump by switching on/off briefly in order to check that the rotor turns normally.
- In the event of the garden pump and domestic waterworks being jammed connect the pressure line to the water supply line and remove suction hose. Open the water supply line. Switch the garden pump and domestic waterworks on for ca. two seconds several times. This method rectifies blockages in most cases.
- To clean the pre-filter (12) unscrew the pre-filter locking screw (11) and remove it. Afterwards, clean it with clear water.

Connections and repairs

Connections and repair work on the electrical equipment may only be carried out by electricians.

Service information

With this product, it is necessary to note that the following parts are subject to natural or usage-related wear, or that the following parts are required as consumables.

Wearing parts*: Seals, pre-filter, flow sensor impeller, non-return valve

* may not be included in the scope of supply!

Spare parts and accessories can be obtained from our Service Centre. To do this, scan the QR code on the front page.

13. Storage

Store the device and its accessories in a dark, dry and frost-free place that is inaccessible to children.

The optimum storage temperature is between 5 and 30°C.

Store the electric tool in its original packaging.

Cover the electric tool to protect it from dust or moisture.

Store the operating manual with the electric tool.

14. Electrical connection

The electrical motor installed is connected and ready for operation. The connection complies with the applicable VDE and DIN provisions. The customer's mains connection as well as the extension cable used must also comply with these regulations.

14.1 Damaged electrical connection cable

The insulation on electrical connection cables is often damaged.

This may have the following causes:

- Pressure points, where connection cables are passed through windows or doors.
- Kinks where the connection cable has been improperly fastened or routed.
- Places where the connection cables have been cut due to being driven over.
- Insulation damage due to being ripped out of the wall outlet.
- Cracks due to the insulation ageing.

Such damaged electrical connection cables must not be used and are life-threatening due to the insulation damage.

Check the electrical connection cables for damage regularly. Ensure that the connection cables are disconnected from electrical power when checking for damage.

Electrical connection cables must comply with the applicable VDE and DIN provisions. Only use connection cables of the same designation.

The printing of the type designation on the connection cable is mandatory.

If the mains connection cable of this device is damaged, it must be replaced by a special connection cable which can be obtained from the manufacturer or its service department.

AC motor 230 V~ / 50 Hz

Mains voltage 230 V~ / 50 Hz.

Mains power connection and extension leads must be 3-core = P + N + SL - (1/N/PE).

Extension cables up to 25 m long must have a cross-section of 1.5 mm². The mains power connection must be protected with a max. 16 A fuse.

Please provide the following information in the event of any enquiries:

- Type of current for the motor
- Engine data - type plate

15. Disposal and recycling

The device is supplied in packaging to avoid transport damages. This packaging is raw material and can thus be used again or can be reintegrated into the raw material cycle.

The device and its accessories are made of different materials, such as metal and plastic. Take defective components to special waste disposal sites. Check with your specialist dealer or municipal administration!



The packaging is made of environmentally friendly materials that can be disposed of at your local recycling centre.

You can find out how to dispose of the disused device from your local authority or city administration.

Do not throw old equipment away with household waste!



This symbol indicates that this product must not be disposed of in household waste as per Waste Electrical and Electronic Equipment directive (2012/19/EU) and national laws. This product must be handed over at the intended collection point. This can be done, for example, by returning it when purchasing a similar product or delivering it to an authorised collection point for the recycling of old electrical and electronic devices. Improper handling of old devices can have negative effects on the environment and on human health due to potential hazardous materials which are often contained in old electrical and electronic devices. By disposing of this product properly, you are also contributing to the effective use of natural resources. Information about collection points for old devices can be found at your municipal authority, the local disposal provider, an authorised location for the disposal of old electrical and electronic devices or your waste collection service.

16. Troubleshooting

Note: When returning the device for repair, please ensure for safety reasons that it is empty and dry when it is sent to the service centre.

Fault	Possible cause	Remedy
Motor does not start or suddenly stops during operation	No mains voltage	Check mains voltage
	Electrical interruption	Have the garden pump and domestic waterworks checked in a specialist workshop.
	Pump impeller jammed and thermal sensor has tripped	Disconnect the garden pump and domestic waterworks from the power supply, dismantle and clean the hoses and connections
Garden pump and domestic waterworks does not suck	Suction valve not in the water	Put the suction valve in the water
	Garden pump and domestic waterworks not filled with pumped liquid	Fill garden pump and domestic waterworks with water
	Garden pump and domestic waterworks sucks in air at a connection point	Seal the suction-side connections airtight
	Leaky or damaged suction hose	Check suction hose for damages and seal airtight
	Pre-filter locking screw leaks	Check seal and replace it if necessary - tighten hand-tight
	Max. suction height exceeded	Check suction height
	Waiting time was not maintained	Turn on the garden pump and domestic waterworks and wait until it pumps water
	Air cannot escape because the pressure hose is closed or there is residual water in the pressure hose	Open the consumer which is connected to the pressure line (z. B. nozzles, showers, etc.), or empty the pressure line or remove it from the garden pump and domestic waterworks when pumping.
Motor runs, but the flow rate or pressure suddenly drops	Pre-filter or suction line clogged	Clean pre-filter or suction line
	Suction height too high	Check suction height
	Water level dropping rapidly	Position suction valve lower
	Garden pump and domestic waterworks performance reduces due to hazardous substances	Clean garden pump and domestic waterworks and replace worn parts
	Pre-filter or suction line clogged	Clean pre-filter or suction line
	Suction-side leaks	Seal suction-side
Thermal sensor shuts off the garden pump and domestic waterworks	Flow sensor impeller blocks	Have the garden pump and domestic waterworks checked in a specialist workshop.
	Motor overloaded, friction too high due to foreign bodies	Dismantle garden pump and domestic waterworks and clean, avoid suctioning foreign bodies
Garden pump and domestic waterworks does not switch off in automatic mode	Flow sensor impeller worn or defective	Have the garden pump and domestic waterworks checked in a specialist workshop.
	Flow sensor defective	Have the garden pump and domestic waterworks checked in a specialist workshop.
In automatic mode, the garden pump and domestic waterworks unintentionally switches on again after it has been switched off	Non-return valve defective	Have the garden pump and domestic waterworks checked in a specialist workshop.
LCD display doesn't switch on	No mains voltage	Check mains voltage
	LCD display defective	Have the garden pump and domestic waterworks checked in a specialist workshop.

17. Warranty certificate

Dear Customer,

All of our products undergo strict quality checks to ensure that they reach you in perfect condition. In the unlikely event that your device develops a fault, please contact our service department at the address shown on this guarantee card. Of course, if you would prefer to call us then we are also happy to offer our assistance under the service number printed below. Please note the following terms under which guarantee claims can be made:

- These guarantee terms cover additional guarantee rights and do not affect your statutory warranty rights. We do not charge you for this guarantee.
- Our guarantee only covers problems caused by material or manufacturing defects, and it is restricted to the rectification of these defects or replacement of the device. Please note that our devices have not been designed for use in commercial, trade or industrial applications. Consequently, the guarantee is invalidated if the equipment is used in commercial, trade or industrial applications or for other equivalent activities. The following are also excluded from our guarantee: compensation for transport damage, damage caused by failure to comply with the installation/assembly instructions or damage caused by unprofessional installation, failure to comply with the operating instructions (e.g. connection to the wrong mains voltage or current type), misuse or inappropriate use (such as overloading of the device or use of non-approved tools or accessories), failure to comply with the maintenance and safety regulations, ingress of foreign bodies into the device (e.g. sand, stones or dust), effects of force or external influences (e.g. damage caused by the device being dropped) and normal wear resulting from proper operation of the device.

The guarantee is rendered null and void if any attempt is made to tamper with the device.

- The guarantee is valid for a period of 3 years starting from the purchase date of the device. Guarantee claims should be submitted before the end of the guarantee period within two weeks of the defect being noticed. No guarantee claims will be accepted after the end of the guarantee period. The original guarantee period remains applicable to the device even if repairs are carried out or parts are replaced. In such cases, the work performed or parts fitted will not result in an extension of the guarantee period, and no new guarantee will become active for the work performed or parts fitted. This also applies when an on-site service is used.
- In order to assert your guarantee claim, please contact the service partner shown below. If the complaint is within the guarantee period, we will provide you with a return slip, with which you can return your defective device free of charge to us. It would help us if you could describe the nature of the problem in as much detail as possible. If the defect is covered by our guarantee then your device will either be repaired immediately and returned to you, or we will send you a new device.

Of course, we are also happy offer a chargeable repair service for any defects which are not covered by the scope of this guarantee or for units which are no longer covered. To take advantage of this service, please send the device to our service address.

Service-Hotline (GB/MT):

00800 4003 4003
(0,00 EUR/Min.)

Service-Email (GB/MT):

service.GB@schepach.com

Service Address (GB/MT):

Forest Park & Garden
Coed Court, Taffsmead Road
Treforest, Ind. Estate, Pontypridd CF375SW



At www.lidl-service.com you can download this and many more manuals, product videos plus installation software.

The QR code takes you directly to the Lidl service page (www.lidl-service.com) and you can open your operating manual by entering the article number (IAN) 393888_2107

Inhalt:	Seite:
1. Erklärung der Symbole auf dem Gerät.....	35
2. Einleitung	36
3. Gerätebeschreibung (Abb. 1-2)	36
4. Lieferumfang.....	36
5. Bestimmungsgemäße Verwendung.....	36
6. Sicherheitshinweise	37
7. Technische Daten	38
8. Vor Inbetriebnahme.....	38
9. Installation.....	39
10. Bedienung.....	40
11. Deinstallation/Transport	41
12. Wartung.....	41
13. Lagerung.....	41
14. Elektrischer Anschluss.....	42
15. Entsorgung und Wiederverwertung.....	42
16. Störungsabhilfe	43
17. Garantiekunde	44
18. Explosionszeichnung.....	47
19. Konformitätserklärung.....	48

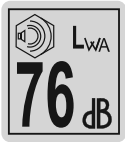
1. Erklärung der Symbole auf dem Gerät



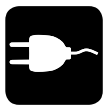
(DE) (AT) (CH) Vor Inbetriebnahme Bedienungsanleitung und Sicherheitshinweise lesen und beachten!



(DE) (AT) (CH) Warn- und Sicherheitshinweise beachten!



(DE) (AT) (CH) Angabe des Schallleistungspegels in dB



(DE) (AT) (CH) Eingangsspannung/-frequenz



(DE) (AT) (CH) Nennleistung



(DE) (AT) (CH) Gewicht



(DE) (AT) (CH) Fördermenge/Stunde



(DE) (AT) (CH) max. Förderdruck



(DE) (AT) (CH) max. Flüssigkeitstemperatur

IP X4

(DE) (AT) (CH) Schutz gegen allseitiges Spritzwasser



(DE) (AT) (CH) Das Produkt entspricht den geltenden europäischen Richtlinien.

2. Einleitung

HERSTELLER:

Scheppach GmbH

Günzburger Straße 69
D-89335 Ichenhausen

VEREHRTER KUNDE,

wir wünschen Ihnen viel Freude und Erfolg beim Arbeiten mit Ihrem neuen Gerät.

HINWEIS:

Der Hersteller dieses Gerätes haftet nach dem geltenden Produkthaftungsgesetz nicht für Schäden, die an diesem Gerät oder durch dieses Gerät entstehen bei:

- unsachgemäßer Behandlung,
- Nichtbeachtung der Bedienungsanweisung,
- Reparaturen durch Dritte, nicht autorisierte Fachkräfte,
- Einbau und Austausch von nicht originalen Ersatzteilen,
- nicht bestimmungsgemäßer Verwendung,
- Ausfällen der elektrischen Anlage bei Nichtbeachtung der elektrischen Vorschriften und VDE-Bestimmungen 0100, DIN 57113 / VDE0113.

Beachten Sie:

Lesen Sie vor der Montage und vor Inbetriebnahme den gesamten Text der Bedienungsanleitung durch.

Diese Bedienungsanleitung soll es Ihnen erleichtern, Ihr Produkt kennenzulernen und dessen bestimmungsgemäßen Einsatzmöglichkeiten zu nutzen.

Die Bedienungsanleitung enthält wichtige Hinweise, wie Sie mit dem Produkt sicher, fachgerecht und wirtschaftlich arbeiten, und wie Sie Gefahren vermeiden, Reparaturkosten sparen, Ausfallzeiten verringern und die Zuverlässigkeit und Lebensdauer des Produkts erhöhen.

Zusätzlich zu den Sicherheitsbestimmungen dieser Bedienungsanleitung müssen Sie unbedingt die für den Betrieb des Produkts geltenden Vorschriften Ihres Landes beachten.

Bewahren Sie die Bedienungsanleitung, in einer Plastikhülle geschützt vor Schmutz und Feuchtigkeit, bei dem Produkt auf. Sie muss von jeder Bedienungsperson vor Aufnahme der Arbeit gelesen und sorgfältig beachtet werden.

An dem Produkt dürfen nur Personen arbeiten, die im Gebrauch des Produkts unterwiesen und über die damit verbundenen Gefahren unterrichtet sind.

Das geforderte Mindestalter ist einzuhalten.

Neben den in dieser Bedienungsanleitung enthaltenen Sicherheitshinweisen und den besonderen Vorschriften Ihres Landes sind die für den Betrieb von baugleichen Maschinen allgemein anerkannten technischen Regeln zu beachten.

Wir übernehmen keine Haftung für Unfälle oder Schäden, die durch Nichtbeachten dieser Anleitung und den Sicherheitshinweisen entstehen.

3. Gerätebeschreibung (Abb. 1-2)

1. Druckanschluss (1-Zoll-Innengewinde)
- 1a Verschlusschraube
2. Transportgriff
3. LCD-Display
4. MODE-Taste
5. SET-Taste
6. CHECK-Taste
7. Befestigungspunkte (Durchmesser 6 mm)
8. Entlüftungsschraube
9. Wasserablassschraube
10. Sauganschluss (1-Zoll-Innengewinde)
- 10a Verschlusschraube
11. Vorfilterverschlusschraube
12. Vorfilter
13. Multifunktionsadapter
- 13a Doppelnippel
- 13b Winkelstück

4. Lieferumfang

- Garten- und Hauswasserautomat
- 2x Multifunktionsadapter (zweiteilig)
- Bedienungsanleitung

5. Bestimmungsgemäße Verwendung

Die Maschine darf nur nach ihrer Bestimmung verwendet werden. Jede weitere darüber hinausgehende Verwendung ist nicht bestimmungsgemäß. Für daraus hervorgerufene Schäden oder Verletzungen aller Art haftet der Benutzer/Bediener und nicht der Hersteller.

Bestandteil der bestimmungsgemäßen Verwendung ist auch die Beachtung der Sicherheitshinweise sowie die Montageanleitung und Betriebshinweise in der Bedienungsanleitung. Personen, welche die Maschine bedienen und warten, müssen mit dieser vertraut und über mögliche Gefahren unterrichtet sein.

Darüber hinaus sind die geltenden Unfallverhütungsvorschriften genauestens einzuhalten. Sonstige allgemeine Regeln in arbeitsmedizinischen und sicherheitstechnischen Bereichen sind zu beachten. Veränderungen an der Maschine schließen eine Haftung des Herstellers und daraus entstehende Schäden gänzlich aus.

Einsatzbereich

- Zum Bewässern und Gießen von Grünanlagen, Gemüsebeeten und Gärten.
- Zum Betrieb von Rasensprengern.
- Mit Vorfilter zur Wasserentnahme aus Teichen, Bächen, Regentonnen, Regenwasser-Zisternen und Brunnen.

Fördermedien

Zur Förderung von klarem Wasser (Süßwasser), Regenwasser oder leichter Waschlauge/Brauchwasser:

- Die maximale Temperatur der Förderflüssigkeit darf +35°C nicht überschreiten.
- Mit diesem Haus- und Gartenautomat dürfen keine brennbaren, gasenden oder explosiven Flüssigkeiten gefördert werden.

- Die Förderung von aggressiven Flüssigkeiten (Säuren, Laugen, Silosickersaft usw.) sowie Flüssigkeiten mit abrasiven (schmirgelnd) Stoffen (Sand) ist ebenfalls zu vermeiden.

Die Maschine darf nur mit Originalteilen und Originalzubehör des Herstellers betrieben werden.

Die Sicherheits-, Arbeits- und Wartungsvorschriften des Herstellers sowie die in den Technischen Daten angegebenen Abmessungen müssen eingehalten werden

Bitte beachten Sie, dass unsere Geräte bestimmungsgemäß nicht für den gewerblichen, handwerklichen oder industriellen Einsatz konstruiert wurden. Wir übernehmen keine Gewährleistung, wenn das Gerät in Gewerbe-, Handwerks- oder Industriebetrieben sowie bei gleichzusetzenden Tätigkeiten eingesetzt wird.

6. Sicherheitshinweise

Allgemeine Sicherheitshinweise für Elektrowerkzeuge

⚠ WARNUNG! Lesen Sie alle Sicherheitshinweise, Anweisungen, Bebilderungen und technischen Daten, mit denen dieses Elektrowerkzeug versehen ist. Versäumnisse bei der Einhaltung der nachfolgenden Anweisungen können elektrischen Schlag, Brand und/oder schwere Verletzungen verursachen.

Bewahren Sie alle Sicherheitshinweise und Anweisungen für die Zukunft auf.

Der in den Sicherheitshinweisen verwendete Begriff „Elektrowerkzeug“ bezieht sich auf netzbetriebene Elektrowerkzeuge (mit Netzleitung) oder auf akkubetriebene Elektrowerkzeuge (ohne Netzleitung).

Allgemeine Sicherheitshinweise

- Dieses Produkt kann von Kindern ab 8 Jahren und darüber sowie von Personen mit verringerten physischen, sensorischen oder mentalen Fähigkeiten oder Mangel an Erfahrung und Wissen benutzt werden, wenn sie beaufsichtigt oder bezüglich des sicheren Gebrauchs des Gerätes unterwiesen wurden und die daraus resultierenden Gefahren verstehen.
- Kinder dürfen nicht mit dem Produkt spielen.
- Reinigung und Benutzer-Wartung dürfen nicht von Kindern ohne Beaufsichtigung durchgeführt werden.
- Befinden sich Personen im Wasser, so darf das Produkt nicht betrieben werden.
- Ergreifen Sie geeignete Maßnahmen, um Kinder vom laufenden Produkt fernzuhalten.
- Entsorgen Sie das Verpackungsmaterial ordnungsgemäß.
- Benutzen Sie das Produkt nicht in der Nähe von entzündbaren Flüssigkeiten oder Gasen. Bei Nichtbeachtung besteht Brand- oder Explosionsgefahr.
- Die Förderung von aggressiven, abrasiven (schmirgelwirkenden), ätzenden, brennbaren (z. B. Motorenkraftstoffe) oder explosiven Flüssigkeiten, Salzwasser, Reinigungsmitteln und Lebensmitteln ist nicht gestattet.
- Bewahren Sie das Produkt an einem trockenen Ort und außerhalb der Reichweite von Kindern auf.

- Die Temperatur der Förderflüssigkeit darf 35°C nicht überschreiten.
- Arbeiten Sie nicht mit einem beschädigten, unvollständigen oder ohne die Zustimmung des Herstellers umgebauten Produkt. Lassen Sie vor Inbetriebnahme durch einen Fachmann prüfen, dass die geforderten elektrischen Schutzmaßnahmen vorhanden sind.
- Beaufsichtigen Sie das Produkt während des Betriebs, um automatisches Abschalten oder Trockenlaufen des Haus- und Gartenautomats rechtzeitig zu erkennen. Prüfen Sie regelmäßig die Funktion des Schwimmschalters (siehe Kapitel „Inbetriebnahme“). Bei Nichtbeachtung erlöschen Garantie- und Haftungsansprüche.
- Bitte beachten Sie, dass der Haus- und Gartenautomat nicht zum Dauerbetrieb (z. B. für Wasserläufe in Gartenteichen) geeignet ist. Prüfen Sie das Produkt regelmäßig auf einwandfreie Funktion.
- Beachten Sie, dass in dem Produkt Schmiermittel zum Einsatz kommen, die u. U. durch Ausfließen Beschädigungen oder Verschmutzungen verursachen können. Setzen Sie den Haus- und Gartenautomat nicht in Gartenteichen mit Fischbestand oder wertvollen Pflanzen ein. Beim Auslaufen von Schmiermittel können diese die Flüssigkeit verschmutzen.
- Tragen oder befestigen Sie das Produkt nicht am Kabel oder am Schlauch.
- Schützen Sie das Produkt vor Frost und Trockenlaufen.
- Verwenden Sie nur Original-Zubehör und führen Sie keine Umbauten am Produkt durch.
- Lesen Sie zum Thema „Reinigung, Wartung, Lagerung“ bitte die Hinweise in der Bedienungsanleitung. Alle darüber hinausgehenden Maßnahmen, insbesondere das Öffnen des Produkts, sind von einer Elektrofachkraft auszuführen. Wenden Sie sich im Reparaturfall immer an unser Service-Center.

Elektrische Sicherheitshinweise

- Bei Betrieb des Produkts muss nach dem Aufstellen der Netzstecker frei zugänglich sein.
- Bevor Sie Ihren neuen Haus- und Gartenautomat in Betrieb nehmen, lassen Sie fachmännisch prüfen:
 - Erdung, Nullung, Fehlerstromschutzschaltung muss den Sicherheitsvorschriften der Energie-Versorgungsunternehmen entsprechen und einwandfrei funktionieren,
 - Schutz der elektrischen Steckverbindungen vor Nässe.
 - Bei Überschwemmungsgefahr die Steckverbindungen im überflutungssicheren Bereich anbringen.
- Achten Sie darauf, dass die Netzspannung mit den Angaben des Typenschildes übereinstimmt.
- Führen Sie die Elektroinstallation entsprechend den nationalen Vorschriften aus.
- Schließen Sie das Produkt nur an eine Steckdose mit Fehlerstrom-Schutzeinrichtung (FI-Schalter) mit einem Bemessungsfehlerstrom von nicht mehr als 30 mA an; Sicherung mindestens 6 Ampere.
- Prüfen Sie vor jedem Gebrauch Produkt, Kabel und Stecker auf Beschädigungen. Defekte Kabel dürfen nicht repariert werden, sondern müssen gegen ein neues ausgetauscht werden. Lassen Sie Schäden an Ihrem Produkt von einem Fachmann beseitigen.

- Wenn die Anschlussleitung dieses Produkts beschädigt wird, muss sie durch den Hersteller oder seinen Kundendienst oder eine ähnlich qualifizierte Person ersetzt werden, um Gefährdungen zu vermeiden.
- Benutzen Sie das Kabel nicht, um den Stecker aus der Steckdose zu ziehen.
- Schützen Sie das Kabel vor Hitze, Öl und scharfen Kanten.
- Tragen oder befestigen Sie das Produkt nicht am Kabel.
- Verwenden Sie nur Verlängerungskabel, die spritzwassergeschützt und für den Gebrauch im Freien bestimmt sind. Rollen Sie eine Kabeltrommel vor Gebrauch immer ganz ab. Überprüfen Sie das Kabel auf Schäden.
- Ziehen Sie vor allen Arbeiten am Produkt, in Arbeitspausen und bei Nichtgebrauch den Netzstecker aus der Steckdose.
- Netzanschlussleitungen dürfen keinen geringeren Querschnitt besitzen als Gummischlauchleitungen mit der Bezeichnung H05RN-F 3*0,75mm². Die Leitungslänge muss 10 m betragen. Der Litzenquerschnitt des Verlängerungskabels muss mindestens 1,5 mm² betragen.

Im Inneren des Haus- und Gartenautomats werden Schmiermittel verwendet, die die abfließenden Flüssigkeiten bei unsachgemäßer Bedienung oder Beschädigung des Produkts verunreinigen können.

Warnung! Dieses Elektrowerkzeug erzeugt während des Betriebes ein elektromagnetisches Feld. Dieses Feld kann unter bestimmten Umständen aktive oder passive medizinische Implantate beeinträchtigen. Um die Gefahr von ernsthaften oder tödlichen Verletzungen zu verringern, empfehlen wir Personen mit medizinischen Implantaten ihren Arzt und den Hersteller vom medizinischen Implantat zu konsultieren, bevor das Elektrowerkzeug bedient wird.

Restrisiken

Die Maschine ist nach dem Stand der Technik und den anerkannten sicherheitstechnischen Regeln gebaut. Dennoch können beim Arbeiten einzelne Restrisiken auftreten.

- Gefährdung der Gesundheit durch Strom bei Verwendung nicht ordnungsgemäßer Elektro-Anschlussleitungen.
- Bevor Sie Einstell- oder Wartungsarbeiten vornehmen, ziehen Sie den Netzstecker.
- Des Weiteren können trotz aller getroffener Vorkehrungen nicht offensichtliche Restrisiken bestehen.
- Restrisiken können minimiert werden, wenn die „Sicherheits-hinweise“ und die „Bestimmungsgemäße Verwendung“, sowie die Bedienungsanleitung insgesamt beachtet werden.

7. Technische Daten

Wechselstrommotor.....	230 V~ 50 Hz
Nennleistung S3*	1300 Watt
Fördermenge max.	5000 l/h
Förderhöhe max.	50 m
Förderdruck max.	5 bar
Ansaughöhe max.	8 m
Druckanschluss und Sauganschluss	G 1"
Max. Schmutzpartikelgröße	0,5mm
Wassertemperatur max.	35° C
Schutzklasse	I
Schutzart.....	IPX4
Betriebsart*	S3
Gewicht.....	12 kg

* Betriebsart S3, periodischer Aussetzbetrieb

Geräusch

Die Geräuschwerte wurden entsprechend EN 3744 ermittelt.
Schallleistungspegel L_{WA} 76 dB(A)
Unsicherheit K_{pA/WA} 1 dB

⚠ **Warnung:** Lärm kann gravierende Auswirkungen auf Ihre Gesundheit haben. Übersteigt der Maschinenlärm 85 dB (A), tragen Sie bitte einen geeigneten Gehörschutz.

8. Vor Inbetriebnahme

- Öffnen Sie die Verpackung und nehmen Sie das Produkt vorsichtig heraus.
- Entfernen Sie das Verpackungsmaterial sowie Verpackungs- und Transportsicherungen (falls vorhanden).
- Überprüfen Sie, ob der Lieferumfang vollständig ist.
- Kontrollieren Sie das Produkt und die Zubehörteile auf Transportschäden. Bei Beanstandungen muss sofort der Zubringer verständigt werden. Spätere Reklamationen werden nicht anerkannt.
- Bewahren Sie die Verpackung nach Möglichkeit bis zum Ablauf der Garantiezeit auf.
- Machen Sie sich vor dem Einsatz anhand der Bedienungsanleitung mit dem Produkt vertraut.
- Verwenden Sie bei Zubehör sowie Verschleiß- und Ersatzteilen nur Originalteile. Ersatzteile erhalten Sie bei Ihrem Fachhändler.
- Geben Sie bei Bestellungen unsere Artikelnummern sowie Typ und Baujahr des Produkts an.

⚠ GEFAHR!

Gerät und Verpackungsmaterialien sind kein Kinderspielzeug! Kinder dürfen nicht mit Kunststoffbeuteln, Folien und Kleinteilen spielen! Es besteht Verschluckungs- und Erstickengefahr!

- Vor Inbetriebnahme müssen alle Abdeckungen und Sicherheitsvorrichtungen ordnungsgemäß montiert sein.
- Überzeugen Sie sich vor dem Anschließen der Maschine, dass die Daten auf dem Typenschild mit den Netzdaten übereinstimmen.

9. Installation

⚠ HINWEIS!

Der Haus- und Gartenautomat kann zur Hauswasserversorgung im Innenbereich auch fest installiert werden. Um Vibrationen und Geräusche zu minimieren, sollte der Haus- und Gartenautomat mit flexiblen Schlauchleitungen an das Rohrnetz angeschlossen werden. Zusätzlich empfiehlt sich Antivibrationsmaterial, z. B. eine Gummischicht, zwischen Haus- und Gartenautomat und Standfläche zu legen. Sorgen Sie für eine stabile Befestigung des Behälters mittels Schrauben, die durch die Befestigungspunkte (7) passen.

Hinweis:

Werkseitig dient ein 1-Zoll-Innengewinde als Anschluss für den Saug- und Druckanschluss. Optional können Sie den mitgelieferten Multifunktionsadapter verwenden, der weitere Anschlussmöglichkeiten bietet (siehe Punkt 9.1).

Zusätzliches Verbindungssystem (wie z. B. Hahnstück, Schlauchschelle, Bajonett-Verschluss) wird zur Installation benötigt und ist nicht im Lieferumfang enthalten.

9.1 Funktion des Multifunktionsadapters (13) (Abb. 15 + 15a)

- Anschluss (a) 1 1/4" Außengewinde
- Anschluss (b) 1" Außengewinde
- Schlauchanschluss (c) 1" (Schlauchschelle wird benötigt! Nicht im Lieferumfang enthalten!)

Hinweis:

Zur Verwendung des Anschlusses (b) muss der Schlauchanschluss (c) mit einem Messer (nicht im Lieferumfang enthalten) abgeschnitten werden (siehe Schnittmarkierung Abb. 15)! Nachdem Sie den Schlauchanschluss abgeschnitten haben, kann dieser nicht mehr verwendet werden.

Achtung! Schnittgefahr!

9.2 Installation einer Saugleitung (Abb. 1 + 15)

- Entfernen Sie die Verschlusschraube (10a) am Sauganschluss (10). Bewahren Sie die Verschlusschraube (10a) gut auf (Abb. 1)!
- Schließen Sie das passende Verbindungssystem (wie z. B. Schnellkupplungssystem, Bajonett-Verschluss) oder den Multifunktionsadapter (13) mit Hilfe des Anschlusses (a) an den Sauganschluss (10) an.
- Schließen Sie anschließend die Saugleitung mit dem passenden Verbindungssystem (wie z. B. Schnellkupplungssystem, Bajonett-Verschluss) an. Verwenden Sie gegebenenfalls den Anschluss (c) des Multifunktionsadapters (13).
- Verlegen Sie die Saugleitung von der Wasserentnahme zum Haus- und Gartenautomat steigend.

Hinweise:

- Vermeiden Sie unbedingt die Verlegung der Saugleitung über die Pumpenhöhe. Luftblasen in der Saugleitung verzögern und verhindern den Ansaugvorgang.
- Bringen Sie die Saug- und Druckleitung so an, um einen mechanischen Druck auf den Haus- und Gartenautomat zu vermeiden.

- Platzieren Sie die Saugleitung tief genug im Wasser, so dass ein Trockenlaufen des Haus- und Gartenautomats durch Absinken des Wasserstandes vermieden wird.
- Prüfen Sie die Saugleitung auf undichte Stellen, um das Ansaugen von Luft zu vermeiden.
- Vermeiden Sie das Ansaugen von Fremdkörpern (Sand usw.).

9.3 Befüllen des Haus- und Gartenautomats mit Wasser (Abb. 16)

Um die Anlaufzeit des Haus- und Gartenautomats zu verringern und ein Ansaugen von Luft zu verhindern, muss der Haus- und Gartenautomat vorab mit Wasser befüllt werden!

- Die Saugleitung sollte hierfür bereits montiert sein, um zu verhindern, dass Wasser aus dem Sauganschluss (10) fließt.
- Befüllen Sie über die Öffnung des Druckanschlusses (1) den Haus- und Gartenautomat mit Wasser. Alternativ können Sie durch die Öffnung der Vorfilterverschlusschraube (11) Wasser einfüllen.
Hierfür werden ca. 2,5 Liter Wasser benötigt.
- Kippen Sie den Haus- und Gartenautomat zwischendurch leicht an, um Lufteinschlüsse zu vermeiden. Öffnen Sie alternativ die Entlüftungsschraube (8) und füllen Sie so lange Wasser auf, bis Wasser aus dieser austritt. Schrauben Sie anschließend die Entlüftungsschraube wieder ein.
- Bringen Sie nun die Druckleitung wie im nächsten Punkt beschrieben an.

9.4 Installation einer Druckleitung (Abb. 1 und 2)

- Entfernen Sie die Verschlusschraube (1a) am Druckanschluss (1). Bewahren Sie die Verschlusschraube (1a) gut auf!
- Schließen Sie das passende Verbindungssystem (wie z. B. Schnellkupplungssystem, Bajonett-Verschluss) an den Druckanschluss (1) oder den Multifunktionsadapter (a oder b) an.
- Schließen Sie anschließend die Druckleitung mit dem passenden Verbindungssystem (wie z. B. Schnellkupplungssystem, Bajonett-Verschluss) an. Verwenden Sie gegebenenfalls den Anschluss c des Multifunktionsadapters (13).
- Während des Ansaugvorgangs müssen die in der Druckleitung vorhandenen Verbraucher (z. B. Spritze, Brause, Toiletenspülung usw.) vollständig geöffnet werden, damit die in der Saugleitung vorhandene Luft frei entweichen kann.

9.5 Festinstallation des Haus- und Gartenautomats (Abb. 17)

Bei stationärer Verwendung des Haus- und Gartenautomats empfehlen wir eine Festinstallation auf einer ebenen Fläche.

- Stellen Sie den Haus- und Gartenautomat auf einer verschraubbaren und ebenen Fläche auf.
- Montieren Sie den Haus- und Gartenautomat an den Befestigungspunkten (7). Verwenden Sie hierfür geeignetes Montagematerial (nicht im Lieferumfang enthalten!).

10. Bedienung

⚠ Achtung!

Vor der Inbetriebnahme das Produkt unbedingt komplett montieren!

⚠ HINWEIS!

Der Haus- und Gartenautomat muss am Ein- und Auslass absolute Dichtheit vorweisen. Nutzen Sie deshalb unabhängig von Ihrem gewählten Anschluss Teflondichtband oder Dichtungshanf!

10.1 LCD-Display

Der Haus- und Gartenautomat hat verschiedene Einstell- und Schalmöglichkeiten. Über die „MODE-Taste“ (4) können Sie die verschiedenen Betriebsarten auf dem LCD-Display (3) auswählen.

10.2 Erläuterung der Displayfunktionen (Abb. 3 - 14)

Power On	Haus- und Gartenautomat ist an Stromquelle angeschlossen
Automatic Mode	Haus- und Gartenautomat läuft automatisch
Time Mode	Einstellen der Uhrzeit und Betriebsdauer
Time Now	Einstellen der aktuellen Uhrzeit
Time On	Einstellen der Einschaltzeit
Time Off	Einstellen der Ausschaltzeit
Time Mode NOT SET	Aktuelle Uhrzeit wurde nicht eingestellt
Always - On Mode (Not Recommended)	Haus- und Gartenautomat läuft dauerhaft, nicht empfehlenswert

10.3 Automatik-Modus „Automatic Mode“ (Abb. 3 - 4.4)

1. Schließen Sie den Haus- und Gartenautomat an die Stromversorgung an. Das Display zeigt „Power On“ (Abb. 3).
2. Betätigen Sie die „MODE-Taste“ (4) einmal, um zum „Automatic Mode“ gelangen (Abb. 4).

Achtung: Der Haus- und Gartenautomat startet sofort. Bitte stellen Sie sicher, dass das Produkt komplett montiert wurde.

3. Wenn Sie Ihren an der Druckleitung angebrachten Verbraucher (z. B. Spritze, Brause, Toilettenspülung usw.) betätigen, schaltet der Haus- und Gartenautomat ein. Das Wasser wird gefördert und der Durchfluss wird am Display mit dem Buchstaben „L“ gekennzeichnet (Abb. 4.1).
4. Wird der Verbraucher wieder geschlossen, baut sich Druck in dem Haus- und Gartenautomat auf. Die Anzeige zeigt „P L“ (Abb. 4.2).
5. Sobald der Maximaldruck erreicht ist, verschwindet der Buchstabe „L“ (Abb. 4.3).
6. Das Display zeigt anschließend „Valve closed P“ an und der Haus- und Gartenautomat schaltet ab (Abb. 4.4).
7. Der Haus- und Gartenautomat startet erneut, sobald der Verbraucher wieder geöffnet wird.

10.4 Sicherheitsabschaltung (nur im Automatik-Modus) (Abb. 4.5)

⚠ HINWEIS!

Der Haus- und Gartenautomat verfügt im Automatik-Modus über eine Sicherheitsabschaltung, um ein Trockenlaufen und einen damit einhergehenden Defekt des Haus- und Gartenautomats zu verhindern.

1. Nimmt der Haus- und Gartenautomat keinen Durchfluss „L“ und keinen Druckaufbau „P“ wahr, pumpt er für 60 Sekunden weiter.
2. Nach diesen 60 Sekunden schaltet der Haus- und Gartenautomat für 20 Sekunden ab.
3. Dieser Vorgang wird dreimal wiederholt, bis der Haus- und Gartenautomat vollständig abschaltet.
4. Das Display zeigt nun an, dass Sie die Wasserzufuhr prüfen müssen: „Automatic Mode - Check Water“ (Abb. 4.5).
 - Platzieren Sie die Saugleitung tief genug im Wasser, so dass ein Trockenlaufen des Haus- und Gartenautomats durch Absinken des Wasserstandes vermieden wird.
 - Prüfen Sie die Saugleitung auf undichte Stellen, um das Ansaugen von Luft zu vermeiden.
 - Vermeiden Sie das Ansaugen von Fremdkörpern (Sand usw.).

10.5 Einstellen der Uhrzeit „Time Now“, der Einschaltzeit „Time On“ und der Ausschaltzeit „Time Off“ (Abb. 3, 5 - 13)

1. Schließen Sie den Haus- und Gartenautomat an die Stromversorgung an. Das Display zeigt „Power On“ (Abb. 3).
2. Betätigen Sie die „MODE-Taste“ (4) mehrmals, bis Sie zu „Time Mode“ gelangen (Abb. 5). Nach einer kurzen Wartezeit erscheint „Time Now“ im Display (Abb. 9).

Hinweis: Das Display zeigt nach einiger Zeit „Time Mode NOT SET“ an, wenn keine Zeiteinstellung vorgenommen wurde (Abb. 7).

3. Drücken Sie nun die „Set-Taste“ (5), um die Zeiteinstellung zu aktivieren (Abb. 8).
4. Stellen Sie jetzt die aktuelle Uhrzeit mit Hilfe der „SET-Taste“ (5) für „+“ und der „MODE-Taste“ (4) für „-“ ein (Abb. 9).

Die Stunden- und die Minuteneinstellung können Sie mit der „CHECK-Taste“ (6) wechseln.

Hinweis: 00:00 (hh/mm) - 24h Zeitmodus.

5. Bestätigen Sie Ihre Einstellungen mit der „CHECK-Taste“ (6).
6. Um den Zeitpunkt zu bestimmen, an dem der Haus- und Gartenautomat anlaufen soll („Time On“-Modus), drücken Sie erneut die „CHECK-Taste“ (6). (Abb. 10)
7. Wiederholen Sie nun die Schritte 3 - 5, um die Einschaltzeit einzustellen und zu bestätigen.
8. Durch erneutes Betätigen der „CHECK-Taste“ (6), gelangen Sie in den „Time Off“-Modus. In diesem Modus bestimmen Sie den Zeitpunkt, an dem der Haus- und Gartenautomat abschalten soll (Abb. 11).
9. Wiederholen Sie nun die Schritte 3 - 5, um das automatische Ausschalten des Haus- und Gartenautomats einzustellen und zu bestätigen.
10. Anschließend erscheinen im Display die Ein- und Ausschaltzeiten „Time On / Time Off“ (Abb. 12). Ein weiteres Betätigen der „CHECK-Taste“ (6) ist nicht erforderlich.

11. Nach einer kurzen Wartezeit erscheint „Time Mode“ (Abb. 13) im Display und zeigt Ihnen die eingestellte Uhrzeit an.

10.6 Dauerlaufmodus „Always On Mode“ (Abb. 14) (nicht empfohlen)

Der Haus- und Gartenautomat kann auch im Dauerlaufmodus betrieben werden. In diesem Modus gibt es keine automatische Sicherheitsabschaltung und deshalb darf der Haus- und Gartenautomat nur unter ständiger Beobachtung betrieben werden!

1. Schließen Sie den Haus- und Gartenautomat an die Stromversorgung an. Das Display zeigt „Power On“ (Abb. 3).
2. Betätigen Sie die „MODE-Taste“ (4) einmal, um zum „Automatic Mode“ gelangen (Abb. 4).

Achtung: Der Haus- und Gartenautomat startet sofort. Bitte stellen Sie sicher, dass das Produkt komplett montiert wurde.

3. Durch erneutes Drücken der „MODE-Taste“ (4) schaltet sich der Haus- und Gartenautomat ab. Das Display zeigt „Power On“ (Abb. 3).

11. Deinstallation/Transport

⚠ Achtung!

Ziehen Sie immer den Netzstecker.

Entleeren Sie das Gehäuse vor dem Transport.

1. Stellen Sie einen Auffangbehälter mit einem Volumen von circa 5 Liter (nicht im Lieferumfang enthalten) für das abzulassende Wasser bereit.
2. Entfernen Sie die Wasserablassschraube (9).
3. Lassen Sie das Wasser vollständig in den Auffangbehälter aus dem Haus- und Gartenautomat fließen.
4. Entfernen Sie die Saug- und Druckleitung.
5. Entfernen Sie die an Ihrem Haus- und Gartenautomat angebrachten Verbindungssysteme bzw. die Multifunktionsadapter (13).
6. Entfernen Sie bei fest installiertem Haus- und Gartenautomat das Montagematerial.
7. Kippen Sie anschließend den Haus- und Gartenautomat so, dass das Restwasser durch den Saug- und Druckanschluss (10 und 1) abfließt.
8. Verschrauben Sie die Wasserablassschraube (9).
9. Verschließen Sie den Saug- und Druckanschluss (10 und 1) mit Hilfe der Verschlusschrauben (1a und 10a), um den Haus- und Gartenautomat vor Staub und Dreck zu schützen.

Benutzen Sie zum Transport des Produkts ausschließlich den Transportgriff (2).

12. Wartung

⚠ Achtung!

Nehmen Sie Wartungs- und Reinigungs- und Einstellarbeiten nur bei gezogenem Netzstecker vor.

Wir empfehlen, dass Sie das Produkt direkt nach jeder Benutzung reinigen.

Reinigen Sie das Produkt regelmäßig mit einem feuchten Tuch und etwas Schmierseife. Verwenden Sie keine Reinigungs- oder Lösungsmittel; diese könnten die Kunststoffteile des Produkts angreifen. Achten Sie darauf, dass kein Wasser in den Motor gelangen kann.

- Für eine lange Lebensdauer empfehlen wir eine regelmäßige Kontrolle und Pflege (d. h. mindestens einmal im Monat).
- Vor längerem Nichtgebrauch oder Überwinterung ist der Haus- und Gartenautomat gründlich mit Wasser durchzuspülen, komplett zu entleeren und trocken zu lagern.
- Zum Entleeren des Gehäuses die Wasserablassschraube (9) lösen und den Haus- und Gartenautomat leicht kippen.
- Bei Frostgefahr muss der Haus- und Gartenautomat vollkommen entleert werden.
- Nach längeren Stillstandzeiten durch kurzes Ein-/Aus-Schalten prüfen, ob ein einwandfreies Drehen des Rotors erfolgt.
- Bei eventueller Verstopfung des Haus- und Gartenautomats schließen Sie die Druckleitung an die Wasserleitung an und nehmen die Saugleitung ab. Öffnen Sie die Wasserleitung. Schalten Sie den Haus- und Gartenautomat mehrmals für ca. zwei Sekunden ein. Auf diese Weise können Verstopfungen in den häufigsten Fällen beseitigt werden.
- Lösen Sie zum Reinigen des Vorfilters (12) die Vorfilterverschlusschraube (11) und entnehmen Sie diesen. Reinigen Sie ihn anschließend mit warmem Wasser.

Anschlüsse und Reparaturen

Anschlüsse und Reparaturen der elektrischen Ausrüstung dürfen nur von einer Elektro-Fachkraft durchgeführt werden.

Service-Informationen

Es ist zu beachten, dass bei diesem Produkt folgende Teile einem gebrauchsgemäßen oder natürlichen Verschleiß unterliegen bzw. folgende Teile als Verbrauchsmaterialien benötigt werden.

Verschleißteile*: Dichtungen, Vorfilter, Durchflusssensornrad, Rückschlagventil

* nicht zwingend im Lieferumfang enthalten!

Ersatzteile und Zubehör erhalten Sie in unserem Service-Center. Scannen Sie hierzu den QR-Code auf der Titelseite.

13. Lagerung

Lagern Sie das Gerät und dessen Zubehör an einem dunklen, trockenen und frostfreien sowie für Kinder unzugänglichen Ort. Die optimale Lagertemperatur liegt zwischen 5 und 30 °C. Bewahren Sie das Elektrowerkzeug in der Originalverpackung auf.

Decken Sie das Elektrowerkzeug ab, um es vor Staub oder Feuchtigkeit zu schützen.

Bewahren Sie die Bedienungsanleitung bei dem Elektrowerkzeug auf.

14. Elektrischer Anschluss

Der installierte Elektromotor ist betriebsfertig angeschlossen. Der Anschluss entspricht den einschlägigen VDE- und DIN-Bestimmungen. Der kundenseitige Netzanschluss sowie die verwendete Verlängerungsleitung müssen diesen Vorschriften entsprechen.

14.1 Schadhafte Elektro-Anschlussleitung

An elektrischen Anschlussleitungen entstehen oft Isolationsschäden.

Ursachen hierfür können sein:

- Druckstellen, wenn Anschlussleitungen durch Fenster oder Türspalten geführt werden.
- Knickstellen durch unsachgemäße Befestigung oder Führung der Anschlussleitung.
- Schnittstellen durch Überfahren der Anschlussleitung.
- Isolationsschäden durch Herausreißen aus der Wandsteckdose.
- Risse durch Alterung der Isolation.

Solch schadhafte Elektro-Anschlussleitungen dürfen nicht verwendet werden und sind aufgrund der Isolationsschäden lebensgefährlich.

Elektrische Anschlussleitungen regelmäßig auf Schäden überprüfen. Achten Sie darauf, dass beim Überprüfen die Anschlussleitung nicht am Stromnetz hängt.

Elektrische Anschlussleitungen müssen den einschlägigen VDE- und DIN-Bestimmungen entsprechen. Verwenden Sie nur Anschlussleitungen mit gleicher Kennzeichnung.

Ein Aufdruck der Typenbezeichnung auf dem Anschlusskabel ist Vorschrift.

Wenn die Netzanschlussleitung dieses Gerätes beschädigt wird, muss sie durch eine besondere Anschlussleitung ersetzt werden, die vom Hersteller oder seinem Kundendienst erhältlich ist.

Wechselstrommotor 230 V~ / 50 Hz Netzspannung 230 V~ / 50 Hz.

Netzanschluss und Verlängerungsleitung müssen 3-adrig sein = P + N + SL - (1/N/PE).

Verlängerungsleitungen bis 25 m müssen einen Mindestquerschnitt von 1,5 mm² aufweisen. Der Netzanschluss wird mit maximal 16 A abgesichert.

Bei Rückfragen bitte folgende Daten angeben:

- Stromart des Motors
- Daten des Motor-Typenschildes

15. Entsorgung und Wiederverwertung

Das Gerät befindet sich in einer Verpackung, um Transportschäden zu verhindern. Diese Verpackung ist Rohstoff und ist somit wieder verwendbar oder kann dem Rohstoffkreislauf zurückgeführt werden.

Das Gerät und dessen Zubehör bestehen aus verschiedenen Materialien, wie z. B. Metall und Kunststoffe. Führen Sie defekte Bauteile der Sondermüllentsorgung zu. Fragen Sie im Fachgeschäft oder in der Gemeindeverwaltung nach!



Die Verpackung besteht aus umweltfreundlichen Materialien, die Sie über die örtlichen Recyclingstellen entsorgen können.

Möglichkeiten zur Entsorgung des ausgedienten Gerätes erfahren Sie bei Ihrer Gemeinde- oder Stadtverwaltung.

Altgeräte dürfen nicht in den Hausmüll!



Dieses Symbol weist darauf hin, dass dieses Produkt gemäß Richtlinie über Elektro- und Elektronik-Altgeräte (2012/19/EU) und nationalen Gesetzen nicht über den Hausmüll entsorgt werden darf. Dieses Produkt muss bei einer dafür vorgesehenen Sammelstelle abgegeben werden. Dies kann z. B. durch Rückgabe beim Kauf eines ähnlichen Produkts oder durch Abgabe bei einer autorisierten Sammelstelle für die Wiederaufbereitung von Elektro- und Elektronik-Altgeräten geschehen. Der unsachgemäße Umgang mit Altgeräten kann aufgrund potentiell gefährlicher Stoffe, die häufig in Elektro und Elektronik-Altgeräten enthalten sind, negative Auswirkungen auf die Umwelt und die menschliche Gesundheit haben. Durch die sachgemäße Entsorgung dieses Produkts tragen Sie außerdem zu einer effektiven Nutzung natürlicher Ressourcen bei. Informationen zu Sammelstellen für Altgeräte erhalten Sie bei Ihrer Stadtverwaltung, dem öffentlich-rechtlichen Entsorgungsträger, einer autorisierten Stelle für die Entsorgung von Elektro- und Elektronik-Altgeräten oder Ihrer Müllabfuhr.

16. Störungsabhilfe

Hinweis: Bei Rücklieferung des Gerätes zur Reparatur beachten Sie bitte, dass das Gerät leer und trocken an die Fachwerkstatt gesendet werden muss.

Störung	Mögliche Ursache	Abhilfe
Motor läuft nicht an oder bleibt während des Betriebs plötzlich stehen	Netzspannung fehlt	Netzspannung überprüfen.
	Elektrische Unterbrechung	Haus- und Gartenautomat von einer Fachwerkstatt prüfen lassen.
	Pumpenrad blockiert und Thermosensor hat abgeschaltet	Haus- und Gartenautomat von der Stromversorgung trennen, Wasserschläuche und Anschlüsse demontieren und reinigen.
Haus- und Gartenautomat saugt nicht an	Saugventil nicht im Wasser	Saugventil im Wasser anbringen.
	Haus- und Gartenautomat wurde nicht mit Förderflüssigkeit befüllt	Haus- und Gartenautomat mit Wasser befüllen.
	Haus- und Gartenautomat saugt an einer Verbindungsstelle Luft an	Saugseitige Verbindungen luftdicht abdichten.
	Undichte bzw. beschädigte Saugleitung	Saugleitung auf Beschädigung prüfen und luftdicht abdichten.
	Vorfilterverschlusschraube undicht	Dichtung prüfen und ggf. ersetzen und handfest anziehen.
	max. Saughöhe überschritten	Saughöhe überprüfen.
	Wartezeit wurde nicht eingehalten	Haus- und Gartenautomat einschalten und warten bis der Haus- und Gartenautomat Wasser angesaugt hat.
	Luft kann nicht entweichen, da Druckleitung geschlossen bzw. Restwasser in der Druckleitung ist	Den an der Druckleitung vorhandenen Verbraucher öffnen (z. B. Spritze, Brause usw.) bzw. Druckleitung entleeren oder während des Ansaugvorgangs von dem Haus- und Gartenautomat lösen.
	Vorfilter oder Saugleitung verstopft	Vorfilter oder Saugleitung reinigen.
Motor läuft, jedoch gehen Fördermenge oder Druck plötzlich zurück	Saughöhe zu hoch	Saughöhe überprüfen.
	Wasserspiegel sinkt rasch	Saugventil tiefer legen.
	Leistung verringert durch Schadstoffe	Haus- und Gartenautomat reinigen und Verschleißteile ersetzen.
	Vorfilter oder Saugleitung verstopft	Vorfilter oder Saugleitung reinigen.
	Saugseite undicht	Saugseite abdichten.
	Durchflusssensorrad blockiert	Haus- und Gartenautomat von einer Fachwerkstatt prüfen lassen.
Thermosensor schaltet den Haus- und Gartenautomat ab	Motor überlastet, Reibung durch Fremdstoffe zu hoch	Haus- und Gartenautomat demontieren und reinigen, Ansaugen von Fremdstoffen verhindern.
Haus- und Gartenautomat schaltet im Automatikmodus nicht ab	Durchflusssensorrad verschlissen oder defekt	Haus- und Gartenautomat von einer Fachwerkstatt prüfen lassen.
	Durchflusssensor defekt	Haus- und Gartenautomat von einer Fachwerkstatt prüfen lassen.
Haus- und Gartenautomat schaltet im Automatikmodus nach dem Abschalten ungewollt wieder ein	Rückschlagventil defekt	Haus- und Gartenautomat von einer Fachwerkstatt prüfen lassen.
LCD-Display schaltet nicht ein	Netzspannung fehlt	Netzspannung überprüfen.
	LCD-Display defekt	Haus- und Gartenautomat von einer Fachwerkstatt prüfen lassen.

17. Garantiekunde

Sehr geehrte Kundin, sehr geehrter Kunde,

unsere Produkte unterliegen einer strengen Qualitätskontrolle. Sollte dieses Gerät dennoch einmal nicht einwandfrei funktionieren, bedauern wir dies sehr und bitten Sie, sich an unseren Servicedienst unter der auf dieser Garantiekarte angegebenen Adresse zu wenden. Gern stehen wir Ihnen auch telefonisch über die unten angegebene Servicrufnummer zur Verfügung. Für die Geltendmachung von Garantieansprüchen gilt Folgendes:

- Diese Garantiebedingungen regeln zusätzliche Garantieleistungen. Ihre gesetzlichen Gewährleistungsansprüche werden von dieser Garantie nicht berührt. Unsere Garantieleistung ist für Sie kostenlos.
- Die Garantieleistung erstreckt sich ausschließlich auf Mängel, die auf Material- oder Herstellungsfehler zurückzuführen sind und ist auf die Behebung dieser Mängel bzw. den Austausch des Gerätes beschränkt. Bitte beachten Sie, dass unsere Geräte bestimmungsgemäß nicht für den gewerblichen, handwerklichen oder industriellen Einsatz konstruiert wurden. Ein Garantievertrag kommt daher nicht zustande, wenn das Gerät in Gewerbe-, Handwerks- oder Industriebetrieben sowie bei gleichzusetzenden Tätigkeiten eingesetzt wird. Von unserer Garantie sind ferner Ersatzleistungen für Transportschäden, Schäden durch Nichtbeachtung der Montageanleitung oder aufgrund nicht fachgerechter Installation, Nichtbeachtung der Gebrauchsanleitung (wie durch z. B. Anschluss an eine falsche Netzspannung oder Stromart), missbräuchliche oder unsachgemäße Anwendungen (wie z. B. Überlastung des Gerätes oder Verwendung von nicht zugelassenen Einsatzwerkzeugen oder Zubehör), Nichtbeachtung der Wartungs- und Sicherheitsbestimmungen, Eindringen von Fremdkörpern in das Gerät (wie z. B. Sand, Steine oder Staub), Gewaltanwendung oder Fremdeinwirkungen (wie z. B. Schäden durch Herunterfallen) sowie durch verwendungsgemäßen, üblichen Verschleiß ausgeschlossen.

Der Garantieanspruch erlischt, wenn an dem Gerät bereits Eingriffe vorgenommen wurden.

- Die Garantiezeit beträgt 3 Jahre und beginnt mit dem Kaufdatum des Gerätes. Garantieansprüche sind vor Ablauf der Garantiezeit innerhalb von zwei Wochen, nachdem Sie den Defekt erkannt haben, geltend zu machen. Die Geltendmachung von Garantieansprüchen nach Ablauf der Garantiezeit ist ausgeschlossen. Die Reparatur oder der Austausch des Gerätes führt weder zu einer Verlängerung der Garantiezeit noch wird eine neue Garantiezeit durch diese Leistung für das Gerät oder für etwaige eingebaute Ersatzteile in Gang gesetzt. Dies gilt auch bei Einsatz eines Vor-Ort-Services.
- Für die Geltendmachung Ihres Garantieanspruches wenden Sie sich bitte an die unten angegebene Service-Adresse. Sofern die Reklamation innerhalb der Garantiezeit liegt, werden wir Ihnen einen Retourenschein zur Verfügung stellen, mit dem Sie Ihr defektes Gerät kostenfrei an uns zurücksenden können. Beschreiben Sie uns bitte den Reklamationsgrund möglichst genau. Ist der Defekt des Gerätes von unserer Garantieleistung erfasst, erhalten Sie umgehend ein repariertes oder neues Gerät zurück.

Selbstverständlich beheben wir gegen Erstattung der Kosten auch gerne Defekte am Gerät, die vom Garantiumfang nicht oder nicht mehr erfasst sind. Dazu senden Sie das Gerät bitte an unsere Serviceadresse.

Service-Hotline (DE):

+800 4003 4003
(0,00 EUR/Min.)

Service-Hotline (AT):

+800 4003 4003
(0,00 EUR/Min.)

Service-Hotline (CH):

+800 4003 4003
(0,00 EUR/Min.)

Service-E-Mail (DE):

service.DE@schepfach.com

Service-E-Mail (AT):

service.AT@schepfach.com

Service-E-Mail (CH):

service.CH@schepfach.com

Service-Adresse (DE):

Schepfach GmbH
Günzburger Str. 69
DE - 89335 Ichenhausen

Service-Adresse (AT):

Gausch Hubert
Bairisch Kölldorf 267
AT - 8344 Bad Gleichenberg

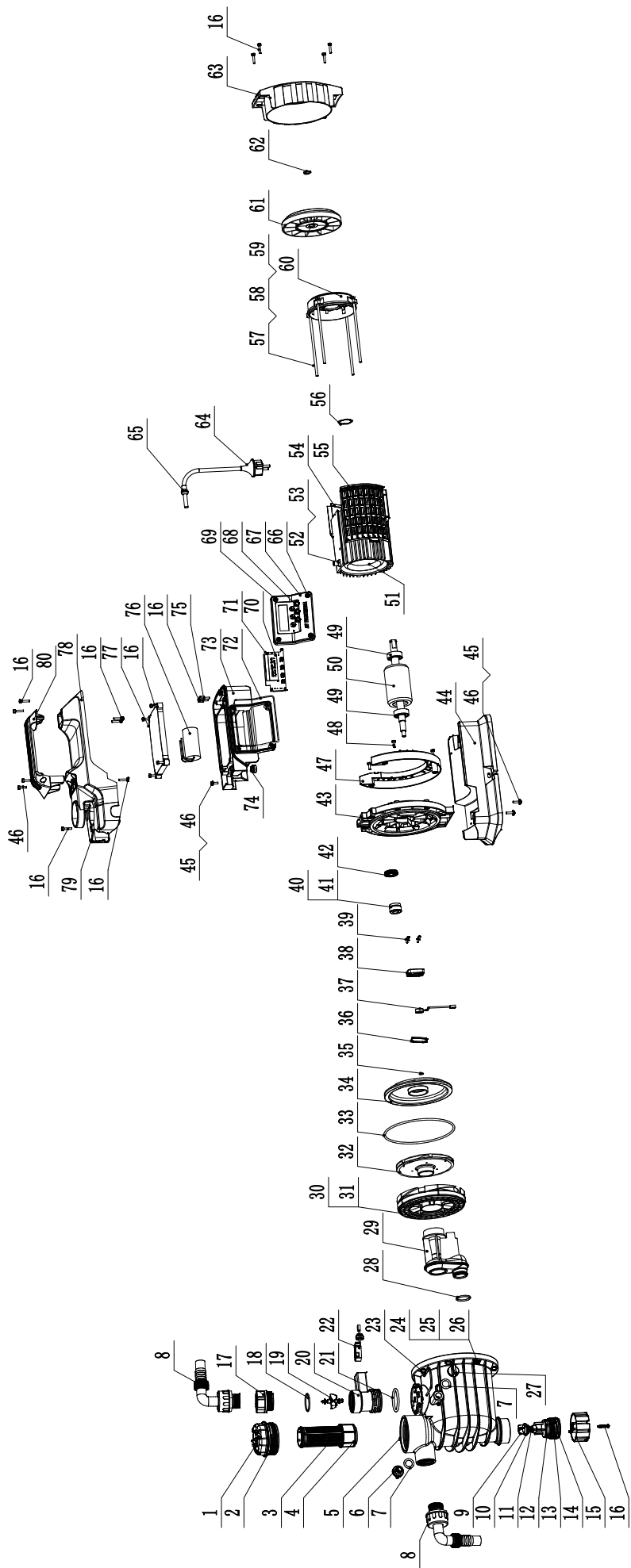
Service-Adresse (CH):

Klaus-Häberling AG
Industriestraße 6
CH - 8610 Uster



Auf www.lidl-service.com können Sie diese und viele weitere Handbücher, Produktvideos und Installationssoftware herunterladen.

Mit dem QR-Code gelangen Sie direkt auf die Lidl-Service-Seite (www.lidl-service.com) und können mittels der Eingabe der Artikelnummer (IAN) 393888_2107 Ihre Bedienungsanleitung öffnen.



Declaración de conformidad EG
Traducción de la Declaración de conformidad EG original

Dichiarazione di conformità EG
Traduzione della dichiarazione di conformità EG originale

EG-Konformitätserklärung
Originalkonformitätserklärung



Scheppach GmbH, Günzburger Str. 69, D-89335 Ichenhausen

DE	erklärt folgende Konformität gemäß EU-Richtlinie und Normen für den Artikel	PL	deklaruje, że produkt jest zgodny z następującymi dyrektywami UE i normami
GB	hereby declares the following conformity under the EU Directive and standards for the following article	LT	pareiškia, taip atitiktis pagal ES direktyvos ir standartai šį straipsnį
FR	déclare la conformité suivante selon la directive UE et les normes pour l'article	HU	az EU-irányelv és a vonatkozó szabványok szerinti következő megfeleléségi nyilatkozatot teszi a termékre
IT	dichiara la seguente conformità secondo le direttive e le normative UE per l'articolo	SI	izjavlja sledenco skladnost z EU-direktivo in normami za artikel
ES	declara la conformidad siguiente según la directiva la UE y las normas para el artículo	CZ	prohlašuje následující shodu podle smernice EU a norem pro výrobek
PT	declara o seguinte conformidade com a Directiva da UE e as normas para o seguinte artigo	SK	prehlasuje nasledujúcu zhodu podľa smernice EU a noriem pre výrobok
DK	erklærer hermed, at følgende produkt er i overensstemmelse med nedenstående EU-direktiver og standarder	HR	ovime izjavljuje da postoji skladnost prema EU-smjernica i normama za sljedeće artikle
NL	verklaart hierbij dat het volgende artikel voldoet aan de daarop betrekking hebbende EG-richtlijnen en normen	RS	potvrđuje sledeću usklađenost prema smernicama EZ i normama za artikal
FI	vakuuttaa täten, että seuraava tuote täyttää alla esitettyt EU-direktiivit ja standardit	RO	declară următoarea conformitate corespunzător directivelor și normelor UE pentru articolul
SE	försäkrar härmed följande överensstämmelse enligt EU-direktiv och standarder för följande artikeln	BG	декларира съответното съответствие съгласно Дирек-тива на ЕС и норми за артикул

Marca / Marca / Marke:

Parkside

Nombre del artículo:

BOMBA DE SUPERFICIE PARA CASA Y JARDÍN - PHGA 1300 A1

Denominazione articolo:

POMPA AUTOMATICA PER CASA E GIARDINO - PHGA 1300 A1

Art.-Bezeichnung:

HAUS- UND GARTENAUTOMAT - PHGA 1300 A1

N° art. / Cod. art. / Art.-Nr.:

3909401974-3909401978; 39094019915

N° ident. / Cod. ident. / Ident.-Nr.:

01001 - 15860

<input type="checkbox"/>	2014/29/EU	<input type="checkbox"/>	2004/22/EG	<input type="checkbox"/>	89/686/EWG_96/58/EG	<input checked="" type="checkbox"/>	2000/14/EG_2005/88/EG	
<input type="checkbox"/>	2014/35/EU	<input type="checkbox"/>	2014/68/EU	<input type="checkbox"/>	90/396/EWG	<input checked="" type="checkbox"/>	Annex V	Annex VI
<input checked="" type="checkbox"/>	2014/30/EU	<input checked="" type="checkbox"/>	2011/65/EU*	Noise: measured L_{WA} = 74,97 dB(A); guaranteed L_{WA} = 76 dB(A) Notified Body: Zhejiang European African Testing&Certification Co., Ltd. 4th Floor, Building 4, No. 888 Donghuan Road, Development Zone, Taizhou City, Zhejiang, P.R. China				
<input checked="" type="checkbox"/>	2006/42/EG		Annex IV Notified Body: Notified Body No.: Certificate No.:					
							<input type="checkbox"/>	2010/26/EC
							Emission. No:	

Standard references:

EN 60335-1:2012+A11+A13+A14+A2; EN 60335-2-41:2003+A1+A2; EN 62233:2008; EN ISO 12100:2010; EN 55014-1:2017+A11; EN 55014-2:2015; EN IEC 61000-3-2:2019; EN 61000-3-3:2013+A1; EN IEC 63000:2018

El fabricante es el único responsable de expedir esta Declaración de Conformidad.

Il produttore è il solo responsabile della stesura della presente dichiarazione di conformità.

Die alleinige Verantwortung für die Ausstellung dieser Konformitätserklärung trägt der Hersteller.

* El asunto descrito más arriba de la declaración cumple las disposiciones de la Directiva 2011/65/UE del Parlamento Europeo y el Consejo del 8 de junio de 2011 sobre restricciones a la utilización de determinadas sustancias peligrosas en aparatos eléctricos y electrónicos.

* L'oggetto della dichiarazione, sopra descritto, soddisfa le disposizioni della Direttiva 2011/65/UE del Parlamento Europeo e del Consiglio dell'8 giugno 2011, sulla restrizione nell'utilizzo di determinate sostanze pericolose negli apparecchi elettrici ed elettronici.

* Der oben beschriebene Gegenstand der Erklärung erfüllt die Vorschriften der Richtlinie 2011/65/EU des Europäischen Parlaments und des Rates vom 8. Juni 2011 zur Beschränkung der Verwendung bestimmter gefährlicher Stoffe in Elektro- und Elektronikgeräten.

Ichenhausen, den 26.01.2022

Unterschrift / Andreas Pecher / Head of Project Management

First CE: 2021

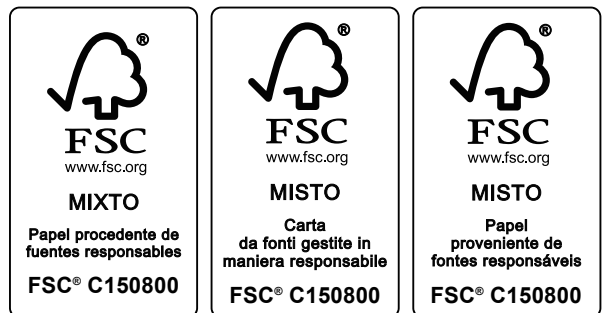
Subject to change without notice

Documents registrar: Thomas Schuster
Günzburger Str. 69, D-89335 Ichenhausen



SCHEPPACH GMBH

Günzburger Str. 69
D-89335 Ichenhausen



Estado de las informaciones · Versione delle informazioni · Last Information Update · Stand der Informationen
Update: 12 / 2021 · Ident.-No.: 393888_2107_3909401978

IAN 393888_2107